

Přílohy:

Příloha č. 1: Polostrukturovaný rozhovor

V závorkách drobným písmem jiné barvy jsou uvedeny oblasti, které se daná položka týká. V poslední části rozhovoru D je v příloze verze pro výzkumnou skupinu. Verze pro kontrolní skupinu byla totožná vyjma otázek týkajících se pobytu v dětském domově. Místo toho byli respondenti vyzváni, aby popsali svou rodinnou situaci.

Část C – Adam a Eva

Instrukce:

„Znáte příběh o Adamovi a Evě?“

„Na předložený papír prosím nakreslete Adama a Evu.“

Témata k rozhovoru nad obrázkem:

1. Popište prosím, co se na obrázku odehrává. (celkové ladění, vzájemná interakce Adama s Evou)
2. Co postavy na obrázku dělají? Jak se chovají? (interakce)
3. Můžete mi říci něco o Evě? (představa ženy; jak odpovídá tradičním stereotypům? Porovnání s představou ženy z ostatních částí výzkumu. U žen: identifikace s postavou?)
 - Jaká je?
 - Jaké má vlastnosti, charakteristiky apod.?
4. Můžete mi nyní říct něco o Adamovi? (představa muže; jak odpovídá tradičním stereotypům? Porovnání s představou muže z ostatních částí výzkumu. U mužů: identifikace s postavou?)
 - Jaký je?
 - Jaké má vlastnosti, charakteristiky apod.?
5. Můžete mi něco říct o vztahu mezi Adamem a Evou? (představa partnerského vztahu, charakteristiky, jakým způsobem respondent popisuje tento vztah)
 - Pokud Adam a Eva tvoří pár, z jakého důvodu spolu jsou? (důvody bytí v partnerství, např. praktické důvody vztahu, fyzická přitažlivost apod.)
6. Předvádí se nějakým způsobem Adam před Evou a Eva před Adamem? (strategie zaujmutí druhého, míra autenticity v páru)
 - Jak?
 - Proč?
7. Může se Eva/Adam (dle pohlaví respondenta) svěřit tomu druhému? (intimita, důvěra, autenticita, blízkost a otevřenost ve vztahu, citová blízkost)
 - Může mu/jí říct to, co neřekne jiným lidem?

- Může mu říct, ukázat věci, za které se například stydí před jinými lidmi?
8. Co tak spolu rádi dělají? (volný čas)
 9. Co Adam na Evě/Eva na Adamovi miluje? (na předpokladu identifikace s postavou stejného pohlaví: co na mne partner/ka může oceňovat, proč mě může ten druhý milovat?)
 - Co na ní/na něm oceňuje? Čeho si váží?
 10. Co naopak může Adama/Evu na tom druhém štvát?
 - A obráceně? Jak to přijímají? (realistické vidění toho druhého a jeho přijetí takového, jaký je)
 11. Mají spolu někdy spory? (strategie řešení konfliktní situace v páru?)
 - Jak řeší případnou hádku či konflikty?
 12. Jak se Eva s Adamem/Adam s Evou cítí? (pocitová rovina bytí s partnerem/partnerkou, význam pocitu štěstí v partnerství)
 - Je s ním/ní šťastná/ý? Proč?
 13. Co si Adam o Evě/Eva o Adamovi myslí? (odpovídá realitě? Co si respondent o identifikační figuře v situaci partnerství myslí?)
 14. Může se některá z postav podobat Vám osobně?
 15. Jakými charakteristikami se Vám daná postava podobá?
 16. Čím se od Vás naopak liší? A v čem?

A – Identita „Já“

1. Uveďte 5 vlastností, charakteristik či dovedností, které se Vám vybaví, když si řeknete „JÁ“ (Reprezentace „Já“, sebeobraz, obsah a struktura)
 - 1)
 - 2)
 - 3)
 - 4)
 - 5)
2. Seřadte výše uvedené pojmy dle důležitosti pro Vás o Vaší osobě významné. Pojmy očísľujte od 1 do 5 (1 – nejdůležitější, 5 – nejméně důležité). Čísla uveďte vlevo vedle pojmu. (Reprezentace „Ideální Já“, sebeobraz, obsah a struktura)
3. Uveďte 5 vlastností, charakteristik či dovedností, které se Vám vybaví, když si řeknete „MÉ IDEÁLNÍ JÁ“ (Reprezentace „Já“, sebeobraz, obsah a struktura)
 - 1)
 - 2)

- 3)
- 4)
- 5)
4. Seřad'te výše uvedené pojmy dle důležitosti pro Vás. Pojmy očísľujte od 1 do 5 (1 – nejdůležitější, 5 – nejméně důležité). Čísła uveďte vlevo vedle pojmu. (Reprezentace „Ideální Já“, sebeobraz, obsah a struktura)
5. Uveďte 5 vlastností, charakteristik či dovedností, které se Vám vybaví, když si řeknete „IDEÁLNÍ MUŽ“ (Reprezentace „IDEÁLNÍ MUŽ“, sebeobraz, obsah a struktura)
 - 1)
 - 2)
 - 3)
 - 4)
 - 5)
6. Seřad'te výše uvedené pojmy dle důležitosti pro Vás. Pojmy očísľujte od 1 do 5 (1 – nejdůležitější, 5 – nejméně důležité). Čísła uveďte vlevo vedle pojmu. (Reprezentace „IDEÁLNÍ MUŽ“, sebeobraz, obsah a struktura)
7. Uveďte 5 vlastností, charakteristik či dovedností, které se Vám vybaví, když si řeknete „IDEÁLNÍ ŽENA“ (Reprezentace „IDEÁLNÍ ŽENA“, sebeobraz, obsah a struktura)
 - 1)
 - 2)
 - 3)
 - 4)
 - 5)
8. Seřad'te výše uvedené pojmy dle důležitosti pro Vás. Pojmy očísľujte od 1 do 5 (1 – nejdůležitější, 5 – nejméně důležité). Čísła uveďte vlevo vedle pojmu. (Reprezentace „IDEÁLNÍ ŽENA“, sebeobraz, obsah a struktura)
9. Čeho si na sobě nejvíce ceníte? Uveďte alespoň 5 ¹ položek. (sebehodnota)
 - 1)
 - 2)
 - 3)
 - 4)

¹ U otázek: 9, 14 a 16 se nejprve výzkumník zeptá na alespoň 5 položek, pokud však v průběhu rozhovoru zjistí, že je tento počet pro respondenta příliš, spokojí se se třemi položkami.

5)

10. Co Vás na Vás samotných naopak štve, co byste chtěli změnit? (sebehodnota)

11. Co si podle Vašeho názoru o Vás myslí ostatní lidé?

12. Souhlasíte s tím? (sebe přijetí, přesvědčení o sobě x o tom, jak působí na druhé = soulad)

13. Zdůvodněte prosím svoji odpověď.

14. Co je pro Vás ve Vašem životě důležité? Uveďte alespoň 5 položek. (hodnoty jako součást sebepojětí, gender směřování)

1)

2)

3)

4)

5)

15. Seřadte výše uvedené pojmy dle důležitosti pro Vás. Pojmy očísľujte od 1 do 3 (1 – nejdůležitější, 3 – nejméně důležité). Čísła uveďte vlevo vedle pojmu. (obsah a struktura)

16. Co Vás v životě baví? Co máte rád/a? Uveďte alespoň 5 položek. (zájmy, genderové směřování)

1)

2)

3)

4)

5)

17. Sám/Sama si sebe vážím, protože ... (sebehodnota)

18. Lidé si mne váží, protože ... (sebehodnota)

19. Na škále od -4 do 4 se mám rád/a: (vztah k osbě, k vlastní existenci, přesah k intimitě)

(nemám se rád/a) -4 ○ ○ ○ ○ ○ ○ ○ ○ ○ ○ 4 (mám se rád/a)

20. Jsem rád/a, že jsem na světě: (vztah k sobě, k vlastní existenci, přesah k intimitě)

(Ne) -4 ○ ○ ○ ○ ○ ○ ○ ○ ○ ○ 4 (Ano)

21. Kdybych si mohl/a vybrat, raději bych se nenarodil/a (vztah k sobě, k vlastní existenci, přesah k intimitě)

- Souhlasím
 - Nesouhlasím
22. Přibližte prosím svou odpověď na otázky č. 20 a 21 (vnímání hodnoty vlastní existence)
23. Pokud mě někdo uhodí ...
- budu se bránit, nikdo i nesmí ubližovat
 - budu naštvaný/á, ale přejdou to
 - to se mi holt v životě stává
 - budu smutný/á a budu se litovat
 - Budu v šoku, něco takového se mi neděje.
24. Jste rád/a, že jste se narodil jako muž/žena? (přijetí své pohlavní role)
25. Zdůvodněte prosím Vaši odpověď.
26. Jaké vás napadnou charakteristiky, vlastnosti, schopnosti či dovednosti, když si řeknete „Já žena“/„Já muž“? Uveďte minimálně 5 položek. (sebeobraz v kontextu vlastního pohlaví, aktivace stereotypu?)
- 1)
 - 2)
 - 3)
 - 4)
 - 5)
27. Seřadte výše uvedené pojmy dle důležitosti pro Vás. Pojmy očísľujte od 1 do 5 (1 – nejdůležitější, 5 – nejméně důležité). Čísla uveďte vlevo vedle pojmu. (struktura)
28. Jsem rád/a, když můžu být sám/sama se sebou. (vztah k sobě, chvíle možné intimity, schopnost být sám se sebou)
29. Co v takových chvílích děláte?
30. Chodíte na preventivní lékařské prohlídky? (zubař, gynekologie, praktický lékař...) (zodpovědnost k sobě, tělu)
31. Dbáte o to, co jíte?
32. Co Vám dělá dobře? A jak často si takovéto chvíle dopřejete? (opečovávaní se, sebecit)

Rozhovor část D (verze DD)

1. V jakém věku jste se poprvé ocitl/a v dětském domově (dále jen DD) či podobném zařízení? (popř. jakém)
2. Jaké byly příčiny Vašeho umístění do ústavní péče?
3. Od této doby jste již bez přerušování bydlel v dětském domově (či podobném zařízení)?

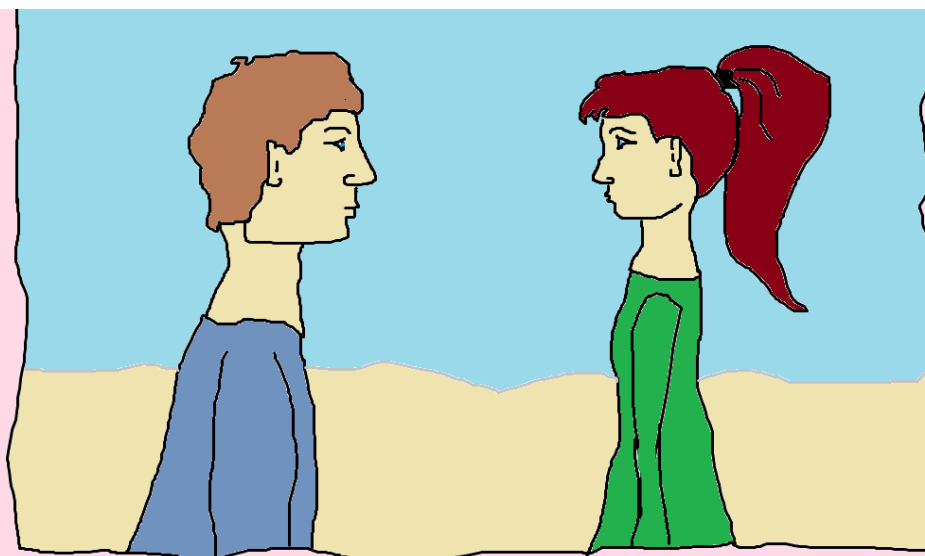
- Pokud ne, popište prosím
4. V kolika letech jste opustil dětský domov?
 - Z jakých důvodů?
 5. Kde a s kým momentálně žijete?
 6. Jak jste vnímal skutečnost, že žijete v DD?
 7. A jak tuto skutečnost vnímáte nyní?
 8. Pamatujete si na svou původní rodinu?
 - Rodiče
 - Sourozence – počet, pohlaví, pořadí narození respondenta
 - Další příbuzné
 9. Stýkal/a jste se s původní rodinou během Vašeho života v DD?
 - Jak často?
 10. Stýkáte se nyní s někým z původní rodiny?
 - S kým a jaké jsou důvody vašich setkání či kontaktů?
 11. Jsou pro Vás významní?
 - Kdo a čím?
 12. Můžete říct, že se v případě potřeby o Vaši původní rodinu můžete tzv. „opřít“?
 13. Jak vnímáte Vaši matku jako ženu?
 - Popř. byla nějaká jiná ženská postava ve Vašem životě významná? Proč?
 14. Jak vnímáte Vašeho otce jako muže?
 - Popř. byla nějaká jiná ženská postava ve Vašem životě významná? Proč?
 15. V kolika letech jste začal/a sexuální život?
 16. Kolik jste měla sexuálních partnerek/partnerů?
 17. Kolik jste měl/a partnerek/partnerů, se kterými jste měl/a vztah (sexuální vztah není podmínkou, tedy i vztahy bez sexuálních aktivit)?
 18. Jak dlouho trval/trvá Váš nejdelší vztah?
 19. Máte nyní partnera/partnerku?
 - Pokud ano, jak dlouho jste spolu?
 20. Nastávaly ve Vašich vztazích konflikty?
 - Jaké byly nejčastější důvody těchto konfliktů
 21. Jakým způsobem jste konflikty ve vztahu řešili?
 - Jak jste se v takových chvílích cítila a co jste dělal/a?
 22. Jaké byly důvody k ukončení Vašich předchozích vztahů?

- Ukončení vzešlo z Vaší strany nebo ze strany partnera/partnerky?

23. Jak se cítíte či jste se cítil/a s Vaší poslední partnerkou/Vaším posledním partnerem?

24. Proč s ním/s ní jste? Či jste v minulosti byla/byl?

Příloha č. 2: Leták informující o výzkumu a možnosti účasti.



Dobrý den,

Ve své diplomové práci se zabývám pohledem na roli muže a ženy u dnešních mladých lidí. Setkání s mladými lidmi probíhá formou rozhovoru, který trvá přibližně dvě hodiny. Součástí je také vyplnění dotazníku. Za Váš čas nabízím drobnou finanční odměnu. Nemusíte nikam dojíždět, ráda za Vámi přijedu.

Pokud je Vám tedy od 18ti do 26 let, můžete mne kontaktovat na tel. čísle: 732 275 978, nebo na emailu: pekarkova.marketa@email.cz.

*S pozdravem
Markéta Pekárková*

Příloha č. 3: Instrukce pro posuzovatele nahrávek rozhovorů a záznamové archy s vytvořenými kategoriemi.

Vytvořené kategorie odpovídají kategoriím, které byly součástí analýzy dat neparametrickými testy.

Instrukce pro posuzovatele

Před sebou vidíte dva listy. První se týká popisů osob a druhý popisů elementů ve vztahu. Charakteristiky týkající se osob nebo vztahů jsou uvedeny v levém sloupci. V horním řádku jsou uvedeny osoby, kterým jsou dané charakteristiky přisuzovány.

Prosím pozorně poslouchajte nahrávku. Od prvního významového momentu, najděte příslušné políčko a udělejte svislou čárku (/), pokud platí u dané osoby nebo u vztahu charakteristika popsané v okénku. Viz příklad č. 1. Pokud platí opak a pro dané tvrzení neexistuje samostatné okénko, kde byste mohli udělat svislou čárku, uděláte vodorovnou čárku (-) u okénka s opačným tvrzením. Viz příklad č. 2

Příklad č. 1: „*Je důležité se ve vztahu svěřovat, lidé si pak rozumí, chápou, proč dělají to a to, je to o důvěře.*“, uděláte svislou čárku u políčka spojující: Autenticita Důvěra Intimita Přirozenost Porozumění + Elementy ve vztahu (partnerském, přátelském).

Příklad č. 2: „*Moje máma se vůbec o nás nedokázala postarat, naprosto se o mě nezajímala.*“, uděláte vodorovnou čárku u políčka spojující: Péče a zájem o dobro druhého hodný/á starostlivost + Matka.

Osoby Adama/muže a Evy/ženy, zaškrtněte, pokud respondent hovoří o těchto osobách, nebo o lidech v obecnějším slova smyslu. Pokud charakteristika platí také pro respondenta samotného nebo pro jinou osobu z jeho života, udělejte příslušné znaménko také u konkrétní osoby (např. „*Adam je tvořivý, teď se mi vybavuje můj přítel, který je také tvořivý.*“, v tomto případě zaškrtnete charakteristiku tvořivost jak u Adama, tak u Partnera). Kolonka Elementy vztahu (obecně) zaškrtněte, pokud respondent hovoří o vztahu obecně, např.: „*Základem vztahu je důvěra, na ní je to přece postavené.*“

Oba dva listy mějte před sebou, témata se během rozhovoru prolínají. Může se stát, že některé charakteristiky naleznete v obou tabulkách, zaškrtněte pak obojí. Některé charakteristiky jsou jen v jedné tabulce. Tabulky vystihují spíše kategorie, pokud tedy respondent použije synonymum, které jasně odpovídá dané kategorii, zaškrtněte ji také, př. „*Táta je hlavou rodiny, je vůdčí typ.*“ odpovídá kategorii dominantní. Pokud si však nejste jisti, raději políčko nezaškrtněte. Můžete si však na záznamový arch dělat poznámky, aby informace úplně nezmizela.

Před započítím poslechu si prosím pozorně pročtete obě dvě tabulky, abyste získali představu o obsahu polí a jejich přibližné pozici v tabulce z důvodu snazší orientace při samotném poslechu.

Budete poslouchat dvě části rozhovoru. Nahrávku si prosím posouvejte dle uvedených časových horizontů.

Pro snazší zaznamenávání doporučuji záznamové listy vytisknout. Do pravého horního rohu prosím napište číslo rozhovoru, ke kterému se vztahuje.

Zde prosím uveďte svůj věk a pohlaví:

Děkuji Vám za spolupráci, Markéta Pekárková.

Vztah	Elementy ve vztahu (obecně)	Oceňované elementy na Evě/ženě	Oceňované elementy na Adamovi/muži	Oceňované elementy na partnerovi/ce	Já ve vztahu	Oceňované elementy na otci	Oceňované elementy na matce
Pozornost vůči druhému Ujistění o lásce							
Aktivita Pracovitost							
Blízkost Intimita Otevřenost Autenticita Upřímnost Porozumění Důvěra							
Být spolu Nebýt sám Spolupráce "Ve dvou se to lépe táhne" Lidská společnost							
Fyzická přitažlivost							
Humor Zábava							
Jistota Opora Bezpečí							
Konflikt jako posun Otevřená komunikace							
Láska Milovat a být milován Mít rád							
Obdiv Inspirace							
Péče a Starostlivost Zájem o druhé							
Podoba Společné zájmy a Hodnoty							
Přátelství							
Přijetí druhého jaký je							
Rodina Děti							
Rozdílnost partnerů Doplnování se							
Společně trávený čas							
Vzájemný rozvoj a Obohacování se							