

Univerzita Karlova v Praze

Filozofická fakulta

Ústav politologie

Bakalářská práce

Veronika Živná

**Preferenční hlasování: Analýza voleb do Poslanecké sněmovny Parlamentu České republiky mezi léty 1996-2013**

Preferential voting: The analysis of elections to the Chamber of Deputies of the Parliament of the Czech Republic between 1996-2013

Praha 2014

Vedoucí práce: Mgr. Jiří Koubek

## **Poděkování**

Mé poděkování patří Mgr. Jiřímu Koubkovi za odborné vedení, trpělivost a ochotu, kterou mi v průběhu zpracování bakalářské práce věnoval.

## **Prohlášení**

Prohlašuji, že jsem bakalářskou práci vypracovala samostatně, že jsem řádně citovala všechny použité prameny a literaturu a že práce nebyla využita v rámci jiného vysokoškolského studia či k získání jiného nebo stejného titulu.

V Praze, dne 10. 7. 2014

## **Klíčová slova**

volby, podoba a struktura hlasování, Poslanecká sněmovna Parlamentu ČR, chování voličů, preferenční hlasy

## **Key words**

elections, voting form and structure, Chamber of Deputies, behavior of voters, preferential votes

## **Abstrakt**

Cílem práce je postihnout proměnu preferenčního hlasování jako prostředku personalizace poměrných listinných systémů v aplikaci na Českou republiku mezi léty 1996 - 2013. V teoretickém rámci práce je nastíněna dosavadní debata o vnitrostranické dimenzi volebních systémů. V analýze se však soustředíme na atributy preferenčního hlasování, které nejsou reflektovány v rámci standardních typologií, tedy velikost kandidátní listiny dle maximálního počtu kandidátů, maximální počet preferenčních hlasů pro voliče a hranici hlasů nutnou pro získání mandátu preferenčně.

## **Abstract**

The work analyses the changes of preferential voting in elections to the chamber of Deputies of the Parliament of the Czech Republic between 1996 – 2013. The theoretical framework is based on existing debate on intraparty dimension of electoral systems. The analytic part focuses on the elements of the preferential system of voting, which are not reflected in standard typologies, such as the sizes of lists of candidates, the maximal amount of preferential votes and the legal threshold.

# Obsah

Úvod.....	8
1 Studium preferenčního hlasování .....	13
1.1 Teoretické základy studia volebních systémů.....	13
1.2 Studium volebních systémů zaměřených na možnosti hlasování .....	15
1.2.1 Aktér a jeho možnosti dle volebního systému .....	15
1.2.2 Možnosti hlasování podle Farrella a McAllistera.....	16
1.2.3 Volební systém a jeho personalizace.....	17
1.2.4 Index svobody volby .....	18
1.3 Výzkum preferenčního hlasování v listinných poměrných systémech.....	19
1.4 Studium preferenčního hlasování v českém prostředí .....	21
2 Podoba preferenčního hlasování do Poslanecké sněmovny České republiky .....	23
2.1 Podoba preferenčního hlasování do zákonodárného sboru v Československu .	23
2.2 Zákon č.247/1995 Sb., o volbách do Parlamentu České republiky a o změně a doplnění některých dalších zákonů.....	24
2.3 Podoba volebního systému do PS PČR (volby 1996-1998).....	25
2.4 Volební reforma v roce 2000 a její vliv na podobu preferenčního hlasování ve volbách v letech 2002-2006 .....	26
2.5 Novelizace preferenčního hlasování - zákon č. 480/2006 Sb.....	28
2.6 Pokus o kontra-novelizaci preferenčního hlasování.....	30
2.7 Změny volebního systému do Poslanecké sněmovny - shrnutí.....	31
3 Podoba českého preferenčního hlasování v různých klasifikacích .....	34
4 Analýza - data a metoda .....	37
5 Analýza preferenčního hlasování - Česká republika .....	39
5.1 Volby 1996.....	39
5.2 Volby 1998.....	40
5.3 Volby 2002.....	41
5.4 Volby 2006.....	43
5.5 Volby 2010.....	44
5.6 Volby 2013.....	46
5.7 Shrnutí – Česká republika.....	48
6 Analýza preferenčního hlasování - volební obvody .....	52
6.1 Průměrný počet preferenčních hlasů na kandidáta .....	52

6.2	Využití preferenční hlasy .....	56
6.3	Ne/zvolení kandidáti .....	57
6.4	Shrnutí - volební obvody.....	61
7	Analýza preferenčního hlasování - politické subjekty .....	64
8	Možné změny úpravy atributů preferenčního hlasování v ČR? .....	69
	Závěr .....	71
	Seznam použité literatury .....	75
	Legislativa.....	78
	Seznam tabulek .....	80
	Seznam grafů.....	82
	Seznam zkratk .....	83

## Úvod

Legitimizace moderních demokratických politických systémů je v současné době pevně spojena s výběrem politické reprezentace. Volby jsou jedním z nejčastěji využívaných způsobů výběru těchto zástupců a měly by být utvářeny na principech všeobecnosti, tajnosti, rovnosti. K tomu, abychom byli schopni převést preference jednotlivců v konkrétní politickou reprezentaci, nám slouží aplikace mechanismu volebního systému. Studium volebních systémů se rozvíjí se samotným rozšiřováním volebního práva a vznikem masových stran, přičemž se zabývá především mezistranickou dimenzí volebních systémů se zaměřením se na otázku mechanismu přerozdělení voličských hlasů mezi politické subjekty. Studium vztahu volič kandidát se do popředí zájmu dostává až počátkem 90. let 20. století.

Téma preferenčního hlasování je možné pojmout několika možnými způsoby, můžeme na něj v širším pojetí nahlížet jako na možnost výběru voliče v jakémkoliv volebním systému nebo v užším pojetí jako na možnost pouze v rámci poměrných listinných systémů s různým pojetím podoby kandidátních listin. Studie zabývající se samotnými atributy preferenčního hlasování v rámci vázaných kandidátních listin v současné době absentují, proto k teoretickému zarámování tématu využijeme teoretické koncepce vycházející z klasifikace volebních systémů s důrazem na možnosti voliče v širším i užším pojetí. Typologie kandidátních listin a jejich vliv na personalizaci volby bude základním tématem teoretické části práce, v níž zaměříme se na institucionální podobu preferenčního hlasování a na jeho vliv na chování voličů. Možnost voliče udělit preferenční hlas v rámci kandidátní listiny záleží především na konkrétním nastavení volebního systému, ve kterém vztah mezi jednotlivými parametry není jednoznačný.

Cílem práce by měl být komplexní rozbor institutu preferenčního hlasování<sup>1</sup> v České republice, v zásadě se bude jednat o postihnutí institucionálních změn v systému preferenčního hlasování v podobě úprav maximálního počtu kandidátů na kandidátní listině, maximálního počtu preferenčních hlasů voliče i výší procentní hranice pro přednostní zvolení z kandidátní listiny. V práci se zaměříme na vliv legislativních úprav podoby preferenčního hlasování, jak na stranu vstupů do systému v podobě udělování

---

<sup>1</sup> V zákonu o volbách do P ČR (247/1995 Sb.) se používá pojem přednostní hlasování, v této práci však budeme používat pojem preferenční hlasování jako synonymum.



preferenčních hlasů ze strany voličů, tak na stranu výstupů v podobě „posunů“ na kandidátních listinách. To vše s důrazem na volební kraje.

V této práci budeme vycházet z předpokladu T. Lebedy o nerovnosti pasivního volebního práva na základě různého maximálního počtu kandidátů na kandidátních listinách se stejnou institucionální podobou. Lebeda (2004) přichází s tezí, že kandidát v obvodu s menším počtem kandidátů má statisticky větší šanci na získání mandátu preferenčně než kandidát v kraji s větším počtem kandidátů. V závislosti na stanovení základních cílů práce jsme si položili tyto výzkumné otázky:

- Jak se měnila síla preferenčního hlasování z hlediska jeho legislativních úprav?
- Která pravidla udělování preferenčních hlasů byla nejefektivnější, přičemž efektivitou se v této práci míní počet mandátů získaných preferenčně?
- Jakým způsobem se proměňovala aktivita voličů při využívání preferenčních hlasů?
- Existuje vztah mezi velikostí kandidátní listiny a průměrným procentuálním ziskem preferenčních hlasů na jednoho kandidáta?
- Pokud ano, umocňuje ho otevřenější úprava preferenčního hlasování?
- Můžeme najít vztah mezi velikostí kandidátní listiny a udělováním preferenčních hlasů ze strany voličů?
- Můžeme pozorovat rozdíly v preferenčním hlasování mezi jednotlivými volebními obvody bez ohledu na velikost kandidátní listiny?
- Existuje rozdíl mezi voliči relevantních politických stran v jejich aktivitě při udělování preferenčních hlasů a v jejich schopnosti koncentrace hlasů určitým kandidátům?
- Ovlivňuje mobilizace propagující využívání preferenčního hlasování ze strany voličů jeho efektivitu?

Náš zájem se bude soustředit na volby do Poslanecké sněmovny Parlamentu ČR mezi léty 1996-2013. Mezi léty 1996-1998 probíhaly volby do Poslanecké sněmovny na základě volebního systému, v němž se lišila, jak velikost volebních obvodů<sup>2</sup> i jejich počet, tak způsob přepočtu hlasů na mandáty. V letech 1996 a 1998 byla využita metoda volební kvóty, přičemž mandáty udělované v druhém skrutiniu byly přerozdělovány na

---

<sup>2</sup> Velikost volebního obvodu definujeme počtem mandátů (Rae 1967).

základě kandidátní listiny připravené speciálně pro toto skrutinium, které preferenční hlasy nereflekovalo. Po reformě před volbami v roce 2002 se již velikost obvodů, jejich počet i volební formule nemění, přičemž využitá metoda volebního dělitele přerozděluje všechny mandáty již v prvním skrutiniu.

Volební úprava preferenčního hlasování voleb do Poslanecké sněmovny umožňovala voličům ve volbách v letech 1996 a 1998 udělit až čtyři preferenční hlasy, hranice pro přednostní zvolení kandidáta byla 10% z počtu hlasů pro danou kandidátní listinu. Bylo možné preferenční hlasy reflektovat pouze v případě, že možnosti preferenčního hlasování využilo alespoň 10 % voličů dané strany. V případě, že volič udělil více preferenčních hlasů než jejich zákonem stanovený maximální počet, k preferenčním hlasům se nepřihlíželo. Maximální počet kandidátů na kandidátní listině byl stanoven mezi 20-60 kandidáty<sup>3</sup>. (Zákon č. 247/1995 Sb.,<sup>4</sup>ke dni 30. 10. 1995)

V úpravě z let 2002 a 2006 byl nastaven maximální počet preferenčních hlasů pro voliče na dva a hranice získání mandátu preferenčně byla 7%<sup>5</sup> z počtu hlasů pro danou kandidátní listinu. Se změnami volebního systému souvisela i změna maximálního počtu kandidátů na kandidátní listině, který byl stanoven v intervalu mezi 14-36<sup>6</sup> (Zákon č. 247/1995 Sb. ke dni 29. 1. 2002). Ve volbách v letech 2010 a 2013 se navýšil počet preferenčních hlasů na čtyři a hranice přesunu se snížila na 5%. Ostatní parametry volebního systému byly shodné volbami z let 2002/2006. (Zákon č. 247/1995 Sb. ke dni 6. 11. 2006)

S preferenčním hlasováním do zákonodárního sboru se poprvé v českém prostředí setkáváme ve volbách do České národní rady v roce 1990. V mezích opětovného zavedení poměrného volebního systému (Zákon č. 54/1990 Sb. ke dni 6. 3. 1990) se zde poprvé objevuje institut tzv. vázané kandidátní listiny, ve které může kandidát, který je na jakémkoliv místě kandidátky a který splní určitá legislativní kritéria, získat mandát preferenčně. Možnost preferenčního hlasování v rámci vázaných kandidátních listin zůstala zachována v současné úpravě volebního práva, v zákonu č. 247/1995 Sb.

---

<sup>3</sup> Velikost obvodu se v roce 1996/1998 pohybovala mezi 13-41 mandáty, jejich velikost byla pohyblivá a závisela na určení tzv. republikového mandátového čísla.

<sup>4</sup> Zákon o volbách do Parlamentu České republiky a o změně a doplnění některých dalších zákonů. Pro tento zákon budeme používat zkratku ZoV.

<sup>5</sup> Tyto atributy preferenčního hlasování byly upraveny v závislosti na změně v počtu volebních obvodů na 35 a jejich velikosti mezi 4-7 mandáty v rámci velké volební reformy.

<sup>6</sup> Velikost obvodu se mezi lety 2002-2013 se pohybovala mezi 5-25, jejich velikost byla pohyblivá a závisela na určení tzv. republikového mandátového čísla.

Analýza bude rozdělena do tří částí, v první části práce představíme teoretické koncepty související s tematikou preferenčního hlasování, nejprve studia volebních systémů obecně a jeho metodologických proměn, posléze se zaměříme i na studium vnitrostranické dimenze volebních systémů, jak široce, tak v užším chápání preferenčního hlasování. V této části práce bude kladen důraz především na jeho užití pojetí v rámci poměrných listinných systémů. Teoretická část by nám měla poskytnout ucelený obraz dosavadního výzkumu preferenčního hlasování, ve kterém představíme zásadní texty zaměřující se na typologii volebního systému právě s ohledem na možnosti voliče ve vztahu volič kandidát. Zde budou shrnuty rozdíly mezi typy kandidátních listin v návaznosti na jejich vliv na výstupy volebního systému. Po představení podoby preferenčního hlasování do dolní komory Parlamentu České republiky navážeme na tuto část jeho zasazením do těchto koncepcí.

Zásadními texty pro uchopení tématu preferenčního hlasování jsou tyto studie. D. M. Farrell (2001) se snaží porovnat otevřenost voličových možností napříč různými variantami volebních systémů, na tento text navazuje text D. M. Farrella a I. McAllistera (2006). Obdobně se širším pojetím preferenčního hlasování zabývají i autoři J. M. Carey a M. S. Shugart (1995). Typologie této otevřenosti, nastíněná v Shugartově textu (2004) se snaží postihnout preferenční hlasování pouze jako proměnnou v mezích listinných poměrných systémů. Také představíme zajímavý koncept autorů P. T. Pereiry a J. A. e Silvy (2009), kteří se na téma preferenčního hlasování se dívají prismatickým „preferenční demokracie“, pro kterou je zásadní reálná možnost voliče vybrat si kandidáta nebo část strany, která je pro něj nejvhodnější. Po představení zahraničních konceptů studia preferenčního hlasování si stručně shrneme studium této problematiky v českém prostředí.

V následující části představíme podobu volebního systému do Poslanecké sněmovny Parlamentu ČR od přijetí volebního zákona v roce 1996, také zde bude nastíněna podoba preferenčního hlasování od roku 1990. Důraz však bude kladen na podobu volebního systému od volební reformy před volbami v roce 2002, také se v části práce budeme věnovat otázce jakým způsobem do podoby volebního práva v českém prostředí zasáhl Ústavní soud (Wintř 2000). V této kapitole budou naznačeny pohyby zákonodárců vedoucí k proměně volebního systému jako celku, tak proměn úpravy preferenčního hlasování. Tato část bude porovnávat povahu jednotlivých změn, budeme

analyzovat důvodové zprávy návrhů zákonů i stenoprotokoly ze schůzí Poslanecké sněmovny. V této části bychom měli postihnout důvody pro změnu parametrů preferenčního hlasování i to, jakým způsobem se hledal konsenzus mezi politickými stranami.

Následuje empirická případová studie preferenčního hlasování v ČR. Základní proměnné výzkumu a jeho metodologie bude nastíněna na začátku části práce věnující se analýze dat. Využijeme kvantitativních metod, přičemž tato část práce bude rozdělena do tří rovin. V první, makro-úrovni, budou analyzovány jednotlivé volby z hlediska preferenčního hlasování, jakým způsobem se tento institut proměňoval v čase. V druhé, pro naši práci stěžejní, části provedeme rozbor dat na úrovni jednotlivých krajů, především volebních výsledků na základě porovnání mezi kraji s odlišným počtem míst na kandidátní listině. Poslední rovina této analýzy se vztahuje k volebnímu chování voličů relevantních stran.

Předposlední část práce by měla být zamyšlením nad tím, zda je současná úprava mechanismu preferenčního hlasování vhodná a jaké vlastně existují možnosti úprav preferenčního hlasování. V této části práce budou představeny jednotlivé možnosti změn atributů preferenčního hlasování a jejich výhody a nevýhody, které by mohly nastat při jejich využití v českém prostředí. Klíčová východiska textu a shrnutí výsledků analýzy bude obsaženo v závěrečné části práce.

# 1 Studium preferenčního hlasování

## 1.1 Teoretické základy studia volebních systémů

Do 50. let 20. století neexistovaly žádné systematické komparativní studie týkající se volebních systémů. V zásadě zde existovaly práce, které popisovaly hlavní logiku fungování systémů, jejich typické znaky a reflektovaly jejich účinky, jako příklad můžeme uvést studie Ch. Seymoura z roku 1918 nebo výzkum C. G. Hoaga - G. H. Hallea z roku 1926. Systematické studium volebních systémů započalo výzkumem M. Duvergera v roce 1951. Duvergerovy teze přicházejí s chápáním volebních systémů jako nezávislé proměnné a právě jejich podoba ovlivňuje vytváření a podobu stranického systému [Chytilík et al. 2009].

Hlavní proud zájmu o studium volebních systémů jako jedné z komponent komparativní politologie odstartoval D. Rae (1967). V textu je analyzováno dosavadní studium volebních systémů, jsou zde zavedeny určité metodologické postupy, kdy on sám přichází s představou o fungování volebního systému jako mechanismu s bezprostředním a vzdáleným účinkem. Právě v této práci se poprvé setkáváme s rozdělením volebních dimenzí na vnitrostranickou a mezistranickou rovinu, ale autor se věnuje pouze dimenzi mezistranické roviny, kdy vychází z představy o potřebě odlišných metodologických postupů. Rae (1967) vychází ve své práci z rozdělení volebních systémů z hlediska volby voliče. Rozlišuje hlasování kategorické, ve kterém si volič vybírá kandidáta nebo stranu, a ordinální, kdy volič své preference seřazuje. V textu se definuje velikost volebního obvodu, autor také rozděluje kritéria na základě, kterých může kandidát získat mandát, tento stav může nastat na základě relativní většiny (*plurality*), absolutní většiny (*majority*) a na základě poměrném (*proportional representation*), tyto formule následně strukturuje.

Přibližně do začátku 90. let se studium volebních systémů soustředilo především na studium mechanických účinků jednotlivých volebních systémů, které bylo vedeno výhradně na makro-úrovni. I nadále se zde projevuje vnímání volebního systému jako nezávislé proměnné. Volební systém jako závislou proměnou ve vztahu ke stranickému systému vnímá S. Rokkan (1970), který nastiňuje své představy o tom, že první existuje stranický systém a v návaznosti na jeho podobě se zavádí či reformuje volební systém. S velmi zajímavou tezí v návaznosti na Duvergerovy zákony přichází i J. Colomer (2005),

který ve svém článku také obrací představu o tom, že volební systém ovlivňuje podobu stranického systému. Jeho teze jsou podpořeny empirickým výzkumem volebních reforem v různých zemích. Do počátku 80. let se studium volebních systémů soustředí především na empirické prověřování Duvergerových zákonů, na Raeho text navázal v roce 1982 W. Riker. Přestože debata o fungování Duvergerových zákonů i nadále pokračovala, v 80. letech se již objevují i nové oblasti zájmu studia volebních systémů [Chytilék et al. 2009].

Na začátku 80. let však dochází k proměně paradigmatu studia volebních systémů vedoucí k nové vlně studia, což trvá cca do konce 90. let. S přívalem třetí vlny demokratizace<sup>7</sup> a s probíhajícími volebními reformami ve stávajících demokraciích v Evropě i mimo ni, jsou prosazovány kvantitativní metodologické postupy. Především autoři R. Taagepera a M. S. Shugart (1989) vychází s potřebou sofistikovaným kvantitativních metod vedoucích k formalizovaným empirickým studiím, autoři také přišli s předpokladem, že studium volebních systémů je ve srovnání s jinými politologickými oblastmi nedostatečně prozkoumáno. Již od 70. let se objevuje zájem o studium vnitrostranické dimenze volebních systémů, text M. Marche (1985) je jedním z prvních, který se snaží hlouběji osvětlit fungování volebního systému ve vztahu volič kandidát. Největší vlna zájmu o tuto problematiku se objeví v 90. letech, kdy začínají vznikat typologie založené nikoliv na rozdělení hlasů stranám, ale na jejich rozdělení podle možností voliče.

Na počátku nového tisíciletí dochází k přeformulování Duvergera, kdy jsou jeho předpoklady zahrnuty do knihy G. Sartoriho (2001) a přeformulovány. Sartori vychází z předpokladu dvojdimenzionálního pojetí vztahu volebního a stranického systému. Současný pohled na studium volebních systémů stojí na kvalitativní komparativní analýze, zkoumá se velké množství případů i samotných proměnných, přičemž volební systém může být zkoumán jako závislá i nezávislá proměnná. V roce 2006 byly B. Groffmanem shrnuty současné přístupy k výzkumu volebních systémů, můžeme pozorovat výzkumy vycházející z přístupů sociální volby, teorií racionální volby, teorie zakotvenosti, volební fyziky [Chytilék et al. 2009].

---

<sup>7</sup> S tímto označením přichází S. Huntington [Chytilék et al. 2009].

## 1.2 Studium volebních systémů zaměřených na možnosti hlasování

První teze o rozdílnosti vnitrostranické a mezistranické dimenze volebních systémů se objevila v již zmiňovaném textu D. Raeho (1967), který přichází s představou potřeby odlišných metodologických způsobů zkoumání volebních systémů v různých dimenzích, on sám se dál věnoval dimenzi mezistranické. Text M. Marche (1985) byl jedním z prvních, který se o problematiku vztahu volič kandidát zajímal. V této studii prezentuje fungování systémů založených na možnosti výběru kandidáta, zaměřuje se především na jejich užší pojetí v různých variantách listinného poměrného systému. Ve své studii se zaměřuje především na čtyři evropské země- Švýcarsko, Finsko, Itálie a Lucembursko, v menší míře pak na Dánsko.

Přestože již od 70. let vznikají alternativní typologie volebních systémů, které se nesoustředí na kritérium přerozdělování hlasů stranám. Až na počátku 90. let dochází k většímu posunu vnímání studia volebních systémů, kdy se hlubší zájem vědců posunul i na rovinu vnitrostranickou, v této době se prosazuje myšlenka o omezených volbách na různých úrovních volebního systému. V současné době existuje mnoho studií, které se zaměřují na rovinu volič kandidát, z nichž si některé představíme.

### 1.2.1 Aktér a jeho možnosti dle volebního systému

Základní tezí studia strategických účinků volebních systémů bylo, že různé volební systémy nabízí různým aktérům různě velké možnosti výběru. Zastánci těchto tezí se zároveň domnívali, že je potřeba se zaměřit i na faktory mimo volební systém, které tyto účinky ovlivňují, typicky zesilují či zeslabují. Tímto směrem se zaměřuje i Farrell (2001), který navrhuje se méně soustředit na celkové efekty volebních systémů, které se mu již zdají dostatečně probádané, a více se zaměřit na strategické účinky volebních systémů.

V tomto textu můžeme pozorovat širší pojetí preferenčního hlasování přes různé varianty volebních systémů. Autor vytváří typologii založenou na dvou dimenzích, z nichž první z nich je povaha volby ze strany voliče (*ballot structure*), tedy zda volba je kategorická či ordinální, druhou je pak subjekt volby (*nature of choice*), tedy zda volič může volit stranu či kandidáta. Jako příklad klasického kategorického hlasování se zaměřením na kandidáta považuje Farrell volební systém využívaný do dolní komory Velké Británie (*First Past The Post*), za příklad ordinálního hlasování se zaměřením na

kandidáta je považován systém jednoho přenosného hlasu (*Single Transferable Vote*) používaný v Irsku nebo systém alternativního hlasování (*Alternative Vote, Instant Runoff Voting*) užitý v Austrálii ve volbách do dolní komory. Systémy zaměřené stranicky se dělí na základě podoby kandidátních listin.

V zásadě v systémech, ve kterých může volič volit ordinálně, můžeme předpokládat zvýšenou míru soutěživosti nejen mezi stranami, ale ve zvýšené míře ji můžeme pozorovat mezi kandidáty samotnými. Také můžeme očekávat spíše decentralizovanější předvolební kampaň, naopak centralizovanější stranická kampaň bude nejsilnější v systémech zaměřených na volení stran (*party-based*) s kategorickou volbou. Farrell v tomto konceptu pracuje právě s představou proměnlivosti strategického chování voličů na základě podoby hlasování, což ovlivňuje i voličův přístup k mandátu. Autor vychází z představy, že mandát může mít charakteristiku pověřence strany (*trustee*) nebo zástupce voličů (*delegate*), kteří by měli hájit zájmy voličů ve svém obvodu (Farrell 2001).

	Podoba hlasování		
		Kategorické	Ordinální
Zaměření volby	Kandidát	FPTP (VB)	STV (Irsko)
	Strana	Closed List (Španělsko)	Ordered List (Finsko)

Tabulka 1: Farrellova typologie volebních systémů (Farrell 2001:170)

### 1.2.2 Možnosti hlasování podle Farrella a McAllistera

Předcházející závěry ovlivnily i Farrellovu další studii, ve které společně s I. McAllisterem (2006) zjišťovali souvislost mezi spokojeností s demokracií a možnostmi výběru kandidáta. Ve své typologii volebních systémů vycházejí z představy, že pro určení podoby volebního systému je potřeba si určit podobu hlasování (*ballot*), počet a strukturu hlasů (*votes*) a velikost obvodu (*district*).

Z hlediska podoby hlasování můžeme najít čtyři typy: (1) Voliči nemohou měnit pořadí kandidátů, (2) voliči mohou měnit pořadí kandidátů. (3) Kandidátem může být zvolen ten, kdo projde do 2. kola, (4) účinek voličova hlasování je téměř neomezený. Z hlediska počtu a struktury hlasu můžeme pozorovat pět odlišných možností, tedy (1) lze hlasovat pouze pro kandidátní listiny, také je (2) možnost hlasovat i pro kandidáty, ale pořadí



určené stranou je rozhodující. Další možností je (3) hlasování pouze pro kandidáty, ale hlasy se nesdílí nebo (4) hlasování pro kandidáty i strany, rozhodující je volba voliče. Poslední možností je (5) volit pouze kandidáty, kteří hlasy mezi sebou sdílí. V případě proměnné „velikosti obvodu“ mohou nastat tyto situace: (1)  $M > 1, V = 1$ , (2)  $M = 1$ , (3)  $M > 1, V > 1$  a zároveň  $B > 1$ . Možnosti hlasování ze strany voliče jsou předeny na index 0-10, kdy je tento index vypočten pouhým převedením využívaných volebních systémů na škálu (Farrell-McAllister 2006).

### 1.2.3 Volební systém a jeho personalizace

Podobným způsobem k hodnocení síly voličových možností přistupují i J. M. Carey a M. S. Shugart (1995), kteří ve své studii přicházejí s tezí, že každý volební systém obsahuje tři hlavní proměnné, podobu hlasování (*ballot*), sdílení hlasů na kandidátce (*pooling*) a počet hlasů (*votes*) a jednu vedlejší proměnnou - velikost obvodu (*magnitude*).

Následně je obodují následujícím způsobem: Podoba hlasování: (B0) pořadí kandidátů je dáno stranou, (B1) vybírat kandidáty může pouze strana, ale jejich pořadí může určit volič, (B2) strany nezasahují do kandidátky. Sdílení hlasů na kandidátce (P0) hlasy na kandidátce se sdílejí, (P1) hlasy se mohou, ale nemusejí sdílet, (P2) hlasy se nesdílejí. V případě P0 můžeme pozorovat tři různé podtypy dle podoby kandidátních listin - uzavřené kandidátní listiny, otevřené kandidátní listiny (výběr kandidátů napříč stranami) a tzv. *multiple-list* (výběr uvnitř jedné kandidátní listiny). Počet hlasů je určen: (V0) volič = jeden hlas pro jednu kandidátku, (V1) může hlasovat pro více kandidátů, (V2) volič hlasuje pro jednu stranu, ale zároveň uděluje hlasy i na stranické úrovni. U velikosti obvodu se sleduje, zda jsou volební obvody jednomandátové či více mandátové (Carey - Shugart 1995).

Takto definované proměnné pak může kombinovat až ve 27 různých variantách, z nichž však některé kombinace jsou nekonzistentní, autoři definují tři pravidla, která tyto varianty eliminují. Tyto pravidla zní takto: Pokud platí V0, tak platí i B0. Pokud je B0, pak platí i P0. Pokud platí B0, tak nemůže platit V2. Vzhledem k těmto pravidlům pak autoři vytvářejí typologii třinácti různých variant volebních systémů, přičemž každá varianta má dvě podkategorie na základě rozlišení velikosti obvodu ( $M = 0,1$ ). Souvislost velikosti obvodu s personalizací systémů spatřují, v případě systémů definovaných B0 (tedy bez vnitrostranické soutěže konané během voleb), v klesajícím ocenění personální reputace spojenou se vzrůstající velikostí obvodů. Naopak v případech B1/B2 je to naopak, tedy že

rostoucí velikost obvodu je spojena s rostoucím oceněním personální reputace (Carey - Shugart 1995)

#### 1.2.4 Index svobody volby

P. T. Pereira a J. A. e Silva (2009) se snaží problematiku možností kandidáta uchopit odlišně, spíše než nutnost vytvářet alternativní typologie je předmětem jejich zájmu reálná možnost hlasování ze strany voliče. V případech možností voliče si kladou otázku, do jaké míry je zprostředkována svoboda volby.

Vycházejí z předpokladu, že jednou z proměnných (C) je právě možnost voliče si vybrat kandidáta nebo názorovou frakci a její reflexe v hlasování. Autoři uvádějí příklad: strany L, C, R z nichž má každá 3 názorové frakce 1, 2, 3. Volič může mít buď (3) možnosti (např. FTPT, AV -L1, C1, R1 nebo PR s přísně vázanými kandidátkami-L,R, C), (6) možností v případě smíšených systémů využívajících 2 hlasovacích lístků (autor uvádí případ Německa - L, R, C, L1, R1, C1) a (9) možností (v případech vázaných, otevřených listinných poměrných systémech a systému jednoho přenosného hlasu (L1, L2, L3, R1, R2, R3, C1, C2, C3). Druhou proměnnou (P) je způsob hlasování, autoři rozdělily systémy do 10 skupin, kterým přidělily hodnotu 0-3. Třetí proměnnou (M) je průměrná velikost volebního obvodu, přičemž je tu předpoklad, že s rostoucí velikostí volebního obvodu se snižuje množství informací o kandidátech. Následně vytváření vzorec pro výpočet svobody volby (FC index):

$$FC_i = \frac{\sqrt{c_i p_i}}{(1 + \log M_i)\sqrt{3}}$$

Jejich studie vychází z představy, že bude souviset index svobody volby a velikost efektivního počtu stran, k čemuž využívají Loosemore-Hanbyho indexu<sup>8</sup>. Výhodou FC indexu je lineární přestavení systémů bez nutné ignorace detailů volebního systému (Pereira-Silva 2009).

---

<sup>8</sup> Loosemore - Hanbyho index (D) můžeme chápat jako polovinu absolutních hodnot získaných z rozdílů mezi procentem hlasů (v) a procentem mandátů (s). Hodnoty tohoto indexu se pohybují od 0 do 100, čím větší číslo, tím větší disproporcionalita volebního systému (Lebeda 2006:661).  $D = 1/2 \sum |v_i - s_i|$

### 1.3 Výzkum preferenčního hlasování v listinných poměrných systémech

V předcházejících kapitolách jsme si představili výzkum a typologie preferenčního hlasování v širším pojetí, v užším pojetí je preferenční hlasování pevně spojeno s institutem kandidátních listin. Toto pojetí chápání preferenčního hlasování je nastíněno v textu M. S. Shugarta (2004).

V textu jsou v zásadě rozděleny volební systémy z hlediska vnitrostranické a mezistranické roviny, kdy se autor od způsobu rozdělení těchto systémů z hlediska alokace mandátů všech systémů dostává k přerozdělování mandátů v rámci kandidátních listin listinných poměrných systémů. V zásadě dělí volební systémy na základě rozhodování o alokaci mandátů - buď strana, nebo volič. Takto můžeme najít tři různé varianty (čtvrtá varianta je neinherentní) - systémy rozděluje na nominální systémy (bez kandidátních listin), listinné poměrné systémy s uzavřenou kandidátní listinou a systémy preferenčního hlasování (Shugart 2004).

	O mandátu rozhoduje strana		
		NE	ANO
O mandátu rozhoduje volič	NE	Žádný	PR systém s uzavřenými kandidátkami
	ANO	Nominální hlasování	Preferenční hlasování

Tabulka 2: Shugartova typologie alokace mandátů (Shugart 2004: 44 - Tabulka 2.1)

Na tuto typologii pak navazuje rozdělení systémů s nominálním hlasováním a systémů preferenčního hlasování. Systémy s nominálním hlasováním rozděluje na základě podoby hlasu (zda se jedná na přenosný či nepřenosný hlas) a velikosti obvodu ( $M=1/M>1$ ).

	Typ hlasu		
		Nepřenosný	Přenosný
Velikost obvodu	M=1	Systém relativní většiny Dvojkolové většinové systémy	Alternativní hlasování
	M>1	Systém jednoho nepřenosného hlasu Limited vote Unlimited vote (block vote)	Systém jednoho přenosného hlasu

Tabulka 3: Shugartova typologie nominálních volebních systémů (Shugart 2004: 45 - Tabulka 2.2)

Shugart jako první přichází s typologií pouze preferenčních systémů tak, jak je můžeme spatřit v tabulce 4. Základním principem typologie síla voliče ovlivnit podobu kandidátní listiny, studie se zajímá o postavení voliče a strany při výběru kandidáta, tedy kdo je zodpovědný za zvolení daného kandidáta. V zásadě můžeme najít tři možnosti - za zvolení je zodpovědný volič, strana nebo jejich kombinace (Shugart 2004).

Tímto způsobem rozděluje kandidátní listiny na otevřené kandidátky (*open list*), vázané kandidátní listiny (*flexible list*) a přísně vázané kandidátní listiny (*closed list*). Přičemž v případě otevřené kandidátní listiny o přidělených mandátech rozhoduje pouze volič, v případě vázaných kandidátek je to kombinace vůle voličů a stran, v přísně vázaných kandidátních listinách je pořadí pevně stanoveno stranou. V zásadě rozvíjí typologii kandidátních listin otevřených a vázaných typů, každý typ následně rozděluje na dva podtypy na základě povinnosti volit preferenčně (Shugart 2004).

<b>Jsou preferenční hlasy určujícím prvkem výběru kandidáta?</b>		
	<b>Pouze preferenční hlasy</b>	<b>Kombinace preferenčních hlasů a pořadí</b>
<b>Nepovinné preferenční hlasování</b>	<u>OPEN LIST:</u> Brazílie, Itálie (před 1993), Peru	<u>FLEXIBLE LIST:</u> Rakousko, Belgie, Česká republika, Srí Lanka
<b>Podtyp: Povinné preferenční hlasování</b>	<u>QUASI LIST:</u> Chile, Finsko, Polsko	<u>LATENT LIST:</u> Estonsko, Nizozemsko

Tabulka 4: Shugartova typologie kandidátních listin (Shugart 2004: 46 -Tabulka 2.3)

Systémy s přísně vázanými kandidátními listinami (*closed list*) nelze zařadit do preferenčních systémů, proto s nimi v následující typologii neoperuje. Systémy s vázanými kandidátními listinami spadají do kategorie *flexible/latent list* podle povinnosti voličů hlasovat preferenčně. Pokud je mandát rozdělován na základě kombinace pořadí strany a počtu preferenčních hlasů, v případě *latent list* je to povinné hlasování, kdy tento systém na základě určitého limitu do sebe začleňuje i stranickou volbu. V případě nutnosti udělení preference je samotná volba voličů mnohem účinnější (Shugart 2004).

Nejvíce otevřeným systémem pro udělení preferencí je *open/quasi list*. *Quasi list* vnímá Shugart jako nejsilnější typ (resp. podtyp) preferenčního hlasování, voliči v tomto typu jsou povinni hlasovat preferenčně a zároveň jsou to právě jen oni, kteří rozhodují o

udělení mandátu. Výhodou tohoto typu je, že povinnost udělit preference zamezuje možnosti zisku mandátu pro kandidáta, který získal minimum hlasů, jak k tomu může docházet v případě *open list* (Shugart 2004).

Shugart poukazuje na rozdíl mezi vázanými a volnými kandidátními listinami (*open/flexible list*), který spočívá především přesouvání nevyužitých preferenčních hlasů - v případě volných kandidátních listin voliči, kteří neudělí preferenční hlasy (zde autor vychází z představy, že preferenční hlasování není povinné), nechávají volbu samotných kandidátů na voličích, kteří tyto preferenční hlasy využijí. Problém však spatřuje v eventuelně nízké hranici pro získání samotného mandátů, voliči tak i v rámci volných kandidátních listin s nepovinným hlasováním tyto preference rozdělují více než v případě vázaných kandidátních listin. U vázaných kandidátních listin, ve kterých voliči nerozdělující hlasy tuto možnost přenechávají stranám, existuje stanovená hranice pro tento přesun.(Shugart 2004).

#### **1.4 Studium preferenčního hlasování v českém prostředí**

Volební systémy a jejich studium je velmi oblíbená politologická disciplína v zahraničí i v České republice. Tyto studie se však ve velké míře zaměřují na odlišné atributy volebních systémů než na studium preferenčního hlasování. Zájem o studium preferenčního hlasování přichází postupně, jedním z prvních byl T. Lebeda (2004), který ve svém příspěvku představuje podobu nově nastaveného systému preferenčního hlasování po tzv. velké volební reformě a její následné úpravě po nálezů Ústavního soudu Pl. ÚS 42/2000 (Předpis č. 64/2001 Sb.)

Lebeda (2004) vycházel z představy, že se přestože se hranice pro přesun kandidátů do čela kandidátky snížila z 10% na 7% (tedy proběhla změna o 30%), tak zároveň došlo ke snížení počtu preferenčních hlasů ze čtyř na dva v důsledku předpokládaného zmenšení volebních obvodů (změna byla o 50%), a proto nedošlo ke změně účinnosti preferenčního hlasování, které i nadále zůstávalo velmi neefektivní. V tomto textu byla také vysledována souvislost mezi maximálním počtem kandidátů na kandidátní listině a procentuálním ziskem preferenčních mandátů na kandidáta, kdy můžeme pozorovat vyšší procentuální hodnoty hlasů získaných v krajích s menším počtem kandidátů na kandidátní listině.

Tématem preferenčního hlasování ve volbách do Poslanecké sněmovny v roce 2002 se zabývá i Š. Pecháček (2004). S možností voliče hlasovat preferenčně do určité míry počítá i J. Kyloušek (2006), který ve svém příspěvku, předpokládá inklinaci některých voličů k určitému typu kandidátů. Podobným směrem se vydávají i P. Voda a M. Pink (2009) analyzují rozdíly ve využití preferenčního hlasování ve volbách v roce 2006 napříč kraji.

Výsledky preferenčního hlasování ve volbách v roce 2002 se odrazily v diplomové práci V. Navrátila (2011). Práce se snaží postihnout důvod „překroužkování“ kandidátů US na kandidátce Koalice, kdy mandáty preferenčně získávali především kandidáti KDU-ČSL. Autor nachází příčinu tohoto stavu v přesvědčení voličů, kteří v Koalici inklinovali ke KDU-ČSL, hlasovat preferenčně a individuální kampani kandidátů nominovaných lidovci.

J. Morkes ve své bakalářské práci (2007) zpracovává výsledky preferenčního hlasování do Poslanecké sněmovny Parlamentu ČR v letech 1996-2006, v závěru této práce shledává preferenční hlasování neúčinné. Ve své magisterské práci (2010) pak analyzuje preferenční hlasování i ve volbách zastupitelstev krajů i obcí a ve volbách do Evropského Parlamentu. Preferenční hlasování ve volbách v roce 2010 a tzv. kroužkovací revoluce je reflektováno v práci E. Kneblové (2010).

Další z prací zaměřených na preferenční hlasování je diplomová práce D. Rybové (2011), přičemž je kladen důraz především na novelizaci zákona o volbách do P ČR, která změnila podobu atributů preferenčního hlasování. Podoba preferenčního hlasování již od dob první republiky je nastíněna v textech V. Navrátila (2013a) a (2013b). Tyto studie popisují změny preferenčního hlasování i diskuzi o něm, která započala již ve 30. letech 20. století, do roku 2013.

## 2 Podoba preferenčního hlasování do Poslanecké sněmovny České republiky

### 2.1 Podoba preferenčního hlasování do zákonodárného sboru v Československu

Poprvé se preferenčním hlasováním setkáváme ještě za federace, kdy se po roce 1989 v rámci voleb do České národní rady (ČNR) zavádí zákonem č. 54/1990 Sb.<sup>9</sup> vázaná kandidátní listina. V rámci voleb do Federálního shromáždění se zákonem č. 47/1990 Sb.<sup>10</sup> zavádí obdobná pravidla. Volič mohl udělit až čtyři preferenční hlasy, ale aby se kandidát mohl přesunout do čela kandidátní listiny, bylo zapotřebí získat preferenční hlas nejméně od jedné poloviny voličů, kteří preferenční hlas udělili<sup>11</sup>. Aby bylo možné preferenční hlasy zohlednit, preferenčního hlasování muselo využít minimálně 10% procent voličů (Filip-Schelle 1992: 112).

Takto nastavený systém preferenčního hlasování pak způsobil, že čím více voličů udělovalo své preferenční hlasy leaderům kandidátních listin, tím snižovali šanci uspět kandidátům ostatním. Celkem bylo preferenčně zvoleno sedm poslanců ve Federálním shromáždění (FS) a žádný v ČNR, přičemž čtyři kandidáti se svého mandátu vzdali<sup>12</sup>. Z hodnocení Štěpána Pecháčka: *„s ohledem na tehdejší politickou realitu můžeme vyvodit, že tento efekt byl ze strany tvůrců zákona očekávaný, ba dokonce zamýšlený a chtěný“* (Navrátil 2013b).

Před volbami v roce 1992 byl systém preferenčního hlasování upraven tak, aby reflektoval počet udělených hlasů jednotlivým kandidátům bez kolísavé hranice s ohledem na zisky jiných kandidátů. Pro volby do ČNR byla novelizací zákona č. 435/1991 Sb. nastavena hranice 15% z počtu platných hlasů pro kandidátní listinu, pro volby do Federálního shromáždění byla tato hranice 3%. V těchto volbách byli do ČNR preferenčně zvoleni tři poslanci (Navrátil 2013b).

---

<sup>9</sup> Zákon České národní rady o volbách do České národní rady.

<sup>10</sup> Zákon o volbách do federálního shromáždění.

<sup>11</sup> Tato forma nastavení hranice se po těchto volbách změnila.

<sup>12</sup> Tito čtyři kandidáti se svého mandátu vzdali: Jana Hlaváčová, Šimon Pánek, Marta Kubišová a Marta Skarlandtová.

## **2.2 Zákon č.247/1995 Sb., o volbách do Parlamentu České republiky a o změně a doplnění některých dalších zákonů**

Nový volební zákon proměňoval dosavadní volební legislativu, která již po rozpadu federace a ustavení bikameralismu (čl. 15 Ústavy ČR) nestačila. Ústava ČR byla inspirována Ústavou ČSR z roku 1920, při vytváření nové ústavy byla zavedena zásada, že bude vycházet ze základních principů Ústavy Československé republiky a budou tedy ustaveny dvě komory Parlamentu. Základní prvky volebního práva byly zavedeny již v Ústavě ČR (čl. 18 odst. 1). Ta však jejich následnou úpravu přenechávala jinému předpisu (čl. 20 Ústavy ČR). S blížícím se termínem nadcházejících voleb, které se měly konat po skončení funkčního období stávající Poslanecké sněmovny<sup>13</sup> dne 6. června 1996, bylo nutné vytvořit nová volební pravidla. Dosavadní volební zákon a jeho novely již pro úpravu volebního práva nestačily.

Před volbami v roce 1996 byly předloženy celkem tři návrhy ZoV<sup>14</sup>- sněmovní tisky č. 916 (vládní návrh zákona), č. 1048 a č. 1049. Všechny návrhy volebního zákona se shodují v tom, že je potřeba vytvořit pouze jeden předpis, kterým budou upravovány volby do Poslanecké sněmovny i do Senátu. Sněmovní tisk č. 1048, který byl předložen 17. 6. 1994 skupinou poslanců<sup>15</sup>, byl na 34. schůzi dne 27. září. 1995 schválen. 104 poslanců hlasovalo pro jeho přijetí a 48 proti. Po podpisu prezidenta i premiéra byl návrh zákona publikován ve Sbírce zákonů (částka 65) dne 30. 10. 1995 jako zákon č. 247/1995 Sb. (PSP 2014)

Následně byl zákon od roku 1996 novelizován několikrát, z nich novely č. 212/1996 Sb., č. 171/2002 Sb., č. 230/2002 Sb., č. 418/2004 Sb., č. 323/2006 Sb., č. 480/2006 Sb., č. 261/2008 Sb., č. 320/2009 Sb., č. 195/2010 Sb. a č. 222/2012 Sb. jsou především technického charakteru, velmi často upravují podobu volebních obvodů nebo přidávají konkrétnější podobu jednotlivým paragrafům (PSP 2014). Tzv. velkou volební reformou můžeme chápat novelu č. 204/2000 Sb., která do základu změnila volební mechanismy volebního zákona a která byla následně částečně zrušena nálezem Ústavního soudu (Předpis č. 64/2001 Sb.; Charvát 2013:139)

---

<sup>13</sup> Přetvořená z ČNR (čl. 106 Ústavy ČR).

<sup>14</sup> Zákon o volbách do Parlamentu ČR.

<sup>15</sup> P. Hirš, P. Kulička, E. Matoušková, V. Valach, A. Röschová, J. Černý, I. Mašek, V. Dobal, M. Benda, E. Bureš, T. Svoboda, A. Gjurič, P. Tollner (PSP 2014).



Do Parlamentu ČR se volí na základě *všeobecného rovného a přímého volebního práva tajným hlasováním*. Voličem se ze zákona stává každý státní občan, který nejpozději druhý den voleb dosáhl věku 18 let a nenastala u něj překážka volebního práva podle §2 ZoV. Pasivní volební právo do Poslanecké sněmovny je 21 let. Volební okrsky a seznamy voličů (stálý i zvláštní) jsou vedeny dle zákona č. 152/1994 Sb.<sup>16</sup>. Poslanecká sněmovna má 200 poslanců volených na funkční období čtyř let (čl. 16 odst. 1 Ústavy ČR).

### **2.3 Podoba volebního systému do PS PČR (volby 1996-1998)**

Ze zákona č. 247/1995 Sb. v jeho znění platnému ke dni 30. 10. 1995 je stanoveno, že 200 poslaneckých mandátů se rozděluje poměrným systémem, přičemž bylo vytvořeno osm volebních obvodů, jejichž velikost se počítala na základě tzv. republikového mandátového čísla, kdy na základě celkového počtu platných hlasů byla vypočítána kvóta pro udělení jednoho mandátu v kraji. Tímto číslem se vydělily počty hlasů v jednotlivých obvodech a získal se počet mandátů pro jednotlivé obvody<sup>17</sup>. Mandáty, které se tímto způsobem nerozdělily, se pak přidělily volebním krajům vykazujícím největší zbytek. Na základě toho pak bylo mezi volební kraje rozděleno od 13 do 41 mandátů.

Také se na celostátní úrovni určilo, které politické subjekty<sup>18</sup> překročily uzavírací klauzuli pro získání mandátů v hodnotě 5/7/9/11 %<sup>19</sup>, subjekty pod touto hranicí mandát nezískaly. V prvním skrutiniu se rozdělily mandáty v rámci volebních krajů, v nich se součet platných hlasů vydělil počtem mandátů, přidělených v tomto kraji, zvětšeném o jednu<sup>20</sup>. Tímto způsobem se získalo tzv. krajské mandátové číslo. Získání hlasů každého politického subjektu většího než uzavírací klauzule, se následně vydělil krajským mandátovým číslem.

---

<sup>16</sup> Zákon o volbách do zastupitelstev v obcích a o změně a doplnění některých zákonů.

<sup>17</sup> V textu zákona o volbách do PČR jsou volební obvody ve volbách do Poslanecké sněmovny nahrazeny pojmem volební kraj, což vychází z jejich svázanosti s vyššími územními samosprávnými celky.

<sup>18</sup> Tímto pojmem budou synonymně nahrazovány výrazy „politická strana, politické hnutí a jejich koalice“ (§ 31 odst. 1 247/1995 Sb.)

<sup>19</sup> 5% je pro jeden politický subjekt, 7% je potřeba pro volební koalici dvou stran, 9% pro volební koalici tvořenou třemi stranami a 11% pro koalici ze čtyř politických subjektů.

<sup>20</sup> Jedná se tzv. Hagenbach- Bischoffova kvóta,  $Q = \frac{V}{S+1}$ , přičemž V (votes) je celkové číslo platných hlasů v obvodu a S (seats) je počet mandátů v daném obvodu přidělovaných (Lebeda 2001).

V rámci jednotlivých politických subjektů byly mandáty přiděleny kandidátům podle pořadí na kandidátní listině<sup>21</sup> dané strany. Za předpokladu, že preferenčního hlasování využilo více než 10% voličů dané kandidátní listiny a zároveň získal-li kandidát více preferenčních hlasů než je 10% z hlasů všech voličů kandidátní listiny, kandidát získal mandát preferenčním způsobem, pokud bylo kandidátů více, pořadí se určilo na základě počtu jejich preferenčních hlasů. Volič mohl udělit až čtyři preferenční hlasy a jejich použití bylo nepovinné.

Do druhého skrutinia se převáděly zbytky hlasů jednotlivých politických stran nevyužitých v prvním skrutiniu. Tento součet se vydělil počtem mandátů, nepřidělených v prvním skrutiniu, zvětšeným o jednu. Pro druhé skrutinium strany sestavily speciální kandidátní listiny skládající se z kandidátů, kteří kandidovali v některém kraji. Ve druhém skrutiniu se již k preferenčním hlasům nepřihlíželo. Ti, kteří nezískali mandáty, se stali náhradníky za poslance z jejich volebního kraje podle pořadí na kandidátce z prvního skrutinia (Zákon č. 247/1995 Sb. ke dni 30. 10. 1995).

## **2.4 Volební reforma v roce 2000 a její vliv na podobu preferenčního hlasování ve volbách v letech 2002-2006**

*„Při přípravě, průběhu a zjišťování výsledků voleb do obou komor Parlamentu ČR v roce 1996 i při volbách do jedné třetiny Senátu v roce 1998 i poté, kdy došlo k mimořádným volbám, a v průběhu těchto voleb v roce 1998 se ukázalo, že některá ustanovení dosavadní právní úpravy jsou nepřesná a nedostatečně řeší jednotlivé etapy volebního procesu, popř. jde v současné době o již překonaná ustanovení. Na základě těchto zkušeností vlastně z několika voleb se dospělo k nutnosti předložit změnu zákona o volbách do Parlamentu ČR.“*  
(Stanislav Gross, Stenoprotokol z 25. schůze PS ze dne 19. 5. 2000)

Tímto proslovem byla vysvětlena nutnost novelizace volebního zákona. V návaznosti na závazek provedení volební reformy z tzv. opoziční smlouvy<sup>22</sup> byl přijat tzv. toleranční patent, uzavřený mezi ČSSD a ODS dne 26. ledna 2000, který jednotlivé parametry volební reformy specifikoval. Cílem této reformy mělo být „nalezení volebního systému,

---

<sup>21</sup> Na kandidátkách pro první skrutinium mohly strany umístit počet kandidátů, jejichž byl roven zhruba 1,5násobku v daném kraji přidělovaných mandátů. Zpravidla sledované strany využívaly možnosti obsadit všechny místa na kandidátních listinách (Morkeš 2007).

<sup>22</sup> „Smlouva o vytvoření stabilního politického prostředí“ podepsaná dne 9. července 1998 (Charvát 2013:138).

*který významně usnadní vznik funkční většinové vlády složené maximálně ze dvou politických subjektů“.* (Charvát 2013: 138)

Proměna volebního zákona touto novelizací spočívala především ve zvýšení počtu krajů z osmi na 35 (příloha č. 1), dle § 48 odst. 4 byla nastavena minimální hranice počtu čtyř mandátů na kraj. Způsob výpočtu tzv. republikového mandátového čísla zůstal zachován, avšak došlo ke změně metody přepočtu hlasů v jednotlivých krajích z Hagenbach-Bischoffovy kvóty spojené s metodou největších zbytků na metodu modifikovaného D' Hontova dělitele<sup>23</sup> a změnu uzavíracích klauzulí pro strany a koalice, i nadále zůstala zachována 5% klauzule pro strany, ale navýšila se klauzule pro volební koalice v poměru 10/15/20 %. Výše příspěvku na úhradu volebních nákladů se snížila na 30 Kč za hlas, tento příspěvek se bude vyplácet od 2 % zisku hlasů (Kostelecký 2000).

Touto novelizací se proměnil počet preferenčních hlasů, volič mohl udělit maximálně dva preferenční hlasy, zároveň se však snížila hranice pro „přeskočení“ ostatních kandidátů na 7% z počtu hlasů pro kandidátku. Tato novela zavádí možnost hlasování voličů ze zahraničí, jejichž hlasy se započítávají předem vylosovanému kraji. (Zákon č. 204/2000 Sb. ke dni 14. 7. 2000)

Návrh zákona prošel legislativním procesem v obou komorách Parlamentu, ale prezident tento zákon vrátil 26. června 2000 Poslanecké sněmovně k opětovnému projednání a jeho suspenzivní veto bylo přehlasováno. Schválený zákon byl doručen k podpisu premiérovi dne 10. 7. 2000 a vyhlášen dne 14. 7. 2000 ve Sbírce zákonů v částce 63 pod číslem 204/2000 Sb. (PSP 2014)

Návrh na zrušení některých částí zákona o volbách do P ČR byl reakcí na schválení novely č. 204/2000 Sb. Nálezem ze dne 24. ledna 2001 rozhodl ÚS o zrušení § 27 věty první (vytváření 35 volebních krajů), §31 odst. 4 (volební kauce v hodnotě 40 000 Kč/kraj), §48 odst. 4 (nejnižší počet mandátů na kraj je 4), §50 odst. 1, 2, 3 (první skrutinium dle modifikovaného D'Hontova dělitele) a § 85 věty třetí (příspěvek na úhradu volebních nákladů proplácenou od 2 % zisku hlasů v hodnotě 30 Kč) a přílohy č. 1, 2 zákona č. 247/1995 Sb. (Předpis č. 64/2001 Sb.)

---

<sup>23</sup> Číselná řada 1,42; 2; 3...Metoda volebního dělitele přidělí mandáty již během jednoho skrutinia (Lebeda 2001)

Novelizace zákona o volbách do PČR byla po zásahu ÚS podle J. Charváta nutností, protože v té chvíli neexistovala legislativa, podle které by bylo možné provést následující volby do Poslanecké sněmovny<sup>24</sup>, tudíž bylo nutné urychleně najít konsenzus nejen mezi stranami opozičně-smluvními, ale i mezi menšími politickými stranami, protože se v této době se proměnilo složení Senátu, kdy ODS společně s ČSSD ztratily nadpoloviční většinu<sup>25</sup>. (Charvát 2013)

25. ledna 2002 byl přijat zákon č. 37/2002 Sb., který novelizoval stávající torzo zákona č. 247/1995 Sb. Novela upravovala dosavadní praxi volební kauce tak, že zavedla tzv. volební příspěvek v hodnotě 15 000 Kč na kraj a který je nevratný. Také se změnil počet volebních krajů, jejichž počet koresponduje se zavedenými vyššími územně samosprávnými celky – 14 volebních krajů. Na úrovni volebních obvodů byl zaveden D'Hondtův dělitel<sup>26</sup>. § 85 byl upraven tak, že příspěvek na volební náklady se bude vyplácet od 1,5% zisku hlasů v hodnotě 100 Kč za hlas (Zákon č. 37/2002 Sb., ke dni 29. 1. 2002)

## **2.5 Novelizace preferenčního hlasování - zákon č. 480/2006 Sb.**

Návrh zákona byl (sněmovní tisk č. 952) předložen sněmovně 20. dubna 2005, přičemž předkladateli byla skupina poslanců za ČSSD - Robin Böhnisch, Zdeněk Koudelka a Oldřich Němec. V původním znění návrhu zákona byla podoba preferenčního hlasování nastavena na 2% pro přesun na kandidátní listině a každý volič by získal až pět nepovinných preferenčních hlasů.

Vláda se ve svém stanovisku vyjádřila nesouhlasně, protože sama v té době připravovala širší návrh novely volebního zákona, ale ve svém stanovisku dává najevo, že je potřeba zvýšit motivační faktory, které navýší volební účast možností efektivního vyjádření svých preferencí (PSP 2014).

První čtení proběhlo na 53. schůzi dne 7. února 2006, kde zástupce navrhovatele Robin Böhnisch vysvětloval potřebu novelizace preferenčního hlasování takto:

---

<sup>24</sup> Následující volby se měly konat již za 16 měsíců.

<sup>25</sup> „K přijetí volebního zákona a zákona o zásadách jednání a styku obou komor mezi sebou jakož i navenek a zákona o jednacím řádu Senátu je třeba, aby byl schválen Poslaneckou sněmovnou a Senátem.“ (čl. 40 Ústavy ČR)

<sup>26</sup> Podstata metody spočívá v tom, že se počet hlasů pro každou stranu jednotlivě dělí postupně čísly ze stanovené číselné řady (tzv. „volební dělitel“), tato řada je u D'Hondtova dělitele 1, 2, 3, 4... (Lebeda 2001).

*„Předkladatelé návrhu zákona se snažili reagovat na dlouhodobý trend klesajícího zájmu potenciálních voličů o účast ve volbách a na připomínky politologů a sociologů, že za krizi důvěry v politiku může především nevíra občanů ve vlastní schopnost nějak ovlivnit politickou scénu. Navržená novela, shrnu-li to velmi stručně, posiluje většinové prvky v rámci poměrného systému voleb do Poslanecké sněmovny. Konkrétně tak, že zvyšuje množství přenosných hlasů, které může volič při volbách do Poslanecké sněmovny využít, a zároveň snižuje procento těchto takzvaných preferenčních hlasů, které stačí k přednostnímu přidělení mandátu. Dle názoru navrhovatelů mohou být tyto změny, které povedou k posílení vlivu voličů na personální složení Poslanecké sněmovny, významným motivačním faktorem pro zvýšení účasti občanů na hlasování při volbách do této parlamentní komory.“ (Robin Böhnisch, Stenoprotokol z 53. schůze PS ze dne 7. 2. 2006)*

Během legislativního procesu se znění návrhu zákona upravilo komplexním pozměňovacím návrhem vytvořeným ústavněprávním výborem, který měnil parametry původního znění novely - místo pěti hlasů dostane volič hlasy čtyři a hranice bude místo 2% z celkového počtu platných hlasů kandidátní listiny 5%. Problematickým se však jevil fakt, že tato úprava by mohla zasáhnout do blížících se voleb (volby 2006), což bylo během rozpravy diskutováno. V zásadě se proti této změně stavěli jen poslanci ODS. Během obecné rozpravy, se poslankyně E. Dundáčková (ODS) vyjadřovala ke změně preferenčního hlasování tímto způsobem:

*„Navíc problém preferencí není tak jednoduchý, jak si autoři návrhu představují. Už stávající úprava nevzbuzuje nikterak velkou důvěru. Účinnost preferencí je závislá na velikosti kandidátní listiny /ve volbách 2002 se například pohybovala mezi počtem 14 až 36/, počtu mandátů rozdělených v příslušných kraji /ve volbách 2002 se tento počet pohyboval mezi číslem 5 a 25/ a počtu preferujících. Je-li pevně stanoven jeden maximální počet preferenčních hlasů a jedna hranice přístupnosti, tak je jasné, že daleko snadnější je změnit pořadí na kandidátkách například v kraji Karlovarském než v kraji Moravskoslezském.*

*Pokud bychom tedy měli stanovit spravedlivější systém, pak by bylo potřeba stanovit počet preferenčních hlasů úměrných velikosti volebního kraje, například Karlovy Vary 2 nebo 3, Praha 12 či 13. Lístky bez preferenčních hlasů interpretovat jako preferující pořadí na kandidátní listině. Lístky s menším počtem preferenčních hlasů interpretovat tak, že volič*

*preferuje čelo kandidátky do pořadí rozdílů maximálního počtu preferencí a uplatněného počtu preferencí, a dále, že se respektují jeho zbylé preference. Pořadí na kandidátce by se pak stanovilo některou ze známých metod.“ (Eva Dundáčková, Stenoprotokol z 55. schůze PS ze dne 18. 4. 2006)*

Pro návrh zákona (sněmovní tisk č. 952) s přijatým komplexním pozměňovacím návrhem (sněmovní tisk č. 952/2) hlasovaly v Poslanecké sněmovně všechny strany napříč politickým spektrem s výjimkou ODS, která se již od začátku stavěla proti tomuto návrhu zákona. Návrh zákona byl dne 2. 5. 2006 postoupen do Senátu, kde byl 5. 10. 2006 schválen. Po podpisu prezidenta i premiéra byl vyhlášen jako zákon č. 480/2006 Sb. (PSP 2014)

## **2.6 Pokus o kontra-novelizaci preferenčního hlasování**

V návaznosti na novelizaci č. 480/2006 Sb. byl na konci roku 2009 předložen návrh zákona (sněmovní tisk č. 998), který chtěl navrátit podobu zákona před novelu č. 480/2006 Sb. V důvodové zprávě tohoto návrhu se jako důvod pro tento krok uvádí:

*„Navrhovatelé jsou přesvědčeni, že platné znění volebního zákona nebezpečným způsobem zvýhodňuje kandidáty z velkých měst, pro které je podstatně snadnější získat potřebných 5 % přednostních hlasů pro přeskok na kandidátní listině, než pro kandidáty z malých a středních obcí. Podle platného znění volebního zákona by se tak po volbách Poslanecká sněmovna naplnila především poslanci z velkých krajských měst.*

*Platné znění volebního zákona velmi pravděpodobně sníží také úroveň politické kultury parlamentní politiky. Poslanci budou mít totiž značnou snahu se mediálně zviditelnit, pokud chtějí být znovu zvoleni díky přednostním hlasům. To povede ke vzniku velkého počtu mediálně zajímavých rebelujících poslanců, mařících realizaci volebních programů stran, za které kandidovali. Tento pokles politické kultury prohloubí znechucení občanů z politiky a tím dále sníží volební účast.“ (Důvodová zpráva, sněmovní tisk 998 ze dne 9. 12. 2009)*

Pod tímto návrhem zákona bylo podepsáno 22 poslanců ODS<sup>27</sup>, ale ve druhém čtení byl návrh na 78. schůzi stažen zpět. Problematickou se opět jevila velmi krátká doba před

---

<sup>27</sup>Pod návrhem zákona byli podepsáni tito poslanci: Jaroslav Plachý, Zdeněk Boháč, Zdeněk Mach, Tomáš Hasil, Jozef Kochan, Petr Pleva, Lubomír Suk, Walter Bartoš, František Sivera, Michael Hrbata, Radim Fiala,

volbami, přičemž již v samotném návrhu zákona bylo požádáno o zkrácení jeho projednávání podle § 90 odst. 2 jednacího řádu Poslanecké sněmovny Parlamentu ČR, čemuž však nebylo vyhověno (PSP 2014).

## **2.7 Změny volebního systému do Poslanecké sněmovny - shrnutí**

Od přijetí nového volebního zákona jsme mohli pozorovat několik novelizací týkající se změn v mechanismu volebního systému. V zásadě se jednalo o velkou volební reformu z roku 2000 a následného zásahu ze strany Ústavního soudu, na který pak navazovala vynucená novelizace. Další proměnou volebního mechanismu byla úprava preferenčního hlasování z roku 2006. V následující tabulce můžeme pozorovat hlavní proměnné volebního systému, který jsme zařadili do kategorie listinných poměrných systémů a ve kterém jsme si na základě textu T. Lebedy (2001:426-428) definovali *velikost volebního obvodu, volební formuli, uzavírací klauzuli a počet a charakter skrutinii* jako hlavní proměnné, jako vedlejší proměnné jsme si *definovali velikost shromáždění, charakter volebního systému a podobu kandidátních listin*.

Volby	Počet mandátů ve shromáždění	Volební obvody		Forma kandidatury	Technika přerozdělení křesel		
		Počet	Velikost		Uzavírací klauzule	Počet skrutinií	Formule
<b>1996 Řádné</b>	200	8	13-41	vázaná kandidátní listina	5/7/9/11% na celostátní úrovni	2	Hagenbach - Bischoffova kvóta + metoda největšího zbytku
<b>1998 Předčasné</b>	200	8	13-41	vázaná kandidátní listina	5/7/9/11% na celostátní úrovni	2	Hagenbach - Bischoffova kvóta + metoda největšího zbytku
<b>2002 Řádné</b>	200	14	5-25	vázaná kandidátní listina	5/10/15/20% na celostátní úrovni	1	d'Hondtův dělitel
<b>2006 Řádné</b>	200	14	5-25	vázaná kandidátní listina	5/10/15/20% na celostátní úrovni	1	d'Hondtův dělitel
<b>2010 Řádné</b>	200	14	5-25	vázaná kandidátní listina	5/10/15/20% na celostátní úrovni	1	d'Hondtův dělitel
<b>2013 Předčasné</b>	200	14	5-25	vázaná kandidátní listina	5/10/15/20% na celostátní úrovni	1	d'Hondtův dělitel

Tabulka 5: Základní proměnné VS do PS PČR 1996-2013 (Zdroj: Zákon č. 247/1995 Sb., ČSÚ 2014)



Na základě podoby preferenčního hlasování můžeme definovat tři různé varianty úprav v rámci volebního systému. Můžeme pozorovat rozdíly, jak v maximálním počtu preferenčních hlasů pro voliče, tak v hranici počtu preferenčních hlasů sloužících jako podmínka pro přesun do čela kandidátní listiny, tato hranice se vztahuje v počtu voličů dané kandidátní listiny.

<b>Volby</b>	<b>Maximální počet kandidátů na kandidátní listině</b>	<b>Max. počet preferenčních hlasů</b>	<b>Hranice pro přesun do čela kandidátní listiny</b>	<b>O mandátu rozhoduje</b>	<b>Povinnost rozdělit preferenční hlasy</b>
<b>1996 Řádné</b>	20-60	4	10% z počtu hlasů pro kandidátní listinu	Strana/Voliči	NE
<b>1998 Předčasné</b>	20-60	4	10% z počtu hlasů pro kandidátní listinu	Strana/Voliči	NE
<b>2002 Řádné</b>	14-36	2	7% z počtu hlasů pro kandidátní listinu	Stran/Voliči	NE
<b>2006 Řádné</b>	14-36	2	7% z počtu hlasů pro kandidátní listinu	Strana/Voliči	NE
<b>2010 Řádné</b>	14-36	4	5% z počtu hlasů pro kandidátní listinu	Strana/Voliči	NE
<b>2013 Předčasné</b>	14-36	4	5% z počtu hlasů pro kandidátní listinu	Stran/Voliči	NE

**Tabulka 6: Podoba systému preferenčního hlasování ve volbách 1996-2013 (Zdroj: zákon č. 247/1995 Sb., ČSÚ 2014)**

### 3 Podoba českého preferenčního hlasování v různých klasifikacích

V teoretické části jsme si představili koncepty volebního systému z pohledu vztahu volič, kandidát a v této části bychom měli porovnat podobu českého preferenčního hlasování vůči těmto klasifikacím. V této části práce budeme český volební systém do dolní komory Parlamentu zařazovat do klasifikací vycházejících ze studií D. Farrella - I. McAllistera (2006), J. M. Careyho-M. S. Shugarta (1995), P. T. Pereiry a J. A. Silvy (2009) a M. S. Shugarta (2004).

Farrellova a McAllisterova (2006) typologie volebních systémů vychází z představy, že pro určení podoby volebního systému je potřeba si zjistit podobu hlasování (*ballot*), počet a strukturu hlasů (*votes*) a velikost obvodu (*district*). Český volební systém můžeme zařadit do kategorie *ordered list*, který je klasifikován jako (2, 2, 1) a na škále 0-10 je zařazen s indexem 2,7 jako druhý nejuzavřenější systém z hlediska vnitrostranické volby. Jedná se o systém, ve kterém podoba hlasování odpovídá (2) voliči mohou měnit pořadí kandidátů, počet a struktura hlasu se zařazuje do (2) možnosti hlasovat i pro kandidáty, ale pořadí určené stranou je rozhodující a velikost obvodu je definována jako (1)M>1, V=1. Proměny komponent preferenčního hlasování v ČR nevychýlily toto zařazení.

Autoři J. M. Carey a M. S. Shugart (1995) definují tři hlavní proměnné, podobu hlasování (*ballot*), sdílení hlasů na kandidátce (*pooling*) a počet hlasů (*votes*) a jednu vedlejší proměnnou - velikost obvodu (*magnitude*). Český systém můžeme zařadit do kategorie B1 (vybírat kandidáty může pouze strana, ale jejich pořadí může určit volič), P0 (hlasy na kandidátce se sdílejí), s výběrem tzv. *multiple-listu*, a V2 volič hlasuje pro jednu stranu, ale zároveň uděluje hlasy i na stranické úrovni. To vše v rámci více mandátových obvodů. Můžeme jej zařadit pod tzv. *multiple - list, single vote with party endorsement*<sup>28</sup> (Carey - Shugart 1995: 425), přičemž reformy preferenčního hlasování neměly vliv na toto zařazení.

P. T. Pereira a J. A. e Silva (2009) se snaží problematiku možností kandidáta uchopit odlišně, spíše než nutnost vytvářet alternativní typologie je předmětem jejich zájmu reálná možnost hlasování ze strany voliče. Vycházejí z předpokladu, že jednou z proměnných (C) je možnost voliče si vybrat kandidáta nebo názorovou frakci a do jaké

---

<sup>28</sup> Jako příklad podoby daného systému je uvedena Uruguay.

míry je možné ji reflektovat v hlasování. Druhou proměnnou (P) je způsob hlasování, autoři rozdělili systémy do 10 skupin, kterým přidělily hodnotu 0-3. Třetí proměnnou (M) je průměrná velikost volebního obvodu, přičemž je tu předpoklad, že s rostoucí velikostí volebního obvodu se snižuje množství informací o kandidátech. Následně vytvářejí vzorec pro výpočet svobody volby (FC index):  $FC_i = \frac{\sqrt{c_i p_i}}{(1+\log M_i)\sqrt{3}}$ .

Český systém můžeme zařadit do kategorie (P) tzv. PR („weak“ open list) s hodnotou 1,5. Průměrná velikost volebního obvodu byla v letech 1996 -1998 25 křesel, v letech 2002-2013 je to hodnota 14,2. Hodnota FC indexu pro volby v letech 1996 a 1998 je rovna 0,88 (Pereira-Silva 2009), v letech 2002 -2013 tato hodnota stoupla na 0,98. (Morkeš 2010: 28) Podoba českého preferenčního hlasování je z 26 sledovaných zemí 7. neuzavřenější, jak v případě podoby z roku 1996 a 1998, tak všech následujících voleb.

M. S. Shugart (2004) přichází s kvalifikací zaměřenou přímo na listinné poměrné volební systémy. Základním principem typologie síla voliče ovlivnit podobu kandidátní listiny, studie se zajímá o postavení voliče a strany při výběru kandidáta, tedy kdo je zodpovědný za zvolení daného kandidáta. Tímto způsobem rozděluje kandidátní listiny na otevřené kandidátky (*open list*), vázané kandidátní listiny (*flexible list*) a přísně vázané kandidátní listiny (*closed list*). V zásadě rozvíjí typologii kandidátních listin otevřených a vázaných typů, každý typ následně rozděluje na dva podtypy na základě povinnosti volit preferenčně. Podoba preferenčního hlasování v ČR je zařazena do tzv. *flexible listu*, přičemž o zvolení rozhodují, jak strany, tak voliči, ale volič zároveň nemá povinnost preferenční hlasy udělit.

<b>Klasifikace</b>	<b>Kategorie</b>	<b>Bodové ohodnocení</b>
<b>Farrell-McAllister (2006)</b>	<i>Ordered list</i>	2, 2, 1 (2,9)
<b>Carey-Shugart (1995)</b>	<i>Multiple - list, single vote with party endorsement</i>	B1, P0, V2 + M>1
<b>Pereira - Silva (2009)</b>	<i>PR - „weak“ open list</i>	FC 1996 -1998 =0,88
		FC 2002-2013 = 0,98
<b>Shugart (2004)</b>	<i>Flexible list</i>	

**Tabulka 7: Klasifikace českého preferenčního hlasování do PS PČR (Zdroj: vlastní shrnutí)**

## 4 Analýza - data a metoda

Studium preferenčního hlasování vyžaduje rozbor výsledků voleb na sekundární úrovni, tedy zkoumání probíhající na úrovni kandidátních listin v návaznosti na primární úroveň studia volebních výsledků v podobě rozdělování hlasů a mandátů mezi strany. Hlavními zdroji dat v této části výzkumu jsou soubory vytvořené na základě podkladů volebních dat Českého statistického úřadu (ČSÚ) zveřejněných na serveru [www.volby.cz](http://www.volby.cz) a získaných ke dni 1. 6. 2014 Tyto soubory tvoří ucelenou databázi výsledků voleb do PS P ČR v letech 1996 až 2013. V těchto souborech jsou informace o kandidátních listinách politických stran, které získaly minimálně jeden mandát s důrazem na zisky preferenčních hlasů a také jsou zde reflektovány informace o počtech hlasů/mandátů pro dané kandidátní listiny.

V České republice se od roku 1996 konaly šestery volby, přičemž se během této doby se dvakrát změnila podoba preferenčního hlasování. V zásadě nejproblematictějším prvkem změn volebního systému byla proměna charakteru volební formule, v případě voleb v letech 1996/1998 byl využit způsob volební kvóty doplněný o druhé skrutinium, pro které byly vytvořeny speciální kandidátní listiny - v tomto skrutiniu již nebyly reflektovány preferenční hlasy, naše analýza nebude mandáty přidělené druhým skrutiniem reflektovat<sup>29</sup>.

Dalším limitem práce je změna volebních obvodů, volební reformou došlo k zvětšení jejich počtu a k jejich částečnému přejmenování, ale názvy volebních obvodů „Praha“, „Středočeský“, „Jihomoravský“, „Jihočeský“ zůstaly stejné, proto tyto kraje budou označeny indexem 1 v případě voleb v letech 1996 a 1998 a index 2 bude přiřazen ke krajům v letech 2002-2013.

Samotná analýza preferenčního hlasování je omezena na kandidátní listiny stran, které získaly alespoň jeden mandát, protože na preferenční hlasování se pohlíží až jako na poslední složku před rozdělením mandátů, kdy jsou již přerozděleny mandáty jednotlivých stranám. Kandidátky těchto stran budou analyzovány i ve volebním obvodu, ve kterém dané kandidátní listině nenáležel ani jediný mandát.

---

<sup>29</sup> Ve volbách v roce 1996 je tak sledována pouze distribuce 189 mandátů (zbylých 11 bylo přiděleno v rámci druhého skrutinia, nezávisle na preferenčních hlasech), v roce 1998 jde o 185 mandátů (ČSÚ 2014).

Výzkum je proveden na třech úrovních, přičemž první část analýzy se zaměří na celostátní úroveň. V této části budeme zjišťovat, do jaké míry se proměňoval fenomén preferenčního hlasování v čase, k čemuž využijeme proměnných definovaných na konci této kapitoly.

Tato část analýzy by měla reflektovat celkové změny v preferenčním hlasování v rámci srovnání všech voleb i jejich změny v rámci shodné úpravy preferenčního hlasování. Druhá část výzkumu se zaměří na rozdíly mezi volebními obvody vzhledem k jejich maximálnímu počtu kandidátů na kandidátní listině. Tato část práce bude limitována úpravou volebního systému z roku 2000, kdy se v závislosti na změně počtu i velikosti volebních obvodů změnil i maximální počet kandidátů na kandidátní listině. V této části pro zjištění síly vzájemného vztahu proměnných využijeme tzv. Pearsonova korelačního koeficientu<sup>30</sup>. Třetí část se zaměří na rozdíly v preferenčním hlasování mezi relevantními politickými subjekty<sup>31</sup>.

Všechny tři části analýzy sledují hodnoty spojené s preferenčním hlasováním. Všechny výpočty jsou provedeny na základě dat ČSÚ, přičemž se v práci budeme soustředit, jak na parametry spojené s chováním voličů (vstupy), tak na výstupy v podobě počtu mandátů. V zásadě se budeme soustředit na tyto proměnné na straně vstupů:

- *Podíl maximálního počtu preferenčních hlasů vzhledem k jejich reálně využitému počtu*
- *Průměrné procento preferenčních hlasů na jedno místo kandidátní listiny*

Na straně výstupů budeme sledovat proměnné nejen celkově, ale i vzhledem k měnícímu se počtu stran v PS PČR. Tyto údaje vycházejí z volební úpravy, která se týkala daných voleb.

- *Počet kandidátů, kteří splnili hranici pro získání mandátu preferenčně*
- *Počet poslanců, kteří získali mandát preferenčně*
- *Počet kandidátů, kteří hranici pro získání mandátu preferenčně splnili, ale mandát nezískali*

---

<sup>30</sup> Pearsonův korelační koeficient měří sílu vzájemné závislosti mezi dvěma proměnnými, Korelační koeficient nabývá pouze hodnot z intervalu od -1 do 1. Korelační koeficient je roven 1, pokud je mezi veličinami vztah přímé úměry (tedy čím větší je hodnota jedné veličiny, tím větší je hodnota i druhé veličiny). Pokud je mezi veličinami vztah nepřímé úměry, je korelační koeficient roven -1 (Zvára 2013).

<sup>31</sup> Relevantním politickým subjektem chápeme ten, který získal minimálně jeden mandát.

## 5 Analýza preferenčního hlasování - Česká republika

Tato část práce navazuje na část předcházející, ve které byly definovány základní sledované proměnné. V této části práce bychom měli rozebrat sílu preferenčního hlasování na úrovni celé České republiky a její proměny v čase.

### 5.1 Volby 1996

Volby do Poslanecké sněmovny se v roce 1996 konaly ve dnech 31. května a 1. června. K volbám přišlo 76,41% voličů, přičemž bylo odevzdáno na 6 059 215 platných hlasovacích lístků. Do Poslanecké sněmovny se dostalo celkem šest subjektů. Volby vyhrála Občanská demokratická strana (ODS) se ziskem 29,62% hlasů a 68 mandátů, která poté sestavila menšinovou vládu společně s Křesťanskou a demokratickou unií – Československou stranou lidovou (KDU-ČSL) a Občanskou demokratickou aliancí (ODA). (Charvát 2013: 114)

V těchto volbách mohli voliči přidělit čtyři preferenční hlasy. Voliči stran, které získaly mandát, přidělili celkem 2 471 190 preferenčních hlasů, což je vzhledem k maximálnímu počtu platných hlasů pro dané strany (21 530 960) 11,53%. V průměru na jednoho kandidáta připadlo 1,34% preferenčních hlasů. V těchto volbách deset kandidátů splnilo podmínky zisku mandátu preferenčně, ale tito kandidáti by mandát získali i v případě hypotetického stavu přísně vázaných listin. Spíše než nespokojenost s výběrem leaderů stran, voliči tento výběr potvrzovali. Toto je patrné z umístění kandidátů, kteří by mandát získali i preferenčně. Seznam kandidátů, kteří splnili podmínky zisku preferenčního mandátu, můžeme pozorovat v tabulce 8.

Subjekt	Volební obvod	Pořadí na kandidátce	Jméno	PH <sup>32</sup> (abs.)	PH (%)
ČSSD	Praha <sub>1</sub>	1.	Buzková Petra	19081	14,50
	Severomoravský	1.	Zeman Miloš	67848	17,56
ODS	Západočeský	1.	Ruml Jan	18306	12,28
	Severomoravský	1.	Klaus Václav	54880	17,65
KSČM	Jihočeský <sub>1</sub>	1.	Filip Vojtěch	6446	13,84
	Západočeský	2.	Vacek Miroslav	8283	14,69
KDU-ČSL	Východočeský	1.	Lux Josef	11382	13,96
ODA	Praha <sub>1</sub>	1.	Kalvoda Jan	8326	12,31
	Jihomoravský <sub>1</sub>	1.	Dlouhý Vladimír	10742	11,57
SPR-RSČ	Severočeský	1.	Sládek Miroslav	15861	19,51

Tabulka 8: Kandidáti, kteří splnili podmínky zisku mandátu preferenčně -volby 1996 (Zdroj: ČSÚ 2014)

## 5.2 Volby 1998

Ve dnech 19. a 20. června 1998 se konaly předčasné volby do Poslanecké sněmovny. Předcházela jim politická krize, ve které z důvodu nestability menšinové vlády došlo k jejímu pádu. Výsledkem této krize bylo přijetí zákona č. 69/1998 Sb.<sup>33</sup> Po těchto volbách sestavila vládu menšinová ČSSD, která se ziskem 32,31% hlasů obsadila 74 mandátů, tato vláda měla podporu ODS na základě tzv. opoziční smlouvy. Do Poslanecké sněmovny se dostalo celkem pět politických subjektů. (Charvát 2013: 122)

V těchto volbách přišlo k urnám 74,03 % voličů a bylo odevzdáno 5 969 505 platných hlasů (ČSÚ 2014). Opět mohli voliči udělit maximálně čtyři preferenční hlasy. Kandidátním listinám stran, které získaly mandát, bylo přiděleno na 2 077 122 „kroužků“, tedy 10,43% z maximálního počtu preferenčních hlasů. Každý kandidát získal v průměru 1,23% hlasů.

V těchto volbách splnilo podmínky pro přesun do čela kandidátky 11 kandidátů, opět můžeme pozorovat především podporu kandidátů z vedení jednotlivých stran. Pokud v daném volebním obvodu byli nominováni spíše neznámí lidé, lidé preferenční hlasy udělovali méně. Z nevolitelného místa se do čela kandidátní listiny posunuli dva kandidáti - Vlasta Parkanová a Jiří Vlach. Seznam všech kandidátů splňujících podmínky zisku preferenčního mandátu je přiložen v tabulce 9.

<sup>32</sup> Preferenční hlasy.

<sup>33</sup> Ústavní zákon o zkrácení volebního období Poslanecké sněmovny.



Subjekt	Volební obvod	Pořadí na kandidátce	Jméno	PH <sup>34</sup> (abs.)	PH (%)
ČSSD	Praha <sub>1</sub>	1.	Buzková Petra	29295	17,31
	Středočeský <sub>1</sub>	1.	Gross Stanislav	36197	16,55
	Severomoravský	1.	Zeman Miloš	59123	13,93
ODS	Praha <sub>1</sub>	1.	Klaus Václav	45302	14,79
KSČM	Jihočeský <sub>1</sub>	1.	Filip Vojtěch	6054	12,73
	Jihočeský <sub>1</sub>	2.	Jirousová Taťána	4928	10,37
KDU-ČSL	Praha <sub>1</sub>	1.	Svoboda Cyril	7815	17,59
	<b>Středočeský<sub>1</sub></b>	<b>4.</b>	<b>Parkanová Vlasta</b>	<b>13081</b>	<b>30,10</b>
	Východočeský	1.	Lux Josef	10555	12,27
US	Praha <sub>1</sub>	1.	Mlynář Vladimír	11812	12,23
	<b>Jihočeský<sub>1</sub></b>	<b>3.</b>	<b>Vlach Jiří</b>	<b>4563</b>	<b>12,93</b>

Tabulka 9: Kandidáti, kteří splnili podmínky zisku mandátu preferenčně -volby 1998 (Zdroj: ČSÚ 2014)

### 5.3 Volby 2002

Volby se v tomto roce konaly ve dnech 14. a 15. června, vítězem těchto voleb se stala Česká strana sociálně demokratická (ČSSD), která získala 30,20% hlasů a obsadila 70 mandátů a společně s Koalicí<sup>35</sup> sestavila vládu. Do Poslanecké sněmovny se dostaly celkem čtyři politické subjekty<sup>36</sup>. Před těmito volbami došlo k proměně podoby volebního systému, voliči nyní mají k dispozici dva preferenční hlasy. Těchto voleb se účastnilo 58% voličů, kteří udělili 4 768 006 platných hlasů (ČSÚ 2014).

Voliči relevantních politických subjektů udělili 1 651 751 preferenčních hlasů, což je 19,65% z jejich maximálního počtu. Kandidáti získali v průměru 1,75% preferenčních hlasů. Nejvíce preferenčních hlasů z jejich maximálního počtu udělili voliči Koalice, kteří jim udělili 30,39%. Institut preferenčního hlasování během těchto voleb posílil, v těchto volbách splnilo podmínky tyto podmínky 56 kandidátů (ČSÚ 2014).

Z nevolitelného místa se posunulo dvanáct kandidátů, z toho jich jedenáct bylo nominováno na kandidátkách Koalice. V těchto volbách se již můžeme pozorovat kandidáty, kteří podmínky pro přesun do čela kandidátní listiny splnili, ale již jim nebyl přidělen mandát, těch bylo celkem devět. Unie svobody - Demokratická unie (US-DEU) nominovala kandidáty, z nichž získali mandát z nevolitelného místa dva poslanci, naopak poslanců navržených lidovci a zvolených z nevolitelného místa bylo devět.

<sup>34</sup> Preferenční hlasy.

<sup>35</sup> Volební koalice tvořená KDU-ČSL a US-DEU s názvem „Koalice“.

<sup>36</sup> Volební koalici chápeme jako jeden politický subjekt.

V následující tabulce je pro lepší přehlednost u kandidátů Koalice vyznačen i subjekt, který je navrhl.

Subjekt	Volební obvod	Pořadí na kandidátce	Jméno	PH (abs.)	PH (%)
ODS	Královéhradecký	5.	Horníková Zdeňka	7 774	10,94
Koalice	Praha <sub>2</sub>	10.	Fischerová Tatána (US-DEU)	15 600	14,40
	Jihočeský <sub>2</sub>	3.	Talíř Jaromír (KDU-ČSL)	5 278	14,81
	Plzeňský	2.	Lobkowicz Jaroslav (KDU-ČSL)	5 059	16,58
	Liberecký	3.	Pelc František (US-DEU)	3 523	14,04
	Královéhradecký	3.	Hanuš Jiří (KDU-ČSL)	3 435	8,88
	Vysočina	3.	Karas Jiří (KDU-ČSL)	6 256	14,51
	Jihomoravský <sub>2</sub>	5.	Šustr Ladislav (KDU-ČSL)	9 216	9,64
	Olomoucký	3.	Kvapil Tomáš (KDU-ČSL)	7 998	19,19
	Zlínský	5.	Škopík Jan (KDU-ČSL)	5 594	10,15
	Moravskoslezský	4.	Vícha Josef (KDU-ČSL)	6 177	9,52
	Moravskoslezský	6.	Holáň Vilém (KDU-ČSL)	8 753	13,49

**Tabulka 10: Kandidáti, kteří získali mandát na základě preferenčního hlasování - volby 2002 (Zdroj: ČSÚ 2014)**

K určitému posunu ve vnímání preferenčního hlasování se V. Navrátil staví takto: „Byly to volby následující po veřejnosti velmi kontroverzně vnímaném společném vládnutí sociálních a občanských demokratů, kdy, pokud si vypůjčíme název knihy sociologa Lukáše Linka, došlo k definitivnímu „zrazení snu“ české společnosti o polistopadovém vývoji. Toto období je také spjato s výrazným vzepjetím občanské společnosti (Impuls 99, Děkujeme, odejděte, stávka v České televizi) a na její aktivity navázanou Čtyřkoalicí. A přesto nelze oproti minulosti výrazně zvýšené preferenční hlasování v těchto volbách chápat jako protest voličů proti období opoziční smlouvy. Protest se projevil „jen“ ve zvýšené míře voličských hlasů pro KSČM a v do té doby nejnižší účasti v daném typu voleb. V rovině personální došlo k mimořádně masivnímu kroužkování jednotlivých kandidátů naopak pouze u voličů Koalice. A ta proti opoziční smlouvě brojila.“ (Navrátil 2013b) Možným důvodem pro zvýšené „kroužkování“ by mohla být podle Katze samotná koncepce volební koalice a její vliv na původní stranickou identifikaci voličů, kteří následně dávali

preferenční hlasy právě té „polovině“ koalice, se kterou se identifikovali více. [Rybová 2011: 31]

## 5.4 Volby 2006

Volby se v roce 2006 konaly ve dnech 2-3. června a se jich účastnilo 64,47% voličů, kteří odevzdali 5 348 976 platných hlasů. Do Poslanecké sněmovny se kromě ODS, ČSSD, KSČM (Komunistická strana Čech a Moravy) a KDU-ČSL dostala poprvé také Strana zelených (SZ). Nejvíce hlasů získala ODS, se ziskem 35,4% hlasů a 81 mandátů, druhou nejsilnější stranou byla ČSSD, která získala 74 mandátů. KDU-ČSL v těchto volbách kandidovala samostatně, US-DEU propadla<sup>37</sup> (ČSÚ 2014).

Volby skončily patem, oba vzniklé bloky (ČSSD a KSČM) a (ODS, KDU-ČSL a SZ) získaly 100 mandátů, čemuž následovalo období vládní krize, až v lednu 2007 byla vyslovena důvěra vládě M. Topolánka - koalici ODS, KDU-ČSL, SZ za podpory dvou „přeběhlíků“ z řad ČSSD M. Pohanky a M. Melčáka. Na 5. pokus, 24. března 2009 vyslovila Poslanecká sněmovna této vládě nedůvěru. Novou vládou byla jmenována úřednická vláda v čele s J. Fischerem, která zůstala u moci až do konání voleb ve standardním termínu v červnu 2010 (Dolejší 2009).

Voliči v těchto volbách opět mohli udělit maximálně dva preferenční hlasy, přičemž jich udělili 19,40% z jejich maximálního počtu, v absolutních číslech 1 808 869 preferenčních hlasů pro relevantní subjekty. V průměru připadá na kandidáta 1,72% preferenčních hlasů. Počet kandidátů, kteří splnily podmínky pro přesun je opět 56, ale je zde nutné podotknout, že v tato hodnota se počítá nikoliv ze čtyř politických subjektů, ale z pěti. Mandát z nevolitelného místa byl přidělen celkem šesti kandidátům. Celkem sedm kandidátů podmínky pro přesun také splnilo, ale do PS se již nedostalo. Jednalo se především o kandidáty SZ, protože v několika volebních krajích strana kvůli přirozenému prahu mandát nezískala (ČSÚ 2014).

---

<sup>37</sup> US-DEU získala v těchto volbách 0,3% platných hlasů.

Subjekt	Volební obvod	Pořadí na kandidátce	Jméno	PH <sup>38</sup> (abs.)	PH (%)
ČSSD	Liberecký	5.	Ploc Pavel	4886	7,73
ODS	Pardubický	5.	Páralová Alena	9055	9,94
KSČM	Praha2	3.	Exner Václav	4406	8,49
	Jihomoravský2	6.	Bebarová Rujbrová Zuzka	8826	10,55
	Zlínský	3.	Koníček Vladimír	2681	7,45
	Moravskoslezský	6.	Halíková Milada	6232	7,31

**Tabulka 11: Kandidáti, kteří získali mandát na základě preferenčního hlasování - volby 2006 (Zdroj: ČSÚ 2014)**

## 5.5 Volby 2010

Těmto volbám předcházely zrušené předčasné volby do PS P ČR 2009 plánované na pátek 9. a sobotu 10. října 2009 a to cestou přijetí ústavního zákona o zkrácení pátého volebního období (Zákon č. 195/2009 Sb.). Tomuto zákonu předcházelo vyslovení nedůvěry vládě M. Topolánka (24. 3. 2009). Nakonec došlo k dohodě mezi ODS, ČSSD, KDU-ČSL a Stranou zelených na úřednické vládě v čele s J. Fischerem. Ta měla vládnout až do předčasných voleb, když předčasné volby měly být vyvolány podobně jako v roce 1998 ústavním zákonem zkracujícím volební období (Prokop 2009). Tento ústavní zákon byl však zrušen Ústavním soudem 10. září 2009 po podání ústavní stížnosti poslance M. Melčáka, který navrhl zrušení zákona ve smyslu § 64 odst. 1 písm. e) zákona o Ústavním soudu (Předpis č. 318/2009 Sb., ke dni 11. 9. 2009).

Volby se konaly v řádném termínu ve dnech 28. a 29. května 2010, mandát získalo pět politických subjektů - ČSSD, ODS, KSČM a nově se do sněmovny dostala TOP 09 a Věci veřejné. Voleb se účastnilo 62,60% a bylo odevzdáno 4 245 774 platných hlasů (PSP 2014). Volby vyhrála s 22,08 % (56 mandátů) ČSSD, ale vládu sestavila koalice ODS, TOP 09 a VV se 118 mandáty, následně byl jmenován premiérem předseda ODS Petr Nečas (ČSÚ 2014).

Pro tyto volby se vžil pojem „kroužkovací revoluce“ (Navrátil 2013b), které předcházela novela volebního zákona, ve které byly změněny atributy preferenčního hlasování, voliči opět mohli udělit až čtyři preferenční hlasy. Z hlediska relativního využití preferenčních hlasů voličů relevantních subjektů však došlo k mírnému poklesu, kdy voliči využili 17,39% (3 047 955), tyto hlasy udělovali ve větší míře nevolitelným místům na

<sup>38</sup> Preferenční hlasy.

kandidátce. Na kandidáta připadá 3,03% preferenčních hlasů, tento nárůst je způsoben zvýšením počtu preferenčních hlasů.

Během těchto voleb splnilo podmínky pro posun na kandidátní listině 192 kandidátů, z nich 47 získalo mandát z nevolitelného místa, voliči vykroužkovali šestinu lídrů a dostali do dolní parlamentní komory preferenčními hlasy takřka čtvrtinu jejího osazenstva. Nejvíce v těchto volbách využívali preferenční hlasování voliči ODS a TOP09.

<b>Subjekt</b>	<b>Volební obvod</b>	<b>Pořadí na kandidátce</b>	<b>Jméno</b>	<b>PH<sup>39</sup> (abs.)</b>	<b>PH (%)</b>
ČSSD	Praha <sub>2</sub>	6.	Koskuba Jiří	7368	7,62
	Praha <sub>2</sub>	18.	Křeček Stanislav	7723	7,99
	Plzeňský	6.	Látka Jan	3464	5,62
	Plzeňský	8.	Emmerová Milada	7715	12,51
	Karlovarský	13.	Novotný Josef	2454	8,09
	Ústecký	6.	Foldyna Jaroslav	11902	13,05
	Pardubický	19.	Chvojka Jan	3034	5,14
	Vysočina	19.	Antonín Pavel	3289	5,18
	Jihomoravský <sub>2</sub>	11.	Hašek Michal	25181	18,05
	Olomoucký	6.	Holík Pavel	6938	8,81
ODS	Praha <sub>2</sub>	9.	Chalupa Tomáš	13313	8,43
	Praha <sub>2</sub>	17.	Benda Marek	8424	5,33
	Praha <sub>2</sub>	29.	Kohoutová Lenka	10251	6,49
	Praha <sub>2</sub>	36.	Florián Jan	8126	5,14
	Jihočeský <sub>2</sub>	7.	Doktor Michal	6693	9,40
	Plzeňský	10.	Vilímc Vladislav	3436	5,80
	Karlovarský	4.	Bureš Jan	2087	9,06
	Liberecký	6.	Němeček Vít	3007	6,87
	Liberecký	9.	Weberová Ivana	2806	6,41
	Královéhradecký	4.	Staněk Pavel	3936	6,77
	Královéhradecký	6.	Horníková Zdeňka	4635	7,97
	Královéhradecký	20.	Pajer Jan	3068	5,27
	Pardubický	9.	Čechlovský Jan	3172	6,07
	Pardubický	16.	Jirout Radim	2696	5,16
	Pardubický	18.	Martinů Jaroslav	3896	7,46
	Vysočina	12.	Fischerová Jana	3367	7,22
	Olomoucký	3.	Boháč Zdeněk	5509	10,06
KSČM	Plzeňský	3.	Levá Ivana	2552	7,27
	Ústecký	3.	Hubáčková Gabriela	2704	5,42
	Pardubický	4.	Končická Květa	1931	6,40
	Vysočina	3.	Rusová Marie	1952	5,37

<sup>39</sup> Preferenční hlasy.

	Moravskoslezský	4.	Halíková Milada	4387	5,96
TOP 09	Jihočeský <sub>2</sub>	3.	Bezecný Zdeněk	5652	9,76
	Jihočeský <sub>2</sub>	20.	Gregora Martin	4327	7,47
	Plzeňský	3.	Janek Michal	3181	6,69
	Karlovarský	3.	Chlad Rudolf	3299	15,64
	Ústecký	11.	Kotalíková Patricie	2999	6,18
	Liberecký	17.	Farský Jan	3425	8,23
	Pardubický	3.	Skalický Jiří	5598	13,47
	Pardubický	9.	Cempírek Václav	3613	8,69
	Vysočina	19.	Roztočil Aleš	2724	7,01
	Jihomoravský <sub>2</sub>	5.	Kostřica Rom	7579	8,29
	Olomoucký	3.	Šarapatka Bořivoj	3504	8,05
	Zlínský	3.	Hanáková Alena	2453	5,70
VV	Středočeský <sub>2</sub>	7.	Huml Stanislav	6290	9,30
	Karlovarský	5.	Suchá Jana	1025	6,65
	Pardubický	4.	Fraňková Štěpánka	2087	6,68

**Tabulka 12: Kandidáti, kteří získali mandát na základě preferenčního hlasování - volby 2010 (Zdroj: ČSÚ 2014)**

V těchto volbách se funkčnost preferenčního hlasování zvýšila především z důvodu předcházející kampaně. Asi nejvýraznější občanskou iniciativou byla „Vyměňte politiky“, jejímž cílem iniciativy bylo motivovat voliče vyměnit dosavadní politickou elitu a nahradit ji novými tvářemi. Další z iniciativ nese název „Defenestrace 2010“, opět se jednalo o akci kladoucí si za cíl personální obměnu sněmovny. Její taktika spočívala v udělování preferenčních hlasů odspodu kandidátní listiny, což mělo umožnit výměnu kandidátů z dolních míst za kandidáty z vrchních příček kandidátních listin (Rybová 2011).

## 5.6 Volby 2013

Volby, které se konaly ve dnech 25. -26. října jako předčasné poté, co poslanci přijali usnesení o žádosti prezidentu republiky o rozpuštění Poslanecké sněmovny (čl. 35 odst. 2 Ústavy ČR) dne 20. srpna 2013, prezident M. Zeman rozpustil sněmovnu 28. srpna. Předcházející politická krize vznikla na základě „kauzy Nagyová“<sup>40</sup> a vyústila v podání demise vlády P. Nečase, který rezignoval také na funkci předsedy Občanské demokratické strany. Poté byla jmenována úřednická vláda J. Rusnoka, která 7. srpna 2013 nezískala důvěru Poslanecké sněmovny (Kopecký, Syrovátka, Wirnitzer 2013).

<sup>40</sup> Vypukla 13. června 2013, kdy došlo k zásahu Útvaru pro odhalování organizovaného zločinu proti několika politikům a úředníkům, kteří byli podezříváni z korupce a zneužití pravomoci úřední osoby. Mezi nimi Janu Nagyovou, Ivana Fuksu, Petra Tluchoře, Ondřeje Páleníka, Romana Bočka, Milana Kovandu a Lubomíra Poula (Kopecký, Syrovátka, Wirnitzer 2013)

Volební účast byla 59,48%, platných hlasů bylo odevzdáno 4 969 984. Do Poslanecké sněmovny se dostalo celkem sedm politických subjektů - ČSSD, ODS, KSČM, TOP 09, nově se tu objevuje ANO 2011 a Úsvit přímé demokracie Tomia Okamury<sup>41</sup>, také se vracejí lidovci (Drahokoupil 2013). Volby vyhrála ČSSD se ziskem 20,45 % a 50 mandáty, na druhém místě se umístilo ANO 2011 se ziskem 18,65 % (47 mandátů), v těchto volbách propadla ODS, která získala 7,72% a 16 mandátů (ČSÚ 2014).

Voliči opět mohli udělovat až čtyři preferenční hlasy, kterých udělili v absolutním počtu 2 708 704, tedy 16,62%, tedy na jednoho kandidáta 2,97% preferenčních hlasů. Před volbami nebyla tak silná mobilizace voličů podporující využití preferenčních hlasů, ale i tak podmínky pro přesun do čela kandidátních listin splnilo 288 poslanců (zde je třeba podotknout, že tato hodnota je vypočtená z kandidátů sedmi politických subjektů), z nichž 29 získalo mandát z nevolitelného místa.

Nejvíce voliči udělovali preferenční hlasy ODS a KDU-ČSL, v případě ODS to byl způsob, jakým vyřadit „nevhodné“ poslance na kandidátce v situaci, že strana stojí před volebním debaklem. Naopak nejméně preferenčních hlasů pak udělili voliči ANO 2011 a Úsvitu přímé demokracie Tomia Okamury.

---

<sup>41</sup> Od 2. června 2014 je používán změněný název „Úsvit přímé demokracie“.

Subjekt	Volební obvod	Pořadí na kandidátce	Jméno	PH (abs.)	PH (%)
ČSSD	Praha <sub>2</sub>	12.	Koskuba Jiří	4772	5,77
	Středočeský <sub>2</sub>	12.	Huml Stanislav	7416	6,41
	Jihočeský <sub>2</sub>	4.	Mládek Jan	3805	5,89
	Ústecký	5.	Benešová Marie	8240	11,73
	Liberecký	3.	Pleticha Lukáš	2821	8,24
	Královéhradecký	2.	Böhmisch Robin	4264	8,38
	Královéhradecký	4.	Birke Jan	5456	10,72
	Pardubický	5.	Havíř Pavel	4264	8,12
	Pardubický	6.	Chvojka Jan	3699	7,04
	Pardubický	11.	Antonín Pavel	3059	5,07
ODS	Praha <sub>2</sub>	10.	Benda Marek	5336	7,58
	Jihočeský <sub>2</sub>	11.	Zahradník Jan	5461	21,69
	Královéhradecký	9.	Adamec Ivan	2760	13,84
	Pardubický	4.	Karamazov Simeon	1947	10,71
KSČM	Jihočeský <sub>2</sub>	3.	Nohavová Alena	2984	5,82
	Karlovarský	2.	Borka Jaroslav	1824	8,88
	Ústecký	6.	Šenfeld Josef	4397	6,39
	Pardubický	4.	Snopek Václav	2095	5,6
	Vysočina	6.	Zahradníček Josef	2338	5,28
	Jihomoravský <sub>2</sub>	5.	Bebarová Rujbrová Zuzka	7674	9,31
KDU-ČSL	Vysočina	3.	Kaňkovský Vít	3533	12,78
	Zlínský	3.	Hovorka Ludvík	4885	12,51
	Moravskoslezský	4.	Kudela Petr	3814	9,52
TOP 09	Pardubický	2.	Skalický Jiří	2725	9,86
	Moravskoslezský	4.	Pavera Herbert	2719	7,98
ANO 2011	Středočeský <sub>2</sub>	13.	Babiš Miloš	8628	6,84
	Liberecký	3.	Pastuchová Jana	2488	5,68
	Pardubický	3.	Kasal David	3276	6,46
	Olomoucký	10.	Brázdil Milan	3193	5,33

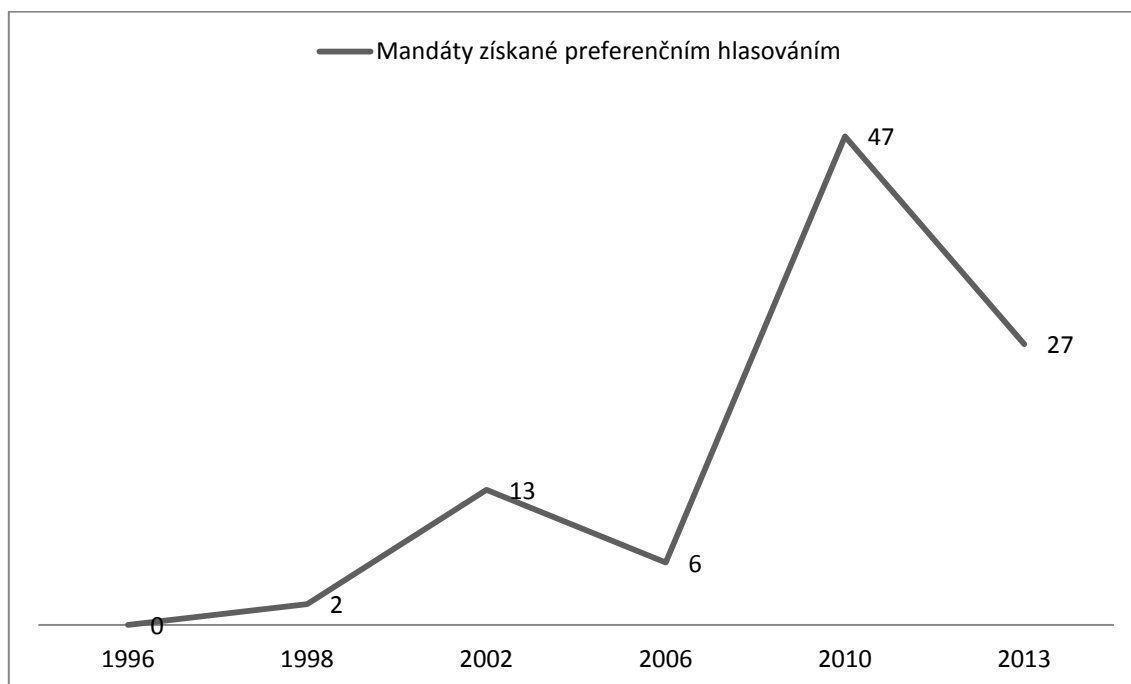
Tabulka 13: Kandidáti, kteří získali mandát na základě preferenčního hlasování - volby 2013  
(Zdroj: ČSÚ 2014)

## 5.7 Shrnutí – Česká republika

Vzhledem v podobě preferenčního hlasování v českém prostředí bylo možné na základě teoretického rámce predikovat, že efektivita preferenčního hlasování bude spíše slabší, ale i tak můžeme pozorovat její proměny v závislosti na legislativní úpravě. Přestože nelze ztotožňovat počet kandidátů, kteří postoupili z nevolitelného místa s jeho reálnou silou (lidé mohou být spokojeni s podobou kandidátní listiny), využijeme této proměnné



k dokreslení změn v jeho chápání. V následujícím grafu můžeme pozorovat změny v počtu mandátů získaných z nevolitelného místa.



**Graf 1: Počet mandátů získaných preferenčním hlasováním- volby 1996-2013 (Zdroj: vlastní výpočty dle ČSÚ 2014)**

Z grafu je patrné, že existují rozdíly v efektivitě preferenčního hlasování mezi jeho jednotlivými podobami. V letech 1996 a 1998 preferenční hlasování především podporovalo leadery kandidátních listin a zároveň voliči nekoncentrovali preferenční hlasy. Pokles počtu mandátů získaných preferenčním hlasováním v roce 2006 lze vysvětlit snížením aktivity voličů bývalé Koalice. Pokles v roce 2013 byl způsoben absencí mobilizace voličstva k využívání preferenčních hlasů i vstupem nových subjektů do PS. Tyto strany kandidovaly především s kandidáty, kteří do té doby nebyli spojování s politikou na celostátní úrovni. Rozdíl mezi jednotlivou institucionální podobou preferenčního hlasování pak dokresluje počet kandidátů, kteří splnili podmínky pro přesun do čela kandidátní listiny absolutně i relativně vzhledem k počtu relevantních subjektů.

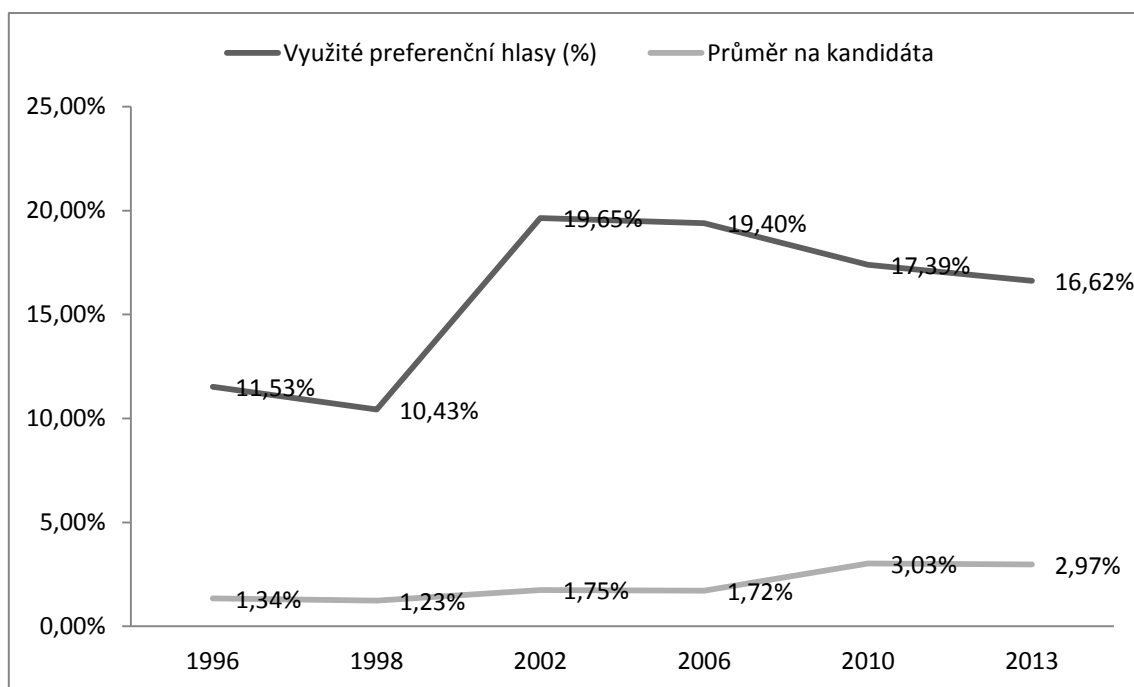
Větší rozdíl můžeme pozorovat především mezi volbami 2006 a 2010, než 1998 a 2002. V rámci jednotlivých úprav preferenčního hlasování můžeme pozorovat rozdíly i v případě mobilizace voličů před volbami, v roce 2002 nastala situace, kdy kandidovala volební koalice, což se projevilo v silnějším kroužkování ze strany voličů KDU-ČSL, což vedlo k tomu, že sedm z devíti lidovců obdrželo křesla namísto kandidátů US-DEU, a to i

přes to, že počet kandidátů US-DEU byl v mírné převaze nad kandidáty KDU-ČSL (177:165). V roce 2010 pak můžeme pozorovat silnou mobilizaci ze strany občanských iniciativ vedoucí k výměně téměř jedné čtvrtiny sněmovny (Rybová 2011).

<b>Volby</b>	<b>Počet subjektů v PS P ČR</b>	<b>Počet kandidátů splňující podmínky pro přesun</b>	<b>Průměr kandidátů na jeden subjekt v P ČR</b>
<b>1996</b>	6	10	1,67
<b>1998</b>	5	11	2,2
<b>2002</b>	4	56	14
<b>2006</b>	5	56	11,2
<b>2010</b>	5	192	38,4
<b>2013</b>	7	288	41,14

**Tabulka 14: Počet kandidátů splňujících podmínky zisku mandátu preferenčně - volby 1996-2013 (Zdroj: vlastní výpočty dle ČSÚ 2014)**

Přestože by bylo možné předpokládat, že s nárůstem počtu kandidátů, kteří splňují podmínky pro přesun do čela kandidátní listiny, by mělo dojít k nárůstu využití počtu preferenčních hlasů ze strany voličů, tento předpoklad se nepotvrdil. Vzhledem k měnícímu se maximálnímu počtu preferenčních hlasů budou tyto hodnoty uváděny právě k jejich poměru k jejich reálně využitému počtu. Další z proměnných je počet hlasů na jednoho kandidáta. Tyto hodnoty jsou zaneseny v následujícím grafu. Sílu vztahu mezi relativním využitím preferenčních hlasů a procentuálního zisku preferenčních hlasů na kandidáta vyjadřuje Pearsonův korelační koeficient v hodnotě +0,47, tedy slabší přímá úměrnost mezi danými proměnnými.



**Graf 2: Procento využitých preferenčních hlasů a procentuální průměr preferenčních hlasů na kandidáta - volby 1996-2013 (Zdroj: vlastní výpočty dle ČSÚ 2014)**

Voliči parlamentních stran v letech 2002 -2013 využili kolem 18% z maximálního počtu preferenčních hlasů, z čehož lze usuzovat, že změna počtu hlasů ze dvou na čtyři nebyla ze strany voličů ani zdaleka naplno využita. V letech 1996 a 1998 bylo využito kolem 10% preferenčních hlasů, navíc v této době jsme mohli pozorovat trend vysoké podpory leaderů kandidátek, jako způsob souhlasu s podobou kandidátní listiny. Naopak v letech 2010 a 2013 již můžeme pozorovat trend udílení preferenčních hlasů především kandidátům na nevolitelných místech.

## 6 Analýza preferenčního hlasování - volební obvody

V této části analýzy bychom si měli odpovědět na otázku, zda velikost maximálního počtu kandidátů na kandidátní listině ovlivňuje volební chování i volební výstupy. Budeme porovnávat výsledky v letech 1996 a 1998, kdy se maximální počet kandidátů na kandidátní listině pohyboval mezi 20-60 mandáty v osmi volebních obvodech, zvlášť pak budeme hodnotit rozdíly v letech 2002-2013, kdy se maximální počet pohyboval v hodnotách mezi 14-36 kandidáty ve 14 volebních obvodech. (Zákon č. 247/1995 Sb.)

Ve volbách v letech 1996 a 1998 byly maximální počty kandidátů dle přílohy č. 2 zákona 247/1995 Sb., na kandidátní listině nastaveny takto: Praha<sub>1</sub> (36), Středočeský<sub>1</sub> (31), Jihočeský<sub>1</sub> (20), Západočeský (25), Severočeský (35), Východočeský (36), Jihomoravský<sub>1</sub> (60), Severomoravský (55). Ve všech volebních obvodech mohli voliči udělit maximálně čtyři preferenční hlasy. V letech 2002-2013 byly počty maximálního počtu kandidátů na kandidátku nastaveny takto: Karlovarský (14), Liberecký (17), Pardubický (19), Královéhradecký (20), Vysočina (20), Plzeňský (20), Jihočeský<sub>2</sub> (22), Zlínský (22), Olomoucký (23), Ústecký (26), Jihomoravský<sub>2</sub> (34), Středočeský<sub>2</sub> (34), Moravskoslezský (36) a Praha<sub>2</sub> (36).

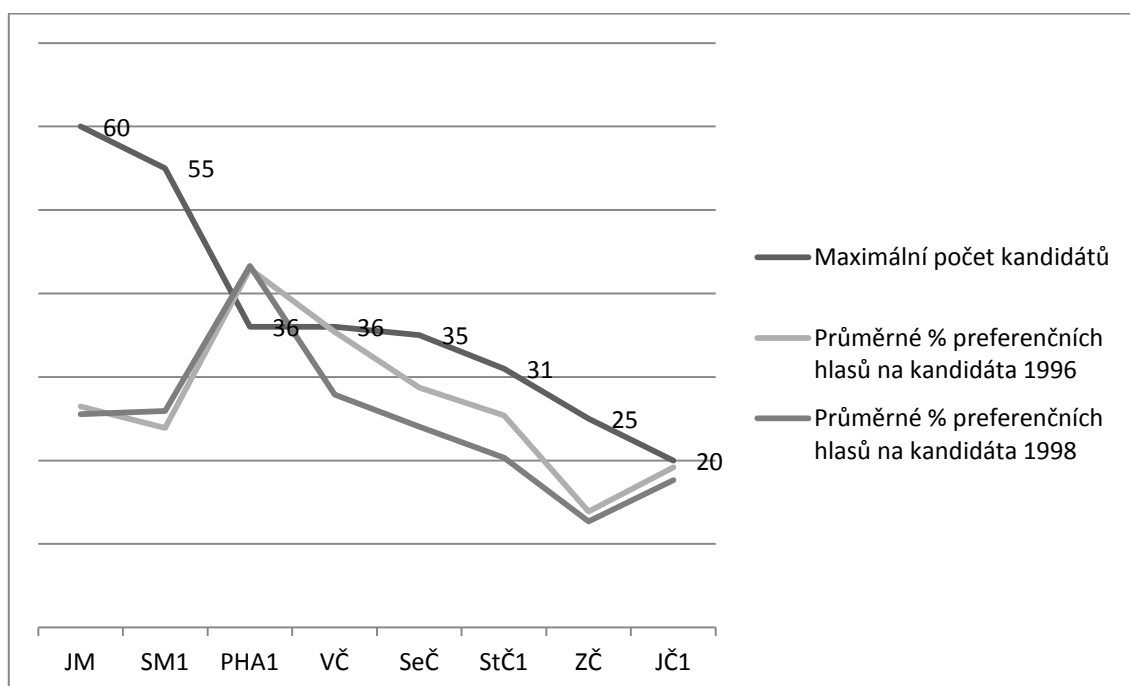
### 6.1 Průměrný počet preferenčních hlasů na kandidáta

Vztah mezi maximálním počtem kandidátů na kandidátní listině a průměrným procentem preferenčních hlasů pro kandidáta je vyznačen v následující tabulce a grafu. Z grafu můžeme vysledovat trend, kdy s menším počtem kandidátů na kandidátní listině roste průměrné procento, nejvýraznější změna mezi volbami je v krajích mezi 35-25 kandidáty, tedy v krajích Praha<sub>1</sub>, Východočeský, Severočeský, Středočeský<sub>1</sub> a Západočeský, avšak trend vzrůstajícího procenta preferenčních hlasů k snižujícímu se počtu maximálního počtu kandidátů na kandidátní listině zde je.

	PHA 1	StČ1	JČ1	ZČ	SeČ	VČ	JM1	SM	C ČR
<b>Maximální počet kandidátů</b>	36	31	20	25	35	36	60	55	
<b>Průměrné % preferenčních hlasů na kandidáta v roce 1996</b>	1,32	1,19	2,15	1,77	1,44	1,27	0,70	0,96	1,34
<b>Průměrné % preferenčních hlasů na kandidáta v roce 1998</b>	1,28	1,30	2,16	1,39	1,20	1,02	0,63	0,88	1,23

Tabulka 15: Srovnání průměrného počtu preferenčních hlasů na kandidáta - volby 1996/1998 (Zdroj: vlastní výpočty dle ČSÚ 2014, metoda dle Lebeda[2004])<sup>42</sup>

V následujícím grafu jsou volební kraje seřazeny dle maximálního počtu kandidátů na kandidátní listině. Můžeme pozorovat nejpodobnější výsledky mezi volbami v Jihočeském<sub>1</sub> kraji, kde je rozdíl mezi volbami pouze 0,01%. Mezi největším krajem (Jihomoravským<sub>1</sub>) a nejmenším (Jihočeským<sub>1</sub>) je rozdíl 1,485%, což je dvojnásobek procentuálního zisku v Jihomoravském<sub>1</sub>. Pearsonův korelační koeficient je stanoven v hodnotě -0,5081 pro volby v roce 1996 a -0,87282 pro volby 1998.



Graf 3: Vztah mezi velikostí kandidátní listiny a průměrného procenta preferenčních hlasů na kandidáta - volby 1996/1998 (Zdroj: vlastní výpočty dle ČSÚ 2014, metoda dle Lebeda[2004])

<sup>42</sup> Legenda: PHA1-Praha1, StČ1-Středočeský1, JČ1-Jihočeský1, ZČ-Západočeský, SeČ-Severočeský, VČ-Východočeský, JM1-Jihomoravský1, SM- Severomoravský, C ČR-Česká republika.

Mezi léty 2002 - 2013 můžeme pozorovat podobné tendence, v letech 2010 a 2013 došlo k nárůstu průměrného procentuálního počtu preferenčních hlasů na kandidáta z důvodu zvýšení maximálního počtu preferenčních hlasů pro voliče.

Volební obvod	PHA2	StČ2	JČ2	PLZ	KRL	UST	LIB
<b>Maximální počet kandidátů</b>	36	34	22	20	14	23	17
<b>Průměrné % preferenčních hlasů na kandidáta 2002</b>	1,28	1,05	1,69	1,88	2,73	1,66	2,32
<b>Průměrné % preferenčních hlasů na kandidáta 2006</b>	1,29	0,93	1,75	1,71	2,65	1,90	2,58
<b>Průměrné % preferenčních hlasů na kandidáta 2010</b>	2,42	1,88	2,90	2,99	4,82	3,30	4,01
<b>Průměrné % preferenčních hlasů na kandidáta 2013</b>	2,04	2,12	3,09	3,41	4,76	3,04	4,26

Tabulka 16: Srovnání průměrného počtu preferenčních hlasů na kandidáta - volby 2002-2013 (Zdroj: vlastní výpočty dle ČSÚ 2014, metoda dle Lebeda[2004])<sup>43</sup>

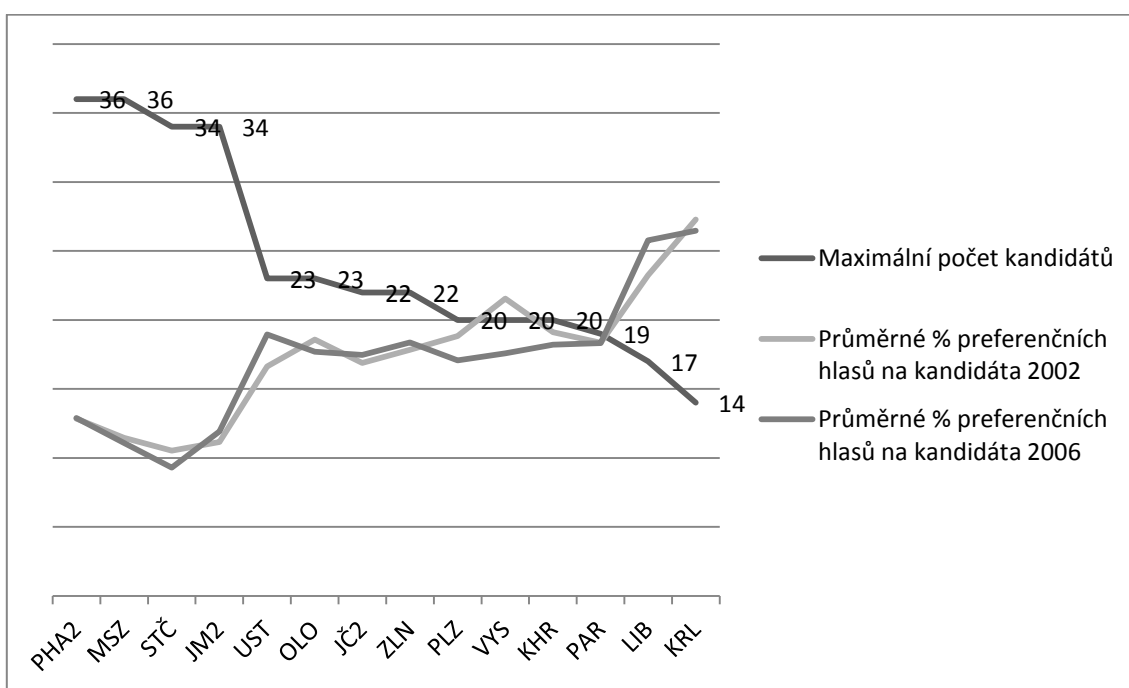
Volební obvod	KHR	PAR	VYS	JM2	OLO	ZLN	MSZ
<b>Maximální počet kandidátů</b>	20	19	20	34	23	22	36
<b>Průměrné % preferenčních hlasů na kandidáta 2002</b>	1,91	1,83	2,15	1,12	1,86	1,78	1,15
<b>Průměrné % preferenčních hlasů na kandidáta 2006</b>	1,82	1,83	1,76	1,19	1,77	1,84	1,11
<b>Průměrné % preferenčních hlasů na kandidáta 2010</b>	3,11	3,78	2,91	1,90	3,30	3,22	1,90
<b>Průměrné % preferenčních hlasů na kandidáta 2013</b>	3,26	3,21	2,86	2,04	2,79	2,79	1,96

Tabulka 17: Srovnání průměrného počtu preferenčních hlasů na kandidáta - volby 2002-2013 (Zdroj: vlastní výpočty dle ČSÚ 2014, metoda dle Lebeda[2004])

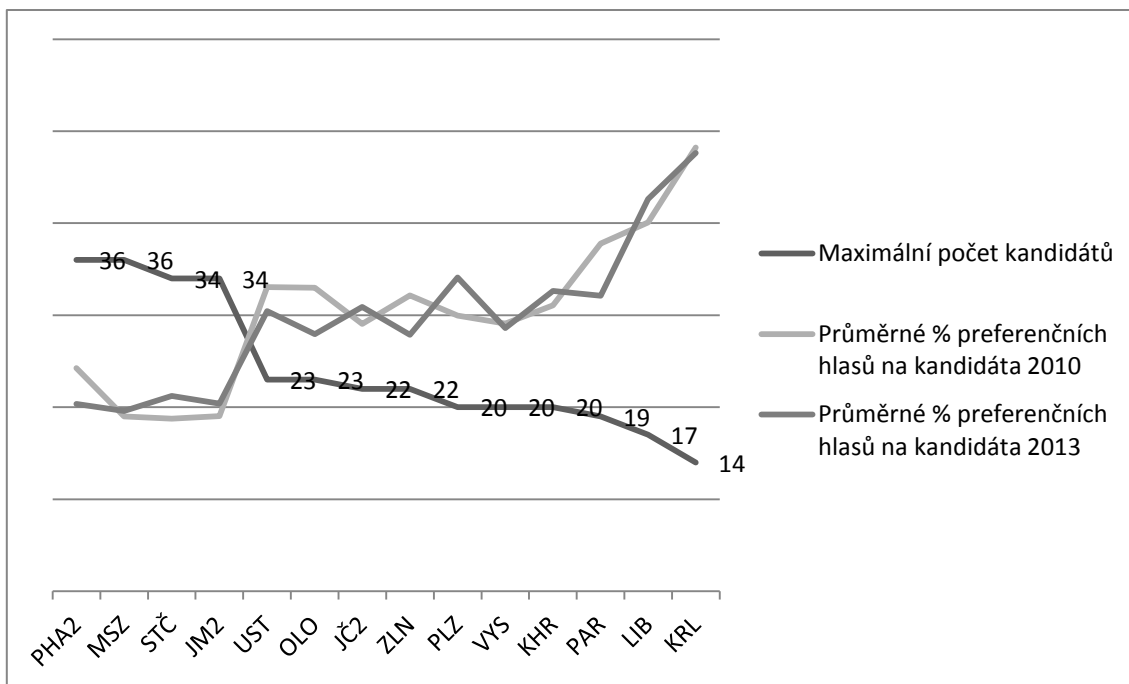
Opět můžeme pozorovat vztah mezi velikostí obvodu a procentem preferenčních hlasů pro kandidáta, v letech 2002/2006 byl rozdíl mezi Moravskoslezským a Karlovarským krajem 1,56% v letech 2010/2013 to bylo už 2,89%. Také si můžeme povšimnout, že v Karlovarském i Libereckém kraji se tato hodnota již přibližuje 5%, tedy hranici pro přesun, což vzhledem k vyrovnaným hodnotám na kandidátní listině (žádný z kandidátů nepřevyšuje o mnoho ostatní) znamená, že většina kandidátů splnila podmínky pro přesun do čela kandidátní listiny. Hodnota Pearsonova korelačního koeficientu je pro volby v roce 2002 -0,9294 a pro volby v roce 2006 -0,8970, tedy můžeme pozorovat velmi silný vztah. Pearsonův korelační koeficient v roce 2010 nabývá hodnot -0,8920 a v roce 2013 -0,9003.

<sup>43</sup> Legenda: PRA2-Praha2, StČ2 -Středočeský2, JČ2-Jihočeský2, PLZ-Plzeňský, KRL-Karlovarský, UST-Ústecký, LIB-Liberecký, KHR-Královéhradecký, PAR-Pardubický, VYS-Vysočina, JM2-Jihomoravský2, OLO-Olomoucký, ZLN-Zlínský, MSZ-Moravskoslezský.

Z hlediska procentuálního zisku na kandidáta můžeme tyto kraje rozdělit do tří skupin - kraje velké (36-34), přičemž jejich hodnoty jsou jedny z nejnižších, tak střední (23-22) a kraje malé (20-14), v těchto třech skupinách pak můžeme pozorovat obdobné tendence. Kraje s velikostí listiny 20 kandidátů jsou zařaditelné nejproblematictější, tyto hodnoty oscilují na pomezí malých a středních krajů. Můžeme tedy říci, že vztah mezi velikostí kandidátní listiny a procentuálního zisku jednotlivých kandidátů se navíc s otevřenějším systémem preferenčního hlasování umocňuje. Tyto hodnoty můžeme pozorovat v grafu 4, který srovnává hodnoty v rámci designu 2002/2006 a v grafu 5, který tyto hodnoty srovnává v designu 2010/2013.



**Graf 4: Vztah velikosti kandidátní listiny a průměrného procenta preferenčních hlasů na kandidáta - volby 2002/2006 (Zdroje: vlastní výpočty dle ČSÚ 2014, metoda dle Lebeda[2004])**



Graf 5: Vztah velikosti kandidátní listiny a průměrného procenta preferenčních hlasů na kandidáta - volby 2010/2013 (Zdroje: vlastní výpočty dle ČSÚ 2014, metoda dle Lebeda[2004])

## 6.2 Využití preferenční hlasy

Další proměnnou z hlediska voličského chování je procentuální využití preferenčních hlasů vůči jejich maximálnímu počtu v rámci jednotlivých volebních obvodů. Nelze najít vztah mezi procentuálním využitím preferenčních hlasů a velikostí kandidátní listiny v daném kraji, což dokládají oscilující hodnoty Pearsonova korelačního koeficientu.

Ve volbách v roce 1996 se hodnoty pohybují od 9,26% v Středočeském<sub>1</sub> kraji do 13,18% v kraji Severomoravském. V roce 1998 se tyto hodnoty pohybují od 8,72% v Západočeském po 12,12% v Severomoravském.

	PHA 1	StČ 1	JČ1	ZČ	SeČ	VČ	JM1	SM
<b>Maximální počet kandidátů</b>	36	31	20	25	35	36	60	55
<b>% využitých preferenčních hlasů 1996</b>	11,9 0	9,26	10,7 4	11,0 6	12,5 7	11,4 3	10,4 3	13,1 8
<b>% využitých preferenčních hlasů 1998</b>	11,5 0	10,0 5	10,8 2	8,72	10,5 3	9,15	9,52	12,1 2

Tabulka 18: Procentuální využití preferenčních hlasů - volby 1996/1998 (Zdroj: vlastní výpočty dle ČSÚ 2014)



Voličské chování se od roku 2002 do roku 2013 v podobě využívání preferenčních hlasů v kraji Vysočina, ve kterém došlo k poklesu o 8,25% procentních bodů, v roce 2002 měla Vysočina jednu z největších hodnot využitých hlasů, v roce 2013 má tu nejmenší. Podobně je na tom kraj Olomoucký, který z 21,37% klesl až na hodnotu 15,82%. Celkově můžeme říci, že nejmenší procento využitých preferenčních hlasů je ve Středočeském kraji. Je zde určitý předpoklad, že důvodem je chybějící centrum, protože Praha má svůj vlastní volební kraj a ta naopak vykazuje jedny z nejvyšších výsledků. Pearsonův korelační koeficient nabývá v roce 2002 hodnoty -0,5219, v roce 2006 - 0,0548, v roce 2010 -0,7157 a v roce 2013 -0,4922, můžeme tedy pozorovat vztah od skoro nekorelujícího po spíše silnější korelaci.

	PHA2	STČ2	JČ2	PLZ	KRL	UST	LIB
<b>Maximální počet kandidátů</b>	36	34	22	20	14	23	17
<b>% využitých pref. hlasů 2002</b>	23,12	17,90	18,59	18,84	19,10	19,13	19,76
<b>% využitých pref. hlasů 2006</b>	23,23	15,79	19,22	17,08	18,53	21,81	21,90
<b>% využitých pref. hlasů 2010</b>	21,81	15,95	15,97	14,97	16,87	19,00	17,03
<b>% využitých pref. hlasů 2013</b>	19,31	15,05	16,49	16,16	16,72	16,01	15,95

Tabulka 19: Procentuální využití preferenčních hlasů - volby 2002-2013 (Zdroj: vlastní výpočty dle ČSÚ 2014)

	KHR	PAR	VYS	JM2	OLO	ZLN	MSZ2
<b>Maximální počet kandidátů</b>	20	19	20	34	23	22	36
<b>% využitých pref. hlasů 2002</b>	19,12	17,43	21,54	18,96	21,37	19,62	20,62
<b>% využitých pref. hlasů 2006</b>	18,20	17,42	17,59	20,27	20,34	20,20	19,96
<b>% využitých pref. hlasů 2010</b>	15,54	17,95	14,55	16,16	18,96	17,68	17,11
<b>% využitých pref. hlasů 2013</b>	16,43	16,29	13,29	17,05	15,82	15,13	17,23

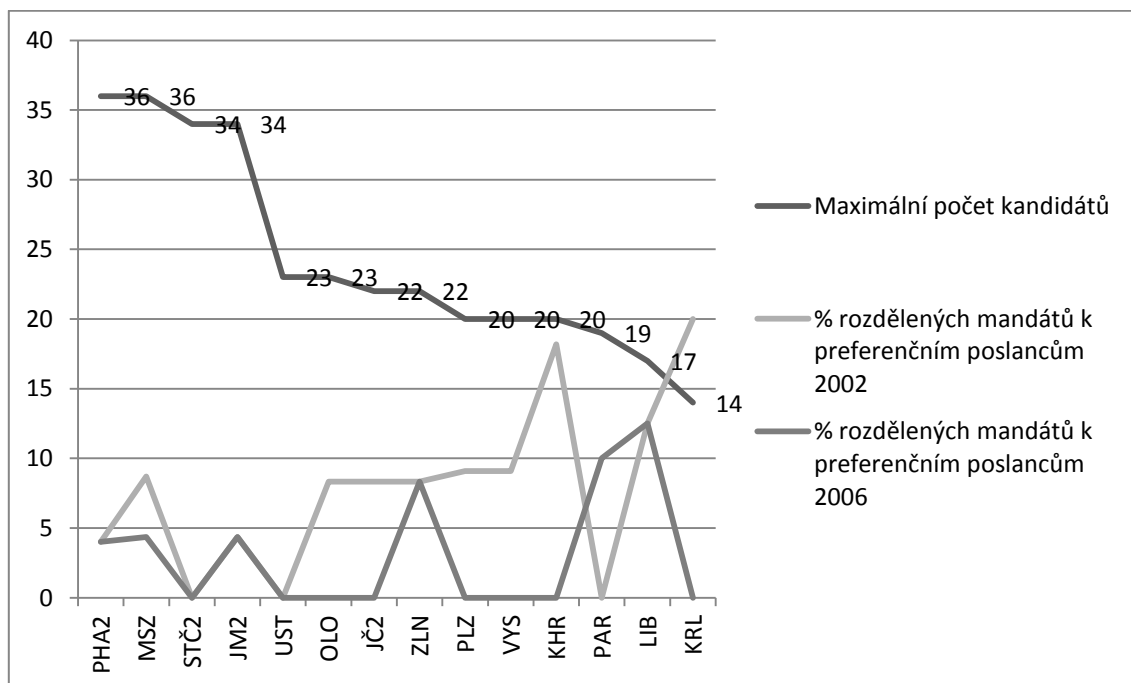
Tabulka 20: Procentuální využití preferenčních hlasů - volby 2002-2013 (Zdroj: vlastní výpočty dle ČSÚ 2014)

### 6.3 Ne/zvolení kandidáti

Vzhledem k nízkému počtu kandidátů, kteří splnili podmínky pro přesun do čela kandidátní listiny, ve volbách 1996/1998 nelze tyto výsledky hlouběji analyzovat. V zásadě voliči dávali preferenční hlasy leaderům kandidátek, v roce 1996 v zásadě více udělovali hlasy leaderům v Praze<sub>1</sub> (Petra Buzková a Jan Kalvoda) a v Severomoravském (Václav Klaus a Miloš Zeman). Podobná praxe proběhla v roce 1998, tam v Praze<sub>1</sub> splnili podmínky hned čtyři kandidáti, ale všichni na volitelných místech, ve Středočeském kraji však ze tří kandidátů, kteří mandát preferenčně získali, byli dva z nevolitelného místa.

V případě voleb v letech 2002-2013 budeme vztahovat počty kandidátů, kteří získali mandát z nevolitelného místa k počtu mandátů přidělených v daném volebním obvodu. Počty kandidátů splňující podmínky pro přesun budeme vztahovat k počtu kandidátních listin parlamentních stran. Vzhledem k nízkému počtu kandidátů, kteří byli zvoleni z nevolitelných míst v letech 2002 a 2006 jsou výsledky neprůkazné, z grafu 6 můžeme vyzorovat souvislost mezi velikostí kraje a poměrem přidělených mandátů v rámci volebního kraje a počtu kandidátů zvolených z nevolitelných míst. V zásadě můžeme pozorovat, za předpokladu, že v daném kraji byl rozdělen mandát dle preferenčních hlasů, vyšší procentuální podíl v menších krajích, což způsobeno tím, že maximálně se v krajích rozdělovaly dva preferenční mandáty.

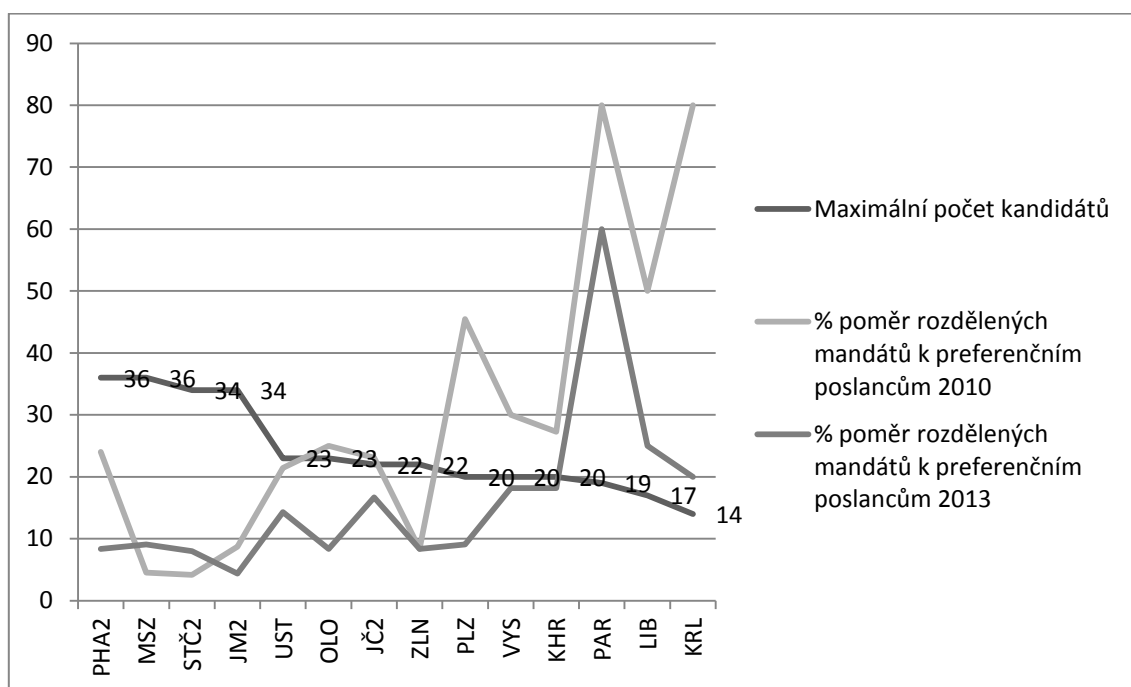
Největší podíl spadá do Karlovarského kraje, kde se jednalo o 20% v roce 2002, naopak v roce 2006 nebyl v tomto kraji přidělen ani jeden mandát, stejný případ nastal i v Královéhradeckém kraji, kdy v roce 2002 byly uděleny dva preferenční mandáty, tedy 18,18%, naopak v roce 2006 nebyl přidělen ani jeden. V Libereckém kraji v letech 2002/2006 bylo přiděleno 12,50% mandátů preferenčně. V krajích větších se tyto hodnoty pohybují okolo 8% za jeden preferenční mandát.



**Graf 6: Vztah velikosti kandidátní listiny a mezi poměrem rozdělených mandátů a mandáty, které byly získány preferenčně - volby 2002/2006 (Zdroj: vlastní výpočty dle ČSÚ 2014)**

Větší rozdíly mezi kraji se projevují v roce 2010, kdy bylo přerozděleno v absolutních číslech nejvíce mandátů zvolených z nevolitelného místa. V menších krajích, Karlovarském a Pardubickém kraji, bylo přiděleno 80% mandátů z nevolitelných míst, naopak ve velkých krajích, s výjimkou Prahy<sub>2</sub>, kde bylo tímto způsobem přiděleno 24% mandátů, se tyto hodnoty pohybovaly mezi 4,17% - 8,33%. V krajích s 22 nebo 23 kandidáty na kandidátce byly tyto hodnoty okolo 25%.

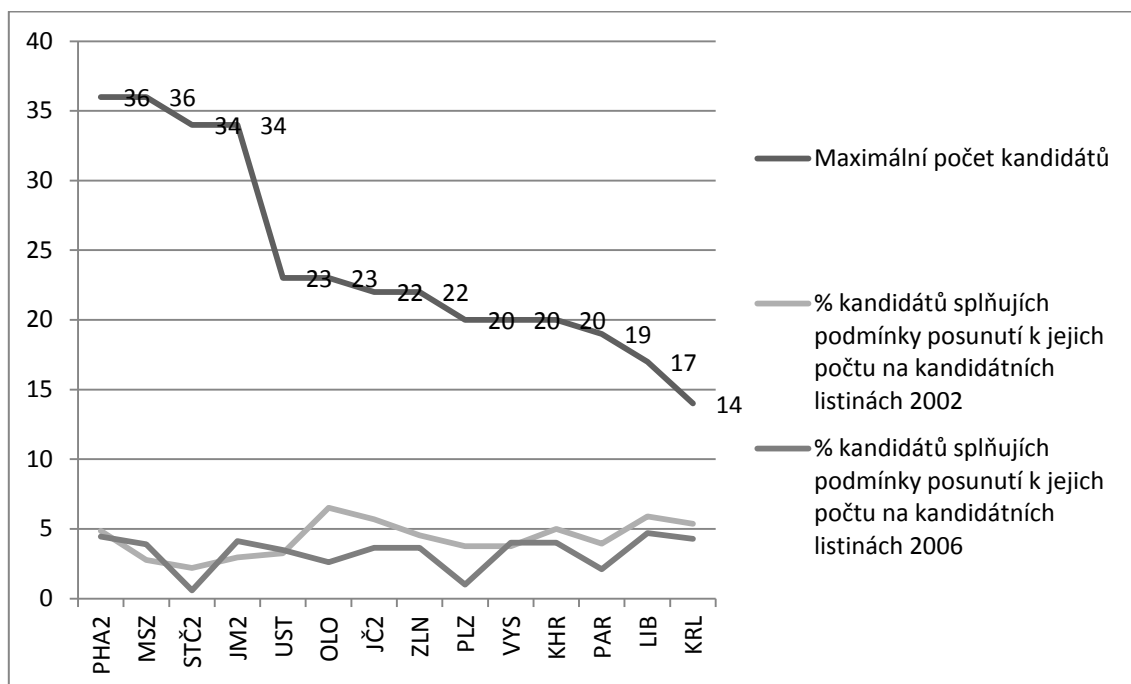
V roce 2013 došlo k celkovému poklesu počtu preferenčních kandidátů, opět můžeme pozorovat podobnosti v krajích do 20 kandidátů na kandidátce a pak u krajů velkých (36-34). Hodnoty v menších krajích oscilují v rozmezí 18,18% po 25%, výjimkou je zde pouze Pardubický kraj, kde je tato hodnota 60%. Naopak ve velkých krajích se tato hodnota drží kolem 8%, Praha se v těchto volbách nevymyká. Můžeme říci, že voliči v Praze<sub>2</sub> ve volbách v roce 2010 koordinovali své preference efektivně kvůli mobilizaci.



**Graf 7: Vztah velikosti kandidátní listiny a mezi poměrem rozdělených mandátů a mandáty, které byly získány preferenčně - volby 2010/2013 (Zdroj: vlastní výpočty dle ČSÚ 2014)**

V případě proměnné v podobě procenta kandidátů splňující podmínky zisku preferenčního mandátu k jejich počtu na kandidátních listinách ve volbách v roce 2002 a 2006 opět nemůžeme považovat určité tendence za relevantní, a tedy nelze najít souvislost mezi velikostí kandidátní listiny a počtem kandidátů splňujících podmínky pro přesun do čela kandidátní listiny.

V roce 2006 se s výjimkou Prahy<sup>2</sup>, ve které 3,89% kandidátů tyto podmínky splnilo, se tyto hodnoty v krajích s velkou kandidátní listinou<sup>44</sup> pohybovaly v rozmezí 0,59% (Středočeský<sup>2</sup> 2006)- 2,35%, podobné hodnoty byly v Ústeckém kraji v roce 2002 (2,65%) nebo Plzeňském kraji v roce 2006 (1%). Naopak v menších krajích se tyto hodnoty pohybují spíše okolo 4% v letech 2002 i 2006.

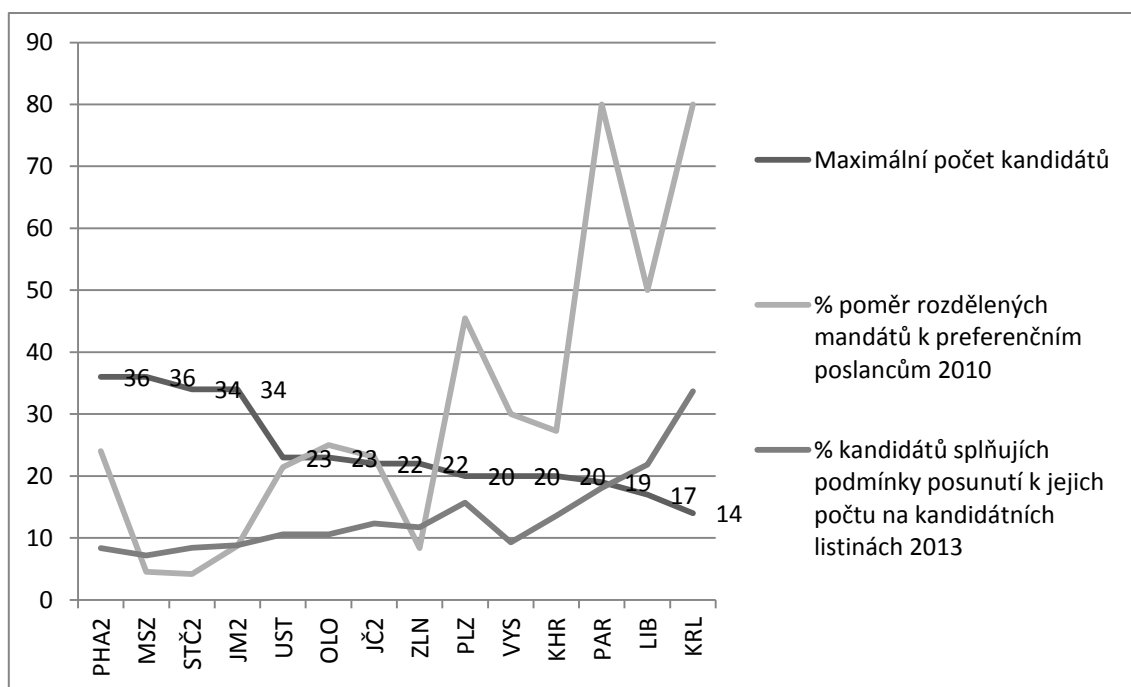


**Graf 8: Vztah velikosti kandidátní listiny a procentuálním poměrem kandidátů splňujících podmínky posunutí vzhledem k jejich počtu - volby 2002/2006 (Zdroj: vlastní výpočty dle ČSÚ 2014)**

V letech 2010 i 2013 byly absolutní počty kandidátů splňujících podmínky pro získání mandátu preferenčně výraznější<sup>45</sup>, ale proměnil se počet parlamentních stran z pěti na sedm. Nejvýraznějším posunem oproti předcházejícím rokům byl procentuální nárůst výrazný především u krajů s menšími kandidátními listinami, v Karlovarském kraji se tato hodnota pohybovala v průměru okolo 35% kandidátů, kteří hranici pro přesun splnili. Podobným způsobem tyto hodnoty narostly i v dalších menších krajích dle velikosti kandidátní listiny - Libereckém (cca 23%) a Pardubickém (18%). Naopak v krajích s velkou kandidátní listinou (opět s výjimkou Prahy<sup>2</sup>, ve které se hodnoty pohybovaly okolo 10%) se tyto hodnoty o tolik nezměnily oproti předcházejícím volbám, bylo to okolo 7%. Tyto proměny můžeme pozorovat v grafech 7 a 8.

<sup>44</sup> Velkou kandidátní listinou v této práci chápeme kandidátní listinu s maximálním počtem kandidátů mezi 36 a 34.

<sup>45</sup> V roce 2010 bylo v absolutním čísle těchto kandidátů 192, zatímco v roce 2013 jich bylo 288.



**Graf 9: Vztah velikosti kandidátní listiny a procentuálním poměrem kandidátů splňujících podmínky posunutí vzhledem k jejich počtu - volby 2010/2013 (Zdroj: vlastní výpočty dle ČSÚ 2014)**

## 6.4 Shrnutí - volební obvody

V této části práce se nám potvrzuje, že volební úprava spočívající, jak ve stejném počtu preferenčních hlasů pro voliče, tak shodné hranici pro přesun kandidáta na kandidátní listině, který vychází z počtu platných hlasů odevzdaných kandidátní listině, má určité problematické aspekty vzhledem k odlišným velikostem kandidátních listin. Zkoumáme-li všechny dosavadní volby, musíme souhlasit s tezí Tomáše Lebedy (2004), že velikost obvodu má zásadní vliv na průměrný počet preferencí kandidátů, což dokládáme silnou nepřímo úměrnou korelací, ve které se hodnota Pearsonova korelačního koeficientu pohybovala v průměru -0,89.

Proměnná v podobě procentuálních hodnot udělených preferenčních hlasů jednotlivým kandidátům vykazuje nepřímou úměrnost k velikosti kandidátní listiny, také zde můžeme pozorovat posilování těchto tendencí s otevíráním systému preferenčního hlasování. V letech 1996 a 1998 tyto hodnoty oscilují v průměru mezi 0,65% v Jihomoravském<sup>1</sup> kraji a 2,15% v kraji Jihočeském<sup>1</sup>. V letech 2002 a 2006 se hodnoty pohybují od 1,13% v Moravskoslezském kraji po 2,68% v Karlovarském kraji. Nejvýraznější rozdíly tedy můžeme pozorovat především ve volbách v letech 2010 a 2013. Hodnoty se nacházejí mezi 1,93% v Moravskoslezském kraji a 4,79%

v Karlovarském kraji. Tudíž můžeme potvrdit tezi, že v krajích s menší kandidátní listinou je statisticky jednodušší získat mandát než v kraji s větší kandidátní listinou.

	Velikost kandidátní listiny		
	60-55	36-31	25-20
<b>1996</b>	0,96%-0,70%	1,44%-1,19%	2,15%-1,77%
<b>1998</b>	0,88%-0,63%	1,30%-1,02%	2,16%-1,39%
	36-34	23-22	20-14
<b>2002</b>	1,28%-1,05%	1,86%-1,66%	2,73%-1,83%
<b>2006</b>	1,29%-0,93%	1,90%-1,75%	2,65%-1,71%
<b>2010</b>	2,42%-1,88%	3,30%-2,90%	4,82%-2,91%
<b>2013</b>	2,04%-1,96%	3,09%-2,79%	4,76%-2,86%

**Tabulka 21: Procento preferenčních hlasů na kandidáta - volby 1996-2013 (Zdroj: vlastní výpočty dle ČSÚ 2014)**

Což nám do určité míry potvrzuje proměnná v podobě procentuálního počtu kandidátů, kteří splnili podmínky pro přesun do čela kandidátní listiny, kdy především ve volbách v letech 2010 a 2013 můžeme pozorovat hodnoty mezi cca 35% v Karlovarském kraji po cca 7% v Moravskoslezském kraji. Ve volbách v letech 1996-1998 jsou tyto hodnoty neměřitelné kvůli počtu kandidátů, kteří podmínku pro získání preferenčního mandátu splnili a kterých bylo celkem čtrnáct. V letech 2002 a 2006 jsme souvislost nenašli, což můžeme přičítat zvýšené míře preferenčního hlasování ze strany voličů Koalice v roce 2002, tito voliči hlasovali ve zvýšené míře napříč kraji, ale nejvýraznější to bylo především v Praze<sup>2</sup>.

Naopak nebyla potvrzena domněnka o zvýšené míře preferenčního hlasování především v malých krajích, kde je mnohem silnější prvek soutěže mezi jednotlivými kandidáty. Tyto rozdíly spíše než ve velikosti kandidátní listiny byly patrné v souvislosti s daným volebním krajem bez ohledu na proměny prvků preferenčního hlasování v rámci stejné velikosti kandidátních listin. Mohli jsme vyzorovat silnější využívání preferenčních hlasů od voličů v Praze, důvodem je taktika politických subjektů, které se snaží na kandidátní listiny tohoto významného volebního obvodu nominovat výrazné osobnosti, kterým se dostává mimo jiné i silné podpory z pohledu preferenčního hlasování. Naopak jeho slabší využívání je prokazatelné v kraji Středočeském, tedy volebním obvodu s chybějícím centrem. V roce 2002 zesílilo používání preferenčních hlasů především v místech se silnější podporou KDU-ČSL, především na Moravě.

Procentuální rozdělení mandátů z nevolitelného místa k počtu kandidátů rozdělujících se v daném obvodu nám ukazuje, do jaké míry jsou voliči v jednotlivých krajích schopni koncentrovat své hlasy, v zásadě můžeme pozorovat kraje s podobným využitím preferenčních hlasů s jiným výsledkem. Ve volbách 2002 došlo k této situaci v krajích Olomouckém a na Vysočině. Zatímco v Olomouckém kraji překonalo povinnou 7% hranici šest kandidátů, v kraji Vysočina to bylo o polovinu méně. Podobně můžeme najít i příklady v rámci jednoho kraje - v Karlovarském kraji v roce 2010 došlo ke koncentraci hlasů tak, že byly přiděleny čtyři z pěti možných mandátů preferenčně, v roce 2013 ke koncentraci nedošlo a tímto způsobem byl přidělen pouze jeden mandát. Na těchto příkladech je patrná nutnost schody mezi voliči v koncentraci svých preferenčních hlasů.

## 7 Analýza preferenčního hlasování - politické subjekty

V části této analýzy bychom se měli zaměřit na rozbor volebního chování voličů relevantních politických subjektů, především na jejich aktivitu při udělování preferenčních hlasů. V této části práce budeme reflektovat pouze politická uskupení, která v daných volbách získala alespoň jeden mandát v Poslanecké sněmovně Parlamentu České republiky. Měli bychom odpovědět na otázky, zda a do jaké míry se liší aktivita voličů různých politických subjektů, zda voliči volí spíše kandidáty na volitelných místech, či dávají preferenční hlasy spíše kandidátům z nevolitelných míst jako způsob vzdoru vůči podobě kandidátní listiny a v neposlední řadě, zda existuje rozdíl v koncentraci hlasů mezi voliči různých stran. V následující tabulce (22) jsou uvedena politická uskupení, která v daných volbách získala parlamentní zastoupení a procentuální využití preferenčních hlasů jejich voličů.

	1996	1998	2002	2006	2010	2013
<b>ČSSD</b>	11,17	9,77	17,86	16,20	17,40	16,26
<b>ODS</b>	11,54	8,36	16,59	16,85	21,48	25,01
<b>KSČM</b>	11,98	9,95	17,87	18,76	15,22	13,90
<b>KDU-ČSL</b>	14,16	13,67	X	25,55	X	23,79
<b>Koalice</b>	X	X	31,42	X	X	X
<b>SPČ-RČR</b>	9,12	X	X	X	X	X
<b>ODA</b>	11,19	X	X	X	X	X
<b>US</b>	X	10,41	X	X	X	X
<b>SZ</b>	X	X	X	19,62	X	X
<b>TOP 09</b>	X	X	X	X	18,69	16,94
<b>VV</b>	X	X	X	X	14,17	X
<b>ANO 2011</b>	X	X	X	X	X	10,55
<b>ÚSVIT</b>	X	X	X	X	X	9,86
<b>C ČR</b>	11,53	10,43	20,68	19,40	17,39	16,62

**Tabulka 22: Procentuální využití preferenčních hlasů ze strany voličů - politické subjekty (Zdroj: vlastní výpočty dle ČSÚ 2014)**

Z tabulky můžeme vypočítat rozdíly ve volbách v letech 1996, kdy voliči lidovců udělili o cca 3,5% hlasů více než byla průměrná hodnota v daném roce, naopak méně preferenčních hlasů rozdělili voliči Sdružení pro republiku – Republikánské strany Československa (SPR-RČR), kteří rozdělili o 2,5 procentních bodů méně, nejvíce hlasů pak získal Miroslav Sládek<sup>46</sup>, leader kandidátní listiny ve Středočeském<sup>1</sup> kraji a předseda strany. Během voleb v roce 1998 se celkové procento využitých preferenčních hlasů

<sup>46</sup> Získal 19,51% preferenčních hlasů z počtu platných hlasů pro kandidátní listinu.



snížilo, ale opět to byli voliči KDU-ČSL, kteří udělili největší procentuální podíl preferenčních hlasů k jejich možné maximální hodnotě, ale i tito voliči udělovali hlasy především „jedničkám“ na kandidátkách (tabulka 8). I voliči ostatních relevantních stran se drželi podpory kandidátní listiny přidělováním preferenčních hlasů především pro leadery kandidátek, především pak pro předsedy stran, z hlediska udělování preferenčních hlasů k jejich maximálnímu možnému počtu se tato hodnota pohybuje v průměru 11,5%.

V roce 2002 nastala specifická situace, kdy do voleb kandidovala volební Koalice složená z KDU-ČSL a US-DEU, tento volební subjekt je postaven mimo jeho koaliční strany. V tomto roce voliči Koalice udělili o cca 13 procentních bodů více preferenčních hlasů, než byl jejich průměr v České republice. Z nevolitelných míst bylo zvoleno celkem 11 kandidátů, z nich devět bylo nominováno lidovci, v těchto volbách byla zvýšená koncentrace preferenčních hlasů především u voličů lidovců, čemuž předcházela jejich individuální volební kampaň s důrazem na udělování preferenčních hlasů (Navrátil 2011). Z výsledků voleb také můžeme vyčíst vysokou schopnost voličů KDU-ČSL koncentrovat podporu vybraným kandidátům. Voliči této strany nejenže využívají preferenčního hlasování nejvíce ze všech stran, zároveň jsou však schopni svoji podporu soustředit na několik vybraných kandidátů.

Také můžeme pozorovat rozdíly ve schopnosti voličů různých stran koncentrovat své preferenční hlasy. Přestože voliči ČSSD i KSČM v roce 2002 udělovali podobné množství preferenčních hlasů k jejich maximálnímu počtu, kandidátů splňujících podmínky pro získání mandátu preferenčně bylo u ČSSD o čtyři více než u kandidátů KSČM, u těchto stran jsme mohli pozorovat vysoké hodnoty zisku preferenčních hlasů především u leaderů kandidátních listin. Voliči ODS a ČSSD byli ve volbách 2002 a 2006 nejméně aktivní, ale nejvíce podporovali kandidáty z nevolitelných míst.

	1996	1998	2002	2006	2010	2013
<b>ČSSD</b>	2	3	9	8	33	34
<b>ODS</b>	2	1	5	8	63	77
<b>KSČM</b>	2	2	5	12	32	33
<b>KDU-ČSL</b>	1	3	X	21	X	71
<b>Koalice</b>	X	X	37	X	X	X
<b>SPČ-RČR</b>	1	X	X	X	X	X
<b>ODA</b>	2	X	X	X	X	X
<b>US</b>	X	2	X	X	X	X
<b>SZ</b>	X	X	X	7	X	X
<b>TOP 09</b>	X	X	X	X	45	46
<b>VV</b>	X	X	X	X	18	X
<b>ANO 2011</b>	X	X	X	X	X	18
<b>ÚSVIT</b>	X	X	X	X	X	9

**Tabulka 23: Počet kandidátů splňujících podmínky zisku mandátu preferenčně - politické subjekty (Zdroj: vlastní výpočty dle ČSÚ 2014)**

Ve volbách v roce 2006 opět můžeme pozorovat časté využívání preferenčního hlasování ze strany voličů KDU-ČSL, nadprůměrné hodnoty můžeme pozorovat také u voličů SZ, kteří udělili 19,62%, ale jejich podpora nebyla koncentrována jednotlivým kandidátům. Voliči nejvíce udělovali preferenční hlasy mediálně známým kandidátům - Martin Bursík i Kateřina Jacques získali v Praze<sub>2</sub> kolem 11% preferenčních hlasů z dané kandidátní listiny.

V roce 2010 můžeme stále pozorovat trend v podobě nižšího udělování preferenčních hlasů zejména u stran ODS, ČSSD i KSČM, přičemž rozdíly mezi stranami již začínají být patrné. Můžeme pozorovat snižující se zájem o udělování preferenčních hlasů ze strany voličů KSČM, kteří ve volbách v roce 2006 udělili 18,76%, ale v roce 2010 se tato hodnota oproti trendu ještě snížila 15,22 %, což mohlo být způsobené podobou voličských iniciativ, v roce 2013 tento trend ještě posílil a bylo uděleno 13,90%. Naopak voliči ODS začali tento institut více využívat, v roce 2006 udělili 16,85% maximálního počtu preferenčních hlasů, v roce 2010 to již bylo 21,48% a v roce 2013 udělili největší procentuální poměr ze všech stran- tedy 25,01%. Zvýšení využívání preferenčních hlasů ze strany voličů ODS by mohlo vycházet z předcházející krize v jejím vedení spojené se sníženou volební podporou strany. Voliči si mohli být vědomi toho, že ODS získá o mnoho mandátů méně, než v předcházejících volbách.

Ve volbách v roce 2010 nejméně preferenčních hlasů udělili voliči Věcí veřejných (VV), tedy 14,17%, což může být dáno tím, že VV nabídly voličům kandidátky nezátížené

osobnostmi z celostátní politiky. Zde se nám nabízí domněnka, že nové strany v Poslanecké sněmovně nabízející „nové tváře“ získají méně preferenčních hlasů než strany, které nabízejí spíše známé tváře.

Tento trend se nám potvrzuje i ve volbách v roce 2013, kdy nejméně hlasů získaly politické subjekty - ANO 2011 a Úsvit přímé demokracie Tomia Okamury, jejich voliči rozdělili kolem 10% preferenčních hlasů. Další stranou, která poprvé vstoupila do Poslanecké sněmovny (již v roce 2010) byla TOP 09, která však nabízela kandidátní listiny s kandidáty působícími na politické scéně již delší dobu. Můžeme tedy říci, že příčinu silnějšího využívání preferenčního hlasování je možné hledat v personálním obsazení těchto stran.

V práci nebyly zpracovány výsledky strany, které v daných volbách nezískaly mandát, ale podle D. Rybové (2011:38) byli *„nejúspěšnější v koncentraci hlasů vybraným kandidátům byli ve všech volbách voliči KDU-ČSL, které jsem současně vyhodnotila jako nejaktivnější v udělování přednostních hlasů. Toto prvenství si voliči, resp. kandidáti udrželi i přes celkový neúspěch strany ve volbách v roce 2010. Zákonem stanovenou 5% hranici překročilo 80 lidoveckých kandidátů, kteří byli následováni 76 kandidáty další celkově neúspěšné SZ a až na třetí místo se dostali kandidáti ODS (63), také ve volbách v roce 2010 dokázali voliči SZ soustředit své hlasy několika málo jedincům. Přestože se KDU-ČSL a SZ nepodařilo v posledních volbách získat zastoupení v Poslanecké sněmovně, z hlediska preferenčního hlasování byli jejich voliči jednoznačně nejaktivnější a nejúspěšnější v koncentraci hlasů vybraným kandidátům.“*

	1996	1998	2002	2006	2010	2013
<b>ČSSD</b>	0	0	0	1	10	9
<b>ODS</b>	0	0	1	1	16	5
<b>KSČM</b>	0	0	0	4	5	6
<b>KDU-ČSL</b>	0	1	X	0	X	3
<b>Koalice</b>	X	X	12	X	X	X
<b>SPČ-RČR</b>	0	X	X	X	X	X
<b>ODA</b>	0	X	X	X	X	X
<b>US</b>	X	1	X	X	X	X
<b>SZ</b>	X	X	X	0	X	X
<b>TOP 09</b>	X	X	X	X	12	2
<b>VV</b>	X	X	X	X	4	X
<b>ANO 2011</b>	X	X	X	X	X	2
<b>ÚSVIT</b>	X	X	X	X	X	0

Tabulka 24: Zisky mandátů z nevolitelných míst - politické subjekty (Zdroj: vlastní výpočty dle ČSÚ 2014)

## 8 Možné změny úpravy atributů preferenčního hlasování v ČR?

V této části práce bychom se měli zamyslet nad problematikou odlišných velikostí kandidátních listin spojených s totožnými hodnotami maximálního počtu kandidátů na kandidátní listině i výškou prahu, který je potřeba překonat jako podmínku pro přesun do čela kandidátní listiny. Touto otázkou se zabývá v sborníku T. Lebeda (2004), který na příkladu výsledků voleb v roce 2002, nastiňuje svou představu nerovnosti pasivního volebního práva.

Zákon udává maximální možný počet kandidátů na listinách s ohledem na velikosti obvodů, a tak zatímco v nejmenším volebním obvodu, který představuje Karlovarský kraj, se na listině může objevit maximálně 14 kandidátů, v největších obvodech - v Praze<sup>2</sup> a Moravskoslezském kraji jich může být až 36. Podobným směrem se ubírají výsledky J. Morkese (2007:34), který určité nerovnosti na základě jeho výpočtů dokazuje, avšak se domnívá, že *„jedna věc jsou nicméně teoretické předpoklady a ideální případy, druhá reálné fungování systému. Je tedy otázkou, zda toto „nerovné“ pasivní právo není vyváženo jinými parametry systému.“* Autor vychází z představy, že přestože tu existuje statistická nerovnost mezi kandidáty v rámci různě velkých kandidátních listin, tak ji nepotvrzují výsledky počtů kandidátů splňujících podmínky preferenčního mandátu, přičemž tyto výsledky jsou hodnoceny v absolutních číslech.

Během legislativního procesu novelizace zákona o volbách (Zákon č. 480/2006 Sb.), kterým se měnily atributy preferenčního hlasování, ze strany poslanců se objevoval návrh o možném vytvoření pohyblivého počtu preferenčních hlasů v závislosti na velikosti volebního obvodu (Stenoprotokol z 55. schůze PS ze dne 18. 3. 2006). Tato varianta by mohla být problematická z hlediska rovnosti jednoho preferenčního hlasu mezi voliči v různých volebních krajích. Praktickým problémem by bylo pochopení preferenčního hlasování ze strany voliče, který vlastně s voličským průkazem může volit na celém území ČR, ale i v zahraničí, kde by platil počet preferenčních hlasů pro voliče podle vylosované kandidátní listiny. Nestejně podmínky pro voliče by se mohly negativně projevit větším počtem neplatných preferenčních hlasů, kdy by vyšší počet preferenčních hlasů i nadále způsoboval neplatnost preferenčního hlasování na daném volebním lístku, přičemž by i nadále hlas pro politický subjekt platil.

Odlišnou variantou úpravy atributů preferenčního hlasování by mohl být i variabilní práh počtu preferenčních hlasů pro přesun na kandidátní listině v různých obvodech v závislosti na velikosti jejich kandidátní listiny<sup>47</sup>. Všichni voliči by měli stejný počet preferenčních hlasů, ale hranice by se počítala v závislosti na velikosti kandidátní listiny. Zde by již nenastal problém ve „zmatení“ voličů.

Další navrhovanou změnou (Stenoprotokol z 55. schůze PS ze dne 18. 4. 2006) by mohla být povinnost udělit preferenční hlasy, tak aby lístky bez „zakroužkovaných“ preferenčních hlasů bylo možné interpretovat jako lístky, které preferují pořadí kandidátní listiny stanovené stranou. Lístky s menším počtem preferenčních hlasů by se interpretovaly tak, že volič preferuje čelo kandidátky do pořadí rozdílu maximálního počtu preferencí a uplatněného počtu preferencí. Tento způsob by při stávajícím nastavení však nasetřel rozdíl mezi kraji v závislosti na velikosti kandidátní listiny.

Domnívám se, že spíše než úpravou, která by reflektovala i „nevyužité“ povinné preferenční hlasy jejich přidělením dle stranické podoby kandidátky by byla varianta změny preferenčního hlasování, které i nadále operuje s vázanou kandidátní listinou, ale nikoliv v podobě *flexible list*<sup>48</sup>, v podobě *latent list*<sup>49</sup> (Shugart 2004), ve kterém by byla nastavena pohyblivá hranice pro přesun kandidáta na kandidátní listině v závislosti na její velikosti. Tímto způsobem by se zároveň posílil institut preferenčního hlasování, protože by se zvedla aktivita voličů a zároveň by se správným nastavením výšky hranice pro získání mandátu preferenčně zabránilo vytváření rozdílů mezi volebními kraji.

---

<sup>47</sup> Touto možností se zabývá J. Toplak, který ji zkoumá na případu voleb do Evropského parlamentu na Slovinsku. V případě Slovinska se hranice určuje tím, že počet hlasů pro danou kandidátní listinu vydělí počtem kandidátů na listině vynásobené dvěma. Hranice se pak pohybuje v rozmezí 7 % až 25 % dané kandidátní listiny [Rybová 2011].

<sup>48</sup> *Flexible list* - jeden z typů Shugartovy typologie (2004), ve kterém o mandátu rozhoduje kombinace pořadí určeného stranou a udělované preference voličů s nepovinným udělováním preferenčních hlasů.

<sup>49</sup> *Latent list* - jeden z typů Shugartovy typologie (2004), ve kterém o mandátu rozhoduje kombinace pořadí určeného stranou a udělované preference voličů s povinným udělováním preferenčních hlasů.

## Závěr

Cílem bakalářské práce s názvem *Preferenční hlasování: Analýza voleb do Poslanecké sněmovny Parlamentu České republiky mezi léty 1996 - 2013* bylo postihnout proměnu preferenčního hlasování jako prostředku personalizace poměrných listinných systémů v aplikaci na Českou republiku. V práci jsme se soustředili na atributy preferenčního hlasování, které nejsou reflektovány v rámci standardních typologií, tedy velikost kandidátní listiny dle maximálního počtu kandidátů, maximální počet preferenčních hlasů pro voliče a hranici hlasů, kterou kandidát musí splnit pro získání mandátu preferenčně. V závislosti na položených výzkumných otázkách z úvodu práce jsme došli k těmto závěrům.

V teoretické části práce jsme zařadili současnou podobu preferenčního hlasování spíše do kategorie se slabším účinkem, Shugart (2004) ho zařazuje do kategorie *flexible list*, ve kterém může volič udělit nepovinné preferenční hlasy a o pořadí rozhoduje kombinace voličských preferencí a pořadí určené stranou, autoři Pereira a Silva (2009) zařazují ve své koncepci českou podobu preferenčního hlasování jako 7. neuzavřenější z 28 případů, jak v případě podoby z roku 1996, tak všech následujících voleb.

V českém prostředí se proměňovalo vnímání institutu preferenčního hlasování ze strany voličů. Z „bezzubého“ prvku volebního systému v roce 1996, kdy nedošlo ani k jednomu zisku mandátu z nevolitelného místa a preferenční hlasy se udělovaly především leaderům stran jako výraz souhlasu s podobou kandidátní listiny, se díky preferenčnímu hlasování během tzv. kroužkovací revoluce v roce 2010 obsadila téměř jedna čtvrtina Poslanecké sněmovny. Tento nárůst počtu mandátů získaných preferenčním hlasováním do jisté míry ovlivnila i změna atributů preferenčního hlasování, jehož legislativní úprava se od roku 1996 více otevřela. Posílily se jeho atributy, především pak zákonem stanovená hranice pro přesun do čela kandidátní listiny. Zvýšení maximálního počtu hlasů však nebylo ze strany voličů plně využito.

Efektivitu preferenčního hlasování, tedy počet mandátů přidělených preferenčním hlasováním, v zásadě ovlivňuje schopnost elektorátu koncentrovat preferenční hlasy. Tato schopnost se v roce 2002 nejvíce projevila u voličů Koalice, respektive části podporující kandidáty KDU-ČSL, kdy individuální kampaně způsobily prosazení těchto kandidátů na úkor kandidátů US-DEU. Obecně však hlavní mobilizace voličů k využití

preferenčního hlasování proběhla teprve před volbami 2010, kdy občanské iniciativy „Defenestrace 2010“ a „Vyměňte politiky“ přesvědčovaly voliče, aby své hlasy udělovali kandidátům z nevolitelných míst s cílem změnit politickou garnituru. Nebyla to však pouze mobilizace, která by stála za větší efektivitou hlasování, velmi důležitým faktorem byla i změna legislativní úpravy preferenčního hlasování. V roce 2013 nedošlo k tak výrazné mobilizaci, ale i tak se počet kandidátů splňujících podmínky pro získání mandátu preferenčně se zvýšil téměř o sto kandidátů<sup>50</sup> než ve volbách v roce 2010. Mandát z nevolitelných míst získalo 29 kandidátů oproti 47 mandátům ve volbách v roce 2010. Dalším výstupem z makroanalýzy bylo zjištění, že „otevření“ systému preferenčního hlasování nevedlo k předpokládanému zvýšení poměru mezi využitými preferenčními hlasy a jejich maximálním počtem. V letech 2002/2006 voliči využili o 2 procentní body více preferenčních hlasů než v letech 2010/2013.

V části analýzy zabývající se rozdíly preferenčního hlasování mezi volebními obvody v závislosti na jejich velikosti kandidátní listiny, se v zásadě potvrdila teze T. Lebedy (2004), že velikost kandidátní listiny má vliv na procentuální zisk jednotlivých kandidátů. Také se potvrdila naše představa o rozdílech mezi volebními obvody v závislosti na velikosti jejich kandidátní listiny. Tyto výstupy se zároveň umocnily otevřenější podobou preferenčního hlasování.

V letech 1996 a 1998 jsme mohli pozorovat minimální rozdíly v těchto výstupech. Byl využit nízký počet preferenčních hlasů spojený s nízkou efektivitou preferenčního hlasování, výsledky nebyly průkazné kvůli nízkému počtu kandidátů splňujících podmínky získání mandátu preferenčně<sup>51</sup>. Rozdíly mezi kraji se zvýraznily až ve volbách v roce 2002<sup>52</sup>, kdy jsme mohli pozorovat souvislost mezi velikostí kandidátní listiny a procentuálním počtem preferenčních hlasů na kandidáta. Tento efekt se ještě umocňuje legislativní úpravou preferenčního hlasování zavedenou po volbách 2006, kdy se tyto rozdíly zvýraznily<sup>53</sup> - rozdíl mezi nejmenší a největší kandidátní listinou se od

---

<sup>50</sup> Absolutní hodnota počtu kandidátů splňujících podmínky pro získání preferenčního mandátu byla 288.

<sup>51</sup> V roce 1996 byla hodnota Pearsonova korelačního koeficientu -0,5081, tedy spíše slabá nepřímá úměra mezi danými hodnotami. V roce 1998 byla hodnota - 0,8728 a jedná se tedy o velmi silnou nepřímou úměrnost mezi danými proměnnými (v tomto případě velikost kandidátní listiny a průměrná procentuální hodnota preferenčních hlasů na jednoho kandidáta).

<sup>52</sup> V roce 2002 byl Pearsonův korelační koeficient na hodnotě -0,9294, tedy zde můžeme pozorovat určitý trend v posilování nepřímé úměrnosti, podobné hodnoty dosahoval i v roce 2006, tedy -0,8970.

<sup>53</sup> Ve volbách v roce 2010 byl Pearsonův korelační koeficient na hodnotě - 0,8920, pro volby 2013 dosahoval -0,9003, tyto hodnoty opět vyjadřují velmi silnou nepřímou úměru mezi danými proměnnými.



předcházející úpravy z roku 2002 více než zdvojnásobil. Naopak se nepotvrdila představa, že v krajích s menším počtem kandidátů budou voliči více využívat preferenční hlasování.

Spíše než ve velikosti kandidátní listiny byly patrné rozdíly v souvislosti s daným volebním krajem bez ohledu na proměny prvků preferenčního hlasování. Mohli jsme vyzorovat silnější využívání preferenčních hlasů od voličů v Praze<sup>2</sup>, důvodem je taktika politických subjektů, které se snaží na kandidátní listiny tohoto významného volebního obvodu nominovat výrazné osobnosti, kterým se dostává mimo jiné silné podpory i z pohledu preferenčního hlasování. Naopak slabší využívání je prokazatelné v kraji Středočeském jako volebního obvodu s chybějícím centrem. Pokud tuto problematiku shrneme do jedné věty, ve velkých volebních obvodech<sup>54</sup> (s výjimkou Prahy<sup>2</sup>, tedy kraj Moravskoslezský, Středočeský<sup>2</sup> a Jihomoravský<sup>2</sup>) získali mandát všichni kandidáti z nevolitelných pozic, kteří obdrželi alespoň 5 % preferenčních hlasů, zatímco v malých krajích nebyla výše tohoto procenta dostačující, přirozenou hranicí počtu preferenčních hlasů nutných k získání mandátu byla hodnota okolo 10%.

Třetí částí analýzy byla úroveň politických subjektů, v této části jsme se zabývali aktivitou voličů subjektů, které v daných volbách získaly alespoň jeden mandát. Nejaktivnějšími voliči v udělování preferenčních hlasů jsou voliči KDU-ČSL, naopak nejméně aktivními jsou pak voliči KSČM, což se projevilo především ve volbách v letech 2010 a 2013, kdy jejich aktivita poklesla. Voliči obou zmiňovaných stran však prokázali silnou podporu leaderů a kandidátů na předních místech listin, což může být dán vyšší mírou disciplinovanosti a silnější strukturací jejich volby jako stranické. Stále aktivnějšími se stávají voliči ODS, kteří ve volbách v roce 2013 v jejich udělování vůbec nejaktivnější. Nadprůměrnými byli shledáni voliči TOP 09 a Strany zelených, ti však v roce 2006 však nebyli schopni své hlasy koncentrovat. Podprůměrně aktivními pak byli voliči VV, ANO 2011 a Úsvitu přímé demokracie Tomia Okamury, což je pravděpodobně způsobeno výběrem kandidátů.

V textu práce byly také nastíněny žádoucí proměny preferenčního hlasování, tak aby se zmírnily či odstranily rozdíly mezi kraji s odlišnou velikostí kandidátní listiny. V zásadě by bylo vhodné upravit hranice pro přesun kandidáta na základě velikosti kandidátky se

---

<sup>54</sup> Index 1 je přiřazen ke krajům, které si zachovaly po sledovanou dobu stejný název, ve volbách v roce 1996 a 1998. Index 2 je přiřazen pro tyto kraje mezi léty 2002 -2013.

zachováním totožného počtu preferenčních hlasů pro voliče. Varianta odlišného počtu preferenčních hlasů pro voliče v různých krajích se jeví nevhodná. K posílení institutu preferenčního hlasování by také mohlo sloužit jeho proměnění z nepovinného prvku volebního systému na variantu povinného udělování.

## Seznam použité literatury

- Carey, J. M. – Shugart, M. S. (1995): *Incentives to Cultivate a Personal Vote: A Rank Ordering of Electoral Formulas*. Electoral Studies, Vol. 14, s. 417–439.
- Colomer, J. M. (2005): *It's the parties that choose electoral systems (or Duverger's Laws upside down)*. Political Studies, Vol. 53, s. 1-21.
- ČSÚ (2014): *Volby.cz* on-line: [www.volby.cz](http://www.volby.cz) (citováno ke dni 1. 6. 2014)
- Dolejší, V. (2009): *Klaus a Topolánek: léta neshod vyvrcholila demisí*. Idnes.cz, on-line text: [http://zpravy.idnes.cz/klaus-a-topolanek-leta-neshod-vyvrcholila-demisi-fbg-/domaci.aspx?c=A090326\\_220725\\_domaci\\_abr](http://zpravy.idnes.cz/klaus-a-topolanek-leta-neshod-vyvrcholila-demisi-fbg-/domaci.aspx?c=A090326_220725_domaci_abr) (citováno ke dni 10. 7. 2014).
- Drahokoupil, Š. (2013): *Volby 2013: dekonsolidace stranického systému a vzestup anti-politiky*. Heinrich-Böll-Stiftung Praha, on-line text: <http://cz.boell.org/cs/2014/07/08/volby-2013-dekonsolidace-stranickeho-systemu-vzestup-anti-politiky> (citováno ke dni 10. 7. 2014).
- Farrell, D. M. – McAllister, I. (2006): *Voter satisfaction and electoral systems: Does preferential voting in candidate-centred systems make a difference?* European Journal of Political Research, Vol. 45, s. 723–749.
- Farrell, D. M. (2001): *Electoral systems: a comparative introduction*. Palgrave, Basingstoke.
- Filip, J. – Schelle, K. (1992): *Vývoj a současnost voleb a volebního práva v ČSFR*. Masarykova univerzita v Brně, Brno.
- Charvát, J. (2010): *Od sedmi k pěti a zpět: Peripetie změn mechanismu preferenčního hlasování*, Revue Politika, Vol. VIII, on-line text <http://www.revuepolitika.cz/clanky/1232/od-sedmi-k-peti-a-zpet> (citování ke dni 10. 7. 2014).
- Charvát, J. (2013): *Dvacet let politiky sněmovních volebních reforem v České republice, 1989–2009*. Disertační práce, Praha. Univerzita Karlova, Filozofická fakulta.
- Chytilík, R. – Šedo, J. – Lebeda, T. – Čaloud, D. (2009): *Volební systémy*. Praha: Portál.
- Kneblová, E. (2010): *Využívání preferenčních hlasů*. In BALÍK, Stanislav a kol.: *Volby do Poslanecké sněmovny v roce 2010*. 1. vyd. Brno.
- Kopecký, J. - Sirovátka, T. - Wirnitzer, J. (2013): *Detektivové zadrželi Nagyovou, Fuksu i Tluchoře, zasahují u lobbistů*. Idnes.cz on-line text:

[http://zpravy.idnes.cz/zasah-policie-na-jednani-vlady-dks-/domaci.aspx?c=A130613\\_091537\\_domaci\\_jw](http://zpravy.idnes.cz/zasah-policie-na-jednani-vlady-dks-/domaci.aspx?c=A130613_091537_domaci_jw) (citováno ke dni 10. 7. 2014).

- Kostelecký, T. (2000): *Navrhované změny volebního zákona vzešlé z dodatků „opoziční smlouvy“ v roce 2000 a jejich možné důsledky*. Sociologický časopis, Vol. 36, č. 3, s. 299–305.
- Kyloušek, J. (2006): *Analýza kandidátních listin pro volby do poslanecké sněmovny v roce 2006*. in: Dančák, B. – Hloušek, V. (eds.): *Parlamentní volby 2006 a česká politika*. Brno, IIPS 2006, s. 177–192.
- Lebeda, T. (2001): *Hlavní proměnné proporčních volebních systémů*. Sociologický časopis, ročník 37, č. 4, s. 425–448 on-line text [http://sreview.soc.cas.cz/uploads/f213451ab2ebbfd43a47e9a357052f59876adc77\\_140\\_425LEBEDA.pdf](http://sreview.soc.cas.cz/uploads/f213451ab2ebbfd43a47e9a357052f59876adc77_140_425LEBEDA.pdf) (citováno ke dni 10. 7. 2014)
- Lebeda, T. (2004): *Konečná podoba volebního systému pro Poslaneckou sněmovnu: Otazníky nad vynucenou úpravou z roku 2002*. in: Novák, M. – Lebeda, T.: *Volební a stranické systémy: ČR v mezinárodním srovnání*. Aleš Čeněk, Dobrá Voda.
- Lebeda, T. (2006): *Proporcionalita volebních formulí poměrných systémů*. Sociologický časopis, Vol. 42., č. 5, s. 883-912 on-line text [http://sreview.soc.cas.cz/uploads/89e4e81a3f84ad859009ae7a8d4a8c31a3d379b9\\_608\\_04lebeda34.pdf](http://sreview.soc.cas.cz/uploads/89e4e81a3f84ad859009ae7a8d4a8c31a3d379b9_608_04lebeda34.pdf) (citováno ke dni 10. 7. 2014)
- Marsh, M. (1985): *The Voters Decide?: Preferential Voting in European List Systems*, *European Journal of Political Research*. Vol. 13, č. 4, s. 365–378.
- Morkes, J. (2007): *Analýza preferenčního hlasování ve volbách do PSP ČR*. Bakalářská práce, Brno: Masarykova univerzita, Fakulta sociálních studií.
- Morkes, J. (2010): *Křížky a kroužky na volebních lístcích: Analýza preferenčního hlasování v České republice*. Diplomová práce, Brno: Masarykova univerzita, Fakulta sociálních studií.
- Navrátil, J. (2011): *Preferenční hlasování voličů Koalice ve volbách do PSP ČR v roce 2002. S lidovci do koalice už nikdy více*. Diplomová práce, Praha: Univerzita Karlova. Fakulta sociálních věd. Institut politologických studií.
- Navrátil, J. (2013a): *Preferenční hlasování od vzniku republiky po „kroužkovací revoluci“ I.: Prvorepublikové boje a experiment s obecními volbami*. *Revue Politika*, 10/2013: on-line text <http://www.revuepolitika.cz/clanky/1928/> (citováno ke dni 10. 7. 2014)

- Navrátil, J. (2013b): *Preferenční hlasování od vzniku republiky po „kroužkovací revoluci“ II.: Polistopadová éra a dvacetileté čekání*. Revue Politika, 11/2013 on-line text: <http://www.revuepolitika.cz/clanky/1929/preferencni-hlasovani-od-vzniku-republiky-po-krouzkovaci-revoluci-ii> (citováno ke dni 10. 7. 2014)
- Pecháček, Š. (2003): *Preferenční hlasování ve volbách do PS*. In: Linek, L.: Volby do Poslanecké sněmovny 2002. Praha: Sociologický ústav AV ČR, 2003, s. 134-140.
- Pereira, P. T. – e Silva, J. A. (2009): *Citizens' freedom to choose representatives: Ballot structure, proportionality and „fragmented“ parliaments*, *Electoral Studies*. Vol. 28, 101–110.
- PSP (2014): *Poslanecká sněmovna Parlamentu České republiky*. On-line: [www.psp.cz](http://www.psp.cz) (citováno ke dni 10. 7. 2014).
- Prokop, D. (2009): *Dočasnou vládu by měl vést šéf statistiků Fischer, shodli se politici*. Idnes.cz on-line text: [http://zpravy.idnes.cz/docasnou-vladu-by-mel-vest-sef-statistiku-fischer-shodli-se-politici-1j0-/domaci.aspx?c=A090405\\_142555\\_domaci\\_jba](http://zpravy.idnes.cz/docasnou-vladu-by-mel-vest-sef-statistiku-fischer-shodli-se-politici-1j0-/domaci.aspx?c=A090405_142555_domaci_jba) (citováno ke dni 10. 7. 2014).
- Rae, D. (1967): *The Political Consequences of Electoral Laws*. New Haven: Yale University Press.
- Rokkan, S. (1970): *Citizens, Elections, Parties: Approaches to the Comparative Study of the Process of Development*. Oslo, Universitetsforlaget.
- Rybová, D. (2011): *Preferenční hlasování ve volbách do Poslanecké sněmovny Parlamentu České republiky v roce 2010 ve srovnání s volbami 2002 a 2006*. Praha: Univerzita Karlova, Fakulta sociálních věd, Institut politologických studií. Katedra politologie.
- Sartori, G. (2001): *Srovnávací ústavní inženýrství: zkoumání struktur, podnětů a výsledků*. Praha: Sociologické nakladatelství.
- Shugart, M. S. (2004): *Comparative Electoral Systems Research: The Maturation of a Field and New Challenges Ahead*. in: Gallagher, M. – Mitchell, P.: *The Politics of Electoral Systems*, Oxford, New York: Oxford University Press.
- Taagepera, R. - Shugart M. S. (1989): *Seats and Votes: The Effects of Determinants of Electoral Systems*. New Haven: Yale University Press.
- Voda, P. – Pink, M. (2009): *Kandidáti v poslaneckých volbách. Analýza preferenčního hlasování ve volbách do PS PČR v roce 2006*, *Středoevropské politické studie*, ročník XI, číslo 2-3 (léto).

- Wintr, J.: Úvaha nad novelou volebního zákona č. 204/2000 Sb., in: *Ekonomika, právo a politika, sborník textů ze seminářů*, č. 6/2000, str. 71-76.
- Zvára, K. (2013): *Základy statistiky v prostředí R*. Praha: Karolinum.

## Legislativa

- Zákon č. 1/1993 Sb., Ústava České republiky (ÚZ č. 947 podle stavu k 11. 2. 2013).
- Zákon č. 247/1995 Sb., o volbách do Parlamentu České republiky a o změně a doplnění některých dalších zákonů (platný ke dni 30. 10. 1995, 29. 1. 2002, 6. 11.2006).
- Zákon č. 54/1990 Sb., České národní rady o volbách do České národní rady (6. 3. 1990).
- Zákon č. 204/2000 Sb., kterým se mění zákon č. 247/1995 Sb., o volbách do Parlamentu České republiky a o změně a doplnění některých dalších zákonů, ve znění zákona č. 212/1996 Sb. a nálezu Ústavního soudu uveřejněného pod č. 243/1999 Sb., zákon č. 99/1963 Sb., občanský soudní řád, ve znění pozdějších předpisů, a zákon č. 2/1969 Sb., o zřízení ministerstev a jiných ústředních orgánů státní správy České republiky, ve znění pozdějších předpisů (platný ke dni 14. 7. 2000).
- Zákon č. 37/2002 Sb., kterým se mění zákon č. 247/1995 Sb., o volbách do Parlamentu České republiky a o změně a doplnění některých dalších zákonů, ve znění zákona č. 212/1996 Sb., nálezu Ústavního soudu uveřejněného pod č. 243/1999 Sb., zákona č. 204/2000 Sb. a nálezu Ústavního soudu uveřejněného pod č. 64/2001 Sb., a zákon č. 130/2000 Sb., o volbách do zastupitelstev krajů a o změně některých zákonů, ve znění zákona č. 273/2001 Sb. (platný ke dni 29. 1. 2002)
- Zákon č. 480/2002 Sb., kterým se mění zákon č. 247/1995 Sb., o volbách do Parlamentu České republiky a o změně a doplnění některých dalších zákonů, ve znění pozdějších předpisů (platný ke dni 6. 11. 2006)
- Předpis č. 64/2001 Sb., Nález Ústavního soudu ze dne 24. ledna 2001 ve věci návrhů na zrušení § 27 věty první, § 31 odst. 4, § 48 odst. 4, § 49 odst. 1 písm. b), c) a d) a odst. 3 písm. b), c) a d), § 50 odst. 1, 2 a 3, § 85 věty třetí a příloh č. 1 a 2 zákona č. 247/1995 Sb., o volbách do Parlamentu České republiky a o změně a doplnění některých dalších zákonů, ve znění pozdějších předpisů (platný ke dni 16. 2. 2001).

- Předpis č. 318/2009 Sb., Nález Ústavního soudu ze dne 10. září 2009 ve věci návrhu na zrušení ústavního zákona č. 195/2009 Sb., o zkrácení pátého volebního období Poslanecké sněmovny (platný ke dni 11. 9. 2009).
- Sněmovní tisk č. 916 (PS P ČR I. 1. 1. 1993-6. 6. 1996)
- Sněmovní tisk č. 1048 (PS P ČR I. 1. 1. 1993-6. 6. 1996)
- Sněmovní tisk č. 1049 (PS P ČR I. 1. 1. 1993-6. 6. 1996)
- Sněmovní tisk č. 952 (PS P ČR IV. 15. 6. 2002 - 15. 6. 2006)
- Sněmovní tisk č. 952/2 (PS P ČR IV. 15. 6. 2002 - 15. 6. 2006)
- Sněmovní tisk č. 998 (PS P ČR V 3. 6. 2006 - 3. 6. 2010)
- Stenoprotokol 25. schůze PS P ČR ze dne 19. 5. 2000
- Stenoprotokol 53. schůze PS P ČR ze dne 7. 2. 2006
- Stenoprotokol 55. schůze PS P ČR ze dne 18. 4. 2006

## Seznam tabulek

<b>Tabulka 1:</b> Farrellova typologie volebních systémů (Farrell 2001:170).....	16
<b>Tabulka 2:</b> Shugartova typologie alokace mandátů (Shugart 2004: 44 - Tabulka 2.1) ...	19
<b>Tabulka 3:</b> Shugartova typologie nominálních volebních systémů (Shugart 2004: 45 - Tabulka 2.2).....	19
<b>Tabulka 4:</b> Shugartova typologie kandidátních listin (Shugart 2004: 46 -Tabulka 2.3).	20
<b>Tabulka 5:</b> Základní proměnné VS do PS PČR 1996-2013 (Zdroj: Zákon č. 247/1995 Sb., ČSÚ 2014).....	32
<b>Tabulka 6:</b> Podoba systému preferenčního hlasování ve volbách 1996-2013 (Zdroj: zákon č. 247/1995 Sb., ČSÚ 2014).....	33
<b>Tabulka 7:</b> Klasifikace českého preferenčního hlasování do PS PČR (Zdroj: vlastní shrnutí).....	36
<b>Tabulka 8:</b> Kandidáti, kteří splnili podmínky pro přesun na kandidátní listině -volby 1996 (Zdroj: ČSÚ 2014) .....	40
<b>Tabulka 9:</b> Kandidáti, kteří splnili podmínky pro přesun na kandidátní listině -volby 1998 (Zdroj: ČSÚ 2014) .....	41
<b>Tabulka 10:</b> Kandidáti, kteří získali mandát na základě preferenčního hlasování - volby 2002 (Zdroj: ČSÚ 2014) .....	42
<b>Tabulka 11:</b> Kandidáti, kteří získali mandát na základě preferenčního hlasování - volby 2006 (Zdroj: ČSÚ 2014 ) .....	44
<b>Tabulka 12:</b> Kandidáti, kteří získali mandát na základě preferenčního hlasování - volby 2010 (Zdroj: ČSÚ 2014) .....	46
<b>Tabulka 13:</b> Kandidáti, kteří získali mandát na základě preferenčního hlasování - volby 2013 (Zdroj: ČSÚ 2014) .....	48



<b>Tabulka 14:</b> Kandidáti splňující podmínky pro přesun na kandidátní listině - shrnutí (Zdroj: vlastní výpočty dle ČSÚ 2014).....	50
<b>Tabulka 15:</b> Srovnání průměrného počtu preferenčních hlasů na kandidáta - volby 1996/1998 (Zdroj: vlastní výpočty dle ČSÚ 2014) .....	53
<b>Tabulka 16:</b> Srovnání průměrného počtu preferenčních hlasů na kandidáta - volby 2002-2013 (Zdroj: vlastní výpočty dle ČSÚ 2014) .....	54
<b>Tabulka 17:</b> Srovnání průměrného počtu preferenčních hlasů na kandidáta - volby 2002-2013 (Zdroj: vlastní výpočty dle ČSÚ 2014).....	54
<b>Tabulka 18:</b> Procentuální využití preferenčních hlasů - volby 1996/1998 (Zdroj: vlastní výpočty dle ČSÚ 2014) .....	56
<b>Tabulka 19:</b> Procentuální využití preferenčních hlasů - volby 2002-2013 (Zdroj: vlastní výpočty dle ČSÚ 2014) .....	57
<b>Tabulka 20:</b> Procentuální využití preferenčních hlasů - volby 2002-2013 (Zdroj: vlastní výpočty dle ČSÚ 2014) .....	57
<b>Tabulka 21:</b> Procento preferenčních hlasů na kandidáta -1996-2013 (Zdroj: vlastní výpočty dle ČSÚ 2014) .....	62
<b>Tabulka 22:</b> Procentuální využití preferenčních hlasů ze strany voličů parlamentních stran 1996-2013 (Zdroj: vlastní výpočty dle ČSÚ 2014) .....	64
<b>Tabulka 23:</b> Počet kandidátů splňujících podmínky pro přesun do čela kandidátní listiny (Zdroj: vlastní výpočty dle ČSÚ 2014).....	66
<b>Tabulka 24:</b> Zisky mandátů z nevolitelných míst podle politických subjektů 1996-2013 (Zdroj: vlastní výpočty dle ČSÚ 2014).....	68

## Seznam grafů

<b>Graf 1:</b> Počet mandátů získaných preferenčním hlasováním- volby 1996-2013 (Zdroj: vlastní výpočty dle ČSÚ 2014).....	49
<b>Graf 2:</b> Procento využitých preferenčních hlasů a procentuální průměr preferenčních hlasů na kandidáta - volby 1996-2013 (Zdroj: vlastní výpočty dle ČSÚ 2014).....	51
<b>Graf 3:</b> Vztah mezi velikostí kandidátní listiny a průměrného procenta preferenčních hlasů na kandidáta - volby 1996/1998 (Zdroj: vlastní výpočty dle ČSÚ 2014, metoda dle Lebeda[2004]).....	53
<b>Graf 4:</b> Vztah velikosti kandidátní listiny a průměrného procenta preferenčních hlasů na kandidáta - volby 2002/2006 (Zdroje: vlastní výpočty dle ČSÚ 2014, metoda dle Lebeda[2004]).....	55
<b>Graf 5:</b> Vztah velikosti kandidátní listiny a průměrného procenta preferenčních hlasů na kandidáta - volby 2010/2013 (Zdroje: vlastní výpočty dle ČSÚ 2014, metoda dle Lebeda[2004]).....	56
<b>Graf 6:</b> Vztah velikosti kandidátní listiny a mezi poměrem rozdělených mandátů a mandáty, které byly získány preferenčně - volby 2002/2006 (Zdroj: vlastní výpočty dle ČSÚ 2014).....	58
<b>Graf 7:</b> Vztah velikosti kandidátní listiny a mezi poměrem rozdělených mandátů a mandáty, které byly získány preferenčně - volby 2010/2013 (Zdroj: vlastní výpočty dle ČSÚ 2014).....	59
<b>Graf 8:</b> Vztah velikosti kandidátní listiny a procentuálním poměrem kandidátů splňujících podmínky posunutí vzhledem k jejich počtu - volby 2002/2006 (Zdroj: vlastní výpočty dle ČSÚ 2014).....	60
<b>Graf 9:</b> Vztah velikosti kandidátní listiny a procentuálním poměrem kandidátů splňujících podmínky posunutí vzhledem k jejich počtu - volby 2010/2013 (Zdroj: vlastní výpočty dle ČSÚ 2014).....	61

## Seznam zkratek

ČNR - Česká národní rada

ČSSD - Česká strana sociálně demokratická

ČSÚ - Český statistický úřad

FS - Federální shromáždění

KDU - ČSL - Křesťanská demokratická unie - Československá strana lidová

KSČM - Komunistická strana Čech a Moravy

ODA - Občanská demokratická aliance

ODS - Občanská demokratická strana

P ČR - Parlament České republiky

PH - Preferenční hlasy

PS - Poslanecká sněmovna

SPR - RČR - Sdružení pro republiku – Republikánská strana Československa

SZ - Strana zelených

ÚS - Ústavní soud

US - Unie svobody

US - DEU - Unie svobody - Demokratická unie

VV - Věci veřejné

ZoV - Zákon o volbách