

UNIVERZITA KARLOVA
V PRAZE
FAKULTA HUMANITNÍCH STUDIÍ

BAKALÁŘSKÁ PRÁCE

2014

Tereza Keprtová

FAKULTA HUMANITNÍCH STUDIÍ

Studijní program: Humanitní studia

Tereza Keprtová

Studijní obor: Studium humanitní vzdělanosti 6107R009

VZPOMÍNKY NA ZOO

**PŘÍPADOVÁ STUDIE VYUŽITÍ MENTÁLNÍCH MAP PRO
VÝZKUM NÁVŠTĚVNÍKŮ PRAŽSKÉ ZOO.**

Bakalářská práce

Vedoucí práce: Mgr. Marco Stella

PRAHA 2014

Prohlášení:

Prohlašuji, že jsem bakalářskou práci vypracovala samostatně a všechny použité prameny jsem uvedla v seznamu použitých zdrojů. Práce nebyla využita k získání jiného nebo stejného titulu.

V Praze dne

vlastnoruční podpis

Děkuji Mgr. Marco Stellovi za odborné vedení práce, poskytování cenných rad a za čas, který mi při zpracování bakalářské práce s ochotou věnoval.

Obsah

1. Úvod.....	7
2. Teoretická část.....	8
2.1 Rozdíly ve vnímání zvířat založené na genderu.....	8
2.2 Rozdíly v prostorovém vnímání založené na genderu.....	10
2.3 Lidé a zoologická zahrada, zoologická zahrada a lidé	11
2.4 Pražská zoologická zahrada.....	15
2.5 Moderní zoologická zahrada – disneyzace a disneyfikace.....	17
3. Metodologie	19
3.1 Cíl práce a výzkumná strategie.....	19
3.2 Mentální mapování	20
3.4 Výběr vzorku a prostředí výzkumu	22
3.5 Analytické postupy	24
4. Empirická část	26
4.1 Analýza vybraných map v rámci kódování	26
4.2 Porovnání map na základě genderu	64
4.3 Diskuse	64
5. Závěr.....	70

1. Úvod

Problematika genderu a genderových rozdílů hraje v dnešní společnosti důležitou roli. Termín gender v sobě zahrnuje předpoklad existence dvou pohlaví – žena a muž. Hledání odlišností mezi muži a ženami z kulturního hlediska se stalo předmětem odborných prací sociálně vědních oborů v druhé polovině minulého století. V každé společnosti se od mužů a žen očekávají jiné hodnoty, zvyklosti a způsoby chování. Maskulinní a femininní chování se kulturně formuje v průběhu socializace jedince. Lidé vnímají gender jako předem určenou roli, které se přisuzují určité vlastnosti podporované v průběhu života genderovými stereotypy, což jsou zjednodušené a dané představy, jak se mají obě pohlaví chovat a vypadat.

Záměrem této bakalářské práce je zjistit, zda existují mezi muži a ženami nějaké rozdíly v pohledu na pražskou zoologickou zahradu, a jestliže ano, tak dále na základě teoretického rámce a již publikovaných výzkumů objasnit důvody těchto odlišností a jejich významy.

„Zoologická zahrada je místem, kde se nutně setkávají zvířata a lidé, příroda a kultura, kde jedni pozorují druhé. Zoo přináší velkou škálu aspektů společenských vztahů.“ (Baratay a Hardouin-Fugier 2002, 9). Pražská zoologická zahrada je vhodným prostředím pro bádání. Je zde možnost nalézt mnoho kvalitních materiálů pro zlepšení poznatků v oblasti genderových studií, což je hlavní snahou této bakalářské práce.

Pro účely výzkumu byla zvolena metoda mentálního mapování, prostřednictvím které budou zkoumáni návštěvníci pražské zoologické zahrady a díky níž by měly být odhaleny mentální představy vybraných informátorů. Bádání navazuje na jeden z výzkumů prováděný v rámci předmětu ZOO: Zoologická zahrada jako společenská instituce, vyučovaný na Fakultě humanitních studií. Studenti testovali za použití metody mentálního mapy zvolené návštěvníky pražské zoo a dále získané mapy interpretovali. Výzkum této bakalářské práce do sebe zahrnuje navíc genderové hledisko.

Práce je rozdělena do tří hlavních kapitol, které se dále větví na menší podkapitoly. V první části práce je uvedený teoretický rámec výzkumu. Výzkumník zde publikuje informace, které získal studiem odborných knih a článků na počátku bádání. Prostřednictvím této kapitoly pronikne čtenář do problematiky výzkumu týkající se:

genderových rozdílů v přístupu ke zvířatům, genderových odlišností v chápání prostoru a prostředí, ve kterém se člověk pohybuje, a dále jsou zde také uvedeny obecné informace charakterizující zoologické zahrady, i tu v Praze. Následuje část zabývající se metodologií výzkumu. V kapitole se čtenář dočte o zvolené výzkumné strategii, výzkumné metodě, dozví se informace o zkoumaném vzorku a zvolené analýze dat. Poslední část bakalářské práce obsahuje rozbor a analýzu výsledků výzkumu. Závěr empirické části patří diskusi, kde badatel interpretoval zjištěné výsledky, odhalil úskalí výzkumu a navrhl další možnosti bádání. K bakalářské práci je přiloženo CD se zkoumanými mapami.

2. Teoretická část

2.1 Rozdíly ve vnímání zvířat založené na genderu

Výzkum bakalářské práce si klade za cíl naleznout genderové rozdíly v pohledu na pražskou zoologickou zahradu a objasnit, co tyto rozdíly znamenají. V tuto chvíli je důležité charakterizovat termín gender a dále v rámci již provedených výzkumů teoreticky vymezit existující genderové rozdíly vztahující se ke zvířatům.

„Lidské pohlaví jako biologická danost (bytí mužem či ženou) slouží jako základ, na němž lidé konstruují společenskou kategorii zvanou gender (maskulinitu či femininitu)“ (Renzetti a Curran 2005, 20). Gender je termín, který se používá k označení odlišností mezi muži a ženami z pohledu kultury, je sociálním konstruktem. Pojem pohlaví je chápán z biologické perspektivy, charakterizuje biologické rysy mužů a žen a není závislý na kultuře, prostředí a době. V každé společnosti bývají lidská pohlaví z genderového hlediska pojímána jinak. Genderové chování zahrnuje biologickou i kulturní složku.

Jako i v jiných oblastech, tak i v přístupu mužů a žen ke zvířatům lze sledovat jisté odlišnosti. Mnoho výzkumů v rámci této problematiky prokázalo, že ženy vykazují vyšší stupeň pozitivního chování vůči zvířatům. Přestože obě pohlaví projevují podobný zájem o interakci se zvířaty, v konkrétních oblastech vztahu člověk – zvíře se jasně objevují jejich různé pohledy.

Harold A. Herzog ve své studii o genderových rozdílech v přístupu ke zvířatům pracuje s několika kategoriemi vzájemné interakce člověka se zvířetem, na kterých

prostřednictvím publikovaných světových výzkumů dokazuje v této souvislosti významné odlišnosti mezi jedinci mužského a ženského pohlaví (Herzog 2007).

- 1) Přístupy zacházení se zvířaty – Výsledky výzkumů na toto téma, které byly prováděny po celém světě, prokazují, že se ženy více než muži zaslouhují o ochranu zvířat a nesouhlasí s výzkumy na zvířatech. Například Pifer a Shimizu (1994) testovali patnáct zemí světa (Japonsko, USA a 13 evropských států), ve čtrnácti z nich se ženy jasně stavěly proti experimentům prováděným na zvířatech (Herzog 2007).
- 2) Náklonnost k domácím „mazlíčkům“, ke společnosti zvířete – U této kategorie lze sledovat méně výzkumů než v prvním případě. Muži a ženy jsou si velice podobní v touze po tom vlastnit zvíře – domácího „mazlíčka“ a žít v jeho blízkosti. Několik telefonických průzkumů provedených v USA (in Marx 1998) zjistilo, že v této oblasti existuje minimum genderových rozdílů. Do této kategorie Herzog zařazuje i tzv. hromadění zvířat, kdy vlastník u sebe doma chová zvířecí jedince ve velkém množství. Tento jev může být považován za patologickou poruchu. Zde převládá větší počet žen než mužů (Herzog 2007).
- 3) Zapojení do aktivit týkajících se ochrany zvířat – Všechny studie zabývající se právy zvířat prokázaly, že ženy jako řadové aktivistky svým počtem převyšují muže. Podle Elstona (1987) tvoří členskou základnu přední britské organizace na ochranu zvířat Victoria Street Society 70 – 75 % žen. (Herzog 2007)
- 4) Týrání zvířat, sexuální zneužívání zvířat – Lovení zvířat pro zábavu je typické spíše pro muže než ženy. Podle americké kanceláře, zabývající se sčítáním lidu, loví zvířata za účelem zábavy 17 miliónů mužů a 2,6 miliónů žen (in United States Census Bureau 2004 - 2005). Získávání informací o týrání zvířat lidmi je velice složité. Záleží také na definici toho, co je a co není týrání zvířat. Studie na dětech ukázaly, že chlapci se týrání zvířat dopouštějí mnohem více než dívky (Herzog 2007). Sexuální zneužívání zvířat se považuje za jednu ze sexuálních poruch člověka. Obecně mívají muži více sklony k tomu disponovat nějakou ze sexuálních poruch. Tedy i zde se tento jev projevuje více u mužů než žen (in Miletski 2002). V rámci pornografie mají paradoxně ženy více sexuálních aktů se zvířaty než muži. Ženy však nemusejí trpět sexuální poruchou. Tento druh pornografie cílí podle Jenkinse a Thomase (2004) právě spíše na mužské publikum (Herzog 2007).

Ženský mozek je z biologického hlediska naprogramován k reakcím na lidi a vztahy (Peaseová a Pease 2000). Ženské pohlaví je více emocionálně založené než mužské, jednodušeji své emoce projevuje a to je také důvod k jeho rozdílnému - pozitivnějšímu pohledu na zvířata.

2.2 Rozdíly v prostorovém vnímání založené na genderu

Genderové rozdíly se také objevují v oblasti prostorového vnímání lidí, které zahrnuje orientaci v prostoru, schopnost čtení v mapách a plánech, vlohy pro zaznamenání známého prostředí na papír nebo jeho verbální popis. Rozdíly v uvedených procesech dále u člověka určují celkové pojmání prostoru a chápání jeho smyslu. Existuje mnoho výzkumů zabývajících se touto problematikou a jejich výsledky často vedou k tomu, že si muži počínají při řešení úkolů založených na prostorovém vnímání lépe než ženy. Camilla Benbowová při svém bádání zjistila, že lze v tomto směru pozorovat odlišnosti u dívek a chlapců již ve 4 letech věku. I nejhorší chlapci dosáhli lepších výsledků než nejlepší dívky (Peaseová a Pease 2000). J. D. F. Herman (1979) testoval studenty po dobu jejich prvních tří týdnů, které strávili v areálu nové univerzity. Přišel na to, že si studenti pamatují a rozeznávají budovy univerzity lépe než studentky (Kitchin a Blades 2002, 183-186). V další studii A. S. Devlin a J. Bernstein (1995) pozorovali, jak dobře se dokážou návštěvníci z počítačové simulace procházky naučit kartografické informace o univerzitním kampusu, ve kterém se ocitli poprvé. Po zhlédnutí simulace byl účastníkům zadán test. Na základě svých získaných znalostí měli nalézt určitou cestu vedoucí univerzitním kampusem. Muži znovu chybovali mnohem méně než ženy (Kitchin a Blades 2002). Obě pohlaví při řešení prostorových úkolů volí jiné metody a strategie. Muži vytvářejí reference o oblastech, ve kterých se nacházejí – řeší cestu z praktického hlediska a ženy „dokážou lépe verbálně a ilustrativně zmapovat určitý prostor, když obsahuje různé památky, významná místa a zajímavé objekty“ (Golledge 1997, 546). Když se zeptáte muže a ženy na cestu, kterou společně absolvovali, muž vám podá orientační všeobecné informace o cestě a žena bude informovat o tom, jaká cesta byla a co se v průběhu událo včetně detailů a pocitů (Kitchin a Blades 2002).

Ačkoli byly na poli prostorového vnímání prostřednictvím mnoha studií objeveny genderové rozdíly, někteří autoři se na druhou stranu domnívají, že mezi pohlavími žádné zásadní odlišnosti neexistují. Dovednosti mají v tomto směru obě pohlaví pravděpodobně stejné, akorát ženám údajně trvá déle se s danými prostorovými úkoly

vypořádat. Zde se nejspíše projevuje vliv kultury, kdy jsou ženy od malička vystavovány slabší přípravě pro individuální řešení prostorových problémů (Golledge 1997). Chlapci také mívají v dětství na rozdíl od dívek k dispozici více kreativnějších a na logice založených hraček, které pomáhají v rozvoji prostorové a logické inteligence (Peaseová a Pease 2000).

2.3 Lidé a zoologická zahrada, zoologická zahrada a lidé

Již u starověkých civilizací lze sledovat určité okouzlení exotickými zvířaty. Nejprve byla chována za účelem prezentace moci, vlivu, nadřazenosti a majetku chovatele. Nevšední zvířata dovážená z dalek zajišťovala panovnickým rodům prestiž. Sloužila jim také jako jedna z forem zábavy. Buď byla exponáty v tzv. zvěřincích, anebo aktéry krutých, krvavých veřejných soubojů s ostatními zvířaty nebo s otroky ve speciálních arénách (Dobroruka 1989). Tento trend se zachoval i v průběhu středověku, kdy také do módy střední vrstvy obyvatelstva přichází chov domácích „mazlíčků“. Zvířata, která přestávala být hospodářsky užitečná, našla místo po boku svých „páníčků“ přímo v jejich obydlí. Rozmachem tohoto trendu byla renesance, kdy se nejčastějším domácím „mazlíčkem“ stal pes (Kalof 2007).

V době osvícenství došlo k rozkvětu vědy a poznání. Po Velké francouzské revoluci na konci 18. století byly rozpuštěny dosavadní panovnické zvěřince, například proslulý zvěřinec ve Versailles krále Ludvíka XIV. a v roce 1793 vznikla první zoologická zahrada volně přístupná občanům - Jardin des Plantes v Paříži, která byla považována za „kolébku zoologie a Mekku zoologů“ (Dobroruka 1989, 14). Po vzoru francouzské zoo začaly v průběhu 19. století vznikat další zahrady i v ostatních zemích evropského kontinentu, které byly budovány buď samotnými občany, nebo zoologickými společnostmi. Dochází zde k přeměně tzv. zvěřince ve veřejnou zoologickou zahradu. Jak už bylo výše uvedeno, termín zvěřinec byl používán k popisu „sbírky zvířat držených pro účely vystavování a zlepšení společenské prestiže majitele“ (Rothfels 2002, 19). Tyto kolekce byly nesystematicky uspořádány a zvířata byla chována hlavně v klecích a za mřížemi. V protikladu k tomuto stojí zoologická zahrada, která je chápána jako „místo, které upřednostňuje vědecké úsilí, veřejné vzdělávání a rekreaci společnosti“ (Rothfels 2002, 19). Zvířecí domy a pavilony už byly často konstruovány jako volné výběhy po vzoru oblastí, odkud dané exponáty původně pocházely (Dobroruka 1989).

V dnešní době žije člověk „bez zvířat, pozdvihl se nad přírodní stav a zvířata se propadla pod něj“ (Berger 2009, 21). Lidský rozvoj po technologické stránce způsobil zatlačení zvířat na okraj. Dříve lidé využívaly zvířata v zemědělství a pro své existencionální potřeby a prakticky žili vedle nich. Vznik velkých měst a vynálezů zapříčinily přeměnu krajiny a příroda jako taková se uchovala v územních parcích a přírodních rezervacích. Městský člověk mimo svých domácích „mazlíčků“ už nemá bezprostřední kontakt s ostatními zvířaty.

V době, kdy byla zvířata odsouvána do pozadí, začaly vznikat právě i zoologické zahrady, kde má člověk potřebu s nimi zůstat v kontaktu. V zoologických zahradách jsou dominantními zvířaty tzv. divoká zvířata. Návštěvníci se příliš nezajímají o zdomácnělá zvířata, která mohou běžně vidět na venkově nebo na farmě – tato zvířata mají zpravidla své místo v dětském koutku, protože jsou považována za nebezpečná (Mullan a Marvin 1999). Člověk touží po tom být nablízku divočině, vyhledává jí, je jí okouzlen (Baratay a Hardouin-Fugier 2002). „Divoký“ znamená neznámý, od člověka vzdálený, cizinec se skrytým smyslem exotična a také potenciálně nebezpečný (Mullan a Marvin 1999). Právě tyto rysy zajímají lidské bytosti. Zvířata jsou v zoologických zahradách pojímána lidmi, ne sama o sobě. Lidé jim kulturně přisuzují charakteristiky a vlastnosti, odrážejí v nich své vlastní zájmy. Zvířata se nemohou osobně prezentovat a ani se neprezentují (tamtéž). Člověk je vystavuje a záleží jen na něm jak. To vede k tomu, že se nikdy člověku nepovede dosáhnout úplného zastoupení zvířete. Pojímání zvířat se samozřejmě liší v různých kulturních okruzích a oblast od oblasti. Jestliže je pro lidi z Asie tygr žijící v jejich blízkosti predátorem, kterého respektují a vědí, že zabíjí jen z existenčních důvodů, pro rodinu z Anglie to může být krásná kočkovitá šelma, která je vysoce nebezpečná a jistě by je při první příležitosti ráda zabila. Tento pohled na tygra je v západní kultuře vytvářen již od dětství literaturou, fikcemi o džungli, návštěvami cirkusů, zoologických zahrad a televizními dokumenty (Mullan a Marvin 1999).

Existuje několik názorů a pohledů na zoologické zahrady. Tereza Vajdová ve svém článku uvádí několik typů vztahu kultury a přírody podle Garyho Alana Fine, které dále pomohou fenomén zoologické zahrady charakterizovat. Protekcionistický pohled považuje přírodu za striktně oddělenou od kultury. Zde je příroda zástupcem kladných hodnot, které by měly být zachovány a uchráněny před rozpínající se utlačovatelskou

kulturou. Přímo v protikladu s tímto stojí humanistický pohled, který také radikálně odlišuje přírodu od kultury, avšak klade vážnější důraz na kulturu. Tyto dva směry jsou si podobné v tom, že se snaží o oddělení zmiňovaných sfér. Sloučení přírody s kulturou zastává organický pohled. Vnímá je jako jednotu, kdy je kultura zahrnuta do přírody (Fine 2001). Vajdová sama ještě přidává čtvrtý pohled, který stejně jako organický hovoří o propojení kultury a přírody, akorát je zde příroda zahrnuta do kultury (Vajdová 2001). Výsledkem tohoto pohledu by mohla být právě zoologická zahrada. „Zoologická zahrada ruší hranice mezi přírodou a kulturou tak, že přírodu zahrnuje do kultury. Je dokonale pěstěnou divočinou. Logika zoo chrání přírodu tím, že ji činí předmětem kultury, součástí civilizace“ (Vajdová 2001, 58-59).

Zoologická zahrada má několik funkcí. Neexistují přesné charakteristiky, podle kterých se určuje, zda se v daných případech jedná o zoologickou zahradu či nikoliv. Jednotlivé zahrady upřednostňují vybraná kritéria nad ostatními a zastávají odlišné preference.

Funkce zoo podle Lud'ka Dobroruky (Dobroruka 1989):

- 1) Vzdělání a výchova obyvatelstva – Zoologické zahrady patří v dnešní době k nejvíce navštěvovaným kulturním zařízením. Jsou tedy vhodným prostředím pro osvětu a vzdělávání široké veřejnosti. Lidé a zejména děti zde sbírají biologické znalosti o světě zvířat a přírodě nenásilnou a populární formou prostřednictvím her, hádanek a zábavných informačních tabulek vyvěšených u pavilonů zvířat.
- 2) Vědecká práce a výzkumy na živých zvířatech – V prostorách zoologické zahrady lze nalézt velké množství vědeckého materiálu. Vědečtí badatelé či studenti se zde mohou zabývat anatomií, mohou využít pro své účely mrtvý nebo živý materiál a také mají v zoo možnost připravit se na pozorování ve volné přírodě anebo naopak ověřit si své získané poznatky na zvířatech žijících v zajetí. Například etologie, vědní obor v rámci zoologie zabývající se studiem chování živočichů, vznikl za podpory zoologických zahrad.
- 3) Ochrana ohrožených druhů zvířat a přírody – Tato funkce je v současnosti čím dál více relevantní v rámci zoologických zahrad po celém světě. Není zcela možné zajistit přežití různých živočišných druhů v jejich přirozeném prostředí a zoologické zahrady hrají v tomto procesu jednu z klíčových rolí. Do ochrany živočišných druhů je zapojeno několik mezinárodních organizací, například

IUCN – Mezinárodní svaz ochrany přírody, který je zaměřen na uchování přírodních zdrojů a dále také WWF – Světový fond na ochranu přírody, který podporuje ochranu divoké přírody. Funkci ochrany ohrožených druhů zvířat a přírody zastává i pražská zoologická zahrada v Troje, která přímo mimo jiné vede celosvětovou plemennou knihu koně Převalského (Zoo Praha 2003).

- 4) Poskytování odpočinku a relaxace obyvatelstvu – Zoologická zahrada jako součást biotopu města bývá centrem zábavy a relaxace městských obyvatel. Je to takový „nouzový východ do přírody“, kde lidé realizují svou potřebu návratu k přírodě. Lidé stále více chodí do Zoologických zahrad pro zábavu než za účelem vzdělávání se (Rothfels 2002).

Na druhou stranu lze také nalézt negativní názory na existenci Zoologických zahrad. Ty prohlašují, že chov divokých zvířat v zajetí nesplňuje pozitivní vlastnosti zoo, které jsou veřejně prezentovány. „Zoologické zahrady jsou vysoce kulturními atrakcemi a to je jejich klíčový problém: je tím myšlena NAŠE kultura, lidská kultura. Zahrnujeme zoo a zvířata v ní uvězněná do rámce různých antropocentrických sociálních struktur a kulturních systémů. To zkresluje skutečnosti zvířecí existence a její roli na této planetě“ (Mulamud 1998, 1). Randy Mulamud ve své knize uvádí, že jsou údajně zoologické zahrady zprostředkovateli zážitku z čisté přírody a umožňují svým návštěvníkům přístup do divočiny. To však podle něj není pravda. Argumentuje tím, že zvířata zavřená v pavilonech a výběžích v centrech velkých měst, daleko od svého přirozeného prostředí, nemohou lidem reálně nabídnout autentický vhled do života svých druhů žijících ve volné přírodě. Místo toho, aby se lidé snažili porozumět přirozeným zvířecím rysům a vlastnostem, získávají jako návštěvníci pocit, že jsou lidé oprávněni zvířata lovit, stěhovat je tisíce kilometrů od jejich domovů a pak je pro účely člověka vystavovat v uměle vytvořeném areálu. Zoologická zahrada učí děti a ostatní o zvířatech špatné věci. Nevidí tvora takového, jaký opravdu je a jakým životním stylem by žil mimo zajetí. Raději ho pojmají jako zábavu a pěknou podívanou (Mulamud 1998).

Podle Mulamuda „je morálně irelevantní trvat na tom, že: 1) zoologická zahrada lidem přináší důležité vzdělávací a zábavné příležitosti 2) uvězněná zvířata slouží jako užitečný model pro vědecké výzkumy 3) oblasti, ve kterých jsou zoo situovány, z toho mají ekonomický prospěch 4) programy zoologických zahrad nabízejí příležitost

k ochraně vzácných a ohrožených druhů 5) alternativy těchto programů zabezpečují genetický materiál 6) důsledky vyplývající z chovu divokých zvířat v zajetí vedou k zájmu o další jedince“ (Mulamud 1998, 3).

Aby lidé porozuměli zvířatům, používají často antropomorfní prostředky. „Pro mnoho návštěvníků zoologických zahrad je přivlastňování lidských vlastností zvířatům jediný způsob, jak zvířata pochopit a vážit si jich“ (Mullan a Marvin 1999, 1). Různé živočišné druhy jsou pak veřejností zobrazovány s lidskými rysy a povahami. Lachtani a opice bývají ztělesňováni jako komici, šaškové a baviči, kočkovité šelmy třeba jako zuřiví zabijáci, kteří jsou „díky bohu“ uzavřeni ve svých pavilonech zajištěných bezpečnostními systémy. Každé zvíře zde také mívá z pravidla kromě vědeckého (latinský název) a populárního jména (jména, podle kterých jsou společností známí) i své jméno individuální (lidská jména) (Mullan a Marvin 1999). V takovémto světě nejsou zvířata pojímána jen naivními návštěvníky zoo, ale často i profesionálové, zastupující zoologické zahrady, tento fenomén z komerčních důvodů podporují. Zoologické zahrady světového měřítka prohlašují, že se snaží lidem zvířata ukázat v jejich přirozenosti, ze zoologické, ekologické a etologické perspektivy. Nicméně, ne každá zoo se v dnešní době řídí tímto principem.

2.4 Pražská zoologická zahrada

Jelikož se výzkum odehrává na pozadí pražské zoologické zahrady, je vhodné zde o ní napsat několik základních informací. Zoologická zahrada hlavního města Prahy se rozkládá v dolní části Troje a patří dnes k nejnavštěvovanějším turistickým atrakcím v České republice. Její oficiální počátek se datuje k 28. září 1931, avšak několik let trvalo, než její branou prošli první návštěvníci. Už v 19. století kdy, české země spadaly pod křídla Habsburské monarchie s centrem ve Vídni a český lid zažíval chvíle národního obrození, začali někteří intelektuálové té doby přemýšlet o vybudování vlastní zoologické zahrady. Oblast vědeckého bádání byla v době národního obrození odsouvána do pozadí, důraz se kladl spíše na slovesné a výtvarné umění (Anděrová 2008). Myšlenka založení české zoologické zahrady se z počátku nesetkávala s velkým ohlasem, a tudíž proces vybudování první zoo u nás trval desítky let. Po několika neúspěšných snahách cestovatelů, přírodovědců i obyčejných nadšenců a marného hledání prostoru pro pražskou zoologickou zahradu (mezi nimi například zahrada Kinských) se zásluhou jejího prvního ředitele Prof. Jiřího Jandy zrodila slavná zoo na

pozemcích pražské Troje (Anděrová 2008). Nejprve byla postavena administrativní budova u hlavního vchodu a vybudována Jandova voliéra dravců. Mezi první zvířata patřila vlčice Lotta, lvice Šárka a samice koně Převalského Minka a Ali (Zoo Praha 2013). Během existence pražské zoo se počet zvířat zvýšil na dnešních 4158 a návštěvník zde může nalézt 645 různých živočišných druhů (Zoo Praha 2013).

Moderní zoologická zahrada v Praze si svými všestrannými činnostmi (chov zvířat, vědecké činnosti, vzdělávání a výchova veřejnosti) vysloužila podle magazínu Forbes 7. místo ve světovém žebříčku zoologických zahrad (Štěrbová a Cikán 2013). Jako mnoho významných zoo, se i ta pražská podílí na systému ochranných aktivit, jenž se snaží v globálním měřítku omezit úbytek druhové pestrosti. Pracovníci zoo se angažují v ochraně živočichů ex-situ. Zajišťují v prostorách zoo vhodné podmínky pro ohrožené druhy, které se pak úspěšně daří vrátit do volné přírody. Je tomu tak například u koně Převalského, který přišel pod ochranná křídla pražské zoo v druhé polovině minulého století (Zoo Praha 2014). Zoo se také zapojuje do přírodovědeckých projektů, které si kladou za cíl pomáhat ohroženým druhům přímo v místě jejich výskytu – ochrana in-situ.

Pražskou zoologickou zahradu zasáhly v posledních patnácti letech dvě ničivé povodně, které měly obrovský vliv na její provoz. Následky té horší z nich, v roce 2002, byly zdrcující. Vedení a personál zoo nebyli na takovou přírodní katastrofu dostatečně připraveni. Pražská zoologická zahrada v té době přišla celkově o 134 jedinců, kteří museli být z bezpečnostních důvodů utraceni, nebo povodně nepřežili. Došlo i k poničení několika staveb, které byly následně zdemolovány (Česká televize 2012). Na druhou stranu vzniklo v prostorách zoo několik nových unikátních staveb, které přispěly k jejímu zlepšení a modernizaci. Druhá povodeň přišla v roce 2013. Materiální škody byly znovu značné. Nedošlo však, díky včasné evakuaci a nedávnému přestěhování slonů a hrochů do vrchní části areálu, k zásadním ztrátám na životech zvířat žijících v zoo Praha.

Dalším ze zásadních zdarů personálu pražské zoo bylo narození první gorily nížinné na území České republiky. Gorilí samice Moja byla úspěšně vychována a v roce 2011 přesunuta do španělského přírodního parku Cabárceno, kde minulý rok porodila své první mládě (Lidové noviny 2013).

Pražská zoologická zahrada patří mezi poklady nejen Prahy, ale i České republiky a Evropy. Její zásluha na rozvoji vzdělání veřejnosti a přiblížení přírody lidem nenásilnou formou je neoddiskutovatelná. Záchranou několika ohrožených druhů je právem považována za jednu z podstatných přírodovědeckých institucí na světě.

2.5 Moderní zoologická zahrada – disneyzace a disneyfikace

Zkoumaná pražská zoologická zahrada se řadí mezi světové moderní zoologické zahrady. Aby bylo jasné, co si lze vlastně pod pojmem moderní zoologická zahrada představit, je nutné uvést jeho hlavní charakteristiky a vznik těchto určujících znaků. Americký představitel zábavního průmyslu Walt Disney zanechal v první polovině minulého století svým dílem silný dopad na různé oblasti lidské činnosti, který přetrvává až do dnes. Mimo jiné také zásadně ovlivnil pohled na zvířata a podobu současných zoologických zahrad. Dokonce se zrodily i dva odborné termíny, které obrovský vliv Disneyho práce na obyvatele celého světa popisují. První z nich *disneyfikace* charakterizuje vliv Disneyho na kulturní produkty. Jedná se zde o „zjednodušování a zidealizování reálného, fyzického světa do bezpečné, zábavné a předvídatelné formy“ (Artslexikon 2012). Disney svými kreslenými postavkami, zejména zvířaty, způsobil revoluci. Už od malička jsou obyvatelé většiny světa obkloповáni knihami, filmy, hračkami, na kterých je vidět Disneyho stopa. Mnoho amatérských výkresů, ať už dětských nebo pořízených dospělými, obsahují zvířata s lidskými obličejí a oblečením častokrát vykonávající nějakou činnost typickou pouze pro člověka. Alan Beardsworth a Alan Bryman to ve své studii líčí jako „infantilizaci a popularizaci původního obsahu“ (Beardsworth a Bryman 2001, 90). *Disneyzace* je oproti disneyfikaci více neutrální termín, který vyjadřuje vliv Disneyho parků – jejich princip organizace (Beardsworth a Bryman 2001). Principy Disneylandů čím dál více převládají v různých sektorech světové společnosti a hlavně také v moderních zoologických zahradách.

Principy Disneyzace v zoologických zahradách (Artslexikon 2012):

- 1) Tematičnost – Dnešní zoologické zahrady jsou typické tematičností jednotlivých pavilónů a výběhů. Na návštěvníky čeká plocha rozdělená do několika různých oblastí světa, kde jsou umístěna zvířata podle svého přirozeného prostředí.

Člověk se z tropické džungle může během chvíle přesunout za polární kruh, či na poušť.

- 2) Nivelizace spotřeby – Rozdílné institucionální sféry se propojují na jednom místě. V zoo má návštěvník možnost strávit celý den, aniž by mu něco chybělo. Jsou zde kromě pavilonů zvířat vybudované restaurace, zábavné koutky, atrakce, obchody se suvenýry, odpočívadla a další doprovodné prvky.
- 3) Reklama – Každá instituce ovlivněná Disneyem produkuje služby a objekty se svým logem a tematikou. Ani v zoo nesmí chybět stánek se suvenýry, kde mají návštěvníci podle svých preferencí příležitost zakoupit si rozmanité zboží týkající se dané zoo.
- 4) Práce s emocemi – Poslední trend disneyzace zahrnuje skvělý servis pro zákazníky ze strany zaměstnanců, kteří jsou v zoo hlavně pro lidi a kromě poskytování služeb mají za úkol zajišťovat návštěvníkům zábavu a předávat jim pozitivní emoce.

3. Metodologie

3.1 Cíl práce a výzkumná strategie

Výzkumný projekt si klade za cíl zjistit, zda lze nalézt mezi muži a ženami rozdíly ve vnímání pražské zoologické zahrady a jestliže ano, tak dále na základě teoretického rámce a již publikovaných výzkumů objasnit důvody existence těchto odlišností a jejich významy. Takové rozdíly mohou být pozorovatelné v přístupu obou pohlaví ke zvířatům a objektům, kterými zoologická zahrada v Praze disponuje. Pro účely výzkumu byla zvolena metoda mentálního mapování. „Mentální mapa umožňuje odhalit, jaké mentální obrazy si respondenti spojují s daným terénem či zkoumaným problémem“ (Pauknerová 2012, 57). Zvolená metoda poskytuje příležitost „nakouknout do informátorova mentálního světa“ skrze obraz, který namaloval. Může v něm nalézt skryté podvědomé významy a vztahy k dané sociální realitě, které by třeba jinou metodou bádání neodhalil.

Metoda mentálního mapování patří mezi kvalitativní výzkumné strategie. Prostřednictvím zvolené strategie je možné pracovat do hloubky s dostatečným množstvím kvalitních dat od vybraných informátorů, které dále pomohou interpretovat jevy objevující se v testovaném prostředí. Uvedená strategie se tedy zaměřuje na uchopení významu jednajících sociálních prvků v daném sociálním prostředí (Surynek, Komárková a Kašparová 2001). Aby bylo dotaženo stanovených cílů, je nutné získat od informátorů výzkumu co nejvíce kvalitních informací vztahujících se k pražské zoologické zahradě.

Kvalitativní výzkumná strategie je dále charakteristická tím, že využívá induktivní logiky, kterou ztělesňuje cesta poznání od jednotlivého k obecnému. Finálním krokem zde běžně bývají nové teorie, které pak dále mohou být předmětem kvantitativního testování.

Na rozdíl od kvantitativní strategie probíhá sběr a analýza dat v rámci kvalitativní strategie vzájemně. Analýza dat může ovlivňovat a přizpůsobovat další postup a bádání. „Kvalitativní výzkumník nesestavuje ze získaných dat skládku, jejíž konečný tvar zná, spíše konstruuje obraz, který získává kontury v průběhu sběru a poznávání jeho částí“ (Hendl 2005, 52). To z vybrané strategie dělá pružný typ výzkumu.

Kvalitativní výzkum bývá často kritizován kvůli tomu, že „jeho výsledky představují sbírku subjektivních dojmů (tamtéž, 52).“ Promítají se zde více preference výzkumníka a výsledky mohou být snadno ovlivněny. Dále se výsledky kvalitativního výzkumu nedají tak snadno zobecnit jako tomu bývá u výzkumu kvantitativního, který k tomu využívá náhodný výběr vzorku dané populace. Kvalitativní analýza se nedá formalizovat. Avšak volba kvantitativní výzkumné strategie v případě této práce není možná. Kvantitativní výzkumná strategie pracuje s deduktivním způsobem poznání, kdy se na základě teoretického ukotvení a cílů výzkumu formuluje hypotéza. Stanovenou hypotézu (možno více hypotéz) se posléze výzkumník snaží analýzou sesbíraných dat potvrdit nebo vyvrátit. Jelikož je záměrem tohoto výzkumu objevit nové poznatky a vztahy, je postup kvantitativního bádání nevhodný.

Z výše uvedených důvodů se tedy jednoznačně nabízí volba kvalitativní výzkumné strategie.

3.2 Mentální mapování

Za metodu sběru dat bylo zvoleno tzv. mentální mapování. Jedná se zde o primární analýzu dat, kdy budou zkoumány mapy návštěvníků pražské zoo, které byly získány přímo v rámci tohoto výzkumu, nejsou tudíž převzaty z již předešlých výzkumů.

Lidské pojetí prostorového vnímání a to, co se v této souvislosti odehrává přímo v mysli jedince, je velice těžko pozorovatelné. Nelze někomu nahlédnout do hlavy a přečíst si tam veškeré informace o jeho pohledu na svět a okolí. A právě mentální představy osob mohou být klíčem k poznání toho, jak lidé pojmají prostor kolem sebe a jaký má pro ně smysl.

„Mnoho lidských rozhodnutí souvisí, alespoň částečně, se způsobem, kterým si lidé uvědomují prostor kolem sebe“ (P. R. Gould 1970, 261). Pohled jedince na zeměpisný prostor, který jej obklopuje, je vždy naprosto unikátní a zároveň extrémně různorodý. Například pro obyvatele přímořského města bude celoročně zasněžené horské území velkou neznámou a bude jej pojímat zcela jinak než usedlý horal. „Prostředí naznačuje různé rozdílnosti a vztahy, pozorovatel tyto poznatky třídí, uzpůsobuje a formuluje v duchu svých zájmů“ (Lynch 2004, 6).

Obečných definic pro mentální mapování existuje velké množství. Rob Kitchin a Mark Blades ve své knize pracují s termínem „cognitive map, cognitive mapping“, který se dá přeložit jako kognitivní neboli poznávací mapa. Uvádějí, že tento výraz „odkazuje k individuální znalosti prostoru kolem nás a vztahu k okolí, popisuje kognitivní proces související s kódováním a získáváním informací, ze kterých se skládá“ (Kitchin a Blades 2002, 2). Přestože je zmiňovaný termín velmi užitečný, může být na druhou stranu také matoucí. Částečně kvůli prezenci slova mapa a také proto, že bývá tento výraz často zmiňován v souvislosti s myšlenkovými mapami, které jsou používány jako pomůcka při myšlení a plánování. Slovo mapa ve spojení s mentálním mapováním neznamená, že by měl jedinec ve své mysli naprogramovaný kartografický anebo jiný druh mapy. Je to pouze vhodné pojmenování pro lidský proces sumarizace informací o prostředí zakódovaných v lidské mysli. Zároveň termín poukazuje na to, že lidé svá mentální znázornění vztahují k prostoru a prostorovým vztahům (tamtéž). Kitchin a Blades také hovoří o dalších názvech tohoto jevu užívaných jinými autory. Výraz mentální mapa – „mental map“, se kterým se pracuje v této bakalářské práci, se objevuje u autorů Petera Goulda a Rodneyho Whita (Gould a White 2012). Ať už je zde užita jakákoli terminologie, cílem všech výzkumníků mentálního mapování je identifikovat unikátní a individuální mentální pohled jedince na své okolí, který zahrnuje dojmy, představy, přesvědčení a uvědomování si prostředí, které jedince obklopuje (Kitchin a Blades 2002). Většina výzkumů založena na mentálních mapách je zaměřena na geografické a prostorové aspekty.

Hlavním důvodem toho, proč je studium mentálních map užitečné, je zjistit co nejvíce informací o mentálních procesech, které podtrhují lidskou schopnost učit se o svém okolí, chování a vztazích, které se na pozadí určitého prostředí objevují (tamtéž). Díky prostorové orientaci, kterou lidé disponují „se spoléháme na svou znalost světa, se kterou dále pracujeme a uspořádáváme dané informace, abychom mohli nalézt ostatní lidi, místa a věci“ (Downs a Stea 1977, 12).

Slovník lidské geografie – The Dictionary of Human Geography popisuje mentální mapování jako prostředek, díky němuž bylo dosaženo doposud nejlepšího výzkumného výsledku na pozadí behaviorální geografie, kdy byly mentální konstrukty považovány za přesah mezi geografickým prostředím a konáním člověka (Johnston 2009).

Lidé disponují základními pravidly týkajícími se prostorové znalosti, které uplatňují v reálném životě. Například jsou zvyklí na to, že náměstí ve městech bývá většinou umístěno v centru. Když tedy navštíví určité město poprvé, velí jim jejich instinkt hledat hlavní náměstí ve středu města. Člověk si také snadno mentálně schematizuje pro něj dobře známé prostředí (Garling a Evans 1991). Tyto schopnosti se mohou projevit ve výsledcích tohoto výzkumu. Informátoři se pravděpodobně nejdříve zaměří na prvky, které jsou jim nějak blízké a snadno jim tak utkvěly v paměti. Mohou to být objekty, které si spojuje jedinec s určitou životní událostí, prvky zakořeněné v člověku díky kolektivnímu vědomí a věci, které na něj v dané sociální realitě značně zapůsobily ať už negativně nebo pozitivně.

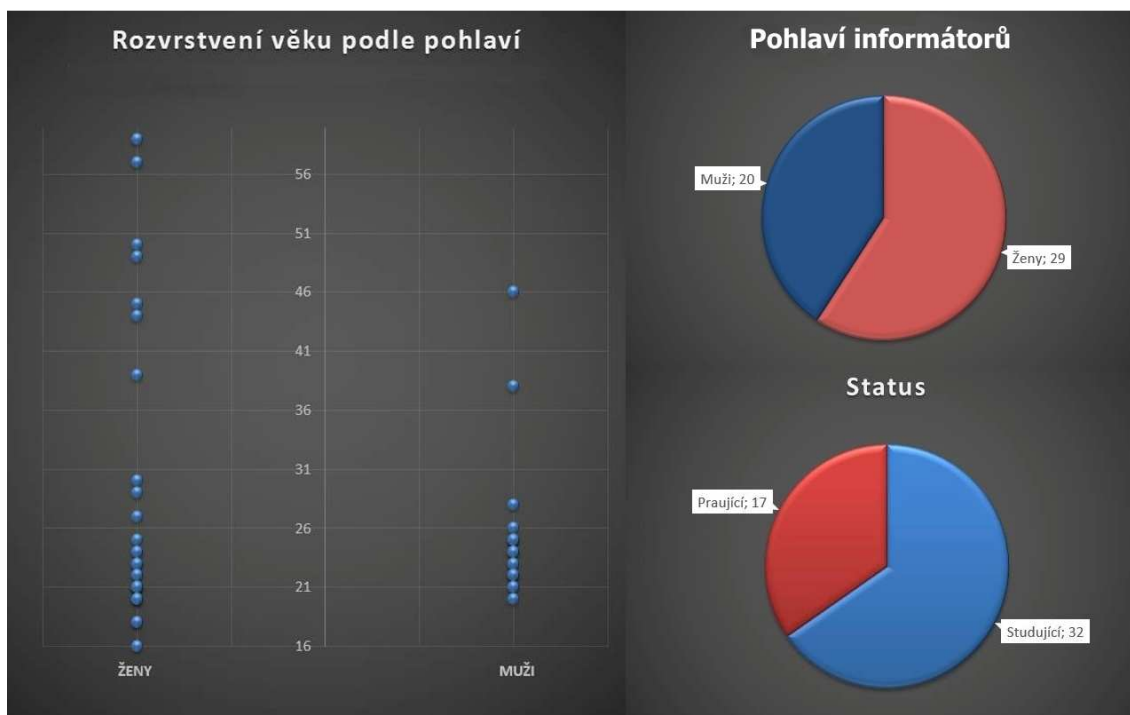
Nasbíraná data se v rámci této metody nejčastěji získávají formou kreslení, což platí i v případě tohoto výzkumu. Vybraní informátoři měli k dispozici prázdný papír o velikosti A4 nebo A3, fixy, pastelky a voskovky v šesti základních barvách (černá, modrá, hnědá, červená, zelená, žlutá) – sami si mohli zvolit, které z pomůcek využijí. Přesné zadání úkolu znělo: Namalujte pražskou zoo. Více pokynů informátor neměl k dispozici a musel se tedy se zadáním vypořádat dle vlastního uvážení. To zaručilo nestrannost a neovlivňování ze strany výzkumníka, který průběh kreslení pozoroval a pečlivě si vše krok za krokem zaznamenával. Poznámky, které jsou zde velice důležité, aby nedošlo ke špatné interpretaci map, zahrnují volbu barev, pořadí nakreslených objektů, komentáře a chování informátora, atmosféru prostředí, kde výzkum probíhal a veškeré další vnější vlivy, které v době zkoumání na informátora a výzkumníka působily.

3.4 Výběr vzorku a prostředí výzkumu

„Cílem konstrukce vzorku v kvalitativním výzkumu je reprezentovat populaci problému, populaci jeho relevantních dimenzí“ (Disman 2007, 304). Není tedy důležité, kolik jedinců bude zkoumáno, ale to, aby od nich byla získána pokud možno vyčerpávající data, která pomohou výzkumníkovi odhalit jevy vyskytující se v rámci zkoumaného sociálního prostředí a dané problematiky.

Vzorek pro výzkum mentálních map návštěvníků pražské zoo čítá 49 informátorů. Jedná se o heterogenní vzorek – zkoumány byly ženy i muži libovolného věku, pracující i studenti, které spojuje jedna klíčová vlastnost (návštěva pražské zoo).

Přehled informátorů znázorňují následující grafy:



Grafy znázorňující rozvrstvení informátorů podle věku a pohlaví a zastoupení podle kritéria statusu a pohlaví

Ve vybraném vzorku převládá počet žen nad muži a studujících nad pracujícími. Nejčastěji byli zvoleni informátoři ve věku 20-23 let.

Místa, kde se zkoumání konala, jsou různorodá. Nejvíce informátorů bylo dotazováno přímo u nich doma (34 případů), v jimi známém prostředí. Dále následovalo zkoumání u výzkumníka doma (10 případů). Ve třech případech probíhal výzkum v restauraci, jednou ve škole informátora a jednou v práci informátora.

Technikou výběru vzorku je zde účelové vzorkování. Je důležité získat informačně bohaté případy pro hlubší studium vybraného prostředí. Závisí na badateli, jakého jedince pro zkoumání zvolí, aby byl co nejlépe zodpovězen výzkumný problém (Novotná 2010) – výzkumník zvolil informátora na základě toho, že věděl o jeho návštěvě pražské zoo.

Mapy byly pro zachování anonymity informátorů očíslovány a rozděleny do třech skupin podle toho v jakém roce bylo zkoumání provedeno. Pro rok 2012 a 2013 byly použity mentální mapy, které vznikly pod záštitou předmětu vyučovaného na Fakultě humanitních studií s názvem Zoo. Zoologická zahrada jako společenská instituce, který již několik let vede pan Mgr. Marco Stella (Zdráhalová 2014). Studenti, kteří

zmiňovaný předmět navštěvovali, měli za úkol provést výzkum formou mentálních map na informátorovi dle vlastního výběru. Sběr mentálních map v roce 2014 provedl řešitel této bakalářské práce Tereza Keprtová.

Rok	2012	2013	2014
Počet mentálních map	16	17	16

Dále tyto skupiny nehrají v analyzování dat žádnou roli.

3.5 Analytické postupy

Analýza nasbíraných dat při kvalitativním bádání „představuje spíše praktická doporučení, než tvrdá a pevná pravidla pro konverzi dat do smysluplné teorie“ (in Strauss a Corbinová 1999). V opozici ke kvantitativnímu výzkumu probíhá kvalitativní analýza informací zároveň s jejich sběrem a to v průběhu realizace celého výzkumu. Nejsou zde nejprve na základě teorie stanovené hypotézy, proveden sběr dat a jejich následné vyhodnocení. Analýza, sběr, bádání a sepisování objevených aspektů jdou spolu ruku v ruce (Novotná 2010).

Cílem kvalitativní analýzy dat je v prvé řadě uchopení zkoumaných jevů uvnitř vybrané sociální reality. Výzkumník má dále za úkol tyto jevy popsat, vysvětlit jejich přítomnost ve zkoumané oblasti, najít mezi nimi vztahy a nakonec zformulovat zcela novou teorii, kterou zakončí své bádání a vynaložené úsilí. Teoreticky se dají zmiňované úkony nazvat jako redukce dat, zobrazování dat a vyvozování závěrů. Jak již bylo řečeno, tyto činnosti se provádějí vždy současně (in Miles a Huberman 1994) (Heřmanský 2010).

V případě tohoto výzkumu jsou mentální mapy a přiložené poznámky výzkumníka prostředkem, oknem do zkušenosti informátora.

V rámci sociálně-vědní tradice existuje několik přístupů kvalitativní analýzy dat. Pro realizaci tohoto výzkumu byl vybrán přístup založený na segmentaci neboli kódování. Mentální mapy návštěvníků pražské zoo budou rozčleněny na menší úseky – jednotky analýzy, se kterými se bude při bádání dále manipulovat. Segmentace patří mezi nejpoužívanější analytické postupy a „umožňuje snadné nalézání vzorců a pravidelností mezi případy“ (in Bryman 2004) (Heřmanský 2010).

Mentální mapy v sobě nesou prvky, na kterých lze sledovat vzájemné podobnosti u více informátorů. Pro potřeby výzkumu bude formulováno několik kódů, které budou pojmenovány abstraktnějšími pojmy. Prvky obsažené v mapách budou dle podobností zařazeny do stanovených kategorií a díky tomu bude výzkumníkovi usnadněna interpretace relevantních jevů.

Existují dva typy kódování. Uzavřené kódování je charakteristické tím, že kódy výzkumník vytváří před analýzou na základě teoretických znalostí výzkumného problému a svých předpokladů. Jsou to tzv. deduktivně vytvářené kódy. Druhý druh je naopak založen na induktivní logice, kdy jsou kódy určovány v průběhu analýzy dat. Výzkumník narazí na zajímavý jev, který na počátku bádání neočekával. Zmíněné dva typy kódování jsou u konkrétního výzkumného projektu kombinovatelné, což je případ i této bakalářské práce.

4. Empirická část

Empirická část bakalářské práce slouží k interpretaci výsledků výzkumu. Badatel zde uvádí informace, které zkoumáním získal a které následně doplní svými komentáři. V této kapitole je prostor i pro diskusi, kde může autor uvést úskalí svého výzkumu a navrhnout další možnosti bádání týkající se daného tématu.

4.1 Analýza vybraných map v rámci kódování

Jak již bylo uvedeno výše, existují dva druhy kódů – otevřené a uzavřené. V případě tohoto výzkumu byly, na základě teoretického ukotvení a předpokladů výzkumníka, předem stanoveny čtyři uzavřené kódy a v průběhu sbírání mentálních map informátorů a jejich analýzy vykrytalizovaly další čtyři otevřené kódy. Jejich charakteristika je následující:

Uzavřené kódování

- 1) *Technické prvky pražské zoologické zahrady* jsou kategorií, která v sobě zahrnuje všechna zařízení, atrakce, budovy a stavby, které se nacházejí v prostorách pražské zoo a slouží zejména pro potřeby jejích návštěvníků a zaměstnanců. Podle mentálních map návštěvníků sem byly zařazeny tyto prvky: lanovka, restaurace a stánky s občerstvením, rozhledna, suvenýry, prodej vstupenek, dětský vláček, telefonní budka, most, kolotoč, dětské hřiště, lavičky a prvky vztahující se k probíhajícím stavebním pracím na území zoo. Kategorie byla stanovena na počátku bádání na základě teoretických znalostí výzkumníka. V teoretické části jsou popsány prostorové vlastnosti mužů a jejich schopnost orientovat se na technické složky situované v okolí, kde se muž nachází. Tudíž lze předpokládat, že se informátor mužského pohlaví na tyto elementy zaměří a objeví se i v jeho mentální mapě. Není vyloučeno, že se technické prvky vyskytnou i v mapách žen a také není nutností, aby byly sledovatelné u všech zkoumaných mužů. Zmíněné složky tvoří také nezanedbatelnou část prostor zoologické zahrady a je pravděpodobné, že je informátor při návštěvě zaznamená a později si je vybaví při plnění zadaného úkolu. Některé objekty, jako například lanovka, rozhledna, restaurace, dětský vláček atd., jsou dokonce veřejně prezentovány přímo vedením zoo a návštěvník se tak předem může

dozvědět o jejich existenci (Zoo Praha 2014). Konkrétní technické prvky byly do této kategorie přidávány v průběhu výzkumu a jeho analýzy.

Tento kód je pozorovatelný v 35 mapách informátorů, což tvoří 71% z celkového počtu oslovených návštěvníků. Technické prvky zoo převládají v mapách zkoumaných osob mužského pohlaví – objevují se v mapách u 85 % mužů a 65% zkoumaných žen.



Informátor: muž, 25 let, student, výzkum proběhl u informátora doma

Jako první zvolil informátor hnědý fix a nakreslil kopec představující pražskou zoologickou zahradu s objektem, který popsal jako rozhlednu. K tomuto kroku se muž vyjádřil slovy, že pro něj rozhledna Obora představuje symbol zoo a je to první prvek, na který si vždy v rámci pražské zoo vzpomene. Poté uchopil všechny barvy kromě černé a hnědé a namaloval na papír duhu nad kopcem. Dále zobrazil slunce (žlutá) a mraky (modrá). Následovala modrým fixem řeka obepínající kopec. Informátor pokračoval tím, že namaloval barevnou lanovku, kterou podrobně znázornil a upozorňoval na to, že jí maluje. Byl na nakreslenou lanovku pyšný a její kresbou strávil nejvíce času. Také hovořil o tom, že se lanovkou vždy při návštěvě zoo svezí. Dále pokračoval v malování několika výběhů zvířat nezávisle na poloze, kde se zvířata v zoo opravdu vyskytují a znázornil šikmou, v té době nově, vybudovanou stezku – hnědou barvou. Tučňáky namaloval muž modrou barvou, zhruba na místě, kde jsou uvedeni v mapě pražské zoo. Informátor nahlas popsal, že jsou to tučňáci. Následoval

jelen hnědým fixem a červeně plameňák, na kterého také upozornil a vysvětlil, že ho maluje červenou kvůli absenci růžové barvy. V tomto okamžiku muž pomalu ztrácel svůj zájem a pozornost. Zamýšlel se, co by ještě mohl do mapy doplnit. Začal se zabývat detaily. Informátor přikresluje autobusovou zastávku a hlavní vchod. Komentuje tento krok tím, že jsou to praktické objekty zoo. Následně nakreslil napravo od zoo jakýsi zámeček s parkem a vysvětlil, že je to park u Trojského zámku a Trojský zámek. Na druhé straně již zakreslené řeky znázornil hotel Internacionál. V této fázi se věnoval spíše okolí než pražské zoo. Je pravděpodobné, že tak činil z důvodu oslabení pozornosti. Muž už vymýšlel objekty, které se více méně netýkají pražské zoo. K mraku, který namaloval mezi prvními objekty, dokreslil déšť a blesky – vysvětlil, že je to důležité, protože bez deště se sluncem by nemohla vzniknout duha. Jako poslední informátor domaloval přívoz. Dále na obrázku pracovat nechtěl a kreslení ukončil.

Z mentální mapy tohoto informátora a poznámek zaznamenávající průběh výzkumu je patrné, že si muž při vzpomínce na pražskou zoologickou zahradu vybavil zejména technické prvky. V mapě lze nalézt čtyři zvířata, která jsou zobrazena názorně a jednoduše. Informátor se jimi nezabýval tolik jako technickými prvky. Floru a lidi neznázornil v mapě vůbec.



Informátor: muž, 23 let, pracující, výzkum proběhl u výzkumníka doma

Po zadání úkolu si vzal muž do ruky černý fix a namaloval vstupní bránu zoologické zahrady s turnikety. Slovně svojí volbu komentoval tím, že každá zoo má svůj vstup s nápisem ZOO, i ta pražská. Následně modrou barvou přikreslil řeku Vltavu, která se vine kolem prostor, na kterých se zoo rozkládá a černou barvou přilehlou skálu. Hlavním objektem, na který se informátor nejvíce zaměřil, byla lanovka s nástupní budovou. Pro její znázornění zvolil muž hnědou barvu. Muž nahlas prohlásil, že je lanovka se sedátky kromě zvířat jedním z hlavních prvků pražské zoo a určitě jí do mapy musí namalovat. Posléze na sedačky doplnil i tři usmívající se postavy. Dodal, že na lanovce vždy, když je v zoo, někdo jede. Dále informátor do mapy znázornil slunce, které má veselý obličej. Prý, aby bylo poznat, že je slunečný den a v zoo panuje pozitivní nálada. V tomto okamžiku se muž na pár minut zamyslel a prohlásil, že by měl také namalovat nějaká zvířata, když se jedná o zoo. Nejdříve černou barvou znázornil výběh pro slony a pak domaloval slona s obličejem. Pavilon doplnil o tabulku s nápisem SLON, aby bylo dle jeho slov jasné, že se jedná právě o slona. Zde na chvíli opět informátor přemýšlel o dalších objektech, které by mohl ještě nakreslit. Nakonec se rozhodl pro černý mrak a ptáky, které znázornil zjednodušeně několika oblouky. Informátor posléze namaloval cesty

mezi pavilonem slonů, vstupní bránou, lanovkou a výběhem, kde v tu chvíli nevěděl, jaké bude zvíře. Rozhodl se místo zvířat nakreslit jeho oblíbenou restauraci v zoo nacházející se u vstupu. Nakonec červenými plameňáky vyplnil prostor již existujícího prázdného výběhu.

V této mapě lze také sledovat větší zaujetí muže technickými prvky a okolím než zvířaty, rostlinami a lidmi. Lidé a zvířata se v mapě sice objevují, ale v porovnání s jinými mapami v menším množství a v jednoduché, nijak detailně propracované, formě.



Informátor: muž, 22 let, student, výzkum proběhl u informátora doma

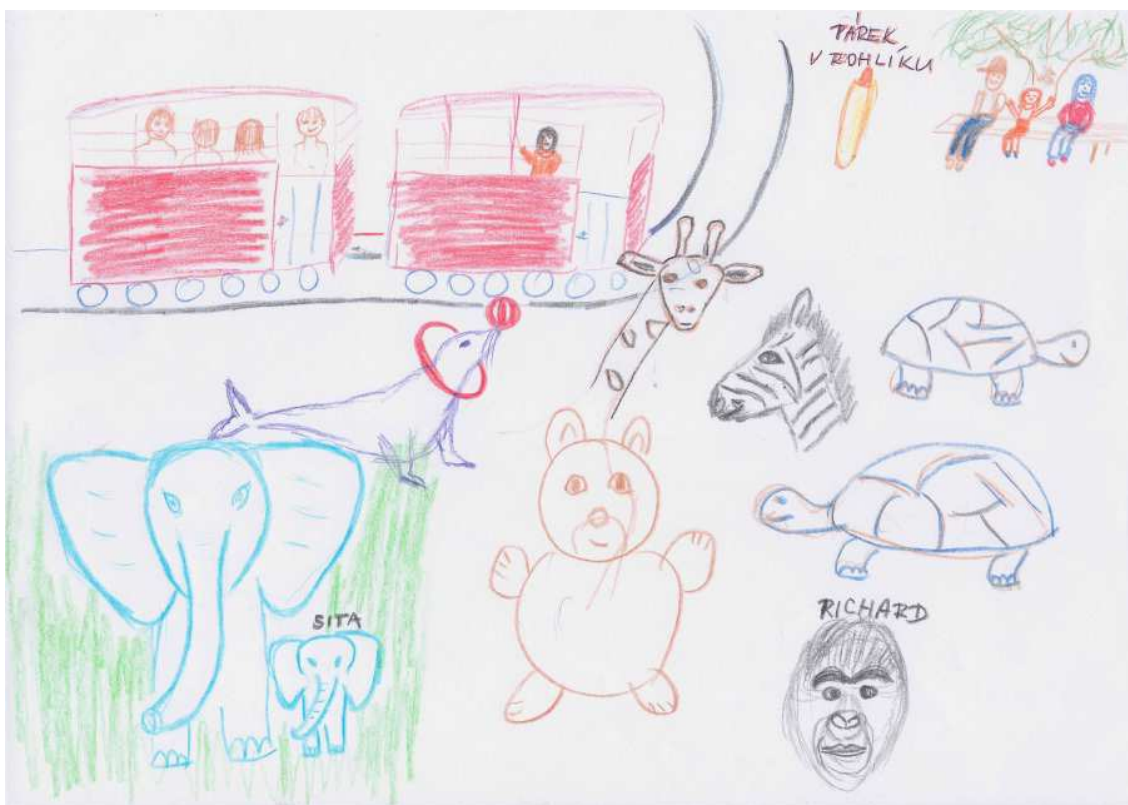
Než začal informátor s plněním zadání, vzal do ruky postupně všechny fixy a rozhodoval se, kterou barvou začne s kreslením. Chvíli také hovořil o tom, že nedisponuje výtvarným nadáním a není si jist výsledkem své práce. Tento názor ho však po několika málo minutách opustil a zdálo se, že si kreslení mapy užívá. Muž v průběhu výzkumu skoro vůbec nemluvil, jen když byl požádán, aby vysvětlil, co do mapy znázornil. Jako první informátor namaloval žluté slunce v horní polovině papíru. Následujícími objekty, které byly na mapy vyobrazeny, byla vstupní brána zoo s turnikety, budova, kde si návštěvníci kupují vstupenky a restaurace nacházející se v blízkosti vstupu. Zde se informátor na chvíli zdržel

podrobným znázorněním těchto prvků. Zkoumaný muž se dále věnoval cestám vedoucím pražskou zoo a horizontem, použil hnědou fixu. Následovala kresba vodní plochy modrou barvou. Informátor do své mapy také namaloval lanovku, se kterou si dal nejvíce práce. Znázornil nástupní a výstupní budovu lanovky, detailně nakreslil sloupy, které celou lanovku podpírají a doplnil i lano se sedačkami v obou směrech. Lanovku muž zanesl do mapy bez lidí. Když informátor ukončil kresbu lanovky, prohlásil, že se v následujících minutách bude věnovat zobrazení zvířat a rostlin, aby se jeho představa pražské zoo neskládala pouze z budov. Do již existující vodní plochy zjednodušeně namaloval červeně a žlutě plameňáky. Jelikož nebylo poznat, o jaký objekt se jedná, byl informátor požádán o komentář svého kroku. Slunci dokreslil obličej a pokračoval s pavilonem opic. Kolem pavilonu namaloval modře sklo a odůvodnil to tím, že dnes už nejsou opice chovány za mřížemi, ale plexiskly. Muž se dále zabýval florou a faunou. Namaloval velice zjednodušeně několik zvířat a keřů. Mezi poslední prvky mapy informátora patří bagr, okolní stavba a stánek s občerstvením.

Z uvedeného průběhu zkoumání informátora je zřejmé, že si také spíše při vzpomínce na pražskou zoo vybavil její technické prvky. Dokonce se nejvíce zaměřil na kresbu lanovky a vstupní brány. Lidé se v mapě nevyskytují vůbec a zvířata jsou namalována velice zjednodušeně. Často se výzkumník musel informátora dotazovat v souvislosti se zvířaty, co zrovna do mapy znázorňuje.

- 2) *Disneyfikace* je fenomén, který, jak již bylo uvedeno v části práce zabývající se teoretickým ukotvením, charakterizuje proces zidealizování a infantilizace fyzické reality. Soudobí lidé jsou, alespoň z části, tímto ovlivněni. Veselé „postavičky“, usměvavá „sluníčka a mráčky“, polidštěná zvířata a další zjednodušené kresby se objevují v mnoha laických výkresech dětí i dospělých jedinců. Zoo je výborným prostředím plným různých druhů zvířat, která se dají právě prostřednictvím disneyfikace lehce interpretovat. Lidé nemusejí být v kreslení zdatní. Zjednodušení kresby a zdůraznění určitých rysů, která byla zvířatům dána, stačí k tomu, aby druhý člověk s jistotou poznal, o jaké zvíře se jedná. Lze tedy na základě uvedených informací předpokládat, že tento Disneyho dopad bude pozorovatelný i u mentálních map informátorů.

Tento kód je pozorovatelný v 43 mapách informátorů, což tvoří 88% z celkového počtu oslovených návštěvníků. Disneyfikace převládá v mapách zkoumaných osob ženského pohlaví – objevují se v mapách u 80 % mužů a 93% zkoumaných žen.



Informátor:žena, 44 let, pracující, výzkum proběhl u informátora doma

Informátorka se z počátku výzkumu nechtěla zúčastnit, protože se obávala, že nedisponuje výtvarným talentem. Po vysvětlení účelu výzkumu nakonec souhlasila a ujala se zadaného úkolu. Jako první nakreslila žena hlavu a část krku žirafy, přibližně doprostřed poskytnutého papíru. Poté následovali sloni, matka a mládě Sita, v levém dolním rohu. Napravo od slonů pokračovala informátorka kresbou medvěda a lachtana s červeným kroužkem kolem krku a pruhovaným balónekem na nose. Po krátkém zamyšlení znázornila cestu, na kterou pak doplnila vláček pro děti. V návaznosti na vláček v pravém horním rohu namalovala strom s lavičkou, na kterou dotyčná přikreslila tři postavy – ženu, muže a dítě, kteří s největší pravděpodobností symbolizují rodinu. Poté přišla na řadu ještě další zvířata, a to dvě želvy vpravo, hlava žirafy a jako poslední hlava gorilího samce Richarda, na kterého si informátorka v poslední chvíli vzpomněla. Po krátkém pozorování a posuzování svého díla pak žena na

úplný závěr přidala obrázek parku v rohlíku, ke kterému přidává popisek PÁREK V ROHLÍKU. Ve svém shrnujícím komentáři informátorka uvedla, že vše co v mapě uvedla, pro ni nějakým způsobem symbolizuje zoo. Jsou to místa nebo zvířata, na která se jde vždy při návštěvě podívat, a která se jí vybaví jako první, když se řekne pražská zoo. Také podotkla, že pokaždé když byla v zoo, byly s ní děti, ať už její vlastní, nebo například její neteř a děti její kamarádky. Vláček namalovala z důvodu toho, že při každé její návštěvě ji doprovází děti a vláček se tak stává nezbytnou součástí každé její prohlídky. Postavičky sedící na lavičce pod stromem v pravém horním rohu symbolizují již zmíněnou rodinu. Podle informátorky jsou to především rodiny, které zoo navštěvují. Miniatura parku v rohlíku představuje občerstvení, které dle jejích slov neodmyslitelně patří k návštěvě zoo.

Na základě objektů, které žena do mapy zakreslila a jejího závěrečného komentáře je možné sledovat, že si při vzpomínce na pražskou zoo vybaví zejména charakteristická zvířata a ta která má ráda. Při znázornění zvířat informátorka pracuje s disneyfikací. Na obrázku jsou jedinci zobrazováni s lidskými obličejí a rysy, se kterými se lze setkat u postav z kreslených filmů a knih. Tento prvek v mapě informátorky převládá. Dále se také zaměřila na lidi. Přítomnost vláčku, který je v rámci výzkumu zařazen mezi technické prvky, je odůvodněn tím, že je součástí každé návštěvy její rodiny. Vybaví se jí tedy v souvislosti s dětmi, se kterými zoo navštěvuje. To samé platí u posledního objektu – obrázku parku v rohlíku. Občerstvení sebe a své rodiny dle informátorky neodmyslitelně patří k návštěvě zoo. Žena používá při kreslení mapy různé barvy, které často kombinuje.



Informátor: žena, 29 let, pracující, výzkum proběhl u výzkumníka doma

Prvním objektem v mapě informátorky se stal pštros, kterého namalovala doprostřed papíru. Následně žena znázornila na pozadí mapy vstupní bránu s nápisem ZOO, dále plot, stromy a oblohu. Do pravé horní části obrázku informátorka nakreslila pelikány a kachny u vodní plochy obrostlé vodním

rostlinstvem. Poté pokračovala směrem dolů, kde detailně znázornila surikaty, slony a žirafy s usměvavými obličejí. Následovala kratší cesta vedoucí od hlavní brány a malý hnědý plot na jejím konci. Posléze se žena vrátila zpět k již existujícímu pštrosovi a dokreslila k němu další dva menší pštrosy s rozpřáhnutými křídli. Dále do mapy namalovala trojici zeber, také s veselými obličejí, situovanou na levé straně papíru. Na závěr se informátorka zaměřila na primáty, které i s prolézačkami zobrazila v levém dolním rohu mapy. Žena vždy postupovala tak, že nejprve nakreslila zvíře a následně zachytila přilehlé okolí, které je typické pro daný druh zvířete. Podle informátorky je prostor zoo v její mentální mapě oddělen plotem a vstupní bránou, za kterými se nachází lidský svět. Na obrázku nejsou zachyceni žádní lidé ani budovy, jelikož prostor zoo patří dle informátorky jen zvířatům. Člověk je tam pouze umístil. Kontakt s lidmi symbolizuje krátká cesta vedoucí od vstupní brány. Rovněž je možné sledovat, že jednotlivá zvířata nejsou od sebe oddělena. Informátorka preferuje prostorné výběhy, kde se zvířata podle ní cítí lépe. Žena si na kresbě dala záležet, jelikož ji malování baví. S výsledkem byla spokojena, takže nic na mentální mapě nechybí, ačkoliv se neshoduje s rozložením pavilonů pražské zoologické zahrady. Je zřejmé, že informátorka chtěla zachytit zejména svůj vlastní pohled na pražskou zoo.

Hlavním motivem této mapy jsou zvířata, která jsou informátorkou detailně zobrazena. I zde žena používá k jejich znázornění disneyfikaci. Pavilon s navzájem žijícími různými živočišnými druhy je zidealizován a infantilizován. Jedinci mají k dispozici volný prostor s pestrá florou, který nenarušují žádné technické prvky a lidé. Informátorka pracuje s několika barvami, které často střídá.



Informátor: žena, 21 let, pracující, výzkum proběhl u informátora doma

Informátorka byla s výzkumem obeznámena již několik dní předem. Neznala však zadání úkolu a způsob, jakým bude proveden. Nicméně se na zkoumání těšila a po zjištění, že má namalovat pražskou zoologickou zahradu, se její nadšení ještě zvýšilo. Žena nejdříve do ruky uchopila černý fix, kterým bez váhání znázornila pavilon tučňáků a modrou barvou pak doplnila vodu. Oba tučňáci jsou zobrazeni s obličejí a jeden skáče do vody. Žena svůj první objekt mapy okomentovala tím, že se jde vždy nejdříve při návštěvě zoo podívat na terárium s tučňáky, které se nachází v blízkosti vstupu. Umístění pavilonu neodpovídá jeho skutečné poloze na mapě pražské zoo. Následuje kresba náhodných černých cest, které se rozkládají na celé ploše papíru. Dalším zvířetem a prvkem, který žena do své mapy zanesla, je červený plameňák. Červená barva má dle slov informátorky suplovat růžovou barvu, která pro účely výzkumu nebyla informátorům poskytnuta. Zeleným fixem doplňuje kolem plameňáka trsy trávy a květinu. V tomto okamžiku si žena vybavila, že by měla namalovat také vchod do zoo. Tento prvek znázornila černým nápisem VCHOD a šipkou směrem do středu papíru. Podle slov informátorky je nezbytné, aby také vyobrazila ve svém obrázku ledního medvěda, kterého pokaždé v zoo vyhledává. Namalovala ho modrou barvou. Tvar medvěda připomíná kreslenou postavu z pohádky nebo knihy. Disponuje usměvavým obličejem. Tvar medvěda

neodpovídá realitě. Slona se žena rozhodne kreslit ze zadu, jelikož si není jistá, že by se jí povedl vystihnout jeho obličej tak, jak by si představovala. Napravo od slona znázornila následně hrocha, také s veselým obličejem a dvěma zuby. Za použití hnědého fixu namalovala ještě do pravého dolního rohu žirafu a lva. Stejně jako ostatní zvířata mají tato dvě obličej. Poslední zvířata ženiny mentální mapy jsou letící pták a lemur, kterému kromě obličeje dokresluje také hnědou korunku a naráží tím na animovaný film Madagaskar, kde se zvíře objevilo v roli bláznivého krále lemurů. Nakonec červeně vedle vchodu umístila telefonní budku.

Mentální mapa informátorky obsahuje z většiny zvířata, která jsou jasně znázorněna v rámci disneyfikace. Jedinci jsou namalováni infantilně. Jiný člověk však dokáže poznat, o jaký druh se jedná, jelikož jsou zde použity charakteristické rysy zvířat, které jim sám udělil. Například medvěd s velkým břichem a malými ostatními částmi těla, lev s velkou hřívou kolem hlavy, žirafa s dlouhým krkem a puntíky, atd. Žena zobrazila základní cesty vedoucí mezi zvířaty, kterými se detailněji nezabývala. Vchod znázornila pouze nápisem, bez vstupní brány, turniketů a vývěsní tabule, které lze pozorovat u jiných informátorů. Jediný technickým prvkem, který se v mapě objevuje je zjednodušeně namalovaná malá červená telefonní budka stojící vedle vchodu. Mapa informátorky neodpovídá skutečné mapě pražské zoo. Žena si vybavila hlavně zvířata, která při návštěvě pozorovala.

- 3) *Fauna* je odborný termín označující část přírody, kterou zastupují živočichové, tedy zvířata. Zvířecí jedinci jsou neodmyslitelnou a stěžejní skupinou zoologické zahrady. Návštěvníci chodí do zoo primárně kvůli zvířatům. Prohlížet si je, získávat o nich nové poznatky, učit své děti je poznávat atd. Zoologická zahrada bez zvířat by nebyla zoologickou zahradou a ztratila by tím svůj význam, ať už jako zábava pro veřejnost, vědecké a vzdělávací pracoviště nebo jako místo, kde se zachraňují ohrožené druhy. Je tedy vysoce pravděpodobné, že se reprezentace fauny bude v mentálních mapách zkoumaných návštěvníků zoo v určité formě vyskytovat.

Tento kód je pozorovatelný v 49 mapách informátorů, což tvoří 100% z celkového počtu oslovených návštěvníků. Četnost kódů je u obou pohlaví stejná. Objevují se v mapách u 100 % mužů a 100% zkoumaných žen.

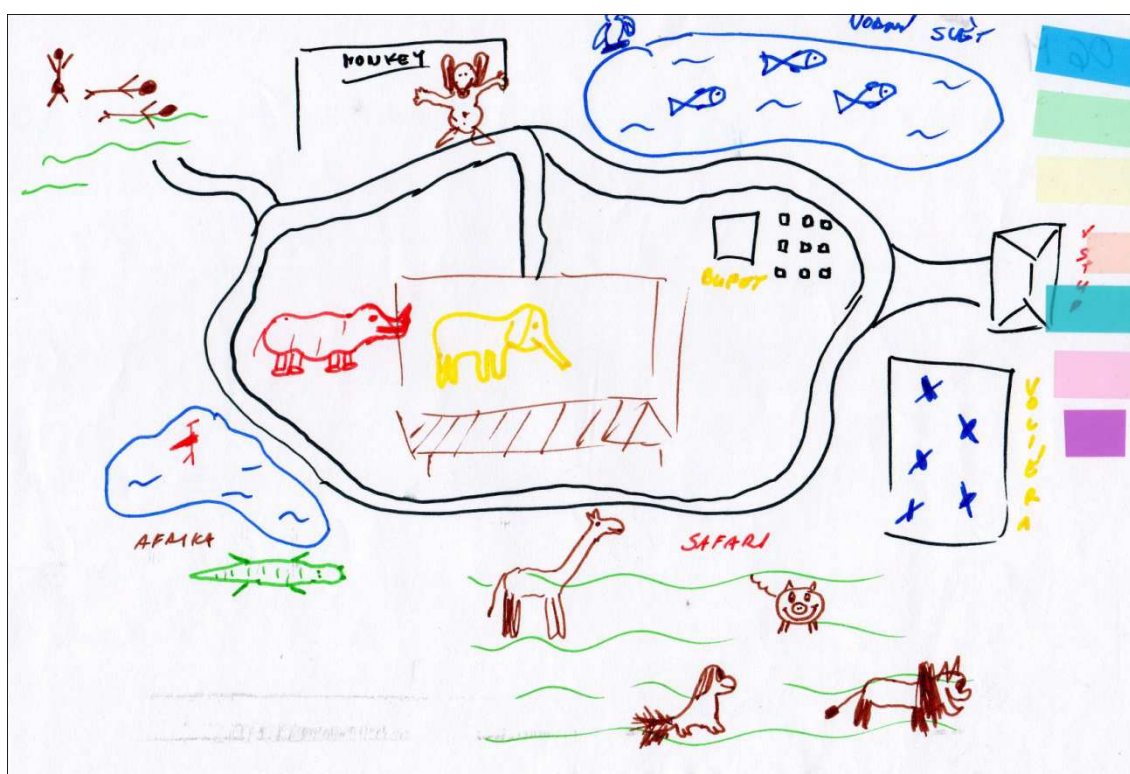


Informátor: žena, 39 let, pracující, výzkum proběhl u informátora doma

Po zadání úkolu začala žena ihned bez přemýšlení malovat. Prostor pražské zoologické zahrady si nejprve ohraničila černým čtvercem. Na jeho pravé straně zakreslila proti sobě hlavní a vedlejší bránu zoo. Dále žena pokračovala se zobrazením černých větších cest a malých spojovacích cest. Modrou barvou namalovala 3 vodní plochy do různých částí černého čtverce. Další na řadu přišly hnědé ploty oddělující jednotlivé a zatím prázdné pavilony a zelená rozmanitá flora. V tento okamžik začala informátorka s kreslením velkého množství zvířat po celé ploše papíru, které jí trvalo většinu času stráveného výzkumem. V mapě se objevují jednoduché obrázky zvířat s obličejí a barvami odpovídajícími danému živočišnému druhu. Díky charakteristickým rysům, které žena zvířatům namalovala, lze poznat, o jaká zvířata se jedná, i když disponují malými rozměry. Je zde možné pozorovat lvy, žirafy, zebry, různé druhy ptactva, opice, medvědy, atd. Po zobrazení fauny se informátorka zaměřila na finální kreslení technických prvků pražské zoo. Doplnila obrázek o

dětské hřiště, dvě bistra, pokladnu a suvenýry. Objekty znázornila nápisy označující tyto stavby.

Než informatorka začala s malováním zvířat, zobrazila nejprve jejich prostředí. Zaměřila se na cesty, pavilony, vstupní a vedlejší bránu, vodní plochy a vybavení výběhů. Zvířata v mapě ženy tvoří hlavní motiv. Informatorka do mapy zahrnuje několik živočišných druhů, které si při vzpomínce na pražskou zoo vybavila. Oproti výše uvedeným mapám malovala zvířata malá a jen názorně. Nevykreslovala se s nimi tolik. Vliv disneyfikace se zde také objevuje, ale ne tak markantně. Zvířata lze od sebe rozeznat díky barvám a vlastnostem, které jim autorka mapy propůjčila. Lidé se v mapě neobjevují.



Informátor: muž, 24 let, student, výzkum proběhl u informátora doma

Muž se nejprve zaměřil na kresbu klikatých cest po celé ploše papíru a na zobrazení vstupu, u obou prvků byl použit černý fix. Dalším z objektů mapy se stalo modré jezírko pojmenované AFRIKA a situované do levého dolního rohu obrázku s červeným plameňákem a zeleným krokodýlem. Následně muž uchopil do ruky hnědý fix a znázornil s ním uprostřed papíru ohradu pro slony. Slona poté do pavilonu žlutě přikreslil. Do horního levého rohu muž umístil zelenou travnatou plochu a hnědé surikaty. Zde byl výzkumníkem požádán, aby svůj

krok okomentoval, protože nebylo na první pohled patrné, zda se jedná o zvířata nebo lidi. Informátor dále nahlas prohlásil, že bude malovat od každého druhu zvířat jednoho jedince. Začal s hnědou opicí, kterou umístil do pavilonu s nápisem MONKEY. Vedle namaloval modře vodní svět s rybami a tučňákem. V dolní části obrázku zbývala prázdná bílá plocha, kterou se muž rozhodl zaplnit zelenou travnatou plochou, kterou nazval SAFARI a hnědě do ní znázornil žirafu, prase, psa a lva. Po krátkém přemýšlení informátor zanesl do mapy také černou voliéru s modrými ptáky a žlutým nápisem VOLIÉRA. Posledními prvky mapy muže se stala černě znázorněná restaurace se čtvercovými židlemi a žlutým nápisem BUFET. Už chtěl úkol ukončit, ale na poslední chvíli si ještě vzpomněl na nosorožce, kterého červeně namaloval vedle ohrady se slonem.

V této mapě hraje fauna také hlavní roli. Informátor kromě zvířat a rostlin znázornil vstup a restauraci. Jiné technické prvky se v mapě neobjevují. Muž se stejně jako v předchozí mapě zaměřil spíše na kvantitu a různorodost zvířat, než na jejich detailní zpracování. Jeho zvířata také disponují obličejí, což charakterizuje vliv disneyfikace, avšak není to klíčový rys mapy. Informátor si pražskou zoo spojuje zejména s velkým počtem zvířat, která při návštěvě viděl.



Informátor: žena, 30 let, pracující, výzkum proběhl u informátora doma

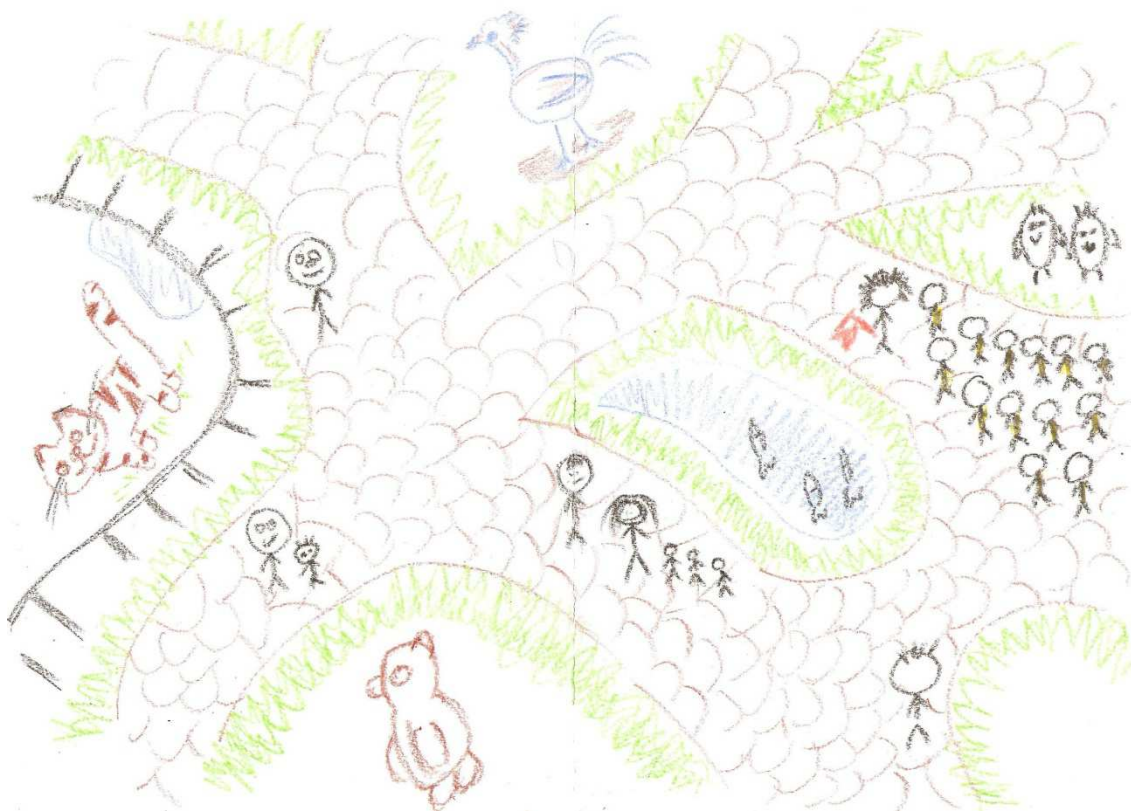
Žena byla po zasednutí ke stolu požádána o to, aby namalovala pražskou zoologickou zahradu. Chvilí úkolu zcela nerozuměla a zeptala se na několik otázek. Výzkumník ji zopakoval zadání úkolu a více informací jí z důvodu ovlivňování výzkumu neposkytl. Informátorka se poté chopila barevných fix a nahlas přemýšlela, co vše při návštěvě zoo v Praze viděla. Rozhodla se nejprve namalovat černě velkého slona doprostřed poskytnutého papíru. S jeho kreslením strávila informátorka nejvíce času. Svůj krok komentovala tím, že slony má ze zvířat žijících v pražské zoo nejraději a pokaždé se jde na ně podívat. Podle informátorčin slov by měl mít slon k dispozici rozsáhlou vodní plochu, kde by mohl trávit čas. Tudíž modrou barvou dokreslila kolem slona jezírko a zelenohnědé vodní rostlinstvo. Následně znázornila v horní části obrázku modrý mrak a žluté slunce. Jelikož do zoo chodí hlavně za účelem pozorovat zvířata, nakreslila ještě hnědou kozu a různobarevného papouška. Mezi výběhy zvířat nakonec doplnila hnědou cestu.

Tento obrázek byl zařazen do skupiny fauna mezi reprezentativní obrázky, protože zde zvířata tvoří nejdůležitější část mapy. Jak již bylo uvedeno výše, v každé mapě, která byla získána v rámci tohoto výzkumu, se objevují zvířata. Zde lze sledovat i kód disneyfikace, který se lehce projevuje u nakreslených zvířat. Z komentáře informátorky je možné usuzovat, že při vzpomínce na zoo, vidí zejména faunu a floru. Žádné technické prvky ani lidé se v mapě neobjevují. Znázorněná cesta zde plní vedlejší funkci pozadí.

- 4) *Flora* je odborný termín označující rostlinstvo. Moderní zoologické zahrady se pokoušejí o co nejvěrnější autenticitu svých pavilonů, výběhů a krajiny s reálnou přírodou a původními areály zvířat. Rostliny jsou důležitou složkou živé přírody a zvířata žijí ve svém přirozeném prostředí v jejich bezprostřední blízkosti. Aby zoologické zahrady mohly nabídnout svým návštěvníkům co nejvíce realistický obraz různých krajín, musejí své expozice nutně doplnit i o floru odpovídající dané lokalitě. Stejně jako u fauny lze usuzovat, že informátoři zakreslí do svých map i rostlinstvo.

Tento kód je konkrétně pozorovatelný v 40 mapách informátorů, což tvoří 82% z celkového počtu oslovených návštěvníků. Flora převládá v mapách

zkoumaných osob ženského pohlaví – objevují se v mapách u 80 % mužů a 83% zkoumaných žen.



Informátor: žena, 22 let, student, výzkum proběhl v restauračním zařízení

Informátorka z počátku nevěděla, jak má s úkolem začít. Bylo pro ni těžké se rozhodnout, jak má tak velkou zoo zakreslit do papíru velikosti A4. Stále se v průběhu výzkumu tázala, zda to, co již namalovala, pro účel bádání stačí a jestli by měla ještě něco dokreslit. Výzkumník v rámci zachování objektivity výzkumu na otázky nereagoval a mlčel. Nejprve se v mapě ženy objevily hnědě znázorněné cesty. Následovala jednoduchá kresba zelené trávy a ostatních rostlin, které informátorka považovala za jeden z hlavních prvků vyskytujících se v pražské zoologické zahradě. V levé části papíru poté zobrazila klec s hnědou šelmou s usměvavým obličejem. Dále se žena věnovala lidem. Nakreslila školní třídu v čele s pedagogickým dozorem a komentovala svůj krok tím, že vždy při návštěvě potká minimálně jednu školní výpravu. S rodinou, kterou znázornila posléze, se prý může člověk také v zoo často setkat. Po krátkém zamyšlení mapu ještě doplnila o hnědého medvěda, pštrosa a černé tučňáky. Posledním objektem, který do mapy zanesla, bylo modré jezírko s rybami.

I přes počáteční nejistotu a nerozhodnost namalovala informátorka mentální mapu zoo podle svých vzpomínek. Hlavním motivem, který jí utkvěl v paměti, byla zeleň, která je v zoo pozorovatelná na celé její ploše. Floru namalovala zjednodušeně a zelenou barvou, díky níž ostatní lidé pochopí, že se jedná o rostliny. Dalšími objekty, které lze v mapě ženy sledovat, jsou lidé. Vedle flory zde lidé tvoří další významnou skupinu prvků. Zvířat namalovala pět s prvky disneyfikace. Technické prvky se v mapě nevyskytují.



Informátor: žena, 24 let, pracující, výzkum proběhl u výzkumníka doma

Tvorba mapy přišla informátorce zábavná, ráda se zúčastnila výzkumu bakalářské práce. Také jí zajímalo téma práce a byla zvědavá, jaký bude celkový výsledek bádání. Několikrát si v průběhu malování postěžovala na omezené množství barev. Jako první informátorka zvolila zelenou barvu, kterou v levé části papíru namalovala dle jejích slov bambusový lesík. Les tvoří jednu čtvrtinu celé mapy. Následuje znázornění hnědé ohrady v dolní části obrázku. Tím oddělila potenciální pavilon od hnědé cesty pro návštěvníky zoo. Prázdný výběh zaplňuje modrým jezírkem s plameňáky. Žena má plameňáky ze všech zvířat žijících v pražské zoo nejraději. Tudíž si jejich zobrazením zabývá detailněji.

Nakreslila také hnízdo s vajíčky. Do své mapy dále namalovala čtyři černé postavy charakterizující rodinu. Nakonec dodělala oči plameňákům, přikreslila slunce a mrak s tím, že do zoo chodí nejvíce návštěvníku, když je hezké počasí. Výzkum ukončuje vybarvením zbývajících plochy zelenou barvou – tráva a vodní rostliny kolem jezera.

Flora zaujímá v této mapě více než padesát procent plochy. Je znázorněna jednoduše a jasně zelenou barvou. Informátorka považuje za důležité, aby měla zvířata kolem sebe co nejvíce rostlin, díky kterým pak výběh supluje jejich přirozený areál. V mapě se objevuje realisticky zachycené hejno plameňáků, které žena obdivuje. Tudíž svou pozornost zaměřila zejména na ně. Na závěr žena triviálně nakreslila rodinu, kterou se důkladněji nezabývala. V mapě je možné pozorovat absenci technických prvků zoo a dalších neživých objektů.



Informátor: muž, 38 let, pracující, výzkum proběhl u informátora doma

Jelikož se informátor rád zabývá kreslením, z úkolu byl nadšený a ihned se do znázornění pražské zoologické zahrady pustil. Prvním objektem mužovy mapy se stala žlutá vstupní brána s nápisem ZOO olemovaná černou barvou. Muž bez váhání pokračoval v kreslení kabinkové lanovky s cílovou stanicí a lanem. Pražská zoo disponuje lanovkou sedačkovou. Informátor své rozhodnutí

vysvětlil tím, že kabinky se mu malují lépe a spíše vyniknou. Účel znázornit lanovku prý kresba splnila. Muž nejprve namaloval prvky na mapě černou barvou a na závěr je všechny vybarvil. Znázornil tak například slona v levém dolním rohu, kterého pak hnědě vyšrafoval, nástupní stanici, žirafu a černý kontejner s rostlinami. Nejvíce práce si informátor dal se stromem umístěným vpravo. Jedná se podle muže o kavkazskou borovici, která patří mezi jeho oblíbené stromy. Na strom přimaloval majestátného modro zeleného páva se složeným ocasem a korunkou. Po vybarvení všech již existujících elementů do mapy namaloval žluté slunce a zelenou barvou dokreslil ke zvířatům, vstupní bráně a na borovici trávu a rostliny.

Mapa byla zařazena k tomuto kódu především, protože názorně představuje přítomnost flory. Muž se vedle objektů, které do mapy zakreslil, věnoval nejvíce právě rostlinstvu a zejména stromu – kavkazské borovici. Mapa obsahuje i další elementy jako jsou zvířata, technické prvky zastoupené lanovkou a vstupní brána. Lidé se v mentální mapě muže nevyskytují.

Otevřené kódování

- 5) *Vstupní brána do pražské zoologické zahrady* je prvek, kterým návštěvníci musejí projít, aby se dostali do prostor zoo. Vstup rozděluje svět zábavy, relaxace, poznávání a přírody od běžného prostředí města. Kód reprezentující vstupní bránu s turnikety, pokladnu a vývěsní tabuli s nápisem ZOO se vyskytuje ve více než polovině mentálních map informátorů a bývá většinou znázorněn mezi prvními objekty mapy, tudíž byl výzkumníkem zařazen do seznamu otevřených kódů.

Tento kód je konkrétně pozorovatelný v 33 mapách informátorů, což tvoří 67% z celkového počtu oslovených návštěvníků. Vstupní brána do pražské zoologické zahrady převládá v mapách zkoumaných osob mužského pohlaví – objevují se v mapách u 70 % mužů a 66% zkoumaných žen.



Informátor: žena, 20 let, student, výzkum proběhl u informátora doma

Po zadání úkolu se u ženy dostavil očividný údiv a mírně hlasitý smích. Následoval pohled, zda je to myšleno vážně a na řadu přišla série lakonických dotazů. Dotazy informátorka směřovala zejména k tomu, jak dlouho má malovat a jestli může použít více barev. Přestože byla žena informována o tom, že může využít všechny poskytnuté barvy, použila za celou dobu jen černou. Pustila se tedy do kresby. Jako první se na nákrese objevila vstupní brána, která připomínala středověkou hradbu, s majestátním nápisem ZOO PRAHA a s cestou vedoucí dovnitř do objektu. Žirafa, kterou dále namalovala, vystrkovala hlavu zpoza vstupní brány. Za žirafou se v dále objevily čtyři mohutné kopce. Na

jeden z nich přimalovala lva a na druhý želvu. Na oblohu situovanou do horní části papíru umístila žena pět černých vran. Za želvu dokreslila pelikána a vedle něj znázornila strom. Na stromě vyobrazila hada, který ho ovíjel. Jako jednu z posledních věcí, které dokreslila, bylo „šrafování“ podél vstupní brány, které mělo pravděpodobně značit, že je ohrazení tvořeno kamennou zdí. Naposledy se zadávala na obrázek a poupravila strom.

Ze závěrečného komentáře informátorky vyplynulo, že vstupní brána a okolní kamenná zeď symbolizuje oddělení lidského prostoru od prostředí zoologické zahrady, která podle ženy patří zejména zvířatům. Vstupní brána v mapě informátorky dominuje. Zvířata jsou namalována černobílá a velice jednoduše. Žena jim nevěnovala větší pozornost. Lidé jsou podle informátorky pouze návštěvníky, ne rezidenty, a tudíž je do mapy neuvedla. Namalovala ideál zoologické zahrady, kde spolu žijí pohromadě zvířata neomezována ploty a mřížemi.



Informátor: žena, 22 let, student, výzkum proběhl u informátora doma

Plnění úkolu se informátorka nijak nezdráhala a k malování přistupovala s nadšením. Žena začala nejprve kreslit bránu – jako první levý sloup, pak pravý a

ty posléze spojila a doplnila název ZOO PRAHA. Nadpis dále vybarvila žlutou barvou. Vstupní brána se rozkládá po celé ploše papíru. Po dokončení brány se žena začala věnovat zvířatům. Jedinci se v mapě objevovaly v následujícím pořadí: žluto hnědá žirafa s černými fleky, modrý slon s barevným papouškem na zádech, žlutý lev vlastnící hnědou hustou hřívu, pruhovaný tygr, zelený mlok, bílo černý tučňák, černý kaloň visící vzhůru nohama ze vstupní brány a nakonec zelená želva. Na závěr žena doplnila do mapy zelené trsy trávy a rysku označující výšku vody při povodních z roku 2003 (ve skutečnosti byla povodeň v roce 2002).

Vstupní brána do pražské zoologické zahrady tvoří vedle zvířat a trsů trávy jediný neživý prvek. Informátorka si uvědomuje její význam. Vstupní brána neodmyslitelně patří k pražské zoologické zahradě. Každý návštěvník jí musí projít a odděluje, jak již bylo výše zmíněno, prostředí velkoměsta od zcela odlišného světa živočichů a rostlin. Znárodněná zvířata disponují rysy disneyfikace a jsou detailněji propracovaná. Podle informátorky do prostor zoologické zahrady patří především živočichové. Lidi ani jiné technické prvky do mapy nezařadila. Při vzpomínce na zoo si je nevybaví.



Informátor: žena, 57 let, pracující, výzkum proběhl u informátora doma

Na mentální mapě informátorky jsou znázorněni dva modří sloni stojící na zeleném trávníku. Nad jejich hlavami se tyčí vstupní brána s nápisem ZOO PRAHA. Brána je otevřená, nejsou zde žádné mříže, pouze náznak plotu u brány. Zmiňovaná zvířata zabírají plochu celého obrázku. Jsou zde nakresleni dva jedinci, ale pouze jediný druh zvířete (tedy slon). První z nich je nakreslen ze strany a druhý zezadu. Choboty obou slonů se tyčí směrem nahoru. Mapa neobsahuje lidi, budovy, členění zahrady, nebo jakékoliv rostliny. Sloni mají volný prostor bez stanoveného výběhu či mříží. Žena si z nabídnutých pomůcek ke kreslení vybrala instinktivně barevné fixy. Avšak obrázek je z tohoto hlediska spořeji vymalovaný. Sloni i okolí jsou vybarveni jen částečně, spíše pro nastínění. V obrázku je možno sledovat náčrtek zelené trávy. Okolní prostředí za bránou a obloha úplně chybí.

Z obrázku je zřejmé, že hlavním motivem jsou zde sloni, které si informátorka vybaví v souvislosti s pražskou zoo. Žena uvedla, že jsou přidanou hodnotou zoo v Praze. Podle ní například plzeňská zoo slony z prostorových důvodů nemá. Dalším prvkem, který se v mapě objevuje, je vstupní brána s nápisem, která zde také dominuje. Rozpíná se na polovině papíru. Kromě těchto objektů se žena na jiné elementy nezaměřila.

- 6) *Kartografické prvky pražské zoologické zahrady* jsou otevřeným kódem, který vykrytalizoval v průběhu bádání a představuje cesty, křižovatky a informační ukazatele. Celková plocha pražské zoologické zahrady tvoří 58 ha (Zoo Praha 2013) a je protkána několika kilometry dlouhými cestami, díky nimž se návštěvník může pohybovat mezi pavilony a dalšími objekty zoo. K dobré orientaci na tak velké a různorodé ploše slouží informační ukazatele. Jsou situovány tak, aby byly lehce viditelné a jasně návštěvníkům ukázaly cestu. Kód je pozorovatelný u více než poloviny informátorů. Na základě teoretického ukotvení zabývajících se orientací v prostoru lze usuzovat, že se tento kód objeví čteně v mapách mužů, avšak není to podmínkou.

Tento kód je konkrétně pozorovatelný v 30 mapách informátorů, což tvoří 61% z celkového počtu oslovených návštěvníků. Kartografické prvky pražské zoologické zahrady převládají v mapách zkoumaných osob ženského pohlaví – objevují se v mapách u 60 % mužů a 62% zkoumaných žen.



Informátor: žena, 21 let, student, výzkum proběhl u informátora doma

Prvními objekty mapy se staly vchod do zoo s nápisem ZOO a turnikety. Následně informátorka znázornila napravo od vchodu hnědo černý plot a velký zelený keř s červenými kvítky. Na řadu přichází hlavní motiv, který lze v mapě pozorovat, uzel cest a chodníků. Žena hnědou barvou nejprve po celé ploše papíru namalovala vinoucí se cesty, které oddělují pavilony a prostranství s technickými prvky zoo. Poté začala prázdná místa zaplňovat zvířaty, atrakcemi a dalšími elementy, které znázornila v následujícím pořadí: stánek s občerstvením, židle a stůl, výběh s vodou určen lednímu medvědovi, hnědé kamzíky ve skalách, pavilon se dvěma slony, ohrada s žirafou, akvárium pro vydry, nalevo od vchodu bazén s tučňákem. Zde nastal okamžik, kdy žena přemýšlela o dalším malování. Po několika minutách nakreslila lanovku a čtyři voliéry s ptáky. Informátorka se znovu zaměřila na znázornění cest a dokreslila další přípojný chodníky. Pokračovala v malování plameňáka, dětského vláčku, hnědého plotu, králíků, žlutého tygra a jeho výběh označila nápisem PAVILON ŠELEM. Dále informátorka doplnila do mapy chlupatou gorilu, nádrž s gaviálem, nádrž s lachtanem, další restaurační zařízení, zeleň a budovu s klokanem. Nakonec informátorka obtahuje již existující cesty.

Mapa informátorky obsahuje velké množství prvků (zvířata, technické prvky zoo, rostliny a pavilony), které jsou znázorněny triviálně, a žena se každým zabývala krátkou chvílí. Nejvíce se informátorka věnovala barevné vstupní bráně a kartografickým prvkům. Cesty znázornila již na začátku malování a v průběhu se k nim dvakrát vrátila. Kresba připomíná barevnou mapu bez lidí, na které jsou vyznačeny chodníky, výběhy s miniaturami zvířat, které je obývají a atrakce s restauracemi, které může člověk navštívit.



Informátor: žena, 25 let, student, výzkum proběhl u informátora doma

Žena si vyslechla pokyn namalovat pražskou zoo, usedla za stůl a přibližně dvě minuty vzpomínala na svou poslední návštěvu tohoto místa. Rozhodla se pražskou zoo zobrazit formou jakéhosi plánu. První do mapy vyznačila jednoduchý hnědý vstup a opatřila jej červeným slovním spojením PRAŽSKÁ ZOO. Dalších asi deset minut věnovala žena kresbě hnědých propletených cest, které zaujmají celý papír. Vznikl propracovaný systém chodníků, křižovatek a odboček k jednotlivým výběhům, které zatím nebyly zaplněny. Na cesty doplnila informátorka černě informační tabule a směrovky. Po dokončení kartografických prvků začala žena velice jednoduše znázorňovat různé druhy zvířat. Nejdříve vždy namalovala prostředí, které jedinci obývají, a poté konkrétně je. Pořadí je následující: modrá vodní plocha, zelení stromy s ptáky,

žluté ryby, pavilon opic s hnědými opicemi, černá gorila, černá zebra obklopena zelenou trávou, hnědé nohy žirafy, červení plameňáci, černý slon se zakrouceným chobotem a zelení hadi. Následně se žena pustila do malování hnědých laviček situovaných po celé zoo a do stánků s občerstvením, suvenýry a prodejem vstupenek. Posledním elementem mapy se stala černá lanovka vedoucí úhlopříčkou z pravého dolního rohu do levého horního rohu.

Je patrné, že jsou kartografické prvky zoo (cesty, křižovatky, odbočky, informační tabule a směrovky) zásadní kresbou mentální mapy informátorky. Tvoří většinu plochy papíru, žena je znázornila mezi prvními objekty a věnovala jim nejvíce času. S malováním fauny a flory si žena nedala zvláštní práci. Chtěla jen zhruba načrtnout, že se v zoo návštěvník setká s několika živočišnými druhy, kteří jsou obklopeni příslušnými rostlinami. Lidské postavy do kresby nevedla. Přestože informátorka nevěděla, že pracuje na mentální mapě, forma její kresby jakousi primitivnější mapu připomíná.



Informátor: muž, 26 let, student, výzkum proběhl u informátora doma

Po zadání instrukce „Namalujte prosím pražskou zoologickou zahradu“ se informátor dotazoval, jak má úlohu pojmout. Výzkumník mu zopakoval

uvedenou větu a více muži nesdělil. Informátor se krátce zamyslel a začal s malováním. Pustil se do kresby areálu zoo lehkými obrysy. Jako první znázornil muž gorilu, která je centrálním motivem levé části kresby. Tato část je také zaplněna ikonickými zvířaty (dole orel, napravo od gorily lev, nalevo od gorily plaz, nad plazem želva). Pokračoval v malování. Nejprve objekty lehce skicuje a pak se jednotlivým obrázkům detailně věnuje. Do středu mapy doplnil muž vchod s nápisem ZOO, cestu a rozcestí vedoucí ke zvířatům, která doposud znázornil. Se zobrazováním cest nepřestal a vedl je k rybníku a k aktuálně prázdné pravé straně papíru. Na cesty zakreslil šipky. Zhruba po 10 minutách kreslení levé strany kresby a cest se informátor rozhodl znázornit slona a přimaloval k němu míč. V dalším kroku vznikla kresba dvou postav a stánku s občerstvením, ke kterému po cestě vedou další šipky. Pravý horní okraj zaplňuje obrázkem kočkovité šelmy, se kterým si dal muž více záležet. Posledním tahem silně zvýraznil okraj mapy.

Informátor namaloval celou mapu černobíle. Barvy, které měl k dispozici, nepoužil. Celá kresba je spíše načrtnutá než výrazně propracovaná. Muž v mapě uvedl několik druhů zvířat s prvky disneyzace a dvě lidské postavy. Vstupní bránu má charakterizovat nápis ZOO. Více se jí informátor nezabýval. Zástupcem technických prvků je zde ukazatel s občerstvením. Cesty tvoří rozsáhlý motiv mapy. Vedou od vstupní brány ke každému pavilonu a občerstvení. Šipky ukazující směr mají symbolizovat a znázornit, že se jedná o cesty, jelikož muž nepoužil barvy a mohlo by to výzkumníka zmást. Kresba zde také připomíná jakýsi plánec, který však obsahuje lidi.

- 7) *Mříž* lze v mapách zkoumaných návštěvníků sledovat také často. Tento kód je velice zajímavý. V pražské zoologické zahradě se člověk se žádnými mřížemi a zvířaty za nimi nemůže setkat. Pavilony jsou vybudovány tak, aby co nejdříve znázorňovaly přirozené areály jednotlivých živočišných druhů. Přestože už nejsou zvířata chována v zamřížovaných klecích, jako tomu bylo dříve například u zmiňovaných zvěřinců nebo na počátku vzniku zoologických zahrad, lidé mají stále podvědomě zafixován obraz utrápeného jedince ležícího v kleci. Tato představa je pozorovatelná právě v mentálních mapách

informátorů. Jediné objekty, které by mohly připomínat mříže, jsou voliéry s ptactvem, avšak ty jsou na obrázcích jasně rozeznatelné od klecí s mřížemi.

Tento kód je konkrétně pozorovatelný v 28 mapách informátorů, což tvoří 57% z celkového počtu oslovených návštěvníků. Mříže převládají v mapách zkoumaných osob ženského pohlaví – objevují se v mapách u 50 % mužů a 62% zkoumaných žen.



Informátor: muž, 46 let, pracující, výzkum proběhl u informátora doma

Jako první se rozhodl muž namalovat vstupní bránu. Začal velkým modrým nápisem ZOO, který následně vybarvil žlutě a doplnil do něj červené tečky, které mají znázorňovat svítící žárovky. Světelnou tabuli orámoval černě. Další na řadu přišla černá mřížovaná vrata s bodáky v jejich horní části. Na vrata napojil z obou stran černou zeď tvořenou také mřížemi. Posléze se muž začal věnovat fauně a floře, které umístil do prostoru za bránou a zdí. Nalevo od brány nakreslil zelený strom charakterizující vysoký topol, hnědého lva s majestátní hřívou a vedle něj dvě lví mláďata. Do pravé části doplnil modrého páva s dlouhým ocasem a korunkou sedícího na zeleném stromě a kresbu zakončil barevným papouškem.

Vstupní brána a zeď tvořená mřížemi představují hlavní prvek mentální mapy informátora. V komentáři muž uvedl, že zvířata umístěná za těmito objekty mají evokovat pocit, který z pražské i ostatních zoologických zahrad má. Živočichové nežijí ve svém přirozeném prostředí. Zoologické zahrady neodsuzuje, několik jich navštívil, ale myslí si, že jsou v dnešní době chápány spíše jako atrakce pro návštěvníky. Měly by hlavně sloužit jako přechodný domov pro ohrožené druhy, které budou po určité době znovu vpuštěny do svých přirozených areálů. Jelikož chtěl mapou vyjádřit svůj názor na zoologické zahrady, neuvedl v mapě žádné lidi a technické prvky.



Informátor: muž, 22 let, student, výzkum proběhl u informátora doma

Informátor začal kresbou černého obrysu zídky, za kterou na kraji vlevo dále namaloval žirafu, také zatím jen její černý obrys. Poté se rozhodl znázornit lva, jelikož je považován prý za krále zvířat. Opět se vrátil k žirafě, kterou vybarvil a přidal více detailů. Po dokončení žirafy se přesunul zpět ke lvovi a dokreslil ho. Úplně vpravo maluje papouška, na dřevěném bidýlku. Následně upravil zídku, aby šlo poznat, že je postavená z cihel. Před zeď přidal zelenou trávu a doplnil na ní silný černý plot. Papouška situoval do klece. Poté jej vybarvil a pokračoval s finálním dokončením lva i žirafy. Zvířata jsou vyobrazena se

smutným a zamračeným výrazem. Informátor v kontrastu s uzavřenými jedinci znázornil slunce s mraky a mezi ně poletující vrány, které jsou svobodné. Také dokreslil zvířatům slzy. Na závěr do mapy zakreslil zeleno hnědé stromy.

Informátor chtěl původně pražskou zoologickou zahradu namalovat jako plánek. Rozhodl se však, že jí znázorní tak, jak si myslí, že zvířata žijící v zoo vidí sama sebe. Muž si obecně o zoologických zahradách na jednu stranu myslí, že je dobře, když se tam může přijít podívat na exotická zvířata, ale na stranu druhou mu vadí, že jsou jedinci zavření. Nejráději by typické zoologické zahrady zrušil, a místo nich zavedl tzv. safari, i když si plně uvědomuje, že to není tak jednoduché.



Informátor: žena, 18 let, student, výzkum proběhl u výzkumníka doma

Informátorka začala malovat prakticky okamžitě poté, co jí byl úkol zadán. Neptala se, jak má finální obrázek vypadat. Kreslila vcelku rozhodně a pauzy mezi jednotlivými objekty byly krátké. Kousky papíru, které zůstaly bílé, vybarvila na konci žena modrou (jako oblohu) nebo zelenou barvou (jako trávu). Nejprve informátorka znázornila mřížku a za nimi žlutého lva s usměvavým

obličejem. Následovalo modré jezírko se dvěma labutěmi. Posléze žena namalovala strom a vedle něj letící černé vrány.

Žena do pražské zoologické zahrady chodí ráda a často. Upřednostňuje posezení u jezírka s labutěmi a trávení času v přírodě. Lva namalovala, protože je pro ni symbolem zoologické zahrady. V komentáři se nevyjádřila ke kresbě mříží. Mříže pravděpodobně neměly evokovat negativní postoj vůči zoo. Lev je znázorněn s veselým obličejem. Lze tedy usuzovat, že i když se mříže v pražské zoologické zahradě nevyskytují, má informátorka podvědomě zafixovaný výjev lva zavřeného v kleci, nejspíše z literatury, filmů, cirkusů a podobných nosičů informace.

- 8) *Lidé* k zoologické zahradě neodmyslitelně patří stejně jako zvířata a rostliny. Pražská zoologická zahrada je v dnešní době považována za jedno z nejnavštěvovanějších turistických míst. Vystřídá se tu denně velké množství návštěvníků. V zoo zastupují lidskou populaci také její zaměstnanci. Jít do zoologické zahrady v otevírací době a nepotkat tam jediného člověka je nemožné. Informátoři tohoto výzkumu zobrazují ve svých mapách samozřejmě také lidi. Dle tvrzení uvedeného v teoretické části práce, že jsou ženy více zaměřené na vztahy s lidmi než muži, kteří dávají přednost objektům, je možné, že se tento kód bude objevovat více u informátorů ženského pohlaví.

Tento kód je konkrétně pozorovatelný v 20 mapách informátorů, což tvoří 41% z celkového počtu oslovených návštěvníků. Lidé převládají v mapách zkoumaných osob ženského pohlaví – objevují se v mapách u 40 % mužů a 41% zkoumaných žen.

Žena do své mapy znázornila většinu z uvedených kódů. Nevýraznější kód zde však představují dvě kresby lidských postav. Lidé jsou na obrázku nejvíce propracovaní – žena při jejich tvorbě použila všechny poskytnuté barvy, postavy jsou největšími objekty mapy s nejvíce detaily. V komentáři uvedla, že každý den navštíví zoo velké množství lidí. Patří tedy neodmyslitelně do její představy o pražské zoologické zahradě.

Informátor: žena, 16 let, student, výzkum proběhl u informátora doma

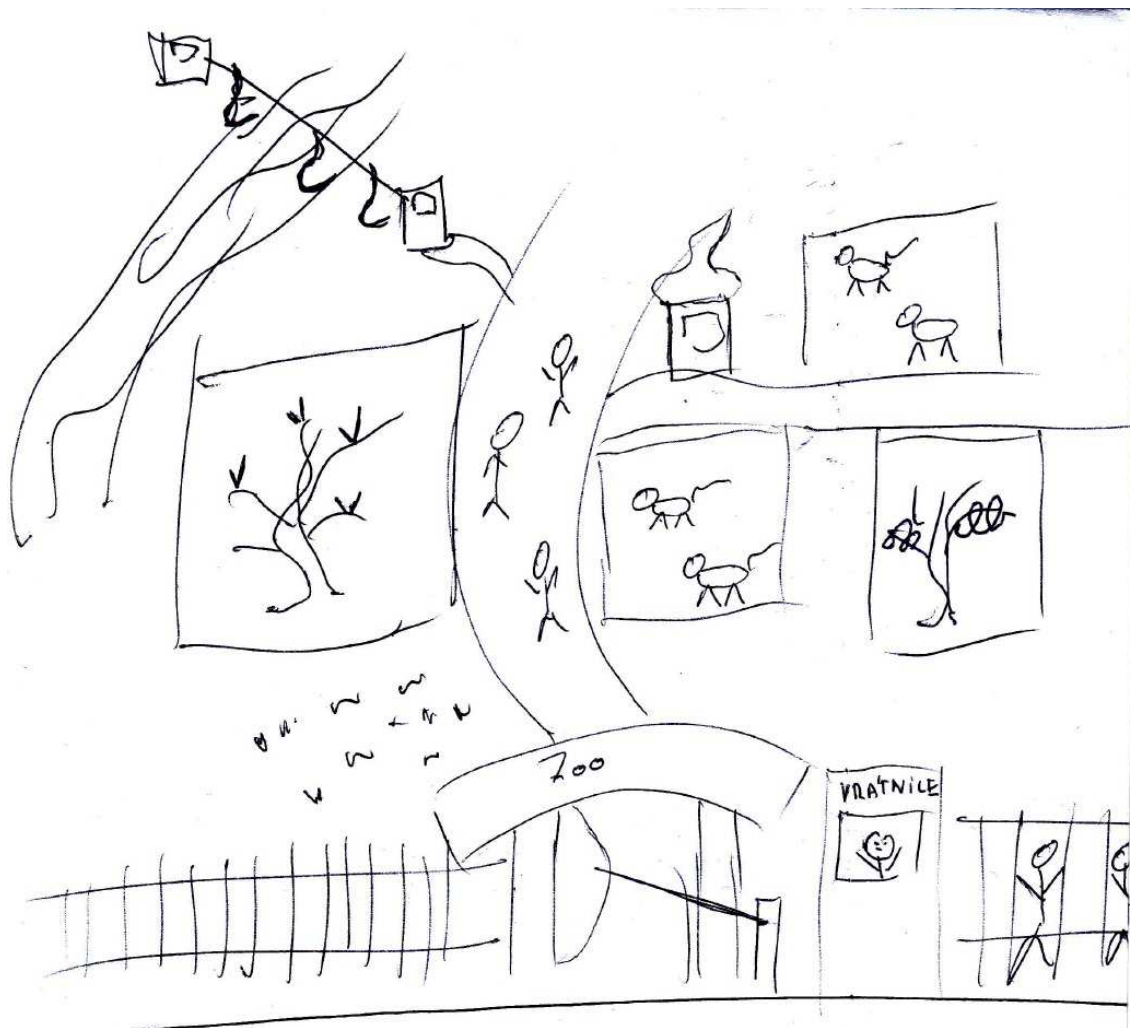


Informátor: žena, 16 let, student, výzkum proběhl u informátora doma

Informátorka nejprve nakreslila vlevo nahoře vstupní bránu s nápisem ZOO. Poté znázornila černě hlavní cestu, která vede prostředkem obrázku a první ohradu vlevo dole. Do ní umístila koně. Následovaly další výběhy pod hlavní cestou, které zabírají celou dolní část papíru. Zvířata v nich zatím nebyla. Doplnila nad hlavní cestou novou cestu a další výběhy. Do již existujícího dolního pavilonu dokreslila informátorka žluto hnědé žirafy a zelené stromy. Žena se na chvíli zarazila, napila se a začala kreslit další zvíře vpravo nahoře – slony. K nim přimalovala zeleň. Uchopila do ruky hnědou barvu a po chvíli váhání zobrazila v posledním výběhu vlevo dole opice a stromy. Opět chvíli

přemýšlela a vzápětí žlutou barvou do výběhu, který je umístěn pod pavilonem pro slony znázornila lva se dvěma lvicemi a zelený strom. Do posledního výběhu umístila žena pruhované zebry. Na mapě se dále objevovaly objekty v následujícím pořadí: stánek se suvenýry, odpadkový koš, červený slunečník a stánek se zmrzlinářem. Posledních přibližně 10 minut výzkumu věnovala informátorka znázorňování lidí. Objevuje se zde školní výprava, rodina, muž s fotoaparátem a několik dalších postav rozmístěných po celé zoo.

Podle informátorky je zoo vybudována pro lidi. Živočichy žena nakreslila po dvojicích, kvůli tomu, že čím více zvířat v zoo bude, tím více lidí se na ně přijde podívat. Informátorka také uvedla, že když byla naposledy v zoo, tak tam spousta lidí fotila, proto také znázornila člověka s fotoaparátem. Suvenýry jsou pro zoo prý důležité. Majitelé chtějí vytěžit co nejvíce peněz a děti si většinou musejí z výletu přivést nějaký suvenýr na památku. Odpadkový koš se v mapě objevuje kvůli tomu, aby lidé nedělali nepořádek. Stánek se zmrzlinářem symbolizuje jídlo obecně – lidé se na výletech shánějí po jídle. Lavičky souží lidem k odpočinku. Všechny objekty, které informátorka do mapy zakreslila, se vztahují k lidem a k jejich potřebám. Žena chápe zoo jako instituci sloužící návštěvníkům.



Informátor: muž, 24 let, student, výzkum proběhl u informátora doma

Informátor odmítl kreslit mapu barevně. Upřednostňuje malování pouze černou barvou. Nejprve znázornil bránu s nápisem ZOO, vrátnici, závoru a mřížovaný plot. Na tuto část kladl velký důraz a tvrdil, že je to první věc, která se mu v souvislosti se zoo vybaví. Poté znázornil cesty a výběhy se zvířaty. Zvířata namaloval pouze schematicky a popsal, o jaká zvířata se jedná: šelmy, ptáci sedící na stromě, hadi ovinutí kolem větví stromu a výběh s blíže nespécifikovanými zvířaty. Následuje stánek s občerstvením ve tvaru zmrzliny, který podle muže nesmí v zoo chybět. Poté naznačil trávu a zobrazil sedačkovou lanovku vedoucí nad svahem. Lanovku považuje za charakteristický prvek pražské zoo. Nakonec informátor doplnil do mapy návštěvníky zoo.

vrátila k budově s občerstvením. Dokreslila barevně logo zmrzliny a opět se zaměřila na cesty. Namalovala hnědou budovu připomínající klec s nápisem **INDONÉSIE**, kterou vybarvila žlutým a hnědým fixem. Následně se informátorka pustila do kresby zvířat a to v následujícím pořadí: hnědý kamzík, kočka se zelenýma očima a červení plameňáci. Podél cest znázornila hnědé ptáky a zelenou barvou spoustu keřů. Dalším elementem mapy se stal modrý slon, kterého žena umístila do pravého horního rohu. Kresba obsahuje mnoho drobných prvků, které malovala žena nesystematicky v tomto pořadí: hnědá stonožka, lavička, postava fotící si plameňáky, lidé procházející bránou, pokladna s nápisem **KASA**, informační tabule, hnědá houpající se opice, znovu lidé tentokrát na cestě, lanová dráha, rozhledna, zeleno modrý pštros a na závěr děti jdoucí s rodiči.

Mentální mapa informátorky představuje plánec, který obsahuje objekty charakterizující uvedené kódy. Žena pražskou zoo znázornila jako komplex technických prvků, fauny, flory a lidí. V kresbě se objevuje vstupní brána na dolním okraji papíru, za kterou se celá zoo rozkládá. Indonéský pavilon je ztvárněn jako klec s mřížemi. U namalovaných zvířat jsou sledovatelné znaky disneyfikace. Při kreslení věnovala žena všem elementům, které jsou zobrazeny stejným stylem, srovnatelný čas.

Průběh zkoumání vybraných návštěvníků zoologické zahrady v Praze vykazuje podobné znaky. Na počátku bylo informátorům vždy řečeno, zda by mohli namalovat pražskou zoo a dále jim výzkumník neposkytl žádné další informace, které by mohli ovlivnit jejich počínání. Zejména kladl výzkumník důraz na to, aby se nezmínil o tom, že se jedná o mentální mapování. Informátory by tento fakt mohl ovlivnit a své kresby by pak znázorňovali ve formě mapy či plánu. K dispozici měli zkoumaní návštěvníci 6 barev základního barevného spektra a papír. Většina informátorů pokládala po zadání úkolu výzkumníkovi doplňující otázky týkající se formy kresby, významu zkoumání, jeho průběhu a délky atd. Kromě návštěvníků, které malování baví nebo se jím zabývají, měli všichni obavy z toho, že nedisponují výtvarným nadáním. Nicméně je po několika nejistých počátečních minutách kreslení začalo vždy bavit. Každý ztvárnil mapu svým způsobem, avšak lze v mapách pozorovat určité stereotypy a opakující se kódy. Jako první uváděl informátor vždy prvky, které si při vzpomínce na pražskou zoo ihned

vybaví. Po fázi, kdy zkoumaná osoba malovala spontánně objekty, které jí přišly na mysl, nastala odmlka (u každého jinak dlouhá), kdy informátor začal přemýšlet, co by do mapy měl ještě uvést. Poté doplnil další elementy, které dle něj zoo musí obsahovat. Nakonec se většina informátorů zaměřila na detaily a dodělávala již existující kresby. Délka výzkumu se pohybovala mezi třemi až dvaceti minutami.

4.2 Porovnání map na základě genderu

Z analýzy mentálních map informátorů vyplynulo, že u zkoumaných žen a mužů existují určité rozdíly ve vnímání pražské zoologické zahrady.

Výzkumu se zúčastnilo 29 žen, tvoří tedy 59 % všech informátorů. Celkově se v mapách informátorů ženského pohlaví objevily všechny uvedené kódy. Neexistuje kód, který by nebyl pozorovatelný vždy alespoň u jedné z žen. Největší procentuální rozdíl v četnosti daného kódu mezi muži a ženami, který převládá u žen, je možné sledovat u kódů - MŘÍŽE a DISNEYFIKACE.

Výzkumu se zúčastnilo 20 mužů, tvoří tedy 41 % všech informátorů. Stejně jako u žen se v mapách mužů objevují všechny kódy. Největší procentuální rozdíl v četnosti daného kódu mezi muži a ženami, který převládá u mužů, je možné sledovat u kódů – TECHNICKÉ PRVKY PRAŽSKÉ ZOOLOGICKÉ ZAHRADY a VSTUPNÍ BRÁNA PRAŽSKÉ ZOOLOGICKÉ ZAHRADY.

Podobné procentuální zastoupení v mapách mužů i žen mají následující kódy: KARTOGRAFICKÉ PRVKY PRAŽSKÉ ZOOLOGICKÉ ZAHRADY, LIDÉ a FLORA. Kód FAUNA se vyskytuje ve všech mapách informátorů, takže u 100 % žen a 100% mužů. Přestože jsou rozdíly v četnosti elementů malé, každé z pohlaví je znázorňuje s určitými odlišnostmi.

4.3 Diskuse

Na základě výsledků výzkumu a teoretického ukotvení lze stanovit následující závěry.

Uzavřený kód technické prvky pražské zoologické zahrady je pozorovatelný u zkoumaných mužů více než u žen. Obě pohlaví chápou své okolí z jiné perspektivy. To se viditelně projevuje při řešení prostorových úkolů. Muži a ženy volí odlišné metody a

strategie. Muži se zaměřují na neživé věci, objekty a jejich vzájemné vztahy. Je tedy pravděpodobné a také to výzkum potvrdil, že je v zoo zaujmou zejména prvky, jako jsou budovy, lanovka, rozhledna a další výše uvedené elementy zařazené do kódu. Kitchin a Blades (2002) ve své práci uvádějí výzkum J. D. F. Hermana (1979), který přišel na to, že si studenti mužského pohlaví lépe než studentky pamatovali a rozeznávali budovy v areálu své univerzity, kterou navštěvovali krátce. Návštěvníci v zoologické zahradě stráví většinou pouze několik hodin. Lze tedy usuzovat, že podobně jako ve zmiňovaném výzkumu na univerzitě, muži zaznamenají technické prvky zoo lépe než ženy a posléze je častěji uvedou do své mentální mapy. Gollege (1997) uvádí, že obě pohlaví disponují stejnou zdatností řešit prostorové úlohy, akorát jsou muži od malička k této dovednosti více vedeni. S tímto názorem souhlasí i autoři Peaseová a Pease (2000), kteří tvrdí, že mají v dětství chlapci k dispozici oproti dívkám více kreativnějších a na logice založených hraček, které rozvíjejí jejich logické a prostorové myšlení. Zmiňované kulturní ovlivnění se může projevit i v zaujetí technickými prvky, které se nacházejí v zoo, a může být důvodem, proč se kód vyskytuje více v mentálních mapách informátorů mužského pohlaví. Technické prvky jsou pozorovatelné také v několika mapách žen. Gollege (1997) ve své publikaci dále píše o tom, že ženy určité prostředí lépe zmapují, když disponuje zajímavými objekty. Těmito objekty, na které ženy v zoo zaměřily nejvíce svou pozornost a posléze je znázornily ve svých mapách, by právě mohly být prvky, jako je lanovka, dětský vláček, rozhledna a restaurační zařízení. Z komentářů, které informátorky výzkumníkovi poskytly, také vyplynulo, že často technické prvky zakreslují, protože si je spojují s nějakým zážitkem – jejich se děti svezly vláčkem či lanovkou a navštívily některé z restauračních zařízení. Informátorka č. 24 například v závěrečném komentáři uvedla, že do své mapy znázornila dětský vláček, protože ji při každé návštěvě zoo doprovázejí děti a vláček se tak stává nezbytnou součástí každé její prohlídky.

Disneyfikace se více objevuje v mapách informátorek než informátorů a je prostředkem hlavně pro znázornění zvířat. Dle Beardswortha a Brymana (2001) je disneyfikací původní obsah znázorněných objektů infantilizován a popularizován. Disneyfikací jsou ovlivněni obyvatelé většiny světa. V průběhu života se setkávají s filmy, knihami, hračkami a dalšími vjemy, které prvky disneyfikace disponují. Děti se učí znázorňovat svět kolem sebe jednoduchými a infantilními kresbami. Většina lidí v tomto stylu kreslení pokračuje i v dospělosti. Výzkum ukázal, že se tento kód úzce váže ke kódu

Fauna, který je pozorovatelný u obou pohlaví se stejnou četností, nicméně jej ženy a muži ve svých mapách znázorňují rozdílně a za jiným účelem. Ženy prostřednictvím disneyfikace zvířata detailně ztvární a zároveň jim jednoduše přiřadí charakteristické vlastnosti, díky kterým ostatní lidé jasně poznají, o jaká zvířata se jedná, aniž by musely pozorované informátorky disponovat výtvarným nadáním a autenticky jedince zobrazit. Informátoři většinou zvířata znázorní triviálně a jen pro ilustraci toho, že se v zoo vyskytují. Z teoretického ukotvení lze usuzovat, že se na zvířata orientují více ženy než muži a při návštěvě zoo svou pozornost zaměřují na konkrétní zvířecí jedince spíše než na neživé objekty zoo. Výzkumy provedené v rámci této problematiky prokázaly, že ženy vykazují vyšší stupeň pozitivního chování vůči zvířatům. Harold A. Herzog (2007) ve své studii o genderových rozdílech v přístupu ke zvířatům uvádí, že se ženy více než muži zasluhují o ochranu zvířat a nesouhlasí s výzkumy na zvířatech. Dále ve své práci zmiňuje výzkumy, které prokázaly větší zapojení žen do aktivit podporujících práva zvířat – například Elston (1987) hovoří o tom, že členskou základnu přední britské organizace na ochranu zvířat Victoria Street Society tvoří 70 – 75 % žen. Podle americké kanceláře, zabývající se sčítáním lidu (2004 – 2005) se šestkrát více mužů než žen zabývá lovením zvířat za účelem zábavy.

Uvedené výzkumy a argumenty mohou také objasnit výskyt kódu Mříže v mentálních mapách informátorů. Ačkoliv se návštěvník s mřížemi v pražské zoo nesetká, uvedlo je ve své mapě 62% žen. Ženy mohou se zvířaty, uzavřenými v pavilonech a výběžích, více soucítit a nesouhlasit s jejich zajetím. Do podvědomí se jim pak dostává negativní představa tohoto uvěznění, kterou posléze do map promítají prostřednictvím zvířat v klecích s mřížemi. Na druhou stranu v sobě mohou mít lidé obraz zvířat v klecích zakotvený v rámci kulturních stereotypů (například lev ležící v kleci) - z literatury, filmů, cirkusů a podobných nosičů informace a ačkoliv je v pražské zoo nemohli vidět, intuitivně si je vybavili. Například informátorka č. 42 ve své kresbě znázornila lva za mřížemi, který se usmívá. Mříže tedy pravděpodobně neměly evokovat negativní postoj vůči zoo. Muži mohou mít na zajetí zvířat stejný názor jako ženy, ale mříže malují méně, kvůli tomu, že svou pozornost více zaměřují na technické prvky zoo a pravděpodobně si uvědomují, že se s mřížemi při návštěvě zoo nesetkali – informátor č. 4 namaloval kolem pavilonu opic modře sklo a odůvodnil to tím, že dnes už nejsou opice chovány za mřížemi, ale plexiskly. Informátoři mříže většinou používají právě jako obrazné znázornění zajetí. Informátor č. 15 na závěr výzkumu prohlásil, že zvířata

umístěná za železnou vstupní bránou a mřížemi mají evokovat pocit, který z pražské i ostatních zoologických zahrad má. Živočichové nežijí ve svém přirozeném prostředí. Zoologické zahrady neodsuzuje, několik jich navštívil, ale myslí si, že jsou v dnešní době chápány spíše jako atrakce pro návštěvníky.

Vedle technických prvků pražské zoologické zahrady v mapách mužů značně převažuje kód Vstupní brána pražské zoologické zahrady. Brána může být také považována za jeden z technických objektů, ale byla v průběhu výzkumu ustanovena jako samostatný kód, protože se v mentálních mapách informátorů objevuje často a mnohem více v porovnání s dalšími technickými objekty. Řadí se do skupiny neživých elementů vyskytujících se v zoo. Disponuje tedy podobnými vlastnostmi jako ostatní technické prvky a tudíž se na ní rovněž vztahuje předchozí argumentace. Znamená to, že ji muži zahrnují do své mapy, jelikož upoutala jejich pozornost kvůli zaujetí neživými a technickými věcmi. Vstupní bránu návštěvník zaznamenává při návštěvě zoo jako první. Musí skrze ni projít, aby se do zoo dostal. Je považována za jeden z dominantních prvků. Tudíž se u žen objevuje, protože ji považují za zajímavou, setkaly se s ní přímo hned na začátku návštěvy zoo a mohou ji chápat jako předěl mezi světem zvířat a městského života lidí. Informátorka č. 37 výzkumníkovi vypověděla, že dle jejího názoru vstupní brána s okolní kamennou zdí, která u ní v kresbě dominuje, symbolizuje oddělení lidského prostoru od prostředí zoologické zahrady, která patří zejména zvířatům.

Z výsledků výzkumu vyplynulo, že se mapy obou pohlaví liší četností následujících tří kódů jen nepatrně.

Ačkoliv bylo na základě již publikovaných studií výše prohlášeno, že se muži lépe než ženy prostorově orientují, kartografické prvky obsahuje o 2% více map informátorek než informátorů. Je možné, že se ženy v zoo pochybují za pomoci plánek, ukazatelů a informačních tabulí, jelikož se tolik nespolehnají na své orientační schopnosti jako muži. Tudíž mají posléze tendenci znázorňovat zoo jako ilustrovanou mapu nebo uvádět prvky, se kterými konkrétně při hledání cesty pracovaly.

Lidé se objevují pouze o 1% procento více v mapách informátorek. Peaseová a Pease (2000) tvrdí, že je ženský mozek z biologického hlediska naprogramován k reakcím na vztahy a lidi. Na rozdíl od mužů, kteří se soustředí spíše na předměty. Je tedy

pravděpodobné a také to výsledky výzkumu potvrdily, že si ženy v zoo zajisté všimnou i ostatních návštěvníků. Informátorka č. 38 prohlásila, že každý den navštíví zoo velké množství lidí. Patří tedy neodmyslitelně do její představy o pražské zoologické zahradě. Informátorka č. 29 se domnívá, že je zoo vybudována pro lidi. Každý svůj krok při kreslení odůvodnila prohlášením, které se vždy nějak vztahovalo k lidem. Zvířata kreslila ve větším počtu, jelikož se pak dle jejího názoru na ně přijde podívat větší množství lidí. Když byla prý naposledy v zoo, setkala se spoustou lidí, kteří fotili, a proto namalovala člověka s fotoaparátem. Odpadkový koš se v mapě objevuje kvůli tomu, aby lidé nedělali nepořádek atd. Žena chápe zoo jako instituci sloužící návštěvníkům. Přestože je přítomnost lidí pozorovatelná i mužů jejich znázornění postav bývá triviálnější než u žen, které se jimi více zabývají. Informátoři mužského pohlaví zobrazují lidi ve fázi výzkumu, kdy do mapy uvádějí objekty, které si myslí, že do zoo ještě patří. Tedy po fázi spontánního kreslení, což by mohlo znamenat, že pro ně lidé nepředstavují nejdůležitější prvky, které se jim při vzpomínce na zoo vybaví, a tudíž se na ně při návštěvě zásadně nezaměřovali.

Flora patří mezi uzavřené kódy, které byly výzkumníkem stanoveny již na počátku bádání. Stejně jako u předchozích dvou kódů, převažuje flora v četnosti mírně u informátorek. Obě pohlaví v mapách uvádějí zejména stromy, které zobrazují detailněji a trávu, která ve většině případů vznikne vybarvením bílé plochy papíru barvou zelenou. Z výsledků vyplynulo, že flora spíše zastává funkci doplňkového kódu. Lidé jí namalují jednak, protože si uvědomují, že se s rostlinstvem v zoo určitě setkali a protože je velice jednoduché jí nakreslit. Kód neodhalil pro přínos bakalářské práce žádné nové informace, jak výzkumník na počátku předpokládal.

Tak jako i jiné výzkumy mají svá úskalí, se i tento výzkum k bakalářské práci potýká s určitými omezeními.

V prvé řadě může být za úskalí výzkumu považována volba kvalitativní výzkumné strategie. Jak již bylo uvedeno v metodologické části práce, bývá kvalitativní výzkum často kritizován kvůli subjektivitě ze strany výzkumníka. Mohou se zde promítnout jeho preference, což dále může vést k ovlivnění výsledků. Výsledky kvalitativního výzkumu se také nedají zobecnit. Kvalitativní analýzu nelze formalizovat.

Dále byly použity mapy, které sesbíralo více badatelů v rámci zmiňovaného předmětu pod vedením pana Mgr. Marco Stelly. V takovém případě může dojít k špatné interpretaci finálním výzkumníkem. Pro budoucí bádání by bylo vhodné, aby se na celém výzkumu podílel pouze jeden výzkumník.

Za omezení výzkumu lze také považovat fakt, že je vybraný vzorek heterogenní. Vzorek tvoří odlišný počet mužů a žen různého věku a statusu. Návrhem pro další výzkum by mohl být například homogenní vzorek se stejným zastoupením obou pohlaví. Potenciální badatel by se pak zaměřil pouze na studenty, nebo pracující a osoby totožné věkové kategorie. Nebo naopak se může výzkumník rozhodnout pro deviantní vzorek, kde bude zkoumat jasně protichůdné kategorie. Podmínkou pro začlenění do vzorku bylo to, aby informátor alespoň jednou v životě navštívil pražskou zoologickou zahradu. Další možností by bylo testování osob, které v zoo byly zhruba ve stejnou dobu – například období jednoho roku atd.

Samotný informátor může výzkum svými kroky negativně ovlivnit. Zkoumaná osoba nemusí vždy podat ke svému počínání při kresbě mapy zcela objektivní vysvětlení. Někteří informátoři se snaží mapy komentovat tak, jak si myslí, že to od nich očekává výzkumník.

5. Závěr

Cílem bakalářské práce bylo zjistit, zda lze nalézt mezi muži a ženami rozdíly ve vnímání pražské zoologické zahrady a jestliže ano, tak dále na základě teoretického rámce a již publikovaných výzkumů objasnit důvody existence těchto odlišností a jejich významy.

Výzkumník se nejprve seznámil se zkoumanými oblastmi a objekty z teoretického hlediska. Jelikož je výzkum založený na hledání odlišností mezi muži a ženami na pozadí pražské zoologické zahrady, věnují se první kapitoly práce právě genderovým rozdílům ve vztahu k zvířatům a genderovým rozdílům v prostorovém vnímání. Další kapitoly následně pojednávají obecně o zoologické zahradě jako instituci, o jejích funkcích, pohledech na ní a o její proměně v moderní zoologickou zahradu. Výzkum se odehrál v rámci pražské zoologické zahrady, které je věnována poslední kapitola teoretické části práce. Informace byly čerpány z materiálů, které byly napsány v českém i anglickém jazyce. U výkladu zdrojů v anglickém jazyce použil badatel vlastní překlad. Následoval návrh výzkumu tak, aby mohl výzkumník prostřednictvím výsledků co nejlépe vystihnout cíle práce. V rámci kvalitativní výzkumné strategie a za užití metody mentálního mapování, byl proveden výzkum 49 informátorů (29 žen a 20 mužů), kteří alespoň jednou v životě navštívili pražskou zoologickou zahradu. Zhotovené mentální mapy byly analyzovány prostřednictvím čtyř uzavřených a čtyř otevřených kódů. Uzavřené kódy výzkumník stanovil na počátku bádání a otevřené kódy vplynuly na povrch v průběhu výzkumu a jeho analýzy. V empirické části práce badatel kódy jednotlivě charakterizoval a doplnil je pro ilustraci vždy o tři reprezentativní mapy, které daný kód nejlépe znázorňovaly. K mapám byl připojen i detailní rozbor s ohledem na výzkumníkovy poznámky a komentáře informátorů. Na závěr byla do této podkapitoly zařazena jedna mapa, která obsahovala všechny stanovené kódy.

Výzkum odhalil následující výsledky:

- Obě pohlaví chápou své okolí z jiné perspektivy. Muži se zaměřují na neživé věci, objekty a jejich vzájemné vztahy. Tyto prvky, mezi které byly zařazeny technické prvky a vstupní brána pražské zoologické zahrady, se tudíž objevují v mapách mužů čteněji než v mapách žen.

- Ženy se při návštěvě pražské zoologické zahrady zaměřují hlavně na zvířata, lidi a objekty, které jsou něčím dominantní, zajímavé, anebo si je spojují s určitým zážitkem.
- Disneyfikace se více objevuje v mapách informátorek než informátorů, protože je prostředkem hlavně pro znázornění zvířat, která se u obou pohlaví objevují se stejnou četností, nicméně je ženy a muži ve svých mapách znázorňují rozdílně a za jiným účelem.
- Ačkoliv se s mřížemi návštěvníků v pražské zoologické zahradě nemůže setkat, v mapách informátorů se objevují. Kód převládá u žen.

O příčinách těchto rozdílů je v teoretickém kontextu blíže pojednáno v poslední kapitole s názvem DISKUSE.

Výsledky výzkumu této práce mohou přispět k rozšíření poznatků v oblasti genderových studií a mohou se stát východiskem k dalšímu potenciálnímu zkoumání genderových odlišností.

Bibliografie

1. Anděrová, Romana. *Historie Zoo Praha*. Praha: Zoologická zahrada hl. m. Prahy, 2008.
2. Artslexikon. *Disneyfikace*. 20. Červen 2012. <http://artslexikon.cz/index.php/Disneyfikace> (přístup získán 20. Duben 2014).
3. Baratay, Eric, a Elisabeth Hardouin-Fugier. *Zoo: A history of zoological gardens in the west*. London: Reaktion, 2002.
4. Beardsworth, Alan, a Alan Bryman. „The wild animal in late modernity (The case of the Disneyzation of zoos).“ *Tourist Studies*, 1, 1, Červen 2001: 83-104.
5. Berger, John. *O pohledu*. Praha: Fra, 2009.
6. Česká televize. „Tragická povodeň v pražské zoo - uspané gorily se plavily po raftech.“ *ČT24*. 13. Srpen 2012. Tragická povodeň v pražské zoo - uspané gorily se plavily po raftech (přístup získán 24. Duben 2014).
7. Disman, Miroslav. *Jak se vyrábí sociologická znalost: příručka pro uživatele*. Praha: Karolinum, 2007.
8. Dobroruka, Luděk et al. *Zoologické zahrady*. Praha: SPN, 1989.
9. Downs, Roger M., a David Stea. *Maps in Minds*. Harper & Row, 1977.
10. Fine, Gary Alan. „Jak se dělá příroda a ochočuje divočina.“ *Biograf*, 24, 2001: 88 odst.
11. Garling, Tommy, a Gary W. Evans. *Environment, cognition, and action: an integrated approach*. New York: Oxford University Press, 1991.
12. Golledge, Reginald G. *Spatial behavior: a geographic perspective*. New York: Guilford Publications, 1997.
13. Gould, Peter R. „On Mental Maps.“ V *Man, Space, and Environment: Concepts in Contemporary Human Geography*, autor: English a Mayfield, 260-282. New York: Oxford University Press, 1970.
14. Gould, Peter, a Rodney White. *Mental Maps*. London: Routledge, 2012.
15. Hendl, Jan. *Kvalitativní výzkum. Základní metody a aplikace*. Praha: Portál, 2005.
16. Herzog, Harold A. „Gender Differences in Human–Animal Interactions: A Review.“ *Anthrozoös*, 20, 1, 2007: 7-21.
17. Heřmanský, Martin. „Úvod do společenskovedních metod - Redukce a analýza dat.“ *Moodle FHS UK*. 2010. http://moodle.fhs.cuni.cz/pluginfile.php/21080/mod_resource/content/0/05_redukcce_a_analyza_dat/02_kvalitativni_vyzkumna_strategie/final/Kvalitativni_analyza_prezentace_10.12.pps (přístup získán 12. Březen 2014).
18. Johnston, Ron et al. *The Dictionary of Human Geography*. Wiley, 2009.
19. Kalof, Linda. *Looking at animals in human history*. London: Reaktion Books, 2007.
20. Kitchin, Rob, a Mark Blades. *The cognition of geographic space*. London: I. B. Taurus, 2002.
21. Lidové noviny. „Gorila Moja se ve Španělsku pochlubila svým mládětem.“ *Lidovky.cz*. 11. Květen 2013. http://www.lidovky.cz/gorila-moja-se-ve-spanelsku-pochlubila-svym-mladetem-pco-/video.aspx?c=A130511_095612_In-video_tep (přístup získán 24. Duben 2014).
22. Lynch, Kevin. *Obraz města*. Praha: Bova Polygon, 2004.
23. Mulamud, Randy. *Reading ZOOS: representations of animals and captivity*. Palgrave Macmillan, 1998.

24. Mullan, Bob, a Garry Marvin. *Zoo culture*. Illinois: University of Illinois Press, 1999.
25. Novotná, Hedvika. „Úvod do společenskovedních metod - Výběrové strategie.“ *Moodle FHS UK*. 2010.
http://moodle.fhs.cuni.cz/pluginfile.php/21032/mod_resource/content/0/03_vyberove_strategie/final/vyberove_strat_prezent.pps (přístup získán 12. Březen 2014).
26. —. „Úvod do společenskovedních metod - Výzkumné strategie a projekt výzkumu.“ *Moodle FHS UK*. 2010.
http://moodle.fhs.cuni.cz/pluginfile.php/21026/mod_resource/content/0/02_vyzkumne_strategie_a_projekt_vyzkumu/03_projekt_vyzkumu/final/P_prava_v_zkumn_ho_projektu_kvalita_vs._kvantita_2.pps (přístup získán 7. Březen 2014).
27. Pauknerová, Karolína. „Urbánní krajina: Senzuální přístupy.“ V *vod do urbánní antropologie*, autor: Blanka Soukupová, Miroslav Hroch, Petr Salner a Róža Godula-Węclawowicz, 46-52. Praha: Fakulta humanitních studií v Praze, 2012.
28. Peaseová, Barbara, a Allan Pease. *Proč muži neposlouchají a ženy neumí číst v mapách*. Brno: Alman, 2000.
29. Renzetti, Claire M., a Daniel J. Curran. *Ženy, Muži a Společnost*. Praha: Karolinum, 2005.
30. Rothfels, Nigel. *Savages and Beasts: The Birth of the Modern Zoo*. Baltimore: Johns Hopkins University Press, 2002.
31. Surynek, Alois, Růžena Komárková, a Eva Kašparová. *Základy sociologického výzkumu*. Praha: Management Press, 2001.
32. Štěrbová, Lucie, a Tomáš Cikán. „Kde jsou nejlepší zoo světa? V americkém Orlando, v New Yorku, ale i v Praze.“ *Novinky.cz*. 7. Duben 2013.
<http://www.novinky.cz/cestovani/exotika/297972-kde-jsou-nejlepsi-Zoo-sveta-v-americkem-orlandu-v-new-yorku-ale-i-v-praze.html> (přístup získán 24. Duben 2014).
33. Vajdová, Tereza. „ZOO aneb jak se příroda stává součástí kultury.“ *Biograf*, 24, 2001: 16 odst.
34. Zdráhalová, Helena. „Studenti sledují proměny modernity na příkladu zoologických zahrad.“ *iforum - časopis Univerzity Karlovy*. 15. Duben 2014.
<http://iforum.cuni.cz/IFORUM-15147.html> (přístup získán 24. Dubna 2014).
35. Zoo Praha. *Naše poslání*. 2014. <http://www.zoopraha.cz/vse-o-zoo/nase-poslani> (přístup získán 20. Duben 2014).
36. —. *Plemenné knihy*. 5. Srpen 2003. <http://www.zoopraha.cz/zvirata-a-expozice/pomahame-jim-prezit/zakladni-informace/5784-plemence-knihy> (přístup získán 19. Duben 2014).
37. —. *Služby návštěvníkům*. 2014. <http://www.zoopraha.cz/navsteva/sluzby-navstevnikum> (přístup získán 25. Duben 2014).
38. —. *Stručná historie*. 22. Červenec 2013. <http://www.zoopraha.cz/vse-o-zoo/historie/42-strucna-historie-prazske-zoo> (přístup získán 2014. Duben 23).
39. —. *Zoo v číslech*. 31. Prosinec 2013. <http://www.zoopraha.cz/zvirata-a-expozice/zvirata-v-cislech> (přístup získán 24. Duben 2014).