

UNIVERZITA KARLOVA V PRAZE

FAKULTA HUMANITNÍCH STUDIÍ



Klára Zelenková

Vedoucí práce: Mgr. Zuzana Štěrbová

Vliv sourozenců na sexuální imprinting

Bakalářská práce

Praha 2014

Bibliografický záznam

ZELENKOVÁ, Klára. *Vliv sourozenců na sexuální imprinting*. Praha: Karlova Univerzita, Fakulta humanitních studií, Společenskovědní modul, 2014. 103 s. Vedoucí bakalářské práce Mgr. Zuzana Štěřbová.

Klíčová slova

sexuální imprinting, attachment, sourozenecké konstelace, sourozenecký vliv, výběr partnera

Keywords

sexual imprinting, attachment, birth order, sibling influence, mate choice

Prohlášení

Prohlašuji, že jsem předkládanou práci zpracovala samostatně a použila jen uvedené prameny a literaturu. Současně dávám svolení k tomu, aby tato práce byla zpřístupněna v příslušné knihovně UK a prostřednictvím elektronické databáze vysokoškolských kvalifikačních prací v depozitáři Univerzity Karlovy a používána ke studijním účelům v souladu s autorským právem.

V Praze dne 27. června 2014

Zelenková Klára:

Poděkování

Na tomto místě bych ráda poděkovala následujícím lidem:

- Největší dík patří mé vedoucí Mgr. Zuzaně Štěřbové za neskutečnou péči a trpělivost s mou osobou.
- Mé kolegyni Kateřině Breslerové za nikdy nekončící podporu, dobrou náladu a za to, že mě v tom nikdy nenechala samotnou.
- Mgr. Kláře Bártové a Mgr. Jakubu Binterovi za jejich dobré rady a ještě lepší kritiku.
- Mgr. Vítu Třebickému za pomoc při analýze dat.
- Mgr. Jaroslavě Varella Valentové, Ph.D. za konzultace.
- Celé mojí rodině, která ve mě nikdy nepřestala věřit.
- Všem participantkám, které se zúčastnily výzkumu.

Abstrakt

Hlavním cílem předkládané práce je přispět k porozumění vlivu sourozenců na výběr partnera u žen. Výsledky předchozích studií naznačují, že primární rodina hraje při výběru partnera velkou roli. Podle teorie sexuálního imprintingu si jedinci během raného dětství vytváří obraz rodiče opačného pohlaví, který v dospělosti používají jako šablonu při výběru partnera (Berezkei et al., 2004). Rodiče ale nejsou jediní, s nimiž během dětství vyrůstáme v jedné domácnosti a s nimiž si utváříme nějaký vztah. V tomto výzkumu jsme se tedy zaměřili na to, zda existuje spojitost mezi vztahem heterosexuální ženy s jejím starším bratrem v období dětství a jejím pozdějším partnerským výběrem.

Výzkumu se zúčastnilo 88 heterosexuálních žen (průměrný věk 23,49 let, $SD = 3,342$), které měly alespoň jednou za život dlouhodobý vztah a zároveň měly alespoň jednoho staršího bratra, se kterým během dětství (tj. do 15 let) vyrůstaly ve společné domácnosti. Všechny účastnice vyplnily základní demografické údaje a dále sadu standardizovaných dotazníků (dotazník na hodnocení kvality vztahu s bratrem v dětství (QRI), dotazník hodnotící partnerskou spokojenost (DAS), dotazník na osobnostní charakteristiky (TIPI)) a obrázkové stimuly na své, bratrovy a partnerovy fyzické charakteristiky). Všechny výše uvedené dotazníky participantky vyplnily nejen samy za sebe, ale také za svého partnera i bratra. Pro výpočet míry podobnosti mezi bratrem a partnerem ve vybraných psychických a fyzických charakteristikách v souvislosti s kvalitou vztahu mezi bratrem a respondentkou během dětství a věkovým rozdílem mezi respondentkou a bratrem byl použit One-way ANOVA Test. Ke zjištění, zda retrospektivně hodnocená kvalita vztahu mezi respondentkou a bratrem během dětství predikuje míru podobnosti mezi bratrem a partnerem ve vybraných psychických a fyzických charakteristikách a zda míra podobnosti mezi bratrem a partnerem ve vybraných psychických a fyzických charakteristikách predikuje vyšší míru partnerské spokojenosti respondentky byla použita Automatická lineární regrese. Výsledky ukázaly, že existuje určitá podobnost mezi partnerem a bratrem v některých osobnostních (neuroticismus) a fyzických charakteristikách (vousy, maskulinita). Ukázalo se také, že kvalita vztahu mezi participantkou a jejím bratrem predikuje podobnost mezi bratrem a partnerem v určitých fyzických (ochlupení) a osobnostních (neuroticismus) charakteristikách. Dále bylo zjištěno, že existuje souvislost mezi respondentčinou mírou partnerské spokojenosti a mírou podobnosti mezi jejím bratrem

a partnerem v některých fyzických (barva vlasů, tělesná hmotnost, velikost ramen, velikost hrudníku, WHR) a osobnostních (neuroticismus, otevřenost novým zkušenostem) charakteristikách.

Obsah

Úvod	10
I. TEORETICKÁ ČÁST	13
1. Faktory ovlivňující výběr partnera	13
1.1. <i>Faktory ovlivňující výběr partnera u žen</i>	13
1.2. <i>Krátkodobý a dlouhodobý vztah</i>	14
1.3. <i>Preference a reálný výběr</i>	15
2. Základní teorie výběru partnera	17
2.1. <i>Teorie homogamního párování</i>	17
2.2. <i>Teorie komplementárního párování</i>	18
3. Imprinting	19
3.1. <i>Pozitivní sexuální imprinting</i>	20
3.2. <i>Negativní sexuální imprinting</i>	22
3.3. <i>Sexuální imprinting z evoluční perspektivy</i>	23
3.3.1. <i>Inbreeding</i>	23
3.3.2. <i>Outbreeding</i>	24
3.4. <i>Sensitivní perioda sexuálního imprintingu</i>	24
4. Attachment	25
5. Základní teorie sourozenectví	26
5.1. <i>Teorie rodičovských investic z pohledu sourozenectví</i>	26
5.2. <i>Sourozenecké konstelace</i>	27
5.2.1. <i>Pozice prvorozeného</i>	27
5.2.2. <i>Pozice druhorozeného</i>	28
5.2.3. <i>Pozice dítěte narozeného jako třetí</i>	28
5.2.4. <i>Pozice dítěte narozeného jako čtvrté</i>	29
6. Linie vývoje sourozeneckého vztahu	29
6.1. <i>Dětství - kojenecké období</i>	30
6.2. <i>Dětství – batolecí období</i>	30
6.3. <i>Předškolní věk</i>	30
6.4. <i>Školní věk</i>	31
6.5. <i>Dospívání</i>	31

II. EMPIRICKÁ ČÁST	32
1. Úvod a cíle výzkumu	32
1.1. Výzkumné hypotézy	32
1.2. Metodika	33
1.2.1. Výzkumná strategie a technika sběru dat.....	33
1.2.2. Vzorek.....	34
1.2.3. Sběr dat	34
1.2.4. Dotazníky	36
1.2.4.1. Ten-Item Personality Inventory (TIPI)	36
1.2.4.2. Dyadic Adjustment Scale (DAS)	38
1.2.4.3. Quality Relationship Inventory (QRI)	39
2. Vyhodnocování dat	41
2.1. Analýza dat a výsledky.....	41
2.1.1. Deskriptivní analýza	41
2.1.1.2. Chybějící data	41
2.1.1.2.1. Základní demografické údaje.....	41
2.1.2. Statistická analýza.....	46
2.1.2.1. Míra podobnosti mezi partnerem a bratrem.....	47
2.1.2.1.1. Dominance	47
2.1.2.1.2. Osobnostní charakteristiky.....	48
2.1.2.1.3. Fyzické charakteristiky	51
2.1.2.2. Podobnost mezi partnerem a bratrem v souvislosti s kvalitou vztahu mezi respondentkou a bratrem.....	56
2.1.2.2.1. Dominance	56
2.1.2.2.2. Osobnostní charakteristiky.....	57
2.1.2.2.3 Fyzické charakteristiky	59
2.1.2.3. Partnerská spokojenost respondentky v souvislosti s mírou podobnosti mezi bratrem a partnerem.....	61
2.1.2.3.1. Dominance	61
2.1.2.3.2. Osobnostní charakteristiky.....	62
2.1.2.3.3. Fyzické charakteristiky	65
3. Diskuse a shrnutí výsledků.....	70
3.1. Míra podobnosti mezi bratrem a partnerem.....	70
3.2. Podobnost mezi partnerem a bratrem v souvislosti s kvalitou vztahu mezi respondentkou a jejím bratrem	72
3.3. Partnerská spokojenost v souvislosti s mírou podobnosti mezi partnerem respondentky a jejím bratrem	73
4. Limity studie.....	75
5. Etické otázky výzkumu.....	76
Použitá literatura	77

Seznam příloh.....	85
<i>Příloha č. 1: Náborový leták (obrázek)</i>	<i>85</i>
<i>Příloha č. 2: Informace o výzkumu a informovaný souhlas (text)</i>	<i>86</i>
<i>Příloha č. 3 Socio-demografické údaje a úvodní otázky dotazníku</i>	<i>87</i>
<i>Příloha č. 4: Fyzické charakteristiky bratra a partnera (obrázky)</i>	<i>90</i>
<i>Příloha č. 5: Dotazník TIPI (tabulka).....</i>	<i>96</i>
<i>Příloha č. 6: Dotazník QRI (text).....</i>	<i>97</i>
<i>Příloha č. 7: Dotazník DAS (text).....</i>	<i>99</i>

Úvod

Má bakalářská práce je zaměřena na vliv sexuálního imprintingu u sourozenců na výběr partnera z hlediska fyzických a osobnostních rysů. Vychází z paradigmatu evoluční psychologie, vývojové psychologie a etologie člověka.

Studií zkoumajících vliv rodičů opačného pohlaví na výběr partnera existuje již několik. V tomto ohledu je sexuální imprinting zkoumán poměrně systematicky a dlouhodobě (e. g. Kruijt et al., 1983; Bereczkei & Gyuris, 2009; Oetting, Pröve, & Bischof, 1995; Rantala & Marcinkowska, 2011; Regan, Levin, Sprecher, Christopher, & Gate, 2000; Todd, Boulevard, & Miller, 1993). Rodiče ale nejsou jediní, se kterými během dětství žijeme a se kterými si utváříme a máme nějaký vztah. Vzhledem k tomu, že velká část populace ve svém dětství vyrůstala kromě rodičů i se sourozenci, naším hlavním cílem bylo zjistit, zda výběr partnera v kontextu sexuálního imprintingu podléhá kromě vlivu rodičů i vlivu sourozenců.

Práce se skládá z teoretické a empirické části. V teoretické části jsou postupně představeny základní teorie týkající se partnerských preferencí u žen z hlediska evoluční psychologie. Ukazuje se, že ženy u mužů preferují spíše znaky související se socioekonomickým statusem, jako je například přístup ke zdrojům či sociální dominance (Buss, 1989). Práce se dále zabývá rozdílem v preferencích mezi dlouhodobým a krátkodobým vztahem a také mezi partnerskými preferencemi a skutečným výběrem partnera.

Následně jsou představeny základní teorie, které se týkají partnerského výběru, a sice teorie homogamního párování a teorie komplementárního párování. Podle teorie homogamního párování si lidé hledají protějšky sobě podobné. Teorie homogamního párování má větší empirickou podporu (Alvarez & Jaffe, 2004), většina výzkumů ukazuje, že páry, které si jsou podobné v různých osobnostních, socio-demografických nebo fyzických charakteristikách, jsou ve vztahu spokojenější, jejich vztahy trvají déle a mají více potomků (Bereczkei & Csanaky, 1996). Naopak podle teorie komplementárního párování si lidé hledají takové protějšky, které mají buď zcela odlišné, nebo jen málo podobné charakteristiky jako oni sami (Regan et al., 2000). Výzkumy ukázaly, že vztahy založené na komplementaritě trvají kratší dobu a jsou ukončeny dříve než ty, které jsou založené na principu homogamie (Felmlee, 2001).

Další kapitola se zabývá rodičovských a sexuálním imprintingem, který je pro tuto práci zcela zásadní. Funkcí rodičovského imprintingu je zejména naučení se

rozpoznávání vlastního druhu. Hlavní výhodou rodičovského imprintingu je naučení se charakteristik vlastního rodiče, čímž si jedinec vtiskne i charakteristiky svého druhu, který potom následuje a reaguje na něj určitým způsobem, což bezprostředně zvyšuje jeho šance na přežití v době dětství. Naučení se rozpoznávání rysů vlastního druhu vede i k pozdějšímu výběru partnera, což je imprinting sexuální (Lorenz, 1993). Sexuální imprinting je specifická forma učení, která byla původně definována jako vytvoření si kognitivního modelu potenciálního sexuálního partnera podle vzoru rodičů. Takto vytvořený model následně ovlivňuje výběr partnera v dospělosti. Pro imprinting je typická obtížná modifikovatelnost naučeného modelu a specifická senzitivita pro tento typ učení, která je omezená na určité období ontogeneze (Lorenz, 1937). V teorii sexuálního imprintingu hraje velkou roli vztah s pečující blízkou osobou, kterou může být i sourozenec. Následně se proto blíže věnujeme teorii attachmentu (Bowlby, 2010). V části teoretického oddílu zaměřené na sourozenectví, se blíže věnujeme hlavně teorii rodičovských investic (Trivers, 1972) a teorii sourozeneckých konstelací (Leman, 2012). Na závěr je popsán vývoj sourozeneckého vztahu, který prochází v průběhu života mnohačetnými změnami (Vágnerová, 2005).

Hlavním cílem empirické části práce bylo zjistit, zda existuje spojitost mezi vztahem heterosexuální ženy s jejím starším bratrem v období dětství a jejím pozdějším partnerským výběrem. Je důležité zmínit, že zatímco u žen se výsledky v předchozích studiích, týkajících se partnerského výběru, do značné míry shodují, jednoznačné, v případě mužů se výsledky značně různí, což je hlavní důvod, proč jsme se v předkládané práci zaměřovali pouze na ženy a nikoliv i na muže (Bereczskei et al., 2002).

Výzkumu se zúčastnilo celkem 88 respondentek, které přes internet vyplnily sadu dotazníků, týkajících se demografických údajů, osobnostních a fyzických charakteristik o nich samotných, ale také o jejich partnerech a bratrech, dále pak jejich spokojenosti ve vztahu s partnerem a také retrospektivního hodnocení kvality vztahu s bratrem během dětství. Data respondentek byla rozdělena do čtyř skupin podle toho, zda byl bratr mladší nebo starší a podle toho, zda s ním hodnotily vztah spíše pozitivně nebo spíše negativně.

Výsledky ukázaly na podobnost mezi partnerem a bratrem v některých osobnostních a fyzických charakteristikách. Dále byly nalezeny určité podobnosti mezi bratrem a partnerem v určitých fyzických a osobnostních charakteristikách v souvislosti s kvalitou vztahu mezi participantkou a jejím bratrem. A také se projevila

určitá souvislost s partnerskou spokojeností participantky a mírou podobnosti mezi jejím bratrem a partnerem. Výsledky jsou dále diskutovány.

I. TEORETICKÁ ČÁST

1. Faktory ovlivňující výběr partnera

Při posuzování potenciálního partnera kladou muži a ženy důraz na rozdílné charakteristiky (e.g. Buss, 1989; Gangestad, 2000; Pillsworth et al., 2005). Z pohledu evoluční psychologie tyto rozdíly při výběru partnera reflektují adaptace na různé tlaky prostředí, kterým byli muži a ženy vystaveni v průběhu evolučního vývoje. Úspěšná reprodukce každého jedince závisí na vyřešení dvou základních problémů. Prvním je výběr dostatečně vhodného partnera a druhým je přiměřená investice do potomků (Barrett et al., 2007). Vzhledem k tomu, že jsme se v našem výzkumu zaměřili pouze na ženy, bude na ně brán primární zřetel i v teoretickém úvodu.

1.1. Faktory ovlivňující výběr partnera u žen

Existuje několik faktorů, které u žen ovlivňují výběr partnera.

Ukázalo se, že ženy kladou důraz například na ekonomickou sílu svého protějšku. Čím více zdrojů partner bude mít, tím lépe dokáže ženu a její potomky potenciálně zabezpečit (Buss, 2009). Studie z roku 1984-1989 pracovala s respondenty z 37 kultur na šesti kontinentech a pěti ostrovech. Respondenti se lišili mnoha kulturními parametry, ale i přesto byla prokázána univerzálnost ženských preferencí vyšších ekonomických zdrojů. Ženy kladly důraz na dobré finanční vyhlídky partnerů více než muži (Buss, 1989a). Ve stejném výzkumu z roku 1989 Buss zkoumal i preferovaný věk potenciálního partnera a ve všech 37 kulturách ženy preferovaly muže starší, než byly ony samy. Celosvětový průměr věkového rozdílu mezi muži a ženami je 3 roky (Buss, 1989a). Věk a ekonomická síla spolu souvisí, ženy preferují starší muže, protože například v západních kulturách výše zdrojů pozitivně koreluje s věkem (Jencks, 1979). Dalším faktorem je společenské postavení, které vede k ovládnutí zdrojů a naopak. S lepším a vyšším postavením souvisí také lepší péče o zdraví, výživa a rozlehlejší teritorium (Buss, 2009). Svou roli při výběru partnera hrají také ambice a pracovitost. Ukázalo se, že ženy daleko více a častěji než muži touží po tom, aby jejich protějšky rádi pracovali a byli orientováni na kariéru. (Langhorne, 1955). U žen také existuje vyšší pravděpodobnost, že přeruší i dlouhodobý vztah s mužem, který ztratí zaměstnání (Betzig, 1989). Mezi nejvýše hodnocené vlastnosti, které ženy hledají u mužů, patří také emoční stabilita a spolehlivost (Buss, 1989a). Dalším faktorem je

inteligence, která je předpokladem pro vlastnictví ekonomických zdrojů a předvídá dobré rodičovské schopnosti a určité kulturní vědomosti (Barkow, 1989). Dále jsou ženami pozitivně hodnoceny faktory jako vzrůst a síla. Ženy hodnotí muže nízkého tělesného vzrůstu jako nežádoucí pro dlouhodobý vztah. Longitudinální studie z roku 2012 zkoumala spojitost mezi výškou, vzděláním, počtem dětí a příjmem. Byla nalezena souvislost mezi výškou a počtem dětí. Muži s průměrnou výškou dosahovali největšího reprodukčního úspěchu. Byla nalezena souvislost i mezi reprodukčním úspěchem, výškou a příjmem, vzděláním (Stulp et al., 2012). V jiném výzkumu ženy uváděly jako žádoucí charakteristiky u mužů pro dlouhodobý vztah výšku a fyzickou sílu (Buss & Schmitt, 1993).

1.2. Krátkodobý a dlouhodobý vztah

Definovat dlouhodobý vztah je obtížné. Je možné ho definovat veskrze dvěma způsoby, buď časovým údajem, který nemusí nutně reflektovat míru závazku, nebo vnímanou perspektivou do budoucna, což míru závazku zohledňuje. Dlouhodobý vztah by se dal tedy definovat jako takový vztah, který partneři považují za perspektivní a v němž s partnerem plánují společnou budoucnost (Perret et al., 2002). Některé studie, ale dlouhodobý vztah definují právě časovým údajem, nejčastěji jsou to tři měsíce a výše (Buunk, Dijkstra, Fetchenhauer, & Kenrick, 2002).

Definice krátkodobého vztahu je také složitá. Můžeme ho definovat jako vztah, který nebude mít dlouhého trvání (např. jediná schůzka, vztah na jednu noc apod.), ale ne vždy je to jasně rozlišitelné (Perret et al., 2002). Jedinec může navázat vztah s vidinou toho, že půjde o vztah dlouhodobý, ale vztah může velice záhy skončit, a naopak může navázat vztah s vidinou krátkodobého nezávazného vztahu, ze kterého se může vyvinout vztah dlouhodobý (Regan et al., 2000). Krátkodobý vztah je často vnímán jako synonymum ke vztahu ryze sexuálnímu. Sexuální vztah se může opět lišit podle míry závazku (od hook up¹ až po přátele s benefity). Vztah na jednu noc může zahrnovat širokou škálu sexuálního chování, jako je líbání, orální sex a sexuální styk. Nicméně tato setkání se dějí bez příslibu nebo touhy po tradičním dlouhodobém romantickém vztahu (viz. Garcia, Reiber, Massey, & Merriwether, 2012; Rhoads, 2012).

¹ Vztah na jednu noc

Při hledání partnera krátkodobého či dlouhodobého se mohou jednotlivé preference lišit. V roce 2000 byla provedena studie zaměřená na partnerské preference (Regan et al., 2000). Účelem bylo prozkoumat preference mužů a žen pro různé partnerské atributy ve dvou kontextech, a to v kontextu krátkodobých sexuálních vztahů a dlouhodobých romantických vztahů. Zúčastnilo se celkem 561 participantů, kteří vyplnili dotazník, který obsahoval 23 charakteristik (např. zdraví, inteligence, sexy vzhled, bohatství atd.), polovina participantů měla vyplnit své preference pro krátkodobý vztah a druhá polovina pro dlouhodobý vztah. Participantů měli určit, jak moc by chtěli, aby každou z daných charakteristik měl/a jejich partner/ka. Co se týče dlouhodobých vztahů, tak obě pohlaví požadovala u dlouhodobého romantického partnera větší společenskou aktivitu a podobnost sobě samému v postojích, názorech, zájmech a osobnostních charakteristikách. Ohledně krátkodobých vztahů byl kladen větší důraz na samotnou fyzickou atraktivitu. Pro ženy byl však všeobecně nejdůležitějším ukazatelem socioekonomický status a ochota investovat do vztahu a pro muže atraktivita a sociální schopnosti ženy.

Byla provedena i studie, která pracovala s manželskými páry. Manželé považovali za důležité ty samé charakteristiky (zdraví, vzhled, dobré finanční vyhlídky a spolehlivost) i po 4 letech. Tato studie tedy potvrdila, že charakteristiky, které participantů vnímají jako důležité pro dlouhodobý vztah se v průběhu času příliš nemění (Shackelford a kol., 2005).

1.3. Preference a reálný výběr

Z evolučního hlediska je zkoumání preferencí relevantnější, protože reflektují psychologické nastavení člověka vyvinutého během evoluční historie. Preference jsou důležitým aspektem párovacího procesu. Nejsou to ale pouze ony, kdo ovlivňují partnerský výběr. Ten ovlivňují i další faktory, například partnerova dostupnost (Jennions et al., 1997). Určité rozdíly mezi preferencemi mužů a žen ukazují například seznamovací inzeráty (Barrett et al., 2007). Ženy v nich často vyhledávají několik hlavních znaků, a to socioekonomický status, fyzickou atraktivitu a sociální schopnosti. Muži naopak u žen vyhledávají hlavně znaky, které ukazují na jejich plodnost (fyzická atraktivita a mládí), tyto znaky i samy ženy inzerují (Buss, 1987).

V roce 2002 byla provedena studie na preference u partnerů, v níž byly zkoumány vazby na preference u jedinců pro pět různých úrovní vztahů: manželství,

vážný vztah, zamilovanost, příležitostný sex a sexuální fantazie. Výsledky ukázaly, že muži preferovali partnerky, které byly více fyzicky atraktivní než oni sami, zatímco ženy preferovaly partnery, kteří měli vyšší vzdělání, sebevědomí, inteligenci, dominanci a sociální postavení než ony samotné. Čím nižší byla míra závazku, tím nižší byla důležitost, kterou účastníci kladli na preferovanou úroveň vzdělání, fyzickou atraktivitu a u mužů také na inteligenci. Pro sexuální fantazie muži i ženy preferovali takové partnery, kteří byli více fyzicky atraktivní, než ty, které preferovali pro vážnější formy vztahu (Buunk et al., 2002).

Výsledky jiné studie z roku 2010 naznačují, že rozdíly mezi preferencemi a reálným výběrem jsou pohlavně specifické. V této studii porovnávali partnerské preference a reálné hodnoty fyzických charakteristik, jako je tělesná hmotnost, výška a BMI u 96 párů. U žen se ukázalo, že preference a reálný výběr byl takřka stejný, a to ohledně všech tří zkoumaných kategorií. U mužů se hodnoty do značné míry lišily, a to hlavně v kategoriích týkajících se tělesné hmotnosti a BMI, kdy muži preferovali ženy, jejichž tělesná hmotnost i BMI byly nižší, než u jejich reálné partnerky.

Rozdíl mezi preferencemi a charakteristikami reálného partnera může být způsoben několika různými jevy. Například tím, že ženy kladou menší důraz na fyzickou přitažlivost svého partnera než muži, proto pokud se ženy při svém výběru zaměří na vlastnosti, které ne zcela souvisí s fyzickou atraktivitou (např. na socioekonomický status), pak je možné očekávat, že rozdíly mezi jejich preferencemi a fyzickými vlastnostmi jejich partnerů budou větší (protože daným charakteristikám ženy přikládají větší význam), než při stejném měření u mužů (Courtiol, Picq, Godelle, Raymond, & Ferdy, 2010).

Další studie z roku 2012 pracovala s novomanželi. Cílem výzkumu bylo zjistit, zda lze predikovat šťastný vztah, nebo naopak rozvod, na základě podobnosti reálného a ideálního partnera v osobnostních rysech. Autoři dospěli k závěru, že čím více si byli ideální a reálný partner v celkové charakteristice podobnější, tím menší byla pravděpodobnost rozpadu novomanželského páru (Eastwick et. al, 2012).

V otázce preferencí a reálného partnerského výběru můžeme narazit na několik problémů. Lidé si nemusejí své preference uvědomovat, nebo je špatně verbalizují, případně mohou odpovídat tak, jak si myslí, že by odpovídat měli. Rozdíly mezi preferencemi a reálným výběrem mohou být také způsobeny tím, že preference se mohou v budoucnu ukázat jako nevyhovující, což může vést k jejich přehodnocení, nebo k uplatnění jiných mechanismů výběru. Lidé také naráží na překážky, jimž jsou

jejich preference vystaveny a jsou tak nuceni mezi svými preferencemi a reálným výběrem dělat kompromis (Todd et al., 2007).

2. Základní teorie výběru partnera

Mnoho výzkumů ukazuje, že každý jedinec si hledá partnera pro vztah na základě určitých psychických a fyzických charakteristik. Jedná se o takzvané nenáhodné párování (e. g. Boothroyd & Perrett, 2006; Kocsor, Gyuris, & Bereczkei, 2013; McCrae, Willemssen, & Boomsma, 2012). Toto nenáhodné párování, může být buď pozitivní (homogamie), nebo negativní (komplementarita), (Alvarez & Jaffe, 2004).

2.1. Teorie homogamního párování

Podle teorie homogamního párování si lidé hledají protějšky, které mají stejné či podobné charakteristiky jako oni sami (Kalmjin, 1998).

Bylo již provedeno velké množství výzkumů, které ukázaly, že lidé v dlouhodobých vztazích vykazují větší míru podobnosti v různých charakteristikách než náhodně spárovaní jedinci. Partneři vykazovali podobnost v některých socio-demografických charakteristikách, jako je například věk (Watson et al., 2004), dosažená úroveň vzdělání (Bereczkei, Csanaky 1996), politické názory (Watson et al. 2004), náboženství (Watson et al. 2004), národnost a sociální status (Jaffe, Chacon-Puignau 1995). Dále byly nalezeny podobnosti mezi partnery v některých fyzických charakteristikách, jako například v rysech obličeje (Bovet et al. 2012), barvě očí (Laeng et al. 2007) či tělesné výšce (Pawlowski 2005). Bylo také zjištěno, že partneři jsou si podobní i v některých osobnostních charakteristikách, a to v extroverzi, otevřenosti a svědomitosti (Gyuris et al., 2010).

Párování založené na principu homogamie může také ovlivňovat pozdější spokojenost ve vztahu. Jak výzkumy ukázaly, partneři, kteří si jsou více podobní (věkem, vzděláním atd.), spolu zůstávají déle, jsou ve vztahu spokojenější a mají více dětí než partneři, kteří v daných charakteristikách vykazují nižší vzájemnou podobnost (Bereczkei, Csanaky 1996).

Z evolučního hlediska mohou být preference nebo výběr partnera na základě soběpodobnosti vysvětleny tzv. mechanismem fenotypové podobnosti, podle kterého mají jedinci vrozený algoritmus, kdy svůj vlastní fenotyp používají jako šablonu, kterou

aplikují na neznámé jedince, a následně preferují ty, jejichž rysy jsou podobné dané šabloně (Blaustein et al. 1991).

2.2. Teorie komplementárního párování

Podle teorie komplementárního párování si lidé hledají protějšky, které mají jen málo podobné charakteristiky jako oni sami, anebo zcela odlišné (e.g. Regan et al., 2000; Critelli et al., 1979).

Jedním z možných vysvětlení, proč se lidé párují právě na základě principu komplementarity, může být to, že díky vzájemně nepodobným, či zcela odlišným vlastnostem se partneři vzájemně doplňují (Dryer & Horowitz, 1997).

Výzkumy ukázaly, že vztahy založené na komplementaritě trvají kratší dobu a jsou ukončeny dříve než ty, které jsou založené na principu homogamie (Felmlee, 2001). Jiné výzkumy ukazují, že lidé si vybírají protějšek na základě komplementarity, tedy menší míry podobnosti sobě samému, spíše pro krátkodobé vztahy, zatímco pro dlouhodobé vztahy si vybírají partnery, kteří jim jsou spíše podobní (Regan et al. 2000). Výzkum provedený v roce 2007 ukázal, že páry, které se do sebe zamilovaly na první pohled, vykazovaly nižší míru podobnosti v osobnostních rysech, jako je extroverze, emoční stabilita a autonomie, oproti párům, které se do sebe na první pohled nezamilovaly (Barelds et al., 2007). Jiná studie však naopak ukázala pozitivní vliv komplementárního párování na spokojenost ve vztahu. Lidé, kteří byli dominantnější a měli submisivnějšího partnera (či naopak ti, kteří byli submisivní a měli dominantnějšího partnera), vykazovali větší míru spokojenosti ve vztahu, než ti, kteří měli partnera se stejnou, či podobnou mírou dominance nebo submisivity (Dryer & Horowitz, 1997).

Komplementární párování by z evolučního hlediska mohlo být považováno za adaptivní, protože snižuje riziko příbuzenského křížení neboli inbreedingu. Inbreeding většinou přináší negativní důsledky hlavně pro genetickou výbavu potomků a výrazně se zvyšuje pravděpodobnost získání dvou nefunkčních recesivních alel. V důsledku pak může docházet k metabolickým, nebo vývojovým poruchám, které budou mít dopad na jedincovo fitness (Flegr, 2007).

3. Imprinting

Imprinting neboli vtištění je etologický pojem, který v roce 1937 zavedl Konrad Lorenz. Imprinting definoval jako specifický proces učení, který probíhá v relativně krátké fázi na počátku vývoje a má dlouhodobý efekt. Při tomto procesu se jedinec naučí směřovat určité sociální reakce na určitý objekt. Veškeré reakce a chování jsou podle Lorenze vrozené. Jedinec se instinktivně učí charakteristiky konkrétního jedince, ke kterému bude své chování směřovat (Lorenz, 1937). Lorenz připsal imprintingu dvě význačné vlastnosti, které ho odlišují od klasického asociačního učení, a sice že se odehrává pouze během krátkého kritického období životního cyklu a že je nezvratný. (Lorenz, 1937).

Existuje několik forem imprintingu, například genomový imprinting coby určitá forma exprese genů. Lidé ve svých somatických buňkách nesou dvě sady chromozomů, jedna je zděděná od otce a druhá od matky. Kopie genů jak od matky, tak i od otce mají stejný potenciál pro svou míru transkripce v kterékoli lidské buňce. Ale v důsledku genomového imprintingu je aktivita určitého genu omezena na jeden chromozom v závislosti na tom, od kterého rodiče byl zděděn. Ve většině případů to znamená, že pouze maternální nebo paternální alela daného genu je aktivní, kdežto druhá je utlumena (Barett, 2007).

V případě interakce dvou samců můžeme mluvit o tzv. rival imprintingu, jehož prostřednictvím se samčí mláďata učí fenotyp svého otce nebo bratrů, který později používají jako referenční model pro zhodnocení potenciálního konkurenta (Hansen et al., 2003).

Dalšími formami jsou imprinting sexuální a rodičovský (Irwin & Prince, 1999). Proces, při kterém se mláďata učí rodičovské charakteristiky a vytvoří si tedy silnou náklonnost k určitému objektu v průběhu velmi krátké doby po narození, je rodičovský imprinting (Bateson, 1990). Konrad Lorenz imprinting zkoumal na vrubozubých ptácích, kdy pozoroval chování mladých ptáků, konkrétně následování pohybujícího se objektu (Lorenz, 1993). Například u mláďat husy divoké bylo prokázáno, že pokud se mláďata vylíhla v inkubátoru, pak následovala první pohybující se objekt, který viděla v průběhu kritického období. V přirozeném prostředí je vhodné, aby byla mláďata schopna rozpoznat charakteristiky svých rodičů co nejdříve, aby se např. minimalizovalo riziko útoku predátorů. Tento druh imprintingu můžeme tedy považovat za určitou behaviorální adaptaci, která usnadňuje přežití mláďatům (Lorenz, 1937).

V případě lidí existuje hypotéza, že tento proces začíná již v děloze, kdy plod rozpoznává hlasy svých rodičů (Kisilevsky et al., 2003). Novorozenci se ihned po narození začnou učit charakteristiky obličeje blízké pečující osoby a velmi krátce po porodu jsou schopni rozpoznat její tvář. Míra preference roste s počtem expozičních obličejů pečující osoby (Bushnell, 2001).

Další formou je imprinting sexuální, kterým se také předně bude zabývat tato práce. Sexuální imprinting ovlivňuje budoucí partnerské preference a partnerský výběr. Může být buď pozitivní, nebo negativní (Immelmann, 1991; Westermarck, 1891).

3.1. Pozitivní sexuální imprinting

Pozitivní sexuální imprinting je raná fixace charakteristik blízké osoby, která následně ovlivňuje a formuje partnerské preference a partnerský výběr v dospělosti. Jinými slovy, jedinec během dětství internalizuje rysy dané blízké osobou a ty v dospělosti používá jako určitou šablonu při výběru partnera (Bereczskei et al., 2004).

Empirické důkazy pro fungování pozitivního sexuálního imprintingu můžeme nalézt i ve zvířecí říši. Bylo provedeno několik experimentů s ptáky a savci. V případě zebřiček pestrých a amadin bronzových byl proveden experiment, kdy vajíčka amadin byla v hnízdě nahrazena vajíčky zebřiček. Zebřičky, které byly vychovávány a krmeny právě amadinami, vykazovaly v dospělosti preference pro partnery tohoto druhu (Oetting, Pröve, & Bischof, 1995). Sexuální imprinting u savců byl zkoumán například Kendrickem u ovcí a koz, kdy jehně bylo vychováváno kozou a kůzle ovcí. V dospělosti samčí mláďata vykazovala preference pro samice toho druhu, jako byla jejich náhradní matka. Preference samčích mláďat byly ireverzibilní to dokonce i po 3 letech soužití výhradně s jedinci vlastního druhu, zatímco u samic se po zhruba 2 letech vrátily preference pro vlastní druh (Kendrick et. al, 1999). Předchozí výsledky výzkumů napovídají, že v dospělosti jedinci preferují partnery takového druhu, jako byl blízký pečující jedinec (většinou rodič) v raných fázích vývoje (Immelmann, 1991).

Studie o hýlu obecném (Nicolai, 1956), huse sněžné (Cooke et. al, 1975), kachně divoké (Klint 1978), křepelce japonské (Bateson, 1980) a zebřičce pestré (Kruijt et al., 1983) naznačují, že pozitivní sexuální imprinting by mohl být založen nejen a pouze na učení rodičovských charakteristik, ale také na učení charakteristik sourozence.

Mláďata husy sněžné byla testována na preference barev peří. Bylo zjištěno, že dávala přednost druhům ptáků, které měly zbarvení stejné jako jejich rodiče. Pokud ale

byli rodiče odstraněni a barva peří sourozenců se lišila od barvy peří rodičů, pak se objevovaly změny v preferencích. Reakce byly testovány ve 3 měsících věku a nezměnily se ani při druhém testování v 11 měsících věku. Dospělo se k závěru, že familiární barva peří ovlivňuje následné barevné preference. Je-li rodič odstraněn, pak může být tedy preference barev změněna (Cooke et al., 1975).

Mláďata zebřiček pestrých byla vychovávána buď biologickou matkou, nebo matkou nebiologickou, nevlastní (chůvička japonská). Byly zkoumány sexuální preference samečků v dospělosti s možností výběru mezi samičkou zebřičky pestré, nebo samičkou chůvičky japonské. Samečci, kteří vyrůstali pouze s jedinci svého druhu, zpívali výhradně samičkám zebřiček pestrých. Adoptovaní jedinci, kteří vyrůstali maximálně s jedním sourozencem zpívali exkluzivně samičkám chůviček japonských. Adoptovaní jedinci, kteří vyrůstali se 2-4 sourozenci, zpívali v 5% případů samičkám zebřiček pestrých, zbytek zpíval chůvičkám japonským. V podmínkách tohoto výzkumu byly preference samečků ovlivňovány jak rodiči, tak i sourozenci (Kruijt et al., 1983).

Existuje i empirická podpora pro fungování pozitivního sexuálního imprintingu u lidí. Jedna studie ukázala, že partneři respondentů měli podobnou barvu očí a vlasů jako jejich rodič opačného pohlaví (Little, Penton-Voak, Burt, & Perrett, 2003), další studie se zabývala obličejovými proporcemi a bylo zjištěno, že ženami jsou hodnoceni, jako atraktivnější muži s podobnými rysy, jako měl jejich otec v průběhu jejich dětství, pokud ženy vztah s ním během dětství zpětně hodnotily spíše pozitivně (Wiszevska et al., 2007). Dále bylo zjištěno, že jedinci narození starším rodičům u partnerů daleko více preferují rysy spojené se stářím, než ti, kteří se narodili rodičům mladším (Perret et al., 2002). Byla provedena i studie, ve které participovaly adoptované ženy, jejich adoptivní otcové a jejich partneři. Otčím poskytl fotografii svého obličeje z doby, kdy jeho adoptivní dceři bylo 2-8 let a partner byl dodatečně vyfocen. Participantky vyplňovaly dotazník na vztah se svým otčímem. Fotografie byly nadále posuzovány nezávislými hodnotiteli. Každý hodnotitel viděl sadu fotografií, kdy na levé straně byla fotografie otčima a na pravé straně byly čtyři fotografie jeho potenciálních zeťů. Nezávislý hodnotitel měl určit, který muž z těch čtyř fotografií vpravo je nejvíce podobný muži na fotografii umístěné vlevo. Výsledky ukázaly podobnosti v obličejových rysech mezi manželem adoptované ženy a jejím adoptivním otcem. Hlavním se v této studii ukázal vztah ženy s otčímem během dětství, čím lepší měla participantka se svým otčímem vztah, tím více si s ním byl její partner podobný. (Berezkei, Gyuris, & Weisfeld, 2004).

Sexuální imprinting by se dal považovat za adaptivní mechanismus, pokud by fungoval výhradně na základě toho, že budeme preferovat partnera podobného rodiči a že vztah s tímto rodičem budeme hodnotit spíše pozitivně (Laland, 1994). Například, pokud by žena retrospektivně hodnotila svůj vztah s otcem pozitivně, pak by s jemu podobným mužem dobře vycházela, což by přineslo zisk nejen jí, ale i jejím potenciálním potomkům. Ale ukazuje se, že to tak vždy není. Jiná studie ukazuje, že preference nemusejí vždy probíhat na základě kopírování ověřených faktorů. Bylo zjištěno, že muži si vybírají ženy, které se podobají jejich matkám ve fyzických charakteristikách, pokud v průběhu dětství ze strany matky zažívali spíše odmítání (Gyuris et al., 2010).

Ve výše popsáných výzkumech se ukazuje, že ženy preferují a vybírají si partnery podobné svým otcům v různých charakteristikách tehdy, když retrospektivně hodnotí vztah s ním během dětství spíše pozitivně. V případě žen vycházejí výsledky studií poměrně jednoznačně, zatímco u mužů nikoliv (Rantala & Marcinkowska, 2011).

3.2. Negativní sexuální imprinting

V roce 1891 přišel finský antropolog Edward Westermarck s myšlenkou, že lidé mají vrozenou tendenci k rozvoji sexuální averze vůči osobám, s nimiž vyrůstali během raného dětství (Westermarck, 1891). Tento jev nazýváme Westermarckův efekt nebo také negativní sexuální imprinting. O negativním sexuálním imprintingu mluvíme tedy v případě, kdy si jedinec vytváří sexuální averzi vůči jednotlivcům, se kterými v dětství vyrůstal (většinou se jedná o sourozence a rodiče) (Lieberman et. al, 2007).

Westermarckův efekt byl předmětem několik etnografických studií. Jeho vliv na výběr partnera byl prokázán v Izraeli, kde je zvykem všechny děti vychovávat společně s jejich vrstevníky, kteří také mohou v budoucnu představovat jejich potenciální partnery. Bylo zjištěno, že v dospělosti si lidé vybírají partnery raději z jiného kibucu, než z toho, ve kterém vyrůstali (Shepher, 1971). Další studie byla provedena na Taiwanu, kde dospěli k obdobným výsledkům. Na Taiwanu jsou sňatky dojednávány ještě v době, kdy jsou děti malé. Dcery jsou krátce po narození předány do rodiny nastávajícího manžela a společně tak vyrůstají. Jak výzkum ukázal, takováto manželství měla méně dětí a větší rozvodovost, než manželství jiná. Určujícím faktorem intenzity sexuální averze mezi partnery se ukázal věk dívky v době jejího přijetí do nové rodiny, čím mladší dívka byla, tím méně dětí z manželství vzešlo a tím častější byly rozvody

(Wolf, Huang 1980). V Maroku bylo také zjištěno, že mezi bratrance a sestřenicemi, kteří spolu během dětství spali ve stejné místnosti a měli každodenní kontakt vznikla averze k manželství (Walter, 1997). Výzkum provedený v USA ukázal, že soužití sourozenců během dětství mezi nimi inhibuje pozdější pohlavní styk (Bevc & Silverman, 1993). Westermarckův efekt mezi rodiči a dětmi je podpořen studii o případech zneužívání, kdy otec zneužíval dceru. Tyto výzkumy naznačují, že předčasné oddělení otců od dcer zvyšuje pravděpodobnost na pozdější incestní chování (Parker, 1986; Williams, 1995). Přes všechny výše uvedené výzkumy je přesný mechanismus sexuální averze u lidí je stále nejasný (Rantala & Marcinkowska, 2011).

3.3. Sexuální imprinting z evoluční perspektivy

Při párování geneticky příbuzných jedinců (inbreeding) nebo naopak při párování geneticky příliš vzdálených jedinců (outbreeding) může docházet k různým, ať už mentálním, nebo fyzickým postižením potomků, a tím pádem ke snižování fitness² (Durham, 1991). V průběhu evoluce se vyvinuly psychologické adaptace k zabraňování takového párování. Jedním z takových mechanismů by mohl být i sexuální imprinting.

3.3.1. Inbreeding

Inbreeding je křížení blízce příbuzných jedinců. Za blízce příbuzné můžeme považovat všechny až po bratrance a sestřenice z prvního kolene (Blouin, 1988). Párování na základě inbreedingu většinou přináší negativní důsledky hlavně pro genetickou výbavu potomků, poněvadž zvyšuje pravděpodobnost získání letálních alel. V důsledku pak může docházet k metabolickým, nebo vývojovým poruchám, které budou mít dopad na jedincovo fitness (Pusey, 1996).

Za ideálního sexuálního partnera by mohl být považován takový partner, který je danému jedinci do určité míry podobný, sdílí s ním tak pravděpodobně větší množství genů, než s méně podobným partnerem, čímž se zvyšuje šance, že tyto geny budou předány do další generace. Ideální je, když si partneři nejsou ani moc podobní, ale ani

² Fitness je biologická zdatnost, která vyjadřuje schopnost konkrétního jedince předat své geny do dalších generací. Dělí se na exkluzivní fitness, což je zdatnost jednoho samotného organismu a na inkluzivní fitness, která zahrnuje nejen zdatnost samotného organismu, ale i jeho příbuzných.

moc rozdílní. Kompromisním řešením z hlediska fitness může být dosažení tzv. optimálního outbreedingu (Durham, 1991).

3.3.2. Outbreeding

Outbreeding je definován jako křížení jedinců z geneticky odlišných populací. V případě outbreedingu jde o narušení genových komplexů a možnou ztrátu lokálních adaptací (Packer, 1979). Párování mezi geneticky nepříbuznými druhy vede ke značné až úplné neplodnosti (Lynch, 1991).

Studie z Islandu ukázala, že největšího reprodukčního úspěchu dosahovaly páry, ve kterých byli jedinci příbuzní na úrovni bratrance, nebo sestřenice ze třetího či čtvrtého kolene (Helgason, Pálsson, Guðbjartsson, Kristjánsson, & Stefánsson, 2008).

3.4. *Sensitivní perioda sexuálního imprintingu*

Proces imprintingu je omezen na konkrétní a většinou velmi krátké období života jedince (Lorenz, 1937). Mláďata si musí rychle vtisknout podobu své matky, aby ji mohla následovat, na což mají jen několik málo hodin od vylíhnutí. U některých zvířecích druhů je načasování sensitivní periody sexuálního imprintingu již známo, např. mláďata kachny březňáčky si po vylíhnutí maximálně do 15 hodin vtisknou charakteristické znaky pečujícího objektu, který dále následují a jehož rysy nadále preferují před všemi ostatními (Lorenz, 1993). Toto časové období se může u jednotlivých druhů lišit, jak v délce, tak v období, kdy nastává.

Sensitivní perioda sexuálního imprintingu tedy představuje ranou fázi vývoje, ve které probíhá vtištění charakteristik rodiče. U lidí toto období dosud nikdo přesně nedefinoval. V jedné studii se pokusili identifikovat sexuální preference u dospělých, jakožto následky vystavení jedince specifickému podnětu v dětství (v tomto případě těhotenství, laktace matky). Ustanovení sexuálních preferencí u dětí v této studii k danému rysu probíhalo mezi 1 – 5 lety věku a poté již takového učení nebyly schopny. (Enquist, Aronsson, Ghirlanda, Jansson, & Jannini, 2011), nicméně pro ověření výsledků je třeba dalších studií.

Současné výzkumy vycházejí z tzv. Oidipova a Elektřina komplexu, které jsou zasazeny do třetí fáze psychosexuálního vývoje, tzn. do období 3 – 5 let věku (Freud, 1991). Během této fáze raného dětství si chlapec či dívka vybírají sexuální objekty. Toto období je pro chlapce charakteristické tím, že se zajímá o matku a pro dívku tím,

že se zajímá o otce. Nicméně Freud nikdy neprovedl žádné přímé pozorování dětí, aby tuto svou teorii potvrdil (Kupfersmid, 1995). Jelikož načasování sensitivní periody u člověka nebylo doposud nijak empiricky podpořeno, tak se její vymezení výzkum od výzkumu liší, například Bereczkei tuto periodu zasazuje do období 4 – 7 let věku (Bereczkei & Gyuris, 2009).

4. Attachment

V teorii sexuálního imprintingu hraje velkou roli vztah s pečující blízkou osobou, což může být rodič, nebo právě starší sourozenec. V souvislosti s tím je třeba blíže představit i teorii attachmentu.

Attachment je citová vazba, která plní specifickou biologickou funkci. Podle této teorie dochází k dětskému attachmentu působením vrozeného systému v mozku, který organizuje motivační, emoční a paměťové procesy ve vztahu k významným pečujícím osobám. Základní vzorec attachmentu tedy spočívá v hledání fyzického a emočního uspokojení a ochrany před ohrožením (Bowlby, 2010). U zvířat, která se jsou schopna brzy po narození sama pohybovat, je vtisknutí obrazu rodiče a následné připoutání se k němu geneticky naprogramovaný systém, který zaručí, že mláďata se budou držet blízko matky, což výrazně zvýší šance na jejich přežití (Hayes, 2003). U dětí, které jsou po narození výrazně méně samostatné a bez péče jiných lidí by nepřežily, toto pouto trvá mnohem déle. Děti se rodí s predispozicí k účasti na sociální interakce (Bowlby, 2010), mají tedy sklon vytvářet si přimknutí, aby zahajovaly, udržovaly a ukončovaly interakce s pečující osobou a využívaly ji jako „bezpečnou základnu“ pro exploraci a sebeposílení (Fonagy & Target, 2005). Potřeba fyzické blízkosti pečující osoby je později nahrazena psychologickou potřebou pocitu blízkosti. Pokud nedojde ke zdravému attachmentu mezi matkou a dítětem, může to mít negativní následky, které mohou způsobit poškození v sociální a duševní oblasti na celý život (Bowlby, 2010).

Zatímco většina výzkumů se soustředila na vliv a pozdější efekty attachmentu ve vztahu rodič a dítě, existují důkazy, které podporují myšlenku, že sourozenci mohou být také navzájem předměty attachmentu (Cassidy, 1999). V roce 1996 byla provedena studie, kde bylo zjištěno, že sourozenci si často poskytují vzájemnou blízkost a bezpečí (Feeney, 1996). Pouto, které má mladší sourozenec ke svému staršímu sourozcovi může být pojímáno jako určitý posilující a upevňující prvek sourozeneckého attachmentu (Bank, 1992; Dunn, 2007). Vztah se starším sourozcem, kdy starší sourozenec převezme rodičovskou roli, může ovlivňovat mnoho charakteristik mladšího

sourozence, například i výsledky ve vzdělání (Milevsky, 2005). V některých případech tedy starší sourozenci mohou zastávat rodičovské role vůči svým mladším sourozencům a také díky tomuto procesu se stát další osobou, která bude předmětem attachmentu (Ainsworth, 1989).

Při dostatečném věkovém rozdílu se může starší sourozenec zapojit do pomoci při péči o mladšího sourozence a mladší sourozenec využívá staršího sourozence jako zdroj určité podpory (Bryant, 1992). Což je v souladu s tvrzením Bowlbyho, podle něhož se attachment utváří hlavně k osobě, která je v dětství vnímána jako ta nejvíce pečující (Bowlby, 2010). Z tohoto hlediska je možné, že attachment k blízké pečující osobě ovlivňuje pozdější vztahy v dospělosti.

5. Základní teorie sourozenectví

5.1. *Teorie rodičovských investic z pohledu sourozenectví*

Ačkoliv sourozenci sdílejí 50% společných genů, mohou se navzájem velice lišit. Pro rodiče je výhodné mít variabilní potomstvo, protože to má pozitivní vliv na jejich inkluzivní fitness (Barrett et al., 2007; Flegr, 2007). Fitness je zdatnost s jakou jsme schopni předat geny do dalších generací (viz výše). Mezi příslušníky stejného druhu dochází k mezipohlavní a vnitropohlavní kompetici. K mezipohlavní kompetici dochází často při rozdělování energie vkládané do péče o potomstvo. Rodiče upravují výši svých investic do potomků tak, aby maximalizovali svůj genofond (Flegr, 2007). S čímž souvisí i teorie rodičovských investic Roberta Triverse (Trivers, 1972).

Rodičovské investice byly Triversem definovány jako „libovolná investice rodiče do jednotlivého potomka, která zvyšuje šanci potomka na přežití a následné rozmnožení, na úkor rodiče investovat do jiných potomků (Trivers 1974 in Barret et al., 2007). Každý rodič je s každým svým potomkem stejně příbuzný (koeficient příbuznosti = 0,5)³. Rodiče mají tedy snahu investovat do každého svého potomka stejné množství zdrojů. Jednotliví potomci jsou ale v odlišné situaci, jelikož koeficient příbuznosti r k sobě samým je roven 1 a k ostatním sourozencům je roven 0,5. Toto je důvod, proč

³ r = stupeň genetické příbuznosti. Jedna z veličin, které se používají v Hamiltonově pravidle, které objasňuje altruistické chování $rB > C$, kdy B je reprodukční výhoda, kterou získá jedinec do něhož je investováno a C jsou reprodukční náklady toho, kdo vykonává altruistické chování.

potomci usilují o to, aby získali více pozornosti, než jejich sourozenci, což je ale více, než je rodič ochoten poskytnout. Mezi rodiči a potomky tak vzniká konflikt. Rodiče jsou vystaveni určitému selekčnímu tlaku, aby investovali do svého potomka, ale pouze do té chvíle, kdy náklady v podobě snížení reprodukčního úspěchu začnou vyvažovat zisk v podobě zvýšené naděje na přežití současného potomka, protože čím více bude investic do současného potomka, tím méně zůstane k dispozici pro potomky další. Jinými slovy, jakmile náklady začnou převažovat nad ziskem, měli by rodiče přestat investovat do současného potomka a začít investovat do potomků následujících (Barrett et al., 2007).

5.2. Sourozenecké konstelace

Další teorií, která o různosti sourozenců uvažuje, je teorie sourozeneckých konstelací. Jde o vliv pořadí narození na různé faktory osobnosti (Leman, 2012). Existuje mnoho faktorů, které kromě pořadí narození, ovlivňují rodinný systém. Rysy, které zde budou představeny, jsou typické pro roli, jakou dítě v daném pořadí narození hraje. Jak se tato role projevuje navenek, je hodně předurčeno pravidly, které všeobecně vládnou rodinnému systému (Bradshaw, 2005).

Problémy týkající se pořadí narození jsou velmi složité v nevlastních rodinách a v rodinách smíšených. Sourozenci, kteří mají ve smíšené rodině stejné pořadí narození jako měli ve své původní rodině, se budou muset potýkat se zcela určitými problémy. Dvě prvorozené děti budou soupeřit o vedoucí postavení. Nebo například dvě děti, obě narozené jako čtvrté v pořadí, mohou pocítovat velkou zodpovědnost za vyřešení věci ve smíšené rodině nebo mohou chtít udržet svou původní rodinu pohromadě. Každá původní rodina bude mít vždy přirozený sklon si formovat různá spojení a udržovat „tajemství“ před rodinou, se kterou se smísila (Bradshaw, 2005).

5.2.1. Pozice prvorozeného

Bachova a Andersonova teorie vidí celou rodinu jako individuální jednotku se zcela určitými potřebami (Bach & Anderson in Bradshaw, 2005). První potřebou je potřeba produktivity. Při narození prvního dítěte je toto dítě projektovanou nadějí rodiny na pokračování a přežití rodu. Zplození prvního dítěte je tedy v rámci produktivity prvořadým úkolem. Prvorozené dítě tak cítí ze strany rodičů tlak, který vyvíjejí velká očekávání a naděje, které do něj byly vloženy (Sulloway, 1996). Pokud

jsou očekávání rodičů nerealistická, prvorozené dítě se může vzdát a v naplnění jejich očekávání neuspět. Prvorozené děti mají většinou zcela zvláštní vztah k otci. Pokud otec neplní svou sociální roli, prvorozenec ji na sebe pak často přebírá i s odpovědností za jeho nedostatky. Prvorozené děti mohou být také přehnaně zodpovědní ke své matce, přebírají také jakékoli nevyřešené emocionální břemeno, které v sobě otec nese (Bradshaw, 2005).

5.2.2. Pozice druhorozeného

Druhorození bývají hodně nezávislí, snaží se co nejvíce vyhýbat konfliktům a pojí je silné vazby ke skupině vrstevníků. Druhorozené děti cítí zodpovědnost za základní emocionální potřeby rodinného systému. Snaží se vzít si na starost naplnění emocionálních potřeb všech členů rodiny a cítí se být zodpovědní obzvláště za matku. Mají sklon nechat se zmást, když nastanou neshody. Druhorozené děti do sebe vstřebávají pocity ostatních lidí, jako by to byly jejich vlastní. Mají problémy s nejasnostmi. Potřebují být akceptováni jako lidé a potřebují mít vytvořené zcela jasné hranice (Bradshaw, 2005). Druhorozený má většinou hodně přátel a je to velký individualista, který je zároveň ale nejvíce ovlivňován prvorozeným sourozencem, čemuž se říká tzv. „rozvětovací efekt“, jehož základním principem je, že dítě narozené dříve bude nejvíce ovlivňovat následně narozeného (prvorozený druhorozeného, dítě narozené jako třetí bude nejvíce ovlivněno druhorozeným atd.) (Leman, 2012).

5.2.3. Pozice dítěte narozeného jako třetí

Děti narozené jako třetí se cítí být zodpovědné za zachování kvality manželského vztahu. Jejich sebeúcta je napojena na stabilitu manželství. Mají potřebu být spojeny jak s matkou, tak i s otcem. Často se cítí být zodpovědné za všechny „dyadické vztahy“ v rodině. Mají tendenci uvažovat z hlediska spojování. Tyto děti mohou působit, že jsou necitlivé, ale jejich city jsou hluboké. Mají hrůzu z nedostatku volby a z mezilidských konfliktů. Potřebují ostatní, aby je oceňovali za to, co dělají. Když se dostanou do úzkých, tak potřebují pomoci při vytvoření různých možností volby (Bradshaw, 2005). Jsou velmi společenské a rády upoutávají pozornost (Leman, 2012).

5.2.4. Pozice dítěte narozeného jako čtvrté

Čtvrté děti přebírají rodinnou potřebu harmonie a cítí za ni zodpovědnost. Pokud se narodí pouze tři děti, přebírá tyto rysy dítě, které se narodilo jako třetí. Zaměřují svou pozornost na cíle rodiny jako celku. Jejich sebeúcta je velmi těsně svázaná s rodinným štěstím. Děti narozené jako čtvrté v pořadí se velmi často cítí být zodpovědné za rozpad rodiny. Potřebují pomoci při vymezení své účasti na rodinném břemenu proto, aby toho na sebe nebraly příliš mnoho. Potřebují, aby byly ve velké míře chváleny, a potřebují, aby se jim opakovalo, že nenesou žádnou vinu za bolest a napětí, které je v rodině přítomné (Bradshaw, 2005).

Sourozenci, kteří se narodí v pořadí vyšším, než je pořadí čtvrté, opakují celý cyklus znovu. Děti narozené jako páté v pořadí jsou jako „prvorození“, děti narozené jako šesté v pořadí jsou jako „druhorození“ a tak dále (Bradshaw, 2005). Celý cyklus se ale může opakovat již v případě např. dítěte, které se fakticky narodilo jako druhé, ale narodilo se s odstupem pěti a více let od toho prvního, pak je toto dítě bráno jako druhý prvorozený (Leman, 2012).

6. Linie vývoje sourozeneckého vztahu

Sourozenecký vztah prochází v průběhu života určitým vývojem. Zpočátku je sourozenec brán jako alternativní zdroj sociální zkušenosti. Prvorozený má poprvé možnost vyzkoušet si určitou nadřazenou roli a pro mladšího sourozence je vztah se starším sourozencem podobný vztahu s dospělým. Dítě sourozence napodobuje, přejímá jeho způsoby chování. Starší sourozenec je velmi atraktivním modelem, protože je pro dítě srozumitelnější než dospělí. A může tedy fungovat jako vzor. Ve školním věku se vztah mezi sourozenci mění. Mladší dítě bývá často srovnáváno se starším a manipulováno do určité pozice. Starší sourozenec se může buď stát nedosažitelnou konkurencí, nebo odstrašujícím příkladem. V období adolescence míra osobní významnosti sourozence závisí na míře shody pohlaví a věku. V tomto období nastává tendence k odpoutání se od sourozence, velkou roli hrají i vrstevníci (Vágnerová, 2005).

6.1. Dětství - kojenecké období

V tomto stadiu života hraje hlavní roli vztah s matkou. Mezi třetím a šestým měsícem života se jedná o tzv. symbiotickou fázi, kdy je dítě velmi úzce spojeno s matkou, která je vnímána jako velmi významná část vlastní bytosti. Symbiotická vazba usnadňuje dítěti jeho adaptaci na svět a představuje základ budoucího pocitu jistoty, který je předpokladem pro osamostatňování se. Kvalita citové vazby s matkou bude určovat míru vnitřní stability, která ovlivní intenzitu následujících vztahů (Vágnerová, 2005).

Potřeba jistoty a bezpečí má pro počáteční vývoj dítěte klíčový význam. Vztah matky a dítěte nemusí být dostatečně jistý a bezpečný, ani vzájemné připoutání nebývá vždy jednoznačné a uspokojivé. Aby se bezpečná vazba utvořila, tak musí být péče uspokojivá, konzistentní a spolehlivá. Kvalita vztahu se nejlépe prověří kolem sedmého měsíce života, a to při separaci dítěte od matky (Vágnerová, 2005).

Pokud o dítě budou pečovat a budou se jím zabývat i jiné osoby, jako například sourozenec, pak se i ony stanou významnými bytostmi, které budou rozvíjet osobnosti dítěte (Vágnerová, 2005).

6.2. Dětství – batolecí období

V tomto období už se sourozenec stává alternativním zdrojem sociální zkušenosti. Vztah ke staršímu sourozenci je podobný vztahu k dospělým. Dítě staršího sourozence napodobuje, přejímá jeho způsoby chování, snaží se zasahovat do jeho hry, získat jeho hračky a podobně. Starší sourozenec je velmi atraktivním modelem, protože je pro dítě srozumitelnější, než jsou dospělí. Dítě projevy staršího sourozence chápe snadněji a je motivováno dosáhnout stejné úrovně (Vágnerová, 2005).

6.3. Předškolní věk

V předškolním věku je sourozenec určitým možným zdrojem zkušenosti. Rozvíjejí se citově významné vztahy mezi sourozenci, protože jsou spojeni společným rodinným zázemím. Sourozenec se stává partnerem, spojencem ale i soupeřem například ohledně dělení se o rodičovskou pozornost a tak dále. Starší sourozenec pomáhá mladšímu sourozenci zvládat potřebné sociální dovednosti a sám se tak učí sociálně přijatelným způsobem zvládat nadřazenou roli (Vágnerová, 2005).

6.4. Školní věk

V tomto věku spolu sourozenci často soupeří. Důležité je i pořadí narození (Leman, 2012). Nejstarší dítě zpravidla získává dominantní pozici, pro mladší sourozence je vzorem. Může být ale i objektem k identifikaci, když se jím nemůže stát rodič. Vztah mezi sourozenci mění i role školáka, rodiče mohou srovnávat, mladší dítě bývá často srovnáváno se starším a manipulováno tak do nějaké určité pozice. Celkově se v tomto období ale sourozenecké vztahy začínají ustalovat (Vágnerová, 2005).

6.5. Dospívání

V tomto období života už nastává tendence k odpoutání se od sourozence. Osobní významnost sourozence závisí na míře shody pohlaví a věku. Starší sourozenec ale i přesto bývá nadále napodobován a obdivován. Starší sourozenci v mnoha ohledech zpravidla ovlivňují více, než ti mladší (Leman, 2012; Vágnerová, 2005).

II. EMPIRICKÁ ČÁST

1. Úvod a cíle výzkumu

Jak již bylo naznačeno v teoretické části této práce, výběr partnera je ovlivněn celou řadou faktorů. Studií zkoumajících vliv rodičů opačného pohlaví na výběr partnera existuje již několik. V tomto ohledu je sexuální imprinting zkoumán poměrně systematicky a dlouhodobě (e. g. Berezkei & Gyuris, 2009; Oetting et al., 1995; Rantala & Marcinkowska, 2011; Regan et al., 2000; Todd, Boulevard, & Miller, 1993). Rodiče ale nejsou jediní, s nimiž během dětství žijeme v jedné domácnosti a se kterými si utváříme a máme nějaký vztah. Velká část populace má také sourozence a naším cílem je zjistit, zda vůbec a případně jak je výběr partnera ovlivněn sourozencem opačného pohlaví.

Cílem tohoto výzkumu bylo zjistit, zda výběr partnera v kontextu sexuálního imprintingu podléhá kromě vlivu rodičů i vlivu sourozenců. Jinak řečeno, zda existuje spojitost mezi vztahem heterosexuální ženy s jejím starším bratrem v období dětství a jejím pozdějším partnerským výběrem.

1.1. Výzkumné hypotézy

Hypotéza nulová

- 0) Mezi skupinou žen, které budou retrospektivně hodnotit vztah s bratrem jako spíše pozitivní a mezi skupinou žen, které budou retrospektivně hodnotit vztah s bratrem jako spíše negativní, nebudou nalezeny žádné rozdíly v míře podobnosti mezi partnerem a starším bratrem.

Hypotézy alternativní

- 1) Ženy, které budou retrospektivně hodnotit vztah se starším bratrem jako spíše pozitivní, budou u svých partnerů více preferovat fyzické a osobnostní rysy podobné těm, které má jejich bratr.

- 2) Ženy, které budou retrospektivně hodnotit vztah se starším bratrem jako spíše negativní, nebudou u svých partnerů preferovat fyzické a osobnostní rysy podobné těm, které má jejich bratr.
- 3) Ženy, které budou retrospektivně hodnotit vztah s mladším bratrem jako spíše pozitivní, nebudou u svých partnerů preferovat fyzické a osobnostní rysy podobné těm, které má jejich bratr.
- 4) Ženy, které budou retrospektivně hodnotit vztah s mladším bratrem jako spíše negativní, nebudou u svých partnerů preferovat fyzické a osobnostní rysy podobné těm, které má jejich bratr.
- 5) Ženy, které budou zpětně hodnotit vztah s bratrem (bez ohledu na to, zda bude starší nebo mladší) jako spíše pozitivní a jejichž partner bude bratrovi podobný, budou vykazovat vyšší míru partnerské spokojenosti, než ženy, které vztah s bratrem budou zpětně hodnotit jako spíše negativní.

1.2. Metodika

1.2.1. Výzkumná strategie a technika sběru dat

Vzhledem k povaze výzkumu jsme zvolili kvantitativní výzkumnou strategii. Za pomoci kvantitativní výzkumné strategie získáváme omezený počet informací o velkém množství osob a můžeme tak ověřit platnost formulovaných hypotéz (Jandourek, 2003). Data byla sbírána formou dotazníku, který byl vyplňován online v internetovém rozhraní Qualtrics⁴. Nábor respondentek probíhal pomocí náborového letáku (viz příloha č. 1) skrze sociální sítě kde jsme se zaměřili na stránky časopisů a fór pro ženy, univerzit a studentské skupiny. Dotazník se následně šířil metodou sněhové koule.

⁴ www.qualtrics.com

1.2.2. Vzorek

Ženy, jež se účastnily výzkumu, musely splňovat předem stanovené podmínky. Podmínkou účasti byla heterosexuální orientace, věk od 18 do 35 let. Další podmínkou pro účast v našem výzkumu bylo, respondentka měla alespoň jednou za život dlouhodobý vztah, který jsme po vzoru předchozích výzkumů (e.g. Štěrbová, 2012; Bártová, 2012) definovali jako takový, který samy respondentky vnímají jako perspektivní a počítají s ním do budoucna. Vztah jsme neomezovali délkou jeho trvání, jelikož si myslíme, že vnímání závazku ve vztahu je velice individuální a jeho hlavní determinantou není pouze časové období jeho trvání. Další podmínkou bylo, aby žena měla staršího bratra, se kterým během dětství (tj. do 15 let) vyrůstala ve společné domácnosti.

1.2.3. Sběr dat

Participantkami vyplňované dotazníky se lišily podle toho, zda v době, kdy vyplňovaly dotazník, měly dlouhodobý vztah (*tj. takový, který vnímají jako perspektivní a počítají s ním do budoucna*), nebo dlouhodobý vztah neměly (ale měly alespoň jeden v minulosti). Ženy, které dlouhodobý vztah měly, pak část dotazníku zaměřenou na partnera vyplňovaly za svého stávajícího partnera. Pokud dlouhodobý vztah v současné době neměly, ale měly ho v minulosti, pak část dotazníku zaměřenou na partnera vyplňovaly za svého minulého partnera. Retrospektivně hodnocená spokojenost ve vztahu nemusí být srovnatelná s hodnocením spokojenosti ve vztahu v případě, že žena se svým partnerem stále je. Vyplňování samotného dotazníku zabralo maximálně 35-40 minut.

Na začátku výzkumu ženy, které splňovaly podmínky, klikly na odkaz, kde byl znovu stručně popsán výzkum a podmínky účasti, přičemž nebyly uvedeny konkrétní cíle a hypotézy, aby ženy nebyly před vyplňováním dotazníku nikterak ovlivněny. Poté byla každá z účastnic požádána o vyplnění informovaného souhlasu o účasti (viz příloha č. 2). Pokud respondentka zaškrtnula, že nesouhlasí s podmínkami účasti anebo nesplňovala některou z podmínek, a přesto výzkum začala vyplňovat, byla automaticky přesměrována na jeho konec a nemohla se tak výzkumu zúčastnit, přičemž jí automatická odpověď oznámila, že jí děkujeme za ochotu a čas, ale bohužel nesplňuje podmínky pro účast v tomto výzkumu.

Každá žena poté vyplnila socio-demografické údaje (např. věk, vzdělání, pohlaví atd.) za sebe, svého bratra a za svého buď stávajícího, nebo minulého partnera. Dále každá žena vyplnila údaje o fyzických charakteristikách (např. výška, váha, barva vlasů, barva pleti, velikost hrudníku, poměr pasu k bokům atd.) za sebe, svého bratra a za svého buď stávajícího, nebo minulého partnera (*viz výše*). Tyto údaje respondentky vyplňovaly pomocí obrázkových stimulů (*viz příloha č. 3*) (e.g. Dixon, 2003; Dixon, 2010; Sorokowski & Pawlowski, 2008). Každá žena vyplnila také ohledně sebe, svého bratra a partnera několik standardizovaných dotazníků (*viz přílohy č. 4, 5 a 6*). Jednotlivé dotazníky se týkaly retrospektivního hodnocení kvality vztahu se sourozencem, hodnocení kvality vztahu s partnerem a dotazník zaměřující se na fyzické charakteristiky.

Každá žena vyplnila dotazník v následujícím pořadí:

	♀ s DP	♀ s MP
1.	Informovaný souhlas	Informovaný souhlas
2.	Své soc.-demo. údaje	Své soc.-demo. údaje
3.	TIPI na sebe	TIPI na sebe
4.	Své fyzické char.	Své fyzické char.
5.	Soc.-demo. bratra	Soc.-demo. bratra
6.	TIPI na bratra	TIPI na bratra
7.	Fyzické char. bratra	Fyzické char. bratra
8.	QRI	QRI
9.	Soc.-demo partnera	Soc.-demo. MP
10.	TIPI na DP	TIPI na MP
11.	Fyzické char. DP	Fyzické char. MP
12.	DAS (na souč. vztah)	DAS (na minulý vztah)

Vysvětlivky: DP (dlouhodobý partner), MP (minulý partner)

1.2.4. Dotazníky

1.2.4.1. Ten-Item Personality Inventory (TIPI)

Deseti položkový dotazník měřící osobnostní charakteristiky (Gosling et. al, 2003). Respondentka je dotázána, zda sebe, svého bratra a partnera považuje za člověka: Společenského, nadšeného; kritického, hádavého; spolehlivého, disciplinovaného; úzkostného, snadno zneklidnitelného; otevřeného novým zážitkům, složitého; zdrženlivého, tichého; přátelského, laskavého; neorganizovaného, nedbalého; klidného, emočně stabilního; konvenčního, málo tvořivého.

Každá položka je hodnocena na škále 1 (Rozhodně nesouhlasím) – 7 (Rozhodně souhlasím). Pro účely tohoto výzkumu jsme použily verzi dotazníku validizovanou na českou populaci (Hřebíčková, 2004). Tento dotazník měří pět základních dimenzí osobnosti na pěti následujících subškálách (Hřebíčková, 2004):

- **Extroverzi**

Osoby s vysokým skórem mají rádi druhé lidi, jsou rádi součástí skupin a různých společenských událostí. Charakteristika introverta je poněkud obtížnější a podle Costy a McCrae (2000, in Hřebíčková, 2004) by měla být chápána jako nepřítomnost extroverze. Introverti jsou spíše zdrženliví, chovají se nezávisle a jsou spíše vyrovnaní a mohou jen více toužit po samotě než ostatní lidé (Hřebíčková, 2004).

- **Přívětivost**

Tato vlastnost stejně jako extroverze charakterizuje mezilidské chování. Nejvýraznějším rysem osob dosahujících vysokého skóru je altruismus. Jsou vždy ochotni pomáhat druhým, projevují jim přízeň a chovají se k nim laskavě. Naopak lidé s nízkým skórem se chovají egocentricky a objevují se u nich tendence k znevažování záměrů druhých. Často se chovají neomaleně a hrubě (Hřebíčková, 2004).

- **Otevřenost vůči zkušenosti**

Osoby dosahující vysokého skóru se zajímají o nové zkušenosti a prožitky, mají bohatou fantazii, jsou vnímavější k prožitkům více než uzavření jedinci, jsou také připraveni kriticky přeformulovat platné normy a převzít nové sociální, etické a politické hodnoty a často se chovají nekonvenčně. Naopak osoby s nízkým skórem mají sklon chovat se konzervativně a konvenčně (Hřebíčková, 2004).

- **Svědomitost**

Tato charakteristika je popisována jako schopnost ovládat svá přání a touhy, tato sebekontrola se vztahuje i k aktivnímu procesu plánování, organizování a realizaci úkolů. Osoby dosahující vysokého skóru jsou cílevědomé, systematické a mají silnou vůli. Lidé, kteří dosahují nízkého skóru, nenaplnují své cíle s takovým zaujetím jako lidé s vysokým skórem a jsou více nedbalí. Zároveň mají menší tendenci k puritánským postojům, jako osoby s vysokým skóre (Hřebíčková, 2004).

- **Neuroticismus**

Tato subškála zjišťuje individuální rozdíly v emociální stabilitě a emociální labilitě a jak jsou prožívány negativní emoce. Lidé dosahující vysokého skóru se popisují jako psychicky nestabilní a jejich psychická vyrovnanost je snadno narušitelná. Naopak osoby, které dosahují skóru nízkého jsou emociálně stabilní, klidní, vyrovnaní, avšak druhými mohou být někdy považováni za necitlivé (Hřebíčková, 2004).

1.2.4.2. Dyadic Adjustment Scale (DAS)

Dyadic Adjustment Scale, neboli dotazník partnerské přizpůsobivosti vytvořil Graham B. Spanier (1976). Tento dotazník hodnotí celkovou spokojenost ve vztahu a aspekty zaměřené na kvalitu partnerského vztahu. Pro účely tohoto výzkumu jsme použili verzi dotazníku validizovanou na českou populaci (Kratochvíl, 2006).

Dotazník je celkově tvořen 32 položkami, respondenti odpovídají většinou na šesti a jednou na sedmi bodové Likertově škále, dvakrát volí pouze mezi možnostmi ano-ne. Výhodou dotazníku je, že postihuje všechny základní aspekty dovolující hodnotit kvalitu partnerského vztahu. Celkového skóru se dosáhne sečtením všech položek. Čím vyšší je celkový skór dotazníku vyjadřující spokojenost jedince se svým vztahem (maximum 162), tím vyšší je také kvalita vztahu a jeho fungování. Dotazník sestává ze čtyř subškál, pro něž je možné spočítat samostatný skór. Subškály jsou následující:

- **Partnerská spokojenost (Dyadic satisfaction)**

Tato subškála obsahuje 10 otázek, které se zaměřují na obecné hodnocení spokojenosti ve vztahu, míru neshod či četnost myšlenek o ukončení vztahu. Maximální dosažitelný skór na této subškále je 50 bodů.

Ukázka otázek:

„Jak často se hádáte?“

„Důvěřujete svému partnerovi?“

- **Partnerská soudržnost (Dyadic cohesion)**

Tato subškála obsahuje 7 otázek, které se zaměřují především na společně trávený čas a na společné plánování. Maximální dosažitelný skór na této subškále je 35 bodů.

Ukázka otázek:

„Jak často trávíte volný čas společně?“

„Jak často společně něco plánujete?“

- **Shoda v partnerském vztahu (Dyadic consensus)**

Tato subškála obsahuje 13 otázek, které se zaměřují na shodu partnerů, co se týče postojů a priorit. Maximální dosažitelný skór na této subškále je 65 bodů.

Ukázka otázek:

„Vyjádřete míru souhlasu, či nesouhlasu mezi Vámi a Vaším partnerem ohledně sexu, náboženství, nakládání s rodinnými příjmy atd..“

- **Vyjádřování emocí (Affectional expression)**

Tato subškála obsahuje 4 otázky. Na dvě z nich lze odpovědět pouze ano či ne. Na zbylé dvě respondentka odpovídá na šestibodové Likertově škále. Maximální dosažitelný skór na této subškále je 12 bodů.

Ukázka otázek:

„Vznikly mezi Vámi a partnerem v průběhu posledních několika týdnů rozpory nebo problémy ohledně neprojevení lásky?“

1.2.4.3. Quality Relationship Inventory (QRI)

Dvaceti pěti položkový retrospektivní dotazník, který měří kvalitu vztahu jedince s určitou osobou. V našem případě jde o vztah participantky s jejím bratrem v dětství. (Pierce et al., 1991). Pro účelu tohoto výzkumu byl dotazník přeložen z anglického jazyka do českého jazyka. Každá položka je hodnocena na 4 bodové Likertově škále a participantky jsou požádány, aby zaškrtnly, jak moc s jednotlivými tvrzeními souhlasí, přičemž 1 znamená „vůbec ne“ a 4 znamená „velmi“.

Tento dotazník má tři subškály:

- **Podpora**

Tato subškála měří do jaké míry se participantka mohla na svého bratra spolehnout v různých situacích.

Ukázka otázek:

„Do jaké míry se na tohoto sourozence můžete spolehnout, že by vám pomohl, pokud by zemřel nějaký vám velmi blízký člen rodiny?“

- **Hloubka vztahu**

Tato subškála udává, do jaké míry si sourozenci věří. Jak hodnotí vzájemně svůj vztah a jak moc jsou do vztahu ochotni investovat.

Ukázka otázek:

„Do jaké míry se na tohoto sourozence můžete spolehnout, že vám poskytne upřímnou zpětnou vazbu, i když ji možná nebudete chtít slyšet?“

- **Konflikt**

Tato subškála měří míru konfliktů a neshod ve vztahu sourozenců. Udává, do jaké míry souvisí ambivalentní pocity respondentky s chováním sourozence.

Ukázka otázek:

„Jak často vás tento sourozenec donutí cítit vztek?“

2. Vyhodnocování dat

2.1. Analýza dat a výsledky

2.1.1. Deskriptivní analýza

2.1.1.2. Chybějící data

Studie se původně zúčastnilo 363 žen. Celkem dotazník nedokončilo 245 žen, data získaná od těchto respondentek nebyla do analýz zahrnuta. Dalších 30 žen nesplňovalo podmínky účasti výzkumu, a proto byla jejich účast ve výzkumu automaticky ukončena. Dále byly vyřazeny ženy (N=4), které uvedly jinou než heterosexuální orientaci (na Kinseyho škále 4-7), data těchto žen byla vyřazena, jelikož podmínkou účasti ve výzkumu byla heterosexuální orientace. Jiné ženy (N=2) uvedly, že mají bratra s jinou než heterosexuální orientací a některé participantky (N=24) byly mladší 18 let, nebo starší 35 let. Kvůli zachování homogenity vzorku nebyly starší ženy do analýz zahrnuty.

2.1.1.2.1. Základní demografické údaje

Tabulka č. 1 Věk

	Celkem (N)	Minimum	Maximum	Průměr	Směrodatná odchylka
Respondentka	88	18	35	23,49	3,342
Bratr	88	8	39	24,83	5,180
Partner	88	18	43	26,44	5,276

Celkem se studie zúčastnilo 88 žen. Nejmladší respondentky byly ve věku 18 let a nejstarší ve věku 35 let. Průměrný věk respondentek byl 23,49 let.

Nejmladší bratr byl ve věku 8 let a nejstarší ve věku 39 let. Průměrný věk bratrů byl 24,83 let.

Nejmladší partner byl ve věku 18 let a nejstarší ve věku 43 let. Průměrný věk partnerů byl 26,44 let.

Tabulka č. 2 Obec, v níž vyrůstali do 15 let

	Respondentka (v %)	Bratr (v %)	Partner (v %)
V obci nad 1 milion obyvatel	41 (46,6 %)	41 (46,6 %)	31 (35,2 %)
V obci se 100 tisící až 1 milionem obyvatel	6 (6,8 %)	6 (6,8 %)	9 (10,2 %)
V obci s 50 tisící až 100 tisící obyvateli	4 (4,5 %)	4 (4,5 %)	10 (11,4 %)
V obci s 10 tisící až 50 tisící obyvateli	16 (18,2 %)	16 (18,2 %)	18 (20,5 %)
V obci s 1 tisícem až 10 tisící obyvateli	12 (13,6 %)	12 (13,6 %)	14 (15,9 %)
V obci do 1 tisíce obyvatel	9 (10,2 %)	9 (10,2 %)	6 (6,8 %)
Celkem	88 (100%)	88 (100%)	88 (100%)

Tabulka č. 3 Obec, v níž žijí nyní

	Respondentka (v %)	Bratr (v %)	Partner (v %)
V obci nad 1 milion obyvatel	52 (59,1 %)	52 (59,1 %)	48 (54,5 %)
V obci se 100 tisící až 1 milionem obyvatel	8 (9,1 %)	8 (9,1 %)	9 (10,2 %)
V obci s 50 tisící až 100 tisící obyvateli	4 (4,5 %)	3 (3,4 %)	5 (5,7 %)
V obci s 10 tisící až 50 tisící obyvateli	8 (9,1 %)	8 (9,1 %)	7 (8,0 %)
V obci s 1 tisícem až 10 tisící obyvateli	10 (11,4 %)	13 (14,8 %)	14 (15,9 %)
V obci do 1 tisíce obyvatel	6 (6,8 %)	4 (4,5 %)	5 (5,7 %)
Celkem	88 (100 %)	88 (100 %)	88 (100 %)

Tabulka č. 4 Vzdělání

	Respondentka (v %)	Bratr (v %)	Partner (v %)
Neukončené základní vzdělání nebo základní vzdělání	2 (2,3 %)	11 (12,5 %)	0
Střední odborné (bez maturity)	0	5 (5,7 %)	8 (9,1 %)
Úplné střední (s maturitou)	50 (56,8 %)	41 (46,6 %)	44 (50,0 %)
Nástavbové studium (včetně pomaturitního studia)	1 (1,1 %)	2 (2,3 %)	3 (3,4 %)
Vyšší odborné vzdělání (Dis.)	2 (2,3 %)	3 (3,4 %)	0
Bakalářské (Bc., BcA.)	21 (23,9 %)	16 (18,2 %)	24 (27,3 %)
Magisterské (Ing., MUDr., JUDr., PhDr., Mgr., aj.)	12 (13,6 %)	10 (11,4 %)	9 (10,2 %)
Celkem	88 (100 %)	88 (100 %)	88 (100 %)

Tabulka č. 5 Obor, profese⁵

	Respondentka (v %)	Bratr (v %)	Partner (v %)
Umělecké	10 (11,4 %)	8 (9,1 %)	8 (9,1 %)
Konzervativní	5 (5,7 %)	3 (3,4 %)	7 (8,0 %)
Podnikavé	14 (15,9 %)	21 (23,9 %)	16 (18,2 %)
Výzkumné	6 (18,2 %)	21 (23,9 %)	19 (21,6 %)
Realistické	1 (1,1 %)	26 (29,5 %)	28 (31,8 %)
Společenské	42 (47,7%)	9 (10,2 %)	10 (11,4 %)
Celkem	88 (100 %)	88 (100 %)	88 (100 %)

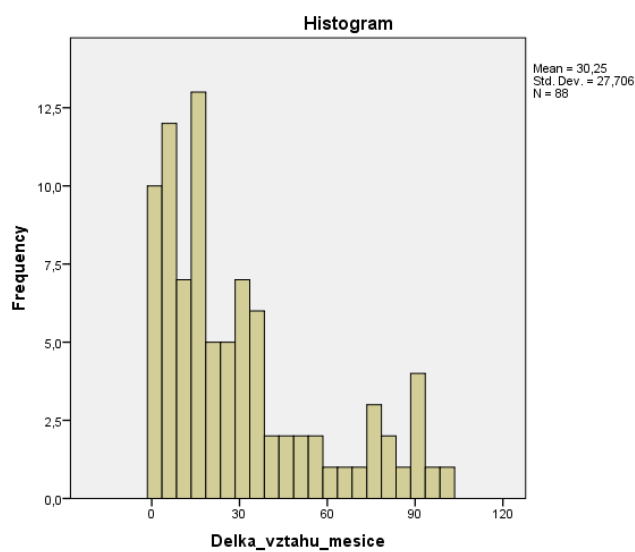
⁵ Charakteristika oborů viz příloha č. 3

Tabulka č. 6 Délka vztahu (v měsících)

	Celkem (N)	Minimum	Maximum	Průměr	Směrodatná odchylka
Délka vztahu	88	1	100	30,25	27,706

Průměrná délka trvání partnerského vztahu byla u našich participantek a jejich partnerů 30,25 měsíce (cca 2,5 roku).

Graf č. 1 Délka vztahu



Tabulka č. 7 Věkový rozdíl mezi respondentkou a bratrem

	Celkem (N)	Minimum	Maximum	Průměr	Směrodatná odchylka
Rozdíl věku (respondentka x bratr)	88	-10	11	1,17	4,251

Nejmladší bratr ve studii byl o 10 let mladší, než respondentka a nejstarší bratr ve studii byl o 11 let starší než respondentka.

Tabulka č. 8 Počet respondentek se starším a mladším bratrem

	Celkem (N)	(%)
Starší bratr	56	63,6 %
Mladší bratr	32	36,4 %

Z 88 zúčastněných žen mělo 56 z nich staršího bratra a 32 žen mělo bratra mladšího.

Tabulka č. 9 Věkový rozdíl mezi partnerem respondentky a jejím bratrem

	Celkem (N)	Minimum	Maximum	Průměr	Směrodatná odchylka
Rozdíl věku (bratr x partner)	88	-14	10	-1,41	5,087

Největší věkový rozdíl mezi partnerem a bratrem respondentky byl takový, že v jednom případě byl bratr o 10 let starší než partner a v druhém případě byl bratr nejvíce o 14 let mladší než partner.

2.1.2. Statistická analýza

Analýza dat byla prováděna prostřednictvím statistického softwaru SPSS 22.00 a programu Microsoft Excel 2007. Nejdříve byla provedena deskriptivní analýza a následně byly eliminovány chybné a odlehlé hodnoty. Standardizovaným způsobem jsme vypočítali skóry použitých standardizovaných dotazníků. One Sample Kolmogorov-Smirnov Test ukázal na neparametrické rozložení části dat, proto byly všechny hodnoty umocněny, čímž jsme získali hodnoty s parametrickým rozložením. Výsledné skóry všech standardizovaných dotazníků byly převedeny na z-skóry, aby byl odfiltrován vliv způsobu používání škál jednotlivých respondentek.

Ženy byly rozděleny podle toho, zda mají staršího, nebo mladšího bratra a podle toho, zda s ním vztah během dětství hodnotily spíše pozitivně, nebo spíše negativně do následujících čtyř skupin:

- 1) Ženy se starším bratrem, které vztah s ním hodnotily spíše pozitivně,
- 2) Ženy se starším bratrem, které vztah s ním hodnotily spíše negativně,
- 3) Ženy s mladším bratrem, které vztah s ním hodnotily spíše pozitivně,
- 4) Ženy s mladším bratrem, které vztah s ním hodnotily spíše negativně.

Vztah mezi sourozenci jsme rozdělili na spíše negativní a spíše pozitivní podle mediánu celkového skóru dotazníku QRI (kvalita vztahu s bratrem během dětství), hodnoty které byly nad mediánem jsme zařadili do skupiny pozitivní vztah a hodnoty, které se nacházely pod mediánem jsme zařadili do skupiny negativní vztah (Wiszevska et al., 2007).

Pro účely zpracovávání podobností mezi partnerem a bratrem u všech adekvátních dotazníkových skóru a fyzických charakteristik jsme vypočetli jejich vzájemné rozdíly (čím menší rozdíl byl, tím více si v daných charakteristikách byli respondentčin bratr a partner podobní)⁶, které byly následně převedeny na absolutní hodnoty, aby byl vyloučen vliv směru odpovědi.

⁶ Např. u výšky. Bratr měřil 170 cm a partner měřil 186 cm. Hodnoty jsme od sebe odečetly a výsledný rozdíl činil 16 cm. Čím menší číslo, tím větší podobnost. Největší podobnost = 0.

2.1.2.1. Míra podobnosti mezi partnerem a bratrem

Pro výpočet míry podobnosti mezi bratrem a partnerem ve vybraných psychických a fyzických charakteristikách v souvislosti s kvalitou vztahu mezi bratrem a respondentkou během dětství a věkovým rozdílem mezi respondentkou a bratrem byl použit One-way ANOVA Test.

2.1.2.1.1. Dominance

One-way ANOVA test neukázal žádný signifikantní rozdíl v míře podobnosti v partnerské, společenské, ani sexuální dominanci mezi bratrem a partnerem žen v žádné ze všech 4 skupin (viz tabulka č. 10).

Tabulka č. 10 Míra podobnosti mezi partnerem a bratrem v dominanci (ANOVA)

ANOVA						
		Sum of Squares	df	Mean Square	F	p
Partnerská dominance	Between Groups	2,142	3	,714	,677	,570
	Within Groups	58,041	55	1,055		
	Total	60,183	58			
Společenská dominance	Between Groups	,727	3	,242	,335	,800
	Within Groups	39,076	54	,724		
	Total	39,803	57			
Sexuální dominance	Between Groups	6,012	3	2,004	1,462	,235
	Within Groups	75,368	55	1,370		
	Total	81,380	58			

2.1.2.1.2. Osobnostní charakteristiky

One way ANOVA test ukázal signifikantní rozdíl v míře podobnosti v neuroticismu mezi bratrem a partnerem ($p = 0,006$; $F = 4,416$), u ostatních osobnostních charakteristik signifikantní rozdíl v míře podobnosti mezi bratrem a partnerem nebyl (viz tabulka č. 11).

Tabulka č. 11 Míra podobnosti v neuroticismu mezi bratrem a partnerem (ANOVA)

ANOVA						
		Sum of Squares	df	Mean Square	F	p
Extraverze	Between Groups	1,364	3	,455	,284	,837
	Within Groups	131,076	82	1,598		
	Total	132,440	85			
Neuroticismus	Between Groups	10,775	3	3,592	4,416	,006
	Within Groups	64,248	79	,813		
	Total	75,023	82			
Otevřenost	Between Groups	2,494	3	,831	,276	,843
	Within Groups	241,308	80	3,016		
	Total	243,801	83			
Přívětivost	Between Groups	1,929	3	,643	,339	,797
	Within Groups	153,823	81	1,899		
	Total	155,752	84			
Svědomitost	Between Groups	13,405	3	4,468	3,307	,024
	Within Groups	110,802	82	1,351		
	Total	124,207	85			

Následně provedený Fisher's least significant difference test (LSD) ukázal, že se signifikantně liší míra podobnosti v neuroticismu mezi (viz tabulka č.12, graf č.2):

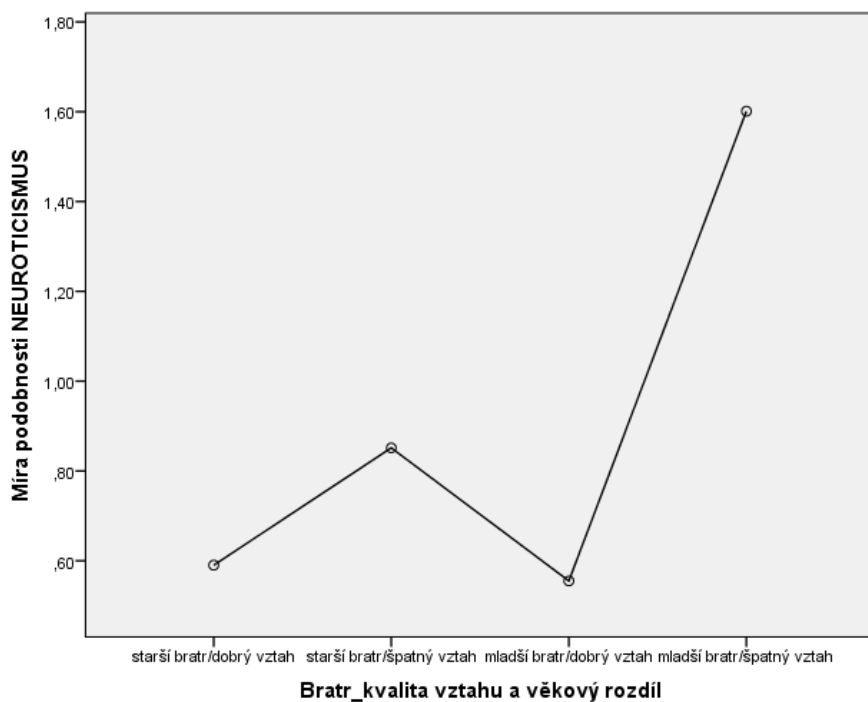
- partnerem a starším bratrem, s nímž respondentka retrospektivně hodnotila vztah spíše pozitivně a partnerem a mladším bratrem, s nímž respondentka hodnotila retrospektivně vztah spíše negativně ($p = 0,001$; MD = -1,01088)
- partnerem a starším bratrem, s nímž respondentka retrospektivně hodnotila vztah spíše negativně a partnerem a mladším bratrem, s nímž respondentka hodnotila retrospektivně vztah spíše negativně ($p = 0,020$; MD = -0,74975)
- partnerem a mladším bratrem, s nímž respondentka hodnotila retrospektivně vztah spíše pozitivně a partnerem a mladším bratrem, s nímž respondentka hodnotila vztah spíše negativně ($p = 0,002$; MD = -1,04596)
- partnerem a mladším bratrem, s nímž respondentka hodnotila retrospektivně vztah spíše negativně a partnerem a starším bratrem, s nímž hodnotila respondentka vztah spíše pozitivně ($p = 0,001$; MD = 1,01088)

Tabulka č. 12 Míra podobnosti v neuroticismu mezi bratrem a partnerem (LSD test)

Bratr (vztah x věkový rozdíl)		Mean Difference	Std. Error	p
Starší bratr (dobrý vztah)	Starší bratr (špatný vztah)	-,26113	,25140	,302
	Mladší bratr (dobrý vztah)	,03508	,27216	,898
	Mladší bratr (špatný vztah)	-1,01088*	,29798	,001

Starší bratr (špatný vztah)	Starší bratr (dobrý vztah)	,26113	,25140	,302
	Mladší bratr (dobrý vztah)	,29621	,29121	,312
	Mladší bratr (špatný vztah)	-,74975*	,31548	,020
Mladší bratr (dobrý vztah)	Starší bratr (dobrý vztah)	-,03508	,27216	,898
	Starší bratr (špatný vztah)	-,29621	,29121	,312
	Mladší bratr (špatný vztah)	-1,04596*	,33226	,002
Mladší bratr (špatný vztah)	Starší bratr (dobrý vztah)	1,01088*	,29798	,001
	Starší bratr (špatný vztah)	,74975*	,31548	,020
	Mladší bratr (dobrý vztah)	1,04596*	,33226	,002

Graf č. 2 Míra podobnosti v neuroticismu mezi bratrem a partnerem



2.1.2.1.3. Fyzické charakteristiky

One way ANOVA test ukázal signifikantní rozdíl v míře podobnosti vousů mezi bratrem a partnerem ($p = 0,009$; $F = 4,101$), u ostatních fyzických charakteristik signifikantní rozdíl v míře podobnosti mezi bratrem a partnerem nalezen nebyl (viz tabulka č. 13).

Tabulka č. 13 Míra podobnosti ve fyzických charakteristikách mezi bratrem a partnerem (ANOVA)

ANOVA						
		Sum of Squares	df	Mean Square	F	p
Maskulinita	Between Groups	3,422	3	1,141	1,131	,342
	Within Groups	75,620	75	1,008		
	Total	79,042	78			
Atraktivita	Between Groups	1,262	3	,421	,285	,836
	Within Groups	119,615	81	1,477		
	Total	120,877	84			
Barva vlasů	Between Groups	,531	3	,177	,211	,888
	Within Groups	67,821	81	,837		
	Total	68,352	84			
Pleť	Between Groups	12,030	3	4,010	,777	,510
	Within Groups	417,840	81	5,159		
	Total	429,870	84			
Tvář (maskulinita x feminita)	Between Groups	2,679	3	,893	1,829	,149
	Within Groups	39,065	80	,488		
	Total	41,744	83			
Vousy	Between Groups	7,411	3	2,470	4,101	,009
	Within Groups	46,981	78	,602		
	Total	54,392	81			
Svaly	Between Groups	4,742	3	1,581	1,030	,384
	Within Groups	124,271	81	1,534		
	Total	129,013	84			
Tělesná hmotnost	Between Groups	2,895	3	,965	,946	,423
	Within Groups	78,520	77	1,020		
	Total	81,415	80			
Relativní výška	Between Groups	4,871	3	1,624	1,429	,241
	Within Groups	88,614	78	1,136		

	Total	93,485	81			
Ochlupení	Between Groups	10,099	3	3,366	2,064	,111
	Within Groups	132,124	81	1,631		
	Total	142,223	84			
Velikost hrudníku	Between Groups	1,832	3	,611	,587	,626
	Within Groups	82,234	79	1,041		
	Total	84,066	82			
WHR	Between Groups	4,333	3	1,444	,936	,427
	Within Groups	123,414	80	1,543		
	Total	127,747	83			
Velikost ramen	Between Groups	6,929	3	2,310	,758	,521
	Within Groups	246,828	81	3,047		
	Total	253,757	84			

Následně provedený Fisher's least significant difference test (LSD) ukázal, že se signifikantně liší míra podobnosti v rozvoji obličejové maskulinity mezi partnerem a mladším bratrem, s nímž žena retrospektivně hodnotí vztah spíše negativně a partnerem a mladším bratrem, s nímž žena hodnotí vztah spíše pozitivně ($p = 0,044$; MD = $-0,53377$). Signifikantní rozdíl byl nalezen také v relativní výšce mezi partnerem a respondentkou a bratrem a respondentkou, a to v případě žen, které mají mladší bratry a vztah s nimi retrospektivně hodnotí spíše jako pozitivní, resp. negativní ($p = 0,045$; MD = $-0,83916$). Dále byl zjištěn signifikantní rozdíl v míře podobnosti vousů, a to mezi (viz tabulka č. 14, graf č. 3, 4 a 5):

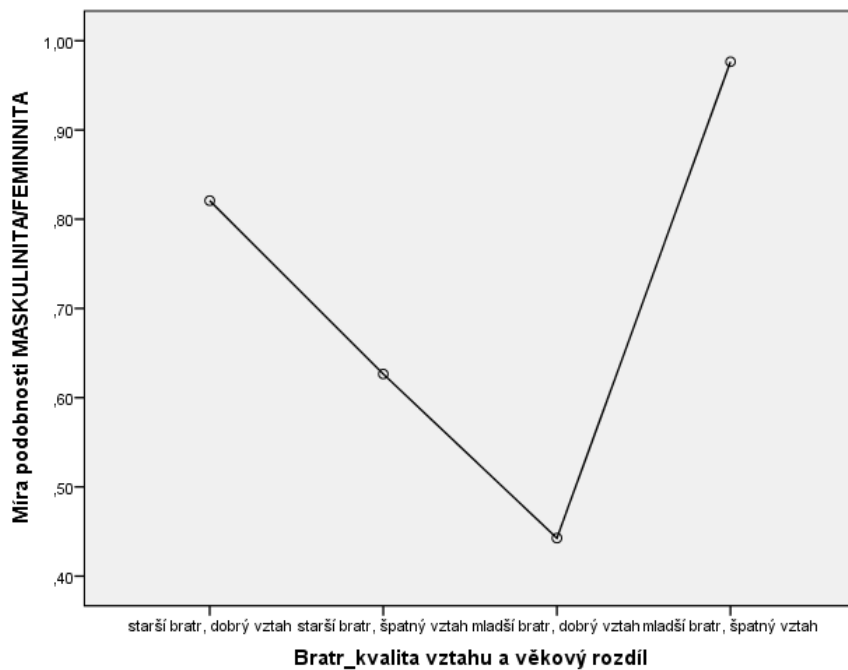
- partnerem a starším bratrem, s nímž žena hodnotila retrospektivně vztah spíše pozitivně a partnerem a starším bratrem, s nímž žena hodnotila vztah spíše negativně ($p = 0,010$; MD = $0,57049$)
- partnerem a starším bratrem, s nímž žena hodnotila retrospektivně vztah spíše negativně a partnerem a mladším bratrem, s nímž žena hodnotila vztah spíše pozitivně ($p = 0,002$; MD = $-0,079263$)
- partnerem a starším bratrem, s nímž žena hodnotila vztah během dětství spíše negativně a partnerem a mladším bratrem, s nímž žena hodnotila vztah spíše negativně ($p = 0,025$; MD = $-0,65311$)

Tabulka č. 14 Míra podobnosti ve fyzických charakteristikách mezi bratrem a partnerem (LSD test)

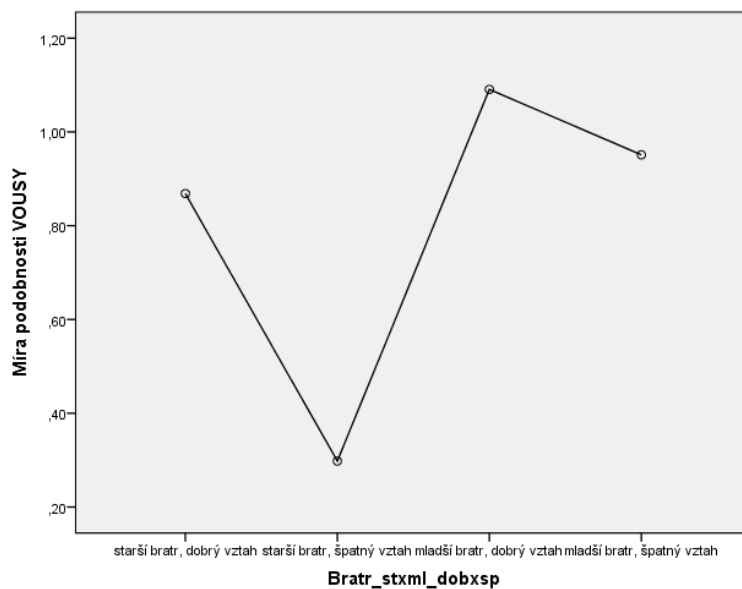
Charakteristika	Bratr (vztah x věkový rozdíl)		Mean Difference	Std. Error	p	
Tvář (maskulinita x feminita)	Starší bratr (dobrý vztah)	Starší bratr (špatný vztah)	,19430	,19231	,315	
		Mladší bratr (dobrý vztah)	,37812	,20708	,072	
		Mladší bratr (špatný vztah)	-,15565	,23758	,514	
	Starší bratr (špatný vztah)	Starší bratr (dobrý vztah)	-,19430	,19231	,315	
		Mladší bratr (dobrý vztah)	,18382	,21991	,406	
		Mladší bratr (špatný vztah)	-,34995	,24884	,164	
	Mladší bratr (dobrý vztah)	Starší bratr (dobrý vztah)	-,37812	,20708	,072	
		Starší bratr (špatný vztah)	-,18382	,21991	,406	
		Mladší bratr (špatný vztah)	-,53377*	,26043	,044	
	Mladší bratr (špatný vztah)	Starší bratr (dobrý vztah)	,15565	,23758	,514	
		Starší bratr (špatný vztah)	,34995	,24884	,164	
		Mladší bratr (dobrý vztah)	,53377*	,26043	,044	
	Vousy	Starší bratr (dobrý vztah)	Starší bratr (špatný vztah)	,57049*	,21635	,010
			Mladší bratr (dobrý vztah)	-,22214	,22998	,337
			Mladší bratr (špatný vztah)	-,08262	,27237	,762
Starší bratr (špatný vztah)		Starší bratr (dobrý vztah)	-,57049*	,21635	,010	
		Mladší bratr (dobrý vztah)	-,79263*	,24666	,002	
		Mladší bratr (špatný vztah)	-,65311*	,28659	,025	

	Mladší bratr (dobrý vztah)	Starší bratr (dobrý vztah)	,22214	,22998	,337
		Starší bratr (špatný vztah)	,79263*	,24666	,002
		Mladší bratr (špatný vztah)	,13952	,29702	,640
	Mladší bratr (špatný vztah)	Starší bratr (dobrý vztah)	,08262	,27237	,762
		Starší bratr (špatný vztah)	,65311*	,28659	,025
		Mladší bratr (dobrý vztah)	-,13952	,29702	,640
Relativní výška	Starší bratr (dobrý vztah)	Starší bratr (špatný vztah)	-,04849	,29520	,870
		Mladší bratr (dobrý vztah)	,22361	,31989	,487
		Mladší bratr (špatný vztah)	-,61555	,37253	,102
	Starší bratr (špatný vztah)	Starší bratr (dobrý vztah)	,04849	,29520	,870
		Mladší bratr (dobrý vztah)	,27210	,34419	,432
		Mladší bratr (špatný vztah)	-,56706	,39360	,154
	Mladší bratr (dobrý vztah)	Starší bratr (dobrý vztah)	-,22361	,31989	,487
		Starší bratr (špatný vztah)	-,27210	,34419	,432
		Mladší bratr (špatný vztah)	-,83916*	,41244	,045
	Mladší bratr (špatný vztah)	Starší bratr (dobrý vztah)	,61555	,37253	,102
		Starší bratr (špatný vztah)	,56706	,39360	,154
		Mladší bratr (dobrý vztah)	,83916*	,41244	,045

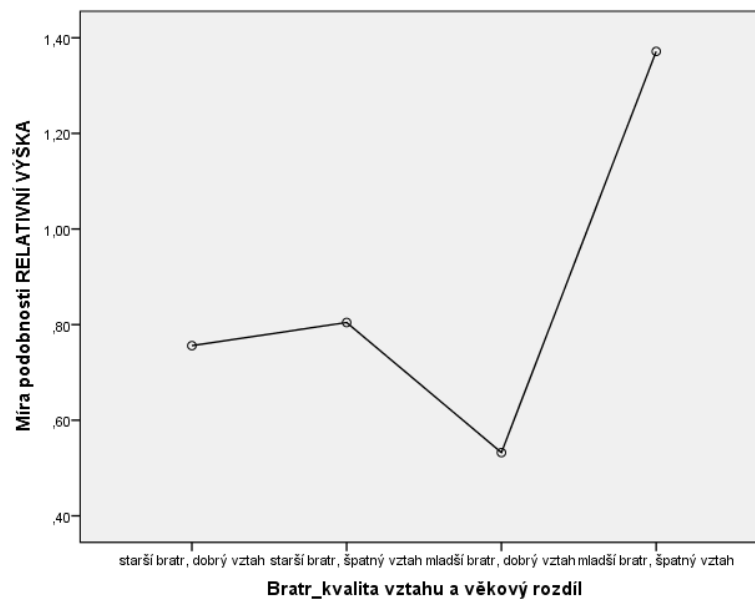
Graf č. 3 Míra podobnosti v maskulinitě/femininně tváře mezi partnerem a bratrem v závislosti na kvalitě vztahu a věkovém rozdílu



Graf č. 4 Míra podobnosti vousů mezi partnerem a bratrem v závislosti na kvalitě vztahu a věkovém rozdílu



Graf č. 5 Míra podobnosti relativní výšky mezi partnerem a bratrem v závislosti na kvalitě vztahu a věkovém rozdílu



2.1.2.2. Podobnost mezi partnerem a bratrem v souvislosti s kvalitou vztahu mezi respondentkou a bratrem

Ke zjištění, zda retrospektivně hodnocená kvalita vztahu mezi respondentkou a bratrem během dětství predikuje míru podobnosti mezi bratrem a partnerem ve vybraných psychických a fyzických charakteristikách, byla použita Automatická lineární regrese, kdy závislá byla míra podobnosti mezi partnerem a bratrem, nezávislá kvalita vztahu mezi respondentkou a bratrem (celkový skór dotazníku QRI a skór na jeho jednotlivých subškálách, participantky odpovídaly na škále 1-4, přičemž 1 = vůbec, 4 = velmi) a vážená rozdělení, zda je bratr mladší nebo starší než respondentka.

2.1.2.2.1. Dominance

Automatická lineární regrese neukázala žádný signifikantní vztah mezi podobností partnera a bratra v partnerské, společenské a sexuální dominanci a kvalitou vztahu mezi respondentkou a jejím bratrem v průběhu dětství.

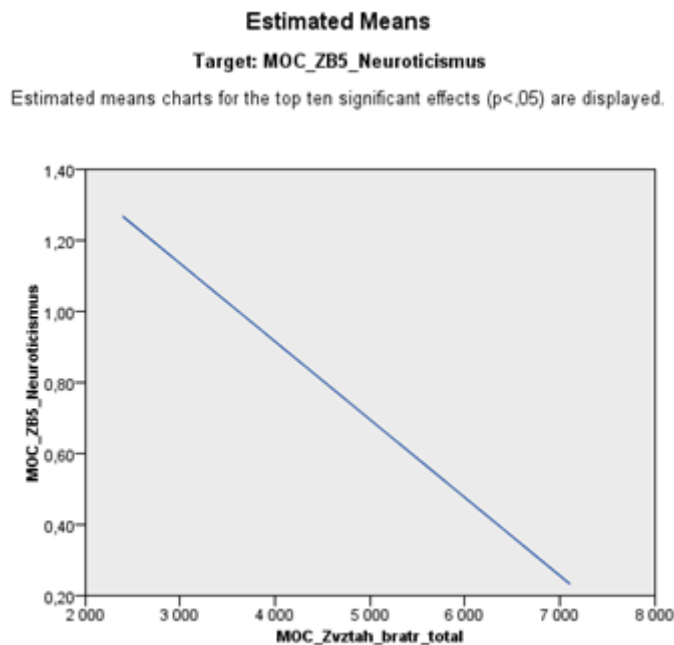
2.1.2.2.2. Osobnostní charakteristiky

Automatická lineární regrese ukázala, že retrospektivně hodnocená kvalita vztahu s bratrem během dětství na celkovém skóru doztaniku QRI predikuje vyšší míru podobnosti mezi bratrem a partnerem respondentky v neuroticismu ($p = 0,040$; $B < -0,001$), (viz tabulka č. 15, graf č. 6).

Tabulka č. 15 Podobnost mezi bratrem a partnerem respondentky v neuroticismu v závislosti na celkovém skóru QRI

	N	B	p
Intercept	82	1,794	< 0,001
Vztah s bratrem (celkový skór QRI)	82	-0,000	,040

Graf č. 6 Podobnost mezi bratrem a partnerem respondentky v neuroticismu v závislosti na celkovém skóru QRI

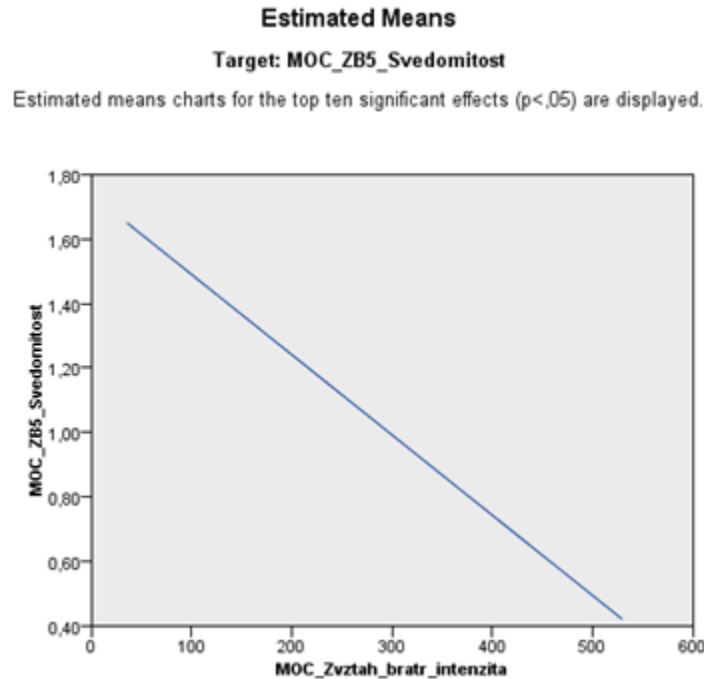


Automatická lineární regrese ukázala, že retrospektivně hodnocená kvalita vztahu s bratrem během dětství na subškále intenzity (QRI) predikuje vyšší míru podobnosti mezi bratrem a partnerem respondentky v neuroticismu ($p = 0,024$; $B = -0,002$), (viz tabulka č. 16, graf č. 7).

Tabulka č. 16 Podobnost mezi partnerem a bratrem ve svědomitosti v závislosti na subškále intenzity dotazníku QRI

	N	B	p
Intercept	82	1,739	< 0,001
Vztah s bratrem (skór subškály intenzity, QRI)	82	-0,002	,024

Graf č. 7 Podobnost mezi partnerem a bratrem ve svědomitosti v závislosti na subškále intenzity dotazníku QRI



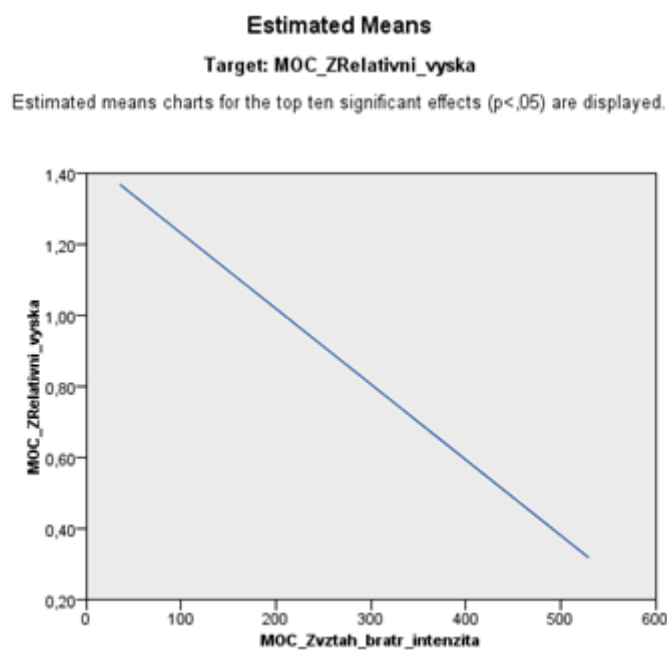
2.1.2.2.3 Fyzické charakteristiky

Automatická lineární regrese ukázala, že retrospektivně hodnocená kvalita vztahu s bratrem během dětství na subškále intenzity (QRI) predikuje vyšší míru podobnosti mezi bratrem a respondentkou a partnerem a respondentkou v relativní tělesné výšce ($p = 0,029$; $B = -0,002$), (viz tabulka č. 17, graf č. 8).

Tabulka č. 17 Podobnost mezi partnerem a bratrem v relativní tělesné výšce v závislosti na subškále intenzity

	N	B	p
Intercept	82	1,444	< 0,001
Vztah s bratrem (skór subškály intenzity, QRI)	82	-0,002	,029

Graf č. 8 Podobnost mezi partnerem a bratrem v relativní výšce v závislosti na subškále intenzity

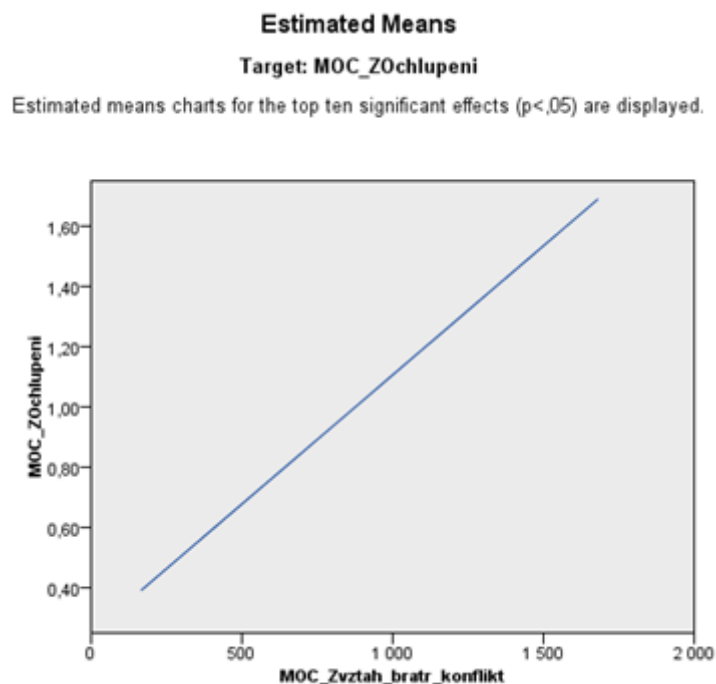


Automatická lineární regrese ukázala, že retrospektivně hodnocená kvalita vztahu s bratrem během dětství na subškále konflikt (QRI) predikuje nižší míru podobnosti mezi bratrem a partnerem respondentky v míře ochlupení ($p = 0,043$; $B = 0,001$), (viz tabulka č. 18, graf č. 9).

Tabulka č. 18 Podobnost mezi partnerem a bratrem v ochlupení v závislosti na subškále konfliktu

	N	B	p
Intercept	82	0,247	,522
Vztah s bratrem (skór subškály intenzity, QRI)	82	0,001	,043

Graf č. 9 Podobnost mezi partnerem a bratrem v ochlupení v závislosti na subškále intenzity



2.1.2.3. Partnerská spokojenost respondentky v souvislosti s mírou podobnosti mezi bratrem a partnerem

Ke zjištění, zda míra podobnosti mezi bratrem a partnerem ve vybraných psychických a fyzických charakteristikách predikuje vyšší míru partnerské spokojenosti respondentky, byla použita Automatická lineární regrese, kdy závislá byla míra partnerské spokojenosti respondentky (DAS), nezávislá míra podobnosti v daných charakteristikách mezi partnerem a bratrem a vážená rozdělání, zda je bratr mladší nebo starší než respondentka a zda vztah s ním během dětství hodnotí spíše pozitivně nebo negativně.

2.1.2.3.1. Dominance

Automatická lineární regrese neukázala žádný signifikantní vztah mezi partnerskou spokojeností respondentky v partnerské, společenské a sexuální dominanci a mírou podobnosti mezi bratrem a partnerem.

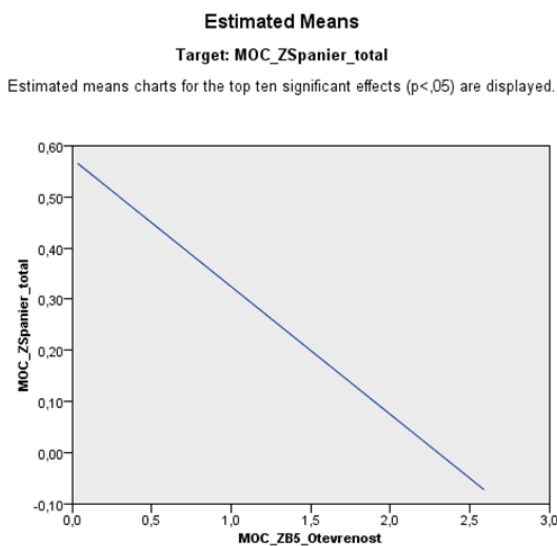
2.1.2.3.2. Osobnostní charakteristiky

Automatická lineární regrese ukázala, že čím větší je míra podobnosti mezi partnerem a bratrem v otevřenosti vůči novým zkušenostem (NEO-FFI), tím respondetky dosahují vyššího celkového skóru v DAS ($p = 0,027$; $B = -0,250$), (viz tabulka č.19, graf č.10).

Tabulka č. 19 Spokojenost ve vztahu v závislosti na míře podobnosti mezi partnerem a bratrem v otevřenosti vůči novým zkušenostem

	N	B	p
Intercept	83	0,574	< 0,001
Podobnost v otevřenosti novým zkušenostem	83	-0,250	,027

Graf č. 10 Spokojenost ve vztahu v závislosti na míře podobnosti mezi partnerem a bratrem v otevřenosti vůči novým zkušenostem



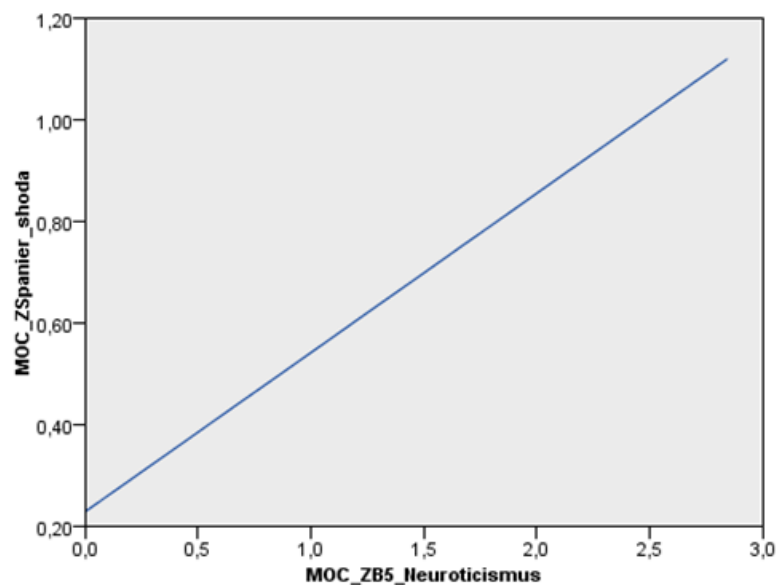
Automatická lineární regrese ukázala, že čím nižší je míra podobnosti mezi partnerem a bratrem v neuroticismu (NEO-FFI), tím respondetky dosahují vyššího skóru na subškále shody (DAS) ($p = 0,006$; $B = 0,313$), (viz tabulka č.20, graf č.11).

Tabulka č. 20 Skór subškály shody v závislosti na míře podobnosti mezi partnerem a bratrem v neuroticismu

	N	B	p
Intercept	83	0,371	,014
Neuroticismus	83	0,313	,006
Otevřenost vůči novým zkušenostem	83	-0,266	,087

Graf č. 11 Skór subškály shody v závislosti na míře podobnosti mezi partnerem a bratrem v neuroticismu

Estimated Means
Target: MOC_ZSpanier_shoda
 Estimated means charts for the top ten significant effects ($p < ,05$) are displayed.

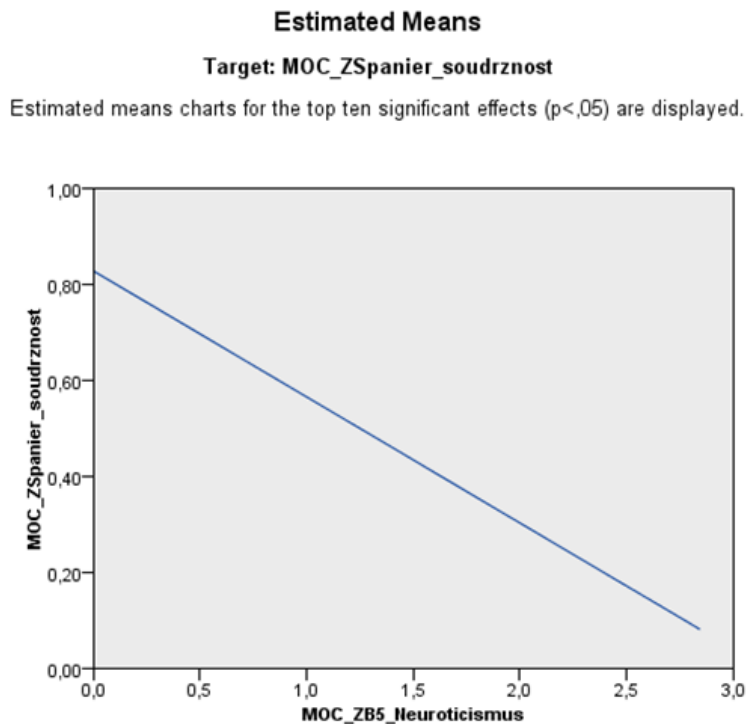


Automatická lineární regrese ukázala, že čím vyšší je míra podobnosti mezi partnerem a bratrem v neuroticismu (NEO-FFI), tím respondetky dosahují vyššího skóru na subškále soudržnosti (DAS) ($p = 0,042$; $B = -0,262$), (viz tabulka č. 21, graf č.12).

Tabulka č. 21 Skór subškály soudržnosti v závislosti na míře podobnosti mezi bratrem a partnerem v neuroticismu

	N	B	p
Intercept	83	0,828	< 0,001
Neuroticismus	83	-0,262	,042

Graf č. 12 Skór subškály soudržnosti v závislosti na míře podobnosti mezi bratrem a partnerem v neuroticismu



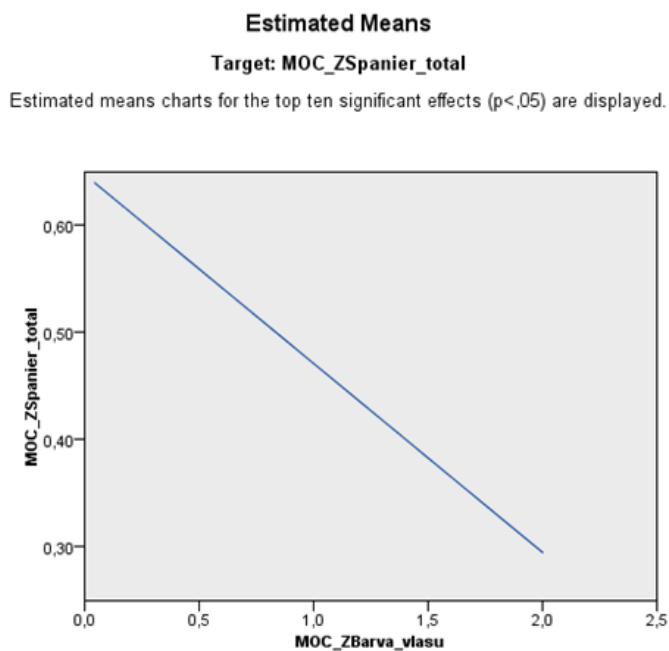
2.1.2.3.3. Fyzické charakteristiky

Automatická lineární regrese ukázala, že čím vyšší je míra podobnosti mezi partnerem a bratrem v barvě vlasů, tím respondenty dosahují vyššího skóru v celkovém skóru DAS ($p = 0,028$; $B = -0,176$), (viz tabulka č. 22, graf č. 13).

Tabulka č. 22 Celkový skór dotazníku DAS v závislosti na míře podobnosti ve fyzických charakteristikách (barva vlasů)

	N	B	p
Intercept	81	0,800	< 0,001
Barva vlasů	81	-0,176	,028
Tělesná hmotnost	81	-0,232	,065
Velikost hrudníku	81	-0,235	,077
Svaly	81	0,166	,137

Graf č. 13 Celkový skór dotazníku DAS v závislosti na míře podobnosti mezi bratrem a partnerem v barvě vlasů



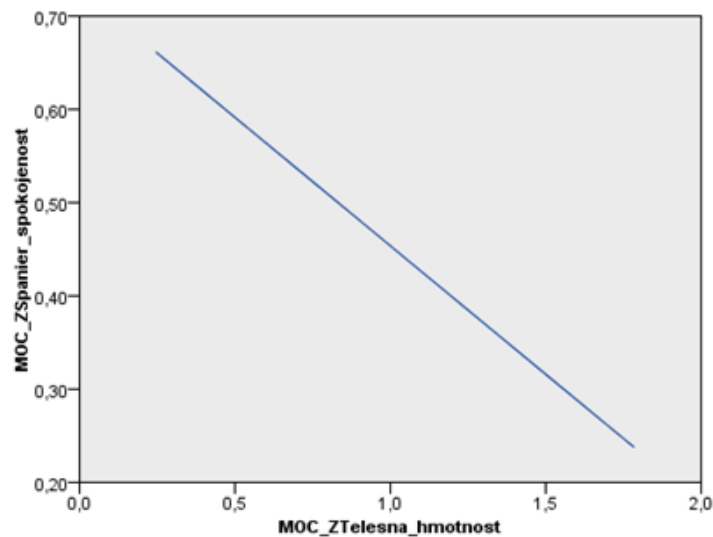
Automatická lineární regrese ukázala, že čím vyšší je míra podobnosti mezi partnerem a bratrem v tělesné hmotnosti, tím respondetky dosahují vyššího skóru na subškále spokojenosti (DAS) ($p = 0,040$; $B = -0,275$), (viz tabulka č. 23, graf č. 14).

Tabulka č. 23 Skór na subškále spokojenosti v závislosti na míře podobnosti mezi partnerem a bratrem v tělesné hmotnosti

	N	B	p
Intercept	83	0,729	< 0,001
Tělesná hmotnost	83	-0,275	,040

Graf č. 14 Skór na subškále spokojenosti v závislosti na míře podobnosti mezi partnerem a bratrem v tělesné hmotnosti

Estimated Means
Target: MOC_ZSpanier_spokojenost
 Estimated means charts for the top ten significant effects ($p < ,05$) are displayed.

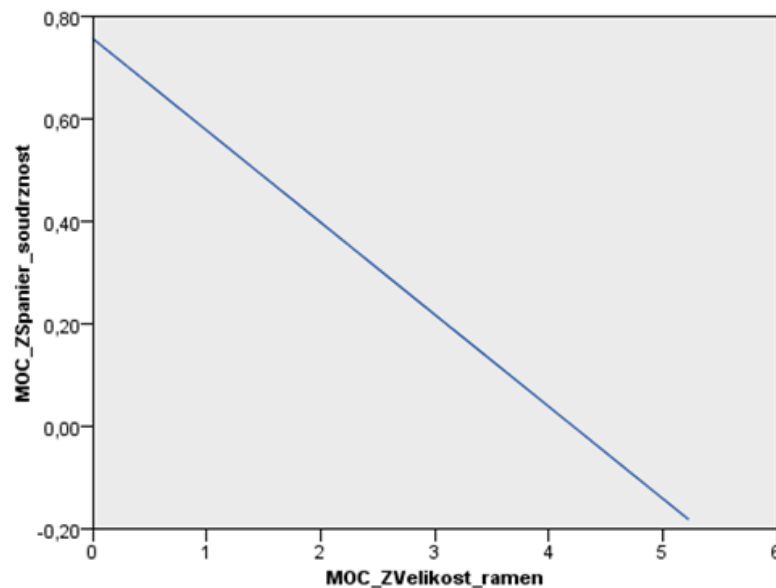


Automatická lineární regrese ukázala, že čím vyšší je míra podobnosti mezi partnerem a bratrem ve velikosti ramen, tím respondetky dosahují vyššího skóru na subškále soudržnost (DAS) ($p = 0,024$; $B = - 0,180$), a současně že čím vyšší je míra podobnosti mezi partnerem a bratrem ve velikosti hrudníku, tím respondetky dosahují vyššího skóru na subškále soudržnost (DAS) ($p = 0,013$; $B = - 0,459$), (viz tabulka č.24, graf č.15 a 16).

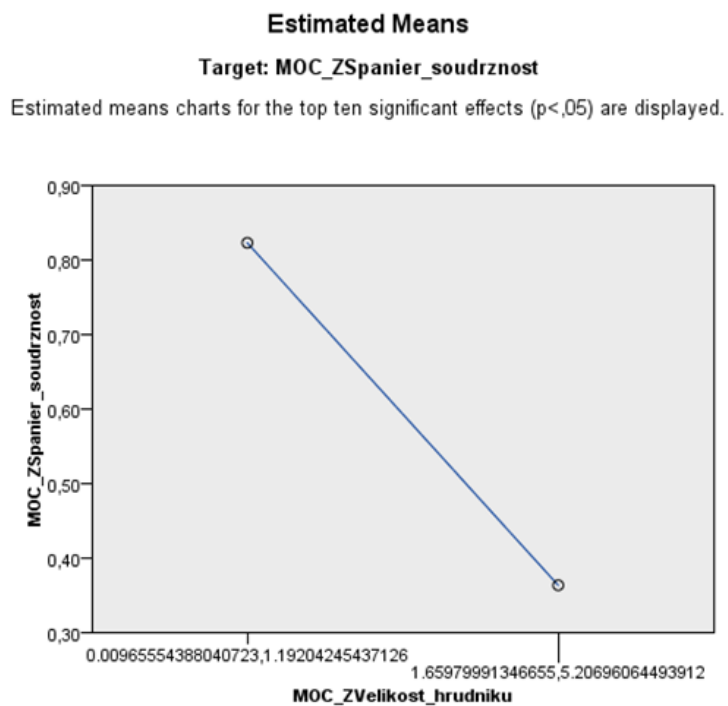
Tabulka č. 24 Skór na subškále soudržnosti v závislosti na míře podobnosti mezi bratrem a partnerem ve velikosti ramen a velikosti hrudníku

	N	B	p
Intercept	83	0,528	< 0,001
Velikost hrudníku	83	0,459	,013
Velikost ramen	83	-0,180	,024

Graf č. 15 Skór na subškále soudržnosti v závislosti na míře podobnosti mezi bratrem a partnerem ve velikosti ramen



Graf č. 16 Skór na subškále soudržnosti v závislosti na míře podobnosti mezi bratrem a partnerem ve velikosti hrudníku



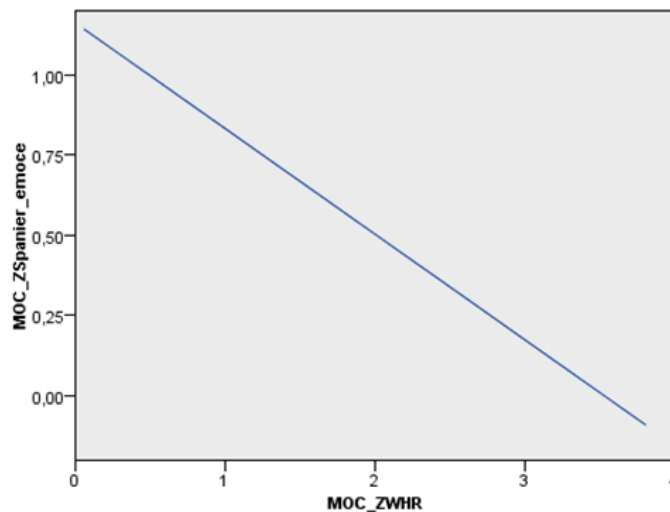
Automatická lineární regrese ukázala, že čím vyšší je míra podobnosti mezi partnerem a bratrem v poměru pasu a boků, tím respondetky dosahují vyššího skóru na subškále investic emocí (DAS) ($p = 0,034$; $B = - 0,329$), (viz tabulka č. 25, graf č. 17).

Tabulka č. 25 Skór na subškále vyjadřování emocí v závislosti na podobnosti mezi bratrem a partnerem ve WHR

	N	B	p
Intercept	84	1,007	< 0,001
Velikost hrudníku	84	-0,329	,034

Graf č. 17 Skór na subškále vyjadřování emocí závislosti na podobnosti mezi bratrem a partnerem ve WHR

Estimated Means
Target: MOC_ZSpanier_emoce
 Estimated means charts for the top ten significant effects ($p < .05$) are displayed.



3. Diskuse a shrnutí výsledků

Cílem tohoto výzkumu bylo zjistit, zda výběr partnera v kontextu sexuálního imprintingu podléhá kromě vlivu rodičů i vlivu sourozenců. Jinak řečeno, zda existuje spojitost mezi vztahem heterosexuální ženy s jejím starším bratrem v období dětství a jejím pozdějším partnerským výběrem a spokojeností ve vztahu.

3.1. Míra podobnosti mezi bratrem a partnerem

Nejprve jsme se zaměřili na samotnou míru podobnosti mezi bratrem a partnerem respondentky v souvislosti s kvalitou vztahu mezi bratrem a respondentkou během dětství a věkovým rozdílem mezi nimi. Míru podobnosti jsme sledovali pro dominanci (společenskou, partnerskou a sexuální), další osobnostní charakteristiky a pro fyzické charakteristiky.

V dominanci žádná míra podobnosti mezi partnerem a bratrem respondentky nebyla nalezena, a to ani v jedné rovině. Zde je možné, že došlo ke zkreslení díky tomu, že informace za bratra i partnera vyplňovala respondentka sama. Obzvlášť problematickou částí mohla být sexuální dominance bratra. Zatímco u partnera respondentka představu o jeho sexuální dominanci má, v případě bratra mohlo být hodnocení této roviny dominance obtížné, a to i v závislosti na kvalitě vztahu s bratrem, protože čím horší vztah respondentka s bratrem měla, tím více je možné předpokládat menší otevřenost vůči některým tématům.

V osobnostních charakteristikách byla nalezena míra podobnosti na subškále neuroticismu. Následně provedený test prokázal signifikantní rozdíly v míře podobnosti v neuroticismu mezi skupinami bratrů podle věku a kvality vztahu. Nejvíce podobní s partnerem respondentky si byli mladší bratr, se kterým respondentka hodnotila svůj vztah pozitivně a starší bratr, s nímž respondentka hodnotila svůj vztah rovněž pozitivně, což potvrzuje část první hypotézy zaměřené na staršího bratra (*„Ženy, které budou retrospektivně hodnotit vztah se starším bratrem, jako spíše pozitivní budou preferovat fyzické a osobnostní rysy podobné těm, které má jejich bratr.“*). Zároveň tento výsledek vyvrací část hypotézy třetí, zaměřené na mladšího bratra (*„Ženy, které budou retrospektivně hodnotit vztah s mladším bratrem spíše pozitivně, nebudou u svých partnerů preferovat fyzické a osobnostní rysy podobné těm, které má jejich bratr.“*) a potvrzuje část hypotézy druhé zaměřené na staršího bratra (*„Ženy, které budou retrospektivně hodnotit vztah se starším bratrem spíše negativně, nebudou u svých*

partnerů preferovat fyzické a osobnostní rysy podobné těm, které má jejich bratr.“). Nejméně si byl partner podobný s mladším bratrem, s nímž respondentka svůj vztah hodnotila negativně, což potvrdilo část čtvrté hypotézy (*„Ženy, které budou retrospektivně hodnotit vztah s mladším bratrem spíše negativně, nebudou u svých partnerů preferovat fyzické a osobnostní rysy podobné těm, které má jejich bratr.“*). Subškála neuroticismu udává míru emocionální stability a lability jedince. Jelikož si partner byl nejvíce podobný s bratry, se kterými respondentka hodnotila svůj vztah pozitivně, tak je tento výsledek možno interpretovat tak, že si respondentka přenesla vzor emočně vyrovnaného bratra i do svého partnerského výběru. Současně je tento výsledek možné diskutovat s výzkumy na sexuální imprinting a osobnostní charakteristiky u otců (e.g. Gyuris et al., 2010). V případě partnerů žen a jejich otců nebyla nalezena žádná podobnost v osobnostních charakteristikách v závislosti na vztahu mezi ženou a jejím otcem v dětství, což by mohlo znamenat, že výběr partnera může ovlivňovat jak otec, tak i bratr, nicméně každý z nich v jiné oblasti.

Ohledně fyzických charakteristik byla nalezena míra podobnosti v případě vousů. Následně provedený test prokázal signifikantní rozdíly v míře podobnosti v rozvoji obličejové maskulinity a vousů. Ohledně rozvoje obličejové maskulinity si nejvíce byli podobní, partner respondentky a její mladší bratr, se kterým respondentka hodnotila vztah pozitivně, což vyvrací část třetí hypotézy, zaměřené na mladšího bratra (*„Ženy, které budou retrospektivně hodnotit vztah s mladším bratrem spíše pozitivně, nebudou u svých partnerů preferovat fyzické a osobnostní rysy podobné těm, které má jejich bratr.“*). Nejméně si byl partner podobný s mladším bratrem, se kterým hodnotila respondentka vztah spíše negativně, což potvrzuje část hypotézy čtvrté, zaměřené na mladšího bratra (*„Ženy, které budou retrospektivně hodnotit vztah s mladším bratrem spíše negativně, nebudou u svých partnerů preferovat fyzické a osobnostní rysy podobné těm, které má jejich bratr.“*). V případě maskulinity může být limitem samotná škála maskulinita – femininita (obrázky), ve skutečnosti jsou to samostatné škály, ale bohužel neexistují vhodné stimuly, které bychom mohli použít, proto jsme používali ty, které jsou používány v jiných studiích. Ohledně fyzických charakteristik, týkajících se vousů si partner byl nejvíce podobný se starším bratrem, se kterým byl vztah hodnocen jako spíše negativní, což vyvrací část druhé hypotézy týkající se staršího bratra (*Ženy, které budou retrospektivně hodnotit vztah se starším bratrem spíše negativně, nebudou u svých partnerů preferovat fyzické rysy podobné těm, které má jejich bratr.“*).

V předchozích výzkumech byli více vousatí muži vnímáni více pozitivně než muži méně vousatí (Freedman, 1969 in Feinman et al., 1977) a byli také vnímáni celkově jako více maskulinní a fyzicky silnější (Kenny & Fletcher, 1973 in Feinman et al., 1977). Je tedy možné, že žena si vtiskla určité charakteristiky svého bratra a ty poté přenesla do svého partnerského výběru (v souvislosti s tímto je důležité se zaměřit i na věkový rozdíl mezi bratrem a respondentkou). Partner si byl nejvíce podobný se starším bratrem, se kterým respondentka hodnotila vztah spíše negativně. Negativní vztah můžeme diskutovat v souvislosti se sourozeneckými konstelacemi, kdy starší sourozenec působí jako určitá autorita vůči mladšímu (Leman, 2012). Pokud tedy žena byla mladším sourozencem, pak v důsledku zkušenosti s podřízeným postavením mohla retrospektivně vztah s bratrem hodnotit spíše negativně, ale i přesto v ní mohl přetrvat zvyk brát bratra jako určitou autoritu a vzor, a tak se mohl stát šablonou pro její pozdější partnerský výběr.

3.2. Podobnost mezi partnerem a bratrem v souvislosti s kvalitou vztahu mezi respondentkou a jejím bratrem

Dále jsme se zaměřili na podobnosti mezi bratrem a partnerem respondentky v souvislosti s kvalitou vztahu mezi bratrem a respondentkou během dětství. Míru podobnosti jsme opět sledovaly pro osobnostní rys dominance (společenské, partnerské a sexuální) a pro vybrané osobnostní a fyzické charakteristiky. Problémem zde může být hodnocení vztahu respondentky s jejím bratrem. Respondentky byly požádány, aby ohodnotily svůj vztah s bratrem retrospektivně, za období dětství. Vzhledem k tomuto faktu mohl být jejich vzájemný vztah na jiné kvalitativní úrovni, než v době, kdy respondentky dotazník vyplňovaly, což mohlo vést k určitému způsobu ovlivnění hodnocení kvality vztahu.

V dominanci nebyly nalezeny žádné signifikantní vztahy. V mnoha případech byl totiž věkový rozdíl mezi partnerem a bratrem příliš velký na to, aby se tyto charakteristiky mohly projevit.

Ohledně dalších osobnostních charakteristik bylo zjištěno, že kvalita vztahu mezi participantkou a jejím bratrem predikuje podobnost partnera a bratra v neuroticismu. Rovněž subškála intenzity dotazníku QRI predikuje podobnost partnera a bratra respondentky v neuroticismu. V případě partnerů žen a jejich otců v předchozích výzkumech nebyla nalezena žádná podobnost v osobnostních charakteristikách v závislosti na vztahu mezi ženou a jejím otcem v dětství, což by

mohlo znamenat, že výběr partnera může ovlivňovat jak otec, tak i bratr, nicméně každý z nich v jiné oblasti (e.g. Gyuris et al., 2010).

Hodnoty, které vycházejí u fyzických charakteristik, napovídají, že intenzita vztahu mezi participantkou a jejím bratrem predikuje vysokou míru podobnosti mezi partnerem a bratrem v relativní výšce a konflikt mezi participantkou a jejím bratrem predikuje nízkou míru podobnosti mezi partnerem a bratrem participantky v ochlupení. Což potvrzuje domněnku, že čím kvalitnější vztah bude žena s bratrem mít, tím více si bude bratr s partnerem podobný a naopak čím méně kvalitní vztah bude žena s bratrem mít, tím méně si budou bratr s partnerem podobní.

Minulé studie, které zkoumaly sexuální imprinting u lidí, se zaměřovaly převážně na zkoumání fyzických charakteristik a na podobnosti mezi partnerem a otcem ženy. Jako zásadní se často jevil právě vztah s rodičem opačného pohlaví během dětství. V jedné studii se partneři a otcové podobali v barvě vlasů a očí (Little, Penton-Voak, Burt, & Perrett, 2003), v jiné studii si například partner a otec byli podobní v obličejových rysech (Berezkei, Gyuris, & Weisfeld, 2004). Naše výsledky napovídají, že nejen rodiče, ale i sourozenci mohou ovlivňovat preference pro některé fyzické znaky u partnera a je teoreticky možné, že osobnostní charakteristiky v kontextu pozitivního vztahu mohou být důležité u bratrů a fyzické charakteristiky zase u otců, což v několika předchozích studiích vyšlo (viz výše). Co se týče fyzických charakteristik u bratrů, tak je otázka, nakolik žena internalizuje rysy otce a nakolik internalizuje rysy bratra, protože bratr bude otci nejspíš dost podobný (dědičnost) (Flegr, 2007).

3.3. Partnerská spokojenost v souvislosti s mírou podobnosti mezi partnerem respondentky a jejím bratrem

Dále jsme se zaměřili na partnerskou spokojenost participantky v souvislosti s mírou podobnosti mezi partnerem a bratrem respondentky. Míru podobnosti jsme stejně jako u předchozích dvou bodů sledovali pro dominanci (společenskou, partnerskou a sexuální) a pro vybrané osobnostní a fyzické charakteristiky.

Pokud jde o osobnostní charakteristiky, tak nebyla nalezená žádná shoda v dominanci. Dalším z výsledků bylo, že žena byla ve vztahu více spokojena, pokud její bratr a partner vykazovali podobnost na škále otevřenosti novým zkušenostem, což se shoduje s výzkumem, který ukázal, že žena si vybírala takového partnera, který byl otci podobný na škále otevřenosti novým zkušenostem (McCrae et al., 2012). Čím nižší byla

podobnost bratra a partnera na škále neuroticismu, tím větší skór dosahovaly ženy na škále shody, naopak čím vyšší podobnosti dosahovali bratr a partner respondentky v neuroticismu, tím větší vykazovala žena skór na škále soudržnosti.

Výsledky ve fyzických charakteristikách v tomto ohledu byly asi nejzajímavější. Čím více si byli partner a bratr podobní v barvě vlasů, tím většího celkového skóru spokojenosti žena dosahovala. Čím více si byli oba muži podobní v tělesné hmotnosti, tím větší žena vykazovala skór na škále spokojenosti, podobně akorát na škále soudržnosti tomu bylo u velikosti ramen a hrudníku. Pokud jde o poměr pasu a boků, tak čím více si byli bratr a partner podobní, tím větší měla žena skór na škále investic emocí.

Tyto výsledky potvrzují naši pátou hypotézu („*Ženy, které budou zpětně hodnotit vztah s bratrem (bez ohledu na to, zda bude starší nebo mladší) jako spíše pozitivní a jejichž partner bude bratrovi podobný, budou vykazovat vyšší míru partnerské spokojenosti, než ženy, které vztah s bratrem budou zpětně hodnotit jako spíše negativní.*“).

Ohledně osobnostních charakteristik tento výsledek můžeme interpretovat tak, že žena je spokojenější, čím víc jsou si její bratr a partner podobní. Žena byla zvyklá na určité jednání a chování svého bratra, se kterým vyrůstala a není tak třeba se partnerovi nijak zvlášť přizpůsobovat.

V preferencích na fyzické charakteristiky můžeme říci, že se jedná spíše o podvědomý proces už při samotném výběru partnera, kdy žena bude vyhledávat takového partnera, který se bude podobat blízké osobě se kterou má žena dobrý vztah (e.g. Laland, 1994).

Je tedy pravděpodobné, že sourozenecký vztah a podobnost mezi partnerem a bratrem je jedním z mnoha faktorů, který přispívá k fungování a spokojenosti ve vztahu (Mikulincer & Shaver, 2008). Bylo by zajímavé blíže prozkoumat partnerskou spokojenost ve spojitosti se sourozeneckými konstelacemi, věkovým rozdílem mezi sourozenci a délkou trvání vztahu.

4. Limity studie

Většina respondentek byly studentky, a tak nemáme výpovědi žen z jiných prostředí, což bylo jistě zapříčiněno zvolenou metodou rozšiřování dotazníku. Limitů, které s sebou nese použití metody sněhové koule při náběru respondentek, jakožto druh nahodilého výběru vzorku jsme si vědomi, ale tato metoda byla vybrána z časových a finančních důvodů. Díky velkému množství nedokončených dotazníků byla i velikost vzorku poměrně malá. Ve studii jsme také nezpracovávali všechna data, která jsme získali, protože bychom měli nepřehledné množství výsledků, které by postrádalo jasnou výpovědní hodnotu, a proto jsme se zaměřili pouze na podobnost mezi bratrem a respondentkou, ale nikoliv již na podobnost mezi respondentkou a jejím partnerem, což by mohlo být předmětem dalšího výzkumu.

Limitem může být také rozdílnost mezi jednotlivými respondentkami v tom, jak dlouho se svým bratrem vyrůstaly ve společné domácnosti a také to, o kolik byl bratr starší nebo mladší, obojí však bylo kontrolováno. K velkému ovlivnění mohlo také docházet, pokud spolu sourozenci nežili v jedné domácnosti po celou dobu dětství respondentky, poněvadž jak víme z výzkumů zaměřených na vliv rodičů na výběr partnera, stěžejní roli hraje zejména kvalita vztahu s rodičem opačného pohlaví. V našem případě jsme však byli limitováni konečnou velikostí vzorku, proto jsme nemohli podle výše uvedených faktorů rozdělit respondentky do více skupin, toto jemnější rozdělení mohlo přinést další výsledky.

Dalším limitem studie se může jevit fakt, že na osobnostní charakteristiky byl použit dotazník TIPI, který sestává pouze z deseti položek, nicméně je v obdobných výzkumech běžně používaný. TIPI byl použit hlavně z časových důvodů a uživatelské přívětivosti k respondentkám, protože každá respondentka všechny sady dotazníků vyplňovala nejen za sebe, ale také za svého bratra a partnera.

S čímž může souviset další limit, a to, že všechny sady dotazníků vyplňovala pouze respondentka a tak známe pouze její pohled. Na druhou stranu byl ale samotný pohled respondentky také důležitý, protože každý člověk (v našem případě bratr a partner) své tělo vnímá jinak (Olivardia et. al, 2004). Kdyby se studie reálně zúčastnili i partneři a bratři respondentek, bylo by to bezesporu zajímavé, ale sběr dat v takovém měřítku by byl příliš logisticky a časově obtížný.

V kontextu předchozích studií o sexuálním imprintingu by bylo taktéž zajímavé, kdyby se studie zúčastnil i otec respondentky. Další studie by se tedy měly zaměřit nejen na vztah, ale i na fyzické a osobnostní charakteristiky otce.

V kontextu sourozeneckých konstelací by se dalo předpokládat, že ženy by mohly internalizovat rysy svých starších bratrů, pokud by hodnotily vztah s otcem jako spíše negativní, jelikož starší sourozenci mají k otci většinou zcela zvláštní vztah a pokud otec neplní svou sociální roli, pak ji na sebe často přebírají i s odpovědností za jeho nedostatky (Bradshaw, 2005). Zajímavé by rovněž bylo porovnat, nakolik se podobají bratr a otec, protože společně sdílí 50% genů (Trivers, 1972) a nakolik by se tedy jednalo o podobnost mezi partnerem a otcem nebo partnerem a bratrem (McCrae, 2012). V naší studii toto bohužel provést nešlo, protože žen s o hodně starším bratrem bylo málo.

5. Etické otázky výzkumu

Velmi důležitou součástí výzkumu jsou i jeho etické aspekty. Všem participantkám byla zaručena anonymita. Každá účastnice před započítím samotného výzkumu vyplnila informovaný souhlas (viz příloha č. 2), bez jeho vyplnění nebylo možné dotazník dokončit. Účast ve výzkumu byla dobrovolná a anonymní, ačkoliv byla respondentkám dána možnost, aby zanechaly svůj kontakt (e-mail), na který jim budou zaslány výsledky studie. Pro účely výzkumu byla také zřízena speciální e-mailová schránka⁷ pro případ jakýchkoli dotazů, námitek a komentářů, na kterou se respondentky mohly kdykoliv obrátit.

⁷ sourozenecky.imprinting@gmail.com

Použitá literatura

- Ainsworth, M. D. (1989). Attachments beyond infancy. *American Psychologist*, 44, 709–716.
- Alvarez, L., & Jaffe, K. (2004). Narcissism guides mate selection: Humans mate assortatively, as revealed by facial resemblance, following an algorithm of “self seeking like.” *Evolutionary Psychology*, 2, 177-194.
- Bank, S. P. (1992). Remembering and reinterpreting sibling bonds. In F. Boer & J. Dunn (Eds.), *Children's sibling relationships: Developmental and clinical issues* (pp. 139–151). Hillsdale, NJ: Erlbaum.
- Barelds, D.P.H. & Dijkstra, P. (2007). Love at first sight or friends first? Ties among partner personality trait similarity, relationship onset, relationship quality, and love. *Journal of Social and Personal Relationships*, 24, 479-496.
- Barkow, Jerome H. *Darwin, sex, and status: Biological approaches to mind and culture*. University of Toronto Press, 1989.
- Bártová, K., (2012): Vliv homogamie a komplementarity na spokojenost homosexuálních párů
- Barrett, L., Dunbar, R., & Lycett, J. (2007). *Evoluční psychologie člověka* (pp. 5 – 552).
- Bateson PPG (1980) Optimal outbreeding and the development of sexual preferences in Japanese quail. *Z Tierpsychol* 53:231–244
- Bateson, P. (1983). Optimal outbreeding. *Mate Choice* (pp. 257-277). Cambridge: Cambridge University Press.
- Bateson, P. (1990). Is imprinting such a special case? *Philosophical Transactions: Biological Sciences*, 329(1253), 125–131.
- Betzig, Laura. "Causes of conjugal dissolution: A cross-cultural study." *Current Anthropology* (1989): 654-676.
- Berezkei, T. & Csanaky, A. (1996). Mate choice, marital success, and reproduction in a modern society. *Ethology and Sociobiology*, 17(1), 17-35. doi:10.1016/0162-3095(95)00104-2
- Berezkei, T., & Gyuris, P. (2009). Oedipus Complex , Mate Choice , Imprinting ; an Evolutionary Reconsideration of a Freudian Concept based on Empirical Studies. *Mankind Quarterly*, 50(1), 71–94.
- Berezkei, T., Gyuris, P., & Weisfeld, G. E. (2004). Sexual imprinting in human mate choice. *Proceedings. Biological Sciences / The Royal Society*, 271(1544), 1129–34. doi:10.1098/rspb.2003.2672

- Bevc I, Silverman I (1993) Early proximity and intimacy between siblings and incestuous behavior: a test of the Westermarck theory. *Ethol sociobiol* 14:171–181
- Blaustein, A. R., Bekoff, M., Beyers, J. A., & Daniels, T. J. (1991). Kin recognition in vertebrates: What do we really know about adaptive value? *Animal Behaviour*, 41, 1079-1083.
- Blouin, S. F., & Blouin, M. (1988). Inbreeding avoidance behaviors. *Trends in Ecology & Evolution*, 3(9), 230–3. doi:10.1016/0169-5347(88)90164-4
- Boothroyd, L. G., & Perrett, D. I. (2006). Facial and bodily correlates of family background. *Proceedings. Biological Sciences / The Royal Society*, 273(1599), 2375–80. doi:10.1098/rspb.2006.3579
- Bovet, J., Barthes J., Durand V., Raymond M., Alvergne A., (2012): Men's preferences for women's facial features: testing homogamy and the paternity uncertainty hypothesis. *PloS One* 7: e49791.
- Bowlby, J. (2010). *Vazba* (pp. 5 – 360).
- Bradshaw, J.: *Rodinná tajemství*, Pragma, Praha 2005, s. 1-350.
- Bryant, B. (1992). Sibling caretaking: Providing emotional support during middle childhood. In F. Boer & J. Dunn (Eds.), *Children's sibling relationships: Developmental and clinical issues* (pp. 55–70). Hillsdale, NJ: Erlbaum Press.
- Bushnell, I. W. R. (2001). Mother's face recognition in newborn infants: learning and memory. *Infant and Child Development*, 10(1-2), 67–74. doi:10.1002/icd.248
- Buss, D. M. (1987). Selection, Evocation and Manipulation. *Journal of Personality and Social Psychology*, 53(6), 1214-1221.
- Buss, D. M. (1989a). Sex differences in human mate preferences: Evolutionary hypotheses tested in 37 cultures. *Behavioral and Brain Sciences*, 12: 1-49.
- Buss, D. M. & Schmitt, D. P. (1993). Sexual Strategies Theory: An evolutionary perspective on human mating. *Psychological Review*, 100, 204-232.
- Buss, D. (2009). *Evolvece touhy* (pp. 1–389).
- Buunk, B. P., Dijkstra, P., Fetchenhauer, D., & Kenrick, D. T. (2002). Age and Gender Differences in Mate Selection Criteria for Various Involvement Levels. *Personal Relationships*, 9(3), 271–278. doi:10.1111/1475-6811.00018
- Cassidy, J. (1999). The nature of the child's ties. In J. Cassidy & P. Shaver (Eds.), *Handbook of attachment: Theory, research and clinical aspirations* (pp. 3–20). New York: The Guildford Press.

- Cooke F, McNally CM (1975) Mate selection and colour preferences in lesser snow geese. *Behaviour* 53:151–170
- Courtiol, A., Picq, S., Godelle, B., Raymond, M., & Ferdy, J. (2010). From preferred to actual mate characteristics: the case of human body shape. *PloS One*, 5(9), 1–8. doi:10.1371/journal.pone.0013010
- Critelli, J. W., and Baldwin, C. A. (1979). "Birth order: Complementarity vs Homogamy as determinants of attraction in dating relationships." *Perceptual and Motor Skills* 49.2 (1979): 467-471.
- Dixson, Alan F., et al. "Masculine somatotype and hirsuteness as determinants of sexual attractiveness to women." *Archives of sexual behavior* 32.1 (2003): 29-39.
- Dixson, Barnaby J., et al. "Human physique and sexual attractiveness in men and women: A New Zealand–US comparative study." *Archives of sexual behavior* 39.3 (2010): 798-806.
- Dryer, D. C., & Horowitz, L. M. (1997). When do opposites attract? Interpersonal complementarity versus similarity. *Journal of Personality and Social Psychology*, 72(3), 592-603.
- Dunn, J. (2007). Siblings and socialisation. In J. E. Grusec & P. D. Hastings (Eds.), *Handbook of socialisation: Theory and research* (pp. 309–327). New York: Guilford Press.
- Durham, W. H. (1991). *Coevolution: Genes, Culture, and Human Diversity*.
- Eastwick, P. W., & Neff, L. a. (2012). Do Ideal Partner Preferences Predict Divorce? A Tale of Two Metrics. *Social Psychological and Personality Science*. doi:10.1177/1948550611435941
- Enquist, M., Aronsson, H., Ghirlanda, S., Jansson, L., & Jannini, E. a. (2011). Exposure to mother's pregnancy and lactation in infancy is associated with sexual attraction to pregnancy and lactation in adulthood. *The Journal of Sexual Medicine*, 8(1), 140–7. doi:10.1111/j.1743-6109.2010.02065.x
- Feeney, J. A. (1996). Attachment, caregiving, and marital satisfaction. *Personal Relationships*, 3(4), 401–416.
- Feinman, S. and Gill, G. (1977). Female response to males beardeness. *Perceptual and Motor skills* 44.2 (1977): 533-534.
- Felmlee, D. (2001). No Couple Is an Island: A Social Network Perspective on Dyadic Stability. *Social Forces*, 79(4), 1259-1287.
- Felmlee, D. H. (2001). From appealing to appalling: Disenchantment with a romantic partner. *Sociological Perspectives*, 44, 263-280.

- Fonagy, P., & Target, M. (2005). *Psychoanalytické teorie. Perspektivy z pohledu vývojové psychopatologie*. Portál.
- Flegr, J. (2007). *Úvod do evoluční biologie* (pp. 1 – 544).
- Fraley, R. C., & Marks, M. J. (2010). Westermarck, Freud, and the incest taboo: does familial resemblance activate sexual attraction? *Personality & Social Psychology Bulletin*, 36(9), 1202–12. doi:10.1177/0146167210377180
- Freud, S. (1991). *Totem a tabu*. Praha: Práh.
- Gangestad, S.W., and Simpson, J.A. (2000). The evolution of mating: Trade-offs and strategic pluralism. *Behavioral and Brain Sciences*, 23, 675-687.
- Garcia, J. R., Reiber, C., Massey, S. G., & Merriwether, A. M. (2012). Sexual Hookup Culture: A Review. *Review of General Psychology : Journal of Division 1, of the American Psychological Association*, 16(2), 161–176. doi:10.1037/a0027911
- Gosling, S. D., Rentfrow, P. J., & Swann, W. B. (2003). A very brief measure of the big-five personality domains. *Journal of Research in Personality*, 37(6), 504-528
- Gyurius, P., Járαι, R., Bereczkei, T., 2010: The effect of childhood experiences on mate choice in personality traits: Homogamy and sexual imprinting. *Personality and Individual Differences* 49: 467–472.
- Hamilton, W. D. (1964). The Genetical Evolution of Social Behavior. I and II. *Journal of Theoretical Biology*, 7, 1-16; 17-52.
- Hansen BT, Slagsvold T (2003) Rival imprinting: interspecifically cross-fostered tits defend their territories against heterospecific intruders. *Anim Behav* 65:1117–1123
- Hayes, N. (2003). *Applied Psychology*. London: Hodder & Stoughton Ltd.
- Helgason, A., Pálsson, S., Guöbjartsson, D., Kristjánsson, P., & Stefánsson, K. (2008). An association between the kinship and fertility of human couples. *Science*, 319(5864), 813– 816.
- Hendrick, S. S. (1988). A generic measure of relationship satisfaction. *Journal of Marriage and the Family*, 50, 93–98.
- Hřebíčková, M. (2004). *NEO osobnostní inventář (podle NEO-PI-R P. T. Costy a R. R. McCrae)*. Praha: Testcentrum.
- Immelmann K, Prove R, Lassek R, Bischof HJ (1991) Influence of adult courtship experience on the development of sexual preferences in zebra finch males. *Anim Behav* 42:83–89
- Irwin, D., & Price, T. (1999). Sexual imprinting, learning and speciation. *Heredity*, 82(November 1998).

- Jaffe, K., Chacon-Puignau, G., 1995: Assortative mating: sex differences in mate selection for married and unmarried couples. *Human Biology* 67: 111–120.
- Jandourek, J. (2003). *Úvod do sociologie*. Praha: Portál.
- Jencks, Christopher, et al. *Who gets ahead?: The determinants of economic success in America*. Vol. 199. New York: Basic Books, 1979.
- Jennions, Michael D., and Marion Petrie. "Variation in mate choice and mating preferences: a review of causes and consequences." *Biological Reviews* 72.2 (1997): 283-327.
- Kalmijn, M. (1998). Intermarriage and homogamy: causes, patterns, trends. *Annual review of sociology*, (24), 395-421. doi:10.1146/annurev.soc.24.1.395
- Kendrick KM, Hinton RM, Atkins K (1999) Mothers determine sexual preferences. *Nature* 395:229–230
- Kisilevsky, B. S. et al. (2003) Effects of experience on fetal voice recognition. *Psychology Sciences* 14:220–224
- Klint, T. (1978) Significance of mother and sibling experience for mating preferences in the mallard. *Z Tierpsychol* 47:50–60
- Kocsor, F., Gyuris, P., & Bereczkei, T. (2013). The impact of attachment on preschool children's preference for parent-resembling faces — A possible link to sexual imprinting. *Journal of Evolutionary Psychology*, 11(4), 171–183. doi:10.1556/JEP.11.2013.4.2
- Kratochvíl, S. (2006). *Manželská terapie*. Praha: Portál.
- Kruijt, J. P. C., Cate, C. J., Meenwissen, G. B. (1983) The influence of siblings on the development of sexual preferences of male zebra finches. *Develop Psycholbiol* 16:233–239
- Kupfersmid, J. (1995) Does the Oedipus complex exist? *Psychotherapy* 32:535–547
- Laeng, B., Mathisen, R., Johnsen, J. A., 2007: Why do blueeyed men prefer women with the same eye color? *Behavioral Ecology and Sociobiology* 61: 371–384.
- Laland, Kevin N. (1994). On the evolutionary consequences of sexual imprinting. *Evolution*, 477-489.
- Langhorne, Maurice C., and Paul F. Secord. "Variations in marital needs with age, sex, marital status, and regional location." *The Journal of Social Psychology* 41.1 (1955): 19-37.
- Leman, K. (2012). *Sourozenecké konstelace* (pp. 9 – 224).

- Lieberman, D., Tooby, J., Cosmides, L. (2007) The architecture of human kin detection. *Nature* 445:727–731
- Little, A. C., Penton-Voak, I. S., Burt, D. M., & Perrett, D. I. (2003). Investigating an imprinting-like phenomenon in humans Partners and opposite-sex parents have similar hair and eye colour A.C. Little, I.S. Penton-Voak, D.M. Burt, D. I. P. (2002). Investigating an imprinting-like phenomenon in humans Partners and opposite-. *Evolution and Human Behavior*, 24(1), 43 – 51.
- Lorenz, K. (1937). The Companion in the Bird's World, 54(3), 245–273.
- Lorenz, K. (1993). *Základy etologie. Srovnávací výzkum chování*. Praha: Academia.
- Lynch, M. (1991). The genetic interpretation of inbreeding depression and outbreeding depression. *Evolution*, 45(3), 622–629.
- McCrae, R R, Costa, P. T., Ostendorf, F., Angleitner, a, Hrebícková, M., Avia, M. D., Sanz, J., et al. (2000). Nature over nurture: temperament, personality, and life span development. *Journal of personality and social psychology*, 78(1), 173-86. Retrieved from <http://www.ncbi.nlm.nih.gov/pubmed/10653513>
- Mccrae, R. R., Willemsen, G., & Boomsma, D. I. (2012). Are parental personality traits a basis for mate selection? *Journal of Research in Personality*, 46, 455–457.
- Mikulincer, M., & Shaver, P. R. (2008). Adult attachment and affect regulation. In J. Cassidy & P. R. Shaver (Eds.), *Handbook of attachment* (2nd ed., pp. 503–531). New York: Guilford.
- Milevsky, Avidan, and Mary J. Levitt. "Sibling support in early adolescence: Buffering and compensation across relationships." *European Journal of Developmental Psychology* 2.3 (2005): 299-320.
- Nicolai J (1956) Zur biologie und ethologie des gimpels (Pyrrhula pyrrhula L.). *Z Tierpsychol* 47:50–60
- Oetting, S., Pröve, E., & Bischof, H.-J. (1995). Sexual imprinting as a two-stage process: mechanisms of information storage and stabilization. *Animal Behaviour*, 50(2), 393–403. doi:10.1006/anbe.1995.0254
- Olivardia, Roberto, et al. "Biceps and Body Image: The Relationship Between Muscularity and Self-Esteem, Depression, and Eating Disorder Symptoms." *Psychology of Men & Masculinity* 5.2 (2004): 112.
- Packer, C. (1979). Inter-troop transfer and inbreeding avoidance in *Papio anubis*. *Animal Behaviour*, (Hamilton 1964), 1–36.
- Parker, H., Parker, S. (1986) Father–daughter sexual abuse: an emerging perspective. *Am J Orthopsychiatry* 56(4):531–549

- Pawlowski, B., Jasienska, G., (2005): Women's body morphology and preferences for sexual partners' characteristics
- Perrett, D. I., Penton-Voak, I. S., Little, A. C., Tiddeman, B. P., Burt, D. M., Schmidt, N., ... Barrett, L. (2002). Facial attractiveness judgements reflect learning of parental age characteristics. *Proceedings. Biological Sciences / The Royal Society*, 269(1494), 873–80. doi:10.1098/rspb.2002.1971
- Pierce, G.R. (1991). Quality of relationships inventory: Assessing the interpersonal context of social support. In B.R. Burleson, T. L. Albrecht, & I.G. Sarason (Eds.), *Communication of social support* (pp. 247-266). Thousand Ockas, CA: Sage Publications, Inc.
- Pillsworth, E. G. a Haselton. (2005): Male sexual attractiveness predicts differential ovulatory shifts in female extra-pair attraction and male mate retention.
- Pusey, A., & Wolf, M. (1996). Inbreeding avoidance in animals. *Trends in Ecology & Evolution*, 11(5), 201–206. doi:10.1016/0169-5347(96)10028-8
- Rantala, M. J., & Marcinkowska, U. M. (2011). The role of sexual imprinting and the Westermarck effect in mate choice in humans. *Behavioral Ecology and Sociobiology*, 65(5), 859–873. doi:10.1007/s00265-011-1145-y
- Regan, P. C., Levin, L., Sprecher, S., Christopher, F. S., & Gate, R. (2000). Partner Preferences: What characteristics do men and women desire in their short-term sexual and long-term romantic partners? *Journal of Psychology & Human Sexuality*, 12(3), 1–21. doi:10.1300/J056v12n03_01
- Rhoads, Steven E. "Hookup culture: The high costs of a low “price” for sex." *Society* (2012): 1-5.
- Shackelford, Todd K., David P. Schmitt, and David M. Buss. (2005): "Universal dimensions of human mate preferences." *Personality and Individual Differences* 39.2 447-458.
- Shepher, J. (1971). Mate Selection Among Second Generation Kibbutz Adolescents and Adults: Incest Avoidance and Negative Imprinting. *Archives of Sexual Behavior*, 1(4), 293-307.
- Sorokowski, Piotr, and Boguslaw Pawlowski. "Adaptive preferences for leg length in a potential partner." *Evolution and Human Behavior* 29.2 (2008): 86-91.
- Spanier, G.B. (1976): Measuring dyadic adjustment: New scales for assessing the quality of marriage and similar dyads. *Journal of Marriage and the Family*, 38, 15-28.
- Sulloway, F. J. (1996). *Born to rebel*. New York: Pantheon.
- Štěrbová, Z., (2012): Vliv rodičů na výběr partnera a následnou spokojenost ve vztahu.

- Stulp, Gert, et al. "A curvilinear effect of height on reproductive success in human males." *Behavioral ecology and sociobiology* 66.3 (2012): 375-384.
- Todd, P. M., Boulevard, E. H. L., & Miller, G. F. (1993). Parental guidance suggested : How parental imprinting evolves through sexual selection as an adaptive learning mechanism. *Adaptive Behavior*, 2(1), 4–47.
- Todd, P. M., Penke, L., Fasolo, B., Lenton, A. P., (2007): Different cognitive processes underlie human mate choices and mate preferences. *PNAS*, 38, 15011–15016.
- Trivers, R. (1972). Parental investment and sexual selection. In B. Campbell (Ed.), *Sexual selection and the descent of man* (pp. 136- 179). Chicago: Aldine Atherton.
- Vágnerová, M. (2005). *Vývojová psychologie I., dětství a dospívání* (pp. 5 – 467).
- Walter A (1997) The evolutionary psychology of mate selection in Morocco: a multivariate analysis. *Hum Nat* 8:113–137.
- Watson, D., Klohnen, E. C., Casillas, A., Nus Simms, E., Haig, J., & Berry, D. S. (2004). Match makers and deal breakers: Analyses of assortative mating in newlywed couples. *Journal of Personality*, 72, 1029–1068.
- Westermarck, E. (1891) *The history of human marriage*. Macmillan, London
- Williams LM, Finkelhor D (1995) Paternal caregiving and incest: test of a biosocial model. *Am J Orthopsychiatr* 65(1):101–113
- Wiszevska, A., Pawlowski, B., & Boothroyd, L. (2007). Father–daughter relationship as a moderator of sexual imprinting: a facialmetric study. *Evolution and Human Behavior*, 28(4), 248–252. doi:10.1016/j.evolhumbehav.2007.02.006
- Wolf, A. P., & Huang, C. (1980). *Sexual attraction and childhood association: a chinese brief for Edward Westermarck*. Stanford: Stanford University Press.

Seznam příloh

Příloha č. 1: Náborový leták (obrázek)

Zúčastněte se výzkumu Karlovy Univerzity



„VLIV SOUROZENCŮ NA VÝBĚR PARTNERA“

Naším cílem je zjistit, zda a jakým způsobem vztah mezi sourozenci během dětství ovlivňuje následný partnerský výběr. Účast ve výzkumu je zcela anonymní a Vaše odpovědi budou použity výhradně k vědeckým účelům.



Kritéria účasti:

- Zúčastnit se může kdokoliv starší 18 let
- Kdo má alespoň jednoho sourozence takového pohlaví, které preferuje u svého partnera (např. heterosexuální muž sestru, homosexuální muž bratra, heterosexuální žena bratra, homosexuální žena sestru atd.)

Co účast obnáší?

- Online vyplnění standardizovaných dotazníků
- Účast by Vám neměla zabrat více než 35 minut

Zúčastnit se můžete kliknutím na následující odkaz:

https://cuhumanities.qualtrics.com/SE/?SID=SV_ahhOT6vvc95m5Gx

Velice děkujeme za Váš zájem a ochotu podílet se na našem výzkumu.

V případě jakýchkoli dotazů či připomínek se obraťte na náš email: sourozenecky.imprinting@gmail.com

Klára Zelenková a Mgr. Zuzana Štěrbová

Fakulta humanitních studií a 1. Lékařská fakulta Univerzity Karlovy

Příloha č. 2: Informace o výzkumu a informovaný souhlas (text)



Dobrý den, velice děkujeme za Váš zájem a ochotu podílet se na našem výzkumu „Vliv sourozenců na výběr partnera“. Jeho cílem je zjistit, zda a jakým způsobem vztah mezi sourozenci během dětství ovlivňuje následný partnerský výběr. Zatímco vliv rodičů na výběr partnera je v popředí zájmu mnoha výzkumníků dlouhodobě, na vliv sourozenců se do této doby

nikdo nezaměřil. Účast ve výzkumu je zcela anonymní a není tedy možné podle vyplněných údajů dohledat konkrétního hodnotitele. Svoji účast můžete kdykoliv přerušit a Vámi vyplněné údaje nebudou ke zpracování výzkumu využity. Odpovídejte prosím pravdivě, žádná odpověď není "správná" nebo "špatná". Vyplňování dotazníku by Vám nemělo zabrat více než 40 minut. K vyplňování dotazníku se můžete vrátit až po dobu 48 hodin od spuštění.

Podmínky účasti ve výzkumu:

- Zúčastnit se může kterákoliv **heterosexuální žena** ve věku od **18 do 35 let**
- která má **alespoň 1 staršího bratra** se kterým v dětství vyrůstala
- a má také **dlouhodobý vztah** buď v současné době, nebo ho měla v minulosti (Dlouhodobý vztah je takový, který považujete za perspektivní a počítáte s ním do budoucna).

Děkujeme Vám za účast na výzkumu! Nyní bychom Vás rády požádaly o vyplnění informovaného souhlasu, který je nezbytný k další výzkumné činnosti: Prohlašuji, že jsem byla seznámena s podmínkami účasti na výzkumu „Vliv sourozenců na výběr partnera“ a že se jej chci zúčastnit dobrovolně. Beru na vědomí, že údaje poskytnuté pro účely tohoto výzkumu jsou anonymní a budou použity pouze pro vědecké účely.

- Ano, souhlasím.
- Ne, nesouhlasím.

Příloha č. 3 Socio-demografické údaje a úvodní otázky dotazníku

1. Jaké je Vaše pohlaví?

- Muž
- Žena

2. Kolik je Vám let?

3. Jak velká byla obec, ve které jste převážně žila do 15 let?

- v obci nad 1 milion obyvatel (1)
- v obci se 100 tisící až 1 milionem obyvatel (2)
- v obci s 50 tisící až 100 tisící obyvateli (3)
- v obci s 10 tisící až 50 tisící obyvateli (5)
- v obci s 1 tisícem až 10 tisící obyvateli (7)
- v obci do 1 tisíce obyvatel (8)

4. Jak velká je obec, ve které převážně žijete dnes?

- v obci nad 1 milion obyvatel (1)
- v obci se 100 tisící až 1 milionem obyvatel (2)
- v obci s 50 tisící až 100 tisící obyvateli (3)
- v obci s 10 tisící až 50 tisící obyvateli (5)
- v obci s 1 tisícem až 10 tisící obyvateli (7)
- v obci do 1 tisíce obyvatel (8)

5. Jaké je Vaše nejvyšší dosažené vzdělání?

- neukončené základní vzdělání nebo základní vzdělání (1)
- střední odborné (bez maturity) (2)
- úplné střední (s maturitou) (3)
- nástavbové studium (včetně pomaturitního studia) (4)
- vyšší odborné vzdělání (Dis.) (5)
- bakalářské (Bc., BcA.) (6)
- magisterské (Ing., MUDr., JUDr., PhDr., Mgr., aj.) (7)
- doktorské (Ph.D., ThD., DrSc., CSc.) (8)

6. Jaké zastáváte povolání/profesi nebo obor studia?

- Umělecké** - lidé, kteří mají dobré umělecké schopnosti v oblasti tvůrčího psaní, divadla, řemesel, v hudbě nebo umění obecně, jako například herec, učitel výtvarné výchovy, editor knih, módní návrhář, komik, skladatel, tanečník, diskžokej, grafik, hudebník.
- Studují a pracují**
- Studují**
- Výzkumné** - lidé, kteří jsou dobří v porozumění a řešení vědeckých a matematických problémů, jako architekt, biolog, chemik, zubař, elektrotechnik, matematik, zdravotní laborant, meteorolog, lékárník, lékař, zeměměřič, veterinář.
- Realistické** - lidé, kteří umějí dobře pracovat s nástroji, s mechanickými nebo elektrotechnickými nákresy, se stroji nebo zvířaty, jako tesař, automechanik, elektrikář, zemědělec, hasič, letecký inženýr, lesník, zámečnick, strojvedoucí, pilot, policista, řidič nákladního automobilu.
- Společenské** - lidé, kteří umějí dobře vyučovat, jsou dobří v poradenství, v ošetřovatelství, v poskytování informací a v řešení sociálních problémů, jako je trenér atletiky, poradce, zubní hygienik, knihovník, zdravotní sestra, sociální kurátor, fyzioterapeut, sociální pracovník, učitel.

7. Považuji se za osobu (ohodnoťte sama sebe na škále):

- 1 - výhradně heterosexuální
- 2 - převážně heterosexuální
- 3 - spíše heterosexuální
- 4 - bisexuální
- 5 - spíše homosexuální
- 6 - převážně homosexuální
- 7 - výhradně homosexuální

8. Máte alespoň jednoho staršího bratra?

- Ano
- Ne

9. Uveďte prosím počet Vašich bratrů.

10. Máte dlouhodobého partnera? (Dlouhodobý vztah je takový, který považujete za perspektivní a počítáte s ním do budoucna.)

- Ano, v současné době mám dlouhodobého partnera
- Ne, v současnosti nemám dlouhodobého partnera, ale v minulosti jsem měla
- Ne, nikdy jsem dlouhodobého partnera neměla

11. Jak dlouho trvá/trval Váš dlouhodobý vztah?

12. Kolik jste doposud měla dlouhodobých partnerů? (Pokud máte v současné době partnera, prosím počítejte i jeho.)

	1	2	3	4	5	6	7	8	9	10	11	12	13	14	15 a více
Měl/a jsem	<input type="radio"/>	<input type="radio"/>	<input type="radio"/>	<input type="radio"/>	<input type="radio"/>	<input type="radio"/>	<input type="radio"/>	<input type="radio"/>	<input type="radio"/>	<input type="radio"/>	<input type="radio"/>	<input type="radio"/>	<input type="radio"/>	<input type="radio"/>	<input type="radio"/>

13. Od kolika let jste se svým sourozencem vyrůstala ve společné domácnosti? (Např. od narození)

14. Do kolika let jste se svým sourozencem vyrůstala ve společné domácnosti? (Např. 18)

15. Myslíte si, že jste osobnost submisivní (poslušná, ústupná) nebo dominantní (ujímající se vedení, dávající příkazy)?

	Velmi submisivní	2	3	4	5	6	Velmi dominantní
Ve vztahu vůči partnerovi							
Ve společnosti vůči ostatním							
V sexu							

Základní dotazy na fyzické charakteristiky:

1. Jaká je Vaše výška? (Uveďte prosím v centimetrech.)

2. Jaká je Vaše váha? (Uveďte prosím v kilogramech.)

3. Jak byste nejlépe popsala svůj celkový vzhled? (Femininní znamená ženský.)⁸

- Podprůměrně femininní
- Málo femininní
- Ne příliš femininní
- Něco mezi
- Spíše femininní
- Velmi femininní
- Nadprůměrně femininní

4. Ohodnoťte na škále, jak fyzicky atraktivní se cítíte (v porovnání s ostatními ženami).

- Velice neatraktivní
- Neatraktivní
- Spíše neatraktivní
- Neutrální
- Spíše atraktivní
- Atraktivní
- Velice atraktivní

Příloha č. 4: Fyzické charakteristiky bratra a partnera (obrázky)

1) Barva vlasů:



⁸ U mužů byla použita škála: Podprůměrně maskulinní – Nadprůměrně maskulinní

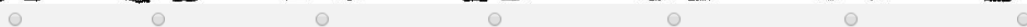
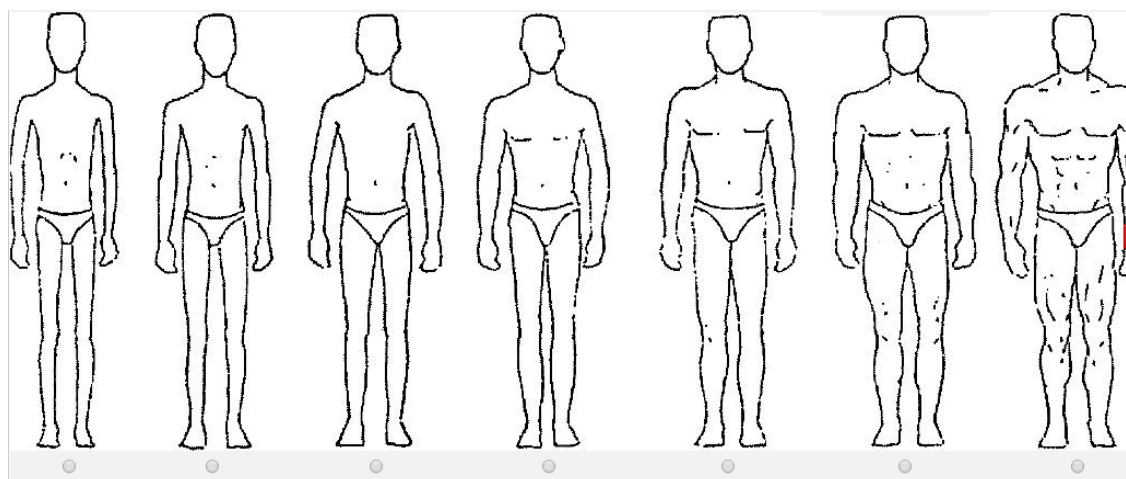
2) Barva pleti:



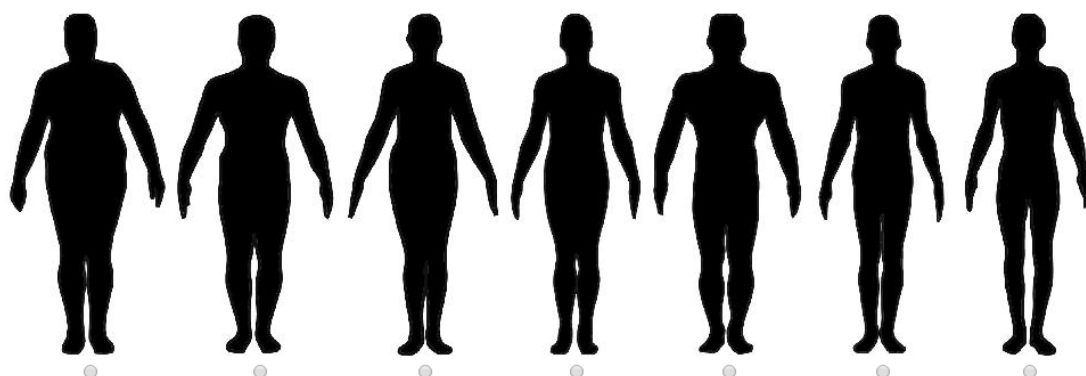
3) Délka vousů:



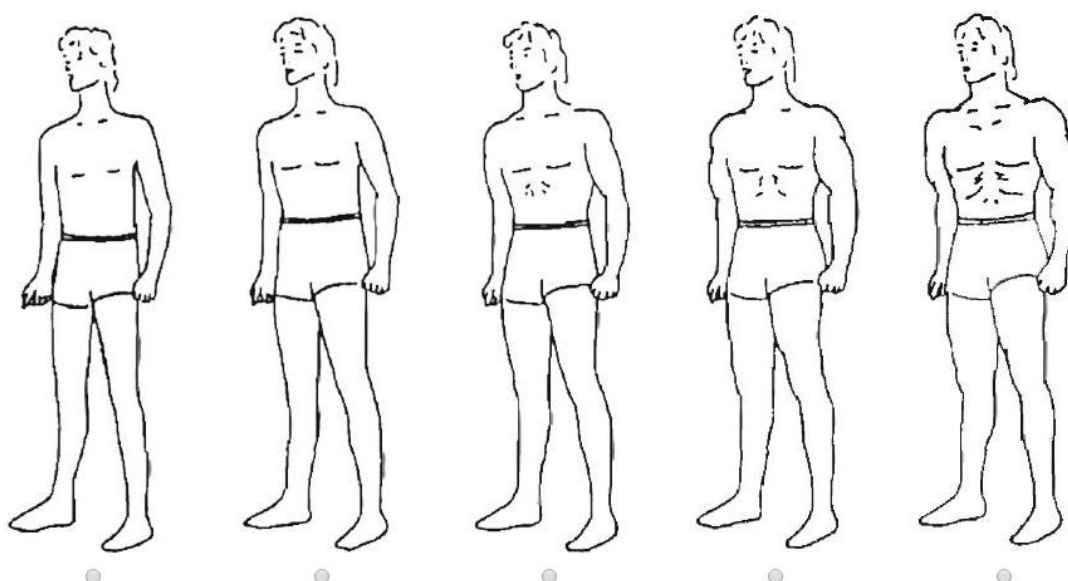
4) Svaly:



5) Typ postavy:



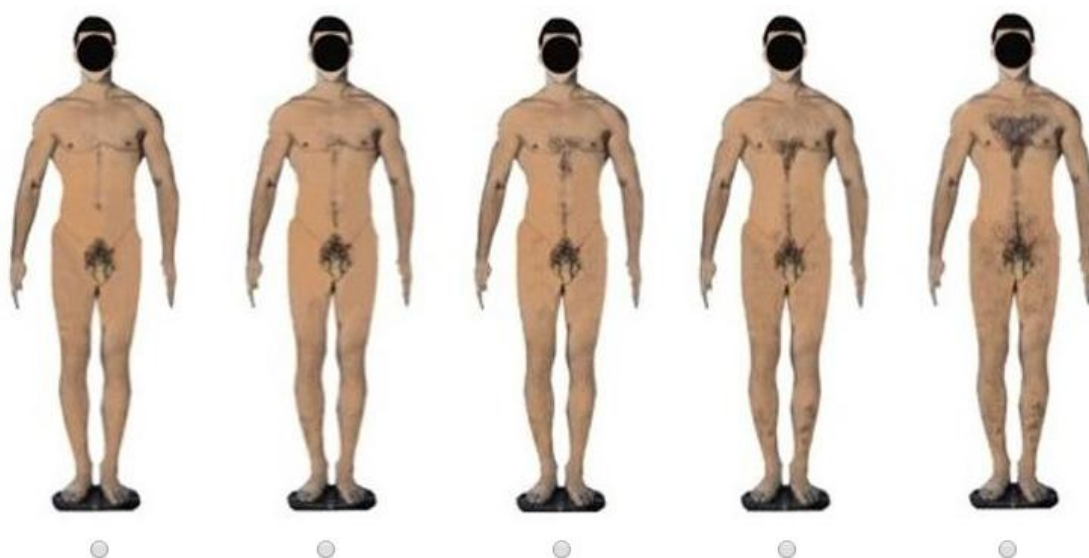
6) Velikost hrudníku:



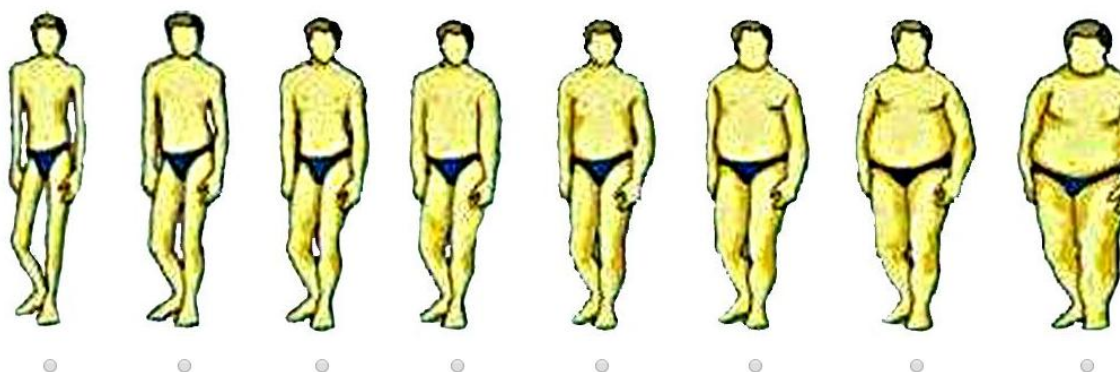
7) Typ obličej:



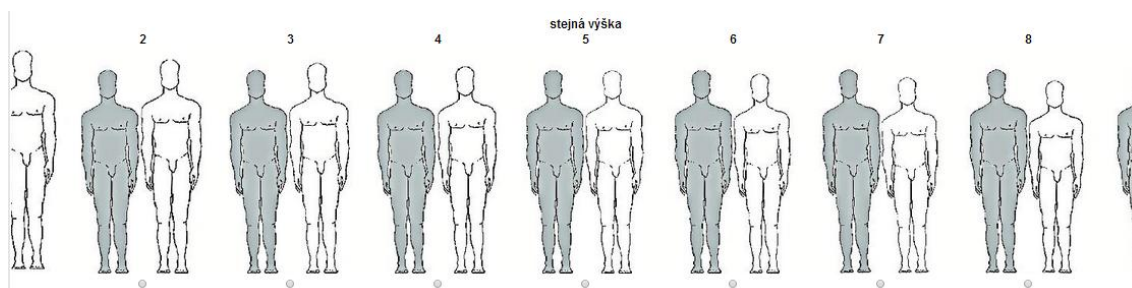
8) Míra tělesného ochlupení:



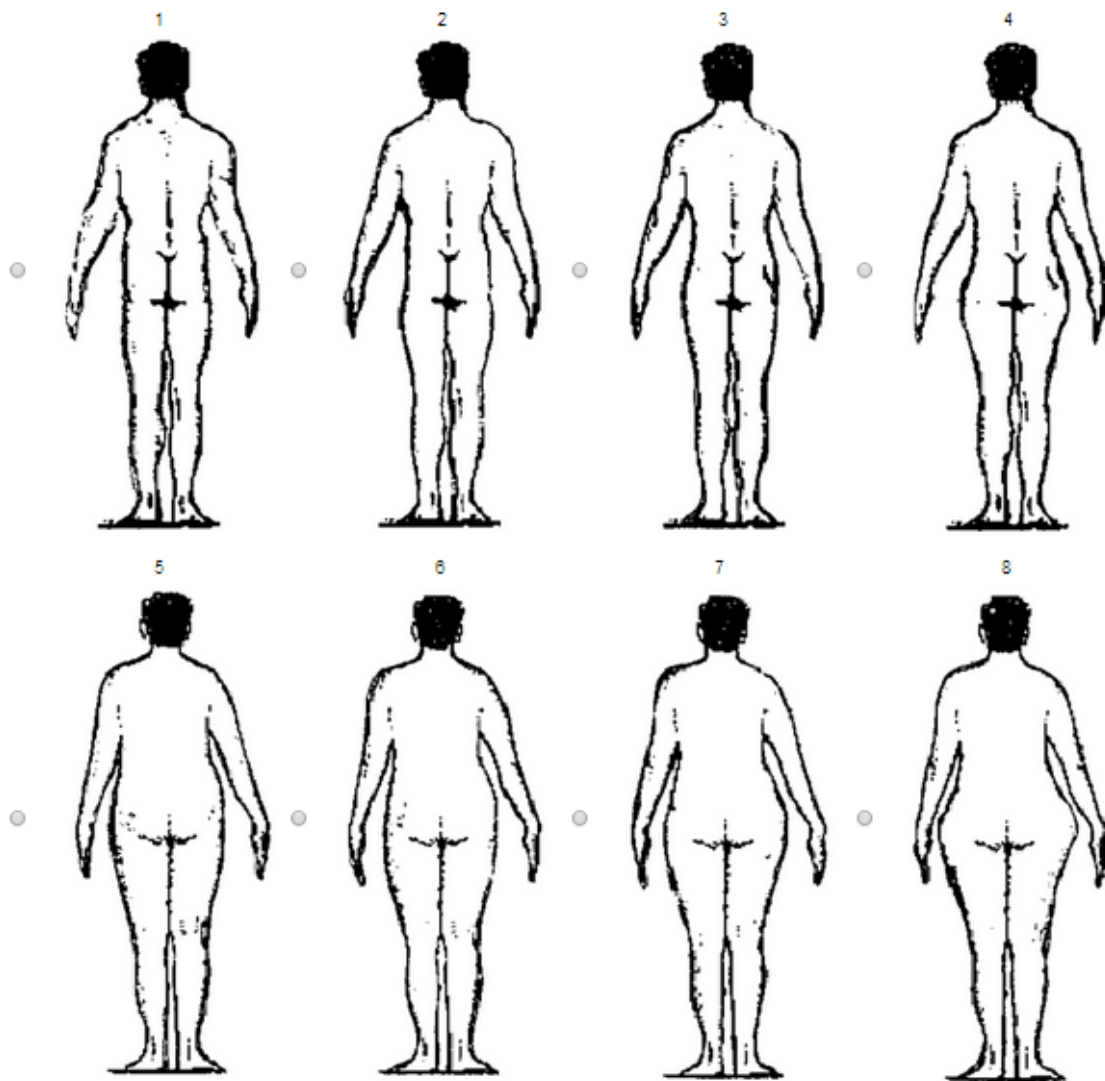
9) Typ postavy v závislosti na tělesné hmotnosti:



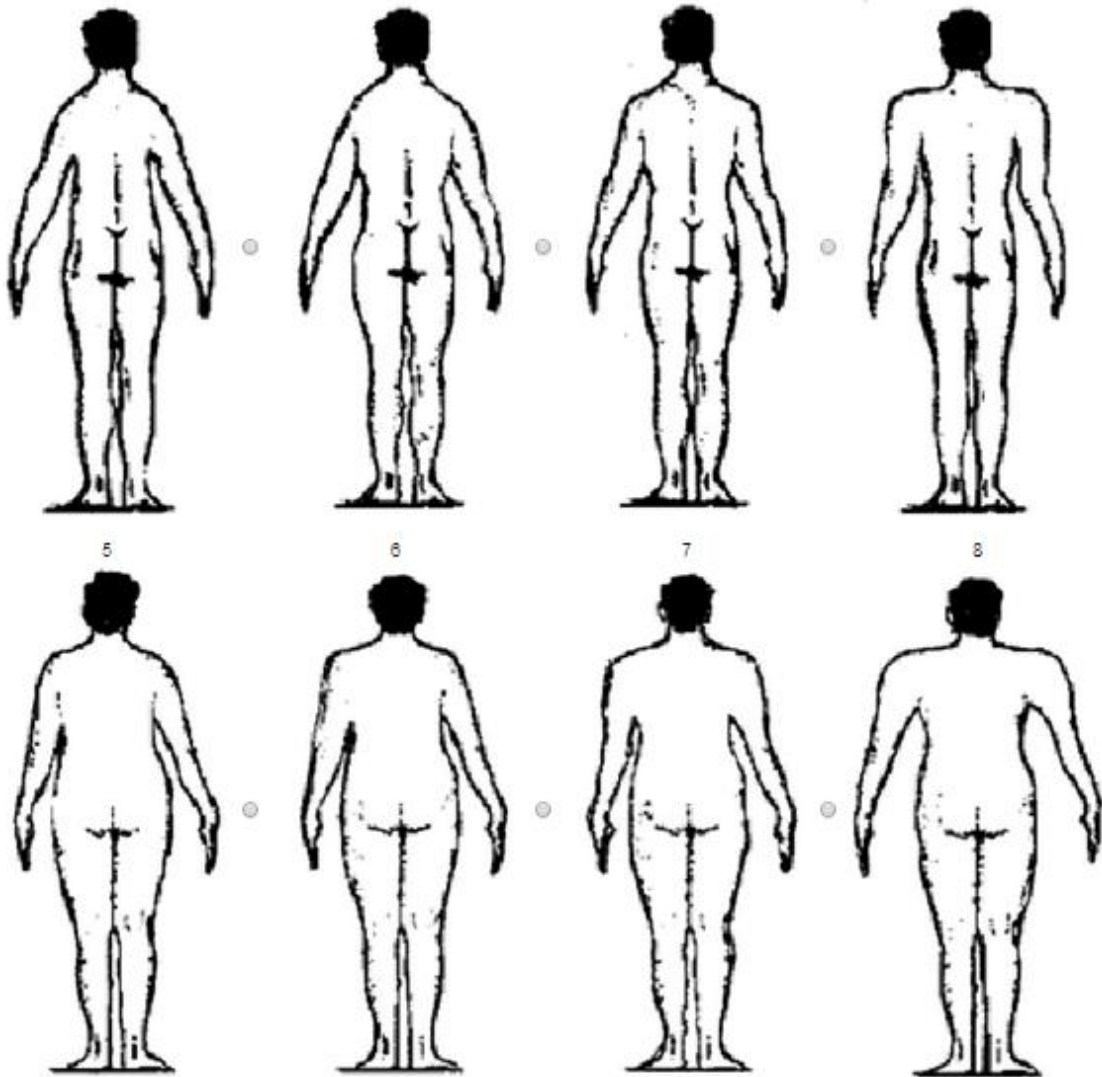
10) Relativní výška (bílá postava = bratr/partner, tmavá postava = participantka)



11) Tělesná konstituce a poměr pasu a boků:



12) Tělesná konstituce a velikost ramen:



Příloha č. 5: Dotazník TIPI (tabulka)

	Rozhodně nesouhlasí m	Spíše nesouhlasí m	Mírně nesouhla sím	Ani nesouhlas, ani souhlas	Mírně souhlas ím	Spíše souhlasí m	Rozhod ně souhlas ím
Společenského, nadšeného	<input type="radio"/>	<input type="radio"/>	<input type="radio"/>	<input type="radio"/>	<input type="radio"/>	<input type="radio"/>	<input type="radio"/>
Kritického, hádavého	<input type="radio"/>	<input type="radio"/>	<input type="radio"/>	<input type="radio"/>	<input type="radio"/>	<input type="radio"/>	<input type="radio"/>
Spolehlivého, disciplinovaného	<input type="radio"/>	<input type="radio"/>	<input type="radio"/>	<input type="radio"/>	<input type="radio"/>	<input type="radio"/>	<input type="radio"/>
Úzkostného, snadno zneklidnitelného	<input type="radio"/>	<input type="radio"/>	<input type="radio"/>	<input type="radio"/>	<input type="radio"/>	<input type="radio"/>	<input type="radio"/>
Otevřeného novým zážitkům, složitého	<input type="radio"/>	<input type="radio"/>	<input type="radio"/>	<input type="radio"/>	<input type="radio"/>	<input type="radio"/>	<input type="radio"/>
Zdrženlivého, tichého	<input type="radio"/>	<input type="radio"/>	<input type="radio"/>	<input type="radio"/>	<input type="radio"/>	<input type="radio"/>	<input type="radio"/>
Přátelského, laskavého	<input type="radio"/>	<input type="radio"/>	<input type="radio"/>	<input type="radio"/>	<input type="radio"/>	<input type="radio"/>	<input type="radio"/>
Neorganizovaného, nedbalého	<input type="radio"/>	<input type="radio"/>	<input type="radio"/>	<input type="radio"/>	<input type="radio"/>	<input type="radio"/>	<input type="radio"/>
Klidného, emočně stabilního	<input type="radio"/>	<input type="radio"/>	<input type="radio"/>	<input type="radio"/>	<input type="radio"/>	<input type="radio"/>	<input type="radio"/>
Konvenčního, málo tvořivého	<input type="radio"/>	<input type="radio"/>	<input type="radio"/>	<input type="radio"/>	<input type="radio"/>	<input type="radio"/>	<input type="radio"/>

Příloha č. 6: Dotazník QRI (text)

1. Do jaké míry jste se mohl/a na tohoto sourozence obrátit s prosbou o pomoc s Vašimi problémy?

- Vůbec ne
- Spíše více
- Velmi
- Spíše méně

2. Jak často jste se musela snažit, abyste zabránila konfliktu s tímto sourozencem?

- Vůbec ne
- Spíše méně
- Spíše více
- Velmi

3. Jak moc jste mohla počítat s tím, že Vám tento sourozenec pomůže při řešení problému?

- Vůbec ne
- Spíše méně
- Spíše více
- Velmi

4. Jak moc Vás obvykle tento sourozenec dokázal naštvat?

- Vůbec ne
- Spíše méně
- Spíše více
- Velmi

5. Do jaké míry jste se na tohoto sourozence mohla spolehnout, že Vám poskytne upřímnou zpětnou vazbu, i když jste ji možná nechtěla slyšet?

- Vůbec ne
- Spíše méně
- Spíše více
- Velmi

6. Jak moc provinile se kvůli tomuto sourozenci dokázala cítit?

- Vůbec ne
- Spíše méně
- Spíše více
- Velmi

7. Kolik jste musela investovat do Vašeho vztahu?

- Vůbec ne
- Spíše méně
- Spíše více
- Velmi

8. Do jaké míry jste se na tohoto sourozence mohla spolehnout, že by Vám pomohl při úmrtí Vám blízkého člena rodiny?

- Vůbec ne
- Spíše méně
- Spíše více
- Velmi

9. Jak moc Vás chtěl tento sourozenec změnit?

- Vůbec ne
- Spíše méně
- Spíše více
- Velmi

10. Jak moc pozitivní roli hrál tento sourozenec ve Vašem životě?

- Vůbec ne
- Spíše méně
- Spíše více
- Velmi

11. Jak moc byl pro Vás významný vztah s tímto sourozencem ve Vašem životě?

- Vůbec ne
- Spíše méně
- Spíše více
- Velmi

12. Jak blízký, jste si myslela, že Váš vztah s tímto sourozencem bude v dospělosti?

- Vůbec ne (1)
- Spíše méně (2)
- Spíše více (3)
- Velmi (4)

13. Jak moc by Vám Váš sourozenec scházel, kdybyste se nemohli vidět ani spolu mluvit po dobu jednoho měsíce?

- A Vůbec ne
- Spíše méně
- Spíše více
- Velmi

14. Jak moc k Vám byl Váš sourozenec kritický?

- Vůbec ne
- Spíše méně
- Spíše více
- Velmi

15. Pokud jste si chtěla jít hrát ven, jak moc jste si byla jistá, že s Vámi tento sourozenec bude ochoten jít?

- Vůbec ne
- Spíše méně
- Spíše více
- Velmi

16. Jak moc jste se cítila být zodpovědná za blaho tohoto sourozence?

- Vůbec ne
- Spíše méně
- Spíše více
- Velmi

17. Jak moc jste byla na tomto sourozenci závislá?

- Vůbec ne
- Spíše méně
- Spíše více
- Velmi

18. Do jaké míry jste se na tohoto sourozence mohla spolehnout, že Vás vyslechne ve chvíli, když jste byl/a někoho jiného velmi naštvaná?

- Vůbec ne
- Spíše méně
- Spíše více
- Velmi

19. Jak moc jste chtěla svého sourozence změnit?

- Vůbec ne
- Spíše méně
- Spíše více
- Velmi

20. Jak moc Vás dokázal Váš sourozenec rozzlobit?

- Vůbec ne
- Spíše méně
- Spíše více
- Velmi

21. Jak moc jste se s tímto sourozencem hádala?

- Vůbec ne
- Spíše méně
- Spíše více
- Velmi

22. Do jaké míry jste se mohla opravdu spolehnout na to, že Vás tento sourozenec dokáže rozptýlit, když jste se cítila být ve stresu?

- Vůbec ne
- Spíše méně
- Spíše více
- Velmi

23. Jak často jste kvůli tomuto sourozenci cítila vztek?

- Vůbec ne
- Spíše méně
- Spíše více
- Velmi

24. Jak často se Váš sourozenec snažil kontrolovat nebo ovlivňovat Váš život?

- Vůbec ne

- Spíše méně
- Spíše více
- Velmi

25. O kolik více jste do tohoto vztahu investovala, než jste z něj získávala?

- Vůbec ne
- Spíše méně
- Spíše více
- Velmi

Příloha č. 7: Dotazník DAS (text)

Následující otázky se budou týkat Vašeho nynějšího partnerského vztahu. V případě, že si máte vybrat z několika možností, zaškrtněte na škále bod, který Váš partnerský vztah nejvíce vystihuje.

1. Jste ve vztahu spokojená?

- Zcela nespokojená
- Značně nespokojená
- Trochu nespokojená
- Spokojená
- Velmi spokojená
- Nesmírně spokojená
- Zcela spokojená

2. Domníváte se, že je Váš partner ve vztahu spokojený?

- Zcela nespokojený
- Značně nespokojený
- Trochu nespokojený
- Spokojený
- Velmi spokojený
- Nesmírně spokojený
- Zcela spokojený

Většina lidí v některých otázkách nesouhlasí se svým partnerem. Zaznamenejte prosím u každé položky v tabulce míru souhlasu či nesouhlasu mezi Vámi a Vaším partnerem:

3. Nakládání s rodinnými příjmy

- Vždy neshoda
- Téměř vždy neshoda
- Občas shoda
- Často shoda
- Téměř vždy shoda
- Vždy shoda

5. Náboženství

- Vždy neshoda
- Téměř vždy neshoda
- Občas shoda
- Často shoda
- Téměř vždy shoda
- Vždy shoda

4. Rekreace

- Vždy neshoda
- Téměř vždy neshoda
- Občas shoda
- Často shoda
- Téměř vždy shoda
- Vždy shoda

6. Projevování citů

- Vždy neshoda
- Téměř vždy neshoda
- Občas shoda
- Často shoda
- Téměř vždy shoda
- Vždy shoda

7. Přátelé

- Vždy neshoda
- Téměř vždy neshoda
- Občas shoda
- Často shoda
- Téměř vždy shoda
- Vždy shoda

8. Sex

- Vždy neshoda
- Téměř vždy neshoda
- Občas shoda
- Často shoda
- Téměř vždy shoda
- Vždy shoda

9. Správné nebo vhodné chování

- Vždy neshoda
- Téměř vždy neshoda
- Občas shoda
- Často shoda
- Téměř vždy shoda
- Vždy shoda

10. Životní filosofie

- Vždy neshoda
- Téměř vždy neshoda
- Občas shoda
- Často shoda
- Téměř vždy shoda
- Vždy shoda

11. Jednání s rodiči a příbuznými

- Vždy neshoda
- Téměř vždy neshoda
- Občas shoda
- Často shoda
- Téměř vždy shoda
- Vždy shoda

12. Cíle a důležité záležitosti

- Vždy neshoda
- Téměř vždy neshoda
- Občas shoda
- Často shoda
- Téměř vždy shoda
- Vždy shoda

13. Množství společně tráveného času

- Vždy neshoda
- Téměř vždy neshoda
- Občas shoda
- Často shoda
- Téměř vždy shoda
- Vždy shoda

14. Důležitá rozhodnutí

- Vždy neshoda
- Téměř vždy neshoda
- Občas shoda
- Často shoda
- Téměř vždy shoda
- Vždy shoda

15. Úkoly v domácnosti

- Vždy neshoda
- Téměř vždy neshoda
- Občas shoda
- Často shoda
- Téměř vždy shoda
- Vždy shoda

16. Volný čas a zájmy

- Vždy neshoda
- Téměř vždy neshoda
- Občas shoda
- Často shoda
- Téměř vždy shoda
- Vždy shoda

17. Rozhodnutí týkající se zaměstnání

- Vždy neshoda
- Téměř vždy neshoda
- Občas shoda
- Často shoda
- Téměř vždy shoda
- Vždy shoda

18. Jak často uvažujete o ukončení vztahu?

- Pořád
- Často
- Spíše častěji
- Občas
- Zřídka
- Nikdy

19. Jak často Vy nebo Váš partner po hádce odchází z domu?

- Pořád
- Často
- Spíše častěji
- Občas
- Zřídka
- Nikdy

20. Jak často Vás napadne, že vztah mezi Vámi a Vaším partnerem je v pořádku?

- Pořád
- Často
- Spíše častěji
- Občas
- Zřídka
- Nikdy

21. Důvěřujete svému partnerovi?

- Pořád
- Často
- Spíše častěji
- Občas
- Zřídka
- Nikdy

22. Litujete toho, že žijete společně?

- Pořád
- Často
- Spíše častěji
- Občas
- Zřídka
- Nikdy
- Nežijeme spolu

23. Jak často se hádáte?

- Pořád
- Často
- Spíše častěji
- Občas
- Zřídka
- Nikdy

24. Jak často si jdete s partnerem na nervy?

- Pořád
- Často
- Spíše častěji
- Občas
- Zřídka
- Nikdy

25. Jak často Vás napadne, že s někým jiným by se Vám mohlo žít lépe?

- Pořád
- Často
- Spíše častěji
- Občas
- Zřídka
- Nikdy

Jak často se následující chování vyskytuje ve Vašem vztahu?

26. Společně se smějete

- Nikdy
- Méně než jednou za měsíc
- Jednou nebo dvakrát za měsíc
- Jednou nebo dvakrát týdně
- Jednou denně
- Častěji než jednou denně

27. Políbíte svého partnera

- Nikdy
- Méně než jednou za měsíc
- Jednou nebo dvakrát za měsíc
- Jednou nebo dvakrát týdně
- Jednou denně
- Častěji než jednou denně

28. Chodíte společně za zábavou a koníčky

- Nikdy
- Méně než jednou za měsíc
- Jednou nebo dvakrát za měsíc
- Jednou nebo dvakrát týdně
- Jednou denně
- Častěji než jednou denně

29. Máte podnětnou výměnu názorů

- Nikdy
- Méně než jednou za měsíc
- Jednou nebo dvakrát za měsíc
- Jednou nebo dvakrát týdně
- Jednou denně
- Častěji než jednou denně

30. Klidně o něčem diskutujete

- Nikdy
- Méně než jednou za měsíc
- Jednou nebo dvakrát za měsíc
- Jednou nebo dvakrát týdně
- Jednou denně
- Častěji než jednou denně

31. Společně něco plánujete

- Nikdy
- Méně než jednou za měsíc
- Jednou nebo dvakrát za měsíc
- Jednou nebo dvakrát týdně
- Jednou denně
- Častěji než jednou denně

Dále jsou uvedeny některé momenty, v nichž se páry někdy shodnou a někdy ne. Označte u následujících položek, zda během posledních několika týdnů mezi Vámi vznikly rozpory nebo problémy v popsáném chování.

32. Nezájem o sex

- Ano
- Ne

33. Neprojevování lásky

- Ano
- Ne

34. Jednotlivé body na ose představují různé stupně štěstí ve vztahu. Střední bod „šťastné“ odpovídá stupni spokojenosti, jaký je ve většině vztahů. Zakroužkujte bod, který nejlépe vystihuje stupeň štěstí ve Vašem vztahu.

- Krajně nešťastné
- Značně nešťastné
- Trochu nešťastné
- Šťastné
- Velmi šťastné
- Nesmírně šťastné
- Dokonalé

35. Který z následujících výroků vyjadřuje nejlépe Vaše pocity týkající se budoucnosti Vašeho vztahu?

- Nesmírně si přeji, aby se náš vztah vydařil, a udělal/a bych pro to cokoliv.
- Velmi si přeji, aby se náš vztah vydařil, a udělám vše, co je v mých silách, aby tomu tak bylo.
- Velmi si přeji, aby se náš vztah vydařil, a budu k tomu poctivě přispívat.
- Byla bych ráda, kdyby se náš vztah vydařil, ale sama pro to nemohu dělat více, než dělám.
- Byla bych ráda, kdyby se náš vztah vydařil, ale odmítám pro to dělat více, než dělám nyní.
- Náš vztah se nemůže vydařit a já pro něj nemohu nic udělat.

Závěr dotazníku:

Velmi Vám děkujeme za Vaši ochotu a trpělivost při účasti na našem výzkumu. Pokud máte jakékoliv otázky, návrhy, či připomínky, nebo se chcete o problematice něco více dozvědět, kontaktujte nás na emailu: sourozenecky.imprinting@gmail.com, nebo nám zanechte vzkaz přímo zde.

Těšíme se na další spolupráci a přejeme Vám krásný den.

Klára Zelenková & Mgr. Zuzana Štěrbová

Chcete být informována o výsledcích výzkumu?

- Ano
- Ne

Máte zájem účastnit se i dalších výzkumů Etologie člověka?

- Ano
- Ne

Uveďte, prosím, svoji e-mailovou adresu (která nebude předávána osobám třetích stran), děkujeme.