

Univerzity Karlovy v Praze

Filozofická fakulta

Český egyptologický ústav

Bakalářská práce

Bc. Soňa Kovalovská

Zobrazení a význam hrocha ve starém Egyptě

Representation and meaning of the hippopotamus motif in
ancient Egypt

Praha 2014

Vedoucí práce Mgr. Renata Landgráfová Ph.D.

Poděkování

Ráda bych na tomto místě poděkovala vedoucí své práce Mgr. Renatě Landgráfové, Ph.D. za vedení mé práce, konzultace, konstruktivní připomínky a trpělivost se mnou. Dále bych chtěla poděkovat všem zaměstnancům Českého egyptologického ústavu, kteří mi byli při zpracování této práce nápomocni a poskytovali cenné rady, i všem ostatním, kteří mne podporovali.

Prohlášení

Prohlašuji, že jsem bakalářskou práci na téma *Zobrazení a výskyt hrocha ve starém Egyptě* vypracovala samostatně, že jsem řádně citovala všechny použité prameny a literaturu a že práce nebyla využita v rámci jiného vysokoškolského studia či k získání jiného nebo stejného titulu.

V Praze dne 14. 8. 2014

podpis

Abstrakt

Bakalářská práce se zaměřuje na zobrazení a význam hrocha v nekrálovských hrobkách Staré říše.

Klíčová slova: hroch, Egypt, Stará říše, hrobky

Abstract

This thesis focuses on Representation and meaning of the hippopotamus motif in Old Kingdom non-royal Tombs in Egypt.

Key words: Hippopotamus, Egypt, Old Kingdom, tombs

Obsah

1. Úvod	7
2. Hroch obojživelný.....	8
3. Lokační analýza	10
3.1. Lokality.....	10
3.2. Umístění motivu hrocha v hrobce	10
4. Datace hrobek se zobrazením hrocha	12
5. Scény s vyobrazením hrocha.....	13
5.1. Majitel hrobky na lovu v papyrové houštině.....	13
5.2. Majitel hrobky dohlížející na různorodé činnosti	14
6. Zobrazení hrocha	16
6.1. Hroch pasivní.....	17
6.2. Hroch aktivní	17
6.2.1. Lov hrocha	17
6.2.2. Rodící hrošice.....	18
6.2.3. Hroch napadající krokodýla	18
7. Výběrový katalog hrobek s vyobrazením hrocha.....	19
7.1. Gíza	19
7.1.1. Iteti (<i>Jttj</i>).....	19
7.1.2. Kaiemanch (<i>K3(=j)-m-^enḥ</i>)	19
7.1.3. Senedžemib Inti (<i>Sndm.jb-jntj</i>)	20
7.1.4. Senedžemib Mehi (<i>Sndm.jb-Mhj</i>)	21
7.1.5. Tesen (<i>Tsn</i>)	21
7.1.6. Werchuu (<i>Wr-ḥww</i>)/Chuuwer (<i>Ḥww-wr</i>)	22
7.2. Sakkára.....	23
7.2.2. Hesi (<i>Ḥzj</i>)	23
7.2.3. Ihy (<i>Jḥjj</i>)	24
7.2.4. Inumin (<i>Jnw-Mnw</i>).....	25
7.2.5. Iyenefert (<i>Jj-nfrt</i>)	26
7.2.6. Mereri (<i>Mrrj</i>)	27
7.2.7. Mereruka (<i>Mrrw-k3=j</i>)	27
7.2.8. Ptahhotep Cefu (<i>Pth-ḥtp Iḥw</i>)	28
7.2.9. Remni (<i>Rmnj</i>).....	28

7.2.10.	Seanchuiptah (<i>S^enḥ-w(j)-Pth</i>)	29
7.2.11.	Wernu (<i>Wr-nw</i>).....	30
7.3.	Dešaša	30
7.3.1.	Iteti Šedu (<i>Jttj Šdw</i>)	30
7.4.	Mér	31
7.4.1.	Pepianch Henikem (<i>Ppjj-^enḥ Ḥnjj-km</i>).....	31
7.4.2.	Pepianch Heriib (<i>Ppjj-^enḥ(.w)-ḥrj-jb</i>).....	32
7.5.	Dér el-Gebráwí	33
7.5.1.	Džau Šemaj (<i>D^ew Šmṣj</i>) a jeho syn Džau (<i>D^ew</i>).....	33
7.5.2.	Hemre Isi I. (<i>Ḥm-R^e Jzj</i>).....	34
7.5.3.	Ibi (<i>Jbj</i>).....	35
7.6.	El-Hawawíš	36
7.6.1.	Bawi (<i>Bṣwj</i>).....	36
7.6.2.	Hesimin (<i>Ḥzjj-Mnw</i>)	37
7.6.3.	Šepsipumin (<i>Špsj-pw-Mnw</i>).....	37
7.7.	Hamra Dom	38
7.7.1.	Idu Seneni (<i>Jdw Snnj</i>)	38
7.8.	Kubbét el-Hawa	38
7.8.1.	Sabni (<i>Sṣbnj</i>)	38
8.	Závěr.....	39
	Použitá literatura	41
	Seznam příloh	43
	Obrazová příloha	45

1. Úvod

S motivem hrocha se ve starém Egyptě setkáváme v různých podobách ve všech historických etapách, neboť tvořil nedílnou součást nilského ekosystému. První zpodobnění hrocha pocházejí již z predynastické doby a objevují se na různých nosičích po celou dobu trvání staroegyptské civilizace.

Tuto bakalářskou práci omezují z důvodu rozsahu a ucelenosti problematiky na zkoumání výskytu hrocha v nekrálovských hrobkách Staré říše.

Ve Staré říši nacházíme vyobrazení hrocha zejména na stěnách nekrálovských hrobek, přičemž jejich počet se pohybuje kolem padesáti¹. Hroši se tedy vyskytují přibližně v 7% z celkového počtu dosud objevených staroříšských hrobek.

Cílem této práce je zmapovat zobrazení hrocha ve Staré říši v kontextu následujících otázek: Kde všude se nacházejí hrobky s vyobrazením hrocha? Jaký je jejich časový rámec? Mají umístění „hroších scén“ něco společného? a Jaké jsou typy zobrazení hrocha na stěnách nekrálovských hrobek Staré říše?

V první kapitole s názvem *Hroch obojživelný* se zaměřím na biologickou charakteristiku hrocha obojživelného, která poskytne základ pro pochopení života hrochů v přírodě.

Následující kapitola *Lokační analýza* uvádí přehled lokalit, na kterých se vyskytují hrobky se zobrazením hrocha, a zároveň popisuje umístění motivu hrocha v hrobkách.

Další kapitolou je *Datace hrobek se zobrazením hrocha*, která poskytuje datační rámec těchto hrobek.

V kapitole *Scény s vyobrazením hrocha* budu rozebírat dva typy scén, ve kterých můžeme vidět hrocha, a to majitele hrobky na lovu v papyrové houštině a majitele hrobky dohlížejícího na různorodé činnosti.

V následující kapitole s názvem *Zobrazení hrocha* se zaměřím na bližší typologii zobrazení hrocha a její popis.

Poslední kapitolou je *Výběrový katalog hrobek se zobrazením hrocha*. Zde se budu podrobněji zabývat konkrétními hrobkami se zobrazením hrocha včetně detailního rozboru scény s hrochem a popisem okolních stěn v místnosti s hrochem. Katalog je řazen podle lokalit od Gízy na memfidské nekropoli po provinciální nekropole proti proudu Nilu. V rámci těchto kapitol jsou hrobky seřazeny abecedně.

¹ Autorský odhad

2. Hroch obojživelný

Hroch obojživelný, jehož latinský název je *Hippopotamus amphibius*, je spolu s hrošíkem liberijským (*Hexaprotodon liberiensis*) jedním ze dvou v současnosti žijících zástupců čeledi hrochovitých (*Hippopotamidae*).

Čeď hrochovitých patří k podřádu Nepřežvýkaví (*Nonruminantia*), který je součástí řádu sudokopytníci (*Artiodactyla*), jež spadá do třídy savců (*Mammalia*).

Hroch obojživelný má zavalité tělo a hranatou hlavu s velkou tlamou opatřenou kly místo řezáků a špičáků. Tělo je usazeno na krátkých silných nohách se čtyřmi prsty, mezi nimiž se nachází malá plovací blána. Ocas hrocha je relativně krátký. Nozdry a ušní otvory jsou opatřeny záklopkami, které se při ponoření pod vodu zavírají.

Kůže hrocha je velmi tlustá (až 3 cm) a lysá. Ochlupení se nachází pouze na čenichu, v ušních boltcích a na koci ocasu. Pod kůží je mocná několikacentimetrová vrstva tukové tkáně. Barva hroší kůže je ve škále šedohnědé, břidlicově šedé až do černé, na břicho má narůžovělý nádech. Kvůli citlivosti kůže, která má na suchu tendenci prskat, produkují mazové žlázy olejnatý sekret růžovočervené barvy. Kromě ochrany proti slunci má tento sekret svůj užitek ve vodě, kdy pomáhá snižovat odpor, a údajně i antibakteriální účinky.

Velikost průměrného hrocha je přibližně 5 m délky a 1,5 m výšky a dosahuje hmotnosti mezi 3 až 4 tunami. (LONG 2003: 284) Samci mývají větší hlavu, delší ocas a jsou trochu vyšší. Samice dorůstají přibližně do dvou třetin velikosti samce.

Jeho přirozeným ekosystémem jsou stojaté nebo pomalu proudící vodní plochy afrického kontinentu. V průběhu staletí se však jeho teritoria zmenšila na oblasti subsaharské Afriky (sever Jihoafrické republiky, Zambie, Tanzanie) Často se objevují v bažinatějších vodách s výskytem rákosu, papyru nebo šáchoru.

Den tráví hroši většinou ve vodě a někdy i odpočíváním na břehu. Z vody jim vyčnívá pouze vrchní část hlavy, tedy nozdry, uši a oči. Díky své hmotnosti a stavbě kostry mohou chodit po dně vodních ploch.

Hroši patří mezi teritoriální zvířata žijící ve skupinách. Jedná se většinou o menší skupiny do 20 jedinců, ale mohou se i spojit do velkých skupin o stovce jedinců. Teritorium skupiny značuje alfa samec rozmetáváním svého trusu ocasem po okolí. Malou skupinu tvoří jeden samec a několik samic s mláďaty, ty větší pak mají i více samců. V tomto případě se alfa samec páří s většinou samic a jen někdy dovoluje ostatním samcům se spářit. Zde vznikají občasné rozbroje mezi samci o nadvládu nad skupinou, při kterých proti sobě bojují kly a souboj může skončit zraněním i případně smrtí jednou ze samců. Výjev hrocha

s otevřenou tlamou označovaný jako „zívání“ či „řvaní“ je projevem zájmu o některou ze samic a také zastrašováním ostatních samců. Hrošice rodí ve vodě, a to většinou jedno mládě.

Hroši jsou býložravci a jejich potravou jsou převážně trávy v okolí vodních ploch. Při spásání potravy využívají mohutné pysky, samotnými zuby pouze dobývají kořeny. Kly mají také jen obrannou a zastrašovací funkci. Na potravu chodí hroch výhradně v noci a tím se řadí k nočním živočichům. Mezi jejich denním stanovištěm a pastvou mají vyšlapané cesty, po kterých každou noc putují za potravou. Hroši žijící v blízkosti polí se ovšem živí i spásáním plodin na nich pěstovaných, čímž ničí úrodu, a proto nejsou zemědělci oblíbeni.

Hroch navíc patří mezi nejnebezpečnější zvířata žijící v Africe a má na svědomí relativně velký počet lidských obětí.

3. Lokační analýza

3.1. Lokality

Vyobrazení hrocha nacházíme na většině staroegyptských pohřebišť. (mapa) Největší zastoupení počtu nekrálovských hrobek, které obsahují motiv hrocha, se nachází na memfidských nekropolích, a to zejména v Sakkáře a Gíze.

Počet hrobek se zobrazením hrocha nalezených v Sakkáře a Gíze tvoří přibližně 2/3 z celkového počtu hrobek s tímto motivem. Tuto skutečnost odráží zejména příslušnost těchto pohřebišť k rezidenci, celkový počet zde situovaných hrobek a hlavně fakt, že se jedná o královské nekropole Staré říše. V Sakkáře se jedná celkem o 21 hrobek a v Gíze o 13 hrobek. Z ostatních nekropolí v memfidské oblasti máme dochovány pouze dva fragmenty reliéfů z Dahšúru (BEHRMANN 1989: 89 a., b.). Na memfidské nekropoli dominují mastaby, přesto zde nalézáme i ojedinělé případy skalních hrobek s hroším námětem (například Debehenova hrobka (LG 90) v Gíze (BEHRMANN 1989: Dok. 67).

Nálezy hrobek s vyobrazením hrocha se neobjevují pouze na memfidských nekropolích, ale jsou zastoupeny také na většině provinciálních pohřebišť. V provinciích není výskyt motivu hrocha tak častý, přesto je možno najít prakticky v každé provinciální nekropoli alespoň jednu hrobku s jeho vyobrazením. Motiv hrocha je tedy k nalezení na pohřebišťích v Dešaše, Záwijit el-Mejjítínu, Šejch Saídu, Méru, Dér el-Gebráwí, el-Hawawíši, Hamra Dom a Kubbét el-Hawě. Nejvíce hrobek s hrochem, a to konkrétně tři, se našly v el-Hawawíši a Dér el-Gebráwí. V závislosti na charakteru těchto provinciálních pohřebišť se zde setkáváme se skalními hrobkami.

Tyto skutečnosti se ovšem mohou s dalšími výzkumy změnit a počet hrobek s vyobrazením hrocha se může zvýšit.

Poloha hrobek na pohřebišti není vhodným indikátorem výskytu hrošího zobrazení, neboť tyto hrobky jsou na pohřebišťích roztroušeny bez zjevného geografického spojení. Jediným pojítkem, co se týče polohy těchto hrobek, mohou být rodinné vazby nebo kopírování motivu dalšími staviteli.

3.2. Umístění motivu hrocha v hrobce

Umístění scén se zobrazením hrocha se objevuje jak v jednoduchých hrobkách s jednou místností kaple, tak i v hrobkách se složitější dispozicí o několika místnostech. Poměr jednoduchých hrobek a hrobek s více místnostmi je vyrovnaný, a tudíž nemůže sloužit jako indikátor vyobrazení hrocha v nekrálovských hrobkách Staré říše.

Zajímavým aspektem umístění scén s vyobrazením hrocha v hrobkách s více místnostmi je velmi častý výskyt těchto scén v místnostech nejbližší ke vchodu. Nachází se

tak většinou v předsíni či portiku. V několika případech se hroch objevuje i v jiné místnosti, ale ani zde není přesně stanovená jeho poloha. Buď je zobrazen pouze v této další místnosti (např. hrobka Pepiancha Henikema v Méru), nebo se vyskytuje v ní zároveň s předsíní či portikem (např. Ihyho mastaba v Sakkáře). Většinou ovšem nacházíme motiv hrocha pouze v jedné místnosti. Rovněž je nutné podotknout, že zobrazení hrocha se ve staroříšských hrobkách nikdy neobjevuje v pohřební komoře.

Motiv hrocha nacházíme v rámci jedné místnosti obvykle na jedné stěně. Není to však pravidlem a bez zjevné souvislosti s dispozicí hrobky a osobou majitele se v jedné místnosti objevují hroši i na více stěnách. Hroch se však nikdy neobjevuje na všech čtyřech zdech v dané místnosti. Doposud nejvíce stěn s vyobrazením hrocha nacházíme ve skalní hrobce Pepiancha Henikema v Méru, u něhož můžeme vidět tři stěny, na kterých je znázorněn hroch.

Co se týče orientace těchto stěn, opět se zde setkáváme s rozmanitou škálou umístění. Zastoupeny jsou všechny světové strany ve všech typech hrobek a u všech typů scén. Nenacházíme v tomto případě ani výrazně převládající světovou stranu. Nepotvrdila se tudíž ani domněnka o paralelách mezi orientací na světové strany a umístěním a typem scén s hrochem. Stejně negativní výsledek se potvrdil také u teze o umístění hroších scén v závislosti na vstupu do místnosti.

4. Datace hrobek se zobrazením hrocha

Obecná datační kritéria používaná k dataci staroříšských nekrálovských hrobek sestavená Yvonne Harpur jsou následující: lokalita, pozice hrobky v závislosti na ostatních objektech na lokalitě, architektura hrobky (způsoby výstavby, stavební fáze, typ mastaby, kaple a pohřební komory), velikost hrobky, stavební značky, výskyt *slab stelae*, typ nepravých dveří, dekorace vstupu, kaple a pohřební komory (technika, obsah scén), biografické nápisy na stěnách hrobky, příbuzenství, titulatura a vývoj specifických titulů, výskyt *z3 nswt n h.tzf* (královský syn z jeho těla) a *jm3hw hr* spolu s královským jménem, změny týkající se Usira v hrobce, paleografie a ortografie, odkaz na konkrétní panovníky, pyramidy a sluneční chrámy a nálezy v pohřební výbavě. (HARPUR 1987: 35)

Výše zmíněná obecná datační kritéria můžeme použít i na hrobky s vyobrazením hrocha. Nekrálovské hrobky se na memfidských nekropolích soustřeďují kolem pyramid, čímž můžeme určit pravděpodobný datační rámec. Zpřesnění datace nám poskytují biografické nápisy, titulatura majitele, a zejména přímo datování nálezem jména panovníka v hrobce. Pokud tyto údaje chybí, je nutné přistoupit ke stylové analýze, která ovšem poskytuje pouze přibližnou dataci na základě komparace s objekty již opatřenými datací. Možným datačním kritériem je i rodinná příslušnost k majitelům jiných hrobek, od nichž mohou také přebírat ikonografické náměty.

Zobrazení hrocha se na pohřebištích neobjevuje od počátku Staré říše, ale souvisí s vývojem celého konceptu stavby hrobek a nekropolí. Za nejranější nález zpodobnění hrocha ve staroříšských nekrálovských hrobkách můžeme považovat Debehenovu hrobku (LG 90) z Gízy, která je datována do doby vlády Menkaurea, tudíž do druhé poloviny 4. dynastie (PORTER – MOSS 1974: 235–236). Vyobrazení hrocha nacházíme nejčastěji v hrobkách datovaných do 6. dynastie. Vzhledem ke komplikacím spojeným s datačními kritérii je obtížné tento údaj v některých případech upřesnit. Přesto je napříč lokalitami nejvíce zastoupena datace do doby vlády Tetiho a Pepiho I. V provinciích se tento motiv stává oblíbeným spíše až za Pepiho II. S koncem Staré říše zobrazení hrocha ustupuje, avšak nemizí; setkáváme se s ním i během 1. přechodné doby a prostupuje dále do Střední říše i do Nové říše.

5. Scény s vyobrazením hrocha

Při zobrazení hrocha ve staroříšských nekralovských hrobkách převládají scény s majitelem hrobky na lovu v papyrové houštině. Poměrově čítají 90% scén s motivem hrocha, zbylých 10% obsahuje vedlejší registry zobrazující lov jako jednu z mnoha činností a scény, které nelze identifikovat kvůli jejich poškození. Jedná se o zobrazení majitele na lovu ryb a ptáků.

5.1. Majitel hrobky na lovu v papyrové houštině

Tento typ scén je považován za zobrazení sportovně-rekreačních aktivit majitelů hrobek, které má svůj vzor v reálném vyžití vyšších vrstev staroegyptské společnosti. Majitel hrobky je vždy zachycen stojící na papyrové lodi ve třech stylizacích: lovíci ryby harpunou, chytající ptáky pomocí vrhacího dřeva a dohlízející ve stoje.

Nejvíce zobrazení je s majitelem lovicím ryby, který je přibližně v průměru 1,5 krát častější než majitel hrobky chytající ptáky. Nejméně je zobrazen dohlízející stojící majitel hrobky. Příkladem této scény může být scéna ze západní stěny místnosti III v Ihyho mastabě. Tato mastaba je také jediná, která byla uzurpována královskou dcerou Idut a ve které tak můžeme najít vyobrazení hrocha u ženy jako majitelky hrobky.

Všechny tyto scény mají podobné dekorační schéma. Majitel hrobky stojí na lodi, v ruce drží insignie spojené s konkrétní činností a spolu s ním je na lodi jeho rodina. Počet členů není přesně dán, obvykle bývá u jeho nohou jeho žena, syn nebo případně dcera. Manželka či dcera buď stojí nebo klečí u jeho nohou nebo mezi nimi. Nejčastěji jsou zobrazeny, jak čichají k lotosu, avšak najdeme i vyobrazení s předpaženou rukou nebo s ptáky v ruce. Nejstarší syn bývá zobrazen před otcem a vykonává stejnou činnost jako on, ale není to stoprocentním pravidlem. Na samotné lodi již nebývají žádní další lidé. Výjimkou je však scéna rybolovu ze severní stěny Bawiho hrobky, na které je vzadu na lodi kormidelník. Za postavou majitele hrobky či okolo scény bývají registry s malými postavami služebníků s různými předměty v ruce, dalšími rodinnými příslušníky, úředníky, ale i zpodobněním liliputa. Okolo scén jsou také vysvětlující a doplňující hieroglyfické nápisy.

Pod přídí a zádí lodi se obvykle nachází vodní rostlina s názvem rdest světlý (*Potamogeton lucens*) a ve vodě lotosové květy a pupeny.

Většinou je před lodí majitele hrobky znázorněna papyrová houština. Velikost houštiny a druhová rozmanitost jejích obyvatel zcela závisí na individuálních dispozicích hrobky. Obecné charakteristiky papyrové houštiny jsou znázorněny vysokým papyrem, v němž se nachází množství živočichů. Největší zastoupení mají ptáci, kteří poletují jak v papyrové houštině, tak nad ní. Jedná se zejména o některý z těchto druhů: žluva hajní

(*Oriolus oriolus*), hrdlička divoká (*Streptopelia turtur*), slípka modrá (*Porphyrio porphyrio*), kormorán (*Phalacrocorax*), čajka chocholatá (*Vanellus vanellus*), křepelka polní (*Coturnix coturnix*), rybařík jižní (*Ceryle rudis*), dudek chocholatý (*Upupa epops*), ibis hnědý (*Plegadis falcinellus*), ledňáček říční (*Alcedo atthis*), husice nilská (*Alopochen aegyptiacus*), kolpík bílý (*Platalea leucorodia*) a volavky. Hmyzí říše bývá někdy zastoupena motýli a vážkami. Na některých reliéfech jsou také doloženy žáby. Často se v papyrové houštině setkáváme i s kočkovitými šelmami – ženetkou tečkovanou (*Genetta genetta*) a promykou ichneumon (*Herpestes ichneumon*).²

Nejen v případě scén s rybolovem se objevují v papyrové houštině a zejména ve vodním pásu pod ní tyto druhy ryb: tlamoun nilský (*Tilapia nilotica*), robalo nilský (*Lates niloticus*), parma nilská (*Barbus bynni*), rypoun kapří (*Gnathonemus cyprinoides*), rypoun dlouhoploutvý (*Mormyrus caschive*), úhoř (*Anguilla*), čtverzubec pruhovaný (*Tetrodon fahaqa*), patetra, parmice, sumečci a případně i další druhy ryb.³

Ve vodním pásu se ještě vyskytují želvy (např. na jižní zdi portiku v Hesiho hrobce) a spolu s hrochem (*Hippopotamus amphibius*) je častým obyvatelem i krokodýl nilský (*Crocodylus niloticus*).

Směrová orientace zvířat není stanovena a jedná se tedy spíše o nahodilé rozložení evokující realitu. Počet zvířat a druhová různorodost se liší v závislosti na velikosti vodního pásu, velikosti zvířat, požadavcích objednavatele a invenci řemeslníka.

Zastoupení těchto živočichů nemá přesná specifika a vždy záleží na konkrétní scéně, která zvířata a v jakém počtu se zde objeví či zda se zde vůbec objeví. Nelze tedy s jistotou tvrdit, že v případě nedochované výzdoby zde tato zvířata, včetně hrocha, byla situována.

Zajímavým aspektem scén majitele hrobky v papyrové houštině je přítomnost obou výjevů najednou, tedy majitele hrobky rybařícího i chytajícího ptáky. Setkáme se s příklady obou scén na dvou proti sobě stojících stěnách (např. Ihyho mastaba), obou scén na jedné stěně, avšak rozdělené vstupním otvorem (např. Hesiho hrobka) a v několika případech také oběma scénami těsně vedle sebe na jedné stěně (např. Seanchuiptah).

5.2. Majitel hrobky dohlížející na různorodé činnosti

Daleko méně častým typem scén, ve kterých se objevuje hroch, jsou scény majitele hrobky dohlížejícího na různorodé činnosti. Postava majitele je v těchto scénách zachycena na výšku přes několik registrů, čímž symbolizuje dohlížení na všechny činnosti zde zobrazené.

² Srovnání jmen živočišných druhů s latinskými názvy na základě atlasů zvířat.

³ Ibid.

Tyto scény jsou ve staroříšských hrobkách zcela běžné, avšak na většině z nich se žádný hroch nevyskytuje.

Konkrétně máme dochovány pouze čtyři případy z provinciálních pohřebišť, na nichž najdeme hrocha jako součást těchto scén. V případě hrobky Džau Šemaje a jeho syna Džaua z Dér el-Gebráwí se jedná o zobrazení výlovu ryb pomocí tažné sítě a brodění dobytka, kde je vyobrazen i hroch a krokodýl.

V hrobce Hemre Isiho taktéž z Dér el-Gebráwí je hroch takto zobrazen dvakrát. Jednou pod lodí s plachtami, na které sedí majitel hrobky, podruhé ve scéně, která by měla představovat lov hrocha.

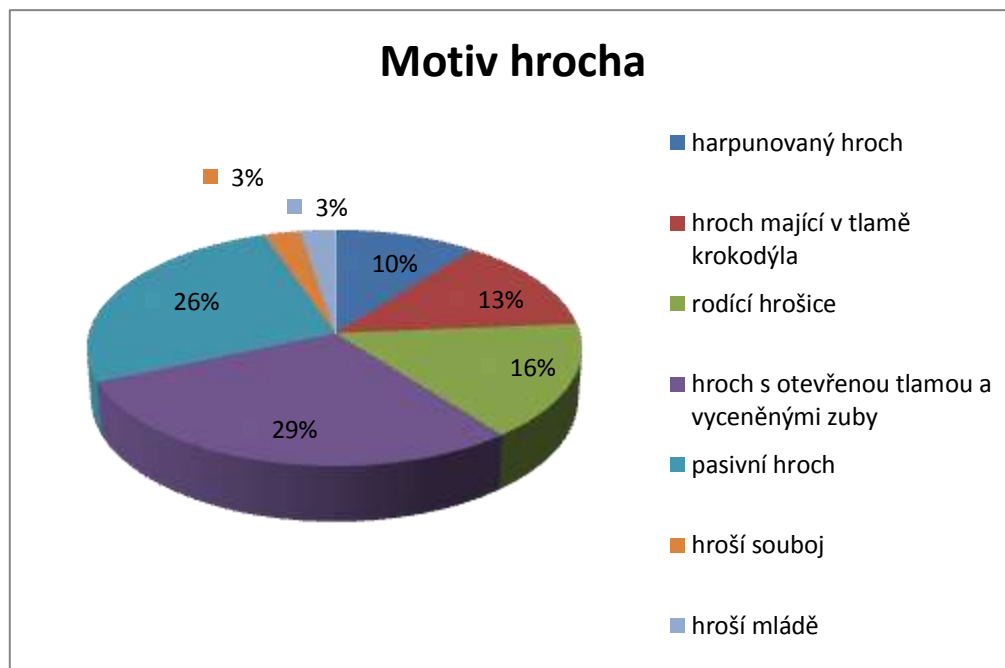
6. Zobrazení hrocha

Zobrazení hrocha na reliéfech nekrálovských hrobek je možno rozdělovat podle několika kritérií: aktivita hrocha či počet hrochů ve scéně. Já jsem zvolila členění podle činnosti hrocha. Základní dvě skupiny tvoří hroch pasivní a aktivní.

Počet hrochů v jedné scéně není stanoven a různí se stejně jako počet ostatních zvířat. Nejčastěji je zobrazen jeden hroch, případně hrošice, dále jsou na scéně častí dva hroši. Více hrochů je již méně obvyklé, přesto nacházíme v jedné scéně i čtyři hrochy (např. Ihyho mastaba v Sakkáře). Kombinovány bývají i typy hroších zobrazení v jedné scéně, což navozuje dojem hrošího stáda a rozmanitost života hrochů ve vodě. Nejméně četnými jsou zpodobnění hroších soubojů a hrátek a již narozených hroších mláďat. Jediným doposud dobře dochovaným vyobrazením souboje mezi hrochy je scéna ze západní zdi místnosti III v Ihyho hrobce. Problémem tohoto zobrazení je přítomnost muže s harpunou a lany směřujícími do vody, což vyvolává dojem harpunovaných hrochů. Zachycení již narozených hroších mláďat taktéž není časté a de facto hroší mláďě poznáme pouze podle velikosti, když se nachází ve stejné scéně s dospělým hrochem. Poslední skupinou je zobrazení hrocha s otevřenou tlamou a vyceněnými zuby. Přesný význam tohoto motivu je diskutabilní i vzhledem k některým špatně dochovaným exemplářům, které by mohly přesunout význam k výše zmíněným motivům.

Pokud se dochovala na reliéfech i štuku v hrobkách nějaká barva nebo těle hrocha, bývá zpravidla v odstínech červené, červenohnědé a v místech břicha narůžovělé či světlejší červené.

Počet hrochů ve scéně se různí, stejně jako kombinace aktivit hrocha v jedné scéně. Jak dokládá následující graf, nejvíce zobrazovaným je pasivní hroch, který se objevuje jak osamocen, tak jako součást zobrazení více hrochů. Přibližně stejně zastoupeny jsou motivy harpunovaného hrocha, hrocha majícího v tlamě krokodýla a rodící hrošice.



Graf 1: Procentuální zastoupení motivu hrocha v nekrálovských hrobkách Staré říše

6.1. Hroch pasivní

Pasivní hroch stojí neúčastně ve vodě a nevykazuje žádnou činnost. Má zavřenou tlamu, není ničím ohrožován a vypadá klidně.

6.2. Hroch aktivní

Aktivní hroch je obsáhlejší skupina zobrazující hrocha v akci neboli hrocha, který není staticky pasivní. Mezi tato zpodobnění řadím harpunovaného hrocha, hrocha majícího v tlamě krokodýla, rodičí hrošice i „řvoucího“ hrocha (hroch s otevřenou tlamou a vyceněnými zuby).

6.2.1. Lov hrocha

Harpunovaný hroch bývá zobrazen osamocen i ve skupině dalších hrochů s harpunami zapíchnutými v těle. Lovený hroch většinou sedí či stojí s otevřenou tlamou, čímž se snaží bránit. Nad ním či v jeho bezprostřední blízkosti se nacházejí loďky s harpunujícími muži. Nikdy však ve staré říši není zobrazen majitel hrobky, jak sám harpunuje hrocha.

Podobná zobrazení pocházejí již z predynastické doby a evokují malby na keramice a také skalní umění. Zda se jedná o náboženský význam, není zcela jisté. Náboženský význam se dá předpokládat (a většina badatelů jej přijímá) u zobrazení panovníka harpunujícího hrocha. Zde se jedná o zobrazení panovníka porážejícího chaos, tedy o zobrazení panovníka jako Hora porážejícího boha Sutecha v podobě hrocha. (SÄVE-SÖDERBERGH 1953: 5–56)

Někteří badatelé si totéž myslí i o motivu hrocha v nekrálovských hrobkách Staré říše, s čím nemohu v kontextu nekrálovských hrodek souhlasit, zejména s ohledem na absenci majitele hrobky jako vykonavatele této činnosti.

6.2.2. Rodící hrošice

Vyobrazení stojící rodící hrošice se většinou vyskytuje v kombinaci s krokodýlem vyčkávajícím bezprostředně za rodící hrošicí a čekající na snadnou kořist v podobě čerstvě narozeného mláděte. Tento výjev je odkazem na skutečný život, kdy novorozená mláďata často padnou za oběť útoku krokodýlů. Hrošice je znázorněna nejčastěji pod lodí majitele hrobky, ale není to pravidlem. Stejně tak je tomu i s postojem hrošice, kdy může mít hlavu skloněnou i narovnanou. Ojediněle je zobrazena řvoucí.

6.2.3. Hroch napadající krokodýla

S vyobrazení hrocha napadajícího krokodýla se nesetkáváme pouze v kombinaci s motivem rodící hrošice, jak by se mohlo předpokládat. Většinou se jedná o samostatný motiv, přičemž dokonce v několika případech je hroch s krokodýlem v tlamě jediným hrochem na scéně. Nejvíce vyobrazení ukazuje hrocha držícího krokodýla na břicho, ojediněle však také krokodýla držícího za ocas. Samotný hroch stojí i sedí.

Tento výjev opět symbolizuje možnou situaci v přírodě, kdy se hroch takto brání buď útoku na sebe, mládě nebo ochraňuje rodící hrošici.

7. Výběrový katalog hrobek s vyobrazením hrocha

Katalog je tvořen vybranými hrobkami se zobrazením hrocha. Tato skutečnost je dána nedostupností kompletních informací k některým hrobkám a absencí některých publikací. Zároveň jsou vybrané hrobky zástupci všech výše zmiňovaných typů zobrazení scén s hrochem a motivů hrocha.

Katalog je řazen podle lokalit od Gízy na memfidské nekropoli po provinciální nekropole proti proudu Nilu. V rámci těchto kapitol jsou hrobky seřazeny abecedně.

7.1. Gíza

7.1.1. Iteti (*Jttj*)

Itetiho mastaba (G 7391) je situována do jižní části východního pohřebiště jihovýchodně od Chufuovy pyramidy. (BADAWY 1976: 1) S plochou 11,4 x 7 m (BADAWY 1976: 1) patří mezi menší mastaby. (Obr. 2)

Motiv hrocha v nízkém reliéfu se nachází na východní stěně kaple (Obr. 3) o velikosti 1,6 x 3,5 m (BADAWY 1976: 3). Část východní stěny je zničena, na zbývajících reliéfech najdeme nosičky obětí a za nimi scénu s rybáři s vlečnou sítí. Nad nimi je dřevěná loď s vesly, ve které sedí také Iteti. Nad vstupním překladem se nacházejí zmiňovaní hroši. Dochováni jsou čtyři hroši stojící v párech hlavami k sobě pod papyrovou houštinou. Tato symetrická scéna je však vzácná. (BADAWY 1976: 8–9)

Na severní stěně je vyobrazen sedící Iteti před obětním stolem a obětinami a další tři sedící postavy (nejspíše Itetiho příbuzní). Na spodním registru jsou zobrazeni nosiči obětí (BADAWY 1976: 5–7)

Západní stěna obsahuje nepravé dveře a stojící postavy Itetiho, jeho ženy a dětí a nosiče obětí včetně zádušního kněze. Jižní zeď nese sedícího majitele hrobky a seznam obětí. (BADAWY 1976: 7–8)

7.1.2. Kaiemanch (*K3(=j)-m-^enh*)

Kaiemanchova mastaba (G 4561) se nachází na části gízské nekropole zvané Pohřebiště G 4000. Datovat ji můžeme ke konci 5. dynastie, pravděpodobně do vlády Džedakare Isesiho. (KANAWATI 2001: 18) Jedná se malou mastabu s kaplí ve tvaru L s rozměry 9,70 x 7,05 (7,55) m (KANAWATI 2001: 21) (Obr. 4)

Zobrazení hrocha ve vysokém reliéfu se objevuje v nice kaple na severní zdi. (Obr. 5) Znázorněna je zde scéna majitele hrobky na lovu ryb v papyrové houštině, kterého doprovází

jeho syn, a za ním čtyři služebníci. Ve vodním pásu je dochováno stádo brodicího se dobytka, pár ryb a jeden hroch (KANAWATI 2001: 30–32)

Na jižní zdi je možno vidět scénu s obětním stolem a obětinami, u něhož sedí majitel hrobky. Spodní část scény zobrazuje jatka, nosiče obětín a kněze při libaci. (KANAWATI 2001: 25–6) Západní stěna obsahuje nepravé dveře. (KANAWATI 2001: 29–30)

7.1.3. Senedžemib Inti (*Sndm.jb-jntj*)

Mastaba Senedžemib Intiho (G 2370) se nachází na západním pohřebišti severozápadně od Chufuovy pyramidy. Senedžemib Inti byl vezírem za panovníka 5. dynastie Džedkare Isesiho a do této doby je také datována jeho mastaba. (BROWARSKI 2000: 23)

Jedná se o velkou mastabu tvořící komplex spolu s mastabami Senedžeib Mehiho (G 2378) a Chnumentiho (G 2374). Má rozměry 22,8 x 20,9 m⁴ s celkovým počtem pěti místností a dvou serdabů. (BROWARSKI 2000: 37) (Obr. 6)

Zobrazení hrocha se nachází v portiku (místnost I) na jižní části západní stěny. Senedžemib Inti je zde znázorněn za doprovodu rodiny a služebníků na papyrové lodi na lovu. Ve vodním pásu jsou kromě ryb krokodýl a hroch. Na zbytku stěny se nacházel majitel na lovu ptáků. Úplně nalevo na severní části panelu jsou dva muži s harpunami v papyrové houštině a pod jejich lodí se nachází jeden celý hroch a dva velmi špatně dochovaní hroši. Tato scéna je však velmi poškozena. (BROWARSKI 2000: 38–40)

Na silně poničené jižní stěně portiku dohlíží Inti se synem Mehim na brodění dobytka. Za synem je biografický text o transportu sarkofágu z Tury pro Intiho (BROWARSKI 2000: 38), na severní stěně se nachází také scéna z mokřad, ale opět poničená. (BROWARSKI 2000: 41)

Zobrazení hrocha se dále nalézá na západní stěně v místnosti II (předsíň o velikosti 3,7 x 1,55 m (BROWARSKI 2000: 42)) (Obr. 7, 8). Dochována je bohužel pouze spodní část scény, tedy vodní pás a dna lodí. Jedná se o scénu majitele hrobky dohlížejícího se svými syny na lov harpunou v papyrové houštině. Před majitelovou lodí je loďka se dvěma muži s harpunami a lany připravenými k lovu, z toho vyplývá, že se jedná o lov hrochů a nikoli o harpunování ryb. Pod touto loďkou se nacházejí dva dospělí hroši s pootevřenou tlamou a jeden menší (nejspíše se jedná o mládě), přičemž celá scéna vypadá, jako by tito dva hroši chránili mládě. Spolu s nimi je ve vodním pásu množství ryb, vodní had, dva krokodýli a dva další hroši stojící pasivně čelem k sobě pod lodí majitele hrobky. Na nedochovaných scénách byly zobrazeny chov dobytka, příprav jídla a výroby rohoží. (BROWARSKI 2000: 49–52)

⁴ Neboli 476,52 m² (BROWARSKI 2000: 37)

Východní stěna místnosti II obsahuje čtyři registry znázorňující aktivity spojené s vodou: trhání papyru a jeho transport, výrobu papyrových lodí, zápas lodníků a plavbu lodí. (BROWARSKI 2000: 44) Na jižní zdi byl motiv majitele hrobky na nosítkách ve společnosti úředníků a služebníků, ve spodním registru jsou sochy tažené na saních a řezníci na jatkách. (BROWARSKI 2000: 46) Severní zeď je dekorována řemeslníky (kameníci, tesaři, sochaři) při práci. (BROWARSKI 2000: 52–54)

7.1.4. Senedžemib Mehi (*Sndm.jb-Mhj*)

Mastaba Senedžemib Mehiho (G 2378) je součástí komplexu Senedžemib Intiho na západním pohřebišti severozápadně od Chufuovy pyramidy. Datována je do 5. Dynastie (PORTER – MOSS 1974: 33)

Je o něco menší než mastaba Senedžemib Intiho (23 x 12 m) a superstruktura má celkem 7 místností. (BROWARSKI 2000: 133) (Obr. 9)

Portikus o velikosti 1,8 x 5,9 m (BROWARSKI 2000: 133) nesl v západní části severní stěny (Obr. 10) scénu majitele hrobky s manželkou a synem při rybaření v papyrové houštině. Pod lodí byla zobrazena nilská fauna včetně rodící hrošice a krokodýla číhajícího na čerstvě narozené mládě. Vedle Mehiho lodi je malá loďka s rybáři. Na východní části (Obr. 11) stěny byla znázorněna druhá scéna z papyrové houštiny – chytání ptáků. Mehi zde byl opět se svojí ženou, synem a služebníky. Uprostřed papyrové houštiny se nacházela loď se třemi muži, z nichž dva mají v ruce harpuny a útočí na dva hrochy. (BROWARSKI 2000: 135–6)

Na východní a západní stěně se nacházejí totožné scény zobrazující majitele hrobky se synem, jak dohlízejí na nosiče obětí, brodění dobytka a návrat mužů s úlovkem z mokřad. (BROWARSKI 2000: 133–5, 136–7)

7.1.5. Tesen (*Tsn*)

Tesenova mastaba leží severně od skalní hrobky královny Bunefer, částečně je vytesána do skály a částečně vystavěna z bloků vápence. Kaple má rozměry 10,2 x 1,05 m (HASSAN 1944: 263). (Obr. 12)

Na východní stěně napravo ode dveří je zobrazen majitel hrobky na nosítkách za doprovodu služebníků, pod ním se nachází zástup šesti mužů, níže jsou služebníci s domácími mazlíčky majitele hrobky a pod nimi skupina šesti úředníků. Nade dveřmi je znázorněna scéna lovu ptáků do sítí. Nalevo ode dveří (Obr. 13) vyobrazena papyrová houština a dále rozmanité scény čítající velké dřevěné loď, muže vytvářející koule, dva muže hrající hru, dobytčí chov a lov ptáků a rybolov. V papyrové houštině je na loďce se dvěma lodníky

zobrazen majitel lodi s papyrovými stvoly v rukou a pod nimi jsou tři stojící hroši. Dva z nich vypadají jako hrošice s odrostlejším mládětem a třetí je od nich otočen na druhou stranu. Ani jeden z nich nevykonává žádnou činnost. (HASSAN 1944: 266–269).

Severní stěna obsahuje obětní scénu a procesí nosičů obětí, na jižní se nacházejí opět obětiny a na západní stěně jsou nepravé dveře. (HASSAN 1944: 269–271)

7.1.6. Werchuu (*Wr-ḥww*)/Chuuwer (*Ḥww-wr*)

Werchuova skalní hrobka (LG 95) leží severovýchodně od pyramidy královny Chentkaus. Datována je do konce 5. Dynastie.

Jedná se o dispozičně jednoduchou malou skalní hrobku s kaplí o velikosti 1,65 x 3,2 m (HASSAN 1944: 244). (Obr. 14)

Zobrazení hrocha se nachází na východní stěně kaple (Obr. 15). Horní registr východní stěny znázorňuje majitele hrobky s manželkou a dětmi, šesti sedícími osobami a na druhé straně ještě jedno zobrazení majitele hrobky s manželkou. Druhý registr ukazuje sklizeň obilí a jeho transport na oslech. Na dalších registrech vpravo vidíme orbu půdy s volem, Werchua neseného na oslech v nosítkách a pod nimi je majitel hrobky spolu se dvěma lodníky na papyrové lodi v papyrové houštině a v rukou drží dlouhé tyče podobné oštěpům. Na levé straně stěny jsou zachyceny čtyři lodě, dvě s plachtami a dvě s vesly. Jedná se pravděpodobně o ty samé lodě, jednou při cestě po proudu a podruhé proti proudu. Pod nimi se nacházejí dva krokodýli a jeden hroch stojící s hlavou otočenou dozadu. V posledních dvou registrech je znázorněn lov ryb vlečnou sítí, odchyt ptáků do sítě a procesí mužů s rukou na hrudi. (HASSAN 1944: 244–246)

Na jižní stěně byl zobrazen obětní stůl, skupina hudebníků, muži nesoucí obětní stoly, mužští tanečníci a nejnižší nosičky obětí. Severní stěna byla dekorována sedící postavou majitele dohlížejícího na svůj předváděný dobytek a vrchní pastýř mu předčítá z inventárního seznamu, pod tím to výjevem je zobrazení jatek. Na západní stěně se nachází nika s nepravými dveřmi a dvě do skály vytesávané sochy (HASSAN 1944: 246–249)

7.2. Sakkára

7.2.1. Anchmahor (*enḥ-m-e-Ḥr*)

Anchmahorova mastaba se nachází severně od Tetiho pyramidy na tzv. Tetiho pohřebišti v místě označovaném jako „rue du tombeaux“.

Majitelem hrobky byl Anchmahor, jehož „krásné jméno *mnf nfr*“ bylo Sesi (Zzj). (KANAWATI – HASSAN 1997:11)

Mastaba je datována do 6. dynastie, přesněji do doby od poloviny vlády Tetiho po období vlády Pepiho I. (KANAWATI – HASSAN 1997: 18)

Stavba zabírá plochu o celkové ploše 17,35 x 26,20 metru. Východní polovinu stavby tvoří pět místností a dvě větší sloupové haly vystavěné z kvalitních vápencových bloků, které byly dekorovány výzdobou ve vysokém reliéfu. (KANAWATI – HASSAN 1997: 19–20). (Obr. 16)

Reliéf se zobrazením hrocha se nachází v místnosti I neboli „předsíni“ o rozměrech 4,05 x 2,15 m (KANAWATI – HASSAN 1997: 20). Na západní stěně (Obr. 17) je dochována pouze spodní část reliéfu, na které je hustě vedle sebe zobrazena nilská fauna a flóra patřící k motivu lovu v papyrové houštině. Nacházejí se zde dvě vyobrazení hrochů. V pravé části je umístěn pasivní hroch s hlavou skloněnou k zemi. Dle dochovaných náznaků může být tento hroch harpunován a jednalo by se zde tedy o lov hrocha. V levé části je rodící hrošice, za kterou číhá krokodýl. (KANAWATI – HASSAN 1997: 32)

Ostatní stěny v místnosti zobrazují sklizeň a práce s ní spojené (východní zeď), brodění dobytka (také východní zeď), sedm žen přinášejících obětiny (jižní zeď) a tržní scénu (BADAWY Ankhmahor, 19)⁵ (severní zeď). (KANAWATI – HASSAN 1997: 30–33)

7.2.2. Hesi (*Ḥzj*)

Hesihova mastaba se nachází na Tetiho pohřebišti na jižní straně 2. Východo-západní ulice severně od Kagemního mastaby (KANAWATI – ABDER-RAZIQ 1999: 16).

Stavba hrobky byla započata v pozdním období vlády Tetiho (KANAWATI – ABDER-RAZIQ 1999: 16). Hesi byl ke konci své úřednické kariéry také vezírem (KANAWATI – ABDER-RAZIQ 1999: 11)

Superstruktura mastaby (Obr. 18) se rozkládá na ploše 13,55 x 8,75 m (KANAWATI – ABDER-RAZIQ 1999: 16) a jako jedna z mála mastab na sakkárské nekropoli má vstupní portikus se dvěma sloupy o rozměrech 4,75 x 1,60 m (KANAWATI – ABDER-RAZIQ 1999: 17), za nímž se nachází obětní kaple. Vnitřní stěny portiku jsou dekorovány ve vysokém

⁵ Dle Kanawatiho se jedná o scénu výroby piva (KANAWATI – HASSAN 1997: 33)

reliéfu. Uprostřed jižní stěny se nachází vstup do obětní kaple. Nad ním jsou reliéfy znázorňující práce na poli (sklizeň ječmene a lnu, chytání drobného ptactva i čištění obilí). Po pravé straně je zpodobněn lov ryb majitelem hrobky v papyrové houštině (Obr. 19). Postava majitele hrobky je zcela stesána, ale pod jeho nohama je vidět postava klečící ženy. Na této straně stěny se nachází pouze jeden pasivní hroch na úplném kraji vodní plochy, dále jsou zde pářící se želvy a krokodýli a množství ryb. Nalevo od vstupu je scéna majitele hrobky na lovu ptáků v papyrové houštině (Obr. 20), přičemž majitel hrobky je opět zcela stesán. Před jeho lodí jsou v papyrové houštině dvě rybářské loďky. Ve vodě se nacházejí jeden krokodýl, množství ryb a dva pasivní hroši stojící na zcela opačných koncích vodního pásu. V obou případech je za majitelem hrobky zástup služebníků a jeho dětí, kteří byli součástí těchto aktivit. Jedná se o dvojscénu, která je však v tomto případě oddělena vstupem do další místnosti. Východní stěna nese zobrazení procesí nosičů při expedici. Pod nimi jsou vyobrazeny činnosti spojené s lovem a rybolovem v mokřinách, ještě níže se nacházejí scény s dobyt看em (brodění dobytka a jejich ochrana před krokodýlem, dojení krav). Na západní stěně jsou zobrazeny dvě velké dřevěné lodě a papyrová loďka na cestě na jih, chytání ptáků do sítí a také se zde nacházejí nepravé dveře patřící Hesimu. (KANAWATI – ABDER-RAZIQ 1999: 21–35)

7.2.3. Ihy (*Ihjj*)

Majitelem této mastaby byl Ihy, ale známější je podle princezny Sešesešet Idut (*Zšzšt Idwt*), která si ji později přivlastnila a přetesala Ihyho zpodobnění. Já se držím pojmenování podle původního majitele, neboť většina scén pochází z doby Ihyho výstavby.

Hrobka se nachází severovýchodně od Venisovy pyramidy na tzv. Venisově pohřebišti v blízkosti ohradní zdi Džoserova pyramidového komplexu.

Výstavba mastaby za Ihyho je datována do pozdní doby vlády Venise a její znovuvyužití princeznou Idut spadá pravděpodobně do počátku vlády Tetiho. (KANAWATI – ABDER-RAZIQ 2003: 37)

Rozláhá se na ploše 24 x 13 m a patří mezi velké mastaby s velkým počtem místností (deset místností) (KANAWATI – ABDER-RAZIQ 2003: 37) (Obr. 21). Převažuje dekorace ve vysokém reliéfu (KANAWATI – ABDER-RAZIQ 2003: 41).

Motiv hrocha je zde zastoupen více exempláři celkem ve dvou místnostech. V místnosti I (2,10 x 5,35 m (KANAWATI – ABDER-RAZIQ 2003: 38)) označované jako předsíň je hroch vyobrazen na dvou protilehlých stranách – severní a jižní. Z těchto scén se dochovala pouze spodní část, na které je ovšem vidět, že motiv lovu ptáků a ryb v papyrové

houštině byl mužskou výsadou, a tudíž bylo nutné pro princeznu tuto scénu upravit⁶. Na severní stěně (Obr. 22) je zobrazena loď majitele hrobky a další dvě rybářské lodky a rybáři vytahující rybářské sítě. Vodní pás je vyplněn rybami. Pod jednou z malých rybářských loděk se nachází rodící hrošice, která má těsně za sebou krokodýla číhajícího na čerstvě narozené mládě. Vedle hrošice z druhé strany je polosedící větší hroch s tlamou otevřenou směrem nahoru k lodi. Zde není zřejmé, jestli se jedná o harpunování hrocha či nikoli. Jižní stěna (Obr. 23) mohla představovat lov ptáků, ale taktéž je zde dochována pouze spodní část reliéfu. Vedle majitelovy lodi se nachází menší rybářská bárka. Vodní pás je opět vyplněn spoustou ryb, jedním krokodýlem a také jedním ničím neohrožovaným hrochem, který stojí s otevřenou tlamou za krokodýlem, přesto však vypadá spíše pasivně. Na západní stěně je znázorněno zúčtování majetku. (KANAWATI – ABDER-RAZIQ 2003: 42–44)

Další scéna s hrochem se nachází v místnosti III (4,20 x 2,10 m (KANAWATI – ABDER-RAZIQ 2003: 38)) na západní stěně (Obr. 24, 25). Celá stěna je považována za znázornění cesty do mokřad v Deltě. Stojící a dohlížející Ihy byl přetesán na princeznu Idut číhající k lotosu. Jednotlivé registry znázorňují stojící služebníky, stylizovanou papyrovou houštinu, několik krav včetně rodící krávy, stavbu papyrové lodky, řadu plavicích se bárek se služebníky držícími různá zvířata a předměty, brodění stáda dobytka a rybáře na bárnách. Ve vodě se nachází množství ryb, tři krokodýli, z nichž jeden stojí přímo za rodící hrošicí a číhá na mládě. Dále jsou zde zobrazeni tři hroši. Jeden z nich je menší a stojí s pootevřenou tlamou pod rybářem se sítí. Další dva hroši sedí čelem proti sobě a mají otevřené tlamy, což vyvolává dojem rituálu vzájemného soupeření. Zároveň na tuto dvojici hrochů směřují harpunovací lana jednoho ze služebníků. (KANAWATI – ABDER-RAZIQ 2003: 45–47)

Ostatní stěny místnosti III zobrazují zúčtování (severní stěna), procesí k posvátnému místu v Deltě včetně nosičů obětí (východní stěna) a několik volů v doprovodu mužů (jižní stěna). (KANAWATI – ABDER-RAZIQ 2003: 48–9)

7.2.4. Inumin (*Jnw-Mnw*)

Inuminova mastaba se nachází na Tetiho pohřebišti v blízkosti hrobek *Ndt-m-pt* a *K3(.j)-pr(w)*. Majitelem hrobky je vezír Inumin (KANAWATI 2006: 11). Hrobka je datována do 6. dynastie do počátku vlády Pepiho I. (KANAWATI 2006: 17)

Superstruktura mastaby má rozměry 12,00 x 9,50 m a obsahuje pět místností. (Obr. 26) Výzdoba je provedena v nízkém vápencovém reliéfu nebo v některých místech pouze malována na velmi tvrdou růžovobílou sádrovou omítku. (KANAWATI 2006: 18)

⁶ Princezně byla na jižní stěně přitesána stolička, na které sedí.

Motiv hrocha se v této hrobce nachází v místnosti I, kterou můžeme označovat za předsíň. Hroch je vyobrazen ve vodním pásu scény rybolovu majitele hrobky na západní stěně (Obr. 27). Vedle Inumina harpunujícího ryby stojí jeho žena, za ním jsou další rodinní příslušníci. Vodní pás obsahuje množství ryb a scénu hrocha majícího v tlamě krokodýla. Špatně dochovaná severní stěna znázorňuje stojícího majitele hrobky se svým synem a množstvím nosičů obětí, stejně jako taktéž poničená jižní stěna zobrazuje nosičky obětí a stojícího majitele hrobky. (KANAWATI 2006: 29–33)

7.2.5. Iynefert (*Jj-nfrt*)

Hrobka patří vezírovi Iynefertovi a datována je do první poloviny vlády Venise. (KANAWATI – ABDER-RAZIQ 2003: 13)

Nachází se na tzv. Venisově pohřebišti na severovýchod od Venisovy pyramidy. Jedná se o rozměrově větší mastabu (23,95 x 10, 00 m) s dispozicí vstupní chodby, 4 místností a otevřeného dvora (KANAWATI – ABDER-RAZIQ 2003: 13) (Obr. 28)

Motiv hrocha se nachází v místnosti I (4,90 x 1,70 m) (KANAWATI – ABDER-RAZIQ 2003: 14) neboli předsíni, která je zdobena vysokým reliéfem. Vstupní chodba se zobrazením pohřebního procesí po řece (včetně návratu prázdné lodi), nosičů obětí a scény s výrobou piva a chleba navazuje v pravém úhlu na předsíň. Vyobrazení hrocha se nachází na severní stěně (Obr. 29) ve dvojscéně majitele hrobky na lovu ptáků a při rybolovu v papyrové houštině. Za Iyneferem stojí dvě menší postavy služebníků pomáhajících při lovech. Ve vodním pásu je množství ryb, krokodýl a dva hroši. Každý se nachází pod jednou lodí, přičemž hroch pod rybařícím Iyneferem je větší a sedí s rozevřenou tlamou podobně jako někdy harpunovaný hroch. Druhý hroch je menší a stojí, ale také má pootevřenou tlamu. Na východní části této stěny je umístěn dohlízející majitel hrobky a vedle něj scény se skupinou hudebníků hrajících na harfy a flétny a pod ním dva rybářské registry. Východní stěna znázorňuje majitele hrobky, jak dohlíží na rybaření, na jižní stěně je zobrazen spolu s manželkou čelem k nosičkám obětí, mužům chytajícím ptáky a transportu sarkofágu na nekropoli. Zcela nahoře se nachází množství obětí. (KANAWATI – ABDER-RAZIQ 2003: 17–22)

7.2.6. Mereri (*Mrrj*)

Mereriho mastaba se nachází na Tetiho pohřebišti severně od mastaby Mererukovy. Skupina hrodek v této části pohřebiště v čele s Mereriho mastabou je datována do 6. dynastie do období vlád Tetiho až Pepiho I. (DAVIES – EL-KHOULI – LLOYD – SPENCER: 1984: 1)

Tato menší mastaba je zcela postavena z vápence. Motiv hrocha je vyobrazen v jedné ze tří místností superstruktury. (Obr. 30) Místnost 1, označovaná jako předsíň, má plochu cca 4,5 m². Na její jižní stěně (Obr. 31) je zobrazen majitel hrobky na lovu ryb v papyrové houštině v doprovodu své manželky, řady služebníků a nosičů obětí a liliputa. Vodní pás je vyplněn řadou ryb, krokodýlem požírajícím rybu a rodící hrošicí, za jejímž pozadím číhá krokodýl připravený pozřít její čerstvě narozené mládě. (DAVIES – EL-KHOULI – LLOYD – SPENCER: 1984: 11)

Západní stěna byla dekorována scénami hospodářství (ptačí farma, dobytek) a účetnictví. Severní stěna nese vyobrazení Mereriho s jeho dvěma syny, před kterým je řada nosičů obětí. Nade dveřmi do místnosti 3 je scéna se zpracováním ryb. Na východní stěně je opět zobrazen Mereri se synem a nosiči obětí. (DAVIES – EL-KHOULI – LLOYD – SPENCER: 1984: 12–14)

7.2.7. Mereruka (*Mrrw-k3=j*)

Mastaba vezíra Mereruky, jehož „krásné jméno *mn=f nfr*“ je Meri (*Mrj*) se nachází na Tetiho pohřebišti na západním konci 1. východo-západní ulice. Datována je do 6. dynastie do pozdní vlády panovníka Tetiho. (KANAWATI – WOODS – SHAFIK – ALEXAKIS 2010: 33)

Jedná se o rozlehlou mastabu (41,7 x 28,85 m) z vápencových bloků rozdělenou na tři části podle pohřbených členů rodiny s celkem 32 místnostmi. (KANAWATI – WOODS – SHAFIK – ALEXAKIS 2010: 33) Samotná Mererukova kaple čítá celkem 21 místností. (Obr. 32) Zobrazení hrocha se nalézá pouze v jediné místnosti – místnosti I neboli předsíni (o velikosti 2,4 x 5,8 m). (KANAWATI – WOODS – SHAFIK – ALEXAKIS 2010: 35) Všechny stěny předsíně jsou vytesány ve vysokém reliéfu.

Motiv hrocha se nachází na severní a na jižní stěně této místnosti. V obou případech se jedná o znázornění majitele hrobky při aktivitách v papyrové houštině – rybolovu na severní stěně a chytání ptáků na jižní stěně. Vodní pás zachycuje ryby, krokodýly a hrochy. Na severní stěně (Obr. 33) je zobrazen lov hrochů. Před lodí majitele hrobky jsou dvě papyrové loďky s třemi muži na každé, mezi nimi je skupina tří hrochů. Dva z nich jsou sedící, jeden stojící a všichni mají rozevřené tlamy. Všichni tři jsou harpunováni z loďek a zachyceni

lanem. Na jižní stěně (Obr. 34) jsou také tři hroši, tentokrát však jeden má hlavu skloněnou k zemi a za ním stojí v těsné blízkosti krokodýl. Z reliéfu není zřejmé, jestli se jedná o rodičí hrošici nebo jestli je blízkost krokodýla čistě invencí umělce. Druhý z hrochů však již má v tlamě krokodýla, poslední z hrochů je daleko menší a jedná se tedy nejspíše o odrostlejší hroši mládě. Ve vedlejších registrech této stěny jsou vyobrazeny brodění dobytka, chytání býků, zalévání rostlin a také chytání ptáků do klecí. Ostatní stěny této místnosti nesou zobrazení majitele hrobky s nosiči obětin (západní stěna) a nosiči nosítek (východní stěna) (KANAWATI – WOODS – SHAFIK – ALEXAKIS 2011: 13–28)

7.2.8. Ptahhotep Cefu (*Pth-ḥtp Tfw*)

Tato mastaba místního vápence stojí jižně od výše zmíněné Mereriho mastaby a západně od Džoserovy pyramidy.

Motiv hrocha (Obr. 35) se nachází na západní stěně předsíni se dvěma sloupy o velikosti 5,6 x 4,2 m (HASSAN 1975: 107). K vidění jsou zde dva stojící hroši a ryba pod dvěma rybářskými loděmi (HASSAN 1975: 109).

Fragmenty z východní stěny zobrazují majitele dohlízejícího na transport velkých nádob na saních, před nimi se nacházejí dva páry tanečnicků. Jižní stěna zobrazuje nosiče obětin a pod nimi procesí (HASSAN 1975: 107–108).

7.2.9. Remni (*Rmnj*)

Remního mastaba leží v severozápadní části Tetiho pohřebiště na jižní straně 4. východo–západní ulice (KANAWATI 2009: 19). Její stavba je datována do doby konce vlády Tetiho (KANAWATI 2009: 18). Majitelem hrobky byl Remni, jehož „krásné jméno *mnf nfr*“ je Meriu (*Mrjw*). (KANAWATI 2009: 11)

Tato hrobka (Obr. 36) s plochou superstruktury 5,16 x 4,20 m (KANAWATI 2009: 19) patří mezi menší mastaby. V jediné přístupné místnosti (4,30 x 1,20 m) byla obětní kaple se dvěma nepravými dveřmi a *ḥtp* stoly na západní stěně (KANAWATI 2009: 19). Většina výzdoby hrobky je malována na omítku, pouze mezi nepravými dveřmi se nachází vysoký reliéf.

Východní stěna je rozdělena na horní a dolní registr. V horním registru jsou v malém měřítku zobrazeny lov v poušti, velmi špatně dochovaná sklizeň, účetní scéna a drůbežárna. Na každém kraji stojí majitel hrobky dohlízející na činnosti. Uprostřed se nachází velká dvojscéna majitele hrobky lovicího ryby a ptáky (Obr. 37). Na obou scénách klečí Remního žena mezi jeho nohama a nejstarší syn stojí před ním a vykonává stejnou činnost jako jeho otec. Ve vodě se nacházejí ryby a ve středu vodní plochy hroch sedící čelem ke krokodýlovi.

Stěna je v těchto místech velmi poškozena a není tudíž jasné, zda se jedná o souboj hrocha s krokodýlem. V dolním registru jsou zprava doleva zobrazeny vydávání obilí z obilnice, transport sklizně na oslech, dvě rybářské loďky, kopulující pár hovězího dobytka a přivádění dobytka. (KANAWATI 2009: 24–9) Na severní stěně se nachází pět registrů zobrazujících výrobu piva a chleba a jeden s hudební scénou žen hrajících na harfy. (KANAWATI 2009: 23–4) Jižní stěna hrobky je vyčleněna Remniho manželce, která je zachycena při toaletě, v horní části je vyobrazeno procesí nosičů. Západní stěna je dekorována zvířaty, která jsou vedena na porážku jako obětiny a motivem s obětním stolem. (KANAWATI 2009: 29–31)

7.2.10. Seanchuiptah (*S^enḥ-w(j)-Pth*)

Mastaba Seanchuiptaha se nachází na Tetiho pohřebišti na 2. východo-západní ulici za Kagemniho mastabou. (KANAWATI – ABDER-RAZIQ 1998: 40) Hrobka je datována do vlády Tetiho, ale na základě výzdoby může být i pozdějšího data. (KANAWATI – ABDER-RAZIQ 1998: 41)

Majitelem této hrobky je Seanchuiptah, jehož „*ṛnṣf nfr*“ bylo Hetepniptah (*Htp-n(j)-Pth*) (KANAWATI – ABDER-RAZIQ 1998: 39).

Superstruktura má rozměry 6,57 x 5,20 m (KANAWATI – ABDER-RAZIQ 1998: 41) a patří mezi menší mastaby. (Obr. 38) Postavena je převážně z nepálených cihel, přičemž místnost I (jediná reliéfně zdobená místnost ze tří) je obložena vápencovými bloky. (KANAWATI – ABDER-RAZIQ 1998: 41–2). Místnost I (2,90 x 1,30 m) sloužila jako obětní kaple a obsahovala nepravé dveře a obětní stůl *ḥtp*. (KANAWATI – ABDER-RAZIQ 1998: 43–44)

Motiv hrocha ve vysokém reliéfu se nalézá na východní stěně místnosti I (Obr. 39). Hlavní scénu tvoří dvojscéna majitele hrobky lovícího ryby a ptáky v papyrové houštině s manželkou u nohou. Mezi nimi se nachází malá loď se dvěma muži lovícími hrocha. Harpunovaný hroch je znázorněn sedící s otevřenou tlamou. Vedle něj stojí ničím neohrožovaná rodící hrošice. Vodní pás je dále zaplněn velkým počtem ryb a krokodýlem na opačné straně od hrochů. Horní část východní stěny vyplňují lovci ptáků do sítí. Na západní stěně je scéna majitele u obětního stolu (včetně seznamu obětí), nosiči obětí a samotné nepravé dveře a také pouštní lovecká scéna. Na severní stěně je scéna obětního stolu s obětinami podobná té na západní stěně a šest nosičů obětí, na jižní stěně jsou obětiny, nosiči obětí a jatka. (KANAWATI – ABDER-RAZIQ 1998: 50–62)

7.2.11. Wernu (*Wr-nw*)

Wernuova mastaba se nachází bezprostředně u západní zdi Mereriho mastaby na Tetiho pohřebišti a její datace spadá také do stejného období. Postavena byla následně po Mererim v průběhu 6. dynastie. (DAVIES – EL-KHOULI – LLOYD – SPENCER 1984: 1)

Jedná o malou jednoduchou mastabu s jednou místností (4,9 x 1,2 m) (DAVIES – EL-KHOULI – LLOYD – SPENCER 1984: 21). (Obr. 40) Východní stěna (Obr. 41), na které se nachází vyobrazení hrocha, je značně poškozena. Horní registr této dlouhé zdi nejspíše zobrazoval majitele hrobky ve dvojscéně rybolovu a chytání ptáků v papyrové houštině. Vodní pás pod loděmi je vyplněn nilskou vegetací, množstvím ryb, dvěma krokodýly a jedním hrochem. Hroch stojí pasivně pod lodí na levé straně stěny, za sebou má krokodýla, ale není ničím ohrožován. Ve spodním registru jsou vyobrazeni nosiči obětí na papyrových loďkách a jatka. (DAVIES – EL-KHOULI – LLOYD – SPENCER: 1984: 25)

Západní stěně dominují nepravé dveře, okolo kterých jsou zobrazeny nosiči obětí a lov v poušti. (DAVIES – EL-KHOULI – LLOYD – SPENCER: 1984: 26–29)

7.3. Dešaša

Tato lokalita s několika skalními hrobkami a řadou šachtových hrobů se nachází na západním břehu Nilu nedaleko Bení Suefu.

7.3.1. Iteti Šedu (*Jttj Šdw*)

Majitelem této skalní hrobky je Iteti, jehož „krásné jméno (*rnš nfr*)“ je Šedu (*Šdw*). Hrobka je datována do doby vlády Tetiho (KANAWATI – MCFARLANE 1993: 42–44), ale nacházíme zde i niky zbudované Kopty.

Plocha hrobky je 16,5 x 7,5 m (KANAWATI – MCFARLANE 1993: 44). Jedná se jednodušší hrobku se vstupním portikem se dvěma volně stojícími sloupy. Vnitřní část hrobky je tvořena kaplí, serdabem a svatyní. Kaple, ve které se nachází motiv hrocha ve vysokém reliéfu, má rozlohu 7,7 x 4,1 m a je rozdělena opticky na dvě části řadou tří volně stojících sloupů. (KANAWATI – MCFARLANE 1993: 45). (Obr. 42)

Motiv hrocha je vyobrazen na východní části jižní stěny (Obr. 43) a opět je součástí scény majitele hrobky lovcího ptáky v papyrové houštině, který je doprovázen nejstarším synem harpunujícím ryby, ženskou postavou a mužem lovcím také ptáky. Ve vodním pásu se objevují lotosy a ryby. Pod lodí je rodící hrošice, jejíž rodící se mládě chce sežrat krokodýl. Pravá strana jižní stěny je vyčleněna na aktivity v tesařských a obuvnických dílnách. Na severní stěně nalézáme vyobrazení majitele hrobky a nosiče obětí, na východní stěně majitele dohlížejícího na venkovní aktivity (odchyt ptáků, stádo dobytka převáděného přes vodu, transport sklizně obilí na oslech, zobrazení sýpek a procesí různých zvířat vedených

služebníky). Na západní stěně je sedm žen, možná Itetiho dcer, čichajících k lotosům, dále mužští příbuzní a sedící majitel hrobky dívající se na skupinu harfeníků a flétnistů. Na další části zdi je majitel dohlížející na hospodářství (účetnictví, stádo hovězího dobytka a práce s ním a býčí zápas). (KANAWATI – MCFARLANE 1993: 50 – 56)

7.4. Mér

7.4.1. Pepianch Henikem (*Ppjj-^{eh} Hnjj-km*)

Skalní hrobka s označením A2 patří Pepianchovi Henikemovi, kterému se také říká Pepianch černý. Tuto hrobku můžeme datovat do druhé poloviny vlády Pepiho II. (KANAWATI – EVANS 2014: 18)

Nachází se v severovýchodním rohu mérské nekropole. Jedná se o dispozičně složitou hrobku větších rozměrů s pěti místnostmi vytvořenými při pozdější přestavbě. (KANAWATI – EVANS 2014: 19) (Obr. 44) Motiv hrocha ve vysokém reliéfu se nachází na třech stěnách v největší místnosti nepravidelného tvaru – v místnosti 4. Tato místnost je také zvláštní tím, že je spolu se sousední hrobkou jeho otce Nianchpepiho propojena a vytváří velkou halu s jedním sloupem. (KANAWATI – EVANS 2014: 36)

V západní části jižní stěny (Obr. 45) je vyobrazen tradiční motiv majitele hrobky při lovu ryb v papyrové houštině. Před ním se nachází jeho syn s harpunou v ruce. Těsně před lodí majitele je loďka se dvěma rybáři. Vodní pás je vyplněn vodní flórou, rybami, dvěma hrochy pod velkou lodí a krokodýlem, který snad ohrožuje jednoho z hrochů. Oba hroši jsou spíše v sedu s hlavou nataženou nahoru a otevřenou tlamou. (KANAWATI – EVANS 2014: 40–42)

Zbytek jižní stěny zobrazuje náměty lodí plujících po proudu i proti proudu při inspekci majitele jeho majetku a zobrazuje lodníky při jejich běžných činnostech, sklizeň lnu a ječmene a jejich transport ke zpracování a ptačí farmu. (KANAWATI – EVANS 2014: 36–39)

Ústředním motivem severní části západní stěny (Obr. 46) je majitel hrobky na lovu ptáků v papyrové houštině, spolu s ním jsou na lodi jeho manželka a nejstarší syn. Před lodí je opět malá rybářská bárka s rybařícími rybáři. Vodní pás zobrazuje nilskou flóru, ryby, dva krokodýly a tři hrochy. Jeden z hrochů je menšího věku a může se jednat o mládě. Druhý hroch sedí a je otočen hlavou pryč od krokodýla, při tom má otevřenou tlamu. Poslední hroch je zcela vpravo a v tlamě drží ocas zmíněného krokodýla. Na postranních registrech jsou postavy, které se také účastnily lovu ptáků, a ještě jednou dohlížející majitel hrobky

s manželkou. Zbytek této stěny vyplňuje majitel hrobky dohlížející na muže přinášející různé předměty. (KANAWATI – EVANS 2014: 42–47)

Na severní stěně se nachází nika pro Pepianchovu sochu, vedle ní jsou zobrazeni nosiči obětí. Dále je zde vyobrazen majitel hrobky sedící na slonovinovém křesle a prohlížející si předměty přinesené nosiči obětí. (KANAWATI – EVANS 2014?: 47–48)

Nejdelší východní stěna je rozdělena na tři části. V severní části (Obr. 47) je majitel opírající se o hůl, který dohlíží na venkovní aktivity – orbu půdy, lov ptactva a jeho zpracování, rybolov s vlečnou sítí, brodění dobytka přes řeku a nosiče otepu papyru. Ve scéně rybolovu s vlečnou sítí je na úplném kraji scény mimo síť zachycen také jeden stojící hroch. Samostatnou scénu tvoří malá loďka se dvěma muži, jeden z nich drží papyrus a druhý harpunuje hrocha. Tento hroch je zobrazen v tradičním postoji harpunovaných hrochů v polosedu s hlavou nahoru a otevřenou tlamou. Druhý hroch stojí pasivně vedle něj. (KANAWATI – EVANS 2014?: 48–52)

Ve střední části východní stěny je majitel hrobky na nosítkách s doprovodem a zástupem nosičů. V jižní části je nika pro sochu majitele hrobky a majitel zobrazený při dohlížení nad zúčtováním stavu dobytka. (KANAWATI – EVANS 2014: 53–54)

7.4.2. Pepianch Heriib (*Ppjj-^enh(.w)-hrj-jb*)

Pepianch Heriib neboli Pepianch prostřední je majitelem skalní hrobky na mérské nekropoli s označením D2. Datace této hrobky není stále úplně vyřešena, ale pokud budeme Pepiancha Heriiba považovat za syna synovce Pepiho I., mohla být stavba hrobky zahájena někdy na počátku vlády Pepiho II. (KANAWATI 2012: 24–26)

Skalní hrobka se složitou a nepravidelnou dispozicí se skládá ze 4 místností (sloupová síň před původním vstupem, malé skladiště, hlavní kaple s nepravými dveřmi a obětním stolem a pravděpodobně serdabem). (KANAWATI 2012: 27) (Obr. 48)

Motiv hrocha nalézáme v místnosti 3 označované jako hlavní kaple na východní stěně napravo od vchodu (Obr. 49). Jedná se o scénu majitele hrobky na lovu ryb se manželkou klečící u jeho nohy, kdy v pravém dolním rohu je zobrazen hroch mající v tlamě krokodýla. Zbytek vodního pásu není dochován. Po stranách hlavní scény jsou zobrazeny rybolov a odchyt ptáků. V jižní části východní zdi je znázorněn majitel hrobky při lovu ptáků v papyrové houštině a dále dohlížející na sčítání dobytka a cestu lodí na západ (KANAWATI 2012: 37–43)

Na jižní stěně je znázorněno skládání účtů písaři sedícímu majiteli hrobky a jeho ženě, dále jsou zde zobrazeni úředníci a příbuzenstvo majitele hrobky včetně jeho rodičů, kteří mají vlastní stůl s obětinami. (KANAWATI 2012: 44–47)

Západní stěna nese po levé straně scény sklizně obilí, ječmene a lnu, na které dohlíží majitel hrobky s manželkou a dále transport sklizně do sýpek a skladišť, chov dobytka, pastvy zvířete, orby půdy a také kozy okusující stromy. Jsou zde zobrazeni také členové rodiny. Po pravé straně západní stěny se nacházejí nepravé dveře a vedle nich scény s výrobou piva a chleba, kromě toho je zde stůl s obětinami, okolo nějž je dvakrát zobrazen majitel hrobky, tradiční obřad libace a nosiči obětí. (KANAWATI 2012: 48–54)

Severní stěna znázorňuje majitele hrobky se ženou sedící před obětním stolem, nad ním je seznam obětí, za nimi skupina hudebníků. Další scéna ukazuje dva muže hrající hru senet. Nechybí zde ani řada nosičů obětí. (KANAWATI 2012: 55–61)

7.5.Dér el-Gebráwí

Dér el-Gebráwí je pohřebiště 12. Hornoegyptského nomu.

7.5.1. Džau Šemaj (*D^ew Šm3j*) a jeho syn Džau (*D^ew*)

Tato jednoduchá skalní hrobka (Obr. 50) patřila dvěma vysoce postaveným úředníkům – Džau Šemajovi a jeho synovi Džauovi. Datována je do doby vlády Pepiho II. (KANAWATI 2013: 19–25)

Nachází se v jižním svahu a je orientována východo-západně. Rozkládá se na ploše 50 m² a řadí se tak mezi středně velké hrobky. Výzdoba hrobky je polychromně malována na sádrovou omítku (KANAWATI 2013: 26)

Nejblíže ke vstupu do hrobky je situována jižní stěna, na které je vyobrazena papyrová houština. Na východní straně jižní zdi (Obr. 51) je scéna Džau Šemaje lovícího ryby, vedle kterého stojí čelem k němu jeho syn s ptáky a rybami v rukou. Nad vodním pásem je vidět plavící se dobytek a ve vodě plavou mezi nilskou flórou ryby a krokodýl. Mezi nimi stojí pasivně jeden hroch. Po straně se nachází rybář se sítí. Vlevo od této scény stojí Džau⁷ a dohlíží na práce v papyrové houštině. Vidíme zde zejména lodě s muži trhajícími papyrus, soupeření lodníků a chytání ryb do sítě v přítomnosti plavících se krav, krokodýla a dalšího hrocha (opět pasivně stojící). (KANAWATI 2013: 29–32)

Západní část (Obr. 52) této stěny ukazuje v několika registrech aktivity spojené s lovem ptáků v papyrové houštině. Oba majitelé hrobky stojí na lodi, pod kterou se nachází kromě rostlin a ryb i jeden pasivně stojící hroch. Na horních registrech jsou muži s ulovenými ptáky v rukou i v síti. Na pravé části této stěny je vyobrazen sedící majitel hrobky (syn Džau), pod nímž se nachází fena se třemi štěňaty. Před Džauem jsou zobrazeny obětiny. Dále je zde zachycena činnost na jatkách a plavba dvou lodí s telátkem a rybářem. Pod nimi je ve

⁷ Mělo by se jednat spíše o syna než otce.

vodě množství ryb, nilské vegetace a jeden stojící hroch s pootevřenou tlamou. (KANAWATI 2013: 32–34)

Ostatní stěny jsou taktéž bohatě zdobeny tradičními motivy. Na západní stěně je umístěno pohřební procesí probíhající na vodě i na souši, tanečníci, zemědělské práce (orba půdy, zasévání obilí, sklizeň lnu a ječmene a jejich transport), za dohledu obou majitelů hrobky. Severní stěna zpodobňuje scénu majitele hrobky sedícího před obětním stolem, nosiče obětí, rodinné příslušníky, zvířata z pouště a písaře provádějícího před Džaeum účetnictví. Na druhé straně stěny stojí oba majitelé hrobky, v dalším registru sedí jeden z nich v křesle a dohlíží na činnosti v řemeslné dílně, pod tím je písař zaznamenávající počty výrobků, nejnižší je zobrazena výroba lodí. Východní stěna je vyhrazena Džau Šemajovi sedícímu před obětním stolem, v další části je zobrazen majitel hrobky nesený na nosítkách, nosičky obětí a přehled zvířat a obětí. (KANAWATI 2013: 35–47)

7.5.2. Hemre Isi I. (*Hm-R^eJzj*)

Tato skalní hrobka se nachází na severním svahu nekropole v blízkosti vesnice Arab el-Atijad a nese označení N 72. Patřila vezírovi Hemremu, jehož domácké jméno je Isi. Hrobku můžeme datovat do období od závěru vlády Tetiho do počátku vlády Pepiho I. (KANAWATI 2005: 20)

Místnost I, kaple s dvěma nepravými dveřmi, má rozměry 8,2 x 4,3 m (KANAWATI 2005: 41), místnost II je považována za serdáb. (Obr. 53) Hrobka tedy spadá do kategorie malých hrobek. Výzdoba hrobky byla v minulosti silně poškozena.

Na severní stěně (Obr. 54) je odleva zobrazen majitel hrobky se svojí manželkou sedící před obětním stolem a trhání papyru v papyrové houštině. Tato pasáž je dnes zcela nečitelná, ale základě výzkumů Normana de Garise Daviese⁸ zde měla být papyrová houština se všemi svými tradičními obyvateli, včetně hrocha. Dále je zde zobrazena sklizeň obilí, hudebníci a tanečníci. V dalších sekcích je zobrazena sklizeň vinné révy a česání fikovníku a majitel hrobky se ženou následován služebníkem se stínítkem při zúčtování. Poslední část severní stěny byla opět velmi poničena a rozebrána. Dle Daviese byly v horním registru zobrazeny dvě velké lodě s plachtami a pod nimi se nachází lotos, dvě ryby, krokodýl a hroch. Kvůli špatné kvalitě není možné určit, zda hroch není rodící hrošice a zda krokodýl není zobrazen při čekání na narození mláďete. Napravo od této scény je sedícímu Hemremu předčítána zpráva. Pod tím je stojící majitel hrobky dohlížející na řemeslnou dílnu (rozdmyčávání ohně, výroba kovových předmětů, včetně výroby nákrčníků. Následují práce

⁸ DAVIES, 1902: The rock tombs of Deir el Gebrawi. London: Kegan Paul, Trench, Trubner & Co.,

spojené s chovem hovězího dobytka a čtyři muži nesoucí kmen stromu. (KANAWATI 2005: 46–52)

Východní stěnu (Obr. 55) zdobí sedící majitel hrobky se svojí ženou a psem, před nimi jsou znázorněny obětiny a loď převážející sarkofág, níže je skupina mladých tanečnic a krávy brodící se vodou. V této scéně je hroch nikoli ve vodním pásu, ale na úrovni lodě, stejně, jako tomu bývá při zobrazení majitele hrobky lovícího ryby harpunou. Pravděpodobně se tedy jedná o harpunování hrocha. V dalších registrech jsou zobrazena jatka a výroba piva a chleba. (KANAWATI 2005: 52–54)

Ústředním motivem opět špatně dochované jižní zdi je lov ptáků majitelem hrobky za doprovodu manželky a tří synů. Ostatní scény měly znázorňovat aktivity spojené s rybařením a vodou. Jestli se zde nacházelo i vyobrazení hrocha, není zřejmé. (KANAWATI 2005: 54–55)

Na západní stěně jsou umístěny dvojce nepravé dveře, mezi nimi je zobrazena příprava či přinášení obětí. (KANAWATI 2005: 25–26)

7.5.3. Ibi (*Ibj*)

Ibiho hrobka s označením S8 se nachází na jižním útesu nekropole Dér el-Gebráwí. Na základě dochované biografie na stěně hrobky se působení Ibiho jako vysokého hodnostáře datuje do vlády Merenrea I. a Pepiho II. (KANAWATI 2007: 19)

Ibiho skalní hrobka největší hrobkou této jižní části nekropole. Plocha kaple je v průměru 10,5 x 6,15 m. (KANAWATI 2007: 22–23) (Obr. 56) Nepravé dveře se nacházejí v nice naproti vchodu.

Na jižní zdi, která je nejbližší ke vchodu, jsou zachyceny scény z papyrové houštiny. Východně od vchodu (Obr. 57) je majitel harpunující ryby společně se svým synem Džauem. Mezi nohama má zobrazeny svou manželku a dceru. Další část stěny je vyzdobena sedícím majitelem, před nímž je zástup mužů s rukou na hrudi, pod nimi je vidět zpracování ryb a souboj na loďkách. Pod touto scénou jsou dva spojené registry znázorňující rybaření pomocí sítí. Vše zespondu obklopuje vodní pás s množstvím vodní vegetace, ryb, 3 krokodýli a dva hroši. Jeden z hrochů – pasivně stojící – se nachází uprostřed stěny, druhý na jejím levém kraji sedí pod malou rybářskou bárkou s hlavou otočenou dozadu. (KANAWATI 2007: 27–29)

Západně od vchodu (Obr. 58) je druhá část scény z papyrové houštiny. Majitel hrobky je zde, opět se svojí rodinou, na lovu ptactva. Pod celou scénou je vodní pás s vyobrazením nilské vegetace, ryb, tří krokodýlů a dvou hrochů. Ti jsou tentokrát těsně u sebe a přímo pod lodí majitele hrobky. Postoj mají přesně stejný jako na vedlejší stěně. Jeden z nich je v posedu

s hlavou otočenou dozadu na druhého hrocha a pootevřenou tlamou, druhý z nich stojí pasivně. Před tlamou má lotos tak blízko, že se může zdát, že jej chce sežrat. Zbytek stěny znázorňuje aktivity spojené s lovem ptáků v mokřinách a jejich transport, na což dohlíží sedící postava majitele hrobky. (KANAWATI 2007: 30–32)

Na západní stěně hrobky je procesí nosičů s nosítky, které nejspíše směřuje k místům aktivit v papyrové houštině, a skupina mladých tancujících dívek. Pod nimi jsou registry znázorňující pohřební procesí dopravující zesnulého na pohřebiště jak po vodě, tak po souši. Vedlejší panel zobrazuje majitele hrobky, kterak dohlíží na rozdávání trestů zločincům, na praní prádla, na harfeníky a zpěváky, na hospodářství s kozami okusujícím strom a na jatka a přípravu jídla v kuchyni. (KANAWATI 2007: 32–38)

Severní stěna je dekorována řadou obětí a obětním stolem pro neznámou ženu⁹, Na druhém panelu je zachycen sedící majitel hrobky s manželkou, jak dohlíží na zemědělské práce na poli (orba, setba, sklizeň, transport sklizně). Dalším tématem výzdoby je majitel hrobky, který s rodinnými příslušníky pozoruje divoká zvířata v poušti (např. lva útočícího na gazelu, šakala, oryxy, ježky) a aktivity spojené s chovem domácího skotu. Na dalším registru je písař, který zaznamenává počet domácího skotu. Na pravé straně této stěny dohlíží majitel hrobky v kiosku na stavbu lodi a práce v řemeslných dílnách (sochaři, řezbáři, šperkaři). (KANAWATI 2007: 38–52)

Na východní stěně je zobrazen majitel hrobky jedenkrát sám a jedenkrát s manželkou před obětním stolem a řadou obětí, nosičky obětí, dále se zde nacházejí hospodářské scény s chovem dobytka, orbou a setím a zejména výše zmiňovaná biografie. (KANAWATI 2007: 52–55)

7.6.El-Hawawíš

7.6.1. Bawi (B3wj)

Tato malovaná skalní hrobka (označovaná také jako G 126) patří Bawimu a je datována do vlády Pepiho I., případně do rané vlády Pepiho II. (KANAWATI 1989: 30)

Velmi malá hrobka (Obr. 59) umístěná na západním svahu má plochu přibližně 6,5 m² a pouze severní stěna (Obr. 60) má dochovanou výzdobu. V horním registru je zachycen majitel hrobky s manželkou, jak sedí u obětního stolu, za ním jsou další obětiny. Ve spodním registru stojí Bawi s manželkou před scénou z jatek a členy rodiny. Napravo je scéna z lovu ryb majitelem hrobky. Vpředu pod lodí se nachází sedící hroch s tlamou otevřenou vzhůru.

⁹ Její jméno se bohužel nedochovalo, dá se však předpokládat, že se jednalo o Ibiho manželku.

7.6.2. Hesimin (*Hzzj-Mnw*)

Hesiminova hrobka s označením M 22 se nachází na jižní straně skalního útesu. Datace hrobky spadá do pozdní 5. dynastie, konkrétněji nejspíše za Džedkareho vlády. (KANAWATI 1983: 10)

Jedná se o hrobku do tvaru L s rozměry 9,10 x 3,05 m na kratší části a 13,2 x 2,8 m na delší části označované jako svatyně. (KANAWATI 1981: 12) (Obr. 61)

Hrocha nacházíme v této hrobce na západní stěně (Obr. 62) ve scéně rybolovu majitelem hrobky a jeho synem. Za lodí je malá rybářská bárka, pod kterou se nachází sedící hroch s otevřenou tlamou směřující vzhůru a krokodýl s rybami. Hesiminova harpuna je více skloněná než u ostatních scén s rybolovem, bohužel však část s harpunovaným zvířetem se nedochovala. Je tudíž otázkou, zda se jednalo o harpunování ryb (což je nejpravděpodobnější) nebo o ojedinělý motiv zobrazující majitele hrobky lovícího hrocha¹⁰. Pod vodním registrem se nacházejí dva registry se zúčtováním stavu dobytka a pasením zvířat. (KANAWATI 1981: 19–21)

Na západní straně jižní stěny je zachycen majitel hrobky se svojí manželkou při přijímání obětí u obětního stolu, řada obětí, nosiči obětí, tanečníci a hudebníci, býčí zápas a lov v poušti. (KANAWATI 1981: 17–19)

Severní a východní stěna jsou značně poškozeny, ale jsou zde patrné sochy a na východní stěně i malby řemeslníků. V části hrobky označované jako svatyně se nalézají dvoje nepravé dveře, obětní stůl a obětiny a na protější stěně scény trhání papyru, stavby lodí, pěstování lnu, pasení dobytka, procesí zvířat a dobytek převáděný přes brod. (KANAWATI 1981: 21–26)

7.6.3. Šepsipumin (*Špsj-pw-Mnw*)

Majitelem této skalní hrobky je Šepsepumin, jehož domácké jméno je Cheni (*hny*). Hrobka je datována do doby konce vlády Pepiho II. (KANAWATI 1981 : 14)

Dispozici tvoří nádvoří s portikem, hlavní kaple se 4 sloupy o rozměrech 14,35 m x 6,0 m a svatyně. (KANAWATI 1981: 15–16)

Výzdoba této hrobky je malovaná. Vyobrazení hrocha se nachází na jižní stěně východně od vchodu. Jedná se o scénu majitele hrobky v doprovodu své rodiny, který loví ryby v papyrové houštině. Pod přední částí lodi se ve vodě nachází hroch, který je však bohužel špatně dochovaný, a také ryby. Dále je na této části stěny zobrazen Šepsipumin dohlížející na práce na poli (setí, orba, sklizeň), zápas na lodích a inspekci sýpek. (KANAWATI 1981: 18–21)

¹⁰ Osobně se přikláním spíše k verzi, že se jedná o zobrazení majitele hrobky při rybolovu.

Západně od vchodu se na jižní stěně nachází pohřební procesí, lov v poušti a majitel dohlížející na řemeslné práce v dílnách (tesaři, sochaři, zpracování kovů). Západní stěna je zdobena majitelem hrobky, jak dohlíží na býčí zápas a práce spojené s chovem dobytka. Druhá strana stěny je vyhrazena pro ženu jménem Heny a jsou zde její nepravé dveře a obětiny. Na severní stěně je zobrazen majitel hrobky, procesí s nosítky patrně směřující k mokřadům a aktivity v těchto papyrových houštinách. Znázorněno je chytání ptáků a lov ryb do sítí, avšak proti jižní zdi zde není doložený žádný hroch. Pod tímto registrem se nachází registr zobrazující hudebníky a tanečníky, nejnižší je registr zachycující brodění krav přes vodu. Pravá strana severní zdi ze z větší části rezervována pro další ženu jménem Hetep a její nepravé dveře a obětiny. Na jižní stěně se dochovaly scény s výrobou piva a chleba. (KANAWATI 1981: 21–29)

7.7.Hamra Dom

Hamra Dom neboli el-Kasr wa es-Sajíd leží v 7. dolnoegyptském nomu nedaleko Nag Hammadí. Nekropole se nachází na východním svahu Gebel et-Târifu.

7.7.1. Idu Seneni (*Jdw Snnj*)

Skalní hrobka Idu Seneniho má označení T 66. (Obr. 63)

Hrobka má dvě místnosti spojené dlouhou chodbou. Motiv hrocha nalézáme pouze v místnosti u vchodu. V severní části východní stěny je zobrazen majitel hrobky lovící ryby v papyrové houštině. Spodní část stěny bohužel není dochována, tudíž nelze doložit výskyt hrocha na této části stěny. Druhá část této dvojscény je umístěna za vstupem v jižní části východní stěny (Obr. 64). Mělo by se jednat o lov ptáků majitelem hrobky v papyrové houštině. Ani zde není dochováno mnoho výzdoby. Z vodního pásu se dochovaly pouze dvě ryby, lotos a hroch mající v tlamě krokodýla. Na jižní stěně je vyobrazen majitel hrobky, jak dohlíží na hospodářský dobytek, na jižním konci západní stěny jsou zobrazeny jatka, lov v poušti, a příprava jídla a seznam obětí. Ostatní stěny se nedochovaly vůbec. (SÄVE-SÖDERBERGH 1994: 29–34)

7.8.Kubbét el-Hawa

7.8.1. Sabni (*S3bnj*)

Sabniho hrobka (označovaná jako 35e) je datována převážně do 6. dynastie, nejčastěji do vlády Pepiho II. (Bildatlas 417)

Motiv hrocha nacházíme na reliéfu nejbližší ke vchodu na dvojscéně majitele hrobky na lovu ptáků a při rybolovu. Po levé ruce se nachází Sabni lovící ryby a po pravé ruce chytající ptáky. Ve vodním pásu jsou ryby, nilská vegetace a jeden hroch.

8. Závěr

Zobrazení hrocha v nekralovských hrobkách Staré říše je komplexní problematikou, na kterou je nutno pohlížet z různých aspektů. Specifické parametry zobrazení hrocha v umístění hrobky, v její dispozici či postavení majitele nejsou průkazné a spíše navozují dojem, že na vyobrazení hrocha v těchto hrobkách nemají příliš vliv. Počet hrodek s hrochem je relativně malý, přesto je jejich rozšíření velmi plošné a objevují se na všech hlavních staroegyptských nekropolích od Gízy po Kubbét el-Hawu. Majiteli hrodek s motivem hrocha jsou zejména vysocí hodnostáři, přesto však titul vezíra či počet titulů není rozhodujícím prvkem při umístění hrošího motivu na stěnu hrobky.

V rámci jednotlivých scén se zobrazením hrocha není nikde stanoven minimální ani maximální počet zvířat ani počet znázorněných druhů zvířat. Spolu s ostatními živočišnými druhy a rostlinami zaplňují hroši většinou celý prostor vodního pásu. Převažují na scénách zobrazujících majitele hrobky na lovu ryb a ptáků v papyrové houštině.

Se zařazením hrošího zobrazení do kontextu výzdobného programu vyvstává otázka výzdoby ostatních stěn místností, ve kterých byl znázorněn hroch. Na ostatních stěnách nacházíme nejrůznější motivy z každodenního života či scény s obětinami, avšak bez zjevného konkrétního uspořádání v návaznosti na hroší motiv. Mezi scénami nacházejícími se v místnosti spolu s hrochem patří například chytání ptáků, rybaření, brodění dobytka, lov v poušti, výroba chleba a piva, ale také i scény s nosiči obětí a hudebníky.

Společným prvkem bývá zobrazení hrocha v místnosti nejbližší ke vchodu (v portiku či předsíni), ale není to vždy pravidlem. Nikdy také nenajdeme hrocha v pohřební komoře či blízkosti pohřební komory. Touto skutečností papyrová houština je považována za symbol přechodu mezi každodenností a oním světem (ALTENMÜLLER 1989: 9)

Tradiční ambivalentní význam negativního hrocha symbolizujícího chaos a boha Sutecha a pozitivní aspekt symbolizující plodnost a ochranu bohyně Tuerety není možné u většiny scén v nekralovských hrobkách prokázat. Dle mého názoru výše zmíněná zobrazení hrocha nezobrazují primárně žádný náboženský význam, ale jedná se spíše o zaznamenání nilské krajiny a života v ní, kterou mohli staří Egypťané pozorovat při každodenních aktivitách. Za jeden z argumentů pro toto zjištění považují absenci lovu hrocha samotným majitelem hrobky, jak je tomu naopak na královských reliéfech. Motiv hrocha se navíc také neobjevuje ve všech scénách s papyrovou houštinou. Säve-Söderbergh prováděl zkoumání náboženského významu hrocha na převážně královských hrobkách z Nové říše, přičemž jeho závěry se dají shrnout následovně: „motiv hrocha má dva aspekty, jedním je harpunovaný hroch jako symbol vítězství panovníka nad zlem a chaosem před korunovaci, druhým je bílý

hroch jako oslava cti a divokosti hrocha než se stane a krotkou přívětivou a dobrou bohyní. Význam tohoto motivu je úzce spjat s rituálem, který zajišťoval uspořádání egyptského *kosmu*.“ (SÄVE-SÖDERBERGH 1953: 55–56) Ani jedno z těchto vyobrazení v nekralovských hrobkách Staré říše nenalzáme, a proto nemůžeme tyto výsledky výzkumu explicitně přejímat. Může se však jednat o nepřímé vlivy přejaté do nekralovského prostředí s invencí každodenních aktivit provozovaných Egyptany jako způsob obživy či jako sportovně-rekreační činnost vyšších vrstev. Přičemž byl hroch přítomen i jako součást nilského ekosystému.

Zároveň bývá hroch do současnosti loven pro své velmi chutné maso a ostatní suroviny potřebné k výrobě různých předmětů (BEHRMANN 1989: 51) a nejinak tomu mohlo být i v dobách starého Egypta.

Hroch je zobrazen nejčastěji jako pasivně stojící, ale nezdá se objevuje „řvoucí“ hroch s tlamou otevřenou a také rodící hrošice. Přibližně stejně poměrově je zastoupen lov hrocha a hroch mající v tlamě krokodýla. Nalzáme tedy zde oba aspekty – symbol mateřství a rodiny a symbol nebezpečí pro Egyptany.

Z těchto důvodů můžeme každou hrobku se zobrazením hrocha považovat za originál a při špatném dochování dekorace není možné vždy s jistotou určit, jestli zde byl hroch zobrazen. Bohužel tento problém vytváří místo pro polemiku nad těmito poničenými scénami a někteří badatelé automaticky přiřazují ke scéně majitele hrobky na lovu v papyrové houštině i hrocha. Jelikož však máme dochovány i obdobné scény bez zobrazení hrocha, není tedy jisté, v kolika hrobkách byl motiv hrocha opravdu vyobrazen.

Použitá literatura

- ALTENMÜLLER, H., 1989. Nilpferd und Papyrusdickicht in den Gräbern des alten Reiches. *Bulletin de la Société d'Égyptologie*, Genève 13. Genf. S. 9–21.
- BADAWY, A. 1976. *The tombs of Iteti, Sekhem'ankh-Ptah, and Kaemnofert at Giza*. Berkeley: University of California Press.
- BADAWY, A., 1978. *The tomb of Nyhetep-Ptah at Giza and the tomb of 'Ankhm'ahor at Saqqara*. Berkeley: University of California Press.
- BEHRMANN, A., 1989. *Das Nilpferd in der Vorstellungswelt der Alten Ägypter. Teil 1., Katalog*, Frankfurt am Main: Lang.
- BEHRMANN, A., 1996. *Das Nilpferd in der Vorstellungswelt der Alten Ägypter. Teil 2., Textband*, Frankfurt am Main: Lang.
- BROWARSKI, E. 2000. *Giza Mastabas Volume 7. The Senedjemib Complex*. Boston: Museum of Fine Arts.
- DAVIES, W., LLOYD, A., EL-KHOULI, A., SPENCER, A. J., 1984. *Saqqara tombs. [T]. 1., The mastaba of Mereri and Wernu*. London: Egypt Exploration Society.
- ELTRINGHAM, S. 1999. *The hippos: natural history and conservation*. London: Academic Press.
- GERMOND, P. – LIVET, J., 2001. *An Egyptian bestiary : animals in life and religion in the land of the pharaohs*, New York: Thames & Hudson.
- HARPUR, Y., 1987. *Decoration in Egyptian tombs of the Old Kingdom: studies in orientation and scene content*. London: KPI.
- HASSAN, S., 1944. *The excavations at Giza. Vol. V*. Cairo: Government Press.
- HASSAN, S., 1975 *Excavations at Saqqara, 1937-1938 - Volume II. Mastabas od Ny-ankh-Pepy and Others*. Cairo : General Organization for Government Printing Offices.
- HOULIHAN, P. F., 1996. *The animal world of the pharaohs*, Cairo: American University in Cairo Press.
- KANAWATI, N., 1981. *The rock tombs of el-Hawawish: the cemetery of Akhmim. Vol. 2*. Sydney: Macquaire Ancient History Association.
- KANAWATI, N., 1983. *The rock tombs of el-Hawawish: the cemetery of Akhmim. Vol. 4*. Sydney: Macquaire Ancient History Association.
- KANAWATI, N., 1991. *The rock tombs of el-Hawawish: the cemetery of Akhmim. Vol. 9*. Sydney: Macquaire Ancient History Association.
- KANAWATI, N. - MCFARLANE, A. 1993. *Deshasha. The Tombs of Inti, Shedu and Others*. Sydney: Australian Centre for Egyptology.

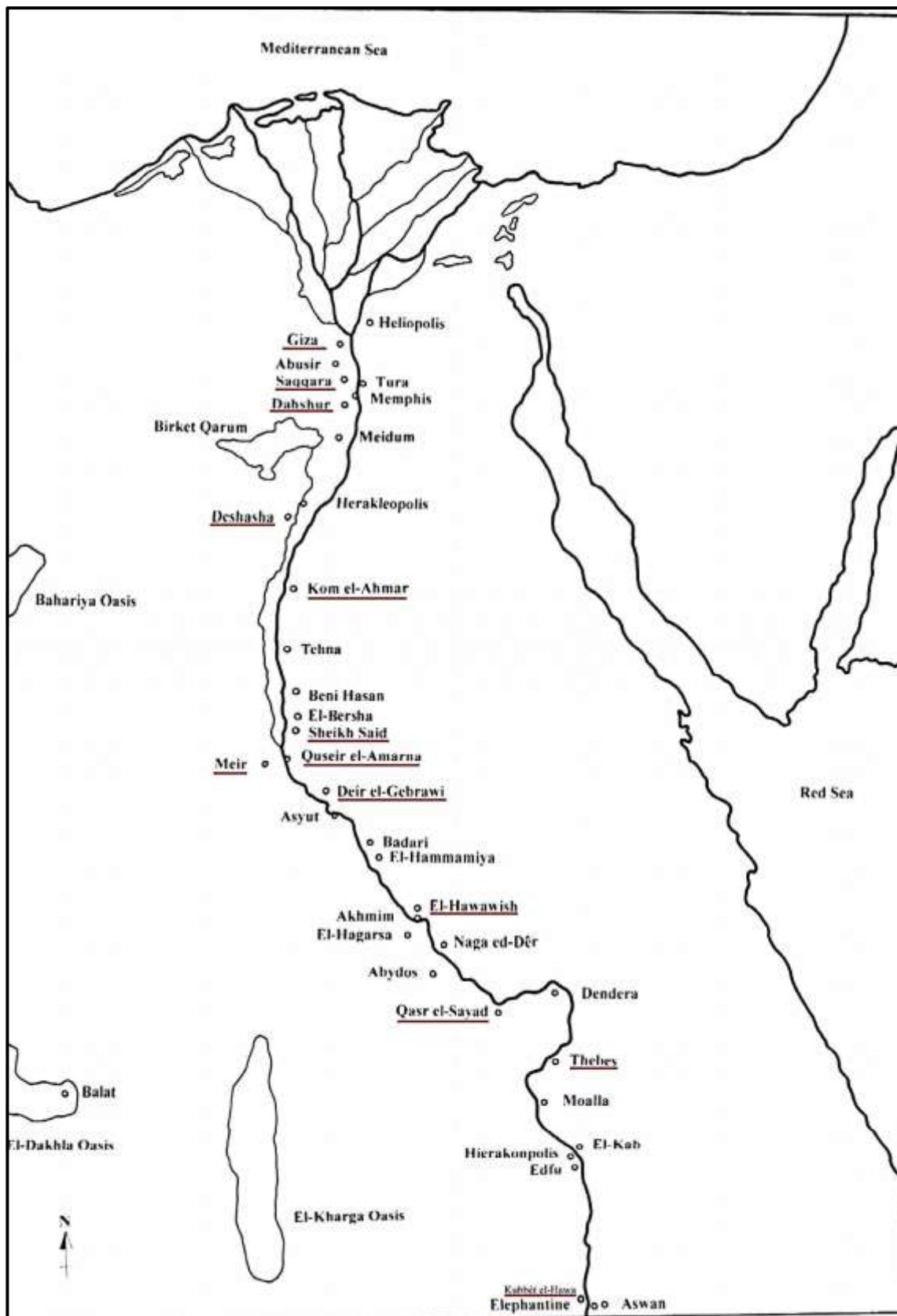
- KANAWATI, N. – ABDER-RAZIQ, M. – MCFARLANE, A., 1998. *The Teti cemetery at Saqqara. Vol. 3. The tombs of Neferseshemre and Seankhuptah*. Warminster: Aris and Phillips.
- KANAWATI, N., 2001. *Tombs at Giza. Vol. 1., Kaiemankh (G4561) and Seshemnefer I (G4940)*. Warminster : Aris & Phillips.
- KANAWATI, N. – ABDER-RAZIQ, M., 2003. *The Unis cemetery at Saqqara. Volume II: The Tombs of Inyefert and Ihy (reused by Idut)*. Sydney: Aris & Phillips.
- KANAWATI, N., 2005. *Deir el-Gebrawi. Volume I: The northern cliff*. Oxford : Aris and Phillips.
- KANAWATI, N., 2006. *The Teti cemetery at Saqqara. Vol. 8., The tomb of Inumin*. Oxford: Aris & Phillips.
- KANAWATI, N., 2007. *Deir el-Gebrawi. Volume II: The southern cliff. The Tombs of Ibi and Others*.
- KANAWATI, N., 2009. *The Teti cemetery at Saqqara. Vol. IX. The tomb of Remni*. Oxford: Aris and Phillips.
- KANAWATI, N. - ABDER-RAZIQ, M. 2009. *The Teti cemetery at Saqqara. Volume V: The Tomb of Hesi*. Warminster: Aris & Phillips.
- KANAWATI, N. – WOODS, A. – SHAFIK, S., 2010. *Mereruka and his family*. Oxford: Aris and Phillips.
- KANAWATI N., 2013. *Deir el-Gebrawi. Vol. III, The Southern Cliff, The Tomb of Djau/Shemai and Djau*. Oxford: Aris and Phillips.
- KANAWATI, N. – EVANS, L., 2013. *The Cemetery of Meir. Volume I: The Tomb of Pepyankh the Middle*. Oxford: Aris & Phillips.
- KANAWATI, N. – EVANS, L., 2014. *The Cemetery of Meir. Volume II: The Tomb of Pepyankh the Black*. Oxford: Aris & Phillips.
- LONG J. L.: 2003 *Introduced mammals of the world : their history, distribution, and influence*. Wallingford: CABI, s. 384.
- PORTER, B. – MOSS, R. L. B., 1974. *Topographical bibliography of ancient Egyptian hieroglyphic texts, reliefs, and paintings*. Oxford: Griffith Institute, Ashmolean Museum.
- SÄVE-SÖDERBERGH, T., 1953. *On Egyptian Representations of Hippopotamus Hunting as a Religious Motive*. Upsala: C.W.K. Gleerup, Lund, i distribution.
- SÄVE-SÖDERBERGH, T., 1994. *The Old Kingdom cemetery at Hamra Dom (El-Qasr wa es-Saiyad)*. Stockholm: Royal Academy of Letters History and Antiquities.

Seznam příloh

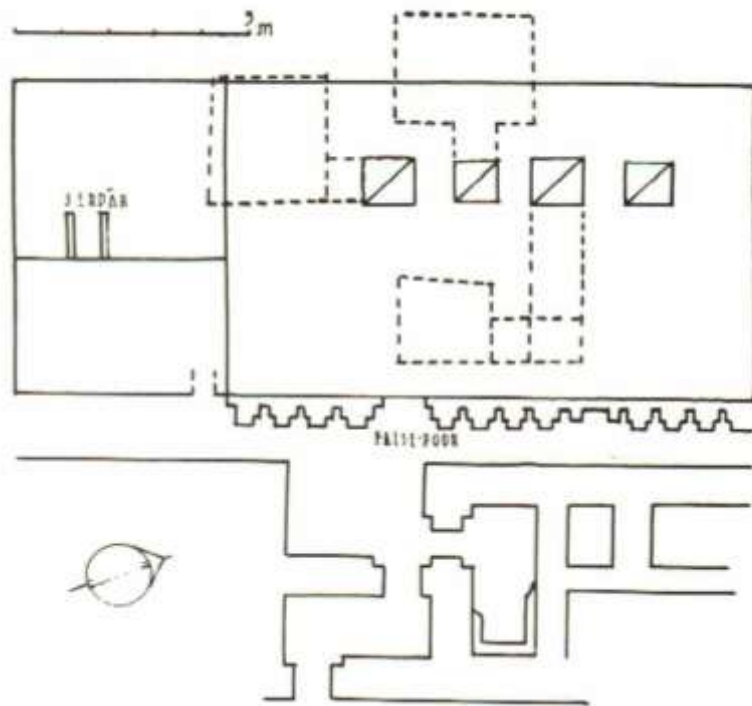
Obrázek 1: Mapa Egypta s vyznačenými lokalitami s hrošimi vyobrazeními v hrobkách (na základě HARPUR 1987: 451)	46
Obrázek 2: Plánek Itetiho mastaby (BADAWY 1976: Fig. 3)	47
Obrázek 3: východní stěna kaple Itetiho mastaby (BADAWY 1976: Fig. 17)	47
Obrázek 4: Plánek Kaiemanchovy mastaby (KANAWATI 2001: Plate 25)	48
Obrázek 5: Severní stěna niky kaple Kaiemanchovy mastaby (KANAWATI 2001: Plate 31)	48
Obrázek 6 (vlevo): Plánek mastaby Senedžemib Intiho (PORTER – MOSS 1974: 34)	49
Obrázek 7 (vpravo): Foto z výzkumu mastaby Senedžemib Intiho z února 1931, pohled na západní stěnu místnosti II (BROWARSKI 2000: Plate 25)	49
Obrázek 8: Západní stěna místnosti II, mastaba Senedžemib Intiho (BROWARSKI 2000: Plate 42)	49
Obrázek 9 (vlevo): Nákres mastaby Senedžemib Mehiho (PORTER – MOSS 1974: 34)	50
Obrázek 10 (vpravo): Severní zeď portiku mastaby Senedžemib Mehiho, západně od vstupu (BROWARSKI 2000: Plate 100)	50
Obrázek 11: Severní stěna portiku mastaby Senedžemib Mehiho, východně od vstupu (BROWARSKI 2000: Plate 103)	50
Obrázek 12: Plánek Tesenovy hrobky v Gíze (HASSAN 1944: 262)	51
Obrázek 13: Východní stěna Tesenovy hrobky (HASSAN 1944: Fig. 123)	51
Obrázek 14: Plánek Werchuuovy hrobky (HASSAN 1944: 239)	52
Obrázek 15: Východní stěna kaple Werchuuovy hrobky (HASSAN 1944: 245):	52
Obrázek 16: Plánek Anchmahorovy mastaby (KANAWATI – HASSAN 1997: Plate 31)	52
Obrázek 17: Zobrazení hrocha na západní stěně místnosti I v Anchmahorově mastabě (KANAWATI – HASSAN 1997: Plate 37)	53
Obrázek 18: Plánek Hesiho mastaby (KANAWATI – ABDER-RAZIQ 1999: Plate 47)	53
Obrázek 19: Hesiho mastaba, portikus, jižní zeď, východně od vchodu (KANAWATI – ABDER-RAZIQ 1999: Plate 53)	54
Obrázek 20: Hesiho mastaba, portikus, jižní zeď, západně od vchodu (KANAWATI – ABDER-RAZIQ 1999: Plate 54)	54
Obrázek 21: Plánek Ihyho mastaby (KANAWATI – ABDER-RAZIQ 2003: Plate 49)	55
Obrázek 22: Ihyho mastaba, severní stěna místnosti I (KANAWATI – ABDER-RAZIQ 2003: Plate 53)	55
Obrázek 23: Ihyho mastaba, jižní stěna místnosti I (KANAWATI – ABDER-RAZIQ 2003: Plate 53)	55
Obrázek 24: Ihyho mastaba, západní stěna místnosti III (KANAWATI – ABDER-RAZIQ 2003: Plate 54)	56
Obrázek 25: Ihyho mastaba, západní stěna místnosti III (autorské foto)	56
Obrázek 26 (vlevo): Plánek Inuminovy mastaby (KANAWATI 2006: Plate 35)	57
Obrázek 27 (vpravo): Západní stěna v místnosti I, Inuminova hrobka (KANAWATI 2006: 40)	57
Obrázek 28: Plánek Iynefertovy mastaby (KANAWATI – ABDER-RAZIQ 2003: Plate 30)	57
Obrázek 29: severní stěna v místnosti I, Iynefertova mastaba (KANAWATI – ABDER-RAZIQ 2003 Plate 37)	58
Obrázek 30 (vlevo): plánek Mereriho hrobky (DAVIES – EL-KHOULI – LLOYD – SPENCER 1984: Plate 1)	58
Obrázek 31 (vpravo): Jižní zeď, místnost 1, Mereriho mastaba (DAVIES – EL-KHOULI – LLOYD – SPENCER 1984: Plate 5)	58
Obrázek 32: plánek kaple Mererukovy mastaby (KANAWATI – WOODS – SHAFIK – ALEXAKIS 2010: Plate 61)	59

Obrázek 33: Severní stěna místnosti A1, Mererukova mastaba (KANAWATI – WOODS – SHAFIK – ALEXAKIS 2010: Plate 67)	59
Obrázek 34: Jižní stěna místnosti A1, Mererukova mastaba (KANAWATI – WOODS – SHAFIK – ALEXAKIS 2010: Plate 61)	60
Obrázek 35: Hroši na západní stěně předsíně (HASSAN 1975: 109)	60
Obrázek 36: plánec Remniho mastaby (KANAWATI 2009: Plate 41)	60
Obrázek 37: Východní stěna Remniho mastaby (KANAWATI 2009: Plate 45)	61
Obrázek 38: plánec Seanchuiptahovy mastaby (KANAWATI – ABDER-RAZIQ 1998: Pl. 61)	61
Obrázek 39: Východní stěna, místnost I, mastaba Seanchuiptaha (KANAWATI – ABDER-RAZIQ 1998: Pl. 76)	62
Obrázek 40: plánec Wernuovy mastaby (DAVIES – EL-KHOULI – LLOYD – SPENCER 1984: Plate 22) ...	62
Obrázek 41: Východní zeď Wernuovy hrobky (DAVIES – EL-KHOULI – LLOYD – SPENCER 1984: Pl. 25)	63
Obrázek 42: plánec hrobky Iteti Šedu (KANAWATI – MCFARLANE 1993: Pl. 40)	63
Obrázek 43: východní část jižní stěny kaple, hrobka Iteti Šedu (KANAWATI – MCFARLANE 1993: Pl. 48)	64
Obrázek 44: Plánec hrobky Pepiancha Henikema (KANAWATI – EVANS 2014: Pl. 69).....	65
Obrázek 45: západní část jižní stěny, místnost 4, hrobka Pepiancha Henikema (KANAWATI – EVANS 2014: Pl. 84).....	65
Obrázek 46: severní sekce západní stěny, místnost 4, hrobka Pepiancha Henikema (KANAWATI – EVANS 2014: Pl. 88)	66
Obrázek 47: severní panel na východní stěně, místnost 4, hrobka Pepiancha Henikema (KANAWATI – EVANS 2014: Pl. 90)	66
Obrázek 48: plánec hrobky Pepiancha Heriiba (KANAWATI 2012: Pl. 73)	67
Obrázek 49: severní sekce vpravo, východní zeď, místnost 3, hrobka Pepiancha Heriiba (KANAWATI 2012: Pl. 80).....	67
Obrázek 50: plánec hrobky Džau Šemaje a jeho syna Džaua Pl. 53.....	68
Obrázek 51: východní část jižní stěny, hrobka Džau Šemaje a jeho syna Džaua (KANAWATI 2013: Pl. 69)	68
Obrázek 52: západní sekce východní stěny, hrobka Džau Šemaje a jeho syna Džaua (KANAWATI 2013: Pl. 71)	69
Obrázek 53: plánec Hemre Isiho hrobky (KANAWATI 2005: Pl. 41)	69
Obrázek 54: Severní stěna, sekce E v hrobce Hemre Isiho (KANAWATI 2005: Pl. 63)	70
Obrázek 55: Východní stěna kaple v Hemre Isiho hrobce (KANAWATI 2005: Pl. 64)	70
Obrázek 56: Plánec Ibiho hrobky (KANAWATI 2007: Pl. 41)	71
Obrázek 57: Jižní stěna, východně od vchodu, Ibiho hrobka (KANAWATI 2007: Pl. 67)	71
Obrázek 58: Jižní stěna, západně od vchodu (KANAWATI 2007: Pl. 68)	72
Obrázek 59: plánec hrobky G125 a G126 (Bawi) (KANAWATI 1989: Fig. 13)	72
Obrázek 60: Severní zeď Bawiho hrobky (KANAWATI 1989: Fig. 15)	73
Obrázek 61: Plánec Hesiminovy hrobky (KANAWATI 1983: Fig. 1).....	73
Obrázek 62: Západní stěna Hesiminovy hrobky (KANAWATI 1983: Fig. 12)	74
Obrázek 63: plánec Idu Seneniho hrobky (SÄVE-SÖDERBERGH 1994: Pl. 5).....	74
Obrázek 64: Jižní část východní stěny Idu Seneniho hrobky (SÄVE-SÖDERBERGH 1994: Pl. 8)	75

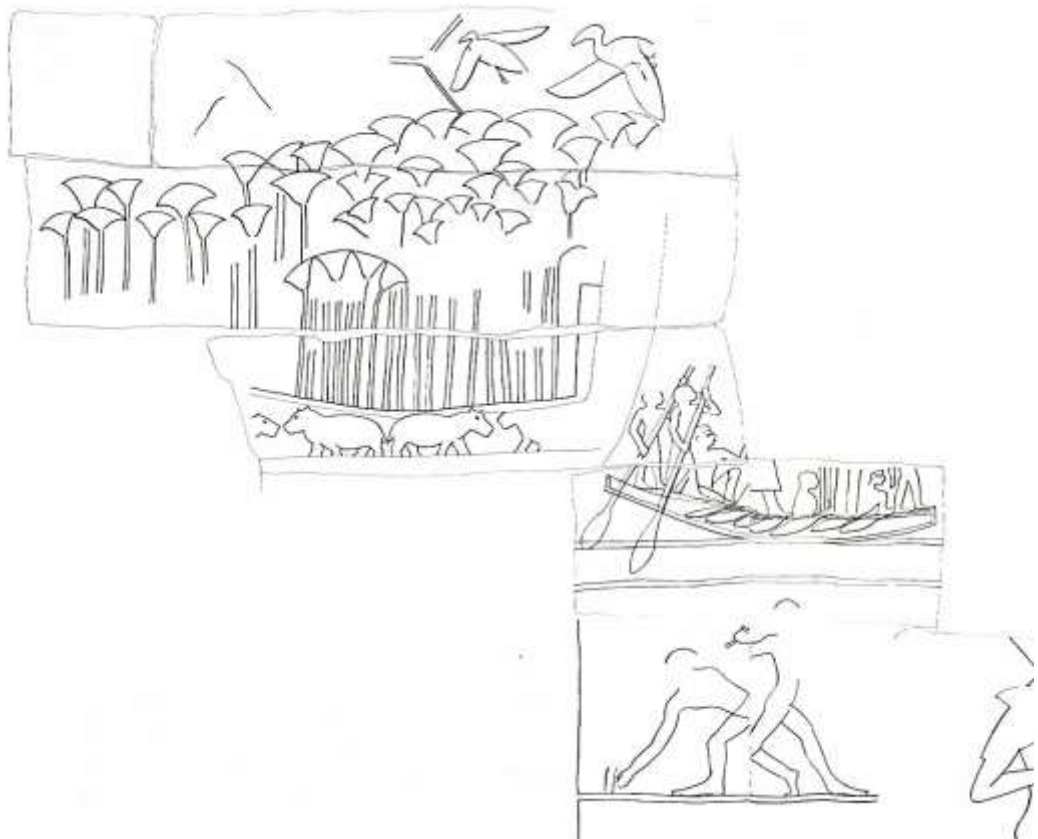
Obrazová příloha



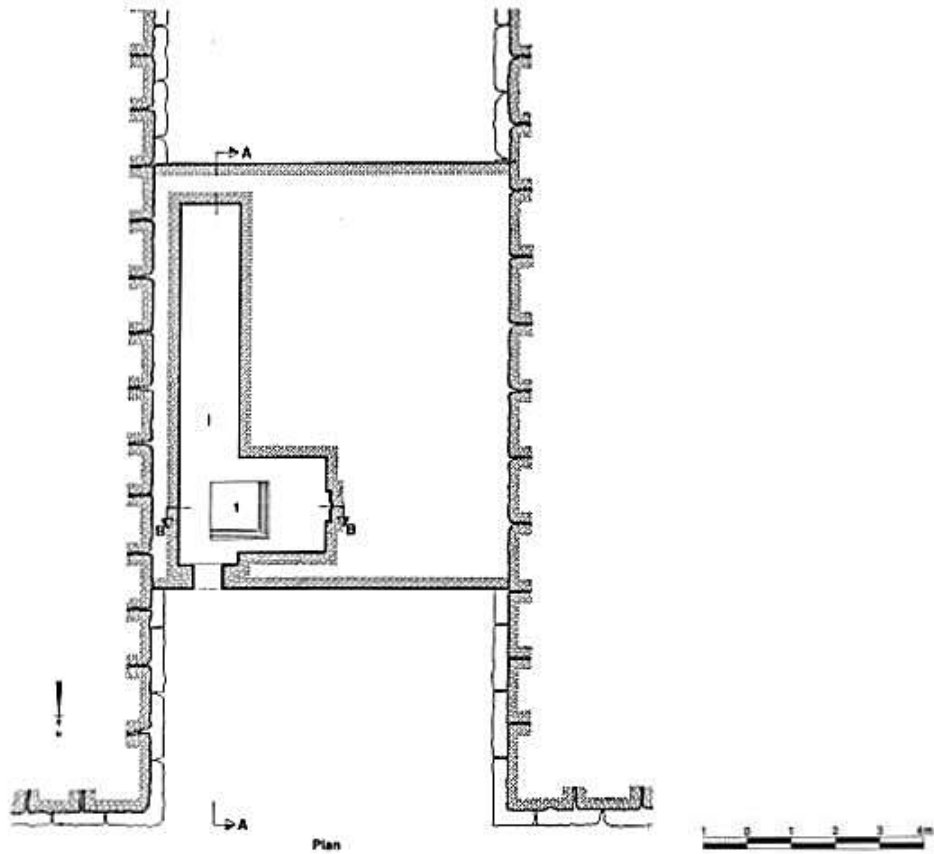
Obrázek 1: Mapa Egypta s vyznačenými lokalitami s hrošími vyobrazeními v hrobkách (na základě HARPUR 1987: 451)



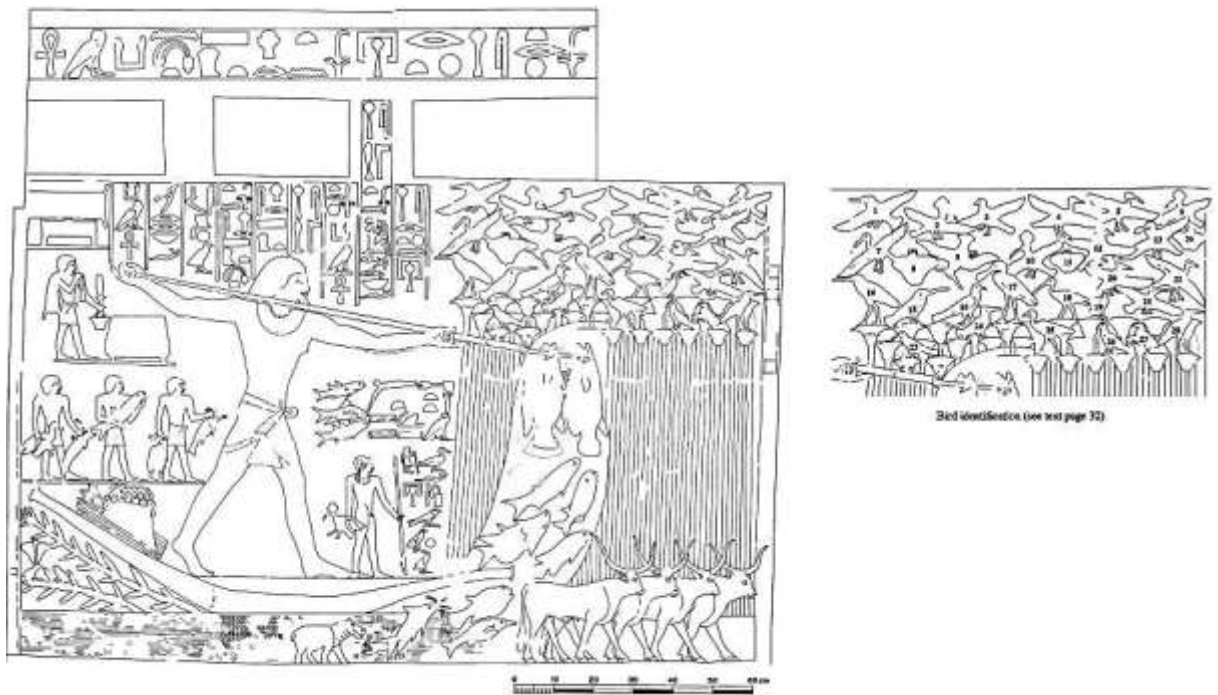
Obrázek 2: Plánek Itetiho mastaby (BADAWY 1976: Fig. 3)



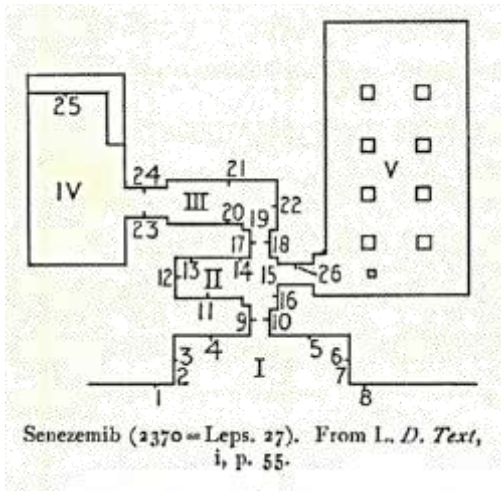
Obrázek 3: východní stěna kaple Itetiho mastaby (BADAWY 1976: Fig. 17)



Obrázek 4: Plánek Kaiemanchovy mastaby (KANAWATI 2001: Plate 25)



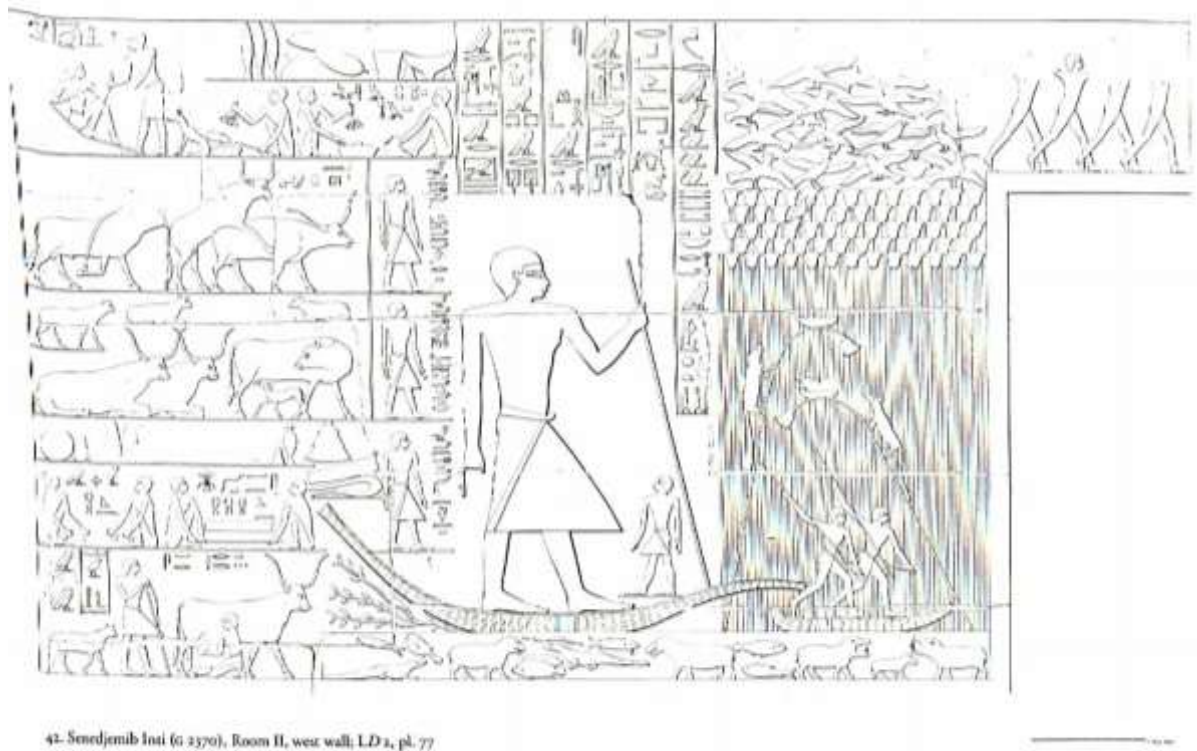
Obrázek 5: Severní stěna niky kaple Kaiemanchovy mastaby (KANAWATI 2001: Plate 31)



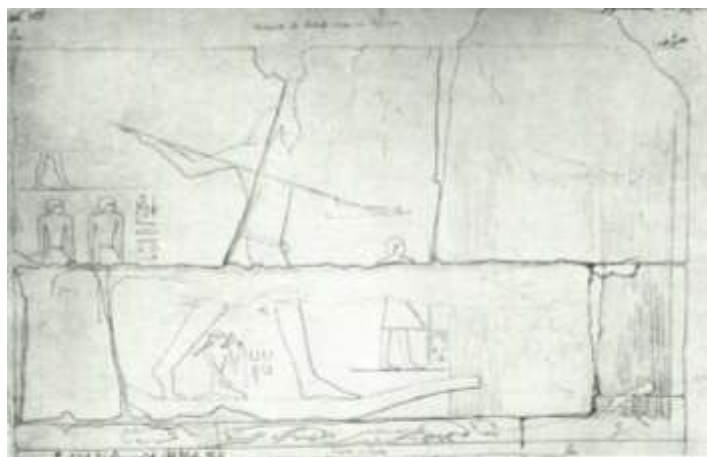
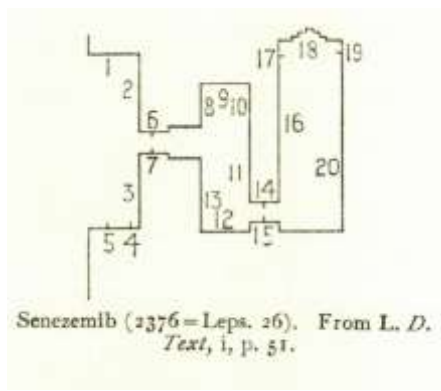
238. Senedjemib Inti (c. 2370), Room II, west wall, LD 2, pl. 77

Obrázek 6 (vlevo): Plánek mastaby Senedžemib Intiho (PORTER — MOSS 1974: 34)

Obrázek 7 (vpravo): Foto z výzkumu mastaby Senedžemib Intiho z února 1931, pohled na západní stěnu místnosti II (BROWARSKI 2000: Plate 25)

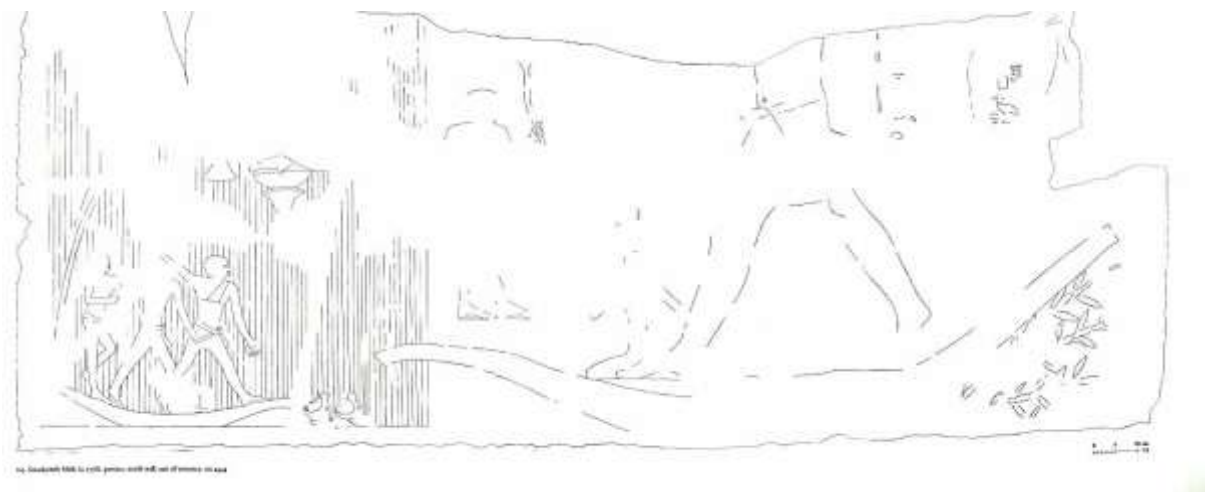


Obrázek 8: Západní stěna místnosti II, mastaba Senedžemib Intiho (BROWARSKI 2000: Plate 42)

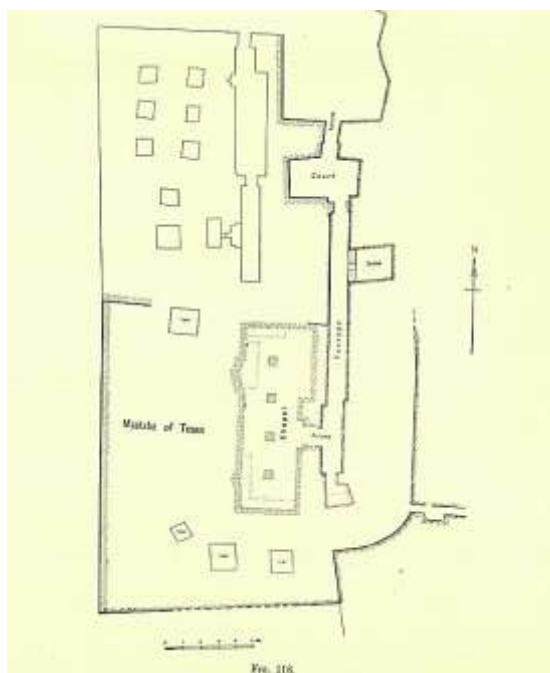


Obrázek 9 (vlevo): Nákres mastaby Senedžemib Mehiho (PORTER — MOSS 1974: 34)

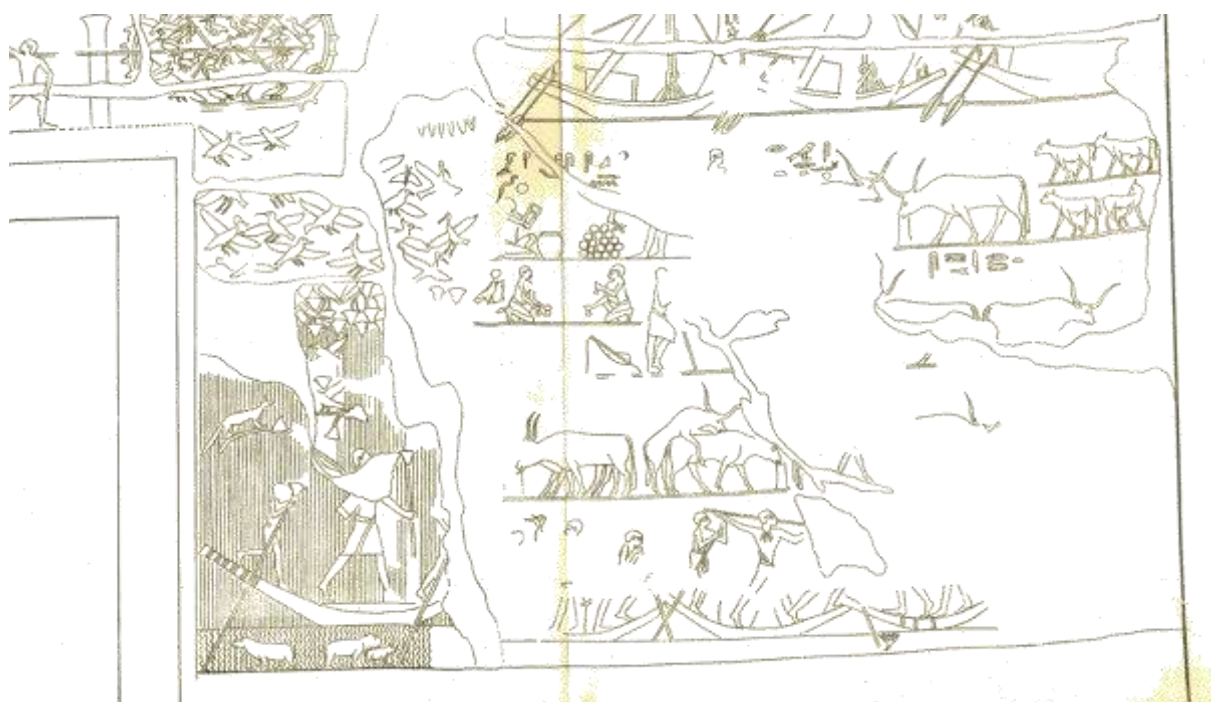
Obrázek 10 (vpravo): Severní zeď portiku mastaby Senedžemib Mehiho, západně od vstupu (BROWARSKI 2000: Plate 100)



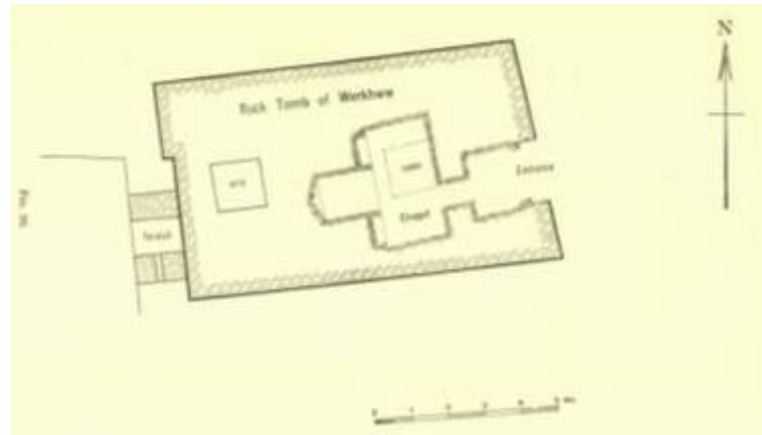
Obrázek 11: Severní stěna portiku mastaby Senedžemib Mehiho, východně od vstupu (BROWARSKI 2000: Plate 103)



Obrázek 12: Plánek Tesenovy hrobky v Gíze (HASSAN 1944: 262)



Obrázek 13: Východní stěna Tesenovy hrobky (HASSAN 1944: Fig. 123)



Obrázek 14: Plánek Werchuuovy hrobky (HASSAN 1944: 239)

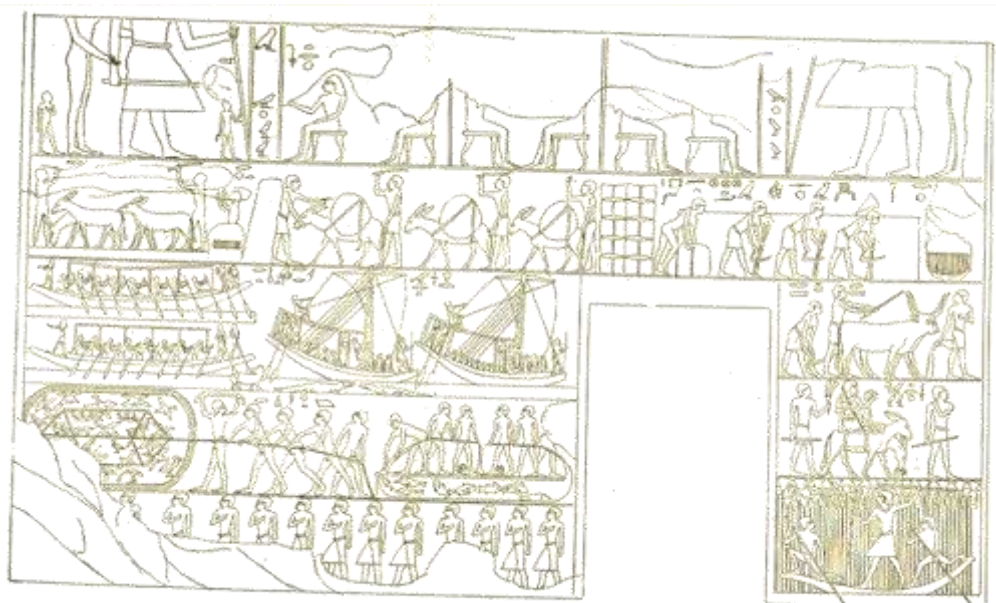
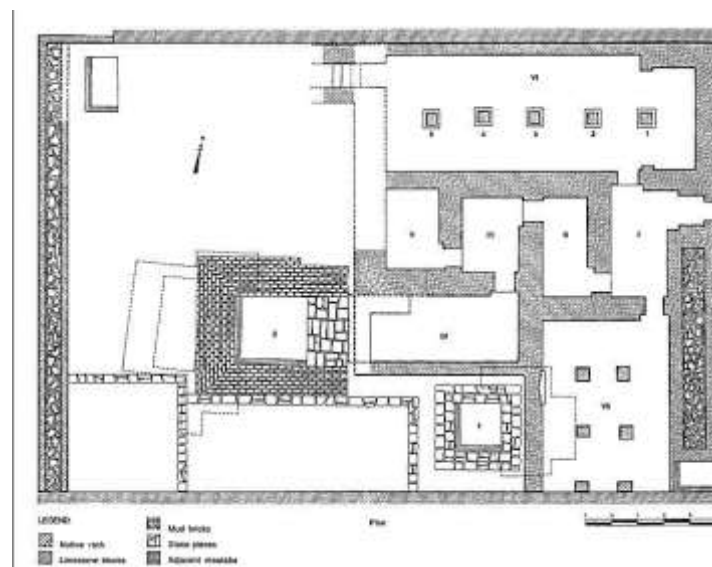
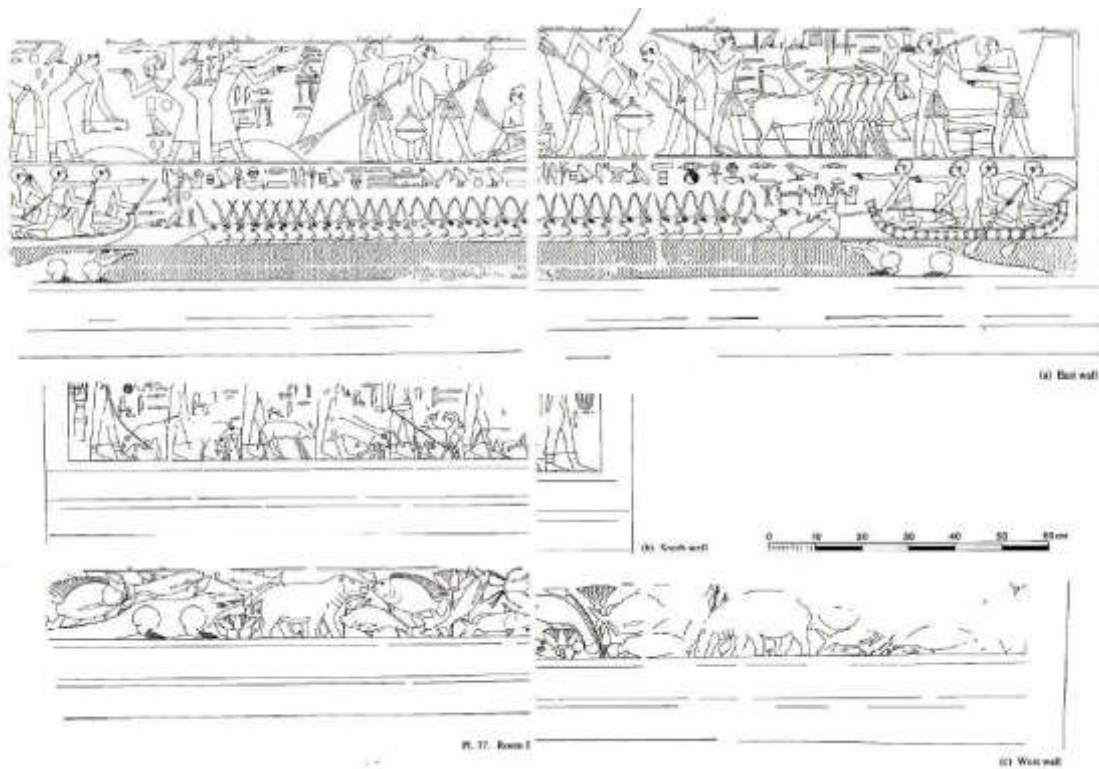


Fig. 104.

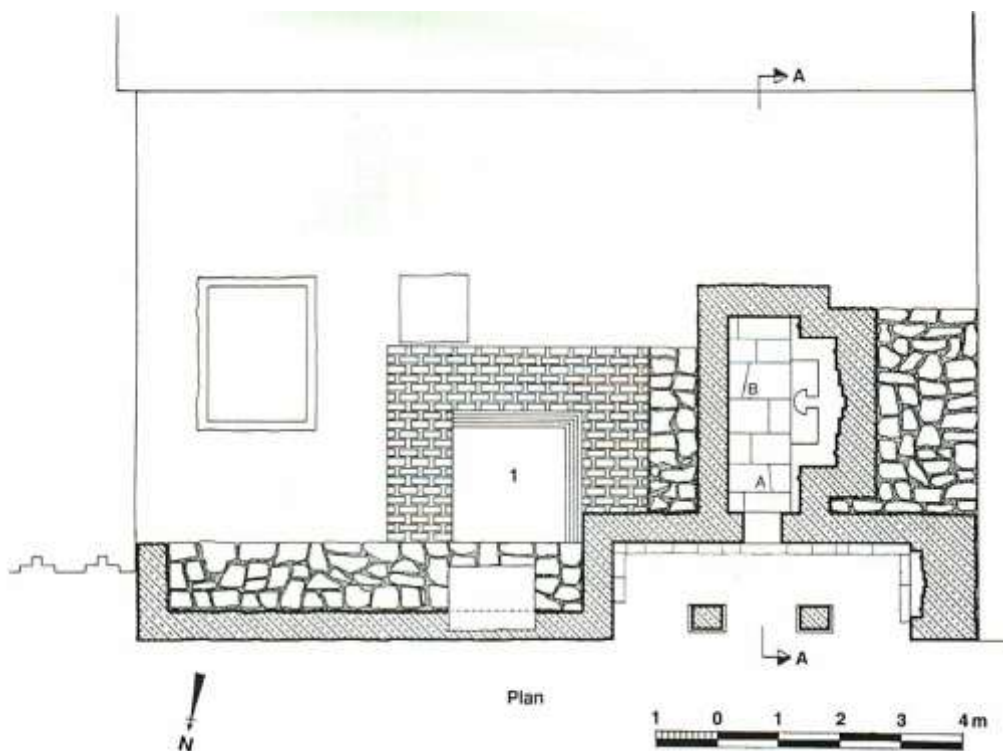
Obrázek 15: Východní stěna kaple Werchuuovy hrobky(HASSAN 1944: 245):



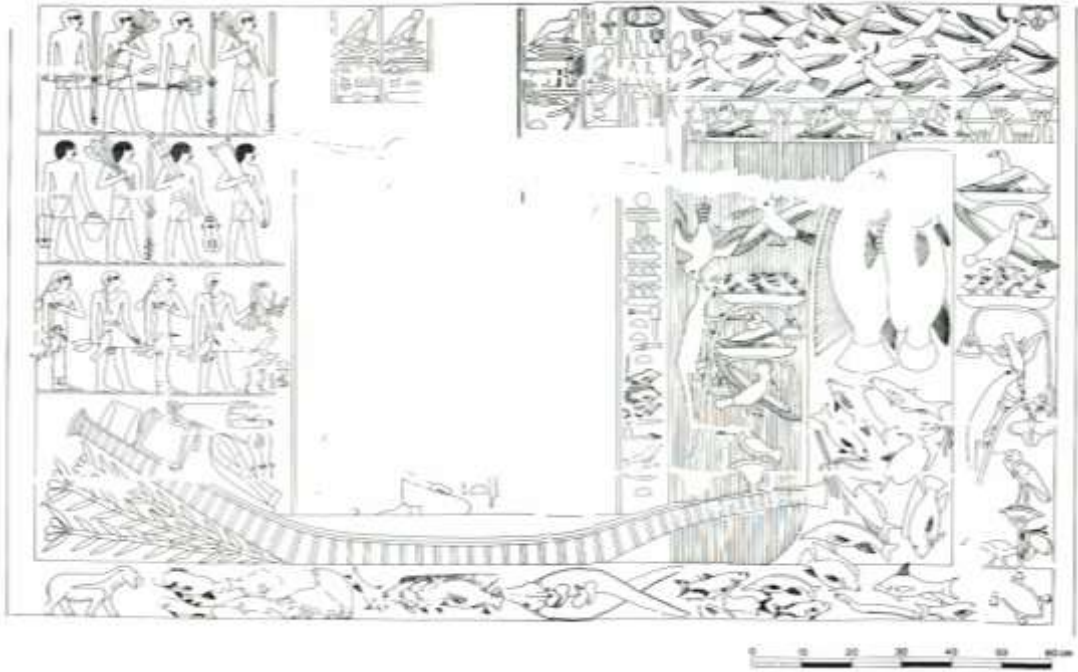
Obrázek 16: Plánek Anchmahorovy mastaby (KANAWATI – HASSAN 1997: Plate 31)



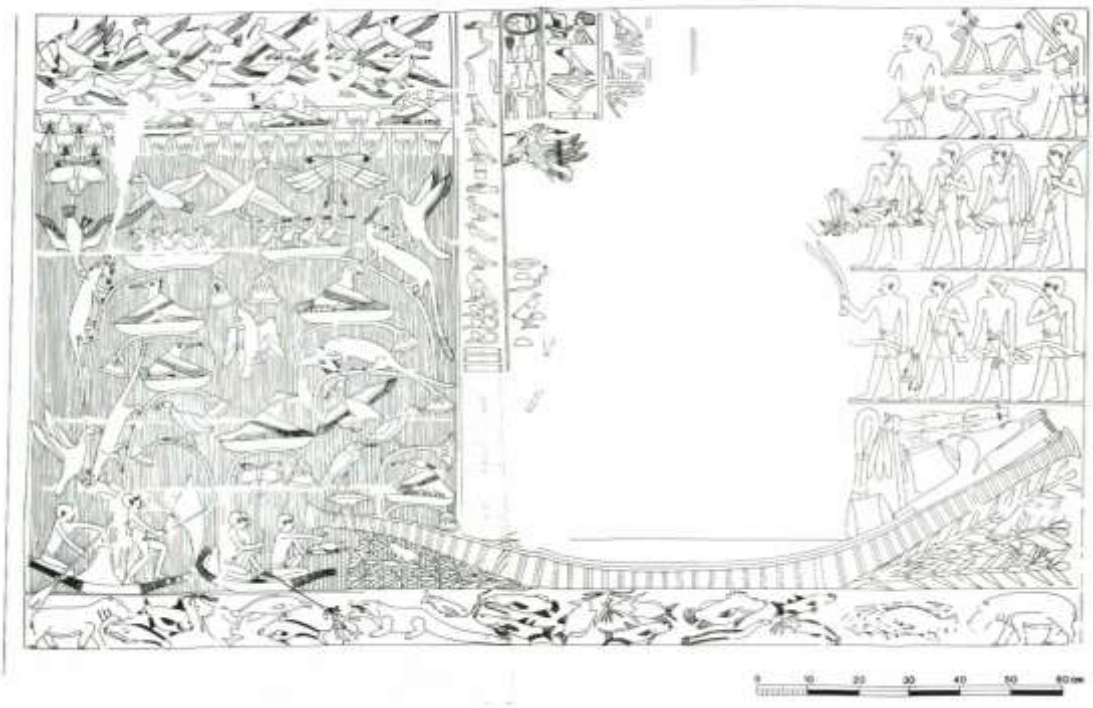
Obrázek 17: Zobrazení hrocha na západní stěně místnosti I v Ankhmahorově mastabě (KANAWATI – HASSAN 1997: Plate 37)



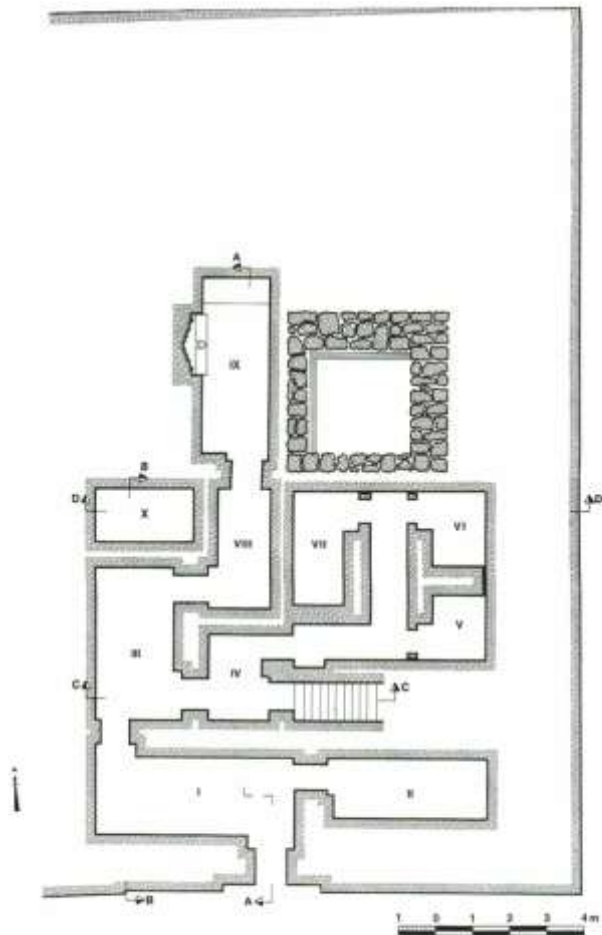
Obrázek 18: Plánek Hesiho mastaby (KANAWATI – ABDER-RAZIQ 1999: Plate 47)



Obrázek 19: Hesiho mastaba, portikus, jižní zeď, východně od vchodu (KANAWATI – ABDER-RAZIQ 1999: Plate 53)



Obrázek 20: Hesiho mastaba, portikus, jižní zeď, západně od vchodu (KANAWATI – ABDER-RAZIQ 1999: Plate 54)



Pl. 49. Ihy (Idut), architectural plan

Obrázek 21: Plánek Ihyho mastaby (KANAWATI – ABDER-RAZIQ 2003: Plate 49)



(I) Room I, north wall

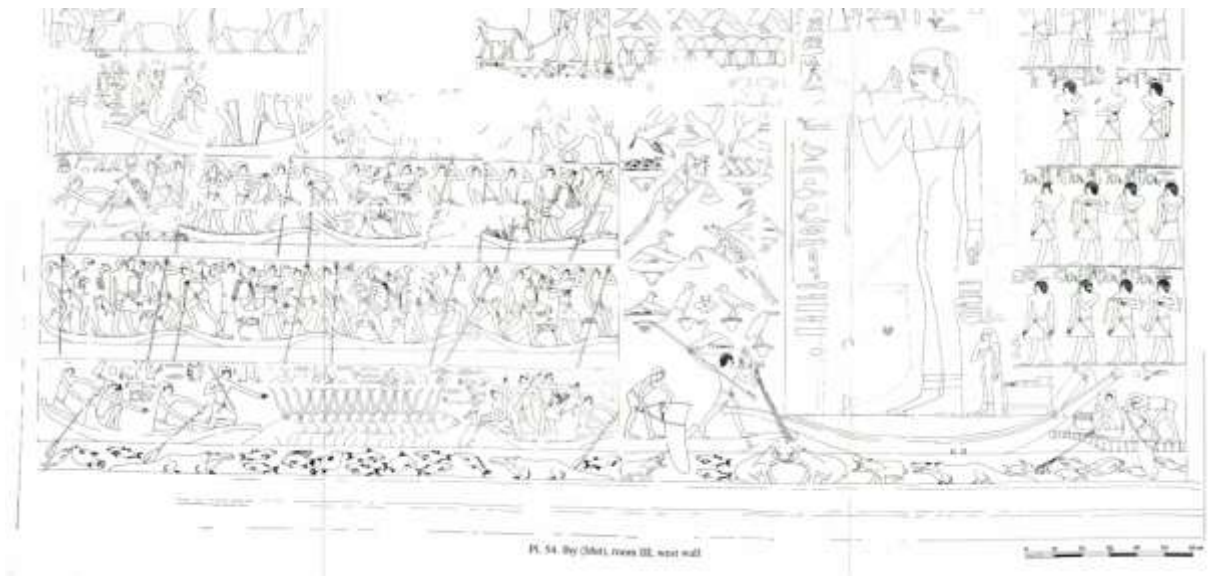
Pl. 53. Ihy (Idut)

Obrázek 22: Ihyho mastaba, severní stěna místnosti I (KANAWATI – ABDER-RAZIQ 2003: Plate 53)



(II) Room I, south wall

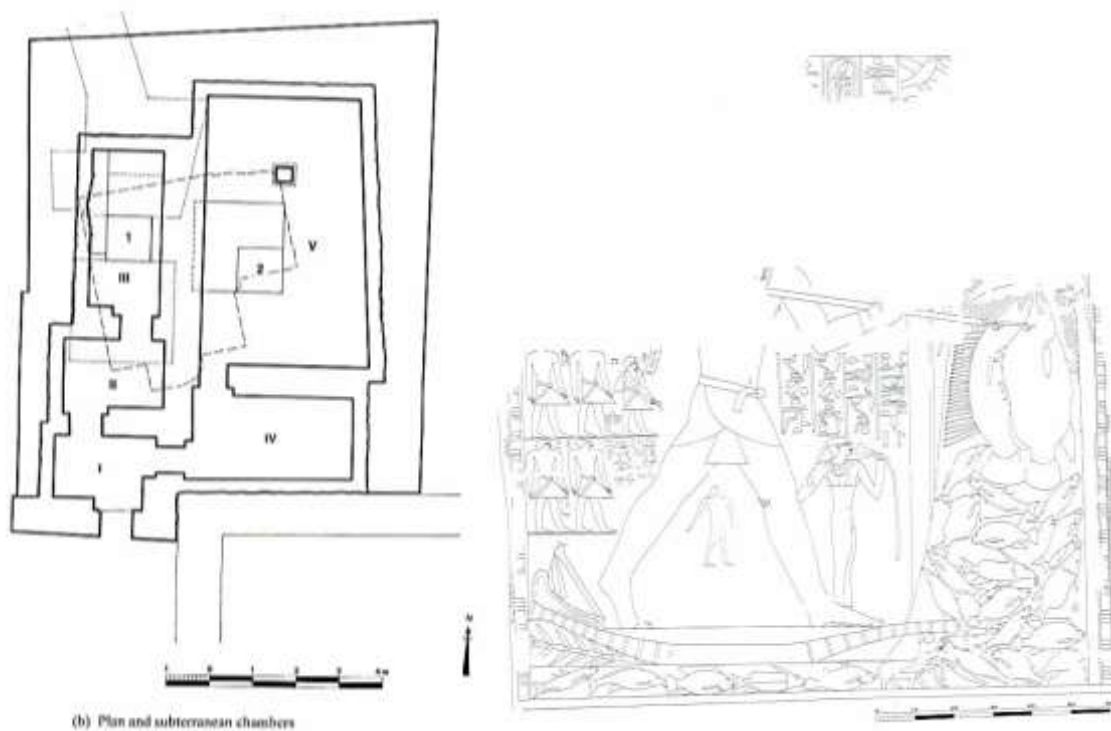
Obrázek 23: Ihyho mastaba, jižní stěna místnosti I (KANAWATI – ABDER-RAZIQ 2003: Plate 53)



Obrázek 24: Ihyho mastaba, západní stěna místnosti III (KANAWATI – ABDER-RAZIQ 2003: Plate 54)



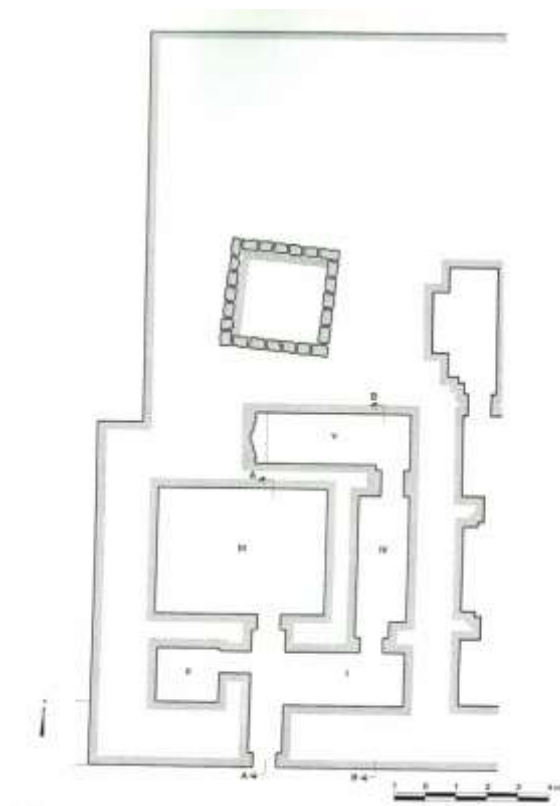
Obrázek 25: Ihyho mastaba, západní stěna místnosti III (autorské foto)



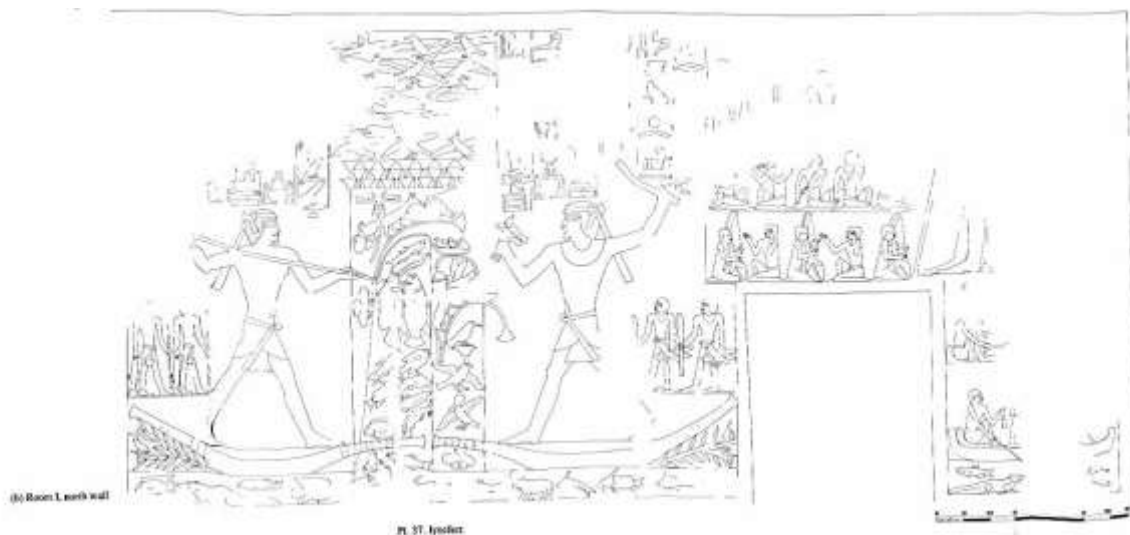
(b) Plan and subterranean chambers

Obrázek 26 (vlevo): Plánek Inuminovy mastaby (KANAWATI 2006: Plate 35)

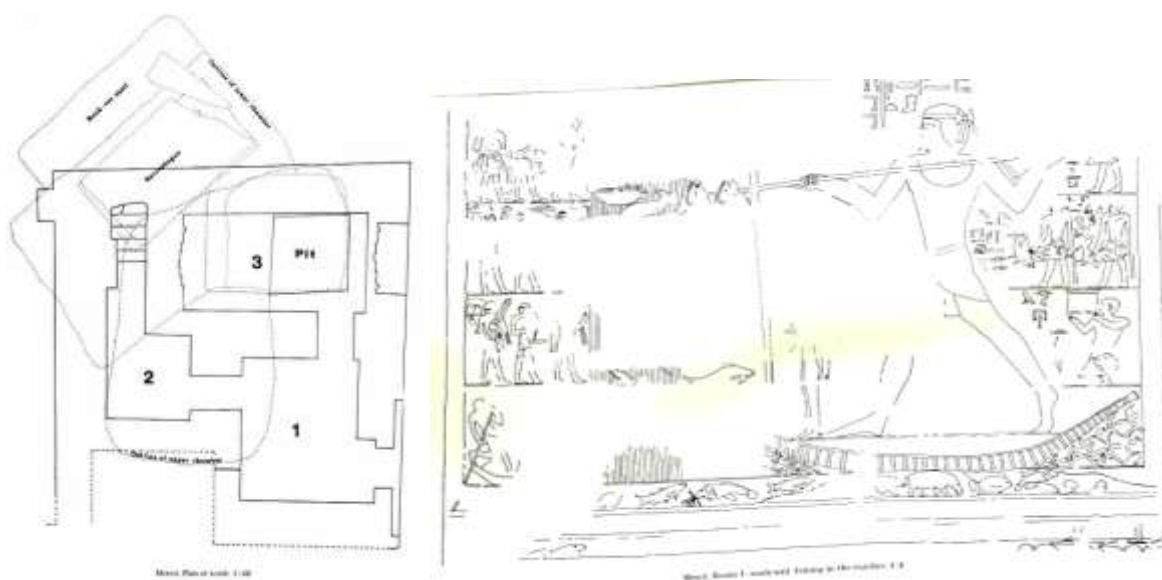
Obrázek 27 (vpravo): Západní stěna v místnosti I, Inuminova hrobka (KANAWATI 2006: 40)



Obrázek 28: Plánek Inefertovy mastaby (KANAWATI – ABDER-RAZIQ 2003: Plate 30)



Obrázek 29: severní stěna v místnosti I, Iyefertova mastaba (KANAWATI – ABDER-RAZIQ 2003 Plate 37)



Obrázek 30 (vlevo): plánek Mereriho hrobky (DAVIES – EL-KHOULI – LLOYD – SPENCER 1984: Plate 1)

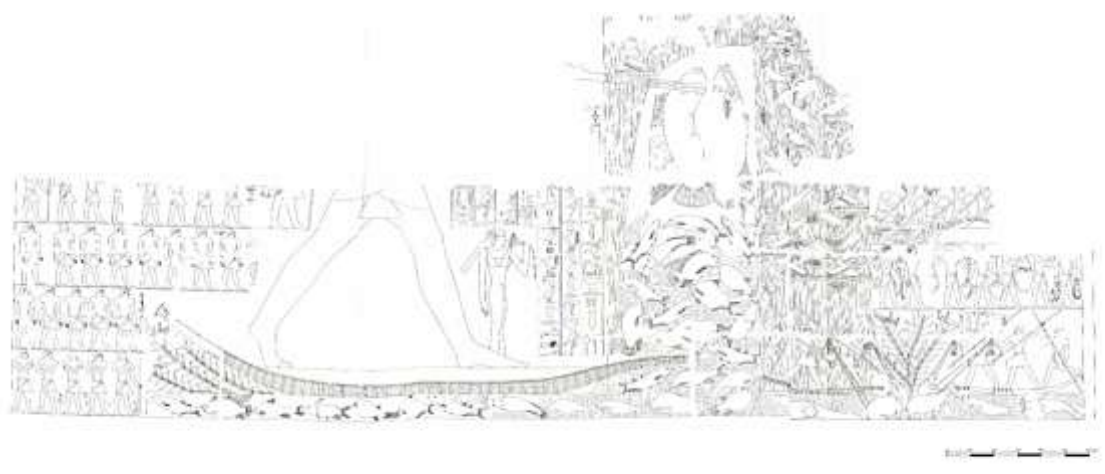
Obrázek 31 (vpravo): Jižní zeď, místnost 1, Mereriho mastaba (DAVIES – EL-KHOULI – LLOYD – SPENCER 1984: Plate 5)



Pl. 61. Architectural plan

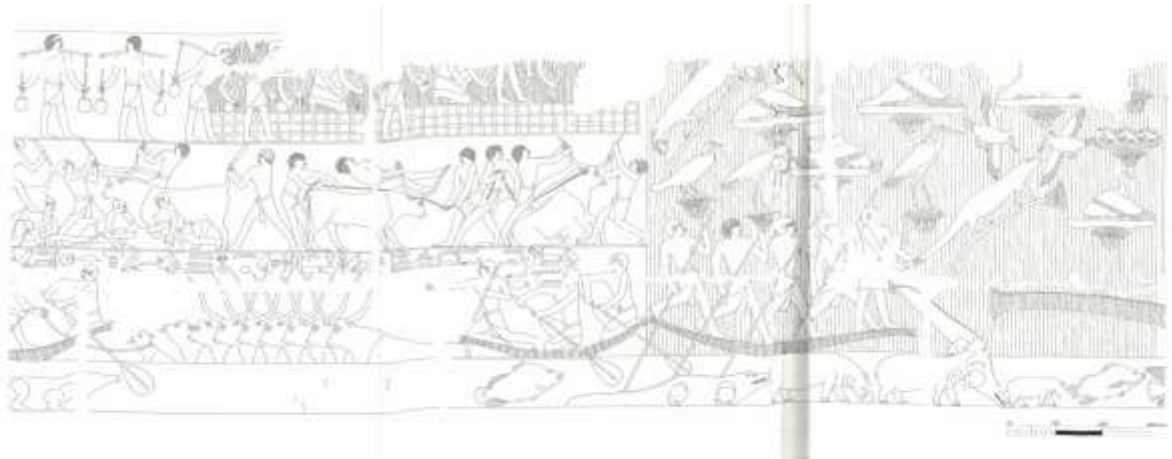
(N) Chapel of Mereruka

Obrázek 32: plánek kaple Mererukovy mastaby (KANAWATI – WOODS – SHAFIK – ALEXAKIS 2010: Plate 61)

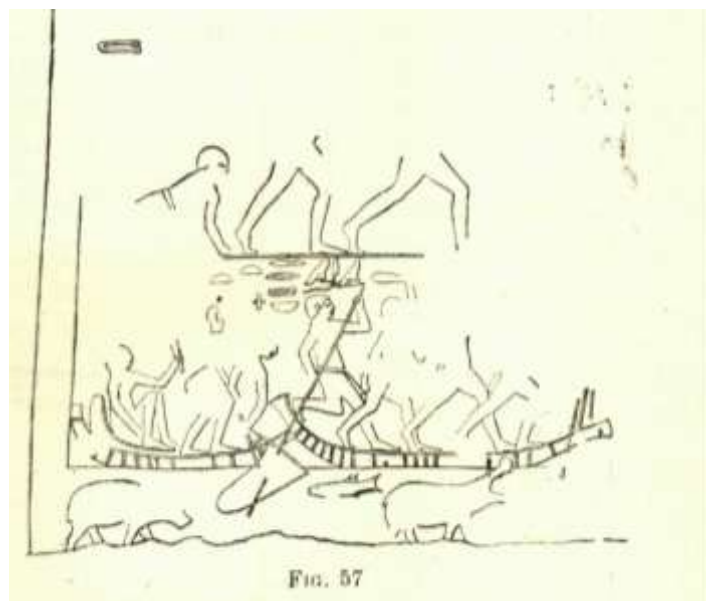


Pl. 67. Room A1, north wall (see pl. 61-68)

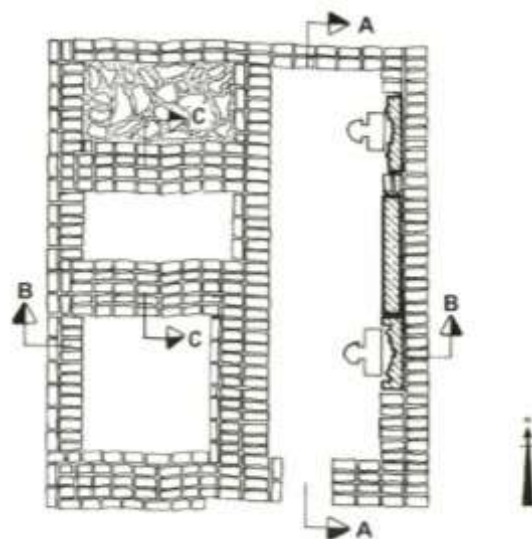
Obrázek 33: Severní stěna místnosti A1, Mererukova mastaba (KANAWATI – WOODS – SHAFIK – ALEXAKIS 2010: Plate 67)



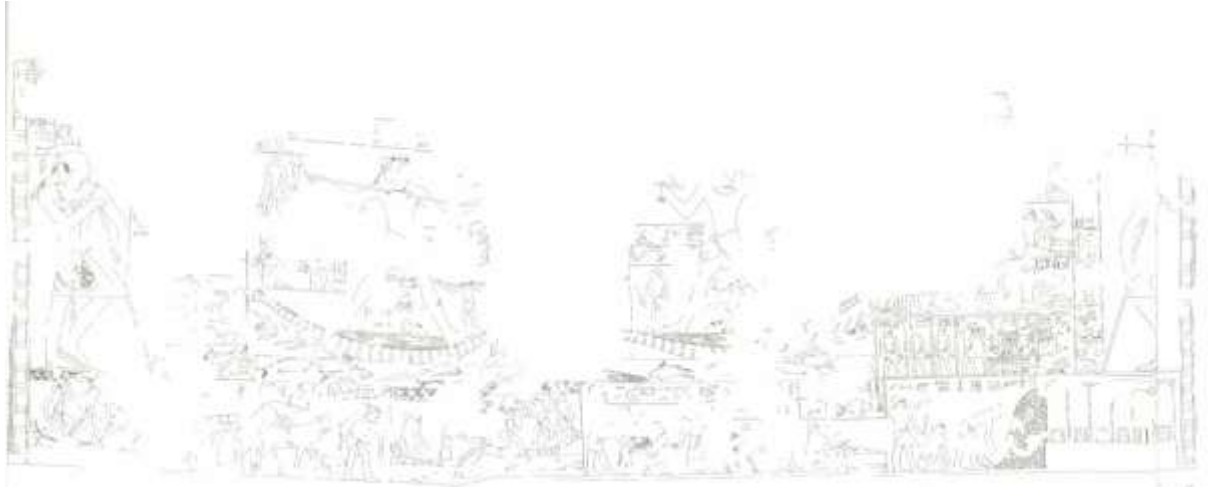
Obrázek 34: Jižní stěna místnosti A1, Mererukova mastaba (KANAWATI – WOODS – SHAFIK – ALEXAKIS 2010: Plate 61)



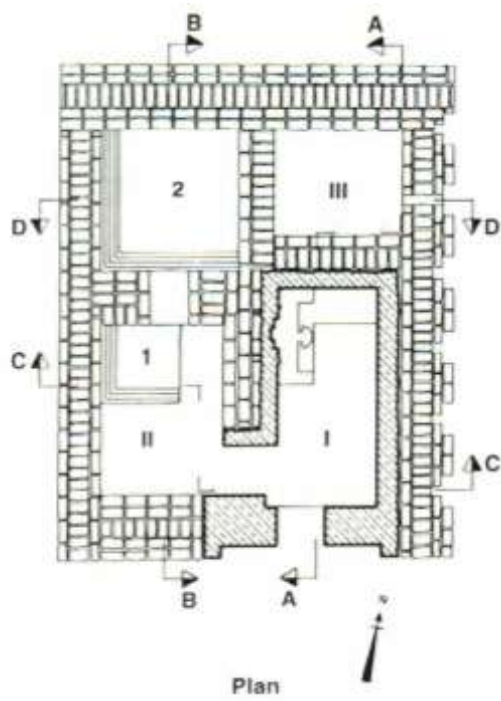
Obrázek 35: Hroši na západní stěně předsíně (HASSAN 1975: 109)



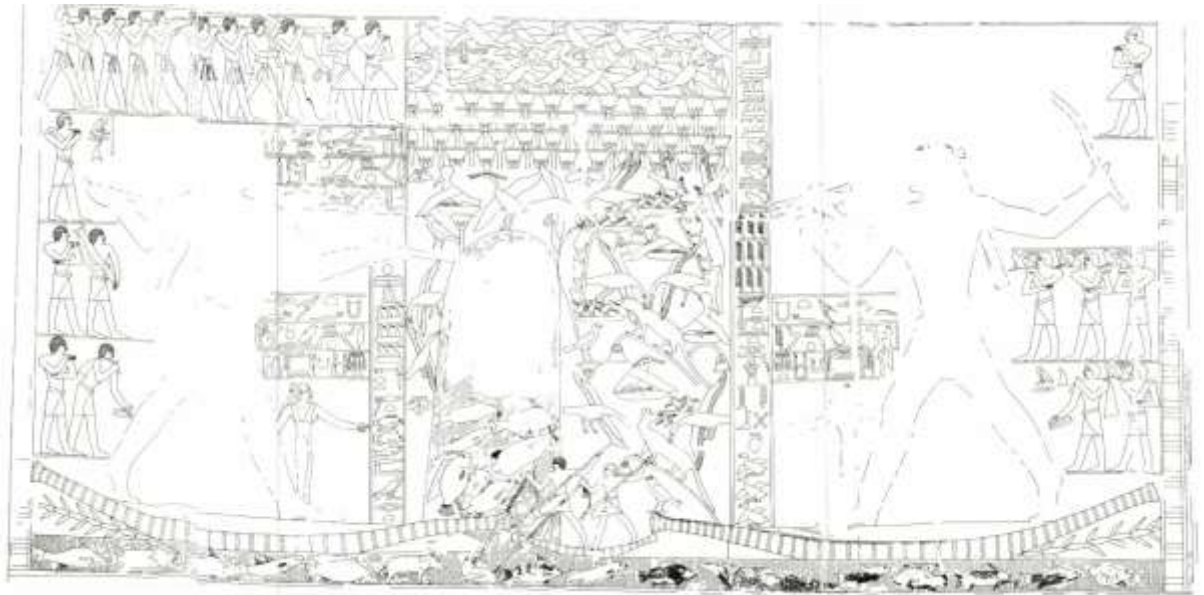
Obrázek 36: plánek Remniho mastaby (KANAWATI 2009: Plate 41)



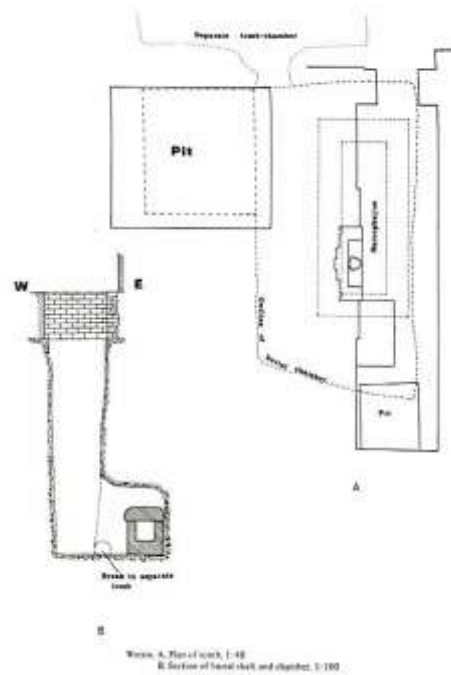
Obrázek 37: Východní stěna Remniho mastaby (KANAWATI 2009: Plate 45)



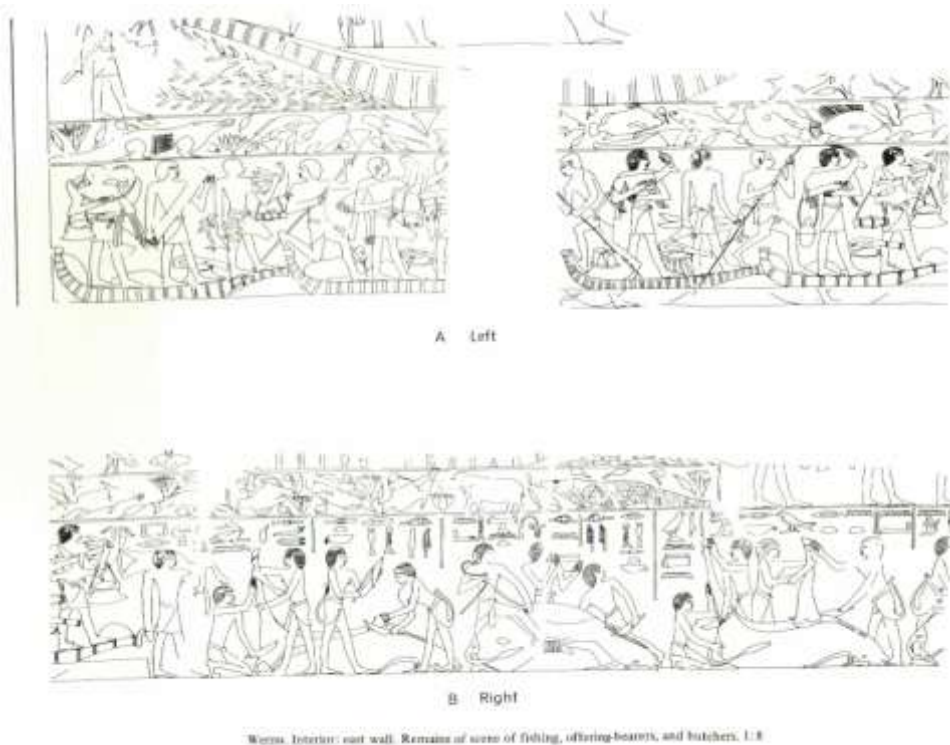
Obrázek 38: plánek Seanchuipthahovy mastaby (KANAWATI – ABDER-RAZIQ 1998: Pl. 61)



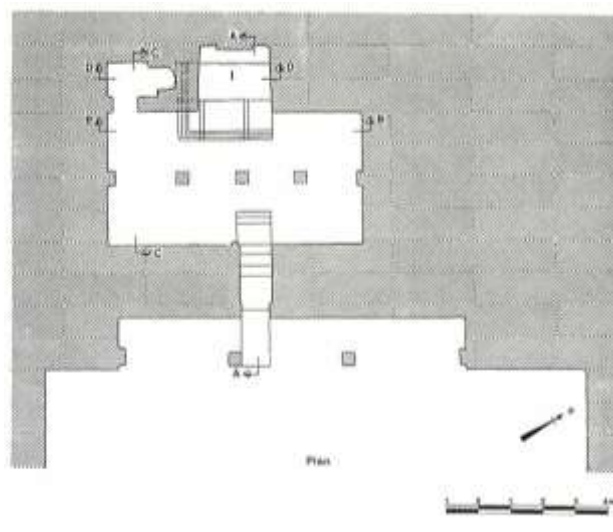
Obrázek 39: Východní stěna, místnost I, mastaba Seanchuipaha (KANAWATI – ABDER-RAZIQ 1998: Pl. 76)



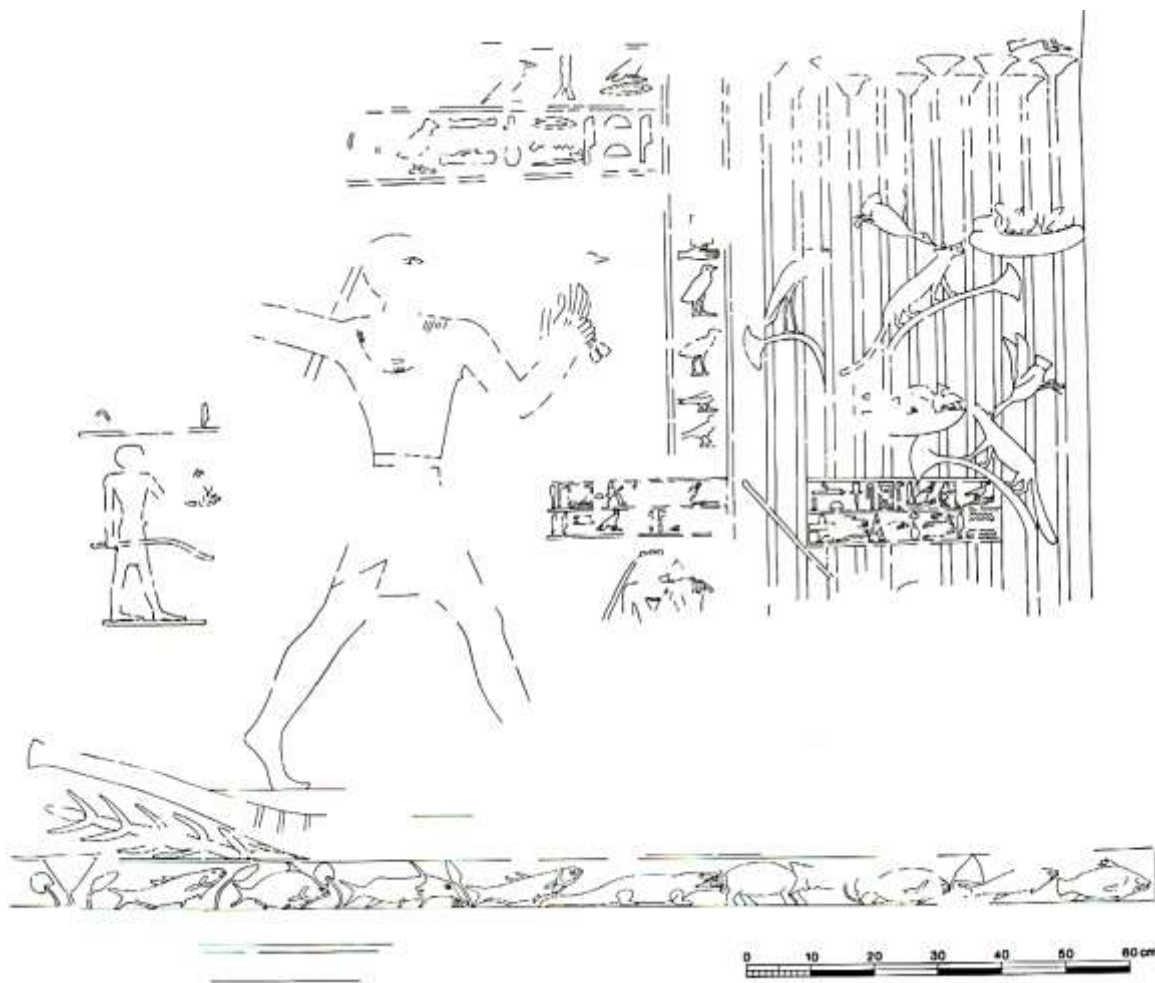
Obrázek 40: plánek Wernuovy mastaby (DAVIES – EL-KHOULI – LLOYD – SPENCER 1984: Plate 22)



Obrázek 41: Východní zeď Wernuovy hrobky (DAVIES – EL-KHOULI – LLOYD – SPENCER 1984: Pl. 25)

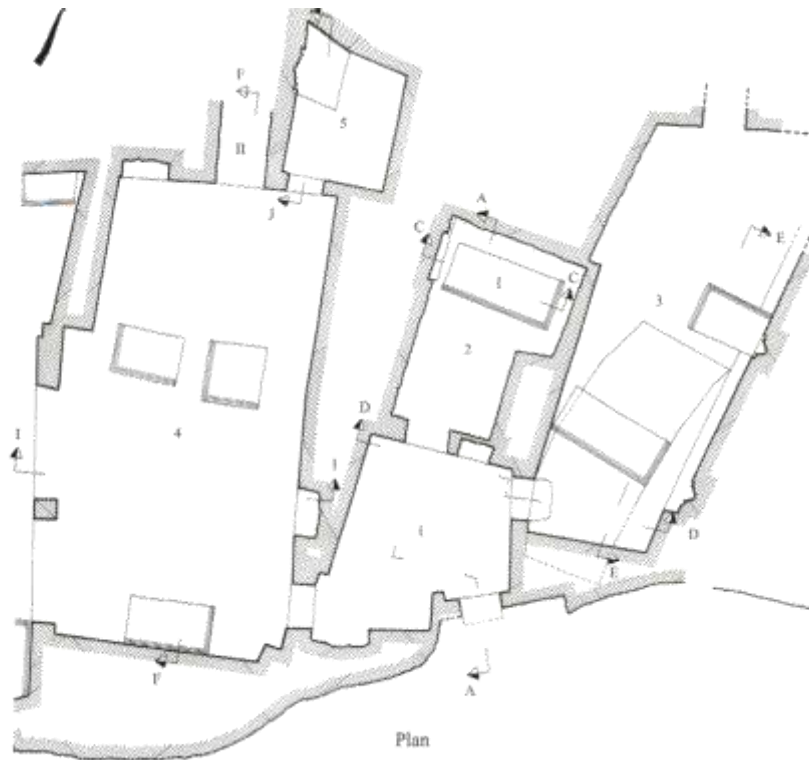


Obrázek 42: plán hrobky Iteti Šedu (KANAWATI – MCFARLANE 1993: Pl. 40)

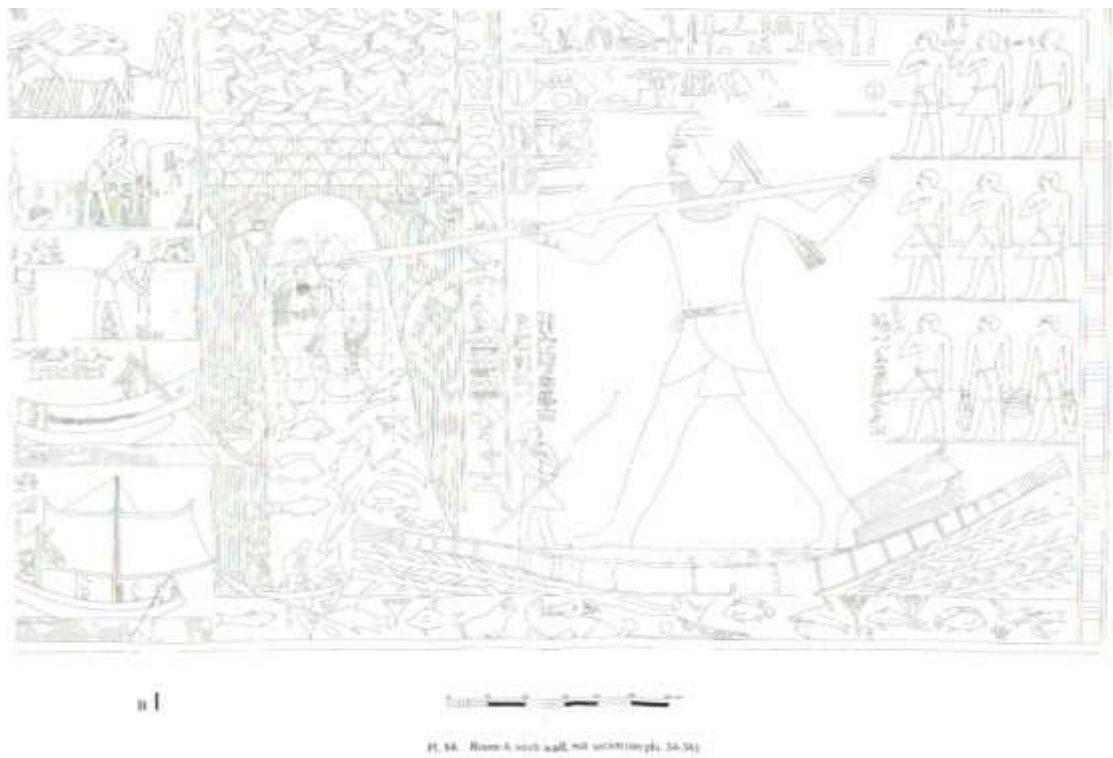


Shedu. chanel. south wall. east of the engaged pillar

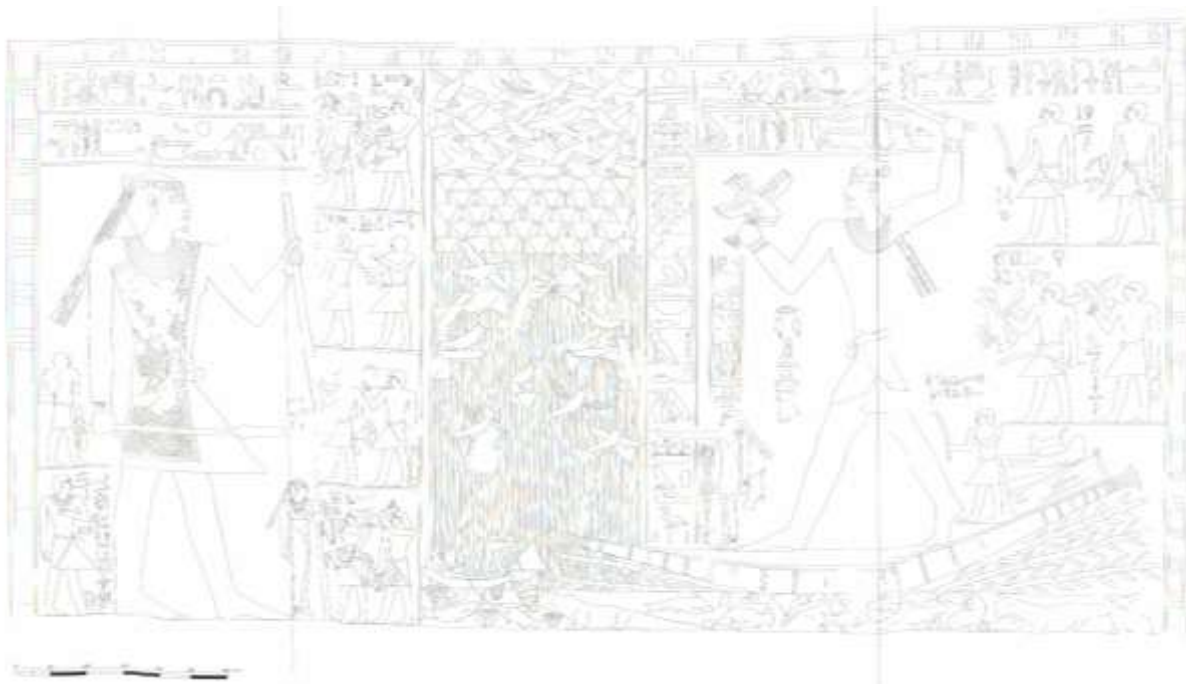
Obrázek 43: východní část jižní stěny kaple, hrobka Iteti Šedu (KANAWATI – MCFARLANE 1993: PI. 48)



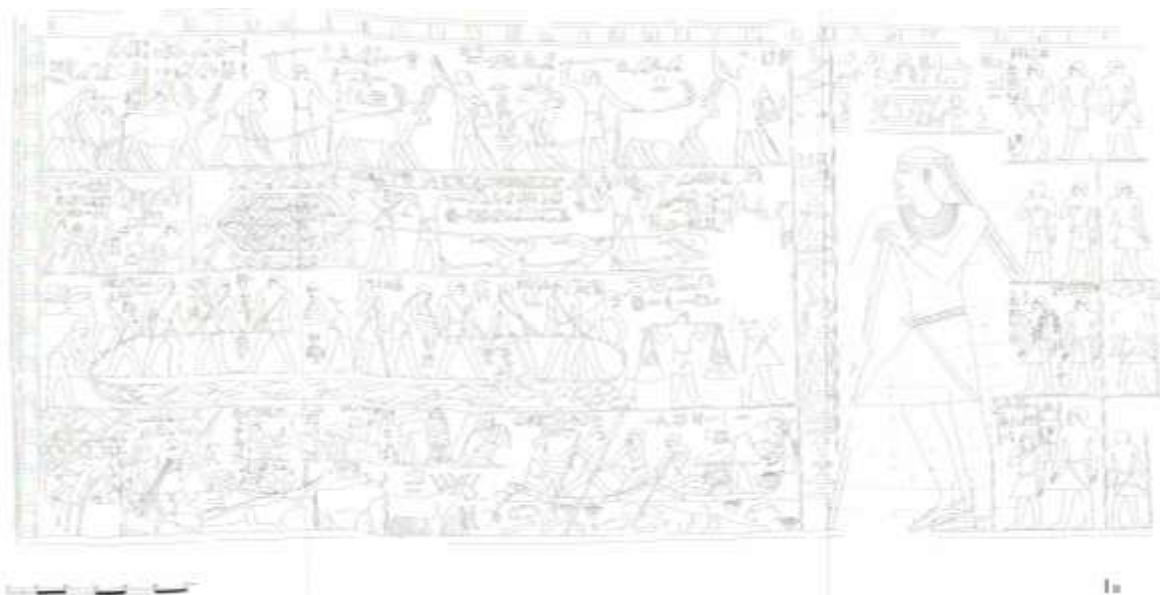
Obrázek 44: Plánek hrobky Pepiancha Henikema (KANAWATI – EVANS 2014: Pl. 69)



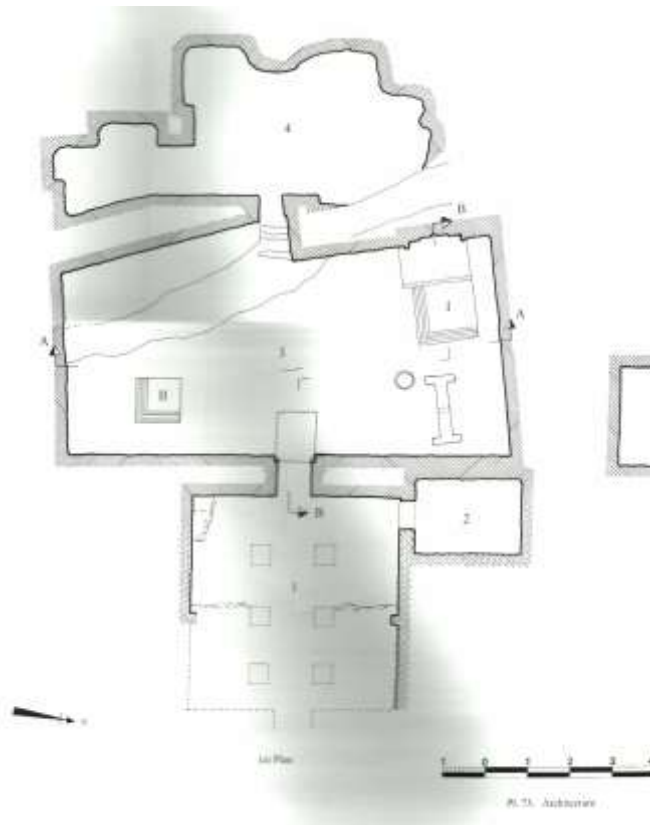
Obrázek 45: západní část jižní stěny, místnost 4, hrobka Pepiancha Henikema (KANAWATI – EVANS 2014: Pl. 84)



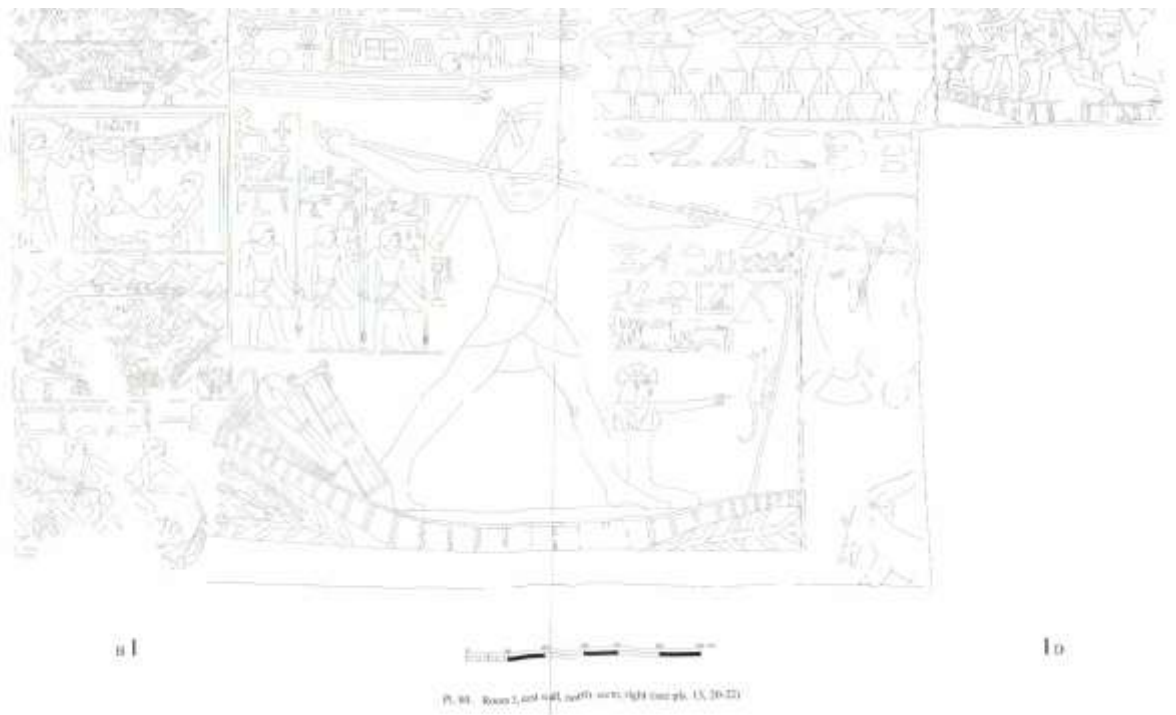
Obrázek 46: severní sekce západní stěny, místnost 4, hrobka Pepiancha Henikema (KANAWATI – EVANS 2014: Pl. 88)



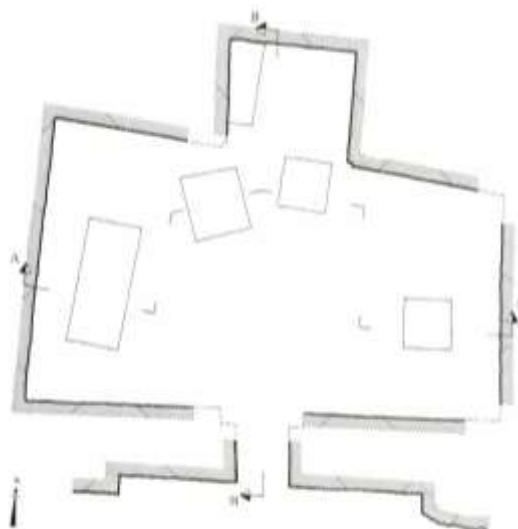
Obrázek 47: severní panel na východní stěně, místnost 4, hrobka Pepiancha Henikema (KANAWATI – EVANS 2014: Pl. 90)



Obrázek 48: plánek hrobky Pepiancha Heriiba (KANAWATI 212: Pl. 73)

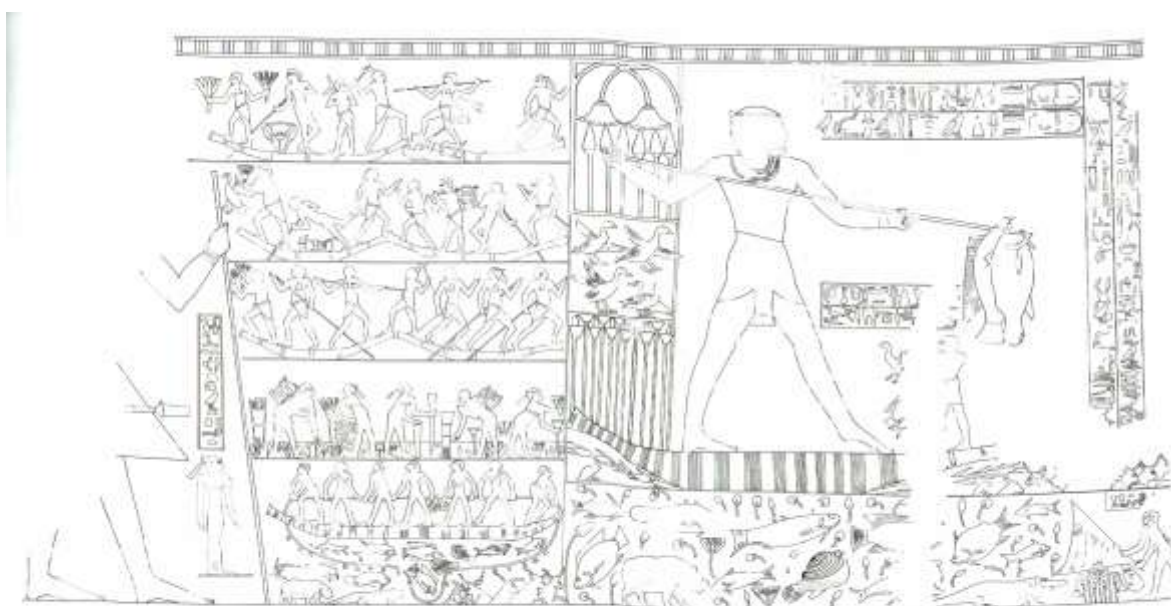


Obrázek 49: severní sekce vpravo, východní zeď, místnost 3, hrobka Pepiancha Heriiba (KANAWATI 2012: Pl. 80)



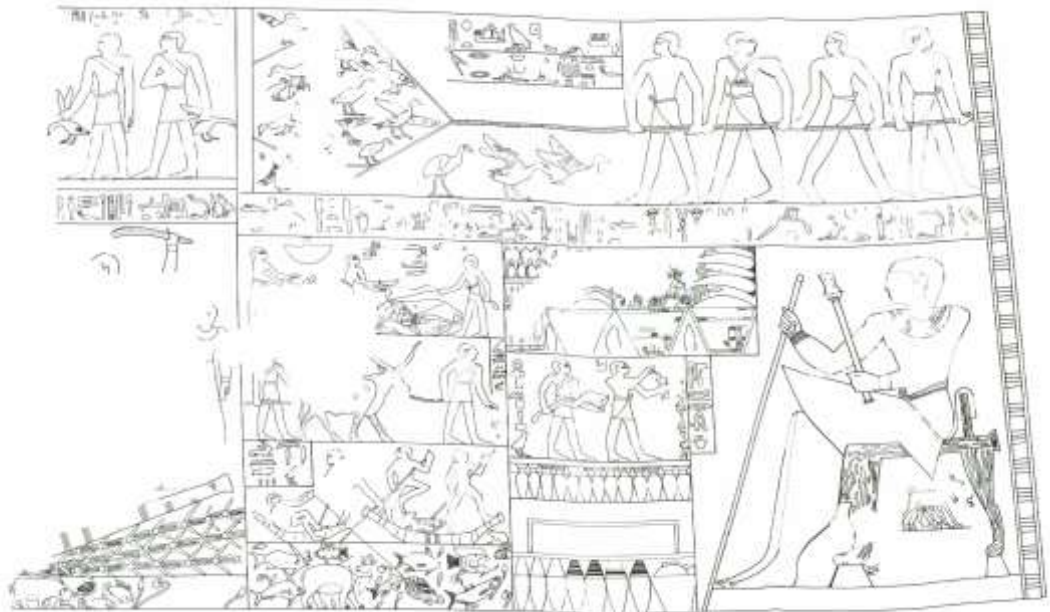
(a) Plan

Obrázek 50: plánek hrobky Džau Šemaje a jeho syna Džaua Pl. 53

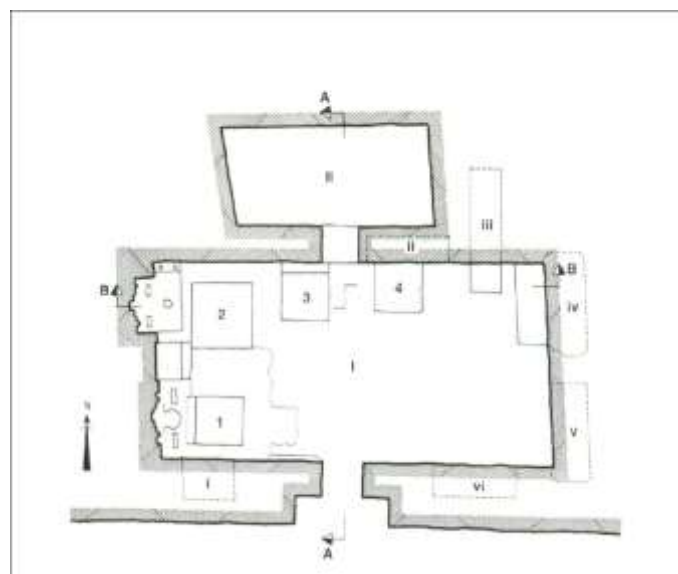


Pl. 69. Djehmeshef with his son Djehau, *Ann. of Oriental Archaeology* 2, pl. 5

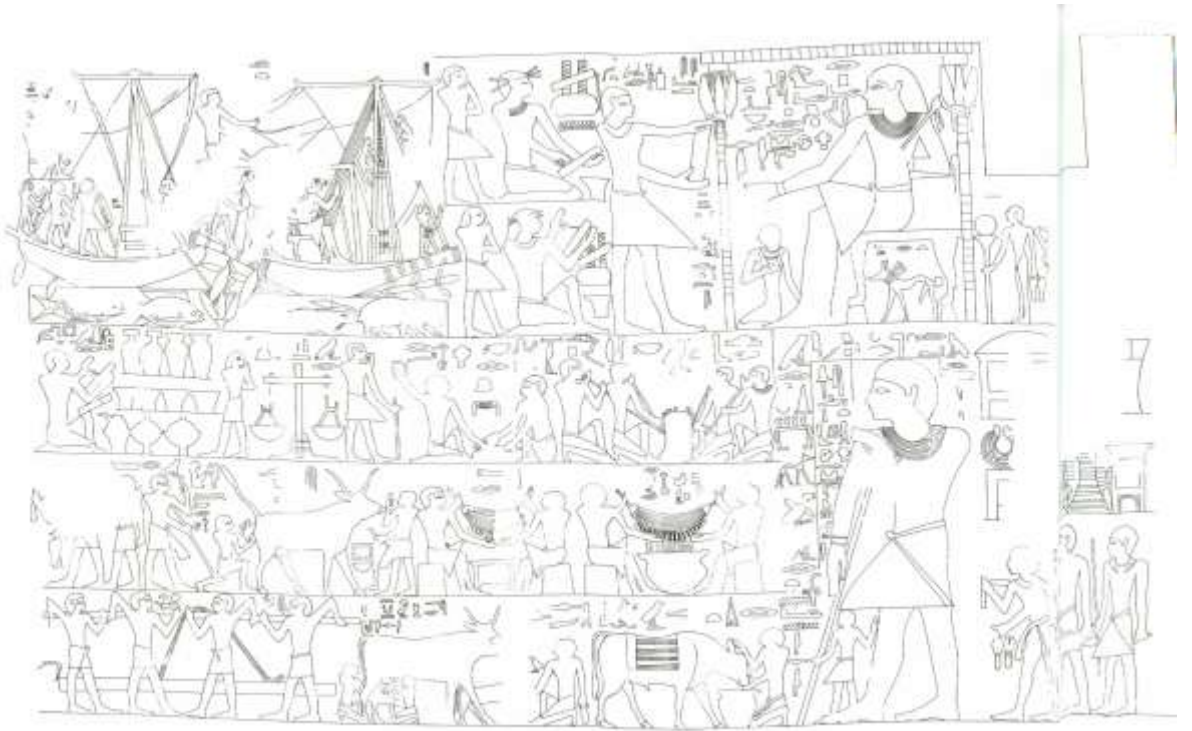
Obrázek 51: východní část jižní stěny, hrobka Džau Šemaje a jeho syna Džaua (KANAWATI 2013: Pl. 69)



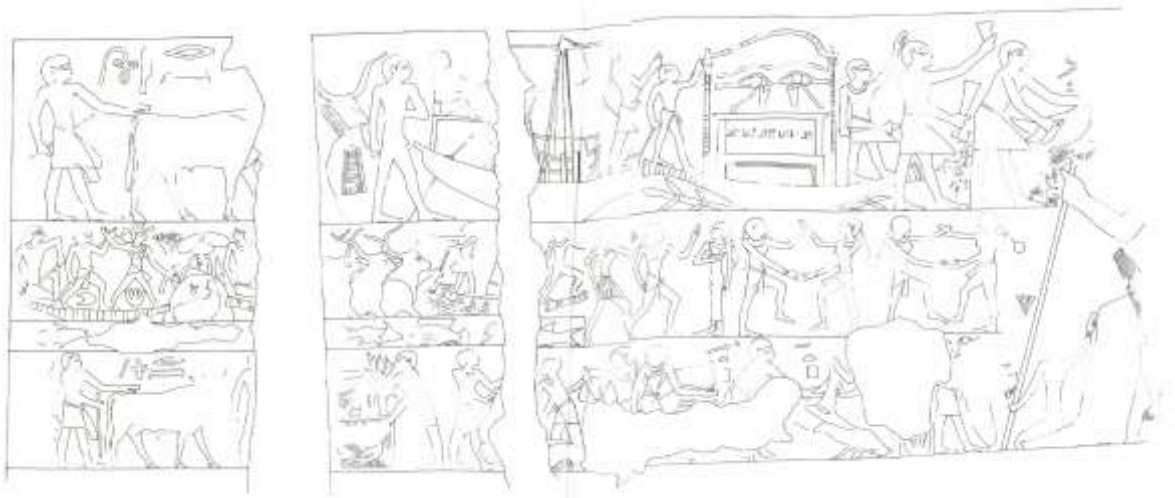
Obrázek 52: západní sekce východní stěny, hrobka Džau Šemaje a jeho syna Džaua (KANAWATI 2013: Pl. 71)



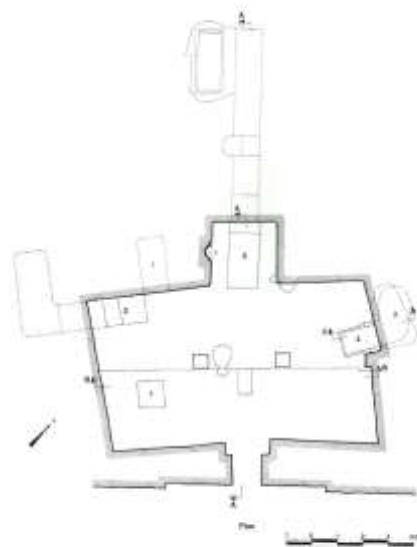
Obrázek 53: pláněk Hemre Isiho hrobky (KANAWATI 2005: Pl. 41)



Obrázek 54: Severní stěna, sekce E v hrobce Hemre Isiho (KANAWATI 2005: Pl. 63)

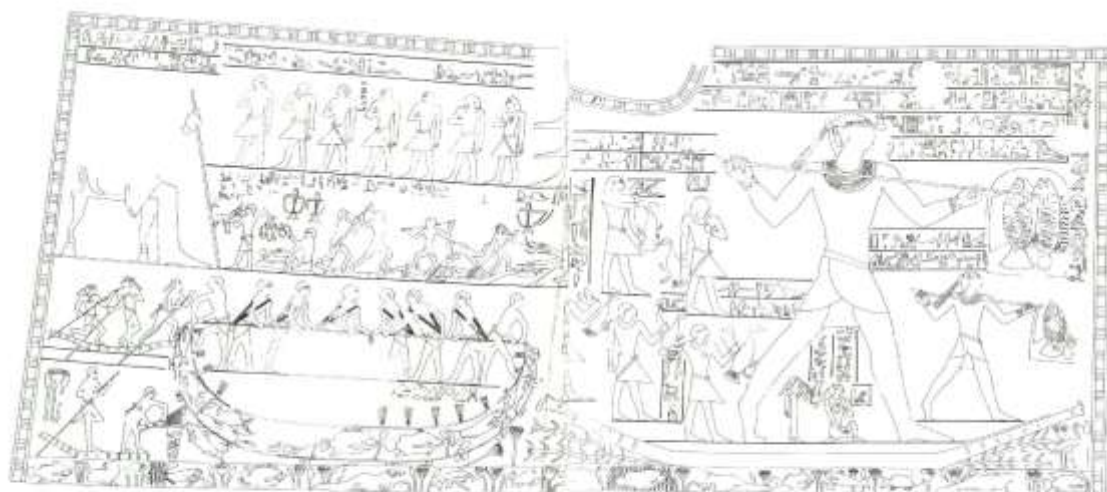


Obrázek 55: Východní stěna kaple v Hemre Isiho hrobce (KANAWATI 2005: Pl. 64)



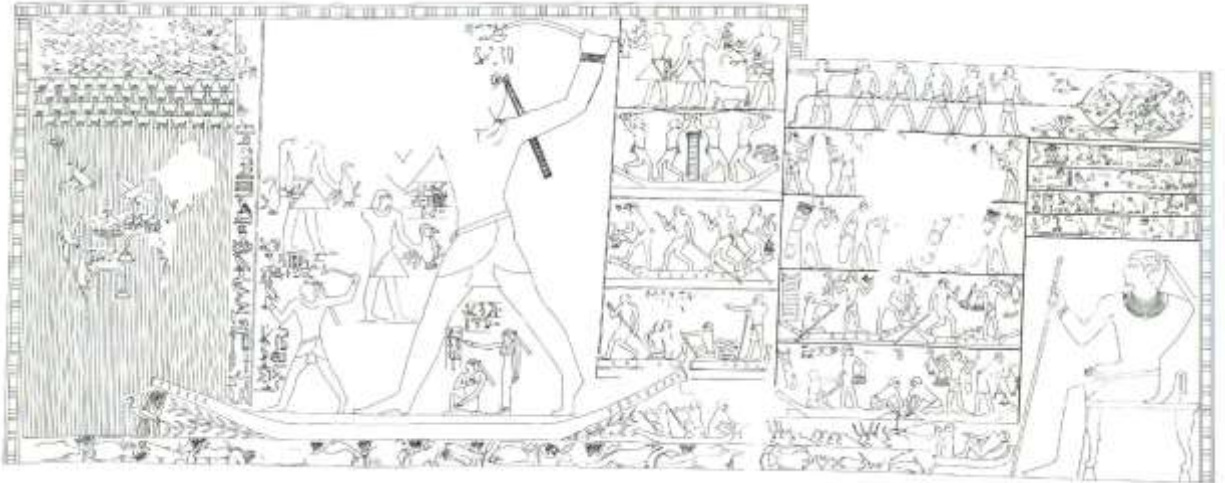
Pl. 41. Bt. plan

Obrázek 56: Plánek Ibiho hrobky (KANAWATI 2007: Pl. 41)

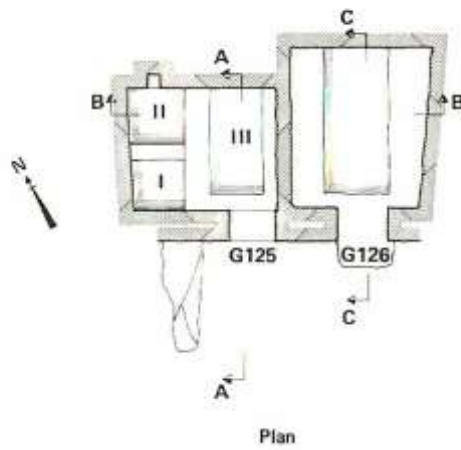


Pl. 47. Bt. south wall, east of entrance, & E. of Ibi, (see of Gauthier), pl. 34

Obrázek 57: Jižní stěna, východně od vchodu, Ibiho hrobka (KANAWATI 2007: Pl. 67)



Obrázek 58: Jižní stěna, západně od vchodu (KANAWATI 2007: Pl. 68)



Obrázek 59: plánek hrobky G125 a G126 (Bawi) (KANAWATI 1989: Fig. 13)

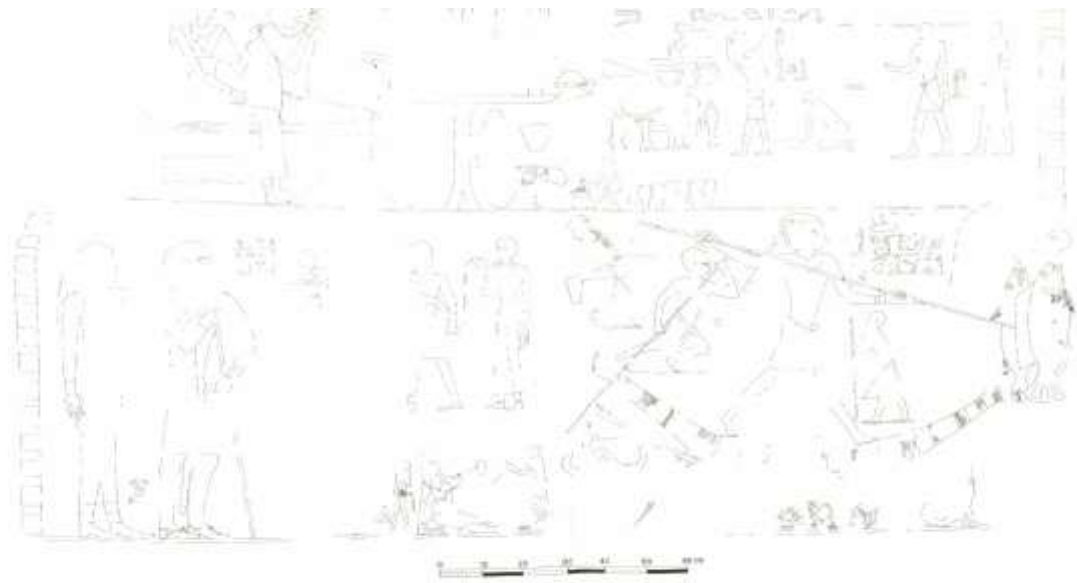


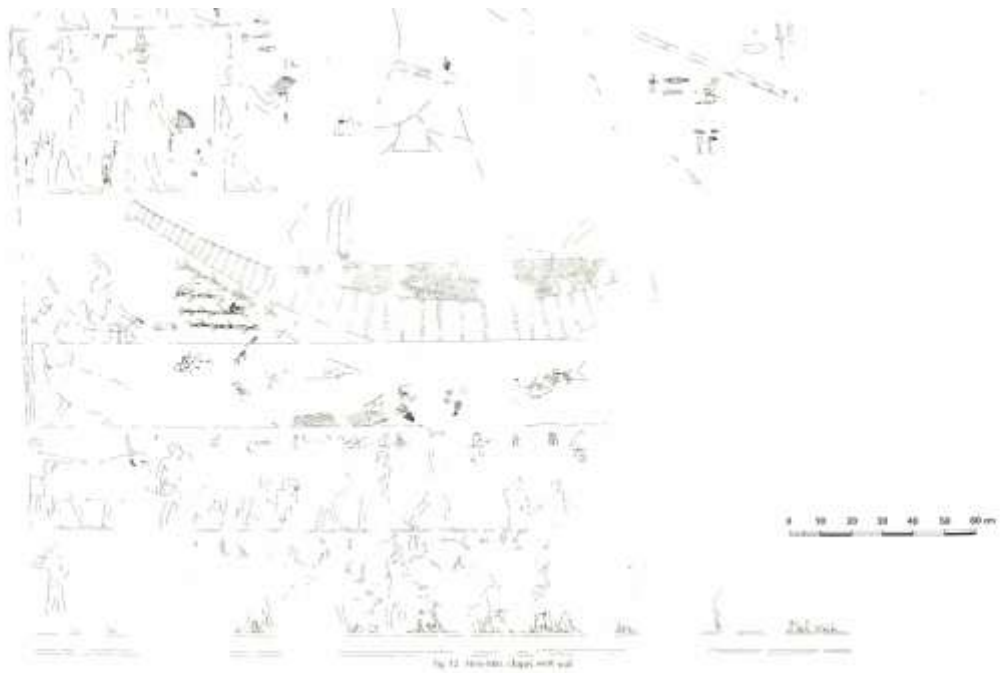
Fig. 15. Bawih (1260-700) north wall

Obrázek 60: Severní zeď Bawiho hrobky (KANAWATI 1989: Fig. 15)

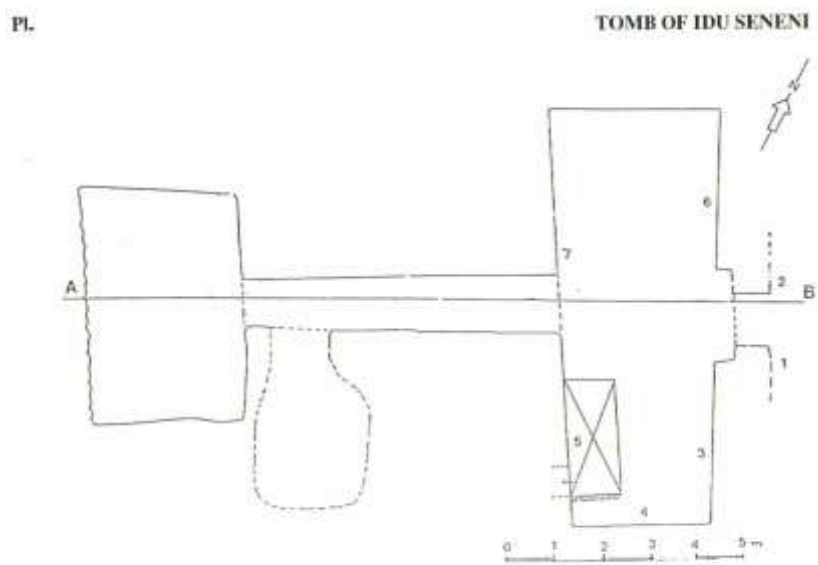


Fig. 1. Hesimin plan

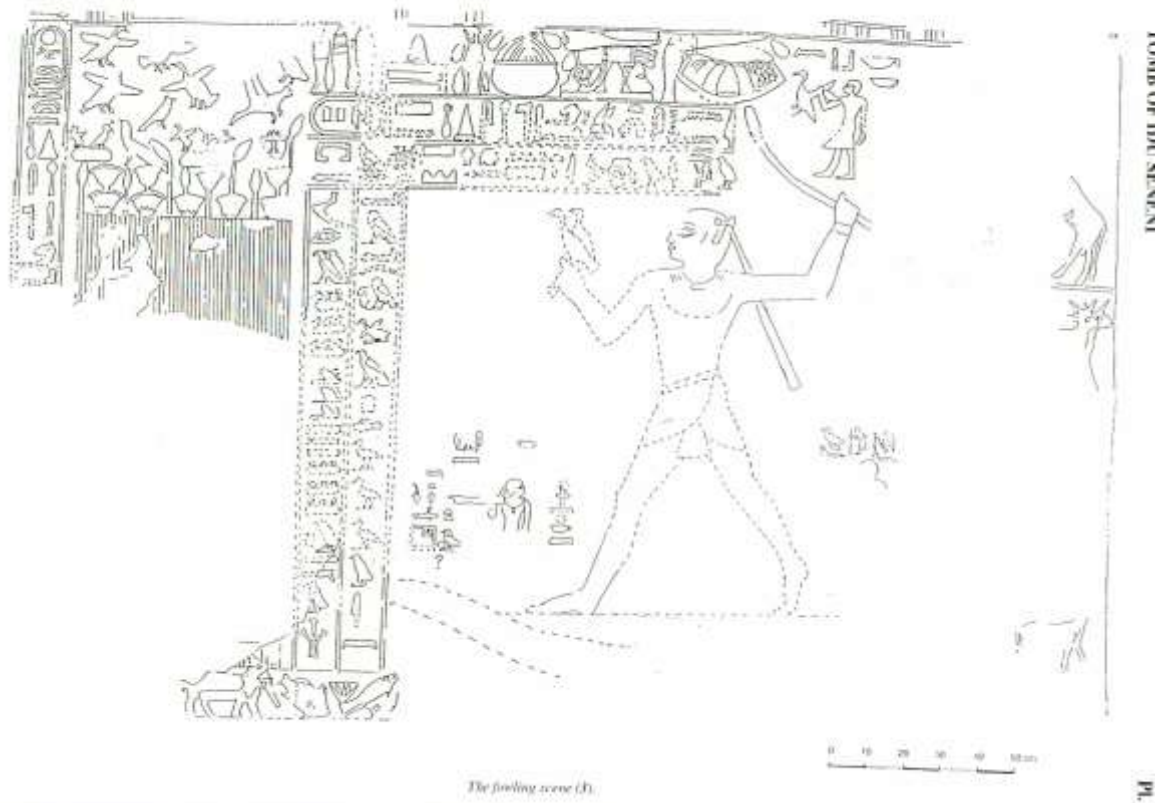
Obrázek 61: Plánek Hesiminovy hrobky (KANAWATI 1983: Fig. 1)



Obrázek 62: Západní stěna Hesiminovy hrobky (KANAWATI 1983: Fig. 12)



Obrázek 63: plánek Idu Seneniho hrobky (SÄVE-SÖDERBERGH 1994: Pl. 5)



Obrázek 64: Jižní část východní stěny Idu Seneniho hrobky (SÄVE-SÖDERBERGH 1994: Pl. 8)