

Univerzita Karlova v Praze

Fakulta humanitních studií

Zuzana Šenkýřová

BAKALÁŘSKÁ PRÁCE

Nové nadace a stát

Vedoucí práce: ing. Libor Prudký

Praha 2006

Prohlašuji, že jsem práci vypracovala samostatně s použitím uvedené literatury a souhlasím s jejím eventuálním zveřejněním v tištěné nebo elektronické podobě.

V Praze dne 23.6.2006

Na tomto místě bych ráda poděkovala panu ing. Liborovi Prudkému, bez jehož vedení, četných námětů a připomínek by práce nemohla vzniknout.

Děkuji představitelům a zaměstnancům nadací Český hudební fond, Český literární fond a Český fond umění, kteří mi vyšli vstříc a poskytli potřebné podklady a informace o nadacích.

Abstrakt

Tato bakalářská práce se zaměřuje na popis a zhodnocení transformačního procesu bývalých kulturních fondů, jenž byly podřízeny Ministerstvu kultury, na nadace. Rozebírá jejich následný vývoj z hlediska poslání, činnosti, hospodaření a majetku jako cestu k nezávislosti. Poskytuje shrnutí vlivů na tento proces a srovnává mezi sebou jednotlivé kulturní fondy z hlediska míry nezávislosti.

Summary

The bachelor thesis focuses on description and evaluation of a transformation process of the former Cultural Funds, previously subordinated to the Ministry of Culture, into foundations. It is a discussion of their following development, as a progress to the higher level of independence, from the view of their mission, activities, economy and fortune. The paper compiles the influences on the process and compares the particular Funds with each other in terms of the independence level.

I. VYMEZENÍ PROBLÉMU, CÍL A ZÁKLADNÍ HYPOTÉZY	7
II. TEORETICKÁ VÝCHODISKA	9
II.1 SPOLEČENSKO POLITICKÝ KONTEXT.....	9
II.1.1 Vývoj postavení NO od roku 1948	9
II.1.2 Postoj státu k poskytování veřejných služeb	10
II.2 DEFINICE ORGANIZACE, FUNKCÍ A OBRAZU NEZISKOVÉHO SEKTORU	12
II.2.1 Definice neziskových organizací.....	12
II.2.2 Postavení a funkce neziskového sektoru	12
II.2.2.1 Žádoucí obraz neziskového sektoru	12
II.2.2.2 Funkce neziskového sektoru.....	13
IV. STRUKTUROVANÝ VÝVOJ ANALYZOVANÝCH ORGANIZACÍ.....	15
IV.1. ZÁKONNÁ VÝCHODISKA	15
IV.1.1 Minulost - od vzniku fondů do transformace v nadaci	15
IV.1.1.1 Poslání	15
IV.1.1.2 Způsob plnění poslání.....	15
IV.1.1.3 Zdroje příjmu	15
IV.1.1.4 Majetek	16
IV.1.1.5 Orgány a vnitřní organizace.....	16
IV.1.2 Od vzniku nadací, přes registraci podle Zákona o nadacích a nadačních fondech, do roku 2004.....	17
IV.1.2.1 Nová registrace, nadační jmění, nadační listina	18
IV.1.2.2 Součástí nadačního rejstříku - statut, výroční zpráva.....	18
IV.1.2.3 Majetek a hospodaření.....	19
IV.1.2.4 Orgány nadace	20
IV.1.2.5 NIF - podmínky přidělení příspěvku, správa a kontrola	20
IV.2 NADACE ČESKÝ HUDEBNÍ FOND.....	22
IV.2.1 Minulost - od vzniku fondu do transformace v nadaci	22
IV.2.1.1 Činnost a majetek	22
IV.2.1.2 Aparát Fondu	22
IV.2.1.3 Podpory	22
IV.2.2. Období od vzniku nadace, přes registraci podle Zákona o nadacích a nadačních fondech, do roku 2004.....	23
IV.2.2.1 Poslání Nadace	23
IV.2.2.2 Činnost, majetek a hospodaření	23
IV.2.2.3 Aparát Nadace	28
IV.2.2.4 Podpory	30
IV.3 NADACE ČESKÝ LITERÁRNÍ FOND.....	32

IV.3.1 Minulost - od vzniku fondu do transformace v nadaci	32
IV.3.1.1 Činnost, majetek a hospodaření	32
IV.3.1.2 Aparát Fondu	32
IV.3.1.3 Podpory	32
IV.3.2 Období od vzniku nadace, přes registraci podle Zákona o nadacích a nadačních фондах, do roku 2004.....	33
IV.3.2.1 Poslání Nadace	33
IV.3.2.2 Činnost, majetek a hospodaření	34
IV.3.2.3 Aparát Nadace	38
IV.3.2.4 Podpory	40
IV.4 NADACE ČESKÝ FOND UMĚNÍ.....	42
IV.4.1. Minulost - od vzniku fondu do transformace v nadaci	42
IV.4.1.1 Majetek a hospodaření.....	42
IV.4.1.2 Aparát Fondu	43
IV.4.1.3 Podpory	43
IV.4.1.2. Od vzniku nadací, přes registraci podle Zákona o nadacích a nadačních фондах do roku 2004.....	44
IV.4.2.1 Poslání Nadace	44
IV.4.2.2 Činnost, majetek a hospodaření	44
IV.4.2.3 Aparát Nadace	48
IV.4.2.4 Podpory	49
V. POROVNÁNÍ ANALYZOVANÝCH NADACÍ	52
VI. SHRUTÍ.....	58
VI. POKUS O SOUHRNNÉ VYHODNOCENÍ A ZÁVĚR.....	61
SEZNAM POUŽITÉ LITERATURY:	65
SEZNAM ZKRATEK.....	68
DODATKY	69

I. Vymezení problému, cíl a základní hypotézy

Nadace Český literární fond, Český hudební fond a Český fond umění nejsou klasické nadace. Nevznikly impulsem ze soukromého sektoru, nezaložila je obchodní společnost, nevzešly z vůle lidu - nebyly zřízeny závětí, jednotlivcem, ani žádným spolkem. Jejich zřizovateli jsou kulturní fondy - Český hudební fond, Český literární fond a Český fond výtvarného umění. Tyto kulturní fondy vznikly na základě zákona v roce 1954, tedy z popudu státu. Transformace fondů a následný vznik nadací v roce 1994 byly také důsledkem ustanovení zákona.

Kulturní fondy přímo podléhaly Ministerstvu kultury. Transformací v nadace se staly právníckými osobami a Ministerstvo tak fakticky přestalo mít pravomoc směřovat jejich činnost, ale také se zbavilo závazků vůči nim. Nadace je totiž soukromoprávním subjektem, jehož fungování se řídí zákony.

Pod termínem „nové nadace“ v názvu práce se neskřívají žádné nadace vzniknuvší či vznikající v posledních pár letech, nýbrž nadace, které vznikly na základě zákona, transformací kulturních fondů. Nejsou to tedy v pravém slova smyslu „nové“ subjekty, ale jsou „nově“ nadacemi, což podle mého názoru přináší mnoho nového do jejich fungování. Těmito kulturními fondy se rozumí výše jmenovaný Český literární fond, Český hudební fond a Český fond výtvarných umění. Nové nadace jsou Nadace Český literární fond (NČLF), nadace Český hudební fond (NČHF), Nadace Český fond umění (NČFU).

Pod termínem „stát“ se skrývá souhrn vlivu československého, resp. českého zákonodárství, které vymezuje a poskytuje nadacím určitý prostor pro fungování. Zde beru v potaz zejména vládní vyhlášky a zákony týkající se poslání a fungování kulturních fondů, jejich transformace v nadace a úpravy jejich činnosti.

Při použití výše vymezených termínů lze jednoduše říci, že stát zřídil nové nadace.

Cílem práce je podat pokud možno ucelený obraz proměny poslání a fungování kulturních fondů z organizací podléhajících státu na nadace, postihnout dopady jednání státu na ně a postihnout i procesy a podoby emancipace těchto kdysi závislých a nesamostatných fondů do více či méně samostatných a odpovědných nadačních subjektů.

Jde o to, zabývat se co možná nejpřesněji a metodicky nejjednoznačněji vývojem od vzniku kulturních fondů, přes transformaci v nadace, až po současnou existenci nadací. Těžištěm bude období nadace, tzn. po roce 1994. V období po roce 1989 budu sledovat dvě hlavní roviny vývoje - vydělování organizací od státu a nabývání samostatnosti. Tyto dvě roviny jsou dány přesunem fondů ze státního do občanského sektoru.

Porovnání tohoto procesu - tedy to, do jaké míry se tato přeměna analyzovaným nadacím povedla - chápu jako příspěvek k porozumění transformačním procesům organizací, které (závislé na státu prostřednictvím státního vlastnictví během reálného socialismu) se postupně po roce 1989 stávaly samostatnými subjekty, s odpovědností za vlastní existenci a vývoj. I když právě pro neziskový sektor není přísné oddělení od státu - jak uvidíme - příznačné.

II. Teoretická východiska

II.1 Společensko politický kontext

Za rámec celé práce poslouží informace o tom, jaké bylo postavení neziskového sektoru a účel organizací podporujících kulturu od doby vzniku kulturních fondů až do současnosti. Budu vycházet zejména ze dvou publikací - Frič, Ghoulli: Neziskový sektor v České republice a Frič: Strategie rozvoje neziskového sektoru.

II.1.1 Vývoj postavení NO od roku 1948

Po únorovém politickém vítězství KSČ v roce 1948 začalo období, které lze charakterizovat jako nepřetržitou, stále se stupňující komunistickou ofenzívu proti takřka všem tradičním společenským formám a strukturám, které u nás zrály po celé předchozí období. Sílil tlak na nezávislé spolky. Cílem tohoto tlaku bylo převést jejich organizaci a činnost na kvalitativně novou základnu v souladu s třídně-politickými změnami a všechny síly pracujících soustředit především v masových organizacích a jejich prostřednictvím zapojit veřejnost do výstavby socialistické společnosti. Bylo znemožněno sdružování občanů v nezávislých organizacích a majetek spolků a nadací byl znárodněn. Těžiště sdružování se následkem toho přesunulo na masové, centralistické organizace – některé spolky se sloučily do tzv. dobrovolných společenských organizací, sdružení a družstev podle zákona a ostatní spolky byly zrušeny. Zhroutil se tak systém spolčování, nadační činnosti a filantropie, jenž se vyvíjel do té doby, a podstatou nového systému sdružování lidí se stalo zrušení a nepovolení činnosti „protisocialistických“ buržoazních spolků a nadací, zaměření činnosti na masy a koncentrování se na společenské organizace jako nový typ občanských sdružení s politickou relevancí. (Frič, Ghoulli, 2001: 48-50)

Společenské organizace byly prohlašovány za součást socialistického politického systému, v němž se uplatňovala vedoucí úloha KSČ. Cílem takového uspořádání bylo zlikvidovat jakýkoli náznak opozice vůči totalitnímu režimu. Definitivní likvidace spolků a nadací byla dokončena v roce 1953. Neziskové organizace poskytující veřejně prospěšné služby byly nahrazeny činností tzv. „rozpočtových“ a „příspěvkových“ organizací, jejichž činnost byla trvale hrazena státem a podléhala rovněž státní kontrole. Společenské organizace byly vedeny spolehlivými nomenklaturními kádry a měly nezakrytě politickou roli.

Během 80. let vzrůstala občanská iniciativa, která roce 1989 vyvrcholila a přispěla ke změně politického systému. V následujícím roce byl přijat nový zákon o sdružování občanů.

Občané se mohli tak znovu zapojit do zřizování nejrůznějších nadací a občanských sdružení tak, jak bylo běžné pro otevřenou občanskou společnost. Následovalo přijímání dalších zákonů, které vytvářely prostor a prostředí pro občanskou společnost. Byl iniciován proces vytvoření nadačního investičního fondu a obnovené NO, které navázaly na svou předválečnou činnost, dostaly možnost restituovat svůj zkonfiskovaný majetek. (Frič, Ghoulli, 2001: 51-53, 84) V roce 1997 byl přijat zákon o nadacích a nadačních fondech, který byl později novelizován.

Vlády Václava Klause neprojevovaly reálný zájem o decentralizaci státního systému o financování neziskového sektoru a přisoudily mu periferní roli, nedocenily jeho možnosti podpořit proces transformace společnosti. Vyjadřovaly naopak obavy, aby daňové úlevy NO nebyly příčinou ekonomických potíží země a nespravedlnosti vůči některým občanům. Svůj zájem o NO dávaly najevo prostřednictvím řešení dvou otázek - otázky praktické realizace myšlenky Nadačního investičního fondu a otázky transformace rozpočtových a příspěvkových organizací do privátní sféry, tj. jejich odstátnění. (Frič, Ghoulli, 2001: 85-98)

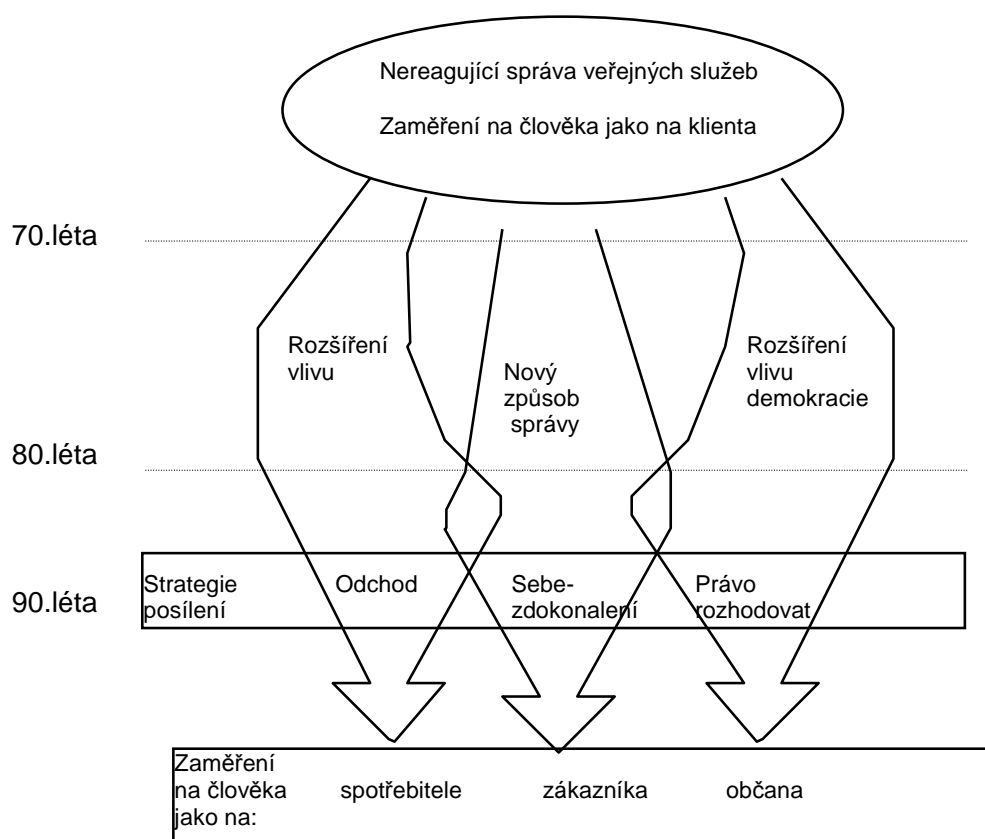
V současnosti stát nevystupuje jako „majitel neziskového sektoru“, ale stále neziskové organizace udržuje ve značné závislosti na sobě samém systémem financování, který byl změněn na grantový, ale zachoval si ráz centrálně přidělovaných dotací. Dominantní role peněz ze státního rozpočtu v NO je dána malými možnostmi pro rozvoj vlastních podnikatelských aktivit s nízkou atraktivitou dárcovských aktivit z hlediska daňových odpisů, resp. ne příliš rozvinutou kulturou sponzorství a donátorství.

Významným krokem podpory NO ze strany státu bylo rozdělení prostředků z Nadačního investičního fondu (NIF) založeného vládou v roce 1992. V NIF byly shromážděny prostředky pro rozvoj neziskového sektoru vyčleněním 1% z druhé vlny kupónové privatizace.

II.1.2 Postoj státu k poskytování veřejných služeb

Následující vyobrazení (Obr.1) znázorňuje trendy v řízení veřejných služeb. Jde vlastně o shrnující pohled na dynamiku tohoto fenoménu s tím, že v něm je zřetelné místo pro působení NNO, včetně nadací. Toto schéma bylo vytvořeno pro západní Evropu, avšak Swianiewicz (Swianiewicz, 2001) jasně zastává názor, že mezi východní a západní Evropou existují četné podobnosti a trendy řízení se do postkomunistických zemí rychle šíří.

Obrázek č. 1: Trendy v řízení veřejných služeb



Vyobrazení má naznačit, že nereagující správa veřejných služeb byla zpochybněna, což vedlo k různým politickým a organizačním změnám. Naznačuje, že tři základní strategie zahrnují:

- 1) rozšíření role trhu (a souběžně s tím zmenšení role státní správy) a poskytování výběru v nabídce místních služeb spotřebiteli
- 2) sebezdokonalení místní samosprávy prostřednictvím nových manažerských technik
- 3) rozšíření demokracie prostřednictvím přímé participace a kolektivního řízení služeb

Pro tuto práci je relevantní především třetí proud. Občanský sektor ze své podstaty nehledá konzumenta - tedy ani zákazníka, ani spotřebitele, požaduje od aktérů - občanů, aby se učili samostatnosti a odpovědnosti a vytvářeli aktivity, které jim přinesou mj. pocity seberealizace a tudíž i vyšší identifikace. A v tomto směru je učí jak být svobodnými.

II.2 Definice organizace, funkcí a obrazu neziskového sektoru

V následujícím oddíle uvedené definice různých dimenzí NNO budou použity jako věcná východiska metodiky analýzy a posuzování jednotlivých subjektů srovnávací analýzy

II.2.1 Definice neziskových organizací

V českém prostředí je nejčastěji používána definice strukturálně operacionální definice neziskových organizací vytvořená americkým sociologem Lesterem Salamonem. Připisuje jim pět základních atributů. (Frič, 2000)

Neziskové organizace:

- 1) jsou do určité míry intitucionalizované, např. statutem,
- 2) mají soukromou povahu - jsou institucionálně oddělené od státní správy,
- 3) jsou neziskové - nerozdělují zisk mezi vlastníky nebo vedení organizace,
- 4) jsou samosprávné - autonomní, schopné řídit samy sebe, mají svá vlastní pravidla a nejsou ovládány zvenčí,
- 5) jsou dobrovolné - zahrnují prvek dobrovolné činnosti buď formou účasti na konkrétních aktivitách nebo ve vedení organizace.

II.2.2 Postavení a funkce neziskového sektoru

II.2.2.1 Žádoucí obraz neziskového sektoru

(body vybrané s ohledem na relevanci vzhledem k nadacím)

- 1) Nezávislost - politická i finanční, sektor má vlastní strategii rozvoje.
- 2) Stabilita - stabilní finanční podmínky, pluralita a vyváženost finančních zdrojů, spolupráce s bankami, vytvoření a kultivace dárcovské komunity.
- 3) Otevřenost - otevření specifickým skupinám klientů i široké veřejnosti, vzájemná interakce a komunikace NO a hledání společného pole působnosti.
- 4) Transparentnost - NO zveřejňují pravidla svého fungování, složení řídicích orgánů, popis poslání a oblasti činnosti, informace o přidělených veřejných finančních prostředcích a o způsobu hospodaření s nimi.
- 5) Důvěryhodnost - fungující mechanismy kontroly a vyhodnocování, schopnost vytvářet a dodržovat etické a odborné kodexy, kvalitní legislativa a její dodržování.

- 6) Finanční dostupnost - díky práci dobrovolníků, jejímž využitím se snižuje režie a díky filantropické podpoře je možné některé služby zlevnit a přiblížit je tak těm, kteří je potřebují.
- 7) Profesionalita - vyvážené zastoupení placených odborných pracovníků a dobrovolníků.
- 8) Respekt - NO je společenský aktér a partner jiných společenských aktérů, který dokáže reagovat na aktuální dění a potřeby klientů, má dostatečnou ekonomickou sílu jako investor, dodavatel a zaměstnavatel. (Frič, 2000.)

II.2.2.2 Funkce neziskového sektoru

1) Servisní funkce - NO poskytují různé služby široké veřejnosti, přebírají na sebe závazky, které by jinak musel plnit stát. Působí servisně v oblastech, kde by se soukromým firmám nevyplatilo podnikat. Nabízí tedy služby, které nejsou z různých důvodů zabezpečovány ani soukromým, ani veřejným sektorem

2) Inovační funkce - neziskové organizace často reagují na nové situace, na jejichž řešení není dosud znám žádný spolehlivý návod. Mnohdy experimentují a nesou velká rizika spojená se zaváděním do té doby neověřených postupů. Slouží jako „inkubátor“ nových idejí. Tím, že identifikují dosud nepojmenované problémy, snaží se je řešit a svá řešení formulují, působí v jednotlivých oblastech jako pionýři.

3) Expresivní a školící funkce - organizace poskytují prostor pro vyjádření svých členů a přívrženců, ztělesňují zájmy náboženské, etnické, kulturní, ideologické atd. Na jejich půdě se lidé učí tyto zájmy poznávat, rozvíjet a reprezentovat. NO jsou školou demokracie a vůdcovství.

III. Metodologie – metodika práce a techniky sběru a zpracování podkladů

Zdrojem informací budou zejména výroční zprávy jednotlivých nadací, jejich vnitřní předpisy, statuty, grantová pravidla, internetové stránky, výpisy z rejstříku nadací, rozhovory s řediteli, případně zaměstnanci, zákony týkající se vzniku kulturních fondů a nadací a jejich fungování. Metody analýzy dokumentů jsou hlavním zdrojem poznání, doplněným o polostandardizované rozhovory s představiteli analyzovaných nadací. Především tam, kde se ukázalo, že rozdíly mezi analyzovanými dokumenty jsou jinak nepřekonatelné a analýza by nemohla vést k možnostem srovnávání.

Provedu obsahovou a srovnávací analýzu a analýzu časových řad daných zdrojů. Na základě jejich výsledků budou utvářeny a strukturovány rozhovory s představiteli zkoumaných nadací. V závěru se pokusím shrnout poznatky ze všech metodických postupů do souhrnných charakteristik.

Základní analytické otázky jsou:

- Proč stát zřídil kulturní fondy a jak fungovaly, co bylo zdrojem jejich příjmů a kdo byl příjemcem podpor z nich. Jaký vliv měl na fondy stát, jak do nich zasahoval?
- Proč stát zřídil nadace? Za jakým účelem? Jak je zřídil? Jak se proměňoval právní kontext jejich existence? Jak se změnil účel a fungování organizace při přeměně v nadaci? Jak se proměnily zdroje financování a cíle výdajů?
- Co se muselo v nadacích změnit kvůli vydání Zákona o nadacích 227/1997 a co přinesla novela tohoto zákona? Změnily se zdroje příjmů a cíle výdajů?
- Jak se stát o „své“ nadace stará? Drží nad nimi ochrannou ruku? Je možné, že přestože jsou nadace právníckými osobami, stát na ně má větší vliv než na jiné nadace a prostřednictvím čeho?

Posouzením všech těchto otázek se pokusíme naznačit odpověď na to, do jaké míry se jednotlivým analyzovaným nadacím podařilo posunout svou existenci od státní nesamostatné konformní organizace ke svébytnému podnikatelskému subjektu v nadačních činnostech ve srovnání s těmi dvěma dalšími.

IV. Strukturovaný vývoj analyzovaných organizací

IV.1. Zákonná východiska

IV.1.1 Minulost - od vzniku fondů do transformace v nadaci

Kulturní fondy vznikly v roce 1954 na základě autorského zákona č.115/1953 Sb. Byly zřízeny pro podporu tvůrčí činnosti v oboru písemnictví - ČLF, hudby - ČHF a výtvarných umění - ČFVU. Jejich fungování pak v průběhu let upravil autorský zákon č. 35/1965 Sb. a zákon o kulturních fondech č. 69/1969 Sb. Zákonem č. 58/1993 byly předchozí zákony přeformulovány tak, že neobsahovaly socialistický ideový podtext. Až v roce byl tedy 1993 oficiálně odstraněn ideový rámec fungování fondů, ale ony průběžně už do té doby dělaly změny.

IV.1.1.1 Poslání

Posláním fondů podle zakládajícího zákona bylo zjednávat spisovatelům, skladatelům a výtvarným umělcům příznivé podmínky tvůrčí práce a přispívat tak k rozvoji písemnictví a umění, sloužících výstavbě socialismu a kulturnímu povznesení lidu. Měly umělcům dopomáhat k tomu, aby se mohli věnovat výlučně své práci, umožnit jim studia potřebná k vytvoření děl.

Zákon 35/1965 Sb. lehce přeformuloval účel fondů: „aby byly zajištěny příznivé podmínky pro rozvoj kulturní tvorby a aktivní účasti pracujících na této tvorbě v souladu s rozvojem a potřebami socialistické společnosti.“ (Zákon 35/1965, §1)

IV.1.1.2 Způsob plnění poslání

Prostředkem k plnění těchto účelů bylo ze zákona poskytování dlouhodobých půjček, nebo pravidelných měsíčních záloh, udělování stipendií a cestovních příspěvků. Mohly zřizovat provozovat podniky, které pomáhaly poslání plnit, a zřizovat domovy a kluby umělců. Rovněž poskytovaly podpory v případě nemoci, invalidity nebo stáří.

IV.1.1.3 Zdroje příjmu

Hlavní zdroje příjmů kulturních fondů tvořily příspěvky od příjemců autorských odměn, vydavatelských podniků, uživatelů děl a příspěvky za užití volných děl. Tyto příspěvky vybíraly ochranné organizace autorské, které přímo podléhaly MK. Další složkou příjmů byly výnosy vlastního majetku a přebytky podniků, dary, dědictví a odkazy a nakonec státní podpory.

Od roku 1969 byly příspěvky srážené vyplácející organizací odváděny organizaci příslušné pro vybírání příspěvků - DILIA pro ČLF, OSA pro ČHF, OOA pro ČFVU - přičemž bylo

zákonem určeno, že příspěvky mají být použity v té sekci, kam zapadá činnost, z níž byly vybrány (Zákon 69/1969, §16-17). Příspěvky za užití volných děl vybírala rovněž DILIA, OSA a OOA a soustřeďovaly se na zvláštním účtu MK, které je rozdělovalo jednotlivým fondům a sekcím (§30, §32, §35).

Zákon č. 58/1993 Sb. zrušil vybírání příspěvků od příjemců autorských odměn a odměn výkonných umělců. Dosud nerozdělená nahromaděná částka na účtu MK byla rozdělena mezi fondy.

IV.1.1.4 Majetek

Na fondy při jejich vzniku přešel majetek násilně zaniklých literárních, hudebních a výtvarnických spolků, dále fondů, účelových jmění a nadací, které byly určeny k podpoře písemnictví, hudby a výtvarných umění. Ministr kultury zrušil fondy, účelová jmění a nadace a jejich majetek přidělil podle oblasti, ze které pocházel, příslušnému fondu. Tento zákonný postup vyplynul jako výsledek snah o zrušení individualismu a centralizaci.

IV.1.1.5 Orgány a vnitřní organizace

Fondy byly spravovány výbory, jejichž členy jmenovaly autorské svazy. Pro společné věci a dohled nad hospodařením a správnou kulturní politikou byl zřízen koordinační výbor. Složení a působnost výborů upravoval organizační a jednací řád vydaný vládou.

Od roku 1965 činnost, právní poměry a postavení, organizací a zásady hospodaření určovala vláda, která rovněž určovala složení a působnost orgánů, které je spravovaly (§40-41).

Zákonem byly od roku 1965 do roku 1992 ustanoveny i sekce v jednotlivých fondech (viz následující přehled).

ČLF	ČHF	ČFVU
- krásná literatura	- vážná hudba	- výtvarné umění
- vědecká a odborná literatura	- populární hudba	- architektura
- tvůrčí činnost v oblasti divadla a rozhlasu	- výkonní umělci	
- tvůrčí činnost v oblasti filmu a televize	- hudební věda a kritika	
- novinářství		

Fondy řídilo a na jejich činnost dozíralo Ministerstvo kultury. Byly spravovány Výbory fondů a Výbory sekcí, jejichž členy (čestná funkce s tříletým funkčním obdobím) jmenoval a odvolával ministr kultury. Ten na doporučení výboru také jmenoval a odvolával ředitele, který zajišťoval činnost fondu, prováděl usnesení výboru a byl ministrovi odpovědný. Z předsedů výborů, výborů sekcí a ředitelů se skládal poradní orgán ministra kultury - Sbor pro otázky kulturních fondů - který se vyjadřoval ke koncepci rozvoje fondů a jejich podniků a účelových

zařízení, hospodaření, plánům činnosti a investic a zásadám podpůrní činnosti. Výbory se scházely podle potřeby, výbory fondů nejméně dvakrát měsíčně. Výbory fondů vydávaly organizační a pracovní řády fondů a jejich sekci. (Zákon 69/1969, §4-13)

Zákon č. 58/1993 Sb. opět upravil správu fondů. Tu měly provádět správní rady a dozor nad hospodařením prováděly dozorčí rady, oboje s funkčním obdobím dva roky. Členy správní a dozorčí rady volili zástupci sdružení autorů, výkonných umělců a uživatelů děl z oblasti tvůrčí činnosti u jednotlivých fondů za kandidátů navržených těmito sdruženími (založených již podle nového zákona o sdružování č.83/1990 Sb.). V čele sekcí byly výbory sekcí, způsob jejich ustanovování stanovovaly správní rady. Členové správních a dozorčích rad a výborů sekcí se nesměli podílet na jakýchkoli příjmech z prostředků fondů vyjma náhrady nákladů vynaložených v souvislosti s výkonem funkce. Správní rada měla vydávat výroční zprávu s údaji o hospodaření a předkládat ji MK. Jménem fondu jednal ředitel volený správní radou. Podrobnosti o poslání a úkolech jednotlivých fondů, formě jejich realizace, jakož i vnitřní vztahy a další podrobnosti o činnosti orgánů fondů stanovovaly jejich správní rady. Ministerstvo tedy do organizací nezasahuje, nejmenuje orgány ani ředitele, nestanovuje vnitřní předpisy a fondy mají pouze povinnost podávat výroční zprávu.

Ministr kultury jmenoval prozatímní rady o počtu 9 - 13 členů, které spravovaly fondy do prvního zvolení správních rad. Dosavadní výbory zanikly dnem jmenování prozatímních rad fondů. Rady přijaly organizační předpisy, jejichž součástí byl i volební klíč, podle něhož měly být do 6 měsíců od jejich jmenování zvoleny správní a dozorčí rady.

IV.1.2 Od vzniku nadací, přes registraci podle Zákona o nadacích a nadačních fondech, do roku 2004

Ještě roku 1993 byl vydán další zákon, č. 318/1993 Sb., který upravoval změnu a postavení kulturních fondů s platností od 1. ledna 1994. Ten ukládal fondům přeměnit se v nadaci do jednoho roku od jeho účinnosti. V případě nesplnění tohoto požadavku by fondy zanikly s likvidací a případné přebytky z likvidace by byly převedeny na Státní fond kultury.

V tu dobu byla ještě legislativa nového státu týkající se nadací velmi nevyvinutá. Nadace byla definována v občanském zákoníku č. 509/1991 Sb. §20 jako právnická osoba zřízená k obecně prospěšným cílům, zejména za účelem rozvoje duchovních hodnot, ochrany lidských práv nebo jiných humanitních cílů, k ochraně a tvorbě životního prostředí, zachování přírodních hodnot i ochraně kulturních památek. Zřizovatel byl povinen vydat statut a registrovat nadaci u

příslušného státního orgánu. Ve statutu mělo být uvedeno zejména: název a sídlo nadace, zdroje nadace, způsoby použití prostředků nadace a komu je lze poskytnout, určení správce nadace a kdo ji zastupuje v právních vztazích, způsob majetkového vypořádání při zániku nadace. To znamená, že fond, jakožto zřizovatel, jako zřizovatel sám vydává statut a určuje poslání nadace a kdo jej bude řídit, poslání se však příliš neliší.

V roce 1997 se nadace dočkaly uceleného Zákona o nadacích a nadačních fondech č. 227/1997 Sb., účinného od 1. ledna 1998, v němž je nadace definována jako účelové sdružení majetku vzniklé pro dosahování obecné prospěšných cílů. Vyplývala z něj možnost registrovat se jako nadace, nadační fond nebo obecně prospěšná společnost. Tento zákon byl novelizován zákonem č. 210/2002 Sb., jenž upravoval zejména možnost nakládání s nadačním jměním.

IV.1.2.1 Nová registrace, nadační jmění, nadační listina

Organizacím, které se chtěly registrovat jako nadace, nově vznikla povinnost stanovit a registrovat výši nadačního jmění, tzn. majetku, z něž pouze výnosy budou použity na plnění účelu nadace, v nadačním rejstříku u rejstříkového soudu (určeného zvláštním zákonem). Minimální výše nadačního jmění je stanovena na 500 tisíc korun, může být tvořeno pouze peněžními prostředky, cennými papíry, nemovitými a movitými věcmi, jakož i jinými majetkovými právy a jinými majetkovými hodnotami, které splňují předpoklad trvalého výnosu a neváznou na nich zástavní práva. Registraci bylo nutné provést nadační listinou do 12 měsíců ode dne účinnosti zákona.

Nadační listina obsahuje údaje o zřizovateli, název a sídlo nadace, nacionále členů první správní a dozorčí rady, dále výši nadačního jmění a složení nepeněžních položek nadačního jmění. Vymezuje účel nadace.

IV.1.2.2 Součástí nadačního rejstříku - statut, výroční zpráva

Statut vymezuje poslání nadace. Upravuje postup jednání orgánů nadace, podmínky pro poskytování nadačního příspěvku, popřípadě okruh osob, kterým je lze poskytovat, způsob, jakým se nadační příspěvky poskytují.

Výroční zpráva se vydává nejpozději do konce června roku následujícího po roce, za který se výroční zpráva vydává. Má obsahovat přehled o veškeré činnosti nadace - přehled majetku nadace a o závazcích; přehled o použití majetku nadace; přehled o osobách, které poskytly nadaci dar vyšší než 10 000 Kč; přehled o osobách jimž byly poskytnuty nadační příspěvky v hodnotě vyšší než 10 000 Kč, a zhodnocení, zda a jakým způsobem byly příspěvky

použity; zhodnocení, zda nadace při svém hospodaření dodržuje pravidlo stanovené pro omezení nákladů souvisejících s její správou; zhodnocení základních údajů obsažených v roční závěrce a výrok auditora doplněný o závažnější informace ze zprávy auditora; a roční závěrku v příloze.

Statut a výroční zpráva jsou povinné součásti nadačního rejstříku. Rejstřík je veřejný.

IV.1.2.3 Majetek a hospodaření

Ze zaniklých fondů byl převeden veškerý movitý i nemovitý majetek a práva a povinnosti plynoucí z majetkových a jiných právních vztahů. Fondům bylo uloženo ještě před registrací zrušit nebo převést jimi založené podniky se samostatnou právní subjektivitou na obchodní společnosti nebo družstva.

Použití majetku se řídí podmínkami stanovenými v nadační listině nebo ve statutu nadace.

Správní rada musela stanovit pravidla pro omezení nákladů souvisejících se správou nadace. Tyto náklady jsou vedeny odděleně od nadačních příspěvků a zahrnují zejména náklady na udržení a zhodnocení majetku nadace, náklady na propagaci účelů nadace a náklady související s provozem nadace .

Nadace nesmí vlastním jménem podnikat, s výjimkou pronájmu nemovitostí, pořádání loterií, tombol, veřejných sbírek, kulturních, společenských a vzdělávacích akcí.

Peněžní prostředky, které jsou součástí nadačního jmění, musí být uloženy v bance na zvláštním účtu nebo za ně lze pořídit cenné papíry vydané státem nebo za jejichž splacení se stát zaručil. Od roku 2002 je možné měnit věcnou skladbu nadačního jmění nebo jej dokonce snížit. Zákon č. 210/2002 Sb. rozšířil i možnosti použití nadačního jmění na nákup investičních instrumentů emitovaných v členském státě OECD (dluhopisy, podílové listy otevřených fondů, dluhopisy států či centrálních bank) a nemovitostí. Celková hodnota investičních instrumentů v cizí měně, podílových listů otevřených fondů, dluhopisů s nižším ratingem než v ČR nesmí přesáhnout 30% nadačního jmění.

Nadace může nabývat majetkových účastí na akciových společnostech, avšak pouze do výše 20% majetku nadace po odečtení nadačního jmění a obchodní podíl nadace v akciové společnosti nesmí přesáhnout 20% majetku akciové společnosti.

Majetek nadace je dále chráněn tím, že nadace nesmí mít podíl na podnikání jiných osob, nesmí být členem právnické osoby, ručí-li takový člen za její závazky.

Zákon osvobozuje nadace od daně z příjmů, které plynou z výnosu nadačního jmění.

IV.1.2.4 Orgány nadace

Správní rada je statutárním orgánem nadace. Má nejméně 3 členy. Řídí činnost a rozhoduje o všech záležitostech nadace. Vydává statut, rozhoduje o jeho změnách, schvaluje rozpočet a jeho změny, roční účetní závěrku a výroční zprávu, volí a odvolává členy správní a dozorčí rady. Rozhoduje o sloučení nadace. Stanovuje výši odměny za výkon funkce člena správní a dozorčí rady. Správní rada rovněž rozhoduje o zvýšení nadačního jmění a od roku 2002 též o jeho snížení. (Zákon 227/1997, § 10-11; Zákon 210/2002, § 10)

Zákon dává prostor pro určení počtu a možnosti opětovného zvolení členů správní rady, délky funkčního období. Ze zákona vyplývá doporučení, aby funkční období bylo tříleté a správní rada se každý rok z jedné třetiny obměňovala.

Dozorčí rada je kontrolním orgánem nadace. Kontroluje plnění podmínek stanovených pro poskytování nadačních příspěvků a správnost účetnictví vedeného nadací. Přezkoumává výroční zprávu a účetní závěrku. Dohlíží na to, jak se nadace vyvíjí v souladu s právními předpisy, nadační listinou a statutem. Upozorňuje správní radu na zjištěné nedostatky a podává návrhy na jejich odstranění. Kontroluje plnění podmínek stanovených pro poskytování nadačních příspěvků a nejméně jedenkrát ročně podává správní radě zprávu o výsledcích své kontrolní činnosti. (Zákon 227/1997, § 17)

IV.1.2.5 NIF - podmínky přidělení příspěvku, správa a kontrola

V roce 1993 bylo pro účely NIF vymezeno jedno procento akcií z druhé vlny kupónové privatizace. Výnosy z prodeje akcií byly na zvláštním účtu FNM ČR. V letech 1999 a 2001 uskutečnila vláda výběrové řízení na příspěvek z NIF pro české nadace. Příspěvky pak byly rozdělovány v několika termínech. Jde o dar českého státu nadacím. Příspěvky byly převedeny na nadace na základě smlouvy s Fondem národního majetku.

Příspěvky z prvního kola řízení nebyly určeny na spotřebování v rámci činnosti nadace, ale nadace je musely ho vložit do nadačního jmění. Ve druhém kole byla možnost 15% příspěvku spotřebovat v následujících 2 letech na vlastní grantový program a zbytek vložit do nadačního jmění.

Minimálně 80 % výnosů z příspěvku NIF musí nadace každoročně rozdělit na základě veřejně vyhlášených grantových řízení třetím osobám, zbylých 20% může použít na správu nadace.

Příspěvek z výnosů NIF může být poskytnut pouze formou veřejně vyhlášených programů rozdělování nadačních příspěvků a na základě smlouvy stanovující konečného příjemce a omezující počet dalšího přerozdělování.

Nadace má zodpovědnost za bezpečné uložení a za zhodnocování příspěvku z NIF. Ten může být vložen pouze do peněžních prostředků, uložených na zvláštním účtu u banky, nebo je lze použít na nákup investičních instrumentů emitovaných v členském státě OECD, blíže specifikovaných v dodatku smlouvy s FNM ČR.

Nadace je povinna vést odděleně v účetnictví příspěvek NIF, včetně nákladů na jeho správu.

Fond národního majetku kontroluje správu prostředků NIF a v případě nedodržování smlouvy může rozhodnout o jeho případném odebrání. Nadace jsou povinny uvádět informace o výnosech, výši prostředků použitých na správu a zvýšení nadačního jmění, grantových pravidlech a udělených grantech z prostředků NIF.

IV.2 Nadace Český hudební fond

IV.2.1 Minulost - od vzniku fondu do transformace v nadaci

IV.2.1.1 Činnost a majetek

ČHF vlastnil a provozoval Půjčovnu klávesových nástrojů v Praze, Brně a Ostravě, Půjčovnu hudebních materiálů, Domovy skladatelů, Hudební informační středisko, vydavatelství Panton, z nichž plynuly značné příjmy, které doplňovaly příjmy ze zákona (viz výše). Na počátku 90. let tvořily zhruba polovinu všech příjmů fondu. (ČLF, 1991)

IV.2.1.2 Aparát Fondu

V čele fondu se vystřídali dva ředitelé od jeho založení až do roku 1992. Tehdy byl ředitel naposledy jmenován ministrem kultury. Stal se jím ing. Miroslav Drozd, jenž byl posléze zvolen za ředitele i správní radou nadace, a je jím dodnes.

Omezené rozhodovací pravomoci měla různá poradní grémia: od roku 1966 Komise pro péči o výkonné umělce, od 1992 Rada kruhů přátel hudby, od 1993 sekce pro skladatele vážné hudby, sekce pro výkonné umělce, sekce pro populární hudbu a jazz a sekce pro muzikologii a publicistiku (od 1998 se jmenují výbor).

V roce 1989 fond provozoval Půjčovnu klávesových nástrojů, Půjčovnu hudebních materiálů, Domovy skladatelů, Hudební informační středisko aj. a zaměstnával 201 pracovníků, v roce 1992 jich s těmi samými činnostmi zaměstnával pouze 86.

IV.2.1.3 Podpory

Fond podporoval zejména pořádání hudebních festivalů a soutěží, dále uděloval tvůrčí podpory, odměny, ceny, stipendia, cestovní příspěvky a sociální podpory.

Podpory byly přidělovány na základě doručených žádostí, které dostala k posouzení poradní grémia. Ta vypracovávala k žádostem posudky, podle nichž byly příspěvky udělovány.

IV.2.2. Období od vzniku nadace, přes registraci podle Zákona o nadacích a nadačních fondech, do roku 2004

Nadace byla registrována u Obvodního úřadu pro Prahu 1 dne 24.2.1994, kde byla registrována i první správní rada, jediným zřizovatelem byl ČHF. Na Nadaci přešel vznikem veškerý movitý i nemovitý majetek fondu, jakož i práva a povinnosti vyplývající z majetkových a jiných právních vztahů.

Po čtyřech letech se Nadace v souladu se Zákonem o nadacích zaregistrovala u Krajského soudu. Dnem registrace, 16.3. 1998, začala působit i 1. správní rada a 1. dozorčí rada vytvořená v souladu s novým zákonem. V roce 1999 vydala Nadace svou první výroční zprávu.

IV.2.2.1 Poslání Nadace

„Nadace je institucí, jejímž posláním je podpora rozvoje a šíření české hudební kultury. Touto podporou se rozumí poskytování nadačních příspěvků třetím osobám formou veřejně vyhlášených grantových programů. Nadace je v souladu se svým posláním zakladatelem Hudebního informačního střediska, o. p. s. a Českého hudebního fondu, o. p. s." (Statut NČHF)

IV.2.2.2 Činnost, majetek a hospodaření

V roce 1994 Nadace založila společnost Divertimento, s.r.o., do níž byla převedena činnost původní Půjčovny hudebních materiálů, a která začala navíc provozovat i prodejnu hudebních nosičů a hudebnin.

Další významnou změnou bylo rozhodnutí o transformaci Hudebního informačního střediska v obecně prospěšnou společnost podle zákona č.248/1995 Sb. HIS, o.p.s. začalo působit od 1.1.1997, správní rada NČHF si jakožto zřizovatel ponechala možnost jmenovat členy jeho správní rady.

Před novou registrací se NČHF musela vzdát svých s.r.o., správní rada učinila rozhodnutí o úřední likvidaci společností Panton s.r.o. a Divertimento s.r.o a převedení některých jejich činností, o jejichž účelnosti nemohlo být pochyb (nakladatelská a půjčovací služba), na ČHF, o.p.s. (do o.p.s. přešlo 13 zaměstnanců). Rozhodnutí bylo přijato v lednu 1998, návrhy na likvidaci podány příslušnému soudu v dubnu, společnost Panton vstoupila do likvidace v květnu a společnost Divertimento v září téhož roku.

1. února 1998 oficiálně zahájil svou činnost Český hudební fond, o.p.s. Až doposud bylo jednou z významných činností Nadace pronajímání klavírů a půjčování not, ale podle zákona č.227/1997Sb. nadace nesmí pronajímat věci movité, proto správní rada NČHF rozhodla o založení obecně prospěšné společnosti Český hudební fond, na kterou bylo třeba převést z Nadace obrovský věcný majetek (přes 3000 klavírů a celý archiv půjčovny hudebních materiálů). Tímto převodem se Nadace majetku jednou provždy zřekla ve prospěch právnické osoby, která je na ní právně nezávislá. To ji jako zřizovatele vedlo k tomu, že do statutu ČHF, o.p.s. vtělila trvale platné ustanovení, podle něhož je správní rada Nadace grémiem, které jmenuje a odvolává správní a dozorčí radu ČHF, o.p.s. V souvislosti se svým rozdělením na dvě samostatné právní instituce převedla nadace na ČHF, o.p.s. věcný majetek (klavíry všech půjčoven, zařízení a vybavení kanceláří a půjčoven) v celkové hodnotě Kč 47,918.978 a darovací smlouvou byl převeden finanční vklad v hodnotě 6mil.Kč, který měl překlenout dobu než ČHF, o.p.s. dosáhne ekonomické soběstačnosti.

Nadace v o.p.s., které založila uplatňuje práva, která obvykle náleží majitelům podniků, tím, že volí a odvolává členy správních rad dotyčných společností. Neplatí z toho pro ni však žádný zisk, protože, jak je zakotveno v §2 Zákona o obecně prospěšných společnostech č. 248/1995 Sb.: „její hospodářský výsledek (zisk) nesmí být použit ve prospěch zakladatelů, členů jejích orgánů nebo zaměstnanců a musí být použit na poskytování obecně prospěšných služeb, pro které byla obecně prospěšná společnost založena“.

V majetku Nadace před registrací zůstaly nemovitosti, finanční prostředky a hmotný majetek. Celková výše majetku byla 202 milionů (viz Tab. A.1 v dodatku). Z činností, kterým se Nadace věnovala před registrací, zbylo pouze každoroční vyhlašování cen Classic, na něž nadace vydávala prostředky, a které vyhlašovala do roku 2000. V roce 2001 nadace spoluzaložila a podala návrh na zapsání do rejstříku o.p.s. Akademií klasické hudby, zamýšlenou jako instituci, která by vyhlašovala a organizovala udělování výročních cen v oblasti české vážné hudby. Návrh byl však zamítnut a ani Nadace sama ceny nevyhlásila, neboť se k tomu s právní rada necítila oprávněna. Toto je cesta, jak se nadace snažila podnítit další aktivity v uměleckém prostředí. Lze to interpretovat jako snahu sloužit jinak než pouze přidělováním finančních prostředků.

Od roku 2002 je Nadace členem Asociace nadací Fóra dárců. Zavazuje se tím k dodržování Principů etického chování nadací vydaných Asociací. V nich je mj. uvedeno: hospodaří s majetkem jim svěřeným zakladateli a dárci tak, aby byl trvalým a pokud možno rostoucím zdrojem dalších příjmů. (FD, 2002) Ale jak tomu doopravdy je?

Majetek Nadace od první registrace do roku 2004 vzrostl o 111 mil. Kč a jeho výše dosáhla 250 mil. Kč. Částku 65 248 tis. Kč obdržela nadace jako příspěvek z NIF. Nebýt tohoto příspěvku, výše majetku Nadace by byla vrostla na 140% stavu v době vzniku Nadace. (viz Tab. 1.1)

Nadace při registraci podle Zákona o nadacích zvolila strategii vložení většiny majetku do nadačního jmění, pro jeho prokazatelnost a průhlednost (z důvodu povinné registrace u soudu) a nemožnost jej v zásadě snížit. Jeho výše se od roku 1998 zvedla, ale pouze o částku z NIF, která do něj byla vložena povinně, tedy o 65 248 tis. Kč. Z tabulky 1.1 je patrné, jak stát přispěl - příspěvek NIF tvoří 26% majetku nadace.

Nadace využila možnosti měnit skladbu nadačního jmění. (Výpis NČHF z Nadačního rejstříku)

Tab. 1.1 Vývoj majetku NČHF

	rok 1992	rok 1993	rok 1994	rok 1995	rok 1996	rok 1997	rok 1998
Majetek nadace	193 114 000	232 349 000	139 453 000	158 642 000	154 078 000	154 767 000	202 359 924
Nadační jmění							159 204 000
	rok 1999	rok 2000	rok 2001	rok 2002	rok 2003	rok 2004	
Majetek nadace	212 821 719	212 994 638	213 872 790	233 363 539	240 706 738	250 379 740	
Nadační jmění	159 205 000	183 363 000	183 363 000	202 234 000	208 565 800	213 342 800	
z toho příspěvek NIF	24 158 000	24 158 000	24 158 000	43 029 000	54 138 000	65 248 000	
% NIF z majetku nadace	11%	11%	11%	18%	22%	26%	

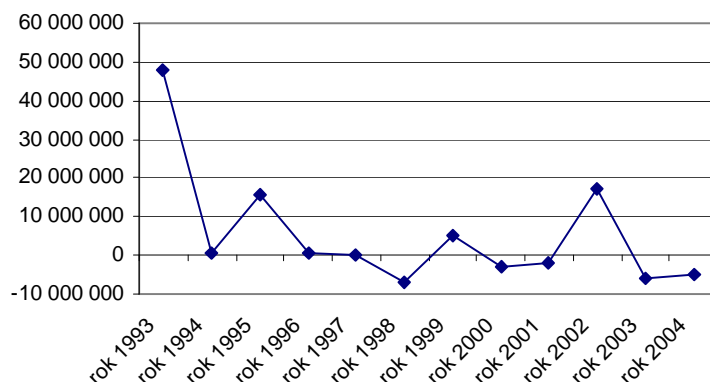
Největší část majetku nadace má podobu peněžního majetku, podílových listů a nemovitostí. Od roku 1999 výrazně přibývalo podílových listů, zejména z důvodu přijetí příspěvků z NIF. (viz Tab. A.1 v dodatku)

Hospodářské výsledky jsou ve většině let v červených číslech. (viz Graf 1.1 a Tab. 1.2)

Tab. 1.2 Souhrn příjmů a výdajů NČHF

	rok 1993	rok 1994	rok 1995	rok 1996	rok 1997	rok 1998
Příjmy celkem	80 036 891	28 733 047	38 992 219	19 904 863	22 528 178	18 566 029
Výdaje celkem	32 024 665	24 442 856	23 290 842	19 234 624	22 688 907	25 440 750
Hospodářský výsledek	48 012 244	329 191	15 701 376	670 239	-160 730	-6 874 721
	rok 1999	rok 2000	rok 2001	rok 2002	rok 2003	rok 2004
Příjmy celkem	41 799 926	12 261 384	11 986 408	30 916 635	23 327 853	12 670 593
Výdaje celkem	36 814 078	15 015 000	14 110 196	13 841 000	29 087 000	17 344 652
Hospodářský výsledek	4 985 847	-2 753 616	-2 123 788	17 075 340	-5 759 297	-4 895 258

Graf 1.1. Hospodářský výsledek NČHF



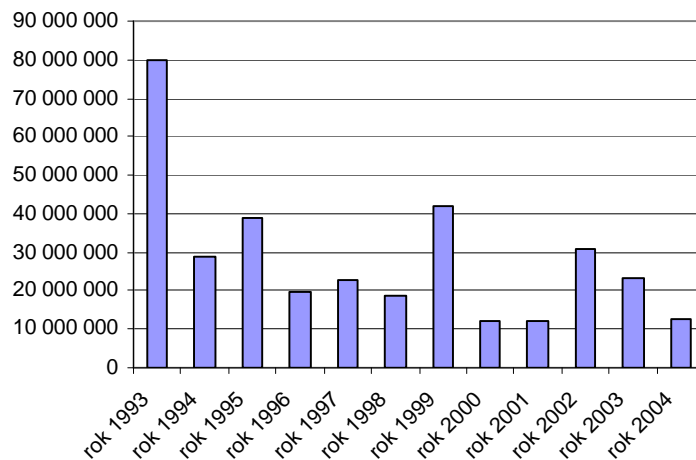
Během roku po založení Nadace ještě obdržela prostředky z účtu příspěvků příjemců autorských odměn na MK, ale v dalších letech už se musela spoléhat pouze na vlastní zdroje. Hlavní složkou příjmů z vlastního majetku byly výnosy z vkladů, tržby z pronájmu klavírů a tržby z nájemného. (Tab. A.2 v dodatku).

V roce 1998 se zvýšily příjmy z nájemného, ovšem nadace pozbyla možnosti tržeb z pronájmu klavírů, hudebních materiálů a z Hudebního informačního střediska. Hlavní zdroje příjmů od roku 1998 tvoří výnosy z vkladů a tržby za služby (nájemné). Nájemné představuje relativně stabilní zdroj příjmu ve výši kolem 6-7% hodnoty majetku, ze kterého plyne. Jeho úskalí však tkví v nutnosti pronajímané nemovitosti udržovat.

Zatímco příjmy z pronájmu bytových i nebytových i nebytových prostor jsou vyrovnané, výnosy z vkladů dramaticky klesaly. (viz Tab. A.2 v dodatku)

Nestálou složkou příjmů jsou dary a příspěvky poskytnuté nadaci. S výjimkou příspěvku z NIF (viz Tab. A.2 v dodatku, rok 1999 a 2002 v položce *příspěvky jiných organizací*) jsou téměř zanedbatelné, neboť se na ně nadace nemůže spolehnout při stanovování částky, kterou vydá na podpůrnou činnost. Vývoj příjmů celkem zobrazuje Graf 1.2.

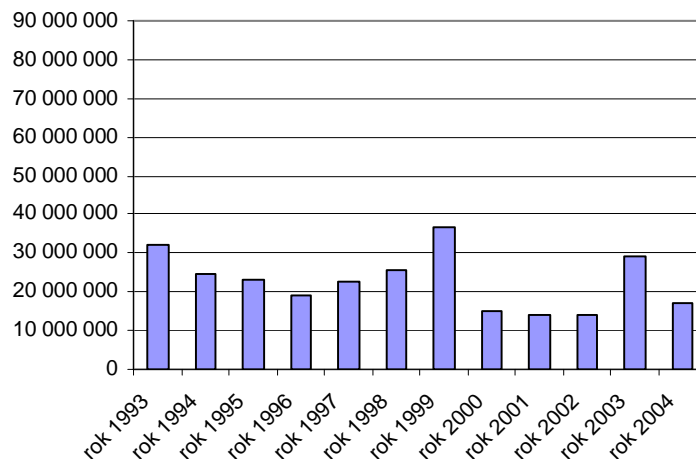
Graf 1.2 Příjmy celkem NČHF



Hlavními položkami výdajů nadace mimo nadační příspěvky jsou kromě mezd zaměstnanců a odpisů výdaje na opravu a udržování nemovitostí. (viz Tab. A.2 v dodatku)

V roce 2002 postihly Nadaci povodně, proto jsou náklady v následujícím roce zvýšeny o 16 mil. Kč, které Nadace vydala na rekonstrukci zničených podzemních prostor domu na Malé straně, který je jejím majetkem. 10 milionů z celkových nákladů rekonstrukce zaplatila pojišťovna, zbylých 6 kryla Nadace. Vývoj výdajů celkem zachycuje Graf 1.2.

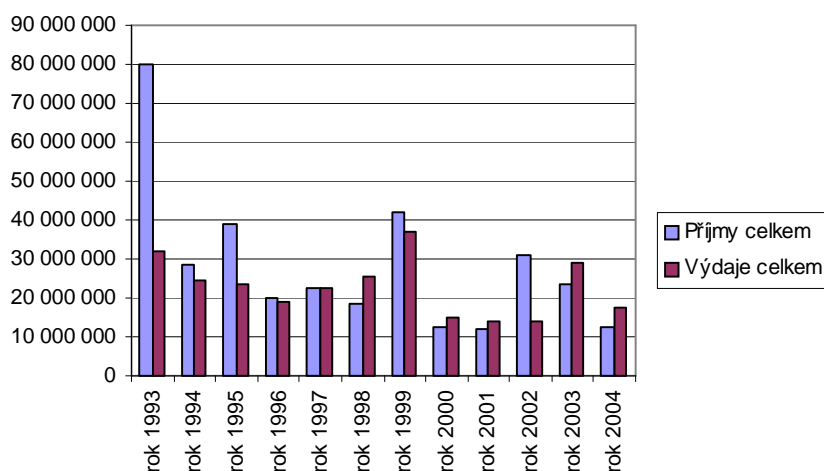
Graf 1.3 Výdaje celkem NČHF



Vzhledem k tomu, že výnosy z finančního majetku dlouhodobě klesají, pokud sečteme příjmy, které nemají jednorázový charakter a lze se na ně dlouhodobě spolehnout - tedy tržby

z pronájmu a výnosy z finančního majetku - bude mít jejich křivka klesavou tendenci. (viz Tab. A.2 v dodatku). Následující graf ilustruje dosavadní rozdíly nákladů a výnosů včetně nestálých položek.

Graf 1.4 Příjmy a výdaje NČHF



Podle předpisu stanovit roční maximum provozních nákladů, určila nadace tuto částku jako 20% nadačního jmění.

IV.2.3.3 Aparát Nadace

Aparát Nadace tvoří správní a dozorčí rada, ředitel, zaměstnanci a poradní grémia.

Funkční období správní rady je tříleté, správní rada má 9 členů. Funkci člena správní rady lze zastávat nepřetržitě nejvíce ve dvou po sobě jdoucích funkčních obdobích. Během doby od založení Nadace 1994 - 2004 v ní působilo 24 osob. Správní rada se schází dvakrát až šestkrát ročně. (z rozhovoru s ředitelem NČHF)

Kromě činností povinných ze zákona do výlučné působnosti správní rady nadace patří:

- vydat vnitřní organizační předpisy nadace;
- v případě potřeby zřizovat odborná poradní grémia a jmenovat jejich členy;
- jmenovat a odvolávat ředitele nadace a stanovovat jeho plat;
- rozhodovat o změně věcné skladby nadačního jmění v souladu s cíli nadace; .
- rozhodovat o udělení nadačních příspěvků;
- jmenovat správní a dozorčí rady nadací zřízených obecně prospěšných společností.

Správní rada je usnášeníschopná, pokud je přítomna nadpoloviční většina jejích členů. K rozhodnutí správní rady je třeba většiny hlasů přítomných členů. Za nadaci jednájí jednotliví členové správní rady, a to nejméně dva společně.

Funkční období dozorčí rady je rovněž tříleté. Dozorčí rada má 3 členy. Kromě činností ze zákona je oprávněna podat správní radě návrh na odvolání ředitele nadace. Od založení nadace v ní působilo celkem 9 osob.

Ředitel zejména:

- odpovídá za realizaci usnesení správní rady;
- připravuje jednání správní rady;
- zúčastňuje se s hlasem poradním zasedání správní rady;
- stanoví vnitřní organizační strukturu kanceláře nadace;
- řídí, koordinuje a kontroluje činnost Nadace v majetkové, ekonomické a personální oblasti;
- předkládá správní radě průběžně zprávu o hospodaření nadace, zpracovává roční účetní závěrku za předchozí rok, předkládá správní radě návrh výroční zprávy a návrh finančního plánu na kalendářní rok;
- v souladu s usneseními správní rady uzavírá a vypovídá smlouvy zejména v oblasti pracovně právní, občansko právní a obchodně právní;
- připravuje pro správní radu (či jí jmenované poradní grémium) podklady pro konkursní řízení na poskytnutí nadačního příspěvku. (Statut NČHF)

Ředitel nadace je plně odpovědný za správu nadačního jmění a v souvislosti s touto funkcí má s Nadací podepsanu příslušnou dohodu o hmotné odpovědnosti.

Již od roku 1993, kdy byl naposledy jmenován ředitel fondu ministrem kultury, je jím Miroslav Drozd

Se zřízením Divertimenta a HIS, o.p.s. souvisí přirozeně snížení počtu zaměstnanců Transformace Nadace ČHF vedla tedy nejen k majetkovým pohybům, ale přinesla i změny v samotném aparátu nadace, který od roku 1998 zaměstnává pouze 4 pracovníky.

Poradní grémia zřizuje správní rada. Jejich úkolem je vypracovat posuzovat žádosti o nadační příspěvky. V současnosti existuje Výbor pro skladatele vážné hudby, Výbor pro výkonné umělce, Výbor muzikologie a hudební publicistiky, Rada Kruhů přátel hudby.

Správou majetku a vedením účetnictví je od roku 1998 na základě smluv pověřen ČHF, o.p.s., přičemž vlastní nadační činnost pokračuje v původním rozsahu.

IV.2.3.4 Podpory

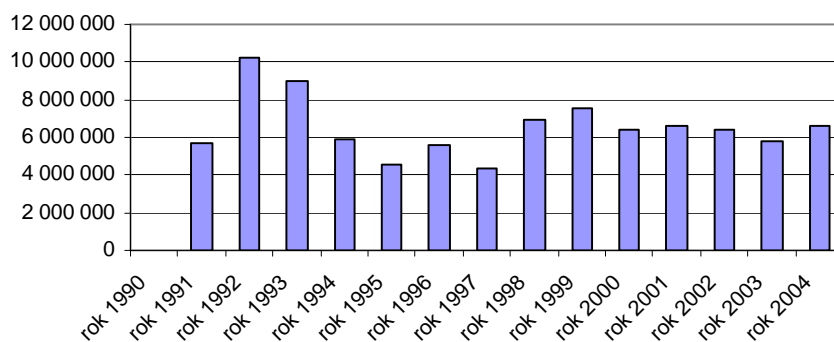
Nadace po svém vzniku nevypisovala grantové řízení. Fungovala na principu „poštovní schránky“, kam mohl kdokoli zaslat žádost o příspěvek (vyplněný formulář) s patřičnými údaji a přílohami, která byla posouzena příslušnou komisí. Plynuly zejména na krytí různých nákladů při pořádání festivalů (propagace, pronájmy aj.), dále formou prémie, cen, odměn, stipendií, odměn k jubileím, cestovních příspěvků, sociálních podpor a na propagaci děl v jednotlivých sekcích. (rozhovor s ředitelem NČHF) Příjemci podpor po založení Nadace byly hudební spolky, kulturní domy a střediska, hudební tělesa, nakladatelství a jednotlivci.

Od roku 1998 nadace poskytuje nadační příspěvky třetím osobám formou veřejně vyhlašovaných grantových programů. Jsou vypisována dvě grantová řízení ročně (k 31.3. a 30.9.). Od roku 2001 se nadace ve svých grantových programech zaměřuje na podporu soudobé hudby, za niž je považována hudba druhé poloviny 20. století, a menšinových žánrů (VZ NČHF 2001 - 2004). V současné době přichází zhruba 60% žádostí na vypsání grantová řízení a zbylých 40% mimo ně. (z rozhovoru s ředitelem NČHF)

Podpory jsou poskytovány hlavně na pořádání festivalů, soutěží, koncertů a kurzů; vydávání zvukových nosičů, časopisů, hudebnin, publikací a sborníků; individuální příspěvky jako stipendia a studijní pobyty v zahraničí, na hudebně vědecké práce, pořízení provozovacích materiálů, na účast na interpretačních soutěžích, kurzech a zahraničních festivalech a konferencích, apod.

. Množství prostředků vydaných na příspěvky po založení Nadace značně kolísalo , od nové registrace se konstantně pohybuje kolem 6 mil. Kč. (viz Graf 1.1) NČHF tedy udržuje stálou výši příspěvků navzdory výjimečným výdajům a klesajícím příjmům.

Graf 1.5 Výdaje na příspěvky NČHF



Podle údajů v tabulce 2.3 počet přidělených podpor od založení Nadace až do nové registrace rostl. V tabulce je rovněž zaznamenána výše největšího a nejmenšího příspěvku. Podle těchto čísel lze usoudit, že Nadace podporuje jak malé, tak velké projekty.

Tab. 2.3 Nadační příspěvky

	rok 1991	rok 1992	rok 1993	rok 1994	rok 1995	rok 1996	rok 1997
celková částka	5 672 201	10 273 259	9 034 335	5 922 846	4 564 582	5 618 385	4 310 600
počet příspěvků	351	797	755	351	529	500	688
nejvyšší udělená částka	850 000	305 000	250 000	120 000	150 000	102 000	80 000
nejnižší udělená částka	200	136	286	270	500	600	500
	rok 1998	rok 1999	rok 2000	rok 2001	rok 2002	rok 2003	rok 2004
celková částka	6 955 118	7 509 000	6 379 260	6 641 138	6 394 208	5 787 200	6 627 000
z toho příspěvky z NIF				1 110 000	1 185 000	1 892 000	838 000
počet příspěvků	424	474	387	340	324	386	336
nejvyšší udělená částka	150 000	200 000	178 400	200 000	100 000	110 000	100 000
nejnižší udělená částka	937	1 000	860	500	1 000	1 000	1 000

Zvláštními pravidly se řídí udělování příspěvků z výnosů NIF. Třetími osobami, jimž je možno poskytnout nadační příspěvek z výnosů z příspěvků z NIF jsou fyzické i právnické osoby.

Výnosů z nadačního jmění tvořeného příspěvkem z NIF používá Nadace k podpoře projektů spadajících do následujících veřejně vyhlášených tematických okruhů:

- podpora výrazných ucelených projektů přispívajících k propagaci a šíření české soudobé hudby;
- podpora projektů, které jsou výrazným přínosem pro českou hudební kulturu;
- podpora systematické hudebně nakladatelské činnosti a muzikologického bádání;- podpora účasti vynikajících studentů - občanů ČR na kvalitních zahraničních hudebně vzdělávacích programech.

IV.3 Nadace Český literární fond

IV.3.1 Minulost - od vzniku fondu do transformace v nadaci

IV.3.1.1 Činnost, majetek a hospodaření

Pod ČLF spadala účelová zařízení - nakladatelství Československý spisovatel a Zámek Dobříš. Zámek, který byl majetkem státu, byl v restituci vrácen původnímu majiteli. S Fondem úzce spolupracovalo Sdružení českých spisovatelů a Sdružení českých překladatelů. Sdružení ukončila činnost v roce 1990 v souvislosti se vznikem Obce spisovatelů a Obce překladatelů. V souladu s novým zákonem o sociálním zabezpečení k 1.9. 1990 ukončilo svou činnost Středisko pro sociální zabezpečení umělců. Začaly se budovat pozitivní vztahy k organizacím sdružujícím pracovníky ve všech oblastech, tedy s Obcí spisovatelů, PEN klubem, Obcí překladatelů, Divadelní obcí, Hereckou asociací, FITESEM, Svazem rozhlasových tvůrců, Syndikátem novinářů, vědeckými kolegií atd. Bylo vytvořeno zahraniční oddělení jako servis pro Obec spisovatelů, Obec překladatelů a PEN klub, které zajišťovalo vysílání překladatelů a spisovatelů do zahraničí podle dohod MK ČR a na pozvání zajišťovalo přijímání zahraničních návštěv a akcí se zahraniční účastí.

Fond spravoval domy využívané umělci k pobytům.

V roce 1990 došlo k reorganizacím za účelem snížení administrativy.

IV.3.1.2 Aparát Fondu

V roce 1991 byl změněn Organizační řád a Zásady používání prostředků ČLF k plnění jeho poslání. Tyto změny se týkaly zejména nahrazení slova „politický“ slovem „společenský“, slova „ideový“ slovem „společenský“ nebo „kulturně společenský“

V roce 1990 fungovaly ve fondu tyto sekce a jejich výbory: Spisovatelé, Překladatelé, Autoři odborné a vědecké literatury, Divadelní a rozhlasoví umělci, Filmoví a televizní umělci, Novináři, nově vzniklá Zahraniční.

V roce 1990 zaměstnával fond 70 pracovníků. Jejich počet se průběžně snižoval a v roce registrace nadace jich bylo 16.

IV.3.1.3 Podpory

Před rokem 1989 fond poskytoval příspěvky prostřednictvím sdružení umělců a tvůrčích pracovníků. Ta je dále rozdělovala jako tvůrčí příspěvky a stipendia, odměny a prémie, ceny,

cestovní příspěvky a sociální příspěvky hlavně prostřednictvím sdružení. Fond také poskytoval půjčky.

V období po revoluci se ČFU soustředil hlavně na podporu individuální tvůrčí činnosti, dále poskytoval nemalé dotace a spoluúčasti nakladatelským a jiným organizacím na vydávání knižních titulů vysoké kulturní hodnoty, které by bez jeho pomoci nevyšly. V neposlední řadě se věnoval též napravování křivd minulosti a do roku 1992 poskytoval sociální příspěvky potřebným perzekvovaným osobám, které měl odškodnit až rehabilitační zákon.

Třetinu tvůrčích podpor tvořily ceny a odměny za práci již vykonanou, a tak se fond rozhodl, že bude do budoucnosti dávat přednost vytváření podmínek pro tvorbu před jejím dodatečným oceňováním.

V září 1993 byla na základě návrhů uměleckých sdružení ustavena správní radou ČLF sekce Výkonných umělců v oblasti divadla, rozhlasu, filmu, televize a zábavního umění. Tato sekce udělovala ceny a poskytovala stipendia absolventům uměleckých škol, tvůrčí odměny, cestovní a sociální příspěvky.

IV.3.2 Období od vzniku nadace, přes registraci podle Zákona o nadacích a nadačních fondech, do roku 2004

Od 1. listopadu 1994 začal ČLF působit jako Nadace Český literární fond. S výjimkou majetku státu přešel na Nadaci veškerý movitý i nemovitý majetek bývalého ČLF a Nadace na sebe převzala i všechna práva a povinnosti plynoucí z majetkových a jiných právních vztahů. Nadace byla zaregistrována u Obvodního úřadu městské části Praha 2.

Koncem roku 1998 podala Nadace návrh na novou o registraci na Krajský obchodní soud Prahy 2. Byla registrována 26.1.1999.

IV.3.2.1 Poslání Nadace

Předmětem a účelem činnosti Nadace je podpora tvůrčí činnosti a projektů v oblasti literatury, vědy, divadla, filmu, rozhlasu, televize a zábavního umění. Podporu tvůrčí činnosti a projektů v uvedených oblastech realizuje formou nadačních příspěvků. Nadační příspěvky jsou: granty, stipendia, ceny Nadace a ceny ze soutěží. (Statut NČLF)

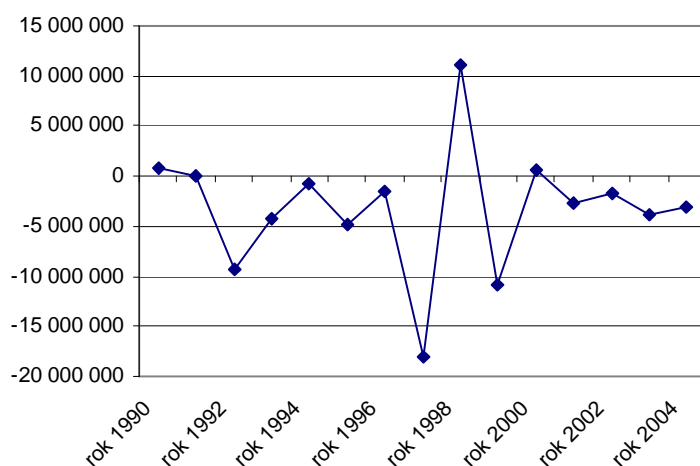
IV.3.2.2 Činnost, majetek a hospodaření

Do Nadace byl vložen veškerý majetek ČLF, Nadace založila nakladatelství Český spisovatel a.s., vlastnila jeho akcie, dále vlastnila několik nemovitostí - dům Pod nuselskými schody, dům v Mikulově, ve Žďáni a v Horním Smokovci a Budislavi - četná výtvarná díla a vnitřní zařízení Zámku Dobříš.

V roce 1996 při Nadaci vznikl Fond na podporu nezávislé divadelní a taneční tvorby, na který přispěla americká instituce Morgan Trust. Správní rada rozhodla o jeho zániku ke konci roku 1998.

Před novou registrací, během roku 1998 Nadace přizpůsobila své hospodaření novým zákonným podmínkám. Přehodnotila nadační jmění prodejem nemovitostí, ukončila aktivity na trhu cenných papírů, uzavřela svou majetkovou účast v obchodní společnosti a v maximální možné míře vypořádala své pohledávky v likvidovaném nakladatelství Český spisovatel. Tyto operace, které bylo podle Zákona nutno provést během jednoho roku bez ohledu na jejich výhodnost či nevýhodnost, se promítly do hospodářského výsledku nadace, který se v tomto období vymyká dosavadním trendům. (viz Graf 2.1)

Graf 2.1 Hospodářský výsledek NČLF



Tab. 2.1 Souhrn příjmů a výdajů NČLF

	rok 1990	rok 1991	rok 1992	rok 1993	rok 1994	rok 1995	rok 1996	rok 1997
příjmy celkem	55 202	56 290 430	22 869 000	22 588 000	15 676 000	11 145 000	14 087 000	22 395 000
výdaje celkem	54 455	56 290 429	32 102 000	26 852 000	16 335 000	15 999 000	15 703 000	40 419 000
hospodářský výsledek	747	1	-9 233 000	-4 264 000	-659 000	-4 854 000	-1 616 000	-18 024 000
	rok 1998	rok 1999	rok 2000	rok 2001	rok 2002	rok 2003	rok 2004	
příjmy celkem	36 959 000	8 126 000	14 779 000	12 346 000	12 263 000	19 422 000	18 998 000	
výdaje celkem	25 867 000	19 019 000	14 165 000	15 060 000	13 913 000	23 273 000	22 145 000	
hospodářský výsledek	11 092 000	-10 893 000	614 000	-2 714 000	-1 650 000	-3 851 000	-3 147 000	

Při registraci podle Zákona o nadacích bylo registrováno nadační jmění a maximální výše správních nákladů za rok (všechny výdaje kromě nadačních příspěvků) byla ve statutu stanovena na 45% nadačního jmění.

Nadace uspěla v obou kolech výběrového řízení na příspěvek z NIF. V prvním kole, v roce 1999, získala příspěvek ve výši 23.7 mil. Kč. Společně s dalšími nadacemi, které příspěvek obdržely, jej vložila do Balancovaného fondu u ŽB-Trust a.s., který byl zřízen speciálně k tomuto účelu. Roční výnos těchto prostředků je každoročně rozdělován třetím osobám (fyzickým i právnickým) na základě výběrového řízení.

Z druhé etapy rozdělování prostředků NIF v roce 2001 a počátkem roku 2002 obdržela dalších 18.108.000,- Kč s tím, že 15% z této částky bylo určeno na grantovou politiku v nejbližších dvou letech a o zbytek bylo navýšeno nadační jmění, výnos z této částky bude každoročně rozdělován třetím osobám. V roce 2003 obdržela dalších 6,076.000,- Kč. V roce 2004 přijala další prostředky, ve dvou částkách, v lednu 4.564.000,-Kč, které ve výši 85% využila k nákupu podílových listů otevřeného podílového fondu Živnobanka - Nadační investiční společnosti ŽB-Trust a zbytek se zavázala využít v následujících 2 letech pro vlastní grantový program, a v prosinci to byla částka 10.660.000,-Kč, za 85,1% byly nakoupeny státní dluhopisy, a zbytek byl určen na vlastní grantový program ČLF. NIF tak tvoří 58 mil. Kč v nadačním jmění.

Následující tabulka postihuje výši majetku Nadace, výši nadačního jmění a procento, jež tvoří prostředky NIF. Částky jsou v tabulce zaznamenány až v tom roce, ve kterém byly registrovány. V poměru k majetku nadace se ukazuje, jak významně stát Nadaci přispěl. Částka NIF tvoří 26% celkového majetku.

Tab 2.2 Vývoj majetku NČLF

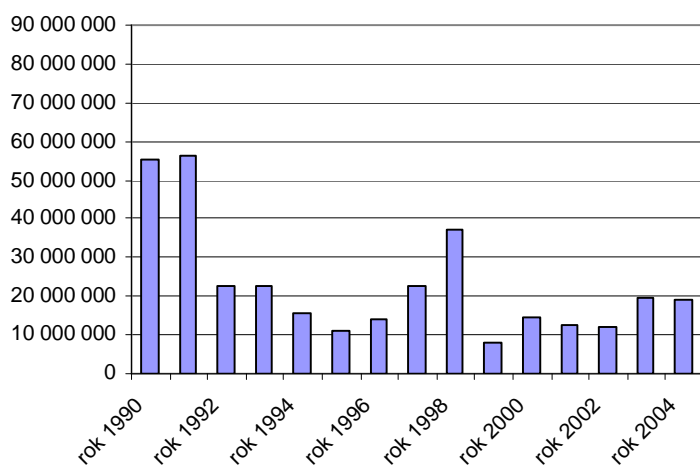
	rok 1994	rok 1995	rok 1996	rok 1997	rok 1998	rok 1999
majetek nadace	149 163 000				142 661 000	181 376 000
nadační jmění						40 540 000
	rok 2000	rok 2001	rok 2002	rok 2003	rok 2004	rok 2005
majetek nadace	181 920 000	179 612 000	172 022 000	174 102 000	186 478 000	
nadační jmění	64 224 000	64 224 000	79 637 800	85 719 331	89 615 731	98 687 511
z toho příspěvek NIF	23 700 000	23 700 000	39 102 000	45 060 000	48 956 000	58 028 000
% NIF z majetku nadace	13%	13%	23%	26%	26%	

K navýšení nadačního jmění v roce 2003 došlo zapsáním příspěvku z NIF, k relativnímu celkovému úbytku majetku pak likvidací a vymazáním bezcenných akcií zaniklého nakladatelství Česká spisovatel a.s. (viz Tab. B.2, v položce *ostatní náklady*)

Kdyby Nadace neobdržela příspěvek NIF, její majetek by se do roku 2004 byl snížil na 92% majetku prvního roku hospodaření.

Od roku 1994 plynula většina příjmů z výnosů z dlouhodobých terminovaných vkladů a obchodu s cennými papíry. Další významnou složkou příjmů, kterou lze považovat za stálou, byly tržby z pronájmu. V prvním roce působení po nové registraci se z důvodu odprodání majetku, který Nadace nesměla v souladu se Zákonem vlastnit, projevila omezení nakládání s prostředky nadací výrazně vyššími příjmy. V dalších letech byly příjmy z finančního majetku o mnoho nižší. (viz Graf 2.2 a Tab.B.1 v dodatku)

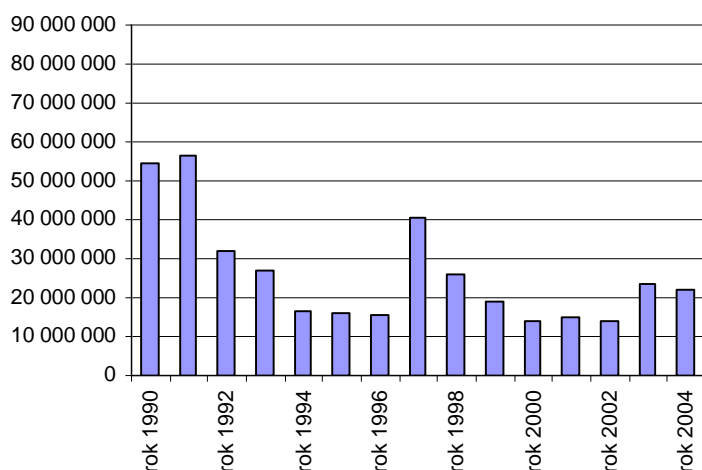
Graf 2.2 Příjmy celkem NČLF



Nadační rada již v roce 1992 rozhodla, že není přípustné krátit základní jmění a že může v běžném roce vydat jen částku odpovídající dosaženým výnosům. V roce 1997 významně zatížila rozpočet likvidace nakladatelství Český spisovatel a.s., jejímž jediným vlastníkem Nadace byla, protože se při výběrovém řízení na prodej nakladatelství nepřihlásil jediný zájemce, bylo nutno přikročit k jeho likvidaci, opravné položky z toho plynoucí činily 22 mil. Kč.

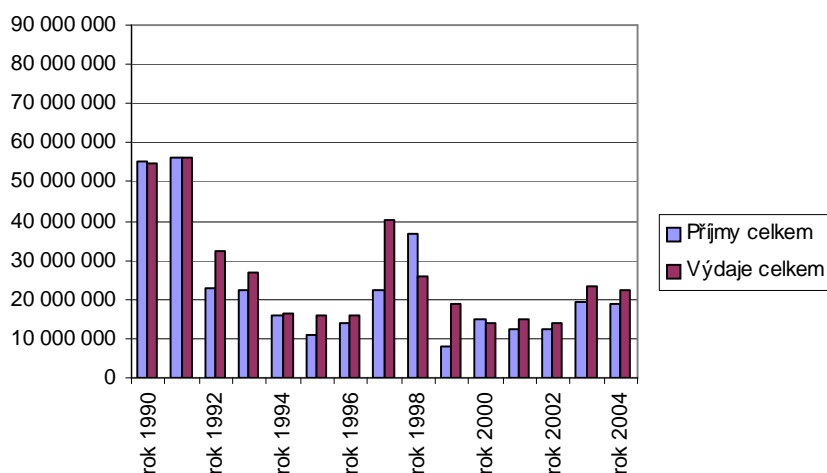
V roce povodní, 2002, rozhodla správní rada o uvolnění zvláštní částky na pomoc postiženým divadlům, nakladatelům, knihkupcům a jiným kulturním institucím, na příspěvcích tak bylo přiděleno o 850 tis. Kč víc oproti původnímu záměru. Na částce celkových výdajů v roce se opět projevilo zaúčtování pořizovací ceny státních dluhopisů.

Graf 2.3 Výdaje celkem NČLF



Vzhledem k tomu, jak jsou uváděny údaje o příjmech a výdajích ve výročních zprávách, není možné jasně rozdělit příjmy trvalého charakteru a příjmy jednorázové. Z rozhovoru s ředitelem Nadace však vyplynulo, že příjmy mají klesavou tendenci a Nadace je nucena správně majetku věnovat velké úsilí a taktizovat tak, aby se majetek neztenčoval. Následující graf ukazuje výsledek těchto snah.

Graf 2.4 Příjmy a výdaje NČLF



Kromě příspěvků z NIF obdržela Nadace v průběhu let i jiné dary nebo sponzorské příspěvky, určené zejména na vyhlášení Cen NČLF. Nejvýznamnějším darem byl roku 2000 příspěvek od Společnosti pro Lidové noviny, která rozhodla o své likvidaci a převedla téměř pětimilionový zůstatek na svém účtu převedla na Nadaci. Dary však nejsou spolehlivým příjmem Nadace.

IV.3.2.3 Aparát Nadace

V roce 1994 byla statutárním orgánem devítičlenná nadační rada volená na 3 roky zástupci sdružení autorů, výkonných umělců a uživatelů děl, byla složena z delegovaných zástupců uměleckých obcí, sdružení autorů, výkonných umělců, uživatelů děl a Akademie věd. Tříčlenná dozorčí rada Nadace byla volena stejným způsobem dohlížela na činnost nadační rady a kontrolovala hospodaření nadace.

Nadační rada jmenovala a odvolávala členy výborů (komisí) tvůrčích sekcí a rozhodovala o všech zásadních otázkách Nadace, včetně rozpočtu jednotlivých sekcí. Strukturu sekcí převzala Nadace z ČLF: sekce pro krásnou literaturu, pro překladatelství, pro vědeckou a odbornou literaturu, pro novinářství, pro divadlo, rozhlas a zábavní umění, pro film a televizi a pro výkonné umělce v oblasti divadla, rozhlasu, filmu, televize a zábavního umění. Výbory sekcí posuzovaly umělecké a odborné otázky a rozhodovaly o žádostech o různé formy podpory. Od roku 2000 byly místo dosavadních sedmi ustanoveny pouze 4 sekce - literární, dramatická, pro

publicistiku, vědu a příslušné poroty pro Výroční ceny nadace. Členové komisí působí jako dobrovolníci.

Od nové registrace je správním orgánem devítičlenná správní rada. Funkční období je tříleté. Opětovně může být člen správní rady zvolen pouze pro dvě po sobě jdoucí období. Volby do správní rady probíhají tak, že odstupující správní rada vyzve obce a sdružení z oblasti aktivit Nadace, aby navrhly 1-2 kandidáty a sama navrhne 3-5 kandidátů a zvolí pak novou správní radu. Správní rada zasedá nejméně 4x ročně. Je usnášeníschopná, je-li přítomna nadpoloviční většina jejích členů. K přijetí usnesení je třeba souhlasu většiny jejích členů. Kromě činností daných zákonem správní rada:

- jmenuje a odvolává ředitele nadace, stanoví jeho pravomoci a působnost a určuje způsob jeho odměňování;
- jmenuje a odvolává členy expertních skupin a porot na základě návrhu obcí, sdružení v oblastech aktivit Nadace a členů správní rady;
- rozhoduje o poskytování nadačních příspěvků
- schvaluje pravidla pro poskytování nadačních příspěvků statuty pro poskytování cen Nadace

Od založení nadace do roku 2004 působilo ve funkci členů správní rady celkem 24 osob.

Kontrolním orgánem Nadace je tříčlenná dozorčí rada. Její funkční období je tříleté a opětovně může být její člen zvolen nejvýše dvě po sobě jdoucí období. Od založení Nadace se ve funkci člena dozorčí rady vystřídalo 11 osob.

Statutárním zástupcem Nadace a jejím výkonným orgánem je ředitel Nadace, tuto funkci zastává ing. Michal Novotný, má k dispozici administrativní aparát nadace. Jedná samostatně za nadaci na základě a v rozsahu písemné generální plné moci udělené mu správní radou.

Ředitel

- odpovídá za realizaci usnesení správní rady;
- připravuje jednání správní rady;
- zúčastňuje se hlasem poradním zasedání správní rady a podává zprávu o celkové činnosti Nadace;
- stanoví vnitřní organizační strukturu výkonného a administrativního aparátu Nadace;
- řídí, koordinuje a kontroluje činnost Nadace v majetkové, ekonomické a personální oblasti;
- předkládá správní radě průběžně zprávu o hospodaření Nadace, zajišťuje zpracování roční účetní uzávěrky, zpracovává a předkládá správní radě návrh výroční zprávy a návrh rozpočtu Nadace a- v souladu s usneseními správní rady vede jednání a uzavírá za Nadaci smlouvy.

Počet zaměstnanců nadace klesal. V roce založení jich měla 16, v roce 1997 jich bylo 11 a od roku 1998 nadace zaměstnává pouze 7 pracovníků včetně ředitele.

IV.3.2.4 Podpory

Nadace si vytyčila za cíl podněcovat novou tvorbu, snaží se být oporou pro mladé tvůrce, tvůrčí díla a kulturní projekty. Poskytuje tvůrčí stipendia na podporu tvorby, tvůrčí příspěvky, cestovní příspěvky k reprezentaci tvůrčích výsledků a rozšíření odborných znalostí, výjimečně i sociální příspěvky. Ročně uděluje ceny a tvůrčí odměny za vynikající díla v oboru své působnosti. Poskytuje též příspěvky vědeckým a kulturním aktivitám, obohacujícím veřejnost o nové duchovní a estetické hodnoty a v mezích svých možností i prostředky na vydavatelské a jiné kulturní umělecké projekty. (Statut NČLF 1994)

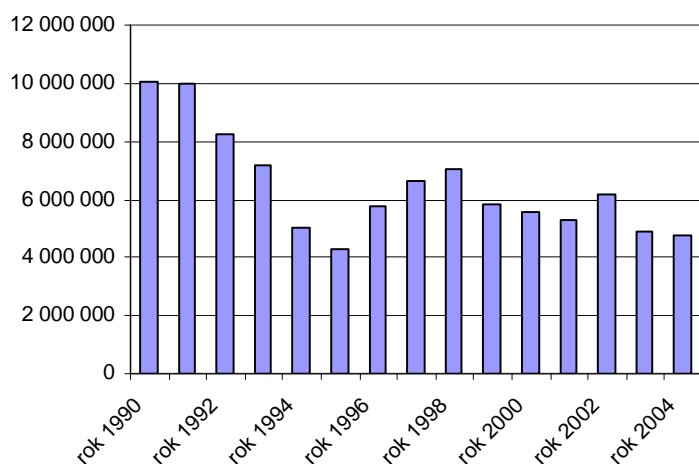
Již od roku 1995 jsou příspěvky a podpory Nadace poskytovány na základě výběrových řízení, jejichž podmínky a termíny jsou pravidelně zveřejňovány ve sdělovacích prostředcích. V rámci Nadace byl ustaven Fond Boženy Němcové, určený na podporu a sociální pomoc spisovatelům a překladatelům v nouzi. Příjmy fondu pocházejí hlavně z příspěvků solidárních kolegů.

Od získání samostatnosti a následného založení Nadace se těžiště udělování příspěvků přesunulo z individuálních podpor příspěvky (cestovní, odměny, ceny, stipendia) přesunulo na konkrétní projekty. V roce 1997 se Nadace podílela na přípravě a realizaci mnoholetého projektu vydávání zlatého fondu české literatury, edice Česká knižnice. Naposledy v roce 2000 byly udělovány i jiné než výroční ceny Nadace.

Od roku 2001 se nadační program každoročně mění. Osou činnosti se staly granty a stipendia. Od roku 2001 je Nadace povinna každoročně poskytovat 240tis. Kč Nadačnímu fondu České knižnice a 150tis. Kč na Cenu F. Peroutky z adresného daru zaniklé Společnosti pro Lidové noviny. Byla uzavřena soutěž o napsání hry pro Národní divadlo, kterou NČLF uspořádala po dohodě s bývalou Nadací Národního divadla.

Prostředky vynaložené na příspěvky Nadace se zhruba pohybovaly od 4 do 7 milionů ročně. Z grafu lze vyčíst, že výše rozdělené částky má lehce klesající tendenci.

Graf 2.5 Výdaje na příspěvky NČLF



Počet uspokojených žádostí od roku 1990 do založení Nadace se snížil ze dvou tisíc na zhruba 400. Po první registraci kolísal a od nové registrace se opět snižoval až na 189 v roce 2004. (viz Tab. 2.3) Je to projevem skutečnosti, že posláním organizace není udělovat plošné podpory, ale vybírat hodnotné podporovat hodnotné projekty v oblasti své působnosti.

Tab. 2.3. Nadační příspěvky

údaje v tis. Kč	rok 1990	rok 1991	rok 1992	rok 1993	rok 1994	rok 1995	rok 1996	rok 1997
celková částka	10 072	9 959	8 247	7 159	5 009	4 299	5 784	6 648
počet žádostí	2013	2249	1903	1016	394	437	412	481
	rok 1998	rok 1999	rok 2000	rok 2001	rok 2002	rok 2003	rok 2004	
celková částka	7 024	5 835	5 572	5 300	6 177	4 876	4 734	
počet žádostí	442	364	304	213	216	224	189	

IV.4 Nadace Český fond umění

IV.4.1. Minulost - od vzniku fondu do transformace v nadaci

IV.4.1.1 Majetek a hospodaření

ČFVU vlastnil podnik Dílo a Architektonickou službu, jež představovaly monopoly na obchod s uměleckými díly a výtvarnými a architektonickými návrhy. Byly významným zdrojem příjmů. V roce 1993 byl podnik Dílo likvidován a bylo založeno Dílo s.r.o., jehož jediným zakladatelem byl ČFVU. Činnost Díla byla rozdělena na komerční činnost a činnost agenturní a prodejních galerií.

Další součástí Fondu byly Nekomerční výstavní síně (NVS). Fond jich provozoval celkem 12, ale pouze 3 z nich vlastnil. Jejich další existence byla po roce 1993 ohrožena z důvodu zrušení příspěvku umělců fondům. Jejich činnost byla z prostředků Fondu výrazně dotována. V roce 1994 proto byly NVS pronajaty občanským sdružením v oblasti výtvarného umění, nájemné bylo sníženo či nestanoveno.

Celkem fond vlastnil 18 budov, z toho 10 budov bylo v ekonomickém pronájmu, ovšem některá střediska ve správě budov byla ztrátová.

Od roku 1990 čelil fond celkové nestabilitě způsobené jednak nejistotou finančních zdrojů do budoucna, jednak majetkoprávními spory a následky restitučního řízení spory. Jednalo se zejména o spolkovou budovu Mánes, kterou chtěl restituovat spolek umělců Mánes.

V roce 1993 prozatímní správní rada jmenovaná ministrem kultury připravila návrh na založení OOA jako samostatné nevydělečné organizace s názvem Sdružení autorů děl výtvarného umění a architektury. Při OOA působila jako zúčtovací středisko, které bylo zdrojem informací o umělcích a jejich aktivitách, vybírala příspěvky od příjemců autorských odměn, uživatelů děl a příspěvky za užití volných děl. Dále poskytovala autorskoprávní poradenství a uzavírala dohody o převody autorských práv. Z OOA vznikly v roce 1995 nezávisle na ČFVU a bez přímého použití jeho prostředků 2 nezávislé organizace: sdružení Ochranná organizace autorská a Gestor, s.r.o. Tyto organizace v roce 1994 nevykázaly prakticky žádnou činnost.

Podle VZ za rok 1993 byla ekonomická oblast hodnocena jako špatná, bylo třeba několik let účetnictví. Z důvodu neúplné evidence majetku a chaotických právních vztahů byla transformace Fondu tak, aby splnil zákonné podmínky pro registraci jako nadace, problematická a ke konci roku proto 1994 hrozilo, že veškerý majetek propadne do Státního fondu kultury.

Správní rada proto jmenovala novou ředitelku, objednala zpracování evidence majetku a dokončila statut, který následně nechala registrovat.

Příjmy z tohoto roku nestačily ani na mzdy pracovníků fondu, Dílo s.r.o. skončilo v roce 1994 ve ztrátě. (viz Tab. C.1 v dodatku)

IV.4.1.2 Aparát Fondu

Od roku 1989 do založení nadace se ve funkci ředitele vystřídalo 5 osob a stejný počet na postu předsedy výboru Fondu. Od roku 1994 je ředitelkou nadace Dagmar Baběradová.

Fond byl z důvodu omezení příjmů nucen snížit počet zaměstnanců z dosavadních zhruba 100 na 9.

IV.4.1.3 Podpory

Zásady podpůrčí činnosti ČFVU umožňovaly uzavírat společenské tvůrčí objednávky a úkolové akce vyhlašovat soutěže a výběrová řízení, udělovat tvůrčí, studijní a absolventská stipendia, poskytovat realizační příspěvky na tvorbu uměleckých děl, udělovat ceny, poskytovat tvůrčí odměny, cestovní příspěvky, příspěvky na adaptaci nebo výstavbu nových ateliérů, přímý výkup uměleckých děl, umožňovaly dále přispívat finančně na propagaci českého výtvarného umění, architektury a kultury, ale rovněž poskytovat příspěvky na tvůrčí a rekreační pobyty, příspěvky na sportovní činnost, příspěvky na společné akce (s jinými organizacemi), půjčky, dále sociální podpory a příspěvky na léčení (včetně pohřebního). Tato podpora se uskutečňovala prostřednictvím rozdělování financí uměleckým spolkům, na základě počtu jejich členů, které je pak dále přerozdělovaly. Fond rovněž provozoval účelová zařízení, domovy umělců a kluby, které měly sloužit umělcům. (viz Zpráva ze sjezdu delegátů UVU Kolín 15.6.1993/ 1.1 odst.4, 1.2 odst.3-4).

V roce 1993 pozastavila správní rada poskytování některých podpor a dotací na rok 1993 byly přijaty nové Zásady podpůrčí činnosti. Cílem bylo podporovat širší prezentaci výtvarného umění a zapojit ji do života v nových společensko ekonomických podmínkách. Spolky Unie výtvarných umělců čerpaly z Fondu prostředky přidělené předchozí za rok. Účely čerpání byly zejména stipendia (tvůrčí, studijní a absolventská), tvůrčí odměny, propagace, společenské akce, cestovní příspěvky, sociální podpory a příspěvky při úmrtí. ČFVU také poskytoval půjčky umělcům a dotace - zejména na časopisy.

V roce 1994 plynuly dotace hlavně na činnost spolků UVU prostřednictvím tzv. nárokových účtů, rekreaci v objektech ČFVU. Dále byly přidělovány ateliéry umělcům a zařízení

fondu (NVS) byla nepřímo dotována snížením či nestanovením nájmu ani při provozování komerční činnosti.

IV.1.2. Od vzniku nadací, přes registraci podle Zákona o nadacích a nadačních fondech do roku 2004

Nadace byla registrována 16.12. 1994. Tím okamžikem převzala ze zaniklého fondu veškerý movitý i nemovitý majetek, mimo majetku státu, jakož i práva a povinnosti z majetkových i jiných právních vztahů.

Podle Zákona o nadacích a nadačních fondech byla registrována 12.5.1999.

IV.4.2.1 Poslání Nadace

Ve statutu NČFU je poslání definováno jedinou větou: Nadace je zřízena na podporu výtvarného umění.

Nadace plní své poslání zejména vytvářením podmínek pro prezentaci, propagaci, vznik a realizaci děl, výkonů a aktivit v oborech výtvarného umění, shromažďováním finančních prostředků pro výše uvedené účely, vstupováním do obchodních společností, jejich činnost není v rozporu s jejím posláním.

V rámci svého poslání Nadace spolupracuje s právníckými i fyzickými osobami, hnutími, společenskými a zájmovými sdruženími i jednotlivými občany, kteří mají zájem přispět k splnění jejího poslání. (Statut NČFU)

IV.4.2.2 Činnost, majetek a hospodaření

Majetek Nadace od jejího vzniku spočíval převážně v nemovitostech rekreačního charakteru, které nepřinášely velké výnosy, ale vyžadovaly značné finanční obnosy na opravu a vybavení. Nemovitosti byly rozděleny na strategicky významné (lukrativní a použitelné i pro jiné formy nadační činnosti - výstavy, prodej děl), použitelné pouze k pronájmu (přesto vhodné k zachování) a nemovitosti nepoužitelné (ztrátové, vhodné k prodeji), které byly později odprodány. S nájemníky v objektech, které si Nadace ponechala, byly podepsány nové nájemní smlouvy. (VZ NČFU 1995)

O objekt Mánes soudní probíhal spor se spolkem Mánes, avšak Nadace jako jediný prokazatelný vlastník byla nucena financovat jeho rekonstrukci v hodnotě 40mil. Kč, přičemž v

roce 1995 bylo vynaloženo 8.949 tis. Kč. Spor byl ukončen po téměř deseti letech v roce 2003 rozsudkem ve prospěch Nadace. Dlouhodobě poškozoval Nadaci v tom smyslu, že jí ucházely příjmy z potencionální činnosti, kterou mohla v objektu provozovat, a dlouhodobé předběžné opatření bránilo v provedení celkové rekonstrukce. V roce 2002 byl Mánes zaplaven, škody byly vyčísleny na více než 20 mil.Kč. Pojistné plnění přineslo pouze 10.208 tis. Kč. V roce 2004 došlo k celkové nákladné rekonstrukci a budova Mánes v hodnotě 100.750 tis. byla téhož roku zapsána do nadačního jmění. Tím se majetek nadace rázem téměř zdvojnásobil. Následující tabulka zachycuje vývoj majetku Nadace.

Tab. 3.1 Vývoj majetku NČFU

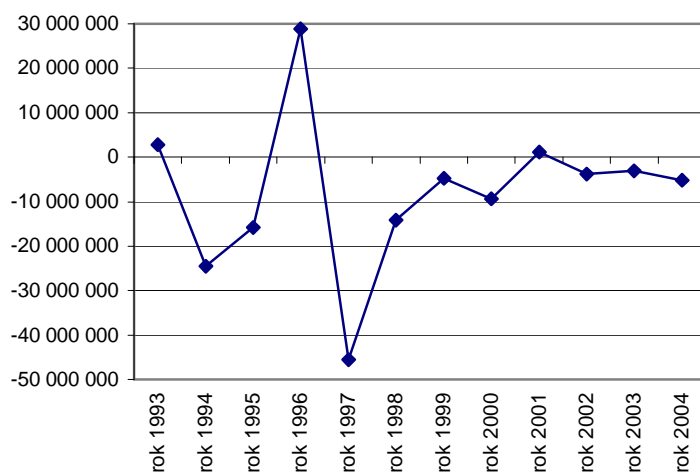
	rok 1993	rok 1994	rok 1995	rok 1996	rok 1997	rok 1998
majetek nadace	90 320 818	119 941 000	207 553 000	240 028 000	196 868 000	105 522 000
nadační jmění						37 180 000
	rok 1999	rok 2000	rok 2001	rok 2002	rok 2003	rok 2004
majetek nadace	102 292 000	96 031 000	96 123 000	110 458 000	118 216 685	201 344 103
nadační jmění	37 180 000	37 180 000	37 680 000	54 915 000	60 698 313	151 748 663
z toho příspěvek NIF				17 381 000	27 381 000	27 381 000
% NIF z majetku nadace				16%	23%	14%

Po neúspěchu v prvním kole rozdělování prostředků NIF (v roce 1999) se Nadace ucházela o příspěvek ve druhém kole, tentokrát úspěšně. Postupně obdržela celkem 27.381 tis.Kč. (viz Tab. 3.1.)

V roce 2000 se Nadace rozhodla převzít zpět do vlastního provozu NVS, neboť ji spolupráce s občanskými sdruženími, které je provozovaly, finančně vyčerpávala. Od roku 2001 tedy Nadace provozuje Špálovu galerii a Mánes. Režijní náklady těchto výstavních prostor představují částku zhruba 340 tis. Kč měsíčně, tedy 4080 tis. Kč ročně. Touto částkou Nadace též přispívá na podporu umění, ačkoli částka není zahrnuta do nadačních příspěvků.

Kladného hospodářského výsledku se Nadaci podařilo dosáhnout pouze jednou, jak je vidět z následujícího grafu a tabulky příjmů a výdajů. Kdyby Nadace nevyhrála soudní spor o objekt Mánes a neobdržela příspěvek NIF, byl by vlivem hospodářských výsledků její majetek oproti majetku, který spravovala v prvním roce svého působení (1995) 73%.

Graf 3.1 Hospodářský výsledek NČFU

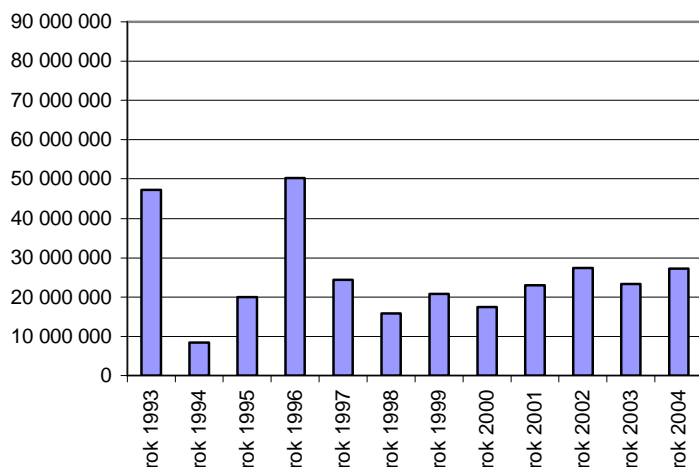


Tab. 3.2 Souhrn příjmů a výdajů

	rok 1993	rok 1994	rok 1995	rok 1996	rok 1997	rok 1998
výnosy celkem	47 257 000	8 399 000	19 946 000	50 300 000	24 402 000	15 824 000
náklady celkem	44 388 000	32 947 000	35 721 000	21 360 000	57 207 000	29 968 000
hospodářský výsledek	2 869 000	-24 548 000	-15 775 000	28 940 000	-45 500 000	-14 144 000
	rok 1999	rok 2000	rok 2001	rok 2002	rok 2003	rok 2004
výnosy celkem	20 700 000	17 495 000	22 987 000	27 385 000	23 336 000	27 208 000
náklady celkem	25 266 000	26 832 000	21 875 000	31 193 000	26 462 000	32 378 000
hospodářský výsledek	-4 753 000	-9 337 000	1 112 000	-3 808 000	-3 126 000	-5 170 000

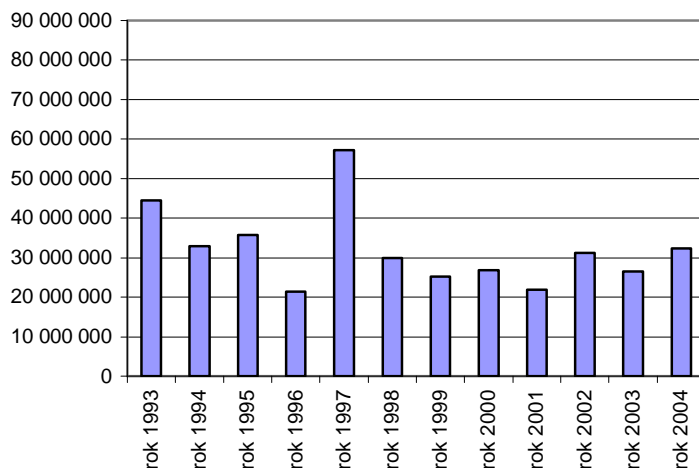
Výnosy plynuly hlavně z nájemného, úschovného a služeb spojených s pronájmem. (viz Tab. C.1 v dodatku).

Tab. 3.2 Příjmy celkem NČFU



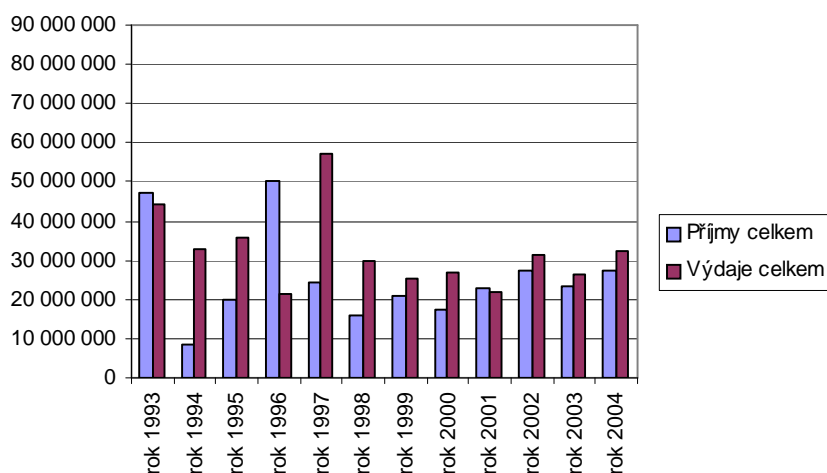
Hlavními stálými položkami výdajů jsou kromě podpůrčí činnosti náklady na zaměstnance, služby a materiál a energie. (viz Tab. C.1 v dodatku) Ani u této nadace nelze přesně určit, které všechny náklady jsou dlouhodobé. Graf nákladů 3.2 proto zobrazuje veškeré náklady.

Graf 3.3. Výdaje celkem NČFU



Následující graf vizuálně zachycuje, o kolik se lišily příjmy a výdaje Nadace v jednotlivých letech.

Graf 3.4 Příjmy a výdaje NČFU



Podle Statutu Nadace náklady na správu nadace nesmí překročit 30% nadačního jmění.

IV.4.2.3 Aparát Nadace

Správní rada v roce 1994 měla 14 členů, - 7 členů za výtvarnou a 7 za architektonickou sekci, od roku 1998, kdy architektonická sekce založila Nadaci české architektury, je správní rada devítičlenná. Funkční období správní rady je tříleté a členové mohou být zvoleni v po sobě jdoucích obdobích bez omezení.

Členy správní rady navrhují autoři děl výtvarného umění, sdružení výtvarných umělců mající právní subjektivitu, případně skupiny těchto sdružení. Při konečné volbě platí zásada, že nejméně 2/3 členů správní rady musí vždy tvořit autoři děl výtvarného umění a 1/3 může být tvořena jinými subjekty, zejména významnými osobnostmi společenského života. (Statut NČFU)

Správní rada se schází nejméně čtyřikrát ročně. Správní rada je způsobilá přijímat rozhodnutí, pokud je přítomna nadpoloviční většina jejích členů. Dvoutřetinovou většinou hlasů všech jejích členů rozhoduje:

- o vydání a změně řádů Nadace a jiných interních předpisů Nadace;
- o jmenování a odvolání ředitele Nadace;
- o majetkových účastech v obchodních společnostech, pokud to zákon připouští a umožňuje, a o výkonu práv z tohoto vyplývajících, zejména o zastupování Nadace v těchto společnostech;
- o schválení roční účetní závěrky Nadace a výroční zprávy;

- o získání movitého i nemovitého majetku a jeho odprodeji mimo případy obvyklého hospodaření upravené vnitřním řádem;
- o zřízení dalších orgánů Nadace;
- o zřizování nadací vč. majetkových vkladů a zastupování Nadace v nich.

V ostatních případech postačí pro přijetí rozhodnutí nadpoloviční většina hlasů všech přítomných, jde zejména o schválení schvaluje rozdělení prostředků na granty na základě rozhodnutí grantové komise.

Od roku 1999, když se od Nadace oddělila architektonická sekce, je správní rada devítičlenná. Její funkční období je tříleté a členové mohou být voleni opakovaně. Od roku 1994 se ve funkci člena správní rady vystřídal 23 osob.

Dozorčí rada byla při založení Nadace čtyřčlenná, po oddělení architektonické sekce je tříčlenná a zasedá nejméně dvakrát ročně. Ve funkci člena správní rady se od založení Nadace vystřídal 9 osob.

Vedoucí kanceláře, později ředitelkou je od roku 1994 Dagmar Baběradová. Ředitel zejména:

- zajišťuje činnost Nadace a úkoly uložené správní radou;
- zúčastňuje se jednání správní rady Nadace;
- jedná za Nadaci navenek v rozsahu zmocnění uděleného správní radou;
- odpovídá správní radě za realizaci jejích rozhodnutí;
- řídí práci kanceláře Nadace;
- zpracovává návrh rozpočtu Nadace a výroční zprávu Nadace;
- rozhoduje v pracovněprávních záležitostech.

Grantová komise rozhoduje o přidělení grantů.

Počet zaměstnanců se v roce 1995 snížil z 9 na 6, včetně ředitele. Od té doby se počet zaměstnanců zvýšil na 18 – 5 z nich pracuje v galeriích nadací provozovaných, zbylých 13 se stará o chod samotné Nadace.

IV.4.2.4 Podpory

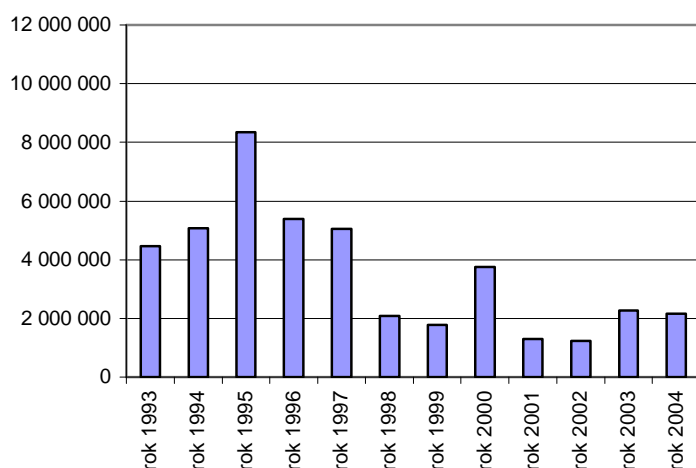
Po založení nadace bylo nutné přebudovat systém dotací - nadace se rozhodla pro formu individuálně přidělovaných grantů na konkrétní projekty. Příjemce tedy už nemusí být členem spolku, které čerpaly finance z ČFVU podle počtu svých členů a dále přerozdělovaly.

První grantové řízení bylo vyhlášeno v roce 1995. Až v roce 1999 zanikly vyčerpáním nárokové účty, které představovaly prostředky přiznané spolkům Unie výtvarných umělců do roku 1994.

Nepřímá podpora Nadace umělců spočívala v nepřímé dotaci nájemného jeho snížením ve výstavních galeriích. V roce 1995 tato podpora činila cca 10 mil. Kč. Nadace ze svých prostředků stále dotuje provoz NVS. Režijní náklady jsou cca 90 tis. Kč na Špálovu galerii a na Mánes 250 tis Kč, tedy dohromady 4.080 tis ročně. Pokud bychom od roku 2001, kdy Nadace převzala tyto výstavní prostory zpět do vlastního provozu, přičetli tyto dotace k prostředkům na podpory z grantového řízení, rázem by se graf podpor radikálně změnil a podpory by dosáhly výše kolem 6 mil. Kč. (viz Graf 3.5) V roce 1998 Nadace přispěla majetkem v hodnotě 7,4 mil. Kč Nadaci české architektury - tento výdaj není započítán do podpor.

V roce 2000 byly veškeré grantové prostředky určeny na pořádání Salonu 2000. Zúčastnilo se jej 537 vystavovatelů.

Graf 3.5 Výdaje na příspěvky NČFU



Oproti době vzniku poskytovala Nadace čím dál méně příspěvků až do roku 2000 (kdy se ovšem výše zmíněné rozsáhlé výstavy zúčastnilo přes pět set umělců), dále jejich počet kolísá takovým způsobem, že nelze vyvodit žádný jednoznačný trend.

Tab. 3.3 Nadační příspěvky

	rok 1993	rok 1994	rok 1995	rok 1996	rok 1997	rok 1998
celkem	4 451 660	5 072 717	8 351 633	5 400 402	5 045 656	2 083 042
počet žádostí			96	78	67	57
nejvyšší udělená částka			350 000	1 100 000	350 000	200 000
nejnižší udělená částka			4 000	6 000	8 000	7 000
	rok 1999	rok 2000	rok 2001	rok 2002	rok 2003	rok 2004
celkem	1 777 326	3 766 000	1 288 000	1 239 000	2 262 000	2 164 000
příspěvky z NIF					315 000	264 000
počet přidělených příspěvků	42	9	37	25	39	45
nejvyšší udělená částka	100 000	1 800 000	50 000	88 000	80 000	60 000
nejnižší udělená částka	10 000	3 000	10 000	15 000	20 000	15 000

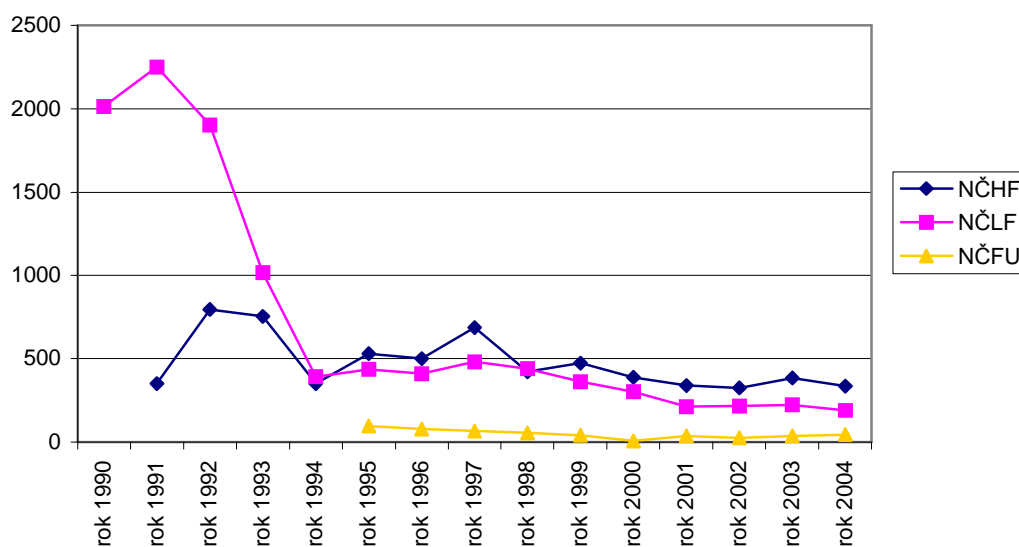
O příspěvek z výnosů NIF mohou žádat pouze právnické osoby.

V. Porovnání analyzovaných nadací

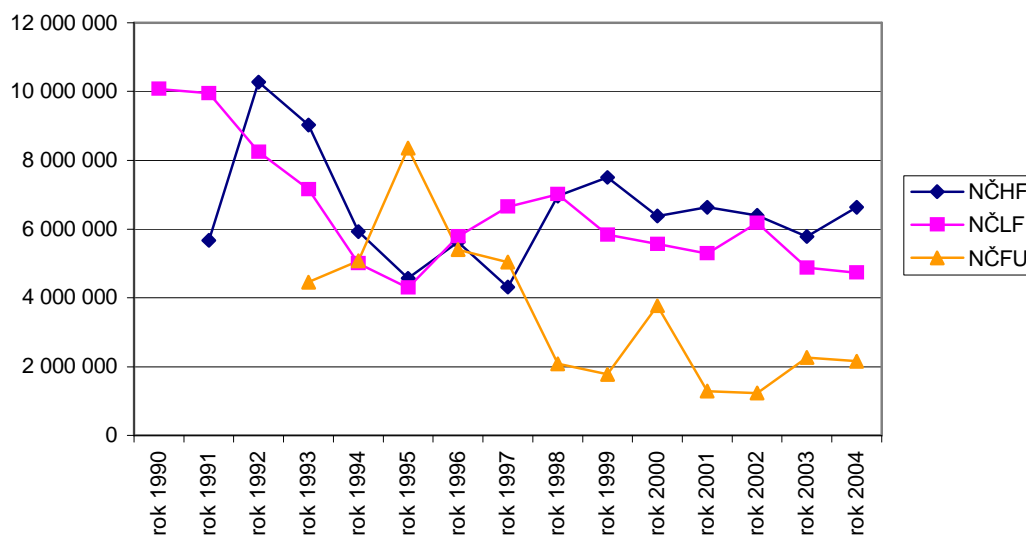
Po revoluci 1989 se fondy začaly poměrně rychle přizpůsobovat nastalé situaci a snažily se vymanit z područí Ministerstva kultury. Nadále poskytovaly příspěvky prostřednictvím organizací sdružujících umělce a v případě Literárního fondu i vědce. Literární a Hudební fond se přizpůsobovaly velmi rychle a začaly měnit způsob přidělování podpor z plošného na individuální, na základě individuálních žádostí. Fond výtvarného umění v tomto směru poněkud zaostával a ještě v roce 1994 podporoval umělce výhradně prostřednictvím organizací.

Následující dva grafy porovnávají počet vydaných nadačních příspěvků v jednotlivých letech. Konkrétní čísla jsou uvedena v podkapitolách *Podpory* u každého subjektu zvlášť. Zde je důležitý poměr počtu příspěvků a poměr vydaných prostředků.

Graf 4.1 Počet udělených nadačních příspěvků



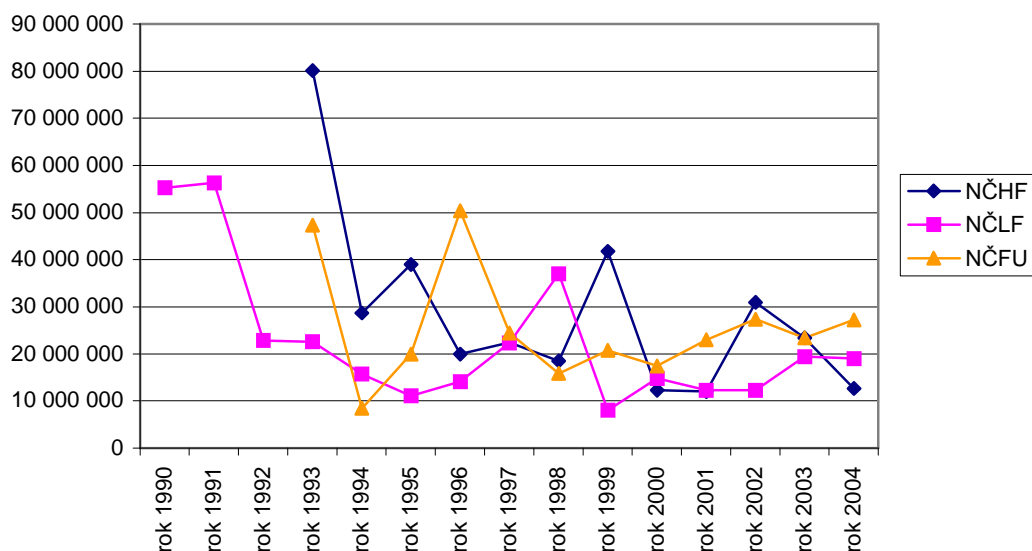
Graf 4.2 Výdaje na nadační příspěvky



Z grafů je zřejmé, že NČFU trvale vydává několikrát méně podpor než další dvě nadace. Podle údajů, které byly získány během rozhovoru s ředitelkou NČFU se o příspěvky nehlásí mnoho zájemců, ale zhruba do sta ročně. Nadace tedy podporuje projekty spíše průměrně vyššími částkami.

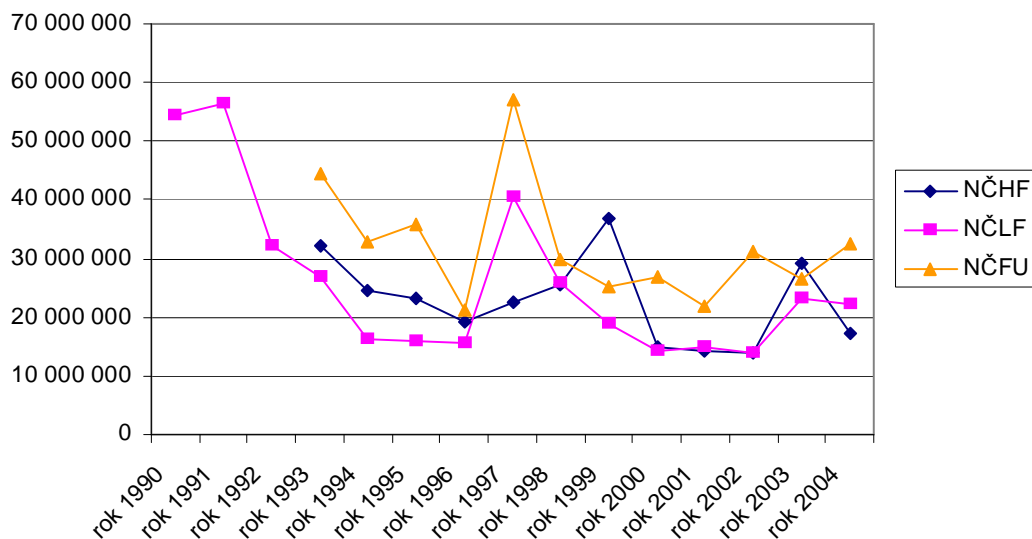
Výnosy ani náklady ani jedné z porovnávaných organizací nebyly až do roku 2004 stabilní. Na počátku devadesátých let fondy měly jednak příjmy z vlastní činnosti, jednak jim byly rozdělovány prostředky z příspěvků autorských odměn a užití autorských práv, které byly převáděny na účet Ministerstva kultury. V grafech 4.3 a 4.4 je možné vyčíst, že v poslední době jsou rozdíly mezi jednotlivými lety nižší než do období registrace nadací. Kolísání je obzvláště markantní v případě NČHF, kde dosahuje i desítek milionů korun. Dosavadní kolísání lze přičítat odprodeji majetků, které nadace nadále nechtěly nebo nesměly spravovat, ale hlavně započítáním příspěvků NIF.

Graf 4.3 Výnosy celkem



Ani náklady nadací nevykazují stabilitu.

Graf 4.4. Náklady celkem



Z posledních dvou výše uvedených grafů je zřejmé, že celkový obrat organizací se po transformaci v nadace výrazně snížil.

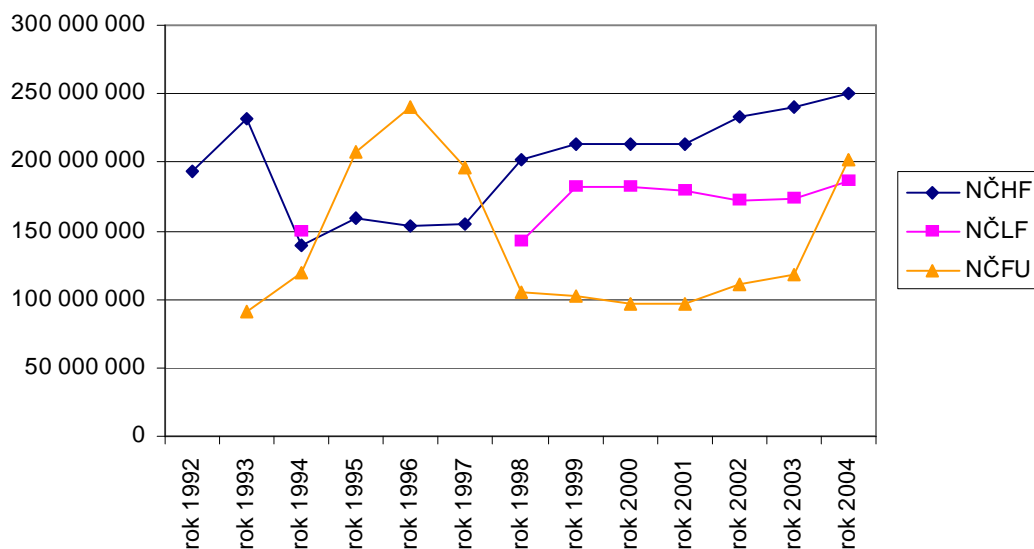
Důležitý je však také hospodářský výsledek, v němž se obě položky spojují a ukazují, jak se nadace vyrovnávají s nastalými podmínkami. Od založení nadací má jejich hospodářský výsledek mnohem méně dramatický průběh. V posledních 4 letech se nadacím daří udržovat hospodářský výsledek na přibližně stejné úrovni, s výjimkou NČHF, kde je v roce 2002 zahrnut příspěvek NIF.

Graf 4.5 Hospodářský výsledek



Celkový majetek všech tří organizací se od registrace jako nadace zvýšil - NČLF a NČHF na tom má podíl příspěvek NIF u NČFU se tak stalo zejména z důvodu získání objektu Mánes do vlastnictví.

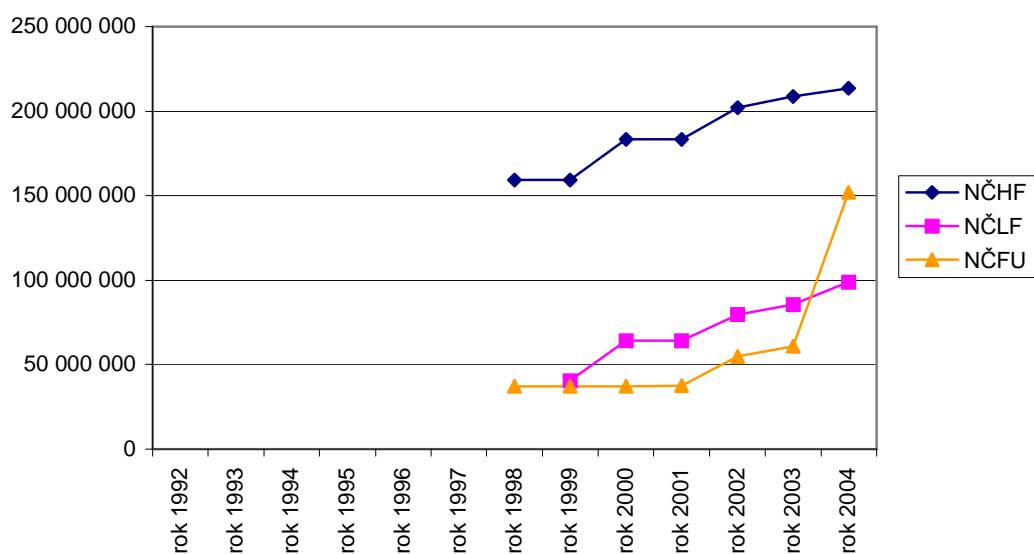
Graf 4.6 Majetky nadací



Významná instituce je nadační jmění, jehož výnosy nejsou zdaňovány. Od vzniku povinnosti jej registrovat u všech tří nadací tato složka majetku rostla jednak z důvodu registrace příspěvků NIF, jednak díky tomu, že od roku 2002 je možné měnit věcnou skladbu nadačního jmění, a tak nakládat s majetkem tak, aby z něj plynuly co nejvyšší výnosy.

Možnosti měnit skladbu nadačního jmění využily všechny tři nadace.

Graf 4.7. Nadační jmění



Ve fungování aparátu nadací jsou značné podobnosti. Všechny tři mají ředitele; ten je zaměstnancem nadace a působí jako výkonný orgán provádějící rozhodnutí správní rady. Správní rada je devítičlenná a volená na 3 roky, dozorčí rada je tříčlenná, rovněž volená na 3 roky. Statut NČFU - narozdíl od dalších dvou nadací, které omezují možnost zvolení na dvě po sobě jdoucí období - dovoluje volení členů správní a dozorčí rady po neomezený počet po sobě jdoucích období. Důsledkem toho ve správní radě v roce 2004 působí 2 členové, kteří se jimi byli už v roce 1995.

Další složkou v aparátu nadací jsou zaměstnanci. Obecně počet zaměstnanců rapidně poklesl při první registraci tím, že byly jednak od fondů odděleny podniky, jednak z důvodu nutnosti finančních úspor. Samotný běh NČHF zajišťují včetně ředitele 4 zaměstnanci; NČLF má včetně ředitele 7 zaměstnanců; NČFU má 18 zaměstnanců (z nichž 5 představují pracovníci galerií)

VI. Shrnutí

Kulturní fondy byly založeny, aby plnily úlohu zastřešujících organizací uměleckých spolků. Všechny tři fondy měly sídlo v Praze. Jejich zřízení znamenalo centralizaci a ústřední dozor nad uměleckou tvorbou, likvidaci individuálních projevů. Zákon stanovoval jejich poslání a způsob financování. Zpočátku byly správní orgány fondů jmenovány autorskými svazy, od roku 1965 byly jmenovány vládou. Fondy tak byly pod drobnohledem vlády, jejíž snahou velmi pravděpodobně bylo, aby fondy fungovaly v souladu se socialistickou ideologií. Fondy sloužily nejen jako zdroj příspěvků na tvorbu, ale částečně poskytovaly i sociální podpory potřebným umělcům.

Jejich podniky a domovy umělců zajišťovaly distribuci děl a služby pro umělce, což jim samým přinášelo zisky.

Na počátku roku 1990 stály kulturní fondy na rozhraní mezi dvěma světy - minulostí, která byla v podstatě zavržena, a budoucností, o níž se dalo jen odhadovat, jaká bude. Totéž jistě platilo i o kultuře, o veřejné kultuře, která se zbavovala ideologického nánosu a chtěla růst a rozvíjet se jako klíčící rostlinka. Ale jako každá rostlina potřebuje půdu, z níž čerpá živiny, tak ji potřebovala (a potřebuje) i česká kultura. Touto půdou měly být právě kulturní fondy.

Transformace fondů započala jmenováním nových výborů fondů v roce 1990. Prozatím nebylo jasné, jak budou fondy nadále fungovat, ale stát je - jakožto organizace sloužící pro podporu a šíření kultury - nechtěl zrušit a snaha vymanit se z vlivu ministerstva kultury po roce 1989 se odrazila v nařízení vlády České republiky č. 58/1993Sb.

Proces jejich osamostatňování probíhal tak, že stát nejprve zrušil všechny druhy příspěvků plynoucích fondům, ale současně potvrdil jejich majetkové postavení a právní stav - přiznal jim svrchovanou právní subjektivitu a právní nezpochybnitelnost majetků, jež kulturní fondy za dobu své existence od roku 1954 nabyly. Jako zdroj příjmů zůstaly výnosy z finančních prostředků, činností a majetku fondů. Naposledy v roce 1993 ministr kultury jmenoval výbory fondů, jejichž úkolem bylo provést transformace fondů v nadace.

Trvalo tedy až do roku 1993 než se fondy staly veřejnoprávními institucemi. Do té doby mohly pouze podat návrh na změnu Organizačního řádu a Zásad používání prostředků ke schválení vládě. Výměnou za samostatnost však přišly o část svých dosavadních příjmů. V témž roce jim byla zákonem uložena povinnost transformovat se v nadace. Fondy převedly své

podniky na s.r.o. nebo a.s. a registrovaly se jako nadace. Protože už neměly zákonem zajištěné příjmy, snažily se nové nadace snižovat výdaje, aby se majetek nadace nezmenšoval.

Nadace až do roku 1998 fungovaly podle lakonické definice nadace v občanském zákoníku. NČFU nadále provozovala své výstavní galerie, NČHF přeměnila Hudební informační středisko na o.p.s., čímž zajistila pokračování svých dosavadních činností nesouvisejících s finanční podporou umělců.

Nový zákon donutil nadace nejen znovu odpovídajícím způsobem přizpůsobit svou formu i všechny dokumenty z této formy vyplývající, ale provést i řadu kroků, které vedly ke splnění požadavků nového zákona v tom smyslu, jakým způsobem mohou nadace se svým majetkem nakládat. Před formálním podáním žádosti o novou registraci bylo v průběhu roku, který zákon k tomuto účelu vymezil, nutno provést celou řadu úkonů a opatření, jejichž splnění zákonná registrace podmiňuje.

Kvůli zákonu o nadacích se nadace musely úplně vzdát všech výdělečných činností kromě pronájmu nemovitostí. Veškeré podniky nadací vstoupily do likvidace: Nadace ČHF likvidovala společnosti Divertimento a Panton, NČLF akciovou společnost Český spisovatel a NČFU společnost Dílo. Přišly tak o možnost příjmů z činnosti související s podporou a šířením umění. NČHF dále převedla svoji půjčovnu not a klavírů na ČHF, o.p.s., a tak zajistila pokračování činnosti, o jejíž prospěšnosti nemůže být pochyb, neboť tuto činnost půjčování klavírů žádný podnik neprovozuje.

Jako vlastní kulturní činnost si NČLF a NČHF ponechaly vyhlašování cen (NČHF pouze do roku 2000) a NČFU provoz výstavních prostor. Na rozdíl od NČFU je tato činnost pro zbylé dvě nadace, v poměru k prostředkům na ni vynaloženým, spíše okrajová a soustředí se na udílení individuálních příspěvků a příspěvků na projekty.

Předtím, než nadace začaly vyhlašovat grantové řízení, vydávaly podpory na podané žádosti. Často to byly odměny za již vykonanou práci, ceny, popřípadě stipendií na studia v České republice. Vyhlašování grantových programů nadace stimulují kulturní obec k aktivitám, které považují za důležité, jsou tak zdrojem inovace v občanském sektoru.

Zákon o nadacích nařídil registrovat nadační jmění, které je nedotknutelné v tom smyslu, že se smí užívat jen výnosů z něj. Tyto výnosy jsou navíc osvobozeny od daně z příjmu. Filozofie Zákona o nadacích a nadačních fondech se snaží ochránit nadační jmění proti různým rizikovým operacím spojeným s podnikatelskou činností. Nová registrace způsobovala těžkopádnost v manipulaci s majetkem registrovaným v nadačním jmění, protože před novelou

Zákona o nadacích v roce 2002 nebylo možné měnit jeho složení. Registrace na druhou stranu zaručuje, že nadace budou mít alespoň nějaký trvalý zdroj příjmu, který bude sloužit k plnění jejich cílů.

Ve výroční zprávě NČLF za rok 1998 se píše: „Bude tedy opět na nadaci samé, na její schopnosti mobilizovat své síly na maximálně racionální práci jejích orgánů a aparátu i na schopnosti nalézat za stávajících poměrů nové rezervy, ale také sponzory, dárce, mecenáše, bez nichž se v budoucnosti nadace neobejde, aby své dosavadní pověsti, kterou si získala mezi tvůrci, kteří potřebují finanční pomoc k realizaci svých děl a projektů, dostála i v příštích létech.“

Toto sice platí, ovšem ani jedna z nadací nemá dárcovskou základnu, o níž by se mohla opřít. Dary nadaci jsou - pomineme-li příspěvky od státu z prostředků NIF - spíše ojedinělé a není možné s nimi počítat jako stálou složkou prostředků pro plnění cílů nadace. Podle slov ředitelů všech tří nadací je velmi obtížné získat dárce nebo sponzory, protože Ti chtějí ze svých příspěvků mít nějaký prospěch, být zviditelněni, což není v silách nadací jim umožnit. Pokud přeci jen nadace nějaký příspěvek obdrží, je to často díky osobní známosti někoho ze správy nadace s významným představitelem z darujícího subjektu.

Prostředky z NIF, jak ukazují tabulky, jsou významným zdrojem dalších příjmů nadací. Ve výroční zprávě NČLF za rok 2002 se doslova píše: „Stále více oceňujeme velkorysou státní politiku ve prospěch nadací jako významných neziskových organizací, což vyniká především při srovnání s okolními zeměmi postkomunistické střední Evropy.“

Je jisté, že samotné výroční zprávy nemohou postihnout veškeré specifické rysy nadační činnosti a zvláště pak okolnosti, které činnost nadací ovlivňují.

Já jsem se pokusila popsat okolnosti a přizpůsobování se těmto okolnostem fungování a činnosti nadací, kterým byla dána do vínku kromě značného majetku i zodpovědnost jednak s tímto majetkem dobře hospodařit tak, aby z něj plynuly výnosy, z nichž bude možné podporovat literární, hudební a výtvarnou uměleckou tvorbu, jednak v co největší možné míře spravedlivě přispívat do oblastí jim vymezených.

VI. Pokus o souhrnné vyhodnocení a závěr

Kritériem k celkovému vyhodnocení je příklon jednotlivých analyzovaných nadací k větší samostatnosti či závislosti ve srovnání mezi sebou. K tomu bude použito srovnávacích hledisek částí strukturovaného vývoje nadací. V každém kritériu bude nadacím přiděleno (+), (0) nebo (-), u hledisek stavových podle srovnání s dalšími dvěma nadacemi v roce 2004, u hledisek vývojových podle individuálního vývoje v pozitivním či negativním smyslu.

Konkrétní postupy „ocenění“í jednotlivých nadací podle jednotlivých kritérií vycházejí ze srovnání poznatků o jednotlivých nadacích, které byly prezentovány v předchozích kapitolách, především v kapitole IV.

Nejde a ani nemůže jít o exaktní škálování. Každé kritérium vycházelo z vnitřní struktury a případně i dynamiky informací zjištěných v rozboru a z toho, jak bylo možné je považovat za srovnatelné. Použila jsem škálu o třech stupních, kde nula (0) znamenala nulovou změnu či situaci setrvání a situaci kolem středu, případně pozici ve středu ve srovnání s dalšími dvěma nadacemi. Plus (+) vyjádřilo růst či pozitivní změnu, případně situaci lepší než u dalších dvou nadací a mínus (-) naopak pokles, zhoršení či stav nejhorší. Celkové posouzení pak tvořil součet všech užitých hodnocení bez dalšího vážení.

Jde samozřejmě o odhady. Které by bylo třeba dále metodicky rozvíjet. Zde tento postup sloužil jako shrnující pohled na aspekty života analyzovaných nadací a k jejich porovnání mezi sebou, aby bylo možné alespoň v náznaku odpovědět na otázku zda a do jaké míry a jak různě se jim podařilo – během jejich cesty od státních fondů k právně nezávislým subjektům odpovědným sebou samými za danou činnost a její výsledky – se skutečně transformovat.

Výsledný počet (+) nebo (-) neznámá, že jsou organizace samostatné nebo nesamostatné - tuto otázku řeší Zákon o nadacích a nadačních fondech - ale to, jaká je míra jejich nezávislosti v porovnání s dalšími dvěma nadacemi.

	NČHF	NČLF	NČFU
Majetek - čím vyšším majetkem nadace disponuje, tím vyšší z něj může mít výnosy a tím více přispívat na účely, pro které byla zřízena; majetek poskytuje nezávislost na vnějších zdrojích.	výše majetku (+) zvýšení/snížení majetku (+)	výše majetku (-) zvýšení/snížení majetku (-)	výše majetku (0) zvýšení/snížení majetku (0)
Příspěvek z NIF – výše příspěvku, který nadace	65 mil. Kč (+)	58 mil. (+)	27 mil. Kč (0)

obdržela vypovídá o tom, jak stát ohodnotil účel a hospodaření nadací a jejich schopnost s majetkem dobře nakládat			
Výše nadačního jmění – poskytuje nadaci nezdaňované příjmy, čím vyšší je nadační jmění, tím vyšších výnosů z tohoto majetku může dosáhnout	stav výše (0) průběh (0)	stav výše(0) průběh (0)	stav výše(+) průběh (+)
Organizace - nižší počet zaměstnanců vypovídá o tom, jak je běh nadace efektivní, v podmínkách, kdy se vyplatí využít outsourcing	4 zaměstnanci (+)	7 zaměstnanců (0)	18 zaměstnanců (-)
Grantové řízení – hlavním posláním nadací je být prospívat rozvoji kulturní oblasti a toto poslání plní zejména udělováním nadačních příspěvků na základě vyhlášených grantových řízení a na základě žádostí vymykajících se tematicky grantovému programu, podaných mimo ně.	vyhlašuje grantové řízení 2x ročně (+) běžně poskytuje příspěvky mimo grantový program (+)	vyhlašuje grantové řízení 1x ročně (0) poskytuje příspěvky mimo grantový program výjimečně (0)	vyhlašuje grantové řízení 1x ročně (0) poskytuje příspěvky mimo grantový program výjimečně (0)
Vlastní iniciativy – zahrnují stimulaci a podporu předmětu účelu nadací kromě vypisování grantových řízení	Nadace založila 2 o.p.s., do roku 2001 vyhlášovala hudební ceny. (+)	Nadace každoročně vyhláší udílení cen v oblasti své působnosti. (+)	Nadace provozuje výstavní prostory, které pronajímá komerčně i nekomerčně. (+)
Dobrovolníci – čím více dobrovolníků v organizaci působí, tím blíže má k občanskému sektoru, tím méně je závislá na placených pracovních silách	členové poradních grémií působí jako dobrovolníci (+)	členové komisí působí jako dobrovolníci (+)	členové grantové komise působí jako dobrovolníci (+)
Otevřenost – je hledisko autorky vycházející ze zkušenosti se všemi třemi nadacemi, které žádala o poskytnutí některých podkladů pro svou práci; druhé hledisko v tomto oddílu vypovídá o množství informací o činnosti a hospodaření nadace ve výroční zprávě	zkušenost (+) výroční zpráva (+)	zkušenost (+) výroční zpráva (+)	zkušenost – nadace neposkytla údaje, které byly přislíbeny (0) výroční zpráva (-)
Množství poskytovaných podpor – vypovídá o tom, v jaké šíři nadace pokrývá oblast vymezenou posláním a její nezastupitelnost	tendence růst/pokles (-) počet v roce 2004 (+)	tendence růst/pokles (-) počet v roce 2004 (0)	tendence růst/pokles (-) počet v roce 2004 (-)
Výdaje na příspěvky – částka svědčící o tom, jak značnou podporu nadace poskytuje	tendence růstu/poklesu (+) absolutní částka v roce 2004 (+)	tendence růstu/poklesu (+) absolutní číslo v roce 2004 (0)	tendence růstu/poklesu (-) absolutní číslo v roce 2004 (-)
Celkem	12(+)	3(+)	2(-)

Závěr

V práci jsem se pokusila podat co nejvěrnější obraz transformace Českého hudebního fondu, Českého literárního fondu a Českého fondu výtvarného umění na nadace - z hlediska legislativy, fungování a činností těchto subjektů na pozadí proměny politického a společenského rámce - od jejich založení a existence v době totality, přes snahy o osamostatnění až po jejich registraci jako nadačních subjektů a několik let poté zákonem vyžadovanou novou registraci. Nazvala jsem je "novými nadacemi".

Nejprve jsem nastínila legislativní vývoj v oblasti fungování daných organizací, který je pro všechny tři stejný a chápu jej proto jako ze strany státu nastolenou spravedlnost, jež poskytuje zkoumaným subjektům stejné výchozí podmínky.

Následně jsem v rámci možností dostupných dokumentů a rozhovorů s nynějšími představiteli zkoumaných subjektů popsala jednotlivé organizace z hlediska poslání, činnosti, majetku a hospodaření ve dvou obdobích - od založení po vznik nadací a od vzniku nadací po rok 2004.

Nakonec jsem podala srovnání těchto nadací podle kritérií vycházejících z jejich aspektů fungování a činnosti, společně s možnostmi, které poskytuje legislativa nebo vycházejí z přirozenosti nadace jako instituce.

Konečné souhrnné posouzení napovídá, že ze zkoumaných subjektů je nejvíce progresivní ve fungování, činnosti i hospodaření Nadace Český hudební fond, druhá je Nadace Český literární fond a třetí je Nadace Český. Toto pořadí v žádném případě neumenšuje jejich roli v občanském sektoru. Ba naopak! Může jim být inspirací ke zlepšování v oblastech, kde mají ještě rezervy, a to nejen od NČHF. Každá z nadací má totiž silnější a slabší stánky v jiných oblastech.

Všechny tři nadace disponují velkým jměním, díky němuž patří mezi nadacemi zaměřenými na kulturní oblast k největším. To je nepřímou zavazuje, aby zastávaly svou roli a plnily vytčené poslání podporovatelů a patronů české kultury s o to větší profesionalitou a současně i entuziasmem, protože právě nadační činnost podporující umění vyžaduje – aby mohla být úspěšná – vlastně obojí.

. Jelikož jsou nadace "účelová sdružení majetku", je důležité, aby se tento majetek přinejmenším nezmenšoval, avšak ještě lépe se rozhojňoval. Vzhledem k trendu hospodářských

výsledků posledních let se zdá, že situace je velmi obtížná a nadace budou muset hledat nové způsoby zhodnocování majetku a alternativní zdroje. Jednou z možností, jak nadacím poskytnout trochu více prostoru a nezávislosti - jedním z alternativních zdrojů - jsou potencionálně tzv. daňové asignace, o jejichž ustanovení se zasazuje Fórum dárců. Jedná se o možnost občana poukázat jedno procento ze svých daní některé neziskové organizaci dle vlastního výběru. Pak už by bylo na nadacích přesvědčit daňové poplatníky o své nepostradatelnosti a nezastupitelnosti ve vymezené oblasti. Nyní zbývá jen aby byl zákon o daňových asignacích schválen.

Když se nadacím při zachování či zvýšení současného rozsahu podpor podaří dosahovat kladného hospodářského výsledku, jejich vlastní nezávislost se celkově ještě zvýší.

Seznam použité literatury:

Literatura

- Bergerová, Marcela. 2002 „Občanský sektor“ In *Občanský sektor, studie a souvislosti*. Bruntál: moravská expedice
- Frič, Pavol, Rochdi Goulli. 2001. *Neziskový sektor v České republice*. Praha. EUROLEX BOHEMIA.
- Frič, Pavol a kol. 2000. Strategie rozvoje neziskového sektoru. Praha: Fórum dárců.
- ČLF. 1992. „Zpráva ČLF“. *Hudební rozhledy* 45 (5): 246.
- Muller, Karel jr. 2002 „Koncept občanské společnosti“. In *Občanský sektor, studie a souvislosti*. Bruntál: moravská expedice
- Salomon, Lester, Anheier, R. *The international Clasification of Nonprofit Organizations*. V českém překladu publ. In: Frič, P., Rochdi Ghoulli. *Neziskový sektor v České republice*, 2001, stra 15-15.
- Swianiewicz, Pawel. 2001. „Between Active Appreciation, Passive Approval and Distrastful Withdrawal“. In Pawel Swianiewicz (ed.). *Public Perception of Local Governments*. Budapest: Open Society Institute, s. 15 - 40.

Analyzované dokumenty

- Zpráva ze sjezdu delegátů UVU Kolín 15.6.1993 - Unie výtvarných umělců - pokus o vývojovou analýzu situace 1990 – 1993
- Asociace nadací Fóra dárců. 2002. *Principy etického chování nadací*. Praha: Fórum dárců.
- Usnesení Vlády České republiky ze dne 8. ledna 2003 č. 18 + P, o změně usnesení vlády ze dne 10. října 2001 č. 1025, o návrhu na rozdělení zbývajících finančních prostředků, vyčleněných pro Nadační investiční fond ve druhé etapě, a k Hodnotící informaci o činnosti nadací - příjemců příspěvku z Nadačního investičního fondu v I. etapě
- Usnesení č. 413/1999 Poslanecké sněmovny parlamentu ČR.
- Nadace ČHF. 1999. *Výroční zpráva za rok 1998*. Praha: NČHF.
- Nadace ČHF. 2000. *Výroční zpráva za rok 1999*. Praha: NČHF.
- Nadace ČHF. 2001. *Výroční zpráva za rok 2000*. Praha: NČHF.
- Nadace ČHF. 2002. *Výroční zpráva za rok 2001*. Praha: NČHF.
- Nadace ČHF. 2003. *Výroční zpráva za rok 2002*. Praha: NČHF.
- Nadace ČHF. 2004. *Výroční zpráva za rok 2003*. Praha: NČHF.
- Nadace ČHF. 2005. *Výroční zpráva za rok 2004*. Praha: NČHF.
- Nadace ČLF. 1995 *Výroční zpráva o činnosti 1994*, Praha Nadace Český literární fond.
- Nadace ČLF. 1996 *Výroční zpráva o činnosti 1995*. Praha Nadace Český literární fond.

Nadace ČLF. 1997 *Výroční zpráva o činnosti 1996*. Praha Nadace Český literární fond.

Nadace ČLF. 1998 *Výroční zpráva 1997*. Praha Nadace Český literární fond.

Nadace ČLF. 1999. *Výroční zpráva 1998*. Praha: Nadace Český literární fond.

Nadace ČLF. 2000. *Výroční zpráva 1999*. Praha: Nadace Český literární fond.

Nadace ČLF. 2001. *Výroční zpráva 2000*. Praha: Nadace Český literární fond.

Nadace ČLF. 2002. *Výroční zpráva 2001*. Praha: Nadace Český literární fond.

Nadace ČLF. 2003. *Výroční zpráva za rok 2002*. Praha: Nadace Český literární fond.

Nadace ČLF. 2004. *Výroční zpráva za rok 2003*. Praha: Nadace Český literární fond.

Nadace ČLF. 2005. *Výroční zpráva za rok 2004*. Praha: Nadace Český literární fond.

ČLF. 1994. *Zpráva o hospodaření Českého literárního fondu za rok 1993*. Praha: ČLF
Český fond výtvarných umělců. 1994. *Výroční zpráva ČFVU rok 1993*. Praha: ČFVU
Nadace ČFU.1995. *Výroční zpráva Českého fondu výtvarných umělců pro rok 1994 a
Nadace Český hudební fond pro prvé pololetí 1995*. Praha: NČFU
Nadace ČFU.1996. *Výroční zpráva Nadace Český fond umění za rok 1995*. Praha:
NČFU.
Nadace ČFU.1997. *Výroční zpráva Nadace Český fond umění za rok 1996*. Praha:
NČFU.
Nadace ČFU.1998. *Výroční zpráva Nadace Český fond umění za rok 1997*. Praha:
NČFU.
Nadace ČFU.1999. *Výroční zpráva Nadace Český fond umění za rok 1998*. Praha:
NČFU.
Nadace ČFU.2000. *Výroční zpráva Nadace Český fond umění za rok 1999*. Praha:
NČFU.
Nadace ČFU.2001. *Výroční zpráva Nadace Český fond umění za rok 2000*. Praha:
NČFU.
Nadace ČFU.2002. *Výroční zpráva Nadace Český fond umění za rok 2001*. Praha:
NČFU.
Nadace ČFU.2003. *Výroční zpráva za rok 2002*. Praha: NČFU.
Nadace ČFU.2004. *Výroční zpráva za rok 2003*. Praha: NČFU.
Nadace ČFU.2005. *Výroční zpráva za rok 2004*. Praha: NČFU.

Předpisy nadací

Statut Nadace Český hudební fond

Statut Nadace Český literární fond

Statut Nadace Český fond umění

Zákony

Zákon č. 115/1953 Sb. o právu autorském

Zákon č. 35/1965 Sb. o dílech vědeckých a uměleckých (autorský zákon)

Zákon č. 159/1969 Sb. o kulturních fondech a příspěvcích příjemců autorských odměn a odměn výkonných umělců kulturním fondům, o příspěvcích za užití volných děl literárních, vědeckých a uměleckých a o příspěvcích uživatelů děl

Zákon č. 509/1991 Sb. kterým se mění, doplňuje a upravuje občanský zákoník

Zákon č. 58/1993 Sb. kterým se mění a doplňuje vládní nařízení České socialistické republiky č. 159/1969 Sb., o kulturních fondech, o příspěvcích příjemců autorských odměn a odměn výkonných umělců kulturním fondům, o příspěvcích za užití volných děl literárních, vědeckých a uměleckých a o příspěvcích uživatelů děl, ve znění nařízení vlády České socialistické republiky č. 20/1973 Sb. a nařízení vlády České republiky č. 342/1991 Sb.

Zákon č. 318/1993 Sb. kterým se upravuje změna postavení kulturních fondů a mění zákon č. 35/1969 Sb., o dílech literárních, uměleckých a vědeckých (autorský zákon), ve znění zákona č. 89/1990 Sb. a zákona č. 468/1991 Sb.

Zákon č. 248/1995 Sb. obecně prospěšných společnostech a o změně a doplnění některých zákonů

Zákon č. 227/1997 Sb. o nadacích a nadačních fondech a o změně a doplnění některých souvisejících zákonů (zákon o nadacích a nadačních fondech)

Zákon č. 210/2002 Sb. kterým se mění zákon č. 227/1997 Sb., o nadacích a nadačních fondech a o změně a doplnění některých souvisejících zákonů (zákon o nadacích a nadačních fondech), a zákon č. 586/1992 Sb., o daních z příjmů, ve znění pozdějších předpisů

Seznam zkratk

OOA - Ochranná organizace autorská - vybírá poplatky za použití autorských děl v oblasti výtvarného umění

OSA - Ochranný svaz autorský - vybírá poplatky za použití autorských děl v oblasti hudby

DILIA - České divadelní a literární jednatelství - vybírá poplatky za použití autorských děl v oblasti literatury a divadla

ČLF - Český literární fond

ČHF - Český hudební fond

ČFVU - Český fond výtvarného umění

VZ - výroční zpráva

MK - Ministerstvo kultury

OECD – Organizace pro ekonomickou spolupráci a rozvoj

Dodatky

Tab. A.1 Významné položky v majetku NČHF

	rok 1994	rok 1995	rok 1996	rok 1997	rok 1998	rok 1999	rok 2000	rok 2001	rok 2002	rok 2003
ce	13945300 0	158642000	15407800 0	154767000	202 359 924	212 821 719	212 994 638	213 872 790	233 363 539	240 706 738
í					159 204 000	159 205 000	183 363 000	183 363 000	202 234 000	208 565 800
jetek v podobě budov a pozemků					74 204 800	74 204 800	74 204 800	74 204 800	74 204 800	74 204 800
edky					85 000 000	85 000 000	85 000 000	85 000 000	85 000 000	85 000 000
tevířného podílového fondu ond nadací u ŽB-Trust							24 158 000	24 158 000	43 029 000	49 361 000
pravované ČSOB										
ek					43 155 924	53 616 919	29 629 838	30 509 990	31 129 730	32 149 380
					5 138 159	5 308 084	5 308 084	5 308 084	5 308 084	6 172 202
					20 654 491	218 382	218 383	218 383	218 383	218 383
klady	64 000 000	90 000 000	86 000 000	100 000 000	11 000 000	12 000 000	12 000 000			
						101 385	106 206	106 206	58 207	27 781
k**					4 072 404	4 598 457	4 573 121	6 128 016	6 103 538	6 103 538
majetek						157 580	193 902	201 893	194 078	194 077
okladna						3 075 031	3 230 142			
SPOROINVEST						4 000 000	4 000 000			
tevířného podílového fondu ond ŽB Trust						24 158 000		20 636	40 517	39 846
ní účty, pokladna a ceniny								18 526 682	19 206 923	19385111
ek spravovaný ČSOB										

zaznamenány dostupné údaje

Tab. A.2 Přehled nákladů a výnosů NČHF

	rok 1993	rok 1994	rok 1995	rok 1996	rok 1997	rok 1998	rok 1999	rok 2000	rok 2001
výnosy z vkladů	18 943 075	6 693 895	8 118 814	9 275 789	11 243 841	12 377 935	obsaženo v položce ostatní	obsaženo v položce ostatní	4 720 000
tržby za služby (nájemné)	1 605 445	2 142 588	3 135 987	3 115 262	3 565 615	5 211 656	5 811 424	5 652 789	5 827 657
tržby klavíry	3 758 426	4 622 711	4 529 977	5 141 557	5 930 214	0	0	0	0
tržby hud. materiály	3 645 168	3 696 899	136 233	111 528	271 243	0	0	0	0
tržby HIS	143 361	338 854	512 821	478 379	0	0	0	0	0
ostatní (MK, OSA, odprodej)	51 941 416	11 238 130	22 558 386	1 782 349	1 517 265	155 558	7 024 170	5 786 953	128 516
sponzoring	0	0	0	0	0	0	250 000	250 000	0
příspěvky jiných organizací	0	0	0	0	0	717 344	24 503 000	165 000	0
příjmy z vyhlášek	0	0	0	0	0	9 156	84 731	57 481	0
tržby z prodeje majetku	0	0	0	0	0	94 380	4 121 600	56 000	25 000
tržby z prodeje cenných papírů	0	0	0	0	0	0	0	293 161	222 283
výnosy NIF	0	0	0	0	0	0	0	0	1 062 952
pokuty a penále (plnění pojistné události)	0	0	0	0	0	0	0	0	0
výnos z prostředků v ČSOB	0	0	0	0	0	0	0	0	0
Příjmy celkem	80 036 891	28 733 047	38 992 219	19 904 863	22 528 178	18 566 029	41 799 926	12 261 384	11 986 408

nadační příspěvky	11 155 150	8 377 936	7 629 060	9 049 073	6 909 621	6 955 118	7 509 000	6 379 260	6 641 138
mzdy zaměstnanců	4 218 247	4 303 181	3 899 314	4 050 268	4 106 823	1 563 590	1 348 808	1 429 093	1 533 392
zdrav. a soc. pojištění	1 518 904	1 409 913	1 303 998	1 370 086	1 373 444	453 316	383 888	411 781	439 642
ostatní	3 583 186	4 188 022	2 423 377	4 718 074	2 191 221	12 450 994	5 511 119	5 203 659	3 951 388
klavíry	2 743 033	4 269 336	4 416 939	153 577	5 754 814	0	0	0	0
hudební materiály	6 407 596	2 984 274	274 749	2 933 786	377 579	0	0	0	0
odpisy	2 398 531		3 343 406		1 975 405	1 806 941	1 625 155	1 591 207	1 544 440
prodaná stálá a oběžná aktiva (zůstatková hodnota)		11 441 632		7 805 437		2 210 791	20 436 108	0	0
Výdaje celkem	32 024 665	24 442 856	23 290 842	19 234 624	22 688 907	25 440 750	36 814 078	15 015 000	14 110 196
Hospodářský výsledek	48 012 244	329 191	15 701 376	670 239	-160 730	-6 874 721	4 985 847	-2 753 616	-2 123 788

Tab. B.1 Výnosy NČLF

	rok 1990	rok 1991	rok 1992	rok 1993	rok 1994	rok 1995	rok 1996	rok 1997	rok 1998	rok 1999	rok 2000	rok 2001
2% příspěvků od autorů	8 409 000	10 143 943	15 014 000	11 001 469		0	0					
příspěvek MK ČR ze společných příjmů	38 416 000	9 645 629	0	9 821 000		315 000	0					
výnosy Domů a Klubu	374 000	0	3 844 000	1 222 000		1 049 000	0					
odvod zisku účelových zařízení	6 589 000	2 971 103	217 000			0	0					
úroky z běžných a investičních účtů	1 414 000	5 516 593	0			0	0					
ostatní příjmy	0	3 137 479	4 545 000	543 531		109 000	4 909 000					
členský příspěvek	0	1 683	0			0	0					
ostatní příspěvky od jiných org.	0	100 000	0			0	0					
příjmy z činnosti (pouze v r.1994, kdy VZ)	0	0	0		5 306 000	0	0					

neobsahovala bližší specifikaci)												
výnosy z finančního majetku a finančních operací	0	0	0		10 370 000	9 071 000	6 372 000	9 309 000	11 490 000	1 403 000	1 130 000	1 620 000
příjmy na činnost org. ČLF	0	24 774 000	0			0	0	0	0	0	0	0
dary nadaci	0	0	0			303 000	728 000	4 778 000	253 180	653 000	5 589 000	1 400 000
tržby z prodeje majetku	0	0	0			298 000	2 078 000	8 308 000	11 858 000	140 000	359 000	3 800 000
tržby za služby	0	0	0	0	0				1 507 000	1 766 000	741 000	900 000
úroky a ostatní výnosy	0								12 104 000	4 164 000	6 960 000	4 400 000
Příjmy celkem	55 202 000	56 290 430	22 869 000	22 588 000	15 676 000	11 145 000	14 087 000	22 395 000	36 959 000	8 126 000	14 779 000	1 000 000

je ČLF

	rok 1990	rok 1991	rok 1992	rok 1993	rok 1994	rok 1995	rok 1996	rok 1997	rok 1998	rok 1999	rok 2000	rok 2001	rok 2002	rok 2003
	10 072 000	9 959 276	13 950 000	7 256 000	6 567 000	4 407 000	5 784 000	6 795 000	7 024 000	5 945 000	5 572 000	5 300 000	6 117 000	4 811 000
n.,	1 848 000	0	0	0	0			2 276 000						
it.	56 000	0	0	0	0									
LF, služby	6 314 000	14 915 452	6 750 000	6 087 000	3 694 000	3 748 000	3 247 000	3 456 000	3 793 000	1 613 000	1 478 000	1 255 000	1 393 000	1 991 000
a Klub	9 052 000	0	7 672 000	0		0	0	0	0	0	0	0	0	0
a klub	919 000	0	0	7 861 000		0	0	0	0	0	0	0	0	0
o fondu	12 816 000	1 033 053	0	0		0	0	0	0	0	0	0	0	0
fondu	5 000 000	0	217 000	0		0	0	0	0	0	0	0	0	0
amku	6 378 000	4 684 780	0	0		0	0	0	0	0	0	0	0	0
ství	2 000 000	3 000 000	0	0		0	0	0	0	0	0	0	0	0
	1 188 000	22 637 351	95 000	79 000		1 549 000	0	94 000	8 449 000	5 344 000	1 748 000	3 106 000	1 631 000	1 111 000
ya	0		3 307 000	3 260 000	4 039 000	4 047 000			4 437 000	4 199 000	4 126 000	4 190 000	3 730 000	3 911 000
	0		111 000	2 309 000		0	0	0	0	0	0			
	0	0	0	0	2 055 000	2 248 000	2 324 000	2 276 000	2 164 000	1 918 000	1 241 000	1 209 000	1 042 000	991 000
	0						4 340 000	5 319 000	18 843 000	13 074 000	8 593 000	9 760 000	7 796 000	1 111 000
	54 455 000	56 290 429	32 102 000	26 852 000	16 335 000	15 999 000	15 703 000	40 419 000	25 867 000	19 019 000	14 165 000	15 060 000	13 913 000	11 111 000
edek			-9 233 000			-4 854 000	-1 616 000	-18 024 000	11 092 000	-10 893 000	614 000	-2 714 000	-1 650 000	-3 811 000

Tab. C.1 Výnosy a náklady ČFU

	rok 1993	rok 1994	rok 1995	rok 1996	rok 1997	rok 1998	rok 1999	rok 2000	rok 2001
podpůrná činnost	4 863 000	4 670 000	7 263 000	4 869 000	5 490 000	2 146 000	2 774 000	3 319 000	1 288 000
mzdy a pojištění		9 033 000	4 104 000	2 192 000	1 757 000	2 056 000	3 027 000	3 929 000	4 801 000
opravy a udržování									458 000
služby			9 851 000	5 860 000	6 386 000	11 884 000	7 607 000	4 007 000	3 317 000
daně a poplatky			895 000	887 000	510 000	809 000	262 000	602 000	383 000
odpisy			1 615 000	2 169 000	2 744 000	1 878 000	658 000	720 000	789 000
odpisy nedobytných pohledávek			7 849 000	206 000	45 000	4 838 000	487 000	66 000	15 000
tvorba rezerv					6 972 000	6 972 000	1 000 000		4 100 000
materiál a energie			2 992 000	3 623 000	3 213 000	3 029 000	2 553 000	2 792 000	2 741 000
jiné			7 849 000	216 000	43 002 000	40 000	5 299 000	800 000	
zákonné opravné položky				125 000	788 000	1 115 000	35 000	9 969 000	2 480 000
zůstatková cena prodaného majetku				1 418 000	2 609 000	39 000	993 000		
náklady na správu NJ						1 271 000	1 317 000	1 308 000	1 419 000
náklady celkem	44 388 000	32 947 000	35 721 000	21 360 000	57 207 000	29 968 000	25 266 000	26 832 000	21 875 000

dotace a příspěvky			500 000	10 791 000	100 000	50 000	80 000	521 000	
tržby za prodej uměleckých děl			882 000						
tržby za služby vč. pronájmů			13 602 000	11 408 000	14 737 000	13 829 000	15 026 000	10 141 000	12 693 000
tržby z prodeje majetku			3 569 000	13 110 000	2 796 000	82 000	4 142 000	694 000	9 348 000
výnosy z finančního majetku			482 000	452 000	810 000	664 000			
mimořádné výnosy			901 000						
zhodnocení majetku - nepeněžní oerace				9 413 000					
výnosy z podílových cenných papírů a vkladů			1 031 000			42 000	111 000	83 000	106 000
ostatní			96 000	3 110 000	7 429 000				
výnosy nadačního jmění						582 000	4 122 000	4 145 000	3 989 000
výnosy NIF									
výnosy celkem	47 257 000	8 399 000	19 946 000	50 300 000	24 402 000	15 824 000	20 700 000	17 495 000	22 987 000
Hospodářský výsledek	2 869 000	-24 548 000	-15 775 000	28 940 000	-45 500 000	-14 144 000	-4 753 000	-9 337 000	1 112 000
výnosy celkem	47 257 000	8 399 000	19 946 000	50 300 000	24 402 000	15 824 000	20 700 000	17 495 000	22 987 000

Tab. C.2 Významné položky v majetku nadace

	rok 1993	rok 1994	rok 1995	rok 1996	rok 1997	rok 1998	rok 1999	rok 2000	rok 2001	rok 2002
nadační jmění						37 180 000	37 180 000	37 180 000	37 680 000	54 900 000
nepeněžitý majetek v podobě budov a pozemků						37 180 000	37 180 000	37 180 000	37 180 000	35 300 000
finanční prostředky									500 000	
podílové listy										
cenné papíry										
pokladna		1 480	20 117	7 385	19 650	19 653	58 361	111 669	68 235	
bankovní účty		37 964 000	18 506 000	25 962 000	14 932 000	3 833 000	3 419 000	2 939 000	7 253 000	25 800 000
z toho termínované vklady		0	15 356 415	417 701	10 809 000	2 443 333	1 126 294	1 992 134	4 238 815	23 500 000
bankovní účet likvidace 4.89931		1 121 275	20 481	20 481	20 481	20 481	20 481	0	0	
pozemky	2 065 030	2 065 000	3 974 000	3 844 000	3 844 000	5 648 000	4 475 000	4 475 000	4 475 000	4 475 000
budovy	31 626 986	31 627 000	84 871 000	122 244 000	121 877 000	85 831 000	85 993 000	86 156 000	86 156 000	84 300 000
umělecká díla a sbírky	40 036 736		39 046 000	38 848 000	36 560 000	36 641 000	36 641 000	36 638 000	36 573 000	36 500 000
samostatné movité věci		6 781 000	5 321 000	4 998 000	4 883 000	4 675 000	4 241 000	3 912 000	3 555 000	3 300 000
cenné papíry					100 000	100 000	2 434 000	2 434 000	2 434 000	2 400 000
hmotný investiční majetek	10 902 974									
drobný hmotný majetek	5 689 092									
CELKEM	90 320 818	119 941 000	207 553 000	240 028 000	196 868 000	105 522 000	102 292 000	96 031 000	96 123 000	110 400 000

