












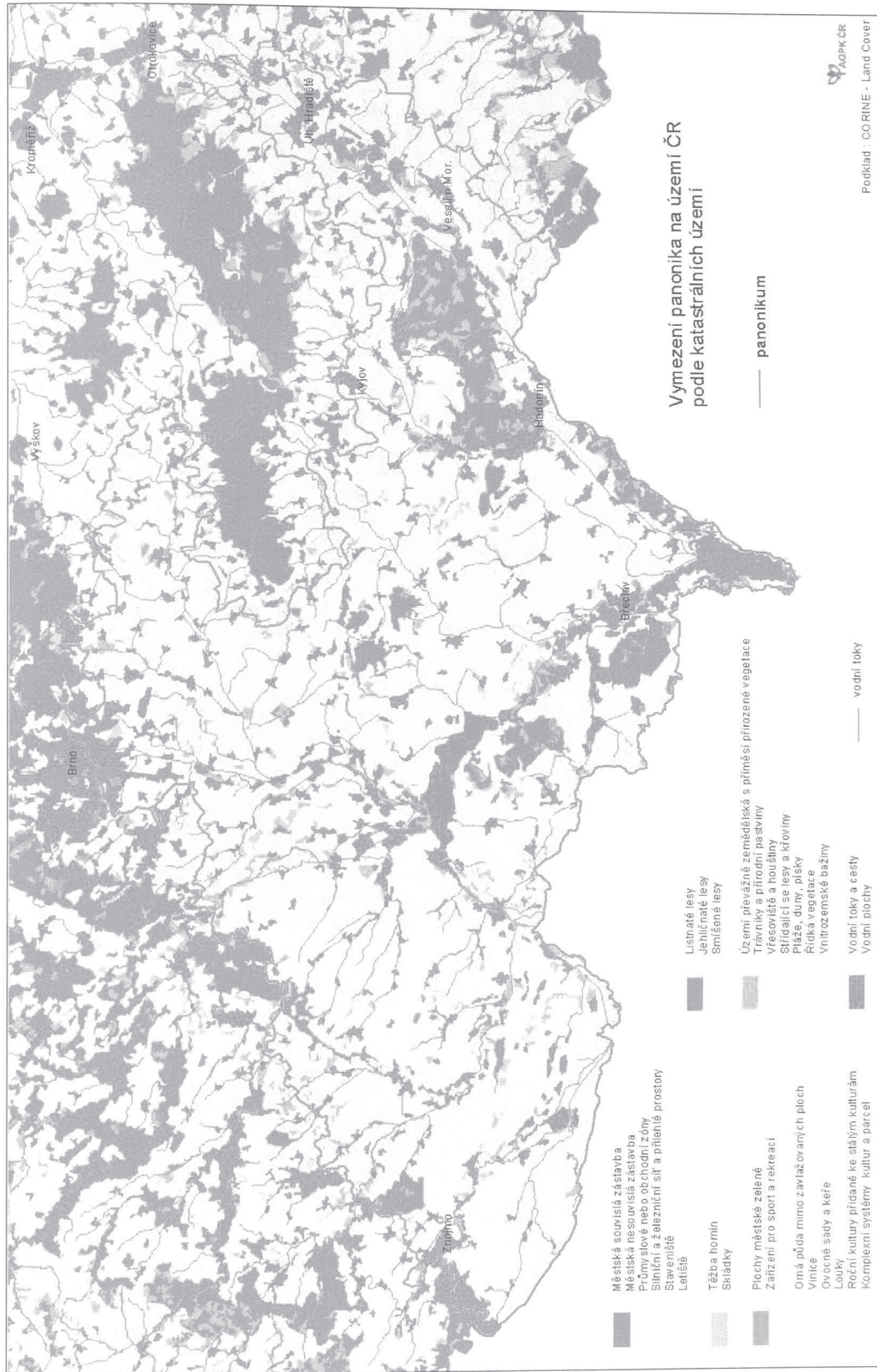
Příloha



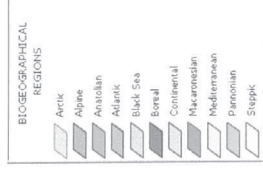
Obr. 1a: mapa biogeografických oblastí na území Evropy. Oblasti vymezuje na podkladě vědeckých kritérií ETC/BD (aktuální stav z roku 2001)
 Zdroj: *European Topic Centre on Biological Diversity* (WWW server: biodiversity.eionet.europa.eu)

	Biogeographic region	Main threats to biodiversity
	Arctic region	Climate change may change conditions for plant and animal communities Ozone depletion
	Boreal region	Intensive forestry practices Exploitation for hydroelectric power Freshwater acidification
	Atlantic region	High degree of habitat fragmentation by transport and urban infrastructures Intensive agriculture Eutrophication with massive algal blooms Invasive alien species
	Continental	High degree of habitat fragmentation by transport and urban infrastructures Industry and mining Atmospheric pollution Intensive agriculture Intensive use of rivers
	Alpine (Alps, Pyrenees, Carpathians, Dinaric Alps, Balkans and Rhodopes, Scandes, Urals and Caucasia).	Climate change may change conditions for plant and animal communities Transport infrastructures Tourism Dams
	Pannonian	Intensification of agriculture Drainage of wetlands Irrigation combined with evaporation leads to salinisation and alkalisation Eutrophication of large lakes Mining industry with heavy metals pollution of some rivers
	Mediterranean	The world's most important tourism destination High pressures from urbanisation in coastal areas Intensification of agriculture in plains, land-abandonment in mid-mountains Desertification in some areas Invasive alien species
	Macaronesian (Includes Azores, Madeira, Canaries islands)	Invasive alien species Tourism Forest fires and uncontrolled tree-felling Intensification of agriculture with large greenhouses
	Steppic	Intensification of agriculture, e.g. abandonment of nomadic pastoral activities Desertification
	Black Sea	Large mining and industrial settlements, with pollution problems Intensification of agriculture: irrigation, salinisation Waterlogging Tourism
	Anatolian	Intensification of agriculture : conversion of steppes into arable lands, irrigation, drainage of wetlands, overgrazing Building of dams

Obr. 1b: legenda k mapě biogeografických oblastí na území Evropy - obr. 1a.
V pravém sloupci jsou uvedeny hlavní hrozby pro biodiverzitu v konkrétní oblasti
Zdroj: *European Topic Centre on Biological Diversity (WWW server: biodiversity.eionet.europa.eu)*

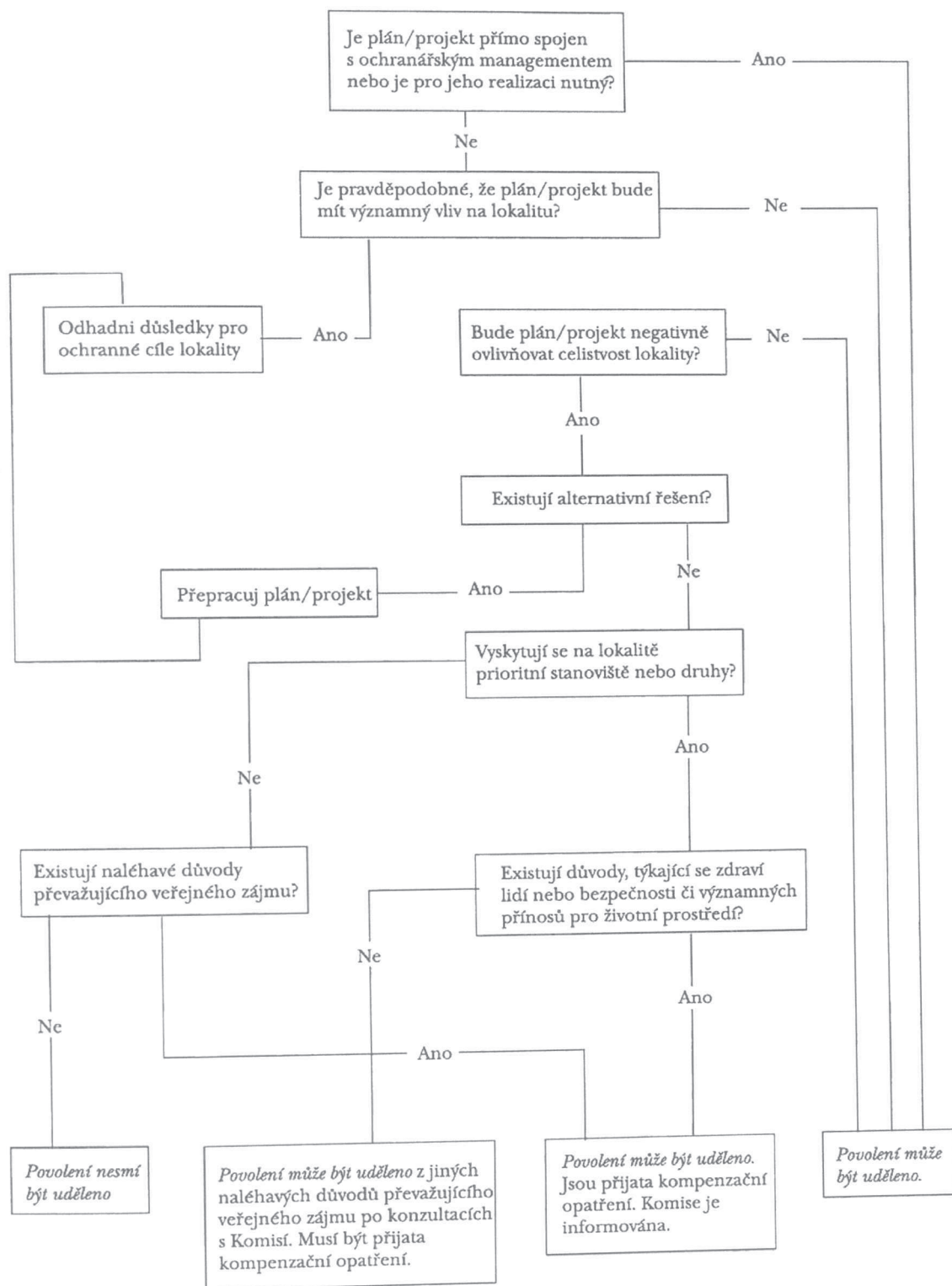


Obr. 2a: mapa vedení hranice kontinentální a panonské biogeografické oblasti na území ČR
 Z obrázku je patrné, že hranice je primárně podmiňována biologickými faktory, protože panonská oblast je vymezena hranicí vyšších nadmořských výšek.
 Sekundárně je hranice určena hranicemi katastrů obcí.
 Zdroj: AOPK ČR, k dispozici na WWW serveru: www.natura2000.cz



Obr. 2b: mapa vedení hranic biogeografických oblastí na hranicích členských států ČR, Slovensko, Polsko a Rakousko.
 Z obrázku je patrné, že panonská oblast nezasahuje na území Rakouska (případ nesprávného přístupu s výraznými politickými vlivy) a na území Slovenska jsou fragmenty kontinentální oblasti (případ správného přístupu)

Zdroj: EUNIS Database 2 v2.0
 (WWW server: eunis.eea.eu/gis-tool.jsp)
 Stav k 19. prosinci 2005



Obr. 3: Diagram postupu posuzování plánů a projektů podle čl. 6 odst. 3 a 4 Směrnice o stanovištích
 Zdroj: Evropská komise: **Péče o lokality soustavy Natura 2000 (ustanovení článku 6 směrnice o stanovištích)**
 – přeloženo z anglického originálu „Managing Natura 2000 Sites: The provisions of Article 6 of the
 „Habitats“ Directive 92/43/EEC“



Obr. 4: mapa pSCI (EVL) Šumava ve vymezení podle nařízení vlády č. 132/2005 Sb., kterým se stanoví národní seznam EVL. Na mapě je vidět vymezení hranic NP Šumava, CHKO Šumava a EVL Šumava a oblastí, ve kterých se na těchto územích vyskytují druhy z přílohy II Směrnice o stanovištích, pro které byla pSCI navržena do národního seznamu.

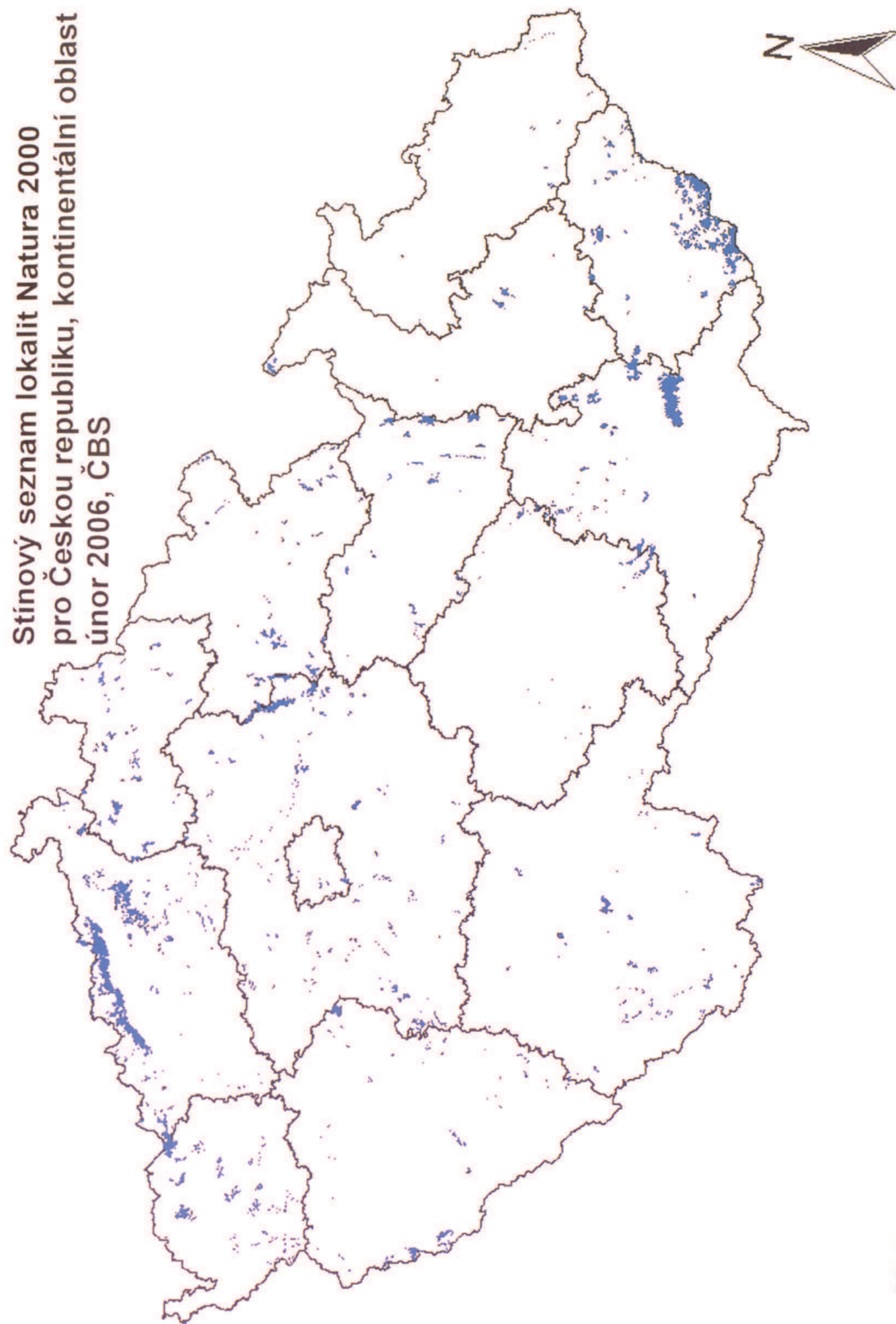
Zdroj: pro účely práce poskytlo oddělení GIS Správy NP a CHKO Šumava



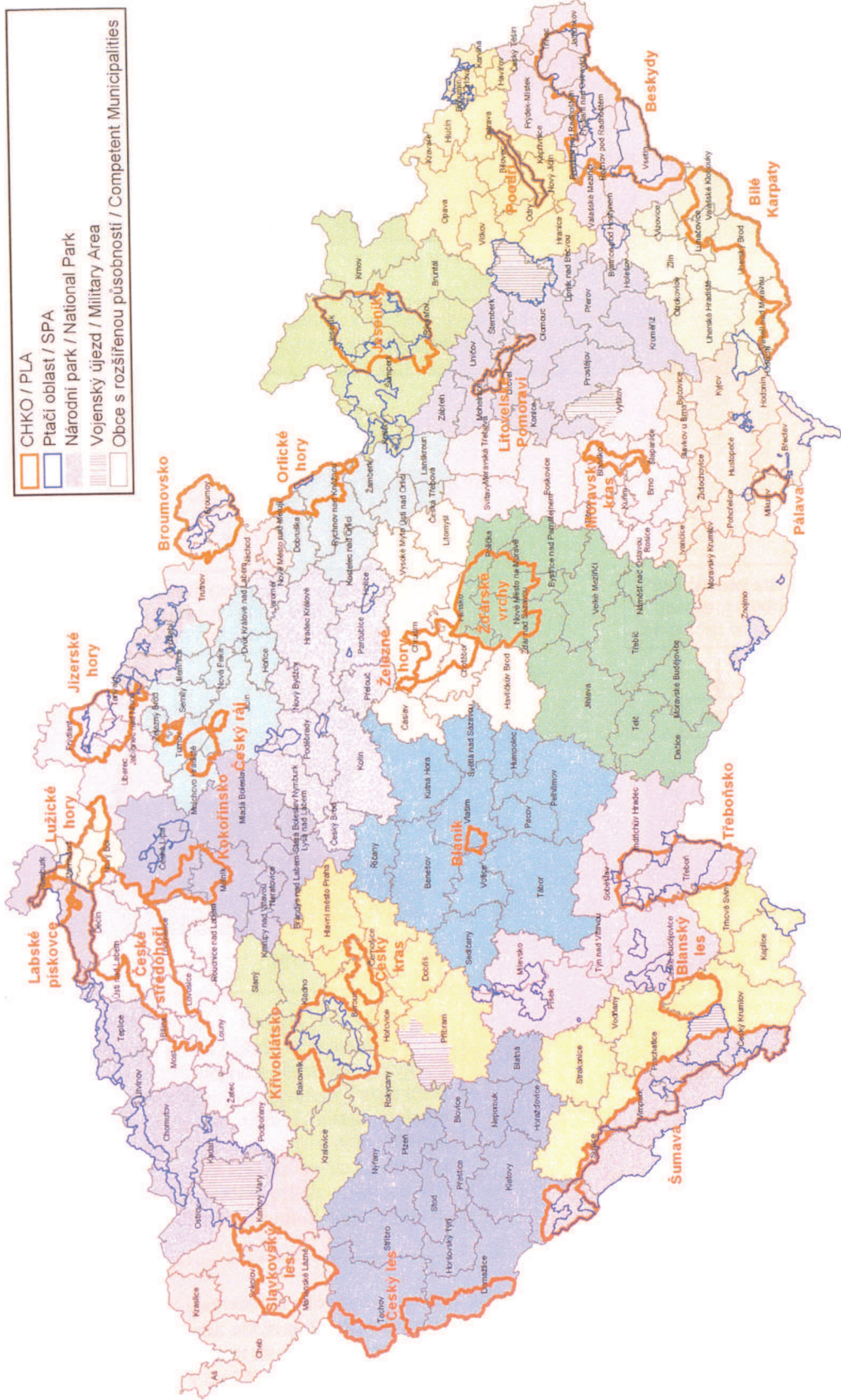
© AOPK ČR, 2006

Obr. 5: mapa pSCI (EVL) a SPA na území České republiky ve vymezení podle právních předpisů platných k 1.6.2006 (nařízení vlády o vymezení jednotlivých ptáčích oblastí a nařízení vlády č. 132/2005 Sb.)
Zdroj: mapa byla vyžádána od AOPK ČR (GIS)

**Stínový seznam lokalit Natura 2000
pro Českou republiku, kontinentální oblast
únor 2006, ČBS**

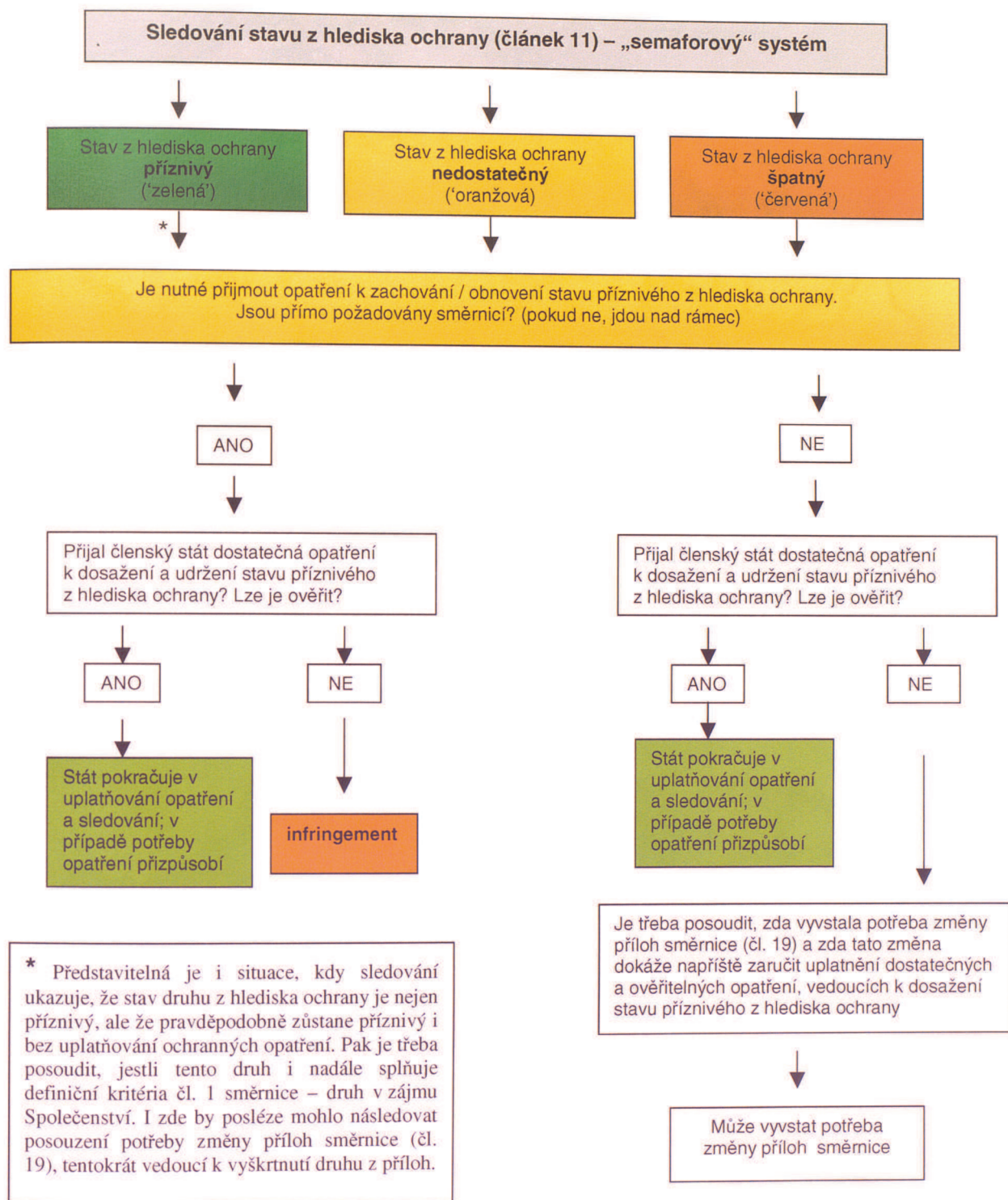


Obr. 6: mapa pSCI (EVL) vypracovaná na základě tzv. „stínového seznamu“ dokončeného Českou botanickou společností v únoru 2006 a prezentovaného na kontinentálním biogeografickém semináři v Darově u Plzně. Vyznačené lokality jsou jen ty, které jsou navrhovány k doplnění do národního seznamu ČR (pouze kontinentální oblast).
Zdroj: příloha k materiálu „Nevládání návrh doplnění Evropsky významných lokalit soustavy Natura 2000 v České republice (Česká botanická společnost)“



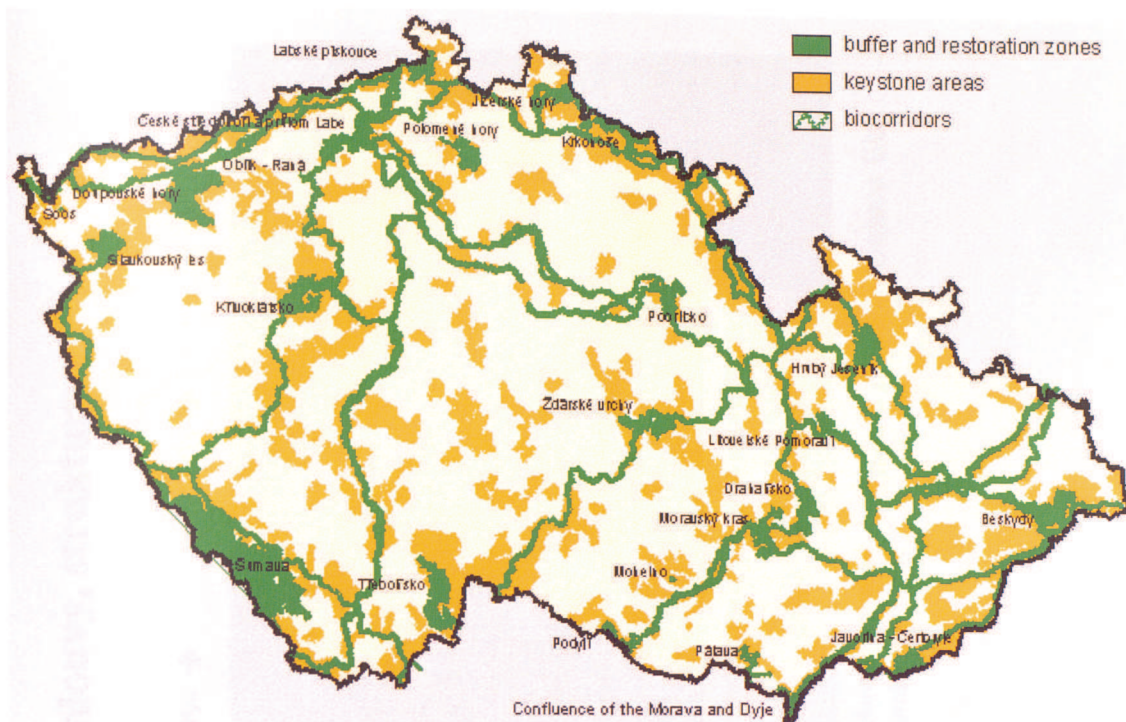
Obr. 7: Územní působnost regionálních pracovišť Správy ochrany přírody v druhové ochraně a v péči o NPR a NPP (vyznačeny jsou též hranice působnosti obcí s rozšířenou působností)
 Zdroj: mapa byla vyžádána od AOPK ČR, je uvedena také v: „Správa ochrany přírody ČR: Výroční zpráva 2005“

**Posuzování správnosti a efektivnost opatření,
přijímaných v souvislosti s naplňováním cílů Směrnice o stanovištích**



Obr. 8: Posuzování správnosti a efektivnost opatření, přijímaných v souvislosti s naplňováním cílů Směrnice o stanovištích a znázornění opatření, která by měla v různých situacích následovat.

Zdroj: *Guidance document on the strict protection of animal species of community interest provided by the 'Habitats' Directive 92/43/EEC, draft version 5 (duben 2006)*



Obr. 9a: EECONET (PEEN) v České republice (2000)

Zdroj: AOPK ČR (internetové stránky UNEP/GRID-Arendal, Biodiversity in the Czech Republic)

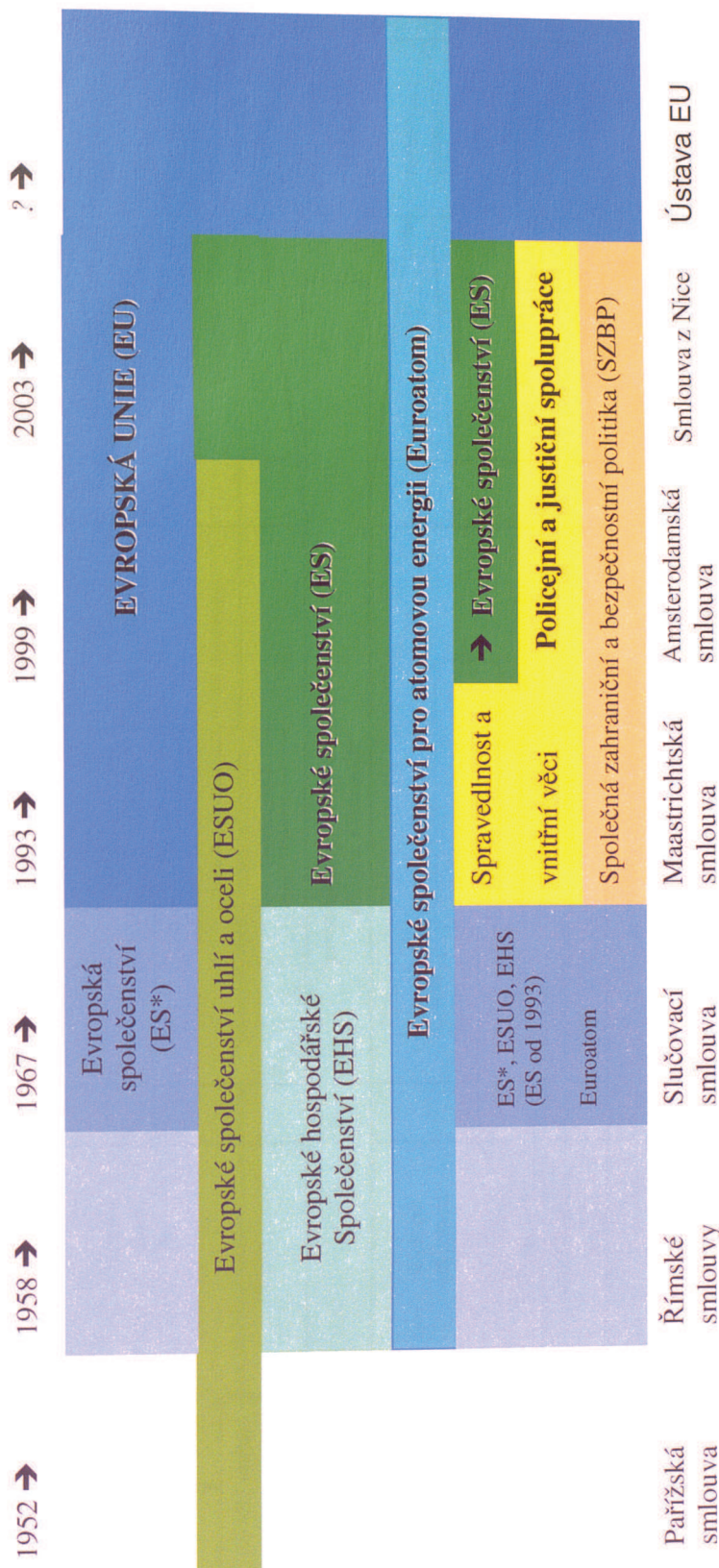


POROVNÁVACÍ VÝKRES N-ÚSES - EECONET 5

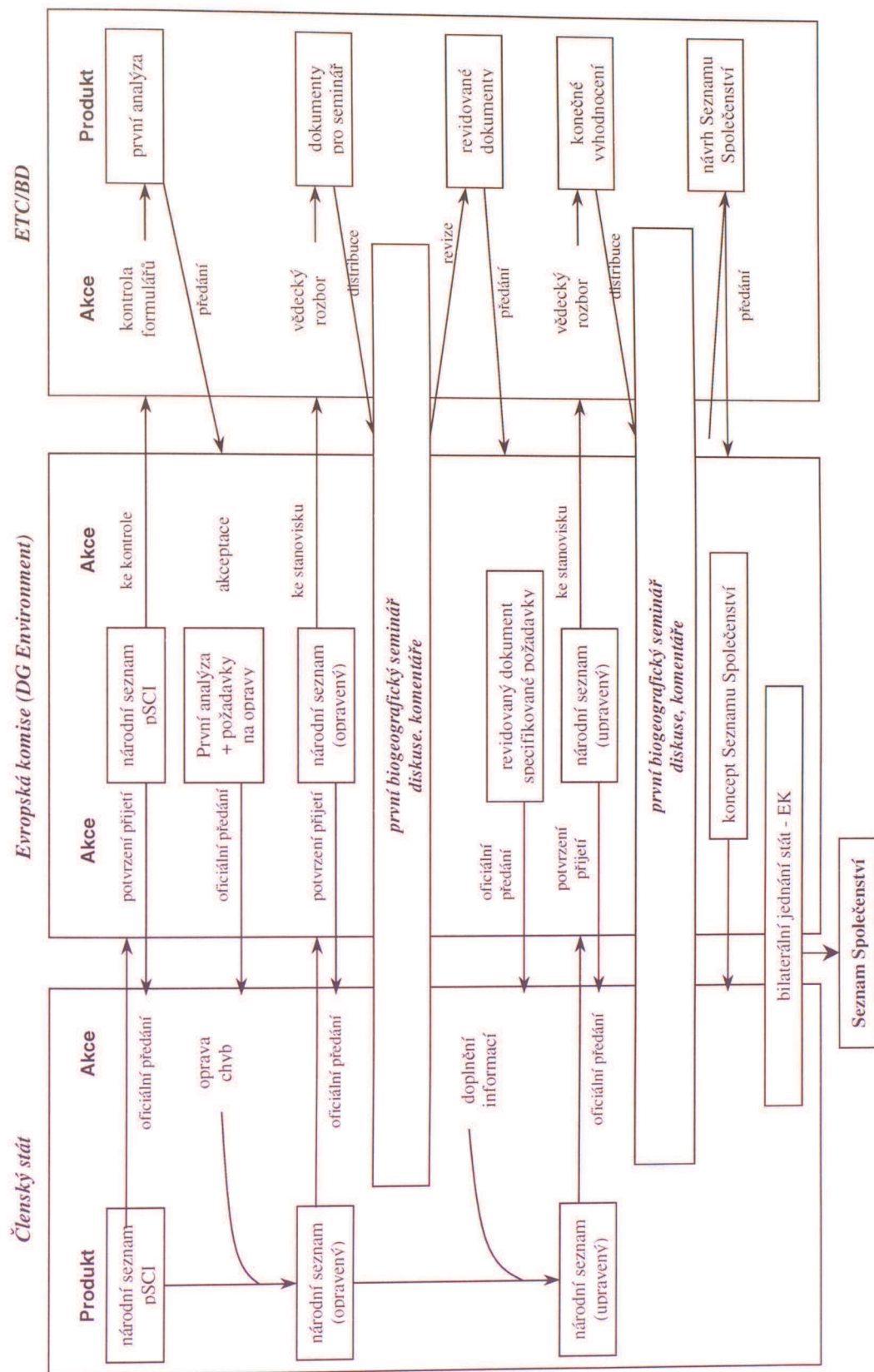
Obr. 9b: Mapa obsahuje syntézu dvou základních dokumentů, obsahujících stav a vývoj ekologické stability Slovenska (systém N-ÚSES a EECONET)

Zdroj: Slovenská agentúra životného prostredia, odbor priestorového plánovania

Evropská unie – historie, smlouvy, struktura



Obr. 10: schematické znázornění historie a struktury Evropské unie a Evropského společenství ES* značí Evropská společenství do Maastrichtské smlouvy. Od té doby ES = Evropské společenství
Zdroj: převzato z <http://cs.wikipedia.org/> (heslo „Evropské společenství“)



Obr. 11: Schematické znázornění postupu v rámci tvorby Seznamu Společensví (biogeografické semináře – obě kola)
 Zdroj: Přeřazeno z „P. Roth, J. Plesník: Ochrana přírody v Evropské unii: až příliš komplexní přístup? (1)“

<i>Panonská oblast</i>							
	Celkem	SUF	IN MIN	IN MOD	IN MAJ	SCI RES	EX
savci	9	6	2			1	
plazi							
obojživelníci	4	4					
ryby	10	8	1			1	4
koryši							
brouci	6	6					1
motýli	4	3				1	5
vážky	1				1		
saranče							
měkkýši	4	4					
cévnaté rostliny	12	12					3
mechorosty							
<i>druhy celkem</i>	50	43	3	0	1	3	13
Typy přírodních stanovišť	33	21	3	7	1	1	1

Poznámka: výsledky hodnocení národního seznamu pro panonskou biogeografickou oblast, na nichž je založena tato tabulka, jsou pouze předběžné (stav k 6. 5. 2006)

<i>Kontinentální oblast</i>						
	Celkem	SUF	IN MIN	IN MOD	IN MAJ	SCI RES
savci	11	6	2	3		
plazi						
obojživelníci	5	2		3		
ryby	11	7	1	2	1	
koryši	1			1		
brouci	11	8	2	1		
motýli	8	5		3		
vážky	3			2	1	
saranče	1	1				
měkkýši	5	4	1			
cévnaté rostliny	32	28	1	3		
mechorosty	4	1	1	2		
<i>druhy celkem</i>	92	62	8	20	2	0
Typy přírodních stanovišť	59	14	6	31	3	5

Poznámka: výsledky hodnocení národního seznamu pro kontinentální biogeografickou oblast, na nichž je založena tato tabulka, jsou pouze předběžné (stav k 6. 5. 2006), a jejich oficiální schválení EK lze očekávat na přelomu května a června 2006

Tab. 1: Tabulka s přehledem druhů z přílohy II a typů přírodních stanovišť z přílohy I Směrnice o stanovištích na území ČR z hlediska dostatečnosti zastoupení těchto prvků v národním seznamu

Zdroj pro panonskou oblast: Draft Conclusions from Panonian Biogeographical Seminar, Sarród (Hungary), ver. 5th September 2005 (European Topic Centre on Biological Diversity)

Zdroj pro kontinentální obl.: Souhrnná tabulka hodnocení českého národního seznamu (PDF) vypracovaná na základě předběžných závěrů Kontinentálního biogeografického semináře, Darová u Plzně (Česká republika, ver. 6. května 2006) (WWW server: www.natura2000.cz)

Aktuálně probíhající procesy infringementu podle čl. 226 Smlouvy o ES¹

Během dubna Evropská komise řešila prohřešky Německa, Itálie, Řecka, Francie a Španělska v dodržování směrnice o ptácích a směrnice o stanovištích. Případy jsou stručně zmíněny níže.

Evropská komise poslala Německu poslední varování, že nezajistilo dostatečnou ochranu ptáků. Německu se nepodařilo vyhlásit dostatečný počet SPA podle Směrnice o ptácích (Special Protection Area, v naší legislativě známé jako ptačí oblast), navíc vyhlášené nemají dostatečnou rozlohu. Nedostatky jsou v devíti spolkových zemích.

Evropská komise na základě řady stížností posuzovala dopad stavebních činností na letišti ve Frankfurtu n. M. na lokality soustavy NATURA 2000, vymezené podle obou směrnic. Komise dospěla k závěru, že stavby ve veřejném zájmu jsou doplněny dostatečnými již realizovanými kompenzačními opatřeními, a řízení proto uzavřela. Samostatně se ještě Evropská komise zabývá stavbou nové startovací dráhy, která se nachází v sousedství chemičky a musí být posuzována také podle Směrnice Seveso. Tento případ ještě uzavřen nebyl.

Podle Evropské komise (EK) porušila Itálie Směrnici o ptácích. V regionech Veneto a Sardinia místní legislativa v souladu se směrnicí povoluje ve výjimečných případech lov a zabíjení ptáků. Není však zaručeno, že udělování výjimek probíhá zcela v souladu se směrnicí. EK se domnívá, že dochází k odchytu a zabíjení příliš velkého množství chráněných ptáků. Itálie dostala poslední varování a pokud nedojde ve stanoveném termínu k nápravě, bude případ postoupen Evropskému soudnímu dvoru.

EK poslala první upozornění Řecku ohledně toho, že nebylo dosud schopno zajistit ochranu lagun Messolongi, které jsou Ramsarským mokřadem a byly vybrány jako SPA podle Směrnice o ptácích. Porušení Směrnice o ptácích bylo potvrzeno Evropským soudním dvorem v minulém roce a dosud nebylo dosaženo nápravy.

Evropský soudní dvůr prokázal Francii v roce 2000 porušení Směrnice o ptácích. Důvodem bylo, že lovecká sezóna zasahovala příliš do období migrace a rozmnožování ptáků, umožněn byl navíc lov unijně chráněných druhů ptáků. Francie postupně (3 novely zákona) upravila začátek a konec lovné sezóny tak, aby byly respektovány vědecké poznatky o potřebách jednotlivých druhů ptáků. Komise proto případ uzavřela.

Španělsko dostalo od EK první písemné varování, že nezjednálo nápravu, jak mu ukládalo rozhodnutí Evropského soudního dvora z dubna loňského roku. Na Kanárském ostrově La Gomera totiž provozovalo v jedné lokalitě u moře skládku odpadů Punta de Avalos, která částečně zasahovala do lokality soustavy NATURA 2000 vymezené podle Směrnice o stanovištích. Varování EK poslala, protože nedostala od Španělska uspokojivou odpověď týkající se opatření, které bylo povinno dle rozsudku provést - uvedení lokality do původního stavu.

Španělsko podle EK porušilo směrnici o EIA, a tak mu komise zaslala první písemné varování. Jedná se o projekt přestavby obchvatu v Madridu, který byl v rozporu se směrnicí rozdělen na 19 menších projektů, které navíc neprošly úplnou procedurou posuzování.

Stejně tak Španělsko neprovedlo EIA ani posouzení pravděpodobného významného vlivu u turistického projektu (zahrnuje i sedmnáctipatrový hotel) v přírodním parku Cabo da Gata v Andalusii (důvěrně známém mnoha českým ochráncům přírody), který je součástí Nature 2000 podle směrnice o stanovištích.

Písemné varování bylo do třetice Španělsku zasláno kvůli dalšímu podobnému případu. Šlo opět o vynechání posouzení možných vlivů výstavby na naturou lokalitu Peñíscola ve Valencii. Španělské úřady navíc nezajistily provedení potřebného managementu lokality.

Řecko dostalo od EK poslední varování ohledně nedostatečného ochranného režimu pro většinu ze 151 SPA. Komise se nespokojila s odpovědí Řecka na svůj první varovný dopis z prosince 2004. Řekové se hájili tím, že na nastolení ochranného režimu pracují a že současná obecná ochranná opatření jsou pro dosažení cílů ochrany dostatečná.

EK vedla v roce 2001 soudní řízení s Německem, ve kterém bylo prokázáno, že Německo nenavrholo dostatečný počet lokalit podle Směrnice o stanovištích. Německo následně spolupracovalo s Komisí a navrhlo další lokality, které zaplnily mnoho původních nedostatků. Podle Komise však seznam lokalit v současnosti stále není dostatečný (lokality vymezené v ústí několika řek jsou příliš malé, nebyly vymezeny žádné lokality pro několik druhů ryb, řada nedostatků v návrzích jednotlivých spolkových zemí). Komise proto zaslala poslední varování, aby Německo naplnilo rozhodnutí soudu z roku 2001. Pokud Německo rozhodnutí v termínu nenaplní, může EK požádat soud o udělení pokuty.

EK se rovněž zabývá stížnostmi několika českých nevládních organizací na nevyhlášení ptačí oblasti Heřmanský stav-Odra-Poolzí a nezařazení řady lokalit dle Směrnice o stanovištích. Řízení zatím není ukončeno.

Více podrobností k uvedeným případům lze nalézt na webu Evropské komise DG Envi a v rozsudcích Evropského soudního dvora.

¹ převzato doslovně ze serveru <http://www.natura2000.cz/> (novinky)