

UNIVERZITA KARLOVA V PRAZE

FAKULTA SOCIÁLNÍCH VĚD

Institut politologických studií

Petra Jelínková

Úřad první dámy USA

Bakalářská práce

Praha 2014

Autor práce: **Petra Jelínková**

Vedoucí práce: **PhDr. Věra Kotábová**

Rok obhajoby: 2014

Bibliografický záznam

JELÍNKOVÁ, Petra. *Úřad první dámy USA*. Praha, 2014. 49 s. Bakalářská práce (Bc.) Univerzita Karlova, Fakulta sociálních věd, Institut politologických studií. Vedoucí bakalářské práce PhDr. Věra Kotábová.

Abstrakt

Tato práce se zabývá úřadem první dámy Spojených států amerických, který je přímo podřízen kanceláři prezidenta USA. Hlavní předmětem práce je analýza institutu první dámy zahrnující modely pro studium, politické aktivity a koncepci úřadu. Vzhledem k tomu, že na formování úřadu má přímý vliv osobnost první dámy, zabývá se práce také typologií prvních dam USA, jejich povinnostmi a případnou účastí na prezidentské kampani manžela. Součástí práce je rovněž shrnutí základního vývoje této instituce včetně zaměstnaneckých postů, které v rámci úřadu vznikly. Poslední částí mé práce je popis současného úřadu, který podléhá Michelle Obamové, a zahrnuje jeho organizační strukturu, personální obsazení a rozpočet úřadu.

Abstract

This thesis deals with the Office of the First Lady of the United States of America, which reports directly to the office of the President of the United States. The main subject of work is the analysis of the institution of the first ladies including models for the study, political activities and concept of the Office. Whereas that the formation of the office has a direct influence personality of the First Lady, the thesis also deals with the typology of the first ladies USA, their obligations and possible participation in presidential campaign of her husband. Next part of the thesis is summary of basic development of the institution. The last part of thesis is the description of the current office, which Michelle Obama manages, and includes the organizational structure, staff and budget of the Office.

Klíčová slova

První dáma USA, úřad prezidenta, prezidentská kampaň, žena v politice, východní křídlo

Keywords

The U. S. First Lady, the Executive Office of the President, the presidential campaign, woman in politics, East Wing

Rozsah práce: 66 914 znaků

Prohlášení

1. Prohlašuji, že jsem předkládanou práci zpracovala samostatně a použila jen uvedené prameny a literaturu.
2. Prohlašuji, že práce nebyla využita k získání jiného titulu.
3. Souhlasím s tím, aby práce byla zpřístupněna pro studijní a výzkumné účely.

V Praze dne 13.5.2014

Jelínková Petra

Poděkování

Na tomto místě bych ráda poděkovala svým rodičům, nevlastnímu otci a Jiřímu, kteří mě po celou dobu studia podporovali. Dále bych ráda poděkovala PhDr. Věře Kotábové za cenné rady při zpracování mé bakalářské práce.

Úřad první dámy USA / Office of the U. S. First Lady

Řešitel: Jelínková Petra

Vedoucí práce: PhDr. Věra Kotábová

Vymezení tématu:

Jak v minulosti, tak v dnešní době, je až na některé výjimky nemyslitelné, aby kandidát a tudíž potenciální prezident USA neměl po svém boku choť – budoucí první dámu USA. V očích veřejnosti je postava manželky prezidenta USA velmi důležitá, zlidšťuje jej a dodává mu americkou veřejností tolik vyžadovaný rodinný rozměr. Na konci 20. století se „First Ladies studies“ staly oborem vědeckého bádání. I z tohoto důvodu jsem si pro svou práci vybrala toto u nás dosud málo zpracované téma.

Ve své práci se zaměřím na úřad první dámy Spojených států amerických, na jeho minulost a současnou strukturu a rovněž na jeho funkci. V neposlední řadě se budu věnovat aktivitám první dámy od účasti na předvolební prezidentské kampani až po její působení v Bílém domě.

Výzkumné otázky:

Má práce se bude snažit přinést základní poznatky o tomto úřadu. Jaké okolnosti umožnily rozšíření vlivu první dámy a která byla první ženou, jež tohoto zvýšeného vlivu dosáhla? Jak se úřad první dámy proměnil v průběhu 20. století? Jakou strukturu má v dnešní době? Do jaké míry má tento úřad a jeho nositelka vliv, kde jej uplatňuje a jak je financován?

Metodologie:

Při psaní své práce využiji v menší míře historický a zejména pak empiricko-analytický přístup, který mi pomůže ověřit stanovené hypotézy. Využiji informace přístupné na stránkách Bílého domu, výstupy důležitých federálních úřadů (Office of Management and Budget) i literaturu od předních badatelů oboru first ladies studies.

Má práce bude rozdělena do pěti základních kapitol, které budou dále rozvětveny do dalších podkapitol. První kapitola bude úvod, kde nastíním čtenáři cíle

své práce. Další kapitola se bude věnovat osobě a postu první dámy, včetně jejich aktivit při předvolební kampani jejího muže – kandidáta na prezidenta USA. Třetí kapitola se bude věnovat historii a vývoji úřadu až do dnešní doby. O současném úřadu bude pojednávat čtvrtá kapitola, která bude rozebírat složky a personální obsazení tohoto úřadu. Poslední kapitola bude sloužit k shrnutí závěrů práce.

Osnova práce:

1. Úvod
2. První dáma Spojených států amerických
 - a. „Typologie“ prvních dam
 - b. Účast v předvolební kampani
 - c. Aktivity první dámy
3. Vývoj úřadu první dámy
4. Současná podoba úřadu
 - a. Struktura
 - b. Rozpočet
5. Závěr
6. Použité zdroje
7. Přílohy
 - a. Seznam prvních dam

Outline of the work

1. Introduction
2. The U.S. First Lady
 - a. „Typology“ of first ladies
 - b. Participation during election campaign
 - c. Activities of the First Lady
3. The development of the office
4. The present appearance of office
 - a. Structure
 - b. Budget
5. Conclusion
6. Used sources

7. The Annexes
 - a. List of first ladies

Předpokládaná literatura a zdroje

Primární zdroje

EXECUTIVE OFFICE OF THE PRESIDENT. *EOP Fiscal Year (FY) 2013 Congressional Budget Submission*. Washington, 2012. Dostupné z:
<http://www.whitehouse.gov/sites/default/files/docs/2013-eop-budget1.pdf>
<http://budget.house.gov>
<http://www.house.gov>
<http://www.whitehouse.gov>
<http://www.letsmove.gov/>

Sekundární zdroje

Monografie

ANTHONY, Carl Sferrazza. *America's most influential first ladies*. Minneapolis, Minn.: Oliver Press, 2003, 160 p. Profiles (Minneapolis, Minn.). ISBN 18-815-0869-2.

BORRELLI, MaryAnne. *The politics of the president's wife*. 1st ed. College Station: Texas A, 2011. ISBN 16-034-4422-X.

CAROLI, Betty Boyd. *First ladies*. Expanded ed. New York: Oxford University Press, 1995, xxii, 430 p. ISBN 01-950-9944-3.

CAROLI, Betty Boyd. *First ladies: from Martha Washington to Michelle Obama*. Rev. and updated ed. New York, N. Y.: Oxford University Press, 2010, xxii, 437 p., [34] p. of plates. ISBN 01-953-9285-X.

EDWARDS, George C a Stephen J WAYNE. *Presidential leadership: politics and policy making*. 8th ed., International ed. Boston: Wadsworth/Cengage Learning, c2010, xxv, 593 s. ISBN 978-0-495-80240-2.

FEINBERG, Barbara Silberdick. *America's first ladies: changing expectations*. New York: Franklin Watts, c1998, 144 p. ISBN 05-311-1379-5.

GASSERT, Philipp a Christof MAUCH. *První dámy Ameriky: od Marthy Washingtonové po Hillary Clintonovou*. Vyd. 1. Praha: Brána, 2001, 253 s. ISBN 80-724-3133-1.

GOULD, Lewis L. *American first ladies: their lives and their legacy*. New York: Garland Pub, 1996. ISBN 08-153-2585-1.

CHAFFIN, Lillie D a Miriam BUTWIN. *America's First Ladies*. Minneapolis: Lerner Publications Co, 1969, 2 v. ISBN 08225045612.

PATTERSON, Bradley Hawkes. *The ring of power: the White House staff and its expanding role in government*. New York: Basic, 1988. ISBN 04-650-7026-4.

ROSEBUSH, James S. *First lady, public wife: a behind-the-scenes history of the evolving role of first ladies in American political life*. Lanham, MD: Madison Books, c1987, 128 p. ISBN 08-191-6497-6.

SMITH, Nancy Kegan a Mary C RYAN. *Modern first ladies: their documentary legacy*. Washington, D. C.: National Archives and Records Administration, 1989, viii, 184 p. ISBN 09-113-3373-8.

WATSON, Robert P. *The Presidents' wives: reassessing the office of First Lady*. Boulder: L. Rienner, 2000. ISBN 15-558-7948-9.

Články

EKSTEROWICZ, Anthony J a Kristen PAYNTER. The evolution of the role and office of the first lady: the movement toward integration with the White House office. *The Social Science Journal*. 2000, vol. 37, issue 4. DOI: 10.1016/S0362-3319(00)00095-1.

HOLDEN, Hannah G. The ring of Power: Reconceptualizing the Role of the First Lady. *Conference Papers -- American Political Science Association; 2006 Annual Meeting*. 2006. Dostupné z:

<http://search.ebscohost.com.ezproxy.is.cuni.cz/login.aspx?direct=true&AuthType=ip,uid,url&db=poh&AN=26944661&lang=cs&site=ehost-live>

KARAS, David a Chloe STEPNEY. Betty Ford to Michelle Obama: How seven first ladies have changed the office. In: *Csmonitor* [online]. 2011 [cit. 2013-05-08].

Dostupné z: <http://www.csmonitor.com/layout/set/print/USA/2011/0712/Betty-Ford-to-Michelle-Obama-How-seven-first-ladies-have-changed-the-office/Rosalynn-Carter>

Obsah

ÚVOD.....	2
1. PRVNÍ DÁMA SPOJENÝCH STÁTŮ AMERICKÝCH.....	4
1.1. TITUL PRVNÍ DÁMY.....	5
1.2. OFICIÁLNÍ POVINNOSTI PRVNÍ DÁMY.....	6
1.3. ÚČAST PŘI PREZIDENTSKÉ KAMPANI.....	8
2. VÝVOJ INSTITUCE PRVNÍ DÁMY.....	10
2.1. HOSTITELKY NÁRODA 1789-1901.....	10
2.2. POČÁTKY INSTITUCIONALIZACE 1901-1921.....	11
2.3. PROLOMENÍ ZVYKLOSTÍ 1921-1961.....	13
2.4. INSTITUCE PRVNÍ DÁMY – VĚC VEŘEJNÁ 1961-1974.....	15
2.5. POLITICKÁ INSTITUCE 1974-1993.....	16
2.6. NOVÁ GENERACE PRVNÍCH DAM 1993-2009.....	18
3. INSTITUCE PRVNÍ DÁMY.....	19
3.1. KONCEPCE ÚŘADU.....	21
3.2. VEŘEJNÉ MÍNĚNÍ.....	22
3.3. POLITICKÉ AKTIVITY ÚŘADU.....	22
3.4. MODELY PRO STUDIUM ÚŘADU PRVNÍ DÁMY.....	26
3.4.1. <i>Komunikační přístup</i>	26
3.4.2. <i>Přístup podle osobnosti první dámy</i>	26
3.4.3. <i>Přístup dle partnerství s prezidentem</i>	27
4. SOUČASNÝ ÚŘAD.....	28
4.1. STRUKTURA A ROZPOČET ÚŘADU.....	30
4.2. SOUČASNÉ PROJEKTY.....	31
ZÁVĚR.....	33
SUMMARY.....	35
POUŽITÁ LITERATURA.....	37
SEZNAM PŘÍLOH.....	41
PŘÍLOHY.....	42

Úvod

Téma své bakalářské práce „Úřad první dámy USA“ jsem si vybrala z několika důvodů. Ten první a pro mne nejvýznamnější je, že o tomto tématu se v našich zeměpisných končinách téměř nic neví. Důvodem této neznalosti může být jednak jiná politická kultura a také odlišný historický vývoj. Ve Spojených státech amerických je v prezidentských kampaních prezentována v současnosti myšlenka, že lid volí společně s prezidentem i jeho manželku.¹ Očekávání lidí tudíž klade velkou zátěž na celou rodinu prezidenta. V České republice první dáma se účastní pouze recepcí, formálních návštěv státníků. Může se zabývat filantropií, dobročinností. Je však téměř nemožné, aby měla prostor a rozpočet pro tvorbu vlastního úřadu a vlastního štábu.

Druhým důvodem, v návaznosti na tuto všeobecnou neznalost úřadu první dámy a jeho možností, je téměř nemožné nalézt na evropském trhu odpovídající literaturu. Tyto důvody mě vedly k sepsání a shromáždění informací o tomto sílícím úřadu, který hierarchicky spadá pod kancelář prezidenta Spojených států americký.

Dalším neopomenutelným důvodem je charakteristický vývoj úřadu vzhledem k historickým událostem ve Spojených státech. Je velmi zajímavé, jak vývoj feministických hnutí a řešení ženské otázky ve Spojených státech ovlivňoval první dámy a naopak.

V tezi své bakalářské práce jsem si stanovila výzkumné otázky, které se má práce snažit zodpovědět. Mezi nejdůležitější můžeme označit otázky: „Jak se úřad první dámy proměnil?, Kdo započal tuto změnu?“ a „Jakou podobu má v současné době úřad a jak je financován?“. K zodpovězení těchto otázek mi pomůže zjištění obecných informací o první dámě, včetně její účasti na prezidentské kampani a výčet jejích oficiálních povinností, které jsou popsány v první kapitole mé práce.

Druhá kapitola se zabývá vývojem instituce od tradičních prvních dam, kdy převládala role hostitelky, až po moderní aktivní první dámy.

Třetí kapitola rozebírá jednotlivé koncepce instituce, politické aktivity úřadu a modely pro studium první dámy, které v posledních letech představili přední odborníci na tuto tematiku.

¹ Veřejně to dokázal, až na konci 20. století, úspěšný kandidát na prezidenta Bill Clinton se svou manželkou Hillary.

Závěrečná část popisuje současné fungování úřadu včetně osob na konkrétních postech, které se přímo zodpovídají první dámě. Dále tato kapitola rozebírá příjmy úřadu první dámy a její současné projekty, za které přímo zodpovídá její úřad.

Jako základ jsou v mé práci použity zdroje, které spadají do First Ladies Studies, publikované předními americkými odborníky. Tito odborníci se zabývají problematikou úřadu první dámy USA od 90. let 20. století, kdy se tento fenomén začal v USA rozmáhat a nyní je součástí studijních plánů na univerzitách a středních školách. V práci jsou dále použity novinové články, zdroje z internetových stránek Bílého domu a z internetových stránek National First Ladies' Library.

1. První dáma Spojených států amerických

Bez první dámy by nebylo prezidenta. I takto se dá charakterizovat postavení první dámy ve Spojených státech amerických. Americká společnost je ohledně manželství a rodiny prezidenta i v dnešní moderní době velmi konzervativní. Pro většinu obyvatel je téměř nemyslitelné, že by kandidát na amerického prezidenta byl svobodný a po jeho nástupu do funkce by byly Spojené státy bez první dámy. Dalším nemyslitelným tématem je rozvod během výkonu prezidentské funkce, k tomu zatím nikdy nedošlo.²

Mezi výjimky, kdy prezident nebyl ženatý při nástupu do funkce, patří J. Buchanan a G. Cleveland. V případě Buchanana zastupovala pozici první dámy jeho neteř Harriet Laneová, protože prezident se nikdy neoženil. Druhý svobodný prezident G. Cleveland podlehl tlaku veřejnosti a rok po nástupu do úřadu se oženil za Frances Folsomovou, do té doby funkci první dámy zastávala sestra prezidenta. V případě T. Jeffersona a M. van Burena zastávaly funkci první dámy jejich dcery, protože při uvedení do funkce byli oba vdovci. Několik prvních dam v rozmezí let 1820-1860 bylo velmi nemocných nebo nemoc předstíraly, aby nemusely vykonávat funkci první dámy USA.³ Na místo těchto dam tedy nastupovaly jiné příbuzné jako dcery, neteře a snachy.

Prezidentská rodina má za úkol představovat ideu dokonalého manželství a harmonické rodiny. Vystupování a chování celé rodiny ovlivňuje veřejné mínění a má vliv na hodnocení prezidentovy práce tzv. *job approval*, které je v USA velmi sledováno. V moderní době je toto snažení o harmonické manželství bráno jako vytváření iluze.

Původ a zázemí žen prezidentů a kandidátů na prezidentský úřad se v průběhu let velmi proměnilo. Ještě v 19. století pocházely ženy z vyšší společnosti, byly dobře finančně zabezpečené, měly vysoké ambice, které přenášely na své manžele. Jedinou výjimkou byl Abraham Lincoln. Ve 20. století se situace mění a manželé pocházejí z vyšší společnosti než jejich ženy. V 80. letech 20. století se mění hlavně veřejné

² Jediný rozvedený prezident byl Ronald Reagan, který se ovšem rozvedl ještě před prezidentskou kandidaturou. V době prezidentské kampaně již byl necelých 30 let znovu ženatý s Nancy.

³ Mezi takové můžeme zařadit A. Harrisonovou, L. Tylerovou, M. Tylerovou, A. Fillmoreovou, J. Pierceovou a E. Johnsonovou.

vystupování prvních dam, stávají se aktivnější, což se promítá do jejich činnosti po boku prezidenta.⁴

1.1. *Titul první dámy*

Již brzy po vzniku prezidentského úřadu nastaly problémy ohledně oslovení prezidenta a jeho manželky. Aristokraticky založený senát nabídl pro prezidenta titul „Jeho výsost, prezident Spojených států a ochránce svobody“, což se nelíbilo Sněmovně reprezentantů, která preferovala civilní pojetí oslovení. Sněmovna tedy v souladu s tímto navrhla označení Mr. President. Na toto navazuje označení pro prezidentský pár, které se v této době ujalo. Za doby prezidenta Washingtona, se prezidentský pár oslovoval „Mr. President and Mrs. Washington“.⁵ [Gassert, Mauch 2001: 6-7]

Během první dekády 19. století se rozšířily dvě možnosti titulu manželky prezidenta, na lidové označení Mrs. President nebo Presidentess. Původ titulu je nejasný a v odborných kruzích je dodnes vedena pře. Dle profesora Watsona⁶ je první zmínka o titulu *First Lady* (První dáma) zaznamenána v roce 1849 po smrti manželky bývalého prezidenta Dolley Madisonové. Prezident Zachary Tylor během smutečního obřadu o ní pronesl: „*our First Lady for a half-century*“. Další zmínka je publikována o pár let později v roce 1860. V novinovém článku v *Illustrated Newspaper* byla takto titulována neteř prezidenta Jamese Buchanana slečna Harriet Laneová.⁷ [Watson 2000: 7]

Titul „*First Lady of the land*“, tedy první dáma země byl použit v souvislosti s Lucy Webb Hayesová v 70. letech 19. století. Toto označení se vžilo do paměti, začalo se používat ve slovnících, čímž se dopomohlo rozšíření tohoto pojmu. V první třetině 20. století se tento titul začal používat jen s velkými písmeny, čímž získal úřední charakter.⁸ Dnes se používá titul *First Lady* nebo v dnešní době modernější *Presidential Spouse* (manželka prezidenta).

⁴ Výjimka v tomto období aktivních prvních dam jsou M. Eisenhowerová a Thelma Nixonová.

⁵ Federalisté nabízeli titul pro prezidentovu manželku např. „His Highness“, „Lady“ nebo „Markýza“

⁶ Profesor amerických studií. Vyučuje na několika univerzitách po USA, např. Yale.

⁷ Harriet Laneová svolila vykonávat povinnosti manželky prezidenta, protože její strýc se nikdy neoženil.

⁸ Před vznikem oficiálního úředního titulu *First Lady* určeného pouze pro manželku prezidenta byly takto oslovovány významné ženy včetně prezidentovy choti.

1.2. **Oficiální povinnosti první dámy**

Ústava ani žádný zákon se nezmiňuje o povinnostech a úkolech první dámy, celkově se nezmiňují ani o první dámě samotné. Povinnosti a úkoly si definuje každá první dáma sama. Má vliv na rozsáhlý tým spolupracovníků, a to i v personálních otázkách.

Podle Roberta P. Watsona se od první dámy očekává plnění 11 oficiálních povinností, které se vyvíjely už od vzniku prezidentství v USA. Tyto povinnosti jsou manželka a matka, veřejná osobnost, národní hostitelka, symbol pro americké ženy, manažerka Bílého domu, účastník kampaně, veřejný zastávce, prezidentův mluvčí, podpora prezidentské strany, diplomat a partner prezidenta. Tyto povinnosti jsou uzpůsobené pro moderní první dámy, kam můžeme zařadit manželky prezidentů od Anny Eleanor Rooseveltové, manželky F. D. Roosevelta, která se zastávala úřad od roku 1933. Nejvíce těmto povinnostem se přiblížilo působení Eleanor Rosalynn Carterové.

Jako první uvádí povinnost manželky a matky. První dáma má za úkol vytvářet dojem harmonické rodiny. Dalším úkolem je podpora manžela za všech okolností. Příkladem může být podpora od Pat Nixonové, když byl její muž obviněn z příjmu ilegálních sponzorských darů na kampaň. Během celého projevu, který byl vysílán v celostátní televizi, seděla Pat po jeho boku.

První dáma se stává už během kampaně veřejnou osobou, která je sledována širokým spektrem médií. Manželky prezidentů komentují události dne a dle výzkumů veřejného mínění organizovaných společnostmi Gallup, se první dáma vždy umísťuje mezi první desítkou nejoblíbenějších žen. Na první dámu je v současné době také pohlíženo jako na módní ikonu, která udává styl módy a životního stylu. V jistém smyslu je považována za celebritu.

Od prvních manželek prezidentů USA patří mezi důležité aktivity povinnost národní hostitelky. První dáma se stará o pořádání společenských akcí, včetně sestavení menu a pozvání hostů. Zákon neuvádí přesné tradice či události, které se musí pořádat, přesto existují určité tradice, které dodržující se do dnešní doby.⁹

⁹ Mezi takovéto tradiční akce pořádané Bílým domem patří večírek k Novému roku, oslavy dne nezávislosti 4. 7. nebo tradiční hledání vajíček na zahradě Bílého domu při příležitosti Velikonoc.

Další úkol pro první dámu vyplývá přímo z jejího postavení. První dáma představuje symbol a vzor pro ženy Ameriky. Reprezentuje status ženy, podporuje ženy a je vzorem pro mladé dívky, například v oblasti vzdělání. Díky zvyšování podpory žen ve Spojených státech získala kancelář první dámy i větší vliv ve společnosti.

Jako národní hostitelka má první dáma i přímou odpovědnost za personál Bílého domu a za vzhled Bílého domu. V minulosti byl Bílý dům několikrát renovován a přestavován. Za Edith Rooseveltové se sídlo prezidenta dočkalo současného pojmenování a byl výrazně renovován. První dáma dbala na dodržení rozpočtu a časového harmonogramu renovací. Po ukončení prací nechala sepsat formální inventář Bílého domu. Nechala oddělit prostory pro první dámu od veřejných a reprezentačních místností. Dále nechala v přízemí rozvěsit portréty prvních dam, které jsou v Bílém domě dodnes. Za Jacqueline Kennedyové byla uspořádána veřejná sbírka na renovaci domu. Další změny nastolila Thelma Nixonová, která zpřístupnila sídlo široké veřejnosti, a dům se stal bezbariérový.

Další povinností první dámy je účast při prezidentské kampani. Této oblasti dopomohl rozvoj médií a tisku. Díky tomuto rozvoji je tento úkol první dámy více a podrobněji sledován.

Od první dámy se především očekává angažovanost v sociálních záležitostech. Proto další povinností první dámy je funkce tzv. sociálního zastánce. V širším pojetí můžeme brát první dámu, jako prvního národního dobrovolníka. Typickou představitelkou této funkce je Claudia Johnsonová, zvaná Lady Bird, a její Zkrášlující zákon z roku 1967.¹⁰

První dámy často vystupují na veřejnosti jako prezidentův mluvčí a v některých situacích přímo zastupují prezidenta. Manželka prezidenta tedy představuje symbol prezidenta a prezidentství samotného.

Další povinností první dámy se stala přímá podpora prezidentské strany i samotného prezidenta. Mnohé první dámy se aktivně účastnily stranických sjezdů a prokazovaly vysokou loajalitu straně svého manžela. Organizovaly různé kampaně, veřejně vystupovaly s precizně připravenými projevy a editovaly stranický tisk.

V mnohých případech místo prezidenta odjela na diplomatickou cestu právě první dáma. První dáma sloužila jako „první diplomat“ a přímý vyslanec prezidenta. V souvislosti s touto funkcí je spojena povinnost přijímání oficiálních diplomatických

¹⁰ The Highway Beautification Act of 1967

návštěv v Bílém domě. V diplomatických službách nejvíce vynikla Nancy Reaganová, která navštívila 16 zemí během let 1981-1985.¹¹ Navíc tato první dáma v roce 1985 uspořádala první konferenci ve Washingtonu, které se zúčastnily první dámy ze 17 zemí. Na druhou konferenci už přijelo 30 manželek prezidentů z různých zemí světa.

Prezident se na první dámu může obrátit jako na svou poradkyni a politickou partnerku. V minulosti byla první dáma v pozadí a své politické názory nezveřejňovala, ale měla vždy neoficiální poradní vliv na prezidenta.¹² [Watson 2000: 71-93]

1.3. Účast při prezidentské kampani

Za příklad povinnosti první dámy jsem si vybrala její aktivní účast na prezidentské kampani, která mi přijde v dnešní době velmi důležitá a mnohdy pomáhá k vítězství ve volbách. V dnešní moderní době jsou manželky kandidátů na prezidentský post v USA nedílnou součástí prezidentské kampaně. V historii můžeme tyto tendence poprvé pozorovat za působení manželky kandidáta Johna Quincy Adamse ve 20. letech 19. století. Louise Adamsová byla pověřena přímo svým manželem, aby pomohla získat hlasy dosud nerozhodnutých kongresmanů. Budoucí první dáma navštěvovala ženy kongresmanů a diskutovala s nimi nejen o politice, ale i o jejich názorech. Těchto agitačních návštěv bylo až 25 za den. [Feinberg 1998: 75-76]

V 80. letech 19. století se objevuje zcela nový druh kampaně, tzv. *front-porch campaign*. Tato strategie měla za úkol ukázat domácí prostředí kandidáta s podporou jeho manželky. Během setkání s tiskem seděli manželé vedle sebe na verandě před svým domem a prezidentský kandidát odpovídal na otázky novinářů, zatímco jeho žena seděla v tichosti vedle. První manželský pár, který uskutečnil setkání ve stylu *front-porch campaign* byli James A. Garfield s chotí Lucretií Garfieldovou v roce 1880. Jeho manželka byla i jako první využita na volebních plakátech a pomáhala při organizaci a tvorbě kampaně. První manželka, která komunikovala s tiskem i během *front-porch campaign* a ráda odpovídala na otázky, byla Florence Hardingová o skoro čtyřicet let později. I díky tomuto časovému údaji můžeme vidět, že se tato forma kampaně stala

¹¹ Nancy Reaganová během osmi let ve funkci první dámy podnikla více jak 90 cest po státech i celém světě bez manžela.

¹² Například Florence Hardingová měla tak velký vliv na svého manžela, že se přímo účastnila rozhodování o obsazení vlády.

velmi oblíbenou a účinnou.¹³ [Feinberg 1998: 78-79] V roce 1896 během kampaně Williama McKinleyho v Ohiu založila jeho manželka organizaci Women's McKinley Club, který rozdával odznáčky s budoucí první dámou. [Watson 2000: 84]

V moderní době byly zapojovány manželky kandidátů i do plánování volební strategie. Mezi takoveto ženy můžeme zařadit především Florence Hardingovou, která se jako první prezidentská manželka účastnila voleb.

Další oblast, v které se manželky kandidátů mohly zapojit ve volební kampani, byly cesty po státech federace. Jako první ji podnikla Elizabeth Trumanová. Její následnice Mary Eisenhowerová se účastnila cest vlakem, letadlem ve společnosti svého muže. Během volebního turné podávala ochotně rozhovory novinářům a setkávala se s místními politiky. I nedávná první dáma Hillary Clintonová pořádala vlastní cestu napříč státy, tzv. „political bus tour“, v letech 1992 a 1996.

S rozvojem mediálních technologií se také modernizovalo pojetí prezidentské kampaně. S tímto rozvojem byly ženy ještě více zapojeny do kampaně a převládal názor, že manželka může rozhodnout volby. Nejlepším dokladem tohoto tvrzení může být volební souboj z roku 1960, kdy o prezidentské křeslo soupeřili demokrat John F. Kennedy s republikánem Richardem Nixonem. Jacqueline Kennedyová symbolizovala tradiční roli ženy (byla přezdívána jako *Campaign wife*), oslovila etnické skupiny a poskytovala rozhovory v rádiu. Lidé ji milovali a chtěli. Oproti Jackie Thelma Nixonová, přezdívána Pat, působila chladně. Při kampani měla na starost administrativu a politiku stejně jako Jackie nekomentovala. Jako protiváhu k rozhovorům Jackie v rádiu měla Thelma tzv. Pat's week, kdy její příznivkyně a celá republikánská strana rozdávali odznáčky s motivem Pat-Nixon-for-First-Lady.

Následnice Jacqueline Kennedy Claudia Johnson, zvaná Lady Bird, podnikla v roce 1964 samostatnou cestu po jižanských státech vlakem přezdíváným „The Lady Bird special“ na podporu ke zvolení svého manžela do úřadu. Návrh na toto turné podala historicky první šéfka štábu Liz Carpenterová. Důvodem této cesty ve stylu *whistelstop*¹⁴ bylo získání hlasů od obyvatel států Jihu. Prezidentský kandidát Johnson

¹³ Mezi kandidáty, kteří využili *front-porch campaign* byl úspěšný Benjamin Harrison nebo William McKinley.

¹⁴ Tradiční kampaň pozorovaná již v 19. století, kdy se cestovalo vlakem od města k městu. Důvodem cestování vlakem bylo podle prezidenta Trumana to, že lidé nemusí vědět, kde je letiště, ale s určitostí, vědí kde je nádraží.

nebyl v jižanských státech příliš oblíben díky prosazení zákona o občanských právech v Kongresu. Tento zákon eliminoval systém apartheidu a zrovnoprávnil černošské obyvatelstvo. Johnson však nechtěl přenechat hlasy Jihu svému soupeři B. Goldwaterovi, sám se na cestu nechtěl vydat kvůli obavám z atentátu. Navíc jeho manželka symbolizovala tradice a hodnoty jižanských žen, což mohlo být prospěšné pro získání hlasů. Cesty se kromě manželky prezidentského kandidáta účastnilo 150 novinářů a 15 manželek kongresmanů a senátorů.¹⁵[Gassert, Mauch 2001: 165-157]

Od kampaně Jimmyho Cartera se manželky kandidátů objevují hlavně v primárkách, kde mívají často proslovy a setkávají se s občany. Eleanor Carterová vedla samostatný volební boj a měla i vlastní tiskovou mluvčí a sekretářku. Svému manželovi stála po boku až v průběhu volebním večeru.

Nancy Reaganová se také aktivně účastnila volební kampaně svého muže. Stála mu po boku během rozhovorů a projevů, sama dávala rozhovory a též pomáhala s výběrem lidí do volebního týmu. Neloajální lidé byli na její pokyn vyloučeni.

Při kampani George H. W. Bushe v roce 1980 zaměstnala Barbara Bush různé poradce, stylisty a učitele rétoriky, aby působila na veřejnosti moderněji. Do této volební strategie byla zapojená celá rodina Bushů.

Zajímavý úkaz můžeme pozorovat v kampani Billa Clintona. Ten přímo uvádí, že lidé volí jak jeho, tak Hillary Clintonovou. Udává to heslem kampaně „*two for the price of one*“ tzn. „dva za cenu jednoho“. Toto heslo symbolizuje politický tým, který tito dva tvoří. Snažili se především oslovit tzv. generaci *baby boomers*, která vyrůstala v 60. letech 20. století a usilovala o nové chápání rodiny a postavení muže a ženy.

2. Vývoj instituce první dámy

2.1. *Hostitelky národa 1789-1901*

První dámy od vzniku Spojených států amerických až do začátku 20. století se politicky vůbec neprojevovaly a zůstávaly v pozadí. Jejich povinnost byla pouze hostitelská, starost o rodinu a vytváření zázemí pro prezidenta. Další povinnost byla starost o personál Bílého domu. Tyto povinnosti přetrvaly až do dnešní doby, avšak jsou utlumeny novými zájmy první dámy. Své názory veřejně neprojevovaly, a pokud nějaké

¹⁵Vlak vyrazil 6. 10. 1964 z hlavního města USA Washingtonu přes 8 jižních států a dorazil do konečné stanice New Orleans.

měly tak o něm diskutovaly s prezidentem v soukromí. První dámě této doby se přezdívalo hostitelka národa. Během tohoto období není přímo definována její role. Tyto první manželky prezidentů byly velmi oblíbené, ve společnosti známé a svojí výchovou připravené organizovat chod velkého domu.

Přírozenou představitelkou této doby je první dáma D. Madisonová. Tato první dáma se proslavila jako výborná hostitelka, která vytvářela příznivé prostředí pro navazování diplomatických a politických vztahů pro svého manžela.

Doba prezidentství Johna Adamse přinesla příležitost pro jeho manželku vyjádřit názor, avšak k publikování svých názorů mohla využít jen dopisy blízkým osobám, přátelům nebo při soukromé konverzaci.¹⁶

První dámy této doby postrádaly pomocný personál pro své osobní záležitosti, ale využívali na pár hodin zaměstnance Executive Office nebo členy své rodiny. C. Harrisonová zaměstnala svou neteř Mary Dimmockovou, výměnou za bezplatné bydlení v Bílém domě, nebo L. Hayesové vypomáhaly mladé dámy. Jako odměnu si vybraly, že se mohly zúčastnit veřejného dění v Bílém domě po celou společenskou sezónu. M. Washingtonové pomáhala s organizací společenských událostí manželka prezidentova tajemníka Polly Learová, která nebyla finančně odměňována, ale dostávala různé zvýhodnění, například na daních.¹⁷

2.2. Počátky institucionalizace 1901-1921

Na začátku 20. století se postupně začíná měnit role manželky prezidenta z národní hostitelky a tradiční ženy v domácnosti na politicky aktivní první dámu. Institucionalizace úřadu probíhala postupně a k prvotním krokům patří najmutí samostatného personálu a přijetí veřejných funkcí.

Manželka prezidenta Theodora Roosevelta přinesla prvotní impuls k institucionalizaci úřadu první dámy. S nárůstem pravomocí prezidenta, posílila moc i první dáma. Poprvé v historii Kongres schválil pro první dámu osobní asistentku, která

¹⁶*The role of First Lady: Martha Washington to Laura Bush: First ladies with strong impact on their husbands' presidencies* [online]. 2014 [cit. 2014-04-09]. Dostupné z:

<http://www.presidentprofiles.com/General-Information/The-Role-of-First-Lady-Martha-Washington-to-Laura-Bush-First-ladies-with-strong-impact-on-their-husbands-presidencies.html#ixzz2xdSjylpx>

¹⁷ *A history of the staff to first Ladies* [online]. 2014 [cit. 2014-04-06]. Dostupné z:

<http://www.firstladies.org/TheWhiteHouse.aspx#EastWing>

byla placená z federálních zdrojů, jako reakci na ohromný nárůst korespondence první dámy. Za první asistentku první dámy byla vybrána Isabelle Hagner Jamesová, která dříve pracovala jako úřednice na ministerstvu války, díky své schopnosti vše velmi dobře zorganizovat. Její plat dosahoval 1. 600 dolarů ročně a mezi její hlavní povinnosti patřila pomoc s vyřizováním korespondence a filtrace informací z Bílého domu.¹⁸ [Rosebush 1987: 32]

Další inovací za Edith Rooseveltové bylo najmutí specialistů na přípravu oficiálních akcí, včetně výběru menu. Striktně vyžadovala dodržení ceny večeře za osobu.¹⁹ Jako společenská a aktivní žena pořádala pravidelné schůzky s ženami členů kabinetu, které se konaly každé úterý, stejně jako schůzka ministrů s prezidentem.

První dáma měla kladný vztah s tiskem, ale vždy chránila soukromí své i svých dětí. Její nevlastní dcera prohlásila, že nebyl problém, aby si nevlastní matka vzala stejné šaty několikrát, a tisk jedenkrát otiskl, že byly modré a podruhé zelené. Až takového vlivu na tisk první dáma dosáhla. [Caroli 2010: 123-124]

Helen Taftová byla jednou z politicky nejctižádostivějších prvních dam. Vše podřídila cíli stát se první dámou. Vliv na prezidenta nepoužívala jen v soukromí, ale i při politických rozhodnutích. Například na její přání se stala ředitelkou Kontrolního úřadu pro dětskou práci Julie Lathropeová. [Gassert, Mauch 2001: 81-88]

Helen Taftová se rozhodla být jiná než její předchůdkyně. I proto zrušila pravidelné týdenní schůzky žen členů vlády. Mnohem raději vyhledávala místa centra moci, než aby se nechala odsunout na „periferii“ k sociálním záležitostem. [Caroli 2010: 133] Personální uspořádání, které převzala, nezměnila. Její velkou podporu mělo aktivní volební právo pro ženy. Práci osobní asistentky první dámy převzala Elizabeth Jaffrayová a později Alice Blechová.

Edith Wilsonová se stala první dámou v prosinci roku 1915. Na rozdíl od první manželky prezidenta Wilsona se veřejně politicky neprojevovala a spíše zůstala v ústraní. Změna nastala po onemocnění prezidenta, kdy se stala jediným pojitkem mezi ním a ostatním světem. Získala velký vliv na rozhodnutí jménem prezidenta a toto zastupování bývá často nazýváno „*stewardship*“. Mnoho lidí s tímto nesouhlasilo a nikdo nemůže říct, jak velký podíl na rozhodnutí měl prezident. V negativním smyslu

¹⁸ Nápad s filtrací informací přišel jako inspirace od podobného postupu v prezidentově administrativě.

¹⁹ Cena byla určena na 7.5 dolaru za osobu.

bývalo její rozhodování nazýváno „*petticoat government*“.²⁰ Mezi hlavní rozhodnutí této doby bylo vstup USA do Společnosti národů (SN).

2.3. Prolomení zvyklostí 1921-1961

Během dvacátých let se inovace, které nastolily předešlé první dámy, ustalují a jsou plně využity ve čtyřicátých letech Eleanor Rooseveltovou. Ženy této éry nebyly při příchodu do Bílého domu nejmladší a byl kladem důraz na jejich vzdělání, manželství, účast na manželově kariéře a jejich pohled na ženské role. Tyto dámy, ale nikdy nestrávily čas pouze jako hostitelky a ženy domácnosti.

Manželství Hardingových můžeme označit za korporativní partnerství, kde manželka představuje oporu manžela při jeho politické kariéře. Vliv F. Hardingové na jejího manžela nebyl zanedbatelný. Jen díky její iniciativě se vůbec rozhodl kandidovat. První dáma dokonce měla velmi významný vliv na obsazování vlády. Personál a chod domu nechala zachován až na jednu výjimku. Vznikl nový post *Secret Service Agent* (Agent tajné služby).

Komunikační schopnosti F. Hardingové však byly výborné. Díky kontaktům, které si vytvořila skrz přítelkyni McLeanovou, navázala důvěrný vztah s novináři.²¹ Skupinu novinářů, kteří ji pravidelně navštěvovali v Bílém domě, nazývala familiárně „*my boys*“ (moji chlapi) a rozhovory poskytovala ve své ložnici. Probírala s nimi i důvěrné informace, ale pod podmínkou, že nebude nikdy citována jako zdroj. Tento požadavek byl vždy vyslyšen. Tisk se stal součástí jejího života ve všech směrech. [Caroli 2010: 165-166] Do této doby můžeme sledovat vznik instituce *photo op*, tedy pevně stanovených termínů tiskových konferencí v Bílém domě. [Gassert, Mauch 200: 102]

Lou Hooverová vytvořila specifikum jen pro své období první dámy. Díky svým soukromým finančním zdrojům platila své tři sekretářky z vlastních prostředků.²²

Typickým příkladem změny a definování nové role je manželka prezidenta Franklina D. Roosevelta. První tiskovou konferenci pro reportéry, pořádala 6. 3. 1933, tedy asi týden po nastěhování. Na tiskové konferenci převládala politická témata nad

²⁰ Vláda spodničky

²¹ Muž Evalyn McLeanové vlastnil Washington Post.

²² *A history of the staff to first Ladies* [online]. 2014 [cit. 2014-04-06]. Dostupné z: <http://www.firstladies.org/TheWhiteHouse.aspx#EastWing>

sociálními povinnostmi první dámy.²³ Při tiskových konferencích mluvila vždy otevřeně, například o právech manželek pracovat, pokud chtějí. Komentovala kontroverzní témata. Dříve slíbila, že nebude komentovat probíhající legislativní procesy, ale později toto porušila reakcí v svých článcích v tisku.

Dále také vyzvala veřejnost k posílání dopisů a pravidelně psala sloupek pro *Women's Home Companion*.²⁴ Jako první prezidentova manželka vůbec předstoupila před komisi Kongresu.

První dáma též působila jako prezidentova vyslankyně, která navštěvovala vládní projekty a komentovala je.²⁵ Příkladem může být nové sídliště *Arthurdale*, kde našlo nové bydlení více jak 200 rodin. Takové stěhování a přesídlování bylo jedním z hlavních bodů *New Deal*. [Watson 2000: 125 – 126] V letech 1941-42 byla členkou prezidentského aparátu, na pozici zástupce vedoucí Úřadu pro občanskou obranu.

Ve svém štábu zaměstnávala minimum zaměstnanců. Pouze osobní asistentka Malvina Thompsonová byla zaměstnána na plný úvazek. Další personál byl přidělen na krátkodobé úkoly ze štábu prezidenta či Bílého domu. *Social secretary* Edith Helmová, která spadala pod sociální úřad, byla vypůjčena k odpovídání na bezprecedentní dopisy. [Eksterowicz, Paynter 2000: 549-550]

Od následnice E. Rooseveltové bylo hodně očekáváno, avšak E. Trumanová očekávání nenaplnila. První dáma se vyhýbala tisku a kontakt omezovala na nejnútnejší. Většinou na otázky novinářů vůbec neodpovídala. Později se museli reportéři spokojit s písemnými odpověďmi od první dámy. Kvůli této korespondenci byly najaty dvě sekretářky. Edith Helmová, která organizovala *press briefings* a poskytovala novinářům itinerář první dámy, a Reathel Odumová, která formálně pracovala pro prezidentskou kancelář. Dohromady měl štáb první dámy pět členů. [Eksterowicz, Paynter 2000: 550-557] Během funkčního období prezidenta Trumana podal republikán za Pennsylvanii James Fulton návrh na roční plat pro první dámu, avšak tento návrh nikdy nebyl přijat a funkce první dámy zůstala neplacená.²⁶ [Caroli 2010: 205-215]

Manželka prezidenta Eisenhowera byla velmi konzervativní žena, která zájem o politiku nikdy neprojevila. Během výkonu své funkce uspořádala jen jednu tiskovou

²³ Během působení v Bílém domě se zúčastnila více jak 300 tiskových konferencí.

²⁴ Za první rok dostala okolo 300 000 dopisů. Sloupek začala psát v roce 1939 pod názvem „Můj den“.

²⁵ S tímto nápadem přišel politický poradce prezidenta Louis Howe.

²⁶ Navrhovaný plat měl činit 10.000 dolarů.

konferenci, spíše se zaměřila na korespondenci s občany USA. Kvůli enormnímu zájmu o kontakt s první dámou, se rozhodla najmout 6 sekretářek a vedoucího štábu. Jinak ve svém štábu nic nezměnila, kromě zavedení postu „zástupkyně prezidentovy ženy“. Tento post připadl Mary McCaffreeové a tímto byla uznána i ženská část *Executive office* v roce 1953 od *Congressional Directory*.²⁷ [Caroli 2010: 223]

2.4. Instituce první dámy – věc veřejná 1961-1974

Tato doba je charakteristická přesunutím zájmu o první dámu ze sloupků společenských rubrik na titulní stranu. Je spojená se začátky nových feministických hnutí a s federálními programy „*New Frontier*“ a „*War poverty*“.²⁸

Za působení J. Kennedyové se úřad první dámy přeměnil na veřejnou instituci. První dáma i přes svou apolitičnost lobbovala za prezidentské návrhy v Kongresu. Za Jacqueline byl vytvořen další formální post ve štábu první dámy, který se zachoval až dodnes. Pamela Turnureová zastávala jako první v historii pozici tiskové mluvčí. Na pozici vedoucí personálu byla dosazena Letitia Baldrigeová, která zastávala povinnosti i *social secretary*. Pod jejím přímým vedením pracoval asistent, který měl odpovědnost za vztahy s tiskem. Celý štáb první dámy měl okolo čtyřiceti členů, včetně osobní asistentky a ředitele korespondence.²⁹

Během funkčních období Lady Bird Johnsonové se úřad proměnil na skutečnou veřejnou instituci. První dáma se obklopila rozsáhlým štábem lidí, kteří ji pomohli vytvořit základ instituce první dámy i pro její následnice.³⁰ Inspiraci první dáma našla v organizaci prezidentského křídla. [Caroli 1994: 637] Nejdůležitější součástí jejího úřadu se stala Elizabeth Carpenterová, která se ujala hned dvou postů – osobní sekretářky a vedoucí štábu první dámy. Liz Carpenterová dříve působila jako novinářka a její zkušenosti využila k vykonávání funkcí. Pod jejím vedením působilo v tiskovém odboru šest pracovníků na plný úvazek. Dále pod jejím přímým vedením působila

²⁷ Zástupkyně první dámy měla podobné povinnosti jako osobní asistentka.

²⁸ *New Frontier* je souhrnný termín určený pro domácí a zahraniční politické programy za Kennedyho administrativy, který byl z počátku spojen s dobýváním nových území, konkrétně vesmíru. *War on poverty* (válka proti chudobě) takto se označuje soubor 4 zákonů přijatých během funkčního období Johnsona.

²⁹ *A history of the staff to first Ladies* [online]. 2014 [cit. 2014-04-06]. Dostupné z: <http://www.firstladies.org/TheWhiteHouse.aspx#EastWing>

³⁰ Počet zaměstnanců první dámy byl okolo třiceti, ale mnoho pracovníků si půjčovala z jiných odborů.

Ashton Gonellová jako vedoucí kanceláře pro korespondence, která byla placena kanceláří prezidenta. Kancelář pro společenské záležitosti vedla Bess Abelová. Pod vedením Lady Bird vznikl nový post asistentky speciálních projektů, který zastupovala Sharon Francisová. Pod její kompetenci spadal hlavně zkrášlovací program. Společně s ní na tomto projektu pracovalo několik lidí, vypůjčených z prezidentské kanceláře, kteří pomohli k pozdější integraci Východního a Západního křídla Bílého domu. [Caroli 2010: 234-247] Lady Bird vedla svou kancelář a celý štáb jako korporaci, připomínající velmi schopnou manažerku. Za své funkční období pronesla okolo 164 projevů, ale názory o civilním právu a válce ve Vietnamu si nechávala pro sebe.

První dáma, přezdívaná Pat, měla k prezidentství svého manžela negativní vztah díky obavám ze ztráty soukromí. Díky absenci partnerství mezi první dámou a prezidentem, se projevíly spory také mezi jejich kanceláři.³¹ První dáma nekomentovala politiku, nepřednášela žádné oficiální programy. Na dopisy od veřejnosti odpovídala vždy vlastnoručně a měla k tomu najatý tým písařů vedených vedoucím korespondenčního oddělení. [Watson 2000: 17-18] Za Pat Nixonové byly na funkci tiskové mluvčí dosazeny Helen McCain Smithová a Constance Stuartová, které se dělily také o povinnosti vedoucího štábu. Jako inovaci můžeme vidět přidání dalšího obvodu *scheduling and advance*. [Caroli 1994: 638 a Rosebush 1987: 38]

Pat nikdy neprojevila trvalý zájem o jedno z témat, ale vyhýbala se konvencím svými zahraničními cestami, kterých bylo více než dvacet. Před zvolením jejího manžela do prezidentského úřadu prohlásila, že by se ráda koncentrovala na vzdělávání dospělých, avšak po inauguraci chtěla být v čele programu „*Right to read*“ (právo na čtení) a následně se zabývala environmentální politikou. [Caroli 2010: 247-259]

2.5. Politická instituce 1974-1993

V tomto období pokračuje trend z 60. let 20. století, kdy jsou první dámy silné, aktivní a energické ženy. Manželka prezidenta Geralda Forda využila svou pozici první dámy k prosazení vlastních zájmů, hlavně posílení práva žen. Při prosazování svých zájmů a popularizaci projektů vysoce využívala tisk, ke kterému vždy byla zcela otevřená. [Gassert, Mauch 2001:182-190]

Štáb první dámy byl rozsáhlý, okolo 28 pracovníků. Nadále první dáma zaměstnávala Helen McCain Smithovou, která jí měla pomoci s ovládnutím instituce a

³¹ Hlavní spor se vedl mezi první dámou a vedoucím kanceláře prezidenta Haldemanem.

při přechodu k vizi první dámy. Na místo *social secretary* najala velmi schopnou organizátorku Mariu Downsovou, povinnosti vedoucí personálu zastávala Sheila Weindenfeldová. [Rosebush 1987: 38] Za Elizabeth Fordové vznikají hned tři nové pozice v úřadu první dámy – zástupce tiskové tajemnice, tajemnice přes sociální události a písarka projevů. [Gould 1987: 79] I přes navýšení počtu zaměstnanců a jejich větší specializaci nebylo využito plného potenciálu instituce díky krátkému funkčnímu období a usměrněné agendě úřadu.³² Dále bylo zmařeno úsilí o integraci úřadu první dámy do kanceláře Bílého domu. [Eksterowicz, Paynter 2000: 554] Další inovací bylo využívání dobrovolníků a tzn. „details“, což jsou zaměstnanci státní správy, kteří jsou placeni z jiných administrativ než od první dámy.³³

Období první dámy Carterové je spojeno s velmi pevným partnerstvím s prezidentem. Za období první dámy Carterové se úřad proměnil v politickou instituci.³⁴ Její zájem o politiku byl skutečný a ráda se účastnila schůzí kabinetu a zajímala se o plány ministerstev. Navíc každý týden pravidelně obědvala s prezidentem, aby probrali politická témata.

První dáma podnikla zahraniční cesty po Latinské Americe a do Kambodži, kam byla vyslána prezidentskou administrativou v letech 1977 a 1979. E. Carterová toto poslání brala velmi zodpovědně a pečlivě se připravila.³⁵ Jejím úkolem bylo vytvořit memorandum, které sloužilo jako podklad pro další postup ministerstva zahraničí. [Gassert, Mauch 2001: 191-200]

Do svého štábu přidala další pozici, která měla zefektivnit fungování úřadu. Tato pozice se nazývá konzultant pro řízení kanceláře. Celkový počet pracovníků byl okolo osmnácti. Vedla je Mary Finch Hoytová, která působila jako tisková mluvčí a koordinátorka Východní křídla. [Caroli 2010: 271]

Štáb Nancy Reaganové zůstal na stejném počtu zaměstnanců a zahrnoval všechny dosavadní funkce. Velkým krokem bylo prohloubení integrace obou křídel Bílého domu, díky zdvojení funkce pro Jamese Rosebushe, který zastával funkci

³² Funkční období manželů Fordových trvala pouze 21 měsíců.

³³ BARRINGER, F. The White House Office that Isn't there. In: *New York Times* [online]. Dec. 6, 1992, [cit. 2014-04-09]. Dostupné z:

<http://go.galegroup.com/ps/i.do?id=GALE%7CA175007842&v=2.1&u=wash89460&it=r&p=AONE&sw=w&asid=f3caa4e3b91549a10695576bc1dbb619>. ISBN 03624331.

³⁴ V této době byl schválen Public Law 95-570.

³⁵ Příprava zahrnovala studium jazyků i politických problémů navštívených zemí.

vedoucího štábu první dámy a zástupce asistenta prezidenta USA.³⁶ [Rosebush 1987: 7] Pracovně starší zaměstnanci se obvykle třikrát do týdne scházeli ráno k poradě o plánu a akcích první dámy, diskutovali o tématech shodných pro první dámu a upřesňovali informace o následném dnu. [Rosebush 1987: 38]

Za Barbary Bushové se vedoucí personálu první dámy stala Susan Porter Roseová, kterou podporovaly z funkce tiskové mluvčí Kim Bradyová a Anna Perezová, která se stala první Afroameričankou zaměstnanou ve Východním křídle Bílého domu.

2.6. Nová generace prvních dam 1993-2009

Nástup Clintonových do Bílého domu znamenal velké změny i v instituci první dámy. Mezi H. Clintonovou a B. Bushovou byl propastný rozdíl, hlavně generační. Hillary Clintonová je prototyp pracující, aktivní ženy, schopné se pohybovat ve vysoké politice. První dáma přesunula místo své kanceláře do Západního křídla Bílého domu, aby byla blíže prezidentovi. Připadla na ní část prezidentovy agendy, hlavně systém národní zdravotnické péče. Toto rozhodnutí převrátilo všechny precedenty o první dámě, protože takhle zásadní úkol nikdy žádná první dáma nedostala, přičemž tento program byl hlavním bodem prezidentské kampaně Clintona. Po neúspěchu zdravotnické reformy se aktivity první dámy radikálně změnily. První dáma změnila své vystupování na veřejnosti a začala se zabývat postavením žen v domácnostech i na pracovišti.³⁷ I veřejné mínění na první dámu se propadlo po tomto nezdaru. Se změnou vystupování se postupem času začala obliba první dámy opět zvyšovat.

Funkci poradkyně první dámy zastává Margaret Williamsová, která dříve pracovala jako komunikační ředitelka v Dětském obranném fondu. Celý štáb měl okolo 15 zaměstnanců a další pracovníci byli najati k pomoci se zdravotní reformou.³⁸

Při nástupu Laury Bushové do Bílého domu si zvolila vlastní směřování instituce.³⁹ První dáma podnikla zahraniční návštěvy po Evropě a středním Východě a

³⁶ Cela hierarchie pracovníků štábu Nancy Reaganová v příloze č. 3.

³⁷ SHRIBMAN. David Shribman: Michelle Obama, Laura Bush represent new breed of first ladies. In: *Newburyport News* [online]. 2010[cit. 2014-04-07]. Dostupné z: http://www.firstladies.org/documents/art_newbreed.pdf

³⁸ Spojení kanceláří prezidenta a první dámy měla na starost Melanne Verveerová, která vedla štáb první dámy a byla asistentkou prezidenta. Poprvé v historii se stalo, že první dáma měla více spolupracovníků než viceprezident.

³⁹ Nechtěla být přirovnána k H. Clintonové, ani B. Bushové.

do zemí označených PEPFAR.⁴⁰ Ve druhém funkčním období důvěra v první dámu vzrostla a v roce 2006 dosáhla vrcholu. [Caroli 2010: 321-334]

Jako personální vedoucí zaměstnala první dáma Anitu McBrideovou, která měla zkušenosti s administrativou v Bílém domě z Reaganovy administrativy. McBrideová je zkušená sekretářka a projevila velkou schopnost při diskuzích o otázkách týkající se žen a jejich práv. V tomto tématu si velmi rozuměla s první dámou a jejich vztah to velmi posílilo. Funkci tiskové mluvčí získala Susan Dryden Whitsonová, Lea Bermanová zastávala post *social secretary*. Hlavní povinností Bermanové bylo pořádání společenských akcí, dle jejích slov „dát lidem přesně to, co chtějí“.⁴¹ Důležitou součástí štábu Laury Bushové byla Sonya Medinová, která působila jako projektová ředitelka. Její práce kombinovala zájem o veřejné zdraví se vzdělávací iniciativou první dámy. Jako první pořádala Laura Bushová tiskovou konferenci v „*briefing room*“, tiskové místnosti v Západním křídle Bílého domu.⁴²

3. Instituce první dámy

Úřad první dáma USA není v ústavě země zmíněn ani zákonně zakotven. Veškerá pravomoc vyplývá z rodinného svazku, většinou manželství. Všechny precedenty úřadu vznikaly a proměňovaly se společně s prvními dámami v průběhu let. Oficiálně byl úřad potvrzen až roku 1978, kdy byl schválen zákon, který připisuje finanční prostředky pro vedení Bílého domu a přiděluje finance „na pomoc a služby prezidentovy manželky“.⁴³ [Holden 2006: 4]

První dáma má volnost při vytváření úřadu včetně personálního obsazení. Počet a zaměření pracovníků první dámy záleží pouze na její rozhodnutí, jakým směrem bude úřad směřovat. Mezi klasické funkce štábu první dámy patří starost o vztahy s tiskem, sociální věci a politické otázky. Jednotlivé zaměstnanecké posty vznikají podle potřeb první dámy, ale některé můžeme považovat za stálé, přetrvávají napříč obdobími. Mezi

⁴⁰ Označení zemí, které bojují s AIDS. *President's Emergency Plan for AIDS Relief*

⁴¹ Pořádala například výroční rodinný piknik pro členy Kongresu.

⁴² *Press Briefings and First Ladies* [online]. 2014 [cit. 2014-04-06]. Dostupné z:

<http://firstladies.org/FirstLadiesRole.aspx#PressBriefings>

⁴³ Public Law 95-570 podrobněji na webových stránkách: <http://www.gpo.gov/fdsys/pkg/STATUTE-92/pdf/STATUTE-92-Pg2445.pdf>

prvním pozici patřila osobní sekretářka první dámy.⁴⁴ Mezi stálé můžeme zařadit *Chief of staff* (vedoucí personálu), který přímo podléhá první dámě a je jejím nejdůležitějším pracovníkem. K jeho povinnostem patří řízení kanceláře, asistuje při personálních záležitostech, přiděluje prostředky a působí jako vysoce postavený poradce první dámy.

Dalším důležitým členem štábu je *Press secretary* (tiskový mluvčí). Do jeho oblasti působení spadá komunikace s médii, starost o veřejné záležitosti. Tiskový mluvčí spolupracuje s médii, předkládá tisková povolení, organizuje tiskové konference a pomáhá s přípravou rozhovorů první dámě.

Funkce *Director of special project* (vedoucí speciálních projektů) nabývá významu u moderních prvních dam.⁴⁵ Koordinuje politické a diplomatické aktivity, navrhuje či organizuje sociální projekty, včetně vedení velkého počtu pracovníků. Kontroluje zdroje, které jsou nedílnou součástí projektů. V souvislosti s těmito projekty organizuje cesty a veřejné vystupování první dámy.

Mezi poslední dva posty patří *Director of scheduling and advance*, který má na starost veškerou organizaci a přípravu cest, společenských akcí a diplomatických návštěv, a *Social secretary*. Součástí jeho povinností je převážně organizace společenských událostí. Dále je zodpovědný za organizaci pošty, dohody s administrativními úředníky a úřady, dohled nad sociálními funkcemi, za které je prezidentova manželka zodpovědná, a také působí jako osobní asistentka první dámy. Veškeré povinnosti *Social secretary* jsou určeny směřováním první dámy. [Watson 2000: 114-115]

Sídlo úřadu první dámy se také postupem let měnilo a různě přesouvalo po celém Bílém domě. První dámy nejdříve začínaly přijímat návštěvy a vykonávat svou činnost ve druhém patře Bílého domu nebo ve své ložnici. Později se přesunuly do *Treaty Room* a do šatny, přizpůsobené jejich potřebám. V moderní době, jak se úřad rozrůstal, se rozšiřovalo i zázemí první dámy, které zabíralo více částí Bílého domu. Všeobecně můžeme říci, že první dáma obývá se svým úřadem Východní křídlo Bílého domu [Watson 2000: 108-110]

⁴⁴ Mezi osobní sekretářky patřily Laura Harlanová u Hardingové, Mary Randolphová pod Coolidgeovou nebo Mildred Campbellová za L. Hooverové.

⁴⁵ Označení moderní první dámy se užívá pro manželky prezidentů po roce 1933, kdy byla ve funkci první dámy Anna Eleanor Rooseveltová.

3.1. *Koncepce úřadu*

Každá první dáma přichází, po inauguraci svého manžela do úřadu, s jasnou nebo přibližnou vizí, jak hodlá své působení pojmout. Ve většině případů je jen na ní, jak se rozhodne, ale někdy zasáhne prezident. Svou manželku, která je aktivnější než by si přál, usměrní do tradiční role hostitelky. První dáma při rozhodování musí uvážit dlouhou řadu faktorů, které můžeme rozdělit na vnější a vnitřní. Tyto faktory zcela zásadně ovlivňují utváření instituce.

Vnější vlivy na tvorbu úřadu nemají takový vliv jako vnitřní, ale přesto nejsou zanedbatelné. Vysoký tlak na utváření představují historické precedenty a zvyklosti, které se utvářely hlavně během klíčových historických událostí. Dále zde mají vliv historické, kulturní a politické faktory. Také historická doba, ve které se instituce utváří, je zásadní. Mezi vnější faktory řadíme veřejné mínění, které určuje parametry aktivit. Názor obyvatelstva je klíčový pro vymezení rozsahu aktivit tzn., jaké aktivity první dámy jsou voliči schopni akceptovat či tolerovat. Veřejné mínění může mít velký rozsah, proto pro první dámu představuje velkou výzvu. Tisk a média představují také obrovský faktor, který pochází z vnějšího prostředí. Díky novým technologiím a rozšířením mass médií v moderní době musí první dáma věnovat pozornost jejich síle a vlivu.

Vnitřní faktory při utváření úřadu hrají hlavní roli. Vliv, kdy a kde první dáma vyrůstala, představuje prvotní vliv na vizí úřadu. Další vliv přichází s prezidentem. Manžel může mít odlišnou představu o povinnostech jeho manželky ve funkci první dámy. Příkladem mohou být 70. léta 20. století, kdy byly prezidenty Richard Nixon a Jimmy Carter. Eleanor Carterová byla svým mužem považována za plnohodnotného partnera ve srovnání s Pat Nixonovou, která byla usměrněna manželem a plnila jen tradiční povinnosti. Schopnosti, osobnost a zájmy první dámy ovlivňují typ aktivit, kterými se zabývá.

Pro funkci první dámy není jen jedna správná cesta. Úřad je označován za multidimenzionální s mnoha povinnostmi a velkou zodpovědností. Rozhodnutí o prioritách je hlavní součástí při tvorbě koncepce úřadu.⁴⁶

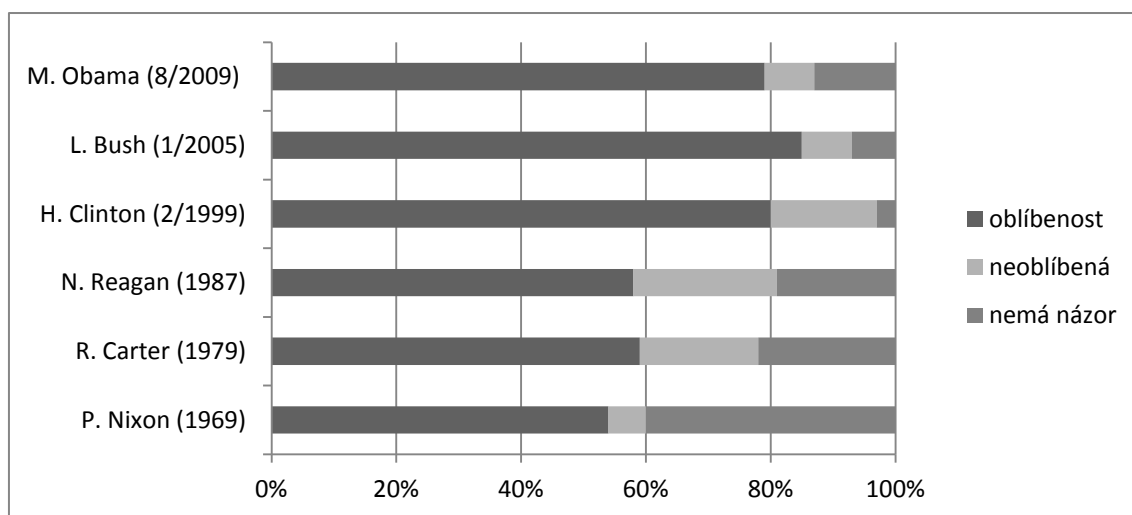
⁴⁶ První dáma musí vzít v úvahu politické prostředí, externí faktory aj.

3.2. Veřejné mínění

Během svého funkčního období Edith Rooseveltová změnila přístup k médiím a pomohla vytvořit precedent pro komunikaci s médii o prezidentství.⁴⁷ První veřejný průzkum o první dámě proběhl za Eleanor Rooseveltové v roce 1939 společností Gallup. Výzkumná otázka zněla: „Schvalujete, jak první dáma vykonává svou funkci?“. Výsledkem byla spokojenost lidí s aktivní první dámou (63% lidí souhlasilo) a první dámu více podporovali v aktivním chování příznivci demokratické strany.

Další průzkum ohledně první dámy se konal v roce 1961 a týkal se veřejného vnímání J. Kennedyové. Spokojenost s první dámou vyjádřilo necelých 60%, negativní názor vyjádřilo 13% respondentů a 22% nemělo na první dámu žádný názor. [Watson 2000: 154-155]

Od R. Carterové se hodnocení prvních dam pohybovala mezi 50-60%, často bylo i vyšší.



Zdroj: <http://www.gallup.com/poll/3340/presidential-ratings-first-lady.aspx>

3.3. Politické aktivity úřadu

Instituce první dámy se vyvíjela v rámci politického systému USA již od jeho vzniku. Z toho vyplývá, že úřad je neodmyslitelně politický a může využívat svůj potenciál k politickým akcím. K oblastem politického vlivu úřadu první dámy patří pet projects, účast ve veřejné politice, první dáma jako politická figura a sféra společenská. Tyto oblasti se mohou navzájem ovlivňovat.

⁴⁷ 1901-1909

První oblastí jsou tzv. *Pet Projects*. Tyto projekty jsou ve společnosti velmi oblíbené a představují stěžejní program první dámy. Projekty jsou většinou sociálně orientované a cíleně vybrané, aby byly politicky neutrální, konzervativní. I přes svou politickou neutralitu jsou velmi důležité a získávají si vysokou podporu napříč zemí i politickým spektrem. Tyto sociální programy se používají jako nástroj při zvýšení popularity prezidentského páru. Zaměření projektů se odvíjí zejména od zájmů první dámy a většinou jsou to témata, kterým se věnovaly ještě před prezidentskou inaugurací. Avšak některé programy vznikly až jako reakce na vnímání první dámy, aby pozvedly její hodnocení. V dřívější době těmto projektům nebyla věnována mediální pozornost, ale s modernizací a rozmachem massmedií se stala nedílnou součástí těchto programů. Úkolem masových médií je propagace událostí spojených s projektem a jeho šíření. Mají vysoký podíl na ovlivnění hodnocení projektu.

První dámy jsou též velmi schopné ve vyjádření podpory tzv. *boosterism*. Například M. Washingtonová povzbuzovala porevoluční náladu a duch nově vzniklé země, nošením oblečení, které bylo vyrobeno v USA. Podobnou podporu prokázala L. Hooverová nošením bavlněného oblečení, aby pomohla bavlněnému průmyslu při Velké hospodářské krizi. První manželka prezidenta Wilsona, Ellen Wilsonová, se aktivně zapojila do politických záležitostí, bohužel zemřela již během prvního funkčního období svého manžela. Dala si za úkol vyřešení nevhodných bytových podmínek v chudinských čtvrtích Washingtonu, kde převážně bydleli Afroameričané. První dáma se účastnila jednání Kongresu a upozorňovala na tyto problémy. Díky její iniciativě vznikl zákon pojmenovaný Ellen Wilson Law, jinak známý jako Clearance Act, který byl přijat až po její smrti v roce 1914. [Watson 2000: 103-104] Mary Eisenhowerová byla poslední první dáma, která si nevzala na starost konkrétní sociální projekt. Přesto podporovala dárcovství krve a boj proti dětské obrně.

Od Lady Bird Johnsonové začaly první dámy spojovat své postavení se sociálními projekty. V oblasti jejího zájmu se objevila podpora občanských práv Afroameričanů, ochrana životního prostředí a především zkrášlovací kampaň pro dálnice a hlavní město USA z roku 1965, která znamenala rozsáhlou výstavbu vyhlídek podél dálnic a výsadbu třeští ve Washingtonu.⁴⁸

⁴⁸ Tento zákon je jinak známý jako The Highway Beautification Act, někdy také nazýván Lady Bird's Bill.

Zájmy Elizabeth Fordové můžeme rozdělit do dvou kategorií. První je oblast umělecká, kde podporovala výchovu dětí z neprivilegovaných vrstev společnosti. Za druhou oblast můžeme označit sféru politicko-sociální. Hlavní cíl první dámy bylo schválení *Equal Right Amendment* (ERA), který měl zajistit právo rovné příležitosti pro ženy. I přes kontroverzi se tomuto zákonu dostalo velké podpory od prezidentského páru.⁴⁹ I přes neúspěch prosadit tento dodatek, byla práva žen chráněna federálními i státními zákony. Další oblastí zájmu byla podpora prevence rakoviny, kde hrála velkou roli její osobní zkušenost.

Manželka prezidenta Cartera Rosalynn navazuje na sociální programy svých předchůdkyň. Přebírá program na podporu životního prostředí od Lady Bird a podporu uměleckého vzdělávání od Betty Fordové. Dále se zaměřuje na speciální program pro duševně nemocné. Své znalosti, které získala přímo v terénu, využila při založení komise pro zlepšení služeb pro mentálně postižené.⁵⁰ Stala se čestnou předsedkyní komise a pomohla formulovat body programu. V návaznosti na její iniciativu byl přijat v září roku 1980 zákon o zdravotnictví (*Mental Health System Act*), který započal určitou integraci odborů v Bílém domě. R. Carterová jako druhá žena v historii obhájovala program před Kongresem. Tento zákon neměl dlouhé trvání, hned v následném Reaganově funkčním období byl zrušen. Mezi další její oblasti zájmu patřila podpora ERA a témata spojené s ženami.

Pro Nancy Reaganovou první rok funkčního období byl značně neúspěšný. Proto byl první dámě v roce 1982 najat tvůrčí štáb pracovníků, který měl pomoci obrátit pozitivní pozornost na Nancy. Její hlavní úkol byl, aby se naučila smát sama sobě a veřejně se zapojovat. Po dvou letech v Bílém domě době musela však zvýšit své úsilí ještě více. Proto její štáb navrhl, aby se začala angažovat v seriózním programu. Podpora protidrogové a protialkoholní pomoci mladistvých se od té doby stala doménou této první dámy. Tento projekt je jinak známý jako „*Just say NO*“. V návaznosti na tento program svolala první dáma konferenci manželek prezidentů z různých zemí světa. Konference se uskutečnila v roce 1985 a zúčastnilo se jí 17 prvních dam. Hlavním tématem byla diskuze o drogách a prevence proti nim. Druhé konference se účastnilo okolo třiceti dam a pohled na Nancy Reaganovou se stává pozitivní.

⁴⁹ Prezident navýšil počet zaměstnaných žen ve své administrativě a první dámě byla zřízena speciální přímá linka, aby mohla telefonicky lobbovat za ERA.

⁵⁰ *Governor's Commission to Improve Services to the Mentally and Emotionally Handicapped*

B. Bushová se zaměřila na tradiční postavení první dámy, na sociální projekty podpory literatury a na boj proti předsudkům o lidech s HIV/AIDS. Další témata, o která projevila zájem, byla otázka potrátů a kontroly zbraní. První dáma se ještě během svého funkčního období stala předsedkyní nadace B. Bushové na podporu rodinného vzdělávání proti analfabetismu. Účastnila se velmi oblíbeného rozhlasového programu „Hodina pohádek s paní Bushovou“. Dále vydala několik knížek, z nichž nejznámější knížka o Millie vydělala přes 800.000 dolarů, které byly darovány na podporu literatury.⁵¹

Laura Bushová podobně jako její tchyně Barbara spojila své působení v Bílém domě s podporou literatury, s důrazem na předškolní děti. Po událostech ze září roku 2001 podporovala rodinnou sounáležitost, nahradila prezidenta v týdenním rozhlasovém pořadu, kde mluvila o utiskování muslimských žen a dětí. Hlavní projekty během jejího prvního funkčního období byla propagace literatury a zlepšení školského systému USA. [Cannon, Caruso a Palmer 2005: 1854-1855]

Díky účasti ve veřejné politice může první dáma vyjádřit své názory a politické postoje. Několik prvních dam zasedalo s komisemi Kongresu na podporu prezidenta a svých projektů. Dále byly zodpovědné za aktuální vývoj jim přidělené legislativy. Ellen Wilsonová se svým *Urban housing bill*, Carterové *Mental health care* nebo Clintonové *Healthcare* jsou malým příkladem politického aktivismu prvních dam. Také se identifikovaly s určitým politickým tématem a vyhradily mu většinu svého času během funkčního období a samy ho formálně obhajovaly před komisí Kongresu. Tím vznikla další role pro prezidentovu manželku. První dáma se stala součástí procesu vytváření legislativy a získala přirozenou cestou větší vliv a moc.

Úzce spojené s předešlou oblastí zájmu je funkce politické figury, která se v moderní době stává výraznější než kdy dřív. Její chování a vystupování na veřejnosti přináší body, plusové či minusové, do *approval rating* prezidenta. Do této oblasti politického vlivu řadíme účast při kampani, poradní schopnosti první dámy, lobby za prezidenta a jeho program a zahraniční cesty ve společnosti prezidenta, ale i bez něho.

Nejstarší oblastí, kde se první dámy politicky angažovaly, je pořádání a organizace různých společenských akcí v Bílém domě. Tyto akce jsou z velké části politickými událostmi. První dáma má velkou zodpovědnost ohledně organizace, protože většina akcí je v moderní době spojena s médii a vysílána prostřednictvím

⁵¹ Dar pro *B. Bush Foundation for Family Literacy*.

televize. Způsob organizace může velmi dobře sloužit jako prezentace politických názorů prezidentského páru. Mezi tradiční události pořádané první dámou řadíme tradiční veřejné hledání velikonočních vajíček na zahradě Bílého domu či oslavy na Den nezávislosti.

3.4. *Modely pro studium úřadu první dámy*

3.4.1. Komunikační přístup

Přístup pomocí komunikace obsahuje aktivity spojené s okolním prostředím. Podle tohoto modelu můžeme zkoumat chování první dámy ve spolupráci s médii, jak média využívá k prezentaci své osoby a svých projektů. Pozorujeme její chování během veřejných projevů a způsob organizace tiskových konferencí. Důležitým faktorem při studiu z tohoto pohledu může být i analýza obhajoby témat, kterým první dáma věnuje pozornost.

Existence tří komunikačních postojů, které může manželka prezidenta zaujmout, byla odvozena z průzkumů chování od roku 1920. F. Hardingová a B. Trumanová se striktně soustředily na hostitelskou funkci. Kontakt s veřejností omezily na minimum. Další typ žen využíval tisk k diskuzi o svých projektech a zájmech. Využívaly rozvoj médií. L. Hooverová se podílela na rozhlasovém vysílání a J. Kennedyová vystupovala v televizi za účelem podpory svých zájmů. Aktivní první dámy jako Lady Bird Johnsonová, R. Carterová a H. Clintonová využívaly všechny dostupné možnosti médií k podpoře svých projektů a zvýšení svého vlivu. [Gutin 2000: 563-564]

3.4.2. Přístup podle osobnosti první dámy

Analýza první dámy ohledně jejího chování a povahy navazuje na model, který rozřazuje prezidenty USA do různých kategorií dle jejich osobnosti od Jamese D. Barbera. Tento přístup je velmi oblíbený, ale u prvních dam je rozřazení těžší, protože manželky prezidentů nevládnou. I s tímto handicapem první dáma rozhoduje o důležitých věcech, asistuje prezidentovi jako politický partner a navíc je veřejná osoba, která projevuje své názory na veřejnosti. Barber si pro svůj model vybral první čtyři prezidenty USA a podle nich stanovil modely pro všechny ostatní. I u modelu pro první dámy se postupuje stejně. Předlohou jsou první dámy USA od M. Washingtonové po D. Madisonovou.

Pro typ aktivně-pozitivní je předlohou D. Madisonová. První dámy v této kategorii jsou aktivní a nadšené ve funkci první dámy a užívají si společenské dění v Bílém domě. Do této kategorie můžeme zařadit první dámy jako Ellen Wilsonová, L. Hooverová, Eleanor Rooseveltová, Lady Bird Johnsonová a B. Fordová.

První dámy G. Coolidgeová a M. Eisenhowerová patří do skupiny pasivně-pozitivní. Charakteristikou této skupiny je nízké sebevědomí a snaha zavděčit se každému. Pro tuto kategorii je vzorem M. Jeffersonová.

Aktivně-negativní dámy jsou unavené a pociťují úzkost ohledně prezidentství. Také bojují s veřejným životem, ale jsou aktivní v manželově kariéře. Vzorem pro ně A. Adamsová. Mezi aktivně-negativní dámy patří H. Taftová, Edith Wilsonová, F. Hardingová, R. Carterová, N. Reaganová a H. Clintonová.

Poslední model je pasivně-negativní. Takové první dámy plní povinnosti jen z pocitu, že se to od nich očekává. Jsou výborné hostitelky, ale neužívají si to. Typickým příkladem je M. Washingtonová, která je i vzorem pro tento typ. Další dámy, které se k ní připojily, jsou B. Trumanová, J. Kennedyová, P. Nixonová.⁵²

3.4.3. Přístup dle partnerství s prezidentem

Tento přístup můžeme v dnešní době považovat za dominantní. Zařadit zde můžeme jak „Watsonovu škálu partnerství“, tak modely vlivu první dámy od Gladys Engel Langové. Langová rozlišuje tři typy statutu první dámy a jejího vlivu na prezidenta, a sice satelitní, sponzorský a autonomní. Satelitní status zahrnuje ženy, které nemají nezávislé názory a nápady. Tyto první dámy raději zůstávají ve stínu prezidenta a neusilují o samostatné vystupování. Pro sponzorský status je typické, že ženy mají jediný cíl – dosáhnout uznání nezávisle na postavení svého manžela. Takové první dámy využívají vztahu s prezidentem k nalezení vlastní cesty. Nejméně závislý je autonomní status. Takové ženy mají vlastní vize a jednání nezávisle na svém manželovi. [Eksterowicz, Paynter 2000: 548-549]

Watsonova škála partnerství prezidenta s první dámou má několik stupňů.⁵³ Stupnice je dána od jedné do pěti, kde jednička znamená plné partnerství a 5 žádné. Aby mohlo být partnerství plnohodnotné, tak mu musí předcházet také pevné manželství a

⁵² Pat Nixonová by se jistě zařadila do jiné kategorie, kdyby nebyla usměrněna svým manželem. Barbaru Bushovou můžeme zařadit jak do pasivně-pozitivních, tak do pasivně-negativních.

⁵³ Pod pojmem partnerství je myšlen post poradkyně prezidenta a důvěrnice.

vzájemná důvěra mezi manželi. První dámy byly do této škály dosazeny podle výsledku průzkumu mezi studenty. V hodnocení bylo přihlédnuto k časovému období, kdy první dáma žila, a k věku první dámy.

Plnohodnotná partnerka se aktivně účastní politiky a prezident si jí cení jako významného poradce. Na veřejnosti i v soukromé sféře má vliv a je aktivní. Dále vyvíjí aktivitu v sociálních věcech a v záležitostech spojených s Bílým domem.⁵⁴

Žena mírně aktivní v politice a na veřejnosti, kde spíše je ve stínu prezidenta, a poradkyně, to je charakteristika částečné partnerky prezidenta. První dáma se též účastní sociálních věcí a záležitostí v Bílém domě.⁵⁵

Žena, která se většinou drží mimo hlavní scénu ve stínu prezidenta, působí jako poradkyně v soukromí a aktivitu neprojevuje na veřejnosti, se označuje jako „partnerka za scénou“.⁵⁶

Manželka prezidenta, která se nezajímá o politické otázky a radí prezidentovi jen v soukromých věcech, vliv uplatňuje na sociální a personální záležitosti je partnerkou v manželství.⁵⁷

Tzv. *Nonpartner* je první dáma, která nemá zájem ani o sociální věci a záležitosti v Bílém domě. Také nemá zájem o politické věci a veřejně ani soukromě se k nim nevyjadřuje.⁵⁸ [Watson 2000: 137-143]

4. Současný úřad

Za současné první dámy Michelle Obamové je úřad první dámy etablovanou organizací v rámci štábu Bílého domu. Slouží k podpoře rozsáhlých aktivit první dámy. Instrukce první dámy je podpořena již zmiňovaným zákonem z roku 1978, který přidělil první dámě finanční prostředky na správu Bílého domu a jejího úřadu. Díky tomuto

⁵⁴ Mezi plnohodnotné partnerky prezidenta patří A. Adamsová, S. Polková, H. Taftová, F. Hardingová, Eleanor Rooseveltová, R. Carterová a H. Clintonová.

⁵⁵ K částečným partnerkám řadíme D. Madisonovou, J. Tylerovou, M. Lincolnovou, F. Clevelandovou, C. Harrisonovou, Ellen a Edith Wilsonovi, L. Hooverovou, LadyBird Johnsonovou a B. Fordovou.

⁵⁶ M. Washingtonová, L. Adamsová, A. Filmoreová, Edith Rooseveltová, B. Trumanová, J. Kennedyová, N. Reaganová a B. Bushová jsou partnerky za scénou.

⁵⁷ K partnerkám v manželství přiřazujeme J. Grantovou, G. Coolidgeovou, M. Eisenhowerovou a P. Nixonovou.

⁵⁸ L. Tylerová a J. Pierceová jsou tzv. *nonpartner*.

zákonu může první dáma plně rozvinout potenciál svého postavení a podpořit sociální projekty.

Michelle Obamová je první Afroameričankou na pozici první dámy. Díky tomuto prvenství se od ní očekávaly změny. Při inauguraci svého muže se pokusila Michelle Obamová založit novou „tradici“, když odcházející první dámu Lauru Bushovou obdarovala osobním dárkem, který jí měl připomínat léta strávené v Bílém domě. Teprve čas ukáže, jestli tato nová tradice bude mít pokračování.⁵⁹ Michelle Obamová patří do stejné generace jako její předchůdkyně H. Clintonová. Tato generace plně těžila z úsilí ženských hnutí.⁶⁰ Dále první dáma pokračuje v trendu vzdělaných prvních dam. H. Clintonová, L. Bushová a M. Obamová mají všechny vysokoškolský titul z předních univerzit.⁶¹ Když Barack Obama pracoval jako senátor, Michelle se v politice neangažovala a zůstávala v pozadí. Po prvním zvolení se prostřednictvím rozhovorů o módě plynule dostala do role první dámy a vytvořila tak vlastní vizi první dámy.⁶²

Hlavní prioritou první dámy je podpora manžela a dcer, poté až je na řadě role první dámy. Angažuje se v několika tématech. Nabádá obyvatelstvo USA k ekonomickému a šetrnému nakupování, bojuje proti dětské obezitě, podporuje dobrovolnictví, komunitní spolupráci a pomáhá rodinám vojenských složek.

Obdivuhodná je komunikace první dámy a celého Bílého domu s veřejností. Po klasických návštěvách různých škol a institucí se Michelle zapojuje do komunikace s obyvateli prostřednictvím internetu. Díky sociálním sítím má široká veřejnost možnost sledovat aktivity první dámy včetně příspěvků z jejího soukromí. Jsou zde prezentovány projekty, kterých se první dáma účastní nebo je přímo organizuje. Sdílené fotografie a videa jen přispívají k oblibě této první dámy.

⁵⁹ Jako dárek dostala Laura Bushová psací pero a výtisk časopisu.

SHRIBMAN. David Shribman: Michelle Obama, Laura Bush represent new breed of first ladies. In: *Newburyport News* [online]. 2010[cit. 2014-04-07]. Dostupné z: http://www.firstladies.org/documents/art_newbreed.pdf

⁶⁰ Získání stejné šance na vzdělání a následné zaměstnání jako muži.

⁶¹ Právnická fakulta Harvardu, Texaská univerzita a Právnická fakulta Yalu.

⁶² PORTEE, Allyson. The role of First Ladies: A conversation with Anita McBride. In: *Diplomaticourier* [online]. 2013 [cit. 2014-04-08]. Dostupné z: <https://www.diplomaticourier.com/news/topics/politics/1172-the-role-of-first-ladies-a-conversation-with-anita-mcbride>

4.1. **Struktura a rozpočet úřadu**

Od roku 1978 byl první dámě USA poskytnut samostatný rozpočet na podporu její kanceláře. Od této doby se jí rozpočet přiděluje z finančních zdrojů Bílého domu, kam patří mj. zaopatření personálu prezidenta Bílého domu. Rozpočet instituce první dámy spadá do celkového rozpočtu Bílého domu. Tento rozpočet zahrnuje výdaje na provoz sídla prezidenta, výdaje kanceláře prezidenta a kanceláře první dámy. V minulém roce rozpočet Bílého domu dosáhl částky 56. 974. 000 dolarů. Součástí této částky je plat 450 zaměstnanců. Od roku 2011 jejich počet stoupl pouze o 50 a očekává se, že se nebude nijak měnit. Finanční výdaje této oblasti se v minulých letech výrazně neměnily.⁶³ Samostatný údaj o výdajích první dámy není veřejně dostupný. Z mého pohledu jde o záměr, aby veřejnost neměla přesný přehled o výdajích první dámy. Zcela záměrně jsou výdaje rozloženy do jednotlivých sfér a ne podle úřadů.⁶⁴

V porovnání výdajů na platy zaměstnanců prvních dam Michelle Obamové a Laury Bushové, vychází nákladněji současný úřad. Michelle zaměstnává dvaadvacet pracovníků a součet jejich platů se pohybuje okolo 1. 600. 700 dolarů ročně. Za Laury Bushové se celkové náklady na platy zaměstnanců štábu první dámy vycházely okolo 1. 303.400 dolarů za rok. L. Bushová zaměstnávala pouze 16 zaměstnanců.⁶⁵ Nárůst celkových výdajů se odhaduje na 13-21%. Vysvětlení můžeme najít v povinnostech Michelle Obamové, která se prohlašuje prvotně za matku. Vychovává dvě mladé dívky a stará se hlavně o zázemí prezidentské rodiny a na povinnosti první dámy jí připadá tedy méně času, než měla Laura Bushová. Kvůli tomu musí najímat více lidí, kteří jí s povinnostmi první dámy vypomohou.⁶⁶

⁶³ EXECUTIVE OFFICE OF THE PRESIDENT. *EOP Fiscal Year (FY) 2013 Congressional Budget Submission* [online]. Washington, 2012 [cit. 2014-04-06]. Dostupné z: <http://www.whitehouse.gov/sites/default/files/docs/2013-eop-budget1.pdf>

⁶⁴ Za sféry považujeme například cestovní výlohy, platy zaměstnanců nebo výdaje za smluvní a telekomunikační služby.

⁶⁵ SNOW, M. B. Michelle Obama's paid staff vs Laura Bush's paid staff. In: *Political News Now* [online]. 2009 [cit. 2014-04-08]. Dostupné z: <http://www.politicalnewsnow.com/2009/08/04/michelle-obamas-paid-staff-laura-bushs-paid-staff-sroblog/>

⁶⁶ WIMBERLEY, Edward. On the Office of the First Lady. In: *Naplesnews.com* [online]. 2009 [cit. 2014-04-08]. Dostupné z: <http://www.naplesnews.com/blogs/veritas-libertas-edward-wimberley/2009/oct/30/firstlady/>

Ve štábu Michelle Obamové můžeme najít tradiční pracovní pozice jako v minulých administrativách. Post vedoucí štábu první dámy zastává Christina Tchenová, která nastoupila po Susan Sherové, která dříve pracovala na projektech spojených se zdravotní péčí a v okolí Obamových se objevovala již delší dobu. Dále první dáma pokračuje v tradici integrace instituce do kanceláře prezidenta, která započala v období výkonu funkce R. Reagana, prostřednictvím zdvojení funkce vedoucí štábu první dámy a asistentky prezidenta. Ve funkci vedoucí personálu koordinovala s prezidentskou kanceláří roli Michelle ve volbách.⁶⁷ Funkce výkonných asistentů Tchenové zastávají Melissa Winterová a David Medina. Na postu tisková mluvčí první dámy je zaměstnána Hannah Augustová.⁶⁸ Až pět zaměstnanců pracuje jako *social secretary*, které vede samostatný ředitel. Jen plat pro tento šestičlenný tým přijde daňové poplatníky ročně na 360. 000 dolarů.⁶⁹ I přes rozsáhlý personál úřadu první dáma nemá písaře veřejných projevů. Všechny projevy, které první dáma pronesla, si napsala osobně.

4.2. Současné projekty

Současná první dáma spojila své působení v Bílém domě s projektem nazvaným „*Let's Move!*“.⁷⁰ Tento projekt má za úkol vyřešení problému současné generace s dětskou obezitou. Třetina dětí v USA trpí nadváhou či obezitou. U afroamerických a hispánských dětí podíl stoupá až na polovinu.

Program vznikl na začátku roku 2011, kdy prezident vypsál memorandum, které zakládá historicky první akční skupinu proti dětské obezitě. Součástí memoranda jsou stanovené body, o které projekt usiluje. Vytvoření podmínek zdravého prostředí pro děti, posílení úlohy rodičů a vychovatelé při výchově, zdravé jídlo ve školách, zajištění

⁶⁷ Susan Sher, Former Chief of Staff to the First Lady Michelle Obama Signs with Leading Authorities for Exclusive Lecture Representation. In: PR Newswire [online]. Jan. 31, 2011 [cit. 2014-04-08].

Dostupné z:

<http://go.galegroup.com.vlib.interchange.at/ps/i.do?id=GALE%7CA247980953&v=2.1&u=wash89460&it=r&p=AONE&sw=w>

⁶⁸ Dříve tento post zastávala Catherine Lelyveldová.

⁶⁹ WIMBERLEY, Edward. On the Office of the First Lady. In: *Naplesnews.com* [online]. 2009 [cit. 2014-04-08]. Dostupné z: <http://www.naplesnews.com/blogs/veritas-libertas-edward-wimberley/2009/oct/30/firstlady/>

⁷⁰ Pojd'me se hýbat!

přístupu ke zdravým, cenově dostupným potravinám a zvýšení fyzické aktivity.⁷¹ Především přístup k zdravým potravinám je v některých oblastech Spojených států velmi složitý. Oblasti, kde nejsou plnohodnotné obchody s potravinami, jsou lidé nuceni nakupovat na benzinových stanicích nebo v obchodech se smíšeným zbožím. V roce 2011 prezident vymezil z rozpočtu 400 miliónů dolarů na podporu vybudování obchodů s potravinami, v oblastech kde chybí, a posílení malých obchodníků, aby měli přístup k zdravějším potravinám.⁷² Další problém, který zapříčinil nadváhu u dětí, je přístup rodičů ke stravování. Večeře v rychlém občerstvení je pohodlnější, než připravit večeři doma. Michelle Obamová jde ve všem příkladem, třebaže má v Bílém domě personál, tak vaří večeře pro svou rodinu sama.

Dalším projektem, kterého se přímo účastní první dáma, je národní iniciativa na podporu rodinám, jejichž člen působí ve službách Spojených států amerických. Projekt je nazván „*Joining forces*“ a účastní se ho společně s první dámou i manželka viceprezidenta Dr. Jill Bidenová. S programem spolupracují američtí obchodníci, kteří přislíbili najmutí 100. 000 vojenských veteránů nebo manželek vojáků, sloužící zemi. Program je rozdělen do tří oblastí – zaměstnání veteránů, další vzdělávání veteránů a jejich příbuzných a zajištění jejich dobrého fyzického a psychického stavu.⁷³ Podle nejnovějších zpráv prostřednictvím *Joining forces* získalo práci více než půl milionu veteránů nebo jejich manželek.

⁷¹ *Let's Move* [online]. 2014 [cit. 2014-04-09]. Dostupné z: <http://www.letsmove.gov>

⁷² FELDMANN, Linda. Let's Move': Michelle Obama takes on childhood obesity. In: *Csmonitor* [online]. 2010 [cit. 2014-04-08]. Dostupné z: <http://www.csmonitor.com/USA/Politics/2010/0310/Let-s-Move-Michelle-Obama-takes-on-childhood-obesity>

⁷³ *About Joining Forces: The White House* [online]. 2014 [cit. 2014-04-09]. Dostupné z: <http://www.whitehouse.gov/joiningforces/about>

Závěr

Úřad první dámy se v průběhu své existence změnil na plnohodnotnou součást administrativy Bílého domu. První náznaky proměny z pouhé hostitelky a ženy v domácnosti na aktivní první dámu zaznamenáváme začátkem 20. století s příchodem Edith Rooseveltové. Tato přeměna byla spjata s rozhodnutím Kongresu o přidělení osobní asistentky pro první dámu. Další změna nastala s Eleanor Rooseveltovou, která se zajímala o politická témata a veřejně je komentovala (obhajovala mj. zapojení žen do pracovního procesu). V neposlední řadě působila jako prezidentova vyslankyně, účastnila se volebních kampaní a vystupovala s projevy na stranických sjezdech.

Od 60. let 20. století instituce první dámy zaznamenala značný rozmach a první dámy se začaly intenzivně věnovat sociálním projektům. Lady Bird Johnsonová změnila instituci ve veřejný úřad a dodala mu oficiální ráz. Základ, který byl vytvořen Lady Bird, je zachován až do dnešní doby. Rosalynn Carterová povznesla tento úřad na skutečnou politickou instituci. Toto období bylo spojeno i s významným zákonem z roku 1978, který ovlivnil fungování tohoto institutu až do současnosti. Dalším významným milníkem je období Nancy Reaganové, která integrovala instituci pod prezidentský úřad díky zdvojené funkci pro Jamese Rosebushe.

V práci jsem použila tři přístupy ke studiu institutu první dámy - komunikační model, model dle osobnosti první dámy, který navazuje na typologii od Jamese Barbera, a přístup podle partnerství s prezidentem. Rozřazení prvních dam do skupin je podřízeno především rozboru jejich aktivit a přístupu k samotné funkci.

V rámci politických aktivit úřadu jsou nejdůležitější tzv. *pet projects*, sociální projekty, které si u veřejnosti získaly velkou oblibu a představují vlajkovou loď iniciativ první dámy. První dáma též funguje jako politická figura a účastnice debat o veřejné politice. Nejviditelnější a nejstarší funkci úřadu představuje organizace společenských akcí, které první dáma pořádá jménem prezidenta.

Předmětem mého zkoumání bylo i současné postavení úřadu a jeho financování. Současný úřad staví na základech, o které se zasloužily první dámy Lady Bird Johnsonová a Rosalynn Carterová. Úřad první dámy je integrován do prezidentského úřadu prostřednictvím několika zaměstnanců, včetně vedoucí štábu Christiny Tchenové. Momentálně zaměstnává zhruba 20 pracovníků a další jsou najati na podporu a organizaci projektů, do kterých je první dáma zapojena. Pokud jde o financování,

zajišťuje je výše zmíněný zákon z roku 1978, který připsal zvláštní zdroje na podporu práce první dámy.

Lze předpokládat, že úřad první dámy bude i nadále pokračovat ve své sociální a politické činnosti a záleží jen na budoucích manželkách prezidentů, jak využijí jeho potenciál.

Summary

Office of the First Lady turned into a full-fledged part of the White House administration during its existence. The first sign of transformation from a simple hostesses and housewives to active first lady we can see in the beginning of 20th century with Edith Roosevelt. This change was associated with the decision of Congress on the allocation of a personal assistant to the First Lady. Further development occurred with the advent of Eleanor Roosevelt, who became interested and comment on political issues. She also worked as the president's ambassador, participated in election campaigns and performed with speeches at party congresses.

Since the 60s of the 20th century, the institution of the first ladies began to grow and first ladies began to pursue social projects. Lady Bird Johnson changed the institution into public office and she gave it an official character. The principle, which was created by Lady Bird is maintained until today . Rosalynn Carter ascended to the office real political institution. This period was associated with significantly Public Law of 1978, which affected the functioning of the organization nowadays. Another important milestone is the period of Nancy Reagan, who integrated the Office into the presidency, through a dual function for James Rosebush.

In my thesis I use three approaches of the study of the Institute of the First Lady - communication model, the characters model of first ladies, which builds on the typology of James Barber and partnership approach. Profiling of the first ladies into groups of different approaches is particularly subject to analysis of their activities and access to the functions.

Pet projects are the most important part of political activities of the Office. The social projects which have gained popularity of the public and they are the flagship initiatives of the First Lady. The First Lady also works as a political player and participants of the debate on public policy. The most visible and the oldest function of the Office is a care about social events and she organizes events on behalf of the President.

Another question I raised was about the current position of the Office and how it is financed. The current office is building on the foundations which contributed to the first ladies Lady Bird Johnson and Rosalynn Carter. The institution is integrated into the presidency through a representation of staff, including chief of staff Christine Tchen. The Office currently employs around 20 staff and others are hired to support and

organization project in which the First Lady involved. Financing already provides the above- mentioned Act of 1978, which scored the extra resources to support the work of the First Lady.

It can be assumed that this Office of the First Lady will continue with social and political activities, and depends on future president's wives how they can use the potential of the Office.

Použitá literatura

Prameny

EXECUTIVE OFFICE OF THE PRESIDENT. *EOP Fiscal Year (FY) 2013*

Congressional Budget Submission. Washington, 2012. Dostupné z:

<http://www.whitehouse.gov/sites/default/files/docs/2013-eop-budget1.pdf>

EXECUTIVE OFFICE OF THE PRESIDENT. Annual report to congress on white

house office staff. Washington, 2013. Dostupné z: <http://www.whitehouse.gov/briefing-room/disclosures/annual-records/2013>

EXECUTIVE OFFICE OF THE PRESIDENT. Annual report to congress on white

house office staff. Washington, 2009. Dostupné z: <http://www.whitehouse.gov/briefing-room/disclosures/annual-records/2009>

United States of America. Public Law 95-570. In: 1978. Dostupné z:

<http://www.gpo.gov/fdsys/pkg/STATUTE-92/pdf/STATUTE-92-Pg2445.pdf>

Knižní monografie

CAROLI, Betty Boyd. The First Lady's Office. In: LEVY, Leonard W a Louis FISHER. *Encyclopedia of the American presidency*. New York: Simon, c1994, s. 637-638. ISBN 0132759837.

CAROLI, Betty Boyd. *First ladies: from Martha Washington to Michelle Obama*. Rev. and updated ed. New York, N.Y.: Oxford University Press, 2010, xxii, 437 p., [34] p. of plates. ISBN 01-953-9285-X.

FEINBERG, Barbara Silberdick. *America's first ladies: changing expectations*. New York: Franklin Watts, c1998, 144 p. ISBN 05-311-1379-5.

GASSERT, Philipp a Christof MAUCH. *První dámy Ameriky: od Marthy Washingtonové po Hillary Clintonovou*. Vyd. 1. Editor Philipp Gassert, Christof Mauch. Překlad Rudolf Řežábek. Praha: Brána, 2001, 253 s. ISBN 80-724-3133-1.

GOULD, Lewis L. *American first ladies: their lives and their legacy*. New York: Garland Pub, 1996. ISBN 08-153-2585-1.

JOHNSON, Lady Bird. *A White House diary*. [1st ed.]. New York: Holt, Rinehart and Winston, 1970, ix, 806 p. ISBN 00-308-5254-4.

ROSEBUSH, James S. *First lady, public wife: a behind-the-scenes history of the evolving role of first ladies in American political life*. Lanham, MD: Madison Books, c1987, 128 p. ISBN 08-191-6497-6.

WATSON, Robert P. *The Presidents' wives: reassessing the office of First Lady*. Boulder: L. Rienner, 2000. ISBN 15-558-7948-9.

Periodická literatura

ABRAHAM, Jill. Media Frames, Public Opinion, and the First Lady. In: *Conference Papers -- Midwestern Political Science Association* [online]. 2004, s. 1-38 [cit. 2014-04-04]. Dostupné z:

<http://web.b.ebscohost.com.ezproxy.is.cuni.cz/ehost/pdfviewer/pdfviewer?sid=6bb95e55-5-ce9d-43ee-950e-737de7c66d75%40sessionmgr111&vid=6&hid=114>

BARRINGER, F. The White House Office that Isn't there. In: *New York Times* [online]. Dec. 6, 1992, [cit. 2014-04-09]. Dostupné z:

<http://go.galegroup.com/ps/i.do?id=GALE%7CA175007842&v=2.1&u=wash89460&it=r&p=AONE&sw=w&asid=f3caa4e3b91549a10695576bc1dbb619>. ISBN 03624331.

CANNON, Carl M., Lisa CARUSO a Kimberly PALMER. Office of the First Lady. In: *National Journal* [online]. 2005, roč. 337, č. 25, s. 1854-1855 [cit. 2014-04-09].

Dostupné z: <http://web.a.ebscohost.com/ehost/detail?sid=33092e5d-a0c5-4d4a-bf84-baba3d3b8f4e%40sessionmgr4002&vid=2&hid=4206&bdata=Jmxhbm9Y3Mmc2l0ZT1laG9zdC1saXZI#db=a9h&AN=17513288>

HOLDEN, Hannah G. The ring of Power: Reconceptualizing the Role of the First Lady. In: *Conference Papers -- American Political Science Association,;: 2006 Annual Meeting* [online]. 2006 [cit. 2014-04-08]. Dostupné z:

<http://search.ebscohost.com.ezproxy.is.cuni.cz/login.aspx?direct=true&AuthType=ip,uid,url&db=poh&AN=26944661&lang=cs&site=ehost-live>

EKSTEROWICZ, Anthony J a Kristen PAYNTER. The evolution of the role and office of the first lady: the movement toward integration with the White House office. In: *The Social Science Journal* [online]. 2000, vol. 37, issue 4.[cit. 2014-04-06]. Dostupné z:

<http://web.a.ebscohost.com.ezproxy.is.cuni.cz/ehost/pdfviewer/pdfviewer?sid=0e70fde0-5a0e-4a23-a79b-f114f11f3278%40sessionmgr4002&vid=4&hid=4109>. DOI: 10.1016/S0362-3319(00)00095-1.

- FELDMANN, Linda. Let's Move': Michelle Obama takes on childhood obesity. In: *Csmonitor* [online]. 2010 [cit. 2014-04-08]. Dostupné z: <http://www.csmonitor.com/USA/Politics/2010/0310/Let-s-Move-Michelle-Obama-takes-on-childhood-obesity>
- FEITELBERG, Rosemary. Betty Ford: Former First Lady And Feminist. In: *WWD: Women's Wear Daily* [online]. 2011, roč. 202, č. 6 [cit. 2014-04-05]. Dostupné z: <http://web.b.ebscohost.com.vlib.interchange.at/ehost/detail?vid=3&sid=a56568e5-9e91-437f-a3e8-f01cc2808d2a%40sessionmgr115&hid=119&bdata=JnNpdGU9ZW9ZWhvc3QtbGl2ZQ%3d%3d#db=buh&AN=62831441->
- GUTIN, Myra. Using All Available Means of Persuasion: The Twentieth Century First Lady as Public Communicator. In: *Social Science Journal* [online]. 2000, vol. 37, issue 4, s. 563-575 [cit. 2014-04-02]. Dostupné z: <http://web.a.ebscohost.com.ezproxy.is.cuni.cz/ehost/detail?sid=0a1db036-5863-44af-afc9-9fb0d61ee9ac%40sessionmgr4003&vid=5&hid=4204&bdata=Jmxhbm9Y3Mmc210ZT1laG9zdC1saXZl#db=poh&AN=3928245>
- KARAS, David a Chloe STEPNEY. Betty Ford to Michelle Obama: How seven first ladies have changed the office. In: *Csmonitor* [online]. 2011 [cit. 2014-04-08]. Dostupné z: <http://www.csmonitor.com/layout/set/print/USA/2011/0712/Betty-Ford-to-Michelle-Obama-How-seven-first-ladies-have-changed-the-office/Rosalynn-Carter>
- PORTEE, Allyson. The role of First Ladies: A conversation with Anita McBride. In: *Diplomaticourier* [online]. 2013 [cit. 2014-04-08]. Dostupné z: <https://www.diplomaticourier.com/news/topics/politics/1172-the-role-of-first-ladies-a-conversation-with-anita-mcbride>
- SNOW, M. B. Michelle Obama's paid staff vs Laura Bush's paid staff. In: *Political News Now* [online]. 2009 [cit. 2014-04-08]. Dostupné z: <http://www.politicalnewsnow.com/2009/08/04/michelle-obamas-paid-staff-laura-bushs-paid-staff-sroblog/>
- SHRIBMAN. David Shribman: Michelle Obama, Laura Bush represent new breed of first ladies. In: *Newburyport News* [online]. 2010 [cit. 2014-04-07]. Dostupné z: http://www.firstladies.org/documents/art_newbreed.pdf

Susan Sher, Former Chief of Staff to the First Lady Michelle Obama Signs with Leading Authorities for Exclusive Lecture Representation. In: PR Newswire [online]. Jan. 31, 2011 [cit. 2014-04-08]. Dostupné z: <http://go.galegroup.com.vlib.interchange.at/ps/i.do?id=GALE%7CA247980953&v=2.1&u=wash89460&it=r&p=AONE&sw=w>

STROSAHL, Scott. Michelle Obama does not have a larger staff than any other first lady. In: *Examiner.com* [online]. 13.11.2009 [cit. 2014-04-28]. Dostupné z: <http://www.examiner.com/article/michelle-obama-does-not-have-a-larger-staff-than-any-other-first-lady#comments>

WIMBERLEY, Edward. On the Office of the First Lady. In: *Naplesnews.com* [online]. 2009 [cit. 2014-04-08]. Dostupné z: <http://www.naplesnews.com/blogs/veritas-libertas-edward-wimberley/2009/oct/30/firstlady/>

Webové stránky

About Joining Forces: The White House [online]. 2014 [cit. 2014-04-09]. Dostupné z: <http://www.whitehouse.gov/joiningforces/about>

A history of the staff to first Ladies [online]. 2014 [cit. 2014-04-06]. Dostupné z: <http://www.firstladies.org/TheWhiteHouse.aspx#EastWing>

First Ladies and Public Projects [online]. 2014 [cit. 2014-04-06]. Dostupné z: <http://www.firstladies.org/AdvocatesofSocialCauses.aspx#PublicProjects>

Let's Move [online]. 2014 [cit. 2014-04-09]. Dostupné z: <http://www.letsmove.gov>

Michelle Obama as First Lady [online]. 2014 [cit. 2014-04-06]. Dostupné z: <http://firstladies.org/FirstLadiesRole.aspx#Obama>

Press Briefings and First Ladies [online]. 2014 [cit. 2014-04-06]. Dostupné z: <http://firstladies.org/FirstLadiesRole.aspx#PressBriefings>

The role of First Lady: Martha Washington to Laura Bush: First ladies with strong impact on their husbands' presidencies [online]. 2014 [cit. 2014-04-09]. Dostupné z: <http://www.presidentprofiles.com/General-Information/The-Role-of-First-Lady-Martha-Washington-to-Laura-Bush-First-ladies-with-strong-impact-on-their-husbands-presidencies.html#ixzz2xdSjylpx>

Seznam příloh

Příloha č. 1: Seznam prvních dam USA (tabulka)

Příloha č. 2 Veřejné projekty prvních dam (tabulka)

Příloha č. 3: Počet zaměstnanců prvních dam (graf)

Příloha č. 4: Štáb první dámy Nancy Reaganové v letech 1982-1986 (schéma)

Příloha č. 5: Porovnání výdajů na platy zaměstnanců Michelle Obamové (demokratická strana) a Laury Bushové (republikánská strana) z let 2009 a 2007 (tabulka)

Příloha č. 6: Schéma štábu Michelle Obamové (schéma)

Příloha č. 7: Štáb Michelle Obamové + platové ohodnocení zaměstnanců z roku 2013 (tabulka)

Příloha č. 8: Vývoj obliby Michelle Obamové u obyvatel Spojených států (graf)

Přílohy

Příloha č. 1: Seznam prvních dam USA (tabulka)

První dáma	Funkční období	Prezident	Poznámka
Martha Washingtonová	4/1789 - 3/1797	George Washington	
Abigail Adamsová	3/1797 - 3/1801	John Adams	
Martha Jefferson Randolphová	3/1801 - 3/1809	Thomas Jefferson	Dcera (†1782)
Dolley Madisonová	3/1809 - 3/1817	James Madison	Výkon fce i za T. Jeffersona
Elizabeth Monroeová	3/1817 – 3/1825	James Monroe	
Louise Adamsová	3/1825 – 3/1829	John Quincy Adams	
Emily Donelsonová	3/1829 – 12/1836	Andrew Jackson	Neteř (†1828)
Sarah York Jacksonová	11/1834 – 3/1837	Andrew Jackson	Snacha
Angelica Singleton Van Burenová	1/1839 – 3/1841	Martin Van Buren	Snacha (†1819)
Anna Harrisonová	3/1841 – 4/1841	William Henry Harrison	
Letitia Christian Tylerová	4/1841 – 9/1842	John Tyler	†1842
Priscilla Cooper Tylerová	9/1842 – 6/1844	John Tyler	Snacha, výkon fce s dcerou
Julia Gardiner Tylerová	6/1844 – 3/1845	John Tyler	∞ 1844
Sarah Childress Polková	3/1845 – 3/1849	James K. Polk	
Margaret Taylorová	3/1849 – 7/1850	Zachary Taylor	Zástup dcerou
Abigail Fillmoreová	7/1850 – 3/1853	Millard Fillmore	Zástup dcerou
Jane Pierceová	3/1853 – 3/1857	Franklin Pierce	Zástup tetou
Harriet Laneová	3/1857 – 3/1861	James Buchanan	Neteř, prezident se nikdy neoženil
Mary Todd Lincolnová	3/1861 – 4/1865	Abraham Lincoln	
Eliza McCardle Johnsonová	4/1865 – 3/1869	Andrew Johnson	Zástup dcerou
Julia Grantová	3/1869 – 3/1877	Ulysses S. Grant	
Lucy Webb Hayesová	3/1877 – 3/1881	Rutherford B. Hayes	
Lucretia Garfieldová	3/1881 – 9/1881	James A. Garfield	

Mary Arthur McElroyová	9/1881 – 3/1885	Chester A. Arthur	Sestra
Rose Clevelandová	3/1885 – 6/1886	Grover Cleveland	Sestra
Frances Folsom Clevelandová	6/1886 – 3/1889	Grover Cleveland	∞ 1886
Caroline Harrisonová	3/1889 – 10/1892	Benjamin Harrison	† 1892
Mary Harrison McKeeová	10/1892 – 3/1893	Benjamin Harrison	Dcera
Frances Folsom Clevelandová	3/1893 – 3/1897	Grover Cleveland	
Ida Saxton McKinleyová	3/1897 – 9/1901	William McKinley	
Edith Kermit Carow Rooseveltová	9/1901 – 3/1909	Theodore Roosevelt	
Helen Herron Taftová	3/1909 – 3/1913	William Howard Taft	
Ellen Axson Wilsonová	3/1913 – 8/1914	Woodrow Wilson	† 1914
Margaret Woodrow Wilsonová	8/1914 – 12/1915	Woodrow Wilson	Dcera
Edith Bolling Galt Wilsonová	12/1915 – 3/1921	Woodrow Wilson	∞ 1915
Florence Hardingová	3/1921 – 8/1923	Warren G. Harding	
Grace Coolidgeová	8/1923 – 3/1929	Calvin Coolidge	
Lou Henry Hooverová	3/1929 – 3/1933	Herbert Hoover	
Anna Eleanor Rooseveltová	3/1933 – 4/1945	Franklin D. Roosevelt	
Elizabeth Trumanová	4/1945 – 1/1953	Harry S. Truman	„Bess“
Mary Eisenhowerová	1/1953 – 1/1961	Dwight D. Eisenhower	„Mamie“
Jacqueline Kennedyová	1/1961 – 11/1963	John F. Kennedy	„Jackie“
Claudia Johnsonová	11/1963 – 1/1969	Lyndon B. Johnson	„Lady Bird“
Thelma Nixonová	1/1969 – 8/1974	Richard Nixon	„Pat“
Elizabeth Ann Fordová	8/1974 – 1/1977	Gerald Ford	„Betty“
Eleanor Rosalynn Carterová	1/1977 – 1/1981	Jimmy Carter	
Nancy Reaganová	1/1981 – 1/1989	Ronald Reagan	
Barbara Bushová	1/1989 – 1/1993	George H. W. Bush	„babička národa“

Hillary Rodham Clintonová	1/1993 – 1/2001	Bill Clinton	
Laura Bushová	1/2001 – 1/2009	George W. Bush	
Michelle Obamová	1/2009 -	Barack Obama	

Příloha č. 2 Veřejné projekty prvních dam (tabulka)

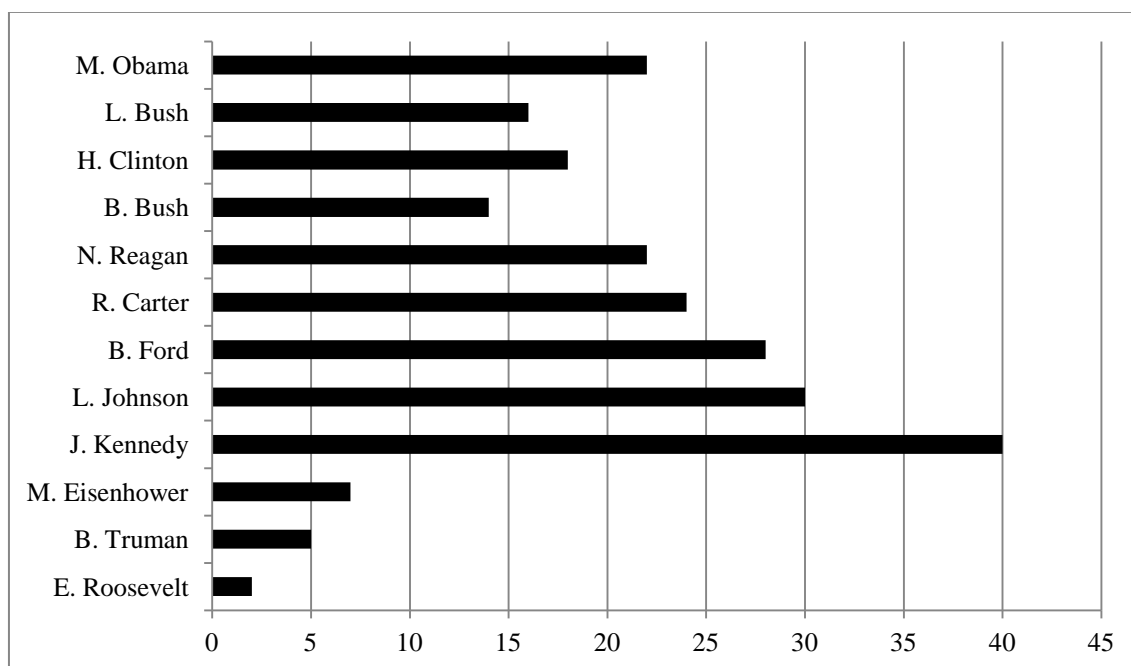
První dáma	Pet project
Martha Washingtonová	Podpora veteránů
Abigail Adamsová	Podpora práv žen a rovného práva na vzdělání
Dolley Madisonová	Pomoc sirotkům
Louise Adamsová	Zrušení otroctví
Julia Gardiner Tylerová	Podpora připojení státu Texas
Margaret Taylorová	Podpora nedělní školy – církevní výuka
Abigail Fillmoreová	Vytvoření ornamentní knihovny Bílého domu
Harriet Laneová	Podpora ochrany původní obyvatelstva
Mary Todd Lincolnová	Pomoc pro osvobození Afroameričanů
Lucy Webb Hayesová	Podpora veteránů, sirotků a vzdělávání původních obyvatel
Caroline Harrisonová	Podpora J. Hopkinse (medicína), když budou přijímat i dívky a byla jako první prezidentka Dcer Americké revoluce (DAR)
Ida Saxton McKinleyová	Podpora práce pro ženy
Edith Kermit Carow Rooseveltová	Podpora imigračních rodin
Helen Herron Taftová	Jako první podpora federální legislativy
Ellen Axson Wilsonová	Urbanistická reforma
Edith Bolling Galt Wilsonová	Červený kříž, dívčí skaut
Florence Hardingová	Podpora práv a péče o zvířata, podpora veteránů
Lou Henry Hooverová	Dívčí skaut
Anna Eleanor Rooseveltová	Podpora veteránů a Afroameričanů
Elizabeth Trumanová	Tradiční filantropie (skaut a Červený kříž)
Mary Eisenhowerová	Podpora vdov vojáků

Jacqueline Kennedyová	Kultura a umění v Bílém domě
Claudia Johnsonová	Zkrášlovací program
Thelma Nixonová	Dobrovolnictví
Elizabeth Ann Fordová	ERA
Eleanor Rosalynn Carterová	ERA a program pro mentálně postižené
Nancy Reaganová	„Just say NO“
Barbara Bushová	Podpora literatury a čtení
Hillary Rodham Clintonová	Program zdravotní péče
Laura Bushová	Podpora literatury a čtení
Michelle Obamová	„Let’s move!“ a „Joining force“

Zdroj: *First Ladies and Public Projects*. Dostupné z:

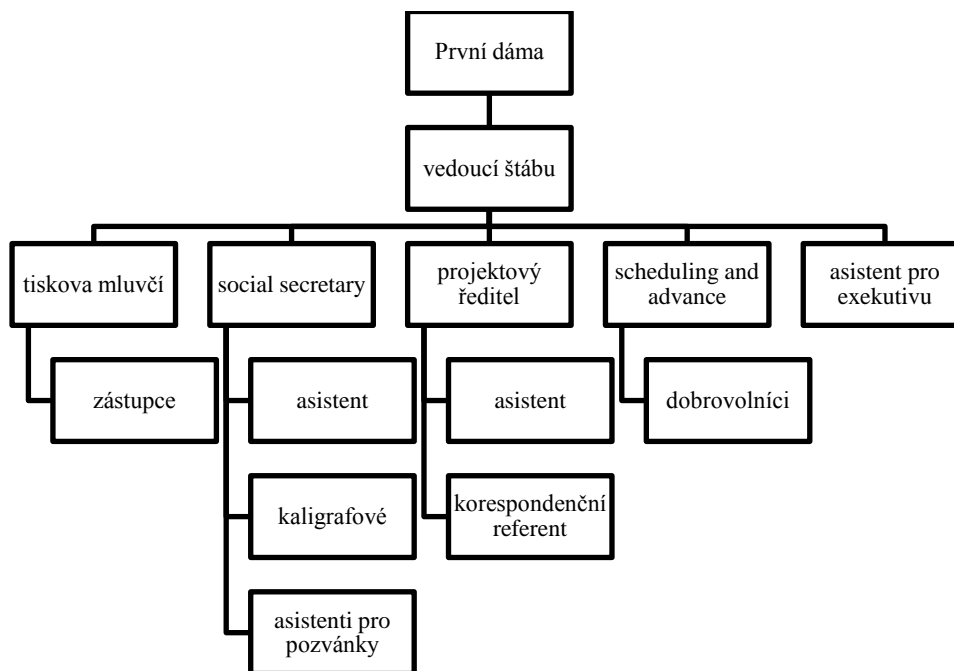
<http://www.firstladies.org/AdvocatesofSocialCauses.aspx#PublicProjects>

Příloha č. 3: Počet zaměstnanců prvních dam (graf)



Zdroj: EKSTEROWICZ, Anthony J a Kristen PAYNTER. The evolution of the role and office of the first lady: the movement toward integration with the White House office.

Příloha č. 4: Štáb první dámy Nancy Reaganové v letech 1982-1986 (schéma)



Zdroj: ROSEBUSH, James S. *First lady, public wife: a behind-the-scenes history of the evolving role of first ladies in American political life.* s. 42

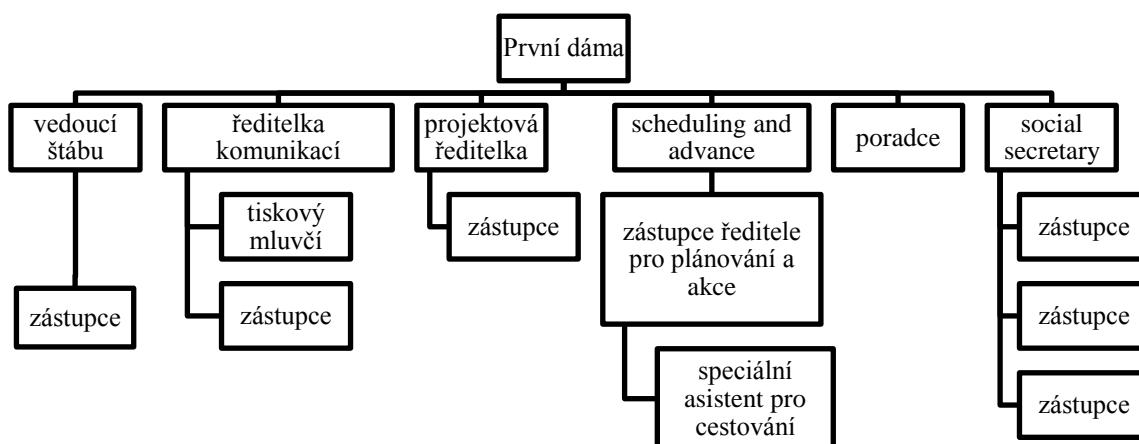
Příloha č. 5: Porovnání výdajů na platy zaměstnanců Michelle Obamové (demokratická strana) a Laury Bushové (republikánská strana) z let 2009 a 2007 (tabulka)

M. Obamová	Plat	Post	Plat	L. Bushová
Susan Sherová	\$ 172. 200	Vedoucí štábu	\$ 168. 000	Anita McBrideová
Jocelyn Fryeová	\$ 140. 000	Projektová ředitelka	\$ 108. 000	Cherie Harderová
Desiree Rogersová	\$ 113. 000	Social Secretary	\$ 108. 000	Amy Zantzingarová
Camille Johnstonová	\$ 102. 000	Ředitelka pro komunikaci		
Melissa Winterová	\$ 102. 000	Zástupkyně vedoucí štábu	\$ 84. 700	Sonja Millerová
David Medina	\$ 90. 000	Zástupce vedoucí štábu		

Catherine Lelyveldová	\$ 84. 000	Tisková mluvčí	\$ 90. 000	Sally Niemiecová
Frances Starkeyová	\$ 75. 000	Ředitelka scheduling and advance	\$ 75. 000	Deanna Ballardová
		Ředitelka scheduling and advance	\$ 65. 000	Charity Wallaceová
Trooper Sanders	\$ 70. 000	Zástupce projektové ředitelky	\$ 65. 000	Carrie Underwoodová
Erinn Burnoughová	\$ 65. 000	Zástupkyně Social Secretary	\$ 50. 000	Dorothy Thorntonová
Joseph Reinstein	\$ 65. 000	Zástupce Social Secretary		
Jennifer Goodmanová	\$ 62. 000	Koordinátorka společenských akcí	\$ 50. 000	Marisa Etterová
Alan Fitts	\$ 60. 000	Cestovní ředitel		
		Zástupkyně ředitele pro plánování	\$ 50. 000	Kristin Kingová
Dana Lewisová	\$ 60. 000	Personální asistentka	\$ 47. 500	Lindsey Lineweaverová
Semonti Mustaphiová	\$ 52. 500	Zástupkyně tiskové mluvčí	\$ 43. 000	Tarah Donoghueová
Kristen Jarvisová	\$ 50. 000	Asistentka pro cestování		
Tyler Lechtenberg	\$ 45. 000	Korespondenční asistent	\$ 59. 700	Misty Marshallová
Joseph Boswell	\$ 40. 000	Exekutivní asistent	\$ 46. 200	Kimberly Rawsonová
Sally Armbrusterová	\$ 36. 000	Asistentka Social Secretary		
Deilia Jacksonová	\$ 36. 000	Zástupkyně ředitelky pro korespondenci	\$ 42. 500	Campbell Vogelová
		Asistent tiskového mluvčí	\$ 39. 000	Jonathan Block

Zdroj: STROSAHL, Scott. Michelle Obama does not have a larger staff than any other first lady.

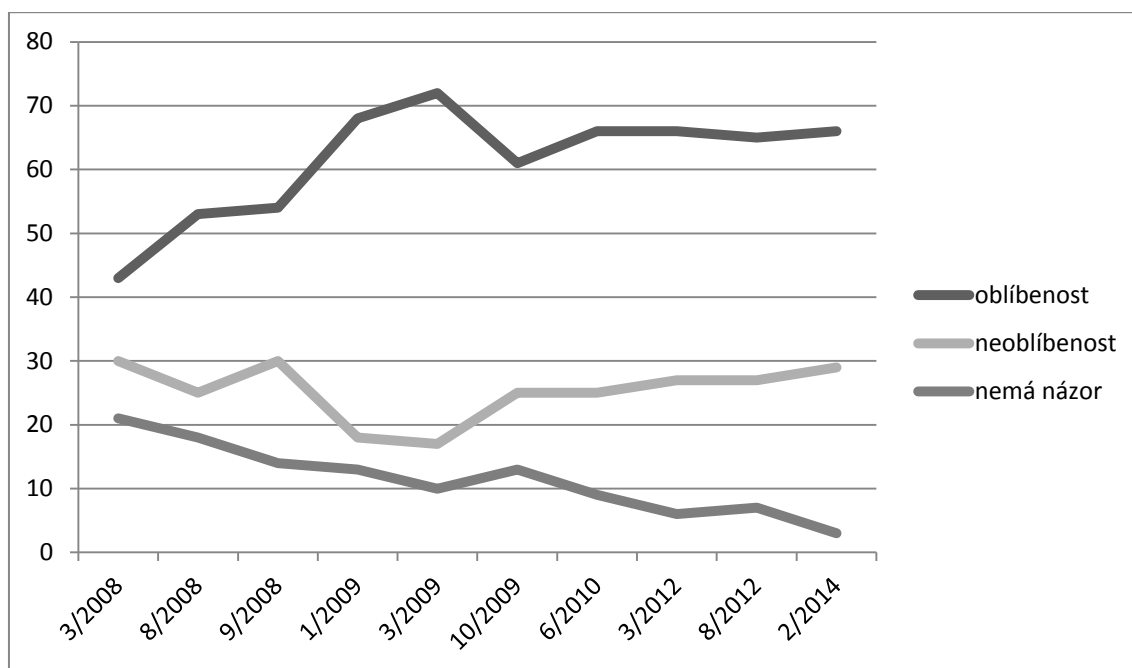
Příloha č. 6: Schéma štábu Michelle Obamové (schéma)



Příloha č. 7: Štáb Michelle Obamové + platové ohodnocení zaměstnanců z roku 2013 (tabulka)

Pracovní pozice	Jméno	Platové ohodnocení (ročně)
Vedoucí štábu první dámy	Christina M. Tchenová	\$ 172. 200
Starší poradkyně první dámy	Melissa E. Winterová	\$ 132. 000
Komunikační ředitelka	Kristina K. Schakeová	\$ 114. 000
Tisková mluvčí	Hannah M. Augustová	\$ 70. 000
Zástupkyně ředitele pro plánování a cestování	Kristen E. Jarvisová	\$ 65. 000
Personální asistentka a koordinátorka Východního křídla	Kristin T. Jonesová	\$ 55. 000
Speciální asistent pro vedoucí štábu	Jordan A. Brooks	\$ 50. 000
Korespondenční ředitelka	Margaret E. Freshwaterová	\$ 50. 000
Zástupkyně ředitelky pro korespondenci	Lauren S. Vrazileková	\$ 42. 000

Zdroj: EXECUTIVE OFFICE OF THE PRESIDENT. Annual report to congress on white house office staff.

Příloha č. 8: Vývoj oblíbenosti Michelle Obamové u obyvatel Spojených států (graf)

Zdroj: <http://www.gallup.com/poll/3340/presidential-ratings-first-lady.aspx>