

Univerzita Karlova v Praze

Filozofická fakulta

Ústav informačních studií a knihovnictví

Bakalářská práce

Barbora Molíková

Analýza postojů společnosti a přístupu knihoven k fyzicky znevýhodněným lidem

The Analysis of Society Attitudes and the Access of Libraries to the Disabled People

Praha 2014

Vedoucí práce: Mgr. Ludmila Fonferová, Ph.D.

Poděkování

Na tomto místě bych chtěla poděkovat všem, kteří mi byli během zpracování této práce nápomocni. Největší díl mého poděkování patří vedoucí mé práce Mgr. Ludmile Fonferové, Ph.D. za její podporu a cenné rady.

Velký dík také patří Ing. Marii Málkové, koordinátorce projektu „Přes bariéry“ Pražské organizace vozíčkářů za její rady při zpracování dat a panu kolegovi Pavlu Tvrzovi z knihovny Pedagogické fakulty UK za jeho praktické rady při terénním průzkumu bariér z pohledu vozíčkáře, jakož i za jejich trpělivost při zodpovídání mých četných dotazů.

Dále chci poděkovat za spolupráci všem pracovníkům knihoven, kteří mi umožnili jejich mapování a monitoring.

Prohlášení:

Prohlašuji, že jsem bakalářskou práci vypracovala samostatně, že jsem řádně citovala všechny použité prameny a literaturu, a že práce nebyla využita v rámci jiného vysokoškolského studia či k získání jiného nebo stejného titulu.

V Praze, dne 24. dubna 2014

.....

podpis studenta

Abstrakt

Práce se zabývá analýzou postojů společnosti k postiženým lidem prostřednictvím knihoven a hodnocením jejich konativní dimenze z hlediska přístupnosti pro znevýhodněné uživatele. V úvodní teoretické části práce jsou podle dostupné literatury analyzovány postoje společnosti k osobám s fyzickým handicapem a přístup knihoven k nim podle již provedených průzkumů. Teoretická část také shrnuje projekty aktuálně se věnující problematice zlepšení dostupnosti služeb knihoven pro znevýhodněné uživatele, odstraňování architektonických a komunikačních bariér, a vymezení základních a jednotných principů bezbariérovosti každé knihovny. Druhá, praktická část se věnuje vyhodnocení terénního šetření k prověření přístupnosti několika vybraných, dosud nezmapovaných knihoven. Podle výsledků mapování jsou knihovny zařazeny do kategorií přístupnosti a informace o nich aplikovány na webové stránky Pražské organizace vozíčkářů.

Klíčová slova: postoje společnosti, osoby s postižením, handicap, knihovny, uživatelé knihoven, rovný přístup k informacím, služby knihoven, architektura knihoven, odstranění bariér, neziskové organizace

Summary

This study focuses on disabled users of public libraries. First, general attitude towards physically handicapped people is analyzed on the basis of literature review. Furthermore, past surveys were utilized in order to describe attitudes demonstrated by library staff in particular as well as approach taken by the libraries in order to ease access for disabled users to library services. Analysis is complemented by overview of current projects aimed to improve accessibility of libraries including communication facilities and tools overcoming construction barriers. General principles of barrier-free access to libraries are derived from this overview. The field survey in the second part of this study evaluates accessibility of selected libraries from the point of view of disabled users. The sample focused particularly on libraries which have not been reviewed yet. Particular conditions in each library classify the respective institution to the corresponding category of accessibility. Derived knowledge was published on website of Pražská organizace vozíčkářů, o.s. (Prague wheelchair association, NGO).

Keywords: public attitudes, disabled people, library, users of library, equal access to information, library services, construction of library, removing barriers, NGOs

Obsah

Obsah	5
Předmluva	7
1 Úvod.....	10
1.1 Historické souvislosti	10
1.2 Teoretické vymezení pojmů	11
1.2.1 Fyzické znevýhodnění	11
1.2.2 Postoje	12
1.2.3 Funkce a dimenze postojů	13
1.2.4 Změna postojů	14
2 Charakteristika postojů společnosti k handicapu.....	16
2.1 Sociální interakce intaktních osob s osobami s postižením	17
2.2 Výsledky analýz postojů společnosti k handicapu od vybraných autorů.....	19
3 Přístup knihoven k fyzicky znevýhodněným lidem.....	20
3.1 Analýza výsledků aktuálních průzkumů přístupu knihoven k fyzicky znevýhodněným lidem.....	20
3.2 Bezbariérová.knihovna.cz	22
3.3 Standard Handicap Friendly.....	23
3.4 Koncepce rozvoje knihoven na léta 2011 – 2015	24
3.5 Projekt „Přes bariéry“	25
4 Metodika průzkumu	28
4.1 Časový harmonogram průzkumu	28
4.2 Sběr informačních zdrojů	28
4.3 Sběr dat.....	29
4.4 Popis sledovaného výzkumného souboru	31
4.4.1 Pedagogická knihovna J. A. Komenského	32

4.4.2 Knihovna Antonína Švehly (Ústavu zemědělské ekonomiky a informací)	35
4.4.3 Knihovna Vysoké školy uměleckoprůmyslové v Praze	38
4.4.4 Národní lékařská knihovna	41
4.4.5 Ústřední knihovna Pedagogické fakulty UK	44
5 Shrnutí výsledků průzkumu	47
6 Diskuze	48
6.1 Interpretace výsledků rozhovoru	48
6.2 Interpretace výsledků průzkumu	49
6.3 Problémy se sběrem dat	50
6.4 Srovnání výsledků s výsledky předchozích studií	51
6.5 Doporučení a náměty pro zlepšení situace	51
6.6 Praktická využitelnost výsledků	52
7 Závěr	53
8 Seznam použité literatury	54
9 Seznam příloh	58
10 Seznam obrázků	59
11 Seznam zkratk	61
Příloha 1. Osnova polostrukturovaného rozhovoru	I
Příloha 2. Kategorizace přístupnosti	V
Příloha 3. Evidenční tabulky PK	X
Příloha 4. Evidenční tabulky KAŠ	XVI
Příloha 5. Evidenční tabulky Knihovny VŠUP	XIX
Příloha 6. Evidenční tabulky NLK	XXIV
Příloha 7. Evidenční tabulky Knihovna PedF UK	XXIX

Předmluva

„Handicap je pro každého z nás jen otázkou času“

Zlata Houšková

Věta, kterou Mgr. Zlata Houšková vyslovila v úvodu semináře Bezbariérová knihovna, výborně vystihuje téma mé práce. Vyjadřuje, že handicap neboli fyzické znevýhodnění může v některé fázi života potkat každého z nás. Nemluvíme zde tedy jen o trvale fyzicky postižených osobách, ale také o lidech s dočasným postižením nebo omezením.

Zaměřila jsem se na přístup společnosti a knihoven nejen k tělesně postiženým lidem, ale i k lidem nějakým jiným způsobem fyzicky znevýhodněným, ke kterým patří například senioři, maminky s kočárky nebo lidé chodící dočasně s berlemi.

Toto téma jsem si vybrala proto, že jsem si situaci fyzicky handicapovaného člověka vyzkoušela na vlastní kůži. Po vážném úrazu kolena s celoživotními následky jsem byla několikrát dlouhodobě odkázána na chůzi o berlích, a tak zjistila, jaké bariéry nás všude obklopují. Jako zdravý člověk jsem si nikdy předtím neuvědomovala, co všechno může být nepřekonatelnou překážkou.

Protože téměř celý svůj profesní život pracuji v různých knihovnách, zajímala jsem se samozřejmě o problematiku bezbariérovosti knihoven a o to, zda knihovny skutečně zaručují rovný přístup a poskytují veřejné knihovnické a informační služby všem bez rozdílu tak, jak je definováno v § 2 písmene *a* knihovního zákona č. 257/2001 Sb.

Přes výrazné zlepšení situace fyzicky znevýhodněných osob v naší společnosti podporované mnoha projekty a zastřešené legislativou zde stále existují bariéry nejen fyzické, architektonické, ale také psychické a zejména komunikační. Proto považuji toto téma za velmi aktuální. Naše moderní západní společnost je orientovaná na maximální výkonnost. Úspěch v ní podle současných trendů mají jen zdraví, krásní, mladí, sebevědomí a draví lidé. Přesto se nemůžeme tvářit, že postižení, staří lidé nebo maminky s kočárky neexistují. Projektům na podporu integrace znevýhodněných lidí do většinové společnosti se věnuje mnoho známých osobností. Některé tyto projekty jsou sportovního charakteru, jiné uměleckého nebo „jen“ charitativního. Tato snaha je silně medializovaná, což je určitě přínosné, protože veřejnost si tak uvědomuje a připomíná, že mezi námi žijí lidé, kteří nesplňují rovnici krásných a zdravých, čili úspěšných.

I tito lidé chtějí být rovnocennými a prospěšnými členy společnosti a rozhodně nechtějí vzbuzovat soucit, jen potřebují překonat nějakou bariéru. Bohužel, některé akce a televizní přenosy vnášejí pochybnosti, zda mediálním hvězdám jde opravdu o charitu nebo o jejich vlastní zviditelnění. Otázkou také je, zda tento způsob charity je to pravé, co k integraci přispěje.

Cílem práce byla analýza postojů společnosti k fyzicky znevýhodněným lidem obecně, zpracovaná na základě dostupných pramenů. Konkrétně jsem se pak zaměřila na konativní složku postojů ve specifickém prostředí knihoven. Chtěla jsem zjistit, zda si knihovny v současné době uvědomují potřebu bezbariérovosti, jakým způsobem ji zajišťují a poukázat na to, jak mohou zlepšit svoji přístupnost pro fyzicky handicapované uživatele a napomáhat tak vzájemnému setkávání a komunikaci těchto klientů s intaktními členy komunity.

Tuto práci jsem také zamýšlela jako pilotní průzkum stávající situace pro následné praktické využití v projektech „Přes bariéry“ a „Standard Handicap Friendly“.

Informační příprava práce zahrnovala bibliografický průzkum dostupných zdrojů. Podle podrobného studia literatury a informací ze seminářů jsem si udělala představu o stupni zpracování dané problematiky, ze které jsem vycházela. Faktografický průzkum aktuální situace jsem provedla metodami polostrukturovaného rozhovoru podle předem připravené osnovy, monitoringu a podrobného terénního měření. Získané informace jsem použila pro srovnání sledovaných objektů, provedla jsem analýzu jejich současného stavu a interpretovala jsem výsledky průzkumu, které byly následně převedeny do praxe.

Bakalářská práce je členěna do sedmi kapitol, z nichž první tři tvoří teoretický základ ke zvolenému tématu a čtyři další jsou věnovány terénnímu průzkumu, výsledkům empirického šetření, diskuzi a závěrům z výsledků průzkumu. Po předmluvě a úvodu následuje první kapitola, ve které je definován pojem fyzické znevýhodnění a obecná charakteristika postojů. Druhá kapitola je věnována postojům společnosti k osobám s handicapem podle dostupné literatury. Jsou zde zmíněny některé předchozí výzkumy. Třetí kapitola je zaměřena na přístup knihoven k fyzicky znevýhodněným lidem. Popisuje také aktuální projekty, které se v současnosti zabývají řešením bezbariérovosti knihoven.

Praktickou část tvoří čtvrtá, pátá a šestá kapitola, ve kterých je popsána metodika, shrnuty výsledky průzkumu a analyzována konativní složka postoje knihoven k osobám se specifickými potřebami. Nedílnou součástí diskuze je doporučení lepšího řešení bezbariérového přístupu.

Pro citování jsem použila způsob uvádění prvního prvku a data (Harvardský systém) podle norem ČSN ISO 690 a ČSN ISO 690-2.

1 Úvod

1.1 Historické souvislosti

Lidé s postižením byli ve společnosti vždy nápadní, výjimeční a odlišní. O vztahu většinové populace k nim se dozvídáme z archeologických nálezů a později z písemných zdrojů. Původní předpoklad, že se prehistorické a raně historické skupiny svých postižených členů zbavovaly, byl vyvrácen archeologickými nálezy, paleopatologickými a paleodemografickými výzkumy. Kosterní pozůstatky dokazují, že zdravotně postižení jedinci žili společně se silnými a zdravými členy rodu, kteří jim pomáhali přežít.

Příkladem mohou být kostry jedinců s deformacemi páteře, dlouhých kostí i obličejů a čelistí. O tyto postižené členy ostatní prokazatelně pečovali, a v případě potřeby je krmili tekutou nebo rozmělněnou stravou. Podle vědců by lidé s takovými vadami nebo deformacemi bez pomoci ostatních neměli šanci přežít a dožít se vysokého věku. Archeologické nálezy a výzkumy tak potvrzují, že péče o slabé a fyzicky znevýhodněné jedince začala již před 1,7 miliony lety (Titzl, 2000, s. 22).

Z písemných pramenů lze vyvodit, že si lidé nedovedli vysvětlit příčinu narození postiženého dítěte a přisuzovali ji různým magickým vlivům. V křesťansko-židovské kultuře tuto událost považovali za Boží trest za hříchy rodičů, nemravný styk matky, nedovolené sexuální praktiky nebo naopak za Boží zkoušku.

Hinduisté se domnívali, že člověk je takto potrestán za provinění v předchozím životě. V historii se ambivalentní vztah k handicapovaným lidem projevoval na jedné straně v zavržení a odsunutí takto „poznamenaných“ lidí na okraj společnosti, na straně druhé v projevech soucitu a snaze jim pomoci. Křesťanství, islám i buddhismus ve větší či menší míře přikazují péči o potřebné, chudé, nemocné či „zmrzačené“ (Vágnerová, 2000). Tím, že si nemohli vzhledem k zdravotnímu postižení zajistit v plné míře svou obživu, stávali se automaticky chudinou vyčleněnou na okraj společnosti, ale s možností žádat almužny. Toto právo jim podle pověsti udělil král Jindřich VII. Z té doby také údajně pochází lingvistická hříčka ironizující žebrající postižené „cap in hand“ (Titzl, 2000).

1.2 Teoretické vymezení pojmů

1.2.1 Fyzické znevýhodnění

Pro fyzické znevýhodnění lze v širším smyslu používat z angličtiny převzaté slovo „handicap“. Toto slovo původně pochází z prostředí dostihového sportu a podle slovníku Petit Robert se poprvé objevuje v Anglii kolem roku 1827. Doslova znamená „ruka v klobouku“ (z angl. „hand in cap“), podle losování (tahání losu z klobouku), kterým byli vybráni favorizovaní zkušenější a trénovanější koně pro nesení větší zátěže nebo běžení delší trasy, aby podmínky závodu byly pro všechny koně stejné a závod spravedlivý. Teprve mnohem později se tento termín začal používat i pro lidi znevýhodněné nějakou zátěží – zprvu pro onemocnění nebo postižení tělesné, později i pro mentální (Vágnerová, 2000).

Podle Mezinárodní klasifikace vad, postižení a handicapů (ICIDH), Světové zdravotnické organizace (WHO) se *znevýhodnění (angl. handicap) projevuje jako omezení, vyplývající pro jedince z jeho vady nebo postižení, které mu ztěžuje nebo znemožňuje naplnit roli, která je pro něj (s přihlédnutím k jeho věku, pohlaví a sociálním či kulturním činitelům) normální. Neslyšící člověk se například stěží naučí běžným způsobem tančit, jeho handicap se samozřejmě projeví při volbě povolání apod. Po amputaci končetiny se zase pohybově postižený jedinec často setkává s handicapem kvůli architektonickým bariérám apod. Handicap je tedy sociálním pojmem, reprezentujícím sociální a životního prostředí se týkající důsledky poškození a zneschopnění osoby* (Slowík, 2010, s. 23).

Z výše uvedené definice tedy lze odvodit, že pojem fyzické znevýhodnění - handicap neznamena zdravotní postižení nebo nemoc z medicínského hlediska, ale spíše důsledek tohoto postižení při životě v sociální oblasti. *Vzniká sekundárně v návaznosti na bariéry všeho druhu, při absenci kompenzujících opatření, postoje okolí a ladění sociální interakce* (Novosad, 2009, s. 85), proto překlad slova **handicap** jako **tělesné postižení** je nepřesný.

Postižený člověk je například ten, kdo je slabozraký, má kratší nohu, je na vozíku. Ale handicapovaný je v případě, že nemá brýle, vhodně upravenou obuv nebo upravené prostředí pro život na vozíku a je tak omezen ve svých činnostech (Novosad, 2009, s. 85).

Pokud vycházíme z původního použití slova, jsou handicapem nestejně podmínky pro běh života, odlišné od těch, jaké mají ostatní členové společnosti, přičemž „nesení zátěže“ se liší podle druhu znevýhodnění. Právě z důvodu rozšíření tohoto pojmu je podle Jesenského i Titzla dnes vhodnější místo pojmu **postižený člověk** používat termíny **znevýhodněný** nebo **člověk se speciálními potřebami**. Původně anglický termín *handicap*, v dnešní češtině již používaný také ve tvaru **hendikep**, je pro označení znevýhodněných osob nejvýstižnější, protože má *sociální dimenzi, představuje sociální důsledky pro vnější životní podmínky postiženého, vyplývající z poruch a disaptibility* (Jesenský, 1993, s. 17).

1.2.2 Postoje

Vymezením pojmu postoj se zabývá sociální psychologie od počátku svého vzniku v prvních desetiletích 20. století. Tento termín poprvé použili W. I. Thomas a F. Znaniecki ve své práci „Polský rolník v Evropě a Americe“ (1918). V tomto rozsáhlém díle označili sociální psychologii jako vědecké studium postojů (Thomas, 1918. cit. In: Výrost, 2010). Postoj chápali jako vztah k nějakému objektu a způsob jeho hodnocení.

Jejich definici v roce 1935 nově zformuloval a upřesnil G. W. Allport, podle něhož je *postoj mentální a nervový stav pohotovosti organizovaný zkušeností, vyvíjející direktivní nebo dynamický vliv na odpovědi individua vůči všem objektům a situacím, s nimiž je v relaci* (Allport, 1935. cit. In: Nakonečný, 2009, s. 239).

Podle definice ve všeobecné encyklopedii Universum *postoj obecně je sklon ustáleným způsobem reagovat na předměty, osoby, situace a na sebe sama. Postoj vyjadřuje vztah (sympatii, antipatii) k objektům, situacím a dalším identifikovatelným. V psychologii je postoj hodnotící vztah a jeho předmětem může být cokoliv. Rozlišují se postoje centrální a periferní. Centrální postoje mají integrativní funkci, některé postoje mohou kompenzovat nevědomé komplexy. Základními rysy jsou komplexnost, konzistence, konsonance, rezistence vůči změně a určitá míra intenzity. Postoje vyjadřují pohotovost k chování, ale chování jimi není nutně determinováno, protože v určitých situacích se chováme v rozporu s nimi* (Universum, 2001, s. 607).

Existuje mnoho dalších definic, pomocí nichž se vědci v rámci studia postojů pokoušeli upřesňovat a vymezovat tento termín především v prvním období od počátku 20. století do konce 40. let 20. století. V dalším období, které lze časově vymezit 50. a 60. lety 20. století, se badatelé zabývali především výzkumem změny postojů. V posledním období, které tvá od 70. let 20. století do současnosti, jde o výzkum vztahu postoje a chování člověka. Vývoj výzkumu postojů je možné takto rozdělit do tří etap (Výrost, 2010).

1.2.3 Funkce a dimenze postojů

Postoje se podle většiny definic skládají ze tří dimenzí (složek), přičemž tyto tři složky nebývají vždy vyjádřeny stejně intenzívně. Ale pro celkový vývoj postoje jsou důležité všechny. **Kognitivní dimenze** se týká názorů a myšlenek, které má osoba o předmětu postoje. **Emocionální dimenze** se týká toho, co osoba cítí k předmětu postoje, čili emocí či emočních reakcí. **Konativní nebo behaviorální dimenze** se týká sklonů k chování či jednání ve vztahu k předmětu postoje (Hayes, 2009, s. 96). V některých případech převládá citová složka nad racionální, například v postoji k postiženému dítěti (Vágnerová, 2000, s. 14).

Postoje si lidé vytvářejí, aby jim zjednodušovaly orientaci ve světě a společnosti a umožňovaly jim adaptovat se na prostředí (Výrost, 2010). Získávají se v průběhu života, formují se v rodině, při sociálních kontaktech s ostatními lidmi a především vzděláváním (Hayes, 2009).

Zároveň společnosti umožňují porozumět a předpovídat chování jedince, který v souladu se svými postoji reaguje určitým typickým způsobem. Pokud se člověk chová nesrozumitelně a nepředvídatelně, je společností nějakým způsobem sociálně trestán nebo dokonce ze společnosti vyřazen. Také proto jsou postoje převážně trvalé (Vágnerová, 2000).

Postoje mají podle D. Katze (1960) dvě základní funkce: **poznávací** a **instrumentální**. Poznávací funkce umožňuje organizování zkušeností. Instrumentální funkce slouží k maximálnímu využití zisků a minimalizování ztrát. Lidé ji používají z utilitárních důvodů, aby dosáhli co největšího prospěchu.

K těmto základním funkcím byly v roce 1998 A. H. Eaglym a S. Chaikenem přidány další tři funkce: **výrazu hodnot, sociální adjustace a sebeobranná funkce (ego-defenziva)**. Funkcí výrazu hodnot dávají lidé najevo, jaké hodnoty vyznávají, funkce sociální adjustace pomáhá navazovat a udržovat vztahy s jinými lidmi a sebeobrannou funkcí si lidé vytvářejí a udržují obraz sebe sama, což jim pomáhá překonávat konflikty a náročné životní situace (Výrost, 2010).

1.2.4 Změna postojů

Postoje jsou, jak již bylo uvedeno v definici, relativně trvalé a odolné vůči změně. Důvodem toho může být stálá potřeba lidí rozumět světu a jejich vnitřní úzkost a obava z příliš velké či náhlé změny. Aby ke změně postoje došlo, je třeba buď, aby změna probíhala pozvolna, nebo aby člověk právě neprožíval výraznou vnitřní úzkost. Pokud je splněna alespoň jedna z těchto podmínek, může ke změně postoje dojít (Hayes, 2009).

Hlavním motivem pro změnu postojů je podle Leona Festingera (1957) **kognitivní disonance**. Tato nerovnováha mezi postoji vyvolává u člověka tenzi, kterou se snaží redukovat buď změnou jednoho z postojů, nebo přidáním dalšího, aby mohl interpretovat situaci jiným přijatelným způsobem (Festinger, 1957. cit. In: Hayes, 2009).

Zmírnění předsudků jako vyhraněných, předem vytvořených a většinou negativních postojů je dalším důvodem pro studium jejich změny. Nejčastěji používaným nástrojem pro změnu postojů je **přesvědčování (persvaze)**. Podle sociálně psychologických průzkumů může ke změně postojů vlivem persvazní komunikace dojít centrální a periferní cestou. Při využití centrální cesty je rozhodujícím faktorem pro změnu postojů počet argumentů.

U periferní cesty je jím vnímání osoby řečníka, který argumenty předkládá. Podle průzkumu S. Chaikena je změna postojů při přesvědčování centrální cestou pomocí zpracování faktů trvalejší než při periferním emočně ovlivněném způsobu zpracování informací (Hayes, 2009).

Tři hlavní aspekty, které ovlivňují úspěch komunikační persvaze, jsou **komunikační zdroj, povaha informace, charakteristika příjemce zprávy** (Hayes, 2009, s. 106). Pro efektivitu **komunikačního zdroje** je v první řadě důležitá **odbornost** informátora, kterým může být člověk, ale i článek nebo mediální zpráva. Lidé se při změně svých postojů spíše nechají ovlivnit sdělením předneseným odborníky.

Při zprávě poskytnuté málo důvěryhodným zdrojem dochází k **časovanému efektu** (*sleepers efekt*), kdy ke změně postoje dochází jen na krátkou dobu, dokud si informaci člověk pamatuje. Jeho chování tedy může ovlivnit jen do určité míry (Hayes, 2009).

Dalším aspektem úspěšnosti přesvědčování je **atraktivita** informátora. Čím je atraktivnější, tím více přitáhne pozornost a ovlivní změnu postojů a chování lidí. Příkladem mohou být reklamy se spoře oděnými modelkami cílené na mužskou část populace nebo naopak šokující antireklamy se zvířaty vyvolávající emoce, které chtějí ovlivnit hlavně změnu chování žen při nakupování kožešin nebo kosmetiky.

Proměnnými, které ovlivňují **povahu informace**, jsou jistý, přesvědčivý styl, struktura a obsah sdělení, námět výzkumu a emocionální účinek. Ve všech experimentech prováděných sociálními psychology reagovali respondenti nejsilněji na jisté a dobře strukturované zprávy. Emocionální účinek podle průzkumů většinou ovlivňuje změnu postojů, ale již tolik neovlivňuje změnu chování. Podstatným hlediskem je také námět sdělení. Pokud není pro člověka důležitý a osobně se jej netýká, nereaguje na něj (Hayes, 2009).

Další průzkumy dokázaly, že na změnu postojů má velký vliv **osobnost příjemce zprávy**. Důležitou roli hraje inteligence, vzdělání a sebeúcta člověka a také skutečnost, zda má již předem vytvořený názor na předkládanou problematiku. Platí, že čím vyšší vzdělání příjemce zprávy má, tím více argumentů potřebuje. K přesvědčení vyžaduje fakta a argumenty pro a proti. Přikloní se pak k tomu názoru, pro který je jeden z argumentů přesvědčivější (Hayes, 2009).

Lidé s nižším vzděláním reagují více na jednostranný ale jednoznačně a přesvědčivě podaný argument. Nechají se více ovlivnit tím, co útočí na jejich emoce. Problémem může být nižší inteligence, protože k vnímání nabízené informace je nezbytné její správné pochopení. Úzkostný člověk či člověk s nedostatkem sebeúcty je náchylnější k převzetí jiného názoru, než osobnostně silný jedinec. Takové osoby jsou často zneužívané jinými lidmi, kteří je manipulují (Hayes, 2009).

Podle Sherifa a Hovlanda (1961) komunikační persvaze působí spíše na jedince, kteří si ještě na problém nevytvořili svůj vlastní názor. Pokud má někdo vytvořený silný názor podobný předkládané informaci již předem, zaměří se na to, co je mu v ní blízké. Oba vědci tento jev nazvali **proces asimilace**. Naopak, pokud se názor příjemce v něčem liší, zaměří se právě na rozdíly, takže se rozdílnost ještě více prohloubí. Lidé, kteří mají velmi vyhraněný názor na předkládanou problematiku, se nenechají přesvědčit vůbec (Hayes, 2009).

2 Charakteristika postojů společnosti k handicapu

V postojích lidí k handicapovaným spoluobčanům převládá emocionální složka nad složkou kognitivní. Hlavním důvodem je nedostatek adekvátních informací v minulosti, ale i v současnosti. V minulých letech byli lidé s postižením na veřejnosti téměř neviditelní. V současné době se sice setkávají s intaktním obyvatelstvem častěji, ale přesto, pokud nežijí přímo v jejich rodině nebo v nejbližším okolí, vědí ostatní lidé jen velmi málo o problémech a omezeních znevýhodněných lidí. *Emocionální složka postoje k nemocným a postiženým má často ambivalentní charakter, obsahuje jak pozitivní, tak negativní citové prožitky* (Vágnerová, 2000, s. 15).

Pocity většinového laického obyvatelstva při setkání s postiženými lidmi oscilují mezi soucitem a hrůzou až odporem. Tento postoj je kromě nedostatečné informovanosti ovlivněn také historickou a kulturní podmíněností. V úvodu této kapitoly již bylo řečeno, že postoje jsou naučené, vyvíjely a zakořeňovaly se v lidské společnosti od počátku jejího vzniku. Všechna společenství si vytvářela a vytvářejí svou vlastní kulturu s jejími hodnotami, normami a postoji. Z nich vyplývá nutnost dodržování kulturních pravidel a chování, kterým se musí podřídít každý jedinec ve společnosti žijící. Příslušnost k určité skupině mu na oplátku zaručuje pocit bezpečí a ochranu před neznámým a nebezpečným vnějším světem.

Společnost určuje, co je normální, přijatelné, správné či nesprávné. Ve všech sociálních skupinách je důležitá konformita. Jedince, kteří se od většiny odlišovali, společnost nějakým způsobem stigmatizovala a vyčleňovala. Toto chování je možné pozorovat i u zvířecích tlup, které sociálně vylučují odlišné jedince, například albíny. Mají k nim nedůvěru, vnímají je jako něco cizího, tudíž nebezpečného a nedokáží se s nimi identifikovat. V průběhu historie se vztah majoritní společnosti k odlišným jednotlivcům vyvíjel podle konkrétních kulturních zvyklostí a ekonomické situace (Vágnerová, 2000).

Postižení byli často poznamenáni stigmatem a ostatní k nim přistupovali s předsudky, stereotypy a pověrami. Věřili, že si své fyzické poznamenání zaslouží a že se promítá i do jejich duše a ovlivňuje jejich vlastnosti a chování. Z tohoto důvodu se jich ostatní někdy báli a přisuzovali jim magické schopnosti. Ne nadarmo byly čarodějnice v mýtech vždy zpodobňovány znetvořené v obličejí a s hrbem.

Předpojatost k člověku s hrbem je patrná i v literárních dílech nejen z období středověku, například Quasimodo z chrámu Matky Boží v Paříži (Hugo, 2009), ale také v době mnohem pozdější. Z Pagnolova románu s autobiografickými prvky „Živá voda“ je zřejmé, že předsudek k postiženému člověku přetrvával i na počátku 20. století, alespoň na francouzském venkově. Často sami postižení věřili, že svou „vadou“ jsou poznamenáni Bohem, potrestáni za něco, co se stalo v minulosti (Pagnol, 2012).

2.1 Sociální interakce intaktních osob s osobami s postižením

Bohužel některé stereotypy a předsudky v postojích společnosti k handicapovaným lidem i přes vyšší informovanost přetrvávají dodnes. Často jsou podvědomé, negativně zabarvené, rigidní, mají iracionální a emocionální charakter a je velmi obtížné je odstranit. Lidé je převzali z názorů generací před nimi, sami mají s postiženými lidmi málo zkušeností (Vágnerová, 2000).

Ve vztahu lidí s postižením a lidí bez postižení jsou stereotypy ulehčením orientace v prostředí, vznikají z nepochopení stavu druhého člověka přejímáním jeho interpretace v předem dané zjednodušené formě. Novosad (2009, s. 31) popisuje čtyři druhy předsudků v postojích lidí k zdravotně znevýhodněným občanům:

- ✚ **Předsudek paternalisticko-podceňující**, s kterým lidé přistupují k postiženým jako k bezmocným chudákům, kteří vzbuzují soucit a potřebují charitu.
- ✚ **Předsudek odmítavý**, podle kterého jsou zdravotně handicapovaní lidé neužiteční, parazitující a svoje postižení si zavinili často sami tím, že byli neopatrní při práci, sportu nebo se nezodpovědně chovala jejich matka.
- ✚ Podle **projektivně-paušalizujícího předsudku** dostávají postižení lidé neoprávněné výhody, například vyhrazená parkovací místa. K tomuto názoru přispívají povrchní a zkratkovité mediální zprávy.
- ✚ **Idealizující předsudek** považuje zdravotně postižené za hodné obdivu, že dokáží žít s postižením navzdory svému osudu, i když mají těžší podmínky než zdraví lidé.

Následkem předsudků v praktickém životě je pak nevhodný přístup k handicapovaným lidem, nedůstojné zacházení, někdy i diskriminace. Intaktní lidé vidí osoby s postižením jen jakoby přes jejich zdravotní handicap, nevnímají jejich další vlastnosti a individuální odlišnosti, ale prvotně ten dominantní fakt, že se jedná o člověka s postižením. Fyzicky handicapovaní lidé jsou také často automaticky považováni zároveň za mentálně postižené a tak k nim ostatní v komunikaci přistupují.

Podle Langerova výzkumu ale negativní reakce při kontaktu intaktních osob s postiženými osobami nevyplývá pouze z předsudků. Důvodem může být fakt, že intaktní osoby nevědí, jak reagovat při setkání s handicapovanými lidmi. Bojují se svou touhou na ně zírat a s vědomím, že zírat je neslušné, tak se jim raději vyhnou (Langer, 1976. cit. In Bazalová, 2003, s. 58).

Dalším problémem je také neodůvodněný pocit provinilosti nepostiženého člověka za to, že on je zdravý i to, že se ostýchá pohledět na někoho s viditelnou a esteticky nepříjemnou tělesnou deformací. Nepříjemné a zneklidňující je také uvědomění si vlastní zranitelnosti, otázka, „co kdyby se něco takového v životě stalo mně?“ Přes dnes často zdůrazňovanou snahu o integraci občanů s handicapem do majoritní společnosti a přes humanizující tendence zůstává vztah společnosti k těmto občanům v mnohém ambivalentní. Přispívají k němu i stereotypizovaná mediální zobrazení lidí s postižením buď jako jedinců zcela závislých na pomoci druhých (například při velkolepých televizních charitativních akcích) nebo zvýrazňování hrdinství těch, kteří překonali svůj handicap úžasnými sportovními výkony. Chybí informovanost o obyčejných lidech s handicapem, kteří žijí běžnými životy a chybí také vzájemné osobní kontakty (Slowík, 2010, s. 26).

Dokonce i někteří z těch, kteří pracují ve prospěch lidí s postižením, k nim přistupují s určitou nadřazeností, s blahosklonným pocitem vlastní šlechtnosti a nikoliv jako k rovnocenným partnerům (Novosad, 2011, s. 68).

Paušálně předpojatý postoj bývá označován jako **disabilismus**, neboli obecné předjímání neschopnosti. Lidé, kteří jej zaujímají, si ani neuvědomují nebo nepřipouštějí, že se chovají diskriminačně (Novosad, 2009, s. 88).

Postojové stereotypy si však vytvářejí i handicapovaní lidé. Bez ohledu na skutečnost již dopředu přistupují k „zdravým lidem“ s podezíravostí nebo s pocitem ukřivděnosti. Velmi často jde o důsledek zpětné vazby, kdy lidé s handicapem očekávají od ostatních spíše vyhýbavý postoj a myslí si, že zdraví lidé nemají o soužití s nimi zájem (Vágnerová, 2000, s. 25).

2.2 Výsledky analýz postojů společnosti k handicapu od vybraných autorů

Analýze postojů společnosti k osobám s postižením se věnovalo mnoho odborníků, kteří se domnívali, že pochopení postojů může přispět k odbourání předsudků a zlepšení integrace takto znevýhodněných osob do společnosti.

Podle výsledků výzkumů, které prováděla katedra psychologie a patopsychologie Pedagogické fakulty Univerzity Komenského v Bratislavě v roce 1992 (Požár) je zřejmé, že postoje intaktních lidí k lidem s postižením se liší podle druhu postižení. Nejméně přijímanou skupinou jsou mentálně postižení (52 %), druhou nejméně přijímanou skupinou jsou nevidomí (42 %), následují neslyšící (34 %), tělesně postižení (19 %) a nejakceptovanější skupinou jsou řečově postižení (14 %). Tento výzkum prokázal, že informovanost o problémech lidí s postižením je v naší společnosti poměrně dobrá, že ženy a děti k nim mají velmi dobrý emocionální vztah a ženy jsou k integraci osob s postižením nejochotnější. Významnou roli v postojích hraje také lokace bydliště. Na vesnici jsou postoje k postiženým příznivější než ve velkých městech (Jesenský, 1993).

Velmi podrobný průzkum a analýzu postojů společnosti k osobám s tělesným postižením a k jejich integraci provedla v rámci své disertační práce Barbora Bazalová. Její výzkum probíhal od roku 2001 do roku 2003 v brněnském regionu pomocí 350 rozdaných nebo rozeslaných dotazníků. Návratnost dotazníků byla velká, zpět se jich navrátilo 322. Respondenti projevíli o danou problematiku zájem, někteří se ptali i na výsledky výzkumu.

Z výzkumu vyplynulo, že na postoje lidí k osobám s postižením má rozdílný vliv pohlaví, věk, vzdělání a zkušenost s člověkem s postižením. Výzkum také prokázal, že přestože je integrační proces u nás stále ještě v začátcích, postoje naší společnosti se od roku 1989 změnilly a díky lepší informovanosti jsou lidé k integraci přístupnější než dříve (Bazalová, 2003, s. 205).

3 Přístup knihoven k fyzicky znevýhodněným lidem

3.1 Analýza výsledků aktuálních průzkumů přístupu knihoven k fyzicky znevýhodněným lidem

Knihovny se jako kulturní a vzdělávací instituce a komunitní centra výborně hodí k setkávání a spolupráci příslušníků většinové populace s lidmi s postižením. Pořádáním různých akcí mohou přispívat ke zvýšení informovanosti intaktních osob o problémech lidí s postižením a k vzájemným osobním kontaktům. I pro občany s postižením je návštěva knihovny kromě vzdělávání a zábavy také důležitou příležitostí k sociálním kontaktům s ostatními čtenáři. Podle Hantové *většina lidí s tělesným postižením pohybující se na vozíku je raději ve společnosti zdravých lidí než těch, kteří se nacházejí v podobné situaci jako oni sami*. V kontaktu se zdravými lidmi si nepřipadají tolik izolovaní a zapomínají na své postižení (2011, s. 19).

Aby mohly knihovny dobře plnit veškeré své funkce a dodržet rovný přístup k informacím pro všechny bez rozdílu, podle § 2 písmene a knihovního zákona 257/2001 Sb., je nezbytná jejich bezbariérovost. Bezbariérové prostředí knihovny je důležité pro uživatele s různě omezenými schopnostmi pohybu, ať už se jedná o lidi na vozíku, zrakově postižené, po úrazu, seniory nebo pro rodiče s malými dětmi v kočárku.

V posledních letech proběhlo v knihovnách v ČR několik dílčích průzkumů mapujících přístup knihoven k fyzicky handicapovaným uživatelům jak z hlediska bezbariérovosti, tak z hlediska poskytování specializovaných služeb. V roce 2007 byl pod záštitou Národní knihovny ČR realizován větší průzkum zaměřený na veřejné knihovny krajů, měst a obcí a na větší specializované a veřejné vysokoškolské knihovny. Průzkum probíhal formou elektronických dotazníků rozesílaných knihovnám adresně i hromadně v elektronických konferencích. Dotazníky vyplnilo celkem 137 knihoven (Houšková, 2008).

Z výsledků průzkumu vyplynulo, že nejvíc specializovaných služeb poskytují knihovny tělesně znevýhodněným uživatelům, dále osobám se zrakovým znevýhodněním a nevidomým. Nejméně služeb je poskytováno neslyšícím. Bezbariérový přístup do knihovny uvedlo 69 dotázaných knihoven a z nich jen 50 udalo možnost bezbariérového pohybu i ve vnitřních prostorách knihovny (Houšková, 2008). Řada respondentů poukázala na nedostupnost realizace bezbariérových přístupů vzhledem k finanční náročnosti. Uvedli, že tuto situaci řeší donáškovou službou, která je však opět limitována pracovními i finančními možnostmi konkrétní knihovny. Mnoho respondentů také zmínilo nezáměr zdravotně handicapovaných i jejich organizací o služby knihoven a nedostatečnou vzájemnou komunikaci (Houšková, 2008).

Závěrečným doporučením průzkumu bylo, aby se bezbariérovost knihoven stala standardem po celé ČR, a aby poskytování služeb bylo konzultováno s organizacemi lidí s postižením (Houšková, 2008).

Přístup knihoven k nim také záleží na poptávce a společenském tlaku komunit a organizací zdravotně postižených (Houšková, 2008).

Výsledky tohoto průzkumu byly použity jako podklad a východisko pro odstraňování bariér, pro poskytování služeb fyzicky znevýhodněným lidem a pro vzdělávání knihovníků v této oblasti (Houšková, 2008).

V současné době se řešením problému přístupu knihoven k lidem s omezením pohybu zabývá několik projektů. Nejaktuálnější z nich jsou tyto:

 **Bezbariérová.knihovna.cz**

 **Standard Handicap Friendly**

 **Koncepce rozvoje knihoven na léta 2011 – 2015**

 **Projekt „Přes bariéry“**

3.2 Bezbariérová.knihovna.cz



Obr. 1 Logo Bezbariérová knihovna (Zdroj: <http://bezbarierova.knihovna.cz/>)

Bezbariérová.knihovna.cz je prvním projektem, který vznikl v roce 2010 jako nápad čtyř studentek magisterského studia oboru Informační studia a knihovnictví na Filozofické fakultě Masarykovy univerzity v Brně. Z jejich podnětu byl v listopadu 2011 založen nový odborný orgán Svazu knihovníků a informačních pracovníků ČR (SKIP) s názvem Sekce služeb osobám se specifickými potřebami. V rámci projektu byl vytvořen jednotný webový portál bezbarierova.knihovna.cz, na kterém jsou k dispozici ucelené informace o problematice bezbariérovosti knihoven. Knihovníci zde najdou praktické informace o jednotlivých druzích handicapu a specifikách komunikace s handicapovanými klienty, vzdělávacích seminářích a dalších akcích, o legislativě a aktualitách. Portál také nabízí přehled článků a další odborné literatury, databázi kontaktů na organizace zdravotně znevýhodněných a seznam členů sekce. Pro uživatele s handicapem jsou na portálu údaje o dostupných knihovnách (Bezbariérová, 2014).

V rámci projektu jsou od roku 2011 organizovány vzdělávací semináře Bezbariérová knihovna zaměřené na různé typy znevýhodnění pro lepší informovanost knihovníků o potřebách lidí s postižením. Semináře se již uskutečnily v Praze, Brně, ve Zlíně a dalších městech v ČR. Na každém z nich jsou zastoupeni handicapovaní lidé, kteří knihovníkům přiblíží nevýhody, které z jejich situace vyplývají a podělí se s nimi o svoje zkušenosti (Rousková, 2011). V současné době je Bezbariérová.knihovna.cz i na Facebooku a k projektu se připojují další knihovny. Spolupracuje také s portály Bibliohelp a Čtenářství.knihovna.cz. Kromě vedení portálu a organizování seminářů je hlavním cílem Sekce služeb osobám se specifickými potřebami vytvoření standardu Handicap Friendly, který definuje základní principy bezbariérovosti každé knihovny (Bezbariérová, 2014).

3.3 Standard Handicap Friendly



Obr. 2 Logo Handicap Friendly (Zdroj: <http://www.inflow.cz/bezbarierova-knihovnaciz>)

Standard Handicap Friendly je dokumentem zaměřeným na praktické naplnění požadavku rovného přístupu k informacím pro všechny uživatele bez rozdílu. Cílem Standardu je *postihnout specifika práce s uživateli knihoven se specifickými potřebami, navrhnout vhodná opatření a stanovit kritéria, která by měla knihovna splňovat, aby byla k osobám se specifickými potřebami uživatelsky vstřícný a zajistila jim rovné podmínky*“ (SKIP ČR, 2012). Na jeho tvorbě se podíleli kromě knihovníků odborníci ze všech dotčených oborů a zástupci organizací sdružujících znevýhodněné osoby. Jeho finální verze byla zveřejněna v dubnu 2012 (SKIP ČR, 2012).

V současné době řeší přístup knihoven k lidem se čtyřmi druhy postižení: s postižením zraku, s postižením sluchu, s tělesným postižením a s mentálním postižením. Tyto čtyři skupiny se také odrážejí v logu Standardu Handicap Friendly (*obr. 2*), které je variabilní tak, aby jeho jednotlivé části mohly být samostatnou značkou podle druhu handicapu, pro který je knihovna bez překážek dostupná (Klučinová, 2011).

Konkrétní požadavky standardu na knihovny jsou rozděleny do osmi okruhů: obecné předpoklady, požadavky na personál, technické a materiální podmínky, webové stránky knihovny, spolupráce a propagace, akce a integrace.

Jde tedy o komplexní přístup zahrnující přístup personálu se schopností dobré komunikace a ovládání asistivních technologií, fond knihovny vhodný pro osoby s různými druhy postižení, úpravu prostoru, podrobné webové stránky a pořádání nejrůznějších akcí ve spolupráci s organizacemi pracujícími s osobami s postižením.

Sekce služeb osobám se specifickými potřebami ve spolupráci s organizacemi osob s jednotlivými druhy postižení v současnosti připravují k vydání metodiky s konkrétními doporučeními pro práci knihoven s uvedenými skupinami. Knihovnu, která se do projektu zapojí a požádá o certifikaci, navštíví hodnotící komise složená z knihovníků a zástupců organizace zaštiťující osoby s různými druhy znevýhodnění.

Komise provede posouzení stávajícího stavu, například bezbariérový audit, na jehož základě budou jednotlivé bariéry postupně odstraňovány. K zhodnocení stávajícího stavu a návrhu možných řešení bude nutná spolupráce s odborníkem na tuto problematiku, aby posouzení bezbariérovosti proběhlo v plné šíři (Antonovičová, 2011). Pokud komise shledá, že knihovna splňuje všechny požadavky, rozhodne buď o udělení celého loga, nebo jeho části, resp. částí. *Logo bude sloužit jako značka toho, že knihovna splňuje standard bezbariérovosti a kvalitu služeb pro uživatele s konkrétními druhy handicapu* (Cerniňáková, 2012, s. 95-102).

3.4 Koncepce rozvoje knihoven na léta 2011 – 2015

Dokumentem, zabývajícím se také zlepšením dostupnosti služeb knihoven pro znevýhodněné uživatele, je **Koncepce rozvoje knihoven na léta 2011 – 2015, s podtitulem Knihovny pro Evropu**. Jedním z jeho hlavních cílů je prosazení bezbariérovosti služeb knihoven jako kritéria hodnocení kvality služeb. Dílčími kroky je analýza bariér, definování principu bezbariérovosti a jeho promítnutí do dotačních programů (Česko, 2012, s. 25-26).

Dotační program, který by mohl pomoci knihovnám financovat jejich projekty na odstraňování bariér, je **Národní rozvojový program mobility pro všechny**. Program mobility vyhlásil Vládní výbor pro zdravotně postižené občany a Národní rada osob se zdravotním postižením ČR a trvá od roku 2002 do roku 2015. Kromě zpřístupňování dopravy a komunikací pro chodce se zabývá odstraňováním bariér v budovách. Finanční podpora plynoucí z tohoto Programu se týká budov státních a veřejných institucí a služeb, a budov vzdělávacích a kulturních zařízení (Česko, 2012).

Podmínkou uvolnění prostředků je komplexní řešení bezbariérovosti, včetně propojení budov, bezbariérové přístupové trasy a bezbariérové dopravy. Zajištění úplné přístupnosti může být pro knihovny problém. Zájemcům o poskytnutí finanční pomoci poskytuje veškeré informace, praktické rady a postupy manuál pro předkladatele „*Postup při zpracování záměru bezbariérové trasy*“ (Česko, 2012).

3.5 Projekt „Přes bariéry“

Dalším z projektů, který se aktuálně zabývá problematikou dostupnosti knihoven pro osoby s omezenou schopností pohybu a terénním mapováním objektů z hlediska architektonické přístupnosti, je projekt Pražské organizace vozíčkářů, o. s. (dále POV) „Přes bariéry“.

Informace o přístupnosti Prahy pro osoby s omezenou schopností pohybu se zveřejňují na webových stránkách <http://www.presbariery.cz> a také jsou obsaženy v tištěných publikacích **Atlas přístupnosti objektů na území městské části (Praha 1)**. Tyto praktické brožury vycházejí na pokračování po jednotlivých městských částech. Internetové stránky Přes bariéry provozuje Pražská organizace vozíčkářů, za finanční podpory Úřadu vlády ČR, projekt mapování přístupnosti podporuje Ministerstvo kultury ČR a Ministerstvo pro místní rozvoj ČR.

Webové stránky nabízejí aktuální informace o přístupnosti pražských objektů, dopravy a zeleně, která zahrnuje zahrady, parky, lesoparky. Objekty jsou rozčleněny do tematických okruhů: kultura, služby, sport, restaurace a vzdělávání. Do objektů jsou v okruhu služeb zařazeny také **knihovny** (Přes bariéry, 2013).

Při mapování se zohledňuje dostupnost objektu, vstup, vnitřní dispozice pro pohyb po budově, komunikace, hygienické zázemí a další vybavenost. Mapování je velmi podrobné a důkladné. Provádí se podle jednotné **Metodiky kategorizace přístupnosti objektů**, kterou zpracovala Pražská organizace vozíčkářů ve spolupráci s řadou odborníků věnujících se problematice architektonických bariér. Metodika vychází z vyhlášky č. 398/2009 Sb., o obecných technických požadavcích zabezpečujících bezbariérové užívání staveb a je upravena podle praktických zkušeností samotných uživatelů těchto zařízení (Přes bariéry, 2013).

Mapovači chodí do vytipovaných objektů s metrem nebo dálkoměrem a s fotoaparátem. Měří všechny detaily a měření zaznamenávají do evidenčních tabulek. Pořizují také fotodokumentaci aktuálního stavu. Výsledky měření pak zpracovávají podle **Kategorizace přístupnosti** dvěma způsoby.

Pro lepší grafickou názornost se používají piktogramy v barvách semaforu:



objekt nepřístupný



objekt částečně přístupný



objekt přístupný

Obr. 3 Piktogramy v barvě semaforu (Zdroj: <http://www.presbariery.cz/napoveda.html>)

Zpřesňující informace o jednotlivých aspektech přístupnosti objektu jsou zaznamenány pomocí doplňujících piktogramů, podrobného slovního popisu a fotodokumentace. U každého objektu se uvádí třináct doplňujících piktogramů ve dvou barvách: modré a šedé. Modrý piktogram znamená ano, potvrzuje existenci sledovaného hlediska, šedý piktogram znamená ne, sledované hledisko v objektu není (*Příloha 2*). Na základě těchto údajů může každý člověk s handicapem sám nejlépe rozhodnout, zda je pro něj objekt přístupný, nebo jakou míru pomoci bude potřebovat při zdolávání případných překážek. Nejdůležitějším kritériem pro zařazení knihovny do určité kategorie přístupnosti je **volný pohyb a nezávislost** uživatele při její návštěvě.

Knihovny, které toto kritérium splňují, dostávají zelenou barvu semaforu a jsou zařazeny mezi přístupné objekty. Budovy, do kterých vstup a volný pohyb v nich nepředstavuje vážné komplikace, ale v některých případech je potřeba asistence druhého člověka, dostávají žlutou barvu semaforu jako objekty částečně přístupné. Červenou barvu semaforu dostává objekt nepřístupný, ve kterém je přístup a pohyb zvlášť komplikovaný.

K problematice architektonických bariér, jejich mapování a odstraňování pořádá Pražská organizace vozíčkářů série konferencí „Přes bariéry“. Na konferencích, které zaštiťuje Ministerstvo pro místní rozvoj, se setkávají odborníci ze všech souvisejících oblastí, vyměňují si zkušenosti s řešením situace na celorepublikové úrovni a řeší otázku sjednocení informací o přístupnosti objektů a komunikací do jednotného úložiště dat a distribuce informací veřejnosti (Přes bariéry, 2013).

V současné době jsou zmapovány stovky objektů, z knihoven to jsou:

- ✚ Městská knihovna v Praze a její pobočky
- ✚ Národní technická knihovna
- ✚ Knihovna Agentury ochrany přírody a krajiny ČR
- ✚ Pedagogická knihovna J. A. Komenského
- ✚ Knihovna A. Švehly
- ✚ Národní lékařská knihovna, Knihovna VŠUMP
- ✚ Knihovna Pedagogické fakulty UK.

Některé informace od začátku mapování již zastarávají a bude potřeba je aktualizovat.

4 Metodika průzkumu

4.1 Časový harmonogram průzkumu

Příprava průzkumu sběrem informací trvala přibližně jeden rok (od března 2012 do ledna 2013). Vlastní terénní průzkum probíhal od října 2013 do prosince 2013.

4.2 Sběr informačních zdrojů

Při rešerši zdrojů jsem zjistila, že tématem postojů společnosti k postiženým lidem i vztahu knihoven k nim se již zabývalo mnoho studentů přede mnou. Velmi mě zaujal projekt „Bezbariérová knihovna“, který jsem podrobně popsala v předchozí kapitole.

Jako dlouholetý člen SKIPu, jsem se rozhodla přispět k této aktivitě. Přijala jsem nabídku Mgr. Evy Cerniňákové a vstoupila jsem do Sekce služeb osobám se specifickými potřebami. Účastnila jsem se cyklu seminářů Bezbariérová knihovna, kde jsem se seznámila s problematikou přístupu knihoven k lidem se specifickými potřebami. První seminář byl věnován službám knihoven uživatelům s fyzickým postižením, druhý osobám se sluchovým postižením. Na prvním semináři jsem se dozvěděla o projektu „Přes bariéry“ Pražské organizace vozíčkářů (dále POV).

Další praktické informace jsem získala na konferenci „Přes bariéry“. Zde jsem se dozvěděla o realizovaných projektech souvisejících s mapováním přístupnosti objektů a životního prostředí z pohledu osob s omezenou schopností pohybu. Rozhodla jsem se připojit k mapování jako dobrovolnice, a prověřit přístupnost několika vybraných dosud nezmapovaných knihoven. Požádala jsem o proškolení Ing. Málkovou, koordinátorku projektu, která mě navštívila v knihovně AOPK ČR, ve které jsem pracovala.

Na příkladu naší knihovny mi ukázala, jaké aspekty je třeba sledovat a změřit, aby bylo možné zaznamenané údaje použít pro internetové stránky presbariery.cz. Poslala mi vyhodnocení mapování knihovny AOPK ČR včetně doporučení lepšího řešení bezbariérového přístupu. Podle jejího námětu jsme umístili před vchod do budovy rampu pro překonání schodu.

4.3 Sběr dat

Na základě průzkumu jsem vybrala nezmapované knihovny různého zaměření, které využívají osoby s omezenou schopností pohybu. Vybrala jsem tyto:

- ✚ Pedagogickou knihovnu J. A. Komenského
- ✚ Knihovnu Antonína Švehly
- ✚ Knihovnu Vysoké školy uměleckoprůmyslové
- ✚ Národní lékařskou knihovnu
- ✚ Knihovnu Pedagogické fakulty Univerzity Karlovy

Základní informace o nich jsem čerpala z jejich webových stránek a informačních skládaček.

Průzkum probíhal po předchozím telefonickém kontaktu s jejich vedoucími. Každou knihovnu jsem osobně navštívila podle domluveného data a času. K zjištění potřebných informací jsem použila dvě metody. Před vlastním měřením jsem použila metodu polostrukturovaného rozhovoru, který jsem provedla s pověřeným zaměstnancem knihovny podle předem připravené osnovy. Zaměřila jsem se v něm na otázky týkající se uživatelů s fyzickým znevýhodněním, frekvenci jejich návštěv v knihovně, na názor pracovníků na bezbariérovost knihovny, emocionální dimenzi jejich postojů k fyzicky znevýhodněným lidem a jejich povědomí o aktuálních projektech (*Příloha 1*).

Po rozhovoru jsem provedla rychlou analýzu přístupnosti a poté pracovala na vlastním terénním šetření a měření. Přesně změřené údaje jsem zapisovala do pomocných tabulek. Pro získání maximálního množství informací o aktuálním stavu jsem také pořizovala fotodokumentaci. Pro měření jsem používala příruční samonavíjecí metr. Z hlediska architektonických bariér se jednalo o monitorování přístupu do budovy, obtížnosti povrchu, sklonu, přístupové komunikace, možnosti vyhrazeného parkování, výšky zvonku, případného schodu. Měřila jsem šířku vstupních dveří hlavního vchodu, případně bočního vchodu, sledovala, zda někde není zúžený průchod (užší než 70 cm), nebo schody v interiéru (*Přílohy 3–7 objekt*).

Pokud byl v budově pro překonání výškových rozdílů k dispozici výtah nebo plošina, provedla jsem také měření těchto objektů. U výtahu jsem zjišťovala, zda je volně přístupný, která patra spojuje, zda má dojezd na hlavních podestách nebo v mezipatrech, dostatečnou nástupní plochu, šířku dveří a typ otevírání, šířku a hloubku klece výtahu, výšku ovladačů a jejich odsazení od rohu, zda jsou ovladače vybaveny reliéfem a Braillovým písmem, zda je klec vybavena madlem, sklopným sedátkem funkčním ve všech polohách, zrcadlem a akustickým nebo fonetickým hlášením. U každého vybavení klece jsem měřila jeho rozměry (*Přílohy 3-7 výtah*).

Při nahrazení výtahu plošinou, jsem měřila její šířku a hloubku, rozměry nájezdu, výšku ovladačů, zjišťovala jsem, zda je šikmá nebo svislá, zda má zábranu, zda je volně přístupná, pokud ne, kdo zajistí přístup (*Přílohy 3-7 Plošina*).

V interiéru knihovny jsem sledovala, zda je v něm možný logický a intuitivní pohyb, jaké jsou povrchy podlah, jaký je informační a orientační systém, hygienické zázemí. Měřila jsem výšku výpůjčních pultů, a čtenářských stolků včetně možnosti podjezdu, výšku kopírky, výšku regálů s knihami a šířku průchodu mezi nimi.

Dalším sledovaným prvkem bylo bezbariérové WC. Zjišťovala jsem, zda kabina WC je upravená pro osoby s omezenou schopností pohybu, v kterém patře je umístěna, zda je volně přístupná nebo uzamčená, u koho jsou k dispozici klíče, zda je samostatná nebo společná, zda se v knihovně nachází ještě běžné, bezbariérově neupravené WC. Měřila jsem šířku dveří kabiny, monitorovala směr otevírání, označení na dveřích, madlo, druh zámku, zda je vypínač automatický nebo jaká je výška mechanického.

Dále jsem měřila šířku a hloubku kabiny, vzdálenost mísy od všech stěn, umístění splachovače, madla u mísy a jejich osovou vzdálenost, výšku umyvadla a výšku podjezdu umyvadla, výšku doplňků: mýdelníku, ručníku, věšáku a zrcadla. Zjišťovala jsem také, zda je v kabině přebalovací pult, sklopný nebo mobilní, zda nepřekáží při obsluze WC (*Přílohy 3-7 WC*).

Při provádění fotodokumentace jsem fotografovala vchod do budovy zřepředu, zprava a zleva, dále výtah, resp. plošinu, interiér knihovny, dveře a kabinu toalety.

Výsledky terénního měření zaznamenané v evidenčních tabulkách jsem pak doma porovnávala s kritérii pro zařazení objektů do jednotlivých kategorií z pohledu osob s omezenou schopností pohybu podle „Metodiky kategorizace přístupnosti objektů“. Tabulky jsem z ručního záznamu v terénu přepsala do počítače a vložila příslušnou fotodokumentaci. Podle tabulek jsem vytvořila popis knihovny. Do hlavičky popisu jsem přiřadila piktogram s barvou semaforu označující plnou přístupnost, částečnou přístupnost nebo nepřístupnost knihovny. Pak jsem uvedla základní údaje o knihovně: název knihovny, adresu, telefonní kontakty, email a URL adresu.

Následně jsem vložila řadu třinácti doplňujících piktogramů a podrobný slovní popis pohybu od vstupu po horizontální i vertikální pohyb po budově, vybavení knihovny, hygienické zázemí. Pod popis jsem vložila fotodokumentaci interiéru knihovny včetně hygienického zařízení.

Odborné poradenství při některých nejasnostech mi poskytovala Ing. Marie Málková. Zpracované výsledky mapování jsem odeslala elektronicky vedoucím spolupracujících knihoven ke schválení a následně došlo k jejich implementaci na webové stránky projektu „Přes bariéry“ Pražské organizace vozíčkářů (Přes bariéry, 2013).

4.4 Popis sledovaného výzkumného souboru

Údaje o jednotlivých objektech jsou představeny v tomto logickém sledu: název objektu, adresa, URL adresa, piktogramy znázorňující přístupnost objektu, základní údaje o knihovně – její zaměření, provozovatel, fond, poskytované služby, další aktivity a krátký historický náhled. Následuje podrobnější popis budovy a interiéru z hlediska přístupnosti pro uživatele se speciálními potřebami, informace o počtu uživatelů, návštěvnosti, využívání knihovny uživateli se speciálními potřebami a dostupnosti asistivní technologie. Popis uzavírá informace o stupni bezbariérovosti podle zjištěných dat a je k němu připojena fotodokumentace.

4.4.1 Pedagogická knihovna J. A. Komenského

Adresa: Mikulandská 5

116 74 Praha 1

URL adresa: <http://www.npmk.cz/knihovna/>



Obr. 4 Piktogramy PK (Zdroj: <http://www.presbariery.cz/napoveda.html>)

Pedagogická knihovna J. A. Komenského (dále jen PK) je veřejně přístupná specializovaná knihovna s gescí výchova, vzdělávání a školství, jejímž provozovatelem je Ministerstvo školství. PK spravuje přibližně 500 tisíc svazků. Její fond obsahuje knihy, periodika, elektronické dokumenty, mapy a speciální sbírky historických učebnic, učebních osnov a plánů, kmenologické literatury a literatury pro děti a mládež od konce 18. století po současnost v Sukově studijní knihovně literatury pro mládež (Národní, 2014).

PK poskytuje výpůjční, reprografické služby, rešerše z interních a externích databází, odborné poradenství o literatuře, služby elektronické pedagogické knihovny (e-PK) a pro registrované čtenáře přístup k internetu ve studovně. Tyto služby jsou využívány zejména učiteli a studenty pedagogických oborů středních a vysokých škol, ale i studujícími společenskovedních oborů (Národní, 2014).

Kromě toho je PK informačním a poradenským centrem pro školní knihovny, které funguje prostřednictvím průběžně aktualizovaných webových stránek na adrese: <http://www.npmk.cz>. Centrum bylo zřízeno a financováno v rámci projektu MŠMT ČR (2006/2007).

Knihovna vznikla v roce 1919 jako součást nově založeného Československého pedagogického ústavu J. A. Komenského. V roce 2011 byla z rozhodnutí MŠMT začleněna do Pedagogického muzea J. A. Komenského, jehož součástí je dodnes. Název celé instituce je v současnosti **Národní pedagogické muzeum a knihovna J. A. Komenského** (Národní, 2014).

PK sídlí v centru Prahy, do její budovy se vstupuje hlavním vchodem z Mikulandské ulice. Dopravní dostupnost pro osoby se speciálními potřebami je v současnosti problematická vzhledem k uzavření stanice metra Národní třída a stavebním úpravám v okolí.

U objektu není vyhrazené parkovací stání pro invalidy, ale po předchozí domluvě je možné zaparkovat na dvoře. Vstup je pro fyzicky znevýhodněné osoby bezbariérový, není omezen sklonem, nevhodným povrchem ani schody a šířka dveří je dostatečná. Uživatelé mají k dispozici bezbariérový výtah, který spojuje přízemí s 2. patrem a je vybaven pomůckami pro osoby s handicapem, např. madlem, sklopným sedátkem, zrcadlem, panelem s tlačítky s Braillovým písmem v dostupné výšce a fonetickým hlášením. Knihovna sídlí v 1. patře. Z výtahu se vstupuje přímo do půjčovny, ve které je kromě výpůjčního pultu řada stolků s počítači a kopírka. Tato část knihovny je bezbariérová (*Obr. 5*).

Půjčovnu s všeobecnou studovnou spojuje šest schodů, takže všeobecná studovna je pro uživatele s některými druhy handicapu nedostupná (*Obr. 6, 7*). Hygienické zařízení, které je součástí knihovny, je bezbariérové, společné pro všechny klienty (*Obr. 8*).

Počet zaregistrovaných uživatelů v PK je 6029, ročně ji navštíví cca 25 tisíc návštěvníků. Uživatelé se specifickými potřebami knihovnu navštěvují v průměru jednou týdně. Pro uživatele se zrakovým postižením je v knihovně k dispozici PC sestava s lupou a převaděčem textu do zvukové podoby (*Obr. 9*). Informace o bezbariérovém přístupu a asistivní technologii na webových stránkách knihovny není uvedena. **Pro vozíčkáře je PK přístupná s asistencí.**



Obr. 5 Půjčovna



Obr. 6 Schody do všeobecné studovny



Obr. 7 Všeobecná studovna



Obr. 8 Bezbariérová toaleta



Obr. 9 Informace z nástěnky

4.4.2 Knihovna Antonína Švehly (Ústavu zemědělské ekonomiky a informací)

Adresa: Slezská 7

120 56 Praha 2

URL adresa: <http://www.knihovnasvehly.cz>



Obr. 10 Piktogramy KAŠ (Zdroj: <http://www.presbariery.cz/napoveda.html>)

Knihovna Antonína Švehly (dále jen KAŠ) je jediná specializovaná knihovna v České republice zaměřená na oblast zemědělství, potravinářství a příbuzné obory. Spravuje rozsáhlý fond čítající přes 1,2 miliónu svazků, který obsahuje knihy, periodika, elektronické dokumenty a články. Fond se skládá z historických oborových knihoven od Rakousko-Uherské monarchie až po současnou knihovnu Ministerstva zemědělství ČR. KAŠ patří mezi tři největší knihovny na světě pro oblast zemědělství a potravinářství. Jejím zřizovatelem je Ministerstvo zemědělství ČR (Zemědělské, 2013).

KAŠ poskytuje výpůjční, reprografické, referenční a rešeršní služby, virtuální informační a poradenské služby i službu „Ptejte se knihovny“. Online katalog zpřístupňuje dvě databáze – Katalog KAŠ, ve kterém se pro věcný popis dokumentů používá zemědělský tezaurus AGROTERM a Českou zemědělskou a potravinářskou bibliografii s věcnou indexací pomocí zemědělského tezauru AGROVOC. Kromě online katalogu je ve studovně KAŠ dostupná databáze Agroindex, která monitoruje zahraniční zemědělské časopisy a sborníky z fondu za období 1977-1992 a databáze Alimis CS, která obsahuje potravinářské články z časopisů a příspěvky ze sborníků z fondu KAŠ. Zveřejňuje rovněž aktuální informace ze zemědělství a potravinářství prostřednictvím webového portálu Agronavigátor (Zemědělské, 2013).

KAŠ je také informačním a poradenským centrem oborových informací a plní roli depozitní knihovny FAO pro ČR. Její služby využívají zejména výzkumní pracovníci a vědci z oblasti zemědělství a potravinářství, zemědělci, lesníci, potravináři, veterináři, studenti a široká odborná i laická veřejnost (Zemědělské, 2013).

Knihovna byla založena v roce 1926 jako Ústřední slovanská zemědělská knihovna a čítárna ČAZ. Své sídlo našla v Domě zemědělské osvěty na Vinohradech, ve kterém sídlí dodnes. V roce 2013 byla na počest významného českého politika a státníka v oblasti zemědělství přejmenována na Knihovnu Antonína Švehly (Zemědělské, 2013).

Dům zemědělské osvěty, ve kterém KAŠ sídlí, je historická památkově chráněná budova, která byla navržena architektem Josefem Gočárem. Její hlavní vchod je ze Slezské ulice. U budovy není vyhrazené parkovací stání pro osoby se zdravotním postižením, nejbližší stanice metra na Náměstí Míru není bezbariérová. Dopravní dostupnost pro osoby s omezenou schopností pohybu proto není optimální. Bezbariérový není ani vstup do objektu - je ztížen schodem a těžkými dveřmi, které se otevírají mechanicky směrem dovnitř (*Obr. 11*). Knihovna sídlí ve zvýšeném přízemí, do kterého nevede výtah, schodiště je kompenzováno svislou plošinou (*Obr. 15, 16*). Bezbariérový interiér knihovny tvoří prostorná místnost vybavená výpůjčním pultem, studijními stolky s počítači s připojením na internet (*Obr. 12*) a kopírkou, regály s příruční literaturou a periodiky (*Obr. 13*). Výpůjční pult nemá možnost podjezdu (*Obr. 14*). Technické pomůcky pro fyzicky handicapované uživatele zde nejsou k dispozici. Hygienické zařízení je na chodbě před knihovnou a není bezbariérové.

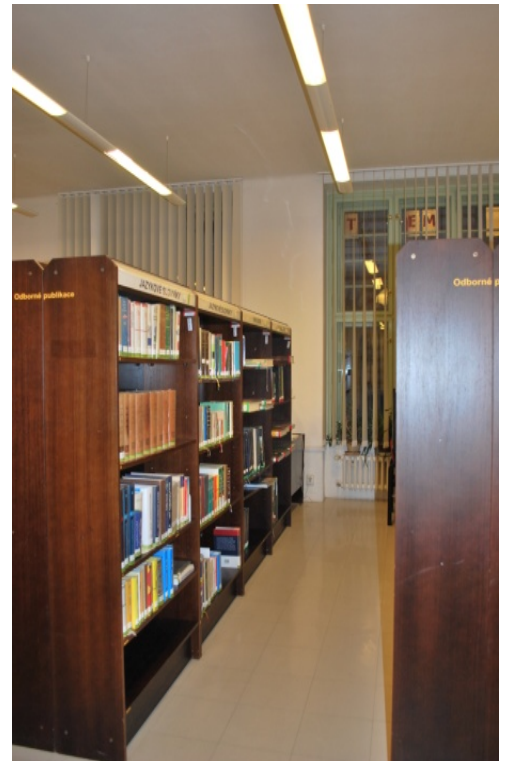
Na základě informací získaných z rozhovoru bylo zjištěno, že uživatelé se specifickými potřebami navštěvují knihovnu v průměru několikrát za rok. Nejčastějšími návštěvníky jsou senioři a rodiče s kočárky, kteří služby knihovny využívají jednou týdně. Vozíčkáři a osoby se sluchovým handicapem KAŠ nenavštěvují. Informace o bezbariérovém přístupu na webových stránkách knihovny není uvedena. **Pro vozíčkáře a osoby se zrakovým znevýhodněním je KAŠ je přístupná s asistencí.**



Obr. 11 Hlavní vchod do budovy



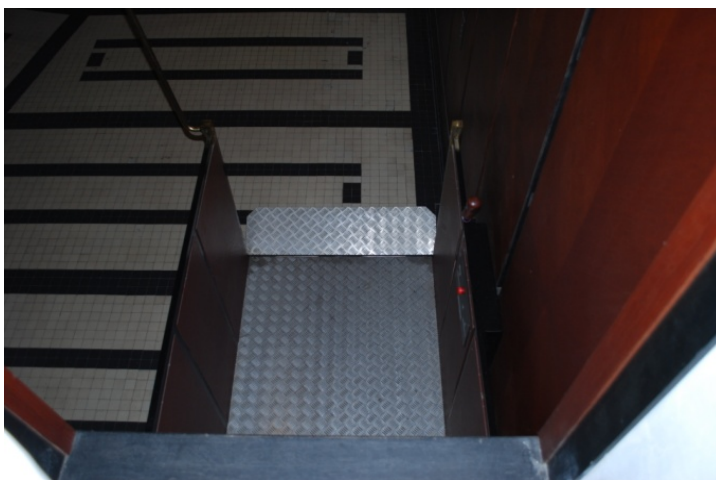
Obr. 12 Studovna



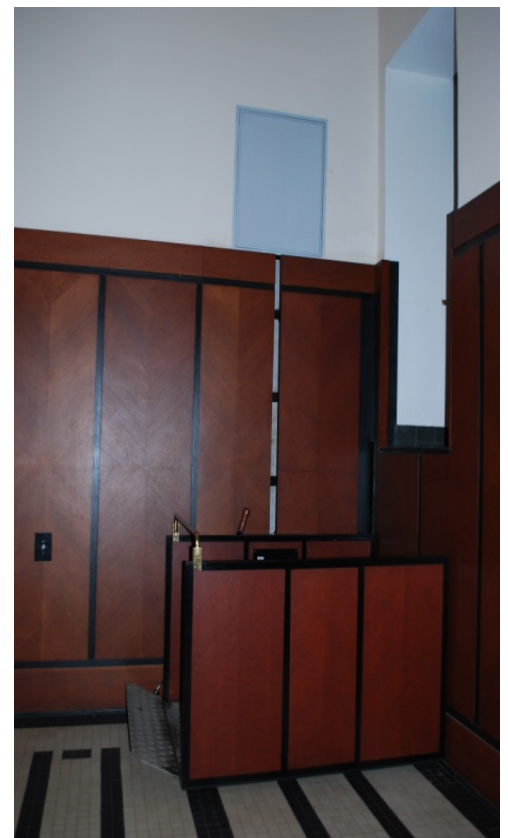
Obr. 13 Regály



Obr. 14 Výpůjční pult



Obr. 15 Plošina – pohled shora



Obr. 16 Plošina - pohled ze strany

4.4.3 Knihovna Vysoké školy uměleckoprůmyslové v Praze

Adresa: Nám. Jana Palacha 80

116 93 Praha 1

URL adresa: <https://www.vsup.cz/knihovna>



Obr. 17 Piktogramy KVŠUP (Zdroj: <http://www.presbariery.cz/napoveda.html>)

Knihovna Vysoké školy uměleckoprůmyslové v Praze (dále jen VŠUP) slouží především studentům a pedagogům VŠUP. Pro veřejnost je přístupná pouze k prezenčnímu studiu. Vysoká škola uměleckoprůmyslová je veřejná vysoká škola se studijními obory malba, ilustrace a grafika, oděvní výtvarnictví, design, keramika a porcelán, fotografie a architektura. Studují zde také animátoři (Vysoká, 2013).

Základní fond knihovny tvoří přibližně 55 tisíc svazků. Jeho tematické zaměření odpovídá studijním uměleckým oborům školy. Obsahuje knihy, periodika a diplomové práce. Knihovna v současnosti odebírá 45 titulů zahraničních a 55 titulů českých periodik. Knihovna VŠUP pracuje v automatizovaném systému Clavius a přístup k fondu umožňuje prostřednictvím webového katalogu Carmen. Kromě toho nabízí možnost vyhledávání v oborové bráně umění a architektura – ART (Vysoká, 2013).

VŠUP byla založena v roce 1885 jako Umělecko-průmyslová škola v Praze (UPŠ) v duchu idejí Gottfrieda Sempera, německého architekta a teoretika architektury. V době svého vzniku se stala první a jedinou státní uměleckou školou v Čechách, jejíž nedílnou součástí byla od počátku knihovna. G. Semper považoval za nezbytné provázání teoretické výuky s tvůrčími ateliéry. Kromě knihovny měla být škola doplněna muzeem umělecké produkce z historie i současnosti, aby byla výchova rozšířena o emocionální podněty a třiben estetický vkus.

Budova VŠUP byla postavena podle projektu Františka Schmoranze ml. a Jana Machytky. Architektonické řešení je inspirováno italskými paláci vrcholné až pozdní renesance (Vysoká, 2013).

Do budovy se vchází hlavním vchodem z náměstí Jana Palacha. Budova je v současné době v rekonstrukci pod lešením pokrytým plachtou (Obr. 18). U objektu není vyhrazené parkovací stání, zaparkovat je možné pouze na placeném parkovišti na Alšově nábřeží.

Nejbližší stanice metra Staroměstská nemá bezbariérový přístup. Před vstupem do budovy je nutné překonat tři schody, po vstupu pak ještě schodiště s šesti schody vedoucí k recepci.

Dveře zádveří jsou prosklené, automatické a otevírají se pomocí čipové karty nebo je na požádání otevře vrátný (Obr. 19). Knihovna sídlí v 1. patře, při cestě k ní mohou návštěvníci použít velký nákladní výtah opatřený madly na bočních stěnách, sedátkem funkčním ve všech polohách a zrcadlem. Panel s tlačítky ovladače vybavenými Braillovým písmem s vystouplým reliéfem je v dosahu, ve výšce 101 cm. Klec nemá zvukové hlášení.

Do knihovny se vstupuje přes bezpečnostní rám dvoukřídlými dveřmi, které se otevírají mechanicky směrem dovnitř, využívá se pravý vstup (Obr. 20). Malou překážku představuje zvýšený práh mezi dveřmi. Interiér knihovny je bezbariérový, tvoří jej impozantní sál s galerií. Řady stolů ke studijním účelům jsou rozmístěny uprostřed sálu, vysoké regály s navazující galerií pak podél stěn (Obr. 21). U stolů v poslední řadě se nacházejí počítače s připojením na internet. Výpůjční pult bez možnosti podjezdu představuje logické centrum knihovny (Obr. 22).

Technické pomůcky pro fyzicky handicapované uživatele ani bezbariérová hygienická zařízení nejsou k dispozici. Z odpovědí v rozhovoru vyplývá, že knihovna je využívána klienty se specifickými potřebami v průměru jednou měsíčně. Jedná se zejména o osoby s berlemi, rodiče s kočárky, neslyšící a seniory. Vozíčkáři a lidé s postižením zraku knihovnu VŠUP nenavštěvují. Informace o bezbariérovém přístupu na webových stránkách knihovny není uvedena. **Pro vozíčkáře a osoby se zrakovým znevýhodněním je knihovna VŠUP nepřístupná.**



Obr. 18 Hlavní vchod



Obr. 19 Schodiště v zádveří



Obr. 20 Vchod do knihovny



Obr. 21 Studovna



Obr. 22 Výpůjční pult

4.4.4 Národní lékařská knihovna

Adresa: Sokolská 54

121 32 Praha 2

URL adresa: <http://www.nlk.cz/>



Obr. 23 Piktogramy NLK (Zdroj: <http://www.presbariery.cz/napoveda.html>)

Národní lékařská knihovna (dále jen NLK) je největší knihovnou lékařské literatury v České republice. Je veřejnou specializovanou knihovnou, jejímž zřizovatelem je Ministerstvo zdravotnictví České republiky (dále jen MZ). NLK zajišťuje informační podporu rozvoje vědy a vzdělávání v oblasti medicíny a příbuzných oborů. Její rozsáhlý fond s kapacitou přes 400 tisíc svazků zahrnuje knihy, periodika a grantové zprávy. Poskytuje výpůjční, reprografické, referenční a rešeršní služby lékařům, studentům i široké veřejnosti. Vykonává odborné, koordinační, informační, výzkumné, vzdělávací a poradenské činnosti. Kromě toho vydává online Časopis pro knihovny a informační střediska ve zdravotnictví, který vychází dvakrát ročně a přináší aktuality z oblasti zdravotnictví a zprávy z konferencí a workshopů. Z pověření Ministerstva zdravotnictví NLK také plní funkci Dokumentačního centra Světové zdravotnické organizace (DC WHO) pro Českou republiku (Národní, 2014).

NLK zpřístupňuje katalogy a databáze v Portálu MEDVIK (medicínská virtuální knihovna). Kromě vlastního katalogu NLK buduje ještě katalog Oddělení vědeckých informací (OVI) MZ, Souborný katalog periodik, zahraničních lékařských knih, soubory jmenných autorit, Bibliographiamedica Českoslovac a český překlad tezauru Medical Subject Headings (MeSH-CZ) National Library of Medicine, USA (Národní, 2014).

Počátky NLK spadají do 18. století, kdy byl v Karolinu zpřístupněn fond lékařských knih. V roce 1931 se stal sídlem lékařské knihovny Lékařský dům v Sokolské ulici. V roce 1949 vznikly dvě samostatné instituce: Státní lékařská knihovna a Zdravotnické dokumentační středisko. Tyto instituce byly v roce 1961 sloučeny do jediné s názvem Státní ústav pro zdravotnickou dokumentační a knihovnickou službu. Svůj dnešní název nese od roku 1992 (Národní, 2014).

NLK sídlí v historické budově na rušné Sokolské ulici poblíž náměstí I. P. Pavlova (Obr. 24). U objektu není vyhrazené parkovací stání, po předchozí domluvě je možno zaparkovat v průjezdu. Stanice metra I. P. Pavlova neumožňuje bezbariérový přístup. Vstup do průjezdu je bezbariérový, ale vstup do budovy je ztížen schodem. Knihovna se nachází v 1. patře, návštěvníci mají k dispozici výtah. Pro uživatele s omezením pohybu je přístup do knihovny naprosto nevyhovující vzhledem k tomu, že výtah dojíždí do mezipatra a od výtahu ke vchodu do knihovny je nutné sejít schodiště s 13 schody bez plošiny. Do knihovny se vchází dvoukřídlými dveřmi, které se otevírají mechanicky směrem dovnitř, a zavírají se automaticky (Obr. 25). Malou překážku před dveřmi představuje dřevěný práh se sklonem, ale vnitřní prostory knihovny jsou již bezbariérové. Interiér knihovny je rozdělen do několika místností. Naproti dveřím se nalézá informační pult bez možnosti podjezdu (Obr. 27). Od informačního pultu doleva se vchází do půjčovny a dále do počítačové studovny, ve které je řada stolků s počítači s připojením na internet (Obr. 28). Poslední místností je tichá studovna se samostatně stojícími stolky (Obr. 29). Bezbariérová toaleta není uživatelům k dispozici.

Podle informací získaných z rozhovoru NLK navštěvují také fyzicky znevýhodnění lidé. Nejčastějšími návštěvníky jsou senioři a rodiče s kočárky, kteří do knihovny chodí v průměru jednou týdně, dále pak osoby s postižením sluchu a s berlemi, kteří knihovnu využívají v průměru jednou za měsíc a osoby se zrakovým znevýhodněním, kteří navštěvují knihovnu v průměru jednou za rok. Vozíčkáři služby NLK nevyužívají vůbec. Informace o bezbariérovém přístupu na webových stránkách knihovny není uvedena. **Pro vozíčkáře je Národní lékařská knihovna nepřístupná.**



Obr. 24 Budova NLK



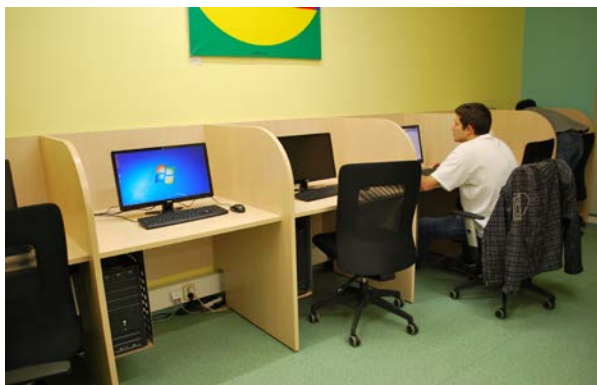
Obr. 25 Vchod do knihovny



Obr. 26 Výpůjční pult



Obr. 27 Informační pult



Obr. 28 Počítačová studovna



Obr. 29 Tichá studovna

4.4.5 Ústřední knihovna Pedagogické fakulty UK

Adresa: M. D. Rettigové 4

116 39 Praha 1 Nové Město

URL adresa: <http://www.pedf.cuni.cz/ustredniknihovna>



Obr. 30 Piktogramy PedF UK (Zdroj: <http://www.presbariery.cz/napoveda.html>)

Ústřední knihovna Pedagogické fakulty UK (dále jen PedF UK) je specializované pracoviště s celofakultní působností, jehož hlavním úkolem je informační zajištění studijních, vědeckých a výzkumných programů realizovaných fakultou. Studentům a zaměstnancům fakulty, univerzity i širší odborné veřejnosti zajišťuje knihovní, informační, poradenské a reprografické služby. Kromě těchto služeb poskytuje také informace týkající se ekologie, problematiky životního prostředí, environmentální výchovy, vzdělávání a osvěty. Zodpovídá za zpracování dat publikační činnosti interních pracovníků fakulty a jejich předání do RIV (Univerzita, 2014).

Knihovna PedF UK spravuje fond o velikosti přes 210 tisíc knihovních jednotek, který zahrnuje monografie, periodika, hudebniny, zvukové dokumenty, e-časopisy a studentské kvalifikační práce. Podílí se rovněž na budování Centrálního katalogu UK, který se uživatelům zpřístupňuje v automatizovaném knihovním systému Aleph (Univerzita, 2014).

Knihovna provázela PedF UK od počátku jejího založení v roce 1946. Vznikla na základě dekretu prezidenta Edvarda Beneše o zakládání pedagogických fakult na všech českých vysokých školách (Univerzita, 2014).

Knihovna sídlí v přízemí historické budovy PedF UK v centru Prahy, blízko stanice metra Národní. Dostupnost je v současné době možná pouze tramvajovými linkami, stanice metra Národní je v rekonstrukci. Po jejím otevření v červenci 2014 bude k dispozici bezbariérový výstup výtahem přímo do ulice M. D. Rettigové. Vyhrazené parkovací stání pro osoby se zdravotním postižením u objektu není.

Do budovy se vstupuje z ulice M. D. Rettigové bezbariérovým vstupem. Zvonek je označen a umístěn v dosahu (*Obr. 31, 32*). Za vstupem následuje 12 schodů, k jejichž překonání slouží otevřená šikmá plošina Omega SP 3604 (*Obr. 33, 34*). Plošina není volně přístupná, přístup k ní po zazvonění zajistí paní vrátná. Cesta od vrátnice do výpůjčního protokolu je příliš úzká a komplikovaná, proto se jako částečně bezbariérová využívá studovna. Po cestě však chybí značení směrůvkami. Dveře do studovny jsou označeny cedulkou s Braillovým písmem. Dřevěný práh před nimi a kolejnice na bezpečnostní mříž za nimi však představují pro uživatele s fyzickým znevýhodněním překážku. Studovnu tvoří prostorná místnost zařízená pultem, bezpečnostním rámem, stolky s počítači, z nichž je jeden vybaven Grand Profi Kompletem pro podporu slabozrakých a regály s publikacemi rozmístěnými podél stěn (*Obr. 35, 36*).

V budově jsou k dispozici dvě bezbariérové toalety. První z nich, vyhrazená pouze osobám s omezenou schopností pohybu, je uzamčená, a nachází se v suterénu. Klíč k ní je možné vyzvednout ve vrátnici. Signalizační nouzové tlačítko ani přebalovací pult v kabině toalety nejsou. Druhá, volně přístupná, označená Braillovým písmem, je v 4. patře, v oddělení muži. Zde také není signalizační nouzové tlačítko ani přebalovací pult.

Toalety jsou dostupné osobním výtahem, který spojuje přízemí a 4. patro. Panel s tlačítky je vybaven Braillovým písmem s vystouplým reliéfem. Akustické hlášení, sedátko i madlo chybí.

Z odpovědí na otázky položené v rámci rozhovoru vyplývá, že mezi klienty se speciálními potřebami jsou nejčastějšími návštěvníky knihovny rodiče s kočárky a senioři, kteří služby knihovny využívají několikrát týdně. Následují uživatelé se zrakovým handicapem, lidé chodící o berlích a vozíčkáři. Lidé se sluchovým postižením knihovnu navštěvují méně často. Informace o bezbariérovém přístupu a technických pomůckách pro handicapované studenty, resp. uživatele jsou podrobně uvedeny na webových stránkách knihovny. **Pro vozíčkáře je Knihovna PedF UK přístupná s asistencí.**



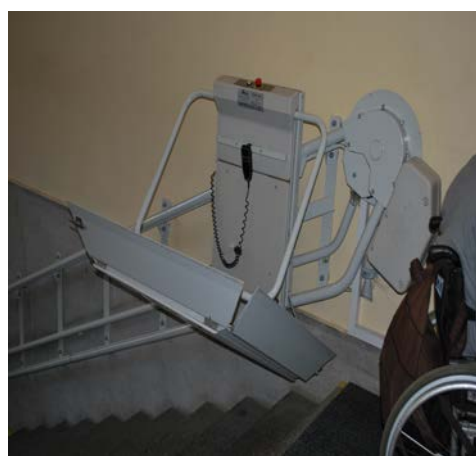
Obr. 31 Vchod



Obr. 32 Detail vchodu s piktogramem



Obr. 33 Plošina



Obr. 34 Plošina - sklopení



Obr. 35 Studovna



Obr. 36 Informační pult

5 Shrnutí výsledků průzkumu

Knihovna	Pedagogická knihovna Jana Ámose Komenského	Knihovna A. Švehly	Knihovna VŠUP	Národní lékařská knihovna	Knihovna Pedagogické fakulty UK
Obtížný povrch					
Obtížný sklon					
Hlavní vchod					
Boční vchod					
Schody					
Točité schodiště					
Výtah					
Plošina					
Ližiny nebo rampa					
Úzké dveře, průjezdy					
WC I.					
WC II.					
Běžné WC					
Vyhrazené parkování	ne	ne	ne	ne	ne
Vyhodnocení					

Obr. 37 Shrnutí

6 Diskuze

6.1 Interpretace výsledků rozhovoru

Prostřednictvím polostrukturovaného rozhovoru podle předem připraveného dotazníku jsem analyzovala emocionální a kognitivní složku postojů knihoven k osobám s pohybovým handicapem a srovnávala je s konativní složkou postojů a s poskytováním bezbariérových služeb ve skutečnosti. Zjišťovala jsem také, jaké jsou hlavní překážky, které poskytování bezbariérových služeb brání.

Z rozhovorů vyplynulo, že všechny knihovny zapojené do průzkumu jsou s různou frekvencí navštěvovány lidmi s omezenou možností pohybu. Nejčastějšími návštěvníky jsou lidé chodící o berlích, lidé s postižením zraku, senioři a rodiče s kočárky. Nejméně do nich chodí klienti s postižením sluchu a vozíčkáři. Z hlediska **emocionální složky** postojů se odpovědi všech respondentů shodovaly. Knihovnice odpovídaly, že nepocítují žádný rozdíl při kontaktu a komunikaci s fyzicky znevýhodněnými lidmi, přistupují ke všem stejně, snaží se všem pomáhat. Názory na postoje společnosti k fyzicky znevýhodněným lidem byly ale překvapivě rozdílné. Jen v jednom případě zaznělo „rozhodně pozitivní“, dvakrát „spíše pozitivní“ a jednou „spíše negativní“.

Rozdíl byl také mezi **kognitivní a konativní složkou** postojů. Podle odpovědí si všechny knihovnice a knihovníci uvědomují nutnost bezbariérového přístupu, ale ve většině případů se nedomnívají, že jejich knihovna je pro fyzicky znevýhodněné uživatele dobře přístupná. Zajímavé bylo také zjištění, že některé z knihoven, které se prezentují jako bezbariérové, podle Metodiky kategorizace přístupnosti objektů úplně bezbariérové pro všechny uživatele nejsou.

Překvapivým zjištěním pro mě byla nedostatečná informovanost zaměstnanců knihoven o aktuálních projektech zaměřených na bezbariérový přístup. Někteří z nich uvedli, že vzhledem k tomu, že jejich knihovny sídlí v památkově chráněných objektech, nejsou pro ně bezbariérové úpravy interiéru možné, proto se k projektu Bezbariérová knihovna nemohou přidat.

Na základě rozhovorů jsem dospěla k názoru, že problémem není postoj ani přístup personálu k osobám s různými druhy postižení, ale spíše architektonická úprava prostoru knihoven.

6.2 Interpretace výsledků průzkumu

Architektonická přístupnost knihoven byla hodnocena komplexně včetně dopravní dostupnosti.

Všechny monitorované knihovny sídlí v historických budovách v centru Prahy. Jejich dopravní dostupnost je pro uživatele s pohybovým handicapem poměrně obtížná. Překvapilo mě, že žádná z nich nemá před budovou vyhrazené parkovací místo pro vozíčkáře. Některé z knihoven umožňují po předchozí domluvě parkování ve dvoře, ale většinou jsou klienti odkázáni na nepříliš vzdálená veřejná parkoviště, někde placená. Přístup městskou hromadnou dopravou je ve většině případů nevyhovující. Podle aktuální mapky stavu bezbariérových zařízení Dopravního podniku hlavního města Prahy v lednu 2014 téměř všechny stanice metra v centru Prahy nemají bezbariérový výstup. Bezbariérové přístupy jsou v plánu investic pro rok 2014 ve stanicích Můstek, I. P. Pavlova a Anděl.

Využívání nízkopodlažních linky autobusů H1, H2 a 291 a tramvají, které jezdí v centru Prahy, je časově velmi náročné vzhledem k jejich dlouhým intervalům (Stav, 2014).

Z průzkumu dále vyplynulo, že přístupové komunikace ke vchodu všech budov jsou bezproblémové, nemají obtížný nerovný povrch ani sklon. Doplňující piktogramy jsou proto u všech šedé.

Samotný hlavní vstup do budovy již ve většině případů nebylo možno označit jako bezbariérový. Hlavními překážkami byly schody před vchodem, těžce manipulovatelné dveře a příliš vysoko umístěný zvonek u dveří. Pouze dvě z knihoven proto splnily kritérium bezbariérového vchodu a byly označeny modrým doplňujícím piktogramem. Funkční bezbariérový boční vchod neměla žádná ze sledovaných knihoven k dispozici.

Všechny knihovny kromě jedné měly v interiéru schody nebo schodiště. Pro jejich překonání bylo možné použít běžný výtah se samoobslužným provozem, jen ve dvou z nich byla k dispozici plošina určená výhradně pro osoby s omezenou schopností pohybu. Točité schodiště ani rampy se v žádné z budov nevyskytovaly.

Dveře nebo průchody užší než 80 cm jsem naměřila pouze u jedné knihovny – jednalo se o úzké dveře před vstupem do studovny a zároveň překonání prahu, které by bylo pro méně zdatného vozíčkáře bez asistence překážkou.

Manipulační prostor v interiéru všech knihoven byl většinou dostatečný, podlahové krytiny hladké, rovné. U stolů s počítači, které měly výsuvnou klávesnici, nebyla možnost podjezdu

pro vozík. Ve všech knihovnách byly také problémem příliš vysoké recepční a výpůjční pulty bez možnosti podjezdu.

Přístupná samostatná toaleta upravená pro osoby se sníženou schopností pohybu se nacházela pouze v jedné knihovně. Byla uzamčená, uživatel si klíč musel vyžádat ve vrátnici. V další knihovně byla k dispozici částečně přístupná bezbariérová toaleta, která však sloužila zároveň i ostatním uživatelům. Ve všech ostatních knihovnách byla k dispozici pouze běžná toaleta, která byla pro osoby s omezenou schopností pohybu nepoužitelná.

Ve všech knihovnách chyběl orientační systém - směrovky, které by návštěvníkům zjednodušily pohyb po budově.

Asistivní technologie byly čtenářům k dispozici pouze ve dvou knihovnách.

Podle kritérií pro zařazení objektů do jednotlivých kategorií z pohledu osob s omezenou schopností pohybu nebyla žádná z mapovaných knihoven označena **zelenou** ikonou jako **objekt přístupný**, tři z nich byly označeny **žlutou** barvou ikony jako **objekt částečně přístupný** a dvě z nich **červenou** barvou jako **objekt nepřístupný**.

6.3 Problémy se sběrem dat

Mapování pro mě bylo zpočátku obtížné, protože vnímání přístupnosti okolního prostředí je velmi individuální a potřeby každého člověka mohou být proto odlišné. I když jsem se zkoušela vcítit do potřeb různě znevýhodněných lidí, často jsem některý z aspektů opominula, takže první monitorovanou knihovnu jsem chodila několikrát přeměřovat. Z vlastní zkušenosti jsem mohla posoudit pouze vhodný přístup pro maminky s kočárky a pro osoby o berlích. Každý člověk s tělesným postižením má jiné specifické potřeby a možnosti, co je přístupné pro člověka na mechanickém vozíku, nemusí být přístupné pro toho, kdo používá vozík elektrický či francouzské hole (Metodika, 2013). Například přebalovací pult v kabině toalety, který není sklopný, nebo sedátko ve výtahu sice pomohou rodičům s malými dětmi, resp. seniorům, ale představují překážku pro člověka na vozíku.

Při hodnocení bariér mi velmi pomohl kolega vozíčkář Pavel Tvrz z knihovny Pedagogické fakulty UK, který mě ochotně provázal po budově a poukázal na všechny překážky. Předvedl mi také ovládání plošiny.

6.4 Srovnání výsledků s výsledky předchozích studií

Výsledky mého průzkumu (pilotní studie) plně korespondují s výsledky předchozích průzkumů, o kterých jsem se zmiňovala v teoretické části práce. Hlavním problémem změny postojů společnosti k fyzicky znevýhodněným lidem je nedostatečná zkušenost a málo vzájemných osobních kontaktů.

Při srovnání s výzkumem přístupu knihoven k tělesně znevýhodněným uživatelům provedeným Národní knihovnou v roce 2007, jsem také dospěla ke stejným výsledkům. Hlavními argumenty nedostupnosti realizace bezbariérových přístupů jsou podle knihoven nedostatečné finanční zázemí, památkově chráněné budovy a malý zájem o služby knihoven ze strany těchto uživatelů.

6.5 Doporučení a náměty pro zlepšení situace

Jak jsem již dříve několikrát zmiňovala, považuji knihovny za optimální místo setkávání a vzájemného poznávání osob s handicapem a intaktních osob. Zkušenosti a informovanost o problémech druhých napomohou odstraňování ostychu a případných předsudků v postojích. K tomu je ale zapotřebí dobré vůle na obou stranách. Knihovny by neměly argumentovat tím, že k nim stejně žádní handicapovaní uživatelé nechodí, tudíž bezbariérové úpravy nejsou zapotřebí. Naopak by měly aktivně spolupracovat s organizacemi zastřešujícími lidi s postižením. Na základě konzultace s nimi by se kromě poskytování běžných knihovnických služeb mohly také zaměřit na pořádání společných akcí, které by zajímaly uživatele z obou stran.

Kromě vzdělávacích, jazykových nebo počítačových kurzů by mohly lákat návštěvníky na různé workshopy, výtvarné dílny apod. Samozřejmě řada veřejných knihoven již různé akce pořádá, skvělým příkladem je Krajská knihovna Karlovy Vary.

Ale podle mého názoru nic nebrání ani odborným knihovnám, resp. základním knihovnám se specializovaným fondem nebo vysokoškolským knihovnám v pořádání zajímavých přednášek týkajících se nejen jejich specializace, ale také například společných besed, výstav a cestovatelských promítání nebo hudebních vystoupení.

Pro odstranění architektonických bariér bych doporučovala knihovnám postupovat v souladu s vyhláškou MMR č. 398/2009 Sb., o obecných technických požadavcích

zabezpečujících bezbariérové užívání staveb včetně příloh (Zdařilová, 2011) a inspirovat se také praktickými radami lidí s pohybovým znevýhodněním.

Na základě šetření, které jsem udělala, ve sledovaných knihovnách navrhuji vyhrazené parkovací stání pro vozidla přepravující osoby se zdravotním postižením, umístění zvonkové signalizace u vstupu v maximální výšce 1200 mm, kompenzaci schodu před vstupem rampou, schodiště v interiéru plošinou, úpravu výpůjčních pultů, recepčních pultů a stolů s počítači podjezdy, aby byly k dispozici také osobám na vozíku, rekonstrukci alespoň jednoho hygienického zařízení pro potřeby osob s omezenou schopností pohybu a vybavení budovy informačním systémem pro snadnější orientaci. Pro odstraňování bariér doporučuji využití finanční podpory Národního rozvojového programu mobility pro všechny.

6.6 Praktická využitelnost výsledků

Výsledky praktické části mé práce byly použity pro webové stránky projektu „Přes bariéry“ Pražské organizace vozíčkářů. Popis jednotlivých knihoven usnadní pohybově znevýhodněným uživatelům jejich rozhodování, zda knihovnu mohou navštívit samostatně nebo s asistencí. Odkazy na ukázky praktického využití práce uvádím zde:

<http://www.presbariery.cz/objekty/sluzby/odborne-knihovny/pedagogicka-knihovna-j-a-komenskeho.html>

<http://www.presbariery.cz/objekty/sluzby/odborne-knihovny/knihovna-antonina-svehly-ustavu-zemedelske-ekonomiky-a-informaci.html>

<http://www.presbariery.cz/objekty/sluzby/odborne-knihovny/narodni-lekarska-knihovna.html>

Průzkum zároveň sloužil jako pilotní studie bezbariérového auditu v knihovnách, které se budou ucházet o udělení loga „Handicap Friendly“. Chtěla bych se aktivně zapojit do práce Sekce služeb osobám se specifickými potřebami SKIPu a stát se členkou hodnotící komise pro zhodnocení stávajícího stavu knihovny.

Uvažuji také o návštěvě knihoven mapovaných v rámci mé práce s časovým odstupem s cílem zjistit, zda byly na základě mého doporučení některé zjištěné bariéry odstraněny.

7 Závěr

Přes některé nedostatky, které jsem zmiňovala v diskuzi, je v současné době zřetelná pozitivní změna v postojích majoritní společnosti k lidem s omezenou schopností pohybu. Lidé s handicapem se běžně potkávají s intaktním obyvatelstvem na ulicích, v obchodech, v dopravních prostředcích, nežijí již v ústraní ústavů. Mohou cestovat, vzdělávat se, věnovat se koníčkům. Podle mých zkušeností a pozorování jim většina lidí ochotně pomáhá.

Zlepšení situace také dokládají legislativní opatření k vytvoření rovných podmínek pro osoby s handicapem, s důrazem na sociální integraci a nezávislý způsob života. Součástí našeho ústavního řádu je Listina základních práv a svobod, která mimo jiné deklaruje právo na svobodný přístup k informacím i svobodný pohyb jako základní potřeby každého člověka. Dobře funguje práce různých nadací a organizací, vydávání časopisů a webové stránky s potřebnými informacemi. Naše společnost se postupně učí akceptovat rozdílnost každého člověka.

V kontextu mé práce o tomto trendu svědčí již sama existence projektů zabývajících se problematikou odstraňování bariér v knihovnách. Za nejdůležitější výsledek analýzy považuji změnu v myšlení zaměstnanců knihoven. Podle ní je návštěva uživatelů se specifickými potřebami neobtěžuje, nepohlížejí na ně jako na někoho, kdo jim přiděluje práci, ale jsou ochotni jim vyjít vstříc, dobře s nimi komunikovat a splnit jejich požadavky. Knihovníci se pravidelně zúčastňují přednášek a workshopů na téma přístupu k osobám s pohybovým omezením, aby získali co nejvíce informací o komunikaci s těmito klienty a o odstranění bariér. Získané poznatky pak podle možností aplikují ve svých knihovnách.

Podle mého názoru se přístup knihoven vyvíjí správným směrem. V České republice žije přibližně 1,2 miliónu osob s omezenou schopností pohybu a díky pokroku v medicíně stále přibývá seniorů. Domnívám se, že se získáním loga Handicap Friendly zvýší prestiž knihovny a zároveň bude informací uživatelům o její vstřícnosti k fyzicky znevýhodněným spoluobčanům.

8 Seznam použité literatury

ANTONOVÍČOVÁ, Milena. Bezbariérově přístupné knihovny jsou vstřícné ke každému. In: *Bezbariérová.knihovna.cz* [online]. 2011 [cit. 2013-11-20]. Dostupné z: http://bezbarierova.knihovna.cz/index.php?option=com_k2&view=item&id=51%3Abezbarierove-pristupne-knihony-jsou-vstricne-ke-kazdemu&Itemid=143.

Atlas přístupnosti objektů na území Městské části Praha 1. 1. vyd. Praha: Pro Městskou část Praha 1 zpracovala Pražská organizace vozíčkářů ve spolupráci s Vydavatelstvím MCU, 2012. 90 s. ISBN 978-80-7339-216-1.

BAZALOVÁ, B. *Významy přisuzované postižení, postoje společnosti k osobám s tělesným postižením a postoje k integraci u nás a ve světě*. Disertační práce. Brno: Masarykova univerzita, Pedagogická fakulta, Katedra speciální pedagogiky, 2003. 235s.

BEZBARIÉROVÁ KNIHOVNA.CZ (Praha, Česko) © 2014 *Sekce služeb osobám se specifickými potřebami* [online]. Praha: Sekce služeb osobám se specifickými potřebami [cit. 2014-03-25]. Dostupné z: <http://bezbarierova.knihovna.cz/>.

CERNIŇÁKOVÁ, Eva. Standard Handicap Friendly. *Knihovna* [online]. 2012, roč. 23, č. 2, s. 95-102 [cit. 2013-11-19]. ISSN 1801-3252. Dostupné z: <http://knihovna.nkp.cz/knihovna122/cerni.htm>.

ČESKO. 2012. *Koncepce rozvoje knihoven na období 2011-2015 včetně internetizace knihoven: knihovny pro Evropu 2020*. [Cit. 2013-11-19]. Dostupné z: http://www.mkcr.cz/assets/zpravodajstvi/zpravy/Koncepce_rozvoje_knihoven_2011-2015.pdf.

ČESKO. 2001. Zákon č. 257 ze dne 29. června 2001 o knihovnách a podmínkách provozování veřejných knihovnických a informačních služeb (knihovní zákon). In: *Sbírka zákonů České republiky*. 2001, částka 98, s. 5683-5688. ISSN 1211-1244. Dostupný též z: http://aplikace.mvcr.cz/sbirka-zakonu/SearchResult.aspx?q=257/2001&typeLaw=zakon&what=Cislo_zakona_smlouvy.

Handicap. In: *ABZ.cz: slovník cizích slov* [online]. Radek Kučera & daughter © 2005-2006 [cit. 2013-11-10]. Dostupné z: (<http://slovník-cizich-slov.abz.cz/web.php/slovo/hendikep-handicap-hendykep>).

HANTOVÁ, Jitka. *Lidé s tělesným postižením na vozíku a jejich pohled na fyzické a psychické bariéry*. Bakalářská práce. České Budějovice: Jihočeská univerzita v Českých Budějovicích, 2011. 70 s.

HAYES, Nicky. *Základy sociální psychologie*. Vyd. 5. Praha: Portál, 2009. 166 s. ISBN 978-80-7367-639-1.

HOUŠKOVÁ, Zlata a Vladana PILLEROVÁ. Služby knihoven pro zdravotně znevýhodněné. Informace o průzkumu. *Knihovna* [online]. 2008, roč. 19, č. 2, s. 76-95 [cit. 2013-11-18]. ISSN 1801-3252. Dostupné z: <http://knihovna.nkp.cz/knihovna82/82076.htm>.

HUGO, Victor. *Chrám Matky Boží v Paříži*. Vyd. v nakl. Academia 1. Praha: Academia, 2009. 481 s. ISBN 978-80-200-1764-2.

JESENSKÝ, Ján. *Prostor pro integraci*. Praha: ComeniaConsult, 1993. 129 s.

KLUČINOVÁ, Eva. Bezbariérová knihovna – cesta od vize ke standardu. *Duha* [online]. 2011-12-12 (Allday) [cit. 2013-11-19]. ISSN 1804-4255. Dostupné z: <http://duha.mzk.cz/clanky/bezbarierova-knihovna-cesta-od-vize-ke-standardu>.

Metodika kategorizace přístupnosti objektů: kritéria pro zařazení objektů do jednotlivých kategorií z pohledu osob s omezenou schopností pohybu. [online]. Praha: Pražská organizace vozíčkářů, © 2009 - 2013 [cit. 2013-11-24]. Dostupné z: http://www.presbariery.cz/prilohy/metodika_kategorizace_pristupnosti.pdf.

NAKONEČNÝ, Milan. *Sociální psychologie*. Vyd. 2., rozšíř. a přeprac. Praha: Academia, 2009, 498 s. ISBN 978-80-200-1679-9.

NÁRODNÍ LÉKAŘSKÁ KNIHOVNA (Praha, Česko), [2000-]. [online]. Praha: Národní lékařská knihovna [cit. 2014-03-25]. Dostupné z: <http://www.nlk.cz/>.

NÁRODNÍ PEDAGOGICKÉ MUZEUM A KNIHOVNA J. A. KOMENSKÉHO (Praha, Česko), © 2011-2012. Pedagogická knihovna J. A. Komenského. In. *Národní pedagogické muzeum a knihovna J. A. Komenského* [online]. Praha: Národní pedagogické muzeum a knihovna J. A. Komenského [cit. 2014-03-25]. Dostupné z: <http://www.npmk.cz/knihovna/>.

NOVOSAD, Libor. *Poradenství pro osoby se zdravotním a sociálním znevýhodněním: základy a předpoklady dobré poradenské praxe*. Vyd. 1. Praha: Portál, 2009. 269 s. ISBN 978-80-7367-509-7.

PAGNOL, Marcel. *Živá voda*. Vyd. 5., (Ve Vyšehradu 3.). Praha: Vyšehrad, 2012. 411 s. ISBN 978-80-7429-231-6.

Přes bariéry. *Pražská organizace vozíčkářů* [online]. Praha: Pražská organizace vozíčkářů, © 2009 – 2013 [cit. 2013-11-19]. Dostupné z: <http://www.presbariery.cz>.

ROUSKOVÁ, Zdena. Bezbariérová.knihovna.cz – spojení se světem handicapovaných. *Ikaros* [online]. 2011, roč. 15, č. 4 [cit. 2013-11-19]. ISSN 1212-5075. Dostupné z: <http://www.ikaros.cz/node/6756>.

SLOWÍK, Josef. *Komunikace s lidmi s postižením*. Vyd. 1. Praha: Portál, 2010. 160 s. ISBN 978-80-7367-691-9.

SKIP ČR. Sekce služeb osobám se specifickými potřebami. 2012. Standard Handicap Friendly. In *Bezbariérová knihovna.cz* [online]. [Cit. 2013-11-19]. Dostupné z: http://bezbarierova.knihovna.cz/index.php?option=com_k2&view=item&id=64:standard-handicap-friendly&Itemid=163.

Stav bezbariérových zařízení. *Dopravní podnik hlavního města Prahy* [online]. Praha: Dopravní podnik hlavního města Prahy, 2014 [cit. 2014-01-26]. Dostupné z: <http://www.dpp.cz/stav-bezbarierovych-zarizeni/>.

TITZL, Boris. *Postižený člověk ve společnosti*. Praha: Univerzita Karlova, Pedagogická fakulta, 2000. 248 s. ISBN 80-86039-90-0.

UNIVERZITA KARLOVA V PRAZE (Praha, Česko), ©2014. *Ústřední knihovna Pedagogické fakulty Univerzity Karlovy* [online]. [cit. 2014-03-25]. Dostupné z: <http://www.pdf.cuni.cz/?cat=prac&org=1590>.

Universum: všeobecná encyklopedie. 7. díl. Or-Q. 1. vyd. Praha: Odeon, 2001, 655 s. ISBN 80-207-1069-8.

VÁGNEROVÁ, Marie, Zuzana HADJ-MOUSSOVÁ a Stanislav ŠTECH. *Psychologie handicapu*. 2. vyd. Praha: Karolinum, 2000, 230 s. ISBN 80-718-4929-4.

VÝROST, Jozef a Ivan SLAMĚNÍK. *Sociální psychologie*. 2., přeprac. a rozš. vyd. Praha: Grada, 2008. 404 s. Psyché. ISBN 978-80-247-1428-8.

VYSOKÁ ŠKOLA UMĚLECKOPRŮMYSLOVÁ V PRAZE (Praha, Česko), ©2013. *Knihovna Vysoké školy uměleckoprůmyslové* [online]. Praha: Knihovna Vysoké školy uměleckoprůmyslové [cit. 2014-03-25]. Dostupné z: <https://www.vsup.cz/knihovna/>.

ZDAŘILOVÁ, Renata. *Bezbariérové užívání staveb: metodika k vyhlášce č. 398/2009 Sb. o obecných a technických požadavcích zabezpečujících bezbariérové užívání staveb*. 1. vyd. Praha: ČKAIT, 2011. ISBN 978-80-87438-17-6.

ZEMĚDĚLSKÉ PORADENSKO-VZDĚLÁVACÍ CENTRUM A KNIHOVNA
ANTONÍNA ŠVEHLY (Praha, Česko), ©2010. *Knihovna Antonína Švehly* [online]. Praha:
Knihovna Antonína Švehly [cit. 2014-03-25]. Dostupné z: <http://www.knihovnasvehly.cz/>.

9 Seznam příloh

Příloha 1 Osnova polostrukturovaného rozhovoru

Příloha 2 Kategorizace přístupnosti

Příloha 3 Evidenční tabulky PK

Příloha 4 Evidenční tabulky KAŠ

Příloha 5 Evidenční tabulky knihovny VŠUP

Příloha 6 Evidenční tabulky NLK

Příloha 7 Evidenční tabulky knihovny PedF UK

10 Seznam obrázků

Obr. 1 Logo Bezbarierova knihovna.....	22
Obr. 2 Logo Handicap Friendly.....	23
Obr. 3 Piktogramy v barvě semaforu.....	26
Obr. 4 Piktogramy PK.....	32
Obr. 5 Půjčovna.....	33
Obr. 6 Schody do všeobecné studovny.....	33
Obr. 7 Všeobecná studovna.....	34
Obr. 8 Informace z nástěnky.....	34
Obr. 9 Bezbariérová toaleta.....	34
Obr. 10 Piktogramy KAŠ.....	35
Obr. 11 Hlavní vchod do budovy.....	36
Obr. 12 Studovna.....	37
Obr. 13 Regály.....	37
Obr. 14 Výpůjční pult.....	37
Obr. 15 Plošina – pohled shora.....	37
Obr. 16 Plošina – pohled ze strany.....	37
Obr. 17 Piktogramy KVŠUP.....	38
Obr. 18 Hlavní vchod.....	39
Obr. 19 Schodiště v zádveři.....	40
Obr. 20 Vchod do knihovny.....	40
Obr. 21 Studovna.....	40
Obr. 22 Výpůjční pult.....	40
Obr. 23 Piktogramy NLK.....	41
Obr. 24 Budova NLK.....	42
Obr. 25 Vchod do knihovny.....	42

Obr. 26 Výpůjční pult.....	43
Obr. 27 Informační pult.....	43
Obr. 28 Počítačová studovna.....	43
Obr. 29 Tichá studovna.....	43
Obr. 30 Piktogramy PedF UK.....	44
Obr. 31 Vchod.....	46
Obr. 32 Detail vchodu s piktogramem.....	46
Obr. 33 Plošina.....	46
Obr. 34 Plošina – sklopení.....	46
Obr. 35 Studovna.....	46
Obr. 36 Informační pult.....	46
Obr. 37 Shrnutí.....	47

11 Seznam zkratk

AOPK ČR	Agentura ochrany přírody a krajiny České republiky
FAO	Food and Agriculture Organisation of the United Nations
ICIDH	International Classification of Impairments, Disabilities and Handicaps
KAŠ	Knihovna Antonína Švehly
MeSH	Medical Subject Headings
MŠMT	Ministerstvo školství, mládeže a tělovýchovy
MZ	Ministerstvo zdravotnictví
NLK	Národní lékařská knihovna
OVI	Oddělení vědeckých informací
PedF UK	Pedagogická fakulta Univerzity Karlovy
PK	Pedagogická knihovna J. A. Komenského
POV	Pražská organizace vozíčkářů
SKIP ČR	Svaz knihovníků a informačních pracovníků ČR
URL	Uniform Resource Locator
VŠUP	Vysoká škola uměleckoprůmyslová
WHO	World Health Organization

Příloha 1. Osnova polostrukturovaného rozhovoru

1. Navštěvují vaši knihovnu fyzicky znevýhodnění lidé?

- a) ano
- b) ne

2. Pokud ano, jsou to lidé

- a) na vozíčku
- b) o berlích
- c) s postižením zraku
- d) s postižením sluchu
- e) senioři
- f) rodiče s kočárky

3. Jak často navštěvují vaši knihovnu lidé na vozíčku?

- a) několikrát týdně
- b) jednou týdně
- c) několikrát za měsíc
- d) jednou za měsíc
- e) několikrát za rok
- f) jednou za rok
- g) nikdy

4. Jak často navštěvují vaši knihovnu lidé chodící o berlích?

- a) několikrát týdně
- b) jednou týdně
- c) několikrát za měsíc
- d) jednou za měsíc
- e) několikrát za rok
- f) jednou za rok
- g) nikdy

5. Jak často navštěvují vaší knihovnu lidé s postižením zraku?

- a) několikrát týdně
- b) jednou týdně
- c) několikrát za měsíc
- d) jednou za měsíc
- e) několikrát za rok
- f) jednou za rok
- g) nikdy

6. Jak často navštěvují vaší knihovnu lidé s postižením sluchu?

- a) několikrát týdně
- b) jednou týdně
- c) několikrát za měsíc
- d) jednou za měsíc
- e) několikrát za rok
- f) jednou za rok
- g) nikdy

7. Jak často navštěvují vaší knihovnu senioři?

- a) několikrát týdně
- b) jednou týdně
- c) několikrát za měsíc
- d) jednou za měsíc
- e) několikrát za rok
- f) jednou za rok
- g) nikdy

8. Jak často navštěvují vaší knihovnu rodiče s kočárky?

- a) několikrát týdně
- b) jednou týdně
- c) několikrát za měsíc
- d) jednou za měsíc
- e) několikrát za rok
- f) jednou za rok
- g) nikdy

9. Domníváte se, že vaše knihovna je pro fyzicky znevýhodněné uživatele dobře přístupná?

- a) ano
- b) ne
- c) nedokážu posoudit

**10. Mají fyzicky znevýhodnění uživatelé ve vaší knihovně k dispozici nějaké technické pomůcky?
Pokud ano, jaké?**

- a) ano.....
- b) ne

11. Jaký pocit máte při setkání s fyzicky znevýhodněnými lidmi? (vyjma rodičů s kočárky)

.....

**12. Jaký postoj má podle Vašich zkušeností společnost k fyzicky znevýhodněným osobám?
(vyjma rodičů s kočárky)**

- a) rozhodně pozitivní
- b) spíše pozitivní
- c) spíše negativní
- d) rozhodně negativní
- e) nedokážu posoudit

13. Je pro Vás komunikace s fyzicky znevýhodněnými uživateli náročnější?

- a) ano
- b) ne
- c) nevidím rozdíl

14. Slyšeli jste o projektu Bezbariérová knihovna a Standardu Handicap Friendly ?

- a) ano
- b) ne

15. Zapojila se vaše knihovna do tohoto projektu, pokud ne, chystá se do něj zapojit?

- a) ano
- b) ne
- c) chystáme se zapojit

16. Souhlasíte se zveřejněním výsledků mapování vaší knihovny na stránkách Pražské organizace vozíčkářů www.presbariery.cz ?

- a) ano
- b) ne

Příloha 2. Kategorizace přístupnosti

Objekt přístupný



- Přístupný je celý objekt nebo jeho větší část alespoň s jedním bezbariérovým vstupem. Návštěva je možná bez předchozí domluvy.
- Rampy (mobilní i pevné) před vstupem i uvnitř objektu mají sklon při délce do 3 metrů maximálně 12,5 %, při délce do 9 metrů maximálně 8 %. Šířka pevných ramp je minimálně 110 cm.
- Dveře a průchody jsou široké minimálně 80 cm, platí i pro vstupní (hlavní) křídlo dvoukřídlých dveří. Výška prahů je maximálně 2 cm.
- Pro překonání výškových rozdílů je k dispozici samoobslužný výtah a jeho rozměry jsou minimálně: šířka dveří 80 cm, vnitřní rozměr kabiny – šířka 100 cm x hloubka 125 cm. Objekty s plošinou nevyhodnocujeme jako objekty přístupné.
- Pokud se jedná o objekt s toaletami pro veřejnost, k dispozici je přístupná toaleta – WC I. (viz vysvětlivky níže) nebo v případě, že jsou všechny ostatní požadavky na přístupnost naplněny, alespoň částečně přístupná toaleta – WC II. (viz vysvětlivky níže).
- Povrchy a sklon komunikací v objektu a jeho bezprostředním okolí výrazněji nekomplikují pohyb na vozíku.

Další informace o jednotlivých aspektech přístupnosti objektu jsou zaznamenány pomocí doplňujících piktogramů a textu.

Objekt částečně přístupný



- Přístupná je jen část objektu nebo objekt nenaplnuje některé z požadavků uvedených u objektu přístupného. Popis nesplněných požadavků je uveden v textu.
- Rampy a ližiny (mobilní i pevné) před vstupem i uvnitř objektu mají sklon při délce do 3 metrů maximálně 16,5 %, při délce do 9 metrů maximálně 12,5 %. Šířka pevných ramp je minimálně 110 cm.
- Dveře a průchody jsou široké minimálně 70 cm. Výška prahů je 2 - 7 cm.
- Výtah má rozměry minimálně: šířka dveří 70 cm, vnitřní rozměr kabiny – šířka 100 cm x hloubka 110 cm.
- Rozměry plošiny jsou minimálně: šířka dveří 70 cm, přepravní plocha – šířka 70 cm x hloubka 90 cm. Informace o nosnosti jsou uvedeny v doplňujícím textu.
- Přístupnost WC není rozhodujícím faktorem. Vzhledem ke stávající přístupnosti prostředí v ČR by požadavek na existenci alespoň WC II. u objektů částečně přístupných znamenal přerazení velké části objektů k objektům nepřístupným.
- Před vstupem do objektu je maximálně jeden schod bez řešení k jeho překonání.

Další informace o jednotlivých aspektech přístupnosti objektu jsou zaznamenány pomocí doplňujících piktogramů a textu.

Objekt nepřístupný



- Přístup nebo pohyb po objektu je zvlášť komplikovaný (kombinace různých důvodů).

Další informace o jednotlivých aspektech přístupnosti objektu jsou zaznamenány pomocí doplňujících piktogramů a textu.

Doplňující piktogramy

Obtížný povrch



Piktogram se nachází jen u objektů, u kterých je třeba počítat se zvlášť nerovným terénem. Obvykle se jedná o neudržovanou historickou dlažbu z velkých nerovných kostek s hlubokými spárami. Podrobnější informace uvádíme v doplňujícím textu.

Obtížný sklon



Nakloněný terén v bezprostředním okolí objektu (včetně chybějících a nevyhovujících nájezdů). Podrobnější informace uvádíme v doplňujícím textu.

Bezbariérový vstup hlavním vchodem



Bezbariérový vstup hlavním vchodem, který umožňuje vstup do přístupného nebo do částečně přístupného objektu (podrobnosti uvádíme v doplňujícím textu).

Bezbariérový vstup bočním vchodem



Boční vchod umožňující bezbariérový přístup nebo vchod, který ve srovnání s hlavním vchodem vstup do objektu ulehčuje. Podrobnější informace o jeho umístění, parametrech a způsobu obsluhy (v některých případech je k jeho použití potřeba asistence personálu) uvádíme v doplňujícím textu.

Schody



Počet schodů upřesňujeme v doplňujícím textu. Např. +3 = 3 schody nahoru; -1 = 1 schod dolů; +3 -1 = 3 schody nahoru a 1 schod dolů – mezi nimi je podesta nebo větší prostor bez výškových stupňů. V případě, že po překonání několika schodů do části budovy je přístup do dalších pater možný jen po dalších schodech ve větším počtu, nachází se v textu upozornění: „schodiště“. Pokud se u objektu s tímto piktogramem doplňující text nenachází, v objektu jsou schody v sériích/schodiště bez zařízení k jejich překonání nebo možnosti je obejít.

Točité schodiště



Schodiště, které velmi komplikuje dopomoc k jeho překonání – např. zužující se schodové stupně, úzké průchody (užší než 80 cm), snížené pohledy atp.

Výtah



Běžně použitelný výtah (samoobslužný provoz). Rozměry uvádíme v doplňujícím textu.

Plošina nebo výtah jen pro osoby s omezenou schopností pohybu



Svislá/šikmá schodišťová plošina nebo výtah, které neslouží pro použití běžnou veřejností, ale jejich použití je umožněno osobám s omezenou schopností pohybu. Zpravidla je k obsluze všech těchto zařízení potřeba asistence personálu. Informace o rozměrech, způsobu jejich obsluhy a u plošin také o nosnosti uvádíme v doplňujícím textu.

Ližiny nebo rampa



Ližiny nebo rampa (mobilní i pevné), které slouží obvykle k překonání několika schodů. Většinou je třeba počítat s prudším sklonem. V doplňujícím textu upozorňujeme na prudké ližiny/rampa a rovněž uvádíme parametry pevných ramp.

Úzké dveře nebo průjezdy



Dveře nebo průchody užší než 80 cm, platí i pro hlavní křídlo dvoukřídlých dveří.

Přístupná toaleta - WC I.



- Nachází se v dámských toaletách (případně v dámských i pánských) nebo je umístěna samostatně.
- Vstupní dveře kabiny i všechny přístupy k ní jsou širší než 80 cm. Dveře se otevírají směrem ven z kabiny.
- Rozměry kabiny jsou minimálně: šířka 1,6 m x hloubka 1,6 m.
- Přístup k míse z boku (boční přístup k míse) je minimálně 80 cm.
- U mísy jsou madla, toaletní papír je v dosahu osoby sedící na míse.
- Pod umyvadlem je dostatečný prostor pro podjetí vozíku. Manipulační prostor v kabině není omezený dalším zařízením toalety.

V případě, že se toaleta zamyká, informace o způsobu jejího otevření uvádíme v doplňujícím textu.

Částečně přístupná toaleta - WC II.



- Vstupní dveře kabiny i všechny přístupy k ní jsou širší než 70 cm. Dveře se otevírají směrem ven z kabiny.
- Rozměry kabiny jsou minimálně: šířka 1,4 m x hloubka 1,4 m. Manipulační prostor musí být umístěný proti dveřím.
- Přístup k míse z boku (boční přístup k míse) je minimálně 70 cm.

Další potřebné informace (včetně upozornění na uzamykání kabiny) uvádíme v doplňujícím textu.

Nepřístupná toaleta - běžné WC



Toaleta není upravena pro použití osobami s omezenou schopností pohybu.

Vyhrazené parkovací místo



Piktogram uvádíme jen u objektů, jejichž součástí je vyhrazené parkovací stání (pro držitele příslušného českého nebo mezinárodního průkazu). V případě, že vyhrazené parkovací stání není součástí objektu, ale v jeho blízkosti se nachází jiné vyhrazené parkovací stání, uvádíme podrobnější informace o jeho umístění a parametrech v doplňujícím textu.

© 2009 - 2013 Pražská organizace vozíčkářů, o.s.

Příloha 3. Evidenční tabulky PK

Název objektu: Pedagogická knihovna J. A. Komenského
Datum a jméno mapovače: 14. 10. 2013 Barbora Molíková



Parkování	ne	popis: parkování není vyhrazeno, po předchozí domluvě je možno parkovat na dvoře					
Obtížný povrch	ne	popis: větší dlažební kostky					
Sklon	ne	popis:					
Vstup hlavní	počet schodů:	0					
	rozměry schodu:	šířka:	mm	hloubka:	mm	výška:	mm
	převýšení (práh):	ano / ne		výška:	mm		
	zvonek:	pouze zvonění					
		výška:	1450 mm		odsazení od rohu:	650 mm	
		umístění:			vlevo		
	nika:	ne					
		šířka:	mm		hloubka:	mm	
	dveře:	jednokřídlé					
		otevírání mechanické					
		dovnitř					
		průjezdová šířka hlavního křídla:				820 mm	
		Průjezdová šířka vedlejšího křídla:				2x 800 mm	
		madlo:	ne	vně / uvnitř	výška:	mm	
	zádveří:	ne	šířka:	mm		hloubka:	mm
	dveře zádveří	jednokřídlé / dvoukřídlé					
		otevírání mechanické / automatické / posuvné / kyvné (lítací)					
otevírání do zádveří / ze zádveří / do stran / do strany							
průjezdová šířka hlavního křídla:				mm			
Průjezdová šířka vedlejšího křídla:				mm			
madlo:		ano / ne	vně / uvnitř	výška:	mm		
Vstup vedlejší	vyznačen:	ne					
	počet schodů:	(při počtu do 3 schodů rozepsat rozměry níže)					
	rozměry 1. schodu:	šířka:	mm	hloubka:	mm	výška:	mm
	rozměry 2. schodu:	šířka:	mm	hloubka:	mm	výška:	mm
	rozměry 3. schodu:	šířka:	mm	hloubka:	mm	výška:	mm
	převýšení (práh):	ano / ne mm		výška:	mm		
	zvonek:	pouze zvonění / intercom / chybí					
		výška:	mm		odsazení od rohu:	mm	
		umístění:			vpravo / vlevo		
	dveře:	jednokřídlé / dvoukřídlé / karuselové					

		otevírání mechanické / automatické / posuvné / kyvné			
		otevírání ven / dovnitř / do stran / do strany			
		průjezdová šířka hlavního křídla:		mm	
		průjezdová šířka vedlejšího křídla:		mm	
		madlo:	ne	vně / uvnitř	výška: mm
zádveří:	ne	šířka:	mm	délka:	mm
dveře zádveří		jednokřídle / dvoukřídle			
		otevírání mechanické / automatické / posuvné / kyvné			
		otevírání do zádveří / ze zádveří / do stran / do strany			
		průjezdová šířka hlavního křídla:		mm	
		průjezdová šířka vedlejšího křídla:		mm	
		madlo:	ano / ne	vně / uvnitř	výška: mm

Rampa	ne				
	plocha nad rampou:		šířka:	mm	hloubka: mm
	plocha nad rampou:		šířka:	mm	hloubka: mm
	podesty:			ano / ne	
	povrch:	kluzký / drsný	popis:		
	šířka min.:	mm	délka šikmá:	mm	sklon: %
	madlo (zábradlí):		ano / ne	výška:	mm
	zarážka proti vyjetí:			ano / ne	
	umístění rampy:				
	Schody v interiéru	ano			přímé
popis: mezi půjčovnou a všeobecnou studovnou je 6 schodů					
Zúžený průchod	ne		kde:		
	popis:				
Poznámky					

Typ výtahu	volně přístupný			
	osobní	výtah spojuje patra: přízemí, 1. patro, 2. patro		
Nástupní plocha	dojezd na hlavních podestách			
	rozměry:	šířka min. 1500 mm	ano	
		délka min. 1500 mm	ano	
	převýšení (rozdíl výšek mezi podlahou klece a nástupištěm):		0 mm	
Dveře	šířka:	šachetní:	810 mm	
		klec:	800 mm	
	otevírání:			
		klec:	automatické jednokřídle	
Ovladače na nástupních místech	výška horního tlačítka ve všech patrech max.:		1060 mm	
	označení:	reliéf:	vystouplé	
		Braille:	ano	
Klec	rozměry:	šířka:	1100 mm	
		hloubka:	1390 mm	
	průchozí:	ne		
		druhé dveře na čelní stěně / boční stěně		ne
Ovladače uvnitř klece	počet panelů s tlačítky v kabině:		1	
	uspořádání tlačítek na panelu:		smíšené	
	vzdálenost panelu od nejbližšího rohu:		540 mm	
	výška horního tlačítka:		1060 mm	
	označení:	reliéf:	vystouplé	
		Braille:	ano	
	hlášení:	akustické (zvuk):	chybí	
		fonetické (hlas):	ano	
Vybavení klece	madlo:	ano	výška:	900 mm
		boční stěny		
		odsazení madla od stěny (včetně madla):		450 mm
	zrcadlo:	ano	naproti dveřím	
	sedátko:	ano	funkční ve všech polohách:	ano
		výška:		485 mm
		šířka:		295 mm
		hloubka:		410 mm

Poznámky	ovladač v dosahu:	ano

Lokalizace bb WC	upravená kabina WC pro osoby s omezenou schopností pohybu v patře č.: 1					
Typ kabiny	volně přístupná					
	samostatná, společná pro všechny uživatele					
Dveře kabiny WC	šířka:			803 mm		
	směr otevírání:			z kabiny		
	madlo:			uvnitř		
	označení na dveřích:			chybí		
	vnější zámek:			západka		
	vnitřní zámek:			západka		
Vypínač	ano			výška:		105 mm
Kabina	šířka:			1485 mm		
	hloubka:			2100 mm		
Mísa WC	vzdálenost od levého boku mísy k levé stěně:			160 mm		
	vzdálenost od pravého boku mísy k pravé stěně:			935 mm		
	vzdálenost odsazení čela mísy od zadní stěny:			700 mm		
	výška sedátka:			480 mm		
	toaletní papír v dosahu z mísy:			ano		
Splachování WC	vzadu:		výška:		1030 mm	
	mechanické			v pořádku		
Madla WC	1. madlo:	pevné	délka:	780 mm	výška:	840 mm
	2. madlo:	sklopné	délka:	820 mm	výška:	840 mm
	osová vzdálenost madel:				620mm	
Umyvadlo	výška umístění umyvadla:			860 mm		
	výška podjezdu umyvadla v hloubce 200 mm od hrany umyvadla:				740 mm	
	baterie:		typ:	páková		
			výška od podlahy:		930 mm	
	madlo:	ano	typ:	vodorovné		
			výška:	850 mm	délka:	540 mm
	mýdelník:		ano	výška:		1000 mm
	ručník:		ano	výška:		1000 mm
Doplňky	věšák:		ano	výška:		1570 mm
	koš:		ano			

	zrcadlo:	ano		mm
			pevné (nakloněné) – výška spodní hrany:	1400 mm
	přebalovací pult:	ne		
	překáží při obsluze WC:	ne	sklopný / mobilní	
	signalizační nouzové tlačítko:	ne	výška:	mm
Běžné WC	v objektu je běžné (bezbariérově neupravené) WC:		ne	
Poznámky	<i>(madla jsou i na dveřích, výška 870 mm, šířka 400 mm), při vstupu do kabiny je krátký zúžený průchod (šířka 132 cm, hloubka 45 cm).</i>			

V případě, že je kabina přístupná přes předsíň, vyplňte následující:

Předsíň 1	rozměry:	šířka:	1060 mm
		hloubka:	1220 mm
	vstupní dveře:	šířka	800 mm
		otevírání směr:	dovnitř
		madlo:	uvnitř
		označení na dveřích:	chybí
pozn.			

Předsíň 2	rozměry:	šířka:	mm
		hloubka:	mm
	vstupní dveře:	šířka:	mm
		otevírání směr:	dovnitř / ven / do stran
		madlo:	uvnitř / vně / chybí
		označení na dveřích:	ano / chybí
pozn.			

Příloha 4. Evidenční tabulky KAŠ

Název objektu: Knihovna Antonína Švehly
(Ústavu zemědělské ekonomiky a informací)

Datum a jméno mapovače: 21. 10. 2013 Barbora Molíková



Parkování	ne	popis: u objektu není vyhrazeno parkování				
Obtížný povrch	ne	popis: před vstupem do budovy je dlažďení drobnými kostkami				
Sklon	ne	popis: bez sklonu				
Vstup hlavní	počet schodů:	1				
	rozměry schodu:	šířka:	1870 mm	hloubka:	600 mm	výška: 130 mm
	převýšení (práh):	ne		výška:	mm	
	zvonek:	pouze zvonění				
		výška:	1630 mm	odsazení od rohu:	210 mm	
		umístění:	vlevo			
	nika:	ano				
		šířka:	1870 mm	hloubka:	600 mm	
	dveře:	dvoukřídle				
		otevírání mechanické				
		otevírání dovnitř				
		průjezdová šířka hlavního křídla:			950 mm	
		průjezdová šířka vedlejšího křídla:			950 mm	
		madlo:	ne	vně / uvnitř	výška:	mm
zádveří:	ano	šířka:	2310 mm	hloubka:	2520 mm	
dveře zádveří	dvoukřídle					
	otevírání automatické					
	otevírání do stran					
	průjezdová šířka hlavního křídla:			1000 mm		
	průjezdová šířka vedlejšího křídla:			1000 mm		
	madlo:	ne	vně / uvnitř	výška:	mm	
Vstup vedlejší	vyznačen:	ne				
Vstup do knihovny	počet schodů:	0 <i>(při počtu do 3 schodů rozepsat rozměry níže)</i>				
	rozměry 1. schodu:	šířka:	mm	hloubka:	mm	výška: mm
	rozměry 2. schodu:	šířka:	mm	hloubka:	mm	výška: mm
	rozměry 3. schodu:	šířka:	mm	hloubka:	mm	výška: mm
	převýšení (práh):	ano / ne		výška:	mm	
	zvonek:	chybí				
		výška:	mm	odsazení od rohu:	mm	
		umístění:	vpravo / vlevo			
	dveře:	dvoukřídle				
otevírání mechanické						

		otevírání ven			
		průjezdová šířka hlavního křídla:		900 mm	
		průjezdová šířka vedlejšího křídla:		900 mm	
		madlo:	ne	vně / uvnitř	výška: mm
zádveří:	ne	šířka:	mm	délka:	mm
dveře zádveří		jednokřídle / dvoukřídle			
		otevírání mechanické / automatické / posuvné / kyvné			
		otevírání do zádveří / ze zádveří / do stran / do strany			
		průjezdová šířka hlavního křídla:		mm	
		průjezdová šířka vedlejšího křídla:		mm	
		madlo:	ne	vně / uvnitř	výška: mm

<i>Odchytky od vyhlášky č. 398/2009 jsou vyznačeny červeně kurzívou.</i>		
Přístup k plošině	bezproblémový	
	popis:	Plošina je umístěna v budově vlevo od recepce, před vlastní plošinou je dostatečný manipulační prostor, ale vchod do budovy je ztížen 1 schodem, zvonek umístěným vysoko a těžkými mechanickými dveřmi
Typ plošiny	svislá	ano otevřená
	šikmá	ne na pravé straně schodiště / na levé straně schodiště (z pohledu zdola)
	volně přístupná	
	přístup zajistí:	
Nosnost plošiny	výrobce a číslo:	Nebylo možno zjistit
	250 kg	
Rozměry plošiny	šířka (ze strany nástupu):	920 mm
	hloubka:	1400 mm
	průchozí:	ano
Dolní nástupní plocha, vstup a dojezd	nástup čelní	
	rozměry nástupní plochy:	šířka min. 1500 mm (ze strany nástupu) ano
		hloubka min. 1500 mm ano
	vstup na plošinu:	zavírání (zábrana): ano
		šířka vstupu: 960 mm
	převýšení (rozdíl výšek mezi podlahou plošiny a nástupištěm) ano	
	výška převýšení mezi podlahou plošiny a nástupištěm: 90 mm	
Horní nástupní plocha, vstup a dojezd	nástup čelní	
	rozměry nástupní plochy:	šířka min. 1500 mm (ze strany nástupu) ano
		hloubka min. 1500 mm ano
	vstup na plošinu:	zavírání (zábrana): ano
		šířka vstupu: 885 mm
	převýšení (rozdíl výšek mezi podlahou plošiny a nástupištěm) ano	
	výška převýšení mezi podlahou plošiny a nástupištěm: 100 mm	
Umístění ovladačů	uvnitř plošiny	
	výška:	745 mm
Převýšení	počet schodů:	10
	počet podlaží:	Plošina vede z přízemí do 1. podlaží ke knihovně
Dráha	přímá	
Poznámka	Pohyb plošiny se ovládá stálým držením ovladačů (jeden je pro jízdu nahoru, druhý pro jízdu dolů), zvonek pro přivolání pomoci je umístěn uvnitř plošiny ve výšce 745 mm. Dolní ovladač pro přivolání plošiny je umístěn 700 mm vlevo od plošiny ve výšce 900 mm od země, horní ovladač je ve výšce 900 mm od země, vzdálenost od levého okraje zdi (rohu) je 170 mm.	

Příloha 5. Evidenční tabulky Knihovny VŠUP

Název objektu: Knihovna VŠ Uměleckoprůmyslové
Datum a jméno mapovače: 23. 10. 2013



Parkování	ne	popis: Parkování je možné pouze na placeném parkovišti na Alšově nábřeží					
	ne	popis: drobná dlažba					
Obtížný povrch	ne	popis: drobná dlažba					
Sklon	ano / ne	popis: mírný sklon cca 5 %					
Vstup hlavní	počet schodů:	+ 3					
	rozměry schodu:	šířka:	4500 mm	hloubka:	350 mm	výška:	140 mm
	převýšení (práh):	ne	výška:		mm		
	zvonek:	nebylo možno zjistit					
		výška:	mm		odsazení od rohu:	mm	
		umístění:		vpravo / vlevo			
	nika:	ano					
		šířka:	4500 mm	hloubka:	mm		
	dveře:	dvoukřídle					
		otevírání mechanické					
		otevírání dovnitř					
		průjezdová šířka hlavního křídla:			860 mm		
		průjezdová šířka vedlejšího křídla:			1030 mm		
		madlo:	ne	vně / uvnitř	výška:	mm	
	zádveří:	ano	šířka:	6500 mm	hloubka:	6000 mm	
dveře zádveří	dvoukřídle						
	automatické						
	do stran						
	průjezdová šířka hlavního křídla:			625 mm			
	průjezdová šířka vedlejšího křídla:			625 mm			
	madlo:	ne	vně / uvnitř	výška:	mm		
Vstup vedlejší	vyznačen:	ano					
	počet schodů:	1 <i>(při počtu do 3 schodů rozepsat rozměry níže)</i>					
	rozměry 1. schodu:	šířka:	3500 mm	hloubka:	950 mm	výška:	215 mm
	rozměry 2. schodu:	šířka:	mm	hloubka:	mm	výška:	mm
	rozměry 3. schodu:	šířka:	mm	hloubka:	mm	výška:	mm
	převýšení (práh):	ano / ne	výška:		mm		
	zvonek:	chybí					
		výška:	mm		odsazení od rohu:	mm	
		umístění:		vpravo / vlevo			
dveře:	dvoukřídle						
	otevírání mechanické						

		otevírání ven / dovnitř / do stran / do strany			
		průjezdová šířka hlavního křídla:		855 mm	
		průjezdová šířka vedlejšího křídla:		1080 mm	
		madlo:	ano / ne	vně / uvnitř	výška: mm
zádveří:	ano / ne	šířka:	mm	délka:	mm
dveře zádveří		jednokřídle / dvoukřídle			
		otevírání mechanické / automatické / posuvné / kyvné			
		otevírání do zádveří / ze zádveří / do stran / do strany			
		průjezdová šířka hlavního křídla:		mm	
		průjezdová šířka vedlejšího křídla:		mm	
		madlo:	ano / ne	vně / uvnitř	výška: mm

Typ výtahu	volně přístupný			
	nákladní	výtah spojuje patra: 0 - 4		
Nástupní plocha	dojezd na hlavních podestách			
	rozměry:	šířka min. 1500 mm	ano	
		délka min. 1500 mm	ano	
	převýšení (rozdíl výšek mezi podlahou klece a nástupištěm):		0 mm	
Dveře	šířka:	šachetní:	mm	
		klec:	1110 mm	
Ovladače na nástupních místech	otevírání:	šachetní:	automatické / mechanické ven / mechanické dovnitř	
			jednokřídlé / dvoukřídlé	
		klec:	automatické	
			dvoukřídlé	
	výška horního tlačítka ve všech patrech max.:		945 mm	
označení:	reliéf:	vystouplé		
	Braille:	ano		
Klec	rozměry:	šířka:	1650 mm	
		hloubka:	1450 mm	
	průchozí:	ne		
	počet panelů s tlačítky v kabině: 1			
	uspořádání tlačítek na panelu:		smíšené	
	vzdálenost panelu od nejbližšího rohu:		3350 mm	
	výška horního tlačítka:		1125 mm	
	označení:	reliéf:	vystouplé	
		Braille:	ano	
	hlášení:	akustické (zvuk):	chybí	
		fonetické (hlas):	chybí	
	Vybavení klece	madlo:	Ano 2x	výška: 950 mm
boční stěny				
odsazení madla od stěny (včetně madla):			80 mm	
zrcadlo:		ne	naproti dveřím	
		sedátko:	ano	funkční ve všech polohách:
výška:			465 mm	
šířka:			350 mm	
hloubka:			380 mm	
ovladač v dosahu:			ano	

Lokalizace bb WC	upravená kabina WC pro osoby s omezenou schopností pohybu v patře č.:					
Typ kabiny	volně přístupná / uzamčená		klíče k dispozici u:			
	v oddělení WC ženy / v oddělení WC muži / samostatná					
Dveře kabiny WC	šířka:		mm			
	směr otevírání:		z kabiny / do kabiny / posuvné			
	madlo:		uvnitř / vně / chybí			
	označení na dveřích:		ano / chybí			
	vnější zámek:		západka / klíč / mince			
	vnitřní zámek:		západka / klíč / mince			
Vypínač	ano / chybí / automat		výška:		mm	
Kabina	šířka:		mm			
	hloubka:		mm			
Mísa WC	vzdálenost od levého boku mísy k levé stěně:		mm			
	vzdálenost od pravého boku mísy k pravé stěně:		mm			
	vzdálenost odsazení čela mísy od zadní stěny:		mm			
	výška sedátka:		mm			
	toaletní papír v dosahu z mísy:		ano / ne			
Splachování WC	vzadu:		výška:		mm	
	z boku:		výška:		mm	
			vzdálenost od rohu:		mm	
Madla WC	automatické / mechanické		v pořádku / obtížné			
	1. madlo:	sklopné / pevné	délka:	mm	výška:	mm
	2. madlo:	sklopné / pevné	délka:	mm	výška:	mm
	osová vzdálenost madel:		mm			
Umyvadlo	výška umístění umyvadla:		mm			
	výška podjezdu umyvadla v hloubce 200 mm od hrany umyvadla:		mm			
Doplňky	baterie:		typ:	páková / bezdotyková / ventil (kohoutek)		
			výška od podlahy:		mm	
	madlo:	ano / chybí	typ:		svislé / vodorovné	
			výška:	mm	délka:	mm
	mýdelník:		ano / chybí		výška:	mm
	ručník:		ano / chybí		výška:	mm
	věšák:		ano / chybí		výška:	mm
	koš:		ano / chybí			
	zrcadlo:	ano / chybí	sklopné – výška páky zrcadla v horní poloze:			mm
			pevné – výška spodní hrany:			mm
přebalovací pult:		ano / ne				

Běžné WC	překáží při obsluze WC:	ano / ne	sklopný / mobilní
	signalizační nouzové tlačítko:	ano / ne	výška: mm
	v objektu je běžné (bezbariérově neupravené) WC:	ano / ne	
Poznámky			

Příloha 6. Evidenční tabulky NLK

Název objektu: Národní lékařská knihovna
Datum a jméno mapovače: 14. 11. 2013 Barbora Molíková



Parkování	ne		popis: vyhrazené stání není k dispozici, ale je možné parkovat v průjezdu					
	ne		popis: před vchodem je hladký asfalt, uvnitř objektu na chodbách velké dlaždice, v knihovně linoleum					
Obtížný povrch	ne		popis: před vchodem je hladký asfalt, uvnitř objektu na chodbách velké dlaždice, v knihovně linoleum					
Sklon	ano		popis: na chodbě mezi vrátnicí a výtahem je sklon -					
Vstup hlavní	počet schodů:		1					
	rozměry schodu:		šířka:	1740 mm	hloubka:	480 mm	výška:	120 mm
	převýšení (práh):		ano		výška:		30 mm	
	zvonek:		pouze zvonění do vrátnice					
			výška:	1440 mm	odsazení od rohu:	225 mm		
			umístění:		vpravo			
	nika:		ne					
			šířka:	mm	hloubka:	mm		
	dveře:		dvoukřídlé					
			otevírání mechanické					
			otevírání dovnitř					
			průjezdová šířka hlavního křídla:		870 mm			
			průjezdová šířka vedlejšího křídla:		930 mm			
			madlo:	ne	vně / uvnitř	výška:	mm	
zádveří:		ne	šířka:	mm	hloubka:	mm		
Vstup vedlejší	dveře zádveří		jednokřídlé / dvoukřídlé					
			otevírání mechanické / automatické / posuvné / kyvné (lítací)					
			otevírání do zádveří / ze zádveří / do stran / do strany					
			průjezdová šířka hlavního křídla:		mm			
			průjezdová šířka vedlejšího křídla:		mm			
			madlo:	ano / ne	vně / uvnitř	výška:	mm	
	vyznačen:		ne					
	počet schodů:		<i>(při počtu do 3 schodů rozepsat rozměry níže)</i>					
	rozměry 1. schodu:		šířka:	mm	hloubka:	mm	výška:	mm
	rozměry 2. schodu:		šířka:	mm	hloubka:	mm	výška:	mm
	rozměry 3. schodu:		šířka:	mm	hloubka:	mm	výška:	mm
	převýšení (práh):		ano / ne		výška:		mm	
	zvonek:		pouze zvonění / intercom / chybí					
			výška:	mm	odsazení od rohu:	mm		
		umístění:		vpravo / vlevo				
dveře:		jednokřídlé / dvoukřídlé / karuselové						
		otevírání mechanické / automatické / posuvné / kyvné						

			otevírání ven / dovnitř / do stran / do strany				
			průjezdová šířka hlavního křídla:		mm		
			průjezdová šířka vedlejšího křídla:		mm		
			madlo:	ano / ne	vně / uvnitř	výška:	mm
	zádveří:	ano / ne	šířka:	mm	délka:	mm	
	dveře zádveří		jednokřídle / dvoukřídle				
			otevírání mechanické / automatické / posuvné / kyvné				
			otevírání do zádveří / ze zádveří / do stran / do strany				
			průjezdová šířka hlavního křídla:		mm		
			průjezdová šířka vedlejšího křídla:		mm		
			madlo:	ano / ne	vně / uvnitř	výška:	mm

Typ výtahu	volně přístupný	přístup do výtahu zajistí:		
	osobní	výtah spojuje patra: 0, 1, 2, 3, 4		
Nástupní plocha	dojezd v mezipatrech			
	rozměry:	šířka min. 1500 mm	ne	
		délka min. 1500 mm	ano	
převýšení (rozdíl výšek mezi podlahou klece a nástupištěm):		0 mm		
Dveře	šířka:	šachetní:	mm	
		klec:	80 mm	
Ovladače na nástupních místech	otevírání:	šachetní:	automatické / mechanické ven / mechanické dovnitř	
			jednokřídlé / dvoukřídlé	
	klec:	automatické		
		jednokřídlé		
výška horního tlačítka ve všech patrech max.:		1090 mm		
označení:	reliéf:	vystouplé		
	Braille:	chybí		
Klec	rozměry:	šířka:	1100 mm	
		hloubka:	1410 mm	
Ovladače uvnitř klece	průchozí:	ne		
		druhé dveře na čelní stěně / boční stěně		
	počet panelů s tlačítky v kabině:		1	
	uspořádání tlačítek na panelu:		smíšené	
	vzdálenost panelu od nejbližšího rohu:		335 mm	
	výška horního tlačítka:		1200 mm	
	označení:	reliéf:	vystouplé	
		Braille:	chybí	
hlášení:	akustické (zvuk):	ano		
	fonetické (hlas):	chybí		
Vybavení klece	madlo:	ano	výška:	880 mm
		čelní stěna		
		odsazení madla od stěny (včetně madla):		60 mm
	zrcadlo:	ano	naproti dveřím	
	sedátko:	ano	funkční ve všech polohách:	ano
		výška:		440 mm
		šířka:		310 mm
		hloubka:		270 mm
ovladač v dosahu:		ano		
Poznámky				

Lokalizace bb WC	upravená kabina WC pro osoby s omezenou schopností pohybu v patře č.: není					
Typ kabiny	volně přístupná / uzamčená klíče k dispozici u:					
Dveře kabiny WC	v oddělení WC ženy / v oddělení WC muži / samostatná					
	šířka:					mm
	směr otevírání:	z kabiny / do kabiny / posuvné				
	madlo:	uvnitř / vně / chybí				
	označení na dveřích:	ano / chybí				
	vnější zámek:	západka / klíč / mince				
	vnitřní zámek:	západka / klíč / mince				
Vypínač	ano / chybí / automat				výška:	mm
Kabina	šířka:					mm
	hloubka:					mm
Mísa WC	vzdálenost od levého boku mísy k levé stěně:					mm
	vzdálenost od pravého boku mísy k pravé stěně:					mm
	vzdálenost odsazení čela mísy od zadní stěny:					mm
	výška sedátka:					mm
Splachování WC	toaletní papír v dosahu z mísy:					ano / ne
	vzadu:	výška:		mm		
	z boku:	výška:		mm		
		vzdálenost od rohu:		mm		
Madla WC	automatické / mechanické				v pořádku / obtížné	
	1. madlo:	sklopné / pevné	délka:	mm	výška:	mm
	2. madlo:	sklopné / pevné	délka:	mm	výška:	mm
	osová vzdálenost madel:					mm
Umyvadlo	výška umístění umyvadla:					mm
	výška podjezdu umyvadla v hloubce 200 mm od hrany umyvadla:					mm
	baterie:		typ:	páková / bezdotyková / ventil (kohoutek)		
			výška od podlahy:		mm	
	madlo:	ano / chybí	typ:		svislé / vodorovné	
			výška:	mm	délka:	mm
Doplňky	mýdelník:		ano / chybí		výška:	mm
	ručník:		ano / chybí		výška:	mm
	věšák:		ano / chybí		výška:	mm
	koš:		ano / chybí			
	zrcadlo:	ano / chybí	sklopné – výška páky zrcadla v horní poloze:			mm
			pevné – výška spodní hrany:			mm
	přebalovací pult:		ano / ne			
	překáží při obsluze WC:		ano / ne	sklopný / mobilní		

Běžné WC	signalizační nouzové tlačítko:	ano / ne	výška:	mm
	v objektu je běžné (bezbariérově neupravené) WC:	ano		
Poznámky				

Příloha 7. Evidenční tabulky Knihovna PedF UK

Název objektu: Pedagogická fakulta UK

Datum a jméno mapovače: 27. 11. 13 Barbora Molíková



Parkování	ne	popis: vyhrazené stání není k dispozici						
	Obtížný povrch	ne	popis:					
		ano	popis: před vchodem do budovy je sklon, povrchem je drobná dlažba					
	Vstup hlavní	počet schodů:	0					
		rozměry schodu:	šířka:	mm	hloubka:	mm	výška:	mm
		převýšení (práh):	ne		výška:	mm		
		zvonek:	pouze zvonění					
			výška:	1000 mm		odsazení od rohu:	550 mm	
			umístění:			vpravo		
		nika:	ne					
			šířka:	mm	hloubka:	mm		
		dveře:	dvoukřídle					
			otevírání mechanické					
otevírání dovnitř								
průjezdová šířka hlavního křídla:			1100 mm					
průjezdová šířka vedlejšího křídla:			1100 mm					
madlo:	ne		vně / uvnitř	výška:	mm			
Vstup vedlejší	zádveří:	ano	šířka:	celé schodiště	hloubka:	mm		
	dveře zádveří	jednokřídle						
		otevírání automatické						
		do strany						
		průjezdová šířka hlavního křídla:			960 mm			
		průjezdová šířka vedlejšího křídla:			mm			
		madlo:	ne	vně / uvnitř	výška:	mm		
	vyznačen:	ne						
	počet schodů:	<i>(při počtu do 3 schodů rozepsat rozměry níže)</i>						
	rozměry 1. schodu:	šířka:	mm	hloubka:	mm	výška:	mm	
	rozměry 2. schodu:	šířka:	mm	hloubka:	mm	výška:	mm	
	rozměry 3. schodu:	šířka:	mm	hloubka:	mm	výška:	mm	
	převýšení (práh):	ano / ne		výška:	mm			
zvonek:	pouze zvonění / intercom / chybí							
	výška:	mm		odsazení od rohu:	mm			
	umístění:			vpravo / vlevo				
dveře:	jednokřídle / dvoukřídle / karuselové							
	otevírání mechanické / automatické / posuvné / kyvné							
	otevírání ven / dovnitř / do stran / do strany							
	průjezdová šířka hlavního křídla:			mm				

			průjezdová šířka vedlejšího křídla:			mm
			madlo:	ano / ne	vně / uvnitř	výška: mm
	zádveří:	ne	šířka:	mm	délka:	mm
	dveře zádveří		jednokřídle / dvoukřídle			
			otevírání mechanické / automatické / posuvné / kyvné			
			otevírání do zádveří / ze zádveří / do stran / do strany			
			průjezdová šířka hlavního křídla:			mm
			průjezdová šířka vedlejšího křídla:			mm
		madlo:	ano / ne	vně / uvnitř	výška:	mm

<i>Odchytky od vyhlášky č. 398/2009 jsou vyznačeny červeně kurzívou.</i>				
Přístup k plošině	bezproblémový			
	popis:	Plošina je umístěna za vstupem		
Typ plošiny			otevřená	
	šikmá	ano / ne	na levé straně schodiště (z pohledu zdola)	
	uzamčená			
	přístup zajistí:	paní vrátná		
	výrobce a číslo:	Altech, Omega SP 3604		
Nosnost plošiny	225 kg			
Rozměry plošiny	šířka (ze strany nástupu):	780 mm		
	hloubka:	895 mm		
	průchozí:	ano		
Dolní nástupní plocha, vstup a dojezd	nástup čelní			
	rozměry nástupní plochy:	šířka min. 1500 mm (ze strany nástupu)	ano	
		hloubka min. 1500 mm	ano	
	vstup na plošinu:	zavírání (dvířka, zábrana):	ano	
		šířka vstupu:	875 mm	
	převýšení (rozdíl výšek mezi podlahou plošiny a nástupištěm)	ano		
výška převýšení mezi podlahou plošiny a nástupištěm:	10 mm			
Horní nástupní plocha, vstup a dojezd	nástup čelní			
	rozměry nástupní plochy:	šířka min. 1500 mm (ze strany nástupu)	ano	
		hloubka min. 1500 mm	ano	
	vstup na plošinu:	zavírání (dvířka, zábrana):	ano	
		šířka vstupu:	875 mm	
	převýšení (rozdíl výšek mezi podlahou plošiny a nástupištěm)	ne		
výška převýšení mezi podlahou plošiny a nástupištěm:	0 mm			
Umístění ovladačů	ruční ovladač			
	výška:	840 mm		
Převýšení	počet schodů:	12		
	počet podlaží:			
Dráha	přímá			
Poznámka	Ovladač na přivolání vně plošiny: výška dolního tlačítka 920 mm, výška horního tlačítka 1030 mm.			

Typ výtahu	volně přístupný				
	osobní	výtah spojuje patra: 0-4			
Nástupní plocha	dojezd na hlavních podestách				
	rozměry:	šířka min. 1500 mm	ano		
		délka min. 1500 mm	ano		
převýšení (rozdíl výšek mezi podlahou klece a nástupištěm):		0 mm			
Dveře	šířka:	šachetní:	mm		
		klec:	800 mm		
Ovladače na nástupních místech	otevírání:	šachetní:	automatické / mechanické ven / mechanické dovnitř		
			jednokřídlé / dvoukřídlé		
	klec:	automatické OTIS			
		jednokřídlé			
výška horního tlačítka ve všech patrech max.:	1140 mm				
označení:	reliéf:	vystouplé			
	Braille:	chybí			
Klec	rozměry:	šířka:	1090 mm		
		hloubka:	1400 mm		
průchozí:	ne				
Ovladače uvnitř klece	počet panelů s tlačítky v kabině:		1		
	uspořádání tlačítek na panelu:	smíšené			
	vzdálenost panelu od nejbližšího rohu:		680 mm		
	výška horního tlačítka:		1260 mm		
	označení:	reliéf:	vystouplé		
		Braille:	ano		
	hlášení:	akustické (zvuk):	chybí		
fonetické (hlas):		chybí			
Vybavení klece	madlo:	ne	výška:	1010 mm	
		čelní stěna			
		odsazení madla od stěny (včetně madla):		90 mm	
	zrcadlo:	ano	naproti dveřím		
	sedátko:	ne	funkční ve všech polohách:	ano / ne	
		výška:		mm	
		šířka:		mm	
		hloubka:		mm	
ovladač v dosahu:		ano			
Poznámky					

Lokalizace bb WC I.	upravená kabina WC pro osoby s omezenou schopností pohybu v patře č.: přízemí					
Typ kabiny	uzamčená		klíče k dispozici ve vrátnici			
Dveře kabiny WC	samostatná					
	šířka:		800 mm			
	směr otevírání:		z kabiny / do kabiny / posuvné			
	madlo:		chybí			
	označení na dveřích:		ano			
	vnější zámek:		západka			
	vnitřní zámek:		západka			
Vypínač	ano		výška:		870 mm	
Kabina	šířka:		1700 mm			
	hloubka:		2500 mm			
Mísa WC	vzdálenost od levého boku mísy k levé stěně:		260 mm			
	vzdálenost od pravého boku mísy k pravé stěně:		1030 mm			
	vzdálenost odsazení čela mísy od zadní stěny:		650 mm			
	výška sedátka:		460 mm			
Splachování WC	toaletní papír v dosahu z mísy:		ano			
	z boku:		výška:		740 mm	
			vzdálenost od rohu:		30 mm	
Madla WC	mechanické		v pořádku			
	1. madlo:	sklopné	délka:	830 mm	výška:	800 mm
	2. madlo:	pevné	délka:	880 mm	výška:	800 mm
	osová vzdálenost madel:		645 mm			
Umyvadlo	výška umístění umyvadla:		860 mm			
	výška podjezdu umyvadla v hloubce 200 mm od hrany umyvadla:		800 mm			
	baterie:		typ:	páková		
			výška od podlahy:		1270 mm	
	madlo:	chybí	typ:	svislé / vodorovné		
			výška:	mm	délka:	mm
	mýdelník:		ano	výška:	1030 mm	
	ručník:		ano / chybí	výška:	mm	
Doplňky	věšák:		chybí	výška:	mm	
	koš:		ano			
	zrcadlo:	chybí	sklopné – výška páky zrcadla v horní poloze:			mm
			pevné – výška spodní hrany:			mm
	přebalovací pult:		ne			
	překáží při obsluze WC:		ne	sklopný / mobilní		

Běžné WC Poznámky	signalizační nouzové tlačítko:	ne	výška:	mm
	v objektu je běžné (bezbariérově neupravené) WC:	ano		
	<i>(špatné ukotvení madel, vyviklané madlo apod.)</i>			

Lokalizace bb WC	upravená kabina WC pro osoby s omezenou schopností pohybu v patře č.: 4					
Typ kabiny	volně přístupná					
Dveře kabiny WC	v oddělení WC muži					
	šířka:					800 mm
	směr otevírání:					do kabiny
	madlo:					uvnitř i vně
	označení na dveřích:					ano – vedle dveří
	vnější zámek:					západka
	vnitřní zámek:					západka
Vypínač	ano	výška:				1310 mm
Kabina	šířka:					1500 mm
	hloubka:					2600 mm
Mísa WC	vzdálenost od levého boku mísy k levé stěně:					480 mm
	vzdálenost od pravého boku mísy k pravé stěně:					630 mm
	vzdálenost odsazení čela mísy od zadní stěny:					550 mm
	výška sedátka:					450 mm
Splachování WC	toaletní papír v dosahu z mísy:					ano
	vzadu:	výška:				1000 mm
		výška:				mm
		vzdálenost od rohu:				mm
Madla WC	mechanické					v pořádku
	1. madlo:	sklopné	délka:	870 mm	výška:	795 mm
	2. madlo:	pevné	délka:	565 mm	výška:	795 mm
	osová vzdálenost madel:					650 mm
Umyvadlo	výška umístění umyvadla:					770 mm
	výška podjezdu umyvadla v hloubce 200 mm od hrany umyvadla:					690 mm
	baterie:	typ:	páková			
		výška od podlahy:				1040 mm
	madlo:	chybí	typ:	svíslé / vodorovné		
			výška:	mm	délka:	mm
	mýdelník:	ano			výška:	1030 mm
	ručník:	chybí			výška:	mm
Doplňky	věšák:	ano			výška:	1580 mm
	koš:	chybí				
	zrcadlo:	chybí	sklopné – výška páky zrcadla v horní poloze:			mm
			pevné – výška spodní hrany:			mm
	přebalovací pult:	ne				
	překáží při obsluze WC:	ano / ne		sklopný / mobilní		

Běžné WC Poznámky	signalizační nouzové tlačítko:	ne	výška:	mm
	v objektu je běžné (bezbariérově neupravené) WC:	ano		
	<i>vyviklané madlo</i>			

© 2009 - 2013 Pražská organizace vozíčkářů, o.s.