

UNIVERZITA KARLOVA V PRAZE
PEDAGOGICKÁ FAKULTA
KATEDRA OBČANSKÉ VÝCHOVY A FILOSOFIE

Bakalářská práce
**Od vesnice k průmyslovému městu - vývoj Neratovic
v 19. a 20. století**

Autor: Pavla Penížková

Vedoucí BP: Ing. Michaela Dvořáková, Ph.D.

Rok: 2014

Čestné prohlášení:

Prohlašuji, že jsem bakalářskou práci vypracovala samostatně, s použitím uvedené literatury a pramenů. Zároveň prohlašuji, že jsem tuto práci, ani její část, neuplatnila v žádném dalším typu studia. Odevzdaná elektronická verze je identická s její tištěnou podobou.

V Neratovicích dne 28. května 2014

.....

podpis

Poděkování

Chtěla bych poděkovat Ing. Michaele Dvořákové, Ph.D. za vedení mé práce a rovněž za cenné rady a připomínky k obsahu. Zároveň také děkuji všem ostatním, kteří mi byli při psaní jakkoliv nápomocni.

Abstrakt

Práce se zabývá vývojem obce a později i města Neratovice v 19. a 20. století, především s ohledem na vznik a rozvoj chemického průmyslu. V úvodu stručně seznamuje se všemi městskými částmi a upozorňuje na zajímavou historii Lobkovic, které byly až do 80. let 19. století významnější než Neratovice. Poté práce dále chronologicky přibližuje život v Neratovicích nejprve do konce 19. století a následně detailněji rozpracovává období obou světových válek. Další část se již naplno věnuje rozmachu chemie, zejména událostem kolem Spolany, nejznámější zdejší továrny, jejíž existence nepochybně ovlivnila a zcela změnila tvář města. Na několika místech pak práce také vypráví o místních historických památkách a kulturních osobnostech, které jsou s Neratovicemi spojené.

Klíčová slova: *Neratovice, Spolana, chemický průmysl, Lobkovice, Palacký, Plesinger-Božinov, válka, socialismus*

Abstract

The thesis deals with the development of a village later a town called Neratovice in 19th and 20th century, especially with regard to the formation of the chemical industry. The introduction briefly presents the parts of the town and also points out an interesting history of Lobkovice, the part which was up to the 80s of the 19th century more important than Neratovice. After that, the work continues chronologically in a description of life in Neratovice, at first to the end of 19th century and then it elaborates on the period of the two world wars. The next part is fully focused on the expansion of chemistry, in particular it discusses events based in Spolana, the well-known local plant whose existence has undoubtedly influenced and completely changed the image of the town. The paper also includes information about historical monuments and famous personalities that are connected with the town.

Key words: *Neratovice, Spolana, chemical industry, Lobkovice, Palacký, Plesinger-Božinov, war, socialism*

Úvod	5
1. Představení Neratovic.....	6
1.1. <i>Součásti Neratovic</i>	7
1.1.1. Byškovice.....	7
1.1.2. Hornátky.....	7
1.1.3. Korycany	8
1.1.4. Libiš	8
1.1.5. Lobkovice.....	9
1.1.6. Mlékojedy	10
1.1.7. Neratovice	10
2. Události od nejstaršího období až do 1. poloviny 19. století.....	11
2.1 <i>Vznik osady Neradice</i>	11
2.2. <i>Posun ve významu Lobkovic a jejich nejvýznamnější vlastníci do 1. poloviny 19. století</i>	12
2.3. <i>Jak rodina Palackých ovlivnila Lobkovice</i>	13
2.4. <i>Další osudy lobkovického zámku</i>	15
3. Život obce v období do konce 19. století	16
3.1. <i>Školství</i>	16
3.1.1. Období od úplných začátků až do první doložitelné školy	16
3.1.2. Rozvoj školství v samotných Neratovicích	17
3.1.3. Obecná škola v Byškovicích	18
3.2. <i>Železniční doprava a její důsledky</i>	19
3.2.1. Výstavba železniční trati v Neratovicích.....	19
3.2.2. Vznik pošty	20
3.3. <i>Zdravotnictví</i>	22
3.4. <i>Historické památky Neratovic</i>	23
3.4.1. Lobkovický kostel Nanebevzetí Panny Marie	23
3.4.2. Kostel svatého Vojtěcha.....	23
3.4.3. Kostel svatého Jakuba Většího v Libiši.....	24
4. Období od přelomu století až do předválečných let.....	25
4.1. <i>Osamostatnění Neratovic a následný rozvoj</i>	25
4.2. <i>Karbidka v Lobkovicích a její majitel</i>	25
4.3. <i>Vznik chemie v Neratovicích</i>	26
4.4. <i>Elektrifikace</i>	27
5. První světová válka.....	28
5.1. <i>Neutěšená situace v obci</i>	28
5.2. <i>Rod Plesingerů v Lobkovicích</i>	29
5.2.1. Josef Plesinger	29
5.2.2. Miroslav Plesinger-Božinov	29
5.3. <i>Vývoj chemie během válečných let</i>	31

6. Meziválečné období.....	32
6.1. <i>Inklinace k levicové politice a povýšení obce na městys.....</i>	32
6.2. <i>Další vývoj chemie v obci</i>	33
7. Druhá světová válka	34
7.1. <i>Změna poměrů a její důsledky</i>	34
7.2. <i>Jak pokračoval vývoj chemického průmyslu v Neratovicích.....</i>	35
7.3. <i>Židé v Neratovicích a blízkém okolí.....</i>	36
7.4. <i>Nálet na Neratovice</i>	37
7.5. <i>Osvobození Neratovic roku 1945.....</i>	38
7.5.1. <i>Bezprostřední události osvobození.....</i>	38
7.5.2. <i>Poválečná situace v chemičce</i>	39
8. Rozmach chemie v Neratovicích.....	41
8.1. <i>Vznik Spolany a s ním související změny</i>	41
8.1.1. <i>Situace po roce 1950</i>	41
8.1.2. <i>Hasičský záchranný sbor Spolana</i>	42
8.1.3. <i>Jak Spolana po svém vzniku ovlivňovala život Neratovic</i>	43
8.1.4. <i>Další důležité události 50. let</i>	44
8.2. <i>Vývoj ostatních průmyslových podniků od konce 2. světové války do současnosti.....</i>	45
8.2.1. <i>Osudy Golbergovy továrny</i>	45
8.2.2. <i>Vývoj dalších tří menších podniků.....</i>	46
9. Období od 60. let 20. století do přelomu tisíciletí.....	48
9.1. <i>Období od roku 1960 do roku 1990.....</i>	48
9.1.1. <i>Vývoj Spolany.....</i>	48
9.1.2. <i>Vývoj města</i>	50
9.2. <i>Období od roku 1990 do roku 2000.....</i>	52
9.2.1. <i>Vývoj Spolany.....</i>	52
9.2.2. <i>Vývoj města</i>	53
10. Kulturní a společenský život.....	55
10. 1. <i>Divadelní spolky na Neratovicku.....</i>	56
10. 2. <i>Kulturní osobnosti 20. století spojené s Neratovicemi.....</i>	57
10.2.1. <i>Ljuba Hermanová (1913-1996).....</i>	57
10.2.2. <i>Jaroslav Putík (1923-2013)</i>	57
Závěr	59
Použitá literatura	61
Přílohy.....	69

Úvod

Jako téma své bakalářské práce jsem si zvolila město Neratovice, konkrétně jeho postupný vývoj během dvou posledních století. Důvodem pro výběr tohoto tématu byla skutečnost, že Neratovice jsou mým rodným městem a dále také to, že jejich historie zatím nebyla (až na jednu drobnou výjimku) zpracována.

Řada lidí se domnívá, že nebýt Spolany, zdejšího chemického giganta, Neratovice by se pravděpodobně nikdy nestaly městem. Tento předpoklad se zdá být správný, já se však přesto pokusím na celou situaci podívat detailněji – jak vypadaly Neratovice ještě před rozvojem chemického průmyslu, co umožnilo vznik továrny apod. Na jednu stranu je opravdu nutné přiznat, že existence chemičky byla pro město až do nedávné doby určující. Nicméně na druhou stranu je nutné si uvědomit, že Neratovice nejsou jen Spolana, jak by se mohlo na první pohled zdát.

Ve své práci se proto nejprve v krátkosti zaměřím na nejstarší dějiny dnešního města. Poté se budu stručně věnovat všem jeho současným, ale i bývalým částem, protože především ve 20. století docházelo poměrně často k územním změnám a také byla dokonce i období, kdy některé městské části byly daleko významnější než samotné Neratovice. Poté se budu již detailněji zabývat nejdůležitějšími okamžiky 19. a 20. století, které se promítly v životě města. Součástí práce je i podkapitola o historických památkách Neratovic. Jako poslední jsem zařadila kapitolu o kulturním životě, zvláště pak o zdejších slavných rodácích a osobnostech, které jsou s Neratovicemi spojené.

Na úvod bych také ráda zhodnotila použitou literaturu a prameny. Právě v tomto ohledu byla práce náročná, protože alespoň zatím neexistuje mnoho dostupných zdrojů. Informace jsem tak čerpala především z městských kronik. Zde se však ukázal zásadní problém v tom, že ne všechny kroniky jsou kvalitně zpracované a některé z nich se dokonce ztratily. Dále jsem také využila několik odborných publikací, zejména z oblasti chemie. Velkou oporou mi byla i kniha pana Miroslava Pavlíka, zdejšího občana, který se o historii Neratovic zajímá. Nápomocen mi byl i současný kronikář, pan Aleš Novák, který mi hlavně v začátcích bádání poradil, na jaká témata se zaměřit a jaké prameny hledat.

1. Představení Neratovic

Město Neratovice se nachází ve středních Čechách, konkrétně v okrese Mělník, přibližně 25 kilometrů severně od Prahy. Město leží v Polabské nížině, z velké části na levém břehu Labe, v nadmořské výšce 162 metrů.¹ První zmínky o Neratovicích pocházejí z roku 1227. Během třicetileté války však byly spolu s okolními obcemi vypáleny, v důsledku čehož pak byly několik desítek let uváděny jako pusté. Pozvolný rozvoj nastal až od druhé poloviny 19. století. Stalo se tak především díky výstavbě železnice a z Neratovic se zanedlouho stal důležitý dopravní uzel. Přesto však obec poměrně dlouho spadala pod tehdy významnější Lobkovice a osamostatnění dosáhla až v roce 1883.²

Na začátku 20. století zde byly vybudovány dvě chemické továrny, jejichž vznik měl pro obec (a později město) určující význam. Zatímco v okolních obcích se pěstovala cukrovka, obilí, brambory nebo zelenina, v Neratovicích vzkvétal chemický průmysl. Právě ten spolu s již zmiňovanou železnicí umožnil to, že se obec stává roku 1936 městysem. Roku 1944 dochází ke spojení se sousední obcí Libiš a vsí Byškovice, nicméně už v roce 1947 dochází opět k rozdělení tohoto celku. Později, roku 1957 dochází k opětovnému sloučení s Libiší a téhož roku byly Neratovice také povýšeny na město. Stalo se tak v souvislosti se vznikem a masivním rozmachem chemického podniku Spolana. Roku 1960 se pak k městu připojují Byškovice a obec Lobkovice, o rok později ves Hornátky a v roce 1964 vesnice Mlékojedy³. Jako poslední byly v roce 1976 připojeny Korycany.⁴

Zatím poslední katastrální změnou bylo v roce 1990 osamostatnění se obce Libiš. Dnes tak mají Neratovice celkově pět městských částí.⁵ V současné době se město rozkládá na 20 km² a žije zde necelých šestnáct a půl tisíce obyvatel⁶. Oproti minulým letům byl provoz Spolany a dalších chemických továren značně snížen.⁷ Roku 2003 se Neratovice

¹ *Neratovice: nejmladší město na Labi*, s. 5.

² Kronika města Neratovice, 2003, s. 13. Dostupné z: http://www.neratovice.cz/VismoOnline_ActionScripts/File.ashx?id_org=10356&id_dokumenty=405952.

³ Ty jediné se nacházejí na pravém břehu řeky Labe.

⁴ Kronika města Neratovice, 1976-1977, s. 2-3.

⁵ Abecedně – Byškovice, Hornátky, Korycany, Lobkovice a Mlékojedy.

⁶ *Neratovice: nejmladší město na Labi*, s. 5.

„K 31. prosinci 2012 žilo ve městě Neratovice 16 252 obyvatel.“

Kronika města Neratovice, 2012, s. 11. Dostupné z: http://www.neratovice.cz/VismoOnline_ActionScripts/File.ashx?id_org=10356&id_dokumenty=405956.

⁷ Lze to ukázat na skutečnosti, že v roce 2012 Spolana zaměstnávala jen něco přes 700 pracovníků, přičemž v dobách její největší slávy zde pracovalo kolem 4000 lidí.

Tamtéž, s. 30.

staly obcí s rozšířenou působností.⁸

1.1. Součásti Neratovic

1.1.1. Byškovice

Pojmenování bylo odvozeno od osobního jména Býšek a tak Byškovice kdysi byli nejspíše vsí lidí Býškových. Název Byškovice se ustálil až v roce 1854.⁹ Byškovice, spolu s Korycany a Hornátky patřily od 18. století poměrně dlouho do Obřístevského panství. Roku 1810 ho koupil hrabě Kristián Kryštof Clam-Gallas, který zde dal postavit velký kravín a sýpky na obilí. V roce 1818 od něj celé panství odkoupil generál František Koller. Ten pokračoval v podobném duchu jako jeho předchůdce a tak zde nechal postavit velkou stodolu se třemi mlaty. Později chtěl vybudovat i cestu z Korycan do Obříství, ale ta nebyla nakonec dokončena.¹⁰ V polovině 19. století v Byškovicích několik let bydlel i Vítězslav Hálek s rodiči.¹¹ Dalším důležitým datem byl až rok 1960, kdy byly Byškovice natrvalo připojeny k Neratovicím.¹²

1.1.2. Hornátky

Osada byla dlouho dobu součástí Byškovic, protože se nachází na jejich katastrálním území. Původně se nazývala Hornětice, jakožto ves Horněticů.¹³ Tento tvar byl zřejmě vytvořen analogií podle názvů blízkých obcí, jakými byly například Kojetice nebo již zmiňované Byškovice. Později proběhla další a zároveň poslední změna názvu, kdy byly Hornětice přejmenovány na Hornátky. Inspirací byla opět blízká víska, tentokrát Košátky. Zdrobnělé pojmenování mělo upozorňovat na to, že víska byla ve srovnání s okolními vesnicemi velmi malá.¹⁴ Hornátky byly k městu Neratovice připojeny v roce 1961.¹⁵ Po

⁸ I když jsou z hlediska velikosti nejmenším správním obvodem s rozšířenou působností ve Středočeském kraji.

SÍGL, Miroslav. *Kdo byl a kdo je: Mělnicko, Kralupsko, Neratovicko: osobnosti, samospráva, historie*, s. 19.

⁹ PROFOUS, Antonín. *Místní jména v Čechách: jejich vznik, původní význam a změny. Díl I, A-H*, s. 234.

¹⁰ PAVLÍK, Miroslav. *Tudy šla historie, aneb, Zastav se člověče a zavzpomínej!*, s. 106.

¹¹ Konkrétně zde žili mezi lety 1844-1852.

Tamtéž, s. 107.

¹² *Neratovice: město zeleně, chemie a mládí*, s. 6.

¹³ EKERT, František. *Farní osada Kojetická*, s. 11.

¹⁴ PROFOUS, Antonín. *Místní jména v Čechách: jejich vznik, původní význam a změny. Díl I, A-H*, s. 624.

¹⁵ *Neratovice: město zeleně, chemie a mládí*, s. 7.

roce 1968 sem byla umístěna sovětská posádka.¹⁶ V současné době o Hornátkách neexistují žádné další dochované informace kromě poznámky o tom, že v 18. století patřily do již uvedeného Obřístevského panství a nacházel se zde poplužní dvůr.¹⁷

1.1.3. Korycany

Nejstarší zmínka o vsi pochází ze 14. století. Tehdy byly Korycany ještě součástí církevního majetku a náležely ke Klášteru sv. Jiří v Praze. Později byly součástí již zmíněného Obřístevského panství.¹⁸ Původní pojmenování tentokrát nepochází od žádného osobního jména, ale označuje ves lidí bydlících v korytě, neboli v úžlabině. Ve starších pramenech lze nalézt i další verze názvu jako například Kořicany či Koryčany. Přejmenování na dnešní Korycany proběhlo roku 1904.¹⁹ K Neratovicím byly připojeny jako poslední ze všech jejich dnešních částí – v roce 1976.²⁰

1.1.4. Libiř

Pojmenování dnes již samostatné obce je pravděpodobně odvozeno z osobního jména Libich a název tak znamenal něco jako Libichův dvůr. Někteří dřívější autoři však užívali nesprávné označení Libuš či Libeš v domněnce, že je toto místo nějak spojeno s kněžnou Libuší.²¹

Na území Libiře bylo objeveno mnoho archeologických nálezů, které dokládají, že na tomto území žili lidé již v období neolitu.²² První písemná zmínka pochází z roku 1323, kdy Libiř patřila Protivovi z Ljubiše.²³ Dlouhou dobu osada sloužila jako zemědělské zázemí pro Prahu. V průběhu 14. století byla ves mnohokrát dělena mezi různé vlastníky, jejichž vztahy byly často velmi komplikované. Roku 1789 byl založen evangelický farní kostel, díky kterému zde vznikla i evangelická škola.²⁴

Až do 1. světové války byla Libiř menší zemědělskou obcí a teprve po vzniku

¹⁶ Kronika města Neratovice, 1972-1973, s. 15.

¹⁷ EKERT, František. *Farní osada Kojetická*, s. 12.

¹⁸ PAVLÍK, Miroslav. *Tudy šla historie, aneb, Zastav se člověče a zavzpomínej!*, s. 105.

¹⁹ PROFOUS, Antonín. *Místní jména v Čechách: jejich vznik, původní význam a změny. Díl II, CH-L*, s. 314.

²⁰ *Neratovice: město zeleně, chemie a mládež*, s. 17.

²¹ PROFOUS, Antonín. *Místní jména v Čechách: jejich vznik, původní význam a změny. Díl II, CH-L*, s. 590-591.

²² STŘECHA, Aleš. *Libiř*, s. 1.

²³ SEDLÁČEK, August. *Hrady, zámky a tvrze království českého. Díl XV. Kouřimsko, Vltavsko a J.-Z. Boleslavsko*, s. 264.

²⁴ STŘECHA, Aleš. *Libiř*, s. 12-13.

Československa vzrostl počet jejích obyvatel v souvislosti s rozvojem chemického průmyslu v sousedních Neratovicích. V meziválečném období se Libiř nadále hospodářsky rozvíjela. Bylo zde mnoho řemeslníků, obchodníků a dokonce i malá výroba nábytku a stáčírna nápojů.²⁵ Své letní sídlo tu měl také spisovatel Václav Štech. Z tohoto důvodu zde prožil část mládí i jeho syn Vilém Václav Štech, který své vzpomínky později zpracoval v díle „*V zamlženém zrcadle*“.²⁶ V dalších letech byla obec několikrát spojena a následně zase oddělena od Neratovic. Posledním významným datem je rok 1990, kdy se Libiř definitivně osamostatnila a započala tak své dějiny jako samotná obec.²⁷

1.1.5. Lobkovice

Označení opět patrně pochází od konkrétního osobního jména Lobek a Lobkovice tak byly vsí lidí Lobkových.²⁸ Mnohem známější a zajímavější je však skutečnost, že tato ves dala název jednomu z českých šlechtických rodů – Lobkowiczům. Stalo se tak na konci 14. století, kdy Mikuláš Chudý z Újezda získal Lobkovice jako dar za přízeň od krále Václava IV. Od této doby se začal psát jako Mikuláš z Lobkowicz.²⁹

Lobkovice byly poměrně dlouho dobu důležitější a větší obcí než sousední Neratovice. Dokladem toho je například i to, že právě v Lobkovicích byla zřízena první místní škola.³⁰ Rozvoj samotných Neratovic umožnila až na konci 19. století železnice a v návaznosti na ní i chemický průmysl reprezentovaný především podnikem Spolana.³¹ Právě díky těmto okolnostem se situace přibližně v 50. letech 20. století otočila, Lobkovice byly upozaděny a jejich vývoj se zastavil. Později, roku 1960, pak byly Lobkovice připojeny k městu Neratovice.³²

²⁵ Obec Libiř – historie. In: *Libiř* [online]. [cit. 2014-02-09]. Dostupné z: <http://www.libis.cz/historie.htm>.

²⁶ STŘECHA, Aleš. *Libiř*, s. 14.

²⁷ Tamtéž, s. 1.

²⁸ PROFOUS, Antonín. *Místní jména v Čechách: jejich vznik, původní význam a změny. Díl II, CH-L*, s. 648.

²⁹ PALACKÝ, F. Historie statku lobkovského. In: KOŘALKA, J. *Lobkovický zámek v Neratovicích v životě a díle Františka Palackého*, s. 47.

Pozn.: Tato práce používá formu příjmení „Lobkowicz“, tak jak o ní v roce 1919 oficiálně rozhodl Ferdinand Zdeněk Lobkowicz.

ŽUPANIČ, Jan, František STELLNER a Michal FIALA. *Encyklopedie knížecích rodů zemí Koruny české*, s. 156.

³⁰ Viz blíže: Občanské sdružení Lobkovice. *Lobkovice, významná část města Neratovice*.

³¹ PAVLÍK, Miroslav. *Tudy šla historie, aneb, Zastav se člověče a zavzpomínej!*, s. 65.

³² Kronika města Neratovice, 1976-1977, s. 3.

1.1.6. Mlékojedy

Mlékojedy se jako jediná část dnešních Neratovic nachází na pravém břehu řeky Labe. Původ jejich pojmenování není zcela jasný. Nejjednodušším vysvětlením je, že by to mohla být ves lidí, kteří pili mléko.³³ Žádné další údaje však nejsou až na výjimky dochovány. Většinou se spíše jedná o sporadické zápisky. V krátkosti se o nich zmiňuje například František Palacký, když popisuje historii Lobkovského statku v roce 1836. Říká, že ke statku patřily dvě vsi – Lobkovice a Mlékojedy.³⁴ Další informace lze nalézt v jediné dochované kronice. Zde se jako první nachází nákres plánu obce, který je datován k roku 1926.³⁵ Tím ovšem práce na několik let končí a další záznamy pocházejí až z roku 1945. V této části se autor vrací do období před 1. světovou válkou a říká, že tehdy měly Mlékojedy 63 čísel popisných a ve velké většině šlo o zemědělské usedlosti. Stavební ruch zde nastal až v roce 1926 a tak roku 1938 už měly Mlékojedy 120 čísel popisných.³⁶

Poté, co Spolek pro chemickou a hutní výrobu³⁷ v Neratovicích postavil svou továrnu, bylo v roce 1946 rozhodnuto, že je potřeba zvýšit ubytovací kapacity pro její zaměstnance. Proto zakoupeny pozemky v Mlékojedech (konkrétně lesy za železniční dráhou), kde se začaly stavět dřevěné jednoposchodové dvojdomky, které zde stojí dodnes.³⁸ Roku 1956 byl v Mlékojedech založen Sokol. Dále zde bylo vybudováno hřiště a místní prádelna a následovala stavba knihovny. V roce 1960 už měly Mlékojedy 900 obyvatel a roku 1964 došlo k připojení k Neratovicím.³⁹

1.1.7. Neratovice

Původní označení, které pochází z roku 1227, bylo Neradice jakožto ves Neradových – lidí poddaných Neradovi. Novodobý název obce a později i města Neratovice byl vytvořen uměle podle sousedních Lobkovic a Byškovic.⁴⁰

³³ PROFOUS, Antonín. *Místní jména v Čechách: jejich vznik, původní význam a změny. Díl III, M-Ř*, s. 104.

³⁴ PALACKÝ, František. Historie statku lobkovského. In: KOŘALKA, Jiří. *Lobkovický zámek v Neratovicích v životě a díle Františka Palackého*, s. 46.

³⁵ Kronika obce Mlékojedy, 1945-1960, s. 1.

³⁶ Tamtéž, s. 2-6, 15-17.

³⁷ Spolek, na jehož základě později vznikla chemická továrna Spolana.

³⁸ Tamtéž, s. 30-32.

³⁹ Tamtéž, s. 42, 46.

⁴⁰ PROFOUS, Antonín. *Místní jména v Čechách: jejich vznik, původní význam a změny. Díl III, M-Ř*, s. 208-209.

2. Události od nejstaršího období až do 1. poloviny 19. století

2.1 Vznik osady Neradice

Velký vliv na prvotní osídlení oblasti měl místní brod přes řeku Labe. Jižněji (také však při vodním toku) se pak nacházel základ původní rybářské osady Neradice. Ty měly i svůj poplužní dvůr, o kterém se dochovalo několik dokladů.⁴¹ Zmíněný brod měl být v širokém okolí jediným místem, kde bylo možné řeku bezpečně přebrodit. Z tohoto důvodu zde byla vybudována starodávná stezka od Prahy na sever a později se zde usadili původní obyvatelé.⁴² Jedna z kronik dokonce nabízí i tvrzení, že tudy putoval kníže Václav při cestě za svým bratrem Boleslavem do Staré Boleslavi, neboť i tam vedla zdejší stezka.⁴³

Brod se nacházel v místech dnešní továrny Spolana. Na počátku 19. století byl však zlikvidován.⁴⁴ Na protilehlém břehu Labe stávala tvrz s dvorem a později vsí zvanou Třebošnice⁴⁵. Spolu s postupným osidlováním Polabí se poté rozrůstala potřeba obcí mít na výhodných místech přívozy přes řeku. Z tohoto důvodu byl vytvořen přívoz z Lobkovic do Mlékojed a z Neratovic do Mlékojed.⁴⁶

Ves Neradice bývala rybářskou osadou a patřila k nejstarším osadám v Čechách.⁴⁷ František Palacký tvrdí: „Neví se, kdy ponejprv založeny byly; staré místní pověsti, na díle již i Hájkovi známé, mluví o jejich bytu již za věku sv. Václava i sv. Vojtěcha. Kaple sv. Vojtěcha, stojící osamělá v polích a hájích na blízko od Neratovic, zachovává památku tohoto biskupa, jenž prý někdy osobně ve vsích těchto činiti měl, ač nic ke spokojenosti své, ani obyvatelův tehdaž ještě v nevěře zatvrzelých.“⁴⁸ Důkazem tohoto tvrzení je i stará legenda pojednávající o příhodě, která se sv. Vojtěchovi měla v Neratovicích stát.⁴⁹

⁴¹ Viz blíže: KUČA, Karel. *Města a městečka v Čechách, na Moravě a ve Slezsku. 4. díl, Ml - Pan*, s. 313.

⁴² PAVLÍK, Miroslav. *Tudy šla historie, aneb, Zastav se člověče a zavzpomínej!*, s. 6-7.

⁴³ Kronika města Neratovice, 1918-1959, s. 3.

⁴⁴ KUČA, Karel. *Města a městečka v Čechách, na Moravě a ve Slezsku. 4. díl, Ml - Pan*, tamtéž.

⁴⁵ Podle poznatků Akademie věd ČR tato dnes již neexistující ves stávala asi 1,7 km severovýchodně od Neratovic na pravém břehu Labe. Na jejím zániku se podílelo více faktorů. Například od 2. poloviny 16. století docházelo k rychlému střídání majitelů. V roce 1717 byla ves zrušena majitelem mělnického panství. Ten poté pozemky přestavěl a rozšířil. Tehdy nejspíše zanikla i zmiňovaná tvrz. Dvůr zanikl v 80. letech 20. století kvůli výstavbě odkalovacích nádrží Spolany. Tamtéž, s. 316.

⁴⁶ SÍGL, Miroslav. Z encyklopedie mostů v našich zemích. *Mělnicko*. 2003, č. 35, s. 3, 4.

⁴⁷ Kronika města Neratovice, 1918-1959, Tamtéž.

⁴⁸ PALACKÝ, František. Historie statku lobkovského. In: KOŘALKA, J. *Lobkovický zámek v Neratovicích v životě a díle Františka Palackého*, s. 45.

⁴⁹ O legendě se zmiňuje *Městská kronika*, která vychází právě z Palackým zmiňované *Kroniky Václava Hájka z Libočan*. Dále tento příběh lze nalézt i v Balbínově práci *Výtah z českých dějin neboli Historie boleslavská*. Legenda je však popsána i vsoučasných knihách. Například v *Polabském herbáři* autorky Venduly Vartové-Eliášové.

První písemná zmínka pochází z roku 1227, kdy král Přemysl Otakar I. potvrdil majetek věnovaný Klášteru svatého Jiří na Pražském hradě. Právě v tomto seznamu jsou uvedeny i Neradice, konkrétně tři dušníci, kteří jsou povinni odevzdávat zdejšímu knězi po celý rok každou středu a pátek ryby.⁵⁰

2.2. Posun ve významu Lobkovic a jejich nejvýznamnější vlastníci do 1. poloviny 19. století

V polovině 14. století se staly Neradice majetkem pražského arcibiskupství a byly pod správou arcibiskupských statků v Roudnici nad Labem. Ve skutečnosti však byly dávány v zástavu nebo pronájem různým pánům. Právě tato nestabilní situace byla hlavním důvodem, proč se politickým a hospodářským centrem Neratovic a okolí na několik století staly Lobkovice, přičemž vývoj Neratovic samotných se značně zpomalil.⁵¹

V Lobkovicích od roku 1390 do 1398 panoval maršálek Jan Čúch ze Zásady, který byl oblíbencem krále Václava IV. Roku 1384 se Čúch rozhodl postavit si rybolovný jez na Labi, který ovšem umístil na hranici, kde se jeho panství stýkalo s panstvím arcibiskupským. Vzniklá situace se nelíbila arcibiskupovi Janovi z Jenštejna, který požadoval zničení jezu. Čúch však požadavek nevyslyšel a naopak na arcibiskupa podal žalobu u krále. Ten poté Jana z Jenštejna věznil několik dní na Karlštejně, během kterých měl Jan Čúch povoleno vyplenit jeho majetek.⁵²

Pan Čúch Lobkovice kolem roku 1400 prodal měšťanské rodině Krupnerových. V roce 1403 je poprvé zmiňována zdejší dřevěná tvrz. Další důležitá etapa začala roku 1409, kdy Lobkovice koupil rytíř královského vojska Mikuláš Chudý z Újezda. Od tohoto okamžiku se začíná psát jako Mikuláš z Lobkowicz a tento přídomek používá celý jeho rod až dodnes.⁵³ Zdejší tvrz nechal přestavět na rozsáhlejší gotický objekt, jehož dominantou se

Dne 27. září se biskup Vojtěch vypravil z Prahy do Staré Boleslavi, aby tam vykonal modlitbu za svatého Václava. Při cestě zpět došel do Neratovic, kde požádal převozníky, aby ho převezli na druhou stranu řeky Labe. Vojtěch s sebou však neměl žádné peníze na zaplacení, a proto jim nabídl alespoň požehnání. To jim však nestačilo a tak ho okradli o boty, když odpočíval na blízkém kameni. Naštvaný Vojtěch je proklel a řekl, že nikdy nebudou mít dostatek chleba.

Díky této příhodě Neratovičtí získali přezdívku „zouváci“. Podle vyprávění se tato událost stala patnáct minut západně od místa, kde dnes stojí kostel svatého Vojtěcha. Na oltářním obraze je namalováno právě to, jak převozníci biskupa zouvají. Uprostřed je pak veliký kámen chráněný mříží. Mělo by se jednat o ten původní, na kterém svatý Vojtěch odpočíval.

ELIÁŠOVÁ, Vendula. *Polabský herbář: Pověsti a příběhy z Brandýska*, s. 24-25.

⁵⁰ PAVLÍK, Miroslav. *Tudy šla historie, aneb, Zastav se člověče a zavzpomínej!*, s. 9.

⁵¹ I díky tomu mají Lobkovice nejbohatší historii ze všech obcí tvořících město Neratovice.

⁵² LITOMISKÝ, Jaroslav a Miroslav SLACH. *Neratovice*, s. 9.

⁵³ PAVLÍK, Miroslav. *Tudy šla historie, aneb, Zastav se člověče a zavzpomínej!*, s. 17.

stala třípatrová hranolová věž.⁵⁴ Mikuláš poté přikoupil od arcibiskupa i ves Neradice.⁵⁵ Později toto území získal jeho syn Jan Popel, který se vzepřel králi Jiřímu z Poděbrad. Ten na něj za trest poslal vojáky a ti lobkovickou tvrz v roce 1450 dobyli. Ovšem už po roce král tvrz Popelovi vrátil.

Další osudy Lobkovic souvisejí s Janovou manželkou, která zatoužila koupit si panství a Vysoký Chlumeč od rytířů Ojírů z Očedělic. Na doplacení sumy jim však musela podstoupit i Lobkovice a proto se roku 1480 jejich majitelem stává Albrecht Ojír z Očedělic.⁵⁶ Z dalších majitelů lze jmenovat Polyxenu z Lobkowicz, čímž se zámek v roce 1616 vrací do opětovného vlastnictví rodu Lobkowiczů (kde setrval přibližně dalších 200 let).⁵⁷ Poté ovšem následovala třicetiletá válka, během které byl zámek téměř zbořen.⁵⁸

Teprve až roku 1679, tehdejší majitel, Ferdinand August z Lobkowicz, pověřil rekonstrukcí objektu architekta Antonia della Porta, díky kterému tak zámek získal dnešní vzhled.⁵⁹ Lobkowiczové drželi panství až do roku 1829. Dalším majitelem zámku byl bohatý pražský advokát Jan Měchura, který ho od Lobkowiczů koupil a zřídil si zde své sídlo. Roku 1829 se pustil do další rozsáhlé opravy budovy, tentokrát však především interiéru.⁶⁰ Po jeho smrti (v roce 1852⁶¹) Lobkovice zdědila jeho dcera Terezie, která byla od roku 1827 manželkou Františka Palackého.⁶²

2.3. Jak rodina Palackých ovlivnila Lobkovice

Jak bylo uvedeno na konci předchozí části, vlastníky Lobkovic se na konci 20. let 19. století stali manželé Palačtí. Ti sice panství využívali převážně jen k letním či krátkodobým rekreacím, i přesto se však výrazně zapsali do zdejších dějin.⁶³ Palacký má

⁵⁴ ŠIMEK, Tomáš a kol. *Hrady, zámky a tvrze v Čechách, na Moravě a ve Slezsku. 6. díl, Východní Čechy*, s. 284.

⁵⁵ PAVLÍK, Miroslav. *Tudy šla historie, aneb, Zastav se člověče a zavzpomínej!*, s. 18.

⁵⁶ Tamtéž, s. 24.

⁵⁷ Tamtéž.

⁵⁸ „V letech 1620 a 1630 byl zámek vydrancován vojskem. V roce 1658 stály ze zámku jen obvodové zdi, budova byla beze střech (vyjma věže) a stropy v interiéru byly zčásti propadlé.“ KUČA, Karel. *Města a městečka v Čechách, na Moravě a ve Slezsku. 4. díl, Ml - Pan*, s. 316.

⁵⁹ Tamtéž

⁶⁰ PALACKÝ, František. Historie statku lobkovského. In: KOŘALKA, Jiří. *Lobkovický zámek v Neratovicích v životě a díle Františka Palackého*, s. 52.

⁶¹ PAVLÍK, Miroslav. *Tudy šla historie, aneb, Zastav se člověče a zavzpomínej!*, s. 35.

⁶² HORA-HOŘEJŠ, Petr. *Toulky českou minulostí. 8. díl, Slavné příběhy a osobnosti druhé poloviny 19. století*, s. 15-16.

⁶³ Mnoho cenných informací o tom, jaký měli Palačtí vztah k Lobkovicím a jaký to mělo následně dopad na Lobkovice, popisuje Aleš Jinoch v práci *František Palacký a Lobkovice* z roku 1998.

například velikou zásluhu na vědeckém místopisu této oblasti.⁶⁴ Dále se také účastnil řešení některých stavebních úprav na panství a v neposlední řadě sem přivedl mnoho významných osobností.⁶⁵ Za jeho manželkou sem také pravidelně jezdila Božena Němcová. Palačtí k sobě Němcovou pravidelně zvali na vánoční nebo novoroční oběd s dětmi, či jen tak na odpolední čaj.⁶⁶ Terezie pak rovněž Němcové každý rok na Vánoce posílala peníze, což častokrát mělo zachránit celou její rodinu od hladu.⁶⁷

Velmi zajímavá jsou také zkoumání, zda a jak dlouho Palacký v Lobkovicích pobýval. V roce 1830 zde byl od 18. června do 10. července a i takto krátká doba pro něj byla inspirací k hlubšímu bádání o tomto statku.⁶⁸ Otázka, zda tu Palacký dlouhodoběji žil, přinesla řadu neshod mezi různými autory. Zdrojem omylů byla nejspíše jeho pamětní deska umístěná na zámecké zdi od roku 1924 až do nedávných let. Jejím autorem byl sochař Jan Štursa. Na desce bylo napsáno: „*Zde žil a pracoval Otec národa, 1852-1860, František Palacký*“.⁶⁹ Tato informace se tváří jako jednoznačně pravdivá, nicméně zatím není známo, z jakých údajů Štursa vycházel. Pravděpodobně předpokládal, že Palacký v Lobkovicích žil od úmrtí tchána v roce 1852 až do smrti manželky v roce 1860. Na tuto „chybu“ navázala celá řada spisovatelů, protože patrně vycházeli z těchto údajů.⁷⁰

Historik Jiří Kořalka se o život a dílo Palackého zajímal mnohem podrobněji a sepsal monografické dílo, které přineslo řadu nových poznatků. Na základě této práce lze říci, že s velkou pravděpodobností Palacký nikdy v Lobkovicích trvale nebydlel. Panství sloužilo jeho rodině k odpočinku na čerstvém vzduchu. Jeho přítomnost zde byla jen nárazová. Jezdívával sem buď také odpočívat, nebo vzhledem k blízkosti Prahy a zároveň klidu se tu scházel se svými přáteli a blízkými spolupracovníky.⁷¹

⁶⁴ Například díky Palackého práci *Historie statku lobkovského* z roku 1836 se dnes můžeme dozvědět důležité informace z tohoto období.

⁶⁵ Viz blíže: JINOUCH, Aleš. *František Palacký a Lobkovice*, s. 18.

⁶⁶ KOŘALKA, Jiří. *Lobkovický zámek v Neratovicích v životě a díle Františka Palackého*, s. 374, 434.

⁶⁷ PAVLÍK, Miroslav. *Tudy šla historie, aneb, Zastav se člověče a zavzpomínej!*, s. 42.

⁶⁸ Tamtéž, s. 35.

⁶⁹ JINOUCH, Aleš. *František Palacký a Lobkovice*, s. 31.

⁷⁰ Jako příklad lze jmenovat i knihu Zdeňka Kárníka *Památky středních Čech*, ve které dokonce říká, že některé představy Palackého přejalo i socialistické dělnické hnutí vedené KSČ.

KÁRNÍK, Zdeněk. *Památky středních Čech: husitství, kutnohorští havíři, povstání nevolníků, národní obrození, socialisté, komunisté, odboj proti nacismu, budování socialismu*, s. 209.

Několik dalších knih uvádí i Miroslav Pavlík. Například: pamětní brožura Josefa Rejthara: *Hrstka vzpomínek k památce otce národa*, vydaná v roce 1936 Výborem pro uctění památky 60. výročí smrti Františka Palackého, *katalog Krajské výstavy poštovních známek* z roku 1974, dále *Reprezentační kniha Neratovice* z roku 1977, *Turistický průvodce Mělnicko* z roku 1983. Ve všech těchto dílech se také dočteme, že mezi uvedenými lety zde Palacký nejen bydlel, ale také psal své dílo *Dějiny národa českého v Čechách a v Moravě*.

PAVLÍK, Miroslav. *Tudy šla historie, aneb, Zastav se člověče a zavzpomínej!*, s. 35-37.

⁷¹ Viz blíže: KOŘALKA, Jiří. *František Palacký: (1798-1876): životopis*.

Terezie měla už od mládí velmi chatrné zdraví. Nejspíše proto prodělala řadu nemocí a zemřela poměrně mladá.⁷² Pochována byla do hrobu u kostela v Lobkovicích, kam poté František každoročně zajížděl uctít výročí úmrtí své manželky. Tak činil až do roku 1875, kdy hrob navštívil naposledy. Dne 7. května 1876 totiž vážně nemocen ulehl na lůžko a 26. května 1876 zemřel.⁷³ Palacký byl pak uložen do rodinné hrobky vedle své manželky tak, jak si přál v závěti.⁷⁴

2.4. Další osudy lobkovického zámku

Syn Terezie a Františka, Jan Palacký, zděděné panství prodal roku 1897 knížeti Mořicovi z Lobkowicz. Tímto aktem se tak vlastníkem opět stává rod Lobkowiczů.⁷⁵ Ten zde zůstal až do roku 1948, kdy se zámek stal majetkem státu a byl spravován Místním národním výborem v Lobkovicích. Bylo rozhodnuto, že zde budou kanceláře a byty. Později byl zámek využíván Národním technickým muzeem jako depozitář. V 80. letech však přešel do správy Filozofické fakulty Univerzity Karlovy, která ho využívala také jako depozitář knihoven. Budova zámku byla v té době už hodně zchátralá. Nejhůře na tom byla věž, která se téměř rozpadla. V následujících letech měly proběhnout potřebné opravy a také zde měla být zřízena obřadní síň Městského národního výboru Neratovice a pamětní síň Františka Palackého, k čemuž už nedošlo.⁷⁶

Po roce 1989 získal zámek a panství Lobkovice v rámci restituce Ing. Alexander de Ridder, právník Ferdinanda Josefa Lobkowicze.⁷⁷ Současný majitel se snaží zámek zrekonstruovat - proběhla zde například velká oprava věže a několika místností či renovace vchodových dveří.⁷⁸ V roce 2012 pan Ridder souhlasil s pronajmutím čtyř místností Občanskému sdružení Lobkovice, které zde pravidelně pořádá různé výstavy.⁷⁹

⁷² Zemřela v pouhých 53 letech.

PAVLÍK, Miroslav. *Tudy šla historie, aneb, Zastav se člověče a zavzpomínej!*, s. 39.

⁷³ KOŘALKA, Jiří. *František Palacký: (1798-1876): životopis*, s. 535-538.

⁷⁴ „V hrobce manželů Palackých je také pochována jejich dcera Marie, provdaná Riegrová a ve vedlejších hrobech je pochován jejich syn Jan Palacký s rodinou.“

KOŘALKA, Jiří. *Lobkovický zámek v Neratovicích v životě a díle Františka Palackého*, s. 35.

⁷⁵ PAVLÍK, Miroslav. *Tudy šla historie, aneb, Zastav se člověče a zavzpomínej!*, s. 54.

⁷⁶ ŠIMEK, Tomáš a kol. *Hrady, zámky a tvrze v Čechách, na Moravě a ve Slezsku. 6. díl, Východní Čechy*, s. 284-285.

⁷⁷ ŽUPANIČ, Jan, František STELLNER a Michal FIALA. *Encyklopedie knížecích rodů země Koruny české*, s. 156.

⁷⁸ Současná podoba zámku je zachycena na fotografiích v Příloze č. 6.

⁷⁹ HUDEC, Viktor. *Výstavy v Lobkovickém zámku. Lobkovický list*. 2013, č. 5, s. 1.

3. Život obce v období do konce 19. století

3.1. Školství

3.1.1. Období od úplných začátků až do první doložitelné školy

Počátky školství v Neratovicích nelze objektivně doložit. Existují jen domněnky, že v Lobkovicích byla katolická církevní škola už v období před bitvou na Bílé hoře.⁸⁰ Nicméně k tomu, aby se toto tvrzení dalo považovat za zcela pravdivé, chybí jakékoliv písemné dokumenty. Jediným nepřímým důkazem o této škole je zmínka v úvodu první dochované kroniky obecné školy Lobkovice z let 1865-1900, jejímž autorem byl řídící učitel Josef Hausmann.⁸¹ Pokud zde však škola skutečně v předbělohorské době fungovala, je důležité připomenout, že v průběhu třicetileté války byly Neratovice i Lobkovice vypáleny⁸², takže žádné další důkazy už pravděpodobně nebudou nalezeny.

Zmíněný učitel Hausmann se v roce 1865 pustil do psaní školní kroniky. Začal tím, že nakreslil tehdejší školní budovu č. 4. Obojí bylo poté potvrzeno okresním školním inspektorem v roce 1883. Ve školní kronice je zmíněno i několik významných událostí jako například pohřeb Františka Palackého. V roce 1879 se škola přidala k oslavě stříbrné svatby Františka Josefa I. s Alžbětou Bavorskou tím, že děti u zdejšího kostela vysázely památné stromy.⁸³ Dále se v kronice píše i o návštěvách mší svatých v místním kostele jako o povinné součásti vyučování. Děti, které měly chatrné oblečení a obuv, byly v zimě z účasti na těchto mších osvobozovány.⁸⁴

V roce 1877 bylo zapsáno už 143 dětí, z čehož vzešla potřeba rozšířit školu o další třídu. Od nového školního roku tak byly otevřeny 2 třídy – jedna ve stávající budově a druhá v najaté místnosti v domě č. 35 vedle kostela. Roku 1882 pak byla do budovy č. 35 přemístěna i zbylá třída.⁸⁵ Později však začal počet dětí opět narůstat. Proto Okresní školní

⁸⁰ Jedním z přívrženců této myšlenky byl i vikář Alois Václav Kubý (1933-2003). Ten byl mimo jiné prvním farářem Neratovické farnosti po jejím zřízení roku 1970. Zde žil a působil až do konce svého života.

PAVLÍK, Miroslav. *Tudy šla historie, aneb, Zastav se člověče a zavzpomínej!*, s. 88.

⁸¹ Obecná škola v Lobkovicích, Národní škola I, 1865-1900, s. 2.

⁸² Vše se odehrálo během bitvy u Lobkovic.

Viz blíže: REZEK, Antonín. *Děje Čech a Moravy za Ferdinanda III. až do konce třicetileté války (1637-1648)*, s. 206-209.

⁸³ Obecná škola v Lobkovicích, Národní škola I, 1865-1900, s. 27.

Dvě z těchto lip byly vyhlášeny Památnými stromy a stojí tu dodnes.

⁸⁴ Tamtéž, s. 18.

⁸⁵ Tamtéž, s. 24, 30.

rada v Karlíně roku 1885 vyzvala místní školní radu⁸⁶, aby přemýšlela o stavbě nové a větší školy. To se však ihned nepodařilo a tak bylo přistoupeno k náhradnímu řešení. Škola si pronajala tři místnosti ve fabriční budově mlýna, kam přesunula své učebny.⁸⁷

Roku 1899 škola zakoupila pole proti faře a stavba mohla být započata. Ve školní kronice jsou zaznamenány i dary od jejích příznivců. Patřil mezi ně i Jan Palacký, který věnoval učitelské knihovně Dějiny národa českého v Čechách a v Moravě s rukopisným úvodem autora. Dále pan Miroslav Plesinger⁸⁸ přenechal škole několik druhů vzácných nerostů. Učit se zde začalo 5. listopadu 1900.⁸⁹

3.1.2. Rozvoj školství v samotných Neratovicích

V tehdejších Neratovicích se otázka výstavby školy začala projednávat téměř nejpozději ze všech místních obcí. Důvod je jednoduchý – jak již bylo uvedeno, samotná obec Neratovice byla poměrně malá a také dlouhou dobu spadala pod významnější a větší Lobkovice. Místní děti chodily do obecné školy do Lobkovic a do tzv. měšťanky dojížděly do Kralup nad Labem, Mělníka nebo Kostelce nad Labem.⁹⁰ S rostoucím počtem dětí však začala být situace neúnosná a tak 8. června 1929 obecní zastupitelstvo rozhodlo o výstavbě vlastní měšťanské školy. Ještě před zahájením projektu se zastupitelé dohodli pojmenovat budoucí školu i ulici po prvním prezidentovi Československé republiky T. G. Masarykovi. Slavnostní otevření proběhlo 30. srpna 1931.⁹¹

Vedení obce Neratovice si bylo vědomo, že do Měšťanské školy budou docházet i děti z okolí. Proto nabídlo sousedním obcím Mlékojedy a Lobkovice sloučení v jednu obec. Návrh však neprošel. Možná zde sehrálo důvod i to, že po sloučení obcí by lobkovická škola spadala pod neratovické vedení, čímž by ztratila svou autonomii. Neratovičtí zastupitelé se po tomto odmítnutí rozhodli požádat o vyškolení Neratovic ze školní obce Lobkovice a zřídit si vlastní obecnou školu přístavbou stávající měšťanky.⁹² Na jednání obce dne 28. května 1932 tedy byly schváleny plány pro Obecnou školu a také bylo rozhodnuto, že zde budou i nové radniční místnosti, z čehož vyplývá, že obec začala vůbec

⁸⁶ V tomto období byl předsedou místní školní rady tehdejší lobkovický starosta Josef Plesinger. Jeho syn, Miroslav Plesinger, se pak poměrně významně zapsal do historie Českého státu. Z těchto důvodů je oběma mužům věnována podkapitola 5.2.

PAVLÍK, Miroslav. *Tudy šla historie, aneb, Zastav se člověče a zavzpomínej!*, s. 92

⁸⁷ Obecná škola v Lobkovicích, Národní škola I, 1865-1900, s. 33-34.

⁸⁸ Již zmiňovaný syn starosty Lobkovic.

⁸⁹ Obecná škola v Lobkovicích, Národní škola II, 1900-1934, s. 1-2.

⁹⁰ PAVLÍK, Miroslav. *Tudy šla historie, aneb, Zastav se člověče a zavzpomínej!*, s. 97

⁹¹ Kronika města Neratovice, 1918-1959, s. 15-16.

⁹² Tamtéž.

poprvé v historii budovat vlastní radnici. Stavba byla dokončena 28. září 1933 a vyučovat se zde začalo dne 1. října v 5 třídách s celkovým počtem 245 žáků. Později došlo i na slibované sloučení s měšťanskou školou.⁹³

3.1.3. Obecná škola v Byškovcích

Na konci 19. a na počátku 20. století všechny byškovické děti navštěvovaly školu ve vedlejších Kojeticích a byškovické zastupitelstvo na tuto školu finančně přispívalo. Nicméně velmi brzy došlo k přeplnění školy a proto se začalo uvažovat, zda budovu přistavit, nebo postavit novou a větší. Obec Byškovice si však nebyla jistá, zda se chce dále finančně podílet na výstavbě kojetické školy, nebo se pustit do stavby své vlastní školy. Nakonec bylo rozhodnuto pro druhou možnost.⁹⁴

Byškovice se v té době skládaly z tzv. staré části, která spadala pod školu v Kojeticích. Dále k nim ovšem patřila i čtvrť, tehdy řečená samota U Vojtěcha, se spádem do obecné školy v Lobkovicích. Dne 9. března 1924 bylo na zastupitelstvu odsouhlaseno požádat o vyškolení z obce Kojetice a následně si postavit školu vlastní. Totéž rozhodnutí měla podpořit i finanční komise města svolaná o pár dní později. Dva její členové však nepředvídatelně prohlásili, že by byli raději, kdyby nová byškovická škola byla jen pobočkou kojetické školy. Další překážky nastaly při hledání vhodné parcely, protože několik občanů vzalo zpět rozhodnutí o postoupení svých pozemků budoucí škole. Poté následovalo delší období všemožných jednání, která měla směřovat k vyškolení Byškovic z obce Kojetice a odsouhlasení stavby vlastní školy.⁹⁵

Do sporu se vložila i Kojetická škola, která trvala na tom, aby mohla začít svou přestavbu, když obec Byškovice dosud stavbu své školy nezahájila. Starosta Byškovic však dosáhl na Okresním výboru Mělník prodloužení stavební lhůty o jeden rok a toto vyjádření sdělil vedení Kojetic s tím, že pokud si do té doby Kojetice školu postaví, Byškovice nebudou na tuto stavbu přispívat. Nakonec došla trpělivost okresním orgánům a tak byla obec Byškovice vybídnutá, aby začala stavět bez dalších průtahů. Stavba tedy po více jak deseti letech od začátku jednání konečně započala v roce 1936. Slavnostní otevření proběhlo 29. srpna 1937.⁹⁶

⁹³ Tamtéž, s. 18-19.

⁹⁴ PAVLÍK, Miroslav. *Tudy šla historie, aneb, Zastav se člověče a zavzpomínej!*, s. 98.

⁹⁵ Tamtéž, s. 99-100.

⁹⁶ Příruční sešit pro obecní kroniku Byškovic I, 1902-1941, s. 107-110.

3.2. Železniční doprava a její důsledky

3.2.1. Výstavba železniční trati v Neratovicích

Vznik železnice měl na vývoj tehdejší obce i blízkého okolí velmi pozitivní vliv. Díky ní se zde mohl rozvinout průmysl a později i Spolana, která vlak využívala k přepravě nejen potřebného materiálu, ale i hotových výrobků. Vše začalo v 50. letech 19. století stavbou železnice na úseku Kralupy – Turnov. K té bylo potřeba šesti mostů a druhým největším byl právě ten přes řeku Labe v Neratovicích. Pravidelná doprava na trati začala 16. října 1865.⁹⁷ V této době vlak v Neratovicích ještě nestavěl. Nejbližší zastávkou (i pro řadu okolních obcí) bylo nádraží vzdálené daleko v polích, dodnes známé jako Stará štace. V roce 1866 však vypukla Prusko-rakouská válka, která Turnovsko-kralupskou dráhu na čas zastavila.⁹⁸

Dalším pozitivním mezníkem se dne 20. srpna 1869 stalo vydání povolení pro dráhu z Neratovic do Prahy, kde se měla připojit na Dráhu císaře Františka Josefa vedoucí do Prahy z jihu. Stavba byla dokončena v roce 1872.⁹⁹ V této době bylo postaveno i neratovické nádraží, které funguje v prakticky nezměněné podobě dodnes.¹⁰⁰ Neratovice se tím pádem dočkaly zastávky přímo v obci a lidé už tak nemuseli složitě docházet daleko za obec.

Právě na této trati se dle údajů kroniky v roce 1881 mohla stát velká tragédie. V srpnu tohoto roku chtěl totiž Bedřich Smetana jet z Neratovic do Prahy. Při čekání na vlak se ovšem postavil do kolejiště, aniž by si všiml, že se za jeho zády posunuje několik vozů. Naštěstí se však v poslední chvíli rozhlédl kolem a stačil uskočit, takže nakonec do Prahy dojel v pořádku.¹⁰¹ Tento incident dnes připomíná památník Bedřicha Smetany s jeho bustou, která hledí právě směrem k nádraží. Památník se nachází v parku za Kulturním domem a byl odhalen 8. listopadu 1959.¹⁰²

Posledním velkým mezníkem se pak stalo vybudování trati z Neratovic do Brandýsa. Tato dráha však vznikala postupně. Jako první byla postavena vlečka z Neratovic do Kostelce, která zajišťovala nově vzniklému kosteleckému cukrovaru dovoz řepy a odvoz hotového cukru. Další etapa začala v momentě, když si lidé uvědomili, jaké výhody by jim přineslo spojení vlečky s koncovým bodem Čelákovicko-brandýské trati v Brandýse nad

⁹⁷ MIŠKOVSKÝ, Pavel. *Neratovice a železnice*, s. 15.

⁹⁸ Tamtéž, s. 18.

⁹⁹ Tamtéž, s. 19-20.

¹⁰⁰ Tamtéž, s. 30.

¹⁰¹ Kronika města Neratovice, 1918-1959, s. 6.

¹⁰² PAVLÍK, Miroslav. *Tudy šla historie, aneb, Zastav se člověče a zavzpomínej!*, s. 54.

Labem. Roku 1898 tak bylo získáno potřebné povolení ke stavbě a provozování nové železnice.¹⁰³ Uvedena do provozu byla 15. července 1899. Pozoruhodnou skutečností bylo to, že první zastávkou na trati nebyly Lobkovice, ale až Jiřice. Pokud tedy chtěl někdo jet z Lobkovic do Brandýsa, musel nejprve dojít necelé 2 kilometry na nádraží do Jiřic. Zastávka v Lobkovicích byla postavena až na začátku července 1901.¹⁰⁴

V roce 2001 došlo k opravě budovy, ale dodnes tu stojí také značně poškozený podstavec pro sochu. Ta zde skutečně stávala, konkrétně socha sv. Antonína, a hned vedle byla památná lípa. Kronika zmiňuje událost z 15. června 1935, kdy se přihnala obrovská vichřice, déšť a kroupy. Výsledkem bohužel bylo vyvrácení a rozlámání lípy a také zničení sochy svatého Antonína.¹⁰⁵

Za zmínku stojí i to, že v druhé polovině 20. století navrhl architekt Neratovic zcela nepochopitelně vybudovat podél stávající železniční trati náměstí, kterému by vévodila socha V. I. Lenina před budoucím kulturním domem. Tak se také stalo a celé náměstí bylo pojmenováno Leninovo.¹⁰⁶ Na přelomu tisíciletí (konkrétně 19. července 2001)¹⁰⁷ vznikl další unikát, se kterým řada obyvatel dodnes nesouhlasí. Na zmíněné trati směrem do Brandýsa byla zbudována další zastávka pojmenovaná Neratovice-město, která se nachází přímo na začátku náměstí. Řada lidí proto oponuje, že Neratovice jsou snad jediným městem, kde přímo po náměstí jezdí vlak a dokonce je zde i zastávka.

3.2.2. Vznik pošty

S výstavbou železničních tratí ve druhé polovině 19. století souvisela i další významná skutečnost. V místech nových železničních stanic byly postupně otevírány poštovní úřady a železnice se tak stala novým prostředkem v doručování poštovních zásilek. Po zprovoznění nádraží v roce 1872 se Neratovice staly železničním uzlem.¹⁰⁸ Z těchto důvodů byl 20. srpna 1874 v obci zřízen i vlastní poštovní úřad. Do té doby obstarávala listovní a balíkové zásilky pošta v Kostelci nad Labem¹⁰⁹ a poté od roku 1867 pošta v Chlumíně, kam si pro ni docházeli poslové z okolních obcí. Prvním poštovním expedientem byl jmenován Antonín Kostomlatský. Ten vedl poštu celkově 34 let a nezůstal

¹⁰³ MIŠKOVSKÝ, Pavel. *Neratovice a železnice*, s. 30, 44-46.

¹⁰⁴ PAVLÍK, Miroslav. *Tudy šla historie, aneb, Zastav se člověče a zavzpomínej!*, s. 68.

¹⁰⁵ Kronika města Neratovice, 1918-1959, s. 21.

¹⁰⁶ *Neratovice, město zeleně, chemie a mládež*, s. 17.

¹⁰⁷ MIŠKOVSKÝ, Pavel. *Neratovice a železnice*, s. 60.

¹⁰⁸ Pošta Neratovice uspořádá týden pošty. *Mělnicko*. 2004, č. 23, s. 1.

¹⁰⁹ Pod tuto poštu spadal velký počet obcí. Celkem jich bylo 28. Kromě Neratovic lze v seznamu nalézt například blízké Jiřice, Kojetice, Lobkovice, Mlékojedy, Tišice nebo Všetaty.

PAVLÍK, Miroslav. *Tudy šla historie, aneb, Zastav se člověče a zavzpomínej!*, s. 148.

jen u této činnosti. Byl také dlouholetým neratovickým starostou a rovněž členem Okresního výboru v Brandýse nad Labem. Mimo to byl zakládajícím členem a náčelníkem místní Tělovýchovné jednoty Sokol a Sboru dobrovolných hasičů v Neratovicích.¹¹⁰

Od té doby tak byl zajištěn pětkrát denně pěší posel na nádraží v Neratovicích k vlakové poště. Do doručovacího obvodu spadala i řada dalších obcí a osad.¹¹¹ Je zajímavé, že se pošta velmi často stěhovala. Dle dostupných údajů celkem osmkrát. Posunem vpřed se 28. června 1912 stalo zřízení telegrafní stanice na poště. Do té doby bylo možno využívat jen telegraf na nádraží. Následující rok byla otevřena pošta v Lobkovicích. Ta však byla pro velmi malý zájem zavřena už roku 1914. Její první a zároveň poslední poštmistrovou byla paní Jandová. Roku 1967 byla ve Vojtěšské ulici postavena budova, která měla sloužit jako automatická telefonní ústředna. Problém však nastal při jejím vybavování, které se protáhlo na 5 let. Otevřena tedy byla až roku 1972, kdy došlo k zapojení 230 telefonních účastníků.¹¹²

Další významnější změny souvisely s vybudováním a následným fungováním továrny Spolany. Díky ní totiž značně narostla frekvence potřebných poštovních úkonů. Ke snížení náporu práce byla 1. července 1969 otevřena podací pošta Neratovice 2, kde byla také roku 1972 zřízena dálkopisná stanice.¹¹³ Tato pobočka fungovala až do roku 2003.¹¹⁴ Roku 1977 byla otevřena další pobočka – Neratovice 3, tentokrát v Libiši. Po osamostatnění Libiše v roce 1990 však název pošty (Neratovice 3) zůstal a je zachován dodnes. Hlavní pobočka neratovické pošty byla nucena dlouhou dobu pracovat v nevyhovujících stísněných podmínkách a až v roce 1993 se dočkala otevření nové budovy.¹¹⁵

¹¹⁰ Pošta Neratovice uspořádá týden pošty. *Mělnicko*. 2004, č. 23, s. 3.

Jako důkaz toho, že byl opravdu významným a oblíbeným občanem svědčí i to, že je po něm pojmenována část města „Kostomlatského sady“, kde má dodnes mimo jiné sídlo právě Sbor dobrovolných hasičů Neratovice.

¹¹¹ Například Libiš, Lobkovice, Tišice s Červeným Mlýnem, Kabernou a dvorem Třebošnice, Buškovice a Hájek.

Pošta Neratovice uspořádá týden pošty. *Mělnicko*. 2004, č. 23, s. 3.

¹¹² PAVLÍK, Miroslav. *Tudy šla historie, aneb, Zastav se člověče a zavzpomínej!*, s. 148.

¹¹³ Tamtéž.

¹¹⁴ Kronika města Neratovice, 2003, s. 18. Dostupné z:

http://www.neratovice.cz/VismoOnline_ActionScripts/File.ashx?id_org=10356&id_dokumenty=405952.

¹¹⁵ PAVLÍK, Miroslav. *Tudy šla historie, aneb, Zastav se člověče a zavzpomínej!*, tamtéž.

3.3. Zdravotnictví

Ucelenější a podrobnější informace o zdravotnictví lze nalézt až v 80. letech 19. století. Například 23. února 1888 byl vydán zákon, podle kterého velká část dnešních Neratovic spadala do jednoho z devíti zdravotnických obvodů okresu Mělník.¹¹⁶ Uvedený zákon tehdy velmi pomohl k tomu, aby byla zdravotní péče přístupná širší vrstvě obyvatel.

Další větší změna nastala až s výstavbou Spolany. Ta do obce přivedla obrovský počet lidí, pro které bylo potřeba zajistit základní zdravotní péči. Proto byly Neratovice postupně rozčleňovány na více a více územních i závodních zdravotních obvodů.¹¹⁷ Později však už díky nárůstu zaměstnanců Spolany nestačily ani prostory tehdejší zdravotní polikliniky. Bylo tedy rozhodnuto o rozsáhlé přístavbě stávajících prostor. Výstavba byla zahájena roku 1974 a uvedena do provozu byla již v roce 1977, kdy bylo možné do polikliniky umístit 7 zdravotních obvodů a velký rozsah odborných zdravotnických služeb nejen pro zaměstnance Spolany, ale i pro běžné obyvatele Neratovic.¹¹⁸ V březnu roku 1971 bylo v objektu Spolany otevřeno nové rehabilitační středisko.¹¹⁹ V roce 1983 pak byly do polikliniky přesunuty i ordinace dětských lékařů. Do jejich dosavadních prostorů se přestěhovali zubní lékaři, kteří do té doby měli jen velmi stísněné ordinace. Tím opět došlo k velkému zlepšení zdravotních služeb.¹²⁰

K tomuto tématu patří i otázka distribuce léků. Je to možná zvláštní, ale od července roku 1960 až do roku 1988 v Neratovicích fungovala pouze jedna městská lékárna. Ta byla zároveň hlavní lékárnou pro celou neratovickou oblast a z tohoto důvodu pod ní spadaly lékárny v Kostelci nad Labem a ve Všetatech. Jedinou změnou během uvedených let byla opět potřeba navýšit kapacity lékárny (z důvodu stále narůstajícího počtu obyvatel) a proto byla budova rozšířena o přístavbu do dvora. Ani to však nestačilo a tak byla v roce 1988 zahájena stavba nové lékárny, která navazovala na novou městskou polikliniku v Kojetické ulici.¹²¹

¹¹⁶ Konkrétně to byl Okres Obřístevský a spadalo do něj 3241 lidí z následujících obcí či vsí - Obříství, Byškovice, Dušníky, Hornátky, Chlumín, Kly, Kopeč, Korycany, Libiš, Netřeby, Semelkovice, Tuhaň, Újezdec a Větrušice.

HUDOUSEK, Jan. *Historie zdravotnictví v okrese Mělník*, s. 3.

¹¹⁷ Tato povinnost byla právně zakotvena ve vyhlášce č.241/1952 Úředního listu.

Tamtéž, s. 40-42.

¹¹⁸ Tamtéž, s. 45.

¹¹⁹ „Byla zde umístěna komplexní vodoléčba s bazény, tělocvičnami pro individuální i hromadná cvičení a pracoviště pro fyzikální léčbu a inhalace. ...Navíc byla k rehabilitačnímu oddělení připojena i sauna, která byla využívána jak léčebně, tak preventivně.“

Tamtéž.

¹²⁰ Tamtéž.

¹²¹ Tamtéž, s. 52.

3.4. Historické památky Neratovic

Hned na úvod je vhodné poznamenat, že Neratovice jako celek nemají příliš mnoho historických památek. Z tohoto důvodu je do následujícího výčtu zařazen i libišský kostel, byť je Libiš od roku 1990 samostatnou obcí. Dále je možná s podivem, že Lobkovice mají „svůj“ kostel, zatímco v případě Neratovic samotných zůstalo jen u plánů. Tato situace je však zcela logická vzhledem k již nastíněnému historickému vztahu obou obcí.

3.4.1. Lobkovický kostel Nanebevzetí Panny Marie

Lobkovický kostel pochází přibližně z první poloviny 14. století. Je to jednoduší gotická stavba, která si až dodnes zachovala svoji podobu. Hlavní oltář je barokní, pochází z roku 1693 a je poměrně bohatě zdobený. Hlavní oltářní obraz představuje Nanebevzetí Panny Marie.¹²² Později, v 18. století, pak proběhla poslední úprava chrámového interiéru do dnešní podoby.¹²³ Kostel je obklopen dnes již nepoužívaným hřbitovem, na jehož levé straně se nachází hrobka Františka Palackého a jeho nejbližší rodiny.¹²⁴

Vedle kostela stála až do roku 1833 dřevěná zvonice, která byla v té době už dvakrát obnovená. V uvedeném roce však byla při velké bouři stržena a musela být nahrazena novou. Tehdejší majitel Lobkovic Jan Měchura tak na vlastní náklady nechal postavit novou, jednoduchou zvonici se třemi zvony. Do dnešního dne se však dochoval pouze jeden zvon. V roce 2000 město Neratovice přistoupilo k opravě této stavby.¹²⁵

3.4.2. Kostel svatého Vojtěcha

Památka je úzce spjata s již uvedenou pověstí o svatém Vojtěchovi a nachází se přesně na místě, kde se měl příběh odehrát. Z dnešního pohledu stojí na mírném návrší mezi Neratovicemi, Byškovicemi a Libiší. Pochází z roku 1666, kdy jej nechal postavit hrabě Ferdinand Vilém Slavata, tehdejší vlastník panství Obříství. Ten se tak rozhodl učinit

Zde Hudousek uvádí i zajímavé srovnání o rozsahu lékárenských služeb v okrese Mělník: „Zatímco v roce 1960 zabezpečovaly lékárny výdej léků na 360 000 receptů a celková spotřeba léčiv a zdravotnického materiálu činila 7 279 000 Kčs, v roce 1988 to bylo již 709 000 receptů a celková spotřeba se zvýšila na 49 580 000Kčs.“

¹²² PAVLÍK, Miroslav. *Tudy šla historie, aneb, Zastav se člověče a zavzpomínej!*, s. 28.

¹²³ KILIÁN, Jan. *Historické náhrobníky a epitafy Mělnicka*, s. 61.

¹²⁴ PAVLÍK, Miroslav. *Tudy šla historie, aneb, Zastav se člověče a zavzpomínej!*, s. 29.

¹²⁵ Tamtéž.

po tom, co spolu s Bohuslavem Balbínem toto památné místo navštívili.¹²⁶

Stavba je pouze jednolodní, obdélníková, s věžičkou na přední části, kde se nachází malý zvonek. Nad vchodem je poměrně velký výklenek, protože se zde počítalo se sochou svatého Vojtěcha. Ta však nikdy nebyla pořízena. Kostelík rovněž nemá ani varhany. Uprostřed oltáře z roku 1669 se nachází oválný obraz sv. Vojtěcha a kolem něj je dalších devět obrazů svatých. Pro zajímavost lze uvést, že původní zvonek z věžičky byl během první světové války zrekvírován. Až v roce 1925 kostelík získal darem nový zvonek, který zde zůstal dodnes.¹²⁷

3.4.3. Kostel svatého Jakuba Většího v Libiši

Libišský kostel je v této práci zahrnut i přesto, že je Libiš již samostatnou obcí. Nicméně právě tento kostel byl prohlášen za hlavní z celé Římskokatolické farnosti Neratovice a také z tohoto důvodu je zde uveden.¹²⁸

Gotický kostelík s přílehlým hřbitovem je prvně doložen roku 1357. Dnes je ceněn především pro velké množství původních fresek.¹²⁹ Ty však byly v době husitských válek zakryty a až do poloviny 19. století zapomenuty. Jejich první restaurace proběhla až ve 40. letech 20. století.¹³⁰ Věž a oltář pak pocházejí z 16. století. Kostel také fungoval jako poutní místo pro obchodníky a kupce, kteří se sem dostali z blízké obchodní stezky. Pravidelné bohoslužby se zde začaly konat v 18. století. Větších oprav se stavba dočkala až v první polovině 20. století.¹³¹

Před kostelem se dále nachází i dřevěná zvonice ze 14. století. Kousek odsud pak stojí ještě malá kaplička postavená původně roku 1848 jako památka na zrušení roboty. V roce 1873 však byla kvůli zchátralosti zbořena a nahrazena novou. Její dnešní pak podoba pochází z roku 1931.¹³²

¹²⁶ Tamtéž, s. 11.

¹²⁷ Tamtéž, s. 12-13.

¹²⁸ PAVLÍK, Miroslav. *Tudy šla historie, aneb, Zastav se člověče a zavzpomínej!*, s. 168.

¹²⁹ Viz blíže: PODLAHA, Antonín. *Soupis památek historických a uměleckých v politickém okrese Mělnickém*, s. 70-72.

¹³⁰ PAVLÍK, Miroslav. *Tudy šla historie, aneb, Zastav se člověče a zavzpomínej!*, s. 71.

¹³¹ Tamtéž.

¹³² Tamtéž, s. 72-73.

4. Období od přelomu století až do předválečných let

4.1. Osamostatnění Neratovic a následný rozvoj

Jak již bylo několikrát uvedeno, Neratovice byly po dlouhou dobu součástí lobkovického panství a z hlediska hospodářství také nebyly příliš významné. K pozitivní změně došlo až po výstavbě železnice a vlastního nádraží v 70. letech 19. století. Právě z těchto důvodů se Neratovice roku 1883 staly samostatnou obcí a význam Lobkovic se tak začal postupně snižovat.¹³³

Za úplně první průmyslový podnik na území samostatných Neratovic je považována soukromá parní pila pana Antonína Kubeše z roku 1894, která se nacházela v prostoru dnešního náměstí. Bohužel však byla už roku 1898 zničena požárem.¹³⁴ Kronika z tohoto období vypovídá spíše o dílčích skutečnostech, než že by podívala ucelenější svědectví doby. Čtenář se tak například dozví, že v roce 1907 byla založena Lidová záložna pro Neratovice a okolí spol. s.r.o., která během prvních pěti let fungování značně prosperovala. Téhož roku vznikl i druhý peněžní ústav nazvaný Záložní a spořitelní spolek pro Neratovice a okolí s ručením neomezeným. Ten měl členů o něco méně, ale dařilo se mu rovněž.¹³⁵ Neratovice tehdy měly také problém s častými požáry domů. Jeden z nich, v červnu roku 1883 byl popudem pro vznik Sboru dobrovolných hasičů. Postupem času se k nim přidali i další sbory z okolních obcí.¹³⁶ Obec byla na tehdejší dobu poměrně rozvinutá: „V roce 1912 měly Neratovice na necelých 1 000 obyvatel 5 řezníků a uzenářů, 2 pekaře, 3 krejčí, 3 obuvníky, 4 truhláře a několik dalších živností, 5 obchodů se smíšeným zbožím, 2 obchody s textilem, 2 s uhlím a 5 hostinců.“¹³⁷

4.2. Karbidka v Lobkovicích a její majitel

I přesto, že Lobkovice už nebyly po osamostatnění Neratovic tak významné, nelze jim upřít jednu zajímavost. V roce 1892 si tu majitel zdejšího mlýna, pan Bohdan

¹³³ KUČA, Karel. *Města a městečka v Čechách, na Moravě a ve Slezsku*, s. 309.

¹³⁴ Kronika města Neratovice, 1918-1959, s. 7.

¹³⁵ Tamtéž.

¹³⁶ Tamtéž.

¹³⁷ MACH, Vladimír a Richard MANDELÍK. *Historie a současnost podnikání na Mělnicku a Kralupsku*, s. 53-54.

Kasper¹³⁸, zřídil továrnu na průmyslovou výrobu karbidu vápenatého. Byl si totiž vědom toho, že i v tomto případě může zužitkovat blízkost řeky a využít ji jako zdroj energie, jako to udělal již u svého mlýna.¹³⁹ První karbid tu byl vyroben 4. září 1899 a mělo jít o úplně první výrobu tohoto druhu v celém Rakousku.¹⁴⁰ Zajímavé také je, že byla vybudována pouhé 4 roky po zahájení této výroby v USA. Takto karbidka fungovala až do 6. června 1940, kdy ji Kasper prodal i s dělníky Spolku pro chemickou a hutní výrobu v Praze za 7,85 milionů korun.¹⁴¹ Výroba zde probíhala do května 1945, pak byla zlikvidována.¹⁴²

4.3. Vznik chemie v Neratovicích

Od 60. let 19. století se začaly Neratovice rozvíjet slibným tempem. Tím se také čím dál více odlišovaly od okolních vesnic. Například počet domů a obyvatel se téměř zdvojnásobil a obec se navíc začala ukazovat jako domov železničních zaměstnanců. Právě díky nedávno vzniklému železničnímu uzlu a blízkosti řeky bylo jen otázkou času, kdy v Neratovicích dojde k rozvoji některého z průmyslových odvětví. Stalo se tak v roce 1898, kdy V. B. Goldberg založil továrnu na výrobu oleje, stearinu, mýdla a svíček. V roce 1905 pak Ing. Gustav Šebor¹⁴³ uvedl do provozu továrnu s vlastní kotelnou. Lidé jí přezdívaly „Šeborka“. Vyráběly se zde chemikálie, především čpavek.¹⁴⁴ Byl to zároveň vůbec první podnik postavený v areálu dnešní Spolany. Jeho budova zde stojí dodnes, přestože už není využívána.¹⁴⁵

¹³⁸ Bohdan Kasper byl v té době velmi významnou osobností. Kromě toho, že vlastnil uvedenou karbidku a mlýn, se také aktivně podílel na veřejném životě Lobkovic. Po vzniku místní tělovýchovné jednoty Sokol (v roce 1895) se dokonce stal jejím starostou.

PAVLÍK, Miroslav. *Tudy šla historie, aneb, Zastav se člověče a zavzpomínej!*, s. 113.

¹³⁹ MACH, Vladimír a Richard MANDELÍK. *Historie a současnost podnikání na Mělnicku a Kralupsku*, s. 105.

¹⁴⁰ DOUBEK, Viktor. *Století chemie na Neratovicku: 1898-1998*, s. 5.

To, že zdejší výroba karbidu byla ve své době velkou senzací, dokazuje i počet odborných periodik, které o ní psali i několikastránkové články s obrázky. Například: *Zprávy Spolku architektů a inženýrů* v roce 1899, *Strojník* v roce 1902, *Listy chemické* v roce 1899.

¹⁴¹ DOUBEK, Viktor. *Století chemie na Neratovicku: 1898-1998*, tamtéž. s

¹⁴² MACH, Vladimír a Richard MANDELÍK. *Historie a současnost podnikání na Mělnicku a Kralupsku*, s. 106.

¹⁴³ Mimo jiné také vlastník Lučební továrny v Praze – Žižkově.

DOUBEK, Viktor. *Století chemie na Neratovicku: 1898-1998*, s. 8.

¹⁴⁴ KUČA, Karel. *Města a městečka v Čechách, na Moravě a ve Slezsku. 4. díl, Ml - Pan*, s. 314.

¹⁴⁵ HUDEC, Petr. *Chemie v Neratovicích, Stručná historie chemického průmyslu v Neratovicích v datech*, s. 2.

4.4. Elektrifikace

Elektrická energie byla u nás zaváděna od 80. let 19. století. To se ovšem týkalo jen Prahy a dalších průmyslově významných měst. Venkov a menší městečka se dočkaly až později. Ucelenou elektrifikaci území na sever a na západ od Prahy zahájil až Elektrárenský svaz okresů středočeských s.r.o. Jeho hlavním úkolem bylo dodávat proud i těm obcím, kde by jinak nebyla elektrická síť rentabilní.¹⁴⁶ Tehdejší brandýský okres (kam patřila většina dnešních Neratovic) se dočkal elektrické energie až po obcích na Mělnicku a Kralupsku. Přesněji to bylo teprve po skončení první světové války – například Neratovice o Svatojvětšské pouti v dubnu roku 1923, Lobkovice 25. listopadu 1928, Mlékojedy 1931 a v Byškovcích bylo na proud zapojeno v roce 1932 celkem 11 domů.¹⁴⁷

¹⁴⁶ MACH, Vladimír a Richard MANDELÍK. *Historie a současnost podnikání na Mělnicku a Kralupsku*, s. 128.

Viz blíže: Středočeská energetická a. s. In: ČEZ [online]. [cit. 2014-09-02]. Dostupné z: <http://www.cez.cz/cs/o-spolecnosti/skupina-cez/spolecnosti-skupiny-cez-v-cr/reas/ste.html>.

Po roce 1994 byl tento podnik znám jako Středočeská energetická a.s. V roce 2003 se stal členem skupiny ČEZ. V roce 2006 však Středočeská energetická ukončila svou činnost a její závazky převzala právě skupina ČEZ.

¹⁴⁷ MACH, Vladimír a Richard MANDELÍK. *Historie a současnost podnikání na Mělnicku a Kralupsku*, s. 129.

5. První světová válka

5.1. Neutěšená situace v obci

Negativní dopady první světové války na Neratovice byly podobné jako v ostatních městech a obcích. Kvůli povolání mužů do války přišla řada rodin o živitele a děti o otce. Čas od času se do obce dostaly seznamy padlých nebo tyto informace přinášeli rodinám přeživší vojáci. První léto války vůbec nepršelo a tak hrozilo, že se zemědělcům nic neurodí. Proto se denně konaly modlitby a průvod za déšť z lobkovického kostela do kostela sv. Vojtěcha. Místo peněz lidé platily cukrem, mlékem, máslem nebo třeba lihem a petrolejem. To, jak bídné byly životní podmínky za války, dokazuje i fakt, že v roce 1917 do Neratovic přijížděla velká spousta obyvatel z Prahy a průmyslových měst (například Kladna). Odsud se pak rozcházely po okolních obcích a hledali živobytí.¹⁴⁸

Válečná bída se také projevila v lobkovické škole, kde se často stávalo, že nebylo čím topit.¹⁴⁹ Dále byly v důsledku nedostatku kovů k výrobě zbraní snímány zvony z kostelů a zvonice. Tehdejší zvonice v Lobkovicích tak byla ochuzena o dva zvony a rovněž i menší zvonky z okolních vesnických zvoniček byly sebrány. Podobně dopadly i cínové píšťaly z varhan v lobkovickém kostele.¹⁵⁰

Neratovická kronika uvádí, že v roce 1918 do obce a okolních vesnic přicházeli váleční zajatci z Milovického tábora. Někteří byli také přiděleni rolníkům na výpomoc při polních pracích. Na lobkovickém velkostatku tak pracovali Srbové a poté i Italové. V obci se také skrývali jedinci, kterým se podařilo z fronty zběhnout. Úkryt jim poskytl rodiče nebo příbuzní a známí. Odpoledne 28. října 1918 přišel do Neratovic na nádraží telegram o kapitulaci Německa. Nastalo veliké nadšení a lidé vyvěšovali červenobílé prapory. Poté byla ustanovena hlídka ke střežení železniční stanice a zdejších továren. Na počest vzniku samostatného státu se o dva dny později konala oslava.¹⁵¹ Po válce pak bylo rozhodnuto postavit na památku padlým občanům hned několik památníků. Jeden se tak nachází v Mlékojedech, druhý v Neratovicích v Kostomlatského sadech, třetí v Lobkovicích na návsi před kostelem a poslední je v Byškovicích před vstupem do školy.¹⁵²

¹⁴⁸ PAVLÍK, Miroslav. *Tudy šla historie, aneb, Zastav se člověče a zavzpomínej!*, s. 116.

¹⁴⁹ „Zdi velmi prochlady, a když přišly děti do školy, pára se usadila na stěnách a byly hned mokré. K topení bylo přivlečeno velmi drobné uhlí z toušeňského cukrovaru. Poněvadž vzduch neproudil a kouř vrazil do světnice, sedaly tedy děti v chladu, vlhku a kouři.“

Obecná škola v Lobkovicích, Národní škola II, 1900-1934, s. 102.

¹⁵⁰ Obecná škola v Lobkovicích, Národní škola II, 1900-1934, s. 104-105.

¹⁵¹ Kronika města Neratovice, 1918-1959, s. 9-10.

¹⁵² PAVLÍK, Miroslav. *Tudy šla historie, aneb, Zastav se člověče a zavzpomínej!*, s. 116.

5.2. Rod Plesingerů v Lobkovicích

Do složitého politického dění první světové války zasáhla i rodina Plesingerů, která je neodmyslitelně spjata s Lobkovicemi. O jejich zásluhách se však díky minulému režimu do nedávných let nemluvalo. Neratovická veřejnost byla s jejich osudy seznámena především až díky práci pana Miroslava Pavlíka.¹⁵³

5.2.1. Josef Plesinger

Josef Plesinger se roku 1857 narodil v Lobkovicích. Jeho otec totiž zde (na lobkovickém panství) od 30. let 19. století pracoval pro Jana Měchuru jako lesník a myslivec. Plesinger měl tedy poté možnost spolupracovat s Palackým, s místním farářem, ale i s řídícím učitelem zdejší školy. Znal se i s již uvedeným Bohdanem Kasperem. Proto nebylo divu, že se po oddělení Neratovic od Lobkovic stal prvním lobkovickým starostou.¹⁵⁴ Byl rovněž členem okresní samosprávy v Brandýse nad Labem a pracoval v řadě hospodářských a kulturních spolků. Rozsah jeho činností přivedl do Lobkovic mnoho politicky významných osobností. Jako starosta také dodržoval tradici vzpomínkových poutí ke hrobu Františka Palackého a byl také předsedou místní školní rady.¹⁵⁵

5.2.2. Miroslav Plesinger-Božinov

Josefův syn Miroslav se narodil 8. června 1883. Díky otci vyrůstal ve velmi inspirativním prostředí. Tři roky navštěvoval lobkovickou školu, pak ovšem přestoupil na vyšší reálnou školu do Karlína. Na začátku 20. století vystudoval ČVUT, obor stavební inženýrství. Miroslav Plesinger byl, stejně jako jeho otec, velmi činný v různých společenských aktivitách a také přispíval do několika studentských novin. Poté strávil nějakou dobu v Itálii, Německu a Švýcarsku. V Mnichově se v roce 1911 seznámil s Annou Cerhovou, se kterou měl celkem 5 dětí.

Po vypuknutí první světové války využil otcových kontaktů a setkával se s Maffii, kterou řídil Edvard Beneš. Ten ho v červnu roku 1915 vyslal s poselstvím do Ženevy za

¹⁵³ PhDr. Miroslav Pavlík je v současné době zastupitelem města a již dlouhá léta se zajímá o jeho historii. Na základě svých poznatků se snaží neratovickým občanům zprostředkovat a připomenout zdejší důležité události a osobnosti. Zatím vydal dvě knihy, ze kterých čerpala i tato práce.

¹⁵⁴ PAVLÍK, Miroslav. *Tudy šla historie, aneb, Zastav se člověče a zavzpomínej!*, s. 158.

¹⁵⁵ Viz blíže: PAVLÍK, Miroslav. *Tudy šla historie, aneb, Zastav se člověče a zavzpomínej!*, s. 159.

Masarykem. Plesinger tehdy odcestoval na falešný pas jako Bulhar Vasil Atanas Božinov.¹⁵⁶ V Ženevě působil jako sekretář Masaryka, ale i jako novinář píšící do švýcarských a italských deníků. „Po odchodu Masaryka do Londýna zastupoval Plesinger-Božinov Československou národní radu v Ženevě, významně se podílel na náboru československých zajatců do československých legií, stal se aktivním organizátorem národního odboje a na Masarykův popud založil časopis „Československá samostatnost“.“¹⁵⁷ V prosinci roku 1918 se do Československa vrátil jako jeden z nejbližších spolupracovníků Masaryka, Beneše a Štefánika.¹⁵⁸

V roce 1919 byl jako sekretář Československé delegace vyslán na mírovou konferenci do Versailles. Ještě na podzim téhož roku se vydal do Nizozemska, kde mu byla uznána hodnost Chargé d'affaires a tak mohlo být v Haagu zřízeno československé velvyslanectví. Roku 1920 se totéž opakovalo v Kodani.¹⁵⁹ Následující rok se dánská vláda rozhodla zřídit velvyslanectví v Praze.¹⁶⁰ Plesinger si v Dánsku postupem času vydobyl dobrou pozici a respekt. Díky své pílì pak získal Československou revoluční medaili, ale i řadu dánských ocenění.¹⁶¹ Po návratu z Kodaně, od roku 1927, působil na Ministerstvu zahraničních věcí jako zástupce šéfa politické sekce. Poté byl opět vyslán do Nizozemska, kde se mimo jiné věnoval pátrání po ostatcích J. A. Komenského. I díky jeho snaze sem mohl přicestovat a zahájit svůj výzkum český antropolog Jindřich Matiegka.¹⁶² Plesinger pak také za Československo vyjednal smlouvu s Nizozemskem o věčném nájmu kaple v Naardenu, kde je Komenský pohřben.¹⁶³

Po „Mnichovu“ se stáhl do ústraní. V roce 1945 se sice pokusil o návrat do diplomacie, avšak neúspěšně. Komunistický převrat v roce 1948 bral jako zničení všeho, o co se celoživotně při své práci v odboji snažil. Politické procesy 50. let se nevyhnuly ani jemu. Roku 1953 byl, jako sedmdesátiletý, zatčen a na rok a devět měsíců odsouzen za napomáhání k útěku Karlu Erbanovi – kolegovi, který na nizozemském velvyslanectví

¹⁵⁶ Právě z tohoto dokladu pochází Plesingerem užívané druhé příjmení – Božinov. Tamtéž.

¹⁵⁷ BRODSKÝ, Jiří. Masarykův diplomat. In: *Ministerstvo zahraničních věcí* [online]. 2013 [cit. 2014-01-06]. Dostupné z: https://www.mzv.cz/copenhagen/cz/novinky/masarykuv_diplomat.html.

¹⁵⁸ PAVLÍK, Miroslav. *Tudy šla historie, aneb, Zastav se člověče a zavzpomínej!*, s. 164.

¹⁵⁹ Tamtéž.

¹⁶⁰ BRODSKÝ, Jiří. Masarykův diplomat. In: *Ministerstvo zahraničních věcí* [online]. 2013 [cit. 2014-01-06]. Dostupné z http://www.mzv.cz/copenhagen/cz/novinky/x2013/masarykuv_diplomat.html.

¹⁶¹ Například Velkokříž řádu Dannebrog, Velkokříž rumunské koruny, Řád italské koruny nebo Komandérský kříž francouzské Čestné legie.

PAVLÍK, Miroslav. *Tudy šla historie, aneb, Zastav se člověče a zavzpomínej!*, tamtéž.

¹⁶² Tamtéž.

¹⁶³ SÍGL, Miroslav. *Kdo byl a kdo je: Mělnicko, Kralupsko, Neratovicko: osobnosti, samospráva, historie*, s. 341.

působil jako jeho nástupce. Zemřel 17. ledna 1963 v Praze a byl potichu uložen do rodinného hrobu na hřbitově v Lobkovicích.¹⁶⁴

Plesinger byl rehabilitován až v roce 1992. “Jeho vzpomínky na první odboj zpracoval Eduard Kubů a vydala je Společnost Edvarda Beneše v roce 1997.”¹⁶⁵ Později, 27. května 2007, byla nad jeho hrobem odhalena pamětní deska a od září 2008 nese jedna z neratovických základních škol jeho jméno.¹⁶⁶

5.3. Vývoj chemie během válečných let

Během války se chemii v Neratovicích příliš nedařilo. Šeborova firma zanikla na začátku roku 1916. Stalo se tak z důvodu finanční nákladnosti výroby a neschopnosti obstát v konkurenci nových technologií. Ovšem už roku 1917 její prostory zakoupila rakouská sociálně demokratická společnost GÖC¹⁶⁷ specializující se na potravinářskou výrobu. To tedy znamenalo, že se zde místo chemikálií začaly vyrábět marmelády, sladkosti, čokoláda a kávové náhražky. Pro úplnost lze dodat, že v Goldbergově továrně se poměry až do konce první světové války nijak nezměnily.¹⁶⁸

¹⁶⁴ PAVLÍK, Miroslav. *Tudy šla historie, aneb, Zastav se člověče a zavzpomínej!*, tamtéž.

¹⁶⁵ SÍGL, Miroslav. *Kdo byl a kdo je: Mělnicko, Kralupsko, Neratovicko: osobnosti, samospráva, historie*, s. 341.

¹⁶⁶ Ing. Miroslav Plesinger-Božinov. In: *ZŠ Ing. M. Plesingera-Božinova Neratovice* [online]. 2010 [cit. 2014-02-09]. Dostupné z: <http://www.zs-mpb.cz/plesinger-bozinov/>.

¹⁶⁷ GÖC - Grosseinkaufsgesellschaft österreichischer Konsumvereine se sídlem ve Vídni. Po vzniku samostatné Československé republiky se však musela společnost přejmenovat na GEC a vytvořit ústředí v Praze.

DOUBEK, Viktor. *Století chemie na Neratovicku: 1898-1998*, s. 9.

¹⁶⁸ Změna přišla až po válce, viz další část práce.

6. Meziválečné období

6.1. Inklinace k levicové politice a povýšení obce na městys

Změna v politickém smýšlení se nejprve projevila v Lobkovicích. V polovině roku 1920 došlo k vytvoření dělnické rady a dále téhož roku zdejší zemědělci utvořili závodní radu a přebrali vedení místního velkostatku. Po založení KSČ docházelo i ke vzniku jejích místních organizací. Ta neratovická vznikla roku 1925 a od té doby pravidelně pořádala přednášky a besedy o Sovětském Svazu. Její činnost měla vést obyvatele k tomu, aby založili pobočku Svazu přátel SSSR. Dle dostupných údajů měla být Komunistická strana v Neratovicích v období První republiky velmi silná.¹⁶⁹ Tento fakt se například projevil roku 1931, kdy se starostou stal člen KSČ Jan Kraus. Funkci vykonával až do roku 1937, kdy kvůli věku rezignoval. Podle dobové publikace se v červenci roku 1936 odehrál v Neratovicích tábor lidu s heslem: „Rudá armáda, záruka světového míru.“¹⁷⁰ Obdobně tomu bylo i v Lobkovicích, kde stál v čele obecního zastupitelstva komunista Jan Vališ.¹⁷¹

V tomto období se samozřejmě projevila i meziválečná a hospodářská krize. Zvýšil se tak počet nezaměstnaných a mnoho rodin trpělo hladem. Obecní úřad se kvůli tomu rozhodl zřídit speciální sociální komisi, která se měla pokusit těmto lidem pomoci. Byla tak zorganizována například tzv. státní stravovací akce či byly vydávány poukázky na potraviny pro potřebné občany.¹⁷² Opakovaně pak také obec zakoupila větší množství brambor, které bylo rozděleno mezi hladovějící rodiny. Podobné dary pak chudým poskytovalo i několik jednotlivců.¹⁷³

Kromě výše uvedených změn však toto období přineslo ještě jednu důležitou událost, byť se o ní kronika zmiňuje jen na pár řádcích. Roku 1936 vláda republiky usnesením ze dne 24. dubna povýšila obec Neratovice na městys.¹⁷⁴ Neratovicím se tehdy dařilo (hlavně díky vznikajícímu chemickému průmyslu) a proto se přemýšlelo i o propojení se sousedními obcemi. Jako první návrh padlo spojit Neratovice, Lobkovice a Mlékojedy. Bylo to v době, kdy se řešila otázka školství. Tento plán však neuspěl. Další návrh pocházel z období, kdy se v obci prováděla elektrifikace. Vedení obce přišlo

¹⁶⁹ *Neratovice, město zeleně, chemie a mládež*, s. 8.

¹⁷⁰ Tamtéž, s. 10.

¹⁷¹ Tamtéž.

¹⁷² *Kronika města Neratovice, 1918-1959*, s. 17.

¹⁷³ Například zdejší pekař Václav Stinka nechal porazit svého koně. Jeho maso pak bylo rozděleno mezi celkem 25 rodin. Do dobročinných aktivit se zapojil i zdejší Sokol, který chudým pravidelně přispíval částí výtěžku ze vstupného do svého biografu.

Tamtéž.

¹⁷⁴ Tamtéž, s. 22.

výhodné, aby Byškovice postoupily Neratovicím část svého území. Tento návrh však také aspoň prozatím neuspěl.¹⁷⁵

6.2. Další vývoj chemie v obci

V roce 1925 začala továrna GEC vyrábět hořčici a polévkové koření a od roku 1929 přidala i výrobu octa.¹⁷⁶ V nově postavené výrobně se pak v roce 1930 začaly připravovat rybí konzervy. Mezi lety 1930 až 1932 byla postavena nová výrobní cukrovinek, kde se vyráběly bonbony, čokoláda a čokoládové figurky.¹⁷⁷ Kvůli tak různorodé produkci bylo potřeba více zaměstnanců. Důkazem toho je i skutečnost, že v roce 1925 zde bylo zaměstnáno 150 lidí a v roce 1939 už jich bylo 300.¹⁷⁸ Předtím než firma GEC začala rozšiřovat své prostory, bylo provedeno několik archeologických výzkumů, které přinesly řadu nových poznatků.¹⁷⁹

Goldbergova továrna, druhá největší neratovická chemička, však měla jiný osud. Už v roce 1920 byla prodána i s 220 dělníky pražské firmě Saponia.¹⁸⁰ Dále se zde ovšem vyráběly svíčky a mýdla, za které továrna získala diplomy z různých výstav po republice.¹⁸¹

¹⁷⁵ PAVLÍK, Miroslav. *Tudy šla historie, aneb, Zastav se člověče a zavzpomínej!*, s. 127.

¹⁷⁶ Jako příklad významnosti firmy GEC lze uvést, že byla šestou největší výrobnou octa v ČSR. Když to u Labe vonělo čokoládou. *Spolana*. 2002, r. 51, č. 7, s. 2.

¹⁷⁷ Produkce továrny byla v těchto letech velmi obrovská a rozmanitá. Do výrobní rybní konzerv byly přiváženy ryby v chladiřských vagoněch. Připravovaly se zde zavináče, pečenáče a aspiky. Závod měl také vlastní udírnu. Dále kromě marmelády, které se zpracovalo 22 vagonů ročně, se tu vyráběla i švestková povidla, malinová šťáva za studena, cukrový sirup a umělý med. V závodě byl i velký sklad vajec – přibližně na milion kusů. K výrobě kávových náhražek se používaly fíky a sušená cukrovka. Vyráběla se zde také sladová káva a káva ze žita. Když to u Labe vonělo čokoládou. *Spolana*. 2002, r. 51, č. 7, s. 2.

¹⁷⁸ Když to u Labe vonělo čokoládou. *Spolana*. 2002, r. 51, č. 7, s. 2.

¹⁷⁹ Například v červenci 1928 bylo objeveno římské provinciální sídliště a pohřebiště z doby 1. století našeho letopočtu. „Kromě toho byla nalezena hliněná nádoba zvaná *terra sigillata*, která byla zhotovena v severní Itálii ze zvláštní červené hlíny s nezvykle vyleštěným povrchem a s reliéfy muže a ženy. Muž je oděn brněním, ale nemá zbraň, žena má hlavu ozdobenou vysokým účesem. Střepty této keramiky se vyskytují po celé střední Evropě, celá nádoba se však našla jen v Neratovicích. Nejbohatší a ve světové archeologii unikátní jsou nálezy o lidech kultury tzv. zvoncových pohárů. Jejich keramika byla nalezena právě v areálu tehdejší Gecovky a nyní zdobí sbírky v Mělníku a Brandýse nad Labem. Nálezy dokazují, že zdejší region byl osídlen nejméně půldruhého tisíciletí před našim letopočtem.“

Když to u Labe vonělo čokoládou. *Spolana*. 2002, r. 51, č. 7, s. 2.

¹⁸⁰ *Neratovice, město zeleně, chemie a mládež*, s. 9.

¹⁸¹ Dobový sborník uvádí například výstavy v Brandýse nad Labem, Turnově, Znojmě, Domažlicích nebo Mladé Boleslavi. Dále je zde také popis návštěvy z roku 1928, kdy Saponii navštívili žáci lobkovické školy.

ŠANOVEC, Rudolf. Návštěvou v neratovické Saponii, *Naše Polabí*. 1929, r. 6, č. 5.

7. Druhá světová válka

7.1. Změna poměrů a její důsledky

Záhy po vyhlášení Protektorátu Čechy a Morava, konkrétně dne 18. března 1939, bylo zatčeno sedm lidí. Podle údajů z kroniky šlo o členy Komunistické strany¹⁸². Tito první zatčení však byli po různých výsleších a vyšetřeniích nakonec propuštěni. Další skupinou zatčených byli členové Sokola a různých odbojových skupin a také celá řada železničářů.¹⁸³ V tomto případě však už většinou šlo o tvrdší potrestání a často dokonce i smrt. Jen hrstka z těchto lidí se nakonec vrátila domů. Zatýkáni proběhla například 8. října 1941, 15. července 1942 nebo 23. července 1942. Častokrát se jednalo o celé rodiny a děti byly proto posílány zvláště do speciálního dětského tábora na Jenerálce.¹⁸⁴

Mezi zatčenými byl i Jaroslav Řepa, významný neratovický rodák, který byl tajemníkem a kronikářem města a zároveň starostou Sokolské župy Barákovy. Zemřel v koncentračním táboře Osvětim. Jako projev úcty jsou po něm ve městě pojmenovány Řepovy sady. Celkově kronika uvádí 13 umučených občanů.¹⁸⁵

I přes nelehkou situaci doma se několik neratovických občanů rozhodlo během druhé světové války vstoupit do Royal Air Force. Konkrétně to byli tito čtyři muži – Ladislav Uher, Jaroslav Šmejkal, Jindřich Hanzlík a Pavel Tauber.¹⁸⁶

Dále však pokračovaly snahy o spojení Neratovic se sousedními obcemi. Když už začala situace v roce 1942 vypadat nadějně a Neratovice, Byškovice a Libiš se dohodly na spojení, objevil se problém v podobě spádovosti obcí do okresů. Neratovice totiž patřily pod okres Brandýs nad Labem, Byškovice a Libiš pod okres Mělník. K povolení sloučení došlo až 1. února 1944. Neratovice tak byly vyjmuty z působení úřadu v Brandýse a převedeny do mělnického okresu.¹⁸⁷ Obce se dohodly na užívání názvu Neratovice. Obecní úřad od té doby nesl označení Městský úřad.¹⁸⁸

¹⁸² Kronika města Neratovice, 1918-1959, s. 40.

Mezi zatčenými byl mimo jiné i tehdy již 76letý bývalý starosta Neratovic a komunista, Jan Kraus. *Neratovice, město zeleně, chemie a mládež*, s. 11.

¹⁸³ Kronika města Neratovice, 1918-1959, s. 34.

¹⁸⁴ PAVLÍK, Miroslav. *Tudy šla historie, aneb, Zastav se člověče a zavzpomínej!*, s. 139.

¹⁸⁵ 6 z nich zemřelo v Osvětimi a 7 v Mauthausenu.

Kronika města Neratovice, 1918-1959, tamtéž.

¹⁸⁶ Viz blíže: Příloha č.: 8.

¹⁸⁷ Kronika města Neratovice, 1918-1959, s. 38.

¹⁸⁸ PAVLÍK, Miroslav. *Tudy šla historie, aneb, Zastav se člověče a zavzpomínej!*, tamtéž.

7.2. Jak pokračoval vývoj chemického průmyslu v Neratovicích

V roce 1939 v důsledku Mnichovské dohody přišlo Československo o pohraničí. Z tohoto důvodu největší chemický koncern státu, Spolek pro chemickou a hutní výrobu, přišel o továrny v Ústí nad Labem, Sokolově a Bohumíně. Nejednalo se však o zabránění v pravém slova smyslu, protože vedení podniku se ještě předtím dohodlo na prodeji těchto továren s německou chemickou společností I. G. Farben. Poté koncern začal hledat vhodné prostory ve vnitrozemí, kam by bylo možné chemickou výrobu přesunout. Nakonec padl výběr na Neratovice pro jejich příznivou polohu u Labe a blízkost železnice. Další výhodou byl zdejší rovinný terén s takřka neomezenými možnostmi pro rozšiřování továrny.¹⁸⁹ Ještě před zahájením stavby, v červenci roku 1939, Spolek zakoupil neratovickou továrnu firmy GEC a dal do ní převést výrobu ze zabraného bohumínského závodu.¹⁹⁰

Roku 1940 pak započala samotná výstavba nových objektů. Téhož roku Spolek odkoupil i výrobu karbidu vápenatého v Lobkovicích.¹⁹¹ Poté bylo rozhodnuto, že se do Neratovic přesune i výroba sacharinu. Roční produkce se pohybovala kolem 100 tun a část z ní byla určena i na vývoz. Později byla uzavřena licence s již zmíněnou společností I. G. Farben a následně tak byla zahájena výstavba komplexu výroby viskózní stříže a několika dalších provozů.¹⁹² Neratovice tak během druhé světové války vypadaly jako staveniště s velkou spotřebou betonu a ocelových konstrukcí. Pozoruhodným faktem je i to, že stavba byla záměrně prodlužována, aby se chemická produkce nedostala do německých rukou.¹⁹³ Celý areál byl dokončen až v roce 1946¹⁹⁴

¹⁸⁹ Pro začátek tak byly vykoupeny rozsáhlé louky a lužní lesy na levém břehu Labe, severně od Neratovic a východně od Libiše.

KUČA, Karel. *Města a městečka v Čechách, na Moravě a ve Slezsku*, s. 314.

¹⁹⁰ Celkově zde pracovalo 600 dělníků a více než 80 úředníků.

Neratovice, město zeleně, chemie a mláďi, s. 12.

¹⁹¹ HUDEC, Petr. *Chemie v Neratovicích, Stručná historie chemického průmyslu v Neratovicích v datech*, s. 2.

¹⁹² Včetně elektrolýzy na výrobu chloru a hydroxidu sodného – louhu, výroby čistých chemikálií, vodárny, čistíčky odpadních vod a tepelné elektrárny na uhlí.

DOUBEK, Viktor. *Století chemie na Neratovicích: 1898-1998*, s. 15.

¹⁹³ V této době, 22. března 1945, proběhl ničivý nálet na Neratovice (viz podkapitola 7.5), který těmto snahám neplánovaně napomohl. Při tomto náletu zahynulo i několik pracovníků Spolany. Závod pak měl být bombardován ještě jednou v neděli 10. dubna 1945, kdy byly cílem náletu Vysočany, Kbely a Letňany. Tehdy však bomby poškodily naštěstí jen stavební lešení u budoucího vodojemu.

Tamtéž, s. 18-20.

¹⁹⁴ Kronika města Neratovice, 1918-1959, s. 44.

7.3. Židé v Neratovicích a blízkém okolí

Židé se začali v Neratovicích usazovat ve druhé polovině 19. století. Zpočátku jich bylo jen několik a jejich počet se příliš neměnil. Situace se začala měnit na začátku 20. století, kdy počet židovských obyvatel lehce stoupl. Je důležité připomenout, že se řada z nich podílela na rozvoji místního průmyslu. Jako nejvýstižnější příklad lze uvést pana Goldberga a jeho zetě, kteří roku 1898 založili svoji továrnu.¹⁹⁵ Problém pro Židy nastal v momentě, kdy chtěli zúčastnit náboženských obřadů, protože museli jet buď do synagogy v Kostelci nad Labem, nebo do synagogy na Mělníku.¹⁹⁶

Počty židovského obyvatelstva v Neratovicích se v dostupných zdrojích rozcházejí.¹⁹⁷ Městská kronika se o nich zmiňuje v souvislosti s událostmi z počátku roku 1943. Tehdy bylo mezi 6. a 13. lednem odvečeno 33 neratovických občanů židovského vyznání do Terezína.¹⁹⁸ O pár stránek dál jsou jména těch, kteří v koncentračních táborech zemřeli. Celkově se jedná opět o 33 lidí, ovšem tento seznam není zcela totožný s předchozím.¹⁹⁹

Další zdroj věnuje židovským občanům dvě kapitoly - první se zabývá Neratovicemi a druhá Mlékojedy. Počty Židů v Neratovicích jsou zde popsány detailněji. Zároveň jsou tu uvedeny i jejich povolání a rodinné vztahy. Autorka rovněž upozorňuje na podstatný fakt: „V letech 1940-1943 se zřejmě někteří z nich odstěhovali nebo zemřeli, protože ne všichni jsou uvedeni v transportech do Terezína, jiní se naopak přistěhovali, protože v seznamu z roku 1940 uvedeni nejsou, ale v transportních seznamech ano.“²⁰⁰ Dále říká, že většina Židů byla odvezena do Terezína transportem 13. ledna 1943 a během tohoto roku zemřela v Terezíně, případně v Osvětimi. Dle jejích údajů v koncentračních táborech zahynulo 30 neratovických Židů.²⁰¹ Druhá kapitola o Mlékojedech uvádí, že zde bydleli Židé nejpozději od poloviny 19. století a opět popisuje jejich počet. Je tu uveden i seznam Židů a židovských míšenců ze dne 16. října 1940, který čítá 9 členů. Druhou

¹⁹⁵ ROZKOŠNÁ, Blanka. *Židé v Brandýse nad Labem a okolí*, s. 88-89.

¹⁹⁶ Obě synagogy však byly zanedlouho zbořeny. Kostelecká synagoga kolem roku 1952 a mělnická poté v 60. letech.

PAVLÍK, Miroslav. *Tudy šla historie, aneb, Zastav se člověče a zavzpomínej!*, s. 134.

¹⁹⁷ Je to dáno tím, jak různí autoři vykládají pojem Neratovice – někteří píšou pouze o samotných Neratovicích, další k nim připojují i Libiš apod. Velký vliv má také skutečnost, že se ne všechny dokumenty dochovaly a proto jsou dostupné informace často „děravé“.

¹⁹⁸ Kronika města Neratovice, 1918-1959, s. 35.

¹⁹⁹ Tyto dva seznamy však nezahrnují všechny dnešní části Neratovic (například Korycany, Lobkovice nebo Mlékojedy).

Tamtéž, s. 37-38.

²⁰⁰ ROZKOŠNÁ, Blanka. *Židé v Brandýse nad Labem a okolí*, s. 89.

²⁰¹ Tamtéž, s. 90.

světovou válku přežila pouze jediná z těchto lidí – Terezie Neumannová.²⁰²

Posledním zdrojem je kniha pana Pavlíka, která uvádí zajímavá informace o deportaci do Terezína. Neratovice v té době patřily do okresu Brandýs nad Labem a právě proto byli neratovičtí Židé shromážděni na hradě v Mladé Boleslavi, odtud byli odvezeni 13. ledna transportem C1 225 přes Mělník do Litoměřic. Autor uvádí, že v transportu bylo celkem 207 Židů z Mělníka a okolí a pouhých 8 z nich přežilo.²⁰³ Další smutnou informací je to, že do Terezína bylo deportováno i 30 dětí z okresu Mělník. Nejmladší z nich, Eduard Garbovský z Neratovic, byl teprve batole a v Terezíně zemřel. Jeho otec, Jakub Garbovský, byl zatčen již v roce 1942 a deportován do koncentračního tábora Mauthausen, kde byl umučen. Jeho matka, Markéta Garbovská, byla také odvečena do Terezína a následně 6. září 1943 do Osvětimi. Datum ani místo její smrti není známo.²⁰⁴

V roce 2008 se Neratovice zapojily do projektu Stolpersteine, neboli Kameny zmizelých.²⁰⁵ Zatím jich je po městě rozmístěno 17 kusů. 16 z nich bylo položeno v roce 2010²⁰⁶ a poslední v roce 2011²⁰⁷.

7.4. Nález na Neratovice

Na konci války Neratovice poznamenala další nečekaná tragédie. Stalo se tak ve čtvrtek 22. března 1945 těsně po poledni, kdy došlo k vybombardování celého města včetně továren²⁰⁸. Útok měl trvat jen pár minut, ale zanechal po sobě hrozné následky.²⁰⁹ Nález

²⁰² Tamtéž, s. 86.

²⁰³ Pro účely této práce lze uvést dvě přeživší ženy z Neratovicka - Terezii Neumannovou z Mlékojed a Růženu Steinerovou z Neratovic.

PAVLÍK, Miroslav. *Tudy šla historie, aneb, Zastav se člověče a zavzpomínej!*, s. 136.

Paní Růžena Steinerová byla velmi šlechtná žena s velkým sociálním cítěním. V meziválečném období ještě jako dívka nezištně podporovala chudinský fond města a také pomáhala nezaměstnaným. V kronice je například zaznamenána událost z Vánoc roku 1934, kdy měla ve svém domě připravit štědrovečerní večeři pro dvacet nezaměstnaných rodin.

Kronika města Neratovice, 1918-1959, s. 20-21.

²⁰⁴ PAVLÍK, Miroslav. *Tudy šla historie, aneb, Zastav se člověče a zavzpomínej!*, s. 136.

²⁰⁵ Internetové stránky projektu obsahují fotografie těchto kamenů, ale i další užitečné údaje a také, pokud jsou dostupné, informace o oběti z databáze Institutu Tereziánské Iniciativy.

Kameny zmizelých. In: *Stolpersteine* [online]. [cit. 2014-02-09]. Dostupné z:

<http://www.stolpersteine.cz/cs/nase-kameny/stolpersteine-v-cr/neratovice>.

²⁰⁶ Kronika města Neratovice, 2010, s. 11,13. Dostupné z:

http://www.neratovice.cz/VismoOnline_ActionScripts/File.ashx?id_org=10356&id_dokumenty=405954.

²⁰⁷ Kronika města Neratovice, 2011, s. 9, 90. Dostupné z:

http://www.neratovice.cz/VismoOnline_ActionScripts/File.ashx?id_org=10356&id_dokumenty=405955.

²⁰⁸ *Neratovice, město zeleně, chemie a mládež*, s. 12.

²⁰⁹ Na tento nálet si vzpomíná ještě dost pamětníků. Mezi nimi i následující autorka.

SUDOVÁ, Hana. *Můj rodný dům*, s. 100-101.

nebyl nikdy zcela objasněn. Nicméně pár minut poté následoval útok na Kralupy nad Vltavou a jejich chemický závod, takže se řada lidí domnívá, že nálet na Neratovice byl omyl a skutečným cílem měla být Kralupská rafinerie.²¹⁰

Při útoku zahynulo 52 lidí a dalších 19 bylo vážně zraněno. Byly to jedny z posledních neratovických obětí druhé světové války. Po náletu zůstaly v ulicích mraky černého prachu a kouře. Bylo zbořeno 20 domů v ceně 1 480 000 Kčs a dalších 80 domů bylo poškozeno. Celková škoda tehdy činila 3 550 000 Kčs. Pár dní na to se konala dobročinná sbírka, při které bylo vybráno 533 703 Kčs.²¹¹ Ještě v dnešních dnech tuto děsivou událost připomíná zbytek obalu bomby na zahradě rodiny Noskových v ulici Eduarda Urxe.²¹²

7.5. Osvobození Neratovic roku 1945

7.5.1. Bezprostřední události osvobození

Dle údajů v kronice, někteří odvážní občané už 5. května 1945 vyvěsili československé vlajky.²¹³ Zajímavější je však událost z noci z 5. na 6. května, kdy byli lidé buzeni, aby si sbalili vše, co mohou vzít s sebou na cestu, a odešli z obce. Panovalo přesvědčení, že Němci chtějí vypálit obec. Tato hrozba se však naštěstí ukázala jako planý poplach a lidé se tak mohli vrátit do svých domovů. Byly postaveny barikády v Libiši, v Lobkovicích a na „Staré štaci“, které byly největší.²¹⁴

Skupinka občanů tehdy také vyzvala 30 člennou německou posádku, umístěnou v hotelu Pošta, k odchodu. Němci se po delším dohadování vzdali. Ta samá událost se opakovala i v hotelu U Lípy. Poté byl vytvořen revoluční Národní výbor. Dne 10. května přišli do města první Rusové. Nejprve jeden na motorce a za ním dlouhá řada tanků. Další den pak pozdravili občany na prostranství u školy sovětsí důstojníci a poté městem zahřměla hromadná dělová salva. O pár dní později (13. května) pak Neratovicemi prošel průvod, který měl být vyjádřením radosti nad osvobozením Rudou armádou.

²¹⁰ Američtí a britští letci prý však uviděli řeku, vedle ní velkou továrnu a tak na město svrhli bomby. RAJLICH, Jiří. *Mustangy nad protektorátem: Operace britského a amerického letectva nad českými zeměmi a německá obrana*, s. 100.

²¹¹ Kronika vyjmenovává všechny oběti – uvádí jejich jména a bydliště. Dále se zde také píše, že svržené letecké bomby měly vážit 250 kilogramů. Kronika města Neratovice, 1918-1959, s. 40-41.

²¹² PAVLÍK, Miroslav, *Tudy šla historie, aneb, Zastav se člověče a zavzpomínej!*, s. 142.

²¹³ Kronika města Neratovice, 1918-1959, s. 41.

²¹⁴ Tvořilo je 50 vagónů, které sem nechalo několik občanů naschvál přivést a vykolejit, aby tudy už nemohl projet žádný německý transport. Němci to zkusili, ale když zjistili, že zde neprojedou, vrátili se zpět do Všetat.

Kronika města Neratovice, 1918-1959, s. 41-42.

Roku 1946 se odehrály volby, které vyhrála Komunistická strana. V důsledku toho se změnila situace na národním výboru, kde komunisté získali celou polovinu hlasů.²¹⁵ Následující rok se pak odehrála další územní změna. Dne 2. prosince 1947 došlo k rozdělení městyse Neratovice. Stalo se tak na žádost obce Libiš a situace se tak opět vrátila do stavu před rokem 1944.²¹⁶

7.5.2. Poválečná situace v chemičce

Roku 1945 došlo ke znárodnění Spolku včetně nedokončené továrny v Neratovicích. Ta byla dokončena až následující rok a při té příležitosti se zde dne 28. října konaly celozávodní oslavy na počest vzniku samostatného státu. Celá akce byla navíc spojena se slavnostním zahájením výroby viskóznové stříže.²¹⁷ V roce 1947 pak byla do provozu uvedena mimo jiné vodárna, teplárna, čistírna odpadních vod a výrobní páry.²¹⁸

Výstavba závodu přilákala do Neratovic i politiky. Dokládají to například dvě návštěvy Antonína Zápotockého. První proběhla dne 30. července 1946 a měla být přijata v poklidu. Zápotocký přijel do Neratovic tehdy ještě jako předseda Ústřední rady odborů. Druhá návštěva se pak odehrála 13. ledna 1948. Tehdy však už Zápotocký nepřišel jen jako předseda odborů, nýbrž hlavně jako člen vedení KSČ v rámci předvolební agitace.²¹⁹

Dne 21. února 1947 byl v továrně ustanoven akční výbor KSČ. Ten si dal za cíl jakousi „očistu“ od odpůrců, která trvala pouhé 4 dny. Tehdy také probíhaly manifestační jednodinové stávky, kterých se až na několik výjimek účastnili všichni zaměstnanci. Pouhá neúčast totiž mohla být důvodem pro zrušení pracovního poměru. To se také skutečně stalo v případě 17 zaměstnanců. Následně pak 23 února funkcionáři závodní stranické organizace dostaly od okresního sekretariátu Mělník úkol co nejdříve založit jednotku Lidových milicí, které měly udržet výrobu v nepřetržitém provozu. Proto po

²¹⁵ Tamtéž, s. 42-44.

²¹⁶ Libiš a Byškovice byly odděleny od Neratovic. Samotné Neratovice byly převedeny opět pod okres Brandýs nad Labem a Libiš s Byškovicemi zůstaly pod Mělníkem. Tamtéž, s. 46.

²¹⁷ DOUBEK, V. *Století chemie na Neratovicku: 1898-1998*, s. 24.

²¹⁸ HUDEC, Petr. *Chemie v Neratovicích, Stručná historie chemického průmyslu v Neratovicích v datech*, s. 3

²¹⁹ DOUBEK, Viktor. *Století chemie na Neratovicku: 1898-1998*, s. 23-25.

Stejně informace podává i kniha vydaná ještě za minulého režimu. O druhé návštěvě Zápotockého v Neratovicích píše: „Rok 1948 byl pro Neratovice i jinak významným. Dostávaly se do středu ekonomického dění. Proto i mezi pracující regionu přijel Antonín Zápotocký. Informoval o cílech a programu odborového hnutí i o programu komunistů a vlády nově se utvářející lidově demokratické republiky.“

Neratovice, město zeleně, chemie a mládí, s. 13.

skončení normální pracovní doby v továrně drželi hlídku právě příslušníci milicí a tato situace trvala tři měsíce.²²⁰

²²⁰ K otázce výroby je možné uvést, že v tomto neklidném roce se zde začaly vyrábět i různé látky na bázi DDT a o rok později i kyselina solní a klíh.

DOUBEK, Viktor. *Století chemie na Neratovicku: 1898-1998*, s. 25.

8. Rozmach chemie v Neratovicích

8.1. Vznik Spolany a s ním související změny

8.1.1. Situace po roce 1950

Dne 1. ledna 1950 vzniká ze zrušeného Spolku osm národních podniků, mezi nimi i samostatná Spolana, národní podnik Neratovice.²²¹ Kniha z roku 1985 situaci popisuje takto: „V průběhu roku 1949 probíhala jednání, která vyvrcholila zrušením bývalého Spolku pro chemickou a hutní výrobu v Praze. Byl založen národní podnik Spolana. Nové organizační uspořádání a větší samostatnost přinesly nejenom širší možnosti pro rozvoj, ale zejména vyšší odpovědnost Spolany nejenom ke státu, ale i k městu Neratovice a jeho okolí.“²²² Spolana se poté velmi rychle pustila do výroby různých chemických preparátů. Roku 1950 byla například zahájena produkce louhu sodného, kostního klihu, želatiny nebo sacharinu.²²³ Téhož roku se začal vyrábět i Gesarol – zemědělský postřik, jehož složkou bylo i DDT.²²⁴ Roku 1961, byla zahájena výroba HCH – hlavní složky dalšího insekticidu s názvem Lindan²²⁵, který je pro člověka toxický a nejspíše i karcinogenní.²²⁶

První zpráva o působení tohoto koncernu na životní prostředí pochází z roku 1951. Byla provedena revize čistících zařízení pro odpadní vody, při které bylo zjištěno, že z továrny vyteklo do Labe osm tun oleje z prasklého transformátoru. Pokuta však Spolaně uložena nebyla, jediným výsledkem bylo upozornění, aby se tento případ neopakoval, protože podnik by pak musel uhradit vzniklé škody. Dále bylo zjištěno, že odpadní vody,

²²¹ Stalo se tak na základě vyhlášky ministerstva průmyslu č. 1377 ze dne 20. 7. 1949.

Současně do něj byly začleněny pobočné závody s výrobní náplní podobnou té, jež se provozovala v Neratovicích:

1. závod Vladislav s výrobou kožního klihu,
2. závod v Černicích s výrobou kostního klihu, který byl v témže roce pro malou a neefektivní výrobu zrušen,
3. závod v České Skalici s výrobou celofánu,
4. závod Chemilka ve Vraňanech s výrobou kyselinovzdorných louhů,
5. závod v Kralupech nad Vltavou z n. p. SPOFA s výrobou čistých chemikálií, zejména indikátorů a indikátorových papírků, po dvou letech byl závod vyčleněn do n. p. Lachema Brno,
6. závod v Křinci (bývalá Selecta) s výrobou přípravku na ochranu rostlin ... DOUBEK, Viktor. *Století chemie na Neratovicku: 1898-1998*, s. 26.

²²² *Neratovice, město zeleně, chemie a mládí*, s. 14.

²²³ Tamtéž.

²²⁴ Výroba měla být zprovozněna až 1. ledna 1951, ale nakonec byla zahájena už v červenci roku 1950. Jak uvádí Věstník Spolany č. 30 z 18. července 1950: „...zločinný útok západních imperialistů na naši úrodu mandelinkou bramborovou přivedl chemický průmysl do stavu pohotovosti. Závodu Spolana připadl těžký úkol zahájit na novém zařízení dnem 10. 7. 1950.“

DOUBEK, Viktor. *Století chemie na Neratovicku: 1898-1998*, s. 30.

²²⁵ Tamtéž.

²²⁶ Lindan (gamma-HCH). In: *Arnika* [online]. 2010 [cit. 2014-01-06]. Dostupné z: <http://arnika.org/lindan-gama-hch>.

kteře tečou zpět do Labe, jsou silně zásadité. Účinná čistička odpadních vod byla do provozu uvedena postupně, až mezi lety 1955-1957.²²⁷ Další problémy nastaly při stavbě a uvádění do chodu nových výroben kyseliny sírové, stříže a louhu. Podniku se tehdy nedařilo dodržet vládou nařizené termíny. V roce 1957 byla zahájena výstavba provozu na zkapalnění chlóru, který doposud volně unikal do ovzduší. Na konci 50. let byla také navýšena kapacita pomocných provozů – vodárny, teplárny a čistírny odpadních vod.²²⁸

Pozoruhodným faktem je i to, že ve stejném roce jako vznikla Spolana, byla vyhlášena přírodní rezervace Černínovsko, která se nachází na území dnes již samostatné obce Libiš, těsně vedle areálu Spolany.²²⁹ Důvodem pro vznik měla být ochrana ekosystému slepého ramene řeky Labe (kde se tehdy dařilo některým vzácným rostlinám a živočichům²³⁰) a přilehlého lužního lesa.²³¹ Ochranné pásmo této rezervace tvoří výměru přibližně 31 hektarů.²³²

8.1.2. Hasičský záchranný sbor Spolana

První zmínky o požární ochraně chemičky pocházejí z roku 1938, kdy tyto kompetence spadaly pod Protektorátní ministerstvo vnitra, a proto zde pracoval německý hasičský sbor. Ten byl po válce zrušen a nahrazen sborem dobrovolných hasičů, na jehož základě v roce 1948 vznikl profesionální hasičský sbor, který zde funguje dodnes.²³³

Záznamy sboru uvádějí, že nejčastějším důvodem výjezdů jsou úniky nebezpečných látek. Počet požárů je zde naštěstí poměrně malý, přesto však jsou tyto situace považovány za velmi nebezpečné. Dále hasiči pomáhají při měření koncentrací různých látek nebo vykonávají dohled nad prováděnými pracemi, které by mohly být rizikové. Jednotka je také vybavena speciální technikou, kterou v současné době občas používá i k výjezdům mimo areál. Pomáhá tak v případě větších neštěstí ostatním

²²⁷ DOUBEK, Viktor. *Století chemie na Neratovicku: 1898-1998*, tamtéž.

²²⁸ *Neratovice, město zeleně, chemie a mládí*, s. 14.

²²⁹ Nutno dodat že tento chemický závod zabírá 80% území obce Libiš.

STŘECHA, Aleš. *Libiš*, s. 3.

²³⁰ „Na zmíněné porosty jsou svým výskytem vázány některé významné druhy rostlin jako např. česnek medvědí, ostřice pašáchor, ostřice pobřežní, nadmutice bobulnatá, voďanka žabí a stulík žlutý. Jinak se zde vyskytuje bohatá zvířena bezobratlých a avifauna ... jako např. ledňáček říční, cvrčilka říční, rákosník zpěvný, slavík obecný, sedmihlásek hajní a mnoho dalších. Tamtéž, s. 6.

²³¹ TOMÁŠEK, Radomil. *Okolí Prahy. 3. díl, Od Jizery k Sázavě*, s. 101.

²³² STŘECHA, Aleš. *Libiš*, s. 7.

²³³ Pro zajímavost lze uvést, že se od té doby jednotka už dvakrát stěhovala a v současné budově je umístěna od konce roku 1973.

OBROUČKA, Hynek. Hasičský záchranný sbor Spolana, a. s. In: *Požáry* [online]. 2004 [cit. 2014-02-09]. Dostupné z: <http://www.pozary.cz/clanek/2725-hasiccky-zachranny-sbor-spolana-a-s/>.

hasičským sborům. Ještě do nedávné doby však byly tyto výjezdy zakázány.²³⁴

8.1.3. Jak Spolana po svém vzniku ovlivňovala život Neratovic

Zanedlouho se stala existence továrny nejpodstatnějším prvkem ve městě. Vše se jí muselo podřídit. V následujících letech tak došlo k velmi bouřlivému rozvoji Spolany a všeho, co ke svému fungování potřebovala. Vznikaly nové provozy, byty pro zaměstnance a také potřebná kulturní a sportovní zařízení.²³⁵ Architektura padesátých let je na městě dosud viditelná – právě tehdy vznikla první kompaktní obytná zóna, zejména v okolí ulic Benešova, Čtvercová či Vančurova. Takovéto obrovské výstavbě musela v mnoha případech ustoupit starší rodinná zástavba, která tak byla až na několik výjimek zbourána. Na druhou stranu však v těchto místech vzniklo mnoho objektů a areálů občanské vybavenosti, které městu dosud scházely.²³⁶ S tímto masivním budováním města souvisel i skokový vývoj počtu obyvatel. „Za celá 30. a 40. léta 20. století přibýlo jen 1173 obyvatel, v 50. letech to bylo již 2371 osob, v 60. letech opět jen 1380 osob, ale v 70. letech plných 6416 obyvatel (v 80. letech 20. století byl již přírůstek malý: 853 osob).“²³⁷

Už v 50. letech byla otevřena první mateřská škola. V následujících letech pak byla vytvořena celá síť školek a jeslí.²³⁸ V roce 1950 byla místní veřejná knihovna přestěhována do větších prostor a zároveň proběhla její revize, při níž bylo vyřazeno z tehdejšího pohledu hodně bezcenných knih.²³⁹ Kromě veřejné knihovny byla zřízena i menší knihovna pro zaměstnance Československých drah a knihovna pro zaměstnance Spolany, kde šlo především o odbornou literaturu.²⁴⁰ Pravidelně se také v kronice objevuje popis toho, kolikrát a jaké filmy promítalo městské kino. Z velké většiny šlo o sovětskou tvorbu.²⁴¹ V roce 1952 byla zřízena Městská hudební škola, byť dlouhá léta vyučovala v různých stísněných prostorech, než se dočkala své vlastní budovy.²⁴²

Jedním z dalších pozitivních kroků Spolany bylo zřízení vlastního učňovské

²³⁴ Tamtéž.

²³⁵ Spolana nestavěla nové byty samostatně, ale rovnou budovala celá nová sídliště. Například sídliště v Libiši, v Mlékojedech (v zadní části zvané Kolonka) nebo sídliště v Neratovicích (Na Skalkách).

PAVLÍK, Miroslav. *Tudy šla historie, aneb, Zastav se člověče a zavzpomínej!*, s. 166.

²³⁶ KUČA, Karel. *Města a městečka v Čechách, IV. díl*, s. 315.

²³⁷ Tamtéž.

²³⁸ Kronika města Neratovice, 1918-1959, s. 46.

²³⁹ Tamtéž, s. 53.

²⁴⁰ Tamtéž.

²⁴¹ Tamtéž, s. 122.

²⁴² Tato hudební škola tak jednu dobu například využívala pět tříd zdejší základní školy. Kronika města Neratovice, 1972-1973, s. 48.

zařízení. To bylo slavnostně otevřeno 1. září 1952. Zajišťovalo jak teoretické, tak i praktické vyučování, protože se nacházelo v prostorech bývalé Goldbergovy továrny.²⁴³ Během let stoupal počet žáků a souběžně s ním se rozšiřovala i nabídka učebních oborů, takže zanedlouho prostory školy nestačily. Proto byla roku 1965 zahájena stavba nové budovy v sousedství Spolany. K otevření nového komplexu došlo v roce 1968.²⁴⁴

V roce 1953 byla přejmenována celá řada ulic, hostinců a hotelů tak, aby nové názvy byly v souladu s tehdejší komunistickou ideologií. Dále byl odstraněn pomník T. G. Masaryka, který stál před základní školou.²⁴⁵ Následně bylo k výročí „Vítězného února 1948“ rozhodnuto, přejmenovat Masarykovu třídu na Gottwaldovu.²⁴⁶ V tomto roce byla také otevřena poliklinika, kde ordinovali dva lékaři. Byl to krok vpřed, ale stále bylo urychleně potřeba přijmout další lékaře. Je nutné doplnit, že i Spolana měla vlastní středisko se třemi závodními lékaři, jedním zubařem a také 12 lůžek pro akutní nemoci.²⁴⁷

Na konci 50. let vznikla TJ Spolana Neratovice. Fungovala zde poměrně velká řada oddílů.²⁴⁸ V roce 1957 byla zahájena stavba tenisového areálu a sportovního stadionu pro kopanou, lehkou atletiku a odbíjenou.²⁴⁹

8.1.4. Další důležité události 50. let

Kronika popisuje i jednu paradoxní událost, díky které mohly Neratovice přijít o svůj název. Dne 28. ledna 1953 se opět projednávala otázka spojení Neratovic s Libiší a

²⁴³ Vyučoványi obory byly lučebník, laborantka, provozní zámečnick a provozní elektromontér. Historie SOŠ a SOU. In: *Střední odborná škola a střední odborné učiliště Neratovice* [online]. [cit. 2014-02-09]. Dostupné z: <http://www.sosasou.cz/admin/clanek.php?idc=142&sloz=31>.

²⁴⁴ Historie SOŠ a SOU. In: *Střední odborná škola a střední odborné učiliště Neratovice* [online]. [cit. 2014-02-09]. Dostupné z: <http://www.sosasou.cz/admin/clanek.php?idc=142&sloz=31>.

²⁴⁵ Osud tohoto pomníku je velmi zajímavý. Neratovice jej zakoupili v roce 1938 s tím, že ho umístí před novou školu, která tehdy nesla jeho jméno. Slavnostní odhalení mělo proběhnout 28. října 1938 ke dvacátému výročí vzniku Československa. Tak se ovšem kvůli Mnichovským událostem nestalo. Pomník byl uschován do školy, kde zůstal až do roku 1945, kdy byl umístěn před školu. Ovšem už roku 1953 ho neznámý vandal zbořil na zem. Povedlo se zachránit sochu, která byla raději opět tajně zakopána na školní zahradě. V roce 1968 byla vykopána, očištěna a opět postavena před školu. Masarykova socha však začala v roce 1975 vadit tehdejšímu režimu a musela být odstraněna a uschována v maličké obci Medonosy u Mělníka. Až roku 1990 se socha dočkala svého umístění – před budovou Gymnázia Františka Palackého, které tehdy vzniklo z uvedené základní školy. Kronika města Neratovice, 2010, s. 87. Dostupné z:

http://www.neratovice.cz/VismoOnline_ActionScripts/File.ashx?id_org=10356&id_dokumenty=405954.

²⁴⁶ Kronika města Neratovice, 1918-1959, s. 70.

²⁴⁷ Počet lékařů se však v závodní poliklinice během let průběžně zvětšoval (na rozdíl od polikliniky pro ostatní občany) a dojížděli sem i specialisté.

Tamtéž, s. 126-127.

²⁴⁸ Například kuželek, jachtingu, lyžování, lehké atletiky, turistiky, stolního tenisu a házené. *Neratovice, město zeleně, chemie a mládež*, s. 19.

²⁴⁹ Tamtéž.

částí Byškovic zvanou U Vojtěcha. Vedení Libiše však protestovalo proti pojmenování Neratovice. Následoval absurdní návrh, který je v kronice popsán takto: „Jedna moudrá hlava z Mělníka navrhla, aby se nová obec jmenovala Jarošov nad Labem, po kapitánovi Jarošovi, občanu mělnickém, který padl ve válce jako hrdina SSSR.“²⁵⁰ Na to vedení Neratovic odpovědělo, aby se tak přejmenoval Mělník, když byl kapitán Jaroš jejich občanem. Nakonec incident dopadl dobře – došlo ke sloučení obcí a Neratovice si svůj název ponechaly.²⁵¹

Kvůli výhodné možnosti bydlení a zaměstnání ve Spolaně se do Neratovic stěhovala velká spousta lidí. Kromě toho měla Spolana i vlastní autobusy, kterými svázela z Prahy a okolních měst další stovky pracovníků.²⁵² Na druhou stranu však tehdejší kronikář popisuje i odvrácenou tvář celé situace. Říká, že: „Obyvatelstvo tak hustě zalidněného kraje trpí i zdravotně, neboť rozšiřování výroby nepokračuje i přes řadu opatření stejně s hygienickými zařízeními a se zákroky proti úniku chlóru a jiných škodlivin a páchnoucích par ve vzduchu.“²⁵³

Roku 1957 mimo jiné proběhla velmi důležitá událost. V důsledku neustálého zvyšování počtu obyvatel byly Neratovice oficiálně povýšeny na město.²⁵⁴ Bohužel k této události není kromě krátké zmínky v kronice²⁵⁵ více informací a většina obyvatel dodnes netuší, kdy k této události skutečně došlo.

8.2. Vývoj ostatních průmyslových podniků od konce 2. světové války do současnosti

8.2.1. Osudy Golbergovy továrny

Goldbergova továrna byla ihned po 2. světové válce znárodněna a pod novým názvem Sana se stala součástí Pražských tukových závodů. Další změna pak přišla už 1. dubna 1951, kdy byla továrna začleněna do nově vzniklé Spolany. V roce 1966 však bylo rozhodnuto, aby byla ze Spolany opět vyčleněna a stala se součástí Lachemy, n. p. Brno²⁵⁶.

²⁵⁰ Kronika města Neratovice, 1918-1959, s. 68.

²⁵¹ Tamtéž, s. 69.

²⁵² PAVLÍK, Miroslav. *Tudy šla historie, aneb, Zastav se člověče a zavzpomínej!*, s. 167.

²⁵³ Kronika města Neratovice, 1918-1959, s. 119.

²⁵⁴ Právě tehdy překročil počet obyvatel deset tisíc.

Neratovice: nejmladší město na Labi, s. 5.

²⁵⁵ Kronika města Neratovice, 1918-1959, s. 112.

²⁵⁶ Lachema je zkratka ze sousloví „laboratorní a čisté chemické materiály“.

Neratovice, město zeleně, chemie a mláďá, s. 15.

Poté zde odstartovala výroba speciálních chemikálií a reagenčních papírků.²⁵⁷ Zdejší výroba nikdy nebyla realizována v tak ohromném rozsahu, jako tomu bylo ve Spolaně. I přesto však byla druhým největším chemickým závodem Neratovic.²⁵⁸

V roce 1973 byla neratovická Lachema vyčleněna z koncernu Lachema Brno a byla ustanovena jako její pobočný závod.²⁵⁹ V 80. letech zaměstnávala už 400 zaměstnanců, převážně žen.²⁶⁰ Po revoluci, konkrétně v roce 1990 se z Lachemy Brno stala akciová společnost a z neratovického závodu vznikl její odštěpný závod. Další změna pak nastala v roce 2000, kdy se novým vlastníkem stala chorvatská farmaceutická firma PLIVA a název tak byl změněn na PLIVA – Lachema a.s.²⁶¹

8.2.2. Vývoj dalších tří menších podniků

První a zároveň největší z těchto tří podniků bylo družstvo Styl. Jeho historie sahá až do období před druhou světovou válkou, kdy zde byla zemědělská usedlost s firmou Šamberger na výrobu potravin. Ta měla za války dodávat sušenou zeleninu pro Wehrmacht. V roce 1945 na ni byla uvalena národní správa, její výroba byla zastavena a majetek firmy rozprodán. Až roku 1952 objekty získalo družstvo Druchema Praha²⁶². Vyráběly se zde čisticí a deratizační prostředky, lepidla, mořidlo na dřevo apod.²⁶³ Roku 1961 tuto provozovnu koupilo Družstvo Styl.²⁶⁴ Hned následující rok však podnik zachvátil požár a zničil velkou část areálu. K opravě bylo přistoupeno až roku 1968. Později podnik vyráběl především bytovou chemii – čisticí prostředky, kosmetické přípravky, tmely, laky apod. V 80. letech družstvo intenzivně rozšířilo svou činnost.²⁶⁵ Po roce 1989 byly snahy

²⁵⁷ HUDEC, Petr. *Chemie v Neratovicích, Stručná historie chemického průmyslu v Neratovicích v datech*, s. 3.

²⁵⁸ Tato továrna produkovala sedm druhů hnojiv pro zahrádkáře, sacharin a sorbit pro diabetiky, dále potom dvousložkové lepidlo a antikorozní přípravky.

Neratovice, město zeleně, chemie a mládí, s. 16.

²⁵⁹ O nás. In: *Lach-ner* [online] 2013 [cit. 2014-01-06]. Dostupné z: <http://www.lach-ner.com/o-nas/t-165/>.

²⁶⁰ *Neratovice, město zeleně, chemie a mládí*, tamtéž.

²⁶¹ HUDEC, Petr. *Chemie v Neratovicích, Stručná historie chemického průmyslu v Neratovicích v datech*, s. 4.

²⁶² Druchema je zkratka Družstva pro chemickou výrobu.

Neratovice, město zeleně, chemie a mládí, s. 15.

²⁶³ MACH, Vladimír a Richard MANDELÍK. *Historie a současnost podnikání na Mělnicku a Kralupsku*, s. 163.

²⁶⁴ Družstvo pro chemickou výrobu a zpracování plastických hmot.

Tamtéž.

²⁶⁵ „Byly zřízeny kadeřnické a kosmetické salony, připojilo se kadeřnické družstvo Středočeská Hygie Brandýs nad Labem, byly vybudovány provozovny občerstvení, zahradnictví, úklidových služeb, pneuservis, drobná pasířská výroba a další a počet zaměstnanců vzrostl až na 650.“

Tamtéž.

přebudovat družstvo tak, aby prosperovalo i v tržní ekonomice. V období privatizace se od družstva oddělila velká spousta jedinců i skupin.²⁶⁶ Z tohoto důvodu byla poté zahájena reorganizace firmy. Počet pracovníků se snížil, ale výkonnost rostla a díky tomu se firmě po několika letech podařilo najít místo na trhu.²⁶⁷

V Neratovicích bylo rovněž družstvo Opus, které zde fungovalo od prosince roku 1975. Na začátku mělo pouhých dvanáct zaměstnanců. V polovině 80. let už jich bylo 50. Šla se zde sportovní výstroj, která se prodávala jak v Československu, tak i v zahraničí.²⁶⁸

Dalším družstvem byla Sempra. Tento národní podnik měl svou pobočku v Lobkovicích. Bylo zde zaměstnáno přibližně šedesát lidí a jeho hlavním úkolem bylo šlechtění a množení zeleninových a květinových semen.²⁶⁹

²⁶⁶ „Z družstva postupně odešly kadeřnice, kosmetičky, skupiny pracovníků zabývajících se podlahami a podlahovými krytinami, pracovníci úklidových služeb a řada dalších.“

Tamtéž.

²⁶⁷ Tamtéž, s. 285.

²⁶⁸ Exportovalo se především do NSR, Rakouska a Švýcarska.
Neratovice, město zeleně, chemie a mláďí. Praha, s. 17.

²⁶⁹ Tamtéž.

9. Období od 60. let 20. století do přelomu tisíciletí

9.1. Období od roku 1960 do roku 1990

9.1.1. Vývoj Spolany

V 60. letech byla vypracována koncepce dlouhodobého rozvoje Spolany, která se snažila vyřešit otázku, kam se budou dále ubírat jednotlivé výroby chemičky. I proto poté došlo k dalšímu rozšiřování výroby. Jedním z nových výrobků se stal kaprolaktam²⁷⁰. Jeho zkušební výroba byla zahájena v červnu 1968 a už v říjnu téhož roku byla vyrobena první tuna této chemické látky.²⁷¹ Produkce podniku tak i nadále neustále stoupala.²⁷²

Mezi lety 1965 až 1968 se zde vyráběl chlorovaný herbicid s chemickým označením 2,4,5-T. Spolana ho měla tehdy přes Podnik zahraničního obchodu prodávat za valuty dalším západoevropským prostředníkům, kteří ho prodávali dál, především Američanům. Ti z něj míchali jedovatou směs známou jako „Agent Orange“, kterou použili ve válce ve Vietnamu. Během let se pak ukázalo, že tímto herbicidem byli kontaminováni jak američtí vojáci, tak i statisíce obyvatel Vietnamu.²⁷³ Látka však byla velmi nebezpečná už při výrobě, protože při ní vznikalo obrovské množství rakovinotvorných dioxinů. Chemička si toho byla nejspíše vědoma a tak už po 3 letech provoz zastavila. Nestihla však zabránit tomu, aby v důsledku zamoření objektu ihned onemocnělo 80 jejích zaměstnanců.²⁷⁴ Zamořené budovy, kde se herbicid vyráběl, však stojí dodnes a představují poměrně velké riziko pro okolí. Ekologická organizace Greenpeace například tvrdí, že: „bývalé výrobní haly jsou dodnes jedním z nejzamořenějších míst na zeměkouli.“²⁷⁵

Od 1. ledna 1970 se chemička stala součástí společnosti Chemopetrol a také si pozměnila název na Spolana k. p.²⁷⁶ V první polovině 70. let byl v severní části areálu vybudován velký petrochemický komplex, což ve výsledku znamenalo, že se rozsah

²⁷⁰ Kaprolaktam byla jedna ze základních surovin pro výrobu polyamidových vláken a plastických hmot. Vyráběla se z něj například chemlonová vlákna pro textilní průmysl nebo kordové hedvábí do pneumatik.

Neratovice, město zeleně, chemie a mláďí, s. 14-15.

²⁷¹ DOUBEK, Viktor. *Století chemie na Neratovicku: 1898-1998*, s. 34.

²⁷² V roce 1945 bylo vyrobeno zboží za zhruba 20 milionů Kčs. O dvacet let později to mělo být už 889 milionů Kčs a v roce 1970 už měla tato suma překročit jednu miliardu korun.

Neratovice, město zeleně, chemie a mláďí, s. 15.

²⁷³ ŠUTA, Miroslav. Agent Orange a Spolana Neratovice. In: *Greenpeace* [online]. [cit. 2014-02-09]. Dostupné z: <http://old.greenpeace.cz/agentorange/index.shtml>.

²⁷⁴ Z toho bylo poté 55 lidí hospitalizováno, přičemž jejich průměrný věk byl pouhých 36,3 let. ŠUTA, Miroslav. Agent Orange a Spolana Neratovice. In: *Greenpeace* [online]. [cit. 2014-02-09]. Dostupné z: <http://old.greenpeace.cz/agentorange/index.shtml>.

²⁷⁵ ŠUTA, Miroslav. Agent Orange a Spolana Neratovice. In: *Greenpeace* [online]. [cit. 2014-02-09]. Dostupné z: <http://old.greenpeace.cz/agentorange/index.shtml>.

²⁷⁶ DOUBEK, Viktor. *Století chemie na Neratovicku: 1898-1998*, s. 49.

továrny více než zdvojnásobil. Od 28. dubna 1975 se pak začal na zkoušku vyrábět vinylchlorid, hlavní složka PVC, které se začalo vyrábět záhy poté. Noc z 10. na 11. června 1975 je považována za důležitý mezník v dějinách továrny, protože právě tehdy noční směna překročila hranici prvních pěti vyrobených tun PVC.²⁷⁷

Roku 1975 hrubá výroba továrny překročila úroveň dvou miliard Kčs. V prosinci roku 1978 už však tato hodnota převyšovala tři miliardy Kčs.²⁷⁸ I díky tak masivní výrobě Spolana získala během let obrovské množství ocenění. Naprostá většina z nich je však zároveň spojena s jejím socialistickým budovatelským úsilím.²⁷⁹ V návaznosti na Spolanu pak získal i městský národní výbor několik ocenění.²⁸⁰ Zdejší chemička se také velmi často objevovala v televizním zpravodajství a v tisku.²⁸¹

Od konce 70. let se Spolana snažila doplnit svou těžkotonážní produkci nějakým menším kvalifikovaným provozem.²⁸² Proto roku 1981 zahájila zkušební výrobu prostaglandinů pomocí technologie, kterou vyvinula ve spolupráci s VŠCHT. První výrobek s názvem Oestrophan byl určen k synchronizaci říje u skotu.²⁸³ Nedlouho poté byly lékařskými autoritami oficiálně uznány další čtyři nové preparáty vyráběné v tomto provozu – dva v oblasti lidské a dva v oblasti veterinární medicíny.²⁸⁴

Stále však pokračovala i výroba ostatních produktů. Například v dubnu roku 1982 zde byla vyrobena již miliontá tuna viskóзовé stříže. Tak obrovský úspěch vedl Spolanu k modernizaci tohoto provozu. Právě tehdy proto byla postavena čistírna exhalovaných

²⁷⁷ Tato obrovská rychlost pokračovala i později – například už v květnu roku 1980 byla vyrobena půlmiliontá tuna PVC od zahájení jeho výroby.

Tamtéž, s. 36.

²⁷⁸ Tamtéž, s. 50.

²⁷⁹ „Získali Rudý prapor bývalého ministra chemického průmyslu v letech 1958 a 1969, Čestné uznání GŘ Chemopetrolu a ÚV odborového svazu (1971 a 1974), putovní Rudý prapor 5. pětiletky vlády ČSSR (1972) a řadu dalších ocenění. Jedno z nejvyšších ocenění za práci a za zásluhy při budování socialismu dostal koncernový podnik Spolana v roce 1979 při příležitosti čtyřicátého výročí založení: Řád práce.“

Neratovice, město zeleně, chemie a mládež, s. 15.

²⁸⁰ „Život města organizuje Městský národní výbor v Neratovicích. Jeho práce i práce občanů byla mnohokrát oceněna. Čestným uznáním I. stupně vlády ČSR v roce 1974, v roce 1981 získalo město čestné uznání rady Středočeského KNV II. stupně a standartu rady ONV za nejlepší čistotu ve městě.“

„Za tento vztah k městu propůjčil prezident republiky občanům Neratovic v roce 1977 státní vyznamenání Za zásluhy o výstavbu. Výsledky podmiňuje dobrý vztah mezi městem a největším podnikem – Spolanou.“

Tamtéž, s. 20-21.

²⁸¹ Z tisku lze jmenovat noviny *Nové Mělnicko* nebo *Lidová demokracie*.

Kronika města Neratovice, 1974-1975, s. 14, 20, 22 apod.

²⁸² DOUBEK, Viktor. *Století chemie na Neratovicku: 1898-1998*, s. 40.

²⁸³ HUDEC, Petr. *Chemie v Neratovicích, Stručná historie chemického průmyslu v Neratovicích v datech*, s. 4.

Za tento výrobek obdržela Spolana Státní cenu Klementa Gottwalda.

Neratovice, město zeleně, chemie a mládež, s. 16.

²⁸⁴ DOUBEK, Viktor. *Století chemie na Neratovicku: 1898-1998*, tamtéž.

plynů z uvedené výroby apod. Dobré výsledky pak vedly chemičku k tomu, aby v roce 1993 přistoupila k modernizaci a ekologizaci výroby PVC podobným způsobem.²⁸⁵

9.1.2. Vývoj města

V 60. letech došlo k několika významným územně-správním změnám. Postupně byly totiž k Neratovicím připojovány okolní obce a vsi, konkrétně Byškovice, Lobkovice, Hornátky a Mlékojedy.²⁸⁶ Kvůli neustálému narůstání obyvatel bylo přistoupeno k nové masivní výstavbě panelových domů (například na ulici Kojetická nebo Mládežnická), které tvoří tvář města až do dnešních dní. Byty v těchto domech měly podstatnou výhodu, protože je Spolana vyhřívala svým horkovodem a nebyly tak potřeba kotelny na uhlí. Později se začalo přecházet k topení plynem.²⁸⁷ V roce 1962 pak byla v důsledku zvyšujícího se počtu dětí otevřena v Neratovicích (v blízkosti jednoho ze sídlišť) druhá základní škola.²⁸⁸

V 70. letech město i nadále pokračovalo v bytové výstavbě především věžových domů. Rovněž bylo vybudováno mnoho ubytoven pro čekatele na byty a pro pracovníky z cizích zemí, kteří se podíleli na rozšiřování Spolany.²⁸⁹ V této době byl zprovozněn i zimní stadion s umělou lední plochou či krytý plavecký bazén a letní koupaliště na pomezí Neratovic a Lobkovic.²⁹⁰

Dále byl vybudován Dům kultury (tehdy ještě s označením ROH n. k. Spolana Neratovice).²⁹¹ Zde se odehrávalo mnoho zájmových kroužků a kurzů a následně sem byla přesunuta i knihovna.²⁹² Skrze toto zařízení se Spolana snažila neratovickým občanům

²⁸⁵ Tamtéž, s. 42, 50.

²⁸⁶ Kronika města Neratovice, 1974-1975, s. 88.

Přesná data připojení jednotlivých částí jsou uvedena v první kapitole.

²⁸⁷ PAVLÍK, Miroslav. *Tudy šla historie, aneb, Zastav se člověče a zavzpomínej!*, s. 166.

²⁸⁸ Kronika města Neratovice, 1960-1971, s. 80.

Tehdy byla nazvána Fučíkova, dnes je však právě tou školou, která nese jméno Ing. Plesingera-Božinova.

²⁸⁹ Byli to například Poláci, Jugoslávci, Maďaři, Bulhaři a několik dalších národností. Nutno dodat, že tito lidé tvořili nemalé procento tehdejších obyvatel města.

PAVLÍK, Miroslav. *Tudy šla historie, aneb, Zastav se člověče a zavzpomínej!*, s. 175.

O těchto dočasných obyvatelích se opakovaně zmiňuje i Městská kronika, když vypráví o různých přestupcích a trestných činech spáchaných pod vlivem alkoholu apod. Z velké části byli totiž pachatelé těchto činů právě tito lidé.

Kronika města Neratovice, 1974-1975, s. 20, 49.

²⁹⁰ *Neratovice, město zeleně, chemie a mláďá*, s. 19.

²⁹¹ Tamtéž, s. 17.

²⁹² Dle dobové publikace „*Neratovice, město zeleně, chemie a mláďá*, s. 18.“ zde měla fungovat tato kulturní uskupení:

1. divadelní spolek, který téměř každý měsíc připravoval novou premiéru,
2. komorní a velký dechový orchestr Spolanka s padesáti muzikanty,

poskytnout různé možnosti trávení volného času a zároveň je formovat v socialistickém smýšlení. V tomto ohledu lze zmínit i Dům pionýrů a mládeže, který byl slavnostně otevřen roku 1973.²⁹³ V roce 1971 bylo v Neratovicích zřízeno první velké nákupní středisko Spotřebního družstva Jednota.²⁹⁴ Roku 1970 byla zahájena obrovská výstavba náměstí s kašnou.²⁹⁵ Veškeré stavební práce trvaly celkem 4 roky a náměstí tak bylo otevřeno až roku 1974.²⁹⁶ Z výše uvedených informací je jednoduché pochopit, proč řada lidí Neratovice v 70. letech považovala za jedno velké staveniště.²⁹⁷ V roce 1976 pak byla připojena poslední část dnešních Neratovic – Korycany.²⁹⁸

Roku 1977 se Neratovice dočkaly městského erbu a praporu. Tvůrcem obojího je Miloslav Benda. Ten pracoval velmi pečlivě, protože si byl vědom toho, že již 12 návrhů bylo odmítnuto.²⁹⁹ Jeho návrh byl však na doporučení Heraldické komise při Ministerstvu vnitra doporučen ke schválení. Stalo se tak 30. března 1977.³⁰⁰

V 80. letech se Neratovice i nadále rozvíjely, i když už jejich vývoj nebyl tak překotný, jako tomu bylo v předchozím desetiletí. Dále však pokračovala bytová výstavba, při které byla rozšiřována hlavně stávající sídliště (například sídliště na Benešově ulici či Na Výsluní) a vzhledem k velkému počtu obyvatel byla také otevřena další prodejna potravin nacházející se v blízkosti druhé základní školy.³⁰¹ Poté byla zprovozněna nová a větší poliklinika v centru města.³⁰² S počtem obyvatel samozřejmě narůstal i počet dětí a

3. řada malých a jeden velký dechový orchestr,

4. soubor Akordeon čítající dvacet pionýrů, kteří hráli na hudební nástroje,

5. dechový orchestr mládeže se čtyřiceti členy,

6. Spolaňáček – soubor malých zpěváků.

Z poskytovaných kroužků lze jmenovat taneční, filmový, fotografický, či kroužek sběratelů známek, nálepek a mincí nebo kroužek jazzgymnastiky. Dále zde také probíhaly kurzy psaní na stroji, šití, pletení, drhání, promítání filmů nebo pohybové a společenské výchovy.

²⁹³ Ze začátku zde fungovalo 13 kroužků, do kterých chodilo 270 dětí.

Kronika města Neratovice, 1972-1973, s. 18.

²⁹⁴ Kronika města Neratovice, 1974-1975, s. 89.

²⁹⁵ Celé náměstí dnes působí do jisté míry netradičně, neboť je tvořeno pouze několika panelovými domy, kde se v přízemí nacházejí různé obchody a v dalších patrech bydlí lidé. Nelze tu tak nalézt žádné starobylé budovy či původní zástavbu, což je občas městu vyčítáno. Další, již zmiňovanou skutečností, která vadí řadě lidí, je to, že přes náměstí vede železniční trať a je tu i zastávka.

²⁹⁶ Kvůli soše V. I. Lenina bylo pojmenováno jako Leninovo náměstí, jak již bylo uvedeno v jedné z předchozích částí práce.

Kronika města Neratovice, 1974-1975, s. 7-8, 18-19.

²⁹⁷ PAVLÍK, Miroslav. *Tudy šla historie, aneb, Zastav se člověče a zavzpomínej!*, s. 175.

²⁹⁸ *Neratovice, město zeleně, chemie a mládí*, s. 17.

²⁹⁹ Kronika města Neratovice, 2007, s. 88-89. Dostupné z:

http://www.neratovice.cz/VismoOnline_ActionScripts/File.ashx?id_org=10356&id_dokumenty=406713.

³⁰⁰ Viz blíže: NOVÁK, Aleš. Okénko kronikáře: Heraldické symboly města Neratovice. *Listy města Neratovice: neratovické listy, informační bulletin města Neratovice: radnice - město - ekonomika - kultura - sport - inzerce*. Neratovice: Městský úřad. 2007, č. 4, s. 5.

³⁰¹ PAVLÍK, Miroslav. *Tudy šla historie, aneb, Zastav se člověče a zavzpomínej!*, s. 176.

³⁰² Tamtéž.

proto byla roku 1983 zřízena třetí základní škola.³⁰³ V roce 1987 se pak dočkala i Lidová umělecká škola³⁰⁴ své vlastní budovy, která se až dodnes nachází naproti Kulturnímu domu v Neratovicích.³⁰⁵

9.2. Období od roku 1990 do roku 2000

9.2.1. Vývoj Spolany

Porevoluční období přineslo pro Neratovice a jejich chemické podniky několik významných změn. Jednou z nich bylo to, že roku 1990 byl rozpuštěn koncernový podnik Chemopetrol a Spolana se tím pádem od 1. července tohoto roku stala samostatným státním podnikem.³⁰⁶ Tato skutečnost však znamenala i to, že si chemička musela sama shánět peníze na dostavbu svých provozů. Financování tak bylo kryto různými bankovními a dodavatelskými úvěry. Celková hodnota investice se vyšplhala k pěti miliardám korun.³⁰⁷ S tím úzce souvisí další problém, který musela Spolana vyřešit. Po revoluci totiž přišla o některé své odběratele z řad bývalých sovětských států.³⁰⁸

Už roku 1987 padlo v chemičce rozhodnutí zřídit zde výrobu lineárních alfa olefinů.³⁰⁹ V srpnu roku 1992 byla výroba dokončena a už na konci října téhož roku bylo spuštěno pět výrobních reaktorů na plný výkon. Později se tyto látky dostaly na trh pod obchodním označením Neraten.³¹⁰

Spolana byla také jednou z prvních chemiček, které byly privatizovány. Stalo se tak 1. května 1992, kdy transformací ze státního podniku vznikla akciová společnost Spolana Neratovice se základním jměním 4 329 miliard Kč.³¹¹ To, že byl tento chemický komplex

³⁰³ Kronika města Neratovice, 2003, s. 13. Dostupné z: http://www.neratovice.cz/VismoOnline_ActionScripts/File.ashx?id_org=10356&id_dokumenty=405952.

³⁰⁴ Lidová umělecká škola bylo nové označení pro Městskou hudební školu, která byla v Neratovicích založena na začátku 50. let.

³⁰⁵ Kronika města Neratovice, 2011, s. 78. Dostupné z: http://www.neratovice.cz/VismoOnline_ActionScripts/File.ashx?id_org=10356&id_dokumenty=405955.

³⁰⁶ Dále se tedy objevuje pod označením „Spolana s. p.“ HUDEC, Petr. *Chemie v Neratovicích, Stručná historie chemického průmyslu v Neratovicích v datech*, s. 4.

³⁰⁷ DOUBEK, Viktor. *Století chemie na Neratovicku: 1898-1998*, s. 40.

³⁰⁸ Tamtéž, s. 41.

³⁰⁹ Původní plán počítal s 50% finanční účastí státu a s tím, že 60% z celkové produkce bude exportováno do SSSR. Kromě různých přípravných prací musela být zakoupena i licence na tuto novou technologii. Kontrakt se Spolanou tehdy uzavřela americká firma Chevron.

Tamtéž, s. 39.

³¹⁰ Tamtéž, s. 40.

³¹¹ Tamtéž, s. 42.

obrovský, dokazuje i fakt, že v září roku 1997 byla vyrobena miliontá tuna kaprolaktamu.³¹²

9.2.2 Vývoj města

Dostupné informace, které by popisovaly život v Neratovicích v 90. letech, jsou poměrně kusé, neboť byla ztracena velká část kronik z tohoto období.³¹³ Jednou z doložených změn bylo například odloučení Libiše, která se roku 1990 stala samostatnou obcí.³¹⁴ Ve stejném roce proběhla i další důležitá porevoluční změna – bylo zvoleno nové vedení města a nový starosta, pan Tomáš Roith. Nahradil tak pana Vladimíra Čermáka – muže, který zastával post starosty bezmála 30 let³¹⁵ a jehož stopy jsou tak na městu patrné dodnes. Právě on byl v minulém režimu vůdčí tvář Neratovic a zasloužil se o rozvoj Spolany a tím pádem i o vznik města, byť ne vždy činil velmi populární kroky.³¹⁶ Právě po roce 1990 se však těsný vztah města a chemičky značně omezil. Spolana tehdy například prodala své bytové jednotky, které předtím pronajímala svým zaměstnancům, a také třeba odstoupila od některých svých finančních závazků vůči městu.³¹⁷

Další velké změny pak souvisely převážně se školstvím, protože právě tehdy v Neratovicích vznikly hned dvě střední školy. První z nich, Gymnázium Františka Palackého bylo založeno 26. května 1990.³¹⁸ Druhou školou byla Obchodní Akademie v Lobkovicích, která byla založena v roce 1993 a sídlila v budově bývalé základní školy.³¹⁹ V 90. letech byla v Neratovicích také otevřena celá řada nových obchodů a v roce 1994 se obyvatelé dočkaly dokonce i vlastní městské nemocnice.³²⁰ Dalším významným bodem se

³¹² Tamtéž, s. 50.

³¹³ Podle SOkA Mělník jsou to kroniky mezi lety 1990-1995.

³¹⁴ STŘECHA, Aleš. *Libiš*, s. 1.

³¹⁵ Viz: Příloha 3, seznam starostů.

³¹⁶ Například při rozšiřování Spolany odsouhlasil zboření předchozí výstavby a dále také velmi úzce spolupracoval s Karlem Ježkem, ředitelem chemičky mezi lety 1966 a 1986. Dalším příkladem by mohla být obrovské stavba nového náměstí s kulturním domem, kterému vévodila socha V. I. Lenina. I tehdy Čermák povolil demolici původních domů.

NOVÁK, Aleš. Okénko kronikáře: Město Neratovice slaví abrahámoviny. *Listy města Neratovice: neratovické listy, informační bulletin města Neratovice: radnice - město - ekonomika - kultura - sport - inzerce*. Neratovice: Městský úřad. 2007, č. 9, s. 4.

³¹⁷ Viz blíže: NOVÁK, Aleš. Okénko kronikáře: Město Neratovice slaví abrahámoviny. *Listy města Neratovice: neratovické listy, informační bulletin města Neratovice: radnice - město - ekonomika - kultura - sport - inzerce*. Neratovice: Městský úřad. 2007, č. 9, s. 4.

³¹⁸ *Almanach k 10. výročí Gymnasia Františka Palackého v Neratovicích*, s. 5.

³¹⁹ Kronika města Neratovice, 2003, s. 13. Dostupné z:

http://www.neratovice.cz/VismoOnline_ActionScripts/File.ashx?id_org=10356&id_dokumenty=405952.

³²⁰ Přesněji v roce 1994 byla otevřena ambulantní část a v roce 1995 lůžková část této nemocnice. Kronika města Neratovice, 2004, s. 50. Dostupné z:

http://www.neratovice.cz/VismoOnline_ActionScripts/File.ashx?id_org=10356&id_dokumenty=405953.

v roce 1992 stalo založení soukromé autobusové společnosti Ivan Marinov-NERABUS. Dopravce přišel s užitečným nápadem, díky kterému se rychle stal konkurentem ČSAD. Pan Marinov totiž vytvořil síť nových zastávek po celých Neratovicích, zatímco ČSAD jich měly jen několik na okraji města. Tímto krokem se tak stala autobusová doprava dostupná pro většinu obyvatel.³²¹

Obecně by se dalo říci, že Neratovice byly na konci druhého tisíciletí poměrně rozvinuté. Velkou novinkou však bylo to, že zdejší chemický podnik přestal ovládat osud města a to se tak muselo začít samo starat o svůj stabilní vývoj. Následující roky pak ukázaly problém právě v této oblasti, neboť mnoho lidí začalo dojíždět do Prahy nejen za prací. Neratovice se tak pro ně staly již jen místem, odkud ráno odjíždí a pozdě večer se sem zase vrací, což samozřejmě do značné míry znemožňuje snahy o rozvoj města.

³²¹ Viz blíže: Historie společnosti. In: *Arriva-Praha* [online]. 2014 [cit. 2914-02-09]. Dostupné z: <http://www.arriva-praha.cz/o-spolecnosti/historie-spolecnosti/>.

Tato autobusová společnost v Neratovicích funguje dodnes, byť už pod jiným majitelem.

10. Kulturní a společenský život

Popsat kulturní a společenský život Neratovic je poměrně těžké, neboť není mnoho materiálů, které by se této oblasti věnovaly. Nejprve byly totiž Neratovice součástí Lobkovic (až do roku 1883)³²² a tak se téměř veškeré dění odehrávalo právě v Lobkovicích. Následně pak od 50. let 20. století život města určovala výlučně Spolana, která se v první řadě snažila o prosperitu svých provozů a až později se začala zajímat i o společenský život obyvatel.³²³ Z těchto důvodů tak následující část kapitoly alespoň v krátkosti shrnuje dostupné informace.

Z období těsně po osamostatnění Neratovic je známo například to, že roku 1883 vznikl Sbor dobrovolných hasičů.³²⁴ Dále pak na konci roku 1895 byla založena neratovická tělovýchovná jednota Sokol.³²⁵ Hned následující rok si jednota pronajala hostinec Františka Dlaboly, kde probíhala pravidelná cvičení. O několik let později ho pak dokonce odkoupila a zřídila zde tělocvičnu a kino. To, jak byla místní jednota aktivní, dokazuje i fakt, že se v roce 1901 s jedním družstvem zúčastnila 4. Všesokolského sletu v Praze. Další zajímavostí je, že jedním ze členů zdejšího Sokola byl i spisovatel Svatopluk Čech.³²⁶ V Neratovicích dále působila i Dělnická tělovýchovná jednota, která byla založena roku 1912. Měla mnohem méně členů a také menší finanční podporu oproti Sokolu.³²⁷ V květnu roku 1925 pak byl díky blízkosti řeky Labe založen rybářský spolek, který byl mezi lidmi velmi oblíbený.³²⁸

V následujícím období byl kulturní a společenský život upozaděn. Stalo se tak díky druhé světové válce. Teprve v 50. letech došlo k drobnému oživení – byla založena již zmiňovaná Městská hudební škola či Tělovýchovná jednota Spolana.³²⁹ Ovšem právě vznik

³²² KUČA, Karel. *Města a městečka v Čechách, na Moravě a ve Slezsku*, s. 309.

³²³ Výmluvně toto popisuje i publikace z roku 1985, když vysvětluje, proč se Neratovice dočkaly svého kulturního domu až v 70. letech 20. století.

„Otevření nového kulturního stánku, Domu kultury ROH k. p. Spolana Neratovice, se stalo na cestě k novému člověku rozhodujícím kvalitativním zlomem. ... Je pravda, že Neratovičtí, zvláště po roce 1948, stále častěji pociťovali nutnost takového díla. Lidově demokratické řízení jejich snahy podporovalo. Ale dobří hospodáři museli počítat ještě s mnohým jiným, a tak se stavělo podle pořadí důležitosti. A kulturní dům, který chtěli mít prostorný a důstojný, začali budovat až v okamžiku, kdy byla celá koncepce města propracována.“

Neratovice, město zeleně, chemie a mládí, s. 18.

³²⁴ Jak již bylo také uvedeno v jedné z předchozích částí práce.

Kronika města Neratovice, 1918-1959, s. 7.

³²⁵ PAVLÍK, Miroslav. *Tudy šla historie, aneb, Zastav se člověče a zavzpomínej!*, s. 113.

³²⁶ Tamtéž, s. 118.

³²⁷ Tamtéž, s. 119.

³²⁸ Dokonce i městské kroniky se o něm pravidelně zmiňují – každoročně vždy alespoň jedenkrát ve formě výroční zprávy. Viz například: Kronika města Neratovice, 1972-1973, s. 48-49.

³²⁹ *Neratovice, město zeleně, chemie a mládí*, s. 19.

Spolany znamenal (alespoň na čas) opětovné utlumení společenského života. Téměř veškerá energie byla soustředována na rozšiřování továrny a jejích provozů.

Ke změně došlo až v 70. letech se vznikem Kulturního domu, kam Spolana soustředila veškeré společenské dění ve městě.³³⁰ Jako zajímavost lze uvést i to, že se exteriéry Spolany dostaly v roce 1973 do budovatelského filmu „*Jakou barvu má láska*“.³³¹ Po roce 1989 většina kroužků a spolků organizovaných Spolanou zanikla. Jejich úlohu pak převzal Dům dětí a mládeže a Základní umělecká škola Neratovice. V současné době město i nadále využívá Kulturní dům, kde jsou pořádány různé výstavy, přednášky apod. V budově také sídlí knihovna a kino.

10. 1. Divadelní spolky na Neratovicku

Divadelnictví bylo v Neratovicích velmi oblíbené, byť jeho počátky nesahají hluboko do historie. První zmínky o ochotnickém divadle pocházejí z roku 1904. V roce 1906 byl založen divadelní soubor Tyl. Mezi lety 1919 až 1944 zde fungoval i divadelní soubor Havlíček, který hrál zpočátku každý týden představení pro děti a v hlavní roli obvykle hostoval nějaký známý pražský herec. Roku 1923 byl založen divadelní soubor Rozkvět. Ten původně připravoval jen zábavní a vzdělávací představení, později však v hostinci U Vojtěcha pořádal i pravidelná dětská představení.³³²

Další divadelní spolek spadl pod závodní klub ROH Spolana a byl činný od roku 1948. Specializoval se především na soudobé autory. Později hrál v Domě kultury ROH Spolana. V 80. letech se začal orientovat na dětské publikum. V 60. letech pak v Neratovicích existoval i loutkářský soubor Sluníčko. O víkendech hrál představení pro veřejnost a v týdnu pro mateřské školy. Roku 1983 byl obnoven spolek Havlíček. Jednou z jeho nejslavnějších hereček byla Marie Živná, která za své umění získala několik cen. V roce 1994 pak byla založena První neratovická divadelní společnost fungující dodnes.³³³

Divadlo se však hrálo i v okolních obcích a vsích. Například v Korycanech byl divadelní spolek od roku 1943³³⁴ a v Lobkovicích existoval od 20. let 20. století ochotnický kroužek Palacký.³³⁵ V Libiši vznikl v roce 1920 divadelní soubor Sokol a v roce 1930 se

³³⁰ Viz blíže část kapitoly 9.1.2. Vývoj města

³³¹ I přesto, že film není příliš kvalitní, v pár scénách zachycuje reálně to, jak Neratovice vypadaly v 70. letech 20. století.

³³² ŠRÁMKOVÁ, Vítězslava a Jiří VALENTA. *Místopis českého amatérského divadla. II. díl, N-Ž*, s. 48.

³³³ Tamtéž.

³³⁴ ŠRÁMKOVÁ, Vítězslava a Jiří VALENTA. *Místopis českého amatérského divadla. I. díl, A-M*, s. 376.

³³⁵ Tamtéž, s. 450.

k němu přidalo loutkové divadlo evangelické mládeže. Roku 1942 se libišské divadelní aktivity značně rozrostly. Začal zde působit spolek Mok, spolek Baráčníci a také školní soubor Sněženska.³³⁶

10.2. Kulturní osobnosti 20. století spojené s Neratovicemi

Kromě již uvedených významných osobností, jakými byli například František Palacký s rodinou nebo Vítězslav Hálek, jsou s Neratovicemi spojeny i další osobnosti. Následující část se proto detailněji věnuje dvěma nejznámějším z nich.

10.2.1. Ljuba Hermanová (1913-1996)

Rodiče této herečky se po svatbě odstěhovali do Neratovic, kde se dne 23. dubna 1913 Hermanová narodila.³³⁷ Pokřtěna byla v kostele sv. Vojtěcha a chodila zde také do školy. V roce 1924 rodina z Neratovic odešla do Prahy, ale Hermanová na obec ráda vzpomínala. Jednou sem však po letech přijela a dle svých slov už Neratovice nepoznávala. Na začátku 90. let 20. století ji sem neratovický starosta pozval na vystoupení, kde jí mělo být následně uděleno čestné občanství města. Pár týdnů před akcí však herečka obdržela dopis od starosty, který vystoupení zrušil z důvodu „dočasného útlumu návštěvnosti kulturních akcí“. Hermanová tak neratovické čestné občanství nakonec nezískala.³³⁸

Město si napravilo reputaci až v roce 2013, kdy si připomnělo sté výročí jejího narození. Byla zorganizována výstava pod vedením Ondřeje Suchého a také menší kulturní akce, která se konala ve Smetanových sadech. Celé oslavy pak ukončilo odhalení pamětní desky, která je umístěn na zdi společenského domu.³³⁹

10.2.2. Jaroslav Putík (1923-2013)

Tento spisovatel a překladatel je spojován s Neratovicemi proto, že zde s rodiči a sestrou strávil část svého dětství a chodil sem do měšťanské školy.³⁴⁰ Během druhé světové

³³⁶ Tamtéž, s. 435.

³³⁷ SÍGL, Miroslav. *Kdo byl a kdo je: Mělnicko, Kralupsko, Neratovicko: osobnosti, samospráva, historie*, s. 135.

³³⁸ SUCHÝ, Ondřej a Ljuba HERMANOVÁ. *Ljuba Hermanová*, s. 15-17.

³³⁹ TESNEROVÁ, Barbora. Neratovický Salon 2013 připomene slavnou rodačku Ljubu Hermanovou. *Mělnický deník: noviny pro Prahu a střední Čechy*. 2013, č. 107, s. 2. ISSN 1212-5849.

³⁴⁰ TROJNOVÁ, Petra. Jaroslav Putík. In: *Město-Most* [online]. [cit. 2014-02-09]. Dostupné z: <http://www.mesto-most.cz/jaroslav-putik/d-3942>.

války byl vedoucím místní pobočky ilegální organizace Národní hnutí pracujících mládeže.³⁴¹ Za tuto činnost byl odsouzen na tři roky a po vypršení trestu byl za drobný prohřešek následně poslán do koncentračního tábora Dachau. Po válce pracoval jako redaktor řady periodik.³⁴² V červnu roku 1969 vystoupil z KSČ na protest proti okupaci, za což byl potrestán zákazem publikování. V 70. a 80. letech tak překládal pod cizími jmény a jeho literární díla vycházela jen v samizdatu či v exilových vydavatelstvích.³⁴³ Jedna z jeho knih, *Muž s břitvou, se odehrává v Neratovicích během 50. let*. Za toto dílo získal Cenu Egona Hostovského a byl navržen na Cenu města Neratovice.³⁴⁴

³⁴¹ Autor v jednom rozhovoru vzpomíná, jak například psali protiněmecké nápisy na ploty nebo zamazávali dvojjazyčné názvy ulic, roznášeli letáky apod.

ADAMCOVÁ, Martina. Pravda je trochu šedivá. *Tvar*. 2013, č. 6, s. 4.

³⁴² Například Lidových novin, Literárních novin a Kulturní tvorby.

SÍGL, Miroslav. *Kdo byl a kdo je: Mělnicko, Kralupsko, Neratovicko: osobnosti, samospráva, historie*, s. 363.

³⁴³ ADAMCOVÁ, Martina. Pravda je trochu šedivá. *Tvar*. 2013, č. 6, s. 4-5.

³⁴⁴ SÍGL, Miroslav. *Kdo byl a kdo je: Mělnicko, Kralupsko, Neratovicko: osobnosti, samospráva, historie*, s. 364.

Závěr

Ve své bakalářské práci jsem se pokusila vysvětlit a popsat proměnu Neratovic z malé obce na město, které se stalo známým díky svému chemickému průmyslu. I přesto, že jsem řadu věcí předpokládala, mě některá zjištění udivila.

Jednou z hlavních novinek bylo to, že ne Neratovice, ale Lobkovice hrály dlouhou dobu prim. Nebýt rozvoje železnice (a v návaznosti na ní poté i chemie), Neratovice by možná navždy zůstaly součástí Lobkovic, které už tehdy měly svůj farní kostel, veliký mlýn, školu apod. Pro některé může být překvapující dále také to, že město v minulosti mělo (a v omezené míře stále ještě má) ne jeden, ale hned několik chemických podniků. Což vysvětluje i fakt, proč je dnes z tohoto období k dispozici jen literatura s převážně chemickou či budovatelskou tematikou. Taktéž není náhoda, že poměrně rychle po založení Spolany se Neratovice staly městem. K následnému sloučení s okolními obcemi pak rovněž docházelo jen kvůli potřebám chemičky. Na těchto skutečnostech se mi tedy potvrdila souvztažnost mezi vývojem Spolany a vývojem města. Tento vztah se ukázal jako jednoznačně klíčový – dokud se továrna rozšiřovala, souběžně s ní rostly i Neratovice. To však zároveň znamenalo, že se kompletně vše muselo podřídit výstavbě závodu.

Spolana byla v minulém režimu dávána za vzor budovatelského úsilí. Tehdy se ale nikdo nezamýšlel nad tím, jaké dopady může mít takový gigant na okolí a zda je nastalá situace trvale udržitelná. Po revoluci však tyto otázky začaly být velmi aktuální. Chemička přestala prosperovat a zavřela mnoho svých provozů, načež spousta lidí přišla o zaměstnání a byla nucena dojíždět za prací do okolních měst. Ekologické problémy na sebe také nenechaly dlouho čekat – okolí zamořené rtutí, dioxiny a podobnými látkami, byť Spolana většinu z toho popírá. Příkladem by mohly být ničivé povodně z roku 2002. Ty se samozřejmě nevyhnuly ani Spolaně, ze které se vyplavilo množství jedovatých látek. O tom, kolik, které a dokonce zda vůbec, se dodnes vedou spory mezi ochránci přírody a vedením podniku.

Jednoduché řešení tohoto problému neexistuje. I kdyby byla chemička uzavřena, stále zde zůstanou obrovské sklady nebezpečných látek, jejichž likvidace by stála několik miliard korun. Navíc jsou tyto škodliviny dávno obsaženy v půdě atd.

Poslední překvapivou skutečností bylo to, že nejvíce materiálů neměla knihovna neratovická, ale knihovny v Brandýse nad Labem a na Mělníku. Z hlediska dostupné literatury se pak ukázalo, že téma Neratovic není zatím natolik zpracované, ačkoliv Spolana samotná byla již námětem mnoha odborných článků a několika kratších prací. Z výše

uvedených důvodů by tedy tato práce mohla být přínosná i pro další čtenáře, kteří se zajímají o historii Neratovic a okolí.

Použitá literatura

Prameny:

SOkA Mělník:

Kronika města Neratovice, 1918-1959, 171 s.

Kronika města Neratovice, 1960-1971, 351 s.

Kronika města Neratovice, 1972-1973, 136 s.

Kronika města Neratovice, 1974-1975, 161 s.

Kronika města Neratovice, 1976-1977, 142 s.

Kronika obce Mlékojedy, 1945-1960, 52 s.

Obecná škola v Lobkovicích, Národní škola, I., 1865-1900, 41 s.

Obecná škola v Lobkovicích, Národní škola, II., 1900-1934, 217 s.

Příruční sešit pro obecní kroniku Byškovice, I., 1902-1941, 118 s.

Kroniky v držení kronikáře Aleše Nováka:

Kronika města Neratovice 2003, 100 s. Dostupné z:

http://www.neratovice.cz/VismoOnline_ActionScripts/File.ashx?id_org=10356&id_dokumenty=405952.

Kronika města Neratovice 2004, 104 s. Dostupné z:

http://www.neratovice.cz/VismoOnline_ActionScripts/File.ashx?id_org=10356&id_dokumenty=405953.

Kronika města Neratovice 2007, 107 s. Dostupné z:

http://www.neratovice.cz/VismoOnline_ActionScripts/File.ashx?id_org=10356&id_dokumenty=406713.

Kronika města Neratovice 2010, 110 s. Dostupné z:

http://www.neratovice.cz/VismoOnline_ActionScripts/File.ashx?id_org=10356&id_dokumenty=405954.

Kronika města Neratovice 2011, 111 s. Dostupné z:

http://www.neratovice.cz/VismoOnline_ActionScripts/File.ashx?id_org=10356&id_dokumenty=405955.

Kronika města Neratovice 2012, 112 s. Dostupné z:

http://www.neratovice.cz/VismoOnline_ActionScripts/File.ashx?id_org=10356&id_dokumenty=405956.

Literatura:

Almanach k 10. výročí Gymnasia Františka Palackého v Neratovicích. Neratovice: Gymnasium Františka Palackého, 2000. 62 s.

DOUBEK, Viktor. *Století chemie na Neratovicku: 1898-1998.* Neratovice: Spolana, 1998. 53 s.

EKERT, František. *Farní osada Kojetická.* Praha: F. Ekert, 1881. 21 s.

ELIÁŠOVÁ, Vendula. *Polabský herbář: pověsti a příběhy z Brandýska.* Brandýs nad Orlicí: Městský úřad, 1999. 48 s.

HORA-HOŘEJŠ, Petr. *Toulky českou minulostí. 8. díl, Slavné příběhy a osobnosti druhé poloviny 19. století.* 1. vyd. Praha: Via Facti, 2000. 222 s. ISBN 80-238-5709-6.

HUDEC, Petr. *Chemie v Neratovicích, Stručná historie chemického průmyslu v Neratovicích v datech*. Praha: Vysoká škola chemicko-technologická. 2010.

HUDOUSEK, Jan. *Historie zdravotnictví v okrese Mělník*. Mělník: vlastní náklad, 2006. 57 s.

JINOCH, A. *František Palacký a Lobkovice*. Neratovice: Gymnasium Františka Palackého, 1998. 32 s.

KÁRNÍK, Zdeněk. *Památky středních Čech: husitství, kutnohorští havíři, povstání nevolníků, národní obrození, socialisté, komunisté, odboj proti nacismu, budování socialismu*. Praha: Středočeské nakladatelství a knihkupectví, 1985. 318 s.

KILIÁN, Jan. *Historické náhrobníky a epitafy Mělnicka*. 1. vyd. Mělník: Regionální muzeum Mělník, 2004, 150 s. ISBN 80-903453-0-1.

KOŘALKA, Jiří. *František Palacký: (1798-1876): životopis*. 1.vyd. Praha: Argo, 1998. 661 s. Ecce homo. ISBN 80-7203-125-2.

KOŘALKA, Jiří. *Lobkovický zámek v Neratovicích v životě a díle Františka Palackého*. 1. vyd. Praha: Akropolis, 2007. 266 s. ISBN 978-80-86903-49-1.

KUČA, Karel. *Města a městečka v Čechách, na Moravě a ve Slezsku. 4. díl, Ml - Pan*. 1. vyd. Praha: Libri, 2000. 941 s. ISBN 80-85983-16-8.

LITOMISKÝ, Jaroslav a Miroslav SLACH. *Neratovice*. 1. vyd. Praha: Středočeské nakladatelství a knihkupectví, 1977. 102, [9] s.

MACH, Vladimír a Richard MANDELÍK. *Historie a současnost podnikání na Mělnicku a Kralupsku*. 1. vyd. Žehušice: Městské knihy, 2008. 351 s. Historie a současnost podnikání v regionech ČR. ISBN 978-80-86699-53-0.

MIŠKOVSKÝ, Pavel. *Neratovice a železnice*. Neratovice: Gymnázium Františka Palackého, 1993. 58 s.

Neratovice: město zeleně, chemie a mládež. 2. vyd. Praha: Merkur, 1985.

Neratovice: nejmladší město na Labi. Neratovice: Městský úřad Neratovice, 8 s.

Občanské sdružení Lobkovice. *Lobkovice, významná část města Neratovice*, 2013.

PAVLÍK, Miroslav. *Bojová cesta životem Pavla Taubera z Postřekova do Neratovic.*

1. vyd. Neratovice: Město Neratovice, 2005. 48 s. ISBN 80-239-6892-0.

PAVLÍK, Miroslav. *Tudy šla historie, aneb, Zastav se člověče a zavzpomínej!*. Neratovice:

Město Neratovice, 2003. 202 s. ISBN 80-239-5655-8.

PODLAHA, Antonín. *Soupis památek historických a uměleckých v politickém okrese Mělnickém.* 1. vyd. Praha: Archaeologická kommisse při ČA císaře Františka Josefa, 1899, 204 s. Soupis památek historických a uměleckých v království Českém od pravěku do počátku XIX. století.

PROFOUS, Antonín. *Místní jména v Čechách: jejich vznik, původní význam a změny. Díl I, A-H.* 1. vyd. Praha: Československá akademie věd, 1954. 821 s.

PROFOUS, Antonín. *Místní jména v Čechách: jejich vznik, původní význam a změny. Díl II, CH-L.* 1. vyd. Praha: Československá akademie věd, 1949. 705 s.

PROFOUS, Antonín. *Místní jména v Čechách: jejich vznik, původní význam a změny. Díl III, M-Ř.* 1. vyd. Praha: Československá akademie věd, 1951. 629 s.

RAJLICH, Jiří. *Mustangy nad protektorátem: operace britského a amerického letectva nad českými zeměmi a německá obrana.* 1. vyd. Praha: MBI, 1997. 175 s. ISBN 80-902238-1-8.

REZEK, Antonín. *Děje Čech a Moravy za Ferdinanda III. až do konce třicetileté války (1637-1648).* Praha: Kober, 1890. 561 s.

ROZKOŠNÁ, Blanka. *Židé v Brandýse nad Labem a okolí.* 1. vyd. Praha: [Blanka Rozkošná], 2009. 127 s.

SEDLÁČEK, August. *Hrady, zámky a tvrze království českého. Díl XV. Kouřimsko, Vltavsko a J.-Z. Boleslavsko*. Praha: Šolc a Šimáček, 1927. 340 s.

SÍGL, Miroslav. *Kdo byl a kdo je: Mělnicko, Kralupsko, Neratovicko: osobnosti, samospráva, historie*. Praha: Libri, 2007. 646 s. ISBN 978-80-7277-351-0.

STŘECHA, Aleš. *Libiš*. 1. vyd. Libiš: Obecní úřad, 2002. 16 s.

SUDOVÁ, Hana. *Můj rodný dům*. 2. vyd. Ústí nad Orlicí: Oftis, 2013. 141 s. ISBN 978-80-7405-196-8.

SUCHÝ, Ondřej a Ljuba HERMANOVÁ. *Ljuba Hermanová*. 1. vyd. Praha: Brána, 2003. 155 s. ISBN 80-242-1025-8.

ŠIMEK, Tomáš a kol. *Hrady, zámky a tvrze v Čechách, na Moravě a ve Slezsku. 6. díl, Východní Čechy*. 1. vyd. Praha: Svoboda, 1989. 724 s.

ŠRÁMKOVÁ, Vítězslava a Jiří VALENTA. *Místopis českého amatérského divadla. I. díl, A-M*. 1. vyd. Praha: Informační a poradenské středisko pro místní kulturu, útvar ARTAMA, 2001. 518 s. ISBN 80-7068-154-3.

ŠRÁMKOVÁ, Vítězslava a Jiří VALENTA. *Místopis českého amatérského divadla. II. díl, N-Ž*. 1. vyd. Praha: Informační a poradenské středisko pro místní kulturu, útvar ARTAMA, 2002. 780 s. ISBN 80-7068-155-1.

TOMÁŠEK, Radmil. *Okolí Prahy. 3. díl, Od Jizery k Sázavě*. 1. vyd. Praha: Olympia, 1968. 182 s. Turistický průvodce ČSSR. Sv. 11.

ŽUPANIČ, Jan, František STELLNER a Michal FIALA. *Encyklopedie knížecích rodů zemí Koruny české*. 1. vyd. Praha: Aleš Skřivan ml., 2001. 340 s. ISBN 80-86493-00-8.

Periodika:

LISTY MĚSTA NERATOVICE, 2007

LOBKOVICKÝ LIST, 2013

MĚLNICKO, 2003, 2004

MĚLNICKÝ DENÍK, 2008, 2013

NAŠE POLABÍ, 1929

SPOLANA, 2002

TVAR, 2013

Webové stránky:

Acid plant database. In: *Sulphuric-acid* [online]. 2010 [cit. 2014-02-09]. Dostupné z: <http://www.sulphuric-acid.com/sulphuric-acid-on-the-web/acid%20plants/Spolana-Neratovice-4.jpg>.

BRODSKÝ, Jiří. Masarykův diplomat. In: *Ministerstvo zahraničních věcí* [online]. 2013 [cit. 2014-01-06]. Dostupné z: https://www.mzv.cz/copenhagen/cz/novinky/masarykuv_diplomat.html.

Historie SOŠ a SOU. In: *Střední odborná škola a střední odborné učiliště Neratovice* [online]. [cit. 2014-02-09]. Dostupné z: <http://www.sosasou.cz/admin/clanek.php?idc=142&sloz=31>.

Historie společnosti. In: *Arriva-Praha* [online]. 2014 [cit. 2014-02-09]. Dostupné z: <http://www.arriva-praha.cz/o-spolecnosti/historie-spolecnosti/>.

Ing. Miroslav Plesinger-Božinov. In: *ZŠ Ing. M. Plesingera-Božinova Neratovice* [online]. 2010 [cit. 2014-02-09]. Dostupné z: <http://www.zs-mpb.cz/plesinger-bozinov/>.

Kameny zmizelých. In: *Stolpersteine* [online]. [cit. 2014-02-09]. Dostupné z: <http://www.stolpersteine.cz/cs/nase-kameny/stolpersteine-v-cr/neratovice>.

Komunikační a informační technologie. In: *Eltodo* [online]. 2008 [cit. 2014-02-09]. Dostupné z: <http://www.eltodo.cz/informacni-servis/fotogalerie/fotogalerie-info-tech..html>.

Lindan (gama-HCH). In: *Arnika* [online]. 2010 [cit. 2014-01-06]. Dostupné z: <http://arnika.org/lindan-gama-hch>.

O nás. In: *Lach-ner* [online] 2013 [cit. 2014-01-06]. Dostupné z: <http://www.lach-ner.com/o-nas/t-165/>

Obec Libiš – historie. In: *Libiš* [online]. [cit. 2014-02-09]. Dostupné z: <http://www.libis.cz/historie.htm>.

OBROUČKA, Hynek. Hasičský záchranný sbor Spolana, a. s. In: *Požáry* [online]. 2004 [cit. 2014-02-09]. Dostupné z: <http://www.pozary.cz/clanek/2725-hasicsky-zachranny-sbor-spolana-a-s/>.

Pavel Tauber, plukovník v. v. In: *Paměť národa* [online]. [cit. 2014-02-09]. Dostupné z: <http://www.pametnaroda.cz/data/witness/591/recording/489-transcript.htm>.

PŘIBYL, Jan. Historické fotografie Neratovic. In: *Nerafoto* [online]. 2014 [cit. 2014-09-02]. Dostupné z: <http://www.nerafoto.estranky.cz/>.

Spolana a. s. In: *Firemník* [online]. 2012 [cit. 2014-02-09]. Dostupné z: <http://www.firemnik.cz/firma/spolana-s/>.

Středočeská energetická a. s. In: *ČEZ* [online]. [cit. 2014-09-02]. Dostupné z: <http://www.cez.cz/cs/o-spolecnosti/skupina-cez/spolecnosti-skupiny-cez-v-cr/reas/ste.html>.

ŠUTA, Miroslav. Agent Orange a Spolana Neratovice. In: *Greenpeace* [online]. [cit. 2014-02-09]. Dostupné z: <http://old.greenpeace.cz/agentorange/index.shtml>.

TROJNOVÁ, Petra. Jaroslav Putík. In: *Město-Most* [online]. [cit. 2014-02-09]. Dostupné z: <http://www.mesto-most.cz/jaroslav-putik/d-3942>.

Turistické cíle v okolí obce Neratovice. In: *Hrady* [online]. [cit. 2014-09-02]. Dostupné z: http://www.hrady.cz/index.php?p=main_okoli&detailObec=1715&setPageTab=2.

Přílohy

Příloha č. 1: První písemná zmínka o Neratovicích

Příloha č. 2: Mapa Neratovic

Příloha č. 3: Erb města a seznam starostů od roku 1945

Příloha č. 4: Šeborova továrna a „Gecovka“

Příloha č. 5: Spolana a. s.

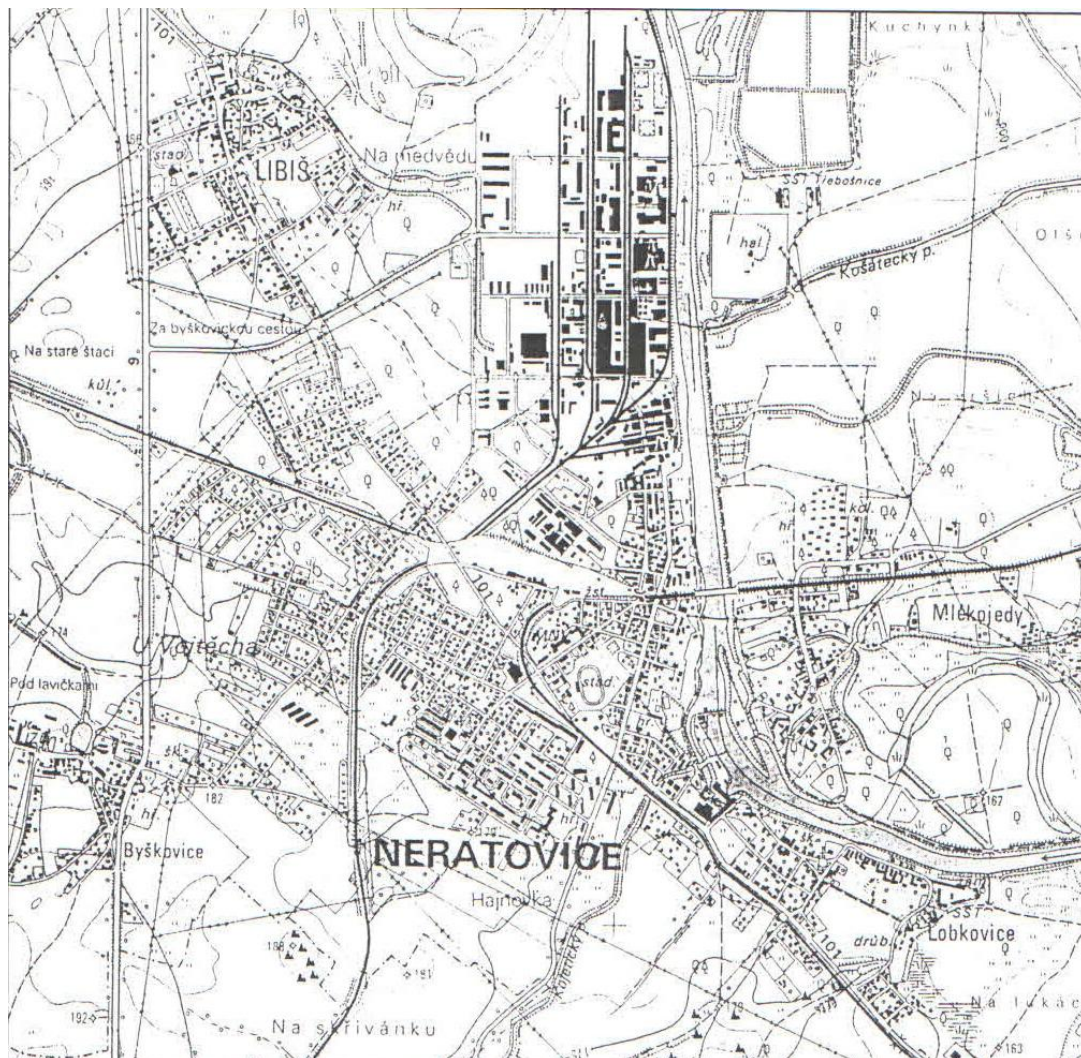
Příloha č. 6: Lobkovice

Příloha č. 7: Libiš

Příloha č. 8: Vojáci Royal Air Force

Příloha č. 2: Mapa Neratovic

Neratovická aglomerace, základní mapa 1:25 000 z 80. let 20. století³⁴⁶



³⁴⁶ KUČA, Karel. *Města a městečka v Čechách, na Moravě a ve Slezsku. 4. díl, Ml - Pan*, s. 313.

Příloha č. 3: Erb města a seznam starostů od roku 1945

Erb města³⁴⁷



Vedení Neratovic

Předsedové MNV

1945 – 1947	Josef Skála
1947 - 1957	František Žák
1957 - 1964	František Dvořák
1964 - 1990	Vladimír Čermák

Starostové po roce 1989

1990 - 1998	Tomáš Roith
1998 - 2002	František Morava
2002-2010	Miroslav Lid ³⁴⁸
2010 - dosud	Lenka Mrzilková

³⁴⁷ Turistické cíle v okolí obce Neratovice. In: *Hrady* [online]. [cit. 2014-09-02]. Dostupné z: http://www.hrady.cz/index.php?p=main_okoli&detailObec=1715&setPageTab=2.

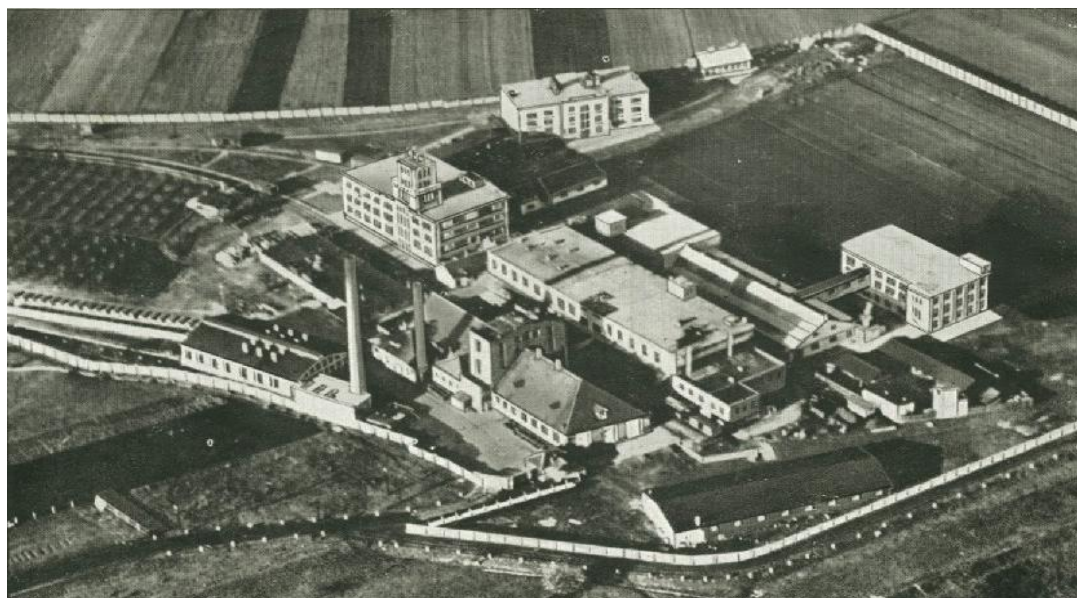
³⁴⁸ Údaje do roku 2002 čerpány z: SÍGL, Miroslav. *Kdo byl a kdo je: Mělnicko, Kralupsko, Neratovicko: osobnosti, samospráva, historie*, s. 571.

Příloha č. 4: Šeborova továrna a „Gecovka“³⁴⁹

Šeborova továrna



Letecký pohled na „Gecovku“ v meziválečných letech



³⁴⁹ Oba obrázky jsou z projektu *Historické fotografie Neratovic* Základní školy Ing. Miroslava Plesingera-Božinova. Dostupné z: <http://www.nerafoto.estranky.cz/>.

Příloha č. 5: Spolana a. s.

Současné logo Spolany a. s.



350

Letecký pohled na Spolanu a. s.



351

³⁵⁰ Spolana a. s. In: *Firemník* [online]. 2012 [cit. 2014-02-09]. Dostupné z: <http://www.firemnik.cz/firma/spolana-s/>.

³⁵¹ Acid plant database. In: *Sulphuric-acid* [online]. 2010 [cit. 2014-02-09]. Dostupné z: <http://www.sulphuric-acid.com/sulphuric-acid-on-the-web/acid%20plants/Spolana-Neratovice-4.jpg>.

Další letecký pohled na chemičku



Letecký pohled na část Libiše, v pozadí Spolana a. s.



³⁵² Komunikační a informační technologie. In: *Eltodo* [online]. 2008 [cit. 2014-02-09]. Dostupné z: <http://www.eltodo.cz/informacni-servis/fotogalerie/fotogalerie-info-tech..html>.

³⁵³ STŘECHA, Aleš. *Libiř*, s. 8.

Příloha č. 6: Lobkovice

Pohled na kostel Nanebevzetí Panny Marie



Různé pohledy na zámek



Pohled na nově opravenou věž zámku



Pamětní deska Františka Palackého, která byla umístěna na lobkovickém zámku³⁵⁴



Hrobka Františka Palackého



Mlýn Bohdana Kaspera



³⁵⁴ Následující tři obrázky pocházejí z propagační publikace *Lobkovice, významná část města Neratovice*, kterou vydalo Občanské sdružení Lobkovice.

Příloha č. 7: Libiš

Kostel sv. Jakuba Většího v Libiši



355

Dřevěná zvonice



356

³⁵⁵ STŘECHA, Aleš. *Libiš*, s. 10.

³⁵⁶ Tamtéž, s. 11.

Příloha č. 8: Vojáci Royal Air Force

Tato příloha přibližuje život čtyř neratovických obyvatel, kteří za druhé světové války vstoupili do Royal Air Force (dále RAF).

Ladislav Uher

Ladislav Uher se narodil 3. srpna 1914 v Mlékojedech. Po leteckém výcviku v armádě se roku 1939 oženil a následně odešel na výzvu Svazu letců do emigrace.³⁵⁷ Nejprve sloužil u polské armády, za což získal Polský válečný kříž. Nějaký čas také bránil Francii. Po jejím rychlém pádu však vstoupil do československé jednotky britského královského letectva jako stíhací pilot. Zahynul 30. června 1941 při střetu s početnou skupinou německých stíhacích letounů nad Severním mořem. Po válce byl in memoriam vyznamenán Československým válečným křížem a povýšen do hodnosti podporučíka. V roce 1991 byl rehabilitován a opět povýšen, tentokrát do hodnosti plukovníka letectva.³⁵⁸

Jeho jméno lze nalézt na památníku Runnymede ve Velké Británii, který byl vybudován na počest letců RAF. Dále je Ladislav Uher uveden na památníku obětí druhé světové války ve Kbelích. Dne 7. srpna 2004 se díky pomoci již zmiňovaného PhDr. Miroslava Pavlíka dočkal i vlastního pomníku v rodných Mlékojedech.³⁵⁹

Jaroslav Šmejkal a Jindřich Hanzlík

Jaroslav Šmejkal i Jindřich Hanzlík se narodili v Neratovicích roku 1920. V roce 1939 oba kamarádi žádali, aby mohli odjet pracovně do Německa. „Jejich úmyslem bylo dostat se do Německa, odtud přes Švýcarsko do Francie, vstoupit v Marseille do Francouzské cizinecké legie a zapojit se do vojenského odboje na Západě.“³⁶⁰ Tento plán se jim nakonec podařil. Po pádu Francie se dostali do Velké Británie, kde se přihlásili do Československých jednotek. Jaroslav Šmejkal se dostal k jednotce RAF jako zbrojář

³⁵⁷ SÍGL, Miroslav. *Kdo byl a kdo je: Mělnicko, Kralupsko, Neratovicko: osobnosti, samospráva, historie*, s. 478.

³⁵⁸ PAVLÍK, Miroslav. *Tudy šla historie, aneb, Zastav se člověče a zavzpomínej!*, s. 150-151.

³⁵⁹ Kronika města Neratovice, 2004, s. 70. Dostupné z:

http://www.neratovice.cz/VismoOnline_ActionScripts/File.ashx?id_org=10356&id_dokumenty=405953.

³⁶⁰ PAVLÍK, Miroslav. *Tudy šla historie, aneb, Zastav se člověče a zavzpomínej!*, s. 154.

311. československé bombardovací peruti. Jindřichu Hanzlíkovi byla nabídnuta služba u tankistů vznikající československé obrněné brigády. Ta se pak v roce 1944 zúčastnila známého obléhání přístavu Dunkerque.³⁶¹

Oba muži po návratu z války začali opět vykonávat své původní dělnické profese. Právě díky tomu tak nebyly perzekuováni, jako tomu bylo u mnoha dalších příslušníků československé armády bojující na Západě. Proto také nemuseli být po Sametové revoluci rehabilitováni.³⁶²

Pavel Tauber

Pavel Tauber se narodil 29. června 1920 v Postřekově u Domažlic. „Po obsazení československého pohraničí německou armádou byla však obec připojena k Bavorsku.“³⁶³ Tauber měl být odveden k vojenské službě ve Wehrmachtu, čemuž se nakonec vyhnul a nastoupil jako zámečnický do jedné firmy v Norimberku.³⁶⁴

Roku 1939 utekl z Norimberku do Polska, kde byl umístěn v jednom vojenském výcvikovém táboře. Při přesunu do dalšího tábora však byli přepadeni a zajati Rusy. Jednotka pak byla nucena několik dní pochodovat až k sovětským hranicím. Poté byli převezeni do opuštěné kasárny v Kamenci Podolském, kde zůstali 6 týdnů. Další zastávkou byl opevněný klášter v Suzdal, odkud se transportem dostal až do izraelské Haify. Tam Tauber vstoupil do britské armády, konkrétně do jednotky podplukovníka Karla Klapálka. Pod jeho velením se zúčastnil i bitvy o Tobruk na konci roku 1941.³⁶⁵

V létě 1942 byl přijat do československých perutí britského letectva. Po absolvování leteckých stíhacích výcviků byl zařazen do 310. stíhací peruti.³⁶⁶ Tehdy splnil sen – létat nad Německem v doprovodu spojeneckých bombardérů.³⁶⁷ Dále často vzpomínal na to, jak 5. května 1945 rozhlasem proběhla žádost o pomoc. Jednotka se rozhodla, že se

³⁶¹ Tamtéž, s. 155.

³⁶² SÍGL, Miroslav. *Kdo byl a kdo je: Mělnicko, Kralupsko, Neratovicko: osobnosti, samospráva, historie*, s. 125, 442.

³⁶³ Pavel Tauber, plukovník v. v. In: *Paměť národa* [online]. [cit. 2014-02-09]. Dostupné z: <http://www.pametnaroda.cz/data/witness/591/recording/489-transcript.htm>.

³⁶⁴ Pavel Tauber, plukovník v. v. In: *Paměť národa* [online]. [cit. 2014-02-09]. Dostupné z: <http://www.pametnaroda.cz/data/witness/591/recording/489-transcript.htm>.

³⁶⁵ PAVLÍK, Miroslav. *Bojová cesta životem Pavla Taubera z Postřekova do Neratovic*. Neratovice, 2005, s. 11-12, 15-24.

³⁶⁶ Pavel Tauber, plukovník v. v. In: *Paměť národa* [online]. [cit. 2014-02-09]. Dostupné z: <http://www.pametnaroda.cz/data/witness/591/recording/489-transcript.htm>.

³⁶⁷ PAVLÍK, Miroslav. *Bojová cesta životem Pavla Taubera z Postřekova do Neratovic*, s. 34.

zapojí do bojů v Československu. To jí však nakonec nebylo umožněno.³⁶⁸ Do Československa se dostal až 15. srpna 1945.³⁶⁹

Po skončení války sloužil dále v armádě. V roce 1948 nastoupil k Československým aeroliniím jako dopravní pilot. Téhož roku se oženil s Vlastou Putíkovou z Libiše a právě díky ní se stal občanem Neratovic.³⁷⁰ V 50. letech se však čistky nevyhnuly ani jemu. Byl vyšetřován Státní Bezpečností v Praze v Bartolomějské ulici a v září 1950 byl okamžitě propuštěn ze služeb ČSA „jako politicky nespolehlivý, protože bojoval na západní frontě a mohl být spolčen se západními imperialisty“³⁷¹. Původně měl jít kopat uhlí na Kladensko, ale nakonec získal místo zámečníka v Avii Letňany. Díky uvolnění poměrů v 60. letech byl profesně rehabilitován. Poté složil mnoho odborných a jazykových zkoušek, načež mohl znovu nastoupit do ČSA. Zde pracoval až do 29. února 1977, kdy odešel do penze.

Po roce 1989 byl rehabilitován a povýšen do hodnosti podplukovníka. Stal se také členem Československé obce legionářské. Roku 1997 byl povýšen ministrem obrany do hodnosti plukovníka letectva. V roce 2000, při příležitosti jeho 80. narozenin, bylo na Tauberovu počest v Neratovicích uspořádáno slavnostní odpoledne. V rámci této akce byl vyznamenán Záslužným křížem ministra obrany ČR III. stupně a získal pamětní medaili města Neratovice a došlo i na slavnostní zápis do pamětní knihy města. Později, v roce 2005 byl dokonce jmenován i čestným občanem města při příležitosti jeho 85. narozenin.³⁷² Zemřel 8. března 2008.³⁷³

³⁶⁸ „Byla tak vyčleněna jedna peruč, letci si vyměnili tmavomodré britské uniformy za zelené, československé khaki, aby v případě sestřelu nedošlo k záměně s příslušníky Luftwaffe. Ale rozkaz stále nepřicházel. Dohoda velmocí z Jalty jednoznačně vymezila hranice postupu jednotlivých armád a ve skutečnosti znemožnila našim letcům aktivně přispět k osvobození své vlasti. To bylo naše největší zklamání.“

Tamtéž, s. 36.

³⁶⁹ Tamtéž, s. 37.

³⁷⁰ Vlasta Putíková byla sestrou spisovatele Jaroslava Putíka. Tauber k tomuto tématu řekl: „Bratr mojí ženy, Jaroslav Putík, který zde v neratovické škole získal základní vzdělání, původně novinář, dnes známý a významný český spisovatel, strávil celou II. světovou válku v nacistických věznicích. Po roce 1968 v době bolševické normalizace se dostal na listinu zakázaných spisovatelů a celá léta byl nucen psát „do šuplíku“. Pokud v té době vyšla jeho kniha, tak jedině v samizdatu nebo v zahraničí. O Neratovicích napsal a vydal známou knihu: „Muž s břitvou“, za kterou obdržel významné ocenění v Holandsku, stejně jako v dalších demokratických státech. V Neratovicích byl na přelomu století navržen na „Cenu města Neratovic“. Od zastupitelů města ale dvoutřetinovou většinu nezískal. Tak zněl statut ceny.“

Tamtéž, s. 40.

³⁷¹ Tamtéž, s. 40-44.

³⁷² NOVÁK, Aleš. Okénko kronikáře: Město Neratovice slaví abrahámoviny. *Listy města Neratovice: neratovické listy, informační bulletin města Neratovice: radnice - město - ekonomika - kultura - sport - inzerce*. Neratovice: Městský úřad. 2007, č. 9, s. 4.

³⁷³ SCHEBESTA, Pavel. Zemřel válečný hrdina, stíhač RAF Pavel Tauber. *Mělnický deník*, 2008, č. 60, s. 3.