

UNIVERZITA KARLOVA V PRAZE  
KATOLICKÁ TEOLOGICKÁ FAKULTA  
Ústav dějin křesťanského umění

Jana Jíchová

**Obec Nučice  
v průběhu věků**

Bakalářská práce

Vedoucí práce: PhDr. Eva Doležalová, Ph.D.

Praha 2014

## **Prohlášení**

1. Prohlašuji, že jsem předkládanou práci zpracovala samostatně a použila jen uvedené prameny a literaturu.
2. Prohlašuji, že práce nebyla využita k získání jiného titulu.
3. Souhlasím s tím, aby práce byla zpřístupněna pro studijní a výzkumné účely.

V Praze dne 18. 4. 2014

Jana Jíchová

## **Bibliografická citace**

Obec Nučice v průběhu věků [rukopis] : bakalářská práce / Jana Jíchová ; vedoucí práce: PhDr. Eva Doležalová, Ph.D.. -- Praha, 2014. -- 83 s.

## **Anotace**

Práce se zabývá nástinem historického vývoje obce Nučice (Praha – východ) v souvislostech soudobého politického a společenského vývoje. Hlavním cílem práce je zmapování dějin obce od první zmínky až po dnešek a zařazení dění v obci do obecného historického kontextu. Jako finální výstup práce vznikne návrh naučné stezky po zajímavých místech v Nučicích a jejich okolí a brožurka „To nejzajímavější z Nučic a jejich okolí“, která bude ve stručnosti informovat veřejnost o historii obce.

## **Klíčová slova**

Nučice, obecní historie, Černokostecko, červený pískovec, spolky, naučná stezka

## **Abstract**

The project intends to outline the history of the municipality Nučice (district Prague – East) in the context of contemporary political and social development. The main objective is to describe the history of the municipality since its foundation up to this day on the background of general historical context. An output of the study will be a proposal for an educational trail running through the most interesting places of Nučice and its neighbourhood, and a booklet „The most interesting places in Nučice and its neighbourhood“, informing the public in brief about the history of the municipality.

## **Keywords**

Nučice, municipal history, Černokostecko, red sandstone, associations, educational trail

**Počet znaků** (včetně mezer): 102 974

## **Poděkování**

*Poděkování za pomoc při psaní této práce patří především:*

*PhDr. Evě Doležalové, Ph.D.* za odborné vedení mé práce.

*Mgr. Vladimíru Červenkovi* ze Státního oblastního archivu v Plzni za odborné rady a konzultace.

*PhDr. Vladimíru Jakubu Mrvíkovi, Ph.D.* z Podlipanského muzea v Českém Brodě za pomoc při dohledávání pramenů.

Starostce Nučic *Romaně Jarošové* za zpřístupnění kronik a poskytnutí historických fotografií obce.

*Jiřímu Filípkovi* z Muzea hrnčířství v Kostelci nad Černými za pomoc při zjišťování lokálních informací a zapůjčení regionální literatury.

Celé *své rodině* za vytrvalou morální a technickou pomoc, především pak mému dědovi *Jaroslavu Jichovi staršímu*, místnímu pamětníkovi, za cenné informace a zajímavé materiály.



# Obsah

Úvod.....	6
1. Geografická poloha Nučic .....	9
2. Historický vývoj obce .....	10
2.1. Nejstarší historie Nučic až do bitvy na Bílé hoře (1620).....	10
2.2. Nučice do konce feudalismu (1848) .....	14
2.3. Nučice do konce první světové války (1918).....	20
2.4. Moderní historie Nučic .....	24
3. Tematické kapitoly.....	29
3.1. Obyvatelstvo Nučic.....	29
3.1.1. Vývoj počtu obyvatel v Nučicích.....	29
3.1.2. Vývoj náboženského vyznání v Nučicích.....	31
3.1.3. Rodiny v Nučicích .....	32
3.2. Spolky a sdružení v Nučicích.....	34
3.2.1. Sbor dobrovolných hasičů.....	34
3.2.2. Místní odbočka hospodářského sdružení českých křesťanských zemědělců v Nučicích .....	35
3.2.3. Spolek pro vzájemné pojišťování skotu pro obec Nučice.....	35
3.2.4. Sokol Nučice .....	35
3.2.5. Místní domovina domkářů a maloročníků v Nučicích .....	36
3.2.6. Skupina spolku přátel československé školy v Nučicích.....	36
3.2.7. Myslivecké sdružení Nučice .....	36
3.2.8. Tělovýchovná jednota Nučice.....	37
3.2.9. Rybářský kroužek Nučice .....	37
3.2.10. Sdružení Nučických žen.....	37
3.2.11. Klub seniorů .....	38
3.2.12. Další spolky a sdružení .....	38
3.3. Obecná škola .....	39
3.4. Obecní kroniky.....	42
3.5. Nučický pískovec .....	45
4. Naučná stezka okolím Nučic.....	48
Závěr .....	51
Obrazová příloha.....	53
Seznam vyobrazení .....	78
Seznam literatury .....	80

# Úvod

Nučice, má rodná vesnice, je obcí, která se na první pohled neliší od ostatních vsí v regionu. Jelikož ale z vyprávění svých prarodičů znám různé zajímavé příběhy z historie vsi, chtěla jsem zjistit, jestli jsou jejich vyprávění založená na skutečných událostech. A protože dějinám Nučic se ještě nikdo podrobněji nevěnoval, rozhodla jsem se já sama zapátrat v historii obce, zjistit o ní co nejvíce a zpracovat ji tak, aby vzniklo pokud možno ucelené dílo.

Můj záměr sepsat práci na téma, kterým se ještě nikdo komplexněji nezabýval, s sebou nesl mnohá úskalí, a to především v nedostatku literatury, která by se dala pro práci použít. Proto mi heuristická část práce zabrala mnoho času. Obtížné bylo zejména zjistit, ve kterých pramenech bych mohla nalézt nějaké informace týkající se Nučic. Snažila jsem se tedy postupovat od větších celků k jednotlivostem. V literatuře zabývající se například celým Kolínskem nebo Černokosteleckem jsem pátrala po zmínkách o Nučicích a případných odkazech na prameny, ve kterých bych se o vesnici konkrétně mohla dozvědět více.

Pokud bych tedy měla shrnout problematiku tématu v literatuře, musím konstatovat, že z vydaných publikací jsem mohla vycházet jen z obecných knih, které se věnují celému mikroregionu, a statistických adresářů, které mi dávaly možnost sledovat vývoj počtu a vyznání obyvatelstva, případně ještě z různé literatury, věnující se obecně životu na venkově, atd.

Právě z důvodu nedostatečnosti literatury vězelo hlavní těžiště mých zdrojů v archivních pramenech. I když archivní fond samotných Nučic je umístěn ve Státním okresním archivu v Kolíně, dohledávala jsem další informace ve Státním oblastním archivu v Praze, kde jsou umístěny fondy obou velkostatků, pod které Nučice spadaly. Vzhledem k rozsahu a špatnému uspořádání fondu černokosteleckého velkostatku šlo často skutečně o mravenčí práci, ale každá zmínka o Nučicích, na kterou jsem narazila, mou práci obohatila.

Některé, především novější, kroniky ještě nejsou uloženy v depozitech archivů. Například všechny díly *Pamětní knihy obce Nučice*, které jsou uloženy na obecním úřadě v Nučicích, nebo druhá *Pamětní kniha farnosti Konojedy*, která je umístěna

na faře v Kostelci nad Černými lesy.<sup>1</sup> Bylo proto nutné kontaktovat odpovědné osoby a domluvit si s nimi nahlížení do kronik.

Protože jsem chtěla, aby se v mé práci nejednalo jen o výčet lidí, kteří kdy ve vsi bydleli, ale abych co nejvíce přiblížila minulý život v Nučicích jejich současným obyvatelům, snažila jsem se do práce zapracovat i různé zprávy ze soudobého tisku, které mají určitou vypovídající hodnotu především o společenském a kulturním životě obce, který by rozhodně neměl být opomenut. Využila jsem také různé studie, věnující se úzké problematice, například nučickému pískovci, soudnictví na Černokostecku apod.

Důležitým zdrojem pro mou práci se staly i materiály, které ukrývají některé nučické domácnosti. Z těchto pramenů, které mají v historickém kontextu asi největší autenticitu, mohu jmenovat kupříkladu *Knihu zápisů místního Sokola*, různé dopisy a pohlednice, nebo fotografie, které velmi dobře doplňují mou práci a najdete je v obrazové příloze. Největší množství historických fotografií mi poskytl Obecní úřad Nučice, který sesbíral od místních občanů staré fotografie v průběhu let.

Některé informace jsem čerpala také metodou „oral history“. V mém případě jsem využívala kombinaci postupů životních příběhů a rozhovorů s pamětníky. I když o spolehlivosti této metody se stále vedou spory, myslím si, že i kdybychom nemohli brát doslovně informace, jež nám dotyčný sdělí, vzpomínky lidí na dobu, kterou sami zažili, jsou důležitým svědectvím o její atmosféře ve společnosti a vlivu dějin na běžného člověka.

Svou práci jsem se snažila rozčlenit do logicky navazujících kapitol. U popisu historie obce postupuji chronologicky od nejstaršího období až do současnosti. Výrazné prvky většího významu prostupující různými časovými úseky jsem vyčlenila na konci práce do samostatných kapitol, ve kterých je zachycen jejich vývoj v průběhu různých období (např. kapitoly o škole, spolcích, apod.).

Obecní historiografie je po roce 1989 velmi oblíbenou součástí kulturního života mnohých vesnic. Publikace věnující se dějinám obcí vznikají při různých příležitostech, především u výročí založení, povýšení na město, apod. Podnět k sepsání obecních dějin vychází od rozličných subjektů. Mohou to být samy obce, ale mnohdy to bývají i různá občanská sdružení, místní historici nebo nadšenci.

---

<sup>1</sup> V roce 1986 došlo ke sloučení několika farností na Černokostecku pod jednu farnost právě v Kostelci nad Černými lesy.

Z obcí v blízkém okolí Nučic také známe několik takovýchto případů. Například o Kostelci nad Černými lesy bylo sepsáno dokonce několik knih. Jmenovat můžeme informační brožuru s mapkou, kterou vydal městský úřad, nebo dvoudílnou knihu *Za poznáním města Kostelec nad Černými lesy a okolí*. O nedalekých Konojedech vyšla v roce 2004 publikace *Konojedy slovem i obrazem*. Jejím vydavatelem byla obec.

Trend sepisování obecních dějin napomáhá pochopení historického vývoje regionu v kontextu celého státu a společnosti a ukazuje lidem, že i jejich obec měla nějakou roli v českých dějinách. Bezesporu má také ekonomický dopad na rozvoj obce, případně spojený s její turistickou návštěvností.

Z vlastní zkušenosti také vím, že málokterý občan Nučic má přehled o jejich historii. To byl také jeden z důvodů, proč jsem se rozhodla pro téma své práce, s cílem přenést informace, které získám, do formy přístupné širší veřejnosti.

# 1. Geografická poloha Nučic

Nučice, malá vesnice o 380 obyvatelích,<sup>2</sup> leží ve Středočeském kraji 4,5 km jižně od Kostelce nad Černými lesy. Obec se nachází v údolí, kterým protékají Nučický, Olešecký a Konojedský potok. Krajina je zde mírně zvlněná, dochází v ní k přechodu mezi Polabskou nížinou, Českomoravskou vrchovinou a Posázavím. Nadmořská výška obce je 357 metrů.

Historicky Nučice spadaly do Kouřimského kraje a do politického okresu střídavě pod Český Brod a Kostelec nad Černými lesy, kam patřily i soudně. V moderní historii donedávna patřily do okresu Kolín, dnes patří do správní oblasti Praha – východ s obcí s rozšířenou působností v Říčanech u Prahy.

Co se týče geologického podkladu území, jedná se především o karbonské a permské usazeniny – žulorulu, žulu<sup>3</sup> a pro Nučice tak typický červený permský pískovec (arkóza).

Z klimatického úhlu pohledu je oblast Nučicka územím mírně teplým, mírně vlhkým s mírnou zimou. Průměrná roční teplota se tu pohybuje mezi 7 a 8 stupni Celsia. Roční úhrn srážek je asi 600–650 mm, z kterých připadá zhruba 60% na vegetační období.<sup>4</sup>

V okolí Nučic se již od dávných dob nacházejí husté lesy, od kterých dostal název i nedaleký Kostelec. Ten bývá ve starších pramenech často jmenován jako *Costelicz in Nigra silva*.<sup>5</sup>

---

<sup>2</sup> <http://www.obec-nucice.cz/>, vyhledáno 16.4.2014.

<sup>3</sup> ŠOLLE 1981, 11.

<sup>4</sup> NOVÁKOVÁ 2004, 67.

<sup>5</sup> <http://www.slp.cz/historie.htm>, vyhledáno 1.4.2014.

## 2. Historický vývoj obce

### 2.1. Nejstarší historie Nučic až do bitvy na Bílé hoře (1620)

Pokud si uvědomíme, že Nučice leží nedaleko Kouřimi, jistě se nám vybaví dávné osídlení této oblasti.<sup>6</sup>

Povodí Šembery a Kouřimky na Českobrodsku a Kouřimsku tvořilo spolu s povodím Kouřimky, Bečvářky a Výrovky významná staroslovanská sídlištní oikumena. Díky přírodním podmínkám se zde naskytly naprosto ideální předpoklady k vytvoření brzkého osídlení. Rozhraní mezi Polabím a Posázavím představovalo skvělé podmínky jak k zemědělství, tak i k lovu. Zároveň výškový profil krajiny poskytoval do jisté míry ochranu před nájezdy nepřátel. Největší rozkvět Staré Kouřimi nastal v mladším neolitu, tedy krátce po roce 3000 př.n.l. Kromě sídliště na Staré Kouřimi se v jejím okolí setkáváme s pozůstatky osad již z rozmezí 4. tisíciletí př.n.l., tj. z mladší doby kamenné. Mezi takové patří např. Třebovle, Molitorov, či Broučkov.<sup>7</sup>

Z druhé strany, od Stříbrné Skalice, se k nám dostávají také zmínky o prvních stopách člověka na tomto území. Mělo by se jednat také o období zhruba konce 6. až do počátku 4. tisíciletí př.n.l. Svědčí o tom zbytky různé keramiky a primitivních nástrojů, nalezených v blízkém okolí Stříbrné Skalice.<sup>8</sup>

V Nučicích byl prováděn pouze jeden archeologický výzkum, a to v květnu roku 2010. Průzkum byl veden PhDr. Milošem Vávrou,<sup>9</sup> pracovníkem Ústavu archeologie památkové péče středních Čech jako dohled při stavbě kabelového svodu na konci obce po levé straně směrem k Výžerkám. Bohužel však s negativním zjištěním.<sup>10</sup>

I když Pamětní kniha Výžerek uvádí, že z jejich bezprostředního okolí je známo několik archeologických objevů, které dokládají osídlení oblasti v mladší a pozdní době kamenné (cca. před 5000 lety),<sup>11</sup> ani na území Výžerek nebyl nikdy hlášen pozitivní archeologický nález. Autor této pamětní knihy Václav Kosina například uvádí jako důkaz staršího osídlení dvě skupiny mohyl v nedalekých Oplanech. To je však mylná

---

<sup>6</sup> Archeologických výzkumů v Kouřimi proběhlo více. První byl již ve 20. letech vedený J. L. Píčem, další, podrobnější pak probíhal v 50. a 60. letech pod vedením M. Šolleho. Viz.: ŠOLLE 1981, 17–22.

<sup>7</sup> ŠOLLE 1981, 23.

<sup>8</sup> KNEIDL 1986, 9.

<sup>9</sup> Sděleno PhDr. Libuší Haišmanovou, vedoucí Archivu nálezových zpráv AÚ AV ČR Praha, dne 25.3.2014.

<sup>10</sup> Sděleno PhDr. Milošem Vávrou CSc., pracovníkem Ústavu archeologické památkové péče středních Čech, dne 27.3.2014.

<sup>11</sup> Státní oblastní archiv v Praze – Státní okresní archiv Kolín, MNV Výžerky, Pamětní kniha 1926–1966, bez inv. č., 11sq.

informace, kterou rozšířil J. L. Píč, který zaměnil ruiny středověké vesnice za raně slovanské mohyly.<sup>12</sup>

Pokud se přesuneme od historického pozadí celé oblasti k obci samotné, musíme nejprve rozebrat původ jména obce. Ta se zpočátku označovala jako Vnučice, čili ves lidí Vnukových, podle osobního jména Vnuk (např. Jacobus Wnuk). Toto jméno bylo používáno zejména ve 14. století, z čehož můžeme usuzovat, že založení obce pravděpodobně spadá do doby dřívější.<sup>13</sup> Časem však lidé přestali tomuto jménu rozumět, počáteční V – začalo být mylně pokládáno za předložku a z názvu se vytratilo. Z Vnučic se tak staly dnešní Nučice<sup>14</sup>.

První písemná zmínka o obci pochází z roku 1422. Nučice jsou zmiňovány v listině, kterou Pražané zapisují panu Vilémovi (nejspíš Kostkovi z Postupic) zboží, které patřilo Sázavskému klášteru. Jmenovitě to je městečko Mnichovice a vsi Zvánovice, Oplany, Komorce, **Nučice**, Prusice a Výžerky.<sup>15</sup> Vilém Kostka z Postupic byl v té době významným českým šlechticem. Za husitských válek patřil k pražskému měšťanskému křídlu. Možná i proto dostal r. 1422 od Pražanů zboží Sázavského kláštera, včetně Nučic. V roce 1433 byl členem basilejského poselstva (zástupci kališníků se vydali do Basileje vyjednat mír s katolíky). O rok později však přešel na stranu Zikmunda Lucemburského. Na jeho straně se pak také účastnil bitvy u Lipan. Zemřel pak roku 1436 při obléhání Hradce Králové<sup>16</sup>.

Zmíněné husitské války významně ovlivňovaly život v Českém království. Zasáhly i nejbližší okolí Nučic. Jak nedaleká Kouřim, tak i Český Brod byla města hlásící se k husitství. Dokonce i dějiště slavné bitvy u Lipan leží pouhých 10 km od Nučic.

Další písemné zmínky o vsi pochází z let 1444<sup>17</sup> a 1471<sup>18</sup>, a to z Dvorských desek.

Kostelecké panství patřilo nejprve pánům Smržovským, ovšem roku 1492 pan Jindřich Smržovský prodal hrad Kostelec s městečkem a několika okolními vesnicemi, včetně Nučic Slavatům z Chlumu a Košumberka. Těm bylo ovšem roku 1547 (kvůli odepření pomoci králi ve Šmalkadské válce) panství zkonfiskováno a přiřknuto

---

<sup>12</sup> Sděleno Jiřím Bernatem, pracovníkem ÚAPPSC, dne 1.4.2014.

<sup>13</sup> viz. FRIEDRICH 1912, 373b.

<sup>14</sup> PROFOUS 1931, 237.

<sup>15</sup> PALACKÝ 1872, 408.

<sup>16</sup> KOLEKTIV 1999, 216.

<sup>17</sup> Národní archiv v Praze, Desky dvorské, sign. 61/323.

<sup>18</sup> Národní archiv v Praze, Desky dvorské, sign. 61/499.

královské komoře. Od té je pak roku 1558 odkoupil Jaroslav Smiřický.<sup>19</sup> Kupní smlouva na černokostelecké panství z tohoto roku je uložena v Národním archivu v Praze.<sup>20</sup>

Zajímavá je zmínka z roku 1564 v urbáři černokosteleckého panství, který nechal sepsat Jaroslav I. Smiřický.<sup>21</sup> Dozvídáme se, že v Nučicích byla hospoda. Krčmář (šenkýř) „*povinen jest platiti šenkovné z každého sudu, kdyby přespolní pivo bral, 3 groše. Když by pak bral panská piva od zámku žádné šenkovné neplatí.*“ Krčmář zároveň v Nučicích zastával profesi řezníka. Prodával maso a byl také povinen každý rok dávat jeden kámen přepouštěného loje na zámek. Tamtéž je také informace o dvou nučických sedlácích Kříži z Hraňlova a Váňovi Krčmářovi. Prvně jmenovaný platil z 2,5 lánu po 1 kopě grošů o sv. Havlu a o sv. Jiří. Váňa Krčmář platil ze čtvrti rolí po 11 groších a 1,5 denárů spolu s 15 groši z nájmu polí.<sup>22</sup>

Koncem 16. století však patřila větší část Nučic k rytířskému dvorci v Komorcích, patřícímu v té době Čábelickým ze Soutic, kteří se rozhodli prodat celý statek, včetně Nučic, Kutovcům z Úrazu. V rámci tohoto obchodu se zachoval soupis zboží komoreckého statku z roku 1586, který uvádí v Nučicích 1 „*krčma wejsadní*“ a 15 osedlých. Jmenovitě to je Mikuláš (rychtář), Vávra Šedivej, Václav Horáček, Důra (Dorota) Štěpánová, Duchek, Jan Lupath (z poustky), Tůma Zeman, Bartoň, Augusta, Matouš Tlačil, Havel, Václav Drápal, Petr Košťál, Vávra Tuček a Jiřík (krčmář). Sedláci patřící ke Komorcům platili jak finanční, tak naturální dávky, které byly odváděny ve slepicích.<sup>23</sup>

Už v roce 1588 se Kutovci rozhodli komorecké zboží prodat. Koupil ho od nich, spolu s částí Nučic, Jaroslav Smiřický.<sup>24</sup>

V této části práce bych se u otázky rozdělení obce na chvíli zastavila. Majetkové poměry v obci jsou asi nejproblematičtější záležitostí týkající se Nučic. Poté, co komoreckou část Nučic koupili Smiřičtí, totiž nedošlo ke sjednocení obce. V novějších pramenech je vždy zmiňována malá část obce s hospodou patřící k cerhenickému panství.<sup>25</sup> A tento stav trval poměrně dlouhou dobu. Ještě Palacký se ve svém díle Popis Království českého z roku 1848 zmiňuje o tom, že část Nučic patřila k Cerhenickému

---

<sup>19</sup> ŠIMÁČEK 1935, 16.

<sup>20</sup> Národní archiv v Praze, Desky zemské větší, sign. 53, fol. F19.

<sup>21</sup> MRVÍK 2012, 487sq.

<sup>22</sup> SOA Praha, Velkostatek Kostelec nad Černými lesy, inv. č. 3137, f. 26, 27.

<sup>23</sup> Národní archiv v Praze, Stará manipulace, sign. C 15/45.

<sup>24</sup> Národní archiv v Praze, Desky zemské, sign. 23 H 30.

<sup>25</sup> viz. Státní oblastní archiv v Praze, fond Velkostatek Kostelec nad Černými lesy, Zlatá kniha černokostelecká, inv. č. 3138, f. 306.



panství, které tou dobou bylo majetkem pod správou Ústavu šlechtičen na Pražském hradě.<sup>26</sup> Tento fakt je poměrně zajímavou raritou. Pokud byla některá vesnice rozdělena pod více panství, došlo většinou do konce 17. století k jejímu sjednocení pod jednu správu. To však nebyl případ Nučic.

Prvními majiteli zmiňovanými v souvislosti s částí Nučic patřící k cerhenickému panství jsou Střelové Rokyc<sup>27</sup>. Traduje se, že Střelové z Rokyc jezdili rádi do lesů v okolí Nučic lovit, protože v okolí Cerhenic ležících v Polabské nížině moc lesů vhodných k lovu nebylo. Zřejmě však při svých výjezdech chtěli mít v blízkosti nějaké zázemí, postavili si v Nučicích usedlost, později sloužící jako hospoda. Je to však pouze domněnka. Tato část obce (po pánech z Rokyc pojmenovaná Střelovka) se vyvíjela odlišně od části kostelecké. Například pivo do střelovské hospody bylo dováženo až z cerhenického pivovaru. Bohužel zatím není známo, jak Střelové tak malé území poměrně vzdálené od centra svého panství získali.<sup>28</sup> V každém případě Nučice zůstaly rozdělené i poté, co už Střelové panství nevlastnili.

---

<sup>26</sup> viz. PALACKÝ 1848, 233sq.

<sup>27</sup> Historie rodu nebyla doposud systematicky zpracovaná. Pro mou práci je téma Střelů z Rokyc okrajové, proto jej ponechávám stranou s možností dalšího bádání.

<sup>28</sup> Konzultováno s PhDr. Vladimírem Jakubem Mrvíkem, Ph.D., historikem Podlipanského muzea v Českém Brodě, dne 14.4.2014.

## 2.2. Nučice do konce feudalismu (1848)

Bitva na Bílé hoře hodně zamíchala osudem kosteleckého panství, a tudíž i Nučic. Za svoji účast při bitvě na Bílé hoře přišli Smiřičtí o veškerý svůj majetek. O ten se přihlásil jejich příbuzný Albrecht z Valdštejna. Držitelem kosteleckého panství byl ale jen krátce. Spolu s panstvím uhříněveským ho roku 1623 prodal Karlu Lichtenštejnovi. Tento vlivný šlechtický rod se tak nadlouho stal majitelem větší části Nučic.<sup>29</sup>

Kostelecké panství bylo rozděleno na 9 rycht (menší celky panství spravované rychtářem) – Kostelecká, Tuchorazská, Vrbčanská, Klučovská, Vyžlovská, Mukařovská, Skalická, Českobrodská a Komorecká, ke které patřily i Nučice.<sup>30</sup>

Dále se o Nučicích dozvídáme ve zprávě hejtmana Ořecha Svratkovského z roku 1637. Ten udává počet 11 selských rolníků. Jmenovitě to jsou: Karel Duchkú, Jan Horšička, Jiří Janák, Jan Hasil, Pavel Mluvkú, Martin Krčmářů, Havel Hála, Jakub Kovář, Martin Sochor, Václav Lepšík a Šťastný Stakorskej.<sup>31</sup>

Další zmínka pochází z roku 1654 z Berní ruly Kraje Kouřimského. Ta uvádí, že v Nučicích bylo 10 sedláků, 1 chalupník a 3 pustá stavení.<sup>32</sup> A to: Jan Horšička (po něm Jiřík Brnický), který má 150 strychů, na zimu jich osévá 15 a na jaro 12. Dále vlastní 5 krav, 4 jalovice, 8 ovcí a 2 svině. Další Pavel Vomáčka (po něm Jakob Hron) má 60 strychů, na zimu osévá 10 a na jaro 12, 4 krávy, 1 jalovici a 10 sviní. Jiřík Kopecký (po něm Martin Sochor, Jan Vomáčka) má 75 strychů (15 osévá na zimu, 10 na jaro) 1 krávu. Jan Nevyhasil ze svých 60 strychů osévá 8 na zimu a 6 na jaro. Dále vlastní 3 krávy, 6 jalovic a 2 svině. Matěj Hlaváček má 60 strychů, 14 osevá na zimu a 12 na jaro, 3 krávy, 1 jalovici, 9 ovcí a 1 sviní. Havel Hála (po něm Jiřík Hála, Jan Lepšík) má 90 strychů (12 osévá na zimu a 10 na jaro), 3 krávy, 2 jalovice a 1 sviní. Jiřík Letenský (po něm Daniel Malík) vlastní 90 strychů, z nich osévá na zimu 14 a na jaro 12, 3 krávy, 3 jalovici, 3 ovce a 2 svině. Václav Lepšík (po jeho smrti přešel statek na jeho manželku) osévá ze svých 90 strychů 10 na zimu a 12 na jaro. Vlastní také 3 krávy, 3 jalovice, 8 ovcí a 4 svině. Martin Sochor (po něm Jiřík Kopecký, Vávra Zjaraven) má 90 strychů, 15 osévá na zimu a 11 na jaro. Drží také 3 krávy,

---

<sup>29</sup> ŠIMÁČEK 1935,55.

<sup>30</sup> Státní oblastní archiv v Praze, fond Velkostatek Kostelec nad Černými lesy, Zlatá kniha černokostelecká, inv. č. 3138.

<sup>31</sup> SOA Praha, Velkostatek Kostelec nad Černými lesy, Zpráva hejtmana Svratkovského z Dobrohoště i. č. 3146, kt. 1919.

<sup>32</sup> HAASOVÁ – JELÍNKOVÁ 1952, 146, 352, 512, 590.

2 jalovice a 3 svině. Alžběta Junková (po ní Jiřík Sýkora) obhospodařuje 60 strychů. 2 osévá na zimu a 2 na jaro. Má také 1 krávu. Chalupník Jan Brtnický (po něm Ondřej Brtnický) má 25 strychů (osévá 3 na zimu a 2 na jaro), 2 krávy a 2 jalovice. Také jsou z této doby známá 3 pustá stavení. Jsou to statky Plašilovský s 90 strychy, Batíkovský se 60 strychy a Kovářovský se 60 strychy. Posledně jmenovaný je r. 1668 znovu osídlen Vávrou Zjaraven.<sup>33</sup>

Pusté statky mohla mít na svědomí třicetiletá válka, protože jí bylo okolí Nučic velmi zasaženo. Z tohoto období je známo i několik vsí, které zanikly úplně. Jmenovat můžeme například vesnice Aldašín, Cukmantl, Pěničice nebo Horní a Dolní Bytče.<sup>34</sup>

Nejvíce informací o Nučicích ze 17. století získáváme z kosteleckého urbáře tzv. Zlaté knihy černokostelecké. Je to dílo, vytvářené po několik let Lichtenštejnskými úředníky, které popisuje celé panství.<sup>35</sup>

Dozvídáme se tam, že v roce 1677 měli v Nučicích grunt (tzn. alespoň 1 lán půdy) tito hospodáři: Jiřík Sýkora, Jan Vomáčka, Jan Nevyhasil, Matěj Hlaváček, Jakub Plašil, Martin Batík, Jan Lepšík, Ondřej Brtnický, Daniel Malík, Václav Lepšík, Jiřík Kopecký, Jiří Brtnický, Jakub Vomáčka a Vavřinec Zjaraven. Celkem zde tedy bylo 14 sedláků a jeden chalupník (ten měl nejvýše čtvrt lánů půdy). V urbáři se dále dozvídáme, kolik půdy který sedlák osíval, kolik který odváděl ze svého gruntu panstvu a podobně. Zajímavým detailem je, že u každého gruntu zvlášť je uváděno, jestli k němu náleží i studna, případně jestli je vyzděná, vyschlá, či funkční. Nějakou studnu bychom našli u více než poloviny sedláků, což může poukazovat na fakt, že Nučice jsou bohaté na kvalitní podzemní vody. Dnes jsou v Nučicích zdroje pitné vody pro Kostelec nad Černými lesy, Jevany, Zásmuky a některé další okolní obce. Z tohoto důvodu také leží Nučický potok v ochranném pásmu.<sup>36</sup>

Povinnost platit na panství měli nučičtí ve dvou termínech – svatojiřském a svatohavelském. Platit mohli buď ve finanční hotovosti, nebo v naturáliích. V tomto případě se jedna slepice hodnotou rovnala 6 grošům. Taxa stanovená pro platby se rovnala 20 grošům míšeňským za každý záhon orné půdy, zahradu, nebo louku, dále

---

<sup>33</sup> HAASOVÁ – JELÍNKOVÁ 1952, 146, 352, 512, 590.

<sup>34</sup> Státní oblastní archiv v Praze – Státní okresní archiv Kolín, MNV Výžerky, Pamětní kniha 1926–1966, bez inv. č., 14.

<sup>35</sup> Státní oblastní archiv v Praze, fond Velkostatek Kostelec nad Černými lesy, Zlatá kniha černokostelecká, inv. č. 3138, f. 301–306.

<sup>36</sup> ČECH 1989, 31.

12 grošů míšeňských za tzv. oulehle (tj. zemědělská půda, která dlouho leží ladem, totéž co úhor) a 6 grošů míšeňských za lesy a porosty.<sup>37</sup>

Vyčteme z něj i jaké *případnosti* (tj. práva a povinnosti) se ve vsi nacházejí.

Je zde také zmiňováno to, že obec spadá pod duchovní správu pátera kosteleckého, ale desátkem a správou zádušní patří do farnosti konojedské, kde také pohřbívali. Dále se píše, že ves má právo obecní s nárokem na rychtáře a dva konšely a že se řídila stejným právem jako ostatní obce na panství. Ve vsi byla obecní kovárna, na jejímž místě je dnes obecní úřad. Kovárna se skládala ze světnice, síně a komory. Kovárna byla pronajímána a kovář z ní platil nájem.<sup>38</sup>

V obci také byla „*hosпода wejsadni*“, tzn. vázaná na panský (v tomto případě kostelecký) pivovar. Jménem byla Žákovská, zřejmě podle svého původního majitele. Toho času však byla pustá. Je zmiňováno, že dříve z ní šenkýř platil každého půl roku poplatek ve výši 36 krejcarů obci.<sup>39</sup>

Nučice také měly obecní studnu, která se nacházela uprostřed vsi, byla zděná a vytékal z ní Komorecký potok. V obci nechyběla ani pastouška. Ta byla kamenná a byla na kraji obce. Pastůcha měl k dispozici obecní louku, kterou směl užívat za jednu kupu sena odváděnou obci.<sup>40</sup>

Důležitou informací je fakt, že už v této době jsou v Nučicích zmiňovány dva lomy na kámen. Jeden měl být nade vsí u Božích muk a druhý východně od obce směrem k Radlicím. Skrz Nučice také procházela svobodná silnice od Sázavy a Komorců, dále pokračující přes Prusice, Kostelec a Vyžlovku až do Prahy.

Ve vsi byl také tzv. forstknecht. Tato pozice by se dala pojmenovat jako „pomocník fořta“. Forstknecht měl na starosti především těžbu dřeva, ale dohlížel např. i na zvěř apod. Ten nučický měl na starosti správu hájemství chotýšského, dobropolského, brnického, svrabovského (dnes svatbínského), olešeckého a výžereckého. Vzhledem k rozsahu území, které měl nučický forstknecht na starosti, dala by se jeho činnost zřejmě přirovnat k funkci hajného.<sup>41</sup>

---

<sup>37</sup> Státní oblastní archiv v Praze, fond Velkostatek Kostelec nad Černými lesy, Zlatá kniha černokostecká, inv. č. 3138, f. 301.

<sup>38</sup> Státní oblastní archiv v Praze, fond Velkostatek Kostelec nad Černými lesy, Zlatá kniha černokostecká, inv. č. 3138, f. 305.

<sup>39</sup> Státní oblastní archiv v Praze, fond Velkostatek Kostelec nad Černými lesy, Zlatá kniha černokostecká, inv. č. 3138, f. 305.

<sup>40</sup> Státní oblastní archiv v Praze, fond Velkostatek Kostelec nad Černými lesy, Zlatá kniha černokostecká, inv. č. 3138, f. 305.

<sup>41</sup> Státní oblastní archiv v Praze, fond Velkostatek Kostelec nad Černými lesy, Zlatá kniha černokostecká, inv. č. 3138, f. 305.

Hranice Nučic byly v té době vymezeny vesnicemi Konojedy, Prusicemi, Oleškou, Komorci a krčmou pánů ze Střely

Zlatá kniha hovoří i o tom, že mlít jezdili nučičtí do mlýna v Komorcích.<sup>42</sup>

V knize je zmíněn i fakt, že část obce směrem ke Komorcům patří Vilému Oldřichovi Střelovi z Rokyc. Tam patří především krčma, která bere pivo z Cerhenic. Původně stávala tato hospoda na jiném místě, ale byla přestěhována. Na místě té původní byly už pouze rozbořené zdi. Kromě krčmy má Střela v Nučicích i kousek orné půdy, nějaké meze a pár kusů dobytka.<sup>43</sup>

Zajímavým dokladem poukazující na problematiku dělení obce je situace z roku 1693. Tehdy vinou poddaného vyhořela část obce včetně hostince patřících k černokosteleckému panství. Místní obyvatelé tak prozatímně přesunuli výčep do jedné obyčejné chalupy stranou cesty. Z toho však profitoval druhý hostinec v obci, ovšem v části patřící k cerhenickému panství, tou dobou v majetku Adolfa Vladislava ze Šternberka, ve kterém se čepovalo cerhenické pivo. Lidé putující přes Nučice se samozřejmě raději najedli a ubytovali v klasickém hostinci, než v chalupě s výčepem. Samotní poddaní ale neměli prostředky na výstavbu nového hostince, proto požádali o pomoc kosteleckého knížete. Z jeho strany se jim dostalo jak materiálu, tak pracovní síly. Na oplátku ale museli náklady na stavbu nového hostince splácet po 20 zlatých ročně. Teprve po uhrazení této částky jim byl hostinec opět přepuštěn do držby.<sup>44</sup>

Stavba nové hospody je zachycena také ve Zlaté knize, kde je o ní dodatečně zapsána poznámka. Oznamuje, že hospoda byla postavena na obecním pozemku, kterého se obec vzdala výměnou za osvobození nové obecní chalupy od roboty.<sup>45</sup>

Zajímavostí také jistě je, že i když nebyla v Nučicích řádná škola, vyučování probíhalo v individuální formě. Tato „škola“ se nacházela v soukromém usedlosti č.p. 7 a jako učitelé v ní působili roku 1725 Martin Hamáček, roku 1755 Jakub Řehák a roku 1790 Václav Smolík.<sup>46</sup> Žáci se učili základním předmětům - čtení, psaní a počítání. Klasická škola tu byla založena až o více než 100 let později. O ní se ale zmíním v jiné části práce.

---

<sup>42</sup> Státní oblastní archiv v Praze, fond Velkostatek Kostelec nad Černými lesy, Zlatá kniha černokostelecká, inv. č. 3138, f. 305.

<sup>43</sup> Státní oblastní archiv v Praze, fond Velkostatek Kostelec nad Černými lesy, Zlatá kniha černokostelecká, inv. č. 3138, f. 306.

<sup>44</sup> Státní oblastní archiv v Praze, fond Velkostatek Kostelec nad Černými lesy, inv.-č. 2901, fasc. 316, karton č. 18, Dopis hejtmána z Kostelce dne 26. července, Odpověď Knížete z 6. srpna 1693.

<sup>45</sup> Státní oblastní archiv v Praze, fond Velkostatek Kostelec nad Černými lesy, Zlatá kniha černokostelecká, inv. č. 3138, f. 306.

<sup>46</sup> SÁL 1901, 826sq.

Nučice jsou zmiňovány několikrát i v soudních spisech Městského soudu v Kostelci nad Černými lesy, které zachycují trestnou činnost na Černokostelecku.

Jedním z případů je žádost (žaloba) nučického šafáře Jana Procházky, který chce vyplatit peníze za domek po svém otci, jež od něj koupila Kateřina Svobodová. Ve věci bylo rozhodnuto tak, že Kateřina Svobodová má být „*přidržena k postoupení nebo zaplacení domečku*“.<sup>47</sup>

Další zajímavý případ začal roku 1758, ovšem vyřešen byl až koncem roku následujícího.<sup>48</sup> Barboru Vomáčkovou z Nučic udala její služka pro pokus o otrávení manžela Václava. K činu měla použít otrušik. Udavačka požila spolu s hospodářem část otráveného pokrmu, ale protože jedla málo, stonala pouze 4 týdny, kdežto Vomáčka se zotavoval celého čtvrt roku. V souvislosti s případem byl vyslýchán i Vomáčkův bratr Jan. Nakonec však, po konfrontaci právě se svou služebnou Annou Kopeckou, však soud Vomáčkovou osvobodil. Stalo se tak přípisem městského soudu ze dne 17. prosince 1759. Paní Barbora se v něm zavázala, že bude žít se svým mužem věrně a upřímně podle manželské lásky až do smrti.<sup>49</sup>

Roku 1788 bylo v Nučicích 31 domů.<sup>50</sup>

Z roku 1793 máme záznam o životě židů v Nučicích v soupisu židovských rodin. Ten uvádí, že v Nučicích v tomto roce žily 2 židovské rodiny. První z nich byla 59letá vdova Anna Wolfová, dříve Anna Liebschová se svými dcerami. Těmi byly 20letá Ludmila, 18letá Katharina a 16 letá Judit. Další byl svobodný 26letý Heinrich Weiger neboli Enoch Gutman. Ten se živil prodejem tabáku.<sup>51</sup>

Málo známým faktem z této doby je také skutečnost, že nedaleko Nučic jsou pohřbeni francouzští vojáci z dob napoleonských válek. Ti byli po prohrané bitvě u Lipska roku 1813 deportováni do Kutné Hory. Během cesty nocovali v Kostelci a okolí, kde zemřeli na epidemii břišního tyfu. Jejich hroby jsou označeny kamennými kříži. Jeden takový je po levé straně silnice vedoucí z Konojed do Nučic.<sup>52</sup> Pod tímto křížem bylo pohřbeno 15 francouzských vojáků. Dřevěný kříž označující další hromadný hrob byl například přímo v Kostelci v Pražské ulici. Jiný, kamenný, z roku

---

<sup>47</sup> Státní oblastní archiv v Praze – Státní okresní archiv Kolín, Archiv města Kostelce, Spisy Městského soudu, č. kt. 3, inv. č. 121.

<sup>48</sup> BISINGER 1984, 170.

<sup>49</sup> Státní oblastní archiv v Praze – Státní okresní archiv Kolín, Archiv města Kostelce, Spisy Městského soudu, č. kt. 12, inv. č. 311.

<sup>50</sup> SCHALLER 1788, 358.

<sup>51</sup> KOLEKTIV 2003, 93.

<sup>52</sup> Pamětní kniha farnosti Konojedy 1835–1986, nepag., uloženo na faře v Kostelci n. Č. l.

1872, stále stojí u Prusic u silnice z Kostelce do Nučic. Ještě jeden kamenný kříž z roku 1896 by měl být v polích u Výžerek, ale jeho existence není písemně podložena.<sup>53</sup>

Z roku 1822 pochází kamenný kříž na sloupu umístěný u budovy bývalé školy v Nučicích. Jedná se o práci ze známého červeného nučického pískovce.<sup>54</sup> Jak se můžeme dočíst přímo na jeho podstavci, byl „*vykupiteli Ježíši Kristu ke cti vystavěn od obce Nučice*“. Pokud nahlédneme do farní kroniky,<sup>55</sup> zjistíme, že podobné kříže byly stavěny po celé farnosti především ve vsích, které neměly vlastní kostel. Obce si tak nejspíš absenci kostelů chtěly vynahradit alespoň tímto způsobem. K těmto křížům se potom konaly různé poutě a byly u nich, jakožto u improvizovaných svatostánků, slouženy pobožnosti. Nejinak to tedy pravděpodobně bylo i s křížem v Nučicích.

V roce 1844 v Nučicích stálo 47 domů, z nichž 4 se nacházely v části obce Střelovka patřící na rozdíl od zbytku vesnice Cerhenicům. Ve vesnici žilo 372 obyvatel, včetně dvou židovských rodin.<sup>56</sup>

Málo známým faktem je, že kromě těžby známého červeného pískovce, probíhalo u Nučic pokusné dolování kamenného černého uhlí. Tyto pokusy začaly roku 1842 a pokračovaly dalších 28 let až do roku 1870. V roce 1848 měla kutací právo na Černokosteleckém panství Lichtenštejnova společnost. Právě kolem tohoto roku bylo zahájeno dolování u Nučic. Zkušební vrt šel do hloubky asi 40m, ovšem bez jakéhokoliv lepšího výsledku. Protože žádné větší ložisko nebylo nalezeno ani v jiném okolním pokusném dole, byla zkušební těžba na Černokostelecku pro nepoměrně vysokých nákladů a malého výtěžku ukončena.<sup>57</sup> Místo, kde se dolovalo u Nučic, se nachází směrem na Olešku po pravé straně za rybníkem. Pamětníci mu dodnes říkají Havírna.

---

<sup>53</sup> BOHATA 1999, 5.

<sup>54</sup> POCHÉ 1978, 510.

<sup>55</sup> Pamětní kniha farnosti Konojedy 1835–1986, nepag., uloženo na fáře v Kostelci n. Č. l.

<sup>56</sup> SOMMER 1844, 183.

<sup>57</sup> BOHATA 1998, 17.

### 2.3. Nučice do konce první světové války (1918)

V roce 1854 byly u příležitosti sňatku Františka Josefa II. s Alžbětou Bavorskou vysazeny u křížku nad hrobem napoleonských vojáků 4 lípy. Akce se konala za účasti hojného množství lidí a školní mládeže.<sup>58</sup>

V 60. letech 19. století se začal ve větší míře v Nučicích těžit pískovec. Ten byl použit při stavbě mnoha objektů v Nučicích a jejich okolí. Největší lomy fungovaly v Nučicích až do druhé světové války. Pískovec je nejvýznamnější věc spojená s historií Nučic. Proto mu věnuji samostatnou kapitolu v další části práce.

V roce 1880 v Nučicích stálo 69 domů. V nich bydlelo 460 lidí, všichni české národnosti. Co se týče vyznání 456 bylo katolického a zbylí 4 izraelského.<sup>59</sup>

V roce 1881 se v Nučicích začala budovat řádná škola.<sup>60</sup> Té se budu věnovat podrobněji v samostatné kapitole.

Roku 1897 byla postavena pseudogotická zvonička z červeného nučického pískovce. Dodnes se nachází u křižovatky vedle budovy bývalé školy.<sup>61</sup> Ta byla postavena nákladem obce a měla spojitost s obecním strážným, který měl ve vesnici na starosti bezpečnost. Kromě zvoničky měl k dispozici buben. Na zvoničku zvonil vždy poledne a umíráček, případně když hrozilo nějaké nebezpečí, nebo vypukl požár.<sup>62</sup> Do zvoničky byl po více než 22 letech jejího fungování pořízen nový zvonek, který vážil cca. 20 kg a vyrobili ho v pražské firmě Diepold.<sup>63</sup>

Téhož roku, 10.10.1897, shořela stodola Václava Šmída z Nučic, č. p. 11, v níž byla uskladněná celá úroda. Zapálil ji devítiletý nalezenec Ludvík Rosenthal, který bydlel u Pokorných z č.p. 27.<sup>64</sup>

V roce 1899 měla obec 488 obyvatel žijících v 75 domech. Obecním starostou v té době byl František Novák. Ve škole byl řídícím učitelem Antonín Augustin, dále zde učil František Pohnětal a Anna Kahounková. Jediným spolkem jmenovaným v obci je Sbor dobrovolných hasičů.<sup>65</sup>

---

<sup>58</sup> Pamětní kniha farnosti Konojedy 1835–1986, nepag., uloženo na faře v Kostelci n. Č. I.

<sup>59</sup> KOLEKTIV 1885, 135.

<sup>60</sup> Státní oblastní archiv v Praze – Státní okresní archiv Kolín, Národní škola Nučice, Pamětní kniha, inv. č. 4, f.1.

<sup>61</sup> POCHE 1978, 510.

<sup>62</sup> Sděleno panem Jaroslavem Jichou starším, místním pamětníkem, dne 30.3.2014.

<sup>63</sup> Státní oblastní archiv v Praze – Státní okresní archiv Kolín, Archiv obce Nučice, Protokoly o usnesení obecního zastupitelstva, inv. č. 2, 121.

<sup>64</sup> Pamětní kniha farnosti Konojedy 1835–1986, nepag., uloženo na faře v Kostelci n. Č. I.

<sup>65</sup> ŠEBESTA 1889, 66sq.



Na Velký pátek roku 1900 zlomil silný vítr na konojedském hřbitově starý dřevěný kříž. Farář nechal na jeho místo postavit nový, tentokrát kamenný, z červeného pískovce. Jeho autory byli nučický kameník František Šmejkal se synem. Kříž je vysoký 5 metrů a stál 300 korun. Na jedné jeho straně je citát z Janova evangelia<sup>66</sup> a na druhé nápis, který informuje o stavbě kříže. Kříž byl posvěcen při obnově svaté missie dne 7.prosince 1900 při dušičkové pobožnosti.<sup>67</sup> Na tomto místě stojí kříž dodnes.

Od jara do podzimu roku 1904 byla stavěna okresní silnice z Konojed do Nučic. Kvůli tomu byly zrušeny hroby 15 francouzských vojáků na křižovatce za Konojedy a jejich kosti byly přeneseny do jedné vysvěcené jámy vedle kříže. Kříž samotný byl obrácen tak, aby stál čelem k silnici (nikoli jako dříve ke Konojedům), a přes příkop byla dána dlaždice. O rok později se stavěla další silnice, tentokrát mezi Nučicemi a Prusicemi.<sup>68</sup>

V roce 1906 nechal nučický rolník Josef Jícha u nově postavené silnice z Nučic do Konojed „Ku cti a chvále Boží“ postavit kamenný kříž.

Zajímavá je zmínka z léta roku 1907. Po delší pasáži, v níž si konojedský farář stěžuje na úpadek lidské mravnosti, se dozvídáme, že k nápravě tohoto odklonu od víry, rozhodl se konat pobožnosti u křížů na návších v přífařených obcích. Těmto pobožnostem spojeným s náboženským cvičením bylo ve všech vesnicích (až na Nučice) přítomno mnoho lidí. Ovšem nučičtí svou chybu ještě napravili, protože na okraji listu je připsána poznámka, že „Nučičtí se nakonec ukázali horlivými“.<sup>69</sup>

V roce 1908 se uvažovalo o vybudování kapličky zasvěcené Panně Marii. Měla stát na pozemku proti školní zahradce a přispívat na ni měli částečně i nučičtí občané. Ze stavby nakonec sešlo.<sup>70</sup>

V letech 1909 a 1910 v Nučicích třikrát hořelo. První požár vypukl u Václava Malého a rozšířil se na další 2 domy. Druhý požár propukl u Pokorných a nejspíš ho způsobila jiskra, která upadla čeledínovi od doutníku, s nímž šel do stodoly. Poslední požár strávil stodolu sedláka Mervarda a stejně jako u požáru prvního, zůstala jeho příčina neobjasněna.<sup>71</sup>

---

<sup>66</sup> viz. J 5, 28–29.

<sup>67</sup> Pamětní kniha farnosti Konojedy 1835–1986, nepag., uloženo na faře v Kostelci n. Č. I.

<sup>68</sup> Pamětní kniha farnosti Konojedy 1835–1986, nepag., uloženo na faře v Kostelci n. Č. I.

<sup>69</sup> Pamětní kniha farnosti Konojedy 1835–1986, nepag., uloženo na faře v Kostelci n. Č. I.

<sup>70</sup> Státní oblastní archiv v Praze – Státní okresní archiv Kolín, Archiv obce Nučice, Protokoly o usnesení obecního zastupitelstva, inv. č. 1, Protokol ze dne 12.5.1908.

<sup>71</sup> Pamětní kniha farnosti Konojedy 1835–1986, nepag., uloženo na faře v Kostelci n. Č. I.

Roku 1911 nechala rodina Dlabalova z čísla popisného 4 postavit na kraji obce malou kapličku zasvěcenou Panně Marii. Kaplička byla postavena jako poděkování za uzdravení Marie Dlabalové, chotě rolníka Josefa Dlabala, z těžké nemoci. Sochu do kapličky vytvořil místní kameník Antonín Šmejkal. K jejímu vysvěcení došlo dne 10. září na její svátek, v den konání slavnostní poutě z Konojed do Nučic. Účast na pouti byla hojná. Za průvodu se zpívala píseň „*Chválu vzdejme*“. U kapličky proběhlo kázání, zpěv písně „*Máti Páně přesvatá*“, samotné svěcení a modlitby. Josef Dlabal se úpisem zavázal, že se bude o kapličku provždy dobře starat.<sup>72</sup>

V červnu roku 1911 došlo v Nučicích k velkému požáru, který zničil 10 stavení a 3 stodoly v blízkosti školy. Ta naštěstí nechytila, ale od velkého žáru na ní popraskala některá okna. Zasluhou lidí z okolí se povedlo brzy postavit nová stavení, aby bylo kam svázat úrodu.<sup>73</sup>

V roce 1912 žilo v Nučicích 439 obyvatel. Starostou byl František Mikšovský, rolník z č.p. 9. Je zde také zmiňována funkce obecního sluhy, kterou zastával Václav Kurel. Funkce byla spojena se službou ponocného a obecního strážníka. Ve škole byl řídícím stále Antonín Augustin, učители byli pánové Radechovský a Hrdlička. K tomuto datu je doložena první písemná zmínka o činnosti porodní báby v Nučicích, kterou zastávala Marie Moudrá. Byly zde i 4 hostince. Ty patřily Karolině Feldmannové, Barboře Kubelkové, Františkovi Mikšovskému (ten měl hostinec v pronájmu) a Bohuslavu Pišovi. Zde bych chtěla podotknout, že i dnes se první zmíněná hospoda jmenuje po rodině Kubelkových, i když už ji nevlastní. Kameníky v Nučicích byli Jan Pokorný a František Šmejkal. Ve vsi pracoval i kolář. Tím byl Václav Novotný. Kovářem byl František Pokorný. Byli zde také dva krejčí – Josef Hervert a Josef Kočí. Možnost nakoupit si měli Nučičtí v obchodě Karoliny Feldmannové (prodávala i kořalku) a Michaela Justice. Truhlářem byl Josef Mlch. V této době ve vsi také fungoval Sbor dobrovolných hasičů, odbočka Hospodářského sdružení československých křesťanských zemědělců a Spořitelna a záložní spolek pro Nučice a okolí.<sup>74</sup>

---

<sup>72</sup> Pamětní kniha farnosti Konojedy 1835–1986, nepag., uloženo na fáře v Kostelci n. Č. l.

<sup>73</sup> Pamětní kniha farnosti Konojedy 1835–1986, nepag., uloženo na fáře v Kostelci n. Č. l.

<sup>74</sup> CHYTL 1912, 102.

Za první světové války bojovalo na všech frontách mnoho nučických mužů. Málokdo však ví, že z Nučic pocházeli tři českoslovenští legionáři.<sup>75</sup> Byli jimi Ferdinand Dänemark, František Nedbal a František Vomáčka. Všichni tři bojovali na ruské frontě a skončili s hodností vojína.<sup>76</sup>

Nučičtí muži bojovali i na straně Habsburků, za něž umírali. Celkem padlo 20 nučických vojáků. Jmenovitě to byli Jaroslav Novák (zemřel na cestě domů), František Novák (padl na frontě v Černé Hoře), Josef Strnad (zemřel na frontě v ruském Polsku), Jan Vosecký (zabit na italské frontě), František Jelínek (zemřel v nemocnici na italské frontě), Antonín Chuchla (zemřel v nemocnici v Praze), František Šafránek (padl na ruské frontě), učitel Otakar Zajíc (padl na ruské frontě), Josef Vomáčka (zemřel v nemocnici), Jaroslav Nedbal (padl na rumunské frontě), Jan Jásek (po těžkém zranění zemřel doma), Alfréd Justic (padl na ruské frontě), Antonín Malý (zemřel v zajetí v Itálii), Václav Šindelář (zemřel v zajetí v Rusku), Antonín Krutský (zemřel v Makedonii), Jan Procházka (padl u Gorice), Josef Vomáčka (padl na italské frontě), Václav Malý (zemřel útrapou v nemocnici) a František Tesařík (padl na italské frontě).<sup>77</sup> Na počest padlým vojákům byl v Nučicích kousek od návsi postaven pomník. Jeho slavnostní odhalení proběhlo dne 12. června 1921.

V této době zde vzniklo mnoho různých spolků. Například Sokol či Sbor dobrovolných hasičů. Těmto se budu jednotlivě věnovat v dalších kapitolách.

---

<sup>75</sup> Bylo by zajímavé zjistit o legionářích víc, ovšem v době psaní této práce se stěhoval Ústřední vojenský archiv do nových prostor, což další bádání značně komplikovalo. Proto ponechávám téma legionářů jako jednu z variant pro rozšíření své práce.

<sup>76</sup> MIŠKOVSKÁ/JOUZA 2002, 50.

<sup>77</sup> Státní oblastní archiv v Praze – Státní okresní archiv Kolín, Národní škola Nučice, Pamětní kniha, inv. č. 5 , f.135.

## 2.4. Moderní historie Nučic

V roce 1920 bylo v Nučicích 76 domů, v nichž bydlelo 415 lidí (všichni české národnosti). Vyznáním jich bylo 362 katolíků, 8 evangelíků, 10 československého vyznání, 3 izraelského a 32 ateistů.<sup>78</sup>

V sobotu 20. září 1924 kolem poledne propukl u Františka Novotného požár. Shořelo celé hospodářství, včetně zásob a nábytku. U požáru zasahoval nejen nučický sbor dobrovolných hasičů, na pomoc přijeli i hasiči výžerečtí a prusičtí. Díky tomu se podařilo požár uhasit včas tak, aby se nerozšířil na okolní stavení. Velkou pozornost vzbudila motorová stříkačka, se kterou k zásahu přijel prusický sbor. Velitel nučických hasičů Antonín Urban jí byl tak nadšen, že doporučil i ostatním sborům, aby si tuto novinku pořídili. Kromě toho také všem zasahujícím sborům poděkoval za účinnou pomoc.<sup>79</sup>

V roce 1928 došlo k rozhodnutí, že se obec zapojí do elektrizace. K zavedení elektřiny do Nučic mělo dojít protažením linky od Olešky.<sup>80</sup> Na tento projekt dostala obec půjčku od záložny v Kostelci nad Černými lesy. Celý proces elektrizace byl dokončen v roce 1931.

V květnu roku 1929 bylo zastupitelstvem obce povoleno zřízení pobočky zubotechnického závodu pana Otakara Kapitána z Říčan. Ta zde byla následně otevřena a tak měly Nučice svého vlastního zubaře.<sup>81</sup>

K dalšímu požáru, o kterém se psalo v lokálním tisku, došlo v noci ze 12. na 13. září 1929, tentokrát na poli mezi Nučicemi a Oleškou, kde nechal nučický sedlák Poledne ve stohu složenou celou svou žitnou žeň. Stoh byl úmyslně zapálen neznámým pachatelem. Celá událost pak měla ještě pokračování, a to když se o 3 dny později někdo pokusil v noci vloupat do Polednovy stodoly. Pachatel byl však vyrušen panem Polednem, který vyběhl do noci a třikrát za utíkajícím mužem vystřelil. Celou věc prošetřovalo četnictvo.<sup>82</sup>

---

<sup>78</sup> KOLEKTIV 1923, 37.

<sup>79</sup> Oheň v Nučicích. In: Naše hlasy, ročník XXXIV, č. 37, ze dne 27.9.1924, 3.

<sup>80</sup> Státní oblastní archiv v Praze – Státní okresní archiv Kolín, Archiv obce Nučice, Protokoly o usnesení obecního zastupitelstva, inv. č. 3, Protokol ze dne 14.3.1928.

<sup>81</sup> Státní oblastní archiv v Praze – Státní okresní archiv Kolín, Archiv obce Nučice, Protokoly o usnesení obecního zastupitelstva, inv. č. 3, Protokol ze dne 12.5.1929.

<sup>82</sup> Pokus o požár a krádež. In: Průboj, ročník I., č. 21, ze dne 21.9.1929, 3.

V roce 1929 byla velmi krutá zima. Přetrvávaly velké mrazy a mnoho sněhu. Z tohoto důvodu bylo také od 14.2. do 11.3. ve zdejší škole „*prázdná kvůli mrazům a nedostatku uhlí*“.<sup>83</sup>

V roce 1930 žilo v 87 domech 380 lidí. Z nich 372 bylo národnosti české a 8 jiné. Vyznání bylo rozloženo následovně: 284 katolíků, 2 evangelíci, 69 vyznání československého, 1 izraelského, 4 jiného a 20 bez vyznání.<sup>84</sup>

Jedinou židovkou žijící tou dobou v Nučicích byla Emílie Feldmannová dcera Kateřiny a Aloise Feldmannových, kteří před první světovou válkou v Nučicích provozovali obchod se smíšeným zbožím. Ten po nich převzala právě Emílie. To je zajímavým dokladem toho, že židé žijící v Nučicích obec neopouštěli a některé rodiny v ní zůstávaly i po více generací. Obdobným případem byla i rodina Anny Liebschové z konce 18. století.

V březnu roku 1930 uspořádal nučický Sokol oslavy osmdesátých narozenin prezidenta Masaryka. V místní hospodě se konal besídkový večer, na kterém měl úvodní slovo řídící učitel Ladislav Mazel. Poté následovaly recitace básní, zpěv písní a na závěr byla sehraána hra „*Děda Štráchal jede k panu prezidentovi*“<sup>85</sup> od Miloše Veselého. Při představení předvedli všichni herci dobré výkony, vyčnívali především bratr Hejtmánek v roli Štráchala a bratr Janovský v roli Roubala. Celý večer byl velmi vydařený, zklamáním byla pouze nižší účast než organizátoři očekávali.<sup>86</sup>

V roce 1934 žilo v obci 388 obyvatel. Nučice spadaly pod Okresní úřad v Českém Brodě, okresní soud v Kostelci nad Černými lesy a Krajský soud v Praze. Nejbližší pošta byla v Kostelci nad Černými lesy. Hostince tu byly dva: jeden Na Střelovce, a jeden U Kubelků. Kamenické závody v obci patřily Václavu Borovičkovi a Františku Pokornému. Kolářem byl Josef Novotný. Řemeslo kovářské zastávali Jindřich Koukolík a Václav Tříška. Krejčími byli pánové Josef Kočí a Václav Šafránek. Fungovala zde také půjčovna mlátiček. Tu provozoval Václav Tříška. Sedlářem byl Václav Brejha. Smíšené zboží bylo provozováno Emílií Feldmannovou a Jindřichem Krupičkou. Truhlářskou živnost provozovali Karel Eichler a Václav Janovský. Zámečnickem byl pan František Strnad.<sup>87</sup>

---

<sup>83</sup> Státní oblastní archiv v Praze – Státní okresní archiv Kolín, Národní škola Nučice, Pamětní kniha, inv. č. 5, 163.

<sup>84</sup> KOLEKTIV 1934, 20.

<sup>85</sup> VESELÝ 1930.

<sup>86</sup> V Nučicích. In: Průboj, ročník I., č. 46, ze dne 15.3.1930, 3.

<sup>87</sup> MOSSE 1934, 913.

V roce 1934 se v Nučicích konalo okrskové cvičení Sokola. Do příprav této velké akce se zapojili všichni jeho členové. Bylo potřeba zajistit ubytování a stravu pro všechny zúčastněné, ustájení pro koně, hudbu na večerní zábavu a mnoho dalších věcí. Celá akce dopadla výborně a bratr náčelník Mazel všem poděkoval za pomoc při přípravě celého cvičení.<sup>88</sup>

Za druhé světové války žila v Nučicích jedna židovka. Byla jí právě Emilie Feldmannová, která v obci provozovala obchod se smíšeným zbožím včetně povolení prodávat kořalku. Tato žena narozená dne 18.10.1888, se stala jednou z mnoha obětí holocaustu. Byla zařazena do transportu AAb, č. 63, který byl uskutečněn dne 05.06.1942 a svázal židy z Kolína do Terezína. Tam přijela jako číslo 62. Zůstala ovšem pouze týden a dne 12.06.1942 byla převezena v transportu AAk, č. 336 z Terezína do pracovního tábora v Trawníkách, kde později zahynula.<sup>89</sup> Dům č.p. 46, ve kterém před svou deportací žila, se dle protokolu ze zasedání obce ze dne 24.2.1946 pokusila do svého majetku získat obec, aby na jeho místo mohla rozšířit současnou obecnou školu.<sup>90</sup>

Kromě Emilie Feldmannové měla druhá světová válka v Nučicích další dvě oběti. Prvním mužem padlým v boji proti fašismu byl pan Jaroslav Kopecký z Nučic, který zemřel při povstání na konci války u liblických vysílaček. Druhým padlým byl Václav Polesný, který byl odveden na nucené práce do Německa. Protože v té době byla jeho žena v očekávání, chtěl se po narození dítěte dostat domů. Na svém útěku byl však zastřelen.<sup>91</sup>

Na jaře roku 1945 byli v Nučicích ve škole ubytováni Němci prchající před Rudou armádou.<sup>92</sup> Většinou se jednalo o ženy, starší muže nebo mladé hochy převezené z Ostravska.

Celá obec byla v době povstání (tj. od 5. do 10.května 1945) v pohotovosti. Zdatní muži do 45 let byli rozděleni do 4 pracovních čet nebo určeni ke službě ve zbraní (18 mužů). Tito muži se aktivně účastnili zásekových prací pokácením stromů přes silnice, čímž chtěli zpomalit postup německých vojsk. Dále bylo určeno 12 mužů ke službě hasičské, 2 muži a 4 ženy ke službě sanitární a 10 hochů dělalo spojovatele

---

<sup>88</sup> Kniha zápisů Sokola Nučice, 19, uložena u pana Jaroslava Jíchy.

<sup>89</sup> <http://holocaust.cz/cz/victims/PERSON.ITI.1322712>, vyhledáno 15.3.2014.

<sup>90</sup> Státní oblastní archiv v Praze – Státní okresní archiv Kolín, Archiv obce Nučice, Protokoly o usnesení obecního zastupitelstva, inv. č. 3, Protokol ze dne 24.2.1946.

<sup>91</sup> Pamětní kniha obce Nučice II., uložena na OÚ Nučice, 182sq.

<sup>92</sup> Státní oblastní archiv v Praze – Státní okresní archiv Kolín, Archiv obce Nučice, Protokoly o usnesení obecního zastupitelstva, inv. č. 3, Protokol ze dne 12.6.1945.

s okolními obcemi.<sup>93</sup> Místní občané také drželi hlídky. Jedna hlídka například byla u kapličky směrem k Prusicím. Ta hlásila povozy jedoucí směrem do obce v hostinci u Kubelků, před kterým pak byly povozy zastavovány a v případě že byly ve voze nalezeny zbraně, tyto jim byly zabavovány. Následně obcí procházela jak německá tak sovětská armáda.<sup>94</sup>

K tragické události došlo 14.10.1948, kdy vypukl požár u nučického rolníka Josefa Jíchy. Shořela celá stodola včetně nějakých zásob píce a obilí a několika vozů a hospodářských strojů. Požár byl založen úmyslně Aloisem Zoubkem, Jichovým kočím a notorickým alkoholikem, který však při požáru nakonec sám uhořel.<sup>95</sup>

V roce 1950 v Nučicích žilo 287 obyvatel.<sup>96</sup> To je o celých 101 obyvatel méně, než v roce 1934. Velkou roli v tomto značném úbytku obyvatel hrál odsun Němců po válce a uvolnění statků v pohraničí. Mnoho chudších lidí, například služebných, se z Nučic na tato uvolněná místa odstěhovalo. Nejednalo se o jednorázový úbytek, lidé se z Nučic vystěhovali v průběhu dvou let. Nestěhovali se hromadně, ale více bývalých nučických obyvatel se sešlo na Litoměřicku v obcích Soběnice a Trávčice.<sup>97</sup>

I Nučic se dotkla změna režimu. V 50. letech byly zabráný statky sedláků Šmídovi a Jíchovi, o majetek přišli i majitelé nučického kamenolomu Pokorní, kteří byli dokonce z obce vystěhováni, dokud si k běžnému bydlení nepřestavěli výminek, aby se část rodiny mohla vrátit.<sup>98</sup> Pět nučických mužů bylo posláno na nucené práce do dolů v Krušné Hoře za Berounem.

V roce 1957 bylo v Nučicích založeno JZD, pod které se následně roku 1961 sloučily obce Výžerky, Prusice, Konojedy a Oplany. V roce 1975 se pak JZD Vývoj Nučice sloučilo se Státním statkem Prusice a JZD Oleška.<sup>99</sup>

V roce 1985 byl při JZD Nučice založen Socialistický svaz mládeže.<sup>100</sup>

Na osmou pětiletku (1986–1990) měla obec v plánu dokončení kanalizace, renovaci veřejného osvětlení, rozšíření bytové kapacity obce (jak formou bytových jednotek, tak formou rodinných domů) a výstavbu chodníku z Nučic do Výžerek.<sup>101</sup>

---

<sup>93</sup> Státní oblastní archiv v Praze – Státní okresní archiv Kolín, Archiv obce Nučice, Protokoly o usnesení obecního zastupitelstva, inv. č. 3, Popis revolučního dění v obci.

<sup>94</sup> Sděleno panem Jaroslavem Jíchou starším, místním pamětníkem, dne 30.3.2014.

<sup>95</sup> Pamětní kniha farnosti Konojedy 1835–1986, nepag., uloženo na fáře v Kostelci n. Č. l.

<sup>96</sup> KOLEKTIV 2006, 106sq.

<sup>97</sup> Sděleno panem Jaroslavem Jíchou starším, nučickým pamětníkem, dne 1.4.2014.

<sup>98</sup> Sděleno paní Evou Kadeřábkovou, členkou rodiny Pokorných, dne 29.3.2014.

<sup>99</sup> Pamětní kniha obce Nučice I., uložena na OÚ Nučice, 1.

<sup>100</sup> Pamětní kniha obce Nučice II., uložena na OÚ Nučice, 262.

Od roku 1998 obecní úřad vydává Nučický zpravodaj, který občany každý měsíc (výjimku tvoří prázdninové dvojčíslo) pravidelně informuje o novinkách v obci, úspěších nučických sportovců nebo o chystaných důležitých událostech.<sup>102</sup>

V roce 2005 se podařilo obci získat z Fondu obnovy památek dotaci ve výši 50 000 Kč na opravu kamenného křížku a z Programu obnovy venkova stejně vysokou dotaci na opravu zvoničky. Restaurátorských prací se chopil akademický malíř Alexandr Kozlov.<sup>103</sup>

O rok později byla obec obohacena o obecní znak a prapor. Oba byly zhotoveny firmou heraldika Jana Tejkala.<sup>104</sup> O přidělení znaku a praporu bylo rozhodnuto Poslaneckou sněmovnou ČR dne 9.10.2007. Oficiální popis znaku obce zní takto: *Ve zlato – červeně děleném štítě červeno – stříbrně dělený kůl, v něm nahoře zlatý jehličnatý strom, dole červený kvádrovaný pilíř s patkou a deskou.*<sup>105</sup>

Důležitá je symbolika znaku. Figura jehličnatého stromu symbolizuje geografickou polohu obce uprostřed rozsáhlých lesů. Kvádr z červeného pískovce odkazuje na největší nučickou dominantu. Častějším způsobem reprezentace těžby nerostných surovin sice bývají figury různých pracovních nástrojů, např. kladiv, ale jak sám autor znaku odůvodňuje, je tento fenomén ve znacích českých obcí a měst dost četný, proto je originálnější a zároveň heraldicky správným způsobem využití figury kamenného kvádrového sloupu.<sup>106</sup>

Historie obce je na znaku vyjádřena jeho barevným provedením. Zlato – červeně dělený štít odkazuje na část obce patřící k černokosteleckému panství, která byla dlouhou dobu v majetku knížecí rodiny Lichtenštejnů. Tento rod původně využíval erb stejné barevné kombinace. Červeno – stříbrně dělený kůl naopak symbolizuje Střelovku, část obce patřící k cerhenickému panství ve vlastnictví Střelů z Rokyc. Ti měli ve svém rodovém erbu červený kůl ve stříbrném štítě.<sup>107</sup>

---

<sup>101</sup> ČECH 1989, 31.

<sup>102</sup> Pamětní kniha obce Nučice III., uložena na OÚ Nučice, 285.

<sup>103</sup> Pamětní kniha obce Nučice III., uložena na OÚ Nučice, 242.

<sup>104</sup> Pamětní kniha obce Nučice III., uložena na OÚ Nučice, 258.

<sup>105</sup> <http://rekos.psp.cz/detail-symbolu/id/aa052f34-7325-447e-95d4-ce8de9860a53>, vyhledáno 9.3.2014.

<sup>106</sup> Sděleno Janem Tejkalem, autorem znaku a praporu, dne 30.3.2014.

<sup>107</sup> Sděleno Janem Tejkalem, autorem znaku a praporu, dne 30.3.2014.



## 3. Tematické kapitoly

### 3.1. Obyvatelstvo Nučic

V této kapitole bych se ráda věnovala lidem žijícím v Nučicích. Kromě statistického shrnutí vývoje počtu obyvatel v Nučicích jsem zde zařadila části o náboženském vyznání nučických obyvatel a rodinách žijících v Nučicích. To jsou oblasti, které dle mého názoru výrazně utvářely ráz obce, proto jsem je do kapitoly o obyvatelstvu Nučic zahrнула.

#### 3.1.1. Vývoj počtu obyvatel v Nučicích

Počet obyvatel žijících v Nučicích se v průběhu let značně měnil. Jinou vypovídající hodnotu mají samozřejmě údaje z 16. a 17. století, kdy je např. v urbářích a gruntovních knihách zaznamenán pouze majitel usedlosti bez své rodiny a čeledi. Tyto informace proto nepodávají přesný obraz o počtu lidí žijících v obci. Mohli bychom z nich možná vyčíst, zda se obec rozrůstala, či naopak, ovšem značnou komplikací může být již zmiňované rozdělení Nučic pod více panství. Pokud máme například informaci z panství černokosteleckého, chybí nám z téhož roku informace o druhé části vesnice, což znemožňuje podat ucelený obraz osídlení Nučic. I přes to jsem se pokusila o jakousi statistickou sumarizaci počtů obyvatel a domů v Nučicích v průběhu staletí, kterou jsem shrнула do tabulky připojené na konci tohoto tematického menšího celku.

Zajímavostí je, že dokud nedošlo k odkoupení komoreckého dílu Nučic Jaroslavem Smiřickým, byla právě část obce patřící Kutovcům z Úrazu tou větší.<sup>108</sup> Po prodeji Smiřickým se situace obrátila a poté už vždy patřila majoritní část Nučic k panství kosteleckému.

Nejvíce lidí žilo v Nučicích koncem 19. století. Jednou z příčin může být fakt, že právě v této době byla na vrcholu sláva nučických lomů a těžba červeného pískovce v obci.<sup>109</sup> To si samozřejmě vyžadovalo velké množství pracovní síly, což mohlo mít za důsledek stěhování dělníků do Nučic.

Pro demografický vývoj obce jsou důležitá také léta následující po Druhé světové válce. Chudší občané využili možnost přestěhovat se do oblastí Sudet (především na Litoměřicko do vesnic Soběnice a Trávčice), kde se uvolnila stavení po odsunutých Němcích. Nučice tak přišly o zhruba 100 obyvatel.

---

<sup>108</sup> Národní archiv v Praze, Stará manipulace, sign. C 15/45.

<sup>109</sup> Státní oblastní archiv v Praze – Státní okresní archiv Kolín, Paměti nučických kameníků, kt. 16, inv. č. 11531/R1211, 1.

Další výrazný pokles počtu nučických obyvatel nastal mezi roky 1960 a 1970. Příčinou nápadného úbytku nučických obyvatel v 60. letech může být normalizace nastolená po roce 1968 spojená s velkou emigrační vlnou. To je však pouze má domněnka.

Od 70. let poté počet nučických obyvatel opět vzrůstal, na čemž se pravděpodobně podílela i značná centralizace zemědělství v obci spojená s vytvořením sloučeného JZD Vývoj Nučice, Státního statku Prusice a JZD Oleška.

<b>Rok</b>	<b>Počet obyvatel</b>	<b>Počet domů</b>	<b>Zdroj</b>
<b>1564</b>	2 osedlí v části kostelecké		Urbář Jaroslava Smiřického <sup>110</sup>
<b>1586</b>	15 osedlých v části komorecké		Stará manipulace <sup>111</sup>
<b>1637</b>	11 osedlých v části kostelecké		Zpráva hejtmana Svatkovského <sup>112</sup>
<b>1654</b>	10 sedláků a 1 chalupník	+ 3 pustá stavení	HAASOVÁ - JELÍNKOVÁ 1952
<b>1677</b>	14 sedláků a 1 chalupník v části kostelecké		Zlatá kniha černokostelecká <sup>113</sup>
<b>1788</b>		31 domů	SCHALER 1788
<b>1844</b>	372 obyvatel	47 domů, z toho 4 v části cerhenické	SOMMER 1844
<b>1880</b>	460 obyvatel	69 domů	KOLEKTIV 1885
<b>1899</b>	488 obyvatel	75 domů	ŠEBESTA 1889
<b>1912</b>	439 obyvatel		CHYTIL 1912
<b>1920</b>	415 obyvatel	76 domů	KOLEKTIV 1923
<b>1930</b>	380 obyvatel	87 domů	KOLEKTIV 1934
<b>1934</b>	388 obyvatel		MOSSE 1934
<b>1950</b>	287 obyvatel	87 domů	KOLEKTIV 2006
<b>1961</b>	325 obyvatel	81 domů	KOLEKTIV 2006
<b>1970</b>	247 obyvatel	77 domů	KOLEKTIV 2006
<b>1980</b>	269 obyvatel	81 domů	KOLEKTIV 2006
<b>1991</b>	317 obyvatel	91 domů	KOLEKTIV 2006
<b>2001</b>	337 obyvatel	89 domů	KOLEKTIV 2006
<b>2014</b>	380 obyvatel		Oficiální stránky obce Nučice <sup>114</sup>

<sup>110</sup> SOA Praha, Velkostatek Kostelec nad Černými lesy, inv. č. 3137, f. 26, 27.

<sup>111</sup> Národní archiv v Praze, Stará manipulace, sign. C 15/45.

<sup>112</sup> SOA Praha, Velkostatek Kostelec nad Černými lesy, Zpráva hejtmana Svatkovského z Dobrohoště, i. č. 3146, kt. 1919.

<sup>113</sup> viz. Státní oblastní archiv v Praze, fond Velkostatek Kostelec nad Černými lesy, Zlatá kniha černokostelecká, inv. č. 3138.

<sup>114</sup> <http://www.obec-nucice.cz/>, vyhledáno 16.4.2014.

### 3.1.2. Vývoj náboženského vyznání v Nučicích

Víra tvořila a dodnes tvoří jednu z nejdůležitějších součástí života člověka, především venkovského. Poměr jednotlivých vyznání se v průběhu staletí měnil a nejinak tomu bylo i v Nučicích.

Pokud se podíváme na rozložení jednotlivých vyznání v Nučicích, dojdeme k následujícím závěrům: Už v roce 1793 jsou v obci zmiňovány 2 židovské rodiny.<sup>115</sup> V roce 1880 žije v Nučicích 456 katolíků a 4 židé.<sup>116</sup> V roce 1920 se škála vyznání rozrostla a to tak, že je v obci 362 katolíků, 3 židé, 8 evangelíků, 10 příslušníků Československé církve husitské a 32 ateistů.<sup>117</sup> O deset let později, v roce 1930 zde žije 284 katolíků, 1 židovka, 2 evangelíci, 69 příslušníků Československé církve husitské, 20 ateistů a 4 občané mají jiné vyznání.<sup>118</sup>

Z těchto čísel vyplývá několik důležitých faktů, které mnohdy odráží náboženský trend doby v rámci celého státu. Například konstantní usídlení židů v obci, prokazatelné už od 18. století, je zajímavým dokladem svědčícím o náboženské snášenlivosti panující v Nučicích. Stejně tak nárůst různých vyznání ze sčítání v roce 1920 poukazuje na uvolnění náboženských poměrů po pádu Habsburské monarchie.

Výrazným prvkem se v této době stává právě Československá církev husitská, která byla ustanovena 8.1.1920.<sup>119</sup> Protože je považována za specificky českou národní církev navazující na odkaz Mistra Jana Husa, stala se ve vlastenecky smýšlející společnosti nově utvořeného československého státu poměrně rychle oblíbenou. O tom svědčí i příklad Nučic, když v tak malé obci vzrostl počet jejich členů za 10 let z 10 na 69, tj. o 59 členů. Stejně jako katolická církev, neměla ani církev československá v Nučicích svůj kostel. Z toho důvodu se její členové scházeli k bohoslužbám v sále Hostince U Kubelků.

Židé v Nučicích spadali nejprve pod Židovskou obec v Přistoupimi, od roku 1862 pak pod Židovskou obec v Kostelci nad Černými lesy.<sup>120</sup> Ze soupisů židů z roku 1618 víme, že na celém kosteleckém panství žádní nebyli. Přišli sem až poté co panství získali Lichtenštejnové. S postupným nárůstem jejich počtu vyvstala potřeba zřídit pro ně nějaké pohřebiště. Toto rozhodnutí bylo urychleno morovou epidemií v roce 1713.

---

<sup>115</sup> KOLEKTIV 2003, 93.

<sup>116</sup> KOLEKTIV 1885, 135.

<sup>117</sup> KOLEKTIV 1923, 37.

<sup>118</sup> KOLEKTIV 1934, 20.

<sup>119</sup> <http://www.csh.cz/view.php?id=18>, vyhledáno 26.3.2014.

<sup>120</sup> MIŠKOVSKÁ 1992, 15sqq.

Nový židovský hřbitov byl zřízen v Přistoupimi u Českého Brodu, kde byla koncentrace židovského obyvatelstva na panství největší. Tam byli pohřbíváni i židé z Nučic. Hrob zde mají například Alois a Karolína Feldmannovi. Nejbližší synagoga, do které pravděpodobně docházeli i nučičtí židé, byla v Kostelci na místě dnešního ČSAD Polkost.<sup>121</sup>

Náboženské cítění nebylo nučickým cizí ani v nedávné době. Na přelomu tisíciletí bylo v obci aktivní Křesťanské sdružení. Toto sdružení zastupovaly především rodiny Toncarova a Špičkova. Křesťanské sdružení pořádalo také například představení maňáskového divadla nebo dobročinné burzy.<sup>122</sup>

### 3.1.3. Rodiny v Nučicích<sup>123</sup>

V této kapitole se zaměřím na zajímavé rodiny, které v Nučicích kdy žily. V průběhu staletí se jich vystřídal mnoho. Některé se zde usadily na krátký čas, jiné tu žily v několika generacích. Některé po dlouhých letech strávených v obci z Nučic zmizely, jiné se sice přestěhovaly relativně nedávno, ale už se v Nučicích rozrostly do té míry, že zde patří k nejčetnějším. Musím však poznamenat, že vycházím především ze shody jmen, případně statků, v novější době i z vyprávění pamětníků, proto nemohu zaručit, že šlo o přímé potomky jednotlivých rodin a nikoliv o přistěhovalce téhož jména.

V 17. století byla v Nučicích jednou z nejrozšířenějších rodin rodina Lepšíkova. Ze Zlaté knihy černokostecké například víme, že v druhé polovině 17. století měli Lepšíkovi dva grunty. Jeden patřil Václavovi a druhý Janovi. Ovšem v pramenech z 18. století ani nikdy později už není tato rodina zmíněna.<sup>124</sup>

Už v roce 1747 je jako jeden z obyvatel Nučic jmenován Karel Pivoňka.<sup>125</sup> Tato rodina patří k těm, které v Nučicích zůstaly dodnes. V současné době je Pivoňkovými provozován hostinec U Kubelků.

Z počátku 19. století máme také první zmínku o rodině Dlabalových, která se do Nučic přestěhovala nejspíš z Hradce.<sup>126</sup> Tato rodina patřila k těm více aktivním

---

<sup>121</sup> MRVÍK 2011, 93sqq.

<sup>122</sup> Pamětní kniha obce Nučice III., uložena na OÚ Nučice, 181sq.

<sup>123</sup> Při psaní této kapitoly jsem nepostupovala formou genealogického studia jednotlivých rodů, na což nebyla má práce zacílena a ani by to z časového hlediska nebylo možné. Tato možnost se opět nabízí pro budoucí bádání.

<sup>124</sup> Státní oblastní archiv v Praze, fond Velkostatek Kostelec nad Černými lesy, Zlatá kniha černokostecká, inv. č. 3138, f. 303.

<sup>125</sup> Státní oblastní archiv v Praze, fond Velkostatek Kostelec nad Černými lesy, Purkrechtní kniha 1726–1798, kt. 1889, inv. č. 3217.

v Nučicích. Díky nim byla kupříkladu postavena roku 1911 kaplička zasvěcená Panně Marii. Dlabalovi v Nučicích žijící zástupci rodiny zemřeli v nedávné době.

Z roku 1773 je zápis Josefa Pokorného na Štěpánkovic grunt. Rodina Pokorných výrazně zasáhla do historie obce.<sup>127</sup> Rod Pokorných byl vlastníkem a provozovatelem nejvýznamnějšího lomu na červený pískovec provozovaného od 2. poloviny 19. století. V padesátých letech 20. století byl rodině Pokorných zabrán majetek, musela opustit svůj statek a byla vystěhována z obce. Poté, co si přestavěli bývalý vejminek, vrátili se někteří členové rodiny do Nučic. V současné době v obci žijí ještě někteří potomci tohoto významného rodu.

Od poloviny 17. století ve vsi žila rodina Kopeckých, která je v Nučicích zmiňována i po roce 1800.<sup>128</sup> Tato rodina už dnes v Nučicích nežije, v průběhu 19. století přesídlila do vedlejších Výžerek, kde jsou její příslušníci trvale usídleni. Z rodiny Kopeckých pocházel i jeden pověřený kronikář spojených obcí František Kopecký.

Zřejmě nejdéle usídlenou rodinou žijící v Nučicích byla rodina Vomáčkova. Ta je zmiňována již v polovině 17. století<sup>129</sup> a zmínky o ní jsou pravidelně až do 20. století, kdy dva členové rodiny Vomáčků, oba Josefové, jsou jmenováni mezi padlými vojíny z první světové války. Paradoxem je, že jiný Vomáčka, František, je jmenován jako jeden z nučických legionářů. Poté už rodina Vomáčkova z Nučic postupně vymizela.

Rodin žijících v Nučicích se samozřejmě vystříдалo mnohem více, já se však pro tento krátký přehled rozhodla vybrat ty, které v Nučicích žily výrazně delší dobu, nebo do jejich chodu nějakým zásadním způsobem zasáhly.

---

<sup>126</sup> Státní oblastní archiv v Praze, fond Velkostatek Kostelec nad Černými lesy, Gruntovní kniha Nučice 1800–1876, inv. č. 3265.

<sup>127</sup> Státní oblastní archiv v Praze, fond Velkostatek Kostelec nad Černými lesy, Purkrechtní kniha 1726–1798, kt. 1889, inv. č. 3217.

<sup>128</sup> Státní oblastní archiv v Praze, fond Velkostatek Kostelec nad Černými lesy, Gruntovní kniha Nučice 1800–1876, inv. č. 3265.

<sup>129</sup> HAASOVÁ – JELÍNKOVÁ 1952, 146, 352, 512, 590.

## 3.2. Spolky a sdružení v Nučicích

Spolkový život byl zajímavým fenoménem přelomu 19. a 20. století. Sdružení, která vznikala, se šířila po celé zemi a i v těch nejmenších vesnicích vznikaly jejich odbočky. Ani Nučice nebyly v tomto výjimkou. Zmíním zde i některé malé spolky, o kterých víme, že v Nučicích byly, ale nemáme o nich žádné podrobnější informace.

Spolky v této kapitole jsou řazeny chronologicky podle data prvního zápisu ve Spolkovém rejstříku pro okres Český Brod. U těch modernějších podle náležitého data v obecní kronice.

### 3.2.1. Sbor dobrovolných hasičů

Toto sdružení má v Nučicích dlouholetou tradici. Přesto, že hasiči jsou nejdříve založeným nučickým spolkem, fungují dodnes. K založení Sboru dobrovolných hasičů v Nučicích došlo dne 29.10.1890. Zakládajícími členy nučického hasičského sboru byl Jan Pokorný, Václav Šmíd a Josef Novák.<sup>130</sup>

V minulosti, kdy neexistoval integrovaný záchranný systém, byl dobrovolný hasičský sbor důležitou součástí obce. Jak se dozvídáme z dobového tisku, tak například v roce 1924 zasahovali nučičtí požárníci pod velením Antonína Urbana v hospodářství Františka Novotného, kde vypukl 20. září oheň.<sup>131</sup>

V roce 1930 se u příležitosti 40 let hasičského sboru konal v Nučicích župní sjezd, kterého se zúčastnilo přes 40 členů. Někteří byli i z jiných žup (např. Podlipanské, Kouřimské a Sázavské).<sup>132</sup>

Ani Sboru dobrovolných hasičů v Nučicích se nevyhnula socialistická módní vlna, a proto byl v roce 1955 přejmenován na Jednotu československé požární ochrany v Nučicích.<sup>133</sup>

Z roku 1966 máme zmínku o vydatné podpoře MNV hasičského sboru, za kterou je Československým svazem požární ochrany v Kolíně vysloveno vřelé poděkování za podporu a pomoc při přípravě soutěže.<sup>134</sup>

Další zajímavá zmínka je z roku 1989, kdy se v Krupě na hasičských závodech umístilo ženské družstvo na prvním místě a postoupilo do krajské soutěže v Benešově,

---

<sup>130</sup> Státní oblastní archiv v Praze – Státní okresní archiv Kolín, fond Okresní úřad Český Brod, Spolkový rejstřík, inv. č. 268, č. záznamu 53.

<sup>131</sup> Oheň v Nučicích. In: Naše hlasy, ročník XXXXIV, č. 37, ze dne 27.9.1924, 3.

<sup>132</sup> Pamětní kniha obce Nučice II., uložena na OÚ Nučice, 125.

<sup>133</sup> Pamětní kniha obce Nučice II., uložena na OÚ Nučice, 126.

<sup>134</sup> Pamětní kniha obce Nučice I., uložena na OÚ Nučice, 30.

kde nakonec nučické hasičky obsadily krásné 11. místo. Muži v Krupé získali 3. místo.<sup>135</sup>

I hasiči se starali a starají o kulturní vyžití nučických občanů. V obci se každý rok tradičně koná hasičský ples. V dnešní době se nučičtí hasiči účastní různých závodů, a to s poměrně dobrými výsledky. Nučice soutěží jak v kategorii mužů, tak i žen.

### **3.2.2. Místní odbočka hospodářského sdružení českých křesťanských zemědělců v Nučicích**

Spolek, který byl založený dne 24.1.1910. Za jeho zrodem stáli pánové Jan Jírovský a Václav Procházka.<sup>136</sup>

### **3.2.3. Spolek pro vzájemné pojišťování skotu pro obec Nučice**

Tento spolek byl založen 30.5.1914.<sup>137</sup>

### **3.2.4. Sokol Nučice**

Sokol Nučice byl založen v roce 1919 a jeho prvními jmenovanými členy byli pánové Ladislav Zika a Jan Borovička.<sup>138</sup> Kniha zápisů, kterou jsem měla k dispozici je psána do roku 1948. Sokol Nučice ovšem fungoval s výjimkou války až do roku 1952. Dle usnesení Sokola ze dne 14.3.1934 bylo také určeno, že se bude psát jeho kronika. Kronikářem byl ustanoven bratr Ladislav Mazel. Bratři Josef Borovička a Václav Hejtmánek byli požádáni, aby sepsali paměti Sokola, protože byli u jeho vzniku. Bohužel tato kronika je dnes ztracená, proto jsem ji pro svou práci nemohla použít a vycházela jsem především z Knihy zápisů, která však obsahuje všechny důležité události a rozhodnutí Sokola ve vymezeném časovém období.

Pro svou činnost si místní Sokol chtěl postavit svojí vlastní sokolovnu. Jednání o ní probíhala už od roku 1919, kdy se dozvídáme, že obec se rozhodla na její stavbu

---

<sup>135</sup> Pamětní kniha obce Nučice II., uložena na OÚ Nučice, 84.

<sup>136</sup> Státní oblastní archiv v Praze – Státní okresní archiv Kolín, fond Okresní úřad Český Brod, Spolkový rejstřík, inv. č. 268, č. záznamu 222.

<sup>137</sup> Státní oblastní archiv v Praze – Státní okresní archiv Kolín, fond Okresní úřad Český Brod, Spolkový rejstřík, inv. č. 268, č. záznamu 331.

<sup>138</sup> Státní oblastní archiv v Praze – Státní okresní archiv Kolín, fond Okresní úřad Český Brod, Spolkový rejstřík, inv. č. 268, č. záznamu 343.

příspěť částkou 500 Kčs.<sup>139</sup> Sokolovna nakonec postavena byla, nikoliv však jako samostatně stojící budova, ale jako velký sál přistavěný k hostinci u Kubelků. Tam se členové Sokola scházeli dvakrát týdně ke cvičení.

Tento spolek se v Nučicích hojnou měrou podílel na kulturním a společenském životě. Sokol pořádal např. posvícení a posvícenské zábavy v místním „hostinci bratra Kubelky“, jak je zaznamenáno v kronice. V rámci Sokola také působili ochotníci, kteří pořádali různá představení a vystoupení. Místní sokoláci se také účastnili všesokolských sletů a různých soutěží a závodů. Sokol také pravidelně pořádal výborové schůze. Záznamy z nich jsou zaneseny v Knize zápisů. Z té se rovněž dozvídáme např. o smuteční tryzně držené k uctění památky zemřelého T. G. Masaryka ve zdejší škole. Za zmínku jistě stojí i to, že sokol nechal vysadit lípu na památku Antonína Švehly.<sup>140</sup>

### **3.2.5. Místní domovina domkářů a maloročníků v Nučicích**

Toto sdružení bylo v Nučicích založeno dne 16.5.1923. Jeho předsedou byl nejprve Václav Borovička a po něm následoval Jan Borovička.<sup>141</sup>

### **3.2.6. Skupina spolku přátel československé školy v Nučicích**

U vzniku tohoto spolku v Nučicích stál Josef Poledne. Zápis ve spolkovém rejstříku je ze dne 4.3.1929.<sup>142</sup>

### **3.2.7. Myslivecké sdružení Nučice**

Myslivost jako taková má na Nučicku hluboké kořeny. Ovšem až do roku 1954 šlo o činnost neorganizovanou. Od tohoto roku se počal v obcích Nučice, Výžerky a Prusice formovat neoficiální myslivecký spolek, kterým měl 9 členů. Jeho předsedou byl až do roku 1966 František Sus z Nučic. Ovšem až po sloučení obcí v roce 1967 byl zvolen a ustanoven řádný myslivecký spolek společný pro všechny sdružené obce. V té době měl spolek 23 členů, v roce 1970 klesl počet 20 členů.<sup>143</sup>

---

<sup>139</sup> Státní oblastní archiv v Praze – Státní okresní archiv Kolín, fond Archiv obce Nučice, Protokoly o usnesení obecního zastupitelstva, inv. č. 2, 122, Protokol ze dne 13.4.1919.

<sup>140</sup> Kniha zápisů Sokola Nučice, 71, uložena u pana Jaroslava Jíchy.

<sup>141</sup> Státní oblastní archiv v Praze – Státní okresní archiv Kolín, fond Okresní úřad Český Brod, Spolkový rejstřík, inv. č. 268, č. záznamu 504.

<sup>142</sup> Státní oblastní archiv v Praze – Státní okresní archiv Kolín, fond Okresní úřad Český Brod, Spolkový rejstřík, inv. č. 268, č. záznamu 693.

<sup>143</sup> Pamětní kniha obce Nučice I., uložena na OÚ Nučice, 150.



Myslivecké sdružení funguje v obci dodnes. Myslivci pravidelně pořádají různé hony a myslivecké plesy.

### **3.2.8. Tělovýchovná jednota Nučice**

O založení Tělovýchovné jednoty při JZD Nučice bylo rozhodnuto na obecním zastupitelstvu v roce 1976. Tehdy byl dán „*celoobecní závazek na rok 1976 založit fotbalový oddíl a osít hřiště travou*“.<sup>144</sup> Fotbalové družstvo TJ Nučice tak vstoupilo do oficiálních soutěží již v sezoně 1976–1977. Ze začátku se hrály domácí zápasy na hřišti v Horních Krutech, ovšem již roku 1981 se díky práci mnoha brigádníků mohla slavnostním zápasem s Viktorií Žižkov pokřtít zdejší tribuna s kabinami. Od té doby Nučice se střídavými výsledky působí v různých českých fotbalových soutěžích.

Velkým úspěchem nučických fotbalistů byla účast ve finále tehdy velmi populárního Zlatého poháru Zemědělských novin. To se jim povedlo dokonce dvakrát. První účast TJ JZD Nučice mezi 4 nejlepšími celky proběhla v roce 1984 v nedaleké Stříbrné Skalici, podruhé se nučičtí sportovci zúčastnili finále v roce 1990, tentokrát v Roudnici nad Labem. V obou případech skončila TJ JZD Nučice na třetím místě, což byl pro takto malou obec velký úspěch.<sup>145</sup>

### **3.2.9. Rybářský kroužek Nučice**

Rybáři v Nučicích působí již od roku 1970. Ustavující schůze se konala 4.dubna v Nučicích. Při této příležitosti byl zvolen výbor rybářského kroužku a ustanoven členský příspěvek.<sup>146</sup> Víme také, že např. v roce 1989 měl rybářský spolek 57 členů ze všech sloučených obcí.<sup>147</sup> Rybářský kroužek Nučice pořádá časté a hojně navštěvované rybářské závody u největšího nučického rybníku, tzv. Baheňáku.

### **3.2.10. Sdružení Nučických žen**

Svaz žen fungoval v obci již za dob totality.<sup>148</sup> Ovšem jako sdružení Nučické ženy obnovilo svoji porevoluční činnost až v únoru roku 1999. Od té doby jsou jedním z nejaktivnějších spolků v obci. V únoru 1999 byla zvolena předsedkyní Nučických žen

---

<sup>144</sup> Pamětní kniha obce Nučice II., uložena na OÚ Nučice, 187.

<sup>145</sup> Sděleno Ing. Jaroslavem Jichou, jednatelem TJ Nučice, dne 7.4.2014.

<sup>146</sup> Pamětní kniha obce Nučice I., uložena na OÚ Nučice, 118.

<sup>147</sup> Pamětní kniha obce Nučice II., uložena na OÚ Nučice, 85.

<sup>148</sup> ČECH 1989, 31.

Jiřina Šustová, kterou už po půl roce vystřídala Iva Nováková. Ta tuto funkci zastávala dlouhou dobu.

Tento spolek se i dnes velkou měrou podílí na kulturním a společenském životě v obci. Pořádá dětský maškarní karneval, zájezdy do divadel, organizuje mikulášskou nadílku a dětský den. Zaslouhou Nučických žen vzniklo také v prostorách bývalé školní zahrady v roce 2000 dětské hřiště.<sup>149</sup>

### **3.2.11. Klub seniorů**

Klub seniorů v Nučicích funguje od roku 2004. Slouží ke kulturnímu vyžití místních důchodců a koná se každé pondělí od 14:00 v zasedací místnosti obecního úřadu.<sup>150</sup>

### **3.2.12. Další spolky a sdružení**

V Nučicích kratší dobu fungovalo i množství různých menších spolků.

Z nich můžeme jmenovat například Sdružení KOLÍ, v rámci něhož někteří žáci a studenti z Nučic pořádali na konci 90. let a počátkem nového tisíciletí každý rok o prázdninách krátká vystoupení. Jeho obsahem byly recitace různých básní, zábavné soutěže, hudební vystoupení a divadelní interpretace. Výtěžek z těchto koncertů byl vždy věnován na charitu.<sup>151</sup>

Stejně tak na přelomu tisíciletí působilo v Nučicích krátce Křesťanské sdružení. Informace z působení tohoto sdružení předávaly jeho členky formou pravidelných příspěvků do Nučického zpravodaje. Křesťanskému sdružení se ale budu více věnovat v kapitole zabývající se vývojem náboženského vyznání v Nučicích.

V druhé polovině 20. století v obci působila také odbočka Československého červeného kříže, nebo Socialistický svaz mládeže (od roku 1985).

Přehled akcí jednotlivých, dnes fungujících spolků, je k dispozici v pravidelně vydávaném Nučickém zpravodaji.

---

<sup>149</sup> Pamětní kniha obce Nučice III., uložena na OÚ Nučice, 179.

<sup>150</sup> <http://www.obec-nucice.cz/spolky/klub-senioru/>, vyhledáno 20.12.2013.

<sup>151</sup> Pamětní kniha obce Nučice III., uložena na OÚ Nučice, 170.

### 3.3. Obecná škola

Škola v Nučicích byla založena (resp. začalo se se stavbou) r. 1881. Náklad na stavbu byl 8860 zlatých a na stavbu přispěla i obec Výžerky, která následně, vzhledem k absenci školy ve Výžerkách, pod školu v Nučicích spadala. Co se týče samotné budovy školy, byla postavena vedle návsi. Měla 1 patro. V přízemí se nacházel jeden dvoupokojový byt pro řídícího učitele, jeden jednopokojový pro druhého učitele a potravna. V patře pak byly 2 třídy a záchody. Výška obou učeben byla 3,52m, větší třída měla na šířku 6,82m a na délku 9,59m, menší třída měla délku 9,27m a šířku 5,97m. V každé učebně bylo 5 oken.

Při nučické škole byla zřízena školní rada. Ta měla při jejím založení toto složení: Jako zástupce knížete v radě byl Antonín Čipert. Dalším členem byl konojedský farář Karel Rudišer, který současně na škole i vyučoval náboženství. Členy školní rady byly samozřejmě i starostové obou obcí pod školu spadajících – za Nučice to byl Josef Poledne a za Výžerky Jan Holub. Dále do školní rady patřili pánové Josef Hánovník, Jan Borovička a Václav Procházka, kteří všichni byli rolníky v Nučicích.

V nučické škole se začalo vyučovat 1. září 1882. 17. září byla škola vysvěcena kosteleckým vikářem Karlem Hodinářem. Ve škole se vyučovalo ve dvou třídách rozdělených do dvou oddělení. Ve školním roce 1882–1883 vyučoval první třídu podučitel František Pohnětal a druhou třídu měl na starosti řídící učitel Antonín Augustin.<sup>152</sup>

Z počátku byla škola málo vybavená, proto byla ráda za dary, kterými jí lidé přispívali. Ve školní kronice je například zmíněno, že během prvního školního roku vyučovaného na nučické škole rozšířil se školní inventář o 30 obrazů Starého a 30 obrazů Nového Zákona darovaných konojedským farářem Karlem Rudišerem a dále o visací mapu Palestiny, Rakouska – Uherska a Evropy, 40 listů obrazů pro názorné vyučování a knoflíkové počítadlo, což všechno škole darovala Okresní školní rada v Českém Brodě. Významnou událostí školního roku 1882–1883 byla návštěva okresního školního inspektora Michaela Klaisnera.

Pokud bychom vzali první školní rok vyučovaný v nučické škole z hlediska statistického, dojdeme ke zjištění, že na začátku školního roku chodilo do prvního oddělení první třídy 20 hochů a 17 děvčat, do druhého oddělení první třídy 13 hochů

---

<sup>152</sup> Státní oblastní archiv v Praze – Státní okresní archiv Kolín, Národní škola Nučice, Pamětní kniha, inv. č. 4, f. 1.

a 20 děvčat, do prvního oddělení druhé třídy 23 hochů a 17 děvčat a do druhého oddělení druhé třídy chodilo 18 hochů a 20 děvčat. Celkem to tedy bylo 148 dětí. Tento stav však neplatil na konci školního roku, kdy počty žáků nučické školy mírně poklesly. Co se týče vyučovaných hodin ve škole, bylo to týdně v prvním oddělení první třídy 19, ve druhém oddělení první třídy 23 a v obou odděleních druhé třídy 28.<sup>153</sup>

Kromě klasických předmětů, jako je čtení, psaní, počítání a náboženství, se začaly na nučické škole vyučovat také ruční práce. Bylo tomu tak od 1. ledna 1886. Kvůli ručním pracem docházela do Nučic na 4 hodiny týdně slečna Žofie Šmídová z Olešky.<sup>154</sup>

Protože kapacita školy přestávala stačit nárokům na ni kladeným, došlo v srpnu roku 1891 k jejímu rozšíření. Byla probourána zeď mezi bytem mladšího učitele a potravnou, čímž byla získána nová třída. Díky tomu mohlo být do školy přijato ve školním roce 1892–1893 dokonce 182 dětí. Nastoupil také nový učitel Jan Procházka. Ten začal vyučovat 22. února roku 1892 právě v nově vybudované třídě.<sup>155</sup>

Učitelé se na nučické škole poměrně často střídali. Mnohokrát tu byli pouze na zástup za nemocného kolegu, či kolegyni, nebo v Nučicích vyučovali pouze přechodnou dobu, než se uvolnilo nějaké lepší místo.

Takovým typickým příkladem je slečna Anna Kahounová, která začala v Nučicích vyučovat roku 1897. Ve školním roce 1901–1902 však místo ní na škole vyučovala Marie Vondráčková z Kostelce. Důvodem byla vleklá nemoc slečny Kahounové. Kvůli ní byla také slečna Kahounová už následující školní rok (tj. 1902–1903) přeložena na školu do Ouval a místo ní do Nučic nastoupil Otakar Müller. V témže školním roce odešel ze školy podučitel Pohnětal, který dostal místo správce školy v Kostelních Střimelicích. Na jeho místo nastoupil dočasný podučitel Josef Dvořáček. Ten se na škole zdržel pouze jeden školní rok a byl nahrazen Oldřichem Štěpánkem. Z dalších učitelů, kteří na škole delší či kratší dobu působili, jmenujme ještě Zdeňka Sýkoru, Anastazii Brandlovou, Josefa Železného a Boženu Stejskalovou.

Zajímavým faktem je zřízení tzv. polévkového ústavu při nučické škole. Ten začal fungovat 1.1.1904. Do jeho fondu přispěla mimo jiné Okresní školní rada

---

<sup>153</sup> Státní oblastní archiv v Praze – Státní okresní archiv Kolín, Národní škola Nučice, Pamětní kniha, inv. č. 4, f. 2.

<sup>154</sup> Státní oblastní archiv v Praze – Státní okresní archiv Kolín, Národní škola Nučice, Pamětní kniha, inv. č. 4, f. 6.

<sup>155</sup> Státní oblastní archiv v Praze – Státní okresní archiv Kolín, Národní škola Nučice, Pamětní kniha, inv. č. 4, f. 14sq.

v Českém Brodě, obec Nučice, obec Výžerky a řídící učitel Antonín Augustin. Z tohoto fondu byly placeny polévky vařené v Hospodě u Kubelků. Hostinský si za jednu polévku účtoval 6 haléřů a jen během ledna, února a března jí vydal 728 porcí. Tento ústav pak úspěšně fungoval i v dalších letech.<sup>156</sup>

Další zajímavá zmínka ve školní kronice je z 12. června 1921. Toho dne v Nučicích proběhla slavnost s odhalením pomníku padlým vojínům.

Dne 30. srpna 1922 se odstěhoval do Chotýše na odpočinek řídící učitel Antonín Augustin, který školu vedl celých 40 let od jejího založení. Na jeho místo byl dočasně určen Antonín Křísa, který byl řídícím učitelem jeden školní rok. Ve funkci ho 1. září 1923 nahradil Alois Olšina, který školu vedl až do roku 1927, kdy dal přednost škole v Olešce. Od školního roku 1927–28 se tedy stal řídícím učitelem Ladislav Mazel.<sup>157</sup>

Poněkud úsměvná je zpráva z roku 1927. Ta se věnuje učitelce Anně Jonášové, která se 22. září nedostavila do školy na vyučování. Dodatečně bylo zjištěno, že již předchozího dne večer odjela autem a všechny své věci si vzala s sebou. Děti byly pro tu dobu přeřazeny a vyučovány pouze ve dvou třídách. Následně byla v nepřítomnosti propuštěna a na její místo nastoupil Stanislav Chudoba. Tím byl celý případ „zmizelé učitelky“ uzavřen.<sup>158</sup>

28.10 1928 uspořádala škola spolu se Sokolem oslavu desetiletého výročí republiky. Ta se konala v Hostinci u Kubelků a její program byl bohatý. Úvodní slovo měl řídící učitel Ladislav Mazel, který si připravil krátkou přednášku. Následovaly recitace různých básní, divadelní představení a celý večer byl zakončen zpěvem hymny.<sup>159</sup>

Školní kronika končí rokem 1930, ale škola samotná pak fungovala až do roku 1974. Tou dobou se vyučovalo ve dvou učebnách až do 5. třídy. V tomto roce byla obecná škola v Nučicích zrušena a nučické žactvo začalo dojíždět na vyučování do nedalekého Kostelce nad Černými lesy. Kromě statistických údajů o počtu žáků, jejich vyznání a různých školních záležitostí kronika obsahuje mnoho zpráv, které nás informují o bohatém kulturním životě obce.

---

<sup>156</sup> Státní oblastní archiv v Praze – Státní okresní archiv Kolín, Národní škola Nučice, Pamětní kniha, inv. č. 4, f. 96.

<sup>157</sup> Státní oblastní archiv v Praze – Státní okresní archiv Kolín, Národní škola Nučice, Pamětní kniha, inv. č. 5, f. 141.

<sup>158</sup> Státní oblastní archiv v Praze – Státní okresní archiv Kolín, Národní škola Nučice, Pamětní kniha, inv. č. 5, f. 159.

<sup>159</sup> Státní oblastní archiv v Praze – Státní okresní archiv Kolín, Národní škola Nučice, Pamětní kniha, inv. č. 5, f. 161sq.

### 3.4. Obecní kroniky

Nučická kronika je vedena od roku 1966. Nejprve byla psána nejen pro Nučice, ale i pro ostatní obce sdružené pod JZD Nučice. V současné době je psán její třetí svazek. Všechny 3 kroniky jsou uloženy na Obecním úřadě v Nučicích.

První díl psal pro všechny sloučené obce (Konojedy, Nučice, Oplany, Prusice, Výžerky) pan Václav Kosina od 15. července 1966 až do roku 1975. Kronika psaná panem Kosinou je zajímavá hlavně svými výtvarnými ilustracemi. Vodovými barvami jsou v kronice vypodobněna pro Nučice ta nejzajímavější místa – např. zvonička a kříž u školy. Jejich autorem je ředitel městské spořitelny v Kostelci nad Černými lesy, pan Jaroslav Veselý.<sup>160</sup> Tato kronika je psána souvislým textem a místy obsahuje téměř poetické pasáže. Například hned v úvodu kroniky je velmi rozsáhle rozepsána o romantičnost a krása okolní krajiny.<sup>161</sup>

Na úplném na začátku kroniky věnoval Václav Kosina 2 stránky sobě a svému životu. Dozvídáme se zde tedy, že se narodil 22. listopadu 1901 ve Výžerkách, vychodil obecnou školu v Nučicích a měšťanskou v Kostelci. Potom pracoval střídavě v lesnictví a zemědělství a nakonec v místním JZD.<sup>162</sup>

Každý rok je započat líčením počasí. Dále jsou zde údaje o sňatcích, stěhování, úmrtí a narození místních obyvatel. Nedílnou součástí kroniky jsou statistiky výnosů JZD a další informace o důležitém dění v obci. Kromě toho Kosinova kronika obsahuje informace o aktuálním dění ve státě (např. odstoupení prezidenta Novotného)<sup>163</sup> Jak již bylo zmíněno, 1. díl kroniky je dopsán až do roku 1975 a uzavřen je stručným shrnutím jeho přínosu a rozloučením se autora Václava Kosiny.

Poté byl 10 let pověřeným kronikářem pan Josef Kopecký, a to až do konce roku 1985, kdy se funkce kronikáře vzdal z důvodu přílišné časové vytíženosti (zastával funkci poslance MNV, ONV Kolín, kvůli které dojížděl až do Prahy). Ovšem právě proto už během těchto 10 let zápisy nečinil, a tak druhý svazek začíná až rokem 1986 zápisem Jiřího Pivoňky, který uvádí, že se k prvnímu lednu tohoto roku ujímá funkce kronikáře právě po Josefu Kopeckém.<sup>164</sup> Chybějící léta, která měl zapsat Josef Kopecký, jsou umístěna v druhé části knihy v přepisu vycházejícím ze záznamů MNV

---

<sup>160</sup> Pamětní kniha obce Nučice I., uložena na OÚ Nučice, 198.

<sup>161</sup> Pamětní kniha obce Nučice I., uložena na OÚ Nučice, 5sq.

<sup>162</sup> Pamětní kniha obce Nučice I., uložena na OÚ Nučice, 1sq.

<sup>163</sup> Pamětní kniha obce Nučice I., uložena na OÚ Nučice, 53.

<sup>164</sup> Pamětní kniha obce Nučice II., uložena na OÚ Nučice, 3.

Nučice pořizem Jirím Pivoňkou.<sup>165</sup> Druhý díl kroniky tedy není veden čistě chronologicky.

Text psaný kronikářem Pivoňkou je poněkud přehlednější než ten Kosinův. Obsahuje také o něco víc statistických údajů, například i výsledky fotbalového týmu.<sup>166</sup> Je lépe členěný, mimo jiné i zvýrazněním jmen obcí u větších celků věnujících se jim. Velmi zajímavým ozvláštňením kroniky je vlepení různých fotografií a novinových výstřižků které se vztahují nějakým způsobem ke sloučeným obcím a tématům popisovaným v kronice.

Po dopsaní roku 1991 následuje dodatek kroniky z let 1974 až 1985. Mezi to je však vložen Pivoňkův stručný životopis. Píše v něm, že se narodil 13.4.1925 v Prusicích a jeho nejvyšším dosaženým vzděláním je obchodní škola v Praze. Po studiu nastoupil jako účetní do Hospodářského družstva v Českém Brodě. Později byl totálně nasazen jako dělník na polesí v Bohumili. Po odsunu Němců začal pracovat pro Vysokou školu lesnickou v Praze, přičemž si dodělal ještě potřebné vzděláním k zastávání funkcí v lesnictví. V roce 1953 se oženil a přestěhoval do Výžerek. Jak sám píše, práce kronikáře byla komplikovaná v tom, že neměl od koho převzít kroniku a informace z chybějících let si musel sám dohledávat.<sup>167</sup> To se mu ale nakonec podařilo a tak je druhý svazek kroniky, sice ne chronologicky, ale přece, kompletní až do roku 1991. Svůj životopis Jiří Pivoňka končí nostalgickou úvahou nad stavem přírody, kterou tolik miluje.

Třetí svazek kroniky začal psát také Jiří Pivoňka, a to až do konce roku 1998. Po něm práci obecního kronikáře převzala paní Vlastislava Novotná, která se o kroniku stará doposud. Paní Novotná se narodila 13.2.1959 v Bohumíně a vystudovala filozofickou fakultu na brněnské univerzitě, konkrétně obor překladatelství. Kvůli alergii svého syna se v roce 1988 přestěhovala s celou rodinou do Nučic. Zde začala pracovat jako lesní dělnice pro Školní lesní podnik v Kostelci nad Černými lesy spadající pod polesí Stříbrná Skalice. Podle svých vlastních slov chce navázat na práci předchozích kronikářů a zaznamenat události v Nučicích pro další generace.<sup>168</sup>

Část kroniky psaná paní Novotnou je ze všech nejpřehlednější. Velkým pozitivem je vizuální členění, které je zde použito. Text je rozdělen na základní informace o daném roce, počasí v něm, dění na obecním úřadě, narození, úmrtí, sňatky,

---

<sup>165</sup> Pamětní kniha obce Nučice II., uložena na OÚ Nučice, 174.

<sup>166</sup> Pamětní kniha obce Nučice II., uložena na OÚ Nučice, 17.

<sup>167</sup> Pamětní kniha obce Nučice II., uložena na OÚ Nučice, 172.

<sup>168</sup> Pamětní kniha obce Nučice III., uložena na OÚ Nučice, 140.

zprávy z mateřské školy, krátké sdělení u každého spolku fungujícího v obci a podle potřeby různé další části. Mimo dění v obci se autorka zmiňuje také o důležitých událostech hýbajících Českou republikou, případně i celým světem. Dočteme se tedy i o ničivých povodních v České republice v roce 2002 nebo o tsunami v Indickém oceánu z prosince 2004.<sup>169</sup> Paní Novotná ke kronice připojila i přílohy, jejichž seznam je na konci popisu každého roku. V přílohách lze najít například pozvánky na různé kulturní akce konané v obci, tehdejší jízdní řády, fotografie fotbalového týmu nebo seznamy občanů.<sup>170</sup>

Poslední záznam v kronice je za rok 2009. Následující roky už má Vlastislava Novotná zachycené v elektronické verzi v počítači. Ta bude také dostupná na obecním úřadě.

---

<sup>169</sup> Pamětní kniha obce Nučice III., uložena na OÚ Nučice, 230.

<sup>170</sup> Pamětní kniha obce Nučice III., uložena na OÚ Nučice, 200.



### 3.5. Nučický pískovec

Pískovec nacházející se v okolí Nučice je pozůstatkem permských usazenin v tzv. blanické brázdě. Tyto usazeniny vznikaly asi před 225–270 miliony let. Oxidy železa pak během zvětrávání způsobily typicky červenou barvu nučického pískovce. Tato permokarbonová brázda se původně rozprostírala od Českých Budějovic až k Českému Brod a v době usazování permokarbonových hornin (tj. v období mladších prvohor) byl na jejím místě záliv velkého jezera, které pokrývalo značnou část severních a východních Čech.<sup>171</sup>

Vlivem rozkladných procesů byla tato ložiska rozrušena a usedliny v oblasti českobrodského permokarbonu jsou jediným větším komplexem, který se zachoval. Ačkoli se tento stavební materiál těžil i jinde, stal se stavební a sochařský pískovec těžený v Nučicích tím nejvíce známým. Slovní spojení „nučický pískovec“ se dokonce stalo synonymem běžně užívaným pro jeho specifické červené zbarvení.<sup>172</sup>

Nučický pískovec byl hojně využíván při stavbě mnohých budov v blízkém i vzdálenějším okolí obce, a to především díky svému unikátnímu červenému zbarvení. Z těch nejznámějších objektů bych jmenovala především hradby v Českém Brodě, zámek v Kostelci nad Černými lesy, kostel sv. Štěpána v Kouřimi a kostely v Plaňanech a Hrusicích. Červený pískovec se v oblasti Českobrodsko a Černokostelecka těžil v mnoha menších i větších lomech. Odhadem jich v celé oblasti mohlo být v provozu okolo 60.<sup>173</sup> Jen v Nučicích bylo lomů několik, ovšem nejvýznamnější byla především Bulíčkova a Pokorného skála.

Ta prvně jmenovaná se nacházela asi 200 metrů východně od silnice z Nučic do Výžerek. Dnes je však zasypaná.

Jedním z kvalitních nučických kameníků byl také František Šmejkal. Jeho firma lámala kámen na obecní skále. Velkou Šmejkalovou zakázkou byla práce pro Kavalierovy hutě v Sázavě. Šmejkalovou specialitou byly zvoničky a křížky. Jeho firma vytvořila také nučickou zvoničku z roku 1897.<sup>174</sup>

Největším lomem byl Nový Nučický lom, neboli tzv. Pokornova skála. Ta se nachází asi 500 metrů za fotbalovým hřištěm uprostřed lesa. Tento lom fungoval

---

<sup>171</sup> NOVÁK 1991a, 5.

<sup>172</sup> Státní oblastní archiv v Praze – Státní okresní archiv Kolín, Paměti nučických kameníků, Studie Josefa Mrázka, kt. 16, inv. č. 11531/R1211.

<sup>173</sup> NOVÁK 1991a, 5.

<sup>174</sup> Státní oblastní archiv v Praze – Státní okresní archiv Kolín, Paměti nučických kameníků, kt. 16, inv. č. 11531/R1211, 1.

od šedesátých let 19. století až do období po konci druhé světové války. Koncem 19. století, kdy Pokornův lom zažíval období největšího rozmachu, zde pracovalo až 40 dělníků. Ti pocházeli především z Nučic, Prusic, Výžerek a dalších okolních obcí. Pokorného dělníci měli zakázku na práci pro posázavskou dráhu. Dodávali tam nejen různé kvádry, překlady mostů, klenáky na tunely a schody, ale i různé drobnosti do nádražních domků. V tomto období odjíždělo z Nučic denně 5 až 6 povozů s nákladem.<sup>175</sup>

Při práci v lomu byl nejužitečnějším pomocníkem dělníků jeřáb, který uzvedl až 60 metráků do výšky 20 metrů. K jeho obsluze byli potřeba 4 lidé. Kámen z tohoto lomu byl použit také při dostavbě Chrámu sv. Víta v Praze, na zámku Konopiště, na most v Sázavě anebo na sklepení v kosteleckém pivovaru. Během druhé světové války v lomu pracovalo pouze 6 lidí. Po smrti majitele byl pak lom uzavřen. Znovu otevřen byl po návratu jeho syna z války, ovšem pouze na krátkou dobu.<sup>176</sup> V dnešní době je tento lom asi do poloviny zatopený vodou. I přesto je velice zajímavým cílem nedělní vycházky.

Po první světové válce se v Nučicích usadil Václav Borovička, který si pronajal lom na Holáku v bohumilském lese. K němu se přidali téměř všichni nučičtí kameníci. Borovička vyráběl především pomníky a hrobky. Těch jsou okolní hřbitovy plné jako důkaz zručnosti nučických kameníků.<sup>177</sup>

O znovuotevření nučických lomů se přemýšlelo také na počátku 90. let. minulého století, a to z důvodů špatné dostupnosti přírodních materiálů potřebných k opravě kulturních památek v České republice. Jako jediný lom splňující předpoklady pro obnovení těžby byla vybrána nučická Pokornova skála, i když ani zde nebyly podmínky ideální. Největším úskalím se stala naprostá absence příjezdové cesty k lomu. Ovšem vzhledem ke kvalitě a množství materiálu, které je zde k dispozici, a s přihlédnutím k tomu, že nejbližší vhodné lokality s červeným pískovcem jsou až v Podkrkonoší a v Orlických horách, bylo otázkou, zda by přece jen nebylo obnovení těžby v Nučicích ekonomicky výhodné, o jeho kulturním přínosu nemluvě.<sup>178</sup> Tato myšlenka však byla silně vázána na ekonomickou situaci 90. let, kdy se předpokládalo

---

<sup>175</sup> Státní oblastní archiv v Praze – Státní okresní archiv Kolín, Paměti nučických kameníků, kt. 16, inv. č. 11531/R1211, 1.

<sup>176</sup> Státní oblastní archiv v Praze – Státní okresní archiv Kolín, Paměti nučických kameníků, kt. 16, inv. č. 11531/R1211, 4.

<sup>177</sup> Státní oblastní archiv v Praze – Státní okresní archiv Kolín, Paměti nučických kameníků, kt. 16, inv. č. 11531/R1211, 6.

<sup>178</sup> NOVÁK 1991b, 4.

velký rozvoj drobného podnikání i na lokální úrovni, proto v současné době pravděpodobně neexistuje žádný konkrétní záměr těžbu nučického pískovce obnovit.<sup>179</sup>

---

<sup>179</sup> Sděleno RNDr. Jaroslavem Novákem, vedoucím odboru geologické prozkoumanosti a vlivů důlní činnosti České geologické služby, dne 28.3.2014.

## 4. Naučná stezka okolím Nučic

Z teorie o naučných stezkách vyplývá, že variant její realizace je hned několik. Existují klasické naučné stezky s informačními panely. Jejich cena se pohybuje, vzhledem k možnostem, ve velkém finančním rozmezí. Tyto informační panely mohou mít například zabudované různé elektronické a interaktivní prvky, což jejich cenu samozřejmě zněkolikanásobuje.

Levnější alternativou klasické naučné stezky s informačními panely by byla naučná stezka, která je v terénu vyznačena pouze místy jednotlivých zastavení a vlastní text vztahující se k nim si může turista například stáhnout před cestou z internetu, nebo zakoupit na nějakém veřejně přístupném místě ve formě informační brožury. V našem případě by pro tuto alternativu připadala v úvahu Jednota COOP na návsi a protilehlá Hospoda u Kubelků. Výhodou takto vytvořené naučné stezky by kromě finanční úspory bylo i praktické propojení s informační brožurou o Nučicích, která by byla využitelná i samostatně a návštěvníkovi by v její podobě zůstaly informace i po opuštění naučné stezky.

Z technické stránky jde tato forma naučné stezky vytvořit i umístěním tzv. QR kódů v místě každého zastavení. Pomocí tohoto kódu by si návštěvník načel do mobilního telefonu text vztahující se k danému místu. Nevýhodou této varianty je předpoklad, že turista u sebe bude mít „chytrý telefon“, což ovšem není pravidlem a výrazně to snižuje využitelnost naučné stezky. Naopak jsou ale minimální náklady na vybudování takovéto naučné stezky. Dají se víceméně vytvořit i svépomocí, ovšem jejich životnost je samozřejmě mnohem nižší.

Pro naučnou stezku po Nučicích a okolí bych viděla dvě možnosti realizace. Dražší, ale praktičtější, by využívala klasických informačních tabulí. Cena takovéto stezky se odvíjí od počtu zastavení na ní umístěných. Orientační výpočet v takovémto případě je 20 000 Kč na jedno zastavení s tím, že tato cena už počítá s betonáží sloupků, tvorbou textů a tiskem letáků informujících o stezce. Jako druhou variantu použitelnou na nučické stezce bych viděla realizaci s využitím e – brožury, která by byla případně k dostání i v Nučicích. Tím by však stezka ztratila funkci informovat místní či návštěvníky o historii obce při obyčejných procházkách.<sup>180</sup>

Pro tvorbu naučné stezky je důležité značení, které je nejlepší provádět v součinnosti s Klubem českých turistů. Velká výhoda takové spolupráce je v tom, že

---

<sup>180</sup> Sděleno Bc. Filipem Krásným, provozovatelem firmy *Infopanely Krásný & Kout*, dne 1.4.2014.

stezka je poté ve velmi krátké době zanesena do oficiálních turistických map. Pro naučnou stezku je také dobré, když nějakým způsobem navazuje na běžné turistické značení. Tato možnost by u nučické stezky byla ve dvou místech. Jedna turistická značka vede přes Konojedy, asi 500 metrů od plánované trasy naučné stezky, druhá pak vede lesem na Krymlov, asi 1 km od Nového nučického lomu.

Důležitá je také propagace stezky. Vhodné je například vytvořit nějaký leták, který o ní informuje. Neměl by v něm chybět popis trasy, její délka, fyzická i časová náročnost nebo informace, zda se návštěvník po jejím projití absolvování na stejné místo. Propagace stezky může samozřejmě probíhat i na internetu. Dobré je vytvořit pro naučnou stezku vlastní webové stránky, které mohou nabízet nějaké informace navíc nebo třeba průvodce ke stažení. Zmínka o naučné stezce by rozhodně neměla chybět ani na stránkách obce.

Zřejmě nejdůležitější částí projektu tvorby naučné stezky je její financování. Peníze na naučnou stezku se dají získat například od kraje (např. Středočeský Fond cestovního ruchu),<sup>181</sup> nebo z evropských fondů (např. z Fondu pro regionální rozvoj).<sup>182</sup> Další možností je finanční podpora místních podnikatelů, kteří by za příspěvek na tvorbu naučné stezky mohli mít na jednotlivých infopanelech umístěnou reklamu.

Při tvorbě naučné stezky by určitě bylo vhodné kontaktovat MAS Podlipansko, jehož jsou Nučice součástí. Toto sdružení má s rozvojem turistiky v oblasti dlouhodobé zkušenosti a pravděpodobně by mohlo pomoci částečně zajistit technickou a finanční stránku projektu.<sup>183</sup>

Teď tedy k vlastní naučné stezce po Nučicích a okolí. Mnou navrhovaná naučná stezka by měla 8 zastavení.

První by bylo na návsi blízko autobusové zastávky umístěné tak, aby si ho každý, kdo přijede do Nučic, na první pohled všiml. Pojednávalo by o historii obce od první písemné zmínky přes problematiku dělení obce až po současnost.

Druhé zastavení by bylo u bývalé školní budovy. Tematicky by se věnovalo založení školy, výuce v ní a jejímu zrušení, také ale vedle stojícímu křížku, zvoničce a s ní související funkcí obecního strážníka – ponocného.

Další zastavení by se nacházelo na konci obce směrem na Prusice u kapličky Panny Marie. Zdejší panel by informoval návštěvníky o její stavbě a pohnutkám

---

<sup>181</sup> viz. <http://www.kr-stredocesky.cz/portal/odbory/grantova-a-dotacni-rizeni/stredocesky-fond-cestovniho-ruchu/>, vyhledáno dne 2.4.2014.

<sup>182</sup> viz. např. *Formanská stezka* u Starého Smolivce (<http://www.formanskastezka.cz/>).

<sup>183</sup> <http://mas.podlipansko.cz/o-nas/interaktivni-mapa-podlipanska>, vyhledáno dne 13.4.2014.

k ní vedoucím. Také by se mohl zmínit o náboženských poměrech v obci – osídlení židů a inklinaci k Československé církvi husitské.

Dále by naučná stezka vedla po staré hospodářské cestě směrem na Konojedy. Protože tento úsek je delší procházkou mezi poli, rozdělila bych ho jedním zastavením na křižovatce polních cest jdoucích do Konojed a Kostelce nad Černými lesy. Toto zastavení by se věnovalo trochu obecněji okolí Nučic. Informovala bych tu návštěvníky o přírodních poměrech v oblasti, historii a majitelích černokosteleckého panství, prvních zmínkách a zajímavostech o okolních obcích.

Další, v pořadí páté, zastavení bych umístila na křižovatku ke Konojedům, v jejíž blízkosti se nachází pamětní kříž u hrobu zemřelých francouzských vojáků. Tento fakt bych zde blíže rozvinula, upozornila bych i na obdobné kříže v okolí a lípy vysázené u příležitosti sňatku Františka Josefa a Alžběty Bavorské.

K šestému zastavení by se sešlo zpět do Nučic a umístěno by bylo u pomníku padlých. Tam by byly informace o vojínech a legionářích z Nučic bojujících za První světové války a také o obětech Druhé světové války z obce. Vzhledem k tomu, že památník padlých leží v sousedství bývalé židovny, bylo by na místě zmínit i osud Emílie Feldmannové.

Předposlední zastavení by bylo umístěno u fotbalového hřiště. Informace na něm by popisovaly nejen vznik zdejší tělovýchovné jednoty, ale zkratkovitě by se věnovaly i ostatním spolkům, které kdy v Nučicích fungovaly.

Osmé a poslední zastavení by návštěvníky přivedlo až k pomyslnému vrcholu mé naučné stezky – Novému nučickému lomu. Tam by se dozvěděli něco málo o geologickém původu materiálu, dějinách a způsobech těžby v Nučicích. Zmínila bych i pokusy o těžbu černého uhlí v okolí. Od tohoto posledního zastavení by se šlo po stejné cestě zpět do vesnice.

Ráda bych také, aby informační panely u každého zastavení návštěvníkům nabízely i velké množství zajímavého obrazového materiálu, například starých map, fotografií, pohlednic nebo autentických dokumentů. Tím, že by se nejednalo o jednolitý text, bylo by snazší udržet čtenářovu pozornost a více ho zapojit do děje.

## Závěr

Při své práci jsem získala mnoho zajímavých informací o dějinách Nučic a jejich blízkého okolí. Zároveň jsem však zjistila, že zpracování místní historiografie je záležitostí, která nemá definitivní řešení. V průběhu psaní jsem neustále narážela na různé tematické odbočky od mnou řešených problémů, které by jistě také stály za prozkoumání (např. nučičtí legionáři, atp.). Troufnu si proto říci, že práce obecního historika je prací téměř nekonečnou a neustále se vyvíjející.

Ze záležitostí použitelných pro další bádání bych mohla jmenovat například první zmínku o obci. Pokud si vezmeme, že většina okolních vesnic je zmiňována již o jedno století či dvě dříve než Nučice (např. Prusice 1228, Oleška 1315, Výžerky 1339, Konojedy 1352), existuje jistá pravděpodobnost, že i Nučice mají starší historii, jen o tom ještě nemáme ten správný doklad. V této souvislosti určitě stojí za pozornost také fakt, že červený nučický pískovec byl používán při stavbách už dříve, než je první písemná zmínka o Nučicích. Tak tomu bylo například při stavbě chrámové lodi v sázavském klášteře, která probíhala pod vedením Matyáše z Arrasu v 1. polovině 14. století. nebo při opevňování Českého Brodu, jehož hradby jsou taktéž z arkózy. Samozřejmě, že červený pískovec se netěžil jen v Nučicích, jak už je zmiňováno v kapitole jemu se věnující, bylo v oblasti asi 60 lomů na tento materiál. Přesto by stálo za prozkoumání, kde byl kámen na tyto stavby těžen a zda neměl nějakou spojitost s Nučicemi. Zvláště když si uvědomíme, že první písemná zmínka o Nučicích je v souvislosti se zbožím kláštera v Sázavě.

Další rozporuplnou otázkou je problematika dělení obce. Rozhodně by bylo zajímavé zjistit, jak vůbec k rozdělení obce došlo a kdy získali část Nučic Střelové z Rokyc. A pokud je skutečně správná domněnka, že nučická Střelovka patřila k Cerhenickému panství protože si ji Střelové z Rokyc postavili, aby měli na svých lovných výpravách kde přespávat, proč zůstala Střelovka součástí Cerhenického panství i potom, co přešlo na Ústav šlechticů? Přece jen jde o malé osamocené území poměrně dost vzdálené (asi 30km) od celého panství. Další otázkou je, proč toto malé území narušující celistvost jejich panství nikdy neodkoupili třeba Smiřičtí nebo Lichtenštejnové. Každopádně kromě těchto otázek by mohlo být zajímavé porovnání vývoje jednotlivých částí patřících k různým panstvím, rozdílů mezi nimi a vlivů vzájemně na sebe působících.

Na samostatnou práci by také vystačilo téma Střelů z Rokyc - zmapování jejich majetkových a rodinných poměrů a celkové zpracování historických faktů o tomto rodu by i s ohledem na jejich pokračování po linii levobočka posledního Střely z Rokyc mohlo přinést mnoho zajímavých poznatků nejen do historie Nučic.

Zajímavým námětem na další práci by jistě bylo také vytvoření projektu obnovy těžby nučického červeného pískovce. Vzhledem k tomu, že je to poměrně vzácná surovina, bylo by pozoruhodné zjištění, jestli by se obnova její těžby vyplatila. Bylo by vhodné zjistit eventuální zájem o získaný kámen, náklady těžby, případně i možnost čerpání různých dotací na tento projekt. Rozhodně si myslím, že tato práce by měla do budoucna velkou perspektivu.

Protože nechci, aby má práce zůstala nevyužitá, ráda bych jako jeden z praktických výstupů vytvořila brožurku mapující dějiny obce. Ta by byla k dostání na obecním úřadě a byla by dostupná široké veřejnosti. Tato možnost už je v jednání se zastupitelstvem Nučic a pro mě je velkou satisfakcí, že ze strany obce byl o mou práci projeven zájem.

Naučnou stezku, jejíž trasu a jednotlivá zastavení jsem v rámci své práce navrhla, považuji, na rozdíl od brožury, za jakýsi nadstandard, a to především z důvodu větší finanční náročnosti projektu. I tak však doufám, že projekt naučné stezky nebude zcela zavrhnut a bude zrealizován třeba alespoň nějakou finančně únosnější formou, jejíž možnosti jsou také součástí mého návrhu.

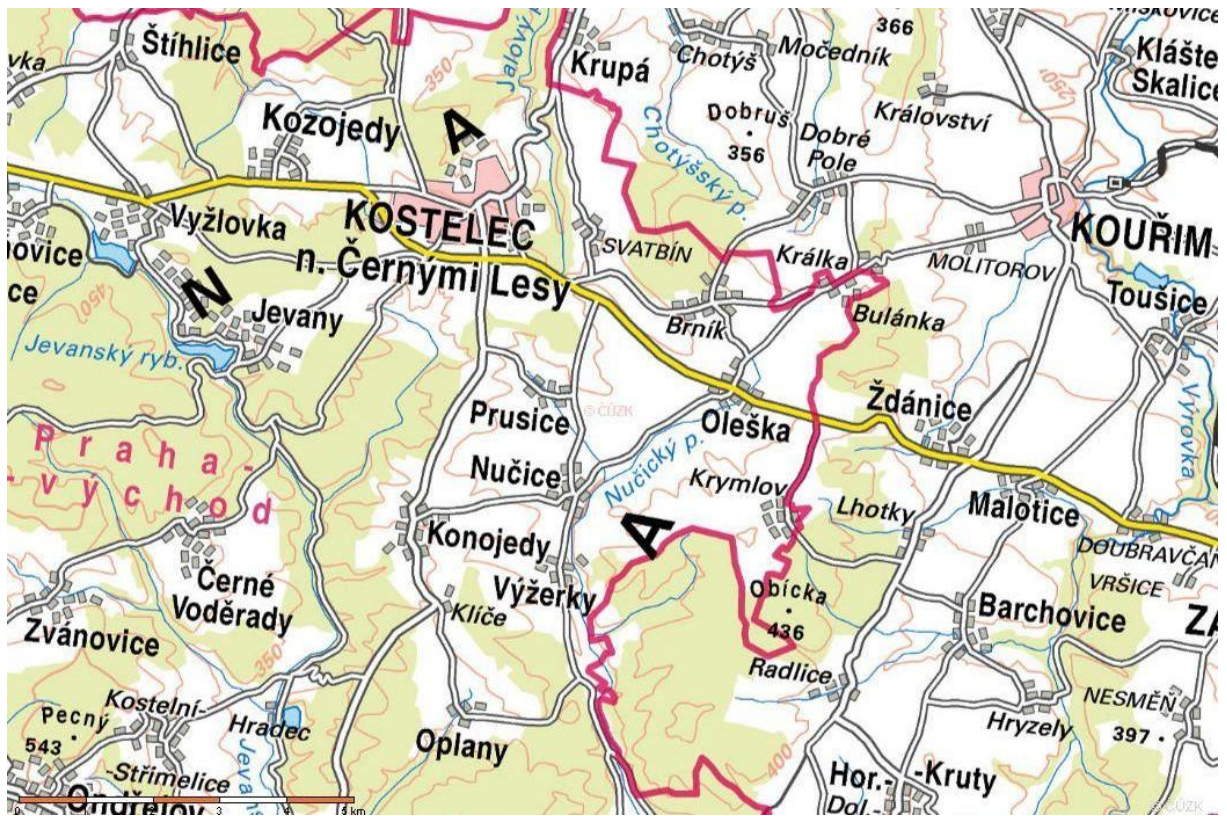


## Obrazová příloha



1. Nučice, znak obce



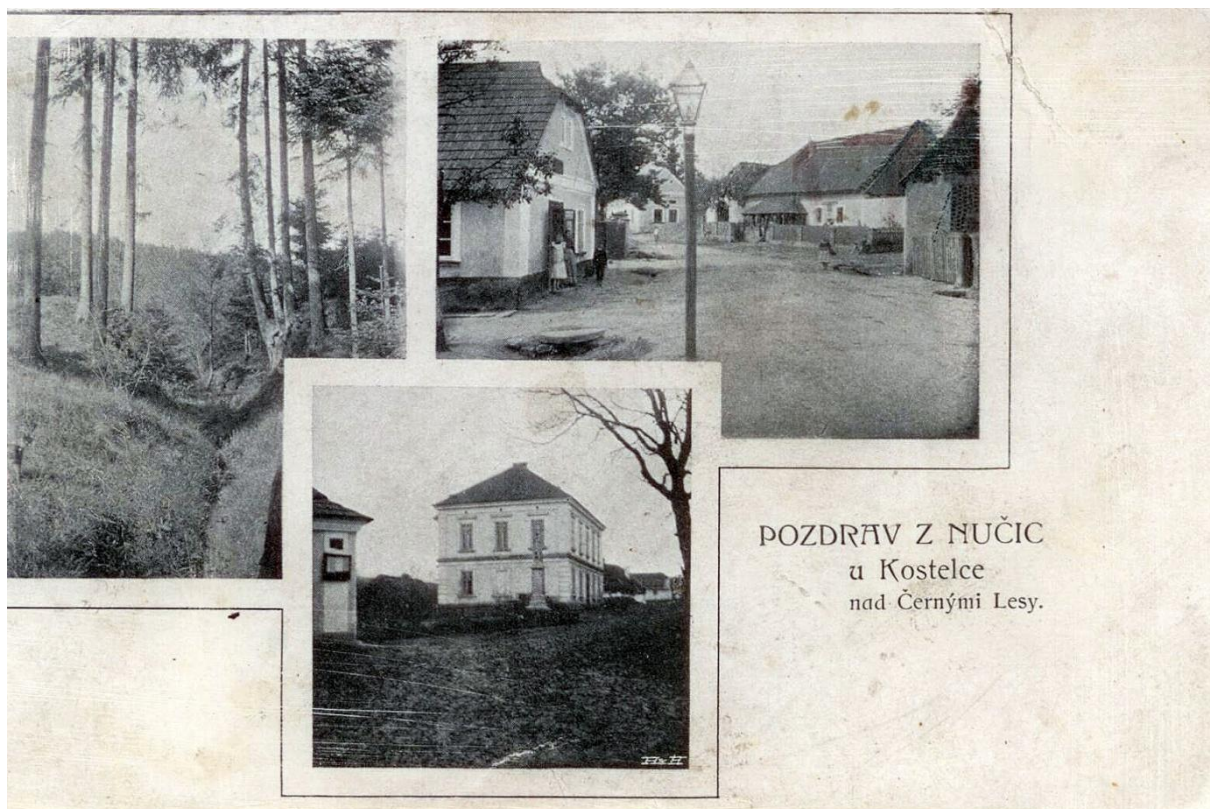


2. Nučice, poloha obce v regionu



3. Nučice a okolí, Müllerova mapa Černokosteleckého panství, 1777





4. Nučice, historická pohlednice, 1908



5. Nučice, bývalá cerhenická hospoda na Střelovce



6. Nučice, náves od Výžerek, květen 1946





7. Nučice, náves od Olešky, současnost



8. Nučice, obchod Feldmannových a škola v pozadí



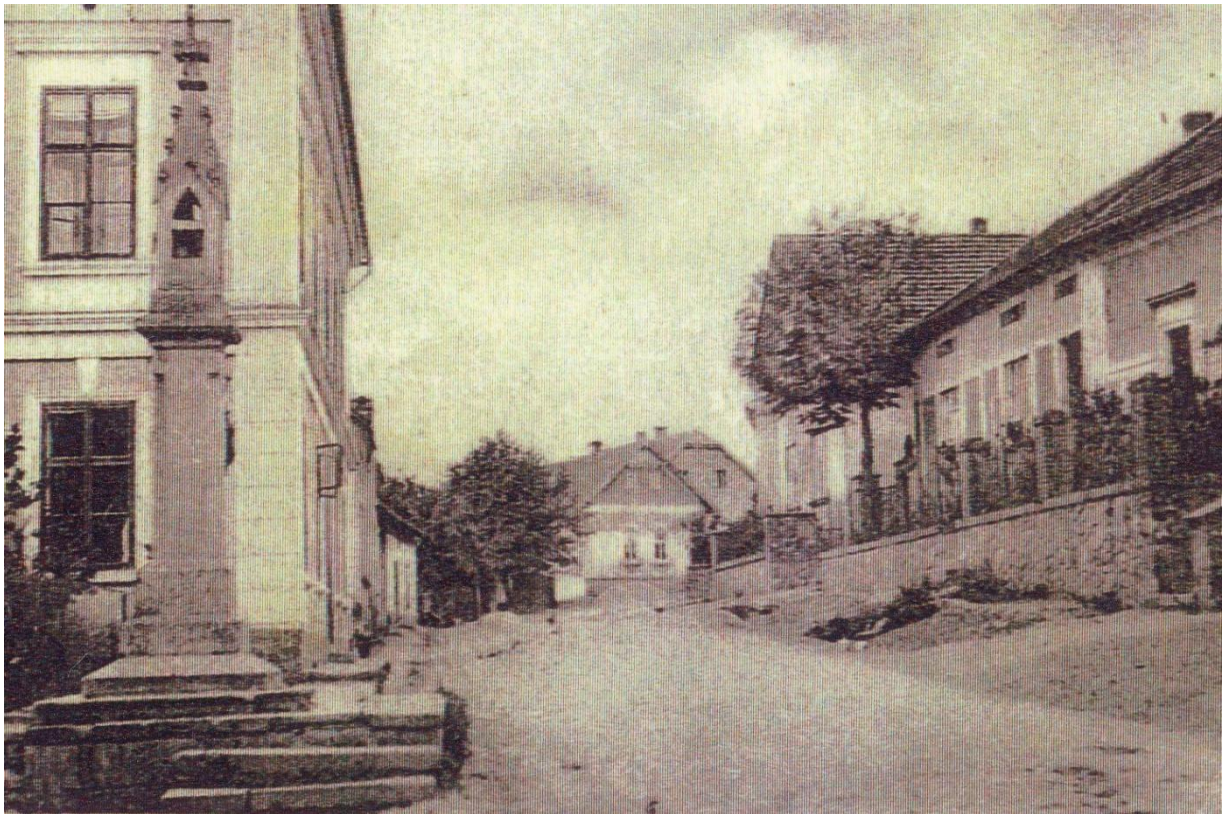


9. Nučice, dětské hřiště, postavené na místě obchodu Feldmannových, a škola, přeměněná v obecní byty, současnost

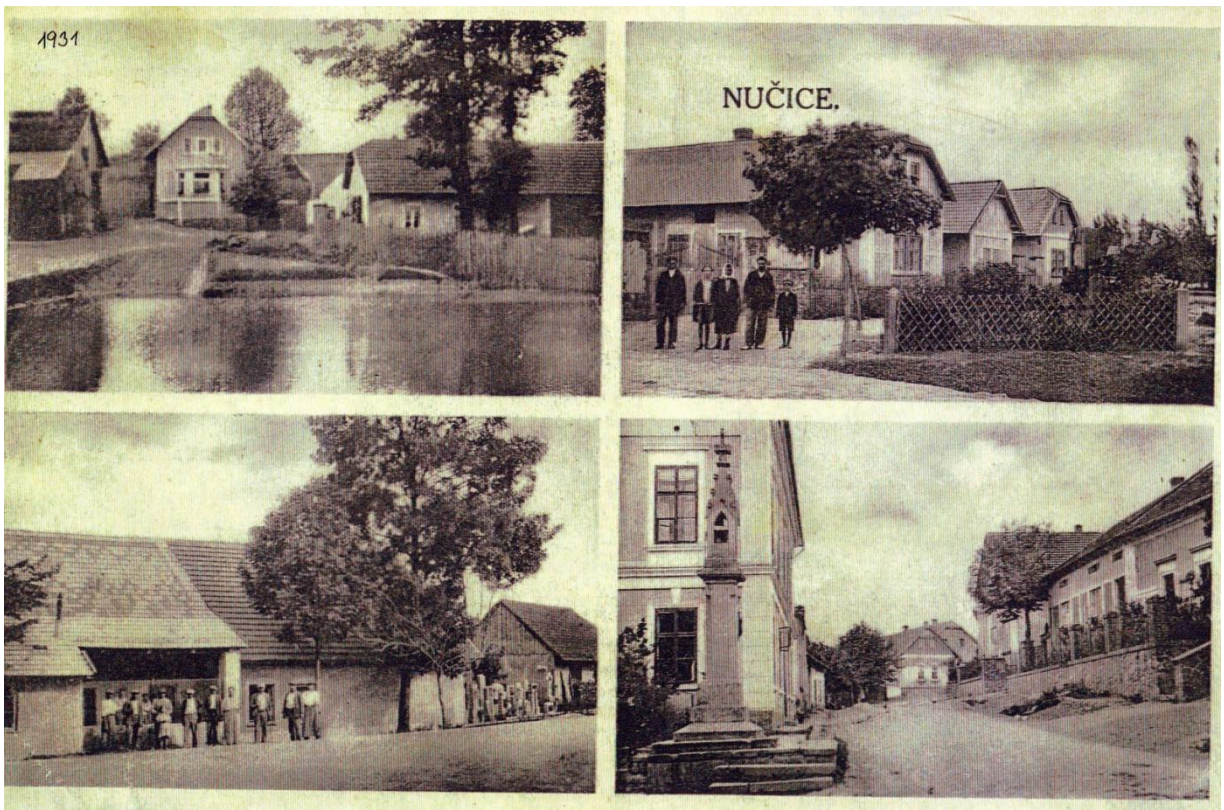


10. Nučice, sázení lípy u školy, 1912





11. Nučice, silnice na Kostelec nad Černými lesy se školou a zvoničkou



12. Nučice, historická pohlednice, 1931





13. Nučice, členové Sokola s náčelníkem Kopeckým, synem kováře, 1922



14. Nučice, hasičská přehlídka





15. Nučice, cikánské máje, mužská skupina, 1957



16. Nučice, cikánské máje, ženská skupina, 1957





17. Nučice, pomník padlých, současnost



18. Nučice, pomník padlých v detailu, současnost





19. Nučice, křížek z roku 1822, současnost





20. Nučice, zvonice z roku 1897, současnost



21. Nučice, kaplička zasvěcená Panně Marii z roku 1911, současnost





22. Nučice, obecní kronika, kresba kapličky Panny Marie od Jaroslava Veselého



23. Nučice, náves, slavnost májí, květen 1946





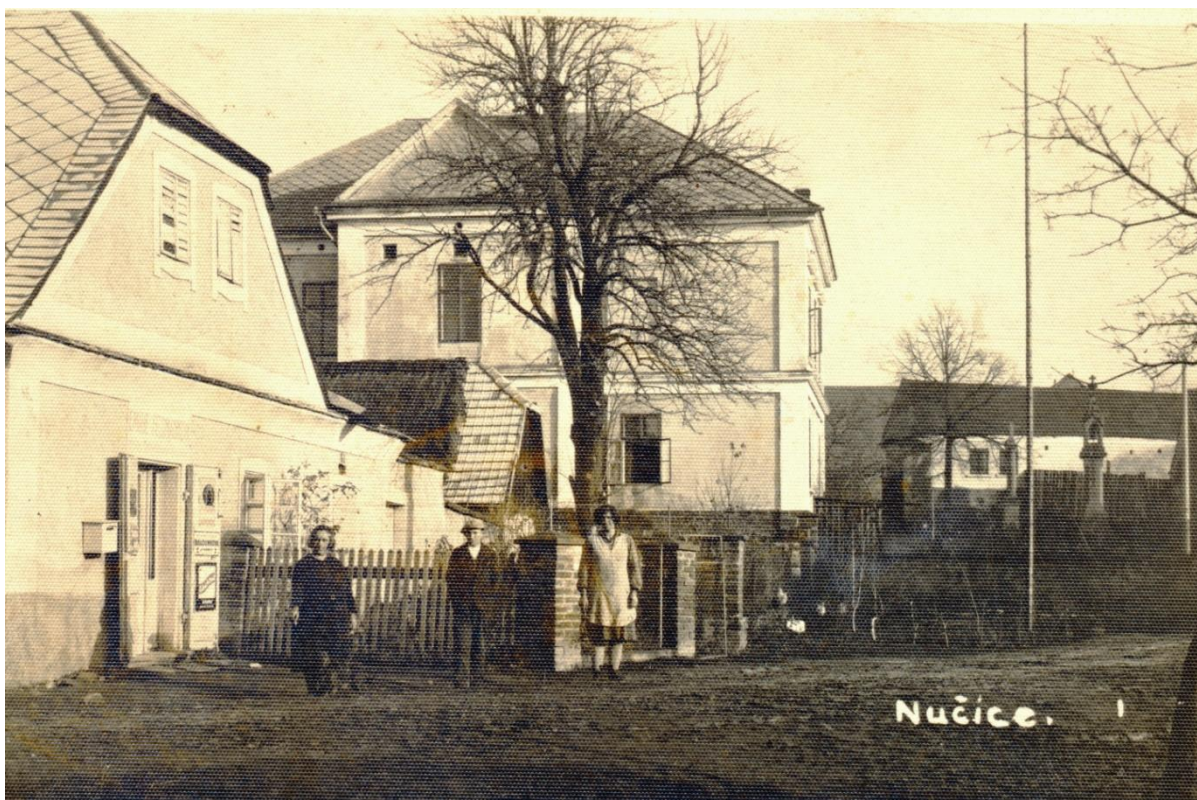
24. **Konojedy**, kříž u hrobu francouzských vojáku, současnost





25. Prusice, kříž u hrobu francouzských vojáku, současnost





26. **Nučice**, tzv. židovna - obchod Feldmannových



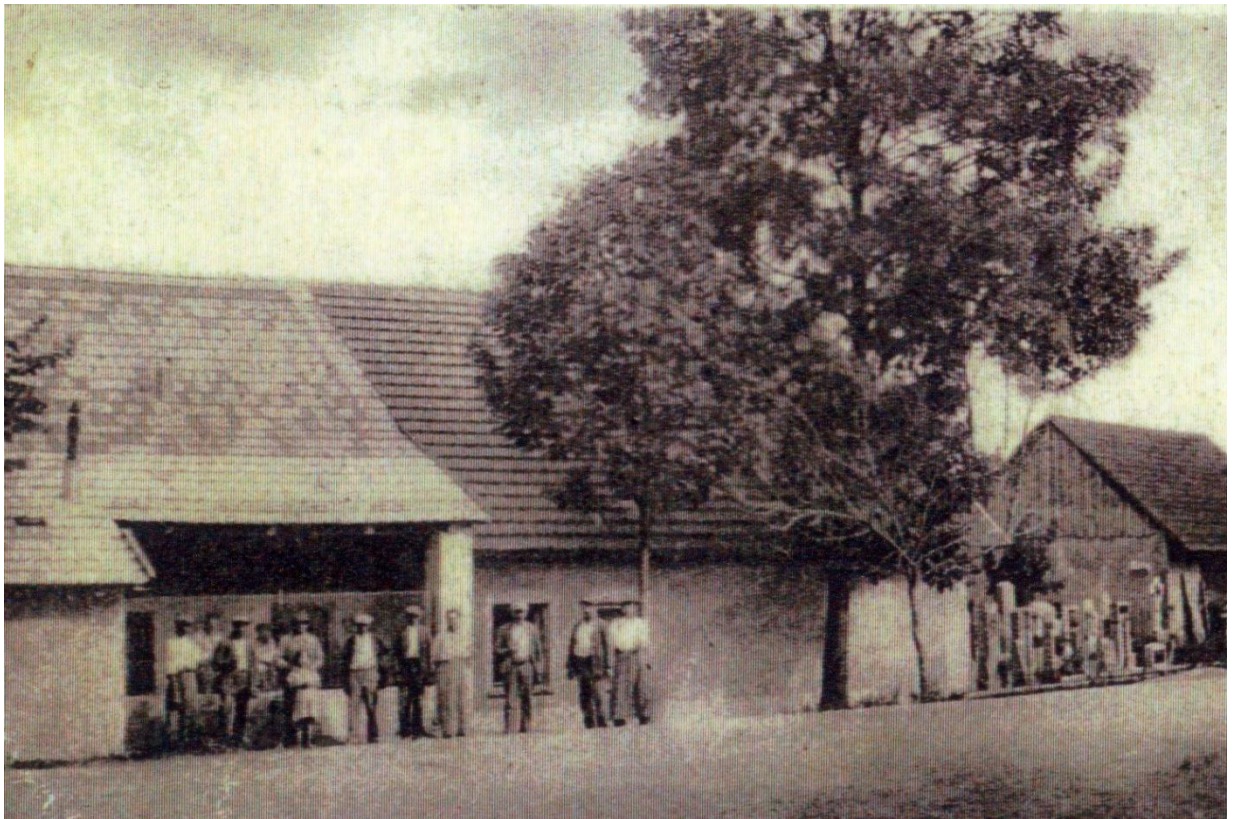
27. **Přistoupim**, židovský hřbitov, na kterém byli pohřbíváni židé z Nučic, současnost





28. Přistoupim, hrob manželů Feldmannových z Nučic, současnost





29. Nučice, dílna kamenického závodu Borovičkových



30. Nučice, Pokornova skála v době své funkčnosti





31. Nučice, Pokornova skála, současnost



32. Konojedy, hrob sochaře Borovičky





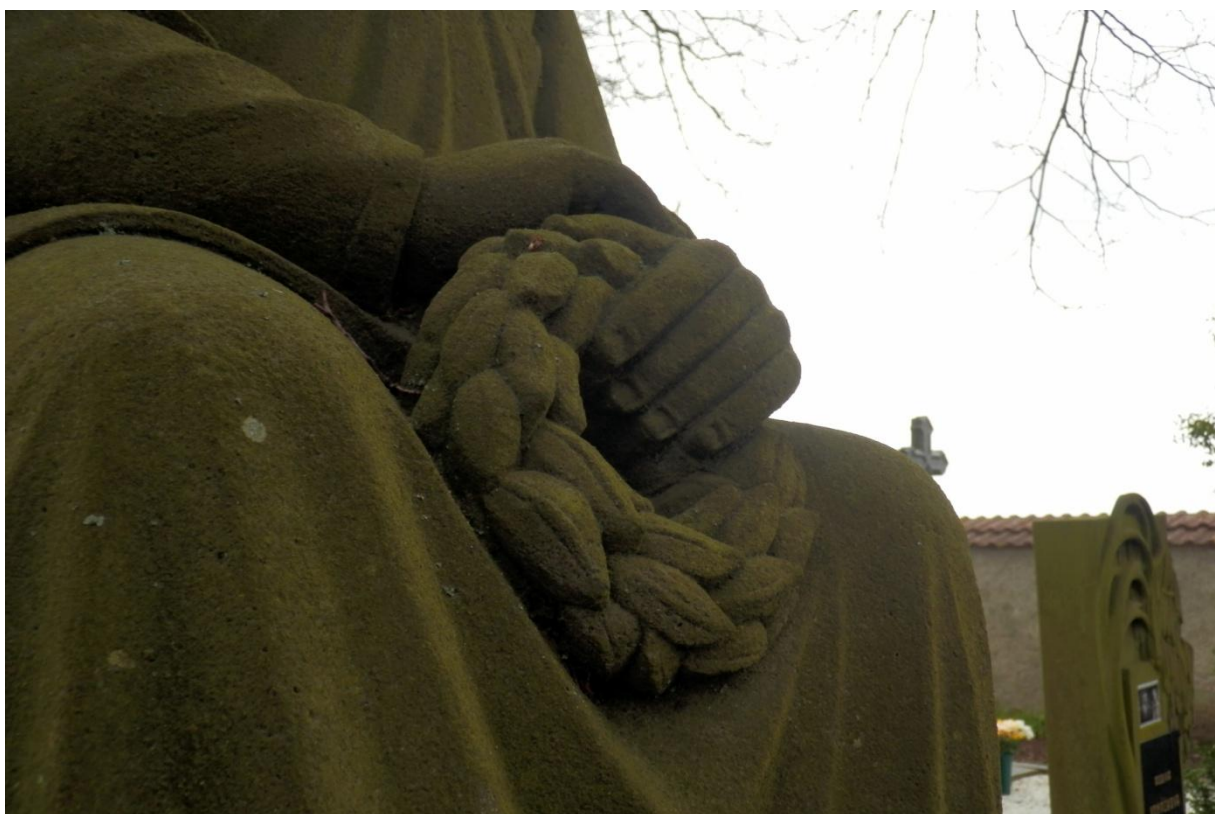
33. **Konojedy**, kameník při práci na pomníku





34. Kostelec nad Černými lesy, torzo schodiště, ukázka tvorby z nučického pískovce





35. **Konojedy**, detail pomníku, ukázka tvorby z nučického pískovce



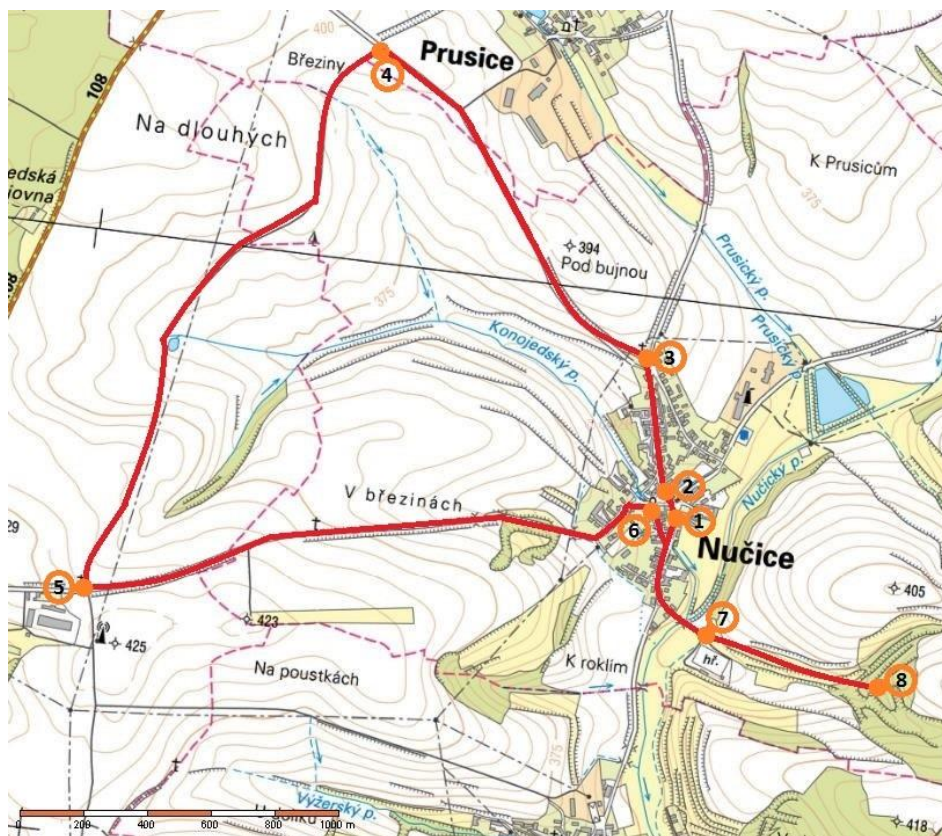
36. **Kostelec nad Černými lesy**, křížky, ukázka tvorby z nučického pískovce





37. Konojedy, pomník, ukázka tvorby z nučického pískovce





**Zastavení:**

- 1. Na návsi**  
- stručně k historii obce
- 2. U školy**  
- fungování školy, historie křížku a zvoničky
- 3. U kapličky**  
- stavba kapličky, náboženské poměry v Nučicích
- 4. Na rozcestí**  
- okolí Nučic, přírodní podmínky, historie panství
- 5. U kříže**  
- hroby francouzských vojáků, "svatební lípy"
- 6. U pomníku padlých**  
- legionáři a vojáci z Nučic, Emílie Feldmannová
- 7. U hřiště**  
- spolky v Nučicích, Sokol, vznik tělovýchovné jednoty
- 8. U lomu**  
- těžba uhlí, nučický pískovec, památky z něj

38. Nučice, návrh naučné stezky

## Seznam vyobrazení

1. **Nučice**, znak obce. Reprodukce: <http://rekos.psp.cz>
2. **Nučice**, poloha obce v regionu. Reprodukce: <http://sgi.nahlizenidokn.cuzk.cz>
3. **Nučice a okolí**, Müllerova mapa Černokosteleckého panství, 1777.  
Reprodukce: Státní oblastní archiv v Praze, Velkostatek Kostelec nad Černými lesy, inv. č. 2992
4. **Nučice**, historická pohlednice, 1908. Reprodukce: Archiv obce Nučice
5. **Nučice**, bývalá cerhenická hospoda na Střelovce. Reprodukce: Archiv obce Nučice
6. **Nučice**, náves od Výžerek, květen 1946. Reprodukce: Archiv obce Nučice
7. **Nučice**, náves od Olešky, současnost. Foto: Autor
8. **Nučice**, obchod Feldmannových a škola v pozadí. Reprodukce: Archiv obce Nučice
9. **Nučice**, dětské hřiště, postavené na místě obchodu Feldmannových, a škola, přeměněná v obecní byty, současnost. Foto: Autor
10. **Nučice**, sázení lípy u školy, 1912. Reprodukce: Archiv obce Nučice
11. **Nučice**, silnice na Kostelec nad Černými lesy se školou a zvoničkou.  
Reprodukce: Archiv obce Nučice
12. **Nučice**, historická pohlednice, 1931. Reprodukce: Archiv obce Nučice
13. **Nučice**, členové Sokola s náčelníkem Kopeckým, synem kováře, 1922.  
Reprodukce: Archiv obce Nučice
14. **Nučice**, hasičská přehlídka. Reprodukce: Archiv obce Nučice
15. **Nučice**, cikánské máje, mužská skupina, 1957. Reprodukce: Archiv obce Nučice
16. **Nučice**, cikánské máje, ženská skupina, 1957. Reprodukce: Archiv obce Nučice
17. **Nučice**, pomník padlých, současnost. Foto: Autor
18. **Nučice**, pomník padlých v detailu, současnost. Foto: Autor
19. **Nučice**, křížek z roku 1822, současnost. Foto: Autor
20. **Nučice**, zvonička z roku 1897, současnost. Foto: Autor
21. **Nučice**, kaplička zasvěcená Panně Marii z roku 1911, současnost. Foto: Autor
22. **Nučice**, obecní kronika, kresba kapličky Panny Marie od Jaroslava Veselého.  
Reprodukce: Archiv obce Nučice
23. **Nučice**, náves, slavnost májí, květen 1946. Reprodukce: Archiv obce Nučice
24. **Konojedy**, kříž u hrobu francouzských vojáků, současnost. Foto: Autor

25. **Prusice**, kříž u hrobu francouzských vojáků, současnost. Foto: Autor
26. **Nučice**, tzv. židovna - obchod Feldmannových. Reprodukce: Archiv obce Nučice
27. **Přistoupim**, židovský hřbitov, na kterém byli pohřbíváni židé z Nučic, současnost. Foto: Autor
28. **Přistoupim**, hrob manželů Feldmannových z Nučic, současnost. Foto: Autor
29. **Nučice**, dílna kamenického závodu Borovičkových. Reprodukce: Archiv obce Nučice
30. **Nučice**, Pokornova skála v době své funkčnosti. Reprodukce: Archiv obce Nučice
31. **Nučice**, Pokornova skála, současnost. Foto: Autor
32. **Konojedy**, hrob sochaře Borovičky. Foto: Autor
33. **Konojedy**, kameník při práci na pomníku. Reprodukce: Archiv obce Nučice
34. **Kostelec nad Černými lesy**, torzo schodiště, ukázka tvorby z nučického pískovce. Foto: Autor
35. **Konojedy**, detail pomníku, ukázka tvorby z nučického pískovce. Foto: Autor
36. **Kostelec nad Černými lesy**, křížky, ukázka tvorby z nučického pískovce. Foto: Autor
37. **Konojedy**, pomník, ukázka tvorby z nučického pískovce. Foto: Autor
38. **Nučice**, návrh naučné stezky. Reprodukce: <http://sgi.nahlizenidokn.cuzk.cz>;  
Grafika: Autor

## Seznam literatury

### *seznam pramenů:*

- Národní archiv v Praze, Stará manipulace, sign. C 15/45
- Národní archiv v Praze, Desky zemské, sign. 23 H 30
- Národní archiv v Praze, Desky dvorské, sign. 61/323
- Národní archiv v Praze, Desky dvorské, sign. 61/499
- Národní archiv v Praze, Desky zemské větší, sign. 53, fol. F19
- Státní oblastní archiv v Praze, fond Velkostatek Kostelec nad Černými lesy, Purkrechtní kniha 1726– 1798, kt. 1889, inv. č. 3217
- Státní oblastní archiv v Praze, fond Velkostatek Kostelec nad Černými lesy, Gruntovní kniha Nučice 1800– 1876, inv. č. 3265
- Státní oblastní archiv v Praze, fond Velkostatek Kostelec nad Černými lesy, Zlatá kniha černokostelecká, inv. č. 3138
- Státní oblastní archiv v Praze, Velkostatek Kostelec nad Černými lesy, inv. č. 3137
- Státní oblastní archiv v Praze — Státní okresní archiv Kolín, fond Archiv obce Nučice, Paměti nučických kameníků, kt. 16, inv. č. 11531/R1211
- Státní oblastní archiv v Praze — Státní okresní archiv Kolín, fond Archiv obce Nučice, Protokoly o usnesení obecního zastupitelstva, inv. č. 1, 2 a 3
- Státní oblastní archiv v Praze — Státní okresní archiv Kolín, fond Archiv obce Nučice, Národní škola Nučice, Pamětní kniha, inv. č. 4 a 5
- Státní oblastní archiv v Praze — Státní okresní archiv Kolín, fond Archiv obce Nučice, Paměti nučických kameníků, Studie Josefa Mrázka, kt. 16, inv. č. 11531/R1211
- Státní oblastní archiv v Praze — Státní okresní archiv Kolín, fond Okresní úřad Český Brod, Spolkový rejstřík, inv. č. 268
- Státní oblastní archiv v Praze — Státní okresní archiv Kolín, Farní úřad Konojedy, Pamětní kniha 1794– 1835, bez inv. č., nepag.
- Státní oblastní archiv v Praze — Státní okresní archiv Kolín, MNV Výžerky, Pamětní kniha 1926–1966, bez inv. č.
- Knihy zápisů Sokola Nučice, uloženo u pana Jaroslava Jíchy
- Pamětní kniha farnosti Konojedy 1835–1986, uloženo na faře v Kostelci n. Č. I.
- Pamětní knihy obce Nučice I., II., III., uloženo na OÚ Nučice

*monografie:*

- BATOVEC 1907 — František Bohuslav BATOVEC: Batovcův příruční místopis zemí Koruny české. Praha 1907
- ČECH 1989 — ČECH Mirjam a kol.: Černokostelecko. Kostelec n. Č. 1. 1989
- FRIEDRICH 1912 — FRIEDRICH Gustav: Archiv český, díl 28. Praha 1912
- HAASOVÁ – JELÍNKOVÁ 1952 — Marie HAASOVÁ – JELÍNKOVÁ: Berní rula Kraj Kouřimský díl I a II. Praha 1952
- CHYTIL 1912 — Alois CHYTIL: Chytilův úplný adresář království Českého. Praha 1912
- KNEIDL 1986 — Pravoslav KNEIDL: Stříbrná Skalice z minulosti a přítomnosti. Praha 1986
- KOLEKTIV 1872 — KOLEKTIV: Seznam míst v Království Českém. Praha 1872
- KOLEKTIV 1885 — KOLEKTIV: Podrobný seznam míst v Čechách. Vídeň 1885
- KOLEKTIV 1923 — KOLEKTIV: Statistický lexikon obcí v Čechách. Praha 1923
- KOLEKTIV 1934 — KOLEKTIV: Lexikon obcí v zemi České. Praha 1934
- KOLEKTIV 1999 — KOLEKTIV: Kdo byl kdo v našich dějinách do roku 1918. Praha 1999
- KOLEKTIV 2003 — KOLEKTIV: Soupis židovských rodin v Čechách z roku 1793. Praha 2003
- KOLEKTIV 2006 — KOLEKTIV: Historický lexikon obcí České republiky I. díl, Praha 2006
- KOPECKÝ/KLIMEŠ 2004 — KOPECKÝ Oldřich/KLIMEŠ Jiří: Konojedy slovem a obrazem. Konojedy 2004
- MIŠKOVSKÁ/JOUZA 2002 — MIŠKOVSKÁ Zuzana/ JOUZA Ladislav: Českoslovenští legionáři okresu Kolín, rodáci a občané. Kolín 2002
- MOSSE 1934 — MOSSE Rudolf: Adresář republiky Československé pro průmysl, živnosti, obchod a zemědělství. Praha 1934
- MRVÍK 2011 — MRVÍK Vladimír Jakub: Dějiny černokosteleckých domů. Kostelec nad Černými lesy 2011
- ORTH/SLÁDEK 1870 — Jan ORTH/František SLÁDEK: Topograficko – statistický slovník Čech. Praha 1870
- PALACKÝ 1848 — František PALACKÝ: Popis Království českého. Praha 1848

- PALACKÝ 1872 — František PALACKÝ: Archiv český, díl 6. Praha 1872
- POCHE 1978 — Emanuel POCHE: Umělecké památky Čech K – O. Praha 1978
- PROFOUS 1931 — Antonín PROFOUS: Místní jména v Čechách M – Ř. Praha 1931
- SÁL 1901 — SÁL František Ladislav: Školství Českobrodsko a Černokostecko. Český Brod 1901
- SCHALLER 1788 — SCHALLER Jaroslav, Topographie des königreichs Böhmen. Prag, Wien 1788
- SOMMER 1844 — Johann Gottfried SOMMER: Das Königreich Böhmen. Praha 1844
- SVATOŠ/BOHATA/JÍŠA 2001 — SVATOŠ Jan/BOHATA Jiří/JÍŠA Josef: Černokostecko na historických pohlednicích. Louňovice 2001
- ŠEBESTA 1889 — ŠEBESTA Václav: Adresář Okresního hejtmanství českobrodského. Český Brod 1899
- ŠIMÁČEK 1935 — František ŠIMÁČEK: Za poznáním města Kostelec nad Černými lesy a okolí díl I. Kostelec n. Č. l. 1935
- ŠOLLE 1981 — Miloš ŠOLLE: Kouřim v průběhu věků. Praha 1981
- ŠVÁB 1927 — Josef ŠVÁB: Švábův podrobný místopis Čech. Praha 1927
- VESELÝ 1930 — VESELÝ Miloš: Děda Štráchal jede k panu presidentovi, Praha 1930

*článek v časopisu:*

- BOHATA 1998 — Jiří BOHATA: O dolování v našem kraji. In: Českobrodský zpravodaj, roč. 38, č. 7/8, 17
- BOHATA 1999 — Jiří BOHATA: Napoleonovi vojáci. In: Černokostecko č. 10, 1999, 5
- NOVÁK 1991a — Jaroslav NOVÁK: Nučický pískovec. In: Černokostecko č. 4, 1991
- NOVÁK 1991b — Jaroslav NOVÁK: Nučický pískovec. In: Černokostecko č. 6, 1991
- Oheň v Nučicích. In: Naše hlasy, ročník XXXXIV, č. 37, ze dne 27.9.1924, 3
- Pokus o požár a krádež. In: Průboj, ročník I., č. 21, ze dne 21.9.1929, 3
- V Nučicích. In: Průboj, ročník I., č. 46, ze dne 15.3.1930, 3

*stat' ve sborníku:*

- BISINGER 1984 — BISINGER Zdeněk: Hrdelní soudnictví na Černokosteckém panství v 17. a 18. století ve světle spisů městského soudu. In: Práce muzea v Kolíně III. Kolín 1984

- MIŠKOVSKÁ 1992 — Zuzana MIŠKOVSKÁ: Židé na Českobrodsku v pramenech státního okresního archivu. In: Archivní prameny Kolínska. Kolín 1992
- MRVÍK 2012 — MRVÍK Vladimír Jakub: Nejstarší urbář černokosteleckého panství z roku 1564 – kritická edice. In: Sborník archivních prací 2/2010. Praha 2010
- NOVÁKOVÁ 2004 — Jana NOVÁKOVÁ: Liniová vegetace na Nučicku (jižní Černokostecko). In: Muzeum a současnost, řada přírodovědná, č. 19, 2004, 67–89