

UNIVERZITA KARLOVA V PRAZE
KATOLICKÁ TEOLOGICKÁ FAKULTA
Ústav dějin křesťanského umění

Lenka Babická

Palác Granovských v Ungeltu

Bakalářská práce

Vedoucí práce: PhDr. Mgr. Markéta Jarošová, PhD.

Praha 2014

Prohlášení

1. Prohlašuji, že jsem předkládanou práci zpracovala samostatně a použila jen uvedené prameny a literaturu.
2. Prohlašuji, že práce nebyla využita k získání jiného titulu.
3. Souhlasím s tím, aby práce byla zpřístupněna pro studijní a výzkumné účely.

V Praze dne 15. dubna 2014

Lenka Babická

Bibliografická citace

Palác Granovských v Ungeltu [rukopis] : bakalářská práce / Lenka Babická; vedoucí práce: PhDr. Mgr. Markéta Jarošová, Ph.D. -- Praha, 2014. -- 111 s.

Anotace

Tato bakalářská práce se zabývá renesančním palácem, který nechal po roce 1558 vystavět Jakub ml. Granovský z Granova v areálu Týnského dvora na Starém Městě pražském. Komplex paláce tvořily dnešní domy čp. 639 a čp. 640 a částečně zasahoval i do domu čp. 1049. V dosavadní literatuře je považován za mezník a počátek nové etapy vývoje renesanční architektury na Starém Městě. Je zde diskutováno i o působení umělců z dvorského okruhu. Tato práce se věnuje nejen renesanční přestavbě, ale také historii a vývoji kupeckého dvora, na jehož zástavbu navázala. Zabývá se také dobovým kontextem, osobností stavebníka a otázkou účasti dvorského okruhu na stavbě a výzdobě paláce. Zaměřuje se zejména na nejvíce vyzdvihované výtvarné prvky, a to bosované portály a nádvorní arkádové průčelí s chiaroscurovými malbami připisovanými Francescu Terziovi.

Klíčová slova

Palác Granovských, renesance, architektura, rod Granovských z Granova, dvorský okruh

Abstract

This Bachelor's thesis deals with the Renaissance palace, which Jakub Granovský Jr. from Granov let to build in the area of Týn merchant's courtyard in the Old Town of Prague after 1558. The palace complex consisted of today's houses number 639, number 640 and partially intervened in the house number 1049. Existing literature refers to Granovský Palace as a milestone and the beginning of a new period within Renaissance architecture in the Old Town of Prague. There is also discussed a participation of Prague courtly circle. This thesis follows not only the Renaissance reconstruction of the palace, but also the history and development of the merchant's courtyard. It examines the historical context as well as the figure of the householder and

the issue of participation of courtly circle on the construction and decoration of the palace. It focuses on the most outstanding artistic elements, such as rusticated portals and a courtyard loggia covered with chiaroscuro paintings attributed to Francesco Terzio.

Keywords

Granovský Palace, the Renaissance, architecture, the House of Granovský from Granov, courtly circle

Počet znaků (včetně mezer): 113 071

Obsah

1. Úvod.....	6
2. Přehled pramenů a literatury.....	8
3. Historie a vývoj Týnského dvora.....	15
3. 1. Dějiny kupeckého dvora a rod Granovských z Granova	15
3. 2. Stavební historie a úpravy po renesanční přestavbě	19
4. Renesanční podoba paláce Granovských.....	22
4. 1. Historický kontext doby	22
4. 1. 1. Arcivévoda Ferdinand a jeho místodržitelství v Praze.....	24
4. 2. Pražská renesanční architektura kolem poloviny 16. století	28
4. 2. 1. Dvorská huť a její působení v Čechách.....	31
5. Renesanční přestavba paláce Granovských	34
5. 1. Západní křídlo se vstupním rizalitem.....	35
5. 1. 1. Vstupní křídlo s průjezdem	36
5. 2. Bosované portály paláce Granovských	43
5. 3. Severní dvorní křídlo.....	49
5. 3. 1. Chiaroscurové malby nádvorního průčelí	52
6. Závěr	56
Obrazová příloha.....	59
Seznam vyobrazení	101
Seznam pramenů a literatury	108

1. Úvod

Předmětem této práce je renesanční palác, který nechal vystavět Jakub ml. Granovský z Granova v areálu Ungeltu neboli Týnského dvora na Starém Městě pražském po roce 1558 [1]. Jde o dvůr v těsné blízkosti Týnského chrámu, který původně sloužil jako shromaždiště cizích kupců a místo, kde bylo jejich zboží také proclíváno, váženo a prodáváno. Stavebně je tento areál doložen od druhé poloviny 12. století, řada historických pramenů se však v souvislosti s přiznáním práv nad dvorem odvolává už na rok 1102. Tehdy měl Bořivoj II. darovat „dvorec hostí“ i se všemi právy Svatovítské kapitule. V průběhu staletí vyrostl na jeho území rozsáhlý komplex budov. V jeho vlastnictví a zisku z příjmů se postupně vystřídali jak panovníci a Svatovítská kapitula, tak staroměstští měšťané, jimž byly domy dány v zástavu. Zlomovým okamžikem je rok 1558, kdy část ungeltní zástavby získal do dědičného držení Jakub ml. Granovský z Granova a císař Ferdinand I. mu také udělil povolení k rozsáhlé přestavbě.¹

Členové původně měšťanského rodu Granovských z Granova vždy věrně stáli na straně panovníka Ferdinanda I. Habsburského a za své služby byli také řádně odměněni. Kolem poloviny 16. století se jim dostalo povýšení do rytířského stavu.² Příznivé situaci pro Jakuba ml. Granovského napomohl příchod arcivévody Ferdinanda, kterého jeho otec, český král, jmenoval v roce 1547 místodržícím v Praze. Arcivévoda si za svého pražského pobytu mezi lety 1547–1567 vybuchoval v podstatě panovnický dvůr, složený z osobností z řad šlechty, vysoce postavených úředníků, učenců a v neposlední řadě umělců. Přítomnost dvora značně ovlivnila prostředí všech pražských měst a také estetické nároky jejich obyvatel. Přízeň pražského i vídeňského dvora či působení přímo v jeho službách umožnila mnohým šlechticům nejen prudký společenský vzestup, ale také finanční přínos a možnost využít služeb umělců pohybujících se u dvora.³

Právě přízeň panovnického dvora je jedním z důvodů k propojení stavby paláce Granovských v Ungeltu s pražským dvorským okruhem či s okruhem stavitelů a umělců poučených jeho soudobou tvorbou. V rámci architektury paláce jsou důvodem k diskuzi o podílu dvorského okruhu nádvorní arkády severního křídla včetně jejich

¹ Podrobně o historii a stavebním vývoji Týnského dvora viz kapitola 3.

² Více k rodu Granovských z Granova viz strana 11–12.

³ O místodržitelském dvoře arcivévody Ferdinanda v Praze pojednává kapitola 4. 1. 1.

chiaroscurové výzdoby [2].⁴ O propojení s dvorským prostředím lze uvažovat nejen na základě užitých stavebních prvků, ale také na základě postavení stavebníka Jakuba ml. Granovského v souvislosti s osobnostmi, jakými byli například Florián Griespek z Griespachu či Jiří Melantrich z Aventina.

I v architektuře západního křídla byly užity prvky vysoké umělecké úrovně, z nichž byl v dosavadní literatuře vyzdvihován především mohutný bosovaný portál vstupního rizalitu [3]. Tato práce se pokusí předpoklad účasti umělců dvorského okruhu na stavbě paláce Granovských prostudovat hlouběji a aplikovat jej nejen na nádvoří křídlo s arkádami, ale také na křídlo západní obracející se do Týnské ulice.

⁴ POCHE 1988, 103; LÍBAL/MUK 1996, 247; KROPÁČEK 1998, 54–55. Chiaroscuro nádvořího průčelí paláce Granovských připsal v roce 1908 Jan Herain dvornímu malíři Francescu Terziovi. Více viz kapitola 5. 3. 1.

2. Přehled pramenů a literatury

Palác Granovských je svým umístěním a tedy i historií spjat s Týnským dvorem – Ungeltem. Komplex paláce tvořily dnešní domy čp. 639 a čp. 640 a částečně zasahoval také do domu čp. 1049. Renesanční palác stavebně navázal na starší tzv. ungeltní dům a začlenil se do areálu dvora. Jeho dějinami se zabývají dva zásadní prameny pro studium paláce Granovských, a to *stavebně historický průzkum z roku 1960*,⁵ zpracovaný Dobroslavem Líbalem a Miladou Vilímkovou, a *stavebně historický průzkum z roku 1981*,⁶ který zpracovali Jan Muk a Milada Vilímková. Z kapitol týkajících se dějin areálu lze čerpat další odkazy na prameny vztahující se jak ke dvoru, tak k samotné stavbě paláce. Nezanedbatelným zdrojem pramenů jsou také Tomkovy *Základy starého místopisu pražského*.⁷

První zmínky o existenci tohoto dvora můžeme sledovat od počátku 12. století. Jde o *listinu Bořivoje II. z roku 1102*,⁸ kterou měl darovat „dvůr hostí“ Pražskému kostelu, tedy Svatovítské kapitule.⁹ Další zprávy o Týnském dvoře pochází z listin odvolávajících se na Bořivojovo darování a potvrzujících kapitule její práva, k čemuž došlo poprvé v roce 1298 *Václavem II.*¹⁰ a v roce 1351 *Karlem IV.*¹¹ Ungelt byl následně pronajat, a to roku 1402 staroměstskému měšťanovi *Janovi Wydoltovi*¹² a práva i příjmy postupně přešly na staroměstskou obec. Ta pak držela dvůr až do poloviny 15. století, kdy se navrátil do vlastnictví panovníka.¹³ Kvůli stavu ungeltní zástavby se panovníci snažili dvůr dávat v zástavu, například už v roce 1460 královskému úředníkovi *Kubíkovi z Kochanova*.¹⁴ Rozhodujícím okamžikem pro proměnu tzv. ungeltního domu v renesanční palác je vydání majestátu císařem Ferdinandem I. v roce 1558, kterým daroval dům „ležící z pravé strany průjezdu

⁵ LÍBAL/VILÍMKOVÁ 1960.

⁶ MUK/VILÍMKOVÁ 1981.

⁷ TOMEK 1866, 147–148.

⁸ Listina je falsum ze 14. století. CDB I, 392, č. 389; RBM I, 84–85, č. 189; TOMEK 1866, 147.

⁹ MUK/VILÍMKOVÁ 1981, 1.

¹⁰ ERŠIL/PRAŽÁK 1956, 33, č. 76; RBM II, 779, č. 1814; TOMEK 1866, 147. Facs. <http://www.mom-ca.uni-koeln.de/mom/CZ-APH/AMK/061-III%7C14/charter>, vyhledáno 5. 1. 2014.

¹¹ MUK/VILÍMKOVÁ 1981, 3; TOMEK 1866, 148; RI VIII, 115, č. 1440. Facs. <http://www.mom-ca.uni-koeln.de/mom/CZ-APH/AMK/201-X%7C4/charter>, vyhledáno 5. 1. 2014.

¹² ERŠIL/PRAŽÁK 1956, 193, č. 693; TOMEK 1866, 148; Facs. <http://www.mom-ca.uni-koeln.de/mom/CZ-APH/AMK/589-XXI%7C37/charter>, vyhledáno 5. 1. 2014.

¹³ MUK/VILÍMKOVÁ 1981, 4.

¹⁴ MUK/VILÍMKOVÁ 1981, 5.

brány... a s druhé strany až k váze“ do dědičného držení Jakobovi ml. Granovskému z Granova.¹⁵

Oba výše uvedené stavebně historické průzkumy pracují téměř se stejnými prameny a literaturou a uvádí také výčet plánů a zobrazení Týnského dvora. Sledování vývoje dvora a paláce Granovských na vedutách a plánech však znemožňuje nedostatečný nadhled a jeho umístění za Týnským chrámem. Ten na většině zobrazení tvoří dominantu Starého Města a svým mohutným průčelím zakrývá areál Ungeltu. Tak je tomu například na *Willenbergově dřevořezu z roku 1601*,¹⁶ *Sadelerově prospektu z roku 1606*¹⁷ či *prospektu Van Ouden Allenově z roku 1685*.¹⁸ Na starším *plánu Prahy z roku 1562 J. Kozla a M. Peterleho*,¹⁹ je dvůr sice v zákrytu Týnského kostela, ale je zde viditelná dlouhá střecha severního křídla paláce Granovských a celý dvůr je označen nápisem „Late cur.“. Výjimku mezi vyobrazeními představuje *Pohled na Prahu z ptáčích perspektivy J. D. Hubera z roku 1769*,²⁰ kde je zachycen Týnský dvůr od východu a opatřen nápisem „Ungeld Der Hauptmarkt“. Mezi významná zobrazení patří také výsek z *Plánu Týnského kostela*²¹ z roku 1790 a *Langweilův model z let 1826–1837*.²² Ta totiž zachycují palác Granovských, tehdy už rozdělený na jednotlivé domovní celky, ve stavu před a po pozdně klasicistní úpravě Zachariáše Fiegerta, k níž došlo v roce 1805.²³ Plán Týnského kostela byl důležitým podkladem při obnově renesanční podoby západního průčelí domu čp. 640. V roce 1975 byl D. Líbalem vypracován *Dílčí stavebně historický průzkum*,²⁴ který se otázkou tohoto zásahu zabýval. V průběhu času a během stavebních úprav se měnila také povrchová úprava a výzdoba fasád.

¹⁵ „Podle majestátu Ferdinanda I., daného v r. 1558 Jakobovi mladšímu Granovskému z Granova, úředníku nad Ungeltem v Tejně, splatil Jakub Granovský všechny zápisy a jiné spravedlnosti váznuoci na domě Ungeltním v Tejně, ležícím z pravé strany průjezdu brány mezi domem Adama Sosnovce (čp. 641) a s druhé strany až k váze. Poněvadž pak týž dům byl „všechnen zpustlý a od ohně nebezpečný“ umínil si Jakub ml. Granovský, že jej bude „k svému pohodlí stavěti“. In: MUK/VILÍMKOVÁ 1981, 5.

¹⁶ Jan Willenberg: Prospekt Prahy, 1601, dřevořez, 13 x 56,7 cm.

¹⁷ Philipp van den Bossche, Johannes Wechter, rytec, Egidius Sadeler, vydavatel: Prospekt Prahy, 1606, 2. vydání 1618, mědirytina, 4 listy, celek 47,5 x 316,2 cm. Národní galerie v Praze.

¹⁸ Folpertus van Ouden-Allen, Conrad Decker, rytec: Praha hlavní město Království Českého, 1685, mědirytina, 15 částí, celek 81 x 208 cm. Muzeum hlavního města Prahy.

¹⁹ Michael Peterle z Annabergu, Jan Kozel: Praha metropole Čech nejpečlivěji vyobrazená 1562, 1562, dřevoryt, celek 60 x 192 cm. Univerzitní knihovna Wrocław.

²⁰ Josef Daniel Huber: Ortografický plán Prahy s okolím, 1769, kresba tuší, 12 listů, celek 340 x 186 cm, každý list 85 x 62 cm. Österreichische Nationalbibliothek Wien.

²¹ Výsek z plánu Týnského kostela, západní průčelí domu čp. 639 a čp. 640, 1790. Publikováno Dobroslavem Líbalem ve stavebně historickém průzkumu v roce 1975. In: LÍBAL 1975, nepag.

²² Antonín Langweil: Plastický model Prahy, 1826–37, lepenka, kresba kolorovaná vodovými barvami, 1:432, celek 5,76 x 3,34 m. Muzeum hlavního města Prahy.

²³ LÍBAL 1975, nepag.

²⁴ LÍBAL 1975.

Muk s Vilímkovou ve svém stavebně historickém průzkumu navazují na průzkum Líbala a Vilímkové z roku 1960. Kriticky pracují s jeho závěry a uvádí jej i v seznamu literatury. Věnují se také novým tématům, kterými se Líbal nezabýval. Například problém s domem čp. 1049, tzv. „domem vážným“, do něhož zasáhla Granovského renesanční přestavba, což vyvolalo neshody mezi budoucími majiteli.²⁵ Tento „vážní dům“ je pro nás významný také tím, že v roce 1592, kdy bylo diskutováno o jeho přestavbě či zboření kvůli špatnému stavu budovy, jej shlédli dvorní stavitel Ulrico Aostalli a měl zhotovit návrh a model obnovy tohoto domu.²⁶ Opravy byly však odkládány a byly řešeny otázky sporných prostor domu. Zachovaly se plány těchto prostor přiléhajících k paláci Granovských z roku 1602, půdorys paláce je zde vyznačen pouze schematicky.²⁷

Oba průzkumy se věnují chiaroscurovým malbám na nádvorním průčelí severního křídla. Líbal uvádí ikonografický popis jednotlivých scén.²⁸ Muk s Vilímkovou se sice nezabývají ikonografií, ale celkem podrobně líčí průběh restaurování maleb v první polovině 20. století.²⁹

Literaturu k paláci Granovských lze rozdělit do tří skupin. První skupina zahrnuje literaturu týkající se lokality, ve které se palác nachází, a architektury stavby. Patří sem také souborné a přehledové publikace o renesanční architektuře. Zaměřila jsem se na renesanční architekturu v Čechách, avšak při jejím studiu nelze opomínat celoevropský kontext.

Chronologicky prvním titulem, který zařazují do přehledu, jsou Tomkovy *Základy starého místopisu pražského*.³⁰ Jsou důležitým zdrojem informací o historii Ungeltu a pramenech, které se k němu vztahují. Bohužel, vzhledem k zaměření této práce, končí Tomek rokem 1429. Co se týče uměleckohistorické literatury, je paláci Granovských připisován značný význam ve vývoji pražské renesanční architektury. Tomuto významu však neodpovídá prostor, který je stavbě v literatuře věnován. Ve většině publikací je shodně označován za mezník a počátek nové etapy pražského stavebního vývoje, přičemž jsou vyzdvihovány zejména renesanční bosované portály a

²⁵ MUK/VILÍMKOVÁ 1981, 7.

²⁶ MUK/VILÍMKOVÁ 1981, 7–8.

²⁷ MUK/VILÍMKOVÁ 1981, 10–12.

²⁸ LÍBAL/VILÍMKOVÁ 1960, 12–16.

²⁹ MUK/VILÍMKOVÁ 1981, 16–20.

³⁰ TOMEK 1866, 147–148.

nádvorní křídlo s arkádami včetně jeho chiaroscurové výzdoby.³¹ Na počátku 20. století zařadil Antonín Balšánek palác v Ungeltu do své srovnávací studie *Štíty a motivy attikové v české renaissanci*.³² Tato studie nevyvozuje žádné hlubší závěry, ale předkládá sesbíraný a do skupin dle společných znaků roztříděný materiál, který by měl posloužit dalšímu bádání a také, jak uvádí autor v úvodním slovu, jako inspirace dalším generacím architektů. Vstupní portál paláce Granovských zmiňuje Emanuel Poche v *Pražských portálech*³³ jako první příklad nejtypičtějšího pražského renesančního typu bosovaného portálu.³⁴

V časovém sledu je následující publikací *Architektura české renesance*.³⁵ Eva Šamánková zde podává výklad vývoje renesanční architektury v Čechách a na Moravě od jejích počátků za Jagellonců, přes zdomácnění a přetváření slohu v našem prostředí po nástupu Habsburků, prolínání s italskými i neitalskými vlivy až do doby Rudolfa II. Navrací se zde k problematickému pojmu „česká renesance“, kterým se zabýval už Balšánek ve výše uvedené studii. Přínosem této publikace pro další práci je soupis literatury, ačkoli samotný text není opatřen poznámkovým aparátem. Po Šamánkové nutno připomenout knihy *Renaissance Art in Bohemia*³⁶ a *Renaissance in Böhmen*.³⁷

Palác Granovských bývá často označován i jako dům Granovských, což otevírá otázku typu renesančního paláce. Emanuel Poche zařazuje v publikaci *Pražské paláce*³⁸ tzv. „dům Granovských v Ungeltě“ k „výraznému palácovému typu“.³⁹ Věnuje se také podmínkám pro rozvoj stavebních aktivit v pražských městech, a to zejména po velkém požáru Malé Strany a Hradčan v roce 1541. Této události a historickému kontextu doby se věnuje Poche v *Praze na úsvitu nových dějin* z řady Čtvero knih o Praze.⁴⁰ Pro šíření renesančního slohu a s ním spojeného nového životního stylu vyzdvihuje osobnost arcivévody Ferdinanda Tyrolského, mezi lety 1547 a 1567 místodržícího v Praze, který budováním vlastního dvora a s ním dvorského okruhu umělců významně přispěl

³¹ POCHE 1947, 16; ŠAMÁNKOVÁ 1961, 67; POCHE 1988, 102–103; VLČEK 1996, 431; LÍBAL/MUK 1996, 244–247; MUCHKA 2001, 27.

³² BALŠÁNEK 1929.

³³ POCHE 1947.

³⁴ POCHE 1947, 16.

³⁵ ŠAMÁNKOVÁ 1961.

³⁶ NEUMANN 1979.

³⁷ SEIBT 1985.

³⁸ POCHE/PREISS 1978.

³⁹ POCHE/PREISS 1978, 28.

⁴⁰ POCHE 1988. Kapitulu o architektuře v knize *Praha na úsvitu nových dějin*, v rozsahu stran 43–147, vypracovali Dobroslav Líbal a Milada Vilímková.

k povznesení Prahy.⁴¹ Na jeho aktivity navázala šlechta a následně i pražští měšťané.⁴² S rozvojem města šel ruku v ruce také rozvoj obchodu a příliv cizinců, což je významný aspekt právě pro Týnský dvůr. V kapitole o architektuře je krátce pojednáno i o paláci Granovských, ve smyslu počátku nové vývojové etapy staroměstské renesanční architektury, jak bylo naznačeno výše. Ve stejném duchu zmiňuje palác Granovských Jarmila Krčálová ve druhém dílu z řady *Dějiny českého výtvarného umění*⁴³ a také Líbal a Muk v publikaci *Staré Město pražské*⁴⁴ pojednávající o jeho architektonickém a urbanistickém vývoji.

Poměrně větší pozornost je paláci Granovských věnována ve Vlčkových *Uměleckých památkách Prahy*.⁴⁵ Je zde přiblížena historie Ungeltu a tzv. ungeltního domu, na jehož místě se palác nachází, jeho další osudy po roce 1620, rozdělení na dva objekty a pokusy o restauraci na počátku 20. století. Nalezneme tu také popisy exteriéru a interiéru stavby i ikonografický popis chiaroscur, které čerpají ze stavebně historických průzkumů z let 1960 a 1981.⁴⁶ Stručnou zmínku o paláci Granovských nalezneme také v novějších publikacích. Jde o knihu *Architektura renesanční*⁴⁷ z řady *Deset století architektury*. Ivan Muchka zde ve zkratce charakterizuje jednotlivé architektonické články a prvky hojně užívané v renesanční architektuře a v rámci části věnované portálům připomíná portál paláce Granovských. Dále jde o přehledovou publikaci Pavla Vlčka *Dějiny architektury renesance a baroka*⁴⁸ a knihu Pavla Kaliny a Jiřího Kořátky *Praha 1437–1610*.⁴⁹ Autoři posledně jmenovaných publikací se kromě stavebních realizací zabývají i architektonickými traktáty a jejich možným vlivem na renesanční architekturu. Článek Jarmily Krčálové *Italské podněty v renesančním umění českých zemí*⁵⁰ stojí na pomezí skupin literatury věnované architektuře a malířské výzdobě. Krčálová se zamýšlí nad pronikáním italských vlivů do našeho prostředí a jejich následným přejímáním a přetvářením. Uvádí také konkrétní příklady prvků a motivů, které se takto dostaly na naše území.

⁴¹ K místodržitelství dvoru v Praze podrobně BŮŽEK 2006.

⁴² POCHE 1988, 7–18.

⁴³ KRČÁLOVÁ 1989a, 6–62.

⁴⁴ LÍBAL/MUK 1996.

⁴⁵ VLČEK 1996.

⁴⁶ VLČEK 1996, 431–434.

⁴⁷ MUCHKA 2001.

⁴⁸ VLČEK 2006.

⁴⁹ KALINA/KOŘÁTKO 2011.

⁵⁰ KRČÁLOVÁ 1985, 54–82.

Do druhé skupiny spadá literatura zabývající se výzdobou paláce, tedy sgrafitem a chiaroscurovými malbami včetně literatury věnující se Francescu Terziovi, jemuž jsou malby připisovány. Ke studiu sgrafita a jeho vývoje jsou zásadní texty Vladimíra Novotného *Poznámky o českém renesančním sgrafitu*⁵¹ a *Malovaná průčelí české pozdní gotiky a renesance* autorek Vlasty Dvořákové a Heleny Machákové.⁵² Nástěnná malba je zastoupena také v kapitole druhého dílu řady *Dějiny českého výtvarného umění*⁵³ a k přispění jejího poznání může pomoci článek Jarmily Krčálové *Grafika a naše renesanční nástěnná malba*.⁵⁴

Pro poznání díla Francesca Terzia je zásadní publikací stručná monografie Alberta Ilga *Francesco Terzio, der Hofmaler Erzherzogs Ferdinand von Tirol*.⁵⁵ V českém jazyce chybí ucelenější text, který by se tomuto umělci věnoval. Zmínky o něm nalezneme v knihách Pavla Preisse *Panoráma manýrismu*⁵⁶ a *Italští umělci v Praze*.⁵⁷ Přínosnější jsou příspěvky Jiřího Kropáčka *Francesco Terzio: Notes on His Style and Iconography*⁵⁸ a *Malíř Francesco Terzio: Okolnosti jeho příchodu do Prahy*⁵⁹ a stať *Umění v Čechách po polovině 16. století: Úvaha o úloze dvorského okruhu* ve sborníku Gryspekové a předbělohorská šlechta.⁶⁰

Třetí, méně početnou skupinu, tvoří literatura týkající se stavebníka Jakuba ml. Granovského z Granova a jeho rodu. Základní informace podává Jan Halada v *Lexikonu české šlechty*.⁶¹ Heslo věnované Granovským z Granova pomáhá utřídit jednotlivé zmínky o příslušnících tohoto rodu, v souvislosti s palácem Granovských, ve výše uvedených publikacích. Údaje navíc přináší snad pouze Šamánková v *Architektuře české renesance*, kde je přiblížen důvod přízně Ferdinanda I. za podporu v době stavovského povstání v roce 1547, s odkazem na paměti Sixta z Ottersdorfu.⁶² Rod Granovských je zmíněn také v knize Petra Maška *Šlechtické rody v Čechách, na Moravě a ve Slezsku od Bílé hory do současnosti*.⁶³

⁵¹ NOVOTNÝ 1931.

⁵² DVOŘÁKOVÁ/MACHÁKOVÁ 1954.

⁵³ KRČÁLOVÁ 1989b, 62–92.

⁵⁴ KRČÁLOVÁ 1962, 276–282.

⁵⁵ ILG 1889.

⁵⁶ PREISS 1974.

⁵⁷ PREISS 1986.

⁵⁸ KROPÁČEK 1998a.

⁵⁹ KROPÁČEK 1996.

⁶⁰ KROPÁČEK 1998b, 54–55.

⁶¹ HALADA 1994, 52–53.

⁶² ŠAMÁNKOVÁ 1961, 67.

⁶³ MAŠEK 2008, 293.

V literatuře patří tedy palác Granovských k poměrně často zmiňovaným a vyzdvihovaným památkám. Přesto chybí podrobnější studie, která by navázala na zmínky v uvedené literatuře, ať už se týče jeho architektury či výzdoby. Nelze se dopátrat například studie zdůvodňující připsání chiaroscurových maleb Francescu Terziovi, a to Janem Herainem na počátku 20. století.⁶⁴ Současný stav maleb bohužel bádání v tomto směru znesnadňuje.

⁶⁴ VLČEK 1996, 431.

3. Historie a vývoj Týnského dvora

3. 1. Dějiny kupeckého dvora a rod Granovských z Granova

Palác Granovských byl vystavěn na jádru starší zástavby Týnského dvora – Ungeltu. Stával zde komplex budov, které sloužily cizím kupcům k ubytování a k uschování jejich zboží, které bylo ve dvoře váženo, proclíváno a následně prodáváno.⁶⁵ Listinou z roku 1102 daroval Bořivoj II. „dvůr či dvorec hostí uprostřed obce Pražské, váhu a týn (tj. buď ohradu nebo celou ohrazenou osadu) i právo k dvorci se vztahující Pražskému kostelu (tj. jeho kapitule).“⁶⁶ Dvorec cizích kupců tedy připadl Svatovítské kapitule. Ta měla na starosti správu dvora, ale získala také podíl na jeho příjmech.⁶⁷ Ten si chtěla ovšem zajistit i staroměstská obec. V roce 1297 Pražané rozhodli, že každý, komu kapitula pronajme v Týnu dům, tedy koho ustanoví tzv. pod roční plat, bude muset přispívat městu ze svých zisků deseti markami stříbra ročně.⁶⁸ Z toho důvodu žádala kapitula potvrzení svých privilegií, k čemuž došlo v roce 1298 Václavem II.⁶⁹ a v roce 1351 Karlem IV.⁷⁰

V úvodu listiny Václava II. je připomenuto darování dvora Svatovítské kapitule knížetem Bořivojem II.⁷¹ Kvůli stížnostem probošta a kapituly na pražské měšťany, kteří svévolně a protiprávně požadují určité dávky „král Václav zvaživ, že řečený dvůr někdy knížecí, nebyl žádnými dárkami povinen a byl svobodný od veškerých břemen a služebností a že není pravděpodobné, že by jeho předchůdce, který tímto darováním chtěl kostel počtít a jeho příjmy rozmnožit, byl by mu je dal umenšené, ustanovuje, že řečený ‚dvorec‘ má být osvobozen od všech dávek, daní i služebností jak soukromých

⁶⁵ MUK/VILÍMKOVÁ 1981, 1.

⁶⁶ MUK/VILÍMKOVÁ 1981, 1; CDB I, 392, č. 389: Dochovaná listina je falsum ze 14. století. „Bořivoj II, dux Bohemiae, ecclesiae Pragensi curiam hospitum in medio civitatis Pragae cum pondere et iudicio ad eam pertinente donat.“; RBM I, 84–85, č. 189; TOMEK 1866, 147.

⁶⁷ MUK/VILÍMKOVÁ 1981, 1–2.

⁶⁸ TOMEK 1866, 147; MUK/VILÍMKOVÁ 1981, 2.

⁶⁹ ERŠIL/PRAŽÁK 1956, 33, č. 76; RBM II, 779, č. 1814; TOMEK 1866. Facs. monasterium.net: <http://www.mom-ca.uni-koeln.de/mom/CZ-APH/AMK/061-III%7C14/charter>, vyhledáno 5. 1. 2014.

⁷⁰ MUK/VILÍMKOVÁ 1981, 3; TOMEK 1866, 148; RI VIII, 115, č. 1440: „K. IV. bestätigt dem Domkapitel zu Prag die eingerückte Schenkungsurkunde des Herzogs Borzivoy von Böhmen, die zu Ehren der Heiligen Veit, Wenzel und Adalbert getätigte Schenkung der curia laeta in der großen Stadt Prag betreffend.“ Facs. monasterium.net: <http://www.mom-ca.uni-koeln.de/mom/CZ-APH/AMK/201-X%7C4/charter>, vyhledáno 5. 1. 2014.

⁷¹ „...Bořivoj věnoval ‚curiam hospitum‘ (tj. dvorec hostí nebo pro hosty) řečený obecně ‚Týn‘ nebo ‚Laeta curia‘ mezi klášterem sv. Jakuba a kostelem P. Marie, s příjmy, svobodami a právy kostelu Pražskému a to pro odpuštění svých hříchů a pro zvýšení příjmů řečeného kostela.“ In: MUK/VILÍMKOVÁ 1981, 2.

tak veřejných.⁷² Přes veškerá potvrzení privilegií snahy měšťanů trvaly dále. Například v roce 1362 přiznali konšelé obecnímu místopísari příjmy ze slévárny a váhy v Týnském dvoře.⁷³

Poměry se změnilly roku 1402, kdy kapitula pronajala Týnský dvůr staroměstskému měšťanovi Janovi Wydoltovi a práva i příjmy postupně přešly na staroměstskou obec. Nájem, původně na dobu tří let, byl prodlužován a Staroměstští pak drželi dvůr až do poloviny 15. století.⁷⁴ Tehdy se navrátíl do vlastnictví panovníka, tedy k původnímu majiteli. Jiří z Poděbrad se však už v roce 1460 rozhodl zastavit, v té době zchátralé, domy ve dvoře královskému úředníkovi Kubíkovi z Kochanova.⁷⁵ Podobným způsobem nakládal s Týnem Vladislav Jagellonský. V roce 1489 dal ungeltnímu úředníkovi Matyášovi ze Semic majestát na domek, který si postavil „nad váhou v Tejně“ i na dům „podle váhy“, který si Matyáš přikoupil.⁷⁶

Mezníkem ve vývoji ungeltní zástavby je rok 1558. V tomto roce vydal císař Ferdinand I. majestát, ve kterém Jakubovi ml. Granovskému z Granova daroval do dědičného držení dům „ležící z pravé strany průjezdu brány mezi domem Adama Sosnovce (čp. 641) a s druhé strany až k váze“ s tou podmínkou, že Granovský bude držet jednoho služebníka k otvírání a zavírání bran dvora, na něhož bude každoročně vypláceno 15 kop grošů.⁷⁷ Jakub ml. Granovský byl už od roku 1554 v Týně královským úředníkem a díky předcházejícím událostem se těšil císařově přízni. V době povstání v roce 1547 měl totiž, dle pamětí Sixta z Ottersdorfu, otevřít královskému vojsku cestu do Prahy.⁷⁸

Granovští z Granova byli do poloviny 16. století pražským měšťanským rodem. V roce 1542 získal staroměstský úředník Jakub Granovský, otec Jakuba ml., erb

⁷² MUK/VILÍMKOVÁ 1981, 3.

⁷³ TOMEK 1866, 148; MUK/VILÍMKOVÁ 1981, 3.

⁷⁴ V roce 1402 byl pronajat Týnský „dvůr s vahou i clem, se všemi právy a svobodami, které vykonávají správci či hospodáři tohoto dvora na tři a půl roku za 184 kopy ročního platu staroměstskému měšťanovi Janovi řečenému Wydolt“. In: MUK/VILÍMKOVÁ 1981, 4; ERŠIL/PRAŽÁK 1956, 193, č. 693; TOMEK 1866, 148. Facs. monasterium.net: <http://www.mom-ca.uni-koeln.de/mom/CZ-APH/AMK/589-XXI%7C37/charter>, vyhledáno 10. 2. 2014.

⁷⁵ MUK/VILÍMKOVÁ 1981, 5.

⁷⁶ MUK/VILÍMKOVÁ 1981, 5.

⁷⁷ „Podle majestátu Ferdinanda I., daného v r. 1558 Jakubovi mladšímu Granovskému z Granova, úředníku nad Ungeltem v Tejně, splatil Jakub Granovský všechny zápisy a jiné spravedlnosti váznoucí na domě Ungeltním v Tejně, ležícím z pravé strany průjezdu brány mezi domem Adama Sosnovce (čp. 641) a z druhé strany až k váze. Poněvadž pak týž dům byl ‚všechn zpuštělý a od ohně nebezpečný‘ umínil si Jakub ml. Granovský, že jej bude ‚k svému pohodlí stavěti‘.“ In: MUK/VILÍMKOVÁ 1981, 5.

⁷⁸ ŠAMÁNKOVÁ 1961, 67; Sixt z Ottersdorfu byl do roku 1547 staroměstským kancléřem, po pádu povstání o místo přišel a byl i vězněn na Pražském hradě. Po propuštění sepsal „Akta aneb knihy památné čili historie oněch dvou nepokojných let v Čechách 1546 a 1547“. In: PEŠEK 1991, 6–7.

a krátce nato byl povýšen do rytířského stavu [4]. Spolu s ním byli do stavu přijati také jeho čtyři synové – Bernard, Jakub, Kašpar a Ludvík. Při králi nestál v roce 1547 jen Jakub ml., ale také jeho bratr Kašpar, tehdejší rada a sekretář české komory. Tomu Ferdinand I. daroval za jeho služby dvůr Toušice u Kouřimi, mimoto vlastnil Kašpar Štěrboholy a pražské Vršovice. Jakub ml. se stal královským úředníkem v Ungeltu, jak bylo řečeno výše, a rozhodl o přestavbě stávajícího dvora. I další členové rodu Granovských se uplatnili jako pražští úředníci, ale během první poloviny 17. století rod vymřel.⁷⁹ Kdy přesně zemřel Jakub ml. Granovský, který si nechal přestavět ungeltní domy, není známo. Z roku 1582 se zachoval testament „Jakuba ml. Granovského“, v němž odkazuje majetek svým synům (Ladislavovi, Kašparovi, Floriánovi a Janovi).⁸⁰ Jelikož se mezi Granovskými vyskytuje jméno Jakub poměrně často, nelze s jistotou říci, že jde opravdu o toho Jakuba, kterému byl vydán roku 1558 zmíněný majetát.

Palác v Týnském dvoře byl v majetku rodu až do roku 1620, kdy ho měl vykoupit Ernfrýd z Berbisdorfu. Po Bílé hoře byl však zkonfiskován a v roce 1623 prodán Pavlu Michnovi z Vacínova, jemuž byl roku 1630 vložen do Zemských desek. Ještě téhož roku byl však postoupen Janovi Petráčkovi z Vokounštejna.⁸¹ Po něm zdědil dům jeho syn Jan⁸² a v roce 1667 připadl palác Granovských, tehdy nazývaný „Petráčkovský dům“, dcerám Jana ml. Petráčka – Markétě a Veronice. Rok 1667 je důležitým mezníkem ve vývoji stavby. Palác byl totiž rozdělen na dva díly, z nichž jeden získala Markéta a druhý Veronika.⁸³ V roce 1669 postoupila Markéta svou část domu⁸⁴ manželovi Martinu Kučerovi a ten ho roku 1708 odkázal, spolu s veškerým svým majetkem, Týnskému kostelu. Druhá část domu⁸⁵ byla po Veronice děděna a směňována až ji zakoupila Staroměstská obec a v roce 1713 ji také připojila k Týnskému záduší. V roce 1777 koupilo záduší i dnešní dům čp. 1049 a všechny tři domy, utvářející původně celek paláce Granovských, byly spojeny pod jednoho majitele.⁸⁶

Toto spojení domů však netrvalo dlouho. V roce 1806 byl dům „po pravé straně brány“, tedy dům čp. 640, prodán tehdejšímu nájemci Adamu Ellerovi, který v domě

⁷⁹ HALADA 1994, 52–53.

⁸⁰ LÍBAL/VILÍMKOVÁ 1960, 2.

⁸¹ LÍBAL/VILÍMKOVÁ 1960, 2–3; VLČEK 1996, 431; MUK/VILÍMKOVÁ 1981, 14.

⁸² LÍBAL/VILÍMKOVÁ 1960, 3.

⁸³ MUK/VILÍMKOVÁ 1981, 15.

⁸⁴ Dnešní čp. 640. VLČEK 1996, 431.

⁸⁵ Dnešní čp. 639. VLČEK 1996, 431.

⁸⁶ MUK/VILÍMKOVÁ 1981, 16.

provozoval hostinec. Ještě než Eller získal dům do vlastnictví, byly mu schváleny plány na přestavbu, vypracované architektem Zachariášem Fiegerthem.⁸⁷ V rámci přestavby byla provedena řada dispozičních změn a pozměněna byla také fasáda budovy.⁸⁸ V souvislosti s prodejem domu Ellerovi, došlo v roce 1806 k rozdělení na dvě samostatná čísla popisná, čp. 639 a čp. 640.⁸⁹ Stav domu čp. 640 byl v roce 1816 popsán domovní pochozí komisí, která zde zaznamenala jednu pivnici, dva kvelby, kuchyni, stáj pro čtyřicet koní, v prvním patře dvanáct a ve druhém jedenáct pokojů.⁹⁰

Účel budovy se tedy postupem času proměnil, což platí i pro dům čp. 639. Původně sloužila zástavba potřebám kupeckého dvora, za Jakuba ml. Granovského se domy proměnily v honosné sídlo a k roku 1806 už byly samostatnými celky, z nichž každý žil vlastním životem. V roce 1960 zaznamenali Líbal a Vilímková ve svém stavebně historickém průzkumu také dobovou funkci domů. Přízemí domu čp. 639 bylo využíváno jako sklady a dílny, v prvním a druhém patře se nacházely učebny Krajského ústavu pro další vzdělávání učitelů a bytové prostory.⁹¹ Dům čp. 640 využívaly Pozemní stavby jako noclehárnu.⁹²

⁸⁷ LÍBAL/VILÍMKOVÁ 1960, 4.

⁸⁸ K otázce přestaveb 19. století a obnově jim předcházející podoby stavby podrobně LÍBAL 1975.

⁸⁹ LÍBAL/VILÍMKOVÁ 1960, 43.

⁹⁰ LÍBAL/VILÍMKOVÁ 1960, 5.

⁹¹ LÍBAL/VILÍMKOVÁ 1960, 47.

⁹² LÍBAL/VILÍMKOVÁ 1960, 57.

3. 2. Stavební historie a úpravy po renesanční přestavbě

S historií Týnského dvora a paláce Granovských jde ruku v ruce jeho stavební vývoj. Počátky budov, na které navázala Granovského přestavba, jsou spojeny s výstavbou kupeckého dvora, doloženého k počátku 12. století. Tento dvůr byl ohraničen nejprve pomocí příkopu a posléze kamennou hradbou.⁹³ Pozůstatky rané stavební činnosti ve dvoře se nachází ve hmotě domu čp. 639, a to v jeho úzké západní části s průjezdem. Jde o zbytky románské stavby jižně od průjezdu a také v jeho severní zdi, Líbalem kladené do druhé poloviny 12. století.⁹⁴ Muk a Vilímková, kteří se opírají jak o Líbalovy závěry, tak o archeologický průzkum vedený Ladislavem Hrdličkou, uvádí na základě doložené výšky kvádřikového zdiva a předpokládané polohy původního terénu, že jde o dvoupodlažní románský objekt z druhé poloviny 12. století nebo první třetiny 13. století.⁹⁵

V následujícím gotickém období vyrostl v Ungeltu složitý organismus budov, které sloužily potřebám kupců, správců i nájemců dvora. Severní obvodová zeď domu čp. 639 pochází z třetí čtvrtiny 13. století, v dnešním přízemí jsou viditelná dvě raně gotická okénka a její gotické zdivo stoupá i do prvního patra. Za gotické se považuje také jádro domu čp. 1049 a některé sklepní místnosti domů čp. 639 i čp. 640.⁹⁶ Část sklepů byla však prohloubena dodatečně ke staršímu obvodovému zdivu.⁹⁷ Komplex budov se pravděpodobně nadále rozšiřoval, průběžně byly prováděny také opravy,⁹⁸ ale během první poloviny 15. století začal chátrat. Tehdy, během husitských válek, držela práva nad dvorem Staroměstská obec, kolem poloviny 15. století se navrátil do rukou panovníka. V roce 1460, kdy král Jiří z Poděbrad zastavuje domy v Ungeltu Kubíkovi z Kochanova, prohlašuje domy v Týně za zpustlé.⁹⁹ V neutěšeném stavu nejspíš setrvaly až do roku 1558, kdy získal Jakub ml. Granovský zmíněný majestát a rozhodl o rozsáhlé přestavbě.

⁹³ MUK/VILÍMKOVÁ 1981, 62. O objevení příkopu a archeologickém výzkumu v Týnském dvoře blíže Ladislav HRDLIČKA: Týnský dvůr a středověká Praha. Archeologický výzkum 1976–1986. Praha 2005.

⁹⁴ LÍBAL/VILÍMKOVÁ 1960, 35.

⁹⁵ MUK/VILÍMKOVÁ 1981, 63–64.

⁹⁶ LÍBAL/VILÍMKOVÁ 1960, 35.

⁹⁷ MUK/VILÍMKOVÁ 1981, 64–66.

⁹⁸ V roce 1374 věnovala Svatovítská kapitula 55 kop grošů na opravy v Týnském dvoře. In: MUK/VILÍMKOVÁ 1981, 4.

⁹⁹ MUK/VILÍMKOVÁ 1981, 5.

Ani následující období nezanechaly palác Granovských beze změn. V roce 1665 proběhla raně barokní přestavba, při níž bylo do domu čp. 639 vestavěno nové dvouramenné schodiště. To výrazně zasáhlo do renesančního uspořádání stavby, především tím, že narušilo komunikační funkci přízemní arkády, která byla posléze uzavřena vsazením vrat.¹⁰⁰ V roce 1667 došlo k rozdělení a osamostatnění dnešních domů čp. 639 a čp. 640, v souvislosti s výše uvedeným dědictvím sester Petráčkových. Barokní úpravy zasáhly oba dva domy, ale dům čp. 640 byl výrazněji přestavěn v 19. století. Stav před rokem 1800 je zachycen například na kresbě tuší *Josefa Daniela Hubera z roku 1769* [5]. Můžeme sledovat, že celek paláce se jakoby rozpadá na tři samostatné části, a to dům čp. 640, spojovací křídlo s průjezdem – západní část domu čp. 639 a dlouhý severní trakt domu čp. 639. Na nádvoří je před dům čp. 640 přistavěna nízká budova. V roce 1806 nechal dům čp. 640 přestavět nový majitel Adam Eller, podle plánů Zachariáše Fiegertha. Fiegerth sjednotil výšku domu směrem do nádvoří, provedl četné dispoziční změny a upravil také fasády, zejména ty na nádvoří straně [6].¹⁰¹ Fasád do Týnské ulice se týkala přestavba domu kolem poloviny 19. století. Byly odstraněny či upraveny renesanční štíty a fasáda tak byla zcelena a pouze ploše pročleněna [7].¹⁰²

Oběma těmito přestavbami se zabýval Dobroslav Líbal v dílčím průzkumu z roku 1975. Západní průčelí domu čp. 640 bylo v té době v havarijním stavu a řešila se otázka, zda opravit poškozenou pozdně klasicistní fasádu nebo rekonstruovat starší renesanční podobu. Podkladem pro vzhled fasády v její renesanční podobě byl pro Líbala *Plán Týnského kostela a protilehlých domů z roku 1790* [8]. Plán zachycuje celou západní fasádu původního komplexu paláce, tedy včetně domu čp. 639, před úpravami Zachariáše Fiegertha a změnami v polovině 19. století.¹⁰³ Mezi Fiegerthovy zásahy patřilo také zastavění části terasy v jižní části západní fasády v úrovni prvního a druhého patra.¹⁰⁴ Na plánu z roku 1790 je vidět, že tato část domu byla otevřena dvojicí arkád a přispívala tak členitosti celé stavby. Mezičlánek mezi podobou na počátku a v polovině 19. století tvoří zachycení stavby na *Langweilově modelu* [9]. Terasa je zde zastavěna pouze z části, ve stavu po další přestavbě, k roku 1960, už zcela. Severní polovinu domu čp. 640 tvoří jednopatrová část, která původně vrcholila

¹⁰⁰ LÍBAL/VILÍMKOVÁ 1960, 41.

¹⁰¹ LÍBAL/VILÍMKOVÁ 1960, 43.

¹⁰² LÍBAL/VILÍMKOVÁ 1960, 45.

¹⁰³ LÍBAL 1975, nepag.

¹⁰⁴ LÍBAL 1975, nepag.

atikou s renesančními štíty. Po zhodnocení situace bylo v roce 1975 rozhodnuto o částečné obnově renesanční podoby průčelí, na základě plánu z roku 1790, a to včetně sgrafitové rustiky.¹⁰⁵

Úpravy v průběhu 19. století se projeví také na domu čp. 639. Mezi největší zásahy patří už dříve započaté uzavření přízemní arkádové chodby, která byla dále předělena příčkami a zbavena tak původního smyslu, jedna z arkád byla zazděna. Ve východní části prvního i druhého patra došlo také k zásahu do traktu arkádové chodby. Byly strženy její severní zdi a přiléhající místnosti prohloubeny na šířku celého křídla čp. 639.¹⁰⁶ Zazděná arkáda byla také v roce 1975 jednou z otázek Líbalova průzkumu. Její obnovení by však znamenalo příliš velké stavební změny v interiéru, a tak bylo rozhodnuto ponechat ji v tomto stavu.¹⁰⁷ Ve stavu zazdění můžeme arkádu vidět na fotografii publikované Pochem v knize Praha na úsvitu nových dějin; dnes je arkáda opět otevřená do Týnského dvora [10].¹⁰⁸

¹⁰⁵ LÍBAL 1975, nepag.

¹⁰⁶ LÍBAL/VILÍMKOVÁ 1960, 39–40; MUK/VILÍMKOVÁ 1981, 71.

¹⁰⁷ LÍBAL 1975, nepag.

¹⁰⁸ POCHE 1988, 104.

4. Renesanční podoba paláce Granovských

4. 1. Historický kontext doby

Na počátku 16. století byla Praha v podstatě ve stádiu stagnace. Nerozšiřovala se ani městská zástavba ani obchod a město bylo dosti závislé na velkých obchodních centrech, jako byl Norimberk a Lipsko.¹⁰⁹ V roce 1526 byl po smrti Ludvíka Jagellonského zvolen českým králem Ferdinand Habsburský, manžel Ludvíkovy sestry Anny.¹¹⁰ Koncem února roku 1527 proběhla v Praze po jeho slavnostním příjezdu korunovace. Českým stavům se nový panovník zavázal, že se svým dvorem přesídí do Prahy a nebude v Čechách využívat služby cizích rádců. Svému slibu Ferdinand nedostál, avšak v prvních dvaceti letech své vlády navštěvoval Prahu a výjimečně i jiná města celkem pravidelně. Většinou spojoval své návštěvy se zasedáním zemského sněmu.¹¹¹ Ferdinand I. byl zastáncem centralistické politiky, tedy snahy o větší koncentraci moci do rukou panovníka, díky čemuž se dostával do sporů s mnohými měšťany i šlechtou. Šlechtu se ovšem snažil využít pro dosahování svých cílů. S reformami vedoucími k větší centralizaci započal hned v roce 1527 ve Vídni a rozhodl se prosadit je také v Čechách. Zřídil Českou královskou komoru, kterou podřídil komoře dvorské. Do funkcí tzv. komorních radů dosazoval věrné příznivce z řad šlechty, například v roce 1530 Floriána Griespeka z Griespachu. Jejich služby oceňoval výplatou služného, ale také zprostředkováním výhodných koupí královského majetku. To jim umožňovalo rozvíjet stavební činnost, čehož je zářným příkladem právě osobnost Floriána Griespeka.¹¹²

Ke sporům docházelo také v otázkách náboženských. Ferdinand se snažil prosazovat katolicismus a v tomto duchu podpořil v roce 1546 císaře Karla V. v jeho tažení proti německým protestantům.¹¹³ V následujícím roce se rozpoutal mezi panovníkem a částí šlechty a měšťanstva otevřený konflikt, který vyústil soudními procesy, tresty a vydáním nových pravidel pro česká města. Král sice ponechal městům určitá privilegia, například neměl dosazovat konšely, ale zároveň zřídil nové úřady. Jde o úřady hejtmánů a rychtářů, vlastně úředníků kontrolorů, kteří měli střežit královské

¹⁰⁹ POCHE 1988, 8.

¹¹⁰ POCHE 1988, 7.

¹¹¹ BŮŽEK 2006, 45.

¹¹² BŮŽEK 2006, 50–51.

¹¹³ POCHE 1988, 9.

zájmy a dohlížet na městskou správu.¹¹⁴ Důsledkem nových ustanovení bylo také uvolnění cechovní organizace, což přispělo k rozvoji například v otázkách přijímání cizinců. Toto oživení velmi napomohlo obchodu. Ten tehdy spočíval především na dovozu a prodeji výrobků a Praha se tak stávala významným odbytištěm zboží všeho druhu.¹¹⁵ Spolu s tím logicky vzrůstal i význam pražského Týnského dvora, jelikož právě tam bylo centrum cizích obchodníků.

Za Ferdinanda I. a jeho nástupců se také prohlubovaly styky s Itálií, což mělo vliv na další formování českého prostředí. Na Itálii byl Ferdinand orientován jak politickými zájmy, tak nábožensky. Mládí strávil ve Španělsku a jihoevropské prostředí poznali z osobní zkušenosti i jeho synové. Po polovině 16. století došlo k řadě svazků mezi dynastií Habsburků a předními italskými rody. Jmenujme například provdání Jany Rakouské do Florencie za Francesca de Medici, který nechal na její počest vymalovat Prahu v cyklu středoevropských měst v Palazzo Vecchio. Panovnický rod následovala v tomto počínání i šlechta, například dvě dcery Vratislava z Pernštejna byly vyvdány do Neapole.¹¹⁶ Ferdinandův syn Maxmilián byl v letech 1548–1550 místodržitelem ve Španělsku. V roce 1550 byl na sněmu v Augšpurku zvolen budoucím místodržitelem Filip II. a Maxmilián se vypravil přes Janov do Španělska, aby odtud přivezl svou manželku Marii Kastilskou. V roce 1551 bylo do Janova ze zemí monarchie vypraveno poselstvo, které mělo oba manžele doprovázet na jejich zpáteční cestě. Mezi účastníky bylo také padesát tři pánů a rytířů z českých zemí, v čele s Vratislavem z Pernštejna, který příslušel k osobním komorníkům krále Ferdinanda I.¹¹⁷ Výprava cestou navštívila řadu míst, kromě Janova například Veronu a Milán.¹¹⁸

¹¹⁴ POCHE 1988, 11–12.

¹¹⁵ POCHE 1988, 13–14.

¹¹⁶ KRČÁLOVÁ 1985, 54–55.

¹¹⁷ BŮŽEK 2006, 98.

¹¹⁸ KRČÁLOVÁ 1985, 57.

4. 1. 1. Arcivévoda Ferdinand a jeho místodržitelství v Praze

Ve smyslu „poevropštění“ českého, především pražského, prostředí bývá nejvíce vyzdvihována doba Rudolfa II. Ten se v roce 1583, po smrti Maxmiliána II., rozhodl přenést sídlo z Vídně do Prahy a z Prahy se tak stala císařská rezidence.¹¹⁹ V rezidenčním městě se dočasně i trvale usazovala řada vyslanců, diplomatů, umělců, učenců a také řemeslníků, zejména specialistů v nejrůznějších odvětvích, jako je výroba luxusních oděvů či řezání drahých kamenů. Početně se rozrůstaly i komunity cizinců, především Italů a Němců. Kulturní prostředí dvora se přenášelo i do pražských měst, podněcovalo změnu životního stylu a vyšší estetické nároky jak u šlechty, tak u měšťanstva.¹²⁰ Pražské prostředí však za Rudolfa II. stavělo na bohatých základech, které mu položil druhorozený syn Ferdinanda I., arcivévoda Ferdinand. V roce 1547 jmenoval král arcivévodu Ferdinanda místodržitelem v Čechách a ten přesídlil do Prahy. Místodržitel měl být ve svém rozhodování závislý na vůli krále, ale nezávislý na politické vůli českých stavů.¹²¹

Arcivévoda Ferdinand se narodil 14. června roku 1529 Anně Jagellonské v Linci. V roce 1533 se s matkou a sestrami usadili v tyrolském Innsbrucku.¹²² Prostředí Innsbrucku mělo zajisté vliv na formování arcivévodovy osobnosti, jelikož zde často sídlil také Maxmilián I. se svým císařským dvorem¹²³ a vlastní dvůr si udržovala i jeho manželka Bianca Maria Sforza.¹²⁴ Místodržitelem v Čechách byl arcivévoda Ferdinand ustanoven v říjnu roku 1547.¹²⁵ V roce 1549 odcestoval s malou družinou české a moravské šlechty do Mantovy, kam vyprovázel na svatbu s Františkem III. Gonzagou svou sestru Kateřinu. Seznámil se s uměleckým prostředím tamního dvora, zejména s pracemi Giulia Romana a na zpáteční cestě se zastavil také v Benátkách.¹²⁶

V Praze si kolem sebe budoval okruh šlechticů, učenců, umělců a významných osobností.¹²⁷ V roce 1551 čítal arcivévodův dvůr více než sto třicet dvorských osob, což ve srovnání například se dvorem jeho mladšího bratra Karla o třiatřiceti dvorských

¹¹⁹ POCHE 1988, 15.

¹²⁰ POCHE 1988, 16–19.

¹²¹ BŮŽEK 2006, 69.

¹²² BŮŽEK 2006, 69–70.

¹²³ Maxmilián I. byl císařem od roku 1508. In: BŮŽEK 2006, 70.

¹²⁴ BŮŽEK 2006, 71.

¹²⁵ BŮŽEK 2006, 69.

¹²⁶ BŮŽEK 2006, 72–74.

¹²⁷ POCHE 1988, 13.

osobách, bylo opravdu velké množství.¹²⁸ Zprvu byli u dvora zejména cizí šlechtici, šlechta z Čech a Moravy pronikala do služeb arcivévody postupně v 50. a 60. letech 16. století.¹²⁹ Po polovině 16. století působil na dvoře arcivévody známý lékař a botanik Pierandrea Mattioli, jemuž v Praze vycházela také jeho díla.¹³⁰ Jednou z povinností arcivévody byl dohled nad veškerými dvorními stavbami na Pražském hradě i mimo něj, o nichž musel otce průběžně informovat. Z dob jeho pobytu v Praze se zachovala poměrně obsáhlá korespondence. Kromě dozoru nad zakázkami se i sám umělecky angažoval, a to návrhem pavilonku s vodní nádrží pro Královskou zahradu a je považován za autora koncepce letohrádku Hvězda v Nové královské oboře [11].¹³¹ Podle arcivévodova návrhu jej v letech 1555–1556 provedli dvorní stavitelé Giovanni Maria Aostalli a Giovanni Lucchese pod vedením Bonifáce Wolmuta.¹³² Budoval si také vlastní knihovnu, v níž byla obsažena řada zahraničních, mimo jiné italských, tisků, zejména předních teoretiků.¹³³ Podobné knihovny si zřizovali i někteří šlechtici. Je známo, že traktáty o architektuře obsahovala rožmberská knihovna. Spisy o architektuře zde byly zařazeny k filosofii, nacházely se mezi nimi traktáty Vredemana de Vries, Sebastiana Serlia a Vitruvia.¹³⁴

Přítomnost místodržitelského dvora v Praze si žádala také četné stavební úpravy na Pražském hradě, a to nejen pro potřeby arcivévody Ferdinanda. Ten pokračoval v projektech započatých Ferdinandem I., především v dostavbě Letohrádku a dotvoření prostor Královské zahrady.¹³⁵ Pražský hrad však trápil nedostatek ubytovacích prostor pro nejvýznamnější zemské úředníky, dvořany, hosty a služebníky. Arcivévoda vydával povolení k výstavbě domů přímo v areálu Hradu, například v roce 1561 pro dvorního kuchaře „na místě pustém mezi palácem Hradu pražského a kaplí Všech svatých“.¹³⁶ Konaly se zde také dvorské slavnosti, na které přijížděla řada hostů. Ti byli ubytováni ve šlechtických palácích na Hradčanech, jejichž majitelé jim přenechali své služebnictvo a po dobu konání slavnosti přesídlili do malostranských hospod.¹³⁷ Jednou z největších událostí byl slavnostní příjezd Ferdinanda I. do Prahy dne 8. listopadu

¹²⁸ BŮŽEK 2006, 77.

¹²⁹ BŮŽEK 2006, 82.

¹³⁰ KRČÁLOVÁ 1985, 55.

¹³¹ POCHE 1988, 50.

¹³² KRČÁLOVÁ 1989a, 9. Nebo pod hlavním dozorem Hanse Tirola. In: ŠAMÁNKOVÁ 1961, 33.

¹³³ KRČÁLOVÁ 1985, 55.

¹³⁴ KALINA/KOŤÁTKO 2011, 59.

¹³⁵ Letohrádek v Královské zahradě byl zbudován ve dvou etapách mezi lety 1538 a 1563. In: KRČÁLOVÁ 1989a, 7–9.

¹³⁶ BŮŽEK 2006, 90.

¹³⁷ BŮŽEK 2006, 91.

1558, kdy sem zamířil poprvé jako římský císař.¹³⁸ Arcivévoda Ferdinand pro něj přichystal velkolepé uvítání.

Popis císařova příjezdu a slavností konajících se následujícího dne vyšel bezprostředně nato tiskem v tiskárně Jiřího Melantricha. Před Vyšehradskou branou vítaly císaře zástupy ozbrojenců a arcivévoda s průvodem zhruba o šesti tisících osob. Vzdávali mu hold přední zemští úředníci, zástupci městských rad, rektor pražské univerzity i duchovní. U Koňské brány se odehrálo divadelní představení devíti Múz, které ztělesňovali chlapci ze školy od svatého Jindřicha. Císař přesedlal z koně na nosítka s baldachýnem a průvod pokračoval skrz Nové Město na Staroměstské náměstí a k jezuitům ke sv. Klimentu. Tam byla postavena čestná brána v podobě triumfálního oblouku a bohatě vyzdobeny obě Mostecké věže. Průvod se ubíral směrem k Hradu, kde na něj u Hradčanské brány čekala další divadelní inscenace, tentokrát triumfální Bakchův průvod. Také na Pražském hradě byla vztyčena řada triumfálních oblouků, na jejichž výzdobě se měli podílet italští umělci v čele s dvorním malířem Francescem Terziem.¹³⁹

Na druhý den večer pořádal arcivévoda turnaj v Královské zahradě. Před Letohrádkem bylo pomocí kulis vyznačeno kolbiště a samotným soubojům předcházely inscenovaný boj Jupitera s Giganty, zakončený ohňostrojem oslavujícím Jupiterovo vítězství.¹⁴⁰ Kromě podobných slavností pořádal arcivévoda „rytířské kratochvíle“ trvající zpravidla několik dnů či týdnů, zahrnující turnaje, štvanice, dostihy, pijácké zábavy a hodokvasy a nechyběla ani divadelní představení. Díky těmto událostem pronikala ke dvoru vyšší i nižší česká šlechta.¹⁴¹ Z přípravy veškerých dvorských slavností těžili také umělci podílející se na výzdobě měst, tvorbě divadelních kulis a kostýmů, ve Vídni například Giuseppe Arcimboldo působící v habsburských službách od roku 1562. Habsburkové pořádali takové radovánky na svých dvorech nejen při významných událostech či pro zábavu, ale především za účelem sebe prezentace a oslavy rodu a k získání nových příznivců.¹⁴²

V roce 1564 zemřel Ferdinand I. a arcivévoda zdědil Tyroly. Už roku 1562 byl českým králem korunován Maxmilián II. a právě údajně na jeho přání zůstal arcivévoda

¹³⁸ Císař Karel V. se vzdal vlády ve prospěch Ferdinanda I. už roku 1556, ale Ferdinand I. byl císařem prohlášen až 14. března 1558, a to sborem kurfiřtů ve Frankfurtu nad Mohanem. In: BŮŽEK 2006, 130.

¹³⁹ BŮŽEK 2006, 142–155.

¹⁴⁰ BŮŽEK 2006, 156.

¹⁴¹ BŮŽEK 2006, 175; 181.

¹⁴² BŮŽEK 2006, 191.

v Praze až do roku 1567.¹⁴³ Poté se arcivévoda přesunul na zámek Ambras do Tyrol, a to společně se svými sbírkami, jejichž základy byly položeny za jeho pražského pobytu. Na zámku nechal pro své sbírky zbroje, portrétů, minerálů a přírodnin vystavět nové prostory [12].¹⁴⁴ Také zde pořádal rytířské kratochvíle a mezi zvanými hosty byli i páni a rytíři z českých zemí.¹⁴⁵ Mezi kratochvíle patřily také pijácké zábavy, které arcivévoda pořádal v zahradách zámku, konkrétně v umělé Bakchově jeskyni. Každý z pozvaných účastníků musel před zraky ostatních naráz, tedy jedním douškem, vypít pohár vína předem určeného objemu. Pokud se mu to nepodařilo, byl podle pravidel povinen tento obřad opakovat znovu a znovu. Splnění úkonu mu umožňovalo zapsat se do pamětních knih, tzv. „Trinkbücher“. Poháry používané k pijáckým slavnostem se dochovaly ve Ferdinandově kunstkomoře přímo na Ambrasu [13]. Zachovaly se také pamětní knihy, vedeny byly v letech 1567 až 1620 [14]. Mezi úspěšnými pijáky je zde zapsáno také sto padesát šlechticů z Čech, Moravy a Slezska, a to v knihách z let 1567 až 1595.¹⁴⁶ Jde zejména o šlechtice, kteří se pohybovali u arcivévodova dvora během jeho pobytu v Praze. Hned v roce 1567 se do pamětní knihy zapsal například Florián Griespek z Griespachu, v dalších letech například osobnosti zvučných jmen jako Zbyněk Berka z Dubé, Adam II. z Hradce, Jan z Pernštejna či Vilém z Rožmberka. V roce 1572 se do jedné z knih zapsal také příslušník rodu Granovských, Seifried Granovský z Granova.¹⁴⁷

Jeho přítomnost na pijácké zábavě u tyrolského dvora poukazuje na úzkou vazbu mezi rodem Granovských a dvorem arcivévody Ferdinanda. O přítomnosti Granovských u místodržitelského dvora za jeho pobytu v Praze v letech 1547–1567 nemáme přímé svědectví. Je známo, že rod Granovských se uplatnil na vysokých úřednických postech, nejen na Starém Městě, ale také v České komoře, a díky podpoře Ferdinanda I. byl povýšen do rytířského stavu. Pravděpodobně díky panovníkově přízni také roku 1558 získal Jakub ml. Granovský majestát na dům v Týnském dvoře a povolení k jeho přestavbě. Dobový záznam o účasti Seifrieda Granovského na pijácké zábavě pouze pro pozvané hosty může podpořit myšlenku provázanosti rodu s arcivévodovým dvorem už v letech jeho pražského pobytu a také možnost zasadit

¹⁴³ POCHE 1988, 65.

¹⁴⁴ BŮŽEK 2006, 204.

¹⁴⁵ BŮŽEK 2006, 224.

¹⁴⁶ BŮŽEK 2006, 225–227.

¹⁴⁷ BŮŽEK 2006, 228.

osobnost Jakuba ml. Granovského do souvislostí s postavením a aktivitami Floriána Griespeka a dalších předních šlechticů.

4. 2. Pražská renesanční architektura kolem poloviny 16. století

Kolem roku 1538 měla Praha zhruba padesát tisíc obyvatel. Její populace od dob husitských válek rostla, ale v zásadě postačovala půdorysná rozloha města tak, jak se vyvinula za vlády Karla IV. S výjimkou židovské osady v Libni nevznikaly nové příměstské osady a počet domů v pražských městech se odhaduje asi na tři tisíce tři sta.¹⁴⁸ Jelikož se tato práce zabývá stavbou paláce v Týnském dvoře, zaměří se tato kapitola na architekturu světskou, a to s důrazem na stavební podniky na území Starého Města.

Na Starém i Novém Městě se museli stavitelé vypořádat se složitými prostorovými situacemi při začleňování nových stavebních prvků do starší zástavby a vtěsnat je na úzké gotické parcely. Pokud byla možnost, prosazovaly se tendence ke spojování jednotlivých parcel. Velká část domů byla od husitských bouří zchátralá a vznikaly tak značné kontrasty s novou zástavbou.¹⁴⁹

První impulsy renesančního slohu přicházely do pražských měst z prostředí Pražského hradu už od přelomu 15. a 16. století za působení Benedikta Rieda. V letech 1520–1526 proběhla přestavba Novoměstské radnice, především jejího jižního křídla směřujícího na Dobytčí trh. Okna a jižní portál radnice vykazují znaky stylu Riedovy dvorské huti a bývá diskutováno i o její přímé účasti na stavbě.¹⁵⁰ Na Starém Městě navazuje na tvorbu dvorské huti okno prvního patra Staroměstské radnice z doby kolem roku 1525. První realizace v renesančním stylu tedy navazovaly na dvorské prostředí a zprvu se jednalo jen o dílčí stavební úpravy a prvky vsazené do jádra starších staveb. Mezi tyto úpravy lze zařadit také portál domu U kamenného beránka na Staroměstském

¹⁴⁸ POCHE 1988, 16.

¹⁴⁹ POCHE 1988, 17–18.

¹⁵⁰ Novoměstská radnice v dnešní podobě po obnovení Kamilem Hilbertem a Antonínem Wiehlem v roce 1905, dle starších vyobrazení. In: POCHE 1988, 95.

náměstí, který způsobem členění postranních pilířů představuje tvůrčí variantu portálů, jaké vytvářela Riedova huť.¹⁵¹

Po svém nástupu na český trůn navázal Ferdinand I. na své předchůdce z rodu Jagellonců a začal na Hradě provádět četné stavební úpravy, zejména s cílem zlepšit podmínky pro bydlení a založil také Královskou zahradu. Po smrti Benedikta Rieda v roce 1534 se Ferdinand I. rozhodl povolát ke stavbě Letohrádku v Královské zahradě mistry přímo z Itálie, jako první z nich dorazil roku 1535 do Prahy Giovanni Spazio. Na pomoc jim byli v roce 1537 přizváni italští zedníci pracující v té době pro Jana z Pernštejna ve východních Čechách.¹⁵² S působením perňštejnských hutí v Praze je možné spojovat také ztvárnění průčelí staroměstské Týnské školy s etážovým obloučkovým štítem.¹⁵³

Italské mistry povolal do svých služeb Ferdinand I. už ve 20. letech 16. století do Wiener Neustadt a v následujícím desetiletí do Innsbrucku. Ojedinelé zprávy o italské účasti na zakázkách na našem území máme už od konce 15. století, časté pak od 40. let 16. století.¹⁵⁴ V českých zemích je kromě panovníka zaměstnávala šlechta, měšťané a církve a nabízel se jim tedy dostatek zakázek. Přicházeli zpravidla ve skupinách, a to především z oblastí mezi Luganským a Comským jezerem a lombardsko-švýcarského pomezí, tedy z podalpského území chudšího na obživu. Jmenovitě například Paolo della Stella z Melide na Luganském jezeře a Ulrico Aostalli ze Savosy či z Pambia u Lugana.¹⁵⁵ Někteří z nich se v Čechách usídlili trvale, mnozí tu však pracovali pouze v sezóně a na zimu se vraceli domů, díky čemuž udržovali kontakt s uměleckým vývojem přímo v italském prostředí. Tento kontakt však umělcům prostředkovali také zadavatelé staveb, kteří sbírali inspiraci při svých zahraničních cestách do významných kulturních center, mezi něž patřily Benátky, Milán, Mantova či Florencie.¹⁵⁶

V Praze byla po polovině 16. století už poměrně početná italská komunita. Při Klementinu měli Italové vlastní kapli, kterou v roce 1590 nahradila stylově vyspělá novostavba, podnětná pro další vývoj pražské architektury. Při kapli fungovala od 70. let 16. století italská kongregace a po roce 1592 se usadili na Malé Straně, kde byl

¹⁵¹ POCHE 1988, 96.

¹⁵² POCHE 1988, 44–46; KRČÁLOVÁ 1989a, 7.

¹⁵³ Po vzoru přestavby pardubického náměstí po požáru v roce 1538. In: POCHE 1988, 99.

¹⁵⁴ KRČÁLOVÁ 1985, 57.

¹⁵⁵ KRČÁLOVÁ 1985, 57.

¹⁵⁶ KRČÁLOVÁ 1989a, 6.

nedlouho nato založen Vlašský špitál.¹⁵⁷ Pro krále Ferdinanda mohla komunita představovat také oporu pro posilování pozice katolického náboženství v zemi.¹⁵⁸

Mezníkem ve vývoji pražských stavebních aktivit je bezpochyby požár, který vypukl v Praze na Malé Straně dne 2. července roku 1541. Požár se rozšířil z domu Na Baště, čp. 7 a zasáhl území Malé Strany a Hradčan, včetně Pražského hradu. Kláštery a špitály na tomto území utrpěly škody už za husitských nepokojů a po požáru v roce 1541 rozprodávaly parcely na svém území do tzv. dědičného nájmu. Toho využila řada měšťanů a především šlechticů ke skupování parcel a domů, které následně přestavovali. Na Hradě vydával povolení ke stavbě, v podobě majestátů, panovník.¹⁵⁹ Řada šlechticů tímto způsobem získala prostory k výstavbě paláců, například Lobkovicové či Ondřej Teyfle z Zeilberka, stavitel Martinického paláce.¹⁶⁰

Zatímco na Malé Straně a na Hradčanech vyrůstá množství novostaveb, na Starém Městě převládají přestavby starších budov. Kolem poloviny 16. století se zde rozvíjí stavební aktivita zejména z podnětu měšťanů. Stavební úpravy v následujících stoletích však značně znesnadnily rekonstrukci renesanční podoby Starého Města. Během druhé poloviny 16. století nabrala staroměstská zástavba na monumentalitě. Domy byly zvyšovány o další patra, obohacovány o rozmanité štíty v průčelí a o honosná dvorní křídla. Fasády získaly novou rytmizaci členěním pomocí horizontálních říms a oken, řadu z nich pokryla sgrafita či chiaroscurové malby. Rozšířilo se také užívání kamenných schodišť v domech, klenutí přízemí i pater a budování kuchyní se zděnými komíny. Celkově se zvedl zájem o kvalitnější bydlení a jeho lepší ochranu před požárem.¹⁶¹ Na počátek etapy, v níž došlo ke kvalitativnímu rozvoji staroměstské stavební produkce, zdomácnění dříve neobvyklých prvků a osobitějšímu pojetí stavebních realizací, je staven právě palác Granovských v Ungeltu.¹⁶²

Mezi další významné stavební podniky patřil na Starém Městě Melantrichův dům, čp. 471, který si nechal vystavět v letech 1563–1567 tiskař Jiří Melantrich

¹⁵⁷ Kongregace s titulem Nanebevzetí Panny Marie vznikla u staroměstské jezuitské koleje po vzoru mariánských bratrstev. Šlo o kongregaci zejména stavitelů a kupců, přijímala však nejen Vlchy, ale i domácí obyvatelstvo katolického vyznání. Špitál na Malé Straně byl založen roku 1602. In: PREISS 1986, 15.

¹⁵⁸ POCHE 1988, 19; KRČALOVÁ 1985, 58.

¹⁵⁹ POCHE 1988, 58.

¹⁶⁰ POCHE 1988, 48–49; LÍBAL/MUK 1996, 239.

¹⁶¹ POCHE 1988, 112; LÍBAL/MUK 1996, 249, 258.

¹⁶² POCHE 1988, 102; LÍBAL/MUK 1996, 244.

z Aventina [15]. Do dvora se otevíral arkádovou loggií s kuželkovou balustrádou a reliéfní výzdobou [16].¹⁶³ Do ulice směřoval honosný edikulový portál a etážový štít. Z domu, zbořeného roku 1893, se bohužel dochoval pouze portál.¹⁶⁴ Představu o podobě domu si můžeme udělat na základě fotografií z doby před rokem 1893. Výstavní dvorní loggie vznikla také na domě U dvou zlatých medvědů, čp. 475 v dnešní Melantrichově ulici, jehož přestavba probíhala také v 60. letech 16. století [17]. Návrh arkády s přepásanými sloupy a polosloupy s iónskými hlavicemi připisuje Jarmila Krčálová Bonifáci Wolmutovi. Návrh měl vypracovat pro stavebníka, tiskaře Jana Kosořského.¹⁶⁵ Svým ztvárněním jsou arkády stylově blízké severnímu křídlu zámku v Nelahozevsi, na němž v 60. letech 16. století pracovala dvorská huť [18].¹⁶⁶ V roce 1564 koupil Adam Šmukýř dům U minuty, čp. 3 vedle Staroměstské radnice, a nechal ho přestavět v renesančním stylu. Dům byl zvýšen o třetí patro, na průčelí nasazena lunetová římsa a etážový štít. V následujících letech pokryla fasády domu výjimečná figurální sgrafita.¹⁶⁷

4. 2. 1. Dvorská huť a její působení v Čechách

Pražská dvorská huť, či okruh dvorních umělců, navázala na působení huti Benedikta Rieda a umělců pracujících v panovníckých službách. Ried zemřel v roce 1534, v době založení Královské zahrady na Pražském hradě. Letohrádek zbudovaný v zahradě je podle Šamánkové první stavbou u nás, na které nebyla práce organizována způsobem typickým pro středověkou huť. Nebyly spojovány díly vytvořené jednotlivými umělci, ale v čele stál projektant, jemuž byli podřízeni řemeslníci pracující zcela podle jeho pokynů. V předcházejícím období se články tesaly a osazovaly spolu s růstem zdiva, nyní měli kameníci osazovat okna, dveře, krby či arkády až do hotové hrubé stavby provedené zedníky.¹⁶⁸ Práce se navíc ujali přízvaní cizinci, italští mistři a tovaryši. Jako projektant byl v roce 1537 povolán z Janova Paolo della Stella, který

¹⁶³ POCHE 1988, 105.

¹⁶⁴ LÍBAL/MUK 1996, 249. Portál je dnes umístěn v Muzeu hlavního města Prahy.

¹⁶⁵ KRČÁLOVÁ 1989a, 47.

¹⁶⁶ POCHE 1988, 105–107; LÍBAL/MUK 1996, 250.

¹⁶⁷ POCHE 1988, 107.

¹⁶⁸ ŠAMÁNKOVÁ 1961, 41.

dorazil do Prahy roku 1538 spolu se třinácti kameníky.¹⁶⁹ Okruh dvorských umělců se tak ve 30. letech 16. století obrodil a rozšířil.

Pražskou huť spravoval po roce 1532 sekretář České komory Florián Griespek z Griespachu. V roce 1539 koupil od plaského kláštera panství Kaceřov a zdejší tvrz nechal přestavět na zámek. Zámek byl budován na náklady Ferdinanda I., který tímto způsobem vracel Griespekovi vypůjčené finanční obnosy.¹⁷⁰ Vedle Kaceřova získal také Nelahozeves, kde od roku 1553 do 80. let 16. století vyrostla tři zámecká křídla.¹⁷¹ Griespek s největší pravděpodobností využíval na svých stavbách služeb dvorské huti a tak jsou tyto stavby blízké těm, které svým umělcům zadával Ferdinand I.¹⁷² Jde například o zámek Kostelec nad Černými lesy, který ještě jako gotický hrad propadl po stavovském povstání v roce 1547 Královské komoře z majetku Diviše Slavaty.¹⁷³ Odezvu našly také ve stavební produkci pražských měst, například ve zmiňované arkádě domu U dvou zlatých medvědů.

V době, kdy Griespek stavěl na Kaceřově, zachvátil roku 1541 Prahu slavný požár. Podle Václava Hájka z Libočan při něm vyhořela i svatovítská katedrála a všechny střechy a štíty královského paláce a přilehlého křídla Zemských desek. Do roku 1546 je datováno sgrafito na obnovovaném východním šítu Vladislavského sálu, dnes skryté pod střechou kaple Všech svatých. Práce na Hradě, probíhající paralelně s těmi na Letohrádku vedenými Stellou, vedl Juan Maria del Pambio.¹⁷⁴ Po Stellově smrti v roce 1552 vedl pražskou huť arcivévodův dvorní stavitel Hans Tirol, jehož roku 1557 vystřídal Bonifác Wolmut.¹⁷⁵

Požár podnítil také řadu staveb české šlechty. Jde o hradčanský palác Rožmberků zbudovaný v letech 1549 až 1556 s renesančním štítem a arkádovým dvorem. Vilém z Rožmberka, za něhož byla stavba dokončena, byl nejvyšším královským komorníkem. Na místě čtyř vyhořelých domů si nechal na Hradčanech postavit palác Jan z Lobkovic, od roku 1554 nejvyšší purkrabí Pražského hradu.¹⁷⁶ Mistři pracující pro Lobkovice také v Horšovském Týně, měli společně s těmi, kteří

¹⁶⁹ ŠAMÁNKOVÁ 1961, 28.

¹⁷⁰ ŠAMÁNKOVÁ 1961, 29.

¹⁷¹ KRČÁLOVÁ 1989a, 14.

¹⁷² VLČEK 2006, 139; 141.

¹⁷³ V roce 1558 koupil zámek Kostelec nad Černými lesy Jaroslav ze Smiřic a nechal jej opětovně přestavět. In: ŠAMÁNKOVÁ 1961, 32, 33.

¹⁷⁴ Juan Maria del Pambio neboli Giovanni Maria Aostalli z Pambia, jak uvádí Pavel Preiss, byl pověřen pracemi na Hradě roku 1541. In: PREISS 1986, 20.

¹⁷⁵ ŠAMÁNKOVÁ 1961, 37; POCHE 1988, 54.

¹⁷⁶ ŠAMÁNKOVÁ 1961, 38.

dokončovali Kaceřov, vystavět v letech 1549–1559 radnici v Plzni.¹⁷⁷ Už na přelomu 30. a 40. let 16. století si na Hradčanech vystavěl palác i Florián Griespek, jemuž koupil domu po Václavu z Velhartic zprostředkoval Ferdinand I.¹⁷⁸ Hradčanské paláce sloužily také jako ubytovací prostory pro hosty arcivévody Ferdinanda v době konání dvorských slavností. Celou řadu šlechtických staveb tedy nespojuje pouze příbuznost na základě použitých kompozic či prvků, ale také společenské postavení jejich stavebníků a umělecké osobnosti působící v jejich službách. Tak například Giovanni Fontana a Ulrico Aostalli¹⁷⁹ se podíleli jak na stavbě zámku Rožmberků, tak na zámku Pernštejnů v Litomyšli.¹⁸⁰ Na stavbě zámku v Litomyšli, budovaném nejvyšším kancléřem České dvorské kanceláře Vratislavem z Pernštejna po roce 1568, působil také Giovanni Battista Aostalli, kterého od roku 1548 zaměstnávala Česká komora.¹⁸¹ Jak už bylo uvedeno výše, v České komoře zastával pozici sekretáře Florián Griespek, ale také Kašpar Granovský z Granova. Díky blízkému vztahu stavebníků ke dvoru se tak mohli umělci z dvorského okruhu, ať už ti předních zvučných jmen či řadoví anonymní, podílet na širokém okruhu stavebních podniků a zakázek.

¹⁷⁷ ŠAMÁNKOVÁ 1961, 40.

¹⁷⁸ Před rokem 1562 prodal Griespek hradčanský palác Ferdinandovi I., který jej daroval novému pražskému arcibiskupovi, jímž se stal Antonín Brus z Mohelnice. In: BŮŽEK 2006, 88.

¹⁷⁹ Ulrico Aostalli zastával od roku 1570 do roku 1586 funkci pražského dvorního stavitele. In: PREISS 1986, 33.

¹⁸⁰ KRČÁLOVÁ 1989a, 22, 27.

¹⁸¹ KRČÁLOVÁ 1989a, 27.

5. Renesanční přestavba paláce Granovských

Přeměna původní zástavby Týnského dvora v palácovou stavbu proběhla po roce 1558, kdy Jakub ml. Granovský z Granova získal od Ferdinanda I. tzv. ungeltní dům do dědičného držení a povolení k jeho přestavbě. Ta následovala neprodleně, a to ve dvou stavebních etapách.¹⁸² Fáze přestavby můžeme vymežit pomocí letopočtů umístěných na bosovaných portálech jednotlivých částí komplexu, ale také na základě charakteru stavby a použitých výtvarných prvků. Vzhledem k odlišnému celkovému vyznění jednotlivých křídel paláce lze uvažovat o tom, že se na jeho výstavbě podílelo více stavebních mistrů. Nejprve bylo přistoupeno k přestavbě dnešního domu čp. 640, tedy západního křídla paláce, a přiléhajícího vstupního křídla s průjezdem, které dnes náleží k domu čp. 639 [19].¹⁸³

K severnímu průčelí vstupního křídla bylo následně připojeno dvorní severní křídlo paláce. Podlouhlé severní křídlo se od západního křídla na půdorysu lichoběžníku liší jak dispozicí, tak pojetím stavby. Jde o tzv. dvoutraktovou dispozici, tedy jižní úzký trakt je otevřený do dvora pomocí arkád a přiléhá k němu hlubší severní trakt. Právě systém arkád nádvorního průčelí a chiaroscurové malby, kterými je pokryto, byly důvodem pro zařazení paláce Granovských mezi stavby, na nichž se mohl podílet dvorský okruh umělců.¹⁸⁴ Také při stavbě západního křídla však bylo užito prvků vysoké umělecké úrovně a ve staropražském prostředí ojedinělých, dokonce poprvé uplatněných.¹⁸⁵ A tak můžeme podíl stavitelů, poučených soudobou tvorbou dvorského okruhu, předpokládat i na první stavební fázi paláce Granovských.

¹⁸² Muk a Vilímková nevyklučují, že přestavba probíhala už před rokem 1558, tedy v průběhu 50. let 16. století. In: MUK/VILÍMKOVÁ 1981, 67.

¹⁸³ LÍBAL/VILÍMKOVÁ 1960, 37.

¹⁸⁴ POCHE 1988, 103; LÍBAL/MUK 1996, 247; KROPÁČEK 1998, 54–55.

¹⁸⁵ Bosované portály a typický rozvrh průčelí s trojicí oken byl poprvé uplatněn na Starém Městě. In: LÍBAL/MUK 1996, 245; POCHE 1988, 102. Jde o první případ figurálního sgrafita na Starém Městě. In: LÍBAL/MUK 1996, 245.

5. 1. Západní křídlo se vstupním rizalitem

Západní křídlo paláce tedy spadá do první etapy renesanční přestavby. Tato první etapa je časově vymezena třemi údaji. V první řadě jde o rok 1558, kdy byl Jakubu ml. Granovskému vydán císařský majestát a tento letopočet se objevuje také na čele klenby v průjezdu [20]. Dále jde o letopočet 1559, umístěný na bosovaném portálu domu čp. 640, který ústí do Týnského dvora [21]. Třetím časovým údajem je letopočet 1560 na bosovaném portálu domu čp. 639, také ústícím do dvora, tedy na portálu severního křídla paláce [22]. Toto křídlo bylo prokazatelně připojeno až k dokončené stavbě a původní projekt s ním možná ani nepočítal. Ve druhém patře severního křídla domu čp. 639 bylo totiž během stavebního průzkumu zjištěno, že tento trakt byl připojen k východní fasádě spojovacího křídla již pokryté sgrafitovou výzdobou a opatřené profilovanou hlavní římsou.¹⁸⁶ I kdyby se nepočítalo s připojením dalšího křídla, následovala druhá fáze přestavby téměř bezprostředně. Vstupní portál severního křídla umístěný v jeho dvorním průčelí nese totiž letopočet 1560.

Západní křídlo bylo vystavěno na půdorysu lichoběžníku, rozšiřujícího se směrem od jihu, tedy směrem ke vstupní části s průjezdem [23]. Tato původní dispozice byla narušena pozdějšími stavebními úpravami – přístavbou do dvora a přestavbami v 19. století. Úpravy výrazně zasáhly také do podoby fasád stavby. Po roce 1975 došlo k obnově průčelí směřujícího do Týnské ulice a tak uliční a dvorní fasáda nabyly zcela rozdílného charakteru. Společně s obnovou fasády byla jižní část západního křídla znovu otevřena pomocí vnitřního dvorku s prolomenými arkádami [24]. Tento dvorek, či terasa, pravděpodobně navázal při renesanční přestavbě na starší dvorek existující v gotické zástavbě.¹⁸⁷

Od této otevřené jižní části pokračuje průčelí směrem na sever sníženou jednopatrovou částí stavby, kterou korunuje obnovený renesanční štít [25]. Jde o třítážový štít, který je dělen horizontálně pomocí říms [26]. Zdola je ohraničen korunní římsou sníženého traktu budovy. Na hlavní římsu dosedá první patro štítu se symetricky umístěnou dvojicí obdélných okenních otvorů. Toto symetrické členění pokračuje ve druhém a třetím patře štítu, který se zde dělí na dva volutové štítky, mezi něž je do středu vložen půlkruhový motiv. Vrcholy těchto štítků jsou korunovány

¹⁸⁶ LÍBAL/VILÍMKOVÁ 1960, 37; MUK/VILÍMKOVÁ 1981, 67.

¹⁸⁷ VLČEK 1996, 434.

kulovými čučky. V patře sníženého traktu se do fasády projevuje také na krakorcích vysazený arkýř, pravděpodobně záchodový [27]. Celá fasáda západního křídla byla při obnově pokryta sgrafitovou rustikou, jejíž fragmenty zde byly odhaleny.¹⁸⁸

Interiér domu čp. 640 byl výrazně pozměněn pozdějšími přestavbami. Zachovaly se jen některé z renesančních kleneb místností a původní renesanční krov.¹⁸⁹ Doklady původní renesanční podoby stavby lze nalézt právě v podkroví. Tam byl objeven renesanční komín, pokrytý sgrafitovými malbami. Tento komín popisují Líbal a Vilímková ve svém průzkumu, jako čtyři metry vysoký komín vyrůstající z podlahy půdy a celý ukrytý pod střechou budovy. Strany komínu, s výjimkou severní, kterou přiléhá ke štítové zdi, jsou pokryty malbami s rostlinnými motivy a postavou šlechtice v dobovém oděvu. Malby pravděpodobně pokračují i pod úroveň půdní podlahy. Zachovala se zde také osmiboká komínová hlava.¹⁹⁰ V podkroví nejjižnější části západního křídla se ve zdivu přiléhajícího sousedního domu čp. 641 rýsuje štít, který korunoval východní průčelí tohoto křídla.¹⁹¹

5. 1. 1. Vstupní křídlo s průjezdem

Vstupní křídlo se po architektonické stránce zachovalo v poměrně nezměněném stavu, zejména ve srovnání s opětovně přestavovaným domem čp. 640 [28]. Průjezd zde existoval už před přestavbou, a to v rozsahu středního klenebního pole,¹⁹² na jehož líci se nachází zmíněný letopočet 1558 a dva medailony doplněné nápisem: „Marnost nad marnost a všechno je marnost“ [29].¹⁹³ Průjezd byl v rámci přestavby prohlouben a celé křídlo rozšířeno o rizalit vystupující do Týnské ulice, k jehož levému boku přiléhá vnitřní šnekovité schodiště. Budova byla také zvýšena o druhé patro.¹⁹⁴

Uliční fasáda rizalitu je členěna horizontálně na tři části [30]. Spodní částí vévodí mohutný bosovaný portál průjezdu. Střední část je zdola ohraničena podokenní římsou, na níž dosedá trojice sružených obdélných oken. Nad nimi zasahuje do členění

¹⁸⁸ VLČEK 1996, 433.

¹⁸⁹ VLČEK 1996, 434.

¹⁹⁰ LÍBAL/VILÍMKOVÁ 1960, 33; VLČEK 1996, 434.

¹⁹¹ LÍBAL/VILÍMKOVÁ 1960, 34.

¹⁹² MUK/VILÍMKOVÁ 1981, 66.

¹⁹³ Text nápisu citován podle Pavla Vlčka. In: VLČEK 1996, 432.

¹⁹⁴ MUK/VILÍMKOVÁ 1981, 67.

fasády výrazně profilovaná nadokenní římsa [31]. Ke střední části patří také další trojice oken, tentokrát nesdružených a menších rozměrů. Jsou umístěna těsně pod korunní římsou, která ohraničuje tuto část fasády shora. Na hlavní římsu navazuje etážový štít vypínající se nad úroveň střechy [32]. Antonín Balšánek ho ve své studii řadí do skupiny tzv. třítážových štítů bez atiky. V rámci staropražské produkce k této skupině jmenuje také štíty zaniklého Melantrichova domu čp. 471, domu U Vejvodů a domu U minuty.¹⁹⁵ Štít korunující rizalit je členěn trojicí horizontálních os – říms. Podobně jako ve spodních částech fasády je symetrické členění plochy zdůrazněno pomocí oken. Okna štítu pokračují v níže stanovené gradaci, tedy od největších a bohatě profilovaných okenních otvorů, přes okna menších rozměrů až po okna téměř čtvercová, vzápětí redukovaná na jeden okenní otvor a ve vrcholu štítu na malý otvor kruhový. Striktně symetrické členění vstupní fasády poněkud ruší oblý útvar vnitřního šnekovitého schodiště na severní straně. Prostor schodiště je osvětlen pomocí oken, která se promítají navenek fasády [33]. V dolní části jsou to otvory obdélného tvaru, u okna v přízemí dochovaná i původní renesanční mříž.¹⁹⁶ V horní části fasády schodiště se nachází otvory ve tvaru klíčových střílen.

Celé průčelí vstupního rizalitu bylo původně pokryto sgrafity. Nejprve šlo o sgrafita figurální, z nichž se zachovala jen malá část, a to pod korunní římsou. Jde o fragmenty rozvilinového vlysu a dvou korunovaných postav [34]. Figurální a rostlinný dekor posléze doplnilo či zcela nahradilo sgrafitové kvádrování, které bylo ve spodní části fasády obnoveno dle fragmentů na boku rizalitu.¹⁹⁷ Sgrafitová rustika je také zachycena na Plánu Týnského kostela z roku 1790, kde pokrývá celé západní průčelí s výjimkou etážového štítu rizalitu a štítů sníženého traktu západního křídla. Domnělou podobu figurální výzdoby fasády by mohla zachycovat rytina podle Vincence Morstadta [35].¹⁹⁸ Muk a Vilímková ve svém průzkumu uvádí, že malby či sgrafita nad průjezdem byly otlučeny v letech 1864 a 1876.¹⁹⁹

Technika sgrafitové výzdoby průčelí k nám pronikla přibližně v polovině 16. století,²⁰⁰ a to z Itálie, kde koncem 15. století, pravděpodobně ve Florencii, vznikla. Do našeho prostředí byla přenesena prostřednictvím italských umělců zde pracujících

¹⁹⁵ BALŠÁNEK 1929, 43–48.

¹⁹⁶ MUK/VILÍMKOVÁ 1981, 32.

¹⁹⁷ MUK/VILÍMKOVÁ 1981, 30–31.

¹⁹⁸ Vincenc Morstadt: Ungelt a postranní portál Týnského chrámu, kresba tužkou, 1873. In: MUK/VILÍMKOVÁ 1981, 26.

¹⁹⁹ MUK/VILÍMKOVÁ 1981, 71.

²⁰⁰ DVOŘÁKOVÁ/MACHÁLKOVÁ 1954, 37.

a tomu odpovídá také vysoká umělecká a technická úroveň českých renesančních sgrafit. Nesmíme však každé sgrafito na našem území pokládat za italskou práci, techniku si jistě brzy osvojili i domácí umělci.²⁰¹ Vladimír Novotný odkazuje ve své studii na Zikmunda Wintera, který uvedl jako nejstarší dochovanou zprávu o užívání techniky sgrafita na našem území záznam z roku 1535, kde se mluví o tom, aby „malíři nepřekáželi dynchéřům, kteří obmršťují domy maltou“. Winter se domníval, že jde o dynchéry neboli tzv. „malíře na omítce“, tedy sgrafitáře. Druhá zpráva, také citovaná dle Wintera, pochází z roku 1565, kdy se malíři dohadovali o „rýsování na domech“. Malíři je míněn malířský cech, který si nárokoval právo na provádění těchto prací nad nedostatečně kvalifikovanými tovaryši. Provádění sgrafit malíři je doloženo také v souvislosti s Rožmberským palácem na Hradčanech, kde „mistr Honz zjednal malíře Floriána Vlacha k rýsování figur v domě ve dvoře“.²⁰²

Vlasta Dvořáková a Helena Machálková rozlišují na našem území dvě hlavní oblasti výskytu renesančních sgrafit, a to oblast středočeskou a jihočeskou. Na obou těchto místech byly nalezeny téměř současné nejstarší příklady užití této techniky u nás. Jde o východní štít Vladislavského sálu na Pražském hradě z doby po požáru v roce 1541, zachovaný na půdě, který zdobí sgrafitem provedené rozviliny datované letopočtem 1546.²⁰³ Dále jde o měšťanský dům čp. 90 ve Slavonicích, jehož průčelí zdobí ornamentální a figurální sgrafita. Slavonice byly poddanským městem telčských pánů, na jejichž zámku v Telči působili od 50. do 80. let 16. století italští mistři. Ti v jihočeské oblasti zdomácněli a podíleli se zde na velkém množství zakázek.²⁰⁴

Umělecká produkce jižních Čech vykazuje podle Dvořákové a Machálkové na rozdíl od té středočeské řady společných znaků. Ve středních Čechách šlo totiž o převahu staveb královských a nejvyšší šlechty, z nichž každá představuje osobitou a pohotovou reakci na zahraniční, zejména italské podněty.²⁰⁵ Jednotlivé oblasti však nelze tak snadno oddělit, jelikož právě Jáchym z Hradce, tehdejší nejvyšší kancléř království, získal v roce 1558 sídelní místo v těsné blízkosti Pražského hradu a zahájil přestavbu zdejších domů v honosný palác.²⁰⁶ Na této přestavbě se mohla podílet řada umělců, kteří působili v jeho službách na jihu Čech.

²⁰¹ NOVOTNÝ 1931, 39.

²⁰² NOVOTNÝ 1931, 40.

²⁰³ DVOŘÁKOVÁ/MACHÁLKOVÁ 1954, 55.

²⁰⁴ DVOŘÁKOVÁ/MACHÁLKOVÁ 1954, 41–43.

²⁰⁵ DVOŘÁKOVÁ/MACHÁLKOVÁ 1954, 54.

²⁰⁶ BŮŽEK 2006, 89–90.

Novotný rozlišuje tři základní druhy sgrafit. Zaprvé jde o *sgrafito jednobarevné*, ryté do bílé hladké omítky na nijak nebarveném podkladu, tedy podkladu přirozeného zbarvení. Zadruhé jde o *barvené sgrafito*, kde i podklad, tedy spodní omítka je po vyrytí příslušného ornamentu dodatečně obarvena. Nepatrné zbytky barviva byly nalezeny například na fasádě Míčovny v Královské zahradě. Třetím typem je *tzv. sgrafito černobílé*, kdy je podkladová omítka barvena už před vyrytím ornamentu do vrchní omítky. Podklad byl barven nejčastěji dřevěným uhlím, nabýval tedy šedomodré až černé barvy a kontrastoval s bílou barvou vrchní omítky. Nejvíce se podle Novotného užívala v našem prostředí technika jednobarevného sgrafita, pak černobílého a v poslední řadě barveného sgrafita. Především barvená sgrafita však podléhají vlivům venkovního prostředí, takže mnohá sgrafita, dnes pokládána za jednobarevná, mohla být původně barvená. Kromě druhů z hlediska technického provedení rozlišujeme ještě další typy sgrafitové výzdoby.

Jedním z nich je sgrafitová rustika, která nahrazovala nákladnou techniku kamenné rustiky levnějším způsobem. Tento typ však zdobil většinou druhořadé fasády objektů.²⁰⁷ Pokud šlo o fasádu, která byla pokládána za hlavní, bylo k jejímu odlišení a zdůraznění užíváno sgrafito ornamentální či figurální.²⁰⁸ Tomu by odpovídalo užití figurálních sgrafit na fasádě vstupního rizalitu paláce Granovských, tedy na hlavní pohledové fasádě při vstupu do areálu paláce a Týnského dvora. Ornamentální a figurální sgrafita bývají většinou uplatněna společně a vzájemně se v kompozici fasády doplňují. Při utváření kompozic jsou důležitým prvkem architektonické články, jak provedené v kameni a náležející k architektonickému ztvárnění budovy, tak články rýsované na fasádu pročleněnou pouze pomocí říms či okenních otvorů. Pomocí těchto článků bylo průčelí rozděleno na jednotlivá pole následně vyplněná sgrafitovou výzdobou.²⁰⁹

Na fragmentech figurálních sgrafit rizalitu Granovských můžeme vidět spojení figurálního a ornamentálního sgrafita. Postavy zde byly vsazeny do malovaného architektonického rámce. Ten byl tvořen nikami či oblouky, ve kterých byly umístěny figury, a pilastry. Pozůstatek jednoho z pilastrů se zachoval v pravém horním rohu fasády rizalitu [36]. Jednotlivé architektonické články byly doplněny vlisy s rostlinnými motivy. Z figurálních motivů se dochovaly pouze polopostavy

²⁰⁷ NOVOTNÝ 1931, 44.

²⁰⁸ NOVOTNÝ 1931, 45.

²⁰⁹ NOVOTNÝ 1931, 46.

korunovaných mužských figur umístěné po stranách okenních otvorů. Figurální a rustikové sgrafito zdobilo také například průčelí zámku Kaceřov i Griespekův hradčanský palác.²¹⁰ Novotný také poukazuje na to, že umělci, kteří sgrafita prováděli, se řídili již jiným umělcem připraveným návrhem či pro svou tvorbu používali nejrůznější předlohy, zejména v té době tiskem šířené grafiky.²¹¹

V našem prostředí čerpali umělci především z německé a nizozemské grafiky. Němečtí tiskaři vydávali tzv. *kunstabuchy*, určené malířům i milovníkům umění, tedy objednavatelům, které obsahovaly množství vzorových námětů. Mezi autory *kunstabuchů* vynikali zejména Virgil Solis, Hans Sebald Beham a Jost Amman, všichni tři spojení s prostředím Norimberku. Zdrojem předloh byly také ilustrace tištěných knih, a to v první řadě biblí a nových vydání antických autorů.²¹²

²¹⁰ DVOŘÁKOVÁ/MACHÁLKOVÁ 1954, 56.

²¹¹ NOVOTNÝ 1931, 53.

²¹² KRČÁLOVÁ 1989b, 64–65.

5. 1. 1. 2. Srovnání uliční fasády rizalitu s Melantrichovým domem

Jiří Melantrich, vlastním jménem Jiřík Černý, pocházel z městečka Rožďalovice, ležícího mezi Jičínem a Nymburkem. Roku 1534 se stal bakalářem na pražské univerzitě a někdy v té době si také „pořečtil“ své jméno, začal si říkat Melantrichos, neboli Černovlásek.²¹³ Samostatnou tiskařskou kariéru zahájil až v 50. letech 16. století, kdy přesídlil na Staré Město pražské. Pro rozjezd prosperujícího podniku potřeboval zejména navázat kontakty, jak s možnými spolupracovníky, tak investory a odběrateli a také získat podporu zemských úřadů a místodržitelského dvora. První důležité styky navázal v prostředí pražské univerzity.²¹⁴ O tom, že se mu povedlo vybudovat si příznivé postavení i ve vztahu ke dvoru, svědčí udělení erbu a přídomku „z Aventýnů“ Ferdinandem I. bratrům Rožďalovickým v roce 1557. Erb i přídomek si patrně navrhl sám Melantrich a panovník mu jej schválil a potvrdil. Označení „z Aventina“ odkazuje na římský aventinský pahorek, kde se nacházela první římská veřejná knihovna.

Dalším dokladem úzkých vztahů s dvorem, a tedy také s arcivévodou Ferdinandem, je ustanovení Jiřího Melantricha staroměstským konšelem v roce 1558. Konšelé totiž nebyli v té době voleni, ale navrhováni představiteli města a posléze vybráni zástupcem panovníka. Téhož roku tiskl Melantrich také reportáž o slavnostní návštěvě Prahy Ferdinandem I., jejíž popis dodal sám dvorní lékař a botanik Matthioli.²¹⁵

Dům v dnešní Melantrichově, tehdejší Kunešovic, ulici koupil Melantrich v roce 1563 pro sebe a svou manželku Annu. Dům, zvaný U dvou Velbloudů, zakoupil za pět set deset kop českých grošů a nechal ho nákladně přestavět. Přestavba proběhla v letech 1563–1567, kdy se do domu nastěhovala tiskárna. Kromě tiskárny a Melantrichova příbytku se v domě nacházel šenk, který Melantrich pronajímal.²¹⁶ Po přestavbě získal dům palácovou podobu, uliční fasádu zdobily honosné etážové štíty a edikulový portál, dvorní prostor byl otevřen pomocí arkád. V roce 1893 byl zbořen a nahrazen novostavbou.²¹⁷ Dochoval se pouze edikulový portál s toskánskými sloupky a vlysem zdobeným jemným reliéfem.

²¹³ PEŠEK 1991, 1–2.

²¹⁴ PEŠEK 1991, 10–11.

²¹⁵ PEŠEK 1991, 15.

²¹⁶ PEŠEK 1991, 28.

²¹⁷ LÍBAL/MUK 1996, 249.

Fasáda Melantrichova domu je členěna podobným způsobem, jako je tomu u vstupního rizalitu paláce Granovských [37]. Spodní části dominuje mohutný portál, nad kterým probíhá horizontální římsa. Ta ohraničuje tuto část fasády, podobně jako podokenní římsa rizalitu Granovských. Ve střední části fasády se nachází dvě řady oken. Stejně jako u paláce Granovských i tady jde o trojici oken, tentokrát však pouze dvě jsou sdružená a třetí umístěno samostatně. Nad horní řadou oken probíhá korunní římsa, nad kterou vybíhá etážový štít korunující fasádu. I když jeho forma se od štítu rizalitu Granovských odlišuje, způsob členění zůstává stejný. Štít je členěn horizontálně pomocí tří říms a stejná je také gradace oken, tedy od větších obdélných otvorů, přes okno čtvercové až po kruhový okenní otvor ve vrcholu štítu. Na rozdíl od rizalitu paláce Granovských je po straně štítu asymetricky umístěno půlkruhové pole. Půlkruhový motiv však na paláci Granovských také nalezneme, a to na štítu sníženého traktu západního křídla.

Podle způsobu ztvárnění vstupní fasády, užití dominantního vstupního portálu, ačkoli jiného typu, a umístění arkád do dvora je možné sledovat určitou příbuznost s palácem Granovských. Příbuznost lze hledat také v postavení obou stavebníků, Jiřího Melantricha a Jakuba ml. Granovského, a to zejména v jejich vztahu ke dvoru.

5. 2. Bosované portály paláce Granovských

Renesanční architekti a teoretici se ve způsobu ztvárnění portálů navrací k jejich antickému původu, v triumfálních obloucích a portálech pozdně římských staveb,²¹⁸ a upravují jejich podobu dle aktuálních estetických požadavků. Právě portál a okno jsou prvky, s jejichž pomocí se do pražské pozdně gotické architektury začleňují nové impulsy renesančního slohu.²¹⁹ Jako první příklady uveďme Riedova okna a portály Vladislavského sálu, portál Jezdeckých schodů z doby kolem roku 1520²²⁰ a s ním příbuzný portál Novoměstské radnice, jejíž přestavba proběhla v letech 1520–1526.²²¹ Na tuto přestavbu navazuje také jeden z prvních projevů renesančního slohu na Starém Městě. Jde o okno prvního patra Staroměstské radnice z doby kolem roku 1525.²²²

Pokud jde o portály, je nutné rozlišovat několik základních typů. Zaprvé *edikulový portál*, k němuž se řadí například portál Jezdeckých schodů. Vstupní otvor je zde rámován tzv. edikulou, tedy útvarem skládajícím se z podpor kladí a štítu. Emanuel Poche uvádí jako mateřskou oblast portálů tohoto typu střední Itálii, především Florencii a Urbino. Právě pro portál Jezdeckých schodů nachází Poche předobraz v portálu kostela sv. Bernardina v Urbinu.²²³ Druhým ze základních typů je *portál šambránový*. Okraj vstupního otvoru zdobí tzv. šambrána, tedy dekorativní rám. Na šambránu může dosedat římsa na konzolách a celý portál může být odlehčen pomocí vlysu umístěného mezi šambránou a římsou.

Třetím typem je *portál bosovaný* neboli *rustikový*. Ten je tvořen kvádry či kvádríky, ať už bosovanými nebo hladkými, skládanými do příslušného tvaru – pilířů podpírajících překlad či archivoltu.²²⁴ Tento typ portálu vychází z architektury florentských paláců,²²⁵ u nichž rustikou pokrytá fasáda navozuje pevnostní charakter, bosáž lemuje také okenní a vstupní otvory. Ivan Muchka pokládá za archetyp renesančního bosovaného portálu titulní list Serliovy třetí knihy věnované antickým

²¹⁸ POCHE 1947, 5.

²¹⁹ POCHE 1947, 12.

²²⁰ POCHE 1947, 13.

²²¹ POCHE 1988, 95.

²²² POCHE 1988, 96.

²²³ POCHE 1947, 14.

²²⁴ MUCHKA 2001, 27.

²²⁵ POCHE 1947, 17.

památkám, na kterém je vyobrazena bosovaná arkáda [38].²²⁶ Serlio také použil ve své knize „Libro estraordinario“,²²⁷ zabývající se výlučně portály, termín „porte rustiche“.²²⁸

Sebastiano Serlio se narodil v roce 1475 v Bologni. Počátkem 16. století působil jako malíř v Bologni, Římě a Benátkách, kde se po roce 1527 usadil a působil především jako znalec. Nejvíce ho však proslavily jeho teoretické spisy o architektuře, jako činný architekt se však příliš neprosadil. V roce 1541 povolal Serlia na svůj dvůr francouzský král František I.²²⁹ Už v prosinci téhož roku je Serlio uveden jako malíř a architekt na zámku Fontainebleau.²³⁰ Po smrti Františka I. roku 1547 odešel do Lyonu, kde se setkal s Jacopem Stradou, jenž ho popsal jako „muže velmi starého, žijícího v chudobě“.²³¹ Strada krátce nato, roku 1556, přesídlil do Vídně do služeb Habsburků a stal se správcem císařských sbírek.²³²

Jacopo Strada, který Serlia a jistě i jeho spisy poznal osobně, mohl být jedním ze zdrojů, odkud se k Ferdinandovi I. a k jeho synovi arcivévodovi Ferdinandovi dostala znalost, popřípadě i výtisky Serliových traktátů. Jeho spisy byly psány ve *volgare* a byly tak srozumitelnější širšímu okruhu čtenářů, navíc byly doplněny množstvím ilustrací.²³³ Serliovy knihy o architektuře nevycházely podle svého číselného označení. Jako první byla v Benátkách publikována tzv. čtvrtá kniha: *Regole generali di architettura di Sebastiano Serlio Bolognese*. Jako druhá vyšla roku 1540 tzv. kniha třetí, první a druhá kniha vyšly v roce 1545 v Paříži, tamtéž roku 1547 kniha pátá. Posmrtně byla vydána kniha sedmá, a to ve Frankfurtu. Šestá a osmá kniha zůstaly pouze v rukopise. Několikrát byly knihy vydány také souborně.²³⁴

Teoretické spisy Sebastiana Serlia, ale také Jacqua Androueta du Cerceau a dalších měly vliv na formování variant portálů, jiných architektonických prvků a postupů. Velká část z nich vycházela nedlouho po originálním vydání také v národních jazycích, v holandštině, francouzštině a němčině, a jejich myšlenky se tak

²²⁶ Sebastiano Serlio: Il Terzo libro di Sebastiano Serlio Bolognese..., vydáno roku 1540 v Benátkách. In: VLČEK 2006, 11.

²²⁷ Sebastiano Serlio: Extraordinario libro di architettura..., vydáno roku 1551 v Lyonu. In: VLČEK 2006, 11.

²²⁸ MUCHKA 2001, 27.

²²⁹ VLČEK 2006, 99.

²³⁰ VLČEK 2006, 112–113.

²³¹ VLČEK 2006, 115.

²³² http://cs.wikipedia.org/wiki/Jacopo_Strada, vyhledáno 19. 3. 2014.

²³³ VLČEK 2006, 10.

²³⁴ VLČEK 2006, 11.

rychle šířily Evropou.²³⁵ J. A. du Cerceau sepsal pojednání o triumfálních obloucích, vydané roku 1549 v Orleansu, ve kterém nalézá Poche inspiraci pro edikulový portál z Melantrichova domu.²³⁶ Základní typologie portálů nachází ovšem v architektuře množství variant a dochází i ke kombinacím jednotlivých typů mezi sebou, proto nelze řadit portály striktně do jednotlivých kategorií.

Vstupní portál průjezdu paláce Granovských náleží mezi bosované portály [39]. Bosované kvádry rámují vjezd ve tvaru segmentového oblouku. Pět řad po dvou kvádrících utváří pomyslné pilíře, které jsou zakončeny hladkou vodorovnou římsou či pásem. Tyto pilíře podpírají archivoltu tvořenou od středu kladenými klenáky, jejichž velikost se směrem k hlavnímu klenáku zvětšuje. Archivolta čítá klenák hlavní a šest po každé straně. Po obvodu je doplněna dalšími kvádríky, aby byl celek portálu obdélného tvaru. Shora ukončuje portál opět hladká vodorovná římsa, v celé jeho šíři. Jednotlivé kvádry jsou na povrchu členěny pomocí lineárních vrypů, které utváří motiv tzv. psaníčka, které známe ze sgrafitové výzdoby [40].

Muchka odkazuje v souvislosti se zvláštní úpravou rustiky portálu na Serliovu čtvrtou knihu,²³⁷ kde předkládá možnosti povrchové úpravy bosáže [41]. Způsob uplatněný na portálu paláce Granovských Serlio přímo nejmenoval.²³⁸ Ve čtvrté knize můžeme nalézt množství vzorů pro úpravu jak pomocí vrypů, tak plastického tvarování. Motiv psaníčka se objevuje také ve formě tzv. *fasetové bosáže*. Zde se ovšem nejedná o členění vrypy v ploše, ale o plastické vytvarování bosa do tvaru psaníčka. Ztvárnění vstupního portálu paláce Granovských je tedy invenční kombinací a přetvořením různých typů úprav bosáže.

V komplexu paláce se nachází ještě další bosované portály, ale odlišného typu než portál vstupní. Starší z nich je umístěn v severní zdi domu čp. 640 směřující do Týnského dvora. Jde o portál s letopočtem 1559 na hlavním klenáku [42]. Bosované kvádry lemují obdélný vstupní otvor. Tentokrát netvoří pravidelný ohraničený obdélný portál, ale kvádry různých velikostí paprscitě odbíhají směrem od otvoru. Stejným způsobem je proveden také portál domu čp. 639, nacházející se v jeho jižním, tedy nádvořním, průčelí [43]. Tento portál je označen letopočtem 1560, opět na hlavním

²³⁵ VLČEK 2006, 12.

²³⁶ POCHE 1947, 15–16.

²³⁷ Sebastiano Serlio: *Regole generali di architettura di Sebastiano Serlio Bolognese*, vydáno roku 1537 v Benátkách. In: VLČEK 2006, 11.

²³⁸ MUCHKA 2001, 27–28.

klenáku. Letopočty jsou na obou portálech přitesány na kamenné obdélníkové destičce, pod níž je umístěn erb [44]. Jde o erb rodu Granovských z Granova, jenž je tvořen štítem nesoucím v pravém černém poli tři zlaté růže a s levým polem zlaté barvy. Později byl erb polepšen o figuru černého koně s uzdou.²³⁹

Bosované portály paláce Granovských, zejména vstupní portál rizalitu, jsou označovány za první doložený případ uplatnění tohoto typu portálu v prostředí Starého Města pražského.²⁴⁰ Nejstarší z nich je datován letopočtem 1559. V pražské stavební produkci lze nalézt obdobné portály jako je portál rizalitu Granovských, ovšem až z doby pozdější. Jde o portál bývalé hradčanské radnice, z doby po roce 1598, kdy byly Hradčany povýšeny na město a radnice přestavěna [45].²⁴¹ Dále jde o portál domu U Vejvodů, čp. 353 v Jilské ulici [46] či portál Martinického paláce na Hradčanech [47]. Souběžně s bosovaným portálem se v pražské architektuře hojně uplatňuje typ kombinující bosovaný a edikulový portál. Vstupní otvor je vlomený do bosované plochy a ta je navíc doplněna sloupovou nebo pilastrovou edikulou. Takovým kombinacím se věnoval i Serlio ve své knize o portálech. Příkladem tohoto ztvárnění portálu může být portál domu U Železných dveří, čp. 436, v Jilské ulici [48].²⁴²

Výjimečným příkladem stejného typu portálu, jako je portál rizalitu paláce Granovských, jsou bosované portály ústící do Královské zahrady z dnešních ulic Mariánské hradby a U Prašného mostu [49]. Pilíře z bosovaných kvádrů nesoucí archivoltu jsou zakončeny vodorovnými římsami a římsa, či pás úzkých kvádrů, ohraničuje portál také shora. Bosáž všech tří portálů je také povrchově upravena [50]. Jelikož zahrada byla budována po několik desetiletí, nelze vznik těchto portálů s jistotou časově vymezit. Jde však jistě o dílo stavebníka z dvorského okruhu.²⁴³

Bosované portály obou typů, které se vyskytují v paláci Granovských, se objevují na zámku v Nelahozevsi. Zámek Nelahozeves je řazen do okruhu královských staveb.²⁴⁴ V roce 1544 jej Ferdinand I. dal do dědičného držení Floriánu Griespekovi. Jelikož Florián Griespek spravoval pražskou dvorskou stavební huť, předpokládá se, že

²³⁹ HALADA 1994, 52.

²⁴⁰ LÍBAL/MUK 1996, 245; POCHE 1988, 102.

²⁴¹ POCHE 1988, 85.

²⁴² POCHE 1947, 17–18.

²⁴³ Královská zahrada byla budována od roku 1534, kdy byla založena Ferdinandem I., až do doby Rudolfa II. In: KRČÁLOVÁ 1989a, 7.

²⁴⁴ KRČÁLOVÁ 1989a, 14.

jí využíval i na svých stavbách.²⁴⁵ Od roku 1553 byl v Nelahozevsi budován zámek s trojkřídlou dispozicí a s nárožními bastiony. Mohlo jít také původně o dispozici čtyřkřídlou a ze čtyř křídel byla provedena pouze tři,²⁴⁶ a to východní křídlo zhruba mezi lety 1553–1558, severní s dvorní loggií od roku 1558/1559 do poloviny 60. let 16. století a západní asi do 80. let 16. století.²⁴⁷

V architektuře nejstaršího východního i severního křídla se objevují bosované portály rámuující vstupní otvory přízemí ze zámeckého nádvoří a bosáž stejného typu rámuje také okenní otvory [51]. Jde o stejný typ rámování obdélného otvoru pomocí bosovaných kvádrů, uspořádaných směrem od otvoru bez pevného obvodového ohraničení, jako je tomu u bosovaných portálů paláce Granovských označených letopočty 1559 a 1560, které ústí do prostoru Týnského dvora. Vstupní portál východního křídla zámku vykazuje podobné znaky se vstupním portálem rizalitu Granovských. V Nelahozevsi je však prolomen přímo do rustikované plochy a jeho tvar není pevně ohraničen [52]. Bosované kvádry však také utvářejí pilíře nesoucí archivoltu tvořenou pomocí klenáků. Objevuje se zde také vodorovný prvek oddělující kvádry pilířů a klenáky archivoly. K tomuto portálu byly dodatečně osazeny sloupy a další portál jiného typu.

Bosované portály obdobného typu měly být provedeny také na ještě dřívější Griespekově stavbě, na zámku Kaceřov.²⁴⁸ V roce 1558, kdy Jakub ml. Granovský zahájil přestavbu ungeltních budov, byly tedy v okruhu pražské dvorské huti mistři seznámeni s tímto typem portálu. Po srovnání způsobu ztvárnění portálu východního křídla zámku v Nelahozevsi a vstupního portálu průjezdu paláce Granovských, lze tvrdit, že portál Granovských je zdokonalený a do detailu včetně povrchové úpravy dotažený typ portálu, který byl uplatněn na východním křídle zámku v Nelahozevsi. Na křídle západním, které bylo vystavěno jako poslední, tedy od poloviny 60. let 16. století do 80. let 16. století, byl uplatněn portál stejného typu, jako je portál rizalitu Granovských, včetně pevného ohraničení a obdobné povrchové úpravy [53].²⁴⁹

Nelahozeves se v 60. letech 16. století stala významným centrem, nacházela se zde knihovna, obrazárna a sbírky uměleckých předmětů. Scházely se zde skupiny

²⁴⁵ BŮŽEK 2006, 102.

²⁴⁶ VLČEK 2006, 140.

²⁴⁷ KRČÁLOVÁ 1989a, 14.

²⁴⁸ VLČEK 2006, 141.

²⁴⁹ KRČÁLOVÁ 1989a, 14.

humanistů, například uskupení básníků kolem Jana staršího Hodějovského z Hodějova, jehož byl Florián Griespek mecenášem.²⁵⁰ V okruhu této skupiny se pohyboval také již zmíněný Jiří Melantrich.²⁵¹ Jakub ml. Granovský, který se u dvora těšil přízni a jehož bratr Kašpar zastával post rady a sekretáře České komory, kde působil i Griespek, se pravděpodobně v ovzduší, jaké panovalo na Nelahozevsi, nebo přímo v okruhu uvedených osob pohyboval. S jeho palácem v Týnském dvoře, konkrétně s chiaroscurovými malbami severního křídla, bývá také spojována osobnost Francesca Terzia, dvorního malíře arcivévody Ferdinanda.²⁵² Terzio pracoval po roce 1565 pro tiskaře Melantricha a snad díky dostatku zakázek neodjel s arcivévodou roku 1567 do Tyrol.²⁵³

²⁵⁰ BŮŽEK 2006, 103.

²⁵¹ PEŠEK 1991, 11.

²⁵² LÍBAL/VILÍMKOVÁ 1960, 15; MUK/VILÍMKOVÁ 1981, 16; VLČEK 1996, 431.

²⁵³ PEŠEK 1991, 32.

5. 3. Severní dvorní křídlo

Dvorní křídlo bylo připojeno k vstupní části západního křídla, tedy k jeho severnímu průčelí. Jde o stavbu na půdorysu podlouhlého lichoběžníku [54]. Západním průčelím tedy navazuje na vstupní část s rizalitem, severním průčelím těsně přiléhá k domu U Zlatého prstenu čp. 630, západním průčelím k domu čp. 1049, do kterého i částečně zasahuje a jižním průčelím se obrací do dvora. Zásah do domu čp. 1049 lze pozorovat také na vnější fasádě stavby. V místě styku obou domů, tedy při východní části dvorního průčelí paláce, vybíhá na fasádě domu čp. 1049 úzký jednoosý pás náležící k paláci Granovských [55]. Pokračuje zde totiž členění fasády pomocí okenních otvorů a říms, jako je tomu na jižním průčelí křídla. Tento úzký rizalit je navíc korunován vlastním štítem – malým dvouetážovým volutovým štítkem obdobného řešení jako vrcholové štítky sníženého traktu západního křídla paláce, který se obrací do Týnské ulice [56]. Dispozičně se severní křídlo dělí na dvě části, a to na hlubší severní trakt, dále dělený na vnitřní prostory a užší trakt jižní, otevřený do dvora pomocí arkád, který sloužil jako spojovací chodba mezi jednotlivými místnostmi paláce.²⁵⁴

Jižní průčelí dvorního křídla můžeme také rozdělit na dvě části [57]. Jde o delší západní část, která je otevřena arkádami a kratší část východní s plným průčelím v rozsahu přízemí i obou pater [58]. Ačkoli v minulosti došlo k četným změnám, zazdění a obnově některých arkád, v této části nebyly arkády v rámci renesanční přestavby provedeny a na fasádě pokračuje chiaroscurová výzdoba otevřené části průčelí.²⁵⁵ Východní část průčelí navazuje také na horizontální způsob členění fasády pomocí říms a okenních otvorů. Prostor přízemí a prvního patra je navenek oddělen pomocí dvojice říms. Spodní z nich probíhá od západu v celé šířce fasády, horní navazuje na zakončení soklu arkád prvního patra a na plném průčelí tvoří podokenní římsu. Na tuto římsu dosedá čtveřice obdélných oken, páté okno dosedá na pokračování římsy na fasádě domu čp. 1049. Nadokenní římsa navazuje na arkády v úrovni abaku posledního sloupu. Jde o výrazně profilovanou římsu, která se nad každým z okenních otvorů zalamuje a vytváří tak plasticky vystupující šambránu [59]. Oproti ztvárnění nadokenní římsy vstupního rizalitu jde o značně vyspělejší počín a tak i díky tomuto prvku lze usuzovat o změně stavitele a jeho přímé znalosti italské renesanční

²⁵⁴ LÍBAL/VILÍMKOVÁ 1960, 39.

²⁵⁵ MUK/VILÍMKOVÁ 1981, 34.

architektury.²⁵⁶ V úrovni oken druhého patra západní části fasády pokračují i ve východní části okenní otvory; tady jde však o otvory obdélného tvaru, už pouze s jednoduchými šambránami. Nad tímto pásem oken probíhá hlavní římsa, a to od západu v celé šířce jižního průčelí, podobně jako spodní římsa zakončující úroveň přízemí.

Západní část nádvorní fasády je také členěna horizontálně, vertikální složku zde tvoří osy arkád [60]. Přízemí je v západní části v rozsahu tří os plné, na střední ose je umístěn bosovaný portál s letopočtem 1560, směrem na východ navazuje pět prolomených arkád. Arkády jsou od plného průčelí odděleny vertikálně zapuštěným žlabem pro odtok vody z prostoru arkád v patře. V přízemí jde o arkády segmentové, původně s hranolovými pilíři s plasticky vystupujícími sokly. Arkády přízemí byly dodatečně uzavřeny dřevěnými vraty, jak je to zachyceno na fotografii publikované v knize Praha na úsvitu nových dějin.²⁵⁷ Na této fotografii je zdokumentováno také dodatečné zazdění jedné z arkád, a to druhé arkády směrem od východu/zprava. Dnes je tato arkáda znovu obnovena, jako zazděnou ji dokumentovali ještě Muk a Vilímková v roce 1981.²⁵⁸ Úroveň přízemí zakončuje profilovaná římsa, na níž dosedá sokl arkád prvního patra.

První patro je již plně otevřeno do dvora, a to osmi arkádovými oblouky dosedajícími na toskánské sloupy umístěné na plasticky členěném soklu [61]. Prostor arkád je sklenut osmi poli křížové hřebínkové klenby, ve východní části jsou zachovány u patek klenby tři renesanční římsové konzoly [62].²⁵⁹ Cvikly mezi oblouky arkád jsou shora ohraničeny římsou, která odděluje úroveň prvního a druhého patra. Prostor druhého patra je do dvora otevřen pomocí osmi dvojic sdružených půlkruhových okenních otvorů. Celek průčelí ukončuje korunní římsa, probíhající v šířce obou částí dvorního křídla.

Úzký jižní trakt dvorního křídla tvořil původně ve všech podlažích i v přízemí spojovací chodbu mezi jednotlivými částmi paláce a umožňoval přístup do přilehlých místností. Tento způsob řešení narušily pozdější stavební úpravy, zejména vložení barokního schodiště, při přestavbě roku 1665, a předělení na dílčí prostory pomocí

²⁵⁶ MUK/VILÍMKOVÁ 1981, 34.

²⁵⁷ MUK/VILÍMKOVÁ 1981, 35.

²⁵⁸ Druhá z pěti arkád byla zrušena a nahrazena plným průčelím v souvislosti se změnou řešení nástupu na schodiště do sklepa. In: MUK/VILÍMKOVÁ 1981, 35.

²⁵⁹ MUK/VILÍMKOVÁ 1981, 50.

příček.²⁶⁰ I přes četné úpravy si severní křídlo, tedy dnešní dům čp. 639, zachoval i v interiéru více z původního řešení stavby než křídlo západní, dům čp. 640. V mnoha místnostech se dochovaly původní renesanční klenby, bosované portálky a stropy. Jde o dřevěné stropy místností prvního a druhého patra, které uvádí Vlček roku 1996 jako nově odkryté a restaurované.²⁶¹

Arkády, původně odlehčující dvorní průčelí italských městských paláců, se staly jedním z nejvýraznějších prvků renesančních zámků a paláců v našem prostředí.²⁶² Při jejich provedení se stavitelé neomezovali jen na své zkušenosti z Itálie či vzory předkládané v traktátech, ale jednotlivé systémy a prvky kombinovali mezi sebou. Zpravidla se však řídili pravidlem o tzv. superpozici, tedy odstupnění sloupových řádů. Po polovině 16. století se toto pravidlo u nás objevuje ve formě uspořádání od nejtěžšího toskánského řádu v přízemí, zastoupeného rustikovanou pilířovou arkádou, po arkády nejčastěji tvořené sloupy a archivoltami v patře či patrech. Rustika byla často provedena technikou sgrafita.²⁶³ To je také případ paláce Granovských, jehož přízemní arkády nesené hranolovými pilíři byly původně zcela pokryty sgrafitovou rustikou.²⁶⁴

Na přízemní arkády zde navazují arkády prvního patra, tvořené toskánskými sloupky nesoucími archivoly a ve druhém patře chodba, kde je otevření do dvora pouze naznačeno sdruženými okénky. Arkádová chodba paláce Granovských byla označena za nejstarší příklad tohoto motivu na Starém Městě pražském, který se zde následně velmi rozšířil.²⁶⁵ Podobné prvky ve ztvárnění arkád můžeme nalézt například na zámku Kaceřov, budovaném od 40. let 16. století Floriánem Griespekem. První patro zde bylo otevřeno pomocí arkád pouze v delších bočních traktech stavby [63].²⁶⁶ Jde o arkády tvořené toskánskými sloupky umístěnými na plasticky profilovaném soklu, které nesou archivoly utvářející cvikly a shora jsou zakončeny římsou, probíhající v šířce průčelí. Jde tedy o stejný způsob, jakým byly později provedeny také arkády prvního patra dvorního průčelí paláce Granovských.

²⁶⁰ LÍBAL/VILÍMKOVÁ 1960, 40; VLČEK 1996, 432.

²⁶¹ VLČEK 1996, 432. Interiér budovy je v současné době v rekonstrukci. Přístup je po dohodě se správcem objektu umožněn po dokončení stavebních prací, tedy od konce května roku 2014.

²⁶² VLČEK 2006, 15.

²⁶³ KRČÁLOVÁ 1989a, 23.

²⁶⁴ MUK/VILÍMKOVÁ 1981, 37.

²⁶⁵ POCHE 1988, 103; LÍBAL/MUK 1996, 247.

²⁶⁶ KRČÁLOVÁ 1989a, 11.

5. 3. 1. Chiaroscurové malby nádvorního průčelí

K významným výtvarným prvkům paláce Granovských patří chiaroscurové malby pokrývající jižní průčelí severního dvorního křídla. Jan Herain, který se malbami zabýval v roce 1908, považoval za jejich autora dvorního malíře Francesca Terzia.²⁶⁷ Předpokládá se, že byly vytvořeny mezi lety 1560–1570, tedy současně s dokončením Granovského renesanční přestavby. Vlasta Dvořáková a Helena Machálková je označily za nejstarší dosud známý příklad užití techniky chiaroscuro v Čechách.²⁶⁸ Oproti velmi rozšířené technice sgrafit nebylo chiaroscuro v našem prostředí uplatněno v takovém množství. V pražských městech zastupovala tuto techniku například, dnes již zaniklá, výzdoba fasád Sprangerova domu v dnešní Nerudově ulici, kterou malíř realizoval po roce 1582.²⁶⁹

Díky vysoké umělecké kvalitě maleb na fasádě paláce Granovských vykazujících znaky pokročilé manýristické malby, a to v pojetí postav, jejich proporcí a disproporcí, plastické modelaci a vztahu mezi jednotlivými figurami doplněnými ornamentálními motivy, je přijímán Herainův názor o propojení autora s dvorským okruhem umělců.²⁷⁰ Není doloženo, že jde o práci Francesca Terzia, stejně tak mohlo jít o práci umělce z řad jeho pomocníků či spolupracovníků.²⁷¹ Stav chiaroscur po opakovaných restaurátorských zásazích znesnadňuje v současné době hlubší studium malířského rukopisu a tedy otázky autorství.

Malby nádvorního průčelí byly opravovány už v roce 1886, a to podle návrhu Jana Kouly a Josefa Fanty. Rozsáhlý restaurátorský zásah podnítil po roce 1908 Jan Herain, který také doporučoval, aby podle chiaroscur byly zhotoveny kopie, o jejich provedení však nemáme žádné další zprávy.²⁷² Kvůli nedostatku finančních prostředků byla restaurace maleb zahájena až roku 1916. Práce prováděli V. Kejmar a V. Kaliba. Během oprav průčelí byly také obnoveny některé ze sloupů arkád prvního patra, které byly dodatečně obezděny. Restaurátorský zásah, který měl původně trvat pouze jeden rok, se protáhl na deset let, a ani poté nebyla chiaroscuro v příliš dobrém stavu, jelikož hned od roku 1938 byla podávána upozornění a žádosti o jejich obnovu. Další

²⁶⁷ MUK/VILÍMKOVÁ 1981, 16.

²⁶⁸ DVOŘÁKOVÁ/MACHÁLKOVÁ 1954, 58.

²⁶⁹ KRČÁLOVÁ 1989b, 70–71.

²⁷⁰ POCHE 1988, 103; LÍBAL/MUK 1996, 247; VLČEK 1996, 431; KROPÁČEK 1998b, 54–55.

²⁷¹ KRČÁLOVÁ 1989b, 67.

²⁷² MUK/VILÍMKOVÁ 1981, 17.

restaurování proběhlo po roce 1950 pod vedením profesora Slánského a mělo zaručit dobrý stav maleb po dobu následujících dvaceti až třiceti let.²⁷³

Výzdobu jižního průčelí dvorního křídla lze rozdělit na dvě části, v závislosti na jeho architektonickém pojetí. Jde o západní část otevřenou pomocí arkád a východní část s plným průčelím. Chiaroscuro západní části fasády jsou uspořádána v pásech, z nichž první je tvořen výjevy ve cviklech mezi oblouky arkád, interpretovanými jako symboly umění a věd [64].²⁷⁴ Na římsu ohraničující arkády prvního patra navazuje druhý pás výzdoby, malovaný vlys, z něhož jsou dnes rozeznatelné pouze fragmenty. V úrovni druhého patra je výzdoba nejsložitěji komponovaná. V meziokenních prostorech se nachází sedm starozákonních výjevů. Malby však lemují také jednotlivá okna z dvojic sdružených okének. A to girlandami, mezi něž je umístěn kruhový medailon v prostoru nad okny a malovanou karyatidou nahrazující středový sloupek mezi okenními otvory [65]. I přes dnešní stav maleb lze s pomocí staršího bádání sestavit ikonografický popis starozákonních scén. Zleva jde o náměty Adam a Eva, Kain usmrcující Abela [66], Lot a jeho dcery, Abraham obětující Izáka [67], Josef a žena Putifarova, Samson a Dalila [68] a David a Batšeba [69].

Východní část průčelí také zachovává uspořádání chiaroscur v pásech, v návaznosti na architektonické rozvržení fasády [70]. V horní části, tedy v úrovni druhého patra pokračuje v meziokenních prostorech sled starozákonních scén. Jde o námět Judita s hlavou Holofernovou [71]. Zbylé dva meziokenní prostory zahajují novou tematiku chiaroscurové výzdoby. Jde o náměty čerpající z římské literatury a antické mytologie. Ve druhém patře jde o výjevy zobrazující Pero nabízející prs svému otci Cimonovi a ženskou figuru interpretovanou jako Kleopatra [72].²⁷⁵ Výzdoba středního pásu, tedy úrovně prvního patra, je značně poškozená. V levé části se nachází trojice ženských spoře oděných figur, k nimž natahuje paži sedící mužská postava. V pozadí se nachází špatně viditelná postava držící caduceus, atribut řeckého posla bohů Herma [73]. Scénu lze tedy interpretovat jako vyobrazení Paridova soudu, kdy Paris podává jablko jedné ze tří bohyň, Afroditě. Spodní pás výzdoby tvoří postavy vsazené do meziokenních prostorů a vlys umístěný pod nimi. Jde o alegorii Spravedlnosti, fragment figury rytíře a ve středovém prostoru korunovanou mužskou

²⁷³ MUK/VILÍMKOVÁ 1981, 18–20.

²⁷⁴ LÍBAL/VILÍMKOVÁ 1960, 15.

²⁷⁵ LÍBAL/VILÍMKOVÁ 1960, 13–15.

postavu v brnění, s mečem a královským jablkem [74]. Na vlysu se nachází pozůstatky vícefigurální scény, pravděpodobně bakchanále [75].

Mužská figura s odznaky královské moci je jedním z vodítek k osobnosti Francesca Terzia [76]. Jiří Kropáček jí dává do přímé souvislosti s Terziovým jiným dílem, a to s cyklem *Imagines gentis Austriacae*, tedy cyklem portrétů příslušníků habsburské dynastie, na kterém Terzio pracoval po roce 1558. V první sadě kreseb, připravených pro následné vydání tiskem, byl zařazen také portrét císaře Ferdinanda I. v celé postavě [77]. Jiří Kropáček ztotožňuje tento portrét s figurou provedenou chiaroscurem na nádvorní fasádě paláce Granovských.²⁷⁶ Tiskem vyšel cyklus v pěti částech mezi lety 1558–1573.²⁷⁷

Francesco Terzio se narodil v roce 1523 v Bergamu.²⁷⁸ Ve věku dvaceti osmi let se pokoušel prosadit i mimo rodné město a přesídlil do Milána. Roku 1551 zaslal dopis a obraz, dosud neobjevený portrét mladé dívky, věhlasnému znalci Pietru Aretinovi a jeho prostřednictvím žádal o dobrozdání od Tiziana. Dá se říct, že je získal, jelikož Aretino ve své odpovědi uvádí, že „Tizian, muž bystrý jako poutivý, obraz ocenil“. Milán a nedaleká Mantova byla centra, která navštěvovali Habsburkové při svých cestách přes Janov do Španělska. V roce 1549 zavítal do Mantovy také arcivévoda Ferdinand, který sem doprovázel na svatbu svou sestru Kateřinu.

Kropáček předpokládá, že s Terziem se mohl arcivévoda setkat v roce 1551 v Augspurku, kde se v té době konal říšský sněm. To byla pro umělce, zvláště portrétisty, příležitost dostat se do služeb vysoce postavených osobností. Pro vstup Francesca Terzia do habsburských služeb na počátku 50. let 16. století mluví také listina Ferdinanda I. z 12. prosince roku 1561, kde císař potvrzuje Terziovu šlechtickou příslušnost, polepšuje mu rodový erb a oceňuje jeho práci u dvora už po dobu deseti let.²⁷⁹ V Praze je zaznamenán v roce 1554, jako „Francesco de Tertio Pergamasco, malíř arcivévody Ferdinanda“. V tomto roce také započal práci na návrhu fontány pro Královskou zahradu, dnes známou pod názvem Zpívající fontána.²⁸⁰ Za tento návrh a další práce, mezi nimi například nedochovaná malovaná varhanní křídla pro chrám

²⁷⁶ KROPÁČEK 1998b, 55.

²⁷⁷ KROPÁČEK 1998a, 278.

²⁷⁸ PREISS 1986, 47.

²⁷⁹ KROPÁČEK 1996, 93–96.

²⁸⁰ ILG 1889, 237.

sv. Víta, dostal zaplacen v roce 1564.²⁸¹ Ve službách Habsburků měl setrvat do roku 1572, styky s nimi však udržoval i později, kdy pobýval převážně ve Florencii a v Římě.²⁸² V roce 1589 se znovu vrátil jako čestný host k rodu Habsburků a zapsal se na zámku Ambras do jedné z *Trinkbücher*, po boku dalších osobností z okruhu arcivévody Ferdinanda.²⁸³

S českým prostředím pojí Terzia také spolupráce s předním pražským tiskařem Jiřím Melantrichem na novém vydání České bible roku 1570. Melantrich toto vydání připravoval už od roku 1564 a výtvarné stránce věnoval značnou pozornost. Na tvorbě titulního listu a vnitřních ilustrací se podíleli celkem tři umělci. Jako první byl tvorbou ilustrací pověřen Florian Abel z Kolína nad Rýnem, který však hned v roce 1565 v Praze zemřel [78].²⁸⁴ Floriana Abela vystřídal mistr signující své kresby iniciálami FT, spojenými do jednoho písmene. Tento mistr je ztotožňován s Francescem Terziem [79].²⁸⁵ Ten měl v Praze zůstat i po roce 1567, kdy se arcivévoda Ferdinand přesunul se svým dvorem do Tyrol, právě díky dostatku zakázek až do roku 1573.²⁸⁶ Biblickou tematikou se tedy v 60. letech 16. století zabýval. Jeho služeb mohl vedle Melantricha využít i Jakub ml. Granovský, těšící se obdobnému společenskému postavení. Terziovy kresby mohly ale také ovlivnit malíře pohybující se v jeho okolí.

²⁸¹ PREISS 1986, 48.

²⁸² V Římě také v roce 1591 zemřel. In: PREISS 1986, 47.

²⁸³ ILG 1889, 237.

²⁸⁴ PEŠEK 1991, 32.

²⁸⁵ PREISS 1986, 50.

²⁸⁶ PEŠEK 1991, 32.

6. Závěr

Z hlediska architektury i výzdoby patří palác Granovských bezpochyby k významným pražským realizacím 16. století. Dosavadní bádání se zaměřovalo především na severní dvorní křídlo paláce, jehož arkády a chiaroscurové malby se staly podnětem k propojení stavby Jakuba ml. Granovského s dvorským okruhem. To bylo zdůvodněno přízní, kterou choval císař Ferdinand I. k rodu Granovských z Granova. Nádvoří arkáda paláce Granovských byla jednou z prvních, které byly provedeny na Starém Městě pražském. Způsob provedení arkád prvního patra, tvořených toskánskými sloupky s mírnou entazí, lze srovnat s arkádami v úrovni prvního patra bočních křídel zámku Kaceřov. Zámek Kaceřov budovaný Floriánem Griespekem z Griespachu po roce 1539 je spolu s letohrádkem v Královské zahradě jednou z prvních staveb v renesančním slohu v Čechách. Jelikož Florián Griespek byl finančním správcem pražské dvorské huti, předpokládá se, že jejích služeb využíval i na svých vlastních zakázkách. Mezi ně se řadí také zámek Nelahozeves, který byl budován od roku 1553 do 80. let 16. století.

Právě na zámku v Nelahozevsi lze nalézt analogie k architektonickým prvkům užitým na západním křídle paláce Granovských, díky kterým můžeme předpoklad propojení s tvorbou dvorského okruhu rozšířit i na toto křídlo. V rámci západního křídla byly dosavadní literaturou vyzdvihovány zejména bosované portály, především portál průjezdu, a fragmenty figurálních sgrafit na fasádě vstupního rizalitu. Nejstarší z portálů je datován letopočtem 1559, umístěným spolu s erbem stavebníka na hlavním klenáku. Jde o typ portálu, kdy bosované kvádry rámuji obdélný vstupní otvor, přičemž netvoří pravidelný ohraničený útvar, ale paprscitě odbíhají směrem od otvoru. Stejným způsobem lemují bosované kvádry okenní a některé vstupní otvory východního a severního křídla zámku v Nelahozevsi. Tato křídla byla budována od roku 1553 do poloviny 60. let 16. století, tedy ještě před a během výstavby paláce Granovských.

Dalším přínosem této práce k tématu je srovnání portálu vstupního rizalitu paláce Granovských s bosovanými portály, které ústí do Královské zahrady na Pražském hradě. Ta byla po svém založení Ferdinandem I. v roce 1534 budována postupně během následujících desetiletí až do doby Rudolfa II. Jelikož šlo o stavební

podnik panovníka, v němž pokračoval jeho syn a místodržící arcivévoda Ferdinand, bezpochyby zde působili stavitelé z řad pražské dvorské huti. Ta prošla právě ve třicátých letech obrodou a byla obohacena o množství nově příchozích vlašských umělců a řemeslníků.

Dvorští umělci se v práci neomezovali pouze na zakázky pražského dvora, ale působili také ve službách předních českých šlechticů, kteří se v prostředí tohoto dvora pohybovali. Nešlo tedy jen o Floriána Griespeka, který měl jako správce huti k těmto umělcům snadný přístup, ale i o další významné šlechtice a osoby na význačných postech v království. Do okruhu takových osobností se kolem poloviny 16. století dostali také příslušníci rodu Granovských z Granova. Jakub ml. se stal královským úředníkem a správcem Ungeltu a jeho bratr Kašpar zastával pozici sekretáře České komory. Pozvednutí českého šlechtického, ale i měšťanského, prostředí velmi napomohla přítomnost arcivévody Ferdinanda v Praze a s tím spojené dvorské slavnosti a události. Ty byly příležitostí k přejímání nových podnětů a impulsem k nárůstu estetických požadavků v našem prostředí. Kontakt s arcivévodovým dvorem však neustal ani po jeho odjezdu do Tyrol v roce 1567. Právě na tyrolském zámku Ambras se roku 1572 jeden ze členů rodu Granovských, Seifried, zúčastnil pijácké zábavy pořádané arcivévodou pro zvané hosty z řad zahraniční i české šlechty.

Vedle dvorských shromáždění se utvářely také pravidelně se scházející humanistické kroužky. Jeden z nich se v 60. letech 16. století scházel na zámku v Nelahozevsi pod mecenátem Floriána Griespeka. Jelikož Griespek působil také v České komoře jako Kašpar Granovský, mohli být i členové rodu Granovských v kontaktu s touto či podobnou skupinou. S okruhem humanistů kolem Griespeka spolupracoval také tiskař Jiří Melantrich z Aventina. Ten se, podobně jako Jakub ml. Granovský, těšil panovníkově a arcivévodově přízni a skrze aktivity své tiskárny se dostal do styku s řadou dvorských osobností, například s lékařem a botanikem Matthiolim nebo dvorním malířem Francescem Terziem.

Po roce 1565 pracoval Terzio pro Melantricha na ilustracích do nového vydání České bible roku 1570. Přibližně ve stejné době byly provedeny chiaroscurové malby na nádvorním průčelí severního křídla paláce Granovských, které jsou právě Terziovi či malíři z jeho okruhu připisovány. Francesco Terzio však nebyl jediným umělcem, který se na tvorbě ilustrací podílel. Do roku 1565 na nich pracoval Florian Abel a také v jeho díle lze hledat paralely s chiaroscuro paláce Granovských. Další bádání v tomto směru

by mohlo přinést nové informace o okolnostech vzniku těchto maleb, ojedinělých ve staropražském prostředí. Hlubší studium však značně znesnadňuje současný stav chiaroscur.

Nejen chiaroscuro, ale celý komplex paláce prošel během staletí četnými změnami. Od doby barokní do současnosti byla provedena řada stavebních úprav, které narušily původní smysl renesanční přestavby, například spojovací funkci traktu arkád. Už roku 1667 byl celek paláce rozdělen na dva domy, dnešní čp. 639 a čp. 640. Následné stavební úpravy obou domů zasáhly jak exteriéry, tak interiéry. I přesto se zde zachovaly doklady renesanční podoby paláce, které by mohly být předmětem dalšího studia. Jde například o renesanční komín pokrytý figurálním a ornamentálním sgrafitem v podkroví dnešního domu čp. 640 či renesanční dřevěné stropy v patrech dnešního domu čp. 639.

Obrazová příloha



Dnešní dům čp. 639	↓
Dnešní dům čp. 640	↓
Dnešní dům čp. 1049	↓

1. **Praha**, Staré Město, palác Granovských v Ungeltu, po 1558, umístění paláce v areálu Týnského dvora, označeny dnešní domy čp. 639, čp. 640 a čp. 1049



2. **Praha**, Staré Město, palác Granovských v Ungeltu, po 1558, severní křídlo, pohled od jihu na nádvoří arkády



3. **Praha**, Staré Město, palác Granovských v Ungeltu, po 1558, západní křídlo, pohled z Týnské ulice



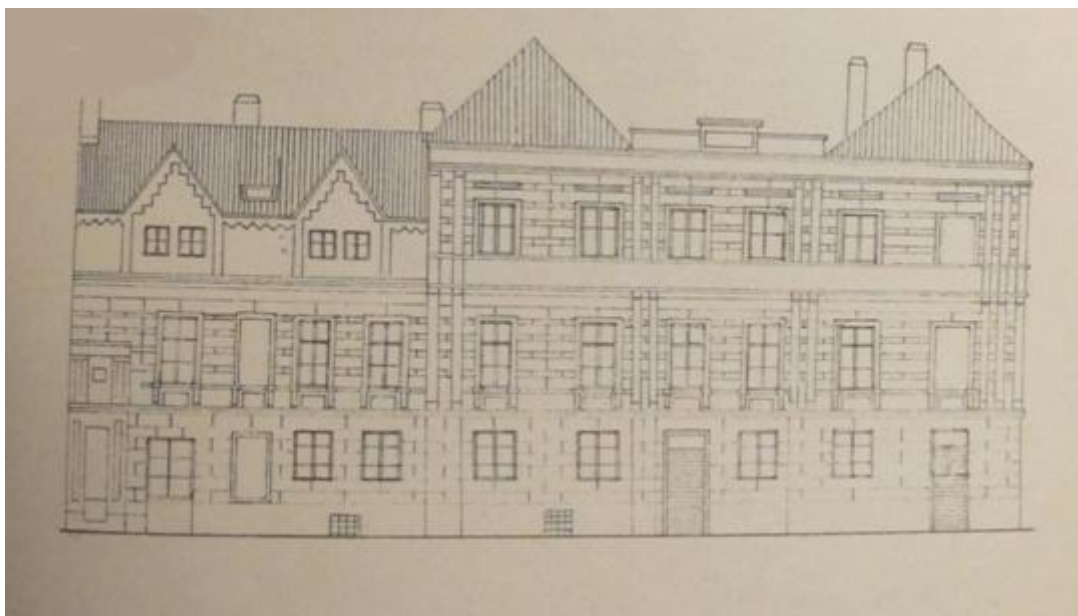
4. Erb rodu Granovských z Granova



5. **Josef Daniel Huber**, detail z ortografického plánu Prahy s okolím, 1769, kresba tuší, 12 listů, celek 340 x 186 cm, každý list 85 x 192 cm, originál v Österreichische Nationalbibliothek Wien. Muzeum hlavního města Prahy



6. **Praha**, Staré Město, palác Granovských v Ungeltu, po 1558, dnešní dům čp. 640, pohled na nádvoří fasádu



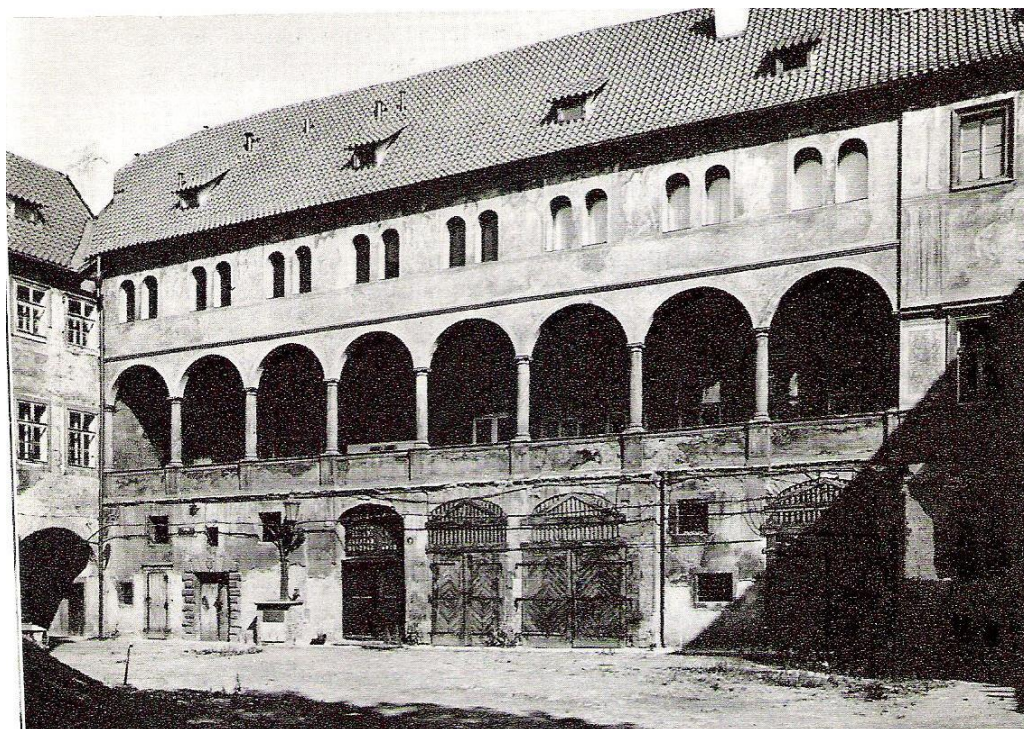
7. **Praha**, Staré Město, palác Granovských v Ungeltu, po 1558, dnešní dům čp. 640, průčelí směřující do Týnské ulice, stav po stavebních úpravách v 19. století dokumentovaný k roku 1960



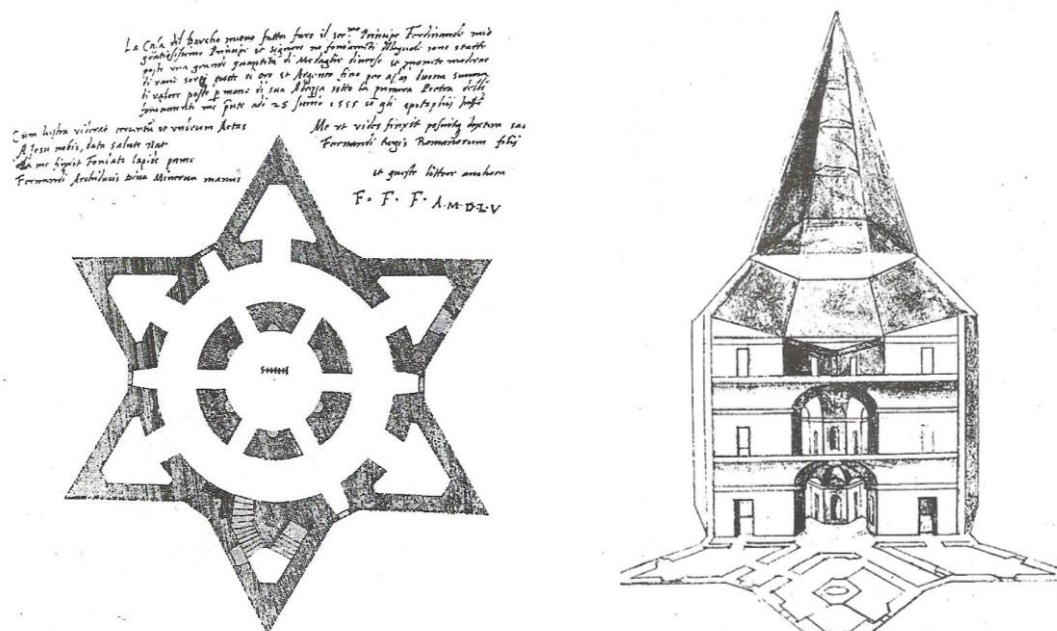
8. **Praha**, Staré Město, palác Granovských v Ungeltu, po 1558, západní průčelí dnešních domů čp. 640 a čp. 639 směřující do Týnské ulice, výsek z Plánu Týnského kostela a okolních domů z roku 1790



9. **Praha**, Staré Město, palác Granovských v Ungeltu, po 1558, západní průčelí dnešních domů čp. 640 a čp. 639 směřující do Týnské ulice, detail z Langweilova modelu Prahy, 1826–1837, lepenka, kresba kolorovaná vodovými barvami, 1:432, celek 5,76 x 3,34 m. Muzeum hlavního města Prahy



10. **Praha, Staré Město, palác Granovských v Ungeltu, po 1558, nádvoří průčelí dnešního domu čp. 639, stav po zaldění jedné z přízemních arkád**



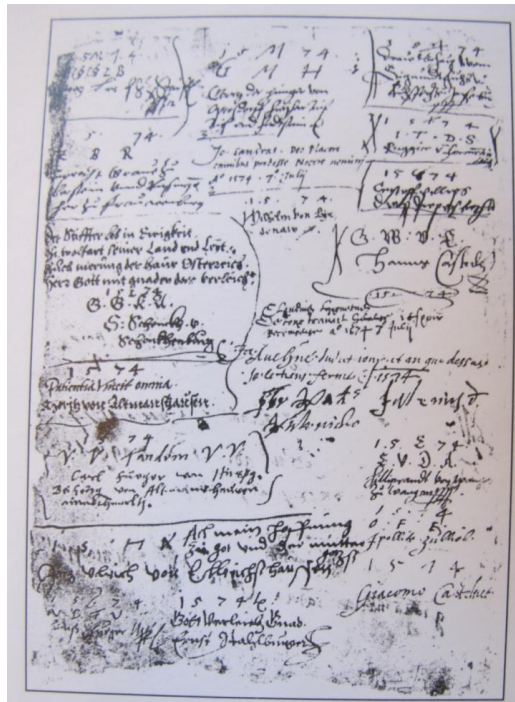
11. **Arcivévoda Ferdinand, návrh letohrádku Hvězda v Nové královské oboře, stavba provedena v letech 1555–1556**



12. **Matthäus Merian**, zámek Ambras, z cyklu *Topographia Provinciarum Austriacarum*, 1649/1656, mědiryt



13. **Poháry z Ambrasu**, mužský pohár ve tvaru soudku a ženský pohár ve tvaru loďky, užívané při pijáckých zábavách na zámku Ambras, kolem roku 1567



14. **Trinkbücher**, ukázka zápisů do jedné z pamětních knih ze zámku Ambras, knihy byly vedeny v letech 1567–1620



15. **Praha**, Staré Město, Melantrichův dům, čp. 471, 1563–1567, stav před rokem 1893, uliční průčelí



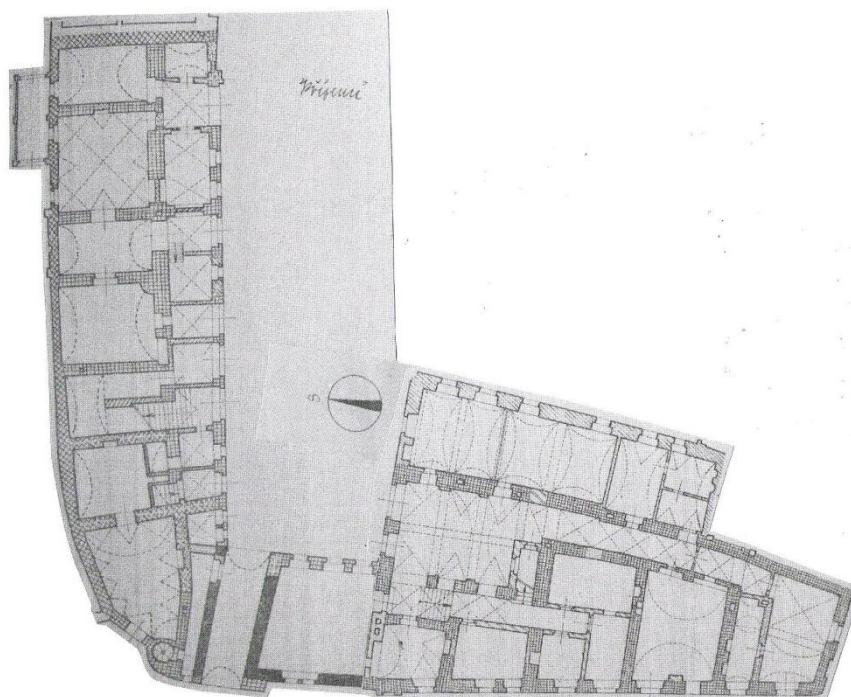
16. **Praha**, Staré Město, Melantrichův dům, čp. 471, 1563–1567, stav před rokem 1893, dvorní arkády



17. **Praha**, Staré Město, dům U dvou zlatých medvědů, čp. 475, dvorní arkády, 60. léta 16. století



18. **Nelahozeves**, nádvoří arkády severního křídla zámku, 1558/9–60. léta 16. století



19. **Praha**, Staré Město, palác Granovských v Ungeltu, po 1558, půdorys přízemí západního i severního křídla paláce, stav budov zdokumentovaný k roku 1960



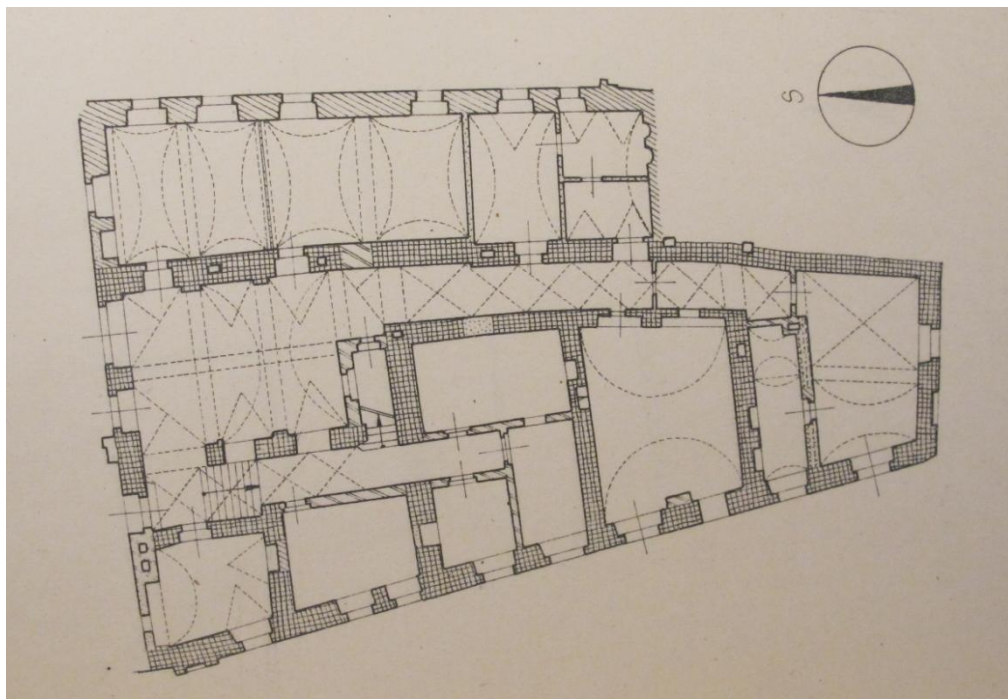
20. **Praha**, Staré Město, palác Granovských v Ungeltu, po 1558, průjezd vstupního rizalitu, čelo středního klenebního pole s letopočtem 1558



21. **Praha**, Staré Město, palác Granovských v Ungeltu, po 1558, dnešní dům čp. 640, portál s letopočtem 1559



22. **Praha**, Staré Město, palác Granovských v Ungeltu, po 1558, dnešní dům čp. 639, portál s letopočtem 1560



23. **Praha**, Staré Město, palác Granovských v Ungeltu, po 1558, půdorys přízemí západního křídla, dnešního domu čp. 640, bez vstupní části s průjezdem



24. **Praha**, Staré Město, palác Granovských v Ungeltu, po 1558, jižní část západního křídla, vnitřní dvorek s prolomenými arkádami



25. **Praha**, Staré Město, palác Granovských v Ungeltu, po 1558, snížený trakt západního křídla zakončený obnoveným renesančním štítem, pohled od jihu



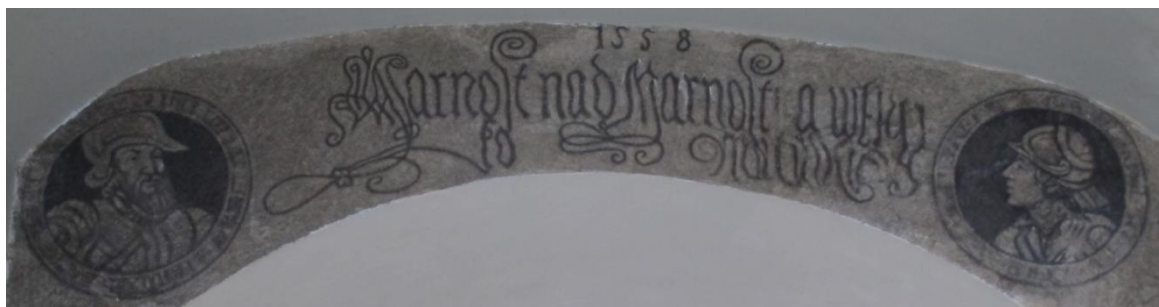
26. **Praha**, Staré Město, palác Granovských v Ungeltu, po 1558, snížený trakt západního křídla, detail etážového štítu



27. **Praha**, Staré Město, palác Granovských v Ungeltu, po 1558, západní křídlo paláce, pohled od jihu a detail arkýře



28. **Praha**, Staré Město, palác Granovských v Ungeltu, po 1558, vstupní křídlo s průjezdem, uliční průčelí



29. **Praha**, Staré Město, palác Granovských v Ungeltu, po 1558, detail nápisu a dvou medailonů obklopujících letopočet 1558 na čele klenby průjezdu



30. **Praha**, Staré Město, palác Granovských v Ungeltu, po 1558, vstupní křídlo, uliční fasáda rizalitu



31. **Praha**, Staré Město, palác Granovských v Ungeltu, po 1558, střední část fasády rizalitu, detail trojice oken s profilovanou nadokenní římsou



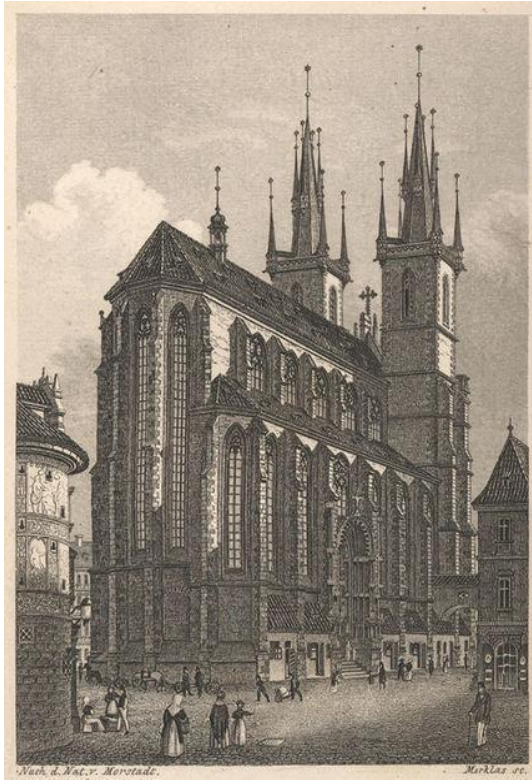
32. **Praha**, Staré Město, palác Granovských v Ungeltu, po 1558, vstupní rizalit, detail etážového štítu



33. **Praha**, Staré Město, palác Granovských v Ungeltu, po 1558, vstupní rizalit, vnitřní šnekovité schodiště na severní straně rizalitu, detail



34. **Praha**, Staré Město, palác Granovských v Ungeltu, po 1558, vstupní rizalit, fragmenty figurálních sgrafit pod korunní římsou



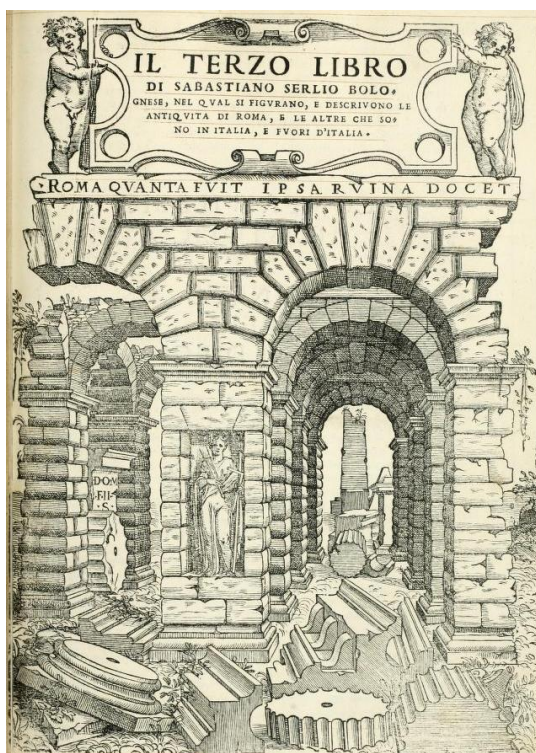
35. **Uliční fasáda rizalitu**, zobrazení fasády pokryté figurálním sgrafitem, rytina podle Vincence Morstadta, V. Morstadt: Ungelt a postranní portál Týnského chrámu, kresba tužkou, 1873



36. **Praha**, Staré Město, palác Granovských v Ungeltu, po 1558, vstupní rizalit, detail jednoho z fragmentů figurálních sgrafit, pilastr doplněný rostlinným motivem



37. Srovnání uličních fasád paláce Granovských a Melantrichova domu, palác Granovských v Ungeltu, po 1558; Melantrichův dům, čp. 471, 1563–1567



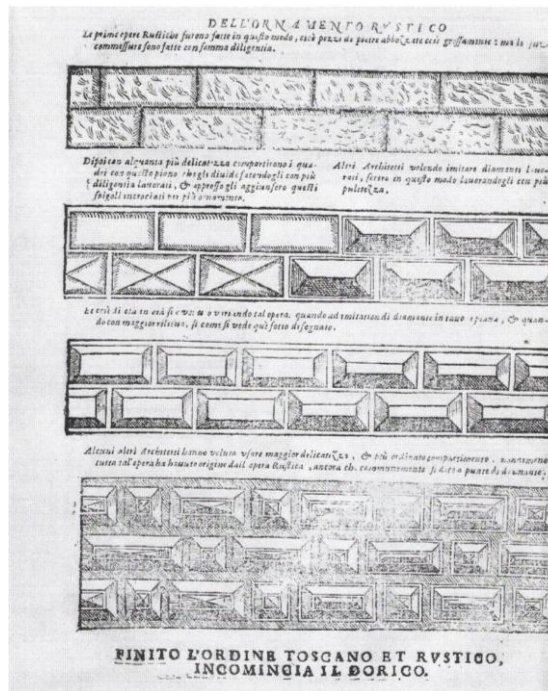
38. **Sebastiano Serlio**, titulní list tzv. třetí knihy Il Terzo libro di Sebastiano Serlio Bolognese..., vydáno roku 1540 v Benátkách



39. **Praha**, Staré Město, palác Granovských v Ungeltu, po 1558, bosovaný portál vstupního rizalitu



40. **Praha**, Staré Město, palác Granovských v Ungeltu, po 1558, bosovaný portál rizalitu, detail povrchové úpravy bosáže



41. **Sebastiano Serlio**, Regole generali di architektura di Sebastiano Serlio Bolognese, vydáno roku 1537 v Benátkách, povrchová úprava bosáže



42. **Praha**, Staré Město, palác Granovských v Ungeltu, po 1558, bosovaný portál západního křídla s letopočtem 1559



43. **Praha**, Staré Město, palác Granovských v Ungeltu, po 1558, bosovaný portál severního křídla s letopočtem 1560



44. **Praha**, Staré Město, palác Granovských v Ungeltu, po 1558, detail destiček s letopočty a erby Granovských z Granova na bosovaných portálech



45. **Praha**, Hradčany, Loretánská ulice, bývalá radnice, portál uličního průčelí, po 1598



46. **Praha**, Staré Město, Jilská ulice, dům U Vejvodů, čp. 353, renesanční přestavba proběhla kolem roku 1618, vstupní bosovaný portál



47. **Praha**, Hradčany, Martinický palác, po roce 1541, přestavba po roce 1583, vstupní bosovaný portál, pohled z Hradčanského náměstí



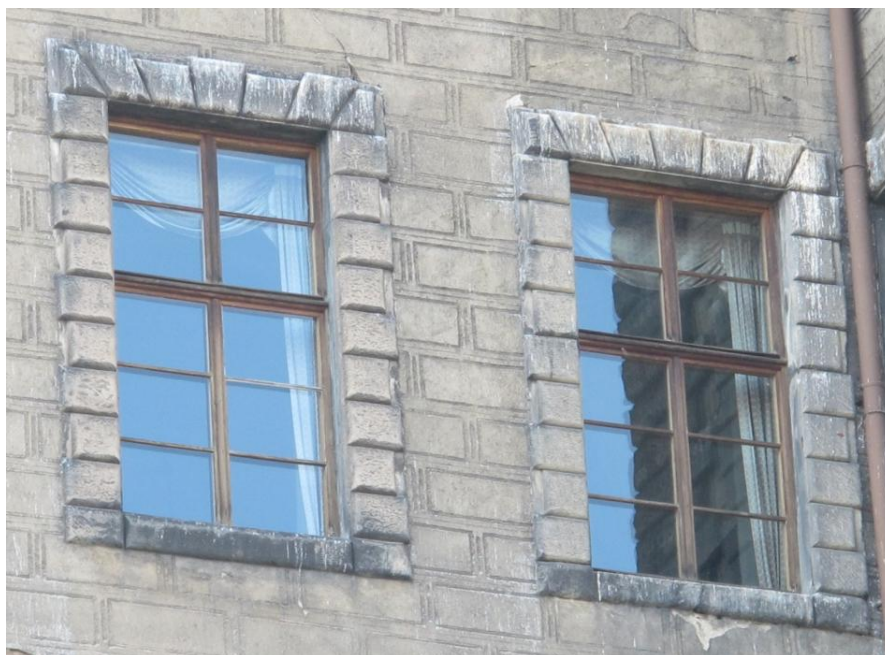
48. **Praha**, Staré Město, Jilská ulice, dům U Železných dveří, čp. 436, renesanční přestavba proběhla kolem roku 1560, vstupní portál



49. **Praha**, Pražský hrad, bosované portály ústící do Královské zahrady, po roce 1534, pohled z ulice Mariánské hradby a z ulice U Prašného mostu



50. **Praha**, Pražský hrad, ulice Mariánské hradby, bosovaný portál ústící do Královské zahrady, detail povrchové úpravy bosáže



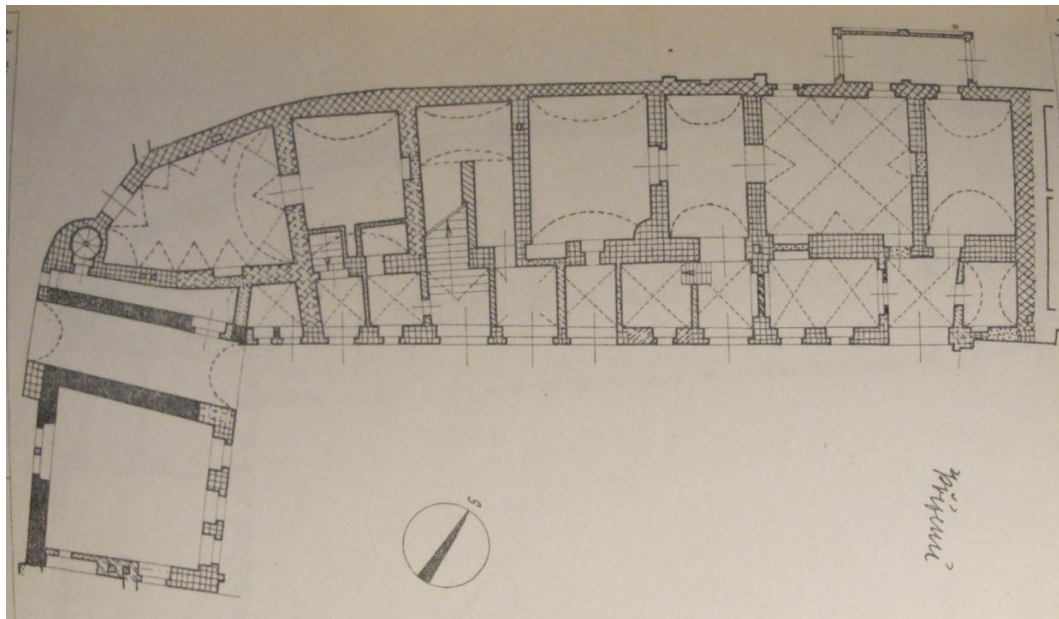
51. **Nelahozeves**, východní křídlo zámku, 1553–1558, okenní otvory rámované bosovanými kvádry



52. **Nelahozeves**, východní křídlo zámku, 1553–1558, vstupní portál východního křídla, pohled z nádvoří a detail otvoru vlomeného do rustiky



53. **Nelahozeves**, západní křídlo zámku, 1558/9–60. léta 16. století, bosovaný portál nárožního bastionu, pohled z nádvoří a detail povrchové úpravy bosáže



54. **Praha**, Staré Město, palác Granovských v Ungeltu, po 1558, půdorys přízemí severního křídla paláce, dnešního domu čp. 639, včetně vstupní části s průjezdem



55. **Praha**, Staré Město, palác Granovských v Ungeltu, po 1558, severní křídlo, jednoosý pás zasahující do fasády domu čp. 1049



56. **Praha**, Staré Město, palác Granovských v Ungeltu, po 1558, srovnání štítu pásu zasahujícího do fasády domu čp. 1049 a vrcholového štítku etážového štítu snížené části západního křídla paláce



57. **Praha**, Staré Město, palác Granovských v Ungeltu, po 1558, severní křídlo, jižní průčelí, pohled ze dvora



58. **Praha**, Staré Město, palác Granovských v Ungeltu, po 1558, severní křídlo, jižní průčelí, východní uzavřená část fasády



59. **Praha**, Staré Město, palác Granovských v Ungeltu, po 1558, severní křídlo, detail zalamované nadokenní římsy ve východní části jižního průčelí



60. **Praha**, Staré Město, palác Granovských v Ungeltu, po 1558, severní křídlo, jižní průčelí, západní část fasády otevřená pomocí arkád



61. **Praha**, Staré Město, palác Granovských v Ungeltu, po 1558, severní křídlo, jižní průčelí, detail arkád prvního patra



62. **Praha**, Staré Město, palác Granovských v Ungeltu, po 1558, severní křídlo, jižní průčelí, arkády prvního patra, detail římsové konzoly



63. **Kaceřov**, zámek, 40. léta 16. století až 50. léta 16. století, dvorní arkády



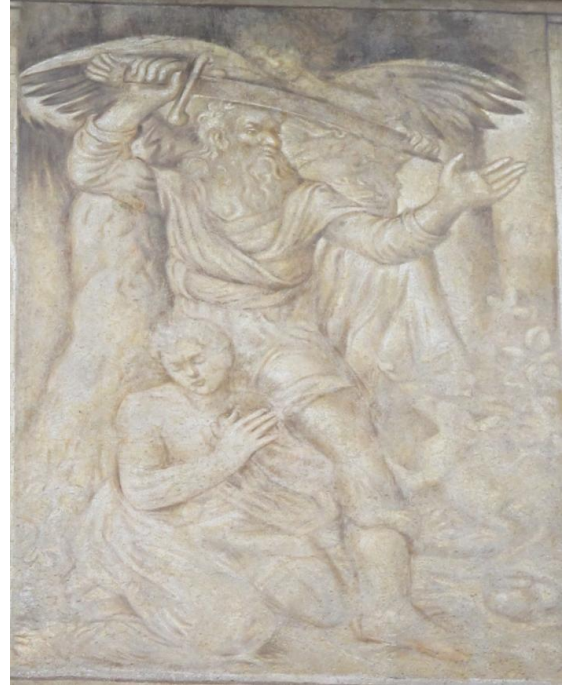
64. **Praha**, Staré Město, palác Granovských v Ungeltu, po 1558, severní křídlo, chiaroscurová výzdoba otevřené části jižního průčelí, detail výjevů ve cviklech arkád prvního patra



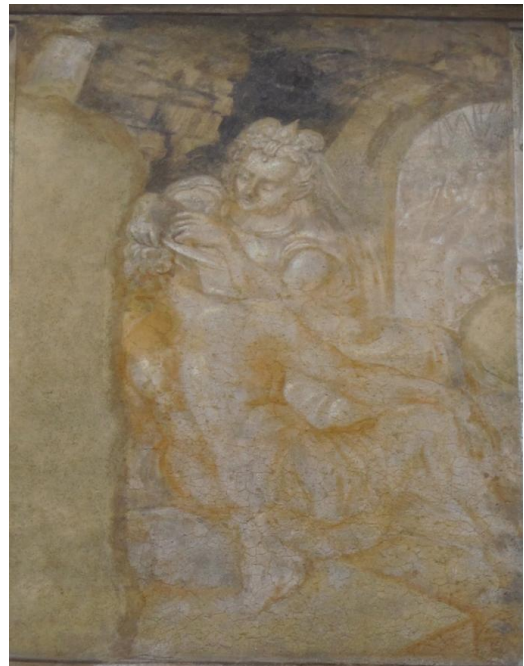
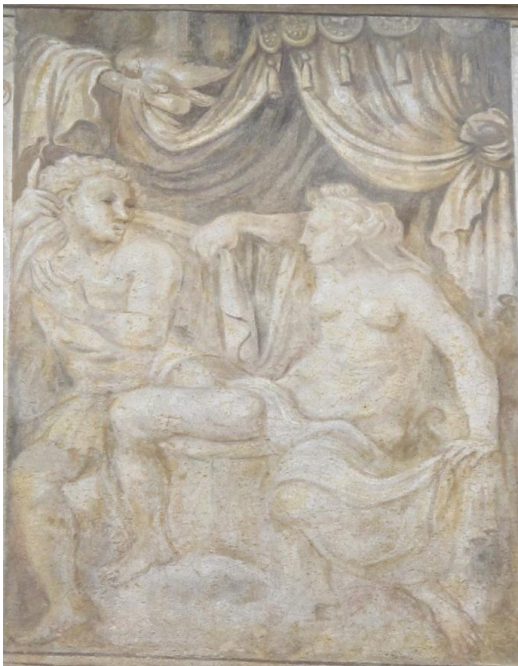
65. **Praha**, Staré Město, palác Granovských v Ungeltu, po 1558, severní křídlo, jižní průčelí, malby lemující okenní otvory v úrovni druhého patra, detail druhé dvojice oken zleva



66. **Praha**, Staré Město, palác Granovských v Ungeltu, po 1558, severní křídlo, jižní průčelí, starozákonní výjevy v meziokenních prostorách druhého patra, Adam a Eva; Kain usmrcující Abela



67. **Praha**, Staré Město, palác Granovských v Ungeltu, po 1558, severní křídlo, jižní průčelí, starozákonní výjevy v meziokenních prostorách druhého patra, Lot a jeho dcery; Abraham obětující Izáka



68. **Praha**, Staré Město, palác Granovských v Ungeltu, po 1558, severní křídlo, jižní průčelí, starozákonní výjevy v meziokenních prostorách druhého patra, Josef a žena Putifarova; Samson a Dalila



69. **Praha**, Staré Město, palác Granovských v Ungeltu, po 1558, severní křídlo, jižní průčelí, starozákonní výjevy v meziokenních prostorech druhého patra, David a Batšeba



70. **Praha**, Staré Město, palác Granovských v Ungeltu, po 1558, severní křídlo, jižní průčelí, uspořádání chiaroscuro ve východní části fasády



71. **Praha**, Staré Město, palác Granovských v Ungeltu, po 1558, severní křídlo, jižní průčelí, Judita s hlavou Holofernovou



72. **Praha**, Staré Město, palác Granovských v Ungeltu, po 1558, severní křídlo, jižní průčelí, Cimon a Pero; Kleopatra



73. **Praha**, Staré Město, palác Granovských v Ungeltu, po 1558, severní křídlo, jižní průčelí, detail levé scény ve středním pásu výzdoby, Paridův soud



74. **Praha**, Staré Město, palác Granovských v Ungeltu, po 1558, severní křídlo, jižní průčelí, meziokenní prostory prvního patra, alegorie Spravedlnosti; korunovaná mužská postava v brnění; fragmenty figury rytíře



75. **Praha**, Staré Město, palác Granovských v Ungeltu, po 1558, severní křídlo, jižní průčelí, vlys s fragmenty chiaroscuro, pravděpodobně bakchanále, detail



76. **Praha**, Staré Město, palác Granovských v Ungeltu, po 1558, severní křídlo, jižní průčelí, detail korunované postavy meziokenního prostoru prvního patra, ztotožňované s Ferdinandem I.



77. **Francesco Terzio**, Ferdinand I., z cyklu *Imagines gentis Austriacae*, vydáno tiskem v letech 1558–1573



78. **Florian Abel**, monogramista FA, Kain a Abel, ilustrace z Melantrichovy Bible vydané roku 1570



79. **Francesco Terzio**, monogramista FT, Josef a žena Putifarova, ilustrace z Melantrichovy Bible vydané roku 1570

Seznam vyobrazení

1. **Praha**, Staré Město, palác Granovských v Ungeltu, po 1558, umístění paláce v areálu Týnského dvora, označeny dnešní domy čp. 639, čp. 640 a čp. 1049. Reprodukce z: <http://sgi.nahlizenidokn.cuzk.cz/marushka/default.aspx?themeid=3&&MarQueryId=2EDA9E08&MarQParam0=2099398101&MarQParamCount=1&MarWindowName=Marushka>, vyhledáno 10. 4. 2014
2. **Praha**, Staré Město, palác Granovských v Ungeltu, po 1558, severní křídlo, pohled od jihu na nádvorní arkády. Foto: Lenka Babická
3. **Praha**, Staré Město, palác Granovských v Ungeltu, po 1558, západní křídlo, pohled z Týnské ulice. Foto: Lenka Babická
4. **Erb rodu Granovských z Granova**. Reprodukce z: HALADA 1994, 52
5. **Josef Daniel Huber**, detail z ortografického plánu Prahy s okolím, 1769, kresba tuší, 12 listů, celek 340 x 186 cm, každý list 85 x 192 cm, originál v Österreichische Nationalbibliothek Wien. Muzeum hlavního města Prahy. Foto: Lenka Babická
6. **Praha**, Staré Město, palác Granovských v Ungeltu, po 1558, dnešní dům čp. 640, pohled na nádvorní fasádu. Foto: Lenka Babická
7. **Praha**, Staré Město, palác Granovských v Ungeltu, po 1558, dnešní dům čp. 640, průčelí směřující do Týnské ulice, stav po stavebních úpravách v 19. století dokumentovaný k roku 1960. Reprodukce z: LÍBAL/VILÍMKOVÁ 1960
8. **Praha**, Staré Město, palác Granovských v Ungeltu, po 1558, západní průčelí dnešních domů čp. 640 a čp. 639 směřující do Týnské ulice, výsek z Plánu Týnského kostela a okolních domů z roku 1790. Reprodukce z: LÍBAL 1975, obr. 1
9. **Praha**, Staré Město, palác Granovských v Ungeltu, po 1558, západní průčelí dnešních domů čp. 640 a čp. 639 směřující do Týnské ulice, detail z Langweilova modelu Prahy, 1826–1837, lepenka, kresba kolorovaná vodovými barvami, 1:432, celek 5,76 x 3,34 m. Muzeum hlavního města Prahy. Reprodukce z: LÍBAL 1975, obr. 2
10. **Praha**, Staré Město, palác Granovských v Ungeltu, po 1558, nádvorní průčelí dnešního domu čp. 639, stav po zazdění jedné z přízemních arkád. Reprodukce z: POCHE 1988, 104

11. **Arcivévoda Ferdinand**, návrh letohrádku Hvězda v Nové královské oboře, stavba provedena v letech 1555–1556. Reprodukce z: VLČEK 2006, 142
12. **Matthäus Merian**, zámek Ambras, z cyklu Topographia Provinciarum Austriacarum, 1649/1656, mědiryt. Reprodukce z: BŮŽEK 2006, obr. 35
13. **Poháry z Ambrasu**, mužský pohár ve tvaru soudku a ženský pohár ve tvaru loďky, užívané při pijáckých zábavách na zámku Ambras, kolem roku 1567. Reprodukce z: BŮŽEK 2006, obr. 45, 46
14. **Trinkbücher**, ukázka zápisů do jedné z pamětních knih ze zámku Ambras, knihy byly vedeny v letech 1567–1620. Reprodukce z: BŮŽEK 2006, obr. 44
15. **Praha**, Staré Město, Melantrichův dům, čp. 471, 1563–1567, stav před rokem 1893, uliční průčelí. Reprodukce z: <http://commons.wikimedia.org/wiki/File:Eckert09.jpg>, vyhledáno 9. 4. 2014
16. **Praha**, Staré Město, Melantrichův dům, čp. 471, 1563–1567, stav před rokem 1893, dvorní arkády. Reprodukce z: <http://commons.wikimedia.org/wiki/File:Ekert10.jpg>, vyhledáno 9. 4. 2014
17. **Praha**, Staré Město, dům U dvou zlatých medvědů, čp. 475, dvorní arkády, 60. léta 16. století. Reprodukce z: LÍBAL/MUK 1996, 253
18. **Nelahozeves**, nádvorní arkády severního křídla zámku, 1558/9–60. léta 16. století. Foto: Lenka Babická
19. **Praha**, Staré Město, palác Granovských v Ungeltu, po 1558, půdorys přízemí západního i severního křídla paláce, stav budov zdokumentovaný k roku 1960. Reprodukce z: LÍBAL/VILÍMKOVÁ 1960
20. **Praha**, Staré Město, palác Granovských v Ungeltu, po 1558, průjezd vstupního rizalitu, čelo středního klenebního pole s letopočtem 1558. Foto: Lenka babická
21. **Praha**, Staré Město, palác Granovských v Ungeltu, po 1558, dnešní dům čp. 640, portál s letopočtem 1559. Foto: Lenka Babická
22. **Praha**, Staré Město, palác Granovských v Ungeltu, po 1558, dnešní dům čp. 639, portál s letopočtem 1560. Foto: Lenka Babická
23. **Praha**, Staré Město, palác Granovských v Ungeltu, po 1558, půdorys přízemí západního křídla, dnešního domu čp. 640, bez vstupní části s průjezdem. Reprodukce z: LÍBAL/VILÍMKOVÁ 1960
24. **Praha**, Staré Město, palác Granovských v Ungeltu, po 1558, jižní část západního křídla, vnitřní dvorek s prolomenými arkádami. Foto: Lenka Babická

25. **Praha**, Staré Město, palác Granovských v Ungeltu, po 1558, snížený trakt západního křídla zakončený obnoveným renesančním štítem. Foto: Lenka Babická
26. **Praha**, Staré Město, palác Granovských v Ungeltu, po 1558, snížený trakt západního křídla, detail etážového štítu. Foto: Lenka Babická
27. **Praha**, Staré Město, palác Granovských v Ungeltu, po 1558, západní křídlo paláce, pohled od jihu a detail arkýře. Foto: Lenka Babická
28. **Praha**, Staré Město, palác Granovských v Ungeltu, po 1558, vstupní křídlo s průjezdem, uliční průčelí. Foto: Lenka Babická
29. **Praha**, Staré Město, palác Granovských v Ungeltu, po 1558, detail nápisu a dvou medailonů obklopujících letopočet 1558 na čele klenby průjezdu. Foto: Lenka Babická
30. **Praha**, Staré Město, palác Granovských v Ungeltu, po 1558, vstupní křídlo, uliční fasáda rizalitu. Foto: Lenka Babická
31. **Praha**, Staré Město, palác Granovských v Ungeltu, po 1558, střední část fasády rizalitu, detail trojice oken s profilovanou nadokenní římsou. Foto: Lenka Babická
32. **Praha**, Staré Město, palác Granovských v Ungeltu, po 1558, vstupní rizalit, detail etážového štítu. Foto: Lenka Babická
33. **Praha**, Staré Město, palác Granovských v Ungeltu, po 1558, vstupní rizalit, vnitřní šnekovité schodiště na severní straně rizalitu, detail. Foto: Lenka Babická
34. **Praha**, Staré Město, palác Granovských v Ungeltu, po 1558, vstupní rizalit, fragmenty figurálních sgrafit pod korunní římsou. Foto: Lenka Babická
35. **Uliční fasáda rizalitu**, zobrazení fasády pokryté figurálním sgrafitem, rytina podle Vincence Morstadta, V. Morstadt: Ungelt a postranní portál Týnského chrámu, kresba tužkou, 1873. Reprodukce z: http://commons.wikimedia.org/wiki/File:Praha_T%C3%BDnsk%C3%BD_chr%C3%A1m.jpg, vyhledáno 9. 4. 2014
36. **Praha**, Staré Město, palác Granovských v Ungeltu, po 1558, vstupní rizalit, detail jednoho z fragmentů figurálních sgrafit, pilastr doplněný rostlinným motivem. Foto: Lenka Babická
37. **Srovnání uličních fasád paláce Granovských a Melantrichova domu**, palác Granovských v Ungeltu, po 1558; Melantrichův dům, čp. 471, 1563–1567. Foto:

- Lenka Babická; Reprodukce z: <http://commons.wikimedia.org/wiki/File:Eckert09.jpg>, vyhledáno 9. 4. 2014
38. **Sebastiano Serlio**, titulní list tzv. třetí knihy Il Terzo libro di Sebastiano Serlio Bolognese..., vydáno roku 1540 v Benátkách. Reprodukce z: <https://archive.org/stream/ilterzolibrone1q00serl#page/n5/mode/2up>, vyhledáno 11. 4. 2014
39. **Praha**, Staré Město, palác Granovských v Ungeltu, bosovaný portál vstupního rizalitu. Foto: Lenka Babická
40. **Praha**, Staré Město, palác Granovských v Ungeltu, bosovaný portál rizalitu, detail povrchové úpravy bosáže. Foto: Lenka Babická
41. **Sebastiano Serlio**, Regole generali di architettura di Sebastiano Serlio Bolognese, vydáno roku 1537 v Benátkách, povrchová úprava bosáže. Reprodukce z: <https://archive.org/stream/tutteloperedarch00serl#page/n323/mode/1up>, vyhledáno 11. 4. 2014
42. **Praha**, Staré Město, palác Granovských v Ungeltu, po 1558, bosovaný portál západního křídla s letopočtem 1559. Foto: Lenka Babická
43. **Praha**, Staré Město, palác Granovských v Ungeltu, po 1558, bosovaný portál severního křídla s letopočtem 1560. Foto: Lenka Babická
44. **Praha**, Staré Město, palác Granovských v Ungeltu, po 1558, detail destiček s letopočty a erby Granovských z Granova na bosovaných portálech. Foto: Lenka Babická
45. **Praha**, Hradčany, Loretánská ulice, bývalá radnice, portál uličního průčelí, po 1598. Reprodukce z: <http://www.fototuristika.cz/data/albums/originals/fd8f52835be7b0251a5758bc969d34ea.jpg>, vyhledáno 11. 4. 2014
46. **Praha**, Staré Město, Jilská ulice, dům U Vejvodů, čp. 353, renesanční přestavba proběhla kolem roku 1618, vstupní bosovaný portál. Foto: Lenka Babická
47. **Praha**, Hradčany, Martinický palác, po roce 1541, přestavba po roce 1583, vstupní bosovaný portál, pohled z Hradčanského náměstí. Foto: Lenka Babická
48. **Praha**, Staré Město, Jilská ulice, dům U Železných dveří, čp. 436, renesanční přestavba proběhla kolem roku 1560, vstupní portál. Foto: Lenka Babická
49. **Praha**, Pražský hrad, bosované portály ústící do Královské zahrady, po roce 1534, pohled z ulice Mariánské hradby a z ulice U Prašného mostu. Foto: Lenka Babická
50. **Praha**, Pražský hrad, ulice Mariánské hradby, bosovaný portál ústící do Královské zahrady, detail povrchové úpravy bosáže. Foto Lenka Babická

51. **Nelahozeves**, východní křídlo zámku, 1553–1558, okenní otvory rámované bosovanými kvádry. Foto: Lenka Babická
52. **Nelahozeves**, východní křídlo zámku, 1553–1558, vstupní portál východního křídla, pohled z nádvoří a detail otvoru vlomeného do rustiky. Foto: Lenka Babická
53. **Nelahozeves**, západní křídlo zámku, 1558/9–60. léta 16. století, bosovaný portál nárožního bastionu, pohled z nádvoří a detail povrchové úpravy bosáže. Foto: Lenka Babická
54. **Praha**, Staré Město, palác Granovských v Ungeltu, po 1558, půdorys přízemí severního křídla paláce, dnešního domu čp. 639, včetně vstupní části s průjezdem. Reprodukce z: LÍBAL/VILÍMKOVÁ 1960
55. **Praha**, Staré Město, palác Granovských v Ungeltu, po 1558, severní křídlo, jednoosý pás zasahující do fasády domu čp. 1049. Foto: Lenka Babická
56. **Praha**, Staré Město, palác Granovských v Ungeltu, po 1558, srovnání štítu pásu zasahujícího do fasády domu čp. 1049 a vrcholového štítku etážového štítu snížené části západního křídla paláce. Foto: Lenka Babická
57. **Praha**, Staré Město, palác Granovských v Ungeltu, po 1558, severní křídlo, jižní průčelí, pohled ze dvora. Foto: Lenka Babická
58. **Praha**, Staré Město, palác Granovských v Ungeltu, severní křídlo, jižní průčelí, východní uzavřená část fasády. Foto: Lenka Babická
59. **Praha**, Staré Město, palác Granovských v Ungeltu, po 1558, severní křídlo, detail zalamované nadokenní římsy ve východní části jižního průčelí. Foto: Lenka Babická
60. **Praha**, Staré Město, palác Granovských v Ungeltu, po 1558, severní křídlo, jižní průčelí, západní část fasády otevřená pomocí arkád. Foto: Lenka Babická
61. **Praha**, Staré Město, palác Granovských v Ungeltu, po 1558, severní křídlo, jižní průčelí, detail arkád prvního patra. Foto: Lenka Babická
62. **Praha**, Staré Město, palác Granovských v Ungeltu, po 1558, severní křídlo, jižní průčelí, arkády prvního patra, detail římsové konzoly. Foto: Lenka Babická
63. **Kaceřov**, zámek, 40. léta 16. století až 50. léta 16. století, dvorní arkády. Reprodukce z: <http://udu.ff.cuni.cz/soubory/galerie/01%20Cechy/Macek%20-%20architektura%20renesance/slides/26%20Kacerov,%20zamek,%201540-56.html>, vyhledáno 11. 4. 2014

64. **Praha**, Staré Město, palác Granovských v Ungeltu, po 1558, severní křídlo, chiaroscurová výzdoba otevřené části jižního průčelí, detail výjevů ve cviklech arkád prvního patra. Foto: Lenka Babická
65. **Praha**, Staré Město, palác Granovských v Ungeltu, po 1558, severní křídlo, jižní průčelí, malby lemující okenní otvory v úrovni druhého patra, detail druhé dvojice oken zleva. Foto: Lenka Babická
66. **Praha**, Staré Město, palác Granovských v Ungeltu, po 1558, severní křídlo, jižní průčelí, starozákonní výjevy v meziokenních prostorách druhého patra, Adam a Eva; Kain usmrcující Abela. Foto: Lenka Babická
67. **Praha**, Staré Město, palác Granovských v Ungeltu, po 1558, severní křídlo, jižní průčelí, starozákonní výjevy v meziokenních prostorách druhého patra, Lot a jeho dcery; Abraham obětující Izáka. Foto: Lenka Babická
68. **Praha**, Staré Město, palác Granovských v Ungeltu, po 1558, severní křídlo, jižní průčelí, starozákonní výjevy v meziokenních prostorách druhého patra, Josef a žena Putifarova; Samson a Dalila. Foto: Lenka Babická
69. **Praha**, Staré Město, palác Granovských v Ungeltu, po 1558, severní křídlo, jižní průčelí, starozákonní výjevy v meziokenních prostorách druhého patra, David a Batšeba. Foto: Lenka Babická
70. **Praha**, Staré Město, palác Granovských v Ungeltu, po 1558, severní křídlo, jižní průčelí, uspořádání chiaroscur ve východní části fasády. Foto: Lenka Babická
71. **Praha**, Staré Město, palác Granovských v Ungeltu, po 1558, severní křídlo, jižní průčelí, Judita s hlavou Holofernovou. Foto: Lenka Babická
72. **Praha**, Staré Město, palác Granovských v Ungeltu, po 1558, severní křídlo, jižní průčelí, Cimon a Pero; Kleopatra. Foto: Lenka Babická
73. **Praha**, Staré Město, palác Granovských v Ungeltu, po 1558, severní křídlo, jižní průčelí, detail levé scény ve středním pásu výzdoby, Paridův soud. Foto: Lenka Babická
74. **Praha**, Staré Město, palác Granovských v Ungeltu, po 1558, severní křídlo, jižní průčelí, meziokenní prostory prvního patra, alegorie Spravedlnosti; korunovaná mužská postava v brnění; fragmenty figury rytíře. Foto: Lenka Babická
75. **Praha**, Staré Město, palác Granovských v Ungeltu, po 1558, severní křídlo, jižní průčelí, vlys s fragmenty chiaroscur, pravděpodobně bakchanále, detail. Foto: Lenka Babická

76. **Praha**, Staré Město, palác Granovských v Ungeltu, po 1558, severní křídlo, jižní průčelí, detail korunované postavy meziokenního prostoru prvního patra, ztotožňované s Ferdinandem I. Foto: Lenka Babická
77. **Francesco Terzio**, Ferdinand I., z cyklu Imagines gentis Austriacae, vydáno tiskem v letech 1558–1573. Reprodukce z: <http://daten.digitalen-sammlungen.de/0008/bsb00087666/images/index.html?fip=193.174.98.30&id=00087666&seite=9>, vyhledáno 11. 4. 2014
78. **Florian Abel**, monogramista FA, Kain a Abel, ilustrace z Melantrichovy Bible vydané roku 1570. Reprodukce z: http://www.manuscriptorium.com/apps/main/en/index.php?request=show_tei_digidoc&docId=set20090818_181_2, vyhledáno 11. 4. 2014
79. **Francesco Terzio**, monogramista FT, Josef a žena Putifarova, ilustrace z Melantrichovy Bible vydané roku 1570. Reprodukce z: http://www.manuscriptorium.com/apps/main/en/index.php?request=show_tei_digidoc&docId=set20090818_181_2, vyhledáno 11. 4. 2014

Seznam pramenů a literatury

Prameny

LÍBAL/VILÍMKOVÁ 1960 — Dobroslav LÍBAL / Milada VILÍMKOVÁ: Dokumentace Prahy. Staré Město. Blok mezi ulicemi Týnskou a Štupartskou. Stavebně historický průzkum a návrh asanace. Praha 1960

LÍBAL 1975 — Dobroslav LÍBAL: Dílčí historický průzkum a hodnocení některých průčelí. Čp. 639 a 640. Praha 1975

MUK/VILÍMKOVÁ 1981 — Jan MUK / Milada VILÍMKOVÁ: Stavebně historický průzkum Prahy. Staré Město. Blok číslo 1026 mezi ulicemi Štupartskou, Malou Štupartskou, Týnskou. Praha 1981

CDB I — Gustav FRIEDRICH (ed.): Codex diplomaticus et epistolaris regni Bohemiae I. Pragae 1904–1907

RBM I — Karel Jaromír ERBEN (ed.): Regesta diplomatica nec non epistolaria Bohemiae et Moraviae I. Pragae 1855

RBM II — Josef EMLER (ed.): Regesta diplomatica nec non epistolaria Bohemiae et Moraviae II. Pragae 1882

RI VIII — Johann Friedrich BÖHMER: Regesta imperii VIII. Die Regesten des Kaiserreichs unter Kaiser Karl IV. 1346–1378. Aus dem Nachlasse Johann Friedrich Böhmer's herausgegeben und ergänzt von Alfons HUBER. Innsbruck 1877

ERŠIL/PRAŽÁK 1956 — Jaroslav ERŠIL / Jiří PRAŽÁK: Katalog listin a listů z doby předhusitské. Archiv pražské metropolitní kapituly. Praha 1956

Literatura

BALŠÁNEK 1929 — Antonín BALŠÁNEK: Štíty a motivy attikové v české renaissanci. Srovnávací studie architektonická. Praha 1929

BŮŽEK 2006 — Václav BŮŽEK: Ferdinand Tyrolský mezi Prahou a Innsbruckem. Šlechta z českých zemí na cestě ke dvorům prvních Habsburků. České Budějovice 2006

DVOŘÁKOVÁ/MACHÁLKOVÁ 1954 — Vlasta DVOŘÁKOVÁ / Helena MACHÁLKOVÁ: Malovaná průčelí české pozdní gotiky a renesance. In: Zprávy památkové péče XXIII, 1954, 33–73

HALADA 1994 — Jan HALADA: Lexikon české šlechty III. Erby, fakta, osobnosti, sídla a zajímavosti. Praha 1994, 52–53

ILG 1889 — Albert ILG: Francesco Terzio, der Hofmaler Erzherzogs Ferdinand von Tirol, 1889

KALINA/KOŤÁTKO 2011 — Pavel KALINA / Jiří KOŤÁTKO: Praha 1437–1610. Kapitoly o pozdně gotické a renesanční architektuře. Praha 2011

KRČÁLOVÁ 1962 — Jarmila KRČÁLOVÁ: Grafika a naše renesanční nástěnná malba. In: Umění X. Praha 1962, 276–282

KRČÁLOVÁ 1985 — Jarmila KRČÁLOVÁ: Italské podněty v renesančním umění českých zemí. In: Umění XXXIII, 1985, 54–82

KRČÁLOVÁ 1989a — Jarmila KRČÁLOVÁ: Renesanční architektury v Čechách a na Moravě. In: Jiří DVORSKÝ / Eliška FUČÍKOVÁ: Dějiny českého výtvarného umění II/1. Praha 1989, 6–62

KRČÁLOVÁ 1989b — Jarmila KRČÁLOVÁ: Renesanční nástěnná malba v Čechách a na Moravě. In: Jiří DVORSKÝ / Eliška FUČÍKOVÁ: Dějiny českého výtvarného umění II/1. Praha 1989, 62–92

KROPÁČEK 1996 — Jiří KROPÁČEK: Malíř Francesco Terzio: Okolnosti jeho příchodu do Prahy. In: Tomáš SEKÝRKA / Vít VLNAS (ed.): Ars baculum vitae. Sborník studií z dějin umění a kultury k 70. narozeninám Prof. PhDr. Pavla Preisse, DrSc., 1996, 92–98

KROPÁČEK 1998a — Jiří KROPÁČEK: Francesco Terzio: Notes on His Style and Iconography. In: Lubomír KONEČNÝ/ Beket BUKOVINSKÁ/ Ivan MUCHKA (ed.):

Rudolf II, Prague and the World. Papers from the International Conference. Prague, 2–4 September 1997. Prague 1998, 278–280

KROPÁČEK 1998b — Jiří KROPÁČEK: Umění po polovině 16. století: Úvaha o úloze dvorského okruhu. In: Jiří FÁK (ed.): Gryspekové a předbělohorská šlechta. Kralovice a Poddanská města. Sborník příspěvků ze semináře konaného v Mariánské Týnici ve dnech 21.–23. května 1997. Muzeum a galerie severního Plzeňska 1998, 54–55

LÍBAL/MUK 1996 — Dobroslav LÍBAL / Jan MUK: Staré Město pražské. Architektonický a urbanistický vývoj. Praha 1996

MAŠEK 2008 — Petr MAŠEK: Šlechtické rody v Čechách, na Moravě a ve Slezsku od Bílé hory do současnosti. Díl I. A–M. Praha 2008, 293

MUCHKA 2001 — Ivan MUCHKA (ed.): Architektura renesanční. Deset století architektury. Praha 2001

NEUMANN 1979 — Jaromír NEUMANN (ed.): Renaissance Art in Bohemia. Praha 1979

NOVOTNÝ 1931 — Vladimír NOVOTNÝ: Poznámky o českém renesančním sgrafitu. In: Památky archeologické, sk. Historická, roč. I, díl 37. Praha 1931, 37–58

PEŠEK 1991 — Jiří PEŠEK: Jiří Melantrich z Aventina. Příběh pražského arcitiskaře. In: Slovo k historii XXXII, Praha 1991, 1–39

POCHE 1947 — Emanuel POCHE: Pražské portály. Praha 1947

POCHE/PREISS 1978 — Emanuel POCHE / Pavel PREISS: Pražské paláce. Praha 1978

POCHE 1988 — Emanuel POCHE (ed.): Praha na úsvitu nových dějin. Čtvero knih o Praze. Architektura, sochařství, malířství, umělecké řemeslo. Praha 1988

PREISS 1974 — Pavel PREISS: Panoráma manýrismu. Praha 1974

PREISS 1986 — Pavel PREISS: Italští umělci v Praze. Renaissance, manýrismus, baroko. Praha 1986

SEIBT 1985 — Ferdinand SEIBT: Renaissance in Böhmen. Mnichov 1985

ŠAMÁNKOVÁ 1961 — Eva ŠAMÁNKOVÁ: Architektura české renesance. Praha 1961

TOMEK 1866 — Václav Vladivoj TOMEK: Základy starého místopisu pražského. Oddíl I. Staré Město pražské. Praha 1866

VLČEK 1996 — Pavel VLČEK (ed.): Umělecké památky Prahy. Staré Město a Josefov.
Praha 1996

VLČEK 2006 — Pavel VLČEK: Dějiny architektury renesance a baroka. Praha 2006