

Univerzita Karlova v Praze

Husitská teologická fakulta

Rozdíl v pojetí výchovy v období dospívání

Various approaches to education in adolescence

Bakalářská práce

Vedoucí práce:

PaeDr. Mgr. Hana Žáčková

Autor:

Pavla Valková

2015

Poděkování

Za neocenitelnou a nezištnou pomoc, cenné rady a připomínky při vypracování této práce bych ráda poděkovala vedoucí bakalářské práce PaedDr. Mgr. Haně Žáčkové. Za obětavou pomoc při zpracování podkladů dále děkuji všem studentům, kteří vyplnili dotazník.

Pavla Valková

Prohlášení

Prohlašuji, že jsem předloženou bakalářskou práci s názvem *Rozdíl v pojetí výchovy v období dospívání* vypracovala samostatně s použitím úplného výčtu citací informačních pramenů uvedených v seznamu, který je součástí této práce. Dále prohlašuji, že tato práce nebyla využita k získání jiného nebo stejného titulu.

V Praze dne: 5. 5. 2015

Anotace

Bakalářská práce se zabývá pohledem dospívajících žáků na rodičovskou výchovu. Cílem práce je zjistit, jaký je rozdíl v pohledu na rodičovskou výchovu v období dospívání.

Cílem práce v teoretické části je definovat základní pojmy, jako je rodina a výchova. Práce se zabývá historií vývoje rodiny, rozdělením rodiny dle funkčnosti a rozpracovává typy problémově zatížených rodin. Zaměřuje se na vymezení rodičovských stylů výchovy. Dále se zabývá emancipací od rodiny a současným pohledem na výchovu.

Praktická část má za úkol zjistit pohled dotazovaných žáků na výchovu. Budou zde prezentovány výsledky kvantitativního dotazníkového šetření, které bylo realizováno pomocí dotazníků předložených studentům víceletého gymnázia v Praze.

Abstract

The bachelor thesis deals with the difference attitude to the parenting of teen-age students. The aim of the thesis is to find out differences in attitude to parental education of teen-age students during theirs growing up.

The theoretical part defines basic terms like family and education. This part includes historical development of the parenting, dividing families by functionality and types of problem-burdened families. It focuses on the parenting styles of education. It also deals with emancipation from the family and current view of education.

The empirical part is to find out the surveyed students' attitudes to the education. There will be presented results of a quantitative questionnaire survey which was conducted by using questionnaires submitted to pupils from grammar school in Prague.

Klíčová slova

- Rodina
- Výchova
- Dospívající
- Styly výchovy

Key words

- Family
- Education
- Teenagers
- Styles of education

OBSAH

ÚVOD.....	8
TEORETICKÁ ČÁST	10
1 Vymezení pojmů.....	10
1.1 Výchova.....	10
1.2 Období dospívání.....	11
2 Rodina.....	14
2.1 Historický vývoj rodiny	15
2.2 Funkce rodiny	16
2.3 Typy rodiny dle funkčnosti.....	17
2.3.1 Rodiny stabilizovaně funkční	18
2.3.2 Funkční rodiny s přechodnými, více či méně vážnými problémy	18
2.3.3 Rodiny problémové.....	18
2.3.4 Rodiny dysfunkční.....	18
2.3.5 Rodiny afunkční.....	18
2.4 Typy problémově zatížených rodin	19
2.4.1 Nezralá rodina	19
2.4.2 Přetížená rodina	20
2.4.3 Ambiciózní rodina	20
2.4.4 Perfekcionistická rodina	21
2.4.5 Autoritářská rodina	21
2.4.6 Rozmazlující/protekcionistická rodina	21
2.4.7 Rodina liberální a improvizující	22
2.4.8 Odkládající rodina.....	22
2.4.9 Disociovaná rodina	22
3 Typy rodičovských stylů výchovy	24
3.1 Lewinovo pojetí	24
3.1.1 Autokratický styl.....	24
3.1.2 Liberální styl	25
3.1.3 Demokratický styl.....	25
3.2 Model čtyř stylů výchovy	25
3.3 Model devíti polí způsobu výchovy.....	26

4	Současný pohled na výchovu.....	29
4.1	Efektivní rodičovství.....	30
4.2	Pozitivní rodičovství.....	31
5	Emancipace od rodiny.....	34
PRAKTICKÁ ČÁST.....		36
6	Cíl a metoda výzkumu.....	36
6.1	Dotazník.....	36
6.1.1	Likertovy škály.....	37
6.2	Metodologie.....	37
7	Charakteristika respondentů.....	38
7.1	Výběr respondentů.....	38
VÝSLEDKY.....		41
8	Výsledné grafy.....	41
8.1	Zpětně si vážím toho, jak se mě rodiče snaží/snažili vychovat.....	41
8.2	Ostatní otázky dotazníkového šetření.....	46
9	Shrnutí.....	51
ZÁVĚR.....		52
SEZNAM POUŽITÝCH ZDROJŮ.....		54
PŘÍLOHY.....		57

ÚVOD

Předkládaná bakalářská práce se věnuje tématu výchovy v období dospívání. Výchova se týká každého z nás. Každý jsme jedinečný a stejně tak se odlišujeme v individuálních způsobech, jakými vychováváme nebo budeme vychovávat vlastní děti. Výchova je složitý a komplexní jev, který zahrnuje množství nejrůznějších forem, dílčích prostředků, metod a postupů. Výchova v rodině vždy byla a stále je velmi rozšířeným tématem. Je vydáváno stále více a více odborných publikací, které rodičům radí, jak vychovávat. Je mnoho diskusních fór na toto téma.

Hlavním cílem mé bakalářské práce bylo zjistit, jaký je zpětný pohled dospívajících studentů na rodičovskou výchovu. Jaký je rozdíl v tomto dlouhém období v každé věkové kategorii – jaký je rozdíl v pojetí výchovy u třináctiletých a osmnáctiletých.

Téma "Rozdíl v pojetí výchovy u dospívajících" jsem si zvolila z důvodu vlastního zájmu o tuto problematiku. Sama jsem již v roli rodiče a přemýšlím jak vychovávat a jaké to bude, až přijde období vzdoru a následně i puberta. Děsím se, k jaké „partě“ se syn přidá a nakolik ho dokáže vrstevnická skupina ovlivnit. Velmi často potkávám děti v mladším školním věku, které nešetří sprostými slovy a nemají žádnou úctu k autoritám.

Ke zvolení tématu také přispěla vlastní zkušenost s podobným dotazníkovým šetřením, které bylo realizováno v rámci semestrální práce v předmětu *pedagogická psychologie* pod vedením docentky Pavlíny Janošové. V tomto případě byl však dotazník zadán pouze v jedné třídě víceletého gymnázia. Jednalo se především o věkovou kategorii okolo sedmnácti let.

Z těchto důvodů jsem shledala za zajímavé zjistit, jak se dospívající zpětně dívají na rodičovskou výchovu. Zda jsou schopni uznat, že to s nimi rodiče mysleli nebo myslí dobře.

Práce je rozdělena do dvou hlavních částí: teoretické a praktické.

Teoretická část obsahuje vymezení základních pojmů, kterými jsou výchova a období dospívání. Je zaměřena na historii rodiny a funkce rodiny. Pozornost je věnována typům rodiny a typům výchovných stylů v rodině. Dále se teoretická část zabývá emancipací od rodiny u dospívajících, a jaký je současný pohled na výchovu.

Praktická část obsahuje kvantitativní dotazníkové šetření. Dotazníky byly zadány studentům gymnázia ve věku od třinácti do osmnácti let. Dotazník obsahoval pět demografických otázek, které zjišťovaly věk a pohlaví respondentů, počet jejich sourozenců (vlastní i nevlastní), zda respondenti bydlí v Praze či mimo Prahu, a také jestli respondenti žijí s oběma rodiči či nikoliv. Dále obsahoval patnáct škálovacích otázek, které se zaměřovaly na zhodnocení a zpětný pohled na výchovu. Vzhledem k velkému věkovému rozpětí byly otázky kladeny v přítomném a zároveň minulém čase, neboť se předpokládá, že u mladších respondentů výchovný proces stále probíhá, zatímco u starších respondentů již k cílené výchově nedochází.

TEORETICKÁ ČÁST

1 Vymezení pojmů

1.1 Výchova

Pojem výchova se v teoriích a učebnicích pedagogiky vymezuje různě. V pedagogickém pojetí je výchova považována za záměrné působení na osobnost jedince s cílem dosáhnout změn v různých složkách osobnosti. Podle nejobecnějšího pojetí se výchova vymezuje jako činnost, která ve společnosti zajišťuje předávání "duchovního majetku" společnosti z generace na generaci. Konkrétně jde o předávání vzorců a norem chování, komunikačních rituálů, hygienických návyků apod.¹

V pedagogickém pojetí je výchova hlavní složkou procesu socializace. Pojem socializace znamená začleňování jedince do společnosti, kdy v ní dovede bez problémů žít, je jí přijat a sám se s ní identifikuje.² Jedná se o celoživotní proces sociálního učení. Během tohoto procesu si jedinec osvojuje normy, hodnoty, sociální role a mnoho dalších dovedností. Dítě nejdříve komunikuje s rodiči a učí se jednoduchá slova, později si osvojuje další pravidla chování a dítě se tak postupně učí jednání, která od něj společnost očekává.³

Pojem výchova je v pedagogice používán ve spojení s pojmem vzdělávání. Na jedné straně jde o názory, že výchova a vzdělávání jsou úzce propojené jevy, na druhé straně je názor, že vzdělávání představuje něco specifického, co se nekryje s pojmem výchova. Pro účely teoretického výkladu lze tyto pojmy oddělit, ale v praxi to již nelze. Příkladem je

¹ PRŮCHA, Jan. *Přehled do pedagogiky: úvod do studia oboru*. Praha: Portál, 2006. ISBN 80-7178-944-5. Str. 16–17

² VÁGNEROVÁ, Marie. *Úvod do psychologie*. Praha: Univerzita Karlova, 1997. ISBN 80-7184-421-7. Str. 183–185

³ JANDOUREK, Jan. *Úvod do sociologie*. Praha: Portál, 2009. ISBN 978-80-7367-644-5. Str. 60

školní vyučování, kdy každý učitel při výkonu své profese zároveň vzdělává i vychovává. Z toho je i odvozen termín „výchovně-vzdělávací proces“.⁴

Častou otázkou také je, kdy je ten pravý čas na výchovu. v souvislosti s touto otázkou se často cituje příhoda slavného francouzského pedagoga, k němuž přišla jedna matka s otázkou, kdy má začít vychovávat svého syna. Na pedagogovu otázku kolik je synovi let, matka odpověděla, že pět. Nato slavný muž mocným hlasem zvolal: "*Jděte rychle domů, ztratila jste pět nejcennějších let.*" Je velmi důležité dítě vychovávat již od narození. Nejedná se jen o výchovné postupy praktikované formou příkazů a zákazů, ale výchova probíhá už tím, že jde rodič dítěti vzorem. Dítě si nemusí být ani vědomo, že je vychovááno, ale přesto se jedná o tak hluboký proces, který ho provází v průběhu celého života.⁵

1.2 Období dospívání

Období dospívání je v literatuře rozdílně děleno. Každý autor na toto období pohlíží odlišně.

Toto období je pro každého jedince velmi individuální. V některých rodinách může proběhnout bez sebemenších problémů a pro jiné může být velmi bouřivé a náročné jak pro rodiče, tak pro dospívajícího jedince.

Dle Vágnerové, je období dospívání přechodnou dobou mezi dětstvím a dospělostí. „*Jeho první polovina, puberta, je časově lokalizována přibližně mezi 11.-12. a 15. rokem, s určitou individuální variabilitou, danou v tomto případě především geneticky. Puberta představuje snad nejdynamičtější, komplexní, proměnu v životě jedince, která nějakým způsobem modifikuje všechny složky osobnosti.*“⁶ V tomto období je velmi důležitý biologický mezník (tělesné dospívání), ale také sociální mezník (tím je myšleno ukončení základní školy a následná volba povolání). V důsledku mnoha změn dochází ke ztrátě starých jistot a potřebě nové stabilizace. S tím souvisí i emancipace. Emancipaci v pubertě

⁴ PRŮCHA, Jan. *Přehled do pedagogiky: úvod do studia oboru*. Praha: Portál, 2006. ISBN 80-7178-944-5. Str. 17

⁵ MATĚJČEK, Zdeněk. *Co, kdy a jak ve výchově dětí*. Praha: Portál, 1996. ISBN 80-7178-085-5. Str. 7

⁶ VÁGNEROVÁ, Marie. *Vývojová psychologie*. Praha: Karolinum, 1999. ISBN 80-7184-803-4. Str. 237

umožňuje a podporuje rozvoj kompetencí. Tak dospívající postupně prokazuje, že už tak velkou míru závislosti nepotřebuje. Úkolem puberty je změna vlastní identity.⁷

Autoři Langmaier a Krejčířová vymezují období pubescence prvními známkami pohlavního dospívání do dosažení reprodukční schopnosti. Toto období dělí na fázi prepuberty a fázi vlastní puberty.⁸

Druhou fází období dospívání je období adolescence (dle Vágnerové).⁹ Slovo *adolescence* pochází z latinského slova "*adolescere*". V překladu znamená "dorůstat, dospívat, mohutnět".¹⁰ Toto období trvá přibližně od 15. do 20. let, opět s určitou individuální variabilitou. Jedná se o přechodné období a to hlavně z psychosociálního hlediska. Je to období, v němž jedinec pokračuje ve vytváření své identity. Adolescent dosahuje plnoletosti, která je v tomto smyslu chápána jako mezník dospělosti. Pro toto období je charakteristické pohlavní dozrání, v této fázi dosahují adolescenti obvykle dalšího biologického mezníku a tím je první pohlavní styk. Sociální mezníky se prolínají s obdobím puberty. Prvním mezníkem je tedy ukončení povinné školní docházky. Druhým mezníkem je dovršení přípravného profesního období (dokončení učebního oboru nebo střední školy a následně nástup do zaměstnání).¹¹

Macek (2003) rozděluje adolescenci na tři fáze. První fází je *časná adolescence* (10/11–13 let), dále *střední adolescence* (14–16 let) a poslední fází je *pozdní adolescence* (17–20 let).

Je důležité zmínit, že pro toto období je typická rozdílná akcelerace vývoje. A to nejen mezi chlapci a dívkami, ale i u téhož pohlaví. Je známo, že u dívek dochází k dřívějšímu nástupu fyziologických i psychických změn. Ale i u stejného pohlaví je hranice nástupu jednotlivých fází velmi individuální. Je znatelná proměnlivost nástupu dospívání, i rychlost s jakou probíhá. V posledním století se vývoj i růst dětí zrychlil. Fyzické změny nastupují dříve a narůstá i hmotnost a výška dospívajících. Tento trend je

⁷ VÁGNEROVÁ, Marie. *Vývojová psychologie*. Praha: Karolinum, 1999. ISBN 80-7184-803-4. Str.237–239

⁸ LANGMAIER, Josef, KREJČÍŘOVÁ, Dana. *Vývojová psychologie*. Praha: Grada, 2006. ISBN 978-80-247-1284-0. Str. 142–143

⁹ VÁGNEROVÁ, Marie. *Vývojová psychologie*. Praha: Karolinum, 1999. ISBN 80-7184-803-4. Str. 295

¹⁰ MACEK, Petr. *Adolescence*. Praha: Portál, 2003. ISBN 80-7178-747-7. Str. 9

¹¹ VÁGNEROVÁ, Marie. *Vývojová psychologie*. Praha: Karolinum, 1999. ISBN 80-7184-803-4. Str. 295–341

nazýván sekulární akcelerace.¹² „Sekulární akcelerace přinesla rychlejší začátek tělesného i duševního dospívání, ale současně umožnila též delší dobu pro dokončení plného rozvoje všech potencií. Dospívání se tak stále rozšiřuje oběma směry – zkracuje se doba dětství a oddaluje nástup plné dospělosti.“¹³

¹² ŠÍMÍČKOVÁ ČÍŽKOVÁ, Jitka. *Přehled vývojové psychologie*. Olomouc: Ostravská univerzita, 2003. ISBN 80-244-0629-2. Str. 101

¹³ LANGMAIER, Josef, KREJČÍŘOVÁ, Dana. *Vývojová psychologie*. Praha: Grada, 2006. ISBN 978-80-247-1284-0. Str. 146

2 Rodina

Přesná definice pojmu *rodina* není, v odborné literatuře lze nalézt mnoho přístupů. které se o vymezení v rámci svého oboru snaží. Nejvýstižnější může být známý výrok, že rodina je základní jednotkou společnosti. Je biologicky významná pro udržení lidstva a odedávna existuje proto, aby lidé mohli pečovat o své děti. Je prvním a závazným modelem, s jakým se dítě setkává.¹⁴

V psychologickém slovníku je rodina definována jako společenská skupina, která je spojena manželstvím nebo pokrevními vztahy, odpovědností a vzájemnou pomocí.¹⁵

Podle Kramera (in Sobotková) je rodina „*skupina lidí se společnou historií, současnou realitou i budoucím očekáváním vzájemně propojených transakčních vztahů. Členové jsou často (ale ne nutně) vázáni dědičností, legálními manželskými svazky, adopcí nebo společným uspořádáním života v určitém úseku jejich životní cesty. Kdykoli mezi blízkými lidmi existují intenzivní a kontinuální psychologické a emocionální vazby, může být užíván pojem rodina, i když jde např. o nesezdaný pár, o náhradní rodinu atd.*”¹⁶

Další možnou definicí rodiny je, že se jedná o přirozenou, primární, malou skupinu, která je složená z jedinců různého pohlaví a věku, kteří žijí ve vztazích zaměřených na uspokojování biologických, psychologických, sociálních a duchovních potřeb a jsou v těchto ohledech na sobě závislí.¹⁷

Velmi pěkně popisuje rodinu Satirová, pro kterou je rodina "mikroskop světa", ve kterém jsou životně důležité hodnoty síla, intimita, autonomie, důvěra a schopnost komunikovat. A na tomto závisí kvalita našeho života. Dle autorky si lze rodinu představit jako ledovec, který pod hladinou skrývá city a potřeby a ty jsou ukryté pod každodenními rodinnými záležitostmi. Satirová chce poukázat na to, že je potřeba k rodinám přistupovat s respektem. Že je důležité sledovat, co je vidět na první pohled, ale důležitější je

¹⁴ MATOUŠEK, Oldřich. *Rodina jako instituce a vztahová síť*. Praha: Sociologické nakladatelství, 2003. ISBN 80-86429-19-9. Str. 9

¹⁵ HARTL, Pavel, HARTLOVÁ, Helena. *Psychologický slovník*. Praha: Portál, 2000. ISBN 978-80-7367-569-1.

¹⁶ SOBOTKOVÁ, Irena. *Psychologie rodiny*. Praha: Portál, 2001. ISBN 978-80-262-0217-2. Str. 173

¹⁷ LANGMAIER, Josef, KREJČÍŘOVÁ, Dana. *Vývojová psychologie*. Praha: Grada, 2007. ISBN 978-80-247-1284-0. Str. 170

prozkoumávat to, co vidět není. Stejně, jako máme respekt před ledovci, protože nevíme, co vše skrývají pod hladinou.¹⁸

Čábalová definuje rodinu: „*Rodina je primární, neformální, malou sociální skupinou, ale je také základní jednotkou lidské společnosti.*“¹⁹

2.1 Historický vývoj rodiny

Rodina je nejstarší lidskou společenskou institucí. Současný model rodiny je ovlivněn *rodinou měšťanskou neboli buržoazní*. Je to typ rodiny, který vzniká v době rozmachu střední třídy, měšťanstva, v evropských městech v 17. a 18. století. Později (v období průmyslové revoluce) se z těchto vrstev rozšířila i mezi dělnictvo. Tato rodina byla výrazně patriarchální, otec byl převážně podnikatelem nebo vlastnil majetek. Živitelem rodiny byl muž. Partnerství už bylo založeno na představě romantické lásky. Přesto však kritické analýzy často hovoří o útisku ženy a dětí, pokrytecké monogamii a atmosféře úzkosti, ve které žili mnozí její příslušníci.

Od počátku novověku dochází ke krizi rodiny, která se projevuje vysokou mírou rozvodovosti a vznikem neúplných rodin. Je to způsobeno tím, že mnohé z toho, co dříve rodina vykonávala sama (např. příprava potomstva na budoucí povolání), předává státním a dalším institucím.

I přes všechny krize zůstává rodina stále důležitým prostředím, kde jedinec prochází prvními fázemi socializace, kde se mu dostává podpory a prožívá intimitu, kterou mu jiné instituce nemohou poskytnout.

Moderní formu rodiny označujeme jako rodinu atomární či nukleární. Je to odvozeno od názvu, kdy tzv. jádrem jsou rodiče a děti. Nejedná se již o rozsáhlou síť příbuzenstva, jako tomu bylo v dobách tradiční společnosti. Přesto však zůstává nukleární rodina

¹⁸ SATIROVÁ, Virginia. *Společná terapie rodiny*. Praha: Portál, 2007. ISBN 978-80-7367-303-1

¹⁹ ČÁBALOVÁ, Dagmar. *Pedagogika*. Praha: Grada, 2011. ISBN 978-80-247-2993-0. Str. 202

městského typu propojena přinejmenším s prarodiči a nežije v takové izolaci, jak by se zdálo.²⁰

2.2 Funkce rodiny

Rodina jako společenská instituce plní mnoho významných funkcí. Mezi ty, které se týkají dětí a dospívajících patří, že *Rodina uspokojuje základní, primární potřeby dítěte v raných stádiích jeho života*. Tím je myšleno uspokojování biologických či biopsychických potřeb (např. potřeba jídla, pití, pohodlí, pohybu apod.), ale také potřeb bezpečí, lásky, pravidelného životního rytmu, přiměřeného množství a intenzity podnětů. Je důležité, aby dítě bylo v kontaktu se stejnými lidmi a přístup k dítěti byl individualizovaný, šetrný, trpělivý a empatický.

Další funkcí je, že *Rodina uspokojuje velice dosaženou potřebu organické přináležitosti dítěte*. To znamená potřebu domova, potřebu mít "svého člověka" (svou matku, otce) a přináležet mu. Dítě se tak s plnou důvěrností vkládá do péče rodičů a do dění, které v rodině probíhá. To je vstupním základem pro vytváření sociální jistoty a základem povědomí, že patřím mezi lidi, do lidských vztahů. Toto souvisí se socializací.

Třetí funkcí je, že *Rodina skýtá dítěti již od nejútlejšího věku akční prostor, tzn. prostor pro jeho aktivní projev, činnou seberealizaci, součinnost s druhými*. Jde o postupné prožitky "já jsem a jedním" a "umím, dovedu, zvládám". Vzniká tak jakási důležitá životní osa a podél této osy se krystalizuje vědomí sebe sama jako subjektu, aktéra, původce událostí.

Další funkce zní: *Rodina pozvolna uvádí dítě do vztahu k věcem rodinného vybavení*. K zařazení domácnosti, přístrojům a nástrojům, předmětům hezkým a cenným. Rodina má vést dítě k tomu, aby předměty chápalo jako hodnoty. Je to důležité pro vztah dítěte k předmětnému, hmotnému světu. Vzniká důležitá osa "já mám" a "my máme".

²⁰ JANDOUREK, Jan. *Úvod do sociologie*. Praha: Portál, 2009. ISBN 978-80-7367-644-5. Str. 114–116

Pátou funkcí je, že *Rodina výrazně určuje prvopočáteční prožitek sebe sama jako chlapce/dívky*. Každý novorozenec je klasifikován podle pohlaví, je mu tak připisován určitý gender. Jde zde o proces učení genderové roli.

Další funkce je, že *Rodina skýtá dítěti bezprostředně působící vzory a příklady*. Dítě se učí vidět v druhém člověku osobnost a samo touží být osobností. To probíhá tak, že se dítě snaží vcítit do rodičů v nejrůznějších situacích, napodobuje jejich chování a přemýšlí o jejich životě.

Sedmá funkce je, že *Rodina v dítěti zakládá, upevňuje a dále rozvíjí vědomí povinnosti, zodpovědnosti, ohleduplnosti a úcty jako něčeho samozřejmého, co patří k životu jako jeho neoddělitelná součást*. Dítě je zapojováno do společných činností rodinného kolektivu. Jde o činnosti hravé, zájmové, rekreační, ale také pracovní.

Osmá funkce zní, *Rodina otevírá dítěti příležitost vejít do mezigeneračních vztahů a tím hlouběji proniknout do chápání lidí různého věku, různého založení, různého postavení*. Rodina včleňuje dítě také do vztahů s prarodiči, mladšími a staršími sourozenci, strýci a tetami apod.

Další funkcí je, že *Prostřednictvím rodičů, prarodičů, starších sourozenců, příbuzných a přátel rodina navozuje v dítěti představu o širším okolí, o společnosti a světě*. Rodina má být dítěti spolehlivým a jistým zázemím, aby se dítě nebálo do tohoto světa nahlížet a vstupovat.

Poslední funkcí v tomto dělení je, že *Rodina je dětem a dospělým prostředím, kde se mohou svěřit, očekávat moudré vyslechnutí, radu a pomoc: Je útočištěm v situacích životní bezradnosti*. To je důležité hlavně při vstupu do školy, kdy tato funkce nabývá na významu a dále pak zesiluje v období nezdarů, neúspěchů a krizí.²¹

2.3 Typy rodiny dle funkčnosti

Následující dělení typů rodin bude podle jejich funkčnosti vzhledem k dítěti.

²¹ HELUS, Zdeněk. *Sociální psychologie pro pedagogy*. Praha: Grada, 2006. ISBN 978-80-247-1168-3. Str. 51, 149–151

2.3.1 Rodiny stabilizovaně funkční

Jedná se o rodinu, která spolehlivě zajišťuje svým dětem kvalitní socializační podmínky a plní funkce ve všech deseti oblastech, které jsou uvedeny v předešlé kapitole (2.2 Funkce rodiny).

2.3.2 Funkční rodiny s přechodnými, více či méně vážnými problémy

Těchto rodin je asi většina. Krize způsobují nejružnější osobní vlastnosti jejich členů, vnější okolnosti, osobní krize i nápor událostí, které přináší život. Jedná se např. o konflikty a strádání v důsledku špatných bytových poměrů, finanční nouze, potíže s dítětem, manželské krize apod. Důležité ale je, že je rodina dokáže posléze sama vyřešit.

2.3.3 Rodiny problémové

Zde dochází k problémům v plnění funkcí rodiny. Problémy zde narůstají, sice se rodina snaží je řešit, ale nikdy je nevyřeší definitivně. Např. jde o rodiny s větším počtem dětí, rodiny s opakujícími se finančními problémy, rodiny neschopné řešit výchovné a výukové potíže dětí apod.

2.3.4 Rodiny dysfunkční

U těchto rodin jsou některé funkce vážně a dlouhodobě narušeny. V tomto případě je již zapotřebí zásahů vnějších institucí. Problémem však je, že se rodina často nedokáže řídit jejich radami a chápat učiněná opatření. Vývoj dětí může být narušen. Příkladem mohou být rodiny zatížené psychickými či jiným poruchami, rodiny s podprůměrným příjmem, rodiny zatížené alkoholismem, rodiny postižené vleklými se krizemi apod.

2.3.5 Rodiny afunkční

V tomto případě již rodina vůči dítěti funkci ztratila a dochází až k ohrožení dítěte. Pomocná opatření jsou pro tyto typy rodin bezpředmětná. Je nutné nelézt řešení, aby se

dítě dále vyvíjelo mimo tuto rodinu. Děti jsou nejčastěji umístovány v dětském domově nebo v některém zařízení náhradní rodinné péče. Příkladem jsou rodiny, kde se hromadí nejrůznější patologické projevy, kde nezájem o dítě přerůstá v nevraživý nebo i nenávistný postoj vůči němu a v osobnosti žádného z rodičů nejsou předpoklady pro nápravu.²²

Oproti tomu Matějček dělí rodinu na tři typy podle míry naplňování svých funkcí. Jedná se o *Rodinu funkční*, která je charakterizována stejně jako v kapitole 2.3.1 Rodina stabilizovaně funkční. Dalším typem je *Rodina afunkční (problémová)*, kdy se rodina potýká s potížemi v plnění funkcí, ty ale zásadním způsobem neohrožují rodinný život a vývoj dítěte. A posledním typem je *Rodina dysfunkční*, kterou charakterizuje selháváním v plnění i těch základních úkolů, což má vážný negativní vliv jak na dítě, tak na celou rodinu.²³ (V tomto dělení se autoři neshodují).

2.4 Typy problémově zatížených rodin²⁴

2.4.1 Nezralá rodina

Jedná se o rodiče, kteří jsou příliš mladí na to, aby mohli být ve všech žádoucích aspektech dobrými a spolehlivými rodiči. Nezralost má na dítě negativní vliv už v počátcích života a často na dítěti zanechává trvalé následky.

Nezralost se může projevit v mnoha podobách. Příkladem může být *nezralost v oblasti zaměření, životních hodnot, životního způsobu*, kdy rodiče jsou spíše zvyklí, že někdo pečuje o ně, a náhle mají sami pečovat o dítě. Často pak improvizují a pouštějí se i do povážlivého rizika. Rodiče mají časté výkyvy nálad, nejsou zodpovědní k povinnostem a často je odkládají nebo odbývají.

²² HELUS, Zdeněk. *Sociální psychologie pro pedagogy*. Praha: Grada, 2006. ISBN 978-80-247-1168-3. Str.151–153

²³ MATĚJČEK, Zdeněk. *Rodiče a děti*. Praha: Avicenum, 1986. ISBN 08-011-86. Str. 32

²⁴ HELUS, Zdeněk. *Sociální psychologie pro pedagogy*. Praha: Grada, 2006. ISBN 978-80-247-1168-3. Str.153–163

Dále může jít o *nezralost v oblasti zkušeností*. Mladí rodiče často berou dítě jako jim podobné a nedomyšlí situace. Neuvědomují si, co by dítěti mohlo škodit, a tyto situace zlehčují.

Také může jít o *nezralost v oblasti citů a s tím spojené sociální a ekonomické problémy*. U takto mladých rodičů dochází často k vznětům a nedokáží dítěti zajistit klidnou atmosféru.

2.4.2 Přetížená rodina

Přetížení je zde relativní pojem. Mnoho vytížených rodin problémy zvládá bez znatelných krizí, ale jsou i rodiny, které zátěž zvládají hůře, rodiče jsou vyčerpaní, bezradní, zoufalí a často podléhají pocitu, že se zhroutí, neví si rady. Často však narušenost rodiny bývá jenom dočasná.

Přetíženost má mnoho spouštěčů. Jedním ze spouštěčů mohou být konflikty. Může jít o konflikty přímo v rodině, mezi rodiči, dítětem, v zaměstnání, se sousedy apod.

Dále může jít o přetíženost rodičů narozením dalšího dítěte. S tím je spojen strach a obavy, že už nezvládnou všechny povinnosti a že dojde ke strádání dětí.

Dalším spouštěčem mohou být starosti způsobené nemocí v rodině nebo citové strádání. V tomto případě může být mnoho důvodů, např. pocity osamocení po úmrtí blízké osoby, po rozvodu nebo také po přestěhování.

A stejně jako u nezralé rodiny, mohou být důvodem bytové a ekonomické problémy.

2.4.3 Ambiciózní rodina

„Rodiče jsou nadměrně pohlcováni potřebami, vážoucími (sic) se k jejich vlastnímu uplatnění, vzestupu, seberealizaci - na úkor rozvoje osobnosti jejich dětí.“²⁵ Rodiče si to ale neuvědomují. Mezi dominantní cíle ambiciózních rodičů patří kariéra v zaměstnání, úspěšnost ve studiu, vyniknutí ve sportu, vysoký materiální standard apod.

²⁵ HELUS, Zdeněk. *Sociální psychologie pro pedagogy*. Praha: Grada, 2006. ISBN 978-80-247-1168-3. Str.156

Na první pohled to vypadá, že vše je v pořádku. Děti však bývají neuspokojené a zároveň nedovedou vyjádřit, co jim chybí. V praxi bývá s touto rodinou náročná spolupráce, protože rodiče si nedokáží připustit, že je něco "špatně".

2.4.4 Perfekcionistická rodina

Na děti jsou kladeny vysoké nároky, jsou požadovány vysoké výkony a perfektní výsledky. Rodiče neberou ohledy na předpoklady dítěte a na jeho přirozený rozvoj. Po dítěti je požadováno něco, co není schopno zvládnout nebo k tomu nemá žádný vztah.

Dítě má pocit, že má být ve všem vždy nejlepší a to v něm vyvolává strach, že neobstojí a zklame rodiče. V těchto případech je osvědčená spolupráce s pedagogicko-psychologickou poradnou.

2.4.5 Autoritářská rodina

Rodiče požadují automatickou poslušnost a vyvolávají tak atmosféru strachu a napětí. Dítěti je neustále něco přikazováno a zakazováno a nemá tak možnost se samostatně rozhodovat a nést zodpovědnost. Dochází k častému používání trestů a rodiče pak často argumentují, že tresty dítěti prospívají.

Důsledky mohou být různé, dítě může mít sklon k apatii a nezájmu nebo naopak může dojít k záchvatům vzteku a agresivní nenávisti. Děti proto bývají v praxi nápadné, projevují se buď vylekaně a zakřiknutě, nebo záludně a agresivně.

2.4.6 Rozmazlující/protekcionistická rodina

V rozmazlující rodině rodiče vždy dítěti vyhoví, dají mu za pravdu a postupují, jak si dítě samo žádá.

Jsou tři základní formy rodinného protekcionizmu. První je *útočný, ofenzivní*, v tomto případě rodiče neustále bojují na ochranu svého dítěte všude, kde se mu podle jejich mínění krivdí. Rodiče se tak často domnívají, že dochází k "zasednutí" na jejich dítě nebo nadržování druhým dětem a snadno se tak dostanou do konfliktu s učiteli.

Druhou formou je *protekcionalismus soucítící*, kdy rodiče zaujímají spolutrpitecké postoje. Mají pocity ukřivděnosti a ve světě vidí nepřátelskou sílu. Tím je narušován pozitivní vztah dítěte ke škole, ke světu a k druhým lidem.

Poslední formou je *protekcionalismus služebný*. Zde rodiče chtějí za každou cenu dítěti vyhovět, posloužit mu a všechno mu usnadnit. Nakonec zde dochází k tomu, že dítě ovládá rodiče a diktuje jim (tzv. pedagogická inverze).

2.4.7 Rodina liberální a improvizující

Pro tuto rodinu je charakteristický nedostatek řádu a programu. Rodiče často argumentují, že je to pro dítě prospěšné, že si samo zvolí to, co mu nejlépe prospěje. Dítě má přemíru volnosti a zneužívá ji po své libovůli, bez pozitivních efektů pro svůj rozvoj. Často pak děti podléhají lenosti, pochybným zábavám, asociálnímu sdružování, egoizmu a sobectví.

2.4.8 Odkládající rodina

Tato situace souvisí např. s rodinami mladšími, ambiciózními nebo přetíženými. Rodiče mají tendence dítě někomu svěřit, kdykoliv je to jen trochu možné. Problém nastává, když dítě putuje ke každému, kdo je ochoten rodině pomoci. Tím je narušena základní osa jeho citového zrání. Je zde nebezpečí vzniku deprivčního syndromu a je ohroženo harmonické vytváření sociálních návyků. Dítě pak má pocit, že o něj nikdo nestojí a že nikam nepatří.

2.4.9 Disociovaná rodina

V tomto typu rodiny jsou vážně rozrušeny důležité vztahy.

Může jít o *narušení vnějších vztahů rodiny*. Tím je myšleno, že je rodina buď izolovaná od vnějšího okolí, anebo jde o konfliktovost ve styku s ním. Rodina se extrémní mírou uzavírá sama do sebe, omezuje kontakty s příbuznými a přáteli, s ostatními rodinami, institucemi apod. Okolí může být rodině lhostejné nebo mu prostě rodina nedůvěřuje. Může to být způsobeno negativní zkušeností rodiny s vnějším okolím. Další

příčinou také může být ulpívání na nějaké svérázné rodinné tradici, která je proti „přítelíčkování“. Druhou formou narušení je již zmíněná konfliktovost, ta postupně přechází v izolovanost, kdy se rodina uzavírá před vyčerpávajícími konflikty. Může ale také dojít k tomu, že primární sklon k izolaci je zdrojem druhotných konfliktů.

Disociované rodině může jít také o *narušení vnitřních vztahů rodiny*, tedy vztahy mezi jejími členy. Jednou ze dvou základních forem je *oslabení vzájemných kontaktů, izolovanost jedněch členů rodiny od druhých*. Pokud dochází ke kontaktům, tak jsou spíše věcné a převážně formální, chybí zde vřelost, vcítění, zájem. U dítěte, které vyrůstá v takovém prostředí, se může projevit citové strádání. Druhou formou jsou *konflikty mezi jejími členy*. V takové rodině panuje neustálé napětí a neklid. Dochází k intrikám a vzájemnému napadání, které ve vypjatých situacích může být i fyzické. Příčinou může být alkoholismus, zanedbávání domácnosti, nevěra a jiné. Dochází zde také k citovému strádání dětí a navíc ještě k traumatizaci navozené drastickými scénami.

3 Typy rodičovských stylů výchovy

Jsou různé formy a styly výchovy. V odborné literatuře jsou popisovány a rozdělovány podle mnoha kritérií.

3.1 Lewinovo pojetí

Psychologické výzkumy se styly výchovy zabývají od 30. let 20. století. V této době měl veliký význam výzkum, který byl realizován americkým psychologem německého původu Kurtem Lewinem. Ten vymezuje tři styly výchovy: autokratický, liberální a demokratický.²⁶

3.1.1 Autokratický styl

Autokratický nebo také autoritativní nebo dominantní. Při tomto stylu výchovy se málo respektují přání a potřeby dětí, je pro ně málo porozumění. Vychovatel nebo rodič spíše rozkazuje, hrozí a trestá. Na děti jsou kladeny vysoké nároky. Je vyžadována bezpodmínečná poslušnost a uposlechnutí všech příkazů. Kladen důraz na to, aby se dítě podřídilo autoritě. Při projevu nesouhlasu dochází k potrestání. Rodiče tak nedávají dětem příliš velkou možnost k samostatnosti a iniciativě. V komunikaci jsou často používána slova "musíš" a "nesmíš".²⁷

Tento styl výchovy převládal dříve.

²⁶ PLHÁKOVÁ, Alena. *Dějiny psychologie*. Praha: Grada, 2006. ISBN 978-80-247-0871-3. Str. 143

²⁷ Vitalia. *Autokratický styl* [Online]. Dostupné z: <http://www.vitalia.cz/clanky/jak-to-dite-vychovas/>, [11. 12. 2014]

3.1.2 Liberální styl

Tento styl výchovy se vyznačuje slabým vedením i řízením. Dítěti je ponechána až příliš velká volnost. Rodič se o výchovu dítěte příliš nestará. Neklade na dítě velké požadavky, a když už požadavek zadá, většinou nepožaduje důsledné plnění a dítě ani nekontroluje. Děti nemají hranice ani určená pravidla. Děti, vychovávané tímto stylem, často působí nevychovaně, chvíli neposedí, nepočkají. Rodič se snaží být dítěti spíše kamarádem a často děti oslovují rodiče křestním jménem.²⁸

3.1.3 Demokratický styl

V dnešní době převládá tento styl výchovy. Při tomto stylu má rodič jasně vymezené cíle svého výchovného působení. Rodič se snaží více podporovat iniciativu dítěte a snaží se jít dítěti příkladem. Dává dítěti návrhy, ale nechává mu možnost volby. Rodič je přístupný k diskusi. Dítě má odpovídající množství svobody. Má možnost se samostatně rozhodovat, projevit své názory a přání. Vždy však záleží na konkrétní situaci. Tento styl je považován za optimální styl výchovy.²⁹

3.2 Model čtyř stylů výchovy³⁰

Tento model (znázorněný v tabulce č. 1) popisuje rodiče "odmítající" nebo "akceptující" a tyto projevy emočního vztahu kombinuje se způsobem výchovného řízení dítěte charakterizovaného mírou požadavků, nároků a jejich kontroly.

²⁸ Staženo z: <http://www.vitalia.cz/clanky/jak-to-dite-vychovavas/>, dne 11. 12. 2014

²⁹ Staženo z: <http://www.vitalia.cz/clanky/jak-to-dite-vychovavas/>, dne 11. 12. 2014

³⁰ GILLERNOVÁ Ilona. *Způsob výchovy v současné české rodině z pohledu dospívajících chlapců a dívek*. In HELLER, Daniel; PROCHÁZKOVÁ, Jana; SOBOTKOVÁ, Irena (ed.). *Psychologické dny 2004 : Svět žen a svět mužů : polarita a vzájemné obohacování : sborník příspěvků z konference Psychologické dny, Olomouc 2004*. Olomouc : Universita Palackého v Olomouci, 2005. Acta Universitatis Palackianae Olomucensis. Facultas Philosophica, Psychologica 35 - suppl. ISBN 80-244-1059-1. Str. 2

RODIČE	ODMÍTAJÍCÍ	AKCEPTUJÍCÍ
NÁROČNÍ A KONTROLUJÍCÍ	AUTORITÁŘSKÝ STYL	AUTORITATIVNĚ VZÁJEMNÝ STYL
NENÁROČNÍ A NEKONTROLUJÍCÍ	ZANEDBÁVAJÍCÍ STYL	SHOVÍVAVÝ STYL

Tabulka č. 1: Model čtyř stylů výchovy (E. E. Maccoby, J. A. Martin)

Autoritářský styl je popisován působením náročných a kontrolujících rodičů, kteří jsou zároveň odmítající a nerespektují potřeby a přání dítěte.

Autoritativně vzájemný styl je také charakterizován působením rodičů náročných a kontrolujících, ale zároveň laskavých, kteří akceptují přání i potřeby dítěte.

Zanedbávající styl popisuje lhostejnost rodičů k dítěti, kdy rodiče nekladou na dítě žádné nároky, neprojevují dostatečný zájem o dítě a jeho rozvoj. Někdy jsou dokonce k dítěti chladní nebo jej odmítají.

Shovívavý styl je charakteristický přijímáním dítěte, emoční podporou a porozuměním, ale také tím, že na dítě nejsou kladeny žádné požadavky a nejsou jasně vymezené hranice.

3.3 Model devíti polí způsobu výchovy³¹

V tomto modelu (znázorněném v tabulce č. 2) se zjišťují jednotlivé komponenty výchovy obou rodičů – kladný a záporný komponent a komponent požadavků a volnosti. Kladný a záporný komponent otce i matky se zobecňuje do emočního vztahu rodičů k dítěti. Z komponentů požadavků a volnosti obou rodičů odvozujeme výchovné řízení

³¹ BRÍDOVÁ, Eva. *Některé souvislosti mezi percipovaným způsobem výchovy v rodině, sebehodnocením žáka a jeho postavením v třídním kolektivu* Brno, 2007. Diplomová práce. Masarykova Univerzita v Brně. Fakulta filozofická. Str. 14-15

v rodině. Kombinováním emočního vztahu rodičů a výchovného řízení v rodině vzniká větší počet různých stylů výchovy v rodině a podle dosavadních zkušeností jsou uspořádány do devíti základních polí modelu. Tento model na rozdíl od ostatních zohledňuje také ambivalentní vztah dítěti a rozporné výchovné řízení. Tento model vytvořil Jan Čáp na podkladě dlouholetého výzkumu katedry psychologie FF UK.

Řízení	silné	střední	slabé	rozporné
Emoční vztah				
záporný	1. výchova autokratická, tradiční patriarchální		2. liberální výchova s nezájmem o dítě	3. pesimální forma výchovy
záporně-kladný	9. emočně rozporná výchova, jeden z rodičů zavrhuje, druhý extrémně kladný nebo dítě je s ním v koalici			
kladný	4. výchova přísná a přitom laskavá	5. optimální forma výchovy se vzájemným porozuměním a přiměřeným řízením	6. laskavá výchova bez požadavků a hranic	7. rozporné řízení, relativně vyvážené kladným emočním vztahem
extrémně kladný			8. kamarádský vztah, dobrovolné dodržování norem	

Tabulka č. 2: Model devíti polí způsobu výchovy v rodině (J. Čáp)

Autoři Maccobyová a Martin popsali jeden z nejužitečnějších modelů pro utřídění stylů rodičovské péče. Model zahrnuje dvě hlavní dimenze chování rodičů. Přičemž ta první je založena na kontrastu péče vyžadující/ovládající a péče nevyžadující/neovládající. Ta druhá proti sobě staví péči přijímající/regulující/na dítě orientovanou a péči odmítající/nereagující/orientovanou na rodiče.³²

³² FONTANA, David. *Psychologie ve školní praxi*. Praha: Portál, 2003. ISBN 80-7178-626-8. Str. 23–24

4 Současný pohled na výchovu

Mnoho lidí si myslí, že dítě je možné vychovávat od doby, kdy má alespoň trochu rozum, kdy je možné se s ním domluvit, něco mu vysvětlit nebo ukázat, a ono je schopno to pochopit. Dítě ale ve svém smyslu vychováváme už během těhotenství.³³

Dle mého názoru je ve výchově nejdůležitější jít dítěti vzorem. Děti už od kojeneckého věku napodobují své rodiče a nejoblíbenějšími hračkami jsou obyčejné předměty, které dennodenně rodiče používají. Je důležité o výchově dítěte přemýšlet a popř. změnit své nesprávné postoje, které byly s největší pravděpodobností převzaty ze své vlastní orientační rodiny. Většina z nás si říká: "*Tohle nebudu dělat jako moji rodiče*", ale nakonec vychováváme úplně stejně a ani si to neuvědomujeme. Není lehké zvolit tu správnou cestu ve výchově. Chce to mnoho času a trpělivosti. K tomu, být dobrým rodičem, je mnoho publikací. Někdo publikace nepotřebuje a výchovné kroky koná podle "nejlepšího vědomí a svědomí". Jiní zase "odkouvávají" výchovné praktiky od známých či kamarádů. Ve všech uvedených možnostech je ale důležité se přizpůsobit povaze a temperamentu dítěte. Nelze si předem říct, že budu vychovávat "tímto způsobem" a tvrdě za tím jít, ale musím to přizpůsobit okolnostem.

„Cílem výchovy v rodině není dítě slepě poslušné a bez úvahy se podrobující nařízením, ale dítě, jež vyroste v člověka myslícího, který hledá právě životní hodnoty a je schopen mezi nimi volit“³⁴

Velmi častým jevem v současných rodinách je, kromě strachu o děti, také strach z vlastních dětí. Současné děti mají problém s uznáním autority, a proto se zde nabízí otázka "*Kdo koho vlastně vychovává?*". Stále častěji se vyskytuje školní šikana vůči učiteli ze strany žáků a stejně tak je to i v rodinách. Není již výjimkou žaloby na vlastní rodiče. V tomto ohledu je to dle mého názoru začarovaný kruh. Jsou případy, kdy se rodiče bojí dítě výchovně plácnout přes zadek, aby jim dítě nebylo odebráno z fyzického napadání. Ale zároveň jsou bohužel na denním pořádku opravdová týrání dětí.

³³ MATĚJČEK, Zdeněk. *Co, kdy a jak ve výchově dětí*. Praha: Portál, 1996. ISBN 80-7178-085-5. Str. 11

³⁴ MADROVÁ, E. *Zkusme být dítětem*. Praha: Portál, 1998. ISBN 59-280-82. Str. 60

Na rodinnou problematiku je vypracováno několik obecných zásad, které by mohly být zahrnuty k moderním prostředkům rodičovské výchovy. Mezi ně patří *vytvoření pocitu sounáležitosti*, kdy se jedná o schopnost zajistit dítěti potřebu někam patřit, mít pocit vlastní identity a důležitosti. Dále je důležité *podporovat dítě*, ta zvyšuje jeho sebevědomí a je zvláště důležitá při náročných a zátěžových situacích. Další zásadou je *komunikace s dítětem*, je potřeba mluvit jasně a srozumitelně, rozhovor by měl být vedený v klidu nejlépe někde v ústraní. Je potřeba tomu věnovat dostatek času a dítěti pořádně vysvětlit, co může vést k předejití určitých problémových situací. Také je důležité *trávit společně čas*. Nejlépe, když se společně strávený čas stane pravidelností, tak se tím posílí vztah a důvěra. Také to podporuje formování rysů osobnosti dítěte a přispívá to k příznivému emočnímu klimatu v rodině. Děti tím rozvíjí své schopnosti a dovednosti a prohlubují se vzájemné vztahy rodičů a dětí. Poslední zásadou je *naslouchání*, je důležité poslouchat, co dítě říká a pokusit se vycítit podtext toho, co říká. Je potřeba mu dát čas a prostor se vyjádřit, vysvětlit svoje pocity a také se snažit vyvodit vlastní závěry.³⁵

4.1 Efektivní rodičovství

V dnešní době jsou velmi populární kurzy efektivního rodičovství. Každý rodič řeší menší či větší problémy ve výchově a je jedno zda je to u pubertálního dítěte či u dítěte v předškolním věku. Každý rodič chce vychovávat efektivně, tedy účinně. Efektivní rodičovství má být založeno na principech demokratické výchovy a na přesvědčení, že dítě není možné ovlivnit ani trestáním, ani poučováním. Také je založeno na principech rovnosti, vzájemného respektu a úcty. Výchova nemá dítě zlomit, ale přesvědčit. Je důležité dítě pochopit.³⁶

Jako základní principy efektivního rodičovství jsou uváděny:

- „*Vzájemný respekt a úcta mezi rodiči a dětmi, mezi rodiči navzájem, mezi sourozenci, vůči ostatním i k sobě samým.*

³⁵ TRAIN, Alan. *Nejčastější poruchy chování dětí*. Praha: Portál, 2001. ISBN 80-7178-503-2. Str. 128

³⁶ Babyweb. *Efektivní rodičovství* [online]. Dostupné z: <http://www.babyweb.cz/efektivni-rodicovstvi-aneb-jak-porozumet-vlastnim-dete>, [6. 1. 2015]

- *Princip sociální rovnosti mezi rodiči a dětmi ve smyslu rovnosti lidské ceny a důstojnosti.*
- *Princip demokracie, která umožňuje volbu a dává dětem možnost, aby se rozhodovaly v určitých mezích a nesly důsledky svých rozhodnutí, čímž se rozvíjí jejich osobní disciplína a zodpovědnost.*
- *Dostatek společné zábavy rodičů a dětí.*
- *Pozitivní povzbuzování prostřednictvím vyzdvihování jejich úspěchů, pokroku, schopností a dovedností apod. - základ k získání pocitu sebedůvěry a vlastní ceny.*
- *Vyjadřování a sdělování lásky a radosti, aby se děti cítily bezpečně a dokázaly se naučit lásku a dobro nejen přijímat, ale je i rozdávat a dělit se o ně.*
- *Přeměna negativního v pozitivní založená na důvěře ve schopnosti dětí stavějící na silných stránkách povahy a dovedností dítěte, soustřeďující se na dítě takové, jaké je, zdokonalující se postupně krok za krokem, podporující samostatnost dítěte, aby mohlo pro sebe dělat věci, na které již stačí.*³⁷

4.2 Pozitivní rodičovství

S efektivním rodičovstvím úzce souvisí pozitivní rodičovství. Taktéž se na toto téma pořádají semináře.

Pozitivní rodičovství znamená, že rodiče dětem poskytují bezpodmínečnou lásku, bezpečí a podporu. Tráví s nimi dostatek času a naslouchají jim. Zároveň jsou však stanoveny jasné hranice. Při špatném chování dítěte se rodiče pokouší situaci vysvětlit, a pokud je to nevyhnutelné, tak reagují nenásilnou vhodnou formou trestu. Přínos spočívá především v ochraně dětí před fyzickými i psychickými tresty. Děti, které jsou vychovány s respektem a bez násilných prvků jsou kromě jiného více komunikativní, mají méně emočních problémů a lépe přebírají zodpovědnost za své chování.³⁸

³⁷ Efektivní rodičovství. *Efektivní rodičovství* [online]. Dostupné z: <http://efektivnirodicovstvi.webnode.cz/informace/>, [6. 1. 2015]

³⁸ Naše dítě. *Pozitivní rodičovství*. Dostupné z: http://www.nasedite.cz/cs/projekty/seminare_pozitivni_rodicovstvi/o_pozitivnim_rodicovstvi, [22. 2. 2015]

Existuje pět důležitých pozitivních zásad, které dětem pomohou najít v sobě sílu čelit životním překážkám a plně rozvíjet svůj vnitřní potenciál. První zásadou je *Nevadí, když je někdo jiný*. Každé dítě je originál, každé má talent na něco jiného, každé dítě má jiné vlohy a potřeby. Úkolem rodičů je poznat, jaké jsou ty konkrétní potřeby dítěte a následně je uspokojit. Rodiče by si také měli uvědomit, že je důležité vyjadřovat lásku odlišně a přizpůsobit to povaze dítěte.

Druhou zásadou je: *Nevadí, když děláš chyby*. Ne nadarmo se říká: "Chybami se člověk učí". Chybovat je normální a musí se s tím počítat. U rodičů je důležité, aby se uměli jeden druhému omluvit, dítě se tak naučí nést zodpovědnost za svoje vlastní omyly. Pokud nebudeme děti trestat a ponižovat za jejich chyby, tak snáz získají schopnost milovat sám sebe a smířit se s vlastními nedostatky.

Další zásadou je: *Nevadí, když dáš najevo své negativní pocity*. Negativní emoce nemohou být nikdy na závadu a je třeba je sdělit. Hněv, smutek, strach, zoufalství, zklamání apod. jsou přirozené a normální. Je ale důležité regulovat, kdy, kde a jak je děti dávají najevo. Pokud se děti naučí procítit a sdělovat negativní emoce, současně se účinně naučí odpojit se od rodičů, vypěstovat si silné povědomí vlastního já a postupně v sobě objevit bohatství vnitřní tvořivosti, intuice, lásky, cíle, sebevědomí, radosti, soucitu, svědomí a schopnosti poučit se z chyb.

Čtvrtou zásadou je: *Nevadí, když chceš víc*. Děti netuší, kolik je vhodné chtít. I pro dospělé je občas náročné odhadnout, kolik můžeme žádat, abychom neurazili své okolí a nevypadali chtivě nebo nevděčně. Dívky potřebují svolení, že smějí chtít více a naopak chlapci potřebují určitý zvláštní druh podpory, když více nedostanou.

Poslední zásadou je *Dovolit říkat ne*. Tím dětem otevíráme dveře k možnosti vyjadřovat pocity a objeovat, co vlastně chtějí a pak o to i vyjednávat. Dítě smí dát najevo svá přání a pocity a to samo o sobě vede k větší spolupráci. Také jim to umožňuje chovat se vstřícně.³⁹

„Dětem neprospívá, když se bezmyšlenkovitě nebo zbaběle podrízuji rodičovské vůli. Dovolíme-li dětem, aby prociťovaly a slovně vyjadřovaly svůj případný nesouhlas, tak jim nejen pomáháme vypěstovat si sebevědomí, ale současně je vedeme i k větší vstřícnosti.

³⁹ Staženo z: <http://www.magazinzdрави.cz/pozitivni-rodicovstvi>, dne 23. 2. 2015

*Poslušné děti se pouze podřizují rozkazům. Během toho procesu nemyslí, necítí, ani k němu samy ničím nepřispívají. Spolupracující děti se naopak vědomě zapojí do každé diskuse – a tak se mohou kladně rozvíjet.*⁴⁰

⁴⁰ Magazín zdraví. *Pozitivní rodičovství* [online]. Dostupné z: <http://www.magazinzdravi.cz/pozitivni-rodicovstvi>, [23. 2. 2015]

5 Emancipace od rodiny

Slovo *emancipace* pochází z latinského "*e-mancipare*" a v překladu znamená propustit z područí. Emancipace tedy znamená vyproštění ze závislosti na někom nebo na něčem, získání svobody, společenské nezávislosti, rovných práv.⁴¹

V životě každé rodiny přijde období, kdy děti tzv. vylétají z hnízda. Pro každého rodiče to je jistě náročné období. „*Rodina poskytuje dítěti základní citovou jistotu, bezpečí při všech událostech, k němuž se může uchýlit v situacích ohrožení a bolesti.*“⁴² Jedním z nejdůležitějších úkolů dospívání je emancipace od rodiny. Pokud je vztah mezi dítětem a rodiči hluboký, jistý a nekonfliktní, tím snáze probíhá i celý proces emancipace. Ani v optimálních podmínkách není tento proces vždy snadný. Mnozí rodiče dítě "nechtějí ztratit". Někteří rodiče, zejména matky, se víceméně snaží udržet dosavadní závislost dítěte na nich. Opakem jsou zase rodiče, kteří dítě nutí do předčasné samostatnosti, pro kterou ještě nedozrálo.

Každé dítě je jiné a každé dítě má jiný způsob, jak dosáhnout potřebné samostatnosti. V tomto období dochází u dospívajících ke změnám v chování, v názorech, v zájmech a v hodnotách rodičů a nových osob, k nimž se nyní přiklání. Dospívající jsou často proti rodičům, kritizují je, vytýkají jim skutečné nebo fiktivní nedostatky, stydí se za projevy jejich něžnosti a lásky a odmítají jejich přílišnou kontrolu. Tento proces je pro každého individuální. Někdy může probíhat postupně, u jiných je doprovázen náhlými výbuchy, které představují jakýsi útěk k novým vytouženým, zdánlivě ideálnějšími vztahům. Může dojít až k nepochopitelné nenávisti k rodičům. Jiní dospívající naopak vnímanému nebezpečí ztráty rodičovské lásky čelí pasivním odmítnutím nových vztahů, uzavírají se vrstevníkům a odmítají jejich životní styl.

I když dospívající rodiče kritizuje a chová se k nim drze, tak se za normálních okolností, i přes touhu po emancipaci, snaží udržet pozitivní vztah k rodině. Mnozí

⁴¹ Wikipedia. *Emancipace*. Dostupné z: <http://cs.wikipedia.org/wiki/Emancipace>, dne 2. 4 2015

⁴² LANGMAIER, Josef, KREJČÍŘOVÁ, Dana. *Vývojová psychologie*. Praha: Grada, 2006. ISBN 978-80-247-1284-0. Str. 153

dospívající si přejí, aby rodiče byli jiní a méně je omezovali, ale svým chování prozrazují, že potřebují vedení a kontrolu.⁴³

⁴³ LANGMAIER, Josef, KREJČÍŘOVÁ, Dana. *Vývojová psychologie*. Praha: Grada, 2006. ISBN 978-80-247-1284-0. Str. 153-154

FARKOVÁ, Marie. *Dospělost a její variabilita*. Praha: Grada, 2009. ISBN 978-80-247-2480-5. Str. 35

PRAKTICKÁ ČÁST

6 Cíl a metoda výzkumu

Hlavním cílem dotazníkového šetření bylo zjistit pojetí rodičovské výchovy u studentů gymnázia v období dospívání.

Zjistit, jaký je rozdíl v postoji k rodičovské výchově u třináctiletých respondentů a jak výchovu vnímají osmnáctiletí respondenti.

6.1 Dotazník

V oblasti praktické části byla použita metoda dotazníku, která tvoří přílohu této práce (viz. příloha č. I.). Dotazník obsahoval pět demografických otázek a patnáct otázek škálovacích. Otázky v dotazníku byly tvořeny z vlastního zájmu a s inspirací diplomové práce s názvem *Některé souvislosti mezi percipovaným způsobem výchovy v rodině, sebehodnocením žáka a jeho postavením v třídním kolektivu*.⁴⁴

Dotazník je definován jako „způsob písemného kladení otázek a získávání písemných odpovědí. Kladené otázky se mohou vztahovat buď k jevům vnějším (např. názory učitelů na zaváděná organizační opatření), nebo k jevům vnitřním (např. postoje, motivy, citové stavy apod.). Samotný dotazník je soustava předem připravených a pečlivě formulovaných otázek, které jsou promyšleně seřazeny a na které dotazovaná osoba (respondent) odpovídá písemně. Někdy je ve stejném významu jako dotazník užíván termín anketa. Většinou se oba pojmy rozlišují a za anketu se považuje takové šetření, při kterém se účastníci sami, spontánně do šetření zapojují (např. ankety vyhlašované různými časopisy,

⁴⁴ BRÍDOVÁ, Eva. *Některé souvislosti mezi percipovaným způsobem výchovy v rodině, sebehodnocením žáka a jeho postavením v třídním kolektivu*. Brno, 2007. Diplomová práce. Masarykova Univerzita v Brně. Fakulta filozofická. Str. 104–105

rozhlasem, televizi apod.). Někdy je používáno i širšího pojmu, tj. dotazování, které může mít dvě základní formy: interview a dotazník.⁴⁵

6.1.1 Likertovy škály

Dotazník, který byl zadán respondentům, obsahoval patnáct škálovacích otázek. Škálování se uskutečňuje různými druhy posuzovacích škál. Posuzovací škála je nástroj, který umožňuje zjišťovat míru vlastnosti jevu nebo jeho intenzitu. Posuzovatel vyjadřuje svoje hodnocení určením polohy na škále. Obyčejně se posuzuje formou dotazníku. Položky dotazníku mívají velmi často podobu škály. Posuzovací škály mají obyčejně tři, pět, sedm, případně devět stupňů. Počet stupňů ovlivňuje jemnost posouzení. Počet stupňů závisí na cíli posuzování, tj. na tom, co se má posouzením zjistit a k čemu má posuzování sloužit.⁴⁶

V dotazníku bakalářské práce byly využity Likertovy škály. Ty se používají na měření postojů a názorů lidí. Skládají se z výroků a stupnice. Na stupnici respondent vyjádří stupeň svého souhlasu nebo nesouhlasu s výrokem.

Ve výzkumných nástrojích nebývají formulace jen jedné polaroty, ale střídají se negativní a pozitivní formulace.

Likertovy škály se poměrně lehce konstruují a lehce vyhodnocují.⁴⁷

6.2 Metodologie

Analýza byla provedena pomocí dat získaných z odpovědí vyplněných v anonymním dotazníku studenty gymnázií.

Ke statistickému zpracování byl použit MS Excel.

⁴⁵ CHRÁSKA, Miroslav. *Metody pedagogického výzkumu: Základy kvantitativního výzkumu*. Praha: Grada, 2007. ISBN 978-80-247-1369-4. Str 163

⁴⁶ GAVORA, Peter. *Úvod do pedagogického výzkumu*. Brno: Paido, 2000. ISBN 978-80-7315- 185-0. Str. 88

⁴⁷ GAVORA, Peter. *Úvod do pedagogického výzkumu*. Brno: Paido, 2000. ISBN 978-80-7315- 185-0. Str. 92

7 Charakteristika respondentů

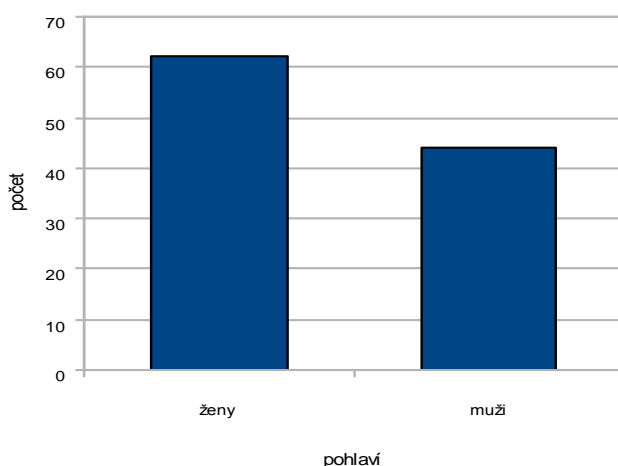
7.1 Výběr respondentů

Cílovou skupinou dotazníkového šetření byli studenti gymnázia ve věku od třinácti do osmnácti let. Původním záměrem bylo zadat dotazník na některém z víceletých gymnázií v Praze. Bohužel nebylo možné zrealizovat dotazníkové šetření v žádném z více než deseti oslovených víceletých gymnázií. Proto byl dotazník zadán studentům na čtyřletém gymnáziu (Vyšší odborná škola pedagogická a sociální, střední odborná škola pedagogická a gymnázium) v Praze 6. Dále pro doplnění počtu respondentů byl dotazník rozeslán pomocí e-mailové adresy známým, kteří dotazník rozesílali dále. Dotazníky získané přes e-mailovou adresu byly vyplněny studenty z víceletých gymnázií.

Celkem vyplnilo dotazník 106 respondentů, z nichž bylo 62 dívek a 44 chlapců.

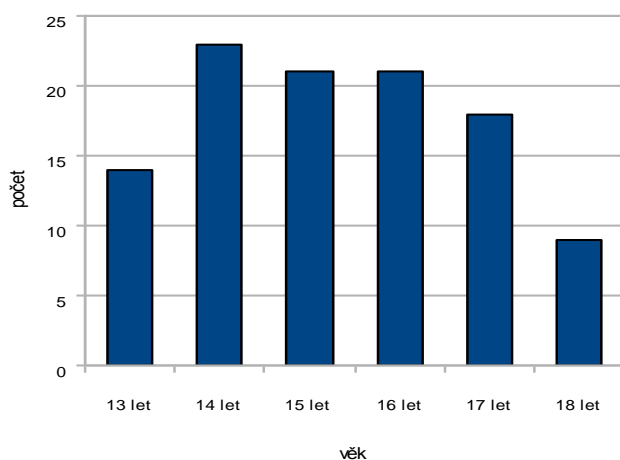
Dotazník byl vyplněn zcela dobrovolně a anonymně.

Graf č. 1: Pohlaví



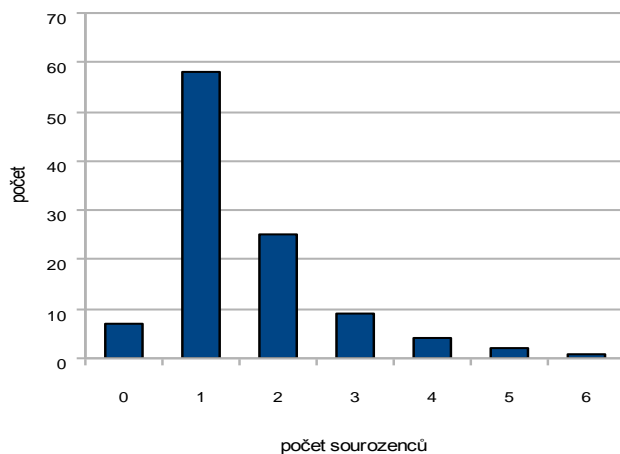
Graf č. 1 nám znázorňuje rozložení respondentů z hlediska pohlaví. Dotazník vyplnilo 62 dívek a 42 chlapců.

Graf č. 2: Věk



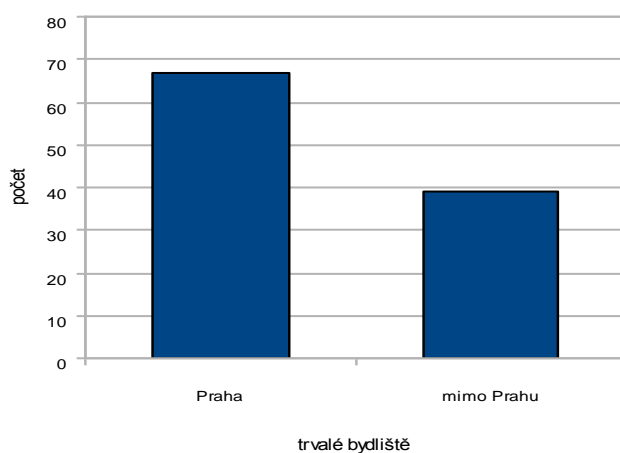
Z grafu č. 2 lze vyčíst věkové rozložení respondentů. Nejvíce bylo čtrnáctiletých respondentů, bylo jich 23. Patnáctiletých a šestnáctiletých bylo 21, sedmnáctiletých bylo 18 a třináctiletých bylo 14. Nejméně bylo osmnáctiletých respondentů, těch bylo pouze 9.

Graf č. 3: Sourozenci



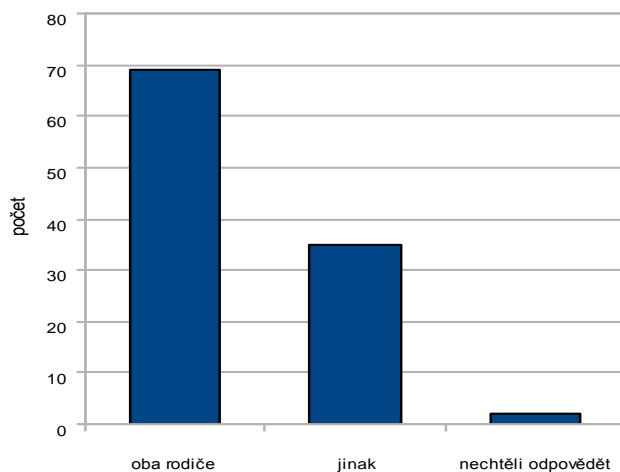
Graf č. 4 nám zobrazuje počet sourozenců respondentů. Jednoho sourozence má 58 respondentů, což je více než polovina ze všech dotazovaných respondentů. Dva sourozence má 25 respondentů. Žádného, tři, čtyři a pět sourozenců má 7, 9, 4 a 2 respondenti. Pouze jeden respondent uvedl, že má šest sourozenců.

Graf č. 5: Místo bydliště



Z grafu č. 5 je vidět, že většina respondentů bydlí v Praze. Konkrétně jde o počet 67 respondentů. Mimo Prahu bydlí 39 respondentů.

Graf č. 6: Rodinný stav



Graf č. 6 nám znázorňuje, že na otázku, zda dotazovaný bydlí s oběma rodiči, nechtěli odpovídat dva respondenti. S oběma rodiči bydlí 69 respondentů. Až 35 respondentů odpovědělo, že nebydlí s oběma rodiči současně.

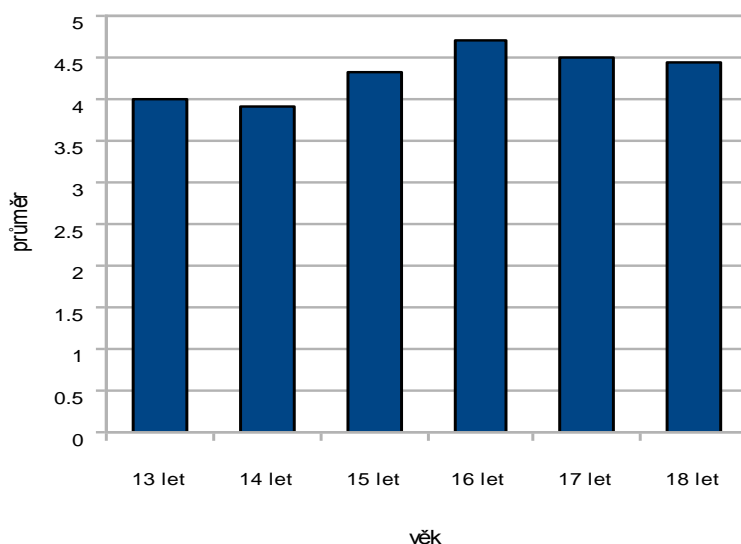
VÝSLEDKY

8 Výsledné grafy

8.1 Zpětně si vážím toho, jak se mě rodiče snaží/snažili vychovat

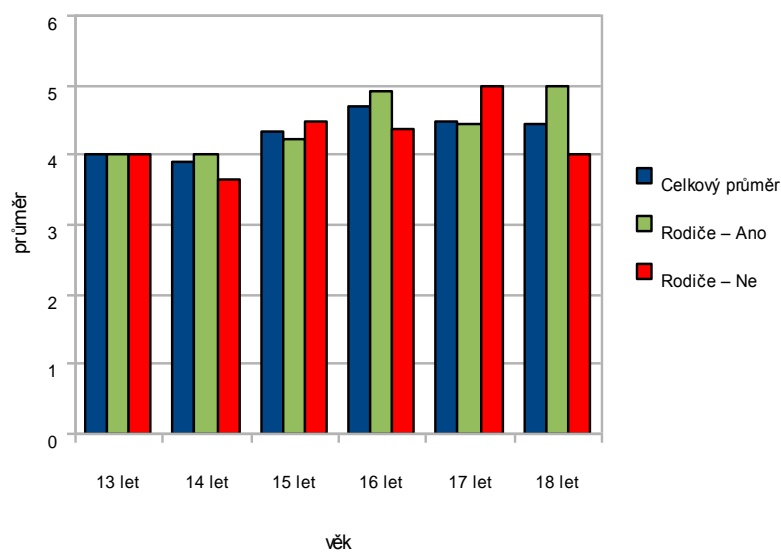
Následující grafy znázorňují průměrné hodnoty odpovědí na otázku „Zpětně si vážím toho, jak se mě rodiče snaží/snažili vychovat“ a zda na pojetí rodičovské výchovy má vliv věk, rodinný stav, pohlaví, místo bydliště a počet sourozenců.

Graf č. 7: Otázka č. 15 – věk



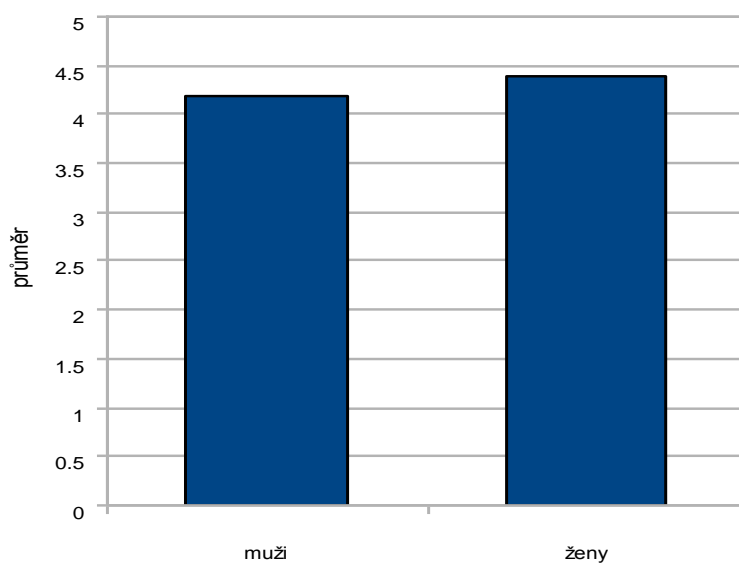
Graf č. 7 nám znázorňuje hlavní cíl této bakalářské práce. Graf nám má ukázat průměr odpovědí pro každou věkovou kategorii zvlášť. Studenti odpovídali na otázku, zda si váží toho, že se je rodiče snažili nebo snaží vychovat. Čím vyšší hodnota, tím si studenti více váží rodičovské výchovy. Z grafu lze vyčíst, že nejvíce si rodičovské výchovy váží šestnáctiletí studenti. Poté to mírně klesá. Je však důležité upozornit na to, že např. u osmnáctiletých bylo pouze devět respondentů. Z toho sedm respondentů odpovědělo, že souhlasí. Jeden respondent odpověděl, že spíše souhlasí a jeden respondent uvedl, že nesouhlasí. Tím se průměr odpovědí pro tuto věkovou kategorii výrazně snížil, a proto výsledek nemůžeme považovat za statisticky významný.

Graf č. 8: Otázka č. 15 – rodinný stav



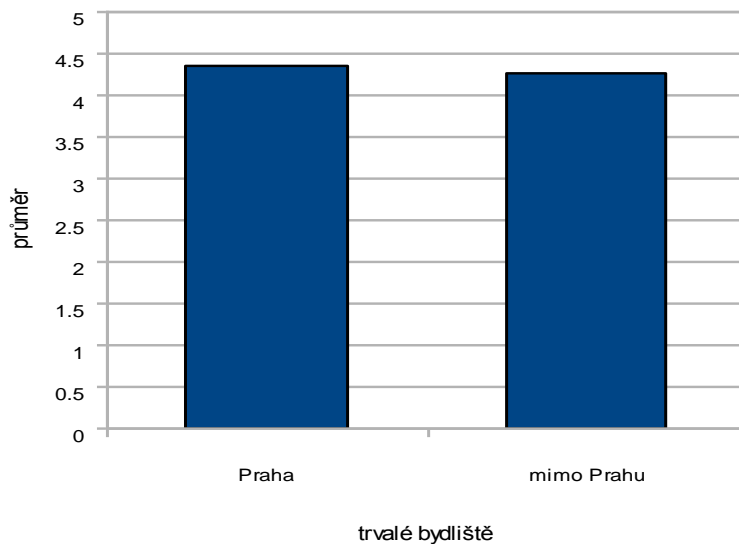
Graf č. 8 nám ukazuje opět celkový průměr odpovědí stejně jako graf č. 7 a zároveň porovnání odpovědí u respondentů, kteří žijí s oběma rodiči současně a kteří s oběma rodiči nežijí. Z grafu lze vyčíst, že v tomto případě rodinný stav nemá vliv na postoj k rodičovské výchově.

Graf č. 9: Otázka č. 15 – pohlaví



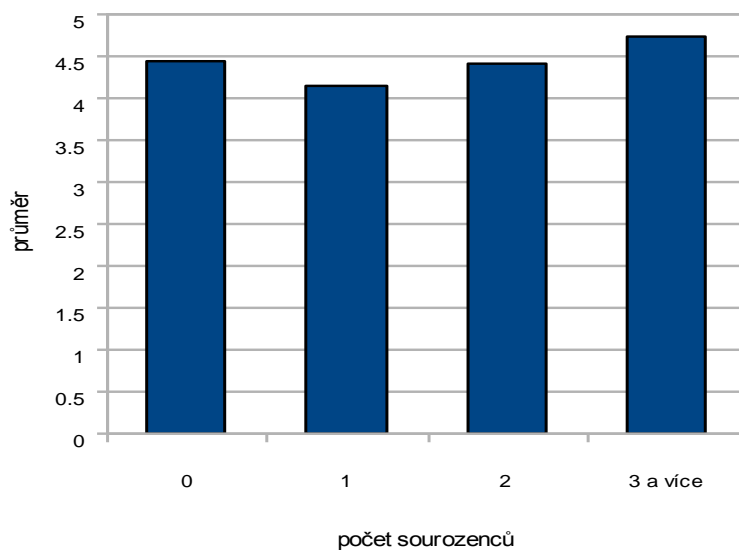
Z grafu č. 9 lze vyčíst, že dívky dosáhly vyššího skóre v průměru odpovědí na otázku, zda si váží rodičovské výchovy. Rozdíl je však nepatrný. Celkový průměr odpovědí všech respondentů na tuto otázku je 4,3. Dívky dosáhly skóre 4,4, zatímco chlapci dosáhli skóre 4,2. Můžeme říci, že pohlaví nemá vliv na postoj k rodičovské výchově.

Graf č. 10: Otázka č. 15 – místo bydliště



Stejně jako z grafu č. 9 lze vyčíst, že v tomto dotazníkové šetření nemá místo bydliště vliv na pojetí rodičovské výchovy u dospívajících. Mezi respondenty bydlícími v Praze a mimo Prahu je velice nepatrný rozdíl v dosaženém skóre průměrných odpovědí.

Graf č. 11: Otázka č. 15 – počet sourozenců



Graf č. 11 nám znázorňuje, že respondenti, kteří mají tři a více sourozenců dosáhli nejvyššího skóre v průměru odpovědí. Zajímavým faktem je, že respondenti, kteří mají jednoho sourozence, dosáhli nejnižšího skóre. V tomto dotazníkové šetření byli respondenti s jedním sourozencem nejpočetnější skupinou.

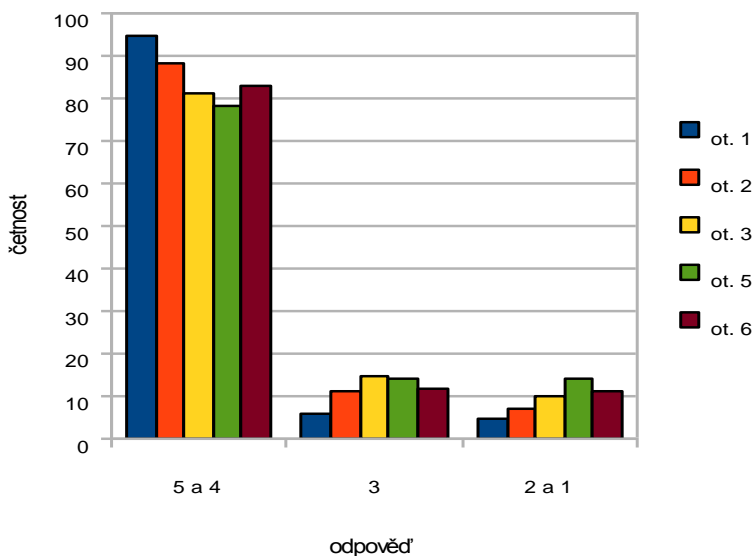
8.2 Ostatní otázky dotazníkového šetření

Následující čtyři grafy znázorňují okruhy otázek, které podle mého názoru spolu souvisejí. Znázorňují počet výskytu v rámci dotazníkového šetření bez ohledu na věk, pohlaví, místo bydliště, rodinný stav ani počet sourozenců.

Vysvětlivky:

- 5 = Souhlasím
- 4 = Spíše souhlasím
- 3 = Nevím
- 2 = Spíše nesouhlasím
- 1 = Nesouhlasím

Graf č. 12: Otázky č. 1, 2, 3, 5, 6



Otázka č. 1: Rodiče se mnou jednali/jí přátelsky

Otázka č. 2: Měli/mají opravdový zájem o to, co dělám

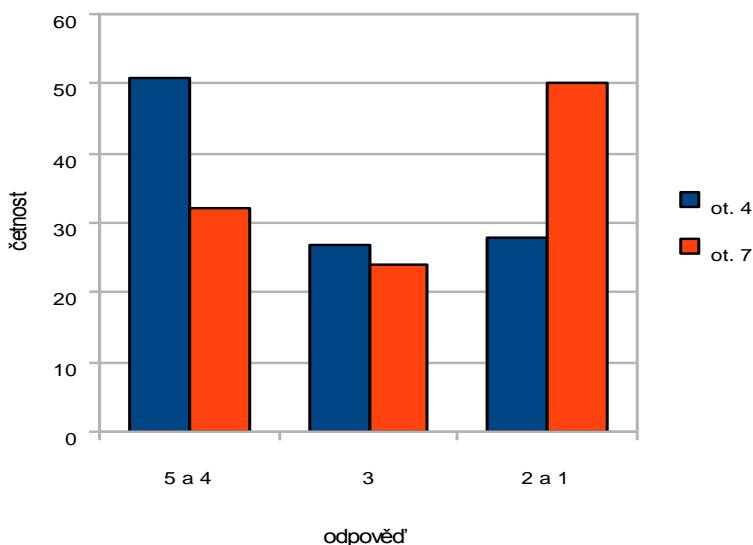
Otázka č. 3: Brali/berou vážně mé názory a přání

Otázka č. 5: Ve všem mi důvěřovali/jí

Otázka č. 6: Když se mi něco nepovedlo, snažili/í se mi pomoci a povzbudit

Vzhledem k tomu, že respondenti na tyto otázky odpovídali velmi podobně, můžeme říci, že otázky spolu opravdu v jisté míře souvisí. Z grafu č. 12 lze vyčíst, že většina respondentů na zmíněné otázky odpovídala „*Souhlasím*“ a „*Spíše souhlasím*“. Protože se jedná o otázky, které vyjadřují vztah mezi rodiči a dětmi, můžeme tento výsledek zhodnotit za velmi pozitivní.

Graf č. 13: Otázky č. 4 a 7

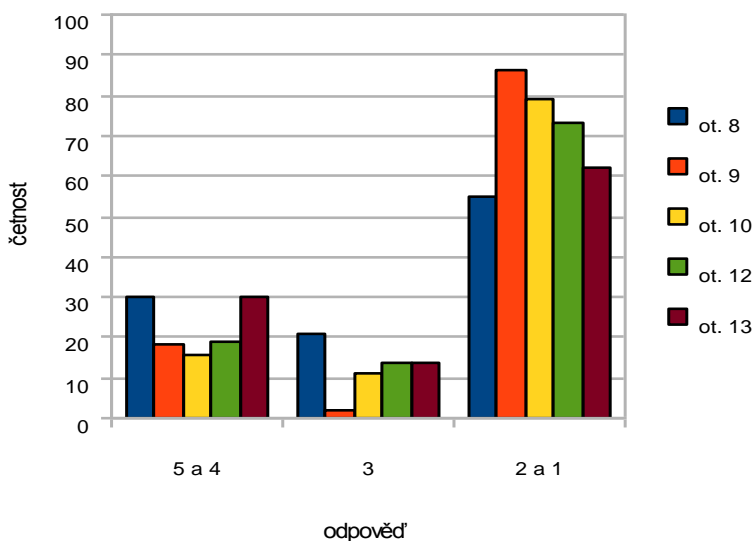


Otázka č. 4: Byli/jsou benevolentnější než rodiče mých spolužáků

Otázka č. 7: Nechávali/jí mi volnost v nočních vycházkách (diskotéky)

Z grafu č. 13 můžeme vyčíst, že otázky spolu nesouvisejí tak, jak by se mohlo zdát. Otázky se týkají tématu benevolentnosti rodičů a volnosti v nočních vycházkách. Respondenti odpovídali podle mého názoru dost protikladně. Na jedné straně odpovídali, že rodiče jsou benevolentnější než rodiče vrstevníků, ale zároveň nemají volnost v nočních vycházkách. Zatímco na druhé straně respondenti odpovídali, že mají volnost v nočních vycházkách, ale rodiče nejsou benevolentnější než rodiče vrstevníků. Zde je důležité zmínit, že se jedná o velký věkový rozptyl, a proto jsou velmi rozdílné odpovědi. Většina respondentů ve věku 13 až 15 let odpovídala, že nemá volnost v nočních procházkách. U respondentů ve věku 16 až 18 let tomu bylo naopak.

Graf č. 14: Otázky č. 8, 9, 10, 12, 13



Otázka č. 8: Zakazovali/jí mi dělat to, co dělali/á většina mých vrstevníků

Otázka č. 9: Přísně mě trestali/jí

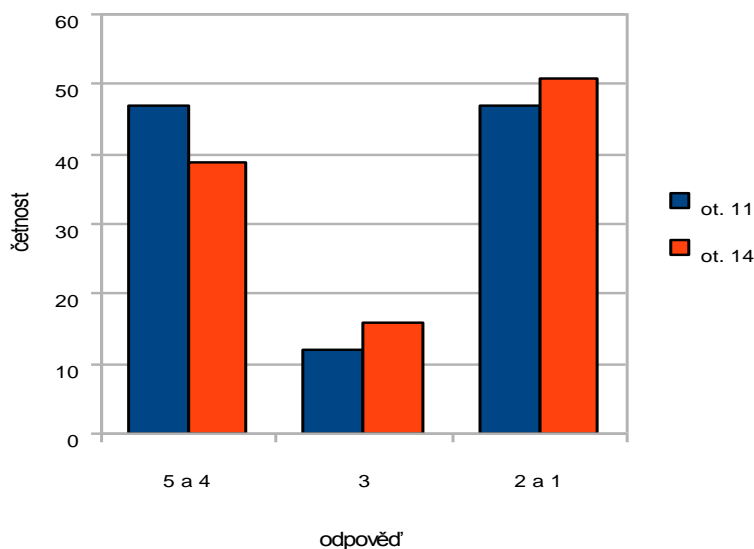
Otázka č. 10: Často na mě křičeli/jí a rozčilovali se/jí

Otázka č. 12: Stále mi něco zakazovali/zakazují a rozkazovali/rozkazují

Otázka č. 13: Byli/ jsou na mě přísní

Graf č. 14 nám zobrazuje průměrné odpovědi respondentů na otázky týkající se přísnosti jejich rodičů. Z grafu lze vyčíst, že otázky spolu opět nesouvisí tak, jak by se na první pohled mohlo zdát. Celkově můžeme říci, že většina respondentů na tyto otázky odpovídala „*Spíše nesouhlasím*“ a „*Nesouhlasím*“. Tedy, že rodiče nejsou přísní. Rozdíl mezi odpověďmi „*Spíše nesouhlasím*“, „*Nesouhlasím*“ a „*Spíše souhlasím*“, „*Souhlasím*“ není ale zas tak veliký jako v grafu č. 12, kde respondenti odpovídali jednoznačně pozitivně na otázky týkající se přátelskosti, důvěry a zájmu mezi nimi a rodiči.

Graf č. 15: Otázky č. 11 a 14



Otázka č. 11: Vyžadovali/jí a kontrolovali/jí splnění příkazů a dodržování zákazů

Otázka č. 14: Přísně vyžadovali/jí nejlepší školní prospěch

Z grafu č. 15 lze vyčíst, že četnost odpovědí na otázky, týkající se příkazů a školního prospěchu, jsou v zastoupení téměř 50% na 50%. Za zmínku stojí, že modré sloupečky, která znázorňují četnost odpovědí na otázku č. 11, jsou v přesném rozložení 47 a 47 respondentů u odpovědí „*Spíše souhlasím*“, „*Souhlasím*“ a „*Spíše nesouhlasím*“, „*Nesouhlasím*“. Zbývajících dvanáct respondentů uvedlo odpověď „*Nevím*“.

9 Shrnutí

Výsledky dotazníkového šetření jsou velmi zajímavé. Je však důležité zmínit, že vzhledem k malému počtu respondentů v určitých věkových kategoriích, jsou výsledky velmi zkreslené a nemůžeme je považovat za statisticky významné.

Hlavním cílem mé práce bylo zjistit, jaký je rozdíl v pojetí výchovy u dospívajících. Výsledkem dotazníkového šetření bylo, že nejvíce si rodičovské výchovy váží šestnáctiletí respondenti. Naopak nejméně si rodičovské výchovy váží čtrnáctiletí respondenti. Rozdíly v jednotlivých věkových kategoriích nejsou však výrazné.

Za pozitivní fakt můžeme uvést, že na otázku, zda si respondenti váží rodičovské výchovy, většina odpovídala pozitivně. Pouze dva respondenti uvedli, že s tímto výrokiem *nesouhlasí* a další dva respondenti uvedli, že s tím *spíše nesouhlasí*.

Zajímavým zjištěním bylo, že nemá vliv na postoj k rodičovské výchově to, zda respondenti žijí s oběma rodiči či nikoliv. Tento výsledek pro mne byl překvapivým. Zároveň na postoj k rodičovské výchově také nemá vliv pohlaví, místo bydliště ani počet sourozenců. V tomto dotazníkovém šetření docházelo k velmi podobným výsledkům.

Jako další pozitivní fakt můžeme uvést, že většina respondentů hodnotí pozitivně jejich vztah s rodiči. Na otázky, zda s nimi rodiče jednají přátelsky, důvěřují jim, zajímají se o ně a berou vážně jejich názory a přání, odpovídali převážně *souhlasím* nebo *spíše souhlasím*.

ZÁVĚR

Cílem mé bakalářské práce bylo přiblížení postojů k rodičovské výchově v období dospívání a vymezení rozdílů v pojetí výchovy v jednotlivých věkových kategoriích v období dospívání.

V teoretické části jsme se seznámili se základními pojmy, kterými jsou výchova a období dospívání. Dále byl vymezen pojem rodina, její historický vývoj a funkce rodiny. Práce rozpracovává styly rodičovské výchovy. Také zde byl nastíněn současný pohled na výchovu a emancipace od rodiny.

V praktické části bylo prezentováno kvantitativní dotazníkové šetření, které bylo realizováno se studenty čtyřletých a víceletých gymnázií. Byla zvolena dotazníková metoda, která umožnila pracovat s velkým množstvím dat a získat různorodé výsledky. Dotazník byl zaměřen na postoje respondentů k rodičovské výchově. Zda si myslí, že s nimi rodiče jednají přátelsky, mají o ně zájem a důvěřují jim, zda jsou na ně přísní nebo naopak benevolentnější než rodiče vrstevníků. A hlavně, zda si váží rodičovské výchovy.

Z důvodu realizace dotazníkového šetření pouze na jedné pražské škole nebyla možnost srovnání města a vesnice, což bylo také původním záměrem. V dotazníku sice respondenti vyplňovali, zda bydlí v Praze či mimo Prahu, ale nebylo to více specifikováno.

Závěrem lze shrnout výsledky dotazníkového šetření, že nejvíce si rodičovské výchovy váží šestnáctiletí respondenti. Naopak nejméně si rodičovské výchovy váží čtrnáctiletí respondenti. Většina respondentů má však pozitivní postoj ve zpětném pohledu na rodičovskou výchovu. Váží si toho, jak se je rodiče snažili (popřípadě snaží) vychovat.

Výsledky dotazníkového šetření působí trochu idylicky. To může být způsobeno tím, že dotazníkové šetření bylo realizováno na gymnáziu s pedagogickým zaměřením. I když byl počet respondentů doplněn studenty z různých pražských gymnázií, převažoval počet studentů právě z gymnázia s pedagogickým zaměřením. Dá se předpokládat, že výsledky by byly jiné, pokud by se šetření zúčastnili studenti odborných škol nebo učilišť.

Podle mého názoru je výchova dospívajících stále aktuálním tématem, které řeší většina rodičů. Dospívající, ale i mladší děti, si vůbec neváží autorit, nemají žádné hranice. V mnoha situacích slyším od ostatních lidí, že "tohle" by si oni nikdy nedovolili. A s tímto

postojem se musím ztotožnit. Velmi častým jevem je, že děti a mladí lidé nemají žádnou úctu ke starším lidem a ničeho si neváží.

Podle mého názoru je velmi důležitá osvěta např. ze strany OSPODu (Orgán sociálně-právní ochrany dětí) nebo z jakékoliv jiné organizace, která by poskytla rodičům informace, jak řešit určité situace v náročném období dospívání jejich dětí. Mnoho rodičů si s výchovou dospívajících dětí neví rady. Často pak nastavují pravidla, na které jedinec dříve nebyl zvyklý. Dochází k narušení důvěry mezi rodiči a dětmi a dokonce to může vést k sociálně patologickým jevům u dospívajících.

Na závěr bych ráda shrnula cíle této bakalářské práce. Podle mého názoru byly cíle splněny. Zmapovala jsem pohled dotázaných dospívajících na rodičovskou výchovu. Také jsem zjistila rozdíly v pojetí výchovy v každé věkové kategorii u respondentů. Jak již bylo řečeno, vzhledem k nerovnosti v zastoupení respondentů v každé věkové kategorii a ke zkreslení některých výsledků, se nedají celkové výsledky zobecňovat. Téma je velmi rozsáhlé a náročné na zpracování. Tato práce se však dá považovat za určitou sondu do problematiky, která otevírá další otázky.

V závěru bych také ráda uvedla vlastní zpětný pohled na již dokončenou práci. Musím podotknout, že tato bakalářská práce pro mě jistě byla přínosná. Avšak toto téma je příliš rozsáhlé a bylo by zapotřebí ho více rozpracovat. Při vlastním zkušebním vyplňování dotazníku, který jsem následně předkládala studentům, jsem si s několika otázkami sama nevěděla rady. I při vyhodnocování dotazníků jsem narazila na nedostatky. Např. někteří respondenti uvedli, že by potřebovali dotazník zvlášť na hodnocení výchovy otce a zvlášť na hodnocení výchovy matky.

Přes počáteční odmítání oslovených škol zúčastnit se průzkumu, jsem ráda, že se našli studenti svolní k tomuto dotazníkovému šetření. Jsem vděčná za jejich vstřícnost a ochotu při realizaci výzkumu.

SEZNAM POUŽITÝCH ZDROJŮ

Literární zdroje:

1. BLÍŽKOVSKÝ, Bohumír. *Systémová pedagogika pro studium a tvůrčí praxi*. Ostrava: Amosium servis, 1992. ISBN 80-85498-18-9
2. BRÍDOVÁ, Eva. *Některé souvislosti mezi percipovaným způsobem výchovy v rodině, sebehodnocením žáka a jeho postavením v třídním kolektivu*. Brno, 2007. Diplomová práce. Masarykova Univerzita v Brně. Fakulta filozofická
3. ČÁBALOVÁ, Dagmar. *Pedagogika*. Praha: Grada, 2011. ISBN 978-80-247-2993-0
4. FARKOVÁ, Marie. *Dospělost a její variabilita*. Praha: Grada, 2009. ISBN 978-80-247-2480-5
5. FONTANA, David. *Psychologie ve školní praxi*. Praha: Portál, 2003. ISBN 80-7178-626-8
6. GILLERNOVÁ Ilona. Způsob výchovy v současné české rodině z pohledu dospívajících chlapců a dívek. In HELLER, Daniel; PROCHÁZKOVÁ, Jana; SOBOTKOVÁ, Irena (ed.). *Psychologické dny 2004: Svět žen a svět mužů: polarita a vzájemné obohacování: sborník příspěvků z konference Psychologické dny*, Olomouc 2004. ISBN 80-244-1059-1.
7. HARTL, Pavel, HARTLOVÁ, Helena. *Psychologický slovník*. Praha: Portál, 2000. ISBN 978-80-7367-569-1
8. HELUS, Zdeněk. *Sociální psychologie pro pedagogy*. Praha: Grada, 2006. ISBN 978-80-247-1168-3
9. JANDOUREK, Jan. *Úvod do sociologie*. Praha: Portál, 2009. ISBN 978-80-7367-644-5
LANGMAIER, Josef, KREJČÍŘOVÁ, Dana. *Vývojová psychologie*. Praha: Grada, 2006. ISBN 978-80-247-1284-0
10. MACEK, Petr. *Adolescence*. Praha: Portál, 2003. ISBN 80-7178-747-7
11. MÁDROVÁ, Eva. *Zkuste být dítětem*. Praha: Portál, 1998. ISBN 59-280-82

12. MATĚJČEK, Zdeněk. *Co, kdy a jak ve výchově dětí*. Praha: Portál, 1996. ISBN 80-7178-085-5
13. MATOUŠEK, Oldřich. *Rodina jako instituce a vztahová síť*. Praha: Sociologické nakladatelství, 2003. ISBN 80-86429-19-9
14. PLHÁKOVÁ, Alena. *Dějiny psychologie*. Praha: Grada, 2006. ISBN 978-80-247-0871-3
15. PRŮCHA, Jan. *Přehled do pedagogiky: úvod do studia oboru*. Praha: Portál, 2006. ISBN 80-7178-944-5
16. SATIROVÁ, Virginia. *Společná terapie rodiny*. Praha: Portál, 2007. ISBN 978-80-7367-303-1
17. SOBOTKOVÁ, Irena. *Psychologie rodiny*. Praha: Portál, 2001. ISBN 978-80-262-0217-2
18. ŠÍMÍČKOVÁ ČÍŽKOVÁ, Jitka. *Přehled vývojové psychologie*. Olomouc: Ostravská univerzita, 2003. ISBN 80-244-0629-2
19. TRAIN, Alan. *Nejčastější poruchy chování dětí*. Praha: Portál, 2001. ISBN 80-7178-503-2
20. VÁGNEROVÁ, Marie. *Úvod do psychologie*. Praha: Univerzita Karlova, 1997. ISBN 80-7184-421-7
21. VÁGNEROVÁ, Marie. *Vývojová psychologie*. Praha: Karolinum, 1999. ISBN 80-7184-803-4

Internetové zdroje:

22. Babyweb. *Efektivní rodičovství* [online]. Dostupné z:
<http://www.babyweb.cz/efektivni-rodicovstvi-aneb-jak-porozumet-vlastnim-dete>
23. Efektivní rodičovství. *Efektivní rodičovství* [online]. Dostupné z:
<http://efektivnirodicovstvi.webnode.cz/informace/>
24. Magazín zdraví. *Pozitivní rodičovství* [online]. Dostupné z:
<http://www.magazinzdravi.cz/pozitivni-rodicovstvi>

25. Naše dítě. *Pozitivní rodičovství*. Dostupné z:
http://www.nasedite.cz/cs/projekty/seminare_pozitivni_rodicovstvi/o_pozitivnim_rodicovstvi
26. Vitalia. *Autokratický styl* [Online]. Dostupné z: <http://www.vitalia.cz/clanky/jak-to-dite-vychovas/>
27. Wikipedie. *Emancipace*. Dostupné z: <http://cs.wikipedia.org/wiki/Emancipace>

PŘÍLOHY

Příloha č. 1: Dotazník

Ahoj,

jmenuji se Pavla, studuji Sociální pedagogiku. Píši bakalářskou práci na téma: Rozdíl v pojetí výchovy u dospívajících. Připravuji dotazníkové šetření, se kterým od Tebe potřebuji pomoci. Projdi si prosím následující dotazník a vyplň ho tak, jak si myslíš, že je to pravda. Dotazník je anonymní (nikam se nepodepisuj) a vyplň prosím všechny otázky.

Děkuji za spolupráci

Pavla (HTF UK, 3. ročník)

1. Jakého jsi pohlaví?

- Žena
- Muž

2. Kolik je ti let?

3. Kolik máš sourozenců?

4. Kde bydlíš?

- V Praze
- Mimo Prahu

5. Žiješ s oběma rodiči?

- Ano
- Ne
- Nechci odpovídat

Zaškrtni prosím u každé otázky jen jedno políčko.

	Souhlasím	Spíše souhlasím	Nevím	Spíše nesouhlasím	Nesouhlasím
1. Rodiče se mnou jednali/jí přátelsky					

2. Měli/mají opravdový zájem o to, co dělám					
3. Brali/berou vážně mé názory a přání					
4. Byli/jsou benevolentnější než rodiče mých spolužáků					
5. Ve všem mi důvěřovali/jí					
6. Když se mi něco nepovedlo, snažili/í se mi pomoci a povzbudit					
7. Nechávali/jí mi volnost v nočních vycházkách (diskotéky)					
8. Zakazovali/jí mi dělat to, co dělali/á většina mých vrstevníků					
9. Přísně mě trestali/jí					
10. Často na mě křičeli/jí a rozčilovali se/jí					
11. Vyžadovali/jí a kontrolovali/jí splnění příkazů a dodržování zákazů					
12. Stále mi něco zakazovali/zakazují a rozkazovali/rozkazují					
13. Byli/ jsou na mě přísní					
14. Přísně vyžadovali/jí nejlepší škol. prospěch					
15. Zpětně si vážím toho, jak mě rodiče vychovali/jí					