

UNIVERZITA KARLOVA V PRAZE

FAKULTA SOCIÁLNÍCH VĚD

Institut mezinárodních studií

Bakalářská práce

2015

Lešková Tereza

UNIVERZITA KARLOVA V PRAZE

FAKULTA SOCIÁLNÍCH VĚD

Institut mezinárodních studií

Lešková Tereza

**Dopad vstupu ČR do EU na zahraniční
obchod s unijními zeměmi a s třetími státy**

Bakalářská práce

Praha 2015

Autor práce: **Tereza Lešková**

Vedoucí práce: **Mgr. Karel Svoboda, PhD.**

Rok obhajoby: 2015

Bibliografický záznam

LEŠKOVÁ, Tereza. *Dopady vstupu ČR do EU na zahraniční obchod s unijními zeměmi a třetími státy*. Praha, 2015. 49 s. Bakalářská práce (Bc.) Univerzita Karlova, Fakulta sociálních věd, Institut mezinárodních studií. Vedoucí bakalářské práce Mgr. Karel Svoboda, PhD.

Abstrakt

Bakalářská práce má jako hlavní cíl zjistit, zda měl vstup České republiky do Evropské unie dopad na zahraniční obchod. V práci je popsán vývoj zahraničního obchodu z hlediska jak komoditní, tak teritoriální struktury. V případě komoditní struktury bude zboží rozděleno podle skupin SITC. V práci je také popsán vývoj obchodu s nejdůležitějšími obchodními partnery ze zemí Evropské unie. Dále jsou popsány obchodní vztahy ČR s původními členy EU, s následnými členy a se třetími zeměmi, kde jsou popsány tarifní, netarifní a smluvní nástroje obchodní politiky České republiky před vstupem do EU. Následně je popsána Společná obchodní politika EU, kterou musela Česká republika implementovat. Poslední kapitola se věnuje vývoji zahraničního obchodu s vybranými třetími zeměmi. Vybrány byly země BRIC – Brazílie, Rusko, Indie, Čína. Bude popsán vývoj obchodních vztahů u jednotlivých zemí a jejich vliv na obchodní bilanci České republiky.

Klíčová slova

Zahraničně-obchodní politika, Společná obchodní politika EU, zahraniční obchod, komoditní struktura, teritoriální struktura, země EU, země BRIC.

Abstract

The main goal of this bachelor thesis is to find out the impact of access of the Czech Republic to European Union on the Czech international trade. At the beginning the work describes the development of foreign trade in terms of commodity structure and also of territorial structure. In the case of commodity structure, goods are divided into SITC groups. Next part of the thesis focuses on the development of trade with major trading partners from European Union countries. It also describes the trade relations of the Czech Republic with the original members of the EU, with the subsequent members and third countries, as a part of this chapter there are described most of the tariff, non-tariff and contractual tools of Czech trade policy before access to the EU. The next chapter describes common EU trade policy, which the Czech Republic had to implement. The last chapter is about development of foreign trade with third countries, in this case the BRIC countries (Brazil, Russia, India and China) were chosen. Regarding the trade of Czech Republic with BRIC countries, the work describes mainly the development of trade relations and its impact on the trade balance of the Czech Republic.

Keywords

Foreign trade policy, The EU Common commercial policy, international trade, commodity structure, territorial structure, the EU countries, the BRIC countries

Rozsah práce: 69589 znaků

Prohlášení

1. Prohlašuji, že jsem předkládanou práci zpracoval/a samostatně a použil/a jen uvedené prameny a literaturu.
2. Prohlašuji, že práce nebyla využita k získání jiného titulu.
3. Souhlasím s tím, aby práce byla zpřístupněna pro studijní a výzkumné účely.

V Praze dne 15.5.2015

Tereza Lešková

Poděkování

Touto cestou bych chtěla poděkovat svému vedoucímu Mgr. Karlu Svobodovi, PhD. a doc. PhDr. Jiřímu Vykoukalovi, CSc. za odborné vedení a za cenné podněty, rady a připomínky v průběhu tvorby této bakalářské práce.

Institut mezinárodních studií

Projekt bakalářské práce

PROJEKT BAKALÁŘSKÉ PRÁCE

Jméno:

Tereza Lešková

E-mail:

terka.leskova@seznam.cz

Semestr:

5.

Akademický rok:

2014/2015

Název práce:

Dopad vstupu České republiky do Evropské unie na její hospodářství

Předpokládaný termín dokončení (semestr, školní rok):

6. semestr, 2014/2015

Vedoucí bakalářského semináře:

Vedoucí práce (není povinné):

Mgr. Svoboda Karel, Ph.D.

Zdůvodnění výběru tématu práce (5 řádek):

Myslím si, že pro Českou republiku byl vstup do Evropské unie velmi důležitým mezníkem v historii naší republiky. Dle mého názoru tato událost zaslouží velkou pozornost a vzhledem k tomu, že mým druhým studovaným oborem je mezinárodní obchod, rozhodla jsem se zaměřit na ekonomické dopady vstupu ČR do EU. Myslím si také, že zejména v oblasti obchodní politiky a vývoje zahraničního obchodu měla právě tato událost významný vliv a rozhodně stojí za detailní prozkoumání konkrétních dopadů.

Předpokládaný cíl (5 řádek):

Cílem bakalářské práce je nejprve popsat obchodní politiku, kterou Česká republika prováděla před vstupem do Evropské unie a také popsat společnou obchodní politiku Evropské unie, kterou musela ČR po vstupu do EU 1.5. 2004 implementovat. V návaznosti na toto bude dalším cílem zmapovat změny v zahraničně-obchodní politice České republiky vůči zemím Evropské unie a vůči třetím zemím. Následně také nastíním vývoj zahraničního obchodu ČR se zeměmi EU.

Základní charakteristika tématu (10 řádek):

Zahraníční obchod je pro malou otevřenou ekonomiku, jakou je Česká republika (ČR), nezbytný. Stát, a tedy i Česká republika, může zahraniční obchod ovlivňovat a regulovat prostřednictvím své obchodní politiky. Vstupem do Evropské unie (EU) v roce 2004 se Česká republika své vlastní obchodní politiky vůči třetím zemím dobrovolně vzdala a delegovala ji na Evropskou unii a její instituce. Ve vztahu ke třetím zemím je tedy nyní uplatňována společná obchodní politika Evropské unie (SOP), což s sebou neslo řadu změn, kterým bych se chtěla ve své práci věnovat. Po 1.5. 2004 se ČR stala součástí Evropské unie, jednoho ze tří ekonomických makroregionů. Vzhledem k efektivitě fungování vnitřního trhu se oprávněně od vstupu ČR do EU očekávalo větší zapojení českých subjektů do mezinárodní obchodní výměny zboží a služeb a rostoucí intenzita českého zahraničního obchodu.

Předpokládaná struktura práce (10 řádek):

Práce bude rozčleněna do tří základních kapitol. V první kapitole se budu věnovat obchodní

politice, kterou Česká republika prováděla před vstupem do EU, tedy v období let 1993-2004. Nejprve zde popíšu tarifní a netarifní nástroje obchodní politiky ČR a poté charakterizuji smluvní nástroje. Ve druhé kapitole se zaměřím na společnou obchodní politiku Evropské unie z vnitrounijního obchodu, tedy popíšu tarifní a technické překážky obchodu a omezení vývozu a dovozu. V této kapitole také popíšu obchodní politiku vůči třetím zemím. V poslední kapitole se zamřím na změny, které pro Českou republiku plynuly z přistoupení do EU a tedy i implementace SOP. Zmapuji nejdůležitější změny, které ČR provedla vůči unijním zemím a také třetím zemím. V souvislosti s těmito změnami nastíním vývoj zahraničního obchodu ČR a také vývoj zahraniční výměny ČR s EU.

Základní literatura (10 nejdůležitějších titulů):

BALDWIN, R. E. -- WYPLOSZ, C. Ekonomie evropské integrace. Praha: Grada, 2008. ISBN 978-80-247-1807-1.4.

MOUSSIS, Nicolas. Access to European Union: law, economics, policies. 17th ed. Rixensart: European Study Service, 2008. xi, 557 s. ISBN 978-2-930119-46-5.

PELTRÁM, A. Evropská integrace a Česká republika. Praha: Grada, 2009. ISBN 978-80-247-2849-0.2.

PLCHOVÁ, B. -- ABRHÁM, J. -- HELÍSEK, M. Česká republika a EU : ekonomika, měna, hospodářská politika. Praha: Agentura KRIGL, 2010. ISBN 978-80-86912-39-4.3.

PLCHOVÁ, Božena, HAMARNEHOVÁ, Iveta, ŽAMBERSKÝ, Pavel, TAUŠER, Josef. Zahraniční ekonomické vztahy České republiky. 2. vyd. Praha : Vysoká škola ekonomická, 2006. 166 s.

PLCHOVÁ, Božena. Zahraničně obchodní politika ČR v procesu asociace s EU. 1. vyd. Praha : Vysoká škola ekonomická, 2001. 122 s.

Statistické ročenky České republiky Českého statistického úřadu

Ročenky zahraničního obchodu České republiky Českého statistického úřadu

Podpis studenta a datum

26. listopadu 2014

Schváleno	Datum	Podpis
Vedoucí práce		
Vedoucí bakalářského semináře		
Garant oboru		

Obsah

PROHLÁŠENÍ	VI
PODĚKOVÁNÍ	VII
OBSAH	1
ÚVOD	2
1. ANALÝZA ZAHRANIČNĚ-OBCHODNÍCH VZTAHŮ ČR V LETECH 1996-2007	5
1.1 VÝVOJ ZAHRANIČNÍHO OBCHODU ČR	6
1.2 KOMODITNÍ STRUKTURA	8
1.2.1 <i>Export</i>	9
1.2.2 <i>Import</i>	11
1.3 TERITORIÁLNÍ STRUKTURA.....	13
1.4.1 <i>Hlavní obchodní partneři</i>	17
2. DOPADY VSTUPU ČR DO EU NA OBCHODNÍ POLITIKU	20
2.1 <i>Obchodní politika ČR před vstupem do EU</i>	22
2.2 VZTAHY S TEHDEJŠÍMI ČLENSKÝMI STÁTY EVROPSKÉ UNIE	22
2.3 VZTAHY S NÁSLEDNÝMI ČLENY EVROPSKÉ UNIE	23
2.4 VZTAHY ČESKÉ REPUBLIKY SE TŘETÍMI ZEMĚMI.....	25
2.4.1 <i>Tarifní nástroje</i>	25
2.4.2 <i>Netarifní nástroje</i>	27
2.4.3 <i>Smluvní nástroje</i>	27
3. OBCHOD ČR S VYBRANÝMI TŘETÍMI ZEMĚMI	31
3.1 BRAZÍLIE.....	31
3.2 RUSKO	34
3.3 INDIE.....	35
3.4 ČÍNA	37
ZÁVĚR	41
SUMMARY	43
POUŽITÁ LITERATURA	45
SEZNAM TABULEK A GRAFŮ	49

Úvod

K 1. květnu 2004 se Česká republika stala členem Evropské unie, makroregionu, který je svojí velikostí a ekonomickou silou jedním z nejdůležitějších subjektů na světě. EU drží prvenství ve světové výměně zboží i služeb, jako celek je největším exportérem a importérem zboží i služeb. Vstupem do toho seskupení se tedy v České republice očekávalo, že i českým subjektům bude usnadněno zapojení se do mezinárodního obchodu.

Zejména u České republiky, země s vysokou mírou otevřenosti ekonomiky, hraje zahraniční obchod velkou roli. Zahraniční obchod patří v současné době k nejdynamičtějším prvkům vývoje světové ekonomiky a již v historii byl významnou formou vnějších hospodářských vztahů. Zahraniční obchod rozhodně patří k faktorům, které ovlivňují ekonomický růst a stabilitu ekonomik a není tomu jinak ani v České republice. Každý stát se snaží ovlivňovat zahraniční obchod a tím zapojení svých ekonomických subjektů do mezinárodního obchodu. Vstupem do Evropské unie se však Česká republika vzdala své suverenity v této oblasti- v oblasti obchodní politiky a musela implementovat společnou obchodní politiku, patřící do výlučných kompetencí EU. Společná obchodní politika stanovuje pravidla týkající se obchodu jak uvnitř EU, ale také tarifní, netarifní a smluvní nástroje vůči třetím zemím.

Zároveň však vnitřní unijní trh nabízí výhody spojené s rozšířením prostoru pro podnikání, s novými investičními příležitostmi, stabilní prostředí, zvýšenou právní ochranou podnikání či možnost účasti na společných programech EU.

V úvodní části této bakalářské práce bude obecně popsán vývoj zahraničního obchodu, poté popíšu, vývoj z hlediska teritoriální a komoditní struktury. V první kapitole bude také popsán vývoj zahraničního obchodu s nejvýznamnějšími obchodními partnery vývozu a dovozu. Druhá kapitola se věnuje dopadům, jaké měl vstup České republiky do EU na obchodní politiku s ohledem na stávající členy EU, na státy, které se členy staly společně s ČR nebo později a také na třetí země. V poslední, třetí části, se zaměřím na vybrané třetí země - země BRIC a popíšu vývoj obchodu s těmito partnery.

Cílem této bakalářské práce je zmapovat vývoj zahraničního obchodu České republiky se státy Evropské unie, ale také s vybranými třetími státy a určit, zda a jaký vliv na tento vývoj měl vstup České republiky do Evropské unie. Tato analýza obchodu bude provedena z hlediska teritoriálního, ale i z hlediska komoditní struktury a sledovaným

obdobím budou roky 1996-2007. Sledované období končí rokem 2007 z toho důvodu, že v následujících letech by mohly zkoumání ovlivnit dopady finanční krize.

Metody zpracování této bakalářské práce vycházejí ze zaměření a stanoveného cíle. V práci budou použity základní metody výzkumu jako deskripce či analýza získaných dostupných dat. Z analýzy dat budou pomocí metody dedukce vytvořeny závěry o vlivu vstupu ČR do EU na zahraniční obchod. V případě teritoriální a komoditní struktury zahraničního obchodu bude použita metoda komparace.

Na základě dat, která jsou dostupná o zahraničním obchodu České republiky, bude sledováno, zda se proměnila struktura zahraničního obchodu (komoditní i teritoriální) a pokud ano, tak jakým způsobem a do jaké míry.

Při psaní práce budu vycházet z knih, článků a statistických údajů týkajících se vstupu České republiky do Evropské unie, obchodní politiky a zahraničního obchodu. Tato problematika byla zpracována mnoha autory, je tedy velmi široké spektrum literatury, ze které lze čerpat.

Důležitým zdrojem informací byla kniha od Evy Cihelkové, *Vnější ekonomické vztahy Evropské unie*. Ta popisuje historii evropské integrace, ale zejména charakteristiku Jednotného vnitřního trhu a Společnou obchodní politiku Evropské unie. Dále také popisuje obchodní vztahy se zeměmi mimo EU, což bude využito zejména v poslední kapitole práce.

Problematikou integrace do EU se zabývají knihy Vlasty Adámkové, *Ekonomická a politická integrace Evropy* či *Česká republika a Evropská unie* od Boženy Plchové a kolektivu, kde je také popsána Společná obchodní politika. Zahraničním obchodem obecně se zabývá kniha *Mezinárodní obchod ve světové krizi 21. století*, která bude sloužit zejména k obecnému popisu tarifních a netarifních nástrojů. Zároveň také obsahuje popis uzavřených smluvních závazků EU.

Pro získání statistických dat týkajících se českého obchodu se zahraničnímu partnerem budou použity statistiky Českého statistického úřadu. Metodika sledování zahraničního obchodu ČSÚ byla také ovlivněna vstupem do EU. Do 1. května 2004 byly údaje získávány z Jednotných celních deklarací, které jsou vyplňovány vývozci/dovozci nebo deklaranty. Metodiku pro vykazování statistiky zahraničního obchodu vypracovaly OSN a Eurostat. Po 1. květnu 2004 se sběr a zpracování dat změnilo. K vykazování dat se vztahují základní a prováděcí nařízení EU. Statistika vzniká spojováním údajů ze systému Intrastat a Eurostat, celý proces je kontrolován Generálním ředitelstvím cel a zpracováván ČSÚ. Ve sledovaném období této práce byl prováděn sběr dat

v přeshraničním pojetí -podle pohybu zboží přes hranici (od roku 2011 došlo ke změně na národní pojetí, tedy změna vlastnictví mezi rezidenty a nerezidenty).¹

Dalšími významnými zdroji byly internetové stránky ministerstva zahraničních věcí a průmyslu a obchodu, ze kterých budou čerpány informace o bilaterálních vztazích s vybranými třetími zeměmi. Tyto informace jsou také čerpány z oficiálního portálu pro podnikání a export – BusinessInfo, kde lze rovněž najít souhrnné informace o teritoriích.

¹ Česká národní banka. Statistika zahraničního obchodu- metodický list. [online]. [cit. 8.5.2015]. Dostupné z: https://www.cnb.cz/docs/ARADY/MET_LIST/zo_cs.pdf

1. Analýza zahraničně-obchodních vztahů ČR v letech 1996-2007

První kapitola této práce se bude věnovat obecnému vývoji zahraničního obchodu a změnám, které byly zaznamenány v teritoriální a komoditní struktuře zahraničního obchodu v souvislosti se vstupem České republiky do Evropské unie. Zahraniční obchod je historicky nejstarší a dosud významnou formou vnějších hospodářských vztahů. V posledních desetiletích vývoj mezinárodního obchodu patří k nejdynamičtějším prvkům vývoje světové ekonomiky, ať již jde o kvantitativní měřítko či změny struktur zahraničně-obchodních toků jednotlivých zemí. Zahraniční obchod lze označit jako rozhodující faktor ovlivňující ekonomický růst jednotlivých ekonomik a také světové ekonomiky.² Závislost na zahraničním obchodu je ještě více znatelná u malých otevřených ekonomik, jako je Česká republika. V naší ekonomice tvoří dlouhodobě podíl exportu i importu na HDP přibližně 60 %, což je Českou republiku řadí na 5. - 6. místo v EU. V roce 1999 však byla otevřenost ještě značně nižší - v případě poměru vývozu k HDP byla o 24 procentních bodů, v případě poměru dovozu k HDP o 17,8 procentních bodů.³ Otevřenost ekonomiky se také může měřit jako výše vývozu na obyvatele, kde hodnota ČR (přibližně tři tisíce USD) zaostává za hodnotami např. Dánska, Rakouska, Švédska či Finska, kde se hodnoty vývozu na obyvatele pohybují v rozmezí mezi jedenácti a patnácti tisíci USD.⁴ Otevřenost ekonomiky jde zkoumat i dalšími ukazateli, nicméně lze říci, že otevřenost české ekonomiky je vysoká, v EU nadprůměrná, což způsobuje silnou závislost ekonomiky na výsledcích zahraničního obchodu.

Jako export/vývoz se označuje veškeré množství zboží a služeb, které daná ekonomika vyveze za své hranice za určité období – většinou kalendářní rok. Naopak import/dovoz je souhrnné označení pro zboží a služby dovezené do dané ekonomiky ze zahraničí za určité období. Rozdíl mezi exportem a importem se nazývá obchodní bilance. Pokud export převyšuje import, ekonomika má kladnou obchodní bilanci a pokud import převyšuje export, ekonomika vykazuje zápornou obchodní bilanci.

² PLCHOVÁ, Božena et al. Zahraniční ekonomické vztahy České republiky. 2. vyd. Praha: Oeconomica, 2006. 161 s. ISBN 80-245-1102-9, str. 5.

³ ČSÚ. Analýza zahraničního obchodu ČR se zbožím v letech 1999 až 2012 - Makroekonomické faktory působící na zahraniční obchod se zbožím. [online]. 19.11.2013. [cit. 13.5.2015]. Dostupné z: <https://www.czso.cz/documents/10180/20533828/118613a01.pdf/e96f696f-ad35-4d5e-b898-471cee934f43?version=1.0>

Česká republika se vyznačuje tím, že jako vyvážené zboží často slouží produkty, polotovary či suroviny ze zahraničí, které jsou zde zpracovávány, kompletovány a část tohoto zboží je opět vyvážena. Proto je možno pozorovat silnou provázanost mezi hodnotou vývozu a dovozu. Česká ekonomika tedy silně závisí jak na vývozu, tak na dovozu.⁵

1.1 Vývoj zahraničního obchodu ČR

V tabulce 1 je znázorněn vývoj zahraničního obchodu České republiky v letech 1996-2007 (ceny jsou uvedeny v běžných cenách). Jak je možno vidět, hodnota vývozu od počátku sledovaného období neustále roste. Menší zakolísání proběhlo v roce 2002, kdy došlo k poklesu dovozu. To bylo následkem zhodnocení koruny k dolaru o 13,9 % oproti zhodnocení k euru o 9,6 %, což ovlivnilo výrazné snížení dovozních cen než cen vývozu. Na pokles vývozu měla vliv nižší tempa růstu HDP v eurozóně, což snížilo i poptávku po českém zboží. Pokles vývozu byl však nižší než u dovozu, takže schodek obchodní bilance se celkově snížil. Již v následujícím roce však došlo ke zlepšení situace a růstu jak vývozu, tak dovozu.

Zajímavý trend lze pozorovat u obchodní bilance. Do roku 1999 se obchodní bilance neustále zlepšovala a snižoval se rozdíl mezi importem a exportem. Příčiny tohoto zlepšení souvisejí s fiskální a monetární restrikcí, depreciací nominálního kurzu cca o 10 % a zlepšení směnných relací v důsledku poklesu indexu světových cen surovin o 22 %.⁶ V roce 2000 však došlo k prudkému propadu a rozdíl se opět prohloubil (došlo k rekordnímu meziročnímu propadu deficitu o 80 %). Příčinou tohoto propadu byl vývoj zahraničních cen dovážených energetických surovin a také zesílení poptávkových faktorů. Dalším důležitým faktorem byl posilující dolar, což zdražovalo dovozy.⁷ Od roku 2000 ale již každoročně docházelo k zlepšování situace díky zlepšení směnných relací (pokles indexu světových cen surovin o 10 %), zhodnocení kurzu

⁴ SEDLÁČKOVÁ, Helena a kol. "Příprava českých podniků na vstup České republiky do Evropské unie": sborník. Praha: Oeconomica, 2003. 149 s. ISBN 80-245-0669-6, str. 81.

⁵ ČSÚ. Analýza zahraničního obchodu ČR se zbožím v letech 1999 až 2012 - Makroekonomické faktory působící na zahraniční obchod se zbožím. [online]. 19.11.2013.[cit. 13.5.2015]. Dostupné z: <https://www.czso.cz/documents/10180/20533828/118613a01.pdf/e96f696f-ad35-4d5e-b898-471cee934f43?version=1.0>

⁶ KADERÁBKOVÁ, Anna, ed., SPĚVÁČEK, Vojtěch, ed. a ŽÁK, Milan, ed. Růst, stabilita, konkurenceschopnost II: aktuální problémy české ekonomiky při vstupu do EU. Praha: Linde, 2004. 383 s. ISBN 80-86131-49-1, str. 215.

⁷ KADERÁBKOVÁ, Anna, ed., SPĚVÁČEK, Vojtěch, ed. a ŽÁK, Milan, ed. Růst, stabilita, konkurenceschopnost II: aktuální problémy české ekonomiky při vstupu do EU. Praha: Linde, 2004. 383 s. ISBN 80-86131-49-1, str. 215.

koruny vůči americkému dolaru a posilování exportu do zemí EU. Zlomovým rokem byl rok 2005, kdy poprvé za sledované období Česká republika vykazovala kladnou obchodní bilanci. Byl to výsledek postupného trendu příznivého vývoje české ekonomiky, respektive obchodu. V roce 2005 také přesáhlo krytí dovozu vývozem 100% hranici.

Zde je tedy možné sledovat silný vliv vstupu České republiky do Evropské unie. Přístup na trh s volným tokem zboží, služeb otevřel nové potenciální možnosti pro české vývozce, dále měl pozitivní vliv na český obchod příliv přímých zahraničních investic, tzv. zušlechtění a kurzový vliv. Tyto faktory na zahraniční obchod se zbožím pozitivně působily již delší období a přispívaly k dlouhodobému snižování deficitu.⁸

Dlouhodobě je velice zajímavým faktem, že celkový deficit obchodní bilance připadá na velmi malý počet zemí a to zejména Čína, Rusko, Japonsko, Itálie, USA a Francie.⁹

Tabulka 1: Vývoj zahraničního obchodu ČR v letech 1996-2007 v mld. Kč

Rok	Vývoz	Dovoz	Obchodní bilance	Krytí dovozu vývozem v %
1996	601,7	754,7	-153	79,7
1997	709,3	859,7	-150,5	82,5
1998	834,2	914,5	-80,2	91,2
1999	908,8	973,2	-64,4	93,4
2000	1121,1	1241,9	-120,8	90,3
2001	1268,1	1385,6	-117,4	91,5
2002	1254,9	1325,7	-70,8	94,7
2003	1370,9	1440,7	-69,8	95,2
2004	1722,7	1749,1	-26,4	98,5
2005	1868,6	1830,0	38,6	102,1
2006	2144,6	2104,8	39,8	101,9
2007	2479,2	2391,3	87,9	103,7

Vlastní zpracování.

Zdroj: ČSÚ. Dlouhodobý vývoj zahraničního obchodu České republiky. [online]. 6.10.2008. [cit. 16.3.2015].

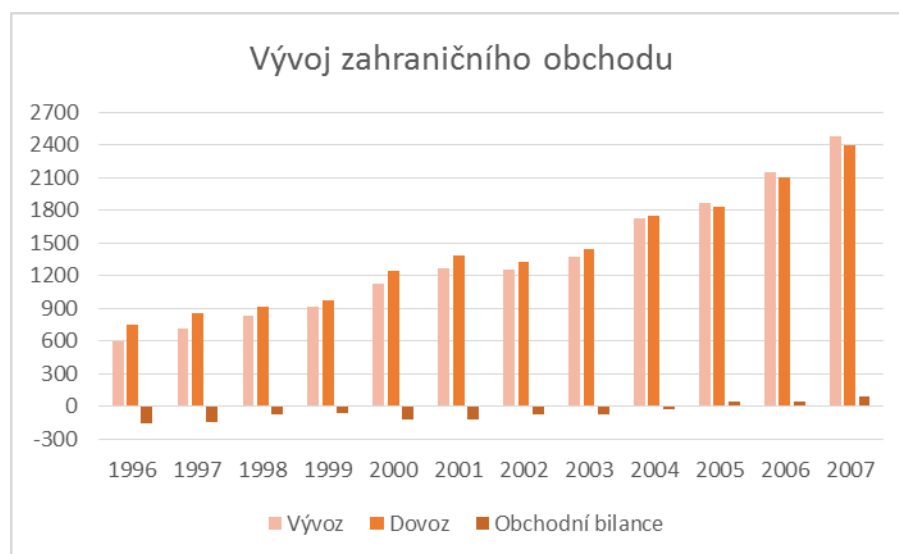
Dostupné z: <http://www.czso.cz/csu/2008edicniplan.nsf/publ/60n02-08->

⁸ ČSÚ. Analýza zahraničního obchodu ČR se zbožím v letech 1999 až 2012. [online]. 19.11.2013.[cit. 13.5.2015]. Dostupné z: <https://www.czso.cz/documents/10180/20533828/118613a01.pdf/e96f696f-ad35-4d5e-b898-471cee934f43?version=1.0>

⁹ KADEŘÁBKOVÁ, Anna, ed., SPĚVÁČEK, Vojtěch, ed. a ŽÁK, Milan, ed. Růst, stabilita, konkurenceschopnost II: aktuální problémy české ekonomiky při vstupu do EU. Praha: Linde, 2004. 383 s. ISBN 80-86131-49-1, str. 220.

Trendy vývoje jednotlivých veličin jsou lépe vyznačeny na grafu 1, kde je patrná změna ve vývoji v roce 2002, kdy došlo k poklesu vývozu i dovozu, a v roce 2005, kdy Česká republika začala vykazovat kladnou obchodní bilanci. Lze se tedy domnívat, že na tuto pozitivní změnu měl vliv vstup ČR do EU.

Graf 1: Vývoj zahraničního obchodu ČR



Vlastní zpracování.

Zdroj: ČSÚ. Dlouhodobý vývoj zahraničního obchodu České republiky. [online]. 6.10.2008. [cit. 16.3.2015].

Dostupné z: <http://www.czso.cz/csu/2008edicniplan.nsf/publ/60n02-08->

1.2 Komoditní struktura

Komoditní strukturou v zahraničním obchodě označujeme odvětvové či produktové zaměření zkoumané ekonomiky, tedy to, s jakými produkty ekonomika obchoduje (ať již vyváží či dováží). Zapojení každé ekonomiky do zahraničního obchodu závisí na jejím specializačním profilu, tedy na komparativních výhodách. Pro efektivní zapojení do zahraničního obchodu je nutné těchto komparativních výhod využívat a nadále je posilovat, zlepšovat a specializovat se v těchto oblastech.

Komoditní struktura českého vývozu a dovozu se v minulosti velmi měnila. Na počátku minulého století byla struktura vývozu odpovídající průmyslově vyspělým zemím, v době centrálně plánované ekonomiky byl vývoz i dovoz plánován a nepromítaly se v něm potřeby a možnosti trhu. Na počátku 90. let tedy na počátku ekonomické

transformace byla struktura charakteristická spíše pro vývoz průmyslově méně vyspělé země do regionu vyspělého.¹⁰

Komoditní struktura je analyzována pomocí komoditní mezinárodně uznávané klasifikace SITC (Standard International Trade Classification). Tento způsob klasifikace rozděluje jednotlivé komodity do následujících 10 tříd:

- 0 - Potraviny a živá zvířata
- 1 - Nápoje a tabák
- 2 - Suroviny nepoživatelné
- 3 - Minerální paliva, maziva
- 4 - Živočišné a rostlinné oleje
- 5 - Chemické výrobky
- 6 - Polotovary a materiály
- 7 - Stroje a dopravní prostředky
- 8 - Průmyslové spotřební zboží
- 9 - Komodity jinam nezařaditelné¹¹

1.2.1 Export

Česká republika nemá velkou surovinou ani palivovou základnu a tím je ovlivněna i komoditní struktura vývozu a dovozu. Rozhodující podíl na struktuře vývozu mají dlouhodobě výrobky zpracovatelského průmyslu, tedy výrobky ze skupin 5-8 SITC. Z této skupiny má dlouhodobě největší podíl na českém vývozu skupina 7 – Stroje a zařízení, které jsou nejvýznamnější v ekonomické struktuře obchodu svým značným podílem vysoce kvalifikované práce a nových technologií. Obchod s produkty ze skupiny 7 významně ovlivňuje kvalitu a vývoj ekonomik příslušných zemí.¹² Komoditní struktura je také částečně ovlivněna teritoriální strukturou. Česká republika je schopna produkovat kvalitní výrobky s vysokou přidanou hodnotou, se kterými se může prosadit na západních trzích.

¹⁰ PLCHOVÁ, Božena et al. *Zahraníční ekonomické vztahy České republiky*. 2. vyd. Praha: Oeconomica, 2006. 161 s. ISBN 80-245-1102-9, str. 17.

¹¹ Ing. Ilya Bolotov, Ph.D., MBA. *Postavení České republiky v mezinárodním obchodě, teritoriální a komoditní struktura a jejich změna v čase. Vliv krize a současný vývoj*. Prezentace pro předmět *Mezinárodní obchod 2MO301* (Vysoká škola ekonomická v Praze). Aktualizace 1.6.2014.

¹² MESÁROŠ, Oldřich. *Vývoj a hlavní strukturální změny v zahraničním obchodě České republiky*. Praha: Vysoká škola ekonomická, 2000. 60 s. ISBN 80-245-0120-1, str. 26.

Tabulka 2 a Graf 2 potvrzují výše zmíněné tvrzení, že skupina SITC 7 má dlouhodobě nejvýznamnější podíl na českém vývozu. Již v roce 1996 tvořil export strojů a dopravních prostředků třetinu celkového vývozu. Tento podíl neustále narůstal (i díky neustále zvyšující se technologické vybavenosti a schopnosti odbytu těchto výrobků na vyspělých trzích) a od roku 2002 se držel přibližně na 50% úrovni. V roce 2006 došlo k dalšímu navýšení tohoto podílu až na 53 % a v roce 2007 až na 54 %. Je tedy evidentní silná závislost českého vývozu na této skupině výrobků a je otázkou, zda do budoucna nebude tato silná závislost spíše na škodu. U této skupiny však není patrný vliv vstupu ČR do EU na její vývoj, k nárůstu podílu dochází kontinuálně již od začátku sledovaného období. Dále mají významný podíl na českém exportu skupiny 6 a 8, tedy Polotovary a materiály respektive komodity jinam nezařaditelné. U obou skupin však lze pozorovat klesající podíl na celkovém exportu a to zejména u tržních výrobků řazených dle materiálu. Opět zde však nelze pozorovat vliv vstupu do EU na vývojový trend obchodu s těmito komoditami. Podobný klesající trend má také skupina SITC 5. Ostatní skupiny (0,1,2,3,4,9) mají na českém exportu minimální až zanedbatelný podíl a mají prakticky konstantní podíl na celkovém exportu. Ani u jedné skupiny nelze pozorovat vliv vstupu do EU, takže komoditní struktura se vývozu nijak nezměnila.

Tabulka 2: Komoditní struktura vývozu ČR v letech 1996-2007 (v mld. Kč)

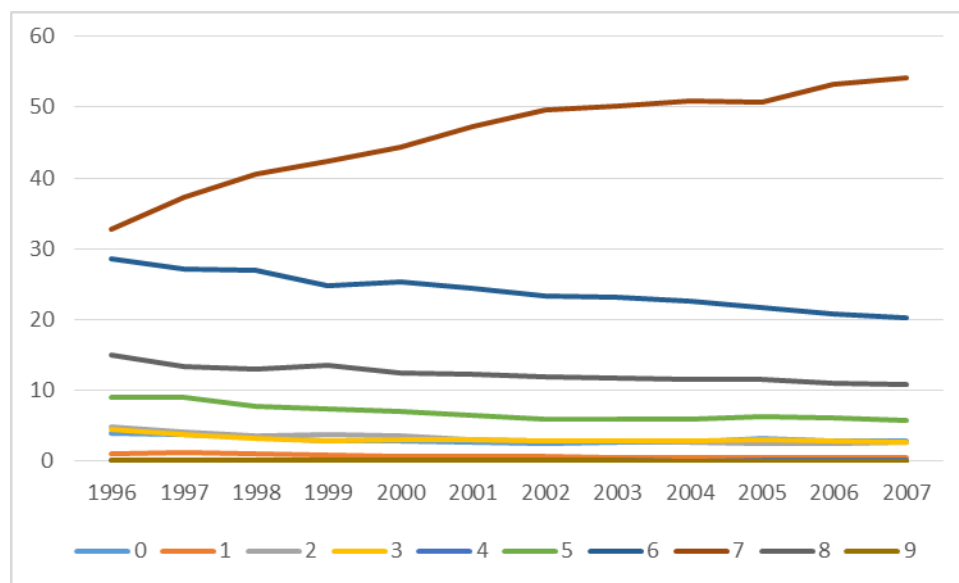
	1996	1997	1998	1999	2000	2001	2002	2003	2004	2005	2006	2007
0	24,1	26,4	28,4	26,3	33	34,4	31,1	36,4	47,4	61,1	62	71,9
1	6,2	9,2	9,3	7,8	8,4	8,7	8,6	8,2	8,9	10,6	10,7	14,5
2	29	29,1	29,4	34,3	39,6	38,6	35,1	38,4	47,3	47,2	55	64,9
3	27	27,1	27,1	26,5	34,2	38,2	36	39,4	49,9	57,4	61,8	67,5
4	1	1,1	1,3	1	1,3	1,4	1	1	1	1,8	1,6	2,1
5	54,3	63,5	65,5	66,9	79,6	81,9	74,7	80,6	104	119	129,9	144,2
6	171,9	193,1	224,8	236,7	285,1	309,1	294	316,4	388,5	406,3	445,3	501,1
7	197,3	264	339	385,4	498,4	599,7	623	687,2	876,1	949,2	1141,7	1343,4
8	90,2	94,8	108,4	123	140,5	154,8	149,5	161,5	198,5	215,6	235,9	269
9	0,8	0,8	1	0,9	1	1,3	1,9	1,8	0,9	0,5	0,7	0,8

Vlastní zpracování.

Zdroj: ČSÚ. Zahraniční obchod podle tříd mezinárodní klasifikace SITC (1991 - 2013). [online]. 5.12.2014.

[cit.21.3.2015]. Dostupné z: [http://www.czso.cz/csu/2014edicniplan.nsf/t/D9003FD9A1/\\$File/3201814_0603.pdf](http://www.czso.cz/csu/2014edicniplan.nsf/t/D9003FD9A1/$File/3201814_0603.pdf)

Graf 2: Komoditní struktura vývozu ČR v letech 1996-2007 v %



Vlastní zpracování.

Vlastní výpočty z Tabulka 3 a 4.

1.2.2 Import

Dovoz České republiky je podobně jako vývoz závislý na vybavenosti České republiky komparativními výhodami. V odvětvích, kde česká ekonomika nemá tyto výhody případně ani surovinové zdroje, je výhodnější nebo v některých případech dokonce nutné komodity dovážet. Množství dovozu podle klasifikace SITC znázorňuje Tabulka 3 a následně graf 3 popisuje procentuální podíly jednotlivých skupin na celkovém dovozu. I v dovozu má silné postavení skupina SITC 7, nemá však tak dominantní podíl jako v exportu, vzrostl z 38 % na 43 %. Další významnou skupinou je SITC 6- Polotovary a materiály, což je důkazem výše zmíněného tvrzení, že Česká republika dováží produkty, které zde zpracovává a následně vyváží. Tato skupina posiluje svůj podíl v průběhu sledovaného období, nicméně pouze nepatrně z 19% na 21 %. Další významnou skupinou je skupina 5,8 a 3. Obecně lze pozorovat, že celkové množství dovozu je rozčleněno do více skupin s podobným podílem na celku. Nicméně zde nelze pozorovat zásadní vliv a změnu ve vývoji po vstupu do EU.

Naopak je nutné zmínit, že import byl také ovlivněn budováním a modernizací infrastruktury české ekonomiky, ať již se jedná o výstavbu ropovodu Ingolstadt, jadernou elektrárnu Temelín, plynofikaci, telekomunikace či privatizaci českých

podniků a jejich následnou modernizaci. Jednalo se o objemově významné a neopakovatelné akce, které jednorázově ovlivnily import a tím i obchodní bilanci.¹³

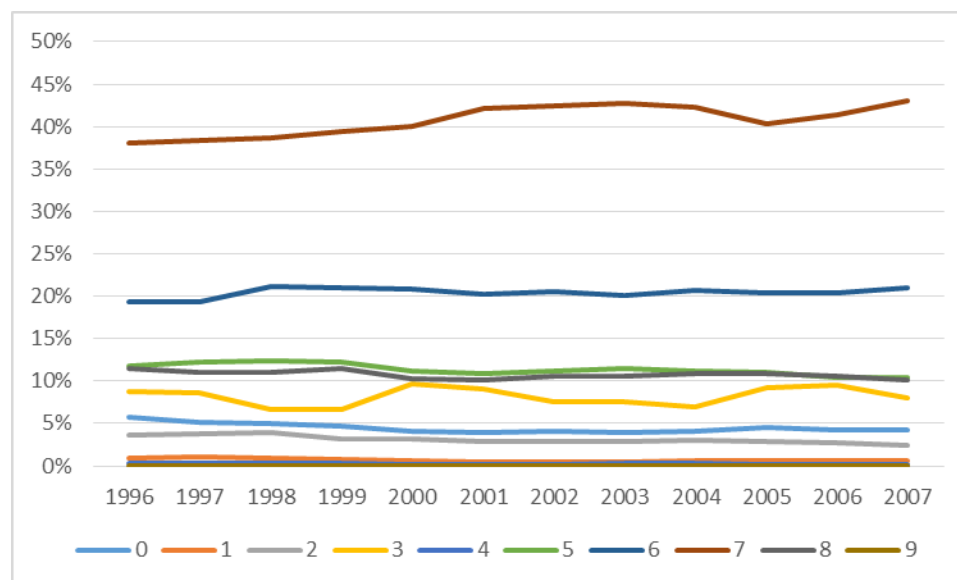
Tabulka 3: Komoditní struktura dovozu ČR v letech 1996-2007 (v mld. Kč)

	1996	1997	1998	1999	2000	2001	2002	2003	2004	2005	2006	2007
0	43,2	44,4	45,9	45,9	50,2	53,7	54,2	57,1	72,1	81,6	89	102,9
1	6,6	9	8	7,9	7,4	7,3	6,6	7,5	10,7	11,8	13	15,7
2	27,9	32,2	36,2	31	39,4	40	38,2	41	52,9	51,4	57,3	58,3
3	65,6	74,5	60,2	65,3	119,9	125,7	100,2	107,8	122,1	167,6	200,8	191,3
4	2,2	2,1	2,8	2,5	2,6	3,1	3,0	3,8	4,2	3,6	3,7	3,3
5	89,1	105,4	112,6	119,7	139,1	151,0	148,4	164,4	194,8	201,5	219,1	248,5
6	145,9	166,8	193,7	205,0	257,9	280,1	273,0	289,8	360,8	374,3	428,5	500,2
7	286,9	330,1	354,1	383,3	496,7	584,4	561,7	616,3	739,9	736,9	870,7	1028,0
8	87,1	95,0	100,4	112,2	128,3	139,9	140,0	152,7	190,7	200,0	221,5	241,7
9	0,3	0,3	0,4	0,3	0,4	0,3	0,3	0,4	0,8	1,3	1,1	1,3

Vlastní zpracování.

Zdroj: ČSÚ. Zahraniční obchod podle tříd mezinárodní klasifikace SITC (1991 - 2013). [online]. 5.12.2014. [cit.21.3.2015]. Dostupné z: [http://www.czso.cz/csu/2014edicniplan.nsf/t/D9003FD9A1/\\$File/3201814_0603.pdf](http://www.czso.cz/csu/2014edicniplan.nsf/t/D9003FD9A1/$File/3201814_0603.pdf)

Graf 3: Komoditní struktura dovozu ČR v letech 1996-2007 v %



Vlastní zpracování.

Vlastní výpočty z Tabulka 3 a 5.

¹³ HAMARNEHOVÁ, Iveta. Aktuální otázky zahraničního obchodu České republiky po vstupu do Evropské unie. Praha: Professional Publishing, 2005. 00 s. ISBN 80-86419-83-5, str. 16.

1.3 Teritoriální struktura

Český zahraniční obchod prošel po roce 1989 obrovskou přeměnou, zejména v oblasti teritoriálního zaměření, což bylo důsledkem změn v politické a hospodářské oblasti střední a východní Evropy. Český zahraniční obchod byl silně závislý na zemích tzv. východního bloku respektive zemí RVHP. Bylo tedy nutné provést teritoriální přeměny obchodu a začít se více orientovat na vyspělé země s tržní ekonomikou. Postupně se snižoval podíl obchodu s rozvojovými zeměmi a zeměmi s tranzitivní nebo státní ekonomikou na úkor zlepšování obchodních vztahů s vyspělými zeměmi zejména se zeměmi EU. Tato reorientace byla také výsledkem nových ekonomických podmínek v obchodu s bývalými zeměmi RVHP. Mezi nové podmínky patřilo obchodování za konvertibilní měnu (ne na bázi stále hůře a hůře fungujícího clearingového rublu), obchodování za světové ceny (ne za kontraktní ceny v rámci RVHP, které příliš neodpovídaly světovým cenám) a také proto, že tyto země vykazovaly značnou nestabilitu a netransparentnost.¹⁴ Tento trend dokazuje Tabulka 4. V letech 1996-1999 se postupně zvyšoval podíl vyspělých zemí s tržní ekonomikou až na 74,1 %. Zde je nutné pozorovat již velmi významný podíl zemí EU 15, který během sledovaných 4 let poměrně rychle vzrostl a v roce 1999 tvořil 66 % z podílu vyspělých zemí. Naopak klesal podíl zemí s tranzitivní a státní ekonomikou (včetně zemí CEFTA a Ruska) a také podíl rozvojových zemí. Ve skupině rozvojových zemí mají nejdůležitější postavení asijské rozvojové země zajišťující 2/3 obchodu s touto skupinou.

¹⁴ HAMARNEHOVÁ, Iveta. Aktuální otázky zahraničního obchodu České republiky po vstupu do Evropské unie. Praha: Professional Publishing, 2005. 00 s. ISBN 80-86419-83-5, str.13.

Tabulka 4: Teritoriální struktura českého zahraničního obchodu podle skupin zemí (v %)

	1996	1997	1998	1999
Vyspělé země s tržní ekonomikou	67,3	68,3	70,6	74,1
z toho: EU 15	60,5	61,3	63,7	66,5
Země s tranzitivní a státní ekonomikou	27,3	25,7	23,6	20,6
Z toho: CEFTA	18,3	17,6	16,9	15,5
Z toho: Slovensko	11,6	10,4	8,9	7,1
Rozvojové země	5,3	4,9	4,6	3,9

Vlastní zpracování.

Zdroj: MESÁROŠ, Oldřich. Vývoj a hlavní strukturální změny v zahraničním obchodě České republiky. Praha: Vysoká škola ekonomická, 2000. 60 s. ISBN 80-245-0120-1, str. 20.

Významný obrat také nastal v poměru dovozu a vývozu u jednotlivých skupin. Zatímco ještě v roce 1995 měl větší podíl u skupiny vyspělých zemí dovoz (69,5 % z celkového dovozu ku 66 % u exportu), v roce 2000 se tento trend změnil a vyspělé země již měly výraznější podíl u vývozu než u dovozu (92,3 % exportu proti 84,9 % importu). Tento trend se udržel i v roce 2005, kde však došlo k poklesu podílu exportu do vyspělých zemí o 2 procentní body a u importu dokonce o 4,6 procentního bodu. Co se týká zemí Evropské unie, již v roce 1995 měly podíl na celkovém exportu/importu 60,5 respektive 61%. Do roku 2000 se tento podíl ještě zvýšil na 86,1 % a 75,1%. V roce 2005 opět došlo k snížení těchto podílů, ale země Evropské unie neustále hrály nejdůležitější roli v českém zahraničním obchodě.

Opačný trend měl vývoj dovozu a vývozu do rozvojových ekonomik a evropských tranzitivních ekonomik a SNS. U rozvojových zemí nebyl tak znatelný propad jako u evropských tranzitivních ekonomik a SNS a byl zapříčiněn oslabováním vazeb mezi ČR a tradičními partnery především z arabských zemí¹⁵. Zde za období let 1995-2000 došlo k propadu u vývozu z 28,3% podílu na 3,6 % a u dovozu z 25,5 % na 7,9 %. Z tohoto rapidního poklesu je zřejmé, že se česká ekonomika jasně orientovala více na vyspělé ekonomiky, zejména EU, a oslabovala obchodní styky s ostatními státy. Všechna data jsou čerpána z Tabulky 5,6 a 7.

¹⁵ MESÁROŠ, Oldřich. Vývoj a hlavní strukturální změny v zahraničním obchodě České republiky. Praha: Vysoká škola ekonomická, 2000. 60 s. ISBN 80-245-0120-1, str. 21.

Tabulka 5: Teritoriální struktura zahraničního obchodu v roce 1995

	Vývoz	Dovoz	Balance	Podíl v %	
				vývoz	dovoz
Vyspělé tržní ekonomiky ¹⁶	373 656	462 523	-88 867	66,0	69,5
Z toho: EU 15	342 653	405 929	-63 276	60,5	61
Ostatní vyspělé tržní ekonomiky	31 003	56 594	-25 591	5,5	8,5
Rozvojové ekonomiky	28 486	27 000	1486	5,0	4,1
Evropské tranzitivní ekonomiky a SNS	160 186	169 977	-9 791	28,3	25,5
Ostatní státy	3395	6005	-2610	0,6	0,9

Vlastní zpracování

Zdroj: ČSÚ. Teritoriální struktura zahraničního obchodu ČR v roce 1995. [online]. 6.10.2006 [cit.23.3.2015].

Dostupné z: [http://www.czso.cz/csu/2006edicniplan.nsf/t/FE003CD04A/\\$File/60060609.pdf](http://www.czso.cz/csu/2006edicniplan.nsf/t/FE003CD04A/$File/60060609.pdf)

¹⁶ **Vyspělé tržní ekonomiky:** Země EU15 + země ESVO + ostatní vyspělé tržní ekonomiky

EU15: Belgie, Dánsko, Finsko, Francie, Irsko, Itálie, Lucembursko, Německo, Nizozemsko, Portugalsko, Rakousko, **Řecko**, Spojené království, Španělsko, Švédsko

ESVO: Island, Lichtenštejnsko, Norsko, Švýcarsko

Ostatní vyspělé tržní ekonomiky: Andorra, Austrálie, Faerské ostrovy, Gibraltar, Grónsko, Izrael, Japonsko, Jihoafrická republika, Kanada, Kypr, Malta, Nový Zéland, San Marino, Spojené státy, Turecko, Svatý stolec

Ostatní státy: Čína, Kuba, Laos, Mongolsko, Severní Korea, Vietnam

Tabulka 6: Teritoriální struktura zahraničního obchodu v roce 2000

	Vývoz	Dovoz	Balance	Podíl v %	
				vývoz	dovoz
Vyspělé tržní ekonomiky	1 034 400	1 054 100	-19 700	92,3	84,9
Z toho: EU 27	965 400	932 900	32 500	86,1	75,1
Ostatní vyspělé tržní ekonomiky	49 000	89 700	-40 600	4,4	7,3
Rozvojové ekonomiky	42 800	57 600	-14 800	3,8	4,6
Evropské tranzitivní ekonomiky a SNS	40 400	98 700	-58 300	3,6	7,9
Ostatní státy	3 500	29 000	-25 600	0,3	2,3

Vlastní zpracování.

Zdroj: ČSÚ. Dlouhodobý vývoj zahraničního obchodu České republiky. [online]. 6.10.2008. [cit. 23.3.2015]. Dostupné z: <http://www.czso.cz/csu/2008edicniplan.nsf/publ/60n02-08->

Tabulka 7: Teritoriální struktura zahraničního obchodu v roce 2005

	Vývoz	Dovoz	Balance	Podíl v %	
				vývoz	dovoz
Vyspělé tržní ekonomiky	1 687 389	1 469 706	217 684	90,3	80,3
Z toho: EU 25	1 570 719	1 298 688	272 031	84,1	71,0
Ostatní vyspělé tržní ekonomiky	85 432	130 678	-45 246	4,6	7,1
Rozvojové ekonomiky	66 779	104 136	-37 357	3,6	5,7
Evropské tranzitivní ekonomiky a SNS	104 899	157 398	-52 499	5,6	8,6
Ostatní státy	8 156	96 536	-88 377	0,4	5,3

Vlastní zpracování

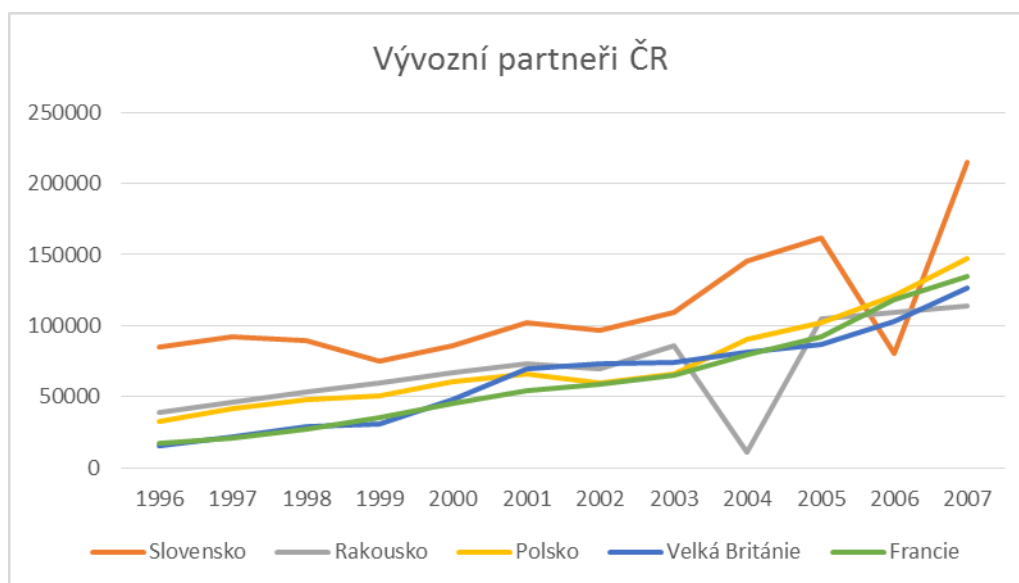
Zdroj: ČSÚ. Teritoriální struktura zahraničního obchodu ČR v roce 2005. [online]. 6.10.2006 [cit.23.3.2015]. Dostupné z: [http://www.czso.cz/csu/2006edicniplan.nsf/t/FE003CE225/\\$File/60060610.pdf](http://www.czso.cz/csu/2006edicniplan.nsf/t/FE003CE225/$File/60060610.pdf)

1.4.1 Hlavní obchodní partneři

V předchozí části práce byla teritoriální struktura rozdělena podle jednotlivých skupin, v této části práce budou popsány jednotlivé státy, které jsou pro Českou republiku nejdůležitější z pohledu vývozu a dovozu. V případě exportu i importu je nejdůležitějším obchodním partnerem Německo. To bylo po celé sledované období na prvním místě a bylo nejdůležitějším obchodním partnerem. Vývoz se z počátečních 218 874 milionů korun do konce sledovaného období ztrojnásobil na hodnotu 762 341 milionů. Na grafu 4 je znázorněn vývoj obchodu s dalšími nejdůležitějšími vývozními obchodními partnery. Vzhledem k tomu, že export do Německa téměř třikrát převyšuje export na Slovensko, jež je na druhém místě, není export do Německa na grafu znázorněn kvůli dostatečné přehlednosti. Jak již bylo řečeno, na druhém místě se dlouhodobě drží Slovensko (pouze v roce 2006 došlo k poklesu). Na třetím místě bylo do roku 2003 Rakousko, jeho podíl však v roce 2004 rapidně poklesl a dostalo se až na páté místo. Nárůst zaznamenalo Polsko, které se v roce 2004 dostalo na třetí pozici a k významnému nárůstu došlo v případě exportu do Francie. Svou pozici v případě vývozu ztratilo Rusko, které ještě v roce 1993 patřilo mezi pět nejdůležitějších partnerů, postupně však podíl velice oslabil.¹⁷ To potvrzuje tvrzení, že se český zahraniční obchod začal orientovat z východních zemí na vyspělé západní země.

Co se týká salda obchodní bilance, v případě Německa, Rakouska, Francie a Velké Británie se záporné saldo v průběhu sledovaného období (u všech zemí do roku 2000) změnilo na kladné. V případě Slovenska byla již na počátku sledovaného období kladná obchodní bilance, která v průběhu dále narůstala. Opačný trend má obchodní bilance s Polskem, která je sice kladná, ale neustále klesá. U všech sledovaných států docházelo každoročně k nárůstu obrátu.

Graf 4: Vývoj exportu s nejdůležitějšími obchodními partnery v mil. Kč



Vlastní zpracování.

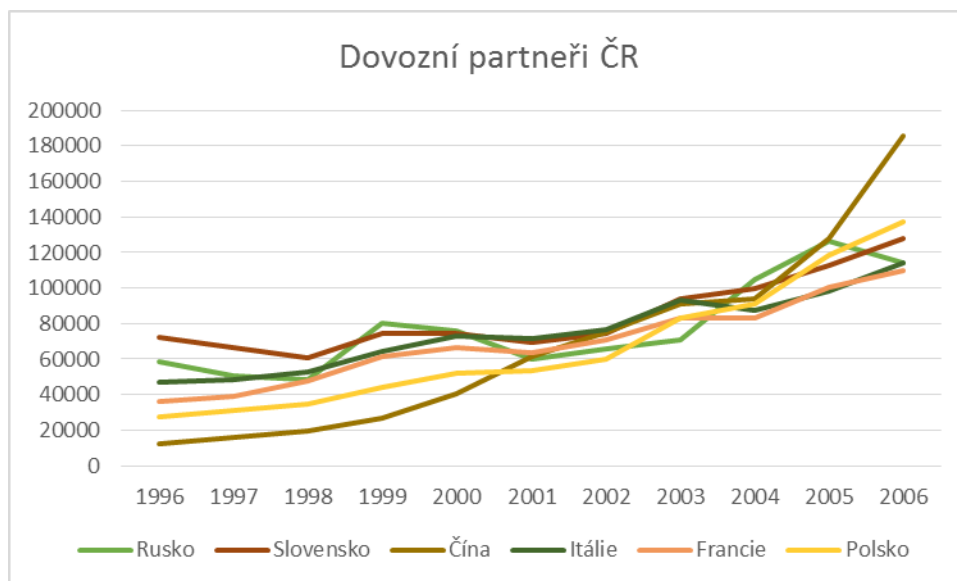
Zdroj: ČSÚ. Vývoz a dovoz České republiky podle jednotlivých států. [online]. 26.6.2013 [cit. 19.4.2015]. Dostupné z: <https://www.czso.cz/documents/10180/20533758/e-60131302.pdf/a49ccfe4-6519-4fc5-9aab-5af80cf427fe?version=1.0>

Také v případě dovozu jasně dominuje statistikám Německo, jehož hodnota dovozu do ČR činila v roce 1996 241 526 milionů korun a do roku 2007 vzrostla až na 670 186 milionů korun. Dovoz z Německa několikanásobně převyšuje dovoz z ostatních zemí, proto opět kvůli přehlednosti není znázorněn na grafu. Co se týká ostatních zemí, v dovozu již nedominují pouze země EU, jak tomu bylo v případě vývozu. Významnou roli zde hrají Rusko a Čína. Zejména Čína zaznamenala během sledovaného období obrovský nárůst a dostala se na druhé místo (i přes to však dovoz z Číny je třikrát menší než německý dovoz). V případě Ruska tuto situaci silně ovlivňuje palivová závislost na ruském zemním plynu. Významný nárůst také zaznamenalo Polsko, které ještě v roce 1993 nefigurovalo mezi 8 nejdůležitějšími dovozními partnery, se v roce 2007 dostalo na třetí místo. Podrobný vývoj je znázorněn na grafu 5.

Obchodní bilance s Ruskem a Čínou je záporná a neustále se prohlubuje. Naopak v případě Itálie byla také záporná, ale od roku 2006 se pohybuje v kladných hodnotách. Opět ale dochází k významnému nárůstu obrátů v případě všech dovozních partnerů.

¹⁷ ČSÚ. Dlouhodobý vývoj zahraničního obchodu České republiky. [online]. 6.10.2008. Dostupné z:

Graf 5: Vývoj importu s nejdůležitějšími obchodními partnery v mil. Kč



Vlastní zpracování.

Zdroj: ČSÚ. Vývoz a dovoz České republiky podle jednotlivých států. [online]. 26.6.2013 [cit. 19.4.2015]. Dostupné z: <https://www.czso.cz/documents/10180/20533758/e-60131302.pdf/a49ccfe4-6519-4fc5-9aab-5af80cf427fe?version=1.0>

Z výše uvedených informací vyplývá, že Česká republika realizuje největší podíl svého zahraničního obchodu se sousedními zeměmi. Český zahraniční obchod je tedy silně závislý na hospodářské situaci právě těchto zemí, silně tedy zde působí tzv. teritoriální faktor zahraničné obchodní politiky.¹⁸

<http://www.czso.cz/csu/2008edicniplan.nsf/publ/60n02-08->

¹⁸ HAMARNEHOVÁ, Iveta. Aktuální otázky zahraničního obchodu České republiky po vstupu do Evropské unie. Praha: Professional Publishing, 2005. 00 s. ISBN 80-86419-83-5, str. 14.

2. Dopady vstupu ČR do EU na obchodní politiku

První náznaky kooperace mezi tehdejší Československou socialistickou republikou a Evropskými společenstvími se objevily již v 70. letech. V roce 1978 bylo uzavřeno autolimitační sektorové ujednání pro obchod s hutnickými výrobky (sjednáno s Evropským společenstvím uhlí a oceli) a také autolimitační bilaterální dohoda v oblasti textilu z roku 1982 (podepsána s EHS). Další průlomovou smlouvou byla Dohoda o obchodu průmyslovými výrobky mezi ČSSR a EHS, podepsána 19. prosince 1988 (vstoupila v platnost 1. dubna následujícího roku). Tato dohoda byla založena na principu nejvyšších výhod podle pravidel GATT. Po změně režimu v Československu byla 7. května 1990 podepsána Dohoda o obchodu, obchodní a hospodářské spolupráci, známá také jako kooperační dohoda, mezi ČSFR a EHS a Evropskými společenstvími pro atomovou energii. Tuto dohodu nahradila Evropská dohoda z prosince roku 1991, která ukončila platnost rozpadem ČSFR a byla nahrazena tzv. asociační dohodou, která zakládala přidružení ČR k Evropské unii.¹⁹

Po splnění Kodaňských kritérií mohla Česká republika vstoupit do Evropské unie. Tímto vstupem do EU se český trh stal k 1. květnu 2004 součástí Jednotného vnitřního trhu Evropské unie. Cíl vytvořit společný trh byl definován již ve Smlouvě o EHS a byl hlavním cílem pro jeho členské země. Prvním krokem k jeho budování bylo vytvoření celní unie 1. července 1968. Poté v roce 1987 vstoupil v platnost Jednotný evropský akt (JEA), který společně s Bílou knihou z roku 1985 byl potvrzením pro dokončení Jednotného vnitřního trhu k 31. prosinci 1992. Bílá kniha obsahovala opatření, která byla nutná pro vytvoření jednotného trhu a pro řešení potenciálních problémů. Vnitřní trh byl na jejím základě vytvořen jako prostor bez vnitřních hranic, odstraněním materiálních, technických a daňových překážek.²⁰ Zároveň také byla Přípravou přidružených zemí střední a východní Evropy na začlenění do vnitřního trhu Unie a měla tedy tyto země připravit na fungování v rámci vnitřního trhu EU a také vytvořit podmínky, které by umožnily, aby jednotný vnitřní trh EU po rozšíření řádně fungoval.

²¹Jednotný trh byl definován jako „oblast bez vnitřních hranic, v níž je zajištěn volný

¹⁹ BALLA, Jaromír. Evropská integrace. Ostrava: Advertis, 2000. 88 s. Poznáváme partnerské země Evropské unie. ISBN 80-900907-0-2, str. 59-60.

²⁰ ADÁMKOVÁ, Vlasta et al. Ekonomická a politická integrace Evropy: vybrané kapitoly. Praha: Oeconomica, 2003. 137 s. ISBN 80-245-0520-7, str. 53-55.

²¹ CIHELKOVÁ, Eva. Vnější ekonomické vztahy Evropské unie. Praha: C.H. Beck, 2003. xxxii, 709 s. Beckova edice ekonomie. ISBN 80-7179-804-5, str. 580.

pohyb zboží, služeb, osob a kapitálu“.²² Byly tedy zrušeny veškeré vnitřní hranice a vymezen byl vnějšími hranicemi členských zemí Evropského společenství. Byla zrušena cla, poplatky a další opatření působící jako tarifní bariéra obchodu. Vzájemný obchod členských států EU je tedy brán jako vnitrounitní a není klasifikován jako zahraniční.²³ Je však nutno podotknout, že vnitřní trh sice funguje, ale stále nedošlo k jeho úplnému dokončení, které vyžaduje dlouhodobý proces a také musí neustále reagovat na vnější a vnitřní podněty.

V rámci Jednotného vnitřního trhu se uplatňuje Společná obchodní politika, kterou musela Česká republika ke dni vstupu převzít za vlastní a nahradit tak svou zahraničně-obchodní politiku. Česká republika se však stále podílí na formování SOP EU a dále také v souladu se zakládajícími smlouvami:

- Přenesla část zákonodárné iniciativy vlády na Evropskou komisi a zákonodárné rozhodovací pravomoci z parlamentu na Radu EU a Evropský parlament;
- Převzala a provádí komunitární obchodně politické právní předpisy a ukončila platnost všech relevantních národních právních předpisů;
- Stala se smluvní stranou mezinárodních dohod uzavřených ES se třetími zeměmi a ukončila aplikaci dohod s ES a jakýchkoli dalších mezinárodních dohod se třetími státy, které nejsou kompatibilní se členstvím v EU;
- Zachovala si své členství ve WTO, ale respektuje skutečnost, že členem WTO je současně s členskými státy EU též ES.²⁴

Přijetí Společné obchodní politiky a vstup na Jednotný vnitřní trh nejvíce v ČR ovlivnil podnikatelské subjekty, na které dopadlo nejvíce změn a které také měly největší očekávání pozitivních změn po vstupu. Většina velkých společností, velmi často ve vlastnictví zahraničního kapitálu, proexportně zaměřených, se již v podmínkách EU pohybovala. Problém však byl u malých a středních podniků, které bylo nezbytné připravit na vstup do EU hlavně poskytováním kvalitních informací.²⁵

²² SVATOŠ, Miroslav a kol. Zahraniční obchod: teorie a praxe. 1. vyd. Praha: Grada, 2009. 367 s. Expert. ISBN 978-80-247-2708-0, str. 89-91.

²³ NIGRINOVÁ, L.: Zahraničněobchodní aspekty vstupu České republiky do Evropské unie. Acta Oeconomica pragensia, 2004, č. 3, str. 89.

²⁴ PLCHOVÁ, Božena. Dopady změn v zahraničněobchodní politice na českou ekonomiku po našem vstupu do EU. Acta oeconomica pragensia, 2004, č. 3 Oeconomica, VŠE Praha, 2004. 271 s. ISSN 0572-3043, str. 124.

²⁵ SEDLÁČKOVÁ, Helena a kol. "Příprava českých podniků na vstup České republiky do Evropské unie": sborník. Praha: Oeconomica, 2003. 149 s. ISBN 80-245-0669-6, str. 6.

2.1 Obchodní politika ČR před vstupem do EU

Zahraničně obchodní politika České republiky (dříve Československa) byla dlouhodobě ovlivněna členstvím země v mezinárodně uznávané dohodě GATT (General Agreement on Tariffs and Trade), jejímž členem byla od roku 1947 a následně ve WTO (World Trade Organisation). Po roce 1989 Česká republika upravovala a navazovala dohody s celou řadou zemí, se kterými do té doby neměla smluvně upraveny žádné vztahy, nebo vztahy potřebovaly transformovat. Období 90. let bylo v obchodní politice charakteristické rozsáhlou liberalizací na dvoustranné i mnohostranné úrovni. Mezi nejvýznamnější dohody, které byly uzavřeny v 90. letech, patří Evropská dohoda zakládající přidružení k EU, Dohoda o vytvoření Středoevropské zóny volného obchodu, Dohoda o vytvoření celní unie se Slovenskem a Dohoda o vytvoření zóny volného obchodu se státy ESVO.²⁶ Zároveň však v období ekonomické transformace nedocházelo v rámci obchodní politiky k dostatečnému využití klasických nástrojů.

2.2 Vztahy s tehdejšími členskými státy Evropské unie

V této části práce budou charakterizovány vztahy České republiky se „starými“ členy Evropské unie. 1. února. 1995 vstoupila v platnost tzv. Evropská dohoda zakládající přidružení k EU. Tato smlouva je také známa jako Asociační dohoda a stanovila časový harmonogram postupné liberalizace obchodu a zavedla konkrétní opatření vedoucí k naplnění harmonogramu. Dohoda mimo jiné například předpokládala vytvoření zóny volného obchodu s průmyslovými výrobky mezi ČR a ES do 1. ledna 2002 (zrušení cel k 1. lednu. 2001, zrušení kvót k 1. lednu. 2002).²⁷

U průmyslových výrobků byly splněny požadavky liberalizace k 1. lednu. 2001 a byly tak odstraněny celní překážky a množstevní omezení. Byla také dojednána možnost poskytnutí koncesí pro zpracované zemědělské výrobky, pro obchod s rybami a rybími výrobky a oboustranné koncese na víno.²⁸ Oba smluvní subjekty si tak navzájem poskytovaly preference na stejné úrovni, liberalizace probíhala symetricky. Evropská

²⁶ NIGRINOVÁ, L.: Zahraničněobchodní aspekty vstupu České republiky do Evropské unie. Acta Oeconomica pragensia, 2004, č. 3, str. 85.

²⁷Euroskop.cz. Věcně o Evropě. Asociační dohoda. [cit.26.1.2015]. Dostupné z: <https://www.euroskop.cz/167/sekce/asociacni-dohoda/>

dohoda však neměla za cíl dosáhnout plné liberalizace v obchodu se zemědělskými výrobky.

Tato dohoda však často bývá posuzována jako asymetrická, protože z ní větší prospěch čerpala Česká republika. Ze začátku však nelze mluvit o prospěchu ČR, ale naopak o tzv. asymetrii naruby, protože lze zaznamenat spíše prospěch Evropské unie. Důvodů k tomu tvrzení je několik. Prvním z nich je absolutní liberalizace českého zahraničního obchodu, aniž by byla zároveň aplikována autonomní opatření. Druhým důvodem je snížení dotací českým výrobcům a zvýšení dovozních cel a celních sazeb.²⁹ V České republice, respektive Československu, činilo průměrné celní zatížení 5,3 % na počátku 90. let, v ES však bylo 5,9 % (v roce 1991 byla zvýšena celní sazba na 5,7 %).³⁰ To vedlo k významnému růstu dovozů ze zemí Evropského společenství, což na delší dobu ovlivnilo obchodní bilanci s těmito zeměmi, která byla poté dlouhodobě pasivní. Tento nový celní sazebník ČR již také používal pro třídění zboží nomenklaturu převzatou z celního sazebníku EU, což bylo výsledkem již probíhající spolupráce s EU. V roce 2002 byla provedena novela celního sazebníku, která vešla v platnost 1. července. Touto novelou bylo zharmonizováno obchodní práva České republiky s obchodním právem EU v celní oblasti. Tato novela umožnila včasnou přípravu českých podniků i státních orgánů na vstup do EU.³¹

2.3 Vztahy s následnými členy Evropské unie

Česká republika měla navázány i určité vztahy se zeměmi, které tou dobou ještě nebyly členskými státy EU/ES, ale staly se jimi buď během tzv. východního rozšíření, nebo později. Tyto vztahy bylo také nutno přetransformovat tak, aby odpovídaly společné obchodní politice.

Jedním z nejdůležitějších obchodních partnerů ČR byla a je Slovenská republika, se kterou jsme po rozpadu ČSFR 29. října 1992 uzavřeli Smlouvu o vytvoření celní unie mezi ČR a SR. Tato smlouva zajišťovala fungování celní unie, jejímž cílem byl volný pohyb zboží a služeb, integrace ekonomik a hospodářské politiky obou států a také

²⁸ NIGRINOVÁ, L.: Zahraničněobchodní aspekty vstupu České republiky do Evropské unie. Acta Oeconomica pragensia, 2004, č. 3, str. 89.

²⁹ PLCHOVÁ, Božena, HRADOVÁ, Markéta a LUKÁŠ, Zdeněk. Česká republika a Evropská unie: (vybrané kapitoly). Praha: Vysoká škola ekonomická, 2002. 133 s. ISBN 80-245-0452-9, str. 93.

³⁰ PLCHOVÁ, Božena et al. Zahraniční ekonomické vztahy České republiky. 2. vyd. Praha: Oeconomica, 2006. 161 s. ISBN 80-245-1102-9, str. 118.

zabezpečení příznivých podmínek pro rozvoj obchodu celní unie se třetími státy. Tato smlouva se vztahovala jak na průmyslové, tak na zemědělské výrobky. Mnohdy však byla porušována, vyskytly se případy, kdy byly použity tarifní i netarifní překážky obchodu. Tato smlouva zanikla vstupem obou zemí do Evropské unie a zároveň tím také byly ukončeny obchodní spory.³² Se Slovenskou republikou tedy neproběhly žádné změny týkající se obchodního režimu.

Dalšími státy, se kterými Česká republika navázala v 90. letech obchodní styky, bylo Polsko, Maďarsko, Slovinsko, později Bulharsko, Rumunsko a Chorvatsko. Tyto země měly vzájemné historické vazby a zkušenosti a podobné charakteristiky, a proto se rozhodly vytvořit Středoevropskou zónu volného obchodu. Smlouva byla podepsána v roce 1992 v Krakově, ale v platnost vstoupila až v roce 1994. (Rumunsko, Bulharsko a Chorvatsko přistoupily později)³³ Tento režim volného obchodu se vztahoval na všechny průmyslové výrobky, ale pouze na 90 % zemědělských výrobků. Pro ostatní zemědělské produkty mohly členské státy ponechat opatření chránící domácí trh, navzájem si poskytovaly koncese (musela však také odpovídat pravidlům Světové obchodní organizace).³⁴ K odstranění bariér obchodu však nedošlo najednou, ale proces proběhl ve třech fázích podle citlivosti položek. Toto uskupení bylo v podstatě předstupněm členství v EU, jakmile země přistoupila do EU, ztratila automaticky členství v CEFTA. Vzhledem k tomu, že Evropská unie poskytuje zemím CEFTA bezcelní přístup na vnitřní trh, pro Českou republiku se vstupem do EU v obchodních vztazích opět příliš nezměnilo (ačkoliv v současné době jsou již členy Albánie, Bosna a Hercegovina, Makedonie, Moldavsko, Černá Hora, Srbsko³⁵). Jediná změna proběhla ve vztazích s Chorvatskem, protože ve vztahu Evropská unie- Chorvatsko fungovaly asymetrické celní preference. České výrobky měly na trh v Chorvatsku znesnadněný přístup a také na některé výrobky z EU byla v Chorvatsku uvalena cla.³⁶

³¹ KodapGroup. Celní zákon doznal rozsáhlých změn. [online]. 22.6.2002.[cit. 13.5.2015]. Dostupné z: <http://www.kodap.cz/cz/periodika/kodap-vas-pritel/celni-zakon-doznal-rozsahlych-zmen.html>

³² FOJTÍKOVÁ, Lenka. Zahraničně obchodní politika ČR: historie a současnost (1945-2008). Vyd. 1. Praha: C.H. Beck, 2009. xix, 246 s. Beckova edice ekonomie. ISBN 978-80-7400-128-4, str. 108-109.

³³ PLCHOVÁ, Božena. Středoevropská dohoda o volném obchodě - CEFTA. Praha: Oeconomica, 2003. 47 s. ISBN 80-245-0480-4, str. 12.

³⁴ MZV – Velvyslanectví České republiky v Záhřebu. CEFTA 2006- Středoevropská zóna volného obchodu. [online]. 29.5.2009 [cit. 26.1.2015]. Dostupné z: http://www.mzv.cz/zagreb/cz/obchod_a_ekonomika/cefta_2006_stredoevropska_zona_volneho.html

³⁵ CEFTA-Central European Free Trade Agreement. Cefta Parties. [online]. [cit. 26.1.2015]. Dostupné z: <http://www.cefta.int>

³⁶ NIGRINOVÁ, L.: Zahraničněobchodní aspekty vstupu České republiky do Evropské unie. Acta Oeconomica pragensia, 2004, č. 3, str. 87-88.

Co se týká pobaltských států, Česká republika měla s těmito státy uzavřeny Dohody o volném obchodu již před společným vstupem do EU. Dohoda o volném obchodu s Lotyšskou republikou vstoupila v platnost v září 1997, s Litevskou republikou vstoupila v platnost v červenci 1997 a jako poslední byla uzavřena smlouva v únoru 1998 s Estonskou republikou. Liberalizace obchodu se vztahovala na zemědělské i průmyslové výrobky, ale k hlubší liberalizaci došlo pouze s Estonskem, ale pouze jednostranně. Česká republika nezrušila veškerá dovozní cla na zemědělské a potravinářské produkty tak, jako to učinila estonská strana. Česká republika pouze poskytla zemědělské koncese. K dalšímu procesu liberalizace již nedocházelo s žádnou ze smluvních stran.³⁷ Po vstupu ČR i výše zmíněných států do EU se vzájemné vztahy zlepšily a došlo ke zjednodušení obchodu.

Posledními státy, které vstoupily s Českou republikou do Evropské unie, byly Malta a Kypr. S těmito zeměmi však ČR neměla uzavřeny žádné dohody či preferenční vztahy, takže po vstupu do EU došlo k výraznému zlepšení obchodních vztahů a podmínek pro obchod.

2.4 Vztahy České republiky se třetími zeměmi

K nejvíce změnám pravděpodobně došlo v oblasti vztahů se třetími zeměmi – tedy nečlenskými státy EU. Česká republika i v této oblasti musela implementovat Společnou obchodní politiku a změnit své tarifní, netarifní a smluvní nástroje obchodní politiky podle nově přijímané politiky. Většinou muselo dojít k transformaci dosavadních vztahů tak, aby byly v souladu se SOP. Zároveň také pro Českou republiku platí veškerá opatření třetích zemí, která jsou uplatňována vůči EU jako celku. Veškeré obchodní dohody, které měla ČR uzavřeny, byly zrušeny a byly přijaty unijní.

2.4.1 Tarifní nástroje

Před vstupem ČR do EU se tarifní nástroje, tedy cla (ať již vývozní/dovozní, fiskální/protekcionistická, preferenční/diferenční či jiná³⁸), řídily celním zákonem

³⁷ NIGRINOVÁ, L.: Zahraničněobchodní aspekty vstupu České republiky do Evropské unie. Acta Oeconomica pragensia, 2004, č. 3, str. 90-91.

³⁸ KUBIŠTA, Václav a kol. Mezinárodní ekonomické vztahy. Plzeň: Aleš Čeněk, 2009. 375 s. ISBN 978-80-7380-191-5, str. 42-44

č. 13/1993 Sbírky a jeho novelizovanou podobou – zákon č. 113/1997 Sbírky.³⁹ Dále se zahraniční obchod řídil Celním sazebníkem ČR. Vstupem do EU musel být přijat celní sazebník EU vycházející z Harmonizovaného systému Světové celní organizace. Rozšířený sazebník o sedmimístnou specifikaci zboží, známou jako kombinovaná nomenklatura, se nazývá integrovaný celní sazebník – TARIC.⁴⁰ Přijetím celních sazeb obsažených v tomto sazebníku byly změněny celní sazby u mnoha položek.

Byla-li celní sazba EU pro skupinu států vyšší než původní sazba ČR vyjednaná v rámci WTO, došlo ke zhoršení přístupu výrobků z daných třetích zemí. Nicméně podmínky, které Česká republika nabízela státům před vstupem do EU, musely být dodrženy. Pokud tedy postižená země vnesla námitky vzhledem ke vzniklé ztrátě, Evropská komise musela vytvořit způsob kompenzací. Námitku však mohly vznést pouze země, jejichž dovozy byly zatěžovány smluvním clem na základě mnohostranných jednání ve WTO. Evropská unie uplatňovala smluvní clo na dovozy z osmi zemí světa, s nimiž je obchodováno na bázi doložky nejvyšších výhod, neměla s nimi uzavřeny preferenční dohody a byly signatáři Dohody o WTO. Konkrétně se jednalo o USA, Kanadu, Japonsko, Jižní Koreu, Hong Kong, Singapur, Austrálii a Nový Zéland. Těchto případných kompenzací se týkalo přibližně 2900 položek.⁴¹ Vyšší cla měla za následek větší ochranu domácích výrobců, ale také možný vliv na růst cen na domácím trhu.

V opačném případě, kdy celní sazba ČR byla vyšší než celní sazba EU, došlo ke zlepšení přístupu třetích zemí na český trh. V této skupině výrobků se nacházelo přibližně 4500 produktů.⁴² Díky snížení celního zatížení výrobků došlo k otevření českého trhu dalším konkurenčním výrobkům.

³⁹ Celní správa České republiky. Legislativa- zákony. [online]. 2014. [cit. 22.2.2015]. Dostupné z: <http://www.celnisprava.cz/cz/clo/legislativa/Stranky/legislativa-zakladni-informace.aspx>

⁴⁰ ŠTĚRBOVÁ, Ludmila a kol. Mezinárodní obchod ve světové krizi 21. století. 1. vyd. Praha: Grada Publishing, 2013. 364 s. Expert. ISBN 978-80-247-4694-4.

⁴¹ PLCHOVÁ, Božena. Dopady změn v zahraničněobchodní politice na českou ekonomiku po našem vstupu do EU. Acta oeconomica pragensia, 2004, č. 3 Oeconomica, VŠE Praha, 2004. 271 s. ISSN 0572-3043, str. 124-125.

⁴² PLCHOVÁ, Božena. Dopady změn v zahraničněobchodní politice na českou ekonomiku po našem vstupu do EU. Acta oeconomica pragensia, 2004, č. 3 Oeconomica, VŠE Praha, 2004. 271 s. ISSN 0572-3043, str. 126.

2.4.2 Netarifní nástroje

Co se týká netarifních nástrojů (kvantitativní, monopolistická, paratarifní, finanční opatření a jiné⁴³), Česká republika tato omezení příliš zakotvena ve své legislativě neměla. Například antidumpingový zákon byl schválen až v roce 1997, ale ani poté nebyl příliš využíván a nebylo podáváno mnoho stížnosti na jeho porušování (byly vzneseny pouze 3 stížnosti).⁴⁴ Evropská unie však má propracovanější systém ochrany domácích výrobců a po vstupu ČR do EU tedy byla zajištěna vyšší ochrana českých výrobců.

2.4.3 Smluvní nástroje

Posledním typem nástrojů, které musela Česká republika svým vstupem do EU změnit tak, aby nebyly v rozporu se Společnou obchodní politikou, byly smluvní nástroje. ČR upravovala smluvní závazky s předstihem tak, aby po 1. květnu 2004 nebyly v rozporu se SOP. Obecně lze konstatovat, že Evropská unie měla větší teritoriální záběr obchodních vztahů než Česká republika. V tabulce 8 jsou znázorněny obchodní vztahy se státy, se kterými měla Evropská unie uzavřeny preferenční smluvní vztahy a porovnání těchto vztahů s tím, jak je měla Česká republika upravené před vstupem do EU. Kromě vztahů se státem Izrael se se všemi ostatními zlepšily podmínky pro vzájemný obchod.

Se státy Evropského sdružení volného obchodu (ESVO)- Norsko, Island, Lichtenštejnsko a Švýcarsko, měla ČR již uzavřenou Deklaraci o spolupráci ze dne 13. června 1990, která byla uzavřena ještě v tehdejší ČSFR. Následně byla podepsána Dohoda o volném obchodu, která vstoupila v platnost 1. července 1992. Tato dohoda se následně vztahovala i na samostatnou Českou republiku. 25. listopadu 2002 bylo rozhodnuto na zasedání Společného výboru ESVO-ČR o vypršení této dohody k datu vstupu ČR do EU.⁴⁵ Vstupem do EU se ČR stala součástí Evropského hospodářského prostoru, v jehož rámci se členové ESVO (kromě Švýcarska, se kterým bylo uzavřeno

⁴³ KUBIŠTA, Václav a kol. Mezinárodní ekonomické vztahy. Plzeň: Aleš Čeněk, 2009. 375 s. ISBN 978-80-7380-191-5, str. 48.

⁴⁴ PLCHOVÁ, Božena et al. Zahraniční ekonomické vztahy České republiky. 2. vyd. Praha: Oeconomica, 2006. 161 s. ISBN 80-245-1102-9, str. 123.

⁴⁵ FAJMON, Hynek et al. Vznik EFTA: padesát let poté: sborník textů. Vyd. 1. Praha: Centrum pro ekonomiku a politiku, 2010. 163 s. Ekonomika, právo, politika, 84/2010. ISBN 978-80-86547-91-6, str. 50-51

mnoho samostatných dohod) staly součástí vnitřního trhu EU (volný pohyb zboží, služeb, osob a kapitálu), který se však nevztahoval na zemědělské výrobky a rybolov.

Se středomořskými státy uzavřela EU rozsáhlé asociační dohody v rámci Euro-středomořského partnerství. V rámci tohoto partnerství bylo hlavním cílem zejména uzavření zóny volného obchodu. Uzavřené dohody vstoupily v platnost pro země okolí Středoziemního moře a tedy i Izrael.⁴⁶⁴⁷

Pro Turecko společně s Andorou a San Marinem platí uzavřená dohoda o celní unii s EU. Pro Turecko však pouze pro průmyslové výrobky, se zbylými dvěma zeměmi pro všechny výrobky bez výjimky.

V případě Argentiny, Brazílie, Paraguaye a Uruguaye (Mercosur) se vstupem do EU podmínky nezměnily, ačkoliv do roku 2004 probíhala jednání. V tomto roce byla jednání o volném obchodu přerušena kvůli nedostatečnosti nabídek ze strany těchto zemí. Jednání byla znovu obnovena v roce 2010, nicméně do současné doby nebyly provedeny žádné pozitivní kroky.⁴⁸

⁴⁶ Alžírsko, Egypt, Izrael, Jordánsko, Libanon, Maroko, Palestina, Tunisko.

⁴⁷ ŠTĚRBOVÁ, Ludmila a kol. Mezinárodní obchod ve světové krizi 21. století. 1. vyd. Praha: Grada Publishing, 2013. 364 s. Expert. ISBN 978-80-247-4694-4, str. 232.

⁴⁸ MPO. Preferenční obchodní vztahy EU s třetími zeměmi. [online]. Březen 2015. [cit. 24.2.2015]. Dostupné z: <http://www.mpo.cz/dokument92562.html>

Tabulka 8: Preferenční smluvní vztahy

Obchodní partner	Obchodní vztah s EU	Obchodní vztah s ČR před vstupem do EU
ESVO	Evropský hospodářský prostor	Oblast volného obchodu
Izrael	Oblast volného obchodu	Oblast volného obchodu
Turecko	Celní unie (pro průmyslové výrobky)	
Ostatní země Středomoří	Oblast volného obchodu	Nepreferenční vztah
Mexiko	Oblast volného obchodu	
JAR	Oblast volného obchodu	
Chile ⁴⁹	Oblast volného obchodu	
Argentina	Snaha o Dohodu o volném obchodu	
Brazílie		
Uruguay		
Paraguay		

Vlastní zpracování.

Zdroj: PLCHOVÁ, Božena. Dopady změn v zahraničněobchodní politice na českou ekonomiku po našem vstupu do EU. Acta oeconomica pragensia, 2004, č. 3 Oeconomica, VŠE Praha, 2004. 271 s. ISSN 0572-3043, str. 134.

V tabulce 9 jsou znázorněny země, se kterými má Evropská unie nepreferenční vztahy a porovnání, jak obchodní vztahy měla ČR před vstupem do EU. Jak je možno vidět, většinu vztahů se třetími zeměmi měla stejné ČR již před vstupem do EU a nedošlo tak ke změnám podmínek. Naopak s některými vyspělými státy (uvedeny v tabulce v prvním řádku) Česká republika obchodovala na základě preferenčního celního režimu a ztratila tak výhodu GSP. To znamenalo, že určité výrobky byly z ČR vyváženy do těchto zemí bez uvalování cla. Bylo tedy otázkou, zda zrušení Všeobecného systému preferencí nebude mít vliv na strukturu českého vývozu.

Tabulka 9: Nepreferenční obchodní vztahy

Obchodní partner	Obchodní vztah s EU	Obchodní vztah s ČR před vstupem do EU
USA	Jednání o dohodě volného obchodu	Nepreferenční obchodní dohody pro ČR na základě GSP
Kanada	Jednání o ekonomické a obchodní dohodě	
Japonsko	Dohoda o vzájemném uznávání shody	
Austrálie	Dohoda o víně, dohoda o vzájemném uznávání	
Nový Zéland	Dohoda o vzájemném uznávání shody	
Jižní Korea	Dohoda o volném obchodu (od r. 2011)	
Země ACP a ostatní rozvojové země	Poskytování výhod podle GSP	Poskytování výhod podle GSP
Země s přechodovou a státní ekonomikou	Nepreferenční obchodní vztahy podle doložky nejvyšších výhod	Nepreferenční obchodní vztahy podle doložky nejvyšších výhod

Vlastní zpracování

Zdroj:

PLCHOVÁ, Božena. Dopady změn v zahraničněobchodní politice na českou ekonomiku po našem vstupu do EU. Acta oeconomica pragensia, 2004, č. 3 Oeconomica, VŠE Praha, 2004. 271 s. ISSN 0572-3043, str. 135.

ŠTĚRBOVÁ, Ludmila a kol. Mezinárodní obchod ve světové krizi 21. století. 1. vyd. Praha: Grada Publishing, 2013. 364 s. Expert. ISBN 978-80-247-4694-4, str. 232-235.

⁴⁹ ŠTĚRBOVÁ, Ludmila a kol. Mezinárodní obchod ve světové krizi 21. století. 1. vyd. Praha: Grada Publishing, 2013. 364 s. Expert. ISBN 978-80-247-4694-4, str. 234.

3. Obchod ČR s vybranými třetími zeměmi

Jak již bylo řečeno, český zahraniční obchod se začal v 90. letech silně orientovat na vyspělé tržní ekonomiky. Velký podíl na zahraničním obchodě mají zejména země Evropské unie. Tato kapitola se však bude zaměřovat na země mimo Evropskou unii, Jedná se o země BRIC, tedy Brazílii, Rusko, Indii a Čínu, tedy země, které jsou v současné době rychle se rozvíjejícími ekonomikami a do budoucna mají velký potenciál.

3.1 Brazílie

Brazílie je rychle rostoucí ekonomikou, která převyšuje ostatní ekonomiky jižní Ameriky. Brazílie je také označována jako země s obrovským potenciálem pro další rozvoji zejména díky nerostnému potenciálu a přílivu zahraničních investic.

Brazílie je pro Českou republiku nejdůležitějším obchodním partnerem v oblasti Latinské Ameriky a je tradičním partnerem již od počátku minulého století. V 90. letech docházelo ke zlepšování společných vztahů a to např. uzavřením bilaterální dohody o hospodářské spolupráci (Dohoda o hospodářské a průmyslové spolupráci podepsaná v Brasílii v roce 1994⁵⁰), nicméně tato smlouva nezaručovala preferenční obchodní vztah s touto zemí. V témže roce také byla otevřena průmyslová obchodní komora Brazílie – ČR se sídlem v São Paulu. Na počátku nového tisíciletí docházelo k uzavíráním dalších smluv, čímž se nadále posilují vztahy s touto zemí.

Vztahy vůči celé Latinské Americe, včetně Brazílie, se Evropské společenství snažilo rozvíjet již během 70. let a po přístupu Španělska a Portugalska do ES byly snahy o obchodní spolupráci ještě intenzivnější. První dohoda byla uzavřena již v roce 1975, v současné době jsou vztahy upraveny Rámcovou dohodou o spolupráci mezi Evropským společenstvím a Brazílií z roku 1992.⁵¹ a dále Rámcovou dohodou o spolupráci se zeměmi MERCOSUR (1995) a Dohodou o vědecké a technologické spolupráci (2004).⁵²

⁵⁰ Generální konzulát České republiky v São Paulu. Bilaterální dohody s Brazílií. [online]. 19.11.2008. [cit. 14.4.2015]. Dostupné z: http://www.mzv.cz/saopaulo/cz/o_generalnim_konzulate/vzajemne_vztahy/bilateralni_dohody_s_brazilii_1.html

⁵¹ CIHELKOVÁ, Eva. Vnější ekonomické vztahy Evropské unie. Praha: C.H. Beck, 2003. xxxii, 709 s. Beckova edice ekonomie. ISBN 80-7179-804-5, str. 432.

⁵² BusinessInfo.cz. Interaktivní exportní profil prioritních zemí: Brazílie- Vztahy k Evropské unii. [online]. 14.4.2014 [cit. 18.4.2015]. Dostupné z: <http://www.businessinfo.cz/cs/clanky/interaktivni-exportni-profil-prioritnich-zemi-brazilie-23822.html#!&chapter=11>

Vzhledem ke stále posilujícímu postavení seskupení MERCOSUR na jihoamerickém kontinentu bylo pro ES respektive stále je pro EU perspektivní vyjednávání s celým uskupením, ne pouze s jednotlivými státy. Brazílie je však díky své velikosti nejdůležitějším trhem tohoto uskupení. Jak již bylo zmíněno v dříve, v roce 1999 byla zahájena jednání o zóně volného obchodu. Tato jednání však byla v roce 2004 pozastavena kvůli malé aktivitě ze strany MERCOSURu. V roce 2010 ale tato jednání byla obnovena a v roce 2014 dokonce došlo ke schůzce, na které země MERCOSURu představily jednotnou nabídku. Česká republika by z této dohody chtěla těžit zejména z liberalizace obchodu, odstranění netarifních překážek obchodu a efektivnější ochrany práv k duševnímu vlastnictví.⁵³

Česká republika si však vstupem do EU zlepšila své postavení, protože Brazílie snížila celní zatížení v oblasti dovozu moderních strojů a technologií (což bylo upraveno v Rámcové dohodě mezi ES a Brazílií z roku 1992), nicméně v ostatních oblastech stále ochrana trhu přetrvává velmi silná – průměrná cla na nezemědělské produkty činila až 29,5 %⁵⁴ Právě oblast strojů a technologií je velmi důležitá v českém vývozu a brazilský trh by mohl být pro české podniky lákavým a perspektivním.

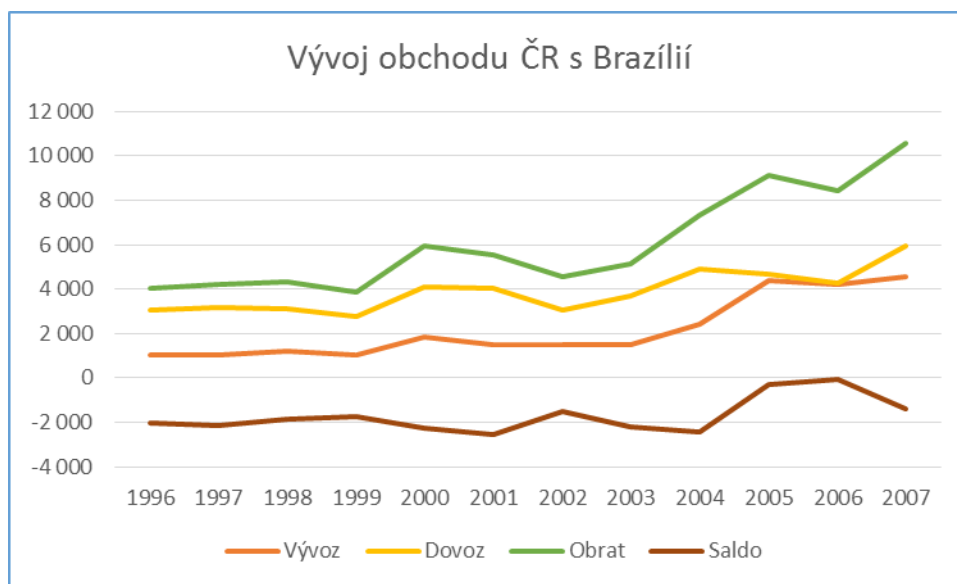
České podniky mohou těžit z velmi dobré pověsti českých výrobků na brazilském trhu, protože jsou brány jako velice kvalitní a za přijatelnou cenu. Česká republika měla od počátku sledovaného období s Brazílií zápornou obchodní bilanci, protože dovoz z Brazílie byl více než dvojnásobný v porovnání s vývozem do Brazílie. V roce 2005 však došlo k významné změně, kdy saldo velmi pokleslo a přiblížilo se nule, tedy k vyrovnané obchodní bilanci. V roce 2007 došlo opět k poklesu bilance, zde je však nutné říci, že v následujících letech se situace pro Českou republiku opět zlepšovala a v r. 2012 již česká ekonomika vykazovala o čtvrtinu vyšší vývoz než dovoz.⁵⁵ Vývoj exportu, importu, obratu a salda českého obchodu s Brazílií je znázorněn na grafu 6.

⁵³MPO. Preferenční obchodní vztahy EU s třetími zeměmi. [online]. Březen 2015. Dostupné z: <http://www.mpo.cz/dokument92562.html>

⁵⁴ NIGRINOVÁ, Lenka. Zahraničněobchodní politika České republiky a změny související se vstupem do Evropské unie. Praha, 2008. Vedoucí práce Božena Plchová, str. 151-176.

⁵⁵ Ministerstvo zahraničních věcí České republiky. Obchodní a ekonomická spolupráce s ČR. [online]. 2015. [cit. 18.4.2015]. Dostupné z: http://www.mzv.cz/jnp/cz/encyklopedie_statu/jizni_amerika/brazilie/ekonomika/obchodni_a_ekonomicka_spoluprace_s_cr.html

Graf 6: Vývoj zahraničního obchodu ČR s Brazílií v letech 1996-2007 v mil. korun



Vlastní zpracování.

Zdroj: ČSÚ. Vývoz a dovoz České republiky podle jednotlivých států. [online]. 26.6.2013 [cit. 19.4.2015]. Dostupné z: <https://www.czso.cz/documents/10180/20533758/e-60131302.pdf/a49ccfe4-6519-4fc5-9aab-5af80cf427fe?version=1.0>

Zajímavý je však vývoj komoditní struktury obchodu. Ještě v r. 2001 byly klíčovými tradiční položky jako jablonecká bižuterie či textilní stroje. Tyto položky však počínaje rokem 2005 ustoupily výrobkům automobilového průmyslu (dodávky mezi závody v rámci koncernu Volkswagen).⁵⁶

Brazílie však rozhodně nepatří mezi nejdůležitější obchodní partnery České republiky. Např. v roce 2003 činil dovoz z Brazílie 3,5 % z celkového množství a vývoz do Brazílie 3,7 %.⁵⁷ Brazílie se ani nevyskytuje mezi 15 státy s pozitivním ani negativním vlivem na obchodní bilanci. Vzhledem k potenciálu brazilského trhu by tato čísla měla být vyšší a Česká republika by se měla snažit o větší obchodní spolupráci s touto zemí.

⁵⁶ Ministerstvo zahraničních věcí České republiky. Obchodní a ekonomická spolupráce s ČR. [online]. 2015. [cit. 18.4.2015]. Dostupné z: http://www.mzv.cz/jnp/cz/encyklopedie_statu/jizni_amerika/brazilie/ekonomika/obchodni_a_ekonomicka_spoluprace_s_cr.html

⁵⁷ ČSÚ. Hlavní zahraničně obchodní partneři České republiky z rozvojových států a z ostatních států. [online]. 30.9.2004. [cit. 18.4.2015]. Dostupné z: <https://www.czso.cz/documents/10180/20537808/151504t03.pdf/>

3.2 Rusko

Vztahy s Ruskou federací procházely v historii velkým vývojem a byly velmi závislé na politickém uspořádání světa. Do konce 80. let minulého století byla československá ekonomika závislá na obchodu se zeměmi východního bloku, tedy i Ruska. V 90. letech se tento trend začal měnit a Česká republika se začala orientovat na vyspělé západní tržní ekonomiky na úkor zejména Ruska.

Česká republika však nadále vnímá Ruskou federaci jako důležitého obchodního partnera, o čemž svědčí i množství smluv, které mezi sebou tyto dvě země uzavřely. Důležitou dohodou byla Dohoda o obchodních a ekonomických vztazích a vědeckotechnické spolupráci podepsanou 26. srpna 1993 v Praze. Dále byly uzavřeny smlouvy např. o vypořádání zadluženosti bývalého SSSR vůči ČR nebo dohoda o jaderné energetice.⁵⁸ Obchod však probíhal na základě nepreferenčních vztahů.

Také pro Evropskou unii Ruská federace byla a je velmi důležitým obchodním partnerem. Zásadní dohodou upravující obchodní vztahy je Dohoda o partnerství a spolupráci⁵⁹ podepsaná v roce 1994. Velice podstatnou součástí této dohody bylo poskytnutí doložky nejvyšších výhod a také v dojednaném rozsahu režim národního zacházení v rámci obchodu se zbožím a službami. Rusko totiž vstoupilo do WTO až v roce 2012, bylo sjednání doložky nejvyšších výhod velice výhodné.⁶⁰

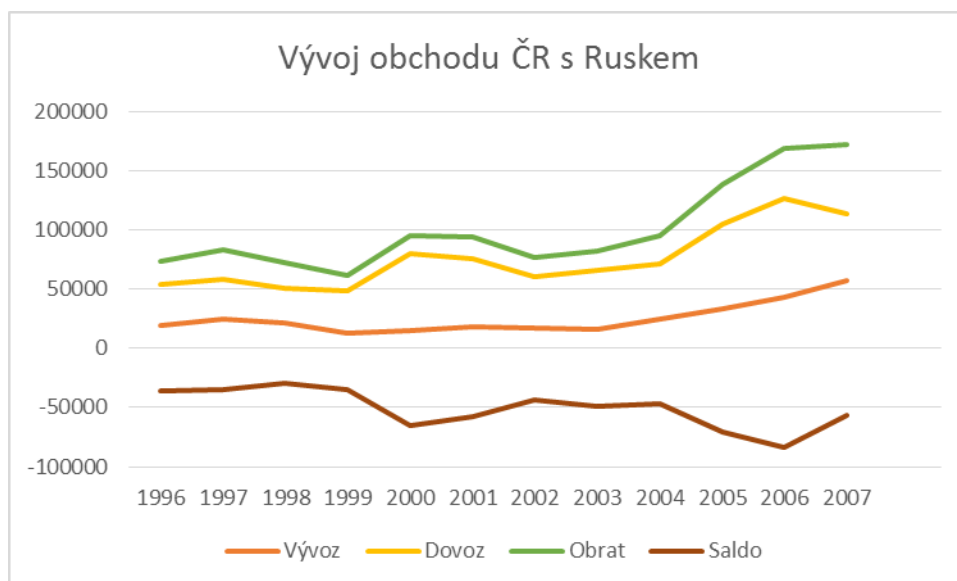
Stejně jako v případě obchodu s Brazílií vykazuje český zahraniční obchod zápornou bilanci v obchodu s Ruskem. V letech 1996-1999 bylo saldo přibližně stejné a spíše se snižoval, ale zároveň se snižoval celkový obrát, což bylo způsobeno probíhající finanční krizí v Rusku.⁶¹ V roce 1999 došlo k velkému nárůstu dovozu, zatímco vývoz zůstal prakticky nezměněn, takže došlo k velkému propadu obchodní bilance. Poté došlo k dalšímu výkyvu obchodní výměny v roce 2002, kdy po dvouletém období poklesu dovozu z Ruska a tím snižování salda došlo k dalšímu poklesu obchodní bilance. Zlomovým okamžikem ale byl rok 2004, kdy došlo k prudkému nárůstu celkového obrátu obchodní výměny. Vzrostl však jak dovoz, tak i vývoz, takže platební bilance zůstala nadále záporná a naopak se ještě více prohloubila. Podrobný přehled vývoj zahraničního obchodu je znázorněn na grafu 7.

⁵⁸ KUBIZŇÁK, Ladislav. Ruská federace: teritoriální informace pro exportéry a investory. Praha: Česká agentura na podporu obchodu, 1999. 171 s, str. 52.

⁵⁹ PCA – Partnership and Cooperation Agreement)

⁶⁰ NIGRINOVÁ, Lenka. Zahraničněobchodní politika České republiky a změny související se vstupem do Evropské unie. Praha, 2008. Vedoucí práce Božena Plchová, str. 136.

Graf 7: Vývoj zahraničního obchodu ČR s Ruskem v letech 1996-2007 v mil korun.



Vlastní zpracování.

Zdroj: ČSÚ. Vývoz a dovoz České republiky podle jednotlivých států. [online]. 26.6.2013 [cit. 19.4.2015]. Dostupné z: <https://www.czso.cz/documents/10180/20533758/e-60131302.pdf/a49ccfe4-6519-4fc5-9aab-5af80cf427fe?version=1.0>

Z výše uvedeného také vyplývá fakt, že Rusko velmi ovlivňuje negativním způsobem obchodní bilanci. V roce 2000 byl dokonce na prvním místě žebříčku států, které nejvíce negativně ovlivňují bilanci. V roce 2007 figurovalo na třetím místě za Čínou a Japonskem. Tento fakt také potvrzuje postavení Ruska mezi hlavními cílovými zeměmi českého exportu a importu. Rusko se od roku 2000 do roku 2007 drželo na jedenácté až patnácté pozici nejdůležitějších českých vývozních partnerů. Naopak, co se týká dovozu, zde se v letech 2000 a 2001 Rusko drželo na druhé pozici. V následujících třech letech se propadlo až na šestou pozici, ale po roce 2004 se Rusko opět stalo druhým respektive třetím nejdůležitějším partnerem v dovozu.⁶²

3.3 Indie

Indie je také řazena mezi země, jejíž ekonomika má obrovský potenciál a je řazena mezi státy, které by mohly být v budoucnosti velmi silnou ekonomikou. Indie má podobně

⁶¹ MZV ČR. Zpráva o zahraniční politice ČR 1998-1999. [online]. 8.1.2000. [cit. 18.4.2015]. Dostupné z: http://www.mzv.cz/jnp/cz/zahranicni_vztahy/vyrocní_zpravy_a_dokumenty/zprava1998_1999.html

⁶² ČSÚ. Dlouhodobý vývoj zahraničního obchodu České republiky. [online]. 6.10.2008. Dostupné z: <http://www.czso.cz/csu/2008edicniplan.nsf/publ/60n02-08->

jako Čína potenciál ve velikosti své země a lidnatosti, ale na rozdíl od Číny je tržní ekonomikou.

Na rozdíl od ostatních zemí BRIC Indie nepatří mezi významné obchodní partnery České republiky. O tom také svědčí to, že tyto země v 90. letech neuzavíraly mnoho obchodních dohod, takže obchod probíhal na základě nepreferenčních obchodních vztahů. Důležitá Dohoda o obchodní spolupráci byla podepsána až v roce 2010.⁶³

Naopak Evropská unie (ES) měla již od konce roku 1993 uzavřenou Kooperační dohodu mezi ES a Indickou republikou o partnerství a rozvoji. Tato dohoda obsahovala mimo jiné doložku nejvyšších výhod podle GATT, což opět České republice umožnilo lepší podmínky pro obchod. Problémem obchodu s Indií však byla poměrně vysoká úroveň celních tarifů a také netarifní překážky jako např. množstevní omezení, dovozní licence apod.⁶⁴

Jak je patrné z grafu, obchod s Indií nedosahuje takových hodnot jako s předchozími státy. Saldo obchodní bilance od počátku sledovaného období kolísalo neustále kolem nulové hodnoty a až do roku 2001 nedocházelo k výrazným změnám dovozu ani vývozu. V roce 2002 sice došlo k výraznému zakolísání a zvýšení vývozu, ale ke konstantnímu růstu došlo až od roku 2004, kdy se rapidně zvýšil export. Došlo sice také k nárůstu dovozu, ale ne tak dynamicky a to zapříčinilo, že se i obchodní bilance dostala po roce 2004 na delší dobu do kladných hodnot. Podrobný vývoj je znázorněn na grafu 8.

Jak již bylo řečeno, Indie má velmi malý podíl na českém obchodu. V roce 2005 se Indie neumístila mezi dvaceti šesti nejdůležitějšími vývozci ani dovozci. Z toho vyplývá, že Indie měla na českém vývozu menší podíl než 0,4 % a v dovozu menší 0,6 %.⁶⁵

Z hlediska komoditní struktury jsou u vývozu do Indie velmi důležité komponenty pro automobilový průmysl, ať již jde o různé součástky do osobních či nákladních aut

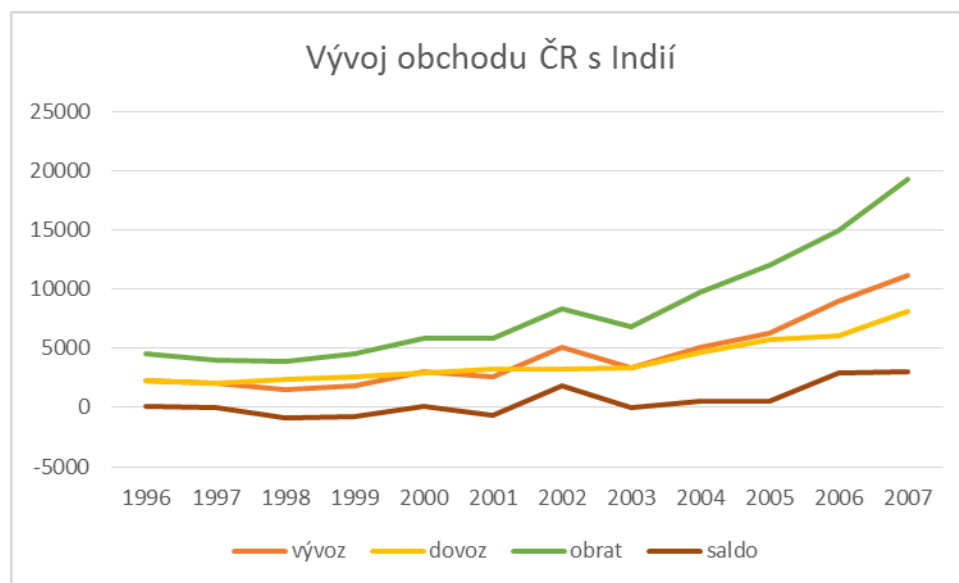
⁶³ BusinessInfo.cz. Indie: Obchodní a ekonomická spolupráce s ČR – Smluvní základna. [online]. 1.10.2014. [cit. 19.4.2015]. Dostupné z: <http://www.businessinfo.cz/cs/clanky/indie-obchodni-a-ekonomicka-spoluprace-s-cr-18280.html>

⁶⁴ NIGRINOVÁ, Lenka. Zahraničněobchodní politika České republiky a změny související se vstupem do Evropské unie. Praha, 2008. Vedoucí práce Božena Plchová, str. 155.

⁶⁵ ČSÚ. Vývoz a dovoz České republiky podle jednotlivých států. [online]. 26.6.2013 [cit. 19.4.2015]. Dostupné z: <https://www.czso.cz/documents/10180/20533758/e-60131302.pdf/a49ccfe4-6519-4fc5-9aab-5af80cf427fe?version=1.0>

nebo o celá nákladní vozidla či jiné stroje. V dovozu z Indie také figurují zejména strojírenské a textilní výrobky.⁶⁶

Graf 8: Vývoj zahraničního obchodu ČR s Indií v letech 1996-2007 v mil. korun



Vlastní zpracování.

Zdroj: ČSÚ. Vývoz a dovoz České republiky podle jednotlivých států. [online]. 26.6.2013 [cit. 19.4.2015]. Dostupné z: <https://www.czso.cz/documents/10180/20533758/e-60131302.pdf/a49ccfe4-6519-4fc5-9aab-5af80cf427fe?version=1.0>

3.4 Čína

Jak pro Evropskou unii, tak pro Českou republiku představuje Čína (přesněji řečeno Čínská lidová republika) velmi důležitého obchodního partnera vzhledem k stále rostoucímu postavení na mezinárodní (ekonomické) scéně.

Čína se stala perspektivním partnerem pro ekonomickou spolupráci zejména po provedení ekonomických reforem od přelomu 70. a 80. let minulého století. Tyto reformy přetransformovaly čínskou ekonomiku na smíšený ekonomický systém, který se vyznačuje prvky státem řízeného modelu s rozšiřujícím se podílem tržní ekonomiky. Pro tento model se běžně používá termín socialistická tržní ekonomika. Tyto provedené změny také umožnily otevření ekonomiky světu, čímž se napojila do globálního systému.⁶⁷

⁶⁶ BusinessInfo.cz. Indie: Obchodní a ekonomická spolupráce s ČR – Komoditní struktura českého vývozu/dovozu. [online]. 1.10.2014. [cit. 19.4.2015]. Dostupné z:

<http://www.businessinfo.cz/cs/clanky/indie-obchodni-a-ekonomicka-spoluprace-s-cr-18280.html>

⁶⁷ FÜRST, Rudolf. Česko-čínské vztahy po roce 1989. Vyd. 1. V Praze: Karolinum, 2010, 235 s. ISBN 978-80-246-1653-7, str. 69-70.

Před rokem 1989 již tehdejší Československo udržovalo hospodářské kontakty s Čínou, české podniky měly dobrou pověst na čínském trhu, po přechodu na tržní ekonomiku se tyto kontakty sice nenarušily, ale zkomplikovaly. Uzavřené smlouvy s Čínou se týkaly spíše vědecko-technické spolupráce nebo letecké dopravy. 2. 11. 1993 ČR uzavřela v Pekingu Obchodně ekonomickou dohodu s ČLR, která však musela být vstupem ČR do EU zrušena.⁶⁸ Dále také byla podepsána 22. 4. 2004 „Dohoda o hospodářské spolupráci mezi vládou České republiky a vládou Čínské lidové republiky“, což je bilaterální úprava vztahů, které nespádají do kompetence orgánů EU a následně 1. 9. 2006 „Dohoda mezi vládou České republiky a vládou Čínské lidové republiky o podpoře a vzájemné ochraně investic“. ⁶⁹ Důležitým mezníkem také bylo přistoupení Číny do WTO, k němuž došlo 11. prosince 2001.⁷⁰

Vztahy Číny a Evropské unie respektive Evropského společenství se vyvíjely již od r. 1975, kdy byly navázány diplomatické styky. Prvním důležitým smluvním dokumentem byla Dohoda o obchodu a hospodářské spolupráci mezi EHS a Čínskou lidovou republikou, podepsanou v květnu roku 1985. Tato smlouva je obnovována každých 5 let a má nepreferenční charakter. Zahrnuje tři základní části: obchodní spolupráci, ekonomickou spolupráci a úkoly Společného výboru (kontroluje naplňování dohody).⁷¹

V roce 1995 byla také přijata dlouhodobá strategie pro rozvoj vztahů mezi EU a Čínou známou jako Dlouhodobá politika pro čínsko-evropské vztahy. Vztahy s Čínou se nadále mnohostranně rozvíjejí a posilují, dochází k uzavírání dalších strategických plánů a partnerství.

České podniky by mohly těžit z dobré historické zkušenosti, problém však je, že generace, která tuto dobrou zkušenost měla, je již starší. Proto může česká ekonomika těžit ze vstupu do Evropské unie a z toho, že naše výrobky jsou považovány za evropské a tudíž automaticky brány jako kvalitní.

⁶⁸ BusinessInfo.cz. Čína: Obchodní a ekonomická spolupráce s ČR. [online]. 6.10.2014. [cit. 12.4.2015]. Dostupné z: <http://www.businessinfo.cz/cs/clanky/cina-obchodni-a-ekonomicka-spoluprace-s-cr-19057.html>

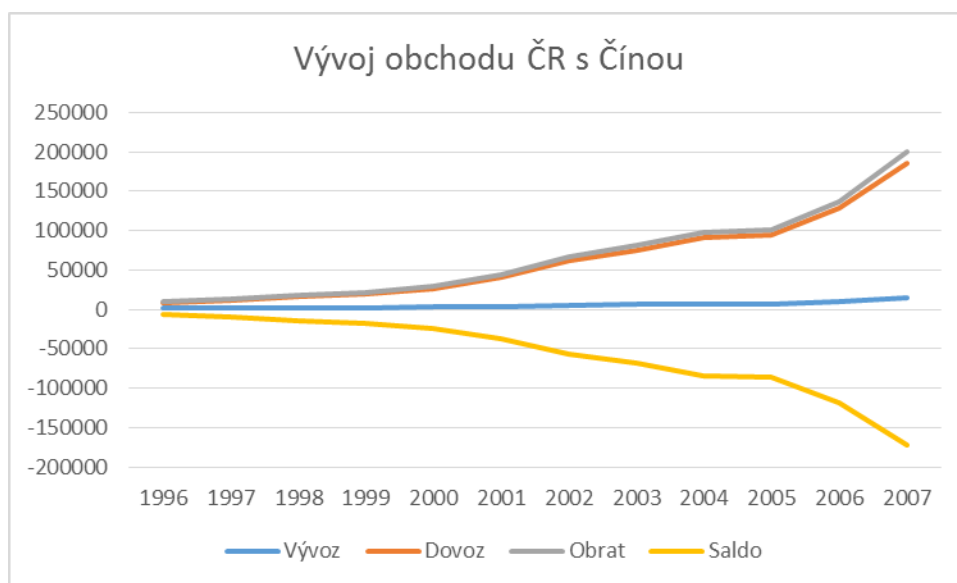
⁶⁹ Velvyslanectví České republiky v Pekingu. Platné smlouvy mezi ČR a ČLR. [online]. 1.2.2012. [cit. 12.4.2015]. Dostupné z: http://www.mzv.cz/beijing/cz/vzajemne_vztahy/bilateralni_dohody_s_clr/platne_smlouvy_mezi_cr_a_clr.html

⁷⁰ World Trade Organization. China and the WTO. [online]. 2015. [cit. 12.4.2015]. Dostupné z: https://www.wto.org/english/thewto_e/countries_e/china_e.htm

⁷¹ CIHELKOVÁ, Eva. Vnější ekonomické vztahy Evropské unie. Praha: C.H. Beck, 2003. xxxii, 709 s. Beckova edice ekonomie. ISBN 80-7179-804-5, str. 508.

Dlouhodobý problém, se kterým se potýká český zahraniční obchod s Čínou, je negativní obchodní bilance. Na obchodní bilanci mělo negativní vliv zrušení kvót na dovoz textilního zboží a dovoz dalších komodit z Číny. Český vývoz sice do Číny od roku 1997 konstantně roste, v roce 2006 dosáhl osminásobku oproti roku 1997, ale neroste tak dynamicky jako dovoz. Ten vzrostl od počátku do konce sledovaného období téměř devatenáctinásobně krát, takže saldo obchodní bilance se neustále prohlubuje. Podrobný vývoj zahraničního obchodu je zaznamenán na grafu 9.

Graf 9: Vývoj zahraničního obchodu ČR s Čínou v letech 1996-2007 v mil. korun



Vlastní zpracování.

Zdroj: ČSÚ. Vývoz a dovoz České republiky podle jednotlivých států. [online]. 26.6.2013 [cit. 19.4.2015]. Dostupné z: <https://www.czso.cz/documents/10180/20533758/e-60131302.pdf/a49ccfe4-6519-4fc5-9aab-5af80cf427fe?version=1.0>

Z výše uvedeného tedy vyplývá, že Čína patří dlouhodobě k zemím, které negativně ovlivňují celkovou obchodní bilanci. V roce 2000 byla na druhém místě za Ruskem v žebříčku zemí negativně ovlivňujících bilanci, v roce 2007 však již byla suverénně na prvním místě a měla třikrát větší schodek obchodní bilance než Japonsko na druhém místě.⁷²

Podobný vývoj také měl procentuální podíl zahraničního obchodu s ČLR na celku. Vývoz do ČLR tvořil 0,4 % z celkového množství, v roce 2000 0,2 % a v roce 2005 0,4 %. Zde tedy nedošlo k výrazné změně. Naopak dovoz z ČLR tvořil v roce 1995 0,8

%, v roce 200 již 2,2 % a v roce 2005 5,1 %. ⁷³ V období let 2000-2007 Čína ani v jednom roce nefiguruje mezi prvními 10 státy, které se nejvíce podílejí na českém vývozu. Naopak ve statistikách podílu zemí na dovozu se v každém roce umístila v TOP 10. V roce 2000 se umístila na 12. místě, ale již v roce 2002 byla na pátém místě a od té doby se nikdy neumístila hůře. V roce 2006 a 2007 se dokonce umísťovala na druhém místě. ⁷⁴

⁷² ČSÚ. Dlouhodobý vývoj zahraničního obchodu České republiky. [online]. 6.10.2008. Dostupné z: <http://www.czso.cz/csu/2008edicniplan.nsf/publ/60n02-08->.

⁷³ Český statistický úřad. Zahraniční obchod s vybranými státy. [online]. 31.10.2006. [cit. 12.4.2015]. Dostupné z: <https://www.czso.cz/documents/10180/20536234/60060611.pdf/d68937d1-8ff5-4f10-b76c-eee6555b4cdb>.

⁷⁴ ČSÚ. Dlouhodobý vývoj zahraničního obchodu České republiky. [online]. 6.10.2008. Dostupné z: <http://www.czso.cz/csu/2008edicniplan.nsf/publ/60n02-08->.

Závěr

Zahraniční obchod České republiky prošel v devadesátých letech zásadními změnami. Silná orientace na země Sovětského svazu či RVHP začala oslabovat a český zahraniční obchod se začal orientovat na vyspělé tržní západní ekonomiky. Zejména země Evropského společenství respektive Evropské unie začaly být velice důležitými pro český obchod.

První květen 2004 a vstup do Evropské unie se tedy stal pro Českou republiku velmi důležitým okamžikem a završením mnohaletých příprav. Kromě mnoha jiných oblastí proběhly výrazné změny v obchodní politice. Česká republika musela převzít Společnou obchodní politiku EU a přestat tak provádět vlastní zahraničně-obchodní politiku. Cílem této práce bylo zjistit, zda vstup do EU ovlivnil český zahraniční obchod a to se státy Evropské unie a s vybranými třetími státy – státy BRIC.

Zahraniční obchod České republiky vykazoval do roku 2004 zápornou platební bilanci, což se změnilo v roce 2005, kdy se saldo dostalo do kladných hodnot. Trend růstu obrátu nebyl v roce 2004 nijak zásadně změněn, nicméně z vývoje obchodní bilance lze vyvodit pozitivní vliv vstupu do EU na český zahraniční obchod. Dále byla u celkového vývoje analyzována komoditní struktura podle jednotlivých skupin SITC.

V případě exportu po celé sledované období klesal podíl všech skupin SITC kromě skupiny Strojů a dopravních prostředků, jejíž podíl významně vzrostl. Nelze však vypožorovat významný vliv vstupu do EU. U importu lze pozorovat pouze menší kolísání u skupiny nerostných surovin, což však z povahy dané komodity nelze jednoznačně označit jako důsledek vstupu do EU. Během sledovaného období došlo k silnému posílení orientace obchodu na tržní ekonomiky, zejména země Evropské unie. Na počátku sledovaného období měly vyspělé země výraznější podíl u dovozu než u dovozu, v průběhu sledovaného období se však tento trend otočil a výraznější podíl měly vyspělé země u vývozu.

V poslední části práce byl analyzován vývoj zahraničního obchodu se zeměmi BRIC. Co se týká obchodu s Brazílií, obchodní podmínky byly zlepšeny pro vývoz moderních strojů a zařízení. Brazílie nepatří mezi nejdůležitější obchodní partnery, ale pro české podniky je tento trh velice perspektivní. Ve vývoji zahraničního obchodu lze pozorovat navýšení obrátu v roce 2004 a zejména snížení záporné obchodní bilance a její přiblížení se k nule. Naopak Rusko je pro ČR velmi důležitým obchodním partnerem zejména v oblasti dovozu. Česká republika vykazovala s Ruskou federací dlouhodobě

zápornou obchodní bilanci, která se po roce 2004 ještě více prohloubila. Celkově došlo k nárůstu objemu obchodní výměny zejména díky tomu, že ČR začala využívat obchodu na základě doložky nejvyšších výhod, kterou si vyjednala EU pro obchod s Ruskem. I zde je patrný vliv vstupu do EU, ačkoliv tento vliv byl spíše negativní a vedl k prohloubení salda bilance. Daleko méně významným obchodním partnerem je Indie, u které však lze opět pozorovat nárůst dovozu, ale více dynamicky rostl vývoz, což mělo za následek posun hodnot obchodní bilance do kladných čísel. Vzájemný obchod s Čínou vykazuje největší zápornou obchodní bilanci ze všech analyzovaných zemí. Na rozdíl od Brazílie, Ruska a Indie však nelze pozorovat žádnou výraznější změnu v roce 2004

či následujících letech. Vzájemný obchod probíhal již od počátku sledovaného období ve stejném trendu nárůstu obrátu a prohlubování obchodní bilance.

Z výše analyzovaných dat lze tvrdit, že vstup do Evropské unie měl pozitivní vliv na celkovou obchodní bilanci zahraničního obchodu a měl pozitivní vliv na obchod s Brazílií a Indií. Obchod s Ruskem byl po vstupu do EU snazší, narůstal však významněji pouze import, export oslaboval, což je však ovlivněno surovinovou závislostí na Rusku. Na obchod s Čínou vstup do EU neměl žádný vliv, stejně jako na komoditní strukturu dovozu či vývozu.

Závěrem lze říct, že vstup do Evropské unie neměl tak markantní vliv na obchod jak se očekávalo, zejména kvůli již vysokému stupni otevřenosti ekonomiky i před vstupem. Zahraniční obchod má vysoký vliv na ekonomický růst, takže i Společná obchodní politika Evropské unie neustále nabírá na významu. V průběhu sledovaného období došlo k jasné změně orientace zahraničního obchodu na vyspělé ekonomiky a ke zlepšení celkové bilance zahraničního obchodu.

Summary

The Czech Republic became a member of the European Union on the 1 May 2004, the most important macro-regions in foreign trade in the world. It was expected that after joining the European Union, an increase of the Czech economy and Czech companies involvement in international exchange. Foreign trade was monitored between the years 1996 and 2007. During this period, except from fluctuation in 2002, export and also import steadily grew, and since 2005 Czech foreign trade showed a positive trade balance. After joining the EU market with a free flow of goods and therefore opened up potential opportunities for Czech exporters. The group SITC 7 Machinery and transport equipment plays an important role in the commodity structure of Czech exports and imports. This is due to the share of highly-skilled workforce and new technology in the Czech Republic. In the case of imports, the group of products and materials also plays an important role. There were significant changes in the territorial structure. Czech foreign trade was strongly oriented towards countries of the former Soviet Union and the Comecon countries.

Since the early 90s, the business began to focus on the developed countries, particularly the European Union countries. These countries gradually achieved significant share of import and export and have become the most important trading partners. The most important trading partner in exports and also in imports is Germany and the second one is Slovakia. Other important partners are France, Great Britain, Poland and Austria. In terms of imports, the key players outside of Europe are Russia, China and then European countries, such as Italy, France and Poland. After joining the European Union, the Czech Republic had to give up its own business policy and was forced to accept the common trade policy of the European Union. It became a member of the common market, where international trade runs without restrictions. Czech Republic had to accept a tariff, non-tariff and contractual common tools used in trade with third countries. Trade with third countries is discussed in the last part of this paper. BRIC countries, which are rapidly developing economies, were chosen for the analysis.

International trade with Brazil was improved mainly due to the reduction of duties on exports of modern machines. Joining the European Union had a positive impact on

bilateral trade and turnover also increased. In the case of Russia, accession to the EU had a positive effect. Trade could make use of MFN basis. Turnover of trade increased, but also balance of trade greatly fell down. Trade with India is currently insignificant for the Czech Republic, however, the balance is in positive values since 2004, and turnover is steadily increasing. Import from China is significantly higher than export, which causes deepening of the negative trade balance.

Použitá literatura

Knižní zdroje

1. ADÁMKOVÁ, Vlasta et al. Ekonomická a politická integrace Evropy: vybrané kapitoly. Praha: Oeconomica, 2003. 137 s. ISBN 80-245-0520-7. BALLA, Jaromír. Evropská integrace. Ostrava: Advertis, 2000. 88 s. Poznáváme partnerské země Evropské unie. ISBN 80-900907-0-2.
2. CIHELKOVÁ, Eva. Vnější ekonomické vztahy Evropské unie. Praha: C.H. Beck, 2003. xxxii, 709 s. Beckova edice ekonomie. ISBN 80-7179-804-5.
3. FAJMON, Hynek et al. Vznik EFTA: padesát let poté: sborník textů. Vyd. 1. Praha: Centrum pro ekonomiku a politiku, 2010. 163 s. Ekonomika, právo, politika, 84/2010. ISBN 978-80-86547-91-6.
4. FOJTÍKOVÁ, Lenka. Zahraničně obchodní politika ČR: historie a současnost (1945-2008). Vyd. 1. Praha: C.H. Beck, 2009. xix, 246 s. Beckova edice ekonomie. ISBN 978-80-7400-128-4.
5. FÜRST, Rudolf. Česko-čínské vztahy po roce 1989. Vyd. 1. V Praze: Karolinum, 2010, 235 s. ISBN 978-80-246-1653-7.
6. HAMARNEHOVÁ, Iveta. Aktuální otázky zahraničního obchodu České republiky po vstupu do Evropské unie. Praha: Professional Publishing, 2005. 00 s. ISBN 80-86419-83-5.
7. KADEŘÁBKOVÁ, Anna, ed., SPĚVÁČEK, Vojtěch, ed. a ŽÁK, Milan, ed. Růst, stabilita, konkurenceschopnost II: aktuální problémy české ekonomiky při vstupu do EU. Praha: Linde, 2004. 383 s. ISBN 80-86131-49-1.
8. KUBIŠTA, Václav a kol. Mezinárodní ekonomické vztahy. Plzeň: Aleš Čeněk, 2009. 375 s. ISBN 978-80-7380-191-5.
9. KUBIZŇÁK, Ladislav. Ruská federace: teritoriální informace pro exportéry a investory. Praha: Česká agentura na podporu obchodu, 1999. 171 s, str. 52.
10. MESÁROŠ, Oldřich. Vývoj a hlavní strukturální změny v zahraničním obchodě České republiky. Praha: Vysoká škola ekonomická, 2000. 60 s. ISBN 80-245-0120-1.
11. Nigrinová, L.: Zahraničněobchodní aspekty vstupu České republiky do Evropské unie. Acta Oeconomica pragensia, 2004, č. 3.
12. PLCHOVÁ, Božena. Dopady změn v zahraničněobchodní politice na českou ekonomiku po našem vstupu do EU. Acta oeconomica pragensia, 2004, č. 3 Oeconomica, VŠE Praha, 2004. 271 s. ISSN 0572-3043
13. PLCHOVÁ, Božena. Středoevropská dohoda o volném obchodě - CEFTA. Praha: Oeconomica, 2003. 47 s. ISBN 80-245-0480-4.

14. PLCHOVÁ, Božena et al. Zahraniční ekonomické vztahy České republiky. 2. vyd. Praha: Oeconomica, 2006. 161 s. ISBN 80-245-1102-9.
15. PLCHOVÁ, Božena, HRADOVÁ, Markéta a LUKÁŠ, Zdeněk. Česká republika a Evropská unie: (vybrané kapitoly). Praha: Vysoká škola ekonomická, 2002. 133 s. ISBN 80-245-0452-9.
16. SEDLÁČKOVÁ, Helena a kol. "Příprava českých podniků na vstup České republiky do Evropské unie": sborník. Praha: Oeconomica, 2003. 149 s. ISBN 80-245-0669-6.
17. SVATOŠ, Miroslav a kol. Zahraniční obchod: teorie a praxe. 1. vyd. Praha: Grada, 2009. 367 s. Expert. ISBN 978-80-247-2708-0.
18. ŠTĚRBOVÁ, Ludmila a kol. Mezinárodní obchod ve světové krizi 21. století. 1. vyd. Praha: Grada Publishing, 2013. 364 s. Expert. ISBN 978-80-247-4694-4.

Internetové zdroje

1. BusinessInfo.cz. Čína: Obchodní a ekonomická spolupráce s ČR. [online]. 6.10.2014. [cit. 12.4.2015]. Dostupné z: <http://www.businessinfo.cz/cs/clanky/cina-obchodni-a-ekonomicka-spoluprace-s-cr-19057.html> CEFTA-Central European Free Trade Agreement. Cefta Parties. [online]. Dostupné z: <http://www.cefta.int>
2. BusinessInfo.cz. Indie: Obchodní a ekonomická spolupráce s ČR – Komoditní struktura českého vývozu/dovozu. [online]. 1.10.2014. [cit. 19.4.2015]. Dostupné z: <http://www.businessinfo.cz/cs/clanky/indie-obchodni-a-ekonomicka-spoluprace-s-cr-18280.html>
3. BusinessInfo.cz. Indie: Obchodní a ekonomická spolupráce s ČR – Smluvní základna. [online]. 1.10.2014. [cit. 19.4.2015]. Dostupné z: <http://www.businessinfo.cz/cs/clanky/indie-obchodni-a-ekonomicka-spoluprace-s-cr-18280.html>
4. BusinessInfo.cz. Interaktivní exportní profil prioritních zemí: Brazílie- Vztahy k Evropské unii. [online]. 14.4.2014 [cit. 18.4.2015]. Dostupné z: <http://www.businessinfo.cz/cs/clanky/interaktivni-exportni-profil-prioritnich-zemi-brazilie-23822.html#!&chapter=11>
5. Celní správa České republiky. Legislativa- zákony. [online]. 2014. Dostupné z: <http://www.celnisprava.cz/cz/clo/legislativa/Stranky/legislativa-zakladni-informace.aspx>
6. Česká národní banka. Statistika zahraničního obchodu- metodický list. [online]. [cit. 8.5.2015]. Dostupné z: https://www.cnb.cz/docs/ARADY/MET_LIST/zo_cs.pdf
7. ČSÚ. Analýza zahraničního obchodu ČR se zbožím v letech 1999 až 2012- Makroekonomické faktory působící na zahraniční obchod se zbožím. [online]. 19.11.2013.[cit. 13.5.2015]. Dostupné z:

- <https://www.czso.cz/documents/10180/20533828/118613a01.pdf/e96f696f-ad35-4d5e-b898-471cee934f43?version=1.0>
8. ČSÚ. Dlouhodobý vývoj zahraničního obchodu České republiky. [online]. 6.10.2008. Dostupné z: <http://www.czso.cz/csu/2008edicniplan.nsf/publ/60n02-08->
 9. ČSÚ. Hlavní zahraničně obchodní partneři České republiky z rozvojových států a z ostatních států. [online]. 30.9.2004. [cit. 18.4.2015]. Dostupné z: <https://www.czso.cz/documents/10180/20537808/151504t03.pdf/>
 10. ČSÚ. Teritoriální struktura zahraničního obchodu ČR v roce 1995. [online]. 6.10.2006. Dostupné z: [http://www.czso.cz/csu/2006edicniplan.nsf/t/FE003CD04A/\\$File/60060609.pdf](http://www.czso.cz/csu/2006edicniplan.nsf/t/FE003CD04A/$File/60060609.pdf)
 11. ČSÚ. Teritoriální struktura zahraničního obchodu ČR v roce 2005. [online]. 6.10.2006. Dostupné z: [http://www.czso.cz/csu/2006edicniplan.nsf/t/FE003CE225/\\$File/60060610.pdf](http://www.czso.cz/csu/2006edicniplan.nsf/t/FE003CE225/$File/60060610.pdf)
 12. ČSÚ. Vývoz a dovoz České republiky podle jednotlivých států. [online]. 26.6.2013 [cit. 19.4.2015]. Dostupné z: <https://www.czso.cz/documents/10180/20533758/e-60131302.pdf/a49ccfe4-6519-4fc5-9aab-5af80cf427fe?version=1.0>
 13. ČSÚ. Zahraniční obchod podle tříd mezinárodní klasifikace SITC (1991 - 2013). [online]. 5.12.2014. Dostupné z: [http://www.czso.cz/csu/2014edicniplan.nsf/t/D9003FD9A1/\\$File/3201814_0603.pdf](http://www.czso.cz/csu/2014edicniplan.nsf/t/D9003FD9A1/$File/3201814_0603.pdf)
 14. Euroskop.cz. Věcně o Evropě. Asociační dohoda. Dostupné z: <https://www.euroskop.cz/167/sekce/asociacni-dohoda/>
 15. Generální konzulát České republiky v São Paulu. Bilaterální dohody s Brazílií. [online]. 19.11.2008. [cit. 14.4.2015]. Dostupné z: http://www.mzv.cz/saopaulo/cz/o_generalnim_konzulate/vzajemne_vztahy/bilateralni_dohody_s_brazilii_1.html
 16. KodapGroup. Celní zákon doznal rozsáhlých změn. [online]. 22.6.2002.[cit. 13.5.2015]. Dostupné z: <http://www.kodap.cz/cz/periodika/kodap-vas-pritel/celni-zakon-doznal-rozsahlych-zmen.html>
 17. Ministerstvo průmyslu a obchodu. Systém všeobecných celních preferencí. [online]. 1.7.2010. Dostupné z: <http://www.mpo.cz/dokument49418.html>
 18. MPO. Preferenční obchodní vztahy EU s třetími zeměmi. [online]. Březen 2015. Dostupné z: <http://www.mpo.cz/dokument92562.html>
 19. MZV – Velvyslanectví České republiky v Záhřebu. CEFTA 2006- Středoevropská zóna volného obchodu. [online]. 29.5.2009. Dostupné z: http://www.mzv.cz/zagreb/cz/obchod_a_ekonomika/cefta_2006_stredoevropska_zona_volneho.html

20. Ministerstvo zahraničních věcí České republiky. Obchodní a ekonomická spolupráce s ČR. [online]. 2015. [cit. 18.4.2015]. Dostupné z:
http://www.mzv.cz/jnp/cz/encyklopedie_statu/jizni_amerika/brazilie/ekonomika/obchodni_a_ekonomicka_spoluprace_s_cr.html
21. MZV ČR. Zpráva o zahraniční politice ČR 1998-1999. [online]. 8.1.2000. [cit. 18.4.2015]. Dostupné z:
http://www.mzv.cz/jnp/cz/zahranicni_vztahy/vyrocní_zpravy_a_dokumenty/zprava1998_1999.html
22. Velvyslanectví České republiky v Pekingu. Platné smlouvy mez ČR a ČLR. [online]. 1.2.2012. [cit. 12.4.2015]. Dostupné z:
http://www.mzv.cz/beijing/cz/vzajemne_vztahy/bilateralni_dohody_s_clr/platne_smlouvy_mezi_cr_a_clr.html
23. World Trade Organization. China and the WTO. [online]. 2015. [cit. 12.4.2015]. Dostupné z: https://www.wto.org/english/thewto_e/countries_e/china_e.htm

Další zdroje

1. NIGRINOVÁ, Lenka. Zahraničněobchodní politika České republiky a změny související se vstupem do Evropské unie. Praha, 2008. Vedoucí práce Božena Plchová.
2. Ing. Ilya Bolotov, Ph.D., MBA. Postavení České republiky v mezinárodním obchodě, teritoriální a komoditní struktura a jejich změna v čase. Vliv krize a současný vývoj. Prezentace pro předmět Mezinárodní obchod 2MO301 (Vysoká škola ekonomická v Praze). Aktualizace 1.6.2014.

Seznam tabulek a grafů

Graf 1: Vývoj zahraničního obchodu ČR	8
Graf 2: Komoditní struktura vývozu ČR v letech 1996-2007 v %	11
Graf 3: Komoditní struktura dovozu ČR v letech 1996-2007 v %	12
Graf 4: Vývoj exportu s nejdůležitějšími obchodními partnery v mil. Kč	18
Graf 5: Vývoj importu s nejdůležitějšími obchodními partnery v mil. Kč.....	19
Graf 6: Vývoj zahraničního obchodu ČR s Brazílií v letech 1996-2007 v mil. korun ...	33
Graf 7: Vývoj zahraničního obchodu ČR s Ruskem v letech 1996-2007 v mil. korun. ..	35
Graf 8: Vývoj zahraničního obchodu ČR s Indií v letech 1996-2007 v mil. korun.....	37
Graf 9: Vývoj zahraničního obchodu ČR s Čínou v letech 1996-2007 v mil. korun	39
Tabulka 1: Vývoj zahraničního obchodu ČR v letech 1996-2007v mld. Kč.....	7
Tabulka 2: Komoditní struktura vývozu ČR v letech 1996-2007 (v mld. Kč)	10
Tabulka 3: Komoditní struktura dovozu ČR v letech 1996-2007 (v mld. Kč)	12
Tabulka 4: Teritoriální struktura českého zahraničního obchodu podle skupin zemí (v %)	14
Tabulka 5: Teritoriální struktura zahraničního obchodu v roce 1995.....	15
Tabulka 6: Teritoriální struktura zahraničního obchodu v roce 2000.....	16
Tabulka 7: Teritoriální struktura zahraničního obchodu v roce 2005.....	16
Tabulka 8: Preferenční smluvní vztahy	29
Tabulka 9: Nepreferenční obchodní vztahy	30

