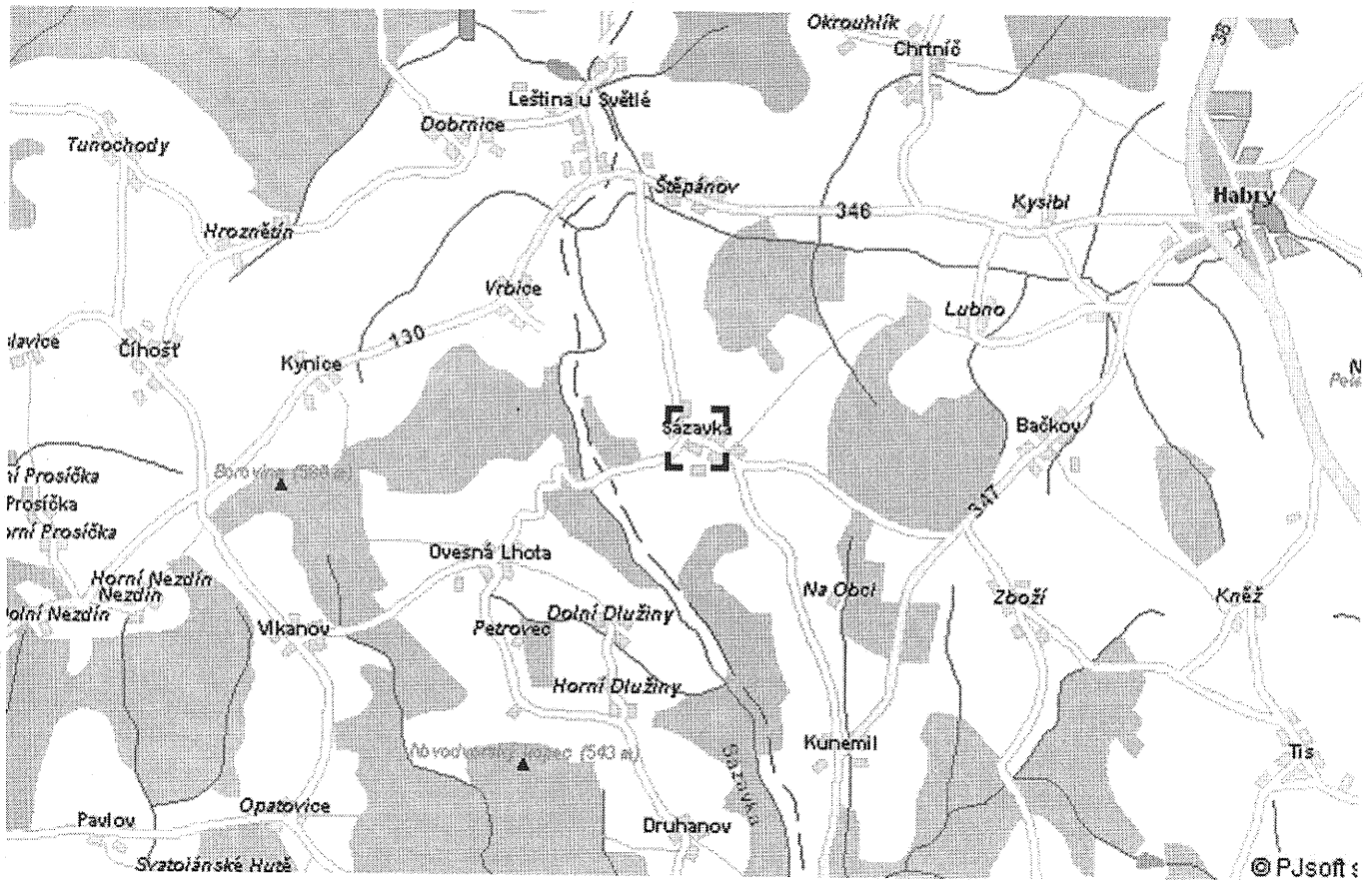
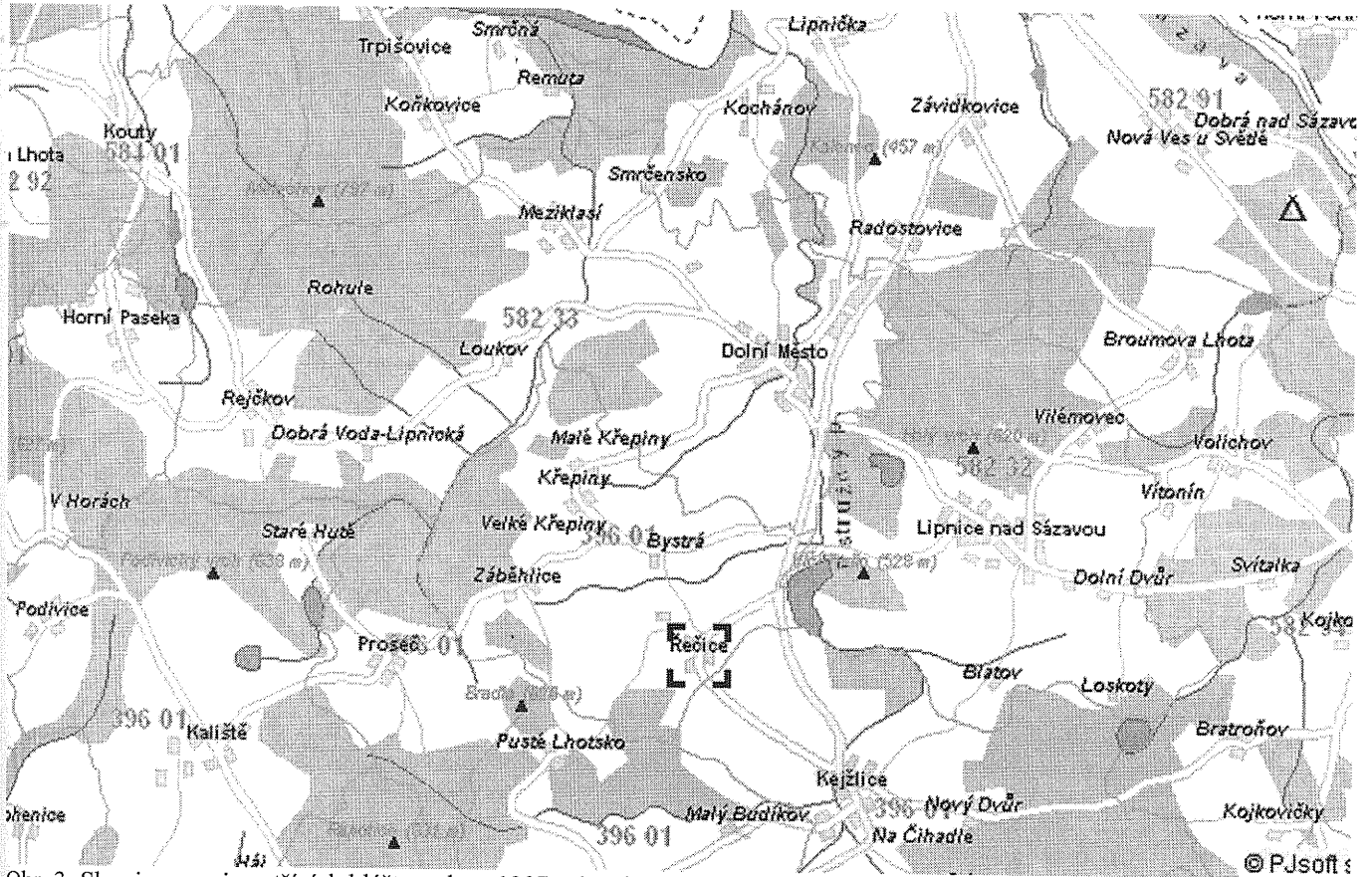


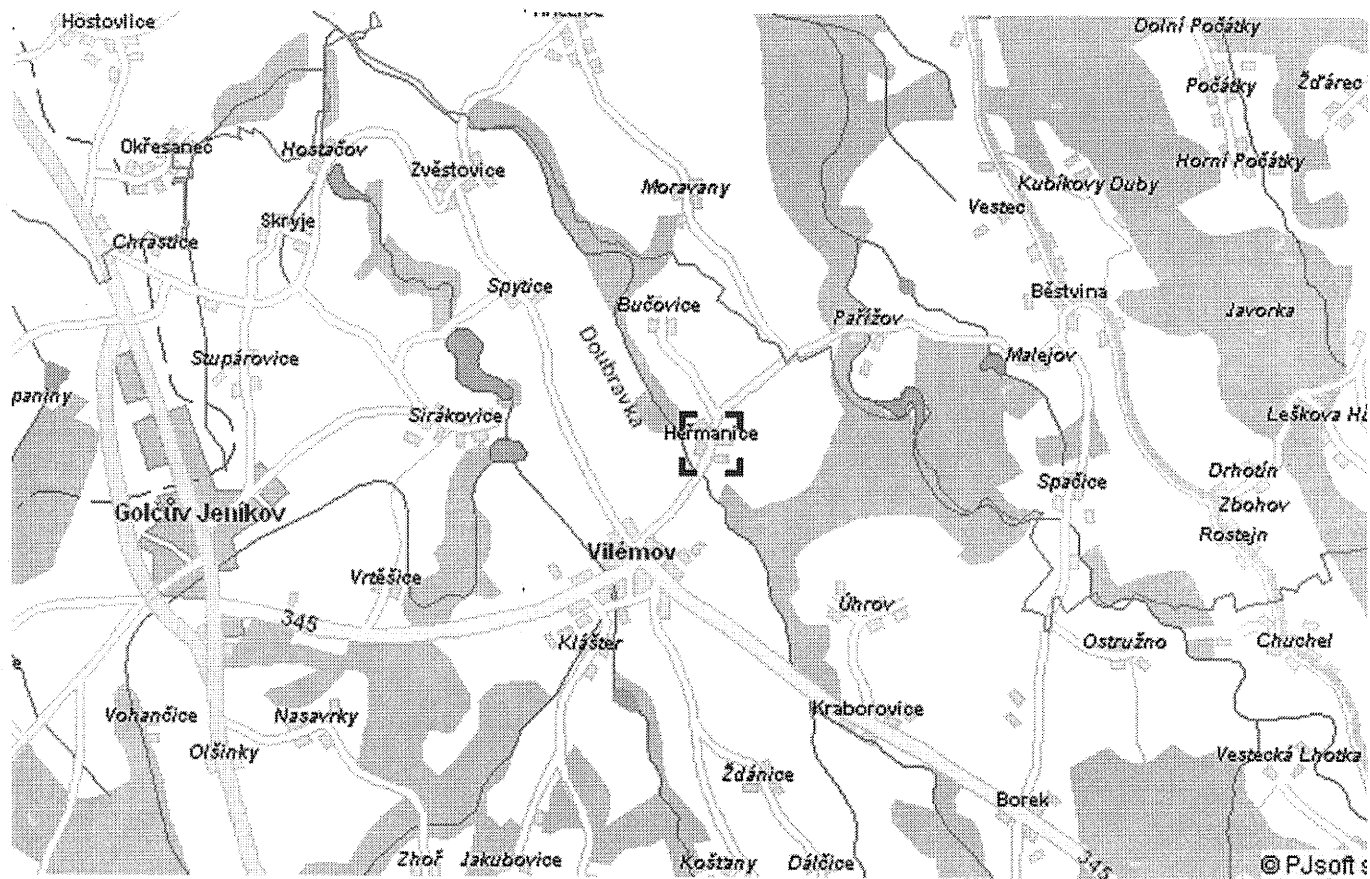
Obr.1. Mladohradištní sídliště na březích řeky Jihlavy u dnešních Pohořelic. 1 - Smolín - Studýnková, 2 - Přibice - Bořanovice, 3 - Ivaň, 4 - Pohořelice - Narvice, 5 - Pohořelice - Přeříž, 6 - Pohořelice. Plný kroužek - bezpečně doloženo, dělený kroužek - doloženo ojedinělými nálezy, prázdný kroužek - nejisté. Vodní toky jsou částečně rekonstruovány. Převzato z Josef UNGER, Pohořelice – Klášterka: Pravěké sídliště, slovanská osada a zaniklá středověká vesnice, Praha, 1980.



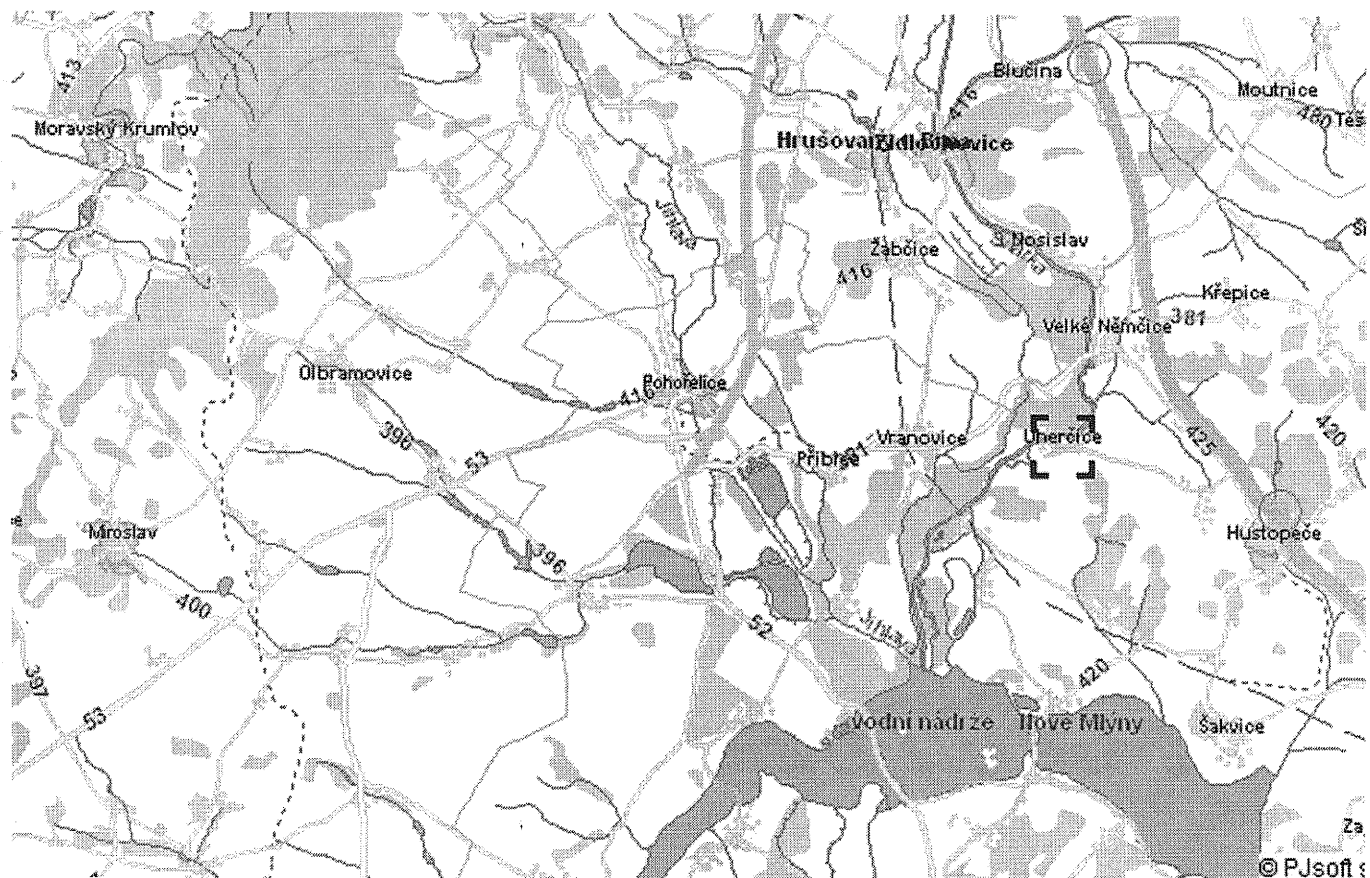
Obr. 2: Skupina vesnic získaných klášteřem výměnou r. 1307 v okolí Sázavky (Smrdova).



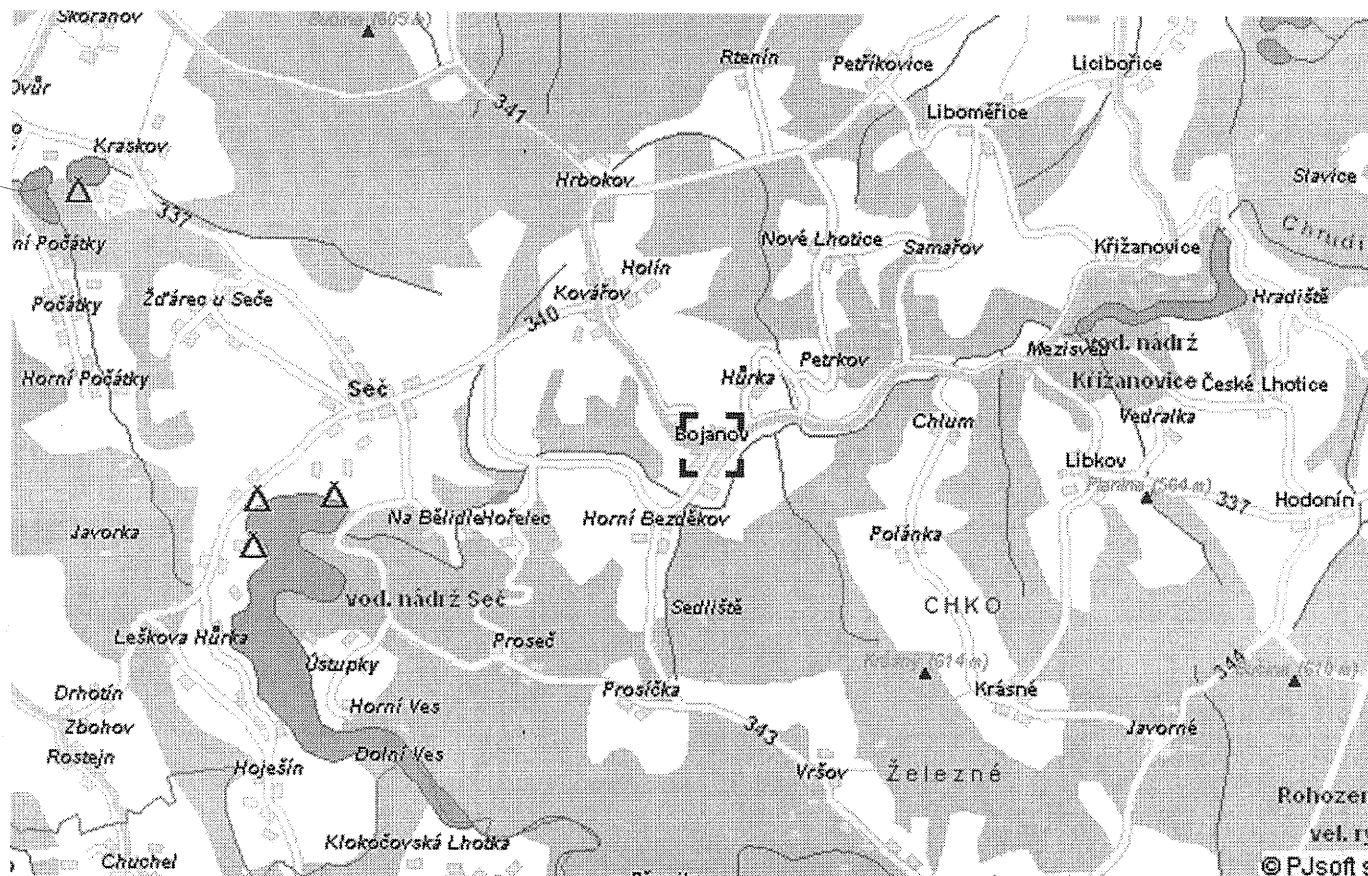
Obr. 3: Skupina vesnic patřících klášteři do r. 1307 u Světla nad Sázavou, kdy došlo k výměně.



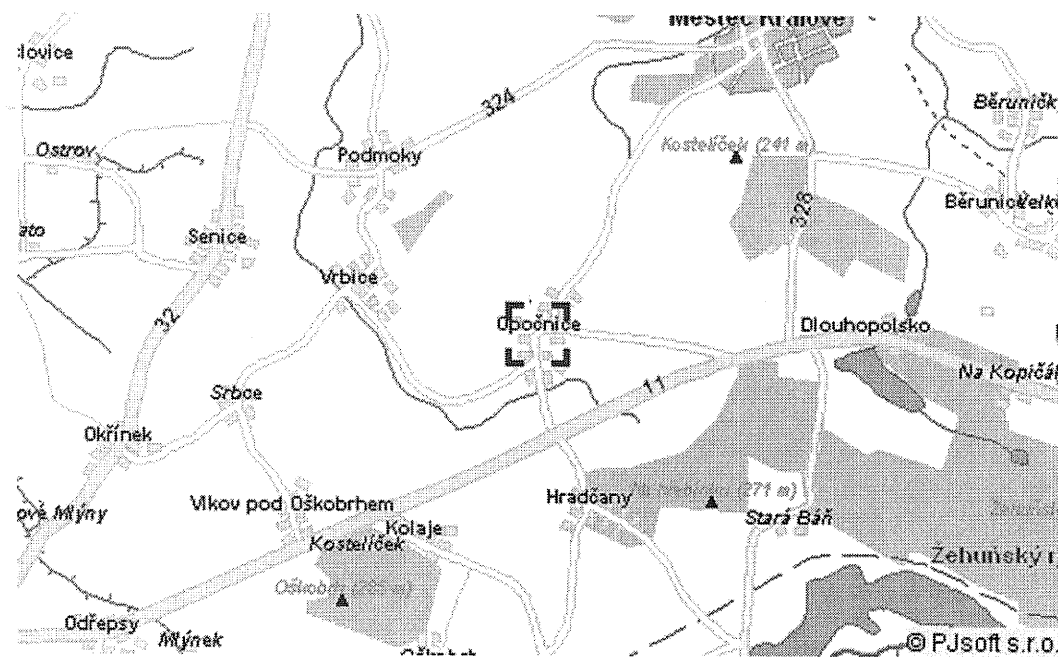
Obr. 4. Okolí Vilémova.



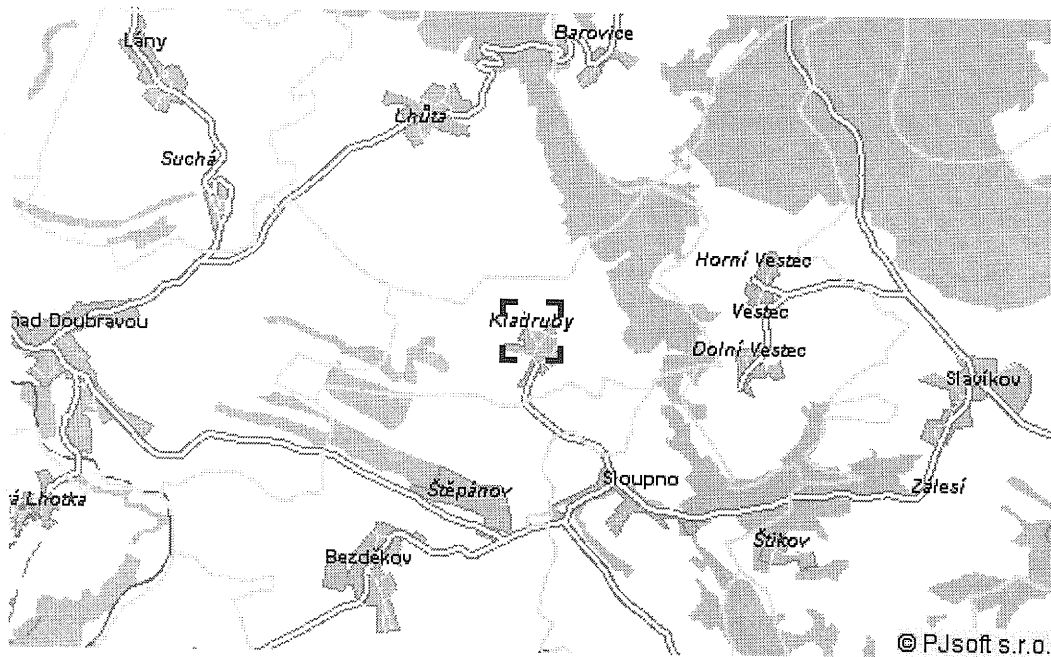
Obr. 5. Moravské vesnice vilémovského kláštera nedaleko (jižně) od Rajhradu, kolem Uherčice, kde bylo proboštství.



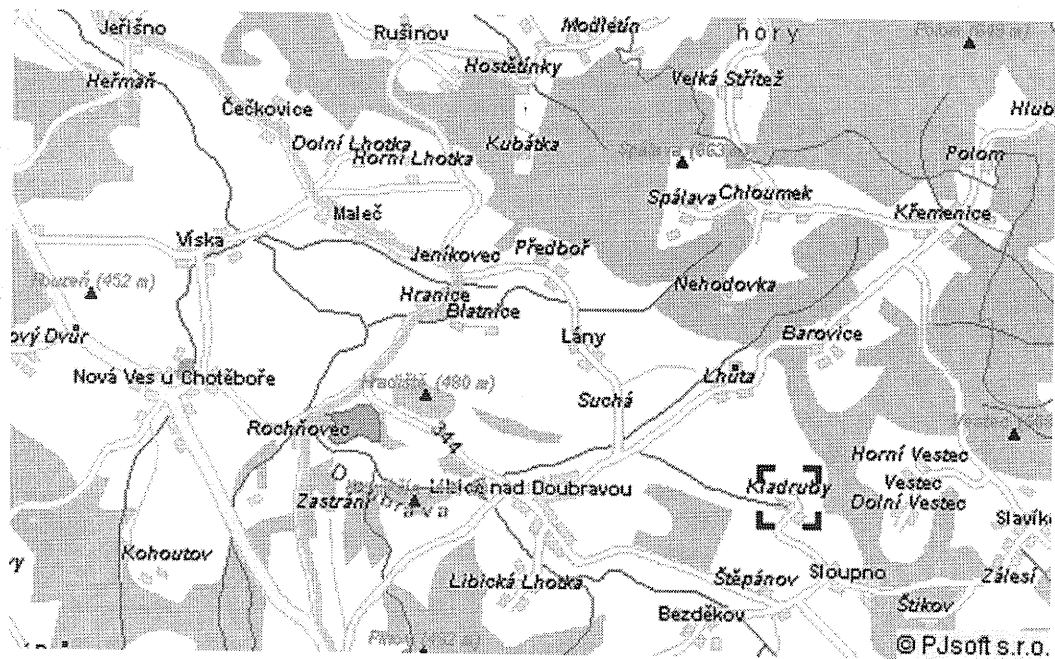
Obr. 6. Vesnice bojanovského újezdu, poprvé doloženy v listině z roku 1329.



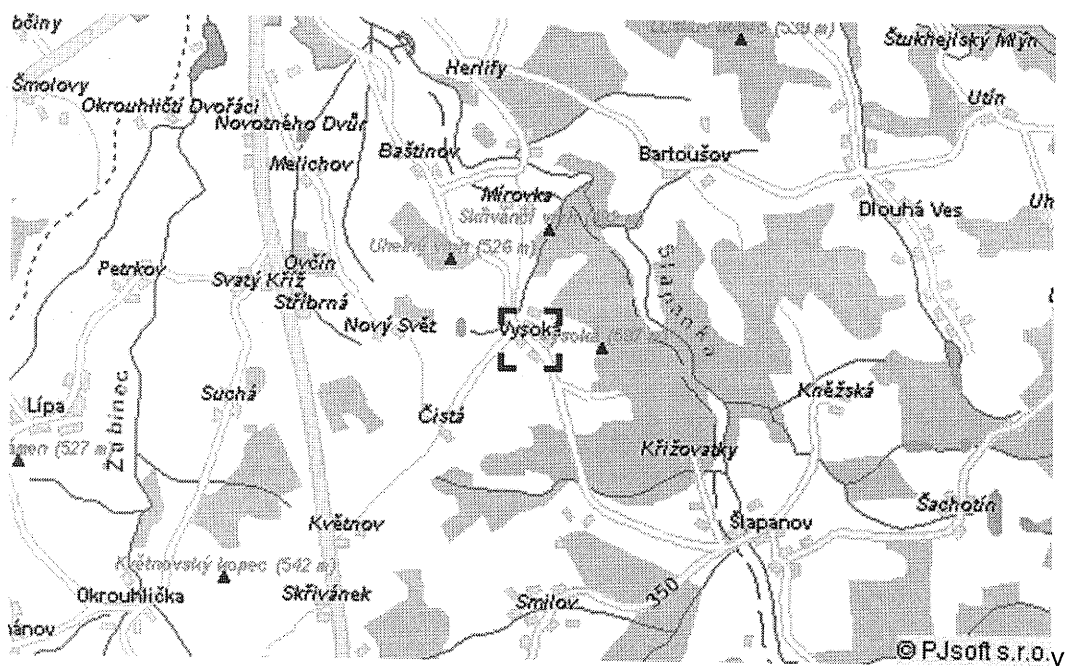
Obr. 7. Skupina klášterních vesnic severně od Labe, Opočnice a nedaleko ní zaniklá Bolice.



Obr. 8.  
Vztah vesnic Kladruhy a Sloupno severovýchodně od Chotěboře.



Obr. 9. Vesnice vilémovského kláštera severozápadně od Chotěboře.



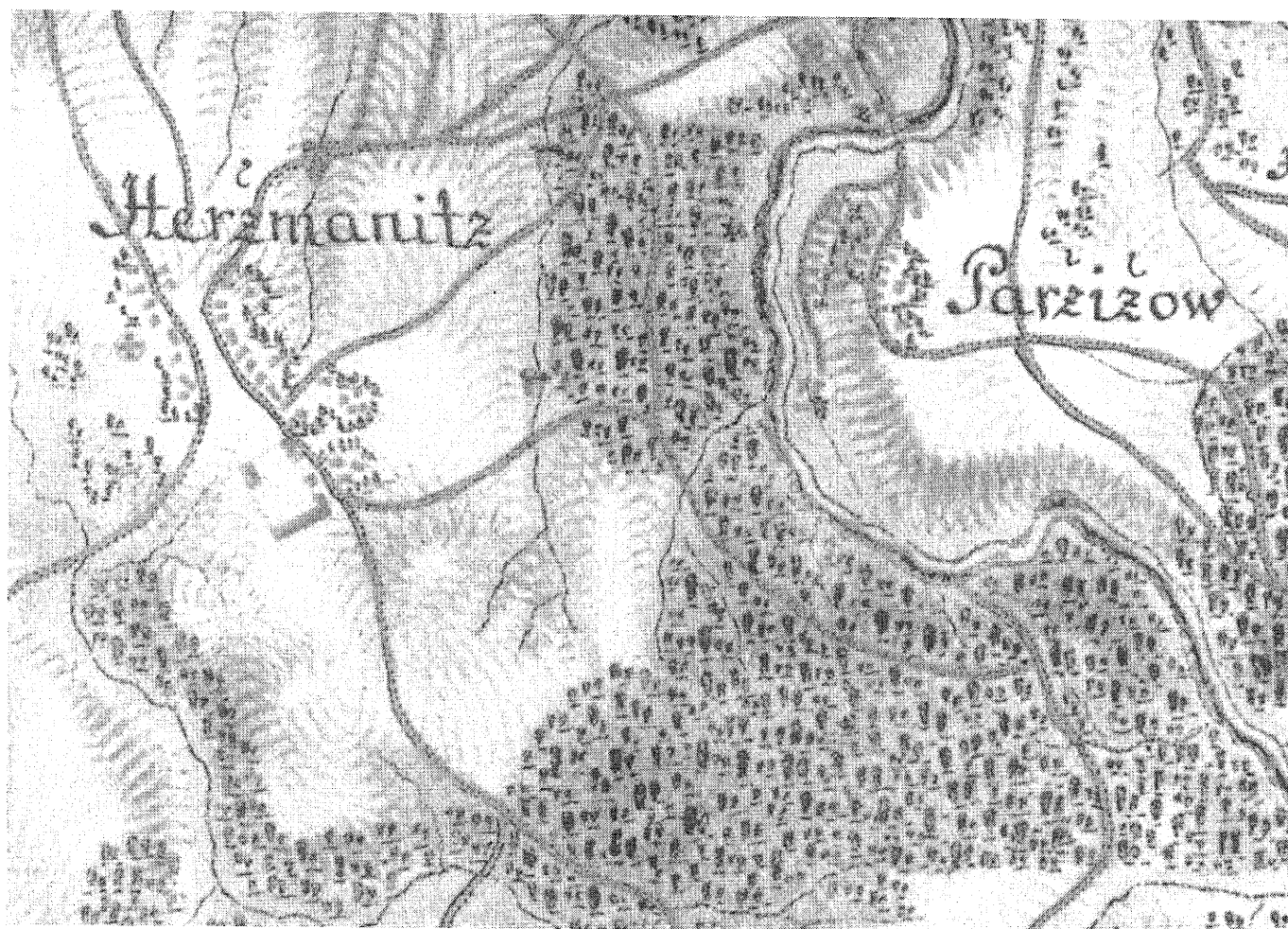
Obr. 10.

Skupina vesnic vilémovského kláštera jižně od dnešního Havlíčkova Brodu v oblasti stříbrnosného areálu v povodí Šlapanky a Žabince severně od Štoků. Poloha zaniklého Mittelberku (1307) čili Media Montis (1256) jihozápadně od obce Suchá, na pravém břehu potoka Žabince.



Obr. 11.

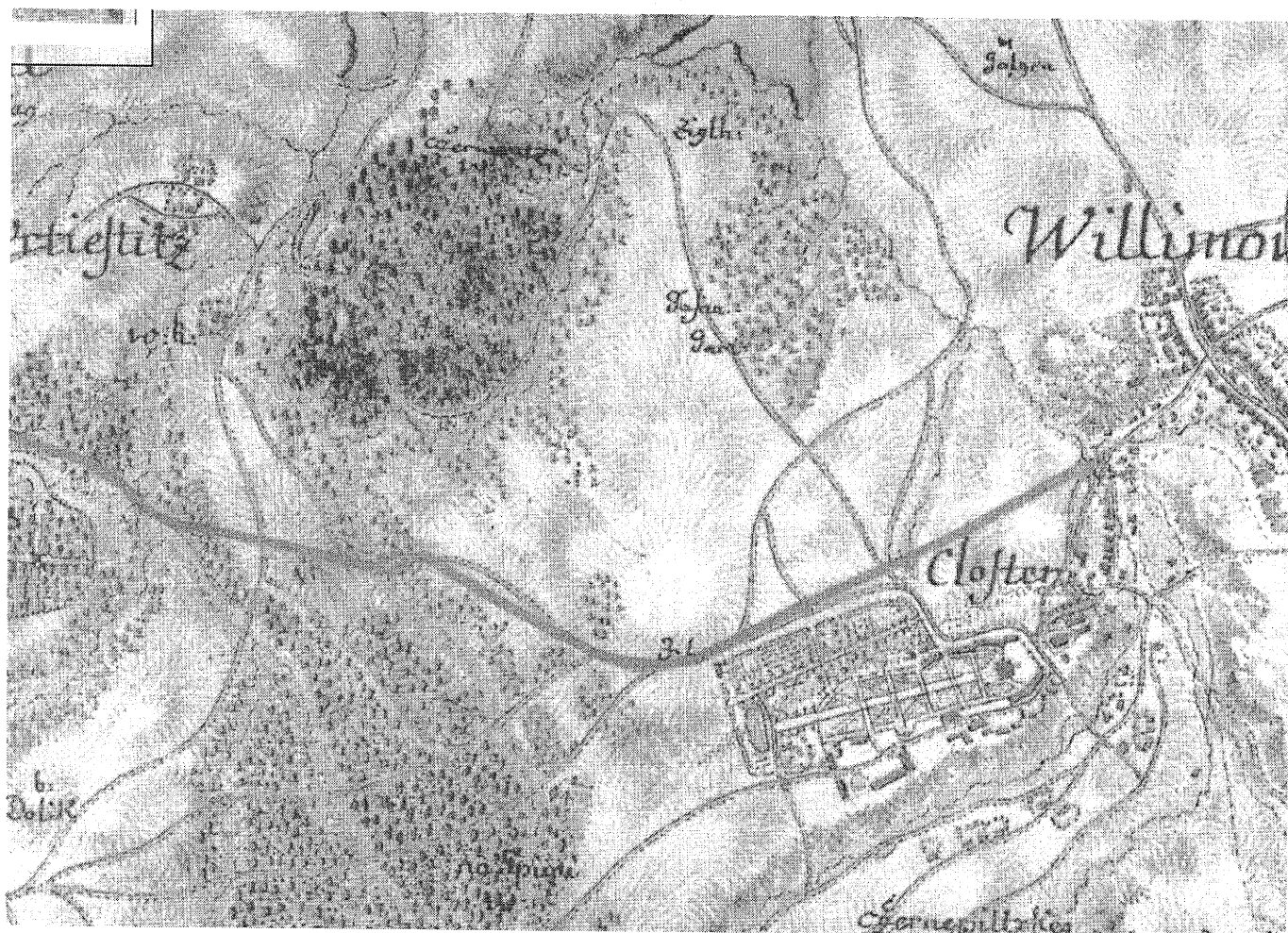
Pohled na kostel sv. Václava ve Vilémově – Klášteře, foto: Státní ústav zeměměřický, při opravě roku 1950, fotografie je v originále uložena v Pamětní knize fary ve Vilémově a v digitalizované formě u autora. Dnes již dokumentární snímek pořízený z farské zahrady zachycuje zed' původního hřbitova kolem kostela, která se dochovala do dnešní doby beze změny, malé stromy v zahradě byly ovšem jako přestárlé v roce 1998 vykáceny.



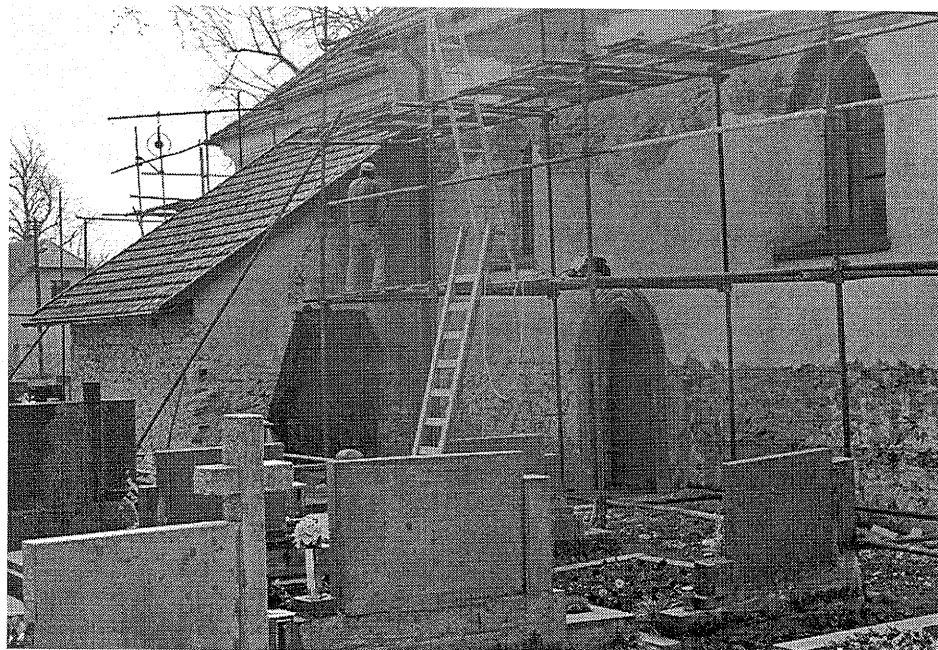
Obr. 12.

Heřmanice a Pařížov v blízkosti řeky Doubravy, 4listé symboly označují místa kostelů, v Heřmanicích raně gotický nad Doubravkou a v Pařížově románský nad Doubravou. Jihovýchodně od Pařížova, v lese vymezeném Doubravou, dvěma potůčky do ní se vlévajícími a cestou je les zvaný Kozojed (ve smlouvě z roku 1281), který představuje velmi pravděpodobně okraj „katastru“ Heřmani v tomto období a předtím okraj „katastru“ předpokládané zaniklé středověké vesnice Kozojedy. Na jihovýchodním okraji Heřmani je panský dvůr, patrně v místech kurie uvedené v kupní smlouvě z roku 1350.



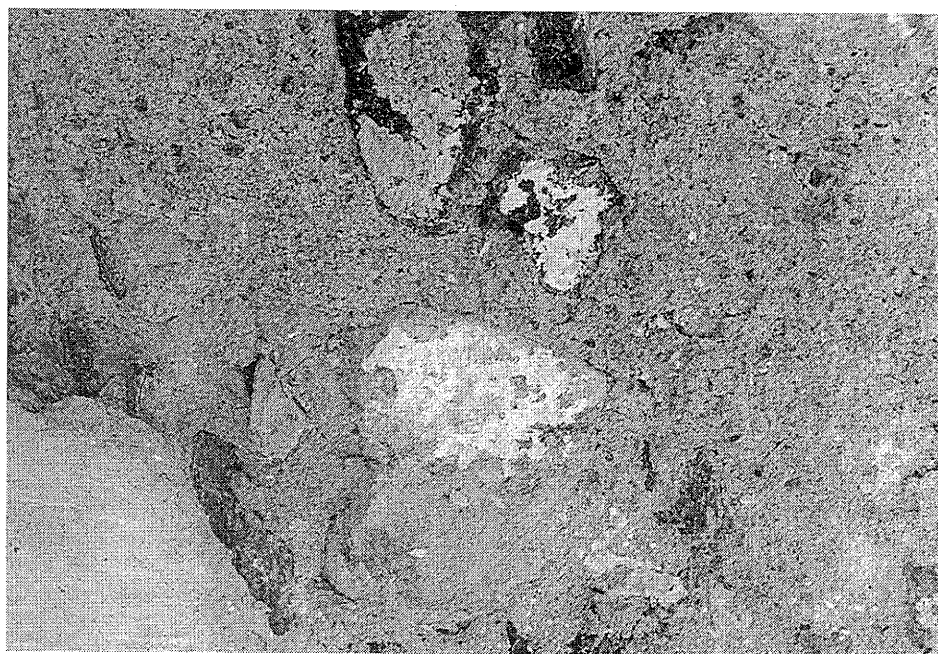


Obr. 13. Vilémov a Klášter na mapě takzvaného prvního vojenského mapování z konce 18. století. Zachycena pravidelná struktura parku, nalézající se mezi zámkem a elipsovým rybníkem Mnichem, tak je přibližně vymezen rozsah plochy na které se nalézal zaniklý klášter. V místech nad rybníkem Mnichem, pod prameništěm potůčku leží toponymum „U vodárny“ a „U vazu“. Pravidelná struktura parkových cest svědčí pro plánovitou kompozici celého areálu. K jižní stěně parku přiléhá hospodářský dvorec se dvěma rybníčky. Na svahy přiléhající k hospodářskému dvoru je lokalizováni toponymum „Vinice.“ Je dobře vidět průběh potůčku vytékajícího z rybníka Mnicha přes oboru ven z areálu v místech v roce 2000 zaniklého příkopu. Tato situace je dobře vidět na fotografii pořízené z věže kostela sv. Václava. Rybníček v severovýchodním rohu obory (a celého areálu) existuje dodnes a tvoří jediný výtok potůčku z celého areálu. V době mapování ovšem vytékal vně areálu parku, mířil dolů, severovýchodním směrem, míjel ve vzdálenosti asi 50 metrů kostel sv. Václava (vyústění příkopu ve svahu bylo do roku 2000 dobře patrné) a v místech v současné době pro zástavbu a terénní úpravy nelokalizovatelném se vléval do Babského potoka. Průběh potůčku na této mapě od jeho prameniště nad rybníkem Mnichem svědčí spíše pro jeho původní koryto, bez umělých úprav. Spolu s ním tak vytvářel jakousi „ostrožnu“, která vymezovala celý areál zámku a parku, a která mohla mít svůj původ v době existence kláštera. To by znamenalo, že „projektant“ celého areálu respektoval terén a citlivě do něj začlenil zámek, park a oboru. Není to sice zatím dokazatelné, ale pro barokní dobu s jejím vztahem ke krajině, vodě a kompozici docela dobře možné a představitelné. Dvě budovy při cestě na západním okraji hospodářského dvora představují v roce 1961 zaniklý panský pivovar, na jehož místech dnes stojí kravín. Dále je dobře patrná struktura městečka Vilémova, jako obce udicovitého typu s již vytvořeným náměstím, v jehož středu jsou zachyceny dvě stavby, předpokládám, že jedna z nich je radnice na svém původním místě před požárem v roce 1843. Severozápadně od Vilémova v rozcestí dvou komunikací je popraviště (M. Golgota). Severozápadně od Kláštera je lesnatý ostroh „Červenice“ se zaniklým hradem z 2. poloviny 13. století.



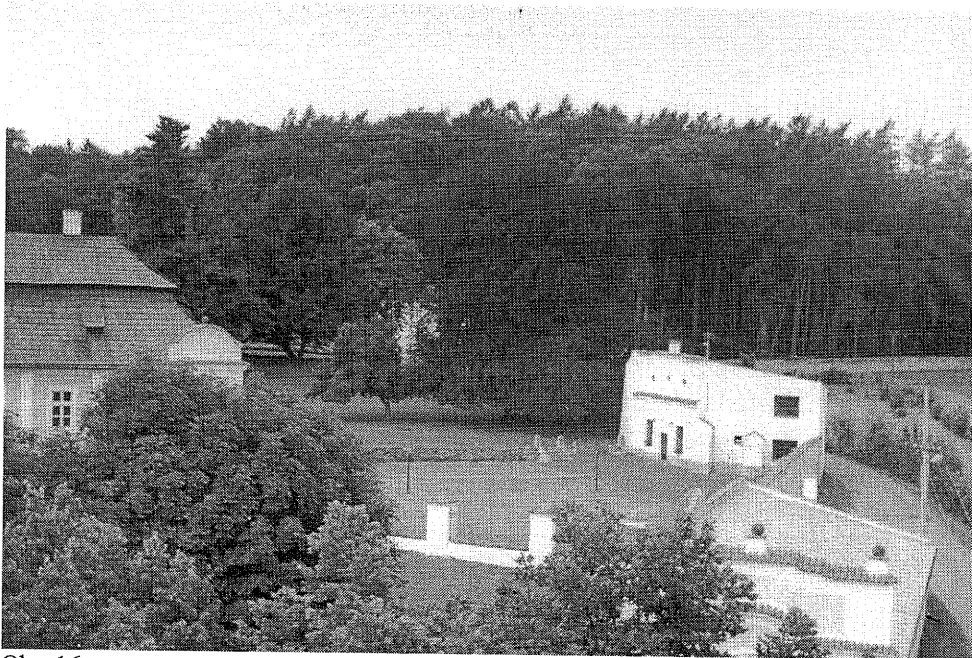
Obr. 14.

Kněž (okres Havl. Brod, nedaleko Habrů), pohled na čelní stěnu kostela sv. Bartoloměje v červnu 2002, je dobře vidět mezi okny původní lomové zdivo, do něhož byly v 19. století při opravě vybourány nové okenní otvory, jejichž cihlové ostění nahradilo to původní, gotické. Foto autor.



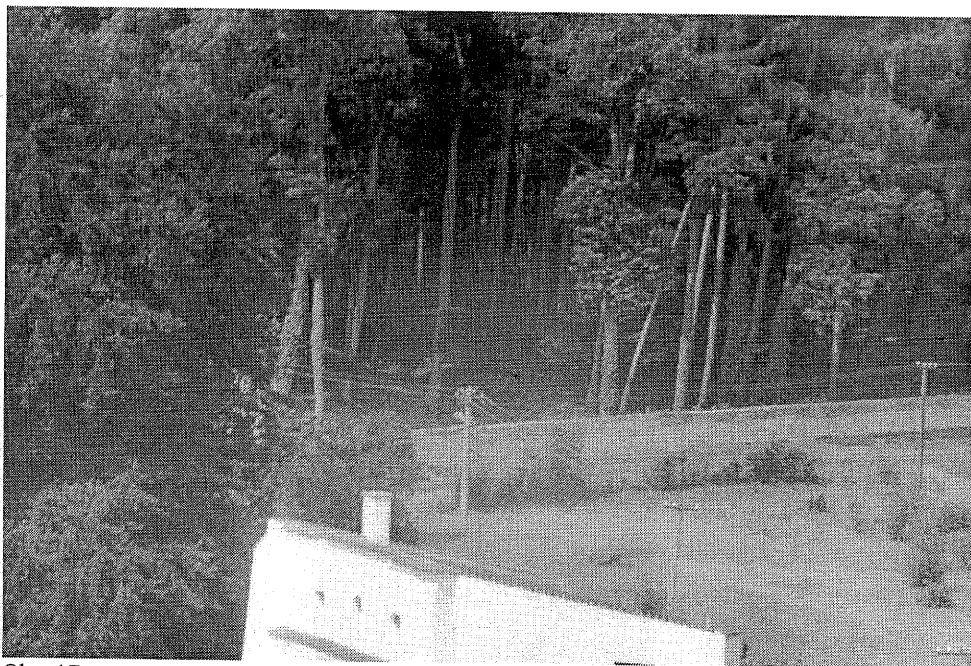
Obr. 15.

Kněž (okres Havl. Brod, nedaleko Habrů), statigrafie tří vrstev omítky na fotografii pořízené autorem v červnu 2002 při opravě vnější fasády kostela sv. Bartoloměje. Bělavá, čistě vápenná omítka, která ulpěla přímo na povrchu lomového kamene je nejstarší, pravděpodobně raně gotická.



Obr. 16.

Vilémov – Klášter, terénní dispozice okraje zámku, parku, obory a příkopu s dochovanou částí za zdí v oboře, kterou odděluje od parku a zaniklou částí příkopu podél silnice. Fotografie byla pořízena autorem z vrcholu věže kostela sv. Václava, srpen 2005.



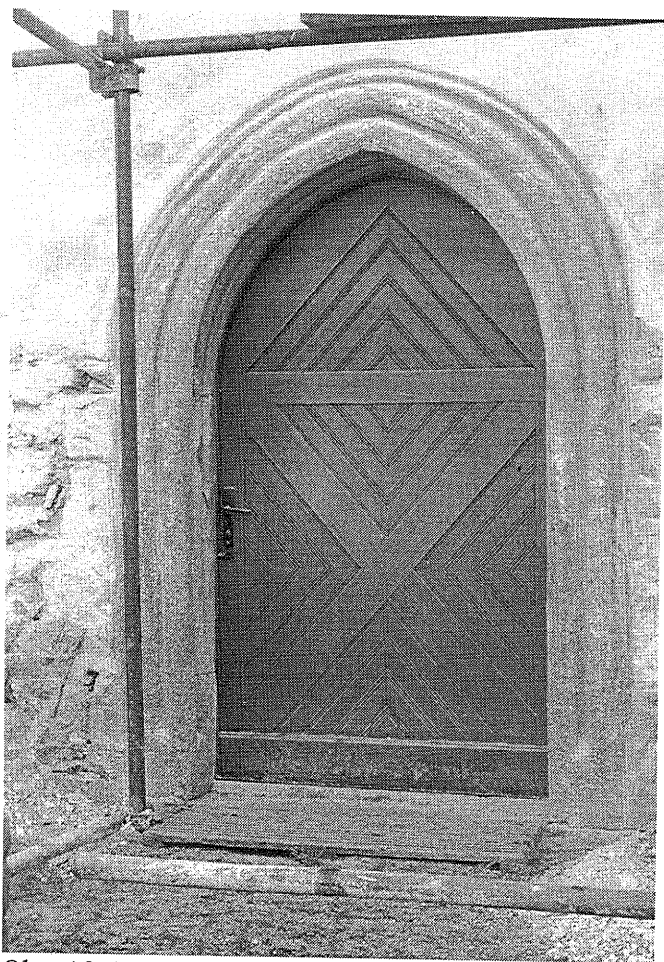
Obr. 17.

Vilémov – Klášter, pohled teleobjektivem na detail původního příkopu oddělujícího zámecký park a oboru a jeho v roce 2000 zavezené pokračování za zdí a silnicí. Fotografie byla pořízena autorem z vrcholu věže kostela sv. Václava, srpen 2005.

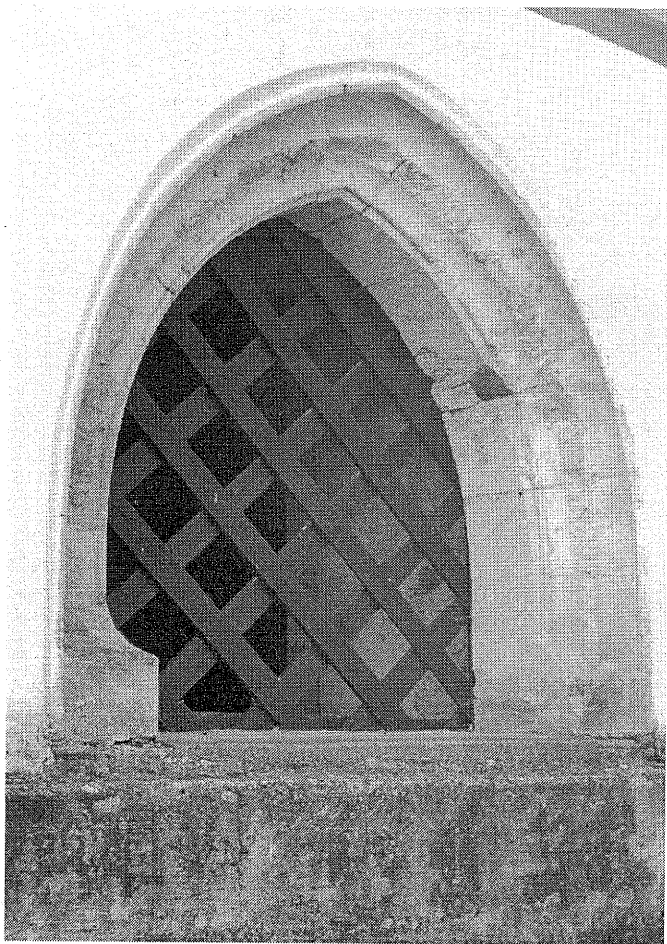


Obr. 18.

Vilémov – Klášter, záběr na zaniklý (v roce 2000 zavezený) příkop, podél plotu a v pozadí jeho pokračování v původní podobě v oboře, kterou odděluje od zámeckého parku. Fotografie byla pořízena autorem z vrcholu věže kostela sv. Václava, srpen 2005.



Obr. 19. Kněž (okres Havl. Brod), vstupní, gotický portál kostela sv. Bartoloměje, foto autor při opravě vnější fasády v červnu 2002.



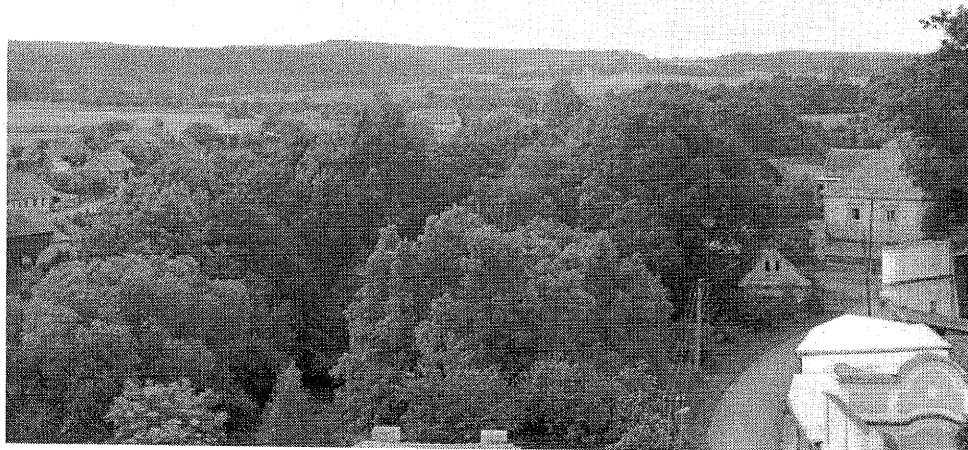
Obr. 20.  
Vilémov – Klášter, gotický vstupní portál v severní stěně věže kostela sv. Václava, odhalený při její opravě v roce 1993. Foto autor, květen 2004.



Obr. 21.  
Vilémov – Klášter, budova zámku po rekonstrukci v 90. letech 20. století, přímo za ní park, vpravo pak obora. Fotografie byla pořízena autorem z vrcholu věže kostela sv. Václava, srpen 2005.

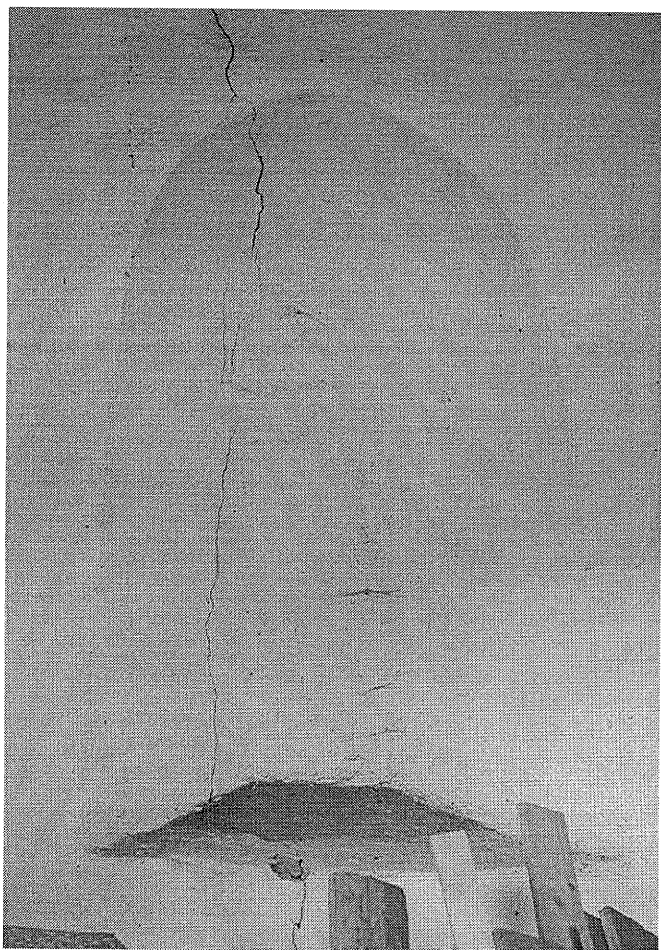


Obr. 22. Kněž (okres Havl. Brod), detail ostění raně gotického vstupního portálu, foto autor.



Obr. 23.

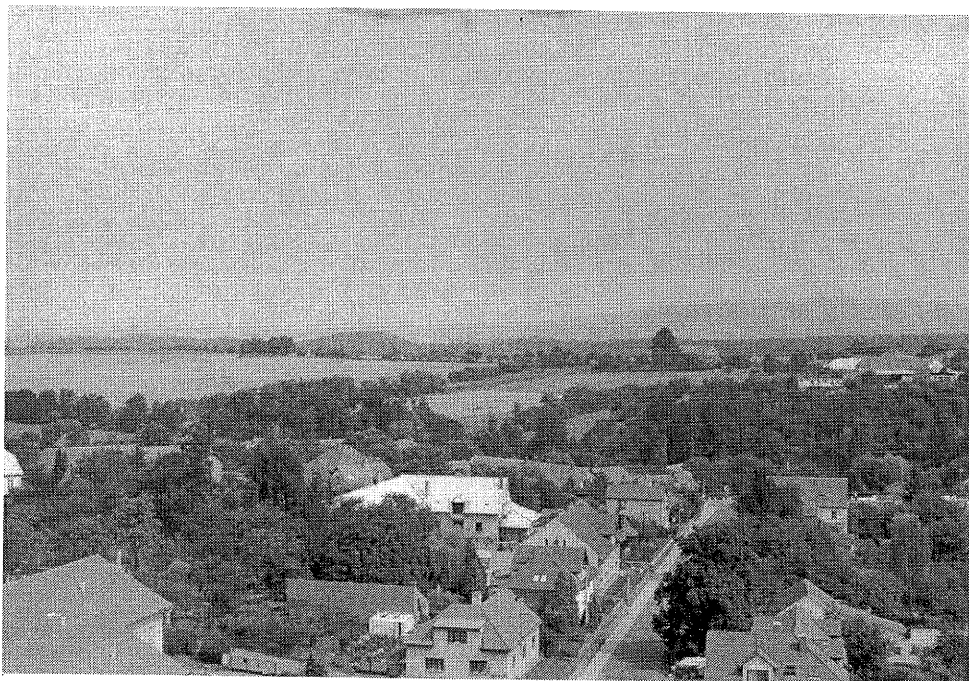
Vilémov – Klášter, pohled do údolí Babského potoka, jehož stráně jsou zalesněny, v pravém dolním rohu fotografie dolní okraj zámeckého areálu, za ním pak domky při okraji terasy potoka směrem k místům, kde podle Čermákovy zpávy v roce 1888 byly ještě dobře patrné ruiny klášterních staveb. Dále pak leží (zde nezachycen) bývalý panský dvůr, dnes zemědělský dvůr. V pozadí Českomoravská vysočina směrem k Habrům. Fotografie byla pořízena autorem z vrcholu věže kostela sv. Václava, srpen 2005.



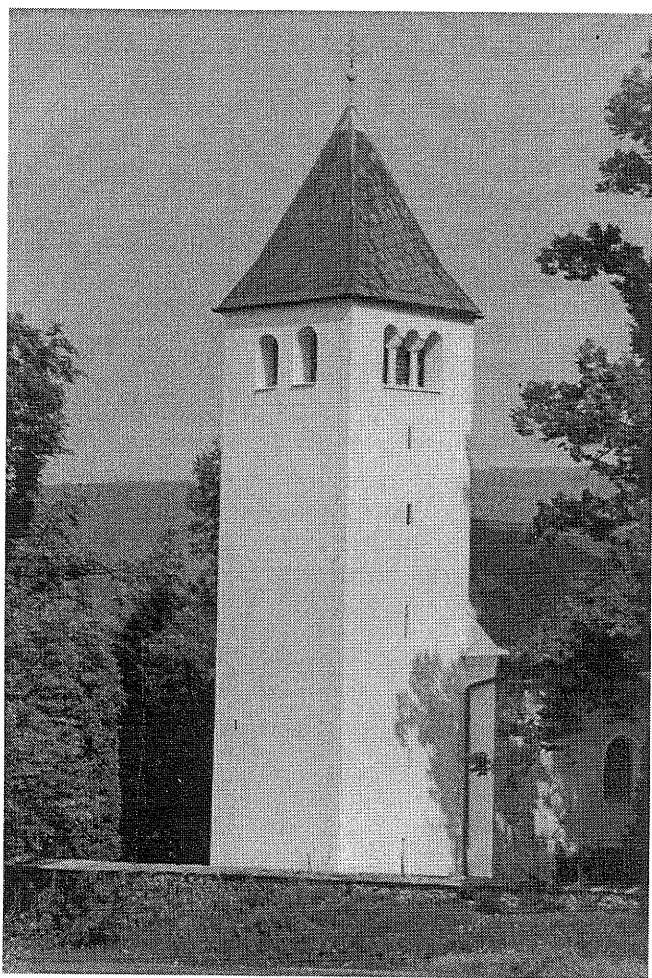
Obr. 24. Kněž, kostel sv. Bartoloměje, typově nejstarší prvek v architektuře kostela, zadděné pozdně románské okénko fotografované autorem v červnu 2002 z vnější strany, z přistavěné márnice.



Obr. 25. Okolí Vilémova – Kláštera směrem do Čáslavské kotliny, fotografované autorem v srpnu 2005 z vrchole věže kostela sv. Václava v pozadí pásma Železných hor vymezející Čáslavskou kotlinu vůči Chrudimsku. Dominanta pře nimi je vrchol Hradec mezi obcemi Moravany a Spytice. Poloha s údajným pravěkým osídlením, které se traduje až do nejnovější literatury, dle mého názoru nebyl tento kopec nikdy osídlen a pravěké osídlení se mně dosud nepodařilo prokázat, ačkoliv ho nevylučuji.

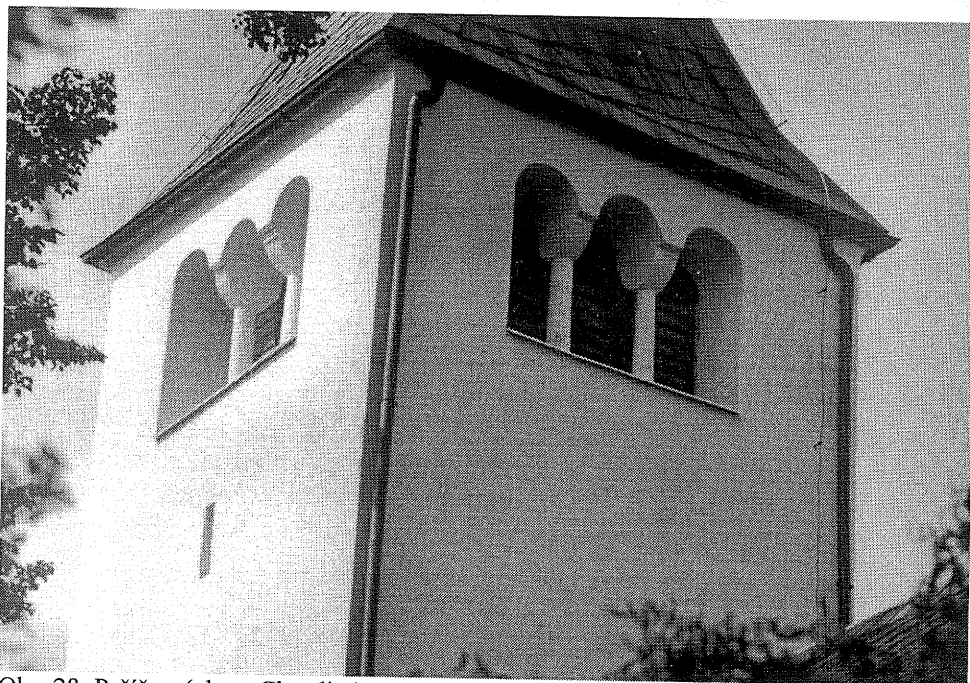


Obr. 26. Okolí Vilémova – Kláštera směrem do Čáslavské kotliny, fotografované autorem v srpnu 2005 z vrchole věže kostela sv. Václava v pozadí pásmo Železných hor vymezející Čáslavskou kotlinu vůči Chrudimsku. Část obce Kláštera, okraj Vilémova, evangelický kostel, v pozadí Železné Hory a Hradec.

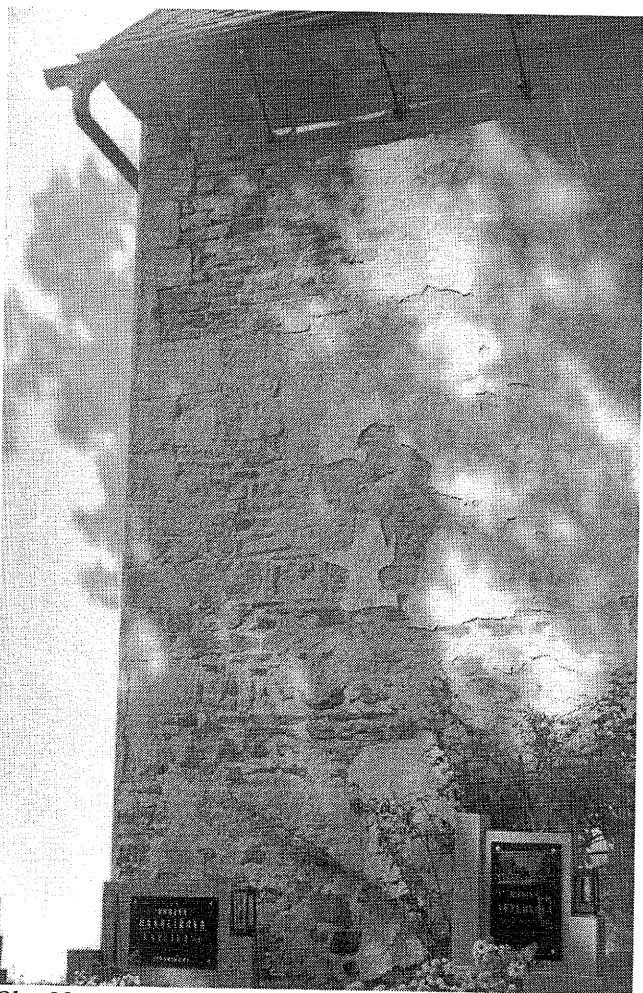


Obr. 27. Pařížov (okres Chrudim). Románská věž kostela sv. Maří Magdalény po nedávné opravě fasády. Věž pochází nejspíše z konce 12. století. Foto autor, září 2005.

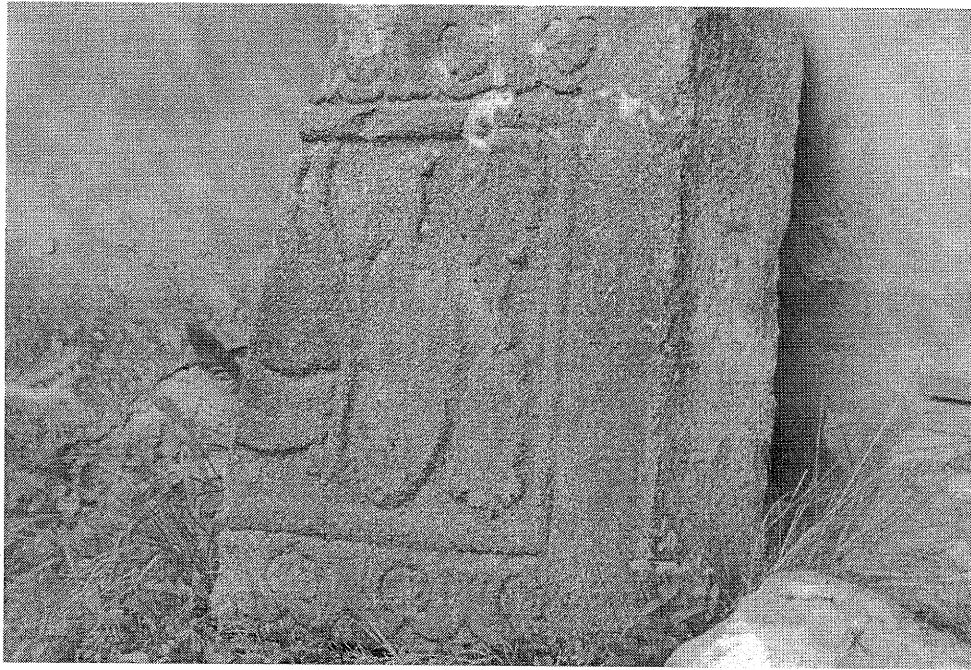




Obr. 28. Pařížov (okres Chrudim). Detail věže kostela sv. Maří Magdalény se sdruženými románskými okny po nedávné opravě fasády. Věž pochází nejspíše z konce 12. století. Foto autor, září 2005.



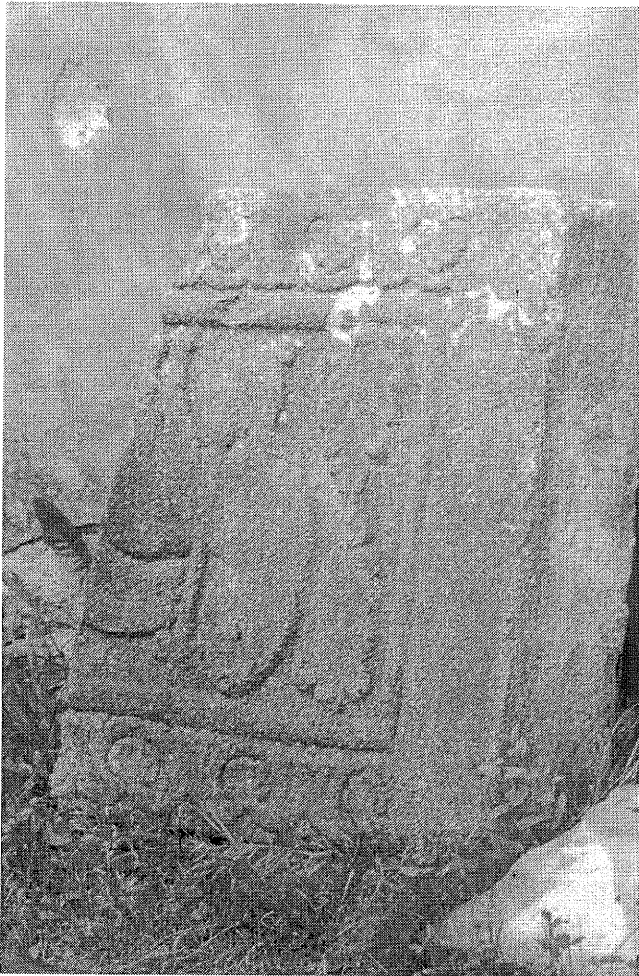
Obr. 29. Pařížov (okres Chrudim). Detail spojení románské věže a lodi kostela (pocházející z 19. století). Foto autor, září 2005.



Obr. 30.  
Vilémov – Klášter, fragment tympanální plastiky, tak jak byla uložena po svém objevu v roce 1982, po sejmutí z věže kostela sv. Václava a pozapomenuta. Foto autor, srpen 2005.



Obr. 31.  
Vilémov – Klášter, fragment tympanální plastiky, tak jak byla uložena po svém objevu v roce 1982, po sejmutí z věže kostela sv. Václava a pozapomenuta. Dokumentována z různých stran, aby vynikly detaily ornamentální a figurální výzdoby. Foto autor, srpen 2005.



Obr. 32.

Vilémov – Klášter, fragment tympanální plastiky, tak jak byla uložena po svém objevu v roce 1982, po sejmutí z věže kostela sv. Václava a pozapomenuta. Dokumentována z různých stran, aby vynikly detaily ornamentální a figurální výzdoby. Foto autor, srpen 2005.

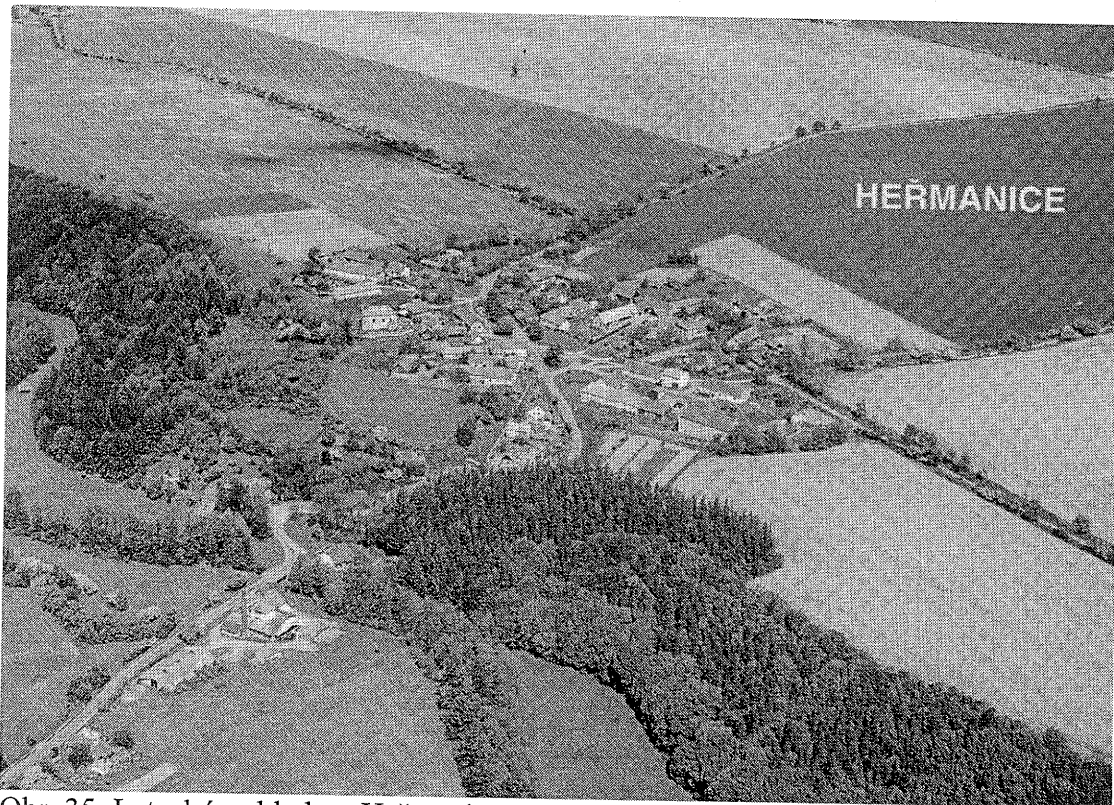


Obr. 33.

Vilémov – Klášter, fragment tympanální plastiky, detail teleobjektivem figurální výzdoby – postavy Beránka s praporcem sv. Jana Křtitele a jeho žerdí zakončenou křížem.



Obr. 34. Heřmanice (okres Havlíčkův Brod), pohled na nejstarší, gotickou část kostela sv. Bartoloměje, téměř jistě kaplní sv. Benedikta zmíněnou v listině z roku 1281. V pozadí barokní přístavba se sanktusníkem.



Obr. 35. Letecký pohled na Heřmanice (okres Havlíčkův Brod), pole za kostelem s nálezovou plochou centra původní vesnice, zemědělský dvorec se špýcharem dnes již zbořeným, údolí Doubravky, foto Obecní úřad Heřmanice, z roku 2000.

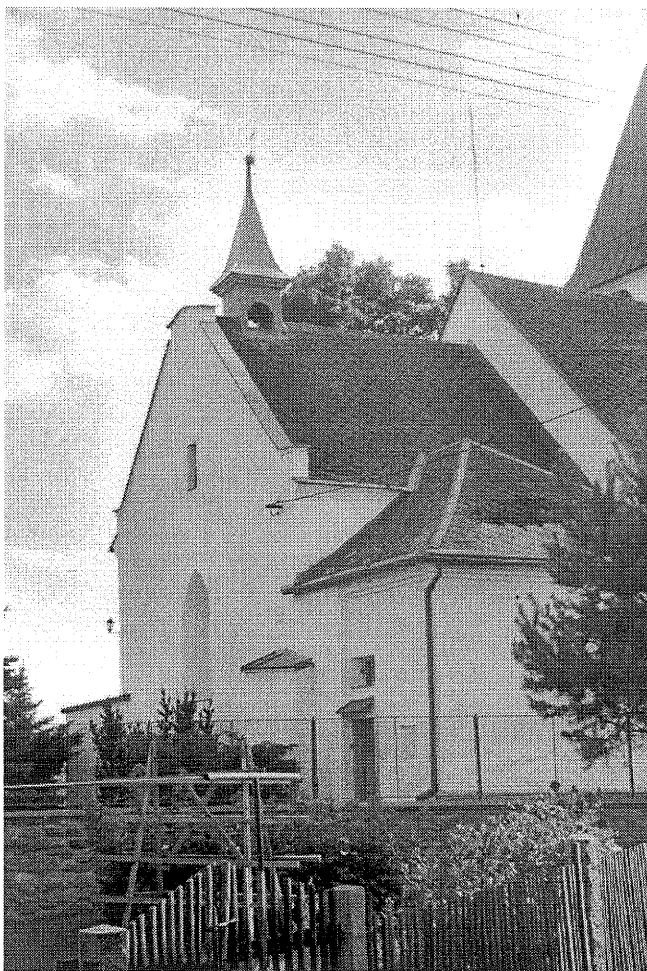


Obr. 36.  
Heřmanice (okres Havlíčkův Brod), zasděný barokní vstup ke kostelu z polohy označené toponymem „Na faře.“ Foto autor, srpen 2005.



Obr. 37.

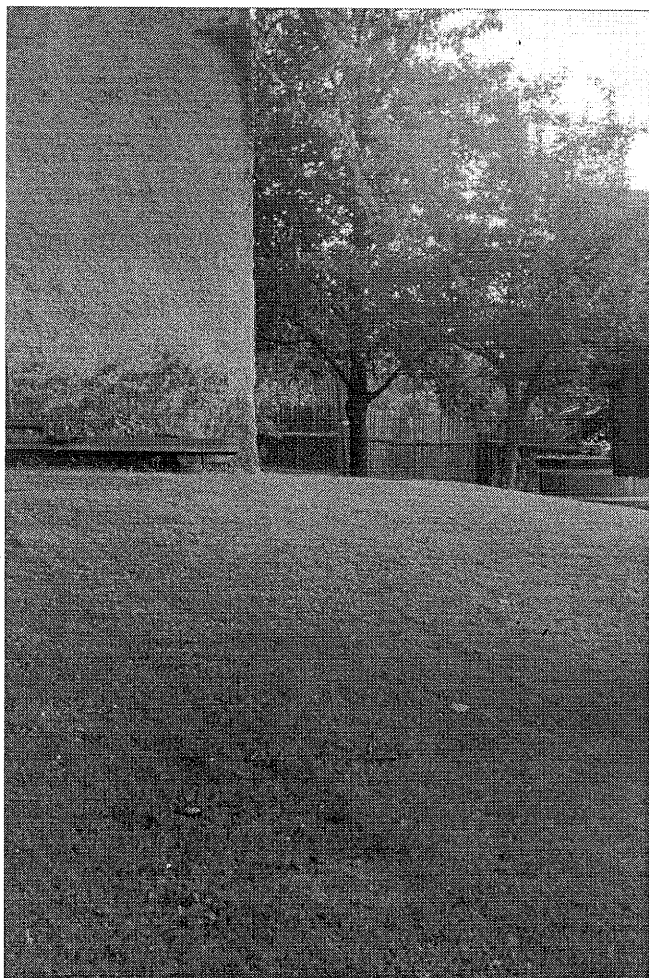
Heřmanice, pole u kostela s nálezovou plochou keramických zlomků vymezující jádro středověkého osídlení. Foto autor, srpen 2005. Nejstarší část presbyteria a barokní dostavba se sanktusníkem.



Obr. 38.

Sázavka (okres Havlíčkův Brod), dříve Smrdov, kostel sv. Jana Křtitele, pohled na nejstarší, gotickou část presbyteria, stav po opravě v roce 1998, nedaleko tohoto kostela zbytky „hradu.“ Foto autor, srpen 2005.





Obr. 39. Sázavka, dříve Smrdov, zbytek centrální části „hradu“, fotografováno autorem v srpnu 2005 ze dna příkopu. Zahrada statku číslo popisné 53 v Sázavce.



Obr. 40. Vilémov – Klášter, okraj vesnice, místní část „v žindole“, hráz zaniklého rybníka ležícího na potoce Hostačovka, v levé části snímku je patrné ústí dobře zachovalé výpustní části. Pravděpodobně zbytek mlýnského rybníka (piscina molendinatori) uvedeného v listině roku 1577. Foto autor, srpen 2005.



Obr. 41.  
Letecký pohled na centrální část Sázavky, dříve Smrdov (okres Havlíčkův Brod) s kostelem sv. Jana Křtitele. Foto Obecní úřad Sázavka.

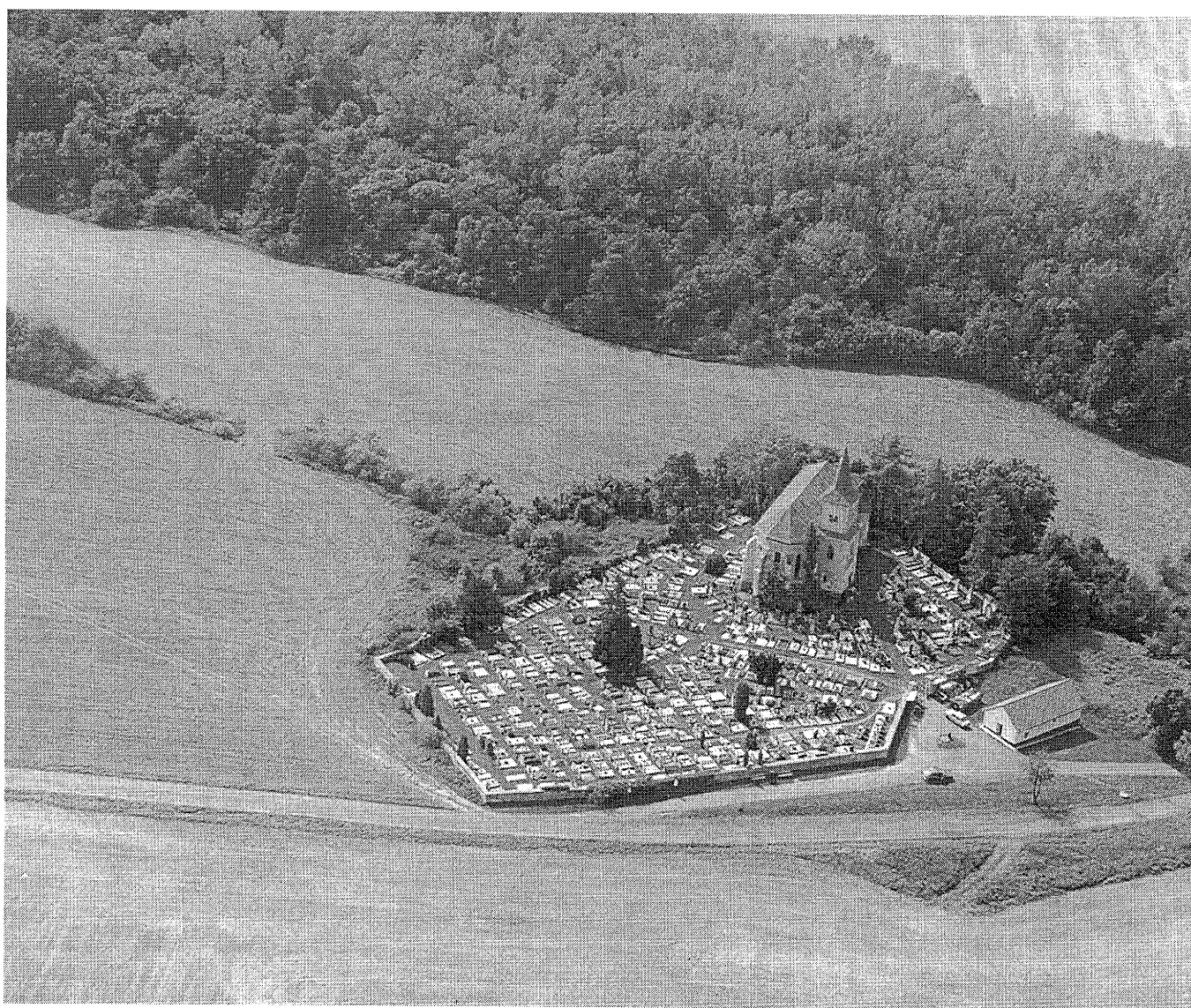


Obr. 42.  
Vilémov – Klášter, stopy po terasování svahů pod kostelem sv. Václava v údolí Babského potoka. Foto autor, srpen 2005.



Obr. 43.

Kněžice, okres Chrudim. Osamělý kostel sv. Martina nad zalesněným údolím Doubravy je posledním zbytkem zaniklé středověké obce Stusyně. Novověká přístavba při čelní stěně ukrývá původní, pozdně románský vstupní portál. Foto Miloslav Růžička, Vilémov, 31. 8. 2002.



Obr. 44.

Románský kostel sv. Kříže u Ronova nad Doubravou, pod nímž se na terase nad řekou Doubravou nalézala zaniklá středověká vesnice Protivany a v pravé části snímku (zde skryté) se nalézá zbytek přístupové cesty k „románskému“ brodu přes Doubravu ke kostelu sv. Martina na protějším břehu řeky. Foto Miloslav Růžička, Vilémov, 31. 8. 2002.



Obr. 45.

Okřesaneč, okres Kutná Hora. Románský kostel sv. Bartoloměje s renesanční věží, na snímku je patrné pozdně románské okno, ve směru věže, kde je pozdně románský vstupní portál na mírném svahu zahrady autor našel v roce 1998 plochu původní středověké vesnice. Foto Miloslav Růžička, Vilémov, 23. 7. 2002.

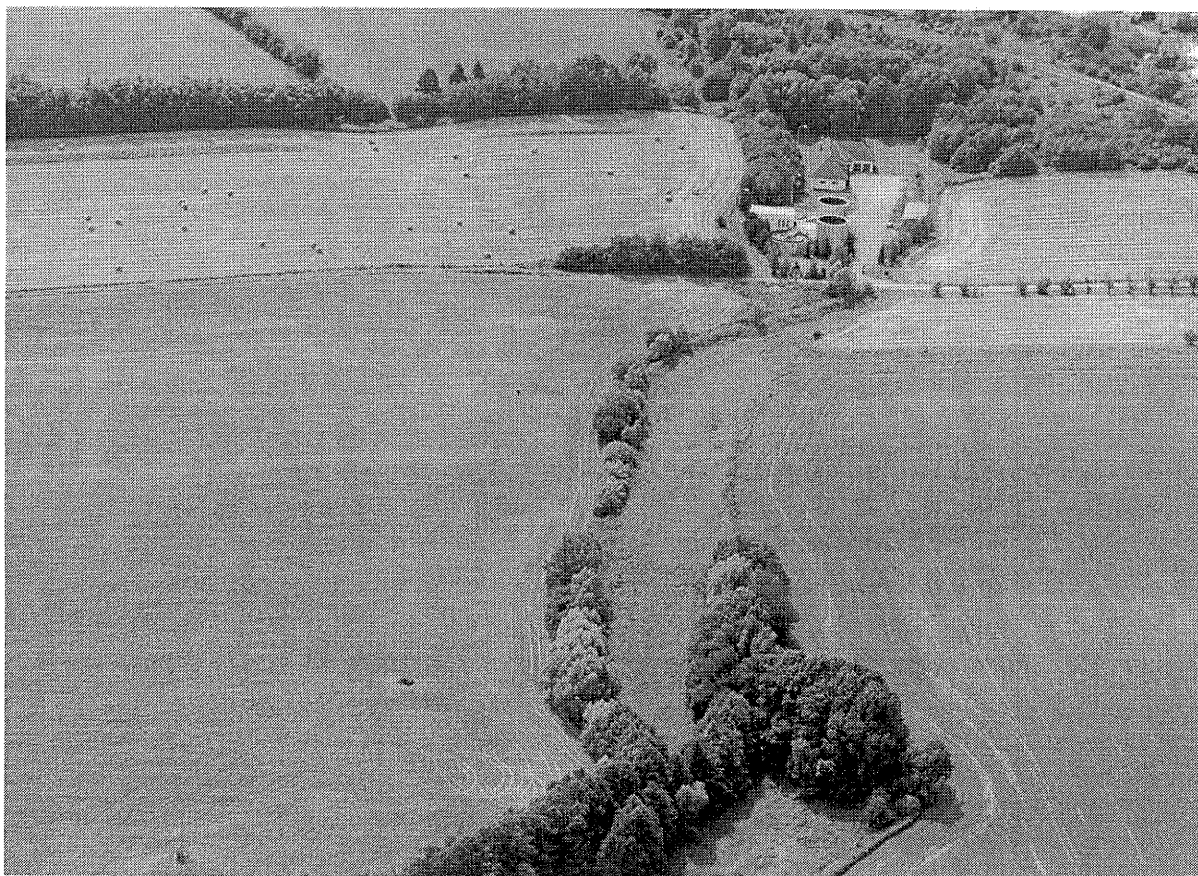
Obr. 46 (za grafické zpracování této mapy děkuji Petru Obstovi):  
Dosavadní výsledky povrchového průzkumu intravilánu Heřmanic a okolí. Černá šipka naznačuje směr zaniklé cesty směřující k předpokládanému brodu vyústěnému pod kostelem, pravděpodobně středověkého stáří. Poloha s označením „1“ severně od kostela je pole s výraznými nálezy keramických zlomků 13. – 15. století, v místech s označením „2“ leží parcela a dům číslo popisné 13 s označením „na rychtě“, poloha „3“ značí dnešní areál zemědělského dvora, předpokládaného v místě kurie z listiny roku 1350. Poloha „4“ je toponymum „Na faře“ směrem ke kostelu, kde se dochoval původní zazděný vchod (Obr. 36) ve hřbitovní zdi směrem ke vchodu do barokní části kostela, téměř jistě místo předpokládané farní budovy zaniklé v 18. století. Na svahu v blízkosti polohy „4“ je další toponymum „Vinice“, předpokládaný vinohrad ve vzdálenější minulosti. Při přestavbě domu v poloze „5“ byl nalezen kostrový hrob, který představuje velmi pravděpodobně orientační bod o rozsahu původního hřbitova v Heřmanicích, před jeho ohrazením barokní zdi v dnešní podobě. Pomístní jména „Kozojedy“ a jejich odvozené varianty ukazují ve svém rozptylu na rozsah raně středověkého „katastru“ předpokládané vesnice „Kozojedy.“ Severně od polohy „6“, se nalézá strmý svah nad řekou Doubravou zarostlý bukovým (*Fagus sylvatica*) lesem s příměsí jedle (*Abies alba*), který se svým druhovým složením blíží stavu (podle geobotanické rekonstrukční mapy) ve středověku. Téměř jistě se jedná o les („Kozojed“) a břehy řeky Doubravy uvedené v listině z roku 1281. Povrchový průzkum v poloze „6“ v srpnu 2005 byl negativní jak na poli, tak v přilehlém lese. Další místa označená jako „Kozojedy“ nebyla v době dokončování této práce (září 2005) dosud zorána. Zaniklou vesnici předpokládám někde „v těžišti“ plochy vymezené toponymy „Kozojedy“ a od jejího nalezení si slibuji další informace o starší fázi vesnického osídlení oblasti ve 12. století. Poloha „Stráně“ severozápadně od Heřmanic je velmi pravděpodobně totožná s názvem „Strany“ v listině z roku 1350 a šipka směrem k brodu představuje zřejmě cestu „strata Wylcanovensi“ z téže listiny. V levém horním rohu mapa uvádí toponymum „K struhám“, které lze velmi pravděpodobně ztotožnit s označením „Strucha“ a zasadit do kontextu příslušné části této listiny.

Obr. 46 (za grafické zpracování této mapy děkuji Petru Obstovi):  
Dosavadní výsledky povrchového průzkumu intravilánu Heřmanic a okolí. Černá šipka naznačuje směr zaniklé cesty směřující k předpokládanému brodu vyústěnému pod kostelem, pravděpodobně středověkého stáří. Poloha s označením „1“ severně od kostela je pole s výraznými nálezy keramických zlomků 13. – 15. století, v místech s označením „2“ leží parcela a dům číslo popisné 13 s označením „na rychtě“, poloha „3“ značí dnešní areál zemědělského dvora, předpokládaného v místě kurie z listiny roku 1350. Poloha „4“ je toponymum „Na faře“ směrem ke kostelu, kde se dochoval původní zazděný vchod (Obr. 36) ve hřbitovní zdi směrem ke vchodu do barokní části kostela, téměř jistě místo předpokládané farní budovy zaniklé v 18. století. Na svahu v blízkosti polohy „4“ je další toponymum „Vinice“, předpokládaný vinohrad ve vzdálenější minulosti. Při přestavbě domu v poloze „5“ byl nalezen kostrový hrob, který představuje velmi pravděpodobně orientační bod o rozsahu původního hřbitova v Heřmanicích, před jeho ohrazením barokní zdi v dnešní podobě. Pomístní jména „Kozojedy“ a jejich odvozené varianty ukazují ve svém rozptylu na rozsah raně středověkého „katastru“ předpokládané vesnice „Kozojedy.“ Severně od polohy „6“, se nalézá strmý svah nad řekou Doubravou zarostlý bukovým (*Fagus sylvatica*) lesem s příměsí jedle (*Abies alba*), který se svým druhovým složením blíží stavu (podle geobotanické rekonstrukční mapy) ve středověku. Téměř jistě se jedná o les („Kozojed“) a břehy řeky Doubravy uvedené v listině z roku 1281. Povrchový průzkum v poloze „6“ v srpnu 2005 byl negativní jak na poli, tak v přilehlém lese. Další místa označená jako „Kozojedy“ nebyla v době dokončování této práce (září 2005) dosud zorána. Zaniklou vesnici předpokládám někde „v těžišti“ plochy vymezené toponymy „Kozojedy“ a od jejího nalezení si slibují další informace o starší fázi vesnického osídlení oblasti ve 12. století. Poloha „Stráně“ severozápadně od Heřmanic je velmi pravděpodobně totožná s názvem „Strany“ v listině z roku 1350 a šipka směrem k brodu představuje zřejmě cestu „strata Wylcanovensi“ z téže listiny. V levém horním rohu mapa uvádí toponymum „K struhám“, které lze velmi pravděpodobně ztotožnit s označením „Strucha“ a zasadit do kontextu příslušné části této listiny.





Obr. 47: Bezejmenná zaniklá vesnice na katastru obce Frýdnava (jižně od Habrů) v pramenné pánvi a kolem potoka.



Obr. 48: Zaniklá vesnice na katastru Stupárovic v místech zoraného pole nad potokem.



Obr. 49: Zaniklá vesnice Mrchojedy v místě louky a pole u silnice.



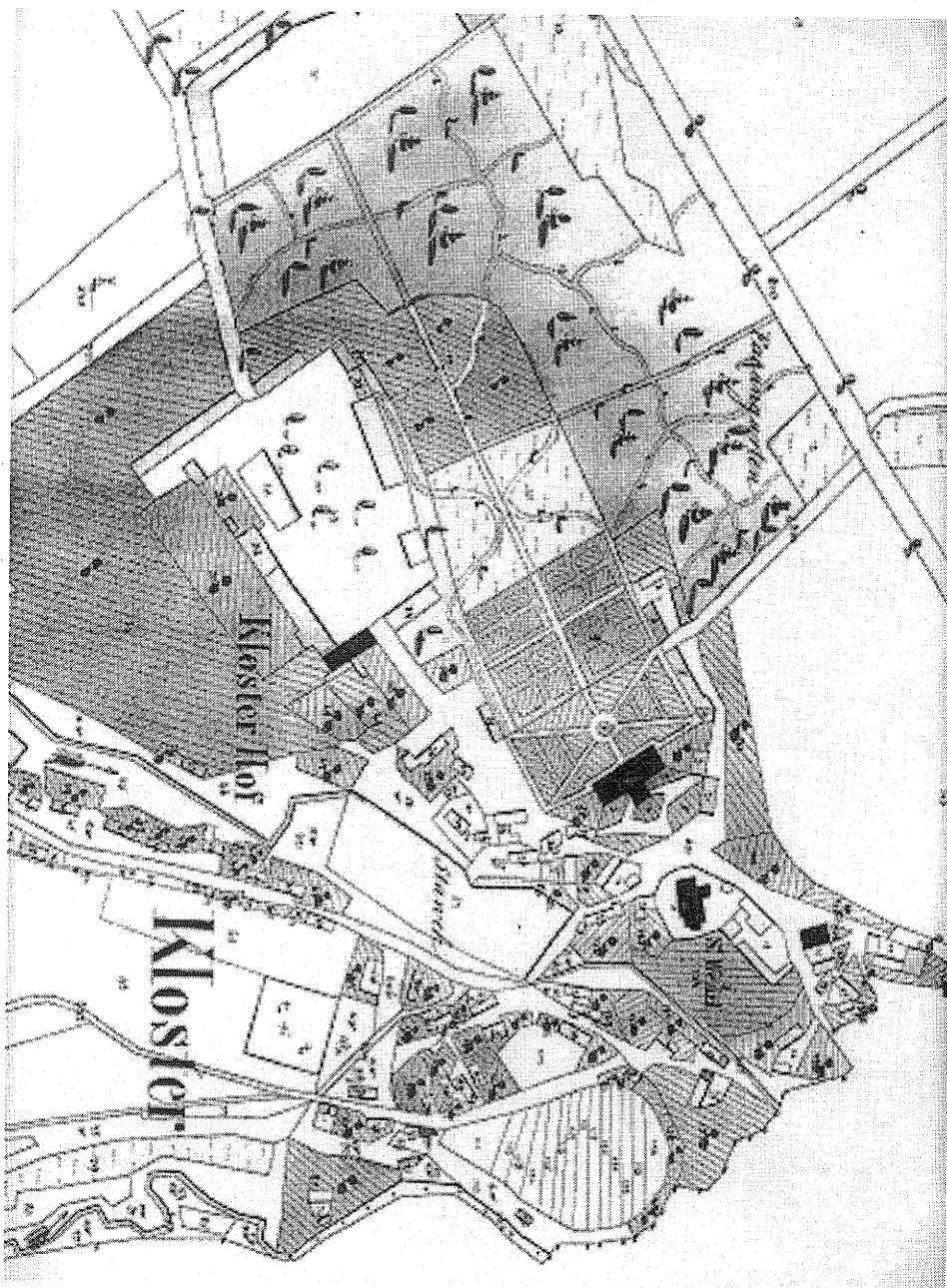
Obr. 50: Zaniklá vesnice Mrchojedy v místě louky a pole u silnice.



Obr. 51: Katastr vesnice Sirákovice, který skrývá zaniklý malý středověký hrad (v lesním masivu uprostřed snímku) a zaniklou středověkou vesnici Mrchojedy (levý okraj snímku pod obzorem).



Obr. 52: Pohled na areál zaniklého kláštera v podélné ose od jihozápadu. Na okraji parku rybník „Mnich“, nad ním u cesty prameniště potůčku (poloha „U vodárny“ neboli „U cisterny“), který jej napájí a vymezoval severní okraj areálu, hospodářský dvůr, na jeho okraji kravín (místo zaniklého pivovaru), vedle nad Babským potokem svah „Vinice“, zámek a kostel, vedle kostela budova školy v místech klášterního špitálu.



Obr. 53: Areál zaniklého kláštera na Indikační skice mapy Stablního katastru z roku 1838 v měřítku 1 : 2880.



Obr. 54: Výsledek geofyzikálního zaměření části kláštera v roce 1982 a doplňující zpráva. Technická zpráva o el. elektronickém průzkumu klášterišťe v obci Vilémov – Klášter

Ve dnech 18. 10. - 22. 10. 1982 byl uskutečněn elektronický průzkum historického areálu Vilémov - Klášter. tento průzkum provedli v rámci diplomové práce studenti Stavební fakulty ČVUT v Praze, katedra vyšší geodézie - Jaroslav Miloš a Stanislav Seifert. Průzkum byl proveden elektrickou odporovou metodou pomocí aparatury EOM pracující se střídavým proudem.

Po konzultaci s dr. Kremerem a po vyslechnutí místních znalců v místě samém bylo území přicházející v úvahu podrobena vyhledávacímu průzkumu pomocí různoběžně vedených profilů s cílem předběžně vymežit rozsah následného plošného průzkumu. K

tomuto měření, jakož i ke všem následujícím, bylo zvoleno univerzální Schulemburgovo uspořádání elektrod A 5 M 1 N 5 B, aby hloubkový zásah byl alespoň do dovu metrů. Na základě výsledků vyhledávacího průzkumu bylo určeno území o výměře 45 x 36 metrů, na kterém byl proveden podrobný plošný průzkum. Plošný průzkum byl uskutečněn ve dvou kolmých směrech, výsledky každého byly samostatně vyhodnoceny na průsvitce a obě měření byla porovnána vzájemným překrytím průsvitek.

Z výsledků provedených geoelektrických měření vyplývá, že průměrná hodnota zdánlivého specifického odporu zeminy "čistého" terénu se v době měření pohybovala kolem 150 ohmmetrů. V místech odporových anomálií byl zaznamenán nárůst hodnot zdánlivého specifického odporu zeminy na hodnoty pohybující se kolem 300 ohmmetrů. Tyto hodnoty lze řadit podle ČSN 38 1791 s přihlédnutím k místním geologickým podmínkám mezi „půdy kamenité, pokryté vrstvou drnu“. Celkem byly takto vyhodnoceny čtyři objekty, o nichž se lze domnívat, že patří destrukcím staveb vilémovského kláštera. Objekty leží jihozápadním směrem od budovy nynějšího zámku ve vzdálenosti cca 15 metrů. Největší zjištěný objekt zaujímá nejjižnější polohu, je oválného tvaru rozměrů cca 16 x 28 metrů. Delší osa sleduje s malou odchylkou východozápadní směr. Druhý největší objekt leží od tohoto na severozápad ve vzdálenosti asi 13 metrů. I tato anomálie je oválného tvaru rozměrů cca 22 x 12 metrů, delší osa anomálie sleduje směr severozápadní (respektive jihovýchodní). Mezi těmito objekty byly vyhodnoceny dvě anomálie neurčitých tvarů, jejichž maximální rozměry nepřesahují velikost pět metrů. (viz polohopisný plán „vyznačení polohy zbytků vilémovského kláštera“ Jaroslava Miloše).

K této zprávě je třeba dodat, že

- a) odporové anomálie západním směrem, to je na pozemku zámeckého parku nebyly zjištěny.
- b) část pozemku mezi vstupní branou a budovou zámku zkoumána nebyla.

Tato „Technická zpráva“ byla sestavena z výsledků měření Jaroslava Miloše a Stanislava Seiferta (říjen 1982) a na základě diplomové práce Jaroslava Miloše (ČVUT, fakulta stavební, katedra vyšší geodézie, 1983).

Ve Spytovicích 15. 9. 1983

Ing Jaroslav Flegr

Ze sdělení Ing Jaroslav Flegra ze dne 6. 11. 2005 vybírám:

Co se týče hloubky uložení zachycených reliktních sond, nebyla během měření prováděna vertikální sonda, ale ze vzdálenosti proudových elektrod se dá usuzovat na hloubku zásahu asi tři metry, ale nálezy mohou být i docela nahoře, protože v podobných případech bývá obvykle mezi kameny dost hlíny, takže to zpočátku na nějaké zdivo ani nevypadá.