

Univerzita Karlova v Praze
Pedagogická fakulta

BAKALÁŘSKÁ PRÁCE

2014

Jana Hartlová

Univerzita Karlova v Praze
Pedagogická fakulta
Centrum školského managementu

Jana Hartlová

Jak zřizovatelé škol v Libereckém kraji vnímají novelu školského zákona

The Way the Establishers Perceive the Amendment to the Educational Law

Bakalářská práce

Studijní program: Specializace v pedagogice

Studijní obor: Školský management

Vedoucí práce: PhDr. Václav Trojan, Ph.D.

2014

Prohlašuji, že jsem závěrečnou práci vypracovala pod vedením vedoucího práce samostatně a citovala všechny použité prameny a literaturu. Dále prohlašuji, že práce nebyla využita k získání jiného nebo stejného titulu.

Souhlasím s trvalým uložením elektronické verze mé práce v databázi meziuniverzitního projektu Theses.cz za účelem soustavné kontroly podobnosti kvalifikačních prací.

Ve Vlastibořicích, Jivíně dne 11. 3. 2014: Jana Hartlová

.....

podpis

ABSTRAKT

Tato bakalářská práce se zabývá novelou školského zákona, která mimo jiné zavedla šestileté funkční období ředitelů škol a školských zařízení a s tím spojené vyhlášení konkurzního řízení na vedoucí pracovní místo ředitele. Cílem práce je zjištění, jaké důvody vedly zřizovatele k tomu, že konkurzy vyhlásili, nebo naopak nevyhlásili, a jak je šestileté funkční období stanovené školským zákonem přijímáno zřizovateli škol v Libereckém kraji. V teoretické části je popsán postup při konkurzním řízení na vedoucí místo ředitele, role zřizovatele, role ředitele s jeho kompetencemi jako řídicího pracovníka ve školství. V praktické části je vyhodnocen průzkum.

Klíčová slova: novela školského zákona, šestileté funkční období, konkurzní řízení, zřizovatel, ředitel, role zřizovatele, role ředitele, dotazníkové šetření

ABSTRACT

This bachelor's thesis is based on the Amendment to the Educational Law. The result of which is the six year office term for headmasters and the open competition process that is an essential part of it. The main focus of the thesis is to find out the reasons behind the open competition process, why or why not it was declared, as well as how the six year term is accepted in the Liberec district. The theory describes the steps in the process of the open competition, the role of the establisher, the of the headmaster and his responsibilities as a leading figure in the education system. The practical part reflects the results of the research.

Key Words: Amendment to the Educational Law, six year office term, open competition process, establisher, headmaster, role of the establisher, role of the headmaster, questionnaire.

OBSAH

1 ÚVOD	7
2 CÍL PRÁCE	9
3 TEORETICKÁ ČÁST	10
3.1 Právní úprava	10
3.2 Konkurzní řízení	12
3.3 Zřizovatel	15
3.3.1 Povinnosti a kompetence zřizovatele vyplývající ze zákona č. 250/2000 Sb.	15
3.3.2 Povinnosti a kompetence zřizovatele vyplývající ze zákona č. 561/2004 Sb.	16
3.4 Ředitel	22
3.4.1 Předpoklady a požadavky pro výkon funkce ředitele.....	22
3.4.2 Pravomoci a povinnosti ředitele.....	23
3.4.3 Kompetence ředitele školy.....	27
3.4.4 Funkční období ředitele školy	29
4 METODIKA PRÁCE	31
5 VÝZKUMNÁ ČÁST	33
5.1 Statistické údaje	33
5.2 Dotazníkové šetření.....	35
5.3 Vyhodnocení výzkumného šetření	36
5.4 Zodpovězení výzkumných otázek	41
ZÁVĚR	43
SEZNAM TABULEK A GRAFŮ	45
SEZNAM POUŽITÉ LITERATURY	46
SEZNAM PŘÍLOH	48

1 ÚVOD

Předkládaná bakalářská práce s názvem „Jak zřizovatelé škol v Libereckém kraji vnímají novelu školského zákona“ se zabývá aktuálním tématem - zákonem číslo 472/2011 Sb., kterým se změnil zákon č. 561/2004 Sb., o předškolním, základním, středním, vyšším odborném a jiném vzdělávání (školský zákon), ve znění pozdějších předpisů. Tato novela mimo jiné zavedla funkční období ředitelů škol a školských zařízení na šest let a s tím spojené vyhlašování konkurzního řízení na vedoucí pracovní místo ředitele.

Jedním z důvodů pro výběr tohoto tématu je, že nově zavedené šestileté funkční období ředitelů škol budí rozporuplné reakce jak mezi řediteli, tak také v řadách odborné pedagogické veřejnosti. Ředitelům zejména vadí, že zavedením tohoto funkčního období se změní jejich pracovní poměr z doby neurčité na dobu určitou, tj. na 6 let. Postoj jednotlivých zřizovatelů v Libereckém kraji k této novele je také nejednotný.

Cílem této bakalářské práce je zjištění, jaké důvody vedly zřizovatele k tomu, že konkurzy vyhlásili, nebo naopak nevyhlásili, a jak je šestileté funkční období stanovené školským zákonem přijímáno zřizovateli škol. Vítají možnost odvolat stávajícího ředitele z důvodu nespokojenosti s jeho prací, nebo na nátlak veřejnosti? Považují případnou změnu ředitele za příležitost pro rozvoj školy? Nebo byl hlavním argumentem pro vyhlášení konkurzu právní výklad krajského úřadu? A pokud konkurz nevyhlásili, bylo to z důvodu administrativní zátěže, nebo proto, že jsou s prací ředitele spokojeni? Šestileté funkční období ředitelů a s tím spojené vyhlašování konkurzů vyvolalo velkou diskuzi mezi odbornou pedagogickou veřejností, zřizovateli i rodičovskou veřejností. Tyto diskuze probíhaly formou kulatých stolů, článků v časopisech pro školství (např. Učitelství, týdeník pro učitele a přátele školy; Řízení školy a Pedagogika) a diskuzního fóra na webových stránkách EDUin, o. p. s. Během těchto diskuzí se ve většině případů došlo k názoru, že manažeři z jiné oblasti než je školství, jsou zcela běžně jmenováni na dobu určitou, ale že po uplynutí této doby neučiní krok zpět ve své kariéře, ale naopak postupují v kariérním žebříčku výše. Zástupci z řad zřizovatelů, kteří zřizují více příspěvkových organizací, obhajovali rozhodnutí o plošném vyhlášení konkurzů z důvodu absence stanovení standardu ředitele školy, protože nemají podle čeho posuzovat kvalitu práce

jednotlivých ředitelů. Pokud by byly konkurzy vyhlášeny jen na některé ředitele, bez odkazu právě na standard ředitele, mohlo by to vyvolat vlnu stížností ze strany ředitelů.

Je zřejmé, že tato novela školského zákona vyvolala velkou odezvu napříč celou společností.

Novela je účinná teprve třetím rokem. Dosavadním výstupem jsou statistické údaje o počtech konkurzů a změn ředitelů škol (např. Souhrnné poznatky ČŠI z průběhu a výsledků konkurzů na ředitele ve školním roce 2011/2012 Čj.: ČŠIG-2238/12-G21). Výzkum v této oblasti je minimální. Česká republika je tvořena 14 vyššími územně samosprávnými celky. Chtěla bych, aby se má práce stala inspirací pro výzkumné pracovníky a zřizovatele z ostatních krajů. Bylo by jistě zajímavé mít srovnání, jak se s touto novelou školského zákona vypořádali zřizovatelé v ostatních krajích.

V teoretické části je popsán postup při konkurzním řízení na vedoucí místo ředitele a s tím spojená administrativní zátěž. V dalších kapitolách se zabývám rolí zřizovatele, rolí ředitele a jeho kompetencemi jako řídicího pracovníka ve školství. Ve výzkumné části je nejprve uvedeno, kolik právnických osob zřizují na území Libereckého kraje obce a kraj, počet vyhlášených konkurzů a v kolika případech došlo ke změně ředitele. Samotný výzkum byl orientován kvantitativně – pomocí statistického vyhodnocení. Metodou sběru je analýza dokumentů a dotazníkové šetření. Výstupem samotné práce je zhodnocení výsledků, potvrzení nebo vyvrácení tvrzení – „novela školského zákona, která mj. stanovuje šestileté funkční období ředitelů škol a školských zařízení stanovené školským zákonem je ve většině případů přijímána zřizovateli kladně“.

2 CÍL PRÁCE

Cílem této závěrečné práce je zjištění (výzkum), jaké důvody vedly zřizovatele k tomu, že konkurzy vyhlásili, nebo naopak nevyhlásili, a jak je šestileté funkční období stanovené školským zákonem přijímáno zřizovateli škol.

Vítají možnost odvolat stávajícího ředitele z důvodu nespokojenosti s jeho prací, nebo na nátlak veřejnosti? Považují případnou změnu ředitele za příležitost pro rozvoj školy?

Byl hlavním argumentem pro vyhlášení konkurzu právní výklad krajského úřadu?

A pokud konkurz nevyhlásili, bylo to z důvodu administrativní zátěže, nebo proto, že jsou s prací ředitele spokojeni?

Nástroje, které byly použity k naplnění cíle práce, byly tyto:

- ✓ Sestavení dotazníku, jehož cílem bylo zjistit, jaké důvody vedly zřizovatele k vyhlášení konkurzního řízení na vedoucí pracovní místo ředitele a jak je šestileté funkční období ředitelů z jejich strany přijímáno
- ✓ Vyhodnocení dotazníků v členění dle jednotlivých dotazů a následné zhodnocení poznatků a jejich zapracování do závěrečné bakalářské práce

Výzkumnými otázkami, které byly stanoveny ve výzkumu, jsou:

- ✓ Jak je novela, která mj. stanovuje šestileté funkční období ředitelů škol a školských zařízení, přijímána zřizovateli škol?
- ✓ Jaké důvody vedly zřizovatele k rozhodnutí, zda konkurzy vyhlásit, nebo naopak nevyhlásit?

Proměnnými jsou tyto ukazatele:

- typ zřizovatele (obec, kraj)
- počet zřizovaných příspěvkových organizací jedním zřizovatelem
- důvody, které vedly zřizovatele k vyhlášení či nevyhlášení konkurzu

Výstupem práce bude zhodnocení poznatků a odpovědí na předem stanovené výzkumné otázky a následné potvrzení nebo naopak vyvrácení tvrzení, že šestileté funkční období ředitelů škol a školských zařízení stanovené školským zákonem je přijímáno zřizovateli kladně.

3 TEORETICKÁ ČÁST

3.1 Právní úprava

Do 31. 12. 2011 bylo možné odvolat ředitele školy nebo školského zařízení zřizovaného ministerstvem, krajem, obcí nebo svazkem obcí pouze v případě pozbytí některého z předpokladů pro výkon funkce ředitele školy nebo školského zařízení stanoveným zákonem č. 563/2004 Sb., o pedagogických pracovnících, dále z důvodu nesplnění podmínky získání znalostí z oblasti řízení školství studiem pro ředitele škol a školských zařízení v souladu se zákonem č. 563/2004 Sb., o pedagogických pracovnících nebo organizačních změn, jejichž důsledkem je zrušení vykonávané funkce. Toto umožňovalo ustanovení § 166 odst. 4 zákona č. 561/2004 Sb., o předškolním, základním, středním, vyšším odborném a jiném vzdělávání (školský zákon).

Dále § 166 odst. 5 školského zákona umožňoval zřizovateli odvolat ředitele školy nebo školského zařízení zřizovaných ministerstvem, krajem, obcí nebo svazkem obcí pouze v případech závažného porušení nebo neplnění právních povinností vyplývajících z vykonávané funkce, které bylo zjištěno zejména inspekční činností České školní inspekce, zřizovatelem nebo jinými kontrolními orgány, anebo z důvodu dosažení 65 let věku ředitele.

Dnem 1. 1. 2012 nabyl účinnosti zákon číslo 472/2011 Sb., kterým se změnil zákon č. 561/2004 Sb., o předškolním, základním, středním, vyšším odborném a jiném vzdělávání (školský zákon), ve znění pozdějších předpisů. Pro ředitele škol a školských zařízení zřizovaných ministerstvem, krajem, obcí nebo svazkem obcí se v § 166 zavedlo nově funkční období v délce šesti let. V přechodných ustanoveních čl. II. školského zákona je přesně specifikováno, kdy řediteli končí funkční období. Nově lze ředitele školy nebo školského zařízení zřizovaného ministerstvem, krajem, obcí nebo svazkem obcí odvolat za těchto podmínek:

a) pozbytí některého z předpokladů pro výkon činností ředitele školy nebo školského zařízení stanovených zvláštním právním předpisem;

- b) nesplnění podmínky zahájení a úspěšného ukončení studia k získání odborné kvalifikace podle zvláštního právního předpisu;
- c) nesplnění podmínky získání znalostí z oblasti řízení školství studiem pro ředitele škol a školských zařízení podle zvláštního právního předpisu;
- d) organizačních změn, jejichž důsledkem je zánik vedoucího pracovního místa ředitele.

Dále může zřizovatele ředitele odvolat z těchto důvodů:

- a) závažného porušení nebo neplnění právních povinností vyplývajících z jeho činností, úkolů a pravomocí na vedoucím pracovním místě ředitele, které bylo zjištěno zejména inspekční činností České školní inspekce nebo zřizovatelem,
- b) na návrh školské rady nebo České školní inspekce.

Tato novela vnesla zmatek do řad zřizovatelů. Musí konkurzy na vedoucí místo ředitele vyhlásit, či nemusí? Ministerstvo školství, mládeže a tělovýchovy (dále jen ministerstvo školství) zveřejnilo dne 10. 1. 2012 pod č. j. MSMT-900/2012-20 výklad k těmto přechodným ustanovením k novele § 166 školského zákona. V tomto výkladu se ministerstvo snaží vysvětlit, jaký byl záměr zákonodárců při schvalování této novely. Pouze na zřizovateli bude záležet, zda konkurz vyhlásí v termínu podle § 166 odst. 3. Pokud k vyhlášení konkurzu nedojde, bude pokračovat dosavadní ředitel ve funkci a jeho pracovní poměr se změní na pracovní poměr na dobu určitou 6 let. Tyto závěry podpořila svým stanoviskem ze dne 6. 1. 2012 Sekce Legislativní rady vlády Úřadu vlády České republiky. Ministerstvo školství 27. 1. 2012 pod č. j. MSMT-2119/2012-20 vydalo další výklad k přechodným ustanovením k novele § 166 školského zákona, ve kterém doporučuje zřizovatelům, kteří se rozhodli konkurz nevyhlásit, aby vydali ředitelům potvrzení o tom, že byly splněny podmínky automatického prodloužení funkčního období. Naproti těmto výkladům vydal odbor školství, mládeže, tělovýchovy a sportu krajského úřadu Libereckého kraje 16. 1. 2012 své stanovisko k přechodným ustanovením k novele § 166. Ve svém stanovisku zastává názor, že je povinností zřizovatele konkurzy na místa ředitelů vyhlásit. Upozorňuje zřizovatele, že ani výklady ministerstva školství, ani jeho výklad nemají právní význam. Jediný, kdo může vykládat zákon, je soud. Tento dvojí výklad přinesl zřizovatelům zásadní rozhodování, zda konkurzy na vedoucí pracovní místa ředitelů

škol nebo školských zařízení vyhlásit nebo nevyhlásit. S prosbou o stanovisko k této problematice jsem oslovila také Svaz měst a obcí České republiky, který je celostátní, dobrovolnou, nepolitickou a nevládní organizací, založenou jako zájmové sdružení právnických osob. Členy svazu jsou obce a města. Svaz měst a obcí je partnerem pro vládní i parlamentní politickou reprezentaci, podílí se na přípravě a tvorbě návrhů legislativních i nelegislativních opatření v oblastech týkajících se kompetencí obcí. Bohužel se mi odpovědi nedostalo. Na webových stránkách svazu (www.smocr.cz) v sekci právní poradna jsou zveřejněny rady, jak v případě novely § 166 postupovat. Vzhledem k tomu, že nejsem registrovaným členem tohoto svazu, nemohla jsem si celé znění právních rad nastudovat. V jednom z příspěvků v této rubrice je zmínka o tom, že Svaz měst a obcí ČR zastává jednoznačné stanovisko - konkurz není povinný.

3.2 Konkurzní řízení

V této kapitole popisuji konkurzní řízení na vedoucí pracovní místo ředitele škol a školských zařízení, protože jedním z možných důvodů, proč zřizovatelé nevyhlásili konkurz, je složitá a zdlouhavá agenda spojená právě s vyhlášením konkurzu.

Pracovní místo ředitele školy nebo školského zařízení (dále jen ředitel školy) se nejčastěji uvolní vzdáním se pracovního místa ředitele, odvoláním z pracovního místa ředitele a nově také v souladu s novelou školského zákona (zákon č. 561/2004 Sb., o předškolním, základním, středním, vyšším odborném a jiném vzdělávání ve znění pozdějších předpisů) provedené zákonem č. 472/2011 Sb., účinné od 1. 1. 2012, tj. uplynutím šestiletého období, na které byl ředitel jmenován. V případě skončení šestiletého období, na které byl ředitel školy jmenován, může zřizovatel vyhlásit v souladu s § 166 odst. 3 školského zákona konkurzní řízení v době posledních šesti měsíců tohoto období, nejpozději však tři měsíce před jeho skončením. V ostatních případech je na zřizovateli, aby konkurzní řízení vyhlásil v dostatečném předstihu, tak, aby byl dostatek času nejen na průběh vlastního konkurzního řízení, ale např. i na vyřešení pracovníprávních závazků vybraného uchazeče na pracovní místo ředitele školy a jeho jmenování.

Pravomoc vyhlásit konkurzní řízení, jmenovat ředitele školy a stanovit mu plat přísluší radě kraje (§ 59 odst. 1 písm. i/ zákona č. 129/2000 Sb., o krajích ve znění

pozdějších předpisů) nebo radě obce (§ 102 odst. 2 písm. b) zákona č. 128/2000 Sb., o obcích ve znění pozdějších předpisů). Nemá-li obec radu, jedná se o pravomoc starosty. Náležitosti vyhlášení konkurzního řízení a další podrobnosti stanoví vyhláška č. 54/2005 Sb., o náležitostech konkurzního řízení a konkurzních komisích ve znění pozdějších předpisů. Samotný proces konkurzu začíná jeho vyhlášením. Vyhlášení konkurzního řízení obsahuje název pracovního místa a školy, předpoklady a požadavky pro výkon práce na daném pracovním místě, název a adresu zřizovatele, náležitosti přihlášky a termín pro její odevzdání. Dále zřizovatel jmenuje nejpozději 30 dnů před konáním vlastního konkurzu členy konkurzní komise. Pro zjednodušení a zkrácení celého procesu je možné vyhlásit konkurzní řízení a jmenovat konkurzní komisi najednou, tzn. jedním usnesením rady. Přílohou jmenování je prohlášení o mlčenlivosti s ohledem na čl. 3 Ústavy a čl. 10 odst. 3 Listiny základních práv a svobod a v souladu se zákony č. 101/2000 Sb., o ochraně osobních údajů a o změně některých zákonů, ve znění zákona č. 227/2000 Sb., č. 177/2001 Sb., zákona č. 450/2001 Sb., zákona č. 107/2002 Sb., zákona č. 310/2002 Sb. a zákona č. 309/2002 Sb. Konkurzní komise se skládá ze dvou členů určených zřizovatelem, jednoho člena určeného příslušným krajským úřadem, jednoho člena – inspektora České školní inspekce, jednoho člena – odborníka v oblasti státní správy (zpravidla se jedná o ředitele srovnatelné školy nebo školského zařízení), jednoho člena – pedagogického pracovníka dané školy nebo školského zařízení a jednoho člena za školskou radu dané školy (v případě mateřských škol a školských zařízení se člen školské rady nenominuje, protože rada školy se nezřizuje). Žádost o nominaci zástupce odboru školství, příslušného krajského úřadu se adresuje řediteli krajského úřadu a žádost o nominaci pracovníka České školní inspekce je adresována řediteli příslušného inspektorátu ČŠI. Zástupce pedagogických zaměstnanců vzejde z volby na pedagogické radě a zástupce školské rady z volby mezi členy školské rady. Zřizovatel rovněž určí ze členů konkurzní komise jejího předsedu. V průběhu konkurzního řízení je komise usnášeníschopná, je-li při jednání přítomno alespoň pět jejích členů včetně předsedy. Důležitou funkci v konkurzním řízení zastává tajemník konkurzní komise, kterého nejpozději 30 dní před konáním konkurzního řízení jmenuje zřizovatel z řad svých zaměstnanců. Jeho náplní práce je organizačně a administrativně zabezpečit jednání komise i celého konkurzního řízení. Po jmenování komise zašle tajemník jednotlivým členům pozvánky na první jednání. Pro jednodušší

určení termínu setkání konkurzní komise se tajemník s jednotlivými členy komise předem domlouvá na přijatelném termínu.

Při prvním jednání konkurzní komise posoudí přihlášky uchazečů, zda splňují stanovené předpoklady a požadavky. V případě, že některá přihláška tyto předpoklady nesplňuje, navrhne konkurzní komise zřizovateli vyřazení tohoto uchazeče. Dále komise rozhodne, zda budou uchazeči podrobeni psychologickému vyšetření nebo znalostnímu testu a rozhodne rovněž o délce trvání řízeného rozhovoru a pořadí, v němž uchazeči pohovor absolvují. Uchazeči, jejichž přihlášky splňují předpoklady a požadavky, jsou pozváni na vlastní konkurz pozvánkou, kterou tajemník komise odešle nejpozději 14 dnů před konáním konkurzu a která obsahuje místo, datum a hodinu konání konkurzu. Při vlastním konkurzu absolvují uchazeči řízený rozhovor, příp. psychologické vyšetření nebo znalostní test. Komise poté hlasuje o každém uchazeči zvlášť, zda je vhodným uchazečem na dané pracovní místo, přičemž za vhodného se považuje takový uchazeč, který získal hlas nadpoloviční většiny členů komise. V případě rovnosti hlasů rozhoduje hlas předsedy. Pokud je vhodných uchazečů více než jeden, stanoví komise pořadí uchazečů tak, že každý člen komise obdrží od tajemníka lístek pro sestavení pořadí, kde přiřadí jednotlivým vhodným uchazečům čísla (nejlepší má číslo jedna a dále sestupně dle počtu uchazečů). Tajemník následně sestaví dle vyplněných lístků konečné pořadí uchazečů. Na závěr jednání podepíše členové komise zápis z jednání a předseda komise vyhlásí za přítomnosti členů komise a uchazečů výsledné pořadí. Uchazeči jsou následně informováni o výsledném pořadí rovněž písemnou formou. Výsledné pořadí má pro zřizovatele charakter doporučení.

Z výše uvedeného vyplývá, že konkurzní řízení na vedoucí pracovní místo ředitele školy nebo školského zařízení je zdlouhavý a složitý administrativní proces, kterého se účastní velké množství lidí a organizací. Myslí se tím jak zaměstnanci obce, která konkurz vyhlásila, tak i zaměstnanci krajského úřadu, České školní inspekce, zaměstnanci školy a zástupci školské rady. Ti všichni musí určitý čas věnovat konkurzu. Pro obce, kde je zaměstnán starosta a na nepatrný úvazek sekretářka, účetní a asistentka starosty v jedné osobě, znamená vyhlášení konkurzu velkou administrativní zátěž a navýšení objemu práce. Vždyť i větší obce a města, kde je už úřednický aparát větší, si na nárůst agendy spojený s konkurzy stěžují. Přitom se nejedná jenom o samotný nárůst objemu práce, ale i navýšení finančních prostředků

na zajištění všech administrativních úkonů spojených s konkurzem. Příprava a realizace konkurzního řízení s povinností dodržet všechny předepsané termíny znamená pro zřizovatele nejméně půl roku práce.

Odbor školství, mládeže, tělovýchovy a sportu krajského úřadu Libereckého kraje ve snaze ulehčit zřizovatelům práci s vyhlášením konkurzních řízení vypracoval a následně uveřejnil na svém informačním portálu www.edulk.cz souhrnný metodický materiál se vzory jmenování členů komisí, čestného prohlášení k mlčenlivosti spolu s návodem k jednotlivým krokům v procesu konkurzů. Tento materiál obce přivítaly s povděkem. Ve výzkumné části této práce jsem zkoumala, zda byla složitost a zdouhavost procesu konkurzního řízení jedním z důvodů, proč zřizovatel konkurz nevyhlásil.

3.3 Zřizovatel

Vzhledem k tomu, že se téma této bakalářské práce týká škol a školských zařízení zřizovaných obcí, svazkem obcí a krajem, je cílem této kapitoly přiblížit zřizovatelské kompetence těchto územně samosprávných celků.

Zřizovatelské kompetence územně samosprávných celků se řídí těmito právními předpisy:

- ✓ zákon č. 561/2004 Sb., o předškolním, základním, středním, vyšším odborném a jiném vzdělávání (školský zákon), ve znění pozdějších předpisů.
- ✓ zákon č. 128/2000 Sb., o obcích (obecní zřízení)
- ✓ zákon č. 129/2000 Sb., o krajích (krajské zřízení)
- ✓ zákon č. 250/2000 Sb., o rozpočtových pravidlech územně samosprávných celků
- ✓ zákon č. 563/1991 Sb., o účetnictví, ve znění pozdějších předpisů.
- ✓ zákon č. 320/2001 Sb., o finanční kontrole ve veřejné správě (zákon o finanční kontrole)
- ✓ zákon č. 255/2012 Sb., kontrolní řád

3.3.1 Povinnosti a kompetence zřizovatele vyplývající ze zákona č. 250/2000 Sb.

Obce na území Libereckého kraje a Liberecký kraj zřizují právnické osoby s právní formou příspěvková organizace. Základní právní úprava vztahu mezi zřizovatelem a

příspěvkovou organizací je dána zákonem č. 250/2000 Sb., o rozpočtových pravidlech územně samosprávných celků, konkrétně § 27 až 37a. Zřizovatel vydá o vzniku příspěvkové organizace zřizovací listinu, kterou schvaluje zastupitelstvo obce/ kraje.

Ta musí obsahovat tyto náležitosti:

- a) úplný název zřizovatele, je-li jím obec, uvede se také její zařazení do okresu,
- b) název, sídlo příspěvkové organizace a její identifikační číslo,
- c) vymezení hlavního účelu a tomu odpovídajícího předmětu činnosti,
- d) označení statutárních orgánů a způsob, jakým vystupují jménem organizace,
- e) vymezení majetku ve vlastnictví zřizovatele, který se příspěvkové organizaci předává k hospodaření,
- f) vymezení práv, která organizaci umožní, aby se svěřeným majetkem mohla plnit hlavní účel, k němuž byla zřízena,
- g) okruhy doplňkové činnosti navazující na hlavní účel příspěvkové organizace,
- h) vymezení doby, na kterou je organizace zřízena.

Zda bude příspěvková organizace hospodařit s majetkem svěřeným zřizovatelem, je pouze na zřizovateli. Zřizovatel může udělit souhlas k nabytí majetku darem nebo zděděním. Úkolem zřizovatele je zabezpečit plnění hlavního účelu činnosti příspěvkové organizace. Zřizovatel ze svého rozpočtu poskytuje příspěvkové organizaci zejména příspěvek na provoz, ale i jiné účelové dotace. Zřizovatel provádí kontrolu hospodaření příspěvkové organizace.

3.3.2 Povinnosti a kompetence zřizovatele vyplývající ze zákona č. 561/2004 Sb.

V souladu s § 177 zákona č. 561/2004 Sb., o předškolním, základním, středním, vyšším odborném a jiném vzdělávání (školský zákon), ve znění pozdějších předpisů, územní samosprávu ve školství vykonávají obec a kraj. Právní postavení škol a školských zařízení, které zřizují tyto územně samosprávné celky, mají právní formu školské právnické osoby nebo příspěvkové organizace. Podmínkou výkonu činnosti školy nebo školského zařízení je zápis do školského rejstříku. Účinností zápisu školy a školského zařízení do rejstříku škol a školských zařízení vzniká právnické osobě,

kteřá vykonává činnost školy nebo školského zařízení, právo poskytovat vzdělávání a školské služby a právo vydávat doklady o vzdělání stanovené tímto zákonem, a to v rozsahu tohoto zápisu. Účinností zápisu školy a školského zařízení do rejstříku škol a školských zařízení vzniká právnické osobě, která vykonává činnost školy nebo školského zařízení, nárok na přidělování finančních prostředků ze státního rozpočtu nebo z rozpočtu územního samosprávného celku.

Obec zřizuje a zrušuje v souladu s § 179 školského zákona:

- ✓ základní školy
- ✓ mateřské školy
- ✓ mateřské a základní školy s vyučovacím jazykem národnostní menšiny zařízení školního stravování - školní jídelna, školní jídelna - výdejna, školní jídelna - vývařovna.

Dále může obec zřizovat a zrušovat:

- ✓ základní umělecké školy
- ✓ školská zařízení pro zájmové vzdělávání - středisko volného času, školní klub, školní družina
- ✓ školská účelová zařízení - středisko služeb školám, školní hospodářství, středisko praktické výchovy, školní knihovna, plavecká škola, přípravný stupeň ZŠ speciální
- ✓ školy nebo školská zařízení, které jinak zřizuje kraj nebo ministerstvo: střední školy, vyšší odborné školy, mateřské, základní, střední školy a školská zařízení pro děti a žáky se zdravotním postižením, základní školy speciální, školy při zdravotnických zařízeních, školská výchovná a ubytovací zařízení, střední školy s vyučovacím jazykem národnostní menšiny, jazykové školy s právem státní jazykové zkoušky a dětské domovy.

Kraj zřizuje a zrušuje v souladu s § 180 školského zákona:

- ✓ střední školy
- ✓ vyšší odborné školy
- ✓ mateřské, základní, střední školy a školská zařízení pro děti a žáky se zdravotním postižením
- ✓ základní školy speciální

- ✓ školy při zdravotnických zařízeních
- ✓ školská výchovná a ubytovací zařízení (domov mládeže, internát, škola v přírodě) a zařízení školního stravování pro děti, žáky a studenty škol, které zřizuje
- ✓ střední školy s vyučovacím jazykem národnostní menšiny
- ✓ jazykové školy s právem státní jazykové zkoušky
- ✓ základní umělecké školy
- ✓ školská zařízení pro zájmové vzdělávání - středisko volného času, školní klub, školní družina
- ✓ dětské domovy

Kraj může dále zřizovat a zrušovat:

- ✓ mateřské a základní školy s vyučovacím jazykem národnostní menšiny
- ✓ zařízení pro další vzdělávání pedagogických pracovníků
- ✓ školská poradenská zařízení - pedagogicko-psychologická poradna, speciálně pedagogické centrum
- ✓ školská účelová zařízení - středisko služeb školám, školní hospodářství, středisko praktické výchovy, školní knihovna, plavecká škola, přípravný stupeň ZŠ speciální
- ✓ školy a školská zařízení, které jinak zřizuje obec nebo ministerstvo - mateřské školy, základní školy.

Při zajišťování vzdělávání a školských služeb, zejména při zřizování a zrušování škol a školských zařízení, dbá zřizovatel o soulad rozvoje vzdělávání a školských služeb se zájmy občanů obce a kraje, s potřebami trhu práce, s demografickým vývojem a rozvojem svého území, o dostupnost vzdělávání a školských služeb podle místních podmínek. Kraj je povinen zajistit podmínky pro uskutečňování středního a vyššího odborného vzdělávání, vzdělávání dětí, žáků a studentů se zdravotním postižením a zdravotním znevýhodněním, dále jazykového, základního uměleckého a zájmového vzdělávání a pro výkon ústavní výchovy. Obec je povinna zajistit podmínky pro plnění povinné školní docházky dětí s místem trvalého pobytu na jejím území a děti umístěných na jejím území ve školských zařízeních pro výkon ústavní nebo ochranné výchovy, které se v souladu se zákonem č. 109/2002 Sb., o výkonu ústavní výchovy

nebo ochranné výchovy ve školských zařízeních a o preventivně výchovné péči ve školských zařízeních a o změně dalších zákonů, ve znění pozdějších předpisů, nevzdělávají ve školách zřízených při těchto školských zařízeních, dále je povinna zajistit podmínky pro předškolní vzdělávání v posledním roce před zahájením povinné školní docházky pro děti s místem trvalého pobytu na jejím území a pro děti umístěné na jejím území v dětském domově. Územně samosprávné celky jsou dále povinny zajistit výdaje právnických osob vykonávajících činnost škol a školských zařízení, které zřizuje, s výjimkou výdajů hrazených z finančních prostředků státního rozpočtu přidělovaných podle § 161 odst. 6 písm. a) zákona č.561/2004 Sb. (školský zákon), a z jiných zdrojů. Kraj i obec přidělují právnickým osobám vykonávajícím činnost škol a školských zařízení, které zřizují, dotace stanovené zákonem o státním rozpočtu k částečné úhradě výdajů na provoz a provádí s nimi finanční vypořádání. Obce v případě, že školský obvod přesahuje území jedné obce, zabezpečují výdaje základní školy v tomto školském obvodu a školských zařízení jí sloužících dotčené obce poměrně podle počtu žáků s místem trvalého pobytu v jednotlivých obcích, nedojde-li mezi obcemi k jiné dohodě.

K povinnostem zřizovatele náleží i zřizování školské rady se stanovením počtu jejích členů, vydání jejího volebního řádu a jmenování třetiny členů školské rady. Školská rada se podílí na správě školy, přičemž správa školy znamená především otevření otázky základního směřování školy. *Členům školské rady by mělo jít především o nacházení nezbytné rovnováhy mezi jednotlivými aktéry. Nemělo by docházet k soupeření s vedením a řízením, ale o společné rozvíjení školního života na místní úrovni.*¹

Zřizovatel dále může hodnotit zřizované organizace podle kritérií, které předem zveřejní. Toto hodnocení je dáno základními právními předpisy, zejména zákonem o obcích, zákonem o krajích a školským zákonem. Hodnocení školy by mělo postihovat většinu činností školy jak v oblasti vzdělávání, tak v oblasti personální, ekonomické, materiálně technické, v oblasti podmínek, v nichž škola pracuje. Mělo by být samozřejmým a přirozeným principem vztahu zřizovatele a školy a být součástí jeho koncepčního přístupu.

¹ (M. Pol – Škola v proměnách, ISBN 978-80-210-4499-9, str. 36)

Hodnocení práce škol a školských zařízení by mělo být součástí průběžné aplikace kontrolního systému zřizovatele sledujícího efektivní využívání finančních prostředků a plnění hlavního účelu a předmětu činnosti, pro který jsou školy zřízeny.

Smyslem hodnocení škol není pouze vyhodnocení nejlepší školy, nebo získání podkladů pro případné potvrzení ředitele ve funkci či jeho odvolání, ale především podpora škol na cestě ke zvyšování kvality jejich práce.

Proto k nejdůležitější kompetenci zřizovatele patří výběr a následné jmenování vhodného kandidáta na post ředitele příspěvkové organizace. Konkurzní komise v souladu s právními předpisy² posoudí všechny uchazeče a rozhodne o jejich pořadí. Toto rozhodnutí má však pro zřizovatele pouze doporučující charakter. Konečné rozhodnutí je až na zřizovateli. Při tomto výběru by si měl zřizovatel plně uvědomit, že ředitel školy je statutárním orgánem příspěvkové organizace, který je zodpovědný za hospodárné využití finančních a materiální prostředků, které zřizovatel organizaci poskytuje, za finanční prostředky poskytované škole ze státního rozpočtu, za výchovně vzdělávací proces, za naplňování cílů a vizí školy a v neposlední řadě i za naplňování koncepčních záměrů zřizovatele. Proto by měl zřizovatel na doporučení konkurzní komise brát zřetel. Vždyť členy konkurzní komise jsou zástupci České školní inspekce, krajského úřadu, pedagogičtí zaměstnanci dané školy a odborník z jiné školy stejného typu, kteří dokáží posoudit, zda uchazeč disponuje potřebnými znalostmi a kompetencemi na post ředitele. Z patnáctiminutového pohovoru při konkurzním řízení a seznámení se s koncepčními záměry jednotlivých uchazečů není úplně možné odhadnout, který z nich je ten pravý na post ředitele. Až čas ukáže, zda

² Vyhláška č. 54/2005 Sb. Ministerstva školství, mládeže a tělovýchovy ze dne 26. ledna 2005 o náležitostech konkursního řízení a konkursních komisích, ve znění pozdějších předpisů. In: CODEXIX ® [právní informační systém]. Atlas Consulting spol. s r. o., Zákon č. 563/2004 Sb. ze dne 24. září 2004 o pedagogických pracovnících a o změně některých zákonů, ve znění pozdějších předpisů. In: CODEXIX ® [právní informační systém]. Atlas Consulting spol. s r. o.

volba byla správná. Zda k tomu bude stačit šestileté funkční období, není zcela jasné. V Učitelských novinách, týdeníku pro učitele a přátele školy, číslo 4/2012, jsem si přečetla rozhovor s předsedkyní školské komise Svazu měst a obcí, paní Marcelou Šikovou, která šestileté funkční období jménem tohoto svazu přivítala. V nově zavedeném funkčním období ředitele hraje významnou roli čtyřleté volební období zástupců zřizovatele. V okamžiku, kdy jsou vztahy mezi zřizovatelem a ředitelem na nějaké úrovni vybudovány, proběhnou komunální volby, což ve většině případů znamená, že se zástupci zřizovatele vymění. Zástupce zřizovatele (starosta, radní pověřený řízením resortu školství), který se ve svém volebním období s problematikou školství seznámil (nemůžeme říct, že problematiku školství pochopil), vystřídá nová politická garnitura s minimální znalostí v této oblasti a budování vztahů začíná od začátku. Vztahy mezi zřizovatelem a ředitelem by měly být proto korektní a oba partneři by si měli navzájem vycházet vstříc. Spolupráce by měla být nastavena k oboustranné spokojenosti. Nad vztahy mezi politikem – zřizovatelem a ředitelem školy se ve svém příspěvku, který byl otištěn v Řízení školy č. 5/13, zamýšlí Mgr. Filip Kuchař, vedoucí odboru školství úřadu městské části Praha 7. Ve své úvaze se mimo jiné zmiňuje, že základem jakéhokoliv vztahu je komunikace. *„Pro politika je nejdůležitější komunikace s občanem, tedy voličem a až poté s ředitelem školy. Pro ředitele je nejdůležitější komunikace se zákonným zástupcem, což je pro politika také volič. Tím vzniká velká disproporce mezi masivní komunikací s občany – voliči- a minimální komunikací s řediteli škol, bez nichž přitom bude politik jen velmi těžko školskou politiku uplatňovat. Jednou z častých příčin této disproporce jsou různé negativní reakce při jednání s veřejností, které pramení z minimální znalosti školské problematiky“.*

Z výše uvedeného je patrné, že jsou to právě zřizovatelé, na kterých je největší díl odpovědnosti při výběru vhodného kandidáta na vedoucí pracovní místo ředitele. Zřizovatel by měl mít předem jasnou představu o tom, jaký by měl ředitel být. K tomu by mu mohl pomoci předem sestavený kompetenční model ředitele školy. Jak by takový kompetenční model ředitele měl vypadat, je uvedeno v odborných publikacích. (např. I. Lhotková, V. Trojan, J. Kitzberrger: Kompetence řídicích pracovníků ve školství). Předem připravený kompetenční model by měl především sloužit k výběru vhodného kandidáta na post ředitele, ale i k pozdějšímu hodnocení jeho práce. I. Lhotková, V. Trojan, J. Kitzberrger doporučují zřizovatelům *„zjednodušení*

uvedeného modelu a vlastní nastavení. Je však potřebná reflexe zřizovatele, zdali je jeho představa o osobě ředitele školy v souladu s mírou kompetencí, které hodlá řediteli předat.“

Veškerá odpovědnost za výběr toho pravého kandidáta na post ředitele školy nebo školského zařízení je na zřizovateli. Vždyť kvalitu a úroveň školy ovlivňuje především ředitel.

3.4 Ředitel

3.4.1 Předpoklady a požadavky pro výkon funkce ředitele

Funkce ředitele zasluhuje zvláštní pozornost. Na tuto funkci jsou kladeny nároky související s řízením i s vedením. Ředitel je zaměstnancem právnické osoby, ale jeho pracovněprávní vztah je založen jmenováním zřizovatelem na základě konkurzního řízení, přičemž mu zřizovatel zároveň stanovuje plat. Předpoklady pro výkon funkce ředitele školy jsou stanoveny zákonem č. 563/2004 Sb., o pedagogických pracovnících:

Ředitelem školy může být fyzická osoba, která splňuje předpoklady podle § 3 tohoto zákona a získala praxi spočívající ve výkonu přímé pedagogické činnosti nebo v činnosti, pro kterou jsou potřebné znalosti stejného nebo obdobného zaměření, nebo v řídicí činnosti nebo v činnosti ve výzkumu a vývoji v délce

- a) 3 roky pro ředitele mateřské školy,
- b) 4 roky pro ředitele základní školy, základní umělecké školy a školských zařízení s výjimkou školských zařízení pro výkon ústavní výchovy, ochranné výchovy a školských zařízení pro preventivně výchovnou péči,
- c) 5 let pro ředitele střední školy, jazykové školy, konzervatoře, vyšší odborné školy a školských zařízení pro výkon ústavní výchovy, ochranné výchovy a školských zařízení pro preventivně výchovnou péči.

Ředitelem školy zřizované v našem případě krajem, obcí nebo dobrovolným svazkem obcí může být jen ten, kdo vedle předpokladů uvedených výše získal nejpozději do 2 let ode dne, kdy začal vykonávat činnost ředitele školy, znalosti v oblasti řízení školství absolvováním studia pro ředitele škol v rámci dalšího vzdělávání

pedagogických pracovníků. Tato povinnost se nevztahuje na ředitele, který znalosti v oblasti řízení školství získal vysokoškolským vzděláním ve studijním programu školský management, nebo vzděláním v programu celoživotního vzdělávání uskutečňovaném vysokou školou zaměřeném na organizaci a řízení školství. Další požadavky potřebné pro výkon funkce ředitele může stanovit i zřizovatel při vyhlášení konkurzního řízení (např. znalost některého ze světových jazyků nebo řidičský průkaz).

3.4.2 Pravomoci a povinnosti ředitele

Pravomoci a povinnosti ředitele školy a školského zařízení vymezují ustanovení § 164 a § 165 zákona č. 561/2004 Sb., o předškolním, základním, středním, vyšším odborném a jiném vzdělávání ve znění pozdějších předpisů (dále jen školský zákon). Zatímco ustanovení § 164 se týká ředitelů všech škol bez ohledu na zřizovatele, ustanovení § 165 se týká pouze ředitelů škol, zřizovaných krajem, obcí nebo svazkem obcí.

Podle ustanovení § 164 školského zákona ředitel školy:

Rozhoduje o všech záležitostech týkajících se poskytování vzdělávání a školských služeb, pokud zákon nestanoví jinak:

Jedná se o jakousi generální klauzuli. Z ustanovení vyplývá, že pokud není školským či jiným zákonem výslovně stanoveno jinak, je oprávněn a povinen v uvedených věcech rozhodovat ředitel školy. Zároveň to znamená, že jakékoli jiné osoby či orgány (např. zřizovatel) mohou v záležitostech týkajících se poskytování vzdělávání a školských služeb rozhodovat pouze v případě, že tak výslovně stanoví zákon (ať již školský nebo jiný). Ředitel školy tak např. stanoví (samozřejmě při respektování zákonných ustanovení a dalších podmínek jako např. kapacita školy, oboru atd.) kritéria pro přijetí ke vzdělávání, počet tříd, organizaci školního vyučování apod.

Odpovídá za to, že škola a školské zařízení poskytuje vzdělávání a školské služby v souladu se školským zákonem a vzdělávacími programy v souladu se školským zákonem:

Z tohoto ustanovení vyplývá závaznost vzdělávacích programů uvedených v § 3 školského zákona a zároveň povinnost ředitele zajistit, aby vzdělávání v dané škole bylo poskytováno v souladu s těmito vzdělávacími programy a zároveň v souladu se školským zákonem. Za tento soulad odpovídá ředitel školy navenek, a to nejen za sebe, ale rovněž za všechny zaměstnance školy, zejména pedagogické pracovníky.

Odpovídá za odbornou a pedagogickou úroveň vzdělávání a školských služeb:

Tato povinnost se v praxi projevuje zejména výběrem zaměstnanců, a to především pedagogických pracovníků, u nichž je třeba dbát na jejich kvalifikaci podle příslušných ustanovení zákona č. 563/2004 Sb., o pedagogických pracovnících a o změně některých zákonů ve znění pozdějších předpisů.

Vytváří podmínky pro výkon inspekční činnosti České školní inspekce a přijímá následná opatření:

V této souvislosti je ředitel povinen zejména zajistit praktické podmínky pro výkon inspekční činnosti tak, jak to stanoví příslušná ustanovení zákona č. 552/1991 Sb., o státní kontrole ve znění pozdějších předpisů. Tato povinnost se týká všech druhů kontroly (inspektorát práce, zřizovatel...).

Vytváří podmínky pro další vzdělávání pedagogických pracovníků a pro práci školské rady, pokud se zřizuje:

V případě vytváření podmínek pro další vzdělávání pedagogických pracovníků se jedná o naplňování ustanovení § 24 zákona o pedagogických pracovnících. Pokud se týká vytváření podmínek pro práci školské rady, má zákon na mysli zejména poskytnutí prostor pro jednání školské rady, účast ředitele na jednání školské rady a poskytování potřebných informací.

Zajišťuje, aby zletilí žáci a studenti, zákonní zástupci nezletilých dětí a žáků, jakož i rodiče zletilých žáků a studentů a osoby, které vůči nim mají vyživovací povinnost, byli včas informováni o průběhu a výsledcích vzdělávání dítěte, žáka nebo studenta:

Ředitel školy je povinen nastavit systém, zejména ve vnitřních předpisech, jehož prostřednictvím se těmto zainteresovaným osobám dostane včas informací o průběhu a výsledcích vzdělávání podle ustanovení školského zákona.

Zajišťuje spolupráci při uskutečňování programů zjišťování výsledků vzdělávání vyhlášených MŠMT: Ukládá ředitelům obecnou povinnost spolupracovat, tj. umožnit a realizovat tato zjišťování.

Odpovídá za zajištění dohledu nad dětmi a nezletilými žáky ve škole a školském zařízení:

Dohled nad dětmi a nezletilými žáky vykonávají především pedagogičtí pracovníci, ale může být vykonáván i jinými zletilými zaměstnanci školy, pokud byli předem o výkonu dohledu řádně poučeni. Obecně je povinnost zajistit bezpečnost a ochranu zdraví stanovena školským zákonem (§ 29 odst. 2). Tato obecná povinnost zajistit bezpečnost a ochranu zdraví se týká všech dětí, žáků a studentů, bez ohledu na jejich zletilost. U zletilých žáků a studentů se tato povinnost zajišťuje zejména formou poučení, seznámení s příslušnými právními a vnitřními předpisy apod. Povinnost zajistit dohled se týká nezletilých dětí a žáků. Zajištěním dohledu nemá zákon na mysli, že každé dítě musí být po celou dobu pobytu ve škole pod neustálým dohledem (tj. pod neustálou kontrolou). Je pravomocí ředitele školy stanovit pro konkrétní činnosti rozsah dohledu.

Ředitel zřizuje pedagogickou radu jako svůj poradní orgán; pedagogickou radu zřizuje ředitel povinně, tvoří ji všichni pedagogičtí pracovníci dané školy:

Ze zákona je ředitel povinen s pedagogickou radou projednávat veškeré zásadní pedagogické dokumenty a opatření (školní vzdělávací program, školní řád, vlastní hodnocení školy apod). Ze zákona není dána povinnost projednávat s pedagogickou radou průběh a výsledky vzdělávání konkrétních dětí, žáků a studentů. O některých skutečnostech je ředitel školy povinen pedagogickou radu informovat (např. vyloučení ze školy). Pedagogická rada je poradním orgánem ředitele školy, tzn., že ředitel školy přihlédne k názoru pedagogické rady, avšak konečné rozhodnutí je vždy na řediteli, protože ředitel nese za svá rozhodnutí odpovědnost.

Podle ustanovení § 165 odst. 1 ředitel školy:

- ✓ stanovuje organizaci a podmínky provozu školy a školského zařízení; dle tohoto ustanovení ředitel školy stanoví časový rozvrh poskytování vzdělávání a školských služeb, personální a materiální zajištění apod.
- ✓ odpovídá za použití finančních prostředků státního rozpočtu přidělených podle ustanovení § 160 až § 163 školského zákona v souladu s účelem, na který byly přiděleny

Podle ustanovení § 165 odst. 2 ředitel školy a školského zařízení rozhoduje o právech a povinnostech v oblasti státní správy (ve správním řízení) v těchto případech:

- ✓ zamítnutí žádosti o povolení individuálního vzdělávacího plánu podle § 18 školského zákona a zamítnutí žádosti o přeřazení žáka nebo studenta do vyššího ročníku podle § 17 odst. 3 školského zákona
- ✓ přijetí dítěte k předškolnímu vzdělávání podle § 34 školského zákona a ukončení předškolního vzdělávání podle § 35 školského zákona, zařazení dítěte do přípravného stupně základní školy speciální podle § 48a školského zákona, zařazení dítěte do přípravné třídy základní školy podle § 47 školského zákona
- ✓ zamítnutí žádosti o odklad povinné školní docházky podle § 37 školského zákona
- ✓ převedení žáka do odpovídajícího ročníku základní školy podle 39 odst. 2 školského zákona
- ✓ přijetí k základnímu vzdělávání podle § 46 školského zákona, přestupu žáka podle § 49 odst. 1 školského zákona a převedení žáka do jiného vzdělávacího programu podle § 49 odst. 2 školského zákona, zamítnutí žádosti o povolení pokračování v základním vzdělávání podle § 55 odst. 2 školského zákona
- ✓ přijetí ke vzdělávání ve střední škole podle § 59 a následujících školského zákona, vyšší odborné škole podle § 93 a následujících školského zákona a v konzervatoři podle § 88 školského zákona
- ✓ zamítnutí žádosti o přestup, změnu oboru vzdělání, přerušování vzdělávání a opakování ročníku podle § 66 a § 97 školského zákona

- ✓ zamítnutí žádosti o pokračování v základním vzdělávání podle § 55 odst. 1 školského zákona
- ✓ podmíněné vyloučení a vyloučení žáka nebo studenta ze školy nebo školského zařízení podle § 31 odst. 2 a 4 školského zákona
- ✓ zamítnutí žádosti o uznání dosaženého vzdělání podle § 70 a § 100 školského zákona
- ✓ povolení a zrušení povolení individuálního vzdělávání žáka podle § 41 školského zákona

Řediteli školy je v těchto případech zákonem dána pravomoc rozhodovat o individuálních právech a povinnostech v oblasti státní správy. Jako správní orgán je ředitel školy povinen postupovat striktně podle zákona č. 500/2004 Sb., správní řád ve znění pozdějších předpisů.

3.4.3 Kompetence ředitele školy

Ředitel je ve školském prostředí manažerem, lídrem a vykonavatelem, který koordinuje a řídí práci jak pedagogického sboru, tak i zaměstnanců, kteří se starají o provoz školy po technické stránce. Je klíčovou osobností, která ovlivňuje ostatní pracovníky, celkové klima školy a vnímání školy veřejností. Obecně je tedy ředitel školy řídicí pracovník, který stojí v čele organizace, týmu, skupiny lidí a s jejich pomocí dosahuje stanovených cílů. Všechny tyto role se prolínají a musí být mezi nimi rovnováha.

Manažer

Manažer je hlavně ten, kdo řídí a koordinuje činnost druhých k dosažení cílů organizace. Podle odborné literatury (J. Veber a kol., MANAGEMENT Základy - prosperita - globalizace) je definice kompetence manažera způsobilost úspěšně vykonávat příslušné pracovní činnosti. Aby škola svého cíle dosáhla, je třeba si určit prostředky, které k tomu budou potřeba. K nejdůležitějším prostředkům patří hlavně tým lidí. A to je jedna z nejdůležitějších rolí ředitele. Musí se obklopit takovými lidmi, kteří budou schopni plnit jeho úkoly, ale i přispívat svými nápady. Proto rozhoduje o nástupech nových pracovníků, nebo naopak ukončuje pracovní poměr s člověkem, který nesplňuje jeho vysoké požadavky. K vedení lidí patří i přesné

vymezení kompetencí. Toto vymezení se projeví v organizační struktuře školy. V té musí být jasně dané delegování činností. Ředitel školy tyto činnosti organizuje, kontroluje a koordinuje. Musí být neustále informovaný. Dosaženým cílem se v případě školy rozumí výsledky vzdělávání, spokojenost žáků a jejich rodičů a v neposlední řadě i spokojenost zřizovatele. Ředitel školy, který chce dobře vést lidi ve svém týmu, musí zároveň ovládat další různé dovednosti. Mezi tyto dovednosti by měly patřit především:

- ✓ Komunikativní a vyjadřovací schopnosti (např. formulace vize a strategie)
- ✓ Koncepční myšlení
- ✓ Analytické myšlení
- ✓ Právní povědomí
- ✓ Tvořivost
- ✓ Ochota k osobnímu rozvoji
- ✓ Zvládání stresu
- ✓ Asertivita
- ✓ Empatie

Leader

Pedagogické vedení učitelů je neoddělitelnou součástí manažerského řízení školy. Ředitel by na pedagogy své školy měl působit, měl by se učitelům věnovat. To znamená chodit na hospitace, dělat s učiteli pohovory, hovořit s nimi, získávat je pro své vize a v neposlední řadě se účastnit spolu s nimi projektů, aby věděl, jaké problémy mají a čím odborně žijí. Ředitel školy v roli leadera ukazuje směr, vyvolává v lidech nadšení a motivuje je. Aby chod školy byl bezchybný, musí umět ředitel předávat informace, což je vlastně komunikace s podřízenými. Schopný ředitel dokáže přimět spolupracovníky, aby dělali něco, do čeho se jim nechce, a aby to dělali rádi. Aby škola svého cíle dosáhla, je třeba si určit prostředky, které k tomu budou potřeba. K nejdůležitějším prostředkům patří hlavně tým lidí. A to je jedna z nejdůležitějších rolí ředitele - leadera. *Musí se obklopit takovými lidmi, kteří budou schopni plnit jeho úkoly, ale i přispívat svými nápady. Vytváření a prosazování*

*strategických myšlenek je obsahem role leadra a zároveň podstatou vedení firmy.*³ Role leadera je řediteli určena přímo školským zákonem, a to v § 164 odst. 1 písm. a) - *rozhoduje ve všech záležitostech týkajících se poskytování vzdělávání a školských služeb, pokud tak zákon nestanoví jinak.*

Vykonavatel

Tím opravdovým vykonavatelem je ten, kdo je přímo účasten v dění, rozhoduje přímo a ne prostřednictvím ostatních. Ředitel v roli vykonavatele uvádí věci v život, rozhoduje ve všech záležitostech týkajících se poskytování vzdělávání a odpovídá také za odbornou pedagogickou úroveň učitelů. Řídí školu, má odpovědnost za výuku, hospodaření a za správu školy jako takové. Vedle těchto činností má ještě ředitel v roli vykonavatele v souladu s právním předpisem (nařízení vlády č. 75/2005 Sb., o stanovení rozsahu přímé vyučovací, přímé výchovné, přímé speciálně pedagogické a přímé pedagogicko-psychologické činnosti pedagogických pracovníků) přímou vyučovací povinnost. Je bohužel smutnou realitou dneška, že ředitel školy nemá čas na pedagogické vedení školy, na plánování, realizaci a kontrolu pedagogického procesu. Tento fakt byl už zveřejněn ve studii společnosti McKinsey & Company „Klesající výsledky českého základního a středního školství: fakta řešení“. Podle této studie (str. 20) *„většinu pracovní doby ředitelů zabírá provoz a administrativa a na zlepšování výuky jim zbývá cca 20 % času“*. Jak se dále v této studii uvádí (str. 4, kapitola shrnutí) *„ředitelé by měli mít možnost docílit lepší rovnováhy mezi zlepšováním kvality výuky, řízením změn a provozem a administrativou, např. tak, aby mohli více jak 50 % času věnovat zlepšování kvality výuky“*.

3.4.4 Funkční období ředitele školy

Nově zavedené šestileté funkční období ředitelů škol budí rozporuplné reakce jak mezi řediteli, tak také v řadách odborné pedagogické veřejnosti. Ředitelům zejména vadí, že zavedením tohoto funkčního období se změní jejich pracovní poměr z doby neurčité na dobu určitou, tj. na 6 let. Nabízí se zde otázka, zda těchto šest let ve funkci bude novému řediteli stačit k tomu, aby cíle, které si vytyčil, naplnil a aby našel

³ PLAMÍNEK, Jiří, Danuše PROKŮPKOVÁ a Zdeněk MORÁVEK. Vedení lidí, týmů a firem: praktický atlas managementu. 4., zcela přeprac. vyd. Praha: ASPI, 2011, 157 s. Management (Grada). ISBN 978-80-247-3664-8. (str. 34)

pochopení u svého zřizovatele. Někteří zástupci zřizovatelů mohou být konzervativní a nemusejí mít pro smělé plány ředitele pochopení. Novým vzdělávacím metodám by nemuseli rozumět. Pro zřizovatele je nejdůležitější to, aby škola byla plná dětí a žáků. Ředitel, ať chce nebo nechce, je ten, kdo vytváří a ovlivňuje atmosféru ve škole. Řediteli by mělo jít především o jeho školu a neměl by lpět na své funkci. Jmenování ředitelem je spojeno se získáním řady pravomocí. Ředitel by proto měl do funkce nastoupit s určitými znalostmi a dovednostmi potřebnými k vykonávání nově nabyté funkce. Školská legislativa předem nevyžaduje od uchazečů na funkci ředitele znalosti v oblasti řízení školství. Začínající ředitel musí získat znalosti v oblasti řízení školství nejpozději do 2 let ode dne, kdy začal vykonávat funkci ředitele. Jmenováním ředitelem současně začíná i pracovní dráha manažera. *Přijetím manažerské pozice a s ní spojené role představuje významný mezník v pracovním životě člověka. Od chvíle, kdy jedinec vstupuje na manažerskou dráhu, dochází k výrazné změně jeho kariérového vývoje a ke dramatickému zlomu v požadavcích a očekáváních, které se k němu vztahují. Doposud preferovaná odborná kompetence, jejíž úroveň je sledována především u řadového zaměstnance, se stává jednou z několika předpokládaných a vyžadovaných kompetencí manažerů.*⁴ V současné době se začíná pracovat na vytvoření kariérového modelu ředitele, který bude součástí celostátního projektu Národního institutu pro další vzdělávání „Kariéra“. Zavedením samostatného kariérového modelu by bylo přínosem v mnoha směrech. Mohl by být součástí kontrolního systému, ale hlavně sebereflexí pro samotné ředitele. Ne všichni ředitelé jsou ochotni se vzdělávat ve všech oblastech, které jsou nutné pro řízení školy. To, že by měli po určité době prokazovat splnění určitých kritérií a znalostí v oblasti řízení školy, jim ukáže, v kterých oblastech mají rezervy. Tvůrci tohoto kariérního modelu musí ale brát zřetel i na šestileté funkční období ředitelů. Kolik by takový kariérní řád měl mít stupňů? Tyto stupně by měly být stanoveny podle délky praxe v řídicí funkci. Ale bude stačit šest let ve funkci k tomu, aby se ředitelé v kariérním modelu posunuli o stupeň výš? Kariérní model by nahradil současné vzdělávání ředitelů a stal by se i nástrojem pro hodnocení práce ředitelů.

⁴ doc. PhDr. Milan Rymeš, CSc. – Řízení školy č. 4/12

4 METODIKA PRÁCE

Základní metodou, která byla použita při zpracování a následném vyhodnocení zvolené problematiky, byla metoda kvantitativního výzkumu. Pro tuto metodu jsem se rozhodla proto, že tato metoda se nejlépe hodí ke zkoumání jednoduchých a měřitelných znaků. Je jednoduchá a nenáročná. Podle Gavory (str. 37)⁵ je filozofickým základem kvantitativního výzkumu existence jedné objektivní reality, vnějšího světa, který nezávisí na našich citech a přesvědčení. Kvantitativní výzkum je ve společenských vědách metoda standardizovaného vědeckého výzkumu, která popisuje zkoumanou skutečnost pomocí proměnných, které lze vyjádřit čísly. Lze tedy říct, že kvantitativní metoda je takový sběr dat, který je zaměřen na velké množství respondentů. Jako nástroj kvantitativního výzkumu byl použit dotazník, který je ve výzkumu považován za nejfrekventovanější metodu zjišťování údajů a je určen především pro hromadné získání údajů. Podle Gavory (str. 121) se dotazník považuje za ekonomický výzkumný nástroj, kdy jím můžeme získat velké množství informací při malé investici času. Osoba, která vyplňuje dotazník, se nazývá respondent, jednotlivé prvky dotazníku se nazývají otázky nebo se někdy označují jako položky. Při tvorbě dotazníku jsem se držela doporučení Gavory (str. 122 – 135). Dotazník je strukturován do tří částí. Úvodní část obsahuje motivační prvky, které vedly respondenta k pečlivému vyplňování. Druhá část obsahuje vlastní otázky a závěrečná část pak poděkování respondentovi za spolupráci. Dotazník, který jsem použila při tomto výzkumu, tvoří šest polouzavřených otázek. Není náročný a otázky jsou položeny srozumitelně a jasně. Dotazník je přílohou této závěrečné bakalářské práce. Předvýzkumu se zúčastnili kolegové z úřadu, kteří byli členy konkurzních komisí a s problematikou vyhlašování konkurzů na obcích jsou seznámeni. Jejich připomínky jsem do dotazníku zapracovala. Po předchozí domluvě s respondenty byl dotazník odeslán elektronicky. Respondenty mého výzkumu byli zřizovatelé veřejných škol (tj. obce v Libereckém kraji, ale i samotný kraj). Obcí, které jsou zřizovateli škol, a školských zařízení v Libereckém kraji je 136. Konkurzy na vedoucí pracovní místo

⁵ GAVORA, Peter. Úvod do pedagogického výzkumu. ISBN 978-80-7315-185 0.

ředitele/ky vyhlásilo v letech 2012 – 2013 celkem 50 zřizovatelů. Pro můj výzkum je dostatečný rozsah souboru o velikosti 60 respondentů. Tento soubor tvoří jak zřizovatelé, kteří konkurzy vyhlásili, tak i ti, kteří se rozhodli konkurzy nevyhlásit. Soubor je rozdělen na podskupiny podle počtu zřizovaných příspěvkových organizací na jednoho zřizovatele. Cílem tohoto rozdělení do podskupin bylo zjištění, zda počet zřizovaných příspěvkových organizací byl také jedním z důvodů, proč zřizovatel konkurz vyhlásil nebo nevyhlásil. Získaná data byla zpracována pomocí aplikace Excel – Microsoft Office do grafické podoby a jsou součástí této závěrečné bakalářské práce.

V praktické části dojde k následnému potvrzení nebo vyvrácení tvrzení, že šestileté funkční období ředitelů škol a školských zařízení stanovené školským zákonem je přijímáno zřizovateli kladně.

5 VÝZKUMNÁ ČÁST

5.1 Statistické údaje

Postoj jednotlivých zřizovatelů v Libereckém kraji k této novele je nejednotný. Liberecký kraj se rozhodl vyhlásit konkurzy na všechny ředitele. Mezi městy a obcemi je situace jiná. Převažuje počet zřizovatelů, kteří se rozhodli konkurzy na vedoucí pracovní místo ředitele nevyhlásit, nad těmi, kteří konkurzy vyhlásili.

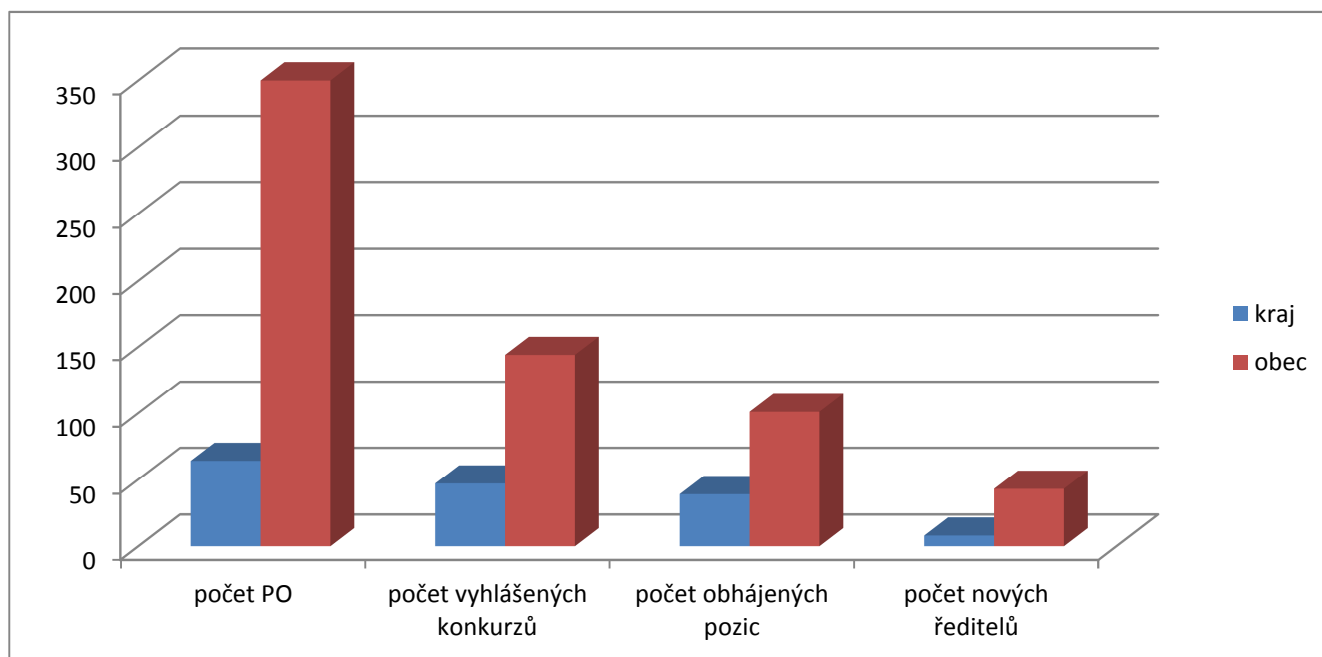
V Libereckém kraji z celkového počtu 217 obcí je 136 zřizovatelů škol a školských zařízení, kterých se týká novela § 166 školského zákona. Ta se týká i Libereckého kraje jako zřizovatele škol. Celkem obce a kraj zřizují 412 právnických osob s právní formou příspěvková organizace.

V prvním roce platnosti novely školského zákona (tj. šk. r. 2011/2012) bylo vyhlášeno 191 konkurzních řízení, do kterých se přihlásilo celkem 435 uchazečů. Svě pozice obhájilo 140 ředitelů. K výměně řídicího pracovníka došlo v 51 případech (viz. Tabulka č. 1). Důvodem změny byl ve 24 případech důchodový věk stávajícího ředitele, v ostatních případech si zřizovatel přál změnu vedoucího pracovníka.

Tab. č. 1 Počet vyhlášených konkurzů v souladu s § 166 ve školním roce 2011/2012

	počet PO	počet vyhlášených konkurzů	počet obhájených pozic	počet nových ředitelů
kraj	64	47	39	8
obec	350	144	101	43

Graf č. 1 Počet vyhlášených konkurzů v souladu s § 166 ve školním roce 2011/2012

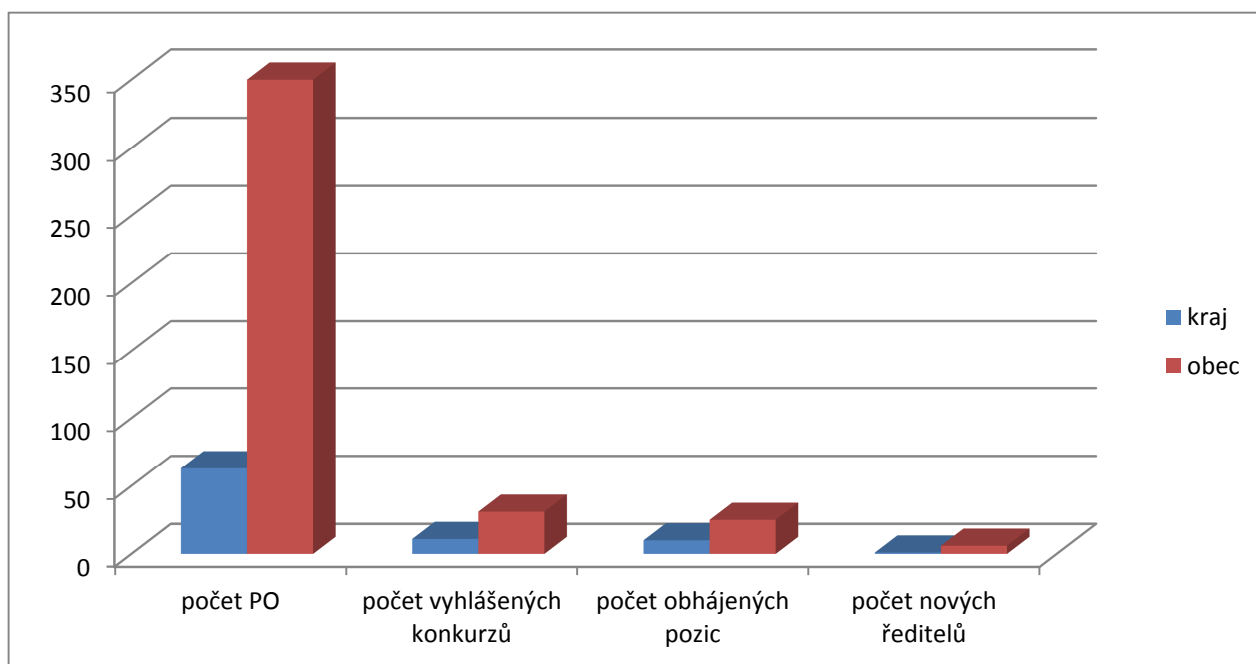


Ve školním roce 2012/2013 bylo vyhlášeno 42 konkurzních řízení, do kterých se přihlásilo 100 uchazečů. Své pozice obhájilo 35 ředitelů. K výměně řídicího pracovníka došlo v 7 případech (viz. Tabulka č. 2). Důvodem změny ve 3 případech byl opět důchodový věk stávajícího ředitele, v ostatních případech si zřizovatel přál změnu vedoucího pracovníka.

Tab. č. 2 Počet vyhlášených konkurzů v souladu s § 166 ve školním roce 2012/2013

	počet PO	počet vyhlášených konkurzů	počet obhájených pozic	počet nových ředitelů
kraj	63	11	10	1
obec	350	31	25	6

Graf č. 2 Počet vyhlášených konkurzů v souladu s § 166 ve školním roce 2012/2013



5.2 Dotazníkové šetření

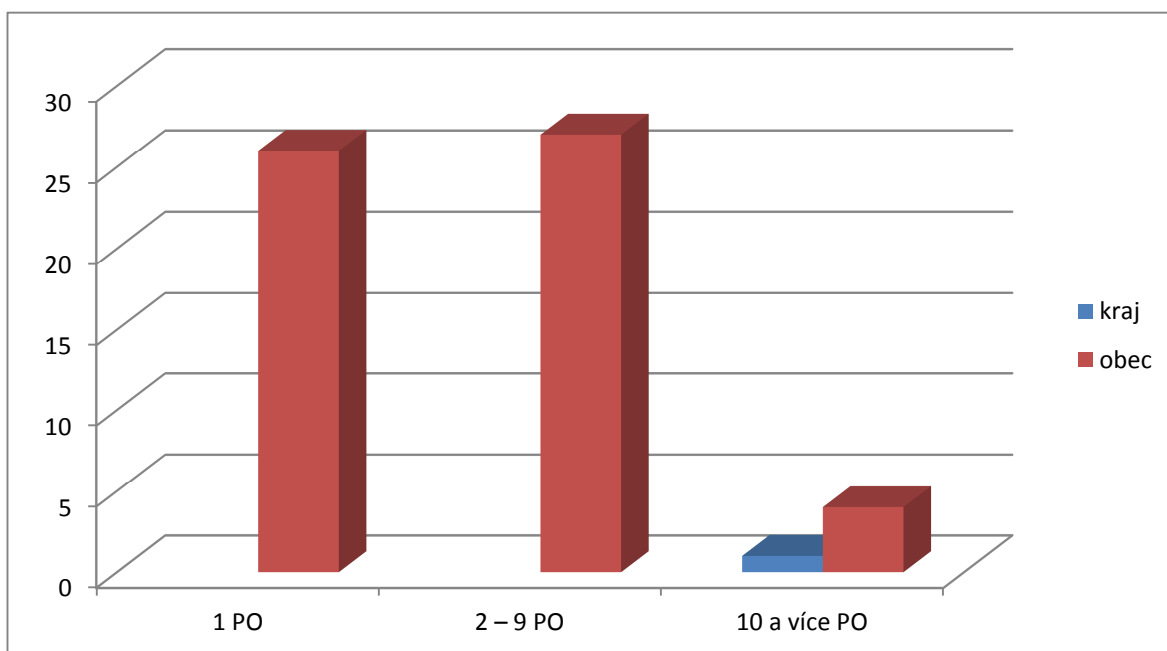
Konkurzy na vedoucí pracovní místo ředitel/ka vyhlásilo v Libereckém kraji v letech 2012 - 2013 50 zřizovatelů z celkového počtu 137. Celkem bylo rozesláno 60 dotazníků, vyplněných se vrátilo 58, návratnost činí tedy 98 %. Pro můj výzkum je tento rozsah souboru dostatečný. Tento soubor tvoří jak zřizovatelé, kteří konkurzy vyhlásili, tak i ti, kteří se rozhodli konkurzy nevyhlásit.

Soubor je rozdělen na podskupiny podle počtu zřizovaných příspěvkových organizací jedním zřizovatelem (viz Tab. č. 3). Cílem tohoto rozdělení do podskupin bylo zjištění, zda počet zřizovaných příspěvkových organizací byl také jedním z důvodů, proč zřizovatel konkurz vyhlásil nebo nevyhlásil.

Tab. č. 3 Počet zřizovaných příspěvkových organizací jedním zřizovatelem

Počet zřizovaných PO	1	2 - 9	10 a více
kraj			1
obec	26	27	4

Graf č. 3 Počet zřizovaných příspěvkových organizací jedním zřizovatelem



Z 58 respondentů vyhlásilo konkurzní řízení 48 zřizovatelů. 10 respondentů dotazník vyplnilo, přestože konkurzní řízení nevyhlásili. Z tabulky vyplývá, že 26 zřizovatelů zřizuje jednu příspěvkovou organizaci, 27 zřizovatelů 2 - 9 příspěvkových organizací a 5 zřizovatelů (včetně kraje) zřizuje 10 a více příspěvkových organizací. Z výše uvedeného vyplývá, že počet příspěvkových organizací, zřizovaných jedním zřizovatelem neměl na rozhodování o vyhlášení konkurzního řízení vliv.

5.3 Vyhodnocení výzkumného šetření

Dotazník, který byl použit při tomto výzkumu, tvoří šest polouzavřených otázek. Nebyl náročný a otázky byly položeny srozumitelně a jasně. Dotazník je přílohou této závěrečné bakalářské práce. Předvýzkumu se zúčastnili kolegové z úřadu, kteří byli členové konkurzních komisí a s problematikou vyhlašování konkurzů na obcích a na kraji jsou seznámeni. Jejich připomínky jsou v dotazníku zapracovány.

Vyhodnocení otázek z dotazníkového šetření:

Otázka č. 1: Vyhlásil zřizovatel konkurz na vedoucí pracovní místo ředitele/ky příspěvkové organizace v letech 2012 – 2013?

Ve sledovaném období (tj. roky 2012 – 2013) bylo vyhlášeno 233 konkurzních řízení, do kterých se přihlásilo 435 uchazečů. Z grafu č. 4 vyplývá, že z 58 dotazovaných respondentů konkurzní řízení vyhlásilo 48, tedy 83 % zřizovatelů, a 10 zřizovatelů konkurzní řízení nevyhlásilo, což činí 17 %.

Graf č. 4 Vyhlášení konkurzních řízení respondenty



Otázka č. 2: Byla důvodem k vyhlášení konkurzního řízení novela § 166 školského zákona?

Z celkového počtu 233 vyhlášených konkurzních řízení v období 2012 – 2013 bylo na základě novely § 166 školského zákona vyhlášeno 206 konkurzních řízení. Z důvodu dosažení důchodového věku stávajícího ředitele bylo konkurzních řízení vyhlášeno 27. Dodržení právní normy bylo důvodem k vyhlášení celkem 168 konkurzních řízení.

Graf č. 5 Novela § 166 jako důvod k vyhlášení konkurzního řízení



Otázka č. 3: Co při Vašem rozhodování, zda konkurzy vyhlásit, převažovalo?

Tato novela vnesla zmatek do řad zřizovatelů. Musí konkurzy na vedoucí místo ředitele vyhlásit, či nemusí? Ministerstvo školství zveřejnilo výklad k těmto přechodným ustanovením k novele § 166 školského zákona, kde se snažilo vysvětlit, jaký byl záměr zákonodárců při schvalování této novely. Pouze na zřizovateli záleží, zda konkurz v termínu podle § 166 odst. 3 vyhlásí. Pokud k vyhlášení konkurzu nedošlo, pokračuje dosavadní ředitel ve funkci a jeho pracovní poměr se mění na pracovní poměr na dobu určitou 6 let. Zároveň vydal odbor školství, mládeže, tělovýchovy a sportu krajského úřadu Libereckého kraje k přechodným ustanovením k novele § 166 vlastní stanovisko, kde zastává názor, že je povinností zřizovatele konkurzy na místa ředitelů vyhlásit. Tento dvojí výklad přinesl pro zřizovatele zásadní rozhodování, zda konkurzy na vedoucí pracovní místa ředitelů škol nebo školských zařízení vyhlásit nebo nevyhlásit.

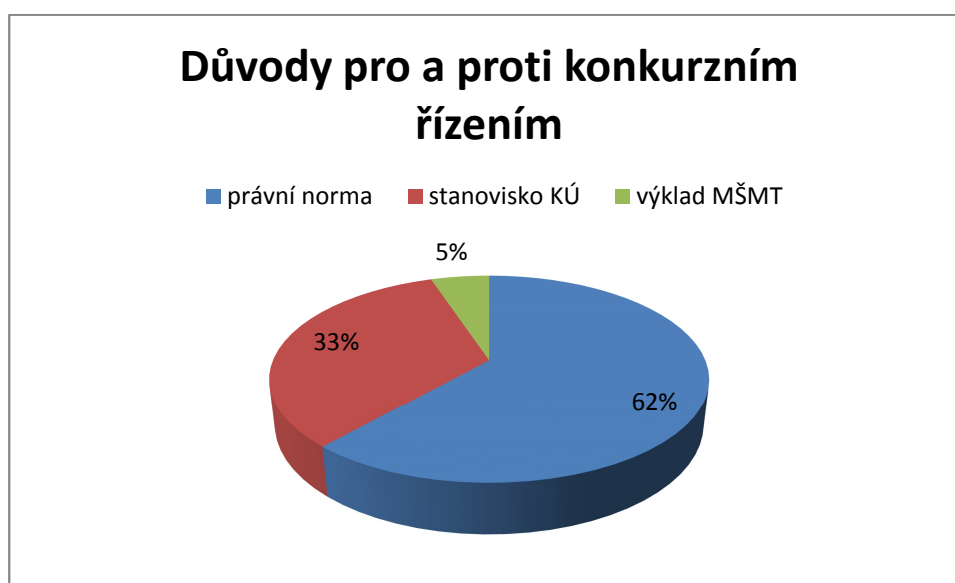
Z dotazníkového šetření vyplynulo, že ve 168 případech zřizovatel konkurz vyhlásil z důvodu dodržení právní normy (tj. novela školského zákona). V tomto počtu je zahrnuto 31 konkurzních řízení, které zřizovatel vyhlásil z důvodu nespokojenosti s prací ředitele, přičemž mu k tomu pomohla právě novela školského zákona. V 65 případech zřizovatel váhal s vyhlášením konkurzního řízení, ale přesvědčilo ho

stanovisko krajského úřadu. Deset respondentů, kteří konkurzní řízení nevyhlásili, se přiklonilo k výkladu ministerstva.

Tabulka č. 4 Důvody pro a proti konkurzním řízením

	Právní norma	Stanovisko KÚ	Stanovisko MŠMT
obec	120	65	10
kraj	48		
celkem	168	65	10

Graf č. 6 Důvody pro a proti konkurzním řízením



Otázka č. 4: Souhlasíte se stanovením funkčního období ředitele na dobu 6 let?

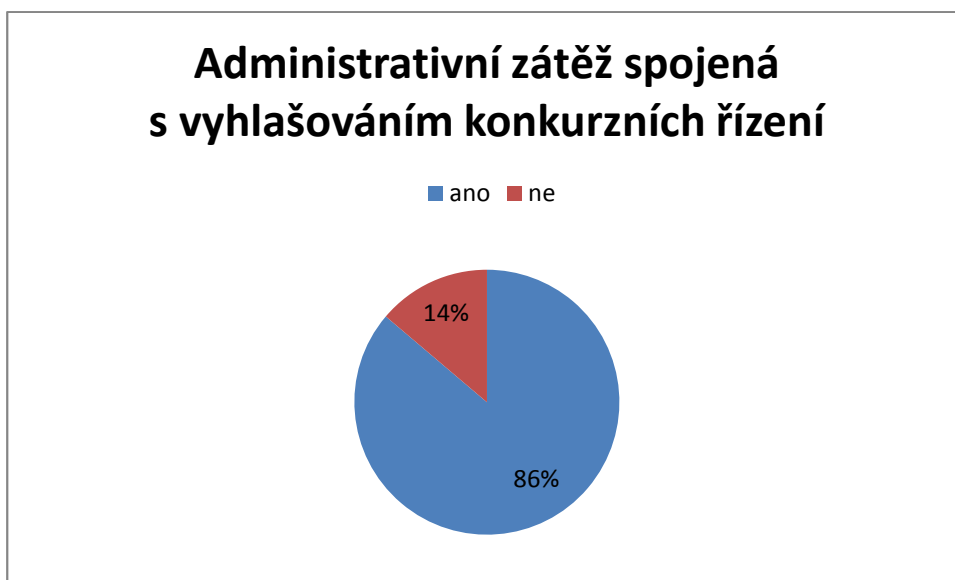
Jednou z výzkumných otázek v této závěrečné bakalářské práci je otázka, jak je šestileté funkční období stanovené školským zákonem přijímáno zřizovateli škol. Zda vítají možnost odvolat stávajícího ředitele z důvodu nespokojenosti s jeho prací, nebo na nátlak veřejnosti. Je zajímavé, že všech 58 respondentů souhlasí s šestiletým funkčním obdobím ředitelů, a to i zřizovatelé, kteří konkurzní řízení nevyhlásili,

protože jsou s prací ředitele spokojeni. Zřizovatelé si uvědomují, že ředitel školy je statutárním orgánem příspěvkové organizace, který je zodpovědný za hospodárné využití finančních a materiálních prostředků, které zřizovatel organizaci poskytuje, za finanční prostředky poskytované škole ze státního rozpočtu, za výchovně vzdělávací proces, za naplňování cílů, vizí školy a za naplňování koncepčních záměrů zřizovatele.

Otázka č. 5: Je vyhlásování konkurzů na vedoucí pracovní místo ředitele/ky v souladu s novelou školského zákona pro Váš úřad administrativní zátěží?

Z odpovědí respondentů vyplynulo, že vyhlásování konkurzního řízení nepředstavuje administrativní zátěž pro zřizovatele, kteří jsou zároveň obcí s rozšířenou působností nebo krajem. Pro tyto zřizovatele zajišťují organizaci a administrativu konkurzních řízení zaměstnanci odborů nebo oddělení školství. Tito zřizovatelé ve většině případů zřizují více než pět příspěvkových organizací. (viz Tab. 3) Naopak u zřizovatelů, kteří zřizují méně než pět příspěvkových organizací, a kde je zaměstnán starosta a na nepatrný úvazek sekretářka, účetní a asistentka starosty v jedné osobě, znamená vyhlášení konkurzu velkou administrativní zátěž a navýšení objemu práce.

Graf č. 7 Administrativní zátěž spojená s vyhlásováním konkurzních řízení



Otázka č. 6: Považujete jako zřizovatel tuto novelu školského zákona za přínosnou?

Novelu školského zákona, která mj. stanovuje šestileté funkční období ředitelů škol a školských zařízení, všech 58 respondentů považuje za přínosnou. A opět i ti zřizovatelé, kteří jsou s dosavadní prací ředitele školy spokojeni a konkurzní řízení nevyhlásili.

5.4 Zodpovězení výzkumných otázek

Výzkumná otázka č. 1: Jaké důvody vedly zřizovatele k rozhodnutí, zda konkurzy vyhlásit, nebo naopak nevyhlásit?

Postoj jednotlivých zřizovatelů v Libereckém kraji k této novele je nejednotný. Ne všichni se rozhodli konkurzní řízení vyhlásit. Někteří zřizovatelé s vyhlášením konkurzního řízení váhali, ale přesvědčilo je stanovisko krajského úřadu. Deset respondentů, kteří konkurzní řízení nevyhlásili, se přiklonilo k výkladu ministerstva. Z dotazníkového šetření vyplynulo, že důvodem, na základě kterého zřizovatelé vyhlášovali v období 2012 - 2013 konkurzní řízení, byl jeden, a to dodržení právní normy - zákona č. 472/2011 Sb., kterým se změnil zákon č. 561/2004 Sb., o předškolním, základním, středním, vyšším odborném a jiném vzdělávání (školský zákon), ve znění pozdějších předpisů, který nově mimo jiné zavedl funkční období ředitelů škol a školských zařízení na šest let. Zřizovatelům, kteří nebyli spokojeni s prací dosavadního ředitele, tato novela umožnila vyhlásit konkurzní řízení a na jeho základě jmenovat do funkce ředitele vhodnějšího kandidáta.

Výzkumná otázka č. 2: Jak je novela školského zákona, která mj. stanovuje funkční období ředitelů škol a školských zařízení, přijímána zřizovateli škol v Libereckém kraji?

I když je postoj zřizovatelů v Libereckém kraji k novele školského zákona nejednotný, hlavně v otázce vyhlášení či nevyhlášení konkurzního řízení, tak všech

58 respondentů zavedení šesti letého funkčního období ředitelů přivítalo. Zřizovatelé si uvědomují jak je funkce ředitele náročná, že ředitel je ten, kdo vytváří a ovlivňuje atmosféru ve škole, je statutárním orgánem příspěvkové organizace, který je zodpovědný za hospodárné využití finančních a materiálních prostředků, které zřizovatel organizaci poskytuje, za finanční prostředky poskytované škole ze státního rozpočtu, za výchovně vzdělávací proces, za naplňování cílů a vizí školy a v neposlední řadě i za naplňování koncepčních záměrů zřizovatele. U uvedených důvodů považují za přínosné, že dostali možnost po šesti letech jeho práci zhodnotit a ve funkci na další období potvrdit, nebo naopak vybrat vhodnějšího kandidáta.

ZÁVĚR

Cílem této závěrečné bakalářské práce bylo zjištění, jaké důvody vedly zřizovatele v Libereckém kraji k tomu, že konkurzy vyhlásili, nebo naopak nevyhlásili, a jak je šestileté funkční období stanovené školským zákonem přijímáno zřizovateli škol, a potvrzení nebo vyvrácení tvrzení „*Novela školského zákona, která mj. stanovuje šestileté funkční období ředitelů škol a školských zařízení, je zřizovateli v Libereckém kraji přijímána kladně*“.

V teoretické části je popsán postup při konkurzním řízení na vedoucí místo ředitele a s tím spojená administrativní zátěž. V dalších kapitolách je specifikována role zřizovatele a ředitele. Vzhledem k tomu, že na funkci ředitele jsou kladeny nároky související s řízením i s vedením, jsou v této kapitole všechny role dopodrobna rozepsané.

Výzkumná část se zabývala zhodnocením odpovědí na šest polo uzavřených otázek dotazníkového šetření. Na základě tohoto šetření bylo možné odpovědět na dvě základní výzkumné otázky této práce:

Výzkumná otázka č. 1: Jaké důvody vedly zřizovatele k rozhodnutí, zda konkurzy vyhlásit, nebo naopak nevyhlásit?

Z dotazníkového šetření vyplynulo, že důvodem, na základě kterého zřizovatelé vyhlášovali v období 2012 - 2013 konkurzní řízení, bylo dodržení právní normy - zákona č. 472/2011 Sb., kterým se změnil zákon č. 561/2004 Sb., o předškolním, základním, středním, vyšším odborném a jiném vzdělávání (školský zákon). Zřizovatele, kteří konkurzní řízení nevyhlásili, vedly k tomuto rozhodnutí tyto důvody:

- spokojenost s prací dosavadního ředitele
- administrativní zátěž spojená s konkurzním řízením.

Při svém rozhodování se zřizovatelé, kteří konkurzní řízení nevyhlásili, opírali o výklad ministerstva.

Výzkumná otázka č. 2: Jak je novela školského zákona, která mj. stanovuje funkční období ředitelů škol a školských zařízení, přijímána zřizovateli škol v Libereckém kraji?

Všech 58 respondentů zavedení šesti letého funkčního období ředitelů přivítalo, protože si uvědomují jak je funkce ředitele náročná, že se budou neustále zvyšovat požadavky na jeho kompetence. Proto považují za přínosné, že dostali možnost po šesti letech jeho práci zhodnotit a ve funkci na další období potvrdit, nebo naopak vybrat vhodnějšího kandidáta.

Z odpovědí na výzkumné otázky vyplývá, že se tvrzení „*Novela školského zákona, která mj. stanovuje šestileté funkční období ředitelů škol a školských zařízení, je zřizovateli v Libereckém kraji přijímána kladně*“ potvrdilo.

Je tedy zřejmé, že ačkoliv tato novela budí rozporuplné reakce mezi řediteli a v řadách odborné pedagogické veřejnosti, tak mezi zřizovateli v Libereckém kraji i přes jejich nejednotný postoj k vyhlášení konkurzního řízení, byla přijata kladně.

Přínos pro školský management

Dosavadní výzkum v této oblasti je minimální. Novelou školského zákona a jejím dopadem v praxi, se v minulém školním roce zabývala Česká školní inspekce. Ve své zprávě uvádí souhrnné poznatky o ředitelích škol, o počtu a průběhu konkurzních řízení v jednotlivých krajích. Nikde se, ale nedočteme, jak je novela školského zákona přijímána zřizovateli. Smyslem mé práce bylo zmapování důvodů, které vedly zřizovatele k rozhodnutí, proč konkurzy vyhlásit, nebo naopak nevyhlásit a na základě jejich rozhodnutí zjistit, jak je šestileté funkční období z jejich strany přijímáno. Česká republika je tvořena 14 vyššími územně samosprávnými celky. Chtěla bych, aby se má práce stala inspirací pro výzkumné pracovníky a zřizovatele z ostatních krajů. Bylo by jistě zajímavé mít srovnání, jak se s novelou školského zákona a jejími dopady vypořádali zřizovatelé v ostatních krajích.

SEZNAM TABULEK A GRAFŮ

Graf č. 1 Počet vyhlášených konkurzů v souladu s § 166 ve školním roce 2011/2012

Graf č. 2 Počet vyhlášených konkurzů v souladu s § 166 ve školním roce 2012/2013

Graf č. 3 Počet zřizovaných příspěvkových organizací jedním zřizovatelem

Graf č. 4 Vyhlášení konkurzních řízení respondenty

Graf č. 5 Novela § 166 jako důvod k vyhlášení konkurzního řízení

Graf č. 6 Důvody pro a proti konkurzním řízením

Graf č. 7 Administrativní zátěž spojená s vyhlásováním konkurzních řízení

Tab. 1 Počet vyhlášených konkurzů v souladu s § 166 ve školním roce 2011/2012

Tab. 2 Počet vyhlášených konkurzů v souladu s § 166 ve školním roce 2012/2013

Tab. č. 3 Počet zřizovaných příspěvkových organizací jedním zřizovatelem

Tabulka č. 4 Důvody pro a proti konkurzním řízením

SEZNAM POUŽITÉ LITERATURY

ARMSTRONG, Michael. Personální management: základy, prosperita, globalizace. Vyd. 1. Praha: Grada, 1999, 700 s. Beckovy ekonomické učebnice. ISBN 80-716-9614-5.

DVOŘÁKOVÁ, Zuzana. Management lidských zdrojů: základy moderní personalistiky. Vyd. 1. Praha: C. H. Beck, 2007, xxii, 485 s. ISBN 978-80-7179-893-4.

GAVORA, Peter. Úvod do pedagogického výzkumu. ISBN 978-80-7315-185-0.

KOUBEK, Josef. *Řízení lidských zdrojů: základy moderní personalistiky*. 4. rozš. a dopl. vyd. Praha, 2007, 399 s. ISBN 978-80-7261-168-3.

LHOTKOVÁ, Irena, Václav TROJAN a Jindřich KITZBERGER. Kompetence řídicích pracovníků ve školství. Vyd. 1. Praha: Wolters Kluwer Česká republika, 2012, 103 s. ISBN 978-807-3578-992.

MADEROVÁ, VOLTNEROVÁ, Karla, TÉGL, Petr. Vztahy mezi zřizovatelem a příspěvkovou organizací ÚSC od 1. 4. 2009. 1. Vydání (ISBN 978-80-7263-546-7)

MOCKOVČIAKOVÁ, Alena, Danuše PROKŮPKOVÁ a Zdeněk MORÁVEK. Příspěvkové organizace ...: výklad je zpracován k právnímu stavu ke dni ... Vyd. 1. Praha: ASPI, 2006?-2009, sv. Řízení školy. ISBN 978-80-7357-533-5.

PLAMÍNEK, Jiří, Danuše PROKŮPKOVÁ a Zdeněk MORÁVEK. Vedení lidí, týmů a firem: praktický atlas managementu. 4., zcela přeprac. vyd. Praha: ASPI, 2011, 157 s. Management (Grada). ISBN 978-80-247-3664-8.

PLAMÍNEK, Jiří, Danuše PROKŮPKOVÁ a Zdeněk MORÁVEK. Pedagogická encyklopedie: praktický atlas managementu. Vyd. 1. Editor Jan Průcha. Praha: Portál, 2009, 935 s. Management (Grada). ISBN 978-80-7367-546-2.

POL, Milan. Škola v proměnách. 1. vyd. Brno: Masarykova univerzita, 194 s. ISBN 978-80-210-4499-9.

STÝBLO, Jiří. Personální management: základy moderní personalistiky. Vyd. 1. Praha: Grada, 1993, xxii, 485 s. Beckovy ekonomické učebnice. ISBN 80-854-2492-4.

VEBER, Jaromír. Management: základy, prosperita, globalizace. Vyd. 1. Praha: Management Press, 2000, 334 s. Beckovy ekonomické učebnice. ISBN 80-726-1029-5.

WALTEROVÁ, Eliška. Úloha školy v rozvoji vzdělanosti. 1. vyd. Brno: Paido - edice pedagogické literatury, 2007, 295 s. ISBN 80-731-5083-2.

Ostatní zdroje

Vyhláška č. 54/2005 Sb. Ministerstva školství, mládeže a tělovýchovy ze dne 26. ledna 2005 o náležitostech konkursního řízení a konkursních komisích, ve znění pozdějších předpisů. In: CODEXIX ® [právní informační systém]. Atlas Consulting spol. s r. o.

Zákon č. 250/2000 Sb. ze dne 7. července 2000 o rozpočtových pravidlech územních rozpočtů, ve znění pozdějších předpisů. In: CODEXIX ® [právní informační systém]. Atlas Consulting spol. s r. o.

Zákon č. 561/2004 Sb. ze dne 24. září 2004 o předškolním, základním, středním, vyšším odborném a jiném vzdělávání (školský zákon) ve znění pozdějších předpisů. In: CODEXIX ® [právní informační systém]. Atlas Consulting spol. s r. o.

Zákon č. 563/2004 Sb. ze dne 24. září 2004 o pedagogických pracovnících a o změně některých zákonů, ve znění pozdějších předpisů. In: CODEXIX ® [právní informační systém]. Atlas Consulting spol. s r. o.

Klesající výsledky českého základního a středního školství: fakta a řešení, Praha, září 2010

Souhrnné poznatky ČŠI z průběhu a výsledků konkurzů na ředitele ve školním roce 2011/2012 Čj.: ČŠIG-2238/12-G21

SEZNAM PŘÍLOH

- I. Výklad Ministerstva školství, mládeže a tělovýchovy k přechodným ustanovením k novele § 166 školského zákona ze dne 10. ledna 2012
- II. Výklad Ministerstva školství, mládeže a tělovýchovy k přechodným ustanovením k novele § 166 školského zákona (části 5. a 6.) ze dne 27. ledna 2012
- III. Stanovisko odboru školství, mládeže, tělovýchovy a sportu Krajského úřadu Libereckého kraje k přechodným ustanovením k § 166 školského zákona
- IV. Dotazník zasláný obcím v Libereckém kraji

I.

Ministerstvo školství, mládeže a tělovýchovy

V Praze dne 10. ledna 2012

Č.j.: MSMT-900/2012-20

Výklad přechodných ustanovení k novele § 166 školského zákona

Dnem 1. ledna 2012 nabyl účinnosti zákon č. 472/2011 Sb., kterým se mění zákon č. 561/2004 Sb., o předškolním, základním, středním, vyšším odborném a jiném vzdělávání (školský zákon), ve znění pozdějších předpisů. V § 166 se pro školy a školská zařízení zřizované MŠMT, krajem, obcí a svazkem obcí zavádí pravidlo jmenování ředitelů do pracovního poměru na dobu určitou 6 let („funkční období“). Umožňuje se automatické prodloužení „funkčního období“ o dalších 6 let, nedojde-li v zákonem stanovené lhůtě k vyhlášení konkursu. **Konkurs zřizovatel vyhláší na základě vlastního uvážení nebo na návrh školské rady nebo Česká školní inspekce.**

Účelem přechodného ustanovení čl. II bodu 5 zákona č. 472/2011 Sb. je převést dosavadní ředitele veřejných škol a školských zařízení do nového režimu „funkčních období“ ve smyslu § 166. Takový byl původní záměr MŠMT. Podle přechodných ustanovení měla dosavadním ředitelům končit funkční období k jednotně stanoveným datům a v případě nevyhlášení konkursu zřizovatelem by se funkční období ředitele prodloužilo o 6 let.

Různé výklady novely

V praxi se objevila tvrzení, že se na dosavadní ředitele nevztahuje § 166 odst. 3 a že k datům uvedeným v přechodném ustanovení má dojít ke skončení funkcí všech dosavadních ředitelů a zřizovatelé musejí na všechna místa ředitelů vyhlásit konkursy.

Ve verzi návrhu novely dle stanovisek komisí LRV se nahradil pojem „funkční období“ pojmem pracovního poměru na dobu určitou a zastřela se souvislost mezi § 166 a přechodnými ustanoveními. Účelem této terminologické úpravy však nebylo stanovit pro dosavadní ředitele a pro zřizovatele přísnější pravidla a vyloučit je z působnosti § 166. Naopak pracovní komise LRV zdůrazňovaly **zásadu právní**

jistoty a požadovaly co nejmírnější zásahy do postavení dosavadních ředitelů. S tímto postojem se neslučuje názor, že zřizovatelé musejí na všechna místa ředitelů vyhlásit konkursy.

Také Poslanecká sněmovna považovala návrh novely ve znění, které schválila, za jasný a pokládala za samozřejmé, že se novelizovaný § 166 odst. 3 zákona č. 561/2004 Sb. použije i na dosavadní ředitele v režimu přechodných ustanovení, jak dokládají stenozáznamy ze schůze, na které byl 20. prosince 2011 projednán návrh novely vrácený Senátem.

Skutečný význam přechodného ustanovení čl. II bodu 5 zákona č. 472/2011 Sb.

K výkladu právních předpisů se zásadně používá kombinace výkladových metod a nelze se omezit na strohý gramatický výklad. Většího významu nabývá výklad pomocí účelu zákona, argumentace vývojem právní úpravy, požadavek ústavní konformity výkladu, tedy musí být volen výklad, který šetří ústavně zaručená práva, a požadavek souladu s obecnými právními zásadami.

Tomu odpovídá výklad přechodných ustanovení, který ponechává vyhlášení konkursu na místo dosavadního ředitele na zřizovateli, resp. omezuje zřizovatele pouze návrhem ČŠI a školské rady, a je v souladu:

- s účelem přechodných ustanovení, jímž od prvních fází legislativního procesu je stanovit, **k jakému datu budou dosavadní ředitelé převedeni pod působnost § 166 odst. 3.** K tomuto datu se tedy mají vztahovat postupy upravené v novelizovaném § 166 odst. 3, **včetně automatického prodloužení pracovního poměru o dalších 6 let, nedojde-li k vyhlášení konkursu.** Tento účel se během legislativního procesu nezměnil. Není dán věcný důvod, proč by měl zákon nutit zřizovatele k plošným konkursům na všechny ředitele jím zřizovaných škol a školských zařízení.
- **s ústavně zaručenou ochranou územní samosprávy.** Nezasahuje totiž nepřiměřeným způsobem do výkonu samostatné působnosti krajů a obcí.
- **se zásadou smluvní svobody a dispozitivnosti soukromého práva.** Ponechává totiž na zřizovateli jakožto subjektu, který ředitele jmenoval, rozhodnutí o tom, zda ředitel setrvá ve funkci. **Zákon zřizovateli nevnucuje striktní postup v pracovněprávních věcech, nenutí ho vyhlášovat konkursy** ani mu naopak nebrání vyhlásit konkurs na místa všech jím jmenovaných ředitelů.
- **se zásadou hospodárnosti veřejné správy.** Konkursní řízení na ředitele veřejných škol zatěžuje veřejné rozpočty. Nebudou-li zřizovatelé nuceni k vyhlášení zbytečných konkursů, předejde se plýtvání veřejnými prostředky.

Další postup zřizovatelů

Ustanovení § 166 odst. 3 zákona č. 561/2004 Sb., ve znění zákona č. 472/2011 Sb., se na dosavadní ředitele použije s ohledem na účel právní úpravy a výše uvedené argumenty analogicky.

Bude záležet na zřizovateli, zda vyhlásí v termínu podle § 166 odst. 3 konkurs.

Vyhlásí-li konkurs, přestává dosavadní ředitel vykonávat práci na vedoucím pracovním místě ředitele ke dni stanovenému v čl. II bodu 5.

Nedojde-li k vyhlášení konkursu, pokračuje dosavadní ředitel ve funkci a jeho pracovní poměr se mění na pracovní poměr na dobu určitou 6 let (po uplynutí těchto 6 let se postupuje opět podle § 166 odst. 3).

Tyto závěry také podpořila svým stanoviskem ze dne 6. ledna 2012 Sekce Legislativní rady vlády Úřadu vlády České republiky.

MŠMT dále doporučuje zřizovatelům, aby dosavadním ředitelům, kteří budou zůstat na vedoucím pracovním místě ředitele po dalších 6 let, vydali o této skutečnosti potvrzení s náležitostmi jmenovacího dekretu.

Pozměňovací návrhy poslanců byly zkráceny lhůty pro skončení „funkčních období“ dosavadních ředitelů, a to **v první vlně již na 31. července 2012**. Pokud bude zřizovatel chtít využít práva vyhlásit konkurs ve smyslu § 166 odst. 3, musí tak v první vlně učinit **v období od 1. února do 30. dubna 2012**. ČŠI nebo školská rada mohou zřizovateli navrhnout vyhlášení konkursu do **31. ledna 2012**. Navrhne-li ČŠI nebo školská rada v této lhůtě zřizovateli konkurs, musí jej zřizovatel do 30. dubna 2012 vyhlásit.

Ing. Ladislav Němec

I. náměstek ministra školství, mládeže a tělovýchovy

II.

Ministerstvo školství, mládeže a tělovýchovy

V Praze dne 27. ledna 2012

Č.j.: MSMT-2119/2012-20

Výklad přechodných ustanovení k novele § 166 školského zákona (části 5. a 6.)

Potvrzení o pokračování ředitele ve funkci

Nové ustanovení § 166 odst. 3 zákona č. 561/2004 Sb., o předškolním, základním, středním, vyšším odborném a jiném vzdělávání (školský zákon), ve znění zákona č. 472/2011 Sb., týkající se ředitelů škol a školských zařízení zřizovaných MŠMT, krajem, obcí a svazkem obcí (dále jen „veřejná škola“) upravuje možnost automatického prodloužení pracovního poměru na dobu určitou 6 let řediteli, na jehož místo nebyl v zákonem stanovených mezích vyhlášen konkurs. Obdobně se § 166 odst. 3 použije již od roku 2012 na dosavadní ředitele škol (viz výklad č. j. MSMT 900/2012-20).

K prodloužení funkce ředitele bude docházet automaticky ze zákona, a to po splnění negativní podmínky – nevyhlášení konkursu. Zřizovatel nebude vydávat pokračujícímu řediteli jmenovací dekret, protože zákon v těchto případech nevyžaduje, aby proběhlo jmenování. Je však vhodné, aby zřizovatel vydal řediteli potvrzení o tom, že byly splněny podmínky automatického prodloužení „funkčního období“. Ředitel bude ve své činnosti potřebovat doklad, že skutečně danou funkci zastává. Potvrzení může mít například tuto podobu:

Obec ... (hlavička)

V... dne 2. května 2012

Č.j.: ...

Potvrzení

Obec ... potvrzuje, že Jan Novák, narozen dne..., bytem..., je v souladu s § 166 odst. 3 zákona č. 561/2004 Sb., o předškolním, základním, středním, vyšším odborném a jiném vzdělávání (školský zákon), ve znění pozdějších předpisů, od 1. srpna 2012 ředitelem Základní školy ..., se sídlem..., IČO:..., v pracovním poměru na dobu určitou 6 let.

..... <i>starosta obce ...</i> <i>razítko</i>	<i>Pavel Kraus</i>
---	--------------------

Vzor byl uzpůsoben pro situaci ředitelů, na které dopadá k 31. červenci 2012 ustanovení čl. II bodu 5 písm. a) zákona č. 472/2011 Sb.

Potvrzení lze vydat, jakmile uplyne zákonná lhůta pro vyhlášení konkursu, tj. v daném případě po 30. dubnu 2012. Potvrzení nemusí podávat informaci o právním stavu před dnem, ke kterému začíná řediteli nové šestileté funkční období. Až do 31. července se může ředitel prokazovat původním jmenovacím dekretem. Od 1. srpna bude k prokázání svého právního postavení využívat potvrzení vystaveného obcí.

Délka „funkčního období“ ředitele školy

Ustanovení § 166 odst. 2 a 3 zákona č. 561/2004 Sb., o předškolním, základním, středním, vyšším odborném a jiném vzdělávání (školský zákon), ve znění zákona č. 472/2011 Sb., upravuje šestileté „funkční období“ ředitelů veřejných škol. Podle § 166 odst. 2 jmenuje zřizovatel ředitele na vedoucí pracovní místo na období 6 let. Automatické prodloužení „funkčního období“ (pracovního poměru na dobu určitou), ke kterému dochází ze zákona v případě nevyhlášení konkursu na dané místo ředitele, je v § 166 odst. 3 stanoveno rovněž na „dalších 6 let“.

Zákon nově stanovuje pevnou dobu, na kterou je ředitel veřejné školy jmenován, a tedy jmenování na 6 let lze považovat za definitivní znak ředitele veřejné školy a zároveň za povinnou náležitost jmenovacího aktu. Zřizovatel se tudíž zásadně nemůže od zákona odchýlit a jmenovat ředitele na dobu kratší nebo delší než 6 let. (Jmenování na dobu kratší lze připustit toliko výjimečně v případech, kdy z objektivních důvodů nelze postupovat jinak – např. pokud stávající ředitel školy dočasně nemůže vykonávat svoji funkci, nepověřil žádného ze zaměstnanců zastupováním v plném rozsahu a je pravděpodobné, že tento stav bude trvat po dobu v řádu měsíců.)

Prodloužení „funkčního období“, ať už v budoucnu podle samotného § 166 odst. 3 nebo s využitím § 166 odst. 3 při postupu u „dosavadních ředitelů“ podle přechodných ustanovení čl. II bodu 5 zákona č. 472/2011 Sb., se děje přímo ze zákona (není k němu nutný právní úkon zřizovatele – viz výše), a to rovněž na „dalších 6 let“. Zřizovatel není oprávněn jednostranně tento parametr změnit.

Následná změna trvání pracovního poměru dohodou, vzdáním se místa ředitele nebo odvoláním z důvodů podle § 166 odst. 4 a 5 však není vyloučena.

Ing. Ladislav Němec

I. náměstek ministra školství, mládeže a tělovýchovy

III.

Stanovisko odboru školství, mládeže, tělovýchovy a sportu Krajského úřadu Libereckého kraje k přechodným ustanovením k § 166 školského zákona

Dnem 1. 1. 2012 nabyl účinnosti zákon číslo 472/2011 Sb., kterým se mění zákon číslo 561/2004 Sb., o předškolním, základním, středním, vyšším odborném a jiném vzdělávání (školský zákon), ve znění pozdějších předpisů. Pro ředitele škol a školských zařízení zřizovaných ministerstvem, krajem, obcí nebo svazkem obcí se v § 166 zavádí nově funkční období v délce šesti let. Přechodná ustanovení zákona č. 472/2011 Sb. v bodě 5. stanoví, že výše uvedeným ředitelům, kteří ke dni účinnosti novely (tj. k 1.1.2012) vykonávají činnosti ředitele v příslušné škole nebo školském zařízení po dobu delší než 6 let, končí výkon práce na daném pracovním místě vedoucího zaměstnance dnem 31. července 2012. Dne 10. ledna 2012 uveřejnilo MŠMT na svých webových stránkách Výklad přechodných ustanovení k novele § 166 školského zákona, z něhož vyplývá, že dle názoru MŠMT **je na uvážení zřizovatele**, zda vyhlásí konkurzy na místa výše uvedených ředitelů. Dle názoru odboru školství, mládeže, tělovýchovy a sportu Krajského úřadu Libereckého kraje vyplývá z přechodných ustanovení k § 166 školského zákona **povinnost zřizovatele** konkurzy na místa výše uvedených ředitelů vyhlásit. Výklad MŠMT ani výklad OŠMTS Krajského úřadu Libereckého kraje nemají právní význam. Jediný, kdo může vykládat zákon, je soud.

Lze předpokládat, že popsaná právní úprava bude buď v nejbližší době legislativně zpřesněna tak, aby byla jednoznačná, nebo v budoucnu bude k dispozici výklad soudu. Do té doby je však nepochybné, **že vyhlášením konkurzů na místa všech ředitelů, kteří ke dni 1.1.2012 vykonávají činnosti ředitele dané školy déle než 6 let, nemůže zřizovatel pochybit, neboť tento postup je v souladu s oběma shora popsány výklady.**

Vzhledem k tomu, že ředitel školy je správním orgánem, který rozhoduje mj. v přijímacím řízení ke vzdělávání, dále podepisuje vysvědčení, které je dokladem o dosažení stupně vzdělání a má odpovědnost a pravomoc v dalších oblastech, je nanejvýš žádoucí, aby postavení ředitele bylo nezpochybnitelné. Dle názoru OŠMTS KÚ LK lze, po shora popsané novele školského zákona, zajistit nezpochybnitelné

postavení ředitele vyhlášením konkurzů na místa všech ředitelů, kteří ke dni 1.1.2012 vykonávají činnosti ředitele v příslušné škole déle než 6 let.

V Liberci dne 16. ledna 2012

Ing. Jiřina Princová

vedoucí odboru školství, mládeže, tělovýchovy

a sportu Krajského úřadu Libereckého kraje

IV.

Vážená paní starostko, vážený pane starosto,

jsem posluchačkou 3. ročníku Centra školského managementu, Pedagogické fakulty Karlovy univerzity Praha.

Dovoluji si Vás požádat o vyplnění dotazníku, který je součástí výzkumné části mé bakalářské práce na téma *Jak zřizovatelé škol vnímají novelu školského zákona*.

Dnem 1. 1. 2012 nabyl účinnosti zákon číslo 472/2011 Sb., kterým se změnil zákon č. 561/2004 Sb., o předškolním, základním, středním, vyšším odborném a jiném vzdělávání (školský zákon), ve znění pozdějších předpisů (dále jen školský zákon). Pro ředitele škol a školských zařízení zřizovaných ministerstvem, krajem, obcí nebo svazkem obcí se v § 166 zavedlo nově funkční období v délce šesti let.

Tato novela přinesla zřizovatelům zásadní rozhodování, zda konkurzy na vedoucí pracovní místa ředitelů škol a školských zařízení vyhlásit či nevyhlásit. Dvojí výklad Vám Vaše rozhodování vůbec neusnadnil. Odbor školství, mládeže, tělovýchovy a sportu Krajského úřadu Libereckého kraje vydal stanovisko, ve kterém Vám doporučil konkurzy na pracovní místo ředitele/ky vyhlásit. Naproti tomu Ministerstvo školství, mládeže a tělovýchovy výkladem přechodných ustanovení k novele § 166 školského zákona doporučuje zřizovatelům stávající ředitele ve funkci potvrdit.

Cílem mé práce je pomocí kvantitativního výzkumu zjistit, jak je tato novela, která mj. stanovuje šestileté funkční období ředitelů škol a školských zařízení, přijímána zřizovateli škol.

V případě Vašeho zájmu Vám svou bakalářskou práci ráda poskytnu.

Dotazník

Obec zřizuje příspěvkových organizací (zde prosím doplňte počet škol a školských zařízení, které zřizujete).

1. Vyhlásil zřizovatel konkurz na vedoucí pracovní místo ředitele/ky příspěvkové organizace v letech 2012 - 2013?

Ano Ne

Pokud ano, kolik?

2. Byla důvodem k vyhlášení konkurzu novela § 166 školského zákona?

Ano Ne

Pokud ano, v kolika případech?

3. Co při Vašem rozhodování, zda konkurzy vyhlásit, převažovalo?

- **dikce zákona**

Ano Ne

- **stanovisko KÚ**

Ano **Ne**

- **stanovisko MŠMT**

Ano **Ne**

- **nespokojenost zřizovatele (školské rady, rodičů) se stávajícím ředitelem**

Ano **Ne**

4. Souhlasíte se stanovením funkčního období ředitele na dobu 6 let?

Ano **Ne**

5. Je vyhlášení konkurzů na vedoucí pracovní místo ředitele/ky v souladu s novelou školského zákona pro Váš úřad administrativní zátěží?

Ano **Ne**

6. Považujete jako zřizovatel tuto novelu školského zákona za přínosnou?

Ano **Ne**

Velice Vám děkuji za spolupráci a čas, který strávíte vyplňováním mého dotazníku. Po vyplnění mi prosím dotazník zašlete na e-mailovou adresu Hartlova.Jana@seznam.cz.

Jana Hartlová