

UNIVERZITA KARLOVA V PRAZE

PEDAGOGICKÁ FAKULTA

Katedra psychologie



**VNÍMÁNÍ A VYJADŘOVÁNÍ NEVERBÁLNÍ FORMY VULGARITY V
KONTEXTU GENDERU**

**BAKALÁŘSKÁ PRÁCE
PRAHA 2014**

Autorka práce: EVA ŠORFOVÁ

Vedoucí práce: PHDR. IRENA SMETÁČKOVÁ, PH.D.

Čestné prohlášení

Prohlašuji, že jsem bakalářskou práci vypracovala samostatně za použití zdrojů uvedených v seznamu literatury.

V Praze dne 29.4. 2014

Poděkování

Děkuji zejména PhDr. Ireně Smetáčkové, Ph.D. za její otevřený přístup, rady poskytnuté při konzultacích a čas věnovaný práci při jejím vzniku.

Dále patří velký dík paní Mgr. Marii Štěpánkové a paní Mgr. Janě Vernerové, které byly velmi vstřícné a nápomocné při sběru dat.

Abstrakt:

Fenomén vulgarity je téma velmi diskutované a zajímavé, avšak poměrně málo vědecky prozkoumané. V této práci bych se chtěla věnovat mapování vulgárních gest mezi dospívajícími- pubescenty a adolescenty v ČR. Cílem je posoudit odlišnosti ve vnímání a vyjadřování vulgarity neverbálně prostřednictvím gest mezi 1) chlapci a dívkami 2) pubescenty a adolescenty. Skupiny budou porovnávány na základě četnosti, formy a významu používání vulgárních gest. K tomu byl sestaven dotazník obsahující uzavřené-polouzavřené a otevřené otázky, doprovázené obrazovým materiálem. Vzorek respondentů je složen ze dvou skupin dospívajících ve věku 1) 13 – 15 let a 2) 16 – 17 let, kteří byli ochotni spolupracovat.

Abstract:

Vulgarity is becoming to be an increasingly discussed and interesting topic, although not deeply explored by science. This thesis includes a survey focused on vulgar gestures. The main objective is to compare differences in perception and expression of non verbal vulgarisms- gestures among 1) boys and girls 2) two different teenage groups, in terms of frequency, form and purpose of using the gestures.

I mainly use a closed, semi-closed or open questions in the questionnaire, which also includes a parallel presentation of each gesture.

A sample of respondents is composed of two groups of teenagers at the age of 1) 13 - 15 and 2) 16 - 17 - who are willing to participate.

Obsah

| | | |
|-------|--|----|
| 1 | K pojmu vulgarita..... | 7 |
| 1.1 | Dělení vulgarismů..... | 8 |
| 1.1.1 | Verbální vulgarismy..... | 9 |
| 1.1.2 | Neverbální vulgarismy..... | 11 |
| 1.2 | Vztah pojmu vulgarita a agresivita..... | 11 |
| 1.3 | Funkce/ příčiny vulgarity..... | 13 |
| 1.4 | Vulgarita a gender..... | 15 |
| 1.5 | Role vulgarity u dospívajících..... | 18 |
| 1.5.1 | Vulgarita v období pubescence..... | 18 |
| 1.5.2 | Vulgarita v období adolescence..... | 19 |
| 2 | O pojmu „Gender“..... | 19 |
| 2.1 | Gender a komunikace..... | 20 |
| 2.2 | Genderová socializace v rodině..... | 21 |
| 2.3 | Genderová socializace ve školských institucích..... | 22 |
| 2.3.1 | Vliv vyučujících na genderovou socializaci a komunikaci..... | 23 |
| 2.3.2 | Vliv vrstevníků na genderovou socializaci a komunikaci..... | 24 |
| 3 | Komunikace..... | 25 |
| 3.1 | Neverbální komunikace..... | 25 |
| 3.2 | Funkce komunikace..... | 27 |
| 3.2.1 | Funkce interakce verbální a neverbální komunikace..... | 27 |
| 3.2.2 | Funkce neverbálních signálů..... | 27 |
| 3.3 | Gestikulace..... | 28 |
| 3.3.1 | Gesta rukou..... | 29 |
| 3.3.2 | Neverbální agresivní gesta a projevy v komunikaci..... | 30 |
| 3.3.3 | Neverbální sexuální gesta a projevy v komunikaci..... | 31 |
| 4 | Uvedení do problematiky a cíle výzkumu..... | 33 |
| 5 | Výzkumný soubor..... | 34 |
| 6 | Metody sběru dat..... | 34 |
| 6.1 | Příprava a zpracování dotazníku..... | 34 |
| 6.2 | Způsob dotazování..... | 35 |
| 6.3 | Průběh administrace dotazníku..... | 35 |
| 7 | Metody zpracování dat..... | 36 |
| 8 | Výsledky a jejich interpretace..... | 37 |
| | Gesto č. 1..... | 38 |
| | Gesto č. 2..... | 41 |
| | Gesto č. 3..... | 44 |
| | Gesto č. 4..... | 48 |
| | Gesto č.5..... | 51 |
| | Gesto č.6..... | 55 |
| | Gesto č.7..... | 58 |
| | Gesto č. 8..... | 61 |
| 8.1 | Závěrečné porovnání dat..... | 64 |
| 9 | Diskuse..... | 66 |
| 10 | Závěr..... | 68 |

Úvod

„Ty mladý jsou víc a víc sprostý a vulgární!“ Nepřipomíná Vám to něco? Vaše myšlenky? Názory lidí z Vašeho okolí? Mně rozhodně ano. Téma vulgarity je dnes mezi lidmi velmi diskutované. Do jaké míry jsou jejich teze pravdivé a proč tomu tak je?

Tyto otázky jsou velice zajímavé a odpovědi na ně komplikované. Existuje řada faktorů majících vliv na to, jak člověk vnímá a vyjadřuje vulgaritu neverbálně, tedy prostřednictvím svého těla, a verbálně či paraverbálně, tedy použitím slov a zvukové stránky jazyka. Zmíněnými faktory mohou být sociální vlivy a to v jakém prostředí, mezi jakými lidmi se člověk běžně pohybuje, momentální kontext nebo osobnostní charakteristiky jedince a jeho postoj k vulgaritě.

Jancová (2006) uvádí, že pro mnoho lidí komunikovat znamená verbálně se vyjadřovat. Vulgární projevy jsou pak často vázány k verbálním projevům v komunikaci a neverbální složka je opomíjena. Birdwhistell (1967) in Jolly (2000) došel ve svých zkoumáních k závěru, že verbální složka tvoří 35% obsahu sdělení kdežto neverbální 65%. Dle Plaňavy (2005) i Vybírala (2005) je nutné brát tyto číselné údaje s rezervou, neboť hodnoty nejsou zcela podloženy a nelze se na ně zcela spoléhat. Avšak z výzkumů Birdwhistella a dalších je zřejmé, že neverbální složka v komunikaci tvoří podstatnou část obsahu sdělení. Proto se bude tato práce zabývat především neverbálními projevy vulgarity a to ve spojitosti s projevy verbálními.

Hlavní cíl práce v praktické části je popsat, jak ženy vnímají a vyjadřují vulgaritu neverbálně a jak ji vnímají a vyjadřují muži. Porovnat výsledky a vysvětlit, proč ve vnímání a neverbálním vyjadřování se (ne) existují rozdíly z genderového hlediska.

Nejprve je však nutné v teoretické části zmínit a věnovat se blíže tématům, která jsou nezbytná k ucelenému pochopení práce. Jedná se především o pojem gender a komunikaci. Práce je zaměřena na její neverbální formu, nicméně, vzhledem k již zmíněné propojenosti verbální a neverbální složky komunikace, které nelze zkoumat odděleně. Velká kapitola je též věnovaná vulgaritě, definování pojmu a demonstrování jeho spjatosti s ostatními kapitolami. Je důležité znát způsoby, jakými se člověk může projevovat vulgárně a pochopit příčiny a kontext takového chování.

Všechna výše zmíněná témata jsou v práci demonstrována propojeně, neboť je účelem práce pochopit a nahlédnout do jejich vzájemné propojenosti.

Teoretická část

1 K pojmu vulgarita

Pod pojmem vulgarita si různí lidé představí různé projevy a definice. Důvodem je vysoká abstraktnost pojmu vulgarita, takže je náročné jej přesně a jednotně vymezit. V české literatuře i v zahraničních zdrojích je pojem vulgarita pojímán především vzhledem k různým časovým obdobím. Začneme chápáním pojmu vulgarita v zahraniční literatuře.

I cizojazyčná literatura nenabízí žádnou ucelenější definici pojmu „vulgarity“, ale pouze pojmy synonymní jako například „tasteless“, „crude“, „obscene“, „commonplace“ nebo „ordinary“ (Brown, 1999). Ve slovníku Oxford English Dictionary (in Brown 1999) je pojem „vulgar“ od 14.století proměnlivě vztahován k množství věcí a činností značně různorodých– například k myšlenkám, tvrzením, faktům, argumentům, fámám, obličejovým posunkům a gestům. Jeho význam se mění s proměnou definic v čase. V dalším odstavci jsou některé z nich zachycené.

Následující text vychází z cizojazyčných článků o vulgaritě: Přisuzování vulgarity (Brown, 1999) a Co je považované za vulgární? (American Scholar, 1981).

Zůstaňme nejprve u anglických synonym pojmu „vulgar“, a to u pojmu „ordinary“ a „commonplace“. Kolem 14. století se pojem „vulgar“ začal ztotožňovat s pojmy „ordinary“ a „commonplace“, stal se tak prostředkem k odlišení „the vulgar“ (neboli běžných prostých lidí) a „gentle folk“ (ušlechtilého lidu) (Brown, 1999). Konotace pojmu „the vulgar“ v té době byla neutrální. Dokazuje to esej „O ignoraci žáků“ od Williama Hezlitte z roku 1818, kde píše o právu prostých a nazývá je „the vulgar“ (American Scholar, 1981).

Již od roku 1797 je v Oxford English Dictionary uvedena definice pojmu „vulgar“ směřující k něčemu primitivnímu, podlézavému či ponižujícímu (American Scholar, 1981). Od tohoto momentu pojem „vulgar“ nabírá pejorativní konotaci, která je mu přisouzena až do dnes. Důkazem toho je dnešní definice pojmu „vulgar“ uvedená v Oxford English Dictionary: „Mající primitivní, urážlivý a sprostý charakter, hrubý, všední člověk s nedostatkem ušlechtilosti, vytríbeného vkusu, nevzdělaný a nevychovaný“ Brown (1999, s.240).

Následující odstavec se bude věnovat tomu, jak česká literatura chápe pojem

vulgarita z lingvistického, sociologického a psychologického pohledu.

Lingvisticky je verbální vulgarita ohraničena asi nejvíce. Dle Slovníku spisovného jazyka českého (1971) vulgarita znamená slovní vytríbenost prostá. Vulgarita se zde vztahuje výhradně k verbálním projevům a směřuje k prostému, v populaci běžnému způsobu řeči, který je srozumitelný pro většinovou populaci. Přídavné jméno vulgární je ve slovníku spisovného jazyka českého (1971) definováno jako hrubý, sprostý, obyčejný, všední. Slovo vulgarismus je pak synonymem k obhroublému, hrubému, vulgárnímu výrazu.

Prostřednictvím skupiny slov podobného výrazu je vulgarita chápána Pálou, Všianským (1994) jako hrubost, sprostota, všednost, obyčejnost, případně jako lidovost nebo (Hartlem, Hartlovou, 2000) jako obhroublost. Takto bude pojem vulgarita pojímán i v následujícím textu a to zejména ve spojitosti s verbálními projevy. Ve spojitosti s neverbálními bude asociován s jedincem projevujícím se k okolí nevychovaně, nevzdělaně a majícím nedostatek citění. Hranice vulgarity v neverbálních projevech jsou flexibilní z důvodu odlišného chápání pojmu vulgarity v sociálních situacích.

Nejobtížnější je ohraničení pojmu vulgarita z psychologického hlediska. Důvodem je mnohočetnost různě se prolínajících zejména sociálních a osobnostních faktorů, které na jedince při jeho vývoji působí. Vymezení pojmu vulgarity z psychologického hlediska bude proto provedena v souvislosti s funkcemi, které plní a příčinami, které k vulgárním projevům vedou.

1.1 Dělení vulgarismů

Aby bylo možné dělit vulgarismy, je nutné jejich přesné vymezení. Zde nastává problém, neboť žádné jednoznačné vymezení toho, co je vulgarismus a co není, neexistuje.

Klíčovým kritériem pro posuzování vulgarismů je norma. Otázkou je jaká norma? Ani v zákonech jednoznačně není stanovené, které projevy jsou považované za vulgární, a které ne. Rozhodující je tedy vzájemná interakce normy společenské s normou individuální. Zde mohou nastat dvě situace. Buď se společenská norma shoduje s normou individuální, tzn. jedinec uznává společenskou normu, která se překrývá s jeho individuální normou. Nebo se norma společenská neshoduje s individuální normou. Potom záleží na podílu, kterým se normy překrývají. Čím větší podíl je, tím více se

jedinec chová a posuzuje chování druhých dle společenské normy. Ve vztahu k vulgaritě pak bude platit, že čím větší podíl individuální normy odpovídá té společenské, tím méně bude jedinec vykazovat projevy vulgarity, které jsou společností sankcionované a zároveň takové chování u druhých bude sankcionovat. Naopak čím menší je podíl překrývání se norem, tím méně se jedinec chová a posuzuje chování druhých v souladu se společenskou normou. Individualita normy je zde pak dána odlišnostmi od zbytku společnosti. Ve vztahu k vulgaritě bude platit, že ta část projevů vulgárních, která není posuzovaná dle společenské normy, bude posuzovaná normou individuální. Ta se odvíjí od jiných než společenských pravidel. Pravidla jsou stanovena samotným jedincem a jsou velmi subjektivní. Vzhledem k nejednotnosti společenské normy ohledně vymezení vulgárních projevů se více v posuzování vulgarity uplatňuje norma individuální.

Navzdory výše zmíněné nejednotnosti posuzování vulgarity ji lze rozdělit prostřednictvím jejích verbálních a neverbálních projevů. U obou můžeme spatřovat dimenze, které již ve své práci vymezila Janová (2011):

- přítomnost-nepřítomnost agrese ve vulgárním projevu
- aktivita-pasivita vulgárního projevu
- přímost-nepřímost vulgárního projevu

Pro účely této práce bude především důležitá dimenze přítomnosti-nepřítomnosti agrese ve vulgárním projevu. Neboť na agresivních a neagresivních projevech vulgarity bude tvořen dotazník v části empirické.

1.1.1 Verbální vulgarismy

Jak již je v kapitole „O vulgaritě“ zmíněno, Hartl, Hartlová (2000) definují vulgaritu jako obhroublost ve verbálním projevu. „Můžeme sem zařadit nadávky, klení, urážky a sprostá slova.“ (Novotná, 2010, s.11)

Přítomnost agrese ve vulgárním projevu

Verbální vulgarita pojící se s agresí má za cíl ublížit dotyčnému slovním projevem. Je to tedy akt záměrný a vulgární výraz slouží jako prostředek k ponížení, znehodnocení, znevážení, urážení nebo k zastrašení druhého. Verbální vulgarita s prvky agrese je uskutečňována aktivně a to buď přímo, nebo nepřímo.

Přímá aktivní agresivní verbální vulgarita odkazuje k výrazům mířeným přímo k druhé osobě se záměrem ublížit jí, zastrašit ji.

Nepřímá aktivní agresivní verbální vulgarita se váže k výrazům, které o druhé osobě sdílíme, se záměrem ublížit jí.

Přímá pasivní agresivní vulgarita související s verbálním projevem může být bojkot verbální komunikace s druhou osobou se záměrem ublížit jí. Patří sem neodpovídání na pozdrav, nereagování na výzvu. Je to celková snaha vyhybat se interakci s druhou osobou, přičemž odmítnutí verbální interakce je zjevný projev agrese.

Nepřímá pasivní agresivní vulgarita související s verbálním projevem může být uskutečňovaná například prostřednictvím záměrného neposkytnutí pomoci svou výpovědí o druhé nevině osobě. Je to nečinnost a neochota verbálně reagovat zapříčiněná sledováním cíle nechat druhou osobu ublížit.

Nepřítomnost agrese ve vulgárním projevu

Jednu ze skupin verbálních vulgarismů bez přítomnosti agrese ve své práci vyděluje Mašková (2011). Jsou to verbální vulgarismy stručné, vtipné a jejich vyjádření je vhodné. Velmi trefně a komicky doplňují danou situaci. S takto použitým vulgárním výrazem může být spojena i očištná funkce“ (Mašková, 2011, s.51). Zároveň svou komicností pobaví a okolí proti nim většinou nic nenamítá.

Dále sem řadíme dle Maškové (2011) vulgární výrazy, které se ne vždy pojí s agresí. Zařadili bychom sem vulgární výrazy plnící funkci slovní vaty a vyplňující odmlky. V takovém případě se vytrácí z vulgarismu agresivní aspekt a stává se tak běžným slovem v komunikaci.(např. oslovení vole, debile apod.)

Dále jsou to vulgarismy užívané ve verbálním projevu představující socializační aspekt a to zejména mezi dospívajícími. Téma vulgarity jako socializačního prvku je více rozvedeno ve funkcích vulgarity.

Různé druhy vulgarismů ve verbálním projevu se objevují v odlišné míře u každého jedince. Ať už to jsou agresivní vulgarismy nebo vulgarismy absentující agresí.

Vulgární výrazy nemusí být vždy záměrné a mít za cíl ublížit. Dokonce i jedinec, který běžně vulgární výrazy nepoužívá, se může ocitnout ve skupině vulgárních a agresivních jedinců a mít tendenci vykazovat v určitých situacích obdobné chování.

Přesto je dobré používání vulgarismů předcházet a to již u dětí. Taxová (1987) považuje okřikování a napominání dětí za nevhodný způsob prevence užívání vulgarismů. Naopak v příkladném chování, prostřednictvím navázání vztahu jedince k umění a k literatuře a v dobré kulturní úrovni vrstevníků spatřuje Taxová (1987) kladné

působení při prevenci užívání vulgarismů.

1.1.2 Neverbální vulgarismy

Projevy vulgarity mohou probíhat pouze na neverbální úrovni, avšak častěji ve spojitosti s verbálním doprovodem. Důvodem je nejčastěji potřeba zvýraznění určitého sdělení. Neverbální vulgaritu vyjadřujeme především pomocí gest. Gesta spadají do skupiny aktivního a přímého vyjadřování neverbální vulgarity. Mohou být použita ve spojitosti s agresivními projevy nebo agresí absentovat. Vulgární gesta jsou často prováděna za doprovodu jiných neverbálních signálů. Například upřený pohled do očí jako doprovod výhrůžného gesta může sloužit ke zdůraznění výhrůžky. V jiném případě může upřený a prodloužený pohled do očí signalizovat projev zájmu o danou osobu. Při užívání gest musíme tedy vždy dbát na kontext, ve kterém jsou použita.

1.2 Vztah pojmu vulgarita a agresivita

V předešlé kapitole jsme rozdělili vulgarismy a zmínili dimenze, do kterých je možné vulgární pojmy zasadit. Jednou z dimenzí byla míra agrese ve vulgarismu. Existují tedy příklady gest, ve kterých je míra agrese vysoká. Taková gesta označujeme jako agresivní. Zkoumání vulgárních agresivních gest se budeme zabývat v části empirické, proto považuji za nutné vysvětlit vztah mezi vulgaritou a agresivitou/ agresí a určit vzájemné hranice vulgarity a agrese. Tedy vymezit, které projevy lze považovat pouze za vulgární a které přesahují svými projevy do agrese. K pochopení těchto vztahů je nejprve důležité vysvětlit pojmy agresivita a agrese.

Pavlovský (2004) definuje agresivitu poměrně široce jako „Snadno vybavitelnou pohotovost k agresivnímu chování“ dále je zastáncem názoru, že agresivita je přirozená výbava člověka, neboť zastává nezastupitelnou funkci fylogenetickou i ontogenetickou. V tomto významu ji jistě chápeme jako zcela přirozenou součást výbavy každého živočicha.

Je možné takto chápat i pojem vulgarita? Novotná (2010) ve své práci uvádí „Vulgarity je specificky lidským fenoménem.“ Je nutné tedy rozlišovat přirozenou tendenci k obraně ve formě agresivity a fenomén vulgarity, pod který je možné zahrnout rozmanitou škálu projevů, které jsou považovány za sociální konstrukty.

Agrese je dle Martínka (2009) definována jako „Výpad, útok – jednání, jímž se projevuje násilí vůči některému objektu, nebo nepřátelství a útočnost s výrazným záměrem ublížit. Agrese se projevuje jak fyzicky, tak i verbálně s cílem ublížit druhému člověku nebo objektu.“ Pojmy agresivita a agrese se často laicky nesprávně směšují dohromady a tím se stírají rozdíly mezi nimi. Agresivita je komplexní pojem odkazujícím k přirozené součásti jedince a agrese je konkrétní projev vyvolaný konkrétní situací. Vulgarita je potom pojímaná jako jeden z nástrojů agrese a jak již bylo zmíněno, je specificky lidská a v povědomí spojovaná s maskulinitou.

Ačkoli se pojmy agresivita a vulgarita mohou zdát blízké, přesto existují jisté mantinely, které tyto pojmy od sebe ohraničují. Edelsberger (2000, s.20 - 21), vnímá agresivitu jako jednání pramenící z frustrace. Rozděluje ji do čtyř stupňů podle míry, kterou se agresivita projevuje.

- 1. Agrese navenek se neprojevující** – Typ agrese odehrávající se v myšlenkách, fantazii. Ve výjimečných případech se vyskytují doprovodné jevy – mimika obličje (zblednutí/ zčervenání, sevření čelistí apod.)
- 2. Agrese navenek se projevující** – Typ agrese odehrávající se převážně verbálně – nadávkami, pomluvami, nevhodnými poznámkami, ponižováním.
- 3. Agrese spojená s destruktivním chováním** – Typ agrese, který se projevuje intencionálním ničením a rozbíjením předmětů.
- 4. Agrese spojená s fyzickým napadením** – Typ agrese související s překročením zákona, může při něm dojít k ohrožení zdraví druhé osoby nebo k zabití.

Vulgarita jako nástroj agrese se vyskytuje ve výše zmíněných prvních dvou stupních agrese. V prvním stupni je tomu tak vnitřně, a to v myšlenkách případně fantazii. Zvnějšku může být pozorovatelná na náznacích mimiky. Vulgarita se zde může vyskytovat v dimenzích pasivita - aktivita, přímost – nepřímost a v obou dimenzích obsazovat prvky agrese. Ve druhém stupni je vulgarita přítomna nejen vnitřně, ale i ve vnějších projevech – verbálních i neverbálních. Vulgární myšlenky a fantazie tak tvoří jakýsi předstupeň vulgárních aktů. Dimenze, které jsou přítomny ve vulgárním projevu, jsou stejné jako u prvního stupně.

Ve třetím stupni agrese se setkáváme s prvním pomyslným mantinelem pojmu vulgarita. Zde dochází k nahrazení vulgarity například pojmem vandalismus, který již ve své definici – patologický akt, jde za hranice vulgarity. Dle Sochůrka (2001, s.8)

„Vandalismus je sociálně patologický akt, charakterizovaný logicky nezdůvodnitelným ničením různých věcných hodnot, obvykle jen pro radost z ničení.“

Ve čtvrtém stupni, podobně jako ve třetím, je uvedena forma agrese v podobě násilného aktu. Na rozdíl od předchozího případu, zde je násilný akt zaměřen na druhou osobu. Opět ale samotný akt vyjádření agrese překračuje hranice pojmu vulgarita.

1.3 Funkce/ příčiny vulgarity

Proč lidé místo zdvořilých a formálních výrazů v komunikaci volí výrazy nezdvořilé a vysoce neformální? Proč používáme gesta a posunky, které jsou v dané situaci nepatřičné? Zkrátka proč se v našem projevu objevují verbální výrazy i neverbální signály obsahující prvky vulgarity? Je složité odpovědět jednoduše na tak komplexní a složité otázky. Při pátrání po odpovědi se text bude zaměřovat jednak na příčiny vulgarity. Tedy zjednodušeně řečeno na prameny a počátky objevení se vulgárních aspektů v komunikaci. A jednak na konečný záměr užívání vulgárních projevů v komunikaci.

V jednom ze zahraničních článků o vulgaritě „Co je považované za vulgární?“ se píše: „Vulgarita je koření života“ (American Scholar, 1981, s.18). Toto pojetí vulgarity, ačkoli je neodborné, považuji za velmi charakteristické. Vulgární projev na veřejnosti zajisté strhne pozornost okolí, neboť je považovaný za neobvyklý a nevhodný. Důvodů k takovému projevu je mnoho. V následujícím textu budou uvedeny ty záměry a příčiny užívání vulgarismů v projevu, které jsou spjaty se sociální determinací jedince.

úlevná funkce vulgarity

Velmi důležitou funkcí vulgarismů je funkce ventilu (úlevná funkce). Kramulová (2009) o používání nadávek a vulgarismů uvádí: „ Je to ventil, s jehož pomocí se zbavujeme agrese, napětí, strachu, a jako takový plní v našem životě důležitou psychohygienickou funkci.“ Agrese, napětí a strach v jedinci se zvyšují v důsledku fungování pod nátlakem. Nároky na jedince ze strany společnosti stále narůstají. Se vzrůstajícími nároky roste nátlak a s ním i agrese, napětí a stres a frustrace v jedinci. „Poměrně málo škodlivým prostředkem, jak stresy a frustrace zmáhat, je slovní odreagování“ (Uličný, 2009).

socializační funkce vulgarity

Další funkce vulgarity, rozšířená zejména mezi mladistvými, je funkce socializační. Častokrát při jízdě v MHD zaslechneme oslovení „kokote“, „debile“, „píčo“ apod. V tomto případě může být vulgarita považovaná za aspekt socializace, prostřednictvím kterého potvrzujeme náležitost k dané skupině. „Sprosté slovo může sloužit jako odznak nebo jiný symbol skupinové příslušnosti. V takových případech se dokonce vyprazdňuje sémantika nadávky, přátelé si říkají vole, ale také čuráku apod.“ (Vybíral in Tvarůžková, Ludvíková, 2004).

vycpávková funkce vulgarity

Ke zvyšující se četnosti vulgarismů v řeči, které jsou ochuzené o emocionální sílu vede i užívání vulgárních výrazů jako „vycpávek“. Vulgarismy při komunikaci sloužící jako vycpávka mohou být chápány jako rovnocenné s ostatními slovními výrazy, gesty či posunky. Lidé vyrůstající v prostředí, kde vulgární projevy jsou na dennodenním pořádku, budou brát vulgární projevy za běžný způsob komunikace. Proč tomu tak je? Matějček (2003) uvádí, že rodiče a dospělí především, přirozeně a bez jakéhokoli učení a spontánně rozvíjejí řeč dítěte. Při ní je uskutečňováno tzv. imitační učení¹. Vyskytují li se tedy vulgarismy v projevech dítěte opakovaně bez potrestání, pak dítě na základě imitačního učení vulgarismy začlení do svého slovníku běžného vyjadřování. Výzkumy Bandury prokázaly, že jedinec se učí formám chování především na základě tzv. observačního učení². Vidí-li jedinec některé vzorce chování s vulgárními aspekty mezi členy rodiny opakovaně bez potrestání, potom vzrůstá pravděpodobnost výskytu takových projevů i v jeho chování.

komická a potupující funkce vulgarity

„Prakticky ve všech kulturách je na jejich používání nahlíženo s nelibostí, společenská pravidla je dokonce zcela zavrhuje“ (Petra Mondscheinová, 2009). Užíváním verbálních i neverbálních vulgarismů na veřejnosti překračujeme hranice společenské normy. Proč tedy společnost přijímá a dokonce obdivuje některé divadelní hry, písně, texty či reklamy s vulgární tematikou? Lingvista, vědec a filosof Michail Michajlovič Bachtin v nich spatřuje aspekt vulgarity, existující již od antiky, který

¹ **Imitační učení**-typ sociálního učení, při kterém je jedinec sám „odměněn“ za to, co je považováno sociálně žádoucí a „potrestán“ za sociálně nežádoucí činnosti

² **Observační učení**-typ sociálního učení, při kterém záleží na samotné „odměně či trestu“ na straně modelu, jež je pozorován. Jedinec předpokládá „odměnu či trest“ na základě pozorované reality na straně modelu, je-li odměněn model, předpokládá později i odměnu u sebe samého a naopak.

souvisí s širokou oblastí lidové „karnevalové kultury“. Pro ni je typické vše směšné, nevázané, ironické a jednoduché. „Tento druh kultury byl důležitým doplněním kultury vážné a důstojné. Fungoval jako ventil bytostně lidských potřeb; vytvářel prostor, kde normy vážné kultury přestávají platit a vše může být vystaveno posměchu a znevážení“ (Peisertová in Kramulová, 2009, s.). V období vypjatých společenských a politických situací proto dochází k veřejným projevům obsahujícím vulgární prvky čteněji. Zde vulgární projevy, které mohou být spjaty s agresí, plní funkci jak psychohygienickou, tak i komickou a potupující. Tyto funkce vulgarity rozlišuje a uvádí ve své publikaci Svěrák in Kramulová (2009).

rozněcovací funkce vulgarity

Svěrák dále krom komické, potupující a úlevné zmiňuje funkci rozněcovací. Zde Svěrák in Kramulová (2009) uvádí, že vulgarismus slouží jako prostředek k záměrnému vyvolání konfliktu. Konflikt má zprvu verbální i neverbální podobu, může však vyústit i ve fyzický střet. Mezi verbální vulgarismy plnící rozněcovací funkci můžeme zařadit pasivní - aktivní, přímé - nepřímé vulgarismy obsahující aspekt agrese.

vyšší četnost vulgarismů v řeči jako důsledek postižení, psychických abnormalit

Četnost vulgárních projevů v komunikaci je u některých jedinců vyšší. Důvody jsou nejen sociálního rázu. “ Z psychopatologie je známo, že pornolálie a koprolálie jsou vysoce frekventované u osobností nějak psychicky abnormálních , postižených nebo nezralých“ (Uličný, 2009).

1.4 Vulgarita a gender

Vulgární projevy jsou v povědomí často spojovány s mužským pohlavím, jak vyplývá z citace: „Již po staletí existuje přesvědčení o silném kulturním stereotypu, že mužská řeč je drsnější a přímější než ta typická ženská opatrná a vždy zdvořilá řeč“ (de Klerk, 1991). De Klerk (1991) dále zmiňuje, že muži byli vnímáni jako silní, aktivní, tvrdí a dominantní. Takto charakterističtí maskulinní jedinci jsou považováni za zastánce nejdůležitějších a nejnáročnějších úkonů: obstarávání příbytku, stravy a zajištění bezpečí. Takovéto břímě sebou nese úzkostné a bezmocné emoce, které se v jedinci hromadí. Jak je výše uvedeno, jednou z nejdůležitějších funkcí vulgarity je funkce ventilu. Je přirozené a nezbytné z důvodu udržování psychohygieny se těchto negativních a potenciálně ohrožujících emocí zbavit. Rychlou a snadnou cestou jsou

vulgarismy. Proto je použití nadávky spojováno často s maskulinitou³ a vyjádřením síly (De Klerk, 1991). Dle Kaye a Sapolskyho (2005) mají muži větší společenskou volnost v tabuizovaných tématech, jakými jsou i vulgární projevy. Vyjadřují tím nejen své pocity, ale i nadřazenou pozici, která maskulinním jedincům byla společností připsána.

Ženy jsou dle de Klerka (1991) považovány za taktní, citlivé, atraktivní, a submisivní. Tyto femininní⁴ charakteristiky se vylučují se silnými a tvrdými vulgarismy typickými pro maskulinitu. Krom toho, vnímání vulgarismů v řeči je nastaveno tak, že u mužů je tolerováno a u žen je považováno za nevhodné. (Kaye, Sapolsky, 2005).

Vulgarita je fenomén, který je charakteristický pro člověka. V říši ostatních živočichů se neobjevuje. Proto jsou to pouze lidé, kteří rozhodli o existenci a o pravidlech pro užívání pojmu vulgarita. Pravidla byla nastavena dle výše zmíněného rozdělení maskulinních a femininních charakteristik, tzn. v závislosti na genderu.

V posledních letech se provádějí stále nové výzkumy na téma (ne)závislosti užívání vulgarismů na genderu. Výsledky studií jsou proměnlivé a to zejména v závislosti na krajině, kde jsou prováděny. Zkoumá se nejen četnost, ale i typ vulgárních projevů v kontextu pohlaví. V následujícím textu uvedu některé ze studií.

Studie s názvem Motivy žen a mužů pro užívání nadávek (Fine, Johnson, 1984) se zaměřovala na vnímání typů nadávek a zjistila, že muži mezi frekventovaně užívané nadávky řadí obscénní a oplzlé výrazy, kdežto ženy uvedly nadávky rouhavé a neuctivé. Jaké jsou možné důvody?

Femininita je v očích společenských norem spojována s charakteristikami zdvořilosti, cudnosti a něžnosti. Naopak mezi obscénní výrazy se řadí necudná, nestydatá a oplzlá slova. To znamená, že užívání obscénních výrazů ženami by poukazovalo na to, že žena postrádá důležité femininní charakteristiky, což by mohlo zapříčinit snížení ženské atraktivity. Navíc obscénní výrazy mají větší sílu než výrazy rouhavé a neuctivé. Každý jedinec, muž i žena, občas nadávky použije, často se záměrem si ulevit. Vzhledem k faktu, že ženy v průběhu genderové socializace mají menší zkušenost s flexibilitou sociálních norem a větší zkušenost se sociálními sankcemi v případě porušení některé z norem, kam patří i užívání nadávek, volí ty, které považují za méně silné.

³ **Maskulinita**- je projev genderu, vztahující se k fyzickým atributům, souboru postojů, návyků a hodnot, které považujeme za typické pro muže

⁴ **Femininita**- je projev genderu, vztahující se k fyzickým atributům, souboru postojů, návyků a hodnot, které považujeme za typické pro ženy

Další studie Bayarda a Krishnayya (2001) Mužské a ženské nadávky užívané při strukturovaných a nestrukturovaných rozhovorech se zaměřila na užívání vulgarismů v nestrukturovaných a částečně strukturovaných rozhovorech. Respondenty byli muži a ženy studující vysokou školu. Studie prokázala, že ženy užívají vulgární výrazy stejně silně jako muži. Ačkoli čím více je rozhovor strukturovaný, tím méně často a méně vulgární výrazy ženy užívají. Zde vyvstává myšlenka, zda „femininní spoutanost“ se odráží v projevu tím více, čím vyšší je strukturovanost rozhovoru. Dívky, následně ženy, jsou více než chlapci po celý život více konfrontovány s pravidly a s tím, co přesně je od nich očekáváno a vyžadováno. Vyšší strukturovanost v tomto případě může vést k pocitu většího nátlaku na očekávanou reakci a s tím spojené méně časté užívání vulgarismů v projevu.

Výsledky další studie „Nadávky, pouze mužská záležitost?“ (De Klerk, 1991) jsou dokonce v protikladu s některými již provedenými, protože ukázala, že užívání nadávek není závislé na pohlaví. Studie je zaměřena na adolescenty a faktory ovlivňující četnost a míru vulgarismu užívaných při komunikaci. Vliv zde má postavení ve skupině a přítomnost třetí strany. Nejvíce vulgárně mluvili sami před sebou, svými kamarády a vrstevníky, naopak nejméně vulgarismů používali, pokud byl v okolí přítomen jejich učitel nebo rodič. Zároveň bylo zjištěno, že dívky užívaly více oplzlých a obscénních vulgarismů, než bylo očekáváno. Na vulgární projevy před vrstevnickou skupinou zde můžeme nahlížet jako na prostředek přiblížení se skupině. Užívání vulgarismů plní socializační funkci. Naopak menší četnost užívání vulgarismů v případě třetí osoby lze zdůvodnit faktem, že v této studii daná osoba představovala autoritu - rodiče nebo učitele. Předpoklad je, že autorita ztělesňuje společenská pravidla a dbá na jejich dodržování. Takovým pravidlem je i „zákaz“ užívání vulgarismů. Dále zde může mít vliv potencionální hrozba sankce, která vyplývá z porušení pravidel užitím vulgarismu. Autorita je charakteristická i tím, že při porušení nějakého pravidla stanoví sankci.

Následující studie zmiňuje, že používání vulgárních projevů v přítomnosti stejného pohlaví je čtenější. „ Muži i ženy vysloví více klejících výrazů v přítomnosti stejného než opačného pohlaví“ (Jay, 1992 in Kaye, Sapolsky, 2005). To je poměrně zajímavý fakt, neboť četnost užívání vulgarismů v komunikaci stoupá mimo jiné hlavně v závislosti na tom, jak moc je nám daná osoba známá a charakterem vztahu k ní.

1.5 Role vulgarity u dospívajících

V empirické části se výzkum zaměřuje na adolescenty. Vymezení tohoto období a jeho vnitřní členění je závislé od autorů. Zároveň platí, že žádné dělení není fixní, existují jistá flexibilita, která je daná každému období, neboť každý jedinec je individuální stejně tak jak jeho vývoj.

Dle Macka (2003) se adolescence dělí na kategorie časná adolescence 10(11) – 13let, střední adolescence s věkovým rozmezím 14 – 16let a pozdní adolescence 17 – 20 let. Tato práce se bude řídit dle rozdělení Vágnerové (2000). Ta rozlišuje dvě věkově odlišné kategorie dospívajících – pubescenty (11 - 15 let) a adolescenty (16 - 20 let). Ve výzkumu budou respondenti dle věku rozděleni do těchto dvou kategorií.

1.5.1 Vulgarita v období pubescence

Pubescence je obdobím, kdy začíná pro jedince mnoho změn – v oblastech sociálních, tělesných, duševních. Změny se navzájem napříč jednotlivými oblastmi ovlivňují a jsou propojeny. S nástupem pubescence nastává počátek dospívání jedince. V biologickém směru můžeme období dospívání vymezit široce jako životní úsek, který je na počátku ohraničen prvními známkami pohlavního zrání (objevením sekundárních pohlavních znaků) a také výraznou růstovou akcelerací. (Vašutová, 2005).

Typickým jevem v tomto období je zvýšený a dosud tabuizovaný zájem o druhé pohlaví. Zvýšený zájem o druhé pohlaví je spjat se uvědoměním si své sexuality. Zároveň dochází ke zvýšení sociálního statusu, pokud chlapec chodí s dívkou. Vulgarita v období pubescence může sloužit v rámci socializační funkce jako namlouvací rituál, jehož prostřednictvím dojde ke sblížení obou pohlaví. Avšak vztahy v tomto období nejsou stabilní ani nikterak hluboké. Proto po rozchodu opět dochází k projevům vulgarity, tentokrát již s jinou funkcí. Účinek může být vícestranný. Vulgarita namířená proti bývalému partnerovi má za cíl mu uškodit, ublížit, ponížit jej. Dále má důležitou funkci pro toho, komu bylo ublíženo. Vulgarita zde pomáhá překonat pocit neúspěchu, odmítnutí a plní tak psychohygienickou funkci. Dalším charakteristickým rysem pubescence je zvýšený labilita a přecitlivělost. Jedinci v projevu častěji než dříve užívají vulgarismy mimo jiné i k vyvolání konfliktu.

1.5.2 Vulgarita v období adolescence

Helus (2003) hovoří o pubescenci jako o období plném neklidu, dramatické proměně těla i duše, kdy jedinec nejen ví a umí více než věděl a uměl před vstupem do tohoto stádia, ale zejména se formuje do jiné podoby - fyzické i psychické. Jedinci procházející tímto obdobím lidově řečeno mluví, jak jim huba narostla. Pro vulgární výraz nechodí daleko. Fakt, že v tomto období jedinci někdy dosahují svého maxima v četnosti užívání vulgarismů souvisí především s funkcemi vulgarity. Období adolescence je časem, kdy jedinec dle Ericksona (1999) stojí před velmi významným vývojovým úkolem. Tím je vytvoření identity vlastního Já (ego – identity). Nalezení toho, co jedince charakterizuje je spojeno s experimentováním a se změnami. Zároveň v tomto období jsou významné osoby vrstevníci. Určité projevy vulgarity, ať už mají funkci socializační nebo vycpávkovou, mohou být pokusy sblížení se s vrstevníky, pro něž je vulgarita akceptovaným způsobem v komunikaci.

Dále je toto období charakterizované silnými emočními výkyvy. V situacích, kdy jedinec prožívá frustraci, vztek a jiné negativní emoce, je vulgarita prostředkem k jejich vyjádření a plní úlevnou funkci. Takové zbavování se emocí má v tomto období velkou sílu, s kterou koresponduje i velká míra vulgarity.

Dá se říci, že vulgarita v období adolescence je přirozenou věcí, kterou bych dokonce považovala v určité míře za nezbytnou k tomu, aby jedinec byl nakonec schopen splnit vývojový úkol tohoto období a svou identitu si vybudovat.

2 O pojmu „Gender“

Pojem gender se odkazuje na rozdíly mezi muži a ženami, které jsou podmíněné kulturně a sociálně, zároveň jsou proměnlivé v čase, v rámci jedné kultury i napříč mezi kulturami. Neboli muži a ženami se nerodíme, ale stáváme se jimi v důsledku genderové socializace⁵ a života v konkrétní společnosti (Smetáčková, 2006). Důležitým aspektem jsou obě dimenze času i prostoru. Dále Smetáčková (2006) uvádí, že pojem gender tak dělí lidské bytosti na dvě skupiny - muže a ženy. Skupiny mají do jisté míry rozdílné mužské (maskulinní) a ženské (femininní) charakteristiky, vlastností, schopnosti apod. V průběhu života si zvnitřňujeme souhrn názorů a přesvědčení o

⁵ **Genderová socializace** – Celoživotní proces, ve kterém se chlapci a dívky učí, co v dané společnosti znamená být mužem a ženou.

genderu, které tvoří základ naší genderové identity⁶. Stáváme se genderově typickými (gender typed) a postupně si přisuzujeme charakteristiky, chování a role, které jsou v naší kultuře považovány za žádoucí či normativní pro příslušníky našeho pohlaví (Bem, 1981, Unger, 2001 in Wyrobková 2007).

Zaměňovat pojmy pohlaví a gender by bylo nesprávné. Ungerová (2001) in Wyrobková (2007) předkládá užívání pojmu pohlaví (sex) výhradně ve spojitosti s pohlavními orgány a reprodukci, ve vztahu k odlišnostem v chování, jednání a přemýšlení mužů a žen užívá pojmu genderové rozdíly. Důvodem jsou vlivy prostředí, zejména kultury, které jedincovu osobnost a chování ovlivňují na základě jeho biologického pohlaví.

„Pohlaví je většinou první informací, kterou reflektujeme při setkání s neznámým jedincem a z této základní informace se odvíjí často diametrálně odlišná interakce“ (Wyrobková 2007, s.124). Odlišnost interakce spočívá v rozdílnosti pravidel jak se chovat a komunikovat s muži a s ženami.

Na rozdíly v maskulinní a femininní komunikaci se zaměřuje studie Plaňavy a Rašticové–Cilečkové z roku 1999. Zjistili, že rozdíly se objevují zejména v obsahové stránce. Muži tíhnou při komunikaci k přesnosti ve vyjadřování se – k faktům („Je 14.51.“). Muži častěji než ženy užívají nadávky („Vole!“, „Debile!“) a vulgarismy („Do prdele!“), technické pojmy. Ve verbálním projevu žen se objevují emocionálně zabarvená slova a nepřímé otázky („Řekl bys mi, kolik je hodin?“), zajímají se o názor druhého („Jaké z toho máš pocity?“) a jeho hodnocení („Jak vypadám?“).

Důsledky genderové nestejnosti plynou i pro vulgaritu v komunikaci, která bude zkoumána v empirické části práce. Předpokládám, že chlapci se budou vyjadřovat vulgárněji než dívky. Vulgarita u chlapců bude více než u dívek vyjádřená výstižnou nadávkou. Dívky naopak více než chlapci budou tíhnout k rozvinutí verbálního vulgárního projevu, který bude obsahovat prvky hodnocení.

2.1 Gender a komunikace

Komunikace probíhá zejména na úrovni verbální a neverbální. Je taktéž jedním z prostředků genderové socializace a ukazatelem na genderovou identitu. Komunikace žen a mužů se liší a to zejména svým obsahem. Na rozdíly v maskulinní a femininní

⁶ **Genderová identita** – Hluboké přesvědčení a pocíťovaná příslušnost k jednomu nebo druhému genderu.

komunikaci se zaměřuje studie Plaňavy a Rašticové–Čilečkové z roku 1999. Zjistili, že rozdíly se objevují zejména v obsahové stránce. Muži tíhnou při komunikaci k přesnosti ve vyjadřování se – k faktům („Je 14.51.“). Muži častěji než ženy užívají nadávky („Vole!“, „Debile!“) a vulgarismy („Do prdele!“), technické pojmy. Ve verbálním projevu žen se objevují emocionálně zabarvená slova a nepřímé otázky („Řekl bys mi, kolik je hodin?“), zajímají se o názor druhého („Jaké z toho máš pocity?“) a jeho hodnocení („Jak vypadám?“).

Následující text vysvětluje vzniklé odlišnosti v chování a komunikaci mužů a žen.

2.2 Genderová socializace v rodině⁷

Příčiny odlišností v komunikaci žen a mužů vycházejí z rozdílného přístupu okolí k oběma pohlavím již od raného dětství. Velkou roli zde hraje proces genderové socializace. Pojem „genderová socializace“ chápeme jako prezentaci platných společenských norem a pravidel, ve kterých existují rozdíly pro obě pohlaví. Při genderové socializaci dochází i k přenosu stereotypů. Děti jsou učeny, co znamená tzv. být mužem nebo být ženou.

Curran a Renzetti (2003) uvádí, že za velkou část genderové socializace nesou zodpovědnost dospělí a to zejména rodiče, kteří své děti genderově socializují prostřednictvím využívání genderově typického dětského oblečení, dětských knížek, způsobů komunikace a interakcí apod. Prostřednictvím oblékání jsou jedinci přisouzeny typické vlastnosti plynoucí z jeho genderu. Chlapci jsou oblékáni do modré barvy, která symbolizuje svobodu, uvolněnost a rovnováhu. Naopak typická dívčí barva je růžová, která se pojí s něhou, jemností a romantikou.

Rodiče stimulují děti k genderovému rozlišování a to zejména prostřednictvím komunikace. Komunikaci v tomto smyslu chápeme jako jakýkoli způsob vzájemného ovlivňování. Do komunikace pak spadají projevy verbální, neverbální i paraverbální. Genderová komunikace je odlišná z hlediska jejího obsahu i formy.

Dalším postřehem v genderové komunikaci je, že „Rodiče při hovoru s dcerami používají většího počtu a pestřejší zásobu slov než se syny. S dcerami častěji hovoří o smutku, z čehož vyplývá, že jsou v pozdějším věku schopny lépe porozumět pocitům a emocím ostatních lidí. Synové jsou vychováni spíše k asertivitě a potlačování emocí“

⁷ Následující text vychází z publikace *Ženy, Muži a Společnosti*, Curran, Renzetti, 2003.

Renzetti a Curran (2003).

Díky častější a citově zaměřenější komunikaci s dívkami než s chlapci dochází k tomu, že se dívky učí svůj verbální projev více doprovázet neverbálními prvky. Zároveň se učí rozeznávat neverbální signály u druhých více než chlapci. Stávají se tak lepšími v dekódování řeči těla než chlapci.

Jedním z dalších způsobů odlišné genderové socializace jsou stereotypní explicitní sdělení odlišná pro obě pohlaví. Jejich užívání vede k posilování genderových stereotypů a jejich přenosu na další generaci. Patří mezi ne sdělení typu „kluci nepláčou“ a „dívky ostatní netlučou“ apod.

Tyto a další příklady genderové výchovy připravují děti i na nástup do školy, kde se setkají s jinou autoritou, ale kde platí podobně rozdílná „pravidla“ pro chlapce a dívky. Od raného věku nás tedy autority vedou k tomu, jak být „správnou dívkou“ jak být „správným chlapcem“.

Conner (1996) in Renzetti a Curran (2003) zmiňuje zajímavou skutečnost, že na hlasitý, agresivní pláč a křik chlapců matky reagovaly aktivně, snažily se je utiшит, zatímco na stejný křik a pláč dívek matky nereagovaly, ignorovaly je. U dívek matky reagovaly spíše na něžné neverbální signály. Tím je v chlapcích posilována spojitost, že uspokojení některé z potřeb dosáhnou prostřednictvím agresivních projevů. U dívek naopak tyto agresivní projevy nevedou k uspokojení potřeb, ale k nevšímavosti. Stejně tak v pozdějším věku dítěte je užití vulgarismu v řeči více tolerováno chlapcům a u dívek je sankcionováno. Právě vnímání a vyjadřování vulgárních projevů u dívek a chlapců je předmětem výzkumu této práce. Je předpoklad, že jsou li dívky a chlapci vystaveni odlišným mantinelům výchovy, pak se právě tyto mantinely budou odrážet do jejich vnímání a způsobu vyjadřování. Otázkou pro empirickou část je zjistit, zda tomu tak je i v případě vnímání a vyjadřování neverbální formy vulgarity.

2.3 Genderová socializace ve školských institucích

Přenos případně zmírňování genderových stereotypů ve školských institucích závisí zprvu především na osobnosti vyučujících. Vliv má jejich gender, styl výuky a především jeho znalost v oblasti genderové problematiky a postoj k ní. Postupem času naopak sílí a vrcholí vliv vrstevníků na osobnost jedince. Dospívající žáci a studenti k sobě vzájemně hovoří slangem, který je jim blízký a přirozený. Běžnou součástí jejich

komunikace bývají vulgarismy – zejména verbální. Jsou neverbální vulgarismy, konkrétně vulgární gesta součástí slangu? Do jaké míry a jakou funkci jejich používání plní? Výzkum provedený v empirické části práce se zabývá odpověďmi na tyto otázky.

2.3.1 Vliv vyučujících na genderovou socializaci a komunikaci

Savage, Witz (1992) in Smetáčková (2006) mluví o 5 rovinách, ve kterých se genderové rozdíly vyskytují. Jednou z rovin je rovina komunikace.

Komunikace s dětmi je s ohledem na gender formována odlišně již od mateřské školy. Doleželová, (2009) ve svých zjištěních uvádí, že chlapci jsou v mateřské škole oslovováni především vlastním jménem, případně ve spojitosti se situováním muže do role silného: „Dane, ty jsi takový silák, pojď pomoci přinést tady tu žíněnku“. Naopak dívkám jsou přikládána něžná a zdvořilá oslovení, která odrážejí společenské vnímání žen, například „princezny, děvčátka, šikulky“. „Děvčata jsou učitelkou oslovována ve spojitosti s žádostí o pomoc jiným dětem nebo samotným učitelkám“ Doleželová (2009). Dle Doleželové (2009) v případě, že dívky porušují genderové stereotypy, například mluví sprostě nebo si nadávají, jsou pokárány důrazně a přísně: „A dost! Takhle přece děvčata nemluví“.

Orr (2011) ve svém článku uvádí, že prvotní cíl mateřských škol je připravit děti na budoucí roli školáka. Gracey (2008) in Orr (2011) dodává, že děti jsou většinu času vedeny k poslušnosti, následování příkazů a dodržování rutin stanovených autoritou. Zřídka kdy je dětem dána svoboda ve výběru aktivit. V „dívčích“ aktivitách se odráží zájem o kulturu, který následně přispívá k tvorbě pozitivního vztahu ke škole. Dívky se často věnují malování, vyrábění a ručním pracím. Většinu času tráví v prostředí třídy, případně v místech, která jim byla pro dané aktivity určena. Naopak „chlapecké“ aktivity jsou bojovné, průzkumné a většinou v pohybu. Aktivity probíhají mimo sledované pole učitelek. Chlapci a dívky většinu času tráví ve skupinkách stejného pohlaví a věnují se aktivitám vyplývajících z jejich genderové orientace. Takovéto rozdělení vede k posilování a upevňování jejich genderové role. Role žáka základní školy se slučuje s poslušností, pozorností a klidovou aktivitou. Dívky mají proto v důsledku genderové socializace lepší předpoklady naplnit tato očekávání spojená s rolí žáka než li chlapci.

Dalším významným prvkem genderové socializace je vyučující na základní

škole. Ačkoli jsou pravidla ve škole oficiálně platná pro obě pohlaví rovnoměrně, očekávání a postoje pedagogů se promítají to způsobu vztahování se k žákům i do jejich hodnocení. Langmeier a Krejčířová (2006) ve své publikaci uvádí, že chlapci jsou ve škole pochváleni za aktivitu a děvčata za vzorné chování. Prostřednictvím komunikace se pedagogové odlišně vztahují k chlapcům a dívkám. Hallová a Sandlerová (2006) in Vandurová (2011) zjistily, že chlapcům je věnován větší prostor v komunikaci, jsou méně přerušováni a stávají se tak „komunikačními vítězi“. Jejich průbojnost a asertivita je determinována genderovou socializací. Dívkám je během výuky poskytnuta menší časová dotace a sou více přerušovány v komunikaci.

2.3.2 Vliv vrstevníků na genderovou socializaci a komunikaci

Dle Troop – Gordon a Lee (2010) již od mladšího školního věku převezmou vliv nad genderovou socializací vrstevníci. Bussey a Bandura (1999) in Troop – Gordon, Lee (2010) popisují posilování genderových charakteristik a genderově typického chování uvnitř genderově homogenní skupiny⁸ a sankcionování odchylek od těchto genderových norem. Děti, které vykazují více genderově atypického chování jsou svými vrstevníky hodnoceny negativně. Děti, označovány jako tomboys⁹ nebo sissies¹⁰, jsou u svých vrstevníků neoblíbeny a přehlíženy. Dle Carter a Mc.Closkey (1984) je prokázáno, že genderové zvláštnosti vystavují jedince přímé šikaně a agresi ze strany vrstevníků. Nepoužívání vulgarity chlapci, jedné z charakteristik maskulinity, může být vrstevníky považované za „divné“. Tato genderová zvláštnost pak může vést k vyloučení „divného“ jedince na okraj kolektivu. Naopak přehnané používání vulgarity dívkami vede k tomu, že jsou vyčleněny z dívčí skupiny. Zároveň se toto genderově atypické chování dívek v přehnané míře nesetkává ani s úspěchem u chlapců. Důvodem je porušování genderových pravidel, která znají pro obě pohlaví chlapci i dívky. Výzkum v empirické části předpokládá existenci genderových pravidel a jejich promítnutí do vnímání a vyjadřování vulgarity prostřednictvím gest.

Chlapci i dívky vyrývají do lavic nebo kreslí na zdi sexuální znaky (např. symbolizující ženské pohlaví). V jejich kódování jej nazývají „píča“. Je to výraz a symbol vulgární. Většinou jej vyrývají a kreslí na místa, která nejsou na první pohled vidět. Tento fakt poukazuje na to, že ačkoli je v tomto případě téma sexuality zatím ještě

⁸ **Gendrově homogenní skupina**- Skupina 2 více jedinců s obdobným sociálně utvářeným souborem vlastností, chování, zájmů, vzhledu apod. vyplývajícím z jejich biologického pohlaví.

⁹ **Tomboys (též z angl.liter. sissy-boys)**- Dívky, které se svým chováním podobají chlapcům.

¹⁰ **Sissies** – Chlapci, kteří se svým chováním podobají dívkám.

tabu, začíná se na něj veřejně poukazovat a zajímat se o něj. Způsobem, který jej vyjádřili je vulgarita neboť je na jednu stranu distancujícím v tom smyslu, že ve vulgárnosti se vyjádření sexuality snížilo a znehodnotilo. Zároveň způsob, míněno vulgární, je mezi dospívajícími vrstevníky akceptován. Maskulinní jedinci, kteří by proti takovému vyjádření sexuality něco namítali by mohli být označeni za „zaostalé“ a byli by považováni za genderově atypické. Proto takoví jedinci většinou ignorují a přehlížejí tyto projevy ostatních, ačkoli se s nimi neztotožňují. Naopak napomínání chlapců dívkami by bylo chápáno odlišně. Neboť dívky dle genderových pravidel mají udržovat větší odstup od vulgárních projevů než chlapci.

Je vidět, že v rodinné i školní – vrstevnické genderové socializaci platí obdobná pravidla, respektive na sebe navazující pravidla. Také sankce za porušování těchto pravidel jsou nastavené obdobně. Užívání vulgárních výrazů je těmito genderovými pravidly determinováno.

3 Komunikace

Lustig a Koster (1996) uvádí, že „Komunikace je symbolický proces, ve kterém lidé tvoří sdílené významy. Symboly ve výše uvedené definici komunikace jsou míněná slova, činnosti nebo objekty, které jsou nositeli významu sdělení. Komunikační proces tedy probíhá na verbální a neverbální úrovni a je uskutečňován verbálními a neverbálními prostředky. Nejběžnější způsob komunikace probíhá přes verbální prostředky. Nesnižuje však význam komunikace neverbální.

3.1 Neverbální komunikace

V anglické literatuře můžeme krom pojmu „non-verbal communication“ najít také pojmy „body action“ nebo „bodily communication“ (Vybíral, 2005). Definovat neverbální komunikaci můžeme negativním vymezením: Je to způsob komunikace, ve kterém absentují verbální prostředky. Existují definice, kde je neverbální komunikace projímána široce: „v širších definicích neverbální komunikace je zahrnut jakýkoli druh neverbálního signálu mající informační charakter“ (Payrató, 2009 in Dynel, 2011). A definice uchopující neverbální komunikaci zúženě: „Je omezena na ne – jazykové prostředky, které většinou verbální komunikaci doprovází interaktivně.“ (Payrató, 2009 in Dynel, 2011). Pro účel této práce chápeme neverbální komunikaci v širším pojetí,

tedy zahrnujícím všechny druhy neverbálních zpráv/ signálů majících informativní charakter.

Prostředky, kterými neverbálně komunikujeme jsou například: gesta, pohyby hlavou či celého těla, postojí těla, volbou a změnami vzdálenosti a zaujímáním pozice v prostoru, tělesným kontaktem, mimikou, očním kontaktem, zabarvením hlasu a dalšími neverbálními prvky řeči, oblečením a svým celkovým vzezřením (Agryle, 1975,1994 in Vybíral, 2005). Neverbální komunikace se dle Tuss, Moss (1991) dělí dle užívaných prostředků na:

1. neverbálně vokální (sem patří zvuky, ale ne slova)

2. neverbálně nevokální (sem patří ostatní výše zmíněné neverbální prostředky)

Neverbálně vokální prostředky stojí na pomezí mezi verbálními a neverbálními, většinou jsou řazeny do skupiny prostředků charakteristických pro neverbální komunikaci.

Poznatky etologických studií říkají, že některé aspekty neverbálního chování jsou pro všechny lidi stejné. Vychází z předpokladu, že jsou nezávislé na kultuře a životním stylu, proto je můžeme považovat za specificky lidské.

Klein (1998) poukazuje na rozlišování úrovní lidského chování. A to na druhově specifické, které je společné všem jedincům onoho druhu a na kulturně specifické, které jsou společné všem příslušníkům dané kultury, avšak napříč ostatními kulturami mohou být odlišné. Například „znamení OK“ (palec ruky spojený s ukazováčkem) může způsobit nedorozumění, je-li užito v jiných kulturách. Ve Francii je chápáno jako „Jsi nula“ v Japonsku „prosím, dejte mi mince“ a v Brazílii a ve Středomořských státech je považováno za obscénní gesto (DeVito, 2008).

Proto je nutné při užívání gest brát ohled na kulturu, ve které se nacházíme. Jak je to s původem neverbální komunikace? Je vrozená, nebo se jí učíme v průběhu života v určité kultuře? Dle Satirové (1984) in Vybíral (2005) je veškerá komunikace člověka získaná. Naopak Watzlawick (1998) in Vybíral (2005) uvádí, že značný podíl neverbálních schopností jsme zdědili a díl máme předurčený kulturou, ve které vyrůstáme.

3.2 Funkce komunikace

Verbální komunikace se uskutečňuje vždy za doprovodu neverbálních prostředků. Neverbální komunikace bez doprovodu verbální složky se uskutečňuje v praxi méně a je rovněž méně vnímaná.¹¹

3.2.1 Funkce interakce verbální a neverbální komunikace

zdůraznění/podpora verbálního sdělení

„Při komunikaci tváří v tvář směřujeme verbální a neverbální sdělení tak, aby co nejlépe vyjadřovala naše myšlenky“ (DeVito, 2008). Člověk tedy obohacuje a dokresluje verbální informaci prostřednictvím svého těla - pozicí, mimikou, gesty, výrazem ve tváři apod. Nejčastěji dochází k podpoře verbálního sdělení neverbálními prvky. Například můžeme při křiku a vzteku uhodit pěstí do stolu pro zdůraznění signálu „Už toho mám dost!“ nebo do verbálního zastrašování nepřítele vsunout výhrušné gesto.

změna významu verbálního sdělení

Neverbální signály mohou naopak v některých případech verbální informace popřít. Typický je nesoulad mezi verbálním sdělením signalizujícím kladnou zprávu řečenou sladkým tónem v hlasu a jeho neverbálním doprovodem vysílajícím znamení, že obsah verbálního sdělení je ironický, sarkastický, výhrušný, sexuálně obtěžující apod.

iniciace verbálního projevu

Další funkcí neverbální komunikace řídit a regulovat verbální složku. To znamená, pokud se jedinec chce začlenit do komunikačního procesu, chce si vzít slovo, dá to najevo nádechem, pootevřením rtů, nakloněním se dopředu, gestem ruky apod.

3.2.2 Funkce neverbálních signálů

Neverbální komunikace sama o sobě hraje v interakci s druhými důležitou roli.

utváření dojmů o druhých

Při vstupu neznámého člověka do místnosti si o něm okolí začne vytvářet dojmy, aniž

¹¹Proto budou v následujícím textu nejprve popsány některé nezastupitelné funkce interakce neverbálních a verbálních sdělení, které vychází z publikace autora DeVito, *Základy mezilidské komunikace* (2008) a publikace *Rétorika a komunikace*, Allhoff (2008).

by se s ním setkali osobně a mluvili s ním. To je jedna z funkcí neverbálních signálů, které k nám druzí vysílají. Na jejich základě si o člověku uděláme, více či méně vědomě, úsudek. Člověk, který přijde neupravený, ve špinavém oblečení a bude se chovat neomaleně v nás jistě sympatie, důvěryhodnost ani přitažlivost nevzbudí, obdobně tomu nejspíše bude i u člověka, který vejde v nažehleném dokonale upraveném oblečení, s arogantním výrazem ve tváři a bude se chovat povýšeně.

ovlivňování úsudku a klamání druhých

S první funkcí utváření dojmu o druhém souvisí i následující - ovlivňování a klamání. Náznaky vyjadřování sympatií pohledem, pokývnutím hlavy na znamení, že druhému nasloucháme, výraz ve tváři na znamení soucítění, to vše je součástí neverbálního ovlivňování druhých. Avšak často je to součástí klamání druhých, v případě, že se jedná o předstírání.

vyjadřování emocí

Opět ruku v ruce s předchozí funkcí jde vyjadřování emocí jakožto další funkce neverbální komunikace. „Obzvláště city a své záměry sdílíme neverbálně více než verbálně“v (Leshan Teachers College, 2011). Obličej je místem, kde vyjadřujeme své emoce a čteme emoce druhých nejvíce. Je známo, že člověk snáze při vyjadřování emocí kontroluje spodní část obličeje. Horní polovinu obličeje člověk při expresi emocí ve značné míře pod vědomou kontrolou nemá. Proto se, jak známo, říká o člověku, že ačkoli se směje, jeho oči jsou smutné. „Vydělit a mít pod kontrolou jednu oblast (např. mimiku) a chtít, aby vyjadřovala (nekonzistentně) něco jiného než ostatní oblasti (tedy něco jiného, než vyjadřuje náš postoj, pohyby, tón hlasu) je nepřirozené“ (Vybíral, 2005). Svě emoce tedy vyjadřujeme prostřednictvím celého těla, a pokud signály z různých neverbálních kanálů nejsou konzistentní, druzí mohou vyčíst, že nejsme upřímní. Zároveň je zjištěno, že pokud verbální složka nekoresponduje s neverbální, potom druzí spíše uvěří neverbálnímu sdělení. Produkuje li člověk nesynchronizovaně řeč a gesta, příjemce to ruší, odvádí to jeho pozornost od řečeného, uvádí ho to ve zmatek. Následně připíše zpravidla větší váhu sdělení neverbálnímu než verbálnímu (Vybíral, 2005).

3.3 Gestikulace

Slovo gesto pochází z latinského „gestus“ a znamená posunek. Pod pojmem gestikulace

si představíme pohyby hlavou a rukama, které většinou vyjadřujeme ve spojení s dalšími neverbálními projevy (Fraňková a Klein, 1998). Gesta jsou v každodenní komunikaci ulehčujícím prvkem a napomáhají lepšímu porozumění sdělení. Avšak obsahem a formou jsou gesta napříč kulturami odlišná. „Funkce gest v lidské komunikaci může být částečně vrozená, ale specifické užití gest v kultuře je naučené“ (Doherty - Sheddon, 2005). Vrozenost funkce gest dokazuje i to, že v prvních měsících života děti provádějí pohyby, které připomínají gesta a později je mění v záměrné signály užívané ke komunikaci (Doherty – Sheddon 2005).

Gesta jsou symboly, které uvědoměle nebo neuvědoměle zastupují nebo častěji doprovázejí slova nebo fráze (DeVita, 2008). Parciální vrozenost gestiky souvisí zřejmě s naším temperamentem, pokud se budeme úmyslně snažit o snížení gestiky při komunikaci, projeví se to v našem verbálním projevu a to zejména větším počtem přeráznutí se nebo složitou konstrukcí vět apod. (Allhoff, 2008). Další součástí gestiky jsou tzv. pohyby orientované na tělo, například poškrábání se na hlavě, mnutí si rukou apod., která signalizují situační nebo obsahovou nejistotu (Allhoff, 2008).

3.3.1 Gesta rukou

Obecně signály vysílané pomocí rukou mají při komunikaci velkou výpovědní hodnotu, avšak mnoho lidí se k ní dopravuje pouze intuitivně. Například chceme-li ukázat naši otevřenost a upřímnost, jednu nebo obě dlaně nastavíme otevřeně směrem k partnerovi (Pease, 2011). Máme-li při komunikaci s partnerem natažený ukazováček a zavřenou dlaň, působíme negativním dojmem. „Řečníci, kteří používali gesta s nataženým ukazováčkem byli označováni za „agresivní“, „útočné“, a „hrubé“, navíc posluchači si z jejich přednesu pamatovali pouze málo informací“ (Pease, 2011). Další informací z komunikace rukami je způsob podání ruky při setkání. Jakmile podáme partnerovi ruku směřující dlaní nahoru, jedná se o znak submisivity. Naopak podání ruky směřující dlaní dolů signalizuje dominanci nad druhým. Dojmu rovnosti při podávání rukou dosáhneme dlaní otevřenou svému partnerovi (Pease, 2011). Síla komunikace rukama je velká, avšak povědomí o významu jednotlivých signálů není až tak rozšířené. Samotná gesta rukou však jsou příslušníkům v rámci jedné kultury zřejmá a jimi užívaná. Existují tři základní typy gest (Doherty – Sheddon 2005).

1) symbolická

2) ilustrační

3) emoční

Symbolická gesta jsou tvořena záměrně a mají svůj jednoznačný význam sdílený kulturně. Je možné jimi nahradit verbální sdělení. „Pokud se specifická symbolická gesta, která nahrazují slova, začnou používat v novém prostředí, mohou pak získat nový význam, který již s původním nebude mít nic společného. V různých zemích proto jedno gesto může vyjadřovat dva odlišné pojmy“ (Morris, 1997 in Bednaříková, 2011, s.15). Příklad takového odlišného užívání gesta v různých kulturách je uveden v kapitole 2.3.1. Neverbální komunikace.

O ilustračních gestech mluvíme tehdy, pokud svůj verbální projev dokresluje pohyby rukou. Tuto schopnost mají již malé děti. „Děti, které nemluví, při žvatlání také pohybují rukama, a některé velmi výrazně“ (Doherty - Sheddon, 2005, s.76). Užíváním ilustračních gest přibližujeme a upřesňujeme verbální sdělení a zároveň nám usnadňují plynulost verbálního projevu. Autoři McNeill, Cassell a McCullough (1994) ve své studii pozorovali gesta, která provázela verbální projev - tedy ilustrační gesta. Zjistili, že tato gesta ne vždy vysílají stejné sdělení jako verbální. Ačkoli bylo neverbální sdělení rozdílné, doplňovalo zřejmým způsobem verbální a příjemce bez problémů zachytil. (Bednaříková, 2011)

Emoční gesta jsou vypovídají o emočním stavu jedince. Slouží tedy zejména k vyjádření emocí a čtení emocí z jejich řeči těla. Emoční gesta mohou buď doprovázet řeč, tedy korespondovat s verbálním sdělením - „object-focused“ nebo mohou být obrácena k samotnému člověku - „body-focused“ (Freedman a Hoffman, 1976 in Bednaříková, 2011). V případě gest „body- focused „ není záměrem, aby doplňovala řeč. Svým obsahem se k řeči nevztahují, jejich význam je často neuvědomovaný - vyjadřují nejistotu, nervozitu. (popsáno výše v kapitole Funkce neverbální komunikace).

Při popisu gest se zaměříme na gesta sémantická a to konkrétně na vulgární agresivní a vulgární sexuální gesta, která tvoří dotazníkovou část práce, proto je nezbytné zmínit jejich funkci a význam.

3.3.2 Neverbální agresivní gesta a projevy v komunikaci

Použití agresivního gesta, případně útok je vrcholem procesu nahromadění se energie v jedinci. Doherty – Sheddon (2005) uvádí, že prostřednictvím gest se k druhým

donášší informace o emočním stavu jedince. Vztek, hněv, frustrace a další emoce mohou být zrcadleny v agresivních projevech. Je tedy nutné při posuzování agresivního gesta hledat emoci, která se za jeho použitím skrývá.

Neverbální agresivní formy vulgarity v sociálním prostředí plní funkci očištnou, kdy se jedinec určitými gesty a jinými neverbálními projevy (stejně tak jako verbálními) snaží ventilovat přebytečnou energii. Přičemž energie může být pojmenování pro nadbytek emocí. Podle dalších autorů například Pease (2011) slouží řeč těla, kam patří i sémantická gesta, k vyjasnění mezilidských vztahů a v některých případech mohou dokonce nahradit verbální sdělení. Proto mohou gesta sloužit jako výhruzné či opovrhující signály. Blake, Eun, Lease (2011) zastávají názor, že vulgární gesta mohou vést k vyloučení jedince ze sociální skupiny a nebo mu způsobit újmu na cti, na společenském statusu a poškodit jeho vztahy.

Na emoční stav jedince a jeho rozpoložení je možné usuzovat z řeči těla. Při komunikaci s jedincem, který má silně zaťatou pěst můžeme soudit, že prožívá vztek (Leško, 2008). Dalším projevem poukazujícím na hromadění napětí v jedinci je skřípění zubů. Tento jev se u dětí téměř nevyskytuje - kromě spánku (Blurton - Jones, 1972 in Doherty - Sheddon, 2005). U dětí stejně jako u dospělých je známkou agresivního projevu naklonění se dopředu – často spojené s již zmíněnými sevřenými pěstmi (Doherty – Sheddon, 2005). Jak Doherty – Sheddon (2005) uvádí, nejvíce se emoční stavy zrcadlí ve tváři jedince. Opovrhlivé a nenávistné výrazy obličejů jsou při prožitku vzteku cílené druhé osobě za účelem ublížit psychicky (Blake, Kim, Lease, 2011). Vzrůstající míru agrese v jedinci ukazuje i zrychlené mrkání – více jak 20krát za minutu a upřený pohled. Vyvrcholením těchto projevů se pak může stát agresivní gesto, které je nebo není vulgární.

3.3.3 Neverbální sexuální gesta a projevy v komunikaci

Sexuální gesta jsou obecně považovaná za překračující normu. Avšak přítomnost, případně nepřítomnost vulgarity v sexuálním gestu závisí na kontextu i na osobě, která gesta provádí a zároveň i na té, které je adresovaná. Mohou tedy vzniknout různé interpretace stejného sexuálního gesta. Je možné jej použít jako součást namlouvacího rituálu, kdy muž nebo žena použijí gesto se sexuálním podtextem jako signál zájmu o druhou osobu. Dnes je i žena častou iniciátorkou namlouvacího rituálu, což je většinou společností vnímáno jako „normální“. Proto i použití sexuálního gesta

ženou nemusí být považováno za vulgární, jak by tomu zřejmě bylo v minulosti. Naopak je - li sexuální gesto použito v nevhodném kontextu, přičemž nezáleží na tom, zda je iniciátorem gesta muž nebo žena, může být osobou, které je adresované i okolím vnímané za obscénní. Dalším případem, který může nastat je vyslání sexuálního gesta k osobě stejného pohlaví. Zde může dojít k nedorozumění a následné špatné interpretaci gesta. Ačkoli společnost udělala krok k prolomení tabuizace homosexuality a prolomení stereotypů a předsudků vůči lidem s odlišnou sexuální orientací, stále existuje mnoho lidí, kteří homosexualitu považují za abnormální a na základě toho dochází i k vnímání a interpretaci, která je svázaná jejich postojem. Vyšle - li sexuální gesto muž k muži, přičemž oba jsou homosexuálové, může být vnímáno jako součást námluv a nemusí - v závislosti na vzájemné náklonnosti obou osob. Avšak je - li náhodně sexuální gesto postřehnuto i okolím, myslím, že většinově bude vnímáno jako obscénní, neboť předsudky a stereotypy jsou v lidech stále ještě hluboko upevněné. U homosexuálních žen se situace trochu změní z pohledu okolí. Ženské seskupování - chození na toalety a provádění podobných intimních aktivit společně, je pro většinu žen (bez ohledu na jejich sexuální orientaci) typické. Je to fenomén, na který si především muži zvykli a je společností chápáný jako „normální“. To vidím, jako vysvětlení méně negativního vnímání mužů projevů náklonnosti - např. sexuálních gest u homosexuálních žen.

U všech zmíněných vztahů iniciátor - příjemce sexuálního gesta může dojít k nelibosti gesta a následné negativní interpretaci gesta. Sexuální gesta pak spadají do kategorie sexuálního obtěžování nepřátelským prostředím. Patří sem nejen sexuální a ponižující gesta, ale i příběhy a dvojsmysly se sexuálním podtextem. Větší počet případů sexuálního obtěžování uvádějí ženy. Smetáčková, Pavlík (2011) ve své studii zmiňují, že dívky hodnotí jednotlivé projevy (míněno sexuální) jako více obtěžující než chlapci. Dále vysvětlují tuto větší shovívavost chlapců vůči sexuální projevům, neboť mají oni sami větší zkušenost s takovým chováním (sexuální narážky, gesta), proto jsou zdrženlivější, mají - li takové chování negativně hodnotit.

Empirická část

4 Uvedení do problematiky a cíle výzkumu

Vulgární gesta – objevují se v politice, na sportovních akcích, v médiích, zkrátka v každodenním životě.

Doposud však v oblasti vulgarity byly provedeny studie pouze zaměřené zejména na verbální projevy vulgarity ve školním prostředí viz. průzkum Žákovského slangu (2005), bakalářská práce Novotné (2010) Vulgarita chlapců a dívek ve 3. a 7. třídě základní školy a taktéž bakalářská práce Janové (2011) Výběr a užití vulgarismů v závislosti na situaci u žáků a žákyň osmé třídy. Dále byl proveden výzkum Vojtěcha Franče (2009) na téma vulgarismy v České republice.

Tato práce, a v jejím rámci realizovaný výzkum, spadá svým charakterem do oblasti sociální psychologie. Výzkum se zaměřuje na neverbální formy vulgarity v komunikaci. Konkrétně na sémantická gesta, která jsou někdy doprovázena verbálně. Cílem je porovnat vnímání a vyjadřování vulgarity jednak z hlediska genderu: chlapců a dívek i z hlediska dvou věkových skupin: pubescenti a adolescenti.

Mezi dílčí cíle patří:

- a) porovnat chápání pojmu vulgarita a užívání typů vulgárních gest mezi pubescentními chlapci a dívkami
- b) porovnat chápání pojmu vulgarita a užívání typů vulgárních gest mezi adolescentními chlapci a dívkami
- c) porovnat označování jednotlivých gest za vulgární pubescentními chlapci a dívkami.
- d) porovnat označování jednotlivých gest za vulgární adolescentními chlapci a dívkami
- e) porovnat názory pubescentních chlapců a dívek na přisouzení vyšší četnosti užívání jednotlivých vulgárních gest muži/ ženami
- f) porovnat názory adolescentních chlapců a dívek na přisouzení vyšší četnosti užívání jednotlivých vulgárních gest muži/ ženami
- g) porovnat užívání jednotlivých vulgárních gest mezi pubescentními chlapci a dívkami
- h) porovnat užívání jednotlivých vulgárních gest mezi adolescentními chlapci a dívkami
- i) porovnat chápání významu jednotlivých gest mezi pubescentními chlapci a dívkami
- j) porovnat chápání významu jednotlivých gest mezi adolescentními chlapci a dívkami

5 Výzkumný soubor

Výzkumný soubor zahrnuje chlapce a dívky dvou věkových kategorií. Jedná se o pubescenty ve věkovém rozmezí 13 – 15let a adolescenty ve věkovém rozmezí 16 – 17let. Respondenty byli žáci a žákyně dvou gymnázií. Jedním z nich bylo Gymnázium Dobruška, které jsem zvolila z důvodu blízkosti mého bydliště a tím druhým bylo Gymnázium Horní Počernice, neboť mám velmi dobrý vztah s jednou ze zaměstnankyň a jednání s oběma školami tak fungovalo bez problémů.

Charakteristika výzkumného souboru

Výzkumný soubor je složen z celkově 52 respondentů a to ve věku od 13 do 17 let (22 pubescentních a 30 adolescentních). Ve výzkumném souboru je 30 dívek a 22 chlapců (z toho 15 pubescentních dívek, 7 pubescentních chlapců a 15 adolescentních dívek a 15 adolescentních chlapců). Počet respondentů navštěvujících Gymnázium č. 1 je 26, stejně jako počet respondentů, kteří navštěvují Gymnázium č. 2.

6 Metody sběru dat

6.1 Příprava a zpracování dotazníku

Dotazník má název: Vnímání a užívání sémantických gest (kopie dotazníku je v přílohách). Záměrně jsem nevolila do názvu pojem vulgarita, neboť by to následně mohlo vést ke zkreslení vnímání jednotlivých gest a Priority jako vulgárních.

Dotazník obsahuje část, kde respondent vyplní základní údaje. Z nich jsou použity proměnné pohlaví a věk. Část otázek je otevřená, proto bude vyžadovat kvalitativní zpracování a část je tvořena uzavřenými a polootevřenými otázkami, které budou zpracovány kvantitativně. Formulace otázek jsou krátké a jsou tvořeny tak, aby byly pro všechny respondenty pochopitelné stejně.

Ve vlastní části dotazníku je uvedeno 8 gest, která byla vybrána z publikací Atlas sémantických gest (1998) a Body talk (1994). V obou publikacích byla všechna vybraná gesta v popisu označena jako vulgární. Záměrně jsou vybraná gesta, která jsem zařadila dle jejich významu z publikací do kategorií agresivní/ sexuální gesta. Ke každému gestu jsou uvedeny vždy 4 stejné otázky. Dvě z nich jsou zaměřené na vnímání gesta (Považujete toto gesto za vulgární ?, Používají ho spíše muži/ženy/oba stejně?) jedna na

používání gesta (Používáte jej i Vy ?) a jedna na význam gesta (Co, podle Vás, toto gesto znamená?).

Celková doba vyplňování tohoto dotazníku respondenty ani v jednom případě nepřesáhla hranici 20 minut.

6.2 Způsob dotazování

V šetření byl zvolen přímý způsob dotazování, tedy respondent sám vyplňoval předložený dotazník. Dotazování proběhlo písemným způsobem. Výhoda písemného dotazování, která je důležitá a významná pro tuto práci je zvýšená upřímnost respondentů (Kreisllová, 2008). Oproti elektronickému způsobu dotazování, který jsem původně zvažovala, byla výhodou 100 % návratnost dotazníků. Písemně bylo šetření provedeno na dvou 8 - Letých gymnáziích. Na prvním gymnáziu v tercii a kvintě a na druhém gymnáziu v septimě. Respondenti byli po provedení dotazníkového šetření seznámeni s názvem výzkumu i s jeho účelem.

6.3 Průběh administrace dotazníku

Gymnázium č. 1

Nejprve byla oslovena vyučující na tomto gymnáziu, která byla zároveň mou třídní učitelkou. Prostřednictvím emailové komunikace jsem dostala i svolení k provedení šetření od ředitele školy. Vzhledem k faktu, že prostředí školy mi bylo dobře známé, bylo mi s ochotou svoleno k provedení průzkumu. Vyučující samotná se prý sama o psychologii velmi zajímá a proto byla vstřícná a poskytla mi prostor pro administraci dotazníků při její hodině.

Vyučující jsem předem seznámila s obsahem dotazníku a záměrem práce a přislíbila jí poskytnutí této práce po jejím dokončení. Reakce vyučující na dotazník byla, že je škoda, že největší „odborníci“ jsou na floorbalovém turnaji a budou chybět. Po vstupu do třídy jsem se na svou žádost uvedla sama. Žáci a žákyně vypadali poměrně zaujatě, neboť slovo vulgarita, které bylo v dotazníku uvedeno několikrát, strhlo jejich pozornost hned v úvodu. Vyučující se při dotazu žáka na to, zda do dotazníku mohou psát jakákoli sprostá slova, ohradila s tím, že lepší bude, když použijí jiná synonyma, že si tím vlastně procvičí i český jazyk. Načež jsem ji upozornila, že bych byla raději, kdyby do administrace dotazníku již nevstupovala, neboť účelem tohoto šetření je právě

vulgarita, tedy i sprostá slova.

Při vyplňování dotazníku se žáci většinou dobře bavili. Následně padly i narážky na důvod proč jsem tu a proč tento výzkum dělám. I po objasnění tohoto důvodu byli pobaveni, že o něčem takovém jako je vulgární jednání, je možné psát práci do školy.

Na otázku, jak vnímá vulgaritu ve škole dnes ona odpověděla, že neví, zda je to tím, že stárne, ale že se jí zdá, že čím dál tím méně rozumí některým sprostým výrazům nebo vulgárním gestům (vyučující je 46 let).

Gymnázium č. 2

Kontakt se školou byl navázán skrze zástupkyni příslušného gymnázia. Po obdržení svolení byl domluven termín návštěvy. Vše probíhalo bez jakýchkoli komplikací ze strany školy.

Prostředí ve třídě bylo velmi příjemné, žáci a žákyně mou přítomnost i dotazník přijali. Při administraci dotazníku se někteří ptali, zda to myslím vážně, že to chci vyplnit a děvčata se často dotazovala, zda ty sprosté výrazy tam opravdu mají napsat. Vyplňování dotazníku doprovázel smích a komentáře typu „To je hustý!“. Sama vyučující mi v průběhu dotazník komentovala, že sama vulgaritu vnímá především u žáků a žákyň ve slovní podobě a že některá děvčata ve věku 14 - 15 let v užívání vulgarismů předčí i chlapce. Starší děti - 17 let a víc jsou prý již disciplinovanější.

7 Metody zpracování dat

Všechna data byla převedena do elektronické podoby. Analýza dat probíhala kvalitativně i kvantitativně. Nejprve jsou kvalitativně zpracovávána a prezentována data získaná z úvodní části dotazníku, konkrétně otázka: „ Jak chápete pojem vulgarita?“. Následně jsou analyzována data obdržená dle jejich pořadí v dotazníku, to znamená ke každému gestu jsou nejdříve uvedeny výsledky kvantitativní analýza dat a dále výsledky kvalitativní analýza dat dotazující se na význam gesta.

Kvantitativní data byla zakódována (viz přílohy). Bylo provedeno třídění dat převážně druhého stupně, ale i prvního stupně. U třídění druhého stupně jsou závislými proměnnými věk a pohlaví. Výsledky jsou u každé otázky zaznamenány v kontingenčních tabulkách.

Z důvodu poměrně malého souboru respondentů a tudíž nedostatečné reprezentativnosti vzorku nebyly provedeny následně žádné jiné statistické procedury, které by mohly

přinést další užitečné poznatky (především faktorová analýza dat). Přesto myslím, že při třídění dat se objevily některé zajímavé výsledky.

Rozdělení výroků do významových kategorií

Pro jednodušší zpracování a orientaci v datech byly sestaveny významové kategorie, které se váží a k odpovědím na otázku z úvodní části dotazníku: Jak chápete pojem vulgarita?

Kategorie jsou dvě: do první spadají výrazy, které se nějakým způsobem vztahují k normě, resp. jejímu překračování.

Druhou kategorií jsou výrazy, které směřují k osobě. Zde vidím dvě podkategorie chápání vulgarity, které byly sestaveny na základě funkce, kterou plní.

Výrazy vtahující se k normě ve společnosti

-netolerantní, neslučitelný s morálkou, neetický, sociálně nepřijatelný, nemorální, nevhodný, neslušný, špatný, negativní, něco co se nesmí

Výrazy vztahující se k druhým lidem

a) vulgarismy plnící rozněcující funkci - *hrubý, agresivní, výhrůžka*

b) vulgarismy plnící potupující/komickou funkci - *urážlivý, pohoršující*

8 Výsledky a jejich interpretace

Data jsou uložena v přílohách a zpracována do tabulek v textu práce. V odpovědích na otázku, jak je chápána vulgarita bylo nejvíce zaznamenáno vztahování se k nějaké normě. Právě ta, myslím, hraje v posuzování vulgarity klíčovou roli. Problematika normy a vulgarity je zmíněná v teoretické části práce v kapitole Dělení vulgarismů. Zde výsledky dotazníkového šetření potvrdily provázanost chápání pojmu vulgarita s překračováním norem. 71 % respondentů chápe pojem vulgarita jako vztahující se k normě spíše než vztahující se k lidem. Více dívek než chlapců uvedlo právě chápání vulgarity jako mající vztah k normě. Jak bylo zmíněno v teoretické části práce, dívky jsou v průběhu genderové socializace více než chlapci vedeny k dodržování norem a jejich překračování je více sankcionováno. To může být důvodem k vyššímu počtu dívek, které vztahovaly vymezování vulgarity vůči normě.

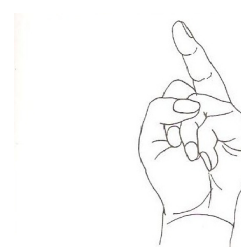
U chlapců více než u dívek jsou naopak více zaznamenány spojitosti vulgarity s

agresí. Opět je uvedeno v teoretické části práce, že k chlapcům je při genderové socializaci přistupováno odlišně než k dívkám. Chlapci jsou více podporováni k akčním hrám, ve kterých se objevují i prvky agrese. Chlapci jsou více než dívky zaměřeni na formy aktivit a her, které jsou akční, dobrodružné a více bojové.

Chlapci stejně jako dívky chápou vulgaritu jako mající potupující nebo komickou funkci. Chápání vulgarity jako mající funkci komickou, kdy občas vhodně řečen vulgarismus okolí pobaví, se u dívek a u chlapců neliší. To samé dle výsledků platí o potupující funkci vulgarity. Dívky i chlapci ji chápou jako něco, co může druhého urazit, pohoršit, potupit.

Gesto č. 1

První gesto uvedené v dotazníku je dle zdrojové publikace gestem vulgárním, obscénním. Vztyčený prostředníček symbolizuje penis a pokrčené prsty po stranách zastupují varlata. Jejich obnažování je považované za nemravný a společensky nepřijatelný projev. Interpretace gesta je dle zdrojové publikace 1) obscenita 2) odmítnutí. Publikace také uvádí mezi pohlavní rozdíl v interpretaci gesta.



Gesto č. 1

| GESTO 1/OT1. | Vulgární? | | |
|---------------------|------------------|-----------|---------------|
| | ano | ne | celkem |
| věk/pohlaví | | | |
| pubescenti | 21 | 1 | 22 |
| chlapci | 7 | 0 | 7 |
| dívky | 14 | 1 | 15 |
| adolescenti | 25 | 5 | 30 |
| chlapci | 13 | 2 | 15 |
| dívky | 12 | 3 | 15 |
| celkem | 46 | 6 | 52 |

Z výsledků dat je vidět, že většina respondentů označila gesto č. 1 za vulgární. Přitom rozdíl mezi pubescentními ani mezi adolescentními chlapci a dívkami neexistuje. Adolescenti více než pubescenti gesto shledávají nevulgárním. Výraznější rozdíly v odpovědích mezi chlapci a dívkami nejsou. Velká shoda na vulgárnosti gesta mezi jednotlivci je zřejmě podpořena obecnou známostí gesta a tím, že jeho užívání jde ruku v ruce se sankcí.

| Gesto č.1/ot.č.2 | gesto užívají | | | |
|-------------------------|----------------------|-------------|-------------------|---------------|
| věk/pohlaví | muži | ženy | oba stejně | celkem |
| pubescenti | 9 | 1 | 12 | 7 |
| chlapci | 3 | 1 | 3 | 7 |
| dívky | 6 | 0 | 9 | 15 |
| adolesventi | 13 | 0 | 17 | 22 |
| chlapci | 5 | 0 | 10 | 15 |
| dívky | 8 | 0 | 7 | 15 |
| celkem | 22 | 1 | 29 | 52 |

Pubescenti se shodují na používání gesta muži/oběma pohlavími stejně.

Adolescenti stejně jako pubescenti připisují gesto mužům/ oběma pohlavím stejně. V rámci skupiny adolescentů více dívek než chlapců připsalo gesto mužům.

Téměř žádný respondent neuvedl užívání gesta výhradně ženám.

Adolescenti i pubescenti se shodují v tom, že pokud by měli přiřadit užívání tohoto vulgárního gesta - spíše mužům, spíše ženám, oběma stejně, zvolí kategorii spíše mužům nebo oběma stejně. Dnešní společnost je charakteristická trendem snahy o rovnost mužů a žen (ve všech sociálních oblastech). Toto apriorní schéma pak může v některých případech vést ke zvolení kategorie, ve které jsou muži a ženy rovnoměrně zastoupeny. Důvodem ojedinělého zvolení kategorie spíše ženy může být buď fakt, že ženy a vulgarita jsou implicitně dvě poměrně neslučitelné kategorie, bez ohledu na to jak tomu skutečně je v realitě. Nebo důvodem může být samotná realita, kde ženy opravdu následují jistá společenská pravidla, kterým například je, že ženy by neměly být vulgární.

| gesto č.2/ot.č.3 | používáte jej Vy? | | | | |
|-------------------------|--------------------------|------------------|-----------------|-----------|---------------|
| věk/pohl. | ano | spíše ano | spíše ne | ne | celkem |
| pubescenti | 8 | 4 | 8 | 2 | 22 |
| chlapci | 2 | 1 | 4 | 0 | 7 |
| dívky | 6 | 3 | 4 | 2 | 15 |
| adolescenti | 3 | 7 | 11 | 9 | 30 |
| chlapci | 3 | 6 | 4 | 2 | 15 |
| dívky | 0 | 1 | 7 | 7 | 15 |
| celkem | 11 | 11 | 19 | 11 | 52 |

Celkem 58 % respondentů se k používání gesta neuchyluje. Velký rozdíl je vidět

v užívání gesta chlapci i dívkami v pubescenci i v adolescenci. Zatímco u chlapců užívání gesta v adolescenci oproti pubescenci o 28 % stoupl, u dívek tomu je naopak – v pubescenci uvádí užívání gesta 30 % dívek, v adolescenci pouze 3 %. Tento rozdíl si můžeme vysvětlit pozdním nástupem puberty u chlapců. Dívky do bouřlivého období vstupují dříve a dříve z něj také vystupují. S tím je možné spojit vysoký počet dívek užívající vulgární gesto v pubescenci oproti nízkému počtu adolescentek uvádějících užívání vulgárního gesta. Opačné výsledky chlapců pak mohou být zapříčiněny pozdějším nástupem období puberty a tedy i pozdějším ukončením.

Kategorie označující význam gesta č. 1

slova a výrazy spojené s odmítnutím

– *poslat někoho někam, běž se bodnout, běž do prdele, táhni do prdele, poslat do prdele, jsi mi u prdele, naser si, nasrat, fuck you, mrdám tě, jdi se vycpat*

nadávka - výrazy spojené s potupením/degradací osoby

– *čůráku, fucker, debil, kokot*

V odpovědích byly zejména uvedené výrazy spojené s odmítnutím druhé osoby. Gesto je v tomto případě vulgárním nástrojem, jehož funkce je ukončit kontakt s druhou osobou. V některých situacích vulgární odmítnutí druhé osoby může vést k vyvolání konfliktu, přičemž vulgarita v odmítnutí je nástrojem jak toho docílit. Vulgarita pak bude plnit funkci rozněcovací. V podobných situacích však gesto, ačkoli je vulgární a agresivní, nemá gesto za cíl vyvolat konflikt, ale slouží pouze jako ventil pro osobu, která jej použije. Zbaví se tak přebytečného napětí, agrese, které by později při nastřádání mohly vést k dalekosáhlejším negativním důsledkům.

Další samostatnou kategorií jsou nadávky, které ve spojitosti s provedením daného vulgárního/ obscénního gesta mohou plnit funkci potupující, případně by mohly vést k vyvolání konfliktu. V případě, že jedinec chápe význam gesta jako součást nadávky, může vulgarita plnit funkci rozněcovací i úlevnou - v závislosti na kontextu situace - stejně jako tomu tak je v první kategorii.

| Gesto č.1/ ot.č.4 | pohlaví | Jak vnímáte význam gesta? | | | |
|--------------------------|----------------|----------------------------------|----------------------|----------------|---------------|
| | | neodpověd. | vyhr./odmítn. | nadávka | celkem |
| pubescenti | chlapci | 1 | 6 | 0 | 7 |
| | dívky | 0 | 15 | 0 | 15 |
| adolescenti | chlapci | 1 | 5 | 9 | 15 |
| | dívky | 1 | 8 | 6 | 15 |
| celkem | | 3 | 34 | 15 | 52 |

Pubescentní dívky a chlapci se příliš neliší v uvádění významu daného gesta. Více dívek než chlapců uvedlo, že gesto chápou jako prostředek jak druhou osobu odmítnout nebo jí vyhrožovat.

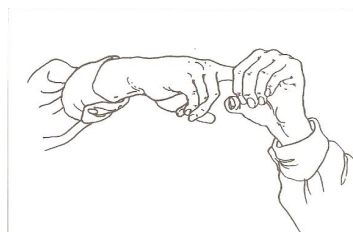
U adolescentů jsou rozdíly výraznější. Více dívek než chlapců jej chápe jako odmítnutí nebo vyhrožování. A více chlapců než dívek gesto chápou a jeho význam označují nadávkou.

Zajímavý je rozdíl pubescentních a adolescentních chlapců. Žádný pubescentní a 9 adolescentních chlapců uvedlo do významu gesta nějakou nadávku. O 50 % více adolescentů než pubescentů, bez ohledu na pohlaví, chápe význam daného gesta jako nadávku. Expresí nadávky, s nebo bez doprovodu gesta, je v mnoha případech spojena s vulgaritou. Ta plní dvě důležité funkce v období dospívání: 1) úlevnou 2) socializační.

Nadávka může být jednoduchým prostředkem, jak ventilovat a naložit s příliš velkým množstvím smíšených pocitů v adolescentním období. Dále, jak již bylo v práci zmíněno, slouží nadávka jako prostředek socializační.

Gesto č. 2

Gesto je dle zdroje, ze kterého bylo čerpané, považované za obscénní gesto. „Je prováděno expandovaným prostředníčkem jedné ruky, který je prostrčen kruhem palce a ukazováku ruky druhé“ (Klein, 1998). Gesto je sexuální, svým významem naznačuje soulož. Interpretace gesta dle Kleina (1998) je buď sexuální, například: Koitus, Pojd' si zalsexovat, Kopulace, Šoustačka aj. nebo interpretace ne – sexuální, například: Odmítnutí, Nervozita, Spojování něčeho aj. Dle publikace Kleina (1998) existuje mezi pohlavní rozdíl v interpretaci gesta. Obě pohlaví gesto považují za vulgární a interpretují jej jako akt soulože. Ačkoli více žen než mužů uvedlo, že gesto nezná a více mužů než žen gesto chápalo jako soulož, sex, výzvu k sexu.



Gesto č. 2

| Gesto č.2/ot.č.1 | Vulgární? | | | |
|-------------------------|----------------------|------------|-----------|---------------|
| věk/pohlaví | neodpověděl/a | ano | ne | celkem |
| pubescenti | 1 | 18 | 3 | 22 |
| chlapci | 0 | 6 | 1 | 7 |
| dívky | 1 | 12 | 2 | 15 |
| adolescenti | 1 | 25 | 4 | 30 |
| chlapci | 1 | 12 | 2 | 15 |
| dívky | 0 | 13 | 2 | 15 |
| celkem | 2 | 43 | 7 | 52 |

Mezi pubescentními chlapci a dívkami se neukázal výrazný rozdíl v označování gesta vulgárním, téměř všichni, kteří odpověděli, označili gesto za vulgární. Podobně je tomu tak u adolescentů. Takovéto téměř jednoznačné označení gesta vulgárním signalizuje, že gesto je respondentům známé a bude pravděpodobně i všeobecně označované za vulgární.

| Gesto č.2/ ot.č.4 | | Vulgarita ve významu gesta: ANO- NE? | | | |
|--------------------------|----------------|---|------------|-----------|------------------------|
| věk | pohlaví | neodpověděl(a) | ano | ne | Celkem Výsledek |
| pubescenti | chlapci | 1 | 6 | 0 | 7 |
| | dívky | 0 | 15 | 0 | 15 |
| adolescenti | chlapci | 1 | 5 | 9 | 15 |
| | dívky | 1 | 8 | 6 | 15 |
| Celkem Výsledek | | 3 | 34 | 15 | 52 |

Z tabulek lze vyčíst, že rozdíl v názorech na používání tohoto vulgárního gesta se mezi věkovými kategoriemi příliš neprokládal. 79 % respondentů se na tom, že gesto používají spíše muži. Gesto je v publikaci, ze které bylo čerpané, uvedené jako obscénní. V jedné ze zahraničních studií uvedených v teoretické části je zmíněno, že ženy obscénní gesta nepoužívají neboť se vylučují s femininitou a jejich užívání přináší sankce. To je možný důvod vysvětlení takového většinového přisouzení užívání tohoto gesta mužům.

| Gesto č.2/ ot.č.3 | Používáte jej Vy? | | | | |
|--------------------------|--------------------------|------------------|-----------------|-----------|---------------|
| věk/pohlaví | ano | spíše ano | spíše ne | ne | celkem |
| pubescenti | 1 | 1 | 4 | 16 | 22 |
| chlapci | 0 | 1 | 2 | 4 | 7 |
| dívky | 1 | 0 | 2 | 12 | 15 |
| adolescenti | 1 | 0 | 4 | 25 | 30 |
| chlapci | 1 | 0 | 3 | 11 | 15 |
| dívky | 0 | 0 | 1 | 14 | 15 |
| celkem | 2 | 1 | 8 | 41 | 52 |

Data neukazují velký rozdíl v používání gesta mezi adolescenty a pubescenty, ani mezi chlapci a dívkami. Celkem 94 % respondentů gesto (spíše) nepoužívá.

Zajímavé je, že navzdory tomu, že v předchozí otázce - komu přisuzují užívání gesta, většina uvedla, že mužům, zde dívky ani chlapci (s výjimkou 1 chlapce a 1 dívky) nepotvrdili, že by gesto používali. Jak je již zmíněno v předchozí otázce č. 2, gesto je obscénní a nese ve svém vyjádření velkou míru vulgarity. Ta svou vulgárností překračuje hranice společenské normy a jejich překračování by opět mělo za následek sankce, které by zřejmě pro ženy byly větší.

Kategorie sledující význam gesta č. 2

slova a výrazy označující pohlavní styk

a) *sex, soulož, pohlavní styk, první styk, kluk chce spát s holkou*

b) *šukat, vyšukat, mrňat, píchat, vopíchat, zasunout, prcat, jebat*

Význam gesta je dle odpovědí jednoznačný, odpovědi se liší pouze v (ne)přítomnosti vulgarity, prostřednictvím které byl význam gesta vyjádřen. Proto jsem zvolila dvě významově stejné kategorie, přičemž první z nich zahrnuje výrazy, které jsou odborné, případně se nevyznačují velkou mírou vulgarity. Druhá kategorie zahrnuje všechny hovorové, nezdvořilé, vulgární označení významu daného gesta.

| Gesto č.2/ ot.č.4 | | Vulgarity ve významu gesta: ANO- NE? | | | |
|--------------------------|----------------|---|------------|-----------|------------------------|
| věk | pohlaví | neodpověděl(a) | ano | ne | Celkem Výsledek |
| pubescenti | chlapci | 1 | 6 | 0 | 7 |
| | dívky | 0 | 15 | 0 | 15 |
| adolescenti | chlapci | 1 | 5 | 9 | 15 |
| | dívky | 1 | 8 | 6 | 15 |
| Celkem Výsledek | | 3 | 34 | 15 | 52 |

Rozdíly v (ne)používání vulgárních výrazů ve spojitosti s významem daného gesta jsou patrné jak mezi věkovými skupinami (pubescenci vs. Adolescenci), tak mezi chlapci vs. dívkami.

Téměř všichni pubescenti – 95 % vyjádřil význam gesta vulgárními výrazy (viz kategorie a))U adolescentů počet těch, kteří užili vulgarismus výrazně klesl na 43 % Vysvětlení vysokého počtu pubescentů označujících akt pohlavního styku vulgárně vidím jako způsob vyrovnání se s tím, že: 1) člověk se na každou změnu v životě určitým způsobem připravuje. Se započatím sexuálního života jej čeká velká změna a je nutné se seznámit se vším, co obnáší. 2) Pohlavní styk je spojením obou pohlaví.

Chlapci a dívky začínají mít v pubescentním období zájem o kontakt s opačným pohlavím. Musí si najít způsob, jakým se druhému pohlaví přiblížit. Takovým krokem k vzájemnému přiblížení se může být společný „žargon“, do kterého patří i vulgarismy. Těmi mohou jednotlivci posilovat i své postavení ve skupině, pokud jsou součástí skupinové normy.

Jak je již výše zmíněno, adolescenti (oproti pubescentům) význam gesta označovali více výrazy, které vulgaritu v sobě neobsahují. Člověk v 16 – 17 letech je psychicky a osobnostně více vyzrálější než v období pubescence. Jeho představy o světě a životě se vlivem okolí stávají reálnější. Tento věk (17 let) je například v České republice obdobím, kdy lidé nejčastěji začínají sexuální život. Téma pohlavní styk je pro každého intimní záležitostí a jeho podstata v sobě vulgaritu neobsahuje. Proto člověk ve věku 16-17 let označuje význam gesta více bez použití vulgarismů.

Gesto č. 3

Gesto č. 3 je v publikaci uvedené jako hrozba násilím. Jeho význam souvisí s projevem agresivity a z toho důvodu je zařazeno do kategorie gest agresivních. Mezipohlavní rozdíl publikace neuvádí.



Gesto č.3

| Gesto č.3 ot.č. 1 | Považujete gesto č.3 za vulgární? | | | |
|--------------------------|--|-----------|-----------------------|---------------|
| | ano | ne | neodpověděl(a) | celkem |
| pubescenti | 3 | 18 | 1 | 22 |
| chlapci | 0 | 6 | 1 | 7 |
| dívky | 3 | 12 | 0 | 15 |
| adolescenti | 7 | 23 | 0 | 30 |
| chlapci | 1 | 14 | 0 | 15 |
| dívky | 6 | 9 | 0 | 15 |
| celkem | 10 | 41 | 1 | 52 |

V porovnávání označení gesta za vulgární existují rozdíly mezi chlapci a dívkami. O 25 % více dívek než chlapců gesto označilo za vulgární.

Pubescentní dívky gesto vnímají jako spíše nevulgární. Z pubescentních chlapců rovněž většina uvedla, že gesto není vulgární.

O polovinu více adolescentních dívek než dívek pubescentních uvedlo, že gesto vnímají jako vulgární. Vysvětlení, které by mohlo přicházet v úvahu je již zmíněné u

gesta č. 1 (větší tendence k dodržování společenských norem rostoucí s věkem). U dívek je s tím dále spojeno rostoucí vnímání sociálních norem a pravidel a trvání na jejich

| Gesto č.3/ot.č.2 | Používají ho spíše? | | | |
|-------------------------|----------------------------|-------------|-------------------|---------------|
| | muži | ženy | oba stejně | celkem |
| pubescenti | 13 | 0 | 9 | 22 |
| chlapci | 5 | 0 | 2 | 7 |
| dívky | 8 | 0 | 7 | 15 |
| adolescenti | 24 | 0 | 6 | 30 |
| chlapci | 12 | 0 | 3 | 15 |
| dívky | 12 | 0 | 3 | 15 |
| celkem | 37 | 0 | 15 | 52 |

dodržování. Dívky více než chlapci jsou vedeny k dodržování norem a pravidel a za jejich porušení jsou oproti chlapcům více sankcionovány. S tímto faktem může být svázána tendence k neochotě rozšíření těchto hranic norem a pravidel. Chlapcům naopak porušování pravidel je v průběhu vývoje tolerováno více než dívkám a jsou za to méně často a intenzivně sankcionováni. Tento rozdílný přístup k genderu může z části vysvětlit striktnost vnímání hranic u dívek a benevolenci vnímání hranic u chlapců.

| Gesto č.3/ot.č.2 | Používají ho spíše? | | | |
|-------------------------|----------------------------|-------------|-------------------|---------------|
| | muži | ženy | oba stejně | celkem |
| pubescenti | 13 | 0 | 9 | 22 |
| chlapci | 5 | 0 | 2 | 7 |
| dívky | 8 | 0 | 7 | 15 |
| adolescenti | 24 | 0 | 6 | 30 |
| chlapci | 12 | 0 | 3 | 15 |
| dívky | 12 | 0 | 3 | 15 |
| celkem | 37 | 0 | 15 | 52 |

Chlapci i dívky se shodli na tom, že vulgární gesto nepoužívají ženy. Tento případ je podobný jako u gesta ač. 1, které je také agresivní. Agrese jako útok, násilné jednání s cílem ublížit v sobě nese velké množství síly - fyzické i psychické. Ta je více spojována s maskulinitou. Je tedy u mužů výskyt takového gesta pravděpodobnější a jak průzkum ukazuje, i častější. Femininita je charakteristická souborem vlastností jako například křehkost, krása, jemnost a něžnost se s užíváním agresivního gesta vylučují. Tuto neslučitelnost vnímají, více či méně vědomě již pubescenti i adolescenti, jejichž vývoj se vulgaritou vyznačuje. Jakou tedy má funkci používání vulgárních gest u dívek? Může se o pokus o přiblížení se opačnému pohlaví prostřednictvím naladění se na způsob komunikace, který je jemu bližší. Nebo se jedná o funkci, která není závislá na pohlaví, a jedinec se chce stát součástí některé skupiny zprostředkovaně – pomocí

naladění se na jejich styl komunikace. V obou případech se jedná o socializační funkci vulgarity.

| Gesto č.3/ot.č.3 | Používáte ho Vy? | | | | |
|-------------------------|-------------------------|------------------|-----------------|-----------|---------------|
| věk/pohlaví | ano | spíše ano | spíše ne | ne | celkem |
| pubescenti | 3 | 3 | 3 | 13 | 22 |
| chlapani | 2 | 1 | 3 | 1 | 7 |
| dívky | 1 | 2 | | 12 | 15 |
| adolescenti | 3 | 3 | 9 | 15 | 30 |
| chlapani | 3 | 3 | 6 | 3 | 15 |
| dívky | | | 3 | 12 | 15 |
| celkem | 6 | 6 | 12 | 28 | 52 |

Rozdíl v používání gesta mezi chlapani a dívkami existuje. O 31 % více chlapanů než dívek uvedlo, že gesto (spíše) používá. Porovnání je zajímavé i z hlediska věku. U chlapanů se s věkem zvýšilo používání gesta v adolescenci oproti pubescenci, naopak u dívek tomu je opačně. Žádná adolescentní dívka neuvedla, že by gesto (spíše) používala.

Celkově 77 % respondentů gesto (spíše) nepoužívá než – li (spíše) používají 23 %. Příčina může být buď ve velké míře vulgárnosti gesta nebo v neznalosti gesta, případně v ne příliš rozšířeném používání gesta, v čemž spatřuji pravděpodobnější příčinu.

Kategorie sledující význam gesta č. 3

slova a výrazy spojené s vyhrožováním

- *Dostaneš do drčky!, Dostaneš do huby!, Chceš přes hubu, Chce mu rozbít hubu, Dostaneš přes pusu, Dám ti přes ústa!, Dám ti do zubů!, Dostaneš!*

slova a výrazy vyjadřující ignoraci/ odmítnutí

– *Kašlu na tebe., Polib mi prdel!*

(jiný význam)

– *nuda, zamyšlení, ospalost*

Gesto je dle zdrojové publikace označené jako agresivní gesto. Agrese může sloužit jako prostředek k vyvolání konfliktu. V této spojitosti by gesto mohlo plnit funkci rozněcující. Odpovědi na význam gesta byly rozčleněny do dvou kategorií. První z nich (tvořena výrazy, které jsou spojené s vyhrožováním) plní výše zmíněnou funkci vulgarity – rozněcující. Druhou kategorií vyčleněnou na základě dat jsou výrazy, které vyjadřují a plní funkci ignorace nebo odmítnutí.

Při rozdělování výrazů do významových kategorií se objevilo několik výrazů,

kteřé poukazují na zcela odlišný význam (viz kategorie jiný význam). Těmi výrazy jsou např. nuda, zamyšlení, ospalost. Vzhledem k podobnosti tohoto agresivního gesta s gestem, které vyjadřuje právě nudu, zamyšlení nebo ospalost tato kategorie nebude do interpretace dat zahrnuta, neboť významově se jedná o zcela odlišné gesto.

| Gesto č.3/ ot.č.4 | | Význam gesta: vyhrožování- odmítnutí/ ignorace | | | |
|------------------------|---------|--|-------------|--------------------|-----------------|
| věk | pohlaví | neodpověď(a) | vyhrožování | odmítnutí/ignorace | Celkem Výsledek |
| pubescenti | chlapci | 2 | 5 | 0 | 7 |
| | dívky | 2 | 12 | 1 | 15 |
| adolescenti | chlapci | 1 | 14 | 0 | 15 |
| | dívky | 2 | 12 | 1 | 15 |
| Celkem Výsledek | | 7 | 43 | 2 | 52 |

Rozbor dat koresponduje se zdrojovou publikací a říká, že neexistují velké rozdíly v chápání významu gesta mezi ani věkovými kategoriemi (pubescenti vs. adolescenti), ani mezi pohlavím (chlapci vs. dívky).

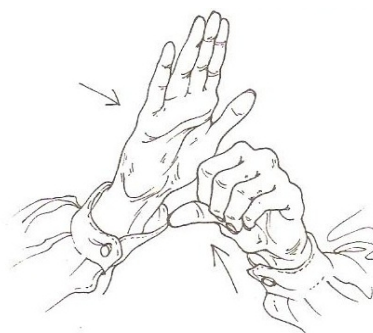
Dle tabulek poměrně stejný počet pubescentních chlapců i dívek gesto chápe jako výhrůžku. Tedy i jako prostředek, kterým je možné vyvolat konflikt. V tomto případě gesto plní rozněcovací funkci. U adolescentů byly výsledky obdobné. Většina chlapců i dívek k významu gesta uvedla výhrůžku.

Pouze 1 pubescentní dívka a 1 adolescentní dívka zařadily gesto do významové kategorie slova a výrazy vyjadřující ignoraci/ odmítnutí. Je možné, že dívky gesto č. 3 zaměnily s jiným, jemu podobným, gestem, které vyjadřuje ignoraci/ odmítnutí. V tom případě by z interpretace dat byly odpovědi vyřazeny neboť by posuzovaly jiné gesto. V publikaci Atlas Sémantických gest, Klein, 1998 jsem však podobné gesto s tímto významem nenašla.

Rozdíly v chápání významu gesta mezi chlapci a dívkami nejsou velké. 86 % chlapců a 80 % dívek významu gesta řadí do kategorie slova a výrazy spojené s vyhrožováním. Gesto je poměrně jednoznačně významově pochopené a řazené do kategorie slova a výrazy spojené s vyhrožováním. Důvodem pravděpodobně bude všeobecná známost a rozšířenost gesta.

Gesto č. 4

Gesto označuje pohlavní styk. Svým významem spadá do kategorie gest sexuálních. Publikace uvádí mezi pohlavní rozdíl, a to především ve vyšším počtu žen, které oproti mužům uvedly, že gesto neznají.



Gesto č. 4

| Gesto č.4/1.ot. | Vulgární? | | | |
|--------------------|---------------|-----------|-----------|-----------|
| | neodpověděl/a | ano | ne | celkem |
| pubescenti | 2 | 9 | 11 | 22 |
| chlapci | 2 | 3 | 2 | 7 |
| dívky | 0 | 6 | 9 | 15 |
| adolescenti | 10 | 14 | 6 | 30 |
| chlapci | 3 | 9 | 3 | 15 |
| dívky | 7 | 5 | 3 | 15 |
| celkem | 12 | 23 | 17 | 52 |

Rozdíl mezi chlapci a dívkami v označování gesta za vulgární existuje.

U pubescentních dívek a chlapců je počet těch, kteří gesto označili za vulgární poměrově podobný. U adolescentů jsou rozdíly mezi chlapci a dívkami výraznější.

O 27 % více adolescentních chlapců než dívek gesto označilo za vulgární. Zároveň však téměř polovina adolescentních dívek neodpověděla. V porovnání adolescentních dívek s pubescentními klesl s narůstajícím věkem počet těch, které gesto označují za vulgární. Tento údaj je protikladný s výsledky u předešlých gest, kde dívky adolescentní označovaly gesto více za vulgární než – li dívky pubescentní. Vysvětlením může být buď fakt, že dané gesto není obecně chápáno a používáno ve spojitosti vulgaritou. Dále může být důvodem záměna daného gesta s jiným podobným, které není považované za vulgární.

| Gesto č.4/ot.č.2 | Používají ho spíše? | | | | |
|-------------------------|----------------------------|-------------|-------------|-------------------|---------------|
| věk/pohlaví | neodpověděl/a | muži | ženy | oba stejně | celkem |
| pubescenti | 3 | 15 | 0 | 4 | 22 |
| chlapani | 1 | 4 | 0 | 2 | 7 |
| dívky | 2 | 11 | 0 | 2 | 15 |
| adolescenti | 11 | 14 | 0 | 5 | 30 |
| chlapani | 4 | 8 | 0 | 3 | 15 |
| dívky | 7 | 6 | 0 | 2 | 15 |
| celkem | 14 | 29 | 0 | 9 | 52 |

Existuje poměrně shoda v názorech pubescentních chlapců a dívek na používání gesta. 68 % pubescentů by jej přisoudilo spíše mužům. A 18 % pubescentů jej připisuje oběma pohlavím stejně.

U adolescentů opět převažuje počet těch, kteří jej přisoudili mužům – avšak počet je oproti pubescentům o 21 % nižší. Naopak je zde poměrně velký počet adolescentů, kteří na otázku neodpověděli. Důvodem může být neznalost gesta.

| Gesto č.4/ot.č.3 | Používáte jej vy? | | | | | |
|-------------------------|--------------------------|------------|------------------|-----------------|-----------|---------------|
| věk/pohlaví | neodpověděl/a | ano | spíše ano | spíše ne | ne | celkem |
| pubescenti | 1 | 1 | 2 | 2 | 16 | 22 |
| chlapani | 0 | 1 | 2 | 0 | 4 | 7 |
| dívky | 1 | 0 | 0 | 2 | 12 | 15 |
| adolescenti | 10 | 1 | 1 | 1 | 17 | 30 |
| chlapani | 3 | 1 | 1 | 1 | 9 | 15 |
| dívky | 7 | 0 | 0 | 0 | 8 | 15 |
| celkem | 11 | 2 | 3 | 3 | 33 | 52 |

Rozdíl mezi pubescentními chlapci a dívkami existuje. Z dívek většina – 93 % uvedla, že gesto (spíše) nepoužívají. U chlapců byl počet těch, kteří gesto (spíše) nepoužívají nižší – 57 %.

O 13 % více adolescentních chlapců než dívek uvedl, že gesto (spíše) používají.

Vzhledem k velkému počtu jedinců, kteří na tuto otázku neodpověděli – zhruba 1/5 z celkového počtu respondentů, lze předpokládat, že gesto neznají.

Kategorie sledující význam gesta č. 4

slova označující pohlavní styk

a) *pohlavní styk, sex, soulož*

b) *šukat, prcat, vojet ji, chci tě vopíchat*

slova a spojení vyjadřující ignoraci/odmítnutí druhého

- seru na tebe, někdo posílá někoho pryč

(jiný význam)

- fap fap, machrování, bitka

Gesto č. 4 je sexuálním gestem. Významově vyjadřuje výzvu k pohlavnímu styku. Což je i jedna z vyčleněných významových kategorií. Je rozdělena do dvou subkategorií, které se stejně jako u gesta č. 2 vztahují k normě. První subkategorie obsahuje výrazy vyjadřující význam a zároveň nepřekračující normu. Druhá subkategorie vyjadřuje stejný význam, avšak jde za hranice normy užíváním vulgárních výrazů. Opět se zde sešlo několik výrazů, které se významově pojí s ignorováním nebo odmítáním druhého. Poslední zmíněnou kategorií jsou výrazy, mající významy gest, které jsou gestu č. 4 podobné - bitka, boj a výrazy, které mi nejsou známé a jejichž význam se mi nepodařilo dohledat: fap fap. Proto není v interpretaci dat na tuto kategorii brán ohled.

Nejprve interpretuji data dle významových kategorií a následně interpretuji data dle vztahu k normě.

Významové kategorie gesta

| Gesto č.4/ot.č 4 b) | | Význam - pohlavní styk - odmítnutí/ignorace? | | | |
|---------------------|---------|--|---------------|--------------------|-----------------|
| věk | pohlaví | nevím/jiný význam | pohlavní styk | odmítnutí/ignorace | Celkem Výsledek |
| pubescenti | chlapci | 6 | 1 | 0 | 7 |
| | dívky | 12 | 2 | 1 | 15 |
| adolescenti | chlapci | 5 | 10 | 0 | 15 |
| | dívky | 9 | 5 | 1 | 15 |
| Celkem Výsledek | | 32 | 18 | 2 | 52 |

Chápání významu gesta č. 4 se ukázalo být výrazně odlišné u jednotlivých věkových skupin. 82 % pubescentů uvedlo, že gesto neznají nebo netuší, co vyjadřuje. Pouze 1 chlapec a 2 dívky uvedli, že význam gesta je sexuální.

U adolescentů se zvýšil počet těch, kteří gesto znají a znají jeho sexuální význam na 50 %. O 34 % více chlapců než dívek uvedlo jako význam gesta pohlavní styk. 60 % adolescentních dívek uvedlo, že gesto neznají nebo nevědí, co vyjadřuje.

Počet těch, kteří gesto (stejně jako v publikaci, odkud bylo čerpané) chápali ve významu sexuálním bylo celkem 18 (z toho 17 % pubescentů a 83 % adolescentů). Mezipohlavní rozdíl v nepochopení významu gesta se zde projevil rovněž. O 20 % více

dívek než chlapců do odpovědi uvedlo, že gesto neznají, případně neodpovědělo.

Vztah vyjádření významu gesta k normě

| Gesto č.4/ot.č 4 a) | | Označení pro pohlavní styk- překračují normu? | | |
|------------------------|---------|---|-----------|-----------------|
| věk | pohlaví | ano | ne | Celkem Výsledek |
| pubescenti | chlapci | 1 | 0 | 1 |
| | dívky | 0 | 2 | 2 |
| adolescenti | chlapci | 3 | 7 | 10 |
| | dívky | 2 | 3 | 5 |
| Celkem Výsledek | | 6 | 12 | 18 |

Nyní se zaměřím na způsob, jímž daný význam gesta respondenti vyjádřili:

a) označením, slovy, na která je nahlíženo jako nepřekračující společenskou normu

b) označením, která společenskou normu překračují

Z kategorie pubescentů označili 1 chlapec a 2 dívky dané gesto vulgárním výrazem - tedy výrazem, který jde za hranice normy.

U adolescentů počet těch, kteří význam gesta vyjádřili vulgarismem vzrostl na 3 chlapce a 2 dívky. Vzhledem k tomu, že současně vzrostl počet těch, kteří význam gesta správně chápali, zvýšil se i počet těch, kteří jeho význam vyjádřili způsobem nepřekračujícím normu.

Gesto není vzhledem k počtu respondentů, kteří jej znají velmi frekventované. Pouze 35 % respondentů uvedlo význam gesta, který se shoduje s publikací odkud je čerpané. Jedinců, kteří ke gestu č.4 uvedli jiný význam než sexuální, je 6 z 52, přičemž se tyto významy neshodují tak, aby je bylo možné zařadit do kategorie.

Gesto č.5

Gesto č.5 je označené publikací jako hrozba násilím. Hrozba násilím souvisí s agresí a proto je gesto řazené do kategorie agresivních. Význam směřuje k výzvě k boji. Mezipohlavní rozdíl publikace neuvádí.



Gesto č. 5

| Gesto č.5/ot.č.1 | Vulgární: ANO- NE? | | | |
|-------------------------|---------------------------|-----------|-----------------------|---------------|
| věk/pohl. | ano | ne | neodpověděl(a) | celkem |
| pubescenti | 5 | 16 | 1 | 22 |
| chlapci | 1 | 6 | 0 | 7 |
| dívky | 4 | 10 | 1 | 15 |
| adolescenti | 2 | 12 | 16 | 30 |
| chlapci | 1 | 8 | 6 | 15 |
| dívky | 1 | 4 | 10 | 15 |
| celkem | 7 | 28 | 17 | 52 |

Z výsledných dat je vidět rozdíl v označování gest za vulgární mezi pubescentními chlapci a dívkami. Více chlapců – 87 % než dívek 67 % gestu vulgaritu nepřisuzuje.

U adolescentů jsou v porovnání s pubescenty výsledky rozdílné. Vzrostl počet těch, kteří neodpověděli - 31% respondentů (z celkového počtu). Důvodem může být opět neznalost/ ne jednoznačnost gesta. Výsledky adolescentů jsou rozdílné u dívek a chlapců. O 26 % více chlapců než dívek gesto nepovažuje za vulgární. 1 chlapec a 1 dívka gesto označili za vulgární.

| Gesto č.5/ot.č.2 | Používají gesto č.5- MUŽI - ŽENY - OBA STEJNĚ? | | | | |
|-------------------------|---|-------------|-------------------|-----------------------|---------------|
| pohl/věk | muži | ženy | oba stejně | neodpověděl(a) | celkem |
| pubescenti | 14 | 1 | 6 | 1 | 22 |
| chlapci | 6 | 1 | 0 | 0 | 7 |
| dívky | 8 | 0 | 6 | 1 | 15 |
| adolescenti | 8 | 0 | 4 | 18 | 30 |
| chlapci | 5 | 0 | 3 | 7 | 15 |
| dívky | 3 | 0 | 1 | 11 | 15 |
| celkem | 22 | 1 | 10 | 19 | 52 |

Existuje rozdíl mezi pubescentními chlapci a dívkami na názory o používání gesta v závislosti na pohlaví. Z výsledků je možné vidět rozdíl v mezi pubescentními jedinci. 86 % pubescentních chlapců a pouze 53 % dívek používání gesta připisují mužům. Kromě jednoho chlapce žádný pubescentní jedinec nepřipsal užívání gesta ženám. Naopak 40 % dívek a žádný chlapec používání gesta přisoudili oběma pohlavím stejně.

U adolescentů klesl počet jedinců – chlapců (33 %) i dívek (20 %) - kteří připsali používání gesta mužům. Opět u adolescentů stoupl počet těch, kteří neodpověděli na

35 % (z celkového počtu respondentů).

| Gesto č.5/ot.č.3 | Používáte gesto č.5: Ano- spíše ano- spíše ne- ne? | | | | | |
|-------------------------|---|------------------|-----------------|-----------|-----------------------|---------------|
| pohl/věk | ano | spíše ano | spíše ne | ne | neodpověděl(a) | celkem |
| pubescenti | 3 | 1 | 7 | 10 | 1 | 22 |
| chlapci | 0 | 1 | 1 | 5 | 0 | 7 |
| dívky | 3 | 0 | 6 | 5 | 1 | 15 |
| adolescenti | 3 | 1 | 6 | 5 | 15 | 30 |
| chlapci | 3 | 1 | 4 | 1 | 6 | 15 |
| dívky | 0 | 0 | 2 | 4 | 9 | 15 |
| celkem | 6 | 2 | 13 | 15 | 16 | 52 |

O 6 % více pubescentních dívek než chlapců uvedlo, že gesto (spíše) používají. Avšak u obou pohlaví převážil v pubescenci počet těch, kteří gesto (spíše) nepoužívají – 77 %. Dle tabulky je vidět, že počet chlapců a dívek používajících gesto se u adolescentů (oproti pubescentům) vyměnil. Více chlapců než dívek uvedlo používání gesta. Stejně jako u pubescentů převážil počet těch, kteří gesto (spíše) nepoužívají, avšak klesl na 37 % adolescentů. Opět rapidně vzrostl počet adolescentů (oproti pubescentům), kteří na otázku neodpověděli – 29 % z celkového počtu respondentů. Adolescenti mohli gesto pochopit ne jednoznačně a následně stoupl počet těch, kteří raději neodpověděli než – li aby odpovědi „špatně“. Možný je zde i vliv školního prostředí, který vyvíjí nátlak na správnou volbu a špatná je sankcionovaná.

Kategorie sledující význam gesta č.5

slova a výrazy spojené s vyhrožováním

– *Dostaneš!, Chceš do držky?, Dostaneš do držky!, Dám ti do huby!, Chceš rozbít hubu?, Chceš zbit?, Zmlátím tě!, Pojď na bitku!, Dostaneš do tlamy!*

(Jiné uvedené významy)

– *honění*

Kategorie významu gest byly sestaveny na základě odpovědí respondentů. Všechny odpovědi se shodovaly na významu gesta - tedy, že je spojen s vyhrožováním. Vyhrožování je proces, který jak již bylo zmíněno, může být součástí rozněcující funkce vulgarity. Jednou se zde objevil význam gesta, který je naprosto odlišný a to uspokojování sexuální potřeby. Gesto bylo zřejmě pochopeno ve významu gesta, které je tomuto podobné a nese sexuální význam. V interpretaci výsledků proto na sexuální význam gesta nebude brán ohled.

Jak je vidět u pubescentů odpovědělo 77 %, že gesto se užívá pokud chceme druhému vyhrožovat nebo roznítit konflikt.

| Gesto č.5/ot.č.4 | | Význam - vyhrožování/výzva k boji - jiný význam? | | | |
|------------------------|---------|--|--------------------------|-------------|-----------------|
| věk | pohlaví | neodpověděl(a) | vyhrožování/výzva k boji | jiný význam | Celkem Výsledek |
| pubescenti | chlapci | 3 | 4 | 0 | 7 |
| | dívky | 1 | 13 | 1 | 15 |
| adolescenti | chlapci | 7 | 8 | 0 | 15 |
| | dívky | 11 | 4 | 0 | 15 |
| Celkem Výsledek | | 22 | 29 | 1 | 52 |

Adolescenti rovněž k významu gesta uváděli odpověď vyhrožování/výzva k boji – jejich počet je v porovnání s pubescenty nižší- pouze 40 % adolescentů. Naopak v kategorii adolescentů vzrostl počet těch, kteří neodpověděli vůbec, nebo do odpovědi uvedli, že gesto neznají. Jejich počet je 60 %.

Neprokázal se rozdíl v poměru počtu dívek a chlapců, kteří ke gestu uvedli význam korespondující se zdrojovou publikací – výzvu k boji. Rozdíl však byl především mezi pubescentními dívkami, které do významu uvedly většinou odpověď vyhrožování/výzva k boji, a adolescentními dívkami, které většinou na otázku významu neodpověděly.

Ti, kteří gesto znali k němu uvedli i význam korespondující se zdrojovou publikací. Jedná se o gesto agresivní, které je chápáno jako výzva k boji, plnící rozněcovací funkci vulgarity. Je tedy pochopitelné, že slova a označení tohoto gesta překračují společenskou normu svou podstatou – tzn. tím, že v sobě nesou prvek agrese.

Otázkou zůstává vzrůst počtu adolescentek, které neodpověděly. Zda se tomu tak stalo z důvodu ne jednoznačnosti gesta, neznalosti gesta nebo zda pro takový jev existuje jiné vysvětlení.

Gesto č.6

Gesto č.6 je sexuální gestem. Dle zdrojové publikace je nejčastější význam sexuální výzva a druhý nejčastější význam je odmítnutí. Gesto je obscénní a existuje mezi pohlavní rozdíl.



Gesto č. 6

| Gesto č.6/ot.č.1 věk/pohlaví | Vulgární? | | | |
|---------------------------------|-----------|-----------|----------------|-----------|
| | ANO | NE | Neodpověděl(a) | Celkem |
| pubescenti | 10 | 11 | 1 | 22 |
| chlapci | 3 | 3 | 1 | 7 |
| dívky | 7 | 8 | 0 | 15 |
| adolescenti | 14 | 13 | 3 | 30 |
| chlapci | 6 | 9 | 0 | 15 |
| dívky | 8 | 4 | 3 | 15 |
| celkem | 24 | 24 | 4 | 52 |

U pubescentů neexistuje výrazný rozdíl ve vnímání gesta vulgárním mezi chlapci a dívkami.

U adolescentů je vidět rozdíl v odpovědích chlapců a dívek. O 33 % více chlapců než dívek gesto považuje za nevulgární. Naopak dívky více než chlapci gesto označovaly za vulgární. 27 % respondentů neodpovědělo.

| Gesto č.6/ot.č.2 věk/pohlaví | Používají ho muži/ženy/oba stejně? | | | | celkem |
|---------------------------------|------------------------------------|----------|------------|----------------|-----------|
| | muži | ženy | oba stejně | neodpověděl(a) | |
| pubescenti | 21 | 0 | 0 | 1 | 22 |
| chlapci | 6 | 0 | 0 | 1 | 7 |
| dívky | 15 | 0 | 0 | 0 | 15 |
| adolescenti | 25 | 0 | 1 | 4 | 30 |
| chlapci | 13 | 0 | 1 | 1 | 15 |
| dívky | 12 | 0 | 0 | 3 | 15 |
| celkem | 46 | 0 | 1 | 5 | 52 |

Odpovědi pubescentních chlapců a dívek se poměrně shodují. Všechny dívky a většina chlapců připsala užívání gesta č.6 mužům. Nikdo z pubescentů neuvedl ženu jako uživatelku tohoto gesta.

U adolescentů jsou odpovědi také podobné u chlapců i dívek. Jak je možné vyčíst z tabulky, většina chlapců – 87 % i dívek – 80 % uvedla, že gesto používají muži. Opět nikdo z adolescentů neuvedl jako uživatelku gesta ženu.

Poměrně velké shody v odpovědích mezi chlapci a dívkami a zároveň mezi pubescenty a adolescenty mohou být dané známostí a jasností v užívání tohoto gesta.

| Gesto č.6/ot.č.3 | | Používáte gesto č.6? | | | | |
|--------------------|----------|----------------------|----------|-----------|----------------|-----------|
| věk/pohl. | ANO | SPÍŠE ANO | SPÍŠE NE | NE | NEODPOVĚDĚL(A) | CELKEM |
| pubescenti | 2 | 0 | 2 | 18 | 0 | 22 |
| chlapci | 2 | 0 | 2 | 3 | 0 | 7 |
| dívky | 0 | 0 | 0 | 15 | 0 | 15 |
| adolescenti | 4 | 1 | 2 | 19 | 4 | 30 |
| chlapci | 4 | 1 | 2 | 7 | 1 | 15 |
| dívky | 0 | 0 | 0 | 12 | 3 | 15 |
| celkem | 6 | 1 | 4 | 37 | 4 | 52 |

Odpovědi pubescentních chlapců a dívek se různí. Většina se shoduje na (spíše) nepoužívání gesta, avšak rozdíl je v počtu dívek a chlapců. Dívek takto odpovědělo o 29 % více než chlapců.

Mezi adolescentními chlapci a dívkami se rovněž prokázaly rozdíly, ne však příliš výrazné. Opět se většinově chlapci i dívky shodli na (spíše) nepoužívání gesta. Z adolescentních dívek (stejně jako tomu bylo u pubescentních dívek) žádná nevedla používání gesta. O 20 % více adolescentních dívek než chlapců gesto (spíše) nepoužívá.

Kategorie sledující význam gesta č.6

slova a označení mající sexuální podtext

– jsem chlapák, sexuální dominance muže, jsem dobře vybavený, mám do velkého, jsem chlap, vykuř mi, mrdám tě, vyhoním si ho, jsem nadrženej, orální sex, zvýraznění pohlaví-jako Jackson

slova a označení bez sexuálního podtextu (směřující ke komfortu osoby)

– občas to ty kluky svrbí, kulohryz, svědí, potřebuje se podrbat, svědí ho koule, škrábání pohlavního orgánu

Gesto č. 6 je ve zdrojové publikaci uváděno jako gesto sexuální, které má nejčastěji význam sexuální výzvy. Na základě odpovědí respondentů byla vyčleněna významová kategorie gesta, která má sexuální podtext. Spadají do ní výzvy k sexuálním aktivitám a zvýraznění genitálií. Sexuální výzva provedená prostřednictvím gesta č.6 je za většiny podmínek braná jako vulgární a překračující společenskou normu.

Druhou významovou kategorií při interpretaci gesta č.6 jsou slova a označení,

kteřá neobsahují sexuální podtext ani se k sexuálníím aktivitám nevztahují. Výrazy uvedené v této kategorii pouze plní funkci komfortu osoby. V tomto významu není důvod dané gesto označovat za vulgární a proto ani nepřekračuje společenskou normu z důvodu vulgarity.

Významová kategorie odmítnutí se v odpovědích respondentů neobjevila.

| Gesto č.6/ot.č.4 | | Význam- sexuální podtext - záležitost komfortu? | | | |
|------------------------|---------|---|------------------|---------------------|-----------------|
| věk | pohlaví | neodpověděl(a) | sexuální podtext | záležitost komfortu | Celkem Výsledek |
| pubescenti | chlapci | 2 | 1 | 4 | 7 |
| | dívky | 4 | 0 | 11 | 15 |
| adolescenti | chlapci | 0 | 11 | 4 | 15 |
| | dívky | 5 | 9 | 1 | 15 |
| Celkem Výsledek | | 11 | 21 | 20 | 52 |

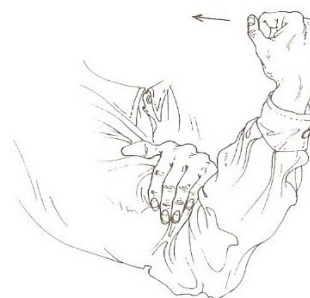
V chápání významu gesta existují rozdíly především mezi pubescenty a adolescenty spíše než mezi chlapci a dívkami. 1 pubescentní a 20 adolescentních respondentů uvedlo k významu gesta označení, slova se sexuálním podtextem.

Velký nárůst počtu adolescentů zřejmě souvisí s jejich zvýšeným zájmem o sexualitu a různé způsoby jejího vyjádření. Naopak počet pubescentů, kteří významu gesta připsali nesexuální význam je 68 %. Jejich označení gesta se shodovala nejen v tom, že gesto neoznačovali slovy a výrazy se sexuálním podtextem. K významu gesta pubescenti často uváděli slova a označení, která se ke gestu nevztahují, ale která jsou označením pro uspokojení komfortní potřeby (svědí, potřebuje si ho podrbat, škrábání pohlavního orgánu apod.). V tomto případě by se nejednalo o gesto, ale pouze o úkon vykonaný účelem zbavit se diskomfortu. Gesto samo o sobě má tedy pouze sexuální význam, avšak je li demonstrováno staticky, tak jako na obrázku, je možné jej zaměnit s úkonem, který gestem vůbec není.

Počet adolescentních dívek, které gestu sexuální význam přiřadily byl o 60 % vyšší než počet dívek pubescentních. U chlapců tomu bylo obdobně - o 59 % více adolescentních chlapců k významu gesta uvedlo označení se sexuálním podtextem.

Gesto č.7

Gesto č.7 je ve zdrojové publikaci dle svého významu uvedeno jako gesto agresivní - hrozba útokem, násilím. Mezipohlavní rozdíl publikace neuvádí. Morris D.(1979) in Klein (1998) přidává ke gestu poznámku, že zjistil sexuální podtext gesta u 75 % respondentů - zejména v jižních oblastech Evropy.



Gesto č. 7

| Gesto č.7/ot.č.1 | | Vulgární: ANO - NE? | | |
|--------------------|----------|---------------------|----------------|-----------|
| pohl/věk | ANO | NE | NEODPOVĚDĚL(A) | CELKEM |
| pubescenti | 4 | 17 | 1 | 22 |
| chlapci | 1 | 5 | 1 | 7 |
| dívky | 3 | 12 | 0 | 15 |
| adolescenti | 5 | 23 | 2 | 30 |
| chlapci | 3 | 11 | 1 | 15 |
| dívky | 2 | 12 | 1 | 15 |
| celkem | 9 | 40 | 3 | 52 |

Větší poměr pubescentních dívek než pubescentních chlapců gesto označil jako nevulgární. Poměrový rozdíl mezi počtem pubescentních dívek a chlapců, kteří gesto označili za vulgární není velký – 6 %, avšak za vulgární gesto označilo více dívek než chlapců.

U adolescentů rovněž neexistují velké rozdíly v odpovědích mezi chlapci a dívkami. Opět více dívek – o 7 % než chlapců gesto označilo jako nevulgární. A současně o 7 % více chlapců než dívek považuje gesto za vulgární.

| Gesto č.7/ot.č.2 | | Používají jej:muži/ženy/oba stejně? | | | |
|--------------------|-----------|-------------------------------------|------------|----------------|-----------|
| věk/pohl. | muži | ženy | oba stejně | neodpověděl(a) | celkem |
| pubescenti | 16 | 2 | 3 | 1 | 22 |
| chlapci | 5 | 1 | 0 | 1 | 7 |
| dívky | 11 | 1 | 3 | 0 | 15 |
| adolescenti | 21 | 0 | 8 | 1 | 30 |
| chlapci | 11 | 0 | 4 | 0 | 15 |
| dívky | 10 | 0 | 4 | 1 | 15 |
| celkem | 37 | 2 | 11 | 2 | 52 |

Pubescentní chlapci a dívky se poměrně shodují na připsání užívání gesta mužům. Současně 20 % pubescentních dívek používání gesta přisoudilo oběma pohlavím stejně.

U adolescentů jsou odpovědi mezi chlapci a dívkami na užívání gesta rovněž podobné. Většina dívek i chlapců uvedla, že jej používají muži. Ani chlapci ani dívky nepřipsali používání gesta ženám. Zároveň stoupl počet zejména chlapců, kteří používání gesta připsali oběma pohlavím stejně.

| Gesto č.7/ot.č.3 | Používáte gesto vy? | | | | | celkem |
|--------------------|---------------------|-----------|-----------|-----------|---------------|-----------|
| | ANO | SPIŠE ANO | SPIŠE NE | NE | NEOVOVĚDĚL(A) | |
| pubescenti | 1 | 2 | 4 | 15 | 0 | 22 |
| chlapci | 1 | 0 | 3 | 3 | 0 | 7 |
| dívky | 0 | 2 | 1 | 12 | 0 | 15 |
| adolescenti | 2 | 1 | 12 | 14 | 1 | 30 |
| chlapci | 1 | 1 | 7 | 6 | 0 | 15 |
| dívky | 1 | 0 | 5 | 8 | 1 | 15 |
| celkem | 3 | 3 | 16 | 29 | 1 | 52 |

Z pubescentů 86 % chlapců a 87 % dívek uvedlo, že gesto nepoužívá/spíše nepoužívá. U adolescentů jsou výsledky obdobné, většina respondentů uvedla, že gesto (spíše) nepoužívá – 87% adolescentů. Přičemž rozdíly mezi adolescentními chlapci a dívkami rozdíly v používání gesta č.7 neexistují.

Kategorie sledující význam gesta č.7

slova, označení sloužící jako prostředek vyvolání konfliktu, výhrůžky

– *Rozbiju ti hubu!, Chceš do držky?, Já tě zbiju., Já si tě podám., Těš se!, Jsem silnější a rozbiju ti hubu!,Boj!, Dostaneš do tlamy!, apod.*

slova a označení odmítající/ ukončující kontakt s druhou osobou

– *Kašlu na tebe!, Ne,dost!, Dej mi pokoj., Seru na tebe!, Odmítnutí, Jdi do háje!, apod.*

Gesto č.7 může sloužit jako prostředek k vyvolání konfliktu a plnit tak rozněcující funkci vulgarity. Nebo je možné gesto použít jako vulgární prostředek k odmítnutí/ukončení kontaktu s druhou osobou. V doprovodu gesta může v obou významových kategoriích objevit nadávka. V případě, že respondent uvedl do významu gesta pouze nějakou nadávku, nebudou tato data řazena ani do jedné z kategorií. Neboť na základě pouze uvedených nadávek není možné určit, zda nadávka plní funkci vyvolání

konfliktu nebo byla vulgárním prostředkem odmítajícím/ ukončujícím kontakt s druhou osobou.

| Gesto č.7/ ot.č.4 | | Význam - roznízení konfliktu - odmítnutí/ukončení kontaktu | | | |
|-------------------|---------|--|---------------------|------------------------|-----------------|
| věk | pohlaví | neodpověď(a)/jiný význam | roznízení konfliktu | odmítn./ukonč.kontaktu | Celkem Výsledek |
| pubescenti | chlapci | 2 | 1 | 4 | 7 |
| | dívky | 4 | 0 | 11 | 15 |
| adolescenti | chlapci | 0 | 11 | 4 | 15 |
| | dívky | 5 | 9 | 1 | 15 |
| Celkem Výsledek | | 11 | 21 | 20 | 52 |

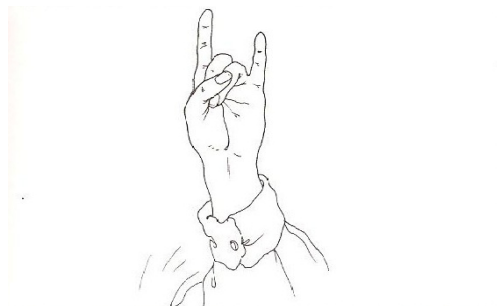
Mezi pubescentními dívkami a chlapci existuje rozdíl ve vnímání významu gesta č.7. O 16 % více dívek než chlapců gesto spatřuje jako prostředek, jak druhému dát najevo odmítnutí/ukončení kontaktu s druhou osobou, případně ignoraci druhé osoby. Jeho význam korespondující se zdrojovou publikací se v chápání pubescentů posunul z výhrůžky a prostředku vyvolání konfliktu k prostředku odmítnutí osoby.

Interpretace významu gesta č.7 je u adolescentů rozdílná. Většina dívek – 60 % i chlapců – 73 % jeho význam připisuje vyvolání konfliktu. Současně o 20 % více chlapců než dívek gesto interpretují jako prostředek k odmítnutí /ukončení kontaktu s druhou osobou.

V uvádění významu gesta č.7 existují větší rozdíly mezi věkovými kategoriemi než mezi kategorií pohlaví. Pouze 5 % pubescentních respondentů a 67 % adolescentů uvedlo jako význam gesta výhrůžku/prostředek vyvolání konfliktu. Zároveň počet těch, kteří k významu gesta uvedli odmítnutí/ignoraci druhého klesl u adolescentů v porovnání s pubescenty o 51%. Jako vysvětlení, proč pubescenti ke gestu uváděli jiný význam než adolescenti může být buď, že respondenti v pubescentním věku gesto ještě neznali a proto si jeho význam interpretovali rozdílně než adolescenti, kteří jej již. Výsledky však nepotvrzují chápání významu gesta se sexuálním podtextem, jako tomu tak bylo zjištěno v zemích jižní Evropy.

Gesto č. 8

Pod gestem č.8 se skrývá označení „paroháč“. Význam gesta je ve zdrojové publikaci uveden jako nevěra, případně odmítnutí a dle publikace nebyly nalezeny mezi pohlavní rozdíly v chápání jeho významu.



Gesto č. 8

| Gesto č.8/ot.č.1 věk/pohlaví | Vulgární: ANO - NE? | | | |
|---------------------------------|---------------------|-----------|----------------|-----------|
| | ano | ne | neodpověděl(a) | celkem |
| pubescenti | 1 | 20 | 1 | 22 |
| chlapci | 1 | 5 | 1 | 7 |
| dívky | 0 | 15 | 0 | 15 |
| adolescenti | 7 | 22 | 1 | 30 |
| chlapci | 4 | 10 | 1 | 15 |
| dívky | 3 | 12 | 0 | 15 |
| celkem | 8 | 42 | 2 | 52 |

Všechny pubescentní dívky a 71 % chlapců uvedlo, že gesto považují za nevulgární. Více adolescentů než pubescentů uvedlo ke gestu, že jej vnímají vulgárně, z toho bylo o 13 % více dívek než chlapců.. Rozdíl v názorech na vulgárnost gesta je velký především mezi věkovými kategoriemi.

| Gesto č.8/ot.č.2 věk/pohlaví | Používají jej: muži/ženy/oba stejně? | | | | |
|---------------------------------|--------------------------------------|----------|------------|----------------|-----------|
| | muži | ženy | oba stejně | neodpověděl(a) | celkem |
| pubescenti | 4 | 1 | 16 | 1 | 22 |
| chlapci | 0 | 1 | 5 | 1 | 7 |
| dívky | 4 | 0 | 11 | 0 | 15 |
| adolescenti | 5 | 0 | 24 | 1 | 30 |
| chlapci | 4 | 0 | 10 | 1 | 15 |
| dívky | 1 | 0 | 14 | 0 | 15 |
| celkem | 9 | 1 | 40 | 2 | 52 |

V názorech na používání gesta muži/ ženami se pubescenti liší. Velký rozdíl je v názorech na používání gesta muži. Mužům užívání gesta přisoudilo o 27 % více dívek než chlapců. 71 % chlapců a 73 % dívek jej připsalo oběma pohlavím stejně.

U adolescentů jsou odpovědi poněkud obrácené než u pubescentů. O 20 % více adolescentních chlapců než dívek přiřadilo užívání gesta mužům. Žádný adolescent ani

pubescent neuvedl, že by pouze ženy používaly dané gesto. Většina adolescentních chlapců – 67 % i dívek – 93 % uvedla, že gesto používají muži i ženy stejně.

Počet těch, kteří uváděli, že gesto používají obě pohlaví stejně je nejvyšší (73 % pubescentů a 80 % adolescentů). Zároveň v předchozí otázce na vulgárnost gesta pubescenti i adolescenti většinou odpovídali, že gesto za vulgární nepovažují. Proto zde nemá smysl rozvádět vysvětlení užívání gesta muži/ženami ve vztahu k vulgárnosti gesta.

| Gesto č.8/ot.č.3 | | Používáte gesto č.8? ANO- SPÍŠE ANO- SPÍŠE NE- NE | | | | |
|--------------------|----------|---|-----------|-----------|----------------|-----------|
| věk/pohlaví | ano | spíše ano | spíše ne | ne | neodpověděl(a) | celkem |
| pubescenti | 0 | 6 | 5 | 11 | 0 | 22 |
| chlapci | 0 | 2 | 2 | 3 | 0 | 7 |
| dívkky | 0 | 4 | 3 | 8 | 0 | 15 |
| adolescenti | 1 | 4 | 9 | 15 | 1 | 30 |
| chlapci | 1 | 2 | 5 | 6 | 1 | 15 |
| dívkky | 0 | 2 | 4 | 9 | 0 | 15 |
| celkem | 1 | 10 | 14 | 26 | 1 | 52 |

Poměrově obdobné množství pubescentních chlapců – 71 % i dívek 73 % uvedlo, že gesto (spíše) nepoužívají. Podobně tomu tak bylo u adolescentních dívek a chlapců - gesto většina (spíše) nepoužívá(73 % chlapců a 87 % dívek). Opět ani napříč mezi věkovými kategoriemi výrazný rozdíl není. U dívek jsou rozdíly mezi věkovými kategoriemi výraznější. O 50 % méně adolescentních než pubescentních dívek uvedlo používání gesta.

Kategorie sledující význam gesta č.8

– Slova a výrazy označující nevěru

– „paroháč“, „parohy“

– Slova a výrazy spojené s vyznáváním hudebního stylu rock'n'roll

– „rock“, „propagace hudby“, vyznání hudebního stylu“, „výraz životního stylu(rock)“, „ROCK“, „na koncertech“, „vyznání rocku“

– jiný významových

– „Comeback“, „pozdrav“, „to je cool“, „vyznání náboženství“, „mír“, „jdi do prdele“

Na začátku interpretace gesta č.8 byl zmíněn jeho význam - nevěra. Gesto „paroháče“ se provádí se vztyčenou rukou, přičemž malík a ukazovák směřují nahoru.

Další, velice podobné gesto tomuto, je gesto, které se stalo symbolem hudebního

stylu rock'n'rollu s tím rozdílem, že správné provedení gesta obsahuje navíc vztyčený palec. Avšak ne vždy je gesto takto prováděno. Na různých dostupných internetových stránkách nalezneme různé obdoby gesta symbolického pro rock'n'roll, některé z nich stejně provedené jako gesto č.8.

Na základě této skutečnosti byly stanoveny 3 významové kategorie. První jsou slova a výrazy, které označují nevěru. Gesto je pak vulgárním prostředkem k jejímu vyjádření. Druhou kategorií jsou slova a výrazy spojené s vyznáváním hudebního stylu rock'n'roll. Slova a výrazy spadající do této kategorie nejsou považovány za vulgární. Do třetí kategorie jsou zařazeny slova a výrazy, které mají jiný význam, než předchozí stanovené kategorie a jejich význam se vzájemně různí.

| Gesto č.8/ot.č.4 | | Význam - nevěra - rock'n roll - jiný význam? | | | | |
|------------------------|---------|--|-----------|-------------|-------------|-----------------|
| věk | pohlaví | neodpověděl(a) | nevěra | rock'n roll | jiný význam | Celkem Výsledek |
| pubescenti | chlapci | 2 | 2 | 0 | 3 | 7 |
| | dívky | 4 | 3 | 5 | 3 | 15 |
| adolescenti | chlapci | 2 | 8 | 2 | 3 | 15 |
| | dívky | 1 | 14 | 0 | 0 | 15 |
| Celkem Výsledek | | 9 | 27 | 7 | 9 | 52 |

Význam gesta č.8 je poměrně odlišný u pubescentních dívek než u pubescentních chlapců. Poměrově více pubescentních chlapců než dívek k významu gesta uvedlo slova a výrazy, které jsou spojené s nevěrou. Současně více dívek než chlapců chápe gesto jako symbol hudebního stylu.

U adolescentů se výsledky taktéž různí a to více než u pubescentů. 93 % dívek a 53 % chlapců pod gestem č.8 vidí označení nevěry. Žádná dívka a 13 % adolescentních chlapců význam gesta spojují s hudebním stylem rock'n'rollem.

Výsledky korespondují se zdrojovou publikací v tom, že mezi pohlavní rozdíl ve vnímání významu gesta č.8. Větší rozdíl v chápání významu byl mezi věkovými kategoriemi - pubescenti vs. adolescenti. Velmi výrazně – o 50 % vzrostl zejména počet respondentů v kategorii adolescentů (bez ohledu na pohlaví), kteří k významu gesta uváděli slova a výrazy označující nevěru. Opět zde vyvstává otázka, zda li tomu tak je z důvodu, že pubescenti se ještě s gestem č.8 ve významu nevěry neseznámili, nebo jeho význam zcela posunuli do kategorie slova a označení spojené s vyznáváním hudebního stylu rock'n'roll. Překvapením pro mne byly výrazy označující význam gesta, které jsou řazeny do kategorie „jiné významy gesta“. Celkově 17 % všech respondentů gestu

přiřadilo jiný význam, který se od ostatních uvnitř této kategorie, většinou lišil. Dvakrát v této kategorii byl zmíněn „comeback“ jako význam gesta. Jedná se o televizní seriál, ve kterém je gesto prováděno a to postavou, která žije „rockovým“ stylem. Vzhledem k tomu, že seriál neznám podrobně a že respondenti se ve svých odpovědích odkazovali na název seriálu a ne na spojitost gesta s hudebním stylem, mohu pouze soudit, že tam nepřímá spojitost bude, ale nebude řazeno přímo do kategorie označení hudebního stylu.

8.1 Závěrečné porovnání dat

Z celkově 8 gest uvedených v dotazníku byla 4 dle významu zdrojové publikace gesta agresivní a 4 gesta měla význam sexuální. Respondenti měli za úkol uvést, zda gesta považují za vulgární. Z výsledků dat vyplývá, že respondenti nepovažují 3 ze 4 agresivních gest za vulgární. Je možné, že se zvýšila ve společnosti tolerance k agresivním projevům?

Na základě výsledků dat i svého pozorování myslím, že vnímání agresivních projevů se stalo zúženějším. Nároky na člověka v pracovním, osobním i společenském životě se zvyšují, kladou na něho větší nátlak a je přirozené ventilovat přebytečnou energii. S tím souvisí i negativní způsoby ventilace - obsahující agresi. Tato skutečnost společně se současným trendem, kdy si každý hledí svého, přispívají k snížené citlivosti vůči agresivním projevům. Agresivní projevy jsou velmi rozšířenými a „oblíbenými“ i v prostředí státních škol. Výzkum ukázal zajímavé zjištění platné u všech čtyř gest. U dívek s věkem klesá používání agresivních gest, naopak u chlapců jejich používání s věkem roste. Ačkoli agresivní gesta nebyla většinou jedinci považována za vulgární, jejich agresivní podstata se vylučuje s femininitou, naopak u maskulinity je více tolerována a očekávána.

U 4 zmíněných sexuálních gest byly 3 gesta téměř většinou označena za vulgární. Téma sexu je v dnešní době poměrně otevřeně diskutovaným tématem v porovnání s minulostí. A to platí i o školní prostředí. Dospívající, kteří používají výrazy, gesta označující nebo spojené s tématem sexu, jsou stále mladší a mladší. Ne všichni jedinci znají význam sexuálních vulgárních gest. Nicméně vědí, co použití daného gesta způsobí – tedy funkci gesta. Dle výsledků respondenti sémantická gesta příliš nepoužívají. Avšak ke každému gestu měli uvést i jeho význam, který samotné gesto může nahradit. Předpokládám, že vulgarismy, které použili k označení významu gest mohou být používány jako součást žargonu dospívajících a bez ohledu na (ne) znalost

významu plnit funkci socializační. V porovnání s používáním sexuálních gest dospělými se jedná, myslím, o naprosto odlišnou funkci. Jak bylo zmíněno v teoretické části práce, sexuální gesta použita ženou nebo mužem slouží často jako součást namlouvacího rituálu. Avšak zde je se poněkud liší zájmy iniciátora gesta ve vztahu k jeho věku. U dospívajících gesto plní již zmíněnou socializační funkci, neboť zájem jedince je blízkost, příslušnost ke skupině. U dospělých již jedinec má upevněné skupiny, kterých je součástí, do kterých patří. Jeho zájem se obrací k hledání životního partnera a k reprodukci. Proto je i logický rozdíl ve funkci stejného gesta, použitého osobou dospívající a osobou dospělou.

V odpovědích na otázku “Kdo si myslíte, že dané gesto používá – muži – ženy – oba stejně?“, byly odpovědi u všech gest podobné. Větší rozdíly nebyly ani mezi věkovými kategoriemi- pubescenti vs. adolescenti ani mezi chlapci a dívkami. Více jak polovina respondentů užívání gesta ve všech 8 případech připsala mužům. Naopak ženám používání jakéhokoli z 8 vulgárních gest z dotazníku bylo připsáno výjimečně. To značí, že si lidé stále ještě implicitně projevy vulgarity spojují především s muži a nikoli s ženami a to bez ohledu na věk. V této práci je již zmíněné a výsledky toto tvrzení podporují, že projevy vulgarity jsou více tolerovány u mužů než u žen. Jinými slovy, i přesto, že realita je v mnoha případech odlišná, vulgární projevy zůstávají v představách jedinců (bez ohledu na pohlaví) spojené s muži.

V otázce, která na předchozí navazuje: „Používáte dané gesto vy sami?“, jsem na základě výsledků zjistila, že kromě gesta č.1 zbylá gesta ani dívky, ale ani chlapci příliš nepoužívají. Vysvětlení, že nechťeli přiznat v dotazníku užívání vulgárních gest, je podle mého názoru, nedostatečné a vzhledem k anonymitě dotazníku i neopodstatněné. Gesta převážně slouží k dokreslení komunikace a významu řeči. Avšak sémantická gesta, která byla vybraná pro účel dotazníku, tvoří význam sama o sobě. To vidím jako důvod nízké frekvence používání sémantických gest obecně, nejen těch, které jsou zmíněné v dotazníku. Gesto č.1 je dle výsledků nejpoužívanějším gestem z 8 vybraných do dotazníku.

Výzkum prokázal u některých gest rozdíly v používání mezi chlapci a dívkami i mezi věkovými kategoriemi. Dívky do odpovědi zřídka kdy uváděly, že gesto používají. Počet chlapců, kteří gesto (spíše) používají převyšoval počet dívek. Možné vysvětlení je již v této práci zmíněné – dívky jsou více než chlapci vedeny k dodržování pravidel – zejména společenských a jejich porušení je více než u chlapců sankcionováno.

Rozdíl se objevil i z hlediska věkových skupiny. Více adolescentů než pubescentů uvádělo nepoužívání vulgárních gest. Případně nastala situace, ve které se odpovědi lišily v rámci genderové skupiny s věkovým odstupem. Adolescentní dívky více než pubescentní uváděly nepoužívání vulgárních gest. Zároveň větší počet adolescentních než pubescentních chlapců uváděl používání vulgárních gest (zejména některých agresivních).

Při uvádění významu gest jedinci zmiňovali často výrazy, které se odlišovaly v překračování a nepřekračování normy. Pubescenti více než adolescenti uváděli výrazy, které jdou za hranice normy – jsou vulgární. To znamená, že dle výzkumu více adolescentů (bez ohledu na gender) nepřekračuje společenská pravidla používáním vulgárních výrazů a k označení například vulgárního gesta, dokáží se od vulgarity distancovat.

9 Diskuse

Vulgarita je společenský jev, který se stává stále více rozšířeným a jehož funkce získávají nové podoby. Přesto jsem však při psaní této práce získala pocit, že poznatky české literatury týkající se vulgarity jsou zatím stále nedostatečné, a proto každá, ač rozsahem malá studie jako je tato, přispívá ke znalosti fenoménu vulgarity, rozšiřuje ji a prohlubuje dosavadní poznatky o ní.

Na základě rozboru dat jsem dospěla k závěru, který koresponduje s tvrzením z teoretické části práce o vulgaritě a jejím vztahu k normě. Tedy, že podstatnou roli ve vnímání i vyjadřování a posuzování vulgarity hraje norma. Normou je myšlená společenská i individuální norma, resp. jejich průnik. Všechna gesta uvedená v dotazníku byla ve zdrojové publikaci na základě výzkumu uvedena jako gesta vulgární. Avšak pouze 3 z těchto 8 gest byla více jak polovinou respondentů za vulgární skutečně označena. Otázkou zůstává, do jaké míry tuto skutečnost ovlivnil posun normy společenské (neboť zdrojová publikace je téměř 15 let stará a během té doby došlo ve společnosti k velkým změnám) a normy individuální.

Janová (2011) ve své práci vymezila dimenze vulgárního projevu, přičemž jednou z nich je přítomnost - nepřítomnost agrese ve vulgárním projevu. Za vulgární mohou být označena i ta slova, která ve svém lingvistickém významu s vulgaritou nic společného nemají. Přidáním takové negativní konotace ke slovu jej promění v hrubý,

společensky nepřijatelný výraz použitý například k ponižení druhého. Naopak výrazy, které jsou ve slovnících často označovány jako vulgární, a slouží například k odmítnutí nebo zastrašení druhé osoby, jsou pak druhými posuzovány méně nepříznivě než ty, jejichž účelem je druhého potupit, ponižit. K podobnému závěru jsem došla i ve svém průzkumu. 4 z 8 gest v dotazníku jsou gesty agresivními - jejich funkcí je vyvolat konflikt, zastrašení, odmítnutí nebo úleva. Ačkoli k označení významu gesta byly použity mnohokrát vulgarismy, samotné gesto nebylo respondenty za vulgární považované. Pravdou je, že posuzovat přítomnost - nepřítomnost agrese jako součást gesta je rozdílné na obrázku, kde je vše statické, a při reálném provedení gesta, kdy je gesto provedeno dynamicky.

Novotná (2010) došla k závěru své práce o verbálních projevech vulgarity, že plní především funkci úlevnou a socializační. Úlevná funkce vulgarity, která dle citované Kramulové (2009) slouží ke zbavení se napětí, strachu a agrese, bývá právě gesty vyjadřovaná zejména v situacích, kdy není možné vulgaritu vyjádřit verbálně - tedy při řízení auta, jízdě na kole. Takovou funkci plní gesto č.1 („fucker“, „fakáč“). Dle výsledků získaných z dotazníku si jedinec napětí ventiluje skrz toto gesto v doprovodu nadávky („Debile!“, „Jsi kokot!“, „Čuráku!“), jejíž význam směřuje k potupení druhé osoby. Nebo význam gesta zastupuje vulgární projev odmítnutí druhé osoby a gesto plní buď funkci ventilu, nebo rozněcující - v závislosti na kontextu. Nadávky a vulgarismy plní také funkci socializační. Pojem „socializační funkce“ je touto prací chápán ve významu osvojení si norem, formy a stylu jazyka za účelem přiblížení se určité skupině. Sémantická gesta sama o sobě netvoří frekventovanou součást komunikace. Ale slova a označení významu gest z dotazníku však pravděpodobně takovou funkci mít budou, nicméně se jedná o předmět jiných studií, například výzkum Novotné (2010). Sémantická vulgární gesta jsou na základě výsledků nejvíce používaná za účelem odmítnutí druhé osoby, vyvolání konfliktu nebo jako sexuální výzva.

Výsledky studie podpořily a rozšířily tvrzení Klerka (1991) o výlučnosti něžnosti a atraktivity žen s užíváním vulgarismů. Neplatí to pouze o hrubých a sprostých výrazech, ale i o vulgárních gestech. Respondenti, bez ohledu na pohlaví, téměř nikdy nepřisuzovali používání gest označených jako vulgární ženám. Zároveň dívky výrazně méně než chlapci uváděly k označení významu vulgárních gest méně vulgarismů než tomu bylo u chlapců. Adolescentní dívky oproti pubescentním používají méně vulgarismů a vulgárních gest, u chlapců se rozdíl mezi pubescenty a adolescenty

tak významný neprokázal.

Jedna z důležitých funkcí neverbální komunikace je zdůraznění/podpora verbálního sdělení. Sémantická gesta ačkoli tvoří význam sama o sobě, jsou často doprovázena verbálně. Tedy i verbální doprovod (obvykle nadávka/výhrůžka) zde může opačně dokreslovat a zdůrazňovat funkci neverbálního sdělení.

10 Závěr

Při vyřčení slova vulgarita vyvstane každému člověku určitá představa o tomto pojmu. Může se jednat o projevy, které jsou pro někoho takzvaně každodenním chlebem, pro jiného je takové chování nepřipustné. U většiny lidí se však chování řídí společností nastavenými pravidly. Tato pravidla se jedinec při svém vývoji učí a později si je zvnitřní a jedná na jejich základě. Takovým pravidlem spojeným s vulgaritou je, že její používání není společensky akceptované, ba dokonce je často sankcionované. Rozsah sankcí je široký - nejčastěji jsou při výchově užívány pokárání a různé zákazy. Sankcionování a jeho rozsah je rozdílný u dívek a u chlapců. Dívky jsou častěji a přísněji sankcionovány než chlapci.

Práce si v teoretické části kladla za úkol poskytnout informace o vulgaritě z dostupné české i zahraniční literatury. A to nejen o vulgaritě verbální, na kterou je zaměřená většina dosavadně vydané české literatury, ale především i na spojení verbální vulgarity s neverbální formou, pro kterou je nutno sáhnout především do literatury zahraniční. Provedená studie ukazuje, že lidé dnes vnímají některá gesta méně vulgárně než před téměř 15 lety. Jejich používání není časté a neexistuje pouze jeden význam gesta, nýbrž význam se odvíjí od kontextu situace i země, ve které se jedinec nachází. Zároveň lidé používají gesta v nových významech. Dotazníkový průzkum byl rovněž zaměřen na rozdíly mezi pohlavní, které stále existují a to ve vnímání i v používání některých gest - především u velmi obscénních a agresivních.

Vyjadřování vulgarity ve školním prostředí je omezené. Škola je místem, které v člověku vulgární projevy potlačuje, případně se pokouší je modifikovat do společensky akceptovatelné podoby. V tom mne utvrdila i reakce jedné z učitelek, která se snažila žákům vysvětlit, že není nutné používat při vyplňování dotazníku vulgární výrazy, neboť do školního prostředí nepatří a nabádala je, aby použili svou slovní zásobu k

popsání vulgarity nevulgárním způsobem.

V provedené studii byli do výzkumného souboru vybráni respondenti tak, aby zastupovali dvě věkové kategorie - pubescentní věk a adolescentní věk. Pro výběr respondentů byla zvolena dvě gymnázia, do kterých jsem měla snadný přístup. Pro větší pestrost dat bych příště volila kontrastní typy středních škol - např. učiliště a gymnázium. K lepší viditelnosti rozdílů mezi dvěma vybranými věkovými kategoriemi by přispěl i větší věkový rozestup mezi nimi. Myslím tím například omezení věkových kategorií při výběru respondentů na 13 – 14 let u pubescentů a adolescentů na 17 - 18 let.

Považuji za reprezentativnější a snazší při zpracovávání dat, aby jednotlivé kategorie obsahovaly stejný nebo alespoň přibližně stejný počet respondentů. Současně pro přesnější vyhodnocování by ke každému gestu přidala úvodní otázku, zda li gesto respondent zná. Na základě toho, by pak bylo možné rozdělit respondenty do dvou kategorií – ti, co gesto znají a ti, co gesto neznají - a porovnat jejich odpovědi v rámci jednotlivých kategorií i vzájemně. Pro účel tohoto orientačního výzkumu bylo, myslím, nadsazené u otázky č. 3 „Používáte dané gesto?“ stanovovat čtyři možnosti výběru odpovědi ano – spíše ano – spíše ne – ne. Neboť při porovnávání výsledků byly možnosti ano-spíše ano slučovány (obdobně tomu tak bylo u možností spíše ne-ne).

Velkou překážkou pro respondenty při určování významu gest se ukázala být staticnost prezentace gest-obrázek. V mnoha případech byla data zkreslena zaměněním významu gesta s gestem podobným. Z důvodu získání přesnějších dat bych při podobném výzkumu zcela jistě volila prezentaci gest z videozáznamu.

Jako hlavní cíl si tato práce stanovila porovnat vnímání a vyjadřování vulgarity chlapců a dívek. Interpretace a porovnání získaných dat byla provedena pouze tříděním dat prvního a druhého stupně. A to na základě rozřazení dle pohlaví a následně i věku (věkové kategorie). Data, představují dobrý zdrojový materiál, jejich rozšíření a zpracování pomocí statistických nástrojů vidím jako velice užitečný krok k obohacení české odborné literatury zabývající se tématem vulgarity.

Seznam literatury

ADAM, O. Sociální aspekty hospodské smíchové kultury druhé poloviny 20. Století. Brno: 2012. Bakalářská práce. Univerzita Masarykova v Brně, Fakulta sociálních studií.

ALLHOFF, D.-W. a ALLHOFF W.: Rétorika a komunikace. Vyd. 1. Překlad Jana Bílková. Praha: Grada, 2008, 198 s. Psyché (Grada). ISBN 978-802-4722-832.

ARISTIDES: The American scholar [online]. [cit. 2014-05-26]. ISBN 0003-0937.

BAYARD, D., KRISHNAYYA: Gender, Expletive Use, and Context: Male and female Expletive Use in Structured and Unstructured Conversation Among New Zealand University Students. *Women & Language*. 2001, roč. 24, č. 1, s. 1-15. Dostupné z: <http://web.a.ebscohost.com/ehost/viewarticledata=dGJyMPPp44rp2%2fdV0%2bn-jisfk5Ie46a9Ksqa3Sbek8YDn2KyL5t%2fgWLSls0ewpq9Mnqu4TbCws0iet8s%2b8uj-fhvHX4Yzn5eyB4rOxSbWmr0qzrKSE3%2bTIVeHppHzgs99R5pzyeeWzv2ak1%2bxVsq%2b0SrCusj7k5fCF3%2bq7fvPi6ozj7vIA&hid=4104>

BLAKE, J. a EUN, S.K. a LEASE A.M. Exploring the Incremental Validity of Nonverbal Social Aggression: The Utility of Peer Nominations. *Merrill-Palmer Quarterly*. Jul2011, Vol. 57 Issue 3, p293-318. 26p. Dostupné z: Academic Search Complete, Ipswich, MA.

BROWN, R.: Imputing Vulgarity. *The Journal of Value Inquiry*. vol. 33, issue 2, s. 239-251. DOI: 10.1023/A:1004393902360. Dostupné z: <http://link.springer.com/10.1023/A:1004393902360>

CARTER D. B., McCLOSKEY L. A.: Peers and the maintenance of sex-typed behavior: The development of children's conceptions of cross-gender behavior in their peers. *Social Cognition*, Vol 2(4), 1983-1984. pp. 294-314. Dostupné z: https://www.google.cz/url?sa=t&rct=j&q=&esrc=s&source=web&cd=1&cad=rja&uact=8&ved=0CC0QFjAA&url=http%3A%2F%2Flink.springer.com%2Farticle%2F10.1023%252FA%253A1018847405515&ei=pBKHU_ShKMbcoATdw4IQ&usg=AFQjCNGz5wdM0vmsVrbwL9TWcl1657xPcA&sig2=bKEC-1NebqCcJ7ft6NsFuw

DOHERTY – SHEDDON, G.: Neverbální komunikace dětí. Praha : Portál, 2005. 208 s. ISBN 80-7367-043-7

DEVITO, J. A.: Základy mezilidské komunikace: 6. vydání. 1. vyd. Praha: Grada, 2008, 502 s. Expert (Grada). ISBN 978-80-247-2018-0.

EDELSBERGER, L.: Defektologický slovník. 3. upr. vyd. Praha: Nakladatelství H&H, 2000. ISBN 80-86022-76-5

FRANČE, V.: Výzkum na téma vulgarismy v ČR [online]. 2009. 2009 [cit. 2010-03-30]. *Grafologie a Psychologie*. Dostupné z WWW: <http://ografologii.blogspot.com/2009/10/vyzkum-na-tema-vulgarismy-v-cr.html>.

FRAŇKOVÁ, S. a KLEIN Z.: Úvod do etologie člověka. Vyd. 1. Praha: HZ Systém, 1997, 193 s. ISBN 80-860-0915-7

- HELUS, Zdeněk. Psychologie: pro střední školy. Vyd. 3. Praha: Fortuna, 2003, 119 s. Učebnice (Fortuna). ISBN 80-716-8876-2.
- JANČOVÁ, T. Projevy zájmu mužů a žen o člověka opačné rodové příslušnosti. Brno: 2006. Bakalářská práce. Univerzita Masarykova v Brně, katedra psychologie.
- JANOVÁ, P.: Výběr a užití vulgarismů v závislosti na situaci u žáků a žákyň osmé třídy. Praha: 2011. Bakalářská práce. Univerzita Karlova v Praze. Pedagogická fakulta. Katedra psychologie
- JOLLY, S.: Understanding body language: Birdwhistell's theory of kinesics. Corporate Communications: An International Journal [online]. 2000, vol. 5, issue 3, s. 133-139 [cit. 2014-06-05]. DOI: 10.1108/13563280010377518. Dostupné z: <http://www.emeraldinsight.com/10.1108/13563280010377518>
- KLEIN, Z.: Atlas sémantických gest. Vyd. 1. Praha: HZ, 1998, 201 s. ISBN 9788086009216.
- KRAMULOVÁ, D.: Vulgarita: užíváme je rádi a stále častěji. Psychologie dnes, 2009, roč. 15, č. 1.
- LANGMEIER, J. A KREJČÍŘOVÁ D.: Vývojová psychologie. 2., aktualiz. vyd. Praha: Grada, 2006, Psyché (Grada). ISBN 80-247-1284-9.
- LEŠKO, Ladislav. Náhled do sociální komunikace. V Tribunu EU vyd. 1. Brno: Tribun EU, 2008, 99 s. Knihovnicka.cz. ISBN 978-80-7399-466-2.
- LEE., E. A. a TROOP-GORDON W.: Peer Processes and Gender Role Development: Changes in Gender Atypicality Related to Negative Peer Treatment and Children's Friendships. Sex Roles [online]. 2011, vol. 64, 1-2, s. 90-102 [cit. 2014-05-27]. DOI: 10.1007/s11199-010-9883-2. Dostupné z: <http://link.springer.com/10.1007/s11199-010-9883-2>
- MARTÍNEK, Z. Agresivita a kriminalita školní mládeže. Praha : Grada Publishing, 2009. ISBN 978-80-247-2310-5.
- MATĚJČEK, Z.: Co děti nejvíc potřebují. Praha: Portál, 2003. ISBN 80-7178-853-8.
- MONDSCHHEINOVÁ, P.: Proč rádi nadáváme?. VMT.cz, 2009.
- MORRIS, Desmond: Bodytalk: Řeč těla. Vyd. 1. Praha: Ivo Železný, 1999, 245 s. ISBN 80-240-0238-8.
- NOVOTNÁ, H.: Vulgarita dívek a chlapců ve 3. a 7. třídě základní školy. Praha: 2010. Bakalářská práce. Univerzita Karlova v Praze. Pedagogická fakulta. Katedra psychologie
- PEASE, A. a PEASE B.: Řeč těla. Vyd. 2. Překlad Hana Antonínová. Praha: Portál, 2011, 359 s. ISBN 978-80-7367-921-7.
- PAVLOVSKÝ, P.: Soudní psychiatrie a psychologie. Vyd. 2. Praha: Grada, 2004, Psyché (Grada Publishing). ISBN 80-247-0542-7.

PLAŇAVA, I.: Průvodce mezilidskou komunikací: přístupy - dovednosti - poruchy. Vyd. 1. Praha: Grada, 2005, 146 s. ISBN 80-247-0858-2.

PLAŇAVA I., RAŠTICOVÁ–CILEČKOVÁ M. Percepce rozdílů maskulinní a feminní verbální komunikace. 1999, Sborník prací Fakulty sociálních studií Brněnské Univerzity, Sociální studia 4. Dostupné z: http://is.muni.cz/th/13176/fss_b/text.pdf

SAPOLSKY, B. S. a KAYE, K.: The Use of Offensive Language by Men and Women in Prime Time Television Entertainment. *Atlantic Journal of Communication*, 2005, vol. 13, issue 4, s. 292-303. DOI: 10.1207/s15456889ajc1304_5. Dostupné z: http://www.tandfonline.com/doi/abs/10.1207/s15456889ajc1304_5

SMETÁČKOVÁ, I., PAVLÍK, P.: Výzkum sexuálního a genderově motivovaného obtěžování na VŠ: výsledky dotazníkového šetření. In B. Knotková (ed.), 2010, Ročenka Katedry genderových studií [str. 82-102]. Praha: Katedra genderových studií. Dostupné z: http://dlib.lib.cas.cz:8080/2569/1/smetackovapavliksoccas2011_2.pdf

SMETÁČKOVÁ, I.: Gender ve škole - příručka pro budoucí i současné učitelky a učitele. 2006, Praha: Otevřená společnost.
(ke stažení zde <http://www.osops.cz/cz/projekty/genderova-rovnost/prirucka-pro-ucitelky-a-ucitele>)

SOCHŮREK, J.: Sociálně patologické jevy II., Liberec: Technická univerzita, 2001 ISBN 8070834943 .

PRCHAL, J.: Slovník spisovného jazyka českého IV V-Ž. Vyd. 1. Praha: Academia, 1971, ISBN 21-041-71

RENZETTI, Claire M. Ženy muži a společnost .: 1. vyd. Praha: Karolinum, 2003, 642 s. ISBN 80-246-0525-2.

TAXOVÁ, Jiřina. Pedagogicko-psychologické zvláštnosti dospívání. Praha: Státní pedagogické nakladatelství, 1987, 273 s. Knižnice psychologické literatury. ISBN: 14-426-87.

TUBBS, Stewart L a Sylvia MOSS: Human communication: principles and contexts. 10th ed. Boston: McGraw-Hill, 2006, xvii, 556 [64] p. Expert (Grada). ISBN 00-729-8833-9.

TVARŮŽKOVÁ L. ; LUDVÍKOVÁ, V.: O hubách nevymáchaných. CS magazín [online]. říjen 2004, [cit. 2010-02-28]. Dostupný z WWW: <http://www.cs-magazin.com/2004_10/view.php?article=articles/cs0410113.htm>.

ULIČNÝ, O., Eurolingua. Liberec: Technická univerzita, 2009. ISBN 978-807-3725-440

VÁGNEROVÁ, M.: Vývojová psychologie : dětství, dospělost, stáří. 1. Praha : Portál, 2000. 528 s. ISBN 80-7178-308-0.

VAŠUTOVÁ, M.: Pedagogické a psychologické problémy dětství a dospívání. 1. Ostrava : Ostravská univerzita, Filozofická fakulta, 2005. 280 s. ISBN 80-7042-691-8.

VYBÍRAL, Z.: Psychologie komunikace. Praha : Portál, 2005. ISBN 80-7178- 008-4.

WYROBKOVÁ, A.: Reprezentace a hodnocení genderových kategorií. Brno:2007. Di-
sertační práce. Univerzita Masarykova v Brně, Fakulta sociálních studií, Katedra psy-
chologie.

Příloha 1- ukázka dotazníku

Dotazník na vnímání a vyjádřování sémantických gest

Ráda bych Vás požádala, abyste věnovali pozornost dotazníku, který leží před Vámi. Dotazník je zaměřený na vnímání a vyjádřování vulgarity neverbálním způsobem. Je **anonymní**, ale obsahuje část, ve které Vás žádám o vyplnění i některých osobních údajů (viz níže).

Vlastní část dotazníku zahrnuje celkem 8 sémantických gest. Prosím, zamyslete se nad každým z nich a ke každému **odpovědět na 4 otázky**. Odpovídejte formou **kroužkování** Vámi vybrané odpovědi, případně napsáním celých vět.

Základní údaje :

- 1) Jsem **muž** **žena**

- 2) Věk _____

- 3) Vzdělání **ZŠ** **STUDUJI SŠ** **SŠ** **STUDUJI VŠ** **VŠ**

- 4) Jak **chápete** pojem vulgarita?

gesto č.1

- 1) Považujete toto gesto za vulgární ?
ano **ne**

- 2) Používají ho spíše
muži **ženy** **oba**
stejně

- 3) Používáte jej i Vy ?
ano **spíše ano**
spíše ne **ne**

- 4) Co, podle Vás, toto gesto znamená? _____



gesto č.2

1) Považujete toto gesto za vulgární ?

ano ne

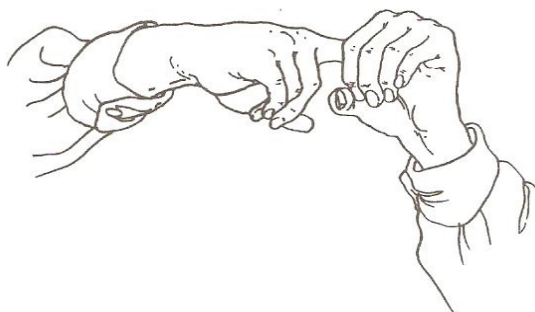
2) Používají ho spíše

*muži ženy oba
stejně*

3) Používáte jej i Vy ?

*ano spíše ano
spíše ne ne*

4) Co, podle Vás, toto gesto znamená? _____



gesto č. 3

1) Považujete toto gesto za vulgární ?

ano ne

2) Používají ho spíše

*muži ženy oba
stejně*

3) Používáte jej i Vy ?

*ano spíše ano
spíše ne ne*

4) Co, podle Vás, toto gesto znamená? _____
do _____



gesto č. 4

1) Považujete toto gesto za vulgární ?

ano ne

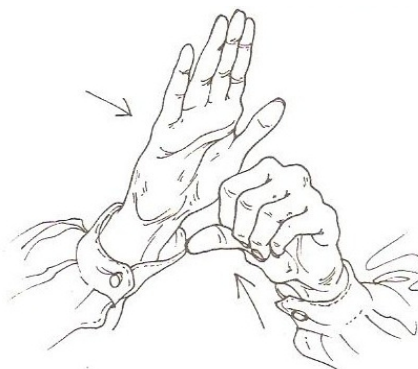
2) Používají ho spíše

*muži ženy oba
stejně*

3) Používáte jej i Vy ?

*ano spíše ano
spíše ne ne*

4) Co, podle Vás, toto gesto znamená? _____



gesto č. 5

- 1) Považujete toto gesto za vulgární ?

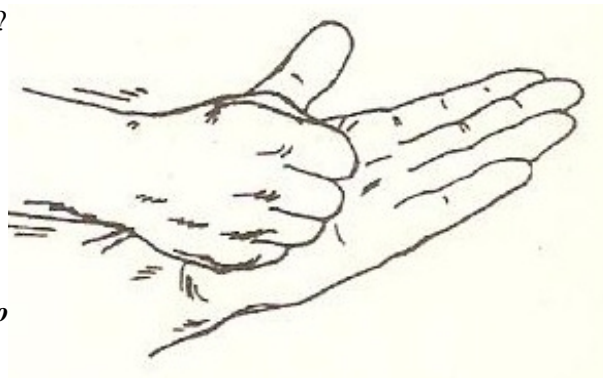
ano ne

- 2) Používají ho spíše

*muži ženy oba
stejně*

- 3) Používáte jej i Vy ?

*ano spíše ano
spíše ne ne*



- 4) Co, podle Vás, toto gesto znamená?

gesto č. 6

- 1) Považujete toto gesto za vulgární ?

ano ne

- 2) Používají ho spíše

*muži ženy oba
stejně*

- 3) Používáte jej i Vy ?

*ano spíše ano
spíše ne ne*



- 4) Co, podle Vás, toto gesto znamená?

gesto č. 7

- 1) Považujete toto gesto za vulgární ?

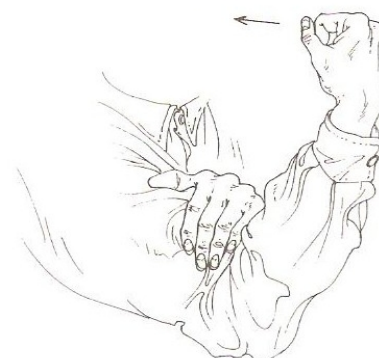
ano ne

- 2) Používají ho spíše

*muži ženy oba
stejně*

- 3) Používáte jej i Vy ?

*ano spíše ano
spíše ne ne*



- 4) Co, podle Vás, toto gesto znamená?

gesto č. 8

1) Považujete toto gesto za vulgární ?

ano ne

2) Používají ho spíše

muži ženy oba

stejně

3) Používáte jej i Vy ?

ano spíše ano

spíše ne ne

4) Co, podle Vás, toto gesto znamená?

MISHRA

