

UNIVERZITA KARLOVA V PRAZE

Přírodovědecká fakulta

Studijní program: Demografie

Studijní obor: Demografie se sociální geografii



Jan Jodas

EFEKT FAIRTRADE SYSTÉMU NA PĚSTOVÁNÍ KÁVY – REGIONÁLNÍ
PŘÍPADOVÉ STUDIE

THE EFFECT OF THE FAIRTRADE SYSTEM ON COFFEE GROWING –
REGIONAL CASE STUDIES

Bakalářská práce

Praha 2015

Vedoucí bakalářské práce: RNDr. Libor Jelen, Ph.D.

Prohlašuji, že jsem bakalářskou práci zpracoval samostatně a že jsem uvedl všechny použité informační zdroje a literaturu. Tato práce ani její podstatná část nebyla předložena k získání jiného nebo stejného akademického titulu.

V Praze dne 22. 5. 2015

.....

Podpis

Poděkování

Na tomto místě bych rád poděkoval vedoucímu své bakalářské práce RNDr. Liboru Jelenovi, CSc. za věnovaný čas, rady a důležité připomínky při tvorbě práce. Dále bych chtěl poděkovat rodině, přátelům a přítelkyni za velkou podporu a trpělivost.

.

Abstrakt

Pěstování kávy je pro mnohé státy důležitým a často jediným ekonomickým zdrojem. Nestabilita cen kávy na globálním trhu potom může významně ovlivnit jejich ekonomickou situaci. Tomu se snaží předcházet Fairtrade organizace, které zaručují stabilní výkupní ceny. Nikaragua, Guatemala, Vietnam, Papua Nová Guinea, Uganda a Malawi byly vybrány pro případovou studii, ve které bude hodnoceno působení Fairtrade organizací na pěstování kávy i celkovou zemědělskou produkci těchto zemí.

Summary

Coffee growing is an important part of economy for many countries. It often is their only source of economic income. Global market price instability can highly influence their economic situation. Fair Trade organizations are trying to preclude this trend by guaranteeing stable purchase prices. Nicaragua, Guatemala, Papua New Guinea, Uganda and Malawi have been chosen for regional case studies, which analyze the work and the impact of the Fair Trade organizations on coffee growing and overall agriculture production of these countries.

Obsah

Abstrakt	5
Summary	5
Seznam grafů a tabulek	7
Úvod	8
1. Charakteristika Fairtrade organizací a ICO	11
1.1 Fairtrade – základní informace.....	11
1.2 Historie a rozdělení Fairtrade	12
1.3 Charakteristika a historie ICO	13
2. Regionální případové studie	15
2.1 Malawi.....	15
2.2 Uganda	18
2.3. Nikaragua.....	20
2.4 Guatemala	23
2.5 Vietnam.....	26
2.6 Papua Nová Guinea.....	28
3. Statistická analýza dat - dopady působení Fairtrade	31
3.1 Výsledky.....	33
4. Závěr	35
Seznam použité literatury	37

Seznam grafů a tabulek

Graf č.1: Celkový export kávy a podíl zemědělství na tvorbě HDP, Malawi, 1990-2009	17
Graf č. 2: Výnos z exportu kávy a veškerých zemědělských plodin, Uganda, 1964-2011	19
Graf č. 3: Celková hodnota zemědělské produkce a rozloha kávových plantáží, Nikaragua, 1964-2009	21
Graf č. 4: Podíl kávy na zemědělské produkci a výkupní ceny kávy, Guatemala, 1965-2009	24
Graf č. 5: Index změny produkce kávy ve Vietnamu a počtu farem v provincii Central Highlands, 2000-2009 oproti roku 2000	27
Graf č. 6: Vypěstovaná káva v tunách a podíl kávy na hodnotě zemědělského exportu, Papua Nová Guinea, 1964-2009	30
Tabulka č. 1: Analýza rozptylů vybraných ukazatelů	32

FLO - Fairtrade Labeling Organisation

WFTO - World Fair Trade Organisation

FT - Fairtrade

ICO - International Coffee Organisation

TWBG - The World Bank Group

ILO - International Labour Organisation

IMF - International Monetary Fund

FAO - Food and Agriculture Organisation

Úvod

Káva je jednou z nejdůležitějších mezinárodně obchodovaných komodit. Po druhé světové válce se stala druhou komoditou s největším obratem po nezpracované ropě (Ponte 2000). V mnoha regionech je často buď jediným, nebo dominantním zdrojem obživy, a ceny kávy mohou výrazně ovlivnit příjmy a životní úroveň místních obyvatel (USAID 2014). Protože jsou ceny syrové kávy na mezinárodních trzích velmi nestabilní a dochází ke krizím a prudkým poklesům výkupních cen, zapojují se do procesu prodeje a zpracování kávových zrn organizace, jako jsou například Fairtrade Labeling Organisation, World Fair Trade Organisation a International Coffee Organisation. Fairtrade ovlivňuje tento obchod prostřednictvím certifikací nevládních organizací, které zajišťují dodržování stanovených podmínek a zastupují FLO a WFTO při vykupování kávy za stanovené minimální ceny a vyplácení bonusů v případě organické produkce (FLO 2014). ICO funguje na principu regulování mezinárodního obchodu pomocí kvót a v jednotlivých exportních zemích se angažuje prostřednictvím rozvojových projektů (ICO 2014). Do jaké míry tedy dokáže ovlivnit působení organizací napojených na FLO a WFTO obchod s kávou na státní úrovni? Budou schopny zmírnit kolísání výkupních cen?

Cílem této práce je zhodnotit vliv organizací zprostředkujících fairtrade systém obchodu v zemích, kde se pěstuje velký objem kávy, nebo je region na pěstování kávy závislý. Fairtrade organizace a WFTO budou hodnoceny nejvíce, nelze ale opomenout další organizace jako je například Světová banka a ICO, které některými projekty silně podporují a pozměňují regionální rozvoj a vývoj zemědělství. Fairtrade je organizace se širším spektrem zájmů, především co se druhů zboží týká, na kávu je ale kladen velký důraz (FLO 2013). Věnuje ovšem velké úsilí i rozšiřování počtu fairtrade pěstitelů, distributorů a prodejců. Cílem je tedy zhodnotit, jak se jednotlivé regiony proměnily po příchodu zmíněných organizací, a jestli se zlepšily ukazatele související s kávovým zemědělstvím. Ukazatele, které budou pozorovány, jsou celková hodnota vypěstované kávy, podíl zemědělské půdy na rozloze státu, výkupní cena kávy a rozloha kávových plantáží.

Země, které byly vybrány pro tuto práci, se nachází na třech různých světadílech, konkrétně ze střední Afriky, Jižní a Střední Ameriky a jihovýchodní Asie, tedy regionů, kde zemědělství a především export zemědělských produktů hrají velkou roli. Ve všech těchto regionech je káva buď nejdůležitější, nebo velmi významnou exportní plodinou (FAO 2014). Uganda má z afrických států největší rozlohu kávových plantáží a je po Burundi druhým státem nejvíce závislým na pěstování kávy (FAO, ICO 2014). Druhým vybraným státem je Malawi, které od pěstování kávy upouští, protože se stát rozhodl kvůli kávovým krizím soustředit na pěstování jiných plodin (Milner, 2005). V obou těchto případech působí ICO již více než 30 let. Začátek fungování Fairtrade v regionu se dá velmi těžko určit, lze za něj totiž považovat buď založení první místní Fairtrade organizace, nebo období, kdy se začal fair trade v zemi šířit a jeho význam se zvyšoval. Přesto působí v obou zemích přibližně od poloviny devadesátých let (COPAC 2005).

Za Jižní a Střední Ameriku byly vybrány Guatemala a Nikaragua. Guatemala je stát, ve kterém je pěstování kávy velmi nevyrovnané, především ve smyslu rovnováhy mezi malými a velkými pěstiteli, což vede k znevýhodňování vlastníků malých plantáží. Protože malí pěstitelé jsou hlavním cílem Fairtrade, angažování této organizace v Guatemale je značné (Roseberry, Gudmundson, Kutschbach 1995). Hodnota vypěstované kávy zde tvoří přibližně stejné procento HDP jako v Ugandě (ICO, 2014). Nikaragua má ze všech států ve výběru největší závislost na kávě, respektive káva má největší podíl na jejím HDP. V devadesátých letech se farmáři potýkali s velkými problémy, především kvůli privatizaci bank, nízkými výkupními cenami kávy a přírodními katastrofami, jakou byl například hurikán Mitch (Paige 1997).

Z Asijských států byl vybrán Vietnam a zařazena byla i Papua Nová Guinea, přestože je součástí Oceánie. Vietnam je stát, který způsobil kávovou krizi v novém tisíciletí, a to je hlavní důvod proč je v tomto výběru. Jako jediný z vybraných států pěstuje převážně robustu, což není typ kávy, který by byl obecně ICO či Fairtrade podporován, Vietnam je ovšem výjimkou (ICO 2013). Neuvěřitelný růst, který byl způsoben státními dotacemi na pěstování kávy, měl velký dopad na životní prostředí, a proto v současné době je hlavním cílem trvale udržitelné zemědělství (Fairtrade.net 2014). Posledním státem ve výběru

je Papua Nová Guinea. Tento region je jedním z nejvyrovnanějších ze všech států pěstujících kávu za období od roku 2001 do roku 2009. Export a celková produkce jsou už po deset let stabilní a výkupní ceny kávy vykazují kromě období kávové krize jen malé výkyvy (ICO 2014).

Práce je strukturována do tří částí. V první části bude stručně představena historie a fungování organizací Fairtrade a International Coffee Organisation. V další části bude analyzován vývoj jednotlivých regionů z hlediska pěstování kávy a událostí, které by mohly pěstování kávy ovlivnit. V poslední části bude provedena analýza rozptylů u ukazatelů *průměrná roční výkupní cena kávy v daném státě, celková káva vypěstovaná za rok v daném státě, podíl orné půdy na celkové rozloze státu a rozloha kávových plantáží*. Porovnávána budou období před a po začátku působení Fairtrade organizací.

Přestože je téma fairtrade kávy do značné míry ještě nezpracované, v posledních několika letech vznikají studie zabývající se fungování Fairtrade organizací a dopady politiky ICO na členské státy. Získávání dat od organizací napojených na Fairtrade je komplikované, FLO ani WFTO data pro výzkum často neposkytují, proto je velmi těžké odhadnout, kolik fairtrade kávy se v daných státech ve skutečnosti vypěstuje. Data, která byla zpracována, pochází především od ICO, která se na vyžádání pokusila poskytnout co nejucelenější data.

V Česku se problematikou fair trade zabývají například Tomáš Horáček (2012), který se v článku *Fairtradové veřejné zakázky* zabývá právním fungováním Fairtrade organizací, a Eva Fraňková (2012), jejíž článek *Globální souvislosti produkce a spotřeby, hnutí Fairtrade* je zaměřen na fungování fair trade v praxi na konkrétním případě kolumbijských pěstitelů kávy. Ze zahraničních autorů se problematikou zabývají například Laura T. Reynolds et al (2004) v článku *Fairtrade coffee: building producer capacity via global network*. Velmi aktivně se Fairtrade kávou zabývá Gavin Fridell (2007), který vydal knihu *Fairtrade Coffee: Prospects and Pitfalls of Market Driven Social Justice*. Z druhého pohledu se na Fairtrade dívá Peter Griffiths (2003), který ve své knize *The Economist's Tale: A Consultant Encounters Hunger and the World Bank* velmi negativně

kritizuje působení Fairtrade organizací. Především zahraniční studie poskytují cenné informace a náhled na fungování organizací Fairtrade.

Studie, články a knihy zabývající se přímo organizací ICO pochází pouze od zahraničních autorů, u nás se této instituci a jejím vlivu nikdo systematicky nevěnoval. Největší studií zabývající se touto organizací je *The Impact of the International Coffee Agreement on Producing Countries*, kterou roku 1990 pod záštitou Mezinárodní světové banky vydali Takamasa Akiyama a Panayotis N.Varangis. Další významnou studii na téma ovlivnění celosvětového obchodu mezinárodními smlouvami týkajícími se exportních komodit představil Christopher L. Gillbert (1972). Tato studie má název *International commodity agreements: Design and performance*. Studie provedená pod záštitou Mezinárodní světové banky je nejobsáhlejší prací zabývající se fungováním Mezinárodní kávové dohody, a hodnotí její dopady v členských státech. Bohužel se zabývá obdobím pouze do roku 1989, kdy ještě ve většině států nefungovaly organizace Fairtrade, lze tedy využít pouze na zhodnocení předchozího vývoje (The World Bank 1989). Nejvýznamnější prací z poslední doby je kniha Davida Goodmana (2008) *The international coffee crisis: a review of the issues*, která se zabývá krizí ICO.

1. Charakteristika Fairtrade organizací a ICO

1.1 Fairtrade – základní informace

Zisky z prodeje kávy v některých regionech významně přispívají do celkového objemu peněz získaných z exportu. Výkupní cena kávy na světových trzích je ale velmi nestabilní, proto není zaručeno, že prodávající dostane za svůj produkt dostatečnou sumu peněz, která by zabezpečila jeho životní standard (WFTO 2014). Stanovování minimální výkupní ceny zaručuje členským producentům organizace Fairtrade a World Fair Trade Organisation. Kromě toho také zaručuje pěstitelům dlouhodobé obchodní vztahy, dodržování úmluv ILO, tedy Mezinárodní organizace práce, zákaz nucené dětské práce a podpora dlouhodobě udržitelného zemědělského rozvoje. Kromě stanovení

nejnižší výkupní ceny, je další důležitou činností ¹Fairtrade a WFTO zkracování dodavatelského řetězce a snaha o zvýšení podílu na příjmu z konečné ceny prodané kávy. Základním principem tohoto zkracování je vyřazování subdodavatelů, zpracovatelů, nadnárodních korporací a distributorů z řetězce a nahrazování jich firmou, která zajišťuje zpracování a export a ² fairtrade distribuci. Velkou výhodou pro pěstitele je možnost využití bonusů z pěstování organických plodin, které jsou ohodnoceny vyšší minimální cenou a farmáři získávají vyšší podíl z prodeje konečného produktu, respektive je dostane organizace, která tyto farmáře zastřešuje (Fairtrade.org 2013).

Přestože tento koncept by měl logicky sloužit ke zvýšení příjmů pěstitelů, stává se, že nejvíce peněz zůstane prostředníkovi vlastníci společnost, která zajišťuje zpracování a export, nebo dokonce vlastníkům plantáží, zatímco samotným pěstitelům se příjmy nezvýší. Tento jev nastává ve chvíli, kdy si farmáři nemohou dovolit Fairtrade certifikaci a nízké ceny je nutí prodat své plantáže větším družstvům, která je pak na těchto plantážích zaměstnávají (Griffiths 2003).

1.2 Historie a rozdělení Fairtrade

Koncept ³fair trade obchodování se objevoval už od 40. let 20. století, do roku 1988 ale neexistovalo označování certifikační známkou Fairtrade. První Fairtrade známkou byla označena káva z Mexika, která byla následně prodávána v nizozemských supermarketech. Iniciátorem byl Max Havelaar za podpory nestátní rozvojové organizace Solidaridad. Od konce 80. do začátku 90. let vzniká několik organizací, které používají Fairtrade známky a v roce 1997 je založena Fairtrade Labeling Organisation International sdružující všechny známky poskytující organizace. Dalším krokem bylo zavedení International Fairtrade Certification Mark, která měla za úkol zvýšit viditelnost fairtrade produktů v obchodech, usnadnit mezinárodní obchod a zjednodušit exportní procesy. Od té doby zastřešuje 21 certifikačních organizací. Dnes je

¹ Fairtrade – certifikace, organizace

² fairtrade – fungující v souladu se systémem Fairtrade, splňující podmínky Fairtrade

³ fair trade – koncept, myšlenka, systém fungování

tato část Fairtrade známá jako FLO. Její funkce spočívá v tom, že uděluje svou známku prodejcům, kteří splňují certifikační podmínky. To se děje po schválení inspektorem a výborem FLO. Kvůli zvyšujícímu se počtu žadatelů o známku a tím pádem i potřebných inspektorů byl zaveden poplatek za členství. Protože někteří malí producenti by nebyli schopni platit tento poplatek, byl založen Producer Certification Fund, který mohou požádat o dotaci ve výši až 75 % poplatku. Pro producenty kávy to tedy znamená, že každé 3 roky musí zaplatit 750 Euro, pokud produkuje méně než 10 metrů krychlových zelené kávy za rok, když produkuje více, musí jim být udělena zvláštní výjimka. Pro ně činí poplatek 420 Euro za rok (FLO 2014).

Druhou součástí Fairtrade je Word Fairtrade Organisation zastřešující dříve samostatné nevládní organizace, které organizují prodej fairtrade výrobku od jeho vzniku až po cestu k zákazníkovi. Vznikla v roce 1989 pod názvem International Fair Trade Association a do roku 2013 neudělovala známky, ale sdružovala obchodníky, producenty, exportéry a importéry, kteří se rozhodli pro stoprocentní dodržování fair trade zásad a splňování 10 základních podmínek. Tyto podmínky se v mnohém shodují s podmínkami International Labour Organisation nebo s Agendou 21 (WFTO 2013).

Od roku 2013 ale začala i WFTO používat známku, a to WFTO Guarantee Label, jejíž udělování funguje prakticky na stejném systému jako známka FLO. S největší pravděpodobností tak učinili z důvodu, že bylo zapotřebí aktualizovat seznam členů, provést nové kontroly a usnadnit rozšiřování WFTO. Tento systém zavádí i nový monitorovací systém, který umožňuje prakticky komukoliv pomáhat ve sledování dodržování fair trade pravidel. I za tuto známku musí ovšem členská društva a organizace platit (WFTO 2013).

1.3 Charakteristika a historie ICO

International Coffee Organisation byla založena roku 1962 podepsáním prvního dokumentu International Coffee Agreement. Do té doby byl tento dokument podepsán ještě šestkrát, a to v letech, kdy byli přijímáni noví členové. Přestože byla založena až v šedesátých letech, dal by se za důvod jejího založení považovat rok 1906, kdy se Brazílie stala největším světovým producentem kávy, což vedlo ke kolapsu cen kávy na světových trzích. Bylo

zřejmé, že některé komodity, jako například káva, mohou být více ohroženy problémy souvisejícími s tendencemi vedoucími k trvalé nerovnováze mezi produkcí a spotřebou. To pak vede k velké nevyváženosti v cenách. Hlavními cíly organizace jsou vytvořit stabilní světový trh s kávou, podporovat dlouhodobě udržitelné zemědělství v exportních zemích a zvyšovat kvalitu kávy (ICO 2013).

Přestože do té doby vznikaly dohody mezi jednotlivými exportními produkujícími zeměmi, první dohoda na úrovni importních a exportních zemí byla podepsána až roku 1962, kdy byl nastaven systém kvót na export, systém ekonomických provizí a byla omezena nabídka kávy.

To vedlo ke stabilizaci obchodu s kávou, posílení ekonomik produkujících států a rozvoji mezinárodního obchodu a spolupráce. Tento systém kvót byl podpořen i při prodlužování smlouvy v roce 1968, zvyšování cen ale vedlo k výrazným změnám na mezinárodních trzích, což způsobilo zrušení tohoto systému v roce 1973, odkdy působila ICO spíše jako pozorovací organizace a plánovala další kroky, a v roce 1983 se rozhodla zavést plovoucí systém kvót, tedy omezení vývozu jenom v případě, že je cena nižší než určité stanovené minimum (ICO 2013).

Přestože by se systém kvót mohl zdát jako silný a významný faktor pro ovlivnění mezinárodního obchodu s kávou, většina států, které nebyly importujícími členy ICO, nakupovala kávu v zemích, které také nebyly členy ICO. Káva tím pádem byla levnější, což nadále prohlubovalo krizi malých exportních členských států. Některé importující země, například USA, z ICO dokonce vystoupily, aby mohly nakupovat v nečlenských zemích levnější kávu. Problémem ovšem bylo, že se pěstování přesunulo do zemí, ve kterých se káva tradičně nepěstovala, často docházelo k rychlému vyčerpání půdy a zničení tradičního zemědělství. Proto význam organizace v 70. a 80. letech klesal. ICO nebyla schopna zabránit v přesunu exportu do nečlenských zemí, proto se v tomto období uchýlila spíše do role pozorovatele, kdy sbírala data a rozšiřovala členskou základnu (ICO 2013). Největší krize nastala v roce 1989, kdy se zástupci členských států nebyli schopni dohodnout na nastavení kvót, a to znamenalo celosvětový pokles cen kávy a velké problémy pro malé pěstitele

až do podepsání další dohody (Akiyama, Varangis 1990). Ta přišla až roku 1994. Současně s obnovením Mezinárodní kávové dohody začala využívat peníze z fondu Common Fund for Commodities, a začala dostávat nezanedbatelné dotace od různých nadnárodních uskupení a organizací. I když v tu dobu nebyly státy Evropské unie ještě členy, stala se EU jedním z největších dárců prostředků na projekty ICO. V tomto roce se schválily projekty za více než 50 milionů dolarů. Teprve od této doby se dá považovat vliv ICO za významný pro ekonomiku exportních zemí, protože se díky získaným prostředkům mohla začít věnovat vytváření udržitelného systému zemědělství, poskytovat místním vládám prostředky na projekty a působit jako poradci v klíčových oblastech, což dříve bez dostatku prostředků nebylo možné (Ponte 2002). V roce 2001 podepsaly členství USA, které od smlouvy odstoupily v devadesátých letech, na projekty bylo uvolněno dalších 45 milionů dolarů a jako jeden z hlavních cílů byl vytyčen projekt organizování tréninkových programů v exportních zemích, zevrubné přípravy projektů pro vytvoření dlouhodobě udržitelného zemědělství a zvyšování životní úrovně pěstitelů. V roce 2007 se připojila k Mezinárodní dohodě o kávě Evropská unie jako celek, což znamená, že vstoupila jako jeden člen, a zastupuje a rozhoduje za členské státy (ICO 2013).

2. Regionální případové studie

2.1 Malawi

Malawi je vnitrozemský stát, který patří mezi nejchudší na světě. V současné době zde žije přibližně 16,5 milionu obyvatel, a průměrné roční HDP na obyvatele činí pouze 858 \$ (IMF 2013). Malawi se potýká nejen s ekonomickými, ale i s demografickými problémy. Naděje dožití je zde velmi nízká a kojenecká úmrtnost je naopak na vysoké úrovni. Problémem s tím souvisejícím je vysoká prevalence HIV, která způsobuje vyšší úmrtnost osob v produktivním věku, což snižuje objem pracovní síly.

Přestože je tento stát značně závislý na vývozu zemědělských plodin, a to až z 90 % (CIA 2013), produkce kávy zde zaznamenala od konce roku 1993 dlouholetý pokles a v současné době stagnaci na přibližně hodnotě 1200 tun

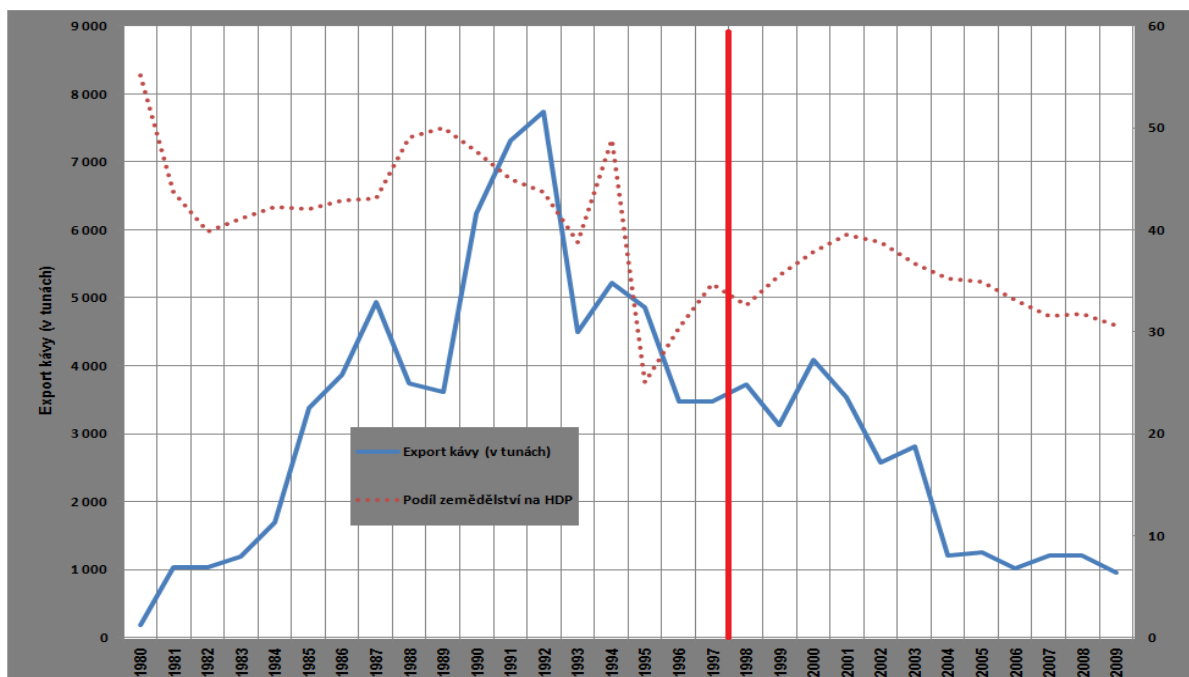
syrové kávy, což je od roku 1990 více než 80% pokles (ICO 2014). Výkupní cena arabiky zde ovšem od kávové krize nového tisíciletí rostla. Pěstování kávy má v Malawi velmi dlouhou tradici, první významné plantáže se začaly objevovat už před začátkem dvacátého století, ovšem po příchodu brazilské kávy na světový trh zde význam exportu kávových zrn klesal a farmáři začali pěstovat jiné plodiny, jako jsou například tabák či čaj. Produkuje se zde kvalitní arabika, která konkuruje i výběrové kávě z Keni (coffeemalawi.org, 2014), přesto se nezdá, že by mělo přijít zlepšení situace, protože místní vláda podporuje spíše pěstování koření, například papriky (Tethani 2000).

Malawi nebylo členem ICO od jeho založení, ale až od roku 1978. Organizace zde spustila jeden z největších projektů, který se týká ochrany kávových keřů před hmyzem *Hypothenemus Hampei*. Tento projekt probíhal zároveň i v Indii a Zimbabwe, kde se tento škůdce vyskytoval ve velké míře. Tento škůdce, který ničí celé kávové keře a je schopen se velmi rychle šířit, nejspíš způsobil pokles kávové produkce do v polovině devadesátých let, až do spuštění projektu roku 2002. V jižním Malawi bylo kvůli nedostatku informací, jak se škůdci bránit a jak ho vyhubit, napadeno až 80 % kávových keřů, což často vedlo k nutnosti zničit celou plantáž, aby se hmyz nešířil dál. Přestože dopad na kávové zemědělství byl značný a některé plantáže už nejspíš nebudou k pěstování kávy nadále využívány, hodnotí ICO projekt jako relativně úspěšný, protože za pět let jeho fungování naučili místní farmáře poradit si s tímto škůdcem sami a minimalizovat škody, které způsobí. Přesto je možné, že už jenom hrozba ztráty celé plantáže odradí zemědělce od pěstování kávy (ICO 2008).

Fairtrade začal v Malawi oficiálně působit roku 1998, a v současné době zastřešuje 20 organizací, které v Malawi zajišťují fungování fair trade, ale ne všechny se zaměřují na pěstitele kávy. Největší organizací je Twin, britská nezisková organizace podporující trvale udržitelné hospodářství v rozvíjejících se zemích. V Malawi pracuje se společností Mzuzu coffee union, která v roce 2009 měla přes 2900 členů. Mzuzu coffee union získalo Fairtrade známku teprve nedávno, a to roku 2009, ale v roce 2010 už exportovalo více než třetinu kávy se známkou Fairtrade (twin.org 2010).

Graf č. 1 zobrazuje rychlý pokles exportu kávy, který v Malawi nastal od začátku devadesátých let. Zvláštní je, že nenastal ihned po začátku krize v roce 1990, ale až v roce 1992, a i po podepsání nové kávové dohody pokračoval.

Graf č.1: Celkový export kávy a podíl zemědělství na tvorbě HDP, Malawi, 1990-2009



Zdroj dat: ICO, TWBG (2013), vlastní výpočty;

Poznámka: červená čára označuje rok spuštění FT

Nastaly sice určité fluktuace, export v roce 2009 dosahoval pouze 16% úrovně oproti roku 1990. Především do poloviny devadesátých let je křivka obou grafů velmi podobná. Přestože data o závislosti HDP na produkci kávy nejsou vedena, je zřejmé, v tomto období měl prodej kávy velký přínos pro HDP Malawi. Pozdější stabilní úroveň nejspíše souvisí s nahrazením kávy jinými plodinami.

2.2 Uganda

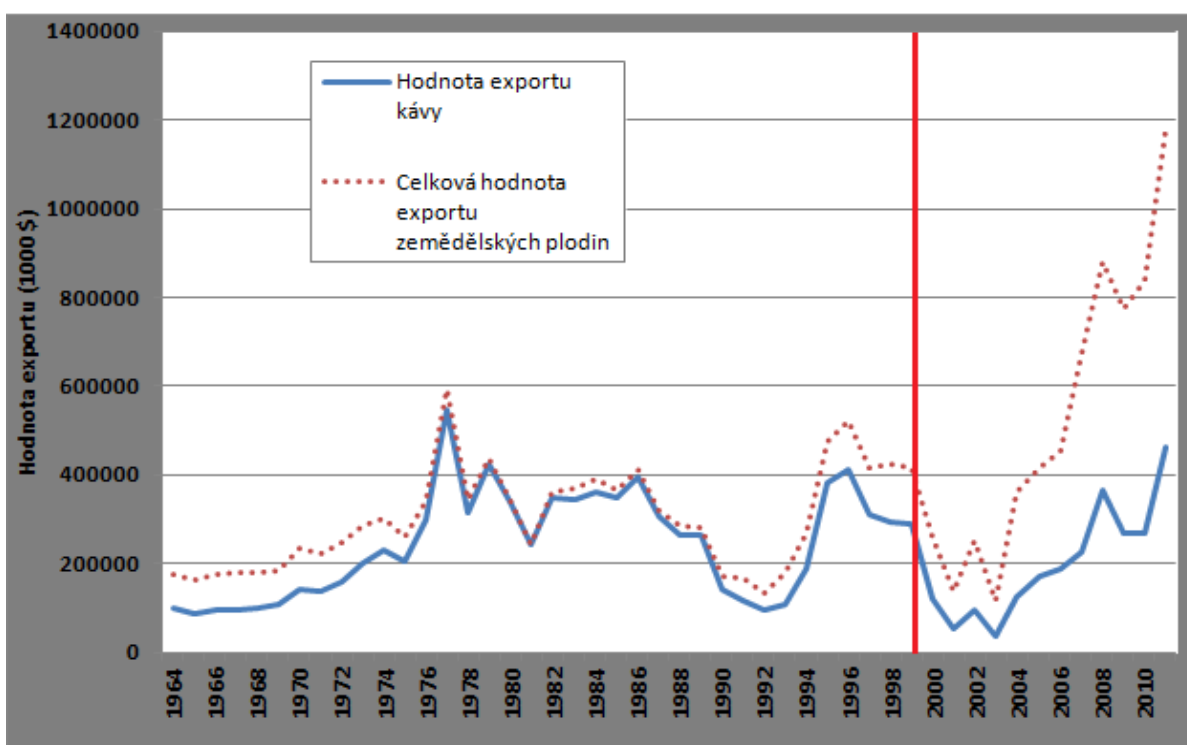
Uganda je největší africký stát z výběru, ať už do populace, rozlohy či plochy kávových plantáží. Rozkládá se na 241 000 km² a žije zde téměř 36 milionů obyvatel (LDB 2013). V Ugandě hraje největší roli jako vývozní plodina káva, v případě Ugandy je to spíše robusta, která tvoří téměř 80 % celkového objemu vypěstované kávy (Baffes 2006). Původně byl ovšem kávový průmysl v Ugandě zaměřený na arabiku, nekvalitní semena původně dovezená z Malawi byla rychle infikována nemocemi, což přinutilo pěstitele k přechodu na méně náročnou a levnější robustu. Stav ekonomiky odpovídá stavu většiny států v oblasti, to znamená klesající, ale stále poměrně vysoký podíl zemědělské výroby na HDP, a relativně rychle rostoucí HDP. Podíl primárního sektoru na tvorbě HDP se sice od začátku devadesátých let do roku 2002 snížil z 51,1 % na 24,9 %, kde se stabilizoval a zůstal prakticky nezměněný (LDB 2013). Káva bývala v období od poloviny sedmdesátých let do konce osmdesátých let téměř jedinou vývozní zemědělskou plodinou v zemi. V některých letech dosahoval podíl kávy na exportu zemědělských plodin téměř 100 %.

Káva v Ugandě je pěstována na stejném principu jako ve většině afrických států, tedy malými pěstiteli a družstvy, kteří vlastní plantáž do rozlohy půl hektaru. Pěstování kávy v Ugandě ale provázely mnohé problémy, které velmi poškodily kávový průmysl. Káva byla vždy silně zdaněna, proto často docházelo k tomu, že pěstitelé dostávali jen malý zlomek z hodnoty, za kterou kávu vláda ve skutečnosti prodávala. Nejhorší období v tomto smyslu bylo v letech 1970-1986, kdy se k pěstitelům dostalo pouze 15 % z konečné ceny kávy. O to horší bylo, že v té době byla cena kávy na vzestupu (Baffes 2006). Proto často docházelo k pašování do sousedních zemí, kde se káva prodávala za lepší cenu. Když se po převratu roku 1986 chopil moci Yoveri Meseveni, snažil se zlepšit stav kávového zemědělství a snížit procento pašované kávy. Tím chtěl dosáhnout umělým zvyšováním výkupní ceny kávy v letech 1987 a 1988, což vedlo i ke zvyšování produkce, a to především robusty. Se zvýšením produkce ale přišel problém s překročením kvót na vývoz kávy, které stanovila ICO. To vedlo k nedostatečným ziskům z prodeje a následně i k neschopnosti platit

farmářům za jejich kávu (Baffes 2006). ICO se snažilo přesvědčit místní vládu o zvýšení produkce arabiky na úkor méně kvalitní robusty, již byl světový trh přesycený. V roce 1989 se zvýšila poptávka po kávě a zvýšila se i její cena, kvóta na ugandskou robustu se ovšem nezvýšila, navýšena byla jenom kvóta na arabiku (ICO 2014). To vedlo k dalšímu pašování kávy za hranice státu.

Největší problém pro ugandské pěstitele ovšem přišel v létě 1989, kdy se importující členové ICO nedohodli na nastavení systému kvót a dohoda téměř po čtyři roky neplatila, respektive nezajišťovala stabilní trh s kávou. Se zrušením kvót došlo k přesycení světového trhu a prudkému poklesu cen, který na Ugandu dopadl roku 1990, a způsobil pokles produkce o pětinu. V následujících letech se nemalé procento pěstitelů arabiky rozhodlo přejít na pěstování jiných plodin. V roce 1991 došlo k liberalizaci trhů na základě doporučení Světové banky, která tím podmínila své další rozvojové projekty v zemi.

Graf č. 2: Výnos z exportu kávy a veškerých zemědělských plodin, Uganda, 1964-2011



Zdroj dat: FLO, vlastní zpracování;

Poznámka: červená čára označuje rok spuštění FT

Po obnovení členství v ICO v roce 1993, nastalo pro ugandskou kávu dobré období. V roce 1997 začaly výkupní ceny kávy v Ugandě opět klesat a s nimi klesal i objem vývozu kávy (ICO 2013).

V současné době není Uganda příliš schopná konkurovat ostatním zemím, ve kterých se pěstují speciální typy arabiky. Se zvyšující se poptávkou po kvalitnější arabice a dostatečnou nabídkou robusty několika málo velkými zeměmi, dochází často ke změně pěstované plodiny nebo k přechodu na pěstování arabiky (Baffes 2006).

Fairtrade v Ugandě existuje od roku 1999, kdy získala certifikaci organizace *Higher Grounds*. Tato organizace se věnuje fair trade činnosti v několika zemích světa. Mezi nimi jsou i země vybrané pro tuto studii, Nikaragua a Guatemala. Jejím hlavním cílem je především zajištění Fairtrade certifikace pěstitelům kávy (Higher Grounds Trading, 2014). Největší organizace zastřešující kávová družstva je NUCAFE, ta ovšem Fairtrade certifikaci nezískala (Bigirwa 2005).

Graf č. 2 zobrazuje hodnotu exportované kávy a hodnotu veškerých exportovaných zemědělských plodin. Z tohoto grafu je patrné, že vývoz kávy byl prioritou pro místní vlády, protože v některých letech se obě křivky téměř rovnají, především od roku 1976 do roku 1989 byla hodnota vývozu kávy téměř totožná s hodnotou vývozu všech zemědělských plodin. Tento trend se začal měnit po roce 1989, kdy kávová krize srazila výkupní ceny kávy. Následovalo opětné přiblížení původnímu stavu, po skončení kávové krize na začátku nového tisíciletí začala ale hodnota exportované kávy růst mnohem pomaleji, než hodnota celkového exportu zemědělských plodin. V roce 2010 byl podíl kávy na exportu zemědělských plodin nejnižší za celé období, pouhých 32 %.

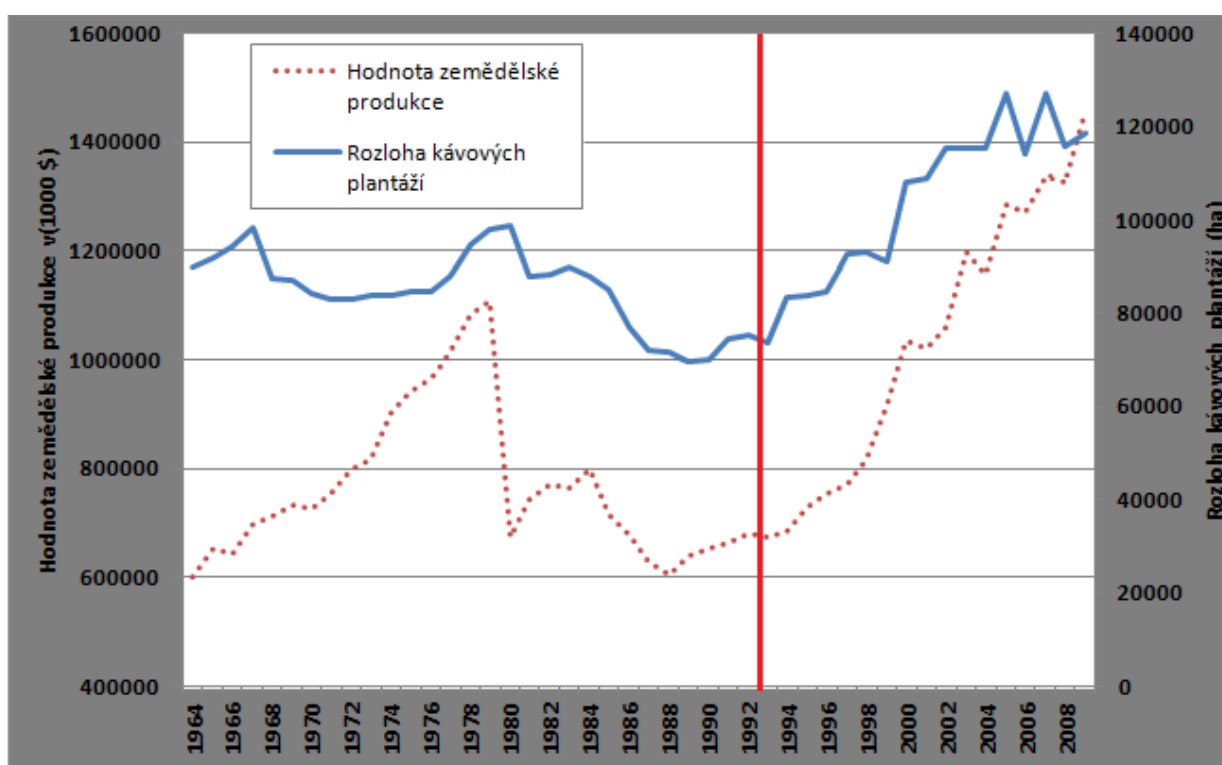
2.3. Nikaragua

Nikaragua je latinsko-americký stát, který má ze všech států ve Střední Americe největší závislost na zemědělství, a to 17,1 % (CIA 2013). Zároveň je to jeden z nejchudších států na celém kontinentě, HDP na obyvatele v paritě kupní síly byl v roce 2011 4849\$ (IMF 2011). Chudším regionem je už pouze Haiti (The World Bank Group 2013). V historii provázelo Nikaraguu mnoho

problémů, týkajících se především změn režimů a povstalecké boje. Nejvíce devastující pro ekonomiku Nikaragui byla občanská válka, která v osmdesátých letech vypukla mezi rebely Contras podporovanými USA a vládou Sandinistů, tedy stoupců Augusta Césara Sandina.

Nikaragua bývala velmi významným producentem kávy. I v současné době tvoří 19,3 % celkové hodnoty vývozu a 6,1 % HDP. Svoji roli nejvýznamnější plodiny přestala hrát v devadesátých letech, kdy objem vypěstované kávy sice rostl, cukrová třtina se ovšem začala pěstovat na obrovských plochách. Dnes je cukrová třtina nejvýznamnější pěstovanou plodinou, a to jak v objemu výroby, tak i ve vývozní hodnotě. Od roku 1997 se sice produkce kávy zvýšila, ovšem pouze do začátku kávové krize, která definitivně odsunula kávu na nižší místa v žebříčku nejpěstovanějších plodin (FAO 2012).

Graf č. 3: Celková hodnota zemědělské produkce a rozloha kávových plantáží, Nikaragua, 1964-2009



Zdroj dat: FAO, vlastní zpracování;

Poznámka: červená čára označuje rok spuštění FT

V letech 1840-1940 byla káva naprosto dominantní plodinou v zemi. To ovšem způsobovalo klasický problém banánových republik, tedy růst či recesi v závislosti na výkupní ceně jedné plodiny.

Po druhé světové válce se místní ekonomika diverzifikovala, začala se pěstovat bavlna a rozvíjel se sekundární sektor. Přesto bylo toto období do roku 1977 ve znamení značné nerovnosti. Většina kapitálu bylo v rukou několika málo subjektů, jedním z nejdůležitějších byla prezidentská rodina Anastasia Somozy, která vlastnila více než 20 % veškeré orné půdy. Během revoluce v letech 1977-1979 byla Nikaragua ve hluboké recesi (Segnestam 2009).

Většina státních investic byla přesunuta do zbrojení a objem zahraničních investic klesl prakticky na nulu (Rudolph 1982). Od roku 1980 až do další revoluce roku 1990 bylo přidruženým problémem také napětí mezi Nikaragou a USA, které vedlo k embargu na dovoz zboží USA a vývoz do USA (Segnestam 2009).

Po konci občanské války v roce 1990 se politická a ekonomická situace v zemi stabilizovala. Mezinárodní měnový fond a Světová banka zde začaly uplatňovat své projekty a došlo k privatizaci majetku a liberalizaci trhů. Přestože přišla určitá stabilizace, přírodní podmínky nadále poškozovaly úrodu a snižovaly tak výnosy z vývozu. Příkladem je například sucho z roku 1997. Zároveň poklesla i přímá hospodářská a humanitární pomoc, ze které země za dřívějších režimů získávala velkou část svých příjmů (Segnestam 2009).

Nikaragua byla členem ICO již od roku 1963, exportním členem přestala být roku 1993, kdy nová vláda nepodepsala Mezinárodní kávovou dohodu, pouze souhlasila s její platností. Od roku 2000 byla Nikaragua členem za speciálních podmínek, plné členství jí bylo uděleno roku 2007 (ICO 2013). I tak následoval po změně režimu roku 1990 stabilní nárůst objemu vypěstované kávy, přestože není možné zjistit, jaké byly v tu dobu výkupní ceny, protože ICO tato data o nečlenských zemích neshromažďuje (ICO 2014). V současné době probíhají v Nikaragui dva velké projekty ICO, dohromady za více než 11 milionů dolarů. Jde především o rychlou pomoc kávovému průmyslu a pomáhání při restrukturalizaci trhů po liberalizaci ekonomiky. Podpora pěstování kávy je zde tedy značná (ICO 2012).

Fairtrade zde působí přibližně od konce osmdesátých let, a největší organizací s ním spolupracující je PRODECOOP, sdružující 45 družstev a přibližně 2500 rodin vlastnící malé plantáže. Pomáhala malým pěstitelům projít především obdobím privatizace bank roku 1993, kdy nově zprivatizované banky vyžadovaly po pěstitelích, kteří svou půdu dostali od vlády, splacení do 72 hodin. Protože většina kávy je v Nikaragui vypěstována malými pěstiteli, má zde Fairtrade velké pole působnosti (Paige 1997). Problémem ovšem je, že když jsou farmáři členy Fairtrade, ale nepěstují organickou kávu, za kterou jsou bonusové příplatky, tak se jejich zisk nemusí zvyšovat (Bacon et al. 2008). Ze studie, kterou v roce 2009 provedl Joni Valkila vyplývá, že pěstování organické fairtrade kávy se nemusí v Nikaragui vyplatit, pokud jsou ceny kávy na mezinárodních trzích vysoké. V takovém případě vydělá farmář na obyčejné farmě o 400 dolaru na hektar více, než by vydělal na organické fairtrade farmě (Valkila 2009).

V grafu číslo 3 jsou zobrazeny křivky rozlohy kávových plantáží a hodnoty zemědělské produkce. Je zde jasně vidět dopad krize na zemědělství mezi roky 1977-1979. Do druhé poloviny osmdesátých let spolu křivky si nijak výrazně podobné nebyly. Nárůst, který začal na začátku devadesátých let, zaznamenaly oba dva ukazatele a to v přibližně podobné míře. Dá se tedy předpokládat, že nárůst produkce kávy do určité míry ovlivnil celkovou hodnotu zemědělské produkce. Na konci období se již rozloha plantáží stabilizovala, v roce 2005 dosáhla svého maxima.

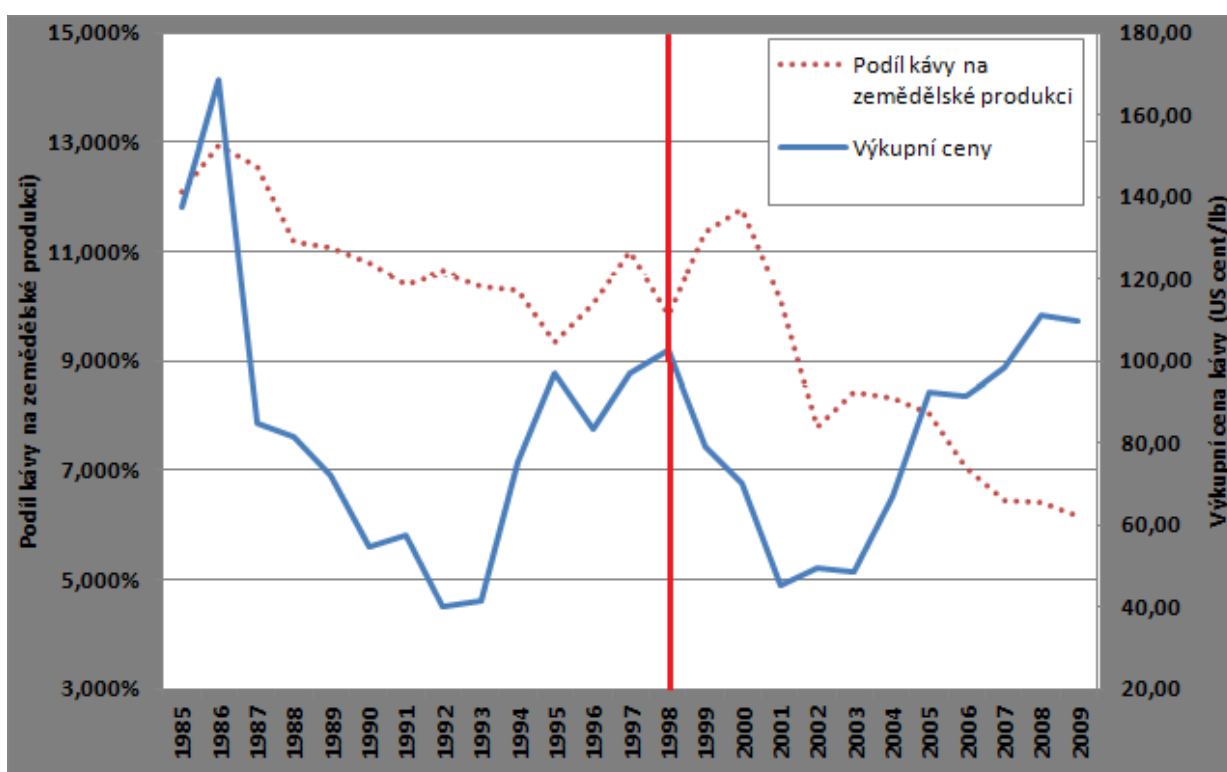
2.4 Guatemala

Druhým z vybraných latinsko-amerických států je Guatemala, která je v současné době devátým největším producentem kávy na světě (FAO, 2012). Stejně jako v Nikaragui začalo být pěstování kávy v Guatemale významné na konci devatenáctého století. Zemědělství hraje v Guatemale, stejně jako v jiných zemích Střední Ameriky, stále významnou roli, v roce 2006 pracovalo v zemědělském sektoru 33,2 % pracovní síly, přestože do tohoto čísla jsou započítány i děti nad 10 let (UN 2014). Ani v současné době není podíl kávy na tvorbě HDP zanedbatelný, v roce 2011 byl téměř 2,5 %.

Stejně jako ve většině států Střední Ameriky význam kávy klesá, přesto je stále třetí nejpěstovanější plodinou a nejdůležitější exportní plodinou (FAO 2011). Hodnota obchodované kávy tvoří více než 11 % hodnoty veškerého obchodu (ICO, 2011). Přestože se podíl kávy na hodnotě exportu od roku 1985 do roku 1989 snížil o 40 %, v zemědělských oblastech, kde žije 90% ze všech obyvatel žijících pod hranicí chudoby, představuje pěstování kávy obživu pro přibližně třetinu obyvatel (ICO 2007).

Přestože se v historii Guatemala potýkala s mnohými problémy (jedním z nich byla i velmi brutální občanská válka, která trvala více než třicet let), místní ekonomika rostla prakticky po celé období od roku 1960 až do současnosti (The World Bank Group 2014). V současnosti je největším problémem nerovnoměrné rozložení půdy mezi pěstitelé.

Graf č. 4: Podíl kávy na zemědělské produkci a výkupní ceny kávy, Guatemala, 1965-2009



Zdroj dat: FAO, 2013, vlastní zpracování;

Poznámka: červená čára označuje rok spuštění FT

Většinu kávy v Guatemale je totiž vypěstována na velkých plantážích, které vlastní několik málo družstev. Jejich výhoda oproti malým pěstitelům je ta, že obchodování se zahraničím je pro ně značně jednodušší. Malí pěstitelé musejí kávu prodávat prostředníkům, kteří kávu pak prodávají exportním firmám. Jedinou významnou organizací, která pomáhá drobným Guatemalským farmářům je Manos Campesinas, která zastřešuje osm místních menších organizací. Funguje od roku 1997, je registrovaná v registru FLO a její součástí je přes tisíc producentů. Její nejdůležitější funkcí je zajišťování dlouhodobých obchodních vztahů mezi farmáři a odběrateli, pro které by bylo jinak velmi složité dodávat na světový trh (manoscampesinas.org 2013). Více než 40 procent kávy, které se v Manos Campesinas vypěstuje, se prodává s certifikací Fairtrade (equalexchange. coop 2001).

Guatemala je členem ICO stejně jako většina států ve výběru od roku 1963. V současnosti zde probíhá velký projekt za 6 milionu dolarů, který má stanoveny cíle stabilizovat rozlohu oblastí pěstování kávy, zvyšovat produktivitu a efektivitu pěstování, zavedení pěstování nejkvalitnějších odrůd a zvyšování poptávky a hodnotu produkce. Jedná se o podobný projekt, který probíhá i v Nikaragui. ICO se snaží především stabilizovat cenu a objem vyrobené kávy. Vládní plány pro zemědělskou výrobu jsou totiž v současné době zaměřené především na pěstování plodin na výrobu biopaliv (ICO 2007).

Graf č. 4 zobrazuje vývoj výkupních cen guatemalské arabiky a procentuální podíl kávy na celkové zemědělské produkci. Nejvíce začaly ceny kávy tento podíl ovlivňovat v období mezi kávovými krizemi, tedy od roku 1993 do začátku nového tisíciletí. Z grafu je patrné, že v tomto období výkupní ceny ovlivňovaly celkovou hodnotu exportované kávy, a tím pádem i její podíl na celkové produkci. Přibližně od roku 2002 je již zřejmé, že ceny kávy už tento podíl nijak výrazně neovlivňují, podíl klesá nezávisle na nich. To je nejspíš způsobeno zvyšováním celkové hodnoty jiných pěstovaných plodin. V roce 2009 byl tento podíl 5,87 % oproti 12,1 % na začátku sledovaného období.

2.5 Vietnam

Vietnam je stát v jihovýchodní Asii, který na začátku devadesátých let vstoupil na mezinárodní trh s kávou, a překvapil celý svět objemem produkce. V současné době je druhým největším producentem kávy na světě (ICO, 2014). Ve Vietnamu žije přes 88 milionů obyvatel (UN 2011), a přibližně dva miliony obyvatel je závislých na pěstování kávy (Nguyen 2010). Zemědělský sektor tvořil v roce 2012 21 % HDP a 41 % obyvatel bylo v tomto sektoru zaměstnáno (CIA 2012).

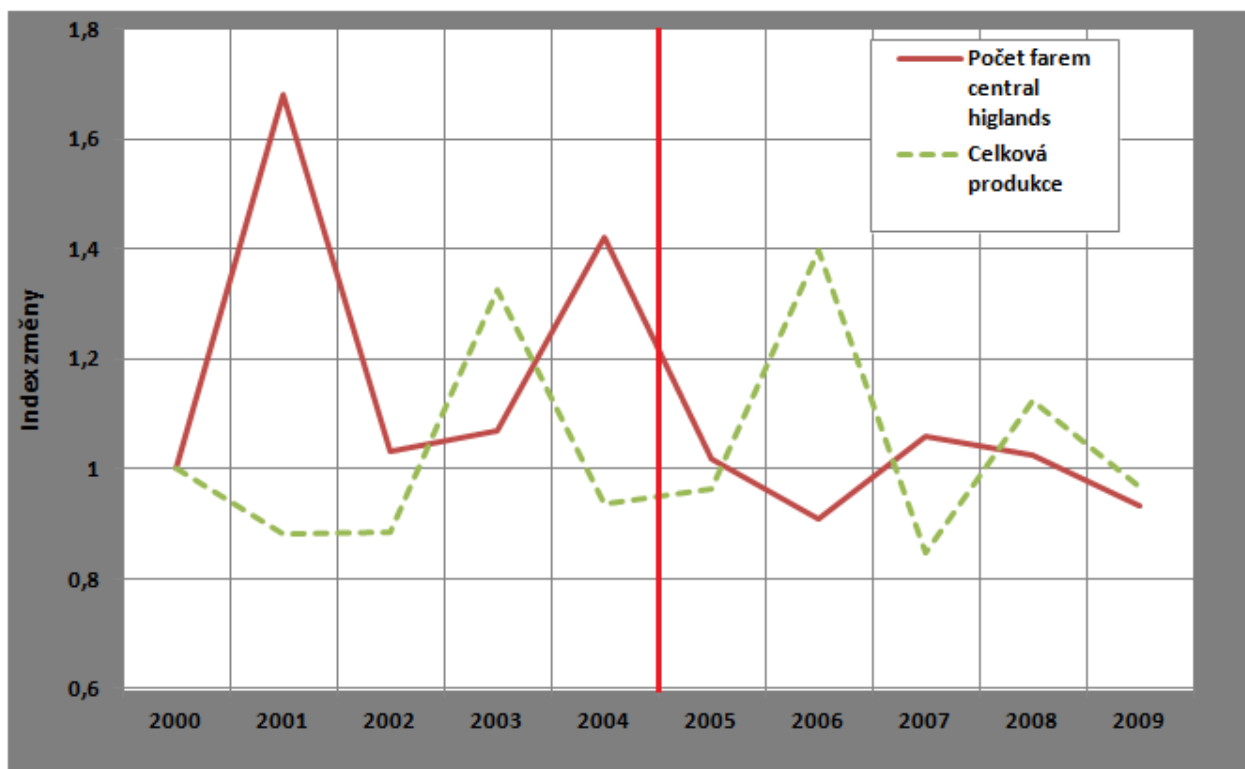
Káva se ve Vietnamu pěstovala již od poloviny devatenáctého století, větší význam získala až po konci Vietnamské války. Dříve se káva používala především ke směnnému obchodu s ostatními komunistickými vládami. Vládní plán na podporu pěstování kávy měl za cíl prosadit kávu jako nejdůležitější exportní plodinu.

V roce 2011 tomu skutečně tak bylo, celková hodnota vyvezené kávy přesáhla 275000 USD, což bylo téměř 30 % celkového zemědělského exportu. Káva představovala 1,8 % z celkového HDP země, což znamenalo čtvrtou nejdůležitější produkci (FAO 2011). Úspěch projektu se zdál být obrovský. Za pouhých devět let od roku 1975 do roku 1984 se podařilo vietnamské vládě zvýšit celkovou rozlohu kávových plantáží téměř trojnásobně. Od roku 1980 do roku 2000 rostla produkce kávy průměrně o 26 % za rok. To bylo způsobeno i liberalizací a deregulací kávového průmyslu, který následoval po nepřilíh uspokojivých výsledcích hospodaření ve státním vlastnictví.

Dalším faktorem, který napomáhal zvyšování produkce, byla migrace. Původně to byla migrace plánovaná, doporučovaná vládou od začátku sedmdesátých let. Postupně se změnila na migraci dobrovolnou, když se díky kávovému průmyslu provincie Tây Nguyên, neboli Centrální Vrchovina, začala rozvíjet. V této oblasti se nachází 96 % kávových plantáží ve Vietnamu (VICOFA, 2004). Především díky migraci se populace v této oblasti zvýšila z 1,5 milionu v roce 1970 na 4,2 milionu v roce 2000 (Marsh 2007). Největší rozvoj zažil kávový průmysl ve Vietnamu v polovině devadesátých let, kdy se zvyšovala cena robusty na světových trzích.

Původně plánovala Vietnamská vláda vstup na kávový trh dříve, než na začátku devadesátých let, Vietnam ovšem nebyl členem ICO, nemohl tedy vyvážet do členských zemí. Navíc v tom období provázely ICO problémy s kvótním systémem, který nakonec vedl k jeho zhroutilí a kávové krizi na začátku devadesátých let. Je možné, že se systém kvót zhroutil právě kvůli plánovanému vstupu Vietnamu na trh bez členství v ICO, protože by pak mohl prodávat nečlenským zemím, mezi kterými bylo od roku 1989 i USA, které právě dosavadní systém kvót zablokovalo a vystoupilo z ICO (Griffiths 2003). Přestože již při vstupu do organizace roku 1991 bylo množství vypěstované kávy ve Vietnamu značné, rostlo i po následujících deset let velmi rapidně (ICO 2014). I když ceny robusty nejsou většinou ani z poloviny tak vysoké jako ceny arabiky, výnosnost plantáží robusty je vyšší a její údržba je méně náročná na pracovní sílu i na finanční prostředky.

Graf č. 5: Index změny produkce kávy ve Vietnamu a počtu farem v provincii Central Highlands, 2000-2009 oproti roku 2000



Zdroj dat: ICO, General Statistics Office of Vietnam, 2013, vlastní výpočty;

Poznámka: červená čára označuje rok spuštění FT

V novém tisíciletí následoval ale obrovský propad ve výkupních cenách vietnamské kávy, a proto začali farmáři hledat jinou plodinu k pěstování (Marsh 2007). To znamenalo mírný pokles a následnou stabilizaci produkce kávy po skončení kávové krize ve Vietnamu. V současnosti tvoří robusta 95 % kávové produkce, vláda ovšem plánuje pomalý přechod na pěstování arabiky, které by se mělo dle plánu do roku 2020 pěstovat 8 %. Přesto kávový průmysl ve Vietnamu dokazuje, že pokud je robusta pěstována za dobrých přírodních podmínek, s přístupem k technologiím a hnojivům a bez zatížení daněmi na vývoz kávy, může být stejným zdrojem obživy jako kvalitnější arabika (IPSOS 2013).

Graf číslo 5 popisuje index změny produkce kávy v kontextu změny počtu farem v regionu Central Highlands od roku 2000. Přestože tato data neobsahují pouze údaje o kávových plantážích, ale o veškerých farmách, je zde vidět silná propojenost mezi těmito dvěma křivkami. Kávovým keřům totiž většinou trvá přibližně dva roky, než začnou plodit. Proto je patrný nárůst produkce vždy po dvou letech od zvýšení počtu farem. Opět je zde patrný propad, který následoval mezi roky 2001-2002, přesto produkce nadále rostla a za celé období se index nedostal do záporných čísel. I tak je vidět, že dochází k útlumu a stabilizaci počtu farem a celkové produkce kávy přibližně od roku 2006.

Fairtrade organizací ve Vietnamu není mnoho, jejich počet se ovšem zvyšuje. První organizace začaly získávat certifikaci roku 2005, první z nich byla Nam Khat Cooperative (Fairtrade.org 2013). Další organizací je Betterday, která spustila svou činnost roku 2007 (MDI Vietnam 2013). Ve Vietnamu tedy působí kromě Fairtrade organizací i další významné faktory, především vládní strategie zde hrají významnou roli.

2.6 Papua Nová Guinea

Posledním zkoumaným regionem je ostrovní stát Papua Nová Guinea. Žije zde přes 7 milionů lidí, a pro velkou část z nich představuje pěstování kávy jediný zdroj obživy. V roce 2003 bylo na výnosech z prodeje kávy závislých téměř 50 % populace. Z toho plynou i dopady kávové krize během let 1998 až 2002 na místní ekonomiku. V roce 2003 byl odhadován denní výdělek farmáře pěstujícího kávu na přibližně 1\$ (ICO 2003). V současné době již káva není

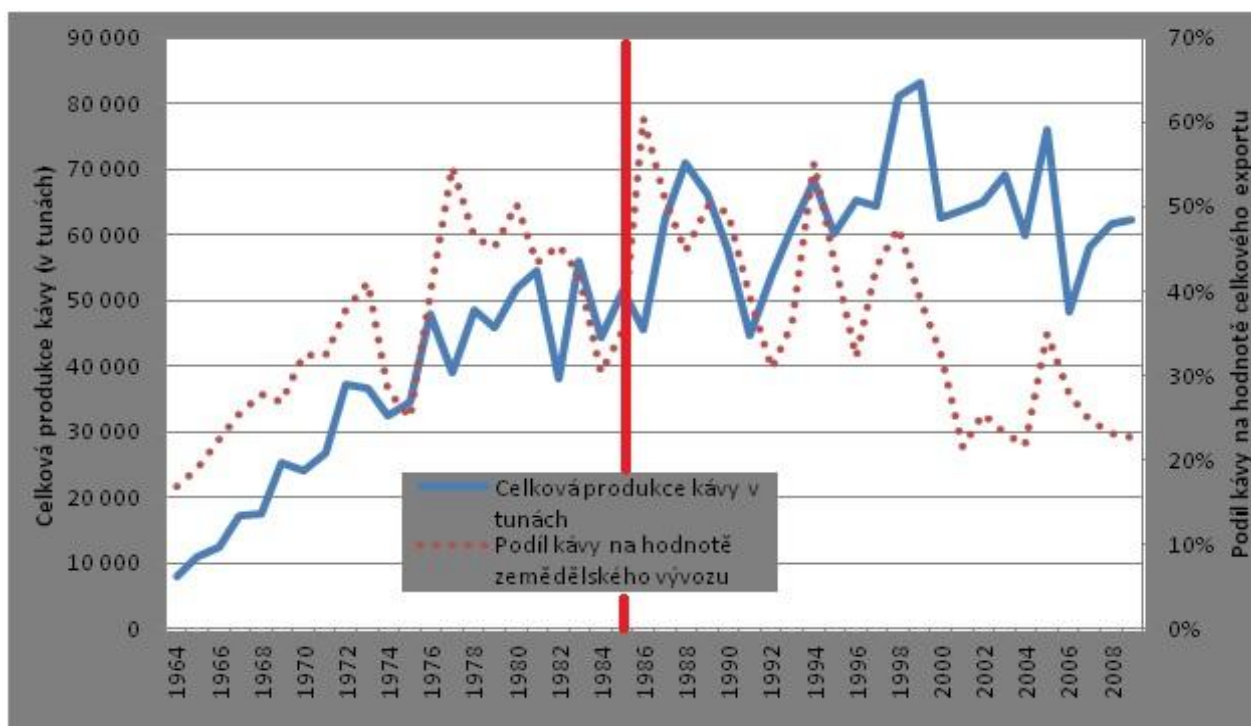
zdrojem obživy pro tak velké procento obyvatel, přesto si zachovává velmi podstatnou roli především v horských oblastech, kde je v kávovém průmyslu zaměstnáno okolo 70 % obyvatel (pngcoffe.com 2013).

Káva byla v Papui Nové Guinei nejdůležitější exportní plodinou po více než 40 let, a to od roku 1967 a do roku 2001, kdy tuto roli převzal palmový olej. V zemi se začala pěstovat relativně pozdě oproti ostatním zemím, až ve dvacátých letech 19. století (Kummer 2003). Signifikantní rozvoj kávových plantáží nastal až na začátku šedesátých let a to díky rozvoji místní infrastruktury. Následné mrazy v sedmdesátých letech v Brazílii, které zvedly výkupní ceny kávy v ostatních státech, přilákaly k pěstování spoustu drobných farmářů. Tento proces souvisel i s decentralizací kávového průmyslu v letech osmdesátých (Ali, Studd 2009).

Velký ekonomický význam měla káva v druhé polovině devadesátých let. V roce 1998 tvořila syrová káva 38 % veškerého zemědělského exportu. Od té doby následoval pokles, který byl způsoben především poklesem cen kávy na mezinárodních trzích, a vedl ke snížení produkce o 23 % do roku 2000 (IMF 2001). Od té doby doprovází celkovou produkci kávy v Papui Nové Guinei mírné fluktuace, celkově se však stabilizovala na přibližně 1 milionu 60 kilových pytlů. V současnosti jsou největšími problémy pro pěstitele špatná bezpečnost a nedostatečně rozvinutá infrastruktura. Často dochází k přepadením bandity a krádežím převážené kávy, nejčastěji jsou okrádáni větší producenti. V některých případech se jedná až o polovinu vypěstované kávy (UNCTAD 2003). Do roku 2009 zaznamenal podíl kávy na exportu zemědělských plodin pokles až na hladinu 18,5 % a na celkovém exportu dokonce na 4,7 % z dřívějších 13 % (Gascoigne 2009). Do roku 2011 se ovšem podíl kávy na celkovém exportu zvýšil, a to na 5,5 %. To je pravděpodobně způsobeno růstem výkupní ceny kávy, které v roce 2010 a 2011 vzrostly téměř dvojnásobně oproti roku 2009 (ICO 2011).

Od roku 1985 v Papui Nové Guinei funguje organizace certifikovaná WFTO, s názvem Highland Organic Agriculture Co-operative Ltd.

Graf č. 6: Vypěstovaná káva v tunách a podíl kávy na hodnotě zemědělského exportu, Papua Nová Guinea, 1964-2009



Zdroj dat: ICO, FLO, vlastní výpočty;

Poznámka: červená čára označuje rok spuštění FT

Již v roce 2005 sdružovala 12 000 členů a předpokládalo se, že jejich počet roste. Nejvíce se angažuje v oblasti Purosa v severní vrchovině, kde kromě několika málo farem, na kterých se pěstuje zelenina, neexistuje pro farmáře jiný zdroj obživy než pěstování kávy (Coffee Connections 2005).

Za dobu svého působení se organizaci povedlo utvořit pospolitou komunitu, pomáhá se zlepšení infrastruktury, a to především cest. Pro farmáře je ovšem nejdůležitější to, že jim HOAC pomáhá se splněním podmínek pro prodávání organické kávy, což jim přináší určité bonusy k jejich výdělku. První certifikovaná organická káva byla v zemi vyprodukována v roce 1991 a organizace se snaží o to, aby veškerá káva, která je jejími členy produkována, byla organická (Coffee Connections 2005). Přesto se organické kávy ze země vyváží poměrně malé množství, a to asi 600 tun (Coffee Connections 2005), což je vzhledem k produkci v roce 2005 přibližně 1 % (ICO 2013).

Graf č. 6 zobrazuje vývoj podílu kávy na celkové hodnotě zemědělského vývozu a celkovou produkci kávy v tunách kávy. Tyto křivky vykazují určitou propojenost především od začátku sledovaného období do selhání dohod vedoucí k nepodepsání Mezinárodní kávové dohody roku 1989, přesto je jejich průběh i nadále velmi podobný.

V období od roku 1964 do roku 1989 jsou patrné určité výkyvy, ty se dají ovšem vysvětlit vysokými výkupními cenami kávy. Roky, kdy podíl kávy na hodnotě celkového vývozu výrazně narostl, tedy roky 1977 a 1986, jsou také roky, kdy značně stoupla výkupní cena. V roce 1977 stoupla výkupní cena kávy ze 70,27 na 107,33 centu za libru kávy, v roce 1986 byl tento nárůst ještě vyšší, a to ze 75,55 na 120,33 centu za libru kávy.

3. Statistická analýza dat - dopady působení Fairtrade

V této části bude provedena analýza změny celkové hodnoty kávy před a po začátku působení organizací Fairtrade. Z uvedených fakt vyplývá, že činnost ICO i fairtradových organizací je primárně nastavena na stabilizaci mezinárodního obchodu s kávou a na podporu jejího pěstování v členských státech. Lze tedy předpokládat, že po začátku působení Fairtrade organizací došlo v participujících zemích ke stabilizaci obchodu s kávou. Pro toto měření použijeme rozptyly ukazatelů *průměrná roční výkupní cena kávy*, *celková cena kávy vypěstované za rok*, *podíl orné půdy na celkové rozloze státu* a *rozloha kávových plantáží*, a předpokládáme, že bude prokázán signifikantní rozdíl mezi obdobími před začátkem a po začátku působení Fairtrade organizací. *Průměrná roční výkupní cena kávy* je ukazatel vytvořený ICO, který vyjadřuje průměrnou cenu v centech, za kterou byla v daném státě vykupována jedna libra kávy v průběhu jednoho kalendářního roku. *Celková cena kávy vypěstované za rok* vyjadřuje souhrnnou hodnotu veškeré kávy, která byla za rok v daném státě vypěstována, tedy i kávy, která nebyla prodána. *Podíl orné půdy na celkové rozloze* je procento vyjadřující podíl mezi zemědělsky využívané půdy na celkové rozloze státu. Data pro tento ukazatel pochází z databáze Světové banky. *Rozloha kávových plantáží* je číslo vyjadřující rozlohu půdy v hektarech

využívané pro pěstování kávovníků. Ve všech regionech bude určen rok, který bude považován za začátek působení těchto organizací. Ten totiž není vždy úplně jednoznačný, fairtrade produkty se v zemi mohou vyrábět, nemusí to ovšem ovlivnit větší počet producentů. Proto bude většinou považován za rok oddělující dvě období ten, kdy byla v zemi spuštěna činnost nějaké větší certifikované organizace.

Vzhledem k charakteru proměnných byla zvolena metoda analýzy rozptylu vybraných ukazatelů, konkrétně statistická metoda F-Test s hypotézou, že dva soubory dat mají shodné rozptyly. Inspirací bylo především využití metody ve studii zpracované Arnouldem et al. (2009) zabývající se dopady Fairtrade na příjmy a vzdělání. Zkoumat průměry či mediány by nebylo vhodné, protože pro náš výzkum je důležitější spíše stabilita než růst či pokles hodnot ukazatelů.

Tabulka č. 1: Analýza rozptylů vybraných ukazatelů

Analýza rozptylů							
Země		Guatemala	Malawi	Nikaragua	PNG	Uganda	Vietnam
Rozdělující rok		1998	1998	1993	1985	1999	2005
Hodnota vypěstované kávy	α	0.03	0.04	0.01	0.18	0.37	0.13
Podíl zemědělské půdy na celkové rozloze		0.00	0.10	0.00	0.44	0.14	0.01
Rozloha kávových plantáží		0.12	0.01	0.00	0.07	0.39	0.00
Výkupní cena kávy		0.53	0.07	0.03	0.22	0.30	0.02

Zdroj dat: ICO, FAO, World Bank Group, vlastní výpočty

V Malawi byl vybrán rok 1998 - začátek působení regionální zastřešující WFTO organizace, v Ugandě rok 1999 - spuštění činnosti největší certifikované Fairtrade organizace, v Nikaragui rok 1993 - zahájení činnosti organizace PRODECOOP (Paige 1997). V Guatemale je to rok 1998, přestože činnost Manos Campesinas byla spuštěna již roku 1997, ale exportovat certifikovanou kávu začala až o rok později (Globalexchange 2001). Ve Vietnamu budou oba porovnané soubory nejmenší, protože první certifikovaná Fairtrade

organizace zde začala působit až roku 2005. Naopak největší soubor bude za stát Papua Nová Guinea, protože zde spustila svou činnost první Fairtrade organizace již v roce 1985.

3.1 Výsledky

V tabulce můžeme vidět výsledky korelační analýzy provedené pomocí F-Testu. Bylo analyzováno šest zemí a v každé zemi čtyři ukazatele. Jak je z výsledků patrné, prokazatelný rozdíl mezi oběma obdobími u všech čtyř ukazatelů byl prokázán pouze ve státě Nikaragua. Hodnota α nepřekročila ani v jednom z případů hodnotu 0,05, období 1964-1992 a 1993-2012 mají tedy prokazatelně rozlišné rozptyly v případě všech ukazatelů. Naopak nejmenší prokazatelnost vyšla ve státech Papua Nová Guinea a Uganda. V obou státech byla zamítnuta hypotéza F-Testu ve všech čtyřech případech. Malawi a Guatemala jsou státy, kde byly prokazatelné rozdíly u dvou ze čtyř ukazatelů. Ukazatelem, který prokázal nejméně rozdílů při takto zvolené metodě, byla výkupní cena kávy. Prokazatelně byly v případě tohoto ukazatele odlišná období pouze v Nikaragui a Vietnamu. U ostatních ukazatelů byla odlišnost souborů prokazatelná vždy v polovině případů. Nedá se tedy určit, na který ukazatel mělo spuštění Fairtrade organizací vliv, přestože výkupní cena kávy byla rozdílná v nejméně případech. To může být způsobeno tím, že i přes veškeré snahy FLO a WFTO je cena kávy utvářena především její cenou na světovém trhu. Nelze ani potvrdit, že by v zemích, kde Fairtrade působí déle, byla období rozdílnější, v Papui Nové Guineji působí nejdéle a závislost zde není žádná. Přestože se nedá s jistotou tvrdit, že za rozdílnost dvou období v Nikaragui může právě Fairtrade, je minimálně statisticky prokazatelné, že tato dvě období byla pro kávový průmysl v Nikaragui odlišná. Celková hodnota vypěstované kávy a rozloha kávových plantáží zde byla do roku 1998 relativně stabilní, v následujícím období ovšem nastal relativně prudký nárůst. Hodnota vypěstované kávy stoupla do roku 2012 o 38,9 %, rozloha kávových plantáží o 24,3 %. V případě rozlohy byl vývoj opačný. Od roku 1964 do roku 1998 podíl orné půdy na celkové rozloze vzrostl z 28,9 % na 40,63 %, zatímco v následujícím období byla změna menší, v roce 2012 byl tento podíl 42,76 %. V případě ukazatele výkupní cena kávy je příčinou rozdílnosti souborů kolísání cen v období do roku 1998. V tomto období byla minimální výkupní cena 8,9

centu za libru kávy roku 1989, maxima dosáhla roku 1977, kdy hodnota libry kávy v Nikaragui byla 187,6 centu. V druhém souboru dat byl totiž rozdíl mnohem menší, ceny se výrazně stabilizovaly. V roce 2000 se sice ceny kávy propadly až na hodnotu 29,6 centu za libru kávy, nejvyšší hodnota byla ovšem pouze 98,8 centu za libru v roce 2011, rozptyl tedy nebyl tak velký. V případě Vietnamu byla stabilizace ještě výraznější, rozptyl výkupních cen z období po spuštění Fairtrade organizací byl pouze 12% oproti rozptylu před spuštěním. Další ukazatele, u kterých byla ve Vietnamu prokázána závislost, jsou rozloha kávových plantáží a podíl zemědělské půdy na celkové rozloze. Celkově zde tedy byla prokazatelná závislost u tří ukazatelů. I když se to zdá být významné, rozdíl rozptylů je způsoben především růstem zemědělsky využívané půdy a rozlohou kávových plantáží v devadesátých letech, a následnou stabilizací růstu na nízkých hodnotách v novém tisíciletí. Proces útlumu růstu započal ještě předtím, než zde spustily svou funkci certifikované Fairtrade organizace.

Máme tedy dva případy, ve kterých vychází pozitivní závislost minimálně u třech ukazatelů, důvody jsou ale pravděpodobně rozdílné. Zatímco v případě Nikaragui skutečně začalo docházet s rozvojem fair trade ke stabilizaci, ve Vietnamu k této stabilizaci docházelo již dříve. Nedá se ovšem vyloučit, že fair trade k udržení této stability přispívá.

Nejmenší prokazatelnost rozdílu dvou období byla v případě Ugandy. Zde byly rozptyly všech ukazatelů velmi podobné, největší rozdíl v rozptylech byl u ukazatele podíl zemědělské půdy na celkové rozloze. Naopak nejmenší rozdíl byl v případě rozlohy kávových plantáží. V případě Papui Nové Guinei vyšla nejvyšší podobnost rozptylů v případě podílu zemědělské půdy na celkové rozloze. Důvodem je dlouhodobě nízké procento tohoto podílu. Nejvyšší rozdíl vyšel v případě rozlohy kávových plantáží. Tento ukazatel rostl relativně stabilně v obou obdobích, do roku 1985 se zvýšil o 450 %, v následujícím období o 290 % do roku 1998, do roku 2012 ovšem poklesl na 62 % hodnoty z roku 1998.

V Guatemale působí Fairtrade od stejné doby, jako v Malawi, a v obou státech vyšla závislost pozitivní u dvou ukazatelů. V Guatemale to byly ukazatele hodnota vypěstované kávy a podíl zemědělské půdy na celkové

rozloze. Hodnota vypěstované kávy do roku 1998 rostla velmi rapidně, zatímco v následujícím období spíše stagnovala, a kolísala kolem hodnoty 260000 USD. Po začátku působení Fairtrade se tedy růst stabilizoval. Stejný průběh měl i vývoj ukazatele podíl zemědělské půdy na celkové rozloze. Ukazatele v Malawi, jejichž dva soubory měly prokazatelně rozdílné rozptyly, měly podobný průběh jako ty v Guatemale. Do roku 1998 byl rozvoj poměrně rychlý a prudký, po spuštění Fairtrade organizací se růst zpomalil.

4. Závěr

Cílem práce bylo zhodnotit dopad působení fairtrade systému na pěstování kávy. Výsledky analýzy ukazují, že Fairtrade organizace mohou mít na zkoumané ukazatele vliv, významné jsou ovšem i jiné faktory, například geografické, politické, ekonomické či institucionální.

Ačkoliv vyšla analýza rozptylů více než v polovině případů negativně, respektive nebyl prokázán rozdíl mezi obdobími před a po spuštění Fairtrade organizací, v některých případech se prokázalo, že tato období byla pro místní pěstitele odlišná. V případě Nikaragui se vývoj všech čtyř ukazatelů po spuštění fungování organizace PRODECOOP změnil oproti vývoji předchozímu. Jelikož se zde Fairtrade snaží výrazně angažovat, je možné, že jeho fungování mělo na tyto ukazatele určitý vliv. Nejlepší pro zhodnocení této závislosti by byl vývoj počtu fairtrade pěstitelů. Bohužel, Fairtrade tyto data neposkytuje ani pro výzkumné účely. Z dostupných dat se dá pouze usuzovat, kdy ke skutečnému rozvoji došlo, popřípadě lze vycházet z některých případových studií. Ty jsou ale dostupné pouze v několika případech, a většinou se zabývají celkovým působením organizací Fairtrade, než jeho vlivem na pěstování kávy.

Zajímavé je, že v Ugandě, kde k Fairtrade panuje určitá nedůvěra, vyšly všechny výsledky analýzy jako neprokazující rozdíl (Bigirwa 2005), ale v Nikaragui, kde studie také zpochybňovala výnosnost pěstování organické fairtrade kávy (Valkila 2009), byl prokázán rozdíl u všech ukazatelů.

Z dat ovšem vyplývá jeden významný závěr. Pokud prokázala analýza rozptylů dvou souborů u ukazatelů celková hodnota vypěstované kávy, podíl zemědělské půdy na celkové rozloze a rozloha kávových plantáží závislost,

bylo to především z toho důvodu, že po začátku působení Fairtrade organizací došlo k určité stabilizaci, respektive už nedocházelo k výrazným poklesům.

Zčásti se tedy potvrdilo, že Fairtrade organizace mají v některých zemích signifikantní význam na ukazatele související s pěstováním kávy, je ale zřejmé, že to není jediný významný faktor. Důležité je také ekonomické a institucionální prostředí, například ve Vietnamu neměly Fairtrade organizace do nedávné doby povoleno působit, což mohlo vývoj fair trade ovlivnit i po jeho spuštění.

Aby se dala prokázat závislost ukazatelů souvisejících s produkcí kávy na působení Fairtrade organizací, bylo by zapotřebí provést analýzu většího množství států, ale především mít k dispozici časovou řadu s počtem fairtrade pěstitelů a objem vyprodukované certifikované kávy, nebo alespoň její podíl na celkové produkci. Přesto může tato práce posloužit jako podklad pro další studii.

Seznam použité literatury

AGROCEL PURE & FAIR COTTON GROWERS' ASSOCIATION [online].

Dostupné na: <<http://www.Fairtrade.org.uk/>> [2.8.2014].

AKLYAMA T., VARANGIS P.N. (1990): The Impact of the International Coffee Agreement on Producing Countries.[online] Dostupné na:

<<http://wber.oxfordjournals.org/>> [2.6.2014].

ALI S., STUDD F.(2009): Papua New Guinea: Land of Opportunity [online].

Dostupné na: <<http://coffeecompass.wordpress.com/2009/02/22/papua-new-guinea-land-of-opportunity/>> [30.7.2014].

ARNAULD, E. J., et al.(2009): Does Fairtrade Deliver on Its Core Value Proposition? Effects on Income, Educational Attainment, and Health in Three Countries. Journal of Public Policy and Marketing, American Marketing

Association, 28, 2, s. 186-201. [online] Dostupné na: <<http://journals.ama.org/>> [28.3.2015].

BACWAYO K. E. (2010): Privatisation of Service Delivery and its Impact on Uganda's Attainment of the 7th MDG [online]. Dostupné na:

<<http://www.ncsu.edu/aern/TAS10.2/TAS10.2Bacwayo.pdf>> [4.8.2014].

BIGIRWA J. (2005): Fair-trade and Cooperatives–The Uganda experience

[online] Dostupné na: <<http://www.fews.net/>> [2.6.2014].

CIA, The World Factbook [online] Dostupné na: <<http://www.indexmundi.com/>> [2.7.2014].

Coffee Connections, PNG and Coffee Production [online]. Dostupné na:

<<http://www.coffeeconnections.biz/>> [25.7.2014].

Coffee Malawi, Newsletter [online]. Dostupné na:

<<http://www.coffeemalawi.org/>> [5.7.2014].

Coffee producer and laborer income to decline for a second consecutive year.[online] Dostupné na: <<http://www.copac.coop/about/2005/uganda-Fairtrade.pdf>> [2.6.2014].

COPAC (2011): Economic and other benefits of the entrepreneurs' cooperative as a specific form of enterprise cluster [online] Dostupné na: <<http://www.copac.coop/publications/2011-ilo-copac-entrepreneurs%20cooperative.pdf>> [3.7.2014].

DAVIDSON S., WILSON T. (2008): New evidence of old concerns: Fairtrade myths exposed ... Again [online]. Dostupné na: <https://www.ipa.org.au/library/publication/1210829450_document_new_evidence_of_old_concerns_Fair_trade_mythe_exposed_again.pdf> [2.6.2014].

Equal Exchange, About Equal Exchange [online]. Dostupné na: <<http://www.equalexchange.coop/>> [27.7.2014].

Fairtrade Coffee Cooperatives [online]. Dostupné na: <<http://www.globalexchange.org/>> [25.4.2014].

FAO, Faostat Database [online]. Dostupné na: <<http://faostat3.fao.org/>> [15.5.2014].

FLO, About Fairtrade [online]. Dostupné na: <<http://www.Fairtrade.net/>> [2.3.2014].

FRAŇKOVÁ E. (2012): Globální souvislosti produkce a spotřeby, hnutí Fairtrade. Geografické rozhledy, Nakladatelství České geografické společnosti, Praha, roč. 22, č. 1, s. 22-25. ISSN 1210-3004

GASCOIGNE I. (2009): Cultures of the World Papua New Guinea [online]. Dostupné na: <<https://openlibrary.org/>> [1.8.2014].

General Statistics Office of Vietnam, Statistical Data [online]. Dostupné na: <http://www.gso.gov.vn/default_en.aspx?tabid=491> [29.7.2014].

GOODMAN D. (2008): The international coffee crisis: a review of the issues. MIT Press, Massachusetts. 390 s.

GRIFFITHS P. (2003): The Economist's Tale: A Consultant Encounters Hunger and the World Bank. Zed Books, London. 249 s.

HORÁČEK T. (2012): Fairtradové veřejné zakázky [online].

Dostupné na: <<http://www.copac.coop/publications/2011-ilo-copac-entrepreneurs%20cooperative.pdf>> [3.7.2014]

Huy N.Q. (2010): Coffee production and consumption in Vietnam [online].

Dostupné na: <<http://www.docstoc.com/>> [30.6.2014].

ICO, About Coffee [online] Dostupné na: <<http://www.ico.org/>> [12.3.2014].

ICO, Country Profiles [online]. Dostupné na: <<http://www.ico.org/>> [14.3.2014].

ICO, About Coffee Processing [online]. Dostupné na: <<http://www.ico.org/>> [14.3.2014].

ICO, Historical Data [online] Dostupné na: <<http://www.ico.org/>> [14.3.2014].

ICO, History of ICO [online] Dostupné na: <<http://www.ico.org/>> [12.3.2014].

IMF (2001): Papua New Guinea: Fourth Review Under the Stand-by Arrangement and Request for Waiver of Performance Criteria ; Staff Report ; Staff Statement ; News Brief on the Executive Board Discussion ; and Statement by the Executive Director for Papua New Guinea [online]. Dostupné na: <<http://www.imf.org/external/index.htm>> [2.6.2014].

KUMMER C.(2003): The Joy of Coffee: The Essential Guide to Buying, Brewing, and Enjoying. [online] Dostupné na:

<http://books.google.cz/books?id=qNLRJqgfg7wC&pg=PA140&redir_esc=y#v=onepage&q&f=false> [20.7.2014].

Manos Campesinas, General Information [online]. Dostupné na:

<<http://manoscampesinas.org/ingles/index.htm>> [30.7.2014].

MILNER J. (2005): Agricultural and Rural Development in Malawi: The Role of Policies and Policy Progress [online]. Dostupné na:

<http://d-arch.ide.go.jp/idedp/ARS/ARS001100_004.pdf> [28.7.2014].

PAIGE J.M.(1997): Coffee and Power: Revolution and the Rise of Democracy in Central America [online] Dostupné na:

<<http://lap.sagepub.com/content/26/2/169.full.pdf>> [25.6.2014].

PONTE S. (2002): The 'Latte Revolution'? Regulation, Markets and

Consumption in the Global Coffee Chain [online]. Dostupné

na:<http://www.uky.edu/~tmute2/geography_methods/readingPDFs/ponte_latte_revolution.pdf> [6.6.2014]

POUND B., PHIRI A. (2011): Taking root: Fairtrade in Malawi. [online].

Dostupné na: <<http://s3euwest1.amazonaws.com/maxhavelaar.nl/>> [2.6.2014].

Projects:Helping Coffee Growers [online] Dostupné na: <<http://www.ico.org/>> [15.3.2014].

RAYNOLDS L.T, et. al: (2004): Fairtrade Coffee: Building Producer Capacity via Global Networks. Journal of International Development, Colorado State

University, 16, s. 1109-1121. [online] Dostupné na: <<http://www.scribd.com//>> [15.3.2014].

RUDOLPH D.J. (1982): *Nikaragua - a country study*. Foreign Area Studies, the American University, Washington, D.C., 278 s.

SEGNESTAM L. (2009): Culture and Capacity [online]. Dostupné na:

<<http://su.diva-portal.org/>> [2.8.2014].

STATEN C.L.(2010) The history of Nikaragua. Greenwood publishing group, Santa Barbara, 175s.

TETHANI R. (2010) "Malawi Rules Out Circumcision for AIDS

Prevention[online]. Dostupné na: <<http://www.povertyactionlab.org/>>

[20.7.2014].

The World Bank Group, World Bank Open Data [online]. Dostupné na:

<<http://www.worldbank.org/>> [8.3.2014].

Twin Projects [online]. Dostupné na: <<http://www.twin.org.uk/>> [26.7.2014].

UN, World Statistics Pocketbook [online] Dostupné na: <<https://data.un.org>> [20.7.2014].

UNCTAD Statistics [online] Dostupné na: <<http://unctad.org/en/Pages/Statistics.aspx>> [5.6.2014].

VALKILA J. (2009): Fairtrade organic coffee production in Nikaragua — Sustainable development or a poverty trap? [online] Dostupné na: <<http://www.dev.cftn.ca/>> [20.6.2014].

WFTO, About WFTO [online]. Dostupné na <<http://www.wfto.com/>> [6.3.2014].

World Economic Outlook Database (2014), IMF, Washington D.C.