

UNIVERZITA KARLOVA V PRAZE
FAKULTA TĚLESNÉ VÝCHOVY A SPORTU

Analýza herního výkonu v profesionálním fotbale

Diplomová práce

Vedoucí diplomové práce:

PhDr. Mario Buzek, CSc.

Vypracoval:

Bc. Marek Chrobák

Praha, duben 2013

Prohlašuji, že jsem diplomovou práci zpracoval samostatně a že jsem uvedl všechny použité informační zdroje a literaturu. Tato práce ani její podstatná část nebyla předložena k získání jiného nebo stejného akademického titulu.

V Praze, dne

.....

podpis diplomanta

Evidenční list

Souhlasím se zapůjčením své diplomové práce ke studijním účelům. Uživatel svým podpisem stvrzuje, že tuto diplomovou práci použil ke studiu a prohlašuje, že ji uvede mezi použitými prameny.

Jméno a příjmení:

Fakulta / katedra:

Datum vypůjčení:

Podpis:

Poděkování:

Děkuji svému vedoucímu práce PhDr. Mario Buzkovi, CSc. za odborné vedení a rady při psaní této diplomové práce.

Abstrakt

Název: Analýza herního výkonu v profesionálním fotbale

Cíle: Hlavním cílem této práce je detailní rozbor všech vstřelených branek v české nejvyšší fotbalové lize v ročníku 2010/2011. Následně tyto vstřelené branky zpracovat z kvantitativního a kvalitativního hlediska podle vytvořených kritérií, popis modelových situací a komparace s obdobnými analýzami ze světového fotbalu.

Metody: V naší práci jsme použili metody kvalitativní a kvantitativní analýzy a metodu pozorování. Pomocí detailního pozorování a rozboru jsme všechny vstřelené branky rozdělili podle daných kritérií z kvantitativního hlediska. V kvalitativní analýze jsme se snažili najít modelové situace nejčastějších vstřelených branek a popsat je jak z obranného tak i útočného pohledu.

Výsledky: Výsledkem jsou grafické znázornění všech vstřelených branek v české nejvyšší fotbalové lize v ročníku 2010/2011 a porovnání výsledku s výsledky z vrcholným soutěží světového fotbalu. Dalším výsledkem je nalezení nejčastěji se objevujících modelů útoku při úspěšném zakončení vstřelenou brankou a jejich popis z útočného a obranného pohledu.

Klíčová slova: fotbal, vstřelené branky, typologie střelby, herní systémy

Abstract

Title: Analysis of the gaming performance in professional football

Objectives: The aim of this work is a detailed analysis of all the scored goals in the top Czech football league in the season 2010/2011. Then this scored goals process in quantitative and qualitative terms by created criteria, description of the model situations and comparison with similar analyzes of world football.

Methods: In our work we used methods for qualitative and quantitative analysis and observation method. With detailed observation and analysis we all scored goals shared by the criteria in quantitative terms.
In the qualitative analysis, we tried to find a model situation frequently scored goals and describe it as a defensive and offensive perspective.

Results: The result is a graphical representation of all the scored goals in the top Czech football league in the season 2010/2011 and compared the results with those of the top competitions in world football.
Another result is found most commonly encountered models attack on successful completion of goals and a description of their offensive and defensive perspective.

Keywords: football, scored goals, types of shooting, game systems

OBSAH

1. Úvod.....	9
2. Literární přehled.....	10
2.1 Charakteristika fotbalu.....	10
2.1.1 Historie fotbalu.....	10
2.1.2 Česká fotbalová historie.....	10
2.2 Vývojové tendence světového fotbalu.....	12
2.2.1 Trend moderního fotbalu.....	13
2.2.2 Objem zatížení hráče.....	13
2.3 Herní výkon.....	14
2.3.1 Individuální herní výkon.....	15
2.3.2 Faktory IHV.....	15
2.3.3 Týmový herní výkon.....	15
2.4 Střelba.....	16
2.4.1 Typologie střelby.....	16
2.4.2 Technika střelby.....	17
2.4.3 Vytváření střeleckých situací.....	18
2.4.4 Lateralita střelby.....	19
2.4.5 Prostor střelby.....	19
2.4.6 Význam finální přihrávky.....	20
2.4.6.1 Způsoby provedení finální přihrávky.....	20
2.4.6.2 Prostor finální přihrávky.....	20
2.4.7 Důležitost první branky.....	21
2.5 Herní systémy.....	21
2.5.1 Vývoj herních systémů.....	21
2.5.2 Herní kombinace.....	22
2.5.3 Typy kombinací.....	22
2.5.3.1 Kombinace založená na přihrávce.....	22
2.5.3.2 Kombinace založená na přihrávce a běhu.....	23
2.5.3.3 Kombinace založená na výměně místa.....	23
2.5.4 Způsob útoku.....	23
2.5.4.1 Postupný útok.....	24

2.5.4.2	Rychlý protiútok.....	24
2.5.4.3	Kombinovaný útok.....	24
2.5.5	Standardní situace.....	25
2.5.6	Fáze hry.....	25
2.6	Metodologie.....	26
2.6.1	Kvalitativní výzkum.....	26
2.6.2	Kvantitativní výzkum.....	26
2.6.3	Pozorování.....	26
2.6.4	Nepřímé pozorování.....	26
2.7	Vybrané statistické údaje podobných výzkumů.....	27
2.7.1	Kvantitativní výzkum.....	27
3.	Cíle a úkoly.....	30
3.1	Cíle práce.....	30
3.2	Úkoly práce.....	30
4.	Výzkumná část.....	31
4.1	Metodika.....	31
4.1.1	Kategorie pozorování pro kvantitativní výzkum.....	31
4.1.2	Modely střeleckých situací – kvalitativní výzkum.....	33
4.2	Výsledky analýzy.....	34
4.2.1	Kvantitativní část výzkumu.....	34
4.2.2	Kvalitativní část výzkumu.....	43
5.	Diskuse.....	61
6.	Závěr.....	66
7.	Seznam literatury.....	67

1. Úvod

Diplomovou práci s názvem Analýza herního výkonu v profesionálním fotbale, jsem si vybral z důvodu, že tato problematika je velmi aktuální a často diskutovaná. Hra samotná je rychlejší a intenzivnější a fyzické a herní požadavky na hráče se stále zvyšují. Obranné systémy mužstev jsou stále více propracované a pro hráče je čím dál náročnější vsítit branku. Jak nejčastěji a jakým způsobem jsou vstřeleny branky v české nejvyšší fotbalové lize by měla zodpovědět tato analýza.

Fotbal je mojí vášní již od dětství a aktivně se mu věnuji plno let. Jako každého útočně laděného fotbalistu mě samozřejmě fascinovala střelba branek. Když se mi po konzultaci s panem Dušanem Fitzelem (technický ředitel Fotbalové asociace České republiky) naskytla možnost vytvořit tuto analýzu, s plným elánem jsem se do této práce pustil.

Hlavním cílem mé diplomové práce je rozbor hry a podrobný sběr všech dat. Vytipované herní situace, které skončily brankou, budou analyzovány z kvalitativního hlediska. Budu se snažit najít modely střeleckých situací a popsat je z útočného i z obranného pohledu. Dalším cílem práce je kvantifikace sledovaných charakteristik a jejich následné rozdělení podle popsaných kritérií. Bude velmi zajímavá komparace se zjištěnými daty z odehraných světových a evropských šampionátů, potažmo s výsledky z Ligy Mistrů.

Doufám, že tato práce bude mít své opodstatnění, bude přínosná jak pro trenéry do tréninkového procesu, tak i pro pozorovatele dalších sezón nejen české nejvyšší fotbalové ligy.

2. Literární přehled

2.1 Charakteristika fotbalu

Kopaná je sportovní, kolektivní, branková hra. Je to soutěživá činnost dvou soupeřících celků, z nichž každý se snaží vstřelit soupeři co největší počet branek a současně jich co nejméně obdržet. Uskutečňuje se v konkrétním utkání, které probíhá za určitých objektivně platných pravidel. V charakteristice obsahu hry je nutné vycházet z toho, že v průběhu hry se střídají úseky, kdy má tým pod kontrolou míč, a úseky, kdy nemá míč v držení. Z tohoto hlediska rozlišujeme ve hře dvě základní fáze – útočnou a obrannou. Obsah hry tvoří herní činnost jednotlivce, herní kombinace a systémy hry družstva (Navara, 1986).

2.1.1 Historie fotbalu

Fotbal vznikl z míčových her, o kterých jsou zmínky již v dávné historii lidstva. První zprávy jsou již z pradávných civilizací. Zajímavostí je však až středověký dekret z Anglie, který zakazuje fotbal coby boj o míč s cílem dopravit ho do některé městské brány.

Na přelomu 18. a 19. století vzniká a rozvíjí se novodobý fotbal. První pravidla vznikla již v roce 1840. Football Association (AS) - nejstarší fotbalové sdružení na světě vzniklo v roce 1863. První fotbalová soutěž - Anglický pohár byla zahájena v roce 1871. Z Anglie se pak fotbal šířil po Evropě a po celém světě.

V roce 1904 byla založena FIFA – Mezinárodní fotbalová asociace a první mistrovství světa se odehrálo roku 1930 v Uruguayi. Na starém kontinentě byla založena UEFA – Evropská fotbalová federace v roce 1954.

2.1.2 Česká fotbalová historie

Podle pověstí se do Českých zemí dostal fotbal díky fyziologovi prof. Heringovi, který tento sport viděl na cestách v Anglii v roce 1877. Z doložených faktů pak můžeme vyčíst, že první fotbalové kluby vznikaly na území Čech v tehdejší Rakousku-Uhersku již na konci 19. století. Nejstarším českým klubem je SK Slavia Praha, která byla založena roku 1892. O rok později vzniká i její největší rival AC Sparta Praha a mnoho dalších klubů. Koncem roku 1905 existuje na českém území zásluhou českých i německých sportovců více než 100 fotbalových klubů. Historicky první doložený zápas v Čechách se odehrál 15.8.1892 v Roudnici nad Labem mezi

veslaři místního AC a Sokoly. Na jaře roku 1896 vzniká první soutěž, která dostává název Mistrovství Čech a Moravy. Této soutěže se účastnily týmy pouze z Prahy a blízkého okolí.

Liga jako taková byla založena až v roce 1925 v období První republiky. Nejúspěšnějšími týmy v tomto období se staly: AC Sparta Praha (24 titulů), SK Slavia Praha (14), Dukla Praha (11), ŠK Slovan Bratislava (8) a Spartak Trnava (5). Takto se soutěž i přes určité problémy hrála až do roku 1993, kdy se rozdělila na samostatnou Českou a Slovenskou fotbalovou ligu. V tomto roce vzniká nejvyšší fotbalový orgán (ČMFS – Českomoravský fotbalový svaz), jejímž předsedou je jmenován František Chvalovský. Účastní se jí 16 týmu, které hrají v systému podzim – jaro. Každým rokem dva týmy s nejméně body padají do druhé ligy a jsou nahrazeny týmy na prvním a druhém místě 2.ligy.

Tabulka č.1

Mistři samostatné české ligy od sezony 1993/94

Klub	Vítěz	2. místo	Mistr ligy v roce
AC Sparta Praha	11	6	1994, 1995, 1997, 1998, 1999, 2000, 2001, 2003, 2005, 2007, 2010
SK Slavia Praha	3	9	1996, 2008, 2009
FC Slovan Liberec	3	0	2002, 2006, 2012
FC Baník Ostrava	1	0	2004
FC Viktoria Plzeň	1	0	2011

2.2 Vývojové tendence světového fotbalu

Fotbal je nejoblíbenějším sportem na světě. Jak ve světě, tak i u nás, má nejpočetnější hráčskou základnu. Tím pádem se nároky na profesionalismus a výkony hráčů rok od roku zvyšují. Kdybychom porovnali záběry staré například 50 let se současným fotbalem, zjistíme, že současný fotbal se stal více atletickým, agresivnějším, rychlejším a ve všech směrech silovějším sportem. Jedním z aspektů proč tomu tak je, je plná profesionalizace tohoto sportu. Ve fotbale se točí mnoho peněz, plno hráčů se fotbalem živí, nároky sponzorů a majitelů klubů jsou stále vyšší a všichni chtějí být úspěšní a očekávají pouze vítězství.

Fotbal za své působení prošel mnohými změnami co se systematiky hry týká. Z každé velké významné akce, jako byly mistrovství světa nebo Evropy, vycházely souhrnné poznatky z nejnovějších trendů té doby. V dnešní době jsou tyto reporty i díky technice sledování hráčů na úplně jiné úrovni a jsou velice ceněné. Poukazují na vývojové tendence světového fotbalu a jsou velmi přínosné i do navazujícího tréninkového procesu.

První obsáhlejší analýza se datuje na mistrovství světa v Německu v roce 1974. Ježek (1975) a jeho technická skupina se v tomto materiálu zaměřují na vývojové tendence ve světovém fotbale a charakterizují zápasy na šampionátu. Již na pohled je tento rozbor útlejší a skromnější. Rozbory z dalších mistrovství jsou co do obsahu pestřejší. Navara (1990) při hodnocení mistrovství světa v Itálii poukazuje na historický herní vývoj. V 50. letech 20. století převládal tří-obráncový systém. V tomto období byly velmi úspěšné národní celky Maďarska a Brazílie a také udávaly směr. Bránění převládalo především osobní s větší volností a zapojování více hráčů do útoku. Na dalších mistrovstvích v roce 1962 a 1966 dochází ke změně rozestavení na 4:2:4 a postupně na 4:3:3, kdy v obranné fázi docházelo k odskočení středového obránce za zbylou trojici na místo tzv. „libera“. Tím jak se fotbal více zrychloval a hráči byly agresivnější, docházelo ke změně rozestavení na 4:4:2 nebo i defenzivněji na 4:5:1. Došlo ke změně z osobního bránění na zónové, upustilo se od hry s „liberem“ a přešlo se na bránění v řadě. Začal se klást důraz na bezchybnou obranu. S enormnějším tréninkovým nasazením se zlepšovala kondiční a technická stránka hráčů a opravdu kvalitní hráči se dokážou v dnešní době prosadit i přes propracované obranné systémy soupeře.

Všechny tyto analýzy včetně kvantitativních výsledků a poznatků z rozborů hry přinášely i trendy pro následující tréninkový záběr. Závěrem lze říci, že každé období mělo své herní systémy, své fotbalové hrdiny, kteří udávali směr. Ale jako vše, i fotbal prošel mnohými změnami, a to co bylo účinné v 80. letech, by dnes jen těžko sklízelo úspěchy.

2.2.1 Trend moderního fotbalu

Charakteristiku současného pojetí hry lze shrnout do několika základních bodů:

- zautomatizovaná bezchybná technika – i pod tlakem herního stresu a je orientovaná na ofenzivní myšlení a strategii,
- akční – konstruktivní typy hráčů – maximálně aktivní, dynamické pojetí hry, univerzalismus v obranné i útočné fázi hry, explozivní, elastická realizace herních činností v různých rolích a často na různých postech spojená s klamavými pohyby,
- konstruktivní defenzíva – značné nároky na úroveň technicko - taktické stránky defenzivních činností,
- agresivní ofenzíva – založená na předcházející součinnosti presinkového charakteru s cílem odebrat míč soupeři již v zárodku jeho útočné akce,
- tvůrce hry – tendence naznačují ústup od jednoho k několika tvořivým hráčům.

(Votík, 2005)

2.2.2 Objem zatížení hráče

Ve fotbale převažuje střídání vysoce intenzivních sprinterských úseků s momenty o nízké intenzitě, které jsou vyplněny chůzí nebo lehkým poklusáváním. Studie říkají, že nejlepší fotbalisté během utkání naběhají průměrně kolem 9-11 km. Jedním z nejpodstatnějších fyzických předpokladů pro dosažení úspěchu ve fotbale je vysoce nadprůměrná agilita.

Vzhledem k délce zápasu a nemožnosti opakovaného střídání má nesmírně důležitou roli ve fotbale kapacita energetických zásob. Spolu s množstvím energetických zásob a rychlostí jejich resyntézy ovlivňuje výkon hráče maximální spotřeba kyslíku (VO₂max). Hodnoty VO₂max se u fotbalistů většinou udávají v rozmezí 55-65 ml/kg.min. Tyto hodnoty samy o sobě nejsou spolehlivým ukazatelem fotbalové kvality, avšak ovlivňují množství vykonané práce během hry. Špičkoví

fotbalisté v současnosti dosahují hranici minimálně 60 ml/kg.min a nejlepší až 70 ml/kg.min.

Anaerobního prahu by měl u fotbalistů odpovídat průměrné intenzitě hry, která činí cca 70-80 % VO₂max. Vyšší hodnoty pozorujeme u záložníků, kde úroveň anaerobního prahu odpovídá až 85 % VO₂max. (Grasgruber, Cacek, 2008)

Velký objem zatížení hráče v utkání je dán délkou utkání, velikostí hřiště a je určován množstvím herních činností jednotlivce bez míče i s míčem, množstvím řetězců herních činností jednotlivce, množstvím herních kombinací a standardních situací, ale také množstvím základních útočných a obranných fází hry. (Večeřa, 1995)

2.3 Herní výkon

Výkon hráče i týmu je dán určitým souborem faktorů, které jej podmiňují. Tyto faktory můžeme dělit podle různých kritérií. Podle Votíka (2005) je lze rozdělit do dvou skupin a to na dispoziční a situační.

Dispoziční faktory

- jsou podmíněny předpoklady hráče k hernímu výkonu, kterými rozumíme úroveň jeho pohybových schopností a herních dovedností, kvalitu řídicí činnosti CNS, psychických procesů a osobností i somatické charakteristiky.

Situační faktory

- jsou dány vnějšími podmínkami, ve kterých probíhá herní výkon, jejich složitosti a proměnlivosti.

Tyto dvě skupiny představují velké množství různých faktorů, které se mohou navzájem ovlivňovat, doplňovat i do určité míry zastupovat a tak se různou měrou podílet na konečném herním výkonu.

Podle Buzka (2007) je charakterizován jako aktuální projev specializovaných předpokladů hráčů v herních činnostech zaměřených na řešení herních úkolů v ději utkání. Výkon je souborem komponent. To znamená, že jde o integrovaný projev mnoha tělesných a psychických funkcí hráče.

Rozdělujeme herní výkon jednotlivce (individuální) a herní výkon družstva (týmový).

2.3.1 Individuální herní výkon

Je projevem určitého stupně způsobilosti k účasti v utkání, daný určitým souborem předpokladů, determinován určitým souborem faktorů, které jsou uspořádány v určitých vztazích. Ve svém souhrnu se projevují určitou úrovní výkonu.

(Buzek, 2007)

2.3.2 Faktory IHV

Hlavní faktory rozvíjející IHV každého hráče jsou biomechanické, psychické a bioenergetické determinanty.

Biomechanické

Mezi tyto determinanty patří stabilita, lokomoce a manipulace s míčem. Pohyby realizující herní činnosti jednotlivce jsou produktem celého hybného systému fungujícího podle principu koordinace. Pohyb je povětšinou jediným objektivně pozorovatelným a tudíž i hodnotícím kritériem výkonu hráče.

Psychické

Podle Buzka (2007) jsou nejdůležitějšími psychickými determinanty osobnost hráče, psychické vlastnosti a schopnosti. Vliv psychických stavů a procesů (kognitivní, emoční, motivační, volní) na výkon je velmi těžce prokazatelný, přesto jeho význam v herním výkonu je nezastupitelný.

Bioenergetické

Během utkání hráč střídá intervaly nízké intenzity (chůze, poklus) až po intervaly vysoce intenzivních sprintérských činností. Tyto činnosti využívají převážně anaerobní a aerobní metabolické kapacity pro doplňování pohotových energetických zdrojů ATP-CP.

2.3.3 Týmový herní výkon

Podle Slepíčky a kol. (2006) tým představuje jedinečnou sociální skupinu, vytvořenou pro střetávání s jinými podobnými skupinami v utkání. Charakteristické znaky skupiny jsou:

- společné cíle spojené s činností skupiny,
- stupeň vzájemné znalosti a tím spojená síť interpersonálních vztahů,
- existence společných norem a hodnot regulující chování hráčů uvnitř týmu,
- vytvořený systém pozic a rolí.

Vyústěním jejich společné činnosti při překonávání soupeře je týmový herní výkon (THV). Buzek (2007) tvrdí, že THV je založen na individuálních herních výkonech, vyžadující těsnou a intenzivní spolupráci při prosazování se a odolávání vůči soupeři. THV nelze chápat jako pouhou sumu individuálních herních výkonů, ale je podmíněn výkony ostatních spoluhráčů s uplatněním integračního přístupu. Jednotlivci ovlivňují výkon týmu a družstvo jako celek působí na jednotlivce.

Velkou měrou se na týmovém herním výkonu podílejí činnostní determinanty, mezi které patří koheze a participace hráčů na týmový výkon.

2.4 Střelba

Podle Navary aj. (1986) je střelba ve fotbale definována jako usměrnění míče do branky tak, aby jej brankář nemohl zneškodnit. Úspěšná střelba má rozhodující význam pro výsledek utkání. Provedení střelby je podmíněno dispozičními a situačními faktory. Dispoziční faktory jsou určeny úrovní pohybových schopností a herních dovedností střelce. Situační faktory jsou dány vnějšími podmínkami, k nimž patří vypracování vhodných střeleckých situací.

Hráč střílí z pravidla v situacích, kdy soupeř brání s největším nasazením. Rychlost provedení střelby a okamžité využití každé střelecké situace je proto prvořadým požadavkem. Dalšími faktory jsou přesnost a prudkost střelby. Vzhledem k rozměrům branky a vzdálenosti místa střelby platí zásada: S rostoucí vzdáleností místa střelby od branky se při zachování maximální přesnosti zvyšují požadavky na její prudkost.

2.4.1 Typologie střelby

Bokša s Mendlíkem (1989) stanovili typologii střelby a rozdělili ji podle následujících kritérií:

Střelba podle *části těla*, kterou míč usměrňujeme na branku:

- nohou (vnitřní stranou nohy, přímým, vnějším a vnitřním nártem, špičkou a patou),
- hlavou (čelem, spánkovou částí hlavy) – ve stoje, ve výskoku, v pádu.

Střelba podle *vzdálenosti od branky*:

- střelba z brankového území,
- střelba ze střední vzdálenosti (do 20m),

- střelba z velké vzdálenosti (nad 20m od branky).

Střelba podle *letu* vystřeleného míče:

- vysoká,
- polovysoká,
- přízemní.

Střelba podle *rotace*:

- přímá,
- obloukem (falšovaná).

Střelba podle *úhlu střelby*:

- přímo na branku,
- kolmo na branku.

Střelba podle *rychlosti* letu míče:

- měkká,
- prudká.

Střelba podle *činnosti*, která jí předcházela:

- z místa (standardní situace),
- po vedení míče,
- po obejití soupeře,
- po zpracování míče,
- prvním dotykem po přihrávce.

2.4.2 Technika střelby

Při následujícím rozdělení střelby jsem se řídil podle toho, jakou částí nohy či těla byl veden úder do míče. Rozdělení je následující:

Střelba vnitřní stranou nohy (VSN) – toto zakončení zvané také jako „placírka“ bývá velice efektivní pro svou vysokou přesnost a je používáno hlavně uvnitř pokutového území.

Střelba přímým nártem (PN) – toto zakončení používáme ve značných vzdálenostech od branky díky jeho razanci, avšak hovoříme i o úbytku přesnosti právě na úkor razance či tvrdosti střely.

Střelba vnějším nártem (ON) – zakončení jak techničtějšího rázu, tak i razantní střely.

Střelba vnitřním nártem (IN) – tento způsob techniky střelby se nejvíce používá při technických střelách jak na malé, tak i na větší vzdálenosti a často využívané při přímých volných kopech.

Střelba hlavou (H) – hráč zakončuje vysokou nebo polovysokou finální přihrávku ve stoje, výskoku nebo pádu, časté z přihrávek z křídelních prostorů či rohových kopů.

Střelba jiným způsobem (J) – toto zakončení je používáno hlavně v situacích, kdy hráč musí náhle zareagovat na změnu finální přihrávky a pro použití jistějšího způsobu již nemá dostatek času nebo prostoru, jsou to střely patou, špičkou, chodidlem, holení nebo břichem, atd.

Střelba z místa – z místa střílíme většinou při standardních situacích, výjimečně i při samotné hře, tato střelba je nejjednodušší, hráče nikdo nerozptyluje, důraz je kladen na techniku střelby.

Střelba po přihrávce – řeší se buď prvním dotykem, kdy je důraz kladen na způsob střelby nohou a je závislý na směru přihrávky nebo po zpracování míče, kde se soustředíme na kvalitní první dotyk s míčem a následnou techniku střelby.

Střelba hlavou – obvykle provádíme ve výskoku a za pohybu směrem k brance, někdy ve stoji a v pádu.

Střelba po vedení míče – při této střelbě hráč musí krýt míč před soupeřem, střelba je závislá na směru vedení míče k brance, přílišná viditelná příprava na střelbu obvykle usnadní brankáři obranný zásah.

Střelba po obejití soupeře – důraz kladen na klamání a energetické uvolnění se od soupeře.

Bokša s Mendlíkem (1989) zanalyzovali vstřelené branky na mistrovství světa v Mexiku v roce 1986. Závěry analýzy byly takové, že celkem ze 132 branek, které na mistrovství padlo, bylo:

- 14% dosaženo ze standardní situace,
- 57% z prvního doteku,
- 28% po zpracování míče,
- 20% hlavou,
- 1% po zpracování a vedení míče,
- 5% po zpracování míče a obejití soupeře,
- 7% po zpracování míče, obejití soupeře a vedení míče.

2.4.3 Vytváření střeleckých situací

Po získání míče musí každé družstvo řešit dva základní úkoly – připravit střeleckou situaci a zakončit útok střelbou (Bokša a Mendlík, 1989).

Podle Matouška (1973) se střelecké situace vytvářejí:

- vedením míče,
- obcházením soupeře,
- naběhnutím nebo uvolněním pro přihrávku,
- kombinací při zakončování útoku,
- řešením standardních situací,
- dobíháním vystřelených a tečovaných míčů.

Bokša a Mendlík (1989) dále uvádějí, že na přípravě střeleckých situací se významně podílejí i další herní činnosti. V zahájení útoku jím bývá zejména konstruktivní odebrání míče, které je zpravidla spojeno s odvahou a důrazem v boji o přízemní nebo vysoké míče. Dále se na vytváření střeleckých situací významně podílí založení útoku ve střední zóně hřiště nebo na polovině soupeře. Střelecké situace mohou být vytvořeny i rychlým protiútokem po dlouhé přihrávce nebo rychlém vedení míče.

2.4.4 Lateralita střelby

Základním znakem této problematiky ve střelbě v kopané je přednostní používání jedné končetiny. Ve fotbale je podle Bokši a Mendlíka (1989) pro podávání kvalitnějších výkonů mít optimální míru bilaterality (schopnost střelby oběma nohama). Ta umožňuje účinnější a efektivnější činnost ve hře a usnadňuje řešení herních situací. V utkáních je stále více situací, které vyžadují okamžitou střelbu určitou nohou.

2.4.5 Prostor střelby

Prostor střelby spadá mezi faktory, které nejvýrazněji ovlivňují účinnost střelby. Dle Bokši a Mendlíka (1989) je pro správné hodnocení a nácvik důležité vymezení pouze dvou prostorů:

- prostor uvnitř pokutového území,
- prostor vně pokutového území.

Pro účinnou střelbu je nejdůležitější prostor uvnitř pokutového území.

Votík (2005) uvádí, že dlouhodobá sledování ukazují, že přibližně 80 - 90 % branek je vstřeleno z prostoru uvnitř pokutového území.

2.4.6 Význam finální přihrávky

Bokša a Mendlík (1989) kladou velký důraz na význam finální přihrávky při střelbě. Správné a včasné použití finální přihrávky rozhoduje o úspěšném zakončení útoku. Její použití ztěžuje především velmi dobrá organizace základních variant obranných systémů. Za finální přihrávku považujeme pouze takovou, po níž spoluhráč akci zakončí střelbou. To znamená, že každá finální přihrávka vede k bezprostřednímu ohrožení branky soupeře nebo vstřelení branky. Přihrávající hráč si musí uvědomit, že výrazným způsobem ovlivňuje kvalitu střelby.

Finální přihrávka je vždy záležitostí dvou hráčů, kteří spolu záměrně spolupracují. Proto nesmí být řešena náhodně bez dostatečné orientace. Výjimkou mohou být herní varianty řešené signálem, kdy hráči spolupracují takzvaně „na slepo“. Efektivitu finální přihrávky nejvíce ovlivňují:

- způsob provedení,
- prostor,
- útočný systém,
- směr,
- vzdálenost,
- hráčská funkce.

2.4.6.1 Způsoby provedení finální přihrávky

Rozlišujeme finální přihrávky:

- ze standardní situace,
- prvním dotekem ze hry,
- hlavou,
- po zpracování míče,
- po zpracování a vedení míče,
- po zpracování míče a obejití soupeře,
- po zpracování míče, vedení míče a obejití soupeře,
- po odebrání míče.

2.4.6.2 Prostor finální přihrávky

Vytvářet střeleckou situaci znamená dostat se individuálně nebo spoluprací do prostoru pro finální přihrávku. Po proniknutí do vhodného prostoru musí hráč finální přihrávku také realizovat. Pro úspěšnost finálních přihrávek záměrně využíváme

určitých prostorů. Nejvyužívanější prostory pro finální přihrávku bývají prostory pokutového území, před pokutovým územím a stranové prostory při centrech a vedení útočných akcí po stranách hřiště.

2.4.7 Důležitost první branky

Důležitost první branky nám ukazuje na fakt, jaké procento zápasů skončí vítězstvím týmu, kterému se podaří skórovat jako prvnímu. Tým, který se ujme vedení v zápase, se dostává do psychické výhody, může se stáhnout do obranného bloku, čekat na chyby soupeře a dostávat se do rychlých protiútoků, z kterých padají další branky.

2.5 Herní systémy

Systémem rozumíme základní způsob hry celého družstva. Označujeme jej podle charakteristického základního rozestavení všech hráčů, které vyplývá z herních úkolů jednotlivých hráčů v útočné a obranné fázi hry a z hlavního taktického plánu pro utkání. (Ondřej, 1994)

2.5.1 Vývoj herních systémů

Votík (2003) charakterizuje systém hry jako využití hráčů na principu základního rozestavení na hřišti a zapojování hráčů do řešení herních situací v obranné i útočné fázi hry. Skutečnou podobu herního systému vytvářejí hráči tím, jakým způsobem řeší vytvářející se herní situace na podstatě svého pojetí, iniciativy, dovedností, schopností, kreativní činnosti, aktivity a způsobu hry protivníka. Dispozice k uplatnění je odpovídající kondiční úroveň hráčů, dovednostní úroveň, interpersonální vztahy v týmu, úroveň taktického myšlení a psychická připravenost a houževnatost hráčů. Systém hry, tak jak jej popisujeme v současnosti, mohl vzniknout teprve tehdy, když byly splněny základní předpoklady hry, a to: pravidla fotbalu, včetně rozměrů hrací plochy, počtu hráčů atd.

Každý systém by měl zachovávat základní zásady, jakými jsou:

- rovnoměrné obsazení hráčů na hřišti,
- nejvhodnější zátěž hráčů v poli,
- vhodné rozestavení hráčů a účinnou součinnost hráčů obranné, záložní a útočné řady, založené na vhodném prolínání jednotlivých řad a přebírání základních úkolů v defenzívě a v ofenzívě,

- jednoduchost v provedení obou fází hry,
- plynulost, pružnost a jistotu v přechodu z obranné fáze do útočné fáze.

(Votík, 2003)

2.5.2 Herní kombinace

Herní kombinace můžeme specifikovat jako záměrné jednání dvou a více hráčů podřízené jejich vzájemné a vědomé, časově i prostorově sladěné spolupráci při řešení společného herního úkolu.

Hlediska dělení herních kombinací mohou být:

- podle počtu zúčastněných hráčů (dvou, tří, čtyř ...),
- podle hráčských rolí (krajní hráč obranné řady – hrotový hráč útočné řady apod.),
- podle prostoru, kde se uskutečňují (podél pomezí čáry, v křídelním prostoru, před pokutovým územím atd.),
- podle fáze hry (útočné kombinace při zakládání, vedení a zakončení útoku),
- podle obsahu činnosti zúčastněných hráčů (útočné, obranné).

Poslední uvedené kritérium se považuje jako základní, a proto z hlediska systematiky se rozdělují herní kombinace na:

Útočné

- založené na přihrávce,
- založené na přihrávce a nabíhání – tzv. „přihrej a běž“ (narážka),
- založené na výměně místa.

2.5.3 Typy kombinací

2.5.3.1 Kombinace založená na přihrávce

Vyplývá ze spolupráce hráčů založené na přihrávce. Technická stránka je zastoupena určitým způsobem přihrávání jedním hráčem a ve zpracování míče druhým. Taktická stránka spočívá ve volbě způsobu přihrávání a zpracování míče. Tyto kombinace jsou charakterizovány přihrávkami a jejich:

- směrem (kolmý, šikmý, příčný, zpětný),
- vzdáleností (krátká, střední, dlouhá),
- výškou (přízemní, polovysoká, vysoká),
- rychlostí („měkká“ přihrávka, prudká „střílená“ přihrávka).

Často dochází ke kombinacím přihrávek, přihrávky mohou jít přímo na hráče „do nohy“, ale současný fotbal stále více vyžaduje přihrávky „časované“ do pohybu před hráče.

2.5.3.2 Kombinace založené na tzv. přihráj a běž

Podstata těchto kombinací je založena na spojení dvou na sebe navazujících přihrávek mezi dvěma hráči. V případě kombinace dvou hráčů - „narážčky“ ji můžeme znázornit trojúhelníkem – dvě strany tvoří pohyb míče a třetí pohyb hráče bez míče. Hráč, který provádí druhou přihrávku, řeší situaci většinou přihrávkou prvním dotykem. Obměny vznikají podle jinak řešeného způsobu provedení, např. přihrávka jde po zpracování míče, krátkém vedení míče, případně i po obejití soupeře. Taktická stránka je podmíněna charakterem herní situace (herním prostorem, postavením spoluhráčů, protihráčů apod.).

Cílem těchto kombinací je uvolnit se z osobní obrany soupeře, vytvořit prostor a pozici pro střelbu nebo přihrávku. Uplatňují se po celém hřišti, ale především ve zhuštěném prostoru před nebo v pokutovém území. Jejich uplatněním může dojít k přečíslení útočících hráčů nad bránícími a jejich použití je často výhodné v situacích 2:1, 2:2, 2:3.

2.5.3.3 Kombinace založená na výměně místa

Podstatou je činnost hráčů s různou funkcí založená na současné výměně herních prostorů. K výměně míst může dojít křížováním a přebíháním, kdy se jedná o:

- spolupráci hráčů bez míče (získat výhodné postavení pro následné řešení herní situace).
- součinnost hráčů, z nichž jeden vede míč.

Z hlediska prostoru rozdělujeme kombinace založené na výměně místa:

- do hloubky,
- do šířky.

2.5.4 Způsob útoku

Útok je jednou ze dvou hlavních fází hry. Začátek útoku je dán okamžikem, kdy hráč družstva získá míč a kontroluje ho. Útok končí definitivní ztrátou míče.

Podle Navary aj. (1986) je zakončení útočné fáze kritériem úspěšnosti týmového herního výkonu v celém utkání. Předčasně zakončené útočné fáze dokumentují rezervy

v kolektivní součinnosti, ale i nedostatečnou úroveň herních činností jednotlivce. Podle autorů je z průměrného počtu 142 útočných fází v utkání zakončeno:

- 54% neúspěšnou přihrávkou,
- 10% neúspěšným zpracováním míče,
- 7 % špatným obcházením protihráče.

Naopak za úspěšné zakončení útoku je považována střelba, kterou končilo 12% všech akcí.

2.5.4.1 Postupný útok

Postupný útok se využívá v těch fázích utkání, kdy je družstvo soupeře dobře rozestaveno, zvláště na vlastní polovině hřiště, a má zajištěnou obranu. Tento útok je založen na kombinační hře většího počtu hráčů, na využití všech typů přihrávek a dalších útočných činností jednotlivce. Při tomto útoku je kladen důraz na stálý aktivní pohyb hráčů bez míče, vědomá součinnost spojená s výměnou hráčských funkcí, vědomé prolínání řad, změna rytmu vedení útoku apod. Postupný útok má ve fotbale mnoho variant a proto družstva, která ovládají více těchto variant, jsou úspěšnější.

2.5.4.2 Rychlý protiútok

Je založen na snaze co nejrychleji proniknout do obranného prostoru soupeře a zakončit útok střelbou. Využívá se v těch fázích utkání, kdy soupeř při vedení útoku udělá chybu ve středu hřiště nebo na své polovině a nestačí okamžitě zorganizovat obranu. Rychlý protiútok vyžaduje rychle zhodnotit danou herní situaci, vybrat nejvhodnější řešení a rychle splnit záměr.

Rozdíly mezi těmito dvěma variantami je v jejich způsobu založení, prostoru založení, době trvání, počtu zapojených hráčů, činnosti hráče s míčem i bez míče při řešení typických herních situací a způsobu vedení. Jejich společným cílem je naopak vytváření co největšího počtu střeleckých situací a zakončení útoku střelbou.

2.5.4.3 Kombinovaný útok

Jestliže v průběhu útočné fáze dochází k prolínání mezi postupným útokem a rychlým protiútokem, jedná se podle Navary aj. (1986) o systém kombinovaného útoku. Jeho charakteristickým znakem je, že v určitém okamžiku dochází k výrazné změně v kvalitě provedení herních činností. Tato změna může být nejen pozitivní, kdy založení a vedení postupného útoku přechází například kolmou přihrávkou do rychlého

zakočení útočné fáze, ale i negativní. Vzniká-li vhodná herní situace pro založení a vedení rychlého protiútoky, ale hráč raději rozvíjející se útok zpomalí, je to chyba.

2.5.5 Standardní situace

V dnešním moderním pojetí fotbalu jsou standardní situace velmi důležitou a nedílnou součástí každého utkání. Jelikož utkání bývají na vrcholové úrovni často vyrovnané, důležitost standardních situací stoupá. Tým, který má kvalitně nacvičené zahrávání standardních situací a disponuje hráči s precizní technikou, povětšinou tyto vyrovnané utkání dokáže zvrátit na svou stranu. Standardní situace označujeme takové situace, které povětšinou navazují na přerušenu hru. Pravidla přesně stanoví, jak mají být tyto situace zahrávány. Z útočného hlediska pro střelbu branek jsou důležité tyto standardní situace:

- pokutový kop,
- přímý volný kop,
- rohový kop,
- nepřímý volný kop,
- autové vhazování.

2.5.6 Fáze hry

Fotbalového utkání je charakterizováno střídajícími se fázemi hry. Tyto fáze hry se dělí na útočnou a obrannou. Tedy od okamžiku, kdy mužstvo získá míč pod kontrolu, zahajuje útočnou fázi. Toto mužstvo se snaží o přechod z obrany do útoku, vede útok a posléze zakončuje. A naopak, ztratí-li mužstvo míč, přechází do obranné fáze, která má opět určité svoje úseky- tj. přechod z útoku do obrany, vlastní bránění a zneškodnění útočné akce soupeře.

Fáze hry pak můžeme rozčlenit na menší části, tzv. úseky hry. Ty jsou ve hře vymezeny časově (1. poločas, 2. poločas, začátek či konec utkání), dále prostorově (obránná zóna, útočná zóna, prostor pro střelu, ...) a obsahově.

Střelbu branek můžeme rozdělit z časového hlediska. Fotbalové utkání se hraje na dva poločasy trvající 45 minut. V každém z těchto poločasů dochází k větším či menším přerušením z důvodů zranění, ošetření nebo střídání hráčů a tudíž dochází k nastavení obou poločasů.

Dělení z časového hlediska je následující:

- do 15 min. utkání,

- 15 – 30 min. utkání,
- 30 – 45 min. utkání,
- nastavení 1. poločasu,
- 45 – 60 min.
- 60 – 75 min.
- 75 – 90 min.
- nastavení 2. poločasu.

2.6 Metodologie

2.6.1 Kvalitativní výzkum

Hendl (1999) chápe kvalitativní výzkum jako původní doplněk výzkumných strategií. Tento výzkum zahrnuje popis a interpretaci sociálních nebo individuálních lidských problémů a jeho podstatou je vytvoření komplexního, holistického obrazu o zkoumaném problému. Vychází se z empirických dat získané rozhovorem, z textů nebo pozorováním.

Kvalitativním pozorování má snahu zjistit, co se skutečně děje. Pro naše účely jsou důležité zrakové a sluchové vjemy.

2.6.2 Kvantitativní výzkum

Podle výše jmenovaného autora je kvantitativní výzkum založen na ověřování platnosti teorií, konstruovaných pomocí konceptů a měřených čísel, analyzované vzápětí pomocí statistických procedur s cílem zjistit, zda prediktivní zobecnění teorie je pravdivé.

2.6.3 Pozorování

Podle Navary (1986) je pozorování plánovité metodické sledování, založené na výběrovém a soustředěném vnímání jevů, které jsou z hlediska záměru pozorovatele velmi důležité. Pozorování je metoda s širokou použitelností a jejím předmětem bývá buď samotný hráč, nebo celé družstvo.

2.6.4 Nepřímé pozorování

Psotta (2003) uvádí, že nepřímé pozorování z videozáznamu je podmínkou pro spolehlivé vícedimenzionální posuzování pohybové aktivity, tj. její hodnocení z hlediska typů, úrovně intenzity a doby trvání. Tato technika pozorování umožňuje

hodnocení bez časového stresu a jiných rušivých faktorů prostředí, navíc s možností opakovaného pozorování stejných sekvencí.

2.7 Vybrané statistické údaje podobných výzkumů

2.7.1 Kvantitativní analýza

V následující tabulce, kterou vytvořil Roxburgh (2010) a jeho technická skupina, je shrnut počet branek a jejich průměr na zápas na světových šampionátech za posledních 20 let. Můžeme vyčíst, že vývojové trendy v posledních letech jsou zaměřeny především na ofenzivní činnost družstev. Po mistrovství světa v USA v roce 1994 se nám zvýšil počet účastníků mistrovství, bylo odehráno více utkání a tudíž došlo i ke zvýšení počtu vstřelených branek. Nejvíce branek padlo na mistrovství světa ve Francii v roce 1998 a to 171. Průměr branek na utkání se pohybuje mezi 2,20 – 2,70.

Tabulka č.2

MS	Itálie 1990	USA 1994	Francie 1998	Korea/Jap 2002	Německo 2006	JAR 2010
Počet utkání	52	52	64	64	64	64
Branky	115	141	171	161	147	145
Průměr na utkání	2,21	2,71	2,67	2,52	2,30	2,27

Podle Votíka (2005) hráči skórují v utkání v profesionálním fotbalu nejčastěji v posledních 15 minutách prvního poločasu (19 - 20%) a v závěrečné čtvrt hodině utkání (24 - 25%).

Podobné výsledky byly shledány i o 5 let později, kde analýza z posledního mistrovství světa v JAR v roce 2010 nám dokládá, že 43% branek padlo v poslední půlhodině utkání. Přesně to bylo mezi 61. - 75. min 19% branek a mezi 76. - 90. min 24% branek. Z celkového počtu 145 branek padlo 78 branek po postupném útoku, 29 po rychlém protiútku, a 38 branek po standardních situacích.

Podle statistik, které Bedřich (2006) uvádí, je 25- 35 % gólů dosahováno

přímo nebo nepřímo po zahrání standardní situace. Podle Roxburgha (2010) na mistrovství světa v roce 2010 padlo 25% branek z těchto situací a to konkrétně po rohovém kopu 10 branek, po volném kopu 15 branek a z penaltového kopu 9 branek.

Ze stejného mistrovství Evropy se Sivek (2000) zaměřil na problematiku lateralitu střelby. Z výsledků vyplynulo, že po úderu pravou nohou padlo 50,6% a levou nohou 31,8%. Hlavou bylo dosaženo 17,6% branek.

Roxburgha (2008) se v jeho analýze branek v Lize Mistrů v ročníku 2007-08 zaměřil také na důležitost první branky. Došel k závěru, že 65% utkání skončilo vítězstvím družstva, kterému se podařilo vsítit první branku, u 15% utkání došlo k obratu skóre a vyhrálo družstvo, které inkasovalo branku první a u zbylých 20% utkání skončilo remízou (z toho 8% bezbrankovou).

Při analýze branek ze světových a evropských šampionátů mezi lety 1974 – 1986 byl podle Bokši a Mendlíka (1989) poměr vstřelených branek 69,59% z postupného útoku a zbylých 30,41% z rychlých protiútoků. Jelikož je vedení rychlého protiútku závislé na postavení soupeřovy obrany, je střelba častější z postupného útoku a tudíž padá z těchto útoků i více branek.

Další kapitolou je prostor střelby. Toto téma je velmi vděčné a většina autorů se jím zabývá. Pro zajímavost se podíváme na statistiku podílů branek v pokutovém území a mimo ně na některých světových a evropských šampionátech podle Bokši (1989).

Tabulka č.3

Soutěž	MS 1974	MS 1978	ME 1980	MS 1982	ME 1984	MS 1986
Branky dosažené z pokutového území	94,12%	77,78%	81,48%	79,45%	80,49%	90,15%
Branky dosažené vně pokutové území	5,88%	22,22%	18,52%	20,55%	19,51%	9,85%

Kačáni (1994) z novějších statistik uvádí, že na mistrovství světa v Itálii 1990 bylo dosaženo 13% všech branek ze vzdálenosti za pokutovým územím (15 ze 115

branek). Naproti tomu v USA '94 jsme byli svědky nárůstu střelby z dálky na 21,3% (30 branek z celkových 141).

Roxburgh (2010) vysledoval, že na mistrovství světa v Německu v roce 2006 padlo z celkového počtu 147 branek 80% uvnitř pokutového území a 20% branek z prostoru mimo pokutového území.

Marek (2009) ve své bakalářské práci zanalyzoval, že na mistrovství Evropy v roce 2008 padlo 77 branek z toho 20 mimo pokutové území a 57 uvnitř pokutového území.

Na mistrovství světa v roce 2010 v Jihoafrické republice bylo z celkového počtu 145 branek vstřeleno 124 (82%) branek uvnitř pokutového území a 26 (18%) branek mimo pokutové území.

Jak starší, tak i novější statistiky poukazují, že až 80% všech branek padá zevnitř pokutového území.

Tabulka č.4

Soutěž	MS 1994	MS 2006	ME 2008	MS 2010
Branky dosažené z pokutového území	78,7%	80%	74%	82%
Branky dosažené vně pokutového území	21,3%	20%	26%	18%

3. Cíle a úkoly

3.1 Cíle práce

Cíl této práce byl podrobně zanalyzovat všechny branky vstřelené v české nejvyšší fotbalové lize ročníku 2010/2011, a to jak z hlediska kvantity, tak i z hlediska kvality. Následné výsledky této analýzy by měly dopomoc při tréninku zdokonalování nácviku střelby ve fotbalových družstvech. Vstřelené branky byly podrobně sledovány a posléze rozděleny podle jasně daných kritérií. Tuto část bychom mohli nazývat kvantitativní analýzou. Druhou částí práce bylo zmapování nejčastěji se objevujících modelových situací a jejich podrobný rozbor, jak z hlediska obranné, tak útočné fáze. Výsledky by měly dopomoci při nácviku obranné činnosti družstva. Na druhou stranu výsledky poukážou na nejčastěji se opakující útočné akce, které končí brankou a měly by nastínit zlepšení při nácviku těchto situací.

3.2 Úkoly práce

Úkoly této práce byly následující:

- Vytvořit systém kritérií pro analýzu vstřelených branek z kvantitativního a kvalitativního hlediska.
- Zaznamenat všechny vstřelené branky z četnostního hlediska.
- Vstřelené branky rozdělit podle stanovených kritérií a z hlediska obsahu je vyhodnotit.
- Nastínit svůj pohled na kvalitativní část obsahu hry a navrhnout možnosti zlepšení.

4. Výzkumná část

4.1 Metodika

Tato diplomová práce je postavena na detailním rozboru všech vstřelených branek v české nejvyšší soutěži v ročníku 2010/11 zaznamenaném na internetovém portálu idnes a z video materiálů získané z internetu České televize. Nezbytné bylo přesné zaznamenání všech branek a rozdělení podle příslušných kritérií.

Výzkum je prováděn metodou nepřímého pozorování. Všechny sledované branky jsou rozděleny z kvalitativního a kvantitativního hlediska.

První prováděná analýza je kvantitativní. Všechny vstřelené branky jsou rozděleny podle formy útoku, způsobu zakončení, místa a časového hlediska střelby či četnosti branek vstřelené levou nebo pravou nohou.

Druhá sledovaná analýza je prováděna z hlediska kvality. Zaměřuje se na rozbor herních situací zejména rychlého protiútoku a postupného útoku. Pro tuto metodu byl použit program DrillBook Football Pro a v tomto programu jsou názorně prokresleny vybrané sledované modelové situace.

Jelikož se jedná o nepřímé pozorování z video nahrávek, mohou být výsledky lehce nepřesné. A to zejména z toho důvodu, že na nahrávkách není zachycena celá plocha hřiště, ale záběr je zaměřen pouze na místo s míčem. V této analýze žádný větší problém při pozorování nenastal a výsledky by měly být přesné.

4.1.1 Kategorie pozorování pro kvantitativní analýzu

Tato analýza je sledována z hlediska kvantity a výsledky jsou zaznamenány početně, procentuálně nebo pomocí aritmetického průměru. Výsledky obsahují deset grafů či tabulek sledovaných hodnot.

1) Vstřelené branky z hlediska času utkání

Utkání můžeme rozdělit z časového hlediska. Výsledky nám ukazují, v jakém časovém úseku je obrana více zranitelná a kdy jsou pasáže hry, kde se hraje více ve středu hřiště a nepadá tolik branek. Rozdělení hry z hlediska času.

- Branky vstřelené mezi 1. – 15. minutou.
- Branky vstřelené mezi 16. – 30. minutou.
- Branky vstřelené mezi 31. – 45. minutou.
- Branky vstřelené mezi v nastavení 1. poločasu.

- Branky vstřelené mezi 46. – 60. minutou.
- Branky vstřelené mezi 61. – 75. minutou.
- Branky vstřelené mezi 76. – 90. minutou.
- Branky vstřelené mezi v nastavení 2. poločasu.

2) Poměr branek

Systémy útoků jsou rozděleny podle počtu zapojení hráčů, místa vzniku útočné akce, časové rychlosti zakončení apod. Toto rozdělení obsahuje branky ze hry a ze standardních situací.

- Postupný útok (PÚ).
- Rychlý protiútok (RP).
- Kombinovaný útok (KÚ).
- Standardní situace (SS) – branky přímo z přímých kopů nebo po rohovém, nepřímém kopu, penalty či autového vhazování.

3) Prostor střelby

Důležitým, velice diskutovaným a pro sledování vděčným objektem je prostor střelby. Tento prostor je rozdělen na brankové území, pokutové území a prostor mimo pokutové území. Toto hodnocení nám poukazuje na nejnebezpečnější místa a má pro nás význam, jak z obranného, tak útočného hlediska.

4) Technika střelby

Pozorování je zaměřeno na techniku zakončení. Sledujeme jakou částí těla je udeřeno do míče a docíleno branky. Samostatným kritériem jsou branky vstřeleny po úderu hlavou (ve stoji, v pádu a ve výskoku). Graf obsahuje branky vstřeleny především nohou, dále jsme se zaměřily na branky docílené jinou částí těla (ramenem, kolenem, zády) a také branky vlastní.

- Vnitřní strana nohy tzv. „placírka“ (P).
- Přímý nárt (N).
- Vnitřní strana nártu (IN).
- Vnější strana nártu (ON).
- Branky vstřeleny jinak (J).
- Hlavou (H).
- Vlastní branky (V).

5) Lateralita

Zajímavým aspektem při sledování vstřelených branek je jaký poměr branek padlo po úderu levou nebo pravou nohou. Dnešní trend moderního fotbalu klade důraz na perfektní ovládní míče oběma nohama. Tomuto termínu se říká bilateralita. U tohoto pozorování se jednalo o branky vstřelené pouze nohou, a to buď levou nebo pravou.

6) Důležitost první branky

Analýza zaměřená na důležitost vstřelení první branky. Poukazuje na to, jaký vliv má na mužstvo situace, kdy vstřelí první branku v utkání a zda-li dokáže toto utkání dotáhnout do vítězného konce či se soupeři podaří vývoj otočit. Zvlášť jsou zahrnuty bezbrankové výsledky 0:0.

7) Způsob zakončení

Herní situace nám přináší mnoho možností pro zakončení. Je to dáno technickou kvalitou útočících hráčů, jejich spoluprací a také na obraném postavení soupeře. Toto kritérium zahrnuje činnost, která předcházela vstřelené brance.

- Prvním dotekem (PD).
- Po zpracování míče (PZM).
- Po zpracování a vedení míče (PZVM).
- Po zpracování a obejití soupeře (PZOS).
- Po zpracování, vedení a obejití soupeře (PZVOS).
- Po standardní situaci (SS).
- Vlastní branky (VB).

4.1.2 Modely střeleckých situací - kvalitativní výzkum

Ve své práci jsem se snažil vytvořit modelové situace vedoucí k úspěšnému překonání obrany v nepřerušené hře. Tato část je velmi důležitou součástí kvalitativní analýzy. Jsou zde rozebírány modelové útočné situace z hlediska postupného útoku a rychlého protiútoku, které mají podobnou strukturu a které se v průběhu jednotlivých utkání nejčastěji opakují. Na tomto základě jsem vytvořil dvě hlavní skupiny modelů.

1. Modely zakončení postupného útoku

- a) model zakončení založený na typu kombinace přihráj a běž,

- b) model zakončení založený na vedení útoku z křídelního prostoru,
- c) model zakončení zakončený na střelbě ze střední či delší vzdálenosti,
- d) model zakončení založený na střelbě ze střední vzdálenosti.

2. Modely zakončení rychlého protiútku

- a) model zakončení založený po individuální akci jednotlivce,
- b) model zakončení založený na vedení útoku z křídelního prostoru,
- c) model zakončení založený na rozehrávce z obranného pásma od brankáře,
- d) model zakončení založený na střelbě ze střední vzdálenosti.

Výše uvedené modely jsou ve výzkumné části analyzovány a hodnoceny z různých obsahových hledisek z pohledu kvality akce.

4.2 Výsledky analýzy

4.2.1 Kvantitativní část výzkumu

Kvantitativní výzkum pozorování branek v Gambrinus lize v ročníku 2010/11 je postaven na důkladném rozboru všech branek zaznamenané na internetu deníku idnes a internetových stránkách České televize.

V tomto ročníku ve 240 utkáních padlo 634 branek, což dělá průměr 2,6 branek na utkání a 21,14 branek na kolo. V ročníku 2009/10 padlo 574 branek a v ročníku 2008/09 to bylo 582. Můžeme sledovat, že tento ročník byl gólově nadprůměrný a většina týmu se řídila heslem, že góly jsou kořením fotbalu. Souvisí to s tím, že v lize se našlo více týmů a asi i trenérů, kteří se snaží hrát ofenzivněji, střílet branky a bavit tím sebe i diváky. Nejvíce branek padlo ve 13. kole (32 branek) a nejméně ve 22. kole (12 branek). Mistrem ligy se stala FC Viktoria Plzeň, která docílila nejvíce branek (70). Plzeň se také umístila na první příčce v počtu vstřelených branek jak na domácí půdě (39 branek), tak i na hřištích soupeřů (31 branek). Nejvíce obdržených branek dostalo Ústí nad Labem (67) a Brno (55) a také oba dva tyto týmy spadly do 2. ligy.

Tabulka č.5 vstřelených branek rozdělena podle hracích kol.

1.kolo	15 branek	16.kolo	23 branek
2.kolo	26 branek	17.kolo	19 branek
3.kolo	13 branek	18.kolo	21 branek
4.kolo	23 branek	19.kolo	20 branek
5.kolo	21 branek	20.kolo	22 branek
6.kolo	15 branek	21.kolo	19 branek
7.kolo	19 branek	22.kolo	12 branek
8.kolo	19 branek	23.kolo	20 branek
9.kolo	21 branek	24.kolo	19 branek
10.kolo	24 branek	25.kolo	25 branek
11.kolo	18 branek	26.kolo	23 branek
12.kolo	24 branek	27.kolo	25 branek
13.kolo	32 branek	28.kolo	22 branek
14.kolo	19 branek	29.kolo	18 branek
15.kolo	28 branek	30.kolo	29 branek

V ročníku se odehrálo 240 utkání, z toho domácí vyhráli ve 125 případech, hosté v 59 případech a 56 utkání skončilo remízou. Z celkového počtu zápasů skončilo bezbrankovou remízou 16 z nich a to nejvíce ve 22. kole (3 utkání). Pro zajímavost v tomto ročníku padlo také 19 vlastních branek.

1) Branky z pohledu časového úseku hry

Z výsledků nám vyplývá, že nejvíce branek padá ve střední části druhé půle, a to konkrétně mezi 61. až 75. minutou a to 116 (18,2%) branek. Je to nejspíše způsobeno tím, že družstvo, které obdrží branku, má horší kondici nebo se snaží zvrátit nepříznivý výsledek a má více prostupnější obranu. Celkově padá více branek v druhém poločase (55,7%). Z hlediska nastavení utkání je pro obranu mužstva kritičtější nastavení druhého poločasu, kde padá o polovinu více branek (3%) než v nastavení prvního poločasu (1,5%). Tady se nabízí klást důraz na hráče, že utkání trvá až do posledního hvizdu rozhodčího a že i v nastaveném čase se ještě může podařit vsítit branku.

Tabulka č.6

Fáze utkání	Počet branek	Procentuální vyjádření
Mezi 1. a 15. minutou	76	10 %
Mezi 16. a 30. minutou	100	16,8 %
Mezi 31. a 45. minutou	94	16 %
V nastavení prvního poločasu	9	1,5 %
Mezi 46. a 60. minutou	108	17 %
Mezi 61. a 75. minutou	116	18,2 %
Mezi 76. a 90. minutou	112	17,5%
V nastavení druhého poločasu	19	3 %
Počet vstřelených branek	634	100 %

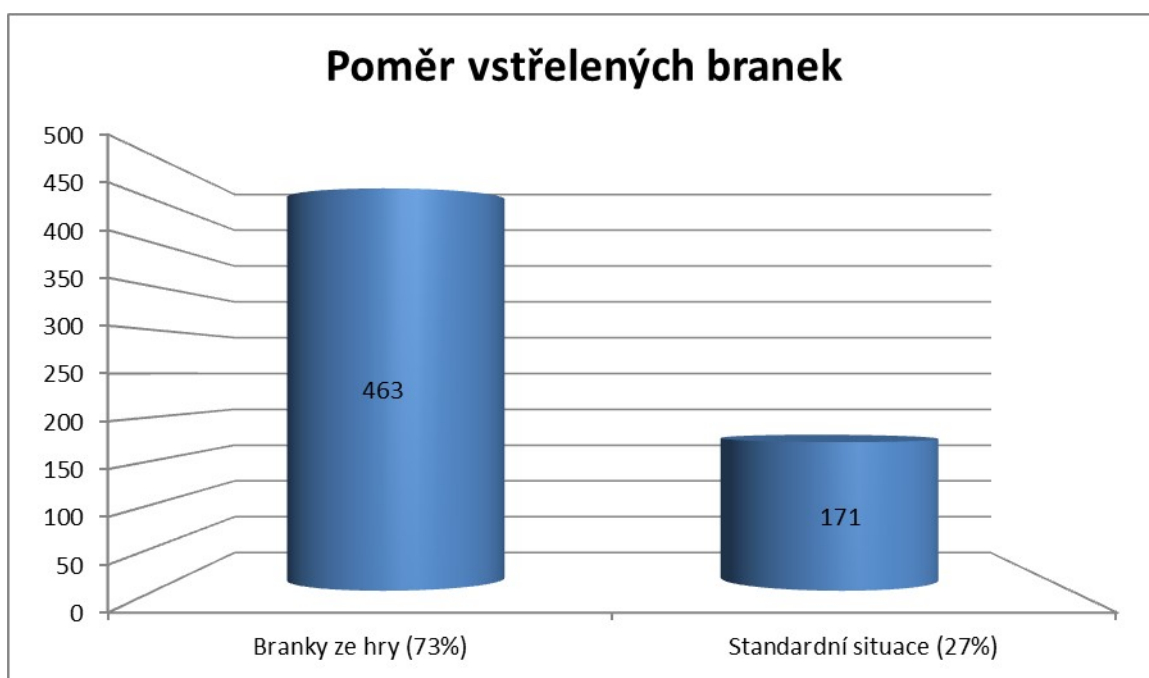
2) Poměr vstřelených branek

Na tomto grafu je patrné, že více jak čtvrtina, přesně 27% všech branek, byla docílena ze standardní situace. Převážná většina byla dosažena z penalty, přímého a rohového kopu. Celých 73% branek padlo ze hry, a to z rychlého protiútku, postupného nebo kombinovaného útoku.

Branky z otevřené hry 463 (73%)

Standardní situace 171 (27%)

Graf č.1

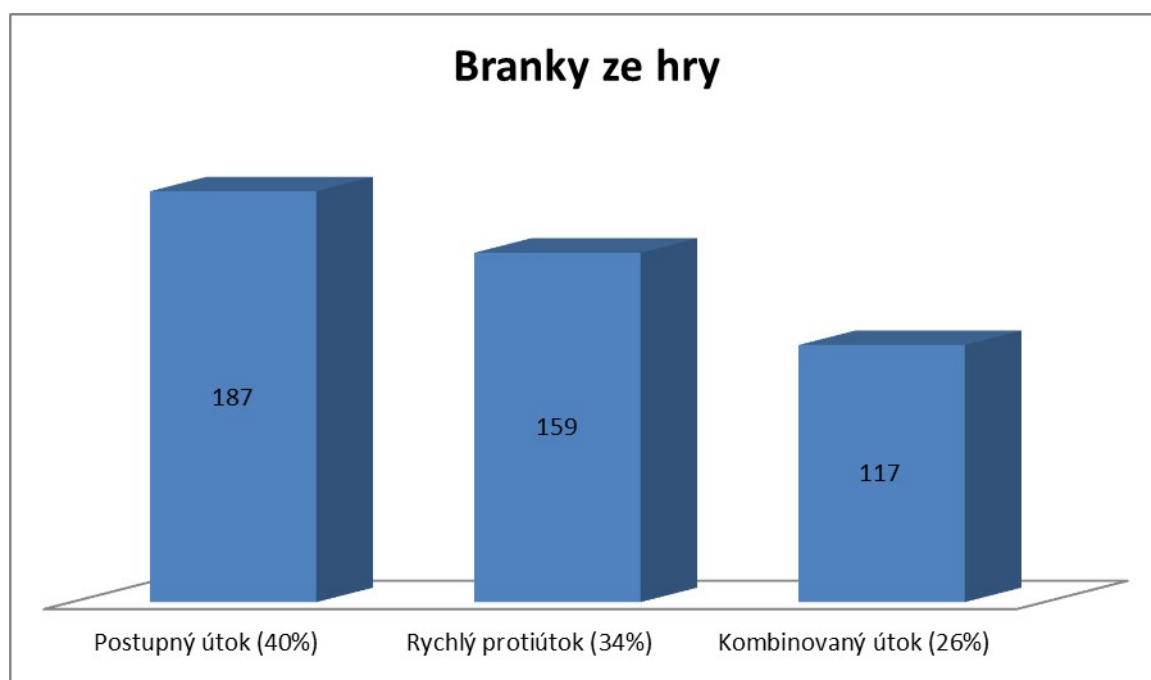


3) Poměr vstřelených branek ze hry

Už jsme si rozdělili a definovali typy útoků. Z tohoto grafu je patrné, že nejvíce branek padá z postupných útoků. Většinou jde o útoky, které trvají delší časový úsek, útočící mužstvo má míč dlouho pod kontrolou a kombinuje. Zato bránící mužstvo je v obranném bloku a snaží se soupeři narušovat kombinace. O něco méně branek padlo z rychlých protiútoků. Tyto protiútoky jsou charakteristické minimem přihrávek do zakončení a krátkým časovým úsekem. Většina těchto branek padá po chybě a ztráty míče soupeře a následné rychlé kombinaci útočících hráčů a jejich zakončení. Tato taktika je viděna především u hostujících týmů nebo týmů, které se zaměřují více na důkladnou obranu.

Nejméně branek padlo po kombinovaných útocích. Tyto útoky jsou charakteristické tím, že se v nich objevují prvky jak rychlého protiútoky, tak i postupného útoku.

Graf č.2



4) Standardní situace

Důležitost standardních situací netřeba zdůrazňovat. Bývají to právě ony, které rozhodují mnohdy velmi vyrovnané utkání a jejich brilantní zahrávání může danému družstvu dopomoci k vítězství. Standardní situace mají velký podíl i v tréninku týmu a zpravidla před utkáním jim bývá vyměřený určitý čas. Každé družstvo má ve svých

řadách hráče s nadprůměrnou kopací technikou a ti se zpravidla staví k zahrávání standardních situací. Ve světě jsou nejznámějšími exekutory například David Beckham či Ronaldo, v našich končinách to býval Karel Poborský či z historie Jozef Chovanec.

Standardní situace 171 branek

Rohový kop 57 (34%)

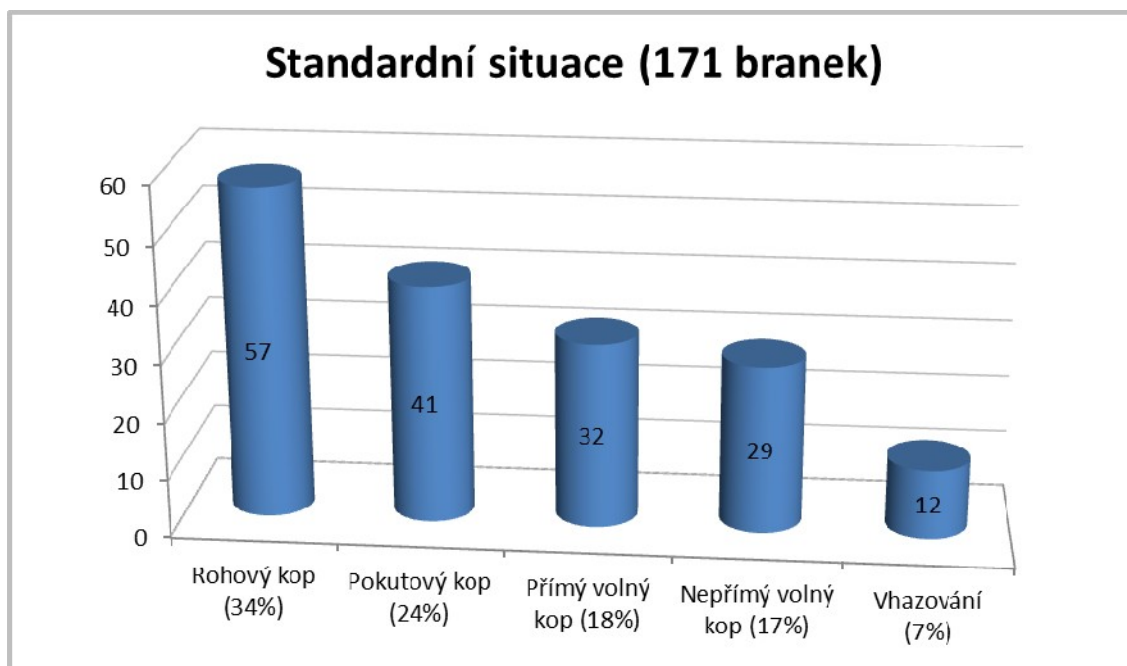
Pokutový kop 41 (24,5%)

Přímý volný kop 32 (18%)

Nepřímý volný kop 29 (17,5%)

Vhazování 12 (6%)

Graf č.3

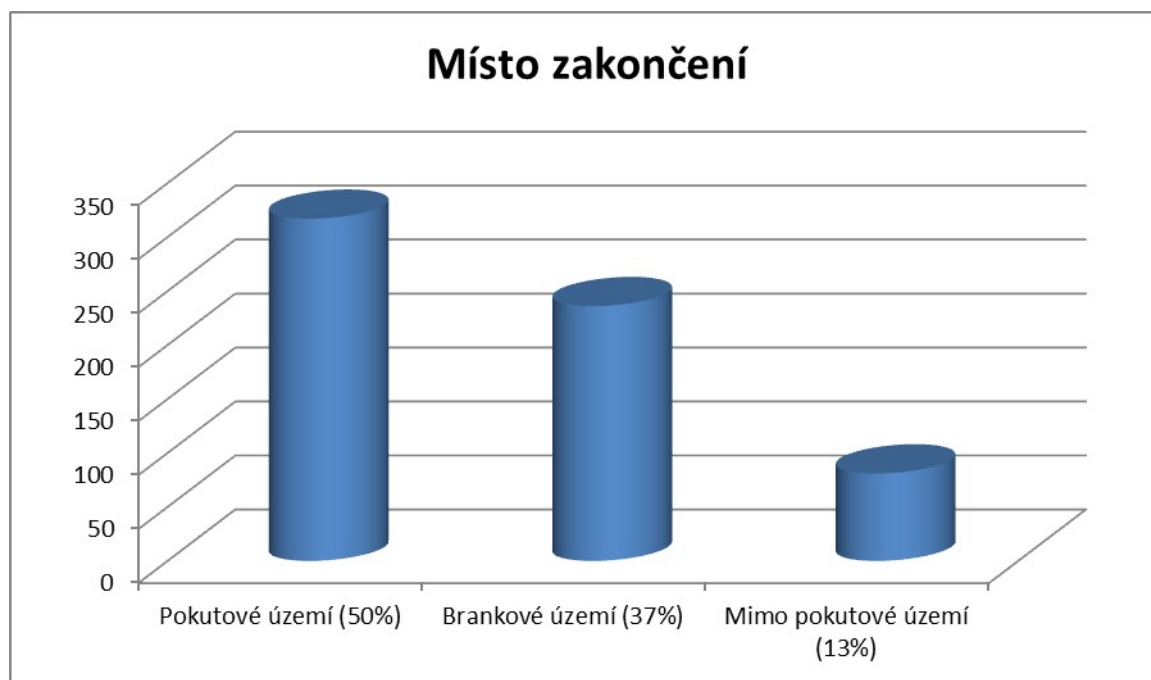


5) Podle místa zakončení

Ve fotbale jsou pro zakončení nejdůležitější prostory pokutového území, a ani v české lize tomu není jinak. Jak se praví, utkání se rozhodují ve pokutovém území a kdo je v těchto místech silnější a efektivnější, tak z pravidla zápasy vyhrává. Nejvíce branek (317) padá v prostoru pokutového území, poté je to prostor brankového území (236 branek), kdy to zpravidla bývají různé odražené míče a branky dosažené z dorážek či z centrovaných míčů.

O poznání méně padá branek mimo pokutové území (81). Při těchto brankách musí hráč prokázat vysokou úroveň kopací techniky spojenou s dostatečnou razancí střelby. Spadají sem i branky dosažené po přímých volných kopech.

Graf č.4

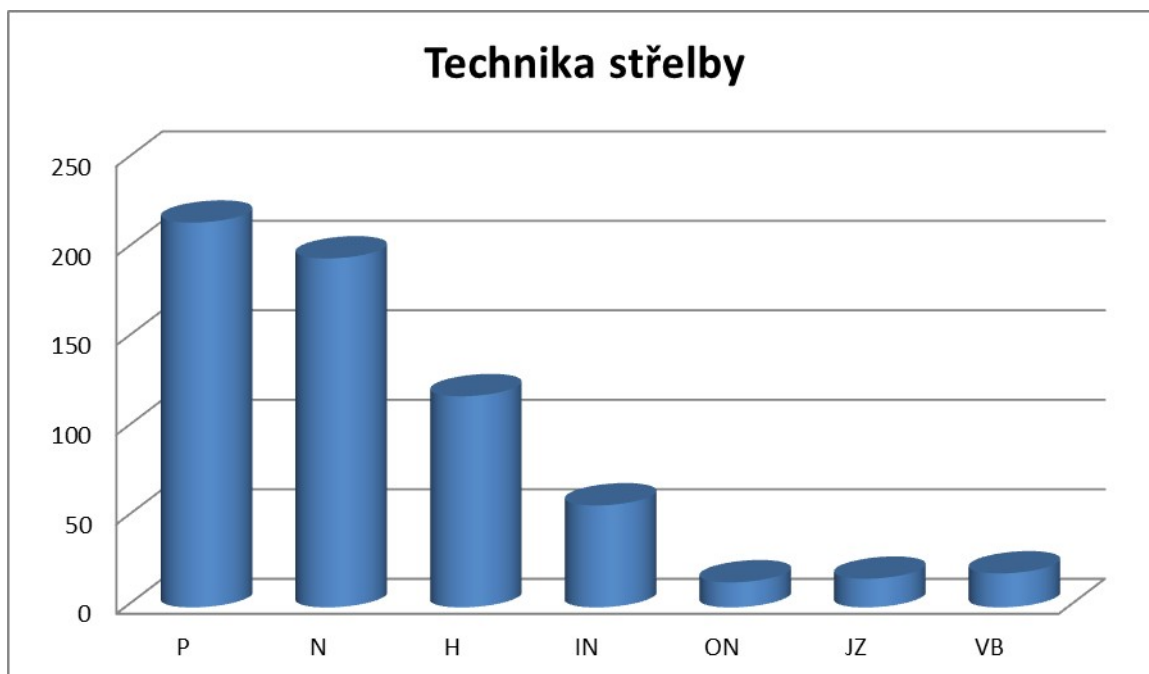


6) Technika zakončení střelby

Rozdělení zakončení střelby podle místa úderu míče. Hráči na nejvyšší úrovni mají na zakončení stále méně času a jsou nuceni zakončovat ve velké rychlosti a jakoukoli stranou nohy či částí těla. Nejčastěji zakončují vnitřní stranou nohy, která je lidově zvaná „placírka“ (P), a to 215 (34%). Tak hojně je využívána především pro svoji přesnost a docela silnou razanci. Velmi často hráči zakončovali přímým nártem (N), a to ve 195 (31%) případech. Střelba nártem má vysokou razanci a je především využívána z menších vzdáleností. Střelba hlavou (H) se vyskytla na třetí příčce v naší statistice. Na ní mají velký podíl vysocí hráči a skórují především z centru ze stran či standardních situací, a to ve 118 (19%) akcích. Z pohledu zakončení se nárt ještě dělí na vnitřní stranu (IN) a jeho vnější stranu (ON). Vnitřní strana nártu je více preferovaná 57 (9%), zato vnější strana jen 14 (2,5%). A to z důvodu velké technické náročnosti. Na druhou stranu kopy vnějším nártem jsou pro brankáře velmi špatně čitelné pro svoji faleš a dráhu letu. Tento kop velmi často využívá například Tomáš Rosický nebo z naší ligy David Limburský. Pod zakončení jinou částí těla (J) spadají branky 16 (2,5%)

kolenem, ramenem, zády, holení atd. V této kategorii jsem také zařadil vlastní branky (V) 19 (3%).

Graf č.5



7) Zakončení hlavou

Toto zakončení je velice účelné především u hráčů, kteří mají potřebné výškové dispozice. Jsou to hrotoví útočníci nebo stopeři z obranné části družstva. Ideální je, když má hráč k vyšší postavě ještě dostatečně vyvinutou odrazovou sílu. Mnoho branek hlavou padá po standardních situacích nebo po centrovaných míčích ze strany hřiště. Rozdělení zakončení hlavou je podle pohybu hráče při zakončení. Nejčastější zakončení hlavou je ve výskoku 75 (63,5%), a to z důvodu přeskočení protihráče. Ze stoje zakončovali hráči ve 29 (24,5%) případech, kdy ve stoje má hráč více času a prostor pro koncentraci pro přesné zakončení. V pádu, tzv. „rybičkou“ zakončovali hráči 14 (12%). Toto zakončení bývá mnohdy efektivní, ale je náročnější na správné provedení a riziko nepřesnosti je také poněkud vysoké.

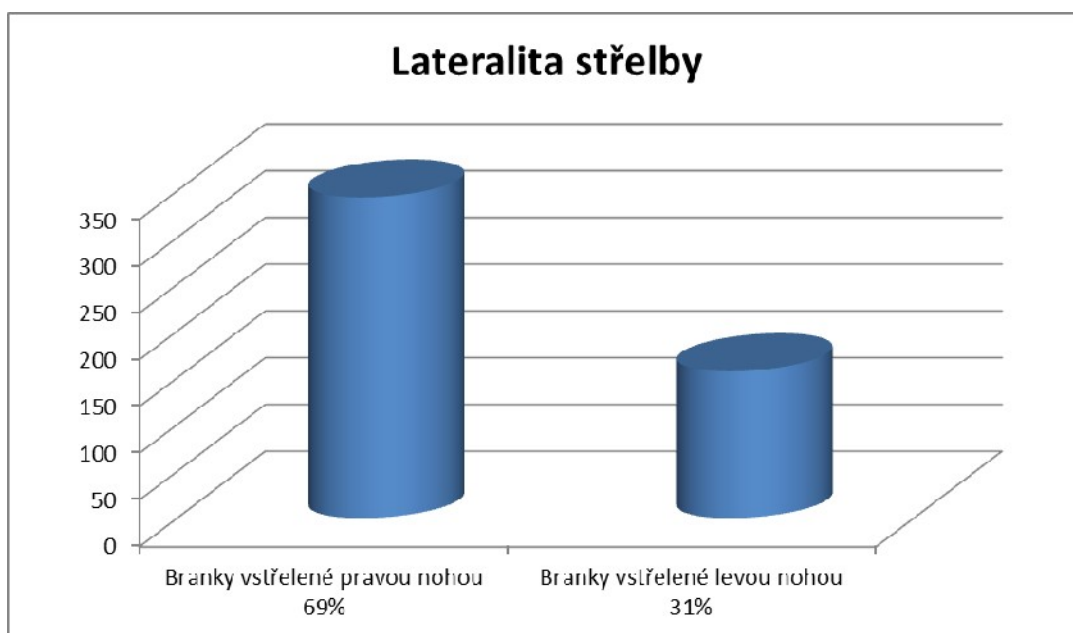
Graf č.6



8) Lateralita střelby

V dnešním fotbale jsou nejvíce ceněni střelci, kteří umí zakončovat ve velké rychlosti a pod tlakem soupeře oběma nohama. Ke zlepšení bilaterality by měl směřovat i trénink střelby. Ze světových statistik plyne, že hráči zakončují většinou pravou nohou a česká liga není výjimkou. Z celkového počtu branek bylo vstřeleno 343 (69%) pravou nohou a zbylých 157 (31%) levou nohou. Do statistik se nezapočítávaly branky vstřelené hlavou a jiným zakončením.

Graf č.7

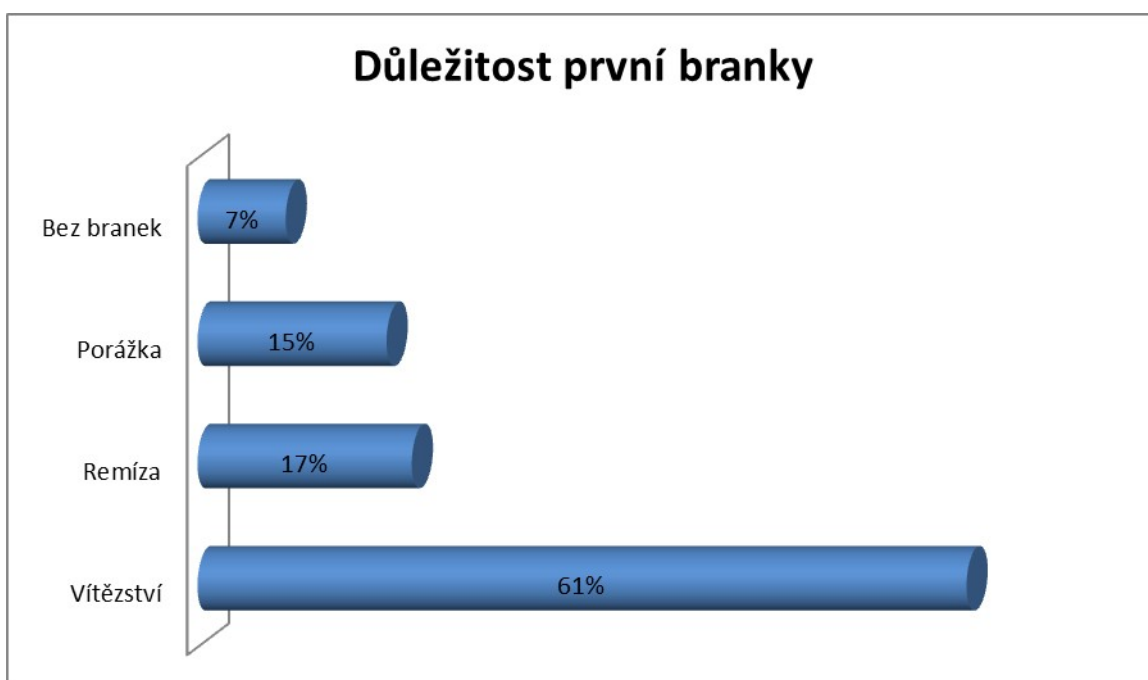


9) Důležitost první branky

Dalším kritériem, které jsem v této analýze sledoval, byla důležitost první vstřelené branky. Z výsledků je jasně zřejmé, že první branka má velký vliv na vývoj a výsledek utkání. Družstvo, kterému se podaří vstřelit první branku, se uklidní, může se více soustředit na obranu a podnikat rychlé protiútoky, z kterých obvykle přidá další branky. Utkání, kdy družstvo dokáže reagovat a otočit vývoj ve svůj prospěch, je méně. Zde záleží jak na kvalitě družstva a jedinců, tak i na vnitřní síle, odhodlání a víře s utkáním něco udělat.

Ve 148 (61%) utkáních zvítězilo mužstvo, které vstřelilo v zápase první branku, 40 (17%) utkání skončilo remízou a 36 (15%) porážkou. Bezbrankovou remízou skončilo 16 (7%) utkání.

Graf č.8

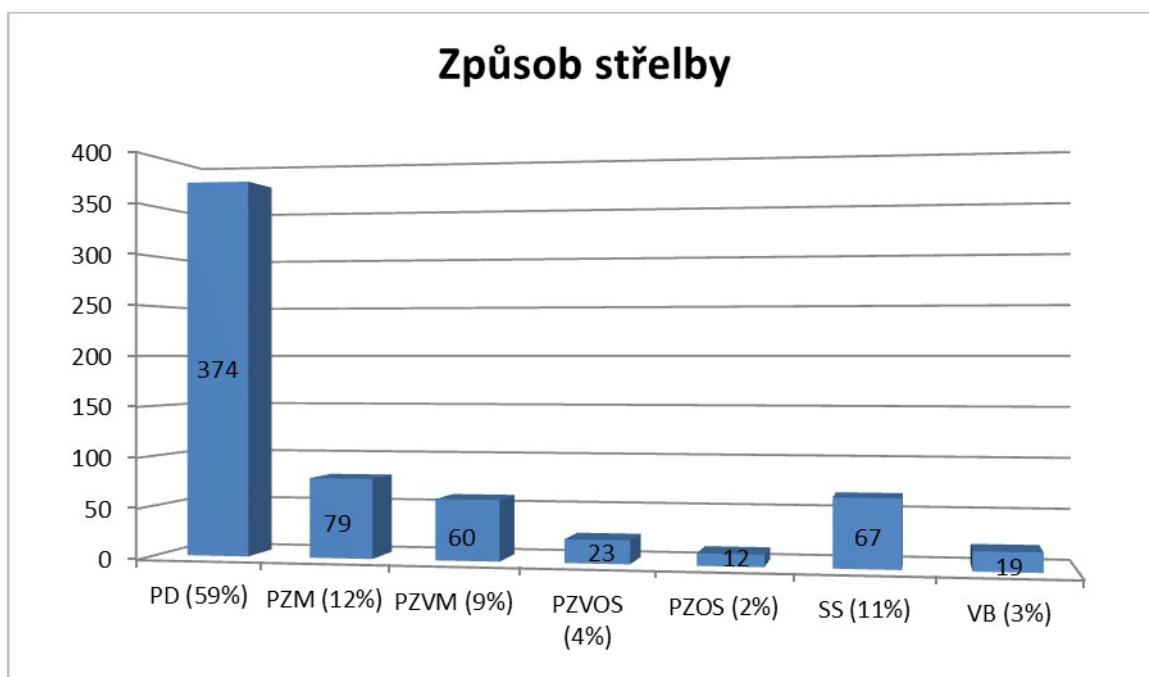


10) Způsob střelby

Dalším sledovaným kritériem byl způsob vstřelení branky. Nadpoloviční většina všech branek byla vstřelena prvním dotekem PD 374 (56%). Velký podíl na těchto brankách má i přihrávající hráč, neboť přihrávka musí být taková, aby jí střílející hráč mohl co nejlépe trefit a usměrnit (více v kapitole finální přihrávka). Stále se zrychlující tempo hry a agresivita protihráčů vede hráče zakončovat situace co nejrychleji, a proto druhým nejčastějším způsobem vsítní branky bylo po zpracování PZM 79 (13,5%).

Branky po zpracování a vedení míče PZVM 60 (9,5%) byly dosaženy v situacích, kdy zakončující hráč měl kolem sebe dostatek prostoru a času si míč potáhnout a zakončit. Můžeme říci, že čím delší dobu měl hráč balon pod kontrolou a byl v pohybu, tím méně branek bylo vsítěno. Po zpracování, vedení a obejití soupeře padlo PZVOS 23 (4,5%) branek a po zpracování a následném obejití soupeře pouze PZOS 12 (2%) branek. Po zahrání standardní situace SS registrujeme 67 (11%) a vlastních branek VB padlo 19 (3,5%).

Graf č.9



4.2.2 Kvalitativní část výzkumu

Tato kvalitativní analýza nejčastěji se objevujících modelových akcí v nejvyšší české fotbalové lize v ročníku 2010/2011 je vytvořena se záměrem nabídnout shrnutí a pohled na dané typy zakončení, zpětné vazby a názory na způsoby provedení.






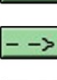







Jak jsem již uvedl, v tomto ročníku padlo 634 branek ve 240 utkáních, což nám dává slušný průměr 2,6 branek na zápas. Pro zajímavost v předešlém ročníku padlo 574 branek, což je o 60 branek méně a průměr branek na zápas byl 2,4.

Ze všech branek padlo z nepřerušené hry 463 branek a konkrétně to bylo 187 (40%) branek z postupného útoku, 159 branek (34%) z rychlého protiútku a zbylých 117 branek (26%) z kombinovaného útoku. Pro náš výzkum jsou zajímavé první dvě nejpočetnější skupiny branek.


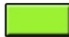

Všechny branky byly důkladně několikrát přehrány a zanalyzovány z mnoha pohledů. V práci najdeme také informace o nejčastěji se opakujících se modelech zakončení z hlediska postupného útoku a rychlého protiútku.

Na základě všech výsledků pozorovaných utkání nám vyplývají určitá schémata typických modelových akcí, která mají v jednotlivých utkáních největší výskyt a podobnou strukturu.

Grafické znázornění použité v následujících modelových situacích

	bránící hráč
	útočící hráč
	brankář
	koncový hráč (červeně označený hráč, který celou akci zakončil brankou)
	míč
	pohyb hráče bez míče
	přihrávka
	vedení míče
	klamný pohyb při obcházení soupeře
	odebrání míče soupeři
	střelba
	změna směru v pohybu hráče
	přihrávka vzduchem

Barevné vyjádření k jednotlivým šipkám

	útočící hráči, kteří se v průběhu akce dotkli míče
	bránící hráči, kteří se dopustili chyby v bránění
	pohyb ostatních hráčů při akci

- náběh pravého záložníka dovnitř pokutového území a přihrávka z prvního doteku před branku na úroveň sedmi metrů před branku na útočníka,
- pohyb druhého útočníka na úroveň zadní tyče branky a otevření prostoru pro zakončení druhého hrotového hráče,
- zakončení zevnitř pokutového území z prvního doteku vnitřní stranou pravé nohy do horní poloviny branky.

Co bychom pozitivně ocenili na útočícím mužstvu?

Navedení míče do středu hřiště s následnou načasovanou a přesnou narážičkou. Tímto se otevřel prostoru první tyče pro zakončujícího hráče a ten prudce a přesně zakončil k pravé tyči.

Co bychom vytkli bránícímu mužstvu?

Hráči bránícího mužstva byli sice ve správném postavení obranného bloku, ale nevyvinuli dostatečný tlak na hráče s míčem, který postupoval do středu hřiště. Následoval nezachycený pohyb po narážičce dovnitř pokutového území a nezajištění volného stranového prostoru.

Následovalo nedoražení přihrávajícího hráče uvnitř pokutového území a také byl dán zbytečně velký prostor útočícímu hráči ke snadnému a klidnému zakončení.

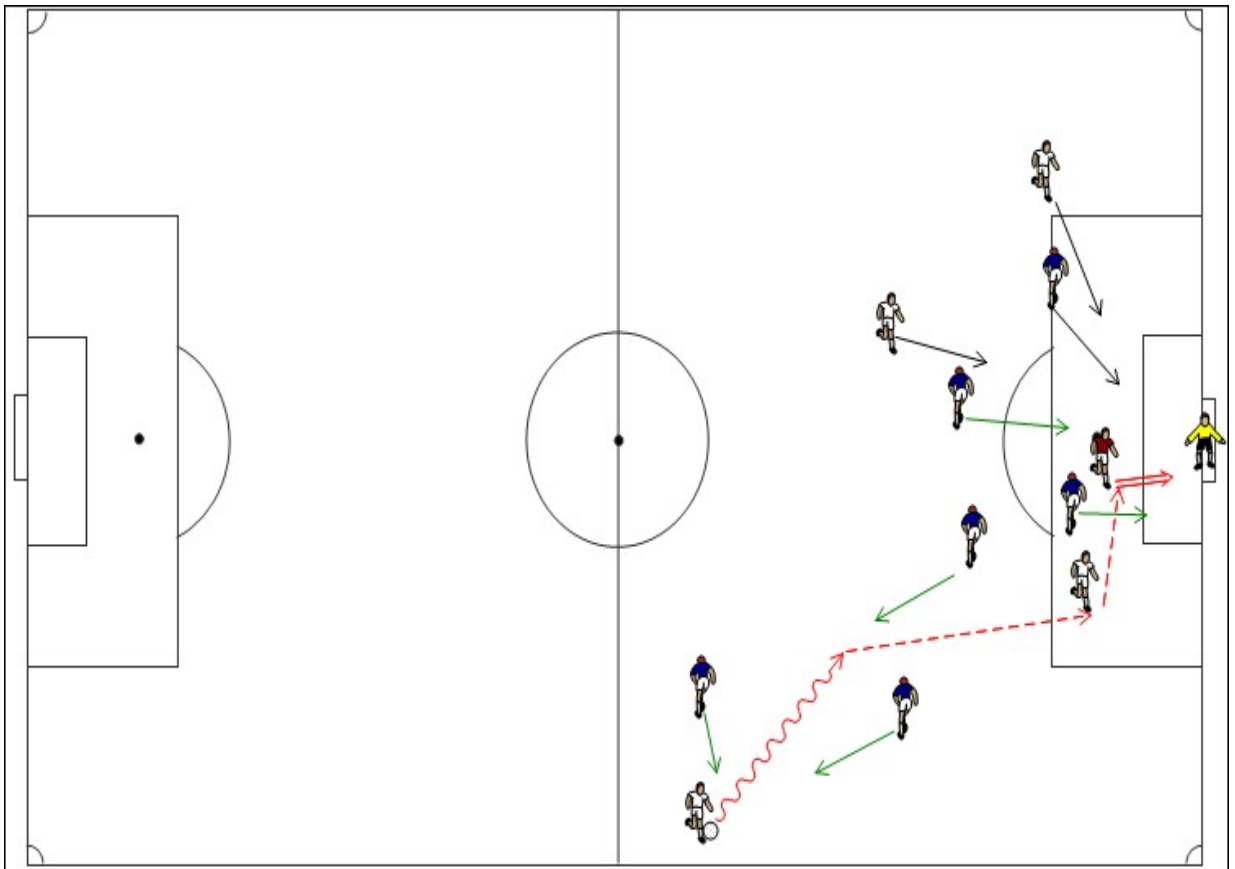
Obranné mužstvo by se mělo zaměřit na lepší a rychlejší přístup k hráči, který je ještě relativně vzdálen od branky. Rychlejší reakce obránce na hráče, který celou akci zakončil brankou. A lepší komunikace mezi bránícími hráči a zajištění daného křídelního prostoru.

Nutno však pochválit hráče útočícího mužstva, neboť navedení míče do středu hřiště bylo dostatečně rychlé, narážička přesná a zakončení precizní.

Výskyt modelu:

Tento model postupného útoku využívají mužstva, která mají ve svém středu hráče dostatečně rychlé, aby utekli svým obráncům a stranové hráče (většinou krajní záložníci), kteří mají vytříbenou a přesnou techniku kopu centrů.

b) model zakončení založený na vedení útoku z křídelního prostoru do středu branky



Základní struktura modelu:

- 1) herní systém – postupný útok
- 2) způsob kombinace – vedení akce v křídelním prostoru s následním centrem do pokutového území
- 3) místo kombinace – počátek akce v krajních prostorech ve středu hřiště
- 4) počet zapojených útočících hráčů – 5
- 5) počet zapojených obranných hráčů – 6
- 6) organizace obrany – obranná zóna hřiště

Realizace samotné akce:

- rychlé vedení míče na útočnou polovinu hřiště stranovým hráčem,
- tento hráč dokázal díky své rychlosti překonat dva protihráče a navést míč do hloubky útočné části hřiště,

- následoval přesný a časovaný náběh hrotového hráče útočícího družstva dovnitř pokutového území,
- následná přihrávka na tohoto hráče a jeho periferní vidění spoluhráče před brankou soupeře,
- následoval kvalitní přízemní centr dovnitř pokutového území a zakončující hráč měl snadnou úlohu zakončit „placírkou“ pravé nohy z prvního doteku.

Co bychom pozitivně ocenili na útočícím mužstvu?

Rychlé vedení míče krajního hráče na útočnou polovinu hřiště a přesné prostrčení na nabíhajícího spoluhráče dovnitř pokutového území. Následoval kvalitní přízemní centr do prostoru před branku a zakončení z prvního doteku vnitřní stranou pravé nohy („placírkou“) přesně k tyči.

Co bychom vytkli bránícímu mužstvu?

Obranné postavení hráčů bránícího mužstva bylo nekonsolidované a nepřipravené. Hráči podcenili především počátek akce a nedokázali se vyrovnat rychlosti krajního útočícího hráče. Následovalo uvolnění krajního prostoru pokutového území, nedůraz při bránění centrujícího hráče a nepokrytí zakončujícího útočníka. Ten měl dostatek prostoru a času vsítit branku.

Výskyt modelu

Tento model postupného útoku se vyskytoval především v zápasech, kde byl vidět markantní rozdíl v rychlostní připravenosti krajních hráčů. Tým, který měl rychlejší krajní hráče, se dostával více do přecíslení a jestliže poté následoval kvalitní centr do pokutového území, mnohdy tyto akce končily brankou.

c) Model zakončení zakončený na střelbě ze střední či delší vzdálenosti



Základní struktura modelu:

- 1) herní systém – postupný útok
- 2) způsob kombinace – sled dvou rychle po sobě jdoucích přihrávek a následná střelba ze střední vzdálenosti
- 3) místo kombinace – střední zóna hřiště
- 4) počet zapojených útočících hráčů – 5
- 5) počet zapojených obranných hráčů – 7
- 6) organizace obrany – střední zóna hřiště

Realizace samotné akce:

- hráči útočícího týmu se mezi sebou párkrát vyměnili míč uprostřed hřiště,

- následovaly dvě po sobě jdoucí přihrávky a otevření prostoru 30 metrů před brankou soupeře,
- středový hráč si naběhl do uvolněného prostoru, získal kolem sebe trochu prostoru, potáhl míč pár metrů a nechtatelně se trefil přímým nártem pravé nohy k protější tyči soupeřovi branky.

Co bychom pozitivně ocenili na útočícím mužstvu?

Hráči trpělivě drželi míč uprostřed hřiště a sérií přihrávek se snažili dostat do obranného bloku soupeře. Dvě po sobě rychlejší přihrávky vedly k uvolnění středového prostoru a náběhu středového hráče. Hráč získal díky tomu kolem sebe trochu prostoru, potáhl míč a nechtatelně se trefil k pravé tyči z pohledu soupeřova brankáře.

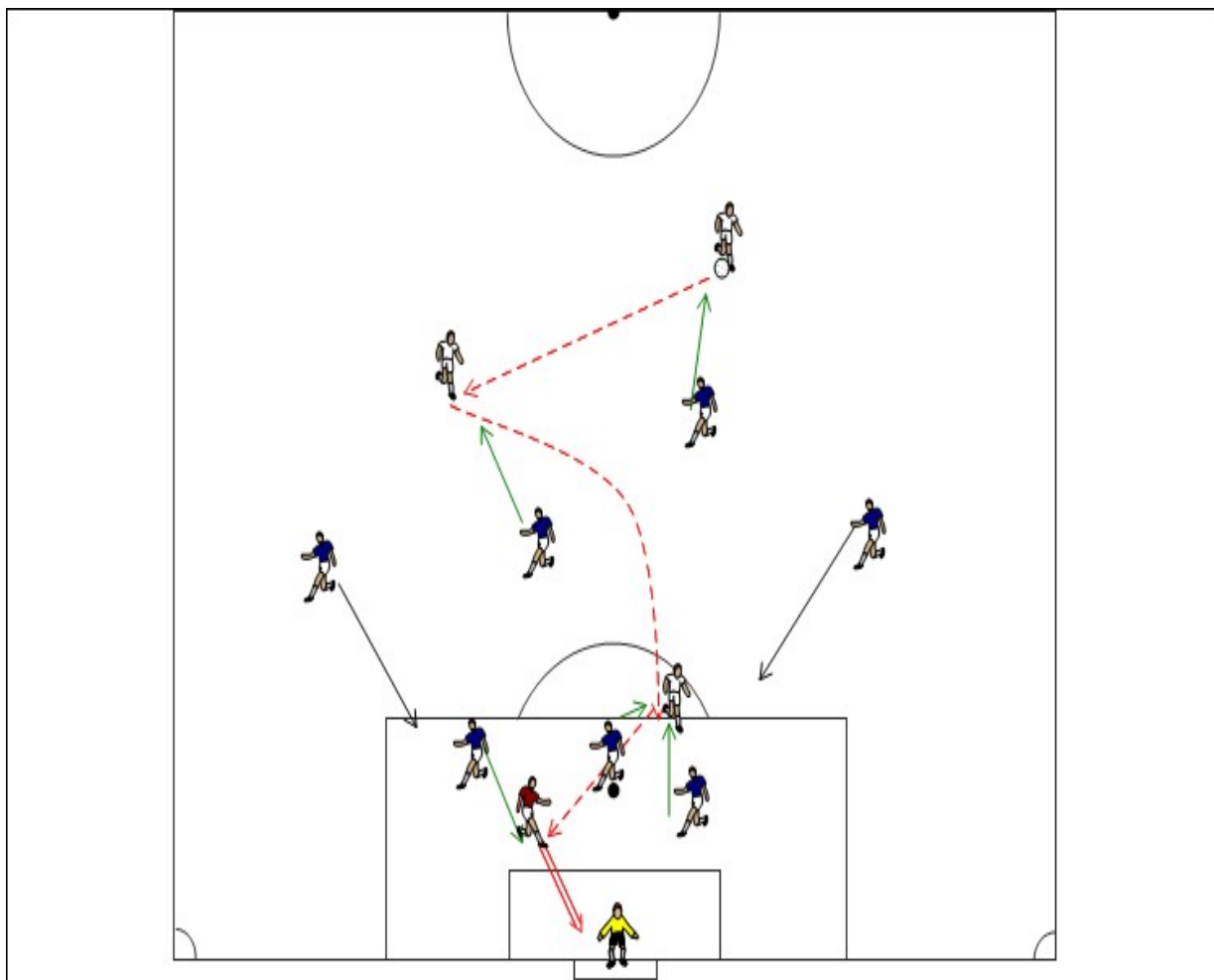
Co bychom vytkli obrannému mužstvu?

Bránící hráči sice drželi hloubku obranného bloku dostatečně vysoko, ale nereagovali dost rychle na přeběhnutí hráčů a uvolnění prostoru uprostřed hřiště. Útočící hráč měl kolem sebe dostatek prostoru a času si míč přistrčit a zakončit. Musíme ale zdůraznit, že takto se podaří zakončit jednou z deseti případů a spíše šlo o štěstí a um střelce, než o velkou chybu obrany.

Výskyt modelu

Střelba ze střední vzdálenosti má v posledních letech stoupající tendenci. Hráči se řídí heslem, kdo nestřelí, nedá branku. Ale mnoho takovýchto krásných branek nepadá. Je to otázka tak trochu i štěstí a náhody. Samozřejmě základem je, aby měl hráč dostatečně razantní a přesnou střelu. Tyto branky poté bývají zařazovány do anket góly měsíce či roku.

d) model zakončení založený na vysokém míči za obranu soupeře



Základní struktura modelu:

- 1) herní systém – postupný útok
- 2) způsob kombinace – akce zakončená po propadlém vysokém míči za obranu soupeře
- 3) místo kombinace – střední/obranná zóna hřiště
- 4) počet zapojených útočících hráčů – 4
- 5) počet zapojených obranných hráčů – 7
- 6) organizace obrany – obranná zóna hřiště

Realizace samotné akce:

- hráč útočícího družstva nakopl dlouhý míč ze střední zóny hřiště za obranu bránícího družstva,

- zde dochází k souboji středového obránce a hrotového útočníka,
- míč propadá za obranu, kam si nabíhá další útočící hráč, který je nepokrytý a střílí branku vnitřním nártem své pravé nohy.

Co bychom zdůraznili na útočícím družstvu?

Ze střední zóny musí přijít kvalitní a přesný dlouhý míč za obranu na hrotového spoluhráče, který míč prodlužuje anebo míč propadne a druhý útočící hráč je u míče dříve a zakončuje téměř do prázdné branky.

Co bychom vytkli obranému družstvu?

Chyba přišla především u středových obránců družstva. Zde hráči musí tento souboj vyhrát anebo když tento souboj nevyhrají, musí dojít k zabezpečení druhým středovým obráncem. Bránící hráči byli nedůrazní v souboji a nezabezpečili prostor uvnitř pokutového území. Pozdě a špatně reagovali na propadlý míč a nezabránili brance.

Výskyt modelu

Tento model se vyskytoval velice často na konci utkání, kdy docházelo k dlouhým nákopům za obranu bránícího družstva. Předpoklad je ten, aby útočící družstvo disponovalo vysokými a robustními útočníky. Dlouhý nákop je nejrychlejší cesta, jak se dostat k obraně soupeře, ale tento spíše ostrovní způsob fotbalu není příliš pohledný pro oko diváka.

- odebrání míče a přesná přihrávka do volného prostoru,
- kvalitní vedení míče a zbavení se protihráče kličkou,
- přesné zakončení „placírkou“ pravé nohy uvnitř pokutového území podél brankáře.

Co bychom pozitivně ocenili na útočícím družstvu?

Hráči kvalitně a vysoko napadali rozehrávku soupeře. Došlo ke ztrátě míče a následnému založení rychlého protiútoky. Útočící hráč si naběhl do volného prostoru a postupoval na posledního obránce. Kvalitním krátkým vedením míče a kličkou se obránce zbavil, vytvořil si střeleckou pozici a chladnokrevně zakončil.

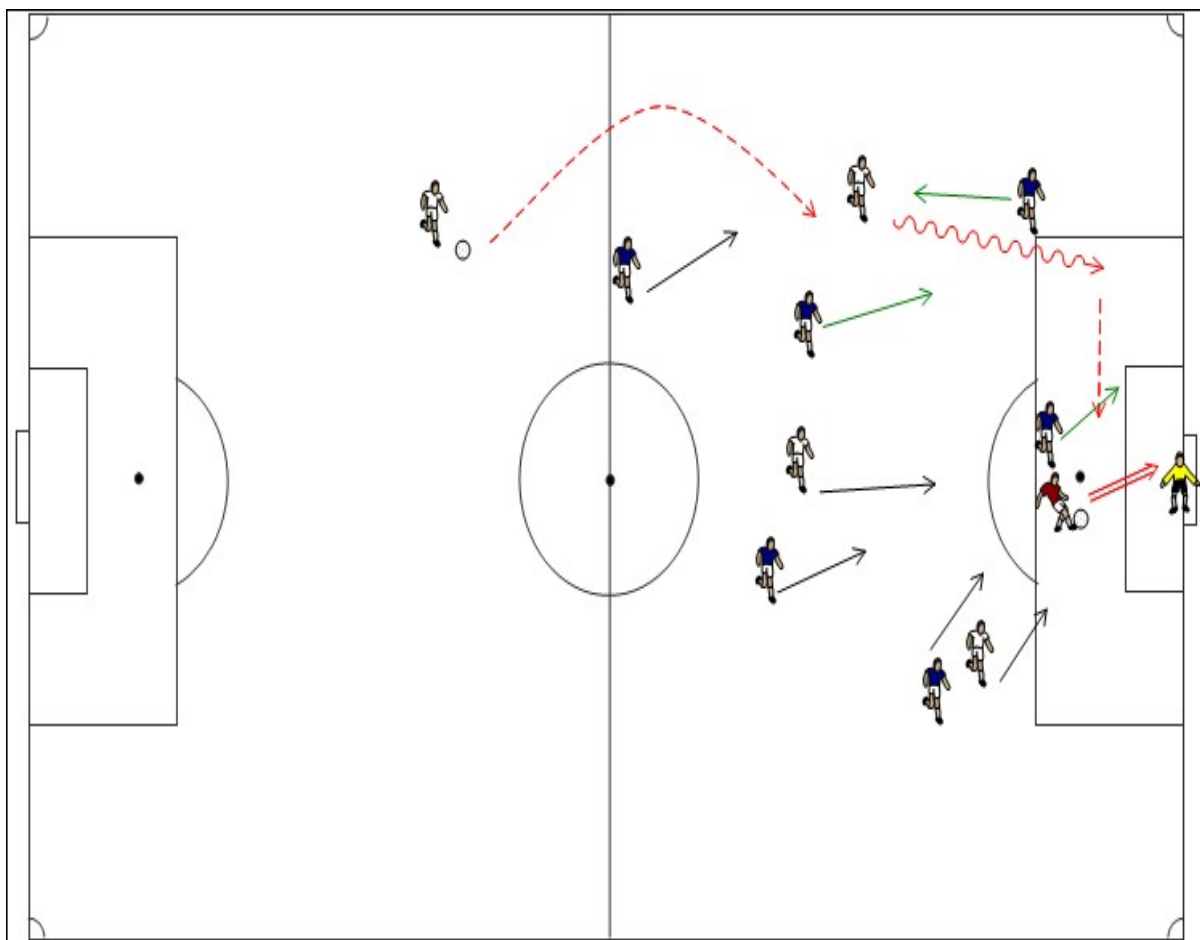
Co bychom vytkli bránícímu družstvu?

Nepřesná rozehrávka a ztráta míče uprostřed hřiště, kdy je celý tým v pohybu směrem k soupeřově brance. Následný pomalý návrat do obranných pozic a vcelku snadné obejetí posledního obranného hráče družstva.

Výskyt modelu

Tento model rychlého protiútoky je v oblibě především u hostujících celků, které mají propracovaný rychlý přechod do útoku po získání míče. Samozřejmě velký důraz je kladen na hrotového útočníka, který musí mít dostatečnou techniku, aby se dokázal zbavit kličkou obránce.

b) model zakončení založený dlouhou přihrávkou do křídelního prostoru



Základní struktura modelu

- 1) herní systém – rychlý protiútok
- 2) způsob kombinace – dlouhá přihrávka za obranu do křídelního prostoru s následnou finální přihrávkou
- 3) místo kombinace – křídelní prostor hřiště
- 4) počet zapojených útočících hráčů – 5
- 5) počet zapojených obranných hráčů – 6
- 6) organizace obrany – obranná zóna hřiště

Realizace samotné akce:

- dlouhá přihrávka ze své poloviny hřiště do křídelního prostoru,
- vedení míče k pokutovému území a následný přesný centr před branku,
- zakončení ze sedmi metrů „placírkou“ levé nohy podél brankáře.

Co bychom pozitivně ocenili na útočícím družstvu:

Kvalitní a čisté získání míče a rychlé založení protiútoků. Náběh do volného křídelního prostoru a následné zatažení k pokutovému území. Hráč musí dát přesný centr před branku, neboť se do takovéto rychlé akce zapojuje malý počet útočících hráčů. Přesné zakončení z prvního doteku.

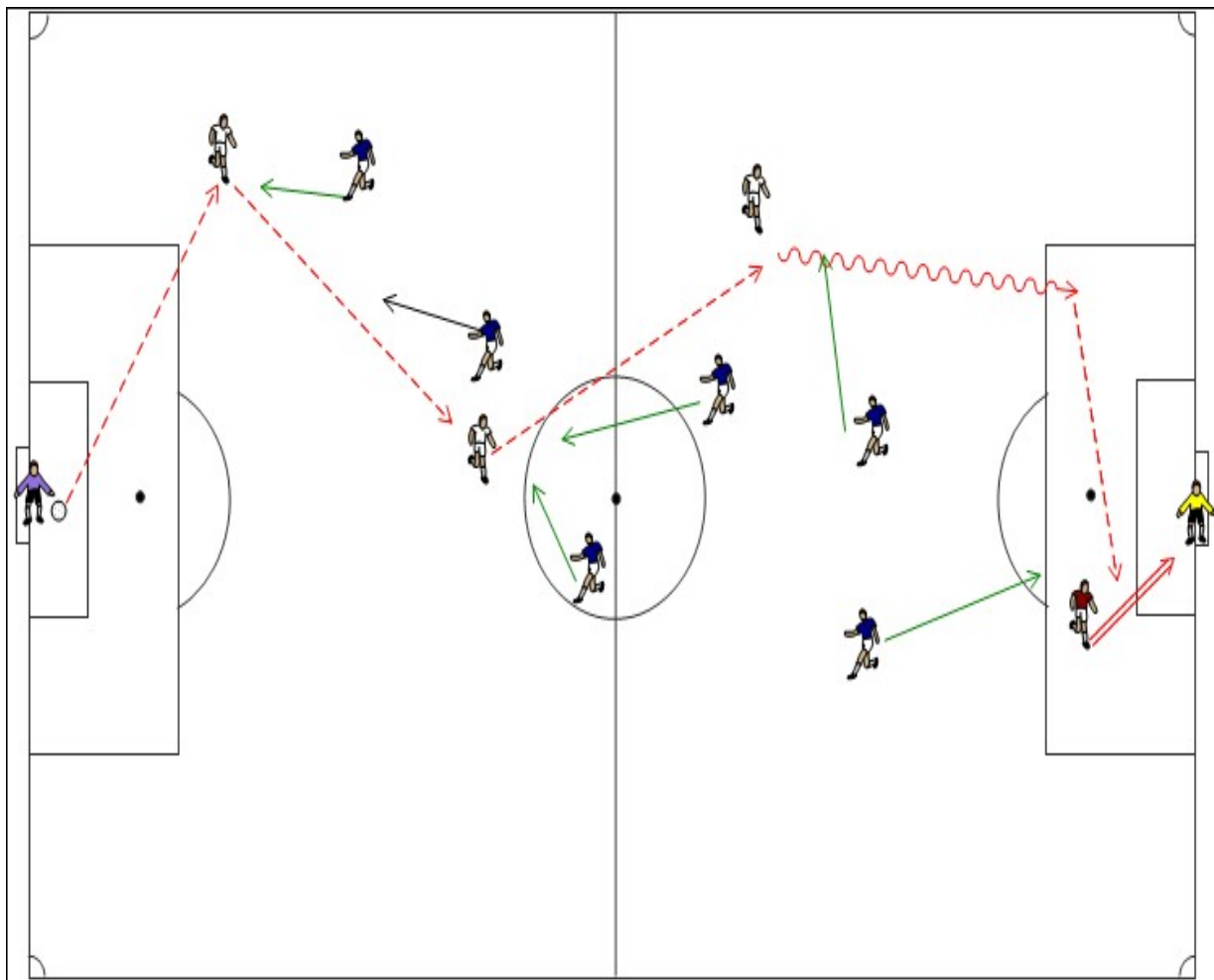
Co bychom vytkli obrannému družstvu?

Zbytečnou ztrátu míče na útočné zóně hřiště. Lepší je akci zakončit a mít čas se vrátit do obranného postavení. Když už dojde ke ztrátě míče, je snaha o následné získání míče napadáním soupeře, což se zde nestalo. Nepokrytý náběh do křídelního prostoru, příliš místa protihráči na kvalitní centr a nedůraz v souboji před brankou.

Výskyt modelu

Tyto akce vycházejí z kvalitního napadání soupeře. Po získání míče musí útoční hráči přepnout a hned se nabízet do prostorů k brance soupeře. Akce jsou většinou vedeny po stranách hřiště, neboť tyto prostory bývají volnější.

c) model zakončení založený na rozehrávce z obranného pásma od brankáře



Základní struktura modelu:

- 1) herní systém – rychlý protiútok
- 2) způsob kombinace – rychlá a pohotová rozehrávka od brankáře
- 3) místo kombinace – střed hřiště
- 4) počet zapojených útočících hráčů – 5
- 5) počet zapojených obranných hráčů – 6
- 6) organizace obrany – střední zóna hřiště

Realizace samotné akce:

- rychlá rozehrávka od brankáře,
- přesný míč od krajního obránce do středu hřiště,
- vedení míče ve středním pásmu hřiště a následná přihrávka za obránce,
- kvalitní převzetí míče v rychlosti a přizemní centr na zadní tyč,

- zakončení na zadní tyči v pádu a souboji špičkou kopačky.

Co bychom pozitivně ocenili na útočícím družstvu?

Rychlé a přesné rozehrání od brankáře. Soupeř nemá čas se vrátit do obranného postavení a ve středu hřiště je více prostoru. Následné kvalitní převzetí míče a náběh stranových hráčů. Střílený přízemní centr a nebojácnost útočníka při zakončení.

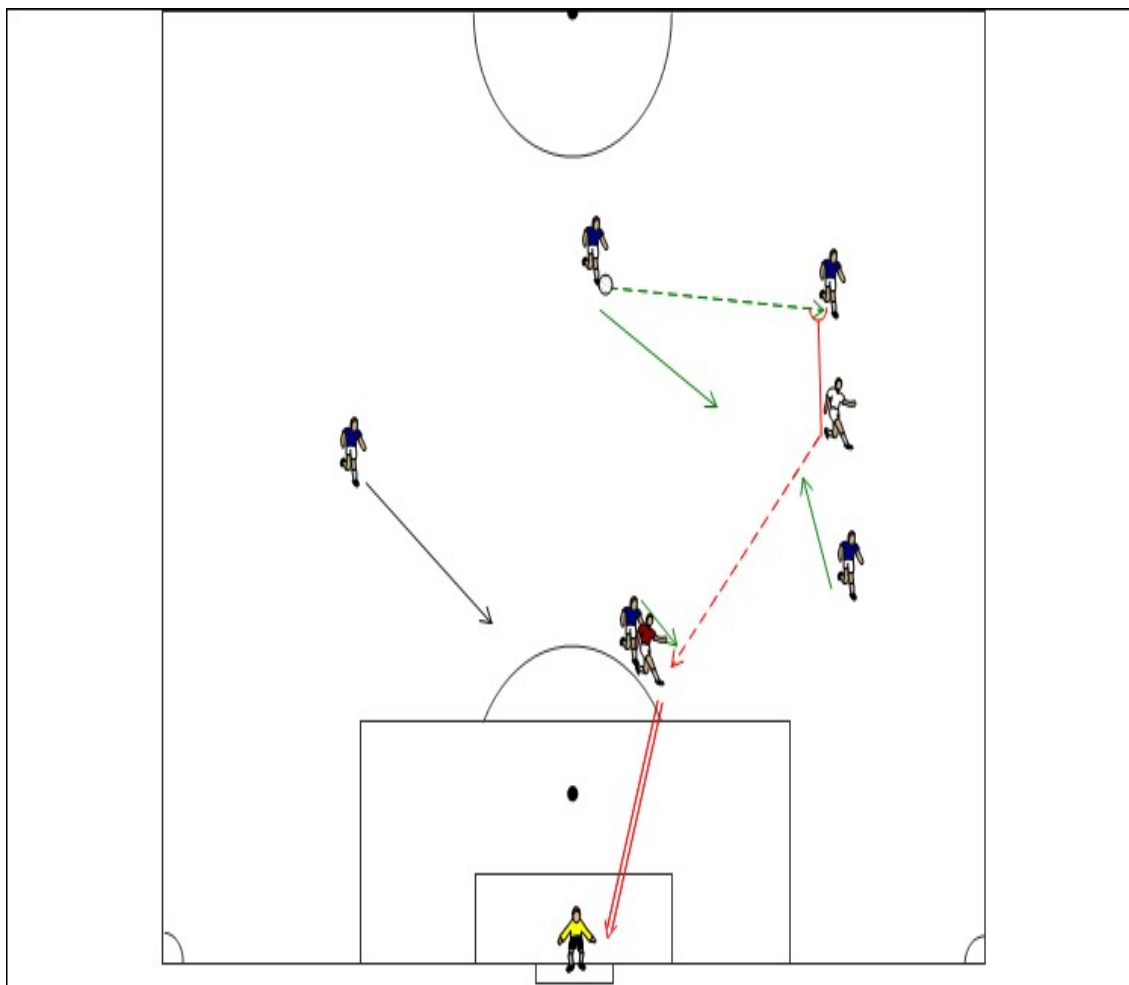
Co bychom vytkli obrannému mužstvu?

Pomalý návrat hráčů do obranného postavení. Dále nedůraz při přebírání středových hráčů útočícího mužstva. A špatné obsazování útočníků při stranových centrech.

Výskyt modelu

Základem je brankář, který má kvalitní rozehrávku, jak rukou, tak i nohou. Důležitá je rychlá práce směrem k brance soupeře na co nejméně dotyků s míčem.

d) model zakončení založený na střelbě ze střední vzdálenosti



Základní struktura modelu:

- 1) herní systém – rychlý protiútok
- 2) způsob kombinace – zachycená rozehrávka s následnou střelbou ze střední vzdálenosti
- 3) místo kombinace – střed hřiště
- 4) počet zapojených útočících hráčů – 2
- 5) počet zapojených obranných hráčů – 5
- 6) organizace obrany – střední zóna hřiště

Realizace samotné akce:

- chybná kombinace ve středu hřiště,
- zmocnění se míče útočícím hráčem a přesná přihrávka před pokutové území,
- kvalitní převzetí míče a následná přesná střela přímým nártem levé nohy k tyči.

Co bychom pozitivně ocenili na útočícím družstvu?

Hráči se dostali k míči díky nepřesné rozehrávce soupeře. Hráč ale správně zaplňoval prostor a byl připraven míč hned převzít a připravit šanci spoluhráči. Ten prokázal kvalitní techniku a po převzetí míče se tvrdě opřel do míče z hranice pokutového území a zamířil přesně k tyči branky.

Co bychom vytkli obrannému družstvu?

Je to samozřejmě naprosto zbytečná ztráta míče ve středu hřiště po nepřesné přihrávce. Přihrávající hráč byl otočený směrem ke své brance a tato pozice bývá pro vlastní tým občas nebezpečná. Následně střední obránce nebyl dostatečně důrazný v souboji a střílejícímu hráči situaci příliš neztížil.

Výskyt modelu

Tyto situace se vyskytují poměrně často. Je to způsobeno nepřesnou rozehrávkou, která bývá mnohdy dána i nekvalitním terénem. Proto bychom tomuto předešli, měli bychom tuto rozehrávku zajistit středovými obrannými hráči, kteří případný rychlý protiútok zastaví.

5. Diskuse

Diplomová práce s názvem Analýza herního výkonu v profesionálním fotbale splnila svoje předsevzetí. Všechny branky v tomto ročníku byly zanalyzovány podle jasně daných kritérií z hlediska kvantity a rozděleny do grafů. Z kvalitativního hlediska jsem se snažil poukázat na nejčastěji se opakující modely úspěšných akcí a zhodnotit je, jak z obranného postavení, tak i z útočného pohledu a shrnout možnosti výskytu těchto modelů. Celkový počet branek v tomto ročníku byl 634 ve 240 utkáních, což nám dává slušný průměr 2,6 branek na zápas. S porovnáním s ostatními ročníky zde máme nárůst brankových akcí. V ročníku 2009/10 padlo 574 branek a v ročníku 2008/09 to bylo jen 582 vstřelených branek. Podle Roxburgha (2010), který zanalyzoval průměr branek z posledních světových šampionátů, se tento průměr pohyboval okolo 2,2 – 2,7 branek na utkání. Z tohoto nám vyplývá, že průměr branek z české ligy je téměř shodný s průměrem z mistrovství světa.

Z výsledků je také patrný značný rozdíl v počtu vstřelených branek v daných kolech. Je to dáno tím, jaké složení soupeřů se v těchto kolech utkalo. Jestliže se utkaly mužstva, která byla kvalitativně od sebe značně vzdálena, zpravidla padlo branek více než v kolech, kdy se utkala mužstva kvalitativně vyrovnanější. Dalším důvodem byl fakt, jakou taktiku daná mužstva zvolila. Například Plzeň hrála celý ročník velmi útočným stylem a když se střetla s dalším podobně útočně laděným soupeřem, v tomto utkání padlo zpravidla hodně branek. Nejméně branek padlo ve 22. kole a důvodem bylo, že v tomto kole skončily hned tři utkání bez branek a v dalších dvou utkáních padly jen dvě branky.

Ze všech střelených branek padlo z nepřerušené hry 73% a ze standardních situací 27% branek. Bedřich (2006) a Roxburgh (2010) ve svých statistikách naznačují, že ve světovém fotbale padá kolem 30% branek ze standardních situací.

Z otevřené hry má největší zastoupení postupný útok. Tímto způsobem padlo celých 40% všech vstřelených branek. Tento způsob útoku je využíván především při překonávání obranného bloku, kdy soupeř vyčkává na své polovině hřiště a obrana je stažena do hlubokého bloku. Z rychlých protiútoků padlo 34% všech branek. Týmy se v poslední době zaměřují na zlepšení rychlého přechodu do útoku. Tento způsob útoku je využíván především hostujícími mužstvy, kdy využívají ztráty či nepřesné rozehrávky mužstva a trestají brankou. Zbylých 26% branek bylo vstřeleno po kombinovaných útocích. Bokša a Mendlík (1989) porovnal poměr vstřelených branek

mezi lety 1974 – 1986 a došel k závěru, kde poměr vstřelených branek byl 69,59% z postupného útoku a zbylých 30,41% z rychlých protiútoků. Zde vidíme pozvolný nárůst branek z rychlých protiútoků. Je to dáno způsobem dnešní hry, kdy se hra zrychluje a je kladen důraz na rychlé zakončení akce.

Jak již bylo řečeno, ze standardních situací v tomto ročníku padlo 171 branek. Největší zastoupení mají branky vstřelené po rohových kopech a to přesně 34%, dále bylo proměněno mnoho pokutových kopů 24,5% a z přímých volných kopů to bylo 18% všech branek ze standardních situací. Každé mužstvo se snaží mít ve svém středu hráče s vytříbenou kopací technikou, který dokáže kvalitně zahrávat standardní situace. Tyto situace mnohdy rozhodují vyrovnané utkání.

Z hlediska faktorů střelby byly hodnoceny: způsob střelby, technika střelby, prostor střelby, lateralita střelby, úspěšnost střelby vzhledem k času utkání a důležitost první vstřelené branky. Z hlediska způsobu střelby bylo v tomto ročníku vstřeleno nejvíce branek prvním dotykem a to 56% všech branek. Druhým nejčastějším způsobem zakončení byl způsob po zpracování míče ve 13,5% případech. Z hlediska techniky střelby, hráči využívali v nejvíce případech střelbu vnitřní stranou nohy, tzv. „placírkou“ a to ve 34% případů a zakončení přímým nártem v 31% případů střelby. Tyto dva způsoby zakončení jsou nejčastější především pro svou přesnou, razanci a účinnost.

Velmi často diskutovaným faktorem byl prostor střelby. Prostor pro střelbu je rozdělen na brankové území, pokutové území a prostor mimo pokutového území. Mnoho autorů se tímto prostorem zabývalo a z dlouhodobých záznamů vyplývá, že z prostoru pokutového území je vstřeleno celých 80% - 90% všech branek. Tento údaj nám potvrzuje pravidlo, které je často slýcháváno z úst trenérů, že utkání se rozhodují v pokutovém území, a kdo je v těchto fázích úspěšnější a důraznější, zpravidla vítězí. V tomto ročníku české fotbalové ligy padlo uvnitř pokutového území 87% všech vstřelených branek, což se nám shoduje se světových dlouhodobým průměrem.

Dalším faktorem, na který jsem se zaměřil, byla lateralita střelby. Jinými slovy, jestli je v naší lize více hráčů, kteří zakončují levou nebo pravou nohou. Moderní hráč by neměl mít větší problém zakončit levou nebo pravou nohou, anebo by se měl tomuto problému více zaměřit v tréninkovém procesu. Výsledky ukázaly, že v české lize je více hráčů, co zakončují pravou nohou, a to v celých 69% případů. Z výsledků, které máme k dispozici z evropského mistrovství v roce 2000 Sivek (2000) zjistil, že ze všech branek po úderu pravou nohou padlo 50,6% a levou nohou 31,8%. Zbylé procento

brank padlo hlavou. Z tohoto můžeme vyčíst, že v českém i světovém fotbale je více hráčů, kteří mají silnější pravou nohu.

Dalším velice zajímavým a sledovaným faktorem je časový úsek utkání. Fotbalové utkání je hráno na dva poločasy po 45 minutách. V tomto ročníku české ligy padlo nejvíce branek v časovém úseku 61. – 75. minutě, a to přesně 18,3% všech branek a v poslední čtvrt hodině utkání 17,5% branek. Více branek z pravidla padá až v druhém poločase, a to 56% branek. Z časového hlediska je kritický především konec utkání, kdy mužstvu mohou docházet fyzické síly a lépe trénované mužstvo obvykle v tomto čase vstřelí branky. Podle Votíka (2005) padá nejvíce branek v profesionálním fotbale v závěrečné čtvrt hodině utkání (24 - 25%). Roxburgh (2010) a jeho skupina v analýze z mistrovství světa v roce 2010 uvedla, že nejvíce branek (43%) na mistrovství padlo v poslední půlhodině utkání. Zde vidíme shodu mezi českým a světovým fotbalem.

Úspěšnost první branky zkoumá, kolik procent utkání skončí vítězstvím mužstva, kterému se povedlo vstřelit úvodní branku utkání. V české lize zvítězilo takovéto mužstvo v 61% utkání. Zato v 15% utkání se soupeři podařilo vývoj utkání otočit. Pouze 7% všech utkání z 240 v české lize skončilo bezbrankovou remízou. Ze světového fotbalu můžeme uvést analýzu Roxburgha (2008) z Ligy Mistrů v ročníku 2007-08. Ten došel k závěru, že 65% utkání skončilo vítězstvím družstva, kterému se podařilo vsítit první branku. Zde se nám jasně ukazuje, jak je vstřelení první branky pro vývoj utkání důležitý.

Kvalitativní analýza branek v české nejvyšší fotbalové lize v ročníku 2010/2011 přinesla tyto závěry.

Z hlediska postupného útoku byly vytvořeny čtyři modelové situace, které se podle mého názoru velmi často objevovaly a byly něčím specifické.

První modelová situace byla znázorněna pomocí kombinace „přihraj a běž“. Tato kombinace je velmi efektivní a díky kvalitní přihrávce a načasovanému náběhu do volného prostoru se dá rozbít skoro každá obrana. Z této kombinace padly branky buď přímo, anebo stála na počátku brankových příležitostí.

Druhý model byl založen vedením akce z křídelního prostoru. Moderní obrana má za úkol zahušťovat prostor před pokutovým územím. Z tohoto důvodu máme více prostoru na stranách hřiště a z těchto prostorů většinou vycházejí i brankové příležitosti. K úspěšnému zakončení těchto akcí musí mužstvo disponovat rychlými a hbitými krajními hráči s kvalitní technikou centrovaných míčů do pokutového území. Takto

provedení centr do správného prostoru je pro obranu velmi těžko odvrátitelný, anebo mnohdy si obránci z těchto prudkých centrů dají vlastní branku.

Třetí model zakončení postupného útoku byl charakterizován podle zakončení střelby ze střední či delší vzdálenosti. Jestliže je obranný blok hluboko v obranné zóně hřiště, mnohdy se mužstva snaží o střelbu ze střední či delší vzdálenosti. K tomuto zakončení se odhodlávají především hráči ze středové řady, kteří mají možnost a prostor si míč posunout a připravit na svoji silnější nohu. Musí mít kvalitní techniku kopu, dostatečnou razanci a přesnost. Se zvětšující se vzdáleností od branky, se zvyšuje šance brankáře, že tuto střelu zneškodní.

Poslední model zakončení postupného útoku byl založený na vysokém míči za obranu soupeře. Takovéto akce jsme mohli vidět především na konci utkání, kdy zejména mužstvo, které se snažilo zvrátit vývoj utkání, se uchýlilo k takovýmto nákopům. Mužstvo musí disponovat vysokými a robustními útočnými hráči, aby tito hráči buď tento souboj vyhráli, anebo podstoupili souboj a propadlý míč si našel jejich útočný spoluhráč.

U postupného útoku se útočící hráči nejčastěji prezentovali zaujímáním postavení ve volném hracím prostoru pro převzetí míče s cílem hrát vpřed, sledem rychlých a prudkých přihrávek vpřed s uplatněním finálních průnikových přihrávek, vysokou úrovní pohyblivosti hráčů bez míče a přesností a tvrdostí úspěšného zakončení. Bránící hráči se v záporném pojetí prezentovali nedůrazným přistupováním k hráčům ve zrodu akce a v mnoha případech neobsazením zakončujícího hráče před brankou.

U rychlého protiútku byly vytvořeny také čtyři modelové situace. První model rychlého protiútku byl založen na zakončení po individuální akci jednotlivce. Tomuto typu akce nejčastěji předcházela ztráta míče středových hráčů soupeře, zejména nepřesnou rozehrávkou ve střední nebo obranné zóně hřiště. Následovala kolmá přihrávka většinou na volného útočného hráče, a ten díky technické vyspělosti vedení míče a obejití soupeře vstřelil branku.

Druhý popsaný model zakončení je založený dlouhou přihrávkou do křídelního prostoru. Jak už bylo popsáno výše, křídelní prostory jsou v moderním fotbale velmi často využívané pro svůj volný prostor pro vedení akcí. Při těchto akcích musí dojít k pohybu zejména křídelních hráčů bez míče a přesné přihrávce za obranu. Následuje individuální zakončení nebo předložení míče před branku soupeře. Zakončující hráč má většinou již snadnou úlohu vstřelit branku.

Model rychlého protiútoku založený na rozehrávce z obranného pásma od brankáře vyžaduje rychlou reakci a vysokou technickou vyspělost brankáře při práci s míčem. Jestliže soupeř zakončí slabě a špatně a brankář vidí volný prostor, zakládá akci dlouhým výkopem nebo výchozem. Jelikož je soupeř vytažen na útočnou zónu soupeře, pro útočící hráče vzniká volný prostor, který dokáží využít. Do tohoto typu rychlého protiútoku je předpoklad, že se zapojí alespoň 4 – 5 útočících hráčů, aby došlo k přečíslení soupeře. Tento útočný záměr je velmi účinný, na druhou stranu také fyzicky náročný.

Posledním modelem zakončení rychlého protiútoku je akce založená na střelbě ze střední vzdálenosti. Této akci předchází špatná rozehrávka a ztráta míče soupeře, rychlá přihrávka před pokutové území útočícímu hráči a přesné zakončení.

6. Závěr

Cílem této diplomové práce bylo zanalyzovat všechny branky vstřelené v české nejvyšší fotbalové lize v ročníku 2010/2011. Tato analýza se zakládala na rozdělení branek z kvantitativního hlediska podle přesně daných faktorů. Došlo i k porovnání těchto faktorů s výsledky z obdobných prací ze světového fotbalu. Dalším cílem byla analýza branek z kvalitativního hlediska a popis těchto útočných akcí z obranného a útočného hlediska. Tato analýza by měla alespoň trochu dopomoci v tréninkovém procesu, na co se zaměřit při nácviku obranné anebo naopak útočné fáze hry.

Výsledky této analýzy nám ukazují jak kvalitní je český fotbal z hlediska útočné fáze hry. Jak víme, branky jsou kořením fotbalu a je to ten důvod, proč je fotbal tak populární a sledovaný. Doufejme, že prozatím stoupající trend vstřelených branek v naší české lize se udrží a my budeme vídat více krásných a důležitých branek.

Na závěr práce bych rád uvedl úsměvný, leč pravdivý výrok jednoho z nejlepších fotbalistů dnešní doby, portugalského útočníka Cristiana Ronalda:

„Góly jsou jako kečup. Někdy ne a ne přijít, ač se snažíte sebevíc, ale když přijdou, je jich najednou celá spousta.“

7. Seznam literatury

BEDŘICH, L. *Fotbal – rituální hra moderní doby*. 1. vyd. Brno: Masarykova univerzita, 2006.

BOKŠA, M., MENDLÍK, J. *Střelba v kopané*. Praha: Olympia, 1989.

BUZEK, M. *Herní výkon – determinanty herního výkonu – racionální trénink*, in, Buzek, M., Altman, Z., Bunc, V., Bursová, M., Janák, V., Kocourek, J., Ledvinka, K., Máhrová, A., Plachý, A., Pyšný, L., Šafaříková, J., Šeflová, I., Valášek, L., Zahálka, F. *Trenér fotbalu „A“ UEFA licence (1. díl – obecné kapitoly)*, Praha: Olympia, 2007.

BUZEK, M. *Střelba – její nácvik v podmínkách utkání*, *Fotbal a trénink*, č. 3, 2005.

DOBRÝ, L., SEMIGINOVSKÝ, B. *Sportovní hry – výkon a trénink*. Praha: Olympia, 1988.

DOBRÝ, L. *Didaktika sportovních her*. Praha: SPN, 1977.

FRANK, G. *Fotbal – 96 tréninkových programů*. Praha: Grada. 2006.

GIFFORD, C. *Fotbalová encyklopedie*. Praha: Svojtka & Co., 2008.

GRASGRUBER, P., CACEK, J. *Sportovní geny*. Brno: Computer Presss, 2008.

HENDL, J. 1999. *Úvod do kvalitativního výzkumu*. Praha: Karolinum, 1999.

JEŽEK, V. *Poznatky z rozboru hry na X. mistrovství světa v kopané – NSR 1974*. Praha: Olympia, 1975.

KAČÁNI, L. *Unie fotbalových trenérů Slovenska*. Bratislava: Unie fotbalových trenérů Slovenska., 1994.

- KAČÁNI, L. *Základy strategie a taktiky vo futbale*. Bratislava: Špotr, 1982.
- KAČÁNI, L., HORSKÝ, L. *Trénink kopané*. Praha: Olympia, 1979.
- KOLLATH, E. *Fotbal technika a taktika*. Praha: Grada, 2006.
- LUCCHESI, M. *Attacking soccer: a tactical analysis*. Spring City: Reedswain, 2001.
- MAREK, L. *Analýza EURO 2008*. Brno, 2009. Bakalářská práce na Masarykově univerzitě. Vedoucí bakalářské práce Oldřich Racek.
- MATOUŠEK, F. *Základy kopané*. Praha: Olympia, 1973.
- NAVARA, M. *Poznatky z mistrovství světa ve fotbale Itálie 1990*. Praha: ČSFA, 1990.
- NAVARA, M., BUZEK, M., ONDŘEJ, O. 1986. *Kopaná – teorie a didaktika*. Praha: SPN, 1986.
- ONDŘEJ, O. *Současné pojetí obranné hry*. Metodický dopis. Praha: FTVS, 1994.
- PSOTTA, R. *Analýza intermitentní pohybové aktivity*. Praha: Karolinum, 2003.
- ROXBURGH, A. *World cup South Africa – technical report and statistics*. FIFA, 2010.
- ROXBURGH, A., TURNER, G., AHLSTROM, F. *UEFA Champions League Technical report 2007/ 2008*, UEFA's Football Development Division, 2008.
- ROXBURGH, A. *Liga mistrů – kritérium úrovně světového fotbalu*. Fotbal a trénink, 2006.
- SIVEK, Z., *Bez Supertrenéra není Supertým. Fotbal a trénink.*, 5-6/2000.
- SLEPIČKA, P., HOŠEK, V., HATLOVÁ, B. *Psychologie sportu*. Praha: Karolinum 2006.

VEČEŘA, K., NOVÁČEK, V. *Sportovní hry III: Kopaná*. Brno: Masarykova univerzita, 1995.

VOTÍK, J. *Trenér fotbalu „B“ UEFA licence*. Praha: Olympia 2005.

VOTÍK, J. *Trenér fotbalu „B“ licence*. Praha: Olympia, 2003.

Internetové zdroje:

http://fotbal.idnes.cz/db_fotbal.asp?soutez=1000308 [2012-09-05].

<http://www.ceskatelevize.cz/hledani/?q=studio+fotbal> [2011-11-15].