

Univerzita Karlova v Praze

Filozofická fakulta

Sociologie



FILOZOFICKÁ FAKULTA
UNIVERZITY KARLOVY
V PRAZE

Diplomová práce

Romana Imříšková

Percepce vězňů u pracovníků Vězeňské služby

Developing Prison Officers' Attitudes about Inmates

Ráda bych tímto poděkovala vedoucí své diplomové práce Mgr. Zuzaně Podané, Ph.D. za ochotu, pomoc, výbornou motivaci a podporu při vedení mé diplomové práce.

Prohlašuji, že jsem diplomovou práci vypracovala samostatně, že jsem řádně citovala všechny použité prameny a literaturu a že práce nebyla využita v rámci jiného vysokoškolského studia či k získání jiného nebo stejného titulu.

V Praze dne 15.4. 2013

.....
Romana Imříšková

Abstrakt:

Literatura o vězeňství se zabývá problematikou pracovníků Vězeňské služby (VS) velmi sporadicky, jelikož je většinou pozornost zacílena především na vězně. Proto v této práci jsou hlavním tématem právě příslušníci VS a jejich percepce vězněných osob. Polostandardizovanými rozhovory byly zjištěny klíčové zdroje a typy informací, podle kterých si příslušníci vytváří dojem o věznicích s důrazem na kategorii viny. Přístup vězně a přístup příslušníka uvnitř věznice se vydělily jako dynamické kategorie měnící se nejen podle různých okolností, kterým se věnují jednotlivé podkapitoly, ale také během času. Pozorovány byly rozdíly mezi jednotlivými věznicemi stejně jako mezi pozicemi v rámci uniformovaných příslušníků (mezi pracovníky eskorty, dozorcí a strážnými). Jelikož se jedná o opomíjené téma, přitom zásadní pro poznání a zlepšení situace ve vězeňství, je potřeba se mu v budoucnu ještě detailněji věnovat.

Klíčová slova:

vězeňský příslušník, vězeňská služba, vězení, percepce,

Abstract:

Literature about prisons is dealing with issues concerning prison officers very rarely, since attention is usually paid to inmates. Therefore, this work is addressing prison officers and their perception of inmates. By means of semi-standardized interviews, key sources and kinds of information were discovered. These aspects are crucial for prison officers to develop their attitude about inmates with focus on category of guilt. Prison officer's approach and inmate's approach arose as dynamic categories changing according to the certain circumstances, which are described in individual subchapters in more detail, and also according to time. Differences were noticed not only among prisons, but also among positions of uniformed staff (escorts, wardens and guards). Since this issue is overlooked, but essential for gaining awareness, understanding and improving situation in prisons, it is crucial to do more researches on it.

Keywords:

prison officer, prison service, prison, perception

Obsah

Seznam použitých zkratk:	8
1. Úvod	9
2. Práce u vězeňské služby	13
2.1. Základní fakta o práci ve vězeňské službě	13
2.2. Fluktuace	19
3. Teoretický rámec výzkumu	22
3.1. Sociální percepce	22
3.2. Totální instituce	24
3.3. Teorie prisonizace	25
4. Metodologie	29
4.1. Polostrukturovaný rozhovor	29
4.2. Zakotvená teorie	31
4.3. Tvorba dat	34
4.4. Validita	35
Empirická část	37
5. Vězeňská služba jako nové zaměstnání a kultura věznice	39
6. Percepce vězňů	42
6.1. Utváření dojmu	43
6.2. Zdroje informací	43
6.3. Důležitý faktor: vina	49
6.4. Kategorizace vězňů	51
6.5. Shrnutí	55
7. Přístup vězňů	57
7.1. Kultura věznice	58
7.1.1. Stupeň věznice	58
7.1.2. Vazební věznice vs. věznice trestu	63
7.2. Reakce na přístup dozorce	64
7.3. Dynamika v přístupu vězně	65
7.4. Shrnutí	66
8. Přístup příslušníka VS	68
8.1. Hranice přístupu příslušníka a úroveň tolerance	70
8.2. Strategie vypořádávání se s přestupky	75
8.3. Recidiva a pesimismus příslušníků VS	76

8.4. Dynamika a změny během výkonu služby	79
8.5. Shrnutí.....	81
Závěr	82
Seznam použité literatury	86
Přílohy:.....	92

Seznam použitých zkratk:

VS – Vězeňská služba

PP – podmíněné propuštění

MON – možná oběť násilí

MPN – možný pachatel násilí

STH – snížená tělesná hmotnost

NMÚ – nízká mentální úroveň

DVO – další vytipované osoby

OVKT – oddělení výkonu kázeňských trestů

PSVD – prostupná skupina vnitřní diference

1. Úvod

Práce Vězeňské služby (VS) charakteristická svou jedinečností ve společnosti se liší od všech ostatních zaměstnání především specifickým prostředím, do kterého je zasazena. Ze všech zaměstnanců pracujících v tomto prostředí se zaměříme pouze na „příslušníky“, čímž budeme mínit všechny uniformované pracovníky VS kromě justiční stráže, jedná se tedy o vězeňskou stráž, dozorce a pracovníky eskorty. Společným jmenovatelem těchto tří odlišných pozic v rámci příslušníků VS ČR je jejich specifičnost z pohledu všech existujících zaměstnání a jejich umístění. U žádného jiného zaměstnání není náplní práce kontrola, řízení a ostraha velkého počtu svéprávných osob odsouzených či obviněných z trestného činu v naprosto uzavřeném prostředí.¹

Náplň práce příslušníků se skládá z několika odlišných úkolů, především musí zajistit bezpečnost a disciplínu, dále by měli na vězně při službě výchovně působit, což zahrnuje nejen dohled, ale také konzultace s nimi (Wicks, 1980), nedílnou součástí je i administrativa. Tato práce, vykonávaná relativně malým okruhem lidí, se kterými se většina z nás během našeho života nesetká, je tímto velmi unikátní a pro společnost důležitá.

Toto náročné zaměstnání skýtá mnoho nevýhod, především je bezesporu velmi psychicky náročné a odehrává se ve stálé negativní atmosféře, kdy příslušníci vězně musí neustále kontrolovat, vymáhat dodržování řádu, přitom vidí opakované porušování, neuposlechnutí a neustálé odmítání a negativní přístup ze strany vězňů. K tomu se během dlouhých chvil rutinní služby objeví občas nebezpečná situace, na kterou musí být pracovník připraven a schopen adekvátně zareagovat.

Nevýhodou příslušníka také je jeho postavení v rámci věznice, a sice že se nachází na předělu mezi vedením a samotnými vězni, tato pozice uprostřed dvou tak protichůdných skupin se proto stává často zdrojem mnoha konfliktů a stresů více než samotné jednání s vězni. Příslušníci musí navíc každý den jednat s řadou nebezpečných a nevyzpytatelných osob, od kterých musí očekávat a být připraveni na to nejhorší. Přitom pro pozici dozorce jedinou zbraní je jejich vlastní osobnost (Wicks, 1980), protože nesmí být ozbrojeni, když jsou v častém v kontaktu s velkým počtem volně se pohybujících vězňů (pracovníci eskorty a strážní zbraně mají kromě vnitřních stanovišť a pokud se nepohybují uvnitř věznice). Ve věznici příslušníci také často stráví za život dohromady delší dobu než samotní vězni (Morgan & Liebling, 2007).

¹ Nejblíže svým charakterem jsou tomuto popisu ošetřovatelé uzavřených ústavů starající se o pacienty/klienty, přesto tito pacienti nejsou do tohoto prostředí uvrženi primárně kvůli spáchání trestného činu, ale spíše kvůli nemoci (ze které ovšem může plynout spáchání trestného činu), čemuž má také odpovídat odlišný přístup těchto ošetřovatelů.

Vzhledem k těmto negativním podmínkám je toto zaměstnání nepřiměřeně málo finančně ale také společensky ohodnoceno. Z hlediska statutu a společenského uznání se v očích společnosti nachází až za prací policistů (Coyle, 2003). Všechny tyto negativní aspekty jsou pak důvodem tak vysoké fluktuace u tohoto zaměstnání, což způsobuje vynakládání velkého množství financí na zaučení stále nových zaměstnanců, a zároveň nižší kvalitu vykonávání služby kvůli nedostatečným zkušenostem u mnohých příslušníků. Tím se snižuje bezpečnost nejen příslušníků a vězňů samotných, ale i celé společnosti kvůli potenciálním útekům.

Je potřeba snažit se minimalizovat tuto fluktuaci, a to můžeme díky lepšímu porozumění tomuto zaměstnání, jehož základním pilířem je kontakt s vězni (ať už obviněnými, či odsouzenými), proto výzkumnou otázkou této práce je: Jak pracovníci VS vnímají vězně? Zároveň cílem této práce není zjištěné jevy a informace hodnotit, ale pouze interpretovat a porozumět percepci vězňů z pohledu příslušníků, do jakých skupin si je kategorizují, jaké podmínky ovlivňují tuto percepci, z jakých zdrojů příslušníci informace čerpají a jak to ovlivňuje přístup příslušníků k vězňům. Porozumění těmto jednotlivým bodům nám přinese poznatky z prostředí věznic z nové perspektivy a ukáže nám dosud nezkoumanou část reality v rámci vězeňství, přiblíží nám také toto jedinečné zaměstnání a přinese alespoň jeho částečné pochopení. Jedná se tedy o tvorbu „základní báze znalostí“ (Strauss & Corbin, 1999, str. 13), protože tento specifický problém nebyl ještě v České republice zkoumán a třeba bude i pohnutkou k rozsáhlejší a detailnější analýzám do budoucna.

Problémy vězeňství jsou ve společnosti i v literatuře vcelku diskutované a rozšířené, nicméně ve většině případů jsou hlavním tématem samotní vězni. I přes evidentní důležitost práce uniformovaných příslušníků VS, existuje o ní v České republice jen malé množství literatury, která je ve většině případů zaměřená na psychohygienu a problematiku vyhoření. Pokud se o tomto zaměstnání ve společnosti a v médiích vůbec mluví, jedná se zpravidla o negativní jevy jako je pochybení některého z příslušníků a o korupci.

Literatura dotýkající se tématu vězeňství, kterou je potřeba zmínit, je Goffmanova kniha *Asylums* (1968, první vydání z roku 1961) pojednávající o totálních institucích, kde Goffman popisuje specifika života v uzavřeném prostředí, ať už mluví o vězeních, ústavech či kláštřích. Nejčastěji se ovšem odkazuje na psychiatrické léčebny, kde své pozorování a výzkum prováděl, malou část své knihy přitom věnuje i zaměstnancům takovýchto institucí. Ve svém následujícím díle *Stigma* (2003, první vydání z roku 1963) Goffman vytváří teorii stigmatu u osob, jež jsou ostatními opovrhovány a vydělují se do značné míry z normality

dané skupiny či společnosti, což podle těchto charakteristik může být aplikovatelné rovněž na vězněné osoby. Goffman (1963) nejdříve stigma charakterizuje, poté popisuje jednotlivé formy stigmatu a jak se projevuje v reakcích okolí i u samotného nositele stigmatu. Podobným jevem se zabývá i Howard Becker ve své knize *Outsiders* (1991), kde soustředí svou pozornost na dvě specifické skupiny, a sice kuřáky marihuany a hudebníky jazzu.

Pokud se podíváme na zásadní díla o vězeňství jako takovém, bezesporu je potřeba zmínit Michela Foucaulta a jeho dílo *Dohlížet a trestat: Kniha o zrodu vězení* (2000, první vydání 1975), protože udává ucelený spis o způsobech myšlení, které vedly ke vzniku vězeňství a formovaly jeho charakter. Další důležitou prací o vězeňství je *The Prison Community* (1958, první vydání 1940) Donalda Clemmera, kde představuje teorii prisonizace a rozepisuje se o vznikajících vztazích uvnitř věznice mezi vězni. *The Society of Captives* (1958) Greshama Sykese se zase zaměřuje na nejvíce hlídané věznice a popisuje krutosti odehrávající se v nich a jejich vliv na soudržnost vězňů. Z českého prostředí můžeme zmínit Drahomíru Malou (manželka bývalého generálního ředitele vězeňské služby Jiřího Malého), která napsala dvoudílnou kritickou práci *Vězeňství po česku I. a II.* (2003 a 2009), kde zdůraznila některé kauzy, jež rozdmýchaly české vězeňství stejně jako i případy, ze kterých naopak nevyplývaly žádné důsledky.

Co se týká literatury o samotném vězeňském personálu, většina prací je zaměřena na psychohygienu a problematiku vyhoření. Kvalitní a tématicky širokou prací o vězeňském personálu *Řízení věznic v čase změn* (2003, příloha časopisu *České vězeňství* 1/2004) napsal Andrew Coyle, který popisuje zvláštnosti práce ve vězeňství a jeho klíčové rysy. Vyzdvihuje problematické aspekty interakce mezi vězni a zaměstnanci a podrobněji se zabývá potřebami i povinnostmi pracovníků VS. Příslušníkům se věnují i některé články z listopadového čísla *European Journal of Criminology* roku 2011, kde se např. rozlišuje použití hard power a soft power ze strany příslušníků vůči vězňům, jiný článek se zabývá deskripcí a vysvětlením výměn malých laskavostí mezi vězni a pracovníky. Kromě těchto témat jsou v tomto čísle zahrnuty i další z problematiky vězeňství jako celku.

Z dalších článků, jež se věnují tematice vězeňských příslušníků, můžeme zmínit např. *Analysis of Issues Affecting Correctional Officer Retention within the Arkansas Department of Correction* (Patenaude, 2001) nebo *Guards Gone Wild: A Self-Report Study of Correctional Officer Misconduct and the Effect of Institutional Deviance on „care“ within the Texas Prison System* (Worley & Worley, 2011).

Literatura o vězeňství je tedy vcelku rozsáhlá, ovšem ta specializovaná o zaměstnání příslušníků už se vyskytuje v mnohem menším množství. V každém případě je pro celou

společnost důležité hlubší porozumění tomuto náročnému povolání, kterému ještě nebylo věnováno dost pozornosti a jež nedisponuje takovou společenskou prestiží jako jiné uniformované složky. Právě protože jde o nezbytné povolání, které je nedílnou součástí každé společnosti, je potřeba mu věnovat v budoucnosti větší pozornost a zaměřit se na jednotlivé aspekty tohoto zaměstnání, nejen na kontakt s vězni.

2. Práce u Vězeňské služby

2.1. Základní fakta o práci ve Vězeňské službě

Vězeňská služba České republiky (dále jen VS) byla zřízena podle zákona č. 555/1992 Sb., jejím úkolem je správa a řízení vězeňství, „*zajišťuje výkon vazby, trestu odnětí svobody a chrání pořádek a bezpečnost při výkonu soudnictví a správě soudů*“ (Sochůrek, 2007, str. 6 – 7)² a náleží pod Ministerstvo spravedlnosti ČR. My se v této práci budeme zabývat především uniformovanými složkami Vězeňské služby (kromě justiční stráže), a to konkrétně vězeňskými strážnými, dozorci a eskortní službou.

Práce Vězeňské služby se odehrává v natolik specifickém prostředí, že vyžaduje určité psychické a fyzické předpoklady a pro přijetí je nutné i důkladné školení v několika oblastech a pravidelné přeškolení. Podmínky pro přijetí pracovníka k VS jsou věk starší 18 let, bezúhonnost, zdravotní, osobnostní a fyzická způsobilost k výkonu služby a plná způsobilost k právním úkonům. Dále uchazeč nesmí být členem žádné politické strany nebo politického hnutí a nesmí vykonávat živnostenskou nebo jinou výdělečnou činnost. Práce Vězeňské služby se také nesmí kloubit s členstvím v řídicích nebo kontrolních orgánech právnických osob, které vykonávají podnikatelskou činnost. Další podmínkou je minimálně středoškolské vzdělání s maturitní zkouškou, přičemž starší zaměstnanci si maturitní zkoušku dodělávají při práci.³

Kromě těchto podmínek musí uchazeč absolvovat celkovou zdravotní prohlídku, fyzické testy a psychologické testy, které trvají několik hodin, a na závěr je čeká pohovor s psychologem. Fyzické testy jsou pak opakovány každý rok, zaměstnanci jsou přezkoušeni a vyhodnoceni podle tabulek zohledňující jejich věk. Kromě fyzických testů musí pracovníci Vězeňské služby opakovat několikrát ročně kurz sebeobrany. Po úspěšném složení přijímacího řízení zaměstnanec podepíše slib mlčenlivosti a začíná jeho několikafázové školení.⁴

Ti uchazeči, kteří projdou počátečními testy a pohovorem, což je zhruba polovina (Malá, 2003), musí absolvovat výuku v Institutu vzdělávání ve Stráži pod Ralskem, která je

² Ochranu a bezpečnost soudnictví má na starost justiční stráž spadající pod Vězeňskou službu ČR, nicméně touto složkou VS se nebudeme v této práci zabývat.

³ Zdrojem byla oficiální internetová adresa VS ČR:

<<http://www.vscr.cz/generalni-reditelstvi-19/o-nas/personalistika-1103/sluzebniho-pomer-prislusnika-vs-cr-6102>> [citováno 15.1. 2013]

Pracovníci vězeňské služby mohou také studovat vysokou školu během placeného volna, nicméně to je podmíněno několika lety služby i po dokončení samotného studia.

⁴ Více informací a tabulky testů fyzické zdatnosti na internetové adrese Stráže pod Ralskem:

<<http://www.vscr.cz/veznice-straz-pod-ralskem-92/personalistika-1179/prijimaci-rizeni/>> [citováno 26.1.2013]

centrem vzdělávání pro pracovníky Vězeňské služby v celé České republice. Zde jsou školeni zaměstnanci pro různé zaměstnanecké pozice ve vězení, nejen pro Vězeňskou službu, ale i pro civilní pozice ve věznici nebo justiční stráž pro soudy. Každá skupina je pak školená podle specifík svého zaměstnání, civilní zaměstnanci bez kurzů sebeobrany, modelových situací apod.⁵

Pracovník určený pro uniformovanou pozici ve VS podstoupí vstupní úvodní vzdělávání, které se skládá ze služebních (např. Výkon trestu odnětí svobody, Výkon vazby, Základy sebeobrany, Modelové situace ad.) a humanitních předmětů (Právo, Psychologie, Pedagogika, Profesní etika a další krátkodobější přednášky). Výuka probíhá každý den po několik týdnů a musí ji absolvovat každý uchazeč, který prošel přes první fyzické a psychologické testy, zdravotní prohlídku a psychologický pohovor. Po ukončení tohoto školení čekají uchazeče závěrečné zkoušky a jejich vyhodnocení. Pokud uchazeč úspěšně absolvuje toto vzdělávání ve Stráži pod Ralskem, je přijat k Vězeňské službě a nastoupí do některé z věznic. Celková doba tohoto vzdělávání se během času mění, dříve to bylo i šest měsíců s přestávkami na praxi ve věznici, dnes se tato doba pohybuje kolem tří měsíců, ale pokud je nedostatek příslušníků, je možnost absolvovat i zkrácené kurzy, které trvají pouze dva měsíce.⁶

Podle výpovědi příslušníků všichni uchazeči ještě než se dostanou na vzdělávání do Stráže pod Ralskem, absolvují i několik týdnů v samotné věznici, někdy na pozici vězeňské stráže, někdy už přímo na pozici dozorce. Právě během těchto týdnů někteří uchazeči ztratí zájem o toto zaměstnání, odchází a ani do Stráže pod Ralskem na vzdělávací kurz nenastoupí.

Pokud se uchazeč dostane přes přijímací testy, prvotní praxi a vzdělávání ve Stráži pod Ralskem, čeká ho už samotná práce ve věznici. Jak příslušníci VS uvádějí, dříve se spíše praktikovalo, že ze začátku zaměstnanec nastoupil např. po dobu dvou let na pozici vězeňské stráže, kde má méně častý kontakt s vězni a je to nejnižší pozice v rámci uniformovaných složek VS. Poté mohl být přesunut na jinou pozici podle početních stavů u jednotlivých složek – strážný, dozorce, eskorta. Při nedostatku v některém z těchto odvětví mohl být přesunut i dříve. V dnešní době se vypisuje přijímací řízení pro určitou pozici – např. pro pozici dozorce do některé z věznic či eskortu, potom je přijatý uchazeč rovnou dosazen na dané místo. Během prvních měsíců služby mohou být noví zaměstnanci občas namátkově

⁵ Více informací je dostupných na oficiální internetové adrese Institutu vzdělávání Vězeňské služby <http://www.ivvs.cz/>

⁶ Zdrojem byla oficiální internetová adresa VS ČR:

< <http://www.ivvs.cz/?m=1&s=1&ss=1&typ=subsub&clid=185> > [citováno 15.4. 2013]

lehce zkoušeni od svých nadřízených z různých otázek z právnické oblasti, řádu, vyhlášek a zákona o vězeňství a ozbrojených složkách.

Nyní si přiblížíme charakteristiky tří hlavních složek uniformovaných pracovníků Vězeňské služby (kromě justiční stráže), které nás budou v této práci především zajímat. Jedná se o strážné, příslušníky eskort a dozorce. Pracovníci každé z těchto složek mají rozdílnou náplň práce, trochu odlišné kompetence, přicházejí do kontaktu s vězni v jiné míře a také někdy s jiným okruhem vězňů (např. vězeňská stráž přijde do kontaktu nejvíce již s prověřenými vězni, kteří jsou zaměstnáni uvnitř věznice, eskortní služba i dozorcí naopak přijdou do kontaktu se všemi vězni).

Vězeňská stráž se nedostává tak často do přímého kontaktu s vězni, hlídá na strážných stanovištích, střeží věznici, pozoruje perimetr, ohraničení věznice a její okolí, provádí prohlídky odsouzených při opouštění věznice a při vstupu do věznice, nosí zbraně pouze na některých stanovištích. Pokud místa dozorců jsou volná, jsou nabídnuta strážným a po úspěšném absolvování výběrového řízení jim mohou papírově propůjčit vyšší hodnost. V jiném případě se strážný může stát dozorcem až po několika letech služby u vězeňské stráže. Naopak je to samozřejmě snadnější, pokud není dostatečný počet strážných, dozorce může zastávat funkci vězeňské stráže. Strážní se střídají ve službě po směnách a jde o velmi náročnou práci z psychického hlediska, neboť je nutné několik hodin sledovat vyhraničenou oblast a neprovádět absolutně žádnou jinou činnost. Tvrdé tresty jsou pracovníkům udělovány za objevení jakéhokoli časopisu či knihy na stanovišti, protože po celou dobu výkonu služby se strážní musí soustředit a případná nepozornost ohrožuje bezpečnost věznice.

Úkolem eskorty je vyvážet odsouzené/obviněné⁷ mimo věznici, kde existuje největší nebezpečí útěku a jde o nejzranitelnější situaci pro pracovníky vězeňské služby, protože se nachází mimo chráněný objekt a pomoc kolegů je daleko. Pro odsouzeného je to naopak nejjednodušší cesta a nejvhodnější situace, kdy se o útěk pokusit. Existuje několik druhů eskorty – „*k umístění a přemístění, k soudnímu řízení, do zdravotnického zařízení, na vnější pracoviště, k vyšetřovacím úkonům (na základě žádosti orgánů činných v trestním řízení nebo jiného oprávněného orgánu), k vyhoštění osob a v jiných oprávněných případech.*“ (Koncepte bezpečnosti VS ČR, str. 5)⁸ Eskorta do zdravotnického zařízení se také liší podle toho, zda je vězeň eskortován do civilní nemocnice nebo do střežené nemocnice (např. věznice Pankrác disponuje vlastní střeženou nemocnicí). Každý eskortní výjezd má svého

⁷ Odsouzený je z věznice s trestem odnětí svobody, obviněný je pouze z vazební věznice, tedy ještě ne soudem pravomocně odsouzený a čekající na rozsudek. V práci budu spíše používat obecného pojmu vězeň, neboť tento pojem zahrnuje jak kategorii odsouzených, tak i obviněných.

⁸ <http://www.vscr.cz/client_data/1/user_files/19/file/PDF/koncepcе_bezpecnosti.pdf> [12.1.2013]

velitele/velitelku eskorty, který zodpovídá za dopravení odsouzeného na stanovené místo a zpět a zajišťuje celou operaci. Jednotlivé výjezdy jsou od sebe odlišné, neboť se mění cíl výjezdu (nemocnice, soud či jiné místo), účel výjezdu (pouze přepravení vězně anebo dopravení k soudu, pohlídání a přeprava jedince zpět do věznice), náplň práce (hlídání vězňů na vnějším pracovišti či jejich přeprava) a další aspekty jako např. počet eskortovaných osob, jejich minulost, agresivní sklony, použité donucovací prostředky, aktuální rozpoložení vězně atd. Pracovníci eskorty mají službu obvykle od pondělí do pátku podle úředních hodin soudů a lékařských zařízení, dále o víkendu obvykle dopoledne kvůli vycházkám vězňů. Pokud se stane neočekávaná událost mimo pracovní dobu (např. některý z vězňů musí na pohotovost), eskortu obvykle nahrazují dozorcí a strážníci, kteří mají v danou chvíli službu. Pracovníci eskorty nosí u sebe zbraně, pokud mají výjezd mimo věznici (uvnitř věznice při prohlídkách a vycházkách zbraně odkládají).

U dozorců jsou směny rozvrženy po 12 hodinách, a to buď za sebou čtyři denní a poté čtyři dny volna, nebo dvě denní směny a dvě noční a následují opět čtyři dny volna. V některých věznicích ovšem kvůli nedostatku příslušníků VS je tento počet volných dnů nižší. Každá směna dozorců má svého vedoucího inspektora dozorcí směny, stejně tak mají strážníci svého inspektora strážní směny.

Dozorci ve službě nenosí zbraň kvůli předejetí zneužití zbraně ze strany odsouzených či obviněných, protože se většinu času své služby mezi nimi volně pohybuje. Každý dozorce má na starosti svůj blok, „barák“, patro či ubytovnu (v každé věznici je to nazýváno trochu odlišně), který mu byl přidělen. Na této své ubytovně tráví dozorce nejvíce času, provádí kontroly odsouzených a jejich cel, vyřizuje všechny požadavky vězňů ze své ubytovny, doprovází je na zdravotní oddělení, do jídelního bloku na stravu třikrát denně, dále na jednotlivé aktivity z programu zacházení, za vychovatelem či na návštěvy.

Dozorci musí také vizuálně kontrolovat každé dvě hodiny odsouzené, jež byli přiděleni do zvláštních skupin, do kterých může psycholog klasifikovat některé jedince po přijetí do věznice během vstupního pohovoru. Tyto zvláštní skupiny jsou možný pachatel násilí (MPN) a možná oběť násilí (MON), dále snížená tělesná hmotnost (STH), kterou klasifikuje lékař, a nízká mentální úroveň (NMÚ). Speciálně se také rozlišují DVO, neboli další vytipované osoby, kam patří především osoby mediálně známé. U těchto osob je nebezpečí, že je vězni znají z televize, mohou přitom zahrnovat jak celebrity, tak také jedince, kteří provedli natolik výjimečný nebo zavrženíhodný trestný čin, že jejich případu byla v médiích dána pozornost. Osoby přidělené do DVO musí dozorcí kontrolovat do hodiny. Ve věznici existuje také nástupní a výstupní oddělení, některé věznice mají i speciální oddělení

např. pro odsouzené s poruchou osobnosti a chování, které je způsobené užíváním psychotropních látek (např. věznice Nové Sedlo), nebo speciální oddělení pro matky s dětmi (Světlá nad Sázavou) či pro mladistvé (např. Všehrady).

Vězeňští dozorcí také navrhují kázeňské tresty, ale i odměny, které mohou být vězněným uděleny. Pokud se vězeň prohřeší proti vnitřnímu řádu věznice, buď to dozorce vyřeší neoficiální cestou – pouze ho napomene, případně mu dá za úkol nějakou činnost jako např. úklid bez záznamu do spisu odsouzeného, anebo dá návrh na kázeňský trest, sepíše zprávu a předá ji vychovateli. Vychovatel se vyjádří k tomuto návrhu, poté může být odsouzený nějakým způsobem potrestán (napomenutí - důtka, odepření věci, strávení několik dnů na OVKT apod.).⁹ Stejným způsobem může dát dozorce i kázeňskou odměnu. Kázeňské tresty a odměny mají velikou váhu při rozmyšlení soudce o podmíněném propuštění odsouzeného.

Kromě zmíněných uniformovaných pozic, ve věznici pracují také mnozí civilní zaměstnanci. Ke každé ubytovně je přidělen vychovatel (někdy i dva na ubytovnu), speciální pedagog a sociální pracovník. Podle výpovědi příslušníků jsou často jako vychovatelé zaměstnání bývalí dozorcí nebo policisté, tedy lidé, kteří znají toto prostředí, mají dostatečné zkušenosti a vědí, jak se chovat, co očekávat a jak komunikovat s vězni. Vychovatelé mají na starosti kroužky, programy zacházení, hodnocení jednotlivých vězňů ad. Jejich nadřízeným je speciální pedagog, jehož kompetence jsou širší a má odpovědnost za skladbu programu zacházení pro odsouzené, zajišťuje různé kroužky a aktivity na podporu vzdělávání vězňů, také vězně hodnotí v nástupním oddělení i při výkonu trestu. Sociální pracovník má pak na starosti úřední dokumenty odsouzených jako jsou občanské průkazy a jejich obnovování, důchody apod. Všichni odsouzení dohromady také mají psychologa a psychiatra.

Počet odsouzených v jednotlivých ubytovnách se značně liší, pohybuje se mezi 30 až dokonce 180 odsouzenými na ubytovnu. Každý odsouzený má podle vyhlášky řádu výkonu trestu odnětí svobody nárok na 4m²,¹⁰ ovšem kvůli přeplněnosti věznic (některé věznice měly před lednem 2013 přeplněnost i 130 % své původní kapacity) tohoto kritéria nelze často dosáhnout. Před lednem 2013 byl počet vězňů přes 22 000, po lednové amnestii prezidenta Václava Klause se tento počet značně snížil na 16 118 vězňů (ke dni 8. 3. 2013).¹¹ Nyní se

⁹ Kázeňský trest umístění na uzavřené oddělení (OVKT – oddělení výkonu kázeňských trestů) může být ještě dvojího typu, a sice MPZ, což znamená mimo program zacházení, tedy vězeň je na uzavřeném oddělení, ale svého programu zacházení se účastní jako obvykle. Druhou možností je pak celodenní umístění na cele, což je tvrdší forma, kdy je vězeň na tomto oddělení opravdu po celou dobu trvání trestu.

¹⁰ Vyhláška 345/1999 Sb. řád výkonu trestu odnětí svobody - § 17 Ubytování. Dostupné na:

<<http://www.vscr.cz/generalni-reditelstvi-19/o-nas/vykon-vezenstvi-16/rad-vykonu-trestu-6187>> [12.1. 2013]

¹¹ <<http://www.vscr.cz/generalni-reditelstvi-19/informacni-servis/rychla-fakta/>> [8.3. 2013]

podívejme na stupně věznic, které v České republice existují a podle jakých kritérií jsou do nich vězni dosazováni.

- věznice s dohledem: odsouzení za nedbalostní trestný čin, kteří dosud nebyli ve výkonu trestu odnětí svobody za úmyslný trestný čin (věznice A)
- věznice s dozorem: odsouzení za nedbalostní trestný čin, kteří již byli ve výkonu trestu za úmyslný trestný čin a odsouzení za úmyslný trestný čin do dvou let, kteří ještě nebyli ve výkonu trestu za úmyslný trestný čin (B)
- věznice s ostrahou: odsouzení za úmyslný trestný čin, pokud byli odsouzeni k trestu odnětí svobody na dobu převyšující 3 roky nebo pokud již byli v minulosti za úmyslný trestný čin ve výkonu trestu odnětí svobody, přičemž není dán důvod pro zařazení do věznice se zvýšenou ostrahou (C)
- věznice se zvýšenou ostrahou: odsouzení na doživotí, zvláště nebezpeční recidivisté, osoby, jimž byl uložen trest odnětí svobody na dobu nejméně 8 let, nebo odsouzení za úmyslný trestný čin, kteří v posledních pěti letech uprchli z výkonu trestu odnětí svobody nebo z vazby. (D)¹²

Níže jsou vypsány slangové výrazy nejčastěji používané pracovníky VS, které vyplynuly z rozhovorů a které se mohou objevit i v citacích z rozhovorů dále v textu. Charakter některých z těchto slangových výrazů nám napoví, jak příslušníci vězně vnímají a jak je pravděpodobně kategorizují.

- mukl = odsouzený ve věznici trestu odnětí svobody, obviněný ve vazební věznici
- filcunk = prohlídka odsouzeného, prohlídka cely
- pampelišky = odsouzení zařazení do speciálních kategorií, kteří by se mohli stát oběťmi násilí nebo šikanování – možné oběti násilí, s nízkou mentální úrovní, odsouzení mediálně známí, odsouzení se sníženou tělesnou hmotností, odsouzení za trestné činy, které mohou vyvolat opovržení od ostatních odsouzených (znásilnění, týrání svěřené osoby, vražda starší osoby apod.)
- koňování = předání si vzkazu mezi vězni z jednoho okna do druhého na provázku
- ponorka = malý přístroj vyrobený odsouzenými na ohřev vody
- monka = odsouzený zařazený do kategorie možná oběť násilí (MON)
- empéencko (mpn) = odsouzený zařazený do kategorie možný pachatel násilí (MPN)
- odkladačka = odkládací místnost na soudě

¹² Zdroj: Trestní řízení – typy věznic. <<http://www.trestni-rizeni.com/dokumenty/typy-veznic>> [27. 8. 2012]

- jednačka = jednací místnost na soudě
- čorky = člověk odsouzený za krádež
- fetky = člověk odsouzený za držení nebo prodej drog
- flastr = kázeňský trest, kázeňský lístek
- alíky = člověk odsouzený za zanedbání povinné výživy
- autíčkář = člověk odsouzený za krádež aut, rozkrádání aut
- mařenka = člověk odsouzený za maření úředního rozhodnutí
- pépěčka = odsouzení aspirující na podmíněné propuštění
- prevenčáci = prevence, vnitřní policie každé věznice
- policajti = označení pro dozorce od vězňů

Představili jsme si v krátkosti přijímací řízení, které musí uchazeči o uniformovanou pozici u VS absolvovat, a proces, přes nějž musí projít v počátcích své kariéry u VS ČR. Stručně jsme si charakterizovali uniformované složky, kterými se budeme v této práci zabývat, jejich náplň práce a kompetence. Důležité je rovněž připomenutí existujících typů věznic, protože k tomuto dělení se budeme v této práci často vracet, a slangových výrazů z okruhu příslušníků VS. Nyní si ještě stručně shrneme problém fluktuace, se kterým se VS již léta potýká.

2.2. Fluktuace

K povolání u VS se váže několik negativních aspektů, které znesnadňují její výkon a ústí ve vysokou fluktuaci. Jak tvrdí Oldřich Horna (2004), za posledních 10 let (do roku 2004) se obměnilo 85 % uniformovaných zaměstnanců VS. Vysoká fluktuace je již dlouhodobě velkým problémem vězeňství, přitom je finančně náročná a produkuje velké množství nových zaměstnanců, kteří kvůli krátké době v zaměstnání nestačí nabýt nezbytné zkušenosti na zkvalitnění a zefektivnění své práce. Výsledkem je kvantita, ale nikoli kvalita, tedy mnoho zaměstnanců, ovšem nezkušených a produkujících chyby, což je v oblasti vězeňství o to více nebezpečnější, protože tyto chyby mohou ohrožovat nejen bezpečnost uvnitř věznice, ale i vnější společnosti.

Za fluktuací se tak skrývá řada problémů, kterými Vězeňská služba v současné době trpí, je proto důležité se snažit pochopit tuto oblast celkově, aby podmínky pro pracující ve vězeňství mohly být zlepšeny. Horna (2004) odkrývá pět důvodů, které znesnadňují práci ve

vězeňství, a to finanční ohodnocení, nízkou společenskou prestiž, se kterou úzce souvisí i ocenění této práce, pracovní prostředí a samotný výkon služby.

Oldřich Horna důvody fluktuace ve VS naznačil již v roce 2004, přitom co se týká finančních podmínek, v posledních letech byly pracovníkům ještě více sníženy platy, musí navíc vykonat až 150 hodin za rok zdarma, teprve hodiny odpracované nad tento rámec jsou pracovníkům zaplacený. Přitom je potřeba si uvědomit, že pokud příslušník nedostává za svou práci plat, je to vlastně pro něj ztrátové, neboť se musel na dané místo nějak dopravit (náklady na pohonné hmoty či veřejnou dopravu). Příspěvky při odchodu z VS po určitém počtu let zůstaly, nicméně počet těchto let byl zvýšen z původních 10 let až na 15 let. Pracovníci VS tak mají nárok při odchodu po více než 15 letech ve službě na příspěvek každý měsíc od státu v řádech tisíců korun, jehož výše se stanovuje podle výše jejich posledního platu. Nicméně nynější noví zaměstnanci VS již pochybují, že na tyto příspěvky ještě dosáhnou, protože než oni odpracují 15 let služby, tak lhůta pro uznání těchto příspěvků může být dále posunuta nebo úplně zrušena.

Povolání vězeňského dozorce je jedním z nejvíce psychicky náročných povolání (Malá, 2003), protože je s ním spojeno mnoho negativních aspektů. V první řadě jsou vystaveni každý den riziku, jejich práce je založena na práci s lidmi, kteří byli odsouzeni buď do vazby nebo do výkonu trestu za (podezření ze) spáchání trestného činu. V každém případě jsou v každodenním kontaktu s osobami, které jsou společností opovrhovány a byly odstraněny ze zdi věznice, kde je každý jejich pohyb monitorován. Tyto osoby mají ve většině případů nižší vzdělání, jsou zvyklé na hrubší chování a agresivní řešení situací, proto je s nimi obtížnější jednání a komunikace.

Příslušníci VS nesmí těmto osobám věřit, sdělovat jim informace a naopak musí od nich čekat to nejhorší. Dokonce i při rozhovoru příslušníků mezi sebou by si neměli uvnitř věznice sdělovat žádné osobní informace, aby tyto informace nemohly být odsouzenými zneužity. S těmito každodenními negativními očekáváními tyto lidé pracují, což se pravděpodobně promítá podle některých i do jejich soukromých životů, např. někteří příslušníci pozorují u svých kolegů (i sami zažívají) velmi vysokou rozvodovost, což jsou důsledky stresu a navyknutí si na permanentní nedůvěru a ostražitost k lidem okolo sebe, které si přenášejí příslušníci z negativistického vězeňského prostředí domů.

Dalším negativním aspektem je pro příslušníky neustálá přítomnost kamer, která obvykle zachycuje většinu plochy uvnitř věznice.¹³ Pracovníci jsou tak neustále střeženi

¹³ Pokrytost kamerami se liší v jednotlivých věznicích, kamery ovšem nikdy nejsou přímo na celách odsouzených, v koupelnách a v prohlížecí místnosti.

stejně jako vězni a kamerové záznamy mohou být použity proti nim v případě pochybení jako důkazný materiál. Tyto záležitosti vyšetřuje oddělení prevencí uvnitř věznice, které se musí zabývat stížnostmi vězňů, i když nejsou oprávněné, a přestupky, které páchají příslušníci během své služby. V některých případech se dá dokázat ne/vina příslušníků z kamer, které chod ve věznici přímo nahrávají, tedy vše může být zpětně přehráno. Při podání stížnosti ze strany vězně může být díky kamerám zjištěna příslušníkově nevina, ale stejně tak i např. na kameře zaznamenaný přestupek vězně, jenž nebyl příslušníkem potrestán, může vyústit v potrestání samotného příslušníka. Při přestupku příslušníka mu mohou být odebrány odměny, snížen plat, při závažnějším činu je postaven mimo službu a může být sám z trestného činu obviněn. Nicméně kamery uvnitř věznice jsou důležitým ochranným a kontrolním prostředkem, protože dokážou podat důkaz o příslušníkově nevině, ale i o nebezpečných přestupcích ze strany příslušníků např. při použití nepřiměřeného fyzického násilí, korupci a u dalších aktivit, které ohrožují chod věznice.

Všechny výše zmíněné negativní aspekty mají značný vliv na aktuální rozpoložení příslušníků a jejich vnímání tohoto zaměstnání, což způsobuje tak vysokou fluktuaci mezi uniformovanými příslušníky ve vězeňství. Proto se v této práci budeme snažit porozumět alespoň jednomu aspektu, který tvoří nedílnou součást jejich práce, a to vězňům, resp. tomu, jak příslušníci VS vnímají vězně.

3. Teoretický rámec výzkumu

Z metodologického hlediska nás bude tímto výzkumem provázet metoda zakotvené teorie, tudíž ze samotného výzkumu by měl vzniknout nový model či teorie, přesto je vhodné se opřít zpočátku o již existující teorie a výsledky z výzkumu je případně doplnit, vyvrátit či potvrdit. Především tři teorie byly takto nápomocné při tvorbě a analýze dat z tohoto výzkumu, každá přitom na jiné úrovni řešení naší problematiky.

První z nich je teorie sociální percepce, která byla zdrojem a inspirací pro tvorbu scénáře rozhovoru, stala se tedy klíčovou pro přípravu výzkumu a jeho prvotní fázi. Sociální percepce představuje nejširší pohled, kterým se budeme dívat na problém jako na celek, a je zároveň jádrem této práce. Další použitou teorií je teorie totálních institucí Ervinga Goffmana vycházející z jeho díla *Asylums: Essays on the Social Situation of Mental Patients and Other Inmates* (1968), která se zase soustředí na užší pojetí problému, resp. na prostředí, ve kterém se samotná percepce odehrává, a čím je toto prostředí tak specifické a jak může ovlivnit samotnou percepci. Třetí a nejužší teorií je teorie prisonizace z díla *The Prison Community* (1958) Donalda Clemmera, což je teorie popisující a vysvětlující asimilaci vězňů uvnitř věznice a její podmínky. Jedná se tedy o teorii již zasazenou do specifického prostředí vězení a zabývající se jedním z aspektů života v takovém prostředí. Nyní se podívejme blíže na zmíněné teorie, které byly klíčové pro tento výzkum.

3.1. Sociální percepce

Hlavním tématem této práce je percepce vězňů z pohledu příslušníků VS, proto je potřeba se blíže zaměřit na pojem percepce a vysvětlit tento proces, který vedl utváření scénáře rozhovoru. Percepce je samostatná velká oblast v rámci sociální psychologie, která se již stala obecnou teorií s více či méně uznávanými definicemi jednotlivých pojmů. Rozdíl mezi obecnou percepcí a sociální percepcí je v zúžení její charakteristiky a zaměření se pouze na určitý aspekt reality. Definice obou těchto pojmů lze najít v nepřeberném množství učebnic sociální psychologie, přičemž obecná percepce se vymezuje jako zahrnující živé i neživé objekty (Výrost & Slaměník, 2008).

Sociální percepce jako užší pojem se pak zaměřuje na vnímání ostatních jedinců a vztahů s nimi. Konkrétnější popis nabízí Výrost a Slaměník (2008), kteří ji specifikují jako „porozumění tomu, jakým způsobem si člověk vytváří dojmy o charakteristikách a rysech jiných lidí, jakým způsobem vnímá jejich emoce a jakým způsobem interpretuje jejich

chování.“ (str. 182), přitom zahrnují do objektů poznávání kromě sociálních objektů i vztahy a jiné sociální vlivy.

Na sociální percepci působí mnoho faktorů, na některých z nich se jednotliví autoři shodnou, u jiných se názory trochu rozcházejí. Nejdříve zmiňme faktory, které stojí na straně vnímajícího jedince, tedy té osoby, která vnímá někoho jiného. Většina autorů (např. Bordens & Horowitz 2002, Toch & Smith 1968, Výrost & Slaměník 2008) se shodne na tom, že významnými faktory ovlivňujícími sociální percepci jsou především jedincovy vlastní zkušenosti z minulosti, dále samotný proces utváření dojmu, současná míra informovanosti o daném jedinci a vnitřní okolnosti vnímajícího jako jsou pocity, předpoklady, obavy a další.

Faktory naopak ze strany vnímané osoby strukturovaně shrnuje Hannelová (2004), která je rozděluje na osobní faktory, situační faktory a faktor chování. Mezi osobní faktory patří věk, pohlaví a vzhled dané osoby, situační pak zahrnují kontext dané situace, ve kterém chování a interakce probíhá, a role jednotlivých účastníků. Kontext je především pro nás důležitý, protože percepce vězňů se odehrává ve velmi specifickém prostředí a za odlišných okolností, než na které jsme zvyklí v každodenním životě. Posledním faktorem je chování, což zahrnuje verbální i neverbální projevy.

Tyto faktory byly začleněny do scénáře rozhovoru, aby mohla být zjištěna celková percepce vězňů z pohledu příslušníků, přičemž největší důraz a nejpodrobnější dotazování bylo na proces utváření dojmu, informovanost příslušníků a vzájemné vztahy mezi příslušníky a vězni. Scénář rozhovoru je dostupný jako Příloha č. 1.

Většina z výše zmíněných autorů se shodne také na tom, že během procesu percepce si jedinci osvojí určité strategie, které zjednodušují vnímání okolního světa a napomáhají při každodenních činnostech. Každý autor se ovšem na tyto strategie dívá z trochu odlišného úhlu a jinak je nazývá, např. Bordens a Horowitz (2002) či Výrost a Slaměník (2008) nazývají takovéto strategie schémata, která si vytváříme při poznávání ostatních jedinců. Tato schémata pak aplikujeme v situacích, kdy nám pomáhají uspořádat získané informace. Lidé si tak vytvářejí schémata pro každou situaci, aby se mohli v běžném životě lépe orientovat a adekvátně jednat. Vytváření schémat zjednodušuje naše každodenní situace a zjednodušuje i jedincům vnímání svého okolí, které by jinak bylo příliš komplikované a mnohotvárné.

Výrost a Slaměník (2008) detailněji a Bordens a Horowitz (2002) již stručněji popisují i jednotlivé typy schémat, která si vytváříme. V první řadě jde o schémata osob, pro které se používá pojem prototypy, jde o „*mentální obrazy typického příkladu určité kategorie lidí*“ (Výrost & Slaměník, 2008, str. 190). Z dat později upřesníme, jaká schémata (prototypy) vězňů si vytvářejí pracovníci VS.

Dalším typem jsou schémata situací neboli scénáře, jež představují „*sekvence typických aktivit činností*“ (Výrost & Slaměník, 2008, str. 191). Scénáře nám umožňují predikce v dané situaci, díky nim je daná situace pro nás pochopitelná stejně tak jako díky schématům sociálních rolí, jež vycházejí z kategorií jedinců. S těmi se zase pojí schémata sociálních skupin a s nimi hluboce zakořeněné stereotypy. Stereotypy Výrost a Slaměník (2008) definují jako: „*soubory charakteristik, o kterých se předpokládá, že vystihují určitou vymezenou skupinu či kategorii lidí*“ (str. 191). Účelem těchto schémat, která si vytváříme, je zjednodušení reálného světa a ustavení zjednodušujících modelů. Zjistíme pak, zda jedinec je konformní vůči námi předpokládaným očekáváním, jestli pasuje do toho zaběhnutého stereotypu.

3.2. Totální instituce

Teorie totálních institucí byla představena Ervingem Goffmanem v díle *Asylums: Essays on the Social Situation of Mental Patients and Other Inmates* (1968), kde definoval totální instituce jako místa, kde velké množství lidí je „*odstrihnuto od širší společnosti na značnou dobu*“ (str. 11). Hlavním specifikem totálních institucí je fakt, že všechny tři sféry života (práce, volný čas, spánek) se zde odehrávají na jednom místě. Mimo totální instituce jsou tyto sféry odděleny, a to jak odlišnou lokalitou, tak i přítomností jiných jedinců. Kromě toho jsou totální instituce odříznuty a zabraňují často interakcím s lidmi z vnějšího prostředí, což je reprezentováno fyzickými bariérami jako jsou vysoké zdi, mříže, zámky apod.

Klasickým příkladem totální instituce je právě vězení, kde v jako každé totální instituci se vytváří svět sám o sobě se svými pravidly, zvyky, normami, vztahy a jazykem. Zaměstnanci věznice (totální instituce) zde tráví pouze jednu sféru života, tedy práci, jsou tedy plně „*sociálně integrováni do vnějšího světa*“ (str. 18) na rozdíl od vězňů. Podle Goffmana (1968) mají vězni a zaměstnanci k sobě navzájem negativistický a nepřátelský přístup, přičemž zaměstnanci se cítí nadřazení vězňům. Vězni zase určitým způsobem zpochybňují pravidla věznice tím, že se vzpírají nařízením od zaměstnanců. Výsledkem tedy je často hostilita mezi těmito dvěma skupinami. Zaměstnanci věznice balancují mezi dvěma povinnostmi, a sice aby byly vězňům dopřány humánní standardy, ale zároveň aby poslouchali jejich příkazy.

Jelikož zaměstnanci a vězni spolu tráví relativně hodně času, mohou mezi nimi vznikat i vztahy, z čehož se může vyvinout systém výměn, který má cyklický charakter. Jak Goffman (1968) podotýká, výsledek těchto výměn je i příznivý názor jeden na druhého.

Naopak stejné zacházení se všemi vězni může ve vězni vyvolat jak pozitivní reakce, že není s ním zacházeno hůř než s ostatními, tak i negativní reakce (deprivaci), protože s ním naopak není zacházeno lépe. Z toho Goffman (1968) usuzuje, že i „*ta nejtvrďší instituce může být tou nejdemokratičtější*“ (str. 112). Mezi totálními institucemi (stejně tak i mezi věznicemi) panují rovněž určité rozdíly, jak v chování zaměstnanců, tak i vězňů, což se promítá do „*jednoznačnosti linie mezi těmito dvěma skupinami*“ (str. 110).

Pojem totální instituce, přestože zahrnuje velké množství institucí různého charakteru, je důležitý pro přiblížení způsobu života ve věznicích a jeho pochopení. Tato teorie Ervinga Goffmana především popisuje charakter uzavřených institucí, život klientů / vězňů v nich a odlišnosti mezi běžným životem a životem za zdmi věznice. V menší míře se také věnuje práci zaměstnanců, jejich povinnostem a zabývá se interakcemi a vztahy, které se mezi těmito dvěma skupinami vytváří.

3.3. Teorie prisonizace

Teorie prisonizace byla poprvé představena Donaldem Clemmerem v roce 1940¹⁴ v jeho díle *The Prison Community*. Jako ředitel věznic pro District of Columbia, USA (Department of Corrections) s mnoha zkušenostmi vytvořil tuto rozsáhlou publikaci i s podrobnými detaily a konkrétními případy. Celá kniha je jednoznačně zaměřená na vězně, vězeňskou kulturu, organizaci ve věznici, skupiny, vztahy mezi vězni a další tomu relevantní témata.

Clemmer (1958) se teorií prisonizace zabývá v poslední kapitole své knihy. Termín prisonizace je autorem připodobňován k pojmu asimilace, která představuje „*pomalý, pozvolný, více či méně nevědomý proces, během něhož si osoba osvojuje kulturu některé sociální entity, do níž je umístěna*“ (str. 299). Prisonizace je podobná asimilaci a autor ji charakterizuje jako přijetí ve „*větší či menší míře zvyků, norem, způsobů chování a celkové kultury věznice*.“¹⁵ (tamtéž) Každý člověk, který je ve věznici, projde do určité míry prisonizací a každý jí projde také rozdílnou rychlostí, na což mají vliv další faktory jako je osobnost vězně, zločin, který spáchal, inteligence, sousedství a rodina, z které pochází, a další. Podle autora tato asimilace vězeňské kultury znamená, že vězeň přijme svou podřízenou roli a získá nové návyky týkající se jídla, oblékání, práce, spaní a používaného jazyku. Všechny tyto aktivity podléhají ve věznici specifickým podmínkám, řádu a pravidlům, která

¹⁴ Poprvé bylo dílo *The Prison Community* publikováno v roce 1940, my budeme pracovat s pozdějším vydáním z roku 1958.

¹⁵ V originále: „...we may use the term prisonization to indicate the taking on in greater or less degree of the folkways, mores, customs, and general culture of the penitentiary“. (str. 299)

musí být striktně dodržována a jsou odlišná od pravidel platících pro stejné aktivity ve svobodné společnosti, vězeň tedy získá znalosti o každodenním chodu ve věznici. Naučí se během svého pobytu ve vězení např. sázet o peníze nebo si osvojí různé strategie na zlepšení života uvnitř věznice tak, jak je to v tomto prostředí obvyklé.

Prisonizace je tedy proces, kdy se vězeň asimiluje a přebírá názory, ideje, zvyky a typické vzorce chování, jež jsou ve vězení a vězeňském světě obvyklé. Stává se tak součástí vězeňské kultury, což mu usnadňuje zvládání každodenních situací v tak specifickém prostředí a pomáhá navazování vztahů se spoluvězni. Tento proces je dvojího charakteru, zaprvé se jedná o gradující proces po vstupu do věznice, když si vězeň zvyká a přebírá typické vzorce chování, což je výsledkem délky pobytu v tomto prostředí. Zadruhé má ovšem tento proces i kolísající charakter, protože během pobytu ve věznici se míra prisonizace může měnit podle okolností.

Clemmer (1958) specifikuje, které faktory mají vliv na nízkou či vysokou míru prisonizace. Nízká míra prisonizace může být podle něj ovlivněna krátkým trestem odnětí svobody, což znamená pouze krátkodobému vystavení vězeňské kultuře, dále stabilní osobností vězně a pozitivními vztahy s lidmi mimo věznici. Další faktory jsou odmítnutí nebo neschopnost se začlenit do některé z vězeňských skupin, umístění do cely s vězni a trávení času se spolupracovníky, kteří nepatří mezi vůdce nějaké vězeňské skupiny a kteří zároveň nejsou absolutně integrováni a prisonizováni. Vězni s nízkou mírou prisonizace se také zdržují abnormálního sexuálního chování a přílišného sázení, naopak se snaží si získat práci ve vězení a zúčastňovat se programu zacházení a podobných aktivit.

Vysoká míra prisonizace je podle Clemmera (1958) spojována s faktory jako je dlouhý trest odnětí svobody, nestabilní osobnost vězně, integrace do některé z vězeňských skupin, přijetí neformálních pravidel a zvyků této skupiny, sázení a abnormální sexuální chování uvnitř věznice. Důležitou charakteristikou podle Clemmera (1958) také je, že vězni s vysokou mírou prisonizace nevěří příslušníkům a nenávidí je.

Kolísající charakter prisonizace závisí na navazování nových kontaktů a ztrátě těch starých (někteří vězni jsou propuštěni, přesunuti do jiné věznice, noví naopak přicházejí). Jedinec se dostává k novým kontaktům v rámci věznice, do nových pracovních skupin, na jiné cely a do odlišné prostupné skupiny vnitřní diferenciací. Změna takovýchto bezprostředních kontaktů vězně může ovlivnit i jeho míru prisonizace a začlenění do některé z vnitřních neformálních vězeňských skupin. Z teorie vyplývá, že Clemmer (1958) považuje kontakt se spoluvězni za klíčový faktor pro proces prisonizace, protože je to síla, která hýbe se stupněm prisonizace, s rychlostí prisonizace a se stupněm konformity daného vězně nejvíce. Zmiňme

také důležitou poznámkou Clemmera (1958), že ovšem nemusí jít o vysokou korelaci mezi vysokým stupněm prisonizace a kriminalitou, což znamená, že vězeň, který je prisonizován v malé míře, může být i nebezpečný kriminálník odsouzený za závažný trestný čin nebo za velké množství trestných činů.

Na teorii prisonizace navazují někteří další autoři, jako např. Lloyd Ohlin (1956) svou útlou knížkou *Sociology and the Field of Corrections* či Wheeler (1961) v *Socialization in Correctional Communities*. Ohlin (1956) připomíná do té doby některá díla spojující sociologii a vězeňství, přitom zdůrazňuje nutnost se tomuto tématu věnovat, z jakých hledisek je potřeba provádět výzkumy v této oblasti a čemu tyto výsledky mohou být nápomocné v praxi. Mezi jinými Ohlin (1956) připomíná i Clemmera (1958) a právě jeho teorii prisonizace, ke které přidává své vlastní poznámky o vězních a faktorech ovlivňujících prisonizaci. Ohlin (1956) např. dodává, že vysoce prisonizovaný vězeň měl obvykle při vstupu do věznice už kriminální hodnoty a po vstupu je jeho hlavní motivací získat co nejlepší status a prestiž v některé z neformálně vytvořených skupin uvnitř věznice.

Částečně se také zaměřuje na vězeňské příslušníky, jejichž chování je ovlivněno celou společností, z které pochází a do které se každý den vrací. Kultura společnosti se tak odráží ve vězeňském systému, zároveň upozorňuje na vztahy mezi příslušníky a vězni, jež mohou vyústit až v korupci příslušníků a připomíná nepublikovanou práci Greshama Sykese, která se tímto tématem zabývá. Tato práce údajně dokládá a specifikuje stupňující se proces vzájemných laskavostí mezi dozorcem a vězněm, což může být vážným úkazem pro bezpečnost věznice a její funkce rehabilitace vězňů.

Wheeler (1961) postupuje ještě dále a porovnává teorii prisonizace od Clemmera (1958) s daty. Jak bylo zmíněno výše, základním faktorem pro Clemmera (1958) byl kontakt se spoluvězni, tedy zapojení do neformálních struktur mezi odsouzenými. Wheeler (1961) podle dat potvrdil, že vztahy se spoluvězni mají vliv na stupeň prisonizace i její rychlost. Clemmer (1958) zmiňuje difference v prisonizaci podle míry kontaktu se spoluvězni, ovšem Wheeler (1961) vidí rozdíly v prisonizaci během času, a to konkrétně nízký stupeň prisonizace nejen na začátku trestu odnětí svobody, ale také ke konci.

Clemmer (1958) tvrdí, že vězni s vysokou stupní prisonizace jsou nejen ve větším kontaktu se spoluvězni, ale také že si vytvářejí postupem času nepřátelství vůči příslušníkům. Wheeler (1961) k tomu doplňuje, že nebyla zjištěna z dat žádná kategorie vězňů, která by odpovídala zároveň jak silným vztahům se spoluvězni, tak i konformitou vůči personálu. Nebylo nalezeno tedy žádné propojení mezi těmito dvěma aspekty.

Největší rozmach zažila teorie prisonizace až během 70. let, kdy se stala východiskem v mnoha výzkumech, např. pro zjištění determinujících faktorů míry prisonizace, důsledků prisonizace, zjištění vzorců chování, specifík v ženské věznici a pro mnoho dalších témat. Hlavním představitelem tohoto tématu byl v 70. letech Charles W. Thomas, který publikoval několik článků o různých aspektech prisonizace (např. *Prisonization and Its Consequences: An Examination of Socialization in a Coercive Setting* či *Theoretical Perspectives on Prisonization: A Comparison of the Importation and Deprivation Models*, oba zmíněné články jsou z roku 1977).

Od 80. let byl pojem prisonizace využit pro dílčí výzkumy v této oblasti zaměřené především na různé druhy determinantů prisonizace (např. článek *Structural and Social Psychological Determinants of Prisonization*, jehož autory jsou Paterline, Petersen & Joscelyn, 1999) a další okolnosti jako je porovnání jednotlivých zemí, specifických trestných činů u odsouzených apod. V novém tisíciletí byl koncept prisonizace použit ve vztahu s několika velmi specifickými tématy, příkladem může být práce o vztahu prisonizace s vícenásobnou vraždou a dalšími násilnými projevy vězně (*Multiple Homicide as a Function of Prisonization and Concurrent Instrumental Violence: Testing an Interactive Model*, autory jsou DeLisi a Walters, 2011), vliv míry prisonizace na zaměstnatelnost bývalých vězňů nebo šikanování uvnitř věznice. Respondenti u těchto výzkumů byli většinou samotní vězni.

4. Metodologie

Téma založené na porozumění percepci vězňů u pracovníků Vězeňské služby nutně muselo vyústit v kvalitativní metodologii, protože kvalitativní výzkum má interpretativní charakter, jde v něm především o významy a svědectví respondentů. Základním kamenem v našem pojetí je, jak interpretují příslušníci jednotlivé situace, okolnosti a jednání vězňů, jak rozumí sociální realitě, která je kolem nich. Zjišťují se tak informace do hloubky, sledují se vztahy a jejich dynamika a podmínky působící v dané situaci.

Jedná se tedy především o explorativní výzkum, který nám má přinést porozumění, navrhnout nové koncepty či základy teorie a dát tak vzniknout budoucím rozsáhlejším výzkumům. Z části se ale také bude snažit přispět, podrobněji rozvést nebo kriticky nahlížet na již existující teorie. Základem je sociální percepce, pomyslné střední patro zaujímá teorie totálních institucí Ervinga Goffmana (1968), vršek pyramidy pak dokresluje teorie prisonizace Donalda Clemmera (1958).

Nyní se zaměříme na metodu polostrukturovaného rozhovoru, pomocí níž byla data získána, dále pak na zakotvenou teorii, tvorbu dat, což znamená jakým způsobem byla data analyzována podle vzoru zakotvené teorie. V poslední části si připomeneme validitu a postupy, které byly použity v tomto výzkumu pro to, aby vzniklá teorie byla ověřená a opravdu z dat vycházející.

4.1. Polostrukturovaný rozhovor

Pro naše téma byla vybrána metoda polostrukturovaného rozhovoru, protože umožňuje zprostředkování informací, udržuje přitom v rovnováze obecnou danou strukturu tématu a volné vyjádření komunikačních partnerů. Díky tomu bylo zanecháno stejné schéma otázek, což je důležité pro komparaci jednotlivých případů. Hlavní struktura otázek byla stejná pro všechny příslušníky, zároveň ovšem měli možnost vyjádřit svými slovy svou percepci reality a sami během otázek mohli vyzdvihnout pro ně důležitá témata, což jsou podle Silvermana (1993) některé z výhod metody polostrukturovaného rozhovoru.

Částečná standardizace rozhovorů byla zajištěna především strukturou otázek a také prostředím. Většina rozhovorů se konala v tichých restauracích či kavárnách blízko bydliště příslušníka podle jeho/jejího výběru. Někdy bylo pořadí otázek zaměňováno kvůli přirozenému plynutí rozhovoru, ale všechny otázky byly pokaždé zodpovězeny. Na úvod jsem se seznámila s příslušníkem, zopakovala mu/jí účel rozhovoru, zdůraznila anonymitu, informovala jsem ho/jí o své práci a o odhadované délce rozhovoru. Důležitou

podmínkou uskutečnění rozhovoru byl souhlas s audio nahrávkou, u které bylo zdůrazněno, že bude použita pouze pro mé vlastní účely pro přepis rozhovoru a nebude dána třetí osobě, přepisy tudíž nejsou přílohou této práce.

Inspirací pro způsob vytváření otázek na rozhovor byla kniha *Qualitative Research Interviewing* Toma Wengrafa (2001). Hlavní výzkumnou otázkou je: „Jak příslušníci VS vnímají vězně?“, dalším krokem je rozdělení hlavní výzkumné otázky do několika teoretických otázek. Každá teoretická otázka je pak reprezentována v rozhovoru přímo položenou otázkou či několika otázkami. Tyto otázky v našem výzkumu byly směřovány podle teorie sociální percepce, která byla rozdělena do několika podtémat, a to zkušenosti s vězni z minulosti, utváření dojmu o vězních, smýšlení o vězních, vztahy s vězni a komunikace s nimi, predikce jejich chování a deskripce typického vězně v případě, že si příslušník myslí, že typického vězně popsat vůbec lze.

Zkušenosti z minulosti mohou být dvojího charakteru, a sice před a po nástupu do služby, přičemž obě tyto možnosti byly v rozhovoru zahrnuty. Zkušenosti s (bývalými) vězni před nastoupením do tohoto zaměstnání byly v rozhovoru zjišťovány otázkou, zda dotyčný příslušník ještě někdy před nastoupením do tohoto zaměstnání potkal či znal nějakého bývalého vězně, případně jaké měl předchozí zaměstnání, zda nějak souviselo s touto problematikou. Zkušenosti s vězni až po nástupu do služby se vydělily během rozhovoru, když je příslušníci spontánně zmiňovali při popisu vytváření si dojmu o vězních a co jejich percepci ovlivňuje.

Na utváření dojmu byl v rozhovoru kladen velký důraz, bylo zjišťováno, jakým způsobem si příslušníci vytváří obrázek o novém vězni, z jakých zdrojů informací si tento dojem konstruují a jak s těmito informacemi nakládají. Tato část o utváření dojmu je tak hluboce propojená s následující částí o informovanosti příslušníka, protože právě dostupné informace a jim známé informace o vězni mají značný vliv na utváření dojmu o něm. Příslušníci byli tázáni, jaké informace vůbec o vězni mají, na které informace se zaměřují nejdříve a jaké informace považují za nejdůležitější.

Další sekce otázek byla zaměřena na to, co si příslušník o vězních myslí, jak se chovají k němu i ostatním spoluvězňům, zda jsou mezi nimi rozdíly a které strategie jednání jsou efektivní vůči kterým vězňům. Příslušníci se také vyjadřovali k predikci chování vězňů, komunikaci s nimi a popisovali hranice této komunikace a její přizpůsobení vůči jednotlivým vězňům.

Během rozhovoru byly také zahrnuty otázky ověřující správné porozumění výkladu příslušníků, dotazy na konkrétní situace a podmínky či konkrétní vězně, kteří ilustrují daný

příklad zmíněný v rozhovoru. Příslušníci byli rovněž dotazováni na jiné příslušníky VS a jejich přístup, protože např. podle Výrosta a Slaměníka (2008) často extrapolujeme své chování na chování jiných, předpokládáme, že ostatní „*mají podobné postoje, dělají podobná rozhodnutí a chovají se víceméně stejně*“ (str. 193) jako my. Autoři tuto extrapolaci nazývají „*efekt falešného konsenzu*“ (tamtéž).

Zmiňme se také ale o omezeních souvisejících s touto metodou. V první řadě komunikační partneři nemusí říkat pravdu, mohou si přikreslovat realitu a snažit se ukázat v lepším světle. Tomuto výzkumník nemůže tak docela zabránit, přesto byl kladen důraz na přesvědčení příslušníků, že cílem práce je přiblížení jejich reality, porozumění tomuto „světu“, protože většina lidí nemá představu (nebo velice zkreslenou) o reálném zacházení a práci ve věznicích, jelikož je toto téma v médiích zobrazováno často přehnaně a zkresleně.

Také je nutno dodat, že všechny odpovědi příslušníků zachycují to, jak vidí oni realitu, nejde tedy o realitu samotnou, ale o její interpretaci ze strany určité skupiny lidí. Výsledkem tedy nakonec je, jak výzkumník interpretuje to, jak určitá skupina lidí interpretuje svou realitu. Tento proces podrobněji popisuje Wengraf (2001), a sice že výzkumník zakóduje to, na co se chce zeptat, do otázky. Tuto otázku respondent dekoduje a zakóduje svou odpověď, kterou posléze musí výzkumník znovu dekodovat. Je zde tedy prostor k chybám v interpretaci, a to jak ze strany respondenta, tak i výzkumníka.

4.2. Zakotvená teorie

Glaser a Strauss poprvé představili novou metodu zakotvené teorie již v roce 1967 v díle *The discovery of grounded theory: strategies for qualitative research*. Tato metoda se stala novým přístupem k analýze kvalitativních dat, později byla podrobněji rozvedena a i do češtiny přeložena v díle *Základy kvalitativního výzkumu: Postupy a techniky metody zakotvené teorie* od Strausse a Corbinové v roce 1999 (v originále 1990). Metoda zakotvené teorie je „*založena na komparaci, kódování a vytvoření nové teorie*“ (Glaser & Strauss, 2008, str. 102). Výzkumník si vybere téma a z dat se postupem času vynoří jak teorie, tak i předpoklady a také právě to, co je na daném tématu významné.

Tato metoda byla navržena jako standardizovaná analýza kvalitativních dat, která je podmíněna určitými pravidly, jež musí být během analýzy dodržena. Podle autorů jsou postupy této metody navrženy tak, „*že pokud jsou pečlivě dodržovány, zcela splňují všechny požadavky kladené na „dobrou“ vědu: validita, soulad mezi teorií a pozorováním,*

zobecnitelnost, reprodukovatelnost, přesnost, kritičnost a ověřitelnost.“ (Strauss & Corbinová, 1999, str. 17)

Vzorek populace, tedy jednotliví komunikační partneři se vybírají postupem času během sbírání dat podle nasycenosti jednotlivých kategorií a v našem případě také pro dosažení co největší různorodosti mezi příslušníky v rámci pozice, stupně věznice, typu věznice, délky ve službě či pohlaví. Rozhodování o výběru jednotlivých komunikačních partnerů je tedy formováno v průběhu času a mění se podle potřeby.

Analýza dat metodou zakotvené teorie se dělí na několik fází, v té první se výzkumník zaměřuje především na kódování. Strauss a Corbinová (1999) kódování rozdělují na tři typy, a to otevřené, axiální a selektivní. Jako první se většinou v analýze užívá otevřené kódování, kdy události, výroky a údaje jsou utříděny do kategorií. V této fázi vzniká konceptualizace údajů a důraz je kladen na podobnosti a rozdíly v jednotlivých kategoriích. U každé kategorie se pak hledají její dimenze, odkud kam až může sahat, jaké jsou její extrémy, přičemž jedna kategorie může mít i více těchto dimenzí, více významů, v jakých se může pohybovat. Podle toho se následně určuje dimenzionální profil každého výskytu, který znázorňuje „*konkrétní vlastnosti jevu za daných podmínek*“ (Strauss & Corbinová, 1999, str. 49).

Axiální kódování znamená, že kategorie dáváme mezi sebou do vztahů, zjišťujeme příčiny, které vedou k danému jevu, jeho podmínky, kontext, souvislosti a následky. (Strauss & Corbinová, 1999) Posledním typem kódování je selektivní kódování, které se ovšem prolíná často s axiálním kódováním. Při selektivním kódování se soustředíme na jednu centrální kategorii, tedy na kategorii, jež je jádrem teorie. V našem případě je touto centrální kategorií percepce vězňů. Centrální kategorie je dávána do vztahů k ostatním kategoriím, vzniká tak kolem ní schéma.

V druhé fázi se kategorie musí integrovat, jde o podobný proces jako u axiálního kódování, ovšem na „*vyšší – abstraktnější úrovni analýzy*“ (Strauss & Corbinová, 1999, str. 87). Kategorie se dávají do souvislostí mezi sebou, ale také především k centrální kategorii. Poslední fází je pak vymezení teorie a jejích rysů, během čehož se kategorie a koncepty redukují na co nejmenší počet a abstrahují se na vyšší úrovně, čímž vzniká schéma teorie. K tomu dáme do souvislostí příčinné podmínky, které způsobují daný jev, kontext, při kterém se jev odehrává, další intervenující podmínky, posléze strategie jednání a následky. (Strauss & Corbinová, 1999)

Pro objektivnější posouzení jednotlivých vlastností kategorie a jejích dimenzí se používají různé techniky, např. technika protikladů, porovnávání se vzdálenými jevy či tzv. mávání červeným praporem. Při technice protikladů hledáme opačné vlastnosti, než které má

náš jev. Porovnávání se vzdálenými jevy je technika, při které se porovnávají dva jevy, jež podléhají podobným podmínkám, ale jsou jinak odlišné. Strauss a Corbinová (1999) porovnávají např. kulturistiku a hru na housle, pro které je společný vztah nářadí a budování těla. Poslední zde zmíněnou technikou je mávání červeným praporkem, což je obecně řečeno snaha zbavit se svých kulturně podmíněných předpokladů.

Důležitá je podle autorů komparace mezi jednotlivými vytvořenými skupinami, protože tak vznikají kategorie a hypotézy o vztazích mezi nimi. Tyto vztahy se pak v průběhu analýzy dat buď potvrzují, nebo pokud se objeví případ, který s danou hypotézou nesouhlasí, musí se hypotéza modifikovat tak, aby platila na všechny případy v analýze. Toto je základem zakotvené teorie, tedy kombinování indukce a dedukce, kdy se během analýzy vydělují hypotézy a zároveň jsou data postupně ověřovány. Vzniká tak celková teorie, která se nazývá zakotvená kvůli tomu, že je zakotvená v datech, z dat vznikající a naopak data ověřována. Data (v tomto případě přepisy rozhovorů) musí jasně dokládat vztahy mezi jednotlivými kategoriemi a dát tak vznik konečné teorii. Nová teorie by měla v sociologii podle Strausse a Corbinové (1999) umožňovat predikci, vysvětlení chování, být užitečná pro sociologii a použitelná v praxi. Teorie má také přinést nové koncepty a nové uchopení dat.

Strauss a Corbinová (1999) také rozlišují typy teorií vzniklé z výzkumu na základě úrovně abstrakce, a to na substantivní teorie a formální teorie. Substantivní teorie jsou teorie zkoumané na nízké úrovni abstrakce, jde tedy o teorie určené pro specifickou situaci, určitou skupinu lidí, událost apod. Naproti tomu formální teorie už se pohybují na vyšší úrovni abstrakce a jsou tak aplikovatelné ve více pojetích, ve vícero situacích. Metoda zakotvené teorie je právě míněna tak, aby teorie výzkumů založených na této metodě mohly být sjednoceny (např. více substantivních teorií) a „*kumulativně propojeny mezi sebou*“ (Strauss & Corbinová, 1999, str. 15), čímž vznikne formální teorie. V tomto výzkumu si klademe za cíl vytvořit substantivní teorii, která by později mohla být spojena s dalšími teoriemi percepce, jež vznikly v jiných situacích a za jiných podmínek.

Podle autorů „*dobře vytvořená zakotvená teorie splňuje čtyři základní kritéria, podle nichž se posuzuje vhodnost teorie pro určitý jev: shoda, srozumitelnost, obecnost a kontrola.*“ (Strauss & Corbinová, 1999, str. 14) Dobře navržená teorie by měla být aplikována na „*různé situace spojené se zkoumaným jevem*“ (tamtéž) a měla by být schopna ovlivnit daný jev a jeho podmínky. Jak Glaser a Strauss (1958) připomínají, dobrými příklady použití metody zakotvené teorie je dílo *Outsiders* od Howarda Beckera a *Stigma* Ervinga Goffmana.

4.3. Tvorba dat

V kvalitativním výzkumu se podle Miovskeho (2006) spíše používá termínu tvorba dat než sběr dat, a to protože se výzkumník sám účastní průběhu výzkumu a získávání dat, proto i v tomto výzkumu budeme používat spíše pojem tvorba dat či získávání dat a nikoli sběr dat jako je tomu u kvantitativních výzkumů.

Data byla získána z 11 polostrukturovaných rozhovorů, které proběhly mezi červnem a listopadem 2012. Příslušníci VS, kteří poskytli rozhovor, byli sehnáni metodou sněhové koule, přitom ale ze 7 původních zdrojů, které posléze dodali kontakt na další 4 pracovníky. Kontakty na těchto 7 původních zdrojů byly sehnány přes lidi v okolí autorky této práce. Pro uskutečnění rozhovoru bylo nutné, aby příslušník pracoval pro VS minimálně půl roku, ale důraz byl přitom kladen na co největší různorodost délky služby. Snaha byla také o to, aby příslušníci byli zastoupeni z co největšího počtu věznic pro lepší komparaci a nalezení podobných a rozdílných aspektů mezi věznicemi. Rozhovory poskytli jak dozorci, tak pracovníci eskorty a strážní, což bylo důležité opět pro lepší komparaci mezi těmito jednotlivými složkami v rámci VS. Mezi respondenty byli ale také inspektor strážní a dozorčí směny, inspektor dozorčí služby či bývalý psovod. Mnoho z dotazovaných příslušníků měnilo během trvání své služby pozice v rámci VS, ať už uvnitř jedné věznice nebo mezi několika věznicemi.

Dotazováno bylo 9 mužů a 2 ženy. Nejmladšímu příslušníkovi bylo 24 let, nejstaršímu 38 let. Co se týká délky jejich služby, nejkratší byla půl roku a nejdelší 19 let. Rozmezí typu věznic bylo od A (s dohledem) po C (s ostrahou) s tím, že někteří příslušníci ve věznicích s ostrahou měli i odsouzené přidělené do zvýšené ostrahy (D). Zastoupeny byly jak věznice výkonu trestu odnětí svobody, tak i vazební věznice, většina byla z mužských věznic, některé ze smíšených a tři komunikační partneři z ženských věznic. Zastoupeno bylo dohromady 7 různých věznic. Níže jsou vypsáni jednotliví komunikační partneři a jejich pseudonymy, které budou použity v níže uvedených citacích.

Tab. 1. Informace o jednotlivých příslušnících VS

Jméno (pseudonym)	Pozice	Věková kategorie	Stupně věznice	Délka ve službě
Jaromír	eskorta	20 – 25 let	C	6 let
Petr	dozorce (dříve eskorta)	26 – 30 let	A, B	7 let
Pavel	strážný (dříve eskorta)	20 – 25 let	B	4 roky

Jana	dozorce	26 – 30 let	A, B	0,5 roku
Roman	dozorce	36 – 40 let	C	19 let
Tomáš	dozorce	26 – 30 let	C	4 roky
Šárka	eskorta	20 – 25 let	B,C	4 roky
Zdeněk	dozorce	31 – 35 let	C	10 let
David	dozorce	26 – 30 let	B,C	4 roky
Lukáš	zástupce (dříve dozorce)	36 – 40 let	B,C	12 let
Karel	eskorta	36 – 40 let	B	15 let

Rozhovory byly přepsány a přepisy vloženy do programu Atlas.ti 5.0., poté byl každý přepis několikrát přečten a jednotlivé události, jevy, či situace byly zakódovány do skupin pod kategorie, kterým byly dány názvy natolik abstraktní, aby mohly zahrnovat všechny jevy patřící do dané kategorie. Posléze se hledaly podobnosti a odlišnosti v rámci jedné kategorie, sledovaly se odpovědi všech příslušníků, jak spolu korespondují, zda jsou odlišné na základě jejich pozice v rámci VS, věznice, věku či jiné charakteristiky. Zjišťují se tak shodné znaky, výjimky či typické případy (Creswell, 2007). V další fázi byl kladen důraz na spojitosti a vztahy mezi jednotlivými kategoriemi, přitom se ještě kategorie samotné shlukují do vyšších celků, analýza se tak posouvá na další úroveň abstrakce. Vznikají tedy sítě pojmů znázorňující tyto vztahy, které musí být přítomny v datech a mohou tak jimi být zpětně ověřeny.

Pokud jsou vztahy a hypotézy v datech ověřeny a pasují na ně všechna zaznamenaná data, vzniká tak teorie, která by měla daný jev vysvětlovat a specifikovat jeho podmínky a kontext. Zjištění těchto vztahů a podmínek může být tak užitečné i pro praxi a pro změnu reálných podmínek u daného jevu. Jak tvrdí Silverman (1993, 2000), teorie však musí být téměř nezpochybnitelná a pokud téměř všechna data potvrzují hypotézu, je to tak správně a měli bychom se vyjadřovat v termínech pravděpodobnosti („*likely truth*“). Proto byl v tomto výzkumu dán i důraz na validitu dat dalšími prostředky, které zmíníme v následujícím oddílu.

4.4. Validita

Na kvalitativní výzkum má značný vliv výzkumník a prostředí, ze kterého pochází, proto by se měl snažit od těchto podmínek oprostit, což je velice složité, protože s mnohými z těchto podmínek žijeme celý svůj život a jiné neznáme. Je tak obtížné si vůbec tyto podmínky, které ovlivňují naše myšlení, uvědomit a distancovat se od nich. Nicméně, v

průběhu rozhovorů a interpretace dat jsem se opakovaně snažila od specifického tématu percepce vězňů odcházet k širším souvislostem a uvědomit si kontext dané události. Během rozhovorů byl kladen důraz na dotazování jednotlivých témat do hloubky a porozumění tomu, jak si je vysvětlují příslušníci.

Druhým způsobem, jakým byly výstupy validizovány, bylo kódování přepisů rozhovorů dvakrát s časovým odstupem. Navzdory časovému odstupu je zřejmé, že ty nejčastější kódy byly zapamatovány a druhé kódování tak bylo tím prvním ovlivněné. Přesto donutilo hlubší zamyšlení nad některými kódy, zvážení jejich přeformulování, či jejich rozvedení a zařazení některých výpovědí pod více kódů.

Další formou validace byly dva dodatečné rozhovory s příslušníky, které se odehrály po prvotní analýze. Oba rozhovory byly provedeny s jedinci z odlišné věznice, než byly všechny předchozí rozhovory zahrnuté v analýze. První rozhovor byl uskutečněn s jednou příslušnicí, druhý rozhovor měl povahu skupinového rozhovoru, kterého se zúčastnilo 5 lidí, z toho 2 ženy, všichni ze stejné věznice, ovšem lidé odlišných pozic (vychovatelé, eskorta a dozorcí). Témata těchto validizujících rozhovorů byla specifitější než původní scénář, protože zde už byla cílem verifikace základních výsledků analýzy. Dotazy tak byly směřovány na nejdůležitější témata jako je přístup vězňů, přístup příslušníků a jejich závislost na určitých podmínkách.

Validita respondenta je speciální forma validace, kdy je ověřeno, že respondent (komunikační partner) mluví pravdu. Jednou z procedur, jak si ověřit validitu respondenta, je také poskytnout respondentovi výzkumnou zprávu a zaznamenat jeho/její reakce. Problémem u této validace je nutnost shody výzkumné zprávy s obrázkem, který má respondent sám o sobě, navíc jsou námitky, že je to pouze další forma dat, nikoli přímo validace. (Silverman, 1993) Přesto může respondent posoudit přesnost a věrohodnost výsledků podle svého uvážení a vnímání dané situace/jedince. Proto posledním způsobem validace této práce bylo poskytnutí diplomové práce jedné z příslušnic, se kterou byl dříve proveden rozhovor. Příslušnice tak doplnila některé faktické informace, dovysvětlila některé souvislosti a souhlasila s obsahem práce.

Empirická část

Při analýze transkriptů rozhovorů jsme se opírali o metodu zakotvené teorie, během první fáze otevřeného kódování rozhovorů se vynořilo velké množství konceptů a kategorií o mnoha různých aspektech práce příslušníků VS. Axiální kódování následně ukázalo propojení a úzké vztahy těchto kategorií navzájem. Důležité jsou také podmínky a souvislosti vedoucí k jednotlivým kategoriím, protože ty formují danou kategorii.

Posléze selektivní kódování vydělilo hlavní centrální kategorii, a sice „percepce vězně ze strany příslušníka“, proto se zaměříme především na kategorie, které se s touto dostaly do blízkého vztahu. Dvě důležité kategorie, které jsou v silném vztahu s kategorií percepce vězně, jsou „přístup příslušníka“ a „přístup vězně“. Tyto tři hlavní kategorie budeme brát jako nejdůležitější, protože se během rozhovorů nejvíce opakovaly a při analýze byly tak zastoupeny největším množstvím použití svého kódu. Zmíněné tři kategorie mají mezi sebou velmi úzké vztahy a tvoří základ výchozího modelu, jehož jednotlivé části si v této práci představíme. Každá kapitola se věnuje jedné z těchto kategorií a rozebírá, z čeho přesně se skládá, jaká témata pod sebou zaštiťuje, za jakých podmínek nastává, které podmínky na ni působí a jaké okolnosti způsobují změny v dané kategorii.

Dříve je ale potřeba si vymezit pojem „přístup“, který se vydělil při rozhovorech, protože ho používali velmi často samotní příslušníci, stává se tak tzv. *in vivo kódem*, což znamená pojem, který použil sám respondent (Glaser & Strauss, 2008). Přístupem obecně se nemyslí pouze chování daného jedince, ale je to souhrn jeho chování, jednání, způsobů komunikace, obsahu komunikace, gestikulace a dalších prvků interakce mezi jedinci uvnitř věznice. Tato interakce symbolizuje určitou míru naplňování role, která je jedinci v daném prostředí specifikována jak formálními pravidly, tak i nepsanými normami. Existuje role příslušníka stejně jako role vězně, obě představují míru přijetí norem a pravidel platných pro jejich oficiální pozici ve věznici. Přístup je vnějším projevem symbolizujícím naplňování role, jejich pravidel a norem, ovšem může a nemusí vyjadřovat skutečný vnitřní postoj jedince, protože ten může být ve skrytu duše odlišný, než jak se jedinec navenek projevuje.

Přístup vězně tedy zahrnuje jeho chování uvnitř věznice, jednání vůči svým spoluvězňům a zaměstnancům věznice, komunikaci s lidmi okolo něj, gestikulaci a jeho navenek projevovaný postoj k řádu věznice a k pravidlům. Vězeň tak může mít přístup konformní, kdy poslouchá příkazy příslušníků, plní jejich požadavky a rozkazy, komunikuje a jedná se zaměstnanci s respektem a říká zaměstnancům pravdu. Tento přístup může vězeň aplikovat buď z vlastního přesvědčení (upřímně) nebo účelně, aby nedostal trest, vyhnul se konfliktu, nebyl na něj napsán záznam, aby získal výhodu apod. Konfliktní přístup vězně pak

znázorňuje neuposlechnutí příkazů příslušníků, konfliktní jednání s nimi, negativní komunikaci či lhaní. I takovýto přístup může být z vlastního přesvědčení či účelný, a to např. aby získal respekt mezi spoluvězni nebo způsobil účelně problémy zaměstnanci.

Přístup příslušníka stejně jako přístup vězně také zahrnuje jeho chování ve věznici, jednání vůči vězňům, způsob komunikace s vězni a obsah komunikace. V užší definici jde o jeho strategie jednání při porušení pravidel ve věznici, úroveň tolerance, jaké prohřešky potrestá a jaké nikoli, které tresty na vězně aplikuje, zda používá také fyzické násilí, i když není nezbytné, a další aktivity znázorňující jeho přísnost. Přístup zahrnuje ale také témata komunikace s vězněm či poskytování výhod či úlev. I přístup příslušníka může plynout z jeho vnitřního přesvědčení nebo být účelný, kdy se chová profesionálně i k vězňům, kterými jinak pohrdá, nebo kdy se naopak chová striktněji k vězňům i přesto, že je osobně zná, protože to byli před nástupem do vězení jeho přátelé, sousedé či známí.

Nyní se podíváme na začátky pracovníků VS, jaké důvody je vedly k tomuto zaměstnání a jak vypadala jejich cesta k němu. Posléze další každá jednotlivá kapitola se věnuje podrobně jedné ze tří hlavních kategorií, které dohromady vytváří celkový model teorie percepce vězňů u pracovníků VS.

5. Vězeňská služba jako nové zaměstnání a kultura věznice

Počátečním bodem rozhovorů bylo téma prvotní fáze a vůbec uvažování o tomto zaměstnání, během něhož se vydělily dvě kategorie. První byla cesta jedince k tomuto zaměstnání a druhou byly důvody výběru tohoto zaměstnání. Cesty příslušníků k práci u VS byly vcelku rozmanité, nicméně u většiny z nich vedla cesta přes známé, příbuzné nebo kamarády, kteří tuto práci jedinci doporučili. Značná část z našich komunikačních partnerů osobně znala někoho, kdo pracoval ve věznici, třeba i na jiných pozicích než je uniformovaný příslušník (např. sestřička, vychovatel či pedagog), přesto jim mohli všichni vypovědět o reálných podmínkách práce ve věznici a jejích výhodách. Další cestou, jak se jedinci dostali k tomuto zaměstnání a začali o něm vážně uvažovat, byla inzerce, ať už se jednalo o letákovou inzerci na nová zaměstnání u VS kvůli otevření nové věznice v okolí nebo o webovou stránku VS ČR s inzercí volných pracovních míst.

Důvody pro výběr tohoto zaměstnání se mění během času (v řádu let či desítek let). Příslušníci již dlouho pracující na této pozici měli při svém nástupu důvody především finanční, protože dříve to bylo považováno za dobře finančně ohodnocené zaměstnání s placením přesčasů a získáním benefitů a delší dovolené, navíc renta byla další součástí této motivace. Ovšem dnes krátce sloužící pracovníci si již myslí, že renta bude kompletně zrušená při jejich dovršení 15 let služby, proto v dnešní době nejdůležitějším důvodem pro výběr této práce se stala jistota státního zaměstnání – „*tohle nemůže krachnout*“. Dalšími zmíněnými dílčími důvody je např. delší volno než u ostatních zaměstnání, každodenní komunikace s vězni i dalšími zaměstnanci, práce s lidmi, možnost proniknout do práva a soudních procesů apod.

Jen výjimečně se příslušníci setkali či znali ještě před nástupem do tohoto zaměstnání nějakého vězně, ve vzácných případech šlo o vzdáleného příbuzného nebo dávné známé, nicméně pro většinu z nich byl kontakt s vězni naprosto novou zkušeností. Pokud se tedy zaměříme na jednotlivé faktory ovlivňující percepci tak, jak jsme je uvedli v kapitole o teorii sociální percepce, faktor minulé zkušenosti před nástupem do tohoto zaměstnání je pro většinu z našich komunikačních partnerů nevýznamný právě kvůli tomu, že téměř u všech platí, že před vstupem do tohoto zaměstnání žádnou zkušenost s (bývalým) vězněm neměli.

Začátky příslušníků v jejich kariéře jsme již zmínili při popisu nutných předpokladů pro přijetí. Každý nový zaměstnanec je do značné míry formován tím, v jaké věznici začíná pracovat, tedy její kulturou, která se v jednotlivých věznicích více či méně liší. Donald Clemmer (1968) se zaměřuje na vězeňskou kulturu (prison culture) pouze z pohledu samotných vězňů, podle něj se jedná o instituce, způsoby života a myšlenky, které jsou

společné pro skupinu vězňů. Přesněji to rozvádí jako zvyky, systémy chování, tradice, historii, zákony a pravidla, která usměrňují vězně, jejich myšlenky, názory a postoje. Clemmer (1968) tedy vězeňskou kulturu považuje pouze za systém společný pro vězně.

Termín nahlížející na danou problematiku z druhého pohledu, a sice pohledu příslušníků je „*kultura vězeňských příslušníků*“ (prison officer culture) (Arnold, Liebling & Tait, 2007, str. 482). Tento termín je zmíněn v kapitole Prison officers and prison culture v knize *Handbook on Prisons*. Autoři této kapitoly tuto specifickou kulturu nejdříve popisují spíše obecnými kritérii kultury organizace a porovnávají ji s prací policie. Posléze kulturu vězeňských příslušníků blíže definují a je podle nich charakterizována „*skupinovou solidaritou mezi příslušníky, pragmatismem, podezíravostí, cynismem, konzervatismem, mužností*“ (str. 484) a některými dalšími aspekty.

V této práci budeme ale používat pojmu *kultura věznice* nikoli pouze pro kulturu vězňů nebo pro kulturu příslušníků, ale pro celkový systém pravidel, norem a způsobů chování typický pro určitou věznici. Jsou to nepsaná pravidla, podle kterých se řídí zaměstnanci věznice, tato pravidla už jsou zaběhnuta v dané věznici a noví pracovníci je obvykle přebírají od starších. Kultura věznice zahrnuje normy chování uniformovaných i civilních zaměstnanců, hranice tohoto chování a jejich přístup k vězňům. Na tyto normy jsou vězni při delším pobytu v dané věznici již navyklí, počítají s takovým chováním a očekávají ho od příslušníků, jsou to tedy ustálené vzorce chování. Pod kulturu věznice patří rovněž způsoby zvládání situací a strategie, které používají příslušníci na jednání s vězni při spáchání přestupku. Souhrnně řečeno je to obecný přístup, který je v dané věznici akceptovaný, a ovlivňuje chování příslušníků k vězňům, což se zpětně odráží i v reakcích a v přístupu vězňů.

Pod kulturu věznice je ovšem potřeba zahrnout také přístup vězňů, neboť ovlivňuje percepci vězňů u příslušníků a ta zase formuje přístup příslušníků zpětně k vězňům. Dalšími důležitými aspekty jsou velikost věznice (resp. počet vězňů), stupeň věznice (dohled, dozor, ostraha, zvýšená ostraha), typ věznice (věznice trestu odnětí svobody či vazební věznice) a zda-li jde o věznici pro muže či pro ženy, případně mladistvé. Tato různá kritéria věznic zahrnují i rozdílné vězně, jejich rozdílné chování a přístupy. Podle výpovědí našich komunikačních partnerů je chování vězňů v dohledu odlišné od chování vězňů v ostraze, stejně tak i chování mužů je odlišné od chování žen či mladistvých. Rozdílné chování vězňů znamená i jejich rozdílný přístup, což vyžaduje i rozdílný přístup příslušníků k nim, vězni tedy také formují kulturu věznice. Níže jsou zmíněny některé citace příslušníků se zkušenostmi z několika věznic, mohou tak komparovat jednotlivé kultury věznic a tamní rozdílné přístupy, režimy nebo atmosféry.

Co vim třeba v (věznice A) to je naprostá pohodička, to sem říkal, že kdyby mě někdy měli zavřít, tak do (věznice A), ... tam je to fakt pohoda. (Petr)

Hodně lidí odsuzuje (věznice B), protože je tam nastavenej nějaký režim a třeba v (věznice C) je to takový, že se stará každý sám vo sobe. Tam se hodně píše záznamů v (věznice B) a řeší se to tak nějak vevnitř, ale v (věznice C) se to vyřeší ručně a má každej klid, že ten vězeň dostane občas do držky, ale je klid, furt je tam takovej nějaký klid. Že ví, co může, co nemůže, kde je ta hranice. V (věznice B) se to neudělá a píšou se furt nějaký záznamy blbý ... Takže když někdo přijde z (věznice C), tak každej řekne, že se tam měl daleko líp, měl jakoby nějaký svůj styl tam. (Pavel)

Kultura věznice je do značné míry formována přístupem vedení, jež ovlivňuje své podřízené, ale také dalšími výše zmíněnými aspekty a především přístupem samotných příslušníků, kteří si navzájem předávají normy a nepsaná pravidla, a udržují tak kulturu dané věznice. Vznikají proto mezi jednotlivými věznicemi rozdíly, někdy pouze menšího rozsahu, což znamená např. odlišné typické strategie na zvládnání přestupků vězňů, jindy velkého rozsahu formující celkovou atmosféru a režim ve věznici (jako je zmíněno v citacích výše).

Vězni pak musí na danou kulturu věznice reagovat a přizpůsobit se jí, přizpůsobit jí svůj přístup, aby se v takovém prostředí naučili zvládat každodenní situace. Jak je zahrnuto v citaci výše, vězni v některé věznici se musí starat sami o sebe, vytvořit si svůj „styl“ a vybudovat si tak místo ve věznici sami, z toho se generuje přirozená hierarchie ve věznici. Uvnitř jiné věznice zase jsou vedoucím faktorem předpisy, které se musí striktně dodržovat, z čehož vzniká administrativní zátěž kvůli psaní velkého množství záznamů a interní řešení problémů. V každé této věznici je jinak postavený režim, rozdílná atmosféra, z čehož vyplývá i odlišný přístup příslušníků i vězňů. Kultura věznice je tedy velmi důležitým aspektem pro celkový chod, režim a atmosféru ve věznici a formuje tak přístup nových zaměstnanců včetně nových příslušníků.

6. Percepce vězňů

Percepce vězňů je velmi široké téma, které se během rozhovorů ukázalo jako dost proměnlivé podle různých podmínek, tedy tato centrální kategorie zahrnuje silné kontextuální, kauzální i intervenující podmínky. Nejdříve se podíváme na proces utváření dojmu, kde se zaměříme na zdroje informací. Dalším tématem budou typy informací, na něž příslušníci kladou největší důraz a z nichž si dojem utváří. Následuje vytváření kategorizace vězňů do skupin podle jejich přístupu a o nich zjištěných informacích.

Výzkumnou otázkou této práce je, jak vnímají příslušníci VS vězně, tedy jedince, se kterými tráví většinu své pracovní doby a kteří jsou přitom opovrhováni širokou veřejností, nedobrovolně uvrhnutí do prostředí, jež je odříznuté od okolního světa, vysoce střežené a uzavřené. Erving Goffman (1968) připomíná, že tyto dvě skupiny (vězni a příslušníci) společně pobývají v totální instituci, nicméně pro pracovníky je vězení pouze jednou sférou jejich života, a to prací, ale vězni jsou nuceni prožít zde všechny tři sféry svého života, tedy práci, spánek i volný čas. Podle Goffmana (1968) každá z těchto skupin smýšlí o té druhé negativně a nepřátelsky, konkrétně pracovníci vidí vězně jako „*kruté, mlčenlivé a nedůvěryhodné, zatímco vězni často považují pracovníky za povýšené, panovačné a zlé.*“ (str. 18) Podle dat z našich rozhovorů můžeme usuzovat pouze na to, co si pracovníci myslí o vězních. Obecně příslušníci vnímají vězně dost negativně, stejně jak to tvrdí Erving Goffman, očekávají od nich špatné chování, nedůvěřují jim, drží si od nich odstup a nechtějí si s nimi vytvořit žádné vztahy. Nejčastěji jimi používaná adjektiva popisující vězně jsou „*vypočítaví, manipulující, hrající na city, předstírající, neupřímní, provokující*“.

U nich nikdy nevíš, jeden kolega říkal, oni nemaj nic jinýho na práci než celej den přemejšlet nad tím, jak tě vochat, tím se snažim řídit, těm lidem rozhodně nevěřim a uvidíme dál. (Jana)

Někteří příslušníci vnímají vězně pouze v negativní formě, rozlišují tedy pouze méně špatné a více špatné lidi mezi odsouzenými. Tito příslušníci neznají ospravedlnění jakéhokoli trestného činu a případné přílehčující okolnosti neuznávají, podle jejich názoru každý vězeň „*se tam dostal nějak*“, není tam bezdůvodně a i ostatní lidé mají těžké životní podmínky, přesto zákon neporušují. Složitější okolnosti nebo životní podmínky podle nich nejsou omluvou pro spáchání trestného činu, u některých vězňů pouze mohou být menší polehčující okolnosti.

Jiní příslušníci vnímají vězně na škále od těch, kteří jsou tam za činy, jež se můžou stát komukoliv (např. autonehoda) až po protřelé kriminálníky. Uvěznění odsouzených za

méně závažné trestné činy jako je neplacení alimentů či maření úředního rozhodnutí je považováno touto skupinou příslušníků jako přehnané a spíše by pro ně použili alternativní tresty. Nicméně jsou si vědomi toho, že tato skupina vězňů odsouzená za méně závažné trestné činy tvoří menšinu ve věznici, zbývající většina podle nich je zastoupena recidivisty a vážnými kriminálníky, kteří jsou „*společnosti k nepotřebě*“ (David).

6.1. Utváření dojmu

Proces, kdy si příslušníci VS utváří dojem o nových vězních, je vcelku rozmanitý. Během analýzy se ukázalo v této kategorii velké množství subkategorií, neboli zdrojů a typů informací, ze kterých příslušníci čerpají a berou je více či méně na vědomí. Ne každý příslušník má přístup ke stejným zdrojům informací a ne každý tyto informace využívá ve stejné míře, přitom z tohoto velkého množství zdrojů si příslušníci vytváří celkový názor na vězně.

Jednotlivé zdroje informací jsou umístěny na dimenzionální škále podle jejich důležitosti. U každého příslušníka platí, že dimenzionální profil důležitosti zdrojů informací, jež používá, může být odlišný. Některý příslušník může považovat jeden zdroj za důležitý, přitom jiný příslušník nikoli. Zdroj může být i málo důležitý kvůli složitějšímu přístupu k němu, kdy je obtížné informace vůbec získat.

Každý zdroj informací se nachází také na dimenzionální škále přístupnosti. Nejdůležitějším aspektem pro přístupnost určitého zdroje informací je pozice příslušníka, tedy zda je to dozorce, pracovník eskorty nebo strážný, protože některý zdroj je pro určitou skupinu zaměstnanců hůře či lépe přístupný než pro jinou. Nicméně je potřeba brát v úvahu přístupnost zdroje i podle ostatních okolností, když např. přístupnost informací od kolegů nebo i od vězňů se snižuje, pokud je daný příslušník nepopulární. Přístupnost informací od lékařů se mění podle toho, zda jde o interního lékaře v rámci věznice nebo o externího z civilní nemocnice. Takto by šlo u každého jednotlivého zdroje informací specifikovat jeho umístění na dimenzionální škále přístupnosti v závislosti na rozdílných podmínkách.

6.2. Zdroje informací

Klíčovým aspektem při utváření jakéhokoli dojmu je informovanost o daném jedinci/problému/události. Proto se nejprve podíváme na zdroje informací o vězních, které pracovníci VS mají k dispozici a využívají je. Všechny zmíněné zdroje informací byly

zařazeny do pěti subkategorií, a sice interní zdroje, externí zdroje, minulé zkušenosti s vězni, pozorování a komunikace.

Interní zdroje. Interní zdroje jsou nejrozsáhlejší a také nejvýznamnější subkategorií. Zahrnují oficiální informace o daném vězni, informace od kolegů (uniformovaných i civilních), od ostatních vězňů o jiném vězni nebo i informace od vězně o něm samotném. Patří do nich jak oficiální informace, které mají příslušníci k dispozici, tak také ty neoficiální.

Každý vězeň má svou identifikační kartu (IK), k níž mají příslušníci přístup, na této kartě je jméno, příjmení, trvalé bydliště, výška, váha, paragraf, za který je odsouzen, délka trestu a kolikrát byl trestaný. Kromě identifikačních karet jsou informace také zapsány ve vězeňském informačním systému. K těmto informacím mají přístup inspektoři, vrchní inspektoři a vychovatelé, ostatní příslušníci na vyžádání, pracovníci eskorty přitom dostanou do rukou složky vězňů, se kterými jedou na výjezd. Strážníci se dostanou k těmto informacím nejméně, obvykle jejich hlavním zdrojem informací jsou kolegové a nadřízení, kteří je upozorní na zvláště nebezpečné vězně, nicméně mají právo také nahlédnout do spisů na vyžádání.

Důležitým interním zdrojem informací zvláště pro bezpečnost zaměstnanců věznice jsou informace o lécích, které dozorcí vězňům podávají. Oficiálně by zdravotní stav vězně příslušníci neměli vědět kvůli lékařskému tajemství, ale to se obchází různými způsoby právě kvůli nebezpečí, jež pramení z neznalosti těchto informací. Podle názvů léků se tak dá snadno zjistit, na kterou nemoc jsou určeny a zda jde o nemoc infekční či nikoli. Dalším zdrojem, jak se dozvědět něco o zdravotním stavu vězně jsou i samotní doktoři (ať už interní nebo externí), kteří sice nemohou prozradit příslušníkům přímo danou nemoc vězně, ale můžou je upozornit, že je potřeba při kontaktu s ním mít rukavice, roušku apod. Dalším potenciálním zdrojem je i samotný vězeň, který se zmíní o své nemoci, taková informace se pak roznese mezi ostatní příslušníky.

Stalo se mi to jednou, že sme udělali tu prohlídku, on se oblíknul, já sem ho šel poutat, on byl pořezanej na rukách a řek mi: „Veliteli, mam céčkovou žloutenku.“, tak to bylo jednou. Jinak když vidim jakoukoli krev, tak prostě rukavice. (Karel)

Široké spektrum informací o novém vězni zajišťuje i nástupní oddělení. Na nástupním oddělení vězeň obvykle stráví dobu kolem dvou týdnů, při které je více sledován, jak se projeví, prochází pohovory s psychologem, sociálním pedagogem a sociálním pracovníkem, součástí je i písemný projev odsouzeného. Podle rozhovorů s odborníky, písemného projevu,

schopnosti komunikace a ochoty spolupráce se sepíše o každém vězni komplexní zpráva a vytvoří se vhodný program zacházení. Tato komplexní zpráva obsahuje sociální a kriminální anamnézu, kde je možné dohledat i rodinné vztahy vězně, případně kriminalitu v rodině a jeho sociální a rodinné zázemí. I z této zprávy příslušníci někdy čerpají informace o vězni.

Externí zdroje. Další subkategorií jsou externí zdroje, což mohou být policisté, příslušníci z jiné věznice (pracovníci dálkových eskort), externí lékaři, právníci a další zdroje pocházející mimo věznici. Při přivozu nového vězně na nástupní oddělení právě policisté někdy předávají informace příslušníkům, přičemž se jedná o informace typu potenciální nebezpečnosti vězně, jeho společníků či informace o jeho zdravotním stavu. Kromě policistů jsou dalším zdrojem mimo jiné i pracovníci dálkové eskorty v případě, že je vězeň přivezen z jiné věznice.

Jak sou ty identifikační karty těch vězňů, tak ty informace se z věznice do věznice předávají po těch dálkových eskortách. Hodně velitelů eskort, co jezděj ty dálkový, jakmile se někde doví o někom, že má aids, tak to hned tam napíšou červeně na tu kartu, pak ten člověk přijede a už to tam vidí. (Petr)

Minulé zkušenosti s vězni. Minulé zkušenosti s vězni jako faktor ovlivňující proces percepce v našem případě u příslušníků VS nemá velký vliv, pokud zahrnujeme pouze zkušenosti před nástupem do služby, protože většina komunikačních partnerů žádného vězně před nástupem do tohoto zaměstnání vědomě nepotkala. Nicméně zkušenosti získané již během výkonu služby ovlivňují percepci příslušníků a jejich očekávání vůči vězňům ve značné míře a jsou nedílnou součástí procesu utváření dojmu. Při tomto procesu se pracovníci zaměřují na ty charakteristiky vězňů, jež považují za důležité a mají vliv na jejich percepci. Minulé zkušenosti s vězni se výrazně prolínají s dalším zdrojem informací, a to s pozorováním vězně.

Pozorování. Pozorování je jednou z nejbohatších subkategorií, protože nabízí celou škálu informací. Příslušník se může zaměřit na mnoho aspektů během pozorování, např. na vzhled vězně, pohyb jeho těla, etnikum či chování. Všechny tyto aspekty vycházející z pozorování mají značný vliv na utváření dojmu příslušníka a významně se překrývají s dalším zdrojem informací, a to s minulými zkušenostmi příslušníka, které nabyl v průběhu své dosavadní služby a z kterých si vytváří dojem o vězních.

Na vzhledu jedince si lze všimnout mnoha aspektů, my tu zmíníme jen pár z těch, jež naši komunikační partneři během rozhovorů zmínili a které jsou pro jejich percepci relevantní. Podle výpovědi několika příslušníků je důležité etnikum vězně, přičemž

v některých věznicích s vysokým zastoupením Romů je nerovné zacházení zřetelné a příslušníci to přiznávají. Stejně tak i teorie sociální percepce (např. Hannelová 2004, Toch & Smith 1968) připomíná fyzické atributy, protože z nich (v tomto případě z barvy pleti) předpokládáme i jisté psychologické vlastnosti. Samotný fakt, že nový vězeň je Rom, už mění přístup některých příslušníků, kteří odkazují na negativní zkušenosti s Romy více než s jinými vězni. Etnikum proto je při vytváření dojmu potenciálním důležitým faktorem, ovšem postupem času se může názor příslušníka na jednotlivce změnit, pokud je svědkem opakovaně odlišného jednání od jeho původního očekávání.

Tak já si myslím, že rasista asi úplně nejsem, ale...protože zkušenosti s téma Romama mám horší než s téma bílejma prostě. Ale že bych byl vysloveně rasista, že bych je posílal do plynu, to asi ne, to asi ne. ... Většinou se snažím opravdu udělat si o tom člověku obrázek. To, že je černej, tak jako má trochu to mínus na začátku, ale sou tam i cigáni, s kterejma vycházím úplně v pohodě, protože prostě vidim nějakou snahu, no. (Jaromír)

Především mladí Romové jsou vnímáni příslušníky hůře než bílí vězni. Zdůvodňují to špatnou zkušeností s nimi a tím, že se mladí Romové vzpírají nařízením příslušníků před ostatními vězni, aby tak pravděpodobně získali respekt a obdiv svých spoluvězňů za rebelství proti řádu a pravidlům. Pár příslušníků, kteří mají zkušenosti z pražských vazebních věznic, kde se často objevují i jiná etnika, mohlo vypovědět i svou percepci jiných etnik – jako jsou Asiaté nebo vězni černé pleti, ovšem tyto zkušenosti jsou pouze okrajovou záležitostí.

Každý příslušník se soustředí trochu na něco jiného ve vzhledu vězně podle svých vlastních zkušeností s předešlými vězni, které ovlivňují utváření dojmu o nynějších věznicích. Jeden dozorce se např. zaměřuje na jizvy na rukách vězňů, přičemž pokud vězeň má pořezané ruce, tento dozorce to vnímá jako v budoucnu potenciální způsob vyhrožování. Z vlastní zkušenosti tento příslušník zná, že vězni s pořezanýma rukama se řežou vždy, když nedostanou to, co od dozorců chtějí. Dozorci během své služby přitom nese odpovědnost za vězně a jeho zdravotní stav, proto vězeň s pořezanýma rukama může znamenat příslušníkovo zpozornění, očekávání negativního chování a vydírání ze strany tohoto vězně.

Jedna příslušnice v ženské věznici zase rozpozná podle plynulosti pohybu a chůze odsouzené, zda byla závislá na tvrdých drogách. Další informací, která je lehce rozpoznatelná z pozorování odsouzeného, je jeho oděv, protože ve vazební věznici a ve věznici s dohledem mohou vězni nosit civilní oblečení místo ústavního. V případě, že odsouzený pravidelně dostává od rodiny či přátel čisté civilní oblečení, jde tak odhadnout přibližnou finanční situaci

jeho rodiny/přátel a jejich vztah k němu i po nástupu do věznice. Všechny tyto vnější znaky jako etnikum, pořezané ruce, plynulost pohybu a další jsou podle Ervinga Goffmana (2003) viditelnými symboly určitého stigmatu měnícího percepci příslušníků, kteří takovým jedincům připisují určité charakteristiky a mění vůči nim svá očekávání.

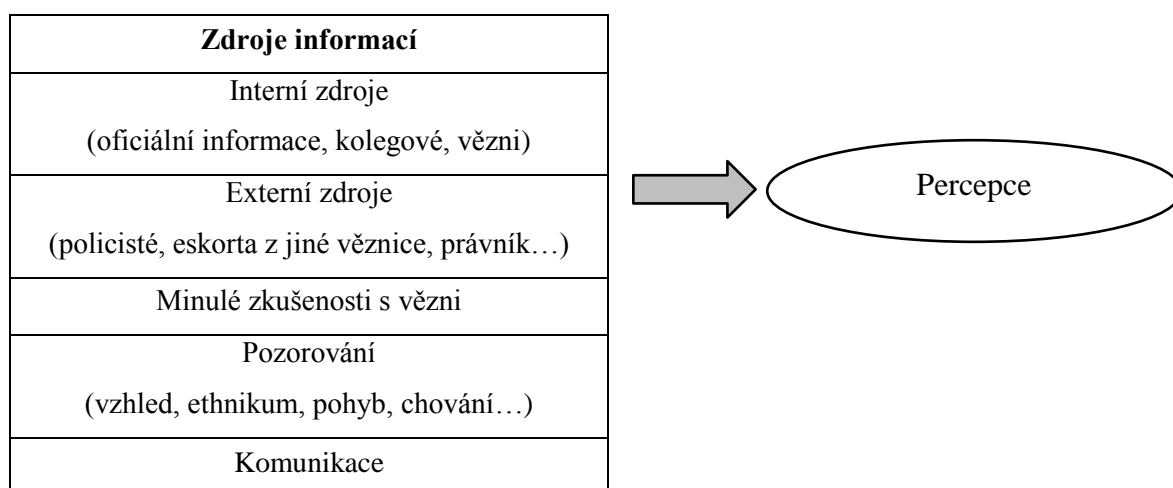
Kromě výše zmíněných faktorů si dozorcí vytvářejí dojem o věznicích i samozřejmě z pozorování jejich chování, přístupu a konformnosti vůči vnitřním pravidlům věznice, přitom si jsou dozorcí vědomi toho, že prvních několik dnů se mohou vězni přetvařovat a navodit mylný dojem, proto obvykle dbají spíše na dlouhodobější pozorování.

Komunikace. Komunikace je další z důležitých subkategorií. V případě, že se příslušník dostane do situace, kdy má možnost komunikovat s vězňem, toho využije, aby si lépe utvořil dojem o něm. Někteří příslušníci to považují i za prověření přístupu vězně, kdy použijí strategii nejprve zjištění paragrafu odsouzeného ze záznamu a poté osobního dotazu na vězně, za jaký trestný čin je odsouzený. Pokud vězeň řekne pravdu, příslušník ho vnímá jako „rozumného kluka“ a očekává přímé jednání a konformní přístup. Jestliže vězeň naopak řekne odlišný paragraf, než za který je ve skutečnosti odsouzený, příslušník předpokládá neupřímné jednání, lhaní, manipulaci a obecně negativní přístup k pracovníkům. Podobnou strategií je i případ, kdy příslušník na vězně ví, že v daný moment páchá nebo se pokouší spáchat přestupek uvnitř věznice a osobně se vězně zeptá, zda páchá přestupek, zkouší tím tak jeho upřímnost a respekt k příslušníkovi.

Já nemam rád, když mi ten odsouzenej lže. Takže já mu prohlížím kabát, mu tam nahmatam cigaretu, to dávaj do těch švů. Já říkam: „Kouříte?“ „Jo, kouřim.“ „Máte cigarety nějaký?“ „Nemam.“ Tak se ho zeptam znova. „Opravdu nemáte cigarety žádný?“ On řekne: „Nemam.“ Já mu řeknu: „Neser mě.“ „Jo veliteli, mam.“ „Tak si to vytáhni.“ To už je příklad, kdy už ti lže do očí, nasere tě nějakým způsobem, už mu tykneš třeba. Tak mu ten kabát hodim, on si to vytáhne. Nebo mu ten kázeňák napišu, to už zase se odvíjí od toho, jak se mnou jedná. (Karel)

V každém případě z komunikace můžou pracovníci VS zjistit přibližnou inteligenci vězně, jeho názory, charakter, přístup, případně způsoby řešení situací a zda s nimi vězeň jedná narovinu či nikoli. Všechny tyto informace získané během komunikace pak slouží příslušníkům k lepšímu vyhodnocení situace, zařazení si vězně do některé z příslušníky vykonstruovaných kategorií a díky tomu zvolení vhodné strategie na jeho zvládnání.

Model č. 1. Zdroje informací vstupující do procesu percepce



Model č. 1. zachycuje některé zdroje informací, které jsou pro pracovníky VS relevantní během procesu percepce a mající vliv na výslednou percepci vězně, nicméně protože mají dozorcí, eskorta a strážní rozdílný kontakt s vězni, jejich informovanost o nich se také liší. V případě dozorců si aktivně vyhledávají informace ve složkách vězňů pouze podle jejich odhadu zhruba o 10 % vězňích, protože nemají čas ani zájem si zjišťovat podrobnosti o každém jednotlivém vězni, případu či trestném činu. Informace si dozorcí vyhledávají pouze u těch vězňů, kteří je něčím zaujmou, jsou odlišní od ostatních buď v pozitivním měřítku („působí na tebe jako inteligentní člověk“) nebo naopak v negativním. U těchto extrémních zařazení si chce obvykle příslušník zjistit více informací, aby mohl být lépe připraven na jednání s takovou osobou, nebo ho k tomu jednoduše vede zvědavost.

Když náhodou někdo vybočí z řady, na sebe upozorní, tak se podívám sám, jinak to jako by mi bouchla hlava, kdybych na všechno měl koukat a zjišťovat si o každém. Tady jich je spousta, spousta přijíždí, spousta odjíždí, furt se tady točí, pár je tady stálý, co sou dlouho, odjedou a zase se vrátí. (Tomáš)

Příslušníci si i mezi sebou předávají informace o jednotlivých vězňích, ovšem hlavně o těch potenciálně nebezpečných, kteří v minulosti se např. pokusili o útěk, utekli, napadli jiného vězně, napadli příslušníka, policistu či jinou osobu. Pracovníci eskorty si naopak prověřují každého vězně, kterého odvázejí ať už na soud, do nemocnice či do jiné věznice, proto složka každého eskortovaného vězně je procházena obvykle velitelem eskorty a informace jsou pak předány i jeho podřízeným. V některých případech mu dodatečně informace poskytnou i ostatní kolegové (často dozorcí), kteří jsou s daným vězněm více v kontaktu.

Souhrnně tedy příslušníci mají mnoho zdrojů informací o věznicích, které mezi sebou samozřejmě kombinují a utváří si tak dojem ze všech dohromady. Pokud pomineme jednotlivé zdroje a zaměříme se přímo na získané informace, jednoznačně nejdůležitější informací, která má vliv na utváření dojmu, je percepce viny odsouzeného.

6.3. Důležitý faktor: vina

Během rozhovorů když příslušníci dostali otázku, co si myslí o věznicích, obvykle jako první téma a téma, kterému se ve většině případů věnovali nejdelší dobu, byla vnímaná vina odsouzeného. Vina se ukázala jako hlavní kategorie, která formuje výslednou percepci vězně ze strany příslušníka. Kategorie viny je podle analýzy dat tvořena třemi subkategoriemi, a sice spáchaným trestným činem, okolnostmi jeho spáchání a osobní zainteresovaností příslušníka.

U první subkategorie, tedy spáchaného trestného činu, si příslušníci vytvářejí pomyslnou škálu jeho závažnosti. Každý trestný čin se nachází někde na této dimenzionální škále závažnosti, což do značné míry ovlivňuje příslušníkovo hodnocení viny odsouzeného, které zase formuje percepci vězně. Tab.2. znázorňuje jednotlivé trestné činy a jejich závažnost podle vyjádření příslušníků.

Tab.2. Škála závažnosti trestných činů

Trestný čin	Závažnost
Nedbalostní činy, méně závažnější trestné činy (např. neplacení alimentů, maření úředního rozhodnutí apod.)	<p><i>Ty vězni, co sou za ty nedbalostní trestný činy, tak si myslim, že ... sou normální lidi jako každej jinej, jako může se to stát každému, že támhle někde někoho omylem srazí nebo něco takovýho. Pokud je ten člověk poprvý, jednou dvakrát trestanej, tak si myslim, že prostě se ještě nemusí nad nima lámat hůl. (Jaromír)</i></p> <p><i>Sou tam i docela fajn chlapi, který si myslim, že tam sou dá se říct úplně za nic, sou to třeba alimenty. Člověk, kterej odjel pracovat na dva roky do Ameriky, vrátil se, voni ho zabásli na letišti, protože neplatil alimenty. To, že to zaplatil potom, už nikoho nezajímá, takže tam sou i úplně normální lidi, s kterejma bych přišel normálně do hospody, pokecal. (Pavel)</i></p> <p><i>Ty maření úředního rozhodnutí, jezdí bez řidičáků, maj nějaký alimenty... takovýhle ty věci, že někde kupoval kradený zboží, že mu dokázali, že vo tom věděl. Dobrý, sám sem se taky setkal s pár věcmá, že určitě byly kradený, koupil sem taky v životě pár kol, že to kolo nemůže stát 2 tisíce, že muselo stát 15, to je třeba ono. Kdyby na to někdo přišel, taky sem to moh odsrat. To sou pro mě miň závažný věci, no. (Zdeněk)</i></p>
Finanční podvody	<p><i>Nevim, no uměl bych si teoreticky představit, to už se taky ptaly nezávazně, jako že kdybysme se potkali venku, tak jestli bysme šli na kafe. Tak s některejma si umim představit, že bych si šel sednout, pokecat. Většinou ty, co sou za podvody třeba, tak s těma asi jo. ... Ty podvody, no, těžko říct no, protože ty podvody v dnešní době, kolikrát už mě taky napadlo, kde bych sebral nějaký prachy navíc. (Petr, ženská věznice)</i></p>

Drogy, krádeže, loupežná přepadení	<p><i>Ty drogově závislý, krádeže různý, loupežná přepadení, jo tak to je fakt vidět, že je to už něco zase jinýho než ty podvodnice, s podvodnicema si s nima normálně popovídá, v uvozovkách. (Petr)</i></p> <p><i>Je tam spousta lidí, ne že sou nevinný, ale sou to kraviny si myslim, určitý věci, není to žádný násilí na nikom, dobře ví, že kupuje kradený zboží, to je jeho věc, on to pak posere, když kupuje kradený zboží, pak předělává ty auta, není to pro mě tak závažný, než klasický krádeže nebo přepadávání nebo něco takovýho. (Zdeněk)</i></p>
Sexuální delikty, vraždy	<p><i>Pro mě je blbeček každěj, kdo má znásilnění. (Zdeněk)</i></p> <p><i>Je jasný, že k těmhle lidem se přistupuje úplně jinak, jo. Nemůžu srovnávat někoho, kdo tam bude za podvod, s někým, kdo zabil dítě. To i v (věznice A), když jsme byli ještě na tý eskortě, tam to bylo v tomhleto lepší. Tam když sme vozili různý pedofily, ty to měli dobrý na eskortě, protože na eskortách nejsou kamery. ... No většinou upadli, když se šlo do schodů. (Petr)</i></p> <p><i>Paragrafy děti a tak podobně, tak člověk ať chce nebo nechce, tak prostě to odsoudí vnitřně. Ale my nejsme soudci, abysme soudili. (Lukáš)</i></p>

Podle výroků z Tab.2. je zřejmé, že škála závažnosti trestných činů pro příslušníky se může trochu lišit od délky odnětí svobody za daný trestný čin. Podle trestního zákoníku (Předpis č. 40/2009 Sb., Zákon trestní zákoník) sice např. podvod (dále se může dělit na pojistný, úvěrový či dotační) a krádež mají stejnou hranici doby odnětí svobody (od 6 měsíců po 10 let podle okolností), nicméně reálně pak ve věznici může nastat situace, kdy jedinec je odsouzený za podvod např. na 4 roky, přitom jedinec za krádež nebo dokonce i loupež jen na 2 roky, důležitou roli hrají samozřejmě polehčující a přitěžující okolnosti. Přitom odsouzení za podvody jsou vnímání příslušníky pozitivněji než odsouzení za trestné činy jako jsou krádeže, loupeže nebo drogy.

Druhou subkategorii, které příslušníci přikládají velkou důležitost, jsou všechny okolnosti trestného činu, což znamená situace jeho spáchání, důvody, účelnost/nedbalost a další podmínky. Pokud příslušník vezme v úvahu tyto okolnosti, odsouzený za závažnější trestný čin může v některých případech podle jeho vnímání nést menší vinu a více pochopí jeho jednání než u odsouzeného za banálnější trestný čin. Následující citace popisuje jeden takový případ.

Ale kolikrát sme říkali, že je lepší slušná vražda než tady nějakěj hajzlík, kterej s prominutím neustále krade, sou s nim problémy. Takže ty vraždy u nás sme jim říkali domácí zabijačky, kdy skutečně toho manžela nebo přítele po nějaký hádce, po syndromu týraný ženy a podobně, tak člověk říká, stát se to asi může. (Lukáš)

Poslední zmíněnou subkategorii je osobní zainteresovanost příslušníka s daným trestným činem. Příkladem je, když příslušník sám někdy přemýšlel či dokonce vykonal stejný trestný čin (v Tab.2. toto zachycuje poslední citace z nedbalostních a méně závažnějších trestných činů nebo citace z finančních podvodů). Tento aspekt ovlivňuje percepci viny za daný čin u odsouzeného a stává se polehčující okolností.

Další možností je, zda příslušník byl někdy naopak obětí daného trestného činu, což je pohoršující okolnost pro percepci viny daného vězně. Tuto osobní zainteresovanost v některých případech příslušníci přenášejí nejen do své osobní percepce daného vězně, přístupu k němu, ale mohou tím také ovlivnit budoucnost vězně, což se týká např. možnosti podmíněného propuštění. Níže je citace ilustrující takovou situaci.

Je jasné, že když mi zrovna včera ta jedna řekla, že má před půlkou a říkam: „No a za co tady ste?“ „Za auta.“ Řikam: „Za auta? Tak to bude mít kolega radost.“ „Proč?“ Řikam: „Mu ukradli auto.“ „No ale já sem z Plzně.“ „No dyť jo, v Plzni.“ No tak se rozklepala, říkam: „No tak vy na půlku nepudete.“, se rozklepala. (Petr)

Osobní zainteresovanost k činu odsouzeného může být způsobena jiným propojením některého aspektu trestného činu s životem příslušníka, např. příslušník, který má sám dítě/děti, může více opovrhovat vězněm odsouzeným za sexuální delikty na dětech, než bezdětný příslušník, který tyto trestné činy považuje sice také za závažné, ale už k nim není osobně zainteresovaný a nemůže si je ke své osobě vztáhnout.

Všechny výše zmíněné subkategorie v kombinaci umisťují daného vězně na dimenzionální škále viny u určitého příslušníka a formují jeho percepci vězně. Mimo kategorie viny mají na percepci samozřejmě vliv i další faktory, a to hlavně přístup vězně a ostatní informace jako je délka trestu odnětí svobody, počet trestání, zdravotní stav, vzhled, etnikum, věk, pohlaví a mnoho dalších získaných informací.

6.4. Kategorizace vězňů

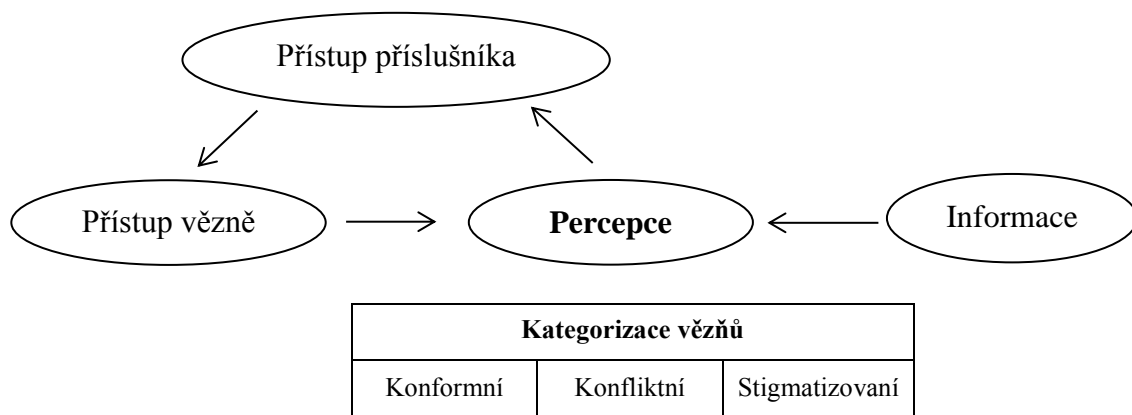
Teoretickou otázkou před tímto výzkumem bylo, zda příslušníci VS i přes stovky vězňů, s nimiž přichází každý den do kontaktu, dokáží podchytit jejich individualitu nebo zda je vnímají spíše jako homogenní skupinu. Během rozhovorů se ukázalo, že percepce vězňů jako homogenní skupiny je pouze z části pravda. Obecně si příslušníci VS všímají reakcí vězňů na svůj přístup a po určité době si je kategorizují obvykle do dvou či spíše do tří skupin.

Kategorizace vězňů je součástí delšího procesu, jak je vidět níže z citace i Modelu 2, cyklus začíná u přístupem příslušníka, který je k novým vězňům obvykle stejný. Příslušník sleduje reakce vězně, jeho chování uvnitř věznice, jednání s ostatními osobami, jeho způsob komunikace, tedy celkově jeho přístup. Tento přístup vězně pak formuje percepci vězně ze strany příslušníka, čímž vzniká kategorizace a zařazení jedince do některé z kategorií, protože odpovídá typickým vzorcům chování pro danou kategorii.

Tak jestli se chová slušně, jestli je drzej a člověk k nim stejně víceméně přistupuje ke všem stejně, tam akorát prostě kouká na tu odezvu, jak se chová vězeň k vám jako k zaměstnancům, takže podle toho člověk pozná, jakéj je to typ člověka. (Roman)

To je právě důležitý v tom nástupním oddělení tohleto všechno nastavit, protože potom se s nima pracuje hůř. V tý adaptaci se s tím pracovat dá, aby si odsouzený zvykli na nějaký volnější režim, tak se strašně špatně utahuje, dycky se špatně utahuje, povoluje se jednoduše. (Lukáš)

Model 2. Proces kategorizace vězně



Podle této kategorizace příslušník obvykle zpětně usměrňuje svůj přístup k vězni, což se promítá následně i v reakci vězně. Pokud je po kategorizaci příslušník tvrdší na určitého vězně, protože si ho zařadí do kategorie konfliktních vězňů, vězeň zpravidla „zrcadlí“ chování příslušníka a potvrzuje tak svou kategorizaci. Stejně tak v případě, když si příslušník vězně zařadí mezi spíše ty konformní, svůj přístup tomu přizpůsobí a vězeň opět odráží chování příslušníka.

Každý má svůj přístup, někdo je na ně ostřejší, někdo tolik ne, tak podle toho i oni na ně reagují, máme tam kolegyni, která je fakt přísná, holky teda vyšlapují, jak vlezte na barák, ale když to, tak si na ni i stěžují velitelce objektu. (Jana)

Jednotlivé kategorie, které během tohoto procesu vznikají, jsou úzce provázány s přístupem vězně.¹⁶ První kategorii budeme nazývat *konformní vězni*, neboť vězni patřící do této skupiny se chovají většinu času konformně vůči vnitřnímu řádu věznice a poslouchají příkazy příslušníků, přičemž důvody jejich konformního jednání mohou být různé (z vnitřního přesvědčení nebo účelné), ty ale pro naše nynější rozdělení nejsou důležité. Charakteristickým rysem konformního vězně je, že na sebe neupozorňuje, nevyvolává konflikty, není problémový, zapadá do konformní většiny a obvykle ničím nevyčnívá. Neznamená to ovšem, že by konformní vězni nepáchali vůbec žádné přestupky, občas nějaký spáchají, ale pouze méně závažný a především akceptují trest, který za něj dostanou. Skupina konformních vězňů je homogenní, co se týká jejich přístupu k řádu věznice, a početně převládají, proto si většinu vězňů z této kategorie pracovníci nepamatují.

Součástí této kategorie jsou i pracující vězni, kteří jsou příslušníky někdy vydělování jako speciální podskupina, a většinou jsou vnímáni pozitivně, protože se také často jedná o odsouzené za méně závažné trestné činy. Vězni z této podskupiny se někdy separují od ostatních vězňů, díky práci získávají finanční výdělek navíc a některé menší výhody v rámci věznice (např. častější přístup do sprch, lepší ubytovnu apod.). Menší část z nich vlastně spravuje věznici (kuchaři, pomocníci v kuchyni, uklízeči) a jsou tak přínosem, jak pro ostatní vězně, tak i pro samotné příslušníky. *„Takže ta věznice jakoby funguje na tom, že oni ji spravují, dá se říct, a my je hlídáme.“ (Pavel)*

Někteří jedinci se mohou vyvázat z této homogenní konformní skupiny a stanou se jednotlivci v očích příslušníků mezi dalšími stovkami vězňů díky jakémukoli překvapení pracovníků, vybočení z norem, ať už v chování, znalostech či vlastnostech. Může jít o rys pozitivní deviace ve vězeňském prostředí, což je např. vysoká inteligence, slušnost, znalost vín, výborný rodinný život před odsouzením, výjimečné a luxusní zážitky, dovolené apod. Druhou možností je negativní deviace, kdy např. příslušník získá informace, že jinak konformní vězeň k příslušníkům je konfliktní mezi samotnými vězni. Dalším rysem deviace (pozitivní i negativní) je, pokud vězeň radikálně změní svůj přístup, což se stává při náhlé

¹⁶ Podrobnější kategorizaci vyvinul Adam Szecówka (2003) ve svém díle *The problem of informal structures in the prison societies*, kde se zabývá polskými vězeňskými subkulturami. Ve své analýze popisuje jednotlivé skupiny odsouzených a pravidla, jimiž se řídí, přičemž tak vznikají tři kasty odsouzených. Vězni ze zvláštní subkultury nazývaní „ludzie“ odsuzovali a zamítali jakoukoli formu kontaktu nebo kooperaci s pracovníky. „Frajrzy“ jsou zase konformní jak k pracovníkům, tak ale zároveň k neformálním pravidlům, které má „ludzie“. Poslední skupinou jsou „cwele“, kteří se nachází na spodu žebříčku hierarchie uvnitř vězení. Adam Szecówka generalizoval tuto typizaci na celé polské vězeňství.

změně okolností (dozví se o smrti blízké osoby za zdmi věznice, dostane u soudu nečekaně vysoký trest, je zamítnuto podmíněné propuštění apod.). Ve všech těchto případech je daný vězeň mezi příslušníky zapamatován a v případě opakovaného nesouladu jeho chování s typickými vzorci chování v dané kategorii vězňů je pomyslně přeřazen do jiné kategorie vězňů. Příslušník také může zjistit dodatečné informace, kvůli kterým vězně přeřadí do třetí kategorie ke stigmatizovaným vězňům.

Druhou kategorií tvoří *konfliktní vězni*, kteří jsou kontinuálně problémoví, vytváří konflikty a neposlouchají příkazy příslušníků. Konfliktní typ vězně je problémový svým přístupem ať už vůči ostatním spoluvězňům nebo vůči personálu, nerespektuje řád věznice a dalšími způsoby znesnadňuje práci příslušníků či jim snižuje respekt. Tato skupina vězňů je velmi heterogenní, protože existuje široká škála konfliktnosti vězně, od neuposlechnutí příkazu, odmítání až po vyhrožování, závažnější přestupky a napadení příslušníka, spoluvězně nebo jiné osoby. Jednotliví vězni v této kategorii jsou proto velmi odlišní. Podle úrovně této konfliktnosti příslušník odlišně vnímá a přistupuje k danému vězni. Tato skupina tvoří podle výpovědi příslušníků spíše menšinu ve věznicích, proto si pracovníci tyto vězně spíše pamatují.

Třetí skupinu vězňů tvoří odsouzení za obzvláště kruté trestné činy/paragrafy, jež jsou zavrhovány širokou veřejností, pracovníky věznice, ale také ostatními spoluvězni (např. sexuální delikty na dětech, znásilnění, vražda či ublížení seniorů apod.). Pouze ti příslušníci, kteří se zajímají o spáchaný trestný čin vězně (paragraf) nebo ti, již se tuto informaci dozví z jakéhokoli jiného zdroje, rozlišují i tuto třetí samostatnou kategorii. Tito vězni jsou separováni od ostatních a přiděleni do zvláštní skupiny vězňů MON (možná oběť násilí), protože by mohli být vystaveni fyzickému napadení ze strany jiných vězňů, i přesto k napadením dochází, a to např. na nástupním oddělení, kdy nejsou ještě separováni.

Vězni patřící do této skupiny jsou *stigmatizovaní*, protože s sebou nesou zvláštní stigma i v rámci samotné stigmatizované skupiny všech vězňů. Podle autorů Link a Phelan (2001) stigma může mít stupňovitý charakter, tedy „*některé skupiny jsou více stigmatizované než jiné*“ (str. 377). Tito *stigmatizovaní vězni* mají tedy vyšší stupeň stigmatizace než vězni odsouzení za jiné trestné činy. Pojmem stigma rozumíme podle definice Ervinga Goffmana (2003) „*diskreditující atribut*“ (str. 11), který je v našem případě ve věznicí znám díky informacím o vězni, nejedná se tedy o viditelné stigma. Goffman (2003) tvrdí, že „*osoba se stigmatem není tak docela člověkem*“ (str. 13), na což navazuje výpověď příslušníků, podle které oni a dokonce i ostatní vězni opovrhují stigmatizovanými vězni, chovají se k nim

nadřazeně, často násilně a nepřátelsky. Stigmatizovaní vězni tak jsou předmětem odlišného zacházení ze strany spoluvězňů, ale často i příslušníků, na základě jejich stigmatu.

Podle Ervinga Goffmana (2003) si jedinci vytváří teorii stigmatu, ideologii, jež vysvětluje méněcennost stigmatizovaných osob a objasňuje nebezpečí, které představují. Méněcennost či nebezpečí vězně pramení ve věznici z jeho spáchaného trestného činu, kde některé z trestných činů jsou vnímány jako deviantní, vyděleny mimo normu a znehodnocují osobnost vězně. I mezi vězni panuje hierarchie a tito stigmatizovaní vězni jsou z pohledu příslušníků na jejím žebříčku nejnižší. Link a Phelan (2001) toto považují za „*výsledek úspěšného negativního olabelování a stereotypizace*“ (str. 371). To potvrzuje i níže uvedená citace jednoho z příslušníků, který v ní dává najevo, že podle jeho pohledu je skupina těchto stigmatizovaných vězňů níže na žebříčku hierarchie než ostatní vězni.

Občas tam přiváží nějaký projekt, to sou, co sedí za pohlavní zneužívání, což je pro mě teda taky nepříjemný, protože mam dvě děti, tak z toho důvodu. Ty sou mimo, uzavřený, někdy mě to docela mrzí, že sou mimo. Já bych je dával normálně na barák mezi ty cikány, ať je tam srovnaj. (Karel)

Vězni v této stigmatizované kategorii jsou tak „*devianti ve vlastní skupině*“ (Goffman, 2003, str. 160), nicméně mohou mít jak konformní, tak i konfliktní přístup. Tato kategorie tedy není definována jejich přístupem, ale určitým charakteristickým rysem, který tuto kategorii vyděluje jako samostatnou a formuje tak specifický přístup ze strany příslušníků. Zde hrají důležitější roli pro percepci získané informace o vězni než samotný přístup vězně.

6.5. Shrnutí

Percepce vězňů u pracovníků VS jako centrální kategorie této práce je ovlivněna dvěma dalšími kategoriemi, a sice přístupem vězně a informacemi o něm. Tyto informace zahrnují dvě podkategorie - vnímanou vinu vězně a ostatní získané informace. Příslušníkem vnímaná vina vězně se skládá z informací o spáchaném trestném činu, okolností jeho spáchání a potenciální osobní zainteresovanosti příslušníka. Podkategorie ostatní informace zahrnuje např. věk, pohlaví, vzhled, etnikum, počet trestání, délku trestu a další příslušníkem získané informace o vězni.

Přístup vězně, vnímaná vina vězně a ostatní získané informace mají vliv a potenciál měnit percepci vězně, protože ta je dynamickou kategorií, neboť je neustálým procesem a reaguje na aktuální změny v ji ovlivňujících kategoriích. Z těchto závěrů vidíme, že

klíčovými faktory interpretovanými teorií sociální percepce, jsou v prostředí věznice především informovanost o daném jedinci a faktor chování.

Výsledkem percepce je kategorizace vězňů nejméně do dvou, obvykle však do tří skupin, a sice mezi komformní, konfliktní a stigmatizované vězně. Tato kategorizace závisí na percepci vězně a může se během času měnit. Cyklus (přístup příslušníka – přístup vězně – percepce vězně) tak může postupem času obměňovat svůj charakter.

7. Přístup vězně

Přístup vězně je samozřejmě individuální, každý jedinec ve věznici je jiná osobnost, má za sebou jinou výchovu, pochází z jiného prostředí, spáchal jiný trestný čin a za jiných okolností. Přesto je z dat zřejmé, že si příslušníci vězně kategorizují podle jejich přístupu a informací, které o nich mají. Pokud vezmeme v potaz pouze přístup vězně, nikoli informace o něm, lze na ně nahlížet jako na dvě kategorie, a to jednoduše na konformní a konfliktní vězně (neboť stigmatizovaní jsou definováni především informacemi).

I přes tuto kategorizaci pracovníci uznávají individualitu vězňů a připouštějí jejich různé osobnosti, různé míry adaptability na tamní prostředí a sílu vyrovnat se s pobytem ve vězení. Uznávají rozdílnost mezi jedinci ve věznici, jejich lidskými osudy a především důvody, které je do tohoto prostředí dostaly. „*Tak každéj tam není za vraždu.*“

Přístup vězně je kategorie úzce související s percepcí vězně a zahrnuje dvě subkategorie, a sice chování vězně a komunikaci s ním. Chování se vyznačuje především poslušností vězně, jeho aktivitou, participací v práci a při programech zacházení, fyzickými projevy, dodržováním vnitřního řádu a pravidel, reakcí na jemu udělený trest či např. adaptabilitou na OVKT („díru“). Ti vězni, kteří se na OVKT lehce adaptují, jsou příslušníky obvykle vnímání hůře, protože jim zřejmě nevádí uzavřený prostor a nedostatek aktivit. U komunikace se pak jedná hlavně o verbální projevy vězně, hlučnost, projevovanou drzost či zda říkají příslušníkovi pravdu či lež. Níže je citace, která zahrnuje hlučnost, chování, poslušnost, verbální projevy i reakci na trest.

Dycky tam někdo takovej je, tak buď, že sou třeba uřvaný, to chování je takový divný, to je ještě v pohodě. Anebo sou fakt hodně problémový, že simulujou, ho někam vedeš, on se ti začne válet po zemi, prostě dělaj problémy. Ty mu něco řekneš, ať něco udělá, on to neudělá, pak se bude hádat do krve, proč by to měl dělat, se s nim na něčem domluvíš, on to samozřejmě neudělá, tak se nasereš, dáš mu za to flastr, to on začne vyřvávat, že nejseš člověk. (David)

Na přístup vězně působí několik významných kategorií, které představuje Model 3. níže. Jsou jimi kultura věznice, osobnost, přístup příslušníka a odchylka. Kultura věznice byla již detailně popsána a charakterizována výše, přesto alespoň připomeneme, že je to celkový systém pravidel, norem a způsobů chování typický pro určitou věznici, obecný uznávaný přístup v dané věznici ovlivňující jak chování příslušníků k vězňům, tak i chování vězňů vůči příslušníkům. Kultura věznice se může lišit např. podle velikosti věznice (počtu vězňů), stupně věznice (A až D) a dále podle typu věznice (trestní či vazební).

Model 3. Zobrazení modelu přístupu vězně

Kultura věznice + Osobnost + Přístup příslušníka + Odchylka (dynamika) => Přístup vězně

Osobnost je další velmi důležitou částí tohoto modelu, pravděpodobně tou nejdůležitější, protože právě osobnost jedince formuje jeho chování, komunikaci, a to rovněž ve věznicí. Tato kategorie zaštiťuje i takové důležité aspekty jako je výchova jedince, jeho vztahy rodinné i s okolím, genetická vybavenost, inteligence, zkušenosti a mnoho dalších faktorů souvisejících s osobností jedince. Této kategorii se zde věnovat nebudeme, protože je příliš rozsáhlá a zahrnuje spoustu podtémat, mnohé z nich spíše psychologického charakteru. Navíc tuto kategorii není možné analyzovat a v celkové podobě zachytit pouze z rozhovorů s příslušníky. Pro tuto práci nám bude stačit, že tuto kategorii naši komunikační partneři během rozhovorů zmínili a berou ji na vědomí jako důležitý aspekt přístupu vězně.

U kategorie přístup příslušníka se zaměříme na reakci vězňů na přístup příslušníka, přitom podrobněji je toto téma rozvedeno v 8. kapitole. Odchylka nebo také dynamika přístupu vězně zahrnuje všechny okolnosti pozměňující přístup vězně. Nyní se blíže podívejme na jednotlivé kategorie zmíněné v Modelu 3., které formují přístup vězně. Připomeňme, že tyto kategorie a jejich vztah k přístupu vězně jsou pouze interpretací našich komunikačních partnerů, tedy příslušníků.

7.1. Kultura věznice

Jak jsme předznamenalí výše, kultura věznice se mění podle určitých charakteristik věznice, kterými jsou mimo jiné i stupeň věznice a typ věznice. Právě tyto dva atributy podle výpovědi příslušníků mohou hrát důležitou roli při formování přístupu vězně, přičemž stupeň věznice o trochu znatelnější a je podaný během rozhovorů s větší přesvědčivostí než typ věznice. Citace níže ilustrují rozdíly mezi odlišnými stupni a typy věznice, zobrazující v nich rovněž odlišné osobnosti vězňů. Některé citace se tak spíše odkazují na osobnost vězně, jiné na vliv kultury věznice.

7.1.1. Stupeň věznice

Přístup odsouzených se podle percepce příslušníků liší v závislosti na stupni věznice, tedy zda je vězeň ve věznicí s dohledem (A), dozorem (B), ostrahou (C) či zvýšenou ostrahou

(D). Ovšem dost překvapivě podle většiny dotazovaných příslušníků jsou odsouzení v nižším stupni věznice konfliktnější a problémovější, naopak ve vyšších stupních, jako je ostraha, jsou konformnější vůči vnitřnímu řádu věznice. Tedy odsouzení za méně závažné trestné činy a na kratší dobu odnětí svobody jsou mnohdy konfliktnější a hůře se chovají než ti, již jsou odsouzeni za závažnější trestné činy a na delší dobu.

Takové chování se dále promítá do vztahu mezi odsouzenými a příslušníky. S klidnějšími vězni (tedy s vězni, kteří jsou odsouzeni na delší dobu a za závažnější trestné činy) pak mají pracovníci VS neutrální vztahy. Naopak negativní vztahy někdy panují mezi příslušníky a mladšími vězni, kteří jsou odsouzeni na kratší dobu, protože mají podle výpovědi příslušníků větší tendence se jim vzpírat, jelikož si tím získávají obdiv svých spoluvězňů. Navíc tito vězni s pouze měsíčními tresty nemohou být propuštěni na podmíněně propuštění, spáchání přestupků uvnitř věznice tak nemá dopad na délku trestu. Mladší vězni se také údajně více pokoušejí o pronášení věcí a zkoušejí pracovníky VS, který z nich by se nechal podplatit a pronesl jim do věznice zakázaný kontraband.

Paradoxně někdy čím jako horší trestnej čin a delší trest, není to teda pravidlo, ale bejvá to, tak ten člověk chce bejt víc v klidu, ten ví, co proved, ví, jak dlouho tam bude, nechce si dělat pakárnu. Takovej 20 letej hejsek, co tam sedí za autorádia, má pocit, aby tam přežil, aby se tvářil jako king, tak tam machruje, dělá problémy. (David)

O těch lidech, co maj dlouhý tresty, tak o těch se moc neví. Nejhorší sou ty mladý kluci, co maj ty krádeže, co maj roční tresty dvouletý maximálně, tak ty se tam prostě chovaj, to sou prostě kretění. Ty starší nebo dlouhý tresty, o těch tam ani nevíš pořádně. (Zdeněk)

Jedno vysvětlení, proč se odsouzení v nižším stupni věznice chovají konfliktněji, může být i ve výjimečných případech způsobeno tím, že někteří vězni byli přesunuti původně za dobré chování do nižšího typu věznice, tzv. se tam „prouklízeli“. Ovšem toto může platit pouze u několika málo jedinců, proto tuto možnost nelze brát jako zaručené vysvětlení tohoto vztahu. Při tomto vysvětlení bychom se navíc stále úzkostlivě drželi původní hypotézy, že ve vyšším stupni věznice se vězni chovají problémověji a pouze jejich přesunutí do nižšího typu věznice by vysvětlovalo tuto souvislost.

Skrytým, přesto důležitým faktorem může být i způsob jednání vězňů mezi sebou, protože ve vyšším stupni věznice si odsouzení často konflikty řeší mezi sebou bez toho, aniž by to personál věznice věděl. Naopak v nižším stupni se odsouzení více obracejí na personál se stížnostmi a podávají informace o jiných odsouzených. Proto se může zdát, že ve vyšším

stupni věznice se vězni chovají mírněji, protože většina konfliktů mezi nimi se odehrává mimo pozornost příslušníků VS. Tento vztah ovšem nevysvětluje rozdílné chování odsouzených vůči dozorcům.

A dalo by se říct, že v tom dozoru spousta lidí se obracela, dostala facku od někoho, šel se obrátit na zaměstnance, kdežto v tý ostraze si myslím, že to prostě není, oni si to vyřešej mezi sebou a jako nechodí tolik za téma zaměstnancema. (Roman)

Podobný vztah z hlediska přístupu odsouzených se ukazuje i při komparaci mužské a ženské věznice. Ti příslušníci, kteří pracovali jak v mužské tak ženské věznici, při komparaci jednoznačně tvrdili, že je horší pracovat v ženské věznici. Zdůvodnění bylo to, že muži si konflikty řeší spíše mezi sebou, tedy o mnoho incidentech příslušníci ani neví. Naopak v ženské věznici odsouzené často chodí za pracovníky VS a zpovídají se jim z konfliktů a vyžadují po nich jejich řešení a zasáhnutí do situace.

Většina příslušníků zastává názor radši hlídat 100 chlapů než 10 ženskejch, je to takovej vžitéj názor, kterej sem slyšel ze spousty úst. Právě, že sou jednoduší na zvládnutí ty chlapi, ty problémy, který tam vznikaj, si dokážou vyřešit mezi sebou a nejsou až tak zákeřný, ty ženský skutečně všechno řešej okamžitě. (Lukáš)

Tento paradoxní vztah, tedy že ve vyšším stupni věznice se odsouzení chovají mírněji, doplňuje i porovnání kategorií A a B, tedy věznice s dohledem a dozorem, ovšem důvod pro toto rozdílné chování vězňů je odlišný. Při smíšení těchto dvou kategorií v jedné věznici mají dozorcí na starosti pouze odsouzené přidělené do dozoru (B) a nikoli do dohledu (A), protože ty má na starosti vychovatel. Někdy se tedy může stát, že paradoxně odsouzení za méně závažný trestný čin a na kratší dobu (tedy ti přidělení do dohledu) se chovají hůře ale pouze k dozorcům (nikoli k vychovatelům), jelikož na ně dozorcí nemohou napsat kázeňské tresty a nesmí je během dne kontrolovat.

Horší sou kolikrát áčka, sou držkatý, víc si dovolej, vědi, že na ně nemůžeš tolik, že na ně může jenom vychovatel, my jako dozorcí nemáme moc nad áčkama. No dohled má, že přes den je kontroluje vychovatel, když něco, tak kázeňáky musí vychovatel, my na ně jako dozorcí nemůžeme tolik. (Jana)

Přístup vězně se tedy může někdy měnit podle toho, na kterou skupinu zaměstnanců je namířen nebo jaký pracovník je zrovna přítomen jeho jednání – dozorce či vychovatel. Tento nepoměr v chování vůči jednotlivým zaměstnancům ovšem nemusí platit, pokud příslušníci

z jedné směny navzájem významně kooperují. V takovém případě špatné chování vězně stačí nahlásit zodpovědné osobě a ta může vězni udělit trest v případě, že svému kolegovi věří.

Důvodem tohoto zjištěného rozdílu v přístupech vězňů podle stupně věznice může být i to, že v nižším stupni věznice jsou odsouzení na kratší dobu, což znamená, že se někdy jedná i pouze o měsíční tresty, které nemohou být zkráceny podmíněným propuštěním. Odsouzenému tak ať se chová jakkoli, nemůže být trest zkrácen.

Vysvětlením tohoto vztahu mezi stupněm věznice a přístupem odsouzeného (nikoli mezi ženskou a mužskou věznicí) může být také jejich prisonizace, ovšem námi zjištěná prisonizace je trochu odlišného charakteru než prisonizace Donalda Clemmera (1958). Ten prisonizaci pojímá, stejně jako my, ve smyslu postupné asimilace a osvojení si zvyků a kultury věznice, nicméně tvrdí, že vězni s vysokou mírou prisonizace, tedy ti, kteří jsou ve vězení na delší období, se chovají většinou hůře k příslušníkům a mají k nim velmi negativní vztah.

Clemmer (1958) pojímá vysokou míru prisonizace jako negativní jev, který je závislý na dlouhodobém umístění ve věznici, tedy dlouhodobém vystavení vězeňské kultuře, nestabilní osobnosti, integraci do některé z vězeňských skupin, sázení a na dalších negativních jevech. Nicméně podle výpovědi příslušníků se ukazuje prisonizace jako proces jiné povahy, než jak ji interpretuje Clemmer. Vězni odsouzení na delší období a tedy i dlouhodobě vystavení vězeňskému prostředí naopak působí na příslušníky jako ti dodržující řád, že si nechtějí dělat problémy a jejich prisonizace spočívá v přijetí pravidel dané věznice, přijetí kultury věznice, což vede ke konformitě.

Během prisonizace vzniká konformita vůči vnitřnímu řádu a nepsaným pravidlům věznice právě kvůli délce trestu, protože si vězni zvyknou na tamní prostředí. Vězni, kteří už strávili delší čas ve věznici, mají podle výpovědi příslušníků odlišný přístup k věznici a celkově k tomu prostředí, protože si uvědomují, že tam budou muset strávit několik let. Součástí toho je i rozdílný vztah vězně k jeho cele samotné, protože při delším trestu už to údajně není vnímáno jako příbytek na přechodnou dobu (půlrok či rok), ale jako jeho vlastní místo, kde bude bydlet po značnou část svého života. Proto vidina budoucnosti a délka doby strávená ve vězení tak může být důležitým faktorem ovlivňujícím přístup vězňů.

Čím nižší třída tý věznice, tak je daleko horší. Protože když člověk prostě je v tý ostraze, tak tam sou dlouholetý tresty, a ty lidi už tam maj nějak zaběhnutej režim, oni na tý cele taky nechtěj mít furt bordel, nechtěj to tam mít rozbitý a tak podobně, tak se k tomu chovaj jinak, kdežto člověk, kterej tam

přide na půl roku do dozoru, tak proč se k tomu budu chovat jako ke svému, když tam budu jenom půl roku, jo vyskakujou si, sou tam většinou ty mladý lidi a tak podobně. (Pavel)

Závěr, že vězni odsouzení na delší dobu mají obvykle konformní přístup, vyplývá z většiny provedených rozhovorů, nicméně je pouze interpretací percepce příslušníků a nevztahuje se podle nich na všechny vězně, pouze na většinu. Nemusí jít tedy o realitu samotnou, ale v každém případě tento nesouměr mezi délkou trestu a přístupem vězně je vnímán příslušníky jako významný. Přesto pro bezpochybnou confirmaci takového charakteru prisonizace by bylo nutné provést rozhovory se samotnými odsouzenými a především pozorování jejich přístupu.

Teorie prisonizace je proces, na který lze nazírat ze dvou hledisek. Z prvního hlediska je to pozvolný gradující proces především pro prvotrestané (přesněji prvovězňené) jedince, pro recidivisty je tento proces trochu specifický. Z druhého hlediska jde o proces, kdy míra prisonizace se během uvěznění mění kvůli okolnostem a vztahům uvnitř věznice.

Prvovězňení jedinci se při vstupu do vězení setkávají s úplně novým světem, novými pravidly, normami, vzorci chování a řešení situací. Musí se tak z počátku dozvědět a naučit zvládat situace a tomu své chování přizpůsobit či se vyhradit svých přístupem vůči ostatním vězňům. Postupem času se seznamují s kulturou dané věznice upravující vztahy mezi vězni, ale také mezi vězni a příslušníky a ostatními zaměstnanci. Navykají si na denní režim ve věznici, osvojí si řád a pravidla, která musí respektovat, poznávají jednotlivé příslušníky a jejich reakce a úroveň tolerance, zjišťují, co si ke kterému zaměstnanci můžou dovolit, jaké tresty je čekají za porušení řádu, jak mají s příslušníky, vychovateli a dalšími zaměstnanci jednat a jak zvládat kontakt s ostatními vězni a budují si mezi sebou vztahy. Stávají se tak z nich prisonizovaní vězni ve smyslu získání návyků a určitého vědění o tom, jak se chovat v každodenních situacích ve věznici.

Trochu odlišné je to u recidivistů, kteří již dříve pobývali ve věznici, přitom těch je stále většina (64 % podle Vězeňské služby ČR, 2012). Záleží přitom na tom, zda se jedinec vrací do stejné věznice či nikoli. Pokud se odsouzený vrací do stejné věznice, čeká ho stejná kultura věznice, může pouze narazit na nové zaměstnance s jinou úrovní tolerance. Pokud ovšem odsouzený nastupuje do jiné věznice, kultury věznic se podle výpovědi příslušníků mezi sebou více či méně liší, proto i vězeň dříve již nepodmíněně odsouzený, musí nyní podstoupit opětovný menší proces prisonizace, neboli *reprisonizaci*¹⁷, protože normy a

¹⁷ Pojem reprisonizace se objevuje i v článku Brett Garlanda a Gabrielle Wilsonové (2012) *Prison Inmates' Views on Whether Reporting Rape Is the Same as Snitching*.

pravidla jsou v každé věznici, v každé směně a dokonce i u každého příslušníka dodržovány a vyžadovány v trochu odlišné míře.

Během uvěznění míra prisonizace může mít i kolísavý charakter. Důvodem jsou měnící se kontakty se spoluvězni, jejich charakteristika a míra začlenění jedince do neformálních struktur jak mezi vězni, tak i mezi příslušníky. Takto prisonizaci pojímá Clemmer (1958), který připomíná druhé hledisko kolísavosti jako doplnění hlavního graduujícího procesu prisonizace. V tomto smyslu pojatá prisonizace se během našich rozhovorů z dat nevydělila ve velké míře, byl pouze zmíněn vliv přítomnosti spoluvězňů na konformnost / konfliktnost vězně. Nicméně prisonizace tak, jak je definována v této práci má odlišný charakter, protože ve většině případů podle výpovědi příslušníků vede ke konformitě. Asimilace a navyknutí si na vězeňské prostředí tak nemusí vést ke konfliktnosti, negativnímu postoji vůči pracovníkům a silnějšímu vztahu se spoluvězni, jak to interpretuje Clemmer (1958), ale právě naopak.

7.1.2. Vazební věznice vs. věznice trestu

Dosud jsme se zabývali především odsouzenými vězni, ale je nutno vzít v úvahu také obviněné, kteří jsou umístěni ve vazebních věznicích. I v rámci tohoto kritéria je přístup vězňů podle výpovědi některých příslušníků VS odlišný, ovšem opět trochu opačně než by se dalo předpokládat. Původní předpoklad, že obvinění se chovají lépe a nepáchají tolik přestupků ve věznici jako odsouzení, jelikož jsou mezi čekajícími na soud i neviní, jsou noví v takovém prostředí, nejistí a ještě si nestačili navyknout na tamní režim a systém, se ukázal jako nesprávný, alespoň podle percepce příslušníků VS. Tento vztah nicméně nebyl z jejich výpovědi tak zřejmý a jednoznačný jako vztah mezi stupněm věznice/závažností trestného činu a přístupem vězně.

Ty, co sou v trestu sou klidnější, sou prostě smířeny s tím, že sou v trestu, vědi, že můžou dostat i kázeňáky, že si to můžou posrat u nás. Zatímco ty obviněný, ty si prostě dovolujou, ty si všichni myslej a tvrděj, jak sou neviný, tam sou všichni neviný, že ještě to nemaj potvrzený, že je odsouděj. Si fakt všichni myslej, že je propustí z vazby a nic z toho mít nebudou, ty to berou jakoby jinak, sou voдрzlejší a my se k nim máme chovat, jako kdyby byli neviný, žejo, protože ještě nejsou odsouzený, není to jako ten přístup jako k těm odsouzenejm, i když ty se chovaj líp. (Šárka)

Pokud by se obvinění stali odsouzenými a přestoupili by do věznice trestu, všechny jejich kázeňské tresty se mažou a začínají s novým štítem. Jejich tresty během pobytu ve

vazební věznic tak nemají větší dopad na jejich pozdější případné přesunutí do věznic trestu.¹⁸ Proto samotný kázeňský trest nemusí mít vliv na jejich přístup ve vazební věznic, v některých případech je může odradit až posláni na OVKT, což se dělá až při nahromadění většího počtu kázeňských trestů nebo při vážnějším porušení vnitřních pravidel.

Dalším možným vysvětlením je, že mezi obviněnými je velmi široká škála lidí, kteří pokud budou odsouzeni, mohou být následně posláni do všech stupňů věznic podle spáchaného trestného činu. Můžou tedy mezi nimi být jak lidé obvinění ze závažnějších trestných činů, tak i za ty méně závažné, ale v každém případě jsou to případy, kdy hrozí ovlivňování svědků, snaha utéct či pokračování v trestné činnosti. Tedy vazba je uvalena především na ty obviněné, kteří můžou být na svobodě nebezpeční. Toto jsou tedy souhrnně pravděpodobné důvody odlišného chování obviněných a odsouzených.

7.2. Reakce na přístup příslušníka

Přístup vězně se také mění podle toho, na kterého příslušníka je namířen, jedná se vlastně o usměrnění přístupu vězně vůči určitému jedinci, stává se tak reakcí na přístup daného pracovníka. Důvodem této změny v přístupu vězně jsou také rozdílné normy příslušníků, které závisí nejen na kultuře věznic, ale také na směně a přesvědčení jednotlivých příslušníků. Každý příslušník má pak hranice svého přístupu trochu jinou, proto u některých mírnějších přestupků se může stát, že jeden příslušník je trestá, jiný nikoli, protože každý pracovník VS má mírně jinou úroveň tolerance.

Stejně tak některý příslušník dává dobrý pozor při službě, jiný nikoli. Vězni pozorováním už po několika týdnech obvykle ví, co si můžou dovolit k jakému příslušníkovi, nejen z vlastní zkušenosti s ním, ale také si tyto informace předávají mezi sebou navzájem. Součástí toho je i právě pozornost jednotlivých příslušníků a angažovanost v práci, podle těchto kritérií si vězni už vytipují méně pozorné příslušníky, přes které je možné pašovat zakázané zboží do věznic.

Důležitým aspektem v reakci vězňů na přístup příslušníka je jeho autorita a respekt, zda se bojí vězňů, což oni většinou poznají a podle toho také situaci využijí a jeho nedostatečnou autoritu mu účelně snižují nebo mu vyhrožují. Níže je zmíněný příklad, kdy jeden příslušník VS dovolil takové chování vězňů dokonce vůči jednomu jeho nepopulárnímu kolegovi, což snížilo ještě více autoritu jeho kolegy.

¹⁸ Existuje nicméně obecné hodnocení obviněného, které je s ním převezeno do věznic trestu odnětí svobody.

Ten kolega slouží o půl roku míň než já, bojí se vězňů. Měli sme tam jednoho chlapa, ten byl snad 30x trestanej, ale v pohodě, naprosto v pohodě chlap, dalo se s nim bavit a tenkrát ten kolega ho něčím naštvál, nějakou bezdůvodnou hovadinou. A tak on druhý den, jestli tam je ten velitel. „No je, proč?“ „Tak já ho vystraším, jo, nevadí vám to?“ On není zrovna populární ten kolega, já říkam: „No, mně to nevadí, hlavně mu nic nedělejte.“ „Nebojte.“ No, za chvíli tam začal bouchat na ty dveře a ten kolega se tam bál jít otevřít, tak sem tam šel, říkam: „Proč mu neotevřeš? Něco chce.“ No, tak tam šel, no ten vězeň na něj vybař, jenom vybař, ten se moh zbláznit, se leknul, pustil klíče a pak už se ani nevrátil, odešel a nevrátil se. Vězni z toho měli srandu, žejjo. (Petr)

Přístup u některých vězňů se mění také podle toho, zda se jedná o nového příslušníka nebo již zkušeného pracovníka. Někteří vězni tak nového pracovníka zkouší, snaží se narušit jeho autoritu a hledají hranice jeho přístupu, zkoušejí, co vše si k němu můžou dovolit a co je již mimo jeho úroveň tolerance. Ještě náročnějšímu zkoušení ze strany vězňů jsou vystaveni noví, nezkušení a k tomu mladí příslušníci.

7.3. Dynamika v přístupu vězně (odchylka)

Dosud jsme považovali přístup vězně za něco spíše statického, neměnicího se v čase, ovšem je potřeba zahrnout i dynamickou stránku přístupu a ostatní mění se okolnosti. Jelikož vycházíme pouze z vyprávění příslušníků VS a nikoli samotných vězňů, je tato dynamická stránka a proces, kterým vězeň prochází, popsána v této práci v krátkosti a spíše povrchně. Nejde o prvotní záměr této práce, pro lepší ztvárnění tohoto procesu by samozřejmě bylo vhodnější provést rozhovory se samotnými vězni a jejich pozorování. Nicméně i z percepce příslušníků je zřejmé, že přístup vězně je dynamický, může se postupem času a okolnostmi měnit. V každém případě je nutné hledat spouštěče této změny a brát je v úvahu při dalším jednání s vězněm. Ve vážnějších případech se přístup vězně může změnit na dlouhou dobu či dokonce trvale.

Měli sme odsouzenou, která měla krátkej trest, do toho jí přišla nějaká přeměněná podmínka, ona absolutně se s tím neztotožnila, nepočítala s tím, takže najednou my sme byli ty hrozný, sme jí nemohli vysvětlit, že jí to nařídil soud, prostě my sme ty špatný... začala na nás sprostě nadávat, v tu chvíli s ní nebyla řeč, do tý doby prostě měsíc, dva, bez problému odsouzená. (Lukáš)

Na přístup vězně mají samozřejmě vliv i aktuální situace a nálady. Důvody těchto změn spadají do tří kategorií, a sice vnější vlivy mimo věznici, vlivy uvnitř věznice a vnitřní fyzické strasti vězně. Vnější vlivem mimo věznici může být např. dopis se špatnou zprávou,

informace zjištěné při návštěvě nebo při telefonátu, nejčastěji jde o osobní problémy jako je rozchod s partnerkou, špatná finanční situace v rodině, rodinné konflikty apod.

Důležitým faktorem jsou vnější vlivy pocházející ze samotné věznice jako jsou vztahy se spoluvězni, s příslušníky a dalšími zaměstnanci, změny v denním režimu, práce vězně a další aspekty. Se vztahy mezi vězni hýbou především konflikty vzniklé kvůli nedostatkovému zboží, dluhům při sázení a hraní o fiktivní peníze, které ve skutečnosti vězni nemají, přesto jsou tyto dluhy brány velmi vážně a považovány za reálné.

Mezi vnější vlivy z věznice patří i přítomnost jiných vězňů, což podle našich komunikačních partnerů může mít také vliv na aktuální přístup vězňů v dané situaci. Stejně jako v našem každodenním životě se naše chování mění v přítomnosti jiných osob, protože hrajeme svou roli, tak i vězni hrají svou roli před ostatními spoluvězni a snaží se zachovat si tvář. Podle příslušníků si v přítomnosti ostatních spoluvězňů vězeň toho víc k němu dovolí, cítí sílu skupiny, převahu nad dozorcem a takové rebelství proti příslušníkovi je skupinou obdivováno a buduje vězni respekt. Ovšem je potřeba dodat, že se zde jedná o momentální přítomnost vězňů v dané situaci, nikoli jejich vliv na přístup vězně i mimo jejich dosah, proto je to zařazeno do dynamiky v přístupu vězně (odchylky).

Poslední kategorií jsou vnitřní fyzické strasti, které také ovlivňují vnitřní rozpoložení vězně, což může mít dopad i na jeho přístup. Mezi fyzické strasti vězně patří např. nemoc, nevyspalost či jakákoli bolest. I s těmito vnitřními fyzickými strádáními je potřeba počítat pro správnou predikci přístupu vězně.

7.4. Shrnutí

Přístup vězně je dynamickou kategorií, na kterou má dopad kultura věznice, osobnost vězně, přístup příslušníka a odchylka či dynamika v přístupu vězně. Změny v kterékoli z těchto kategorií mohou mít vliv i na samotný přístup vězně. Co se týká kultury věznice, stupeň věznice a typ věznice se projevily jako hlavní diferencující subkategorie. Stupeň věznice související s délkou odnětí svobody podle výpovědi příslušníků navíc ukazuje rozpor mezi teorií prisonizace Donalda Clemmera (1958) a českým vězeňským prostředím, které indikuje spíše konformnější přístup u vězňů odsouzených na delší období, přitom Donald Clemmer formuluje vysokou míru prisonizace hlavně jako negativní chování.

Další kategorií ovlivňující přístup vězně je jeho osobnost, která zaštiťuje prakticky celý život vězně, jeho výchovu, vztahy a vše, co má potenciál ovlivnit jeho následný přístup ve věznici. Přístup příslušníka zase reprezentuje, jakým způsobem může přístup příslušníka

následně formovat přístup vězně jako reakci na něj. Dynamika neboli odchylka zaštiťuje tři subkategorie, a sice vnější vlivy mimo věznici, vnější vlivy uvnitř věznice a vnitřní fyzické strasti vězně.

Všechny tyto kategorie mají potenciál změnit přístup vězně, nicméně všechny jsou pouze interpretací našich komunikačních partnerů, tedy příslušníků, proto může být Model 3. v realitě trochu odlišný, což by bylo lépe zjištěno a ověřeno z výzkumu a pozorování vězňů, který by se zaměřoval na jejich přístup ve věznici a ovlivňující faktory.

8. Přístup příslušníka VS

Z dat vyplývá, že se přístup příslušníka liší vůči jednotlivým kategoriím vězňů, přesto míra této variability je rozdílná, přístup každého pracovníka VS je tak možné znázornit na dimenzionální škále variability mezi jednotlivými kategoriemi. Některý příslušník se chová naprosto odlišně vůči vězňům z jedné kategorie než z druhé, jiný příslušník se zase může chovat ke všem kategoriím vězňů stejně. Míra variability přístupu příslušníků může být odlišná, nachází se tedy na různých místech této dimenzionální škály.

Příslušníci obecně tvrdí, že se vyplatí jednat s vězni na rovinu, otevřeně s nimi mluvit, o tom, co by měli udělat, co se stane, když to neudělají, a snaží se s nimi si vyříkat konflikty a řešit s nimi i nepříjemné věci. Takové jednání podle nich jim buduje nejen autoritu a respekt, ale především důvěru. Přístup vězně a příslušníka se jeví jako cyklus, kdy přístup jednoho je vždy reakcí na toho druhého. Přístup příslušníka je pak tím, co ovlivňuje přístup vězně, ale zároveň je reakcí na přístup vězně. Přístup jednoho je tak *zrcadlem chování toho druhého*. Dvě níže napsané citace jsou ilustrací tohoto cyklu, kdy v první je počátkem přístup vězně a přístup příslušníka je až jeho reakcí. V druhé citaci je znázorněn opačný směr, přitom obě citace pochází od stejného příslušníka.

„Pokud ten vězeň prostě chce plnit to, co já mu řeknu, tak to prostě bude plnit a já s nim potom nemám problém vycházet, ale pokud je vzpurnej a drzej, tak prostě podle toho se k němu chovám já.“
(Jaromír)

No myslím si, že to je prostě všechno jenom o tom, jak se člověk chová k nim, jaké já mám k nim přístupy, tak oni mají ke mně, pokud já se k němu budu chovat nějakým způsobem nadřazeně, on to vycejtí prostě a nebude mě chtít poslechnout, ale pokud mu to řeknu úplně v klidu, jakoby rovně rovnýmu, tak pro mě udělaj většinou cokoliv nebo to, co jim řeknu prostě, tak to udělaj a v klidu.
(Jaromír)

Většina pracovníků VS si myslí, že respekt a autoritu mají, nicméně přístup každého pracovníka VS je rozdílný. Tento rozdíl v přístupu plyne ze čtyř kategorií, a sice kultury věznice, směny, osobnosti samotného příslušníka a percepce vězně. Přístup příslušníka je ovlivněn kulturou věznice, kterou ovšem na druhou stranu může i on sám trochu pozměnit svým přístupem (při dostatečné autoritě tak může iniciovat změnu v normách např. větší přísnost ve věznici). Směna je další kategorií, protože jedna směna je složena ze stále stejných příslušníků, pouze dochází k menším obměnám (nahrazení kvůli dovolené, přeřazení apod.), z čehož plyne více či méně významná shoda v přístupu příslušníků určité směny, záleží

přítom na jednotlivcích z dané směně. Někteří příslušníci považují svoji směnu za „jednoho muže“, jiní zase mluví o rozdílech mezi jednotlivci v rámci jedné směny a konflikty mezi nimi.

No tak, když sem byl s jinou směnou, tak nějaký dodržování zákonosti různých věcí nebo ústrojový kázně, pořádku na jídelně, pořádku na kulturce, na ložnicích ani nemluvim, jo na chodbách. Jo, bylo to znát, že to prostě není ta moje směna. Nějaká ústrojová kázeň, jo, oni nesmí kombinovat civilní a ústavní oblečení, jo, tam sem byl překvapenej, když sem vylez z kanceláře a přede mnou stála odsouzená a měla ústavní kalhoty a civilní tričko, tak sem ji hned seřval, co to jako má znamenat, tak se omluvila, že to netušila, že tahle směna ji to toleruje. „Dneska sem tady já, nazdar.“ Šla se převlíct. (Petr)

Také samozřejmě do modelu vstupuje osobnost příslušníka (zahrnující jeho výchovu, temperament a zkušenosti z dosavadního života) s jeho úrovní tolerance. Příslušníci mezi sebou vydělují kolegy, kteří mají buď příliš negativní nebo naopak příliš pozitivní přístup vůči vězňům, tito zaměstnanci tvoří sice menšinu, ale jejich kolegové obvykle s jejich jednáním příliš nesouhlasí a považují to za ohrožení bezpečnosti své vlastní i věznice. Níže je výstižná citace od jednoho z příslušníků hodnotící kolegy s extrémním přístupem.

No, co člověk to povaha, některý v pohodě, některý sou fakt abnormálně hodný. Zažil sem tam člověka, kterej jim tam nosil cigarety, ne protože by to za něco dělal, ale protože byl strašně hodnej, to byl takovej dědula, takovej prostě člověk, kterej tam nemá co dělat ve věznici. Pak tam máme chlapy, kterejm stačí trošku, on toho vězně zbije, sou tam prostě různý povahy těch lidí... Agresivní typy by tam asi měly bejt určitě, dycky by se měl najít nějakej agresivní typ, když víme, že se bude něco dít nebo když ten vězeň je opravdu vzpurnej, tak tam toho člověka poslat a on si to s nim vyřiká, on už to potom neudělá, ale ty hodný typy by tam neměly co dělat ve věznici, potom průser vůči ostatním, protože na tý eskortě se může stát cokoli a kvůli jedný nedbalosti můžou přijít o život třeba dva bachaři. (Pavel)

Percepci vězně jsme se již detailně věnovali výše a popsali jsme, jak se přístup příslušníka mění podle percepce vězně. Do modelu je potřeba zahrnout také odchylku, která zasahuje a mění přístup příslušníka, což může znamenat např. aktuální rozpoložení příslušníka, speciální návštěvu či kontrolu ve věznici apod.

Model 4. níže znázorňuje všechny tyto kategorie, které mají vliv na přístup každého příslušníka, ať už ve větší či menší míře. Každá z těchto kategorií má také svoji normu a může se od ní odchýlit. Kultura je v každé věznici trochu rozdílná, přesto většina věznic zapadá do

normy a věznice, jež se nachází mimo tuto normu, jsou příslušníkům známé a mají svou pověst. Jedna věznice je tak známa mezi příslušníky a údajně i mezi vězni tím, že je tam „*naprostá pohodička*“, jiná zase jako „*dost ostrá*“. Tyto informace o režimu a kulturách v jednotlivých věznicích se přenáší mezi příslušníky. Stejný princip funguje i u rozdílnosti mezi směnami, některé směny spadají pod normu dané věznice, jiné se vydělují svým odlišným přístupem, což v některých příslušníky zmíněných případech ohodnotila přímo jejich nadřízená nebo toho byl sám příslušník svědkem při změně směny.

Model 4.

Kultura věznice + Směna + Osobnost + Percepce vězně + Odchylka => Přístup příslušníka

Modely 3. (přístup vězně) a 4. (přístup příslušníka) se liší u dvou kategorií. Tou první je směna, která je součástí přístupu příslušníka, během rozhovorů se ovšem analogická kategorie u přístupu vězně nevydělila, dalo by se přitom předpokládat, že jí bude skupina přátel vězně, resp. vztahy se spoluvězni. Nicméně tuto kategorii naši komunikační partneři nezmínili, že by měla vliv na přístup vězně, ale odkázali se na ni pouze kvůli vlivu aktuální přítomnosti spoluvězňů na přístup některých vězňů.

Druhou rozdílnou kategorií je přístup příslušníka (Model 3.) oproti percepci vězně (Model 4.), neboli přístup vězně je formován mimo jiné přístupem příslušníka, ale naopak přístup příslušníka je utvářen percepcí vězně, nikoli pouze jeho přístupem. Tento rozdíl se ukázal pravděpodobně kvůli výběru našich komunikačních partnerů, resp. byli jimi pouze příslušníci. V realitě tak vězni mohou reagovat také na celkovou percepci příslušníka – na jeho přístup a také informace, které o něm mají, nicméně tuto hypotézu bychom mohli doložit pouze v případě, že by se provedly rozhovory s vězni o jejich percepci příslušníků. Model 4. reprezentuje všechny zjištěné faktory, které ovlivňují variabilitu v přístupech jednotlivých příslušníků, nyní se na tuto variabilitu podíváme blíže.

8.1. Hranice přístupu příslušníka a úroveň tolerance

Každý dozorce jedná v rámci určitých hranic a rozmezí svého vlastního přístupu, přičemž menšina z nich má svůj přístup zasazený do pozitivního či negativního extrému. Extrémním pozitivním příkladem je příslušník, který např. nosí vězňům ze své vlastní vůle cigarety, oslovuje je zdvořilými slovy a chová se k nim jako k velmi dobrým přátelům či k členům rodiny. Negativním extrémem jsou příslušníci, kteří „*si tam chodí léčit svoje ego*“,

neboli nadměrně používají fyzickou sílu i v případech, kdy nemusí, a chovají se k vězňům povýšeně.

Přístupy strážných, pracovníků eskorty a dozorců mohou být odlišné. Rozdílná pracovní náplň, kontakt s vězni a čas strávený s nimi vyžadují i jiné přístupy těchto jednotlivých zaměstnaneckých pozic uvnitř věznice. Při komparaci jejich přístupů se objevuje náznak, že pracovníci eskorty mívají tvrdší a důraznější přístup k vězňům, protože s nimi netráví tolik času, často je neznají, důraznější přístup vyžaduje i specifická situace eskorty, tedy střežení vězně mimo věznici, kdy hrozí větší nebezpečí útěku. Naopak dozorcí jsou v dlouhodobějším kontaktu s vězni, obvykle mají pod sebou jednu určitou ubytovnu, vězně z této ubytovny znají lépe, mají o nich více informací a více s nimi jednájí. Častější kontakt, ochrana uzavřeného prostoru a dostatečná kontrola kamerami a ostatními příslušníky tak mohou napomáhat pocitu, že není nutné k nim mít důraznější přístup.

Přístup příslušníka a jeho hranice jsou limitovány technologiemi a především možnostmi kontroly jejich práce, tedy kamerami a vedením, ovšem i tyto kontrolní prvky se dají někdy obejít. U některého pracovníka hranice končí již před fyzickým násilím (pokud nejde o sebeobranu), u jiného přístup zahrnuje i fyzické násilí (i v případě lži, vyprovokování, nadávky, vyhrožování, zastrašování ze strany vězně apod.). V případě, že vězeň napadne příslušníka, může dojít buď pouze k jeho zajištění a rychlému zpacifikování, nebo i k dalšímu fyzickému násilí ze strany příslušníka, které je nad rámec tohoto zajištění.¹⁹

Kategorie fyzického násilí je tak důležitým dichotomizujícím prvkem, jež rozděluje příslušníky do dvou skupin podle hranice jejich přístupu na ty, kteří zahrnují nevynucené fyzické násilí a na ty, kteří nikoli. Níže v Tab.3. jsou zobrazeny dvě podmínky znemožňující či naopak umožňující zahrnutí nevynuceného fyzického násilí do přístupu příslušníka. První podmínkou je vnitřní přesvědčení příslušníka, zda on sám by použil nevynuceného fyzického násilí na vězně, i když by nad ním nebyla žádná kontrola. Další podmínkou je kontrola práce ve věznici, která limituje možnost použití fyzického násilí, protože by byl příslušník trestán (vyšetřován a postaven mimo službu).

¹⁹ Ustanovení paragrafu: „Při provádění služebních zákroků a služebních úkonů je příslušník povinen dbát cti a důstojnosti osob, s nimiž jedná, i své a nepřipustit, aby těmto osobám vznikla bezdůvodná újma a aby případný zásah do jejich práv a svobod překročil míru nezbytnou k dosažení účelu sledovaného služebním zákrokem nebo služebním úkonem.“ (Hála, 2006, str. 99-100)

Tab.3. Obecné zobrazení dvou nutných podmínek pro ne/použití nevynuceného fyzického násilí ze strany příslušníka

Vnitřní přesvědčení příslušníka VS	Nedostatečná kontrola práce	Dostatečná kontrola práce
Podpora nevynuceného fyzického násilí	Násilí	Bez násilí
Podpora nenásilného přístupu	Bez násilí	Bez násilí

Tab.4. níže znázorňuje citace některých příslušníků, jejichž výpověď zapadá pod jednotlivé možnosti naplnění těchto dvou podmínek. Reprezentují konkrétní zobrazení, které kříží dvě podmínky – vnitřní přesvědčení příslušníka a ne/dostatečnou kontrolu práce. Citace níže tak specifikují přístupy příslušníků, zda používají nevynucené fyzické násilí při své práci či nikoli a jejich obhajobu tohoto postoje.

Tab.4. Konkrétní zobrazení dvou nutných podmínek pro ne/použití nevynuceného fyzického násilí ze strany příslušníka (citace)

Vnitřní přesvědčení příslušníka VS	Nedostatečná kontrola práce	Dostatečná kontrola práce
Podpora nevynuceného fyzického násilí	<i>Oni nás učili na škole, že všechno de jakoby vyřešit slovně, ale s těma lidma, jejich mentální úroveň je tak nízká, oni si myslím, že to nedokážou pochopit jinak než třeba tou fackou nebo něčím takovým, že udělali něco špatně prostě. Si myslím, že když jim budu říkat děláš to špatně, děláš to špatně, děláš to špatně a on má IQ pod 80, tak to prostě nepochopí. (Jaromír)</i>	<i>Když je problémovej tak, že napadá příslušníky, tak samozřejmě dostane do držky, no, to třeba de v (věznice A), v (věznice B) moc ne. Tam je to právě takový že všude sou kamery. (Pavel)</i>
Podpora nenásilného přístupu	<i>V (věznice C) to bylo daleko lepší, daleko volnější, tam si člověk opravdu připadal jak člověk, ne tak hlídanej a moh aspoň něco sám dělat, si ho vedení moc nevšímalo ... Tam si to říděj ty bachaři tak nějak sami podle sebe a je to tak nějak to většinou šlape. (Pavel)</i>	<i>Na každýho asi platí něco jinýho, jak sem říkal, že na většinu platí to, že se k nim chovam férově, tak na některý platí jenom tvrdej bič a kázeňský tresty a problémy, asi by na ně víc platilo fyzický násilí, ke kterému bych se nikdy nesnížil, ale asi by na ně platilo, na některý to</i>

	<p><i>Na jednu stranu asi jakože v lepším a na jednu stranu jako že pořád na ně zařvu, nevím, fakt těžký, záleží, jak se fakt chovaj. Když se chovaj hnusně, tak i já na ně. Jako taky zařvu, ale že už jako mě nenasere to, co mě naštválo dřív. (Šárka)</i></p>	<p><i>zase není potřeba, stačí domluva, on si to uvědomí a řekne sorry. ... Kamery nejsou přímo na cele nebo někde, kde by mohli bejt nahý, v prohlížecích místnostech, na chodbě do kuchyně, tím pomalu končíme, jinak když uděláš krok kamkoliv, tak furt někdo může sedět u kamery. (David)</i></p>
--	---	--

Do první skupiny patří příslušníci, jejichž přístup zahrnuje nevynucené násilí z vlastního přesvědčení, přitom podmínkou tohoto přístupu je nedostatečná kontrola práce. Tedy v tomto případě jsou uskutečněné zároveň obě podmínky, tato jediná skupina příslušníků používá jako součást svého přístupu i nevynucené fyzické násilí. Citace výše vyjadřující nevynucené fyzické násilí je příslušníkem obhájena kvůli nízké inteligenci vězňů a myšlence, že by verbální komunikaci neporozuměli. Do další skupiny jsou zařazeni příslušníci, kteří by z vlastního přesvědčení použili násilí při své práci, ovšem nemohou kvůli přísné kontrole. Citace ukazující tuto situaci porovnává dvě věznice, ve kterých se příslušník musí chovat odlišně kvůli rozdílné kontrole v nich.

Další kombinací podmínek je přístup bez násilí z vlastního vnitřního přesvědčení, i když je kontrola nedostatečná. Zde jsou spojené citace od dvou příslušníků, kdy první příslušník popisuje kontrolu v jedné věznici jako nedostatečnou (jiný pracovník ze stejné věznice tvrdil totéž), jiná příslušnice pracující v této věznici pak uvádí, že její odpovědí na konfliktní přístup vězně je pouze zvýšení hlasu, přitom bereme v úvahu i to, že tato příslušnice po celou dobu rozhovoru popisovala svůj přístup jako bez nevynuceného fyzického násilí. Poslední kombinace podmínek je přístup bez násilí a dostatečná kontrola práce. Zde dozorce vypovídá, že by se k fyzickému násilí nikdy nesnížil, zároveň později popisuje velkou míru pokrytí věznice kamerami a jeho sledování, tedy vysokou míru kontroly jeho práce.

Jak již bylo zmíněno výše, každý příslušník má svůj přístup, svůj zaručený styl jednání s vězni, svou úroveň tolerance a rozmezí povolení. Ovšem toto vše se mění pro jednotlivé kategorie vězňů, oproti konformním vězňům se v případě konfliktních a stigmatizovaných vězňů rozmezí přístupu na pomyslné škále posouvá a příslušník mění svůj přístup k nim.

Pokud jinak konformní vězeň spáchá mírnější přestupek, není to penalizováno vůbec nebo pouze mírněji. Příslušník to spíše přehlédne a promine, často ani na to nereaguje, přitom když konfliktní či stigmatizovaný vězeň spáchá stejný přestupek, příslušník už toto chování penalizuje nebo na něj nějakým způsobem negativně reaguje, zvýší hlas, důrazněji k němu přistupuje. Standardy svého přístupu tedy ten samý příslušník u těchto dvou kategorií posouvá a je také rozdílně přísný. Reakce příslušníka na přestupek vězně se tak pohybuje na dvou dimenzionálních škálách, první je penalizace přestupku, zda ho vůbec penalizuje či nikoli, druhou je přísnost reakce či trestu příslušníka.

Když je nějaký vězeň problémový, tak se já chovám k němu problémově. Že hledám na něm kdejaký chyby, kdejaký prostě věci, za který bych ho moh potrestat, za který bych ho moh sestřelit, napsat na něj služební záznam, aby on byl řešený, aby on měl problémy a ne já, ale dělat to samozřejmě v mezích zákona, ale prostě důsledně, sednout si na něj a hledat kde jakou chybičku, kde jakou blbůstku, aby věděl, že si vyskakovat nemůže. (Pavel)

Pár pracovníků tvrdilo, že nevyhledávají informace o trestných činech, tudíž ani nerozlišují stigmatizované vězně nebo na tyto informace nedbají. Tito příslušníci podle své výpovědi rozlišují pouze konformní a konfliktní vězně, přičemž ke stigmatizovaným se chovají podle jejich přístupu. Pracovníci, kteří naopak rozlišují kategorii stigmatizovaných vězňů, k nim obvykle přistupují podobně jako ke konfliktním vězňům, i drobné prohřešky se nepromítají a jsou penalizovány.

No tak právě tadyty, ty maj pak útrum, vůbec se nebavim, neřešim, ať se bude chovat jak chce, tak stejně když někam puđu, na nějakou ložnici, všichni tam budou spát tak já stejně budu nejhorší na toho, kterej má tenhle paragraf, tomu to dam trošku sežrat. (Zdeněk)

Stigmatizovaní vězni jsou v hledáčku příslušníků, záleží na každém jednotlivém příslušníkovi, jak se s nimi vyrovná, zda využije nevynucené fyzické násilí či aplikuje pouze striktnější přístup a zvýší důraz při kontaktu s nimi. S ohledem i na příslušníky, kteří si tyto informace nevyhledávají a chovají se k těmto vězňům stejně jako k ostatním, je pak nutno dodat, že škála přístupu příslušníků k této kategorii je tedy velmi široká, což se týká rovněž strategií příslušníků, jak se vypořádávají s přestupky vězňů z jednotlivých kategorií.

8.2. Strategie vypořádání se s přestupky

Při spáchání přestupku musí příslušník správně usměrnit svůj přístup a využít vhodnou strategii na vězně, přičemž každý příslušník používá trochu odlišné strategie. Psaní kázeňských trestů může ovlivnit přístup pouze některých odsouzených, u jiných napsání „papírku“ nic nezmění. Ti odsouzení, kteří chtějí být propuštěni na podmíněné propuštění, nesmí mít žádné kázeňské tresty, na což soudy při tomto rozhodování kladou velký důraz. V případě těchto vězňů samotná hrozba kázeňského trestu stačí na vynucení konformního přístupu.

Zase jak na koho, někomu to vadí, hlavně těm, kterejm o něco de, podmíněčný propuštění nebo třeba první prostupná skupina vnitřní diference, třeba že s návštěvou půjdou támhle na 3 hodiny do kavárny místo aby seděli v naší místnosti ve věznici, takže těm, co o něco de, tak každej kázeňák jim to všechno hatí, tak se snaží a snaží se ho vymazat a vymažou si ho za 3, 4 měsíce, dostanou nějakou odměnu a vymaže se to. Pak je druhá skupina, kterejm o nic fakt nejde, sbíraj jeden kázeňák za druhym, je jim to v podstatě jedno, v podstatě i ta díra je jim jedno. Si to odseděj na patře nebo na díře, těm je to fakt jedno. Pak sou takový, kterejm kázeňáky nevaděj, ale vadí jim ta díra. (Lukáš)

U jiných vězňů je potřeba vybrat jinou strategii, protože některým vadí pobyt na OVKT, jiným uklizení, zákaz sledování televize, hrozba ztráty práce, na jiného stačí domluva a autorita, na některé až fyzický nátlak, který je ovšem neproveditelný v některých věznicích kvůli vysoké kontrole. Proto ti vězni, na které nefunguje žádná strategie z výše uvedených a fyzické násilí příslušník nepraktikuje, patří tak ke konfliktním vězňům.

Na co von by měl vstávat v půl šestý, žejo a ustlat si postel, jít se umejt a prostě jako bejt vzhůru, když von prostě ho v půl šestý dozorce vzbudí, tak von prostě se otočí na druhý bok a spí dál, žejo, protože co, tak maximálně dostane kázeňskej lístek a pude si sem na nějaký den odpočinout jako, tadyty lidi těm je to jedno, protože on ví, že domu dřív nepude, na horší oddíl už nepude... On ví, že víceméně nic se mu nic stát nemůže, pokud mu nevadí tadyto, jo, ta díra. (Roman)

Strategie na vypořádání se s vězněm, který páchá přestupek, se liší jak mezi jednotlivými příslušníky, tak ale i mezi věznicemi, což závisí na kultuře v nich. V některých věznicích se objevila jako populární strategie potrestání vězňů za špatné chování některou z forem služeb – nejčastěji úklid (vytírání, uklizení, „vyšůrování“ sprch ad.), která je používaná spíše za mírnější formy negativního přístupu jako je odmítnutí, odseknutí, kouření na pokoji apod. Nejde přitom o formální trest jako je napsání kázeňského lístku, tedy

vězeň nedostane žádný záznam, možná právě proto je tato strategie oceňovaná a praktikovaná tamnějšími příslušníky. Pro vícekrát trestaného vězně a pro ty, kteří se nesnaží dostat ven na podmíněné propuštění, je tato forma trestu horší, protože kázeňský lístek pro ně není žádný trest, neovlivní nijak jejich možnost dostat se z vězení nebo jejich pobyt ve vězení. Vězni navíc mají povinnost tento úklid provést, protože musí pracovat ve prospěch věznice, pokud to odmítnou, dostanou horší trest a k tomu budou nuceni stejně úklid provést.

Existuje celá škála porušení vnitřního řádu věznice, od méně závažnějších, které jsou většinou příslušníků přecházena a netrestána, až po závažná porušení, která ohrožují zdraví ostatních osob uvnitř věznice. Méně závažné prohřešky jsou např. nesrovnané věci, odkládání věcí na vrh skříňky, nesprávné ustlání postele a jiné úklidové nepřesnosti. Právě v rámci méně závažných prohřešků lze dobře vidět rozdílné přístupy jednotlivých pracovníků VS, protože rozmezí přístupu některých tyto prohřešky nezahrnuje a přechází je, naopak jiní už i za tyto přestupky píšou kázeňské tresty. Níže jsou citace reprezentující dva rozdílné přístupy v rámci mírných přestupků.

To, že nemaj věci v komínkách srovnány, že nemaj podle vzoru ustlanou postel a tak dále, tak to celkem neřeším. Spíš tadyty věci, který by mohly ohrozit nás, no, když děláš ty prohlídky a potom najdeš v matraci jehlu, kterou tam použilo třeba deset lidí, jo tak píchnout se o ní. (Jaromír)

Pak sem napsal, já nevim, 20 návrhů za jedno dopoledne za ležení, zase pak půl roku se mi nestalo, že by odsouzený leželi, jo. Takový věci se rozkřiknou, tak to mělo preventivní účinek. Takže to sem jako psal. (Lukáš)

Prohřešky, které jsou namířené proti příslušníkům VS, jsou naopak považovány za mnohem závažnější a brány více osobně ze strany pracovníků. Jsou také tvrději penalizovány, protože taková porušení vnitřního řádu často s sebou nesou ohrožení zdraví lidí uvnitř věznice – ať už se jedná o zbraně, infikované injekční stříkačky či samotné napadení. K těmto typům přestupků jsou příslušníci znatelně citlivější a berou si je osobně, považují je za namířené na jejich osobu.

8.3. Dynamika a změny během výkonu služby u VS

Nyní se blíže podíváme na dynamiku a změny v čase během výkonu služby v rámci celé Vězeňské služby i v rámci jednotlivého příslušníka. Z prvního hlediska použijeme především výroky od pracovníků, kteří jsou ve službě již delší dobu, aby mohli porovnat

dlouhodobější změny ovlivňující chod ve věznicích. Nicméně k tomuto tématu se vyjádřili i příslušníci s ne tak dlouhou praxí, protože informace získali z vyprávění starších příslušníků a interpretují je dále.

Podle výpovědi našich komunikačních partnerů existují určité trendy v přístupu příslušníků. Opakoval se názor, že dříve příslušníci mohli používat více fyzického násilí ve vězení, což se stalo během komunismu normou a poté postupně se od násilí ustupovalo (tzv. proces humanizace věznic²⁰), přesto to trvalo několik let, než se tyto normy změnily a stále ještě dnes k násilí dochází, i když podle jejich odhadu mnohem méně. Jedním z důvodů je i značná kontrola práce příslušníků a sledování jejich chování kamerami. Staré praktiky tak obsahovaly více fyzického násilí, více nátlaku na vězně, více důrazu, její součástí byla koncentrace na přenesení tlaku na vězně, aby sám příslušník se nedostal pod tlak vězně, což někteří příslušníci používají i dnes.

Tobě ten člověk nemůže nic udělat, takže já ten tlak rychle přenesu rychle zpátky na něj, já mu dam najevo, že nějaký naše policie nebo generální inspekce se nebojím a ten vězeň už potom na to kouká trochu jinak. A ve (věznice) sme se o tom přesvědčili x-krát, že dělal problémy, vyhrožoval inspekci a stejně dostal. (Petr)

Příslušníci, kteří pracují delší dobu v tomto oboru, zaznamenali určité změny týkající se chování vězňů, rozložení struktury, hierarchie ve věznicích a norem. Podle jejich výpovědi byla dříve hierarchie mezi vězni do značné míry uspořádána věkem a zkušenostmi, nyní se to spíše obrací proti starším vězňům. Další připomínkou je nižší úcta k autoritám obecně v celé společnosti, jehož počátek se odkrývá již v chování dětí ve školách, stejně tak se objevuje nižší úcta k zaměstnání ve VS, což reprezentuje postoje celé společnosti.

V podstatě sou čím dál horší, když to srovnám za ty roky, tak vlastně je to obrázek tý společnosti, toho vlastně kreditu ozbrojených složek, to znamená kreditu policie, kreditu VS, neustále žejo v médiích sme propíraný, jo prostě když se něco podaří, tak se o tom nemluví, když tamhle se najde jeden mobil, se udělá obrovská bublina, je to selhání jednotlivce, okamžitě se z toho udělá, že všichni sou hrozný, všichni sou hajzlíci apod. Takže ten kredit samozřejmě klesá. Lidi v tom vyrůstaj, sou v tom živený, potom to spěje do toho stádia, že přijdou do věznice a v podstatě nám dali najevo, že pro ně nejsme ani partneři v jednání, natož aby nás poslouchali. Říkam to je trend, kterej má stupňující tendenci, pokud

²⁰ Humanizace je popisována Hálou (2006) jako „snaha odlišit od totalitního režimu vývoj vězeňství v zemi, která nastoupila cestu demokratizace a plného respektování lidských práv jedince i v době, kdy se nachází ve výkonu vazby nebo výkonu trestu odnětí svobody.“ (str. 37)

to někdo nezastaví, tak se možná jednou budeme divit, až nám budou nadávat a my s tím nic neuděláme. Člověk je občas zhnusenej tím vývojem. Myslim si, že je to odraz toho, co se děje všude, je to jako ve školách dneska už učitel není autorita jako bejval. (Lukáš)

Druhým hlediskem dynamiky během výkonu služby je přístup jedince, jednoho příslušníka, protože se obvykle značně mění během času kvůli získání zkušeností z praxe. Začátky jsou většinou doprovázeny více odměřeným chováním k odsouzeným/obviněným, značným odstupem, větším respektem k vězňům a nervozitou. Ovšem nervozitu a nejistotu ze začátku výkonu služby nesmí příslušník dát najevo, protože to může být využito vězni ke snížení jeho autority, která už by se posléze nabývala mnohem hůře.

Je jasný, že člověk než se rozkouká, to sem měl i já, pamatuju si jako kdyby to bylo včera, ne strach, ale takovej respekt možná, nebo co to bylo. Prostě jak to nezná člověk, že je vyjukanej, no. Ale potom prostě nesmí, protože oni to poznaj, oni vidí, kdo je novej, jestli má strach nebo ne a člověk se z toho musí prostě dostat. Pokud to nezvládne ani já nevím po tom nástupním kurzu, kterej máme ve Stráži pod Ralskem, a furt se bojí, tak nemá vůbec ve Vězeňský službě co dělat. (Petr)

Postupem času se pohled příslušníků na toto prostředí a vězně trochu mění, dochází k tzv. *otupění*. Tento pojem použilo více příslušníků, jedná se tedy o in vivo kód. Otupění je proces, který nastane po několika letech služby a příslušníci se stávají během něj postupně otupělí vůči faktu, že jednají s vězni, jsou otupělí vůči situacím, které jsou v tomto prostředí časté, ale mimo toto prostředí naopak velmi vzácné, jako je epileptický záchvat, sebepoškození, napadení a další. Pracovníci VS často také zmiňovali, že se během těchto několika let změnily i jejich některé vlastnosti jako je výbušnost či agresivita, stali se mnohem mírnějšími díky této práci, změnil se jejich přístup, reagují na některé chování vězňů chladněji a nevyvolává to v nich už takové silné negativní emoce jako dříve.

Já sem se tam hodně zklidnil, taky sem byl takovej agresivní, impulzivní a tady s tou prací, to by sem musel zabít každou chvíli někoho, sem otupěl v nějakých věcech, sem otupěl. ... Protože když sem nastupoval, v životě sem neviděl, aby se mi tady furt někdo věšel, aby se mě někdo tam podřezával, abych tam viděl nějaký rvačky, a když pak zažiješ, že ti tam do roka visí 5 lidí, dvacet lidí ruce rozřezaný, pořezaný, tady proti tomu sem takovej otupělej. Když mu to tam teče, říkam: „Tak ti to teče.“ Dřív bych řek: „Tyjo musím ho zavázat, co když vykrvací?“ Pak si řeknu, tak se neměl ale řezat, ne, až mu to ošetříme, tak mu to ošetříme. Ze začátku bych hned, skákal, hned zavolejte doktora,

byl bych vyplašenej. Ted' říkam, proč bych měl bejt vyplašenej, tak on se řezal, já to budu řešit, tak se neměl řezat, taková ta otupělost nastala. (Zdeněk)

Příslušníci se také samozřejmě vyvíjí i po profesionální stránce. Jejich odhad vězňů a predikce chování se podle jejich výpovědi s časem zlepšují, jak po obecné stránce, tak po stránce individuálního poznávání jednotlivých vězňů v dané věznici. Učí se vhodné komunikaci a jednání, snaží se rozlišit a nasměrovat správně a efektivně svůj přístup na konkrétního vězně, aby reakce vězně byla konformní.

8.4. Recidiva a pesimismus příslušníků VS

Mezi příslušníky VS obecně vládne velký pesimismus, co se týká napravení vězňů a možnosti individuálního působení na ně v rámci jejich výchovného programu. V praxi vidí každý den důsledky recidivy, jaký poměr vězňů se vrací zpět do vězení, jejich přístup k systému a pravidlům a jak se recidiva a pobyt ve vězení stává jejich způsobem života.

Veškerá ta převýchova to prostě nejde, to nikoho nemůže donutit, to přece, já tady v tom sem, já to vidim. Když jako tady s váma bysme vzali nějakýho lumpa, sedli sme si tady, tak prostě tak by mi vyprávěl pohádky, on by mi všechno odkejval, šli bysme ven a by mě obral. O tom si udělá obrázek jenom ten, kdo tady fakt je, no. Já si nechci stěžovat, mě ta práce i jako baví. Ale sem realista, sem na zemi, abych vyprávěl, že tady odtad' odcházej napravený pracovitý lidi, to prostě tak není. (Tomáš)

Přesto příslušníci často zmiňují těžké životní podmínky v dnešní době, z jistého ohledu v určitých případech rozumí spáchání některých trestných činů, především těch lehčích a finančních podvodů. Následující citace k tomu rozkrývá nový pohled na život vězňů a komparuje životní způsob vězňů a příslušníků, přitom je to pouze názor z jedné strany interpretující životní styly obou skupin. Z této citace je zřetelný rozdíl v hodnotách mezi oběma skupinami, které proti sobě uvnitř vězení stojí, a v jejich rozdílném pojetí života.

Oni fakt žijou ze dne na den, že vydělaj spoustu peněz, pak si dou na 4 roky sednout, ale spousta lidí z nich žijou měsíčně z příjmu 100 - 150 tisíc. Ve (věznice), tak ty kluci, co sem viděl, že tam u nás seděli, vyjde ven a za dva dny už má mercedes, má audinu, samozřejmě že to není legální, ale fakt spousta z nás si říká, tyvado, že my děláme tady to, chodíme do práce, snažíš se uživit, on vyleze a hned si sedne do ečkového mercedesu. Zase si jezdí, dělá nějaký ty a jenom čekaj, kdy na ně zase přijdou, si ten život užívaj, jo fakt se dá říct užívaj, ale zas nemaj to zázemí, nemaj tu rodinu. K čemu jim to všechno je,

když dostane sedm let, ženská doma s dětma, oni tadyto nechápou, ty žijou ze dne na den ty lidi. Ale zase si ten život užívaj, my přežíváme a oni si ho užívaj. (Zdeněk)

Problém recidivy je i cyklus, který spouští již první trest odnětí svobody, protože po propuštění je sehnání zaměstnání složitější, čímž se navyšují dluhy dotyčného, např. u neplacení alimentů to pak vyústí opět v odsouzení k trestu odnětí svobody kvůli jejich neplacení. U jiných trestných činů se zvyšuje motivace k návratu ke kriminální činnosti a nabytí tak rychleji a jednodušeji finančních prostředků. Odsouzený se tak dostane do sebeopakujícího se cyklu, který je velmi obtížné prolomit. Pokud se jedná o méně závažnější trestnou činnost, někteří příslušníci takovým případům vcelku rozumí.

Jako vim, že to není jednoduchý, že prostě dneska venku má slušnej člověk problém sehnat práci, a ten stát prostě o ty odsouzený se nepostará, jo, takže on po propuštění i kdyby chtěl, takže stejně tu práci nesežene. Takže mi je jasný, že mu prostě stejně nezbyde nic jinýho, než aby tady někoho přepad nebo šel vykrást chatu, nebo prostě si nějak tu obživu opatřil, takže jako takhle je to prostě nastavený v tomhle státě. (Roman)

Jiný příslušník měl zase opačný názor a viděl trestnou činnost jako neomluvitelnou a žádné životní podmínky podle něj nejsou dostatečným důvodem spáchání jakéhokoli trestného činu. „Myslím si, že životní okolnosti spousta lidí má těžký a nejdou a nekradou.“ (Lukáš) Příslušníci se tak nachází na různých místech dimenzionální škály omluvitelnosti spáchání trestného činu a přípustnosti okolností.

Jo, vy prostě furt je napomínáte. Takže tam s nima furt řešíte tohle a teda půlka z nich odpovídá teda slušně, kejvaj, vy přidete za hodinu, on to zase má špatně, žejo, zase to odkejve, že to uklidí, no pak takový teda ty, co sou ještě drzý, maj k tomu nějaký průpovídky, takhle to furt je, tady v tom prostředí člověk pracuje. (Roman)

Kromě pesimismu a špatné nálady způsobené recidivou vězňů na příslušníky doléhá také negativní atmosféra uvnitř věznice. Hlavně dozorcí jsou nuceni vězně neustále kontrolovat a kárat je za jejich přestupky, jejich den se tak stává řadou menších konfliktů jdoucích po sobě, což někteří z nich shledávají jako vyčerpávající, protože po celý den nabírají negativní emoce (viz citace výše).

8.5. Shrnutí

Přístup příslušníka může být ovlivněn různou měrou několika kategoriemi, jsou jimi kultura věznice, směna, do které je příslušník na delší dobu zařazen, dále osobnost samotného příslušníka a jak vnímá vězně. Vstupuje zde také odchylka, která představuje nenadálé změny, jež mohou mít za následek rovněž změnu přístupu příslušníka, příkladem je aktuální rozpoložení nebo kontrola ve věznici.

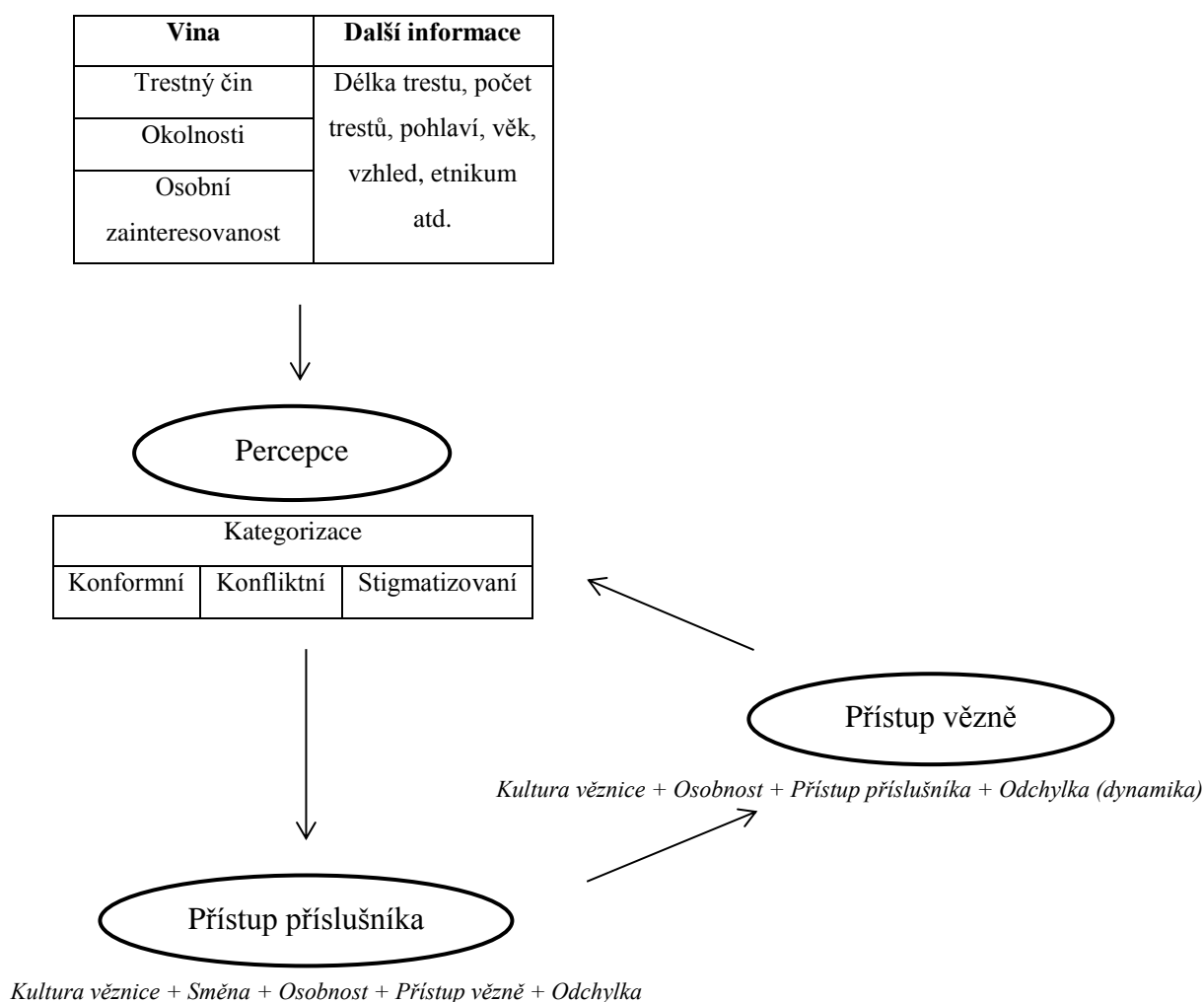
Kategorie přístupu příslušníka rozhodně není statická kategorie a vykazuje vysokou dynamiku kvůli změnám u jednotlivých ji ovlivňujících kategorií. Hranice přístupu toho stejného příslušníka se tak mění a posouvá podle toho, na kterého vězně, resp. na kterou skupinu vězňů je namířen, přičemž na konfliktní a stigmatizované vězně je pracovník obvykle tvrdší a důraznější. Strategie vypořádávání se s přestupky se rovněž mění vůči jednotlivým vězňům, protože na každého vězně může být tou efektivní trochu odlišná strategie. Jak připomíná Alison Liebling (2011), dobrým příslušníkem je ten, který bez použití síly dosáhne uposlechnutí rozkazu a dokáže používat různé druhy moci a autoritu.

Přístup příslušníků se ovšem nemění pouze v závislosti na výše zmíněných kategoriích, ale také během času, protože podle výpovědí některých se jejich přístup zmírňuje a stává se méně agresivnější. Příslušníci také postupem času prochází tzv. procesem otupění, kdy si zvykají a stávají se indiferentními vůči událostem, které jsou v prostředí vězení vcelku časté, ale mimo zdi věznic se s nimi jedinec setká spíše výjimečně.

Závěr

Tato práce se soustředila na oblast, která ještě nebyla v České republice podrobněji zkoumána, proto bylo hlavním cílem získat základní bázi znalostí a objevit hlavní vztahy v této problematice. Výzkumná otázka „jak příslušníci VS vnímají vězně“ vydělila tři hlavní navzájem se ovlivňující kategorie, a to percepci vězně u příslušníka, přístup vězně a přístup příslušníka. Tyto tři kategorie jsou základem výsledného modelu, který znázorňuje dynamiku procesu, a změna v jakékoli z výše zmíněných tří kategorií může mít za následek i změnu v kategoriích ostatních. Během analýzy byly objeveny rozdíly i podobnosti mezi jednotlivými kategoriemi a určeny podmínky, které je mění.

Model 5. Model percepcce vězňů ze strany příslušníků



Kategorie percepcce vězňů u příslušníků je formována získanými informacemi o daném vězni a jeho přístupem. Nejdůležitější informací je pro příslušníka vnímaná vina

odsouzeného, která se skládá ze spáchaného trestného činu, okolností při jeho spáchaní, ale také z osobní zainteresovanosti příslušníka, což znamená, zda byl někdy obětí podobného trestného činu, zda někdy naopak přemýšlel nebo dokonce vykonal stejný trestný čin a nějaké další potenciální propojení trestného činu s životem příslušníka. Dalšími informacemi vstupujícími do procesu utváření dojmů o věznicích jsou mezi mnoha např. počet trestů odnětí svobody, délka odnětí svobody, pohlaví, věk, vzhled, etnikum atd.

Další důležitou kategorií je přístup vězně, který se podle výpovědi příslušníků mění v závislosti na kultuře věznice a osobnosti vězně. Kultura věznice představuje celkový systém pravidel, norem a způsobů chování typický pro určitou věznici, a to jak pro příslušníky, tak ale také pro vězně. Přístup vězně může ale také procházet proměnami i v rámci jednoho konkrétního vězně, když upravuje svůj přístup podle toho, s jakým příslušníkem jedná (reakce na přístup příslušníka) nebo když náhle změni svůj přístup z důvodu jiné události, což představuje odchylku či dynamiku jeho přístupu.

Přístup příslušníka souvisí s podobnými kategoriemi jako přístup vězně, ale objevuje se u něj navíc kategorie směny, protože pracovníci v jedné směně jsou obvykle stálí, tráví spolu většinu času služby a je pro jednání s vězni efektivní přístupy příslušníků z jedné směny zesynchronizovat a „táhnout za jeden provaz“. Další rozdíl mezi kategorií přístup příslušníka a přístup vězně se ukazuje v tom, že přístup příslušníka je ovlivněn percepcí vězně, přitom přístup vězně je ovlivněn přístupem příslušníka – nikoli jeho percepcí, což ovšem může být způsobeno vzorkem dotazované populace. Pokud by komunikačními partnery byli i vězni, je pravděpodobně, že by se jejich přístup odvíjel nápodobně od percepce příslušníků (přístup příslušníka a k tomu informace o něm).

Podle získaných informací o věznicích a jejich přístupu příslušník VS vnímá jedince a obvykle si je kategorizuje do tří skupin, a to mezi konformní, konfliktní či stigmatizované vězně. U prvních dvou skupin převažující vliv má přístup vězně, u poslední zmíněné zase naopak získané informace o něm, především paragraf trestného činu, který spáchal. Jedinci patřící do skupiny stigmatizovaných vězňů s návazností na teorii stigmatu Ervinga Goffmana (2003) jsou tak nositeli další úrovně stigmatizace mezi samotnými stigmatizovanými vězni.

Tato práce byla založena na třech teoriích vztahujících se k odlišným úrovním řešení dané problematiky. Teorie sociální percepce byla použita jako základ této práce a její výzkumné otázky, přičemž z výsledků plyne, že nejdůležitějšími faktory pro toto specifické prostředí byly faktor chování a faktor informovanosti vnímající osoby (příslušníka). Tyto dva faktory jednoznačně převyšovaly svým významem ostatní faktory zmíněné v teorii sociální percepce. Na střední úrovni zachycující specifičnosti prostředí věznice byla použita teorie

totalních institucí Ervinga Goffmana (1968), u které bylo potvrzeno negativistické nazírání zaměstnanců na vězně a rozdíly mezi těmito dvěma protichůdnými skupinami. Třetí a nejužší použitou teorií je teorie prisonizace Donalda Clemmera (1958), jež se ukázala mít odlišný charakter, než jak ji pojímal Clemmer. Podle Clemmera (1958) vězeň, který stráví delší dobu ve vězeňském prostředí má obvykle vysokou míru prisonizace, což znamená negativní přístup, konfliktní jednání a účast na deviantních aktivitách uvnitř věznice. Výsledky této práce ovšem ukazují, že příslušníci vnímají vězně, kteří strávili již delší dobu ve vězení, naopak jako konformnější. Prisonizace tak má v našem prostředí a v této době odlišnou povahu, než jak ji definoval Donald Clemmer.

Tento výzkum se soustředil na odlišné téma než předchozí práce z vězeňského prostředí, doplňuje tak spíše malé množství studií o pracovnících VS, které jsou v České republice zaměřené především na psychohygienu a problém vyhojení. V zahraničních výzkumech se pozornost již obrátila i na vztahy mezi příslušníky a vězni či na strategie jednání pracovníků s vězni, ovšem v našem prostředí nikoli, proto bylo nezbytné vytvořit základní bázi znalostí o tomto tématu i v podmínkách českého vězeňství.

Tato práce umožnila odhalit kategorizaci vězňů u příslušníků VS, která následně ovlivňuje jejich výkon zaměstnání, a také podmínky vzniku a utváření této kategorizace. Pomohla rovněž nahlédnout do tohoto přehlíženého zaměstnání a pochopit, jak pracovníci VS vnímají vězně, co si o nich myslí a jak probíhá komunikace mezi těmito dvěma protichůdnými skupinami uvnitř věznice. Celkově tento výzkum ukázal toto specifické zaměstnání z pohledu samotných zaměstnanců a přiblížil realitu, která bývá v médiích značně zkreslována.

Do budoucna je důležité se tomuto tématu více věnovat a mimo jiné kvantitativně ověřit závěry této práce. Je potřeba se zaměřit na percepci vězňů u pracovníků VS a jejich přístup, protože ty významně ovlivňují právě výkon služby. Cílem v budoucnosti by tak mohly být konkrétní změny, které by přinesly kvalitnější a příjemnější výkon služby pro pracovníky, zlepšily by jejich podmínky, což by mohlo vést ke snížení vysoké fluktuace a zároveň korupce v tomto odvětví. Další užitečnou změnou by byla synchronizace přístupů v jednotlivých věznicích, jejich standardizace a předcházení nerovnému zacházení. Přiblížení vězňů, jejich přístupu vůči příslušníkům, objevení potenciálních rozdílů u vězňů podle odlišných stupňů a typů věznic by tak mohlo být využito k efektivnějšímu připravení příslušníků na jednání s nimi.

Je zvláštností, že tak unikátní a pro společnost důležité zaměstnání ještě nebylo podrobena rozsáhlejším výzkumům, protože výkon tohoto zaměstnání má v menší či větší míře dopad na celou naši společnost. Větší znalosti v této oblasti tak můžou přispět ke zvýšení

efektivity a kvality vykonávání služby, kromě toho mohou vést k větší spokojenosti zaměstnanců věznic, jejichž práce není dostatečně finančně ani společensky oceněna vzhledem k bezpečnosti a podmínkám, ve kterých musí pracovat. Proto v budoucnu je nutno se zaměřit na přidání profesionální hodnoty tomuto zaměstnání, které je vykonáváno ve prospěch společnosti.

Seznam použité literatury

- Arnold, H., Liebling, A., & Tait, S. (2007). Prison officers and prison culture. In Jewkes, Y. (Ed.), *Handbook on Prisons* (str. 471 – 495). Portland, Oregon: Willan Publishing.
- Becker, H. S. (1991). *Outsiders: Studies in the Sociology of Deviance*. New York: The Free Press.
- Bogdan, R., & Taylor, S. J. (1975). *Introduction to Qualitative Research Methods: A Phenomenological Approach to the Social Sciences*. Toronto: John Wiley & Sons.
- Bordens, K. S., & Horowitz, I. A. (2002). Social Perception: Understanding Other People. In *Social Psychology*. (str. 63 – 104). New Jersey: Lawrence Erlbaum Associates.
- Clemmer, D. (1958). *The Prison Community*. New York: Holt, Rinehart & Winston.
- Coyle, A. (2003). *Řízení věznic v čase změn*. Příloha: České vězeňství č. 1/2004. Praha: Vězeňská služba České republiky.
- Cressey D. R. (1958). Contradictory Directives in Complex Organizations: The Case of the Prison. *Administrative Science Quarterly*. Dostupné z: [http://2012classnotes-orggov2.wmwikis.net/file/view/Cressey+\(1958\)+Prison+administration+-+professional+bureaucracy.pdf](http://2012classnotes-orggov2.wmwikis.net/file/view/Cressey+(1958)+Prison+administration+-+professional+bureaucracy.pdf)
- Creswell, J. W. (2007). *Qualitative Inquiry and Research Design: Choosing Among Five Approaches*. Thousand Oaks, CA: SAGE Publications, Inc.
- Čírtková, L. (1995). *Policejní psychologie: Základy praktické psychologie pro policisty, strážníky, justiční stráž a pracovníky soukromých bezpečnostních služeb*. Praha: Support.
- DeLisi, M., & Walters, G. (2011). Multiple Homicide as a Function of Prisonization and Concurrent Instrumental Violence: Testing an Interactive Model. *Crime & Delinquency* 57 (1), str. 147 – 161.

Dudová, R. (2010). Kvalitativní metodologie sociologického výzkumu: konstruktivistická grounded theory a „rozumějící rozhovor“. In Šubrt, J. (Ed.), *Soudobá sociologie IV (Aktuální a každodenní)* (str. 364 – 382). Praha: Karolinum.

Fontana, A., & Frey, J. H. (2008). The Interview: From Neutral Stance to Political Involvement. In Denzin, N. K., & Lincoln, Y. S. (Eds.), *Collecting and Interpreting Qualitative Materials* (str. 115 – 160). London: SAGE Publications Inc.

Foucault, M. (2000). *Dohlížet a trestat: Kniha o zrodu vězení*. Praha: Dauphin.

Garlanda, B., & Wilson, G. (2012) *Prison Inmates' Views on Whether Reporting Rape Is the Same as Snitching*. Dostupné na:
<http://jiv.sagepub.com/content/early/2012/12/16/0886260512468238.abstract>

Glaser, B. G., & Strauss, A. L. (2008). *The discovery of grounded theory: strategies for qualitative research*. New Brunswick: Aldine.

Goffman, E. (1968). *Asylums: Essays on the Social Situation of Mental Patients and Other Inmates*. Velká Británie: Pelican Books.

Goffman, E. (2003). *Stigma: Poznámky o způsobech zvládnání narušené identity*. Praha: SLON.

Hála, J. (2006). *Úvod do teorie a praxe vězeňství*. České Budějovice: Vysoká škola evropských a regionálních studií.

Hendl, J. (2008). *Kvalitativní výzkum: základní teorie, metody a aplikace*. Praha: Portál.

Hennelová, K. (2004). Sociálna percepcia. In Kollárik, T. (Ed.), *Sociálna psychológia*. (str. 292 – 320). Bratislava: Univerzita Komenského.

Horna, O. (2004). Bezpečnost vězeňských zařízení a úloha personálu. *Evropské vězeňské systémy* (str. 242-245). Praha: GŘ VS ČR.

- Jůzl, M. (2003). Training of Prison Officers in the Czech Republic. *Evropské vězeňské systémy* (str. 55 – 57). Praha: GŘ VS ČR.
- Kaufmann, J-C. (2010). *Chápající rozhovor*. Praha: SLON.
- Kelle, U. (1998). *Computer-aided Qualitative Data Analysis: Theory, Methods and Practice*. London: SAGE Publications Inc.
- Kreuzzieger, Z. (2004). Elektronické zabezpečení věznic a vazebních věznic, výhody a nevýhody. *Evropské vězeňské systémy* (str. 257 – 262). Praha: GŘ VS ČR.
- Lambert, E. G., & Hogan, N. L. (Eds.). (2009). The Impact of the Work Environment on Prison Staff: The Issue of Consideration, Structure, Job Variety, and Training. *American Journal of Criminal Justice*, 34 (166 – 180). Southern Criminal Justice Association.
- Liebling, A. (2011). Special Issue: Prison Officers and Prison Culture. *European Journal of Criminology* 8 (6). London: SAGE Publications Inc.
- Link B. G., & Phelan J. C. (2001). Conceptualizing Stigma. *Annual Review of Sociology* 27 (str. 363 – 385).
- Malá, D. (2003). *Vězeňství po česku*. Tišnov: SURSUM.
- Malá, D. (2009). *Vězeňství po česku II.: Aneb Jak to Kula ve vězeňství koulí*. Blansko: DUHA Press.
- Manen, M. van. (1990). *Researching Lived Experience: Human Science for an Action Sensitive Pedagogy*. New York: The State University of New York.
- McCracken, G. (1988). *The Long Interview*. Qualitative Research Methods (Series 13). London: SAGE Publications Inc.

Mead, G. H. (1982). 1914 Class Lectures in Social Psychology. In *The Individual and the Social Self: Unpublished Work of George Herbert Mead* (str. 27 – 105). Chicago: The University of Chicago Press.

Miovský, M. (2006). *Kvalitativní přístup a metody v psychologickém výzkumu*. Praha: Grada Publishing.

Morgan, R., & Liebling, A. (2007). Imprisonment: an expanding scene. In Maguire, M., Morgan, R. & Reiner R. (Eds.), *Oxford Handbook of Criminology* (str. 1100 – 1138). New York: Oxford University Press Inc.

Nedorost, L. (1995). *Vězeňství a správa vězeňství v ČR*. Brno: Masarykova univerzita.

Nekola, B., & Ondruš, R. (1998). *Zamyšlení nad stavem a perspektivami Vězeňské služby*. Správní právo, ročník XXXI, č. 6 (str. 321 – 326). Praha: Ministerstvo vnitra.

Ohlin, L. E. (1956). *Sociology and the field of corrections*. New York: Russell Sage Foundation.

Patenaude, A. L. (2001). Analysis of Issues Affecting Correctional Officer Retention within the Arkansas Department of Correction. *Corrections Management Quarterly* 5(2) (str. 49 – 67) Aspen Publishers, Inc.

Paterline, B. A., Petersen, D. M., & Joscelyn, K. B. (1999). Structural and Social Psychological Determinants of Prisonization. *Journal of Criminal Justice* 27 (5) (str. 427 – 441).

Paukertová, J. (2004). Organizovaný zločin, korupce a problematika dlouhodobě a doživotně trestaných ve vzdělávání pracovníků VS ČR. *Evropské vězeňské systémy* (str. 273 – 276). Praha: GŘ VS ČR.

Poněšický, J. (2005). *Agrese, násilí a psychologie moci*. Praha: TRITON.

Silverman, D. (1993). *Interpeting Qualitative Data: Methods for Analysing Talk, Text and Interaction*. London: SAGE Publications Inc.

Silverman, D. (2000). *Doing Qualitative Research: A Practical Handbook*. London: SAGE Publications Inc.

Sochůrek, J. (2007). *Kapitoly z penologie II. díl: Teorie a praxe zacházení s vězňnými*. Liberec: Technická univerzita v Liberci.

Vězeňská služba ČR. (2012). *Statistická ročenka Vězeňské služby 2012*. Generální ředitelství Vězeňské služby České republiky. Dostupné na:

http://www.vscr.cz/client_data/1/user_files/19/file/spr%C3%A1vn%C3%AD/statistiky/Statistick%C3%A9%20ro%C4%8Denky/Ro%C4%8Denka%202012.pdf

Strauss, A. L., & Corbin, J. M. (1999). *Základy kvalitativního výzkumu: postupy a techniky metody zakotvené teorie*. Boskovice: Albert.

Sykes, G. M. (1958). *The Society of Captives: A study of a maximum security prison*. New Jersey: Princeton university press 1958.

Szeczówka, A. (2003). The problem of informal structures in the prison societies. *Evropské vězeňské systémy* (str. 175 – 178). Praha: GR VS ČR.

Thomas, Ch. W. (1977). Prisonization and Its Consequences: An Examination of Socialization in a Coercive Setting. *Sociological Focus*, 10 (1) (str. 53 – 68).

Thomas, Ch. W. (1977). Theoretical Perspectives on Prisonization: A Comparison of the Importation and Deprivation Models. *Journal of Criminal Law and Criminology*, 68 (1) (str. 135 – 145).

Toch H., & Smith, H. C. (1968). *Social Perception: The Development of Interpersonal Impressions*. Princeton: Van Nostrand Insight Books.

Výrost, J., & Slaměník, I. (2008). *Sociální psychologie*. Praha: Grada Publishing.

- Wengraf, T. (2001). *Qualitative Research Interviewing*. London: SAGE Publications Inc.
- Wheeler, S. (1961). Socialization in Correctional Communities. *American Sociological Review*, 26 (5) (str. 697 - 712). London: SAGE Publications Inc.
- Wicks, R. J. (1980). *Guard! Society's professional prisoner*. Houston, Texas: Gulf Publishing Company.
- Worley, R. M., & Worley, V. B. (2011). Guards Gone Wild: A self-report study of correctional officer misconduct and the effect of institutional deviance on "care" within the Texas prison system. *Deviant Behavior*, 32 (4) (str. 293 - 319). London: Routledge.
- Xanthakis, A. (2009). Levels of work-stress and burnout among prison officers: An examination of the need for a staff counselling service in a forensic setting. *Counselling psychology review*, 24 (3 & 4) (str. 100 – 118).
- Zimbardo, P., Ebbesen, E., Maslach, Ch. (1977). *Influencing Attitudes and Changing Behavior: An Introduction to Method, Theory, and Applications of Social Control and Personal Power*. Menlo Park, CA: Addison-Wesley publishing company.
- Zimmer, L. (1987). How Women Reshape the Prison Guard Role. *Gender and Society*, 1 (4) (str. 415 – 431). London: SAGE Publications Inc.

Přílohy:

Příloha č. 1

Scénář rozhovoru

Jméno:

Věznice:

Pozice:

Délka služby:

Věk:

Výzkumná otázka:

- a) Jak pracovníci vězeňské služby vnímají vězně? (percepce vězňů)

Anonymita, souhlas s audio záznamem.

Otázky na rozhovor

- 1) Můžete mi popsát, jak Vás poprvé napadla myšlenka stát se dozorcem? (plánoval to, jak se rozhodl, co ho motivovalo, byl dříve v sociálních službách nebo podobném zaměstnání?)
- 2) Před nastoupením do této práce potkal jste někdy vězně/bývalého vězně? (zkušenost)
- 3) Jak s odsouzenými vycházíte? Jaké máte s nimi vztahy? (upřímné x instrumentální) (my x oni) (jak se k nim chová – výměna – příklad situace) (přístup ostatních dozorců?)
- 4) Jak probíhá Vaše konverzace s odsouzenými? Kde je ta hranice, kam v konverzaci se dá zajít, kam už ne, co říkat a co už ne, o čem se bavíte? (vykání x tykání) (proč jim tyká)
- 5) Jací podle Vás jsou odsouzení? Co si o nich myslíte? (skupina x jednotlivci) (stereotypy) (chování, gesta, mluva, vzhled) (hodnocení)
- 6) Co byste řekl, že si odsouzení myslí o Vás? (jako o osobě x o dozorcích obecně) (po propuštění potkal nějaké? – jaké reakce z jejich strany?)
- 7) Když přijde nový odsouzený, jak si o něm utvoříte obrázek? (čte jeho spis předem?, čeho si na něm všímá?, zná sociální postavení?, baví se o nich s kolegy – jak a o čem?) (informovanost)

- 8) Jak myslíte, že dokážete předvídat chování vězňů? (predikce) (stresové situace pro vězně?)
- 9) Jak se chováte k vězňům, kteří jsou problémoví, jak je zvládáte? (soft power x hard power)(autorita x zákony)(slova x akce) (nad čím přivírá oči, nad čím ne)
- 10) Jaké výhody můžete dát vězňům a za co je dáváte?
- 11) Dokázal/a byste popsat „typického vězně“ nebo to nejde? Pokud ano, jak...

Chtěl byste ještě cokoli k těmto tématům dodat?