

## PŘÍLOHY

### *Příloha č. 1 – Průvodní dopis s dotazníkem*

Vážená paní/Vážený pane,

jmenuji se Ilona Hodovnicková a jsem studentkou sociologie na Filosofické fakultě Univerzity Karlovy. V rámci své diplomové práce provádím výzkum týkající se prorodinné orientace v českých firmách. Vyplněním níže uvedeného dotazníku může firma získat hodnotu tzv. indexu prorodinné orientace ve firmách, čili informaci o tom, do jaké míry je prorodinně orientována a jaké silné či slabé stránky má v oblasti slučitelnosti zaměstnání a rodiny. Přestože tato problematika v současné době nabývá na významu, informace o tom, do jaké míry jsou firmy v České republice prorodinně orientovány, zatím chybí. V Německu, Rakousku a Švýcarsku se již tohoto výzkumu zúčastnilo zhruba 1700 firem a ukázalo se, že firmy s vyšší hodnotou prorodinného indexu vykazují nižší nemocnost či fluktuaci zaměstnanců a naopak vyšší motivovanost a produktivitu práce.

V souvislosti s výše uvedeným Vám předkládám následující dotazník a prosím o jeho vyplnění. Můžete si vybrat ze dvou možných způsobů:

- Samovyplnění dotazníku (odkaz)
- Telefonický rozhovor (prosím o zaslání telefonního kontaktu na Vás na email: [ilona.hodovnickova@gmail.com](mailto:ilona.hodovnickova@gmail.com))

Chtěla bych Vás ujistit, že výsledky tohoto výzkumu budou zcela anonymní. Budete-li si přát, zanechte mi prosím emailovou adresu (v závěru dotazníku), na kterou Vám po zpracování výzkumu ráda zašlu výsledky včetně jejich bližšího vysvětlení a interpretace týkající se Vaší firmy. Vyplnění dotazníku trvá zhruba 15 minut a je určeno pro pracovníky z oddělení lidských zdrojů.

Předem děkuji za Vaši ochotu a Váš čas.

Mgr. Ilona Hodovnicková

**1. *Prosím vyberte oblast, ve které Vaše firma podniká:***

- Zemědělství, myslivost, lesnictví
- Těžba nerostných surovin
- Výroba
- Výroba a rozvod elektřiny, plynu a vody
- Telekomunikace, IT
- Stavebnictví
- Obchod
- Doprava, logistika
- Finanční sektor, pojišťovnictví
- Činnosti v oblasti nemovitostí a pronájmu
- Vzdělávání
- Ubytování a stravování
- Zdravotnictví a sociální péče, veterinární činnosti
- Ostatní veřejné, sociální a osobní služby
- Ostatní

**2. *Kolik zaměstnanců pracuje ve Vaší firmě?***

- 1–5 zaměstnanců
- 6 – 49 zaměstnanců
- 50 – 199 zaměstnanců
- 200 – 499 zaměstnanců
- Více než 500 zaměstnanců

**3. *V jakém kraji se nachází sídlo Vaší firmy?***

- Hl. město Praha
- Středočeský
- Jihočeský
- Plzeňský
- Karlovarský
- Ústecký
- Liberecký
- Královéhradecký
- Pardubický
- Vysočina
- Jihomoravský
- Olomoucký
- Zlínský
- Moravskoslezský

#### 4. *Jakou pozici ve Vaší firmě zastáváte?*

- Majitel firmy
- Člen představenstva/Jednatel firmy
- Ředitel, obchodní vedoucí
- Zaměstnanec s osobní zodpovědností
- Zaměstnanec bez osobní zodpovědnosti
- Jiná

#### 5. *Následující výroky se týkají slučitelnosti zaměstnání a rodiny. Ohodnořte prosím, do jaké míry tyto výroky odpovídají situaci ve Vaší firmě. Použijte číselnou škálu 1 až 7, kde 1 znamená výrok „naprosto neodpovídá“, 4 neutrální postoj k výroku a 7 výrok „zcela odpovídá“.*

5.1. Naše firma je dobře informována o potřebách zaměstnanců v oblasti slučitelnosti zaměstnání a rodiny.

„naprosto neodpovídá“                    1 2 3 4 5 6 7                    „zcela odpovídá“

5.2. Naše firma si je dobře vědoma odlišnosti potřeb různorodých skupin zaměstnanců v oblasti slučitelnosti zaměstnání a rodiny.

„naprosto neodpovídá“                    1 2 3 4 5 6 7                    „zcela odpovídá“

5.3. Ve firmě jsou k dispozici aktuální informace o potřebách zaměstnanců v oblasti slučitelnosti zaměstnání a rodiny.

„naprosto neodpovídá“                    1 2 3 4 5 6 7                    „zcela odpovídá“

5.4. Vedení naší firmy aktivně vyžaduje informace o potřebách zaměstnanců v oblasti slučitelnosti zaměstnání a rodiny.

„naprosto neodpovídá“                    1 2 3 4 5 6 7                    „zcela odpovídá“

5.5. Naše firma je dobře informována o právním rámci a státních benefitech souvisejících se slučitelností zaměstnání a rodiny.

„naprosto neodpovídá“                    1 2 3 4 5 6 7                    „zcela odpovídá“

5.6. Nabídka srovnatelných firem v oblasti slučitelnosti zaměstnání a rodiny není vedení naší firmy vůbec známa.

„naprosto neodpovídá“                    1 2 3 4 5 6 7                    „zcela odpovídá“

5.7. Vytváření nabídky naší firmy v oblasti slučitelnosti zaměstnání a rodiny je komunikováno se zaměstnanci.

„naprosto neodpovídá“                    1 2 3 4 5 6 7                    „zcela odpovídá“

5.8. V naší firmě jsou informace o nabídce v oblasti slučitelnosti zaměstnání a rodiny kdykoliv k dispozici.

*„naprosto neodpovídá“*                    1 2 3 4 5 6 7                    *„zcela odpovídá“*

5.9. Zaměstnanci dostávají komplexní informace o nabídce naší firmy v oblasti slučitelnosti zaměstnání a rodiny.

*„naprosto neodpovídá“*                    1 2 3 4 5 6 7                    *„zcela odpovídá“*

5.10. Podněty zaměstnanců v oblasti slučitelnosti zaměstnání a rodiny jsou rychle zpracovávány.

*„naprosto neodpovídá“*                    1 2 3 4 5 6 7                    *„zcela odpovídá“*

5.11. Zaměstnanci jsou do plánování opatření týkajících se slučitelnosti zaměstnání a rodiny zapojeni jen velmi omezeně.

*„naprosto neodpovídá“*                    1 2 3 4 5 6 7                    *„zcela odpovídá“*

5.12. Naši zaměstnanci by uvítali více opatření týkajících se slučitelnosti zaměstnání a rodiny.

*„naprosto neodpovídá“*                    1 2 3 4 5 6 7                    *„zcela odpovídá“*

5.13. Naše opatření v oblasti slučitelnosti zaměstnání a rodiny odpovídají potřebám našich zaměstnanců.

*„naprosto neodpovídá“*                    1 2 3 4 5 6 7                    *„zcela odpovídá“*

5.14. Investujeme méně finančních prostředků do opatření v oblasti slučitelnosti zaměstnání a rodiny než jiné srovnatelné firmy.

*„naprosto neodpovídá“*                    1 2 3 4 5 6 7                    *„zcela odpovídá“*

5.15. Naši nabídku opatření v oblasti slučitelnosti zaměstnání a rodiny přizpůsobujeme měnícím se potřebám našich zaměstnanců.

*„naprosto neodpovídá“*                    1 2 3 4 5 6 7                    *„zcela odpovídá“*

5.16. V naší firmě je vyváženost mezi zaměstnáním a rodinou samozřejmostí.

*„naprosto neodpovídá“*                    1 2 3 4 5 6 7                    *„zcela odpovídá“*

5.17. Slučitelnost zaměstnání a rodiny myslíme vážně, není pro nás jen módním hitem.

*„naprosto neodpovídá“*                    1 2 3 4 5 6 7                    *„zcela odpovídá“*

5.18. Vedení naší firmy se v oblasti slučitelnosti zaměstnání a rodiny angažuje věrohodně.

*„naprosto neodpovídá“*                    1 2 3 4 5 6 7                    *„zcela odpovídá“*

5.19. Pracovníci na vedoucích pozicích vycházejí v rámci svých kompetencí svým podřízeným vstřícně při sladění povinností v zaměstnání a rodině.

„naprosto neodpovídá“                    1 2 3 4 5 6 7                    „zcela odpovídá“

5.20. V porovnání s jinými srovnatelnými firmami pracuje v naší firmě na vedoucích pozicích mnohem více pracovníků, kteří mají rodinné povinnosti.

„naprosto neodpovídá“                    1 2 3 4 5 6 7                    „zcela odpovídá“

5.21. V naší firmě často dochází k napětí mezi zaměstnanci s rodinnými povinnostmi a zaměstnanci bez nich.

„naprosto neodpovídá“                    1 2 3 4 5 6 7                    „zcela odpovídá“

**6. Odhadněte prosím, kolik procent Vašich zaměstnanců je zatíženo rodinnými povinnostmi. Rodinnými povinnostmi se rozumí ty, které zahrnují péči o děti, ale také o jiného člena rodiny.**

Zaměstnanci s rodinnými povinnostmi v % ...

**7. Jaký podíl pracovníků na vedoucích pozicích pracuje na částečný úvazek?**

Pracovníci na vedoucích pozicích pracující na částečný úvazek v % ...

**8. Odhadněte prosím, jak dlouho trvá, než je nějaký návrh na zlepšení v oblasti slučitelnosti zaměstnání a rodiny schválen, popř. neschválen?**

... týden/týdny/týdnů

**9. A jak dlouho v průměru trvá, než je schválené opatření zavedeno do praxe Vaší firmy?**

... týden/týdny/týdnů

**10. Odhadněte prosím, jak vysoké jsou v průměru roční výdaje na prorodinná opatření pro jednoho zaměstnance ve Vaší firmě?**

... Kč

Zbývajících pět otázek slouží jako doplněk k předcházejícím, které zjišťují hodnotu prorodinného indexu. Na tomto místě se můžete rozhodnout pro ukončení vyplňování dotazníku. Zodpovězením následujících otázek však přispějete k možnosti detailnější analýzy slučitelnosti zaměstnání a rodiny ve Vaší firmě.

**11. Jaký podíl Vašich zaměstnanců má vysokoškolské vzdělání?**

Podíl zaměstnanců s vysokoškolským vzděláním v % ...



*Příloha č. 2 – Dotazy pro expertní skupinu ověřující validitu výzkumného nástroje*

Expertům jsou položeny dotazy spadající do sedmi následujících oblastí:

1. Základní posouzení indexu
  - a. Jak hodnotíte důležitost vývoje nástroje, který by měřil prorodinnou orientaci ve firmách?
  - b. Do jaké míry zaplňuje index mezeru ve výzkumu měření prorodinné orientace ve firmách?
  - c. Jsou podobné indexy (také z jiných tématických oblastí) známy u nás či v zahraničí?
2. Posouzení dimenzí
  - a. Pokrývají dimenze problematiku prorodinné orientace ve firmách v plné míře? Pokud ne, co chybí?
  - b. Je některá dimenze nadbytečná? Pokud ano, která?
  - c. Zda a pokud ano, do jaké míry se dimenze překrývají?
3. Vážení dimenzí
  - a. Jak hodnotíte metodu vážení jednotlivých dimenzí?
  - b. Jaká alternativní metoda by byla vhodná ke stanovení vah jednotlivých dimenzí?
4. Posouzení indikátorů
  - a. Je výčet indikátorů úplný? Pokud ne, které chybí?
  - b. Zda a pokud ano, do jaké míry se indikátory překrývají?
  - c. Jsou indikátory srozumitelné?
  - d. Jsou indikátory přesné?
  - e. Jak hodnotíte škálování?
5. Problematika zaměstnanců (Jak hodnotíte způsob zapojení zaměstnanců do šetření?)
6. Celkové ohodnocení projektu měření prorodinné orientace ve firmách
7. Prostor pro připomínky ke konceptu indexu POF

*Příloha č. 3 – Příklad vyhodnocení indexu POF určité firmy (podnikající ve finančním sektoru či pojišťovnictví)*

Vaše firma dosáhla hodnoty indexu 78 bodů. V porovnání s ostatními firmami, jejichž oblast podnikání je obchod či finance a pojišťovnictví, patří Vaše firma k 77% firem střední úrovně.

*Dialog*

Vaše firma dosáhla v dimenzi „dialog“ hodnoty 75 bodů. V porovnání s ostatními firmami patří Vaše firma k 64% firem střední úrovně.

*Výkon*

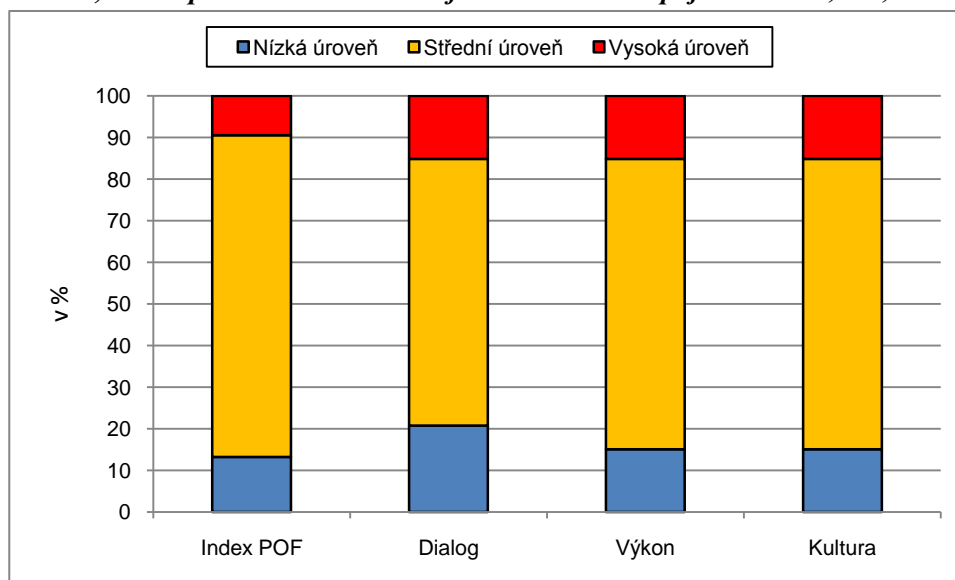
Vaše firma dosáhla v dimenzi „výkon“ hodnoty 75 bodů. V porovnání s ostatními firmami patří Vaše firma k 70% firem střední úrovně.

*Kultura*

Vaše firma dosáhla v dimenzi „kultura“ hodnoty 87 bodů. V porovnání s ostatními firmami patří Vaše firma k 15% firem vysoké úrovně.

Procentuální struktura firem z hlediska výše indexu a jeho dimenzí je zobrazena na následujícím grafu č. 10.

**Obr. 10 – Procentuální struktura firem z hlediska výše indexu a jeho dimenzí: dialog, výkon, kultura, oblast podnikání: obchod + finanční sektor – pojišťovnictví, ČR, 2013**



**Zdroj:** Vlastní empirické šetření

Na níže uvedeném grafu č. 11 lze vyzorovat rozdíly mezi Vašimi hodnotami v jednotlivých dimenzích a průměrnými hodnotami všech firem, jejichž oblast podnikání je obchod či finance a pojišťovnictví a které se šetření také zúčastnily.



### *Dialog*

V dimenzi „dialog“ Vaše firma dosáhla o 12 bodů vyšší hodnoty, než je průměrná hodnota všech firem, jejichž oblast podnikání je obchod či finance a pojišťovnictví.

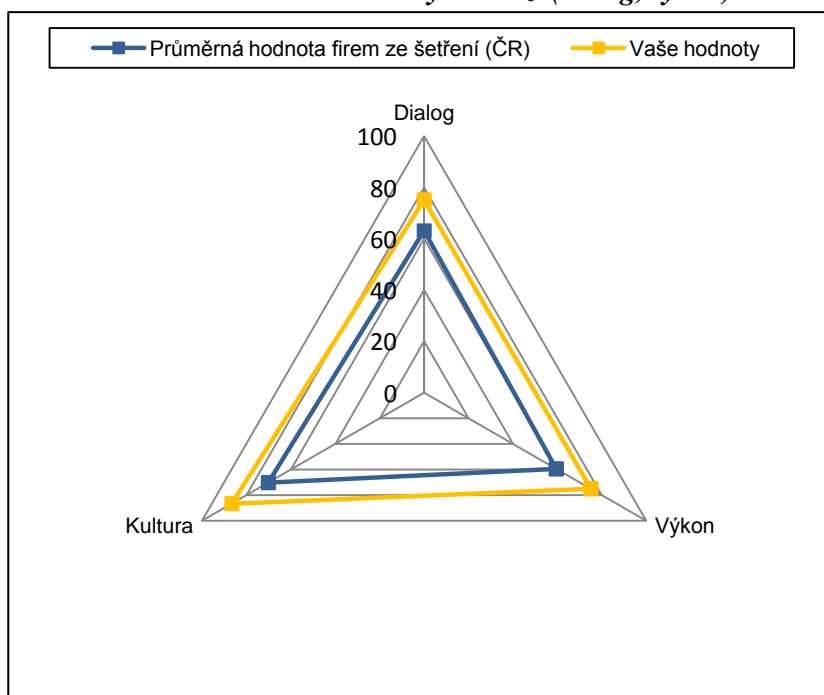
### *Výkon*

V dimenzi „výkon“ Vaše firma dosáhla o 16 bodů vyšší hodnoty, než je průměrná hodnota všech firem, jejichž oblast podnikání je obchod či finance a pojišťovnictví.

### *Kultura*

V dimenzi „kultura“ Vaše firma dosáhla o 16 bodů vyšší hodnoty, než je průměrná hodnota, jejichž oblast podnikání je obchod či finance a pojišťovnictví.

**Obr. 11 – Průměrné a Vaše hodnoty dimenzí (dialog, výkon, kultura), ČR, 2013**



**Zdroj:** Vlastní empirické šetření

Pro zajímavost je ještě uvedeno porovnání s německými a rakouskými firmami, které rovněž podnikají v oblasti obchodu či financí a pojišťovnictví. Je však nutné upozornit, že toto srovnání má několik nedostatků. Především jsou to odlišné podmínky, za kterých byla data v rámci šetření v České republice a v Německu a Rakousku sbírána. V České republice proběhla víceméně jen pilotní fáze, které se zúčastnilo pouze 53 firem, a jejím cílem bylo ověření vhodnosti indexu prorodinné orientace ve firmách i pro měření prorodinné orientace v českých firmách, zatímco v Německu a Rakousku bylo cílem šetření již samotné zjištění prorodinné orientace v tamních firmách. Šetření

se zúčastnilo celkem 994 (SRN) a 411 (AUT) firem, z čehož 189, resp. 272 firem podniká v oblasti obchodu či finančním sektoru a pojišťovnictví.

**Porovnání s německými firmami podnikajícími v oblasti obchodu či financí a pojišťovnictví (šetření z roku 2012, počet zúčastněných firem: 189)**

*Dialog*

V dimenzi „dialog“ Vaše firma dosáhla o 9 bodů vyšší hodnoty, než je průměrná hodnota všech firem, jejichž oblast podnikání je obchod či finance a pojišťovnictví.

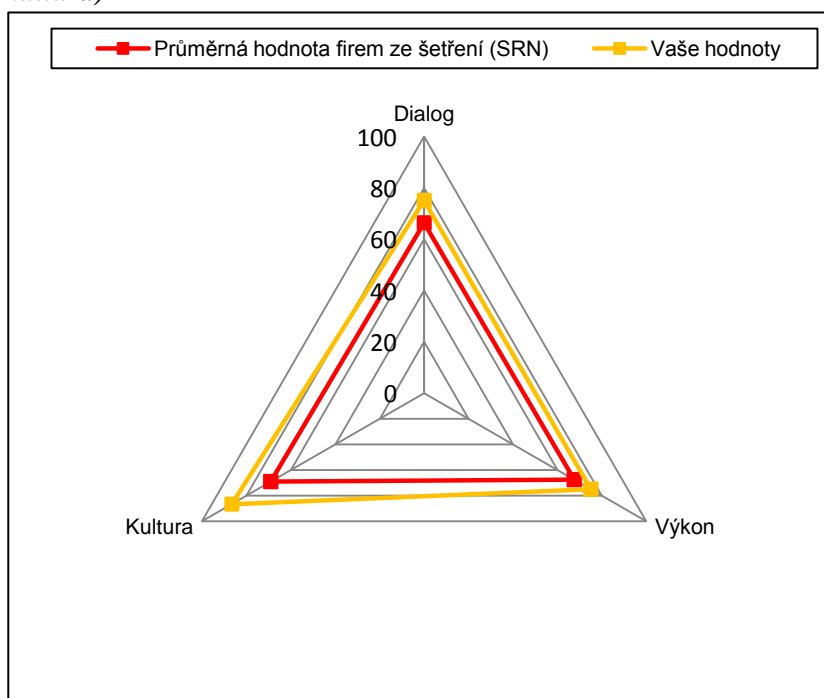
*Výkon*

V dimenzi „výkon“ Vaše firma dosáhla o 8 bodů vyšší hodnoty, než je průměrná hodnota všech firem, jejichž oblast podnikání je obchod či finance a pojišťovnictví.

*Kultura*

V dimenzi „kultura“ Vaše firma dosáhla o 18 bodů vyšší hodnoty, než je průměrná hodnota všech firem, jejichž oblast podnikání je obchod či finance a pojišťovnictví.

**Obr. 12 – Průměrné hodnoty (SRN, 2012) a Vaše hodnoty (ČR, 2013) dimenzí (dialog, výkon, kultura)**



**Zdroj:** Vlastní empirické šetření; Schneider, 2013b

**Porovnání s rakouskými firmami podnikajícími v oblasti obchodu či financí a pojišťovnictví (šetření z roku 2012, počet zúčastněných firem: 272)**

*Dialog*

V dimenzi „dialog“ Vaše firma dosáhla o 14 bodů vyšší hodnoty, než je průměrná hodnota všech firem, jejichž oblast podnikání je obchod či finance a pojišťovnictví.

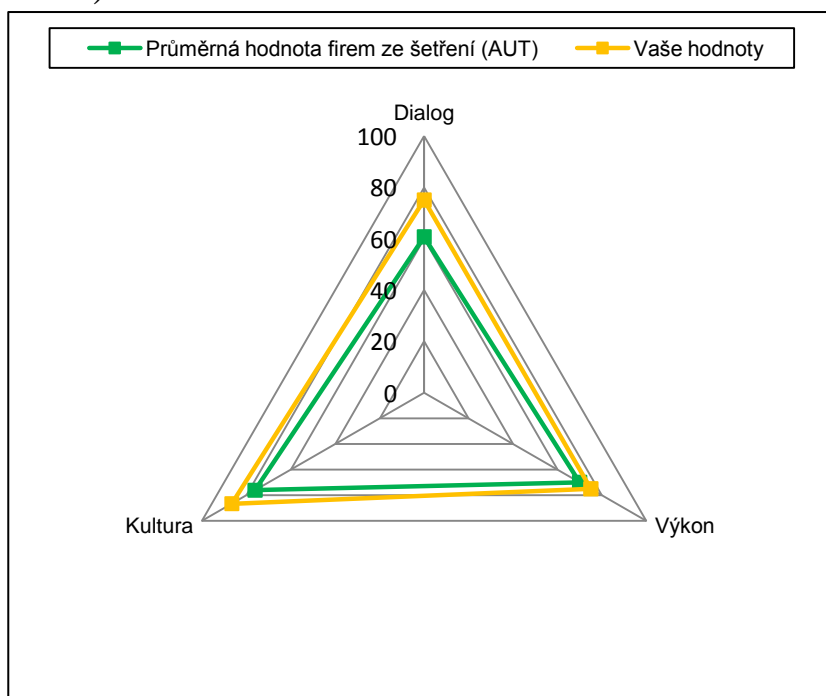
*Výkon*

V dimenzi „výkon“ Vaše firma dosáhla o 5 bodů vyšší hodnoty, než je průměrná hodnota všech firem, jejichž oblast podnikání je obchod či finance a pojišťovnictví.

*Kultura*

V dimenzi „kultura“ Vaše firma dosáhla o 11 bodů vyšší hodnoty, než je průměrná hodnota všech firem, jejichž oblast podnikání je obchod či finance a pojišťovnictví.

**Obr. 13 – Průměrné hodnoty (AUT, 2012) a Vaše hodnoty (ČR, 2013) dimenzí (dialog, výkon, kultura)**



**Zdroj:** Vlastní empirické šetření; Schneider, Quednau 2012b

Pozn.: Vyšší hodnoty dimenzí vzorové firmy jsou způsobené její oblastí podnikání – finanční sektor či pojišťovnictví, u které jsou hodnoty indexu POF zpravidla vyšší (viz kapitola č. 5).