

Univerzita Karlova v Praze

Fakulta humanitních studií

BAKALÁŘSKÁ PRÁCE

Žaneta Polášková

**Reflexe ženské dobové módy v časopise Eva v letech
1928-1934**

Móda jako odraz společensko-politické atmosféry?

Vedoucí bakalářské práce: doc. PhDr. Blanka Soukupová CSc.

V Praze 2014

Prohlašuji, že jsem práci vypracovala samostatně. Všechny použité prameny a literatura byly řádně citovány. Práce nebyla využita k získání jiného nebo stejného titulu.

V Praze dne 10.12.2013

Žaneta Polášková

Na tomto místě bych chtěla poděkovat paní doc. PhDr. Blance Soukupové, CSc. za její podporu, odborné vedení a cenné rady.

OBSAH

1	Úvod: Cíl, vzorek, metody	5
1.1.	Cíl výzkumu	5
1.2.	Vzorek	8
1.3.	Metody	14
2	Postavení ženy v Československu v období 1. republiky Nástin na základě vybraných titulů odborné literatury	16
3	Ženská móda v českém prvorepublikovém prostředí ve vybraných titulech odborné literatury	22
4.	Reflexe ženské módy ve společenském časopise EVA v letech 1928-1934	31
4.1.	Osobnosti módních rubrik Evy	32
4.2.	Móda v Evě v letech konjunktury 1928-1929: anglická jednoduchost versus francouzská zdobnost	35
4.3.	Eva na počátku hospodářské krize: roky 1930-1931	42
4.4.	Krizová léta 1932-1934 v Evě	45
5.	Závěr	48
6.	Prameny	51
7.	Seznam literatury	51
8.	Internetové zdroje	52
9.	Obrazová příloha	53

1. Úvod (cíl, vzorek, metody)

1.1. Cíl výzkumu

Má práce bude analyzovat ženskou módu předkládanou v ženském společenském časopise EVA v letech 1928 až 1934. Kladu si za cíl zjistit, jak móda prezentovaná v tomto časopise odrážela dobovou společensko-politickou situaci v meziválečném Československu v období vrcholné konjunktury konce dvacátých let a zda a jak zareagovala na hospodářskou krizi let 1933-1934 a její dozvuky. Studovat budu především obsahovou stránku časopisu s ohledem na to odhalit, pro jaké publikum časopis vycházel a jakým způsobem se toto publikum snažil ovlivnit. Dále se zaměřím na skladbu časopisu. Budu se soustředit zejména na to, zda a jak se v průběhu společenských a politických změn modifikovala a případně jaká nová témata dostávala prostor. V neposlední řadě se též pokusím zjistit, jestli je patrná nějaká politická orientace časopisu.

Výše zmíněné období spadá do období první republiky, kdy již za sebou mělo samostatné Československo první velmi úspěšnou dekádu svého trvání, ve které se rozvinuly všechny oblasti lidské činnosti. První republika ustavila demokracii s rozvinutým právním systémem, ale i existenci soběstačného hospodářství a v neposlední řadě i kultury a společenského života¹. V tomto období se tak ČSR dostalo na úroveň států moderní Evropy. Velmi výrazně se změnilo i postavení žen ve společnosti, a to ve všech oblastech. Nejvíce patrné to bylo ve sféře zaměstnání a vzdělání, nicméně ženy získávají i politická práva a zásadní změny se odehrávají také v pojetí rodiny. Podrobněji se však na toto téma zaměřím ve druhé kapitole.

¹ Uchalová, Eva: Česká móda 1918-1939. Elegance první republiky. Praha: Olympia 1996, s. 5.

V souvislosti s rozvojem meziválečné kultury je třeba zmínit velmi významnou roli společenských časopisů a jejich vlivu na široké spektrum čtenářů a tím i na formování společnosti. Tisk platil za nejvýznamnější ideologickou instituci své doby, například v roce 1926 vychází jen v Praze na 1400 různých titulů a v roce 1929 jich bylo až 1800².

Zejména od první čtvrtiny 20. století se otázka role médií, tedy především tisku a žurnalistiky, stává pravidelnou součástí kritických a analytických úvah o společnosti. To nepochybně souvisí s tím, jak tisk v tomto období nabýval na významu a stával se stále více dostupným a určeným nejen elitě, ale stále širším vrstvám³. Od první poloviny 20. století se významnými médii staly tisk politických stran, časopisy, rozhlas, film a od přelomu dvacátých a třicátých let také bulvární deníky. Média se tak stávají součástí každodennosti, výrazně pronikají do volnočasových aktivit jako jedno z řešení, jak realizovat požadavek naplnění volného času zábavou, a podílejí se na formování životního stylu. Jedná se tak o období skutečného rozmachu mediální komunikace v českém prostředí⁴. Během první republiky se periodický tisk dostal na jeden z vrcholů svého vývoje a souběžně se všestranně zkvalitňoval. Tento jev příznivě ovlivňovala demokratická politika ustavené republiky, solidní ekonomický potenciál země, sociální vzestup nižších středních a nižších vrstev a kulturní a intelektuální rozmach, projevující se ve vědě a v umění. Tištěná média také absorbovala vlivy přicházející ze západu a snažila se s nimi vyrovnat. V tomto období první republiky se také vytvářel průmysl tištěných médií. Zásadní roli v tomto vývoji hrály tiskové podniky, které byly většinou

² Kárník, Zdeněk: České země v éře první republiky (1918-1938): Vznik, budování a zlatá léta republiky (1918-1929). Praha: Nakladatelství Libri 2000, s. 339.

³ Jirák, Jan; Koepplová, Barbara: Masová média. Praha: Portál 2009, s. 13.

⁴ Tamtéž.

svázány s politickými stranami, (na rozdíl od běžné praxe v jiných kapitalistických státech, kde byl tisk v rukou jednotlivých podnikatelů⁵), jež je i finančně zaštiťovaly. Největším a nejvýznamnější novinářským koncernem v ČSR byla akciová společnost Melantrich, vydávající tisk národně socialistické strany. Svými společenskými a zábavními periodiky dokázal pružně reagovat na moderní společenské a kulturní trendy, což mu zajistilo významný podíl na trhu s oblíbenými časopisy. Během první republiky se do popředí zájmu široké veřejnosti dostávaly ilustrované magazíny, které byly rovněž hlavní doménou Melantrichu.

Poválečná doba s sebou přinesla posílení úlohy ženy ve společnosti, což se v mediální sféře odrazilo na zvýšeném důrazu kladeném na časopisy pro ženy. Ženské časopisy se dočkaly obrovského nárůstu obliby a staly se klíčovým prvkem šíření a prosazování zejména estetických norem. S rozkvětem ženského tisku se totiž objevuje nový pohled a význam ženské krásy – ta se dostává do fáze masové demokratizace, kdy široké vrstvy získávají informace o posledních výkřicích módy a spolu s rozkvětem kosmetického průmyslu časopisy opěvují mládí, úsilí o štěstí a snahu o krásu⁶. Tuto společenskou proměnu opět nejbystřejí vystihl tiskový koncern Melantrich, který 15. listopadu 1928 začal vydávat časopis *EVA*, s podtitulem *časopis moderní ženy*, jenž se stal předmětem mého výzkumu. Mimo jiné vydával Melantrich například deníky *České slovo*, *Večerní české slovo*, *A-Zet* a *Telegraf*. Kromě jmenovaných deníků vydával i celou řadu politických, literárních, vědeckých, ale i módních či společenských časopisů.

⁵ Beránková, Milena; Křivánková, Alena; Ruttkay, Fraňo: Dějiny československé žurnalistiky III. Díl. Praha: Vydavatelství a nakladatelství Novinář 1988, s. 54.

⁶ Lipovetsky, Gilles: Třetí žena; neměnnost a proměny ženství. Paříž: Prostor 1997, s. 169.

1.2. Vzorek

Pro svou práci jsem si jako etnologický pramen vybrala zmiňovaný ženský čtrnáctideník *Eva*, vycházející od roku 1928 až do roku 1943, kdy je Ministerstvem lidové osvěty zastaven⁷. Jak již jsem uvedla na začátku této kapitoly, mému účelu poslouží časové rozmezí let 1928 až 1934, tedy ročníky vycházející v období hospodářské konjunktury, a dále pak ročníky spadající do prvních let hospodářské krize. Výběr tohoto období bych zdůvodnila především tím, že ačkoli je krátké, je na druhou stranu nesmírně bohaté na politické a společenské změny. Tyto změny se jako společenský jev odráží v každodenním životě obyvatel, tedy i v oblékání, což se pokusím reflektovat na zvoleném periodiku. Pro úplnější pohled a zachycení atmosféry oné doby jsem se věnovala i článkům ze společenského života, kultury a politiky. Všimla jsem si i doporučení týkajících se zdraví, stravování, bydlení či trávení volného času, který byl zejména v tomto období výrazným tématem. Články byly většinou hojně doplněny dobovými fotografiemi, ať už z ateliérů anebo běžného života, ale i kreslenými módními návrhy.

Eva měla poměrně široký záběr témat. Obvyklých 28 až 34 stran časopisu bylo obsahově rozděleno do rubrik, které se jen v minimálních obměnách ustálily po celou dobu jeho trvání. Redakci časopisu tvořili většinou lidé dobře orientovaní ve společenském i politickém životě tehdejší Československé republiky a přispívali sem i poměrně známé osobnosti české

⁷ Národní archiv Praha, Fond Melantrich 1072, NA 2736/2010-03.

Oblast kultury byla v našich moderních dějinách úzce spjata s oblastí školství a vzdělávání, čímž český stát navazoval na tradici z doby rakouské monarchie (Ministerium für Cultus und Unterricht). 14. listopadu 1918 vzniklo Ministerstvo školství a národní osvěty, které pod tímto názvem existovalo až do 15. června 1942, kdy se změnilo v Ministerstvo školství a lidové osvěty. Po roce 1945 náležela kultura do gesce Ministerstva školství a osvěty a Ministerstva informací. - <http://www.mkcr.cz/scripts/detail.php?id=1839>

kulturní scény, z čehož můžeme usuzovat na vysokou úroveň tohoto periodika.

Šéfredaktorkou byla Jarmila Nováková⁸, manželka ústředního ředitele Melantrichu Jaroslava Šaldy, což pravděpodobně dosti ovlivnilo podobu listu a přispělo k jeho vysoké úrovni. Nicméně o samotné osobnosti šéfredaktorky se dostupných informací příliš nedostává. „Z dnešního pohledu za ni vlastně hovoří jen její vcelku nadčasové dílo v podobě časopisu *Eva*.“⁹ Grafickou úpravu časopisu měl první dva ročníky na starosti akademický malíř František Tichý¹⁰, od roku 1930 ji přebírá akademický malíř Vojtěch Michal, který zde publikuje i některé své módní kresby a návrhy. Spolupracuje však na ní celá řada známých výtvarníků, například Antonín Pelc, František Janoušek, Bedřich Piskač či Toyen.

Podstatný prostor (asi jedna třetina) byl věnován módě a odívání – například v devátém čísle druhého ročníku tvoří móda 10 stran z 28, přičemž v ostatních číslech je rozložení podobné. Módní redaktorkou listu je Staša Jílovská¹¹, známá především jako novinářka a překladatelka, která české ženy na stránkách *Evy* nejen informuje o posledních módních novinkách, ale především ženy učí pravému vkusu spočívajícím

⁸ Vopravil, Jaroslav: Slovník pseudonymů v české a slovenské literatuře. Praha: SPN 1973, s. 1247.

⁹ bakalářská práce FSV UK, Praha 2006: Pohled na ženu první republiky prizmatem časopisů *Eva* a *Rozsevačka*. Autorka Tereza Nosálková, s. 21.

¹⁰ Absolvent Akademie výtvarných umění v Praze, člen Umělecké besedy; svým uměleckým projevem řazen mezi romantiky, kteří rozvíjeli svou tvorbu v atmosféře dobového poetismu v námětech z cirkusového prostředí, varietních divadel, kaváren, ulic a velkoměstských periferií – <http://www.galerieart.cz>

¹¹ Marková, Marta: *Femina*. Praha: Barrister & Principal 1998, s. 14.

Stanislava (Staša) Jílovská (1898-1955) - novinářka, překladatelka a redaktorka. Patřila k druhé generaci absolventek Minervy. Mezi lety 1920-1925 redigovala *Tribunu* a od roku 1926 *Pestrý Týden*. V letech 1929-1930 byla vedoucí redaktorkou *West Pocket Revue*. Ve třicátých letech dvacátého století byla redaktorkou *Ottova* nakladatelství a lektorkou *Angloamerické knihovny*. Patřila ke skupině lidí kolem významného spolku *Mánes*, *Devětsil* a *Osvobozeného divadla*.

v jednoduchosti a správnosti volených oděvů pro jednotlivé příležitosti. Podobný postoj zde svými články vyjadřuje i přítelkyně Staši Jílovské, novinářka a překladatelka děl Franze Kafky, Milena Jesenská¹². Své módní návrhy zde publikují také módní kreslířky Hedvika Vlková a Zdeňka Fuchsová-Mayerová, o kterých však podrobněji pojednám v další kapitole věnované módě a odívání. List má po celou dobu svého trvání vlastní pařížskou dopisovatelku Comtesse d'Humières informující pravidelně o novinkách ve vývoji pařížské „haute couture“¹³.

Další asi jedna čtvrtina byla věnována společenskému a kulturnímu životu. Zde byly prezentovány novinky z oblasti literatury, divadla, výtvarného umění a filmu, který stále více ovlivňoval tehdejší společnost. Portréty známých hereček byly též součástí každého čísla - prezentovaly ženám současnou módu a styl. V každém čísle byly představovány úspěšné ženy ve svých povoláních - například v rubrice „Život a práce žen“ se objevují jak spisovatelky, tak i ženy činné v sociální oblasti, ve školství či charitě. Nechybí ani portréty slavných a významných žen z oblasti vědy, umění nebo sportu. Časopis přinášel ženám také informace o politice, zejména o činnosti ženských spolků doma i v zahraničí. Časté byly především zápisky ze schůzí Ženské rady, které se však také budu více věnovat ve druhé kapitole určené postavení ženy ve společnosti.

¹² Marková, Marta: *Femina*. Praha: Barrister & Principal 1998, s. 19.

Milena Jesenská (1896-1944) – překladatelka a novinářka. Reprezentovala předválečnou intelektuální vrstvu československé republiky. Ve dvacátých letech dvacátého století se stává výraznou zprostředkovatelkou rakouské a německé kultury a překladatelkou děl Franze Kafky. Angažovala se v protifašistickém i komunistickém hnutí. Zemřela v koncentračním táboře Ravensbrück roku 1944.

¹³Přední módní salony určující vývoj módy - http://slovník-cizich-slov.abz.cz/web.php/hledat?typ_hledani=prefix&cizi_slovo=haute+couture

Významnou úlohu hrál tehdy rozvoj sportu, přičemž v každém čísle bylo o některém sportu pojednáno, a to často v souvislosti s výběrem vhodného oděvu. Ze stránek *Evy* je patrné, že se pěstovalo lyžování, plavání, tenis, ale rozšířená byla třeba i rytmika. Často jsou prezentovány i výlety do přírody, které přispěly k oblibě trampingu a turistiky, zejména u mladé generace. Finančně dostupné byly dovolené na venkově, ale výjimkou nebyly ani cesty do zahraničí či pobyty v lázních.

S tím úzce souvisí i zdravý životní styl. Na stránkách *Evy* se ženám radí jak se zdravě stravovat, jaký je význam některých vitamínů a vždy je zařazena také rubrika kuchařských receptů. Nebyly vynechány ani praktické rady jak vést domácnost, zařídit moderní byt či upravit zahradu. V neposlední řadě je věnován prostor péči o dítě, kdy se dbá jak na fyzické i duševní zdraví, tak i na správnou výchovu.

Poslední dvoustrana patří vždy dobové reklamě, která je taktéž v souladu s moderní a emancipovanou ženou.

V každém čísle se též objevuje román na pokračování a novinky a tipy z oblasti prózy a poezie. Pravidelně sem svými romány na pokračování přispívají spisovatelka, herečka a manželka Karla Čapka Olga Scheinpflugová¹⁴ a spisovatelka Marie Pujmanová. V rubrice s názvem „Právní poradna“ ženám radí Dr. Nora Švejdová a JUDr. Králová-Horáková. Věnuje se zejména tématům manželství a rozvodu, který v souvislosti s ženskou emancipací a uvolněním dosavadních společenských struktur nabývá na významu. Řeší se zde například, zda má rozvedená žena právo na penzi nebo právní otázka nemanželských dětí.

¹⁴ Marková, Marta: *Femina*. Praha: Barrister & Principal 1998, s. 35.

Olga Scheinpflugová (1902-1968) – spisovatelka, herečka. Publikovala v *Pestrém týdnu* a v *Evě*.

Do rubriky „Zdraví a životní styl“ přispívá svými články MUDr. I. Hrejsová, která seznamuje ženy se zásadami zdravého žití a poskytuje rady z oblasti zdravotnictví. Například péči o zdraví a vývoj dítěte je věnován velký prostor.

Pravidelně se na stránkách Evy ženy setkávají také s kulinářskými radami a recepty na zdravé a stylové pokrmy od M. Boučkové. Dbá se nejen na kvalitu a chuť pokrmu, nýbrž i na vzhled a správné servírování.

Pro lepší představu o sledovaném časopise a jeho místě na trhu považují za nutné zohlednit jeho náklady, ale i srovnání s obdobně zaměřenými časopisy vycházejícími v téže době. Podle přehledu nákladů časopisů nakladatelství Melantrich a.s. z Národního Archivu v Praze vydávalo toto nakladatelství v roce 1935 časopis *Eva* v nákladech 18 000 výtisků ročně a jeho cena byla 4 Kč za číslo, ve třicátých letech 3 Kč. Dále vycházel s podobným zaměřením například prakticky orientovaný *Vkus – časopis ženské módy*, vydávaný v letech 1934–1944 rovněž v nákladech 18 000 výtisků za cenu 6 Kč. Na jeho podobě se podílely ve velké míře i redaktorky současně činné i v časopise *Eva*, přičemž *Vkus* převáděl módu prezentovanou v *Evě* do názornější podoby a doplňoval ji různými návody pro domácí vyhotovení oděvu¹⁵. K nejrozšířenějším ženským společenským časopisům patřil týdeník *Hvězda Československých paní a dívek* vydávaný v letech 1925–1945 rovněž v nakladatelství Melantrich v nákladech 400 000 výtisků za cenu 80 haléřů. U posledního jmenovaného je vhodné zmínit, že byl orientován spíše tradičněji, méně intelektuálně a soustředil se především na ženy nižší střední třídy a ženy v domácnosti a tudíž i jeho cena byla nižší¹⁶. Věnoval se spíše praktickým radám, dopisům

¹⁵ Uchalová, Eva: *Česká móda 1918-1939. Elegance první republiky*. Praha: Olympia 1996, s. 44.

¹⁶ bakalářská práce FHS UK, Praha 2001: *Ženský týdeník Pražanka a reflexe ženy v letech 1925-1933*. Autorka Irena Hrčková, s. 3.

čtenářek a jeho podstatnou část zaujímal téma výchovy dětí. O orientaci na zcela jinou kategorii čtenářek vypovídá také inzertní rubrika, která otiskuje hlavně soukromou inzerci a reklamy na výrobky denní spotřeby, přičemž propagaci luxusních výrobků se téměř nevěnuje. Zatímco čtrnáctideník Eva sám sebe prezentoval jako kvalitní periodikum pro vzdělané a náročné ženy - nazýval se časopisem moderní ženy, od roku 1932 časopisem vzdělané ženy - tak skladba časopisu Hvězda odpovídala zcela jiné klientele čtenářek. Eva si kladla za cíl oslovovat všechny společenské vrstvy žen, kterým chtěla pomoci, jak říká i současná badatelka Eva Uchalová „vytříbit vkus, a to nejen v oblékání, ale i ve společenském vystupování a chování. Chce formovat ženu vzdělanou a po všech stránkách aktivní, která se podílí na veřejném životě a žije naplněný osobní i profesní život.“¹⁷ Nicméně to, pro jakou čtenářku byl časopis Eva svými tématy skutečně určen, bych ráda podrobila hlubší analýze, a proto jsem si tento bod stanovila jako jeden z cílů své práce.

¹⁷ Uchalová, Eva: Česká móda 1918-1939. Elegance první republiky, Praha: Olympia 1996, s. 46.

1.3. Metody

Při zkoumání časopisu jsem nejdříve vymezila časové období vybraných vzorků (jednotlivých čísel) časopisu. Toto období jsem záměrně ohraničila roky 1928, kdy začal časopis vycházet a který je zároveň vnímán jako období konjunktury, kdy se Československý stát nachází na svém hospodářském a kulturním vrcholu, který započal již v roce 1927. Konec mého výzkumu je dán rokem 1934, kdy se v Československu s jistým časovým zpožděním oproti západním státům začíná projevovat hospodářská krize, a kdy, myslím si, je možné doznat jistých změn. Samotnému výzkumu předcházela excerpce relevantních článků o módě ve sledovaném období, kterou jsem provedla z výše zmíněných ročníků časopisu Eva uložených v knihovně Umělecko-průmyslového muzea v Praze. Poté jsem se metodou obsahové analýzy snažila dobrat k tomu, jakými problémy žen se časopis zabývá, jakou módu ženám prezentuje a jakým způsobem. Brala jsem v potaz všechny články věnující se módě a odívání a všimla si především toho, kolik prostoru časopisu móda zabírala, jaká móda byla čtenářkám doporučována v jakém období a zda se toto nějak měnilo v závislosti na společensko-politické situaci. Informace z módních rubrik časopisu Eva jsem se pokusila začlenit do širšího společensko-politického rámce za pomoci vybraných titulů literatury, přičemž mým cílem bylo zjistit, zda a jak móda reflektuje dobovou situaci a zda reaguje na společensko-politické změny. Metoda komparace byla v této práci použita k porovnání, jakou módu nabízí ženám časopis Eva na svém začátku, tedy v období konjunktury a jaký oděv se doporučuje v období hospodářské krize. Zaměřila jsem se jednak na výskyt či ústup určitých druhů oděvu v těchto časových obdobích (společenský, sportovní, pracovní, atd.), ale také na převažující materiály, které, myslím si, mohou případné změny ve společnosti odpovídajícím způsobem

reflektovat. Dále se pokusím porovnat závěry autorek publikací, které využívám jako materiál ke své práci, s mými vlastními závěry vyplývajícími z analýzy časopisu Eva.

2. Postavení ženy v Československu v letech 1928-1934

Nástin na základě vybraných titulů literatury

Jak již bylo naznačeno v úvodní části mé práce, přineslo období první republiky řadu zásadních změn, a to především v životě žen. Za vrchol hospodářské prosperity Československa, jeho společenského života i kultury, je považován právě rok 1928¹⁸, tedy počátek období mé práce, avšak ve své podstatě tak dochází k vyvrcholení emancipačních procesů odehrávajících se dávno před první světovou válkou.

Veřejná angažovanost žen v různých, zpočátku vlasteneckých a dobročinných spolcích a následně rozvoj vzdělanosti žen započal již v první polovině 19. století, avšak k úplnému zrovnoprávnění s muži a aktivní účasti na veřejném životě bylo zapotřebí ještě dlouhé cesty. Podle českých historiček spadají počátky politické činnosti žen do období konce 19. století¹⁹, kdy ženy začaly diskutovat o formách svého zapojení do politiky a vymáhat volební právo. První ženou v českém zemském sněmu se v roce 1912 stala spisovatelka Božena Viková-Kunětická a následně ženy dosahují plného volebního práva zakotveného v ústavě z roku 1920²⁰. Ženy se začaly objevovat například ve funkcích starostek obcí, avšak po celé meziválečné období nezískaly přístup do elitních pozic ve sněmovně nebo v senátu²¹.

¹⁸ Uchalová, Eva: Česká móda 1918-1939. Elegance první republiky. Praha: Olympia 1996, s. 7.

¹⁹ Valdřová Jana: Gender a společnost. Vysokoškolská učebnice pro nesociologické směry magisterských a bakalářských studií. Ústí nad Labem: Univerzita J.E. Purkyně 2006, s. 200.

²⁰ Tamtéž.

²¹ Tamtéž.

Nicméně asi největších změn doznalo postavení žen ve společnosti a s tím souvisí i celková proměna rodinného života. Přijetí radikálně demokratické ústavy v únoru roku 1920 nejen formálně zrovnoprávnilo ženu s mužem, ale zaručilo jí i aktivní a pasivní volební právo²², což se stalo významným mezníkem ve vývoji celé společnosti.

Realizace dlouholetých snah o vyřešení ženské otázky byla též výrazným přínosem. Rozumí se tím především již zmíněné zrovnoprávnění žen s muži, jejich právo na samostatný výdělek, zapojení do veřejného života, volební právo, právo na vzdělání či právo rozhodovat o dětech a v neposlední řadě i právo na rozvod. V rámci demokratizace bylo dosaženo možnosti úplného vysokoškolského vzdělání pro ženy a i v oblasti legislativy bylo docíleno podstatných změn. V roce 1928 například zaznamenaly první advokátku a první docentku na právnické fakultě²³. Společenského ocenění se dostalo i nejprostšímu zaměstnání ženy – hospodyně. V roce 1930 vzniklo Ústředí československých hospodyň, jehož cílem bylo pěstovat mravní poslání ženy v rodině, stejně jako zajišťovat technickou přípravu pro všechny úkoly, které moderní domácnost vyžaduje²⁴. Například Pavla Horská o období první československé republiky ve své práci píše: *„Zdá se, že první republika se stala „zlatým věkem“ feminismu v Čechách. Studované ženy se začaly lépe oblékat, protože na to měly více času než vdané a často také více peněz, protože čím dál tím více pronikaly do lépe placených zaměstnání. Měly také více volného času na spolky, na četbu, na cestování. I vdané ženy se začaly více věnovat veřejnému životu, protože většinu doby strávené v manželství*

²² Kárník, Zdeněk: České země v éře první republiky (1918-1938): Vznik, budování a zlatá léta republiky (1918-1929). Praha: Nakladatelství Libri 2000, s. 517.

²³ Uchalová, Eva: Česká móda 1918-1939. Elegance první republiky. Praha: Olympia 1996, s. 12.

²⁴ Tamtéž.

už nerodily děti. Na Pražském hradě sídlil prezident, který se hlásil k myšlence úplné rovnosti žen ve společnosti i v rodině. Ženy získaly v roce 1919 volební právo. V senátu, parlamentu i pražské městské radě zasedaly poslankyně za různé politické strany. I intelektuálské kruhy přijaly mezi sebe ženu nejen jako muže rovnou, nýbrž i jako stejně s ním ceněnou²⁵.“

Na druhou stranu je však nutné zmínit, že ústava sice formálně přinesla zlepšení právního postavení žen v zaměstnání, manželství a rodině, nicméně i přesto se postavení žen a jejich role v rodině i ve společnosti měnily pomalu²⁶ a ráz rodiny zůstával ještě na dlouho patriarchální, v zajetí mnoha konzervativních tradic a předsudků. Jak ve své práci *Proměny společenského postavení českých žen v první polovině 20. století* uvádí Jana Burešová, „společnost z doby první Československé republiky se po celou první polovinu 20. století dopracovává k dotažení svých demokratických rysů zakotvených v ústavě a zvyká si na ně²⁷.“

Ženy usilují o uplatnění zákonem daných práv v praxi, což dalo roku 1922 popud ke vzniku „Ženské národní rady“²⁸, jež se stala zastřešující organizací ženských spolků v období první Československé republiky. Jejím předchůdcem byl „Ženský klub český“ založený roku 1901, při kterém vznikl v roce 1925 „Výbor pro volební právo žen“. V čele Ženské národní rady stála významná osobnost bojující za práva žen, senátorka Františka Plamínková. Jejím posláním bylo zejména dbát o to, aby ústavou zaručená rovnoprávnost žen byla přejata také do praxe a jednou z jejích prvních společensko-politických

²⁵ Horská, Pavla: *Naše prababičky feministky*. Praha: Nakladatelství Lidové noviny 1999, s. 120.

²⁶ Fialová, Ludmila a kol.: *Dějiny obyvatelstva českých zemí*, Praha, Mladá Fronta 1996, s. 166.

²⁷ Burešová, Jana: *Proměny společenského postavení českých žen v první polovině 20. Století*. Olomouc: Univerzita Palackého v Olomouci 2001, s. 17.

²⁸ Tamtéž.

aktivit byla snaha spolupodílet se na přípravě nových zákonů týkajících se žen. Mimo jiné se ŽNR například velmi zasazovala o změny v postavení žen ve školství, přičemž v centru pozornosti byla otázka vysokoškolského studia žen a možnosti pracovního uplatnění absolventek vysokých škol. Ženám byl sice umožněn vstup na pražskou univerzitu již dříve – roku 1897 na filosofickou fakultu a roku 1900 na lékařské fakulty²⁹ – ale například možnosti absolventek právnických fakult byly stále značně omezené. Roku 1929 je například v časopise „Naše doba“ uveřejněn názor: *„Situace nyní je ta, že sice ženy byly připuštěny roku 1918 na právnické fakulty, ale když absolvovaly, dozvěděly se, že stát je nehodlá přijmout do svých služeb.“*³⁰

Navzdory tomu je však snaha o vzdělání a získání kvalifikace jednou z nejdůležitějších součástí podoby moderní emancipované ženy a ženy toho hojně využívají a pronikají do všech oblastí. Nacházejí uplatnění například jako učitelky, kancelářské síly, ale i jako lékařky, středoškolské profesorky či inženýrky nebo architektky. Kromě již zmíněného společenského uznání hospodyň usilovala i dělnická skupina žen v Ženské národní radě o odborné vzdělávání pomocnic v domácnosti a na popud ŽNR byly do zákona zařazeny i ženy tzv. volných povolání, například porodní asistentky, pradleny či posluhovačky³¹.

²⁹ Sborník Žena ve městě. Praha: IZV UK 1993. Autorka Blanka Soukupová: Sociální demokracie a dělnické ženy, s. 78.

³⁰ Burešová, Jana: Proměny společenského postavení českých žen v první polovině 20. Století. Olomouc: Univerzita Palackého v Olomouci 2001, s. 72.

³¹ Uchalová, Eva: Česká móda 1918-1939. Elegance první republiky. Praha: Olympia 1996, s. 12.

Důležité změny se udály i ve veřejnoprávním a hospodářském postavení matek. Působila zde například organizace „Československá ochrana matek a dětí“, která zajišťovala péči o zdravotní stav matek a kojenců, zřizovala útulky rodiček, poradny pro těhotné, dále jesle, hřiště, dětské ozdravovny i dětské letní tábory. Roku 1930 jsou již patrné výsledky ženských politických aktivit v řešení otázky alimentů pro nemanželské děti a děti matek z rozloučených rodin³².

Jak je z předchozího výkladu patrné, odehrála se v tomto období dosud nebývalá společensko-politická a veřejná aktivita žen, která již později neměla obdoby.

Avšak již počátkem třicátých let se tento optimismus a vidina lepší budoucnosti s možnostmi vzdělání, osobní nezávislosti a pracovního a společenského uplatnění začíná vytrácet a celý s námahou vydobytý emancipační proces se zdá být v ohrožení³³. Jednou z příčin byla celosvětová hospodářská krize, která se rozšířila po pádu na New Yorkské burze v říjnu roku 1929. Československo sice postihla se zpožděním, avšak s vážnými a dlouhodobými následky. Již roku 1929 pozvolna mizí konjunktura, přičemž rok 1930 je spatřován pro ČSR jako rok přelomový. Hospodářská krize též přináší zásadní problém nezaměstnanosti, který vláda navrhuje řešit propouštěním vdaných žen ze státních a veřejných služeb³⁴.

³² Burešová, Jana: Proměny společenského postavení českých žen v první polovině 20. Století. Olomouc: Univerzita Palackého v Olomouci 2001, s. 80.

³³ Uchalová, Eva: Česká móda 1918-1939. Elegance první republiky. Praha: Olympia 1996, s. 15.

³⁴ Tamtéž.

K tomuto problému se na stránkách Evy vyjadřuje Dr. L. Nosilová, která apeluje na uvědomění si důležitosti práce žen pro společnost i pro rodinu a ostře kritizuje tento postup. Tvrdí, že vydobytá ženská práva zakotvená v ústavě jsou nyní napadána pod záminkou hospodářské krize a současně navrhuje jiné prostředky, jak tento problém řešit - například zkrácení pracovní doby či účelnější veřejnou administrativu³⁵.

Rok 1934 je považován za nejhlubší bod hospodářské krize v tehdejší Československu, která má své projevy mimo jiné hlavně v sociální oblasti.

Zdeněk Kárník ve své knize uvádí, že propad hospodářství ČSR byl srovnatelný s devastací, kterou způsobila první světová válka a někde dokonce vrátil zemi hluboko na úroveň 19. století. Kromě již zmíněných následků hospodářských a sociálních ji provázely také úpadek mravnosti a počet sebevražd stoupl až na dvojnásobek³⁶. V témže roce dochází k vítězství nacismu v sousedním Německu, což předznamenává ohrožení jak samotné existence ČSR, tak i evropského a světového míru. A jak se toto odráží v módě?

³⁵ Eva, 1932, roč. 5, č. 2. Článek: Hrozí opět problém věna dorůstajících dcer?. Autorka Dr. L. Nosilová, s. 25.

³⁶ Kárník, Zdeněk: České země v éře první republiky (1918-1938): Československo a české země v krizi a v ohrožení (1930-1935). Praha: Nakladatelství Libri 2000, s. 54.

3. Ženská móda v českém prostředí mezi lety 1928-1934 ve vybraných titulech odborné literatury

Tomuto tématu se již věnuje celá řada odborných prací českých i zahraničních autorů, které podrobně mapují vývoj módy v závislosti na společenských podmínkách doby, jelikož móda je fenoménem, který do značné míry odráží její duchovní atmosféru. Já se budu ve své práci věnovat českému prostředí, a tak považuji za vhodné opírat se o práce českých autorek. Čerpat budu hlavně z publikací od Evy Uchalové, Ludmily Kybalové či Želmíry Živné, ale neopomenu ani poznatky jiných autorů k tomuto tématu. Na závěr bych chtěla porovnat vývojové trendy ve zmíněných pracích s módními trendy prezentovanými v časopise Eva. Zaměřím se zejména na to, do jaké míry a jakým způsobem se v časopise odráží či zda jsou v něm nějak modifikovány.

Dříve než se začnu zabývat pojmem „móda“, myslím, že by bylo vhodné blíže vysvětlit jeho význam. V literatuře se nabízí mnoho definic, například: *„Móda je všeobecný pojem pro komplex dočasně platných kulturních forem.“*³⁷ Nebo: *„Je to nedlouho trvající panství toho či jiného vkusu v určitém společenském prostředí, projevující se ve vnějších formách způsobu života, zvláště v odívání. Nutnost změn módy vychází z každodenních potřeb lidí a je ve shodě s měnícími se životními a estetickými potřebami společnosti.“*³⁸

Já se ve své práci zaměřím na jeden z aspektů módy, a to na způsob odívání, který se pokusím vysvětlit ve vztahu se společenskou změnou vybraného období.

³⁷ Zítek, Odolen: Lidé a móda. Malá moderní encyklopedie. Praha: Orbis 1962, s. 16.

³⁸ Tamtéž.

Meziválečná móda na přelomu let dvacátých a třicátých v českých zemích výrazně inklinuje k Francii, stejně jako politická i kulturní orientace nového Československého státu. Nejčastěji skloňovaným pojmem byla „elegance“, avšak v českém prostředí doplněná o přívlastek „nenápadná“³⁹. Musela se přizpůsobovat hospodářským poměrům, které se sice koncem dvacátých let stabilizovaly, ale zanedlouho se opět zkomplikovaly hospodářskou krizí. Nedostatek finančních prostředků nahrazovaly české ženy nápaditostí, vlastní pílí a zručností. K tomu využívaly různé příručky a stříhové přílohy uveřejňované právě v módních časopisech⁴⁰.

Stále oblíbenější se ale stávala také účelná móda anglická, která se čím dál významněji uplatňovala vedle proklamované francouzské orientace české módní tvorby, což se projevovalo ve volbě praktických uměřených oděvů. Trend v oblékání se ubíral směrem k volnosti, je sportovní a praktický, odrážející emancipační proces, který právě probíhá. Běžným typem se stává zaměstnaná žena, čemuž bylo nutné přizpůsobit i šatník. Tato žena již nenosí příliš složité obleky a chce mít více času na sebe a něco jiného než jen na oblékání a udržování komplikovaného šatníku⁴¹. Do zaměstnání se nejčastěji nosí sukně s halenkou doplněná svetrem nebo šaty košilového typu.

³⁹ Uchalová, Eva: Česká móda 1918-1939. Elegance první republiky. Praha: Olympia 1996, s. 17.

⁴⁰ Tamtéž.

⁴¹ Živná, Želmíra: Šaty dělají člověka. Praha: Albatros 1976, s. 111.

Velmi oblíbeným se stal trojdílný komplet skládající se ze sukně, blůzy a kabátku, anebo dvojdílný komplet ze šatů a kabátku. Z materiálů se nejčastěji uplatňují žerzejové látky a ruční pleteniny. Poměrně novým typem oblečení se stávají svetry, dále pak zapínací vesty nebo „jumpery“ (delší pulovry s malým výstřihem, obvykle s páskem a kapsami). Po vzoru anglické módy byl velmi rozšířený kostým, ale často se také nosí „malé“ odpolední šaty v černé barvě⁴². Do chladnějšího počasí se nosily pláště ve variantě jedno nebo dvouřadové, s páskem nebo bez něho. Velké oblibě se těší také kožichy, které bývaly i díky svým levnějším variantám dostupné stále rozšířenějším vrstvám žen.

Vedle módy francouzské a anglické se stále více prosazovala i móda americká, která přinášela především praktickou, pohodlnou a levnou oděvní konfekci. Ta nacházela odezvu u emancipovaných pracujících žen⁴³, ale díky její dostupnosti si ji mohlo dovolit i dělnictvo, jehož úroveň ošacení se za dob konjunktury dosti povznesla.

Významným fenoménem oděvní kultury městského prostředí nejen v českých zemích je takzvaný svéráz (oděv nesoucí typické etnické prvky), jehož odkazem je úcta k lidovým krojům a obliba výšivky či krajky. Tento oděv se uplatňuje převážně v souvislosti s vlasteneckým a národním cítěním obyvatel. V polovině dvacátých let dvacátého století sice výskyt tohoto oděvu opadá, aby však znovu nabyl na významu o dekádu později v čase nástupu fašismu v Německu, což předznamenává bezprostřední ohrožení vydobytých demokratických svobod, ale i státní a národní identity. Tato renesance oblíbenosti svérázu se

⁴² Skarlantová, Jana: Od krinolíny k džinsům. Praha: Nakladatelství Práce 1979, s. 174.

⁴³ Zítek, Odolen: Lidé a móda. Praha: Orbis 1962, s. 305.

udála převážně v prostředí nezamožných vrstev obyvatel⁴⁴, které si nyní mohly dovolit investovat i do obnovy svého šatníku a tudíž vzrostl i zájem o módní trendy. Ty byly hojně prezentovány v mnoha módních časopisech, zejména v podobě různých výšivek. Módní proměny, byť v zjednodušených tvarech, v řemeslně méně dokonalém provedení a v levnějších textilních materiálech se staly průvodním jevem každodenní oděvní kultury nejširších vrstev městského obyvatelstva⁴⁵.

A kdo módu vytvářel? Po válce existovaly velké, průmyslově vyrábějící konfekční závody, ale i krejčovské firmy, které se zabývaly převážně šitím na míru. Mezi nejluxusnější závody dámského odívání patřily modelové a zakázkové domy Arnoštky Roubíčkové, Hany Podolské nebo Oldřicha Rosenbauma, jejichž zákaznicemi byly ženy zamožných českých i německých podnikatelů, ale i manželky diplomatů a čím dál častěji herečky. Ty často prezentovaly oděvy od jmenovaných modelových domů ve společenských časopisech pro ženy, mimo jiné právě v Evě.

Moderní doba vyžadovala, aby žena byla po všech stránkách harmonickou osobností, proto se vedle kvalit intelektuálních a morálních kladl důraz současně i na kulturu tělesnou, pěstující zdraví, fyzickou zdatnost a krásu. Velmi důležitou roli pro změnu vývoje odívání v těchto letech hrál sport, jehož vliv na ženský oděv zvýznamněl již po první světové válce, kdy se žena začíná objevovat po boku mužů jak v zaměstnání, v zábavě, tak i na sportovních hřištích⁴⁶. Nelze však pominout aspekt sociální různorodosti tehdejší společnosti, kterou například pěstování různých druhů sportu velmi dobře reflektuje.

⁴⁴ Moravcová, Mirjam: Svéráz v oděvní kultuře lidových vrstev města. Třicátá léta 20. století. In: Český lid. Praha: ÚEF ČSAV 1986, ročník 73, s. 210.

⁴⁵ Tamtéž.

⁴⁶ Skarlantová, Jana: Od krinolíny k džínsům. Praha: Nakladatelství Práce 1979, s. 170.

V českých zemích šel sport ruku v ruce se založením tělovýchovné jednoty Sokol, jenž se stal velmi populárním nejen mezi muži, ale cvičily i ženy. Velké oblibě se těšily jak zimní, tak i letní sporty. Provozovalo se lyžování, cyklistika, míčové hry, plavání, avšak stále běžnějším sportem se stával i tenis, který však býval spíše záležitostí dobře situované střední vrstvy. Mladá generace ráda trávila volný čas v přírodě, což podporovalo rozvoj turistiky a trampingu, ale také automobilismu. Ženy začínají pronikat i do sportů, které byly dříve vyhrazeny mužům (pilotky, automobilové závodnice,...). Tyto aktivity s sebou přináší i nový ideál ženské krásy. Tím byla žena sportovního typu, mladistvého vzhledu, štíhlá, s nakrátko střiženými vlasy a opálenou pletí. Opalování se stalo velmi módním a spolu s koupáním patřilo k modernímu a zdravému životnímu stylu⁴⁷.

Sport se tak postupně stal i společenskou záležitostí, na kterou bylo nutné vhodně se obléci. Pro vyšší střední vrstvy se stalo finančně dostupnou záležitostí jezdit v zimě na hory a v létě na dovolenou na venkov, zámožnější lidé jezdili ale také do lázní a možná byla i dovolená u moře, převážně na Jadranu. Tomu musel odpovídat i oděv, přičemž zde byl kladen požadavek na praktičnost, volnost a kvalitní materiály. I zde se ale projevovala ženská emancipace a inspirace mužským šatem. Ženy začínají nosit kalhoty na výlety do přírody, objevují se i kalhotové komplety na lyžování a zimní sporty. V roce 1929 se v Brně koná výstava *Civilisovaná žena* doprovázená stejnojmennou publikací. Za civilizovanou je považována taková žena, „*kteřá se obléká podle účelu své činnosti, a protože se dnes žena uplatňuje ve všech oborech práce rovnocenným způsobem s muži, je třeba pro ni vytvořit i*

⁴⁷ Uchalová, Eva: Česká móda 1918-1939. Elegance první republiky. Praha: Olympia 1996, s. 14.

jednotný a ustálený princip oblékání jako mají muži, založený na kalhotovém kostýmu."⁴⁸

Kalhoty jako nový prvek ženské módy představila poprvé na zmíněné výstavě textilní výtvarnice Božena Horneková, která rozčlenila různé varianty oblečení do skupin podle typů činnosti (do zaměstnání, pro práci v domácnosti nebo do společnosti). Kalhoty mohly být dlouhé, rovné nebo široké (podobné sukni) nebo také pod kolena. Doplněny byly nejčastěji blůzou, vestou nebo sakem či pláštěm. Avšak tento typ oděvu určený ženám se také ne vždy setkal s pochopením a byl převážně kritizován jako příliš mužský.

Změna se projevuje i u koupacích obleků. Ty měly ve dvacátých letech původně formu trikotu, který se postupně zkracoval, a ve třicátých letech dvacátého století už můžeme spatřit i plavky dvojdílné⁴⁹.

Výrazných proměn doznal i oděv dělnictva, kterého se též významně dotkl proces demokratizace a vštípil mu osobitý ráz. Ošacení postupně ztrácí úlohu společenské reprezentace a spíše reflektuje ekonomickou situaci člověka, tudíž bylo v dobách hospodářské konjunktury patrné jisté zlepšení dělnického oděvu⁵⁰. Tomu napomohl jednak prudký rozmach konfekce, ale v neposlední řadě i zlepšení společenského postavení žen, které měly již méně dětí a více volného času. Dělnické ženy si většinou zhotovovaly oděv samy podle návodů v ženských časopisech, které byly, jak již jsem zmínila, velmi populární. Šily se převážně pracovní pláště, ale i sukně či volné

⁴⁸ Eva, 1929, roč. 1, č. 8, s. 15.

⁴⁹ Kybalová, Ludmila: Dějiny odívání. Od „zlatých“ dvacátých po Diora. Praha: Nakladatelství Lidové noviny 2009, s. 128.

⁵⁰ Kolektiv autorů: Stará dělnická Praha. Život a kultura pražských dělníků 1848-1939. Praha: Academia 1981, s. 263

jednodílné šaty. Materiály byly levné tkaniny jako kreton, barchet nebo manšestr⁵¹.

V roce 1928 je v módě zaznamenán obrat směrem k více ženskému stylu odívání, který chce ukázat, že emancipací neztratila žena nic ze svého půvabu a něžnosti. Mění se tím ideál ženské krásy - oproti letům dvacátým už jím není velmi štíhlá sportovní dívka s potlačeným poprsím a boky, avšak sportovní styl ženy neopouštějí, pouze jej modifikují ženskými prvky. Ženy již neskrývají prsa a pas, který se opět posunul z boků přesně do pasu, a nechávají si narůst delší vlasy, které si často kadeří⁵². Symbolem návratu k ženskosti se stávají dlouhé sukně, které jsou též nejmarkantnějším znakem změny v módě na počátku let třicátých. Ta má, navzdory počínající ekonomické i společenské krizi, obecně elegantní charakter - módním ideálem se stává zralá, pěstěná žena, náročná dáma⁵³.

Oděv se rozlišuje podle typu pro různé příležitosti a denní doby na dopolední, odpolední, malý a velký večerní a oděv pro sport. Denní šaty se nosí do kaváren, biografů a restaurací a šijí se většinou ze silnějších vlněných látek. Šaty odpolední se šijí zase převážně z jemných látek vlněných nebo hedvábných a oblékají se do odpolední společnosti, na návštěvy či k přijímání hostů doma. U večerního oblečení se rozlišuje velmi striktně na malé a velké večerní příležitosti. Velké večerní toalety s hlubokými dekolty a dlouhé až na zem, někdy s vlečkou, jsou vyhrazeny na plesy a recepce, kdežto na všechny ostatní příležitosti jako jsou divadla, koncerty a zábavy se oblékají malé večerní šaty. Ty se podobají šatům

⁵¹ Tamtéž.

⁵² Kybalová, Ludmila: Dějiny odívání. Od „zlatých“ dvacátých po Diora. Praha: Nakladatelství Lidové noviny 2009, s. 101.

⁵³ Skarlantová, Jana: Od krinolíny k džínsům. Praha: Nakladatelství Práce 1979, s. 182.

odpoledním, avšak jsou delší (mohou sahat až ke kotníkům) a s malým výstřihem⁵⁴.

V letech 1933-1934 dochází k první výraznější proměně ženské siluety - nosí se nabírané rukávy opticky zvětšující ramena, široké rozměrné límce, ale také sármy, volány, záhyby a krátká bolera akcentující horní polovinu těla.

Večerní oděv se po období střízlivé, až chlapecké jednoduchosti opět vrátil k honosné slavnostní podobě. V módě jsou velké dekolty, odhalená ramena, ale především záda, kde sahá výstřih do velké hloubky, často až k linii pasu⁵⁵. Je zde patrná výrazná inspirace filmem a filmovými hvězdami, přičemž dobovými idoly jsou herečky Marlene Dietrichová a Greta Garbo, představující typ záhadné, chladné, ale svůdné ženy⁵⁶. Tomu odpovídá i výrazné líčení s rudými rty a velmi úzkým obočím. Důležitou součástí oděvu jsou vždy doplňky, které taktéž podléhají dobové módě. Ve třicátých letech jsou velmi oblíbené zejména klobouky, rukavice, kabelky a různé šály, vždy v barvě sladěné s oděvem. Klobouky si zaslouží zvláštní pozornost, jelikož pokrývky hlavy představovaly vždy důležitou součást oděvu, přímo jej dotvářely. Nosí se nejrozličnějších i dosti odvážných tvarů, kulaté i špičaté, se závojem i bez. Většinou jsou však malé a těsně přiléhající k hlavě. Kabelky jsou též menších tvarů, převážně ploché, náročně zpracované, s jedním nebo dvěma krátkými uchy. Stále přetrvává i obliba psaníček. Šperky nejsou v tomto období zvláště nápadné, výjimku však tvoří živá květina, která se stala nepostradatelným doplňkem ženského účesu i šatu⁵⁷.

⁵⁴ Uchalová, Eva: Česká móda 1918-1939. Elegance první republiky. Praha: Olympia 1996, s. 73.

⁵⁵ Kybalová, Ludmila: Dějiny odívání. Od „zlatých“ dvacátých po Diora. Praha: Nakladatelství Lidové noviny 2009, s. 110.

⁵⁶ Tamtéž.

⁵⁷ Kybalová, Ludmila: Dějiny odívání. Od „zlatých“ dvacátých po Diora. Praha: Nakladatelství Lidové noviny 2009, s. 111.

Přes všechnu pompéznost a luxus v oblékání se nicméně počátkem třicátých let a dále v jejich průběhu v důsledku hospodářské krize stále ostřeji ozývá nabádání ke střídmosti v oblékání. Módní redaktorky například radí ženám vzdát se nákladných součástí garderoby (například večerní toalety) a pořizovat jen to nejnútnejší. Stále je však v oblékání zdůrazňována především kvalita materiálu a střihu⁵⁸.

Krizová léta se nevyhnula ani dělnictvu, jehož oděv poznamenala velmi zásadním způsobem. Tak například v publikaci *Stará dělnická Praha* se dočteme: „Znovu se v pražských ulicích objevily bosé a v zimě nedostatečně ošacené děti a nezaměstnaní, kteří chodili v rozedraných botách, neměli kabát a vlastnili pouze to, co měli na sobě.“⁵⁹

Zda, případně jak, se tento jev odrazil v módě proklamované v časopise *Eva* se pokusím vyložit na následujících stránkách věnovaných jeho obsahovému rozboru.

⁵⁸ Uchalová, Eva: *Česká móda 1918-1939. Elegance první republiky*. Praha: Olympia 1996, s. 74.

⁵⁹ Kolektiv autorů: *Stará dělnická Praha. Život a kultura pražských dělníků 1848-1939*. Praha: Academia 1981, s. 263

4. Reflexe ženské módy v časopise Eva v letech 1928-1934

Zde bych se chtěla podrobněji věnovat vlastnímu rozboru tohoto časopisu, tedy především analýze módních trendů, které Eva představovala a doporučovala svým čtenářkám, což je hlavním cílem mé práce.

Jak již jsem předeslala v úvodu práce, budu se zde věnovat vybraným ročníkům časopisu v období mezi lety 1928 až 1934, přičemž tuto kapitolu rozdělím na čtyři podkapitoly. Na úvod představím nejdůležitější osobnosti, které utvářely charakter módních rubrik Evy, tedy i jeho výtvarnou podobu. Jejich sociální status či politická orientace by měla pomoci naznačit, jakým směrem se časopis ubíral či pro jakou klientelu byl určen. Další tři podkapitoly jsou rozčleněny podle zásadních období mé práce - léta konjunktury, léta počátku hospodářské krize a léta krize. Všimát si budu zejména toho, jakou módu časopis ženám nabízel a zda či jak se tato doporučení v průběhu let měnila. Aby byl obraz ucelený, nebudu se soustředit pouze na trendy v oblékání, ale zohledním i módu v doplňcích či účesech, které celkový vzhled dotváří a jsou jeho neodmyslitelnou součástí. Na závěr se též pokusím vykreslit obraz typické čtenářky tohoto časopisu, její společenské zázemí, finanční možnosti či její politickou orientaci.

Jak již bylo zmíněno, tento společenský čtrnáctideník sám sebe prezentoval jako časopis pro ženu moderní a vzdělanou, čemuž odpovídal i výběr témat. Ta se často týkala vzdělání a zaměstnání, avšak zaujímal i širší společenský záběr včetně módy a volného času. Módní články zaujímaly přibližně jednu třetinu obsahu celého časopisu, a přestože zejména s příchodem hospodářské krize dostávala prostor i naléhavější témata, tento poměr se nikdy výrazně nezměnil. Důležitost tématu móda

pro tento časopis dokazuje i fakt, že je mu věnována téměř každá titulní strana. Zobrazuje především herečky či jiné veřejně známé ženské osobnosti, velmi často v modelech z předních českých salonů. Významným tématem v Evě je volný čas, který je prezentován v podobě kulturních tipů, recenzí divadelních her či filmů, ale také v podobě sportu či trávení dovolené.

Důležitou součástí byla dobová reklama, která též podléhala ideálu moderní emancipované ženy. Na poslední dvoustraně se ženám prezentují především kosmetické výrobky, díky nimž si má žena udržet mladistvý vzhled a krásu i do pozdějšího věku. A jelikož zaměstnaná žena již nemá tolik času na domácí práce, jsou jí nabízeni různí pomocníci do domácnosti v podobě praček, sušiček, šicích strojů, a podobně. Dále tu mají své místo módní salony i konfekce, kadeřnictví, ale nabízeny jsou i lékařské služby, především ordinace ženských lékařů.

4.1. Osobnosti módních rubrik Evy

Jelikož struktura samotného časopisu byla uvedena v úvodní části, zde se tedy zaměřím na rubriky o módě a jejich autorky. Oblast módy měla po celou dobu trvání časopisu na starosti novinářka, překladatelka a redaktorka Staša Jílovská (vl. jménem Stanislava)⁶⁰. Ta se řadila k významným osobnostem české meziválečné kulturní scény. Patřila k druhé generaci absolventek gymnázia Minerva a po studiu na Filozofické fakultě České Univerzity Karlo-Fredinandovy v Praze (dnešní Karlova Univerzita) působila převážně jako redaktorka známých periodik. V letech 1920–1925 redigovala časopis Tribuna, od roku 1926 Pestrý týden a v letech 1929–1930 působila jako vedoucí redaktorka West Pocket Revue. Vedle redaktorské

⁶⁰ Marková, Marta: Femina. Praha: Barrister & Principal 1998, s. 14.

činnosti se intenzivně věnovala překladatelství anglického a francouzského jazyka, přeložila množství knih a byla též lektorkou Anglo-americké knihovny. Pocházela z pražské lékařské rodiny, která měla politicky vždy blízko k Hradu. Sama Staša Jílovská se převážnou část života pohybovala ve společnosti konzervativních liberálů, kterou později opustila, aby pod vlivem svého životního druha Adolfa Hoffmeistera přešla k levicově orientovaným intelektuálům předválečného Československa. Na stránkách Evy nejen pravidelně informuje své čtenářky o aktuálních módních trendech či novinkách z módních přehlídek českých i zahraničních modelových domů, ale především zde nabádá české ženy k jednoduché eleganci oděvu a dosti kritizuje přezdobené a neúčelné oblečení. Tentýž pohled zprostředkovává čtenářkám Evy přítelkyně Staši Jílovské, překladatelka a novinářka Milena Jesenská⁶¹. Stejně jako její přítelkyně patřila k nejvýraznějším ženským osobnostem, které reprezentovaly kulturní a intelektuální scénu tehdejší ČSR a snažily se tak spoluutvářet tvář nové moderní společnosti. Jesenská se pohybovala v kruzích české avantgardní společnosti v Praze a později se aktivně angažovala v protifašistickém hnutí, avšak nejznámější odkaz zanechala jako zprostředkovatelka rakouské a německé kultury a jako překladatelka děl Franze Kafky. Do Evy však příležitostně přispívala jen do rubrik s módou.

Rubriky o módě jsou také hojně doplněny kresbami a návrhy z pera nejvýraznějších osobností české módní kresby, které zaručovaly módní ilustraci v Evě velmi vysokou úroveň.

Hlavní módní kreslířkou Evy byla absolventka Uměleckoprůmyslové školy v Praze Hedvika Vlková⁶² (na stránkách Evy uváděna též jako Heda Vlková), která svými kresbami

⁶¹ Marková, Marta: *Femina*. Praha: Barrister & Principal 1998, s. 19.

⁶² Kybalová Ludmila, Lamarová Milena: *Oděvní tvorba*. Praha: Odeon 1986, s. 10.

doplňovala módní rubriky časopisu od jeho počátku až do roku 1938. Vystudovala kresbu v ateliéru profesora Nechleby na Akademii výtvarných umění v Praze a dále pokračovala ve studiu na stáži na École coupe couture v Paříži. V zahraničí sbírala své zkušenosti v modelovém domě Jacquese Heima, přičemž z Paříže zasílala do Prahy své kresby a referáty aktuální pařížské módy. Od roku 1922 pracovala v salonu Hany Podolské a roku 1938 založila svůj vlastní modelový podnik, který provozovala až do roku 1949, kdy byl státem znárodněn.

Další významnou osobností, která utvářela podobu Evy svými módními ilustracemi, byla Zdeňka Fuchsová-Mayerová⁶³. Jejím působištěm se však od roku 1934 stává časopis *Vkus*, rovněž vydávaný nakladatelstvím Melantrich. Tato oděvní výtvarnice rovněž studovala na Uměleckoprůmyslové škole v Praze u profesora Dítěte, Kysely a Mařatky. V letech 1925–1937 vyučovala na dívčí střední škole a současně pracovala jako kreslířka a návrhářka v modelovém domě Rosenbaum. Stejně jako její kolegyně Heda Vlková odešla v roce 1931 na stipendium do Paříže, kde získávala vzdělání jako malířka a po praktické stránce se zdokonalovala i jako střihačka.

Od třetího ročníku působil v Evě akademický malíř Vojtěch Michal, který převzal její grafickou úpravu po Františku Tichém a byl i autorem velké části módní kresby.

⁶³ Kybalová Ludmila, Lamarová Milena: *Oděvní tvorba*. Praha: Odeon 1986, s. 14.

4.2. Móda v Evě v letech konjunktury 1928-1929: anglická jednoduchost versus francouzská zdobnost

Již od podzimu roku 1928, kdy začíná časopis vycházet, je patrný jeho příklon k anglické módě. Ženám jsou doporučovány kostýmy, blůzy s pánskými límečky a vázankami, plstěné klobouky bez ozdob a střevíce s nízkými podpatky, zkrátka oděv, který lze bez problémů nosit do zaměstnání, ale i večer do kavárny či na návštěvu. V Evě se poměrně hojně prezentují i vlivy módy francouzské, které se v tomto období ve světě opět výrazně prosazují, avšak v českém prostředí slouží spíše pro zpestření či odreagování od všedního dne. V přímém protikladu k anglickému jednoduchému stylu se k nám od módních referentek dostávají zprávy z pařížských módních přehlídek, které informují o tom, že letos vládne v módě přepych, a to doslova ve všem - materiálu, střihu, kvalitě i kvantitě. Francouzská móda vyniká velkou zdobností a honosností, odpolední šaty se téměř podobají večerní toaletě a neodmyslitelnou součástí garderoby je kožich, ovšem pouze pravý. Večerní toalety mají být dle poslední módy z Paříže velmi nákladné - šaty prezentované v Evě jsou řasnaté a dlouhé nejméně po kotníky, vzadu s vlečkou. Od výstřihu až po boky jsou přiléhavé a přepásané přesně v pase, což se nyní uplatňuje u všech druhů šatů, u dopoledních, odpoledních i večerních. Materiálem vhodným pro večerní šaty dle pařížských zpráv je noblesní crep-georgette, šifon, velour-šifon či brokát. Barvy podzimu jsou fialová a hnědá. Plášť přes šaty se obléká z téže látky jako toaleta nebo z hedvábí a hedvábného sametu. Většinou má obrovský límec z drahé kožešiny a nosí se v zimě pod kožich. Jak je z předchozího patrné, móda proklamovaná pro tento rok je velmi ženská a nákladná, což se zdá být v rozporu s módou, kterou obvykle doporučuje módní redaktorka na stránkách Evy. Ve svém článku *Přehled podzimní módy* Staša Jílovská píše:

„Bylo by tu na místě kroutit hlavou nad těmi novými příkazy módy a předpovídat, „kdo ví, jestli se to ujme“ a čekat v naději, že se zase vrátí staré zlaté časy jednoduchosti a nenáročnosti⁶⁴.“

Na dalších stránkách časopisu je již opět patrný příklon k módě anglické. Eva reflektuje problém zaměstnané ženy, která potřebuje jednoduchý šat, který se rychle a snadno obléká, poněvadž pracující žena musí už jinak hospodařit se svým časem než žena dřívější, která trávila veškerý svůj čas doma. Dle článku *„Anglická móda“* otištěném v prvním čísle Evy roku 1928 je prý anglická móda dokonce slušivější než francouzská, jelikož dělá vzhled ženy mladší. Vyžaduje však co nejkvalitnější materiál a střih. Opět jsou doporučovány anglický plášť pánského raglánového střihu, anglický sportovní nebo smokingový kostým, anglické jumperové šaty, plstěné klobouky s pánskou vázankou, či anglické blůzy a vázanky⁶⁵. Tato móda je upřednostňována z hlediska praktičnosti pro ženy, které tráví čas v zaměstnání, na cestách, výletech či sportem a potřebují se tedy oblékat co nejjednodušeji.

Střet anglické jednoduchosti a francouzské zdobnosti určuje prakticky módu prezentovanou v celém časopise, avšak patrná je vždy spíše preference módy anglické, jak je vidět například z článku *„Eva ve společnosti“*. Staša Jílovská v něm referuje: *„Ženy se dnes rozdělily na dva tábory, z nichž jeden zůstává při standardu, a druhý bude dál poslouchat všechny příkazy módy.“⁶⁶*

Dle referátů této módní redaktorky se změna módy nejvíce projevuje na společenských šatech, které prý již ztratily všechnu svou jednoduchost a jejich heslem je originalita, a to

⁶⁴ Eva, 1928, roč. 1, č. 1, s. 17. Článek: Přehled podzimní módy. Autorka Staša Jílovská.

⁶⁵ 48 Eva, 1928, roč. 1, č. 1, s. 16. Článek: Anglická móda. Autorka Staša Jílovská.

⁶⁶ Eva, 1928, roč. 1, č. 2, s. 12. Článek: Eva ve společnosti. Autorka Staša Jílovská.

materiálu nebo stříhu. Tím originálním materiálem, má být letos samet, černá krajka nebo již zmíněný velour-chiffon a velour-georgette. Mají velký výstřih v zadní části a malý v přední, pás je umístěn přesně v pase a řasnatá sukně bývá dlouhá až na paty. Největší péči věnuje móda sklonku dvacátých let sukni, která je nejrůznějších stříhů - zvonová, skládaná, stahovaná, s cípy,...

Nenosí se již límečky, úzké sukně kratší než pod kolena a ani příliš krátké vlasy typické pro módu předchozího desetiletí. Móda diktovaná módními tvůrci je na přelomu let dvacátých a třicátých okázale ženská a noblesní, vylučuje vše, co by mohlo připomínat chlapecký styl.

Současně však dvorní módní redaktorka Evy varuje před unáhleností výběru a před možnými módními faux pas: *„Tato móda přenechává vkusu jednotlivých žen, aby si samy zvolily to, co se pro ně hodí a aby módní zákony ani nepřeháněly, ani nezesměšňovaly. Minulá móda nemohla ublížit nikomu a nebylo ženy, pro kterou by se nehodila. Nová móda je exkluzivní, chvilková a je při ní třeba velké opatrnosti⁶⁷“.*

I v této okázalé módě se však doporučuje přistupovat k výběru šatu s ohledem na povolání, které žena mimo domácnost vykonává a volit oděv co nejvíce vhodný pro danou příležitost.

Pro jaro a léto roku 1929 Eva v módě nadále doporučuje anglickou střízlivost, avšak s trochou té francouzské rafinovanosti, zejména ve střízích a doplňcích. Mezi českými ženami jsou však stále nejoblíbenější kostýmy, mění se však vzhled sukně - je delší, než bývala v předchozím desetiletí, sahá pod kolena nebo až do poloviny lýtek, na bocích je těsná a směrem dolů se rozšiřuje. Největším hitem je sukně serpentínová, rozšiřující se nad kolena. Kostýmy se nosí sportovní z vlněných látek nebo vycházkové, které jsou vhodné

⁶⁷ Eva, 1928, roč. 1, č. 2, s. 12. Článek: Eva ve společnosti. Autorka Staša Jílovská.

pro každou příležitost a mohou se nosit od rána až do večera⁶⁸. V létě jsou oblíbené pestré hedvábné šaty též s rozšířenou sukní, nosí se denní i večerní. Z barev jsou preferovány pastelové odstíny pro den, u večerních toalet se uplatňuje elegantní černá a bílá.

Neodmyslitelným doplňkem jsou klobouky, které jsou velmi malé a těsně přiléhají na čelo a uši. Bývají doplněné šálou kolem krku.

Módním změnám podléhá i prádlo, u kterého Eva považuje za standard kalhotovou kombinaci s krátkou košílkou nabranou na bocích z jemného batistu nebo pracího hedvábí. Za nejlepší kombinaci barev pro ženy je považována bílá a růžová⁶⁹. Stále se však nosí i klasické noční košile, které jsou dlouhé až na paty s bohatě zdobeným sedlem či sedlem celým z krajek.

Poměrně novým typem obleku se stalo pyžamo⁷⁰ (v Evě se objevuje původní nepřekládaný výraz „pyjama“), které je vhodné i jako domácí oděv.

Pyžama se šijí značně přepychová z hedvábných látek, avšak na stránkách Evy se doporučují klasická pyžama pánského střihu, dlouhé rovné spodky a kabátek s pánským límečkem, v pase přepásaná. Pro zimu jsou za vhodnější považována pyžama flanelová nebo vlněná, ovšem ne na spaní, na to jsou příliš teplá. Dalším rozšířeným domácím oděvem je župan ve střihu japonského kimona, který je sice již starou, avšak stále oblíbenou módou. Dámské župany bývají hedvábné a pestře vyšíváné velkými květy⁷¹.

Jako poměrně nová sféra života se již od počátku let dvacátých uplatňuje sport, který vyžaduje zvláštní druh oblékání. Jeho podoba je sice již ustálena a mění se jen velmi

⁶⁸ Eva, 1928, roč. 1, č. 2, s. 12. Článek: Eva ve společnosti. Autorka Staša Jílovská.

⁶⁹ Eva, 1928, roč. 1, č. 4, s. 14-15. Článek: Moderní prádlo a domácí obleky. Autorka Staša Jílovská

⁷⁰ Tamtéž.

⁷¹ Eva, 1929, roč. 1, č. 11, s. 19. Článek: Sportovní oblékání. Autorka Staša Jílovská.

málo, a to spíše v detailech než v celkovém rázu, jde však spíše o to, volit oděv vhodný pro různé typy sportů. Základním oděvem je i tady kostým, nazývá se kostýmem sportovním⁷². Tím se ve své podstatě rozumí kostým cestovní, který lze obléci na výlety, na cesty vlakem, autem, ale i jednoduše do špatného počasí venku. Sestává ze sukně, kabátku, bílé blůzy a vlněné vesty, pulloveru nebo svetru. Nejčastěji se doplňuje anglickým raglánem nebo trenchcoatem. I k tomuto oděvu se nosí klobouk, nejlépe plstěný, a boty s nízkými koženými podpatky.

Sportem, který postupně získává na oblibě, je tenis, který je v Evě též hojně prezentován. Jako vhodný oblek jsou doporučovány bílé šaty bez rukávů z plátna nebo lehké vlněné látky, s krátkou skládanou sukni. Druhou variantou tenisového oděvu je bílá plisovaná sukně a pullover, též bez rukávů⁷³.

Velmi významnými se staly kalhoty, které, jak informuje Eva, se jako vhodný oděv pro sport ujaly již dávno. Nejprve se uplatnily při lyžování, kde se staly nutností pro usnadnění pohybu. Postupně zdomácněly ve všech druzích sportů, nicméně se rozšířily jako vhodný oděv i na pláž⁷⁴.

Plážový oblek je novým druhem ženského obleku, jelikož doposud se nosilo pouze koupací triko. To zůstává i nadále, podle rad Evy se nosí výlučně americké vlněné triko s krátkou přišíitou sukénkou, které je velmi syté, výrazné barvy, často pruhované nebo vzorkované. Další novou variantou plážového obleku je kombinace tenkého přiléhavého trika a širokých plátěných dlouhých kalhot⁵⁸. Tento oblek nahrazuje dřívější módu pyžama a nosí se například na veslování, jachting, ale i do kaváren na pobřeží. Opět ale i tady platí pravidlo, že vhodnost výběru obleku je základní podmínkou vkusu a elegance. Neboť, jak se píše v Evě, u vhodnosti volení oděvu české ženy

⁷² Tamtéž.

⁷³ Tamtéž.

⁷⁴ Eva, 1929, roč. 1, č. 11, s. 19. Článek: Sportovní oblékání. Autorka Staša Jílovská.

často hřeší: „Tak například jezdecký kostým může být nejdokonaleji ušit, ale zesměšňuje svou nositelku, jde-li v něm bez pláště po Příkopech. Mít šatník plný elegantních, moderních a příležitostných obleků neznamena ještě být elegantní dámou, a mít obleky pro všechny sporty neznamena zase být sportovní ženou⁷⁵.

Eva nezapomíná ani na oblečení do přírody, na víkendy, na venkov, ale prezentuje i módu lázeňskou či obleky vhodné k moři na pláž. Tyto druhy oděvů se samozřejmě opět liší podle místa pobytu. Tak například k pobytu na venkově se doporučuje jednoduché oblečení (volné sukně nebo šaty) z levných materiálů, které „není škoda uválet v lese, roztrhnout o křoví nebo umáčet ve vodě⁷⁶.“

Z materiálů upřednostňuje prací krep, plátno, zefír nebo prací hedvábí. Klobouky a punčochy se úplně vynechávají a doporučují se pouze bílé ponožky a letní sandály.

Naopak do lázní se ženám doporučuje úplně jiná garderoba, prakticky stejná jako na nošení ve městě. „Neboť dáma, která odjíždí na léto do lázní, musí počítat s tím, že život v lázních je přenesený městský život do letního počasí a jiného prostředí. Neoddychne si tam od převlékání několikrát za den, od nošení klobouku, punčoch a rukavic⁷⁷.“ Nejvhodnější lázeňskou módou je kombinace lehkých krepdešínových, krepgeorgettových nebo šifonových šatů bez rukávů, s krátkým kabátkem rovného volného střihu bez zapínání. Letní večerní šaty z imprimé jsou velmi světlých a veselých barev. Všechny šaty, které se na stránkách Evy ženám pro tyto příležitosti doporučují, jsou anglického střihu. Na koupání se oblékají trikotové koupací obleky doplněné krátkými námořnickými kabátky a pro procházky na pláži jsou zase nejvhodnější

⁷⁵ Tamtéž.

⁷⁶ Eva, 1929, roč. 1, č. 12, s. 17. Článek: Móda v lázních a na venkově. Autorka Staša Jílovská.

⁷⁷ Eva, 1929, roč. 1, č. 12, s. 17. Článek: Móda v lázních a na venkově. Autorka Staša Jílovská.

hedvábné koupací šaty s hedvábným kimonem nebo krátkým pláštěm⁷⁸.

Vkus a elegance je nutností nejen ve společnosti, ale i doma, čemuž je určen domácí oblek⁷⁹, kterému Eva také předepisuje svou nejvhodnější podobu.

U domácích obleků je dle módních redaktorek nutné rozlišit způsob oblékání podle toho, zda je žena zaměstnána v domácnosti a věnuje se převážnou část dne domácím pracem, či dochází-li do zaměstnání mimo domov a doma jen odpočívá po práci. V obou případech však Eva nabádá k čistotě a upravenosti. Pro práci v domácnosti je nejvhodnějším pracovním oblekem prací plášť z bílého plátna, který nahrazuje zástěru. Je ušitý vcelku jako šaty, obléká se přes hlavu, má velké kapsy a bývá přepásán páskem. Pro hrubší domácí práce se používá tento plášť v černé barvě, jelikož je nutné uchránit oděv před znečištěním. Naopak žena pracující mimo dům musí mít alespoň jedny domácí šaty, do kterých by se měla převléct z šatů nošených do zaměstnání. Takové domácí šaty jsou opět jednoduchého anglického střihu z praktického materiálu (samet, krep, zefír nebo plátno) s bílým límečkem a manžetkami. Jiné šaty si ale žena doma obléká, pokud hostí větší společnost. Pro tuto příležitost se patří mít slavnostnější oděv, většinou hedvábné šaty a večer šaty večerní. Nicméně i zde se apeluje na jednoduchost a kritizuje se nadbytečné zdobení. Módní redaktorka Staša Jílovská se nelichotivě vyjadřuje o našich krejčovských závodech. Ty prý vyrábějí pouze šaty podle poslední pařížské módy, které jsou z levných materiálů a tudíž dostupné i ženám středních vrstev, avšak neprodukují šaty pro každodenní nošení, tj. hlavně do práce. Tímto oděvem do práce jsou míněny kostýmy, jednoduché anglické šaty z tweedu, krepu

⁷⁸ Tamtéž.

⁷⁹ Eva, 1929, roč. 1, č. 13, s. 17. Článek: Domácí obleky. Autorka Staša Jílovská.

nebo plátna. Pro jejich nedostatek jsou ženy nuceny nechat si je šít u svých švadlen nebo je hotové kupovat v modelových domech, což je příliš nákladné pro pracující třídu žen⁸⁰.

Apeluje se tu na potřebu kvalitní konfekce, která by byla finančně dostupná všem ženám, a která by produkovala praktické a slušivé oblečení pro běžné denní nošení. Té se ale podle Staši Jílovské stále nedostává a ženy jsou odkázány kupovat předražené modely podle pařížského diktátu, které se ne vždy do českého prostředí a k českým ženám hodí. Výsledkem toho je, že se ženy posedlé módou často oblékají nevhodně a utrácí příliš mnoho peněz za zbytečné „módní“ výstřelky na úkor kvalitního oblečení.

Zde je patrný i jistý sociální rozměr Evy. Zabývá se mimo jiné i cenou oděvu a například ženám radí, jak si doma ušít jednoduchý oblek z levnějších materiálů a být přitom stále elegantní a upravená.

4.3. Eva na počátku hospodářské krize: roky 1930-1931

Počátkem roku 1930 se již ve světě hlásí hospodářská krize, která se nevyhne žádné oblasti lidské činnosti. Jak již jsem zmínila v předchozích kapitolách, do ČSR přichází později, ale do života obyvatel se promítne zcela zásadně. Já se zde zaměřím na to, zda se nějakým způsobem odrazí na podobě módy v těchto ročnících časopisu Eva.

Hned v úvodu druhého ročníku časopisu na jaře roku 1930 se jakoby v protikladu ke světovým událostem objevují novinky z módních přehlídek z Paříže.

Velkou novinkou se letos stávají krátké pelerínky a bolera u všech druhů obleků. Šaty nadále zůstávají přiléhavé a

⁸⁰ Eva, 1930, roč. 3, č. 3, s. 7. Článek: Módní referát. Autorka Staša Jílovská.

přepásané v pase, ale obléká se na ně krátký kabátek nad pas nebo velmi široký límec, který tak splývá téměř do pasu a tvoří tak pelerínku. Velkou proměnou procházejí rukávy - móda zavádí krátké nebo tříčtvrteční a uplatňují se na odpoledních šatech a na blůzách doplňujících kostýmy. Někdy jsou rukávy od ramene k lokti rozšířené a pod lokty přiléhavé či naopak přiléhavé k lokti a odtud se rozšiřující jako široký serpentinový volán⁸¹.

Na ulici se prý budou stále nosit anglické kostýmy smokingového střihu v šedočerné barvě. Vedle kostýmů se dále nosí tweedové komplety - tříčtvrteční plášť zdobený kožešinovým límcem a pod ním šaty z téhož materiálu, anglického střihu, zdobené bílým límečkem a manžetami. Z barev pro jarní sezonu převládají vínová a červenofialová a z materiálů zůstává v kurzu imprimé, georgett, krepdešín a šifon, které se používají na šaty i kostýmy.

Velká péče se věnuje doplňkům - kabelkám, šperkům, botám, punčochám či rukavicím. Kabelka by měla být z téhož materiálu jako oblek, ve špercích jsou zase novinkou „korále imprimé“ (kuličky potažené látkou šatů). Rukavice se nosí dlouhé až k lokti a kostýmy, pláště, ale i večerní toalety jsou zdobeny umělou květinou. Jarní klobouky se předepisují slaměné, k letním šatům se však mají nosit velké široké klobouky o průměru 60 cm. Celkový ráz módy pro nadcházející rok 1930 je tedy ve znamení jednoduchosti ve vycházkovém a sportovním oděvu, avšak pro všechny ostatní příležitosti se prosazuje móda složitá a nákladná.

Oděv podléhá rozlišení na dopolední, odpolední a večerní. Tudíž již nestačí kostým pro všechny účely pro celý den, oblékat by se nyní měl jen dopoledne, na odpoledne jsou již

⁸¹ Eva, 1929, roč. 2, č. 9, s. 9. Článek: Módní desatero pro jaro 1930. Autorka Staša Jílovská.

doporučovány šaty s pláštěm⁸². Tyto šaty jsou pro jaro v barvách černé, hnědé, vínové, světle zelené, ale i křiklavě růžové, v délce od půli lýtek až po kotníky, kolem dokola stejně dlouhé. Užívá se na ně shodný materiál jako na večerní šaty, tzn. krepdešín, krepmarocain, krepgeorgett, šifon či krajka. Spolu s tímto rozdělením oděvu podle denní doby a příležitosti znovu vyvstává otázka vhodnosti správného výběru oblečení, které se opět věnuje módní redaktorka Staša Jílovská: „Správné užívání věcí na pravém místě a při pravé příležitosti je vlastnost, která chybí mnohým ženám, k jejich velké škodě. Kolik je vidět ráno a během dopoledne na místech zcela nevhodných, v kancelářích a pracovnách, atd. těchto nákladných toalet, které kdyby byly sebekrásnější, stávají se směšnými v nevhodném prostředí⁸³.“

Přesnější představu o šatníku soudobých žen nám může poskytnout například anketa „Co nosí české ženy?“ uveřejněná ve třetím ročníku Evy roku 1930. Podle ní se ženy dopoledne nejraději oblékají do tweedových šatů béžové barvy nebo vlněného georgettu, na které nosí vycházkový anglický plášť v téže barvě. Odpoledne nejčastěji volí černé šaty s bílou vestou, černobílé letní šifonové šaty nebo tmavý kostým s bílou blúzou. Na večer se nosí oděv více společenský, avšak nic honosného a nápadného. Preferují se černé krajkové šaty nebo černé georgettové šaty s černým kabátkem a bílým kožešinovým límcem. Pro slavnostní příležitosti volí české ženy šaty z bílého krepstaténu, na něž v zimě oblékají kožich. Například čtenářka paní Ella Weinerová na otázku, co nejraději nosím, odpovídá takto: „Černý kabát, černé šaty, na jaře kostým. Snažím se vždy co možná nejvíce přizpůsobit módě, avšak volím vždy to nejjednodušší a nejméně nápadné⁸⁴.“ Z toho

⁸² Eva, 1929, roč. 2, č. 9, s. 9. Článek: Módní desatero pro jaro 1930. Autorka Staša Jílovská.

⁸³ Eva, 1929, roč. 2, č. 10, s. 10. Článek: Odpolední šaty. Autorka Staša Jílovská.

⁸⁴ Eva, 1930, roč. 3, č. 1, s. 10. Anketa: Co nosí české ženy?

vyplývá, že čtenářky Evy se snaží sledovat módní trendy, avšak příliš to nepřehánějí se zdobením a jejich šat inklinuje spíše k jednoduchosti.

V tomto ročníku Evy se již objevují první známky světové hospodářské krize, avšak české prostředí zatím výrazně nezasahuje. Přesto však Eva své čtenářky vybízí k úspornosti ve všech oblastech, nejen v módě, i když tam především. Staša Jílovská apeluje na střídmost v oblékání více než v předchozích číslech, přičemž propaguje nosit a kupovat pouze to, co je nutně potřebné a nabádá k nakupování doma v Praze⁸⁵. Jako kontrast působí módní fotografie nákladných plesových toalet ve stylu filmových hvězd, které ukazují, že i přes veškerou nutnost se uskromnit si móda (hlavně ta z Paříže) žádá ženskost a lesk. Dle módního diktátu se praktická sportovní móda zdá být na ústupu.

4.4. Krizová léta 1932-1934 v Evě

Zejména na konci tohoto období zasahuje Československo hospodářská krize v plném rozsahu. Velké množství lidí se ocitlo bez zaměstnání a i ti, kdo zaměstnání měli, byli nuceni jít s životní úrovní značně dolů. Jak se toto promítá v Evě?

Na první pohled se zdá, že móda prezentovaná v časopise na nové hospodářské poměry nikterak nereaguje, spíše naopak.

Na obálce lednového čísla Evy z roku 1932 je portrét české herečky Lídy Baarové v noblesní večerní toaletě. Z článků o módě téměř překvapí „Módní novinky z Paříže“. Opět se zde prezentuje pařížská móda, jež se zdá být ještě noblesnější a ženštější, jako z hollywoodských filmů. Šaty jsou diktovány dlouhé až na zem, sukně se záhyby je rozšířená již od pasu

⁸⁵ Eva, 1930, roč. 3, č. 1, s. 7. Článek: Módní referát. Autorka Staša Jílovská.

(zatímco loni se rozšiřovala až od kolen). Výstřihy jsou malé, zato jsou šaty bohatě zdobené na ramenou volány, květinami či stuhami. Nosí se stále šály a přehozy a z materiálů se uplatňuje samet nebo hedvábí. Barvy převažují tmavé, vše je velmi elegantní. Šperků je k vidění méně, jako doplněk se nosí malé kabelky zavěšené na řetízku, malé kloboučky, rukávníky. Účesy jsou v módě složitější z drobných lokýnek a kudrlinek přiléhajících těsně k hlavě⁸⁶. Nicméně i v Evě vyvstává otázka, k jaké příležitosti takový oděv nosit. Toto ošacení inspirované filmovým světem je vhodné nanejvýš do divadel či na plesy, avšak pro běžné všední nošení zcela nepoužitelné a v přímém kontrastu s nelehkou dobou. Módní redaktorka nadále nabádá české ženy k úspornosti, přičemž večerní toalety pokládá za zbytečný přepych. Za nejvhodnější považuje stále módu inspirovanou Anglií, tento rok zejména vycházkové šaty do půli lýtek či komplet z šatů a tříčtvrtečního kabátu.

V letech 1933-1934 se již začínají rýsovat válečné tendence a v Evě se objevuje nová úloha ženy, a to žena jako „širitelka a ochránkyně ideje míru“. Vedle již existujících vzniká řada nových ženských organizací zasazujících se o mír, například „Odzbrojovací výbor mezinárodních ženských organizací“, z jejichž schůzí Eva přináší informace. Například v článku „*Dopis ze Ženevy*“ referuje Dr. Schustlerová o politické situaci ve světě. Informuje o tom, že ve světě vládne zmatek, nezaměstnanost a únava z hospodářské krize. S tím ruku v ruce narůstají v sousedním Německu pravicové tendence směřující k diktatuře a demokracie a idea sociální spravedlnosti jsou všude na ústupu⁸⁷.

Roku 1934 je již cítit celkem zřetelně, že doba směřuje k válce. Eva přináší informace o tom, že aktivita ženských kongresů směřuje všude na světě k podpoře odzbrojení a nabádá

⁸⁶ Eva, 1932, roč. 5, č. 1, s. 13-14. Článek: Módní novinky z Paříže. Autorka Staša Jílovská.

⁸⁷ Eva, 1933, roč. 5, č. 3, s. 27. Článek: Co dělají ženy pro mír?. Autorka MUDr. A. Schustlerová.

české ženy k semknutí se, odvaze a lásce a pomoci bližním. Článek „S.O.S.⁸⁸“ od švédské spisovatelky Amelie Posse-Brázdové burcuje ženy k obraně míru a radí „neztrácej odvahu a lásku k druhým“. Ženy se také více angažují v oblasti sociální, jako je například obchod se ženami, zneužívání či násilí páchané na ženách a dětech, o čemž referuje rubrika *Život a práce žen*. Velmi aktuálním je též ohrožení vydobyté emancipace a společenského postavení českých žen, jelikož v důsledku hospodářské krize sílí tendence propouštět vdané ženy ze zaměstnání a navracet je tak zpět do domácí sféry. Proti tomu jsou na stránkách *Evy* vidět ostré protesty, při nichž ženy argumentují především svými úspěchy ve veřejném životě a vyzdvihují důležitost ženské práce pro rodinu i pro společnost.

Vedle toho nadále žije i móda, která je více v duchu revolty s tendencí směrem k mužským prvkům. *Eva* informuje o kalhotách, které se začínají nosit po vzoru herečky Marlene Dietrichové a jsou považovány za výrazný znak ženské revoluce a svobody v oblékání. Stálíci jsou kostýmy anglického střihu a ani sportovní oblečení se nijak výrazněji nemění.

⁸⁸ *Eva*, 1934, roč. 7, č. 1, s. 23. Článek: S.O.S.. Autorka Amelie Posse-Brázdová

5. Závěr

Jak se tedy odrazily rozsáhlé společenské změny v ženském odívání a módě? Lze říci, že se duch první Československé republiky v módě projevuje dosti zřetelně, a to především v její demokratizaci, ve snaze o minimální sociální rozdíly. Móda se nyní díky rozvoji konfekce i zásluhou módních časopisů stala dostupnou pro stále širší vrstvy obyvatel, v omezenější formě i pro sociálně slabší či třídu dělnictva. Nicméně sociální rozdíly nelze nikdy zcela potlačit a indikátory určující společenské postavení jsou ze způsobu oblékání patrné vždy - jsou určeny například kvalitou materiálu nebo doplňků. A jelikož je móda odrazem společenské atmosféry své doby, je tedy ovlivněna i politickou orientací státu. V případě Československa je výrazný vliv módy francouzské, poněvadž po válce nově vzniklý stát se politicky orientoval na vítězné mocnosti Dohody, zejména tedy na Francii. Avšak francouzská móda nevyhovovala vždy českému prostředí, kterému se stala mnohem bližší jednodušší a účelnější móda anglická, jež také více odrážela proces demokratizace. Ten však nezasáhl proměnu všech oděvů stejně, někde se projevil více, někde méně. Dal ale například vzniknout některým zcela novým typům oděvu, jako je například kostým či dvojdílné plavky. Naproti tomu se ale v ostrém kontrastu uplatňují přepychové večerní toalety a nutnost pravého kožichu, což jakoby celý demokratizační proces popíralo a vracelo zpět k striktní společenské hierarchii. A odrazil se nějak přechod od hospodářské konjunktury ke krizi na podobě módy v časopise Eva? Dá se říci, že částečně sice ano, avšak ne nijak výrazně. To může být dáno tím, že časopis Eva byl svou tematikou zaměřen spíše na vyšší střední vrstvu pracujících a společensky aktivních žen, které si módu zde publikovanou mohly dovolit. I když je zde totiž proklamována praktická a jednoduchá anglická móda vhodná především do

zaměstnání, je důraz stále kladen na co nejkvalitnější materiály a střihy. Z materiálů se velmi často doporučuje například hedvábí, šifon či satén, což jistě nejsou materiály nijak levné a ani úplně běžné. Také reklamy modelových domů a salonů zcela neodráží dobovou situaci v čase hospodářské krize, jelikož se v nich objevují fotografie noblesně oblečených filmových hereček či jiných známých žen v nákladných róbach. Na druhou stranu však nelze Evě upřít jistou míru sociálního citění, když ve svých rubrikách uveřejňuje i střihy na zhotovení levnějšího oděvu anebo radí, jak a kde pořídit oděv cenově výhodněji. V době krize Eva nabádá sice též k šetření, avšak módní fotografie, kreslené návrhy večerních šatů či dobová reklama tomu ne vždy zcela odpovídají.

Je nepochybné, že móda prezentovaná v časopise Eva společenskou situaci a její proměny od dob hospodářské konjunktury do dob krize reflektuje, avšak zůstává otázkou, do jaké míry. Na jedné straně vidíme apel na úspornost a odřikání, na straně druhé okázalé večerní toalety či nákladné obleky do lázní či na promenádu k moři. V celém časopise je však zjevná snaha vychovávat české ženy ke vkusu, který se neskrývá v okázalosti a zdobnosti, ale v uměřenosti a vhodnosti volení jednotlivých oděvů. Opravdový vkus tkví podle módní redaktorky Evy ve správném sladění a harmonii celku.

Na základě analýzy tohoto časopisu lze souhlasit s mnohými badatelkami věnujícími se české módě, že Eva byla nejkvalitnějším ženským periodikem své doby na českém trhu, jehož čtenářskou obec tvořily převážně vzdělané pracující ženy, které se často aktivně angažovaly ve veřejném životě. Lze taktéž usoudit, že typickou čtenářkou Evy byla jistě žena vyšší střední třídy, která vykazuje určitý intelektuální standard i jazykovou vybavenost a je tak schopna přijímat moderní dobové trendy, které do Československa přicházely

skrže Evu i ze zahraničí. Na toto ukazuje například fakt, že mnohé termíny vyskytující se v Evě jsou uváděny v původním jazyce a do češtiny se nijak nepřekládají. Také inzerce vypovídá o tom, že Evu pravděpodobně četly ženy dobře finančně situované - sice převládají české výrobky, ale objevují se i reklamy na nákladnější francouzskou kosmetiku značky Lancôme. Zajímavé je též zjištění, že se Eva prakticky vůbec nevěnuje módě svérázu, který podle dobové literatury ve třicátých letech dvacátého století opět nabývá na významu. Lze to asi nejlépe vysvětlit tím, že zatímco svéráz preferovaly méně majetné vrstvy obyvatel, časopis Eva je svým zaměřením určen spíše ženám středostavovským.

A tak při bližším pohledu na časopis Eva vyvstává otázka, zda ženská móda v něm prezentovaná podává skutečně obraz módy v českém prostředí či obraz módy v českém středostavovském prostředí.

6 PRAMENY

- *Eva*. Ročník I, 15.11. 1928 – 15. 10. 1929.
- *Eva*. Ročník II, 1. 11. 1929 – 1. 10. 1930.
- *Eva*. Ročník III, 1. 11. 1930 – 15.10.1931.
- *Eva*. Ročník IV, 1. 11. 1931 – 15.10.1932.
- *Eva*. Ročník VII, 1. 11. 1934 – 15.10.1935.
- Národní archiv Praha, Fond Melantrich 1072. NA 2736/2010-03.

7 LITERATURA

- Beránková, Milena; Křivánková, Alena; Ruttkay, Fraňo: Dějiny československé žurnalistiky III. Díl. Praha: Vydavatelství a nakladatelství Novinář 1988
- Burešová, Jana: Proměny společenského postavení českých žen v první polovině 20. Století. Olomouc: Univerzita Palackého v Olomouci 2001
- Fialová, Ludmila a kol.: Dějiny obyvatelstva českých zemí. Praha: Mladá Fronta 1996
- Horská, Pavla: Naše prababičky feministky. Praha: Nakladatelství Lidové noviny 1999
- Hroch, Miroslav: Úvod do studia dějepisu. Praha: SPN 1985
- Jiráček, Jan; Koepplová, Barbara: Masová média. Praha: Portál 2009
- Kárník, Zdeněk: České země v éře první republiky (1918-1938): Československo a české země v krizi a v ohrožení (1930-1935). Praha: Nakladatelství Libri 2000
- Kárník, Zdeněk: České země v éře první republiky (1918-1938): Vznik, budování a zlatá léta republiky (1918-1929). Praha: Nakladatelství Libri 2000

- Kolektiv autorů: Stará dělnická Praha. Život a kultura pražských dělníků 1848–1939. Praha: Academia 1981
- Končelík, Jakub a kol.: Dějiny českých médií 20. století. Praha: Portál 2010
- Kybalová, Ludmila: Dějiny odívání. Od „zlatých“ dvacátých po Diora. Praha: Nakladatelství Lidové noviny 2009
- Lacina, Vlastislav; Slezák, Lubomír: Státní hospodářská politika v ekonomickém vývoji první ČSR. Praha 1994
- Lipovetsky, Gilles: Třetí žena; neměnnost a proměny ženství. Paříž: Prostor 1997
- Marková, Marta: Femina. Praha: Barrister & Principal 1998
- Moravcová, Mirjam: Svéráz v oděvní kultuře lidových vrstev města. Třicátá léta 20. století. In: Český lid. Praha: ÚEF ČSAV 1986
- Sborník Žena ve městě. Praha: IZV UK 1993. Autorka Blanka Soukupová: Sociální demokracie a dělnické ženy
- Skarlantová, Jana: Od krinolíny k džínsům. Praha: Nakladatelství Práce 1979
- Uchalová, Eva: Česká móda 1918–1939. Elegance první republiky. Praha: Olympia 1996
- Vopravil, Jaroslav: Slovník pseudonymů v české a slovenské literatuře. Praha: SPN 1973
- Zítek, Odolen: Lidé a móda. Malá moderní encyklopedie. Praha: Orbis 1962
- Živná, Želmíra: Šaty dělají člověka. Praha: Albatros 1976

8 INTERNETOVÉ ZDROJE

<http://www.mkcr.cz/scripts/detail.php?id=1839>

<http://www.galerieart.cz> [18.05.11]

<http://slovník-cizich-slov.abz.cz/> [02.06.11]

9 OBRAZOVÁ PŘÍLOHA

Obálka časopisu EVA, roč. III., č. 1



Obálka časopisu EVA, roč. IV., č. 3



Večerní šaty z počátku třicátých let, nákresy Hedy Vlkové.

EVA, roř. II., ř. 6., str. 13.



Večerní šaty počátku třicátých let

Kybalová, Ludmila: *Obrazová encyklopedie módy*. Praha : Artia 1973, str. 313.



591

313

Vycházkové šaty třicátých let

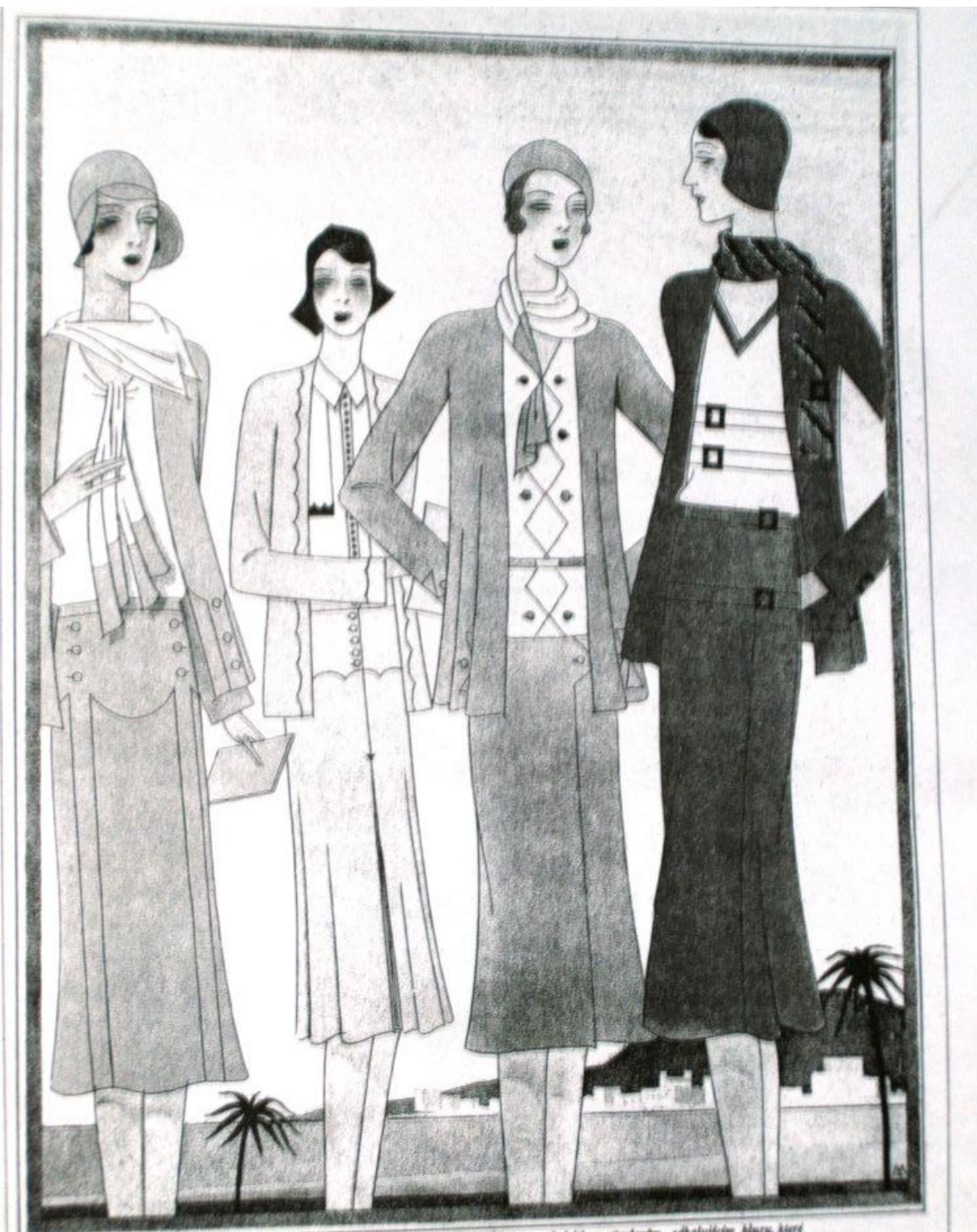
Kybalová, Ludmila: Obrazová encyklopedie módy. Praha : Artia 1973, str. 306.



Kostým - kresba Vojtěcha Michala

Uchalová, Eva: *Česká móda 1918-1939*

(*Elegance první republiky*), Praha: Olympia 1997, s.25



Šedilí kostýmy pastelových barev zaplaví na jaře ulice. Nosí se s kabičkem otevřeným, odhalujícím bluzu, která zdá se móda velkou péči. Doplní se stejnobarevným plátným kloboučkem a šálou z barvy bluzy nebo kostýmu.

Letní komplety. Kresbil V. Michal. Eva 1. 4. 1929

Schema večerní toalety z roku 1932

Uchalová, Eva: *Česká móda 1918–1939*

(*Elegance první republiky*), Praha: Olympia 1997, s.78



Prací šaty - kresby Hedy Vlkové

Uchalová, Eva: Česká móda 1918-1939

(Elegance první republiky), Praha: Olympia 1997, s.82



Anglický kostým a vycházkové šaty z roku 1933

Uchalová, Eva: *Česká móda 1918–1939*

(*Elegance první republiky*), Praha: Olympia 1997, s.80



Prádlo 1934

Uchalová, Eva: *Česká móda 1918–1939*

(*Elegance první republiky*), Praha: Olympia 1997, s.75



Módní desatero pro jaro 1930



1. Pás pevně utažený v pase; pokud jsou šaty bez pasu, přidávají těsně k tělu a označují těsně nad boky.



2. Délka sukně se řídí podle denní doby a příležitosti: sportovní oblek pod kolena, cestovní oblek 30 centimetrů nad zemí, městský vycházkový oblek 34 centimetrů nad zemí, odpolední společenský oblek 25 centimetrů nad zemí, večerní toaletka až ke kotníkům, plesová toaletka až k zemi.



3. Okraj sukně je stejně dlouhý pro všechny obleky vyjma plesové toalety, které mohou být vzadu delší, prodlouženy do úleky.



4. Sukně jsou přilehавé přes boky a rozšířují se nad kolena v sežehlené záhyby u kostýmů a sportovních šatů, v široké serpentině u odpoledních a večerních šatů.



5. Bluza se nosí jen do sukně, podkasaná a přepásaná pasem. Anglická bluza není podmínkou: má i francouzský střih s ozdobou jabotu, knoflíčků, volánů, a tvoří někdy se sukní celkový oblek.



6. Anglické kostymy voládnou najaže ulici.



7. Plášť u ensemblu je buď dlouhý nebo tříčtvrteční. Oblíbený jest plášť rovný bez zponu, ale doplněný pelarinkou dlouhou do půli zad.



8. Ozdobu šatů tvoří sádky, ažu-ry, plisované volány a jaboty, ozdobné pásy. Největší novinkou jsou bolera, která se šijí u tweedových šatů stejně jako u šatů odpoledních a večerních.



9. Látky: Santung, imprimé, žoržetdouble, pique-lavable. Barvy: modrá, černá, zelená v kombinacích: bílá-černá, hnědá-bílá, modrá-bílá, hnědá-beige, černá-zelená. Novinkou je sytá růžová barva, kterou přinášá Patou, a tmavě vínová.



10. Klobouky slaměné: hlavy nízké a široké, střechy klopené u angl. facon, u odpoledních klobouků oblíbená forma holandských šepčeků. V oblíbené jsou exotické slámy.

Klobouky 1933

Kybalová, Ludmila: Dějiny odívání. Od „zlatých“ dvacátých po Diona. Praha: Nakladatelství Lidové noviny 2009, str. 121

