

Univerzita Karlova v Praze

Filozofická fakulta

Ústav pro dějiny umění

Bakalářská práce

Kateřina Kozáková

Pražské Husovy sbory třicátých let 20. století
Prague Hussite Churches from the Thirties of the 20th Century

Praha 2013

Vedoucí práce: Ing. Petr Macek, Ph.D.

Poděkování:

Děkuji panu Ing. Petru Mackovi, Ph.D. za cenné připomínky a čas, který věnoval mé bakalářské práci.

Prohlášení:

Prohlašuji, že jsem tuto bakalářskou práci vypracovala samostatně a výhradně s použitím citovaných pramenů, literatury a dalších odborných zdrojů.

V Praze, dne 25. července 2013

.....

Jméno a příjmení

Klíčová slova (česky)

Husův sbor, Církev československá husitská, sakrální architektura, Praha, funkcionalismus

Klíčová slova (anglicky)

Hussite church, Czechoslovak hussite church, sacral architecture, Prague, funcionalism

Abstrakt

Bakalářská práce se zabývá tematikou pražských Husových sborů třicátých let 20. století. První část práce je věnována historii a základním myšlenkám CČSH, které jsou pro pochopení daného tématu klíčové. Autorka se dále pokouší charakterizovat obecnější pojetí sakrálního prostoru a problematiku výstavby sborových staveb nově vzniklé církve během meziválečného období. Těžištěm práce je pak část věnující se podrobně čtyřem pražským Husovým sborům postaveným v období třicátých let. Jedná se o Husovy sbory nacházející se ve Vršovicích, Vinohradech, Smíchově a Holešovicích.

Abstract

This bachelor thesis deals with the theme of Prague Hussite churches from thirties of the 20th century. The first part of this thesis is devoted to a history and basic ideas of the Czechoslovak Hussite Church necessary for overall understanding of this topic. Afterwards the author tries to characterize a general approach to a liturgical space and describe the issue of erecting buildings of this new church during the interwar period. The main part of this thesis is closely concerned with four Prague Hussite churches which were built in the thirties. Chapters of this core part are dedicated to the Hussite churches in Vršovice, Vinohrady, Smíchov and Holešovice.

Obsah

1	Úvod	1
2	Vznik Církve československé husitské a její postavení v meziválečném Československu	3
	2.1. Historie vzniku	3
	2.2. Organizační struktura a liturgie Karla Farského	6
3	Pojetí sakrálního prostoru v Církvi československé a problematika stavby Husových sborů za první republiky	8
4	Pražské Husovy sbory třicátých let	14
	4.1. Husův sbor ve Vršovicích	14
	4.2. Husův sbor na Vinohradech	18
	4.3. Sbor Karla Farského na Smíchově	25
	4.4. Husův sbor v Holešovicích	30
5	Závěr	38
6	Seznam použité literatury	42
7	Seznam použitých pramenů	44
8	Obrazová příloha	47
9	Seznam obrázků	61

1 Úvod

Bakalářská práce zabývající se pražskými Husovými sbory třicátých let si za své téma vybírá poměrně neprobádanou část české moderní sakrální architektury. Za cíl si stanovuje charakterizovat architekturu Církve československé husitské (dále též CČSH) na příkladu čtyř Husových sborů nacházejících se na území Vršovic, Vinohrad, Smíchova a Holešovic.

Tématu architektury Husových sborů se příliš odborné literatury nevěnuje. Podrobněji se touto problematikou dosud zabývala Markéta Večeřáková-Svobodová, která do sborníku *Dům boží a brána nebe ve 20. století: Studie o sakrální architektuře* z roku 2009 přispěla částí o meziválečné architektuře Husových sborů. Počinem, který dosud nejdetajněji tento fenomén postihuje, je však diplomová práce Milana Kudyna zpracovaná na Univerzitě Palackého v Olomouci obhájená v roce 2008. I z tohoto důvodu tvoří převážnou část zdrojů této práce zejména články z dobového tisku, farní kroniky, dopisy a jiné prameny.

První kapitola si dává za cíl čtenáře seznámit se základními informacemi o Církvi československé husitské nutnými k porozumění problematice, které se věnuje tato práce. Jsou zde pojednány ideové kořeny CČSH, předpoklady a průběh jejího vzniku, postupná konsolidace a v neposlední řadě také její postavení v meziválečném Československu. Na závěr této kapitoly je charakterizována organizační struktura CČSH a také její liturgie, jejímž inventorem byl první patriarcha Karel Farský.

Druhá část této práce se zabývá otázkou pojetí sakrálního prostoru v CČSH a problematikou výstavby Husových sborů v období první republiky. Představitelé CČSH museli v prvních letech jejího vzniku řešit otázku vlastních sakrálních prostor. Považovali za nutné vytvořit alespoň základní pravidla podoby svých sborových staveb, která by byla závazná v rámci jednotlivých náboženských obcí. Tato pravidla měla také tvořit určitá kritéria pro posuzování plánů, které byly povinně předkládány ústřední radě církve. Hloubku, s jakou byl řešen vzhled a uspořádání sborů, dokazuje například ideová soutěž na jejich podobu z roku 1924, která je v této kapitole důkladně rozebrána.

Poslední kapitola je věnována čtyřem pražským Husovým sborům z období třicátých let 20. století, přičemž každé z těchto staveb je přiřazena zvláštní podkapitola. Jednotlivé sbory jsou vždy charakterizovány z několika hledisek. Nejprve je krátce popsáno postavení sboru v souvislosti s jeho nejbližším okolím, poté je pojednána historie

místní náboženské obce včetně dějin stavebního vývoje sboru. Dále je stavba důkladně popsána, přičemž je zde také stručně charakterizována její výzdoba. Poslední odstavec se věnuje osobě architekta sboru.

V závěru jsou nabyté poznatky shrnuty. Autorka se v něm zároveň pokouší vyvodit obecnější charakteristiky pro sborové stavby CČSH tohoto období.

2 Vznik Církve československé husitské a její postavení v meziválečném Československu

2.1. Historie vzniku

Církev československá, která vznikla krátce po ustanovení samotného československého státu, svým působením navazuje na ideje širšího proudu evropského katolického modernismu, který má v českém prostředí poměrně hluboké kořeny sahající až k husitským reformátorům v období středověku.¹

Za předchůdce Církve československé husitské jsou považováni také čeští myslitelé 19. století, kteří vycházeli zejména z idejí osvícenství, racionalismu a z celkové atmosféry národního uvědomování.² Požadovali změnu katolické církve v souladu s rychle se měnícím světem plným revolučních vědeckých objevů. Mezi kněze, kteří se řadili k reformní části katolického duchovenstva, patřil již Josef Dobrovský a také Bernard Bolzano.³ Dokonce Karel Farský, první patriarcha Církve československé, si ve svém literárním díle všímá názorů Bolzanových na svou dobu velice pokrokových, mezi které již v první polovině 19. století patřily úvahy o demokratizaci církve, svobodném zvolení celibátu a zavedení národního jazyka do liturgie. Místem šíření reformních názorů Bolzana tehdy byl Lužicko-srbský seminář, který vedl jeho žák František Náhlovský a který zde v roce 1848 zveřejnil svůj reformní program, kvůli kterému byl ze svého postu sesazen.⁴

Ve druhé polovině 19. století sílily v duchu národního obrození také snahy o sjednocení Slovanů založené na myšlence cyrilo-metodějské. K požadavkům tohoto hnutí v českých zemích patřilo založení českého národního patriarchátu a nutnost zavedení liturgie v národním jazyce.⁵

Představitelé katolického modernismu uvnitř římskokatolické církve se v roce 1902 zorganizovali do podoby Jednoty katolického duchovenstva, kterou téhož roku oficiálně založili.⁶ Program Jednoty katolického duchovenstva, který byl publikován v řadě jejich časopisů, byl postaven na třech základních požadavcích. Tyto podmínky byly zcela

¹ David TONZAR: Vznik a vývoj novodobé husitské teologie a Církve československá husitská, Praha 2002, 31.

² Tomáš BUTTA (ed.): 90. let Církve československé husitské, Praha 2010, 16.

³ TONZAR (pozn. 1) 32.

⁴ Ibidem 33.

⁵ Ibidem 36.

⁶ Miloslav KAŇÁK: Církev československá v historickém vývoji a přehledu, Praha 1946, 2.

praktického rázu: spravedlivější postavení v církvi pro nižší klérus, zavedení českého jazyka do bohoslužby a dobrovolnost v přijetí kněžského celibátu. Po vzoru evropského katolického modernismu později přibyly ještě požadavky filosofičtější jako například vyrovnání náboženství s vědou. Působení Jednoty katolického duchovenstva však nemělo dlouhého trvání, neboť když byl v roce 1907 papežem Piem X. katolický modernismus zakázán, byla i ona rozpuštěna pražským arcibiskupem.⁷ Tento čin znamenal konec úsilí modernistického směru uvnitř katolické církve na konci I. světové války.

V bouřlivém období po skončení prvního světového konfliktu a vyhlášení samostatného Československa se v zemi projevil komplikovaný vztah Čechoslováků k římskokatolické církvi, která byla veřejností vnímána velmi kriticky pro svou provázanost s habsburskou monarchií. Symbolem těchto tendencí bylo stržení mariánského sloupu na pražském Staroměstském náměstí.⁸ K oblíbenosti římskokatolické církve nepřispěla ani skutečnost, že se její zástupci prakticky až do konce bojů k problematice komplikované doby první světové války veřejně nevyjádřili.⁹

Po konci války byla reformně smýšlejícím katolickým klérem obnovena Jednota katolického duchovenstva, jejíž vůdčí osobností se stal kněz a oblíbený spisovatel Jindřich Šimon Baar.¹⁰ V roce 1919 Jednota katolického duchovenstva schválila text s názvem *Obnova církve katolické v Československé republice*, se kterým se dokonce její zástupci vydali osobně do Říma, aby jej zde v upravené formě předložili papeži Benediktu XV. Mezi základní požadavky patřilo založení vlastního patriarchátu, provozování liturgie v národním jazyce, dobrovolné přijetí celibátu, změna církevní praxe při pohřbívání žehem a úprava breviáře.¹¹ Jediným úspěchem této cesty bylo papežské povolení čtení a zpěvu epištol i evangelií v národním jazyce. O ostatních bodech jako například o autonomii československého patriarchátu nebo celibátu se vůbec nejednalo.¹²

Po odchodu Baara z vedoucí pozice ze zdravotních důvodů došlo ještě v roce 1919 k rozdělení Jednoty katolického duchovenstva na umírněnější křídlo a na radikální křídlo vedené osobou Karla Farského, které se již v rámci Jednoty nazývalo *Ohnisko*.¹³ Skupina duchovenstva kolem Farského po odštěpení založila v září 1919 *Klub reformních kněží*.¹⁴

⁷ KAŇÁK (pozn. 6) 3.

⁸ BUTTA (ed.) (pozn. 2) 18.

⁹ TONZAR (pozn. 1) 40.

¹⁰ BUTTA (ed.) (pozn. 2) 19.

¹¹ TONZAR (pozn. 1) 45.

¹² BUTTA (ed.) (pozn. 2) 24.

¹³ KAŇÁK (pozn. 6) 4.

¹⁴ TONZAR (pozn. 1) 45.

Určitým katalyzátorem dění na československé církevní scéně bylo dosazení Františka Kordače na neobsazený post pražského arcibiskupa v září 1919, které bylo Vatikánem učiněno téměř bez jakýchkoliv konzultací s domácími církevními představiteli. Jednalo se o osobu silně nenakloněnou jakýmkoliv reformním snahám.¹⁵ O založení nové církve a tedy o úplném odtržení od církve římskokatolické se začalo naplno uvažovat právě až po dosazení arcibiskupa Kordače. Ne nezajímavá je skutečnost, že se během prvních dnů nepočítalo se Slovenskem, jelikož tamní hnutí bylo považováno za velmi slabé.¹⁶

V prosinci 1919 vyšel Český misál z iniciativy Farského okruhu. Jeho použití duchovenstvem z řad Klubu reformních kněží o vánočních svátcích navzdory zákazu arcibiskupa umožnilo sloužení vánoční mše v českém jazyce. I přes nedostatky způsobené jeho rychlým vydáním byl misál veřejností přijat nadšeně a dal tak podnět k prohlášení samostatné církve.¹⁷

K oficiálnímu vzniku nové Církve československé (dále též CČS) došlo 8. ledna 1920 na sjezdu Klubu reformních kněží, kdy byla tato skutečnost přítomnými odhlasována v Národním domě na Smíchově.¹⁸ Tento akt byl však jen vyvrcholením úsilí posledních měsíců Klubu reformních kněží. Vnik nové církve byl vyhlášen 11. ledna 1920 svoláním Národu československému, které se četlo v chrámu sv. Mikuláše na Starém městě.¹⁹ Tento chrám se již během Vánoc 1919 stal centrem Klubu reformních kněží a sám Karel Farský si jej dokonce od magistrátu města pražského pronajal.²⁰ Oficiálního státního uznání se pak Církvi československé dostalo v září 1920.²¹

Nová církev musela záhy po svém vzniku řešit řadu otázek ryze praktických a organizačních. V prvních letech se Církev československá musela vyrovnávat také s odlukou pravoslavně zaměřeného křídla, které se v létě 1924 pod vedením původně moravského biskupa Církve československé Matěje Pavlíka, který přijal při svěcení jméno Gorazd, odtrhlo. Období prvních let církve je tudíž často nazývané jako období pravoslavné krize.²²

Ještě před zasedáním prvního sněmu Církve československé se konala volba prvního patriarchy. Do svého čela si představitelé církve zvolili přímou volbou v červnu

¹⁵ Tomáš BUTTA / Zdeněk KUČERA (ed.): *Od Husa k dnešku. Výstava k 90 výročí Církve československé husitské. Novoměstská radnice v Praze – 13. září až 10. října 2010*, Praha 2010 25.

¹⁶ *Ibidem* 26.

¹⁷ *Ibidem* 28.

¹⁸ TONZAR (pozn. 1) 45.

¹⁹ BUTTA / KUČERA (ed.) (pozn. 15) 17.

²⁰ BUTTA (ed.) (pozn. 2) 28.

²¹ *Ibidem* 31.

²² BUTTA (ed.) (pozn. 2) 40.

roku 1924 ThDr. Karla Farského, který byl zároveň biskupem západočeské diecéze.²³ První sněm Církve československé se konal v srpnu 1924. Jeho účastníci pod vedením Farského zde potvrdili do té doby prozatímní ústavu církve z roku 1921. Důležitým krokem bylo také sjednocení liturgie a obřadní praxe CČS.²⁴

Původně katolický kněz Karel Farský je považován za duchovního otce Církve československé. Během svého působení zakládal mnohé náboženské obce, pořádal přednášky a měl zásadní podíl na výchově nových kněží. Navíc je autorem liturgie, agendy (obřadní příručky) i zpěvníku Církve československé.²⁵ Po smrti Karla Farského zastával od roku 1928 úřad G. A. Procházka.²⁶ Ve 30. letech prohlubovala Církev československá svůj rozsah zakládáním řady zájmových sdružení laiků, kteří se zabývali zejména sociální prací, ale i ochotnickým divadlem.²⁷ CČS také vydávala řadu publikací včetně periodik. Mezi nejznámější a dodnes vydávaný patří především časopis Český zápas.

V období Druhé světové války nese CČS název Církev českomoravská, ke svému původnímu označení se po uplynutí této nelehké doby vrací. Přídomek husitská se ve jméně církve objevuje až od roku 1971, kdy byl přijat během jejího šestého sněmu.²⁸ Název Církev československá husitská zůstal platný až do dnešní doby. Autorka této bakalářské práce si je vědoma těchto rozdílů, a proto používá rozdílná označení v souladu s dobou, o níž jednotlivé části pojednávají.

2.2. Organizační struktura a liturgie Karla Farského

Sčítání lidu k 15. 2. 1921 ukazuje, že již během prvního roku působení Církve československé se její řady rozšířily o více než 500 000 členů a stala se z ní druhá nejsilnější náboženská organizace v Československu.²⁹ Na konci roku 1930, tedy téměř deset let od svého založení se k československému vyznání hlásilo téměř 780 000 věřících.³⁰ S tímto obrovským nárůstem souvisela řada praktických problémů. Nás bude

²³ BUTTA / KUČERA (ed.) (pozn. 15) 18.

²⁴ BUTTA (ed.) (pozn. 2) 46.

²⁵ BUTTA / KUČERA (ed.) (pozn. 15) 16.

²⁶ Ibidem 19.

²⁷ <http://www.ccsch.cz/view.php?id=18>, vyhledáno 3.5.2013

²⁸ BUTTA / KUČERA (ed.) (pozn. 15) 24.

²⁹ [http://notes3.czso.cz/sldb/sldb.nsf/i/9482CFDE9E4CEB63C1256E66004BF783/\\$File/tab2_21.pdf](http://notes3.czso.cz/sldb/sldb.nsf/i/9482CFDE9E4CEB63C1256E66004BF783/$File/tab2_21.pdf), vyhledáno 3.5.2013

³⁰ http://notes3.czso.cz/sldb/sldb.nsf/i/scitani_v_roce_1930, vyhledáno 3.5.2013

zajímat především otázka vhodných liturgických prostor, která je hlavním předmětem této práce.

Církev československá se v meziválečném období dělila v českých zemích formálně do čtyř diecézí: západočeská, východočeská, olomoucká, ostravská. Tyto diecéze dále obsahovaly desítky náboženských obcí.³¹ Vrcholným orgánem Církve československé je Ústřední rada složená z předsedů a místopředsedů diecézí, v jejímž čele stojí patriarcha.³²

Základním bodem církve československé je liturgie dle patriarchy Karla Farského, která byla přijata během prvního sněmu CČS. Oproti římskokatolické bohoslužbě zde nedochází k proměně na tělo a krev Krista.³³ Zásadním rozdílem je tak, jak již bylo několikrát zmiňováno, konání bohoslužby kompletně v národním jazyce. Toto opatření bylo církví římskokatolickou přijato až během II. Vatikánského koncilu. Církevní liturgická praxe má nezastupitelnou úlohu při formování náboženského prostoru, proto se na její specifické požadavky podíváme blíže v další části věnované již Husovým sborům.

V předmluvě k liturgii CČS se dozvídáme o podobě liturgického prostoru, který má být odvozován z křesťanského večeřadla. Ve středu oltární stěny má pak být situován kříž, před kterým je umístěn stůl - nejdůležitější prvek sálu. Stůl má být dobře viditelný ze všech míst pro věřící. Základní vybavení pak doplňuje kazatelna.³⁴ Důležitým prvkem liturgie CČS je zpěv, proto je nutné do bohoslužebné místnosti umístit chór a prostor pro varhany.

³¹ Státně schválené náboženské obce, in: Náboženská revue III, 1931, 29.

³² Stavební subvence, in: Náboženská revue III, 1931, 37.

³³ RUTRLE Otto / KAŇÁKOVÁ A.: Sbory Církve československé, Praha 1954, nečíslováno.

³⁴ Bohoslužebná kniha Církve československé husitské. Liturgie podle patriarchy Karla Farského. Druhá liturgie CČSH, Praha 2004, 19.

3 Pojetí sakrálního prostoru v Církvi československé a problematika stavby Husových sborů za první republiky

Církev československá musela od svého počátku přirozeně řešit otázku bohoslužebných prostor. Stoupenci nové církve, kteří často opustili řady právě církve římskokatolické, si nejednou činili ve svých obcích a městech nárok na katolické kostely, a to i násilnými způsoby. Jako argument jim mimo jiné sloužil fakt, že řadu těchto staveb zbudovali jejich husitští předci.³⁵ Vláda se pokoušela problém řešit snahou o prosazení zákona o společném užívání kostelů, se kterým však neuspěla.³⁶ Církev československá musela nakonec obsazené kostely vrátit a vláda poté přistoupila ke státním subvencím za účelem opatření vhodných liturgických prostor pro nově vzniklou CČS.³⁷ První bohoslužby CČS se konaly například také v kostelech českobratrských, ale i v obyčejných sálech hostinců a radnic stejně tak jako v místnostech škol. Nezřídka docházelo také k obřadům pod širým nebem.³⁸

V roce 1923 vzniká z nařízení Ústřední rady CČS v Praze Ústřední stavební fond CČS. Jeho hlavním úkolem měla být podpora stavebních podniků církve, vyvažování nerovností mezi náboženskými obcemi a v neposlední řadě regulace účelnosti, hospodárnosti a umělecké stránky daných stavebních podniků. Tento nově zřízený fond je spravován Ústředním stavebním výborem, který na celkovou realizaci staveb dohlíží a především zkoumá a schvaluje rozpočty, projekty a plány.³⁹

Nově vzniklá církev zpočátku adaptovala opuštěné kostely katolické a ke stavbě nových budov přistoupila až po schválení liturgie během prvního sjezdu v roce 1924, kdy se pevně vytyčily liturgické požadavky na vlastnosti náboženského prostoru. Jednou z prvních novostaveb církve československé je sbor v Rudné u Prahy, který je odvozen z klasicizujících architektonických forem a který vznikl již v roce 1924.⁴⁰

Vedení CČS v první polovině 20. let intenzivně řešilo otázku vzhledu chrámových sborů. Vyústěním této snahy bylo na počátku roku 1924 vypsání ideové soutěže na řešení jednotlivých typů sborů, které odpovídaly odlišným potřebám dle charakteru místa a velikosti náboženské obce. Ze zadání vyplývá, že zúčastnivší se architekti nebyli omezeni

³⁵ Stavební subvence, in: Náboženská revue III, 1931, 38.

³⁶ Karel FARSKÝ: Zákon o kostelích, in: Český zápas č.11/VI, 1923, 4.

³⁷ BUTTA (ed.) (pozn. 2) 41.

³⁸ F. KALOUS: Sborny Církve československé, in: Stavitel V, 1924, 101.

³⁹ Karel FARSKÝ: Úřední zprávy. Z Ústřední rady CČS v Praze. Statut Ústředního stavebního fondu CČS in: Český zápas č.39./VI, 1923, nečíslováno.

⁴⁰ Milan KUDYN: Husovy sbory v Čechách a na Moravě. Architektura 1920 – 1940 (diplomová práce na Filozofické fakultě Univerzity Palackého v Olomouci), Olomouc 2008, 14.

nijakými zvláštními podmínkami. Mimo běžných požadavků (jako například těch hygienických) měli soutěžící zejména pamatovat na to, aby návrh odpovídal důstojnosti a vážnosti budovy chrámové. Architektonická soutěž byla vypsána celkem na čtyři typy chrámových staveb lišících se kapacitou a použitým materiálem:

1. velký sbor pro 2000 osob
2. střední sbor pro 1000 osob
3. malý sbor pro 500 osob
4. malý dřevěný sbor pro 500 osob

Porota se skládala vedle patriarchy Farského také z řady předních odborníků z oblasti architektury, jako byl například architekt Ladislav Machoň. Členem odborné poroty byl i sochař František Bílek, který je známý nejen svým kladným vztahem k církvi československé, ale zejména řadou děl, která pro ni vytvořil.⁴¹ Celkem došlo do uzávěrky soutěže 20. června 1924 na 23 návrhů. První cena nebyla udělena pouze v kategorii velký sbor pro 2000 osob, kde se porota rozhodla udělit až cenu druhou.⁴² Vítězné projekty ověřené první cenou byly zveřejněny v časopise Stavitel téhož roku. Zájem o současnou architekturu dokládá skutečnost, že ve stejném čísle byl otištěn i Unity Temple (chrám jednoty) od F. L. Wrighta stojící v americkém státě Illinois, který byl svým jasným účelným řešením a jednotou náboženského prostoru inspirací pro vývoj představ o uspořádání ideálních československých sborů.⁴³

Nejlepším návrhem sboru pro 1000 osob byl projekt Karla Honzíka a L. Janíka [1,2], třetí kategorii ovládl návrh A. Benše, L. Hilgerta a O. Jelínka [3,4], vítězným projektem v kategorii malého dřevěného sboru pro 500 osob pak byl plán J. Kabeše [5].⁴⁴ Všechny oceněné sbory se vyznačují moderními tvary čisté formy a absencí téměř jakéhokoliv dekoru. Dřevěný kostel jako jediný svým celkovým tvarem evokuje zažitý typ klasických vesnických dřevěných kostelů se sedlovou střechou a zvonící, které nalezneme především na Moravě a ve Slezsku, ale také na Slovensku. Nejlepší z došlých návrhů v třetí kategorii od trojice architektů Benš, Hilgert, Jelínek se vyznačuje nezvyklým pojetím modlitebního sálu, které je založené na příčné ose. S podobným řešením se později setkáme v bohoslužebné síni Janákova vinohradského sboru. Vítězné pojetí sboru pro 1000 osob je zajímavé svým pojetím, které umožňuje přeměnit bohoslužebný sál v sál

⁴¹ Ideová soutěž na chrámové sbory ČČS, in: Český zápas č. 14/VII, 1924, 11.

⁴² Vyhlášení výsledků ideové soutěže na chrámové sbory ČČS, in: Časopis československých architektů XXIII, 1924, 112.

⁴³ KALOUS (pozn. 38) 101.

⁴⁴ Ibidem.

přednáškový, tím že se po vestavěných kolejnicích spustí opona, která skryje oltář.⁴⁵ Přednáškové sály jsou určitým specifickým CČS, jak bude popsáno později. V kontextu dobové tvorby pak návrh sboru od Karla Honzíka a L. Janíka můžeme považovat za více než pokrokový, předznamenávající podobu mnohých pozdějších staveb Církve československé v duchu konstruktivismu a funkcionalismu, které vznikají zejména ve třicátých letech.

Druhou cenu v kategorii největšího sboru pro 2000 osob (nebyla udělena cena první) získal architekt Bedřich Adámek.[6] Jeho pojetí budovy sboru je založeno na myšlence ústředního chrámového prostoru tvořeného amfiteátre, jehož přednostmi jsou dle samotného architekta dobré akustické vlastnosti a skutečnost, že všichni velmi dobře vidí na probíhající bohoslužbu. Z každé strany pak k bohoslužebnému sálu přiléhají exteriérová kolumbária řešená jako venkovní dvory s loubím.⁴⁶

Základem nově vzniklých sborů byla samozřejmě samotná liturgická síň, která se vedle farní kanceláře stala často jediným obsahem stavby. Pro CČS se však staly charakteristické víceúčelové budovy, ve kterých se spojují veškeré funkce života náboženské obce.⁴⁷ Přednáškové sály sloužící často i jako divadelní velmi často tvoří součást sborů. V církvi obecně na ně byl kladem veliký důraz v souvislosti s jejím širším záběrem zasahujícím i do oblasti osvěty a sociální práce. Nepostradatelnou součástí jsou také kolumbária, jelikož CČS byla již od svého vzniku stoupencem pohřbu žehem. Na jejich umístění nejsou kladeny zvláštní požadavky, kolumbárium může být umístěno jak z venku, tak uvnitř budovy. Ve sboru se má nacházet i kancelář, která slouží, vedle místnosti pro administrativu (jako je vedení matriky), také jako v křesťanských kostelech sakristie.⁴⁸

Ústředním bodem československého obřadu je zpřítomnění oběti a díla Kristova. Jak již bylo popsáno podrobně výše, z liturgie schválené na prvním sjezdu církve československé vyplývá, že síň konání bohoslužby má být odvozena z křesťanského večeřadla. Na čelní stěně má být umístěn kříž, před ním pak pouze stůl, který má být středem bohoslužebného zařízení, a kazatelna.⁴⁹

⁴⁵ KALOUS (pozn. 38) 105.

⁴⁶ Bedřich ADÁMEK: K soutěžnímu návrhu na chrámový sbor CČS, in: Drobné umění VI, 1925, 11.

⁴⁷ Miroslav KOUŘIL Miroslav: Stavebnictví a umění v čs. Církvi, in: Český zápas č.38/XXII, 1939, nečíslováno.

⁴⁸ Adolf BENŠ: Několik poznámek ke stavbě sborů čs. Církve, in: Stavitel V, 1924, 106.

⁴⁹ Bohoslužebná kniha Církve československé husitské. Liturgie podle patriarchy Karla Farského. Druhá liturgie CČSH, Praha 2004, 19.

Zásady pro sborové stavby formuluje v časopise *Stavitel* v roce 1924 poprvé František Kalous. Zdůrazňuje, že mezi knězem (v CČS označovaným jako duchovní správce) a ostatními věřícími má panovat bratrský demokratický vztah, který se odráží i na podobě bohoslužebné místnosti. Presbyterium tedy nemá být nijak zvlášť odděleno od lodi, má být vyvýšeno jen do té míry, aby na něj všichni věřící mohli vidět. Důraz je kladen na celkovou jednotu a určitou bezhierarchičnost uspořádání.⁵⁰ Naprosto paradoxně nám myšlenka na jednolodí s mírně odsazeným presbytářem připomíná potridentské uspořádání katolických chrámů, které se v našich zemích prosadilo především v době pobělohorské, proti níž se tato nová církev jasně vymezovala.

Duchovní církve československé slouží mši obrácení ke shromáždění věřících a na tuto skutečnost má pamatovat i řešení akustiky sboru. V kontextu pozdějšího posuzování pražských sborů 30. let, které je tématem této práce, si především v případě sboru holešovického vzpomene na zajímavé Kalousovo tvrzení: *Měly-li středověké chrámy hru světla, je třeba, aby i stavitel sboru na tuto věc pamatoval a osvětlení v tomto směru řešil.* Na druhou stranu má však dle Kalouse CČS celkově hledat inspiraci především v chrámech antických než v románských či gotických.⁵¹ Budování československých sborů po vzoru antickém se však setkalo s dobovou kritikou z důvodu neosobnosti těchto klasických staveb, které byly vnímány jako tajuplné svatyně, do nichž měli přístup jen vyvolení kněží. Husův sbor měl být chápán v přesně opačném významu jako prostora bez tísně posvátnosti, milá a rodinná.⁵² I tato tvrzení ilustrují dobovou rozpolcenost. Novoklasické tendence v architektuře církve československé plně dokládá například Husův sbor v Rudné u Prahy nebo sbor v Olomouci.

Při bohoslužbách hraje v CČS důležitou roli zpěv, proto jsou nezbytnou součástí vybavení sborů varhany, které bývají umístěny na empory nacházející se zpravidla naproti oltáři či na boční stěně.⁵³ Výjimku zde tvoří Janákův sbor vinohradský, kde architekt umístil varhanní kruchtu nezvykle přímo nad oltář.

Miroslav Kalous dále uvádí, že CČS se nestrání výzdoby chrámu, jak tomu činí například kalvinisté, avšak zároveň zamítá přebujelou výzdobu chrámů římskokatolických. V interiéru má být na straně odkud duchovní káže zobrazen Jan Hus a J. A. Komenský, uprostřed pak má být umístěn Kristus na kříži. Kvalita díla však nemá být určována jeho

⁵⁰ KALOUS (pozn. 38) 101.

⁵¹ Ibidem 102.

⁵² ADÁMEK (pozn. 46) 11.

⁵³ KALOUS (pozn. 38) 102.

posvátností, nýbrž jeho pojetím uměleckým.⁵⁴ Kladný vztah CČS k umění demonstruje i citát Karla Farského: „Přejeme si, aby vymoženosti veškerého umění sloužily též bohoslužbě.“⁵⁵

V roce 1928 vychází v Českém zápasu krátký článek architekta Ladislava Čapka, představitele Ústředního stavebního výboru CČS, který shrnuje nabyté poznatky z posledních let do směrnic pro stavbu sborů a far církve československé. Dle těchto požadavků má být budova sboru pokud možno umístěna do volného prostranství, ideálně pak do parku. Poněkud úsměvně působí doporučení, aby byly vůkol vysazeny zejména lípy jakožto národní strom. V samotném sboru má být umístěna místnost pro pořádání přednášek, rozprav a besídek. Hlavní součástí je přirozeně modlitební sál s mírně vyvýšeným kněžištěm, k němuž má přiléhat místnost pro kněze a předsíň. V otázce výzdoby popis vcelku odpovídá již požadavkům M. Kalouse, důraz je opět kladen na výhradně uměleckou úroveň díla. Podmínkou je také dostatečné místo pro varhany a pěvecký sbor. Fara společně s farními byty by pak měla být alespoň vizuálně oddělena od budovy sboru.⁵⁶

V důsledku přílišného nedodržování požadavků Ústřední rady, která tak byla nucena zamítavě posuzovat velké množství došlých návrhů sborů, vychází v roce 1932 v několika číslech Českého zápasu spolu se znovu opakovanými základními požadavky Ústřední rady také několik modelových staveb. Kdo je jejich autorem, není známo. Tato trojice návrhů Husových sborů nižší kapacity vypracovaná na základě dosud nabytých zkušeností a náboženských požadavků církve, byla určena převážně menším obcím, kde často chyběla vzdělanější osobnost, která by byla schopna posoudit kvalitu plánů. Předpokládalo se, že plány budou sloužit jako základní východiska a budou dále uzpůsobována místním specifickým požadavkům.⁵⁷ První typ kostela pro 150 až 180 osob je charakteristický sedlovou střechou a asymetrickou věží.[7] Z trojúhelného štítu cítíme náznak novoklasicismus. Celkově je sbor pojat velmi tradičním způsobem, patrně aby byl přijatelný pro velice malou obec konzervativního venkovského zaměření. Druhý návrh počítá s kapacitou kolem 300 až 400 věřících.[8] Vyznačuje se moderními strohými pravoúhlými tvary. Základem jeho vzhledu je krabicový objem modlitebního sálu a asymetrická věž umístěná při apsidálním závěru. Celkovým řešením tento sbor připomene

⁵⁴ KALOUS (pozn. 38) 102.

⁵⁵ KOUŘIL (pozn. 47) nečíslováno.

⁵⁶ Ladislav ČAPEK: Směrnice pro stavbu sborů a far církve československé, in: Český zápas č.37/XI, 1928, nečíslováno.

⁵⁷ Stavba našich sborů, in: Český zápas č.5/XV, 1932, 35.

pojetí sboru Karla Farského na Smíchově, kterému je věnována zvláštní kapitola této práce. Posledním návrhem byl sbor pro 400 až 500 osob.[9] Tento návrh v podstatě kopíruje řešení druhého typu sboru, pouze věž je umístěna v přední části stavby. Užití prvky jako mohutná římsa a sdružená oblouková okna nás však vracejí zpět do historizujících poloh.

V prosinci 1936 je ustanovena Sekce výtvarných umělců a architektů při CČS. Členy se mohli stát příslušníci CČS z řad malířů, sochařů, architektů, grafiků a uměleckých teoretiků.⁵⁸ Jejimi členy byli například František Bílek, Miroslava Kouřil, Jan Znoj, František Kubelka, Karel Truksa apod. Toto sdružení mělo pomáhat Ústřední radě s jejími stanovisky k předkládaným plánům nových sborů. Jednou z prvních věcí, kterou se nově vzniklá Sekce zabývala, bylo vytvoření symbolu CČS a úprava oděvu duchovních. Sekce se samozřejmě věnovala také problematice výzdoby liturgických prostor, ke kterým poskytovala odborné konzultace jednotlivým náboženským obcím.⁵⁹ Počátkem roku 1939 se pak Sekce transformuje do Pracovní skupiny výtvarných umělců v církvi CČS.⁶⁰

Stavební boom CČS výmluvně dokumentuje skutečnost, že na konci 30. let je v jejím majetku již 157 nových sborových staveb. Zvážíme-li, že první novostavby vznikaly nejdříve v roce 1924 po přijetí liturgie dle dr. Karla Farského, zjistíme, že každý rok tohoto období bylo otevřeno v průměru deset nových sborů.⁶¹

⁵⁸ Členská zpráva č.1 Sekce výtvarných umělců a výtvarníků, leden 1937, Ústřední archiv CČSH v Praze.

⁵⁹ Členská zpráva č.2 Sekce výtvarných umělců a výtvarníků, únor 1937, Ústřední archiv CČSH v Praze.

⁶⁰ Pracovní skupina výtvarných umělců v církvi čs., in: Český zápas č.25/XXII, 1939, nečíslováno.

⁶¹ BUTTA / KUČERA (ed.) (pozn. 15) 20.

4 Pražské Husovy sbory třicátých let

4.1. Husův sbor ve Vršovicích

Husův sbor v Praze Vršovicích je situován do blízkosti Vršovického náměstí a stadionu Bohemians. Mohutná soliterní budova církve československé dominující svou věží svému okolí je vložena do svažité parcely trojúhelníkového tvaru, která je tvořena ulicemi Na Kovárně, Sportovní a Moskevskou.[10] Do ulice Moskevská probíhající na severní straně je také orientováno hlavní průčelí celé stavby.

Náboženská obec vršovická se začala organizovat již od samotného vzniku CČS. Údajně již na jaře 1921 bylo na shromáždění místních příslušníků církve rozhodnuto o potřebě vystavět nový sbor. Zde měla také proběhnout první sbírka ve prospěch stavby sboru.⁶² V roce 1923 byla náboženskou obcí odhlasována koupě pozemku v dnešní ulici Madridské.⁶³ Následně byl vypracován také první projekt, který byl předložen ke schválení dr. Farskému. Karel Farský však s projektem spokojen nebyl a požadoval návrh monumentálnějších rozměrů. Parcela, kterou náboženská obec dříve pořídila, však nebyla k postavení takto velkého sboru vhodná. Proto byl pozemek prodán a v roce 1927 zakoupena stávající parcela. První projekty pro nový stavební pozemek vypracoval inženýr Bártl a po něm inženýr Josef Blecha, který poprvé uvažoval o budově ve tvaru písmene „L“. Tyto projekty stejně jako návrh A. Havla na půdorysu „T“ však nebyly i po mnoha úpravách přijaty.⁶⁴

Budova vršovického sboru církve československé byla nakonec postavena podle projektu architekta Karla Truksy z Holešovic. Na jeho plánech se na počátku roku 1929 shodli jak zástupci církve, tak městští úředníci.⁶⁵ Architekt Truksa poté vypracoval detailní plány, dle kterých došlo k vypsání soutěže na stavbu sboru. Tyto plány také zohledňovaly další požadavky rady starších vršovické náboženské obce. V červnu téhož roku se

⁶² Stručný výpis z kroniky náboženské obce CČSH ve Vršovicích, Archiv náboženské obce CČSH ve Vršovicích.

⁶³ Josef HRUBEŠ / Eva HRUBEŠOVÁ Eva: Pražské domy vyprávějí IV, Praha 2002, 139.

⁶⁴ Stručný výpis z kroniky náboženské obce CČSH ve Vršovicích, Archiv náboženské obce CČSH ve Vršovicích.

⁶⁵ Kronika náboženské obce CČSH ve Vršovicích, rok 1929, Archiv náboženské obce CČSH ve Vršovicích.

pochvalně vyjádřil o Truksových plánech také architekt Ladislav Čapek, hlavní představitel stavebního odboru diecézní rady církve.⁶⁶

Základní kámen na stavbu vršovického sboru byl dovezen z Kozího hrádku nedaleko Tábora, kde měl krátce působit Mistr Jan Hus. Kámen byl vršovické náboženské obci darován přímo radou města Tábor. Slavnost položení základního kamene se konala v neděli 22. září 1929 za hojné účasti věřících, zástupců náboženských obcí i nejvyšších představitelů církve československé.⁶⁷

V březnu roku 1930 byla po ofertním řízení zadána stavba sboru karlínské stavební firmě Nekvasil, která se zavázala sbor dokončit do konce roku, a která navíc podala nejlevnější nabídku. Cena stavebních prací byla stanovena na necelé 3 miliony Kčs.⁶⁸ Se samotnou stavbou se počalo na konci března. Již na konci prázdnin, v srpnu 1930 byl na zhotovené věži vztyčen kalich s křížem, v září pak došlo k umístění čtyř zvonů do věže a v listopadu se nastěhovala duchovní správa. Slavností otevření nového sboru se konalo 21. prosince 1930 za přítomnosti patriarchy G. A. Procházky.⁶⁹

Náboženská obec vršovická se stavbou takových rozměrů vydala ze všech finančních prostředků a navíc se poměrně výrazně zadlužila. Celkové náklady na stavbu včetně částky určené na zakoupení pozemku přesáhly 4 miliony korun.⁷⁰ Po skončení druhé světové války, tedy 15 let od otevření sboru, byla výše dluhu stále přibližně 2 miliony korun.⁷¹ Shánění finančních prostředků na splátku vysokého dluhu nebylo však jedinou obtíží, se kterou se musela vršovická duchovní správa vypořádat. Již ve čtyřicátých letech musel sbor řešit nedostačující kapacitu urnových míst. V této době byly postupně na kolumbárium předělány prostory uvnitř budovy jako sakristie a tzv. úřadovna. Během těchto let byly také zazděny dveře vedoucí ze sakristie umístěné za chórem přímo do sálu.⁷² V současné době je interiérové kolumbárium umístěné pouze pod kruchtou uvnitř modlitební místnosti.⁷³

Monumentální budova sboru v sobě skrývá, jak je pro sborové stavby církve československé typické, hned několik rozdílných funkcí. Stavba je koncipována do tvaru písmene „L“, přičemž do hlavní části směřující severojižním směrem je umístěn

⁶⁶ Vyjádření Ladislava Čapka k plánům vršovického sboru, červenec 1929, Ústřední archiv CČSH v Praze.

⁶⁷ Pozvánka na slavnost položení základního kamene vršovického sboru, 1929, Ústřední archiv CČSH v Praze.

⁶⁸ Kronika náboženské obce CČSH ve Vršovících, rok 1930, Archiv náboženské obce CČSH ve Vršovících.

⁶⁹ Pozvánka na slavnostní otevření sboru ve Vršovících, 1930, Ústřední archiv CČSH v Praze.

⁷⁰ Výkaz stavebního nákladu na stavbu Husova sboru náboženské obce církve českomoravské ve Vršovících, 1942, Ústřední archiv CČSH v Praze.

⁷¹ Žádost o subvenci na oddlužení Husova sboru ve Vršovících, srpen 1945, Ústřední archiv CČSH v Praze.

⁷² HRUBEŠ / HRUBEŠOVÁ (pozn. 63) 140.

⁷³ Dle informací p. faráře Frýdla od 90. let 20. stol.

modlitební sál, farní úřad, zasedací místnost a kolumbárium, do zbytku stavby na západní straně jsou pak vloženy farní byty a prostory záložny. Do suterénu byl situován divadelní sál s přílehlými obslužnými prostory. V následující části bude stavba podrobně popsána a analyzována, přičemž autorka jako první charakterizuje exteriér celé stavby.

Dvouetážové průčelí části sboru obsahující bohoslužebný sál, které směřuje do ulice Moskevská, může být považováno za hlavní průčelí celé stavby. Samotné těleso sálu je oproti zbytku stavby vyšší. Mohutná věž umístěná ve středu severní hrany střechy modlitebního sálu je dominantou celé stavby, která jasně říká, jaká část celého sboru je považována za nejpodstatnější. Těsně před věží je situován stupňovitý štít, který tvoří jakýsi optický podstavec samotné věže. Vstupní nižší část, v které je farní úřad a předsíň, je zpřístupněna dvěma vchody. Fasáda této severní strany je členěna mohutnými lesénovými rámy, které jsou dále podloženy další vrstvou lesén, a které tak vytváří plastickou hru. V horní části je pak budova označena nápisem „Husův sbor“.

Hlavním motivem sborové věže je obrovská prosklená krychle umístěná v polovině její celkové výšky. Nad touto skleněnou částí se věž postupně zužuje až ke kalichu, který je zakončen křížem. Pod ní je pak otevřena dlouhými okny, za nimiž se nachází zvony. Při pohledu na celkové řešení věže se nám vybaví maják, který i svým symbolickým pojetím vyhovuje představě náboženské stavby a který obrazně směřuje lid do bezpečných vod.

Zadní, tedy jižní, třietážové průčelí hlavní části stavby je stejně jako to přední odstupňováno vzhledem k výškové dominanci hlavního sálu.[11] V šíři závěru modlitebního sálu je zde navíc proveden čtyřboký rizalit, který uzavírá jižní fasádu celého sboru. V prvním a druhém patře rizalitu je umístěna vždy dvojice oken nezvyklého skobového tvaru. Do středu tohoto rizalitu je vložen mohutný pilastr, který je ve své druhé polovině bosovaný, a který celkově pointuje a uzavírá tuto část stavby. Na masivní korunní římsě rizalitu je umístěn nápis „pravda vítězí“. Dle zachovaných plánů byla na vrcholu pilíře plánována blíže neurčená socha, která se však stejně jako ostatní exteriérová sochařská výzdoba z důvodů finanční vyčerpanosti po samotné stavbě sboru nerealizovala.⁷⁴ Architekt Truksa, který tento netypicky řešený závěr kostela pojal jako kýl lodi, se zcela zřejmě nechal inspirovat Gočárovým československým pavilónem na Mezinárodní výstavě dekorativního a průmyslového moderního umění (Exposition internationale des arts décoratifs et industriels modernes), která se konala v roce 1925

⁷⁴ Plány architekta Karla Truksy na stavbu vršovického sboru, Archiv náboženské obce CČSH ve Vršovicích.

v Paříži.⁷⁵ [12] Můžeme jen spekulovat, do jaké míry byli oba umělci v kontaktu, skutečností zůstává, že Josef Gočár realizoval ve stejné době jen o několik set metrů vedle na náměstí Svatopluka Čecha svůj římskokatolický kostel sv. Václava.

Důležitým prvkem celé stavby je také nevelké venkovní kolumbárium. [13] Architekt Truksa ho umístil do exteriéru stavby na sloupový ochoz, který je přístupný z modlitebního sálu. Ochoz vynášený krakorci se nachází v prvním patře na západní straně bloku obsahujícím liturgický prostor.

Zbylá část stavby, ve které jsou umístěny byty a prostor záložny je ve svém pojetí podřízena části hlavní. Jejím dominantním prvkem, situovaným do ulice Moskevská, je předsunutý prostor ve výši první etáže zakončený střešní terasou, který původně obsahoval místnosti pro Vršovickou záložnu. Pokud porovnáme hlavní průčelí a průčelí bytového křídla, zjistíme, že monumentalita jednopatrové hlavní fasády je umocňována celkovým menším počtem jejích etáží. Křídlo s nájemními prostory je řešeno jako dvoupatrové, hlavní průčelí pak jako jednopatrové.

Nejdůležitější část celé stavby, modlitební sál, je obdélníkového půdorysu a jeho jižní strana je uzavřena rozměrnou nikou obsahující oltář. [14] Na protější straně nad vstupem je umístěna kruchta ve tvaru písmene „U“. Jak již bylo zmíněno výše, v současnosti se pod varhanní tribunou nalézají kolumbárium, které však architektem Truksou rozhodně na tomto místě zamýšleno nebylo. Boční stěny sálu jsou otevřeny dvěma řadami oken. Důkazem skutečnosti, že architekt pamatoval ve svých plánech na akustickou stránku projektu, jsou oblé přechody oltářní niky, hlavní stěny a stropu sboru v jejich styčných částech. Na čelní stěně sálu se nacházejí nástěnné malby provedené malířem R. Adámkem v roce 1932. Ve středu je zobrazena Večeře Páně, po jejích stranách jsou pak zpodobněni Cyril s Metodějem a Mistr Jan Hus s Karlem Farským.⁷⁶

Ve vstupní nižší části směřované do ulice Moskevská se nachází předsíň, z které vede schodiště do prvního patra, z něhož je přístupná kruchta bohoslužebné místnosti a směrem do ulice pak zasedací místnost. V přízemí se nalézají farní úřad.

Z dochovaných plánů vyplývá, že biografický/divadelní sál nacházející se pod modlitebním sálem v suterénu měl být původně stejně veliký a stejně orientovaný jako sál hlavní. Jeho jeviště se mělo nalézat v místě pod dnešní sakristií. Sál byl však oproti

⁷⁵ Markéta SVOBODOVÁ: Architektonický vývoj sakrálních staveb Církve československé husitské ve 20.-40. letech 20. století, in: Aleš FILIP / Norbert SCHMIDT (ed.): Dům boží a brána nebe ve 20. století. Studie o sakrální architektuře, Mikulov 2009, 89.

⁷⁶ Markéta VEČEŘÁKOVÁ: Změny liturgického prostoru v pražské meziválečné sakrální architektuře, in: Umění XLVI, 1998, 556.

původním plánům zmenšen a otočen o 90 stupňů.⁷⁷ I přes snížení kapacity sálu šlo o poměrně velkoryse pojaté prostory s celkem 320 místy.⁷⁸ Navíc zde bylo pamatováno i na orchestřiště a dva balkony. Do sálu vede také samostatný vchod z ulice Na Kovárně, který je opatřen i vestibulem s pokladnou, šatnami a hygienickým zázemím.⁷⁹

Architekt sboru Karel Truksa se narodil v roce 1885 v Pečkách, většinu svého života pak pobýval v pražské Bubenči. Vzdělání získal na pražské technice, částečně působil také na Akademii výtvarného umění.⁸⁰ (nemělo by být v Praze?) Za cíle svých studijních cest si zvolil Německo (Drážďany, Lipsko) a bývalou Jugoslávií (Ljublanj, Pula). Pro istrijské město Pula následně navrhl nemocnici v rámci mezinárodní soutěže pořádané v roce 1916, za kterou získal 2. cenu. Mimo Prahu působil také v Jičíně, kde od něho byl zakoupen projekt paláce YMCA.⁸¹ Truksa byl poměrně aktivním členem náboženské obce CČS v Holešovicích, pro kterou navrhl v roce 1933 budovu Husova sboru, která však nakonec realizována nebyla (viz podrobněji kapitola zabývající se Husovým sborem v Holešovicích). Jeho nejvýznamnějším podnikem je jistě monumentální novostavba vršovického sboru, která byla dle Truksových plánů prováděna na počátku 30. let. Se jménem Karla Truksy se setkáváme také v záznamech z jednání Sekce výtvarných umělců a architektů při CČS, jejíž členem byl od roku 1937.⁸²

4.2. Husův sbor na Vinohradech

Husův sbor v Dykové ulici se nalézá na samé hranici městských čtvrtí Vinohrad a Vršovic v těsné blízkosti Vinohradské vodárny a Bezručových sadů. Jedná se o solitérní stavbu s vysokou útlou věží situovanou do rohu budovy, která dominuje okolnímu prostoru a výsoce převyšuje historizující nárožní věže činžovních domů na protější straně parku.[15]

Vinohradští příznivci CČS se začali organizovat téměř ihned po vyhlášení vzniku nové církve. První schůzka přívrženců CČS v této části Prahy se konala již v březnu 1920. Na tomto setkání byl stanoven přípravný prozatímní výbor, který měl jasný cíl: vybudovat

⁷⁷ Plány architekta Karla Truksy na stavbu vršovického sboru, Archiv náboženské obce CČSH ve Vršovicích.

⁷⁸ Kronika náboženské obce CČSH ve Vršovicích, rok 1929, Archiv náboženské obce CČSH ve Vršovicích.

⁷⁹ Alfred JAVORIN: Divadla a divadelní sály v českých zemích. I. díl. Divadla, Praha 1949, 253.

⁸⁰ Pavel VLČEK (ed.): Encyklopedie architektů, stavitelů, zedníků a kameníků v Čechách, Praha 2004, 671.

⁸¹ Prokop TOMAN: Slovník československých výtvarných umělců, Praha 1947, 607.

⁸² Členská zpráva č.5 Sekce výtvarných umělců a výtvarníků, červen 1937, Ústřední archiv CČSH v Praze.

náboženskou obec CČS na Vinohradech.⁸³ Tak se také stalo přibližně rok později, kdy v dubnu 1921 vzniká náboženská obec osamostatněním od duchovní správy staroměstské.⁸⁴

S rostoucím počtem členů se začali místní věřící poohlížet po vhodném náboženském prostoru. Nejprve usilovali o získání práva spoluužívat kostel sv. Ludmily na Náměstí Míru, toto přání se však ukázalo v tehdejší napjaté době jako nereálné. Z počátku stejně negativně dopadají také jednání o propůjčení kaple školy Na Smetance situované v kopci nad Hlavním nádražím. První bohoslužby se tak stejně jako ve většině jiných náboženských obcí CČS konaly pod širým nebem. Vinohradští za tímto účelem využívali prostranství dnešního Náměstí Míru.⁸⁵ V březnu 1921 bylo konečně vydáno povolení užívat školní kapli Na Smetance, kterou k liturgickým obřadům CČS bylo povoleno také mírně přizpůsobit.⁸⁶ Kapacitně byla však dotyčná kaple zejména o významných svátcích poddimenzována, a tak se i přesto čas od času konaly venkovní mše.⁸⁷

První zmínka o zvažování možnosti vlastní sborové stavby se datuje do roku 1922.⁸⁸ O rok později se již z farní kroniky dozvídáme o konaných přednáškách, jejichž výtěžek měl směřovat do stavebního fondu náboženské obce.⁸⁹ Stejně tak i roky následující se nesou ve znamení neustálého shánění finančních prostředků do stavebního fondu.

Hned od počátku zřízení fondu rada starších věnuje největší úsilí na získání volného pozemku na Náměstí Jiřího z Poděbrad.⁹⁰ V březnu roku 1925 se do pomyslného hledáčku rady starších pak poprvé dostává stavební pozemek před vodárnou, který je ohraničený dnešními ulicemi Korunní, U Vodárny, Slezská a Kladská, a jehož odprodej záhy schvaluje městská rada. Představitelé CČS neváhají a odhlasují jeho koupi. Téhož roku je na stavební parcele před vodárnou v předvečer svátku upálení Mistra Jana Husa konána venkovní bohoslužba. Po konzultacích s Karlem Farským je vyhotovením plánů nového sboru pověřen inženýr Hladík.⁹¹ Architekt Hanuš Hladík pojal sborovou budovu jako monumentální symetrickou stavbu na masivním soklu s osovou věží v její přední části.[16] Zachovaný náčrt neumožňuje detailnější popis architektonických prvků, avšak užití slepých arkád na hlavní věži a pilastrového vysokého řádu působí poněkud historizujícím dojmem.

⁸³ David FRÝDL: Hledejte nejprve království božího a spravedlnosti jeho. Pamětní spis vydaný u příležitosti 60. výročí otevření Husova sboru na Královských Vinohradech, Praha 1993, 10.

⁸⁴ http://www.hs-vinohrady.cz/1_0/index.html, vyhledáno 15.6.2013

⁸⁵ Kronika náboženské obce CČSH na Vinohradech, Archiv náboženské obce CČSH na Vinohradech, rok 1920.

⁸⁶ Ibidem rok 1921.

⁸⁷ Ibidem rok 1925.

⁸⁸ Ibidem rok 1922.

⁸⁹ Ibidem rok 1923.

⁹⁰ Ibidem.

⁹¹ Ibidem rok 1925.

Problémy s nově nabytým pozemkem před vodárnou se datují hned do následujícího roku 1926. Tehdy poctil Prahu svou návštěvou bývalý císař František Josef I. Byla to právě vídeňská císařská rodina, která kdysi Praze věnovala dotyčný pozemek nedaleko Vinohradské vodárny jako místo určené pro městský park. V důsledku jejího důrazného protestu byla tak již zaplacená parcela CČS odňata. Po mnoha intervencích se alespoň podařilo vyjednat výměnu pozemku za jiný. Novým místem, kde měl být vinohradský Husův sbor vystavěn, se stala nedaleká parcela „pod“ vodárnou o výměře přes 430 m², která však byla z části již zastavěna dvěma domky a tělocvičnou, které musely později ustoupit církevní novostavbě.⁹² V průběhu dalších let se konaly mnohé sbírky a společenské akce s jediným cílem: vybrat dostatek prostředků, aby mohla být zahájena stavba. Během těchto dob byla stále užívána kaple Na Smetance.⁹³

Architekt Pavel Janák přichází poprvé do styku s náboženskou obcí CČS na Vinohradech pravděpodobně v roce 1928, kdy zde dochází k ustanovení stavebního odboru. Stavební odbor se téměř ihned rozhoduje na radu Dr. Kováře zahájit jednání právě s architektem Pavlem Janákem.⁹⁴ Na zasedání rady starších během jara 1929 jsou Janákem poprvé předloženy konkrétní návrhy.⁹⁵ Tyto plány můžeme nejspíše ztotožnit s plány z března 1929. Vidíme na nich, že Janák zde nepočítal s částí sboru obsahující nájemní domy. Nárožní zvonová věž byla naopak zamýšlena od samého začátku, i když ještě nestojí téměř oddělena od zbytku stavby, jako je tomu dnes. Specifikem tohoto nerealizovaného návrhu je skutečnost, že stavba měla být téměř celá prosklená.⁹⁶[17] Další variantu nového sboru vytvořil Janák ještě na podzim téhož roku. Plán ukazující podobu sboru tak, jak ji architekt zamýšlel v říjnu 1929, ukazuje, že podíl skla na fasádě byl o něco zmenšen, avšak stále zůstával dominantním.[18] Velmi zvláště je na tomto návrhu pojata nárožní věž, jejíž půdorys je plánován jako kruhový. Sborová věž měla navíc zůstat téměř celá prosklená.⁹⁷ Interiér modlitebního sálu je řešen také velmi originálním způsobem. Hlavní osa centrálního čtvercového bohoslužebného sálu, která je určena oltářem a uličkou k němu směřující, je vedena neobvyklým diagonálním směrem.[19] Toto uspořádání vyznačující se absencí presbyteria zajišťuje naprostou jednotu obřadní místnosti. Místo pro věřící a oltář je navíc

⁹² Kronika náboženské obce CČSH na Vinohradech, rok 1926, Archiv náboženské obce CČSH na Vinohradech.

⁹³ Ibidem rok 1928.

⁹⁴ Ibidem.

⁹⁵ Ibidem rok 1929.

⁹⁶ Norbert KIESLING: Pavel Janák, Řevnice 2011, 94.

⁹⁷ Ibidem.

obežováno řadou sloupů, které vynášejí strop. Ani tento návrh se však realizace z důvodu jeho odmítnutí Státní regulační komisí nedočkal.⁹⁸

Vyklizení nového stavebního pozemku „pod“ vodárnou od zde stojících budov, které počalo hned po jeho získání, bylo završeno na počátku roku 1930, kdy byla parcela předána městskou stavební komisí pro stavbu sboru. Následně bylo rozhodnuto, že jako základní kámen bude použit kámen z hradu Krakovce, kde pobýval Mistr Jan Hus krátce před svým odchodem do Kostnice. Slavnost položení základního kamene nového sboru byla stanovena na 26. října 1930.⁹⁹ Později bylo rozhodnuto, že základní kámen nebude umístěn do základů, ale vystaven před sborem.¹⁰⁰ Z důvodu nedostatku financí se však k samotné výstavbě ani po položení základního kamene nepřistoupilo.

Finální projekt Pavla Janáka, dle kterého byl sbor nakonec s drobnými úpravami realizován, pochází pravděpodobně až z prvních dnů roku 1931.¹⁰¹ Na rozdíl od svých předchůdců je doplněn o křídlo s nájemními byty, které bylo začleněno z čistě pragmatických důvodů na základě požadavku náboženské obce.¹⁰² Dramatické sdružení Havlíček, které významně přispívalo do stavebního fondu vinohradského sboru, si vymínilo, aby součástí nově vznikající stavby byl také rozměrný přednáškový sál s jevištěm. Součástí nové stavby se tak stal i tento sál s kapacitou neuvěřitelných 580 míst.¹⁰³ [20] Téhož roku byla Janákovi vyplacena první částka z celkového honoráře dosahující nebyvalé výše 85 000 korun, který svědčí o vysoké prestiži tohoto již dobře zavedeného architekta.¹⁰⁴ V dubnu 1932 jsou pak Janákovy plány předloženy Diecézní radě CČS, jejímž stavebním referentem byl Ladislav Čapek.¹⁰⁵ Diecézní rada ve svém vyjádření doporučuje zejména drobné úpravy obětiště. Požaduje například jeho přístupnost z přední strany v podobě několika schodů, nikoliv z boku, jak bylo zřejmě zamýšleno. Zajímavou skutečností je, že ve svém vyjádření diecézní rada nepovoluje umístění chóru v prostoru nad oltářem. Nad vchodem do bohoslužebných prostor pak doporučuje vytvořit nápis či umístit symbol kalicha, který by jasně označoval, že se jedná o vstup do sboru CČS. Dále se má zvážit užití skleněných cihel v průčelí sboru (pravděpodobně v jeho dolní části), které se radě nezdá vhodné pro sborovou stavbu.¹⁰⁶

⁹⁸ Kronika náboženské obce CČSH na Vinohradech, rok 1931, Archiv náboženské obce CČSH na Vinohradech.

⁹⁹ Ibidem rok 1930.

¹⁰⁰ Ibidem rok 1932.

¹⁰¹ KIESLING (pozn. 96) 94.

¹⁰² Kronika náboženské obce CČSH na Vinohradech, rok 1931, Archiv náboženské obce CČSH na Vinohradech.

¹⁰³ FRÝDL (pozn. 83) 18.

¹⁰⁴ Kronika náboženské obce CČSH na Vinohradech, rok 1931, Archiv náboženské obce CČSH na Vinohradech.

¹⁰⁵ Dopis rady starších náboženské obce vinohradské CČS adresovaný Ústřední radě CČS, duben 1932, Ústřední archiv CČSH v Praze.

¹⁰⁶ Vyjádření Ladislava Čapka k plánům vinohradského sboru, duben 1932, Ústřední archiv CČSH v Praze.

Rozhodující událostí, která podmínila zahájení výstavby, bylo přidělení půjčky ve výši 1,75 milionu korun od pojišťovny Praha během roku 1932. Ihned se proto přistupuje k výběrovému řízení na stavební firmu, kterým ze čtyř zúčastněných společností prošla nejúspěšněji firma Belada a spol. Stavební práce byly firmou Belada zahájeny v červenci 1932.¹⁰⁷ Husův sbor byl vystavěn do jednoho roku, jak tato vítězná stavební firma slíbila. Slavnostní zdvižení kalicha na sborovou věž znamenající praktické dokončení stavebních prací se konalo 25. června 1933 a již v červenci se do nových bytových prostor stěhují první nájemníci. Po konečných úpravách interiérů se oficiální slavnostní otevření konalo v říjnu 1933.¹⁰⁸ Celkové náklady na stavbu sboru včetně nákupu pozemku a vnitřního vybavení dosáhly částky 5 milionů korun.¹⁰⁹

Pokojné užívání nového sboru však netrvalo dlouho. Již v roce 1935 rada starších dochází k přesvědčení, že přednáškový sál situovaný pod modlitební síní je nevyužitý a nepřináší tak zadlužené náboženské obci žádný užitek. Počíná se uvažovat o jeho přeměně na kolumbárium, jehož dosavadní kapacita byla zjevně poddimenzována.¹¹⁰ Původní kolumbárium se nacházelo přímo v bohoslužebném sále na galerii umístěné naproti oltáři. Tedy v místech, kde se běžně nalézá varhanní kruchta, kterou Janák v případě vinohradského Husova sboru umístil nezvykle nad oltář. Soutěž na přestavbu přednáškového sálu na prostory kolumbária proběhla během roku 1936 za účasti dvou architektů: M. Kouřila a Jiřího Jakuba. Návrh druhého jmenovaného byl nakonec porotou upřednostněn.¹¹¹ Přednáškový sál však přece zcela nezanikl, neboť byl zřízen alespoň v prostoru bývalého jeviště.¹¹² Vznik kolumbária v místě přednáškového sálu sebou nesl obtíže spojené se šikmým sklonem podlahy i stropu, byly tedy nutné nové konstrukce jak podlahy, tak i zavěšeného stropu.¹¹³ Přestavba byla v roce 1937 zadána opět firmě Belada a v březnu následujícího roku bylo nové kolumbárium slavnostně otevřeno.¹¹⁴ Vinohradské kolumbárium CČS se řadí k největším na světě s kapacitou dosahující počtu zhruba 6 000 učen.¹¹⁵

¹⁰⁷ Kronika náboženské obce CČSH na Vinohradech, rok 1932, Archiv náboženské obce CČSH na Vinohradech.

¹⁰⁸ Ibidem rok 1933.

¹⁰⁹ Dopis rady starších náboženské obce vinohradské CČS adresovaný Ústřední radě CČS, únor 1934, Ústřední archiv CČSH v Praze.

¹¹⁰ Kronika náboženské obce CČSH na Vinohradech, rok 1935, Archiv náboženské obce CČSH na Vinohradech.

¹¹¹ Ibidem rok 1936.

¹¹² Dopis rady starších náboženské obce vinohradské CČS adresovaný Ústřední radě CČS, srpen 1937, Ústřední archiv CČSH v Praze.

¹¹³ Jiří JAKUB: Kryté kolumbarium v Husově Sboru v Praze-Vinohradech, Praha 194, 1.

¹¹⁴ Kronika náboženské obce CČSH na Vinohradech, rok 1938, Archiv náboženské obce CČSH na Vinohradech.

¹¹⁵ JAKUB (pozn. 113) 7.

V roce dokončení stavebních prací na vinohradském sboru, tedy v roce 1933, se koná také soutěž na jeho výmalbu. Ikonografický koncept výzdoby bohoslužebné místnosti závazné pro zúčastněné umělce vypracoval dr. František Kovář. Z celkových pěti došlých návrhů sice nebyla udělena první cena, nicméně jako nejlepší byla uznána práce malíře Titelbacha.¹¹⁶ Jako v případě mnoha jiných sborů byla výzdoba odložena na neurčito pro nedostatek financí. Proto když v roce 1934 předložil sochař Jan Znoj návrh na vytvoření keramických plastik místo nástěnných maleb, avšak se stejným námětem, které svým provedením nezatěžovaly tolik pokladnu náboženské obce, bylo rozhodnuto o jejich zakoupení. Znojovy plastiky se však setkaly s odporem architekta Janáka a i poroty umělců, kterou Janák za tímto účelem sezval.¹¹⁷ Byla mu vytýkána jak kompozice a nepříliš vznešený materiál, tak skutečnost, že podle člena poroty prof. Pečírky postrádá Znojův návrh duchovní povznesenosti. Tato určitá civilnost v uměleckém pojetí však byla v souladu s přesvědčením CČS, jak také vyjádřil další člen poroty dr. Hník.¹¹⁸ Znojovy plastiky byly nakonec přece realizovány a do sboru umístěny. Sochařská výzdoba dle Znojových návrhů byla provedena v několika etapách, přičemž rada starších sochaři doporučila, aby věc konzultoval s architektem Janákem.¹¹⁹ Jako první byly v roce 1936 odhaleny čtyři reliéfní postavy starozákonních proroků, doprovázené citáty z bible. Reliéf byl umístěn na levé straně čelní stěny modlitební místnosti z pohledu věřících. O dva roky později byl na straně protější zavěšen druhý reliéf zachycující slovanské věrozvěsty Cyrila a Metoděje a postavy české reformace Mistra Jana Husa a Jana Ámose Komenského.¹²⁰ Sochařská výzdoba bohoslužebné síně byla završena v roce 1940, kdy je nad oltář umístěna Znojova monumentální figura Ježíše Krista.¹²¹ Ani kolumbárium vzniklé z přednáškového sálu nezůstalo bez výzdoby. Ohromnou nástěnnou malbu s námětem Převoz očištěných na celé jeho čelní stěně ztvárnil otec architekta Jiřího Jakuba - malíř František Jakub během roku 1938.¹²² Výzdobu kolumbária završila na počátku 40. let plastika Jaroslava Horejce s tematikou Posledního soudu.¹²³ Umělecké vybavení vinohradského Husova sboru, přestože ještě nebylo dokončeno, je na konci 30.let dáváno příkladem svým souhrnným cyklem

¹¹⁶ Kronika náboženské obce CČSH na Vinohradech, rok 1933, Archiv náboženské obce CČSH na Vinohradech.

¹¹⁷ Ibidem rok 1934.

¹¹⁸ Zápis o schůzi poradní komise ve věci výzdoby bohoslužebné místnosti plastikami sochaře J. Znoje, prosinec 1934, Ústřední archiv CČSH v Praze.

¹¹⁹ Kronika náboženské obce CČSH na Vinohradech, rok 1934, Archiv náboženské obce CČSH na Vinohradech.

¹²⁰ Ibidem rok 1938.

¹²¹ Ibidem rok 1940.

¹²² JAKUB (pozn. 113) 1.

¹²³ Kronika náboženské obce CČSH na Vinohradech, rok 1942, Archiv náboženské obce CČSH na Vinohradech.

vyjadřujícím v souhrnu základní dějiny: starozákonní proroky, Ježíše Krista a základní postavy husitské ikonografie v podobě věrozvěstů, Husa a Komenského.¹²⁴

Bílá funkcionalistická budova vinohradského Husova sboru je založena na hře několika jednoduchých objemů představujících různé funkce této stavby. Toto řešení nám může připomenout ztvárnění například chrámu sv. Mikuláše na Malé Straně, kde vztah věže a mohutné kupole vytváří početnou sérii různých pohledů. Na první pohled rozeznáme tři základní části: věž, obytné křídlo a část obsahující modlitební sál s kolumbáriem. Pětipatrové křídlo obsahující nájemní byty situované na východ celé kompozice převyšuje o dvě poslední patra část s modlitebním sálem a kolumbáriem. Počínaje druhým patrem jsou podlaží mírně předsazena oproti patřům nižším. Fasáda obytného křídla není stejně jako je tomu u zbytku stavby nijak dekorována. Jedinými prvky, které ozvláštňují Janákovo velmi strohé, avšak rafinované pojetí, jsou okna probíhající přes rohy stavby a dva rizality obsahující vždy vstup s přilehlým schodištěm.

Vchod do modlitebního sálu je přístupný z terasy na západní straně sboru. Tato vstupní terasa se nachází zhruba v polovině výšky části sboru obsahující bohoslužebnou síň a kolumbárium. Terasa je přístupná pomocí schodišť jak z jižního, tak i severního směru. Od jihu na terasu vede třiramenné schodiště, jehož začátek je umístěn přímo při vstupu do kolumbária v přízemí. Ze strany severní na terasu směřuje pouze jednoduché jednoramenné schodiště. Samotné bílé průčelí části obsahující modlitební síň dosahuje maximální strohosti, nenalezneme zde ani okna. Jediným prvkem rozrušujícím tuto souvislou bílou stěnu je kromě vstupních dveří také nápis označující Husův sbor. Dolní část obsahující prostory kolumbária předstupuje v šíři terasy prvního patra, která je umístěna na jeho střeše. Z této přední, tedy západní strany, je část s kolumbáriem členěna dvěma řadami protáhlých obdélných horizontálních oken složených ze skleněných cihel. Na bočních stěnách této části sboru je vždy umístěno jedno velké obdélné okno prostupující téměř celou výškou stavby, které zajišťuje osvětlení vnitřních schodišť. Vchod do prostor kolumbária umístěného v přízemí je situovaný na jihozápadním rohu stavby. Navíc je opatřen vstupní lodžíí, jejíž vnější roh směřující směrem do křižovatky je zakončen dominantou sboru, zvonovou věží.

Nárožní zvonová věž vinohradského Husova sboru svým odstupem od zbytku stavby, s kterou je spojena pouze prostřednictvím lodžie při vstupu do kolumbária, navazuje na tradici italských kampanil umístěvaných prakticky nezávisle na vlastních kostelech.[21] Tato velmi úzká věž vysoká 34 metrů, korunovaná kalichem, nezvykle odhaluje svou

¹²⁴ KOUŘIL (pozn. 47) nečíslováno.

konstrukci. Absence stěn téměř po celé její výšce umožňuje nahlédnout „vnitřní“ točité schodiště a trojici sborových zvonů.¹²⁵

Modlitební sál je situovaný v prvním patře nad kolumbáriem.[22,23] Bohoslužebnou síň předchází předsíň, která je přístupná z venkovní terasy. Modlitebna je založena na půdorysu obdélníku, který je však v tomto případě umístěn příčně.[24] Kněžiště v podobě lichoběžníkové niky se tedy nachází neobvykle ve středu delší strany sálu. S tímto netradičním příčným řešením modlitebního sálu se setkáváme také ve vítězném návrhu malého sboru pro 500 osob od A. Benše, L. Hilgerta a O. Jelínka v rámci ideové soutěže na sborové stavby CČS, která proběhla v roce 1924.¹²⁶ Nad oltářem vinohradského sboru je umístěna varhanní kruchta. Na protější straně na galerii nad vstupem bylo původně kolumbárium, které je dnes až na malou část zrušeno. Podlaha bohoslužebního sálu má poměrně výrazný sklon klesající směrem k obětišti. Síň je osvětlována pouze pomocí střešních shedových oken typických pro tovární stavby.¹²⁷ Toto řešení zdůrazňuje celkovou civilnost, prostotu a úspornost výrazu, která je blízká zejména také evangelickým náboženským prostorům.¹²⁸

Dílo a život Pavla Janáka jsou na rozdíl od ostatních architektů pražských Husových sborů dostatečně známy, proto se nebudu touto osobností podrobněji zabývat. Janák zřejmě nikdy nebyl členem CČS. Vinohradský sbor však není jediná zakázka, při které tento architekt přišel do styku s CČS. Z roku 1939 pochází jeho nerealizovaný projekt kostela církve československé v Táboře.¹²⁹

4.3. Sbor Karla Farského na Smíchově

Sbor Karla Farského na pražském Smíchově se nachází nedaleko autobusového nádraží Na Knížecí, na stráni kopce, na jehož úpatí leží vilová čtvrť Malvazinky známá především díky obrovskému hřbitovu a stejnojmenné nemocnici. Budova smíchovského sboru, rozkládající se na rohu tvořeném ulicemi U Santošky a Na Václavce, je situována do blízkosti parku Santoška. Tato bílá stavba pohledově dominuje ulici U Santošky, kterou opticky uzavírá, pokud se jí vydáme směrem na Malvazinky.[25]

¹²⁵ FRÝDL (pozn. 83) 17.

¹²⁶ KALOUS (pozn. 38) 103.

¹²⁷ Rostislav ŠVÁCHA: Od moderny k funkcionalismu. Proměny pražské architektury první poloviny dvacátého století, Praha 1995, 400.

¹²⁸ VEČERÁKOVÁ (pozn. 76) 556.

¹²⁹ VLČEK (pozn. 80) 274.

Smíchovská náboženská obec byla založena v březnu roku 1920 v Národním domě na Smíchově. Obec zpočátku několikrát usilovala o propůjčení římskokatolického kostela sv. Gabriela za účelem pravidelných bohoslužeb, žádostem však nebylo vyhověno. Stejně úsilí bylo vyvíjeno i v případě Barvitiovy baziliky sv. Václava a kostelíka sv. Jana Nepomuckého v Radlicích. Po schválení městským úřadem byly nakonec první bohoslužby konány v propůjčeném přednáškovém sále školy v ulici Kořenského (nedaleko Arbesova náměstí).¹³⁰ O kostel sv. Gabriela však smíchovská rada starších přes počátečné neúspěchy usilovat nepřestala a v květnu 1921 si vymohla jeho spoluužívání.¹³¹

První zmínky o zvažování potřeby vlastního shromaždiště jsou zaznamenány v roce 1925. Téhož roku je také založen stavební fond, z něhož měla být budoucí novostavba hrazena. V této době však ještě nebylo jasné, na kterém místě by měl nový sbor vzniknout a uvažovalo se tedy o několika smíchovských stavebních pozemcích. Život náboženské obce se v druhé polovině 20. let upnul k získání finančních prostředků na stavbu vlastního sboru. Věřící byli například formou letáků a prostřednictvím nejrůznějších akcí vyzýváni k poskytování finančních příspěvků na stavbu sboru.¹³² Mezi poměrně kuriózní, avšak dle kroniky vcelku úspěšné akce, patřila biografická představení v kině Maják, jejichž výtěžek byl věnován do stavebního fondu místní církve.¹³³ Subvence poskytla i Ústřední rada CČS.¹³⁴ Rada starších smíchovské náboženské obce dokonce zaslala dopis prezidentu republiky Masarykovi, aby pamatoval na smíchovský sbor a poskytl mu při rozdělování dotací příspěvek.¹³⁵

V roce 1927 se obci konečně podařilo nalézt vhodnou parcelu, s jejímž výběrem pomáhal dokonce sám první patriarcha Karel Farský, i když již těžce nemocen. Nejprve bylo uvažováno o zakoupení pozemku na Arbesově náměstí, nakonec byla však kvůli velikosti upřednostněna parcela u Santošky, kterou obec po dlouhém vyjednávání o ceně zakoupila za 76 950 Kč. Během kupního procesu však zastihla církev zpráva o smrti Dr. Farského, bylo proto rozhodnuto, že na jeho počest ponese nový smíchovský sbor ve svém názvu patriarchovo jméno.¹³⁶

Důkazem neúnavného shánění finančních prostředků členy náboženské obce budiž zřízení vcelku úspěšné věcné loterie v roce 1929, která však pokračovala i v letech

¹³⁰ Kronika náboženské obce CČSH na Smíchově, rok 1920, Archiv náboženské obce CČSH na Smíchově.

¹³¹ Ibidem rok 1921.

¹³² Ibidem rok 1925.

¹³³ Ibidem rok 1926.

¹³⁴ Ibidem rok 1925.

¹³⁵ Dopis člena stavebního odboru náboženské obce CČS na Smíchově Josefa Ratajíka adresovaný prezidentu republiky, 1928, Ústřední archiv CČSH v Praze.

¹³⁶ Kronika náboženské obce CČSH na Smíchově, rok 1927, Archiv náboženské obce CČSH na Smíchově.

následujících, a která významně přispěla do stavebního fondu obce.¹³⁷ Návrh sboru, který jako první vypracoval architekt Týfa, nebyl architektem Ladislavem Čapkem zastupujícím ústřední radu CČS v roce 1931 schválen. Ing. Čapek původně prosazoval uspořádání architektonické soutěže, vzhledem k její finanční náročnosti bylo však rozhodnuto ji nevyhlašovat a pouze požádat tři vybrané architekty o předložení svých projektů na stavbu sboru. 18. února 1931 na mimořádné schůzi rady starších byl přítomen i architekt Sobota z Košíř, který zde předložil své plány. Ty byly schváleny s určitými výhradami týkajícími se uspořádání vnitřních místností. Plány arch. Soboty byly dále předány na posouzení arch. Čapkovi.¹³⁸

Až po sedmi letech usilovného shromažďování finančních prostředků bylo k dispozici takové množství, které dovoľovalo začít s plánováním zahájení samotné stavby.¹³⁹ Hned od počátku bylo jasné, že stejně jako v případě stavby jiných sborů i na Smíchově dojde k zadlužení náboženské obce, nutno však dodat, že zadlužení smíchovského sboru nebylo v porovnání s ostatními pražskými sbory zdaleka takové, neboť již v roce 1942 byly všechny dluhy splaceny.¹⁴⁰ V této době byly také plány sboru dopracovány architektem Sobotou do definitivní podoby, která byla pak schválena jak úřady církevními, tak úřady městskými.

Z farní kroniky vyplývá, že samotná stavba byla z důvodů nedostatečného množství financí rozdělena do dvou fází, v první měla být postavena pouze budova sboru obsahující bohoslužebnou místnost a nevelké kolumbárium v prvním patře a prozatímní farní úřad s malou zasedací síní v přízemí. Tuto skutečnost dokazuje také dopis adresovaný Ústřední radě CČS, ve kterém představitelé smíchovské náboženské obce upozorňují ústředí, že pokud jim nebude přidělen stavební příspěvek v požadované výši, budou nuceni přistoupit ke stavbě pouze poloviny projektované budovy - sboru.¹⁴¹ V další etapě se pak měl realizovat sborový dům obsahující byty farníků a přednáškový sál. Na místě plánovaného sborového domu byl v době zhotovení sboru, jak místní doufali pouze provizorně, vysetravník a osazeny stromy.¹⁴² K jeho stavbě však nikdy nedošlo. Alespoň přibližnou podobu celé stavby, tak, jak ji zamýšlel architekt Sobota, můžeme vyčíst z pozvánky na slavnostní

¹³⁷ Kronika náboženské obce CČSH na Smíchově, rok 1929, Archiv náboženské obce CČSH na Smíchově.

¹³⁸ Ibidem rok 1931.

¹³⁹ Ibidem rok 1932.

¹⁴⁰ Ibidem rok 1942.

¹⁴¹ Dopis rady starších náboženské obce smíchovské CČS adresovaný Ústřední radě CČS, duben 1932, Ústřední archiv CČSH v Praze.

¹⁴² Kronika náboženské obce CČSH na Smíchově, rok 1935, Archiv náboženské obce CČSH na Smíchově.

položení základního kamene v roce 1932, která se dochovala v ústředním archivu církve.¹⁴³[26]

Datum pokládání základního kamene bylo stanoveno na 12. června 1932, tedy na páté výročí smrti dr. Farského. Vzhledem k této skutečnosti a jménu sboru bylo také rozhodnuto, že základní kámen bude přivezen ze Škodějova rodné obce Karla Farského.¹⁴⁴ Se stavbou se nezačalo hned po položení základního kamene, jelikož až na jaře 1933 bylo vydáno stavební povolení.¹⁴⁵ Poté se přistoupilo k pořádání konkurzu na stavbu nového sboru, kterého se zúčastnilo celkem devět stavebních firem, včetně firmy autora návrhu architekta E. Soboty.¹⁴⁶ Dlouhým a důkladným procesem výběru vyšla nakonec vítězně firma Nekvasil a spol. z Karlína, které byla radou starších na jaře 1934 stavba zadána. Zástupce firmy Nekvasil architekt Stanislav Vachata pozměnil plány arch. Soboty v souladu s požadavky rady starších, avšak dle mínění zúčastněných prokázal při práci vlastní invenci, která jimi byla přivítána. Až po těchto procedurách bylo městskými úředníky vydáno definitivní stavební povolení. Zároveň probíhalo jednání o rozšíření stavební parcely, které bylo nakonec úspěšné. Firma Václava Nekvasila měla zhotovit také dřevěnou dubovou kazatelnu a obětní stůl. Dle návrhů architekta Vachaty byly provedeny rovněž sborové lavice.¹⁴⁷

Není jasné, zda to byl až arch. Vachata nebo již arch. Sobota, jenž vypracoval plány, které počítaly se stavbou pouze samotného sboru bez původně plánované částí obsahující farní byty a přednáškový sál. Osobně se kloním spíše k arch. Vachatovi z důvodů existence plánů, dle kterých byla stavba nakonec realizována, a které jsou podepsány pouze zástupci firmy Nekvasil.¹⁴⁸ Druhou skutečností, která svědčí spíše o stavební firmě, je poznámka ve farní kronice, která říká, že firma změnila projekt do té míry, že ten tak zůstává v jejím duševním vlastnictví.¹⁴⁹

Datum slavnostní otevření nového sboru Karla Farského bylo stanoveno na květnou neděli 15. dubna 1935. Oficiálnímu zahájení užívání sboru bylo přítomno mnoho věřících i duchovenstva včetně patriarchy G. A. Procházky.¹⁵⁰ Ihned po oddlužení sboru, ke kterému

¹⁴³ Pozvánka na slavnost položení základního kamene sboru dr. Farského na Smíchově, 1932, Ústřední archiv CČSH v Praze.

¹⁴⁴ Kronika náboženské obce CČSH na Smíchově, rok 1932, Archiv náboženské obce CČSH na Smíchově.

¹⁴⁵ Dopis rady starších náboženské obce smíchovské CČS adresovaný Ústřední radě CČS, květen 1933, Ústřední archiv CČSH v Praze.

¹⁴⁶ Kronika náboženské obce CČSH na Smíchově, rok 1933, Archiv náboženské obce CČSH na Smíchově.

¹⁴⁷ Ibidem rok 1934.

¹⁴⁸ Plány podepsané zástupci firmy Nekvasil na stavbu sboru Karla Farské na Smíchově, Archiv náboženské obce CČSH na Smíchově.

¹⁴⁹ Kronika náboženské obce CČSH na Smíchově, rok 1934, Archiv náboženské obce CČSH na Smíchově.

¹⁵⁰ Ibidem rok 1935.

došlo na počátku 40. let, bylo nutné rozšířit nedostačující kolumbárium. V roce 1943 tak patrně vzniká za stěnou závěru přistavěné kolumbárium, které přilehá jednou stranou k budově sboru.¹⁵¹ Ani to však zřejmě kapacitně nedostačovalo, a proto se začalo uvažovat o stavbě urnového háje na místě původně plánovaného sborového domu na západ od kostela. Došlo dokonce k zadání projektu, který byl v roce 1947 také schválen magistrátem. Projekt architekta J. Kořínka však stejně jako sborový dům nebyl zřejmě z nedostatku finančních prostředků nikdy realizován.¹⁵² Také k výzdobě sborových oken došlo až po válce v roce 1946.¹⁵³ Pamětní deska připomínající událost založení Církve československé v nedalekém Národním domě na Smíchově byla před budovy sboru instalována v roce 1950.¹⁵⁴ Tímto činem končí významnější změny podoby stavby a jejího nejbližšího okolí.

Bílá betonová stavba sboru, jejíž vstup je orientován směrem na sever, je tvořena dvěma základními tělesy: věží a hmotou samotné bohoslužebné místnosti. Věž je oproti zbytku budovy umístěna asymetricky na severovýchodní roh tak, aby pohledově pointovala ulici U Santošky. Stěny věže jsou po celé její výšce prolomeny dlouhými okny, které jsou zakončeny ciferníky hodin směřujícími do všech světových stran. Poslední věžní patro je menší, tak aby zde mohl vzniknout ochoz. Silueta věže je pak zakončena kalichem s pravoslavným křížem navrchu. Před hmotu bohoslužebné místnosti vystupuje část obsahující předsíň. Vchod do této sálové předsíně je umístěn v prvním patře a je přístupný z terasy vynášené čtyřmi pilíři, na kterou vede dvojice schodišť. Pod terasou se nachází vchod do farního úřadu v přízemí. Hlavní fasáda je zakončena malým dvoustupňovým štítem, který je stejně jako věžní kalich korunován pravoslavným křížem. Vzhledem ke svažitému terénu parcely sahá přízemí stavby obsahující farní úřad pouze zhruba do dvou třetin bohoslužebného sálu v prvním patře.

Modlitební sál se rozprostírá v podstatě po celém prvním patře. Jeho půdorys je obdélníkového tvaru s mírně odsazeným pravoúhlým závěrem.[27] Po stranách presbytáře se nachází z jedné strany místnost kolumbária a z druhé pak užitná místnost pro faráře. Nad vstupem do těchto bočních místností jsou umístěna okna, která osvětlují prostor závěru. Boční stěny bohoslužebného sálu jsou členěny vždy trojicí dlouhých obdélných oken s barevnými vitrážemi. Nad vstupem se nachází kruchta nesená dvojicí pilířů, která

¹⁵¹ Kronika náboženské obce CČSH na Smíchově, rok 1943, Archiv náboženské obce CČSH na Smíchově.

¹⁵² Plány J. Kořínka na stavbu urnového háje při sboru Karla Farského na Smíchově, Archiv náboženské obce CČSH na Smíchově.

¹⁵³ Kronika náboženské obce CČSH na Smíchově, rok 1946, Archiv náboženské obce CČSH na Smíchově.

¹⁵⁴ Ibidem rok 1950.

sahá zhruba do čtvrtiny celkového prostoru sálu. Severní stěna je v prostorách hudební tribuny prolomena velkým podélným oknem obdélníkového tvaru.

Jména architektů Ed. Soboty a Stanislava Vachaty bohužel opět nejsou mimo záznamy farní kroniky téměř známá. Z výsledků ofertního řízení na stavbu smíchovského sboru zjišťujeme, že architekt Sobota tehdy sídlil v nedalekých Košířích.¹⁵⁵ V případě Stanislava Vachaty známe dokonce jednu jeho další stavbu. Je jí Husův sbor na Zbraslavi, který vznikl přestavbou staršího špýcharu dle Vachatových plánů v roce 1939.¹⁵⁶ Se jmény obou architektů se tentokrát nesetkáváme ani v dokumentech Sekce výtvarných umělců a architektů při CČS, jejímiž členy nebyli. Ani architekt Sobota, stejně jako architekt Vachata, zřejmě nebyli členi ani CČS, neboť nejsou ve farní kronice nazýváni „bratry“, tak jak zde jsou důsledně titulováni ostatní příslušníci církve.

4.4. Husův sbor v Holešovicích

Poslední stavbou CČS vzniklou ve 30. letech na území Prahy je holešovický Husův sbor, který je dominantou ulice Farského situované do sousedství Strossmayerova náměstí a do blízkosti dnešní magistrály. Jedná se o jedinou pražskou novostavbu Husova sboru z 30. let, která je umístěna v zástavbě. Nejedná se tedy o solitérní budovu jako je tomu v případě Smíchova, Vršovic a Vinohrad.[28] Sbor je orientován východo-západním směrem, přičemž hlavní fasáda je umístěna na východ.

Holešovičtí příslušníci CČS zpočátku svého působení spadali pod náboženskou obec u sv. Mikuláše, v níž měli již od samotného vzniku CČS vlastní náboženský výbor.¹⁵⁷ K prvním bohoslužbám na území Prahy 7 došlo venku na Strossmayerově náměstí při oslavách dvouletého výročí vzniku Československa.¹⁵⁸ Pro absenci vlastních prostor se obřady konaly na různých místech, jakým byl například i nedaleký park. Prvním vnitřním prostorem, který se na delší dobu stal útočištěm církve, byl sál státní reálky na Strossmayerově náměstí.¹⁵⁹ Tou dobou se začalo uvažovat o pořízení stálé bohoslužebné místnosti. Příslušníci náboženského výboru uvažovali tehdy o kostelíku sv. Klimenta,

¹⁵⁵ Výsledky ofertního řízení na stavbu sboru Církve československé na Smíchově, Ústřední archiv CČSH v Praze.

¹⁵⁶ SVOBODOVÁ (pozn. 75) 96.

¹⁵⁷ Kronika náboženské obce CČSH v Holešovicích, Archiv náboženské obce CČSH v Holešovicích, 1.

¹⁵⁸ Ibidem 10.

¹⁵⁹ Ibidem 20.

avšak jeho užívání jim opakovaně nebylo povoleno.¹⁶⁰ Náboženská obec holešovická se osamostatňuje od obce při sv. Mikuláši v létě 1921. Tímto činem se stává vlastní jednotkou s vlastní radou starších.¹⁶¹

Stavební odbor byl v náboženské obci holešovické ustanoven na počátku roku 1925. Měl za úkol opatřit vhodný liturgický prostor a za tímto účelem na jeho pořízení shromažďoval finanční prostředky. Zpočátku převažovala snaha o nalezení vhodné budovy, která by po menší adaptaci vyhovovala náboženským účelům. Nakonec však došel stavební odbor přesvědčení, že vhodnější bude pořízení vlastního nového sboru.¹⁶² Úvahy o potřebě vlastní stavby se zintenzivňují během roku 1926, kdy je náboženská obec vypovězena z dosud užívané státní reálky.¹⁶³ Pro získání prostředků se toho léta konají nejrůznější sbírky.¹⁶⁴ Konečně se na konci roku podařilo získat příslib odprodeje parcely od města. Pozemek určený ke stavbě nového sboru se nacházel hned vedle dříve užívané státní reálky v blízkosti Strossmayerova náměstí.¹⁶⁵ S příslibem brzkého započetí stavby bylo náboženské obci prodlouženo, za intervence nejvyšších představitelů církve československé, povolení k dalšímu užívání sálu reálky. Téhož roku byly také vyhotoveny první plány nového sboru, jejichž podobu však dnes neznáme. Autorem měl být stavitel Poupěta, jeho plány však nedošly naplnění z důvodu ohromné finanční náročnosti projektu, která dosahovala až výše sedmi milionů korun.¹⁶⁶

Slavnostní položení základního kamene se konalo 29. května 1927.¹⁶⁷ Neradostnou událostí této doby byla pro holešovické příslušníky církve československé naopak definitivní výpověď z reálky. Po dlouhých jednáních bylo nakonec umožněno pořádání obřadů v tělocvičně chlapecké školy ve Vinařské ulici.¹⁶⁸ Ze stavebního odboru se v té době po právní stránce stává Obecně prospěšné stavební družstvo při náboženské obci církve československé v Praze VII., jelikož družstva se u státu těšila výhodnějších podmínek při realizaci stavby, zejména v oblasti daňových úlev.¹⁶⁹ Nedostatek prostředků nutil Družstvo k přistoupení na stavbu trojdomu, jehož boční dvě části měly čistě povahu

¹⁶⁰ Kronika náboženské obce CČSH v Holešovicích, Archiv náboženské obce CČSH v Holešovicích, 14.

¹⁶¹ Ibidem 18.

¹⁶² Památník ku slavnosti otevření Husova sboru CČS v Praze VII., 1937, Archiv náboženské obce CČSH v Holešovicích, 17.

¹⁶³ Kronika náboženské obce CČSH v Holešovicích, Archiv náboženské obce CČSH v Holešovicích, 36.

¹⁶⁴ Ibidem 37.

¹⁶⁵ Kronika náboženské obce CČSH v Holešovicích, Archiv náboženské obce CČSH v Holešovicích, 38.

¹⁶⁶ Ibidem 40.

¹⁶⁷ Ibidem 42.

¹⁶⁸ Ibidem 44.

¹⁶⁹ Památník ku slavnosti otevření Husova sboru CČS v Praze VII., 1937, Archiv náboženské obce CČSH v Holešovicích, 18.

bytového činžovního domu. Uprostřed měl pak být vztyčen samotný sbor.¹⁷⁰ Družstvo se nejprve pustilo do stavby dvou rohových činžovních domů doufající, že výnosy z nich pokryjí výstavbu vlastního sboru.¹⁷¹ V roce 1928 byla stavba dvou domů přiléhajících k budoucímu sboru svěřena inženýru Vorlíčkovi, dozor pak vykonával inženýr Chýla, který byl spolu s inženýrem Lhotou autorem jejich plánů.¹⁷² Domy byly dokončeny na konci roku 1928 a na přelomu let 1928 a 1929 se pak stěhuje farní kancelář do jednoho z bytů nově postaveného domu. Současně také probíhá neustálé vybírání příspěvků na stavbu sboru jak od jednotlivců, tak od nejrůznějších firem.¹⁷³ Z důvodu vypuknutí hospodářské krize a tím zapříčiněného nadbytku bytů, však nebyla rentabilita domů taková, jak se předpokládalo, a tak se stavba sboru musela opět odložit. Postupně došlo dokonce k odprodání obou obytných domů (prvního již v roce 1936).¹⁷⁴

Se jménem architekta Karla Truksy, který je autorem novostavby Husova sboru ve Vršovicích, se ve farní kronice setkáváme poprvé na jaře 1932, kdy měla probíhat schůzka k posouzení předložených plánů inženýra Fohra a návrhů dvojice inženýrů Chýly a Lhoty.¹⁷⁵ Truksa zde měl figurovat zřejmě ve formě odborného poradce. Schůze se zúčastnil také zástupce diecése Ladislav Čapek a stavitel Martínek. Plány byly shledány jako nevyhovující, a tak architekt Truksa nabídl, že se o jejich vyhotovení pokusí osobně.¹⁷⁶ Jejich vytvoření mu bylo poté také skutečně zadáno. Nutno dodat, že architekt Truksa byl členem místní náboženské obce a za mnohé své plány a rady si údajně neúčtoval honorář. Tehdy bylo také rozhodnuto, že nová sborová budova bude muset být spojena s nájemním domem, má-li obec dosáhnout na poskytnutí půjčky, jelikož na samotnou budovu sboru ze své podstaty nevýdělečnou by nikdo nepůjčil. Začátek stavby spojený s nutným procesem schvalování plánů příslušnými orgány však byl opět z finančních důvodů odsunut na neurčito.¹⁷⁷ Tyto návrhy, jejichž finální podoba vznikla nejpozději v létě 1933, jsou zachovány v archivu Stavebního úřadu Prahy 7.¹⁷⁸ [29] Provolání pro stavbu sboru vydané někdy během roku 1932, které mělo povzbudit veřejnost k darování

¹⁷⁰ Památník ku slavnosti otevření Husova sboru CČS v Praze VII., 1937, Archiv náboženské obce CČSH v Holešovicích, 18.

¹⁷¹ Kronika náboženské obce CČSH v Holešovicích, Archiv náboženské obce CČSH v Holešovicích, 43.

¹⁷² Ibidem 45.

¹⁷³ Ibidem 48.

¹⁷⁴ Památník ku slavnosti otevření Husova sboru CČS v Praze VII., 1937, Archiv náboženské obce CČSH v Holešovicích, 18.

¹⁷⁵ Ani jeden z těchto plánů není zachován.

¹⁷⁶ Kronika náboženské obce CČSH v Holešovicích, Archiv náboženské obce CČSH v Holešovicích, 58.

¹⁷⁷ Ibidem 62.

¹⁷⁸ Plány architekta Karla Truksy na stavbu holešovického sboru, 1933, Archiv stavební dokumentace Úřadu MČ Praha 7.

příspěvku na stavbu, dosvědčuje, že alespoň předběžné plány měl Truksa připravené již toho roku. Sám architekt zde své návrhy označuje za mírně moderní vycházející ze starokřesťanské slovanské liturgie.¹⁷⁹

Architekt Karel Truksa pojal budovu Husova sboru jako v zásadě symetrický šestitážový řadový dům, z něhož vybočuje pouze vchod do nájemních bytů umístěný nalevo od střední osy. Výška budovy mírně převyšuje úroveň okolních domů vzniklých na konci 20. let. Fasádě s výraznou gradací na střed dodává na monumentalitě dvojice vysokých lesén, které spínají všechna patra a zároveň ohraničují střední rizalit. Z dochovaných plánů je zřejmé, že architekt Truksa modifikoval věž s mohutnou skleněnou krychlovou lucernou, která je hlavním motivem jeho vršovického sboru, do podoby vhodné k uplatnění v řadovém domu. Pata věže je situována na úroveň chodníku proti jejímu umístění na střeše sboru ve Vršovcích. Toto řešení vytváří dojem existence opticky solitérní rozhledny - majáku ve středu stavby, k jejímž stranám přiléhají nižší části sboru. Skleněná lucerna v samém vrcholu stavby dělí nápis Husův sbor, který je umístěn ve štítu budovy, z obou jejích stran. Osový motiv věže a příčný štít s nápisem v úrovni lucerny vytváří latinský kříž, který měl být dokonce dle samotného architekta hlavním symbolickým prvkem sboru. Socha Ježíše Krista plánovaná na konzole před lucernou měla tento význam ještě umocnit. Po stranách na pylonech měly být vztyčeny o něco níže také sochy Mistra Jana Husa a Jana Ámose Komenského.¹⁸⁰

Hlavním prostorem sboru je přirozeně modlitební sál, který architekt Truska umístil do přízemí a který je zároveň situován v hlavní střední ose průčelí. Modlitební sál je postaven na půdorysu obdélného tvaru s obdélným závěrem na západě. Zajímavým prvkem je vrchní osvětlení oltáře skrze prosklený strop. Po stranách presbyteria je umístěna z jedné strany sakristie a z druhé Boží hrob. Nad vchodem na východní straně je pak projektována tribuna pro varhany a zpěváky. V ose nad hlavním vchodem je v prvním patře umístěna farní kancelář se zasedací síní. Pod bohoslužebnou místností je situován přednáškový sál s jevištěm, který je však orientován přesně opačným směrem než síň hlavní. Jeviště se nenachází pod závěrem bohoslužebné místnosti, kde je umístěno foyer, nýbrž na východní straně. Z foyer lze vstoupit také na menší galerii. Pod sakristií jsou pak umístěny šatny. Celý prostor přednáškového sálu je zpřístupněn zvláštním vchodem z dnešní ulice Podplukovníka Sochora (v době stavby Skuherského), která je kolmá na ulici Farského.

¹⁷⁹ Provolání pro stavbu našeho Husova sboru v Praze VII a Bubenci, 1932, Archiv náboženské obce ČČSH v Holešovicích.

¹⁸⁰ Ibidem.

Plánovaná kapacita sálu činila 300 osob. Ve zbytku budovy Husova sboru jsou byty o celkovém počtu 18 jednotek¹⁸¹

Zřejmě v průběhu roku 1934 došlo ke sporu ohledně sborových plánů mezi projektanty Karlem Truksou a Františkem Kubelkou týkajícím se proveditelnosti celého projektu, který vyústil v zadání zpracování nových plánů Františku Kubelkovi.¹⁸² Pro přílišnou nákladnost a také pro nalezení spodní vody bylo následně opuštěno od vyhotovení divadelního sálu pod hlavní sborovou místností. Místo divadelního sálu tu vzniklo kolumbárium spolu s menším sálkem, které si nenárokovaly zásahy do tak velké hloubky. Plány architekta Františka Kubelky, jejichž finální podoba je datována do prvních měsíců roku 1935, se nakonec staly pro stavbu sboru závaznými a byly na jaře téhož roku schváleny státním regulačním úřadem a městem.¹⁸³ Ve stejné době bylo také počato s přípravnými stavebními pracemi, které byly prozatímně zadány firmě Strnad s tím, že na jaře 1936 se rozhodne definitivně.¹⁸⁴ Byla to právě tato firma, která z následného ofertního řízení vyšla jako vítězná a po zahájení výkopových prací na konci dubna 1936 dovedla stavbu sboru ke zdárnému dokončení.¹⁸⁵ Holešovický Husův sbor ve své době oslňoval nejmodernějším vybavením včetně unikátního podlahového a stropního vytápění.¹⁸⁶ Celkové náklady na stavbu sboru včetně pozemku byly vyčísleny na částku přesahující 4,3 milionu Kč.¹⁸⁷

Náboženská obec holešovická CČS sháněla finance na stavbu nejdéle ze všech sborů pojednaných v této práci. Jistě tomu bylo i z důvodu složení obyvatel tehdejších Holešovic, kde byli zastoupeni zejména příslušníci dělnické třídy, kteří si nemohli dovolit štedré příspěvky, jako tomu bylo například v případě Vinohrad. Ani zde nejsou výjimkou opakované žádosti o půjčku adresované Diecézní radě CČS nebo prosba prezidentu republiky o stavební příspěvek.¹⁸⁸

¹⁸¹ Provolání pro stavbu našeho Husova sboru v Praze VII a Bubenči, 1932, Archiv náboženské obce CČSH v Holešovicích.

¹⁸² Památník ku slavnosti otevření Husova sboru CČS v Praze VII., 1937, Archiv náboženské obce CČSH v Holešovicích, 19.

¹⁸³ Plány architekta Františka Kubelky na stavbu holešovického sboru, 1935, Archiv náboženské obce CČSH v Holešovicích.

¹⁸⁴ Kronika náboženské obce CČSH v Holešovicích, Archiv náboženské obce CČSH v Holešovicích, 69.

¹⁸⁵ Památník ku slavnosti otevření Husova sboru CČS v Praze VII., 1937, Archiv náboženské obce CČSH v Holešovicích, 19.

¹⁸⁶ SVOBODOVÁ (pozn. 75) 96.

¹⁸⁷ Kronika náboženské obce CČSH v Holešovicích, Archiv náboženské obce CČSH v Holešovicích, 74.

¹⁸⁸ Dopis rady starších náboženské obce holešovické CČS adresovaný Ústřední radě CČS, duben 1928, Ústřední archiv CČSH v Praze; Dopis rady starších náboženské obce holešovické CČS adresovaný Ústřední radě CČS, listopad 1931, Ústřední archiv CČSH v Praze.

Slavnostní otevření nového sboru bylo určeno na den 29. května 1937.¹⁸⁹ K této události byla vydána také poměrně obsáhlá brožura o stavbě sboru, se kterou se u jiných pražských sborů nesetkáme. Navíc po celou dobu budování holešovického stánku CČS vznikala zhruba hodinový film zachycující jeho postupný stavební vývoj.

František Kubelka při návrhu holešovického Husova sboru vyšel ze základního hmotového řešení svého předchůdce Karla Truksy. Hlavní sedmíetážové průčelí mírně převyšující okolní zástavbu je s výjimkou vchodů pojato symetricky, přičemž ani jeden ze dvou vstupů není situován do střední osy. První dvě etáže jsou spojeny vysokým řádem, který upozorňuje, v jaké úrovni se nalézá nejdůležitější místo stavby, tedy bohoslužebná místnost. Tuto skutečnost vyjadřuje také obložení prvních dvou etáží přírodním slezským mramorem.¹⁹⁰ Jasná gradace na střed Truksova průčelí je poněkud potlačena absencí středního věžovitého tvaru s pásovým vertikálním oknem. Místo něj se zde nalézají klasická obdélná okna, která jsou pouze ohraničená lesenovým rámem zakončeným dvouramenným křížem. Poslední sedmá etáž je oproti zbytku průčelí mírně odsazena. Její boční osy ustupují ještě více do pozadí, a tím vytváří jakýsi štít, který je dále rozvíjen malou věží situovanou ve střední ose stavby za dvouramenným křížem. Tato věž je vůči průčelí také mírně odsazena. Její vrchol je zakončen kalichem, který uzavírá celou stavbu. Kalich spolu s křížem tvoří jedinou výzdobu poměrně strohého průčelí. Od sochařské výzdoby zde bylo patrně z finančních důvodů úplně odstoupeno. Průčelí má celkem sedm okenních os, přičemž prostor mezi jednotlivými okny je vyplněn lesklým černým skleněným obkladem.

Bohoslužebná místnost v přízemí je na rozdíl od Truksova projektu v rámci budovy umístěna asymetricky a zaujímá tak severní část stavby. Modlitební síň odděluje od ulice vestibul, ve kterém nalezneme po pravé straně trojramenné schodiště vedoucí návštěvníky do kolumbária v suterénu. Půdorys liturgického sálu je založen na obdélníku s oltární apsidou, avšak do rohů východní části jsou vloženy ústupky vyplněné malými užitkovými místnostmi, které samozřejmě nejsou ze sálu přístupné. Sál se tedy mírně zužuje směrem k východu. Nad vchodem je umístěna empora ve tvaru písmene „U“ opatřená kanelováním, údajně pro zvýšení lepších akustických vlastností sálu.¹⁹¹ Tato varhanní kruchta je nesena čtveřicí sloupů, na které v prostoru samotné emporie navazuje další čtveřice totožných sloupů vynášející strop sálu. Boční stěny sboru jsou v místě před

¹⁸⁹ Pozvánka na slavnostní otevření sboru v Holešovicích, 1937, Ústřední archiv CČSH v Praze.

¹⁹⁰ Památník ku slavnosti otevření Husova sboru CČS v Praze VII., 1937, Archiv náboženské obce CČSH v Holešovicích, 22.

¹⁹¹ František KUBELKA: Husův dům CČS v Praze VII., in: Stavební rádce č.II/X, 1927, 47.

oltářem členěny vždy trojicí svislých obdélných oken s vitrážemi, které zachycují klasickou ikonografii CČS (Mistr Jan Hus, Cyril s Metodějem, sv. Václav, J. A. Komenský, Jiří z Poděbrad, Jan Žižka) a jsou dílem Čeňka Jandla, absolventa VŠUP.¹⁹² Jasnou dominantou bohoslužebného prostoru je půlkruhová apsida závěru se sklobetonovou barevnou konchou. Prostor před oltářem je navíc zdůrazněn také nevelkou kupolí oválného tvaru.

Architekt Kubelka při návrhu bohoslužebné místnosti věnoval zvláštní pozornost nasvětlení liturgického prostoru.[30] V interiéru sboru se tak setkáme s velmi netradičním světelným řešením, jehož hlavním prvkem je apsida složená ze skleněných tvárnice značky Verliith.¹⁹³ Tyto tvárnice barvy světle modré, bílé a černé vytváří iluzivní podobu modrého nebe s radiálními slunečními paprsky. Již od počátku zde byl umístěn slavný Myslbekův Ukřižovaný. Vítězný oblouk apsidy vyrobený z tmavého materiálu je podsvícen elektrickými světly. Oválná kupole, která je sama o sobě zdrojem slunečních paprsků, je na svém dolním okraji ještě zdůrazněna řadou malých světel. Důležitými prvky světelného pojetí sálu je také osm hlavic sloupů, které jsou obloženy sklem a fungují jako elektrické osvětlení.[31] Takto pojaté sloupové hlavice popírají svojí základní nosnou funkci a způsobují dojem, že se empora vznáší. Analogické řešení nalezneme například v městském divadle v Jeně, které upravili v roce 1922 studenti Bauhausu v čele s Waltrem Gropiem. Hlavice pilířů foyer jsou zde také pojaty jako zdroje osvětlení okolního prostoru.¹⁹⁴[32] Posledním doplňkem modlitebního sálu tohoto druhu je světelné zařízení nacházející se po celé délce parapetu varhanní kruchty a osvětlující tak prostor pro věřící sedící pod emporou.

V patře nad vestibulem vedoucím do sálu je umístěna zasedací místnost s farní kanceláří. Pod vestibulem a modlitebním sálem v suterénu je situováno na východní straně poměrně rozlehlé kolumbárium řešené jako dvouetážové s vloženou tribunou. Prostory kolumbária zasahují do více než poloviny úrovně bohoslužebné síně. Na západní straně suterénu se pak nalézá přednáškový sál s jevištěm. Součástí sálu jsou také tři boční balkóny a galerie umístěná naproti jevišti. Oproti plánům Karla Truksy je tento sál o mnoho menších rozměrů a navíc je orientován severo-j jižním směrem. Stejně naopak zůstalo umístění vestibulu pod presbyteriem a řešení jeho přístupové cesty zvláštním

¹⁹² SVOBODOVÁ (pozn. 75) 95.

¹⁹³ Památník ku slavnosti otevření Husova sboru CČS v Praze VII., 1937, Archiv náboženské obce CČSH v Holešovicích, 23.

¹⁹⁴ Magdalena DROSTE: Bauhaus, Bonn 2006, 110.

vchodem z ulice Podplukovníka Sochora nacházející se v malém přízemním domku. V současné době je toto divadlo známé pod názvem Radar.

O postavě architekta Františka Kubelky nemáme kromě údajů týkajících se stavby holešovického sboru mnoho dalších informací. V době projektování tohoto sboru sídlil architekt Kubelka v Mostecké ulici, později, jak napovídají jeho razítka, se přestěhoval na Žižkov do ulice Krásova.¹⁹⁵ Z dokumentů Sekce výtvarných umělců a architektů při CČS můžeme vyvodit, že i on byl jejím členem od roku 1937 a později se stal dokonce jejím tajemníkem.¹⁹⁶ František Kubelka se angažoval z pozice své funkce v Sekci jako umělecký poradce výzdoby několika sborů. V průběhu let 1939 až 1941 se vyjadřoval k problematice výzdoby Husova sboru v Hlinsku.¹⁹⁷ Na počátku 50. let jsou jeho připomínky doloženy ve věci výmalby a úprav interiéru sboru Karla Farského na Smíchově.¹⁹⁸ Zajímal se také o otázku uspořádání vnitřních prostor Husova sboru na Vinohradech.¹⁹⁹ František Kubelka byl tedy stejně jako Karel Truksa aktivním příslušníkem CČS.

¹⁹⁵ Plány architekta Františka Kubelky na stavbu holešovického sboru, 1935, Archiv náboženské obce CČSH v Holešovicích.

¹⁹⁶ Členská zpráva č.5 Sekce výtvarných umělců a výtvarníků, červen 1937, Ústřední archiv CČSH v Praze; Zpráva Pracovní skupiny umělců Církve československé adresovaná Ústřední radě CČS, únor 1944, Ústřední archiv CČSH v Praze.

¹⁹⁷ Dopis rady starších církve českomoravské v Hlinsku adresovaný arch. Františku Kubelkovi, květen 1941, Ústřední archiv CČSH v Praze; Dopis rady starších církve náboženské obce CČS v Hlinsku adresovaný arch. Františku Kubelkovi, listopad 1939, Ústřední archiv CČSH v Praze.

¹⁹⁸ Dopis rady starších náboženské obce smíchovské CČS adresovaný Ústřední radě CČS, leden 1951, Ústřední archiv CČSH v Praze

¹⁹⁹ Zpráva komise Pracovní skupiny umělců Církve československé o uspořádání a výbavě sboru na Vinohradech, březen 1949, Ústřední archiv CČSH v Praze.

5 Závěr

Otázka vlastních náboženských prostor byla v prvních letech vzniku Církve československé velmi aktuální avšak komplikovaná. Jednotlivé náboženské obce často marně žádaly o spoluužívání katolických chrámů či alespoň o poskytnutí vhodných sálů. V řadě případů povolili městští úředníci nejčastěji pronájem školního sálu nebo kaple. Tyto prostory však často nevyhovovaly potřebám nově vzniklé církve, která z nich navíc mohla být kdykoliv vypovězena. Proto příslušníci CČS začali záhy uvažovat o pořízení nové vlastní budovy.

Od ustanovení liturgie na prvním sjezdu CČS v roce 1924 se vedla také intenzivní debata o podobě vlastního náboženského prostoru, kterým se poprvé ve svém článku zabýval Miroslav Kalous. Liturgická síň má vyjadřovat demokratičnost uspořádání uvnitř CČS a má být odvozena z křesťanského večeřadla. Prostor bohoslužebné síně má být jednotný s mírně odsazeným presbytářem, aby každý věřící měl především dobrý výhled na oltář. Zajímavé je, že tento požadavek, připomíná potridentské uspořádání náboženských prostor, které se však v českých zemích převážně prosazuje až v době pobělohorské, tedy v době, proti, které se CČS jasně vymezovala.

Během roku 1924 proběhla také ideová soutěž na sborové stavby CČS. Její velmi progresivní výsledky však dokazují, že architekti se pokoušeli vymezit proti tradičnímu katolickému pojetí liturgického prostoru. Nejvýrazněji se to povedlo architektům Benšovi, Hilgertovi a Jelínkovi, kteří ve společném návrhu založili půdorys modlitebního sálu na výrazné příčné ose. Architekt Bedřich Adámek se pak při ztvárnění bohoslužebné síně nechal inspirovat antickým amfiteátre. V otázce stylové pojetí jako velmi inspirativní pro další stavitele sborů hodnotím zejména návrh architektů Karla Honzika a L. Janíka. Pojetí jejich vítězného projektu nejvíce předjímá pozdější konstruktivisticko-funkcionalistické stavby Husových sborů, které v rámci CČS hojně vznikaly ve třicátých letech.

Modelem pro sborové stavby CČS byla také trojice návrhů, které vyšly během roku 1932 v časopise Český zápas. Hmotové pojetí těchto tří projektů je víceméně totožné. Je vždy založené na třech částech: modlitebním sálu, asymetrické věži a prostoru pro farní úřad. Liší se pouze střecha, která je v návrhu nejmenšího kostela sedlová, což mělo pravděpodobně vyhovovat venkovskému prostředí a tradičněji orientovanému obyvatelstvu malé vesnice, pro kterou byl návrh určen. Ostatní projekty mají střechu plochou. Půdorysné řešení bohoslužebného sálu je naprosto konvenční. Svým stylovým pojetím pak

naopak návrhy působí rozdílně. V prvním můžeme díky trojúhelníkovému štítu cítit nádech novoklasicismu. Druhý, ztvárněný v duchu funkcionalismu, působí nejmoderněji. Toto řešení našlo jistou odezvu například v podobě sboru Karla Farského na Smíchově. Poslední návrh založený na masivní dekorativní hlavní římse a sdružených oknech nás vrací zpět do historismu. Tyto tři modelové kostely CČS posvěcené představiteli ústřední rady církve ukazují, že otázka stylového řešení sborových staveb nebyla jasně definovaná. Je to právě styl, nikoliv hmotové řešení či pojetí půdorysu, v němž se od sebe návrhy odlišují. Na území Prahy však došlo v rámci CČS k určitému vítězství modernější podoby sborových staveb. Tato orientace pražských sborů, byla zřejmě zapříčiněna přítomností nejmodernější dobové architektury a jejich velkých osobností v naší metropoli. Pražští představitelé CČS rozhodně nechtěli, aby byla jejich církev i z hlediska architektury vnímána jako zpátečnická, tím spíše, že se vymezovala jako moderní demokratická organizace. Nesmíme zapomínat ani na skutečnost, že pro CČS v Praze na přelomu 20. a 30. let pracoval Pavel Janák.

Církev československá se na rozdíl od radikálních reformačních církví nestrání umělecké výzdoby. Umělecká výzdoba má však být přiměřená a strážlivá, důraz je kladen na uměleckou hodnotu díla nikoliv na hodnotu posvátnou. Postupem doby se ustalují také základní ikonografická témata. V interiérech pražských sborů se setkáme nejčastěji s malbami, vitrážemi nebo plastikami ztvárňujícími vedle postavy Krista převážně Mistra Jana Husa, Cyrila a Metoděje, Jana Ámose Komenského, sv. Václava nebo i Karla Farského. Nutno dodat, že většina uměleckých děl byla realizována později než stavba sborů z důvodu přílišného vyčerpání obce po vlastní stavbě.

Signifikantní pro Církev československou a její architekturu je také víceúčelovost jejich sborů. Tři ze čtyř staveb, kterými se zabývá tato práce, jsou pojaty jako multifunkční budovy. Dokonce i čtvrtý smíchovský sbor měl být dle původně zamýšleného plánu obohacený o část obsahující přednáškový sál a nájemní byty. Ideálem byl sbor, do kterého budou integrovány různé funkce náboženské obce, která měla širší záběr než výhradně pořádání bohoslužeb, i když ta tvoří její přirozený základ. Důležitým aspektem při začlenění bytů byla jejich rentabilita, která měla pomoci při realizaci stavby a následném umořování dluhu.

Církev československá realizovala během třicátých let na území Prahy čtyři novostavby svých sborů. Jejich budování provázely vždy velké finanční problémy, které byly zapříčiněny mimo jiné složitou světovou hospodářskou situací té doby. Proto kromě případu vinohradského sboru docházelo k výrazným ústupkům v provedení staveb, jejichž

motivem byla přílišná finanční náročnost projektu. Nejčastěji představitelé náboženských obcí řešili tyto problémy realizací pouze části zamýšlené stavby nebo upuštěním od plánované umělecké výzdoby.

Nejstarší sbor, o kterém pojednává tato práce, je Husův sbor ve Vršovicích. Jeho červenohnědé zabarvení prozrazuje, že jeho pojetí vychází ještě z modernistické tradice československé architektury, tak jak ji definoval Jan Kotěra a jeho žáci v čele s Josefem Gočárem. Druhým jmenovaným se také architekt této budovy Karel Truksa nechal inspirovat při řešení exteriéru závěru stavby, které nápadně připomíná Gočárův československý pavilon z Mezinárodní výstavy dekorativního a průmyslového moderního umění konané v roce 1925 v Paříži. Nejzajímavějším prvkem sboru je věž s velkou krychlovou skleněnou lucernou odkazující na maják, který symbolicky směřuje lid pomocí víry do bezpečných vod. Řešení bohoslužebné síně nevybočuje ze zavedených schémat křesťanské katolické architektury, která se vyznačují podélným obdélníkovým půdorysem s mírně odsazeným presbytářem a emporou nad vstupem do sálu.

Janákův sbor na pražských Královských Vinohradech je příkladem funkcionalistické architektury a svědčí o přiklonu k tomuto nejmodernějšímu stylu v řadách pražské církve, který potvrdil také smíchovský sbor. Nejvýraznějším motivem je i zde věž, jejíž umístění na rohu, poněkud odděleně od zbytku stavby, připomene italské kampanily, které také často bezprostředně nenavazují na přilehlé kostely. Modlitební sál vinohradského sboru je nezvykle založen na příčné ose. I z předchozích Janákových plánů, kdy liturgický sál komponuje na diagonále, můžeme vyčíst, že architektovu snahou, snad na přání objednavatelů, bylo vymezení se od tradičního uspořádání katolických prostor. Bohoslužebným sálem založeným na příčné ose se vyznačoval také vítězný návrh architektů Benše, Hilgerta a Jelínka v kategorii středního sboru ideové soutěže na sborové stavby CČS pořádané v roce 1924. Je možné, že se jím tvůrce vinohradského sboru nechal inspirovat. O popření katolického uspořádání svědčí i umístění varhanní kruchty nad oltářem, proti němuž protestovali, avšak marně, členové Ústřední rady CČS.

Smíchovský sbor dr. Karla Farského je druhým, avšak o mnoho méně invenčním, zástupcem funkcionalismu v řadách pražských Husových sborů třicátých let. Jeho řešení složené z kvádrového bloku a asymetrické věže můžeme odvodit z druhého modelového návrhu sboru, který byl zveřejněn v časopise Český zápas na počátku roku 1932. Uspořádání bohoslužebné síně skládající se z předsíně, podélné lodi a obdélného závěru pak naprosto ničím nevybočuje z tradičního pojetí katolických kostelních prostor.

Z pražských sborů, o kterých pojednává tato bakalářská práce, se dle mého názoru nejvíce svým pojetím vymyká Husův sbor v Holešovicích. Neobvyklé je již jeho situování do řadové zástavby, které však bylo dáno již samotnou parcelou, kde solitérní stavba vzniknout nemohla. Stylovým pojetím zevnějšku, ale i interiéru, holešovický sbor nenavazuje na své dva funkcionalistické předchůdce. Jeho architektura reprezentuje dekorativněji orientovanou tvorbu, kterou v exteriéru dokumentuje náznak vysokého řádu v dolní části, ale i použití několika materiálů na průčelí. Fasáda se svým řešením pohledově příliš nevymezuje od okolních starších činžovních domů.

První plány holešovického sboru vypracoval stejný architekt, dle jehož projektu byl vystavěn sbor ve Vršovicích - Karel Truksa. Na svých návrzích holešovického sboru zopakoval motiv věže s mohutnou skleněnou lucernou, která je i zde pointou celé budovy. František Kubelka, podle jehož plánů byl sbor nakonec realizován, se při hmotovém řešení fasády nechal Truksovým pojetím zásadně inspirovat. Interiér sboru však pojal velmi originálně. Samotný půdorys modlitební místnosti navazuje na klasický model odpovídající tradici raně křesťanské architektury, kdy obdélnou bohoslužebnou síň uzavřenou apsidou předchází předsíň. Neobvyklé je světelné řešení liturgického sálu. Nejvýraznějším prvkem celého prostoru je apsida, jejíž koncha je složená z barevných skleněných tvárníc. Vedle dalších prvků světelného designu sálu, jako je podsvícení vítězného oblouku či světlo táhnoucí se po celém parapetu kruchty, jsou nejzajímavěji řešeny hlavice sloupů vynášející tribunu, které jsou obloženy sklem a fungují jako elektrické osvětlení. Podobné řešení nalezneme například ve foyer divadla v Jeně, které na počátku 20. let vytvořil Walter Gropius ve spolupráci se studenty slavného Bauhausu.

Porovnáme-li požadavky, které v souvislosti s velkým množstvím nově vznikajících sborů stanovil v návaznosti na dílo Kouřilovo na konci 20. let Ladislav Čápek, shledáme, že holešovický sbor tyto podmínky na rozdíl od ostatních příliš nedodrжуje. Nestojí ve volném prostranství a ani není z jeho hmoty jasně vydělena část obsahující liturgický prostor. Navíc vzhledem k liturgii CČS má být interiér modlitebního sálu prostý a civilní, v žádném případě pak nemá vyvolávat mystickou nebo nadpřirozenou atmosféru. Řešení bohoslužebné síně holešovického sboru svým světelným pojetím však působí přesně naopak.

Během druhé poloviny dvacátých let a let třicátých vzniklo v rámci CČS přes 150 nových sborů. Řadí se mezi ně jak stavby prvotřídní kvality, tak sbory spíše lokálního významu. Je však jisté, že tato dějinná epocha československé sakrální architektury by si zasloužila podrobné zpracování ve formě samostatné knižní publikace.

6 Seznam použité literatury

- ADÁMEK Bedřich: K soutěžnímu návrhu na chrámový sbor CČS, in: Drobné umění VI, 1925, 8-12
- BENŠ Adolf: Několik poznámek ke stavbě sborů čs. Církve, in: Stavitel V, 1924, 106
- BUTTA Tomáš (ed.): 90. let Církve československé husitské, Praha 2010
- BUTTA Tomáš / KUČERA Zdeněk (ed.): Od Husa k dnešku. Výstava k 90 výročí Církve československé husitské. Novoměstská radnice v Praze – 13. září až 10. října 2010, Praha 2010
- ČAPEK Ladislav: Směrnice pro stavbu sborů a far církve československé, in: Český zápas č.37/XI, 1928, nečíslováno
- DROSTE Magdalena: Bauhaus, Bonn 2006
- FARSKÝ Karel: Úřední zprávy. Z Ústřední rady CČS v Praze. Statut Ústředního stavebního fondu CČS in: Český zápas č.39./VI, 1923, nečíslováno
- FARSKÝ Karel: Zákon o kostelích, in: Český zápas č.11/VI, 1923, 4
- FRÝDL David: Hledejte nejprve království božího a spravedlnosti jeho. Pamětní spis vydaný u příležitosti 60. výročí otevření Husova sboru na Královských Vinohradech, Praha 1993
- HRUBEŠ Josef / HRUBEŠOVÁ Eva: Pražské domy vyprávějí IV, Praha 2002
- JAKUB Jiří: Kryté kolumbarium v Husově Sboru v Praze-Vinohradech, Praha 1941
- JAVORIN Alfred: Divadla a divadelní sály v českých zemích. I. díl. Divadla, Praha 1949
- KALOUS F.: Sbory Církve československé, in: Stavitel V, 1924, 101-106
- KAŇÁK Miloslav: Církev československá v historickém vývoji a přehledu, Praha 1946
- KIESLING Norbert: Pavel Janák, Řevnice 2011
- KOUŘIL Miroslav: Stavebnictví a umění v čs. Církvi, in: Český zápas č.38/XXII, 1939, nečíslováno
- KUBELKA František: Husův dům CČS v Praze VII., in: Stavební rádce č.II/X, 1927, 47-51
- KUDYN Milan: Husovy sbory v Čechách a na Moravě. Architektura 1920 – 1940 (diplomová práce na Filozofické fakultě Univerzity Palackého v Olomouci), Olomouc 2008
- RUTRLE Otto / KAŇÁKOVÁ A.: Sbory Církve československé, Praha 1954

- SVOBODOVÁ Markéta: Architektonický vývoj sakrálních staveb Církve československé husitské ve 20.-40. letech 20. století, in: FILIP Aleš / SCHMIDT Norbert (eds): Dům boží a brána nebe ve 20. století. Studie o sakrální architektuře, Mikulov 2009, 84-97
- ŠVÁCHA Rostislav: Od moderny k funkcionalismu. Proměny pražské architektury první poloviny dvacátého století, Praha 1995
- TOMAN Prokop: Slovník československých výtvarných umělců, Praha 1947
- TONZAR David: Vznik a vývoj novodobé husitské teologie a Církve československá husitská, Praha 2002
- VEČEŘÁKOVÁ Markéta: Změny liturgického prostoru v pražské meziválečné sakrální architektuře, in: Umění XLVI, 1998, 548-558
- VLČEK Pavel (ed.): Encyklopedie architektů, stavitelů, zedníků a kameníků v Čechách, Praha 2004

- Bohoslužebná kniha Církve československé husitské. Liturgie podle patriarchy Karla Farského. Druhá liturgie CČSH, Praha 2004
- Ideová soutěž na chrámové sbory CČS, in: Český zápas č.14/VII, 1924, 11
- Pracovní skupina výtvarných umělců v církvi čs., in: Český zápas č.25/XXII, 1939, nečíslováno
- Státně schválené náboženské obce, in: Náboženská revue III, 1931, 29-30
- Stavba našich sborů, in: Český zápas č.5/XV, 1932, 35-36
- Stavební subvence, in: Náboženská revue III, 1931, 37-38
- Vyhlášení výsledků ideové soutěže na chrámové sbory CČS, in: Časopis československých architektů XXIII, 1924, 112.

- <http://www.ccsch.cz/view.php?id=18>, vyhledáno 3.5.2013
- [http://notes3.czso.cz/sldb/sldb.nsf/i/9482CFDE9E4CEB63C1256E66004BF783/\\$File/ta b2_21.pdf](http://notes3.czso.cz/sldb/sldb.nsf/i/9482CFDE9E4CEB63C1256E66004BF783/$File/ta b2_21.pdf), vyhledáno 15.5.2013
- http://notes3.czso.cz/sldb/sldb.nsf/i/scitani_v_roce_1930, vyhledáno 15.5.2013
- http://www.hs-vinohrady.cz/1_0/index.html, vyhledáno 15.6.2013

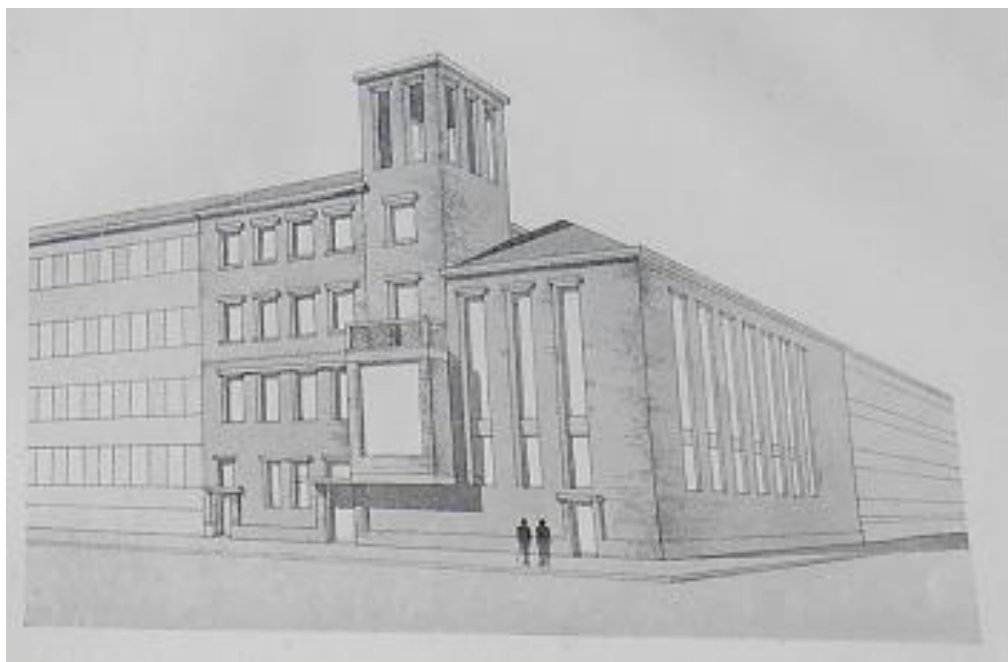
7 Seznam použitých pramenů

- Členská zpráva č.1 Sekce výtvarných umělců a výtvarníků, leden 1937, Ústřední archiv CČSH v Praze
- Členská zpráva č.2 Sekce výtvarných umělců a výtvarníků, únor 1937, Ústřední archiv CČSH v Praze
- Členská zpráva č.5 Sekce výtvarných umělců a výtvarníků, červen 1937, Ústřední archiv CČSH v Praze
- Dopis člena stavebního odboru náboženské obce CČS na Smíchově Josefa Ratajíka adresovaný prezidentu republiky, 1928, Ústřední archiv CČSH v Praze
- Dopis rady starších církve českomoravské v Hlinsku adresovaný arch. Františku Kubelkovi, květen 1941, Ústřední archiv CČSH v Praze
- Dopis rady starších náboženské obce CČS v Hlinsku adresovaný arch. Františku Kubelkovi, listopad 1939, Ústřední archiv CČSH v Praze
- Dopis rady starších náboženské obce holešovické CČS adresovaný Ústřední radě CČS, duben 1928, Ústřední archiv CČSH v Praze
- Dopis rady starších náboženské obce holešovické CČS adresovaný Ústřední radě CČS, listopad 1931, Ústřední archiv CČSH v Praze
- Dopis rady starších náboženské obce smíchovské CČS adresovaný Ústřední radě CČS, duben 1932, Ústřední archiv CČSH v Praze
- Dopis rady starších náboženské obce smíchovské CČS adresovaný Ústřední radě CČS, květen 1933, Ústřední archiv CČSH v Praze
- Dopis rady starších náboženské obce smíchovské CČS adresovaný Ústřední radě CČS, leden 1951, Ústřední archiv CČSH v Praze
- Dopis rady starších náboženské obce vinohradské CČS adresovaný Ústřední radě CČS, duben 1932, Ústřední archiv CČSH v Praze
- Dopis rady starších náboženské obce vinohradské CČS adresovaný Ústřední radě CČS, únor 1934, Ústřední archiv CČSH v Praze
- Dopis rady starších náboženské obce vinohradské CČS adresovaný Ústřední radě CČS, srpen 1937, Ústřední archiv CČSH v Praze
- Kronika náboženské obce CČSH v Holešovicích, Archiv náboženské obce CČSH v Holešovicích

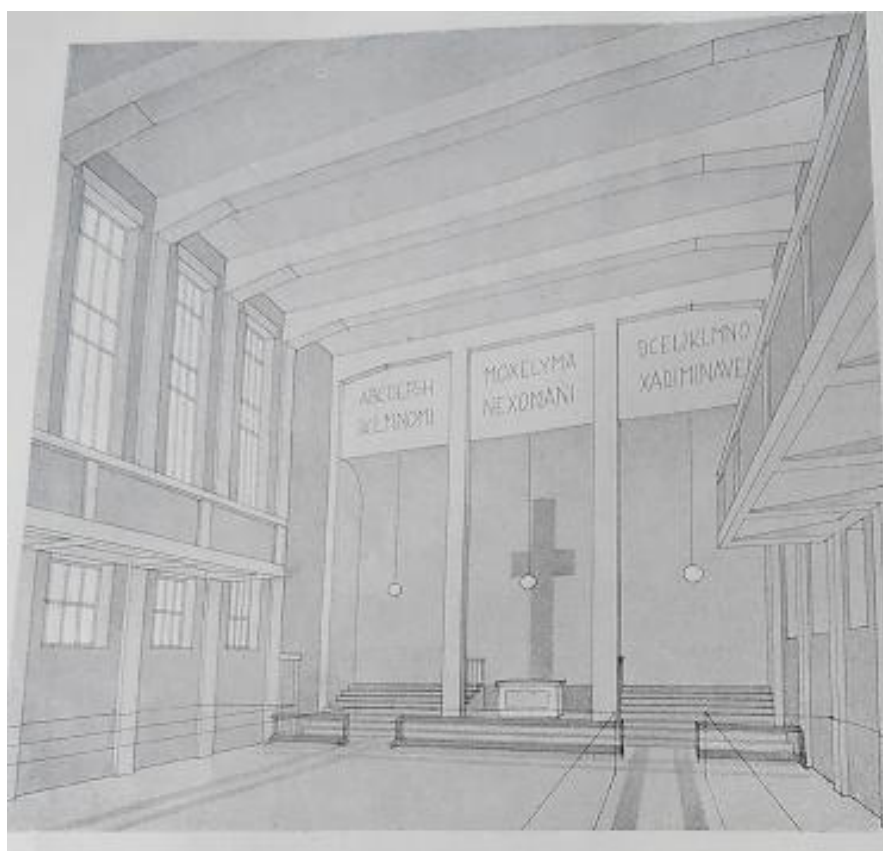
- Kronika náboženské obce CČSH na Smíchově, Archiv náboženské obce CČSH na Smíchově
- Kronika náboženské obce CČSH na Vinohradech, Archiv náboženské obce CČSH na Vinohradech
- Kronika náboženské obce CČSH ve Vršovicích, Archiv náboženské obce CČSH ve Vršovicích
- Památník ku slavnosti otevření Husova sboru CČS v Praze VII., 1937, Archiv náboženské obce CČSH v Holešovicích
- Plány architekta Františka Kubelky na stavbu holešovického sboru, 1935, Archiv náboženské obce CČSH v Holešovicích
- Plány architekta Karla Truksy na stavbu holešovického sboru, 1933, Archiv stavební dokumentace Úřadu MČ Praha 7
- Plány architekta Karla Truksy na stavbu vršovického sboru, Archiv náboženské obce CČSH ve Vršovicích
- Plány J. Kořínka na stavbu urnového háje při sboru Karla Farského na Smíchově, Archiv náboženské obce CČSH na Smíchově
- Plány podepsané zástupci firmy Nekvasil na stavbu sboru Karla Farské na Smíchově, Archiv náboženské obce CČSH na Smíchově
- Pozvánka na slavnost položení základního kamene sboru dr. Farského na Smíchově, 1932, Ústřední archiv CČSH v Praze
- Pozvánka na slavnost položení základního kamene vršovického sboru, 1929, Ústřední archiv CČSH v Praze
- Pozvánka na slavnostní otevření sboru v Holešovicích, 1937, Ústřední archiv CČSH v Praze
- Pozvánka na slavnostní otevření sboru ve Vršovicích, 1930, Ústřední archiv CČSH v Praze
- Provolání pro stavbu našeho Husova sboru v Praze VII a Bubenči, 1932, Archiv náboženské obce CČSH v Holešovicích
- Stručný výpis z kroniky náboženské obce CČSH ve Vršovicích, Archiv náboženské obce CČSH ve Vršovicích
- Vyjádření Ladislava Čapka k plánům vinohradského sboru, duben 1932, Ústřední archiv CČSH v Praze
- Vyjádření Ladislava Čapka k plánům vršovického sboru, červenec 1929, Ústřední archiv CČSH v Praze

- Výkaz stavebního nákladu na stavbu Husova sboru náboženské obce církve českomoravské ve Vršovicích, 1942, Ústřední archiv CČSH v Praze
- Výsledky ofertního řízení na stavbu sboru Církve československé na Smíchově, Ústřední archiv CČSH v Praze
- Zápis o schůzi poradní komise ve věci výzdoby bohoslužebné místnosti plastikami sochaře J. Znoje, prosinec 1934, Ústřední archiv CČSH v Praze
- Zpráva komise Pracovní skupiny umělců Církve československé o uspořádání a výbavě sboru na Vinohradech, březen 1949, Ústřední archiv CČSH v Praze
- Zpráva Pracovní skupiny umělců Církve československé adresovaná Ústřední radě CČS, únor 1944, Ústřední archiv CČSH v Praze
- Žádost o subvenci na oddlužení Husova sboru ve Vršovicích, srpen 1945, Ústřední archiv CČSH v Praze

8 Obrazová příloha



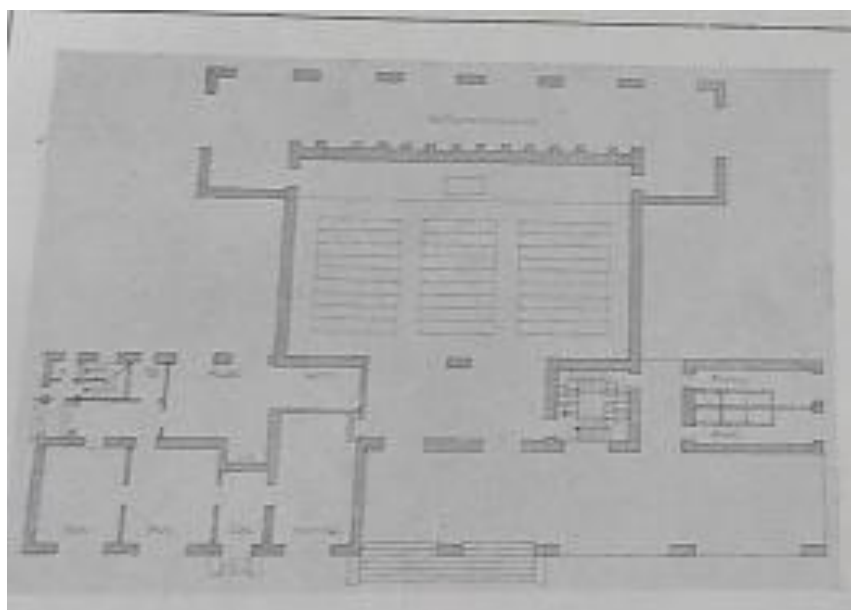
1. Karel Honzík / L. Janík: vítězný návrh středního sboru pro 1000 osob, 1924.



2. Karel Honzík / L. Janík: vítězný návrh středního sboru pro 1000 osob, 1924.



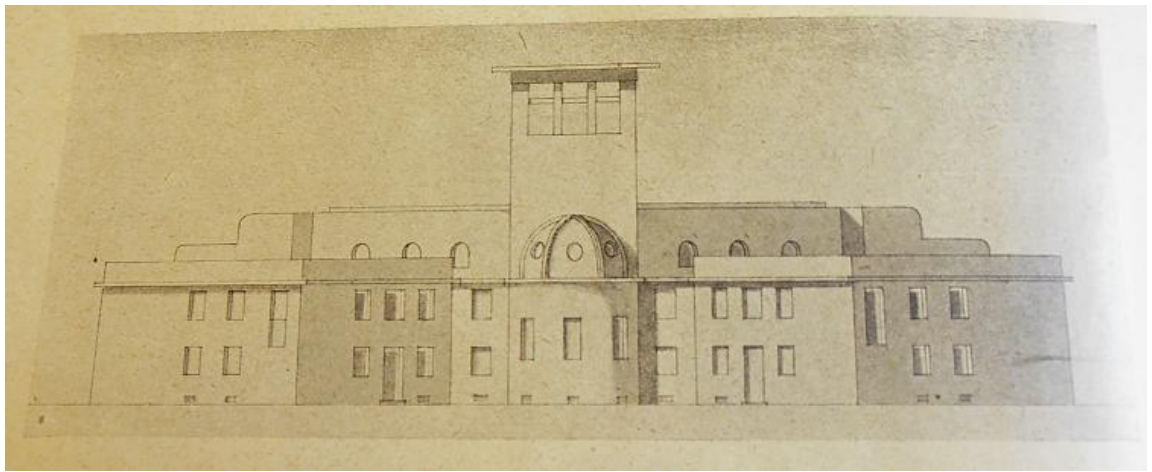
3. A. Benš / L. Hilgert / O. Jelínek: vítězný návrh malého sboru pro 500 osob, 1924.



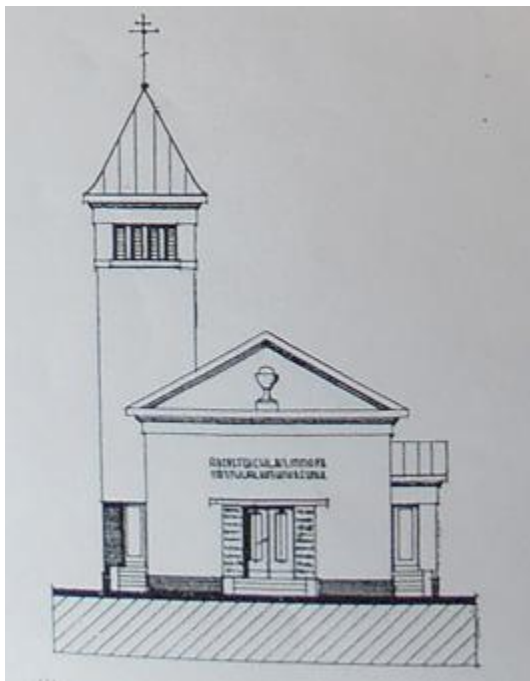
4. A. Benš / L. Hilgert / O. Jelínek: vítězný návrh malého sboru pro 500 osob, 1924.



5. J. Kabeš: vítězný návrh malého dřevěného sboru pro 500 osob, 1924.



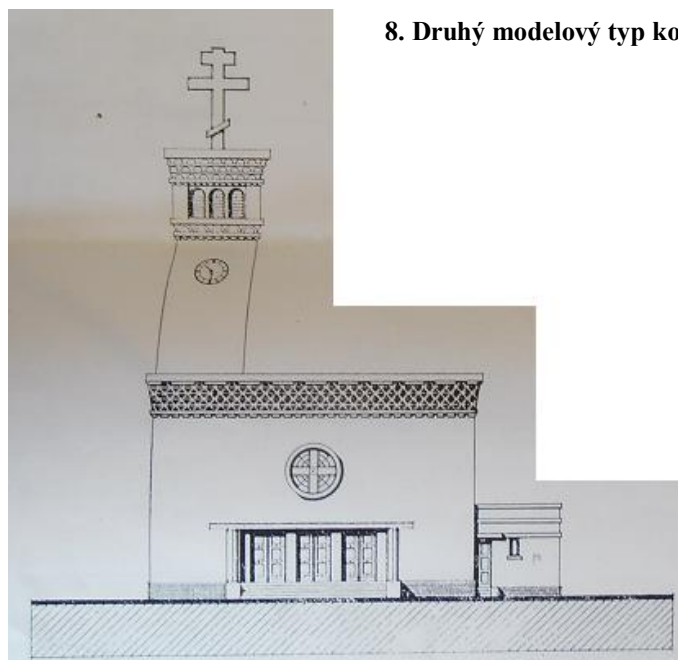
6. Bedřich Adámek: druhá cena v kategorii velkého sboru pro 2000 osob, 1924.



7. První modelový typ kostela CČS pro 150 až 180 osob, 1932.



8. Druhý modelový typ kostela CČS pro 300 až 400 osob, 1932.



9. Třetí modelový typ kostela CČS pro 400 až 500 osob, 1932.



10. Karel Truksa: Husův sbor ve Vršovicích, 1930.



11. Karel Truksa: Husův sbor ve Vršovicích, exteriér závěru, 1930.



12. Josef Gočár: Československý pavilon na Mezinárodní výstavě dekorativního a průmyslového moderního umění, 1925.



13. Karel Truksa: Husův sbor ve Vršovcích, exteriérové kolumbárium, 1930.



14. Karel Truksa: Husův sbor ve Vršovcích, 1930.



15. Pavel Janák: Husův sbor na Vinohradech, 1932-1933.



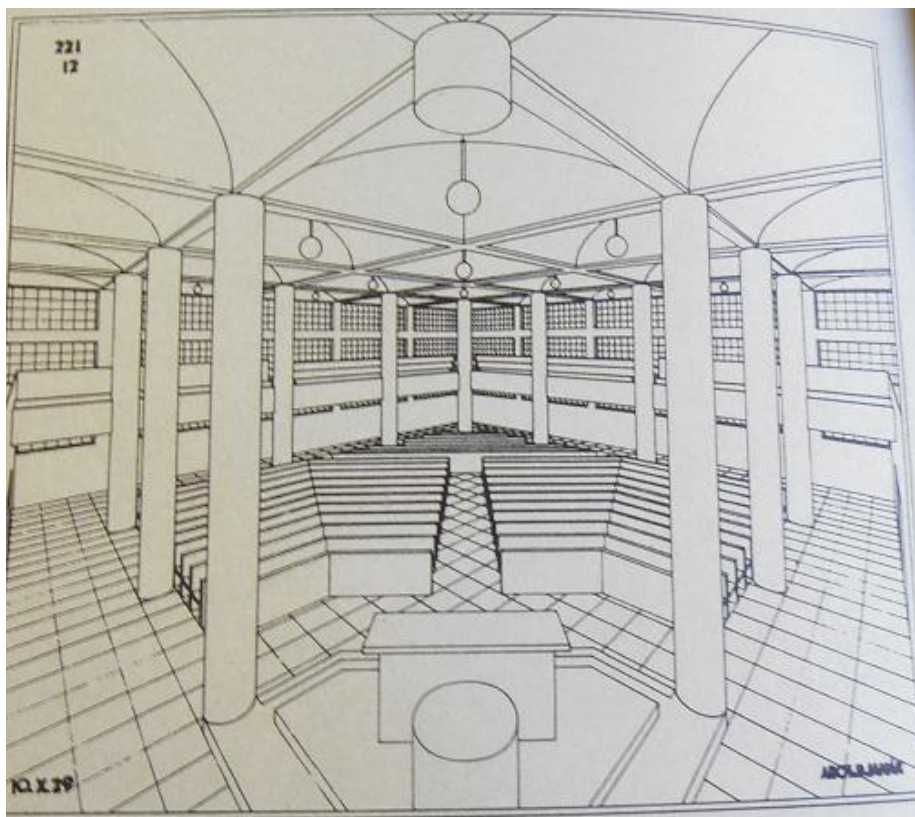
16. Hanuš Hladík: Návrh vinohradského sboru, 1925.



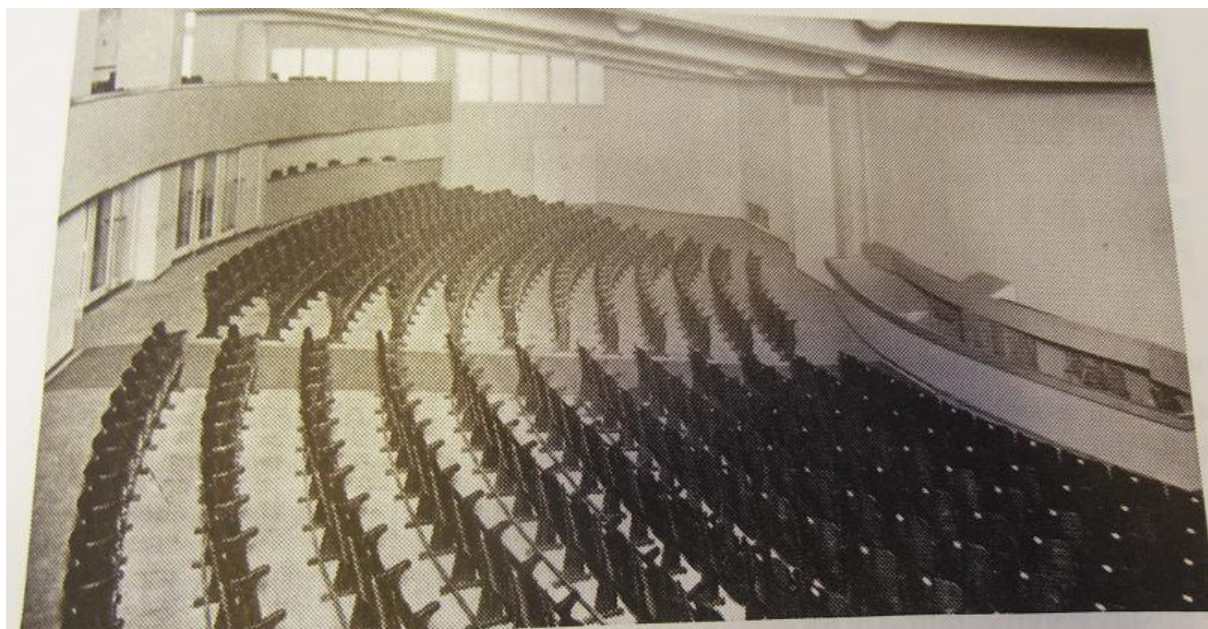
17. Pavel Janák: Návrh Husova sboru na Vinohradech, březen 1929.



18. Pavel Janák: Návrh Husova sboru na Vinohradech, říjen 1929.



19. Pavel Janák: Návrh Husova sboru na Vinohradech, říjen 1929.



20. Pavel Janák: Husův sbor na Vinohradech, zrušený přednáškový sál, 1932-1933.



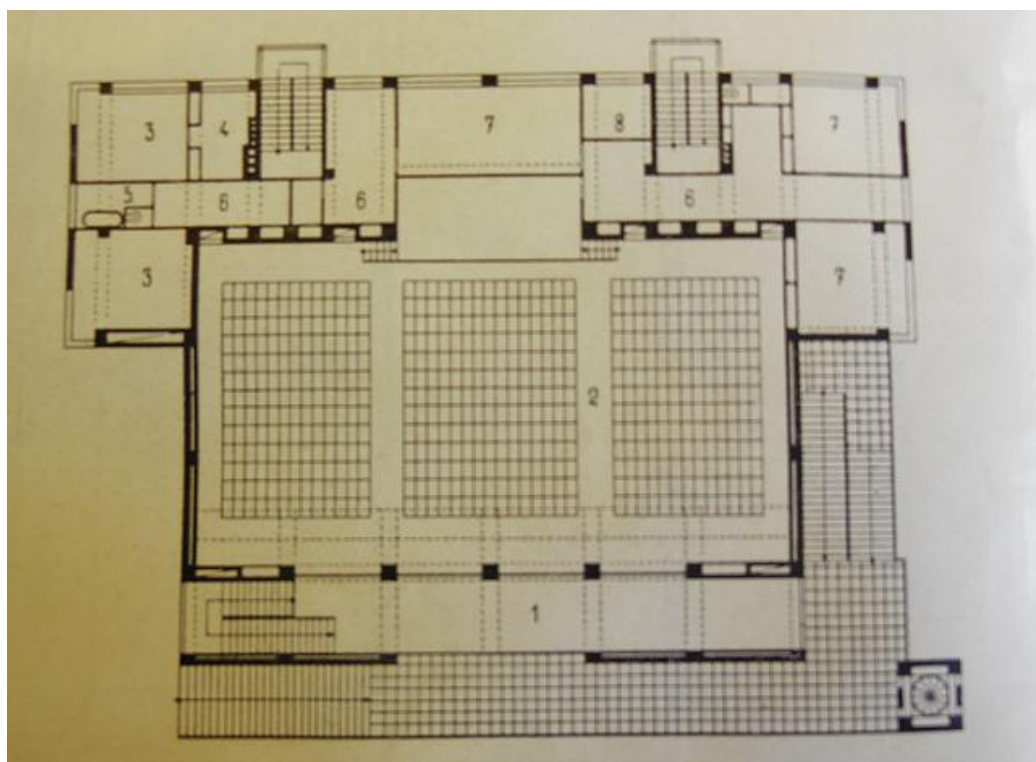
21. Pavel Janák: Husův sbor na Vinohradech, 1932-1933.



22. Pavel Janák: Husův sbor na Vinohradech, 1932-1933.



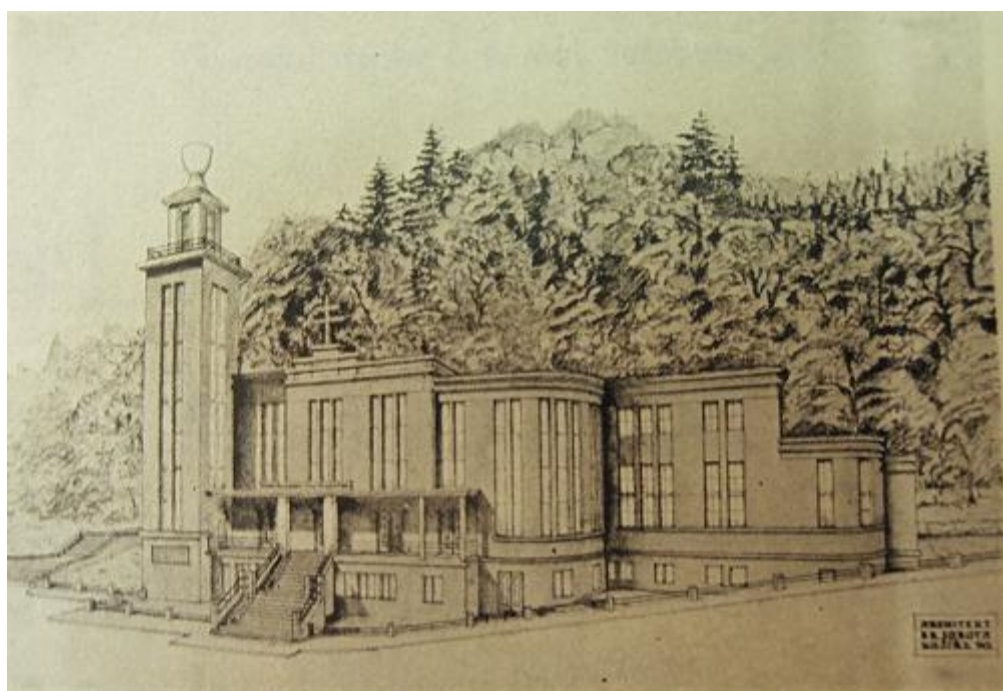
23. Pavel Janák: Husův sbor na Vinohradech, 1932-1933.



24. Pavel Janák: Husův sbor na Vinohradech, půdorys modlitební síně, 1932-1933.



25. Ed. Sobota / Stanislav Vachata: Sbor Karla Farského na Smíchově , 1934-1935.



26. Ed. Sobota: Návrh sboru Karla Farského na Smíchově , 1932.



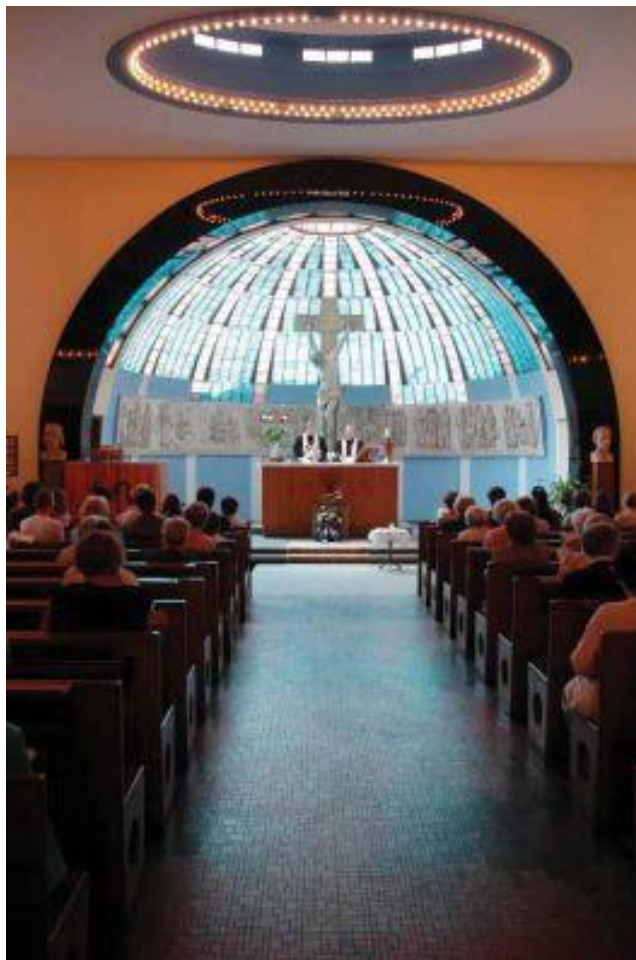
27. Ed. Sobota / Stanislav Vachata: Sbor Karla Farského na Smíchově, 1934-1935.



28. František Kubelka: Husův sbor v Holešovicích, 1936-1937.



29. Karel Truksa: Návrh Husova sboru v Holešovicích, 1932-1933.



30. František Kubelka: Husův sbor v Holešovicích, pohled k závěru, 1936-1937.



31. František Kubelka: Husův sbor v Holešovicích, sloup kručky, 1936-1937.



32. Walter Gropius a žáci Bauhausu: Divadlo v Jeně, foyer, 1922.

9 Seznam obrázků

1. Karel Honzík / L. Janík: vítězný návrh středního sboru pro 1000 osob, 1924.
Reprodukce z článku: F. KALOUS: Sbory Církve československé, in: Stavitel V, 1924, 105.
2. Karel Honzík / L. Janík: vítězný návrh středního sboru pro 1000 osob, 1924.
Reprodukce z článku: F. KALOUS: Sbory Církve československé, in: Stavitel V, 1924, 106.
3. A. Benš / L. Hilgert / O. Jelínek: vítězný návrh malého sboru pro 500 osob, 1924.
Reprodukce z článku: F. KALOUS: Sbory Církve československé, in: Stavitel V, 1924, 103.
4. A. Benš / L. Hilgert / O. Jelínek: vítězný návrh malého sboru pro 500 osob, 1924.
Reprodukce z článku: F. KALOUS: Sbory Církve československé, in: Stavitel V, 1924, 103.
5. J. Kabeš: vítězný návrh malého dřevěného sboru pro 500 osob, 1924. Reprodukce z článku: F. KALOUS: Sbory Církve československé, in: Stavitel V, 1924, 101.
6. Bedřich Adámek: druhá cena v kategorii velkého sboru pro 2000 osob, 1924.
Reprodukce z článku: Bedřich ADÁMEK: K soutěžnímu návrhu na chrámový sbor CČS, in: Drobné umění VI, 1925, 9.
7. První modelový typ kostela CČS pro 150 až 180 osob, 1932. Reprodukce z článku: Stavba našich sborů, in: Český zápas č.5/XV, 1932, 35.
8. Druhý modelový typ kostela CČS pro 300 až 400 osob, 1932. Reprodukce z článku: Stavba našich sborů II., in: Český zápas č.6/XV, 1932, 43.
9. Třetí modelový typ kostela CČS pro 400 až 500 osob, 1932. Reprodukce z časopisu: Český zápas č.7/XV, 1932, 51.
10. Karel Truksa: Husův sbor ve Vršovicích, 1930. Zdroj:
<http://www.kostelycz.cz/okresy/praha10.htm>, vyhledáno 25.6.2013.
11. Karel Truksa: Husův sbor ve Vršovicích, exteriér závěru, 1930. Foto: archiv autorky.
12. Josef Gočár: Československý pavilon na Mezinárodní výstavě dekorativního a průmyslového moderního umění, 1925. Zdroj:
<http://special.lib.gla.ac.uk/teach/century/artdeco.html>, vyhledáno 25.6.2013.

13. Karel Truksa: Husův sbor ve Vršovcích, exteriérové kolumbarium, 1930. Foto: archiv autorky.
14. Karel Truksa: Husův sbor ve Vršovcích, 1930. Foto: archiv autorky.
15. Pavel Janák: Husův sbor na Vinohradech, 1932-1933. Zdroj: <http://stavbaweb.dumabyt.cz/Cirkevni-stavby/Husuv-sbor-na-Vinohradech-od-architekta-Janaka.html>, vyhledáno 25.6.2013.
16. Hanuš Hladík: Návrh vinohradského sboru, 1925. Reprodukce z knihy: David FRÝDL: Hledejte nejprve království božího a spravedlnosti jeho. Pamětní spis vydaný u příležitosti 60. výročí otevření Husova sboru na Královských Vinohradech, Praha 1993, 12.
17. Pavel Janák: Návrh Husova sboru na Vinohradech, březen 1929. Reprodukce z knihy: Norbert KIESLING: Pavel Janák, Řevnice 2011, 94.
18. Pavel Janák: Návrh Husova sboru na Vinohradech, říjen 1929. Reprodukce z knihy: Norbert KIESLING: Pavel Janák, Řevnice 2011, 94.
19. Pavel Janák: Návrh Husova sboru na Vinohradech, říjen 1929. Reprodukce z knihy: Rostislav ŠVÁCHA: Od moderny k funkcionalismu. Proměny pražské architektury první poloviny dvacátého století, Praha 1995, 400.
20. Pavel Janák: Husův sbor na Vinohradech, zrušený přednáškový sál, 1932-1933. Reprodukce z knihy: David FRÝDL: Hledejte nejprve království božího a spravedlnosti jeho. Pamětní spis vydaný u příležitosti 60. výročí otevření Husova sboru na Královských Vinohradech, Praha 1993, 19.
21. Pavel Janák: Husův sbor na Vinohradech, 1932-1933. Foto: archiv autorky.
22. Pavel Janák: Husův sbor na Vinohradech, 1932-1933. Foto: archiv autorky.
23. Pavel Janák: Husův sbor na Vinohradech, 1932-1933. Foto: archiv autorky.
24. Pavel Janák: Husův sbor na Vinohradech, půdorys modlitební síně, 1932-1933. Reprodukce z knihy: Marie BENEŠOVÁ: Pavel Janák, Praha 1959, 26.
25. Ed. Sobota / Stanislav Vachata: Sbor Karla Farského na Smíchově, 1934-1935. Zdroj: <http://pametnidesky-in.webnode.cz/products/farsky-karel-thdr-/>, vyhledáno 28.6.2013.
26. Ed. Sobota: Návrh sboru Karla Farského na Smíchově, 1932. Reprodukce z: Pozvánka na slavnost položení základního kamene sboru dr. Farského na Smíchově, 1932, Ústřední archiv ČČSH v Praze.
27. Ed. Sobota / Stanislav Vachata: Sbor Karla Farského na Smíchově, 1934-1935. Foto: archiv autorky.

28. František Kubelka: Husův sbor v Holešovicích, 1936-1937. Foto: archiv autorky.
29. Karel Truksa: Návrh Husova sboru v Holešovicích, 1932-1933. Zdroj: http://www.fortifikace.net/ii_sv_v_poz_stresni_nastavby.html, vyhledáno 28.6.2013
30. František Kubelka: Husův sbor v Holešovicích, pohled k závěru, 1936-1937. Zdroj: <http://husiti.cz/casopishusita/archiv/20091/2009127.htm>, vyhledáno 28.6.2013
31. František Kubelka: Husův sbor v Holešovicích, sloup kruchty, 1936-1937. Foto: archiv autorky.
32. Walter Gropius a žáci Bauhausu: Divadlo v Jeně, foyer, 1922. Zdroj: <http://eng.archinform.net/projekte/3975.htm>, vyhledáno 28.6.2013.