

**Univerzita Karlova v Praze**

**Husitská teologická fakulta**

**Magisterská práce**

**2013**

**Bc. Iva Fördöšová**

**Univerzita Karlova v Praze**

**Husitská teologická fakulta**

**Magisterská práce**

Volba střední školy jako prevence nezaměstnanosti

Choice of secondary school as prevention of unemployment

Vedoucí práce:

Doc. PaedDr. Olga Zelinková, CSc.

Autor:

Bc. Iva Fördöšová

2013

## **PODĚKOVÁNÍ**

Touto cestou bych chtěla poděkovat paní Doc. PaedDr. Olze Zelinkové, CSc.za odborné vedení, podporu a konzultace mé diplomové práce. Za její osobní nasazení, otevřený přístup a maximální vstřícnost při řešení otázek, týkající se dané oblasti.

Děkuji i všem učitelům a žákům základních škol, kteří mi svou ochotou ke spolupráci umožnili realizaci výzkumu. Dále bych ráda poděkovala svým rodičům za podporu během celého studia.

## **PROHLÁŠENÍ**

Prohlašuji, že jsem tuto diplomovou práci vypracovala samostatně a uvedla v ní veškerou literaturu a jiné prameny, které jsem použila.

.....

**Anotace:** Tato diplomová práce je zaměřena na problematiku volby střední školy, se kterou úzce souvisí problematika zaměstnanosti. První kapitola se zaměřuje na vymezení základních pojmů jako je mládež, adolescent, nezaměstnanost mladistvých, absolventů škol a specifika jejich zaměstnávání. Druhá kapitola se zabývá vzděláváním, výběrem vhodné střední školy a volbou povolání. Třetí kapitola pojednává o poradenství v resortu školství. Čtvrtá část je věnována výzkumu. V této části je vytyčen cíl a hypotézy, vlastní popis šetření a analýza výsledků.

**Klíčová slova:** mládež, adolescent, nezaměstnanost, aktivní politika zaměstnanosti, vzdělávání, kariérové poradenství.

**Anotation:** This diploma thesis is aimed at the problematic of choice of high schools which is linked with the problematic of unemployment. The first chapter deals with description of basic concepts as youth, adolescent, unemployment of youth and graduates, and specifics of their employment. The second chapter is about education, appropriate choice of high school and choice of profession. The third chapter is aimed at counselling regarding education. The fourth part is research. In this part, hypothesis goal is set, my own description of research and analysis of results.

**Keywords:** youth, adolescent, unemployment, active politics of unemployment, education, career counselling.

# OBSAH

Úvod .....	8
<b>1 Vymezení základních pojmů .....</b>	<b>10</b>
1. 1. Mládež.....	10
1. 2. Adolescent.....	11
1. 3. Nezaměstnanost .....	12
1. 3. 1. Nezaměstnanost mladistvých .....	14
1. 3. 2. Zaměstnávání mladistvých.....	14
1. 3. 3. Nezaměstnanost absolventů škol.....	15
1. 3. 4. Zaměstnávání absolventů škol .....	18
1. 3. 5. Aktivní a pasivní politika zaměstnanosti .....	19
<b>2 Vzdělávání a volba povolání.....</b>	<b>22</b>
2. 1. Formy vzdělání .....	22
2. 2. Etapy vzdělávání .....	23
2. 3. Volba a výběr střední školy.....	24
2. 3. 1. Člověk a svět práce .....	25
2. 3. 2. Výchova k volbě povolání .....	26
2. 3. 3. Nástup na střední školu .....	27
2. 4. Volba povolání.....	28
2. 4. 1. Vývojové období volby povolání.....	29
2. 4. 2. Faktory a aktéři ovlivňující volbu povolání .....	31
<b>3 Poradenství v resortu školství.....</b>	<b>34</b>
3. 1. Právní zakotvení.....	34
3. 2. Kariérové poradenství .....	35
3. 3. Instrukce a aktéři poradenských služeb.....	37
3. 3. 1. Pedagogicko - psychologické poradny (PPP) .....	37
3. 3. 2. Speciálně pedagogická centra .....	39
3. 3. 3. Národní ústav pro vzdělávání, školské poradenské zařízení pro další vzdělávání pedagogických pracovníků (NUOV) .....	40
3. 3. 4. Výchovný poradce .....	41
3. 3. 5. Školní psycholog.....	44
3. 3. 6. Třídní učitel.....	46
3. 3. 7. Informační a poradenská střediska při úřadech práce (IPS ÚP).....	47

<b>4 Volba SŠ jako prevence nezaměstnanosti .....</b>	<b>48</b>
4. 1. Vytyčení cíle a hypotéz diplomové práce .....	48
4. 2. Popis šetření .....	49
4. 2. 1. Metodologie šetření.....	49
4. 2. 2. Popis sledovaného vzorku.....	49
4. 2. 3. Postup práce .....	50
4. 3. Výsledky šetření a jejich interpretace .....	51
<b>Závěr .....</b>	<b>91</b>
<b>Resumé .....</b>	<b>92</b>
<b>Summary.....</b>	<b>93</b>
<b>Seznam literatury .....</b>	<b>94</b>
<b>Seznam příloh.....</b>	<b>99</b>

## Úvod

Ve školním roce 2010/2011 jsem se podílela na projektu “Šance pro všechny aneb rovný přístup ke vzdělání“, který si klade za cíl odborně pomoci a podpořit žáky se speciálními vzdělávacími potřebami. Snaží se vytvořit na základní škole takové podmínky, které dětem se speciálními vzdělávacími potřebami umožní integraci v rámci většinového kolektivu, zkvalitní školní výuku těchto dětí a především podpoří zlepšení jejich prospěchu, motivace a aktivity v hodinách. V tomto projektu jsem pracovala i se žáky 9. tříd, kteří často neměli ucelenou představu o tom, na jakou školu se přihlásit a v mnoha případech pouze uposlechli přání rodičů či doporučení odborníků z pedagogicko - psychologické poradny či pedagogů na ZŠ. Proto mi připadalo zajímavé zabývat se touto problematikou v diplomové práci.

Po konzultaci s Doc. PaedDr. Olgou Zelinkovou, CSc. jsem se nezaměřila pouze na žáky se specifickými poruchami učení, ale na všechny žáky devátých ročníků.

Téma diplomové práce je „Volba střední školy jako prevence nezaměstnanosti.“

Otázku: „Čím jednou budu?“ si položí asi každý.

Vzdělání je velmi významné pro profesní směřování člověka a také pro hledání svého místa ve společnosti. Proto je volba SŠ jedním ze zásadních rozhodnutí, které ovlivní další život mladistvých. Nejedná se pouze o volbu SŠ, ale jde o rozhodovací proces, který zahrnuje volbu profesní orientace, studijního nebo učebního oboru, konkrétního povolání, které by chtěl jedinec vykonávat, později rozhodování o možné rekvalifikaci apod.

Často je profesní orientace jedinců ovlivňována nepodstatnými faktory jako je vzdálenost školy od místa bydliště, doporučení kamaráda apod. Také se snižuje zájem o dělnické profese, ale na trhu práce se poptávka stále zvyšuje. Ovšem středoškolským studentům chybí potřebná praxe, a proto může docházet k tomu, že později prochází procesem rekvalifikace.

Pokud zvolené vzdělávání nebo profese neodpovídá možnostem a zájmům jedince, nedochází ke zdravému rozvoji osobnosti. Nevhodný výběr dalšího studia může zapříčinit, že jedinec přestane mít zájem o vzdělávání a studium případně ani nedokončí. Může se také stát, že si profesi, kterou vystudoval, znechutí a přijde o zaměstnání.

Nezaměstnanost v životě člověka patří k jednomu z nejvýznamnějších jevů a zároveň problémů současné společnosti. Důsledkem nezaměstnanosti a obzvláště dlouhodobé nezaměstnanosti je zhoršování psychického i fyzického zdraví. Velmi problematické je zaměstnávání mladistvých či absolventů škol, kteří mají nedostatečné pracovní i sociální návyky, nízkou či žádnou kvalifikaci a navíc existují určitá legislativní omezení, která vyplývají ze zaměstnávání mladistvých.

Proto je velmi důležitá prevence předčasných odchodů mladistvých ze sekundárního vzdělávání, kterou umožňuje kvalitní profesní či kariérové poradenství. Kariérové poradenství se snaží zamezit nevhodnému výběru oboru či střední školy.

Diplomová práce je rozdělena na teoretickou a praktickou část. V teoretické části jsou uvedeny a definovány základní pojmy, které souvisí s tématem nezaměstnanosti, zaměstnávání mladistvých a absolventů škol. Dále jsou popsány formy, etapy vzdělávání, volba a výběr střední školy. Práce se také zaměřuje na faktory a aktéry, kteří ovlivňují výběr povolání. V neposlední řadě práce informuje o systému kariérového poradenství pro volbu povolání a zaměstnání, jeho právní zakotvení, institucích a aktérech, kteří tuto činnost vykonávají.

V praktické části se výzkumné šetření zaměřující hlavně na faktory, které ovlivňují studenty při výběru dalšího studia. Jakou roli hrají při výběru profese žáka přání a vzdělání rodičů, vliv přátel, učitelé či výchovní poradci a pedagogicko - psychologické poradny. Zda žáci uvažují o dalším uplatnění na trhu práce či o svých předpokladech pro zvolené studium, jakou mají studenti 9. tříd představu o své budoucnosti po ukončení studia na SŠ.

Po kvantitativním dotazníkovém šetření následuje kvalitativní vyhodnocení výsledků šetření, interpretace získaných informací a ověření stanovených hypotéz.

# 1 Vymezení základních pojmů

## 1.1. Mládež

V současné době neexistuje jednotná definice mládeže. Z toho důvodu se u různých autorů můžeme setkat s různými definicemi v závislosti na tom, z jakého hlediska tuto skupinu vymezují. Jinak popisují mládež sociologové, jinak psychologové a jinak například kriminologové.

V odborné literatuře nalezneme několik pojmů, které označují mládí. Nejčastěji jsou to „mládež“ a „adolescence“. Macek (2003) upozorňuje na to, že i přesto, že každý z termínů sebou nese odlišné konotace, jsou v českém jazyce volně zaměňovány. Označení „adolescent“ je typické pro psychologii a znamená spíše označení vývojového období. Naopak širší pojem „mládež“ je používán spíše v sociologii a pedagogice a vztahuje se na označení skupiny.

Problematické je také určení věkového rozmezí členů této sociální skupiny. V psychologickém slovníku je uveden věk 15 – 18, pedagogický slovník uvádí věk 15 – 25 a v dokumentech UNESCO je za mládež považována věková skupina mezi 15 a 26 lety.

Zákon č. 218/2003 Sb. o soudnictví ve věcech mládeže pod pojmem „mládež“ rozlišuje dvě skupiny - „dítě mladší patnácti let“ a „mladistvý“. Dítětem mladším patnácti let je takové dítě, které v době spáchání trestného činu nedovršilo patnáctý rok věku. Mladistvým je jedinec, který v době spáchání provinění dovršil patnáctý rok a nepřekročil osmnáctý rok svého věku.

Je zřejmé, že vymezení této kategorie není zcela jednoznačné. Zatímco na dolní hranici patnácti let se většina odborníků shoduje, určení horní hranice je složitější. Za spodní hranici se považuje ukončení dětství, které souvisí se završením povinné školní docházky. Horní hranice je spojována s dosažením sociální dospělosti. Je ovšem otázkou, kdy se člověk stává skutečně sociálně dospělým.

Mládež lze tedy považovat za specifickou sociální skupinu, jež představuje část populace, která ještě nepatří mezi sociálně dospělé, ale již není ani dětmi. Je pro ni charakteristická: příprava na výkon povolání, osvojování profese, profesionální adaptace, a také budování postavení ve společnosti, v němž dochází k postupnému přebírání společenských rolí (volič, manžel, rodič, apod.). (Kraus, 2006)

## 1.2. Adolescent

Jak jsem již zmínila v předešlé kapitole, s mládím se pojí převážně dva termíny - „mládež“ a „adolescence“. Pojem adolescence se používá hlavně v psychologii a je odvozen z latinského termínu *adolescere* – dorůstat, dospívat, mohutnět. I v tomto případě se odborníci nemohou shodnout na věkovém rozmezí jedinců této skupiny.

Dle definice WHO mluvíme o adolescenci ve věku 10 – 19 let. Nejčastěji bývá adolescence ohraničena věkem 15 – 20 let. Ovšem někteří autoři se domnívají, že pro stanovení dospělosti je kritériem především délka přípravy na profesní dráhu, která se liší např. u absolventů odborných učilišť a vysokoškolských studentů. Můžeme se tedy setkat s tím, že adolescence je vymezena v rozmezí 15 - 22 let, ale také 25 – 30 let.

Podle Macka (2003) lze adolescenci rozdělit do tří fází:

- **fáze: časná** adolescence, která probíhá mezi 10. – 13. rokem
- **fáze: střední** adolescence se vyskytuje ve 14 – 16 letech
- **fáze: pozdní** adolescence je vymezena mezi 17 – 20 roky (případně déle)

Adolescenci asi nejlépe vystihuje věta: „*V adolescenci jako by se člověka podruhé narodil*“. (Macek, 2003, s. 14). Adolescent se musí vyrovnat se změnami, které toto období přináší. Ukončuje se tělesný růst, nastává reprodukční zralost, zlepšují se kognitivní procesy. Z psychologických kritérií je významné dosažení osobní autonomie, ukončení vzdělání a získání profesní kvalifikace. Sociálně se jedná o získávání role dospělého. Adolescent má za cíl dospět k samostatnému pojetí sebe sama a ostatních, získat kapacitu pro intimitu, rodičovství, vzájemnost a rovnost ve vztazích s rodiči, završit smysl pro práci a přijmout dospělé způsoby chování. (Macek, 2003)

### 1.3. Nezaměstnanost

Můžeme konstatovat, že nezaměstnanost je negativním aspektem tržního ekonomického systému. Dle Mezinárodní organizace práce (International Labour Organization, ILO) se za nezaměstnané považují ty osoby, které v referenčním období neměly žádné zaměstnání, neodpracovaly ani jednu hodinu za mzdu nebo odměnu a aktivně hledaly práci, do které by byly schopny nastoupit nejpozději do dvou týdnů. (Český statistický úřad, 2013, [www.czso.cz/csu/csu.nsf/informace/czam050613.doc](http://www.czso.cz/csu/csu.nsf/informace/czam050613.doc))

Nezaměstnanost můžeme charakterizovat jako nerealizovanou nabídku práce na trhu práce. Dochází k nerovnováze na trhu práce, kdy nabídka převládá nad poptávkou nebo kdy struktura nabídky neodpovídá struktuře poptávky. (Halásková, 2001)

K rizikovým skupinám, které jsou více ohroženy nezaměstnaností, můžeme zařadit především: ženy, mladistvé do 25 let věku, absolventy vysokých škol, handicapované osoby (zdravotní postižení), pracovníky předdůchodového věku a minoritní skupiny obyvatel. S vývojem nových technologií a požadavky zaměstnavatelů, jsou častěji nezaměstnané osoby s nižším vzděláním a nižší kvalifikací.

Podle Mareše (2002) se můžeme setkat s následujícími třemi základními druhy nezaměstnanosti:

- **Frikční**, neboli **dočasná** nezaměstnanost, která je normálním jevem na trhu práce, protože jde o důsledek pohybu lidí mezi pracovními místy. Jak z důvodu nedokonalých informací o volných pracovních místech, tak z důvodu hledání prvního zaměstnání, stěhování, organizačních změn či hledání lukrativnějšího zaměstnání. Má krátkodobý charakter.
- **Systémová**, neboli **strukturální** nezaměstnanost. Má dlouhodobý charakter a souvisí s ekonomikou jako celkem. Je charakteristická tím, že kvalifikace, zkušenosti, dovednosti, pohlaví či místo bydliště uchazečů o zaměstnání neodpovídá požadavkům nových pracovních míst v určitém oboru.
- **Cyklická** nezaměstnanost se odvíjí od stavu ekonomiky, resp. ekonomického cyklu hospodářství, kdy v době poklesu výkonu ekonomiky stoupá nezaměstnanost a opačně.

Mezi další druhy nezaměstnanosti patří podle (srov. Fuchs, 2002, Mareš, 2002):

- **Sezónní** nezaměstnanost, která je zapříčiněná nedostatečnou nebo výrazně sníženou poptávkou po určitém zboží v určitém ročním období. Postihuje některá odvětví jako například zemědělství, stavebnictví a oblast služeb, která je spojena s cestovním ruchem.
- **Dobrovolná** nezaměstnanost je charakteristická upřednostněním jiných aktivit než výkonu práce. Na trhu práce jsou tedy volná pracovní místa, ale není o ně zájem. Za daných mzdových podmínek lidé nejsou ochotni pracovat. Důvodem může být hledání lukrativnějšího zaměstnání, studium či upřednostnění péče o rodinu.
- **Nedobrovolná** nezaměstnanost znamená, že existuje část pracovních sil, která by za daných mzdových podmínek chtěla pracovat, ale nenachází uplatnění. Poptávka po práci převyšuje nabídku pracovních míst.
- **Dlouhodobá** nezaměstnanost je charakterizovaná dobou bez zaměstnání delší než dvanáct měsíců. Postihuje zejména obtížně zaměstnatelné osoby, mezi které jsou řazeni občané se zdravotním postižením, mladiství uchazeči o zaměstnání, absolventi škol, uchazeči společensky nepřizpůsobiví se špatnou morálkou, nekvalifikovaní uchazeči, osoby pečující o děti do věku 15 let, vyšší věkové kategorie a osoby bydlící v okrajových částech území.
- **Skrytá** nezaměstnanost se týká lidí, kteří práci nemají, ale nejsou registrováni na úřadu práce. Jedná se především o mladistvé či vdané ženy. Nezaměstnaní tedy nehledají práci prostřednictvím úřadu práce, ale volí jiné, neformální metody.

Důsledkem nezaměstnanosti a obzvláště dlouhodobé nezaměstnanosti je zhoršování psychického i fyzického zdraví. Dlouhodobá nezaměstnanost způsobuje podle Mareše (2002):

- Demotivaci v hledání práce a následné vyloučení z pracovního trhu.
- Postupně ničí a oslabuje pracovní dovednosti, návyky a neumožňuje zvyšování kvalifikace.
- Připisuje nezaměstnaným statut neschopných a nedůvěryhodných osob.

### **1. 3. 1. Nezaměstnanost mladistvých**

Zákon č. 218/2003 Sb. o soudnictví ve věcech mládeže vymezuje věk mladistvého patnácti až osmnácti roky. Spodní hranice věku je spojena s ukončením povinné školní docházky, tedy základního vzdělání.

Pokud hovoříme o nezaměstnaném mladistvém, je to jedinec, který má ukončené pouze základní, úplné či neúplné vzdělání, nenastoupil na žádný studijní či učební obor, nebo nastoupil na studijní či učební obor, ale nedokončil jej.

Mladiství patří mezi rizikové skupiny občanů, a proto je třeba věnovat jim zvýšenou pozornost. Hlavními problémy, které brání mladistvým nalézt pracovní uplatnění, jsou malé pracovní i sociální návyky, nízká či žádná kvalifikace a také legislativní omezení, vyplývající ze zaměstnávání mladistvých. (Buchtová, 2002)

### **1. 3. 2. Zaměstnávání mladistvých**

V pracovněprávních vztazích vzniká způsobilost k právním úkonům dosažením patnácti let věku. Zákoník práce zakazuje práci dětem do patnácti let nebo starších do skončení povinné školní docházky. Při vzniku či zániku pracovního poměru má zaměstnavatel povinnost jednat se zákonnými zástupci mladistvého nikoli s mladistvým. (Leiblová, 2005)

Mezi zvláštnosti postavení mladistvých na trhu práce patří zejména:

- Zaměstnanci mladší 16 let nesmí pracovat více než 33 hodin týdně.
- U zaměstnance mladšího osmnácti let nesmí délka směny v jednotlivých dnech překročit 8 hodin. Pokud má jedinec více pracovněprávních vztahů, nesmí délka týdenní pracovní doby v souhrnu překročit 40 hodin. Nepřetržitý odpočinek mladistvého zaměstnance nesmí v týdnu činit méně jak 48 hodin.
- Mladistvý nemá hmotnou odpovědnost, protože tuto odpovědnost získává občan teprve dosažením osmnácti let věku.
- Mladistvý nesmí být zaměstnán ve vedlejších pracovním poměru.
- S mladistvým nelze uzavřít pracovní poměr na dobu určitou, pokud o to sám písemně nepožádá.
- V pracovní smlouvě s mladistvým nelze sjednat zkušební dobu.

- Mladiství mohou vykonávat pouze takové druhy práce, které jsou přiměřené jejich fyzickému a mentálnímu vývoji.
  - Mladiství nesmí vykonávat práci přesčas a v noci, jen výjimečně mohou mladiství starší 16 let pracovat v noci, ovšem doba jejich noční práce nesmí přesáhnout jednu hodinu pokud je to nutné pro jejich výchovu k povolání.
  - Mladistvý zaměstnanec je povinen nechat se vyšetřit lékařem před vznikem pracovního poměru. Tuto prohlídku hradí zaměstnavatel a probíhá jednou ročně.
- (srov. Halásková, 2001, Leiblová, 2005)

Na úřad práce je mladistvý uchazeč o zaměstnání povinen dostavit se svým zákonným zástupcem. Pokud předloží úřadu práce doklad o době odpracované nebo náhradní (12 měsíců v posledních 3 letech) a při splnění dalších podmínek mu vznikne nárok na podporu v nezaměstnanosti. V praxi ale mladiství mohou doložit odpracovaných dvanáct měsíců pro vznik nároku na podporu jen výjimečně. (Leiblová, 2005)

### **1. 3. 3. Nezaměstnanost absolventů škol**

Do této kategorie nezaměstnaných můžeme zařadit absolventy škol, kteří si zatím nenašli pracovní uplatnění na trhu práce či jakoukoli jinou osobu, která svým věkem nespadá do kategorie mladistvých, ale ještě nedosáhla pětadvaceti let věku. Dále zahrnuje absolventy vysokých škol do dvou let po úspěšném ukončení studia, nejdéle však do třiceti let věku. (Zákon č. 435/2004 Sb.)

Absolventi škol tvoří jednu z rizikových skupin ekonomicky aktivních obyvatel, která se hůře uplatňuje na trhu práce. Hlavní nevýhodou absolventů škol je nedostatek pracovních zkušeností a praxe v oboru, nezájem trhu práce o vystudovaný obor a nedostatek pracovních i sociálních kontaktů, které by jim pomohly při hledání práce.

Absolventy škol můžeme rozdělit:

- 1) **Absolventi středního odborného vzdělání s výučním listem**
  - a) **Absolventi nižšího středního odborného vzdělání s výučním listem**  
kategorie vzdělání E (zahrnující vyučení v učebních oborech odborných učilišť a učilišť)
  - b) **Absolventi středního odborného vzdělání s výučním listem**  
kategorie vzdělání H (tj. vyučení v oborech SOU)
- 2) **Absolventi středního odborného vzdělání s maturitou a odborným výcvikem**
- 3) **Absolventi nástavbového vzdělání**
- 4) **Absolventi středního odborného vzdělání s maturitní zkouškou**
- 5) **Absolventi gymnaziálního vzdělání**
- 6) **Absolventi vyššího odborného vzdělání (s výjimkou konzervatoří)**

Nezaměstnanost čerstvých absolventů z roku 2011 vypovídá o určité stabilizaci v této problematice. V jarních měsících roku 2012 se sice situace absolventů zlepšila, ale to z důvodu poklesu celkového počtu absolventů, dále také díky rozšiřujícímu zájmu o terciární vzdělávání a v neposlední řadě zavedením státní maturitní zkoušky na jaře 2011.

Studenti, kteří nezvládli složit státní maturitní zkoušku měli obtíže s pracovním uplatněním. Mnozí se proto rozhodli opakovat ročník nebo přešli na jiný obor, ostatní se stali nezaměstnanými. Ovšem ti, kteří se přihlásili do evidence na úřadu práce nemohou být vykazováni jako nezaměstnaní absolventi, protože střední školu nedokončili. Následující členění je uvedeno na webových stránkách a též je součástí Přílohy č. 1.

### **Míra nezaměstnanosti absolventů**

Podle Informačního systému o uplatnění absolventů škol na trhu práce, který je dostupný na webových stránkách a je součástí Přílohy č. 2, existuje přímá závislost mezi úrovní dosaženého vzdělání a uplatnitelností na trhu práce. V praxi to znamená, že čím vyššího vzdělání absolventi dosáhnou, tím snadněji nacházejí zaměstnání. V úvahu se ovšem musí vzít i obor, který absolvent vystudoval.

Stejně jako v dubnu 2011 byla nejvyšší míra nezaměstnanosti zaznamenána u absolventů s nižší úrovní vzdělání a u absolventů nástavbového vzdělání (17,6 %). Tato skutečnost je dána především tím, že studenti nástavbového vzdělání mají vysoké očekávání o pracovním uplatnění a platu po získání maturitní vysvědčení.

Míra nezaměstnanosti absolventů nižšího středního vzdělání s výučním listem kategorie E je tradičně nejvyšší (29,2 %) a jejich uplatňování na trhu práce je velmi problematické. V porovnání s předchozím rokem (31,3 %) byl u těchto absolventů zaznamenán mírný pokles nezaměstnanosti na 937 absolventů.

Mírně poklesla míra nezaměstnanosti absolventů středního vzdělání s výučním listem v kategorii H (ze 17,1 % na 15,1 %) počet nezaměstnaných absolventů byl 3 741

Významný poklesu dosáhli absolventi středního odborného vzdělání s maturitou a odborným výcvikem kategorie L/0 (z 16 % na 12,4 %) 695 nezaměstnaných a u absolventů nástavbového vzdělání kategorie L/5 (z 20,6 % na 17,6 %) 780 nezaměstnaných.

Míra nezaměstnanosti absolventů gymnaziálního vzdělávání kategorie K se ve srovnání s předchozím rokem téměř nezměnila (z 3,2 % na 3,1 %). Většina absolventů gymnázia pokračuje ve studiu na vysoké škole nebo na VOŠ, což odpovídá i charakteru a cílům všeobecné přípravy během středoškolského studia, a to se projevuje nízkou mírou hodnoty míry nezaměstnanosti.

Také poklesla míra nezaměstnanosti absolventů vyšších odborných škol kategorie N (z 9,4 % na 7,9 %) 367 nezaměstnaných a maturitních oborů kategorie M (z 11,4% na 9,0 %) 3 680 nezaměstnaných.

Z důvodu ohrožení této skupiny dlouhodobou nezaměstnaností vytváří úřady práce programy, které podporují začlenění absolventů na trh práce. Příkladem je: individuální akční plán, příspěvek na zapracování, společensky účelná pracovní místa, rekvalifikace a jiné cílené programy zaměstnanosti. (Festová, 2006). Podrobnější informace jsou zpracovány v kapitole aktivní politika zaměstnanosti.

### **1. 3. 4. Zaměstnávání absolventů škol**

Absolventi škol jsou hendikepováni tím, že jim chybí praktické zkušenosti a zároveň jsou zranitelní i sociálně patologickými jevy. Důvodem, proč zaměstnavatelé absolventy odmítají je kromě nedostatku praxe a pracovních zkušeností také delší doba na zapracování, kterou absolvent potřebuje. Naopak výhodou absolventů jsou čerstvě nabyté odborné znalosti, jazykové dovednosti a také znalost práce s počítačem.

Podle zákona č. 435/2004 Sb., o zaměstnanosti může být zařazena do evidence uchazečů o zaměstnání fyzická osoba jakmile přestane být studentem střední školy, respektive se přestane soustavně připravovat na budoucí povolání. Absolvent školy dokládá úřadu práce maturitní nebo poslední vysvědčení. Pokud absolvent v průběhu studia pracoval, dokládá potvrzení o zaměstnání, neboli zápočtový list. Doba náhradní, tedy studium, nezakládá nárok na podporu v nezaměstnanosti. Pro poskytování podpory v nezaměstnanosti je nutno splnit podmínku celkové doby předchozího zaměstnání v délce alespoň dvanáct měsíců v posledních třech letech před podáním žádosti o zprostředkování zaměstnání.

Aktivnímu zapojení absolventů do pracovního procesu je věnována značná pozornost, a to hlavně prostřednictvím aktivní politiky zaměstnanosti, která zahrnuje poradenské systémy, kde mohou absolventi využívat rekvalifikačních kurzů, příspěvků a dotací.

Absolventům vysokých škol po dobu dvou let od úspěšného ukončení studia a fyzickým osobám mladším 25 let musí úřad práce nabídnout vypracování individuálních akčních plánů, které směřují ke zvýšení možnosti uplatnění na trhu práce.

Nabídka služeb musí být vždy komplexní a provázaná. Pouze tehdy naplňuje své cíle a poslání.

### 1. 3. 5. Aktivní a pasivní politika zaměstnanosti

#### Aktivní politika zaměstnanosti

Zákon č. 435/2004 Sb. o zaměstnanosti v páté části § 104 až § 120 definuje aktivní politiku zaměstnanosti jako souhrn opatření, která směřují k zajištění maximálně možné úrovně zaměstnanosti. Tato opatření jsou zabezpečována Ministerstvem práce a sociálních věcí, úřady práce ve spolupráci s dalšími subjekty. Státní politika zaměstnanosti usiluje o dosažení rovnováhy mezi nabídkou a poptávkou po pracovních silách, o produktivní využití zdrojů pracovních sil a o zabezpečení práva občanů na zaměstnání.

Cílem aktivní politiky zaměstnanosti je vytvářet reálné podmínky pro dosažení rovnováhy mezi nabídkou a poptávkou na trhu práce, především podmínky pro vznik nových, efektivních a společensky účelných pracovních míst. Jde o aktivní působení úřadů práce na základě příslušných právních předpisů a využití všech způsobů motivace dočasně nezaměstnaných k opětovnému zařazení do zaměstnání. (Píchová, 2004)

Podle § 104 zákona 435/2004 Sb. o zaměstnanosti je aktivní politika zaměstnanosti realizována těmito způsoby:

- **Rekvalifikace** - zaměřené na zvýšení kvalifikace a získání dalších dovedností, doplnění profesních znalostí, získání kvalifikace vedoucí k novému uplatnění na trhu práce.
- **Investiční pobídky** - jsou obecně zaměřeny na podporu „high-technologie“ výroby a dovoz kapitálu. Tímto způsobem se podporuje vytváření nových pracovních míst, rekvalifikace nebo školení nových zaměstnanců především u velkých zaměstnavatelů.
- **Veřejně prospěšné práce** - jsou časově omezené pracovní příležitosti (nejdéle 12 měsíců), které se provádí ve prospěch obcí či státních institucí.
- **Společensky účelná pracovní místa** - přispívají k dlouhodobějšímu pracovnímu uplatnění uchazečů o zaměstnání s méně závažnými handicap, kterým nelze zajistit práci jiným způsobem. Na zřízení těchto míst dává úřad práce zaměstnavateli finanční příspěvek.

- **Překlenovací příspěvek** – se vyplácí osobě samostatně výdělečně činné (OSVČ), která tímto způsobem přestala být uchazečem o zaměstnání a které úřad práce poskytl příspěvek na zřízení společensky účelného pracovního místa.
- **Příspěvek na dopravu zaměstnanců** – se poskytuje zaměstnavateli, který zajišťuje každodenní dopravu svých zaměstnanců do zaměstnání tam, kde jiná doprava není.
- **Příspěvek na zapracování** – se vyplácí zaměstnavateli, který přijímá uchazeče, kterému úřad práce věnuje zvláštní péči (absolventi škol, senioři, osoby se zdravotním postižením, osoby dlouhodobě nezaměstnané apod.)
- **Příspěvek při přechodu na nový podnikatelský program**- při strukturálních změnách (např. přechod na nové technologie) často zaměstnavatel dočasně nepotřebuje takové množství zaměstnanců. Místo aby je propustil, zaměstná je na poloviční úvazek (nebo nějaký čas vůbec nepracují), ale mzdu do původní výše jim doplatí úřad práce a oni si nemusí hledat novou práci.

Tyto příspěvky vyplácí úřady práce.

Součástí aktivní politiky zaměstnanosti je dále:

- **Poradenství** - poradenské služby v oblasti pracovního uplatnění se poskytují všem občanům, zejména uchazečům a zájemcům o zaměstnání, žákům a studentům škol a široké veřejnosti jako prevence nezaměstnanosti. Toto poradenství zahrnuje i poradenství pro volbu povolání.
- **Podpora zaměstnávání osob se zdravotním postižením**
- **Cílené programy k řešení nezaměstnanosti**

## **Pasivní politika zaměstnanosti**

Slouží především jako kompenzace ztraceného příjmu, na kterou mají nárok osoby během nezaměstnanosti nebo při rekvalifikaci. Jedná se v podstatě o různé dávky a příspěvky pro nezaměstnané, aby byli schopni přežít do té doby, dokud neseženou práci.

Podpora v nezaměstnanosti a podpora při rekvalifikaci podle Zákona č. 435/2004 Sb.

- **Podpora v nezaměstnanosti** se poskytuje uchazeči o zaměstnání po podpůrní dobu, která trvá v závislosti na věku uchazeče 5 měsíců (do 50 let), 8 měsíců (50-55 let) nebo 11 měsíců (nad 50 let). Její výše se stanovuje podle výdělku, který uchazeč dosahoval v minulém zaměstnání (první dva měsíce je to 65 % , poté 50 % a zbytek podpůrní doby dostane uchazeč 45 % průměrného čistého výdělku z posledního zaměstnání uchazeče). Podmínkou k tomu, aby jedinec mohl obdržet podporu v nezaměstnanosti je, že v posledních dvou letech před zařazením do evidence uchazečů o zaměstnání získal alespoň 12 měsíců důchodového pojištění. Tuto potřebnou dobu pojištění lze také získat prostřednictvím takzvaných náhradních dob, do kterých je zahrnuta doba pobírání invalidního důchodu pro invaliditu třetího stupně, péče o dítě do čtyř let, doba výkonu veřejné služby či dlouhodobé dobrovolnické služby. Neposkytuje se v případech, kdy jedinec pobírá invalidní důchod nebo dávky nemocenského pojištění, podporu při rekvalifikaci, případně pokud je jedinec ve vazbě.
- **Podpora při rekvalifikaci** - se poskytuje uchazeči po celou dobu rekvalifikace zabezpečované úřadem práce. Její výše je z principu vyšší než podpora v nezaměstnanosti, aby nezaměstnané k rekvalifikaci motivovala (60 % průměrného čistého výdělku z posledního zaměstnání uchazeče).

## 2 Vzdělávání a volba povolání

*„Vzdělání je hodnota, kterou nikdo nikomu na rozdíl od jiného majetku nemůže vzít. Časem však může zastarávat, a proto je třeba si vzdělání celý život doplňovat. Z důvodu úzké vazby mezi vzděláním a povoláním je nutné při volbě vzdělávání již myslet i na budoucí povolání a zohledňovat při tom soulad se svými schopnostmi, vlastnostmi a dalšími charakteristickými rysy osobnosti.“* (Strádal a Úlovcová, 1998, s. 26)

Školský zákon č. 561/2004 Sb. o předškolním, základním, středním, vyšším odborném a jiném vzdělávání a jeho aktuální znění v zákoně č. 49/2009 Sb., stanoví zásady, cíle vzdělávání a výchovně-vzdělávací soustavu, která je má realizovat. Do této soustavy patří školy, které na základě centrálně formulovaných rámcových vzdělávacích programů vzdělávání uskutečňují. Dále se do této kategorie řadí vyšší odborné školy, školská zařízení, poskytující vzdělávání a služby, které vzdělávání ve školách doplňují či podporují.

### 2. 1. Formy vzdělání

Vzdělávání můžeme podle (Memoranda EU, 2000) rozdělit na:

- **Formální** – se realizuje ve vzdělávacích institucích, typickou institucí je škola. Podle mezinárodní standardní klasifikace vzdělávání do tohoto vzdělávání patří primární, primární, nižší a vyšší sekundární vzdělávání, postsekundární vzdělávání, první a druhý stupeň terciárního vzdělávání. Absolvování tohoto vzdělávání je zpravidla potvrzeno certifikátem (výuční list, maturitní vysvědčení, vysokoškolský diplom apod.) .
- **Neformální** – zahrnuje veškeré vzdělávání, které nevede k ucelenému školskému vzdělání. Realizuje se mimo formální vzdělávací systém. Toto vzdělávání organizují různé instituce (např. podniky, kulturní zařízení, odborové svazy apod.). Je nutné, aby toto vzdělávání poskytoval odborný lektor, učitel, nebo proškolený vedoucí.
- **Informální** – je na rozdíl od formálního a neformálního vzdělávání neorganizované, neinstitucionalizované. Získáváme ho například z každodenních zkušeností,

z prostředí kolem nás a z kontaktů s jinými lidmi, cestováním, četbou, z masmedií apod.

## 2. 2. Etapy vzdělávání

Mezihorák a kol. (2006) popisují myšlenku celoživotního vzdělávání jako propojený celek, který probíhá ve třech základních etapách:

- **První etapa** zahrnuje předškolní výchovu. Realizuje se především v rodině. Mohou se na ní podílet i předškolní zařízení, například jesle a mateřská škola.
- **Druhá etapa** představuje školní vzdělávání, které má v různých zemích odlišnou délku. V České republice je základní (povinné) devítileté vzdělávání. Dále navazuje příprava na budoucí povolání, tzn. střední vzdělávání, vzdělávání na konzervatoři, vyšší odborné vzdělávání, vysokoškolské vzdělávání a celoživotní vzdělávání na vysokých školách. Druhá etapa tedy poskytuje všeobecné vzdělávání, má vytvářet základ pro další vzdělávání a rozvoj člověka.
- **Třetí etapou** celoživotního vzdělávání je tzv. vzdělávání dospělých. Toto vzdělávání se uskutečňuje zpravidla s nástupem do zaměstnání. Vzdělávání dospělých prohlubuje, doplňuje či nahrazuje dříve získané vzdělání a je zaměřeno téměř výhradně na dovednosti a odborné znalosti využitelné v praxi.
- **Další profesní (kvalifikační) vzdělávání** doplňuje vzdělávání dospělých. Je to vzdělávání občanské a zájmové. Nejde tedy jen o zkvalitňování člověka jako pracovní síly, ale o možnost seberealizace a vlastního osobnostního rozvoje.

## 2. 3. Volba a výběr střední školy

Výběr konkrétní školy je důležitou a nedílnou součástí volby povolání. Volba školy je výsledkem procesu rozhodování v rámci volby povolání. Volba povolání není pouze o rozhodnutí jakým směrem se chce žák dále vydat, není to pouze o výběru nějakého oboru, ale také o výběru správné a odpovídající školy.

K tomu, abychom mohli školu vhodně vybrat, potřebujeme o možných školách, které student chce a může studovat, získat co nejvíce informací. Dostatek informací a jejich následné kritické zpracování je totiž zásadní pro každé rozhodování.

Podle školského zákona č. 561/2004 Sb. o předškolním, základním, středním, vyšším odborném a jiném vzdělávání (jeho aktuální znění v zákoně č. 49/2009 Sb.) je školský systém propojený komplex škol a školských zařízení zajišťující formální vzdělávání. Řídí ho vzdělávací politika a z větší části je financován státem. V České republice je členěn podle jednotlivých druhů škol, které na sebe hierarchicky navazují. Tento univerzální princip se uplatňuje i ve školských systémech ostatních zemí světa.

V souladu s Národním programem rozvoje vzdělávání v ČR, tzv. Bílé knize a školským zákonem č. 561/2004 Sb., byl do vzdělávací soustavy zaveden nový systém kurikulárních dokumentů pro vzdělávání žáků od 3 do 19 let. Tyto dokumenty jsou vytvářeny ve dvou úrovních:

- **státní**, která zahrnuje národní programy vzdělávání a rámcové vzdělávací programy
- **školní**, kam se řadí školní vzdělávací programy

Střední vzdělávání podle Školského zákona č. 561/2004 Sb. (§, 57) rozvíjí vědomosti, dovednosti, schopnosti a hodnoty, které žáci získali v základním vzdělávání a jsou zásadní pro osobní rozvoj jedince. Navazuje na základní vzdělání a jeho všeobecný či odborný obsah je rozsáhlejší. Obecným cílem je tedy vytvářet dobré předpoklady pro rozvoj osobnosti žáků. Střední vzdělávání je vlastně přípravou pro výkon povolání.

### 2. 3. 1. Člověk a svět práce

V průběhu základního (povinného) vzdělávání zejména na 2. stupni ZŠ dochází u žáků k biologickému zrání a psychosociálnímu vývoji. Rozvíjí se poznávací procesy a jednou z nejvýrazněji vystupujících potřeb je potřeba uskutečňovat cíle a nalézt sebeuplatnění, které souvisí s volbou profesní cesty. (Gillernová, Buriánek, 1999)

Podle RVP ZV, (2007), tedy rámcového vzdělávacího programu pro základní vzdělávání je otázkám uplatnitelnosti žáků na trhu práce věnována pozornost zejména prostřednictvím průřezového tématu Člověk a svět práce. Koncepce této vzdělávací oblasti vychází z konkrétních životních situací, žáci se setkávají s lidskou činností a technikou v širších souvislostech a podobách.

Tento tématický celek je určen výhradně pro 8. a 9. ročníky ZŠ.

#### **Svět práce je rozdělen do pěti oblastí:**

- **Trh práce** – pracovní prostředky, charakter a druhy pracovních činností, kvalifikační, zdravotní, osobnostní prostředky.
- **Volba profesní orientace** – sebepoznávání, osobní vlastnosti, schopnosti, zájmy, kde a jak pracovat s informacemi pro volbu povolání.
- **Možnosti vzdělávání** – obsah studijních a učebních oborů, průběh přijímacího řízení, poradenské služby.
- **Zaměstnání** – jak hledat zaměstnání, pracovní příležitosti v regionu, úřady práce, práva a povinnosti zaměstnanců a zaměstnavatelů.
- **Podnikání** – formy podnikání, struktura a druhy organizací atd. (RVP ZV, 2007)

### 2. 3. 2. Výchova k volbě povolání

Od 1. září 2002 je vzdělávací oblast Výchova k volbě povolání součástí vzdělávacích programů pro základní vzdělávání na všech základních školách. Hlavním cílem zařazení vzdělávací oblasti Výchova k volbě povolání do základního vzdělání je zprostředkovat žákům důležité znalosti a dovednosti související s jejich budoucím uplatněním ve světě práce a vybavit je kompetencemi potřebnými při rozhodování o jejich další profesní a vzdělávací orientaci a při jejich vstupu na trh práce. (metodický pokyn MŠMT čj. 19485/2001-22.)

Obsah předmětu je sestaven z devíti tématických okruhů, které na sebe logicky navazují a vzájemně se doplňují:

- 1) **Sebepoznání** – žák se naučí hodnotit své možnosti a omezení a uvědomí si nutnost sebepoznání pro správnou volbu povolání.
- 2) **Rozhodování** – žák si uvědomí svou roli a faktory, které jsou v procesu rozhodování důležité. Naučí se rozumně volit z daných možností.
- 3) **Akční plánování** – žáci se naučí plánovat důležité životní kroky a přehodnocovat cíle, dále hledat účinné strategie k dosahování cílů a odstraňování překážek.
- 4) **Adaptace na životní změny** – žáci se zamyslí nad změnami, se kterými se budou muset vyrovnat po odchodu ze ZŠ, naleznou způsoby, jak se na změny připravit a zvládnout je.
- 5) **Možnosti absolventa ZŠ** – žáci získají přehled o nabídkách vzdělávání, zaměstnání a profesní přípravy, naučí se hledat různé cesty k dosažení stanovených cílů.
- 6) **Informační základna pro volbu povolání** – žáci pochopí nutnost spojovat rozhodování se znalostí svých osobních předpokladů a s vyhledáváním potřebných profesních informací.

- 7) **Orientace v důležitých profesních informacích** – pro svoji profesní volbu se žáci naučí využívat důležité informace o různých profesích a povoláních, realisticky hodnotit své šance ve vybraném povolání na trhu práce.
- 8) **Rovnost příležitostí na trhu práce** – žáci získají komplexnější a přesnější představu o pracovních činnostech a profesích, nalezení vhodného způsobu, jak čelit profesní diskriminaci.
- 9) **Svět práce a dospělosti** – žáci se seznámí s postupy pro přijímání uchazečů o studium na střední školu, uvědomí si, co od nich potenciální zaměstnavatelé budou očekávat a jak lze tato očekávání naplnit. (srov. metodický pokyn MŠMT čj. 19485/2001-22 a Wedlichová, Henzl, 2010)

### 2. 3. 3. Nástup na střední školu

K tomu, aby se žák mohl přihlásit na střední školu, musí ukončit povinnou školní docházku a tím završit základní vzdělávání. Dále musí být zdravotně způsobilý pro daný obor studia. Tuto způsobilost dokládá zprávou ošetřujícího lékaře.

Žák může pro první kolo přijímacího řízení do denní formy vzdělávání podat dvě přihlášky do 15. března 2013, v případě přihlášky do oborů vzdělání s talentovou zkouškou do 30. listopadu 2012. Způsob předávání přihlášky je stanoven školským zákonem v (§ 50) tak, že uchazeči podávají přihlášky přímo řediteli příslušné střední školy, o kterou mají zájem.

Po odeslání přihlášky by se měl žák připravit na přijímací zkoušku. Většina učitelů ZŠ se v devátých ročnících soustředí na opakování učiva a snaží se žákům pomoci v přípravách na přijímací řízení. Kromě pedagogů mohou žáci využít přípravných kurzů, které pořádají některé střední školy. Tato příprava je zpoplatněna a pomáhá žákům uspět u přijímacího řízení. Další možností přípravy jsou online testy a některé školy mají k dispozici přijímací zkoušky z minulých let, které si žák může vyzkoušet. Nemůžeme opomenout ani možnost zakoupení studijních materiálů s přijímacími testy včetně jejich řešení.

Po doručení rozhodnutí o přijetí žáka na SŠ, ukládá novela školského zákona uchazeči novou povinnost. Na zvolenou školu musí do pěti pracovních dnů od doručení rozhodnutí o přijetí předložit tzv. zápisový lístek. Škola, respektive ředitel školy, který do uvedené lhůty zápisový lístek neobdrží, počítá s tím, že si uchazeč vybral jinou školu, kde také uspěl (Zákon č. 243/2008 Sb.)

## 2. 4. Volba povolání

Pojem „volba povolání“ zahrnuje rozhodování o konkrétním povolání, které by dotyčný jedinec chtěl vykonávat, výchovu k volbě povolání, výběr střední školy v posledním ročníku základní školy, ale i hledání konkrétního zaměstnání u konkrétního zaměstnavatele, či rekvalifikaci na jiné povolání. Tyto kroky spolu určitým způsobem souvisejí, různě na sebe navazují a v konečném výsledku utvářejí profesní dráhu příslušného jedince

Většina žáků osmých a devátých tříd není na tuto volbu připravena. Z toho důvodu školské systémy poskytují co nejširší vzdělání, které umožní jedinci další zrání i přípravu. Vzhledem k tomu, že po opuštění základní školy stráví řada žáků ve vzdělávacím systému ještě nejméně tři roky, je u všech kladen důraz právě na volbu vzdělávací cesty. (Strádal, Mertin, Úlovcová, 2006)

Během volby povolání jde hlavně o dva navzájem související aspekty a to individuální a společenské zájmy, které jsou v ideálním stavu v souladu. U každého jedince hrají svou roli oba aspekty, ale v různé kombinaci a intenzitě.

Na základě toho Jaide (In srov. Langmeier, 2006, Hořánková, 1995) rozlišuje tři typy osobností podle toho, jak postupují při volbě povolání, případně jaké aspekty u nich převažují:

- **Typ A** – nebere na zřetel své vlastní zájmy, svou volbu řídí podle přání a rozhodnutí rodičů nebo jiných důležitých dospělých v jeho okolí. V podstatě nemůžeme mluvit o volbě povolání, protože převažuje pasivní podřízení.
- **Typ B** – zastupuje střední pozici. Dospívající mají určité ne příliš konkrétní představy a přání, jsou široce orientované a nesměřují k určitému, konkrétnímu povolání. To je v důsledku voleno pod vlivem tlaku z okolí.
- **Typ C** – převládají individuální zájmy. Volbu řídí podle vlastního plánu založeného na cílech svého života, které jsou často dlouhodobě promyšleny. Tito jedinci jsou zpravidla iniciativní, rozhodní, cílevědomí.

Žáci v deváté třídě ještě nejsou schopni plně vnímat všechny okolnosti a podmínky volby povolání. Nemají jasnou představu o své budoucnosti a mnohdy ani o konkrétních požadavcích v určitých povoláních. Často ani neznají sami sebe. To vše ztěžuje rozhodování a volbu toho správného a pro jedince vhodného směru.

### 2.4.1. Vývojové období volby povolání

Volba povolání patří mezi nejnáročnější rozhodovací procesy v životě jedince a takové rozhodnutí může významnou mírou ovlivnit jeho celou budoucnost. Určitý zájem o povolání se projevuje již v předškolním věku dětí. Postupně přechází přes fantazijní fázi v pozdějším stádiu dětství až k užší a reálnější podobě s přibývajícím věkem.

Přehlednou strukturu vývoje volby povolání popisuje E. Ginzberg (in Koščo, 1987) se svými spolupracovníky. Věnuje se období od dětství do 25. roku života a rozděluje je do tří velkých období:

- **Období volby ve fantazii**, které je typické pro rané dětství až do 10. - 11. roku dítěte, kdy si dítě volí povolání bez dostatečně reálné orientace. Děti se tak chtějí přiblížit dospělým, a tak hrají role dospělých.
- **Období pokusné problémové volby**, které probíhá od 11. do 16. roku žáka. Toto období je dále rozděleno do tří fází:
  - a) *zájmová fáze* (11. - 12. rok) – dítě se zaměřuje na určitý směr, oblast profesionální činnosti. Tuto volbu ovlivňují hlavně zájmy dítěte. Dítě rozlišuje zajímavé a nezajímavé činnosti povolání.
  - b) *fáze, kdy převládá kritérium schopností* (13. - 14. rok) – dítě si začíná uvědomovat své schopnosti a na jejich základě rozvíjí svou volbu povolání.
  - c) *fáze, kdy se prosazují hodnoty a hodnocení* (15. - 16. rok) – roli zde hrají sociální, rodinné a ekonomické hodnoty, školní prospěch a další. Závěr této fáze tvoří vstup na vyšší typ školy.
- **Období realistické volby**, které probíhá v 17. – 25. roce života. Mladí lidé hledají, kde by se mohli uplatnit.

Vývojová stádia při volbě povolání vymezuje také teorie D. E. Supera (1981), který každému stádiu přisuzuje jedno období dětství. S tím, že někteří jedinci mohou jednotlivými stádii procházet později než jiní, např. někteří dospívající se mohou stále nacházet ve stádiu fantazií, spojovaných obvykle s raným dětstvím.

### **1) Stadium fantazií (rané dětství)**

Toto období trvá zpravidla do prvních ročníků základní školy. Děti si představují sebe v takovém povolání, jaké vyhovuje jejich fantazii. Velmi málo přitom myslí na skutečnosti, které jsou s takovým zaměstnáním spojeny.

### **2) Stadium zájmu (pozdní dětství)**

V tomto období děti postupují do vyšších tříd základní školy. Fantazie bývá nahrazována zájmem. Děti přitahují povolání, která jim připadají zajímavá.

### **3) Stadium schopnosti (kolem 15 roku života)**

Ve věku 14. až 15. roku života začíná být pro žáka rozhodující schopnost. Zájem je i nadále důležitý, ale při rozhodování se žák zaměřuje na povolání, která odpovídají jeho schopnostem.

### **4) Stadium ohledávání (kolem 20. roku života)**

Ve věku blízkého se dvacátého roku života dospívající podnikají praktické pokusy podáváním prvních žádostí o zaměstnání a zjišťováním dalších skutečností týkajících se pracovního života.

Superův model může v pedagogické praxi sloužit jako vodítko v oblasti poradenství pro volbu povolání. Dospívající, který nemá dobrý prospěch během studia a složení maturitní zkoušky pro něj může být velmi obtížné, se i přesto vidí v roli astronauta či lékaře, se s největší pravděpodobností nachází stále ještě ve stádiu fantazie. Oproti tomu schopný a nadaný žák, který se vidí v pozici číšníka nebo pokojské, může být ještě ve stádiu zájmu, kde záliba nebo nadšení dané chvíle může převládat nad všemi dlouhodobějšími pohledy. (Fontana, 1997)

## **2. 4. 2. Faktory a aktéři ovlivňující volbu povolání**

### **Osobní předpoklady ke studiu a zdravotní stav**

Každý jedinec má určité předpoklady, díky kterým má možnost studovat zvolenou střední školu, či úspěšně vykonávat vybrané povolání. Procesem sebehodnocení a sebepoznávání by si měl každý uvědomit jaké má předpoklady či limity. Osobní předpoklady jsou spolu se zdravotními a fyzickými předpoklady nejstěžejnějšími faktory, které by měly ovlivnit volbu budoucího povolání.

Zdravotní stav je velmi podstatným faktorem při volbě povolání. Přináší určité limity a je důležité, aby si žák tyto limity uvědomil a připustil a dále s nimi pracoval.

### **Zkušenosti, věk**

Volba povolání spadá do věku 14 -16 let, tedy do doby biologického, psychologického a sociálního dospívání. V tomto období má většina dospívajících jedinců problém s objektivním sebehodnocením a nemá ani jasné představy o vlastní budoucnosti, které jsou pro volbu povolání stěžejní.

Dospívající nemohou rozumět všem náležitostem a procesům související s volbou povolání. O to zodpovědněji by k této problematice měli přistupovat rodiče, kteří by navíc měli spolupracovat s odborníky, zaměřenými na tuto problematiku.

Pokud zvolené vzdělávání či profesní dráha neodpovídá možnostem a zájmům žáka, nedochází k zdravému rozvoji osobnosti, individuální spokojenosti a úspěšnosti i společenskému potenciálu. (Hlad'o, 2010)

### **Informace**

S rozvojem informačních technologií, zejména internetu, mají jedinci snadnou dostupnost k nepřehlednému množství informací. Ovšem žák končící základní školu se neorientuje ve světě práce a dále je nedostatečně informován o školském systému, se kterým souvisí nároky jednotlivých typů a stupňů škol, jejich učební plány, zaměření aj. Neumí se pořádně orientovat v informačních zdrojích a nedostatečně využívá pomoc poradců či pedagogických pracovníků určených pro tuto činnost. Často podceňuje důsledky špatného rozhodnutí pro svoji budoucnost. (Hlad'o, 2008)

## **Škola, učitelé**

Dospívající žák je ovlivněn řadou výchovných a vzdělávacích institucí. Zásadními prostředky a činiteli při výchově k volbě povolání jsou vyučovací předměty a jejich učitelé. Dále se na přípravě k volbě povolání podílejí i třídní učitelé, výchovní poradci, školní psychologové, vedení školy a další.

Cílem školního vzdělávání je, aby si žák uvědomil, které faktory z oblasti práce a vzdělávání je třeba při volbě povolání brát v úvahu, jakou jim má přisuzovat váhu, jakým způsobem je má hodnotit a kde o nich získá potřebné informace. Dále by se měl žák naučit poznávat sám sebe, své zájmy, přednosti i limity, aby se mohl lépe zorientovat ve světě práce a vzdělávání. (Hlad'o, 2008)

Prospěch a úspěšnost má ke konci základní školy pro žáka vazbu k osobní perspektivě, přestává být cílem a stává se prostředkem. Úspěšnost v tomto období je základem pro diferenciaci žáků, a to ve vztahu k předpokládanému profesnímu začlenění. Žáci se postupně rozdělují na potencionální budoucí studenty a učně. Jejich motivace a vztah k učení je ovlivněn budoucí profesní rolí, přičemž učitelé podporují takovou diferenciaci odlišným přístupem a náročností. (Vágnerová, 2000, s. 235)

## **Rodina**

Volba povolání u dospívajících je bezesporu ovlivněna jejich okolím, kdy rodině je přisuzován vliv nejdůležitější. Na žáky působí samotné rodinné prostředí, ve kterém vyrůstají, přístup rodičů, způsob komunikace v rodině a celková úroveň rodinné výchovy.

Rodiče hrají důležitou roli v celém životě jedince a ani při volbě povolání tomu není jinak. Ovlivňují celou osobnost svých dětí a často se v dětech odrážejí jejich postoje a názory.

Nebezpečí nastává, pokud rodiče slepě a striktně vedou své děti ke zdánlivě nejlepší volbě pro jejich budoucnost. Někdy ve svých dětech vidí nástroj ke splnění svých nenaplněných snů a přání. Neuvědomují si, že příliš velkým očekáváním mohou do budoucna negativně ovlivnit vztah dítěte všeobecně ke vzdělávání a negativně ovlivnit jeho psychiku.

Podle Vágnerové (2000) platí že čím vyšší je status rodičů, tím častěji má žák vyšší ambice. Ztotožnění s rodičem v profesní oblasti nezávisí na školním úspěchu žáka. U studentů i učňů se projevuje zhruba ve stejné míře. Vymezení současné i budoucí identity skrze to, co se dospívající žák naučil a co se v budoucnu ještě naučí, byla konkrétně u českých pubescentů významně vázána na rodinu.

Davidová, Westová, Ribbensová (1994, In. Hlad'o, 2010) ukazují, že rodiče ze střední sociální třídy, odborníci s vyšším vzděláním jsou při výběru střední školy aktivnější a její volbu nechávají na dětech méně často, než rodiče s nižším socioekonomickým statusem.

Rodiče by měli především objektivně vyhodnotit současné znalosti, dovednosti a předpoklady dětí, vedoucí k dalšímu vzdělávání či výběru povolání a zároveň naslouchat přáním a zájmům dítěte. (Hlad'o, 2010)

### **Přátelé, vrstevníci**

Snaha žáka o osamostatnění a další vývoj jeho osobnosti, se zpravidla vyznačuje orientací na jiné sociální skupiny, než jsou např. rodina nebo školní třída. Pro dospívajícího žáka mívá větší význam jeho vrstevnická skupina, s podobnými či stejnými názory a problémy.

Podle Vágnerové (2000) je v tomto období vrstevnická skupina nejdůležitějším zdrojem emoční a sociální podpory. V těchto skupinách se rozvíjí symetrické vztahy typu přátelství a prvního trvalejšího partnerství, skupinové vztahy naopak postupně ztrácejí svůj vliv a význam.

Studie Berufswahl, (In. Hlad'o, 2010) ukazuje, že vrstevníci hrají prvořadou roli především v oblasti poskytování informací nezbytných pro efektivní kariérové rozhodování. Žáky jsou vrstevníci kladně hodnoceni nejenom jako zdroj informací, ale i jako zdroj sebepoznávání a zpětné vazby při zvažování svých silných a slabých stránek vzhledem ke vzdělávání a profesní budoucnosti.

## **3 Poradenství v resortu školství**

### **3. 1. Právní zakotvení**

Dne 24. září 2004 byl přijat a 1.1.2005 nabyl účinnosti zákon č. 561/2004 Sb., o předškolním, základním, středním, vyšším odborném a jiném vzdělávání (školský zákon). Tento zákon v části desáté v § 116 definuje postavení školských poradenských zařízení. Jejich činnost je dále vymezena vyhláškou č.72/2005 o poskytování poradenských služeb ve školách a školských poradenských zařízeních, které může poskytovat pedagogicko - psychologická poradna, speciálně pedagogické centrum a škola (prostřednictvím výchovných poradců, metodiků prevence, školních psychologů a školních speciálních pedagogů).

Ve smyslu této vyhlášky vyvíjejí školská poradenská zařízení a školy činnost diagnostickou, intervenční, informační, metodickou a poskytují bezplatné poradenské služby.

Zákon č. 563/2004 Sb., o pedagogických pracovnících a o změně některých zákonů, uvádí požadavky na odbornou kvalifikaci jednotlivých pedagogických pracovníků ve školství. Pro potřeby poradenství ve školách určuje kvalifikaci pro speciálního pedagoga a psychologa.

Speciální pedagog získává podle § 18 odbornou kvalifikaci vysokoškolským vzděláním získaným studiem v akreditovaném magisterském studijním programu v oblasti pedagogických věd zaměřené na speciální pedagogiku.

A podle § 19 získává psycholog odbornou kvalifikaci vysokoškolským vzděláním získaným studiem v akreditovaném magisterském studijním programu psychologie.

Studium pro výchovné poradce upřesňuje vyhláška č. 317/2005 Sb., o dalším vzdělávání pedagogických pracovníků, akreditačních komisí a kariérním systému pedagogických pracovníků. Podle § 8 se výchovným poradcem může stát jedinec, který absolvuje studium pro výchovné poradce. Tímto studiem získá potřebnou specializaci v oblasti pedagogiky, speciální pedagogiky a psychologie.

### 3. 2. Kariérové poradenství

Otázkám profesní orientace a kariérového poradenství se u nás věnují paralelně dva vedle sebe působící rezorty: Ministerstvo školství, mládeže a tělovýchovy a Ministerstvo práce a sociálních věcí. V působnosti rezortu školství jsou, jak jsme již výše zmínili, *pedagogicko - psychologické poradny, speciálně pedagogická centra a jednotliví pracovníci působící přímo na školách*. V rezortu práce a sociálních věcí poskytují žákům a jejich rodičům informační a poradenské služby *Informační a poradenská střediska při úřadech práce..*

Pojem kariérové poradenství se začal v našem školském systému používat poměrně nedávno a není legislativně ukotven (školský zákon ani vyhláška o poskytování poradenských služeb ve školách tento pojem nezná). Kariérové poradenství v sobě zahrnuje širokou škálu informačních, poradenských, diagnostických, motivačních i vzdělávacích činností, které sledují společný cíl: pomoc jedinci při rozhodování o další vzdělávací a profesní dráze.

Freibergová (2005, s. 6) definuje kariérové poradenství jako systém poradenských služeb. Cílem těchto služeb je napomáhat jednotlivcům libovolného věku při rozhodování v otázkách vzdělávání, profesní přípravy, budování a rozvoji kariéry a volby zaměstnání ve všech fázích života.

Hlavními složkami kariérového poradenství podle Klímové (1987, s. 160–161) jsou:

- **Postupné a soustavné poskytování informací žákům**, přiměřených jejich vývojové úrovni. Dále potřebných informací rodičům o typech a druzích středních škol, o možnostech a požadavcích studia na nich, o soustavě studijních a učebních oborů, které lze na středních školách studovat, o povoláních, pro která tyto studijní a učební obory své absolventy připravují, o potřebě pracovníků pro tato povolání, obsahu činnosti a nárocích, které tato povolání kladou na pracovníky, o možných způsobech dalšího studia a zvyšování kvalifikace, o systému odměňování, sociálního zabezpečení atd.

- **Soustavné komplexní sledování a hodnocení vývoje žáků** i podmínek, za nichž tento vývoj probíhá, po celou dobu jejich docházky do školy. Postupné rozvíjení jejich vlastního sebepoznávání a sebehodnocení.
- **Včasné vytváření podmínek pro rozvíjení vlastností**, významných pro jejich další studijní a profesionální vývoj.
- **Systematická poradenská a konzultační pomoc** při postupném vytváření a ujasňování osobních představ o dalším studiu a budoucím povolání, při konfrontaci těchto představ s potřebami společnosti, při posuzování a hodnocení vlastních předpokladů pro další studium a přípravu na povolání a dále konzultační pomoc v průběhu bezprostředního rozhodování žáků o volbě dalšího studia na konci povinné školní docházky do základní školy.

Koščo (1971, s. 49) říká, že kariérové poradenství usiluje o dosažení svých cílů hlavně aktivizováním vlastních zdrojů osobnosti, které jsou důležité při rozhodování, volbě a výkonu povolání. Přínos kariérového poradenství spočívá v tom, že redukuje zbytečné ztráty, které vznikají chybným rozhodováním jedinců o volbě dalšího vzdělání a profesní přípravy vyvolané nedostatečnými nebo zkreslenými informacemi či nedostatečným sebepoznáním.

### 3.3. Instituce a aktéři poradenských služeb

V oblasti poradenských služeb dochází k neustálému vývoji. Novým projektem je „Rozvoj a metodická podpora poradenských služeb (RAMPS VIP3).“ Tento projekt se zaměřuje na zvýšení kvality poskytovaných služeb ve školách a školských poradenských zařízeních, jež jsou poskytovány školními psychology, školními speciálními pedagogy, metodiky pro školní poradenská pracoviště a dalšími odbornými pracovníky.

Cílem projektu je podle NUOV (<http://www.nuov.cz/ramps-vip-iii>):

- zajišťovat široké spektrum poradenských služeb žákům, pedagogům a rodičům,
- vytvořit síť metodické podpory - propojení sítí školních a školských poradenských služeb v oblasti metodického vedení,
- vytvořit základ integrované metodické podpory poradenského systému v ČR
- podpořit školní poradenská pracoviště,
- rozšířit síť preventivních služeb poskytovaných SVP (středisky výchovné péče),
- poskytovat metodickou podporu školním a školským poradenským pracovníkům,
- poskytnout odborné vzdělání a supervizi poradenským pracovníkům projektu.

#### 3.3.1. Pedagogicko - psychologické poradny (PPP)

Pedagogicko - psychologické poradny poskytují individuální i skupinovou pomoc při řešení problémů spojených s vývojem osobnosti jedince. Tato pomoc představuje odbornou psychologickou podporu a pomoc při řešení výchovných, vzdělávacích, osobních a rodinných problémů žáků, provádí psychologická a speciálně psychologická vyšetření pro zařazování žáků do škol a tříd. Zajišťuje diagnostiku a nápravu specifických poruch učení a chování, metodickou podporu škole při prevenci sociálně patologických jevů, realizaci preventivních opatření a koordinaci práce školních metodiků prevence a dále informační, metodickou, školící a vzdělávací činnost pro pedagogy atd. (srov. Walterová, Mareš, 2003, s. 277 – 279 a vyhláška č.72/2005)

**Základní úkoly PPP jsou** podle ( srov. RVP a Opekarové, 2010. s. 17 - 18):

- Zjišťování připravenosti žáka na školní docházku, příp. speciální vzdělávací potřeby žáka.
- Poskytování poradenských služeb jedincům se zvýšeným rizikem školní neúspěšnosti nebo možných problémů v osobnostním a sociálním vývoji.
- Specifická primární prevence rizikového chování a patologických jevů.
- Péče o mimořádně nadané žáky.
- Zpracovávání odborných posudků a návrhů opatření pro školy a školská zařízení.
- Spolupráce při přijímacím a výběrovém řízení žáků do škol.
- Poskytování poradenských služeb zaměřených na vyjasňování osobních a životních perspektiv žáků.
- Poskytování metodické a informační pomoci školám i školským zařízením.
- Kariérovém poradenství.

PPP jsou jedním z hlavních partnerů škol při zabezpečování kariérového poradenství, tzn., že posuzují intelektové, osobnostní předpoklady jedinců pro studium, poskytují poradenství při výběru vhodného studijního nebo učebního oboru či zaměstnání.

### 3.3.2. Speciálně pedagogická centra

Opekarová uvádí (2010, s. 24), že „*toto poradenství poskytují speciálně pedagogická centra zejména žákům s různým typem zdravotního postižení, kteří navštěvují speciální výchovná a vzdělávací zařízení, anebo jsou integrována do škol a zařízení, která nejsou speciálně zaměřena na typ jejich postižení*“. Práce SPC zahrnuje péči o děti a mladistvé se smyslovými, mentálními, tělesnými postiženími a s vadami řeči.

**Úkoly speciálně pedagogických center** jsou podle (srov. RVP a Ondřeje, Kudláčka 2009):

- Připravují pro orgány státní správy ve školství komplexní podklady k rozhodnutí o zařazení dítěte nebo žáka do speciálních mateřských škol a speciálních základních škol, zvláštních škol a pomocných škol či do ústavů sociální péče a navrhují přiměřený způsob výchovy a vzdělání postižených dětí a mladistvých
- Poskytují učitelům běžných škol, do jejichž třídy jsou žáci s tělesným (i jiným) postižením integrováni, odbornou metodickou pomoc, pomáhají jim zajišťovat speciální pomůcky a kompenzační pomůcky, přístroje i zařízení potřebná pro výuku tělesně postižených žáků
- Provádějí depistáž dětí a mladistvých v daném regionu ve spolupráci s lékaři, pracovníky resortu práce a sociálních věcí a školství
- Poskytují pomoc dětem, které je těžké pro jejich specifické problémy integrovat
- Poskytují poradenskou a metodickou činnost rodičům či zákonným zástupcům, pedagogickým pracovníkům, kteří přicházejí do kontaktu s postiženými, široké veřejnosti při začleňování postiženého do společnosti
- Poskytují pomoc v otázkách profesionální orientace
- Participují při přípravě a zpracovávání individuálních výchovně-vzdělávacích a stimulačních programů pro děti a žáky integrované do běžných škol
- Zajišťují poradenství k volbě vzdělávací cesty (kariérové poradenství) pro jedince se zdravotním postižením
- Provádějí odborné činnosti v rámci prevence sociálně patologických jevů ohrožujících jedince se zdravotním postižením
- Zajišťují informační činnosti a propagaci služeb SPC v širší veřejnosti

### **3.3.3. Národní ústav pro vzdělávání, školské poradenské zařízení pro další vzdělávání pedagogických pracovníků (NUOV)**

1. července 2011 došlo ke sloučení tří přímo řízených organizací Ministerstva školství, mládeže a tělovýchovy (MŠMT): Národního ústavu odborného vzdělávání (NÚOV), Výzkumného ústavu pedagogického v Praze (VÚP) a Institutu pedagogicko - psychologického poradenství (IPPP) a tím vznikla jedna organizace, zvaná Národní ústav pro vzdělávání, školské poradenské zařízení pro další vzdělávání pedagogických pracovníků (NUOV).

Název odráží posun směrem k instituci, která se zabývá hlavně formulací koncepce a strategie vývoje odborného vzdělávání a péči o vzdělávací programy. Zřizuje samostatné oddělení analýz potřeb trhu práce, které se zabývá uplatněním absolventů škol na trhu práce. NUOV kooperuje s pedagogicko - psychologickými poradnami, se speciálně pedagogickými centry, se školskými zařízeními pro výkon ústavní nebo ochranné výchovy a se školskými zařízeními pro preventivně výchovnou péči, dále se školami (školními psychology, školními speciálními pedagogy, výchovnými poradci, školními metodiky prevence). Institucionálně spolupracuje s vysokými školami, výzkumnými a odbornými institucemi v ČR i v zahraničí. (NUOV <http://www.nuov.cz/>)

### 3.3.4. Výchovný poradce

Výchovný poradce je klíčovým článkem v systému poradenských služeb na školách. Hlavní součástí jeho poradenských aktivit je poradenství k volbě povolání. Pomáhá studentům při výběru vhodné střední školy (volbě povolání), zajišťuje spolupráci s pedagogicko - psychologickou poradnou , speciálně vzdělávacím centrem a s jinými orgány státní správy ( zejména s orgány péče o dítě). Další úlohy výchovného poradce jsou poradenství při řešení problémů žáků (školní neúspěchy, kázeňské problémy, konfliktní situace), spolu se školním metodikem prevence drogová prevence, péče o žáky se specifickými poruchami učení (dyslexie, dysgrafie, dysortografie, dyskalkulie), práce s mimořádně nadanými žáky a poradenství v obtížných životních situacích žáků. (Bubíková, 2002)

V oblasti volby povolání se úkoly výchovného poradce dají charakterizovat podle Wedlichové a Henzla (2010, s. 36) takto:

- Poradenská činnost pro rodiče a žáky při volbě povolání.
- Zjišťování zájmu žáků o studium na středních školách.
- Evidence nabídky studia na středních školách a dalších informací, které jsou významné pro volbu povolání a profesní orientaci.
- Zprostředkování styku se zástupci středních škol.
- Spolupráce s úřadem práce, organizace exkurzí.
- Evidence žáků se změněnou pracovní schopností a žáků, kteří nedokončili povinnou školní docházku v základní škole.
- Zpracování přehledu o úspěšnosti žáků v přijímacím řízení.
- Poskytování informací žákům a rodičům o případném odvolacím řízení.
- Spolupráce s třídními učiteli a dalšími pedagogy, koordinace výuky v oblasti Výchova k volbě povolání (podíl na vytváření tematických plánů).
- Zajišťování učebních pomůcek a informačních materiálů pro Výchovu k volbě povolání.

Podle Věstníku MŠMT (2005) lze činnosti výchovného poradce rozdělit takto:

**Poradenské činnosti:**

- 1) Kariérové poradenství a poradenská pomoc při rozhodování o další vzdělávací a profesní dráze žáků, tj. zejména:
  - a) Koordinace mezi hlavními oblastmi kariérového poradenství - kariérovým vzděláváním a diagnosticko-poradenskými činnostmi zaměřenými k volbě vzdělávací dráhy žáků.
  - b) Základní šetření k volbě povolání, administrace, zpracování a interpretace zájmových dotazníků v rámci vlastní odborné kompetence a analýzy preferencí v oblasti volby povolání žáků.
  - c) Individuální šetření k volbě povolání a individuální poradenství v této oblasti, kde spolupracuje s třídním učitelem.
  - d) Poradenství zákonným zástupcům s ohledem na očekávání a předpoklady žáků (ve spolupráci s třídním učitelem).
  - e) Spolupráce se školskými poradenskými zařízeními (pedagogicko - psychologická poradna, speciálně pedagogické centrum a středisko výchovné péče) při zajišťování poradenských služeb přesahujících kompetence školy.
  - f) Zajišťování skupinových návštěv žáků školy v informačních poradenských střediscích úřadů práce a poskytování informací žákům a rodičům o možnosti individuálního využití informačních služeb těchto středisek.
- 2) Vyhledávání a orientační šetření žáků, jejichž vývoj a vzdělávání vyžadují zvláštní pozornost, a příprava návrhů na další péči o tyto žáky.
- 3) Zajišťování nebo zprostředkování diagnostiky speciálních vzdělávacích potřeb a intervenčních činností pro žáky se speciálními vzdělávacími potřebami.
- 4) Příprava a uzpůsobení podmínek pro integraci žáků se speciálními vzdělávacími potřebami ve škole, koordinace poskytování poradenských služeb těmto žákům školou a školskými poradenskými zařízeními a koordinace vzdělávacích opatření (včetně zvláštního režimu přijímacích zkoušek a maturit) u těchto žáků.
- 5) Poskytování služeb kariérového poradenství žákům/cizincům se zřetelem k jejich speciálním potřebám.

### **Metodické a informační činnosti:**

- 1) Zprostředkování nových metod pedagogické diagnostiky a intervence.
- 2) Metodická pomoc pedagogickým pracovníkům školy v otázkách kariérového rozhodování žáků, integrace, individuálních vzdělávacích plánů, práce s nadanými žáky apod.
- 3) Předávání informací z oblasti kariérového poradenství a péče o žáky se speciálními vzdělávacími potřebami pedagogickým pracovníkům školy.
- 4) Poskytování informací o činnosti poradenských pracovníků školy, o specializovaných školských a dalších poradenských zařízeních v regionu, o jejich zaměření, kompetencích a o možnostech využívání jejich služeb žákům a jejich zákonným zástupcům.
- 5) Shromažďování odborných zpráv a informací o žácích v poradenské péči specializovaných poradenských zařízení a jejich zajišťování v souladu s předpisy o ochraně osobních údajů.
- 6) Vedení písemných záznamů umožňujících doložit rozsah a obsah činnosti výchovného poradce, navržená a realizovaná opatření.

Poradenství k volbě povolání by mělo být komplexní a dlouhodobou záležitostí, ale v současnosti je hlavní náplní práce výchovných poradců řešení výchovných a výukových problémů žáků, zatímco poradenství zaměřené na profesní a vzdělávací orientaci je mnohdy okrajovou činností.

Poradenství k volbě povolání je do značné míry závislé na individuálním přístupu výchovného poradce a samozřejmě také na podmínkách, které mu škola pro výkon jeho činnosti poskytne. (Bubíková, 2006)

### 3.3.5. Školní psycholog

Školní psycholog poskytuje poradenské služby přímo na školách a to z důvodu narůstajícího počtu žáků s různými zvláštnostmi, potřebami a obtížemi. Vykonává činnosti konzultační, poradenské, diagnostické, metodické a informační, pracuje se žáky, pedagogy i rodiči. Spolupracuje se specializovanými školskými a dalšími poradenskými zařízeními, zejména pedagogicko - psychologickými poradnami, dále se zařízeními a institucemi zdravotnickými a sociálními, s orgány státními i nestátními s organizacemi péče o děti a mládež apod.

Podle (Věstníku MŠMT, 2005) lze pracovní náplň školního psychologa rozdělit takto:

#### 1. Diagnostika, depistáž:

- Spolupráce při zápisu do 1. ročníku základního vzdělávání
- Depistáž specifických poruch učení v základních a středních školách
- Depistáž a diagnostika nadaných dětí.
- Diagnostika při výukových a výchovných problémech žáků
- Zjišťování sociálního klimatu ve třídě
- Screening, ankety, dotazníky ve škole

#### 2. Konzultační, poradenské a intervenční činnosti:

- Kariérové poradenství u žáků
- Péče o integrované žáky (pomoc při sestavování individuálního vzdělávacího plánu, vedení)
- Individuální případová práce se žáky, kteří mají osobní problémy (konzultace, vedení)
- Krizová intervence pro žáky, pedagogické pracovníky a zákonné zástupce
- Prevence školního neúspěchu žáků (náprava, vedení, apod.)
- Techniky a hygiena učení (pro žáky)
- Skupinová a komunitní práce s žáky
- Koordinace preventivní práce ve třídě, programů pro třídy apod.
- Podpora spolupráce třídy a třídního učitele.
- Individuální konzultace pro pedagogické pracovníky v oblasti výchovy a vzdělávání
- Konzultace se zákonnými zástupci při výukových a výchovných problémech dětí
- Pomoc při řešení multikulturní problematiky ve školním prostředí

### **3. Metodická práce a vzdělávací činnost:**

- Participace na přípravě programu zápisu do 1.ročníku základního vzdělávání
- Metodická pomoc třídním učitelům
- Pracovní semináře pro pedagogické pracovníky (konzultace a metodické vedení).
- Koordinace poradenských služeb poskytovaných ve škole (tzn. spolupráce s výchovným poradcem, školním metodikem prevence, třídními učiteli).
- Koordinace poradenských služeb mimo školu a spolupráce se školskými poradenskými zařízeními, zdravotnickými a dalšími zařízeními
- Metodická intervence pro učitele, včetně podpory při tvorbě školního vzdělávacího programu
- Besedy a osvěta (zákonným zástupcům)
- Prezentační a informační činnost
- Participace na přípravě přijímacího řízení ke vzdělávání ve střední škole

### 3.3.6. Třídní učitel

Úkoly třídního učitele jsou podle (Věstníku MŠMT, 2005) následující:

- Motivuje vytvoření vnitřních pravidel třídy, která jsou v souladu se školním řádem, a dbá na jejich spravedlivé dodržování (vytváření bezpečné atmosféry a pozitivního sociálního klimatu ve třídě); podporuje rozvoj pozitivních sociálních interakcí mezi žáky třídy.
- Kooperuje s ostatními členy pedagogického sboru a je garantem spolupráce školy s rodiči žáků třídy.
- Získává a udržuje si přehled o osobnostních zvláštностech žáků třídy a o jejich rodinném zázemí.
- Spolupracuje s výchovným poradcem při poskytování poradenských služeb týkajících se rozhodování o další vzdělávací a profesní dráze žáků třídy.
- Spolupracuje se školním metodikem prevence na depistáži varovných signálů, podílí se na realizaci minimálního preventivního programu, diagnostikuje vztahy ve třídě.
- Spolupracuje se školním psychologem a speciálním pedagogem:
  - a) při aktivitách zaměřených na prevenci školního neprospěchu žáků třídy.
  - b) při vytváření podmínek pro integraci žáků se speciálními vzdělávacími potřebami ve třídě.
  - c) a podle pokynů ředitele i v dalších oblastech vzdělávací a poradenské práce s žáky třídy.

### **3.3.7. Informační a poradenská střediska při úřadech práce (IPS ÚP)**

Tato střediska spadají do působnosti Ministerstva práce a sociálních věcí. Na všech úřadech práce byla zřízena Informační a poradenská střediska pro volbu a změnu povolání z toho důvodu, že ve školství dostatečně nefungují služby poskytující komplexní informace pro rozhodování o další vzdělávací a profesní dráze.

Tím se IPS stávají dalším subjektem v soustavě poradenských služeb zaměřených na volbu a výběr vzdělání a přípravy na povolání.

#### **Informační a poradenské středisko podle (MPSV, 2006) nabízí:**

- Vyhledávání studijního nebo učebního oboru v celé ČR, včetně informací o nástavbovém, vyšším odborném (pomaturitním) a vysokoškolském studiu.
- Informace o typech škol, učilišť a oborech, včetně informací o jejich náročnosti, zaměření a požadavcích.
- Popis jednotlivých profesí.
- Využití počítačového program pro samoobslužné testování profesních zájmů.
- Individuální a skupinové poradenství pro žáky ZŠ s absolventy škol a další zájemce z řad veřejnosti.
- Besedy pro žáky základních škol k volbě prvního povolání a pro budoucí absolventy středních škol k problematice vstupu do zaměstnání, trhu práce, seznámení s činností úřadu práce a možnostech dalšího studia.
- Poskytuje poradenské služby všem občanům, kteří chtějí získat kvalifikaci, zvýšit si ji nebo potřebují poradit při změně povolání.
- Zájmové oblasti volby povolání, které umožňují výběr nikoliv podle jednotlivých povolání, ale podle určitých oblastí zájmu klienta.

## 4 Volba SŠ jako prevence nezaměstnanosti

### 4.1. Vytyčení cíle a hypotéz diplomové práce

Mým cílem bylo zmapovat situaci na základních školách u žáků devátých tříd, kde jsem analyzovala faktory, které působí na volbu dalšího studia.

Analyzovala jsem jak důležité jsou pro žáky jednotlivé faktory při volbě studia, např. studijní výsledky doložené na vysvědčení v závěrečných ročnících ZŠ, zájmy, vzdálenost školy od místa bydliště a dále zda žáci umí posoudit své předpoklady pro zvolenou profesi a zda mají profesní a životní představu o své budoucnosti.

Dále mě zajímalo do jaké míry jsou žáci ovlivňováni svým sociálním okolím, do kterého řadíme rodinu, přátele, pedagogy a pedagogicko - psychologické poradny. Cílem výzkumu bylo objasnit, jak volbu oboru žáka ovlivňuje dosažené vzdělání rodičů, přání rodičů, vrstevníci a zda tuto volbu ovlivňují i učitelé a výchovní poradci či pedagogicko - psychologické poradny.

Na základě zmíněných faktorů, které ovlivňují žáky při rozhodování jsem stanovila následující hypotézy:

**H1:** Při volbě dalšího studia žáky zásadně ovlivňují ne příliš důležité faktory jako jsou přání rodičů, kamarádi a vzdálenost školy od místa bydliště.

**H2:** Většina studentů z důvodu volby dalšího studia absolvuje vyšetření v PPP (ohledně kariérového poradenství).

**H3:** Aktivní zájem studentů o zvolenou školu vychází převážně z internetových zdrojů.

**H4:** Žáci devátých tříd mají představu o své budoucnosti po ukončení studia na SŠ.

## **4.2. Popis šetření**

### **4. 2. 1. Metodologie šetření**

Ve výzkumném projektu diplomové práce se jedná o kvantitativní výzkumné šetření a následně kvalitativní analýzu, ve které získané informace interpretuji. Základem byl anonymní dotazník předložený studentům 9. tříd ZŠ.

Dotazník byl sestaven z 10. otázek. Pět úvodních otázek se týkalo osobních údajů respondenta a jeho rodiny (pohlaví, věk, známky v pololetí a nejvyšší dosažené vzdělání rodičů), dále následovalo pět otázek zaměřených na směr dalšího studia, na jaký typ školy si podali přihlášku, z jakých důvodů a jakým způsobem se zajímali právě o danou školu, zda navštívili PPP kvůli kariérovému poradenství a jaké mají plány po ukončení studia SŠ.

Dotazník byl vytvořen z uzavřených a polozavřených otázek. Uzavřené otázky převládaly a polozavřené otázky umožňovaly doplňující či alternativní odpovědi. V Příloze diplomové práce dokládám plné znění dotazníku (Příloha č. 4).

Výsledky šetření jsem uspořádala do tabulek a následně grafů. Výsledky jsou vyjádřeny procentuálně. Vzájemné závislosti mezi zjištěnými údaji jsem zpracovala metodou korelace, jako základním matematickým postupem v počítačovém programu Microsoft office excel.

### **4. 2. 2. Popis sledovaného vzorku**

Po prvotních nezdarech, kdy mi nebylo povoleno vést dotazníkové šetření na některých základních školách z důvodu často opakovaných šetření ze strany vysokoškolských studentů, jsme získali souhlas sedmi základních škol.

Školy, kde jsem prováděla šetření byly následující: ZŠ Emy Destinové, ZŠ Hanspaulka, ZŠ Lysolaje, ZŠ Mikoláše Alše, ZŠ Na Dlouhém lánu, ZŠ Náměstí Svobody 2, Praha 6 a ZŠ Roztoky. Tyto školy se nacházejí v Praze 6 nebo jsou v jejím blízkém okolí.

Celkově bylo osloveno 172 studentů, z tohoto počtu bylo 82 (47,67 %) chlapců a 90 (52,33 %) dívek. Celkové počty žáků 9. tříd na jednotlivých školách byly následující:

ZŠ Emy Destinové – 42 (42,42 %) žáků, z toho 15 (35,71 %) chlapců a 27 (64,29 %) dívek  
ZŠ Hanspaulka – 26 (15,12 %) žáků, z toho 16 (61,54 %) chlapců a 10 (38,46 %) dívek  
ZŠ Lysolaje – 12 (6,98 %) žáků, z toho 6 (50 %) chlapců a 6 (50 %) dívek  
ZŠ Mikoláše Alše – 17 (9,88 %) žáků, z toho 6 (35,29 %) chlapců a 11 (64,71 %) dívek  
ZŠ Na Dlouhém lánu – 17 (9,88 %) žáků, z toho 9 (50 %) chlapců a 8 (50 %) dívek  
ZŠ Náměstí Svobody – 25 (14,53 %) žáků, z toho 12 (48 %) chlapců a 13 (52 %) dívek  
ZŠ Roztoky – 33 (19,19 %) žáků, z toho 18 (21,95 %) chlapců a 15 (45,45 %) dívek

#### **4. 2. 3. Postup práce**

Kritériem volby základních škol byla vzdálenost od mého místa bydliště, proto jsem oslovila základní školy v Praze 6 a okolí. Na základě předešlé telefonické domluvy s řediteli základních škol, jsem tyto školy osobně navštívila a předložila žákům 9. ročníků dotazníky.

Veškerá data dotazníkového šetření byla sbírána v průběhu měsíců března a dubna 2013. Na všech základních školách jsem testování prováděla osobně. Dotazníky jsem předkládala žákům podle přání třídních učitelů v hodinách občanské či rodinné výchovy, abych nenarušovala výuku důležitých předmětů. Jejich vypracování trvalo 15 – 20 minut.

Žáci byli předem seznámeni s cílem dotazníku a ujištěni o ochraně osobních údajů a zachování anonymity získaných informací. Konkretizován byl pouze věk, pohlaví a název školy.

### 4. 3. Výsledky šetření a jejich interpretace

#### Otázka č. 1

Počty žáků 9. tříd podle pohlaví

**Tab. č. 1** Počty žáků 9. ročníků, kteří se zúčastnili dotazníkového šetření

Základní škola	Muž	%	Žena	%	Celkem	%
ZŠ Emy Destinnové	15	35,71	27	64,29	42	42,42
ZŠ Hanspaulka	16	61,54	10	38,46	26	15,12
ZŠ Lysolaje	6	50,00	6	50,00	12	6,98
ZŠ M. Alše	6	35,29	11	64,71	17	9,88
ZŠ Na Dlouhém lánu	9	52,94	8	47,06	17	9,88
ZŠ Náměstí Svobody	12	48,00	13	52,00	25	14,53
ZŠ Roztoky	18	21,95	15	45,45	33	19,19
<b>CELKEM</b>	<b>82</b>	<b>47,67</b>	<b>90</b>	<b>52,33</b>	<b>172</b>	<b>100</b>

Tabulka č. 1 zobrazuje celkové počty žáků, kteří se zúčastnili šetření v jednotlivých základních školách a to celkově, z hlediska pohlaví a jejich procentuální vyjádření.

Následující graf č. 1 poskytuje názorný pohled na výše uvedená data.

**Graf č. 1** Počty žáků 9. ročníků, kteří se zúčastnili dotazníkového šetření



Šetření na 7 základních školách se zúčastnilo celkem 172 žáků, z toho 82 (47,67 %) chlapců a 90 (52,33 %) dívek.

## Otázka č. 2

Věk žáků 9. tříd

**Tab. č. 2** Jak staří jsou žáci 9. tříd

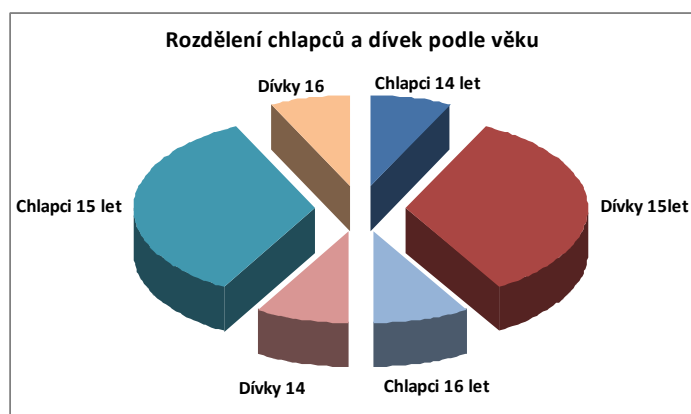
Věk žáků 9. tříd	Chlapci	%	Dívky	%	Celkem	%
14 let	12	14,63	15	16,67	27	15,70
15 let	56	68,29	62	68,89	118	68,60
16 let	14	17,07	13	14,44	27	15,70

Tabulka č. 2 poukazuje na věk žáků v posledním ročníku základních škol celkem i z hlediska pohlaví. Rozdíly v počtech mezi chlapci a děvčaty jsou zanedbatelné, ovšem počty mezi jednotlivými věkovými skupinami (14, 15, 16 let) jsou výrazné. Nejvyšší počet žáků se nachází ve věkové kategorii 15 let, věkové kategorie 14 let a 16 let se od sebe liší zanedbatelně, ale počty žáků v těchto skupinách jsou výrazně nižší než ve skupině 15letých.

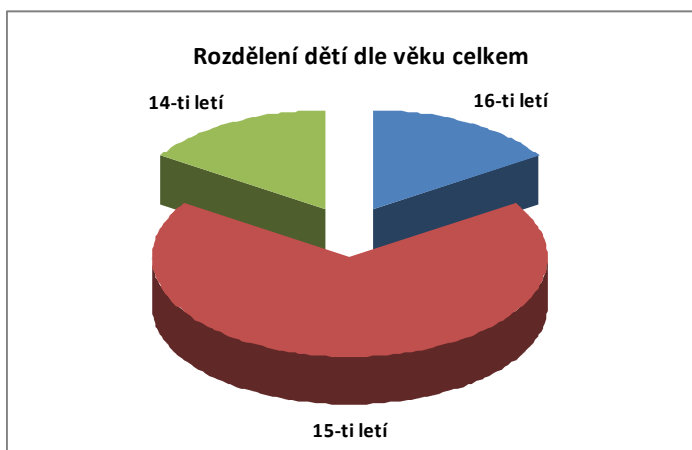
Z rozdílného věku mezi žáky 9. tříd základních škol mohou usuzovat, že 15,7 % žáků mělo pravděpodobně odklad školní docházky, který je častější u chlapců, než u dívek. Stejně procento žáků (15,7 %), z toho více dívek (16,67 %), nastoupilo do základní školy pravděpodobně ve věku 6 let.

Následující dva grafy č. 2.1. a 2.2. popsaná fakta zpřehledňují.

**Graf č. 2.1.** Jak staří jsou žáci 9. tříd – chlapci a dívky



**Graf. č. 2.2.** Jak staří jsou žáci 9. tříd – celkový počet



Z dotazovaných 172 respondentů bylo 27 (15,70 %) ve věku 14 - ti let, z toho 12 (14,64 %) chlapců a 15 (16,67 %) dívek. 15 let bylo 118 (68,60 %) žákům, z toho 56 (68,29 %) chlapců a 62 (68,89 %) dívek a 16letých bylo celkem 27 (15,70 %), 14 (17,07 %) chlapců a 13 (14,44 %) dívek.

Následující tabulka 2.1. podrobně zobrazuje věk žáků v jednotlivých základních školách (celkem sedm základních škol).

**Tab. č. 2.1.** Věk žáků 9. tříd celkem

Základní škola	Chlapci a dívky celkem							
	14	%	15	%	16	%	celkem	%
ZŠ Emy Destinnové	6	14,29	34	80,95	2	4,76	42	15,70
ZŠ Hanspaulka	4	15,38	17	65,38	5	19,23	26	15,12
ZŠ Lysolaje	0	0,00	8	66,67	4	33,33	12	6,98
ZŠ M. Alše	3	17,65	11	64,71	3	17,65	17	9,88
ZŠ Na Dlouhém lánu	2	11,76	12	70,59	3	17,65	17	9,88
ZŠ Náměstí Svobody	6	24,00	16	64,00	3	12,00	25	14,53
ZŠ Roztoky	6	18,18	20	60,61	7	21,21	33	19,19
<b>CELKEM</b>	<b>27</b>	<b>15,70</b>	<b>118</b>	<b>68,60</b>	<b>27</b>	<b>15,70</b>	<b>172</b>	<b>100</b>

Období dospívání je obdobím bouřlivých změn ve všech sférách ovlivňujících lidský život. Neprobíhá rovnoměrně a je striktně individuální. Často i jediný rok hraje velkou roli v úrovni rozhodovacích schopností jednotlivých žáků. Proto jsme se věnovali i věku žáků a zpracovali přehled ve výše uvedených tabulkových přehledech.

V tabulce č. 2.1. je relativně vysoký počet (15,70 %) šestnáctiletých žáků, z toho více chlapců (17,07 %) a méně dívek (14,44 %). Nejvíce žáků ve věku 16 let je v základní škole Lysolaje (33,33 %). Je možné předpokládat, že tito žáci měli pravděpodobně odklad školní docházky. Důvody pro odklad školní docházky mohou být různé, ale je možné předpokládat, že některé z širokého spektra těchto důvodů, mohou i v současnosti ovlivnit výběr střední školy těmito žáky.

### Otázka č. 3

Jaké ukončené vzdělání má tvůj otec

V bloku tabulek označených č. 3 uvádíme přehled dosaženého vzdělání otců žáků i žákyň devátých tříd základních škol.

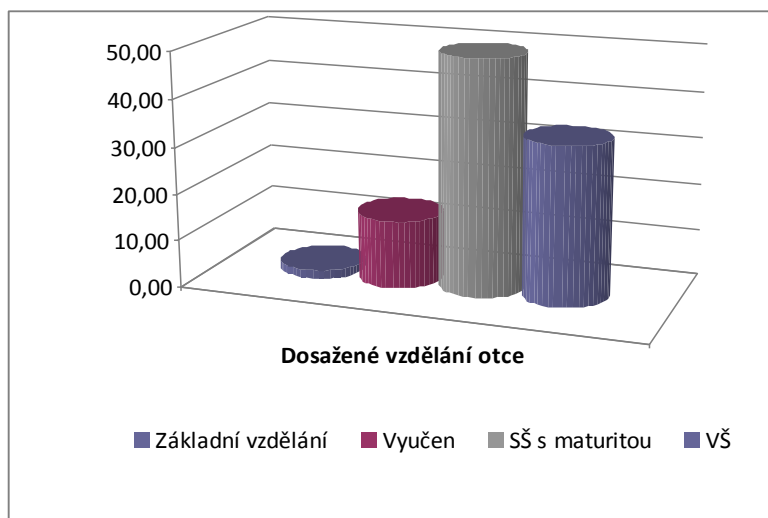
**Tab. č. 3** Dosažené vzdělání otců žáků 9. tříd

<b>Ukončené vzdělání otce</b>	<b>Chlapci</b>	<b>%</b>	<b>Dívky</b>	<b>%</b>	<b>Celkem</b>	<b>%</b>
Základní	3	3,66	0	0,00	3	1,74
Vyučen	12	14,63	13	14,44	25	14,53
SŠ s maturitou	40	48,78	46	51,11	86	50,00
VŠ	27	32,93	31	34,44	58	33,72

Tabulka č. 3 poukazuje na zanedbatelné rozdíly mezi údaji týkajícími se žáků a žákyň. Rozdíly se objevují až mezi jednotlivými stupni vzdělání. Základní vzdělání má minimální počet otců (1,74 %), vyučeno je 14,53 % otců, nejvyšší číslo se objevuje u středoškolského vzdělání otců (50,00 %) a vysokoškolsky vzdělaných je 33,72 % otců žáků i žákyň 9. tříd ZŠ a to je opět méně než dosažené středoškolské vzdělání.

Graf č. 3 zobrazuje vzdělání otců žáků devátých tříd základních škol.

**Graf č. 3** Dosažené vzdělání otců žáků 9. tříd



V dotazníkovém šetření jsme zjistili, že u nejvyššího dosaženého vzdělání otců jednoznačně převládá střední škola s maturitou 86 (50%). 58 (33,72 %) otců vystudovalo vysokou školu, 25 (14,53%) je vyučeno a pouze 3 (1,74 %) mají základní vzdělání.

#### Otázka č. 4

Jaké ukončené vzdělání má tvá matka

V tabulkách bloku označených č. 4 uvádíme přehled dosaženého vzdělání matek žáků i žákyň devátých tříd.

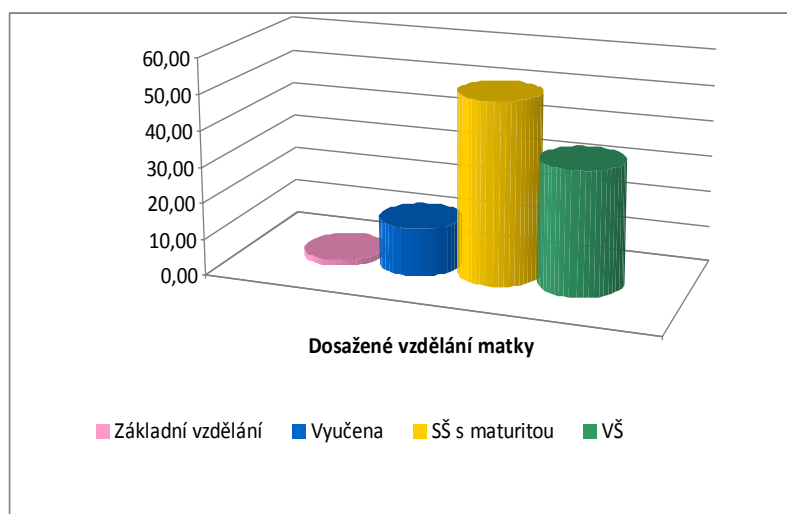
**Tab. č. 4** Dosažené vzdělání matek žáků 9. tříd

<b>Ukončené vzdělání matky</b>	<b>Chlapci</b>	<b>%</b>	<b>Dívky</b>	<b>%</b>	<b>Celkem</b>	<b>%</b>
Základní	1	1,22	2	2,22	3	1,74
Vyučen	15	18,29	8	8,89	23	13,37
SŠ s mat.	36	43,90	51	56,67	87	50,58
VŠ	30	36,59	29	32,22	59	34,30

Tabulka č. 4 ukazuje na rozdíly mezi údaji týkajícími se ukončeného vzdělání matek žáků a žákyň ZŠ a mezi jednotlivými stupni dosaženého vzdělání matek těchto žáků. Největší rozdíl mezi dosaženým vzděláním matek žáků a žákyň ZŠ je u středoškolského vzdělání. Rozdíly se objevují i mezi jednotlivými stupni vzdělání. Základní vzdělání má minimální počet matek (1,74 %), vyučeno je 13,37 % matek, nejvyšší číslo se objevuje u středoškolského vzdělání matek (50,58 %) a vysokoškolsky vzdělaných je 34,30 % matek žáků i žákyň 9. tříd ZŠ tj. opět méně než dosažené středoškolské vzdělání.

Graf č. 4 zobrazuje vzdělání matek žáků devátých tříd základních škol.

**Graf č. 4** Dosažené vzdělání matek žáků 9. tříd



87 (50,58 %) matek vystudovalo střední školu s maturitou, 59 (34,30 %) dosáhlo vysokoškolského vzdělání, 23 (13,37 %) je vyučena a 3 (1,74 %) , tedy stejný počet jako u otců, má základní vzdělání.

Nejvyšší počty rodičů s terciárním vzděláním jsou na základních školách Na Dlouhém lánu a Emy Destinnové, nejnižší počty v ZŠ Roztoky. Střední vzdělání s maturitou má nejvíce rodičů v základní škole Hanspaulka a nejméně v ZŠ Na Dlouhém lánu. Nejvíce rodičů s výučním listem má děti v základní škole Lysolaje a v základní škole Hanspaulka je nejméně vyučených rodičů. Rodiče se základním vzděláním jsou nejvíce v základní škole M. Alše a žádný rodič se základním vzděláním se nevyskytuje hned ve třech ZŠ (Na Dlouhém lánu, na Hanspaulce a v Lysolajích).

V otázkách č. 3 a 4 jsem zjišťovala nejvyšší dosažené vzdělání rodičů dotazovaných žáků a míru vlivu na volbu budoucího povolání žáka.

**Metodou korelace, v programu Microsoft office excel, jsem zjistila, že vzdělání rodičů ovlivnilo podání přihlášky žáků 9. tříd základních škol z 95 %. Mohu konstatovat, že podání přihlášky na střední školy přímo závisí na úrovni vzdělání rodičů.**

### Otázka č. 5

Jaké známky jsi měl/a na pololetním vysvědčení

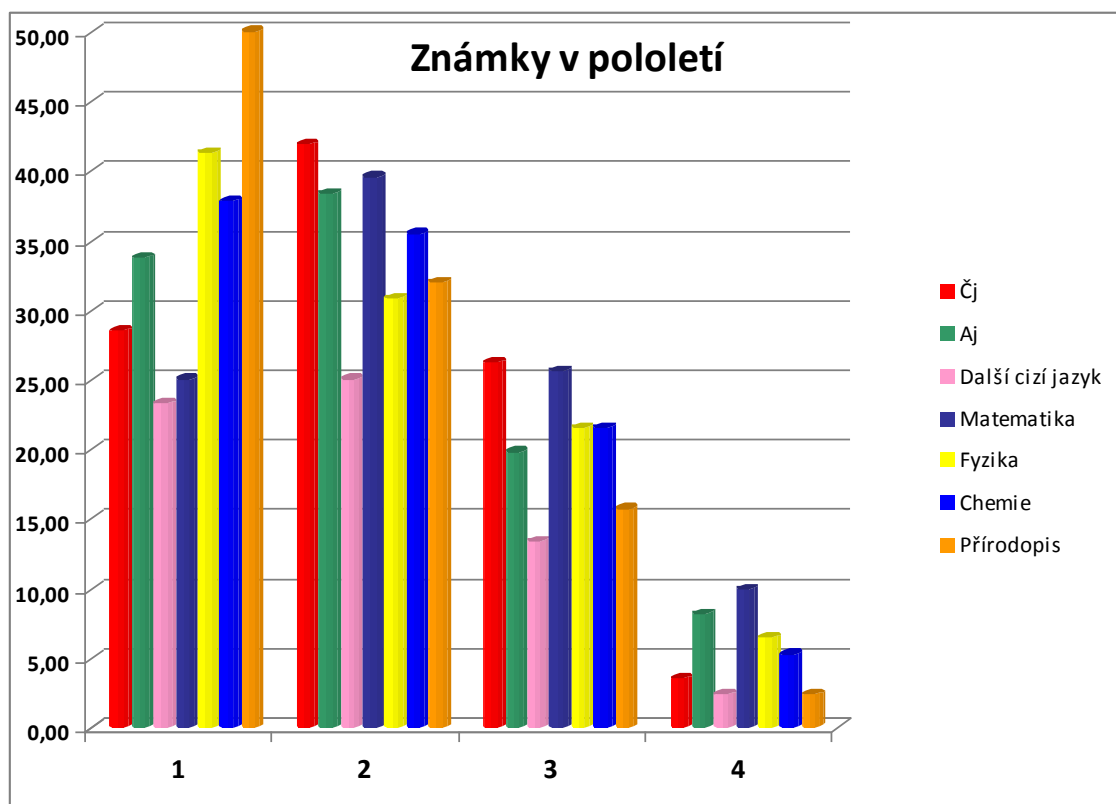
**Tab. č. 5** Znamky na pololetním vysvědčení v 9. třídě

Předměty	Znamky v pololetí							
	1	%	2	%	3	%	4	%
Český jazyk	49	28,49	72	41,86	45	26,16	6	3,49
Anglický jazyk	58	33,72	66	38,37	34	19,77	14	8,14
Další cizí jazyk	40	23,26	43	25,00	23	13,37	4	2,33
Matematika	43	25,00	68	39,53	44	25,58	17	9,88
Fyzika	71	41,28	53	30,81	37	21,51	11	6,40
Chemie	65	37,79	61	35,47	37	21,51	9	5,23
Přírodopis	86	50,00	55	31,98	27	15,70	4	2,33

Tabulka č. 5 zobrazuje známky na pololetním vysvědčení 9. třídy z vybraných předmětů. Nikdo z žáků v pololetí 9. třídy nepropadl, tzn. nedostal žádnou nedostatečnou známku v žádném z vybraných předmětů. Nejvíce výborných známek (50 %) se objevuje z naukového předmětu přírodopisu, dostatečných je minimum (2,33 %). Naopak nejvíce dostatečných známek vykazuje matematika (9,88 %) a výborných nejméně (25,00 %) hned po dalším cizím jazyku (23,26 %).

Přehled známek v pololetí 9. třídy uvádíme i v názorném grafu.

**Graf č. 5** Znamky na pololetním vysvědčení – členění podle známek



Z grafu vyplývá, že nejlepší známky vykazují žáci z přírodopisu (50,00 %), z fyziky (41,28 %), z chemie (37,79 %), dále pak anglického (33,72 %) a českého jazyka (28,49 %), matematiky (25,00 %) a nakonec dalšího cizího jazyka (23,26 %).

Dotazovala jsem se konkrétně na sedm stěžejních předmětů humanitního i přírodovědného zaměření. Jednalo se o český, anglický a další cizí jazyk, matematiku, fyziku, chemii a přírodopis. Je třeba zmínit, že některé školy nevyučují druhý cizí jazyk, a proto je hodnocení nižší, než by bylo z celkového počtu žáků.

V grafu jsem záměrně vynechala hodnocení nedostatečně, protože ze 172 žáků ani jeden z žádného z výše zmíněných předmětů nepropadl.

U žáků 9. ročníků jsou vyšší výsledky u výborného a chvalitebného hodnocení. Nejmenší obtíže mají žáci s přírodopisem. 86 (50 %) žáků mělo na pololetním vysvědčení výborné hodnocení a pouze 4 (2,33 %) dostatečné. Dostatečný prospěch vykazují žáci 9. ročníků v matematice 17 (9,88 %), anglickém jazyce 14 (8,14 %) a fyzice 11, (6,4 %).

**S využitím programu Microsoft office excel jsem korelační metodou zjistila, že čím lepší měli žáci 9. tříd základních škol výsledky na pololetním vysvědčení, tím náročnější typ střední školy si volili (83 %).**

Tabulky č. 5.1. až 5.4. ukazují známky ve vybraných předmětech v jednotlivých základních školách u žáků pololetí 9. třídy ZŠ

**Tab. č. 5.1.** Znamky na pololetním vysvědčení z českého jazyka žáků jednotlivých ZŠ

Základní škola	Český jazyk							
	1	%	2	%	3	%	4	%
ZŠ Emy Destinnové	8	19,05	16	38,10	17	40,48	1	2,38
ZŠ Hanspaulka	12	46,15	8	30,77	6	23,08	0	0,00
ZŠ Lysolaje	3	25,00	6	50,00	2	16,67	1	8,33
ZŠ M. Alše	7	41,18	7	41,18	3	17,65	0	0,00
ZŠ Na Dlouhém lánu	1	5,88	7	41,18	7	41,18	2	11,76
ZŠ Náměstí Svobody	12	48,00	11	44,00	2	8,00	0	0,00
ZŠ Roztoky	6	18,18	17	51,52	8	24,24	2	6,06
<b>CELKEM</b>	<b>49</b>	<b>28,49</b>	<b>72</b>	<b>41,86</b>	<b>45</b>	<b>26,16</b>	<b>6</b>	<b>3,49</b>

Tabulka č. 5.1. zobrazuje známky z českého jazyka v pololetí 9. třídy žáků i žákyn v jednotlivých základních školách. Nejlepší prospěch v tomto předmětu mají žáci v základní škole Náměstí Svobody (48 %) a nejhorší v základní škole Na Dlouhém lánu (11,76 %).

I přesto, že ZŠ Emy Destinnové je jazykovou školou, prospěch žáků z českého jazyka není příliš dobrý v porovnání s ostatními základními školami. Horší školní prospěch žáků na této škole může být způsoben vyšší náročností a požadavky školy.

Český jazyk, jako rodný jazyk, který každodenně používáme by měl být v devátých ročnících základních škol již dobře zvládnutý. Jak se ukázalo pouze 3,49 % žáků český jazyk zvládají na dostatečné úrovni a žádný z žáků nemá nedostatečný prospěch.

**Tab. č. 5.2.** Znamky na pololetním vysvědčení z anglického a dalšího cizího jazyka žáků jednotlivých ZŠ

Základní škola	Anglický jazyk								Další cizí jazyk							
	1	%	2	%	3	%	4	%	1	%	2	%	3	%	4	%
ZŠ Emy Destinnové	14	33,33	17	40,48	8	19,05	3	7,14	23	54,76	13	30,95	6	14,29	0	0,00
ZŠ Hanspaulka	7	26,92	10	38,46	9	34,62	0	0,00	7	26,92	10	38,46	8	30,77	1	3,85
ZŠ Lysolaje	2	16,67	3	25,00	5	41,67	2	16,67	0	0,00	0	0,00	0	0,00	0	0,00
ZŠ M. Alše	6	35,29	4	23,53	4	23,53	3	17,65	0	0,00	0	0,00	0	0,00	0	0,00
ZŠ Na Dlouhém lánu	7	41,18	9	52,94	1	5,88	0	0,00	2	11,76	9	52,94	3	17,65	3	17,65
ZŠ Náměstí Svobody	9	36,00	8	32,00	4	16,00	4	16,00	8	32,00	11	44,00	6	24,00	0	0,00
ZŠ Roztoky	13	39,39	15	45,45	3	9,09	2	6,06	0	0,00	0	0,00	0	0,00	0	0,00
<b>ELKEM</b>	<b>58</b>	<b>33,72</b>	<b>66</b>	<b>38,37</b>	<b>34</b>	<b>19,77</b>	<b>14</b>	<b>8,14</b>	<b>40</b>	<b>23,26</b>	<b>43</b>	<b>25,00</b>	<b>23</b>	<b>13,37</b>	<b>4</b>	<b>2,33</b>

Tabulka č. 5.2. zobrazuje známky z anglického a dalšího cizího jazyka v pololetí 9. třídy u chlapců i děvčat v jednotlivých základních školách. V anglickém jazyce nejlepší prospěch vykazují žáci v základní škole Na Dlouhém lánu (41,18 %) a nejhorší prospěch v základní škole M. Alše (17,65 %). V dalším cizím jazyce mají nejlepší prospěch žáci v základní škole Emy Destinnové(54,76 %) a nejhorší v základní škole Na Dlouhém lánu (17,65 %).

ZŠ Emmy Destinnové je jazyková škola a to je zřejmě i důvod, proč zde žáci vykazují nejlepší prospěch z cizích jazyků. Ze 7 dotazovaných škol pouze 4 školy vyučují i druhý cizí jazyk.

**Tab. č. 5.3.** Znamky na pololetním vysvědčení z matematiky a fyziky žáků jednotlivých ZŠ

Základní škola	Matematika								Fyzika							
	1	%	2	%	3	%	4	%	1	%	2	%	3	%	4	%
ZŠ Emy Destinnové	9	21,43	16	38,10	14	33,33	3	7,14	9	21,43	15	35,71	16	38,10	2	4,76
ZŠ Hanspaulka	5	19,23	13	50,00	6	23,08	2	7,69	6	23,08	12	46,15	6	23,08	2	7,69
ZŠ Lysolaje	2	16,67	3	25,00	3	25,00	4	33,33	1	8,33	4	33,33	3	25,00	4	33,33
ZŠ M. Alše	3	17,65	6	35,29	6	35,29	2	11,76	5	29,41	6	35,29	5	29,41	1	5,88
ZŠ Na Dlouhém lánu	2	11,76	9	52,94	3	17,65	3	17,65	14	82,35	3	17,65	0	0,00	0	0,00
ZŠ Náměstí Svobody	6	24,00	11	44,00	5	20,00	3	12,00	9	36,00	7	28,00	7	28,00	2	8,00
ZŠ Roztoky	16	48,48	10	30,30	7	21,21	0	0,00	27	81,82	6	18,18	0	0,00	0	0,00
<b>CELKEM</b>	<b>43</b>	<b>25,00</b>	<b>68</b>	<b>39,53</b>	<b>44</b>	<b>25,58</b>	<b>17</b>	<b>9,88</b>	<b>71</b>	<b>41,28</b>	<b>53</b>	<b>30,81</b>	<b>37</b>	<b>21,51</b>	<b>11</b>	<b>6,40</b>

Tabulka č. 5.3. zobrazuje známky z matematiky a fyziky žáků a žákyň jednotlivých ZŠ. V matematice vykazují nejlepší prospěch žáci v základní škole Roztoky (48,48 %) a nejhorší prospěch žáci ze základní školy Lysolaje (33,33 %). Ve fyzice mají nejlepší prospěch žáci ze základní školy Na Dlouhém lánu (82,35 %) a nejhorší prospěch žáci základní školy Lysolaje (33,33 %).

**Tab. č. 5.4.** Znamky na pololetním vysvědčení z chemie a přírodopisu žáků jednotlivých ZŠ

Základní škola	Chemie								Přírodopis							
	1	%	2	%	3	%	4	%	1	%	2	%	3	%	4	%
ZŠ Emy Destinnové	15	35,71	14	33,33	12	28,57	1	2,38	20	47,62	12	28,57	10	23,81	0	0,00
ZŠ Hanspaulka	6	23,08	13	50,00	7	26,92	0	0,00	12	46,15	9	34,62	5	19,23	0	0,00
ZŠ Lysolaje	2	16,67	5	41,67	3	25,00	2	16,67	2	16,67	5	41,67	2	16,67	3	25,00
ZŠ M. Alše	6	35,29	5	29,41	4	23,53	2	11,76	8	47,06	6	35,29	3	17,65	0	0,00
ZŠ Na Dlouhém lánu	7	41,18	6	35,29	4	23,53	0	0,00	14	82,35	3	17,65	0	0,00	0	0,00
ZŠ Náměstí Svobody	5	20,00	9	36,00	7	28,00	4	16,00	13	52,00	9	36,00	3	12,00	0	0,00
ZŠ Roztoky	24	72,73	9	27,27	0	0,00	0	0,00	17	51,52	11	33,33	4	12,12	1	3,03
<b>CELKEM</b>	<b>65</b>	<b>37,79</b>	<b>61</b>	<b>35,47</b>	<b>37</b>	<b>21,51</b>	<b>9</b>	<b>5,23</b>	<b>86</b>	<b>50,00</b>	<b>55</b>	<b>31,98</b>	<b>27</b>	<b>15,70</b>	<b>4</b>	<b>2,33</b>

Tabulka č. 5.4. zobrazuje známky z chemie a přírodopisu žáků a žákyně jednotlivých základních škol. V chemii mají nejlepší prospěch žáci v základní škole Roztoky (72,73 %) a nejhorší prospěch žáci ze základní školy Lysolaje (16,67 %). V přírodopise vykazují nejlepší prospěch žáci základní školy Na Dlouhém lánu (82,35 %) a nejhorší prospěch mají žáci ze základní školy Lysolaje (25,00 %).

Z přehledu v tabulkách bloku č. 5 je možné získat náhled na prospěch žáků ve vybraných sedmi předmětech v jednotlivých šetřených základních školách v pololetí 9. třídy ZŠ.

### Otázka č. 6

Na jakou školu ses přihlásil/a

Tabulky bloku č. 6 zobrazují výběr typu sekundárního vzdělávání chlapců a dívek i celkový přehled na konci školní docházky.

**Tab. č. 6** Výběr střední školy

Typ školy	Chlapci	%	Dívky	%	Celkem	%
odborné učiliště s výučním listem	5	6,10	3	3,33	8	4,65
odborné učiliště s maturitou	10	12,20	3	3,33	13	7,56
SŠ s maturitou	46	56,10	48	53,33	94	54,65
gymnázium	21	25,61	36	40	57	33,14

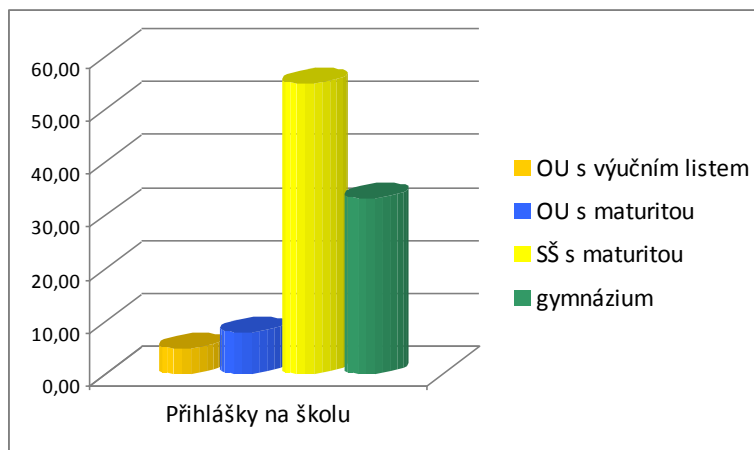
Z tabulky č. 6 jsou patrné relativně významné rozdíly jak mezi chlapci a děvčaty, tak i mezi jednotlivými typy sekundárního vzdělávání. Vyšší procento chlapců si vybralo odborné učiliště s výučním listem (6,10 %) a odborné učiliště s maturitou (12,20 %). Naopak studium na gymnáziu si vybralo významně více děvčat (40 %), u chlapců je toto procento výrazně nižší (25,61 %). U výběru střední školy s maturitou je rozdíl mezi volbou chlapců a dívek relativně nevýznamný (dívky 56,10 % a chlapci 54,65 %).

Lze předpokládat, že vzdělání rodičů a s ním zřejmě související kultura života v rodině, ovlivní volbu střední školy dětí, tzn., že čím vyšší je vzdělání rodičů, tím vyšší jsou aspirace žáků základních škol při volbě střední školy.

Stejně tak školní prospěch žáků souvisí s volbou střední školy. Ukázalo se, že čím lepší mají žáci výsledky v ZŠ, tím náročnější typ střední školy si volí.

Následující graf č. 6 přináší přehled o přihláškách podaných na různé typy středních škol žáky 9. tříd základních škol.

**Graf č. 6** Výběr střední školy



Největší počet žáků ZŠ 94 (54,65 %) se ve školním roce 2012/13 hlásí na střední školu s maturitou. Obsahovou náplní těchto škol jsou kromě výchovy všeobecně vzdělávací a odborné předměty. Absolventi uvedených škol se mohou uplatnit na trhu práce nebo pokračovat v dalším studiu. 57 (33,14 %) žáků podalo přihlášku na gymnázium a je pravděpodobné, že budou pokračovat v dalším studiu. Na odborné učiliště zakončené maturitou se hlásilo 13 (7,56 %) respondentů a nejméně žáků se přihlásilo na odborné učiliště s výučním listem 8 (4,65 %). V případě, že by si žáci zvolili jiný typ školy, měli možnost vypsát tento typ, ale protože ze 172 žáků tak nečinil ani jeden, nezahrnula jsem tuto odpověď do grafu ani tabulek.

Tabulky č. 6.1 – 6.2. zobrazují údaje o počtech žáků (chlapců, dívek i celkově) z jednotlivých základních škol a jejich volbě ze čtyř typů středního vzdělávání.

**Tab. č. 6.1.** Výběr střední školy

Základní škola	odborné učiliště s výučním listem						odborné učiliště s maturitou					
	chlapci	%	dívky	%	celkem	%	chlapci	%	dívky	%	celkem	%
ZŠ Emy Destinnové	1	6,67	1	3,70	2	4,76	0	0,00	0	0,00	0	0,00
ZŠ Hanspaulka	0	0,00	0	0,00	0	0,00	3	18,75	1	10,00	4	15,38
ZŠ Lysolaje	2	33,33	1	16,67	3	25,00	0	0,00	0	0,00	0	0,00
ZŠ M. Alše	0	0,00	0	0,00	0	0,00	1	16,67	1	9,09	2	11,76
ZŠ Na Dlouhém lánu	0	0,00	0	0,00	0	0,00	0	0,00	0	0,00	0	0,00
ZŠ Náměstí Svobody	1	8,33	0	0,00	1	4,00	3	25,00	1	7,69	4	16,00
ZŠ Roztoky	1	5,56	1	6,67	2	6,06	3	16,67	0	0,00	3	9,09
<b>CELKEM</b>	<b>5</b>	<b>6,10</b>	<b>3</b>	<b>3,33</b>	<b>8</b>	<b>4,65</b>	<b>10</b>	<b>12,20</b>	<b>3</b>	<b>3,33</b>	<b>13</b>	<b>7,56</b>

Tabulka č. 6.1. popisuje volbu odborného učiliště s výučním listem a odborného učiliště s maturitou žáků a žákyň z jednotlivých základních škol. Významně nejvíce žáků volící odborné učiliště s výučním listem (25,00 %) je ze základní školy Lysolaje, přičemž z této školy žádný žák ani žákyně nevolili odborné učiliště s maturitou. Odborné učiliště s maturitou volilo nejvíce žáků (16,00 %) ze základní školy Náměstí Svobody. Ani jeden žák ze základní školy Emy Destinnové, Na Dlouhém lánu a již zmíněných Lysolají nevolili odborné učiliště s maturitou.

Ukazuje se, že o odborná učiliště s výučním listem či s maturitou, nejsou příliš žádanými typy škol, na které by se žáci hlásili. Tyto typy škol jsou voleny hlavně z důvodu slabšího školního prospěchu, stejně tak je tato volba ovlivněna dosaženým vzděláním rodičů. Převyšuje zájem o získání maturitního vysvědčení.

**Tab. č. 6.2.** Výběr střední školy

Základní škola	SŠ s maturitou						gymnázium					
	chlapci	%	dívky	%	celkem	%	chlapci	%	dívky	%	celkem	%
ZŠ Emy Destinnové	10	66,67	13	48,15	23	54,76	4	26,67	13	48,15	17	40,48
ZŠ Hanspaulka	7	43,75	6	60,00	13	50,00	6	37,50	3	30,00	9	34,62
ZŠ Lysolaje	4	66,67	3	50,00	7	58,33	0	0,00	2	33,33	2	16,67
ZŠ M. Alše	3	50,00	6	54,55	9	52,94	2	33,33	4	36,36	6	35,29
ZŠ Na Dlouhém lánu	5	55,56	4	50,00	9	52,94	4	44,44	4	50,00	8	47,06
ZŠ Náměstí Svobody	6	50,00	7	53,85	13	52,00	2	16,67	5	38,46	7	28,00
ZŠ Roztoky	11	61,11	9	60,00	20	60,61	3	16,67	5	33,33	8	24,24
<b>CELKEM</b>	<b>46</b>	<b>56,10</b>	<b>48</b>	<b>53,33</b>	<b>94</b>	<b>54,65</b>	<b>21</b>	<b>25,61</b>	<b>36</b>	<b>40,00</b>	<b>57</b>	<b>33,14</b>

Tabulka č. 6.2. popisuje volbu střední školy s maturitou a gymnázia žáků a žákyň z jednotlivých základních škol.

Střední školu s maturitou volilo jednoznačně nejvíce žáků i žákyň ze všech sedmi uváděných základních škol.

Největší počet žáků, kteří si vybrali střední školu s maturitou, je ze základní školy Roztoky a nejméně ze základní školy Hanspaulka.

Gymnázium si vybralo nejvíce žáků ze základní školy Na Dlouhém lánu a nejméně častá volba gymnázia se objevuje v základní škole Lysolaje.

Tato zjištění odpovídají klasifikaci v jednotlivých školách viz. Tabulky č. 5.1. až 5.4., které ukazují známky ve vybraných předmětech v jednotlivých základních školách u žáků v pololetí 9. třídy ZŠ.

### Otázka č. 7

Z jakého důvodu sis zvolil/a tuto školu. Zaškrtněš-li více důvodů, urči pořadí jejich důležitosti pro tebe. 1 = velmi důležité, 2 = méně důležité atd.

Tabulky v bloku č. 7 uvádějí důvody, proč si žáci i žákyně volili střední školu

**Tab. č. 7** Důvody volby střední školy – chlapci a dívky celkem

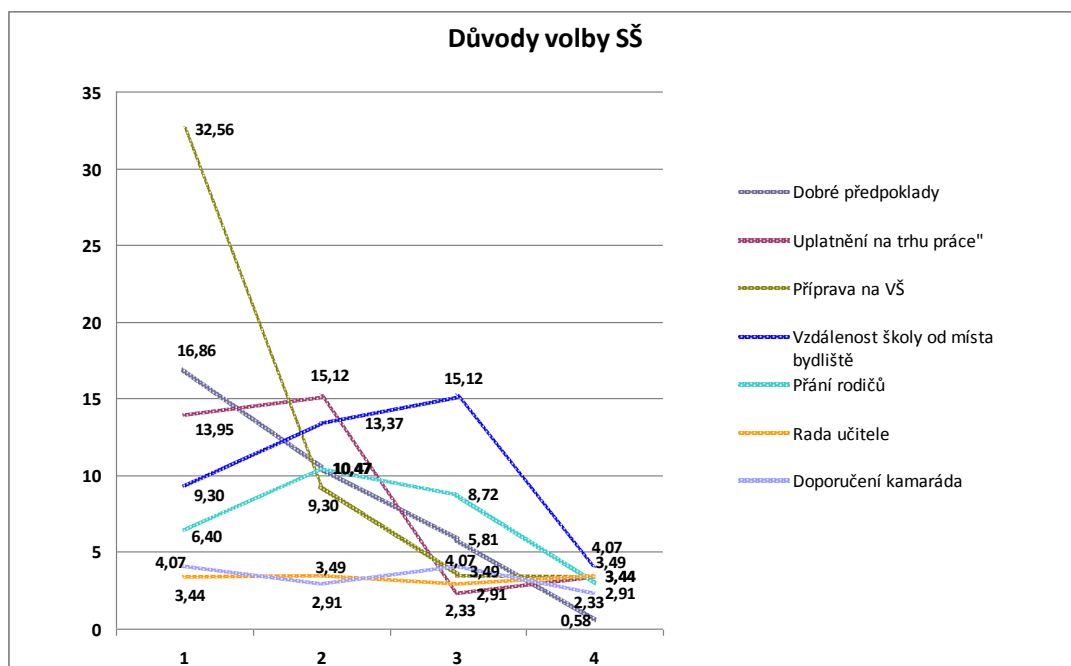
Důvody volby	Pořadí důležitosti důvodů volby							
	1	%	2	%	3	%	4	%
Dobré předpoklady	29	16,86	18	10,47	10	5,81	1	0,58
Uplatnění na trhu práce	24	13,95	26	15,12	4	2,33	2	3,44
Příprava na VŠ	56	32,56	16	9,30	6	3,49	2	3,44
Vzdálenost školy od místa bydliště	16	9,30	23	13,37	26	15,12	7	4,07
Přání rodičů	11	6,40	18	10,47	15	8,72	5	2,91
Rada učitele	2	3,44	6	3,49	5	2,91	6	3,49
Doporučení kamaráda	7	4,07	5	2,91	7	4,07	4	2,33

Tabulka č. 7 uvádí nejčastější důvody, proč žáci ze základních škol volili střední školu. Nejpočetnějším výběrem volby střední školy byla příprava na vysokou školu (32,56 %), dále pak dobré předpoklady pro studium (16,86 %) a uplatnění na trhu práce (13,95 %). Nejmenší počet žáků je u rady učitele jako důvodu volby střední školy.

Toto zjištění je alarmující. V základních školách, kde žáky znají jak třídní učitelé, tak i vyučující odborných předmětů, v neposlední řadě i výchovní poradci, kteří mají přímo ve svých povinnostech kariérové poradenství, by pedagogové mohli/měli své žáky pozitivně motivovat a ovlivňovat při správném výběru střední školy.

Graf č. 7 vykresluje přehledně důvody volby střední školy žáků základní škol

**Graf č. 7** Důvody volby střední školy – chlapci a dívky celkem



Žáci si mohli vybrat ze šesti nabízených důvodů proč zvolili danou SŠ a dále mohli sami vypsat jiné, vlastní důvody. Protože žádný žák jiný důvod nevedl, vynechala jsem tento údaj v tabulkách i grafech.

Dále jsem nevedla tabulky pro vyjádření důvodů volby SŠ z pohledu pohlaví, protože rozdíly mezi chlapci a děvčaty byly nevýrazné.

V případě, že žák zaškrtl více odpovědí, měl je číselně ohodnotit podle důležitosti od 1 do 4, to znamená, že v tomto hodnocení vyjádřil své individuální stanovisko. Výše uvedená škála vznikla až na základě vyjádření jednotlivých žáků, kteří více než čtyři důvody nevyužili. Ukázalo se, že na výběr střední školy nemají příliš velký vliv žádné konkrétní osoby. Nejméně důležitá je pro žáky rada učitele či výchovného poradce a doporučení kamaráda. Ani přání rodičů žáci neuvádí jako důležitý faktor při volbě školy. Je překvapivé, že vzdálenost školy od místa bydliště je pro žáky zásadnější, než přání jejich rodičů.

56 (23,56 %) žáků označilo jako nejdůležitější kritérium volby přípravu na vysokou školu, následně dobré předpoklady pro danou školu 29 (16,86 %). Třetím důležitým kritériem volby bylo uplatnění na trhu práce 24 (13,95 %).

Tabulky bloku č. 7 zobrazují výsledky zjištění jednotlivých důvodů k volbě střední školy žáků vybraných základních škol.

**Tab. č. 7.1.** Důvod volby střední školy – dobré předpoklady

Základní škola	Celkem							
	1	%	2	%	3	%	4	%
ZŠ Emy Destinnové	3	7,14	6	14,29	4	9,52	1	2,38
ZŠ Hanspaulka	4	15,38	1	3,85	2	7,69	0	0,00
ZŠ Lysolaje	5	41,67	0	0,00	0	0,00	0	0,00
ZŠ M. Alše	0	0,00	3	17,65	0	0,00	0	0,00
ZŠ Na Dlouhém lánu	4	23,53	1	5,88	1	5,88	0	0,00
ZŠ Náměstí Svobody	2	8,00	1	4,00	2	8,00	0	0,00
ZŠ Roztoky	11	33,33	6	18,18	1	3,03	0	0,00
<b>CELKEM</b>	<b>29</b>	<b>16,86</b>	<b>18</b>	<b>10,47</b>	<b>10</b>	<b>5,81</b>	<b>1</b>	<b>0,58</b>

Tabulka č. 7.1. popisuje jako důvod výběru střední školy žáků základních škol dobré předpoklady. Nejvíce žáků tento důvod zvolilo v základní škole Lysolaje (41,67 %), ale ani jediný žák neuvedl tento důvod v základní škole M. Alše.

Dobré předpoklady, jako subjektivní názor žáků, byly pro žáky ZŠ velmi významné. Na prvním místě důležitosti ho určilo 16,86 % a jsou tedy druhým nejdůležitějším důvodem volby střední školy.

**Tab. č. 7.2.** Důvod volby střední školy – uplatnění na trhu práce

Základní škola	Celkem							
	1	%	2	%	3	%	4	%
ZŠ Emy Destinnové	3	7,14	7	16,67	0	0,00	1	2,38
ZŠ Hanspaulka	2	7,69	5	19,23	0	0,00	0	0,00
ZŠ Lysolaje	2	16,67	3	25,00	2	16,67	0	0,00
ZŠ M. Alše	0	0,00	3	17,65	1	5,88	1	5,88
ZŠ Na Dlouhém lánu	5	29,41	0	0,00	0	0,00	0	0,00
ZŠ Náměstí Svobody	3	12,00	2	8,00	0	0,00	0	0,00
ZŠ Roztoky	9	27,27	6	18,18	1	3,03	0	0,00
<b>CELKEM</b>	<b>24</b>	<b>13,95</b>	<b>26</b>	<b>15,12</b>	<b>4</b>	<b>2,33</b>	<b>2</b>	<b>3,44</b>

Tabulka č. 7.2. popisuje jako důvod výběru střední školy žáků základních uplatnění na trhu práce. Tento důvod se nejčastěji vyskytoval v základní škole Na Dlouhém lánu (29,41 %), nejméně častým byl v základní škole M. Alše.

Uplatnění na trhu práce bylo z hlediska důležitosti pro žáky, třetím nejdůležitějším důvodem volby střední školy (13,95 %). Tento důvod souvisí s tím, na jaký typ střední školy se žáci hlásili. Nejvyšší počet žáků se hlásil na střední školu s maturitou, kdy se po ukončení studia absolventi mohou uplatnit na trhu práce či pokračovat v dalším studiu. Zatímco žáci, kteří se hlásí na gymnázia, chtějí pokračovat v dalším studiu, protože se všeobecnými znalostmi nemají absolventi gymnázií, dle mého názoru, takové uplatnění na trhu práce jako absolventi s praktickými dovednostmi. Často absolventi učilišť mají praktické dovednosti pro svůj obor, ale mnohdy jim chybí všeobecný přehled, a proto dávají přednost uplatnění v praxi svého oboru.

**Tab. č. 7.3.** Důvod volby střední školy – příprava na VŠ

Základní škola	Celkem							
	1	%	2	%	3	%	4	%
ZŠ Emy Destinnové	26	61,90	3	7,14	0	0,00	0	0,00
ZŠ Hanspaulka	7	26,92	3	11,54	2	7,69	0	0,00
ZŠ Lysolaje	3	25,00	0	0,00	0	0,00	0	0,00
ZŠ M. Alše	3	17,65	2	11,76	0	0,00	1	5,88
ZŠ Na Dlouhém lánu	3	17,65	2	11,76	2	11,76	0	0,00
ZŠ Náměstí Svobody	5	20,00	2	8,00	1	4,00	0	0,00
ZŠ Roztoky	9	27,27	4	12,12	1	3,03	1	3,03
<b>CELKEM</b>	<b>56</b>	<b>32,56</b>	<b>16</b>	<b>9,30</b>	<b>6</b>	<b>3,49</b>	<b>2</b>	<b>3,44</b>

Tabulka č. 7.3. uvádí jako důvod výběru střední školy žáků základních škol přípravu na vysokou školu. Jak jsme již výše uvedli, tato volba byla volbou celkem nejčastější. Ze spektra uváděných základních škol byl důvod přípravy na vysokou školu nejčastější volbou v základní škole Emy Destinnové a nejméně častou volbou ve dvou základních školách M. Alše a Na Dlouhém lánu (v obou školách 17,65 %).

Právě na ZŠ Emy Destinnové je nejvíce rodičů vysokoškoláků, a tak se ukazuje, že vzdělání rodičů ovlivňuje volbu SŠ dětí ze ZŠ.

Zájem o vysokou školu je na prvním místě důležitosti pro žáky. Při dalším studiu mají žáci více času zorientovat se a zjistit, jaké zaměstnání by chtěli jednou vykonávat.

Na druhou stranu právě u absolventů škol je velké riziko nezaměstnanosti, jak o tom pojednává kapitola 1.3.

**Tab. č. 7.4.** Důvod volby střední školy - vzdálenost školy od místa bydliště

Základní škola	Celkem							
	1	%	2	%	3	%	4	%
ZŠ Emy Destinnové	3	7,14	9	21,43	4	9,52	1	2,38
ZŠ Hanspaulka	5	19,23	2	7,69	4	15,38	0	0,00
ZŠ Lysolaje	0	0,00	2	16,67	3	25,00	1	8,33
ZŠ M. Alše	2	11,76	1	5,88	4	23,53	3	17,65
ZŠ Na Dlouhém lánu	2	11,76	1	5,88	2	11,76	0	0,00
ZŠ Náměstí Svobody	3	12,00	2	8,00	7	28,00	0	0,00
ZŠ Roztoky	1	3,03	6	18,18	2	6,06	2	6,06
<b>CELKEM</b>	<b>16</b>	<b>9,30</b>	<b>23</b>	<b>13,37</b>	<b>26</b>	<b>15,12</b>	<b>7</b>	<b>4,07</b>

Tabulka č. 7.4. uvádí jako důvod výběru střední školy žáků základních škol vzdálenost školy od místa bydliště. Tento důvod se nejčastěji vyskytoval v základní škole Hanspaulka. V základní škole Lysolaje tento důvod neuvedl nikdo jako nejdůležitější důvod k výběru střední školy.

**Tab. č. 7.5.** Důvod volby střední školy – přání rodičů

Základní škola	Celkem							
	1	%	2	%	3	%	4	%
ZŠ Emy Destinnové	3	7,14	2	4,76	1	2,38	0	0,00
ZŠ Hanspaulka	1	3,85	5	19,23	2	7,69	1	3,85
ZŠ Lysolaje	3	25,00	3	25,00	0	0,00	0	0,00
ZŠ M. Alše	3	17,65	2	11,76	5	29,41	3	17,65
ZŠ Na Dlouhém lánu	1	5,88	1	5,88	0	0,00	0	0,00
ZŠ Náměstí Svobody	0	0,00	5	20,00	4	16,00	1	4,00
ZŠ Roztoky	0	0,00	0	0,00	3	9,09	0	0,00
<b>CELKEM</b>	<b>11</b>	<b>6,40</b>	<b>18</b>	<b>10,47</b>	<b>15</b>	<b>8,72</b>	<b>5</b>	<b>2,91</b>

Tabulka č. 7.5. představuje jako důvod výběru střední školy žáků základních škol přání rodičů. Přání rodičů jako důvod k výběru střední školy se nejčastěji objevoval v základní škole Lysolaje (25,00 %) a hned potom v základní škole M. Alše (17,65 %).

I přesto, že žáci neuvádí přání rodičů jako významný důvod volby střední školy, ukazuje se, že rodiče mají na žáky velký vliv. Právě dosažené vzdělání rodičů nepřímo ovlivňuje volbu střední školy jejich dětí.

**Tab. č. 7.6.** Důvod volby střední školy – rada učitele, výchovného poradce

Základní škola	Celkem							
	1	%	2	%	3	%	4	%
ZŠ Emy Destinnové	0	0,00	2	4,76	1	2,38	1	2,38
ZŠ Hanspaulka	0	0,00	2	7,69	2	7,69	1	3,85
ZŠ Lysolaje	0	0,00	0	0,00	0	0,00	0	0,00
ZŠ M. Alše	0	0,00	0	0,00	0	0,00	3	17,65
ZŠ Na Dlouhém lánu	2	11,76	1	5,88	0	0,00	1	5,88
ZŠ Náměstí Svobody	0	0,00	0	0,00	0	0,00	1	4,00
ZŠ Roztoky	0	0,00	1	3,03	2	6,06	0	0,00
<b>CELKEM</b>	<b>2</b>	<b>3,44</b>	<b>6</b>	<b>3,49</b>	<b>5</b>	<b>2,91</b>	<b>6</b>	<b>3,49</b>

Tabulka č. 7.6. představuje jako důvod výběru střední školy žáků základních škol radu učitele, výchovného poradce.

Z tabulky jednoznačně vyplývá, že pouze dva žáci v základní škole Na Dlouhém lánu volili jako nejdůležitější důvod výběru střední školy radu pedagoga. Ve dvou základních školách Lysolaje a Roztoky se tato volba nevyskytla ani jednou ani v jednom ze všech možných kritérií.

Kariérové poradenství na základních školách a tedy učitelé, kteří se tímto poradenstvím zabývají, nemají velký vliv na žáky. Toto tvrzení vyplývá z hodnocení žáků. Přesto se domnívám, že učitelé i výchovní poradci jsou velice důležití při formování žáků, ale žáci si jejich vliv neuvědomují a nepřikládají jim příliš velkou váhu.

**Tab. č . 7.7.** Důvod volby střední školy – doporučení kamaráda

Základní škola	Celkem							
	1	%	2	%	3	%	4	%
ZŠ Emy Destinnové	3	7,14	1	2,38	2	4,76	0	0,00
ZŠ Hanspaulka	0	0,00	0	0,00	0	0,00	1	3,85
ZŠ Lysolaje	0	0,00	1	8,33	2	16,67	0	0,00
ZŠ M. Alše	1	5,88	0	0,00	3	17,65	1	5,88
ZŠ Na Dlouhém lánu	0	0,00	0	0,00	0	0,00	0	0,00
ZŠ Náměstí Svobody	0	0,00	0	0,00	0	0,00	1	4,00
ZŠ Roztoky	3	9,09	3	9,09	0	0,00	1	3,03
<b>CELKEM</b>	<b>7</b>	<b>4,07</b>	<b>5</b>	<b>2,91</b>	<b>7</b>	<b>4,07</b>	<b>4</b>	<b>2,33</b>

Tabulka č. 7.7. představuje jako důvod výběru střední školy žáků základních škol doporučení kamaráda. Na doporučení kamaráda volí střední školu relativně nevýznamný počet žáků. Nejčastěji se tento důvod k volbě střední školy objevuje v základní škole Roztoky (9,09 %) a v základní škole Emy Destinnové (7,14 %). Tento důvod se vůbec neobjevuje v základní škole Na Dlouhém lánu ani v jednom z možných kritérií.

### Otázka č. 8

Absolvoval/a jsi vyšetření v pedagogicko - psychologické poradně ohledně kariérového poradenství

Tabulka č. 8 zřehledňuje vyšetření žáků i žákyň z jednotlivých základních škol v pedagogicko – psychologické poradně.

**Tab. č. 8** Vyšetření v pedagogicko – psychologické poradně

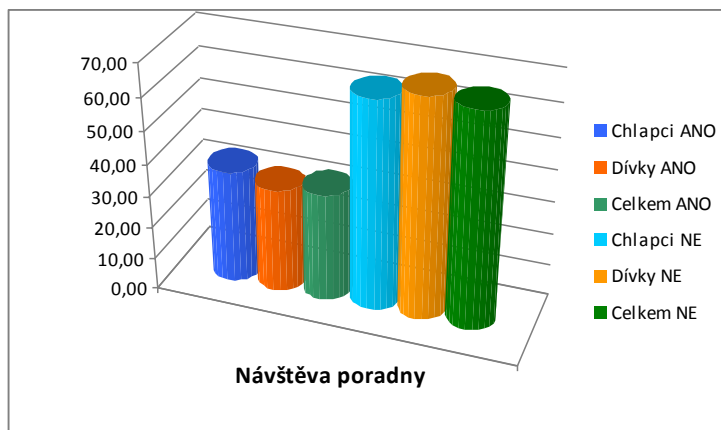
Základní škola	ANO						NE					
	CH	%	D	%	celkem	%	CH	%	D	%	celkem	%
ZŠ Emy Destinnové	7	46,67	7	25,93	14	33,33	8	53,33	20	74,07	28	66,67
ZŠ Hanspaulka	3	18,75	3	30,00	6	23,08	13	81,25	7	70,00	20	76,92
ZŠ Lysolaje	1	16,67	2	33,33	3	25,00	5	83,33	4	66,67	9	75,00
ZŠ M. Alše	2	33,33	1	9,09	3	17,65	4	66,67	10	90,91	14	82,35
ZŠ Na Dlouhém lánu	7	77,78	7	87,50	14	82,35	2	22,22	1	12,50	3	17,65
ZŠ Náměstí Svobody	4	33,33	5	38,46	9	36,00	8	66,67	8	61,54	16	64,00
ZŠ Roztoky	5	27,78	4	26,67	9	27,27	13	72,22	11	73,33	24	72,73
<b>CELKEM</b>	<b>29</b>	<b>35,37</b>	<b>29</b>	<b>32,22</b>	<b>58</b>	<b>33,72</b>	<b>53</b>	<b>64,63</b>	<b>61</b>	<b>67,78</b>	<b>114</b>	<b>66,28</b>

V tabulce č. 8 jsou uvedeny údaje o vyšetření v oblasti kariérového poradenství v pedagogicko – psychologické poradně chlapců a děvčat zvláště i celkově v sedmi základních školách. Rozdíly mezi chlapci a děvčaty, kteří prošli poradenským vyšetřením jsou zanedbatelné. Rozdíly mezi žáky a žákyněmi, kteří vyšetření v poradně neabsolvovali jsou relativně významnější v základních školách jako je např. základní škola Emy Destinnové ve prospěch dívek, ZŠ Hanspaulka , kde naopak vyšetření neabsolvovalo více chlapců a nakonec v základní škole M. Alše, kde vyšetřeno v poradně nebylo více děvčat.

V celkovém pohledu nejvíce vyšetřených žáků pochází ze základní školy Na Dlouhém lánu (82,35 %) a nejméně ze základní školy M. Alše (17,65 %). Nejvíce nevyšetřených dětí chodí do základní školy M. Alše (82,35%) a nejméně dětí, které nebyly vyšetřeny v poradně, chodí do základní školy Na Dlouhém lánu (17,65 %).

V grafu č. 8 je znázorněna návštěvnost pedagogicko – psychologické poradny žáky a žákyněmi i z celkového pohledu.

**Graf č. 8** Vyšetření v pedagogicko – psychologické poradně



Je překvapivé, že více než polovina žáků 9. tříd 114 (66,28 %) nebyla vyšetřena v pedagogicko – psychologické poradně v oblasti kariérového poradenství. Poradnu navštívilo jen 58 (33,72 %) žáků.

Odpovědi respondentů na otázku č. 7 ukázaly faktory, které žáky ovlivňují při volbě střední školy. Z šetření vyplývá (otázky č. 7 a 8), že ani učitelé a výchovní poradci, ani pedagogicko - psychologické poradny nejsou pro volbu žáků zásadní ba naopak žáci jim nepřisuzují příliš velkou váhu, přestože vyšetření v PPP je vysoce odborné a objektivní a může žákům fakticky pomoci při správné volbě určitého typu střední školy.

Lze předpokládat, že o absolvování vyšetření v PPP rozhodují rodiče dětí a je možné, že i z důvodu samostatného financování této služby se zájem o toto vyšetření snižuje. Žáci si raději volí školu podle svých individuálních zájmů a schopností. Jejich subjektivita je podmíněna skutečným i mentálním věkem, fází puberty, ve které se nacházejí, realitou pohledu na své možnosti a mnohými dalšími faktory.

Pedagogicko – psychologické poradny jsou hlavním partnerem škol při zajišťování kariérového poradenství a vzájemná spolupráce by mohla/měla žáky devátých ročníků základních škol správně nasměrovat pro celý další budoucí osobnostní rozvoj a eliminovat tak chyby v subjektivním rozhodovacím procesu..

### Otázka č. 9

Zajímá/a ses o školu, na kterou se hlásíš? Pokud ano, jak?

Tabulka č. 9 poukazuje na způsoby, jakými se žáci základních škol zajímali o zvolenou střední školu.

**Tab. č. 9** Způsoby jakými se žáci 9. tříd zajímali o zvolenou SŠ

<b>Zájem o školu</b>	<b>Chlapci</b>	<b>%</b>	<b>Dívky</b>	<b>%</b>	<b>Celkem</b>	<b>%</b>
Den otevřených dveří	54	65,85	59	65,56	113	65,70
Studium webových stránek	48	58,54	52	57,78	100	58,14
Výukou Výchova k volbě povolání	2	2,44	1	1,11	3	1,74
Rozhovorem se studenty či absolventy dané školy	29	35,37	35	38,89	70	40,70

Tabulka č. 9 zobrazuje jednotlivé způsoby projevení zájmu dětí o vybranou střední školu celkem, dále pak u chlapců a děvčat zvlášť. Rozdíly mezi chlapci a děvčaty jsou zanedbatelné. Rozdíly mezi jednotlivými způsoby, jakými se žáci zajímali o svou budoucí střední školu, jsou velice výrazné. Den otevřených dveří je výrazně nejpočetnější volbou (65,70 %) při projevení zájmu o zvolenou SŠ. Minimální počet žáků (1,74 %) uvedl výuku k volbě povolání jako zdroj zájmu o budoucí střední školu.

V tomto případě lze konstatovat, že základní školy mají v této oblasti výuky velké rezervy a je potřeba obsah předmětu výchova k volbě povolání přizpůsobit cíli, ke kterému má směřovat, zefektivnit metody a modernizovat prostředky, dále pak profesionalizovat přístup jednotlivých pedagogů k této výuce.

**Tab. č. 9.1.** Způsoby jakými se žáci 9. tříd zajímali o zvolenou SŠ v jednotlivých ZŠ

Základní škola	den ot. dveří	%	www	%	výukou	%	rozhovor	%
ZŠ Emy Destinnové	10	66,67	10	66,67	0	0,00	7	46,67
ZŠ Hanspaulka	7	43,75	5	31,25	0	0,00	3	18,75
ZŠ Lysolaje	6	100,00	2	33,33	0	0,00	1	16,67
ZŠ M. Alše	2	33,33	4	66,67	0	0,00	2	33,33
ZŠ Na Dlouhém lánu	6	66,67	5	55,56	0	0,00	5	55,56
ZŠ Náměstí Svobody	7	58,33	10	83,33	0	0,00	3	25,00
ZŠ Roztoky	16	88,89	12	66,67	2	11,11	8	44,44
<b>CELKEM</b>	54	65,85	48	58,54	2	2,44	29	35,37

Tabulka č. 9.1. ukazuje způsoby, jakými se žáci devátých tříd zajímali o svou budoucí střední školu v jednotlivých základních školách. Nejvíce žáků se o své budoucí škole informovalo při dni otevřených dveří ze základní školy Roztoky (88,89 %). Nikdo ze žáků šesti základních škol (Emy Destinnové, Hanspaulka, Lysolaje, M. Alše, Na Dlouhém lánu a Náměstí Svobody) se o zvolenou střední školu nezajímal při výuce výchovy k volbě povolání.

**Tab. č. 9.2.** Způsoby jakými se žákyně 9. tříd zajímali o zvolenou SŠ v jednotlivých ZŠ

Základní škola	den ot. dveří	%	www	%	výukou	%	rozhovor	%
ZŠ Emy Destinnové	21	77,78	17	62,96	0	0,00	12	44,44
ZŠ Hanspaulka	4	40,00	4	40,00	0	0,00	1	10,00
ZŠ Lysolaje	3	50,00	3	50,00	0	0,00	1	16,67
ZŠ M. Alše	5	45,45	7	63,64	0	0,00	3	27,27
ZŠ Na Dlouhém lánu	6	75,00	5	62,50	0	0,00	5	62,50
ZŠ Náměstí Svobody	8	61,54	7	53,85	0	0,00	4	30,77
ZŠ Roztoky	12	80,00	9	60,00	1	6,67	9	60,00
<b>CELKEM</b>	59	65,56	52	57,78	1	1,11	35	38,89

Tabulka č. 9.2. ukazuje způsoby, jakými se žákyně devátých tříd zajímaly o svou budoucí střední školu v jednotlivých základních školách. Nejvíce žákyň si vybralo den otevřených dveří jako způsob zájmu o vybranou střední školu ze základní školy Emy Destinnové (77,78 %), z této školy volily žákyně i studium webových stránek (62,96 %). Pouze jediná žákyně (ZŠ Roztoky) ze všech sedmi základních škol volila předmět výchovu k volbě povolání jako způsob zájmu o zvolenou střední školu.

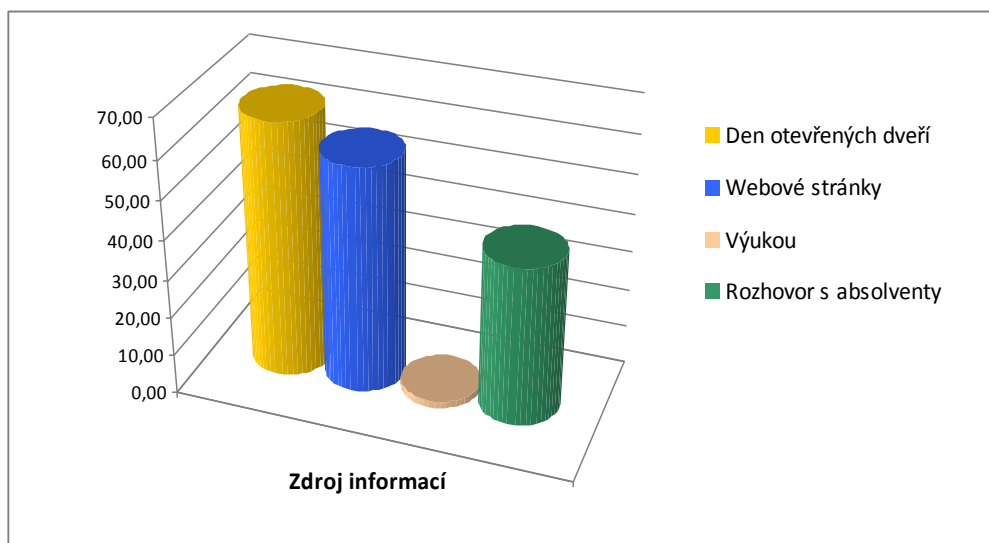
**Tab. č. 9.3.** Způsoby jakými se žáci a žákyně 9. tříd zajímali o zvolenou SŠ v jednotlivých ZŠ

Základní škola	den ot. dveří	%	www	%	výukou	%	rozhovor	%
ZŠ Emy Destinnové	31	73,81	27	64,29	0	0,00	19	45,24
ZŠ Hanspaulka	11	42,31	9	34,62	0	0,00	4	15,38
ZŠ Lysolaje	9	75,00	5	41,67	0	0,00	2	16,67
ZŠ M. Alše	7	41,18	11	64,71	0	0,00	5	29,41
ZŠ Na Dlouhém lánu	12	70,59	10	58,82	0	0,00	10	58,82
ZŠ Náměstí Svobody	15	60,00	17	68,00	0	0,00	13	52,00
ZŠ Roztoky	28	84,85	21	63,64	3	9,09	17	51,52
<b>CELKEM</b>	<b>113</b>	<b>65,70</b>	<b>100</b>	<b>58,14</b>	<b>3</b>	<b>1,74</b>	<b>70</b>	<b>40,70</b>

V tabulce č. 9.3. jsou zobrazeny způsoby zájmu žáků i žákyně celkem o zvolenou střední školu v jednotlivých základních školách. Nejvyšší počet dětí si zvolil den otevřených dveří jako způsob zájmu o svou budoucí školu v základních školách Roztoky (84,85 %) a Emy Destinnové (73,81 %). V základní škole Náměstí Svobody je relativně vysoký i počet voleb studiem webových stránek (68,00 %). Pouze tři žáci ze základní školy Roztoky (9,09 %) si vybrali výchovu k volbě povolání jako způsob zájmu o vybranou střední školu. Ze zbylých šesti základních škol tento způsob informování se o své budoucí škole nevedl ani jeden žák.

Graf č. 9 přehledně zachycuje způsoby zájmu všech žáků o zvolenou střední školu.

**Graf č. 9** Způsoby jakými za žáci 9. tříd zajímali o zvolenou SŠ



Zarážející je, že v dnešní době, době nových technologií, žáci jako nejčastější zdroj informací o zvolené škole uvedli den otevřených dveří 113 (65,7 %). Až na druhém místě byly webové stránky, tedy internet 100 (58,14 %). Prostřednictvím internetu mohou žáci hledat detailní informace o dané škole, oboru, o požadavcích pro přijetí, mohou se seznámit se školními vzdělávacími plány, s profilovými předměty apod. Nemalé množství žáků 70 (40,7 %) uvedlo jako další způsob zájmu o školu rozhovor s absolventy či žáky dané školy. Pouze 3 (1,74 %) žáci uvedli jako další způsob získávání informací předmět, zavedený do základních škol přímo pro profesní orientaci žáků, „výchova k volbě povolání“. Žádný student neuvedl jiný způsob získání informací, než výše zmíněné, proto jsem je do tabulek ani grafů nezahrnula.

### Otázka č. 10

Co bys chtěl/a dělat po ukončení studia na SŠ

Tabulky bloku č. 10 nás seznamují s plány žáků a žákyň 9. tříd základních škol po ukončení studia na středních školách.

**Tab. č. 10** Plány po ukončení studia na SŠ

Plány po ukončení studia na SŠ	Chlapci	%	Dívky	%	Celkem	%
<b>Další studium</b>	63	76,83	77	85,56	140	81,40
<b>Hledání zaměstnání</b>	14	17,07	8	8,89	22	12,79
<b>Nevím</b>	5	6,10	5	6,10	10	5,81

Tabulka č. 10 konkretizuje plány žáků a žákyň 9. ročníků ZŠ po ukončení studia na střední škole odděleně i v celkovém přehledu. Nejvíce chtějí dále studovat děvčata (85,56 %), chlapci vykazují také relativně vysoký zájem o pokračování v dalším studiu (76,83 %).

Zaměstnání si budou hledat hned po střední škole více chlapci (17,07 %) děvčata pouze v osmi případech (8,89 %). Odpověď nevím použilo zanedbatelné procento žáků základní školy, pět chlapců i děvčat (5,81 %).

Z přehledu jednoznačně vyplývá, že žáci 9. tříd základní školy si po ukončení střední školy plánují především další studium a to ve významném počtu (81,40 %).

**Tab. č. 10.1.** Plány po ukončení studia na SŠ

Základní škola	další studium				hledat zaměstnání				nevím			
	CH	%	D	%	CH	%	D	%	CH	%	D	%
ZŠ Emy Destinové	11	73,33	26	96,30	2	13,33	1	3,70	2	13,33	0	0,00
ZŠ Hanspaulka	14	87,50	10	100,00	0	0,00	0	0,00	2	12,50	0	0,00
ZŠ Lysolaje	4	66,67	3	50,00	2	33,33	2	33,33	0	0,00	1	16,67
ZŠ M. Alše	4	66,67	8	72,73	2	33,33	2	18,18	0	0,00	1	9,09
ZŠ Na Dlouhém lánu	8	88,89	6	75,00	1	11,11	1	12,50	0	0,00	1	12,50
ZŠ Náměstí Svobody	10	83,33	11	84,62	2	16,67	2	15,38	0	0,00	0	0,00
ZŠ Roztoky	12	66,67	13	86,67	5	27,78	0	0,00	1	5,56	2	13,33
<b>CELKEM</b>	63	76,83	77	85,56	14	17,07	8	8,89	5	6,10	5	5,56

Tabulka č. 10.1. přináší přehled o plánech žáků na konci docházky do základní školy ve vybraných sedmi základních školách z pohledu chlapců a dívek. Významně největší počet

dívek (100,00 %) ze základní školy Hanspaulka hodlá po ukončení SŠ pokračovat v dalším studiu. Tento výběr vykazují i dívky ze základní školy Emy Destinnové (96,30 %). Četnější výběr pomaturitního studia vykazují chlapci pouze ve dvou základních školách a to v Lysolajích (66,67 %) a Na Dlouhém lánu (88,89 %). Po ukončení střední školy se rozhodlo vyhledat si zaměstnání více chlapců než děvčat a především to jsou žáci ze základní školy Roztoky (17,07 %). V základní škole Hanspaulka nemá zájem o hledání si zaměstnání po absolvování střední školy ani jeden žák ani jedna žákyně, stejně jako v základní škole Roztoky, kde žádné děvče po maturitní zkoušce nechce hledat zaměstnání. Pět žáků (6,10 %) a pět žákyň (5,56 %) uvedlo „nevím“ jako variantu volby plánů po absolutoriu střední školy.

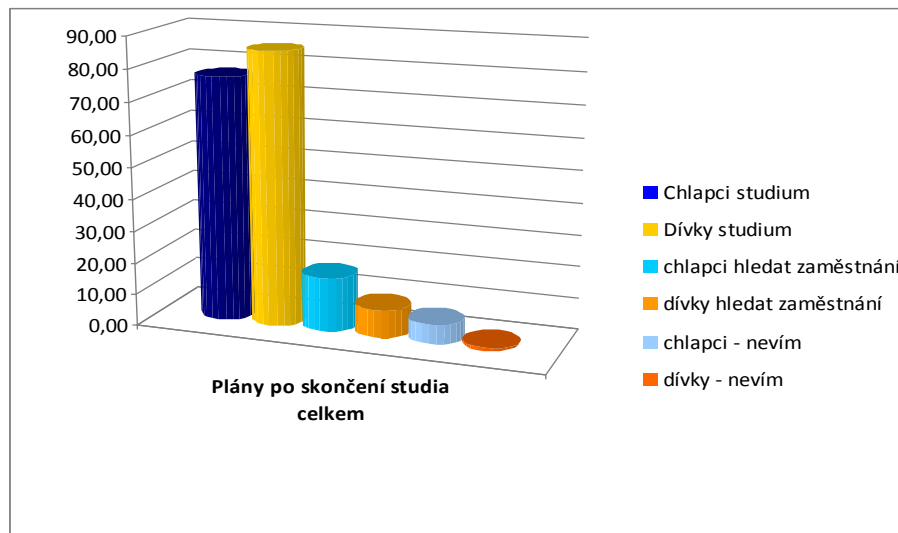
**Tab. č. 10.2.** Plány po ukončení studia na SŠ

Základní škola	další studium		hledat zaměstnání		nevím	
	celkem	%	celkem	%	celkem	%
ZŠ Emy Destinnové	37	88,10	3	7,14	2	4,76
ZŠ Hanspaulka	24	92,31	0	0,00	2	7,69
ZŠ Lysolaje	7	58,33	4	33,33	1	8,33
ZŠ M. Alše	12	70,59	4	23,53	1	5,88
ZŠ Na Dlouhém lánu	14	82,35	2	11,76	1	5,88
ZŠ Náměstí Svobody	21	84,00	4	16,00	0	0,00
ZŠ Roztoky	25	75,76	5	15,15	3	9,09
<b>CELKEM</b>	<b>140</b>	<b>81,40</b>	<b>22</b>	<b>12,79</b>	<b>10</b>	<b>5,81</b>

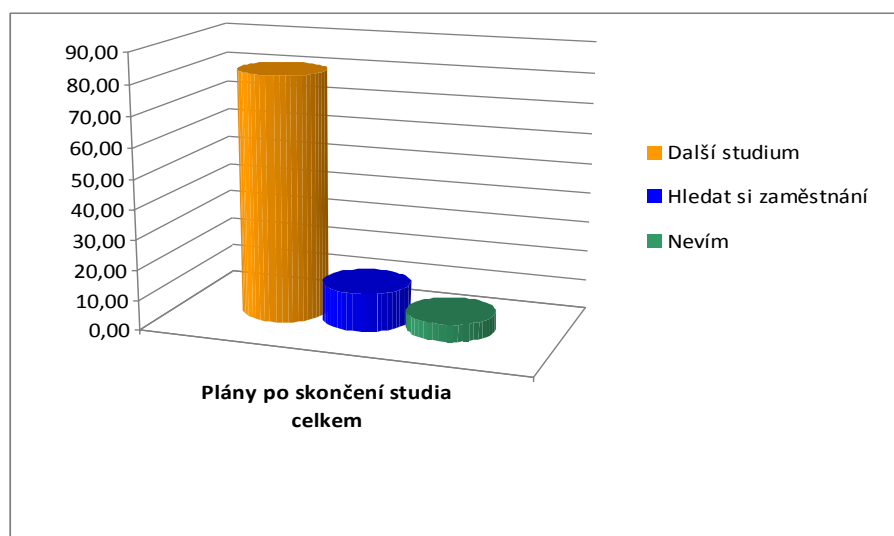
Tabulka č. 10.2. zobrazuje plány žáků devátých ročníků ve vybraných sedmi základních školách. Dalšímu pomaturitnímu studiu se chce věnovat nejvíce žáků a žákyň ze základní školy Hanspaulka (92,31 %), vysoké procento žáků, kteří po střední škole chtějí dále studovat je i v základní škole Emy Destinnové (88,10 %). Nejméně žáků, kteří chtějí pokračovat ve vzdělávání v terciální sféře je v základní škole Lysolaje (58,33 %). Hledat zaměstnání po ukončení střední školy plánuje nejvíce žáků ze základní školy Roztoky (15,15 %) a žádní žáci ze ZŠ Hanspaulka. Pouze deset žáků (5,81 %) ze všech zmiňovaných ZŠ nemají plány, kde by chtěli pokračovat po absolvování střední školy.

Grafy č. 10.1. a 10.2. názorně ukazují plány chlapců a dívek a plány všech žáků ze základních škol po ukončení studia na středních školách.

**Graf č. 10.1.** Plány po ukončení studia na SŠ – chlapci a dívky



**Graf č. 10.2.** Plány po ukončení studia na SŠ – celkem



Jak jsem předpokládala žáci devátých tříd mají ucelenou představu o tom, co by chtěli po dokončení studia na střední škole dělat. 140 (81,4 %) chce dále pokračovat ve studiu, 22 (12,79 %) by rádo nastoupilo do zaměstnání a pouhých 10 (5,81 %) žáků zatím nemá ucelenou představu o své budoucnosti.

Toto zjištění je sice pozitivní, ale není možné předjímat nakolik jsou plány žáků ze základních škol reálné. Jiné plány neuvedl žádný z žáků, proto jsem tuto informaci neuvedla v tabulkách ani grafech.

## 4. 4. Ověření hypotéz a závěry šetření

### Ověření hypotézy H1

**H1:** Při volbě dalšího studia žáky zásadně ovlivňují ne příliš důležité faktory jako jsou přání rodičů, kamarádi a vzdálenost školy od místa bydliště.

Více než polovina žáků ZŠ 94 (54,65 %) se ve školním roce 2012/13 hlásí na střední školu s maturitou. 57 (33,14 %) žáků se hlásí na gymnázium a je pravděpodobné, že budou pokračovat v dalším studiu. Tomu odpovídají i jejich výsledky na pololetním vysvědčení, kde převažuje výborné a chvalitebné hodnocení a také důvod volby střední školy, kde převažoval zájem o další studium na VŠ.

Důležitým kritériem pro volbu povolání byla příprava na vysokou školu 56 (23,56 %) a následně dobré předpoklady pro danou školu 29 (16,86 %). Třetím důležitým kritériem volby bylo uplatnění na trhu práce 24 (13,95 %).

Překvapivé je zjištění, že pro žáky je důležitějším kritériem vzdálenost školy od místa bydliště 16 (9,3 %) než přání rodičů 11 (6,4 %) a nejméně podstatnými kritérii jsou doporučení kamarádů 7 (4,07 %) a učitele 2 (3,44 %).

Žáci tedy k volbě povolání přistupují zodpovědně a kladou důraz na podstatné faktory.

Hypotéza H1 **nebyla potvrzena.**

## Ověření hypotézy H2

**H2:** Většina studentů z důvodu volby dalšího studia absolvuje vyšetření v PPP (ohledně kariérového poradenství).

Je zarážející, že více než polovina žáků 9. tříd 114 (66,28 %) nebyla vyšetřena v pedagogicko – psychologické poradně k volbě povolání. PPP provádí základní skupinová šetření při volbě povolání, administraci výsledků šetření, zpracování a interpretaci zájmových dotazníků v rámci vlastní odborné kompetence a analýzy preferencí v oblasti kariérového poradenství.

Poradnu navštívilo jen 58 (33,72 %) žáků. Ukazuje se, že škola, poradenské instituce ani pedagogický sbor nemá příliš velkou váhu pro žáky 9. ročníků v rozhodovacím procesu volby povolání.

Hypotéza H2 **nebyla potvrzena.**

## Ověření hypotézy H3

**H3:** Aktivní zájem studentů o zvolenou školu vychází převážně z internetových zdrojů.

V současné době, době nových technologií, žáci jako nejčastější zdroj informací o zvolené střední škole uvedli den otevřených dveří, tzn. fyzickou návštěvu v sídle školy 113 (65,7 %). Až na druhém místě byly uváděny webové stránky, tedy internet 100 (58,14 %). I když se jedná o ne příliš velký rozdíl, žáci devátých ročníků upřednostňují osobní návštěvu zvolené školy před informacemi, získanými prostřednictvím internetových stránek. Domníváme se, že tento fakt může být zapříčiněn i aktivitou základních škol, které pořádají exkurze právě na dny otevřených dveří konkrétních středních škol.

Hypotéza H3 **se potvrdila částečně.**

## Ověření hypotézy H4

**H4:** Žáci devátých tříd mají představu o své budoucnosti po ukončení studia na SŠ.

Jak jsem předpokládala, žáci devátých tříd mají ucelenou představu o tom, co by chtěli po dokončení studia na střední škole dělat. 140 (81,4 %) chce dále pokračovat ve studiu, 22 (12,79 %) by rádo nastoupilo do zaměstnání a pouhých 10 (5,81 %) žáků zatím nemá jasnou představu o své budoucnosti. Tím, že většina žáků chce pokračovat v dalším vzdělávání, má delší dobu k tomu, aby se zorientovala a zjistila, jaké zaměstnání by chtěla jednou vykonávat.

Hypotéza H4 se **potvrdila**.

## Závěr

Volba dalšího studia je pro žáka 9. ročníku základní školy zpravidla prvním důležitým mezníkem v jeho životě. Další, tedy sekundární etapa vzdělávání poskytuje především všeobecné vzdělání a vytváří základ pro další vzdělávání a celkový rozvoj člověka. Při rozhodování o další vzdělávací cestě musí žák přemýšlet o výběru studia v návaznosti na budoucí povolání a možnost uplatnění na trhu práce, či volbě dalšího studia na vysoké škole. Rozhodnutí tohoto typu nebývá pro žáka v období dospívání vůbec jednoduché.

V současné době, kdy je nezaměstnanost mladých lidí značně vysoká, se jeví kariérové poradenství jedním z nástrojů prevence nezaměstnanosti mladých lidí. Kvalitní profesní poradenství eliminuje nevhodný výběr oboru či střední školy a je důležitou prevencí předčasných odchodů mladých lidí ze sekundárního vzdělávání. Žákům základních škol chybí potřebné znalosti, zkušenosti, mají problémy s orientací v informacích o nabídkách středních škol i v uplatňování se na trhu práce, neboť nemají jasné profesní aspirace a v případě, že je mají, tak je neustále mění.

Překvapujícím zjištěním dotazníkového šetření byl fakt, že žáci základních škol neberou v úvahu doporučení ani rady pedagogů a výchovných poradců, ani poradenských institucí a ani rodiče nejsou příliš důležitým faktorem, který ovlivňuje žákovu profesní orientaci a další vzdělávací cestu. Výsledky našeho šetření nelze zobecnit na celkovou populaci žáků 9. ročníků, protože vzorek obsahoval výpovědi celkem 172 respondentů.

Tento vzorek nemůžeme považovat za reprezentativní, nicméně výsledky jsou zajímavé a mohou být použity v praxi pedagogů základních škol, kde šetření probíhalo. Evaluace pro výchovné poradce, třídní učitele i další pedagogické pracovníky, kteří zasahují do kariérového poradenství v základní škole, se stane motivací pro zvyšování úrovně profesionality při práci v této oblasti výchovně vzdělávacího procesu.

## Resumé

Cílem diplomové práce bylo zjistit na konkrétních případech žáků devátých tříd jaké jsou hlavní faktory, které působí na volbu dalšího studia.

Dále, analyzovat jak důležité jsou pro žáky tyto faktory při volbě studia, např. studijní výsledky v pololetí a vzdálenost školy od místa bydliště, dále zda žáci dokáží posoudit své předpoklady pro zvolenou profesi, zda mají profesní a životní představu o své budoucnosti. Také jsme analyzovali do jaké míry jsou žáci ovlivňováni svým sociálním okolím, do kterého řadíme rodinu, přátele, pedagogy a pedagogicko - psychologické poradny.

Snažila jsem se objasnit, jak volbu oboru žáka ovlivňuje dosažené vzdělání rodičů, přání rodičů, kamarádi a zda tuto volbu ovlivňují učitelé a výchovní poradci, nebo pedagogicko - psychologické poradny.

Celá práce je rozdělena do čtyř kapitol. V první kapitole jsou vymezeny základní pojmy, které souvisí s problematikou zaměstnávání mladistvých a absolventů škol.

Druhá kapitola je zaměřena na vzdělávání a volbu povolání. Jsou zde popsány formy, etapy vzdělávání a volba a výběr střední školy, která zahrnuje témata člověk a svět práce a výchova k volbě povolání. Tato kapitola se dále zaměřuje na faktory a aktéry, kteří ovlivňují volbu povolání.

Třetí kapitola pojednává o poradenství v resortu školství, které je nejprve právně ukotveno a následně rozpracováno. Náplní této kapitoly je kariérové poradenství, instituce a aktéři, kteří se poradenstvím zabývají.

Čtvrtá kapitola je praktickou částí, která se zaměřuje na konkrétní příklady studentů devátých ročníků základní školy. Toto téma je zpracováno formou výzkumného šetření sestaveného na základě anonymního dotazníkového šetření se studenty ZŠ.

## Summary

The aim of the diploma thesis was to discover the main factors which influence students of the ninth grade regarding the choice of next education level.

Analysis was made to decide how important the factors are for students when they choose studies, e.g. results of students at half year report and the distance between school and place of living, also whether students can assess their condition for profession of their choice, if students have thought about their future regarding life and profession.

Also analysis of social surroundings was made to find out to what extent students are influenced by family, friends, teachers and pedagogical - psychological consultants.

I am tried to clarify how the education level of parents, wishes of parents and friends influence students and whether this choice is influenced by teachers and educational consultants or by pedagogical - psychological consultants.

The whole thesis is divided into four chapters. The first chapter deals with description of basic concepts. The concepts are linked with problematic of employment of youth and school graduates.

The second chapter is about education, appropriate choice of high school and choice of profession. Description of forms, levels of education and choice of high school is presented. It includes the topic human and the world of work and bringing up children in the way that they know about the choice of profession. This chapter is also about actors and factors influencing the choice of profession.

The third chapter is aimed at counselling regarding education which is stated from the law point of view and later on elaborated. The main point of this chapter is career counselling, institutions and actors who do counselling.

The fourth part is practical part which is aimed at students of the ninth grade in elementary school. Research was done from anonymous questionnaires from students of elementary schools.

## Seznam literatury

- BUBÍKOVÁ, M. *Úkoly výchovného poradce v souvislosti s volbou povolání. In Poradce k volbě povolání*. 13. aktualizace. Praha: Raabe, 2006. Kapitola A 1.3. ISSN 1801-8440
- BUCHTOVÁ, B. a kol. 2002. *Nezaměstnanost – psychologický, ekonomický a sociální problém*. Praha: Grada Publishing, 2002. 240 s. ISBN 80-247-9006-8
- FONTANA, D. *Psychologie ve školní praxi*. Praha: Portál, 1997. ISBN 80-7178-626-8
- FREIBERGOVÁ, Z., A MPSV. *Poradenství pro volbu povolání a zaměstnání na úřadech práce v České republice*. Praha: Národní vzdělávací fond, Národní informační středisko pro poradenství, 2005. 65 s. ISBN: 80-86728-25-0
- FUCHS, K. *Nezaměstnanost v ekonomické teorii. In Nezaměstnanost: psychologický, ekonomický a sociální problém*. 1. vyd. Praha: Grada publishing, 2002. ISBN 80-247-9006-8
- GILLERNOVÁ, I., BURIÁNEK, J.: *Základy psychologie, sociologie*. 2. vyd. Praha: Nakladatelství Fortuna, 1999. 157 s. ISBN: 80-7168-458-9
- HALÁSKOVÁ, P. *Trh práce a politika zaměstnanosti*. 1. vyd. Ostrava :Ostravská univerzita, katedra psychologie, 2001. 93 s. ISBN 80-7042-595-4
- HOŘÁNKOVÁ, V. a kol. *Metodická příručka poradce pro volbu povolání*. Praha: Sociologické nakladatelství, 1995. 131 s. ISBN 80-858550-21-4
- KLÍMOVÁ, M. aj. *Teorie a praxe výchovného poradenství*. Praha : SPN, 1987
- KOŠČO, J. a kol. *Poradenská psychológia*. Bratislava: Slovenské pedagogické nakladateľstvo, 1987. 448 s.

KOŠČO, J. *Psychologické poradenstvo v školskom a profesionálnom vývine*. 1. vyd. Bratislava: Slovenské pedagogické nakladateľstvo, 1971. 300 s. ISBN 67-238-71

KRAUS, B. *Mládež a spoločenské proměny*. In *Středoškolská mládež a její svět na přelomu století*. 1. vyd. Brno: Paido, 2006. ISBN 80-7315-125-1

LANGMEIER, J., KREJČÍŘOVÁ, D. *Vývojová psychologie*. 2. vyd. Praha: Grada, 2006. 368 s. ISBN 80-247-1284-9

LEIBLOVÁ, Z, et al. *Zaměstnávání občanů se zdravotním postižením, důchodců, mladistvých a studentů, absolventů škol, žen a dalších kategorií*. 2. vyd. Olomouc: ANAG, 2005. ISBN 80-7364-227-9

MACEK, P. *Adolescence*. 2. upravené vyd. Praha: Portál, 2003. 144 s. ISBN 80-7178-747-7

MAREŠ, P. *Nezaměstnanost jako sociální problém*. 3. upravené. vyd. Praha: Sociologické nakladatelství, 2002. 172 s. ISBN 80-86429-08-3

MEZIHORÁK, F.a kol.: *Úvod do světa práce: soubor učebních testů*. 1. vyd. Olomouc: Nakladatelství Votobia, 2006. ISBN: 80-7220-277-4

OPEKAROVÁ, O.: *Kapitoly z výchovného poradenství: školní poradenské služby*. 2. vyd. Praha: Universita Jana Amose Komenského 2010. ISBN: 978-80-86723-96-9

PÍCHOVÁ, I. a kol.: *Pracovní právo*. 2 aktualizované a doplněné vyd. Masarykova univerzita v Brně, 2004. 671 s. ISBN 80-210-2558-7

PRŮCHA, J., WALTEROVÁ, E., MAREŠ, J.: *Pedagogický slovník*. Praha: Portál 2003. 395 s. ISBN 80-7178-772-8

STRÁDAL, J., MERTIN, V., ÚLOVCOVÁ, H. *Úvod do problematiky*. In *Poradce k volbě povolání*. 13. aktualizace. Praha: Raabe, 2006. ISSN 1801-8440

STRÁDAL, J., ÚLOVCOVÁ, H.: *Úvod do světa práce*, Praha: Nakladatelství Fragment 1998

VÁGNEROVÁ, M. *Vývojová psychologie*. Praha: Portál, 2000. ISBN 80-7178-308-0

VOJTĚCH, J. *Absolventi škol Moravskoslezského kraje na trhu práce –nezaměstnanost absolventů*. 1. vyd. Praha, NÚOV, 2004. 43 s. ISBN 80-85118-82-3

WEDLICHOVÁ, I., HENZL J.: *Metodika motivace k řemeslům ve volbě povolání žáků ZŠ*, Olomouc: Asistenční centrum, a.s. 2010. 196 s., ISBN: 978-80-254-6983-5

### **Internetové zdroje**

Český statistický úřad (2013). Zaměstnanost a nezaměstnanost v ČR podle výsledků VŠPS – 1. čtvrtletí 201, dostupný na WWW:  
<http://www.czso.cz/csu/csu.nsf/informace/czam050613.doc>

FESTOVÁ, J., VOJTĚCH, J. *Nezaměstnanost absolventů škol se středním a vyšším odborným vzděláním – 2006*. Praha: NÚOV, 2006, dostupný na WWW:  
[http://www.nuov.cz/uploads/Vzdelavani\\_a\\_TP/NZabspub06.pdf](http://www.nuov.cz/uploads/Vzdelavani_a_TP/NZabspub06.pdf)

HLAĎO, P. *Svět práce a volba povolání: studijní text pro učitele*, Brno: Pedagogická fakulta Masarykovy univerzity, Katedra technické a informační výchovy, 2008, dostupný na WWW:  
[www.ped.muni.cz/wtech/elearning/Uvod\\_do\\_problematiky\\_volby\\_povolani.pdf](http://www.ped.muni.cz/wtech/elearning/Uvod_do_problematiky_volby_povolani.pdf)

HLAĎO, P. *Vliv sociálního okolí na kariérové rozhodování žáků při přechodu do vyššího sekundárního vzdělávání*, Brno: Institut celoživotního vzdělávání, Mendelova univerzita 2010, dostupný na WWW: [www.vychova-vzdelavani.cz/download/pedor.pdf](http://www.vychova-vzdelavani.cz/download/pedor.pdf)

Memorandum EU o celoživotním učení z roku 2000, dostupné na WWW:  
<http://www.nuov.cz/uploads/Periodika/ZPRAVODAJ/2001/ZP01PIIa.pdf>

Metodický pokyn k zařazení vzdělávací oblasti Výchova k volbě povolání do vzdělávacích programů pro základní vzdělávání, čj:19485/2001-22, dostupný na WWW: <http://www.msmt.cz/vzdelavani/metodicky-pokyn-k-zarazeni-vzdelavaci-oblasti-vychova-k-volbe-povolani-do-vzdelavacich-programu-pro-zakladni-vzdelavani-cj-19458-2001-22>

MŠMT: Věstník z července 2005 - *Koncepce poradenských služeb poskytovaných ve škole* (č.j. 27 317/2004-24) dostupný na WWW: [aplikace.msmt.cz/DOC/7-2005.doc](http://aplikace.msmt.cz/DOC/7-2005.doc)

Národní ústav pro vzdělávání, školské poradenské zařízení pro další vzdělávání pedagogických pracovníků (NUOV), dostupný na WWW: <http://www.nuov.cz/>

Nezaměstnanost absolventů, dostupná na WWW: <http://www.infoabsolvent.cz/Temata/ClanekAbsolventi?Stranka=5-1-04>

ONDŘEJ, J., KUDLÁČEK, M. *Speciálně pedagogická centra. Investice do rozvoje vzdělávání*, 2009, dostupný na WWW: <http://www.apa.upol.cz/web/index.php/legislativa/spc-specialn-pedagogicka-centra>

Portál MPSV, IPS, 2006, dostupné na WWW: <http://portal.mpsv.cz/sz/obcane/poradstrediska>

Rámcový vzdělávací program pro základní vzdělávání.. Praha: Výzkumný ústav pedagogický v Praze, 2007. 126 s., dostupný na WWW:<[http://www.vuppraha.cz/wp-content/uploads/2009/12/RVPZV\\_2007-07.pdf](http://www.vuppraha.cz/wp-content/uploads/2009/12/RVPZV_2007-07.pdf)>.

## **Zákony a vyhlášky**

Vyhláška č. 72/2005 Sb., o poskytování poradenských služeb ve školách a školských poradenských zařízeních, dostupná na WWW: <http://www.msmt.cz/dokumenty/vyhlaska-c-72-2005-sb-1>

Vyhláška č. 317/2005 Sb., o dalším vzdělávání pedagogických pracovníků, akreditační komisi a kariérním systému pedagogických pracovníků, dostupná na WWW:

<http://www.msmt.cz/dokumenty/vyhlaska-c-317-2005-sb>

Zákon č. 49/2009 Sb., kterým se mění zákon č. 561/2004 Sb., dostupný na WWW:

<http://www.msmt.cz/dokumenty/zakon-c-49-2009-sb-kterym-se-meni-zakon-c-561-2004-sb>

Zákon č. 218/2003 Sb., o soudnictví ve věcech mládeže, plné znění dostupné na WWW:

<http://zakony-online.cz/?s88&q88=all>

Zákon č. 243/2008 Sb. kterým se mění zákon č. 561/2004 Sb., dostupný na WWW:

<http://www.msmt.cz/dokumenty/zakon-c-242-2008-sb-a-zakon-c-243-2008-sb-kterymi-se-meni>

Zákon č. 435/2004 Sb. o zaměstnanosti, dostupný na WWW:

<http://www.pracepropravniky.cz/zakony/zakon-o-zamestnanosti-uplne-zneni>

Zákon č. 563/2004 Sb., o pedagogických pracovnících a o změně některých zákonů, dostupný na WWW: <http://www.msmt.cz/mladez/zakon-c-563-2004-sb-o-pedagogickych-pracovnicich>

## **Seznam příloh**

**Příloha č. 1:** Míra nezaměstnanosti čerstvých absolventů v ČR v letech 2008–2012  
(dubnové hodnoty)

**Příloha č. 2:** Přehled o míře nezaměstnanosti absolventů - duben 2012

**Příloha č. 3:** Míra nezaměstnanosti absolventů v ČR podle kategorií vzdělání (duben 2010,  
2011 a 2012)

**Příloha č. 4:** Dotazník pro žáky 9. ročníků ZŠ

## Příloha č. 1

Míra nezaměstnanosti čerstvých absolventů v ČR v letech 2008–2012 (dubnové hodnoty)

Kategorie vzdělání	2008	2009	2010	2011	2012
<b>Střední odborné s výučním listem - H</b>	6,2%	12,0%	17,7%	17,1%	15,1%
<b>Nižší střední odborné vzdělání - E</b>	12,7%	25,3%	32,1%	31,3%	29,2%
<b>Střední odborné s MZ a odborným výcvikem - L/0</b>	7,5%	10,5%	17,0%	16,0%	12,4%
<b>Nástavbové vzdělání – kategorie L/5</b>	8,0%	13,1%	21,7%	20,6%	17,6%
<b>Střední odborné s MZ - M</b>	5,7%	7,8%	10,6%	11,4%	9,0%
<b>Gymnaziální vzdělání - K</b>	2,5%	2,4%	3,0%	3,2%	3,1%
<b>Vyšší odborné vzdělání - N</b>	5,5%	6,8%	8,9%	9,4%	7,9%

Informační systém o uplatnění absolventů škol na trhu práce. Dostupné z www:

<http://www.infoabsolvent.cz/Temata/ClanekAbsolventi?Stranka=5-1-05#H>

## Příloha č. 2

Přehled o míře nezaměstnanosti absolventů - duben 2012

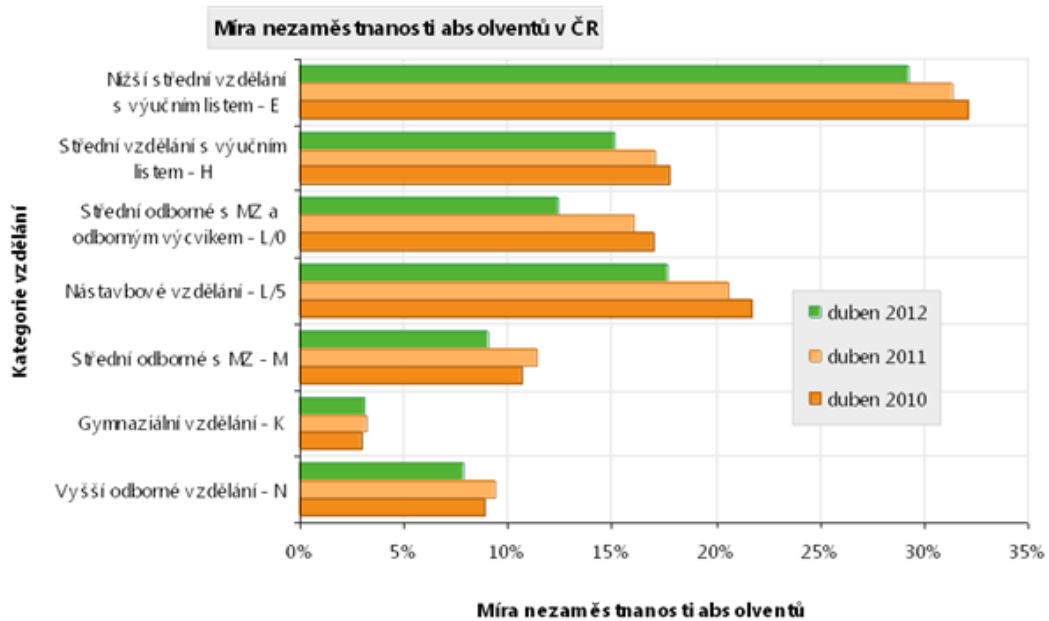
Kategorie vzdělání	Počet absolventů (2011)	Počet nezaměstnaných absolventů (duben 2012)	Míra nezaměstnanosti absolventů v % (duben 2012)	Srovnání s dubnem 2011
<b>Střední odborné s výučním listem - E, H</b>	27972	4678	<b>16,7%</b>	-2,0 p.b.
<b>Nižší střední odborné vzdělání - E</b>	3206	937	<b>29,2%</b>	-2,1 p.b.
<b>Střední odborné s výučním listem - H</b>	24766	3741	<b>15,1%</b>	-2,0 p.b.
<b>Střední odborné s MZ a odborným výcvikem - L/0</b>	5607	695	<b>12,4%</b>	-3,6 p.b.
<b>Nástavbové vzdělání - L/5</b>	4422	780	<b>17,6%</b>	-3,0 p.b.
<b>Střední odborné s MZ - M</b>	40679	3680	<b>9,0%</b>	-2,4 p.b.
<b>Gymnaziální vzdělání - K</b>	23862	739	<b>3,1%</b>	-0,1 p.b.
<b>Vyšší odborné vzdělání - N</b>	4657	367	<b>7,9%</b>	-1,5 p.b.

Informační systém o uplatnění absolventů škol na trhu práce. Dostupné z www:

<http://www.infoabsolvent.cz/Temata/ClanekAbsolventi?Stranka=5-1-04>

### Příloha č. 3

Míra nezaměstnanosti absolventů v ČR podle kategorií vzdělání (duben 2010, 2011 a 2012)



*Informační systém o uplatnění absolventů škol na trhu práce.* Dostupné z [www:  
http://www.infoabsolvent.cz/Temata/ClanekAbsolventi?Stranka=5-1-04](http://www.infoabsolvent.cz/Temata/ClanekAbsolventi?Stranka=5-1-04)

## Příloha č. 4

### DOTAZNÍK pro žáky 9. ročníků ZŠ

#### 1) Pohlaví

- a) muž
- b) žena

#### 2) Věk.....

#### 3) Jaké ukončené vzdělání má tvůj otec?

- a) základní
- b) vyučen
- c) středoškolské s maturitou
- d) vysokoškolské

#### 4) Jaké ukončené vzdělání má tvá matka?

- a) základní
- b) vyučen
- c) středoškolské s maturitou
- d) vysokoškolské

#### 5) Jaké známky si měl/a na pololetním vysvědčení?

- český jazyk.....
- anglický jazyk.....
- další cizí jazyk.....
- matematika.....
- fyzika.....
- chemie.....
- přírodopis.....

**6) Na jakou školu ses přihlásil/a?**

- a) odborné učiliště s výučním listem
- b) odborné učiliště zakončené maturitou
- c) SŠ s maturitou
- d) gymnázium
- e) jiné – vypiš.....

**7) Z jakého důvodu sis zvolil/a tuto školu?**

**Zaškrtněš-li více důvodů, urči pořadí jejich důležitosti pro tebe.**

**1 = velmi důležité, 2 = méně důležité atd.**

- a) k oboru mám dobré předpoklady.....
- b) myslím, že se s touto školou dobře uplatním na trhu práce.....
- c) tato škola mě připraví na VŠ.....
- d) vzdálenost školy od místa bydliště.....
- e) bylo to přání rodičů.....
- f) rada učitele, výchovného poradce.....
- g) doporučení kamaráda.....
- h) nevím.....
- i) jiné – vypiš.....

**8) Absolvoval/a jsi vyšetření v pedagogicko - psychologické poradně ohledně kariérového poradenství?**

- a) ano
- b) ne

**9) Zajímal/a ses o školu, na kterou se hlásíš? Pokud ano, jak?**

- a) návštěva školy při dni otevřených dveří
- b) studium webových stránek školy
- c) během výuky Výchova k volbě povolání
- d) rozhovorem s těmi, kteří danou školu studují či studovali
- e) jiné – vypiš.....

**10) Po ukončení studia SŠ chceš:**

- a) pokračovat ve studiu
- b) najít si zaměstnání
- c) nevím
- d) jiné – vypiš.....