

# Obsah

## Úvod

1. Vymezení základních pojmů.....	4
1.1 Poruchy chování – klasifikace z medicínského hlediska .....	4
1.2 Poruchy chování – sociální klasifikace .....	6
1.3 Poruchy chování – školská klasifikace .....	7
2. Nejrozšířenější výchovné problémy dětí školního věku.....	7
2.1 Záškoláctví.....	7
2.2 Nerespektování autority .....	8
2.3 Útěky z domova, toulky.....	8
2.4 Krádeže.....	9
3. Agresivita a agrese .....	9
3.1 Agrese – směry agrese .....	10
3.1.1 Agrese vybitá na neživém předmětu .....	10
3.1.2 Agrese vybitá na zvířeti .....	11
3.1.3 Autoagrese .....	11
3.2 Agrese – dělení.....	12
3.2.1 Verbální agrese .....	12
3.2.2 Fyzická agrese.....	12
3.2.3 Emocionální agrese .....	12
3.2.4 Frustrační agrese .....	13
3.2.5 Instrumentální agrese .....	13
3.3 Moyerova klasifikace agresí .....	14
3.3.1 Predátorská agrese .....	14
3.3.2 Agrese mezi samci / samicemi / .....	14
3.3.3 Dráždivá agrese .....	15
3.3.4 Agrese jako obrana teritoria .....	15
4. Výchovná zařízení pro děti s poruchami chování.....	15
4.1 DDÚ – dětský diagnostický ústav .....	16
4.2 DDŠ – dětský domov se školou .....	17
4.3 VÚ – výchovný ústav .....	17

5. Ústavní výchova .....	18
6. OSPOD a práce kurátorů .....	18
7. DDŠ a ZŠ Kostelec nad Orlicí.....	20
7.1 Historie zařízení.....	20
7.2 Systém řízení DDŠ a ZŠ .....	21
7.3 Škola .....	21
7.4 Internát .....	22
7.5 Hodnotící systém.....	25
7.6 KASUISTIKA.....	28
8 Výzkum .....	34
8.1 Kvantitativní výzkum .....	34
8.2 Cíl výzkumu .....	35
8.3 Průběh výzkumu.....	35
8.4 Respondenti výzkumu .....	35
8.5 Závěr výzkumu .....	35
8.6 Vyhodnocení výzkumu .....	35
Závěr.....	43
Seznam použité literatury .....	44
Další zdroje:.....	45
Internetové zdroje: .....	45

# Úvod

Základem lidské společnosti jsou daná základní pravidla - normy chování, jednání a vystupování jedinců i celých skupin. Porušování těchto norem a jejich soustavné nedodržování vede k závažným problémům mezi majoritní společností a asociálním chováním jedince či skupiny. Postupy při jednání s těmito dětmi jsou bez rozdílu věku stejné – prevence, diagnostika, represe a integrace. Krajním řešením v dané situaci jsou pobytová zařízení, jako je DDŠ, kam se dostávají děti s diagnostikovanými poruchami chování. Jednou z nejčtenějších poruch chování u dětí je agresivita. A to agresivita verbální, fyzická, gestikulační, ekonomická, ale i agresivita zaměřená proti vlastní osobě – záměrné sebepoškozování a užívání návykových látek. Fyzická agresivita má velice blízko k šikaně. Předmětem mé práce jsou různé druhy agrese zaměřené na vrstevníky, slabší jedince, dospělé osoby, staré lidi a v neposlední řadě i na pedagogy. Takovému jedinci s nezvládnutým chováním je nařízena na základě rozhodnutí soudu ústavní nebo ve složitějších případech ochranná výchova. V mnoha případech jde o nedostatečnou funkci rodiny, kdy je jedinec pod dohledem kurátora. Od chvíle umístění dítěte do zařízení je dohled kurátora pouze formální. V praktické části své práce uvádím uplatňovaná pravidla DDŠ v Kostelci nad Orlicí, kde pracuji 13 let. K základním pravidlům výše uvedeného zařízení patří vnitřní řád, hodnotící systém, škola a vzdělávání dětí, internát, jeho mimoškolní činnosti a volnočasové aktivity zaměřené na snížení nežádoucích projevů agresivního chování dětí. Každé zařízení si postupně ověřuje svůj specifický model, který postupně propracovává a na základě zkušenosti upravuje tak, aby co nejvíce vyhovoval v dosažení stanovených cílů při práci s těmito dětmi. Také uvádím kazuistiky dětí, s kterými jsem měl možnost po dobu svého působení pracovat. Cílem této práce je hledání příčin agresivních projevů, metod jak nejefektivněji předejít jejich vzniku a jak nejlépe vzniklé projevy utlumit. Ověřit si, zdali je největší příčinou poruch chování disfunkční rodina, psychická deprivace nebo řešení problémů únikem od reality. Své hypotézy vycházející z dlouholeté praxe, jsem vyhodnotil kvantitativní a kvalitativní metodou.

## **Teoretická část**

### **1. Vymezení základních pojmů**

Poruchy chování – je stěžejní problém etopedických zařízení, mopedů, následně soudů a zařízení pro výkon ústavní výchovy. Diskutuje se o co nejdůležitější definici. Ta si myslím neexistuje a proto uvádím názory těch odborníků, se kterými souhlasím.

V současné době stále přibývá dětí s různými poruchami chování, dětí „zlobivých“. „Poruchy chování jsou charakterizovány opakujícím se a trvalým obrazem asociálního, agresivního a vzdorovitého chování. Ojedinelé asociální nebo kriminální činy nejsou samy o sobě důvodem pro tuto diagnózu, která vyžaduje, aby charakter takového chování byl trvalý. Porucha chování se často sdružuje s nepříznivým psychosociálním prostředím, včetně neuspokojivých vztahů v rodině a selhávání ve škole. Je častěji podchycena u chlapců. Odlišení od emoční poruchy je jasné, odlišení od hyperaktivity je méně jasné a porucha chování se s ní často překrývá“.<sup>1</sup>

„Poruchy chování vykazují často určitý vývojový trend s počátkem v předškolním věku a v nepříznivém případě končí disociální poruchou v dospělosti. Jednotlivé poruchy chování mají však různou prognózu. Agresivita patří k základním příznakům poruch chování, sama je psychologickým fenoménem a lze u ní rozlišovat různé typy. Etiologie poruch chování je komplexní, podílejí se na ní vlivy sociokulturní, psychologické i biologické“.<sup>2</sup>

#### **1.1 Poruchy chování – klasifikace z medicínského hlediska**

##### **- Porucha chování ve vztahu k rodině F91.0**

Tato porucha se řadí mezi poruchy chování s lepší prognózou. Porucha se vyznačuje disociálním nebo agresivním chováním omezeným především na domácí prostředí, k jednomu nebo více členům rodiny. Často se tato porucha objevuje ve vztahu dítěte k jednomu rodiči, k nevlastnímu otci nebo matce. Mimo rodinu bývá chování v normě.

---

<sup>1</sup> Train A., Nejčastější poruchy chování, str.187

<sup>2</sup> Psychiatrie pro praxi 2/2007, MUDr.Theiner,P. Ph.D., Poruchy chování u dětí a dospívajících, str. 85

- **Nesocializovaná porucha chování F91.1**

Tato porucha je charakteristická především samotářským a agresivním chováním. Častou charakteristikou jsou narušené vztahy k vrstevníkům, izolace, neoblíbenost. Dítě se zdá, jakoby nemělo vztah k lidem ani ničemu jinému. Projevy takového chování jsou i ve vztahu k dospělým a jsou patrné nejen ve škole, ale i v jiných prostředích. „Charakteristické chování zahrnuje tyranizování slabších, nadměrně mnoho rvaček a u starších dětí vydírání nebo násilnosti, přílišnou neposlušnost, hrubost, nespolupráci a odmítání autority, těžké výbuchy zlosti a nekontrolovatelný vztek, ničení majetku, zakládání ohňů a krutost k druhým dětem ke zvířatům“.<sup>3</sup>

- **Socializovaná porucha chování F91.2**

Řadí se mezi poruchu s lepší prognózou, pro školu již představuje značnou zátěž. „Je většinou spojená se zapojením do skupiny vrstevníků, většinou s určitými rituály, strukturou a organizací.

Projevuje se především sociálně nežádoucím chováním mimo domov. Velice charakteristickým je zde špatný vztah ke škole. Přítomny jsou především krádeže v partě a záškoláctví. Agresivní a destruktivní chování se většinou neprojevuje.

- **Porucha opozičního vzdoru F91.3**

Tato porucha se řadí mezi poruchy se špatnou prognózou.

„Je charakteristická výskytem u dětí zhruba mezi 6 až 10 lety. Je přítomno výrazné vzdorovité, neposlušné a provokativní chování a zároveň se nevyskytují vážnější antisociální a agresivní činy. Není vyloučeno, že jde o typ poruchy chování, který se od ostatních liší v kvantitě, ale nikoli v kvalitě. Základním rysem je – negativistické, nepřátelské, vzdorovité, provokativní a rušivé chování, které je jasně mimo rámec normálního chování pro dítě stejného věku a stejného sociokulturního zázemí a které nezahrnuje vážnější narušování práv druhých.

---

<sup>3</sup> [http://www.psycholousek.cz/downloads/miska/Poruchy\\_chovani,%20s.%209.pdf](http://www.psycholousek.cz/downloads/miska/Poruchy_chovani,%20s.%209.pdf)

Nejvýrazněji se porucha projevuje ve vztahu k blízkým dospělým lidem a známým vrstevníkům“.<sup>4</sup>

## **1.2 Poruchy chování – sociální klasifikace**

Poruchy chování související s mírou sociální narušenosti jedince ve společnosti a jeho respektování morálních hodnot

### **- Disociální chování**

Jedná se o nespolečenské chování, výkyvy chování – projevuje se mírnými odchylkami od normy. Netrvá stále, bývá většinou přechodného rázu. Stav se dá zlepšit důslednou výchovou a běžnými pedagogickými prostředky. Nejčastěji se jedná o zlovyky, neposlušnost, neukázněnost, vzdorovitost, negativismus a lhavost.

### **- Asociální chování**

Toto chování se již odlišuje od společenské normy a je v rozporu s morálkou. Asociální chování je většinou déletrvajícího charakteru a jeho náprava a možné odstranění vyžaduje speciálně pedagogický přístup. Díky těmto poruchám se dítě dostává do výchovných zařízení. Řadí se sem útěky, toulky, záškoláctví, sebepoškozování, ale i alkoholismus, tabákismus a gamblerství.

### **- Antisociální chování**

Toto chování jedinců nejen že je v rozporu s morálkou, ale hlavně také dochází k porušování zákonných norem společnosti, ve které jedinec žije. Motivací jedinců je vědomě ublížit a poškodit druhé. Svými důsledky poškozuje společnost i jedince. Projevy chování jsou spojeny s velkou mírou agresivity. Tento stupeň poruchy už může mít charakter recidivy. Projevuje se u dětí starších 12 let věku.

---

<sup>4</sup> Psychiatrie pro praxi 2/2007, MUDr.Theiner,P. Ph.D., Poruchy chování u dětí a dospívajících, str. 86

### 1.3 Poruchy chování – školská klasifikace

„V zahraničí speciálně pedagogické literatuře se setkáváme s jednodušším přístupem ke třídění poruch chování do tří základních oblastí. Kriteériem je přitom charakter chování, kterým se porucha projevuje.“<sup>5</sup>

- **Poruchy chování vyplívající z konfliktu**

Záškoláctví, lhaní, krádeže.

- **Poruchy chování spojené s násilím**

Agrese, šikana, loupeže.

- **Poruchy chování související se závislostí**

Toxikomanie, závislost na automatech.

Podrobněji charakterizují tyto poruchy ve své práci níže.

## 2. Nejrozšířenější výchovné problémy dětí školního věku

### 2.1 Záškoláctví

Záškoláctví je jednou nejčastější asociální poruchou chování, kdy se jedná o neomluvenou absenci ve škole rodiči nebo lékařem. Záškoláctví se dopouštějí děti, které neplní nebo nejsou schopny plnit školní povinnosti a tak se mu dostávají do pro ně stresující situace. Záškoláctví se objevuje již u dětí mladšího školního roku.

Vágnerová dělí záškoláctví takto:

- Záškoláctví, které má **impulsivní** charakter – v tomto případě žák předem neplánuje, že nepůjde do školy, ale reaguje nepromyšleně a neuváženě nebo odchází ze školy v průběhu vyučování. Tento stav může trvat i několik dnů, do doby než rodiče zjistí, že jejich dítě nechodí do školy. Následně žáci pokračují v chození za školu ze strachu z následků zjištěné situace.
- Záškoláctví **účelové, plánované** – v tomto případě dítě plánuje

---

<sup>5</sup> Vojtová, V., Přístupy k poruchám emocí a chování v současnosti, str. 88

odchod ze školy – hledá si odůvodnění, může to být z obavy zkoušení a následného neúspěchu nebo z důvodu neoblíbenosti učitele nebo vyučovaného předmětu.

Problém záškoláctví může nastat i při neuváženém pokusu o integraci žáka do hlavního vzdělávacího proudu. Osa problému může být následující: školní neúspěch – nelibý pocit ze školní práce – možný výsměch spolužáků, záškoláctví je skutečností.

## 2.2 Nerespektování autority

V současné době se stále více setkáváme s tím, že dítě není ochotno respektovat autoritu ať už u rodičů nebo učitele. Odmítá respektovat jejich požadavky, plnit jejich přání a zadané úkoly. Následkem takového chování se dítě dostává do DDÚ a následně do DDŠ. Od nerespektování autority se odvíjí další přestupky v chování dětí.

Tento stav bývá často posilován rodičem – „úspěšným podnikatelem“, který přichází do školy a „dělá pořádek“ například vulgárním výstupem proti učiteli. Dítě pak situaci prezentuje ze svého stanoviska – „otec ji seřval a vše najednou jde“. Toto jsou příklady z praxe.

## 2.3 Útěky z domova, toulky

- **impulzivní útěky** - „ jsou zkratkovou reakcí na nezvládnutou situaci doma nebo ve škole. Jejich smyslem může být potřeba úniku před trestem, který dítě prožívá jako nesnesitelný, nebo od člověka, s nímž dítě nechce žít, apod.“<sup>6</sup>

- **chronické útěky** – jsou plánované, důkladně připravené, opakované a odvíjí se od dlouhodobých problémů v rodině, ve škole...Tyto útěky mívají jasný cíl – osobu, ke které se dítě schovává a od které se nechce vracet. Vzácněji se mohou také útěky souviset s patologickým vývojem osobnosti dítěte, které je běžným způsobem nezvládnutelné. Takovéto útěky se vyskytují také u dětí umístěných v DDÚ nebo ve školských zařízeních pro výkon ústavní výchovy.

Toulání – častým předchůdcem je záškoláctví a útěky z domova. Jedná se o nedovolené opuštění rodiny na delší dobu, často i přes noc. Toulání se vyskytuje u dětí staršího školního věku, protože děti mladšího školního věku by se o sebe nedokázaly postarat. Je důkazem nedostatečného citového zázemí v rodině. Bývá spojeno s dalším poruchovým chováním. U

---

<sup>6</sup> Vágnerová, M., Psychopatologie pro pomáhající profese, str. 794



dospívajících jedinců je velké riziko toho, že se pro ně toulání stane návykem a oni nebudou schopni přijmout povinnosti.

## 2.4 Krádeže

Krádeže chápeme jako plánované odcizování věci patřící druhé osobě nebo skupině osob. Jedná se o záměrné jednání a chování. Může být spojena s určitými projevy násilí – loupeže, přepadení. Menší význam mají drobné neplánované a příležitostné krádeže. Ve starším školním věku už se vyskytují vážnější krádeže, často spojené se šikanou nebo jsou opakované působením v partě. Četnost krádeží velice strmě narůstá ve 12. roce věku.

- Dítě krade pro sebe – může se projevit v případě selhání rodiny, kdy dítě nouzově uspokojuje svoje potřeby, jako je jídlo, pití, ošacení, vybavení.
- Dítě krade pro druhé – může se projevovat v důsledku šikany, dítě jednoduše dostává za úkol, co má krást nebo může bojovat o lepší postavení v partě.
- Dítě krade pro pocit dobrodružství a také na zkoušku, jestli bude při krádeži přistiženo či nikoliv.
- Dítě krade s partou nebo pro partu – dítě pohybující se v partě plní normy party a neúčastí se na krádeži by tyto normy porušovalo. Často jde o udržení pozice v partě.

## 3. Agresivita a agrese

„Agresivita, tendence k útočnému jednání vůči druhé osobě či okolí, u člověka je často její příčinou frustrace.“

„Agresivita, sklon k útočnému jednání vůči věcem, zvířatům a lidem, většinou souvisí s vnitřní nepohodou, s rozpory mezi prožíváním a jednáním.“

„Agresivní chování lze definovat jako porušení sociálních norem, omezující práva a poškozující živé bytosti či neživé objekty. Může jít o reálný či symbolický útok, o různý způsob ubližování, např. bitím, nadávkami, omezováním, ničením. Termín agresivita označuje tendenci, pohotovost k násilnému způsobu reagování.“<sup>7</sup>

Takto lze dle jednotlivých autorů definovat agresivitu, ale mnohdy se setkáváme s druhy agresivity definicím se vymykající. Lépe či hůře rozeznatelnou, lépe či hůře možnou

---

<sup>7</sup> Vágnerová, M., Psychopatologie pro pomáhající profese, 2008, str. 757

pojmut, rozlišit, najít způsob eliminace, hledat metody přijetí různých řešení od konkrétního delikventa – dítěte.

„Agrese je v psychologicko-sociologickém pojetí chování, které vědomě a se záměrem ubližuje, násilně omezuje svobodu a poškozuje jiné osoby nebo věci. Agrese, ať již fyzická či verbální, může vzniknout v afektu nebo se může jednat o agresi instrumentální (úmyslný faul při sportu). Sklon k útočnému jednání, které se transformuje do různých podob, se nazývá agresivita.“<sup>8</sup>

Toto je opět stanovisko a názor odborníka. Je stanoven teoretický základ. Jednotlivé projevy agrese jsou velice různé, pestré, často s nepředvídatelnými postupy a finálními skutky. Můžeme být teoreticky vybaveni se s agresí vyrovnávat, setkávat, ale musíme být připraveni na to, že jsme připraveni málo a že si vlastně nevíme rady.

Zatím co povětšinou máme termín agrese spojenou s negativními prožitky a zkušenostmi, s jednáním směřujícím k přímému poškození, ničení až destrukci, známe i agresi, kterou můžeme nazvat konstruktivní, pozitivní. Zde jde především o snahu po seberealizaci, důsledný postup za vytčenými cíli, výhodami, dominancí. Sem lze zařadit asertivitu. Ve všech uvedených případech je pohotovost k agresivnímu chování a jednání možno vnímat pozitivně.

### **3.1 Agrese – směry agrese**

Agrese se rozumí také jako výpad, útok, jímž se projevuje násilí směřované vůči nějakému objektu, nebo nepřátelství a útočnost s velkým záměrem ublížit. Opět to může být po negativní zkušenosti nebo nepřátelském výpadu proti osobě agresora.

#### **3.1.1 Agrese vybitá na neživém předmětu**

I když se to nezdá, ale s tímto typem agrese se setkáváme velice často. Ve školním prostředí u některých žáků takřka denně. Jde o takové situace, kdy terčem agrese může být školní sešit, pravítko nebo školní vybavení – lavice, tabule. Dítě při neúspěchu ve škole, jde od tabule a nejdříve než od ní odejde, tak do ní bouchne. Tím před spolužáky ukazuje svou sílu a některé svým chováním zastrašuje. Od 2. stupně bývá spojená agrese vybitá na neživém

---

<sup>8</sup> <http://cs.wikipedia.org/wiki/Agresivita>

předmětu s projekcí. Třeba takto: Dítě se vrací od zkoušení, praští žákovskou knížkou o lavici a svůj odchod od tabule komentuje slovy na adresu paní učitelky: "kráva jedna!".

### 3.1.2 Agrese vybitá na zvířeti

Úzce souvisí s agresí vynaloženou na slabšího bezbranného jedince. Některé děti chovají domácího mazlíčka, ve školách jsou zřízeny koutky živé přírody a pokud se dítě rozzuří, může se u něho objevit tento směr agrese. Jednoho dne se stane, že místo milého mazlení zvířátko ve svých rukou přímo drtí. Tady stojíme na pokraji šikanujícího chování.

### 3.1.3 Autoagrese

Záměrné sebepoškozování se vyskytuje nejvíce v období adolescence, ale může se objevit v každém věku. Často se objevuje jako mechanismus zvládnání nepříjemných a zátěžových životních situací. Výzkumy potvrdily, že záměrné sebepoškozování se více objevuje u dívek ( žen ), ale závažnost poškozování je větší u chlapců ( mužů ).

„ Nejznámějšími metodami záměrného sebepoškozování jsou: sebeřezání, sebebálení, sebeopařování, škrábání kůže, sebekousání, propichování kůže, narušování léčebného procesu předešlého poranění, vytrhávání si vlasů, řas a obočí, sebetlučení, zabraňování průtoku krve, požití malého množství toxické látky nebo nejdleho předmětu, vkládání ostrých předmětů pod kůži nebo do tělesných otvorů.“<sup>9</sup>

Nejčastější metodou sebepoškozování je sebeřezání – nejčastějšími nástroji jsou žiletky a sebebálení – nejčastějšími nástroji jsou cigarety a zapalovače, popř. vpichování ostrých předmětů pod kůži s barvou – neodborné „ tetování „.

Nejčastějšími partiemi sebepoškozování jsou ruce od zápěstí po loket 74%, nohy hlavně stehna 44%, oblast břicha 25%, hlava 23%, oblast hrudníku u žen převážně ňadra 18%, genitálie 8%.

Problém sebepoškozování postupně ztrácí svůj efekt a vytrácí se okolo 20. roku života. Problém může trvat 5 – 10 let.

---

<sup>9</sup> Kriegelová, M., Záměrné sebepoškozování v dětství a adolescenci, str. 60

## **3.2 Agrese – dělení**

### **3.2.1 Verbální agrese**

Aktivní přímá – ve školním prostředí se jedná o jednu z nejběžnějších agresí. Ve většině případů si ani žáci neuvědomují, že dělají něco špatného, spíše se cítí jako hvězdy kolektivu. Jde o různé druhy urážek, nadávek, znevažování nebo slovního ponižování.

Aktivní nepřímá – tento druh agrese je rozšířen zejména mezi dívkami, kdy mírně většinou psychicky ubližují spolužačce. Může jít o pomlouvání oblečení, účesu, chování. Jde např. o úmyslné a chybné napovídání tomuto dítěti při zkoušení ve škole, kdy se třída baví chybnou odpovědí dotyčného. Z tohoto chování často vznikají počátky šikany.

Pasivní přímá – projevuje se naprostou ignorací druhého jedince, který se stává v tu chvíli pro agresora neexistujícím – příkladem je odmítání odpovídání na pozdrav.

Pasivní nepřímá – nejčastěji jsou terčem problémoví žáci, na které se vše svede. Tento druh agrese se projevuje nezastáním se zmíněných jedinců, když jsou nespravedlivě trestáni či kritizováni.

### **3.2.2 Fyzická agrese**

Aktivní přímá – jedná se o šikanu, kdy oběť bývá bita, nucena k ponižujícím úkonům a nezvladatelným úkolům. Agresor v tuto chvíli využívá své fyzické převahy nad obětí.

Aktivní nepřímá – agresor se sám podílí na vymýšlení způsobů jak oběti ublížit, ale na samotné vykonávání si najímá jiného jedince, v tuto chvíli agresor pouze dohlíží na to, jak je oběti ubližováno.

Pasivní přímá – jedná se o úmyslné fyzické bránění - ničení prostředků a věcí, které jsou potřeba pro dosažení úspěchu. Ve školním prostředí může jít o ničení finálního výrobku při pracovním vyučování, polití výkresu při výtvarné výchově nebo zlomení pravítka potřebného na rýsování.

Pasivní nepřímá spočívá v úmyslném odmítání při plnění požadavků – pomoci jinému spolužákovi, uvolnit místo v lavici.

### **3.2.3 Emocionální agrese**

Spouštěčem této agrese je ve většině případů nahromadění nepříjemných a mnohdy bolestivých podnětů – hádky s rodiči, kamarády, spolužáky. Agrese se projevuje např. tím, že jedinec křičí, zuří, mlátí do lavice, kope kolem sebe – své chování si často vůbec neuvědomuje.

Agrese přichází najednou a je nepromyšlená. Hlavním úkolem pro pedagogy je vyhnout se okamžité reakci, jinak agresora povzbudíme k dalšímu počínání. V případě, že je terčem této agrese jiný spolužák, naším úkolem je co nejdříve bránit napadeného jedince i v případě, že by mělo být ublíženo nám. Po zklidnění situace je zapotřebí celou událost v klidu rozebrat a agresorovi oznámit, že jeho chování bylo nepřijatelné a teprve potom vyvodit důsledky a uložit trest ne za to, že se vztekal, ale že např. uhodil nebo kopl spolužáka.

Tento emotivní agresor bývá často impulzivní, vznětlivý, prchlivý, náladový, nesnášenlivý, často brečí, v kolektivu mívá strach ze selhání, je citlivý na kritiku.

### 3.2.4 Frustrační agrese

Frustrace = „zmaření, nemožnost uspokojit potřebu“<sup>10</sup>, možno též říci nedostatek něčeho.

Frustrace je nějaká překážka, která brání jedinci dosáhnout svého cíle, úspěchu. Frustrace vyvolává v jedinci negativní emoce – hněv, vztek, zklamání. Frustrace se cítí jedinci, kterým jiná osoba – rodič, učitel neustále poukazuje na jejich neúspěchy, špatné známky, vyzdvihují samá negativa, nevidí na jedinci pozitivního vůbec nic. Frustrace se objevuje u dětí, které jsou rozmazlovány svým okolím a nemají žádný pocit vynakládat úsilí k dosažení svého cíle, protože všechny překážky za něho odstraňují rodiče. To může u dítěte způsobit to, že v pozdějším věku i běžné životní těžkosti dítě frustrují, nedokáží si s nimi poradit, zvládnout je, eventuálně se jim vyhnout.

### 3.2.5 Instrumentální agrese

Instrumentální žádoucí agrese – jedná se o naprosto dokonale naplánovanou a promyšlenou agresi. Příkladem je loupež. Jedinec, který jde loupit má předem naplánovaný scénář a ví co jde loupit a kam. Ve velké většině cílem loupeže jsou peníze nebo jiné hmotné zisky tedy to, co od agrese agresor žádá.

Instrumentální agresor se vyznačuje tím, že agresi uplatňuje tehdy, když vědomě chce uspokojit své potřeby, dosáhnout svého vytčeného cíle.

Instrumentální nutná agrese - objevuje se jako obrana na agresi žádoucí. Příklad: „Představme si žáka nebo studenta, o kterém všichni vědí, že je výbušný, vznětlivý. Jeho chování bývá často prostředkem pobavení celé třídy. Stačí, aby po zvonění kolem jeho lavice prošel některý ze

---

<sup>10</sup> Matoušek, O., Kroftová, A., Mládež a delikvence, str.316

spolužáků a schválně mu shodil z lavice penál, popř. na jeho adresu pronesl hanlivou poznámku. Tento jedinec vylítne, začne pravého provokatéra mlátit a v tom okamžiku vyučující vejde do třídy a vidí vyprovokovaného žáka v akci. Jakmile z úst učitele zazní věta typu: „ Honzo, ty už je zase mlátíš! „přikloní se bezděky na stranu agresora – provokatéra, jelikož mu potvrdí, že vidí to, co agresor chce, aby učitel viděl. Vyprovokovaný jedinec se v podstatě stává bezbrannou obětí, všichni ve třídě potvrzují, že to je on, který je stále mlátí. Tato bezbrannost v něm vyvolává další agresi.“<sup>11</sup>

### **3.3 Moyerova klasifikace agresí**

#### **3.3.1 Predátorská agrese**

Jde o vztah mezi silnějším a slabším jedincem. Mnohdy je agrese založená na tom, že je jedinec druhému nesympatický. Ve školním prostředí se to může projevovat tím, že učitel takovému žákovi dává při zkoušení těžší otázky, má na něho jiné měřítko – mnohdy přísnější, než na ostatní žáky, aniž by si to uvědomoval. Učitel nyní stojí před problémem naučit se s tímto žákem pracovat a hledat na něm nejen ty špatné věci, ale i něco pozitivního – začít se spokojovat i s velmi základními požadavky např. už jen to, že je dnes žák přezutý je dobře. Predátorská agrese se stupňuje s pohybem. Jakmile se nám oběť bude vzdalovat, o to víc agresor bude útočit.

#### **3.3.2 Agrese mezi samci / samicemi /**

U dětí se tento druh agrese objevuje poprvé okolo 4. roku věku, kdy si děti začínají utvářet skupinky dětí, které mají svého vůdce, zpravidla velmi šikovného, sociálně zdatného, rychlého. Ten určuje skupince co budou dělat, s čím a na co si budou hrát - začne dominovat nad ostatními. Často se stává, že učitelky dominujícího jedince ještě podporují. Např. „ první dnes půjde ten, kdo bude první oblečený a obutý,...“ ve velké většině vyhrává právě on – je zvyklý být stále první. V případě, že se změní požadavky a pozice prvního se určuje podle jiných faktorů často je tento jedinec zklamaný a své prvenství si vynucuje mnohdy agresivním způsobem.

Druhé období takovéto agrese se objevuje v období puberty, kdy se jedná o boj o opačné pohlaví, který souvisí s navazováním partnerských vztahů. Mnohdy v tomto typu agrese hrají roli nejen fyzické, ale i intelektuální schopnosti jedince.

---

<sup>11</sup> Agrese a agresivní chování u dětí a mládeže, [www.infracz.cz/elerning](http://www.infracz.cz/elerning), kapitola 3.

### 3.3.3 Dráždivá agrese

Dráždivá agrese se objevuje ve chvíli, kdy dítě nemá jasné požadavky a hranice v tom, co má dělat. Je nutné dětem dávat jasné instrukce. Při trestání je nezbytné trest ohraničit. Dráždivá agrese je jednou z nejčastějších příčin, proč dítě dostává nechuť se učit, spolupracovat a v mnohých případech se stává, že dítě mívá odpor ke škole celkově. Často se dráždivá agrese objevuje u dětí, které trpí nějakou specifickou poruchou učení a od vyučujícího stále jen slyší, že mu to nejde, neustále dělá chyby, dostává se mu tak pocit opětovného neúspěchu a nespokojenosti s jeho výsledky práce. V této situaci jsou neúspěchy příčinou dráždění a tím vzniká odpor k učení. Nejasné hranice úkolu v dětech vzbuzují nepříjemné vnitřní napětí. Agresivní výbuch je pak již jen výsledek toho, že dítěti není jasně vymezen a ohraničen úkol. Takže se permanentně setkává s neúspěchem.

### 3.3.4 Agrese jako obrana teritoria

Každý člověk má ve svém okolí lidi, kteří mu jsou sympatické, jejich chování je mu příjemné, dobře se s nimi komunikuje a na druhé straně lidi, kteří mu jsou protivní, komunikace s nimi v podstatě vážne nebo je téměř nemožná, jsou mu nesympatičtí – zkrátka „protivní“. Proti těmto „protivným“ lidem si tvoří jakousi obranu a na tyto lidi může reagovat různě.

„ Na narušení osobního teritoria člověk reaguje většinou dvěma způsoby. Buď narušiteli začne ustupovat, tím však jeho expanzivita roste / tohoto faktu velice dobře využívají podomní obchodníci, kteří nám tak dokážou vnutit i zboží, které bychom za jiných okolností nekoupili /, nebo začneme své teritorium agresivně bránit, dáváme najevo nepříjemné pocity, mračíme se, v některých případech může dojít i k fyzickému kontaktu s narušitelem, např. tím, že jej odstrčíme.“<sup>12</sup>

## 4. Výchovná zařízení pro děti s poruchami chování

Úkolem školských zařízení pro výkon ústavní nebo ochranné výchovy je poskytovat dětem péči, která by jim byla jinak poskytována rodiči v normálně fungující rodině. Takovou péčí se chápe především právo na vzdělání, na harmonický vývoj osobnosti a celkové

---

<sup>12</sup> Agrese a agresivní chování u dětí a mládeže, [www.infracz.cz/elerning](http://www.infracz.cz/elerning), kapitola 3., Agrese jako obrana teritoria.

zabezpečení základních potřeb. Tato zařízení nemohou v žádném případě dětem poskytnout to, co jiným rodina. V zařízeních dětem zcela určitě chybí mateřská láska a vše ostatní co zažívají děti v dobře fungující rodině. Tato zařízení poskytují péči i těm dětem u nichž bylo nařízeno předběžné opatření. 13

Návrh na předběžné opatření podává městský úřad s rozšířenou působností v tom případě, pokud se dítě ocitlo bez jakékoli péče nebo je-li jeho další vývoj vážně ohrožen nebo narušen. Městský úřad s rozšířenou působností v takovém případě podá neprodleně návrh soudu, který sám rozhodne o vydání předběžného rozhodnutí podle zvláštního právního předpisu (§ 76a občanského soudního řádu).

#### **4.1 DDÚ – dětský diagnostický ústav**

Dětský diagnostický ústav je výchovné zařízení internátního typu, které komplexně vyšetřuje děti z hlediska pedagogického i psychologického a to děti od 3 let do ukončení povinné školní docházky. Základní jednotkou je výchovná skupina, kterou tvoří nejméně 4 a nejvíce 8 dětí.

Děti do dětského diagnostického ústavu jsou umísťovány na základě rozhodnutí soudu o nařízení ústavní nebo ochranné výchovy, popřípadě na základě již zmíněného předběžného opatření, nebo o jejichž umístění požádali prostřednictvím příslušných orgánů samotní zákonní zástupci. Tento dobrovolný pobyt se vyskytuje jen výjimečně, v současné době jsou dobrovolné pobyty akcentovány snad i na úkor nařízení ústavní výchovy. Ovšem ne vždy je tato indikace správná, někdy se jen odloží toto nařízení ústavní výchovy.

Na základě výsledků diagnostických, terapeutických, vzdělávacích a výchovných a sociálních činností vypracovává komplexní zprávu s návrhem dalších výchovných postupů. Na základě komplexního vyšetření jsou děti s nařízenou ústavní nebo ochrannou výchovou umísťovány do zařízení náhradní rodinné péče - dětských domovů, dětských domovů se školou a výchovných ústavů. Diagnostický ústav na základě svých diagnostik dětí zpracovává komplexní diagnostickou zprávu, která se skládá z rodinné a sociální anamnézy, ze zprávy psychologa, etopeda, vychovatele, učitele a v jejímž závěru nechybí návrh specifických výchovných a vzdělávacích potřeb. Děti po ukončení dobrovolného preventivního pobytu odcházejí zpět do rodin a mohou pokračovat v upevňování naučených vzorců chování v některém z ambulantních zařízení.

---

<sup>13</sup> Zákon č. 109/2002 Sb., § 2



Diagnostický ústav zajišťuje výchovnou péči dětem zadrženým na útěku, ať už od rodin nebo z některého výchovného zařízení odpovídajícího za jeho výchovu.

Děti jsou v DDÚ v plném přímém zaopatření tzn. že jim poskytnuto stravování, ubytování, ošacení, kapesné a školní a učební pomůcky.

#### **4.2 DDŠ – dětský domov se školou**

Dětský domov se školou (dále jen DDŠ) je výchovné zařízení pro:

- děti s nařízenou ústavní výchovou
- děti s nařízenou ochrannou výchovou
- nezletilé matky s nařízenou ústavní nebo ochrannou výchovou

Zřizovatelem je Ministerstvo školství mládeže a tělovýchovy. V DDŠ mohou být umístěny děti od 6 let do ukončení povinné školní docházky. Výjimečně je možné prodloužení výchovné péče do 18ti nebo 19ti let. Zařízení je určeno pro děti, u kterých se vyskytly závažné poruchy chování. V jednom takovém zařízení může být zřízeno nejméně 2 a nejvíce 6 výchovných skupin po 5 až 8 dětech.<sup>14</sup>

- Úkoly DDŠ jsou:

Vzdělávací, výchovné a sociální, terapeutické

V DDŠ jsou děti v plném přímém zaopatření.

#### **4.3 VÚ – výchovný ústav**

Výchovné ústavy (dále jen VÚ) jsou institucionální výchovná zařízení pro výkon ústavní nebo ochranné výchovy zřizované Ministerstvem školství, mládeže a tělovýchovy ČR. Jsou zde umísťovány děti se závažnými poruchami chování, s nařízenou ústavní nebo ochrannou výchovou, po ukončení povinné školní docházky. Do VÚ lze umístit dítě s uloženou ochrannou výchovou a velmi závažnými poruchami chování, které nemůže být vzhledem k závažnosti poruch chování umístěno v DDŠ. VÚ se zřizují odděleně, zvláště jsou umísťovány děti s nařízenou ústavní výchovou, zvláště děti s nařízenou ochrannou výchovou a zvláště nezletilé matky s nařízenou ÚV nebo OV. V zařízeních pro děti a mládež s nařízenou ochrannou výchovou lze instalovat stavebně technické prostředky, které zabraňují útěku dětí. Lze instalovat i audiovizuální systém, který musí schválit ministerstvo a ředitel je povinen o tomto systému informovat všechny děti i zaměstnance. Systém plní bezpečnostní funkci dětí,

---

<sup>14</sup> Zákon číslo 109/2002 Sb., §4, § 13

zaměstnanců a majetku. Zřizovatel tohoto zařízení zřizuje pro děti, které díky závažnosti poruch chování nemohou navštěvovat střední školu nebo střední odborné učiliště mimo zařízení, školu s odpovídajícím vzdělávacím programem jako součást zařízení. VÚ stejně tak jako DDŠ plní funkci vzdělávací, výchovnou a sociální. I v tomto zařízení jsou děti v plném přímém zaopatření.

## **5. Ústavní výchova**

Podnět k nařízení ústavní výchovy podává soudu příslušný orgán města s rozšířenou působností z důvodu, kdy rodina neplní své základní funkce, nemůže dítěti zajistit řádnou výchovu a výchova dítěte je ohrožena nebo vážně narušena. Ústavní výchovu dětem nařizuje soud a to zpravidla do 18 let věku, v odůvodněných případech až do 19 let věku. Pokud pominuly důvody k nařízení ústavní výchovy, soud může zrušit ústavní výchovu ještě před dovršením 18 let věku dítěte. Ústavní výchova probíhá v zařízeních pro výkon ústavní výchovy – dětské domovy, dětské domovy se školou a výchovné ústavy. Zaměstnanec města s rozšířenou působností dítě v zařízení sleduje, sleduje zejména jeho psychický a fyzický vývoj, s dítětem spolupracuje, stejně tak jako se sociální pracovníci a vedením zařízení, ve kterém je dítě umístěno.

## **6. OSPOD a práce kurátorů**

Spolupráce kurátora pro mládež s jednotlivými školskými zařízeními vyplývá ze zákona č. 359/1999 Sb. a dále ze spolupráce konkrétních úřadů s konkrétními zařízeními. Kurátoři pracují hlavně s dětmi u nichž se vyskytlo problémové chování nebo objevila trestná činnost. Vyhledávají ve společnosti děti, které svým chováním překračují normy slušného chování a rodiče, které neplní své povinnosti a nezajišťují dostatečnou péči o své nezletilé děti. Mělo by se tak dít ve spolupráci se školou, kdy škola může dát prvotní podnět k aktivitě kurátorů či městského úřadu. Provádějí celkové poradenství a terapii v problémových rodinách, vedou výchovné pohovory a doporučují spolupráci s dalšími institucemi (SVP, PPP, SPC, Poradny pro rodinu a manželství). Mohou být přizváni ředitelem školy na jednání výchovné komise, pokud má dítě více jak 10 neomluvených hodin. Při počtu 25 neomluvených hodin ve škole může dát podnět k zahájení řízení ve věci uložení výchovného opatření (napomenutí, dohled).

Vypracovávají na žádost policie, soudů a státního zástupce zprávy o výchovném prostředí nezletilých, jejich současném chování a stupni mravního narušení. Zúčastňují se přestupkového řízení, které je vedeno proti nezletilým dětem. V rámci činnosti komise pro sociálně právní ochranu dětí připravují podklady pro její jednání - vedou pohovory s nezletilými. Důležitá je vzájemná spolupráce s obecními úřady, městskými úřady, zdravotnickými zařízeními, policií, soudy, státními zastupitelstvími a dalšími orgány. V oblasti sociálně patologických jevů u dětí a mládeže analyzují ve svěřeném obvodu situaci, podílí se na organizování a realizaci preventivních opatření směřujících proti kriminalitě mládeže, alkoholismu, drogové závislosti, závislosti na hrách na automatech a na skupinové trestné činnosti páchané dětmi školního věku.

Zaměřují se na problémové rodiny, ve kterých provádějí pravidelné šetření. U velmi problémových a nezvladatelných dětí dávají podnět soudu k nařízení ústavní výchovy a pomáhají s umístěním dětí do dětských diagnostických ústavů. Po umístění dětí do ústavu spolupracují s rodinou na odstranění nedostatků, pro které bylo dítě umístěno. Spolupracují také se zařízením, ve kterém je dítě umístěno. Zastupují dítě u soudních jednání. U dítěte jednou za tři měsíce provedou návštěvu v zařízení. V případě, že již pominuly důvody pro umístění dítěte v zařízení, dávají podnět ke zrušení ústavní výchovy. Po té spolupracuje s těmito nezletilými.

## **Empirická část**

### **7. DDŠ a ZŠ Kostelec nad Orlicí**

DDŠ a ZŠ se nachází v podhůří Orlických hor, v samém centru města Kostelec nad Orlicí čítající přibližně 6200 obyvatel. Město leží v nadmořské výšce 290m n.m. a rozkládá se na území o katastrální výměře 2619 ha.

Dětský domov se školou je v samém centru města – nedaleko náměstí. Domov tvoří tři navzájem propojené budovy, rekonstruovaná část internátu postaveného ve 30. letech minulého století, nový internát daný do provozu v únoru 2008 a nová škola dána do užívání v září 2010 a jedna samostatně stojící budova – školní dílny, garáž pro 3 služební vozy, údržba domova a kolárna pro 28 jízdních kol postavená roku 2005.

V DDŠ pracuje 36 pedagogických pracovníků, 11 s VŠ vzděláním a 25 se SŠ vzděláním a 12 nepedagogických provozních zaměstnanců. Z pedagogických pracovníků – učitelů a vychovatelů má 23 vystudovanou speciální pedagogiku na příslušné úrovni. Kapacita domova je 40 dětí.

#### **7.1 Historie zařízení**

Dětský domov se školou je pokračovatelem a nositelem dnes již dvaadevadesátiletých tradic práce v oblasti dětí a mládeže „mravně narušených„. Tak je uvedeno v časopise Orličan / Kostelec nad Orlicí, roč.VIII, č.9, str.3 z 1. března 1919 / o zahájení činnosti Chlapecké výchovny české zemské komise pro hochy mravně vadné. Tolik úvodní informace, která pokračuje že: „do ústavu bude přijato asi 60 hochů mravně vadných, to je takových, kteří se octli vlastním chováním na cestě mravní zkázy a zločinnosti a nebo těch, kteří následkem událostí válečných neb rodinných a jiných poměrů postrádají řádné výchovy, takže by zpustli“ konec citátu.

Prvním ředitelem až do roku 1927 byl pan Josef Sedloň, který vedl ústav se svou ženou a vybudoval dle tehdejších představ ústav na principu rodinné výchovy, kde „chovancům dostane se nejen výživy a vychování domácího, ale i školního vzdělání a praktického kurzu řemeslného“.

Po 2. světové válce se prvním ředitelem stal pan Jindrák. Novinkou bylo zavedení zájmových kroužků. Následně zařízení prošlo několikerou změnou názvu a zřizovatele.

Zlom nastal ve školním roce 1971/72, kdy na místo ředitele nastoupil pan Vladimír Perdek. V tu dobu byl ústav rozdělen do tří pracovních úseků – škola, výchovný úsek pro mimoškolní činnost a úsek administrativně správní. Postupně byl propracován ucelený systém

převýchovných metod vedoucích v cyklu jednoho školního roku od autoritativního vedení až k fázi autoregulace dítěte i výchovné skupiny. Děti se účastnily všech vznikajících sportovních a kulturních aktivit. Pořádaly se pravidelné výměnné pobyty – hlavně o prázdninách s dětmi a zaměstnanci slovenského zařízení z Tomášova u Bratislavy.

V roce 1993 byla v zařízení snížena kapacita dětí z 88 na 24. Očekával se pokles potřeby míst pro děti se závažnými poruchami chování. Výchovný ústav byl nesmyslně přestěhován do prostor radikálně menších. Velice brzy vyšla najevo potřeba, když ne původního, alespoň dvojnásobného počtu míst.

V roce 2005 bylo započato s investiční výstavbou, zřizovatelem již bylo MŠMT. Dnes máme nový internát, školu, kapacitu 40 dětí, koedukované zařízení a 100% kvalifikovanost pedagogických pracovníků – vystudovanou speciální pedagogiku, etopedii, psychopedii a to na různých vzdělanostních úrovních.

## **7.2 Systém řízení DDŠ a ZŠ**

Pomocí systému řízení DDŠ a ZŠ – příloha č. 1 je zaručena možnost kvalitní převýchovy a socializace dětí, vzájemná spolupráce zaměstnanců DDŠ, hospodaření na dobré úrovni a celkově funkční „běh „ DDŠ.

## **7.3 Škola**

Budova školy byla uvedena do provozu v září 2010. Je postavena podle nejmodernějších požadavků. Ve škole je 6 učeben, 1 počítačová učebna, interaktivní učebna, učebna výtvarné výchovy, pracovny učitelů, kabinety učebních pomůcek, učitelská knihovna, kancelář a klubovna psychologa, kancelář zástupce ředitele a sborovna. V každém patře budovy je nezbytně nutné sociální zařízení pro chlapce, dívky a personál. Do budoucna se počítá s vybavením a zprovozněním keramické dílny a v neposlední řadě s výstavbou tělocvičny.

Ve škole učí celkem 9 plně kvalifikovaných pedagogických pracovníků ve 4 ročnících.

NŠ	3 žáci
7. třída	5 žáků
6. třída	8 žáků
8. třída	8 žáci

9. třída            8 žáci

Počty žáků v jednotlivých třídách jsou uvedeny k 1.2.2013.



Jihozápadní pohled na budovu školy.

#### **7.4 Internát**

Internát sídlí ve dvou vzájemně propojených budovách. Dvě rodinné skupiny jsou ve starší, ale nově zrekonstruované budově a tři skupiny jsou v nově přistavěné budově, která byla dána do provozu v únoru 2008. V domově je tedy celkem pět výchovných skupin. Každou skupinu má na starosti jeden kmenový vychovatel, který zodpovídá za bezproblémový chod celé skupiny. Nápomocni mu jsou další dva vychovatelé a dva asistenti pedagoga hlavně pro výkon noční služby.

Základní organizační jednotkou v DDŠ je rodinná skupina, kterou tvoří nejméně 5 a nejvíce 8 dětí. Skupiny se vzájemně neprolínají. Každá skupina využívá prostory „velkého bytu“, se svojí klubovnou, kuchyňkou, ložnicemi – ubytování po dvou, skladem sportovních potřeb, úklidovou místností s pračkou a pracovnou vychovatelů. Všechny rodinné skupiny jsou vybaveny moderním nábytkem, běžnou elektronikou a jsou vyzdobeny výrobky dětí.

Ve výchovných skupinách probíhají denně různé volnočasové aktivity, které hrají nezastupitelnou roli. Děti prostřednictvím těchto aktivit projeví své zájmy, znalosti nebo dokonce své nadání, navzájem se sblíží, lépe se poznají a odreagují se. Vychovatel při těchto činnostech děti také lépe poznává, protože pokud jsou děti v „zápalu boje“, chovají se přirozeně, nepřetvařují se. To pomáhá k dalšímu diagnostikování dětí a k možné volbě správných metod převýchovy.

O trávení volného času dětí nerozhodují pouze vychovatelé, ale na tvorbě týdenního plánu zaměstnání se podílí celá skupina – tedy mají možnost navrhnout program všechny děti. Každý den je plán volnočasových aktivit sestaven ze tří bloků. První blok tvoří zaměstnání dle volby dětí a druhý blok navrhuje vychovatel. Každý den probíhá jeden druh zaměstnání venku a druhý na budově nebo v tělocvičně. Druhy zaměstnání se u dívek a u chlapců liší jednak podle ročního období a jednak svým zaměřením. U chlapců převládá zaměstnání se sportovním zaměřením a u dívek různé druhy estetických činností. Třetím blokem je povinná příprava do školy. Dítě, které nemá problémy ve škole se připravuje samo u svého pracovního stolu. Dítě, které potřebuje pomoc vychovatele se připravuje společně s dalšími na klubovně.

Každé pondělí je - dle rozvrhu činností – po hodnotící - poradě komunita, kterou vede etopedka zařízení společně s psychologkou a účastní se jí všechny děti a jejich kmenoví vychovatelé.

Následující pondělí děti pracují v zájmových kroužcích. Tento školní rok pracují podle své volby v těchto kroužcích: výtvarném, hudebně – pohybovém, střeleckém, reprezentačně - sportovním, šachovém a v kroužku společenských her. Děti zařazené v 5. výchovném stupni pracují v kroužku ZIP (zvláštní individuální péče). Činnost v kroužcích směřujeme spíše k akcentaci vztahu dítě – dospělý, než ke skutečné náplni a programu kroužku.

V budově internátu je v provozu školní jídelna, která poskytuje stravování všem dětem a zaměstnancům. Dětem je 5x denně podávána vyvážená a pestrá strava a to 6 dní v týdnu, mimo soboty, kdy si celodenní stravu připravují děti společně s vychovatelem.

Spoluspráva dětí – v každé výchovné skupině je volen předseda skupiny a jeho zástupce. Předsedové všech skupin tvoří radu domova, kterou vede vedoucí vychovatel. Na radě domova jsou projednávány návrhy a požadavky dětí přenášené ze skupin, je hledáno řešení a stanoveny postupy dalšího jednání. Z každé rady domova je pořizován zápis opatřený podpisy všech zúčastněných a předán řediteli domova. Ne vždy ale děti chápou tuto skutečnost jako své právo, někdy se staví do pozice, že je tato činnost obtěžuje.



Starší část internátu – nově zrekonstruovaná část – 2 výchovné skupiny, v přízemí sekretariát, ekonomický úsek, sociální úsek a provozní úsek.



Nová přístavba internátu – v každém patře jedna výchovná skupina a v přízemí kuchyň a školní jídelna.



## **7.5 Hodnotící systém**

### **Denní hodnocení**

Hodnocení dětí probíhá každý den, tak jak je uvedeno v režimu dne, mezi 20 a 20.30 hodinou. Každé z dětí se nejprve hodnotí samo, hodnotí co se mu tento den povedlo, co naopak ne, co ho bavilo, co se mu ten den líbilo nebo nelíbilo. K tomuto jeho hodnocení zaujme vychovatel své stanovisko, řekne mu svůj názor a stanoví hodnocení. Hodnotící škála je 1 – 5 stejně jako ve škole.

### **Kódové hodnocení**

Každý čtvrtek v sudém týdnu – opět vyplývá z rozvrhu činností – se schází všichni vychovatelé dané skupiny, asistenti pedagoga a třídní učitel a skupinovou formou probíhá hodnocení dětí s následným přidělením výchovného stupně, který je navrhován kmenovým vychovatelem po dohodě s již zmíněnými kolegy. K navrhovanému hodnocení se mohou vyjádřit všichni členové porady. Ředitel s konečnou platností určuje znění tohoto kódového hodnocení, které je platné po dobu 14 dní. Dítěti je udělen stupeň 1 – 5 opět stejně jako ve škole. Z tohoto hodnocení vyplývají určité výhody.

Do 5. výchovného stupně jsou zařazeny pouze děti s nejzávažnějšími přestupky a to podle jejich závažnosti na určitá období. Jedno hodnocení = 14 dní.

- tři hodnocení - po útěku s trestnou činností a testem prokázané užití drogy a alkoholu
- dvě hodnocení - po útěku bez trestné činnosti
- dvě hodnocení - po prokázaném šikanování
- dvě hodnocení - při zjištěném sebepoškozování, tetování
- dvě hodnocení - za krádež na veřejnosti
- jedno hodnocení - za kouření nebo přechovávání kuřáckých potřeb
- jedno hodnocení - za agrese vůči druhé osobě
- jedno hodnocení - za krádeže v domově

Tato negativní hodnocení se nesčítají, maximální doba zařazení dítěte do 5. výchovného stupně je 3 hodnocení, pak musí postoupit do stupně čtvrtého.

Po uvedené době nemá dítě zařazené v 5. stupni:

- povolenou návštěvu rodiny (odjezd)
- povolenou vycházku při návštěvě rodičů v domově
- možnost reprezentovat zařízení v žádné oblasti
- možnost účastnit se výběrového programu
- možnost sledovat televizi po večerce
- právo nadstandardní péči
- možnost vzdání se od skupiny (neustále musí být pod dozorem vychovatele)

Za uvedené přestupky je dítě do 5. stupně zařazeno z kteréhokoliv stupně hodnocení! Zlepšení hodnocení - stupně pak získává postupně, ne skokem! Zájmový kroužek mají vybraný, ale při zařazení do 5. stupně se účastní činnosti kroužku ZIP.

### **Výhody jednotlivých stupňů**

#### **5. stupeň**

- čerpat ze svého konta pro osobní potřebu měsíčně částku dle svého věku
- dále bez výhod, pobyt a program pouze s vychovatelem
- bez odjezdu na dovolenku k rodičům
- čerpat ze svého konta pro osobní potřebu měsíčně částku dle věku 80,- 140,- 200,- Kč

#### **4. stupeň**

- čerpat ze svého konta pro osobní potřebu měsíčně částku dle věku 80,- 140,- 200,- Kč
- možnost zvýšení měsíčního kapesného
- prominutí předchozího opatření ve výchově
- požádat o samostatnou vycházku s rodiči při návštěvě
- návštěva k rodičům jednou za 4 týdny

#### **3. stupeň**

- čerpat ze svého konta pro osobní potřebu měsíčně částku dle věku 90,- 160,- 240,- Kč
- reprezentovat domov při soutěžích
- požádat o sledování televize po večerce
- požádat o samostatnou vycházku s rodiči při návštěvě

- požádat o samostatnou vycházku
- možnost zvýšení maximálního měsíčního kapesného
- návštěva k rodičům o víkendu jednou za 3 týdny

## **2. stupeň**

- čerpat ze svého konta pro osobní potřebu měsíčně částku dle věku 100,- 180,- 260,- Kč
- pohybovat se volně v areálu domova
- reprezentovat ústav na soutěžích
- požádat o povolení sledování televize po večerce
- požádat o povolení návštěvy rodičů kdykoli
- požádat o samostatnou volnou vycházku do města
- zapojit se do činnosti zájmových útvarů ve městě
- absolvovat kurz řidičů malých motocyklů
- možnost zvýšení maximálního měsíčního kapesného
- návštěva k rodičům o víkendu jednou za 2 týdny

## **1. stupeň**

- čerpat ze svého konta pro osobní potřebu měsíčně částku dle věku 120,- 210,- 300,- Kč
- pohybovat se volně v areálu domova
- reprezentovat ústav v zájmových soutěžích
- požádat o návštěvu rodičů kdykoli
- využívat permanentní propustky k vycházkám do města
- zapojit se do činnosti zájmových útvarů ve městě
- absolvovat zdarma kurz řidičů malých motocyklů s písemným souhlasem rodičů
- udělení věcné či finanční odměny
- nakládat podle vlastního uvážení s volným časem mimo vyučování
- návštěva k rodičům o víkendu každý týden

O odjezdy k rodičům musí rodiče předem požádat a k možné návštěvě se vyjádří kurátorka pracovnice OSPOD, kmenový vychovatel, sociální pracovnice a ředitel svým podpisem odjezd povolí či nikoliv.

## 7.6 KASUISTIKA

Pro tento příklad jsem si vybral chlapce, s kterým jsem v pravidelném kontaktu a mám ho ve výchovné skupině v našem zařízení a myslím si, že ho velmi dobře znám. Jmenuje se Martin P., narodil se v roce 2000 a do svých 9 let žil s rodiči v Hrochově Týnci.

Jméno: Martin P.  
Pohlaví : Muž  
Věk: 13 let  
Národnost: romská  
Otec : Albín P. nar. 7. 8. 1963 bytem: Hrochův Týnec, nezaměstnaný, pouze brigády  
Matka : Anna P. nar. 4. 8. 1968 bytem: Hrochův Týnec, mateřská dovolená  
Sourozenci : Petr K. nar. 1990, nyní ve výkonu trestu  
Denisa K. nar. 1991 osvojena  
Martin K. nar. 1994 osvojen  
Michaela H. nar. 1996 , ÚV z důvodů záškoláctví a útěků z domova, DD  
Anna P. nar. 2002, problémy se záškoláctvím  
Beáta P. nar. 2009

### Zdravotní stav a jeho změny

Po zdravotní stránce je Martin nyní relativně v pořádku. Prodělal obvyklé dětské nemoci. V raném dětství hospitalizován na dětském oddělení nemocnice Chrudim pro neprospívání a vývojovou vadu srdce-stenóza plicnice, byl veden na dětském oddělení kardiologie Pardubice, pro nedostavování na kontroly v roce 2003 vyřazen z evidence. Pro své nevladatelné chování byl už 2x hospitalizován v DPL Havlíčkově Brodě. Byl medikovaný, ale po předčasném ukončení pobytu rodiče léky vysadili. Nyní je opět medikován a léky bere 3x denně, občas si stěžuje na únavu a ospalost, proto každé dva měsíce navštěvuje pedopsychiatra, který dle stavu a chování upravuje léky.

Martin je chlapec s charakteristikami ADHD, zvýšeně agresivní, emočně plochý, deprivovaný, výchovně zanedbaný. Jeho způsoby sociálního kontaktu používá provokace, verbální a fyzickou agresi.

V pěti letech byl Martin pokousán psem, po kterém mu zůstaly na obou nohách drobné jizvy, pro své občasné nevladatelné chování byl několikrát ošetřován na chirurgii pro

drobné úrazy. Nyní, co je umístěn v našem zařízení se tyto úrazy nestávají, ale je pod neustálým dohledem vychovatelů. V posledním půlroce se u něho projevil sexistický návrh vůči děvčatům, proto je v evidenci sexuologické poradny pro mladistvé.

Téměř třináctiletý chlapec s hyperkinetickým syndromem vyrůstající v nepodnětném rodinném prostředí, výchovně zanedbaný, výrazně citově deprivovaný. Rozumové schopnosti aktuálně v horní části pásma lehké mentální retardace. V současné době v evidenci pedopsychiatra a sexuologa.

### **Školní prospěch a chování**

Martin již od nástupu do první třídy má velké problémy s učením i chováním. Do školy nastoupil v září 2007 na ZŠ v Hrochově Týnci v necelých sedmi letech, nebyl však schopen přizpůsobit se školnímu režimu, proto byl realizován dodatečný odklad školní docházky. Opět Martin nastoupil do 1. ročníku v září 2008. V říjnu 2008 byl hospitalizován v psychiatrické léčebně v Havlíčkově Brodě. V průběhu 1. ročníku pobýval v léčebně 2x, vždy po dobu několika měsíců.

V obou pololetích 1.ročníku byl hodnocen z chování 2 a neprospěl, od začátku s ním byly velké problémy. Martin opakoval 1. ročník druhým rokem. Škola ho hodnotila jako nesoustředěného, stále vyskakoval z lavice, chodil po třídě, hlasitě mluvil, bral dětem věci, vulgárně se vyjadřoval. Škola měla informaci o tom, že se chlapec ve volném čase potuloval bez dozoru dospělé osoby sám, loudil po lidech peníze, vyhrožoval dětem, házel kameny do oken, dveří, mnoho věcí rozbil.

Martin neplnil žádné úkoly, nebyl veden k zodpovědnosti. V kolektivu měl problémy, s dětmi neuměl komunikovat, spolužáci se ho báli.

Škola hodnotila rodinné prostředí jako nepodnětné (neměl žádné knihy, hračky). Rodina chlapce nerozvíjela, ten neznal základní pojmy, nechápal pravidla společenského chování, neměl žádné zájmy a koníčky. Rodina se o chlapce ve škole nezajímala. Na konci srpna 2009 byl Martin vyšetřen u klinického psychologa a ten doporučil přeřazení do speciální školy, s čímž rodiče souhlasili. Od září 2009 byl zařazen do ZŠ a PŠ Chotěboř. Do školy vůbec nenastoupil, 8.10. 2009 měl celkem 99 neomluvených hodin. Na základě předběžného opatření soudu byl v říjnu přijat do DDÚ v Hradci Králové pro výchovné problémy v rodině – nezvladatelnost, vulgarita, agresivita, ničení nábytku, krádeže, výhružky a záškoláctví. Zde navštěvoval 2. ročník docházky, vzdělávaný podle vzdělávacího programu Zvláštní škola. Martin

má opět velké problémy v třídním kolektivu od prvních okamžiků. Je naprosto nevedený, nevychovaný. Neví, co si může v daném okamžiku dovolit a co ne. Spolužákům neustále vyhrožuje, je agresivní slovně i fyzicky. Autoritu dospělého výběrově respektuje, slyší pouze na jasné, nekompromisní vedení. Má tendence dělat si rochce. Musí mít pevně vytyčené hranice chování a jednání a důsledně vyžadovat jejich plnění. Ani pochvala nemá žádoucí motivační charakter. Nemá naprostou snahu se něčeho nového naučit. Musí mít neustálém individuálním kontaktu s učitelem nebo asistentem- nutnost neustálého vedení a kontroly. Slovní zásoba je na nízké úrovni, neustále se musí rozvíjet. Je nutná neustálá kontrola a nekompromisní vedení. Je nutné často měnit činnosti, umožňovat relaxační přestávky, využívat krátkodobé motivace a postupovat po dílčích krocích.

V prosinci 2009 na základě doporučení DDÚ byl Martin umístěn do VLO Přestavlky, kde pokračuje ve 2. ročníku ZvŠ, zde má osobního asistenta, pod jehož vedením má lepší výsledky i chování ke spolužákům se zlepšilo. Zvládá učivo odpovídající požadavkům na žáka 2. ročníku, ve škole činí výrazné zlepšení, ale na internátě pokračuje v nevhodném chování vůči vrstevníkům a je vulgární k vychovatelkám. V této době začíná utíkat ze zařízení, protože to má blízko domů. I přes snahu vychovatelů se úteků stále častěji opakují a přes snahu o spolupráci s rodiči je Martin často viděn v místě svého bydliště a rodina ho v tom ještě podporuje. Martin má mnoho zameškaných hodin a opět nezvládá školu.

Na doporučení VLO Přestavlky je soudem nařízena ústavní výchova a Martin je přemístěn v srpnu 2011 do DDŠ Kostelec nad Orlicí. Během příjmu byl Martin zaskočen nově vzniklou situací, ale když bylo třeba poměrně dobře spolupracuje, dokáže odpovídat na kladené otázky. Po vřazení do výchovné skupiny se vcelku v pohodě adaptoval na nové prostředí, choval se spontánně, v prvním kontaktu s vrstevníky byl již úplně bez zábran, ihned s nimi komunikoval, zapojil se do hry, ostatní děti ho mezi sebe v prvních chvílích přijaly. Ve škole byl ve třídě pouze s jedním spolužákem, který byl fyzicky zdatnější, proto se Martin ze začátku choval dobře. Nastoupil 3. ročník speciální třídy, kde mu učitelka věnovala hodně času a tak se zlepšil jeho prospěch ve všech předmětech. Konflikty mezi Martinem a ostatními členy kolektivu jak na internátě, tak ve škole přišly zanedlouho. Již od počátku bylo patrné, že chlapec má velké problémy spolupracovat s druhými, těžce dosahuje kompromisu. V řádu několika dní od vřazení do dětského kolektivu začal druhé provokovat, byl vulgární, vzniklou situaci řeší slovní i fyzickou agresí. Normy, pravidla a společenské zásady vnímá během pobytu dost těžce, přizpůsobuje se jin jen nerad a pod tlakem – důsledným dohledem dospělého.

Obtížně přijímá a v omezené míře respektuje autoritu, především ženu. K ní bývá občas drzý, obtížně reaguje na pokyny, které se mu musí opakovat. Po určité době se jeho chování přizpůsobilo daným podmínkám, Martin se chová účelově, ale je vidět posun k lepšímu. Protože se musí pravidelně každý den připravovat, minimálně hodinu pod dozorem dospělého a ve škole má individuální výuku je vidět zlepšení a jeho prospěch vzhledem jeho předchozím výsledkům je dobrý. Zvládl jak třetí tak i čtvrtý ročník ZvŠ a nyní je žákem pátého ročníku a v pololetí neměl žádnou nedostatečnou, ale z chování byl hodnocen za 3, ve třídě s ním jsou dva mladší spolužáci, s kterými má neustále slovní i fyzické konflikty. Na skupině i ve třídě musí být neustále kontrolován. Má výrazné výkyvy v chování. Střídá aktivitu s odmítáním spolupracovat. Pokud má náladu a je dobře motivovaný, je schopen se soustředit a pracovat. Učivo zvládá bez problémů pokud něčemu nerozumí, umí požádat o pomoc. Pokud ztratí zájem nebo činnost není podle jeho představ, odmítá pracovat. Pokud pracuje ve skupině pod přímým dohledem vychovatele nebo učitele, pracuje a komunikuje bez problémů. V opačném případě je schopen využít situace a být slovně i fyzicky aktivní vůči chlapcům na skupině i spolužákům. U Martina došlo postupným přivykáním na režim zařízení k výraznému zlepšení chování i studijním výsledkům. Je vidět, že důsledná kontrola a dohled je pro něho důležitá a přináší relativně dobré výsledky.

Do organizovaných činností ve škole i na internátě se zapojuje dle svých preferencí k nim. Mezi oblíbené patřily sportovní a pohybové aktivity, zde je soutěživý, vytrvalý, fyzicky zdatný. Při hrách, soutěžích rozvíjejících např. slovní zásobu, vědomosti, kreativitu, estetické cítění poměrně rychle ztrácí motivaci, obtížně se dokáže soustředit, je rušivý. I v těchto situacích je nastaven k porušování pravidel. Školní přípravu, stejně jiné zátěžové situace zvládá s obtížemi. Nedokáže se dlouho soustředit, je lehce vyrušitelný, s nízkou motivací k práci, často musí být opakovaně napomínán, aby pracoval. Ke zlepšení dochází při individuální práci s učitelem nebo vychovatelem. Proto je potřeba neustálá kontrola, povzbuzování a motivování při přípravě do školy i při jakékoliv činnosti.

## **Rodina**

Martin pochází z úplné, ale dysfunkční rodiny. Ani jeden z rodičů nemá dostatek rodičovských kompetencí pro zvládnutí výchovně – vzdělávacích potřeb. Martin má 6 sourozenců, 4 sestry a 2 bratry. Nejstarší bratr už je výkonu trestu pro krádeže, dvě starší děti syn a dcera byly osvojeny, jedna dcera je v DD Kostelci n.O., dva nejmladší sourozenci jsou

v péči rodičů, ale jedna mladší setra už má problémy se záškoláctvím a nejmladší sestra žije s matkou doma. Rodiče Martina uzavřeli manželství v roce 2000. Pan P. je otcem Martina a jeho dvou mladších sester. Otcem zbylých dětí matky je její manžel z prvního manželství pan P.K., který je nyní ve výkonu trestu. V roce 2001 odešla matka s Martinem z rodiny, otec požádal o sepsání návrhu úpravy výchovy a výživy k nezletilé A. na dobu po rozvodu. S matkou se totiž dohodli, že otec bude vychovávat A. a matka Martina. Poté byl Martin umístěn v Dětském centru Veská ze sociálních důvodů. Matka požádala o umístění z důvodů onemocnění starších sourozenců neštovicemi. Dne 2. 1. 2001 byl Martin propuštěn do péče biologických rodičů, neboť ti obnovili v té době svoje soužití.

V současné době žije rodina chlapce v Hrochově Týnci v bytě, který je udržován v relativní čistotě, děti mají samostatná lůžka ve společné místnosti, hygienické zásady jsou na nižší úrovni, ale dle OSPOD matka pravidelně vaří a pere. Rodina se nevěnuje žádným koníčkům ani společným aktivitám, volný čas dětí je naplňován samostatnou neřízenou činností. Matka pobírá rodičovský příspěvek, otec si přivydělává brigádně, nemá stálou práci. Nejstarší sourozenec je ve výkonu trestu, starší dva jsou nezaměstnaní a pobírají dávky životního minima.

Martina převážně vychovávala matka, která však na něho neměla téměř žádný vliv a chlapec si dělal, co chtěl. Otec býval pracovně často mimo domov, v domácnosti žili se svými prarodiči a dalšími čtyřmi sourozenci. Dle sdělení OSPOD se rodina často dohaduje, otec se jeví jako vyšší autorita, většinu potřebných věcí zařizuje on (komunikace s OSPOD, školou DDÚ, DDŠ). Otec je výchovně přísnější dle Martina používá občas i drobné fyzické tresty, ale děti o převážně respektují. Matka zastává roli pečovatelky, ale většinou povolí, co otec zakázal. Výchova Martina v rodině je velmi nejednotná z výše uvedených skutečností, otec je více autoritativní, matka loajální, zatajovala před otcem důležité informace týkající se dětí. Rodiče dlouho nespolupracovali s OSPOD a školou. Ke změně došlo až při zapojení orgánů činných v trestním řízení.

Ústavní výchovu u Martina nařídil soud na žádost rodičů z důvodů záškoláctví, nerespektování autority rodičů, fyzické a slovní napadání spolužáků a občanů, krádeží drobností v místních obchodech (sladkosti i cigarety). Martin téměř nerespektoval rodiče, vulgárně jim nadával, ti ho nedokázali přinutit, aby ráno vstával a vypravil se do školy, rodiče si stěžovali, že se jim Martin schovával nebo jim utekl ven. Jeho chování bylo nejspíš nápodobou starších sourozenců a nedostatečného režimu od začátku výchovy. Na základě toho byl 2x



umístěn v DPL v HB. V průběhu 2. pobytu došlo u Martina na jeho osobu k sexuálnímu ataku jiným chlapcem, což řešila policie ČR. I po pobytu DPL se chování nezlepšilo a Martin byl umístěn v roce 2009 ve VLO Přestavky, kde byl v ústavní péči i přes veškerou péči vychovatelů a učitelů se chování nezlepšilo a v roce 2011 byl soudně nařízen pobyt v DDŠ Kostelec n.O. Kde je Martin do dnešních dnů.

Martinovo chování po počátečních problémech se zlepšuje, ale zájem rodičů je minimální. Ještě ani jednou za celé dva roky Martina nenavštívili. Martin má možnost jezdit pravidelně domů na každé prázdniny i prodloužené víkendy, ale rodiče mají minimální zájem o pobyt Martina doma. Většinou si ho berou pouze na část letních prázdnin a letos byl i na vánoční svátky, s kterých se vrátil o týden později, protože rodiče neměli peníze na vlak, aby ho mohli přivést zpět. Nakonec ho musela přivést kurátorka, která ho doma navštívila a dovezla do našeho zařízení. Od té doby se Martinovi ani jeden z rodičů neozval, nepíší ani nezavolají, což chlapec velmi těžce nese a jeho chování se zhoršuje, protože vidí, že nemá šanci se dostat domů. Při rozhovoru s Martinem mi sdělil, že při posledním pobytu otec napadl matku a ta se bránila a otce napadl nožem. Rodiče jsou opět v rozvodovém řízení, věc řeší policie ČR, a OSPOD nedoporučuje návštěvu rodičů do doby než bude vše vyšetřeno. Martin má velké výchovné problémy, ale je těžké ho motivovat ke zlepšení, když nevidí žádnou perspektivu. Je jasné, že ústavní péče není nejvhodnější místo pro výchovu dětí, ale v dnešní době nevidím lepší řešení.

### **Volný čas a vztahy k vrstevníkům**

Martin od malička nemá zažité a naučené jak má trávit volný čas. Doma se dětem rodiče nevěnovali a nechávali jim absolutní volnost, kterou využívali k toulkám a zahálčivému životu. Martin se neumí sám zabavit a potřebuje neustále vést a popostrkovat k různým sportovním a zábavným aktivitám. Potřebuje ukazovat krok za krokem, vysvětlovat mu a učit ho jak může trávit volný čas. Nejraději sportuje, ale u ničeho dlouho nevydrží a při prvním nezdaru to ihned vzdává. V kolektivních sportech s ním málokdo chce hrát, protože často odchází bezdůvodně a nechce hrát a ostatním to pokazí. V rámci týmových her a soutěží je třeba zvyšovat jeho omezené schopnosti spolupráce s druhými, rozvíjet schopnost tolerance a ohleduplnosti.

Ve vztahu k vrstevníkům je Martin velice suverénní a nemá problém se zařadit do každého kolektivu, v prvním kontaktu s vrstevníky je úplně bez zábran, ihned s nimi začne

komunikovat, zapojí se do hry, ostatní děti ho mezi sebe v prvních chvílích přijmou. Konflikty však většinou přijdou za chvíli, protože spolupráce s ostatními mu dělá velké problémy. Poté se snaží upoutat pozornost neustálou provokací ostatních chlapců. Provokuje starší i mladší děti v kolektivu. U mladších to občas přechází až v šikanování a fyzické násilí. Martin musí být neustále pod dozorem dospělých, kteří ho musí usměrňovat. Pro své chování není v kolektivu oblíben a nemá skoro žádné kamarády.

### **Souhrnná charakteristika**

Martina jsem měl už více jak dva roky ve výchovné skupině, tak ho moc dobře znám a je to nejvíce problémový chlapec. Potřebuje mít jasné a pevně nastavené hranice. Neustále je nutný důsledný přístup. Je vzdělavatelny běžnými výukovými metodami zvláštní školy. Lépe své chování zvládá s pevně nastavenými pravidly a pod důsledným přístupem. Je třeba rozvíjet sociální dovednosti a schopnosti. Učit se ze zejména pozitivních zkušeností, bez porušování sociálních norem. Naučit se pracovat s chybou a neúspěchem. Má silnou vazbu na svou rodinu. Zároveň lze předpokládat, že se při pobytech doma bude vracet k patologickému chování. Spolupráce s rodinou je bohužel v rovině slibů.

**V současné době 10.6.2013 je Martin umístěn v DDŠ Horní Maršov v léčebně- výchovné skupině. Po odchodu z našeho DDŠ má prokázanou trestnou činnost, 2x útěk, napadení učitele a fyzickou agresivitu vůči spolužákům.**

## **8 Výzkum**

### **8.1 Kvantitativní výzkum**

Ke své bakalářské práci jsem použil kvantitativní výzkum – četnost výskytu uvedených poruch chování v použitém vzorku dětí konkrétního DDŠ. Pracoval jsem velice jednoduchou statistickou metodou při procházení spisové dokumentace dětí umístěných v našem zařízení a ostatních - v současnosti archivované. Vše samozřejmě s povolením ředitele zařízení a soc. pracovníků.

## **8.2 Cíl výzkumu**

Cílem výzkumu bylo pokusit se naznačit, kde a v jakých podmínkách a s jakými průvodními projevy máme očekávat či vyhledávat potencionální žáky později umístěné v zařízeních pro výkon ústavní výchovy.

## **8.3 Průběh výzkumu**

V průběhu uvedeného šetření se neobjevily neočekávané skutečnosti, všechny informace byly v účelně a kompletně vedených spisech k dispozici. Pouze jsem se musel přiklonit ke změně při národnosti, kde jsem neobjevil oficiálně národnost „rómská“. Všichni šetření jedinci mají národnost českou. Proto národnostní údaj není uváděn pro možné procentuální vyjádření.

## **8.4 Respondenti výzkumu**

Jak již bylo opakovaně uvedeno ve vzorku šetřených dětí jsou uváděny děti konkrétního DDŠ. Jde o děti, které byly propuštěny ze zmíněného domova za období 5 let, tedy propuštěny od roku 2008 do roku 2013. Je to pouze za dobu, kdy jsem v zařízení zaměstnán a se všemi dětmi jsem mohl být v kontaktu.

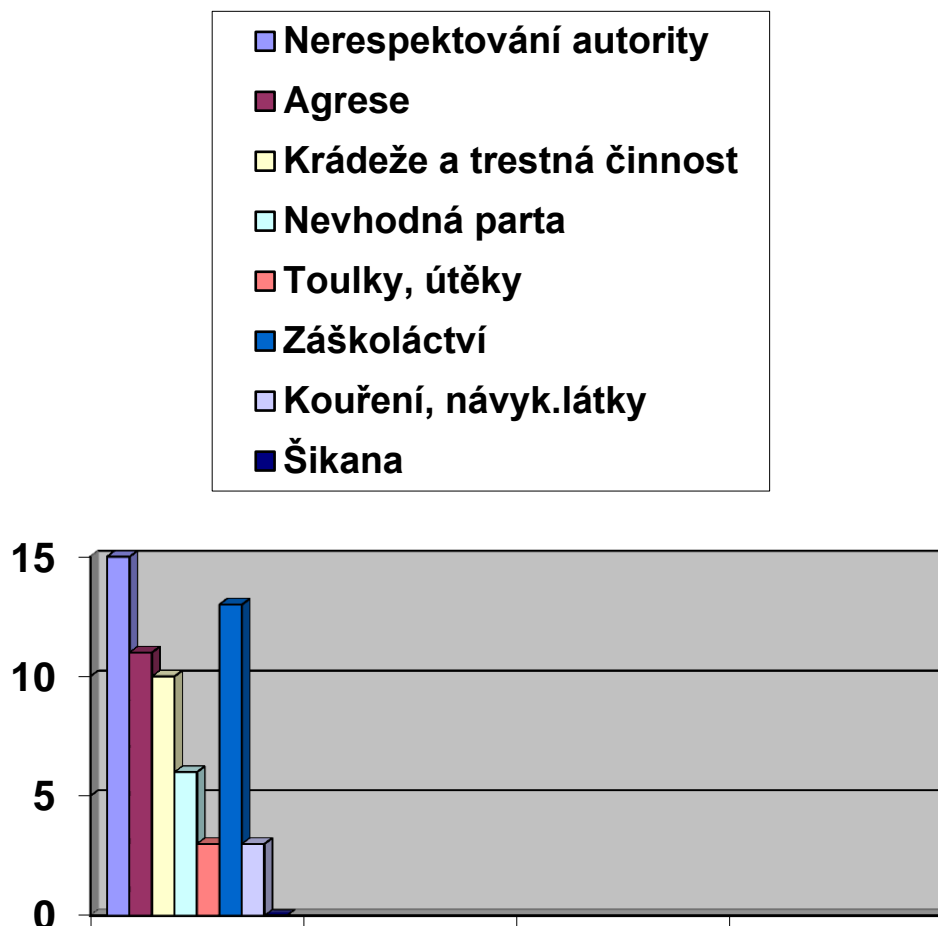
## **8.5 Závěr výzkumu**

Mnohokrát jsem zvažoval zařazení všech konkrétních otázek dotazníku. Pokud teorie uvádí, že ve statistickém šetření většinou rozlišujeme tři stupně činnosti – šetření, zpracování a vyhodnocení, tak jsem několikrát změnil zaměření šetření, protože některé otázky ztrácely praktický význam pro jejich nízkou nebo i nulovou frekvenci.

## **8.6 Vyhodnocení výzkumu**

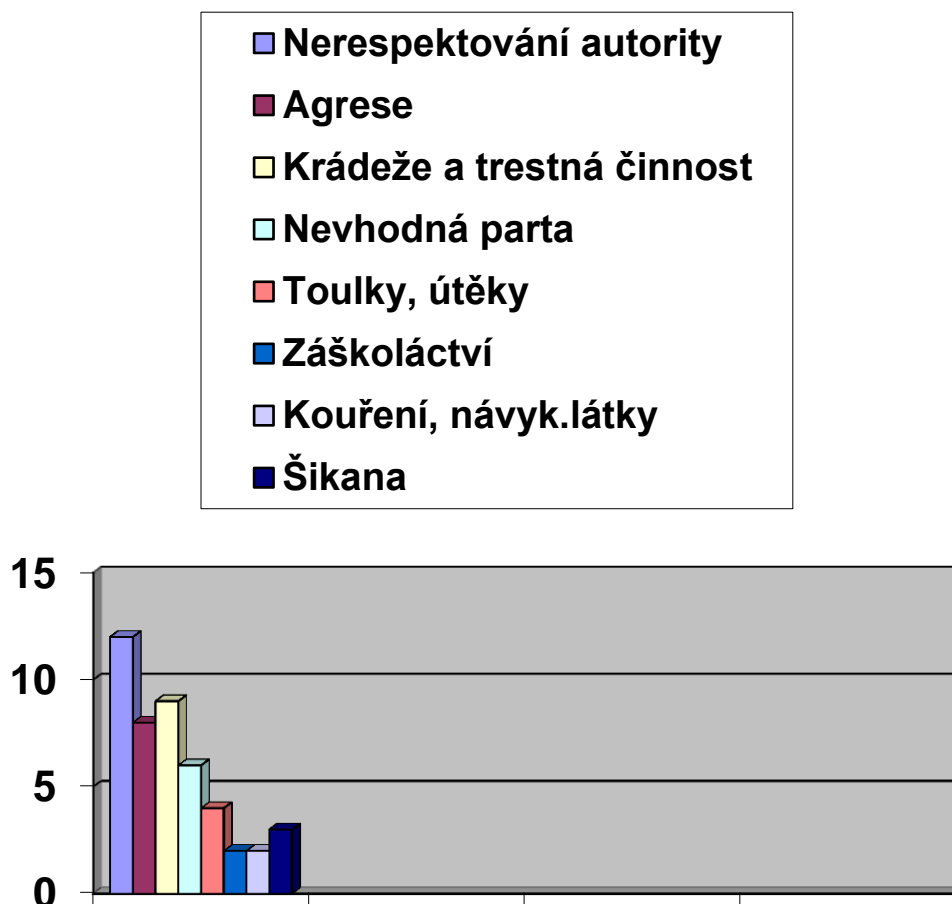
Vyhodnocení výzkumu jsem provedl pomocí statistického vyhodnocení údajů v evidenčních kartách dětí a zpracoval do grafů. Z grafů je patrné zastoupení jednotlivých výchovných problémů dětí, díky kterým byly umístěny do institucionálního výchovného zařízení. Uvedený vzorek je skutečný počet dětí propuštěných v konkrétním roce z Dětského domova se školou v Kostelci nad Orlicí. Konkrétní počet propuštěných dětí je vždy uveden v komentáři pod každým grafem.

## Děti propuštěné v roce 2008



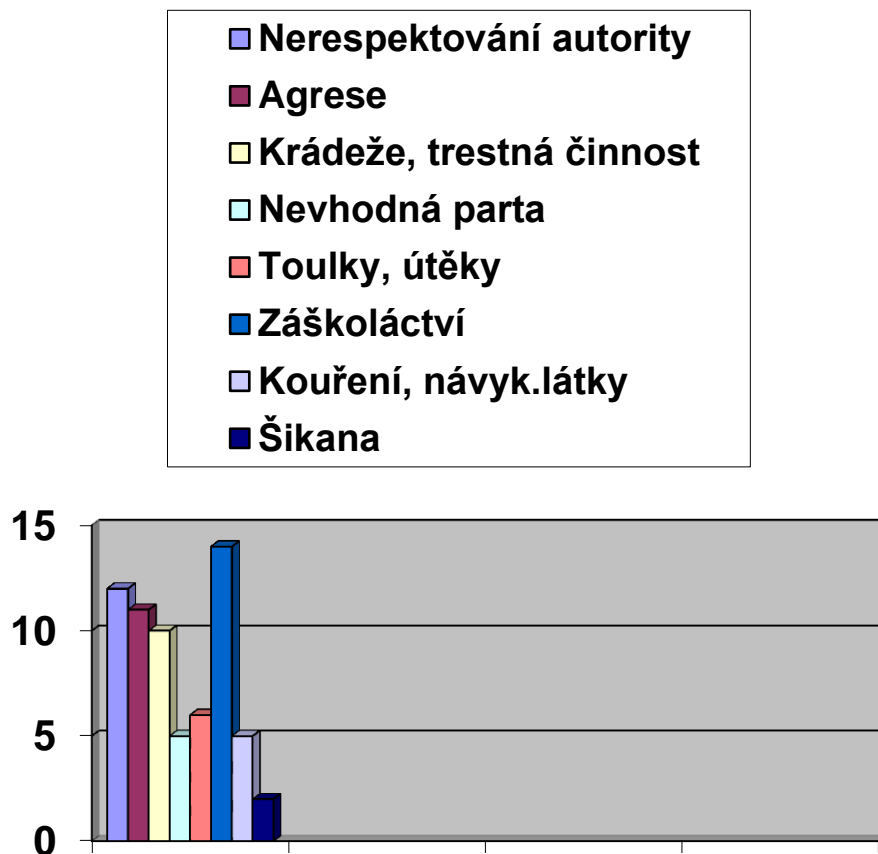
V roce 2008 bylo ze zařízení propuštěno celkem 15 chlapců. Jak ukazuje graf, nejvíce dětí mělo problémy s nerespektováním autority, se záškoláctvím a s agresivitou. Z dotazníkového šetření jsem zjistil, že průměrný věk těchto dětí při nástupu do zařízení byl 13,5 roku. První počátky poruch chování se objevily již o dva roky dříve, průměrný věk dětí byl tedy 11,5 roku. Z rodiny nastoupilo 83% dětí, z DD 12% a z pěstounské péče 5% dětí. Většina dětí byla z neúplné rodiny a to 65%. Zrušené předběžné opatření před ukončením povinné školní docházky mělo 12% dětí, 24% dětí bylo přemístěno do jiného DDS a 64% bylo přemístěno do VÚM. Průměrná délka pobytu v našem zařízení byla 1,7 roku.

## Děti propuštěné v roce 2009



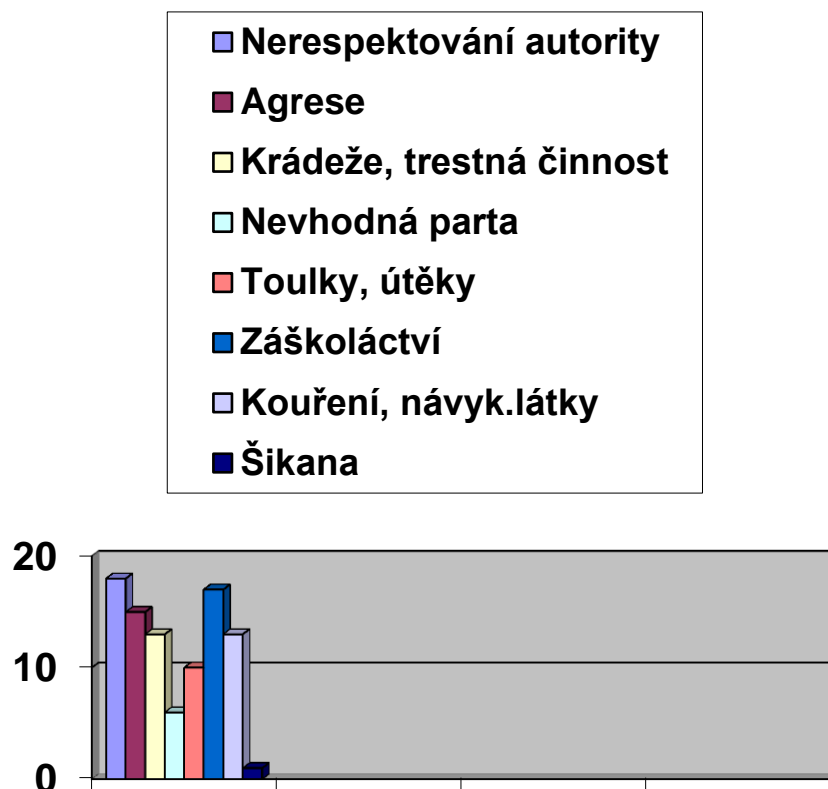
V roce 2008 bylo propuštěno celkem 12 chlapců. Jak ukazuje graf, tak nejvíce chlapců mělo problémy s nerespektováním autority dospělých, krádežemi a agresí. V tomto období mělo 77% dětí nařízenou ústavní výchovu a 23% dětí předběžné opatření. Z úplné rodiny pocházelo 30% dětí a 70% dětí bylo z neúplné rodiny, kdy ve všech případech chyběl otec. Z rodiny nastoupilo 94% dětí a 6% dětí k nám bylo přemístěno z jiného DDŠ. Z dotazníkového šetření jsem dále zjistila, že průměrný věk chlapců v době umístění do DDŠ byl 14 let, ale první počátky poruch chování se objevily ve 12,5 letech. Zrušeno předběžné opatření nebo ústavní výchovu před ukončením povinné školní docházky mělo 38% chlapců a 62% chlapců bylo přemístěno do VÚ. Průměrná délka pobytu chlapců v našem zařízení byla 1 rok.

## Děti propuštěné v roce 2010



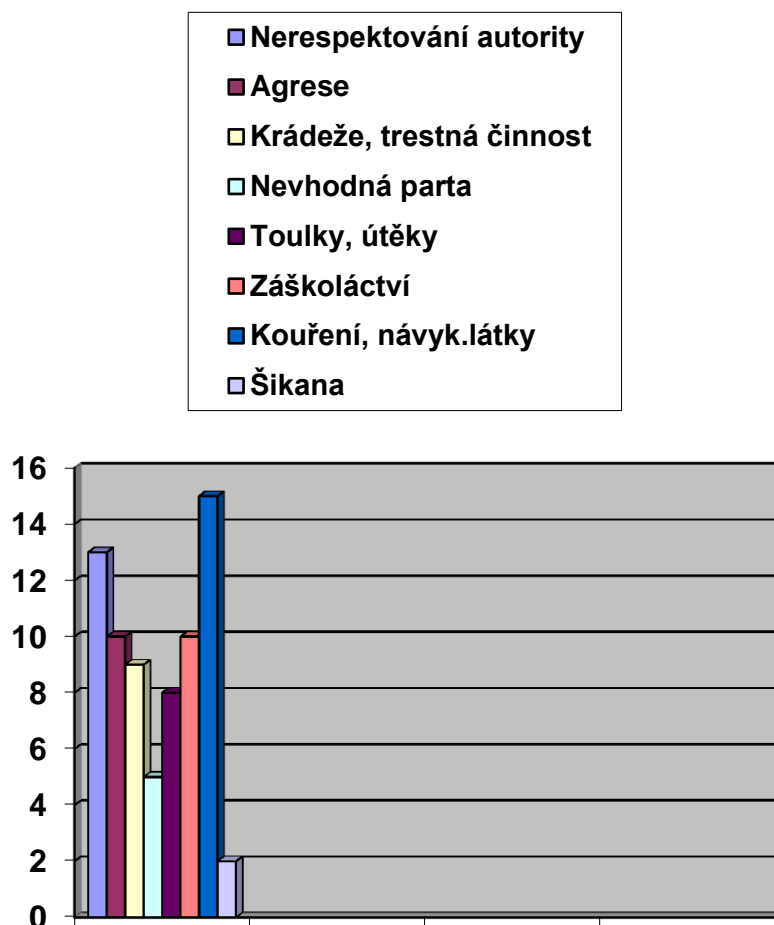
Celkem propuštěno 15 dětí - 12 chlapců a 3 dívky. Ústavní výchovu mělo nařízenou 87% dětí a na základě předběžného opatření bylo umístěno 13% dětí. Jak ukazuje graf, tak v tomto období měly děti největší problémy se záškoláctvím, nerespektováním autority a agresí. Průměrný věk dětí při nástupu do našeho zařízení byl 13,7 let a první poruchy chování byly spatřeny v 12,2 roku. Z těchto dětí pocházelo 87% z neúplné rodiny, kdy v 54% chyběl otec, v 20% matka a ve 13% oba rodiče. Z úplné rodiny nastoupilo pouhých 13% dětí. Z rodiny přišlo 81% dětí, z DD 6% dětí a 13% dětí bylo umístěno z pěstounských rodin. Zrušení předběžného opatření nebo ústavní výchovy před ukončením povinné školní docházky mělo 27% dětí, po ukončení povinné školní docházky mělo 20% dětí a 53% dětí bylo přemístěno do VÚ. Průměrná délka pobytu dětí v našem zařízení byla 1,4 roku.

## Děti propuštěné v roce 2011



V roce 2011 bylo celkem propuštěno 19 dětí z toho 11 chlapců a 8 dívek. Ústavní výchovu mělo nařízenou 95% dětí a na základě předběžného opatření bylo umístěno 5% dětí. Z neúplné rodiny nastoupilo 95% dětí – v 75% chyběl otec, v 10% chyběla matka a v 10% chyběli oba rodiče. Pouze 5% dětí přišlo z úplné rodiny. Z těchto dětí 85% nastoupilo z rodiny, 5% z DD a 5% z pěstounské péče. Průměrný věk dětí při nástupu do DDŠ byl 14 roků a první počátky poruch chování se objevily v 13,4 roku. Jak ukazuje graf, tak největší problémy měly děti s nerespektováním autority, se záškoláctvím a agresivitou. Z tohoto vzorku dětí mělo 5% dětí zrušené předběžné opatření před ukončením povinné školní docházky, 15% dětí zrušenou ústavní výchovu po ukončení povinné školní docházky, 5% dětí bylo přemístěno do jiného DDŠ a 75% bylo přemístěno do VÚ. Průměrná délka pobytu v našem zařízení byla 1,15 roku.

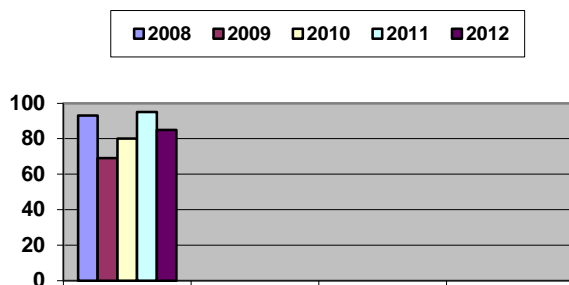
## Děti propuštěné v roce 2012



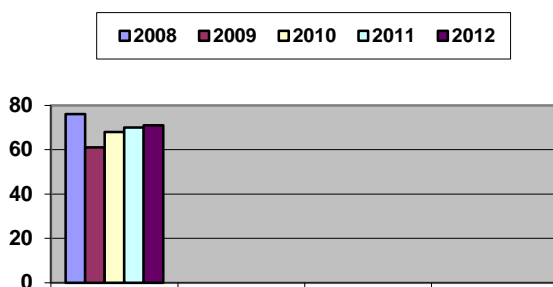
V roce 2012 bylo z našeho zařízení propuštěno celkem 17 dětí – 12 chlapců a 5 dívek. Na základě nařízení ústavní výchovy bylo umístěno 85% dětí a na základě předběžného opatření 15% dětí. Z úplné rodiny u nás bylo umístěno 30% dětí a z neúplné rodiny to bylo 70% dětí, kdy ve všech případech chyběl otec. Z rodiny bylo umístěno 77% dětí, z DD 15% dětí a z pěstounské péče 8% dětí. První počátky poruch chování se u nich objevily už ve věku 12,3 roku. Děti měly největší problémy s kouřením a experimentací s návykovými látkami, s tím související nerespektování autority a následné záškoláctví. Na stejné úrovni figurovaly krádeže a agresivita. Zrušení předběžného opatření před ukončením povinné školní docházky mělo 5% dětí, po ukončení povinné školní docházky 5% dětí, 5% bylo přemístěno do jiného DDŠ a 85% do VÚ. Průměrná délka pobytu v našem zařízení byla 1,7 roku.



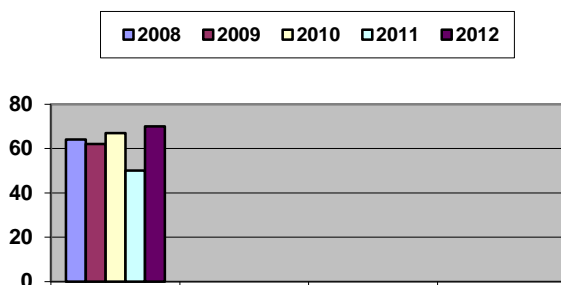
### Nerespektování autority



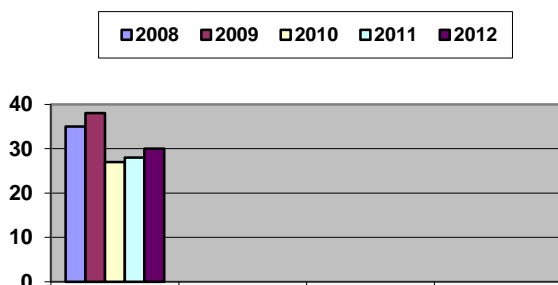
### Agrese



### Krádeže, trestná činnost



### Nevhodná parta



Z výše uvedených grafů – procentuální zastoupení jednotlivých výchovných problémů – vyplývá, že největší nárůst byl zjištěn v záškoláctví, krádeže a trestná činnost. Vyrůstající tendenci má stále agrese, toulky a útěky.

Z provedeného šetření a z vyhodnocení evidenčních karet jednotlivých dětí vyplynulo:

- Snižuje se věková hranice výskytu prvních poruch chování.
- Snižuje se průměrný věk dětí umístěných v DDŠ.
- Snižuje se počet dětí umístěných na základě předběžného opatření.
- Zvyšuje se počet dětí s nařízenou ústavní výchovou.
- Stále více dětí přichází z neúplných rodin, převážně z rodin, kde chybí otec.
- Stále více se vyskytují negativní jevy v rodině – alkoholismus, trestná činnost, drogová závislost a nepatrné zastoupení duševního onemocnění.
- Minimální počet dětí má zrušené předběžné opatření nebo ústavní výchovu.
- Většina dětí je přemísťována do výchovných ústavů.
- Prodlužuje se délka pobytu v našem zařízení.

## **Závěr**

Ve své bakalářské práci jsem se zaměřil na poruchy chování z pohledu sociálního, medicínského a školního. Bližší zájem jsem věnoval agresivním poruchám chování u dětí školního věku, které se dostávají do výchovných zařízení.

V empirické části byl proveden a vyhodnocen výzkum častých výchovných problémů dětí, které byly v období 2008 – 2012 umístěny na základě rozhodnutí do DDŠ Kostelec nad Orlicí.

Zjištěné hodnoty potvrdily skutečnost o současném stavu a vývoji naší společnosti, kde se snižuje věková hranice delikventů a přibývá stále více dětí, kterým bylo dáno předběžné opatření o ústavní výchově nebo nařízena ústavní výchova. Příčinou etopedických problémů je podle vyhodnocení ve většině případů disfunkční rodina (nesezdaná partnerství, odchod otce od rodiny), únik od reality, nezvládnutí povinností. Překonávání problémů nevhodným způsobem a zvýšená míra volného času tráveného páčáním trestné činnosti.

Výsledky tedy odpovídají důvodům, za které jsou děti umísťovány do zařízení s ústavní nebo ochrannou výchovou.

## Seznam použité literatury

- [1] ČERMÁK, I. *Dětská agrese*. Brno: Nakladatelství CERM, 1998. 22s. ISBN 80-7204-098-7.
- [2] ČERMÁK, I., *Lidská agrese a její souvislosti*. 1. vyd. Žďár nad Sázavou: Fakta, 1999. 204s. ISBN 80-902614-1-8.
- [3] EDELSBERGER, L. *Defektologický slovník*. Jihočany: H+H, 2000. 418 s. ISBN 80-86022-76-5.
- [4] EDVIGE, A. *Agresivita dětí*. 1. vyd. Praha: Portál, 2004. 104s. ISBN 80-7178-808-2.
- [5] HARTL, P., *Psychologický slovník*. Praha 1994. 297 s. ISBN 80-90 15 49-0-5.
- [6] HAŠKOVCOVÁ, H. *Manuálek o násilí*. 1. vyd. Brno: NCO NZO, 2004. 83s. ISBN 80-7013-397-X.
- [7] JANSKÝ, P. *Problémové dítě a náhradní výchovná péče ve školských zařízeních*. 1. vyd. Hradec Králové: Nakladatelství GAUDEAMUS, 2004. 169s. ISBN 80-7041-114-7.
- [8] JEDLIČKA, R., KLÍMA, P., KOŤA, J., NĚMEC, J., PILAŘ, J. *Děti a mládež v obtížných životních situacích*. 1. vyd. Praha, 2004. 478s. ISBN 80-7312-038-0.
- [9] KOLÁŘ, M., *Bolest šikanování*. Praha: Portál, 2005. 256 s. ISBN 80-7367-014-3.
- [10] KOLÁŘ, M., *Skrytý svět šikanování ve školách: příčiny, diagnostika a praktická pomoc*. 1. vyd. Praha: Portál, 1997. 128s. ISBN 80-7178-123-1.
- [11] KRIEGELOVÁ, M., *Záměrné sebepoškozování v dětství a adolescenci*. 1. vyd. Praha: Grada, 2008. 176s. ISBN 978-80-247-2333-4.
- [12] MARTÍNEK, Z., *Agresivita a kriminalita školní mládeže*. 1. vyd. Praha: Grada, 2009. 152s. ISBN 978-80-247-2310-5.
- [13] MATOUŠEK, O., KROFTOVÁ, A. *Mládež a delikvence*. 2. vyd. Praha: Portál, 2003. 340s. ISBN 80-7178-771-X.
- [14] NECKAŘ, P. *Problémy dětí školního věku*. Statutární město Hradec Králové, 2008. 48s. ISBN 978-80-904264-0-5.
- [15] PORTMANN, R. *Jak zacházet s agresivitou*. 1. vyd. Praha: Portál, 1996. 102s. ISBN 80-7178-094-4.
- [16] ŘÍČAN, P. *Agresivita a šikana mezi dětmi: jak dát dětem ve škole pocit bezpečí*. Vyd. 1. Praha: Portál, 1995. 95s. ISBN 80-7178-049-9.
- [17] ŠIMANOVSKÝ, Z. *Hry pro zvládnutí agresivity a neklidu*. Praha: Portál, 2002. 176s. ISBN 80-7178-689-6.

- [18] TRAIN, A. *Nejčastější poruchy chování dětí: Jak je rozpoznat a kdy se obrátit na odborníka*. 1.vyd. Praha: Portál, 2001. 200s. ISBN 80-7178-503-2.
- [19] TRAIN, A. *Specifické poruchy chování a pozornosti*. 1.vyd. Praha: Portál, 1997. 168s. ISBN 80-7178-131-2.
- [20] VÁGNEROVÁ, M. *Psychologie problémového dítěte školního věku*. 1.vyd. Praha: Karolinum, 1997. 170s. ISBN 80-7184-488-8.
- [21] VÁGNEROVÁ, M., *Psychopatologie pro pomáhající profese*. 4.vyd. Praha: Portál, 2008. 872s. ISBN 978-80-7367-414-4.
- [22] VOJTOVÁ, V. *Kapitoly z etopédie I: Přístupy k poruchám emocí a chování v současnosti*. 1.vyd. Brno: MU, 2004. 94s. ISBN 80-210-3532-3.

### **Další zdroje:**

- [1] MUDr. Theiner, P. Ph.D., Poruchy chování u dětí a dospívajících, *Psychiatrie pro praxi*, 2007, roč. 8, č. 2, ISSN 1213-0508.
- [2] ALTMAN, Z., *Agrese a agresivita u dětí a mládeže*. Žďár nad Sázavou, Fakta, Praha 2009.
- [3] MARTINEK, Z. *Agrese a agresivní chování u dětí a mládeže*. INFRA s.r.o. Stařeč – e-learningový kurz.
- [4] Zákon číslo 109/2002 Sb., §4, § 13.
- [5] Zákon číslo 109/2002 Sb., § 2.
- [6] *Metodický pokyn Ministerstva školství, mládeže a tělovýchovy k prevenci a řešení šikanování mezi žáky škol a školských zařízení*, článek 1. a 2., č.j. 24 246/2008-6.
- [7] Kronika DDŠ Kostelec nad Orlicí.
- [8] Spisová dokumentace dětí.
- [9] Vnitřní řád DDŠ a ZŠ Kostelec nad Orlicí.

### **Internetové zdroje:**

- [1] <http://www.substucni-lecba.cz/rozdeleni-drog>
- [2] <http://www.vctu.cz/psycholog/?q=node/349>
- [3] <http://www.o-zdravi.cz/clanky/zaskolactvi-co-s-nim.html>
- [4] <http://www.psycholousek.cz/downloads/miska/Poruchychovani,%20s.%209>
- [5] <http://www.magazinzdravi.cz/nikotin-poskozuje-celni-lalok>
- [6] <http://cs.wikipedia.org/wiki/Agresivita>

[7] <http://www.infracz.cz/elerning>

[8] <http://www.sikana.blogspot.com>