

UNIVERZITA KARLOVA V PRAZE

FAKULTA PEDAGOGICKÁ

Katedra pedagogiky

Bakalářská práce

Jana Nováková

**Historický vývoj odborných škol v Táboře od konce 19. století po
současnost**

**The historical development of vocational schools in Tábor since the end
of 19th century until the present.**

Tábor 2013

Vedoucí práce: PhDr. Syřiště Ivo, PhD.

Prohlášení

Prohlašuji, že předložená bakalářská práce je mým původním autorským dílem, které jsem vypracovala samostatně. Veškerou literaturu a použité prameny, z nichž jsem při zpracování čerpala, v práci řádně cituji a jsou uvedeny v seznamu použité literatury. Dále prohlašuji, že tato bakalářská práce nebyla využita k získání jiného nebo stejného titulu.

V Táboře 29. listopadu 2013

Jana Nováková

Poděkování Chtěla bych poděkovat svému vedoucímu bakalářské práce PhDr. Ivo Syřišťovi, PhD. za jeho odborné vedení a cenné rady, pracovním archivem města Tábora, za ochotu a pomoc při mém bádání, ředitelce Střední zdravotnické školy v Táboře, Vyšší obchodní a ekonomické školy v Táboře a v neposlední řadě své rodině za stejně obětavou podporu.

Anotace

Bakalářskou prací je vytvořen přehled jednotlivých odborných škol v Táboře a zaznamenává jejich proměny v čase. Práce se zabývá historickým vývojem a popisem těchto škol. Popis vývoje škol vychází z kontextu pěti historických etap a sleduje obory jednotlivých škol s počty žáků od konce 19. století, v době 1. republiky, ve válečném a poválečném období, v socialistickém školství a končí přehledem odborného školství v obnovené demokracii po roce 1989.

Klíčová slova

Historie, odborná škola, učební obor, žák, odborné učiliště.

Annotation

The thesis creates a survey of particular vocational schools in Tábor and monitors their changes in time. The thesis deals with the historical development and description of these schools. The description of development comes out of the context of five historical phases and monitors the specializations of particular schools with the numbers of pupils since the end of 19th century, during the 1st republic, in the war and post – war period, in the socialistic school system and it finishes by the summary of vocational school system in reestablished democracy after 1989.

Key words

History, vocational school, apprenticeship, pupil (student), vocational training institution.

OBSAH

Úvod.....	9
1 HISTORIE VZNIKU ODBORNÝCH ŠKOL V ČECHÁCH.....	10
1.1 Impulzy vzniku odborných škol v Čechách.....	10
1.2 Vliv cechů na odborné vzdělávání.....	10
1.3 První odborné školy a jejich obory.....	11
1.3.1 Učební obory v první odborné škole města Tábora.....	12
1.3.2 Řemesla a živnosti v prvních letech města Tábora.....	13
1.3.3 Metodika závěrečných zkoušek tovaryšů.....	14
1.4 Historie zřizování škol a jejich organizace v Čechách.....	14
1.4.1 Školní rady.....	14
1.4.2 Školské úřady v letech 1990 – 2000.....	15
1.4.3 Ministerstvo školství v habsburské monarchii.....	15
2 HISTORIE VZNIKU ODBORNÝCH ŠKOL V TÁBOŘE.....	19
2.1 MĚSTSKÁ ŽENSKÁ ŠKOLA PRŮMYSLOVÁ V TÁBOŘE.....	19
2.1.1 Od konce 19. století do roku 1918.....	19
2.1.2 Od roku 1918 do roku 1938 – období 1. republiky.....	21
2.1.3 Od roku 1939 do roku 1948.....	22
2.1.4 Od roku 1949 do roku 1988.....	23
2.1.5 Od roku 1989 do roku 2010.....	24
2.2 PRŮMYSLOVÁ ŠKOLA POKRAČOVACÍ.....	25
2.2.1 Od konce 19. století do roku 1918.....	25
2.2.2 Od roku 1918 do roku 1938 – období 1. republiky.....	27
2.2.3 Od roku 1939 do roku 1948.....	28
2.2.4 Od roku 1949 do roku 1988.....	28

2.2.5 Od roku 1989 do roku 2010.....	29
2.3 STŘEDNÍ ODBORNÉ UČILIŠTĚ STAVEBNÍ.....	30
2.3.1 Od roku 1949 do roku 1988.....	30
2.4 OBVODOVÁ ODBORNÁ ŠKOLA POKRAČOVACÍ PRO KOVÁŘE A PODKOVÁŘE.....	30
2.4.1 Od roku 1918 do roku 1938.....	30
2.5 ODBORNÁ POKRAČOVACÍ ŠKOLA PRO DROGISTY A MATERIALISTY	31
2.6 STŘEDNÍ EKONOMICKÁ ŠKOLA	31
2.6.1 Od konce 19. století do roku 1918.....	31
2.6.2 Od roku 1918 do roku 1938 – období 1. republiky	31
2.6.3 Od roku 1949 do roku 1988.....	32
2.6.4 Od roku 1989 do roku 2010.....	33
2.6.5 Od roku 1918 do roku 1938 – období 1. republiky	36
2.6.6 Od roku 1949 do roku 1988.....	37
2.6.7 Od roku 1989 do roku 2010.....	38
2.7 VEŘEJNÁ ODBORNÁ ŠKOLA PILAŘSKÁ.....	39
2.7.1 Od roku 1918 do roku 1938 – období 1. republiky	39
2.8 STŘEDNÍ ŠKOLA SPOJŮ A INFORMATIKY.....	40
2.8.1 Od roku 1949 do roku 1988.....	40
2.8.2 Od roku 1989 do roku 2011	41
2.9 STŘEDNÍ ODBORNÁ ŠKOLA A STŘEDNÍ ODBORNÉ UČILIŠTĚ HEUREKA,s. r. o., 42	
2.9.1 Od roku 1989 do roku 2011	42
2.10 STŘEDNÍ ŠKOLA OBCHODU, SLUŽEB A ŘEMESEL A JAZYKOVÁ ŠKOLA S PRÁVEM STÁTNÍ JAZYKOVÉ ZKOUŠKY.....	43
2.10.1 Od roku 1948 do roku 1988.....	43
2.10.2 Od roku 1989 do roku 2011	44

3 Souhrn vlivů na rozvoj škol a jejich zaměření v Táboře	46
Závěr	47
Prameny a literatura	48
Seznam příloh	54

Úvod

Cílem bakalářské práce je vytvoření přehledu jednotlivých odborných škol v Táboře a zaznamenání jejich proměny v čase. Práce se zabývá historickým vývojem a popisem těchto škol. Popis vývoje škol vychází z kontextu pěti historických etap a sleduje obory jednotlivých škol s počty žáků od konce 19. století, v době 1. republiky, ve válečném a poválečném období, v socialistickém školství a končí přehledem odborného školství v obnovené demokracii po roce 1989. V práci uvádím pro nadpis kapitol o jednotlivých školách současný název školy. Přehledem odborných škol vzniká podklad pro pochopení růstu místního průmyslu a rozvoj řemesel. Důležitost odborných škol spočívá ve snaze neustále zlepšovat postavení odborných řemesel a z nich vyvozených živností a dělnických profesí. Odborné školy pružně reagují na rozvíjející se průmysl, jeho nové požadavky a technologie. Některá řemesla a živnosti sice zanikají, avšak jsou nahrazeny novými, které více odpovídají požadavkům technologických změn a růstu.

Zdá se, že po sto třiceti letech dochází k naplnění vize K. H. Borovského, který byl přesvědčen o důležitosti živnosti živnostenského stavu a doporučoval, aby se mu věnovala náležitá péče, hlavně zakládáním průmyslových škol a psal v „Pražských Novinách“ v r. 1847: *“Kdyby raději jich místo jedné v Praze, bylo alespoň v každém kraji na Moravě a v Čechách, jaký by z toho vznikl květ celé naší vlasti.”*¹

K. H. Borovský již tehdy zdůrazňoval potřebu odborného vzdělávání, bez něhož opravdu nelze úspěšně provozovat živnost.

¹ Státní okresní archiv Tábor, fond učňovská škola Tábor, Výroční zpráva Masarykových škol práce – odborných živnostenských škol pokračovacích v Táboře za školní rok 1932/1933, Tábor, 1933, s. 7.

1 HISTORIE VZNIKU ODBORNÝCH ŠKOL V ČECHÁCH

1.1 Impulzy vzniku odborných škol v Čechách

Potřeba vzniku odborných škol vyplývá z uvědomění si předávat dovednosti a zkušenosti ze starší generace na mladší. Odborné školy tak mohou zajistit standardizovaný přístup každého oboru. Tímto postupem se daří napříč všemi řemesly udržet na odpovídající odborné úrovni jednotlivé obory. Základy odborných škol byly již dříve položeny a to vznikem tovaryštev a cechů v dřívějších dobách.

Již v 10. století se vyskytovaly zprávy o rozličných řemeslech v naší zemi a o počátcích obchodu. Řemeslníci často nebyli samostatnými živnostníky, někteří z nich byli nevolníky svých pánů. Charakteristickým rysem měst bývala vždy přítomnost dostatečného počtu řemeslníků a obchodníků. Přestože řada zejména malých měst měla postavení řemeslnicko-zemědělského města, znamenal rozvoj řemeslné výroby vždy ekonomický posun a zvyšování životní úrovně obyvatel města.

1.2 Vliv cechů na odborné vzdělávání

Ve 13. století se řemeslníci stejného oboru začali postupně sdružovat v organizacích zvaných cechy (někdy též pořádek, případně bratrstvo). Činili tak na základě vlastního rozhodnutí, či z popudu vrchnosti, respektive městské rady. Řemeslnické cechy tvořily od 14. století až podruhé poloviny 19. století jednu z nejdůležitějších složek ekonomické prosperity města. Největší rozkvět a vyhranění cechů byl zřetelný v období od 15. do druhé poloviny 17. století. Cechovní řemeslníci si nechávali při ustavení cechu stvrzovat městskou radou či vrchností své artikule neboli statuta, která zakotvovala hlavní zásady o podmínkách nutných k přijetí za mistra, o poplatcích do společné pokladny a o kvalitě výrobků, články o učednicích a tovaryších. Statuta bývala v případě potřeby obnovována nebo doplňována. V roce 1731 byl vydán generální řemeslnický patent a v roce 1739 generální cechovní artikule, které sjednotily cechovní zřízení – např. se upravila učební doba, která trvala u většiny řemesel tři roky a minimálně roční doba vandru. V rámci cechů se ustálila hierarchie mistr – tovaryš – učedník. Po vyučení se učedník stal tovaryšem a po splnění předepsaných povinností, mezi něž patřila několikaletá práce v dílně zkušeného mistra, se mohl ucházet o členství v cechu. Pokud se jednalo o tzv. šenkovní cech, bylo povinností tovaryšů jít na vandr, aby

se zdokonalili ve svém řemesle. Cechovním zřízením byla podporována a vyžadována důkladná znalost řemesla.²

V roce 1860 byl vydán na základě zákona ze dne 20. prosince 1859 nový živnostenský řád, kterým bylo staré cechovní zřízení zrušeno. Dle tohoto zákona mohl od 1. května 1860 každý i nevyučенý provozovat kdekoliv a jakékoliv řemeslo. Tento živnostenský řád vyvolal sice svobodu živnosti, ale vedl k úpadku řemesla. Dne 15. března 1883 byl vydán živnostenský řád za účelem povznesení řemesel. V tomto živnostenském řádu byly stanoveny podmínky pro samostatné provozování řemesla. Jednou z podmínek bylo prokázání se výučním listem a pracovním průkazem.³ Dosavadní svoboda řemesel byla sice omezena, ale proti tomu vzrostla potřeba vzdělanosti živnostníků. Rozvoj tovární výroby dal zpočátku příležitost práce mnoha nekvalifikovaným lidem neznalým žádného řemeslného oboru, ale postupem času lepší organizací práce se tyto podmínky změnily. V továrnách se začala objevovat nová řemesla, nová organizace práce a postupně se zvyšoval nárok na vzdělání zaměstnanců (vývoj nových strojů, zařízení, nástrojů). Tato nová organizace práce způsobila ve svém důsledku ohrožení tradičních řemesel, protože továrny dokázaly vyrábět ve stovkách nebo tisících kusech žádaný výrobek. Proti tomu jednotlivec – živnostník, řemeslník neměl šanci, protože jeho výrobky byly drahé. Aby živnostníci obstáli v této těžké konkurenci, museli postupně změnit své pracovní postupy a zvyšovat si vzdělání. Do této doby lze datovat potřebu vzniku průmyslových škol pokračovacích.

1.3 První odborné školy a jejich obory

Od začátku 19. století se objevovala snaha systematicky vzdělávat lidi připravující se pro práci v různých živnostech. A tak kromě základního vzdělání se začalo formovat ve druhé polovině 19. století i odborné vzdělání, které mělo vytvořit konkurenceschopnost se zeměmi, jejichž vývoj byl v tomto směru pokročilejší. “Například v Dolních Rakousech byly průmyslové školy pokračovací organizovány zemskými zákony z roku ze dne 28. listopadu 1868 a ze dne 2. března 1873.”⁴

² PÁTROVÁ, K. *Řemeslnické cechy v Brandýse nad Labem*. Oblastní muzeum Praha-východ Brandýs nad Labem: 2010. 108 s. ISBN 978-80-903985-9-7.

³ Státní okresní archiv Tábor, fond učňovská škola Tábor, Výroční zpráva Průmyslové školy pokračovací v Táboře za školní rok 1899/1900, Tábor: 1900. s. 6-9.

⁴ Státní okresní archiv Tábor, fond učňovská škola Tábor, Výroční zpráva Masarykových škol práce – odborných živnostenských škol pokračovacích v Táboře za školní rok 1890/1891, Tábor: 1891. s. 6.

Mezi naše první odborné školy se řadily průmyslové školy pokračovací. Tyto školy byly velmi uznávané. Tehdejší ministerstvo vyučování vydalo výnosem ze dne 24. února 1883., č. 3674., všeobecné zásady o zřizování průmyslových škol pokračovacích. Zemský výbor království českého vydal statistiku jejich žáků. Ve školním roce 1882/1883 bylo v Čechách těchto škol 89 s návštěvností 10 205 žáků, do školního roku 1888/1889 přibylo 105 průmyslových škol pokračovacích. Ve školním roce 1888/1889 navštěvovalo tyto školy již 21 268 žáků. Návštěvnost průmyslových škol pokračovacích ve školním roce 1888/1889, jak je uvedeno ve zdroji: *“v celém království českém byla následující: velmi pilně navštěvovalo školy 10.753 žáků č. 50.5%, pilně 5942 žáci č. 28% a nedbale 4573 žáci č. 21.5%“*.⁵

Zavedení povinné návštěvy těchto škol nebylo dosud žádným zvláštním zemským zákonem právně ošetřeno. Živnostenská společenstva v mnohých obcích proto stanovila podmínky pro vyučení: pokud žák neukončí průmyslovou školu s náležitým prospěchem, nebude vyučen. Aby došlo ke zlepšení docházky žáků do těchto škol, nařídilo c. k. ministerstvo vyučování nařízení ze dne 23. května 1888., č. 10.400., že se má vyučovat od měsíce října do měsíce dubna, nejdéle do měsíce května a výuka neprobíhala v neděli odpoledne. Při větších průmyslových školách pokračovacích byly zřizovány třídy přípravné, protože žáci nebyli často dostatečně připraveni ke studiu. Ve školním roce 1888/1889 bylo zřízeno při průmyslových pokračovacích školách v Čechách 55 přípravných tříd.⁶

1.3.1 Učební obory v první odborné škole města Tábora

Potřeba vzniku vzdělávání v jednotlivých řemeslech vyústila v ustálení prvních oborů, které pobyly součástí odborného školství. Proto již v letech 1888/1899 byl značný zájem o tyto obory v Průmyslové škole pokračovací: obuvník, truhlář, krejčí, zámečnick, koželuh, rukavičkář, holič, pekař, kupec, řezník, zahradník, hostinský, sazeč, cukrář, hodinář, knihař, kotlář, materialista, bednář, kamnář, klempíř, kovář, mlynář, natěrač, pokrývač, soustružník perleti, stavitel, varhanář, řezbář, sedlář, kartáčník, kolář, pilníkář.⁷

⁵ Tamtéž

⁶ Tamtéž

⁷ viz příloha statistika žáků

1.3.2 Řemesla a živnosti v prvních letech města Tábora

Město Tábor nebylo po svém založení v 15. století pouze vojenskou pevností, jak uvádí PhDr. Stanislav Zita (historik): *“Méně známou skutečností zůstává, že táborité dbali na vzdělání, a to chlapců stejně jako dívek. Tento fakt byl nucen přiznat i papežský legát Eneáš Silvius Piccolomini, pozdější papež Pius II., který v červenci 1451 Tábor osobně navštívil.”*⁸

Historie řemesel v Táboře má významnou tradici již od středověku, jak je patrné z tehdejších záznamů nejstarší zachované gruntovní knihy tábořské (z let 1432 až 1453). Z této knihy je zřejmé, že k provozovanému pivovarnictví se vázala mnohá řemesla a odbornosti, které stály za výrobou piva. Jsou zde jmenováni, sladovníci, bednáři, bečváři, šrotěři a flašněři. Samozřejmostí je prodej piva v pivnicích. V historickém táboře byl i významný počet řezníků a masných krámů, a to celkem 14. V této době prokazatelně řeznictví dávalo práci 31 řezníků. Pekařů bylo 9 a je připomínán i perníkář. K těmto řemeslům se vázaly práce ve mlýně, kterých bylo v bezprostředním okolí 7. Z dalších řemesel je zmíněna brusírna, kupectví, slanaři (obchodníci se solí), hamerníkové (obchodníci se železem), kramáři (zásobovali obyvatele kuchyňským zbožím), hokyně (zásobovali drůbeží, máslem a vejcem), rybáři, lojařka a ptáčník. O zásobování řemesel se starala živnost formanská. Velmi početně byly zastoupeny živnosti oděvní a s tím související soukenické, krejčovské a ševcovské řemeslo. Soukeníků bylo 28, ševců 36. Oděvnictví dávalo příležitost dalším pomocným živnostem: knapové, kutnéři, valchaři, barvíři, postřihači. Mezi oděvní řemesla se řadili tkalci, vřetenáři, kožišníci, jircháři, koželuzi a kloboučníci. Výrobu obuvi zajišťovali ševci, kůži pro výrobu obuvi připravovali koželuzi. Typickými živnostmi pro středověké město Tábor byly řemesla specializující se na výrobu zbraní: platnéři, šípaři, tuláři, ostrožníci, kuléři, mincéři, špuléři, muškaři, střelci. Další zastoupení řemesel byly: kováři, uhlíři, havíři, nožíři, tesaři, zedníci, hliníci, dlaždiči, šindeláři, truhláři, stolaři, hrnčíři, provazníci, ojedinele i přadlena, loukotník, kamnářka, mydlář, holič a bába.⁹

⁸ ZITA, Stanislav. Z dějin Odborné školy pro ženská povolání v Táboře. [online]. [2013], s. 1 [cit. 2013-11-24].

⁹ Státní okresní archiv Tábor, fond učňovská škola Tábor, Výroční zpráva Masarykových škol práce v Táboře za rok 1933/1934, Tábor: 1934. s. 50-56.

1.3.3 Metodika závěrečných zkoušek tovaryšů

Absolventi učebních oborů museli vykonat závěrečnou zkoušku, která se skládala z praktické a teoretické části stejně jako v dnešní době. Praktická část obsahovala vytvoření určitého výrobku – tovaryšského kusu. Například: obuvník musel samostatně zhotovit pár mužské nebo ženské obuvi. Pilníkář musel vyrobit malý hladící pilník, struhák (rašple) na dřevo. Bednář musel stlouci vinný sud, putnu. Po vytvoření určitého výrobku následovaly zkusné práce a ty obsahovaly například: obuvník zhotovil podpatek, provedl opravu obuvi. Pilníkář a bednář vykonal drobnější práce a různé opravy. Teoretická část obsahovala teoretické otázky. Například: obuvník měl vysvětlit dobré a špatné vlastnosti kůže, popis a obsluhu strojů, nástrojů, které se používají při výrově obuvi. Bednář měl vyjmenovat druhy dřeva používaných při výrobě, dobré a špatné vlastnosti dřeva, naznačit postup práce. Pilníkář měl vysvětlit postup práce, obsluhu strojů, vyjmenovat používané materiály a nástroje, popsat údržbu nástrojů.¹⁰

Z vyjmenovaných učebních oborů v Táboře z konce 19. století je patrný kontinuální rozvoj jednotlivých řemesel, která se objevují již od 15. století a jsou součástí pracovního uplatnění místních obyvatel. Pro představu jsem výše uvedla záznam z gruntovní knihy tábořské z první poloviny 15. století.¹¹

1.4 Historie zřizování škol a jejich organizace v Čechách

1.4.1 Školní rady

V letech 1863 - 1873 přijalo Rakousko - Uhersko několik zákonů a nařízení k reformě školství. Zemský zákon č. 17 ze dne 24. 2. 1869 se týkal dohledu na školy na místní, okresní a zemské úrovni. Nařizoval ustanovit v každé školní obci místní školní radu (MŠR). V jednotlivých okresech vznikly okresní školní rady (OŠR) a pro země Čechy, Morava a Slezsko zemské školní rady.¹²

¹⁰ Státní okresní archiv Tábor, fond učňovská škola Tábor, Výroční zpráva Všeobecné trojtřídní a odborné živnostenské školy pokračovací pro učně živností k obrábění kovů v Táboře za školní rok 1912/1913, Tábor: 1913. s. 5-20.

¹¹ Státní okresní archiv Tábor, fond učňovská škola Tábor, Výroční zpráva Masarykových škol práce v Táboře za rok 1933/1934, Tábor: 1934. s. 50.

¹² *Historie školských úřadů v českých zemích* [online]. [2013] [cit. 2013-11-24]. Dostupné z: http://cs.wikipedia.org/wiki/%C5%A0kolsk%C3%BD_%C3%BA%C5%99ad

Správa veškerého školství byla svěřena ministerstvu školství a národní osvěty zákonem

č. 292/1920 Sb., ze dne 9. 4. 1920. Školskou správu dále upravilo nařízení vlády č. 605/1920 Sb. ze dne 6. 11. 1920, které vycházelo ze zákona č. 292/1920 Sb. Školní rada měla na starosti školskou správu na úrovni obce.¹³

Po skončení druhé světové války byla činnost školních rad na krátkou dobu obnovena. Dne 21. 4. 1948 vstoupil v platnost zákon č. 95/1948 Sb. o základní úpravě jednotného školství. Školní rady zanikly definitivně v roce 1949 po správní reformě, kdy jejich kompetence převzaly místní a okresní úřady.¹⁴

Období 1949-1990

Od školního roku 1948/1949 přešla školská správa z MŠR a OŠR na IV. referát (tj. referát školství a osvěty) příslušného národního výboru. Místní (později městské) národní výbory spravovaly základní školství. IV. referáty okresních národních výborů dohlížely na sekundární školství (vyšší odborné školy, gymnázia, učňovské školy). Toto rozdělení trvalo do roku 1953. Zákon o soustavě výchovy a vzdělávání č. 186/1960 Sb. z roku 1960 znamenal organizační sjednocení státní školské soustavy¹⁵.

1.4.2 Školské úřady v letech 1990 – 2000

Školské úřady (ŠÚ) byly zřízeny na základě zákona České národní rady č. 564/1990 Sb.

o státní správě a samosprávě ve školství jako rozpočtové organizace na dobu neurčitou.¹⁶

1.4.3 Ministerstvo školství v habsburské monarchii

Ministerstvo sídlilo ve Vídni a bylo zřízeno nejvyšším rozhodnutím č. LXXI/34 Sb. ze dne 23. března 1848. Původní název ministerstva školství zněl: Ministerstvo veřejného vyučování (Ministerium des öffentlichen Unterrichtes). O čtyři měsíce později, v červenci 1848, byl jeho název změněn na Ministerstvo kultu a vyučování (Ministerium für Cultus und Unterricht). Název zůstal zachován až do roku 1918. Prvním ministrem školství

¹³ *Tamtéž*

¹⁴ *Tamtéž*

¹⁵ *Tamtéž*

¹⁶ *Tamtéž*

v habsburské monarchii se stal Franz von Sommaruga. Po dvanácti letech své existence bylo v roce 1860 Ministerstvo kultu a vyučování zrušeno. Jeho kompetence a agendu převzalo nově zřízené Státní ministerstvo, v jehož čele stál nejdříve hrabě Goluchowský, poté Anton Schmerling a Richard Belcredi. Nejvyšším rozhodnutím z 2. března 1867 Státní ministerstvo bylo zrušeno a současně znovuzřízeno Ministerstvo kultu a vyučování. Tímto úředním aktem tak došlo k definitivnímu konstituování nejvyšší instance školské správy v našich zemích. Ministerstvu náležela nejvyšší správa veškerého školství a dozor nad ním. Od roku 1868 byla vykonávána systémem školních rad (zemských, okresních a místních školních rad). Výjimku tvořily ty školy, které byly řízeny jiným ministerstvem – například živnostenské školství řídilo ministerstvo obchodu. V kompetenci ministerstva byly dále zahrnuty záležitosti náboženské a záležitosti související s podporou věd a umění.

Ministerstvo školství v období samostatné Československé republiky

Zákonem Národního výboru československého č. 2/1918 Sb. ze dne 2. listopadu 1918 byl zřízen Úřad pro správu vyučování a národní osvětu. Brzy se však pro nejvyšší správní úřady začaly používat termíny ministerstva a pro ministerstvo školství byl ustálen název Ministerstvo školství a národní osvěty. Definitivně byla správa školství v předmnichovském Československu upravena zákonem č. 292/1920 Sb. ze dne 9. dubna 1920. Ministerstvo školství na základě tohoto zákona přebíralo i některé kompetence, které dosud náležely zemské školní radě a politické správě. Do působnosti Ministerstva školství a národní osvěty přislušely nyní všechny školské záležitosti s výjimkou zemědělského školství, které patřilo do kompetence Ministerstva zemědělství, a učňovských škol, jejichž správa náležela do sekce zemské politické správy. Zákonem č. 25/1925 Sb. se kompetence ministerstva školství rozšířily i na učňovské školství. Jedinými školami, které nebyly zahrnuty do působnosti ministerstva školství, tak zůstaly zemědělské školy. V období předmnichovské republiky byly kompetence ministerstva nad národním školstvím (obecné školy, měšťanské školy, střední školy a odborné školy) realizovány prostřednictvím systému školních rad – zemských školních rad, okresních školních výborů a místních školních rad.¹⁷

Ministerstvo školství v letech nacistické okupace 1939-1945

¹⁷ KLOČKOVÁ, Lenka. *165 let Ministerstva školství, mládeže a tělovýchovy* [online]. [2013] [cit. 2013-11-24]. Dostupné z: <http://www.msmt.cz/ministerstvo/165-let-ministerstva-skolstvi-mladeze-a-telovychovy>

Po vyhlášení Protektorátu Čechy a Morava 15. března 1939 byly záležitosti školství v kompetenci české vlády, bezvýhradně podřízené Velkoněmecké říši. Protektorátní Ministerstvo školství a národní osvěty se stalo nástrojem prosazování nacistické germanizační a odnárodňovací politiky v českém školství, která směřovala k jeho postupné likvidaci. V roce 1942 byly zrušeny zemské školní rady. V roce 1943 došlo ke zrušení okresních školních výborů, místních školních rad a místních výborů, jejichž pravomoci přešly na starosti obcí.¹⁸

Ministerstvo školství v letech 1945 – 1989

Ústavním dekretem prezidenta republiky č. 1/1945 Sb., o nové organizaci vlády a ministerstev byla obnovena činnost nejvyšší instance školské správy – Ministerstva školství a osvěty. K významnějším změnám v působnosti Ministerstva školství a osvěty došlo po roce 1948, kdy však školská politika a její řízení, byla určována usneseními a direktivami Komunistické strany Československa Zákonem č. 95/1948 Sb., o základní úpravě jednotného školství, přešly do působnosti ministerstva školství zdravotnické a učňovské školy. Zemědělské školy přešly do kompetence ministerstva školství ještě před vydáním tohoto zákona. Vládním nařízením č. 108/1952 Sb., o změně působnosti v oboru škol zemědělských, škol lesnických a vysokých škol zemědělských, přešly zemědělské školy z působnosti Ministerstva školství, věd a umění pod správu Ministerstva zemědělství. Zákon č. 186/1960 Sb., o soustavě výchovy a vzdělávání, stanovil, že ústřední ideové a pedagogické řízení a kontrola na školách i v mimoškolních výchovných zařízeních přísluší Ministerstvu školství a kultury. Zákonným opatřením 1/1967 Sb. ze dne 12. ledna 1967 vzniklo Ministerstvo kultury a informací, které bylo od 8. ledna 1969 nahrazené opět Ministerstvem kultury. Zákonem č. 60/1988 Sb., o změnách v organizaci a působnosti ministerstev a jiných ústředních orgánů státní správy, se mění název Ministerstva školství na Ministerstvo školství, mládeže a tělovýchovy.¹⁹

Ministerstvo školství po roce 1989

Po listopadu 1989 dochází v důsledku pádu komunistického režimu k transformaci českého školství. Jeho pilíři jsou nový školský zákon 561/2004 Sb. a Národní program rozvoje vzdělávání ve školství (Bílá kniha). 13. prosince 1990 přijala Česká národní rada

¹⁸ *Tamtéž*

¹⁹ *Tamtéž*

zákon 564/1990 Sb., o státní správě a samosprávě ve školství. Přijatým zákonem bylo zavedeno odvětvové řízení školství. Podle § 2 tohoto zákona samosprávu ve školství vykonává obec a nově zřízené školské úřady. V souvislosti s reformou státní správy bylo odvětvové řízení školství zákonem č. 284/2002 Sb. zrušeno a správa škol přešla na obecní a krajské úřady. Významným zákonem pro fungování českého školství byl zákon České národní rady 474/1992 Sb., na jehož základě přecházela působnost v profesní přípravě učňů z ministerstva školství na nově zřízené ministerstvo hospodářství. V současné době je působnost ministerstva upravena zákonem České národní rady č. 2/1969 Sb., o zřízení ministerstev a jiných ústředních orgánů státní správy ČR ve znění pozdějších předpisů.²⁰

²⁰ *Tamtéž*

2 HISTORIE VZNIKU ODBORNÝCH ŠKOL V TÁBOŘE

2.1 MĚSTSKÁ ŽENSKÁ ŠKOLA PRŮMYSLOVÁ V TÁBOŘE

2.1.1 Od konce 19. století do roku 1918

- **VYŠŠÍ DÍVČÍ ŠKOLA**

V české vlastenecké společnosti se myšlenka na vyšší vzdělání děvčat objevila ve druhé polovině 19. století. První myšlenky o potřebě školy pro dívky v Táboře se datovaly z let 1860. Škola měla velkou podporu u místních konšelů a ženského spolku Zora. Pod patronací ženského spolku Zora a Václava Křížka (1833 – 1881), zakladatele místního reálného gymnázia v Táboře vznikla dvoutřídní „Vyšší dívčí škola“ v roce 1863 nákladem obce, za přispění „soukromého záloženského spolku“ Ředitelem byl ustanoven František Šanda (1831 – 1893).²¹

Před otevřením školy v roce 1863 byl zahájen první ročník přednášek ve školním roce 1861/1862 s počtem 41 žáků. Vyučovalo se v prostorách reálného gymnázia. Ředitelem se stal František Bruner. Na škole vyučovali učitelé reálné, hlavní a nižší dívčí školy.²²

Vzdělávání probíhalo v teoretických a praktických kurzech. Protože však tehdejší společenská situace nebyla nakloněna dívčímu vzdělávání, neměla škola trvání. „Zřejmě, protože dívčí škola předstihla dobu, brzy zanikla“. Doba pro trvalé vzdělávání žen a dívek přišla až o 47 let později otevřením pokračovací školy pro dívky.²³

- **POKRAČOVACÍ ŠKOLA PRO DÍVKY**

Vznikla v roce 1907 zásluhou iniciativních kulturních tábořských pracovníků v čele s tehdejším profesorem reálného gymnázia Alexandrem Bernardem a za podpory členek

²¹ Státní okresní archiv Tábor, První výroční zpráva reálného gymnasia průmyslové a vyšší dívčí školy v král. městě Táboře za školní rok 1863. Tábor. 1863. s. 31.

²² Státní okresní archiv Tábor, fond učňovská škola Tábor, Výroční zpráva Městské odborné školy pro ženská povolání v Táboře za školní rok 1936/1937. Tábor: 1937. s. 7-9.

²³ Státní okresní archiv Tábor, fond učňovská škola Tábor, Výroční zpráva Městské odborné školy pro ženská povolání v Táboře za školní rok 1931/1932. 25. jubilejní rok. Tábor: 1932. s. 3.

spolku Zora. Obecní zastupitelstvo v Táboře dne 17. července 1907 souhlasilo s otevřením pokračovacích kurzů průmyslových pro dívky – obchodnický, ženských ručních prací a pro vychovatelky. Jako první zahájil činnost 4. listopadu 1907 obchodnický kurz v prostorách bývalé hospodářské akademie. Ve školním roce 1908/1909 byl otevřen kurz ručních ženských ručních prací s hlavním zaměřením pro šití a v dalším roce následoval kurz pro pěstounky pod vedením ředitelky M. Sedláčkové.²⁴

- **MĚSTSKÁ ŽENSKÁ ŠKOLA PRŮMYSLOVÁ V TÁBOŘE**

Po třech letech v roce 1910 byly změněny roční kursy v „Průmyslovou školu pro šití prádla a oděvnictví“ podle osnov vydaných ministerstvem kultury a vyučování. Škole se dostalo práva veřejnosti a zároveň státní podpory. Ředitelka školy byla M. Sedláčková.²⁵

Organizace školy:

Dvouletá škola se dělila na oddělení prádla a šatů, kde žákyně dostávaly výuční list. Ihned byly připojeny také pracovny, aby se žákyně připravovaly k samostatnému životu jako vedoucí vlastních závodů, dílen, obchodů.

I. Dvouletá odborná škola: 1. pro šití bílého prádla, 2. pro oděvnictví.

II. Speciální kurzy: 1. pro umělé vyšívání, 2. lidový kurz jednoduchého vyšívání, 3. malba 4. těsnopis.

III. Večerní kurzy (případně odpolední): 1. kreslení stříhů a šití prádla, 2. braní míry, kreslení stříhů a šití šatů, 3. úprava dámských a dětských klobouků, 4. paličkování, 5. česání.

IV. Lidové nedělní besídky.

Výuka probíhala ve staré budově tábořské hospodářské akademie na Novém městě. V roce 1911 se dívčí průmyslovka přestěhovala do domu č. p. 355 v ulici Palackého. Po několika letech rozvoje i organizačních změn jí však za první světové války hrozil zánik. Po roce 1914 se dívčí škola stala jedním z vlasteneckých center. Výuka byla zaměřena na opravy či zhotovování národních krojů. Vedení školy převzala Marie Prunerová–Roudná.²⁶

²⁴ *Tamtéž*

²⁵ Státní okresní archiv Tábor, fond učňovská škola Tábor, Výroční zpráva Veřejná odborná škola pro ženská povolání v Táboře za školní rok 1926/1927. 20. jubilejní rok. Tábor: 1927. s. 6.

²⁶ Státní okresní archiv Tábor, fond učňovská škola Tábor, Výroční zpráva Veřejná odborná škola pro ženská povolání v Táboře za školní rok 1926/1927. 20. jubilejní rok. Tábor: 1927. s. 7.

2.1.2 Od roku 1918 do roku 1938 – období 1. republiky

• ODBORNÁ ŠKOLA RODINNÁ

Po skončení války nový samostatný československý stát provedl reorganizaci táborské dívčí průmyslovky. Od roku 1920 má nový název „Odborná škola rodinná (oddělení A s vařením, oddělení B bez vaření) se živnostenskou pracovní v oboru oděvnictví“. V průběhu dalšího období se změnilo i zaměření speciálních kurzů dle praktických potřeb mladých dívek a žen. Dívčí školství dostalo nový statut ministerstva školství a osvěty v roce 1925, kdy byly zřízeny odborné školy pro ženská povolání s pravomocemi upravit výuku dle potřeby. Celé zařízení nadále působilo jako významná součást společenského života města a táborského regionu. Všechny žákyně školy byly členkami Červeného kříže, pravidelně se zúčastňovaly nejrůznějších vlasteneckých akcí, jejichž význam ve třicátých letech neustále rostl.²⁷

Organizace školy:

I. Dvouletá škola rodinná s třetím ročníkem živnostenským

1. Dvouletá škola rodinná

Vychovává a vzdělává dívky po stránce teoretické a praktické – dívky jsou připravovány na své budoucí role v životě. Absolvování dvouleté rodinné školy je žádanou přípravou pro ústav ke vzdělání učitelek.

2. Třetí ročník živnostenský

Od roku 1925/1926 Živnostenská pracovna pro šití šatů. Absolventkám se vydávají vysvědčení, které nahrazují průkaz o řádném ukončení poměru učebního v živnosti oděvnické, omezené na šití šatů ženských a dětských (list tovaryšský, nebo zkoušku tovaryšskou). Absolvování pracovny je podmínkou pro přijetí do ústavu učitelek odborných škol dívčích.

II. Škola kuchařská pětiměsíční

Poskytuje vědomosti a dovednosti potřebných k vedení větších domácností a ke službě ve velkých kuchyních.

III. Kursy speciální

poskytují na podkladě jejich předchozích zkušeností doplnění vědomostí a dovedností v rozmanitých oborech, které jsou pro ženy zvláště významné. 1. Kurs pro šití a výzdobu prádla, 2. Kurs jemné kuchyně, 3. Kurs zavařování ovoce.

²⁷ *Tamtéž*

IV. Kurzy lidové

Umožňují dívkám a ženám v domácnostech nebo výdělečně zaměstnaným, aby získaly praktické dovednosti pro domácnost a rodinu. Kurs: 1. pro šití prádla, 2. pro vaření, 3. modistický.²⁸

- **MĚSTSKÁ ODBORNÁ ŠKOLA PRO ŽENSKÁ POVOLÁNÍ**

Od školního roku 1925/1926 měla škola nový název „Městská odborná škola pro ženská povolání s právem veřejnosti v Táboře“.²⁹ Škola byla 21 let v nájmu v cizích budovách za ztížených podmínek. Vlastní budovu měla ve školním roce 1929/1930 ve staré škole novoměstské Třídě čsl. legií.³⁰

- **VEŘEJNÁ ODBORNÁ ŠKOLA PRO ŽENSKÁ POVOLÁNÍ V TÁBOŘE**

Školní rok 1926/1927. Ředitelka Marie Prunerová – Roudná.³¹

2.1.3 Od roku 1939 do roku 1948

- **MĚSTSKÁ ODBORNÁ ŠKOLA PRO ŽENSKÁ POVOLÁNÍ**

12. března 1939 byla otevřena nová školní budova na Marešově vrchu v Táboře, vyučovat se začalo 13. března 1939. Škola byla podřízena přímo ministerstvu školství a národní osvěty. Postavení školy bylo součástí koncepce budování moderních škol. Podmínky pro zahájení stavby na jaře 1938 byly složité. Vnitropolitická i mezinárodní situace se tehdy nevyvíjely příznivě. Ředitelem se stal Jan Čech.³²

Ve školním roce 1938/1939 byly otevřeny tyto obory: Dvouletá ženská odborná škola, Živnostenská pracovna šití šatů, Pětiměsíční škola kuchařská, Kurzy lidové, Kurzy speciální. Pohutý osud této doby se nevyhnul ani odborné škole pro ženská povolání a jejím žákyním. Z nařízení městského úřadu 1. března 1940 byla budova předána vojenské správě. Budova sloužila německé armádě jako vojenská nemocnice. Náhradní

²⁸ Státní okresní archiv Tábor, fond učňovská škola Tábor, Výroční zpráva Městské dívčí odborné školy rodinné a živnostenské s právem veřejnosti v Táboře za školní rok 1924/1925. Tábor: 1925. s. 6-10.

²⁹ Státní okresní archiv Tábor, fond učňovská škola Tábor, Výroční zpráva Městské dívčí odborné pro ženská povolání s právem veřejnosti v Táboře za školní rok 1925/1926. Tábor: 1926. s. 3.

³⁰ Státní okresní archiv Tábor, fond učňovská škola Tábor, Výroční zpráva Městské odborné pro ženská povolání v Táboře za školní rok 1936/1937. Tábor: 1937. s. 4.

³¹ Státní okresní archiv Tábor, fond učňovská škola Tábor Výroční zpráva Městské dívčí odborné pro ženská povolání s právem veřejnosti v Táboře za školní rok 1926/1927. Tábor: 1927. s. 8.

³² POLÍVKOVÁ, Naděžda a Eva ŠVADLENOVÁ. *Almanach Střední zdravotnické školy v Táboře*. Tábor, 1999.

učebny škola používala v dívčích městských školách na Parkánech a v Živnostenské škole na Marelově vrchu. Ve školním roku 1944/1945 se nevyučovalo, žákyním byly přikázány nucené práce v zemědělství nebo v továrnách. Teprve až po druhé světové válce ve školním roce 1945/1946 se výuka vrátila do nově postavené a původní budovy z roku 1939 na Marelově vrchu. V letech 1941 – 1951 byl ředitelem školy Bohuslav Štěpánek.³³

2.1.4 Od roku 1949 do roku 1988

Od konce čtyřicátých let nastaly osudové změny v celé naší společnosti. Z politických a ideologických důvodů nebylo pro nově vznikající společnost přijatelné, aby zdravotně sociální služby zůstala v rukou církve. Řeholní a charitativní instituce zřizované církvemi se do té doby tradičně věnovaly zdravotně sociální problematice. Nové státní uspořádání muselo po likvidaci vlivu církve ve společnosti nahradit její činnost ve zdravotně sociální oblasti jiným systémem. V nových společenských podmínkách byla nutná výchova personálu pro tyto důležité služby, což se projevilo v celkové reorganizaci dívčího školství. Tento vývoj přirozeně zasáhl i táborskou dívčí školu, která od roku 1949 nesla název Vyšší škola zdravotně sociální. Ve školním roce 1948/1949 z důvodu nedostatku kvalifikovaných sil v oborech sociálně zdravotních rozhodlo tehdejší ministerstvo školství, věd a umění rozšířit studium v oboru sociálně zdravotním.

- **VYŠŠÍ ŠKOLA SOCIÁLNĚ ZDRAVOTNÍ**

Školní rok 1949/1950 přinesl změnu názvu školy na Vyšší školu sociálně zdravotní. Studovaly se zde obory: Vyšší sociální škola, Ošetrovatelská škola (ukončena diplomovanou zkouškou), Vyšší škola výživy, Odborná škola pro ženská povolání. V letech 1949 – 1956 zajišťovala škola výuku ve vyšším tříletém studiu zakončeném diplomem. Obory: Diplomovaná sestra, Diplomovaná dietní sestra, Diplomovaná dětská sestra³⁴.

- **VYŠŠÍ ZDRAVOTNÍ ŠKOLA**

Ve školním roce 1950/1951 se měnil název školy na Vyšší zdravotní školu. Ředitelem školy v letech 1951 – 1960 byl Josef Buriánek.

³³ *Tamtéž*

³⁴ *Tamtéž*

- **ZDRAVOTNICKÁ ŠKOLA A ŠKOLA VÝŽIVY**

V roce 1956 se škola jmenovala Zdravotnická škola a škola výživy.³⁵

- **STŘEDNÍ ZDRAVOTNICKÁ ŠKOLA**

V roce 1961 byl zaveden název Střední zdravotnická škola. Vyučované obory byly čtyřleté zakončené maturitní zkouškou: zdravotní sestra (nyní všeobecná sestra), dětská sestra. Ředitelem školy od roku 1960 do roku 1964 byl Jindřich Buben. V letech 1963 – 1967 otevřeno večerní studium čtyřleté s maturitou – obor dětská sestra. Ředitelem školy v letech 1964 – 1977 byl František Komzák. V letech 1970 – 1982 byl do programu školy zařazen dvouletý obor – ošetřovatelka ukončený závěrečnou zkouškou. Ředitelem školy v letech 1977 – 1990 byl Zdeněk Lutovský.³⁶

2.1.5 Od roku 1989 do roku 2010

- **STŘEDNÍ ZDRAVOTNICKÁ ŠKOLA**

V roce 1989 bylo zahájeno studium při zaměstnání – dálkové studium – obor zdravotní sestra ukončený maturitní zkouškou: a) dvouleté – pomaturitní, b) čtyřleté. Ředitelem školy v letech 1990 – 1996 byla Věra Bozadžievová, od roku 1996 Naděžda Polívková.

V roce 1993 byly otevřeny obory: Všeobecná sestra, čtyřleté studium s maturitou. Ošetřovatelka, dvouleté studium se závěrečnou zkouškou. Všeobecná sestra, dvouleté pomaturitní kvalifikační studium ukončené maturitou. Od roku 1994 probíhá dlouhodobý kurz „Sanitář“ a „Všeobecný sanitář“ pro pomocný zdravotnický personál. Ve školním roce 1996/1997 bylo zřízeno dvouleté studium při zaměstnání – obor ošetřovatelka – večerní studium ukončené závěrečnou zkouškou. Ve školním roce 1998/1999 a v dalších letech je možno studovat na Střední zdravotnické škole v Táboře tyto obory: Všeobecná sestra a Ošetřovatelka. Od školního roku 2004/2005 do současné doby je možno studovat na Střední zdravotnické škole v Táboře tyto obory:

a) Ve formě denního studia – Zdravotnický asistent, čtyřleté studium ukončené maturitní zkouškou, Ošetřovatel (-ka), tříleté studium ukončené závěrečnou zkouškou.

b) Ve formě dálkového studia – Zdravotnický asistent, pětileté studium.

³⁵ *Tamtéž*

³⁶ *Tamtéž*

c) Kurz – Všeobecný sanitář, sanitářka.

V současné době se vyučují tyto obory:

Maturitní obory:

53 – 41 – M/01 Zdravotnický asistent

53 – 41 – M/007 Zdravotnický asistent

Učební obory:

53 – 41 – H/01 Ošetřovatel

Ředitelka: Mgr. Jana Jandáčková.³⁷

2.2 PRŮMYSLOVÁ ŠKOLA POKRAČOVACÍ

2.2.1 Od konce 19. století do roku 1918

- **OPAKOVACÍ NEDĚLNÍ ŠKOLY PRO UČEDNÍKY**

Slavnostní otevření hlavní školy bylo 25. listopadu 1811. Škola zahájila svoji činnost 2. prosince 1811 za přítomnosti 105 učedníků. Ve třetím roce trvání školy roku 1814 navštěvovalo opakovací nedělní školu 120 učedníků. Ředitelem školy se stal P. Antoním Weinmann z Weinfeldu.³⁸

V roce 1857 byl ředitelem školy František Bruner. V plánu průmyslové školy byly uvedeny podmínky pro přijetí žáka ke studiu. Žák musel mít ukončen alespoň čtvrtý ročník hlavní školy a složil přijímací zkoušku. Pokud nesplnil podmínky ke studiu, šel do přípravných průmyslových škol (opakovací hodiny vyučované v neděli).³⁹

- **PRŮMYSLOVÁ ŠKOLA**

Škola byla otevřena v roce 1863. Prvním ředitelem byl Václav Křížek, ředitel gymnasia. Výuka probíhala ve třech ročnících v místnostech reálného gymnasia. V prvním a druhém ročníku byla stanovena učební doba na 5 hodin týdně, ve třetím ročníku na 6 hodin týdně. Vyučovalo se v neděli od 10 do 12 hodin, od 14 do 15 hodin a ve všední dny od 18 do 19 hodin. V roce 1865 byl ředitelem školy zvolen Dr. Švarz. Protože škola

³⁷OD VZDĚLÁVÁNÍ DÍVEK V TÁBOŘE PO ZDRAVOTNICKÉHO ASISTENTA. [online]. [2013], s. 1 [cit. 2013-11-24]. Dostupné z: <http://www.szs-tabor.cz/>

³⁸Státní okresní archiv Tábor První výroční zpráva reálného gymnasia průmyslové a vyšší dívčí školy v král. městě Táboře za školní rok 1863. Tábor: 1863.

³⁹Tamtéž

neměla pro svoji činnost finanční prostředky, musela i přes ochotu a vůli vyučujících profesorů reálného gymnasia a při četné návštěvě učňů po tříletém trvání zaniknout.⁴⁰

- **ŘEMESLNICKÁ NEDĚLNÍ A VEČERNÍ ŠKOLA V TÁBOŘE**

V roce 1875 se hledaly možnosti ke zřízení řemeslnické školy. K hmotnému zajištění školy byly získány významné spolky a obchodní závody ve městě. Dne 1. listopadu 1875 byla slavnostně otevřena I. a II. ročníkem. Obec královského města Tábora zřizuje na své výlohy trojtřídní večerní a nedělní řemeslnickou školu ke vzdělávání učedníků, stávajících řemeslníků a obchodníků. Do večerní a nedělní řemeslnické školy byli přijati učňové, kteří doložili vysvědčení z obecné školy. Program řemeslnické večerní a nedělní školy: přednášky v jednotlivých předmětech mohli navštěvovat tovaryši i mistři. 1. ročník – čeština a němčina, zeměpis, počítání, kreslení 2. ročník – čeština a němčina, účetnictví a směnkářství, přírodnictví a technologie, rejsování, kreslení. 3. ročník – strojnictví, stavitelství, lučba řemeslnická, rejsování, kreslení. Ve školním roce 1876/1877 byl otevřen i třetí ročník. Vyučování probíhalo od 1. října 1876 do 20. dubna 1877.⁴¹

V letech 1875 – 1877 byl pověřen řízením školy Jan Mašek v zastoupení ředitele reálného gymnázia.⁴²

- **ŘEMESLNICKÁ ŠKOLA**

V roce 1877 změna názvu školy Řemeslnická škola. Vedením školy byl pověřen Václav Křížek. Na škole vyučovali profesori reálného gymnasia, vyšší hospodářské školy a učitelé občanské školy dívčí. V roce 1882 převzal řízení školy Josef Riss, ředitel reálného gymnázia.⁴³

- **ŘEMESLNICKÁ POKRAČOVACÍ ŠKOLA**

Ve školním roce 1884/1885 změna názvu školy Řemeslnická pokračovací škola.⁴⁴

- **POKRAČOVACÍ ŠKOLA PRŮMYSLOVÁ**

⁴⁰ Státní okresní archiv Tábor. Výroční zpráva cís. král. vyššího reálného gymnasia v kr. městě Táboře za školní rok 1877. Tábor: 1877. s. 68.

⁴¹ Státní okresní archiv Tábor. První výroční zpráva reálného gymnasia průmyslové a vyšší dívčí školy v král. městě Táboře za školní rok 1877. Tábor: 1877. s. 68.

⁴² Státní okresní archiv Tábor. První výroční zpráva reálného gymnasia průmyslové a vyšší dívčí školy v král. městě Táboře za školní rok 1877. Tábor: 1877. s. 65.

⁴³ Státní okresní archiv Tábor, fond učňovská škola Tábor. Výroční zpráva Masarykových škol práce – odborných živnostenských škol pokračovacích v Táboře za rok 1932/1933. Tábor: 1933. s. 7.

⁴⁴ *Tamtéž*

Ve školním roce 1887/1888 změna názvu školy Pokračovací škola průmyslová. V letech 1876 – 1889 se vyučovali tovaryši a učedníci v následujících profesích: krejčí, zahradník, obuvník, zámečník, koželuh, malíř, sazeč v tiskárně, holič, hodinář, knihař, mlynář, tesař, klempíř, hřebenář. Počty absolventů v těchto letech byly výrazně nižší z důvodu jejich odchodů za prací. Ve školním roce 1888/1889 převzal řízení školy František Čerych, ředitel obecné a měšťanské školy. Na škole vyučovali učitelé měšťanských a obecných škol. Ve školním roce 1891/1892 byla škola přemístěna do budovy dívčí školy na Parkánech.⁴⁵

2.2.2 Od roku 1918 do roku 1938 – období 1. republiky

• MASARYKOVY ŠKOLY PRÁCE

Masarykovy školy práce postaveny byly v roce 1931/1932 za presidenta Tomáše G. Masaryka. Dne 21. října 1932 se přestěhovaly odborné školy do nové budovy „Masarykových škol práce“. Tyto školy byly založeny a finančně podporovány řemeslnickými cechy města Tábor. Na stavbu školy a jejího vybavení byly shromážděny nemalé finanční prostředky a na samotném vybavení budovy se podílela řada firem, organizací, jednotlivců a umělců. Masarykovy školy práce byly slavnostně odevzdány veřejnosti 28. května roku 1933.

Pokračovací školství v Táboře zahrnovalo 13 následujících škol:

6 obvodových odborných: pro stavebníky, pro holiče, kadeřníky a vlásenkáře, pro natěrače a malíře, pro pekaře a cukráře, pro elektrotechniky, pro kováře a podkováře.

6 odborných: pro truhláře, pro řezníky a uzenáře, pro číšníky a kuchaře, pro automechaniky, pro strojníky a zámečníky, pro učednice živností oděvních.

1 všeobecná živnostenská škola pro ostatní odvětví.⁴⁶

Po schválení žádostí bylo v nové této budově umístěno 14 škol odborných a 1 všeobecná živnostenská, odborná škola pro učednice živností oděvních byla umístěna

⁴⁵ *Tamtéž*

⁴⁶ *Tamtéž*

v levém křídle budovy Masarykových národních škol od školního roku 1933/1934. Ředitelem školy byl František Adámek.⁴⁷

2.2.3 Od roku 1939 do roku 1948

Začátek 2. světové války přinesl pro místní školy mnohá omezení. K vojenským účelům byly postupně zabírány tábořské školní budovy, studenti byli posíláni na nucené práce. Všechny společenské a politické změny i nadále ovlivňovaly celkovou práci a obsahové zaměření školy. Již v květnu 1945 byly obnoveny názvy škol – Obchodní akademie a Veřejná obchodní škola. Náplň učebních osnov se přizpůsobuje změnám v hospodářství, mění se názvy a zčásti i obsah vyučovacích předmětů.

2.2.4 Od roku 1949 do roku 1988

- **STŘEDNÍ PRŮMYSLOVÁ ŠKOLA STROJNICKÁ**

Škola vznikla v roce 1952. Navazovala a pokračovala ve vzdělávání v řemeslných a technických oborech v budovách bývalých Masarykových škol práce. Prvním ředitelem byl jmenován arch. Bedřich Růžek. Škola se potýkala s nedostatečným vybavením. Jedno z mála vybavení, které škola vlastnila, byly stroje zachráněné po zániku pilařské školy. Zájem o mechanizaci ve stavebnictví v této době vzrůstal. Potřeba mladých techniků přivedla do Tábora studenty ze Slovenska, z Koreje. V roce 1956 se stal novým ředitelem školy Ing. Ladislav Krajíc. O studium na tábořské průmyslovce trvale stoupal zájem, takže od školního roku 1962/1963 byly otevírány čtyři třídy prvního ročníku. V téže roce se začaly měnit studijní plány technických škol. Snahou ministerstva školství bylo zpřehlednit studijní nabídku průmyslových škol a omezit počet specializací. Mnohé se měnilo ve státní správě. Od roku 1959 po zrušení malých krajů, podléhaly střední školy příslušnému okresnímu úřadu. K 1. lednu 1964 připravila vláda reorganizaci. Od tohoto dne připadlo řízení školy zpět školskému odboru JČKNV v Českých Budějovicích. Ve školním roce 1967/1968 byl jmenován ředitelem školy dosavadní zástupce Ing. Jaroslav Šmída. Za doby normalizace se na škole vystřídal řada ředitelů. Z politických důvodů byl jmenován před počátkem školního roku 1970/1971 nový ředitel

⁴⁷ Státní okresní archiv Tábor, fond učňovská škola Tábor, Výroční zpráva Masarykových škol práce – odborných živnostenských škol pokračovacích v Táboře za rok 1933/1934. Tábor: 1934. s. 57.

František Boček a v lednu 1970 byl nahrazen dosavadním zástupcem Oldřichem Bendou. Ve školním roce 1972/1973 se stal dalším ředitelem Ing. Vladimír Březina, od května 1970 do konce školního roku plnil funkci zastupujícího ředitele Čestmír Lohonka. V následujícím školním roce byl zvolen ředitelem Ing. Rudolf Šimon. Ve školním roce 1982/1983 se stal ředitelem Ing. Vladimír Březina.⁴⁸

V letech 1983/1984 vznikaly nové studijní obory. Centrálně nařízené změny se neosvědčily. V druhé polovině 80. let se kladl důraz na výpočetní techniku ve výuce odborných předmětů, na důležitosti získaly předměty zaměřené na automatizaci a programování.⁴⁹

2.2.5 Od roku 1989 do roku 2010

V roce 1989 byl ředitel školy Ing. Vladimír Březina. Otevřené hranice umožnily přisun nejmodernějších technologií. Technické školy, musely pružně zareagovat na vzniklou situaci a zařadit do studijní nabídky obory odpovídající zájmu žáků a rodičů. Zásadní změny ve vzdělávací nabídce školy se projevily již v roce 1990/1991, kdy byly zrušeny některé kritizované specializace a byly nahrazeny staronovým oborem Strojírenství. Průmyslová škola v Táboře zařadila nový obor Strojírenská technická administrativa, jehož byla spoluautorem. Podařilo se navázat na spolupráci s přední nizozemskou školou. Od 1. 8. 1991 byl ředitelem školy Mgr. Pavel Kratochvíl. V devadesátých letech probíhala modernizace budovy. Od školního roku 1995/1996 kapacita středních škol výrazně převyšovala počet zájemců o studium. Situace nastala otevřením nových škol a oborů. V roce 2000/2001 se průmyslovka připojila k několika málo školám, kterým bylo umožněno otevřít nový studijní obor Technické lyceum. Technické lyceum poskytuje přípravu k dalšímu studiu na vysoké škole. Od roku 2004 se ředitelem školy stal Ing. Marcel Gause.⁵⁰

• STŘEDNÍ PRŮMYSLOVÁ ŠKOLA STROJNÍ A STAVEBNÍ

Ke střední průmyslové škole strojnické byla 1. 1.2007 připojena stavební škola (SOŠ a SOU stavební) a škola se přejmenovala na Střední průmyslová škola strojní a stavební. Ředitel školy – Ing. Marcel Gause.

⁴⁸ KOLEKTIV PEDAGOGŮ STŘEDNÍ PRŮMYSLOVÉ ŠKOLY STROJNICKÉ. *Střední průmyslová škola strojnická Tábor: 50. let výuky technických oborů*. 1. vyd. České Budějovice, 2002, s. 22-46.

⁴⁹ *Tamtéž*

⁵⁰ *Tamtéž*

Přehled oborů vzdělávání

Maturitní obory:

78 – 42 – M/0 Technické lyceum

23 – 41 – M/01 Strojírenství

36 – 47 – M/01 Stavebnictví – Pozemní stavitelství

Učební obory:

36 – 67 – H/01 Zedník

36 – 64 – H/01 Tesař

36 – 55 – H/01 Truhlář

23 – 65 – H/01 Strojník

36 – 55 – H/01 Klempíř

23 – 51 – H/01 Strojní mechanik⁵¹

2.3 STŘEDNÍ ODBORNÉ UČILIŠTĚ STAVEBNÍ

2.3.1 Od roku 1949 do roku 1988

První obory se datují ke školnímu roku 1961. Škola měla sídlo v areálu tábořských škol Bydlinského 2474.

2.4 OBVODOVÁ ODBORNÁ ŠKOLA POKRAČOVACÍ PRO KOVÁŘE A PODKOVÁŘE

2.4.1 Od roku 1918 do roku 1938

Ke schválení školy došlo 22. července 1930 výnosem ministerstva školství a národní osvěty. Škola byla podporována ministerstvem školství a národní osvěty, zemským úřadem, okresním úřadem v Táboře, zemskou jednotou společenstev. Byla první školou v republice pro kováře a podkováře založenou župní jednotou společenstev kovářů a podkovářů v Táboře. Vyučovalo se v živnostenských Masarykových školách. Správcem školy byl František Adámek. Výuka probíhala v kovářských dílnách u místních kovářských mistrů. Vyučovacímí předměty byly: nauka živnostensko – obchodní, odborné kreslení, fyzika, kovářská technologie, nauka o motorech, nauka o kovářských konstrukcích, nauce o automobilech a praktickému výcviku v dílnách. Škola byla trojtřídní. Vyučování

⁵¹ *Základní informace o škole* [online]. [2013] [cit. 2013-11-24]. Dostupné z: <http://www.sps-tabor.cz/cz/skola/informace>

probíhalo jednou týdně od 1. 9. do 30. 4. od 8 hodin do 18 hodin. Školní rok byl ukončen 30. dubna 1931.⁵²

2.5 ODBORNÁ POKRAČOVACÍ ŠKOLA PRO DROGISTY A MATERIALISTY

Škola byla založena v roce 1933 školním výborem udržovaná za pomoci ministerstva školství a národní osvěty, země České, obchodní a živnostenské komory v Českých Budějovicích, občanské záložny a jiných činitelů. Škola měla sídlo v budově Masarykově veřejné obchodní školy. Vyučovalo se dva dny v týdnu a škola byla dvoutřídní, veřejná. Byla určena pro praktikanty a praktikantky, kteří se učili u členů Gremia drogistů a materialistů v Táboře. Ředitelem se stal Karel Vodrážka (1880 - 1940).⁵³

2.6 STŘEDNÍ EKONOMICKÁ ŠKOLA

2.6.1 Od konce 19. století do roku 1918

- **POKRAČOVACÍ ŠKOLA OBCHODNÍ**

Vznikla v roce 1897. Sloužila pouze k odborné přípravě kupeckého dorostu. Chod školy byl zajištěn podporou státu, země, okresu, obchodní komory, městské spořitelny a „jiní činitelé“.⁵⁴

2.6.2 Od roku 1918 do roku 1938 – období 1. republiky

- **MĚSTSKÁ DVOUTŘÍDNÍ ŠKOLA OBCHODNÍ**

1. října 1919 zahájila škola vyučování v budově staroměstských chlapeckých škol. Zřizovatelem bylo město Tábor, administrativní a finanční správa náležela kuratoriu, jehož členy byli zástupci města, korporací přispívajících na vydržování školy, zástupce ministerstva školství, ředitel školy a zástupce profesorského sboru. Správcem školy se stal Jan Ctibor.⁵⁵

- **MĚSTSKÁ VEŘEJNÁ OBCHODNÍ ŠKOLA**

⁵² Státní okresní archiv Tábor, *Nový směr: Týdeník československé strany národně socialistické pro V. obvod pražské župy*. Tábor, 1931, XII, č. 26.

⁵³ Státní okresní archiv Tábor, fond učňovská škola Tábor, IV. roční zpráva 1936/37 Odborná pokračovací škola pro drogisty. Tábor: 1937. s. 4-8.

⁵⁴ *Almanach 1919 - 1994: 75 let Obchodní akademie v Táboře*.

⁵⁵ *Tamtéž*

Od školního roku 1921/1922. Do nově vzniklé školy začleněna i pokračovací škola obchodní. Ředitelem školy byl do roku 1924 Jan Ctibor. Ministerským výnosem z roku 1921 se stala městskou veřejnou obchodní školou. V roce 1924 se správcem školy stal Karel Vodrážka, ředitelem byl jmenován v roce 1928. Zpočátku se vyučovalo v přízemních místnostech gymnázia na Klášterním náměstí, v hospodářské škole (dnešní Střední zemědělská škola). Později se škola stěhovala do spořitelny na Žižkově náměstí, do budov reálky a obecných škol novoměstských. Školní rok 1931/1932 byl zahájen již v nové budově v Jiráskově ulici čp.1615. Postavením vlastní budovy byly vytvořeny vhodné podmínky pro rozvoj ekonomického školství v Táboře. Ve školním roce 1937/1938 byl otevřen i první ročník obchodní akademie. Celé učiliště zahrnuje tyto školy:

Československá obchodní akademie Dr. Edvarda Beneše

Masarykova veřejná československá obchodní škola

Odborná škola pokračovací pro živnosti obchodní, odborné kurzy.⁵⁶

- **MASARYKOVY VEŘEJNÉ OBCHODNÍ ŠKOLY**

Rozvíjející se škola byla však vzápětí krutě poznamenána nacistickou okupací. Ředitelem školy v roce 1939 se stal JUDr. Antonín Červenka. V letech 1939 až 1942 docházelo k zatýkání gestapem ředitelů a profesorů školy. Došlo i na popravy. V roce 1942 převzal místo ředitele školy Ing. Jaroslav Ryneš, dosavadní profesor školy. 18. května 1945 byl v Táboře veřejně popraven za kolaboraci. Doba okupace byla pro školu i obdobím prostorového provizoria (vyklízení budovy pro jiné účely, stěhování, dočasné umístění a nové stěhování) až bylo ve školním roce 1944/1945 vyučování ve všech obchodních učilištích zastaveno.⁵⁷

- **OBCHODNÍ AKADEMIA A VEŘEJNÁ OBCHODNÍ ŠKOLA**

V květnu 1945 obnoveny názvy škol Obchodní akademie a Veřejná obchodní škola. Po válce byl vedením školy pověřen Ing. Jan Shánělec, vyučování bylo zahájeno až v lednu 1946.⁵⁸

2.6.3 Od roku 1949 do roku 1988

- **MASARYKOVY VEŘEJNÉ OBCHODNÍ ŠKOLY**

⁵⁶ *Tamtéž*

⁵⁷ *Tamtéž*

⁵⁸ *Tamtéž*

OBCHODNÍ AKADEMIE DR. EDVARDA BENEŠE

Po roce 1948 množství změn neustále narůstá, mění se znovu i název školy na Vyšší hospodářská a Hospodářská škola – vzniká řada studijních oborů (podnikové, družstevní, správní, pro zahraniční obchod, pro mezinárodní dopravu, pro cizojazyčnou korespondenci), zřizují se jednorocní družstevní kurzy.⁵⁹

- **HOSPODÁŘSKÁ ŠKOLA**

V r. 1953 dochází opět ke změně názvu u čtyřletého a dvouletého studia. Otevřelo se studium při zaměstnání. V r. 1954 došlo k nárůstu studijních oborů. V roce 1956 byl počet oborů snížen a po roce 1960 se ustálil na pěti.⁶⁰

- **STŘEDNÍ EKONOMICKÁ ŠKOLA, EKONOMICKÁ ŠKOLA**

Po roce 1960 došlo ke změně názvu školy na Střední ekonomická škola se čtyřletým studiem a Ekonomická škola s dvouletým studiem. Základním studijním oborem na škole byla všeobecná ekonomika zaměřená na přípravu pracovníků pro podnikovou sféru, dále ekonomika spojů, zaměřená na přípravu pracovníků pošt a obor cizojazyčná korespondence s výukou 3 cizích jazyků. K atraktivním oborům patřil obor cestovní ruch. Jeho náplní byla příprava pracovníků pro cestovní kanceláře a mezinárodní hotely.⁶¹

2.6.4 Od roku 1989 do roku 2010

- **OBCHODNÍ AKADEMIE, OBCHODNÍ ŠKOLA**

V roce 1990 se škola vrací k původnímu názvu Obchodní akademie, tentokrát pětiletá a Obchodní škola, která je tříletá. Se změnou názvů se výrazným způsobem mění i náplň učiva tak, aby plně odpovídala změněným hospodářským podmínkám. Zatímco pětiletá obchodní akademie prokázala své opodstatnění a o studium na ní je velký zájem, tříletá obchodní škola se příliš neosvědčila a ve školním roce 1996/1997 se další ročníky už neotevřely.⁶²

⁵⁹ *Tamtéž*

⁶⁰ *Tamtéž*

⁶¹ *Tamtéž*

⁶² *Historie školy* [online]. [2013] [cit. 2013-11-24]. Dostupné z: <http://www.oatabor.cz/index.php/skola/historie-skoly>

• VYŠŠÍ OBCHODNÍ AKADEMIE V TÁBOŘE

Ve školním roce 1992/1993 otevřen 1. ročník tříletého vyššího odborného studia, obor bankovníctví. Ve školním roce 1996/1997 otevřen 1. ročník tříletého vyššího odborného studia obor – účetnictví. Tento typ studia je určen pro absolventy středních škol. V souvislosti se zkrácením povinné školní docházky na devět let obchodní akademie přistoupila ke změně v délce svého studia. Ve školním roce 1997/1998 nastoupili noví studenti na Obchodní akademii v Táboře již opět jen na 4 roky. Ve školním roce 2007/2008 otevřen 1. ročník ekonomického lycea. Ekonomické lyceum nabízí vyvážené všeobecné i odborné vzdělání. Od školního roku 1999/2000 je ředitelkou školy Mgr. Jana Turanová.⁶³ Současný název školy je Obchodní akademie a Vyšší odborná škola ekonomická, Tábor.

Přehled oborů vzdělávání

Obchodní akademie – zakončení studia maturitní zkouška:

63 – 41 – M/02 Obchodní akademie – Podnikání a mezinárodní obchod

Vyšší odborná škola ekonomická – zakončení studia absolutorium:

63 – 43 – N/03 Finančníctví a bankovníctví – vzdělávací program Bankovníctví

63 – 41 – N/15 Ekonomika a podnikání – vzdělávací program Účetnictví

3.7 VYŠŠÍ ODBORNÁ ŠKOLA A STŘEDNÍ ZEMĚDĚLSKÁ ŠKOLA

3.7.1 Od konce 19. století do roku 1918

19. století bylo stoletím převratných změn v průmyslu, zemědělství i ve společnosti. Stále více se uplatňovaly nové vědecké poznatky přímo v praxi a rostla tak potřeba vzdělání. Zemědělské školy měly v Čechách dlouhou tradici. Koncem 18. století a v první polovině 19. století vznikaly zemědělské školy jako soukromá zařízení především na panstvích pokrokové šlechty. Ke změně zemědělského školství došlo po roce 1848 v souvislosti se zrušením roboty. Zemědělské školy se zaměřovaly na dva hlavní okruhy vzdělávání: rolnické měly působit osvětově a vychovávat žáky přímo pro praxi, případně poskytovat vzdělání nižším úředníkům na statku, a vyšší hospodářské školy měly vzdělávat

⁶³ *Tamtéž*

úředníky řídící velkostatky. Sněm království českého v roce 1864 přijal pravidla, podle kterých se měly zřizovat zemědělské školy trojího typu – stupně:

školy rolnické, školy hospodářské a hospodářsko – průmyslové, vysoké školy hospodářské – akademie.⁶⁴

Na škole působilo mnoho vynikajících odborníků: např. J. B. Lambl (1826 – 1909) – ředitel školy v roce 1867, František Farský (1846 – 1927) – ředitel školy v letech 1876 –1890, Karel Němec – syn Boženy Němcové zde působil v letech 1875 – 1897, František Sitsenský (1851 – 1924) na škole vyučoval od roku 1882, RNDR Jan Bumerl (1925 – 2007) – pod jeho vedením studenti vybudovali naučnou stezku Borkovická blata v letech 1979 – 1980.⁶⁵ Při Královské české vyšší hospodářské a průmyslové zemské škole v Táboře byla v roce 1866 založena druhá nejstarší botanická zahrada v Českých zemích. Botanická zahrada byla úzce spojena s potřebami nejvyšší zemědělské školy. Velký význam mělo i založení hospodářsko – botanické výzkumné stanice.⁶⁶

- **KRÁLOVSKÁ ČESKÁ VYŠŠÍ HOSPODÁŘSKÁ A HOSPODÁŘSKO – PRŮMYSLOVÁ ŠKOLA ZEMSKÁ V TÁBOŘE.**

Dvouletá škola byla otevřena 26. listopadu 1866. Stala se prvním školským zařízením v Rakousku, ve kterém se vyučovalo v českém jazyce.⁶⁷

Prozatímním ředitelem školy a správcem statku byl ustanoven František Doubrava.⁶⁸ Pro školní rok 1868/1869 byl prozatímně jmenován ředitelem školy Augustin Schwarzer, ředitelem statku František Doubrava.⁶⁹

Od školního roku 1877/1878 se škola proměnila ve tříletou a byla nejvyšším českým zemědělským učilištěm. Pro potřebu školy město Tábor zakoupilo Klavíkovskou usedlost. Kromě učeben zde byly i hospodářské budovy a rozsáhlé pozemky. Hlavní činností statku

⁶⁴ *Vyšší odborná škola a Střední zemědělská škola Tábor 1866 - 2006: Almanach u příležitosti 140. výročí založení školy.* České Budějovice, 2006. s. 12-13.

⁶⁵ *Vyšší odborná škola a Střední zemědělská škola Tábor 1866 - 2006: Almanach u příležitosti 140. výročí založení školy.* České Budějovice, 2006. s. 16-20.

⁶⁶ Státní okresní archiv Tábor, fond zemědělské střední školy v Táboře. První Výroční zpráva o Královské české akademii hospodářské v Táboře za školní rok 1900/1901. Tábor: 1901. s. 32-33.

⁶⁷ Státní okresní archiv Tábor, fond zemědělské střední školy v Táboře. Devátá Výroční zpráva o Královské české akademii hospodářské v Táboře za školní rok 1908/1909. Tábor: 1909. s. 55.

⁶⁸ Státní okresní archiv Tábor, fond zemědělské střední školy v Táboře. Výroční zpráva České vyšší hospodářské a hospodářsko-průmyslové zemské školy v Táboře za školní rok 1866/1867. Tábor: 1867. s. 1.

⁶⁹ Státní okresní archiv Tábor, fond zemědělské střední školy v Táboře. Třetí výroční zpráva král. české vyšší hospodářské a hospodářsko-průmyslové zemské školy v Táboře za školní rok 1868/1869. Tábor: 1869. s. 1.

a školy bylo polaření, lukařství, chmelařství, zahradnictví, chov dobytka, hospodářský průmysl. Prostory usedlosti brzy nevyhovovaly, a tak tehdejší ředitel F. Farský usiloval o postavení budovy nové.⁷⁰

- **VYŠŠÍ HOSPODÁŘSKÝ ÚSTAV ZEMSKÝ**

V roce 1887 – 1900 se škola stala Vyšším hospodářským ústavem zemským. Od roku 1874 měla škola hospodářsko-chemický ústav, v roce 1880 meteorologickou stanici a od roku 1893 výzkumnou stanici semenářskou (později hospodářský výzkumný ústav). Od vzniku školy do roku 1900 získalo vzdělání 1309 žáků nejen Čechů, ale i Poláků, Srbů a Bulharů.⁷¹

- **KRÁLOVSKÁ ČESKÁ HOSPODÁŘSKÁ AKADEMIE**

V roce 1900 škola povýšena na Královskou českou hospodářskou akademii až do roku 1919. Studium bylo dvouleté s přípravným ročníkem. Vyučování probíhalo v českém jazyce. Roku 1904 byla postavena nová budova z důvodu vysokého počtu studentů.⁷²

2.6.5 Od roku 1918 do roku 1938 – období 1. republiky

- **ZEMSKÁ STŘEDNÍ HOSPODÁŘSKÁ ŠKOLA**

V roce 1919 zrušena akademie v Táboře a zřízena čtyřletá střední hospodářská škola. K nově zřízené škole byly připojeny státní kurzy pro vzdělání učitelů lidových škol hospodářských, semináře pro učitele a Státní ústav učebních pomůcek pro zemědělské školy.⁷³

- **ODBORNÁ HOSPODÁŘSKÁ ŠKOLA**

V roce 1920 Zimní hospodářská škola přejmenována na Odbornou hospodářskou školu.⁷⁴

- **ZEMSKÁ VYŠŠÍ HOSPODÁŘSKÁ ŠKOLA**

V roce 1922 Zemská střední hospodářská škola přejmenována na Vyšší hospodářskou

⁷⁰ *Vyšší odborná škola a Střední zemědělská škola Tábor 1866 - 2006: Almanach u příležitosti 140. výročí založení školy.* České Budějovice, 2006. s. 26.

⁷¹ *Tamtéž*

⁷² *Tamtéž*

⁷³ *Tamtéž*

⁷⁴ *Tamtéž*

školu. V témže roce byla zřízena výzkumná stanice zemědělská. V letech 1926 se školní statek přestěhoval do Měšic – Záluží, kde probíhala odborná praxe. Roku 1927 byla na škole založena první odborná zemědělská poradna.⁷⁵

- **ŠVEHLOVA ZEMSKÁ VYŠŠÍ HOSPODÁŘSKÁ ŠKOLA**

Od školního roku 1932/1933 změna názvu školy.

- **ZEMSKÁ VYŠŠÍ HOSPODÁŘSKÁ ŠKOLA**

Ve školním roce 1940/1941 změna názvu školy.

- **ZEMSKÁ VYŠŠÍ ŠKOLA ROLNICKÁ**

Ve školním roce 1944/1945 změna názvu školy. Během druhé světové války byla výuka na škole přerušena.

UČŇOVSKÁ POKRAČOVACÍ ŠKOLA ZAHRADNICKÁ V TÁBOŘE

Škola byla zřízena při zemské vyšší hospodářské škole v Táboře výnosem Ministerstva zemědělství ze dne **30. ledna 1930** č. j. 8244/1/31. Vyučovalo se v budově Zemské vyšší školy hospodářské v Táboře. Ředitelem školy byl Dr. ing. J. Kopečný.⁷⁶

2.6.6 Od roku 1949 do roku 1988

- **ZEMSKÁ VYŠŠÍ ROLNICKÁ ŠKOLA ALFONSE ŠŤASTNÉHO**

Založena v roce 1949 – 1952. Alfons Šťastný byl zakladatel agrárního hnutí a iniciátorem založení Zimní hospodářské školy v Táboře v roce 1895.⁷⁷

- **STŘEDNÍ ZEMĚDĚLSKÁ TECHNICKÁ ŠKOLA**

Roku 1952 byla přejmenována na Střední zemědělská technická škola. Škola udržovala kontakt se zemědělskými školami v zahraničí – např. v Německu, na Slovensku, v Bulharsku. Od roku 1954 byl ředitelem Ing. Vladimír Vácha.⁷⁸

- **STŘEDNÍ ZEMĚDĚLSKÁ TECHNICKÁ ŠKOLA JEDNOLETÁ**

⁷⁵ *Tamtéž*

⁷⁶ Státní okresní archiv Tábor, fond zemědělské střední školy v Táboře. Výroční zpráva Zemské vyšší hospodářské školy za školní rok 1932 - 1933. Tábor: 1933. s. 74.

⁷⁷ *Vyšší odborná škola a Střední zemědělská škola Tábor 1866 - 2006: Almanach u příležitosti 140. výročí založení školy.* České Budějovice, 2006. 24.

⁷⁸ *Almanach k 125. výročí založení Střední zemědělské školy v Táboře 1866 - 1991.* Tábor, 1991. s. 17.

V roce 1966 při Střední zemědělské technické škole vznikla Střední zemědělská technická škola jednoletá pro funkcionáře JZD a ostatních socialistických zemědělských závodů.⁷⁹

Střední zemědělská technická škola nabízela i dálkové studium: dvouleté, tříleté, čtyřleté, pětileté, nástavbové studium dvouleté. Byla zřízena i zemědělská mistrovská škola. Vše v oboru pěstitel – chovatel. V první polovině šedesátých let se uskutečnil na tábořské ZTS⁸⁰ experiment s rozdělenou specializací na obor pěstitelský a chovatelský. Výsledkem byla oprávněná kritika reorganizace zemědělského školství v roce 1951 ze strany některých pracovníků ministerstva zemědělství, kteří poukazovali na přílišnou šířku oboru pěstitel – chovatelský. Od roku 1972 došlo k rozdělení oboru pěstitel – chovatel dva obory pěstitelský a chovatelský.⁸¹

• STŘEDNÍ ZEMĚDĚLSKÁ ŠKOLA

Ve školním roce 1984/1985 byla změna názvu - Střední zemědělská škola.⁸² V letech 1986 – 1990 ředitelkou školy byla Ing. Marie Kratochvílová. Od roku 1990 byl ředitelem školy Ing. Jiří Lutovský.⁸³

2.6.7 Od roku 1989 do roku 2010

• VYŠŠÍ ODBORNÁ ŠKOLA A STŘEDNÍ ZEMĚDĚLSKÁ ŠKOLA

Od roku 1996 změna názvu školy. Na škole jsou specializované studijní obory pěstitelství a chovatelství. Odborná praxe je realizována na školním statku v Měšicích a v několika zemědělských podnicích okresu Tábor. Na školním statku je k dispozici pro výuku cvičná hala s učebnami a cvičný pozemek.

V roce 1995 škola začala spolupracovat s partnerskou školou v Dánsku. Botanická zahrada byla vyhlášena za významný krajinný prvek (1994), v roce 2000 spolu s budovou školy se stala kulturní památkou. Označení Přidružená škola UNESCO získala roku 2001. To vyjadřuje podíl na mezinárodní spolupráci škol při výchově k pozitivnímu postoji mládeže k životnímu prostředí, dodržování lidských práv, ochraně kulturního a přírodního dědictví. Ředitelka školy – Ing. Blažena Hořejší.

⁷⁹ *Tamtéž*

⁸⁰ Zemědělská technická škola

⁸¹ *Tamtéž*

⁸² *Tamtéž*

⁸³ *Tamtéž*

Přehled oborů vzdělávání

Maturitní obory:

41 – 41 – M/01 Agropodnikání – zaměření: Péče o životní prostředí, Zahradní a krajinářské úpravy, Chov koní, Využití a prodej zemědělské techniky, Chov hospodářského zvířectva.

63 – 41 – MO/01 Ekonomika a podnikání – zaměření: Management potravinářských výrob, Podnikání v EU a řízení projektů.

Vyšší odborné studium:

41 – 31 – N/04 Péče o krajinu – zaměření: Pozemkové úpravy a ekologie krajiny, Zemědělské technologie a stavby v krajině.⁸⁴

2.7 VEŘEJNÁ ODBORNÁ ŠKOLA PILAŘSKÁ

2.7.1 Od roku 1918 do roku 1938 – období 1. republiky

Škola byla otevřena 1. září 1931. Svoji historii začínala ve Valašském Meziříčí v roce 1922 jako první česká odborná škola pilařská. Vznikla po dlouholetém úsilí předních pilařských průmyslníků, kteří tehdy stáli v čele bývalého Svazu majitelů pil RČS. Hlavním důvodem zrušení této školy byla nevyřešená otázka cvičné pily, které město Valašské Meziříčí nevlastnilo. Z úsporných důvodů byla tato škola připojena prvních osm let k Veřejné obchodní škole v Táboře. Karel Vodrážka - ředitel, vedl správu Veřejné odborné školy pilařské. VOŠP⁸⁵ byla umístěna v přízemí nové školní budovy Masarykovy veřejné obchodní školy. V roce 1939 se osamostatnila. Z počátku škola nevlastnila učební pomůcky. Veškeré sbírky musely být nově zřizovány. Spojenými silami učitelů a žactva se podařilo vybudovat různé sbírky dřev, modelů a pomůcek. Praktická výuka probíhala zpočátku přechodně na pilách fy „Stavebnina“ a fy Ant. Florián v Táboře. Od roku 1940 vykonávali žáci praktická cvičení na nově postavené pile lesního úřadu města Tábora. Tato pila sloužila především k obchodním zájmům, a proto škola usilovala o zřízení vlastní moderní cvičné pily a také samostatné školní budovy. V prvních letech školu navštěvovali jen žáci pocházejícími většinou z jižních Čech, později z Moravy a Slezska. Od založení školy v roce 1931 až do konce školního roku 1946/1947 ukončilo pilařskou školu 321 žáků. Nejtěžší období pro školu podobně jako pro ostatní české školy, byla doba německé

⁸⁴ *Nabídka oborů vzdělání* [online]. [2013] [cit. 2013-11-24]. Dostupné z: <http://www.szestabor.cz/index.php/studium>

⁸⁵ Veřejná odborná škola pilařská

okupace. V roce 1941 – 1946 zabralo budovu obchodní akademie vojsko a pilařská škola je nucena se stěhovat z jedné budovy do druhé. Bohužel mezi žactvem se vyskytlo několik jednotlivců, kteří udáváním a různými provokacemi ohrožovali další existenci celé školy. Škola nakonec byla udržena v činnosti až do roku 1944, kdy v rámci tzv. totálního nasazení byla až do konce války uzavřena. Členové učitelského sboru a žáci museli odejít jako pomocní dělníci do válečně důležitých podniků. Škola po roce 1947 neměla pokračování.⁸⁶

2.8 STŘEDNÍ ŠKOLA SPOJŮ A INFORMATIKY

2.8.1 Od roku 1949 do roku 1988

- **SPOJOVÁ UČŇOVSKÁ ŠKOLA**

V roce 1952 byla založena Spojová učňovská škola, která sídlila v budově Okresní správy spojů v Tomkově ulici a připravovala studenty i dospělé pracovníky pro práci v poštovním provozu.⁸⁷

- **ODBORNÉ UČILIŠTĚ SPOJŮ**

Transformací vzniklo v roce 1962 Odborné učiliště spojů se zaměřením na výuku telekomunikačního oboru spojový mechanik, které bylo řízeno Jihočeským ředitelstvím spojů. Koncem sedmdesátých let bylo Jihočeské ředitelství spojů jedním z hlavních investorů výstavby učňovského areálu na Maredově vrchu v Táboře. Do nové školy se učiliště přestěhovalo v průběhu školního roku 1979/1980. Na jednom místě zde byla soustředěna teoretická výuka, odborný výcvik i domov mládeže.⁸⁸

- **STŘEDNÍ ODBORNÉ UČILIŠTĚ SPOJŮ V TÁBOŘE**

Ve školním roce 1979/1980 bylo učiliště zařazeno do sítě středních škol a získalo název Střední odborné učiliště spojů v Táboře. Počátkem osmdesátých let Střední odborné učiliště ve spolupráci s vedoucími pracovníky Správy dálkových kabelů v Táboře, vypracovalo projekt jednoho z prvních maturitních oborů – mechanik přenosových zařízení. Tento obor se vyučoval od školního roku 1980/1981. Později byl obor začleněn

⁸⁶ Státní okresní archiv Tábor, fond učňovská škola Tábor, Veřejná odborná škola pilařská. Výroční zpráva za rok 1946/1947. Tábor: 1947. s. 1-3.

⁸⁷ *Historie školy* [online]. [2013] [cit. 2013-11-24]. Dostupné z: <http://www.sous.cz/index.php/skola/historie-skoly>

⁸⁸ *Tamtéž*

do soustavy oborů mechanik elektronik a přibýlo i zaměření na telekomunikační zařízení. Spojové organizace průběžně poskytovaly pro odborný výcvik telefonní ústředny i další zařízení, protože výuka na provozních pracovištích. V polovině osmdesátých let se škola začala zabývat i výpočetní technikou.⁸⁹

2.8.2 Od roku 1989 do roku 2011

- **STŘEDNÍ ŠKOLA SPOJŮ A INFORMATIKY**

V roce 1991 škola získala právní subjektivitu a stala se samostatnou školou zřízenou Ministerstvem hospodářství. To škole umožnilo rozšířit nabídku maturitních oborů o zaměření na výpočetní techniku a spotřební elektroniku. Škola se rozhodla pokračovat v tradičním zaměření na elektrotechniku a úsilí věnovat spíše sledování dnešního rychlého vývoje telekomunikační a výpočetní techniky a přenášení nových poznatků do výuky. Nové osnovy oboru mechanik elektronik schválené ministerstvem školství od roku 1996 jsou částečně i prací pedagogů této školy. V roce 1999 došlo ke sloučení školy se Střední integrovanou školou technickou ze Sezimova Ústí.⁹⁰

- **STŘEDNÍ ŠKOLU SPOJŮ A INFORMATIKY**

Z důvodu otevření studijního oboru digitální telekomunikační technika změnila škola v roce 2000 název na Střední odbornou školu a střední odborné učiliště spojů a posléze na Střední školu spojů a informatiky. Ředitel školy – Ing. Petr Draxler.

Přehled oborů vzdělávání

Maturitní obory:

18 – 20 – M/01 Informační technologie

26 – 45 – M/01 Digitální telekomunikační technika

26 – 41 – L/01 Mechanik elektronik

Učební obory:

26 – 59 – H/01 Spojový technik

26 – 51 – H/02 Elektrikář pro silnoproud

Nástavbové studium:

⁸⁹ *Tamtéž*

⁹⁰ *Tamtéž*

2.9 STŘEDNÍ ODBORNÁ ŠKOLA A STŘEDNÍ ODBORNÉ UČILIŠTĚ

HEUREKA,s. r. o.,

2.9.1 Od roku 1989 do roku 2011

Střední odborná škola a střední odborné učiliště Heureka, s. r. o., je soukromou střední školou. Činnost školy byla zahájena v roce 1993. Škola patří mezi malé školy. Vznik tohoto školského subjektu byl podmiňován reakcí na pružné reagování trhu na nové obory, které v době vzniku školy nebyly v tábořském regionu v nabídce středních škol (např. kadeřník, kosmetické služby). Za svou existenci si vybudovala velmi dobré materiální a technické zázemí zejména pro učební obory (rozsáhlá síť po celém Táboře a okolí). Škola se nachází v nájemních prostorách základní školy na Pražském sídlišti v Táboře. Škola je zaměřena na dva směry vzdělávání, a to na střední odbornou školu a střední odborné učiliště. Zřizovatel a ředitel: Mgr. Jaroslav Němec.

Přehled oborů vzdělávání

Maturitní obory:

63 – 41 – M/01 Ekonomika a podnikání

Učební obory:

65 – 51 – H/01 Kuchař – číšník

69 – 51 – H/01 Kadeřník

Nástavbové studium:

64 – 41 – L/51 Podnikání

Rekvalifikační kurzy: Kadeřnické práce, Kosmetické služby⁹²

⁹¹ *Přehled oborů* [online]. [2013] [cit. 2013-11-24]. Dostupné z:

<http://www.sous.cz/index.php/prehledoboru>

⁹² *Škola* [online]. [2013] [cit. 2013-11-24]. Dostupné z: <http://www.heurekatabor.cz/>

2.10 STŘEDNÍ ŠKOLA OBCHODU, SLUŽEB A ŘEMESEL A JAZYKOVÁ ŠKOLA S PRÁVEM STÁTNÍ JAZYKOVÉ ZKOUŠKY

2.10.1 Od roku 1948 do roku 1988

- **UČŇOVSKÁ ŠKOLA**

Roku 1958 byla zřízena Učňovská škola s následujícími obory: prodavač, mlékař, řezník a uzenář, tesař, zedník a železobetonář. V roce 1963 došlo k navýšení oborů: automechanik, elektromontér, instalatér, kuchař, číšník, klempíř, mlékař, prodavač, tesař, řezník, zámečník a zedník. Vyučování učňovské mládeže probíhalo za velmi obtížných podmínek na mnoha místech Tábora. V padesátých letech vznikala střediska učňů při závodech Masna, Madeta, Pozemní stavby a Vodní stavby. V těchto střediscích došlo k zavedení skupinové formy odborného výcviku.⁹³

V září 1974 začala výstavba učňovského areálu Bydlinského 2474, Tábor, s kapacitou pro 1600 učňů. Ve školním roce 1979/1980 byla výuka zahájena v novém areálu. Učňovská střediska byla oficiálně pozvednuta na střední odborná učiliště: SOU spojů, SOU Vodní stavby, SOU KNV, SOU Pozemní stavby. Některé obory se osamostatnily a byly zřízeny dvě nové školy: SOU obchodní a SOU potravinářské.⁹⁴

- **SOU obchodní (Střední odborné učiliště obchodní)**

Bylo založeno v roce 1983.

- **SOŠ obchodní a SOU obchodní a Jazyková škola Tábor**

Tato škola vznikla v roce 1997. Vyučovány byly tyto obory: učební obor prodavač, studijní obory: obchodník, obchodně podnikatelská činnost, knihkupectví, knihovnické a informační systémy a služby, pro absolventy SOU provoz obchodu. Pro výuku odborného výcviku a odborné praxe byla zřízena odloučená pracoviště v obchodních organizacích.⁹⁵

⁹³ *Historie středních škol v Táboře* [online]. [2013] [cit. 2013-11-24]. Dostupné z: <http://www.ssjs-tabor.cz/informace-o-skole/historie-skoly/>

⁹⁴ *Tamtéž*

⁹⁵ *Tamtéž*

- **SOU potravinářské (Střední odborné učiliště potravinářské)**

Zvyšující se poptávka po kvalifikovaných pracovnících masného průmyslu vedla k úvahám o zřízení samostatné školy pro obor řezník – uzenář, což se uskutečnilo v roce 1984 zřízením SOU potravinářského ve čtvrti Na Kopečku. Vedle hlavního učebního oboru Řezník – uzenář a potravinářský průmysl nabízela škola další potravinářské obory: konzervář, mlékař, potravinářská výroba, provoz společného stravování. Ztráta zájmu o učební obory vedla ke snižování počtu žáků tohoto kdysi tak preferovaného oboru. Tato škola ukončila svoji činnost v roce 2004, kdy byla sloučena s Integrovanou střední školou služeb a řemesel.⁹⁶

2.10.2 Od roku 1989 do roku 2011

- **INTEGROVANÁ STŘEDNÍ ŠKOLA SLUŽEB A ŘEMESEL**

Integrovaná střední škola služeb a řemesel vznikla v roce 1996 sloučením bývalých SOU Vodní stavby a SOU KNV. V roce 1999 se název školy změnila na Střední odborná škola a Střední odborné učiliště řemesel a služeb. Na této škole existovaly (s průběžnými změnami – přearování, zánik, zřízení) tříleté učební obory: automechanik (dříve mechanik opravář pro silniční motorová vozidla), autoelektrikář, zámečnický, instalatér, krejčovský, tesař, zednický, kuchař, číšnický, servírka, keramik, pekař, cukrář, čtyřleté studijní obory: rodinná škola, veřejnoprávní činnost, hotelnictví a turismus, nástavbové obory pro absolventy učiliště: podnikání v technických povoláních, společné stravování. Od roku 2004/2005 se výuka rozšířila o potravinářské obory řezník – uzenář a potravinářský průmysl, protože došlo ke sloučení s potravinářským učilištěm Střední odborné učiliště potravinářské a Učiliště, Tábor, Angela Kančeva 2506.⁹⁷

⁹⁶ *Tamtéž*

⁹⁷ *Tamtéž*

- **STŘEDNÍ ŠKOLA OBCHODU, SLUŽEB A ŘEMESEL A JAZYKOVÁ ŠKOLA S PRÁVEM STÁTNÍ JAZYKOVÉ ZKOUŠKY, TÁBOR, BYDLINSKÉHO 2474**

Rozhodnutím Rady Jihočeského kraje 1. ledna 2006 vznikla nová škola s názvem Střední škola obchodu, služeb a řemesel a Jazyková škola s právem státní jazykové zkoušky, Tábor, Bydlinického 2474, která spojila tyto školy v jeden právní subjekt: Střední odbornou školu a Střední odborné učiliště řemesel a služeb se Střední odbornou školou obchodní a Středním odborným učilištěm obchodním a se Střediskem praktického vyučování společného stravování na Žižkově náměstí. Škola připravuje žáky pro budoucí povolání v mnoha oborech. Tato škola se hlásí k historii učňovského školství, která měla své kořeny již v 19. století. Ředitel školy – Mgr. Jaroslav Petřů.

Přehled oborů vzdělávání

Maturitní obory:

63 – 41 – M/01 Ekonomika a podnikání - Obchodně podnikatelská činnost

65 – 42 – M/01 Hotelnictví – Hotelnictví a turismus

72 – 41 – M/01 Informační služby – Knihovnické a informační služby

68 – 43 – M/01 Veřejnosprávní činnost

65 – 41 – L/51 Gastronomie – Společné stravování (nástavbové studium)

64 – 41 – L/51 Podnikání (nástavbové studium)

Učební obory:

26 – 57 – H/01 Autoelektrikář

29 – 54 – H/01 Cukrář

36 – 52 – H/01 Instalatér

65 – 51 – H/01 Kuchař – číšník

23 – 68 – H/01 Mechanik opravář motorových vozidel

29 – 56 – H/01 Řezník – uzenář⁹⁸

⁹⁸ *Tamtéž*

3 Souhrn vlivů na rozvoj škol a jejich zaměření v Táboře

Srovnáním jednotlivých oborů je zřejmé, že školy musí reagovat na řadu vlivů, které utvářejí jejich nabídku. Jedním z nejdůležitějších faktorů je jednoznačně nástup nových technologií a tím i vznik odpovídajících oborů, které vyžadují nové znalosti k dosažení odborné kvalifikace. Zároveň je znát, že místní pracovní podmínky a příležitosti jsou dány rozvojem průmyslu a služeb okolí města Tábora. To odpovídá i určité škále oborů, o které je v místě zájem. Velcí zaměstnavatelé z Tábora a jeho okolí zastupovali a dosud zastupují poměrně rovnoměrně rozložený průmysl v oblasti potravinářství (Maso Planá, Madeta), strojírenství (Kovosvit, Brisk), chemické (Silon) a ostatní výroba (Jitona, výroba nábytku). Počty žáků v jednotlivých oborech kterýkoliv škol sekundárně ovlivňuje populační růst. Skutečný výpadek v zastoupení počtu žáků je patrný jedině na počátku druhé světové války.

Táborské školy stály za vznikem oborů dnes již neznámých a přirozeně zaniklých, přesto dříve dávající obživu řadě obyvatel města Tábora například koželuzi, koláři, bednáři, kartáčníci, obuvníci. Za pozornost stojí i prosazení vzdělání pro ženy a dívky například v kurzech modiství, zavařování, vyšívání a šití prádla atd. Odborné školy doprovázely a dosud doprovázejí stálými obory v oblasti služeb cukráři, pekaři, řezníci, kominíci, malíři pokojů apod. Nové nároky na výrobu a technologické objevy zase stojí za postupným rozvojem odborného vzdělávání a jeho specializaci jako je elektrikář pro silnoproud, slaboproud, automechanik, autoelektrikář, mechanik elektronik.

Závěr

V níže uvedených přílohách jsou pro představu zařazeny různé dobové školní dokumenty: protokol o závěrečné maturitní zkoušce, maturitní vysvědčení, tovaryšský list, výuční list. V těchto dokumentech jsou viditelné rozdíly dané dobou, ve které byly vydávány. Jako příklad uvádím protokoly z doby protektorátu Čechy a Morava, které jsou psány dvojjazyčně v německém a českém jazyce. U maturitního vysvědčení se vyskytuje vyučovaný předmět německý jazyk, který v pozdějších letech těsně po válce mizí. Proměnou času naopak odolává poměrně pevná struktura všech školních dokumentů, jen grafická podoba dokumentů se mění.

Za velmi významné ve své práci považuji vytvoření souboru tabulek obsahující počty žáků a absolventů i vzniklých oborů od prvních let založení škol v Táboře. Tabulky byly vytvořeny z různých dostupných zdrojů - Státní okresní archiv v Táboře, archivy jednotlivých škol, zaměstnancům odboru analyticko-statistického MŠMT.

I přes veškerou snahu se ukázalo, že uvedené statistiky i popis škol postupně poznamenává čas, protože mnohé materiály jsou již opravdu nedostupné. Další složitou překážkou byla ve výjimečných případech neochota některých škol zpřístupnit své archivy. O to více si vážím přístupu pracovnícím okresního archivu v Táboře i ředitelek mnohých škol. Jsem si vědoma, že zpřístupnění materiálů, podkladů a tabulek nejsou zcela vyčerpávající. Přesto se domnívám, že soubor zjištěných faktů o školách je dostatečně reprezentativní a bohatý. Mohu tak úspěšně představit v této práci jejich proměny v jednotlivých úsecích historie.

Prameny a literatura

Archivní prameny

Státní archiv Tábor

- Fond učňovská škola Tábor
 - *Výroční zpráva Průmyslové školy pokračovací v Táboře za školní rok 1892/1893.* Tábor, 1893.
 - *Výroční zpráva Průmyslové školy pokračovací v Táboře za školní rok 1893/1894.* Tábor, 1894.
 - *Výroční zpráva Průmyslové školy pokračovací v Táboře za školní rok 1899/1900.* Tábor, 1900.
 - *Výroční zpráva Průmyslové školy pokračovací v Táboře za školní rok 1900/1901.* Tábor, 1901.
 - *Výroční zpráva Průmyslové školy pokračovací v Táboře za školní rok 1901/1902.* Tábor, 1902.
 - *Výroční zpráva Průmyslové školy pokračovací v Táboře za školní rok 1902/1903.* Tábor, 1903.
 - *Výroční zpráva Průmyslové školy pokračovací v Táboře za školní rok 1903- 4.* Tábor, 1904.
 - *Výroční zpráva Průmyslové školy pokračovací v Táboře za školní rok 1904-5.* Tábor, 1905.
 - *Výroční zpráva Průmyslové školy pokračovací v Táboře za školní rok 1905-06.* Tábor, 1906.
 - *Výroční zpráva Průmyslové školy pokračovací v Táboře za školní rok 1906-07.* Tábor, 1907.
 - *Výroční zpráva Průmyslové školy pokračovací v Táboře za školní rok 1907-08.* Tábor, 1908.
 - *Výroční zpráva Průmyslové školy pokračovací v Táboře za školní rok 1908-9.* Tábor, 1908.
 - *Výroční zpráva Průmyslové školy pokračovací v Táboře za školní rok 1909-10.* Tábor, 1910.

- *Výroční zpráva Živnostenské školy pokračovací v Táboře za školní rok 1910-11.* Tábor, 1911.
- *Výroční zpráva Živnostenské školy pokračovací v Táboře za školní rok 1911-1912.* Tábor, 1912.
- *Výroční zpráva Živnostenské školy pokračovací v Táboře za školní rok 1910-11.* Tábor, 1911.
- *Výroční zpráva Všeobecné trojtřídní a odborné živnostenské školy pokračovací pro učně živností k obrábění kovů v Táboře za školní rok 1912-1913.* Tábor, 1913.
- *Výroční zpráva Všeobecné trojtřídní a odborné živnostenské školy pokračovací pro učně živností k obrábění kovů v Táboře za školní rok 1913-1914.* Tábor, 1914.
- *Výroční zpráva Masarykových škol práce – odborných živnostenských škol pokračovacích v Táboře za rok 1932/1933.* Tábor, 1933.
- *Výroční zpráva Masarykových škol práce v Táboře za rok 1933/1934.* Tábor, 1934.
- *IV. roční zpráva 1936/37 Odborná pokračovací škola pro drogisty.* Tábor, 1937.
- *Výroční zpráva Všeobecné trojtřídní a odborné živnostenské školy pokračovací pro učně živností k obrábění kovů v Táboře za školní rok 1912/1913.* Tábor, 1913.
- *Veřejná československá odborná škola pilařská. 1. roční zpráva 1931-32.* Tábor, 1932.
- *Veřejná československá odborná škola pilařská. 4. roční zpráva 1934-35.* Tábor, 1935.
- *Veřejná československá odborná škola pilařská. 4. roční zpráva 1946-47.* Tábor, 1947.
- *Výroční zpráva Městské ženské průmyslové školy v Táboře za školní rok 1912/1913.* Tábor, 1913.
- *Výroční zpráva Městské ženské průmyslové školy v Táboře za školní rok 1913/1914.* Tábor, 1914.
- *Výroční zpráva Městské dívčí odborné školy rodinné a živnostenské s právem veřejnosti v Táboře za školní rok 1924/1925.* Tábor, 1925.

- *Výroční zpráva Městské dívčí odborné pro ženská povolání s právem veřejnosti v Táboře za školní rok 1925/1926.* Tábor, 1926.
- *Výroční zpráva Městské dívčí odborné pro ženská povolání v Táboře za školní rok 1926/1927. 20. jubilejní rok.* Tábor, 1927.
- *Výroční zpráva Městské dívčí odborné pro ženská povolání v Táboře za školní rok 1927/1928.* Tábor, 1928.
- *Výroční zpráva odborné školy pro ženská povolání v Táboře za školní rok 1928/1929.* Tábor, 1929.
- *Výroční zpráva odborné školy pro ženská povolání v Táboře za školní rok 1929/1930.* Tábor, 1930.
- *Výroční zpráva veřejné odborné školy pro ženská povolání v Táboře za školní rok 1930-31.* Tábor, 1931.
- *Výroční zpráva veřejné odborné školy pro ženská povolání v Táboře za školní rok 1931-32. 25. jubilejní rok.* Tábor, 1932.
- *Výroční zpráva veřejné odborné školy pro ženská povolání v Táboře za školní rok 1932-33.* Tábor, 1933.
- *Výroční zpráva 1933-34 Městské odborné školy pro ženská povolání v Táboře.* Tábor, 1934.
- *Výroční zpráva 1934-35 Městské odborné školy pro ženská povolání v Táboře.* Tábor, 1935.
- *Výroční zpráva 1935-36 Městské odborné školy pro ženská povolání v Táboře.* Tábor, 1936.
- *Výroční zpráva Městské odborné školy pro ženská povolání v Táboře za školní rok 1936/1937.* Tábor, 1937.
- Fond reálné gymnázium Tábor
- *První výroční zpráva Reálného gymnasia průmyslové a Vyšší dívčí školy v král. městě Táboře za školní rok 1863.* Tábor, 1863.
- *Výroční zpráva cis. Král. vyššího realného gymnasia v kr. městě Táboře za školní rok 1877.* Tábor, 1877.
- Fond střední zemědělská škola Tábor
 - *Výroční zpráva České vyšší hospodářské a hospodářsko-průmyslové zemské školy v Táboře za školní rok 1866/1867.* Tábor, 1867.

- *Druhá výroční zpráva Král. české hospodářsko-průmyslové zemské školy v Táboře za školní rok 1867-8. Tábor, 1868.*
- *Třetí výroční zpráva Král. české vyšší hospodářské a hospodářsko-průmyslové zemské školy v Táboře za školní rok 1868/1869. Tábor, 1869.*
- *Čtvrtá roční zpráva Král. české vyšší hospodářské a hospodářsko-průmyslové zemské školy v Táboře za školní rok 1869-70. Tábor, 1870.*
- *Pátá roční zpráva Král. české vyšší hospodářské a hospodářsko-průmyslové zemské školy v Táboře za školní rok 1870-71. Tábor, 1871.*
- *Šestá roční zpráva Král. české vyšší hospodářské a hospodářsko-průmyslové zemské školy v Táboře za školní rok 187-72. Tábor, 1872.*
- *Sedmá roční zpráva Král. české vyšší hospodářské a hospodářsko-průmyslové zemské školy v Táboře za školní rok 1872-73. Tábor, 1873.*
- *Osmá roční zpráva Král. české vyšší hospodářské a hospodářsko-průmyslové zemské školy v Táboře za školní rok 1873-74. Tábor, 1874.*
- *Devátá roční zpráva Král. české vyšší hospodářské a hospodářsko-průmyslové zemské školy v Táboře za školní rok 1874-75. Tábor, 1875.*
- *Dvacátá druhá výroční zpráva Král. české vyšší hospodářské a hospod.-průmyslové zemské školy v Táboře a první zpráva o Vyšším hospodářském ústavu zemském tamtéž za školní rok 1887-8. Tábor, 1887.*
- *Dvacátá čtvrtá výroční zpráva jinak též třetí zpráva o Vyšším hospodářském ústavu zemském v Táboře za školní rok 1889-90. Tábor, 1890.*
- *Třicátá výroční zpráva jinak též devátá zpráva o Vyšším hospodářském ústavu zemském Táboře za školní rok 1895-96. Tábor, 1896.*
- *První výroční zpráva o Král. české hospodářské akademii v Táboře za školní rok 1900-1901. Tábor. 1901.*
- *Třetí Výroční zpráva o Král. české hospodářské akademii v Táboře za školní rok 1902/1903. Tábor, 1903.*
- *Devátá Výroční zpráva o Královské české akademii hospodářské v Táboře za školní rok 1908/1909. Tábor, 1909.*
- *Výroční zpráva Zemské střední školy hospodářské za druhý školní rok 1920 - 21. Tábor, 1921.*
- *Výroční zpráva Zemské vyšší školy hospodářské za čtvrtý školní rok 1922 - 23. Tábor, 1923.*

- *Výroční zpráva Zemské vyšší školy hospodářské za pátý školní rok 1923- 24.* Tábor, 1924.
- *Výroční zpráva Zemské vyšší školy hospodářské za šest školní rok 1924- 25.* Tábor, 1925.
- *Výroční zpráva Zemské vyšší hospodářské školy za školní rok 1932 - 1933.* Tábor, 1933.
- *Výroční zpráva Zemské vyšší hospodářské školy za školní rok 1932 - 1933.* Tábor, 1933.

Katalogy a matriky

- Třídní katalog II. ročníku školy pilařské v školní m roce 1932/33 - 1934/35.
- Třídní katalog II. ročníku školy pilařské v školní m roce 1938/39 - 1943/44.

Literatura

- PÁTROVÁ, K. *Řemeslnické cechy v Brandýse nad Labem.* Oblastní muzeum Praha-východ Brandýs nad Labem: 2010. 108 s. ISBN 978-80-903985
- POLÍVKOVÁ, Naděžda a Eva ŠVADLENOVÁ. *Almanach Střední zdravotnické školy v Táboře.* Tábor, 1999.
- *Almanach 1919 - 1994: 75 let Obchodní akademie v Táboře.*
- KOLEKTIV PEDAGOGŮ STŘEDNÍ PRŮMYSLOVÉ ŠKOLY STROJNICKÉ. *Střední průmyslová škola strojnická Tábor: 50. let výuky technických oborů.* 1. vyd. České Budějovice, 2002.
- *Vyšší odborná škola a Střední zemědělská škola Tábor 1866 - 2006: Almanach u příležitosti 140. výročí založení školy.* České Budějovice, 2006.
- Státní okresní archiv Tábor, Nový směr: *Týdeník československé strany národně socialistické pro V. obvod pražské župy.* Tábor, 1931, XII, č. 26.
- *Almanach k 125. výročí založení Střední zemědělské školy v Táboře 1866 - 1991.* Tábor, 1991.
- Vyšší odborná škola a střední zemědělská škola Tábor. *Almanach u příležitosti 140. výročí založení školy.* České Budějovice. 2006. str. 24.

INTERNETOVÉ ZDROJE

- ZITA, Stanislav. Z dějin Odborné školy pro ženská povolání v Táboře. [online]. [2013], s. 1 [cit. 2013-11-24]. Dostupné z: <http://www.szs-tabor.cz/>
- OD VZDĚLÁVÁNÍ DÍVEK V TÁBOŘE PO ZDRAVOTNICKÉHO ASISTENTA. [online]. [2013], s. 1 [cit. 2013-11-24]. Dostupné z: <http://www.szs-tabor.cz/>
- *Základní informace o škole* [online]. [2013] [cit. 2013-11-24]. Dostupné z: <http://www.sps-tabor.cz/cz/skola/informace> *Historie školy* [online]. [2013] [cit. 2013-11-24]. Dostupné z: <http://www.oatabor.cz/index.php/skola/historie-skoly>
- *Nabídka oborů vzdělání* [online]. [2013] [cit. 2013-11-24]. Dostupné z: <http://www.szestabor.cz/index.php/studium>
- *Historie školy* [online]. [2013] [cit. 2013-11-24]. Dostupné z: <http://www.sous.cz/index.php/skola/historie-skoly>
- *Přehled oborů* [online]. [2013] [cit. 2013-11-24]. Dostupné z: <http://www.sous.cz/index.php/prehledoboru>
- *Škola* [online]. [2013] [cit. 2013-11-24]. Dostupné z: <http://www.heurekatabor.cz/>
- *Historie středních škol v Táboře* [online]. [2013] [cit. 2013-11-24]. Dostupné z: <http://www.ssjs-tabor.cz/informace-o-skole/historie-skoly/>
Historie školských úřadů v českých zemích [online]. [2013] [cit. 2013-11-24]. Dostupné z: http://cs.wikipedia.org/wiki/%C5%A0kolsk%C3%BD_%C3%BA%C5%99ad
- KLOČKOVÁ, Lenka. *165 let Ministerstva školství, mládeže a tělovýchovy* [online]. [2013] [cit. 2013-11-24]. Dostupné z: <http://www.msmt.cz/ministerstvo/165-let-ministerstva-skolstvi-mladeze-a-telovychovy>

Seznam příloh

- Příloha 1 – fotografie původní budovy Hospodářské školy.
- Příloha 2 – fotografie nové budovy Královské české hospodářské akademie.
- Příloha 3 – fotografie budovy VOŠ a SZeŠ v Táboře v současné době.
- Příloha 4 – fotografie botanické zahrady Zemské vyšší školy hospodářské v Táboře.
- Příloha 5 – fotografie Masarykovy školy práce v roce 1932. (Pamětní kniha).
- Příloha 6 – fotografie dílny strojní pro truhláře. (Pamětní kniha Masarykovy školy práce).
- Příloha 7- fotografie dílny ruční zámečnické.(Pamětní kniha Masarykovy školy práce).
- Příloha 8 – fotografie dílny pro natěrače a malíře písma.(Pamětní kniha Masarykovy školy práce).
- Příloha 9 – fotografie dílny pro holiče, kadeřníky a vlásenkáře.(Pamětní kniha Masarykovy školy práce).
- Příloha 10 – fotografie strojovny pro kovopracovníky.(Pamětní kniha Masarykovy školy práce).
- Příloha 11 – fotografie kovárny. (Pamětní kniha Masarykovy školy práce).
- Příloha 12 – fotografie dílny elektrotechnické.(Pamětní kniha Masarykovy školy práce).
- Příloha 13 – fotografie kuchyně rodinné školy. (Výroční zpráva veřejné odborné školy pro ženská povolání v Táboře za školní rok 1932/1933).
- Příloha 14 – fotografie kopie částí kozáckého kroje. Dámské košile: návrhy a práce žákyň. (Výroční zpráva Městské ženské průmyslové školy v Táboře za školní rok 1912/1913 a 1913/1914).
- Příloha 15 – fotografie školní sbírky pomůcek k nauce o krojích. (Výroční zpráva veřejné odborné školy pro ženská povolání v Táboře za školní rok 1932/1933).
- Příloha 16 – fotografie vysokovýkonné rámové pily cviční pily Veřejné čsl. odborné školy pilařské v Táboře. (Výroční zpráva Veřejné čsl. odborné školy pilařské v Táboře za školní rok 1932/1933).
- Příloha 17 – fotografie praktického výcviku žactva na nové rámové pile (Výroční zpráva Veřejné čsl. odborné školy pilařské v Táboře za školní rok 1946/1947).

- Příloha 18 – fotografie modelu mechanizované parní pily, zhotoveným žactvem (Výroční zpráva Veřejné čsl. odborné školy pilařské v Táboře za školní rok 1946-47).
- Příloha 19 – fotokopie listu tovaryšského z roku 1924 (mé babičky).
- Příloha 20 – fotokopie výučního listu z roku 1924 (mé babičky).
- Příloha 21 – fotokopie – Matriky a protokoly o zkouškách dospělosti z let 1941 – 1942 - Zemská vyšší škola hospodářská.
- Příloha 22- fotokopie Matriky a protokoly o zkouškách dospělosti z let 1939 – 1942 – Zemská vyšší škola hospodářská.
- Příloha 23 – fotokopie Matriky a protokoly o zkouškách dospělosti z let 1939 – 1942 – Zemská vyšší škola hospodářská.
- Příloha 24 - Matriky a protokoly o zkouškách dospělosti z let 1939 – 1942 – Zemská vyšší škola hospodářská.
- Příloha 25 - fotokopie Matriky a protokoly o zkouškách dospělosti z let 1941 – 1942. Zemská vyšší škola hospodářská.
- Příloha 26- fotokopie Matriky a protokoly o zkouškách dospělosti z let 1941 – 1942 Zemská vyšší škola hospodářská.
- Příloha 27 - fotokopie Matriky a protokoly o zkouškách dospělosti z let 1941 – 1942 - Zemská vyšší škola hospodářská.
- Příloha 28 - fotokopie Matriky a protokoly o zkouškách dospělosti z let 1941 – 1942 - Zemská vyšší škola hospodářská.
- Příloha 29 – fotokopie Matriky a protokoly o zkouškách dospělosti z let 1941 – 1942 - Zemská vyšší škola hospodářská.
- Příloha 30 – statistika počtu žáků a absolventů Řemeslnické pokračovací školy z let 1876 až 1888. (Výroční zprávy císař. král. Vyššího reálného gymnasia v Táboře).
- Příloha 31 statistika počtu žáků Průmyslové školy pokračovací z let 1800 až 1902.
- Příloha 32 – statistika počtu žáků Průmyslové školy pokračovací z let 1800 až 1902.
- Příloha 33 – statistika počtu žáků Průmyslové školy pokračovací z let 1800 až 1902.

- Příloha 34 – statistika počtu žáků Průmyslové školy pokračovací z let 1800 až 1902.
- Příloha 35 – statistika počtu žáků Průmyslové školy pokračovací z let 1800 až 1902.
- Příloha 36 – statistika počtu žáků Průmyslové školy pokračovací z let 1800 až 1902.
- Příloha 37 – statistika počtu žáků Průmyslové školy pokračovací z let 1902 až 1914.
- Příloha 38 – statistika počtu žáků Průmyslové školy pokračovací z let 1902 až 1914.
- Příloha 39 – statistika počtu žáků Průmyslové školy pokračovací z let 1902 až 1914.
- Příloha 40 – statistika počtu žáků Průmyslové školy pokračovací z let 1902 až 1914.
- Příloha 41 statistika počtu žáků Průmyslové školy pokračovací z let 1902 až 1914.
- Příloha 42 – statistika počtu žáků Průmyslové školy pokračovací z let 1902 až 1914.
- Příloha 43 – statistika počtu žáků Střední odborné školy stavební z let 1960 až 1990. archiv školy Střední průmyslové školy strojní a stavební, Tábor výroční zpráva.
- Příloha 44 – statistika počtu žáků Střední průmyslové školy strojní a stavební, Tábor z let 2007 až 2011.
- Příloha 45 – statistika počtu absolventů Střední průmyslové školy strojní a stavební Tábor z let 1994 až 2011. (zdroj – sekretariát školy)
- Příloha 46 – statistika počtu absolventů Střední průmyslové školy strojní a stavební Tábor z let 2001 až 2011. (zdroj – sekretariát školy)
- Příloha 47 – statistika počtu žáků Veřejné odborné školy pilařské z let 1932 až 1948.
- Příloha 48 – statistika počtu žáků Obvodové odborné školy pokračovací pro kováře a podkováře v Táboře za školní rok 1930/1931.

- Příloha 49 – statistika počtu žáků Odborné pokračovací školy pro drogisty za školní rok 1936/1937.
- Příloha 50 – statistika počtu absolventů Veřejné obchodní školy a Obchodní akademie, Tábor v letech 1921 až 1946.
- Příloha 51- statistika počtu absolventů Veřejné obchodní školy a Obchodní akademie, Tábor v letech 1947 až 1970.
- Příloha 52 - statistika počtu absolventů Veřejné obchodní školy a Obchodní akademie v letech 1971 až 1992.
- Příloha 53 – statistika počtu absolventů Obchodní akademie z let 1993 až 2011.
- Příloha 54 – statistika počtu zákyň Městské ženské školy průmyslové v Táboře v letech 1910 až 1927.
- Příloha 55 - statistika počtu zákyň Městské ženské školy průmyslové v Táboře v letech 1928 – 1948.
- Příloha 56 - statistika počtu absolventů Střední zdravotnické školy Tábor v letech 1964 až 1987.
- Příloha 57 – statistika počtu absolventů Střední zdravotnické školy Tábor v letech 1988 až 1912.
- Příloha 57 - statistika počtu žáků Královské české vyšší hospodářské školy zemské v Táboře v letech 1867 až 1894.
- Příloha 58 – statistika počtu žáků Královské české akademie hospodářské v Táboře v letech 1895 – 1922.
- Příloha 59 – statistika počtu absolventů s maturitní zkouškou Zemské vyšší hospodářské školy v Táboře v letech 1922 až 1950.
- Příloha 60 – statistika počtu žáků Zemské odborné školy zahradnické v Táboře.
- Příloha 61 – statistika počtu žáků Učňovské pokračovací školy zahradnické v Táboře v letech 1933 až 1935.
- Příloha 62 – statistika počtu absolventů Jednoroční zemědělský abiturientský kurs při zemské vyšší hospodářské škole v Táboře ve školním roce 1940/19-41.
- Příloha 63 – statistika počtu absolventů s maturitní zkouškou Střední zemědělské technické školy v Táboře v letech 1966 až 1988.

- Příloha 64 – statistika počtu absolventů Střední zemědělské školy a Vyšší odborné školy v Táboře v letech 1989 až 2011.
- Příloha 65 – statistika počtu absolventů se závěrečnou zkouškou Středního odborného učiliště potravinářského a Učiliště, Tábor, Angela Kančeva 2506 v letech 2001 až 2003.
- Příloha 66 – statistika počtu absolventů s maturitní zkouškou Středního odborného učiliště potravinářského a Učiliště, Tábor, Angela Kančeva 2506 v letech 2002 až 2005.
- Příloha 67 – statistika počtu absolventů se závěrečnou zkouškou Střední školy obchodu, služeb a řemesel a jazykové školy s právem státní jazykové zkoušky, Tábor, Bydlinského 2474.
- Příloha 68 – statistika počtu absolventů s maturitní zkouškou Střední školy obchodu, služeb a řemesel a jazykové školy s právem státní jazykové zkoušky, Tábor, Bydlinského 2474 v letech 2001 až 2011.
- Příloha 69 – statistika počtu absolventů se závěrečnou zkouškou Střední odborné školy a středního odborného učiliště HEUREKA s.r.o. v letech 2001 – 2012.
- Příloha 70 – statistika počtu absolventů s maturitní zkouškou Střední odborné školy a středního odborného učiliště HEUREKA s.r.o. v letech 2001 až 2012.



Příloha 71 – fotografie původní budovy Hospodářské školy.



Příloha 72 – fotografie nové budovy Královské české hospodářské akademie (otevřena v roce 1904).



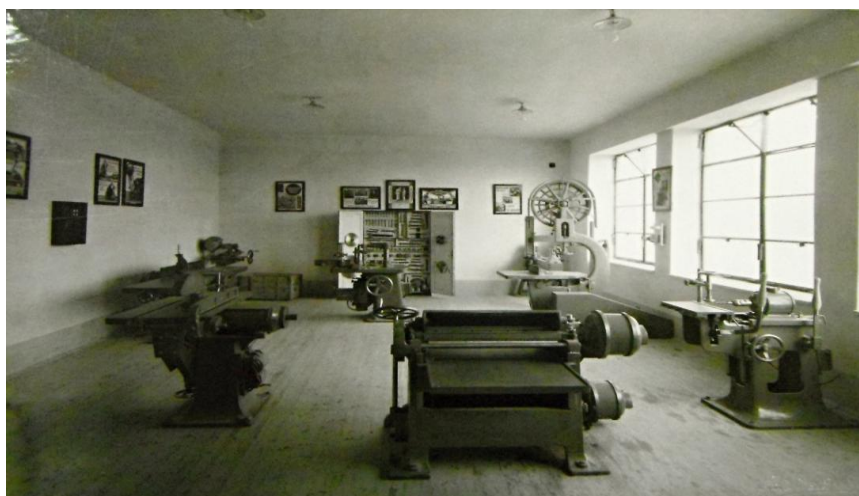
Příloha 73 – fotografie budovy VOŠ a SZeŠ v Táboře v současné době.



Příloha 74 – fotografie botanické zahrady Zemské vyšší školy hospodářské v Táboře.



Příloha 75 – fotografie Masarykovy školy práce v roce 1932. (Pamětní kniha).



Příloha 76 – fotografie dílny strojní pro truhláře. (Pamětní kniha Masarykovy školy práce).



Příloha 77- fotografie dílny ruční zámečnické.(Pamětní kniha Masarykovy školy práce).



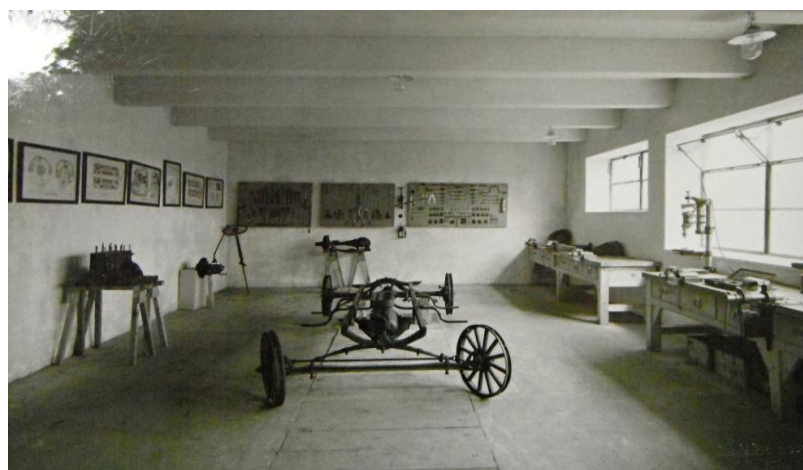
Příloha 78 – fotografie dílny pro natěrače a malíře písma.(Pamětní kniha Masarykovy školy práce).



Příloha 79 – fotografie dílny pro holiče, kadeřníky a vlásenkáře. (Pamětní kniha Masarykovy školy práce).



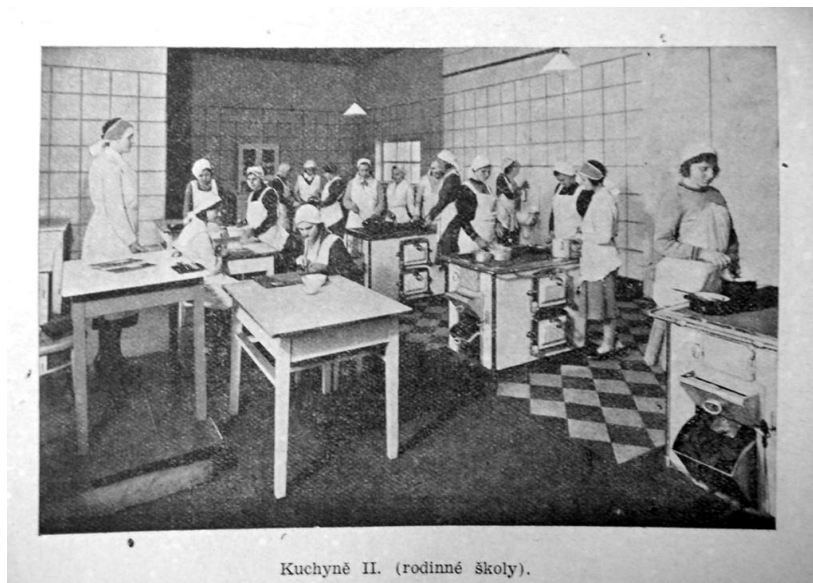
Příloha 80 – fotografie strojovny pro kovopracovníky. (Pamětní kniha Masarykovy školy práce).



Příloha 81 – fotografie kovárny. (Pamětní kniha Masarykovy školy práce).



Příloha 82 – fotografie dílny elektrotechnické. (Pamětní kniha Masarykovy školy práce).



Kuchyně II. (rodinné školy).

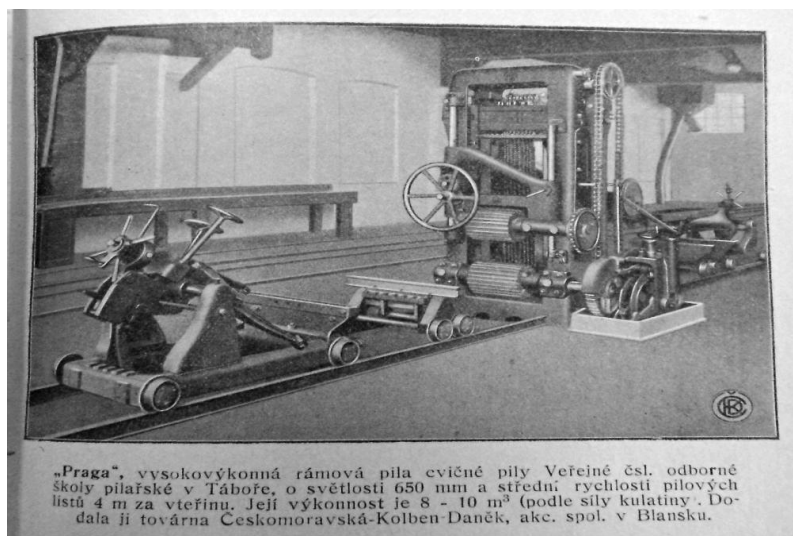
Příloha 83 – fotografie kuchyně rodinné školy. (Výroční zpráva veřejné odborné školy pro ženská povolání v Táboře za školní rok 1932-33).



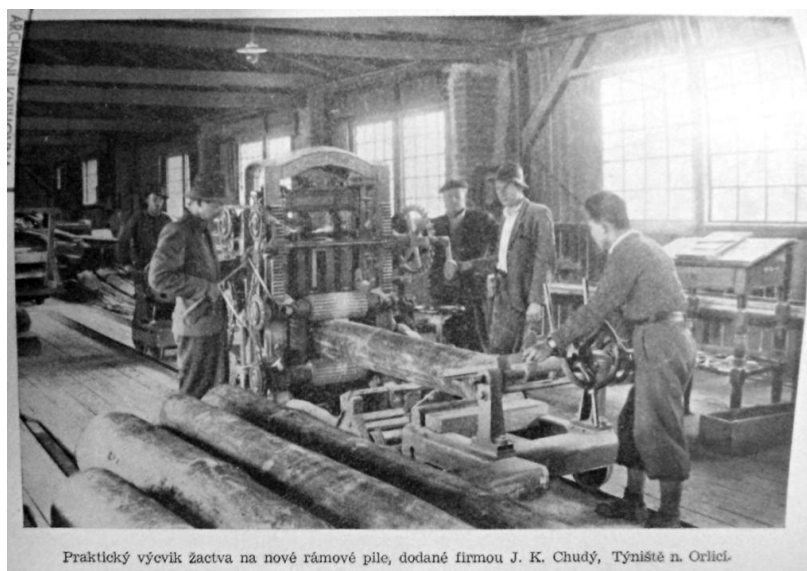
Příloha 84 – fotografie kopie částí kozáckého kroje. Dámské košile: návrhy a práce žákyň. (Výroční zpráva Městské ženské průmyslové školy v Táboře za školní rok 1912/1913 a 1913/1914).



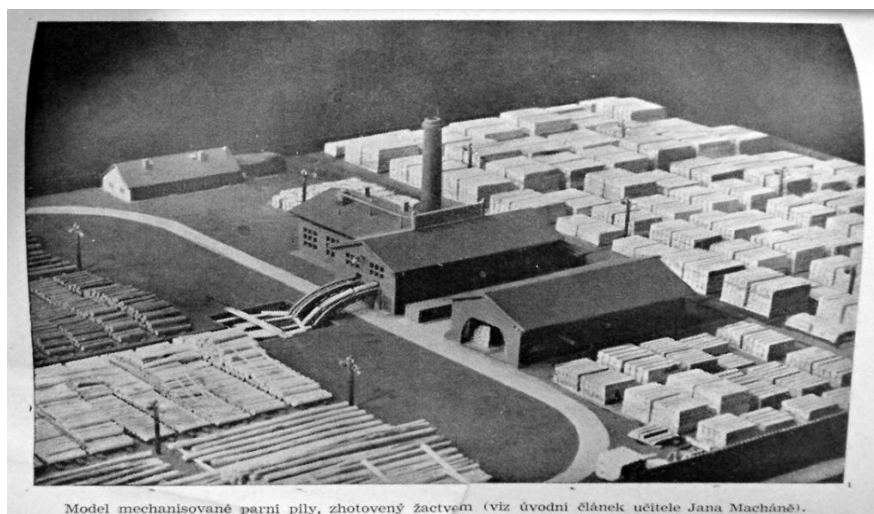
Příloha 85 – fotografie školní sbírky pomůcek k nauce o krojích. (Výroční zpráva veřejné odborné školy pro ženská povolání v Táboře za školní rok 1932-1933).



Příloha 86 – fotografie vysokovýkonné rámové pily cviční pily Veřejné čl. odborné školy pilařské v Táboře. (Výroční zpráva Veřejné čl. odborné školy pilařské v Táboře za školní rok 1932- 1933).



Příloha 87 – fotografie praktického výcviku žactva na nové rámové pile (Výroční zpráva Veřejné čl. odborné školy pilařské v Táboře za školní rok 1946 - 1947).



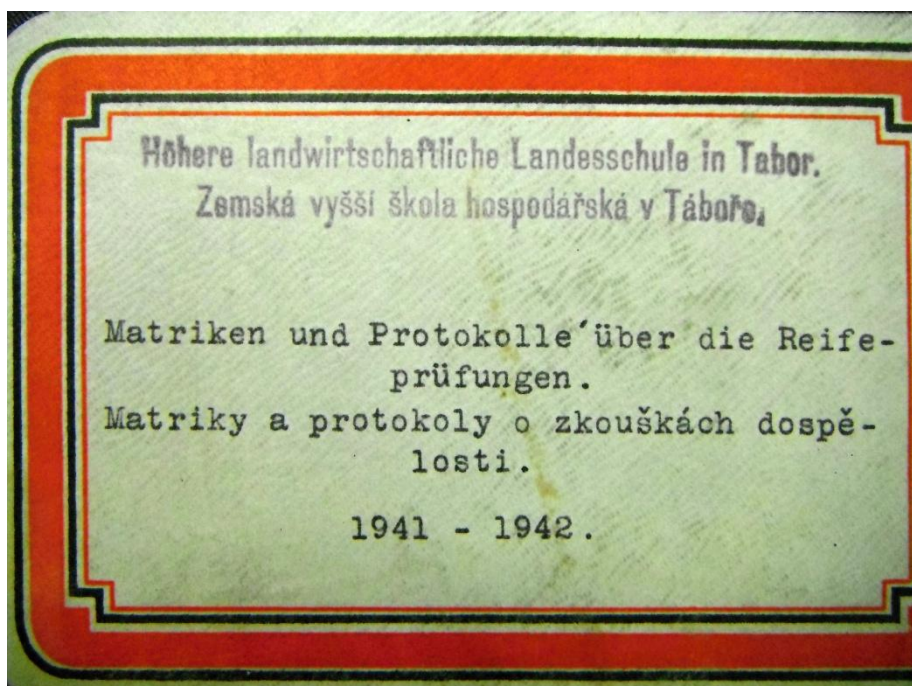
Příloha 88 – fotografie modelu mechanisované parní pily, zhotoveným žactvem (Výroční zpráva Veřejné čl. odborné školy pilařské v Táboře za školní rok 1946 - 1947).



Příloha 89 – fotokopie listu tovaryšského z roku 1924 (z rodinného archivu).



Příloha 90 – fotokopie výučního listu z roku 1924 (z rodinného archivu).



Příloha 91 – fotokopie – Matriky a protokoly o zkouškách dospělosti z let 1941 942 - Zemská vyšší škola hospodářská.

PROTEKTORÁT CECHY A MORAVA.
 NOVÁ ČESKOSLOVENSKÁ REPUBLIKA

Spektore zeuska VYŠŠÍ HOSPODÁŘSKÁ ŠKOLA V *Táboře*

Číslo *117*

Matrika a protokol o zkoušce dospělosti.

(an) *slak Bohumír*

narození(á) dno: *1910* ve *Wotanov*

v (na) *Murau*, vychodil(ši) před vstupem na ústav *4. ročník. mal. gymnasia*

studoval(a) na

Spektore zeuska VYŠŠÍ HOSPODÁŘSKÉ ŠKOLE
 v *Táboře*

ve školních letech *1936/37* až *1939/40*

Dokončil(ši) ve školním roce *1939/40* svá studia, podrobil(a) se před pode-
 psanou zkušební komisí

zkoušce dospělosti

a dostává toto vysvědčení:

Chování: *zcela uspokojivé*

Prospěch v jednotlivých předmětech:

Jméno předmětu	Známky semestrální	Prospěch
a) na základě zkoušky dospělosti:		
V jazyku českém	<i>5 2 1 1 1 1 1</i>	<i>vyborný</i>
V nauce o pěstování rostlin	<i>1 1 1 1</i>	<i>vyborný</i>
V nauce o chovu domácích zvířat	<i>1 1 1</i>	<i>vyborný</i>
V zemědělské справovědě	<i>2 1 1</i>	<i>vyborný</i>
V zemědělském strojíctví	<i>1 2 1</i>	<i>vyborný</i>
V melioracích	<i>1 1 1</i>	<i>vyborný</i>
V chemické technologii	<i>1 2</i>	<i>vyborný</i>

© 2007 — Všechna práva vyhrazena. 1000 — 3-333

Příloha 92- fotokopie Matriky a protokoly o zkouškách dospělosti z let 1939 – 1942 – Zemská vyšší škola hospodářská.

b) na základě vysvědčení semestrálních:

V jazyku německém	1	1	1	2	2	2	2	2	2	chvalitebný
V zeměpisě všeobecném, zemědělském a zemědělské statistice	3	2			1	2				chvalitebný
V dějepise		3	2							chvalitebný
Ve zdravotvědě a první pomoci při úrazech			-1							vyborný
V etice a společenské výchově			1	1						vyborný
V občanské a právní nauce					2	2	2	1	2	chvalitebný
V matematice	3	2	1	1						chvalitebný
V geodesii a polohopisném rýsování			1	-1	1					vyborný
Ve fyzice, meteorologii a klimatologii	3	2	1	1						chvalitebný
V chemii všeobecné a analytické	2	1	1	1						vyborný
V mineralogii, geologii a pedologii	2	2								chvalitebný
V botanice	2	2								chvalitebný
V zoologii	2	2								chvalitebný
V národním hospodářství					2	3				chvalitebný
V chemii agrikulturní a bakteriologii			1	1						vyborný
V pathologii rostlin			2	2						chvalitebný
V anatomii a fyziologii domácích zvířat			2	-						chvalitebný
V zahradnictví					1	1				vyborný
V lesnictví					2	1	1			vyborný
V mlékařství					-1	1				vyborný
Ve zvěrolékařství					2	1	1			vyborný
V zemědělském účetnictví					1	1				vyborný
V zemědělském stavitelství					1	1				vyborný
V obchodní nauce zemědělské					1	2				vyborný
V zemědělském družstevnictví						1	1			vyborný
V semenářství a mikroskopii					-1	1				vyborný
V rozpravách						1	2			vyborný
V zemědělské korespondenci a psaní na stroji						1	1			vyborný
V tělesné a branžové výchově					1	1	1	1	1	vyborný
V zemědělské praxi					1	1	1	1	1	vyborný

Příloha 93 – fotokopie Matriky a protokoly o zkouškách dospělosti z let 1939 – 1942 – Zemská vyšší škola hospodářská.

c) v předmětech nepovinných:

V kouscích	1	1								
------------	---	---	--	--	--	--	--	--	--	--

Přihlášející k tomuto prospěchu uznala zkušební komise abiturienta(ku) za způsobilého(ou) vypravená(ou).

V Talboře dne 17. srpna 1940.

Opavina
předseda zkušební komise.

Mg. J. Tešar
ředitel.

J. Krasa
profesor třídní.

Karel Vojta zkoušel z jazyka českého.
P. M. H. zkoušel z nauky o pěstování rostlin.
Mg. J. Tešar zkoušel z nauky o chovu dom. zvířat.
J. Krasa zkoušel ze zemědělské správy.
Mg. J. Navrátil zkoušel ze zemědělského strojíctví.
Mg. J. Vojta zkoušel z meliorací.
Ed. D. Šolc zkoušel z chem. technologie.
 zkoušel z

STUPNICE ZNÁMEK.	Stupeň:	1.	2.	3.	4.	5.
Chování:	zcela uspokojivé	uspokojivé	spíše uspokojivé	nezákladní	—	—
Prospěch:	výborný	chvalitebný	dobrý	dostatečný	nedostatečný	—

Příloha 94 - Matriky a protokoly o zkouškách dospělosti z let 1939 – 1942 – Zemská vyšší škola hospodářská.

DEUTSCHES REICH. — NĚMECKÁ ŘÍŠE.
 PROTEKTORAT BÖHMEN UND MÄHREN. — PROTEKTORÁT ČECHY A MORAVA.

Höhere landwirtschaftliche Schule mit tschechischer Unterrichtssprache in Čáslav
 Vyšší hospodářská škola s českým jazykem vyučovacím v Čáslav
 Katalog-Nr.: 22
 Číslo katalogu: 22

Matrik und Protokoll über die Reifeprüfung. Matrika a protokol o zkoušce dospělosti.

Vor- und Familienname: Rudolf Vojvíra
 Jméno osobní a rodinné: Rudolf Vojvíra
 Volkszugehörigkeit: tschechisch Staatsangehörigkeit: Protektorat B. u. M.
 Nationalität: tschechisch Státní příslušnost: Protektorat B. u. M.
 Tag, Monat u. Jahr d. Geburt: 21. Juni 1911
 Den, měsíc a rok narození: 21. června 1911
 Geburtsort: Čáslav, am Ende d. B. Land: Böhmen
 Rodiště: Čáslav, am Ende d. B. Země: Česko
 DAA Genannte absolvierte vor dem Eintritt an die Anstalt 4 Jahre an der Reifeprüfungsschule
 Jmenovaný(a) vychodil(a) před vstupem na školu 4 roky před zkouškou dospělosti
 studierte an Reifeprüfungsschule studoval(a) na Reifeprüfungsschule
 der höheren landwirtschaftlichen Schule in Čáslav in den Schuljahren 1911/12 bis 1914/15
 vyšší hospodářské škole v Čáslav ve školních letech 1911/12 až 1914/15
 Nach Beendigung seiner (ihrer) Studien im Schuljahre 1914/15, unterzog er (sie) sich vor der
 unterfertigten Prüfungskommission der Reifeprüfung und erhält folgendes Zeugnis:
 Dokončil(a) ve školním roce 1914/15 svá studia, podrobil(a) se před podepsanou zkoušební
 komisí zkoušce dospělosti a dostává toto vysvědčení:
 Betragen: sehr gut
 Chování: velmi dobře
 Fortgang in den einzelnen Unterrichtsgegenständen: — prospěch v jednotlivých předmětech:

Gegenstand — Předmět:	Halbjahresnoten: Zámký semestrální:	Fortgang: Prospěch:
a) auf Grund der Reifeprüfung: — a) na základě zkoušky dospělosti:		
Deutsch	4 4 3 3 3 2 2 2 3	sehr gut
Jazyk německý	4 4 3 3 3 2 2 2 3	sehr gut
Tschechisch	2 2 2 2 2 2 3 2 2	sehr gut
Jazyk český	2 2 2 2 2 2 3 2 2	sehr gut
Pflanzenbaulehre	2 2 2 2 2 2 2 2 2	sehr gut
Nauka o pěstování rostlin	2 2 2 2 2 2 2 2 2	sehr gut
Tierhaltungslchre	2 2 2 2 2 2 2 2 2	sehr gut
Nauka o chovu domácích zvířat	2 2 2 2 2 2 2 2 2	sehr gut
Landwirtschaftliche Betriebslehre	2 2 2 2 2 2 2 2 2	sehr gut
Zemědělská správa	2 2 2 2 2 2 2 2 2	sehr gut
Landwirtschaftliche Maschinenkunde	2 2 2 2 2 2 2 2 2	sehr gut
Zemědělské strojíctví	2 2 2 2 2 2 2 2 2	sehr gut
Meliorationswesen	2 2 2 2 2 2 2 2 2	sehr gut
Meliorace	2 2 2 2 2 2 2 2 2	sehr gut
Chemische Technologie	2 2 2 2 2 2 2 2 2	sehr gut
Chemická technologie	2 2 2 2 2 2 2 2 2	sehr gut

1947 — Schulzeugnisamt. Alle Rechte vorbehalten.
 Školní úřad Všechna práva vyhrazena. 1947 — 2.336

Příloha 95 - fotokopie Matriky a protokoly o zkouškách dospělosti z let 1941 – 1942 - Zemská vyšší škola hospodářská.

Redeübungen	2 2 2 2 2 2 2 2 2	sehr gut
Rezpravy	2 2 2 2 2 2 2 2 2	sehr gut
Landw. Korrespondenz u. Maschinenschreiben	2 2 2 2 2 2 2 2 2	sehr gut
Zemědělská korespondence a psaní na stroji	2 2 2 2 2 2 2 2 2	sehr gut
Körpererziehung	2 2 2 2 2 2 2 2 2	sehr gut
Tělesná výchova	2 2 2 2 2 2 2 2 2	sehr gut
Landwirtschaftliche Praxis	2 2 2 2 2 2 2 2 2	sehr gut
Zemědělská praxe	2 2 2 2 2 2 2 2 2	sehr gut

c) in unobligaten Gegenständen: — c) v předmětech nepovinných:

Musik und Gesang	2 2 2 2 2 2 2 2 2	sehr gut
Hudba a zpěv	2 2 2 2 2 2 2 2 2	sehr gut
Kurschrift	2 2 2 2 2 2 2 2 2	sehr gut
Přepis	2 2 2 2 2 2 2 2 2	sehr gut
Franské sloveso	2 2 2 2 2 2 2 2 2	sehr gut
Jazyk francouzský	2 2 2 2 2 2 2 2 2	sehr gut

Mit Rücksicht auf diesen Fortgang beurteilt die Prüfungskommission den Reifeprüfung
 als sehr befähigt befähigt.
 Přihlížejíc k tomuto prospěchu uznala zkoušební komise abiturienta (ku)
 za zřípovědného způsobilého(a) sehr dobře.

In Čáslav am 9. Juli 1942
 V Čáslav dne 7. července

F. H. H. H.
 Der Vorsitzende der Prüfungskommission.
 předseda zkoušební komise.

Ing. Jos. Teur
 Der Direktor. — ředitel v. z.

Ing. J. H. H. H.
 Der Klassenvertand.
 profesor třídy.

Bohumír Jurel
Karel Jurel
Ing. Jos. Teur
Ing. J. H. H. H.
Ing. J. H. H. H.
Ing. J. H. H. H.

prüfte deutsche Sprache.
 skoušel z jazyka německého.
 prüfte tschechische Sprache.
 skoušel z jazyka českého.
 prüfte Pflanzenbaulehre.
 skoušel z nauky o pěstování rostlin.
 prüfte Tierhaltungslchre.
 skoušel z nauky o chovu dom. zvířat.
 prüfte landw. Betriebslehre.
 skoušel ze zemědělské správy.
 prüfte landw. Maschinenkunde.
 skoušel ze zemědělského strojíctví.
 prüfte Meliorationswesen.
 skoušel z meliorací.
 prüfte chemische Technologie.
 skoušel z chem. technologie.

NOTEN:	STUPNICE:	ZNÁMKY:	Grad	1.	2.	3.	4.	5.
SEKALA:	Betizeni	Číslo	Stupň	1	2	3	4	5
STUPNICE:	Chování	Fortgang	Prospěch	velikoměrně uspokojivě	uspokojivě	dobře	uspokojivě	dobře
ZNÁMKY:	Fortgang	Prospěch	Prospěch	sehr gut	gut	befriedigend	genügend	unbefriedigend

Příloha 96- fotokopie Matriky a protokoly o zkouškách dospělosti z let 1941 – 1942 - Zemská vyšší škola hospodářská.

b) auf Grund der Semestralausweise: — b) na základě vysvědčení semestrálních:	
Allgemeine und landwirtschaftliche Erdkunde Zeměpis všeobecný a zemědělský	2 1 1
Geschichte Dějepis	. . . 3 1 2
Genauheitslehre und erste Hilfe bei Unglücksfällen Zdravověda a první pomoc při úrazech	. . . 1 1
Sittenlehre und gesellschaftliche Erziehung Mravouka a společenská výchova	. . . 1 1
Landwirtschaftliche Gesetzkunde Zemědělská zákonověda 3 2 2
Mathematik Matematika	2 2 2 2 2
Geodesie und Situationszeichnen Geodesie a polohopisné rýsování	. . . 1 . 2 1 1
Physik, Meteorologie und Klimatologie Fyzika, meteorologie a klimatologie	3 2 2
Allgemeine und analytische Chemie Chemie všeobecná a analytická	3 2 2 2 3
Mineralogie, Geologie und Pedologie Mineralogie, geologie a pedologie	2 2 2
Botanik Botanika	3 2 2
Zoologie	3 2 2
Volkswirtschaftslehre Národní hospodářství 2 3 2
Agrikulturchemie und Bakteriologie Chemie agrikulturní a bakteriologie	. . . 1 1 1
Pflanzenkrankheiten Pathologie rostlin	. . . 2 2 2
Anatomie und Physiologie der Haustiere Anatomie a fyziologie domácích zvířat	. . . 3 3
Gartenbau Zahradnictví 1 1 1
Waldbau Lesnictví 2 1 1
Molkereiwesen Mlékářství 2 2
Tierheilkunde Zvěrolékařství 1 1 1
Landwirtschaftliche Buchführung Zemědělské účetnictví 1 1 2 1 1
Landwirtschaftliches Bauwesen und Zeichnen Zemědělské stavitelství a kreslení 2 2 2
Landwirtschaftliche Hanfeskunde Olečhodní nauka zemědělská 2 2 2
Landwirtschaftliches Genossenschaftswesen Zemědělské družstevnictví 1 1

Příloha 97 - fotokopie Matriky a protokoly o zkouškách dospělosti z let 1941 – 1942 - Zemská vyšší škola hospodářská.

Höhere landwirtschaftliche Schule in *Prácheň*
Vyšší hospodářská škola v *Prácheň*

Übersicht für Reifeprüfungen im Schuljahre 1941/42
Přehled pro zkoušky dospělosti ve školním roce 1941/42

Jahrgang IV. B
ročník

**Mitglieder der Prüfungskommission:
Členové zkoušební komise:**

Der Vorsitzende: *F. Štáhl*
Der Direktor: *M. J. J. J. J.*
Der Klassenvorstand: *K. J. J. J.*
Titeln:
Prüfer aus Deutsch: *Dr. J. J. J.*
Zkoušel z jazyka německého: *haut. J. J.*
Prüfer aus Tschechisch: *M. J. J.*
Zkoušel z jazyka českého: *M. J. J.*
Prüfer aus Pflanzenbaulehre: *J. J. J.*
Zkoušel z pěstování rostlin: *J. J. J.*
Prüfer aus Tierzucht: *J. J. J.*
Zkoušel z chovu zvířat: *J. J. J.*
Prüfer aus Betriebslehre: *J. J. J.*
Zkoušel ze správoevdy: *Ing. J. J. J.*
Prüfer aus Maschinenkunde: *Ing. J. J. J.*
Zkoušel ze strojnictví: *Ing. J. J. J.*
Prüfer aus Meliorationswesen: *Ing. J. J. J.*
Zkoušel z meliorací: *Ing. J. J. J.*
Prüfer aus Technologie: *Ing. J. J. J.*
Zkoušel z technologie: *Ing. J. J. J.*

Zu den Prüfungen haben sich von Schülern des IV. Jg. gemeldet: 30 Kand.
Ka zkouškám se přihlásilo z žáků IV. ročníku: 30 Kand. Sa: 30 Kand.

Bei den letzten Prüfungen wurden reprobiert: 4 Kand. Sa: 30 Kand.
Reprobovaných při posledních zkouškách: 4 Kand. Sa: 30 Kand.

Von ihnen sind vor den schriftl. Prüfungen zurückgetreten: 4 Kand.
Z nich před písemnými zkouškami odstoupilo: 4 Kand.

Zu den mündlichen Prüfungen haben sich unterzogen: 30 Kand.
Písemným zkouškám se podrobilo: 30 Kand.

Zu den mündlichen Prüfungen wurden ungenügenden Erfolgshalber bei der Klassifikations-Schlussberatung oder bei den schriftl. Prüfungen nicht zugelassen: 0 Kand.
K ústním zkouškám nebylo připuštěno pro nedostatečný prospěch při závěrečné klasifikační poradě nebo při písemných zkouškách: 0 Kand.

Zu den mündlichen Prüfungen zugelassen: 30 Kand.
K ústním zkouškám připuštěno: 30 Kand.

Den mündlichen Prüfungen haben sich unterzogen: 30 Kand.
Ústním zkouškám se podrobilo: 30 Kand.

Darvon als reif mit Auszeichnung anerkannt: 3 Kand.
Z nich uznáno způsobilými s vyznamenáním: 3 Kand.

als bestanden: 27 Kand.
způsobilými: 27 Kand.

Berichtigung nach den Ferien bewilligt: 4 Kand.
oprava po prázdninách povolána: 4 Kand.

auf ein Jahr reprobiert: 0 Kand. Sa: 30 Kand.
reprobováno na rok: 0 Kand. Sa: 30 Kand.

Nach den Ferien werden sich der Reifeprüfung unterziehen: 4 Kand.
Po prázdninách se podrobí zkoušce dospělosti: 4 Kand.

Příloha 98 - fotokopie Matriky a protokoly o zkouškách dospělosti z let 1941 – 1942 - Zemská vyšší škola hospodářská.

		1876/77	1877/78	1878/79	1879/80	1880/81	1881/82	1882/83	1883/84	1884/85	1885/86	1886/87	1887/88
1. ročník	začátek škol. roku	34	30	20	37	73	51	83	56	77	54	58	67
	konec škol. roku	31	23	17	31	48	51	58	44	52	54	50	73
2. ročník	začátek škol. roku	32	20	18	9	32	29	45	45	45	62	40	41
	konec škol. roku	20	13	14	5	21	29	40	40	37	54	23	32
3. ročník	začátek škol. roku	14	16	14	11	14	10	23	27	30	22	34	20
	konec škol. roku	5	11	8	9	3	10	11	20	22	22	22	16
Počet absolventů		5	11	8	9	3	10	11	20	22	22	22	16

Příloha 100 – statistika počtu žáků a absolventů Řemeslnické pokračovací školy z let 1876 až 1888.
(Výroční zprávy cís. král. Vyššího realného gymnasia v Táboře).

	ročník	1890/91	1891/92	1892/93	1893/94	1894/95	1895/96	1896/97	1897/98	1898/99	1899/00	1900/01	1901/02
Obuvníci	p.	10	9	13	10	7	3	11	7	7	16	-	-
	1.	8	10	9	21	13	16	9	9	12	11	23	17
	2.	8	8	7	7	11	7	9	8	6	6	7	12
	3.	-	-	-	-	-	-	-	-	5	5	4	6
Bednáři	p.	1	1	-	-	-	-	-	-	-	-	-	-
	1.	-	1	2	1	-	-	1	1	-	-	-	2
	2.	-	-	1	1	1	-	-	1	1	-	1	2
	3.	-	-	-	-	-	-	-	-	1	1	-	-
Cukráři	p.	-	-	-	1	1	-	-	-	-	-	-	-
	1.	-	1	-	1	1	2	1	1	-	1	-	1
	2.	1	-	1	1	1	-	1	2	1	1	1	1
	3.	-	-	-	-	-	-	-	-	1	-	1	1
Hodináři	p.	-	1	-	-	1	1	1	-	-	-	-	-
	1.	1	1	1	1	-	1	-	1	2	-	-	1
	2.	1	1	1	1	2	-	1	-	3	1	-	-
	3.	-	-	-	-	-	-	-	-	-	3	1	-
Holiči	p.	3	1	1	3	2	-	2	1	1	4	-	-
	1.	6	6	4	4	5	8	5	6	4	5	5	3
	2.	5	6	4	5	5	7	8	5	4	9	4	8
	3.	-	-	-	-	-	-	-	-	5	-	6	5
Hostinští	p.	-	1	1	-	-	-	2	-	1	-	-	-
	1.	-	2	1	1	3	1	2	4	2	1	1	-
	2.	-	-	1	1	1	3	1	3	3	3	1	1
	3.	-	-	-	-	-	-	-	-	3	1	-	1
Kamnáři	p.	-	-	-	-	1	-	-	-	-	-	-	-
	1.	-	-	1	1	-	1	-	-	-	-	-	1
	2.	-	-	-	-	-	-	-	1	-	-	-	-
	3.	-	-	-	-	-	-	-	-	1	1	-	-
Kartáčníci	p.	-	-	-	-	-	2	1	1	1	1	-	-
	1.	1	-	1	-	-	-	1	-	-	-	3	2
	2.	-	1	-	1	-	-	-	1	-	-	-	-
	3.	-	-	-	-	-	-	-	-	1	-	-	-
Klempíři	p.	1	1	1	-	-	1	1	2	1	-	-	-
	1.	-	-	-	1	1	1	-	1	-	1	-	1
	2.	2	-	-	-	-	-	1	-	1	-	1	1
	3.	-	-	-	-	-	-	-	-	-	1	-	-
Knihaři	p.	1	1	1	-	-	-	-	-	-	-	-	-
	1.	1	3	1	2	-	-	3	-	-	2	1	2
	2.	1	1	2	1	3	1	1	1	3	2	3	3
	3.	-	-	-	-	-	-	-	-	7	1	4	3
Kameníci	p.	-	-	-	-	-	-	-	-	-	-	-	-
	1.	-	-	-	-	-	1	-	-	-	-	-	-
	2.	-	-	-	-	-	-	-	-	-	-	-	1
	3.	-	-	-	-	-	-	-	-	-	-	1	1

Příloha 101 statistika počtu žáků Průmyslové školy pokračovací z let 1800 až 1902.
(p. – přípravný ročník, 1. – první ročník, 2. – druhý ročník, 3. – třetí ročník).

	ročník	1890/91	1891/92	1892/93	1893/94	1894/95	1895/96	1896/97	1897/98	1898/99	1899/00	1900/01	1901/02
Natěrači	p.	-	-	-	-	-	2	-	-	-	-	-	-
	1.	-	-	1	1	-	-	-	-	-	-	3	-
	2.	-	-	-	-	1	-	-	2	-	-	1	-
	3.	-	-	-	-	-	-	-	-	-	-	3	-
Koželuzi	p.	18	11	3	5	3	4	2	3	1	-	-	-
	1.	10	12	10	8	12	6	5	5	4	-	-	4
	2.	-	8	7	4	2	7	4	1	4	2	-	1
	3.	-	-	-	-	-	-	-	-	1	3	2	-
Koláři	p.	-	-	-	-	-	1	-	1	-	-	-	-
	1.	-	-	-	1	1	1	2	-	1	-	1	1
	2.	-	-	-	1	1	2	-	1	1	1	-	1
	3.	-	-	-	-	-	-	-	-	-	1	2	-
Kováři	p.	1	-	-	-	1	-	-	-	1	-	-	-
	1.	1	2	-	-	-	2	-	1	1	2	2	3
	2.	-	1	1	-	-	-	3	-	-	1	1	1
	3.	-	-	-	-	-	-	-	-	-	-	2	-
Kotláři	p.	-	-	1	-	1	1	1	-	1	-	-	-
	1.	-	-	-	1	1	1	-	2	-	2	2	2
	2.	-	-	-	-	1	2	1	-	1	1	1	1
	3.	-	-	-	-	-	-	-	-	-	-	-	2
Kožešníci	p.	-	-	-	-	-	-	-	-	-	-	-	-
	1.	-	1	-	-	-	-	-	-	-	-	-	-
	2.	-	-	1	-	-	-	-	-	-	-	-	-
	3.	-	-	-	-	-	-	-	-	-	-	-	-
Kominíci	p.	-	-	-	-	-	-	-	1	-	-	-	-
	1.	-	-	-	-	-	-	-	-	1	-	1	-
	2.	-	-	-	-	-	-	-	-	-	1	-	1
	3.	-	-	-	-	-	-	-	-	-	-	-	-
Kupci	p.	2	-	-	1	1	1	-	-	-	-	-	-
	1.	3	6	6	2	3	6	2	-	-	-	-	-
	2.	6	4	7	6	3	2	5	-	-	-	-	-
	3.	-	-	-	-	-	-	-	-	-	-	-	-
Krejčí	p.	4	7	5	4	5	4	2	2	3	6	-	-
	1.	3	7	9	10	10	10	10	7	4	3	4	9
	2.	7	3	5	10	5	5	9	8	3	5	7	3
	3.	-	-	-	-	-	-	-	-	5	1	4	7
Malíři pokojů	p.	2	-	1	1	-	1	2	1	1	-	-	-
	1.	-	3	2	1	2	2	1	3	2	2	2	1
	2.	1	-	-	1	1	3	2	1	3	3	1	2
	3.	-	-	-	-	-	-	-	-	-	3	3	2
Mlynáři	p.	-	-	1	-	-	-	-	-	1	1	-	-
	1.	-	-	-	1	-	2	-	1	2	1	1	2
	2.	2	-	-	-	1	-	1	-	-	1	1	4
	3.	-	-	-	-	-	-	-	-	-	-	1	-

Příloha 102 – statistika počtu žáků Průmyslové školy pokračovací z let 1800 až 1902.

(p. – přípravný ročník, 1. – první ročník, 2. – druhý ročník, 3. – třetí ročník).

	ročník	1890/91	1891/92	1892/93	1893/94	1894/95	1895/96	1896/97	1897/98	1898/99	1899/00	1900/01	1901/02
Nožíři	p.	-	1	-	-	-	-	1	-	-	-	-	-
	1.	-	1	1	-	-	-	-	1	-	1	3	1
	2.	-	-	-	1	-	-	-	-	1	1	-	2
	3.	-	-	-	-	-	-	-	-	-	-	-	-
Materialisté	p.	-	-	-	-	-	-	-	-	-	-	-	-
	1.	-	-	-	1	1	-	-	-	-	-	-	-
	2.	-	-	1	-	1	-	-	-	-	-	-	-
	3.	-	-	-	-	-	1	-	-	-	-	-	-
Pilníkáři	p.	-	-	-	-	-	-	1	1	1	1	-	-
	1.	-	-	-	-	-	-	1	-	-	1	-	-
	2.	-	-	-	-	-	-	-	1	-	1	-	-
	3.	-	-	-	-	-	-	-	-	-	-	2	2
Pekaři	p.	2	2	2	3	3	2	5	2	2	-	-	-
	1.	5	3	4	5	6	5	5	6	4	8	4	6
	2.	-	3	1	3	2	2	3	4	4	2	2	5
	3.	-	-	-	-	-	-	-	-	3	1	6	-
Pokrývači	p.	-	-	1	-	-	-	-	-	-	-	-	-
	1.	-	-	-	1	-	-	-	-	-	-	-	1
	2.	-	-	-	-	1	-	-	-	-	-	-	-
	3.	-	-	-	-	-	-	-	-	-	-	-	-
Provazníci	p.	-	-	-	-	-	-	-	-	-	-	-	-
	1.	-	-	1	-	-	-	-	-	-	-	-	-
	2.	-	-	-	1	-	-	-	-	-	-	-	-
	3.	-	-	-	-	-	-	-	-	-	-	-	-
Sazeči	p.	1	-	-	-	-	-	-	-	-	-	-	-
	1.	1	-	1	-	1	-	-	3	-	-	-	-
	2.	-	3	2	-	3	-	-	5	-	-	-	-
	3.	-	-	-	-	-	-	-	-	-	-	-	-
Sedláři	p.	-	-	-	1	1	-	-	1	-	1	-	-
	1.	-	-	-	1	1	1	-	-	2	2	3	1
	2.	1	-	-	-	1	1	1	-	-	-	2	2
	3.	-	-	-	-	-	-	-	-	-	-	-	2
Soustružníci perleti	p.	5	2	-	-	-	1	-	-	-	-	-	-
	1.	4	2	1	1	-	-	2	1	-	1	-	1
	2.	-	5	1	1	1	-	-	1	1	-	-	-
	3.	-	-	-	-	-	-	-	-	1	2	-	-
Soustružníci	p.	1	1	-	-	-	-	-	-	-	-	-	-
	1.	-	1	1	-	-	-	-	-	-	-	2	-
	2.	-	-	-	1	-	-	-	-	-	-	-	1
	3.	-	-	-	-	-	-	-	-	-	-	-	-

Příloha 103 – statistika počtu žáků Průmyslové školy pokračovací z let 1800 až 1902.

(p. – přípravný ročník, 1. – první ročník, 2. – druhý ročník, 3. – třetí ročník).

	ročník	1890/91	1891/92	1892/93	1893/94	1894/95	1895/96	1896/97	1897/98	1898/99	1899/00	1900/01	1901/02
Stavitelství	p.	-	-	-	-	-	1	-	-	-	-	-	1
	1.	-	-	-	-	1	2	-	-	-	-	2	-
	2.	-	-	-	-	-	2	-	-	-	-	-	-
	3.	-	-	-	-	-	-	-	-	-	-	-	-
Řezbáři	p.	-	-	-	-	-	1	-	-	-	-	-	-
	1.	-	-	-	-	-	-	1	1	-	3	1	-
	2.	-	-	-	-	-	-	2	1	1	-	2	2
	3.	-	-	-	-	-	-	-	-	1	2	-	2
Řezníci a uzenáři	p.	7	2	3	1	5	2	3	4	4	6	-	-
	1.	4	7	3	4	2	8	8	8	9	10	18	8
	2.	5	5	3	3	3	3	5	5	6	6	8	13
	3.	-	-	-	-	-	-	-	-	3	2	5	3
Tkadlci	p.	-	-	-	-	-	-	-	-	-	-	-	-
	1.	-	-	-	-	-	-	-	-	-	-	-	-
	2.	1	-	-	-	-	-	-	-	-	-	-	-
	3.	-	-	-	-	-	-	-	-	-	-	-	-
Lakýrníci a malíři písmá	p.	-	-	-	-	-	-	-	-	-	-	-	-
	1.	-	-	-	-	-	-	-	-	-	1	-	-
	2.	-	-	-	-	-	-	-	-	2	1	-	2
	3.	-	-	-	-	-	-	-	-	2	2	-	3
Pouzdraři	p.	-	-	-	-	-	-	-	-	-	-	-	-
	1.	-	-	-	-	-	-	-	-	-	-	-	3
	2.	-	-	-	-	-	-	-	-	-	-	-	-
	3.	-	-	-	-	-	-	-	-	-	-	-	-
Rukavičkáři	p.	3	-	1	8	3	4	2	4	8	6	-	-
	1.	2	2	-	2	9	4	5	1	7	8	13	4
	2.	3	3	2	-	2	9	4	5	1	5	5	10
	3.	-	-	-	-	-	-	-	-	4	-	6	6
Varhanáři	p.	-	-	-	-	-	-	-	-	-	-	-	-
	1.	-	-	-	-	1	-	-	-	-	-	1	1
	2.	-	-	-	-	-	1	-	-	-	-	-	-
	3.	-	-	-	-	-	-	-	-	-	-	-	-
Sládci	p.	-	-	-	-	-	-	-	-	-	-	-	-
	1.	-	-	-	-	-	-	-	-	1	-	-	-
	2.	-	-	-	-	-	-	-	-	-	1	-	-
	3.	-	-	-	-	-	-	-	-	-	-	1	-
Mechanikové	p.	-	-	-	-	-	-	-	-	-	-	-	-
	1.	-	-	-	-	-	-	-	-	-	-	-	-
	2.	-	-	-	-	-	-	-	-	-	-	-	-
	3.	-	-	-	-	-	-	-	-	-	-	-	-
Tesaři	p.	-	1	-	-	-	-	-	7	6	-	-	-
	1.	-	-	1	-	-	-	-	2	9	10	7	6
	2.	-	-	-	1	-	-	-	-	1	2	3	4
	3.	-	-	-	-	-	-	-	-	-	1	2	1

Příloha 104 – statistika počtu žáků Průmyslové školy pokračovací z let 1800 až 1902.

(p. – přípravný ročník, 1. – první ročník, 2. – druhý ročník, 3. – třetí ročník).

	ročník	1890/91	1891/92	1892/93	1893/94	1894/95	1895/96	1896/97	1897/98	1898/99	1899/00	1900/01	1901/02
Truhláři	p.	9	6	8	6	4	7	4	3	1	-	-	-
	1.	5	7	10	12	10	7	10	7	6	8	11	8
	2.	2	4	7	6	8	7	5	7	10	2	6	9
	3.	-	-	-	-	-	-	-	-	5	8	4	3
Zahradníci	p.	2	-	2	1	-	1	1	-	-	-	-	-
	1.	1	4	-	2	5	1	1	-	-	1	-	1
	2.	-	-	1	-	1	3	2	1	-	-	1	-
	3.	-	-	-	-	-	-	-	-	1	-	-	-
Zámečníci	p.	6	11	4	5	1	6	2	1	1	-	-	-
	1.	12	15	16	12	10	7	14	9	18	10	12	7
	2.	5	15	15	11	9	11	9	14	12	22	13	12
	3.	-	-	-	-	-	-	-	-	14	11	22	18
Čalouníci	p.	-	-	-	-	-	-	-	-	-	-	-	-
	1.	-	-	-	-	-	-	-	-	-	-	-	-
	2.	-	-	-	-	-	-	-	-	-	-	-	-
	3.	-	-	-	-	-	-	-	-	-	-	-	-
Zedníci	p.	-	-	1	-	-	-	2	25	7	-	-	-
	1.	-	-	-	3	-	-	5	21	26	27	18	14
	2.	-	-	-	-	-	-	4	7	15	13	12	11
	3.	-	-	-	-	-	-	-	-	4	14	8	9
Barvíři	p.	-	-	-	-	-	-	-	-	-	-	-	-
	1.	-	-	-	-	-	-	1	-	-	-	-	-
	2.	-	-	-	-	-	-	-	-	-	-	-	-
	3.	-	-	-	-	-	-	-	-	-	-	-	-
Sklenáři	p.	-	-	-	-	-	-	-	-	-	-	-	-
	1.	-	-	-	-	-	-	-	-	-	-	-	1
	2.	-	-	-	-	-	-	-	1	-	-	-	-
	3.	-	-	-	-	-	-	-	-	-	-	-	-
Sochaři a štukatéři	p.	-	-	-	-	-	-	-	-	-	-	-	-
	1.	-	-	-	-	-	-	-	-	-	-	-	-
	2.	-	-	-	-	-	-	-	-	-	-	-	-
	3.	-	-	-	-	-	-	-	-	-	-	-	-
Fotografové	p.	-	-	-	-	-	-	-	-	-	-	-	-
	1.	-	-	-	-	-	-	-	-	-	-	-	-
	2.	-	-	-	-	-	-	-	-	-	-	1	-
	3.	-	-	-	-	-	-	-	-	-	-	-	1
Košíkáři	p.	-	-	-	-	-	-	-	-	-	-	-	-
	1.	-	-	-	-	-	-	-	-	-	-	1	1
	2.	-	-	-	-	-	-	-	-	-	-	-	-
	3.	-	-	-	-	-	-	-	-	-	-	-	-

Příloha 105 – statistika počtu žáků Průmyslové školy pokračovací z let 1800 až 1902.
(p. – přípravný ročník, 1. – první ročník, 2. – druhý ročník, 3. – třetí ročník).

	ročník	1890/91	1891/92	1892/93	1893/94	1894/95	1895/96	1896/97	1897/98	1898/99	1899/00	1900/01	1901/02
Dlaždiči	p.	-	-	-	-	-	-	-	-	-	-	-	-
	1.	-	-	-	-	-	-	-	-	-	-	-	-
	2.	-	-	-	-	-	-	-	-	-	-	-	-
	3.	-	-	-	-	-	-	-	-	-	-	-	-
Kloboučníci	p.	-	-	-	-	-	-	-	-	-	-	-	-
	1.	-	-	-	-	-	-	-	-	-	-	-	-
	2.	-	-	-	-	-	-	-	-	-	-	-	-
	3.	-	-	-	-	-	-	-	-	-	-	-	-
Puškaři	p.	-	-	-	-	-	-	-	-	-	-	-	-
	1.	-	-	-	-	-	-	-	-	-	-	-	-
	2.	-	-	-	-	-	-	-	-	-	-	-	-
	3.	-	-	-	-	-	-	-	-	-	-	-	-
Hrnčíři	p.	-	-	-	-	-	-	-	-	-	-	-	-
	1.	-	-	-	-	-	-	-	-	-	-	-	-
	2.	-	-	-	-	-	-	-	-	-	-	-	-
	3.	-	-	-	-	-	-	-	-	-	-	-	-
Kožišníci	p.	-	-	-	-	-	-	-	-	-	-	-	-
	1.	-	-	-	-	-	-	-	-	-	-	-	-
	2.	-	-	-	-	-	-	-	-	-	-	-	-
	3.	-	-	-	-	-	-	-	-	-	-	-	-
Elektro- technikové	p.	-	-	-	-	-	-	-	-	-	-	-	-
	1.	-	-	-	-	-	-	-	-	-	-	-	-
	2.	-	-	-	-	-	-	-	-	-	-	-	-
	3.	-	-	-	-	-	-	-	-	-	-	-	-
Optikové	p.	-	-	-	-	-	-	-	-	-	-	-	-
	1.	-	-	-	-	-	-	-	-	-	-	-	-
	2.	-	-	-	-	-	-	-	-	-	-	-	-
	3.	-	-	-	-	-	-	-	-	-	-	-	-
Zubní technikové	p.	-	-	-	-	-	-	-	-	-	-	-	-
	1.	-	-	-	-	-	-	-	-	-	-	-	-
	2.	-	-	-	-	-	-	-	-	-	-	-	-
	3.	-	-	-	-	-	-	-	-	-	-	-	-
Pasíři	p.	-	-	-	-	-	-	-	-	-	-	-	-
	1.	-	-	-	-	-	-	-	-	-	-	-	-
	2.	-	-	-	-	-	-	-	-	-	-	-	-
	3.	-	-	-	-	-	-	-	-	-	-	-	-

Příloha 106 – statistika počtu žáků Průmyslové školy pokračovací z let 1800 až 1902.
(p. – přípravný ročník, 1. – první ročník, 2. – druhý ročník, 3. – třetí ročník).

	ročník	1902/03	1903/04	1904/05	1905/06	1906/07	1907/08	1908/09	1909/00	1910/11	1911/12	1912/13	1913/14
Obuvníci	p.	-	8	6	5	7	9	7	6	6	9	13	9
	1.	20	12	13	17	12	13	18	11	15	13	11	21
	2.	5	14	10	11	14	13	12	17	10	13	12	9
	3.	10	3	12	6	9	9	7	6	11	9	9	10
Bednáři	p.	-	-	-	-	-	1	-	-	1	-	-	-
	1.	1	1	-	-	-	-	3	-	-	3	-	2
	2.	1	-	-	-	-	-	-	4	1	-	2	-
	3.	1	1	1	-	-	-	-	-	4	-	-	-
Cukráři	p.	-	-	-	-	-	-	-	1	-	-	2	-
	1.	-	-	-	-	2	-	-	-	2	-	1	2
	2.	2	1	1	1	1	3	2	4	2	4	-	2
	3.	-	4	2	1	3	1	2	-	4	1	4	1
Hodináři	p.	-	-	-	1	-	-	-	1	-	-	-	-
	1.	-	-	-	-	1	.	-	-	1	1	1	1
	2.	1	1	-	-	-	1	-	1	-	1	2	-
	3.	-	1	1	1	-	-	1	-	1	-	-	1
Holiči	p.	-	3	5	3	3	1	-	-	3	1	-	1
	1.	7	3	3	5	8	2	-	-	2	4	2	6
	2.	6	7	4	6	4	6	5	-	4	5	5	2
	3.	4	6	8	5	6	6	5	3	-	3	4	2
Hostinští	p.	-	-	-	-	-	-	-	-	-	-	-	-
	1.	-	-	-	-	-	-	-	-	-	-	-	1
	2.	1	-	-	-	-	-	-	-	-	-	-	1
	3.	-	-	-	-	-	-	-	-	-	-	-	-
Kamnáři	p.	-	-	-	-	2	-	-	-	-	-	-	-
	1.	-	-	1	1	2	2	2	-	-	1	-	-
	2.	1	-	-	1	-	-	-	-	-	-	1	-
	3.	-	-	-	-	1	-	-	-	-	-	-	1
Kartáčníci	p.	-	-	-	2	2	-	-	-	-	-	-	-
	1.	-	-	-	-	-	1	-	-	-	-	-	-
	2.	1	-	-	-	-	-	-	-	-	-	-	-
	3.	-	-	-	-	1	1	-	-	-	-	-	-
Klempíři	p.	-	1	-	-	-	-	-	1	-	-	1	-
	1.	-	-	-	-	1	-	-	2	1	-	-	1
	2.	1	-	-	-	1	1	-	-	2	2	-	1
	3.	-	1	1	-	-	1	1	-	-	2	2	-
Knihaři	p.	-	-	-	-	-	3	-	-	-	-	-	-
	1.	2	1	-	-	4	-	3	1	1	-	3	-
	2.	5	3	1	1	2	1	-	3	7	4	3	6
	3.	6	6	4	2	5	-	2	-	1	7	2	1
Kameníci	p.	-	1	-	4	2	1	4	4	7	1	4	2
	1.	-	4	3	-	4	4	3	7	8	8	5	9
	2.	3	2	6	3	5	6	5	3	4	8	7	4
	3.	-	2	3	7	4	6	4	2	3	3	5	2

Příloha 107 – statistika počtu žáků Průmyslové školy pokračovací z let 1902 až 1914.
(p. – přípravný ročník, 1. – první ročník, 2. – druhý ročník, 3. – třetí ročník).

	ročník	1902/03	1903/04	1904/05	1905/06	1906/07	1907/08	1908/09	1909/00	1910/11	1911/12	1912/13	1913/14
Natěrači	p.	-	-	-	-	-	-	-	-	-	-	-	-
	1.	-	-	-	-	-	-	-	-	-	-	-	-
	2.	-	-	-	-	-	-	-	-	-	-	-	-
	3.	-	-	-	-	-	-	-	-	-	-	-	-
Koželuzi	p.	-	2	-	-	-	1	1	-	-	-	-	-
	1.	5	3	1	1	-	-	2	1	-	-	-	-
	2.	2	1	2	-	1	-	-	2	1	1	-	-
	3.	1	1	-	-	1	-	-	-	-	-	-	-
Koláři	p.	-	-	-	-	1	-	1	1	1	2	1	-
	1.	2	2	-	-	1	-	1	3	1	1	2	2
	2.	4	1	2	-	-	1	-	1	2	1	1	1
	3.	1	3	1	1	1	1	1	-	1	2	1	1
Kováři	p.	-	-	-	-	-	-	1	1	1	1	-	1
	1.	3	2	1	1	3	2	1	3	3	6	3	2
	2.	2	1	1	1	1	3	2	2	3	1	3	2
	3.	1	3	-	-	1	2	2	2	1	3	1	1
Kotláři	p.	-	-	1	-	-	1	1	-	-	-	-	-
	1.	-	-	-	2	-	-	2	1	2	3	-	2
	2.	2	1	3	3	1	1	1	3	1	4	5	-
	3.	1	-	-	-	2	-	1	1	2	-	4	4
Kožešníci	p.	-	-	-	-	-	-	-	-	-	-	-	-
	1.	-	-	-	-	-	-	-	-	-	-	1	-
	2.	-	-	-	-	-	-	-	-	-	-	-	2
	3.	-	-	-	-	-	-	-	-	-	-	1	-
Kominíci	p.	-	-	-	-	-	-	-	1	-	-	-	-
	1.	-	1	1	1	-	-	2	-	1	1	-	1
	2.	-	-	1	-	1	-	-	1	-	1	-	1
	3.	1	-	-	1	-	1	-	-	-	-	-	-
Kupci	p.	-	-	-	-	-	-	-	-	-	-	-	-
	1.	-	-	-	-	-	-	-	-	-	-	-	-
	2.	-	-	-	-	-	-	-	-	-	-	-	-
	3.	-	-	-	-	-	-	-	-	-	-	-	-
Krejčí	p.	-	2	-	1	2	1	2	1	2	3	1	4
	1.	10	7	6	7	4	5	3	10	4	12	10	20
	2.	7	6	9	6	9	6	6	4	19	9	18	11
	3.	2	7	8	7	4	9	8	3	3	15	7	17
Malíři pokojů	p.	-	2	-	2	-	-	-	1	-	2	-	1
	1.	1	-	2	3	-	2	2	1	-	3	4	5
	2.	-	2	1	3	1	3	2	3	2	2	4	3
	3.	1	1	4	3	-	4	2	1	4	2	2	4
Mlynáři	p.	-	-	-	-	-	-	-	-	-	-	-	-
	1.	-	-	-	1	-	-	-	-	-	-	-	1
	2.	5	1	-	-	1	-	-	-	-	-	-	-
	3.	-	1	-	-	-	1	-	-	-	1	-	-

Příloha 108 – statistika počtu žáků Průmyslové školy pokračovací z let 1902 až 1914.

(p. – přípravný ročník, 1. – první ročník, 2. – druhý ročník, 3. – třetí ročník).

	ročník	1902/03	1903/04	1904/05	1905/06	1906/07	1907/08	1908/09	1909/00	1910/11	1911/12	1912/13	1913/14
Nožíři	p.	-	-	-	-	-	-	-	-	-	-	-	-
	1.	-	-	-	-	-	-	-	-	-	-	-	-
	2.	-	-	-	-	-	-	-	-	-	-	-	-
	3.	2	-	-	-	-	-	-	-	-	-	-	-
Materialisté	p.	-	-	-	-	-	-	-	-	-	-	-	-
	1.	-	-	-	-	-	-	-	-	-	-	-	-
	2.	-	-	-	-	-	-	-	-	-	-	-	-
	3.	-	-	-	-	-	-	-	-	-	-	-	-
Pilníkáři	p.	-	-	-	-	-	1	-	-	-	-	-	-
	1.	-	-	-	-	-	-	1	-	-	-	-	-
	2.	-	-	-	-	-	-	-	1	-	-	-	-
	3.	-	-	-	-	-	-	-	-	1	-	-	-
Pekaři	p.	-	3	2	-	1	6	4	-	1	4	1	1
	1.	9	3	11	5	1	1	2	7	5	5	3	3
	2.	5	7	3	12	9	1	2	4	8	5	4	4
	3.	5	5	6	3	5	7	1	2	6	2	5	3
Pokrývači	p.	-	-	-	-	1	-	-	1	-	-	-	-
	1.	1	-	1	-	-	1	-	-	-	-	-	-
	2.	1	1	1	1	-	-	-	-	-	1	-	-
	3.	-	1	-	-	1	-	-	-	-	-	-	-
Provazníci	p.	-	-	-	-	-	-	-	-	-	-	-	-
	1.	-	-	-	-	-	-	-	-	-	-	-	-
	2.	-	-	-	-	-	-	-	-	-	-	-	-
	3.	-	-	-	-	-	-	-	-	-	-	-	-
Sazeči	p.	-	-	-	-	-	-	-	-	-	-	-	-
	1.	-	-	-	-	-	-	-	-	-	-	-	-
	2.	-	-	-	-	-	-	-	-	-	-	-	-
	3.	-	-	-	-	-	-	-	-	-	-	-	-
Sedláři	p.	-	-	-	-	-	-	1	-	1	-	1	-
	1.	1	2	-	-	-	1	-	2	-	4	2	2
	2.	-	1	2	-	1	1	1	1	1	-	3	2
	3.	2	-	1	2	-	1	2	1	1	1	-	2
Soustružníci perleti	p.	-	2	-	-	-	3	1	1	-	-	1	1
	1.	2	3	2	-	-	4	4	1	3	3	-	2
	2.	-	-	3	2	2	1	3	3	1	1	2	2
	3.	-	-	-	-	-	-	1	-	1	-	2	-
Soustružníci	p.	-	-	1	-	5	-	-	-	-	-	-	-
	1.	1	-	-	1	2	-	1	2	-	-	-	5
	2.	-	2	2	-	-	-	-	-	2	-	-	-
	3.	-	-	-	-	-	-	-	-	-	-	-	-

Příloha 109 – statistika počtu žáků Průmyslové školy pokračovací z let 1902 až 1914.
(p. – přípravný ročník, 1. – první ročník, 2. – druhý ročník, 3. – třetí ročník).

	ročník	1902/03	1903/04	1904/05	1905/06	1906/07	1907/08	1908/09	1909/00	1910/11	1911/12	1912/13	1913/14
Stavitelství	p.	-	-	-	-	-	-	-	-	-	-	-	-
	1.	-	-	-	-	-	-	-	-	-	-	-	-
	2.	-	-	-	-	-	-	-	-	-	-	-	-
	3.	-	-	-	-	-	-	-	-	-	-	-	-
Řezbáři	p.	-	-	1	-	1	-	-	-	-	-	-	-
	1.	-	-	-	1	-	-	1	-	-	-	-	-
	2.	1	-	-	-	1	-	-	-	-	-	-	-
	3.	3	-	-	-	-	1	-	-	1	4	-	-
Řezníci a uzenáři	p.	-	2	2	1	1	1	3	3	1	2	3	4
	1.	10	10	5	5	-	2	3	9	5	4	8	2
	2.	13	6	9	6	2	3	5	9	8	3	4	11
	3.	7	6	4	9	6	1	4	1	6	-	4	2
Tkadlci	p.	-	-	-	-	-	-	-	-	-	-	-	-
	1.	-	-	-	-	-	-	-	-	-	-	-	-
	2.	-	-	-	-	-	-	-	-	-	-	-	-
	3.	-	-	-	-	-	-	-	-	-	-	-	-
Lakýrníci a malíři písmá	p.	-	1	-	-	2	1	1	-	-	1	-	-
	1.	3	2	3	-	1	-	2	2	2	2	8	4
	2.	1	1	2	5	-	2	1	5	3	1	3	7
	3.	6	1	1	3	1	1	5	1	5	3	1	3
Pouzdraři	p.	-	-	-	-	-	-	-	-	-	-	-	-
	1.	-	-	-	-	-	-	-	-	-	-	-	-
	2.	3	-	-	-	-	-	-	-	-	-	-	-
	3.	-	2	-	-	-	-	-	-	-	-	-	-
Rukavičkáři	p.	-	-	-	2	1	-	-	2	1	-	-	1
	1.	4	4	1	-	3	2	-	-	4	1	1	-
	2.	4	3	3	1	2	3	2	2	1	3	-	3
	3.	7	2	3	3	1	2	2	-	2	1	1	-
Varhanáři	p.	-	-	-	-	-	-	-	-	-	-	-	-
	1.	-	-	-	3	-	-	-	-	-	-	-	1
	2.	1	-	-	-	-	-	-	-	-	-	-	-
	3.	-	1	-	-	-	2	1	-	-	-	-	-
Sládci	p.	-	-	-	-	-	-	-	-	-	-	-	-
	1.	-	-	2	-	-	-	-	-	-	2	-	-
	2.	2	1	-	2	-	-	-	-	-	-	2	-
	3.	-	-	1	-	-	-	-	-	-	-	-	-
Mechanikové	p.	-	-	-	-	-	-	-	-	-	-	-	-
	1.	-	-	1	-	-	-	-	-	2	-	-	1
	2.	-	-	-	2	2	1	1	1	-	2	-	3
	3.	-	-	-	-	1	3	1	1	1	1	2	-
Tesaři	p.	-	2	4	2	2	-	-	3	-	1	7	3
	1.	6	4	6	7	6	3	5	2	7	4	4	6
	2.	6	6	5	4	2	6	2	7	1	6	3	4
	3.	3	3	2	2	4	1	2	-	4	-	3	1

Příloha 110 – statistika počtu žáků Průmyslové školy pokračovací z let 1902 až 1914.

(p. – přípravný ročník, 1. – první ročník, 2. – druhý ročník, 3. – třetí ročník).

	ročník	1902/03	1903/04	1904/05	1905/06	1906/07	1907/08	1908/09	1909/00	1910/11	1911/12	1912/13	1913/14
Truhláři	p.	-	5	6	3	1	2	2	1	2	6	2	2
	1.	10	8	15	11	8	1	7	8	8	13	14	14
	2.	10	9	6	11	5	9	4	5	9	6	11	13
	3.	5	6	4	5	9	6	8	4	4	7	6	9
Zahradníci	p.	-	-	-	1	-	-	-	-	1	-	-	-
	1.	1	1	-	1	1	-	1	-	1	2	2	1
	2.	1	-	-	-	1	-	-	3	4	1	2	4
	3.	-	1	-	-	-	1	-	-	1	-	1	3
Zámečníci	p.	-	2	3	2	2	3	1	1	2	3	3	-
	1.	14	6	6	5	8	9	7	4	-	16	15	13
	2.	9	13	10	10	9	16	17	15	12	10	15	21
	3.	11	10	15	13	14	10	17	17	13	11	10	15
Čalouníci	p.	-	-	-	-	-	-	-	-	-	-	-	-
	1.	1	1	-	1	1	-	-	-	-	-	1	1
	2.	-	-	1	-	1	2	-	1	-	-	-	-
	3.	-	1	-	-	-	1	2	-	-	-	-	-
Zedníci	p.	-	4	7	12	4	2	1	1	1	7	10	8
	1.	12	13	11	23	22	18	4	6	15	9	17	13
	2.	9	12	15	17	14	10	4	5	4	8	9	16
	3.	12	10	10	12	16	14	5	4	5	5	7	7
Barvíři	p.	-	-	-	-	-	-	-	-	-	-	-	-
	1.	-	-	1	-	-	-	-	-	-	-	-	-
	2.	-	-	-	1	-	-	-	-	-	-	-	-
	3.	-	-	-	-	1	-	-	-	-	-	-	-
Sklenáři	p.	-	-	-	-	-	-	-	-	-	-	-	-
	1.	1	1	-	1	-	-	-	-	-	-	-	1
	2.	-	-	1	-	1	-	1	-	-	-	-	-
	3.	-	-	-	-	-	1	-	-	-	-	-	-
Sochaři a štukatéři	p.	-	-	-	-	1	-	-	-	-	-	1	-
	1.	-	-	-	-	-	3	-	1	-	-	1	1
	2.	-	-	-	-	-	-	3	1	1	-	-	2
	3.	-	-	-	-	-	-	-	1	-	-	-	-
Fotografové	p.	-	-	-	-	-	-	-	-	-	-	-	-
	1.	-	-	-	-	-	1	-	-	-	-	-	-
	2.	-	-	-	-	-	1	-	-	-	1	-	-
	3.	-	-	-	-	-	-	-	-	-	-	3	-
Košíkáři	p.	-	1	-	-	-	-	-	-	-	-	1	-
	1.	1	-	-	-	-	-	-	-	-	-	-	-
	2.	-	-	-	-	-	-	-	-	-	-	-	-
	3.	-	-	-	-	-	-	-	-	-	-	-	-

Příloha 111 statistika počtu žáků Průmyslové školy pokračovací z let 1902 až 1914.
(p. – přípravný ročník, 1. – první ročník, 2. – druhý ročník, 3. – třetí ročník).

	ročník	1902/03	1903/04	1904/05	1905/06	1906/07	1907/08	1908/09	1909/00	1910/11	1911/12	1912/13	1913/14
Dlaždiči	p.	-	1	2	1	-	-	3	1	-	1	-	1
	1.	-	-	2	3	1	-	-	1	-	-	2	4
	2.	-	-	-	2	1	1	-	-	1	-	-	-
	3.	-	-	-	-	3	-	-	-	1	-	-	-
Kloboučníci	p.	-	-	-	-	-	-	-	1	-	-	-	-
	1.	-	1	-	-	-	-	-	-	-	-	-	-
	2.	-	-	1	-	-	-	-	-	1	-	-	-
	3.	-	-	-	1	-	-	-	-	-	1	-	-
Puškaři	p.	-	-	-	1	-	-	-	-	-	-	-	-
	1.	-	-	-	1	-	-	-	-	-	-	-	-
	2.	-	1	-	-	-	-	-	-	-	-	-	-
	3.	-	-	3	-	-	-	-	-	-	-	-	-
Hrnčíři	p.	-	-	-	-	-	-	-	-	-	-	-	-
	1.	-	-	1	-	-	-	-	1	-	-	-	-
	2.	-	-	-	-	-	-	-	-	-	-	-	-
	3.	-	-	-	-	-	-	-	-	-	-	-	-
Kožišníci	p.	-	-	-	-	-	-	-	-	-	1	-	-
	1.	-	-	-	-	-	-	-	-	1	1	-	-
	2.	-	-	-	-	-	-	-	-	-	1	-	-
	3.	-	-	-	-	-	-	-	-	-	-	-	-
Elektro- technikové	p.	-	-	-	-	-	-	-	-	-	-	-	-
	1.	-	-	-	-	-	-	-	-	-	-	1	2
	2.	-	-	-	-	-	-	-	-	-	-	3	-
	3.	-	-	-	-	-	-	-	-	-	-	-	3
Optikové	p.	-	-	-	-	-	-	-	-	-	-	-	-
	1.	-	-	-	-	-	-	-	-	-	-	-	-
	2.	-	-	-	-	-	-	-	-	-	-	-	1
	3.	-	-	-	-	-	-	-	-	-	-	-	-
Zubní technikové	p.	-	-	-	-	-	-	-	-	-	-	-	-
	1.	-	-	-	-	-	-	-	-	-	-	-	-
	2.	-	-	-	-	-	-	-	-	-	-	-	1
	3.	-	-	-	-	-	-	-	-	-	-	-	-
Pasíři	p.	-	-	-	-	-	-	-	-	-	-	-	-
	1.	-	-	-	-	-	-	-	-	-	-	2	1
	2.	-	-	-	-	-	-	-	-	-	-	-	2
	3.	-	-	-	-	-	-	-	-	-	-	-	-

Příloha 112 – statistika počtu žáků Průmyslové školy pokračovací z let 1902 až 1914.
(p. – přípravný ročník, 1. – první ročník, 2. – druhý ročník, 3. – třetí ročník).

	1960/61	1963/64	1966/67	1967/68	1968/69	1980/81	1981/82	1982/83	1983/84	1984/85	1985/86	1986/87	1988/89	1989/90
Instalatér	-	-	18	18	19	-	-	-	-	-	-	-	-	-
Zedník	72	14	69	61	47	58	63	23	48	40	43	42	27	41
Tesař	16	4	41	38	39	-	29	24	31	60	44	55	48	52
Klempíř	-	5	33	32	35	-	-	19	22	23	26	30	31	50
Elektromontér	9	26	-	22	18	-	-	25	-	-	-	-	-	-
Elektromechanik	-	-	-	-	-	-	-	-	29	33	-	56	30	38

Příloha 113 – statistika počtu žáků Střední odborné školy stavební z let 1960 až 1990. archiv školy Střední průmyslové školy strojní a stavební, Tábor, výroční zprávy.

	2007/2008	2008/2009	2009/2010	2010/2011
Zedník	12	-	-	7
Truhlář	-	-	18	21
Tesař	-	-	-	10
Truhláři, zedníci	-	17	15	-
Tesaři, truhláři	20	-	-	-
Stavitelství 4-leté	25	33	32	28

Příloha 114 – statistika počtu žáků Střední průmyslové školy strojní a stavební, Tábor let 2007 až 2011.

	1993/94	1994/95	1995/96	1996/97	1997/98	1998/99	1999/00	2000/01	2001/02	2002/03	2003/04	2004/05	2005/06	2006/07	2007/08	2008/09	2009/10	2010/11
Strojírenství	71	50	49	48	-	15	24	23	33	42	52	28	25	48	46	55	54	47
Strojírenství – Zaměření strojírenská technologie	-	-	-	-	-	-	-	-	-	-	-	-	-	-	-	-	-	-
Strojírenství – Zaměření technická administrativ a	23	33	27	30	29	-	-	-	-	15	-	-	-	-	-	-	-	-
Strojírenství – Zaměření technické zařízení budov	-	-	-	-	-	-	-	-	-	-	-	-	-	-	-	-	-	-
Management strojírenství	-	-	-	-	-	56	30	27	17	-	-	-	-	-	-	-	-	-
Strojírenství Zaměření provozní technika																		
2 leté denní	-	-	-	-	17	-	-	-	-	-	-	-	-	-	-	-	-	-
Provozní technika – dálkové studium	-	-	-	-	-	14	8	15	12	-	8	9	11	24	7	18	14	16
Celkový počet absolventů	94	58	76	78	46	85	62	65	62	57	60	37	36	72	53	73	68	63

Příloha 115 – statistika počtu absolventů Střední průmyslové školy strojní a stavební Tábor z let 1994 až 2011.

(zdroj – sekretariát školy)

Školní rok	2000/01	2001/02	2002/03	2003/04	2004/05	2005/06	2006/07	2007/08	2008/09	2009/10	2010/11
Technické lyceum	25	17	32	29	58	57	63	53	62	55	58
Školní rok	2000/01	2001/02	2002/03	2003/04	2004/05	2005/06	2006/07	2007/08	2008/09	2009/10	2010/11
Technické lyceum	25	17	32	29	58	57	63	53	62	55	58

Příloha 116 – statistika počtu absolventů Střední průmyslové školy strojní a stavební Tábor z let 2001 až 2011.

(zdroj – sekretariát školy)

	1931/32	1932/33	1936/37	1937/38	1938/39	1946/47	1947/48
1. ročník	11	12	20	19	25	30	31
2. ročník	-	10	7	16	51	51	31

Příloha 117 – statistika počtu žáků Veřejné odborné školy pilařské z let 1932 až 1948.

	1930/1931
1. ročník	30
2. ročník	32
3. ročník	20

Příloha 118 – statistika počtu žáků Obvodové odborné školy pokračovací pro kováře a podkováře v Táboře za školní rok 1930/1931.

	1936/1937
1. ročník	16
2. ročník	9

Příloha 119 – statistika počtu žáků Odborné pokračovací školy pro drogisty za školní rok 1936/1937.

	1920/21	1921/22	1922/23	1923/24	1924/25	1925/26	1926/27	1927/28	1928/29	1929/30	1930/31	1931/32	1932/33	1933/34	1934/35	1935/36	1936/37	1937/38	1938/39	1939/40	1940/41	1941/42	1942/43	1943/44	1944/45	1945/46
2-leté	50	50	43	38	36	34	38	37	42	81	81	85	60	66	52	80	79	79	93	89	45	49	79	77	-	44
4-leté	-	-	-	-	-	-	-	-	-	-	-	-	-	-	-	-	-	-	-	-	77	103	61	56	99	50
1-leté	-	-	-	-	-	-	-	-	-	-	-	-	-	-	-	-	-	-	-	43	99	77	37	-	-	-

Příloha 120 – statistika počtu absolventů Veřejné obchodní školy a Obchodní akademie, Tábor v letech 1921 až 1946.

	1946/47	1947/48	1948/49	1949/50	1950/51	1951/52	1952/53	1953/54	1954/55	1955/56	1956/57	1957/58	1958/59	1959/60	1960/61	1961/62	1962/63	1963/64	1964/65	1965/66	1966/67	1967/68	1968/69	1969/70
2-leté	126	42	32	36	29	35	31	57	39	42	42	36	29	30	28	33	27	40	46	42	43		45	-
4-leté	-	41	128	38	26	33	36	30	30	28	59	63	38	27	28	31	31	32	62	46	45	76	73	127
1-leté	-	-	-	21	56	-	-	-	-	-	-	-	-	-	-	-	-	-	-	-	-	-	-	-
nižší stupeň *	-	-	-	-	-	-	-	-	-	-	-	-	-	-	-	-	40	44	47	41	22	19	19	47
vyšší stupeň*	-	-	-	-	-	-	-	-	-	-	-	-	-	-	-	-	13	11	21	15	13	19	13	20

Příloha 121- statistika počtu absolventů Veřejné obchodní školy a Obchodní akademie, Tábor v letech 1947 až 1970. (*studium při zaměstnání).

	1970/71	1971/72	1972/73	1973/74	1974/75	1975/76	1976/77	1977/78	1978/79	1979/80	1980/81	1981/82	1982/83	1983/84	1984/85	1985/86	1986/87	1987/88	1988/89	1989/90	1990/91	1991/92
2-leté	-	32	-	-	-	27	28	37	-	-	-	-	-	-	-	-	-	-	-	-	-	-
4-leté	127	181	140	134	133	132	129	126	68	110	113	110	130	105	103	104	105	93	94	101	95	115
2-leté pro absolventy SŠ	-	-	-	-	-	-	-	-	32	31	26	29	40	-	-	-	-	-	-	-	-	-

Příloha 122 - statistika počtu absolventů Veřejné obchodní školy a Obchodní akademie v letech 1971 až 1992.

	1992/93	1993/94	1994/95	1995/96	1997/98	1998/99	1999/20	2000/01	2001/02	2002/03	2003/04	2004/05	2005/06	2006/07	2007/08	2008/09	2009/10	2010/11
4-leté denní	*	*	*	*	*	*	*	88	91	61	91	90	90	66	87	89	89	59
3-leté denní	27	27	*	*	*	*	*	51	39	39	53	47	54	52	52	40	37	47

Příloha 123 – statistika počtu absolventů Obchodní akademie z let 1993 až 2011.
(*není zdroj Ekonomické lyceum – změna názvu školy od školního roku 2007/08).

	ročník		1910/11	1911/12	1912/13	1913/14	1914/15	1915/16	1916/17	1917/18	1918/19	1919/20	1920/21	1921/22	1922/23	1923/24	1924/25	1925/26	1926/27
Odborná škola dvouletá	1.	Odborná škola šití prádla, oděvnictví	43	20	24	36	50	46	-	-	-	-	-	-	-	-	48	56	44
	2.		-	42	34	25	38	39	-	-	-	-	-	-	-	-	-	42	38
	Počet absolventek		-	42	34	25	38	39	46	36	53	47	38	27	39	40	42	34	51
Kuchařská škola	počet		-	-	-	-	-	-	-	-	-	-	-	-	-	-	34	38	36
Pracovna oděvnictví	počet		-	-	7	20	12	12	-	-	-	-	-	-	-	-	32	33	24
Speciální kurzy /frekventantky/	Vyšívání a šití prádla		16	15	12	13	-	35	-	-	-	-	-	-	-	-	34	47	42
	Malba		12	10	-	-	-	-	-	-	-	-	-	-	-	-	-	-	-
	Obchodní nauka		-	-	-	-	-	32	-	-	-	-	-	-	-	-	-	-	-
	Němčina		-	-	-	-	30	70	-	-	-	-	-	-	-	-	-	-	-
	Francouzština		-	-	-	-	-	12	-	-	-	-	-	-	-	-	-	-	-
	Úprava klobouků		-	18	12	19	46	65	-	-	-	-	-	-	-	-	-	-	-
	Braní míry, stříhy, šití		38	34	24	25	35	27	-	-	-	-	-	-	-	-	-	-	-
	Vypalovací technika		-	-	8	-	-	-	-	-	-	-	-	-	-	-	-	-	-
	Těsnopis		21	14	-	-	-	30	-	-	-	-	-	-	-	-	-	-	-
	Psaní na stroji		19	14	13	37	54	73	-	-	-	-	-	-	-	-	-	-	-
	Úprava dámských účesů		19	17	6	16	-	-	-	-	-	-	-	-	-	-	-	-	-
	Paličkování		-	18	-	35	21	-	-	-	-	-	-	-	-	-	-	-	-
	Modistství		-	-	-	-	-	-	-	-	-	-	-	-	-	-	-	86	62
	Jemná kuchyně		-	-	-	-	-	-	-	-	-	-	-	-	-	-	-	17	-
	Vaření		-	-	-	-	-	-	-	-	-	-	-	-	-	-	-	18	9
	Zavařování		-	-	-	-	-	-	-	-	-	-	-	-	-	-	-	21	27
	Drobné práce ozdobné		-	-	-	-	-	-	-	-	-	-	-	-	-	-	-	-	-
Celkem frekventantek kurzů			125	140	75	145	186	344	-	-	-	-	-	-	-	-	176	145	42

Příloha 124 – statistika počtu zákyň Městské ženské školy průmyslové v Táboře v letech 1910 až 1927.

	ročník		1927/28	1928/29	1929/30	1930/31	1931/32	1932/33	1933/34	1934/35	1935/36	1936/37	1937/38	1938/39	1939/40	1940/41	1941/42	1942/43	1943/44	1944/45	1945/46	1946/47	1947/48	
Odborná škola dvouletá	1.	Odborná škola šití prádla, oděvnictví	54	49	31	36	31	26	32	35	57	51											64	
	2.		36	46	44	17	28	21	17	21	28	44											56	
	Počet absolventek			36	50	41	18	26	21	19	20	28	44											56
Kuchařská škola	počet		39	40	40	36	34	36	46	25	25	31											78	
Pracovní oděvnictví	počet		38	24	37	18	16	16	16	14	12	20											38	
Speciální kurzy /frekventantky/	Vyšívání a šití prádla		40	30	14	18	19	17	-	-	-	-											28	
	Malba		-	-	-	-	-	-	-	-	-	-	-											-
	Obchodní nauka		-	-	-	-	-	-	-	-	-	-	-											-
	Němčina		-	-	-	-	-	-	-	-	-	-	-											-
	Francouština		-	-	-	-	-	-	-	-	-	-	-											-
	Úprava klobouků		-	-	-	-	-	-	-	-	-	-	-											-
	Braní míry, stříhy, šití		56	52	39	48	53	36	74	56	80	40												-
	Vypalovací technika		-	-	-	-	-	-	-	-	-	-	-											-
	Těsnopis		-	-	-	-	-	-	-	-	-	-	-											-
	Psaní na stroji		-	-	-	-	-	-	-	-	-	-	-											-
	Úprava dámských účesů		-	-	-	-	-	-	-	-	-	-	-											-
	Paličkování		-	-	-	-	-	-	-	-	-	-	-											-
	Modistství		42	8	13	10	-	-	-	-	-	-	-											-
	Jemná kuchyně		-	-	20	-	44	-	-	-	-	-	-											-
	Vaření		-	-	16	10	-	9	12	17	15	29												-
	Zavařování		28	34	-	32	15	17	21	-	-	-												-
	Drobné práce ozdobné		-	-	-	24	-	-	-	-	-	-												-
	Celkem frekventantek kurzů			166	124	102	142	131	79	107	73	95	69											28

Příloha 125 - statistika počtu žákyň Městské ženské školy průmyslové v Táboře v letech 1928 – 1948.

	1963/64	1964/65	1965/66	1966/67	1967/68	1968/69	1969/70	1970/71	1971/72	1972/73	1973/74	1974/75	1975/76	1976/77	1977/78	1978/79	1979/80	1980/81	1981/82	1982/83	1983/84	1984/85	1985/86	1986/87
Zdravotní sestra	33	43	60	40	39	27	28	36	39	30	33	36	32	33	36	60	66	64	35	71	66	66	102	98
Dětská sestra	-	-	-	13	-	32	20	32	-	30	29	34	29	26	-	-	-	-	-	-	-	-	-	-
2-letá ošetřovatelka	-	-	-	-	-	-	-	32	32	26	31	30	24	-	33	22	34	19	33	-	-	-	-	-
1-leté ošetřovatelka dálkové	-	-	-	-	-	-	-	14	-	-	-	-	-	-	-	-	-	-	-	-	-	-	-	-

Příloha 126 - statistika počtu absolventů Střední zdravotnické školy Tábor v letech 1964 až 1987.

	1987/88	1988/89	1989/90	1990/91	1991/92	1992/93	1993/94	1994/95	1995/96	1996/97	1997/98	1998/99	1999/00	2000/01	2001/02	2002/03	2003/04	2004/05	2005/06	2006/07	2007/08	2008/09	2009/10	2010/11	2011/12
Zdravotní sestra	64	89	69	76	74	141	103	73	65	-	-	-	-	-	-	-	-	-	-	-	-	-	-	-	-
Dětská sestra	-	-	-	-	-	-	-	-	-	-	-	-	-	-	-	-	-	-	-	-	-	-	-	-	-
2-letá ošetřovatelka	-	-	-	-	-	-	21	18	10	-	14	-	-	6	-	-	-	-	-	-	-	-	-	-	-
Všeobecná sestra	-	-	-	-	-	-	-	-	-	62	52	61	18	51	43	52	52	55	57	57	-	-	-	-	-
Zdravotnický asistent	-	-	-	-	-	-	-	-	-	-	-	-	-	-	-	-	-	-	-	-	52	52	58	37	39
2-leté pomaturitní	-	-	-	34	30	-	-	13	11	23	26	-	-	-	-	-	-	-	-	-	-	-	-	-	-
Všeobecná sestra	-	-	-	-	-	-	-	-	-	-	-	-	-	-	-	-	-	-	-	-	-	-	-	-	-
dálkové 4-leté	-	-	-	-	-	36	-	-	-	-	-	-	-	-	-	-	-	-	-	-	-	-	-	-	-
Dětská sestra	-	-	-	-	-	-	-	-	-	-	-	-	-	-	-	-	-	-	-	-	-	-	-	-	-
5 -leté při zaměstnání	-	-	-	-	-	-	-	-	-	-	-	-	-	-	-	-	-	-	-	-	-	19	24	17	16
Zdravotnický asistent	-	-	-	-	-	-	-	-	-	-	-	-	-	-	-	-	-	-	-	-	-	-	-	-	-
5-leté pomaturitní	-	-	-	-	-	-	-	-	-	-	-	-	-	-	25	16	24	22	21	32	25	-	-	-	-
Všeobecná sestra	-	-	-	-	-	-	-	-	-	-	-	-	-	-	-	-	-	-	-	-	-	-	-	-	-

Příloha 127 - statistika počtu absolventů Střední zdravotnické školy Tábor v letech 1988 až 1912.

Ročník	1866/67	1867/68	1868/69	1869/70	1870/71	1871/72	1872/73	1873/74	1874/75	1875/76	1876/77	1877/78	1878/79	1879/80	1880/81	1881/82	1882/83	1883/84	1884/85	1885/86	1886/87	1887/88	1888/89	1889/90	1890/91	1891/92	1892/93	1893/94
p.	-	-	-	-	-	-	-	5	-	-	-	-	-	-	-	-	-	-	-	-	-	-	-	11	17	14	18	20
1.	38	35	32	24	44	45	30	29	47	13	18	20	16	21	23	49	35	37	26	32	28	16	4	11	25	35	37	39
2.	-	26	30	24	23	25	41	28	29	18	32	35	31	35	39	51	55	45	46	30	39	28	16	5	12	25	32	34
3.	-	-	16	6	-	-	-	-	-	47	18	29	29	30	33	41	49	49	43	46	30	40	25	-	-	7	2	-

Příloha 128 - statistika počtu žáků Královské české vyšší hospodářské školy zemědělské v Táboře v letech 1867 až 1894.

(p. – přípravný ročník, 1. – první ročník, 2. – druhý ročník, 3. – třetí ročník).

Ročník	1894/95	1895/96	1896/97	1897/98	1898/99	1899/00	1900/01	1901/02	1902/03	1903/04	1904/05	1905/06	1906/07	1907/08	1908/09	1909/10	1910/11	1911/12	1912/13	1913/14	1919/20	1920/21	1921/22
p.	39	-	-	-	-	-	23	14	-	-	-	-	-	-	-	-	-	-	-	-	-	-	-
1.	44	68	16	20	14	14	41	45	56	65	54	65	97	105	79	93	92	81	81	107	53	43	45
2.	37	42	72	22	20	16	-	32	45	41	43	43	59	71	80	64	68	77	54	76	51	43	46
3.	-	-	-	21	22	21	15	-	-	-	-	-	-	-	-	-	3	7	13	11	48	-	-

Příloha 129 – statistika počtu žáků Královské české akademie hospodářské v Táboře v letech 1895 – 1922.

(p. – přípravný ročník, 1. – první ročník, 2. – druhý ročník, 3. – třetí ročník).

1922/23	1923/24	1924/25	1925/26	1926/27	1927/28	1928/29	1929/30	1930/31	1931/32	1932/33	1933/34	1934/35	1935/36	1936/37	1937/38	1938/39	1939/40	1940/41	1941/42	1942/43	1943/44	1944/45	1945/46	1946/47	1947/48	1948/49	1949/50
42	41	30	33	27	26	28	22	25	27	35	24	33	25	31	30	39	31	37	30	37	-	40	38	40	39	37	38

Příloha 130 – statistika počtu absolventů s maturitní zkouškou Zemské vyšší hospodářské školy v Táboře v letech 1922 až 1950.

ročník	1922/23	1923/24	1924/25	1925/26	1926/27	1927/28	1928/29	1929/30	1930/31	1931/32	1932/33	1933/34	1934/35
1.	27	-	-	22	-	33	-	-	-	-	25	19	19
2.	32	-	-	17	-	18	-	-	-	-	20	18	18

Příloha 131 – statistika počtu žáků Zemské odborné školy zahradnické v Táboře.

Ročník	1932/33	1933/34	1934/35
1.	17	15	13
2.	-	12	11

Příloha 132 – statistika počtu žáků Učňovské pokračovací školy zahradnické v Táboře v letech 1933 až 1935.

1. ročník	školní rok 1940/1941	Počet 21
-----------	----------------------	----------

Příloha 133 – statistika počtu absolventů Jednorocní zemědělský abiturientský kurs při zemské vyšší hospodářské škole v Táboře ve školním roce 1940/1941.

1965/66	1966/67	1967/68	1968/69	1969/70	1970/71	1971/72	1972/73	1973/74	1974/75	1975/76	1976/77	1977/78	1978/79	1979/80	1980/81	1981/82	1982/83	1983/84	1984/85	1985/86	1986/87	1987/88
90	80	78	96	62	63	65	93	79	59	58	53	49	78	69	96	85	90	68	68	60	66	58

Příloha 134 – statistika počtu absolventů s maturitní zkouškou Střední zemědělské technické školy v Táboře v letech 1966 až 1988.

Počet absolventů																							
	1988/89	1989/90	1990/81	1991/92	1992/93	1993/94	1994/95	1995/96	1996/97	1997/98	1998/99	1999/00	2000/01	2001/02	2002/03	2003/04	2004/05	2005/06	2006/07	2007/08	2008/09	2009/10	2010/11
4-leté	68	61	62	68	90	87	58	55	27	38	54	Není zdroj	71	63	39	55	56	50	53	46	47	59	50
4-leté dálkové	-	-	30	17	8	12	-	16	-	21	11	-	-	-	-	-	-	-	-	-	-	-	-
5-leté	-	-	-	-	-	-	-	-	-	28	24	27	15	-	-	13	-	-	16	-	-	-	-
Vyšší odborná 2-leté denní	-	-	-	-	-	-	-	-	-	51	44	41	36	27	-	-	-	-	-	-	-	-	-
Vyšší odborná 3-leté denní	-	-	-	-	-	-	-	-	-	-	-	-	-	-	42	-	36	36	27	27	28	41	24

Příloha 135 – statistika počtu absolventů Střední zemědělské školy a Vyšší odborné školy v Táboře v letech 1989 až 2011.

	2000/01	2001/02	2002/03
Potravinářský průmysl	-	18	24
Potravinářská výroba	6	5	6
Řezník – uzenář - výroba	16	13	20

Příloha 136 – statistika počtu absolventů se závěrečnou zkouškou Středního odborného učiliště potravinářského a Učiliště, Tábor, Angela Kančeva 2506 v letech 2001 až 2003.

	2001/02	2002/03	2003/04	2004/05
Podnikání v technických povoláních	14	29	15	12
Společné stravování	14	13	18	12

Příloha 137 – statistika počtu absolventů s maturitní zkouškou Středního odborného učiliště potravinářského a Učiliště, Tábor, Angela Kančeva 2506 v letech 2002 až 2005.

	2000/01	2001/02	2002/03	2003/04	2004/05	2005/06	2006/07	2007/08	2008/09	2009/10	2010/11
Automechanik	49	48	28	32	23	24	19	26	23	25	28
Autoelektrikář	18	-	26	31	27	17	18	17	16	14	10
Instalatér	9	7	6	14	8	13	12	6	8	2	11
Zámečnick- zámečnice	-	-	-	-	-	-	4	6	7	6	-
Pekař	3	9	6	3	7	6	4	4	-	-	-
Cukrář pro výrobu	19	24	17	19	21	26	21	21	16	8	14
Řezník-uzenář	-	-	-	12	17	7	8	7	5	8	3
Krejčí	8	6	10	6	5	5	4	-	-	-	-
Kuchař-číšník pro pohost.	53	54	41	57	43	49	38	34	37	39	19
Kuchař	23	34	18	22	28	17	10	13	20	7	12
Číšník-servírka	10	7	14	15	13	10	9	7	13	8	8
Prodavač-smíšené zboží	15	23	16	24	20	24	18	-	-	-	-
Prodavač-textil, oděvy a obuv	7	7	11	-	6	-	-	-	-	-	-

Příloha 138 – statistika počtu absolventů se závěrečnou zkouškou Střední školy obchodu, služeb a řemesel a jazykové školy s právem státní jazykové zkoušky, Tábor, Bydlišského 2474.

	2000/01	2001/02	2002/03	2003/04	2004/05	2005/06	2006/07	2007/08	2008/09	2009/10	2010/11
Hotelnictví a turismus	38	67	28	18	26	24	26	19	23	25	30
Veřejnosprávní činnost	-	19	22	18	22	29	26	24	28	27	28
Podnikání v technických povoláních	-	14	29	15	12	14	-	-	-	-	-
Společné stravování	-	14	13	18	12	9	14	16	13	8	6
Potravinářský průmysl	-	-	-	-	13	11	12	6	4	9	-
Obchodně podnikatelská činnost	29	26	28	24	31	25	22	27	19	14	19
Obchodník	-	16	20	-	-	20	24	16	17	-	-
Knihkupectví	-	-	14	16	15	11	11	-	-	-	-
Podnikání	-	-	-	-	-	-	14	14	14	11	14
Knihovnické a informační systémy a služby	-	-	-	-	-	-	-	19	23	28	19
Státní jazyková zkouška	-	-	-	-	-	50	29	19	29	31	18

Příloha 139 – statistika počtu absolventů s maturitní zkouškou Střední školy obchodu, služeb a řemesel a jazykové školy s právem státní jazykové zkoušky, Tábor, Bydlišského 2474 v letech 2001 až 2011.

	2000/01	2001/02	2002/03	2003/04	2004/05	2005/06	2006/07	2007/08	2008/09	2009/10	2010/11	2011/12
Kuchař-číšník pro pohostinství	18	5	15	9	-	6	-	0	10	10	7	7
Kadeřník	-	27	24	17	18	21	22	20	17	20	11	22

Příloha 140 – statistika počtu absolventů se závěrečnou zkouškou Střední odborné školy a středního odborného učiliště HEUREKA s.r.o. v letech 2001 až 2012.

	2000/01	2001/02	2002/03	2003/04	2004/05	2005/06	2006/07	2007/08	2008/09	2009/10	2010/11	2011/12
Rodinná škola -ekonomicko-administrativní služby	9	0	12	15	12	7	9	7	10	4	11	6

Příloha 141 – statistika počtu absolventů s maturitní zkouškou Střední odborné školy a středního odborného učiliště HEUREKA s.r.o. v letech 2001 až 2012.