

PŘÍLOHY

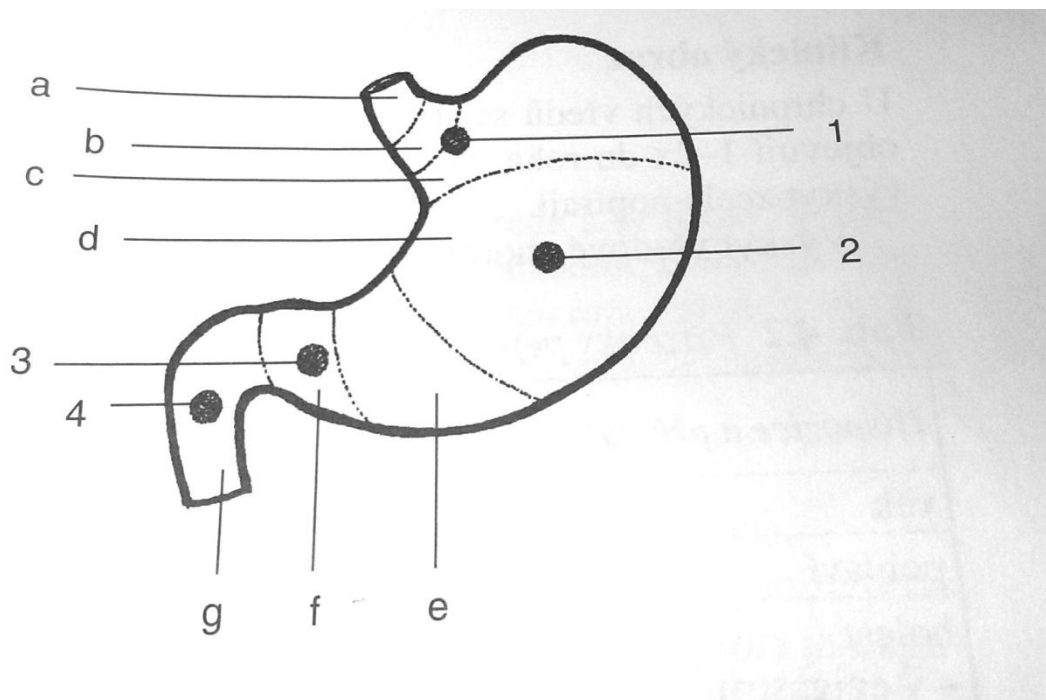
Příloha A: Lokalizace vředu žaludku a duodena

a – jícn, **b** – kardie, **c** – fundus,

d – korpus, **e** – antrum, **f** – pylorus

g – duodenum

1 – vřed subkardiální, **2** – vřed mediogastrický, **3** – vřed polyrický, **4** – vřed duodenální



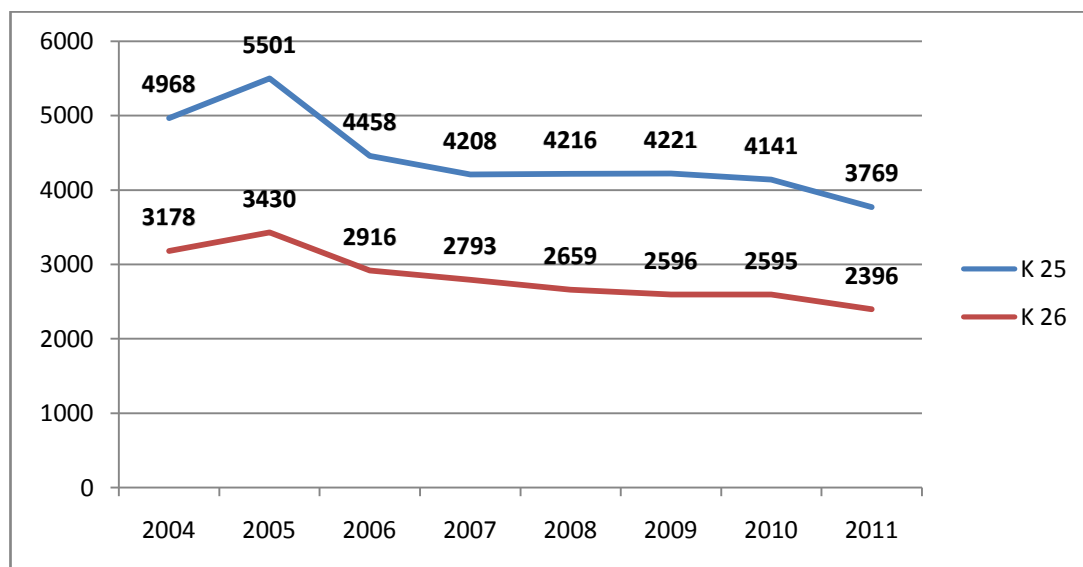
Zdroj: NEJEDLÁ, M., ŠAFRÁNKOVÁ, A., *Interní ošetřovatelství I.* Praha: Grada, 2006. s. 219. ISBN 80-247-1148-6

Příloha B: Statistické údaje počtu hospitalizovaných pacientů s vředovou chorobou gastroduodena v ČR v letech 2004 – 2011

Tabulka č. 2 hospitalizovaní podle dg

Rok	Vředová choroba žaludku		Vředová choroba duodena	
	Absolutně	Počet zemřelých	Absolutně	Počet zemřelých
2011	3 769	169	2 396	128
2010	4 141	179	2 595	134
2009	4 221	184	2 596	136
2008	4 216	159	2 659	112
2007	4208	166	2793	113
2006	4458	206	2916	129
2005	5501	209	3430	137
2004	4968	218	3178	133

Graf č. 1 Hospitalizovaní podle dg

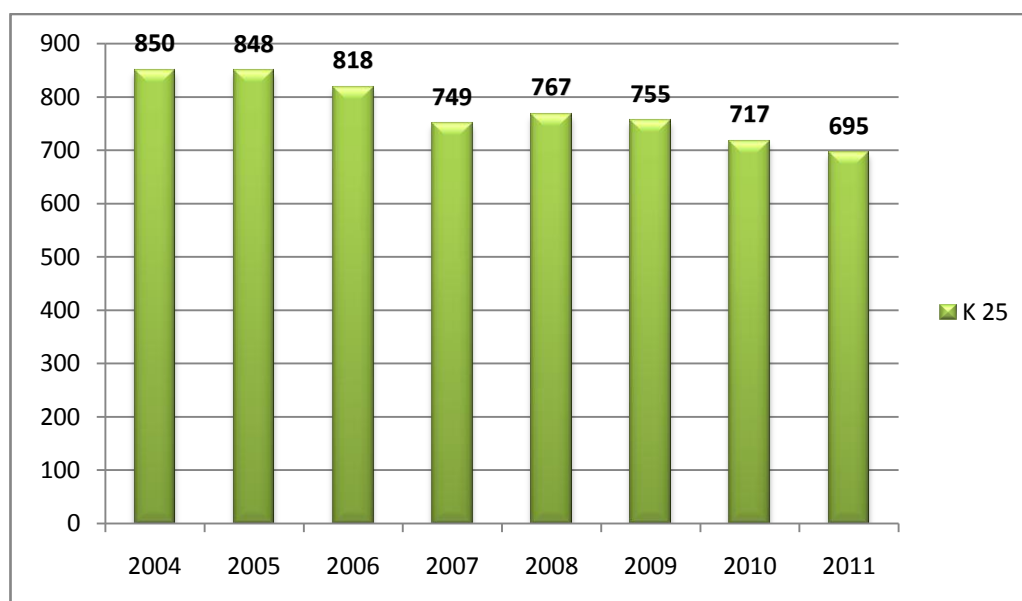


Příloha C: Statistické údaje počtu operovaných pacientů s vředovou chorobou žaludku v ČR v letech 2004 – 2011

Tabulka č. 3 Operování podle dg

Rok	Vředová choroba žaludku v absolutním počtu
2011	695
2010	717
2009	755
2008	767
2007	749
2006	818
2005	848
2004	850

Graf č. 2 Operování podle dg



Příloha D: Dotazník

Vážené respondentky, vážení respondenti.

Jsem studentkou 3. ročníku oboru všeobecná sestra na 1. LF UK. Tímto Vás Prosím o vyplnění dotazníku, který je součástí mé bakalářské práce na téma Informovanost pacientů/klientů s gastroduodenální vředovou chorobou.

Ráda bych Vás požádala o co nejpřesnější a pravdivé vyplnění dotazníku. Účast v tomto výzkumu je dobrovolná a samozřejmě vyhodnocení jednotlivých odpovědí je anonymní. Předem děkuji za Vaši spolupráci a čas, který jste si vyhradili pro vyplnění dotazníku.

Stanková Tereza

Pokud nebude uvedeno jinak, kroužkujte u jednotlivých otázek pouze jednu odpověď.

1. Jakého jste pohlaví?

- muž žena

2. Kolik je Vám let? (uved'te) _____

3. Jaký typ vředového onemocnění zažívacího traktu máte?

- a) vředová choroba žaludku
b) vředová choroba duodena (tzv. části tenkého střeva)

4. Jak dlouho se léčíte se svým onemocněním?

- a) méně jak půl roku
b) 0,5 - 2 roky
c) 3 – 5 roky
d) 6 – 8 let
e) více jak 8 let

Vlastní část:

5. Jak byste definoval/a vředové onemocnění?

- a) Je to slizniční defekt, který vzniká v dosahu působení žaludeční šťávy a

proniká přes svalovou sliznici,

- b) Je to slizniční defekt, který vzniká nezávisle na dosahu působení žaludeční šťávy a proniká přes svalovou sliznici,
- c) Je to slizniční defekt, který vzniká při zvýšeném počtu krevních destiček a přes svalovou sliznici neproniká.

6. Jaká z těchto možností má nejzásadnější vliv na vznik vředového onemocnění zažívacího traktu?

- a) pankreatická šťáva (pankreas = slinivka břišní)
- b) imunitní systém
- c) genetická dispozice
- d) kyselina chlorovodíková
- e) odolnost vůči stresu

7. Které z níže uvedených příznaků jsou typické pro vředovou chorobu žaludku?

Můžete zakroužkovat jednu a více odpovědí

- a) bolest břicha v noci
- b) bolest břicha po jídle
- c) bolest břicha nalačno
- d) nevolnost
- e) snížená chuť k jídlu
- f) zhoršení potíží souvisejících se sezónním obdobím (jaro, podzim)
- g) pálení žáhy
- h) zvracení kyselých žaludečních šťáv
- ch) zvracení špatně strávené potravy

8. Které z níže uvedených příznaků jsou typické pro vředovou chorobu duodena (části tenkého střeva)? Můžete zakroužkovat jednu a více odpovědí

- a) bolest břicha v noci
- b) bolest břicha po jídle
- c) bolest břicha nalačno
- d) nevolnost
- e) snížená chuť k jídlu
- f) Zhoršení potíží souvisejících se sezónním obdobím (jaro, podzim)

- g) pálení žáhy
- h) zvracení kyselých žaludečních šťáv
- ch) zvracení špatně strávené potravy

9. Mezi agresivní faktory vředové choroby zažívacího traktu se řadí i přítomnost jedné bakterie. Víte, o kterou z níže uvedených bakterií se jedná?

- a) Pylori Rickettsie
- b) Helicobacter pylori
- c) Víím, že jsem tuto informaci už někde slyšel/a, ale nevzpomínám si

10. Zajímáte se o nové trendy a doporučení v léčbě vředového onemocnění trávicího traktu?

- a) ano
- b) ne

11. Kde získáváte informace o svém vředovém onemocnění? Lze uvést více možností

- a) média (televize, rádio)
- b) lékař
- c) Internet
- d) leták/brožůra/kniha
- e) farmaceut/lékárník
- f) všeobecná sestra

12. Znáte názvy svých léků užívaných k léčbě vředové choroby? (Pokud ano napište)

- a) ano, znám _____
- b) ne, neznám
- c) léky neužívám

13. Znáte alespoň jeden název léku, který je pro Vás kontraindikovaný? (vzhledem k vašemu vředovému onemocnění zažívacího traktu škodí vašemu žaludku?) pokud ano, napište

- a) ano, znám _____
- b) ne, neznám

14. Inhibitory protonové pumpy jsou léky, které se užívají k léčbě vředového onemocnění zažívacího traktu. Víte, jaký je jejich účinek?

- a) podporují tvorbu kyseliny chlorovodíkové
- b) potlačují tvorbu kyseliny chlorovodíkové
- c) nemají vliv na kyselinu chlorovodíkovou
- d) nikdy jsem neslyšel/a o inhibitech protonové pumpy

15. Doporučuje se u vředové choroby konzumace mléčných výrobků? Pokud ano, proč?

- a) ano _____
- b) ne

16. Který z níže uvedených nápojů se u vředové choroby zažívacího traktu nedoporučuje?

- a) tonik
- b) víno
- c) coca cola
- d) silný čaj
- e) černá káva
- f) všechny možnosti jsou správné

17. Jste si vědom/a možných rizik a komplikací, které sebou přináší Vaše vředové onemocnění zažívacího traktu?

- a) ano, jsem si vědom/a
- b) ne, nejsem si vědom/a
- c) nevím

18. V této otázce jsou uvedeny komplikace, které sebou přináší vředové onemocnění zažívacího traktu. Jedna z komplikací sem však nepatří. Víte, která to je?

- a) proniknutí vředu k sousedním orgánům
- b) otok jícnu
- c) zvracení krve
- d) bolest břicha

19. U vředového onemocnění zažívacího traktu se může vyskytnout černá mazlavá stolice, která nepříjemně zapáchá. Víte, co to může znamenat?

- a) Vůbec nic, barva stolice je způsobená kořeněnou stravou
- b) příznak krvácení vředu
- c) Vřed se mi zhojil a stolicí se vylučuje
- d) Díky vředu se mi vylučuje více žluče, a díky tomu, je stolice černá

Příloha E: Seznam tabulek

Tabulka č. 1: Agresivní a ochranné faktory

Tabulka č. 2: Hospitalizovaní podle d

Tabulka č. 3: Operování podle dg

Tabulka č. 4: Pohlaví respondentů

Tabulka č. 5: Věk respondentů

Tabulka č. 6: Typ vředového onemocnění

Tabulka č. 7: Doba trvání onemocnění

Tabulka č. 8: Definice vředového onemocnění

Tabulka č. 9: Nejzásadnější vliv na vznik vředové choroby

Tabulka č. 10: Příznaky u vředové choroby žaludku

Tabulka č. 11: Příznaky u vředové choroby duodena

Tabulka č. 12: Mezi agresivní faktory vředové choroby zažívacího traktu se řadí i přítomnost jedné bakterie. Víte, o kterou z níže uvedených bakterií se jedná?

Tabulka č. 13: Zajímáte se o nové trendy a doporučení v léčbě vředového onemocnění?

Tabulka č. 14: Kde získáváte informace o svém vředovém onemocnění?

Tabulka č. 15: Znáte názvy svých léků užívaných k léčbě vředové choroby?

Tabulka č. 16: Znáte alespoň jeden lék, který je pro Vás kontraindikovaný?

Tabulka č. 17: Kontraindikovaný lék

Tabulka č. 18: Inhibitory protonové pumpy jsou léky, které se užívají k léčbě vředového onemocnění zažívacího traktu. Víte, jaký je jejich účinek?

Tabulka č. 19: Doporučuje se u vředové choroby konzumace mléčných výrobků?

Tabulka č. 20: Které z níže uvedených nápojů se u vředové choroby zažívacího traktu nedoporučují?

Tabulka č. 21: Jste si vědom/a možných rizik, které sebou přináší Vaše vředové Onemocnění zažívacího traktu?

Tabulka č. 22: Jaká komplikace, kterou sebou přináší vředové onemocnění, sem nepatří?

Tabulka č. 23: U vředového onemocnění zažívacího traktu se může vyskytnout černá mazlavá stolice, která nepříjemně zapáchá. Víte, co to může znamenat?

Příloha F: Seznam grafů

Graf č. 1: Hospitalizování podle dg

Graf č. 2: Operování podle dg

Graf č. 3: Pohlaví respondentů

Graf č. 4: Věk respondentů

Graf č. 5: Typ vředového onemocnění

Graf č. 6: Doba trvání onemocnění

Graf č. 7: Definice vředového onemocnění

Graf č. 8: Nejzásadnější vliv na vznik vředové choroby

Graf č. 9: Příznaky u vředové choroby žaludku

Graf č. 10: Příznaky u vředové choroby duodena

Graf č. 11: Mezi agresivní faktory vředové choroby zažívacího traktu se řadí i přítomnost jedné bakterie. Víte, o kterou z níže uvedených bakterií se jedná?

Graf č. 12: Zajímáte se o nové trendy a doporučení v léčbě vředového onemocnění zažívacího traktu?

Graf č. 13: Kde získáváte informace o svém vředovém onemocnění?

Graf č. 14: Znáte názvy svých léků užívaných k léčbě vředové choroby?

Graf č. 15: Lékové skupiny léčivých přípravků, které respondenti uvádí

Graf č. 16: Znáte alespoň jeden lék, který je pro Vás kontraindikovaný?

Graf č. 17: Kontraindikovaný lék

Graf č. 18: Inhibitory protonové pumpy jsou léky, které se užívají k léčbě vředového onemocnění zažívacího traktu. Víte, jaký je jejich účinek?

Graf č. 19: Doporučuje se u vředové choroby konzumace mléčných výrobků?

Graf č. 20: Které z uvedených nápojů se u vředové choroby zažívacího traktu nedoporučují?

Graf č. 21: Jste si vědom/a možných rizik, které sebou přináší Vaše vředové onemocnění zažívacího traktu?

Graf č. 22: Jaká komplikace, kterou sebou přináší vředové onemocnění, sem nepatří?

Graf č. 23: U vředového onemocnění zažívacího traktu se může vyskytnout černá mazlavá stolice, která nepříjemně zapáchá. Víte, co to může znamenat?

Příloha G: Seznam zkratk

TJ	To jest
TZV	Takzvaný
AJ	A jiný
EVENT	Eventuálně
POPŘ	Popřípadě
RTG	Rentgen
VIZ	Odkaz na jinou stránku/kapitolu
APOD	A podobně
I.V.	Intra venózně
NAPŘ	Například

