

**UNIVERZITA KARLOVA V PRAZE**

**FAKULTA SOCIÁLNÍCH VĚD**

Institut politologických studií

**Michal Cvejn**

**Kvantitativní analýza preferenčního  
hlasování ve volbách do zastupitelstev krajů  
ČR**

*Bakalářská práce*

Praha 2013

Autor práce: **Michal Cvejn**

Vedoucí práce: **PhDr. Kamil Švec**

Rok obhajoby: 2013

## **Bibliografický záznam**

CVEJN, Michal. *Kvantitativní analýza preferenčního hlasování ve volbách do krajských zastupitelstev ČR*. Praha, 2013. 30 s. Bakalářská práce (Bc.) Univerzita Karlova, Fakulta sociálních věd, Institut politologických studií. Katedra politologie. Vedoucí diplomové práce PhDr. Kamil Švec.

## **Abstrakt**

Tato bakalářská práce zkoumá preferenční hlasování voleb do zastupitelstev krajů ČR. Historicky hrálo preferenční hlasování pouze minimální roli, což se změnilo s nedávnou změnou nastavení volebního systému, která snížila hranici pro nárok na přednostní udělení mandátu z 10 na 5 %. Autor využívá nejnovějších volebních dat pro posouzení dopadu volební reformy. Ukazuje, že reforma vedla k výraznému posílení preferenčního hlasování, které ovšem bylo nerovnoměrné napříč politickými stranami a kraji. Působení preferenčního hlasování je koncentrováno u menších stran a v krajích s menším počtem mandátů a nechává některé větší kraje a strany nedotčené. Mechanismy, které tyto výsledky způsobují, jsou podrobně popsány.

## **Abstract**

The thesis deals with preferential voting in regional elections in the Czech Republic. The preferential vote has had little effect until recent adjustment of electoral system, which lowered the eligibility threshold from 10 to 5 %, thus making an opening for more important role of voters' preferences. Author makes use of newly available data to assess the impact of the electoral reform. The reform is shown to make a significant, but rather uneven impact across political parties and regions. The effect of preferential vote is largely concentrated among smaller parties and low-size electoral districts, leaving some regions and parties unaffected. Mechanisms that facilitate this outcome are discussed in detail.

## **Klíčová slova**

Krajské volby, preferenční hlasování, volby druhého řádu, volební systém, volební analýza.

## **Keywords**

Czech regional elections, preferential vote, second order elections, electoral system, electoral analysis.

**Rozsah práce: 54 620 znaků**

## **Prohlášení**

1. Prohlašuji, že jsem předkládanou práci zpracoval/a samostatně a použil/a jen uvedené prameny a literaturu.
2. Prohlašuji, že práce nebyla využita k získání jiného titulu.
3. Souhlasím s tím, aby práce byla zpřístupněna pro studijní a výzkumné účely.

V Praze dne 17.5.2013

Michal Cvejn

## **Institut politologických studií**

### **Projekt bakalářské práce**

#### **Téma práce a literatura**

Volby do zastupitelstev krajů ČR proběhly v roce 2012 po čtvrté od vzniku vyšších samosprávných jednotek. Od předchozích voleb došlo ke změně volebního zákona, v rámci které byla hranice pro posun kandidáta do čela kandidátní listiny snížena z 10 % na 5 % preferenčních hlasů. Takto změněná role preferenčního hlasování a dostupnost nových dat poskytuje dostatečný základ systematické kvantitativní analýze tzv. kroužkování v krajských volbách. Navrhovaná práce si klade zmíněnou analýzu za cíl a to se zaměřením na efekt kandidáta a na dopad změny volebního zákona na výsledné rozdělení mandátů ve volbách v roce 2012. Naopak ambicí práce není celková analýza výsledků voleb z hlediska kampaně, celostátní politiky a podobně.

Volič je o kandidátech do krajských zastupitelstev málo informován a to z více důvodů. Při volbách do zastupitelstev krajů je každý kraj jedním volebním obvodem s 45, 55 nebo 65 mandáty. O hlasy voličů se uchází z pravidla více než deset stran a uskupení, často s regionálním působením nebo bez předchozí historie. Počet kandidátů je celkově i v jednotlivých volebních obvodech vyšší než v jiných volbách, takže média nemohou o kandidátech informovat tak podrobně jako u voleb sněmovních. Navíc se jedná o tzv. volby druhého řádu, takže celková pozornost voliče i médií je nižší. Na rozdíl od komunálních voleb jsou kandidáti od voliče geograficky vzdálenější a osobní znalost kandidáta je tak u voliče méně pravděpodobná.

Lze předpokládat, že pokud jsou ostatní zdroje informací relativně omezené, rozhoduje se volič při preferenčním hlasování více podle informací uvedených přímo na volebním lístku, a proto se tato práce zaměřuje tímto směrem. Kandidátní listiny obsahují kromě jmen celou řadu údajů: pořadí kandidátů, jejich pohlaví (implicitně), stranickou příslušnost, povolání, akademické tituly, věk a místo bydliště. Cílem této práce je ověřit hypotézy, že na informacích uvedených na volebních lístcích záleží, a kvantifikovat jejich významnost. Dále lze ověřit hypotézy, že tzv. kroužkování a vliv zmíněných proměnných na něj se liší napříč politickým spektrem a geograficky. Analyzován bude zejména tzv. sousedský efekt, který označuje sklon voliče podporovat kandidáty žijící či působící blízko jeho bydliště.

Celkovým rozbohem krajských voleb se u nás zabývají publikace Stanislava Balíka *Krajské volby v České republice 2004* (2005) a Otty Eibla *Krajské volby 2008* (2009). Z metodologického hlediska jsou relevantní analýzy sněmovních voleb ze stejné edice, např. kolektivní monografie *Volby do Poslanecké sněmovny v roce 2010* od editora Stanislava Balíka (2010). Základní literaturou k volebnímu chování je publikace Tomáše Lebedy *Voliči a volby 2006* (2007). Efektu kandidáta, zejména jeho geografické dimenzi, se mezi českými autory věnuje Petr Voda (např. Voda, 2009 a Voda v Balík, 2010), který ovšem analyzuje sněmovní volby. Porovnání zjištěných výsledků s výsledky pro volby do PSP bude klíčovým bodem práce. V českém prostředí a v kontextu krajských voleb tato problematika zatím hlouběji zkoumána nebyla.

Ze zahraničních autorů jsou zásadní *Party Support and the Neighborhood Effect: Spatial Polarisation of the British Electorate* (Johnston, 2005) a článek *Distance-decay in the political geography of friends-and-neighbors voting* (Gimpel, 2007), kteří se zabývají sousedským efektem. Dále jsou relevantní empirické studie o vlivu informací na volebním lístku na voličské rozhodování, např. *The Effects of Ballot Position on Election Outcomes* (Koppel a Steen, 2004) zabývající se vlivem pořadí kandidátů na preferenční hlasování.

## **Data a metody práce**

Práce je založena na datech z volebních lístků a na výsledcích krajských voleb, které zpracovává Český statistický úřad. Výsledky jsou k dispozici veřejně na serveru [www.volby.cz](http://www.volby.cz), dodatečná data z volebních lístků (věk, povolání, bydliště atd.) vydává ČSÚ na požádání. K ověření hypotéz o efektu kandidáta a ke kvantifikaci pozorovaných efektů bude použita statistická analýza, zejména regrese na základě zmíněných dat. Závislou proměnnou v odhadovaném modelu bude podíl preferenčních hlasů v rámci stranické kandidátky a nezávislými proměnnými údaje z volebního lístku případně další politické a geografické proměnné. Předmětem zájmu je statistická významnost a velikost příslušných koeficientů.

## **Předpokládaná struktura**

1. Úvod
2. Teoretická část
  - 2.1. Preferenční hlasování v ČR (popis volebního mechanismu a poznatků o preferenčním hlasování v ČR ze stávající literatury)
  - 2.2. Teoretické a empirické poznatky o preferenčním hlasování a efektu kandidáta

3. Empirická část

3.1. Krajské volby 2012 (popis kontextu a výsledků voleb, možné vlivy na tzv. kroužkování)

3.2. Popis dat

3.3. Metodologie

4. Výsledky a jejich diskuse (ověření hypotéz)

5. Závěr



# Obsah

<b>BIBLIOGRAFICKÝ ZÁZNAM</b> .....	<b>4</b>
<b>PROHLÁŠENÍ</b> .....	<b>6</b>
<i>Téma práce a literatura</i> .....	7
<i>Data a metody práce</i> .....	8
<i>Předpokládaná struktura</i> .....	8
<b>OBSAH</b> .....	<b>1</b>
<b>ÚVOD</b> .....	<b>2</b>
<b>1. TEORETICKÁ ČÁST</b> .....	<b>4</b>
1.1. VOLEBNÍ SYSTÉM A MECHANISMUS PREFERENČNÍHO HLASOVÁNÍ .....	4
1.2. PŘEHLED LITERATURY O PREFERENČNÍM HLASOVÁNÍ V ČR .....	5
<b>2. EMPIRICKÁ ČÁST</b> .....	<b>9</b>
2.1. ZÁKLADNÍ POPIS VOLEBNÍCH DAT.....	9
2.1.1. <i>Volební účast a neplatné hlasy</i> .....	10
2.1.2. <i>Volební zisky stran</i> .....	12
2.2. PREFERENČNÍ HLASOVÁNÍ VE VOLBÁCH 2012 .....	14
2.3. PREFERENČNÍ HLASOVÁNÍ PODLE STRAN .....	17
2.4. PREFERENČNÍ HLASOVÁNÍ PODLE KRAJŮ.....	22
2.5. PREFERENČNÍ HLASOVÁNÍ A INDIVIDUÁLNÍ KANDIDÁTI .....	25
<b>ZÁVĚR</b> .....	<b>28</b>
<b>SUMMARY</b> .....	<b>29</b>
<b>POUŽITÁ LITERATURA</b> .....	<b>30</b>

## Úvod

Práce o preferenčním hlasování ve volbách do zastupitelstev krajů ČR zatím nebyla napsána. Důvodem je jednoduše skutečnost, že preferenční hlasování v krajských volbách na konečné rozdělení mandátů nemělo téměř žádný vliv. Proč tomu tak bylo, je zřejmé: mechanismus preferenčního hlasování byl nastaven příliš přísně na to, aby umožňoval změny pořadí, tedy alespoň při běžné míře využití možnosti přidělovat preference ze strany voličů. S rokem 2012 se situace poněkud změnila, protože hranice, kterou kandidát musí překonat, aby měl nárok na mandát přednostně, byla snížena z 10 na 5 % preferenčních hlasů. Obdobná změna volebních pravidel způsobila tzv. kroužkovací revoluci ve sněmovních volbách o dva roky dříve. Existoval proto rozumný předpoklad, že význam mechanismu preferenčního hlasování v krajských volbách vzroste. Tato bakalářská práce je motivována právě onou změnou volebních pravidel a očekáváním, že aktuální volební data nabídnou možnost prozkoumání dosud neprobádaných jevů.

Výzkumné otázky, které změna pravidel a nová volební data otevírají, jsou mimo jiné následující:

- a) Došlo v krajských volbách k posílení vlivu preferenčního hlasování na distribuci křesel krajských zastupitelů?
- b) Mění se vedle nastavení volebních pravidel také volební chování, zejména míra využití preferenčního hlasování a stupeň koncentrace preferenčních hlasů u určitých kandidátů?
- c) Jak působí volební systém a změna jeho nastavení na rozdělení mandátů napříč stranami a napříč kraji? Jsou některé strany či kraje více otevřeny změnám pořadí kandidátů díky preferenčnímu hlasování než jiné?
- d) Jak se liší volební chování mezi voliči jednotlivých stran a jak se případné rozdíly promítají do působení mechanismu preferenčního hlasování?
- e) Kteří kandidáti získávají preferenční hlasy voličů a na základě jakých charakteristik?

Tento výčet otázek se vztahuje k nejviditelnějšímu účinku mechanismu preferenčního hlasování, totiž k jeho vlivu na přidělování mandátů. To je ovšem pouze jeden z možných účinků tohoto prvku, který do volebního systému vnáší vnitrostranickou soutěž. Tím, že preferenční hlasování dává voliči možnosti změnit pořadí kandidátů na listině, definuje také vztah mezi kandidátem a nominující stranou a

mezi kandidáty navzájem. Farrel a McAllister (2004) argumentují, že s rostoucí orientací volebního systému na kandidáta spíše než na stranu roste spokojenost voličů. Díky možnosti vybírat konkrétní kandidáty mají voliči pocit efektivnější volby. Dále tvrdí, že kandidáti, kteří soutěží o přízeň voličů i se svými kolegy na stranické listině, usilují o osobnější vztah s voliči a ti si na oplátku ke kandidátům vytvářejí pozitivnější vztah. Carmen Ortega (2006: 30) naopak ukazuje, že stupeň vnitrostranické soutěže se napříč volebními systémy s preferenčním hlasováním liší a že celkově je jeho vliv na personalizaci politiky velmi malý.

Ambicí této práce není zkoumat nepřímé dopady preferenčního hlasování na povahu volební soutěže, fungování politických stran a spokojenost voličů. Omezuje se na analýzu preferenčního hlasování v krajských volbách 2012 s důrazem výše zmíněné otázky. Potvrdí-li se, že změna volebních pravidel skutečně k posílení preferenčního hlasování vedla, otevírá se tím prostor pro další výzkum jeho nepřímých dopadů.

## 1. Teoretická část

Před samotou analýzou výsledků krajských voleb a preferenčního hlasování v nich je na místě stručně popsat mechanismy volebního systému do zastupitelstev krajů ČR a představit stávající literaturu zabývající se preferenčním hlasováním a jeho vztahem k charakteru volební soutěže a jejích výsledků. Teoretická část práce nastiňuje některé problémy a je základem pro stanovení hypotéz, které ověřuje část empirická.

### 1.1. Volební systém a mechanismus preferenčního hlasování

Volební systém pro volby do zastupitelstev krajů patří mezi systémy poměrné. Volby probíhají paralelně ve 13 krajích, čtrnáctý kraj Praha se krajských voleb neúčastní. Každý z krajů je jedním volebním obvodem o velikosti 45, 55, nebo 65 mandátů, podle počtu obyvatel v daném kraji. Jako volební formule slouží modifikovaný d'Hondtův dělitel (1,42; 2; 3; 4), který rozděluje všechny mandáty v jediném skrutiniu. Uzavírací klauzule pro postup do skrutinia má hodnotu 5 % v rámci každého kraje. Vzhledem k vysokému počtu mandátů v každém z obvodů je klauzule vždy vyšší než přirozený práh.

Další charakteristikou listinného poměrného volebního systému je podoba kandidátních listin. Strany na nich mohou nominovat  $M + 5$  kandidátů, takže maximální velikost listiny je 50, respektive 60 či 70 jmen. Kandidáti jsou na listinách řazeni v pořadí určeném stranou, která je nominuje. Institut preferenčního hlasování vázanost listin částečně otevírá a umožňuje voličům alespoň formálně měnit pořadí kandidátů. Volič smí na lístku strany, jíž se rozhodne dát svůj hlas, zakroužkovat až čtyři kandidáty, čímž jim udělí hlas preferenční. Preferenční hlasy je možné nevyužít či využít jen část z nich a není možné je kumulovat. Kandidáti, kteří získají preferenční hlas alespoň na 5 % z celkového počtu platných lístků odevzdaných pro danou politickou stranu, hnutí nebo koalici, se „odlepují“ z předem stanoveného pořadí, celé ho přeskakují a v jeho čele se řadí dle počtu získaných preferenčních hlasů. Pokud strana postoupí do skrutinia a získá mandáty, jsou tyto přiděleny přednostně v čele seřazeným kandidátům.

Takto fungující listiny lze označit podle typologie Farrela a McAllistera (2004) jako listiny vázané (*ordered list*), v kontrastu s listinami pevně vázanými (*fixed list*), u

kterých voliči nemohou vůbec zasáhnout do pořadí kandidátů určeného stranou, a listinami volnými (*open list*), u kterých pořadí určují výhradně voliči. Jiné typologie označují český typ listin jako *flexible list* (Ortega, 2006). Analýza v této práci je do velké míry zaměřena na otázku, zda a do jaké míry se používaný systém vázaných listin (*ordered* či *flexible*) svými výsledky de facto liší od systému listin přísně vázaných (*fixed* nebo *closed*).

*Zákon o volbách do zastupitelstev krajů* (z. č. 130/2000 Sb.), který krajské volby upravuje, byl krátce před volbami v roce 2012 změněn zákonem 222/2012 Sb., čímž byla hranice pro přednostní nárok na mandát (dále také jen *hranice* či *hranice pro postup*) snížena z 10 % preferencí vzhledem k platným lístkům na 5 %. Smyslem této změny bylo zvýšit „otevřenost“ volebních listin a učinit preferenční hlasování srozumitelnějším tím, že 5% hranice bude jednotná pro krajské a sněmovní volby a volby do Evropského parlamentu. V důsledku snížené hranice pro postup díky preferenčním hlasům lze v roce 2012 očekávat vyšší počet mandátů přednostně udělených kandidátům z jinak nevolitelných míst (dále také jen *přednostní mandáty*).

## **1.2. Přehled literatury o preferenčním hlasování v ČR**

V českém prostředí je preferenčnímu hlasování věnována pozornost relativně krátce, protože historicky ovlivňovalo preferenční hlasování výsledky voleb jen málo až minimálně. Dřívější práce jsou tak zaměřeny spíše deskriptivně (Kyloušek, 2006, Eibl a kol. 2009) či teoreticky-spekulativně (Lebeda, 2002). Empiricko-analytické práce se objevují až s větším počtem voleb, které je možné zkoumat a především s rostoucí významem preferenčního hlasování ve sněmovních, ke kterému došlo s důsledku volebních reforem (Mokres, 2007, Rybová, 2011). Vzhledem k historicky naprosto zanedbatelnému vlivu preferenčního hlasování nebyla zatím analýze tohoto mechanismu v krajských volbách věnována žádná studia. Z toho důvodu se zaměřuji především na provedené analýzy sněmovních voleb a vztah jejich hlavních argumentů ke krajským volbám.

Jakub Kyloušek (2006) je autorem kapitoly o osobnostním rozměru sněmovních voleb a zaměřuje se zejména na složení kandidátních listin. V kontextu preferenčního hlasování zmiňuje míru jeho využití napříč kraji (nejvyšší byla v roce 2006 v Praze) a uvádí kandidáty s nejvyššími absolutními zisky preferenčních hlasů, kterými typicky byli lídři kandidátek a poslanci či jiní známí politici. Ve sbírce Otto Eibla a kol. (2009) o krajských volbách 2008 jsou preferenčnímu hlasování věnovány pouhé dvě strany.

Tento velmi povrchní zájem o problematiku preferenčního hlasování je pochopitelný vzhledem k jeho tehdy zanedbatelnému vlivu.

První podrobný rozbor preferenčního hlasování ve sněmovních volbách představuje článek Jana Mokrese (2007). Autor zkoumá zejména míru využití preferenčního hlasování a výsledné přidělení přednostních mandátů. Konstatuje, že preferenční hlasování má malý vliv na přidělování mandátů, ale pracuje s modelem, který naznačuje potenciálně vyšší vliv při snížení hranice pro postup. Všímá si také specifického volebního chování voličů KDU-ČSL, kteří dlouhodobě vykazují vysokou míru využití preferenčních hlasů. Dále ověřuje vztah mezi preferenčním hlasováním a velikostí obvodů, který budu nazývat Lebedovou tezí a o kterém píší podrobněji níže.

Magisterská práce Drahomíry Rybové (2011) navazuje na Mokresovu studii, rozšiřuje ji o nová data z roku 2010 a analýzu prohlubuje. Rok 2010 se konal za nových pravidel, které umožnily nebývale velký počet přednostních mandátů. Hovoří se dokonce tzv. kroužkovací revoluci, ale autorka ukazuje, že nešlo o revoluci ve smyslu větší míry využití nástroje preferenčního hlasování, ale především o změnu v pravidlech. Ta byla navíc posílena specifickým volebním chováním, díky kterému došlo k neobvyklé koncentraci preferenčních hlasů na úplných koncích listin a zisku přednostních mandátů pro 11 kandidátů umístěných na posledních čtyřech místech. Dále autorka potvrzuje již zmíněnou Lebedovu tezi a v neposlední řadě analyzuje i socioekonomické složení „kroužkujících“ voličů a jejich motivace. K tomu má k dispozici tzv. České volební studie, které bohužel ke krajským volbám nevycházejí. Lze předpokládat, že obecná charakteristika „kroužkujících“ voličů bude podobná i při krajských volbách: jde o voliče relativně vzdělanější, s vyššími příjmy a s větším zájmem o politiku (Rybová, 2011: 100).

Z pohledu volební geografie zkoumali sněmovní volby Voda a Pink (2009). Všímají si především prostorového rozmístění bydliště kandidátů a jejich preferenčních hlasů. Ukazují, že podpora vyjádřená preferenčními hlasy je územně koncentrovaná kolem místa bydliště kandidátů, tedy že geografická vzdálenost mezi voličem a kandidátem je jednou z determinant volební podpory podle konceptu sousedského efektu (viz podrobněji Gimpel a kol., 2008). Významnou výjimku z geografické koncentrace podpory představovali celostátně známí politici, kteří kandidovali v jiných než ve svém domácím kraji – takoví získávali podporu rovnoměrně vysokou napříč volebním krajem.

Již po sněmovních volbách 2002, ve kterých se preferenční hlasování poprvé významněji projevilo, otevřel Lebeda (2002) diskusi o vlivu velikosti volebního obvodu na působení mechanismu preferenčního hlasování (dále také Lebeda, 2004: 244–245). Předložil tezi, že s rostoucím počtem jmen na kandidátní listině se pro jednotlivé kandidáty stává obtížnější získat požadovaný počet preferencí, protože voliči rozprostírají své hlasy napříč větším počtem jmen. Lebeda uvažoval v kontextu sněmovních voleb, kde je počet jmen na kandidátní listině určen především velikostí obvodu, resp. velikostí volební listiny, a dochází k závěru, že aplikace stejné hranice pro postup díky preferenčním hlasům v různě velkých obvodech vede de facto k porušení rovnosti pasivního volebního práva. Není ovšem zřejmé, jakým směrem by Lebedova teze měla působit. Jsou kandidáti v malých obvodech zvýhodněni snazším vstupem do soutěže, nebo naopak znevýhodněni větší konkurencí? Protože Lebedova teze je poněkud kontroverzní, věnuji se jí podrobněji.

Mezi dalšími autory panuje jednoznačná shoda, že počet jmen na kandidátní listině je určujícím faktorem pro průměrný procentuální zisk preferenčních hlasů kandidátů (Mokres, 2007: 22, Rybová, 2011: 86-87). Situace je složitější v otázce porušení rovnosti volebního práva. Mokres argumentuje, že Lebedova teze se v praxi neprojevuje, protože z malých volebních krajů nepochází více přednostních mandátů než z velkých volebních krajů. Zapomíná ovšem, že počty přednostních mandátů je třeba pro smysluplné srovnání vztáhnout i k velikosti volebního obvodu (tj. srovnávat jejich podíly), čehož si správně všimá Rybová. Ta přesvědčivě ukazuje, že podíl kandidátů, kteří přesáhli požadovanou hranici je v malých krajích větší než ve velkých, čímž dokazuje, že velikost kraje (resp. počet jmen na kandidátce) má vliv na počet jmen, která se „odlepí“ a vstupují do pomyslné soutěže o přednostní mandáty. Důsledkem toho ovšem je, že v malých krajích je často přirozená hranice vyšší než hranice formální – překonání 5 či 7 % není zárukou pro získání mandátu, protože podobné či vyšší procento získává více kandidátů. Na jedné straně je tedy v malých obvodech jednodušší překonat zákonem stanovenou hranici (to zvyšuje počet přednostně udělených mandátů), na straně druhé je postup k mandátu komplikován omezeným počtem distribuovaných mandátů a tedy existencí přirozené hranice (to nastavuje horní mez pro počet přednostních mandátů). Podle všeho je Lebedova teze ve sněmovních volbách jednoznačně platná.

V kontextu krajských voleb není nepoměr ve velikosti obvodů tak patrný jako u voleb sněmovních. Maximální velikosti listin jsou 50, 60, nebo 70 kandidátů, menší

relativní rozdíl než u sněmovních voleb (14 až 36 kandidátů). V souvislosti s Lebedovou tezí jsou tak potenciálně zajímavější další dva faktory. Za prvé, na zcela zaplněných listinách by mělo být těžší koncentrovat preferenční hlasy než na listinách zaplněných jen z části (i v rámci jediného obvodu, tj. při neměnné velikosti obvodu). Lze tedy očekávat, že poloprázdné listiny jsou více „otevřené“ z hlediska preferenčního hlasování. Za druhé, v krajských a sněmovních volbách platí od roku 2012 shodně systém čtyř preferenčních hlasů a 5% hranice, ale ten je aplikován na různě velké obvody. To znamená, že v krajských volbách by mělo být obtížnější dosáhnout formální hranice (hlasy se rozprostírají mezi více kandidátů) a současně by přirozená hranice měla být nižší (k dispozici je více mandátů). Výslednou sílu působení Lebedovy teze je třeba ověřit.



## 2. Empirická část

V této části práce se zabývám vlastní analýzou volebních dat s cílem zodpovědět otázky nastíněné v první části. Kapitola 2.1. je věnována základnímu popisu volebních dat, jmenovitě počtu kandidátů, kandidátních listin a politických subjektů, kteří se účastnili voleb, složení kandidátních listin, volební účasti a souhrnnému výsledku voleb. Kapitoly 2.2. až 2.5. představují jádro vlastní analýzy a svou strukturou volně následují článek Jana Mokrese (2007) o preferenčním hlasování ve volbách sněmovních. Kapitola 2.2. je makroanalýzou preferenčního hlasování ve volbách v roce 2012, s důrazem na míru využití a reálnou sílu tohoto mechanismu, zejména s ohledem na nedávnou úpravu volebního systému. Kapitola 2.3. postupuje v analýze o úroveň níže a zkoumá preferenční hlasování napříč politickými stranami. Zabývá se především determinantami zisku přednostních mandátů pro jednotlivé strany. Kapitola 2.4. pokračuje na střední úrovni a je věnována preferenčnímu hlasování podle krajů. Konečně kapitola 2.5. představuje mikroanalýzu na úrovni kandidátů: dívá se na konkrétní přednostně zvolené zastupitele a obsahuje statistický model preferenčního hlasování.

Není-li řečeno jinak, všechna data o volbách čerpám ze zdrojové databáze pro webový portál Volby.cz, kterou mi Český statistický úřad na požádání laskavě poskytl. Takto dostupná databáze ČSÚ umožňuje snazší manipulaci dat a obsahuje téměř všechna volební data: veškeré informace uváděné na kandidátních listinách a podrobné výsledky voleb až na úroveň jednotlivých volebních okrsků. Jedinou problematickou proměnnou představuje pohlaví kandidátů, které je určeno pouze implicitně ve jméně a příjmení a je ho třeba z nich odvodit.

### 2.1. *Základní popis volebních dat*

V roce 2012 se o 675 křesel krajských zastupitelů ucházelo celkem 11 304 kandidátů na 250 listinách. Tato čísla představují nárůst oproti předchozím krajským volbám, kdy bylo nominováno 8206 kandidátů napříč 205 listinami. Průměrný volič tak ve svém kraji měl potenciální výběr z 869 kandidátů na více než 19 listinách. Také počet účastníků se politických subjektů od minulých voleb vzrostl a to z 60 v na 93. Oba počty účastníků se subjektů jsou však nadsazené skutečností, že některé strany kandidovaly napříč kraji v rámci různě pojmenovaných koalic (typicky KDU-ČSL v rámci Koalice pro... kraj či TOP 09 a Starostové pro ... kraj).

Samostatnou kandidátku ve všech krajích postavilo pouze 7 subjektů: ČSSD, ODS, KSČM, Národní socialisté – LEV 21, Pravý blok, Česká pirátská strana a Strana svobodných občanů. V rámci koalic nebo pod odlišnými názvy se voleb účastnilo dalších 5 uskupení: TOP 09 vždy v koalici s hnutím Starostové, KDU-ČSL, Strana práv občanů – Zemanovci, Suverenita a Dělnická strana sociální spravedlnosti. Mezi stranami s účastí ve všech krajích naopak chyběli parlamentní Věci veřejné, které kandidovali pouze v 5 krajích.

Velikost volebních obvodů klade vysoké nároky na obsazování kandidátních listin a část z nich tak zůstává nezaplněná. Eibl a kol. (2009: 39) rozlišují kandidátní listiny plné, částečně naplněné a minimálně naplněné. Plné kandidátní listiny jsou takové, které obsahují  $M$  nebo více jmen. Částečně naplněné obsahují alespoň polovinu  $M$  a minimální méně než polovinu  $M$ , kde  $M$  je počet mandátů ve volebním obvodu. V roce 2012 jich bylo 178 plných, 17 částečně a 55 a minimálně naplněných. Různá míra zaplnění kandidátních listin komplikuje možnost srovnání procentuálních zisků preferenčních hlasů stranami. U nezaplněných listin jsou výsledky zkreslené směrem nahoru a jejich normalizace není vhodná vzhledem k fixnímu počtu preferenčních hlasů, kterými disponuje volič. Fakticky to při analýze preferenčního hlasování nepředstavuje problém, protože strany, které postoupily do skrutinia, zpravidla měly listiny plné.

Složením kandidátních listin se podrobněji zabývám spolu s modelem preferenčního hlasování v kapitole 2.5., takže na tomto místě se mu věnuji jen stručně. Mezi kandidáty bylo 3119 žen (27,6 % z celku), což představuje mírný pokles ve srovnání s volbami v roce 2008 (29,2 %) a podobný stav jako u sněmovních voleb v roce 2010 (27,2 %). Pro detailnější rozbor kandidátních listin vzhledem k pohlaví kandidátů viz studii Briestenské a Šprincové (2012). Z hlediska politické příslušnosti bylo nejvíce kandidátů členy ČSSD a ODS (720 a 719) a daleko nejvíce kandidátů bylo bez politické příslušnosti (4936, tedy 43,6 % z celku), tedy mírný pokles oproti volbám v roce 2008 (47,6 %).

### **2.1.1. Volební účast a neplatné hlasy**

Volební účast v krajských volbách 2012 dosáhla 36,89 % oprávněných voličů, což představuje mírný pokles oproti roku 2008, ale zároveň nadprůměrný výsledek vzhledem k celé historii krajských voleb. Volební účast byla ve srovnání se sněmovními volbami tradičně výrazně nižší, potvrzující charakter krajských voleb jako voleb druhého řádu podle definice Reifa a Schmitta (1980). Podle jejich koncepce voleb

druhého řádu jsou takové volby vnímány jako méně důležité (*less in stake*), a proto jsou doprovázeny nižším zájmem a účastí voličů.

**Tabulka 1: Volební účast a podíl neplatných hlasů**

Volby	Krajské				Sněmovní			
	2000	2004	2008	2012	1998	2002	2006	2010
Volební účast	33,64%	29,62%	40,30%	36,89%	74,03%	58,00%	64,47%	62,60%
Platné hlasy	2,39%	1,97%	2,25%	4,35%	0,42%	0,44%	0,36%	0,63%

*Vlastní výpočty na základě volební databáze ČSÚ*

Další charakteristikou druhořadých voleb je také vyšší počet neplatných lístků přisuzovaný tomu, že si volič svého hlasu tolik neváží (v sázce je méně). Jak je patrné z Tabulky 1, krajské volby takovou charakteristiku mají. Nicméně Otto Eibl a kolektiv (2009: 26) zdůrazňují, vysoký podíl neplatných hlasů v krajských volbách může být způsoben dalšíma dvěma faktory: jednak specifickým způsobem volby a jednak souběhem krajských a senátních voleb. Způsob volby je ovšem u krajských velmi podobný jako u sněmovních, takže rozdíl v neplatnosti hlasů lze vysvětlit spíše pomocí efektu druhořadých voleb a skutečnosti, že krajské volby v některých obvodech probíhají současně s volbami senátními. K představě o síle jednotlivých efektů může posloužit např. Jihomoravský kraj (viz Tabulka 2), ve kterém senátní obvody téměř úplně překrývají s okresy<sup>1</sup>: pro rok 2012 přesáhl podíl platných hlasů v roce každém z okresů bez souběhu krajských a senátních voleb 97% (okresy Znojmo, Hodonín, Vyškov, Blansko), zatímco v okrese se souběžnou senátní volbou činil 92% (Břeclav). Podobný efekt senátních voleb pozorujeme v ostatních krajích a také ve všech předchozích krajských volbách. Obecně platí, že souběh se senátními volbami snižuje podíl platných hlasů přibližně o 5%.

**Tabulka 2: Volební účast v Jihomoravském kraji**

Volby	KV 2004	KV 2008	KV 2012
Blansko	<b>4,72%</b>	0,53%	2,38%
Břeclav	0,62%	0,63%	<b>7,91%</b>
Hodonín	<b>4,52%</b>	1,35%	2,55%
Znojmo	0,52%	<b>7,13%</b>	2,71%
<b>Efekt senátních voleb</b>	<b>4,05%</b>	<b>6,29%</b>	<b>5,36%</b>

*Vlastní výpočty na základě volební databáze ČSÚ*

<sup>1</sup> Senátní obvody „nerespektují“ správní členění na kraje a okresy, čímž se komplikuje porovnávání výsledků krajských a senátních voleb. V zájmu jednoduchosti proto namísto celkového výpočtu volím ilustrační příklad jediného kraje a spokojím se s hrubým odhadem velikosti efektu.

Celkový podíl neplatných lístků v krajských volbách stoupl z 2,25% v roce 2008 na 4,35% v roce 2012. Nezdá se, že by tento pokles byl způsoben efektem senátních voleb, naopak nižší podíl platných hlasů pozorujeme v okresech bez souběhu se senátními volbami a to přibližně o 2 %. Volební systém sice doznal změny zvýšením počtu preferenčních hlasů, ale to není dostatečné vysvětlení nárůstu. Ani komplikovanější změny ve způsobu volby u sněmovních voleb totiž takový nárůst nevyvolaly. Při absenci lepšího vysvětlení nechávám tuto otázku otevřenou pro další výzkum.

### 2.1.2. Volební zisky stran

Krajské volby v roce 2012 vyhrála ČSSD se ziskem 26,3 % hlasů, následovaná KSČM s 20,4 %. Tento výsledek byl vítězstvím levice a prohrou vládnoucí pravice. Podrobněji jsou výsledky popsány v Tabulce 3 a z jejich srovnání s rokem 2008 je patrné, že ačkoli ČSSD dosáhla nejlepšího výsledku, volby pro ni byly spíše neúspěchem. Sociální demokraté oproti minulým volbám ztratili přes 400 tisíc voličů. ODS, nejsilnější pravicová strana, zaznamenala historicky nejhorší výsledek, když ztratila přes 350 tisíc voličů v porovnání s rokem 2008. Ačkoli lze nízké zisky obou velkých stran částečně vysvětlit nižší volební účastí, hlavními faktorem byl odklon voličů od těchto dvou stran (1) ve prospěch KSČM a TOP 09 a (2) směrem k řadě menších politických subjektů. Právě nižší koncentraci voličské podpory u velkých stran a její celkově větší rozptýlení lze označit za hlavní rys výsledku voleb.

**Tabulka 3: Výsledky krajských voleb 2008 a 2012**

Volby	2008				2012			
	Získané hlasy		Přidělené mandáty		Získané hlasy		Přidělené mandáty	
	Počet	Podíl	Počet	Podíl	Počet	Podíl	Počet	Podíl
ČSSD	1 044 719	35,9%	280	41,5%	621 961	23,6%	205	30,4%
KSČM	438 024	15,0%	114	16,9%	538 953	20,4%	182	27,0%
ODS	687 005	23,6%	180	26,7%	324 081	12,3%	102	15,1%
KDU-ČSL a Koalice pro...	282 536	9,7%	62	9,2%	244 352	9,3%	67	9,9%
TOP 09 + STAN					175 089	6,6%	44	6,5%
Ostatní	461 358	15,8%	39	5,8%	732 679	27,8%	75	11,1%

*Vlastní výpočty na základě volební databáze ČSÚ*

Pro KSČM byly volby bezesporu úspěchem a to nejen díky vysokému procentu hlasů, podobného výsledku totiž komunisté dosáhli i v roce 2004, v roce 2000 byli

dokonce ještě úspěšnější (21,14 %). V kontrastu s lety 2000 a 2004 ovšem měli komunisté v roce 2012 podstatně větší koaliční potenciál. Volby tentokrát vyhrála levice, při čemž ale vítězná ČSSD nedosáhla v žádném z krajů většiny, takže KSČM jí byla přirozeným koaličním partnerem. Obě levicové strany spolu vytvořili koalici v devíti krajích a v jednom z nich drží KSČM post hejtmána (Ústecký kraj).

Výrazným rysem těchto voleb a logickým důsledkem odklonu volební podpory od dvou velkých stran byla již zmíněná mimořádně vysoká podpora stran malých a regionálních. Ta se projevila jak zvýšenými procentuálními zisky u těchto stran, tak přidělenými mandáty. Přes hranici 1 % se dostalo rekordních 15 subjektů, zatímco v roce 2008 to bylo pouze 8. V roce 2012 mezi nimi byly tyto celostátně působící (řazeny od nejúspěšnější strany): Strana práv občanů-Zemanovci, Piráti, Strana zelených, Dělnická strana sociální spravedlnosti a Svobodní. Kvůli rozptýlené podpoře ovšem tyto strany, s výjimkou SPO-Z, na zastupitelská křesla nedosáhly.

Naopak strany a hnutí s regionálně koncentrovanou podporou dokázaly získat křesla zastupitelů i se zisky pod 1 % z celkových platných hlasů, což se projevilo na výsledném rozptylu mandátů. V roce 2012 získalo mandáty celkem 16 stran a hnutí, o 4 více než v roce 2008. Za zmínku stojí především úspěch regionálních hnutí Starostové pro Liberecký kraj (13 mandátů) a Změny pro Liberecký kraj<sup>2</sup> (10 mandátů), která společně získala v Libereckém kraji většinu a sestavila vládnoucí koalici. Výrazněji také uspěla hnutí Severočeši.cz a „Jihočeši 2012“. Tabulka 4 ukazuje, že podíl zastupitelů zvolených za regionální strany vzrostl téměř na dvojnásobek stavu z roku 2008. Následující podkapitoly ukážou, jak úspěch menších stran (a s tím související fragmentace krajských zastupitelstev) ovlivnil roli preferenčního hlasování.

**Tabulka 4: Mandáty regionálních stran**

Volby	2 008		2012	
	Počet	Podíl	Počet	Podíl
Mandáty regionálních stran	36	5,3%	68	10,1%

*Vlastní výpočty na základě volební databáze ČSÚ*

<sup>2</sup> Součástí koalice Změna pro Liberecký kraj je také celostátní Strana zelených, takže se nejedná o čistě regionální hnutí. Na druhou stranu Strana zelených nezaznamenala mimo Liberecký kraj výrazný úspěch, takže i v jejím případě můžeme hovořit o regionálně koncentrované podpoře.

## 2.2. Preferenční hlasování ve volbách 2012

Ve volbách bylo uděleno celkem 2 558 303 preferenčních hlasů na 2 637 115 platných lístcích, což znamená, že voliči využili přibližně čtvrtinu potenciálních preferenčních hlasů (24,3 %), zatímco v roce 2008 to bylo 17,7 % potenciálu. Tento nárůst by mohl mít souvislost s pozitivní zkušeností voličů s „kroužkováním“ ve sněmovních volbách 2010, kdy díky němu bylo zvoleno rekordních 47 poslanců. K tak vysokému počtu přednostních mandátů v roce 2010 došlo nikoli na základě vysoké aktivity voličů, ale díky reformě volebního systému směřující k posílení preferenčního hlasování (Rybová, 2011). Je možné, že ve světle úspěchu preferenčních hlasů v roce 2010 byli voliči více motivováni vyjadřovat své preference i v krajských volbách, jejichž systém byl také upraven. Nicméně i přes znatelný nárůst zůstává možnost kroužkování ze strany voličů z valné části nevyužita, čímž voliči fakticky ponechávají rozhodnutí o složení krajských zastupitelstev na politických stranách. Za rozumného předpokladu, že typický „kroužkující“ volič udělí víc než jeden preferenční hlas, znamená tato situace, že většina voličů možnosti do pořadí kandidátů zasáhnout nevyužila vůbec.

**Tabulka 5: Souhrnné údaje o využití preferenčních hlasů**

Volby	KV 2000	KV 2004	KV 2008	KV 2012
Volební účast	33,64%	29,62%	40,30%	36,89%
Počet platných hlasů	2 349 124	2 117 443	2 913 642	2 637 115
Preferenční hlasy	2 577 787	1 664 167	2 059 338	2 558 303
Využití pref. hl.	27,4%	19,6%	17,7%	24,3%
Počet p.h. na voliče	1,10	0,79	0,71	0,97

*Vlastní výpočty na základě volební databáze ČSÚ*

Zásadní otázkou ohledně systému preferenčního listinného hlasování je, jaká je jeho reálná síla. Sílu systému preferenčního hlasování lze nejlépe vyjádřit počtem zvolených zastupitelů, kteří by na mandát bez preferenčních hlasů bývali nedosáhli (tj. přednostní mandáty). Alternativním způsobem měření by bylo počítat všechny kandidáty, kteří přesáhli formálně stanovenou hranici bez ohledu, zda z volitelné či nevolitelné pozice na listině. To by ale neoddělovalo preferenční hlasy fakticky potvrzující (legitimizující) pořadí určené stranami od těch, které se staví proti němu a mění ho.

Z Tabulky 6 je patrné, že preferenční hlasování historicky ovlivňovalo výsledek krajských voleb jen minimálně, určující přibližně jedno procento přidělených mandátů. V jasném kontrastu proti tomu stojí rok 2012, kdy bylo díky preferenčnímu hlasování

zvoleno 70 krajských zastupitelů. Tento více než desetinásobný nárůst vůči historickému průměru je důkazem, že záměr volební reformy z roku 2012 došel naplnění. Zda za nárůstem stojí spíše změna nastavení volebního mechanismu či volební chování (vyšší míra využití nebo stupeň koncentrace preferenčních hlasů) je otázkou pro následující odstavce.

**Tabulka 6: Počet přednostních mandátů podle voleb**

Rok voleb	2000	2004	2008	2012
Počet PH mandátů	5	7	7	70
Podíl PH mandátů	0,7%	1,0%	1,0%	10,4%

*Vlastní výpočty na základě volební databáze ČSÚ*

Autoři zkoumající preferenční hlasování ve sněmovních volbách (Mokres, 2007; Rybová, 2011) uvádějí teoretické výpočty, jak by volby dopadly, kdyby byla hranice pro přidělení přednostních mandátů jiná. Tento nástroj umožňuje spekulovat o účinku alternativních nastavení volebního systému, ale výsledky je třeba interpretovat opatrně, protože různá nastavení systému by mohla vést k různému volebnímu chování. Pokud výška hranice vede k zanedbatelným až nulovým počtům přednostních mandátů, systém se de facto chová jako systém přísně vázaných listin. Naopak, pokud vede k výsledkům blízkým nulové hranici, systém se chová de facto jako systém volných kandidátních listin.

Tabulka 7 popisuje počty přednostních mandátů při hranicích pro jejich zisk ve výši 10 % (historická hodnota), 7 % (hodnota známá z minulosti sněmovních voleb), současných 5 % a nakonec 3 %, což je hranice, kterou např. prosazuje pro sněmovní volby prezident Zeman. Tabulka 7 za prvé ukazuje, že teoretická změna hranice pro posun kandidátů má podle očekávání výrazný vliv na otevřenost kandidátních listin a tím na sílu systému preferenčního hlasování. Za druhé říká, že volby v roce 2012 vykazují i při alternativních teoretických hranicích neobvykle vysoký počet přednostních mandátů a to i ve srovnání s rokem 2000, kdy byla míra využití preferenčních hlasů vyšší. Pro vysvětlení neobvykle vysokého počtu přednostních mandátů v roce 2012 je třeba hledat další vysvětlující proměnné.

**Tabulka 7: Přednostní mandáty při alternativních hranicích**

Mandáty díky PH	KV 2000	KV 2004	KV 2008	KV 2012
Při hranici 10%	5	7	7	13
Při hranici 7%	19	13	12	36
Při hranici 5%	50	28	17	70
Při hranici 3%	129	54	42	112
Míra využití preferenčních hlasů	27%	20%	18%	24%
Počet listin postupujících do skrutinia	62	60	57	69

*Vlastní výpočty na základě volební databáze ČSÚ*

Domnívám se, že jedním z těchto faktorů je roztržitost volebních výsledků, která ovlivňuje preferenční hlasování následujícím způsobem. Volby v roce 2012 byly neobvyklé z hlediska počtu subjektů, ze kterých byla nově zvolená zastupitelstva složena. S větším počtem subjektů v zastupitelstvech klesá průměrný počet mandátů na jednu stranu a s tím roste počet stran jen s několika křesly. Zatímco historicky vzešlo z voleb v průměru 60 zastupitelských klubů (tj. 60 listin postupujících do skrutinia), v roce 2012 jich bylo 69. Co může způsobovat vyšší fragmentace zastupitelstev, dobře ilustruje příklad hnutí Pro Vysočinu.<sup>3</sup> Pro Vysočinu získalo ve volbách 2012 v kraji Vysočina tři mandáty. První mandát připadl lídrovy kandidátky (12,4 % PH) a další dva kandidátům z 11. (11,9 %) a ze 4. místa (8,1 %). Dva zastupitelé ze tří tak byli zvoleni přednostně. Kdyby ovšem Pro Vysočinu získalo 17 mandátů, jako vítězná ČSSD, všichni její kandidáti, kteří 5% hranici překonali (bylo jich celkem 6), by získali mandát již na základě svého původního umístění na kandidátce. Tento jev lze zobecnit a formulovat následovně jako pravidlo.

**Pravidlo fragmentace:** *Pro danou stranu v daném volebním obvodu je počet přednostních mandátů negativně ovlivněn počtem získaných mandátů. Pokud strana získá pouze několik mandátů, tak tenduje k tomu, že těchto několik postupových míst bude zaplněno kandidáty z nepostupových pozic, kteří překročili hranici pro posun (5 %) a současně získali více preferenčních hlasů než kandidáti v čele listiny. Pokud strana získá mnoho mandátů, tak tenduje k tomu, že kandidáti, kteří překročili hranici pro posun, jsou současně umístěni na postupových místech.*

<sup>3</sup> Hnutí Pro Vysočinu je vybráno arbitrárně, nicméně splňuje kritérium plné kandidátní listiny, takže ji lze porovnávat s listinami velkých stran. Zisk pouhých tří mandátů pak dobře slouží účelu ilustrativního příkladu.



Ačkoli se jedná o hypotézu, dovoluji si použít slovo pravidlo, protože se jedná o inherentní mechanickou vlastnost volebního systému. Další inherentní vlastností systému preferenčního hlasování je, že s rostoucím počtem hlasů pro danou stranu klesá náhodně způsobená heterogenita v distribuci preferenčních hlasů (tj. zákon velkých čísel). Díky zákonu velkých čísel lze u malých stran očekávat větší koncentraci preferenčních hlasů (přítomnost extrémních hodnot) než u stran velkých. Zákon velkých čísel působí ve směru posilujícím *pravidlo fragmentace*. Koncentrace preferenčních hlasů může mít samozřejmě i další příčiny, především nevyváženost kandidátky, kdy je jeden nebo více kandidátů výrazně známějších či populárnějších než jsou ostatní.

V souvislosti s vyšší fragmentací dochází k zajímavému efektu, kdy se počet kandidátů, kteří v rámci listiny překonali 5% hranici, rovná nebo dokonce převyšuje počet mandátů, na které má daná strana nárok. Tato situace má tři zajímavé důsledky. Za prvé, všichni zvolení kandidáti jsou legitimizováni skrze preferenční hlasování, protože zvoleni jsou jen ti, kteří získali více preferencí než ostatní. Za druhé, v takové situaci již kandidátka není citlivá na další snižování hranice (včetně hranice 0 %), protože všechna postupová místa jsou již definitivně obsazena. A za třetí, kvůli obsazení všech postupových míst kandidáty s vysokým procentem preferenčních hlasů můžeme hovořit o přirozeném prahu, který převyšuje formální hranici pro postup. Např. uvedené hnutí Pro Vysočinu má přirozený práh ve výši posledního zvoleného kandidáta (8,1 %) a při snížení formální hranice pod tuto hodnotu již nemůže dojít k navýšení počtu přednostních mandátů.

Vyšší míra využití preferenčních hlasů vysvětluje, proč rok 2012 oproti letům 2004 a 2008 vykazuje větší sílu mechanismu preferenčního hlasování (při všech testovaných výškách hranice). Rozdíl oproti roku 2000 je pak vysvětlen vyšší fragmentací volebních výsledků v roce 2012. Lze předpokládat, že tyto faktory ovlivňují i působení mechanismu preferenčního hlasování napříč stranami. Mokres (2007, 17) na příkladu sněmovních voleb ukazuje, že zejména voliči KDU-ČSL a Unie svobody se skutečně chovali jinak a udělovali preferenční hlasy ve větší míře než voliči větších stran. Následující kapitola doplňuje toto standardní vysvětlení pomocí specifického volebního chování také vlivem fragmentace zastupitelstev.

### **2.3. Preferenční hlasování podle stran**

Předchozí kapitola představuje tezi nazvanou *pravidlo fragmentace*, která říká, že přednostní mandáty tíhnou k disproporční koncentraci u malých stran, resp. malých

zastupitelských klubů, a že příčinou je mechanické působení volebního systému. Tato kapitola nejprve podrobněji zkoumá rozložení preferenčních hlasů a přednostních mandátů napříč politickými subjekty a poté rozvíjí výše zmíněnou tezi. V potaz jsou brány pouze úspěšné volební listiny, tedy ty, které postoupily do skrutinia.

Míra využití preferenčního hlasování se napříč stranami liší. Tabulka 8 ukazuje, že v roce 2012 z voličů velkých stran využívali preferenčních hlasů nejmenší měrou voliči KSČM (20,2 %) a ČSSD (22,3 %). O něco více tak činili voliči ODS a TOP 09 a Starostů a vůbec nejvíce voliči KDU-ČSL a Koalic pro ... kraj (36 %). Ve srovnání s předchozími volbami vzrostla míra využití preferenčních hlasů u všech zmíněných stran a to vyšším tempem než u stran ostatních. Voliči KSČM se v roce 2012 ve srovnání s ostatními zachovali pasivněji, k čemuž došlo i v parlamentních volbách 2010 (viz Rybová, 2011). V ostatních volbách byla ovšem míra jejich aktivity srovnatelná s voliči ODS a ČSSD, takže nelze hovořit o trvalém jevu. Svým volebním chováním se naopak trvale odlišují voliči KDU-ČSL, resp. Koalic pro ... kraj, jejichž míra využití preferenčních hlasů byla, podobně jako v jiných volbách, výrazně vyšší.

**Tabulka 8: Míra využití preferenčních hlasů**

Volby	2008	2012
Strana	Míra využití PH	Míra využití PH
ČSSD	15,4%	22,3%
KSČM	16,3%	20,2%
ODS	16,6%	25,8%
KDU-ČSL a Koalice pro...	26,4%	36,0%
KDU-ČSL	25,9%	35,0%
TOP 09 + STAN	-	27,7%
Ostatní	20,5%	23,5%

*Vlastní výpočty na základě volební databáze ČSÚ*

Vyšší aktivita voličů KDU-ČSL je fenoménem, který byl nejvýznamněji zaznamenán ve sněmovních volbách 2002, kdy KDU-ČSL kandidovala společně s UD-DEU v rámci uskupení Koalice. Z 12 přednostních mandátů, které byly v roce 2002 uděleny, jich 11 připadlo právě na Koalici. Mokres (2007: 18) argumentuje, že toho bylo dosaženo nejen nebývale vysokou měrou využití preferenčních hlasů, nýbrž i jejich vysokou koncentrací, zejména u stranických kandidátů za KDU-ČSL v rámci koaličních kandidátek, a že tento fenomén koncentrace lidoveckých preferenčních hlasů je trvalý, i když se v konkrétních volbách nemusel promítnout do zisku mandátů. Vyšší míru

využití preferenčních hlasů u voličů KDU-ČSL však nelze vysvětlit tím, že je motivována podporou lidoveckých kandidátů v rámci heterogenních koaličních kandidátek, protože je u koaličních kandidátek stejně vysoká jako u samostatných kandidátek KDU-ČSL (viz Tabulka 8 výše).

Míra využití preferenčních hlasů u menších stran se pohybuje v širokém rozsahu do 9,6 % u České strany národně sociální do 39,8 % u Hnutí nezávislých za harmonický rozvoj měst a obcí. Případy velmi nízké míry využití preferenčního hlasování, jako tomu je u ČSNS, nebo např. u Pirátů (13,3 %) souvisí s neúplným obsazením kandidátních listin. Piráti nominovali v průměru 13 kandidátů na listinu, ale v některých případech pouze čtyři kandidáty, a v takových případech patrně volič ztrácí motivaci přidělovat preference.

Ačkoli se míra využití preferenčních hlasů napříč velkými stranami liší spíše mírně (s výjimkou KDU-ČSL) její transformace v přednostní mandáty vede k silně nerovnoměrnému výsledku. Z celkem 70 přednostních mandátů jich 23 získala právě KDU-ČSL a Koalice pro ... kraj, což znamená, že přibližně třetina jejich krajských zastupitelů byla zvolena skrze přednostní mandát (viz Tabulka 9). Takovému poměru se přiblížila i TOP 09 společně se Starosty, z jejichž 44 krajských zastupitelů bylo 13 zvoleno díky přednostnímu mandátu. V barvách ODS bylo zvoleno přednostně také 13 zastupitelů, ovšem z celkového počtu 102. Minimální roli sehrály přednostně udělené mandáty u ČSSD a u KSČM, která díky tomuto mechanismu nezískala žádný mandát.

**Tabulka 9: Přednostní mandáty podle stran (2012)**

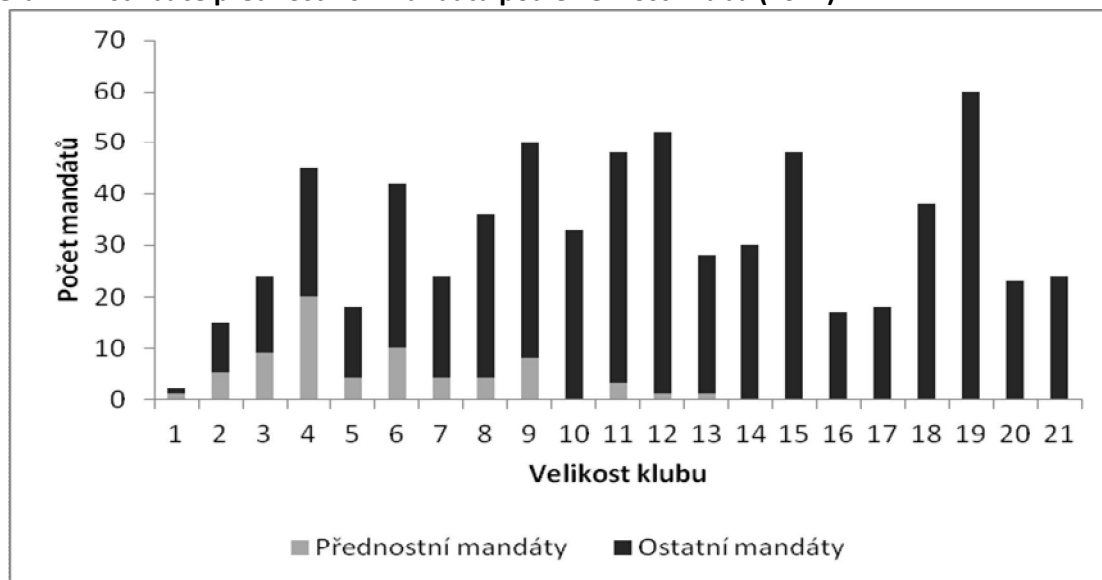
Strana	Míra využití PH	Index koncentrace*	Průměrná velikost klubu	Přednostní mandáty	
				Počet	Podíl v rámci strany
ČSSD	22,3%	2,33	16	4	2,0%
KSČM	20,2%	1,69	14	0	0,0%
ODS	25,8%	2,20	8	13	12,7%
KDU-ČSL a Koalice pro...	36,0%	2,28	8	23	34,3%
TOP 09 + STAN	27,7%	2,09	4	13	29,5%
Ostatní	23,5%	2,38	6	17	22,7%

\*Index koncentrace preferenčních hlasů: vypočítán jako směrodatná odchylka procentuálního zisku preferenčních hlasů kandidátů na listinách postupujících do skrutinia očištěných o míru využití preferenčního hlasování.

Z dat v Tabulce 9 je patrné, že podíl přednostně získaných mandátů souvisí s měrou využití preferenčních hlasů, což je faktor, kterému je obvykle věnována hlavní pozornost. Nicméně zcela jistě se nejedná o vysvětlení jediné a dostatečné. Míra využití

preferenčních hlasů u ODS je obdobná jako u TOP 09 na straně jedné a ČSSD na straně druhé, přesto jsou podíly přednostních mandátů velmi rozdílné. Domnívám se, že zásadním faktorem je počet získaných mandátů pro danou stranu, resp. průměrná velikost jejího zastupitelského klubu. To je jinými slovy *pravidlo fragmentace* představené v kapitole 2.2. Jeho sílu znázorňuje Graf 1, který ukazuje distribuci přednostních mandátů podle velikosti klubů. Přednostní mandáty jsou v drtivé převaze koncentrovány v levé části grafu, tedy mezi malými kluby. Ačkoli kluby s deseti a méně zastupiteli představují přibližně 38 % všech zastupitelů, připadá na ně téměř 93 % přednostních mandátů. Současně platí, že pravou část grafu, tedy kluby větší než 10 zastupitelů, tvoří zejména krajští zastupitelé za ČSSD a KSČM.

**Graf 1: Distribuce přednostních mandátů podle velikosti klubu (2012)**



Pokusil jsem se ukázat, že distribuce přednostních mandátů souvisí s *pravidlem fragmentace*, tedy velikostí zastupitelských klubů. Jakou roli však hraje tradiční vysvětlení pomocí specifického volebního chování? Záleží ve světle pravidla malých stran vůbec na míře využití preferenčního hlasování a na stupni koncentrace preferenčních hlasů? Stupněm jejich koncentrace jsem se na makroúrovni nezabýval, proto je vhodné ho představit na tomto místě. Konvenční cestou, jak vyjádřit stupeň koncentrace jsou počty kandidátů, kteří přesáhli vybrané hranice, typicky 10, 7, 5 a 3 % (viz Mokres, 2007: 21; Rybová, 2011: 38). Nicméně takové vyjádření neodděluje míru využití preferenčního hlasování od stupně jeho koncentrace a navíc je při srovnání napříč různými volbami znečištěno počtem kandidátních listin postupujících do skrutinia.

Volím proto alternativní cestu, která je také založena na procentuálních ziscích jednotlivých kandidátů. Problém je ovšem v tom, že běžně uváděné procentuální zisky

kandidátů jsou procenty preferenčních hlasů z počtu odevzdaných lístků, takže jejich součet se pro jednotlivé kandidátky liší s měrou využití preferenčního hlasování (při plném využití by se součet procentuálních zisků na kandidátce rovnal 400 %). Proto provádím normalizaci procentuálních zisků pomocí vydělení jejich součtem a násobením stem. Z takto očištěných dat počítám směrodatnou odchylku, jejíž výše vyjadřuje čistý stupeň koncentrace preferenčních hlasů (viz Tabulka 9 výše). Výsledek je poněkud překvapivý, protože index koncentrace je nejvyšší u ČSSD (2,33), což je nepatrně více než u KDU-ČSL a Koalic pro... (2,28). Volební chování lidoveckých voličů se tak od těch sociálně demokratických neliší ve schopnosti koncentrovat hlasy, ale pouze v míře využití preferenčních hlasů. Nejnižší stupeň koncentrace vidíme u KSČM (1,69), což vedle dalších faktorů objasňuje, proč komunisté nezískali žádný preferenční mandát.

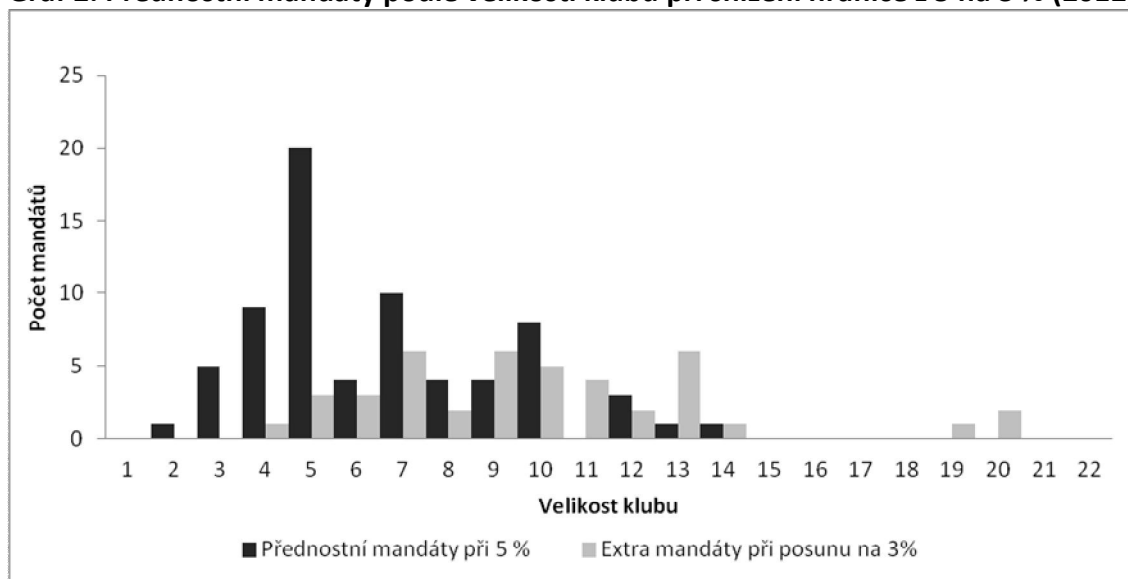
V kapitole 2.2. vznáším tezi přidruženou k *pravidlu fragmentace*, která říká, že strany s nízkým ziskem mandátů již nemohou dále zvýšit svůj počet přednostních mandátů, pokud experimentálně snížíme hranici pro postup. Tabulka 10 ukazuje teoretické zisky přednostních mandátů napříč stranami při alternativních nastaveních hranice. Interpretace tabulky je ve vztahu k výše zmíněné tezi nejednoznačná. V její prospěch mluví to, že KDU-ČSL by při snížení hranice na 3 % získala pouze dva přednostní mandáty navíc, což naznačuje, že se efekt mechanismu preferenčního hlasování se v jejím případě blíží svému stropu. Počet přednostních mandátů by u ČSSD a KSČM vzrostl, což říká, že u velkých stran je prostor pro zvýšení otevřenosti kandidátních listin pomocí volební reformy. Avšak výrazný nárůst u ODS vypovídá v neprospěch teze.

**Tabulka 10: Zisky přednostních mandátů při alternativních hranicích (2012)**

Výše hranice	Počet přednostních mandátů				Průměrná velikost klubu
	10%	7%	5%	3%	
ČSSD	1	1	4	14	16
ODS	1	4	13	22	8
KDU-ČSL a Koalice pro...	3	11	23	25	8
TOP+STAN	3	8	13	16	4
KSČM	0	0	0	9	14
Ostatní	5	12	17	26	6
<b>Celkem</b>	<b>13</b>	<b>36</b>	<b>70</b>	<b>112</b>	

*Vlastní výpočty na základě volební databáze ČSÚ*

Lepší představu o jednom z alternativních scénářů nabízí Graf 2. Ukazuje pohled na počty stávající přednostních mandátů a počty nových mandátů při snížení hranice z 5 na 3 %, vše při rozdělení podle velikosti zastupitelských klubů. Posun světlejší distribuce vpravo směrem k větším zastupitelským klubům potvrzuje, že malé kluby již nejsou schopny pojmout další přednostní mandáty a že potenciál k otevření je u větších klubů.

**Graf 2: Přednostní mandáty podle velikosti klubu při snížení hranice z 5 na 3 % (2012)**

## 2.4. Preferenční hlasování podle kraje

Tato kapitola je věnována preferenčním hlasům a přednostním mandátům napříč kraji a zaměřuje se při tom na ověření Lebedovy teze, že rozdílná velikost volebních obvodů ovlivňuje šance kandidátů na získání přednostního mandátu a že fakticky způsobuje porušení pasivního volebního práva (Lebeda, 2001). Předchozí výzkum

potvrzuje, že kandidáti v menších obvodech získávají v průměru větší procentuální zisk preferenčních hlasů, ale není zcela jednoznačný v tom, co taková situace znamená.

Tabulka 11 ukazuje využití preferenčního hlasování a výsledné přednostní mandáty napříč kraji. Pro přehlednost jsou kraje seřazeny podle velikosti obvodů. Z údajů vyplývá, že rozdělení přednostních mandátů je napříč kraji nerovnoměrné: po jedenácti jich je koncentrováno v Karlovarském kraji a na Vysočině, devět je v Královéhradeckém a po osmi v Pardubickém a Zlínském. Nejméně přednostních mandátů vzešlo ve Středočeském, Plzeňském (sic!), Jihomoravském a Moravskoslezském kraji, což naznačuje, že významným faktorem je velikost daného obvodu. Jeho kombinací s měrou využití preferenčních hlasů vzniká kritérium průměrného procentuálního zisku preferenčních hlasů na kandidáta, které je také uvedeno v Tabulce. Jeho korelační koeficient s podílem přednostních mandátů v zastupitelstvu činí 0,89.

**Tabulka 11: Preferenční hlasování podle krajů (2012)**

Kraj	Preferenční hlasy				Přednostní mandáty	
	Počet	Míra využití	Průměrný % zisk	Počet kandidátů přes 5%	Počet	Podíl v krajském zastupitelstvu
Plzeňský	158 027	23,7%	1,93%	12	1	2,2%
Karlovarský	81 176	28,1%	2,62%	31	11	24,4%
Liberecký	141 811	27,4%	2,25%	14	3	6,7%
Královéhradecký	171 553	26,3%	2,30%	25	9	20,0%
Pardubický	158 705	25,5%	2,20%	25	8	17,8%
Vysočina	158 957	24,2%	2,19%	23	11	24,4%
Zlínský	197 813	26,5%	2,23%	26	8	17,8%
Jihočeský	184 683	24,1%	1,79%	22	4	7,3%
Ústecký	223 975	26,3%	1,96%	24	5	9,1%
Olomoucký	183 999	26,0%	2,04%	21	5	9,1%
Středočeský	290 488	20,8%	1,28%	9	1	1,5%
Jihomoravský	314 520	22,6%	1,32%	9	2	3,1%
Moravskoslezský	292 596	22,9%	1,41%	13	2	3,1%
<b>Celkem / Průměr</b>	<b>2 558 303</b>	<b>24,3%</b>	<b>2,00%</b>	<b>254</b>	<b>70</b>	<b>10,4%</b>

*Vlastní výpočty na základě volební databáze ČSÚ*

Krajské volby 2012 tak potvrzují platnost Lebedovy teze v tom smyslu, že kandidáti v malých obvodech dosahují větších procentuálních zisků a mají větší šanci „odlepit se“ z výchozího pořadí a účastnit se soutěže o přednostní mandát. Tabulka 12 ukazuje, jak se posun hranice na alternativní hodnoty projevuje v krajích podle velikosti

volebních obvodů. Ani hranice 3 % nestačí k tomu, aby velké kraje získávaly větší počty přednostních mandátů, zatímco menším krajům přednostní mandáty přibývají. Je tomu tak díky společnému působení Lebedovy teze a pravidla fragmentace. V malých krajích získávají dodatečné přednostní mandáty ČSSD a KSČM díky snížení hranice na 3 % a menší strany vesměs již žádné další získat nemohou (drtivá většina jejich postupových je již obsazena z hranice 5 %). Ve velkých krajích nemůže vesměs získat další přednostní mandáty nikdo, protože kandidáti s nevyššími preferencemi jsou koncentrováni na postupových místech bez ohledu na výši hranice.

**Tabulka 12: Zisky přednostních mandátů při alternativních hranicích podle velikosti obvodů (2012)**

Velikost obvodu	Podíl přednostních mandátů v zastupitelstvu			
	10%	7%	5%	3%
65	0%	1%	3%	7%
55	2%	7%	8%	16%
45	3%	7%	16%	23%
<b>Celkem</b>	<b>13</b>	<b>36</b>	<b>70</b>	<b>112</b>

*Vlastní výpočty na základě volební databáze ČSÚ*

Závěrem analýzy preferenčního hlasování napříč stranami a kraji je následující. Síla systému preferenčního hlasování se projevuje nejnázve u stran s malými zastupitelskými kluby v malých obvodech. Dále se projevuje u stran s malými zastupitelskými kluby napříč velikostmi obvodů. V menší míře působí u velkých stran v malých obvodech a vůbec nejméně u velkých stran ve velkých obvodech. Společné působení obou dimenzí zobrazuje poněkud komplikovaná, nicméně výstižná Matice 1. Horizontálně je rozdělena podle alternativních hranic pro postup a podle velikosti obvodů (Lebedova teze) a vertikálně podle velikosti zastupitelských klubů (pravidlo fragmentace). Hodnoty uvnitř matice vyjadřují podíly přednostně získaných mandátů na celkovém počtu křesel v daném zastupitelstvu. Barevná škála reflektuje sílu působení mechanismu preferenčního hlasování.



**Matice 1: Přednostní mandáty podle dvou dimenzí a alternativních hranic (2012)**

	10%	7%	5%	3%	10%	7%	5%	3%	10%	7%	5%	3%
	65 mandátů				55 mandátů				45 mandátů			
do 10 zastupitelů	0%	5%	9%	23%	5%	17%	21%	33%	6%	15%	32%	40%
nad 10 zastupitelů	0%	0%	1%	3%	0%	0%	0%	5%	1%	1%	2%	7%

*Vlastní výpočty na základě volební databáze ČSÚ*

## 2.5. Preferenční hlasování a individuální kandidáti

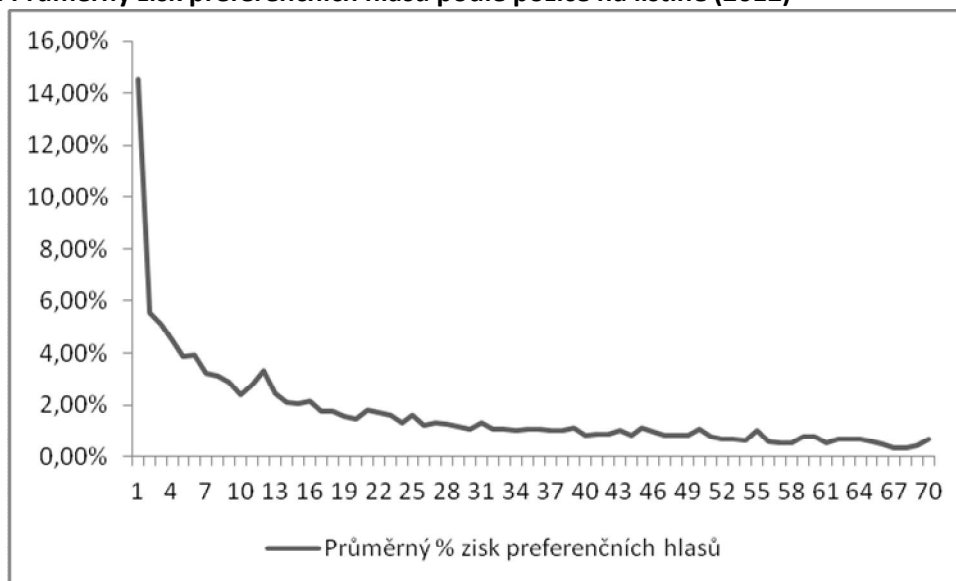
Poslední úrovní analýzy preferenčního hlasování je pohled na jednotlivé kandidáty a příčiny jejich volební podpory. Předpokládám, že volební podpora kandidátů má dva zdroje. Jedním je voličova znalost konkrétních kandidátů, ať už z kampaně, z médií, z doslechu nebo na základě osobního kontaktu. Druhým zdrojem volební podpory jsou informace uvedené na kandidátní listině, které jsou v českých volbách poměrně obsáhlé. Domnívám se, že krajské volby jsou co do role těchto dvou zdrojů specifické. Na rozdíl od sněmovních voleb jsou považovány za volby druhého řádu, takže jim je věnována menší pozornost voličů i médií. Zároveň se jedná o volby podstatně větší, účastní se jich více politických stran a hnutí, které nominují tisíce kandidátů. O omezený prostor v médiích se tak dělí mnohem více zájemců, navíc roztroušených po regionech. Na druhé straně na rozdíl od voleb do místních zastupitelstev není pravděpodobné, že by se volič s kandidáty znal osobně. Volič čelí relativnímu nedostatku informací.

Očekávám proto, že voličovo rozhodování o udělení preferenčních hlasů se v krajských volbách ve větší míře zakládá na informacích z volebního lístku. V souladu se zněním zákona (Zákon 130/2000 sb.) obsahují volební lístky jméno a příjmení kandidáta (tím implicitně i pohlaví), věk, povolání, obec přihlášení k trvalému pobytu, politickou příslušnost, nebo informaci, že kandidát není členem politické strany nebo hnutí. Jako součást jména kandidáta jsou uvedeny i případné tituly před a za jménem. Explicitně i implicitně grafickým rozmístěním je uvedeno pořadí kandidáta v rámci listiny. Oddělit působení obou zdrojů je metodologicky obtížné: preferuje volič lídra, protože ho zná, nebo protože je „první po ruce“? Preferuje kandidáta s titulem MUDr.,

protože ho zná z ordinace, nebo pouze na základě titulu, který ho řadí k důvěryhodné profesi? Preferuje kandidáta z geograficky blízké obce, protože se s ním setkává, nebo protože mu geografická blízkost stačí jako důvod k volbě?

Graf 3 ukazuje výši průměrného procentuálního zisku preferenčních mandátů podle pozice na listině. V potaz jsou opět brány pouze listiny, které postoupily do skrutinia, čímž odpadají všechny minimálně naplněné listiny. Hyperbolický tvar křivky jasně ukazuje koncentraci preferenčních hlasů v čele listin, zejména na pozicích lídrů, kteří v průměru obdrželi 14,5 % hlasů. Prvních deset kandidátů v průměru získalo stejně preferenčních hlasů jako zbytek listiny. Ke konci listin klesá volební podpora jen velmi pozvolně. Za povšimnutí stojí drobný nárůst patrný na pozicích 45, 50, 55, 60, 65 a 70. Tato čísla představují konce kandidátek, které se různí podle velikosti obvodu a podle toho, zda strana využila pěti míst, která je možná nenominovat nad počet dostupných mandátů. Být na úplně posledním místě je z hlediska volební podpory lepší než být těsně před ním. Tento jev, v mnohem výraznější podobě, zaznamenává Rybová (2011: 65) u sněmovních voleb 2010.

**Graf 3: Průměrný zisk preferenčních hlasů podle pozice na listině (2012)**



Mohutná koncentrace preferenčních hlasů v čelech kandidátních listin může mít více příčin. Za prvé umístění mediálně známých a celostátně působících politiků jako lídrů (např. Jiří Čunek – 32 %, Michal Hašek 21 % či Jiří Pospíšil 42 %). Dále zvyk některých voličů potvrzovat a legitimizovat lídry svých kandidátek obecně (voliči lidovců, s průměrem 21 % preferenčních hlasů mezi většími stranami vedou). A konečně i samotný fakt, že je kandidát opticky nahoře může pomoci.

Průměrná výše preferencí podle dalších kritérií je zkrslena právě velkým vlivem pořadí na listině, nicméně je snadno možné provést alespoň orientační

porovnání. U kritéria povolání lze také uvést ilustrační příklady: kandidát s povoláním lékař zastával na úspěšných listinách v průměru 23. místo, při čemž jeho průměrný procentuální zisk činil 3,65 %, hladina odpovídající spíše šestému až sedmému místu na kandidátce. Podle očekávání získalo vysoce nadprůměrnou podporu povolání hejtman – dokonce převyšující průměr lídrů kandidátek.

**Tabulka 13: Preferenční hlasy podle povolání**

Povolání	Průměrná pozice	Průměrný % zisk
Hejtman	3	15,83%
Poslanec	13	7,23%
Lékař	23	3,65%
Starosta	23	2,67%
Právník	26	2,52%
Studenti	31	1,56%
Důchodce	35	0,83%

## Závěr

Tato práce je motivována změnou volebního zákona upravujícím krajské volby, která snížila hranici pro nárok na přednostní získání mandátů z 10 a 5 %. Jejím cílem bylo zjistit, jak nově nastavený volební systém působí v porovnání s předchozími volbami. V kapitolách 2.1. a 2.2. jsou učiněna dvě základní pozorování, která stanovují předpoklad pro volby 2012 jako volby s relativně velkou rolí preferenčního hlasování. Za prvé, míra využití preferenčního hlasování ve volbách 2012 dosáhla 24,3 % z plného potenciálu, což je oproti 17,7 % ve volbách 2008 podstatný nárůst. Vzhledem k historickému průměru se jedná o lehce nadprůměrnou hodnotu. Za druhé, volební výsledky voleb 2012 jsou charakteristické odklonem hlasů od ČSSD a ODS směrem ke KSČM a k řadě menších a regionálních stranám. Důsledkem toho je vyšší mezistranická fragmentace v rozdělení mandátů.

Kapitola 2.2. zodpovídá klíčovou otázku ohledně působení nově nastaveného systému. Ten vedl k udělení 70 přednostních mandátů kandidátům, kteří by bez preferenčního hlasování na zastupitelské křeslo nedosáhli. To odpovídá více než 10 % z celkového počtu krajských zastupitelů a představuje desetinásobný nárůst oproti předchozím volbám, kdy voliči skrze preferenční hlasování ovlivnili svými hlasy přibližně 1 % mandátů. Při pohledu do minulosti se tak český systém preferenčního hlasování de facto jen nepatrně odlišoval od systému pevně vázaných listin. Volby 2012 z tohoto stavu výrazně vybočily. Pohled na to, jak by volby mohly dopadnout, kdyby k úpravě volebního mechanismu nedošlo, ukazuje Tabulka 7. Vyplývá z ní, že volby 2012 by byly co do přednostně udělených mandátů nadprůměrné i bez volební reformy (13 přednostních mandátů), ale že pouze díky ní bylo dosaženo čísla 70.

Kapitola 2.3. ukazuje nerovnoměrné využití preferenčních hlasů napříč politickými stranami, které je vyšší u voličů pravicových stran a zejména pak u voličů KDU-ČSL. Míra využití preferenčních hlasů samotná ovšem nedokáže vysvětlit rozdíly v získaných přednostních mandátech napříč stranami. V kapitolách 2.3. a 2.4. postupně rozvíjím dvě možná vysvětlení extrémně nerovného rozdělení preferenčních mandátů. Prvním je velikost zastupitelských klubů, která při nízkých hodnotách zvyšuje šance strany na získání přednostního mandátu, protože v takové situaci nechává drtivou část listiny na nepostupových místech. Naopak při vysokých hodnotách, šance strany na získání přednostního mandátu snižuje, protože kandidáti překonávající hranici jsou typicky umístěni na postupových místech. Druhým je Lebedova teze, která říká, že počet

přednostních mandátů by měl být vyšší v malých obvodech, protože tam voliči rozprostírají své preferenční hlasy napříč menším počtem kandidátů, kteří tak v průměru získávají více preferencí a snáz dosáhnout na přednostní mandát.

V syntéze obou kapitol (Martix 1) ukazují, že oba jevy ovlivňují výsledek preferenčního hlasování současně. Tím způsobují, že síla preferenčního hlasování je vysoká ve vztahu k malým stranám v malých obvodech, ale že při současném nastavení zůstává velmi malá u velkých stran.

## Summary

The aim of the thesis was to evaluate the change in the results of regional elections in the Czech Republic, which can be attributed to the adjustment electoral system, namely to the decrease of eligibility threshold in preferential vote from 10 to 5 %. Two important features of the electoral results are first observed in Sections 2.1. and 2.2. The first is that the rate of preferential use by the voters reached an above average level. Second is that electoral supported turned away from major parties and towards a larger number of small one. This lead to a more fragmented electoral result, one with a lower average seat-gain per party and region. Both of these features are argued to create a favorable preconditions for strong effect of preferential vote.

The key conclusion is that the electoral reform indeed caused the expected increase in preferential seats, in combination with favorable conditions reaching to 70 seats in 2012 election. This is ten times the historical average.

Sections 2.3. and 2.4. develop the argument, that the amount of preferential seats gained per party and region is determined by two variables. First is the district size and second the number of seats attained by the particular party. It is argued, that larger the district and larger the party, the smaller the number of preferential seats.

## Použitá literatura

- BRIESTENSKÁ, Vladimíra, ŠPRINCOVÁ, Veronika. Analýza zastoupení žen na kandidátních listinách pro krajské volby 2012. *Forum 50 %* [online]. 2012 [cit. 20.4.2013]. Dostupné z <[http://aa.ecn.cz/img\\_upload/666f72756d35302d6669313030313139/analyza\\_kraje\\_2012.pdf](http://aa.ecn.cz/img_upload/666f72756d35302d6669313030313139/analyza_kraje_2012.pdf)>
- EIBL, Otto, HAVLÍK, Vlastimil, KYLOUŠEK, Jakub, PINK, Michal. Krajské volby 2008. 1. Vydání. Brno: CDK. 2009. 175 s. ISBN 978-80-7325-187-1.
- FARRELL, David M., McALLISTER, Ian. Voter satisfaction and electoral systems: Does preferential voting in candidate-centred systems make a difference? *CSD Working Papers*, Center for the Study of Democracy, UC Irvine [online]. 2004 [cit. 20.02.2013]. Dostupné z <<http://escholarship.org/uc/item/4c51z9mt#page-3>>
- GIMPEL, James, G. et al. Distance-decay in the political geography of friends-and-neighbors Voting. *Political Geography*, 2008, roč. 27, s. 231-252.
- KYLOUŠEK, Jakub. Osobnostní rozměr parlamentních voleb (kandidátní listiny, preferenční hlasy a základní charakteristika zvolených poslanců). In ČALOUŠ, Dalibor et al. (eds.): *Volby do Poslanecké sněmovny v roce 2006*. 1. vyd. Brno: CDK, 2006. s. 108-122. ISBN 80-7325-108-6.
- LEBEDA, Tomáš. Preferenční hlasování – nerovné šance [online]. 17.12.2002 [cit. 28.4.2011]. Dostupné z <<http://www.socioweb.cz/index.php?disp=temata&shw=106&lst=117>>.
- LEBEDA, Tomáš. Konečná podoba volebního systému pro Poslaneckou sněmovnu: Otazníky nad vynucenou úpravou z roku 2002, in: NOVÁK, M. – LEBEDA, T.: *Volební a stranické systémy: ČR v mezinárodním srovnání*. Dobrá Voda: Aleš Čeněk, 2004.
- MOKRES, Jan. Analýza preferenčního hlasování ve volbách do PS PČR. *Evropská volební studia* [online]. 2007, roč. 3, č. 1, s. 1-33 [cit. 23.04.2011]. Dostupné z <[http://ispo.fss.muni.cz/uploads/EVS/005/EVS\\_3\\_1.pdf](http://ispo.fss.muni.cz/uploads/EVS/005/EVS_3_1.pdf)>.
- ORTEGA, Carmen. Preference voting systems and their impact on the personalisation of politics. *Comparative Study of Electoral Systems (CSES)* [online]. 2006 [cit. 10.5.2013]. Dostupné z <<http://www.cses.org/plancom/2006Seville/Ortega2006.pdf>>.
- REIF, Karlheinz, SCHMITT, Hermann. Nine second-order national elections – A conceptual Framework for the analysis of European election results. *European Journal of Political Research*, 1980, roč. 8., č. 1., s 3-44.

RYBOVÁ, Drahomíra. Preferenční hlasování ve volbách do Poslanecké sněmovny Parlamentu České republiky v roce 2010 ve srovnání s volbami 2002 a 2006. Diplomová práce (Mgr.). 2011. Univerzita Karlova v Praze, Fakulta sociálních věd, Institut politologických studií. Vedoucí diplomové práce Doc. PhDr. Tomáš Lebeda, Ph.D.

VODA, Petr, PINK, Michal. Kandidáti v poslaneckých volbách. Analýza preferenčního hlasování ve volbách do PS PČR v roce 2006. *Středoevropské politické studie*. 2009, roč. 11, č. 2-3, s. 163-180.

*Zákon č. 130/2000 sb. ze dne 12. dubna 2000 o volbách do zastupitelstev krajů a o změně některých zákonů.*

*Zákon č. 222/2012 sb. ze dne 20. června 2012, kterým se mění volební zákony a zákon 326/1999 Sb., o pobytu cizinců na území České republiky a o změně některých zákonů ve znění pozdějších předpisů*