

UNIVERZITA KARLOVA V PRAZE

2. LÉKAŘSKÁ FAKULTA

Ústav ošetrovatelství

Magdalena Kulhanová

**Hodnotová orientace v životě a v práci
všeobecných sester**

Bakalářská práce

Praha 2013

Autor práce: **Magdalena Kulhanová**

Vedoucí práce: **PhDr. Marie Hlaváčová**

Oponent práce: **Mgr. Hana Nikodémová**

Datum obhajoby: **2013**

Bibliografický záznam

KULHANOVÁ. *Hodnotová orientace v práci a v životě všeobecných sester*. Praha, 2013. Bakalářská práce. Univerzita Karlova v Praze. Vedoucí práce PhDr. Marie Hlaváčová

Anotace

Bakalářská práce s názvem „Hodnotová orientace v životě a v práci všeobecných sester“ je zaměřena na průzkum v oblasti hodnot všeobecných sester pracujících ve Fakultní nemocnici v Motole. Teoretická část práce se zabývá stručným nástinem životních hodnot, problematikou hodnotové orientace obecně i charakteristikou jednotlivých skupin hodnot.

V empirické části práce byla sbírána data pomocí dotazníkového šetření. V dotazníku jsou obsaženy otázky týkající se řešené problematiky a dále zjišťovány preference vybraných životních hodnot ve vztahu k věku, délce praxe a vzdělání všeobecných sester.

Abstract

Bachelor thesis titled "The Value Orientation in the life and work of nurses" is focused on exploration in the values of nurses working at the University Hospital Motol. The theoretical part of the paper gives a brief outline of the life values, issues of general value orientation and characteristics of individual groups of values.

In the empirical part data were collected through a questionnaire survey. The questionnaire contained questions relating to the issue or determining the preference of selected environmental values in relation to age, length of practice and education of nurses.

Klíčová slova

Hodnotová orientace; Životní hodnoty; Pracovní hodnoty; Hierarchie hodnot; Typologie hodnot

Keywords

Value orientation; Value of life; Professional value; Value hierarchy; Value typology

UNIVERZITA KARLOVA V PRAZE
2. lékařská fakulta

Ústav ošetřovatelství

Akademický rok: 2011/2012

ZADÁNÍ BAKALÁŘSKÉ PRÁCE

Jméno a příjmení: **Magdalena Kulhanová**

studijní program: **Ošetřovatelství**

studijní obor: **Všeobecná sestra s rozšířenou výukou v pediatrickém ošetřovatelství**

Děkan fakulty Vám podle zákona č. 111/1998 Sb. určuje tuto bakalářskou práci:

Název práce: **Hodnotová orientace v životě a v práci všeobecných sester**

Zásady pro vypracování:

Bakalářská práce musí splňovat požadavky uvedené v Opatření děkana UK 2. LF č. 12/2010. Zpracováním bakalářské práce student/ka prokáže, že se umí samostatně orientovat ve studovaném oboru a že v průběhu studia získal/a a zároveň je i schopen/a v praxi uplatňovat teoretické poznatky a praktické postupy (metody). Bakalářská práce musí být původním a samostatně zpracovaným odborným textem. Při zpracování bakalářské práce se student/ka může opírat o výsledky a zkušenosti získané jinými autory, avšak vždy musí tyto výsledky a zkušenosti konfrontovat s vlastními názory, úvahami, hodnoceními a závěry. Rozsah bakalářské práce vyplývá z povahy zpracovávaného tématu, přičemž její minimální rozsah činí 40 stran normovaného textu. Referenční seznam musí obsahovat nejméně 25 položek časopiseckých, literárních či elektronických zdrojů informací. Do referenčního seznamu se nezapočítávají pouhá abstrakta. Zpracováním bakalářské práce musí student prokázat schopnost pracovat s aktuální odbornou literaturou vztahující se k řešené problematice, včetně práce s cizojazyčnou literaturou a s dalšími prameny. Citace typu "ústní sdělení" a "nepublikovaná data" (s výjimkou vnitřních předpisů a standardů) nelze v bakalářské práci použít.

Seznam odborné literatury:

- 1) KŘIVOHLAVÝ, Jaro. Sestra a stres : příručka pro duševní pohodu. Vyd 1.. Praha: Grada Publishing a.s., 2010. 128 s. ISBN 978-80-247-3149-0.
- 2) PEKÁRKOVÁ, Anna. Přemýšlíme o hodnotách: tematický okruh osobnostní a sociální výchovy Hodnoty, postoje, praktická etika : lekce 11.1. Vyd. 1. Praha: Projekt Odyssea, 2007, 49 l. ISBN 978-80-87145-18-0.
- 3) CZEIZEL, Endre. Hodnota je v nás. 1. vyd. Bratislava: Edícia Križovatky, 1990. Edícia Križovatky. ISBN 80-221-0053-6.
- 4) LIESSMANN, Konrad Paul. Hodnota člověka: Filosoficko - politické eseje. 1. vyd. Praha: Malovaný kraj, 2010. ISBN 978-80-903759-7-0.
- 5) PRUDKÝ, Libor. Hodnoty a normy v české společnosti - stav a vývoj v posledních letech. Vyd. 1. Praha: Kabinet pro výchovu k demokratickému občanství, Fakulta humanitních studií Univerzity

Karlovy, 2004, 32 s. Studijní text pro učitele občanské výchovy. ISBN 8072043587.

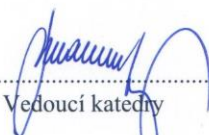
Vedoucí bakalářské práce: **PhDr. Hlaváčová Marie**

Oponenti: **Mgr. Nikodemová Hana**

Konzultanti:


Datum zadání bakalářské práce: 14.6.2012

Termín odevzdání bakalářské práce: dle harmonogramu příslušného akademického roku



.....
Vedoucí katedry

V Praze dne 19.12.2012



.....

Děkan

prof.PaedDr. Pavel KOLÁŘ, Ph.D.

UNIVERZITA KARLOVA V PRAZE
2. lékařská fakulta
Ústav ošetřovatelství
V Úvalu 84, 150 06 Praha 5
IČO: 00216208 DIČ: CZ00216208

Prohlášení

Prohlašuji, že jsem bakalářskou práci zpracovala samostatně pod vedením PhDr. Marie Hlaváčové, uvedla všechny použité literární a odborné zdroje a dodržovala zásady vědecké etiky. Dále prohlašuji, že stejná práce nebyla použita k získání jiného nebo stejného akademického titulu.

V Praze 29. 4. 2013

Magdalena Kulhanová

Poděkování

Děkuji PhDr. Marii Hlaváčové za odborné vedení mé bakalářské práce, za trpělivost, cenné rady a připomínky. Děkuji také rodičům a přátelům za podporu při mém studiu.

Obsah

SEZNAM ZKRATEK A SYMBOLŮ	11
ÚVOD.....	13
CÍLE PRÁCE.....	13
A. TEORETICKÁ ČÁST	14
1. VYMEZENÍ POJMŮ HODNOTA A HODNOTOVÁ ORIENTACE ČLOVĚKA	14
1. 1. Hodnota	14
1. 2. Hodnotová orientace člověka	17
1. 3. Typologie hodnotové orientace	17
2. HIERARCHIE HODNOT.....	19
3. PROFESE VŠEOBECNÉ SESTRY.....	28
3.1. Role sestry	28
4. SPECIFICKÉ MORÁLNÍ ASPEKTY V PRÁCI SESTRY A PŘEHLED DŘÍVE REALIZOVANÝCH STUDIÍ	32
B. EMPIRICKÁ ČÁST	34
1. CÍLE A PRACOVNÍ HYPOTÉZY	34
2. METODIKA ŠETŘENÍ	35
3. ORGANIZACE ŠETŘENÍ.....	36
4. CHARAKTERISTIKA ZKOUMANÉHO VZORKU	37
5. VÝSLEDKY VLASTNÍHO ŠETŘENÍ	40
DISKUZE	58
ZÁVĚR	61
REFERENČNÍ SEZNAM	63
SEZNAM TABULEK.....	66
SEZNAM OBRÁZKŮ	67
SEZNAM PŘÍLOH.....	68
PŘÍLOHY	69

Seznam zkratk a symbolů

apod. – a podobně

atd. – a tak dále

atp. – a tak podobně

č. – číslo

čl. – článek

ČR – Česká republika

FNM – Fakultní nemocnice v Motole

n – absolutní četnost

např. – například

obr. – obrázek

odst. – odstavec

odd. – oddělení

s. – strana

Sb. – sbírka – Sbírka zákonů a nařízení

tab. – tabulka

tj. – to jest

tzn. – to znamená

tzv. – tak zvané

UK – Univerzita Karlova

WHO – World Health Organisation (Světová zdravotnická organizace)

% – relativní četnost

„Zahlédnout a postřehnout hodnoty – to člověka obohacuje.“

Viktor E. Frankl

Úvod

Téma bakalářské práce *Hodnotová orientace v životě a v práci všeobecných sester* je velmi důležité. Tematika životní filosofie, hodnotového systému a duševního života člověka patří do oblastí mého zájmu. Povolání všeobecné sestry úzce souvisí s naplňováním potřeb člověka po stránce fyzické i psychické. V neposlední řadě se pokusím zaměřit na definice pojmů hodnota a hodnotová orientace. Jak mají sestry uspořádaný hodnotový systém? Které hodnoty považují za nejdůležitější? Smyslem bakalářské práce je skromně přispět k odpovědím souvisejícím s hodnotovou orientací současné společnosti a zvláště zdravotnického personálu. Je velmi důležité se zvolenou problematikou zabývat.

V empirické části práce jsou zkoumány předpoklady respondentů pro povolání, pro služby, které poskytují. Pomocí průzkumného šetření jsou do jisté míry zjišťována stanoviska, která sestry zaujímají k tomu, co v jejich práci a životě probíhá.

Záměrem bakalářské práce je upozornit na specifika povolání všeobecné sestry, které souvisí s vysokou mírou stresu, zodpovědnosti a zároveň přináší potěšení z dobře vykonané služby druhému. V empirické části práce jsou uvedeny výsledky průzkumu mapující část osobností lidí, kteří mnohdy pracují a slouží klientovi až za rámec svých povinností a nehledí na vlastní komfort. Životní postoje jedinců v pomáhajících profesích si zaslouží větší pozornost, proto je bakalářská práce týkající se hodnotové orientace sester zároveň poděkováním za jejich úsilí.

Cíle práce

Účelem předložené bakalářské práce je prezentovat relevantní přehled poznatků souvisejících s hodnotovou orientací v životě a práci všeobecných sester. K dosažení tohoto záměru byly stanoveny následující cíle:

- Prezentovat základní přehled poznatků o dané tematice.
- Zjistit hodnoty, které považují všeobecné sestry za prioritní v osobním životě a v práci pomocí strukturovaného dotazníku.
- Provést primární analýzu zjištěných dat.

A. TEORETICKÁ ČÁST

Cílem teoretické části bakalářské práce je prezentovat dosavadní poznatky o hodnotové orientaci všeobecných sester i člověka obecně.

1. Vymezení pojmů hodnota a hodnotová orientace člověka

Na téma hodnot, životní filozofie, hodnotového žebříčku apod. byla zpracována již řada prací či výzkumů. Hodnoty a hodnotová orientace člověka se během života jedince mění a vyvíjí. V následujícím textu budou shrnuty dosavadní poznatky z vybraných odborných publikací na toto téma. Se slovem „hodnota“ je spojeno mnoho významů. Mnozí si pod tímto pojmem vybaví pouze věc s nějakou nominační hodnotou. Jen málo lidí vidí něco, co by přesahovalo materiální svět.

1. 1. Hodnota

Definování pojmu lze sledovat prostřednictvím vývoje filozofických myšlenek již od antické doby až po současnost, kdy vlivem rozšiřujících se sociálně patologických jevů, nabývá téma hodnot na významu. Již v 6. a 5. století před naším letopočtem se filozofie zabývala otázkou lidských hodnot nejčastěji v rámci polemik o nejvyšším dobru, na rozdíl od dnešní doby, kdy se do popředí dostávají především základní morální hodnoty. Teoretický základ pro jejich zkoumání byl vytvořen v rámci filozofie a dal vzniknout etice, vědnímu oboru, který se zabývá specifickým společenským jevem – morálkou.

Pojem „hodnota“ se objevuje v literatuře velmi často. *„Z filozofického hlediska se za hodnotu považuje to, co dává světu smysl, lidské skutky apod., co umožňuje člověku základní (hodnotovou) orientaci ve světě.“* (Ottova všeobecná encyklopedie, 2003, s. 463) Filozofickým oborem, který se zabývá studiem hodnot, je axiologie (z řec. axia – hodnota; logos – slovo). *„Předmětem zájmu axiologie je zkoumání otázek, které se týkají vzniku, fungování a proměn morálních, estetických, ekonomických, náboženských či politických hodnot.“* (Brugger, 1994, s. 45) Prudký (2004, s. 8) definuje pojem takto: *„Slovo HODNOTA je používáno velmi často a v různých souvislostech. Ohání se s ním kde kdo: když chce říci, že je něco důležité. „má to hodnotu“. Často je toto slovo užíváno i v protichůdných souvislostech a je spíš zdrojem*

nedorozumění. Je to hlavně proto, že jsou hodnoty chápány jako normativní kategorie, tedy že je s nimi spojeno vždycky nějaké hodnocení, posuzování toho, co je dobré a co je špatné, co je morální a nemorální, atp.“

Z výše uvedeného textu je patrné, že slovo „hodnota“ je hojně užíváno, ale zároveň je důležité uvažovat, v jaké souvislosti. Pojem „hodnota“ je označením našeho subjektivního dojmu z jevu, činnosti, chování, konceptu apod., což často vypovídá více o člověku samém, který pojem použije a situaci v jaké tak učiní.

Význam hodnot se mění v průběhu času. Jak v období lidského života, tak v různých érách světových dějin. Význam hodnot se liší i u příslušníků různých destinací. Jiné struktury hodnot bude mít např. Brit a obyvatel Amazonského pralesa. Hodnoty jako život, zdraví, láska jsou v celé lidské populaci na těch nejvyšších místech, ostatní, jako například náboženské vyznání, vzdělání a umění staví každá společnost, skupina, domácnost nebo jedinec na žebříček hodnot subjektivně.

O hodnotách mluví umělci, lékaři, ekonomové, sportovci, poslanci... Každý na ně nahlíží ze svého úhlu pohledu, málokdo vidí celé spektrum. Přispívá to k celkové variabilitě společnosti, dává prostor pro diskuzi a otevírá nová témata ke komunikaci.

Křivohlavý (1994) uvádí rozdíl mezi hodnotami „míti“ a „býti“. Jedná se o strukturalizaci hodnot v našem osobním životě. Pokud nám jde o smysluplnost života, blíží se naše úvahy až pojetí filozofickému. Hodnoty „míti“ se vztahují na věci materiální – auto, dům, chata,..., kdežto hodnoty „býti“ znamenají například: býti statečný, ohleduplný, cílevědomý... Řešením identické problematiky se zabývá také německý psycholog Erich Fromm.

Dle Frankla (2006) existují tři okruhy hodnot – zážitkové, tvořivé a postojové. Do *zážitkových hodnot* patří například láska, což je určitý druh zážitku. Další druh zážitkové hodnoty je i prožívání hudby, výtvarného díla, divadla či umění obecně. Jde o tzv. estetické hodnoty. V zážitkových hodnotách jsme označeni za ty, kteří něco přijímají. V navazujícím Franklově okruhu už se ale jedná o vytváření hodnot. *Tvořivé hodnoty* jsou takové hodnoty, které sami svou vlastní činností vytváříme. Ať už se jedná o hudbu, film, zahradu či dům, nějak touto činností okolní svět obohacujeme. Do těchto hodnot spadá ovšem i práce sestry. Ta svou prací také něco vytváří. Ať je to lepší prostředí pro pacienta či pohodu a klid na oddělení. Důležité je, aby ten, který tyto hodnoty vytváří, bral svoji aktivitu vážně a viděl v ní smysluplnost i tehdy, když ho nikdo nevidí, a tudíž ho nemůže přímo ohodnotit. Důležitou skupinou jsou *postojové*. Mezi ně patří to, jaký, navzdory všem příznivým i nepříznivým okolnostem,

zaujmeme k dané problematice či osudu postoj. Nejčastěji se s nimi setkáváme u pacientů trpících chronickými problémy. Na těchto lidech je zřetelně vidět jejich hodnotová orientace. To, jak bez hlesu dokáží snést to, co by jiné zdrtilo či zdeptalo. Dokáží se radovat z nepatrného štěstí díky tomu, že zaujmají *úctyhodný postoj*. I v běžném životě tyto hodnoty můžeme vysledovat. Již při prostém rozhodování se „buď – anebo“ se projeví naše *postojové hodnoty*. K vyjádření toho, co takový postoj může znamenat, použiji příklad dle Křivohlavého: „*V nemocnici umírá MUDr. X. Y. Odmítá analgetika (léky proti bolesti), ačkoliv jako lékař ví, že by mohly pomoci jeho utrpení zmírnit. Mladá sestřička říká druhé: „Prosím tě, proč to děláš?“ A starší na to: „Chce ukázat, že se to dá zvládnout i bez nich.“ „A co kdyby tu nikdo nebyl?“ „Jak ho znám, pak vím, že by tak jednal i v tom případě.“ „Proč?“ „Je to křesťan, věří, že ten, který byl a je vždycky s ním, ho vidí, i když to nikdo jiný nevidí, a váží si jeho statečnosti.“*“ (Křivohlavý, 1994, s. 38)

Předmětem následujícího textu bude způsob, jak se takové hodnoty vytváří. Mimo jiné jsou předmětem učení v průběhu socializace jedince, během procesu, kdy se z lidské bytosti stává člověk. Největší význam má samozřejmě výchova v rodině a následná formace osobnosti ve škole, zaměstnání a vztazích s ostatními. Nicméně rodina má výsadní postavení. Jedině v tomto kruhu se jedinci vštěpují principy a hodnoty, které jeho rodiče považují za důležité. Někdy může být vštěpování hodnot doprovázeno přílišným nátlakem ze strany rodičů, a tak dochází ke konfliktům. Potomek se vzepře nabízeným zkušenostem a hledá si vlastní cesty. Takto je, mimo jiné, zajištěna variabilita lidské populace. (Czeizel, 1990)

V Prudkého publikaci nalezneme pohled na motivaci k různým hodnotám a na strukturu společnosti z pohledu psychologie. „*Hodnoty jsou ovšem také podstatnou dimenzí motivace chování. V sociální psychologii i sociologii je obecně přijímán předpoklad, že přijatá hodnotová struktura patří k rozhodujícím činitelům vlivu na formulaci cílů i postupů (norem), které lze použít na jejich dosažení. V tomto směru je zkoumání hodnot podstatným příspěvkem k porozumění podobě, struktuře a možnostem rozvoje „úrovně motivační hladiny“ ve společnosti. Tedy i velmi podstatných růstových zdrojů, kterými společnost či její část disponují.*“ (Prudký, 2004, s. 12)

Oblastí osobních hodnot se tedy zabývá psychologie. Nejvíce si všímá hodnot v subjektivním světě člověka. Věnuje se tomu, co má pro nás konkrétní cenu, hodnotu. Oblast našeho zájmu může být různá. (Křivohlavý, 2010)

Někdo za největší radost a potěšení, tedy hodnotu, považuje skvěle provedený koncert či namalovaný obraz. Jiný má potěšení z dobře uvařeného jídla. To, čeho si vážíme, má pro nás určitou hodnotu.

1. 2. Hodnotová orientace člověka

Hodnotovou orientaci můžeme chápat jako preferenci určité skupiny hodnot, která je množinou několika podobných jednotlivých hodnot. Šimíčková uvádí jako hodnotovou orientaci postoje člověka, které zásadním způsobem ovlivňují jeho životní styl. Nachází spojitost hodnotové orientace s dominantními zájmy. Má-li člověk primární zájem, který prostoupí jeho celý život, jedná se dle Šimíčkové o jistou normu. (Šimíčková – Čížková, 1995)

Hartl a Hartlová (2010) uvádí k pojmu hodnotová orientace: „*Hodnotová orientace je vztah člověka k souhrnu materiálního a duchovního společenského bohatství a ideálů (prostředky, předměty nebo cíle k uspokojení životních potřeb). Tento vztah je relativně stálý, sociálně podmíněný a volitelný.*“ (Hartl, Hartlová, 2010, s. 183)

Hodnotová orientace i žebříček hodnot bezesporu určitou mírou ovlivňují výběr činností, kterým se člověk usilovně věnuje. Ovlivňují také cíle, ke kterým směřuje, a určují jeho profesní zaměřenost. Silné hodnoty, které nejsou dostatečně uspokojované, nebo konflikt mezi hodnotami bývá významným původcem psychických tenzí a maladjustace (Mikšík, 2001).

1. 3. Typologie hodnotové orientace

Mnoho autorů vypracovalo publikace na téma typologie hodnotové orientace člověka. Pro účely bakalářské práce byl vytvořen průřez teoriemi nejvýznamnějších autorů.

1. 3. 1. Eduard Spranger

Sprangerova teorie typologie hodnotové orientace je založena na předpokladu existence šesti základních „životních forem“, které představují jakési duchovní principy (pravda, krása, užitek, láska k lidem, moc, bůh/moudrost). Na základě upřednostňování určitého principu Spranger definoval šest typů hodnotové orientace. Jedná se o následující typy: teoretický, ekonomický, estetický, sociální, politický a náboženský. Výše uvedené typy by měly tvořit ideál, ale sám psycholog připouští, že se každý člověk nemusí zařadit do jedné z těchto kategorií. (Smékal, 2004)

1. 3. 2. Gordon Willard Allport

Allport navazuje na německého psychologa Sprangera. Vnímá hodnoty jako základní přesvědčení člověka o tom, co je a co není v životě důležité. (Mikšík, 2001) Oproti Sprangerovi vnímá hodnotovou orientaci jako „*system, který vystupuje v životě člověka v rozdílném strukturálním zastoupení a s různou naléhavostí, v různém alternativním hierarchickém uspořádání*“ (Mikšík, 2001, s. 52), ne jako typologii lidí. Typologii hodnotové orientace dělí na šest skupin (teoretický, ekonomický, estetický, sociální, politický a náboženský), stejně jako výše uvedený Sprangler.

1. 3. 3. Leonard V. Gordon

Gordon stejně jako výše uvedený Allport následuje Spranglera, jehož typy hodnotových orientací dává do vztahu se svými interpersonálními hodnotami. Jedná se o šest interpersonálních hodnot osobnosti, které obsahují vztah jedince k sobě i vztah k ostatním lidem. Na jejich promítání do osobnosti jedince závisí to, jakým způsobem a v jaké míře se bude daný jedinec začleňovat do rozličných interpersonálních vztahů a situací. Mezi tyto hodnoty patří: podpora, konformita, uznání, nezávislost, benevolence, vůdcovství. Po spojení se Spranglerovou typologií vznikají následující osobnosti: osobnost teoreticky, ekonomicky, sociálně, esteticky, politicky a nábožensky orientovaná. (Mikšík, 2001)

1. 3. 4. C. Morris

Morris rozdělil hodnotovou orientaci do třech složek: dionýské, prométheovské a buddhistické. Dionýská složka se vyznačuje touhou splnit si svá veškerá přání. Prométheovská spočívá v motivaci účinně zacházet se světem a možnosti přetvářet ho. V buddhistické složce Morris představuje snahu člověka o ovládnutí sebe sama. (Mikšík, 2001)

2. Hierarchie hodnot

Hierarchie hodnot je žebříček hodnot, podle určitého klíče, který odráží náš niterný pohled na svět. (Pekárková, 2007)

Někteří autoři, jako například Řičan (2007), považují hodnotovou orientaci, hodnotový systém i hodnotovou hierarchii za totožný termín. Hierarchie hodnot je jakýmsi uspořádáním souboru hodnot (často od nejvýznamnější po nejméně významnou hodnotu).

Pro termín hierarchie hodnot se mezi lidmi běžně užívá termínu „žebříček hodnot“, který má stejný význam, jedná se pouze o hovorové pojmenování. Můžeme se také setkat s pojmem systém hodnot, který je většinou chápán podobně jako hodnotová orientace. Dle Hartla a Hartlové jde o uspořádaný systém hodnot podle důležitosti, který stejně jako hodnotová orientace určuje nejobecnější postoje, životní styl a morálku jedince. (Hartl, Hartlová, 2010)

Každý člověk má jinou preferenci hodnot. V některých pozicích uspořádání se můžeme shodovat, dle příslušnosti k určité sociální skupině, avšak dva stejní jedinci neexistují. Co je „hodnotné“ pro jednoho, nemusí nic znamenat pro druhého. Zážitky a zkušenosti jsou nepřenositelné, například budu mít fotografii s autogramem mého nejoblíbenějšího zpěváka, bude pro mě mít nesmírnou cenu, ale pro člověka, který tuto osobnost ani nezná, bude mít fotografie nulový význam. Tím je možno ukázat na subjektivnost žebříčku. Pro každého je důležité vědět, jaké hodnoty jsou pro něho nejdůležitější. Mezi nejdůležitější hodnoty každého člověka patří jistě odpověď na otázku: „Kdo jsem?“. Respektive se mohou zeptat: „O co mi v životě jde, kam směřuji?“. Odpověď na tyto otázky by nás měla dovést k našim vzácným hodnotám a pomoci nám uvědomit si prioritu některých z nich.

Psychologie uvádí, že ujasněním cíle či směřování, vnese to do duše klid, jistotu a naději. Ujasnění si priorit dává smysl mnoha lidským činnostem, vnáší smysluplnost do našeho života. Tyto věci se penězi koupit nedají, je nutné je pěstovat od samého začátku v sobě samém. (Křivohlavý, 2010)

Následující podkapitoly budou zaměřeny na jednotlivé typy hodnot. Není mým cílem, ani cílem této práce, dokonale zmapovat celou oblast hodnot, spíše se zaměřit na ty nejfrekventovanější.

Láska

Viktor E. Frankl uvádí, že láska je silnější než smrt. Zamilování lze přenést z jednoho člověka na druhého, lásku nikoliv. Ta trvá až za hrob. Láska, ať už partnerská, rodičovská, přátelská, dětská, je jedna z nejsilnějších lidských hodnot. V lidském životě hraje nezměrnou roli. Willi (2011, s. 132) definuje lásku takto: *„Nic nestimuluje osobnostní rozvoj člověka silněji jako konstruktivní vztah lásky k druhému člověku. Stejně tak nic neochromuje osobnostní rozvoj tak, jako destruktivní vztah.“* Z výše uvedeného je patrné, jak velký vliv na nás právě láska má. Dokáže měnit lidskou osobnost ze samé její podstaty.

Zdraví

Další často opakovanou avšak neméně důležitou a vyznávanou hodnotou je zdraví.

WHO definuje zdraví jako stav úplné tělesné, duševní a sociální pohody. Tento postulát stojí v úvodu Preambule k Ústavě WHO, která byla přijata na Mezinárodní konferenci ke zdraví v New Yorku v roce 1946 a oficiálně vstoupila v platnost v roce 1948. Holčík uvádí ve své publikaci Herakleitův výrok: *„Když chybí zdraví, moudrost je bezradná, síla je neschopná boje, bohatství je bezcenné a důvtip bezmocný.“* *Pochopit hodnotu zdraví není snadné. Zdraví lidé se obvykle starají o něco jiného než o zdraví.“* (Holčík, 2012)

Hodnota zdraví je dvojí – individuální a sociální. Individuální hodnota zdraví tkví v tom, že člověk má pud sebezáchovy. Tudíž se přirozeně snažíme o zachování zdraví. Přijdeme-li o ně, poznáme teprve jeho hodnotu. Sociální hodnota zdraví představuje snahu lidstva o zachování populace. Jde o snahu o prezervaci lidského života, o rozmnožování druhu zdravými a silnými jedinci.

Každá další generace bude zřejmě stát znovu před otázkami, co je zdraví a jakou má pro ni hodnotu. Je možné se dále ptát, co v dané době a za konkrétních sociálních okolností znamená zdraví v rodině, ve škole, na pracovišti, ve sportu apod. a co by bylo

možno za dané situace pro zdraví udělat. Úspěšnost snah směřujících ke zdraví bude do značné míry záležet na postoji lidí ke zmíněným otázkám. (Holčík, 2012)

Zdraví určují tzv. determinanty. Jedná se o osobní, společenské a ekonomické faktory a faktory životního prostředí, které jsou vzájemně se ovlivňujícími proměnnými, a zároveň významně ovlivňují a určují zdravotní stav jedince, skupiny lidí nebo celé společnosti. Mezi základní determinanty zdraví patří: faktory prostředí (klimatické podmínky, životní prostředí, lokalita, pracovní a životní podmínky oblasti, ve které lidé žijí), genetická výbava (ovlivňuje obraz zdraví člověka), životní styl (stravování, postoj ke zdraví, fyzická aktivita, kouření, způsob života, vzdělání, péče o vlastní zdraví a prevence nemocí atd.), efektivita a kvalita zdravotní péče (rozvoj medicíny a techniky, zdravotní politika, úroveň zdravotnictví, dostupnost lékařské péče). (Nutbeam, 1998)

Víra

Víra je schopnost člověka v něco doufat, mít naději. Víra nemusí nutně znamenat jen spojitost s Bohem, můžeme věřit ve spravedlnost, lásku, společnost atp.

Opatrný uvádí, že víra jako lidský čin znamená spolehnout se, důvěrné přiblížení. Je to vztah, který je otevřený, ve kterém je minimum obranných postojů a nedůvěry. Víra úzce souvisí s láskou - snadno věříme tomu, kdo miluje nás a koho milujeme my. Jedná se o rozhodnutí zařídít svůj život podle zjištěných skutečností.“ (Opatrný, 2001)

Na výše uvedený text Aleše Opatrného navazuje Jankovský v publikaci *Etika pro pomáhající profese*: „*Víra vlastně vyjadřuje postoj člověka a je předpokladem i našeho poznání. Kdo chce vědět, musí věřit. Jinými slovy, nemůžeme začínat stále od začátku, ale jsme odkázáni na svědectví našich předků a předcházejících generací. Víra je tak souhlasem rozumu na základě nějakého svědectví (na rozdíl od vědy, která postupuje exaktně). Přesto je i víra zdrojem poznání a jistoty člověka.*“ (Jankovský, 2003, s. 168)

Žijeme v Evropě, v kultuře křesťanské nauky, jsou v následujícím textu uvedena fakta o křesťanství, judaismu a islámu, protože Židé již dlouhá staletí patří do naší společnosti, křesťanství z této filosofie vychází, a islám, který se stává otázkou stále aktuálnější, a tudíž se s oběma směry česká sestra může při vykonávání své profese setkat.

Křesťanství

Jak již bylo výše uvedeno, křesťanství vychází z židovské nauky. Jankovský k tomuto tématu uvádí: „*Lze říci, že křesťanství, jež vzniklo na základě učení Ježíše z Nazaretu, se zprvu projevovalo jako jedna z mnohých židovských sekt. Křesťané se však od židovství postupně oddělili, odmítli obřizku i další rituály.*“ (Jankovský, 2003, s. 171)

Křesťanství je monoteistické náboženství, které odvozuje svůj původ od učení Ježíše Krista. S více než dvěma miliardami věřících je křesťanství nejrozšířenějším světovým náboženstvím. Společně s judaismem a islámem se řadí k tzv. „abrahámovským“ náboženstvím.

Pod termínem „křesťan“ si mnozí automaticky představí příslušníka Církve římskokatolické. Nejedná se však pouze o katolíky. Mezi křesťany patří mnoho církví a společenství. Základní směry křesťanství jsou tedy katolictví, protestanství a pravoslaví. Panují zde různé odlišnosti, ale princip je stejný – víra v Ježíše Krista, syna Božího. Jednotlivá „odvětví“ se liší svou obřadností, avšak hlavní myšlenka je stejná. Křesťané

věří, že po smrti budou vzkříšeni a budou dále žít v Božím království. (Heine, Pawlowsky, 2012)

Judaismus

Judaismus je jedním z nejstarších monoteistických náboženství (mono – jeden, theos – bůh). Jeho počátky sahají až do 18. století před naším letopočtem, za života osobností jako např. Abrahám, Izák, Jakub. Historicky je doložena až přítomnost Židů v Egyptě a osídlení dnešní Palestiny (13. - 11. stol. př. Kr.).

Pro Židy je rozhodujícím prvkem náboženství Bible a její části: Tóra, Spisy proroků a Spisy, jejich součástí je i kniha Žalmů. Dalším znakem Židů je Talmud, což je jakýsi výklad víry. Judaismus je také náboženstvím obřadním. Pro Židy je typické, že udržují určitý styl života, oblékání a rituály. Jak již bylo řečeno, židovství je víra v jednoho Boha. Dále je pro ně typická modlitební činnost a očekávání Mesiáše, Vykupitele. (Jankovský, 2003)

Islám

Slovo islám znamená v překladu „odevzdanost do rukou Božích“, neboli pokoru. Zakladatelem Islámu je prorok Muhammad, jehož život se datuje kolem 7. století po Kristu. Islám navazuje na judaismus a křesťanství, a považuje se tedy za jakousi „třetí etapu Božího zjevení na Zemi“. Muhammad byl vybrán, aby zpečetil Boží poslání a učinil ho tím definitivní.

Vyznavači Islámu neboli muslimové žijí dle knihy Korán, což znamená v překladu „nestvořené Boží slovo“. Součástí Koránu je i tzv. „šaría“, což je zákon, kterým se muslimové mají řídit. Jedná se o velmi radikální zákoník, jelikož muslimská společnost je výrazně teocentrická (zaměřená k Bohu).

Životní styl muslimů se vyznačuje přesně vymezenými náboženskými povinnostmi, tvořícími pět sloupů Islámu. Jsou jimi *vyznání víry*, pětkrát denně *modlitba* (opakování předepsaných textů), dále *placení náboženské daně* (almužna), *půst v měsíci ramadánu* a *vykonání poutě do svatého města Mekky*. (Jankovský, 2003)

Rodina

Rodina je základní společenská skupina a v naší společnosti zákonně uznávaná jednotka, ve které žije většina občanů a která vzniká na základě manželského a pokrevního svazku, popř. adopce. Dle platných zákonů rodinu tvoří jeden pár, zatím pouze heterogenní. Představuje komplex specifických vztahů mezi mužem a ženou, mezi rodiči a dětmi, rodinou a společností. Je to primární (prvořadá, první prostředí, do kterého se člověk dostává), neformální (vztah zde vzniká na základě citu, intimity a přátelství) sociální skupina. (Kohoutek, 2009)

Kohoutek uvádí výzkum amerického psychologa Louise Madisona Termana (1877-1956), dle nějž vedou k úspěchu v manželství a vlastní rodině tyto faktory:

- mimořádná spokojenost v manželství rodičů;
- šťastné dětství;
- bezkonfliktní vztah k matce a otci;
- disciplinovaná výchova v rodině;
- silné citové pouto k matce a otci;
- otevřený vztah rodičů k dětem v otázkách sexuality;
- ne časté a ne příliš tvrdé tresty v dětství,
- vyrovnaný předmanželský vztah k otázkám sexuality.

Rodina jako základní mikroprostředí zprostředkovává dítěti v průběhu sociálního učení hodnotové vzory a vzorce chování. Výše uvedená schémata a vzorce chování usnadňují dítěti sociální interakci a navazování pozitivních sociálních vztahů. Dítě pozoruje a napodobuje způsoby chování a jednání rodinných příslušníků, zejména pokud se s nimi identifikuje. Rodinné prostředí by mělo záměrně rozvíjet citovou oblast života dítěte a uspokojovat jeho potřeby přiměřeně. Uspokojení primárních potřeb dítěte patří mezi základní úlohy rodiny. Stranou zmíněných povinností musí rodina plnit ještě úkoly vývojové a specifické, které jsou spojeny se zátěžovými situacemi. Jsou to např. kritická období života v rodině, kdy např. onemocní někdo z rodičů, nebo když je člen rodiny nějak ohrožen. (Kohoutek, 2009)

Z toho všeho je patrné, že rodina hraje v našem životě zásadní význam. Mnozí si to uvědomují a proto se po vzoru, jak byli sami vychováni, snaží vést další generaci. Je tedy možné říct, že tito lidé považují rodinu za důležitou hodnotu svého života.

Vzdělání

Na vzdělání můžeme pohlížet celou škálou pohledů. Být vzdělaný nemusí znamenat mít tři vysoké školy a řadu titulů před i za jménem. Jistě, o takovém člověku bychom mohli říct, že je vzdělaný. Záleží však, jak s nabytými vědomostmi zachází. Jestliže chápe vzdělání jako hodnotu, váží si ho a je si vědom, že to není zdaleka samozřejmost, tak je to, dle mého názoru, v pořádku. Co ale člověk, který neměl příležitost studovat, ale přesto se sám vzdělává, zajímá se o nové poznatky a neustále sleduje aktuální dění. Je vzdělaný? Pro tohoto jedince je vzdělání mnohdy větší hodnotou. Zvláště pak u vzdělání se „hodnotnost“ z pohledu člověka během života mění. Řada mladých lidí do 20 let nepovažuje hodnotu vzdělání za příliš důležitou, ale postupem času nabývá na důležitosti. (Hodnoty a vzdělání, 1997)

V publikaci pedagogické fakulty Univerzity Karlovy *Hodnoty a vzdělání* uvádí Jirásková formulaci programu formálního vzdělání Ch. G. Salzmana z roku 1806 jako „*rozvíjení a cvičení mladých sil*“ – tj. *učím se např. přírodovědě nikoli z důvodu naučit se přírodovědu jako předmět či vědní disciplínu, ale z důvodu cvičení těch sil, pro něž mi okolní příroda poskytuje látku.*“ (Jirásková in Hodnoty a vzdělání, 1997)

Jirásková dále uvádí, že Salzmann stavěl oproti formálnímu vzdělání ještě vzdělání materiální, tedy takové, které klade důraz na faktické vědomosti, kterých by se člověk měl „zmocnit“, aby byl považován za „vzdělaného“. Jedná se spíše o kognitivní charakter vzdělání. Oba druhy vzdělání ale vidí základ v jedinci – tedy rozvíjí jeho dané vlastnosti a potenciál.

Vzdělání je tedy to, co umožňuje jedinci, aby uskutečnil své lidské možnosti a byl prospěšný společnosti. Tak to alespoň vidí postmoderní společnost. Velkou odpovědnost samozřejmě nese i rodina, ze které jedinec pochází. Rodina rozhoduje o tom, zda je jedinci vzdělání umožněno.

Úspěch

Úspěch jako hodnota je věcí až posledních desítek let. S rozvojem industrializace a lidské společnosti, vědy, celkového poznání, rovnoprávnosti pohlaví, je čím dál těžší úspěchu dosáhnout. Jistě si téměř všichni přejí úspěch. Ať už jde o úspěch v zaměstnání, ve vztazích, ve studiu, v zájmových činnostech. Lidská bytost je konstruována tak, aby úspěch vyhledávala. V lidské společnosti jsou měřítka nastavena, že kdo je úspěšný, je ve středu dění, toho si lidé váží. Mnoho lidí proto touží po úspěchu, aby se zviditelnili, aby se stali uznávanými. Domnívají se, že pak teprve budou šťastní. Proto mladí lidé touží po úspěchu, chtějí být „vidět“. (Křivohlavý, 1994) Frankl

na toto téma uvádí myšlenku: „*Neúspěch neznamená nesmyslnost našeho počínání.*“ (Frankl, 2006, s. 163) Dle Elisabeth Lukasové, jejíž myšlenku uvádí Křivohlavý v knize *Mít pro co žít* z roku 1994, samotný úspěch nic neznamená, pokud nemáme druhého člověka, se kterým jej můžeme sdílet.

Peníze a majetek

Není výjimkou, že se lidem při užití slov jako peníze či majetek vybaví spojení s hodnotami. Určitě o hodnoty jde - jedná se o tzv. ekonomické hodnoty, které nám jsou nejbližší a nejsrozumitelnější. Psychologové často používají ekonomické hodnoty pro vysvětlení hodnot nemateriálních. Studenti lépe chápou principy hodnot na konkrétních příkladech. Peníze a majetek mají samozřejmě i svou vlastní cenu, cenu věcí, které představují. Na materiálních hodnotách není radno příliš ulpívat, jde přece jenom o hodnoty, které se nahradit dají. Samozřejmě, že bez nich dnes člověk přežít nemůže. V lidské společnosti je jedinec posuzován dle toho, jak moc se ho tyto materiální hodnoty týkají. Nabývá tak větší vážnosti a uznání. (Mikšík, 2001; Křivohlavý, 1994)

Volnočasové aktivity

Volnočasové aktivity ve smyslu hodnot fungují jako seberealizace jedince. Aktivity volného času, nebo záliby, „koníčky“, jsou určitým ventilem pro lidi pracující v nekreativních oborech. Jde i o oblast nějakého životního stylu. Patří sem jak sport, umění, tak i další vzdělávání se. Záliby nás formují a určují často i okruh lidí, ze kterých si vybíráme přátele a často i životní partnery. Ač se může zdát, že se tato skupina hodnot ocitá až na samém konci hodnotového žebříčku, není tomu tak. Lidský jedinec potřebuje ke svému plnohodnotnému životu nějaký ventil, kterým „vypustí“ nahromaděný stres a únavu a obnoví mysl i tělo.

Soukromí

Soukromí je chápáno jako osobní oblast jednotlivce nebo skupiny (například rodiny). Zahrnuje schopnost či právo zadržovat informace o sobě, ale také hmotný a myšlenkový prostor jednotlivce.

V dnešní době význam soukromí narůstá. Ve světě, který je přetechnizovaný, kamery snímají prakticky všechno a populace narůstá, stává se soukromí stále vyhledávanější hodnotou. Zvláště u lidí pracujících v kolektivech, jako např. zdravotníci, může docházet časem k „ponorkové nemoci“ a vidina soukromí je pak nedoceníitelná.

Zvláště ve zdravotnictví je hodnota soukromí velkou doménou. Zdravotní stav je věcí osobní a zdravotnický personál má povinnost zachovávat mlčenlivost, která je

vyhrazena zákonem č. 372/2011 Sb. - Zákon o zdravotních službách a podmínkách jejich poskytování. My sami se často o tuto výsadu, tedy o čistě osobní informace, dobrovolně připravujeme. Ať se již jedná o poskytování osobních údajů na internetu či nevhodným chováním.

Vzhled

Vzhled, či fyzická přitažlivost, je další hodnotou, kterou mnoho lidí vyznává. Je otázkou, do jaké míry je věcí důležitou. Vždyť dnes často záleží na tom, jak člověk vypadá a dle toho dostává např. určité pracovní pozice. Samozřejmě jde čistě o materiální stránku věci, mnoho světových kapacit je nad tuto skutečnost povzneseno.

Fyzický vzhled určuje míru socializace jedince v dnešní společnosti, proto je pochopitelné, že v hodnotovém žebříčku zdaleka nejde o věc okrajovou.

3. Profese všeobecné sestry

Profese všeobecné sestry je založena na specifickém etickém modelu. Je nutné řešit rozvoj profesní dovednosti sester a zajistit, aby měly schopnost fungovat v dnešním zdravotnictví a aby jejich morální hodnoty byly nedílnou součástí tohoto procesu. (Hayes, 2006)

Narození, utrpení, hojení a smrt – vše je dnes úzce spojeno s profesí sestry. Uvedené pojmy naznačují, že profese sestry je pod enormním psychickým tlakem. Sestra řeší jak běžné úkony související s její profesí, tak i spoustu etických dilemat a problémů. (Wolf, 1988)

Psychický i profesní tlak na povolání všeobecné sestry je velký. Z historie se zachoval model sestry, jakožto řeholnice pečující o tělesnou a hlavně duševní/duchovní stránku. Sestra ale není „pouze“ pečovatelka - je to povolání, služba, poslání či úkol.

3.1. Role sestry

Role sestry jsou okruhy dovedností a vlastností, které by sestra měla představovat. Farkašová charakterizuje pojem „role“ takto: *„Role je očekávané chování jedince, které souvisí s jeho určitým postavením ve společnosti. ... Profesionální role představuje vzor chování určený požadavky určité profese. Role se nevztahuje jen k chování jedince, ale i k jeho prožívání, se kterým jsou spojeny emoce a postoje, k vlastnostem osobnosti a hodnotovému systému.“* (Farkašová, 2006, s. 180)

Farkašová dále uvádí, že každá profese má ve své roli danou pozici. To znamená, že pozice je určité místo ve společnosti i v sociálním systému, ve kterém se vyskytuje. Další věcí, kterou ovlivňuje roli v profesi, je tzv. image. Jde o souhrn postojů, názorů a vzhledů jednotlivce a společnosti na určitou profesi.

Jak již bylo naznačeno, sesterské povolání prošlo a stále prochází určitým vývojem. Jedná se o dynamický proces determinace profese sestry. S tím úzce souvisí i role sestry. Role se v závislosti na konkrétní době a požadavcích společnosti také mění. Sestra musí zaujímat ty role, které jsou v souladu s životním stylem a politickým zřízením dané lidské společnosti. Na sestry je kladen požadavek na doplňování vzdělání nejen v souvislosti s přímou ošetrovatelskou péčí, ale např. i po stránce manažerské. Sestra by dnes měla být rovnocenným partnerem pro všechny členy zdravotnického týmu. Na sestry je kladen požadavek, aby své činnosti rozšiřovaly o působení při

rozhodování a plánování zdravotní péče na všech úrovních, dále mají působit v oblasti prevence a v komunitní ošetrovatelské péči.

V následujících podkapitolách se zaměřím na jednotlivé role sester, které by dnes měly být určující pro sesternskou profesi. Použila jsem rozdělení dle Farkašové (2006).

Poskytovatelka ošetrovatelské péče

Sestra v roli poskytovatelky ošetrovatelské péče neuplatňuje pouze elementární principy ošetrovatelské péče jako je aplikace léků, péče o hygienu a jiné ošetrovatelské dovednosti, ale jde i o uplatnění tzv. „mateřského“ přístupu. Každý pacient by měl pocítit zájem, ochranu a pocit „opečovávání“ ze strany sestry. V roli sestry – ošetrovatelky se tedy jedná o holistické pojetí péče o jedince, tedy o „celostní“ chápání potřeb člověka jako celku se všemi jeho složkami, tzn. fyzické, duševní, duchovní, sociální aj. (Farkašová, 2006; Smyčková, 2006)

Komunikátorka

Všeobecná sestra v neposlední řadě představuje i „lidskou tvář medicíny“. Ve zdravotnickém prostředí se odehrává mnoho věcí, kterým klient nemusí porozumět a kterých se může obávat. Málokdo se odváží zeptat přímo lékaře na věc, které nerozumí. V této fázi nastupuje sestra, která je trpělivá, usměvavá a na odborné profesionální úrovni. Jde tedy o jakýsi styčný bod mezi klientem a lékařem. Sestra ovšem není pouze prostředníkem ve vztahu lékař – pacient. Často se stává hlavním článkem komunikace mezi lékaři, sestrami a jinými odbornými profesemi.

Do oblasti komunikace spadá i forma písemná. Jedná především o zdravotnickou dokumentaci, která by měla být stručná, výstižná, přehledná a úhledná.

Edukátorka

Edukační činnost sestry se zaměřuje především na předávání zásadních poznatků klientovi, který na jejich základě utváří a formuje aktivity pro zachování a podporu zdraví. Sestra by měla být schopna prezentovat svůj výklad dle didaktických pravidel. Její výklad by se měl opírat o základní struktury edukačního procesu: motivace (zvýšení odhodlání edukanta), expozice (osvojování nových vědomostí), fixace (upevňování poznatků např. formou opakování), diagnóza (prověřování naučeného obsahu), aplikace

(použití nabytých vědomostí). Edukací lze tedy ovlivnit jak zdravotní stav člověka, tak i jeho motivaci, postoje, přesvědčení. (Farkašová, 2006)

Mentorka

Role mentorky úzce souvisí s výše uvedeným textem (viz Edukátorka). Nicméně mentorkou je sestra vůči studentům zdravotnických oborů. Její role spočívá v odborném dohledu a vedení v oblasti ošetrovatelství. Kvalifikovanou mentorkou je sestra, která prokáže potřebnou odbornou úroveň, pedagogickou způsobilost a vyzrálou osobnost. (Smyčková, 2006)

Manažerka

Manažerská role provází sestry na všech úrovních jejich kariérního postavení. Ať se jedná o sestry ve vedoucí funkci nebo při každodenních činnostech. Sestra vykonává management již jen tím, že řídí ošetrovatelský proces jedince či chod oddělení. Samozřejmě s přibýváním kompetencí se manažerská činnost roztváří, ale jedno zůstává – organizace vlastních činností týkajících se sebe sama i své práce. (Farkašová, 2006)

Obhájkyně

Sestra zastává také roli advokátky, obhájkyně klientových práv. Nejprve slouží jako spojovací prvek – prezentuje klientovi jeho práva. Dále dbá na jejich dodržování a v případě jejich porušení je dokáže hájit. Sestra tedy funguje jako prostředek, díky němuž je o pacienta pečováno dle práv a právních norem České republiky a dle mezinárodní Úmluvy o lidských právech a biomedicíně, která vstoupila v České republice v platnost dne 1. 10. 2001. Mimo jiné se ve článku 2 Úmluvy o lidských právech a biomedicíně uvádí, že „*zájmy a blaho lidské bytosti budou nadřazeny zájmům společnosti nebo vědy.*“ Úmluva je nadřazena všem zákonům vygenerovaných lidskou společností.

Výzkumnice

Sestra se stává výzkumnicí tehdy, když je součástí určitého společenství, které se zabývá rozvojem ošetřovatelství jako vědy a přispívá tím ke zkvalitnění ošetřovatelské péče. Aby se sestra mohla stát výzkumnicí, měla by mít odpovídající vzdělání, potenciál a prostředky. (Farkašová, 2006)

Poradkyně

Sestra jako poradkyně pomáhá klientovi poznat psychické či sociální problémy a vyrovnat se s nimi. Poskytuje mu také citovou a psychologickou podporu, rozvíjí lepší mezilidské vztahy a pozitivně ovlivňuje každodenní těžkosti, se kterými se nemocný může setkat. (Smyčková, 2006)

4. Specifické morální aspekty v práci sestry a přehled dříve realizovaných studií

Povolání všeobecné sestry vyžaduje přítomnost mravních hodnot jako například zdraví, láska (v jakékoliv podobě), skromnost, svědomitost, poctivost. Mravní kvalita člověka souvisí s jeho svědomím a povahou. Týká se hodnoty, důstojnosti a respektu jedince ve vztahu k druhým lidem. Práce sestry se řídí obecně platnými mravními hodnotami, jejichž dodržování je hodnoceno sestrou samou, nadřízenými, kolegy, pacienty či klienty nebo svými blízkými.

Z psychologického hlediska by ideální sestra měla odpovídat typologicky osobnosti s emocionální stabilitou, osvobozením se od deprese a nervozity a především také objektivitou. (Mikšík, 2001) Sestra by tedy měla umět kontrolovat své emocionální reakce tzv. primárními faktory emocionality, které jsem zmínila výše.

Významnými pojmy ve vztahu k vyznávaným hodnotám všeobecných sester v práci jsou morálka a etika. Oba pojmy úzce souvisí s hodnotovou orientací člověka. Zvláště u pomáhajících profesí je kladen důraz na vysoké morální standardy a etické jednání. Listina základních lidských práv a svobod čl. 6, odst. 1, kterou cituje Jankovský, 2003 uvádí: „Každý má právo na život. Lidský život je hoden ochrany již před narozením.“ Obratem se ale tento ctnostný předpis mění v témže článku, odst. 4 na slova: „Porušením práv podle tohoto článku není, jestliže byl někdo zbaven života v souvislosti s jednáním, které podle zákona není trestné.“ Tedy přeloženo – co není zakázáno, je povoleno. Je na každé jednotlivé osobnosti, jak se s rozporů společnosti vypořádá.

Nejpodstatnějším morálním tématem pro zdravotnického pracovníka je úcta k životu, proto sestry čelí mnoha etickým problémům. Morálka a etika jsou mnohdy propojeny s náboženským vyznáním člověka, až už se jedná například o témata antikoncepce, interrupce nebo euthanasie. Od pracovníka zdravotnického provozu je očekáváno, že bude mít tzv. „pro-life“ názor. Sestry tráví s klienty, kteří řeší otázky týkající se těchto morálních témat, mnoho času, resp. více času než kdokoli jiný ze zdravotnického týmu. Na sestry je kladen enormní psychický tlak, aby v těchto konfrontačních situacích dokázaly obstát před společností i před svým svědomím.

Přehled studií

Na problematiku týkající se hodnotové orientace bylo provedeno mnoho studií. Nejčastěji se v dostupné literatuře vyskytují studie na téma výzkumu hodnotové orientace školních dětí, pubescentů apod. Ovšem na téma hodnotové orientace všeobecných sester je situace odlišná. V závěru teoretické části jsou prezentovány studie, které se týkají hodnotové orientace, role sestry apod. První je uvedena diplomová práce Aleny Pavlové z roku 2011, kterou obhájila téhož roku na Masarykově univerzitě v Brně. Jedná se o práci na téma *Hodnotová orientace a interpersonální chování pracovníků hospiců*. Pavlová zde prezentuje výsledky dotazníkového šetření v oblasti hodnot pracovníků hospiců a osob pracujících mimo hospice.

Další studie byla vytvořena na pedagogické fakultě Masarykovy univerzity v Brně. Jedná se o bakalářskou práci Silvie Škodové z roku 2012. Téma práce zní *Hodnotová orientace a životní styl žen ve středním věku*. Jelikož nejsignifikantnější vzorek respondentů v mém průzkumném šetření tvoří ženy, uvádím i tuto studii. Škodová se zde zabývá výzkumem hodnotového systému a životního stylu padesátiletých žen. Vzhledem k tomu, že Škodová se zabývá výzkumem hodnotového systému a životního stylu padesátiletých žen, je zde uvedena i její studie.

B. EMPIRICKÁ ČÁST

V úvodu empirické části práce jsou uvedeny cíle a pracovní hypotézy průzkumu. Dále je zařazena metodika šetření a charakteristika zkoumaného vzorku. Výsledky vlastního šetření jsou pro názornost prezentovány v tabelárních přehledech a v obrázcích. V závěru empirické části práce je zařazena diskuse, kde nechybí komparace vybraných výsledků s dříve realizovanými studiemi.

1. Cíle a pracovní hypotézy

Pro zpracování této části práce byly stanoveny následující cíle:

1. Provést dotazníkové šetření zaměřené na průzkum hodnotové orientace všeobecných sester ve Fakultní nemocnici v Motole.
2. Provést primární analýzu získaných dat.

Po prostudování odborné literatury byly v souladu se shora uvedenými cíli práce stanoveny následující pracovní hypotézy:

1. Lze předpokládat, že většina respondentů bude považovat za největší životní hodnotu zdraví.
2. Lze očekávat, že méně než polovina respondentů bude aktivním členem registrovaného náboženského uskupení
3. Lze předpokládat, že význam hodnoty „úspěch v zaměstnání“ bude u respondentů mladších 40 let výrazně větší než u respondentů starších 40 let.
4. Lze očekávat, že hodnota „vzhled“ bude nejčastěji hodnocena, dle významu, číslem 3, tedy střední hodnotou číselné škály 1 – 5.
5. Lze předpokládat, že hodnota „vzdělání“ bude nejčastěji hodnocena, dle významu, číslem 3, tedy střední hodnotou číselné škály 1 – 5.
6. Lze předpokládat, že hodnota „peníze + majetek“ bude nejčastěji hodnocena, dle významu, číslem 3, tedy střední hodnotou číselné škály 1 – 5.
7. Lze předpokládat, že hodnota „volnočasové aktivity“ bude nejčastěji hodnocena, dle významu, číslem 3, tedy střední hodnotou číselné škály 1 – 5.

2. Metodika šetření

Pro získání dat nezbytných pro zpracování empirické části bakalářské práce a k dosažení stanovených cílů byl sestaven anonymní dotazník určený všeobecným sestřám daných klinik Fakultní nemocnice v Motole (dále jen FNM). Dotazník je měrný prostředek, pomocí kterého se zkoumá mínění lidí o jednotlivých jevech. Jedná se o skupinu předem připravených a jasně formulovaných otázek, které jsou smysluplně seřazeny. Respondent na tyto otázky odpovídá písemně. Výhodou této metody je rychlé a ekonomické shromažďování dat od velkého počtu respondentů. Dotazník, který byl k tomuto šetření vytvořen, je uveden v příloze této práce.

Použitý dotazník lze charakterizovat jako dotazník vytvořený na základě stanovených pracovních hypotéz a cílů průzkumného šetření. Jeho obsahem jsou jak položky obsahové - zaměřené na zjišťování údajů nezbytných pro splnění záměru šetření a položky funkcionální, tedy kontaktní a psychologické. Z hlediska formy byly použity jak otázky strukturované (uzavřené), tak i nestrukturované (otevřené). Ze strukturovaných položek byly v dotazníku zařazeny položky, výběrové polozavřené, polynomické, dichotomické a pořadové škály.

Prostřednictvím dotazníku byly zjišťovány následující údaje: pohlaví, věk, délka praxe v oboru, nejvyšší dosažené odborné vzdělání, hodnotová orientace dotazovaných, náboženské přesvědčení či role víry v Boha v životě, postoj k pracovní činnosti a představa šťastného života. K položkám hodnotové orientace se vztahují pracovní hypotézy. Konkrétně k položce č. 5 v dotazníku je vztažena hypotéza č. 1. Položka č. 23 v dotazníku vychází z hypotézy č. 2. K Hypotéze č. 3 je uvedena položka č. 13 a k hypotéze č. 4 se vztahují položky v dotazníku č. 7, 10, 11 a 12. Na každém dotazníku byl uveden záměr šetření a prosba ke spolupráci při sběru dat.

3. Organizace šetření

Cílovou skupinou vlastního šetření byly všeobecné sestry Fakultní nemocnice v Motole z těchto klinik:

- Klinika dětské a dospělé ortopedie a traumatologie 2. LF UK a FN Motol
- Chirurgická klinika 2. LF UK a FN Motol
- Neurologická klinika 2. LF UK a FN Motol
- Interní klinika 2. LF UK a FN Motol

Vzhledem k tomu, že dotazník byl konstruován pro potřeby průzkumu, bylo provedeno počáteční pilotní šetření u pěti respondentů z důvodu ověření srozumitelnosti jednotlivých položek. Pilotní šetření se konalo v termínu 17. – 19. 12. 2012. Dotazník byl respondenty označen za srozumitelný.

Vlastní šetření proběhlo v termínu 22. – 28. 2. 2013. Distribuce dotazníků byla zajištěna po předchozím schválení náměstkyně pro ošetrovatelskou péči FNM Mgr. Janou Novákovou, MBA, vrchními sestrami příslušných klinik a staničními sestrami jednotlivých stanic. Staničním sestram byla odevzdána obálka s příslušným počtem dotazníků s žádostí o distribuci k jednotlivým sestram. Dotazník byl zcela anonymní, vyplněné dotazníky byly shromážděny staničními sestrami a uloženy do připravené obálky.

K distribuci bylo připraveno 100 dotazníků, z nichž se vrátilo celkem 66 dotazníků. Návratnost činí 66%, což odpovídá běžným standardům a k interpretaci průzkumu plně dostačuje.

K vyhodnocení dat z dotazníků byla použita tzv. čárkovací metoda. Výsledky byly zpracovány do tabulek, diagramů a histogramů četnosti v programu Microsoft Excel Starter 2010 z řady Microsoft Office.

4. Charakteristika zkoumaného vzorku

Soubor respondentů tvoří 66 všeobecných sester pracujících ve Fakultní nemocnici v Motole. Z celkového počtu 66 dotazovaných bylo 57 žen a 9 mužů. Nejsilněji byla zastoupena skupina v rozmezí 41 – 55 let a to 39,39%.

Položka č. 1: Pohlaví respondentů

Na předložený dotazník odpovědělo z celkového počtu 66 dotazníků 86,36% žen (n = 57) a 13,64% mužů (n = 9).

Obr. 1: Pohlaví respondentů



Položka č. 2: Věk respondentů

Věkové rozložení souboru respondentů bylo následující: do skupiny ohraničené věkem do 25 let patřilo 9 dotazovaných (13,64%), do skupiny 26 – 40 let se zařadilo 21 sester (31,82%), v rozmezí 41 – 55 let se nacházelo 26 respondentů (39,39%) a v poslední skupině ve věku nad 56 let bylo 10 sester (15,15%).

Tab. 1: Věk respondentů

	n	%
do 25 let	9	13,64%
26-40 let	21	31,82%
41-55 let	26	39,39%
nad 56 let	10	15,15%
celkem	66	100%

Obr. 2: Věková hranice 40 let



Z uvedeného výšečového diagramu (Obr. 2: Věková hranice 40 let) vyplývá, že skupina sester nad 40 let odpovídajících na dotazník byla početnější. 36 dotazovaných uvedlo, že je starších 40 let (54,55%). Ostatní respondenti, tedy přesně 30 sester, patřilo do skupiny méně než 40 let (45,45%).

Položka č. 3: Délka praxe v oboru

Z celkového počtu 66 respondentů byla nejsilněji zastoupena skupina sester s délkou praxe 6 – 15 let, tuto skutečnost označilo 23 respondentů (34,85%), 16 dotazovaných označilo 16 – 25 let praxe (24,24%). Méně než 5 let praxe v oboru uvedlo 15 sester (22,73%). Praxi delší než 26 let označilo 18,18% respondentů (n = 12).

Tab. 2: Délka praxe v oboru

	n	%
<5 let	15	22,73%
6-15 let	23	34,85%
16-25 let	16	24,24%
>26 let	12	18,18%
celkem	66	100%

Položka č. 4: Nejvyšší ukončené vzdělání

Z tabulky číslo 3 (Nejvyšší ukončené vzdělání respondentů) vyplývá, že nejpočetněji byla zastoupena skupina sester s nejvyšším dosaženým vzděláním s maturitou (n = 35; 53,03%). Absolventů vyšších odborných škol bylo 15 (22,73%) a absolventů vysokých škol 16 (24,24%).

Tab. 3: Nejvyšší ukončení vzdělání respondentů

	n	%
Střední škola s maturitou	35	53,03%
Vyšší odborná škola	15	22,73%
Vysoká škola	16	24,24%
Celkem	66	100%

5. Výsledky vlastního šetření

Výsledky vlastního šetření jsou hodnoceny dle pořadí otázek v dotazníku, každá položka je vyhodnocena samostatně.

Ve střední části dotazníku jsou obsaženy otázky vztahující se k hodnotové orientaci jedince. V otázkách č. 5 – 19 byly respondentům nabídnuty vybrané hodnoty s přiřazenou škálou čísel 1 – 5 (1 = *nejméně důležité*, 5 = *nejdůležitější/nejvýznamnější*). Dotazovaný mohl u každé hodnoty zvolit míru významu, který té které životní hodnotě přisuzuje.

Tab. 4: Význam vybraných hodnot

Významy hodnot		1	2	3	4	5	celkem
význam "zdraví" jako hodnoty	n	1	0	2	2	61	66
	%	1.52%	0.00%	3.03%	3.03%	92.42%	100%
význam "lásky + partnerství" jako hodnoty	n	2	2	9	21	32	66
	%	3.03%	3.03%	13.64%	31.82%	48.48%	100%
význam "vzhledu" jako hodnoty	n	13	15	26	7	5	66
	%	19.70%	22.73%	39.39%	10.61%	7.58%	100%
význam "přátelství" jako hodnoty	n	0	3	16	41	6	66
	%	0.00%	4.55%	24.24%	62.12%	9.09%	100%
význam "rodiny" jako hodnoty	n	5	2	7	12	40	66
	%	7.58%	3.03%	10.61%	18.18%	60.61%	100%
význam "vzdělání" jako hodnoty	n	1	35	15	5	10	66
	%	1.52%	53.03%	22.73%	7.58%	15.15%	100%
význam "peněz + majetku" jako hodnoty	n	0	18	21	14	13	66
	%	0.00%	27.27%	31.82%	21.21%	19.70%	100%

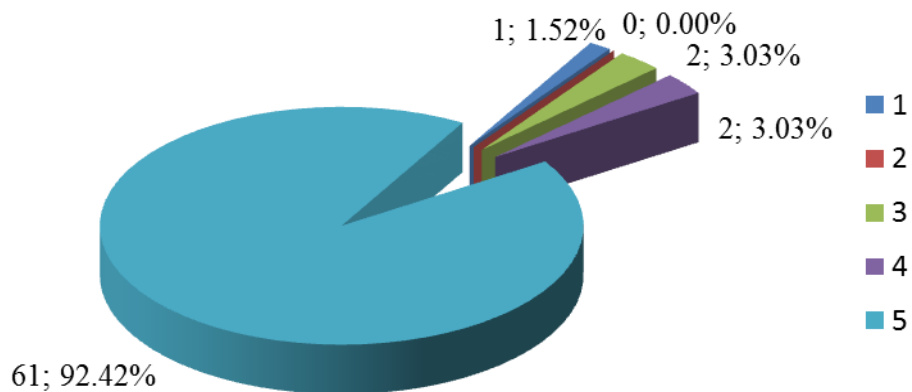
význam "volnočasových aktivit" jako hodnoty	n	0	13	24	21	8	66
	%	0.00%	19.70%	36.36%	31.82%	12.12%	100%
význam "úspěšnosti v zaměstnání" jako hodnoty	n	0	9	17	16	24	66
	%	0.00%	13.64%	25.76%	24.24%	36.36%	100%
význam "být užitečný druhým" jako hodnoty	n	0	4	14	32	16	66
	%	0.00%	6.06%	21.21%	48.48%	24.24%	100%
význam "náboženského vyznání" jako hodnoty	n	10	23	13	9	11	66
	%	15.15%	34.85%	19.70%	13.64%	16.67%	100%
význam "čestného jednání" jako hodnoty	n	0	1	2	22	41	66
	%	0.00%	1.52%	3.03%	33.33%	62.12%	100%
význam "soukromí" jako hodnoty	n	0	6	16	33	11	66
	%	0.00%	9.09%	24.24%	50.00%	16.67%	100%
význam "uznání od nadřízených a spolupracovníků" jako hodnoty	n	2	9	17	24	14	66
	%	3.03%	13.64%	25.76%	36.36%	21.21%	100%
význam "uznání od partnera" jako hodnoty	n	0	2	34	18	12	66
	%	0.00%	3.03%	51.52%	27.27%	18.18%	100%

Vzhledem k tomu, že jsou data uvedena v souhrnné tabulce, uvádím pro větší přehlednost i grafické znázornění, pomocí výsečových diagramů, vždy k aktuálnímu popisku prezentované hodnoty.

Položka č. 5: Zdraví

Jako první položka v tabulce č. 4 je uvedeno „zdraví“ jako hodnota. Z 66 respondentů považovalo hodnotu „zdraví“ za nejdůležitější 61 dotazovaných, což je největší počet odpovědí v celém průzkumu. Tedy 92,42% sester přisuzuje hodnotě „zdraví“ největší význam a hodnotí je jako nejdůležitější hodnotu, číslem 5. Na druhém místě v počtu respondentů se umístilo hodnocení číslo 3 a 4, důležité a velmi důležité. Obě významová označení volilo stejné procento respondentů, tedy 3,03% (n = 2). Další číslo z významové škály, číslo 2 (méně důležité), ne zvolil žádný respondent. K číslu 1 přiřadil svoji odpověď 1 dotazovaný (1,52%) a vyjádřil tím, že „zdraví“ jako hodnotu vnímá jako nejméně důležité. Tuto skutečnost lze interpretovat buď jako nepochopení systému označování položek nebo jako alarmující údaj ve vztahu ke zdravotnickému personálu.

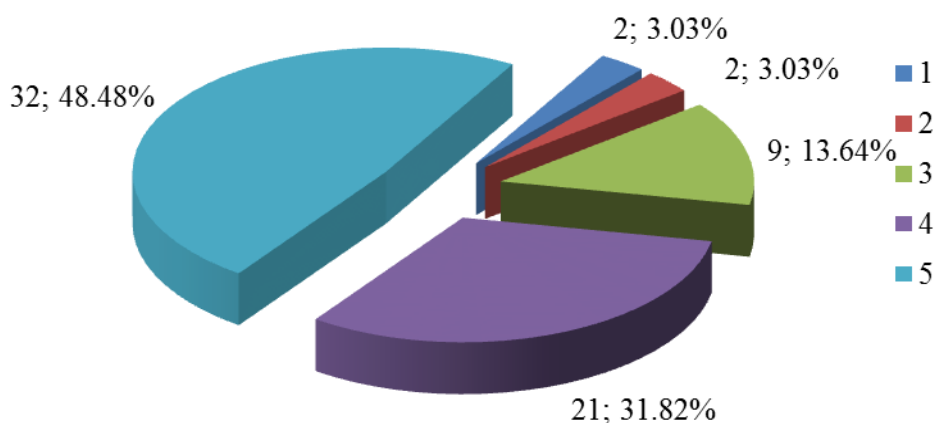
Obr. 3: Hodnota „zdraví“



Položka č. 6: Láska + partnerství

Druhou položkou v tabulce č. 4 je „láska + partnerství“ jako hodnota. Nejvíce dotazovaných, tedy přesně 48,48% (n = 32), zvolilo možnost 5 (nejdůležitější), z významové škály 1 až 5, jako hodnotu, které přiřkládají největší význam. Číslo 4 (velmi důležité) vybralo pro zhodnocení „lásky + partnerství“ celkem 21 respondentů (31,82%). 9 dotazovaných (13,64%) vybralo střední hodnotu č. 3 (důležité) a možnosti číslo 2 (méně důležité) a 1 (nejméně důležité) označil shodný počet sester, tedy 3,03% (n = 2).

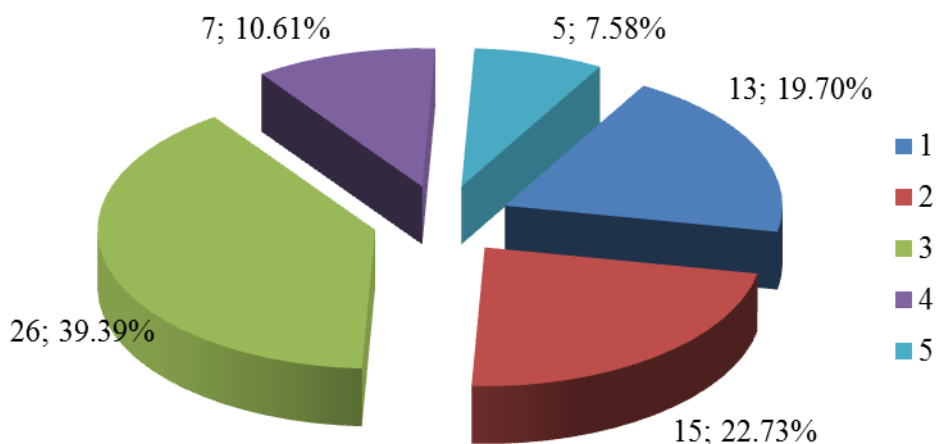
Obr. 4: Hodnota „láska + partnerství“



Položka č. 7: Vzhled

Z celkového počtu 66 respondentů (100%) označilo 26 (39,39%) číslo 3 (důležité), tedy střední významovou hodnotu. Číslo 2 (méně důležité) zvolilo 15 respondentů (22,73%). Číslo 1 (nejméně důležité) označilo 13 respondentů (19,70%). Pro 10,61% dotazovaných (n = 7) je „vzhled“ poměrně významnou hodnotou, proto označili číslo 4 (velmi důležité). Nejméně respondentů, 5 (7,58%), označilo možnost číslo 5 (nejdůležitější).

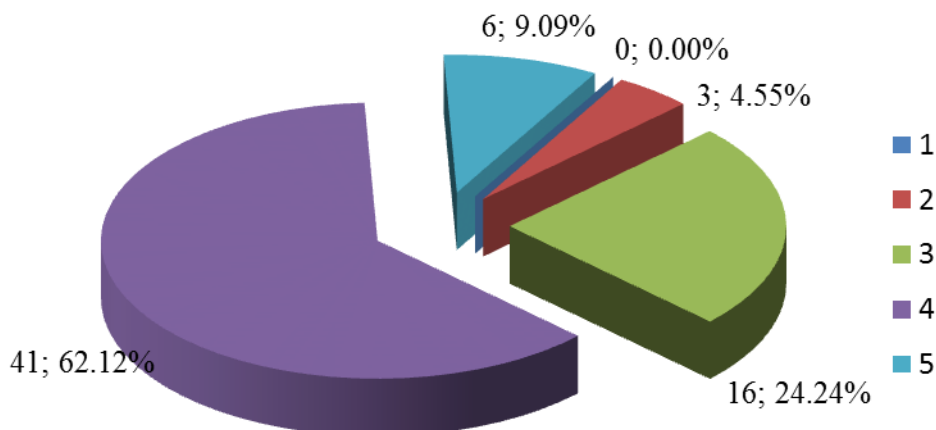
Obr. 5: Hodnota „vzhled“



Položka č. 8: Přátelství

U položky „přátelství“ jako hodnota označilo 41 respondentů možnost č. 4 (velmi důležité). Jedná se o 62,12% odpovědí z celkových 66 (100%). Další významnou odpovědí čítající 16 odpovědí (24,24%) je možnost č. 3 (důležité), tedy střední hodnota. Možností č. 5 (nejdůležitější) ohodnotilo „přátelství“ celkem 6 respondentů (9,09%). Možnost č. 2 (méně důležité) zvolilo 4,55% dotazovaných (n = 2) a možnost č. 1 (nejméně důležité) neoznačil žádný respondent (n = 0).

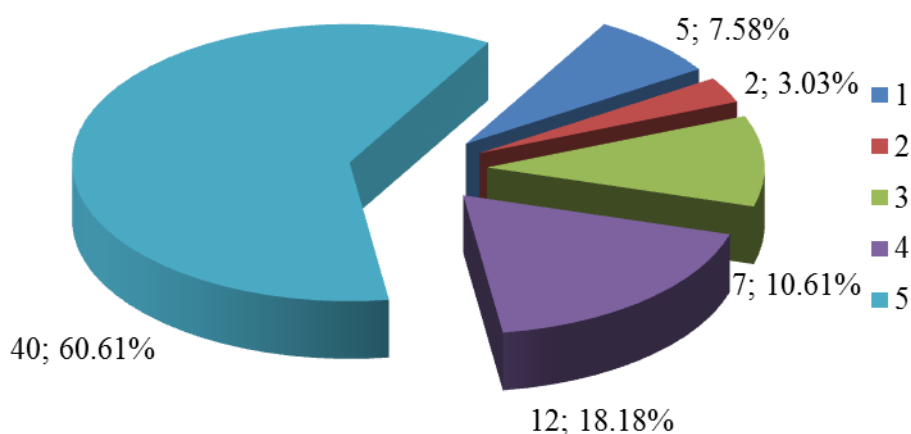
Obr. 6: Hodnota „přátelství“



Položka č. 9: Rodina

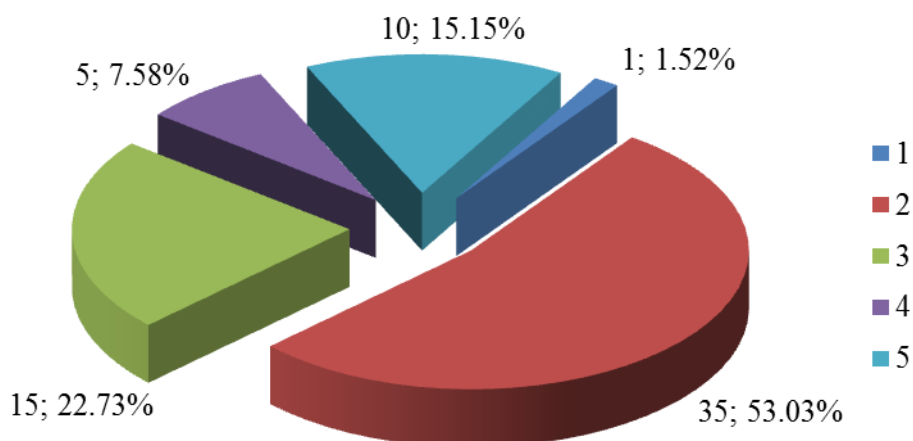
60,61% respondentů (n = 40) volilo u položky „rodina“ jako hodnota číslo 5 (nejdůležitější) z významové škály 1 až 5. Druhou nejfrekventovanější odpovědí byla možnost 4 (velmi důležité), celkem ji označilo 12 respondentů (18,18%). Možnost č. 3 (důležité) si vybralo 7 dotazovaných (10,61%), možnost č. 1 (nejméně důležité) označilo 5 respondentů (7,58%) a číslo 2 (méně důležité) si vybralo 3,03% sester (n = 2).

Obr. 7: Hodnota „rodina“

**Položka č. 10: Vzdělání**

Z celkového počtu respondentů (n = 66) považuje nejpočetnější skupina sester, 53,03% (n = 35), vzdělání za méně důležité a z významové škály tento počet dotazovaných označil možnost č. 2. Druhá nejpočetnější skupina respondentů, 22,73% (n = 15), se přiklonila ke střední možnosti č. 3 (důležité). Třetí skupina respondentů, co do počtu odpovědí, považuje hodnotu „vzdělání“ za nejdůležitější – možnost č. 5 označilo 10 respondentů (15,15%). 5 respondentů (7,58%) zvolilo možnost č. 4 (velmi důležité) a 1 dotazovaný (1,52%) označil možnost č. 1 (nejméně důležité).

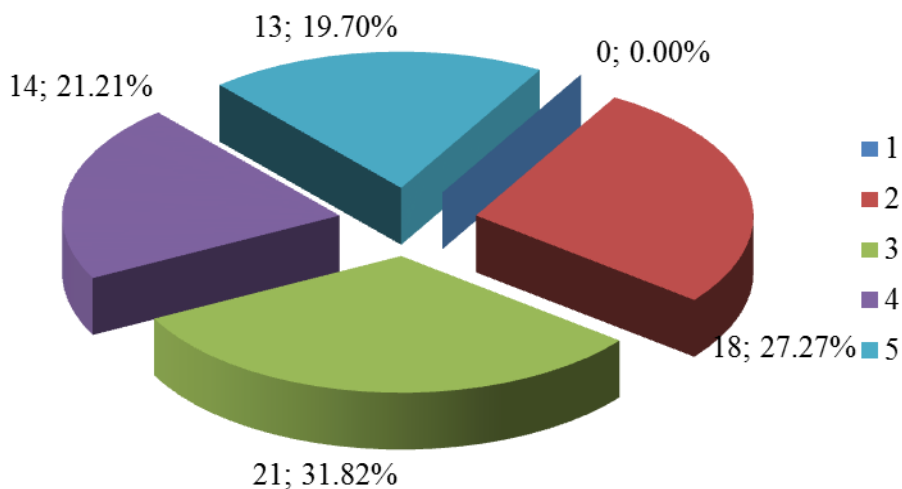
Obr. 8: Hodnota „vzdělání“



Položka č. 11: Peníze + majetek

Obr. 9 znázorňuje položku „peníze + majetek“ jako hodnota. Z celkového počtu dotazovaných, tedy $n = 66$, odpovědělo 21 z nich možností č. 3 (důležité) (31,82%). Možnost č. 2 (méně důležité) zvolilo 18 respondentů (27,27%). 21,21% respondentů považuje „peníze + majetek“ za velmi důležitou hodnotu a označilo ji možností č. 4 ($n = 14$). Jako nejdůležitější hodnotu považuje „peníze + majetek“ 13 dotazovaných (19,70%), kteří označili č. 5. Možnost č. 1, tedy hodnotu nejméně důležitou, nevedl žádný respondent ($n = 0$).

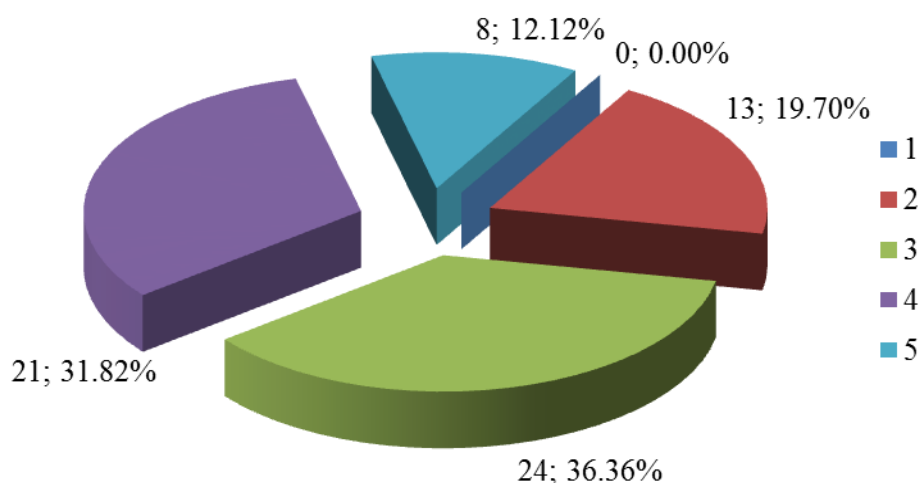
Obr. 9: Hodnota „peníze + majetek“



Položka č. 12: Volnočasové aktivity

Na položku v dotazníku „volnočasové aktivity“ jako hodnota odpovědělo 100% dotazovaných (n = 66). Nejfrekventovanější byla odpověď č. 3 (důležité), kterou zvolilo 24 respondentů (36,36%). Následovala ji odpověď č. 4 (velmi důležité), kterou označilo 21 sester (31,82%). Menší položkou byly odpovědi vybrané zbývajícím počtem respondentů. Možnost č. 2 (méně důležité) vybralo 13 sester (19,70%), možnost č. 5 (nejdůležitější) označilo 12,12% respondentů (n = 8) a odpověď č. 1 (nejméně důležité) neoznačil žádný dotazovaný (n = 0).

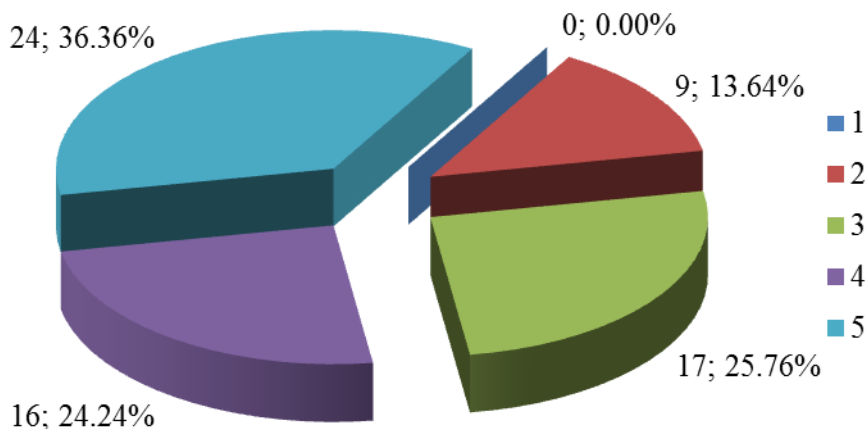
Obr. 10: Hodnota „volnočasové aktivity“



Položka č. 13: Úspěšnost v zaměstnání

Obr. 11 popisuje položku „úspěšnost v zaměstnání“ jako hodnota. 24 dotazovaných (36,36%), z celkového počtu 66 respondentů (100%), označilo možnost č. 5 (nejdůležitější). Druhou nejvíce frekventovanou možností je č. 3 (důležité), zvolilo ji 17 respondentů (25,76%). Číslo 4 (velmi důležité) zvolilo 16 respondentů (24,24%), 9 dotazovaných volilo možnost č. 2 (méně důležité) (13,64%) a žádný respondent neoznačil č. 1 (nejméně důležité).

Obr. 11: Hodnota „úspěšnost v zaměstnání“



V rámci této položky jsou prezentovány výsledky s ohledem na pracovní hypotézu č. 3. K prezentaci slouží následující tabulka výsledků.

Tab. 5: Význam hodnoty "úspěšnost v zaměstnání" dle věku

Škála významu		1	2	3	4	5	celkem
Respondenti starší 40 let	n	0	8	11	7	10	36
	%	0.00%	22.22%	30.56%	19.44%	27.78%	100%
Respondenti mladší 40 let	n	0	1	6	9	14	30
	%	0.00%	3.33%	20.00%	30.00%	46.67%	100%

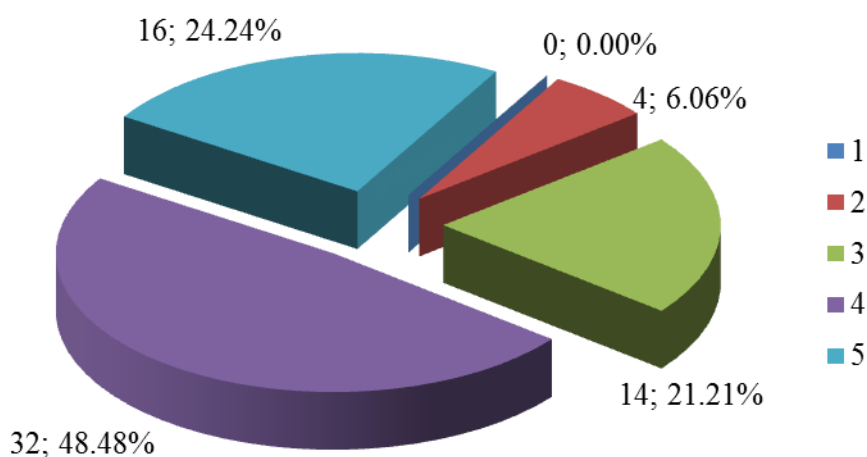
Z výsledků je patrné, že procentuelní zastoupení respondentů v těchto dvou věkových skupinách se u jednotlivých možností liší. Dotazovaní starší 40 let vykazovali největší četnost odpovědí u možnosti č. 3 (důležité), tedy u střední významové hodnoty. Konkrétně 30,56% respondentů starších 40 let tuto možnost označilo (n = 11). Druhá největší četnost odpovědí u této skupiny respondentů byla u možnosti č. 5 (nejdůležitější), označilo ji 10 respondentů (27,78%). Možnost č. 4 (velmi důležité) vybralo 7 dotazovaných (19,44%) a možnost č. 2 (méně důležité) označilo 8 sester nad 40 let (22,22%). U skupiny respondentů mladších 40 let je výrazně větší frekvence odpovědí u možnosti č. 5 (nejdůležitější). Vybralo ji 46,67% respondentů mladších 40 let (n = 14). Druhou nejčetnější odpovědí u této položky byla možnost č. 4 (velmi důležité), označilo ji 9 respondentů (30,00%). Možnost č. 3 (důležité) si vybralo 6 dotazovaných (20,00%) a možnost č. 2 (méně důležité) označil 1 respondent (3,33%).

Možnost č. 1 (nejméně důležité) v obou skupinách zůstala neoznačena ($n = 0$). Celkový počet respondentů nad 40 let činil 36 (100%). Respondentů pod 40 let bylo celkem 30 (100%).

Položka č. 14: Být užitečný druhým

Položka „být užitečný druhým“ jako hodnota byla zodpovězena 100% respondentů ($n = 66$). Největší počet dotazovaných, tedy 32 (48,48%), volil možnost č. 4 (velmi důležité). Možnost č. 5 (nejdůležitější) označilo 16 respondentů (24,24%). K možnosti č. 3 (důležité) se přiklonilo 14 sester (21,21%) a možnost č. 2 (méně důležité) uvedli 4 dotazovaní (6,06%). U možnosti č. 1 (nejméně důležité) byla relativní četnost odpovědí 0,00 ($n = 0$).

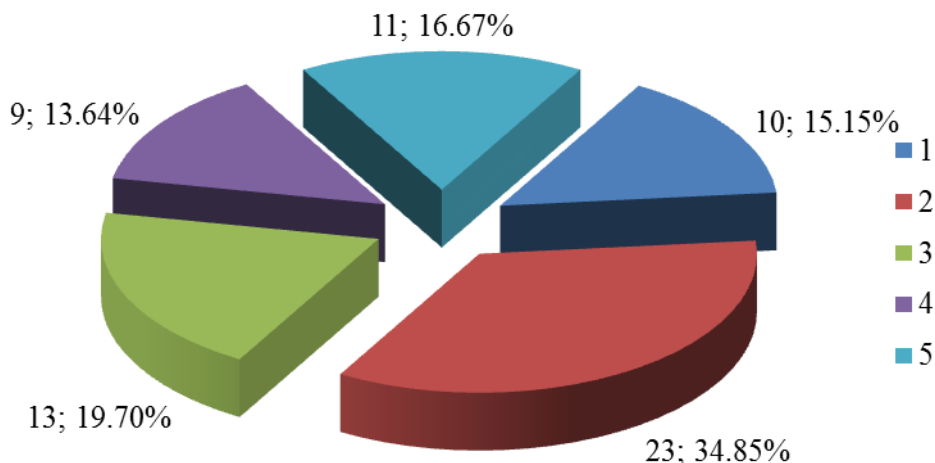
Obr. 12: Hodnota „být užitečný druhým“



Položka č. 15: Náboženské vyznání

U položky „náboženské vyznání“ jako hodnota bylo rozložení odpovědí následující: z celkového počtu respondentů 66 (100%) uvedlo 23 (34,85%) z nich, že považuje tuto hodnotu za méně důležitou a označilo možnost č. 2. Mezi další možnosti se počet respondentů rozložil poměrně stejnoměrně a to: 13 dotazovaných (19,70%) uvedlo možnost č. 3 (důležité), 11 sester (16,67%) možnost č. 5 (nejdůležitější), 10 dotazovaných (15,15%) uvedlo možnost č. 1 (nejméně důležité) a 9 respondentů (13,64%) označilo možnost č. 4 (velmi důležité).

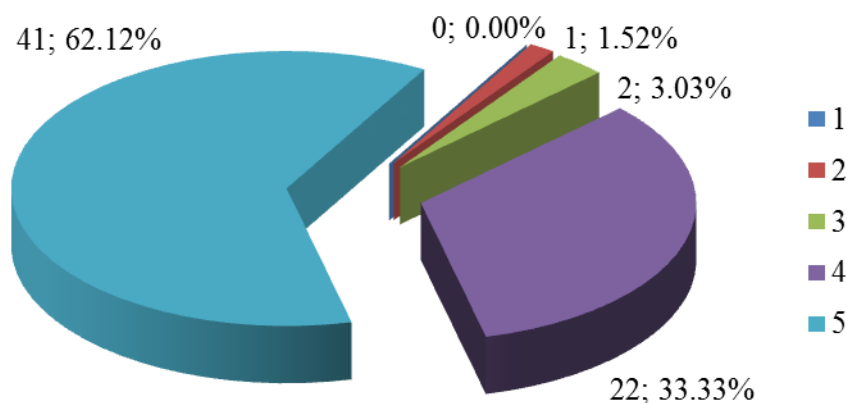
Obr. 13: Hodnota „náboženské vyznání“



Položka č. 16: Čestné jednání

Další významovou položkou je „čestné jednání“ jako hodnota. Zodpovědělo ji 66 respondentů, tedy 100%. Největší četnost odpovědí byla u možnosti č. 5 (nejdůležitější). Tuto možnost vybralo 41 respondentů (62,12%). Druhou nejvýznamnější položkou byla možnost č. 4 (velmi důležité), kterou označilo 22 dotazovaných (33,33%). Méně významný počet odpovědí obsahují zbývající možnosti: možnost č. 3 (důležité) označilo 3,03% respondentů ($n = 2$), možnost č. 2 (méně důležité) označil 1 dotazovaný (1,52%) a možnost č. 1 (nejméně důležité) neoznačil žádný z respondentů ($n = 0$).

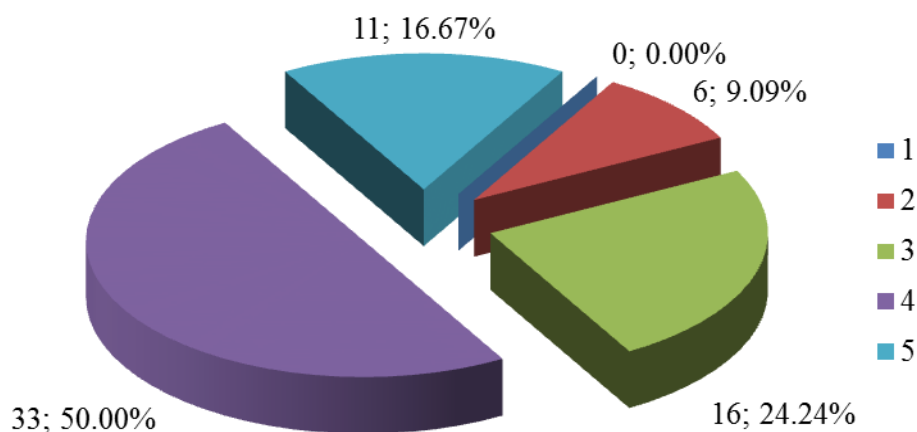
Obr. 14: Hodnota „čestné jednání“



Položka č. 17: Soukromí

Obr. 15 znázorňuje položku „soukromí“ jako hodnota. Z celkového počtu respondentů 66 (100%) vybralo 33 (50,00%) z nich možnost č. 4 (velmi důležité), 16 (24,24%) možnost č. 3 (důležité), 11 (16,67%) možnost č. 5 (nejdůležitější) a 9,09% respondentů volilo možnost č. 2 (méně důležité) (n = 6). Možnost č. 1 (nejméně důležité) neoznačil žádný dotazovaný (n = 0).

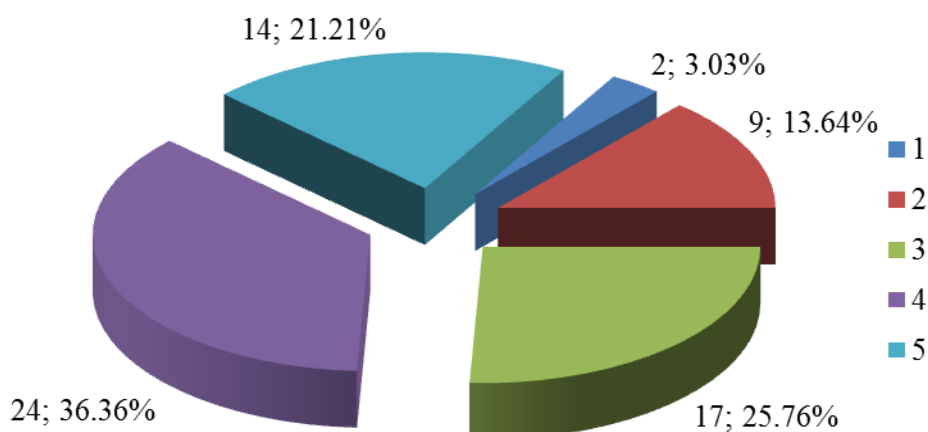
Obr. 15: Hodnota „soukromí“



Položka č. 18: Uznání od nadřízených a spolupracovníků

Na položku v dotazníku „uznání od nadřízených a spolupracovníků“ jako hodnota odpověděl celkový počet dotazovaných 66 (100%). 24 z nich uvedlo možnost č. 4 (velmi důležité) (36,36%), 17 respondentů označilo možnost č. 3 (důležité) (25,76%), 14 sester zvolilo možnost č. 5 (nejdůležitější) (21,21%). Jako méně důležitou (2) tuto hodnotu označilo 9 respondentů (13,64%) a 2 dotazovaní ji označili za nejméně důležitou a odpověděli možností č. 1 (3,03%).

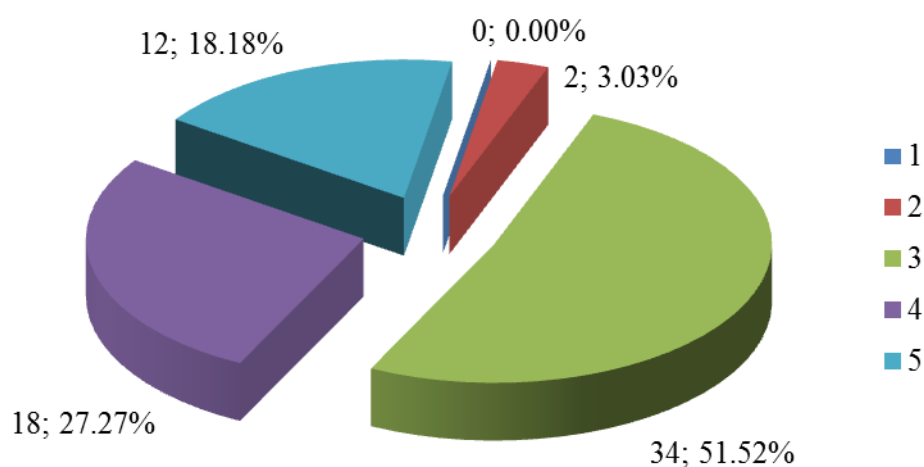
Obr. 16: Hodnota „uznání od nadřízených a spolupracovníků“



Položka č. 19: Uznání od partnera

Poslední položkou v dotazníku v sekci významových škál je položka „uznání od partnera“ jako hodnota. Zodpovědělo ji 100% dotazovaných (n = 66). Nejvíce respondentů tuto hodnotu označilo číslem 3, tedy 34 respondentů (21,52%) ji považuje jako důležitou. Druhá nejvyšší četnost odpovědí zaznamenala možnost č. 4 a to celkem 18. Tuto hodnotu považuje 27,27% respondentů jako velmi důležitou. Jako nejdůležitější hodnotilo číslem 5 tuto hodnotu 12 respondentů (18,18%). Jen 3,03% považuje hodnotu „uznání od partnera“ jako méně důležitou a na významové škále 1 až 5 ji označilo číslem 2 (n = 2). Žádnou odpověď nezaznamenala možnost č. 1, tudíž žádný respondent nepovažuje tuto hodnotu za nejméně důležitou (n = 0).

Obr. 17: Hodnota „uznání od partnera“



Poslední část dotazníku, konkrétně položky č. 20 – 24, se zaměřuje na psychologické a filosofické hodnoty respondentů. Jedná se o pracovní a životní motivaci.

Položka č. 20: Máte nějaký životní vzor?

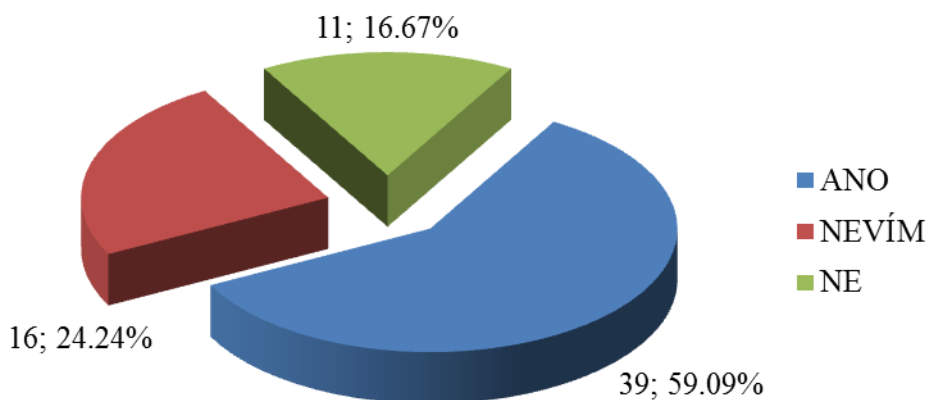
Otázka č. 20) v dotazníku se zabývala životním vzorem všeobecných sester; zda nějaký mají, jestli o tomto tématu přemýšlí či nikoliv. V případě, že respondent odpověděl na tuto otázku ano, byl mu dán prostor k uvedení konkrétní osobnosti.

Obr. 18 zobrazuje zastoupení jednotlivých odpovědí. Na tuto otázku odpovědělo všech 66 respondentů (100%). Možnost ANO uvedlo 59,09% dotazovaných (n = 39). Konkrétní osobnost ale z tohoto počtu uvedlo pouze 30,77% respondentů (n = 12). Zde je soupis a absolutní četnost výskytu osobností, které byly uvedeny:

Rodiče	n=4
Florence Nightingale	n=3
Eleanor Roosevelt	n=1
Ellen Lee DeGeneres	n=1
Oprah Winfrey	n=1
Ludmila Mojžíšová	n=1
Václav Havel	n=1

Možnost NEVÍM zvolilo 16 respondentů, což činí 24,24%. Všeobecných sester, které uvedly, že nemají žádný životní vzor bylo 11 (16,67%).

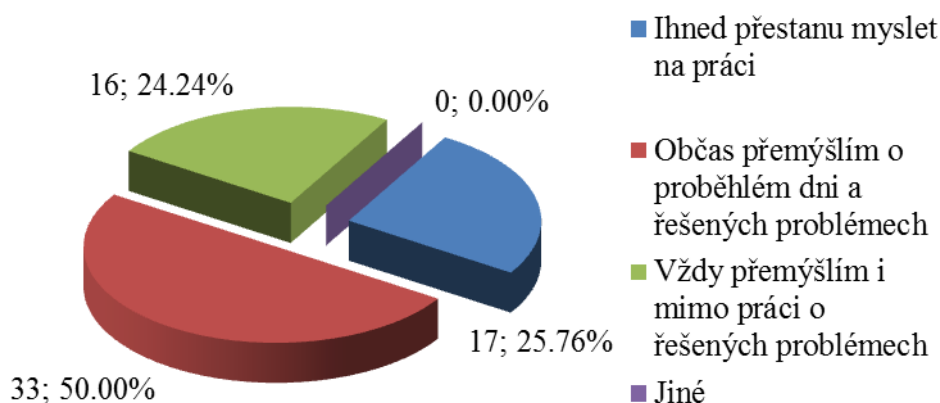
Obr. 18: Životní vzor



Položka č. 21: Řešení pracovních problémů po skončení pracovní směny

Otázka č. 21, kterou popisuje obr. 19, se týkala toho, zda respondenti opustí současně pracovní směnu i řešené případy či i mimo práci zůstávají v řešené problematice. Na výběr byly dány 4 možnosti. Odpověď *a) ihned přestanu myslet na práci* uvedlo 17 respondentů (25,76%). Odpověď *b) občas přemýšlím o proběhlém dni a řešených problémech* označilo 33 dotazovaných (50,00%). Nejmenší četnost odpovědí zaznamenala možnost *c) vždy přemýšlím i mimo práci o řešených problémech*. Tuto možnost označilo 16 respondentů (24,24%). Odpověď *d) jiné*, kde měli respondenti příležitost dopsat vlastní myšlenku, neoznačil žádný dotazovaný ($n = 0$). Celkový počet respondentů činil 100% ($n = 66$).

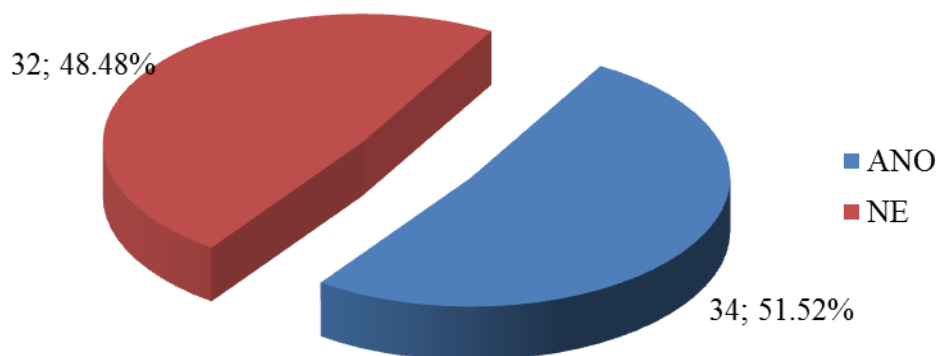
Obr. 19: Řešení pracovních problémů po skončení pracovní směny



Položka č. 22: Hraje ve vašem životě roli víra v Boha?

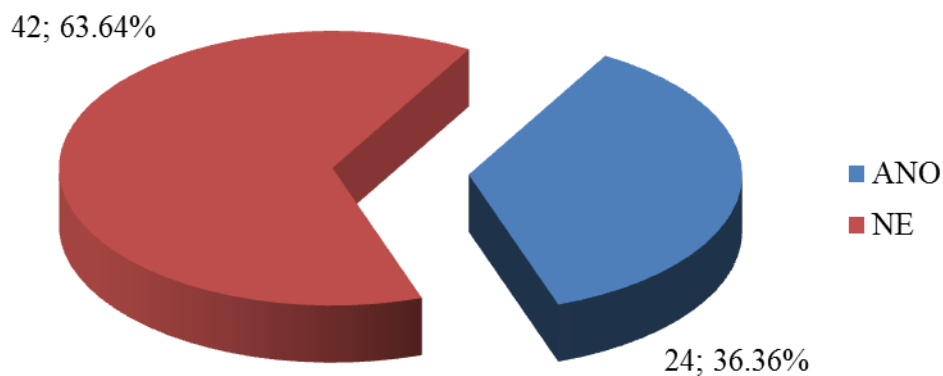
Respondenti měli na výběr z možností ANO a NE. Možnost ANO vybralo celkem 34 dotazovaných, což je těsně nad hranicí 50% respondentů z celkového počtu 66 (100%), přesně 51,52%. Odpověď NE označilo 32 dotazovaných (48,48%).

Obr. 20: Role víry v Boha v životě sestry

**Položka č. 23: Jste praktikující člen registrovaného náboženského uskupení?**

Respondenti měli u této položky opět možnost výběru z možností ANO a NE. Výsledky jsou znázorněny výšečovým diagramem (Obr. 21) následovně:

Obr. 21: Členství v registrovaném náboženském uskupení



Možnost ANO označilo 24 respondentů (36,36%), odpověď NE zvolilo 42 dotazovaných (63,64%). Celkem odpovídalo 66 sester (100%).

Položka č. 24: Co si představíte pod pojmem „šťastný život“?

Poslední položkou dotazníku byla otázka č. 24, kde měli respondenti doplnit vlastními slovy myšlenku „Šťastný život...“, tedy to, co si pod tímto slovním spojením představují. Z celkového počtu 66 respondentů odpovědělo pouze 52 dotazovaných (78,79%). Odpovědi byly sepsány vlastními slovy, avšak mnohdy se jejich význam shodoval. V histogramu četnosti jsou uvedeny utříděné a upravené odpovědi dle zápisu respondentů.

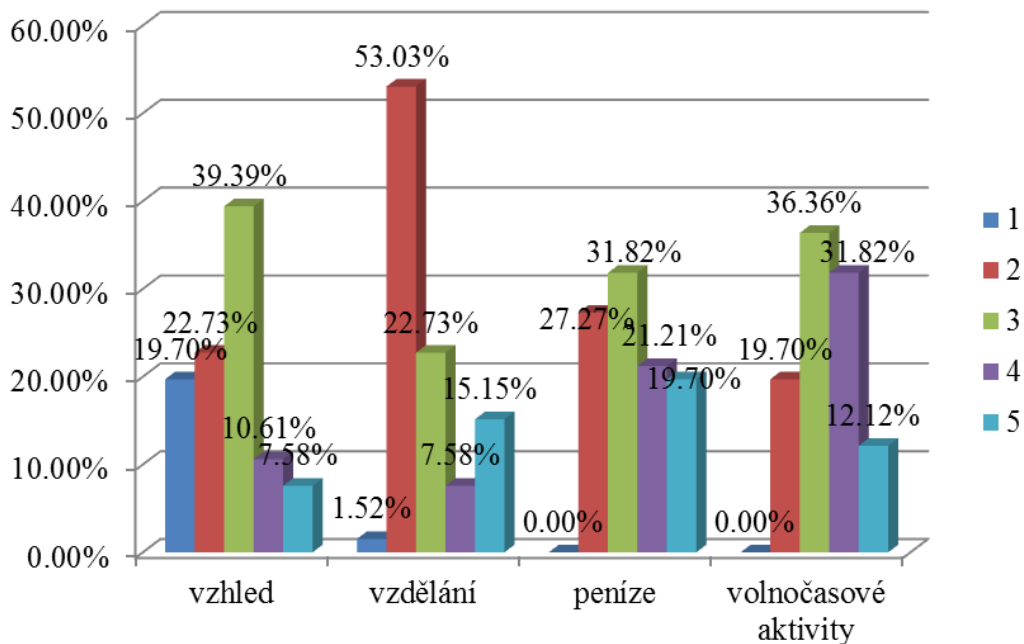
Obr. 22: Pojem „šťastný život“



Z celkového počtu 66 dotazovaných 14 na tuto otázku neodpovědělo (21,21%). Odpověď „dobří přátelé a chvíle volna“ zaznamenala označení čtyřmi respondenty (6,06%). „Naplnění životních cílů“ jako šťastný život si představuje 9,09% dotazovaných (n = 6). Další odpovědi bylo „sladění práce s rodinou“. Tuto odpověď uvedlo 4,55% respondentů (n = 3). „Spokojenost s vlastním životem“ uvedlo 7,58% dotazovaných (n = 5). Jako nejfrekventovanější odpověď byla uváděna odpověď „zdraví pro sebe a všechny blízké“. Volilo ji 15,15% sester (n = 10). Odpověď „dobry pracovní kolektiv“ uvedlo 10,61% respondentů (n = 7). Jako velmi důležité pro šťastný život pokládalo 13,64% dotazovaných (n = 9) „schopnost zabezpečit rodinu“. Poslední odpovědi, která byla nejčastěji uváděna, je „obklopení rodinou“. Tuto odpověď uvedlo 12,12% řešitelů (n = 8).

Na závěr bych je zde prezentován souhrnný obrázek vztahující se k pracovním hypotézám č. 4, 5, 6, 7. Z obr. 23 je signifikantní, že ve vybraných hodnotách „vzhled“, „vzdělání“, „peníze + majetek“ a „volnočasové aktivity“ byly nejfrekventovaněji označovány možnosti číslo 3 (důležité). Konkrétně výše u příslušných hodnot.

Obr. 23: Význam vybraných hodnot



DISKUZE

Hlavním záměrem bakalářské práce byla prezentace vybraných poznatků na téma hodnotové orientace, typologie hodnot, hierarchie hodnot a práce sestry.

Empirická část práce byla zaměřena na průzkum hodnotové orientace všeobecných sester. V kapitole budou diskutovány vlastní výsledky. Každá část vztahující se k hypotézám bude zakončena výrokem, zda je hypotéza přijata, či nikoliv.

Hypotéza č. 1: Lze předpokládat, že většina respondentů bude považovat za největší životní hodnotu zdraví.

V rámci dotazníkového šetření byla zjišťována orientace sester vztahující se k jednotlivým hodnotám. První nabízenou hodnotou byla hodnota „zdraví“. Respondenti měli k dispozici číselnou škálu od jedné do pěti. Předpokládala jsem, že sestry, které se průzkumu zúčastnily, budou nejčastěji vybírat možnost č. 5, tedy položku nejvýznamnější. Tuto možnost označilo 61 sester z celkových 66, což tvoří 92,42%. **Hypotézu č. 1 lze přijmout.**

Hypotéza č. 2: Lze očekávat, že menšina respondentů bude aktivní v náboženské oblasti.

V závěrečné části dotazníku byla položena otázka ve znění: „*Jste praktikující člen registrovaného náboženského uskupení?*“. Na tuto otázku odpovědělo možností ANO 24 respondentů tj. 36,36%, odpověď NE uvedlo 42 sester (63,64%). **Hypotézu č. 2 lze přijmout.**

Hypotéza č. 3: Lze předpokládat, že význam hodnoty „úspěch v zaměstnání“ bude u respondentů mladších 40 let výrazně větší než u respondentů starších 40 let.

Respondenti starší 40 let tuto hodnotu považovali za méně významnou než respondenti mladší 40 let. Největší počet respondentů z celkového počtu 36 nad 40 let označil možnost 3 (n = 11; 30,56%). Respondenti mladší 40 let nejvíce odpovídali možnostmi č. 5, tedy hodnotou nejvýznamnější. Z celkového počtu 30 respondentů pod 40 let ji vybralo 46,67% (n = 14). **Hypotézu č. 3 lze přijmout.**

Hypotéza č. 4: Lze očekávat, že hodnota „vzhled“ bude nejčastěji hodnocena, dle významu, číslem 3, tedy střední hodnotou číselné škály 1 – 5.

K této hypotéze se vztahuje obr. č. 23, který zobrazuje požadovaný úsek průzkumu. Je z něj patrné, že hodnota „vzhled“ je nejčastěji hodnocena možností č. 3 (důležité). Konkrétně 39,39% (n = 26) respondentů, což činí největší podíl odpovědí, tuto možnost označilo. **Hypotézu č. 4 lze přijmout.**

Hypotéza č. 5: Lze předpokládat, že hodnota „vzdělání“ bude nejčastěji hodnocena, dle významu, číslem 3, tedy střední hodnotou číselné škály 1 – 5.

Na obr. č. 23 je zobrazena hodnota „vzdělání“ ve vztahu k hypotéze č. 5. Je signifikantní, že sestry v 53,03% (n = 35) uváděly možnost č. 2 (méně důležité). Možnost č. 3 (důležité) byla uváděna pouze v počtu 15 (23,73%). **Hypotézu č. 5 nelze přijmout.**

Hypotéza č. 6: Lze předpokládat, že hodnota „peníze + majetek“ bude nejčastěji hodnocena, dle významu, číslem 3, tedy střední hodnotou číselné škály 1 – 5.

Hodnota „peníze + majetek“ je zobrazena v souhrnném obrázku č. 23. Nejfrekventovanější odpovědí byla možnost č. 3 (důležité). Zvolilo ji 31,82% respondentů (n = 21). **Hypotéza č. 6 lze přijmout.**

Hypotéza č. 7: Lze předpokládat, že hodnota „volnočasové aktivity“ bude nejčastěji hodnocena, dle významu, číslem 3, tedy střední hodnotou číselné škály 1 – 5.

Hodnotu „volnočasové aktivity“ znázorňuje obr. č. 23. Nejčastější odpovědí bylo č. 3 (důležité) číselné škály. Uvedlo ji 36,36% dotazovaných (n = 24). **Hypotézu č. 7 lze přijmout.**

Komparace vybraných výsledků s výsledky uváděnými v jiných studiích:

K tématu *Hodnotové orientace v životě a v práci všeobecných sester* nebyla dosud zpracována žádná totožná studie. Mohu tedy pouze částečně diskutovat výsledky ze studií na příbuzné téma.

Alena Pavlová uskutečnila výzkum týkající se hodnotové orientace pracovníků v hospicích, neuvádí však procentuální zastoupení hodnoty „čestnost“, pouze prezentuje výsledek v souhrnné tabulce. Výsledky mého průzkumu ukazují, že respondenti

označovali hodnotu „čestné jednání“ v 62,12% jako nejdůležitější (možnost č. 5). Tento výsledek koreluje s výsledkem výzkumu Pavlové.

Další studií je bakalářská práce Silvie Škodové na téma *Hodnotová orientace a životní styl žen ve středním věku*. Název zcela neodpovídá mému tématu, nicméně Škodová se zaměřila na hodnotovou orientaci žen ve středním věku a tímto se přiblížila k mnou prezentovanému tématu. V mém průzkumu respondenti označovali hodnoty „zdraví“, „rodina“, „přátelství“ a „láska“ nejčastěji čísly 4 a 5 z nabídnuté číselné škály 1 – 5 (1 = nejméně důležité, 5 = nejdůležitější). Konkrétně u „zdraví“ jako hodnoty 61 respondentů z celkových 66 uvedlo, že jej považuje za nejdůležitější. V případě hodnoty „rodina“ uvedlo 40 sester, že považuje rodinu za jednu nejdůležitějších hodnot a označily ji číslem 5 (nejdůležitější). Hodnota „přátelství“ byla za velmi důležitou (možnost č. 4) považována 41 respondenty z 66. U hodnoty „láska“ uvedlo 32 respondentů možnost č. 5 (nejdůležitější) a 21 označilo číslo 4 (velmi důležité). Lze tedy konstatovat, že 53 respondentů z celkových 66 považuje hodnotu „láska“ za velmi důležitou či nejdůležitější. Výše prezentovaný výsledek koreluje s výsledky Škodové, která udává, že hodnoty „láska“, „zdraví“, „rodina“ a „přátelství“ se v jejím výzkumu vyskytují jako nejdůležitější.

Na tomto místě bych chtěla uvést možné způsoby ke zvýšení relevance průzkumného šetření. Pokud bych se měla v budoucnu vyvarovat možných chyb, bylo by lépe vybrat pro tuto sondu jiný termín v akademickém roce. Měla jsem pocit, že respondenty vyplňování „zase dalšího“ dotazníku obtěžuje a proto jich staniční sestry nechtěly přijmout k distribuci více. Možná bych volila osobnější přístup k respondentům – tedy po domluvě se staničními sestrami rozdat dotazníky sestrám osobně. Tento postup by byl sice časově náročnější, ale domnívám se, že efektivnější. Případné nejasnosti i připomínky sester bych na místě zodpověděla a možná je tím tak přiměla k vyplnění dotazníku.

ZÁVĚR

V předkládané bakalářské práci, konkrétně v teoretické části, je řešena problematika hodnotové orientace v životě a v práci všeobecných sester.

Teoretická část je zaměřena na syntézu základních poznatků souvisejících s problematikou hodnot a hodnotové orientace. Zaměřuje se na vymezení jednotlivých pojmů. Další tematikou teoretické části je profese sestry.

Empirická část bakalářské práce sledovala následující cíle:

1. Provést dotazníkové šetření zaměřené na průzkum hodnotové orientace všeobecných sester ve Fakultní nemocnici v Motole
2. Provést primární analýzu získaných dat

V souvislosti se stanovenými cíli byly výsledky vlastního šetření a jejich interpretace prezentovány v tabelárních přehledech, výšečových diagramech a histogramech četnosti. V kapitole diskuze byly zhodnoceny a diskutovány výsledky šetření a pracovní hypotézy. V závěru diskuse byla zařazena komparace výsledků vlastního šetření s dříve realizovaným výzkumem.

Mezi nejzajímavější výstupy mé průzkumné sondy patří výsledky šetření v oblasti významu vybraných hodnot. Konkrétně se jedná o hodnoty „zdraví“, „být užitečný druhým“ a „čestné jednání“. V případě „zdraví“ uvedlo 61 respondentů (92,42%), že mu přikládá největší význam. Myslím, že takový výsledek zaslouží zviditelnit. Je to jediná z hodnot, na které by se respondenti shodli v tak hojném počtu. Druhou zajímavou oblastí je hodnota „být užitečný druhým“. V tomto případě ji za velmi důležitou či nejdůležitější považovalo dohromady 48 respondentů z celkových 66. Domnívám se, že je takový výsledek pro zdravotníky dobrou vizitkou. Poslední položkou, kterou bych chtěla prezentovat, je výsledek hodnoty „čestné jednání“. Z 66 respondentů považuje 41 respondentů čestnost za nejdůležitější a 22 respondentů za velmi důležitou hodnotu. Dohromady 63 respondentů je přesvědčeno, že čestné jednání je prioritní hodnotou lidského života. Považuji tento výsledek za úspěch.

Závěrem si můžeme položit otázku, jaké hodnoty jsou preferovány současnou společností. V dnešní společnosti, která se zabývá spíše konzumními a materiálními hodnotami, se pomalu ale jistě vytrácí smysl pro morálku, pomoc druhému či nezištné jednání. Je proto jistou útěchou, že všeobecným sestram, které byly součástí mého průzkumu, nejsou výše uvedené hodnoty cizí a dokáží svým jednáním o nich přesvědčovat i širokou veřejnost.

Hodnotová orientace se u každé sestry vyvíjí při setkání s bolestí, nemocí, úmrtím pacienta. Je důležité si klást otázky týkající se morálky, etiky, hodnot. Přemýšlení o otázkách smyslu života je na místě a přispívá to ke zlepšení vztahu sestra – pacient. A o tento vztah by nám mělo jít především.

Účelem bakalářské práce nebylo popsat problematiku hodnotové orientace v celém jejím rozsahu, ale přispět k uvědomění si některých skutečností, které mohou souviset s nelehkým povoláním všeobecné sestry.

Referenční seznam

- 1) BRUGGER, Walter. *Filosofický slovník*. 1. vyd. Praha: Naše vojsko, 1994, 639 s. ISBN 80-206-0409-X.
- 2) CZEIZEL, Endre. *Hodnota je v nás*. 1. vyd. Bratislava: Edícia Križovatky, 1990. Edícia Križovatky. ISBN 80-221-0053-6.
- 3) Česká republika. Úmluva na ochranu lidských práv a důstojnosti lidské bytosti v souvislosti s aplikací biologie a medicíny: Úmluva o lidských právech a biomedicíně. In *Sbírka mezinárodních smluv*. 2001. 96/2001 Sb. m. s. Dostupné také z URL <<http://aplikace.mvcr.cz/archiv2008/sbirka/2001/sb044-01m.pdf>>.
- 4) FARKAŠOVÁ, Dana. *Ošetrovatelství - teorie*. 1. české vyd. Martin: Osveta, 2006, 211 s. ISBN 80-806-3227-8.
- 5) FRANKL, Viktor Emil. *Lékařská péče o duši: základy logoterapie a existenciální analýzy*. 1. vyd. Překlad Vladimír Jochmann. Brno: Cesta, 2006, 237 s. ISBN 80-729-5085-1.
- 6) FRANKL, Viktor E. a [z německého originálu ... přeložil Josef HERMACH]. *A přesto říci životu ano: psycholog prožívá koncentrační tábor*. 3. vyd. Kostelní Vydří: Karmelitánské nakladatelství, 2006. ISBN 978-807-1928-669.
- 7) HARTL, Pavel a Helena HARTLOVÁ. *Velký psychologický slovník*. Vyd. 4., V Portálu 1. Ilustrace Karel Nepraš. Praha: Portál, 2010, 797 s. ISBN 978-80-7367-686-5.
- 8) HAYES, Tara Lynn. *An Exploration of Professional Values Held By Baccalaureate And Associate Degree Nursing Students*. Florida, 2006. Master's thesis. The Florida State University School of Nursing.
- 9) *Hodnoty a vzdělání*. Editor Naděžda Pelcová. Praha: Pedagogická fakulta Univerzity Karlovy, 1997, 83 s. ISBN 80-860-3918-8.
- 10) HEINE, Susanne a Peter PAWLOWSKY. *Moderní průvodce křesťanstvím*. Vyd. 1. Překlad Helena Medková. Praha: Vyšehrad, 2012, 191 s. Cesty (Vyšehrad), 14. sv. ISBN 978-807-4292-491.
- 11) HOLČÍK, Jan. *Zdraví jako osobní a společenská hodnota*. In: *Inovace studijního oboru všeobecné lékařství se zaměřením na primární péči a praktické lékařství* [online]. 2012 [cit. 2013-02-23]. Dostupné z: http://prakt.upol.cz/zdravi_holcik.php

- 12) JANKOVSKÝ, Jiří. *Etika pro pomáhající profese*. Vyd. 1. Praha: Triton, 2003, 223 s. ISBN 80-725-4329-6.
- 13) KOHOUTEK, Rudolf. Vliv rodiny na rozvoj osobnosti člověka. In: *Psychologie v teorii a praxi* [online]. 2009 [cit. 2013-02-24]. Dostupné z: <http://rudolfkohoutek.blog.cz/0912/vliv-rodiny-na-rozvoj-osobnosti-cloveka>
- 14) KŘIVOHLAVÝ, Jaro a Jaroslava PEČENKOVÁ. *Duševní hygiena zdravotní sestry*. Vyd. 1. Praha: Grada, 2004, 78 s. Sestra. ISBN 80-247-0784-5.
- 15) KŘIVOHLAVÝ, Jaro. *Mít pro co žít*. 1. vyd. Praha: Návrat domů, 1994, 94 s. ISBN 80-854-9533-3.
- 16) KŘIVOHLAVÝ, Jaro. *Sestra a stres: příručka pro duševní pohodu*. 1. vyd. Praha: Grada Publishing, 2010, 119 s. ISBN 978-802-4731-490.
- 17) MIKŠÍK, Oldřich. *Psychika osobnosti v období závažných životních a společenských změn*. Vyd. 1. Praha: Univerzita Karlova v Praze, nakladatelství Karolinum, 2009, 301 s. ISBN 978-802-4616-001.
- 18) MIKŠÍK, Oldřich. *Psychologická charakteristika osobnosti*. 1. vyd. Praha: Karolinum, 2001, 257 s. ISBN 80-246-0240-7.
- 19) NUTBEAM, Don. Health Promotion International: Health promotion glossary [online]. Oxford: Oxford University Press, 1998 [cit. 2013-04-13]. ISBN 0957-4824. Dostupné z: <http://www.ais.up.ac.za/med/scm870/nutbeam.PDF>
- 20) OPATRŇÝ, Aleš. Vira je velmi široký pojem. *Vira* [online]. 2001 [cit. 2013-02-23]. Dostupné z: <http://www.vira.cz/Texty/Glosar/Vira.html>
- 21) *Ottova všeobecná encyklopedie ve dvou svazcích*. Vyd. 1. Praha: Ottovo nakladatelství - Cesty, 2003, 751 s. ISBN 80-718-1959-X.
- 22) PAVLOVÁ, Alena. *Hodnotová orientace a interpersonální chování pracovníků hospiců*. Brno, 2011. Diplomová práce. Masarykova univerzita. Vedoucí práce PhDr. Jaroslava Dosedlová, Dr.
- 23) PEKÁRKOVÁ, Anna. *Přemýšlíme o hodnotách: tematický okruh osobnostní a sociální výchovy* Hodnoty, postoje, praktická etika: lekce 11.1. Vyd. 1. Praha: Projekt Odyssea, 2007, 49 l. ISBN 978-80-87145-18-0.
- 24) PRUDKÝ, Libor. *Hodnoty a normy v české společnosti - stav a vývoj v posledních letech*. Vyd. 1. Praha: Kabinet pro výchovu k demokratickému občanství, Fakulta humanitních studií Univerzity Karlovy, 2004, 32 s. ISBN 80-720-4358-7.

- 25) ŘEHÁKOVÁ, Blanka. *Measuring value orientations with the use of S.H. Schwartz's value portraits*. 1. vyd. Praha: Sociologický ústav Akademie věd České republiky, 2005, 47 s. Sociologické studie/Sociological Studies, 05:01. ISBN 80-733-0071-0.
- 26) ŘÍČAN, Pavel. *Psychologie osobnosti: [obor v pohybu]*. Vyd. 5., rozš., V Grada Publishing 1. Praha: Grada, 2007, 196 s. Psyché (Grada Publishing). ISBN 978-802-4711-744.
- 27) SMÉKAL, Vladimír. *Pozvání do psychologie osobnosti: člověk v zrcadle vědomí a jednání*. 2. oprav. vyd. Brno: Barrister, 2004, 523 s.. ISBN 80-865-9865-9.
- 28) SMYČKOVÁ, Iva. *Sociální role: Sestra*. České Budějovice, 2006. Bakalářská práce. Jihočeská univerzita v Českých Budějovicích, Zdravotně sociální fakulta. Vedoucí práce Mgr. Dita Nováková, DiS., R. N.
- 29) ŠIMÍČKOVÁ-ČÍŽKOVÁ, Jitka. *Poznávání duševního života člověka*. 1. vyd. Olomouc: Vydavatelství Univerzity Palackého, 1995, 62 s. ISBN 80-706-7574-8.
- 30) ŠKODOVÁ, Silvie. *Hodnotová orientace a životní styl žen ve středním věku: bakalářská práce*. Brno: Masarykova univerzita, Fakulta pedagogická, Katedra sociální pedagogiky, 2012. 641., 131. příl. Vedoucí práce Mgr. Zita Křiváková
- 31) WILLI, Jürg. *Psychologie lásky: osobní rozvoj cestou partnerského vztahu*. Vyd. 2. Praha: Portál, 2011, 250 s. Spektrum (Portál). ISBN 978-807-3678-951.
- 32) WOLF, Zane Robinson. *Nurses' work: the sacred and the profane*. Philadelphia: University of Pennsylvania Press, c1988, xi, 313 p. ISBN 08-122-1266-5.

Seznam tabulek

Tab. 1: Věk respondentů

Tab. 2: Délka praxe v oboru

Tab. 3: Nejvyšší ukončené vzdělání respondentů

Tab. 4: Význam vybraných hodnot

Tab. 5: Význam hodnoty "úspěšnost v zaměstnání" dle věku

Seznam obrázků

- Obr. 1: Pohlaví respondentů
- Obr. 2: Věková hranice 40 let
- Obr. 3: Hodnota „zdraví“
- Obr. 4: Hodnota „láska + partnerství“
- Obr. 5: Hodnota „vzhled“
- Obr. 6: Hodnota „přátelství“
- Obr. 7: Hodnota „rodina“
- Obr. 8: Hodnota „vzdělání“
- Obr. 9: Hodnota „peníze + majetek“
- Obr. 10: Hodnota „volnočasové aktivity“
- Obr. 11: Hodnota „úspěšnost v zaměstnání“
- Obr. 12: Hodnota „být užitečný druhým“
- Obr. 13: Hodnota „náboženské vyznání“
- Obr. 14: Hodnota „čestné jednání“
- Obr. 15: Hodnota „soukromí“
- Obr. 16: Hodnota „uznání od nadřízených a spolupracovníků“
- Obr. 17: Hodnota „uznání od partnera“
- Obr. 18: Životní vzor
- Obr. 19: Řešení pracovních problémů po skončení pracovní směny
- Obr. 20: Role víry v Boha v životě
- Obr. 21: Členství v náboženském uskupení
- Obr. 22: Pojem „šťastný život“
- Obr. 23: Význam vybraných hodnot

Seznam příloh

Příloha č. 1: Dotazník (text).....	69
Příloha č. 2: Žádost o umožnění dotazníkového šetření (text).....	72

Přílohy

Příloha č. 1: Dotazník (text)

Vážený respondente,
dovoluji se na Vás obrátit s touto anketou – dotazníkem. Jmenuji se Magdalena Kulhanová a jsem studentka 3. ročníku, studijní program Ošetrovatelství, obor Všeobecná sestra s rozšířenou výukou v pediatrickém ošetrovatelství na 2. lékařské fakultě Univerzity Karlovy v Praze. Toto šetření je součástí mé bakalářské práce na téma Hodnotová orientace v životě a práci všeobecných sester. Průzkum je zcela anonymní a poskytnuté informace budou použity jako zdroj informací týkajících se řešené problematiky.

V případě jakýchkoliv nejasností mě, prosím, kontaktujte na e-mailové adrese: magdalena.kulhanova@seznam.cz.

V následujících otázkách zakroužkujte, prosím, Vaši odpověď

1) pohlaví:

ŽENA MUŽ

2) věk:

a) do 25 let b) 26 – 40 let c) 41 – 55 let d) nad 56 let

3) délka praxe v oboru:

a) méně než 5 let b) 6 – 15 let c) 16 – 25 let d) více než 26 let

4) nejvyšší ukončené vzdělání:

- a) střední škola s maturitou
- b) vyšší odborná škola
- c) vysoká škola

V otázkách číslo 5) – 19) ohodnot'te, na číselné ose, jednotlivé hodnoty na stupnici 1 – 5 (1 nejméně důležité, 5 nejvýznamnější), dle významu, který jim přiřkládáte.

- | | | | | | |
|------------------------|---|---|---|---|---|
| 5) zdraví | 1 | 2 | 3 | 4 | 5 |
| 6) láska + partnerství | 1 | 2 | 3 | 4 | 5 |
| 7) vzhled | 1 | 2 | 3 | 4 | 5 |
| 8) přátelství | 1 | 2 | 3 | 4 | 5 |
| 9) rodina | 1 | 2 | 3 | 4 | 5 |

10) vzdělání	1 2 3 4 5
11) peníze + majetek	1 2 3 4 5
12) volnočasové aktivity	1 2 3 4 5
13) úspěšnost v zaměstnání	1 2 3 4 5
14) být užitečný druhým	1 2 3 4 5
15) náboženské vyznání	1 2 3 4 5
16) čestné jednání	1 2 3 4 5
17) soukromí	1 2 3 4 5
18) uznání od nadřízených a spolupracovníků	1 2 3 4 5
19) uznání od partnera	1 2 3 4 5

20) Máte nějaký životní vzor? (prosím, zakroužkujte Vaši odpověď)

ANO – jaký?

NEVÍM

NE

21) Po skončení pracovní směny (prosím, zakroužkujte Vaši odpověď):

- a) ihned přestanu myslet na práci
- b) občas přemýšlím o proběhlém dni a řešených problémech
- c) vždy přemýšlím i mimo práci o řešených pracovních problémech
- d) jiné:

.....

22) Hraje ve Vašem životě roli víra v Boha? (prosím, zakroužkujte Vaši

odpověď)

ANO

NE

23) Jste praktikující člen registrovaného náboženského uskupení? (prosím, zakroužkujte Vaši odpověď)

ANO

NE

24) „Šťastný život...“ Uved'te, prosím, co si pod tímto termínem představíte.

.....

.....

.....

.....

Děkuji za Váš čas a za Vámi poskytnuté informace v tomto dotazníku!

Příloha č. 2: Žádost o umožnění dotazníkového šetření (text)

Mgr. Jana Nováková, MBA
Fakultní nemocnice v Motole
V Úvalu 84
150 06, Praha 5

V Praze dne 18. 2. 2013

Věc: Žádost o umožnění provedení dotazníkového šetření

Vážená paní magistro,

jsem studentkou 3. ročníku studijního programu Ošetrovatelství, oboru Všeobecná sestra s rozšířenou výukou v pediatrii na 2. lékařské fakultě Univerzity Karlovy v Praze. Obracím se na Vás s prosbou o umožnění průzkumného šetření k potřebám mé bakalářské práce. Jedná se o průzkum pomoci dotazníkové metody, který bych chtěla uskutečnit u sester na pracovištích FN Motol. Téma mé bakalářské práce zní: „Hodnotová orientace v životě a práci všeobecných sester“, a průzkum se tedy bude týkat této problematiky. Přikládám exemplář dotazníku, který bych chtěla distribuovat.

Děkuji za kladné vyřízení žádosti a jsem s pozdravem,

Magdalena Kulhanová
Kosořská 10
Praha 5, 152 00



22/2 13

Soubor, m

Mgr. Jana Nováková, MBA
náместkyně pro oš. péči FN Motol

FAKULTNÍ NEMOCNICE V MOTOLE
150 06 Praha 5 - Motol, V Úvalu 84
náместkyně pro oš. péči
IČO: 00064203 DIČ: CZ00064203