

UNIVERZITA KARLOVA V PRAZE

FAKULTA SOCIÁLNÍCH VĚD

Institut sociologických studií, Katedra veřejné a sociální politiky

Kamila Vlčková

Vícečetné rodiny s dětmi v České republice

Diplomová práce

Praha 2013

Autor práce: **Bc. Kamila Vlčková**

Vedoucí práce: **Mgr. Karolína Dobiášová**

Rok obhajoby: 2013

Bibliografický záznam

VLČKOVÁ, Kamila. *Vícečetné rodiny s dětmi v ČR*. Praha, 2013. 95 s. Diplomová práce (Mgr.). Univerzita Karlova, Fakulta sociálních věd, Institut sociologických studií. Katedra veřejné a sociální politiky. Vedoucí diplomové práce Mgr. Karolína Dobiášová.

Abstrakt

Tato diplomová práce si v první řadě klade za cíl zjištění hlavních potřeb vícečetných rodin v České republice. Rodiny se třemi a více dětmi jsou v ČR minoritní skupinou, pro kterou nemá sociální a rodinná politika specifická opatření. Tyto rodiny ale čelí řadě problémů, mezi kterými dominuje nedostatek finančních prostředků a komplikované sladování práce a péče. Situace rodin a nastavení sociální a rodinné politiky v ČR jsou srovnány s vícečetnými rodinami ve Francii a francouzskou rodinnou politikou, jež se v posledních letech zaměřuje právě na harmonizaci práce a péče. Ačkoliv je nastavení francouzského sociálního státu odlišné, budou definována opatření a nástroje, jimiž by se mohla ČR inspirovat. Hlavním přínosem této práce je zaměření na vícečetné rodiny s dětmi v ČR, které nepobírají dávky státní sociální podpory a v nichž je alespoň jeden z rodičů ekonomicky aktivní

Abstract

This diploma thesis wants to find out main needs of large families in the Czech Republic. Families with three and more children are minority group for which social and family policy don't have specific measures. These families face to many problems, especially to the lack of financial resources and complicated reconciling of work and care. Situation of families and adjustment of social and family policy in the Czech Republic are compared with large families in France and with French family policy which is aimed at reconciling of work and care in last years. Although adjustment of French welfare state is different, the inspiration for Czech system will be defined. Major

benefit of this thesis is focusing on large families in the Czech Republic which don't receive social benefits and at least one parent is economically active.

Klíčová slova

Rodinná politika, sociální politika, vícečetné rodiny, rodiny s dětmi, potřeby, sladování práce a péče, Francie.

Keywords

Family Policy, social policy, large families, families with children, needs, reconciling of work and care, France.

Rozsah práce: 136 083 znaků.

Prohlášení

1. Prohlašuji, že jsem předkládanou práci zpracovala samostatně a použila jen uvedené prameny a literaturu.
2. Prohlašuji, že práce nebyla využita k získání jiného titulu.
3. Souhlasím s tím, aby práce byla zpřístupněna pro studijní a výzkumné účely.

V Praze dne 15. 5. 2013

Kamila Vlčková

Poděkování

Na tomto místě bych ráda poděkovala v první řadě vedoucí mé práce, Mgr. Karolíně Dobiášové, za cenné rady a připomínky, jež jsem od ní v průběhu práce dostávala. Velký dík patří i všem rodinám, které byly ochotné věnovat mi svůj čas a odpovídat na mé otázky. Poslední a nemalé poděkování patří mé rodině a zejména mému příteli za psychickou podporu.

Institut sociologických studií
Teze diplomové práce



TEZE DIPLOMOVÉ PRÁCE

Univerzita Karlova v Praze

Fakulta sociálních věd

Institut sociologických studií

Katedra veřejné a sociální politiky

Předpokládaný název diplomové práce: Sladřování rodinného a pracovního života
vícečetných rodin

Diplomant: Bc. Kamila Vlčková

Konzultant: Mgr. Karolína Dobiášová

1. Vymezení předmětu zkoumání a strukturace výzkumného tématu

Sladování rodinného a pracovního života je téma, jež je v naší společnosti více než aktuální. Rodiny se musí potýkat s mnoha překážkami, jako je např. nedostatečná nabídka služeb péče o děti nebo nízká dostupnost flexibilních forem zaměstnání. Vícečetných rodin se tyto problémy dotýkají s větší intenzitou. Rodinná politika v České republice ale nenabízí rodinám s nejméně třemi dětmi mnoho možností, jak se sladovat rodinnou i pracovní sféru jejich života.

2. Teoretická východiska

3. Cíle diplomové práce

- Zmapovat nástroje a opatření rodinné politiky v České republice zaměřené na vícečetné rodiny.
- Na základě rozhovorů s členy vícečetných rodin zhodnotit stávající nástroje a opatření rodinné politiky v ČR s jejich potřebami.
- Na základě rozhovorů s členy vícečetných rodin zhodnotit jejich možnosti na sladování rodinného a pracovního života.
- Porovnat situaci sladování rodinného a pracovního života v České republice a v jiných evropských zemích.

4. Výzkumné otázky a hypotézy

- Jaké jsou možnosti vícečetných rodin ke sladování jejich rodinného a pracovního života?
- Čím by se mohla inspirovat rodinná politika zaměřená na vícečetné rodiny v České republice od jiných evropských zemí?

5. Metody a prameny

V rámci své diplomové práce bych ráda prováděla polostrukturované rozhovory s členy vícečetných rodin a s experty rodinné politiky zaměřené na sladování rodinného a pracovního života vícečetných rodin. Také budu analyzovat legislativní dokumenty, mezinárodní dokumenty a statistiky týkající se této politiky.

6. Předpokládaná struktura diplomové práce

- 1) Úvod
- 2) Teoretická východiska
- 3) Metody
- 4) Deskriptivní část
- 5) Analytická část
- 6) Závěry

7. Základní literatura k tématu

- Breton, D., Prioux, F. *Two Children or Three?: Influence of Family Policy and Sociodemographic Factors*. Population: Jul/Aug 2005: 60 (4); pg. 415-44.
- Horáková, N. *Problémy harmonizace rodinného a pracovního života*. Naše společnost 2004 (2). Dostupné z http://www.cvvm.cas.cz/upl/nase_spolecnost/100036s_horakova-prace.pdf.
- Ministerstvo práce a sociálních věcí České republiky. www.mpsv.cz
- Sirovátka, T., Hora, O. *Rodina, děti a zaměstnání v české společnosti*. Boskovice: Albert nakladatelství, 2008.
- Svobodová, K. *Životní situace vícedětných rodin*. Praha : VÚPSV, 2007, 44 s.

Obsah

ÚVOD.....	3
1. CÍLE PRÁCE A VÝZKUMNÉ OTÁZKY.....	5
2. TEORETICKÁ A HODNOTOVÁ VÝCHODISKA	6
2.1 SOCIÁLNÍ STÁT (WELFARE STATE).....	6
2.1.1 <i>Původní Esping-Andersenova typologie sociálního státu.....</i>	<i>7</i>
2.2 GENDER A SOCIÁLNÍ STÁT	9
2.2.1 <i>Redefinování Esping-Andersenovy typologie.....</i>	<i>10</i>
2.2.2 <i>Singrid Leitner a koncept familializace.....</i>	<i>13</i>
3. METODOLOGIE	15
3.1 KVALITATIVNÍ PŘÍSTUP	15
3.2 PŘEDVÝZKUMNÁ FÁZE	16
3.3 POUŽITÉ METODY	17
3.3.1 <i>Analýza sekundárních dat.....</i>	<i>18</i>
3.3.2 <i>Polostrukturované rozhovory.....</i>	<i>18</i>
3.3.3 <i>Případová studie.....</i>	<i>23</i>
4. RODINNÁ POLITIKA V ČR.....	25
4.1 FINANČNÍ PODPORA RODIN.....	26
4.2 SLAĎOVÁNÍ A PARTICIPACE NA TRHU PRÁCE.....	31
4.2.1 <i>Částečné úvazky.....</i>	<i>32</i>
4.2.2 <i>Zařízení péče o děti.....</i>	<i>37</i>
4.3 RODINNÁ POLITIKA V ČR A VÍCEČETNÉ RODINY	40
4.4 SITUACE RODIN V ČR	42
5. ANALÝZA SITUACE VÍCEČETNÝCH RODINY S DĚTMI V ČR.....	46
5.1 ROZHODNUTÍ MÍT 3 A VÍCE DĚTÍ.....	46
5.2 RODINA A JEJÍ POTŘEBY, PROBLÉMY	47
5.3 PRÁCE, PÉČE A JINÉ AKTIVITY	49
5.4 ZAPOJENÍ OTCE A ŠIRŠÍ RODINY	52
5.5 SOCIÁLNÍ A RODINNÁ POLITIKA.....	53
5.6 SHRUTÍ	58
6. FRANCIE.....	59
6.1 VÝVOJ RODINNÉ POLITIKY VE FRANCII	60
6.2 SOUČASNÁ RODINNÁ POLITIKA VE FRANCII	62
6.2.1 <i>Finanční podpora rodin.....</i>	<i>64</i>
6.2.2 <i>Slad'ování práce a péče.....</i>	<i>66</i>
6.2.3 <i>Rodinná politika zaměřená na vícečetné rodiny s dětmi.....</i>	<i>68</i>
6.3 SITUACE RODIN S DĚTMI VE FRANCII	70
6.4 INSPIRACE PRO ČESKOU REPUBLIKU	74
ZÁVĚR	76
SHRUTÍ	79
SUMMARY.....	80
SEZNAM TABULEK, SCHÉMAT A GRAFŮ.....	81
SEZNAM ZKRATEK.....	82
POUŽITÁ LITERATURA	83

SEZNAM PŘÍLOH.....	90
PŘÍLOHY	1

Úvod

Od roku 2008¹ jsou nepřetržitě diskutována a zdůrazňována témata jako ekonomická recese, růst nezaměstnanosti, deficit státního rozpočtu apod. Ano, to jsou dozajista důležitá a zásadní témata, která nelze opomíjet. Stejně tak ale nelze přehlížet jiné problémy a skutečnosti, mezi něž patří i demografický vývoj a postavení rodin v České republice. Struktura obyvatel ČR se zásadním způsobem mění, zvyšuje se podíl seniorů ve společnosti a míra porodnosti je hluboko pod tzv. zachovnou hranicí, pod hranicí prosté reprodukce či obnovy obyvatelstva.²

Snižující se míra porodnosti se týká množství zemí po celém světě. Podle průzkumu Organizace spojených národů z roku 2008, 61 % ze zkoumaných států z více rozvinutých regionů považuje svou míru porodnosti za příliš nízkou a více než polovina se snaží porodnost zvýšit [Evans et al. 2009: 438]. ČR si zatím nestanovila cíl zvýšení porodnosti, naopak jde cestou omezování podpory rodin s dětmi.

Nízké míry porodnosti ve vyspělých zemích jsou tématem, které zajímá i sociální vědce.

„Společnosti soumraku pozdní doby uvízly ve smyčce posilující se zpětné vazby: čím méně se ve společnosti rodí dětí, tím jsou vzácnější – tím větších společenských oprávnění se jim dostává a tím jsou nákladnější. Čím jsou ale děti nákladnější, tím méně si jich člověk může dovolit, a tím méně se jich tedy ve společnosti rodí.“ [Možný 2006: 238] Ivo Možný, významný český sociolog rodiny, vystihl podstatu snižující se porodnosti ve vyspělých zemích velmi přesně. Rodina prošla během 20. století a zejména od 60. let 20. století radikální změnou. Došlo a dosud stále dochází k:

- snižování počtu sňatků a zvyšování počtu nesezdaných svazků;
- nárůstu počtu rozvodů a rozchodů;
- nárůstu neúplných rodin s jedním rodičem, rodin nově složených či obnovených;
- snížení počtu porodů;
- nárůstu mimomanželských porodů;
- nárůstu párů, kde jsou oba manželé zaměstnáni. [De Singly 1999: 87]

¹ Od r. 2008 čelí Česká republika a mnoho dalších zemí tzv. celosvětové ekonomické krizi.

² Tzv. zachovná porodnost je 2,1 (dítěte na 1 ženu). [Rabušic 2001: 36] V ČR byla za r. 2011 míra úhrnné plodnosti 1,43. Zdroj: ČSÚ.

Jaké jsou příčiny těchto změn? Po tom pátrají sociologové, demografové, psychologové, ekonomové i další vědci dodnes. Teorie demografické tranzice se snaží vysvětlit pokles porodnosti prostřednictvím socioekonomických faktorů. Jako zásadní vidí změnu dělby v rodině: ve chvíli, kdy se rodina vzdala části svých funkcí a přenechala je specializovaným institucím, nepotřebovala děti ani jako pracovní sílu, ani jako pojistku proti chudobě ve stáří a jejich počet se začal snižovat. V 60. letech 20. století se ale objevily první pochyby týkající se této teorie. Metody rekonstrukce a rekonstituce rodin přinesly nové poznatky a začalo se ukazovat, že pokles porodnosti byl a stále je mnohem více ovlivněn kulturními vlivy než socioekonomickými podmínkami země. [Rabušic 2001: 60-67]

Odborníci dosud nenacházejí jasnou shodu v příčinách poklesu porodnosti v moderní společnosti. Fakt, že se lidské chování (zejména to reprodukční) výrazně změnilo, je ale nezpochybnitelný. „*Hlavní charakteristikou reprodukčního chování moderního člověka je, že se vlastně nereprodukuje.*“ [Rabušic 2001: 26]

Česká republika se řadí mezi země s nízkou porodností, ale také země s nízkou mírou podpory státu vůči rodinám. Chování rodin v ČR je do značné míry ovlivněno nastavením sociální a rodinné politiky. Vícečetných rodin s dětmi ubývá a české rodiny preferují model dvou dětí. Tři a více dětí najdeme jen v 8 % rodin³. I když si rodiny nezdědí kdy přejí více dětí, z důvodu finanční náročnosti s tím spojené, zůstávají u dvoudětného modelu.

Řada odborníků vidí možnost podpory vícečetných rodin jako jeden z potencionálních nástrojů zmírnění populačního úbytku a stárnutí populace [Svobodová 2007: 7]. Vícečetné rodiny jsou ale značně heterogenní skupinou, a tak není snadné takovou podporu adekvátně zacílit.

³ ČSÚ. Sčítání 2001.

1. Cíle⁴ práce a výzkumné otázky

Ve své práci se budu věnovat vícečetným rodinám s dětmi. Tato minoritní forma rodin v ČR je v odborných publikacích a výzkumech opomíjena, a proto je mým hlavním cílem porozumět jejím potřebám. Budu se také snažit odhalit, jakými nástroji a opatřeními stát, potažmo sociální a rodinná politika, naplňuje či nenaplňuje zjištěné potřeby. Nakonec srovnám situaci vícečetných rodin v České republice a ve Francii. Francie má tradici silné prarodinné politiky, a tak se pro tuto komparaci jeví jako příklad dobré praxe.

Hlavní cíl
Porozumět potřebám vícečetných rodin s dětmi (rodin se třemi a více závislymi dětmi do 18 let, v nichž je alespoň jeden z rodičů ekonomicky aktivní)
Dílčí cíle
Zmapovat nástroje a opatření rodinné politiky v ČR zaměřené na vícečetné rodiny s dětmi.
Zhodnotit, zda stávající nástroje a opatření vůči vícečetným rodinám s dětmi reflektují jejich skutečné potřeby.
Porovnat situaci vícečetných rodin s dětmi v ČR a ve Francii.

Výzkumné otázky
Jaké jsou potřeby vícečetných rodin s dětmi?
Jak pomáhá sociální (a zejména rodinná) politika naplňovat tyto potřeby?
Čím by se mohla inspirovat politika zaměřená na vícečetné rodiny s dětmi v ČR od Francie?

⁴ „Cíle (goals) představují formálně a široce formulovaná prohlášení o tom, co bychom si přáli dosáhnout z dlouhodobého hlediska, zatímco dílčí cíle/podcíle/subcíle (objectives) jsou již úžeji zaměřená a konkrétněji formulovaná prohlášení o žádoucích konečných stavech, (...).“ [Patton a Sawicki In Veselý, Nekola 2007: 236]

2. Teoretická a hodnotová východiska

Ve své analýze budu vycházet zejména z konceptu sociálního státu (*welfare state*) a genderu, který jeho vývoj významně ovlivnil. Rodinná politika nestála vždy v centru pozornosti konceptu sociálního státu. Díky začlenění genderového hlediska ale došlo k redefinování typologií sociálního státu, jež jsou nyní vhodné jako teoretický rámec pro mou diplomovou práci. V této kapitole se budu nejprve věnovat konceptu sociálního státu a původní G. Esping-Andersenově typologii. Poté se zaměřím na vliv genderu na vývoj typologií sociálního státu – na redefinovanou typologii G. Esping-Andersena a koncept familializace Singrid Leitner.

2.1 Sociální stát (*welfare state*)

Sociální politika se v ekonomicky vyspělých zemích potýká s otázkou, do jaké míry a jakým způsobem se v ní mají státy, jako instituce, angažovat. Obecně je ale role státu v sociální politice považována za nezastupitelnou. Stát, jako specifická společenská instituce, slouží k zabezpečení určitého společenského řádu a zároveň s tím i k zabezpečení fungování určitého systému. [Krebs 2007: 71] Silná role státu v oblasti sociální politiky bývá spojována s anglickým termínem *welfare state*, jež bývá do češtiny nejčastěji překládán jako tzv. *sociální stát*. Ojedinelý ale není ani překlad jako *stát veřejných sociálních služeb* nebo *stát blahobytu*. [Potůček 2010: 251]

Přerozdělování je nosnou myšlenkou sociálního státu. Veřejné politiky přerozdělují, co již bylo prvotně rozděleno trhem, a to s cílem:

- vyrovnávat šance při narození a vytvářet pomocí sociální politiky podmínky a předpoklady pro to, aby byl všem občanům zajištěn určitý přijatelný a možnostem společnosti odpovídající životní standard (blahobyť) občanů;
- zabezpečovat podmínky a předpoklady pro dlouhodobou stabilitu a prosperitu společnosti jako celku. [Krebs 2007: 75]

Ramesh Mishra definuje základní oblasti aktivit sociálního státu:

1. plná zaměstnanost;
2. univerzální sociální služby (jistota příjmu, zdravotní péče, vzdělání, bydlení, atd.);
3. sociální pomoc.

Hlavním úkolem sociálního státu je tedy regulace trhu s cílem co nejvyšší zaměstnanosti, zajištění sociálních služeb pro všechny občany a sociální pomoc založená na testování příjmu či potřeb občanů. Sociální stát garantuje minimální životní úroveň jako univerzální sociální právo. [Mishra 1981]

„Způsob, jakým stát v rámci své sociální politiky zajišťuje občanům sociální ochranu, může mít mnoho podob. Některé země intervenují pouze v nejnnutnějším případě, některé poskytují pomoc plošněji.“ [Mitchell 2010:12] V rámci rodinné politiky je možné zaměřit se na tradiční podporu úplné rodiny, nebo naopak nedělat rozdíly mezi složením rodiny. Na základě podstatných charakteristik lze uspořádat sociální státy do typologií. Jednou z nejznámějších a nejpoužívanějších je typologie dánského sociologa Gøsty Esping-Andersena, jejímž klíčovým kritériem je uspořádání vztahů mezi státem, trhem a rodinou. Tato typologie nebyla vytvořena přímo s ohledem na rodinnou politiku, ale díky svému zacílení na rodinu poskytuje vhodný referenční rámec pro její analýzu.

2.1.1 Původní Esping-Andersenova typologie sociálního státu

Typologie Esping-Andersena stojí na třech základních pilířích (kritériích), podle kterých jsou uspořádány jednotlivé sociální státy:

1) Dekomodifikace

Do jaké míry jsou služby a státní podpora dostupné občanům bez ohledu na jejich postavení na trhu práce? Do jaké míry mají občané zajištěný životní standard nezávisle na jejich postavení na trhu práce? (Měřeno prostřednictvím poměru náhrad a podmínek vyplácení penze, nemocenských dávek a dávek v nezaměstnanosti.)

2) Stratifikace

Do jaké míry přispívá systém zdanění a podpory k nerovnostem ve společnosti, k uchování existující sociální stratifikaci a redistribuci zboží? Jaká solidarita panuje ve společnosti? Mají občané stejná práva bez ohledu na jejich sociální status? (Měřeno prostřednictvím požadavků na testování příjmů, výše soukromých výdajů na zdravotní péči a rovnosti přístupu k sociálním dávkám.)

3) Vztah mezi státem a trhem

Do jaké míry jsou ve společnosti uspokojovány sociální potřeby občanů skrze státní sociální politiku nezávisle na aktivitě trhu či rodiny? Které služby a v jakém poměru jsou v rámci sociálního systému poskytované státem a trhem? (Měřeno prostřednictvím poměru mezi soukromými a státními příspěvky do penzijního systému.) [Esping-Andersen 1990]

Na základě výše uvedených charakteristik Esping-Andersen rozdělil sociální státy do tří základních typů (viz tabulka níže).

Tabulka č. 1: Hlavní charakteristiky sociálních států dle Esping-Andersena

	Liberální	Sociálnědemokratický	Konzervativní
Role			
Rodiny	okrajová	okrajová	centrální
Trhu	centrální	okrajová	okrajová
Státu	okrajová	centrální	střední/podpůrná
Charakteristiky sociálního státu			
Převládající model solidarity	individuální	univerzální	korporativismus, etatistický status
Kritérium k obdržení dávek	potřeba	občanství	rodina
Hlavní zdroj solidarity	trh	stát	rodina
Stupeň dekomodifikace	nejnižší	nejvyšší	vysoký (pro živitele rodiny)

Zdroj: [Esping-Andersen 1990, 1999]

2.2 Gender a sociální stát

Během 90. let 20. století došlo k výraznému obratu ve výzkumu sociálního státu. Feministická a komparativní hnutí začala upozorňovat na zevšeobecňující analytické rámce sociálních států (včetně typologie Esping-Andersena), jež absolutně opomíjely systém sociálního zabezpečení a situaci žen. [Orloff 2010: 252] Genderové rozdělení bohatství (welfare), dříve přehlížená a zanedbávaná oblast výzkumu, se stalo hlavním středem zájmu.

Vymezení samotného pojmu „gender“ není snadné. Obecně ale můžeme říci, že gender odkazuje na rozdíly mezi muži a ženami, které jsou podmíněny kulturně, historicky i sociálně a zároveň jsou ovlivněny sociální zkušeností jedinců. Gender, jako sociální konstrukt, pak determinuje a formuje individuální vlastnosti, postoje, názory a chování mužů a žen. [Maříková online]

Gender je úzce spojen s péčí, která je v praxi převážně ženskou činností, a to ať jde o péči v rodině, nebo o placené zaměstnání pečovateli. K jejich pochopení je nutné hlouběji analyzovat rozdíly mezi ekonomikou a rodinou, veřejným a soukromým sektorem, placenou a neplacenou prací, kulturní a sociální politikou, ziskem státu ze služeb a podporou péče v rodině. [Jenson 1997 in Orloff 2010: 257] Zvyšující se participace žen na trhu práce a s ní spojený ústup od tradičního rozdělení rolí v rodině (muž - živitel, žena - pečovatelka) přetvořily organizaci a vnímání péče v domácnostech, na trhu práce i v samotném konceptu sociálního státu. [Orloff 2010: 257]

Přesto, že stát a trh zajišťují služby péče a umožňují tak snadnější sladování práce a péče, zaměstnanost žen v ekonomicky vyspělých zemích je stále nižší než zaměstnanost mužů. Sociální politika a politika zaměstnanosti disponují různými nástroji (flexibilní trh práce, antidiskriminační zákony, částečné pracovní úvazky, atd.) k ovlivnění zaměstnanosti žen a mužů. Relativně vysokou míru zaměstnanosti žen tak najdeme v zemích severní Evropy, ve Velké Británii a Austrálii, kde jsou tyto nástroje hojně využívány a naopak nízká míra participace žen na trhu práce je typická pro země kontinentální Evropy a Japonsko, kde je jejich uplatnění v praxi minimální. [Orloff 2010: 258]

Ženy musí více než muži přizpůsobovat své chování na trhu práce povinnostem spojeným s péčí o druhé. Čas, který stráví neplacenou péčí a prací v domácnosti dlouhodobě a negativně ovlivňuje výši jejich příjmu ze zaměstnání i penze ve stáří, zvyšuje jejich ekonomickou závislost a riziko chudoby. Zaměstnanost žen oslabuje vliv těchto negativních jevů, ale nedokáže je úplně eliminovat. [England 2005 in Orloff 2010: 258]

Genderová segregace žen, vertikální i horizontální, se objevuje v různé míře a formě ve všech ekonomicky vyspělých zemích. Státy vykazující nízké genderové rozdíly v platech a ohrožení chudou (např. Severské země) jsou charakteristické vysokou úrovní horizontální genderové segregace na trhu práce - ženy mají zajištěné velmi dobré pracovní podmínky ve veřejném sektoru, ale jejich přístup k řídicím pozicím, zejména v soukromém sektoru, je silně omezený. Naopak ve Spojených státech je rozdíl v platech a ohrožení chudobou u mužů a žen vyšší, avšak horizontální genderová nerovnost se zde stále snižuje. [Orloff 2010: 259]

Různé feministické školy přistupovaly k začlenění genderu do teorií sociálního státu odlišnými způsoby a konstruovaly tak i odlišné analytické rámce. Můžeme si ale všimnout dvou hlavních přístupů, které se vyzemily během 90. let 20. století. První z nich, tzv. analýza režimů (regime analysis), se snaží redefinovat a rekonstruovat základní ideje a analytické kategorie mainstreamového rámce tak, aby zahrnovaly i gender. Druhý přístup, tzv. genderová studia (gender studies), považuje tradiční rámec sociálního státu za nedostačující a od svého počátku vystavěný na maskulinních normách, a proto prosazuje formulování nového rámce. [Sainsbury 1999: 2; Orloff 2010: 252]

Genderová studia sledují zejména postavení žen ve společnosti, jejich práva a sociální jistoty. Přístup analýzy režimů nabízí možnost popsat komplikované vzorce sociálních států a rozdělit je do více či méně koherentních skupin. Sociální státy jsou viděny jako rozlišovací politicky-institucionalizované struktury, které jsou ovlivněny historickými a místními zájmy, cíli, identitami, koalicemi, administrativními kapacitami a povahou sociální politiky. Dosud nepanuje mezi vědci shoda na tom, který z přístupů je pro zkoumání reality vhodnější. I přes to se témata jako neplacená práce a péče v rodinách či sladování rodinného a pracovního života staly klíčovými ve většině ekonomicky vyspělých zemí.

2.2.1 Redefinování Esping-Andersenovy typologie

Jelikož nebyla původní Esping-Andersenova typologie z roku 1990 konstruována s ohledem na rodinnou politiku a na přístup státu k matkám i ženám, feministická a komparativní hnutí ji vystavovala silné genderové kritice. Esping-Andersen na kritiku zareagoval a ve svých dalších pracích věnoval rodinné politice a roli žen ve společnosti více pozornosti. Svou typologii doplnil v *Social Foundations of Postindustrial Economies* (1999) o koncept **defamilializace**. Ta je podle něj ukazatelem toho, do jaké míry přebírá stát či trh od rodiny

zodpovědnost za domácí práce a péči o rodinné příslušníky (tzv. možnost vyvázání se z rodinných povinností). Sociálnědemokratické státy vykazují vysokou míru vyvázání se z rodinných povinností, liberální a konzervativní sociální státy naopak nízkou. [Esping-Andersen 1999: 51]

Míra defamilializace je zjišťována čtyřmi indikátory:

- 1) celkové výdaje za služby pro rodiny (podíl HDP);
- 2) celkové výdaje na dotování rodin s dětmi (finanční příspěvky, daňové úlevy);
- 3) existence a dostupnost služeb péče o děti;
- 4) existence a dostupnost domácí péče o seniory. [Esping-Andersen 1999: 61]

Na základě doplněné Esping-Andersenovy teorie sociálního státu jsou nejčastěji rozlišovány čtyři typy: konzervativní, liberální, sociálně-demokratický a jihoevropský (nebo také latinský).

Konzervativní sociální stát

Konzervativní typ sociálního státu je typický svou pasivní či reaktivní sociální politikou. Stát podporuje a chrání zejména ty osoby, které nejsou aktivní na trhu práce z důvodu ztráty zaměstnání, zdravotního postižení, odchodu do důchodu apod. [Mitchell 2010, online] Klíčovým prvkem sociálního systému je sociální pojištění založené na účasti na trhu práce. Vyplácení sociálních dávek je závislé na době pojištění a výši pojistných odvodů.

Podpora rodin tak směřuje k živiteli rodin, což bývá nejčastěji muž. Konzervativní sociální stát podporuje tradiční rozdělení rolí v rodině (muž-živitel a žena-pečovatelka). [Sainsbury 1999: 18]

Genderová nerovnost je základním stavebním kamenem konzervativního sociálního státu, který stojí před zásadní otázkou, jak se s ní vypořádat v moderních podmínkách fungování státu.

Se vstupem do Evropské unie (dále jen EU) byla řada konzervativních sociálních států nucena přizpůsobit svůj systém sociálního zajištění rovným podmínkám pro muže a ženy. Změny, které proběhly, se ale týkaly zejména nároků na sociální dávky a benefity, přičemž tradiční rozdělení rolí v rodině se příliš nezměnilo.

Liberální sociální stát

V liberálním sociálním státě tradičně nalezneme dva hlavní regulátory společnosti – trh a rodinu. Jedinci jsou v tomto typu státu existenčně závislí na trhu práce, případně na rodině. Stát zasahuje jen v těch případech, kdy oba výše uvedené regulátory selžou, a to jen tak, aby zajistil minimální nutnou pomoc a po nezbytnou dobu - zpravidla jde o dočasnou pomoc.

Rodiny jsou podporovány především prostřednictvím daňových úlev. Stát příliš nerozvíjí síť veřejných služeb a nechává prostor trhu, zejména v oblasti služeb péče o děti. [Mitchell 2010, online] Míra defamilializace je tak v tomto modelu sociálního státu velmi nízká.

Sociálně-demokratický sociální stát

Sociálnědemokratický typ vychází ze zásad univerzalizmu a dekomodifikace sociálních práv. Vyznačuje se plošnými dávkami, které jsou dostupné pro všechny sociální vrstvy a třídy a současně jsou odstupňovány dle výdělků. Na rozdíl od předešlých typů sociálních států je podporována nezávislost jedince na trhu a rodině. [Potůček 1995: 37] Vysoké výdaje na sociální a rodinnou politiku jsou financovány především z daní.

Sociálně-demokratické sociální státy usilují o rovnost pohlaví a podporují dvoupříjmový model rodin. Je pro ně typická hustá síť dobře dostupných veřejných služeb péče o děti a vysoká míra zaměstnanosti žen. [Mitchell 2010, online] Tento typ sociálního státu je silně defamilialistický.

Jihoevropský sociální stát

Jihoevropský (latinský) sociální stát je výrazně prorodinně orientovaný a vykazuje velmi nízkou míru defamilializace. Stát neposkytuje alternativy k domácí péči a spoléhá na rodinnou péči. Ekonomická aktivita žen je v tomto typu sociálního státu velmi nízká a podpora sladování práce a péče téměř nulová, což vede k odkládání založení rodiny u mladých žen. [Mitchell 2010, online]

Esping-Andersen nezahrnul do své typologie žádnou ze zemí bývalého východního bloku. Sociální vědci dodnes vedou spory, zda se sociální politiky těchto zemí v budoucnu přiblíží nebo ještě více vzdálí již vymezeným typům sociálního státu. Sociologové přiklánějící se k teorii aktérů hovoří o dalším typu sociálního státu – o postsocialistickém, jelikož země bývalého východního bloku dosud vykazují podobné charakteristiky:

- V souvislosti s přechodem na tržní ekonomiku čelí pro ně novým sociálním problémům (chudoba, sociální vyloučení, nezaměstnanost,...).
- Postupně upouští od prvků státního paternalismu a nivelizace.
- Cílem jejich státní sociální politiky je podpora odpovědného chování obyvatel, ale zároveň systém sociálních dávek často demotivuje k zapojení na trh práce.
- Míra zaměstnanosti žen je vysoká.

Na počátku 90. let 20. století si byly země bývalého východního bloku nejpodobnější. Typická pro ně byla zejména dlouhá placená mateřská dovolená, dostupná síť předškolních zařízení a relativně štedré sociální dávky. Během 90. let byly nuceny omezit své výdaje na sociální transfery, a tak se jejich cesty začaly vzdalovat v závislosti na vnitřním ekonomickém, demografickém a politickém vývoji každé z nich. I přesto, u nich lze vysledovat společný trend refamilializace, tj. obrat od univerzalizmu k testovaným dávkám a přesun odpovědnosti ze státu zpět do rodiny. [Mitchell 2010: 23]

2.2.2 Singrid Leitner a koncept familializace

V návaznosti na Esping-Andersenův koncept defamilializace vypracovala Singrid Leitner (2003) genderově senzitivní koncept **familializace**. Familialistické politiky podporují rodinnou péči – vyznačují se delší mateřskou dovolenou, přímými i nepřímými příspěvky na péči a sociálními právy spojenými s poskytováním péče.

Leitner definovala 4 ideální typy sociálních států dle míry familializace a defamilializace:

- 1) **Explicitní familismus**: Rodinná politika podporuje rodinnou péči o děti, hendikepované a starší osoby. Nenabízí však alternativu péče poskytované státem či trhem, čímž si explicitně vynucuje rodinnou péči.
- 2) **Volitelný familismus**: Stát podporuje rodinnou péči i její alternativy. Rodina má právo pečovat, ale není to její povinnost.
- 3) **Implicitní familismus**: Tento typ nenabízí alternativní formy rodinné péče, ale ani nepodporuje rodinnou péči. Rodina se stává primárním pečovatelem, jelikož nemá možnost výběru. Stát implicitně spoléhá na rodiny a jejich péči.
- 4) **Defamilialismus**: Rodinná politika podporuje státní a tržní instituce poskytující péči. Rodiny nemají právo na primární péči o své členy. [Leitner 2003: 358]

Pro úplné postihnutí rozmanitosti familialismu Leitner konceptualizovala genderové hledisko péče, které spojuje vliv sociální politiky a diskriminační dopady pro muže a ženy. Genderovou rovnost lze zkoumat pouze u explicitního a volitelného familialismu, jelikož implicitní familialismus a defamilialismus opomíjejí genderové vztahy a nijak do nich nezasahují. Genderový familialismus podporuje péči jedné osoby - pouze ženy či pouze muže. Znevýhodňuje sladování práce a péče, nenabízí možnost volby a ve své podpoře se zaměřuje na sezdané heterosexuální páry. Degenderový familialismus podporuje rodinnou péči, ale také poskytuje možnost alternativních forem péče, čímž usnadňuje sladění práce a péče. Rodinná politika je zacílena na různé typy rodinného soužití. Explicitní a volitelný familialismus mají své genderové i negenderové varianty. [Leitner 2003: 370]

Sociální státy mohou být také klasifikovány na základě vládnoucí politické strany. Sociálně-demokratické vlády jsou spojovány s vysokými výdaji, rozsáhlým veřejným sektorem, veřejnými službami, štědrými příspěvky pro osoby ohrožené chudobou (zejména matky samoživitelky a starší ženy) a relativně rovnostářským modelem přerozdělování příjmů. Pro země, v nichž má politickou převahu právě sociálně-demokratická strana, je typické univerzální pokrytí a individuální nárok na příspěvky. Toto nastavení sociální politiky je velmi výhodné pro mnoho žen. Nabízí se tedy otázka: Dosahují sociálně-demokratické režimy vyšší genderové rovnosti? Samozřejmě záleží na tom, jak si vymezíme samotnou „rovnost“. Levicové vlády zaručují ženám zaměstnání ve veřejném sektoru. Genderová rovnost ale spočívá v rovných možnostech a politické svobodě. [Fraser 1994 in Orloff 2010: 262]

Pravicové vlády jsou spojovány s politikami méně podporujícími genderovou rovnost. Existují však výrazné rozdíly mezi sekulárními stranami a stranami s náboženskou ideologií a rovněž mezi liberálními a konzervativními režimy. Náboženské strany podporují princip subsidiarity a tradiční model rodiny. Sekulární pravicové strany se zpravidla zaměřují na omezování státních výdajů a veřejných služeb a preferují daňové slevy před finančními příspěvky. [Orloff 2010: 262]

3. Metodologie

V následující kapitole se budu blíže zabývat postupy a metodami⁵, které byly využívány během zpracování této diplomové práce. Jak jsem již dříve zmínila, hlavním cílem této práce je porozumět potřebám vícečetných rodin s dětmi.

Abych dosáhla vytyčeného hlavního cíle i dílčích cílů, použila jsem několika metod. Jelikož jsem se věnovala nejen deskripci, exploraci a porozumění daného problému, ale také evaluaci současné politiky, zvolila jsem kvalitativní výzkumné metody (viz Tabulka č. 2).

3.1 Kvalitativní přístup

S ohledem na hlavní cíle své práce jsem zvolila kvalitativní přístup, který se obvykle využívá k výzkumu života lidí, jejich chování, vzájemných vztahů, chodu organizace apod. Kvalitativní přístup jde hloubky výzkumného problému a z toho důvodu jsem mu dala přednost před přístupem kvantitativním, který je obecně založen na formulování teorií a výzkumných hypotéz a jejich potvrzení či vyvracení na základě výstupů ze statistické analýzy dostatečně velkého vzorku zkoumané populace. [Veselý, Nekola 2007: 150]

Ve své diplomové práci jsem se mimo jiné snažila důkladně popsat situaci a potřeby vícečetných rodin s dětmi v ČR. Kvalitativní přístup mi umožnil nahlížet na tuto situaci „zevnitř“ (z pohledu rodin) a lépe tak pochopit sociální realitu [Flick 2004: 3], v níž zkoumané rodiny žijí.

Přímo vícečetným rodinám s dětmi se v ČR dosud věnovala jen jedna studie⁶, a tak můžeme říci, že je o této populaci známo jen málo poznatků. Kvalitativní metody se často využívají v případě, kdy není zkoumaný jev vůbec probádán, ale používají se také k získání nových pohledů na jevy, o nichž už je něco známo. Kvalitativní metody rovněž mohou pomoci získat podrobnější informace a data, které by byly prostřednictvím kvantitativních metod těžko dostupné. [Strauss, Corbinová 1999: 11]

K situaci rodin s dětmi v České republice je dostupné poměrně velké množství statistických dat. Český statistický úřad (dále jen ČSÚ) provádí každých 10 let tzv. sčítání lidu, domů a bytů, jehož výsledky poskytují podrobný pohled na život českých rodin. Jelikož jsou některé statistiky a data ČSÚ členěny i podle počtu dětí v rodině, naskytla se mi možnost

⁵ „Metodou (z řec. *methoda*, cesta za něčím) rozumíme postup, jak dospíváme k výsledku zkoumání.“ [Veselý, Nekola 2007: 142]

podívat se na situaci vícečetných rodin s dětmi i skrze tzv. tvrdá data. Nejdůležitějším zdrojem dat pro mne ale byly poměrně obsáhlé polostrukturované rozhovory, které jsem prováděla přímo s rodinami⁷ se třemi a více dětmi. Kvalitativní přístup umožňuje „sběr velkého množství dat získaných od relativně malého počtu respondentů“. [Veselý, Nekola 2007: 150]

Z důvodu zaměření mé práce i na situaci rodin ve Francii a její srovnání s ČR jsem pracovala rovněž s daty OECD⁸. Situaci vícečetných rodin s dětmi jsem nejdříve zkoumala v místních podmínkách ČR a poté jsem ji porovnávala se situací rodin ve Francii. Výzkumný problém tak byl nejprve podrobně popsán a následně komparován s jiným případem. [Hendl 2008: 51]

V následující části kapitoly se budu podrobněji věnovat procesu výzkumu a jednotlivým metodám, které byly využívány.

3.2 Předvýzkumná fáze

Jelikož se rodinnou politikou zabývám již od bakalářského studia, získala jsem řadu poznatků o této oblasti ještě před psaním diplomové práce a v jejích raných začátcích. Nyní bych ráda nastínila několik školních i mimoškolních aktivit, díky nimž jsem získala hlubší vhled do zkoumané problematiky.

V letním semestru 2012 jsem zpracovávala týmovou seminární práci „Životní situace rodin se třemi a více dětmi“ pro předmět *Sociální politika v perspektivě životního cyklu (JSM516)*. Tato práce byla zaměřena na rodiny žijící v Praze, v nichž má alespoň jeden z rodičů vysokoškolské vzdělání. Celkem jsme provedli pět polostrukturovaných rozhovorů, které byly dále analyzovány v kontextu veřejně dostupných dat ČSÚ. Přepisy rozhovorů byly použity (se souhlasem ostatních členů pracovního týmu)⁹ jako zdroj dat i pro tuto diplomovou práci.

Od června 2012 do prosince 2012 jsem pracovala jako stážistka v neziskové organizaci Gender Studies o.p.s.¹⁰ V rámci stáže jsem měla možnost provádět šetření kapacit pražských mateřských škol, účastnit se konference *Harmonizace práce a péče: nové perspektivy* a podílet se na diskusních setkáních s rodiči v Brně (8. 11. 2012) a Třebíči

⁶ Svobodová. Životní situace vícečetných rodin. Praha : VÚPSV, 2007, 44 s.

⁷ Prakticky všechny rozhovory byly vedeny s matkami dětí.

⁸ OECD = The Organisation for Economic Co-operation and Development.

⁹ Veronika Pavlovská, Aneta Rudolfová, Tereza Štanclová, Martin Voráč.

(8. 2. 2013). Od října 2012 pro Gender Studies o.p.s. spolu-spravuji diskusní internetovou stránku „*Mateřská, rodičovská dovolená-školky*“, která informuje rodiče dětí o aktuálních možnostech a nástrojích rodinné politiky. Výše zmíněné činnosti mi přinesly a stále přinášejí množství informací o životě rodin s dětmi v České republice, a to zejména přímo od samotných rodičů.

3.3 Použité metody

Jak již bylo zmíněno na začátku kapitoly, k dosažení výzkumných cílů a nalezením odpovědí na výzkumné otázky bylo použito několika metod:

Tabulka č. 2: Metody vs. cíle práce

Hlavní cíl	Výzkumné otázky	Metody
Porozumět potřebám vícečetných rodin s dětmi	Jaké jsou potřeby vícečetných rodin s dětmi?	Polostrukturované rozhovory s vícečetnými rodinami s dětmi
Dílčí cíle		
Zmapovat nástroje a opatření rodinné politiky v ČR zaměřené na vícečetné rodiny s dětmi.	Jak pomáhá politika zaměřená na vícečetné rodiny s dětmi naplňovat tyto potřeby?	Analýza dat (česká legislativa, ČSÚ, mezinárodní statistiky); polostrukturované rozhovory
Zhodnotit, zda stávající nástroje a opatření vůči vícečetným rodinám s dětmi reflektují jejich skutečné potřeby.		
Porovnat situaci vícečetných rodin s dětmi v ČR a ve Francii.	Čím by se mohla inspirovat politika zaměřená na vícečetné rodiny s dětmi v ČR od Francie?	Případová studie (Francie)

¹⁰ Zde jsem také absolvovala povinnou školní praxi ve veřejném nebo občanském sektoru.

3.3.1 Analýza sekundárních dat

Každé výzkumné šetření je zpravidla náročné na zdroje (časové, finanční, personální, apod.), a tak je vhodné, aby výzkumník nejprve pracoval s prameny a daty, jež jsou k dispozici z předchozích výzkumných šetření. [Veselý, Nekola 2007: 158]

Ke zkoumanému tématu je dostupná řada statistických dat, publikací, studií, dokumentů apod., jejichž studiem je možné získat základní vhled do zkoumané problematiky, ale také v závěru výzkumu potvrzovat či vyvracet jeho výsledky [Fischer 2007: 441].

Dosavadní studie a výzkumy sice zpravidla nejsou zaměřeny přímo na vícečetné rodiny s dětmi, ale zahrnují kritérium *počtu dětí v rodině*, díky němuž je možné získat segregované údaje o zkoumaných rodinách. ČSÚ byl nejvýznamnějším zdrojem sekundárních dat pro analýzu situace vícečetných rodin v ČR. Každých deset let provádí tzv. sčítání lidu, domů a bytů a vydává každoroční zprávy i jednorázové tematicky zaměřené publikace, což mi umožnilo analyzovat zkoumanou populaci z krátkodobého i dlouhodobého hlediska. Sekundární data jsem dále čerpala ze statistik MPSV¹¹ a studií VÚPSV¹². Na závěr nemohu opomenout legislativní dokumenty k rodinné a sociální politice, které byly také podrobeny důkladnému studiu.

Pro hlubší pochopení situace vícečetných rodin v ČR a pro její srovnání s Francií jsem využívala veřejně dostupnou statistickou databázi OECD¹³.

3.3.2 Polostrukturované rozhovory

Jako hlavní metoda pro zodpovězení výzkumné otázky „*Jaké jsou potřeby vícečetných rodin s dětmi?*“ byly použity polostrukturované rozhovory s rodinami. Dotazování, jako výzkumný postup pokládání otázek a zaznamenávání odpovědí, umožňuje získávat informace o vlastnostech, míněních, postojích, nebo předchozích zkušenostech od jedné či více skupin lidí [Veselý, Nekola 2007: 170], a proto jsem ho zvolila.

Na rozhovory a jejich provedení je možné nahlížet různými přístupy. Silvermann vymezuje hlavní a alternativní přístup. Hlavní, a také nejpobulárnější přístup posuzuje výpovědi respondentů jako popis externí reality (fakta, události) nebo interních zkušeností (pocity, významy). K analýze výpovědí jsou pak často využívány počítačové programy

¹¹ MPSV = Ministerstvo práce a sociálních věcí.

¹² VÚPSV = Výzkumný ústav práce a sociálních věcí.

¹³ OECD = Organisation for Economic Co-operation and Development.

a systém kódování. Alternativní přístup zkoumá výpovědi respondentů jako tzv. kulturní příběhy, které vnímá jako potencionálně pravdivé obrazy reality. [Silvermann 2000: 125] Pro polostrukturované rozhovory jsem využila právě alternativní přístup, který mi umožnil dostat se blíže k respondentům a také flexibilně analyzovat získaná data. Během osobních rozhovorů byla aplikována metoda naslouchání, kdy se výzkumník dívá na zkoumaný problém z perspektivy respondentů, čímž může být dosaženo vyšší autenticity rozhovorů [Silvermann 2000: 125].

Pro rozhovory byl sestaven **scénář**¹⁴ s následujícími okruhy, které dohromady podávají komplexní pohled na situaci a potřeby vícečetných rodin s dětmi:

- Rozhodnutí mít 3 a více dětí;
- Rodina a její potřeby, problémy;
- Práce, péče a jiné aktivity;
- Zapojení otce a širší rodiny;
- Sociální a rodinná politika.

Polostrukturované rozhovory jsem prováděla osobní formou, ale s ohledem na obtížnou místní i časovou dostupnost některých rodin se třemi více dětmi také prostřednictvím emailu. Během března a dubna 2013 jsem uskutečnila celkem dva osobní rozhovory a osm emailových rozhovorů.

Pro snazší získání důvěry u oslovovaných respondentů (rodin) jsem vytvořila **průvodní dopis** obsahující podrobnější informace o mé diplomové práci, výzkumu a zpracování odpovědí. Objasnění výzkumu (co je jeho cílem, jak bude probíhat) směrem k respondentům je prvním krokem v procesu dotazování. [Flick 2004: 212]

Osobní rozhovory proběhly 11. a 12. dubna 2013 v Praze, byly nahrávány na diktafon a následně přepsány. Emailové rozhovory probíhaly následovně:

1. zaslání scénáře otázek s instrukcemi a průvodním dopisem k výzkumu;
2. prostudování odpovědí od respondenta;
3. zaslání doplňujících otázek (respondenti se někdy nevyjádřili přímo k otázkám či nějakou přeskočili, a proto jsem se rozhodla i pro druhé kolo doplňujících otázek)
4. prostudování doplňujících odpovědí;
5. zpracování kompletního zápisů odpovědí.

Oslovené rodiny jsem vybírala úsudkem na základě následujících kritérií:

- Alespoň 3 děti v rodině musí být ve věku do 18 let (včetně).
- Alespoň jeden z rodičů musí být ekonomicky aktivní.
- Rodiče nepobírají dávky státní sociální podpory.

Tato kritéria mi umožnila zúžit si zkoumanou populaci na rodiny se závislými dětmi, které (s největší pravděpodobností) aktuálně řeší, nebo v blízké budoucnosti budou řešit problém sladování práce a péče, a zároveň vyloučila rodiny, v nichž jsou oba rodiče závislí na dávkách v nezaměstnanosti či na dávkách státní sociální podpory. Tyto rodiny se nacházejí ve výrazně odlišné situaci a jejich zahrnutí do výzkumu by nebylo v rámci této diplomové práce možné.

Jelikož je v České republice pouze cca 8 % rodin se třemi a více závislými dětmi¹⁵, nebylo snadné získat na ně kontakty. Z toho důvodu jsem využila kombinaci následujících postupů:

- vyhledávání respondentů prostřednictvím vlastních sociálních sítí a kontaktů,
- vyhledávání respondentů na internetovém serveru www.emimino.cz.

Respondenty, vyhledané na specializovaném internetovém serveru (v diskusních fórech zaměřených na více dětí v rodině), jsem oslovovala úvodní zprávou s průvodním dopisem a po jejich souhlasu se zapojením do výzkumu jsem jim zaslala scénář s otázkami a instrukcemi.

Jak jsem uvedla v Kapitole 3.2 Předvýzkumná fáze, měla jsem pro svůj výzkum k dispozici také pět doslovných prepisů rozhovorů provedených v červnu 2012 pro předmět *Sociální politika v perspektivě životního cyklu*. Tyto rozhovory byly uskutečněny a následně i analyzovány pro účely seminární práce „*Životní situace rodin se třemi a více dětmi*“, která si stanovila následující cíle:

- 1) Popsat a pochopit situaci „netypických“ vícedětných rodin¹⁶.
- 2) Odhadnout možnosti sociální politiky, jak vícedětné rodiny podpořit a usnadnit jejich životní situaci.
- 3) Zjistit, jaká je míra zapojení otců do chodu rodiny.

¹⁴ Celý scénář viz Příloha č. 1.

¹⁵ Údaj ze Sčítání 2001 (ČSÚ).

¹⁶ Jako typické vícedětné rodiny s dětmi byly, na základě studie (2007) K. Svobodové, identifikovány rodiny, v nichž mají rodiče dětí základní nebo středoškolské vzdělání a rodiny žijící v obcích do 100 000 obyvatel.

Scénář pro tyto rozhovory byl mírně odlišný oproti scénáři, který jsem používala při rozhovorech uskutečněných na jaře 2013. Cíle obou prací jsou ale ve vzájemném souladu, a tak jsem se rozhodla využít přepisy z června 2012 i pro tento výzkum a provést jejich analýzu s ohledem na cíle své diplomové práce. Celkem tedy bylo analyzováno 15 rozhovorů: sedm osobních a osm emailových (z toho pět proběhlo v červnu 2012 a deset na jaře 2013). Rozhovory jsem vždy prováděla s matkou dětí. Tato skutečnost nebyla mým cílem, ale přirozeně vyplynula při domlouvání rozhovoru.

Charakteristiky respondentů

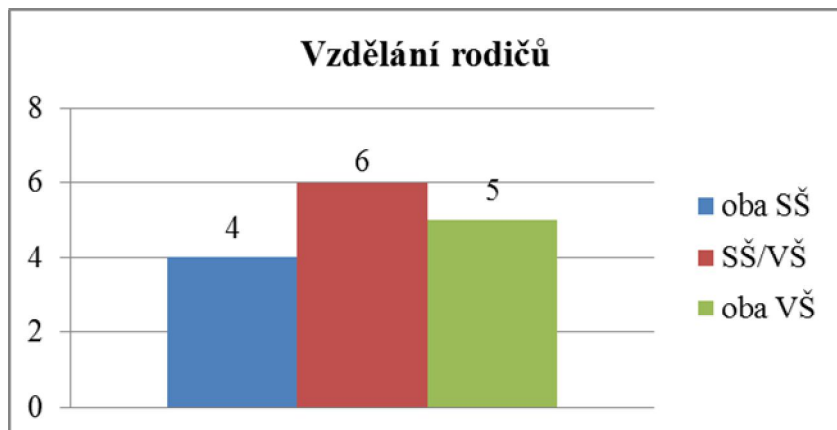
Ve svém výzkumu jsem se zaměřila na rodiny se třemi a více dětmi, v nichž jsou alespoň tři děti ve věku do 18 let. Mezi dotazované rodiny se tak dostaly i rodiny, které mají mimo tři děti ve věku do 18 let i starší děti (týkalo se jedné rodiny s pěti dětmi a jedné se čtyřmi dětmi). Ve dvou případech se v rodinách vyskytovaly dvojčata (jedna rodina se třemi dětmi a jedna rodina se čtyřmi dětmi).

Počet dětí v rodině	
3 děti	12
4 děti	2
5 dětí	1

Necelá polovina dotazovaných rodin žije v Praze, tři rodiny žijí ve Středočeském kraji (v Příbrami, Klučenicích a Konárovicích) a ostatní na Moravě, viz tabulka níže.

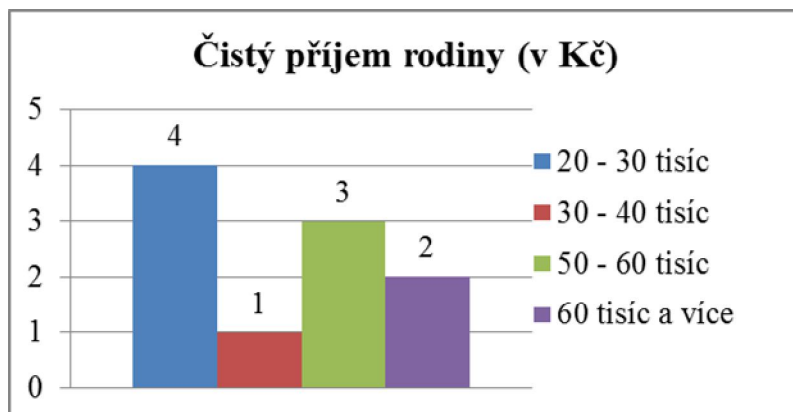
Místo bydliště	
Praha	7
Středočeský kraj	3
Moravskoslezský kraj	3
Olomoucký kraj (Olomouc)	1
Jihomoravský kraj (Brno)	1

Mezi dotazovanými rodinami jsou relativně rovnoměrně zastoupeny různé kombinace vzdělání rodičů vyjma základního vzdělání (viz graf níže). Nebyla dotazována žádná rodina, v níž by dosáhl alespoň jeden z rodičů pouze této úrovně vzdělání.



U deseti rodin dotazovaných na jaře 2013 byl zjišťován čistý příjem rodin. Rozhovorů se neúčastnila žádná rodina s čistým příjmem nižším než 20 tisíc Kč. To pravděpodobně souvisí s tím, že byl ve všech rodinách alespoň jeden z rodičů ekonomicky aktivní a všichni respondenti dosáhli středoškolského či vysokoškolského vzdělání.

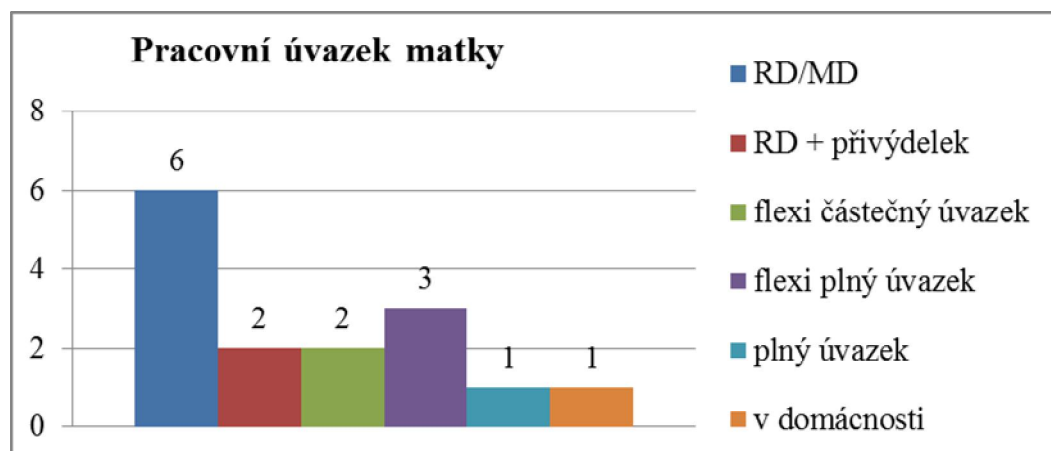
Vysokoškolské vzdělání není typické u matek se třemi a více dětmi. Výzkumy ukazují, že s rostoucím vzděláním matky výrazně klesá podíl dětí narozených ve třetím a vyšším pořadí. [Svobodová 2007: 41]



Ve všech rodinách byl ekonomicky aktivní alespoň jeden z rodičů (jedno z kritérií pro výběr rodin). V dotazovaném souboru rodin se objevilo celkem osm rodin, v nichž byli oba rodiče ekonomicky aktivní a sedm rodin s jedním ekonomicky aktivním členem¹⁷ – šlo vždy o otce dětí. Proto jsem se rozhodla blíže se podívat na strukturu rodin podle pracovního úvazku matky dětí, viz graf níže. Většina dotazovaných matek, které pracují, využívá

¹⁷ Mezi ekonomicky aktivní členy rodiny byly zahrnuty i matky, které si během rodičovské dovolené přivydělávaly na dohodu o provedení práce či na dohodu o provedení činnosti.

flexibilní formy práce (částečný úvazek, flexibilní úprava plného úvazku, či dohody). Pouze jedna matka je zaměstnána na plný úvazek.



Dotazovaní respondenti nepředstavují plně reprezentativní vzorek vícečetných rodin s dětmi v ČR, čehož jsem si vědoma. Výzkum byl zaměřen pouze na rodiny se závislými dětmi (do 18 let), v nichž je alespoň jeden z rodičů ekonomicky aktivní. Jelikož měl v jedenácti rodinách (z celkových patnácti) alespoň jeden z rodičů vysokoškolské vzdělání, budou výsledky výzkumu zástupné zejména pro tuto skupinu rodin.

3.3.3 Případová studie

V rámci své diplomové práce jsem se rozhodla zaměřit i na situaci vícečetných rodin ve Francii. Ta je výjimečným příkladem evropské země s vysokou mírou porodnosti a tradičně vyšším počtem dětí v rodině. Rodinná politika byla v této zemi vždy pronatalitní a zohledňovala počet dětí v rodině. Pro vícečetné rodiny s dětmi zde, na rozdíl od ČR, existují specifické nástroje a opatření.

Prostřednictvím případové studie (case study design) jsem provedla hlubší analýzu rodinné politiky ve Francii, abych pochopila širší souvislosti a vztahy s ní spojené. Případová studie se zaměřuje na studium konkrétního jedince, programu, události, instituce či jevu, a tak byla vhodnou metodou pro zanalyzování rodinné politiky a situace vícečetných rodin ve Francii [Veselý, Nekola 2007: 152]

Vymezení zkoumaného případu je závislé na rozsahu výzkumu – sám výzkumník určuje podle výzkumných otázek, co bude a co nebude relevantní pro případovou studii [Flick 2004: 147], a tak jsem se omezila na nástroje rodinné politiky vůči rodinám s dětmi

a na statistiky týkající se vícečetných rodin s dětmi. Hlavním zdrojem dat pro mne byla data OECD, data a statistiky francouzského Ministerstva sociálních věcí a zdraví¹⁸ a tamější legislativa spojená s rodinnou politikou.

V rámci případové studie jsem také zkoumala historický vývoj francouzské rodinné politiky, což mi pomohlo pochopit vývoj porodnosti v této zemi v širším kontextu.

¹⁸ Ministère des Affaires sociales et de la Santé.

4. Rodinná politika v ČR

Rodina je jako nejstarší a základní sociální jednotka společnosti podporována ve většině států prostřednictvím právních, ekonomických a sociálních opatření. Nejvíce podpory se tradičně dostává rodinám, v nichž jsou ekonomicky závislé děti. [Krebs 2007: 348]

Stát podporuje rodinu skrze rodinnou politiku, která je tzv. průřezovou politikou [Gerlach 2010: 168, dle Kuronen 2010: 90] - zasahuje do všech veřejných politik, které nějakým způsobem ovlivňují nebo mohou ovlivňovat blaho rodiny (tj. veřejná doprava, zdraví, bydlení, vzdělávání atd.). Ministerstvo práce a sociálních věcí ji definuje jako „*souhrn aktivit a opatření za účelem podpory rodin.*“¹⁹ Tyto aktivity a opatření zaměřené na podporu rodin probíhají na různých úrovních a prostřednictvím celé řady subjektů (regiony, obce, firmy, media, církve, charity atd.) [Vančurová 2005: 16]

Rodinná politika obecně sleduje více cílů:

- zmírňování narůstajících nákladů rodin,
- posílení společenské prestiže rodin a manželství,
- zlepšování životních podmínek dětí,
- podpora sladování rodinného a pracovního života. [Krebs 2007: 352]

Ač je rodinná politika propojena s dalšími oblastmi veřejné politiky, nepatřila v posledních 20 letech a stále nepatří mezi priority vlády ČR. Výdaje na tuto oblast se průběžně snižují (viz Tabulka č. 3) a universální příspěvky se stávají dávkami testovanými. Nárok na řadu z nich je v současnosti podmíněn příjmem rodiny do 2,4násobku životního minima.²⁰

Tabulka č. 3: Částky životního minima k 1. 1. 2013

Jednotlivec		3 410 Kč
První dospělá osoba v domácnosti		3 140 Kč
Druhá a další osoba v domácnosti		2 830 Kč
Nezaopatřené dítě	do 6 let	1 740 Kč
	6 – 15 let	2 140 Kč
	15 – 26 let	2 450 Kč

Zdroj: Integrovaný portál MPSV.

¹⁹ Zdroj: Integrovaný portál MPSV.

²⁰ Životní minimum je minimální společensky uznaná hranice peněžních příjmů k zajištění výživy a ostatních základních osobních potřeb. Zdroj: Integrovaný portál MPSV.

Do životního minima se započítávají všechny čisté peněžní příjmy²¹ jednotlivce nebo společně posuzovaných osob s výjimkou příspěvku na bydlení, doplatku na bydlení a jednorázových sociálních dávek, příjmů z prodeje nemovitostí a odstupného za uvolnění bytu použitých k úhradě nákladů na uspokojení bytové potřeby, náhrady škody a finančních prostředků na odstranění následků živelní pohromy, peněžní pomoci obětem trestné činnosti, sociální výpomoci poskytované zaměstnavatelem, podpory z prostředků nadací a občanských sdružení, stipendií, odměn za darování krve, daňového bonusu, příspěvku na péči (v okruhu společně posuzovaných osob), části příspěvku na úhradu potřeb dítěte, který náleží ze zdravotních důvodů a příspěvku na mobilitu a příspěvku na zvláštní pomůcku.²²

4.1 Finanční podpora rodin

Nyní se blíže podíváme na hlavní současné formy finanční podpory rodin s dětmi v ČR, které můžeme rozdělit do pěti základních skupin [McDonald In Mitchell 2010: 29]:

a) Pravidelné hotovostní platby

Jedná se o všechny platby v hotovosti, které se vztahují k přítomnosti dítěte v rodině.

Peněžité pomoc v mateřství (PPM): Po dobu mateřské dovolené je matkám kompenzován ušlý příjem²³ prostřednictvím PPM, kterou lze čerpat nejdříve od osmého týdne před porodem dítěte a maximálně 28 týdnů. Její výše závisí na průměrné výši platu za posledních 12 měsíců a představuje cca 70 % dosavadního platu.

Rodičovské příspěvky: Na rodičovský příspěvek má nárok každý rodič, který po celý kalendářní měsíc osobně, řádně a celodenně pečuje o nejmladší dítě v rodině, a to až do vyčerpání celkové částky 220 000 Kč, nejdéle však do 4 let věku dítěte. Rodičovský příspěvek nesmí tvořit více než 70 % původního výdělku a nesmí být vyšší než 11 500 Kč měsíčně. Rodič pobírající tento příspěvek se může libovolně věnovat výdělečné činnosti, aniž by mu hrozilo jeho odebrání.

²¹ Započítávají se příjmy z pracovní činnosti, podnikání, kapitálového majetku, pronájmu, důchody, dávky nemocenského pojištění, dávky sociální podpory a ostatní sociální dávky, podpory v nezaměstnanosti a rekvalifikaci, výživné atd.

²² Zdroj: Integrovaný portál MPSV.

²³ Čerpání tohoto příspěvku je podmíněno předchozí pracovní činností a účastí pojištěnce na nemocenském pojištění v posledních dvou letech po dobu nejméně 270 dní.

Přídavky na děti: Dlouhodobá dávka poskytovaná rodinám s dětmi s příjmem do 2,4násobku životního minima. Přídavky jsou poskytovány ve třech úrovních podle věku dítěte (viz Tabulka č. 4).

Tabulka č. 4: Přídavky na děti

Věk nezaopatřeného dítěte	Přídavek na dítě v Kč
Do 6 let	500 Kč
6 - 15 let	610 Kč
15 – 26 let	700 Kč

Zdroj: Portál MPSV.

b) Jednorázové příspěvky

Do této skupiny především patří **porodné**, které je poskytováno rodinám s příjmy nižšími než je 2,4násobek životního minima jako příspěvek na náklady související s narozením prvního dítěte, a to ve výši 13 000 Kč (v případě, že se narodí s prvním živě narozeným dítětem další živé dítě nebo děti, činí výše porodného 19 500 Kč).

c) Daňová opatření

Poplatník (rodič dítěte) může v závislosti na vypočtené dani z příjmu uplatnit **daňové zvýhodnění na vyživované dítě žijící s daňovým poplatníkem v domácnosti** (ve formě slevy na dani, daňového bonusu či jejich kombinaci).

Jeden z rodičů může také využít tzv. **daňový odpočet na manžela či manželku**, pokud nemá vlastní příjmy vyšší než 68 000 Kč za kalendářní rok. Sleva na dani je v tomto případě 24 840 Kč ročně.²⁴

d) Bezplatné nebo dotované služby a zboží pro děti

Jde např. o bezplatné vzdělání (na úrovni mateřských a základních škol), dotované základní umělecké školy, dotované tábory pro děti, bezplatné zdravotnictví, slevy ve veřejné dopravě v určitých regionech (např. Středočeský kraj) atd.

e) Příspěvky na úhradu výdajů spojených s bydlením

„Vysoké náklady na bydlení jsou jednou z hlavních překážek při zakládání rodin.“
[McDonald In Mitchell 2010: 30] Řada rodin čelí vysokým nákladům na bydlení dlouhodobě a z toho důvodu je směřována finanční podpora i do této oblasti.

²⁴ Zdroj: <http://www.mpsv.cz/cs/14470>.

Příspěvek na bydlení: Příspěvek určený ke krytí nákladů na bydlení rodin či jedinců s nízkými příjmy. Nárok na něj mají vlastníci i nájemci bytu, kteří jsou v bytě přihlášení k trvalému pobytu, jejich náklady na bydlení přesahují částku součinu rozhodného příjmu v rodině a koeficientu 0,3 (v Praze 0,35) a současně naplňují stanovené podmínky normativních nákladů na bydlení. Výplata tohoto příspěvku je omezena na 84 měsíců v období posledních 10 let.²⁵

(Výše dávek a příspěvků k 1. 1. 2013)

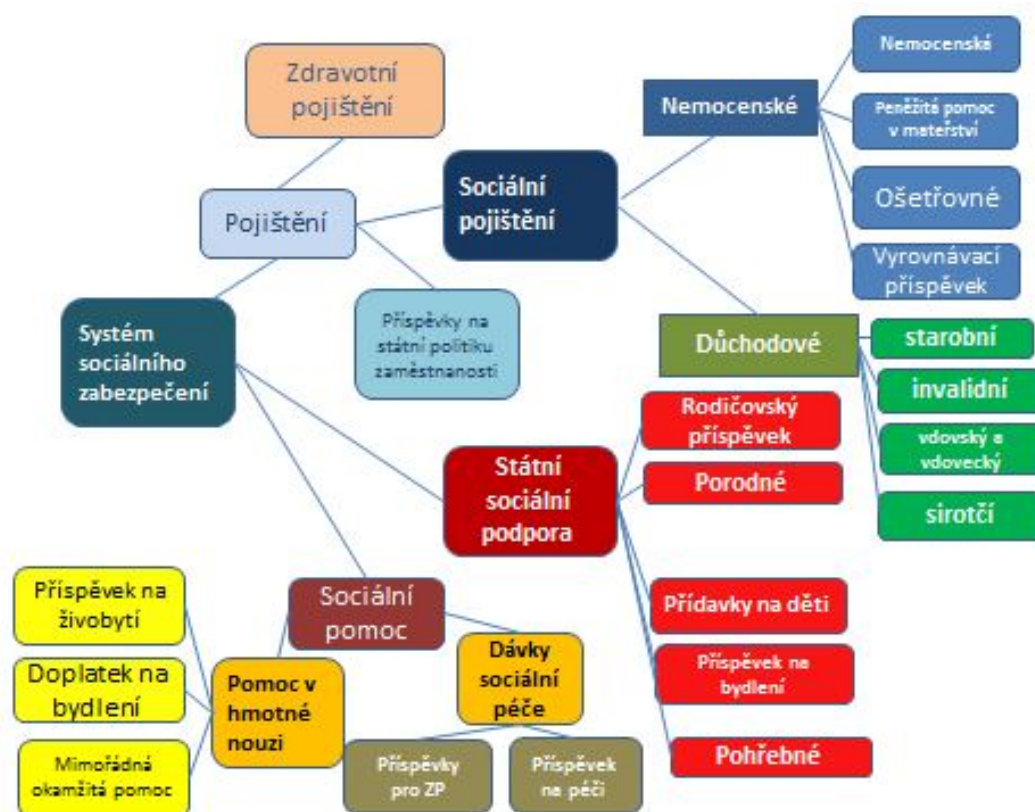
Rodiny s velmi nízkými příjmy mohou také využít **dávky pomoci v hmotné nouzi** z pilíře sociální pomoci. Jejich účelem je pomoci osobám s nedostatečnými příjmy, ale zároveň je motivovat k vlastní aktivní snaze zajistit si finanční prostředky k uspokojení životních potřeb²⁶. Mezi dávky pomoci v hmotné nouzi patří:

- **Příspěvek na živobytí:** Nárok na něj vzniká osobě či rodině, pokud po odečtení přiměřených nákladů na bydlení nedosahuje její příjem částky živobytí. Částka živobytí je stanovena pro každou osobu individuálně (v případě rodiny se jednotlivé částky živobytí osob sčítají), a to na základě hodnocení její snahy a možností.
- **Doplatek na bydlení:** Řeší nedostatek příjmu k uhrazení nákladů na bydlení tam, kde nestačí vlastní příjmy osoby či rodiny včetně příspěvku na bydlení ze systému státní sociální podpory. Tato dávka je poskytována nájemci či vlastníku bytu, který má nárok na příspěvek na živobytí.
- **Mimořádná okamžitá pomoc:** Je poskytována osobám, které se ocitnou v situacích (stanovených zákonem č. 111/2006 Sb., o pomoci v hmotné nouzi), které se musí bezodkladně řešit.

²⁵ Zdroj: Integrovaný portál MPSV.

²⁶ Zdroj: Tamtéž.

Schéma č. 1: Systém sociálního zabezpečení v ČR



Zdroj: Dobiášová.

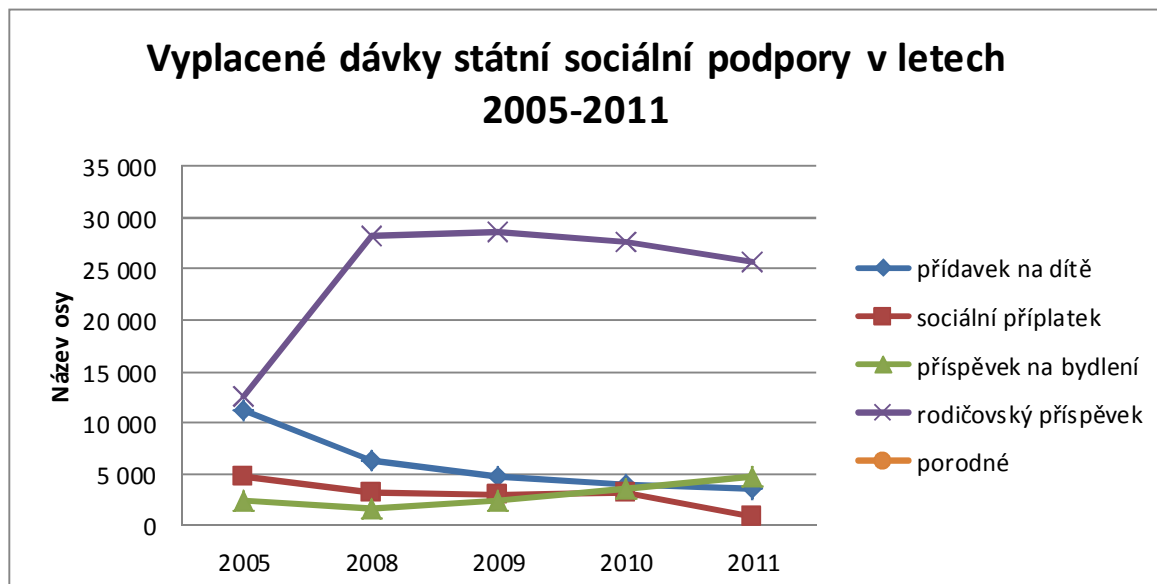
Jak již bylo výše zmíněno, výdaje na rodinnou politiku jsou v posledních letech kráceny. V roce 2007 došlo ke snížení životního minima a zároveň k úpravě výpočtu nároku na přídavky na děti. Ten byl původně vyplácen rodinám s příjmy do 3násobku životního minima, po změně o něj ale mohou požádat jen rodiny s příjmem do 2,4násobku životního minima. Tím se snížil počet rodin, které ho pobírají (viz graf č. 1).

Výrazné změny se udály také u porodného, jež bylo do konce roku 2010 vypláceno všem ženám bez ohledu na jejich příjem a pořadí narozeného dítěte, ale od 1. ledna 2011 náleží pouze prvorodičkám, které mají příjem do 2,4násobku životního minima. Pokles vyplácené částky je v případě porodného velmi výrazný. V roce 2008 bylo vyplaceno 1 648 milionů Kč, ale v roce 2012 již jen 292 milionů Kč.²⁷

V grafu č. 1 je zobrazen také vývoj výdajů za tzv. **sociální příspěvek**. Ten byl do konce roku 2010 určen pro rodiny s nezaopatřenými dětmi, jejichž příjmy nepřesahovaly 2násobek životního minima a pro rodiny pečující o dlouhodobě nemocné či postižené dítě k zabezpečení základních potřeb dítěte či dětí. Od 1. ledna 2011 do 31. prosince 2011 o něj mohly žádat jen rodiny pečující o dlouhodobě nemocné či postižené dítě, a tak došlo

k výraznému poklesu v jeho vyplácení. K 1. lednu 2012 byl sociální příplatek kompletně zrušen a podpora rodin pečujících o dlouhodobě nemocné či postižené dítě byla přesunuta pod příspěvek na péči.

Graf č. 1: Vyplacené dávky státní sociální podpory v letech 2005 – 2011.



Zdroj: ČSÚ.

²⁷ Zdroj: ČSÚ.

4.2 Slad'ování a participace na trhu práce²⁸

Podpora slad'ování rodinného a pracovního života je jednou z klíčových oblastí rodinné politiky ve všech ekonomicky vyspělých zemích. Hlavním předpokladem pro slad'ování je vyvážené zohledňování nejlepšího zájmu dítěte, realizace plnohodnotného rodičovství a profesního uplatnění rodičů. „*Je nutné vytvořit takové podmínky, aby (potenciální) rodiče mohli svobodně realizovat svá přání týkající se založení nebo rozšíření rodiny a výchovy dětí bez toho aniž by je museli významně revidovat z hlediska nároků na výkon svého povolání.*“ [MPSV 2007: 18]

MPSV doslova uvádí, že cílem rodinné politiky musí být také „*umožnit rodičům lepší slučitelnost jejich rodičovské a profesní role v případě, že nechtějí rezignovat ani na své rodičovství a ani na svou profesní realizaci.*“²⁹ Podmínkou této slučitelnosti je především existence adekvátních pracovněprávních opatření a dostupnost služeb péče o děti.

Možnosti rodin s dětmi slad'ovat práci a péči jsou determinovány současným legislativním rámcem. Způsob, jímž je vymezena mateřská a rodičovská dovolená a úprava pracovní doby tedy přímo ovlivňuje chování rodin v ČR.

Mateřská dovolená

Zákon č. 262/2006 Sb., zákoníku práce stanovuje podmínky čerpání mateřské dovolené. Ta v souvislosti s porodem a péčí o narozené dítě náleží zaměstnankyni po dobu 28 týdnů, nebo porodila-li zároveň 2 nebo více dětí po dobu 37 týdnů. Žena nastupuje na mateřskou dovolenou zpravidla 6 týdnů před očekávaným dnem porodu, nejdříve však na počátku osmého týdne před tímto dnem. Mateřská dovolená nesmí být nikdy kratší než 14 týdnů a nemůže být ukončena před uplynutím 6 týdnů ode dne porodu.

Rodičovská dovolená

Rodičovská dovolená je tzv. nárokové pracovní volno, na které má nárok matka dítěte po skončení mateřské dovolené a otec od narození dítěte. Její délka je závislá na rozhodnutí rodičů, trvá však maximálně do 3 let dítěte – do této doby má rodič nárok na ochranu na trhu práce.³⁰ Rodičovská dovolená není automaticky vázána na rodičovský příspěvek, který může

²⁸ Část této kapitoly byla již dříve zpracována pro seminární práci „Úprava pracovněprávních vtaů u rodičů s dětmi“ pro předmět JSM682 „Analýza dopadů vládních regulací: teorie a praxe“.

²⁹ <http://www.mpsv.cz/cs/14472>

³⁰ Zdroj: MPSV.

být vyplácen až do 4 let věku dítěte. „*Chce-li matka nebo otec dítěte zůstat doma a čerpat tento příspěvek, musí se dohodnout se zaměstnavatelem na neplaceném volnu. Zaměstnavatel však není této žádosti povinen vyhovět. Je zcela na uvážení zaměstnavatele zda neplacené volno poskytne, zaměstnankyně ani zaměstnanec na něj nemají nárok.*“³¹ Rodiče mohou čerpat rodičovskou dovolenou současně, nebo se na ni mohou vystřídat, nebo ji může čerpat jen jeden z nich.

Úprava pracovní doby

Zaměstnavatel je povinen přihlížet při zařazování zaměstnanců/zaměstnankyň do směn k potřebám zaměstnankyň/zaměstnanců pečujících o děti. Dle *Zákona č. 262/2006 Sb., zákoníku práce*, požádá-li zaměstnankyně/zaměstnanec pečující o dítě mladší než 15 let o kratší pracovní dobu nebo o jinou vhodnou úpravu stanovené týdenní pracovní doby, je zaměstnavatel povinen vyhovět této žádosti, nebrání-li tomu vážné provozní důvody. Zaměstnavatel je přitom povinen vytvářet takové podmínky, aby takovým žádostem mohlo být vyhověno. Mzda nebo plat, které zaměstnankyním/zaměstnancům přísluší při kratší pracovní době, odpovídají této kratší pracovní době.

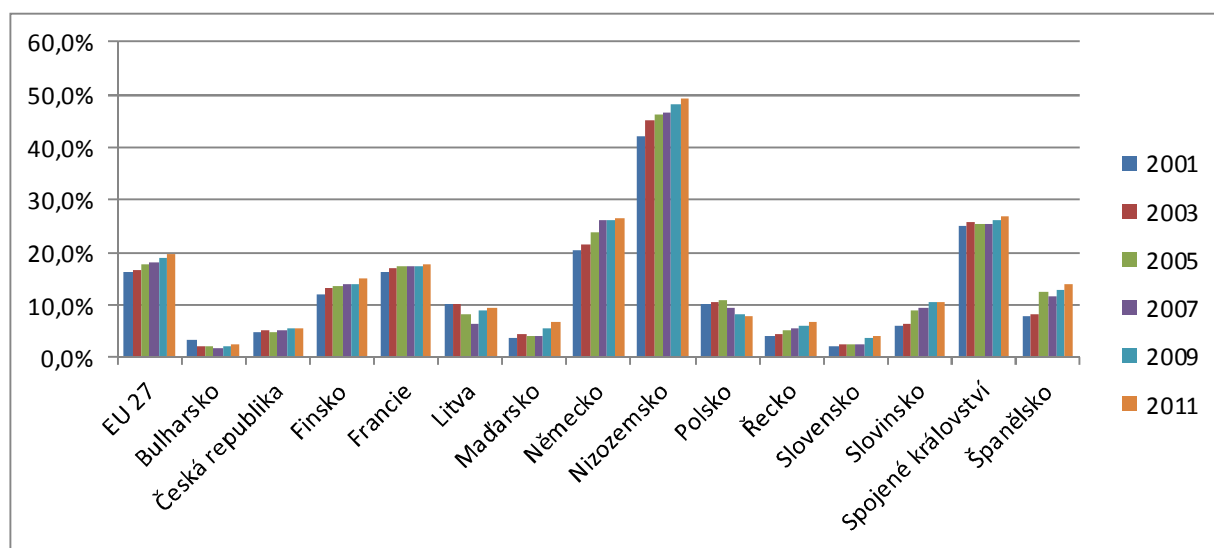
Míra sladování práce a péče je v praxi také výrazně ovlivněna podílem částečných úvazků na trhu práce a dostatečným množstvím dostupných zařízení péče o děti.

4.2.1 Částečné úvazky

V porovnání s ostatními evropskými zeměmi je v ČR „*míra využívání práce na částečný úvazek, pružné pracovní doby a práce z domova z řady důvodů velmi nízká, přestože zákoník práce plynulý přechod z rodičovské i z mateřské dovolené do zaměstnání s využitím kratší pracovní doby, jiné vhodné úpravy pracovní doby a práce z domova umožňuje.*“ [MPSV 2007: 13]

Ve většině evropských zemí se v posledních letech postupně zvyšuje podíl částečných úvazků (viz Graf č. 2), což pomáhá harmonizovat rodinný a pracovní život.

³¹ Zdroj: www.materskarodicovska.cz/cz/rodivcovska-otec-na-rodivcovske-zamestnanec.

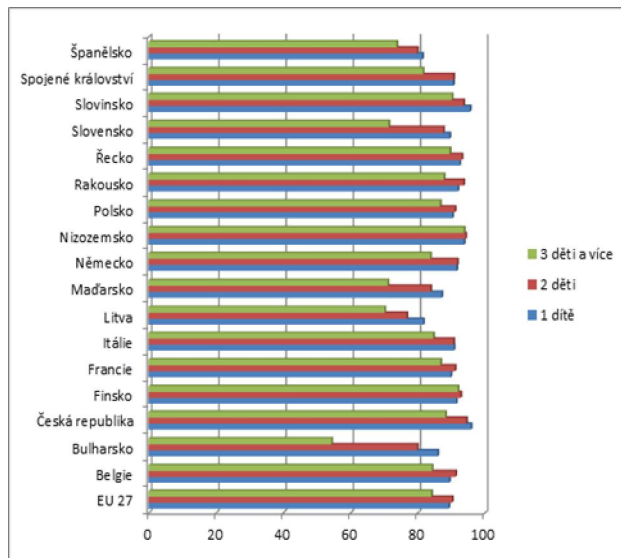
Graf č. 2: Podíl částečných pracovních úvazků ve vybraných evropských zemích

Zdroj dat: Eurostat.

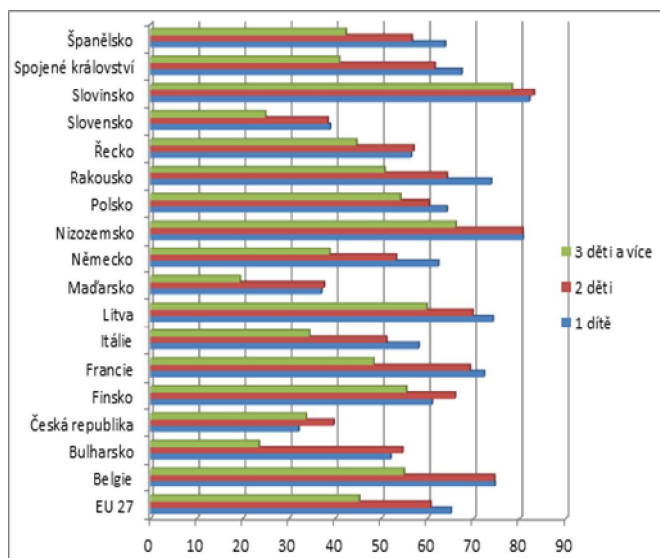
Rodinná politika je v rámci Evropské unie (dále jen EU) v kompetenci jednotlivých zemí, její obsah není závazně stanoven na nadnárodní úrovni. Přesto jsou ale pro členské země definována základní doporučení. S ohledem na Strategii Evropa 2020³² Evropská komise doporučila, aby se ČR zaměřila na taková opatření, jež by pomohla zvýšit zaměstnanost rodičů s malými dětmi. [Evropská komise 2012] Rodičovství je jedním z hlavních faktorů způsobujících rozdíl v zaměstnanosti žen a mužů. Ten je v porovnání s ostatními členskými zeměmi EU v České republice bohužel největší (viz graf č. 3 a č. 4).

³² Evropa 2020 je desetiletá strategie EU, jejímž cílem je nejen překonání současné ekonomické krize, ale také dosažení nového růstu, který bude inteligentnější, udržitelnější a bude více podporovat sociální začlenění. Zdroj: webové stránky Evropské komise (http://ec.europa.eu/europe2020/europe-2020-in-a-nutshell/index_cs.htm)

Graf č. 3: Zaměstnanost mužů 20- 49 let (podle počtu dětí, v %) ve vybraných evropských zemích



Graf č. 4: Zaměstnanost žen 20- 49 let (podle počtu dětí, v %) ve vybraných evropských zemích



Zdroj: Eurostat, data za rok 2010.

Ve výše uvedených grafech vidíme, že se významně liší zaměstnanost mužů a žen ve věku 20 - 49 let podle počtu dětí – zatímco počet dětí nemá velký vliv na zaměstnanost českých mužů, u žen je tomu naopak. Zaměstnanost žen s jedním, nebo se třemi a více dětmi nedosahuje ani 35 %. Obecně se dá říci, že zaměstnanost českých matek je zřetelně pod

evropským průměrem, což demonstruje neefektivní podporu sladování rodinného a pracovního života v České republice.

Ekonomická aktivita rodičů v ČR je ovlivněna věkem nejmladšího dítěte v rodině. Do 2 let dítěte převažuje v rodinách tradiční model, kdy je otec ekonomicky aktivní a matka pečuje v domácnosti o dítě/děti (78 % rodičů v letech 2002-2009). Ve věku 3–5 let nejmladšího dítěte jsou téměř vyrovnány modely, kdy oba partneři pracují (53,7 %), nebo kdy pracuje pouze otec a matka zůstává nadále v domácnosti (41 %). Ve chvíli, kdy je nejmladší dítě ve věku 6-14 let, převažuje již model, kdy oba rodiče pracují (81,4 %). Varianty, kdy oba rodiče nepracují a kdy matka pracuje, ale otec je nezaměstnaný, jsou marginální. [Bartoňová, Nývlt 2011: 218]

Jak bylo již výše uvedeno, zákoník práce v ČR stanovuje zaměstnavateli povinnost vyhovět žádosti zaměstnance pečujícího o dítě mladší 15 let o kratší pracovní dobu či jinou úpravu pracovní doby, ale zároveň obsahuje formulaci: „*nebrání-li tomu vážné pracovní důvody*“, na niž se zpravidla odkazují zaměstnavatelé neumožňující úpravu pracovní doby. Jak ale ukazují zkušenosti právní poradny zřizované Gender Studies, o.p.s. v drtivé většině případů se jedná pouze o výmluvu zaměstnavatele, který flexibilitu pracovních poměrů na svém pracovišti neumožňuje vůbec nebo ji umožňuje jen pro vybrané skupiny zaměstnanců a zaměstnankyň (např. střední a vyšší management) a ostatním zaměstnancům nechce vyjít vstříc. [GS 2011: 2]

Je bezesporu velmi zajímavé, že v českém zákoníku práce není nikde definováno, co konkrétně si lze pod *závažnými provozními důvody* představit, a tento pojem se nevyskytuje ani nikde v evropském právu, ani v judikatuře Evropského soudního dvora v souvislosti s úpravou pracovní doby u pečujících zaměstnanců. [GS 2011: 3]

To, zda jsou u zaměstnavatele skutečně dány vážné provozní důvody bránící kratší pracovní době či jiné vhodné úpravě pracovní doby, se podle zákoníku práce rozhoduje individuálně v každém jednotlivém případě a pouze soud může vydat oprávněné rozhodnutí. Zaměstnanec má tedy možnost obrátit se na soud, aby rozhodl o oprávněnosti odmítnutí úpravy pracovní doby ze strany zaměstnavatele, ale do doby než soud rozhodne je povinen vykonávat práci v souladu s pracovní smlouvou ve sjednaném rozsahu a pracovní době. To mu však v praxi často neumožňuje jeho životní či rodinná situace (proto také žádá o úpravu pracovní doby) a je tak nucen uzavřít se zaměstnavatelem dohodu o ukončení pracovního poměru. V důsledku toho ztrácí nárok na odstupné a musí si hledat nové zaměstnání. [GS 2011: 4]

O neuspokojivou současnou právní úpravu podpory částečných úvazků se nezajímají jen neziskové organizace, ale i samo MPSV, které si nechalo od Sociologického ústavu Akademie věd ČR (dále jen SÚ AV ČR) zpracovat rozsáhlou studii „*Bariéry a možnosti využití flexibilních forem práce v ČR z komparativní perspektivy*“, jež analyzuje současná legislativní opatření v oblasti využívání flexibilních pracovních úvazků a komparuje je s vybranými evropskými státy s vysokou mírou participace žen na trhu práce.

Tato studie vymezila základní **bariéry rozšíření částečných úvazků v ČR:**

1. **Legislativa:** Český zákoník práce nebrání zaměstnávání na částečný úvazek, ale ani jej nijak nepodporuje. Částečné úvazky pro pečující osoby nejsou prakticky vymahatelné.
2. **Historická tradice:** V 70. - 90. letech se ustálil model, v němž žena po narození dítěte (či dětí) opouští na relativně dlouhou dobu trh práce a až ve věku 3 let nejmladšího dítěte se vrací zpět do zaměstnání na plný úvazek.
3. **Finanční ohodnocení zaměstnanců:** Práce na částečný úvazek představuje riziko nižšího platového ohodnocení. Může tak být neatraktivní pro část populace z důvodu neposkytování dostatečného výdělku nutného k udržení určitého (minimálního) životního standardu rodiny.
4. **Kvalita částečných úvazků:** V České republice neexistuje právní úprava zakazující nerovné zacházení s pracujícími na částečný úvazek (z hlediska finančního ohodnocení, zvyšování kvalifikace, kariérního postupu a firemních benefitů). Zároveň není zákonem garantován návrat k plnému úvazku po uplynutí období, po které by zaměstnanec částečný úvazek využíval (např. péče o malé dítě). Částečné úvazky jsou proto v očích občanů ČR spojeny s nižší pracovní jistotou a stabilitou.
5. **Dostupnost zařízení péče o děti:** V České republice je těžko dostupná formální péče o děti mladší 3 let - státních jeslí je minimum a soukromá péče je pro mnoho rodin finančně příliš nákladná. Dostupnost předškolních zařízení pro starší děti je vyšší, ale ani v nich není dostatek míst, zejména pro děti ve věku 3 let. Tato zařízení bohužel zpravidla nenabízí možnost flexibilní docházky dítěte (např. na část dne či jen na několik dní v týdnu).
6. **Nastavení sociálního systém:** Pro děti mladší 2 let platí limit docházky do kolektivních zařízení v rozsahu 46 hodin měsíčně a zároveň je děti nesmí navštěvovat na více než

4 hodin denně, aby pečující rodič nepřišel o rodičovský příspěvek. Práce na částečný úvazek je znevýhodněna i současným fiskálním systémem.³³

7. **Bariéry ze strany zaměstnavatele:** Zaměstnavatelé spojují s částečnými úvazky zvýšenou administrativní zátěží a zejména také nepoměrné ekonomické zatížení, které je dáno minimálním vyměřovacím základem na povinné zdravotní pojištění. Pro zaměstnavatele je nevýhodné zaměstnávat pracovníky na částečný úvazek v případě níže ohodnocených pozic, u nichž mzda je nižší než zmíněný minimální vyměřovací základ. [SÚ 2011: 11]

Z výzkumných šetření Národního vzdělávacího fondu, o.p.s. vyplývá, že matky malých dětí mají velký zájem o flexibilní formy práce (zkrácené úvazky, pružná pracovní doba, stlačený pracovní týden, apod.), které by jim v kombinaci s dostupnou péčí o děti pomohly sladit pracovní a rodinný život a umožnily by jim vrátit se na trh práce dříve než po třech, čtyřech či více letech. [Matoušková, Šimová, Žáčková 2009: 40]

4.2.2 Zařízení péče o děti

Mezi českými rodinami převažuje přesvědčení, že matka by měla po narození dítěte odejít minimálně na dva roky na rodičovskou dovolenou a po tu dobu celodenně pečovat o dítě. [Höhne 2010: 73] Tomu je přizpůsoben i český legislativní rámec, který nabízí tří-rychlostní čerpání rodičovského příspěvku – po dobu dvou, tří nebo čtyř let. Nyní se blíže podíváme na možnost rodičů umístit své potomky do zařízení péče o děti do 3 let (jesle) a do zařízení péče o předškolní děti (mateřské školy).

Jesle

Na počátku 90. let minulého století fungovalo v ČR více než 1 000 jeslí s téměř 40 tisíci místy. [VÚPSV 2010: 73] Dnes je v celé zemi jen několik posledních zařízení³⁴. Co způsobilo rapidní úbytek veřejných jeslí? VÚPSV uvádí dva hlavní důvody: prudký pokles zájmu rodičů o tato zařízení a nulovou podporu obcí, které je zřizují. Jesle byly po roce 1989 politicky

³³ *Sleva na vyživovanou manželku či manžela* stanovuje, že pokud si jeden z manželů ve společné domácnosti vydělá za kalendářní rok méně než 68 tisíc korun, může si druhý z páru odečíst z daní 24 840 korun. Z tohoto důvodu se pro rodinu stává ekonomicky nevýhodná práce ženy (či muže) na částečný úvazek, v níž by si vydělal/a více než 5 600 Kč měsíčně, ale méně než 7 800 Kč měsíčně.

³⁴ Ke konci roku 2007 bylo v ČR evidováno celkem 49 jeslí. Jejich současný počet je odhadován na necelou polovinu.

odmítnuty jako nezdravý kolektivistický projekt a stát přestal podporovat jejich činnost. [Dudová, Hašková 2010: 40]

Obce nemají povinnost zřizovat jesle a současně nemají nárok ani na finanční dotaci ze státního rozpočtu, ani ze zdravotního pojištění. Nároky na zřízení a samotné provozování jeslí jsou ale vysoké, a tak si je mnohé obce nemohou dovolit. Obce místo zřizování jeslí často finančně i materiálně podporují mateřská a rodinná centra, jež jsou provozována na jejich území. [VÚPSV 2010: 40]

Budoucnost jeslí je však zamlžená. S účinností ode dne 1. 4. 2012 je v platnosti zákon č. 372/2011 Sb., o zdravotních službách, který částečně nahrazuje zákon č. 20/1966 Sb. V souladu s tímto zákonem již jesle nepatří mezi zdravotnická zařízení a do konce roku 2013 musí ukončit svůj provoz (ve formě zdravotnických zařízení). Toto opatření bylo přijato s cílem snížit nároky na zřizování zařízení péče o děti. Zařízení, která se rozhodnou poskytovat péči i po 31. prosinci 2013, mohou dále fungovat v režimu vázané živnosti dle zákona č. 455/1991 Sb., o živnostenském podnikání.

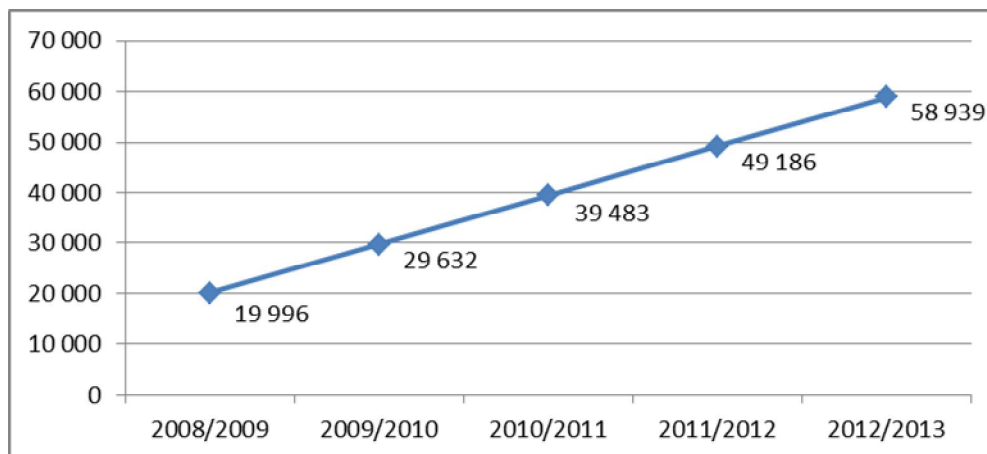
Pokud se tedy rozhodne rodič pečující o dítě vrátit do zaměstnání před tím, než jeho dítě dovrší 3 let, je zpravidla odkázán na soukromá zařízení péče o dítě (soukromé jesle) či na pomoc širší rodiny nebo slečen/paní na hlídání (tzv. hlídačky).

Mateřské školy

Ministerstvo školství, mládeže a tělovýchovy vymezuje mateřské školy jako předškolní zařízení navazující na výchovu dětí v rodině a v součinnosti s ní zajišťující všestrannou péči dětem ve věku od 3 do 6 let. Vznik a fungování veřejných mateřských škol je do velké míry v kompetenci obcí, ale velký vliv má také stát, jež určuje rámcové podmínky pro celý systém předškolní péče. Jím stanovené hygienické nároky na zařízení předškolní péče jsou bohužel rigidní a neodpovídají současným standardům, čímž se prodražuje jejich provoz a je silně limitován jejich flexibilní rozvoj.

I když jsou mateřské školy primárně určeny pro děti starší 3 let, mohou je navštěvovat i děti dvouleté, pokud úspěšně projdou zápisem a zejména pokud pro ně má dané zařízení kapacity. Ty jsou však v posledních letech nedostačující. Během 90. let 20. století byla kvůli nižším počtům narozených dětí zrušena řada mateřských škol, a tak se nyní (v letech, kdy vrcholí reprodukční období silných populačních ročníků) tato zařízení potýkají s nedostačujícími kapacitami a velkým množstvím odmítnutých žádostí (viz graf č. 5). Nejhorší situace je v Praze a v satelitních oblastech, kde musí mateřské školy odmítat až 50 % uchazečů. [Vlčková 2012]

Graf č. 5: Počet odmítnutých žádostí do MŠ v letech 2008/2009 - 2012/2013 (v celé ČR)



Zdroj: statistiky MŠMT.

Ačkoliv je docházka dětí do mateřských škol nepovinná, jejich návštěvnost je vysoká, a to zejména u čtyř a pětiletých dětí (až 90 % populačního ročníku). Poměrně vysoký je i podíl tříletých dětí v MŠ (cca 80 %) – viz graf níže. Tyto údaje se však mohou velmi lišit v jednotlivých regionech. V některých částech Prahy jsou z důvodu nízkých kapacit MŠ přijímány pouze čtyř a pětileté děti. [Vlčková 2012]

Graf č. 6: Podíl na celkovém počtu dětí v populačním ročníku ve školním roce 2011/2012 (v %)



Zdroj: statistiky MŠMT.

Obecně můžeme říci, že současné i předešlé vlády jdou cestou tzv. **refamilializace** - odklonu od institucionalizované péče směrem k individuální a rodinné péči. „Stát nemá zájem více podporovat veřejné a mateřské školy a jesle, odpovědnost přesouvá na rodiny a svou pozornost směřuje spíše k podpoře firemních mateřských škol nebo jiných typů komerčně hrazené nerodičovské péče.“ [Sokačová 2012: 9] Snižování sociálních dávek v souvislosti

s nízkými kapacitami zařízení předškolní péče staví rodiče dětí do velmi problematické pozice na trhu práce. V České republice chybí zejména podpůrné nástroje, které by usnadnily zapojení pečujících osob na trh práce, anebo by zajistily sociální jistoty a podporu státu těm osobám, které se rozhodnou dlouhodobě setrvávat (a pečovat) v domácnosti.

4.3 Rodinná politika v ČR a vícečetné rodiny³⁵

Vícečetné rodiny s dětmi jsou v Národní koncepci rodinné politiky (2005) zařazeny mezi rodiny se specifickými potřebami. Je zde vymezeno celkem pět typů vícedětných rodin spolu s přístupem, jaký k nim má rodinná politika:

- rodiny s nízkou příjmovou i sociokulturní úrovní, rodiče bez kvalifikace s velmi nízkou ekonomickou aktivitou, které jsou silně závislé na sociálních dávkách a měly by být předmětem péče sociálních pracovníků;
 - rodiny, kde jsou oba rodiče kvalifikovaní a ekonomicky aktivní a mají představu o 2-3 dětech, ale z určitých důvodů překročí plánovaný počet dětí (např. narození dvojčat, trojčat), kteří potřebují zvýšenou podporu a pomoc společnosti jak v oblasti financí, tak v pomoci při výchově a sladování rodičovských a profesních rolích;
 - rodiny, kde je větší počet dětí plánován s tím, že žena zůstane v domácnosti a věnuje se péči o děti, které se snaží být finančně soběstačné;
 - rodiny přijímající děti do adopce i pěstounské péče (často k vlastním dětem), které jsou úzce spojeny se sociálními pracovníky a pobírají dávky pěstounské péče;
 - zvláštní situace rodin, kde se setkávají děti z předchozích manželství rodičů.
- [MPSV 2005: 41]

Koncepce se soustředí zejména na prevenci chudoby u vícedětných rodin a na jejich celkovou podporu. V zásadě však pouze zmiňuje různé možnosti podpory (mimoškolní aktivity formou zpětné úhrady služeb, příspěvek na hlídání, daňové zvýhodnění atd.), ale nenastavuje žádné priority.

Dalším dokumentem je Národní koncepce podpory rodin s dětmi (2008), která říká, že *„stát by měl podpoře vícečetných rodin věnovat zvýšenou pozornost a výrazněji ocenit péči o děti, která je v těchto rodinách poskytována. Podporu je zde třeba směřovat zejména do finanční kompenzace zvýšených nákladů. Velmi důležitá je také podpora formou nabídky*

³⁵ [Pavlovská, Rudolflová, Štanclová, Vlčková, Voráč 2012].

finančně a místně dostupných služeb, které vedou k prevenci sociálního vyloučení, podporují rodiny v péči o děti a při jejich výchově nebo napomáhají harmonizaci práce a rodiny. Lze vycházet z toho, že vzhledem k většímu počtu dětí je rodičovská péče v těchto rodinách finančně efektivnější než jakékoli formy nerodičovské péče. Proto se vláda zaměří na vyšší podporu možnosti pečovatelských funkcí těchto rodin“ [MPSV 2008: 23].

I když je v národních strategických a koncepčních dokumentech formulována zvýšená podpora vůči vícečetným rodinám s dětmi, reálně dosud žádná specifická opatření na podporu rodin se třemi a více dětmi neexistují.

4.4 Situace rodin v ČR

Po roce 1989 můžeme sledovat v České republice hluboký pokles počtu narozených dětí, zvyšování průměrného věku matky při porodu (viz tabulka níže), ale také nárůstu počtu dětí narozených mimo manželství.

Tabulka č. 5: Vývoj porodnosti v ČR

Rok	Živě narození	Úhrnná plodnost	Průměrný věk matek při narození 1. dítěte
1990	130 564	1,89	22,5
1991	129 354	1,86	22,5
1992	121 705	1,72	22,5
1993	121 025	1,67	22,6
1994	106 579	1,44	22,9
1995	96 097	1,28	23,3
1996	90 446	1,19	23,7
1997	90 657	1,17	24,0
1998	90 535	1,16	24,4
1999	89 471	1,13	24,6
2000	90 910	1,14	24,9
2001	90 715	1,15	25,3
2002	92 786	1,17	25,6
2003	93 685	1,18	25,9
2004	97 664	1,23	26,3
2005	102 211	1,28	26,6
2006	105 831	1,33	26,9
2007	114 632	1,44	27,1
2008	119 570	1,50	27,3
2009	118 348	1,49	27,4
2010	117 153	1,49	27,6
2011	108 673	1,43	27,8

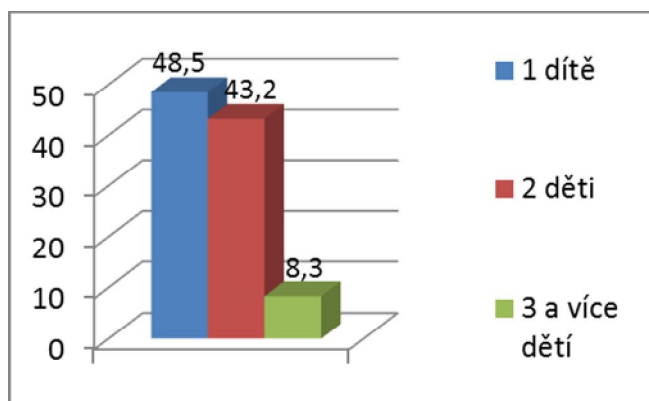
Zdroj: ČSÚ.

V průběhu první poloviny 90. let docházelo každoročně k výraznému poklesu míry úhrnné plodnosti a druhá polovina 90. let se již nesla ve velmi nízkých hodnotách počtu živě narozených dětí. V letech 2001-2008 stoupal počet živě narozených dětí. „Věku nejvyšší plodnosti totiž dosáhly silné populační ročníky žen ze 70. let a své první dítě porodila i část žen, které založení rodiny odkládaly ať už z profesních či jiných důvodů do pozdějšího věku.“ [Svobodová 2007: 8] Od roku 2009 opět počet dětí klesá.

Rodinné domácnosti se závislými dětmi, v %

V České republice tvořily v roce 2001 rodiny se třemi a více dětmi 8,3 % rodinných domácností se závislými dětmi (viz graf níže). Přestože je z grafu patrné, že mírně převažují rodiny s jedním dítětem, „nejžádanějším“ modelem rodiny je v České republice rodina se dvěma dětmi – podle výzkumu CVVM³⁶ z roku 2003 preferuje dvoudětný model rodiny 67 % respondentů, rodina se třemi dětmi je ideální pro 22,6 % respondentů a čtyři a více dětí by si přálo mít 4 % respondentů. Tyto preference jsou navíc dlouhodobé, odpovědi na stejnou otázku z roku 1996 se příliš neliší. K podobným výsledkům dospělo i výzkumné šetření v roce 2006 provedené Výzkumným ústavem práce a sociálních věcí, kde se ukázalo, že lidé bez ohledu na to, v jaké životní fázi se nacházejí či zda již mají nebo nemají děti, jednoznačně preferují dvě děti v rodině.³⁷

Graf č. 7: Rodinné domácnosti v ČR dle počtu dětí (v %)



Zdroj: ČSÚ, údaje ze Sčítání 2001.

V tabulce č. 6 vidíme, že se podíl tří a více dětí v rodinách z dlouhodobého hlediska snižuje a podíl dvou dětí naopak zvyšuje. Podíl bezdětných žen a žen s jedním dítětem zůstává téměř stejný. „*Dřívější reprodukční model častější bezdětnosti a většího podílu vícedětných rodin byl vystřídán vzorcem s nižší bezdětností a výrazným úbytkem dětí vyššího pořadí. Bezdětnost jako taková v současnosti již na konečnou plodnost příliš výrazný vliv nemá, rodičovství je významné pro převážnou část lidí a konečná úroveň plodnosti souvisí především s rozením dětí druhého a vyššího pořadí.*“ [Svobodová 2007: 11]

³⁶ CVVM = Centrum pro veřejné mínění.

³⁷ [Pavlovská, Rudolfová, Štanclová, Vlčková, Voráč 2012: 4]

Tabulka č. 6: Ženy od 15 let podle počtu dětí narozených jedné ženě (sčítání 1980, 1991, 2001)

Počet dětí	Podíl v %		
	1980	1991	2001
0	19,8	20,5	19,7
1	20,7	19,5	19,1
2	37,6	40,2	42,3
3+	21,9	19,8	18,9

Zdroj: ČSÚ, Sčítání domů a bytů 1980, 1991, 2001.

V případě České republiky je důležité zmínit, že stát přistupuje k rodinám (a tím i k investici do lidského kapitálu) nerovným způsobem. Rodiny s dětmi jsou v nerovném postavení jak vůči bezdětným rodinám, tak vůči firmám. [HAMPL, Bartoš: 116]

Nerovný přístup státu k investicím do lidského kapitálu a reprodukce lidských zdrojů je zřejmý. Např. daňová sleva na poplatníka je dvakrát vyšší než sleva na dítě, ačkoli v případě poplatníka – na rozdíl od dítěte – o investici do lidského kapitálu v pravém slova smyslu nejde. Přitom investice do lidského kapitálu je pro stát ta nejcennější investice. [HAMPL, Bartoš: 116]

V ČR se rodí nejvíce dětí v nízkopříjmových skupinách obyvatel. V níže uvedeném grafu je zřetelné, že s klesající podporou státu klesá i počet dětí v rodině. Nízkopříjmové rodiny jsou při započtení daňového zvýhodnění a státní sociální podpory v zisku a počet dětí v těchto rodinách je nejvyšší. S klesající podporou státu klesá i průměrný počet dětí v rodinách. (viz Příloha č. 3: Souvislost mezi počtem nezaopatřených dětí a daňovou ztrátou domácností se započtením státní sociální podpory)

Sociální a rodinná politika v ČR (vůči rodinám s dětmi) vykazuje poměrně nízkou míru defamilializace. Výdaje na podporu rodin s dětmi jsou dlouhodobě omezovány a v poslední době také výrazně nedostačují kapacity zařízení péče o děti. Stát bohužel nenabízí alternativy klasických zařízení (jesle, mateřské školy) a finančně nepodporuje využívání soukromých služeb péče o děti. Stát od rodiny přebírá zodpovědnost za péči o předškolní děti, přičemž některé z nich se dostanou do mateřských škol až ve věku svých 4 nebo 5 let.

Poměrně dlouhá rodičovská dovolená, která je pro Českou republiku typická je charakteristickým rysem familialismu. V případě rodin s malými dětmi můžeme dokonce hovořit o explicitní familialismu. Rodinná politika podporuje rodinnou péči o děti do 3 let, ale nenabízí jinou alternativu péče. V ČR došlo po roce 1989 k tzv. refamilialismu, přechodu od

dominantní role státu v péči o děti k preferování rodinné péče. To potvrzuje rapidní úbytek jeslí v ČR a nízká zaměstnanost žen s dětmi.

5. Analýza situace vícečetných rodiny s dětmi v ČR

Hlavním cílem této práce je porozumět potřebám vícečetných rodin s dětmi. K jeho naplnění využívám analýzu přepisů rozhovorů, které jsem měla k dispozici (celkem 15 rozhovorů, viz kapitola Metodologie). Výsledky analýzy rozhovorů strukturuji dle okruhů, které obsahoval scénář rozhovoru:

- Rozhodnutí mít 3 a více dětí;
- Rodina a její potřeby, problémy;
- Práce, péče a jiné aktivity;
- Zapojení otce a širší rodiny;
- Sociální a rodinná politika.

5.1 Rozhodnutí mít 3 a více dětí

Část dotazovaných respondentek uvedla, že narození jejich dětí bylo plánované a že po velké rodině toužily. To dokládají následující výpovědi: „*Já jsem z pěti dětí a můj manžel je ze tří dětí, takže jsme chtěli mít tři děti.*“ [R 13], „*Já jsem si velkou rodinu vysnila.*“ [R 14] či „*Vždy jsem chtěla více dětí.*“ [R 6] Skutečnost, zda matka či otec nebo oba přímo rodiče pocházejí z vícečetných rodin, má výrazný vliv na způsob jejich rozmyšlení o počtu dětí a velikosti jejich vlastní rodiny. [Marušáková 2010]

Některé rodiny uvedly, že plánovaly jen dvě děti, ale narození třetího potomka přijaly vesměs pozitivně. „*Plánovali jsme tak dvě, ale podařilo se náhodou i třetí.*“ [R 4]

Samostatnou kapitolou by pak mohly být rodiny s dětmi, v nichž se narodí dvojčata (či vícččata). Narození dvojčat (či vícččat) je pro rodinu s dětmi finančně náročné. Nehledě na to, že narození dvojčat je pro mnoho rodin s dětmi velkým překvapením, jež s sebou nese nemalé provozní obtíže (nutnost pořídit větší auto, větší byt). Respondentka č. 12 uvedla, že s manželem plánovali třetí dítě, ale dvojčata pro ně byla v první chvíli šok. Museli pořídit nové auto a vyřešit bytovou situaci, aby uspokojili základní potřeby rodiny.

Rodiny v rozhodnutí mít tři a více dětí ovlivnila jejich touha po dětech, ale také finanční zajištění: „*Rozhodování ztěžovala nejistota zajištění,*“ a širší rodinné zázemí: „*Říkala jsem si, že když bude nejhůř, pomůže rodina.*“ [R 5]

Naopak rodinná a sociální politika je v tomto rozhodnutí téměř či vůbec neovlivnila. „*Spoléhat se na rodinnou politiku by nás spíše odradilo. Od určité výše příjmu není žádná podpora.*“ [R 10] „*Tak sociální a rodinná politika nás rozhodně neovlivnila při rozhodování, kolik mít dětí. Kdybychom se řídili podle ní, tak bychom se asi rozhodli úplně jinak.*“ [R 13] Tito rodiče vnímají nastavení sociální a rodinné politiky jako implicitně familialistické. Mají pocit, že stát rodiny žádným způsobem nepodporuje, ale zároveň na ně spoléhá jako na primární pečovatele.

Téměř všechny dotazované rodiny měly tři (a více dětí) plánovaně. Rozhodly se tak s ohledy na svou socioekonomickou situaci – zvažovaly, zda zvládnou děti žít, vzdělávat, apod. Opatření rodinné a sociální politiky na to neměla žádný vliv.

5.2 Rodina a její potřeby, problémy

Dotazované rodiny v rozhovorech definovaly své hlavní potřeby:

- peníze (na stravu, ošacení, poplatky za bydlení, studium dětí...);
- čas (společný čas s dětmi, ale i společný čas s partnerem);
- pomoc s péčí o domácnost;
- pomoc s hlídáním dětí.

Pokud nejsou tyto potřeby naplňovány, cítí rodina danou situaci jako problém. Respondentky hovořily o následujících problémech, se kterými se jejich rodiny potýkají:

- **Nedostatek peněz**

Velký nedostatek financí v rodinném rozpočtu zmínily tři dotazované rodiny. Jedna by v současnosti nezvládla sama zaplatit všechny své výdaje a je závislá na pomoci širší rodiny.

„*Nestačí ani na běžný provoz domácnosti. Platíme hypotéku a musíme to dotovat z peněz od rodičů.*“ [R 5] Tato rodina je poměrně specifickým případem v mém výzkumu. Matka (soudkyně) má vyšší plat než otec dětí (OSVČ), a tak s odchodem matky na rodičovskou dovolenou klesl rodinný příjem na méně než polovinu (z 60 tisíc Kč a více na 20–30 tisíc Kč).

Další část rodin v době rozhovoru netrpěla finanční tísni, ale raději šetřila na budoucí a případně i horší časy. „*Žijeme skromně, i když v současnosti máme dostatek financí. Počítáme s tím, že to tak nemusí být stále a tedy myslíme na zadní vrátka a šetříme si na horší*

časy, na vzdělání dětí...“ [R 4] Většina dotazovaných rodin šetří, i když u nich dochází k tzv. úspoře z počtu, kdy lze některé zboží na druhé a další dítě v pořadí pořizovat v omezeném množství (děti po sobě oblečení apod.) [Svobodová 2007: 35] Rodiny se třemi a více dětmi také ve srovnání s rodinami s nižším počtem dětí častěji uvádějí, že jsou špatně zajištěny či že je jejich domácnost dokonce v zásadě chudá. [Svobodová 2007: 38]

Jako omezované položky v rodinném rozpočtu rodiny nejčastěji uváděly dovolenou, návštěvu kulturních zařízení a restaurací. Dovolená se objevila v drtivé většině rozhovorů. Některé rodiny vůbec nejezdí na dovolenou: „*Nejezdíme na dovolenou, nemáme na to.*“ [R 5] Jiné se snaží náklady na ni minimalizovat: „*Je nutné vybírat levnější variantu.*“ [R 6] či „*Nejezdíme na zahraniční dovolené.*“ [R 4] Dle výzkumu Kamily Svobodové si týdenní dovolenou nemůže dovolit téměř 59 % domácností se třemi a více dětmi. [Svobodová 2007: 39]

- **Time management**

Respondentky často uváděly, že je pro ně časově obtížné skloubit práci, péči o domácnost a o rodinu. A to zejména ve chvíli, kdy každé z dětí navštěvuje jinou vzdělávací instituci. „*Ted' už je ale těžké to všechno manažersky skloubit. Jeden je ve škole, druhý ve školce, která je zase úplně jinde a ten třetí musel být ještě letos doma.*“ [R 13]

Ve většině rozhovorů ženy hovořily také o nedostatku společného času s dětmi, ale i společného času s partnerem. „*Nemáme na sebe s manželem prakticky žádný čas.*“ [R 5]

- **Sladění práce a péče**

Sladění práce a péče je velkým problémem ve většině dotazovaných rodin. Část rodin je závislá pouze na příjmech otce, protože se matce nepodařilo najít dostatečně flexibilní zaměstnání. Dvoupříjmové rodiny (pracuje otec i matka) se ale také potýkají s většími či menšími problémy se sladčováním. V případě, kdy jsou oba rodiče zaměstnaní, vzniká v rodině problém s péčí o domácnost. Několik rodin uvedlo, že až využívání služeb úklidu v domácnosti vyřešilo jejich situaci. „*My máme paní na uklízení, která nám chodí jednou za týden uklídit.*“ [R 13] „*Ted' si platíme paní na pomoc s úklidem. To je stabilizovaná situace.*“ [R 12]

Tématu sladčování se budu podrobněji věnovat v následující kapitole.

- **Hlídaní dětí**

Všechny dotazované rodiny se v době rozhovoru potýkaly (v různé míře) s problémy spojenými s hlídáním svých dětí či se jich obávaly v budoucnu. „*Naše rodina je hodně závislá na hlídačkách a na našich rodičích.*“ [R 13] „*Až příští rok nastoupím do práce, určitě bude hlavní potřeba pomoc při hlídání.*“ [R 2] „*Zatím to nepotřebujeme, protože jsem doma. Ale až budu v práci, tak to bude znát. Jedno dítě vám někdo pohlídá, ale tři už moc ne.*“ [R 5]

Jedna respondentka se raději rozhodla zůstat v domácnosti, aby nemusela čelit problémům se zajišťováním hlídání dětí. „*Největším problémem je právě hlídání a pomoc s vyzvedáváním dětí. Proto teď, když mi končí rodičovská dovolená, nenastoupím do práce, ale zůstanu doma jako osoba pečující o dítě. Nemám v současnosti šanci sehnat práci na částečný úvazek.*“ [R 4] Rodiny nemají žádný nárok na příspěvek na hlídání dětí (ani v případě, že je jeden či oba rodiče ekonomicky aktivní). Stát sice umožňuje komerční služby hlídání dětí, jejich využívání však finančně nepodporuje, a tak jsou tyto služby pro mnoho rodin nedostupné.

Devět dotazovaných rodin žije v rodinných domcích a nemusí řešit problémy s **bydlením** (až na výjimku jedné rodiny, jež má problémy s placením hypotéky – viz výše). „*Bydlíme v domě ještě s rodiči, máme štěstí. Nemuseli jsme se stěhovat, jen jsme přistavěli kus domu.*“ [R 12] Ostatní rodiny žijící v bytech jsou buď v současné chvíli spokojeny, nebo do budoucna plánují přesun do většího bytu. Většina rodin v rozhovorech uvedla, že mají zajištěné dobré bydlení, ale zároveň si uvědomují, že pro jiné rodiny to může být velký problém.

5.3 Práce, péče a jiné aktivity

V této kapitole se zaměřím na sladění práce a péče³⁸ v dotazovaných rodinách se třemi a více dětmi. Ve všech dotazovaných rodinách byl otec dětí ekonomicky aktivní a v osmi rodinách byli ekonomicky aktivní oba rodiče. Vícečetné rodiny s dětmi jsou charakteristické právě ekonomickou aktivitou rodičů – v necelých 74 % těchto rodin pracují oba rodiče, ale ve 20 % je ekonomicky aktivní pouze otec. [Svobodová 2007: 30]

6 respondentek bylo v době rozhovoru na rodičovské či mateřské dovolené (bez přivýdělku). Tyto ženy uváděly, že v danou chvíli je míra sladění všech rodinných aktivit a povinností vysoká, ale zároveň se obávaly svého nástupu do zaměstnání, a to zejména kvůli

³⁸ Žádná z rodin nezmínila jinou činnost (např. dobrovolnictví), kterou by sladřovala s chodem rodiny.

nedostatku částečných úvazků a nedostačujících kapacit mateřských škol v ČR. „*Obávám se problémů při sladování zaměstnání, péče o domácnost, hlídání dětí a věnování se jim.*“ [R 2]
 „*Musím se nejpozději ve věku tří let nejmladší dcery vrátit do práce, ale to bude problém. Ona nemá kam jít, tady je školka plná, takže to budeme řešit skrze kombinaci tzv. hlídání v jesličkách-manžel-babička. A soukromá školka je tak drahá, že se vám to musí vyplatit.*“ [R 5]

Návrat matky na trh práce

Několik dotazovaných respondentek za sebou již mělo zkušenost návratu do zaměstnání po skončení rodičovské dovolené (či dříve). Žádná z respondentek nehodnotila tuto situaci pozitivně. Návrat na trh práce byl pro všechny z nich více či méně obtížný. Také polovina respondentek výzkumu VÚPSV uvedla, že narození dítěte mělo negativní vliv na možnost získání zajímavé práce či jejich kariérní postup. [VÚPSV 2010: 35]

Některé ženy zmiňovaly, že se brzy vracely do zaměstnání především z důvodu udržení pracovní kariéry a kontaktů. „*Důvod, proč jsem šla do práce, byl jen udržení kariéry a protože jsem chtěla a mám flexibilní práci.*“ [R 13] Pokud se matky vracely do práce před nástupem nejmladšího dítěte do mateřské školy (či jiného zařízení péče o děti), utratily větší část své výplaty (nebo dokonce celou) za hlídání dítěte. „*To bylo strašné, protože děti ještě nemohly chodit do školky a současně já jsem se už potřebovala vrátit do práce, abych neztratila všechny kontakty.(...) Bylo to těžké, náročná práce, doma čtyři děti. Neměla jsem školku, takže jsem využívala paní na hlídání a tu bylo těžké sehnat i zaplatit. Celý můj plat šel na zaplacení hlídání.*“ [R 12]

Pracující respondentky uváděly, že s nástupem dětí do mateřské a následně do základní školy se jejich situace mírně stabilizovala. Ráda bych také zmínila, že pouze jedna respondentka pracovala na klasický plný úvazek a ostatní matky využívaly flexibilní formy práce (flexibilní plný či částečný pracovní úvazek). Možnost alespoň částečně přizpůsobit zaměstnání matky chodu rodinu se ukázala jako klíčová. „*Je výhodou, že teď mám možnost flexibilní pracovní doby, (...) mohu pracovat také doma.*“ [R 12] „*Teď to funguje dobře za cenu toho, že pracuji na poloviční úvazek.*“ [R 10]

Sladění práce obou rodičů

V době rozhovorů pracovalo (na částečný či plný úvazek) celkem šest respondentek³⁹. Jelikož byl ve všech dotazovaných rodinách otec ekonomicky aktivní, čelily tyto rodiny potřebě sladit pracovní úvazky obou rodičů. Velmi zajímavé je, že v necelé polovině rodin pracoval otec rodiny jako OSVČ⁴⁰, i když to pro všechny rodiny nebylo finančně výhodné. „*Manžel je OSVČ. Jako zaměstnanec by měl asi o pár tisíc víc, ale takhle je flexibilní, a proto to tak udržujeme.*“ [R 5] Pokud nemá matka možnost flexibilní práce, je určité míry flexibility, která je pro vícečetné rodiny nutná, dosahováno právě prostřednictvím OSVČ u otce. „*Manžel má truhlárnu v místě bydliště a jako OSVČ je takzvaně pánem svého času.*“ [R 2]

V dotazovaném souboru rodin se ale také objevily rodiny, v nichž jsou oba rodiče zaměstnaní. To respondentky často spojovaly s nadměrným pracovním vytížením otce. „*Sladujeme dobře, jen je otec nepřetržitě v práci.*“ [R 1] „*Manžel pracuje mimo město a doma je jen o víkendech.*“ [R 3] Matky nejsou příliš spokojeny s tím, že je otec dětí pracovním vytížen a netráví s dětmi dostatečné množství času. Na druhou stranu ale zmiňují, že je tato situace nutná kvůli finančnímu zajištění rodiny či udržení partnerovy kariéry. „*Samozřejmě bych byla radši, kdyby byl doma víc a třeba chodil domů v 18 h. Respektuji ale, že je teď v tom nejproduktivějším věku. (...) A on také respektuje moji kariéru.*“ [R 13]

Výzkum VÚPSV potvrzuje má zjištění, že sladění práce a péče o domácnosti i o děti je obtížné, pokud jsou oba rodiče zaměstnaní. To může být bohužel také zdrojem napětí a konfliktů v rodině [VÚPSV 2010: 71]

Problémy

Vícečetné rodiny s dětmi čelí (nebo se obávají, že v budoucnu budou čelit) řadě problémů se sladěním práce a péče. Respondentky si v rozhovorech stěžovaly především na malý podíl částečných úvazků na trhu práce a nedostatečné kapacity zařízení péče o děti, které jim komplikují sladění.: „*V ČR je málo pracovních míst na částečný úvazek.*“ [R 4] „*Nejhorší je, že neexistuje dostatek zařízení péče o děti do tří let.*“ [R 13] Poptávka po flexibilních formách pracovní doby je v ČR značně neuspokojená, a to především na straně žen. [VÚPSV 2010: 52]

³⁹ Dvě respondentky, které si příležitostně přivydělávají během rodičovské dovolené, mezi ně nebyly zahrnuty, jelikož v jejich případě nešlo o pravidelné zaměstnání.

⁴⁰ OSVČ = Osoba samostatně výdělečně činná.

5.4 Zapojení otce a širší rodiny

Povinnosti, které jsou spojeny s péčí o domácnost a především s péčí o tři a více dětí, jsou rozsáhlé a náročné. Z provedených rozhovorů vyplynulo, že se ve větší části rodin otec zapojuje do chodu rodiny a někde je schopen v případě nutnosti plně zastoupit matku. „*Je vynikající. Dokáže mne zcela zastoupit.*“ [R 4] „*Vzájemně se doplňujeme.*“ [R 6]

Celkem 11 dotazovaných respondentek jasně vyjádřilo spokojenost se zapojením otce. Matky, které jsou nespokojené, uváděly jako důvod přílišnou pracovní vytíženost otců. „*Nejsem spokojena vzhledem k omezenému společnému času, který vyplývá z jeho pracovních povinností.*“ [R 1]

Otec na rodičovské dovolené (tzv. otcovská dovolená)

Samostatnou kapitolou je tzv. otcovská dovolená. Tu využila pouze jedna dotazovaná rodina, a to u prvního dítěte. „*Manžel ji využil u prvního dítěte. Šla jsem do práce na plný úvazek v jeden a půl roce dítěte a manžel šel na rodičovskou, ale k tomu dál podnikal.(...) Využil to, ale ten model se u nás úplně neosvědčil a u dalších dětí jsme o tom už neuvažovali.*“ [R 5] Matka dále komentovala tuto situaci jako nevyhovující – otec přes den hlídal děti, ale povinnosti spojené s péčí o domácnost zůstaly na ní. I přes to, že byla tato varianta pro danou rodinu finančně výhodnější (matka má vyšší příjem než otec), u dalších dětí se pro ni nerozhodly.

Zajímavé byly odpovědi respondentek na otázku, co vedlo k rozhodnutí, kdo z rodičů zůstane na rodičovské dovolené. „*Otcovské dovolené manžel nevyužil. A proč? Není to tu zvykem.*“ [R 2] „*Myslím, že snad žádná žena se dobrovolně nepřipraví o okamžiky, které už se nikdy nevrátí – první slova, kroky a úsměvy...*“ [R 4] Otec na rodičovské dovolené je částí české populace stále vnímán jako něco zvláštního, ba dokonce nepřirozeného. Ostatní respondentky zmiňovaly, že toto rozhodnutí bylo ovlivněno především výší partnerova platu. „*Jeho práce a jeho příjmy zabezpečí rodinu lépe než moje.*“ [R 3] „*Nikdy bych nevydělal co on, nemělo by to smysl.*“ [R 10]

Silné vnímání otce jako živitele rodiny a matky jako pečovatelky (tzv. tradiční rozdělení rolí) se objevilo u třetiny dotazovaných rodin. „*On je ten, kdo vlastně finančně zabezpečuje domácnost. (...) No, já myslím, že nám to takhle vzájemně vyhovuje. Já nemám takové ty kariérní ambice. Jsem ráda, že ty děti mám a teď jim budu věnovat část svého života.*“ [R 11] Ne všechny ženy s tím ale byly spokojeny. „*Jinak on se považuje za toho*

živitele, že přináší finance a spíš ode mě očekává, že já ho budu opečovávat, uklízet a vařit. A to já jako jednak nestíhám s jednak jako nechci...“ [R 14]

Pomoc širší rodiny

Více než polovina dotazovaných rodin využívá pomoci širší rodiny (zejména prarodičů dětí), což jí umožňuje lépe sladit práci, péči i jiné aktivity. *„Taky nám hodně pomáhá, že máme funkční prarodiče.“* [R 14] Rodiny nejvíce oceňují pomoc s hlídáním dětí. *„Mí i manželovi rodiče nám v případě potřeby vždy pomůžou. Hlavně pokud potřebujeme pohlídat.“* [R 2]

Některé respondentky ale také uváděly, že nemohou dát prarodičům na hlídání všechny tři děti najednou. *„Naši rodiče už jsou starší a nemůžou hlídat všechny tři najednou, ale toho nejmladšího jo, nebo můžou vyzvednout toho staršího ze školky“* [R 13] *„Jedno dítě vám někdo pohlídá, ale tři už moc ne.“* [R 5]

Pomoc jiných členů rodiny je sporadická. Jedné rodině občas vypomáhá teta, která žije ve stejné vesnici. Další dvě rodiny využívají pomoci ze strany svých sourozenců, kteří už mají také děti (v tomto případě ale jde spíše o vzájemnou výpomoc).

5.5 Sociální a rodinná politika

V této části se budu nejdříve věnovat výpovědím respondentek k vybraným opatřením rodinné a sociální politiky a následně jejich celkovému hodnocení a návrhům na zlepšení nastavení současného systému.

Porodné

Mezi dotazovanými rodinami se vyskytovaly jak ty, jimž se narodily děti před delší dobou a netýkala se jich tedy současná úprava porodného, tak ty, které měly nárok na porodné dle současných parametrů. Mne však zajímal zejména jejich názor na současnou úpravu.

Samotné vnímání porodného je ale u respondentek velmi odlišné. Větší část z nich považuje porodné za nástroj ke zvýšení porodnosti a nesouhlasí tak se současnými příjmovými omezeními i vyplácením pouze prvorodičkám. *„Nesouhlasím s tím, že je to teď jen pro prvorodičky. (...) Porodné, jako podpora porodnosti, má být pro každého kdo porodí – nehledě na příjem a počet dětí v rodině.“* [R 5] *„Přikláním se k názoru vyplácet jej za každé dítě a všem ženám.“* [R 4] *„Současná úprava porodného není v pořádku. Určitě i menší část by pomohla dnešním rodinám a to nejen u narození prvního dítěte.“* [R 1] Jedna matka vyjádřila nesouhlas s příjmovým omezením, ale vítá vyplácení jen prvorodičkám. *„Porodné*

by mělo být vypláceno každé prvorodičce, na další děti to nevidím jako nezbytnost. (...) Nemyslím si, že porodné je nástroj na podporu zvýšení porodnosti, jednorázová částka potěší, ale nestimuluje.“ [R 10]

Peněžitý příspěvek v mateřství

Drtivá většina hodnotila pozitivně vyplácení peněžitého příspěvku v mateřství, který pobíraly a jehož výše je odvozena od výše předchozích příjmů.

Jedna dotazovaná respondentka neměla nárok na jeho pobírání, jelikož otěhotněla na vysoké škole a nesplňovala tak podmínku odpracování potřebného počtu dní. Tato respondentka hodnotí negativně současné nastavení systému vůči ženám, které otěhotní během vysokoškolských studií a mají tak velmi omezené možnosti. *„Otěhotněla jsem v prvním ročníku postgraduálního studia, takže jsem na něj neměla nárok. Myslím, že je škoda, že jsem ho nedostala. Také jsem si nemohla volit délku rodičovské dovolené, automaticky jsem spadla do kategorie 4 roky.“ [R 4]*

Rodičovský příspěvek, Rodičovská dovolená

K možnosti zvolit si jednu ze tří variant délky rodičovské dovolené se respondentky vyjadřovaly vesměs pozitivně. *„Současná možnost zvolit si libovolnou dobu vyplácení a dle toho také různou výši RP se mi moc líbí.“ [R 3]* Ne všechny ženy ale byly spokojeny s výší rodičovského příspěvku. *„Možnost zvolit si variantu mi vyhovovala, ale nevyhovuje mi výše, ta je nedostačující.“ [R 2]* Respondentka s dvojčaty nebyla spokojena s tím, že výše rodičovského příspěvku není ovlivněna počtem narozených dětí. *„Částka u dvojčat je 7 600 Kč. Je stejná jako u jednoho dítěte, přitom rozdíl v nákladech je jasný.“ [R 12]*

Matky v rozhovorech zdůrazňovaly nedostatek zařízení péče o malé děti, který komplikuje dvouletou (a mnohdy i tříletou) variantu rodičovské dovolené. *„Dá se uvažovat o té zkrácené době za vyšší peníze, když máte potom kam to dítě dát a kam se vrátit.“ [R 5]* Tato respondentka by od státu i společnosti očekávala více podpory a vstřícnější přístup za výchovu dětí. *„A ono se to sice jmenuje rodičovská dovolená, ale není to dovolená. Vychovávám tady dítě, které by jinak muselo být v nějakém zařízení, kde bych za to platila. Vychovávám ho já, žívím ho já a ono pak bude vydělávat na nás všechny.“ [R 5]*

Přídavky na děti

Pouze jedna dotazovaná rodina pobírala v době rozhovoru přídavky na děti. Tři rodiny je pobíraly v minulosti, teď na ně nemají nárok: *„Jeden rok jsme využili možnost a pobírali jsme přídavky na děti. Není ro žádná závratná částka, ale hlady jsme netrpěli. Myslím, že by je ale*

měli pobírat jen ti, kteří jsou v nouzi.“ [R 6] „*Přídavky nám byly odebrány, jejich částka byla nízká a zanedbatelná, nicméně si o ně znovu zažádáme.*“ [R 1] Rodiny vnímají přídavky na děti jako přísně příjmově testovanou dávku, která jejich rozpočtu příliš nepomůže. Je pro ně totiž důležitá nejen finančně, ale i symbolicky. Respondentka č. 5 žádala o přídavky po narození prvního dítěte, ale protože měla její rodina v předchozím roce relativně vysoké příjmy, byla odmítnuta. „*Když jsme měli první dítě, tak jsme na tom byli se dvěma hypotékami finančně špatně, tak jsem se na ně byla ptát.(...) A bylo to tak: Milá paní, měla jste vyšší příjmy, tak jste si měla naspořit, teď si polibte...*“ Odmítnutí cítila a dosud cítí jako křivdu a od státu již žádnou pomoc nechce. „*To mě ale jen zatvrdilo, že už po nikom nic nechci. Nikdy jsme je tedy nepobírali a já už o ně potom nikdy nežádala.*“ [R 5] Ostatní rodiny o přídavky na děti nikdy nežádaly.

Daňové zvýhodnění na vyživované děti

Daňové slevy a zvýhodnění hodnotily všechny dotazované rodiny velmi kladně s tím, že jim tato forma podpory rodin přijde nejrozumnější a nejefektivnější. „*Jsem pro podporu formou různých daňových a jiných úlev pro toho, kdo pracuje, v mém případě manžel.*“ [R 10]

Většina rodin by byla pro vyšší daňové odpisy: „*Daňové zvýhodnění by klidně mohlo být vyšší. Podporovat rodiny s dětmi tímto způsobem se mi zdá lepší než zvyšovat sociální dávky*“ [R 3], ale ve výzkumném souboru se objevily i dvě rodiny, jimž současné nastavení vyhovuje: „*Myslím, že současná daňová zvýhodnění jsou dostatečná.*“ [R 2]

Slevy pro rodiny (kultura, lyžařské permanentky,...)

„*Každá sleva je milá.*“ [R 10] Přibližně takto reagovala na téma rodinných slev každá dotazovaná respondentka. Všechny také uvedly, že tuto formu podpory využívají. Třetina z nich si ale postěžovala na nejběžnější nastavení rodinného vstupného 2 dospělí + 2 děti. „*Rodinné vstupné je bohužel v současné chvíli považováno jako dva plus dva a není tam dva plus tři.*“ [R 11] Ocenily by tak, aby bylo rodinné vstupné definováno jako 2 dospělí + děti. „*Nejčastější nastavení je 2+2. Není tam model 2 rodiče + děti, ale 2+2...*“ [R 5]

Rodinné pasy

Regionální projekt Rodinných pasů znají čtyři z dotazovaných rodin, a to ty žijící v Moravskoslezském, Jihomoravském a Olomouckém kraji. Na Moravě mají Rodinné pasy nejdelší tradici, a tak je pochopitelné, že jsou s nimi tamní rodiny dobře seznámeny a využívají je. „*Tuhle službu mám ráda. Rodinný pas využíváme na vstupy na kluziště, na parník, na nákup obuvi – kupuji dětem zdravotní obuv v lékárně, v papírnictví,*

v květinářství...“ [R 4] „*Jsmo zaregistrovaní a několikrát jsmo tuto možnost využili.*“ [R 3] I když je v projektu zapojeno i hlavní město ČR, žádná ze sedmi dotazovaných rodin žijících v Praze o něm neví a nikdy jej nevyužila. „*Neznám je. Nikdy jsem o tom neslyšela.*“ [R 5]

Služby zdarma

Středočeský kraj⁴¹ nabízel v době rozhovorů dopravu pro děti zdarma. Rodiny, jejichž děti dojížděly denně do školy hromadnou dopravou, tuto možnost využívaly a chválily ji. „*Veřejná doprava zdarma je prima.*“ [R 6] „*Tato forma podpory je důležitá. Z obce, kde bydlíme, je možné dojíždět pouze autobusem. Takže až budou všechny děti navštěvovat školu, bude pro nás ještě důležitější.*“ [R 2]

Spokojenost s rodinnou a sociální politikou

Pouze tři dotazované rodiny uvedly, že jsou spokojeny se současným nastavením rodinné a sociální politiky. „*Necítím potřebu podporu rodin s více dětmi rozlišovat, nebo brát jako nutnost oproti rodinám s např. jedním dítětem. Neuznávám zvláštní slevy apod., zbytečně to zatěžuje a prodražuje systém.*“ [R 7] Ostatní rodiny nesouhlasí s řadou opatření a některé mají dokonce pocit, že v České republice žádná podpora rodin není. „*Nemyslím si, že se u nás v ČR někdo vůbec nějak zabýval podporou rodin.*“ [R 5] „*Nevyužíváme žádné možnosti sociální politiky, vždyť ona těm rodinám nic nenabízí.*“ [R 13]

Respondentky v rozhovorech nezdřívka zmiňovaly, že od určitého příjmu nemají nárok na žádnou podporu nehledě na to, kolik mají dětí. Jsou dlouhodobě nespokojeny se současným nastavením a některé již rezignovaly na pomoc od státu. „*Dnes nepobíráme nic, nic neočekáváme.*“ [R 10] „*Naučili jsmo se nic od státu neočekávat, systém je špatně nastavený.*“ [R 1] Podpora rodin s dětmi je silně stratifikovaná⁴². Nárok na ni mají především rodiny, v nichž jsou oba rodiče nezaměstnaní či mají velmi nízký příjem. Rodiny s příjmem vyšším než 2,4násobek životního minima nepobírají, vyjma rodičovského příspěvku, žádné finanční dávky.

⁴¹ Na základě žádosti proplatí Středočeský kraj jízdné dětí do 15 let denně dojíždějících do školy (jde o proplácení měsíčních a déletrvajících kuponů, ne o jednotlivé jízdy).

⁴² Míra stratifikace je jedním s kritérií Esping-Andersenovy typologie sociálních států. Vysoká míra stratifikace na základě příjmu je typická pro liberální sociální stát.

Návrhy

Respondentky během rozhovorů zmiňovaly různé návrhy, které by pomohly řešit jejich situaci či by byly obecně prospěšné pro všechny rodiny s dětmi. Nejčastěji hovořily o třech tématech: částečné úvazky na trhu práce, zařízení péče o děti a daňová zvýhodnění.

Zvýšení počtu částečných úvazků na trhu práce by podle nich výrazně ulehčilo sladování práce a péče v rodinách s více dětmi. *„Pomohly by ty částečné úvazky, ale to je spíš přání, to nikomu nepřikážete.“* [R 5] *„Obecně bych uvítala třeba větší nabídku pracovních míst na zkrácený úvazek od zaměstnavatelů, abych po skončení rodičovské dovolené mohla jít pracovat na kratší dobu, měla tak víc času na děti a lépe skloubila vodění a vyzvedávání dítěte ze školky a ze školy a případných zájmových aktivit.“* [R 3] Třetina matka by ocenila i vstřícnější přístup zaměstnavatelů k matkám s dětmi. *„Asi by pomohl méně kritický postoj zaměstnavatelů vůči matkám s malými dětmi.“* [R 1]

Dostatek zařízení péče o děti (do tří let i starší) by dle dotazovaných respondentek usnadnil návrat matek z rodičovské dovolené na trh práce.

Jak již bylo uvedeno výše, všechny rodiny mají kladný postoj k daňovým zvýhodněním pro rodiny s dětmi a většina z nich je pro vyšší míru této podpory. *„Nestojíme o sociální dávky, to situaci neřeší, ale o daňové zvýhodnění rodičů více dětí.“* [R 4] *„Jediným vhodným způsobem, jak zvýhodnit rodiny s více dětmi, je úleva na daních.“* [R 7] Jedna respondentka navrhuje specifické daňové zvýhodnění pro rodiny se třemi a více dětmi a znovuzavedení společného zdanění manželů.

Rodinná atmosféra ve společnosti

I když nebyla v rozhovorech přímo zjišťována prorodinná atmosféra a její vliv na vícečetné rodiny s dětmi, některé respondentky se k ní poměrně rozsáhlé vyjadřovaly. Jedna část respondentek hodnotila atmosféru ve společnosti jako prorodinnou: *„Určitě nás ovlivnila atmosféra ve společnosti, o rodině se mluvilo. Já jsem Husákovo dítě, takže řada lidí kolem našeho věku měla děti apod. Byl baby boom.“* [R 12] Druhá část naopak vnímala společnost jako ne příliš přátelskou k rodinám s více dětmi, *„Občas, když jdu takhle se všema (pozn. dětmi), tak mi někdo řekne, no většinou jsou to důchodci, to jsou vaše??? Takový ten údiv. Asi jsme taková trochu kuriozita.“* [R 14]

5.6 Shrnutí

Dotazované vícečetné rodiny v rozhovorech velmi otevřeně hovořily o své situaci, o svých potřebách i problémech. Jako své hlavní potřeby definovaly peníze, čas, péči o domácnost a o rodinu. To by jistě uvedly všechny rodiny v ČR, nehledě na počet dětí. Vícečetné rodiny ale čelí těmto potřebám v mnohem vyšší míře. Jejich uspokojení tak není snadné a dotazované rodiny proto nezděravka čelily nedostatku financí, obtížnému sladění práce a péče obou rodičů a komplikovanému zajišťování péče o všechny děti.

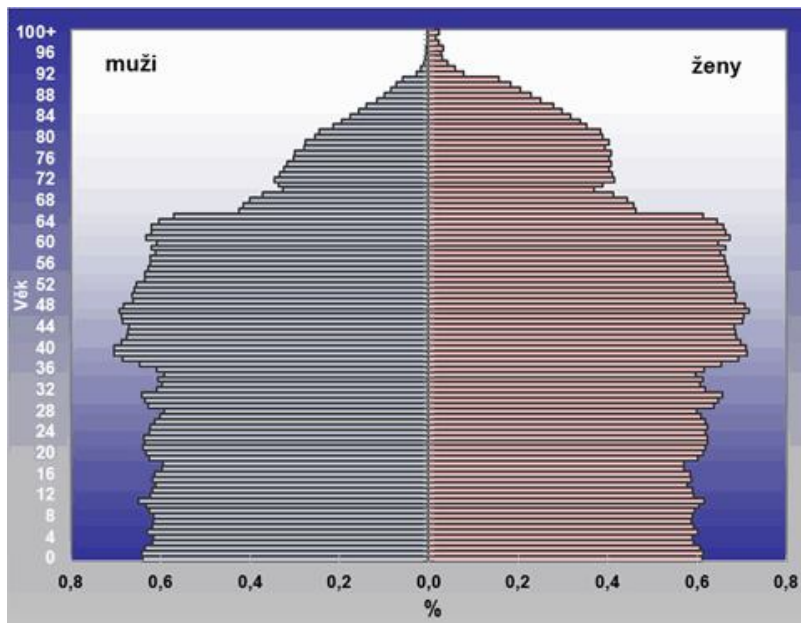
Nedostatek financí je často spojen s přítomností matky na rodičovské dovolené – rodina přichází o celý příjem, který není dostatečně kompenzován výší rodičovského příspěvku. Po skončení rodičovské dovolené sílí problém sladění práce a péče, jelikož matky s dětmi velmi obtížně nacházejí flexibilní zaměstnání (s flexibilní pracovní dobou či zkráceným pracovním úvazkem). Návrat na trh práce je pro ně znesnadněn i nedostatkem zařízení péče o děti. Ženy tak mnohdy zůstávají mimo trh práce déle než samy chtějí, protože nemají možnost zajistit vhodnou péči o své děti. Chybějící příjem bohužel zpravidla stupňuje problém nedostatku financí v rodinném rozpočtu.

Opatření rodinné a sociální politiky dle většiny dotazovaných respondentek nereflektují potřeby vícečetných rodin a nepřispívají k jejich naplňování. Rodiny cítí velmi nízkou míru podpory ze strany státu. Nestojí ani tak o přímé finanční příspěvky či dávky, ale spíše o daňové úlevy a možnost častěji využívat rodinné slevy. Dotazované rodiny se dobrovolně rozhodly pro více dětí a snaží se je zabezpečit zejména prostřednictvím vlastních příjmů. Proto by nejvíce ocenily vyšší podporu flexibilních forem práce (aby se mohla matka dětí alespoň částečně vrátit na trh práce), vyšší daňové úlevy a širší nabídku slev pro rodiny s dětmi.

6. Francie

Tuto kapitolu bych ráda uvedla údaji o úhrnné plodnosti, která dle mého názoru dobře ilustruje základní odlišnost České republiky a Francie z hlediska populačního vývoje. V roce 2011 byla v ČR hodnota úhrnné plodnosti (tj. počet dětí na jednu ženu) 1,43, zatímco Francie vykazovala stejný rok hodnotu 2,03. Francie tak nemá problém s reprodukcí lidského kapitálu. Úhrnná plodnost se v této zemi pohybuje kolem tzv. záchovné hranice. Velmi zajímavé je ale také to, že zde nacházíme jen malý rozdíl porodnosti mezi jednotlivými socioekonomickými skupinami. [HAMPL, Bartoš 2009: 123]

Graf č. 8: Věková struktura populace Francie k 1. 1. 2012



Zdroj: Anna Šťastná, Demografie

Francie je z hlediska nastavení rodinné politiky velmi specifickou zemí. Rodinná politika zde má velmi silné kořeny a možná i z toho důvodu je francouzský populační vývoj natolik odlišný od jiných evropských zemí. Právě z výše uvedených důvodů se v této práci blíže zaměřím na tuto evropskou zemi. Nejprve se budu věnovat historickému vývoji rodinné politiky ve Francii a jejímu současnému nastavení. Poté detailněji rozeberu tamní situaci rodin, zejména těch vícečetných.

6.1 Vývoj rodinné politiky ve Francii

Podpora rodinné politiky má ve Francii dlouhou tradici, její hlavní myšlenky se začaly formovat již na konci 18. století v období Francouzské revoluce. Právě v roce 1789 byl uzákoněn Třináctý článek Deklarace lidských a občanských práv, který stanovuje, že daň domácnosti nesmí záviset jen na příjmu, ale musí být zohledněna i „schopnost přispívat“. Tento článek je součástí současné francouzské ústavy, a tak musí být dodnes brán ohled na velikost rodiny v systému daňových odvodů. [Hampl, Bartoš 2009: 123] Na konci 18. století se také začala utvářet moderní forma francouzské rodiny - došlo k uzákonění světského sňatku, legalizaci rozvodů, ale rovněž ke zrovnoprávnění manželských a nemanželských dětí. [Matějková, Paloncyová 2003: 40]

V roce **1932** byly uzákoněny **rodinné příspěvky** jako příplatek ke mzdě a od té doby tvoří rodinná politika stálou součást francouzské politiky, nehledě na vládnoucí politickou stranu. [MPSV 2009: 1] Od počátku 30. let 20. století došlo k několika významným legislativním změnám, které mohly ovlivnit a pravděpodobně i ovlivnily chování rodin ve Francii, a tak se na ně nyní blíže zaměřím.

Rodinný zákoník z roku 1939 zrušil vyplácení rodinných přídavků u prvního dítěte v rodině, u druhého stanovil jejich výši na 10 % referenční mzdy a 20 % u třetího a každého dalšího dítěte. Nově byla zavedena určitá forma porodného, a to prostřednictvím finanční prémie (dvojnásobek referenční mzdy) za narození prvního dítěte do dvou let od sňatku. Rodinný zákoník také podporoval rodiny se třemi a více dětmi (skrz daňové slevy) a matky, které se rozhodly zůstat v domácnosti. [Matějková, Paloncyová 2003: 40]

V roce **1945** byl ve Francii uzákoněn tzv. **rodinný kvocient**. Tento princip danění příjmů rodin bere v úvahu počet osob (potažmo dětí a invalidních osob), jež jsou závislé na příjmu rodiny. Zdanitelný roční příjem je vydělen počtem závislých osob v rodině. [Matějková, Paloncyová 2003: 54] Takováto forma zdanění je velmi výhodná zejména pro nízkopříjmové rodiny a rodiny pečující o závislé členy (děti, seniory). Po 2. světové válce také došlo k uzákonění **indexace rodinných přídavků** ve vztahu k vývoji průměrné mzdy v kovoprůmyslu v pařížském regionu. Pro druhé dítě představovaly 20 % této referenční mzdy a pro každé třetí a další dítě v rodině 30 %. [Matějková, Paloncyová 2003: 40]

O tři roky později, roku 1948, byl zaveden **příspěvek na bydlení**, jehož poskytování bylo vázáno na výši rodinných příjmů. [Matějková, Paloncyová 2003: 40]

Během 70. let 20. století byl sociální systém doplněn o dávky, jejichž cílem bylo zaručit rodinám určitou minimální úroveň příjmů. V roce 1974 vznikl **přídavek na školní**

docházku a v roce 1976 **přídavek pro osamělé rodiče**. Universální sociální systém byl doplněn o cílená opatření, jejichž cílem je snižovat sociální nerovnosti a chudobu v nízkopříjmových rodinách. [Jindrová 2009: 11]

Po vítězství socialistů ve volbách v roce 1981 se ve francouzské rodinné politice projevila snaha povzbudit spotřebu domácností. Rodinné přídavky tak byly navýšeny o 25 % a příspěvek na bydlení dokonce o 50 %. 80. léta byla také ve znamení podpory formálních zařízení péče o děti. Podporovány byly zejména jesle, jejichž počet v tomto období výrazně vzrostl. S rozšířením zařízení péče o malé děti je spojena i problematika sladování práce a péče, a tak byl v roce 1985 zaveden **rodičovský příspěvek na výchovu (APE)**. Ten byl určen pro rodiče, kteří zanechali nebo omezili svou pracovní činnost kvůli výchově dětí. Až do roku 1994 na něj ale vznikl nárok až od třetího dítěte v rodině (od roku 1994 je rozšířen i na druhé dítě). V roce 1985 vznikl **přídavek na hlídání dítěte v domácnosti (AGED)**, jenž slouží k úhradě nákladů za mateřskou asistentku či pracovníci, která pečuje v domácnosti o dítě do věku 3 let, zatímco rodiče dítěte dochází do zaměstnání. [Jindrová 2009: 13]

Na konci 90. let 20. století vláda Lionela Jospina schválila výraznou změnu ve vyplácení rodinných přídavků. Ty se staly testovanou dávkou pro rodiny s nízkými příjmy. Toto rozhodnutí ale okamžitě narazilo na silný odpor ze strany opozice i rodinných asociací, a tak se již po jednom roce staly rodinné přídavky opět dávkou universální. [Jindrová 2009: 13]

V roce 2003 byl ve Francii reformován systém péče o malé děti (do 3 let). Rozšířila se síť veřejných jeslí a začaly být finančně podporovány firemní jesle. Téma sladování práce a péče se stalo hlavním tématem francouzské rodinné politiky. Součástí reformy bylo i zjednodušení systému přídavků spojených s péčí o dítě do 3 let. Několik různých příspěvků se sloučilo v tzv. **dávku pro malé dítě (PAJE)**⁴³, jež se skládá se dvou částí:

- 1) odměna za porod (či adopci) a základní dávka v mateřství a rodičovství;
- 2) dávky volného výběru (lze využít na úhradu nákladů spojených s hlídáním dítěte či na jiné aktivity).

Tento nový příspěvek závisí na výši příjmů rodiny a je v různých mírách vyplácen více než 90 % francouzských rodin s dětmi do 3 let. [Jindrová 2009: 14] Prostřednictvím rodinné politiky je tak ve Francii stále podporována většina rodin s dětmi.

⁴³ PAJE = Allocation Pour Jeune Enfant.

Francouzská rodinná politika tradičně sleduje svými opatřeními následující cíle:

- Zajistit, aby životní úroveň rodin (či osamělých rodičů) nebyla výrazně nižší než životní úroveň bezdětných osob – kompenzace nákladů spojených s výchovou dětí.
- Podpora porodnosti. (Rodinná politika má pronatalitní charakter).
- Zajistit minimální životní úroveň pro všechny děti – ochrana dětí.
- Umožnit rodičům skloubit profesní a rodinný život.⁴⁴

[Matějková, Palonciová 2003: 41; Jindrová 2009: 46]

6.2 Současná rodinná politika ve Francii

Současná francouzská rodinná politika klade důraz zejména na sladění rodinného a pracovního života, a z toho důvodu se výrazně soustředí na péči o malé děti i na dostatek a dostupnost částečných úvazků. Pro názornost zmíním, že u 39 % dětí mladších šesti let, jejichž oba rodiče pracují, zastává matka pracovní místo právě na částečný úvazek. [MPSV 2009: 2]

V roce 2007 představila francouzská vláda „**Plán rozvoje kariéry rodičů malých dětí**“⁴⁵ pro období 2008 – 2012, který se zaměřuje na následující opatření:

- Přijetí 60 000 profesionálních pečovatелů o děti v raném věku.
- Každoročně vytvořit dalších 12 000 míst v jeslích.
- Pomoc malým a středním podnikům se zakládáním jeslí.
- Zvýšit informovanost rodin o možnostech péče o děti.
- Zvýšit flexibilitu mateřské dovolené (po dohodě s lékařem možnost přeložit část mateřské dovolené z doby před porodem na dobu po porodu).⁴⁶

Výdaje na rodinné benefity

Francie vydala na rodinné benefity v roce 2009 celkem 4 % svého HDP (ČR 2,6%). Největší podíl financí (1,78 %) byl soustředěn na služby, 1,44 % směřovalo na hotovostní transfery a 0,78 % na daňové úlevy rodinám s dětmi. Česká republika vynaložila na rodinné benefity ve

⁴⁴ Tento cíl byl explicitně definován až po roce 2000.

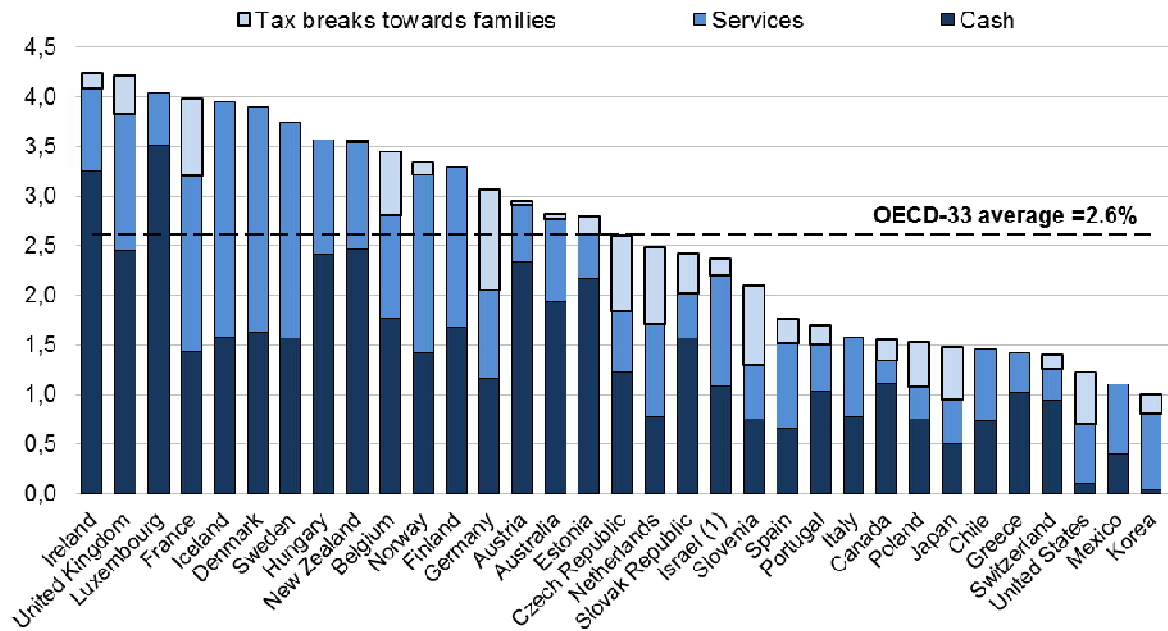
⁴⁵ Volný překlad originálního názvu „*Le plan métiers de la petite enfance 2008-2012*“.

⁴⁶ <http://www.social-sante.gouv.fr/espaces,770/famille,774/dossiers,725/accueil-du-jeune-enfant,1793/les-plans-metiers-de-la-petite,1790/le-plan-metiers-de-la-petite,11718.html>

stejném roce 2,6 % svého HDP. To je průměrná výše ve srovnání s ostatními zeměmi OECD. Nejvíce financí bylo ale směřováno na hotovostní transfery (1,24 %). Viz graf níže.

Tyto údaje dokládají, že se Francie ve své koncepci podpory rodin soustředí zejména na podporu služeb.

Graf č. 9: Veřejné výdaje na rodinné benefity v hotovosti, služby, daně, v % HDP



Zdroj: OECD, data za rok 2009.

Francie financuje opatření rodinné politiky prostřednictvím tzv. Pokladen rodinných příspěvků a v roce 2012 z nich čerpalo více než 11,5 milionů rodin⁴⁷.

⁴⁷ Zdroj: Statistiky z www.caf.fr.

6.2.1 Finanční podpora rodin

Francouzská rodinná politika se vyznačuje komplexním systémem různých finančních dávek. Během posledních 20 let ale pomalu opouští koncept universálního systému vyplácení dávek a přechází k dávkám testovaným. [Jindrová 2009: 46]

Nyní se podrobněji podíváme na nejdůležitější opatření finanční podpory rodin s dětmi:

1) Dávka pro malé dítě (PAJE)⁴⁸

Jak je uvedeno v kapitole věnující se vývoji rodinné politiky ve Francii, tato dávka vznikla v roce 2003 sloučením řady různých opatření a je určena pro rodiče, kteří mají alespoň jedno dítě mladší 3 let. Skládá se ze dvou základních částí:

1. Odměna za porod (či adopci) a základní měsíční příspěvek

Odměna za porod (adopci) – „Porodné“⁴⁹

Finanční odměna náleží každé ženě, která předloží doklad o těhotenství a jejíž rodinné příjmy nepřekročí stanovenou hranici. Ta je definována v několika úrovních dle počtu dětí v rodině a dle participace rodičů na trhu práce (rozlišováno, zda je ekonomicky aktivní jeden z rodičů nebo oba).

Částka je vyplacena jednorázově v sedmém měsíci těhotenství. Současná výše odměny za porod je 923,08 €. V případě, že se během porodu narodí více dětí (dvojčata, trojčata apod.), částka se násobí jejich počtem.

Základní měsíční příspěvek⁵⁰

Tento příspěvek náleží všem rodičům s dětmi do 3 let na pokrytí nákladů spojených s jejich výchovou a vzděláním, pokud jejich rodinný příjem nepřekročí stanovenou hranici. Příspěvek je vyplácen každý měsíc od narození dítěte až do věku 3 let ve výši 184,62 €.

2. Dávky volného výběru

Doplatek na volný výběr zajištění hlídání dítěte⁵¹

Náleží rodičům, kteří využívají služeb mateřských asistentek v domácnosti či jiných kvalifikovaných osob pečujících o děti v domácnosti pro zajištění péče o dítě do 6 let.

⁴⁸ PAJE = Allocation Pour Jeune Enfant.

⁴⁹ *La prime à la naissance ou à l'adoption*. Zdroj: <http://www.caf.fr/aides-et-services/s-informer-sur-les-aides/petite-enfance/la-prime-a-la-naissance-ou-a-l-adoption>.

⁵⁰ *L'allocation de base*. Zdroj: <http://www.caf.fr/aides-et-services/s-informer-sur-les-aides/petite-enfance/l-allocation-de-base>.

Nárok na doplatek je podmíněn měsíčním příjmem rodičů (min. 399 € pro osamělé rodiče a 798 € pro páry). Hrubá mzda pečující osoby nesmí přesáhnout 47,15 € za den a dítě.

Výše doplatku je stanovena dle příjmového rozmezí, počtu dětí a jejich věku.

Doplatek na volný výběr aktivit⁵²

Tato dávka je určena rodičům, kteří omezili či přerušili svůj pracovní poměr kvůli péči o dítě. Jsou stanoveny tři úrovně vyplácení doplatku: pro nepracující rodiče, pro rodiče pracující na poloviční úvazek a pro rodiče s 50-80 % úvazkem. Doba nároku na dávku je závislá na počtu dětí v rodině. Pokud je v rodině jedno dítě, je dávka vyplácena po dobu 6 měsíců. V případě dvou a více dětí ho mohou rodiče pobírat až do chvíle, kdy nejmladší dítě dovrší věku 3 let.

2) Rodinné přídavky⁵³

Rodinné přídavky jsou ve Francii vypláceny rodinám, které mají nejméně dvě děti do věku 20 let. Automaticky na ně mají nárok všechny rodiny bez ohledu na jejich příjem. Výše přídavků je závislá na počtu dětí v rodině: pro dvě děti 128,57 €, pro tři děti 293,30 €, pro čtyři děti 458,02 € a pro každé další dítě 164,3 €. Přídavky jsou během vyplácení několikrát navýšeny (např. když dítě dosáhne 14 let).

3) Rodinný doplněk⁵⁴

Tato dávka je určena rodinám se třemi a více dětmi, které jsou ve věku 3 let a více. Nárok na ni je podmíněn rodinným příjmem, který nesmí překročit stanovené hranice (ty jsou odlišné pro osamělé pečující rodiče a pro rodičovské páry). Dávka je vyplácena v universální výši 167,34 € měsíčně. Pokud rodinný příjem překročí dané limity jen mírně, má rodina nárok na doplněk ve snížené míře.

⁵¹ *Le complément de libre choix du mode de garde*. Zdroj: <http://www.caf.fr/aides-et-services/s-informer-sur-les-aides/petite-enfance/le-complement-de-libre-choix-du-mode-de-garde>.

⁵² *Le complément de libre choix d'activité*. Zdroj: <http://www.caf.fr/aides-et-services/s-informer-sur-les-aides/petite-enfance/le-complement-de-libre-choix-d-activite>

⁵³ *Les allocations familiales*. Zdroj: <http://www.caf.fr/aides-et-services/s-informer-sur-les-aides/petite-enfance/les-allocations-familiales-af-0?active=tab1>.

⁵⁴ *Le complément familial*. Zdroj: <http://www.caf.fr/aides-et-services/s-informer-sur-les-aides/enfance-et-jeunesse/le-complement-familialcf?active=tab1>.

4) Školní příspěvek⁵⁵

Školní příspěvek je určen rodičům s dětmi ve věku 6 až 18 let na krytí nákladů spojených se školní docházkou. Příspěvek je vyplácen jednou ročně a je podmíněn příjmem rodiny, který nesmí přesáhnout stanovené hranice (několik úrovní podle počtu dětí v rodině). Zákon stanovuje tři základní výše příspěvku dle věku dětí (6-10 let: 360,47 €, 11-14 let: 380,36 €, 15-18 let: 393,54 €).

Součástí systému rodinné politiky jsou i příspěvky pro rodiče pečující o hendikepované děti a příspěvky o osamělé rodiče.

5) Daňová podpora

Systém francouzské rodinné politiky využívá dva daňové nástroje na podporu rodin, tzv. rodinný kvocient a slevy na daních pro rodiny s dětmi.

Rodinný kvocient zohledňuje počet závislých osob v domácnosti, čímž výrazně zvýhodňuje rodiny se třemi a více závislými dětmi. Roční rodinný příjem je vydělen počtem spotřebních jednotek v domácnosti a dle výsledného rodinného kvocientu je rodina zařazena do jednoho z daňových pásem (od 0 % zdanění až po 40 % míru zdanění).

Rodiny s dětmi také mohou využít **daňové odečty** na zaměstnání mateřské asistentky či na výživné.

6.2.2 Sladování práce a péče

Mateřská dovolená⁵⁶

Mateřská dovolená je ve Francii stejně jako v České republice řešena v rámci nemocenského pojištění. Aby na ni matka měla nárok, musí být zaměstnaná, nebo musí pobírat podporu v nezaměstnanosti či invalidní důchod. Dovolená je rozdělena do dvou částí – před a po narození dítěte. Její délka se liší v závislosti na počtu dětí v rodině. Pokud jde o porod prvního či druhého dítěte, má matka nárok na 16 týdnů (6 týdnů před porodem a 10 týdnů po porodu). Pokud jde o narození třetího či dalšího dítěte, délka mateřské dovolené se prodlužuje na 26 týdnů (8 týdnů před a 18 týdnů po porodu). V případě vícečetného těhotenství je délka dovolené až 46 týdnů (34 týdnů pro dvojčata a 46 týdnů pro vícčata). S mateřskou

⁵⁵ L'allocation de rentrée scolaire. Zdroj: <http://www.caf.fr/aides-et-services/s-informer-sur-les-aides/enfance-et-jeunesse/l-allocation-de-rentree-scolaire-ars?active=tab1>.

⁵⁶ Zdroj: <http://www.social-sante.gouv.fr>.

dovolenou je spojena bezplatná zdravotní péče, vyšetření, lékařské testy a léky v období čtyř měsíců před porodem a 12 dnů po porodu.

Rodičovská dovolená⁵⁷

Každý zaměstnanec, který odpracoval v daném zaměstnání minimálně 1 rok, má nárok na rodičovskou dovolenou, která znamená buď úplně přerušení pracovního úvazku, nebo jeho výrazné omezení v důsledku narození dítěte (či adopce dítěte do 16 let). Po dobu rodičovské dovolené nemá zaměstnanec nárok na náhradu mzdy. Základní délka dovolené činí jeden rok a je možné ji až dvakrát prodloužit, nejdéle však do věku 3 let dítěte.

Zařízení péče o dítě

Ve Francii existují dva základní druhy kolektivních zařízení péče o děti: jesle pro děti od 3 měsíců do 2 let a mateřské školy pro děti od 2 do 6 let.

Jesle jsou určeny zejména pro děti, jejichž matky pracují a jsou denně otevřeny 10 až 12 hodin. Jejich činnost je z poloviny financována vládou, ze čtvrtiny pokladnicí rodinných dávek a ze čtvrtiny rodiči. [Matějková, B., J. Paloncyová 2003: 57]. Stát se v posledních letech zavázal výrazně navýšit jejich počet, aby umožnil rodičům snazší sladění práce a péče.

Mateřské školy jsou ve Francii velmi často umístovány do blízkosti základních škol, běžně jsou otevřeny cca od 8 do 17 hodin a dle dostupných statistických údajů jsou jejich kapacity dostačující. Zajímavé je, že ve Francii je raná docházka do mateřské školy (tj. již od 2 let dítěte) spojována s vyšší úspěšností v dalších školních letech, a to jak odborníky, tak rodiči dětí. [Dudová, Hašková 2010: 41]

S nedostačujícími kapacitami se ale potýkají zařízení pro děti ve věku 2 let, a proto stát finančně podporuje i možnosti hlídání dětí v domácnosti. 3 miliony tzv. certifikovaných mateřských asistentek pečují o více než 800 tisíc malých dětí.⁵⁸

Ve Francii jsou zařízení péče o děti do 3 let podporována širokou i odbornou veřejností. Již v 70. letech 20. století podpořily teze klinických psychiatrů a psychologů i empirická šetření rozvoj zařízení péče o malé děti. Studie totiž ukázaly, že všechny typy péče o děti jsou rovnocenné z hlediska vývoje a blaha dítěte a nejdůležitějším faktorem je psychická pohoda a vzdělání matky. [Dudová, Hašková 2010: 41]

⁵⁷ Zdroj: <http://www.social-sante.gouv.fr>.

Částečné pracovní úvazky a flexibilní formy práce

Stejně jako v ČR je i ve Francii kulturně-sociální normou práce obou rodičů na plný pracovní úvazek. Míra ekonomické participace žen je ale ve Francii vyšší, a to zejména u matek malých dětí, které hojně využívají částečných úvazků. K jejich rozšíření vedlo zejména zavedení úlev na povinné odvody zaměstnavatelů právě v případě částečných úvazků.

V roce 1992 byla u částečných úvazků zavedena 50 % úleva na povinné odvody zaměstnavatelů (jak při zřízení nového místa, tak při převedení stávajícího plného úvazku na úvazek částečný). V roce 1994 byla tato úleva snížena na 30 %, v roce 2000 pak byla omezena na podniky s méně než 20 zaměstnanci a v roce 2002 došlo ke zrušení této výhody. Úleva zůstala zachována pouze u pracovních úvazků s nízkou kvalifikací a nízkou mzdou.

Zaměstnanci mají právo na převedení na částečný úvazek na vlastní žádost v rámci rodičovské dovolené (rodičovský příspěvek je v tomto případě poměrně krácen), dovolené v případě nemoci či postižení dítěte, či dovolené na péči o umírajícího blízkého. Podmínkou je, aby zaměstnanec pracoval u daného zaměstnavatele alespoň 1 rok.

Zaměstnanci na částečný úvazek mají podle zákona přednostní právo při obsazování míst na plný úvazek u daného zaměstnavatele. [SÚ 2011: 18]

6.2.3 Rodinná politika zaměřená na vícečetné rodiny s dětmi

Francouzský systém rodinné politiky je pronatalitní a orientuje se především na dvou a vícedětné rodiny, kdy výše dávek závisí na počtu dětí v rodině. S každým dalším dítětem v rodině roste výše většiny příspěvků a dávek na podporu rodin.

Existují také nástroje a opatření, jež jsou konstruovány přímo pro vícečetné rodiny s dětmi - např. rodinný doplněk (viz výše) či možnost bezplatně se účastnit důchodového pojištění. Ta je určena pro ty rodiče, kteří pečují o dítě do věku 3 let nebo o tři a více dětí a zároveň mají nárok na dávky pro malé dítě či rodinný doplněk. Osamělí rodiče pečující o dítě získávají tuto možnost automaticky⁵⁹.

⁵⁸ Zdroj: http://travail-emploi.gouv.fr/IMG/pdf/assistantes_maternelles-2.pdf.

⁵⁹ Zdroj: <http://www.caf.fr/aides-et-services>

Vícečetné rodiny s dětmi se ve Francii mohou těšit z řady slev, které jim poskytuje tzv. **Karta pro vícečetné rodiny**⁶⁰. Jejím hlavním partnerem je SNCF (Francouzská národní železniční společnost), jež poskytuje rodinám výrazné slevy na jízdné:

- **75 % sleva** na jízdném pro každého člena rodiny, která má **nejméně 6 dětí**.
- **50 % sleva** na jízdném pro každého člena rodiny, která má **5 dětí**.
- **40 % sleva** na jízdném pro každého člena rodiny, která má **4 děti**.
- **30 % sleva** na jízdném pro každého člena rodiny, která má **3 děti**.

Karta pro vícečetné rodiny se neomezuje jen na výhodnější ceny jízdného a poskytuje široké spektrum slev u více než 90 dalších partnerů (zařízení péče o děti, vzdělávací zařízení, volnočasové aktivity, pojištění, restaurace, hotely...) v celé Francii.

Kartu mohou získat rodiny se třemi a více dětmi (do 18 let) a mohou o ni zažádat jak francouzští občané, tak cizinci legálně pobývající ve Francii.

Karta je běžně vydávána na 3 roky a poté je nutné o ni znovu zažádat. Rodiny s pěti a více dětmi ji obnovují až po 6 letech. Náklady na její vystavení/obnovení jsou 19 € bez ohledu na počet karet vydaných pro rodinu.⁶¹

Vícečetné rodiny s dětmi žijící v Paříži mají možnost zapojit se do třech specifických rodinných programů (bydlení, paušální program a rodinné karty), které jim mají pomoci kompenzovat vyšší výdaje na bydlení, dopravu i kulturu v hlavním městě. První dva jsou určeny pro rodiny s nejméně dvěma dětmi a jejich nárok je přísně příjmově omezen. Třetí program mohou využívat všechny rodiny se třemi a více dětmi bez ohledu na příjem a nabízí zejména výhodnější vstupné do kulturních a sportovních zařízení v Paříži.⁶²

⁶⁰ *Carte familles nombreuses*

⁶¹ Zdroj: <http://www.voyages-sncf.com/>, <http://www.social-sante.gouv.fr/espaces,770/famille,774/dossiers,725/soutien-a-la-parentalite,1794/carte-familles-nombreuses,737/la-carte-familles-nombreuses-en,5565.html>

⁶² Zdroj: http://www.paris.fr/pratique/toutes-les-aides-et-allocations/aides-sociales/paris-pass-familles-prestation-ville-de-paris/rub_9737_stand_88801_port_24193

6.3 Situace rodin s dětmi ve Francii

Rodiny s dětmi žijící ve Francii se nachází v odlišné situaci oproti rodinám v jiných evropských zemích. Francouzská rodinná politika má velmi dlouhou tradici a populační charakter. Podpora rodiny je definována i v Ústavě a je jí tak věnována dostatečná pozornost. „*Rodina je teoreticky i prakticky základem společnosti.*“ [Matějková, Palonciová 2003: 57].

Zájmy rodin hájí rodinné asociace, které zde mají bohatou tradici. Celkem více než 8 000 oficiálně uznaných asociací je sdruženo v Národní unii rodinných asociací (UNAF), jež byla založena již v roce 1945. Mezi její hlavní funkce patří zastupování zájmů rodinných asociací a rodin, dialog s veřejnými orgány a statistický výzkum. Tyto činnosti jsou financovány z tzv. Pokladen rodinných přídavků (ve výši 0,1 % vyplacených přídavků). [Jindrová 2009: 53]

Nástroje a opatření rodinné politiky zřetelně podporují rodiny s více dětmi a nízkopříjmové rodiny a příliš nezohledňují rozdíl mezi sezdáním a nesezdáním párem. Francie totiž patří mezi země s velkým podílem nesezdaných soužití. Podle údajů z roku 2000 žije ve Francii více než 2,5 milionu nesezdaných párů (tj. 17% všech párů) a téměř polovina z nich má alespoň jedno dítě. [Matějková, Palonciová 2003: 36]

Statistiky týkající se struktury francouzských rodin s dětmi se mírně liší, což je dáno rozdílnými metodologiemi. OECD uvádí, že v roce 2007 žilo ve Francii 7 % rodin se třemi s více dětmi do 15 let. (viz Tabulka č. 7)

Tabulka č. 7 – Domácnosti v ČR (v %) podle počtu dětí (do 15 let).

	ČR	Francie
žádné dítě	53	58
1 dítě	21	19
2 děti	21	16
3 děti a více	4	7

Zdroj: OECD, data za rok 2007.

Údaje francouzského Národního demografického institutu do statistiky zahrnují děti do 25 let, a proto vykazují necelých 10 % domácností se třemi a více dětmi. V porovnání s dřívějšími hodnotami z roku 1999 vidíme mírně se snižující podíl dětí v rodinách a nárůst bezdětných domácností. Rodiny se třemi a více dětmi jsou ve Francii více zastoupené než

v jiných zemích, ale i zde převažuje trend nižšího počtu dětí v rodině, a tak je ve většině francouzských rodin jedno či dvě děti.

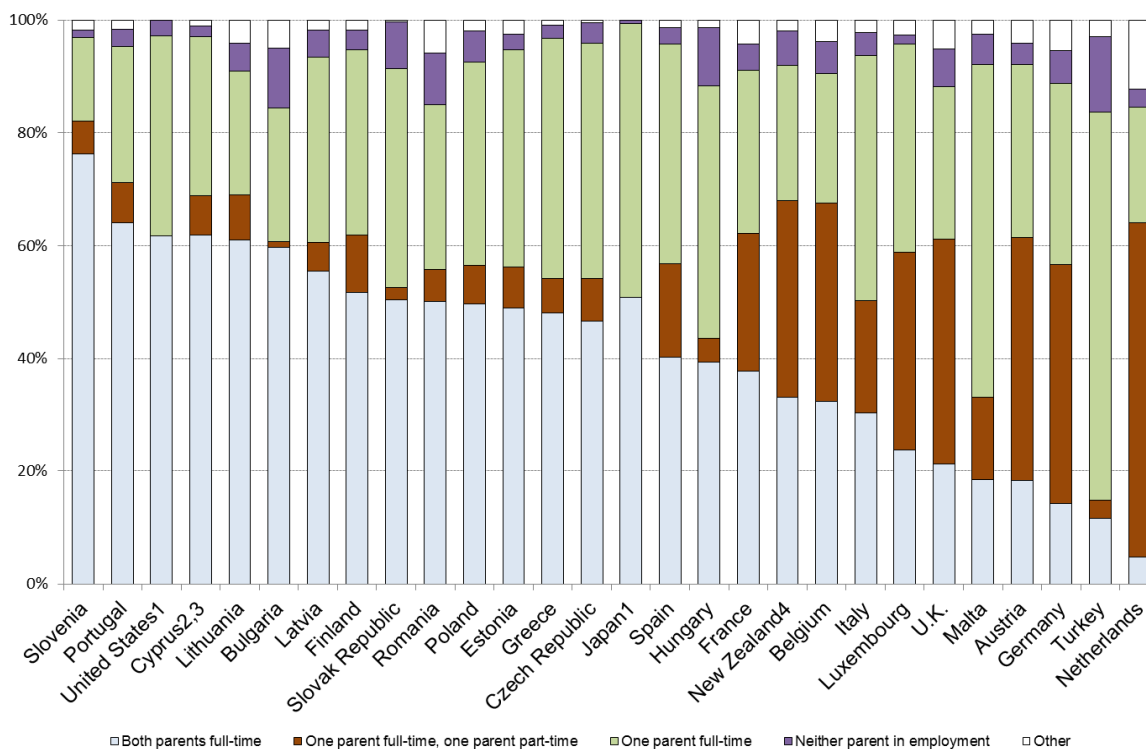
Tabulka č. 8 – Domácnosti ve Francii (v %) podle počtu dětí (do 25 let).

	1999	2009
žádné dítě	45,8	48,1
1 dítě	22,8	22,3
2 děti	20,5	20,1
3 děti	8	7,2
4 děti a více	2,9	2,3

Zdroj: Insee, RP1999 et RP2009 exploitations complémentaires.

Zaměstnanost matek s dětmi je ve Francii poměrně vysoká. V roce 2009 bylo zaměstnáno celkem 73,6 % matek s dětmi do 15 let, přičemž celková zaměstnanost žen byla 76,6 %.⁶³ To ukazuje na vysokou úroveň možnosti sladování práce a péče.

Graf č. 10: Srovnání zemí na základě typu pracovních úvazků rodičů s dětmi

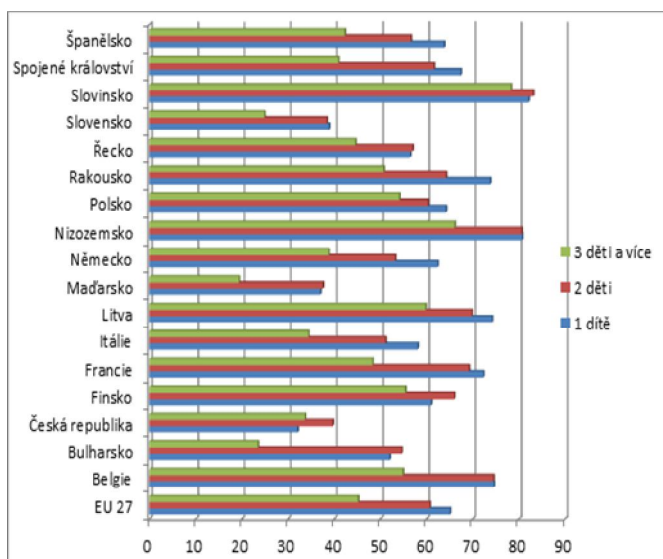


Zdroj: OECD (2012), OECD Family Database.

⁶³ V České republice bylo ve stejném roce zaměstnáno 58,8 % žen s dětmi do 15 let, přičemž celková zaměstnanost žen byla 74,1. Zdroj: OECD.

Ještě jednou se podívejme na Graf č. 4: Zaměstnanost žen 20- 49 let (podle počtu dětí, v %). Je zřejmé, že se třetím dítětem v rodině prudce klesá zaměstnanost žen ve Francii. Zaměstnanost žen s jedním či dvěma dětmi se pohybuje kolem 70 %, ale jen necelých 50 % žen se třemi a více dětmi participuje na trhu práce.

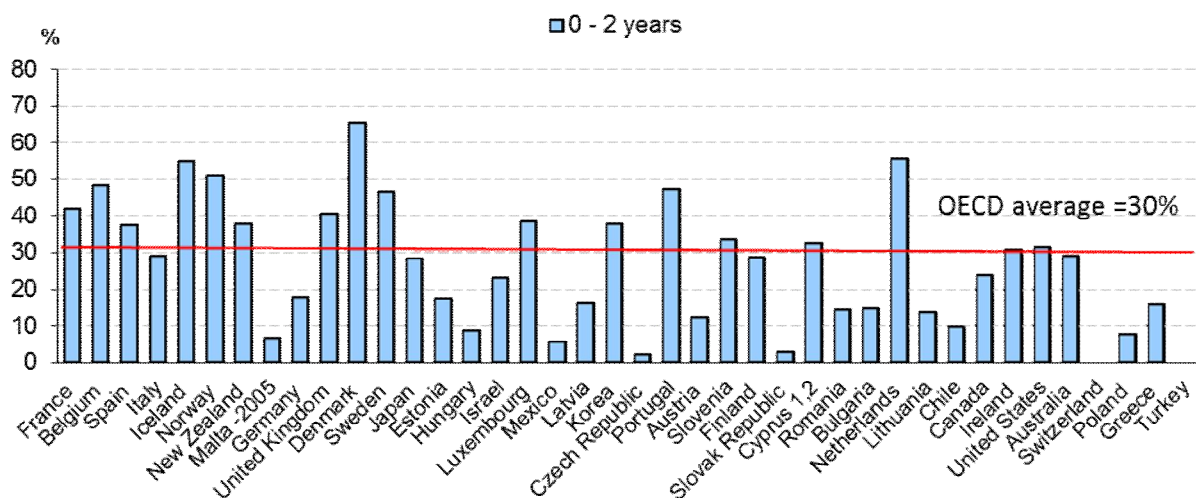
Graf č. 4: Zaměstnanost žen 20- 49 let (podle počtu dětí, v %) ve vybraných evropských zemích



Zdroj: Eurostat, data za rok 2010.

Francie se v posledních letech zavázala navýšit kapacity zařízení péče o děti. Již v roce 2008 navštěvovalo tato zařízení více než 40 % dětí do 2 let a je tedy pravděpodobné, že se toto číslo v budoucnu ještě zvýší. Statistiky OECD také udávají, že v témž roce navštěvovalo zařízení péče o děti 99,9 % dětí ve věku 3-5 let.

Graf č. 11: Podíl dětí ve věku do 2 let v zařízeních péče o děti (data za rok 2008)



Zdroj: OECD (2012), OECD Family Database.

Přibližně polovina vícečetných rodin s dětmi žije ve městech a polovina na venkově. Podobné rozdělení panuje i u způsobu bydlení těchto rodin - 54 % rodin se třemi a více dětmi žije v rodinném domě (výjimkou jsou osamělí rodiče s dětmi, z nichž tři čtvrtin žijí v bytech).⁶⁴

Vícečetné rodiny s dětmi jsou ve Francii sice méně obvyklé než dříve, ale i přes to nejsou přehlíženy. Komplexní systém rodinné politiky nabízí řadu možností, jak mohou kompenzovat zvýšené náklady na výchovu a péči o děti i jak kombinovat pracovní a rodinné povinnosti.

⁶⁴ Zdroj: http://www.insee.fr/fr/themes/document.asp?reg_id=15&ref_id=19456#som0

6.4 Inspirace pro Českou republiku

Rodinná politika má ve Francii velmi dlouhou tradici a oproti České republice prošla odlišným vývojem. Není tedy možné bez rozmyslu aplikovat její opatření a nástroje v českém prostředí. Je také nutné brát ohled na omezené finanční možnosti rodinné politiky v ČR. Ta nikdy nestála v centru politického zájmu, a tak není možné předpokládat, že by náhle došlo ke zvyšování výdajů právě na rodinné benefity. V posledních letech jsou výdaje na podporu rodin v ČR naopak snižovány, viz kapitola 5.1.

Domnívám se však, že se česká rodinná politika může, i přes výše uvedené překážky, inspirovat některými opatřeními a nástroji, jež využívá Francie.

1) Vytvoření příjmových pásem na základě počtu dětí a ekonomické aktivity rodičů

V současnosti mohou pobírat příjmově testované rodinné benefity (např. porodné, přídavky na děti) jen ty rodiny, jejichž rodinný příjem je max. 2,4násobek životního minima. Navrhuji, aby se zohledňoval počet dětí v rodině i ekonomická aktivita obou rodičů (zda pracuje jen jeden z rodičů, oba, či žádný). V ČR se potýkají s finančními problémy i rodiny (zejména ty vícečetné), v nichž je jeden z rodičů či oba ekonomicky aktivní. Kritérium Xnásobku životního minima vyčleňuje ze systému rodinných benefitů velké množství rodin s dětmi (nejen vícečetných), jež potřebují pomoc.

2) Plán rozvoje rodinné politiky pro rodiny s dětmi do 3 let

Česká republika nemá, na rozdíl od Francie, vypracovaný žádný plán rozvoje rodinné politiky s ohledem na rodiny s dětmi do 3 let. Tyto rodiny se nacházejí v obtížné (a pro ně mnohdy také nové) životní situaci. Potýkají se s omezenými příjmy a následně i s komplikovaným sladováním práce a péče. MPSV by si mělo uvědomit vážnost této situace a vypracovat komplexní plán zaměřený na rodiny v této fázi životního cyklu.

3) Zvýšení daňových úlev pro rodiny s dětmi

Rodiny s dětmi v ČR mají možnost využít daňová zvýhodnění na vyživované děti. S ohledem na jejich investice do lidského kapitálu by ale bylo vhodné zvýšit tyto stávající daňové úlevy. Rodiny totiž čelí vysokým nákladům, které zdaleka nejsou ze strany státu kompenzovány. „Výdaje na jedno dítě se nijak výrazně neodlišují od výdajů na jednoho dospělého člena domácnosti. V závislosti na věku mohou být náklady na dítě nižší, ale také o něco vyšší než průměrné náklady na jednu dospělou osobu v domácnosti.“ [Bartoš, Hampel 2009: 117].

4) Certifikované chůvy a příspěvky na hlídání dětí

Nedostatek zařízení péče o děti ztěžuje mnoha českým ženám návrat na trh práce. Možnost najmout si slečnu či paní na hlídání dětí je pro mnoho rodin finančně nedostupná. Profese „slečen/paní na hlídání“ (tzv. hlídačky) navíc není ze strany státu ani dostatečně legislativně ošetřena ani podporována. Řešením by mohlo být zavedení tzv. certifikovaných chův, jejichž činnost by byla definována zákonem, který by rovněž stanovoval maximální možnou finanční odměnu těchto pracovníků (a případně i pracovníků). Rodiny, kterým by se nepodařilo umístit své dítě do zařízení předškolní péče, by měly nárok na příspěvek na hlídání dětí, jež by mohly využít pouze na služby certifikované chůvy. Toto opatření by samozřejmě vyžadovalo v první řadě vyškolení a zajištění dostatečného množství certifikovaných chův. Jeho úspěšná realizace by ale výrazně zvýšila dostupnost služeb péče o děti a pravděpodobně i zaměstnanost žen s malými dětmi.

5) Podpora zaměstnavatelů poskytujících částečné úvazky rodičům s dětmi

Nedostatek částečných úvazků pro rodiče s dětmi není úspěšně řešen současnou právní úpravou (viz. Kapitola 5.2.1). Pokud by ČR přistoupila, stejně jako Francie, k aktivní podpoře zaměstnavatelů poskytujících částečné úvazky pro rodiče s dětmi prostřednictvím slevy na pojistném na sociálním zabezpečení a příspěvek na státní politiku zaměstnanosti, situace by se jistě zlepšila.

6) Větší propagace rodinných pasů a jejich rozšíření do všech krajů ČR

Ve Francii mají rodinné karty poskytující slevy dlouhou tradici. Tato forma podpory rodin je pro stát finančně nenáročná, ale také efektivní. Rodiny s dětmi hodnotí možnost využívat slevy velmi pozitivně. V ČR existuje projekt Rodinných pasů (viz Kapitola 5.1), který bohužel zatím není rozšířen do všech krajů. Problémem je ale také jeho propagace. O projektu ví zejména rodiny na žijící na Moravě (zde také projekt začal), ale např. pražské rodiny o něm informovány nejsou, ač zde již několik let také funguje.

V případě úspěšného rozšíření rodinných pasů po celé ČR a větší míře podpory ze strany státu by také bylo možné uvažovat o zavedení několika slevových pásem dle počtu dětí (čím více dětí, tím větší sleva). To by výrazně finančně ulevilo zejména vícečetným rodinám s dětmi.

Francouzská rodinná politika prošla velmi dlouhým vývojem, než dospěla do své současné podoby. ČR od ní příliš nemůže přejímat jednotlivá konkrétní opatření a nástroje, ale může se inspirovat v její komplexnosti a flexibilitě.

Závěr

Rodiny se třemi a více dětmi jsou a pravděpodobně v budoucnu stále budou minoritní skupinou rodin. Lidský kapitál, který prostřednictvím výchovy svých dětí přinášejí do společnosti je ale nezanedbatelný. Míra porodnosti je v ČR nízká a právě lidský kapitál je tou nejcennější hodnotou pro každý stát. [Bartoš, Hampl 2009: 125]

V této práci jsem se snažila popsat situaci vícečetných rodin v ČR, definovat jejich hlavní potřeby a zjistit, zda je pomáhá naplňovat současná sociální a rodinná politika. Zaměřila jsem se na rodiny, které nepobírají dávky státní sociální podpory a v nichž je alespoň jeden z rodičů ekonomicky aktivní. Pomocí případové studie jsem popsala nastavení rodinné politiky ve Francii a tamější situaci vícečetných rodin, abych následně zhodnotila, čím by se mohla ČR inspirovat.

Vícečetné rodiny s dětmi v ČR definovaly své **hlavní potřeby** jako **finanční prostředky, čas, pomoc s péčí o domácnost a pomoc s hlídáním dětí**. Tyto potřeby jsou násobeny počtem dětí v rodině, a tak není jejich naplňování pro rodiny vůbec snadné. Obzvláště ve chvíli, kdy je jeden z rodičů (nejčastěji matka) na mateřské či rodičovské dovolené. Potřeba finančních prostředků úzce souvisí s ekonomickou aktivitou rodičů, která je však v ČR komplikovaná. Možnost dlouhé rodičovské dovolené (typicky familialistické opatření) je rodinami sice hodnoceno pozitivně, ale návrat rodiče (nejčastěji matky) na trh práce po několika letech doma s dětmi je dle rozhovorů kritickým obdobím rodiny. Ženy se třemi a více dětmi velmi obtížně nacházejí zaměstnání, jelikož péče o větší počet dětí (zejména v nízkém věku) vyžaduje určitou flexibilitu zaměstnání. Podíl částečných úvazků v ČR se pohybuje kolem 5 %, a tak tyto ženy (potažmo celé rodiny) **složitě sladují své rodinné a pracovní závazky**. Nesnadná situace žen s dětmi na trhu práce je ovlivněna nízkou dostupností zařízení péče o děti do 3 let a nedostatečnými kapacitami mateřských škol.

Refamilialistický obrat rodinné politiky v ČR komplikuje návrat žen s dětmi do 3 let na trh práce. Matky se nemohou vrátit do zaměstnání, dokud nezajistí péči o své děti, a tak nezřídka zůstávají doma déle než by chtěly. Čím později se na trh práce vrací, tím je to pro ně náročnější. Obtížné sladování práce a péče krystalizuje v potřebě času a péče o domácnost. Právě rodiny, v nichž jsou oba rodiče ekonomicky aktivní, uváděly v rozhovorech nejsilnější potřebu času a pomoci s péčí o domácnost.

Rodinná a sociální politika v ČR se přímo nijak nezaměřuje na podporu vícečetných rodin s dětmi. To se ukázalo i v rozhovorech, které jsem prováděla. Většina

dotazovaných rodin nebyla se současným nastavením sociální a rodinné politiky spokojena a část z nich ani netušila, zda stát rodiny nějakým způsobem vůbec podporuje. V očích těchto rodičů je rodinná politika implicitně familialistická – nepodporuje rodinnou péči ani její alternativní formy a automaticky spoléhá na roli rodiny jako pečovatele. [Leitner 2003: 358] Pouze jedna rodina pobírala v době rozhovoru přídávky na děti a žádná z rodin neměla nárok na dávky státní sociální podpory. Až na rodičovský příspěvek tak dotazované rodiny nepobíraly žádné finanční dávky. Přesto respondentky uváděly, že nestojí o přímou finanční pomoc ze strany státu, ale o podporu prostřednictvím **vyšších daňových úlev a zvýšením počtu částečných úvazků pro rodiče s dětmi**. Tyto rodiny se svobodně a odpovědně rozhodly mít 3 a více dětí a jsou připraveny nést zvýšené náklady spojené s jejich výchovou a péčí. K naplnění jejich potřeb by nejvíce pomohlo zvýšení podílu částečných úvazků na trhu práce, vyšší dostupnost zařízení péče o děti a vyšší daňové úlevy pro rodiny s dětmi.

Francie, země s tradičně silnou podporou rodin, přistupuje k vícečetným rodinám odlišně. Směřuje k nim specifickou podporu a snaží se tak kompenzovat jejich náklady na výchovu dětí, ale rovněž na jejich hlídání. **Komplexní podpora rodin** je zakořeněna v tavním dlouhém vývoji rodinné politiky. Ta se v současnosti nejvíce zaměřuje na podporu sladování práce a péče, zejména u rodin s malými dětmi (do věku 3 let). Právě tyto rodiny čelí největším problémům i v ČR. Francie ale disponuje širokou sítí zařízení péče o děti, podporou certifikovaných pečovatelek o děti i podporou částečných úvazků a relativně efektivně tak pomáhá naplňovat potřeby rodin s malými dětmi. Rodinná politika zde vykazuje charakteristiky volitelného familialismu, kdy stát podporuje jak rodinnou péči, tak její alternativy. [Leitner 2003: 358]

Rodinná politika ve Francii je velmi unikátní a je nutné k ní přistupovat velmi opatrně. Některá její opatření není možné aplikovat v českém prostředí jak z finančních důvodů, tak kvůli odlišnému kulturnímu prostředí a diskurzu. Vysvětlím na příkladu péče o děti do 3 let: Zatímco čeští odborníci odmítli jesle jako zařízení škodlivé pro vývoj dítěte, jejich francouzští kolegové je naopak přijali. Vědecký postoj ke kolektivní péči o děti do 2 let tak významně ovlivnil vývoj rodinné politiky v ČR a ve Francii. Veřejný i odborný diskurz silně determinuje vývoj sociální a rodinné politiky v zemi. [Dudová, Hašková 2010: 42]

Česká republika se může od francouzské rodinné politiky inspirovat v její schopnosti kompenzovat rodinám alespoň částečně jejich náklady na výchovu dětí (potažmo na rozvoj lidského kapitálu) a udržet malý rozdíl porodnosti mezi jednotlivými socioekonomickými skupinami. [Bartoš, Hampl 2009: 123] Ačkoliv Francie nevydává na přímé finanční benefity

pro rodiny větší procento svého HDP než ČR⁶⁵, pobírá finanční dávky (v různých mírách) až 90 % tanních rodin. Aby mohla být směřována finanční pomoc do většího množství vícečetných rodin s dětmi v ČR, navrhuji po vzoru francouzské rodinné politiky vytvoření příjmových pásem (dle počtu dětí a ekonomické aktivity rodičů) pro nárok na určité rodinné benefity. Dále bych do české sociální a rodinné politiky z francouzského systému přejala podporu alternativních forem péče o děti (tzv. certifikované chůvy) a daňové úlevy pro zaměstnavatele poskytující rodičům s dětmi částečné úvazky. Tato opatření by dle mého názoru zlepšila sladování práce a péče ve vícečetných rodinách. Velmi dobrým příkladem efektivní podpory rodin jsou rodinné slevy, jež mají ve Francii velkou tradici. V ČR funguje projekt tzv. Rodinných pasů, který by mohl s větším rozšířením a propagací nabýt stejné oblíbenosti a využívanosti jako francouzské rodinné karty.

Ačkoliv je míra porodnosti v ČR nízká, mnohé výzkumy ukazují, že řada rodin má ve skutečnosti méně dětí, než si přála, a to z důvodu nedostatečných financí a sociálních jistot. Ty rodiny, jež se rozhodly pro 3 a více dětí čelí řadě problémů a překážek, které jim stát nepomáhá efektivně řešit.

„*Rodina je základ státu*“ je pouhým politickým klišé, které najdeme v každém českém koncepčním a strategickém dokumentu týkajícím se podpory rodin. Ve skutečnosti ale současná sociální a rodinná politika nepomáhá naplňovat reálné potřeby vícečetných rodin – rodin, které nejvíce přispívají k rozvoji lidského kapitálu v zemi a nesou na svých bedrech tak skryté náklady současného sociálního státu. [Bartoš, Hampel 2009: 125] Česká rodinná politika se obrací zády k předrevolučnímu⁶⁶ defamilialismu a stává se více a více familialistickou⁶⁷. Stát nechává zodpovědnost péče o děti a domácnost na rodinách a příliš nepodporuje alternativní formy péče.

⁶⁵ Francie vydává na přímé finanční benefity pro rodiny s dětmi stejné procento svého HDP jako ČR, ale zároveň má mnohem vyšší výdaje na nepřímé dávky (daňové odvody a služby) – viz Graf č. 10.

⁶⁶ Předrevoluční = před tzv. sametovou revolucí v roce 1989.

⁶⁷ Tzv. obrat k refamilialismu.

Shrnutí

Hlavním cílem této diplomové práce bylo definovat potřeby vícečetných rodin s dětmi v České republice. Mezi dílčí cíle patřilo zhodnocení, zda současná sociální a rodinná politika pomáhá naplňovat tyto potřeby, ale také identifikace opatření a nástrojů francouzské rodinné politiky, jimiž by se ČR mohla inspirovat. K dosažení cílů byla využita analýza sekundárních dat, polostrukturované rozhovory a případová studie Francie.

Na různá nastavení sociální a rodinné politiky bylo nahlíženo prostřednictvím teorie sociálního státu, konceptu defamilializace a familializace. Česká republika prošla odlišným vývojem než Francie, a to se projevuje jak na nastavení sociálních států, tak na situaci rodin v obou zemích. Francie je zemí s tradičně silnou podporou rodin (zejména těch se dvěma a více dětmi) a vysokou zaměstnaností žen s malými dětmi. Tamní rodinná politika vykazuje znaky volitelného familialismu. Česká republika byla před rokem 1989 představitelem defamilialismu, ale v posledních dekáдах u ní dochází k obratu, tzv. refamilializaci. Ačkoli jsou zkoumané země odlišné, můžeme u nich tedy vysledovat i stejné znaky.

V první analytické kapitole je podrobně rozebráno nastavení sociální a rodinné politiky vůči rodinám s dětmi v ČR a prostřednictvím analýzy polostrukturovaných rozhovorů jsou definovány jejich hlavní potřeby i problémy. Z rozhovorů vyplývá, že současná opatření a nástroje příliš nepomáhají naplňovat zjištěné potřeby. Rodiny, v nichž je alespoň jeden z rodičů ekonomicky aktivní nemají velmi často nárok na žádné přímé finanční benefity (s výjimkou plošně vypláceného rodičovského příspěvku). Dotazované rodiny by více než finanční dávky ocenily vyšší daňové úlevy a vyšší dostupnost částečných úvazků na trhu práce.

Druhá analytická kapitola obsahuje případovou studii Francie. Byl popsán vývoj i současný stav rodinné politiky v této zemi a zároveň byly identifikovány ty opatření a nástroje, jimiž by se mohla inspirovat rodinná politika v ČR, aby dokázala lépe reagovat na potřeby vícečetných rodin s dětmi.

Hlavní zjištění této práce nejsou příliš pozitivní. Sociální a rodinná politika v ČR nepřispívá k uspokojení potřeb vícečetných rodin s dětmi. Nepomáhá kompenzovat rodinám jejich zvýšené náklady na péči o děti, neusnadňuje návrat rodičů z rodičovské dovolené na trh práce, nenabízí dostatečné kapacity zařízení péče o děti, ani nepodporuje alternativní formy péče.

Summary

Main goal of this diploma thesis was to define needs of large families with children in the Czech Republic. Secondary goals were to evaluate current social and family policy if it helps to fulfil these needs. And also to identify measures and tools of French family policy which Czech Republic can use like the inspiration. Secondary data analysis, semi-structured interviews and case study were used to attain the objectives.

Different social and family policies were seen through the theory of welfare state and concepts of defamilialism and familialism. The Czech Republic had a distinct history than France and we can see it in adjustment of welfare states but also in situation of families in both countries. France is a country with strong support of families (especially these with two and more children) and with high rate of employment of women with small children. French family policy shows character of the optional familialism. The Czech Republic was the representative of defamilialism before year 1989 but during last decades, we can see turnover – refamilialism. Although studied countries are different, we can find also some similar characteristics.

In first analytic chapter, the adjustment of social and family policy to families with children in the Czech Republic are described and their main needs and problems are defined through the analysis of semi-structured interviews. We can say that that current measures and tools don't help to fulfil identified needs. Families with at least one economically active parent aren't entitled to gain any direct financial benefits (exception is the parental contribution). Interviewee families would appreciate higher tax allowance and higher availability of part-time jobs on the labour market.

Second analytic chapter contains the case study of France. There was described development and current conditions of family policy in this country and there were also identified measures that could be used like the inspiration for Czech family policy.

Main findings of this thesis aren't positive. Social and family policies in the Czech Republic don't contribute to fulfilling of needs of large families with children. They don't help to compensate higher costs of care for children; don't simplify return of parents with children to the labour market, don't tender sufficient capacity of institutions that care for children and don't support alternative forms of care.

Seznam tabulek, schémat a grafů

Tabulka č. 1: Hlavní charakteristiky sociálních států dle Esping-Andersena.....	8
Tabulka č. 2: Metody vs. cíle práce.....	17
Tabulka č. 3: Částky životního minima k 1. 1. 2013.....	25
Tabulka č. 4: Přídavky na děti.....	27
Tabulka č. 5: Vývoj porodnosti v ČR.....	42
Tabulka č. 6: Ženy od 15 let podle počtu dětí narozených jedné ženě (sčítání 1980, 1991, 2001).....	44
Tabulka č. 7: Domácnosti ve Francii (v %) podle počtu dětí (do 15 let).....	70
Tabulka č. 8: Domácnosti ve Francii (v %) podle počtu dětí (do 25 let).....	71
Schéma č. 1: Systém sociálního zabezpečení v ČR.....	29
Graf č. 1: Vyplacené dávky státní sociální podpory v letech 2005 – 2011.....	30
Graf č. 2: Podíl částečných pracovních úvazků ve vybraných evropských zemích.....	33
Graf č. 3: Zaměstnanost mužů 20- 49 let (podle počtu dětí, v %) ve vybraných evropských zemích.....	34
Graf č. 4: Zaměstnanost žen 20- 49 let (podle počtu dětí, v %) ve vybraných evropských zemích.....	34
Graf č. 5: Počet odmítnutých žádostí do MŠ v letech 2008/2009 - 2012/2013 (v celé ČR).....	39
Graf č. 6: Podíl na celkovém počtu dětí v populačním ročníku ve školním roce 2011/2012 (v %).....	39
Graf č. 7: Rodinné domácnosti v ČR dle počtu dětí (v %).....	43
Graf č. 8: Věková struktura populace Francie k 1. 1. 2012.....	59
Graf č. 9: Veřejné výdaje na rodinné benefity v hotovosti, služby, daně, v % HDP	63
Graf č. 10: Srovnání zemí na základě typu pracovních úvazků rodičů s dětmi.....	71
Graf č. 11: Podíl dětí ve věku do 2 let v zařízeních péče o děti (data za rok 2008).....	73

Seznam zkratek

CVVM = Centrum veřejného mínění

ČR = Česká republika

ČSÚ = Český statistický úřad

EU = Evropská unie

GS = Gender Studies, o.p.s.

HDP = Hrubý domácí produkt

MD = Mateřská dovolená

MPSV = Ministerstvo práce a sociálních věcí České republiky

MŠMT = Ministerstvo školství, mládeže a tělovýchovy České republiky

OECD = Organisation for Economic Co-operation and Development

OSVČ = Osoba samostatně výdělečně činná

PPM = Peněžitý příspěvek v mateřství

RD = Rodičovská dovolená

SÚ AV ČR = Sociologický ústav akademie věd České republiky

VÚPSV = Výzkumný ústav práce a sociálních věcí České republiky

Použitá literatura

BARTOŇOVÁ, Dagmar; Ondřej NÝVLT. Rodinné domácnosti na trhu práce: Vývoj ekonomické aktivity matek a otců z hlediska věku dětí. *Demografie* [online] 2011 (3). 215-222 s. [citováno dne 8.4.2013]. Dostupné z [http://www.czso.cz/csu/2011edicniplan.nsf/t/8A00436488/\\$File/180311q3.pdf](http://www.czso.cz/csu/2011edicniplan.nsf/t/8A00436488/$File/180311q3.pdf).

BIERZOVÁ, Jana. Rozdělení domácích prací v rodinách s dětmi. *Gender, rovné příležitosti, výzkum* [online]. 2006 (1). 19-25 s. [citováno dne 3.3.2013]. Dostupné z http://www.genderonline.cz/uploads/5a27cc06e2f4220bde54b069a0b6a5232f56cfaa_rozdeleni-domacich-praci.pdf.

CAF. *Pokladny rodinných příspěvků ve Francii*. [online] Dostupné z www.caf.fr.

CERAMI, Alfio. *Social policy in central and eastern Europe: the emergence of a new european welfare regime*. 1. Vyd. 1. Překlad Stanislav Štech, Ludmila Šašková. Berlin: Lit Verlag, 2006, 274 s. ISBN 38-258-9699-4.

CVVM. *Představy respondentů o partnerských vztazích a rodině*. [online] 2003. [citováno dne 10.2.2013]. Dostupné z http://cvvm.soc.cas.cz/media/com_form2content/documents/c3/a3918/f11/100020s_Predstavy%20respondentu%20o.pdf.

ČSÚ. *Veřejná datová databáze*. [online] Dostupné z <http://vdb.czso.cz/vdbvo/uvod.jsp>.

ČSÚ. *Sčítání lidí, domů a bytů za rok 2001*. [online] Dostupné z <http://notes2.czso.cz/sldb/sldb2001.nsf/index>.

ČSÚ. *Rodiny se závislými dětmi*. [online] 2004. Dostupné z <http://www.czso.cz/csu/2004edicniplan.nsf/p/4124-04>.

ČSÚ. *Porodnost a plodnost 2006 až 2010*. [online] 2011. Dostupné z <http://www.czso.cz/csu/2011edicniplan.nsf/p/4008-11>.

DUDOVÁ, Radka, Marta VOHLÍDALOVÁ. Rodina a rodičovství v individualizované společnosti. *Gender, rovné příležitosti, výzkum*. [online] 2005 (1). 1-3 s. [citováno dne 20.2.2013]. Dostupné z http://www.genderonline.cz/uploads/19e1c1e62eb03a1cdae73d9d7b574a41a0cc1054_rodina-a-rodicovstvi-v-individualizovane-spolecnosti.PDF.

DUDOVÁ, Radka, Hana HAŠKOVÁ. Diskursy, instituce a praxe péče o děti do tří let ve francouzsko-české komparativní perspektivě. *Gender, rovné příležitosti, výzkum*. [online]. 2010 (2). 36-46 s. [citováno dne 10.5.2013]. Dostupné z http://www.genderonline.cz/uploads/f7be3f25f99d6feacb8f7cbf69f066756c74ac3d_diskursy-instituce-a-praxe.pdf.

ESPING-ANDERSEN, Gøsta. The three worlds of welfare capitalism. Princeton: Princeton University Press, 1990. 248 s. ISBN 06-910-2857-5.

ESPING-ANDERSEN, Gøsta. *Social foundations of postindustrial economies*. 1. vyd. New York: Oxford University Press, 1999. 207 s. ISBN 01-987-4200-2.

ETTLEROVÁ, Sylva. *Rodina a zaměstnání s ohledem na rodinný cyklus: mimomanželská plodnost v ČR*. [online] 1. vyd. Praha: VÚPSV, 2010. 108 s. ISBN 978-807-4160-592. [citováno dne 10.3.2013]. Dostupné z http://praha.vupsv.cz/Fulltext/vz_310.pdf.

EUROSTAT. *Datová databáze* [online] Dostupné z http://epp.eurostat.ec.europa.eu/portal/page/portal/statistics/search_database.

EVROPSKÁ KOMISE. [online] Webové stránky. Dostupné z http://ec.europa.eu/index_cs.htm.

EVROPSKÁ KOMISE. *Doporučení Rady k národnímu programu reforem ČR na rok 2012 a stanovisko Rady ke konvergenčnímu programu České republiky na období 2012–2015*. [online] 2012. Dostupné z http://ec.europa.eu/europe2020/pdf/nd/csr2012_czech_cs.pdf.

FISCHER, Frank, Gerald MILLER a Mara S SIDNEY. *Handbook of public policy analysis: theory, politics, and methods*. Boca Raton: CRC/Taylor, 2007. 642 s. ISBN 978-157-4445-619.

FLICK, Uwe, Ernst von KARDORFF a Ines STEINKE. *A companion to qualitative research: the emergence of a new european welfare regime*. Vyd. 1. Překlad Stanislav Štech, Ludmila Šašková. Thousand Oaks, Calif.: Sage Publications, 2004. 432 s. ISBN 07-619-7374-5.

GS. Webová stránka *Mateřská, rodičovská*. [online] [citováno dne 30.4.2013] Dostupné z www.materskarodicovska.cz/cz/ .

GS. *Vážné provozní důvody na straně zaměstnavatele jako překážka umožnění flexibilních úprav pracovní doby*. [online] 2011. [citováno dne 28.4.2013] Dostupné z http://aa.ecn.cz/img_upload/8b47a03bf445e4c3031ce326c68558ae/vazne_provozni_duvody-1.pdf.

HAMPL, Otakar, František BARTOŠ. Analýza nerovného postavení rodin s dětmi a možnosti zmírnění této nerovnosti. *Demografie*. 2009 (2). 115-126 s. ISSN 0011-8265.

INSEE. *Résultats du recensement de la population* [online] [citováno dne 18.4.2013] Dostupné z <http://www.recensement.insee.fr>.

JINDROVÁ, Eliška. *Rodinná politika ve Francii*. Praha, 2009. 91 s. Diplomová práce. Vysoká škola ekonomická v Praze. Národohospodářská fakulta. Vedoucí práce Vojtěch KREBS.

KREBS, Vojtěch. *Sociální politika*. 4., přeprac. a aktualiz. vyd. Praha: ASPI, 2007, 503 s. ISBN 978-807-3572-761.

KUCHAŘOVÁ, Věra a kol. *Zmapování dostupnosti a podmínek pobytu dětí v jeslích, mateřských školách, školních družinách a obdobných zařízeních a jiných neinstitucionálních forem péče o děti v ČR*. [online] Praha: VÚPSV, 2007. 207 s. [citováno dne 3.5.2013] Dostupné z http://www.mpsv.cz/files/clanky/7073/pece_o_deti.pdf.

KUCHAŘOVÁ, Věra. *Péče o děti předškolního a raného školního věku*. [online] 1. vyd. Praha: VÚPSV, 2009. 214 s. ISBN 978-807-4160-417. [citováno dne 15.4.2013]. Dostupné z http://praha.vupsv.cz/Fulltext/vz_299.pdf

SÉCURITÉ SOCIALE. *Le portail du service public de la Sécurité sociale*. [online] Dostupné z <http://www.securite-sociale.fr/>.

LEITNER, Singrid. *Varieties of Familism. The varying fiction of the family in komparative perspective*. The Official Journal of the European Sociological Association. European Societies 2003 (4). 353 – 375 s.

MARUŠÁKOVÁ, Alice. *Kvalita života rodičů s více dětmi*. [online] Zlín, 2010. 76 s. Bakalářská práce. Univerzita Tomáše Bati. Ústav pedagogických věd. Vedoucí práce Ivana MARÁŠKOVÁ. [citováno dne 1.5.2013] Dostupné z http://dspace.k.utb.cz/bitstream/handle/10563/13107/maru%C5%A1%C3%A1kov%C3%A1_2010_bp.pdf?sequence=1.

MARÍKOVÁ, Hana. *Gender! Co to znamená?*. In: *Socioweb* [online]. [citováno dne 5.4.2013]. Dostupné z: <http://www.socioweb.cz/index.php?disp=temata&shw=225&lst=120>.

MATĚJKOVÁ, Barbora, Jana PALONCYOVÁ. *Rodinná politika ve vybraných evropských zemích*. [online] Praha: VÚPSV, 2003. 246 s. [citováno dne 25.4.2013] Dostupné z <http://praha.vupsv.cz/Fulltext/rodpoll.pdf>

MATOUŠKOVÁ, Zdena, Zdena ŠÍMOVÁ a Hana ŽÁČKOVÁ. *Vybrané aspekty flexibility trhu práce*. Praha: Národní observatoř zaměstnanosti a vzdělávání NVF, 2009. 64 s. ISBN 978-80-86728-98-8.

Ministère des Affaires sociales et de la Santé. [online] Dostupné z <http://www.social-sante.gouv.fr>.

MISHRA, Ramesh. *Society and social policy: theories and practice of welfare*. 2. vyd. Basingstoke: Macmillan, 1991. 221 s. ISBN 03-333-2015-8.

MITCHELL, Eva. *Typologizace sociálního státu v díle G.Esping-Andersena*. In: *Socioweb* [online]. [citováno dne 2.4.2013]. <http://www.socioweb.cz/index.php?disp=temata&shw=337&lst=121>.

MITCHELL, Eva. *Finanční podpora rodin s dětmi v České republice v evropském kontextu: mimomanželská plodnost v ČR*. 1. vyd. Praha: Sociologický ústav Akademie věd České republiky, 2010. 136 s. ISBN 978-80-7330-183-5.

MOHELSKÁ, Libuše. *Způsoby slad'ování rodinného a pracovního života zaměstnanců: informační brožura pro zaměstnavatele*. 1. vyd. Praha: Computer Press, 2012. 60 s. ISBN 978-80-86728-48-3.

MOŽNÝ, Ivo. *Rodina a společnost: mimomanželská plodnost v ČR*. 1. vyd. Praha: Sociologické nakladatelství, 2006. 311 s. ISBN 80-864-2958-X.

MPSV. *Integrovaný portál MPSV*. [online] Dostupné z <http://portal.mpsv.cz/>.

MPSV. *Národní koncepce rodinné politiky*. [online] 2005. 59 s. Dostupné z http://www.mpsv.cz/files/clanky/2125/koncepce_rodina.pdf.

MPSV. *Národní koncepce podpory rodin s dětmi*. [online] 2008. 36 s. Dostupné z http://www.mpsv.cz/files/clanky/7958/Narodni_koncepce_podpory_rodin_s_detmi.pdf.

MPSV. *Rodinná politika, konstanta francouzské politiky*. [online] 2009. 4 s. [citováno dne 18.4.2013] Dostupné z http://www.mpsv.cz/files/clanky/6616/16_Stephane_Buffetaut_CZ.pdf.

MŠMT. *Statistiky*. [online] Dostupné z <http://www.msmt.cz/folder/1071/>.

OECD. *OECD Family Database*. [online] [citováno dne 1.5.2013]. Dostupné z <http://www.oecd.org/social/family/oecdfamilydatabase.htm#structure>.

ORLOFF, Ann Shola. Gender. *The Oxford Handbook of Comparative Welfare States*, ed. S. Liebfried et al. Kap. 17. Oxford and New York: Oxford University Press, 2010. 252-264 s. *Paris Pass Familles*. [online] [citováno dne 2.5.2013] Dostupné z http://www.paris.fr/pratique/toutes-les-aides-et-allocations/aides-sociales/paris-pass-familles-prestation-ville-de-paris/rub_9737_stand_88801_port_24193.

PAVLOVSKÁ, Veronika, Aneta RUDOLFOVÁ, Tereza ŠTANCLOVÁ, Kamila VLČKOVÁ, Martin VORÁČ. *Životní situace rodin se třemi a více dětmi*. 2012. Seminární práce pro předmět Sociální politika životního cyklu. Fakulta sociálních věd. Katedra Veřejné a sociální politiky.

POTŮČEK, Martin. *Sociální politika*. 1. vyd. Praha: Sociologické nakladatelství (SLON), 1995. 142 s. ISBN 80-858-5001-X.

POTŮČEK, Martin. *Veřejná politika*. Praha: Sociologické nakladatelství (SLON), 2005. 399 s. ISBN 80-864-2950-4.

RABUŠIC, Ladislav. *Kde ty všechny děti jsou?: porodnost v sociologické perspektivě*. 1.vyd. Praha: Sociologické nakladatelství (SLON), 2001. 265 s. ISBN 80-864-2901-6.

SAINSBURY, Ed. by Diane. *Gender and welfare state regimes*. 1. publ. Oxford: Oxford Univ. Press, 2004. 265 s. ISBN 01-982-9416-6.

SILVERMAN, David. *Doing qualitative research: a practical handbook*. 1. publ. Thousand Oaks, Calif.: Sage Publications, 2000. 316 s. ISBN 07-619-5823-1.

SINGLY, François de. *Sociologie současné rodiny*. 1. vyd. Překlad Stanislav Štech, Ludmila Šašková. Praha: Portál, 1999. 127 s. ISBN 80-717-8249-1.

Société Nationale des Chemins de fer français. [online] Dostupné z <http://www.voyages-sncf.co.uk>.

SOKAČOVÁ, Linda. (Ne) dělání rodinné politiky v České republice. In *Kde to ladí a kde skřípe: sladování práce a péče v mezinárodní perspektivě*. Praha: Gender Studies, o.p.s. 2012. 7 -14 s. ISBN 978-80-86520-40-7.

STRAUSS, Anselm. *Základy kvalitativního výzkumu: Postupy a techniky metody zakotvené teorie*. Přel. S. Ježek. 1.vyd. Boskovice: Albert, 1999. 196 s. ISBN 80-858-3460-X.

SÚ AV ČR. *Bariéry a možnosti využití flexibilních forem práce v ČR z komparativní perspektivy*. [online] 2011. 171 s. [citováno dne 28.4.2013]. Dostupné z http://www.mpsv.cz/files/clanky/13789/flexi_prace.pdf.

SVOBODOVÁ, Kamila. *Životní situace vícedětných rodin*. [online] 1. vyd. Praha: VÚPSV, 2007. 44, 8 s. ISBN 978-808-7007-686. [citováno dne 5.5.2013]. Dostupné z http://praha.vupsv.cz/Fulltext/vz_241.pdf.

ŠŤASTNÁ, Anna. *Populační vývoj: Francie*. In *Demografie*. [online] [citováno dne 25.4.2013] Dostupné z http://www.demografie.info/?cz_detail_clanku=&artclID=805

VANČUROVÁ, Alena. *Současná a připravovaná opatření rodinné politiky v zemích Střední Evropy*. [online] MPSV, 2005. [citováno dne 8.2.2013] Dostupné z http://www.mpsv.cz/files/clanky/4354/studie_vancurova.pdf.

VESELÝ, Arnošt, Martin NEKOLA. 2007. *Analýza a tvorba veřejných politik*. 1. vydání. Praha: SLON, 2007. 407 s. ISBN 978-80-86429-75-5.

VLČKOVÁ, Kamila. Školky v Praze letos nepřijmou až 10 000 dětí. *Půl na půl noviny*. [online] 2012. [citováno dne 3.5.2013] Dostupné z http://aa.ecn.cz/img_upload/8b47a03bf445e4c3031ce326c68558ae/noviny_pul_na_pul_2012_pdf_na_web.pdf

Zákon č. 455/1991 Sb., o živnostenském podnikání

Zákon č. 111/2006 Sb., o pomoci v hmotné nouzi.

Zákon č. 262/2006 Sb., zákoník práce

Zákon č. 372/2011 Sb., o zdravotních službách

Seznam příloh

Příloha č. 1: Scénář rozhovorů.....	1
Příloha č. 2: Charakteristiky rodin účastnících se polostrukturovaných rozhovorů (tabulka).....	5
Příloha č. 3: Souvislost mezi počtem nezaopatřených dětí a daňovou ztrátou domácností se započtením státní sociální podpory (graf).....	6

Přílohy

Příloha č. 1: Scénář rozhovorů

Identifikační otázky

1. Kolik dětí je ve vaší rodině a kolik je jim let? Kolik z nich navštěvuje vzdělávací instituce a jaké?
2. Kde žijete? (*kraj a obec*)
3. Žijete v
 - a. rodinném domě
 - b. v bytě – uveďte prosím dispozice bytu (např. 2+1, 4+kk)
 - c. jinde (*uveďte kde*)
4. Jaké je nejvyšší ukončené vzdělání matky?
 - a. základní
 - b. středoškolské bez maturity
 - c. středoškolské s maturitou
 - d. vysokoškolské
5. Jaké je povolání matky?
6. Jaké je nejvyšší ukončené vzdělání otce?
 - a. základní
 - b. středoškolské bez maturity
 - c. středoškolské s maturitou
 - d. vysokoškolské
7. Jaké je povolání otce?
8. Kolik členů vaší rodiny je ekonomicky aktivních? (*+Kdo?*)
9. Jaký je čistý měsíční příjem vaší rodiny?
 - a. Do 10 000 Kč.
 - b. 10 – 20 000 Kč
 - c. 20 – 30 000 Kč.
 - d. 30 – 40 000 Kč.
 - e. 40 – 50 000 Kč.
 - f. 50 – 60 000 Kč.
 - g. 60 000 Kč a více.

10. Považujete čistý příjem vaší rodiny za dostačující?
11. Jsou ve vašem „rodinném rozpočtu“ nějaké položky, které musíte omezovat nebo na které nemáte dostatek financí? Pokud ano, jaké? (např. kroužky pro děti, volnočasové aktivity, dovolená, kvalitní zdravotní péče,...)

Rozhodnutí mít 3 a více dětí

12. Kolik dětí jste plánovali mít? Bylo narození vašich dětí plánované?
13. Co obecně usnadnilo vaše rozhodování mít tři a více dětí? Co vaše rozhodování naopak ztěžovalo?
14. Ovlivnila vás v rozhodování o počtu dětí sociální a rodinná politika v ČR (porodné, výše rodičovské, přídavky na děti,...)?

Rodina a její potřeby, problémy

15. Můžete prosím popsat hlavní potřeby vaší rodiny? (např. silná potřeba peněz, času, pomoci při hlídání...)
16. Můžete prosím popsat problémy, s jakými se vaše rodina nejčastěji potýká a jak je řešíte?
17. Pomáhá vám někdo další (z rodiny/ze známých/někdo jiný) při řešení problémů/krizových situací v rodině?

Práce, péče a jiné aktivity

18. Jak se vám daří skloubit rodinný a pracovní život/jiné aktivity?
19. Popište problémy, se kterými se setkáváte při současném sladování?
20. Popište problémy, kterých se obáváte při sladování v budoucnu? (např. po ukončení rodičovské dovolené, při nástupu dětí do školy,...)
21. Vychází/zejí vám vaši zaměstnavatel/é vstříc? (*Pokud ano, jak? Pokud ne, jak to ovlivňuje vaši rodinu?*)
22. Co by vám pomohlo pro lepší sladění práce a péče o děti?
23. Využil/a jste někdy služeb hlídání dětí (tzv. slečny/paní na hlídání/hlídání v mateřských centrech apod.)? (*Pokud ano, proč? Jak jste s nimi byl/a spokojena? Popište prosím svou zkušenost s nimi. Pokud ne, proč? Uvítal/a byste případně možnost využívat takové služby?*)

Zapojení otce a širší rodiny

24. Jak se zapojuje otec do chodu rodiny? (*Podílí se na výchově dětí a péči o ně? Podílí se na výkonu domácích prací?*)
25. Využil otec otcovské dovolené? (*Pokud ano, jaké s tím máte zkušenosti? Jak to probíhalo? Pokud ne, proč?*)
26. Co vedlo k rozhodnutí, který z partnerů zůstane s dítětem na rodičovské dovolené?
27. Jak jste ne/spokojena se zapojením otce do rodinného života a proč?
28. Pomáhají vám s chodem domácnosti/péčí o děti jiní členové vaší rodiny? (vaši rodiče, sourozenci, vzdálenější příbuzní) (*Pokud ano, kteří a jak? Jste na jejich pomoci závislí? Umíte si představit chod rodiny a domácnosti bez jejich pomoci? Pokud ne, proč?*)

Sociální a rodinná politika

29. Co vám obecně usnadňuje vaši situaci (se třemi a více dětmi)? (dostatek peněz, velký byt, vstřícný zaměstnavatel...)
30. Využíváte nebo využívali jste nějaká sociální opatření/sociální podporu/pomoc? (*Jak jste s nimi spokojeni? Pomáhají vám? Je jejich výše dostačující? Vyskytly se nějaké problémy s jejich pobíráním?*)
- a. porodné, peněžité podpora v mateřství, rodičovský příspěvek, přídavky na děti;
 - b. daňové zvýhodnění na vyživované děti;
 - c. příspěvek na bydlení, pomoc v hmotné nouzi (příspěvek na živobytí, doplatek na bydlení, mimořádná okamžitá pomoc)
 - d. dotované služby či zboží pro děti (veřejná doprava pro děti zdarma apod.)
 - e. rodinné slevy na vstupy do zámků, hradů, muzeí, kin... (běžné nastavení 2 dospělí + 2 děti) Mohly byste si dovolit navštěvovat daná zařízení/podniky i bez slev?
 - f. rodinné pasy
 - g. jiné
31. Jak jste spokojen/a s nastavením sociální a rodinné politiky vůči rodinám s více dětmi?

32. Jaká další sociální opatření nebo sociální služby by usnadnily vaši rodinnou situaci? Jaké změny v rodinné politice byste uvítali?

33. Když se zamyslíte, co by vám zcela obecně pomohlo nebo jakkoliv ještě více usnadnilo vaši situaci?

Je něco, o čem jsme ještě nehovořili a co Vaši rodinu trápí?

**Příloha č. 2: Charakteristiky rodin účastnících se
polostrukturovaných rozhovorů (tabulka)**

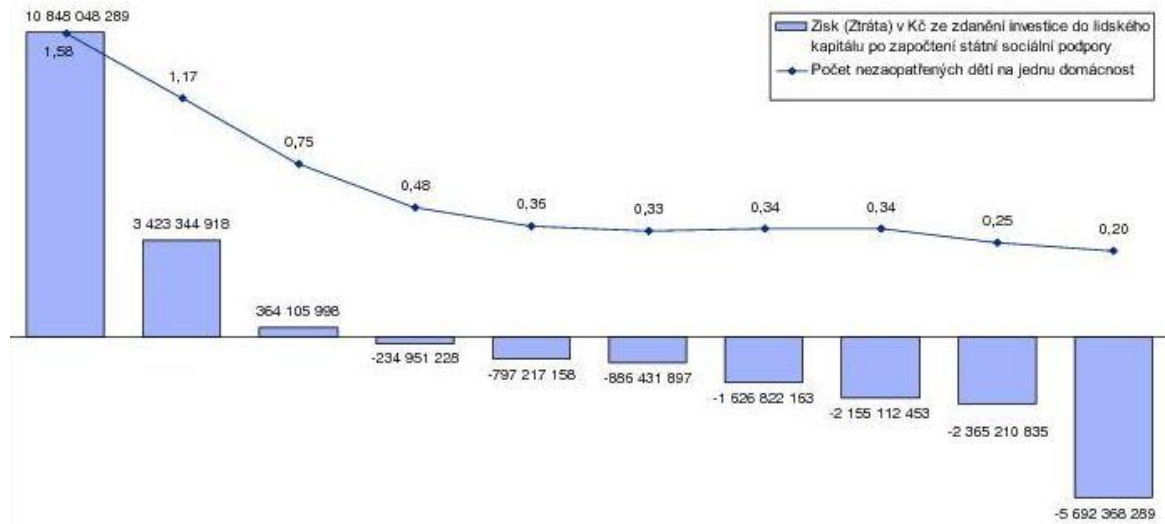
	Počet dětí a jejich věk	Bydliště	Vzdělání		Rodinný příjem
			Matky	Otce	
Rodina č. 1	5 (22, 21, 17, 9, 2)	Klučenice (SK ⁶⁸)	SŠb. ⁶⁹	SŠb.	20-30 tisíc
Rodina č. 2	3 (7, 4, 2)	Konárovice (SK)	SŠ	SŠb.	20-30 tisíc
Rodina č. 3	4 (22, 18, 4, 1)	Olomouc	SŠ	VŠ	60 tisíc a více
Rodina č. 4	3 (9, 6, 4)	Brno	VŠ	VŠ	50-60 tisíc
Rodina č. 5	3 (9, 7, 2)	Zdiby (Praha-Východ)	VŠ	SŠ	20-30 tisíc
Rodina č. 6	3 (12, 5, 3)	Ostrava	SŠ	SŠ	20-30 tisíc
Rodina č. 7	3 (7, 4, 2)	Kopřivnice (MSK ⁷⁰)	SŠ	VŠ	60 tisíc a více
Rodina č. 8	3 (8, 6, 2)	Praha	SŠ	SŠ	50-60 tisíc
Rodina č. 9	3 (14, 6, 6)	Ostrava	VŠ	VŠ	30-40 tisíc
Rodina č. 10	3 (9, 8, 6)	Příbram (SK)	VŠ	SŠb.	50-60 tisíc
Rodina č. 11	3 (5, 4, 1)	Praha	VŠ	VŠ	
Rodina č. 12	4 (16, 14, 4, 4)	Praha	VŠ	VŠ	
Rodina č. 13	3 (7, 6, 3)	Praha	VŠ	VŠ	
Rodina č. 14	3 (9, 6, 3)	Praha	VŠ	SŠ	
Rodina č. 15	3 (3, 2, 1)	Praha	SŠ	VŠ	

⁶⁸ SK = Středočeský kraj.

⁶⁹ SŠb. = Středoškolské vzdělání bez maturity.

⁷⁰ MSK = Moravskoslezský kraj.

Příloha č. 3: Souvislost mezi počtem nezaopatřených dětí a daňovou ztrátou domácností se započtením státní sociální podpory (graf)



Zdroj: O. Hampl. Graf zpracován dle Statistiky rodinných účtů za rok 2006. Modelové výpočty.