

Univerzita Karlova v Praze
Fakulta humanitních studií

KDO CHODÍ NA KONCERTY ROMSKÉ HUDBY?

**VÝZKUM PUBLIKA NA VYBRANÝCH ROMSKÝCH KONCERTECH
V ČESKÉ REPUBLICCE**

Bakalářská práce

Vypracovala: Petra Jelínková

Vedoucí práce: PhDr. Zuzana Jurková, Dr.

Praha 2006

Prohlašuji, že jsem práci vypracovala samostatně s použitím uvedené literatury a souhlasím s jejím eventuálním zveřejněním v tištěné nebo elektronické podobě.

V Praze dne 28.9.2006

.....

podpis

Děkuji PhDr. Zuzaně Jurkové za cenné poznatky ze seminářů a konzultace při psaní bakalářské práce.

Rovněž velice děkuji všem, kteří umožnili provedení výzkumu nebo se jej účastnili.

Zvláštní poděkování pak patří Nikole Schwarzové a Danovi Ďurechovi za doprovod na koncerty a pomoc při distribuci dotazníků.

Obsah

Titulní list	1
Čestné prohlášení	2
Poděkování	3
Obsah	4
Úvod	5
Předmět a cíl výzkumu	6
Vymezení pojmů	6
Publikum	6
Romská hudba	7
Romské koncerty v Česku	7
Výzkumné otázky	12
Druh výzkumu	12
Metodický postup	14
Analýza vybraných koncertů	
Úvodní komentář	16
Mónika Juhazs a Besh O Drom	17
Kale	21
Bengas	25
Gulo Čar	29
Interpretace a komentáře podle jednotlivých otázek	
Věk	33
Pohlaví	34
Bydliště	34
Vzdělání	35
Vztah k romské kultuře	35
Vztah k hudbě	38
Důvod k návštěvě koncertu	40
Informace o konání	41
Očekávání účastníků	42
Koncerty jiných romských skupin	42
Romská hudba živě a reprodukovaná	43
Záliby publika	44
Oblíbené hudební styly	44
Závěr	47
Použité a citované zdroje	48
Příloha 1 – dotazník	49
Příloha 2 – matice dat	50

Úvod

Obecně vzato můžeme (s politováním) říci, že mínění Čechů o Romech není právě valné. Přestože se celkově stále více mluví o soužití různých kultur a o kulturních odlišnostech, mnoho Čechů má k romské minoritě stále poněkud předpojatý postoj. Pokud pak majorita přiznává Romům nějaké zvláštní schopnosti, je to nepochybně hudební talent a emotivita prožitků.

Tento stereotypní pohled na Roma zdaleka není omezen státními hranicemi, a v té či oné podobě bychom jej odhalili snad všude tam, kde najdeme i Romy. O tom, že Romové mají k hudbě velice vřelý vztah, ale svědčí i nesmírný zájem odborníků. Problematika romské hudby je velmi obsáhle zpracována v odborných publikacích (u nás například sborník Romská hudba na přelomu tisíciletí, publikace Muzea romské kultury v Brně Romové: Tradice a současnost), písňových sbornících (Čhajori Romani) a zcela specificky se romské kultuře vůbec věnuje například Romano Džaniben. A že o romskou hudbu mají zájem i laici, o tom pak vypovídá nepřehledné množství hudebních nahrávek nebo třeba popularita filmů, kde romské písně zaznívají (připomeňme alespoň Tonyho Gatlifa nebo Emira Kusturicu).

Z dosud řečeného plyne, že Romové jsou vděčným tématem pro nejrůznější výzkumy. Můžeme se dočíst o tom, jací jsou, jak smýšlejí, jaký je jejich postoj k práci či vzdělání, jak milují své rodiny, jak páchají trestné činy. Můžeme zkoumat jejich hudbu, tanec, umění i řemesla. Dozvíme se i to, co si o nich my sami myslíme, jak je vnímáme, jak je diskriminujeme či naopak integrujeme anebo podporujeme.

Nikdo se ale dosud do hloubky nezabýval tím, kdo jsou ti lidé, kteří naslouchají jejich písním. Hrají Romové na veřejných koncertech převážně pro Romy? Pokud ne, kdo jsou ti lidé, kteří na koncert jejich hudby přijdou? A proč tam vůbec jsou?

Na tyto a podobné otázky se ve své diplomové práci snažím najít odpovědi

Vymezení předmětu a cíle výzkumu:

Tématem této práce je výzkum publika na koncertech romské hudby v České republice. Jak už bylo řečeno v úvodu, této otázce se zatím (jak je mi známo) nikdo obšírněji nevěnoval. Přitom je toto téma nepochybně zajímavé nejen pro etnomuzikologii nebo sociologii hudby, ale také může být přínosem pro pochopení vztahu mezi Romy a majoritou. Vzhledem k mým prostředkům i vzhledem k rozsahu této práce se samozřejmě nemůže jednat o komplexní, vyčerpávající studii, jedná se spíše o soubor několika případových studií a srovnání některých jejich aspektů. Tato práce je pojata jako úvodní popisný výzkum daného tématu a přinese tedy spíše orientační a hrubé závěry. Snad však poslouží jako inspirace a vodítko pro budoucí detailní a konkrétněji orientované studie.

Vymezení pojmu PUBLIKUM

Sociologové definují pojem publikum následujícími způsoby: Podle **Jandourkova** slovníku (2001) zní jedna z definic publika jako formálně neorganizované seskupení, „jehož členové mají podobné zájmy. Podle tohoto zájmového hlediska si vybírají a přijímají informace.

Geist (1992) zdůrazňuje rozmanitost podob publika. Popisuje, že sociální útvar zvaný publikum má několik společných znaků: zpravidla není sociálně uspořádané, jeho struktura může být značně amorfní, členové nejsou ve vzájemných sociálních vztazích, ale bývají spojeni společným zájmem. Jedná se tedy spíše o *sociální agregát* (Sociální agregát se vyznačuje anonymitou členů, nepřítomností hierarchického uspořádání, omezenými sociálními vztahy a kontakty. Typicky nabývá teritoriálního charakteru a bývá dočasný.). Respektive v úvahu připadá i obecnější pojem *sociální kategorie* (nespecifikovaný celek většího počtu osob s alespoň jedním společným znakem).

Geist dále uvádí pojetí J. **Szczepánského** (1963)¹, který definoval takzvané shromážděné publikum (auditorium) jako „seskupení určitého počtu lidí očekávajících podobné podněty nebo zainteresovaných stejným předmětem.“ To se dále může členit na publikum shromážděné příležitostně a publikum záměrné (intencionální).

K. **Lang** (1964) popisuje publikum jako „agregát osob, prostorově souvislý nebo rozptýlený, přičemž pozornost těchto osob je zaměřena na společný objekt.“²

Velmi obšírně se termínu publikum věnoval L. **Hrdý** ve Velkém Sociologickém slovníku (Kolektiv autorů 1996). Poukazuje například na to, že vymezení tohoto termínu dosud není zcela ustálené.

Za publikum považuje (zpravidla větší) část veřejnosti, která je krátkodobě či dlouhodobě příjemcem informací, jež budou zpracovány jeho prožitky, chováním a jednáním. Komunikace s publikem může mít aspekt reciprocity, ale obvykle ne bezprostředního charakteru.

Jako možné synonymum pro pojem publikum uvádí výraz *obecenstvo*, další pojem *návštěvnická obec* pak označuje soubor všech návštěvníků bez ohledu na to, kolikrát se té či oné akce zúčastnili.

Opakem prezenčního publika, které se vyznačuje jednotou času a prostoru, je publikum rozptýlené. „Tradiční, nerozptýlené publikum [...] vytváří specifickou společenskou atmosféru, vhodnou například k navazování krátkodobých kontaktů [...] podléhá snadno „haló efektu“, někdy vlivům módy (v širokém slova smyslu), snobismu.“³

¹ Zdroj: Geist 1992.

² Zdroj: Geist 1992.

³ Zdroj: Kolektiv autorů 1996. *Velký sociologický slovník*.

Publikum vystavené převážně zvukovým podnětům logicky označujeme jako *posluchače* (narozdíl od diváků, kteří mají k dispozici i dojmy vizuální). V této práci používám z důvodu oživení jazyka jako synonyma pro publikum pojmy posluchači, návštěvníci (koncertů), účastníci (koncertů), zúčastnění lidé a - v souvislosti s výzkumem - pak také pojmy respondenti, dotázaní.

Vymezení pojmu ROMSKÁ HUDBA

Současná situace neumožňuje charakterizovat romské hudební skupiny výhradně na základě romského původu jejich členů. Toto kritérium je poměrně problematické, a to především z následujících důvodů:

- **Etnický původ** – převážná většina Romů v České republice se hlásí k české národnosti. U některých připadá v úvahu také smíšený původ a v takových případech lidé odvozují svoji etnickou identitu na základě vlastních emocionálních vztahů. Jak vidíme, jen těžko bychom zde hledali jasný a objektivní způsob vymezení. O dekonstrukci antropologické kategorie Roma se pokouší například Jakoubek. Jak říká, „podle současných poznatků jsou tyto kategorie neplatné, neboť nemají žádnou oporu v biologické realitě a pro zachování a udržení koncepce rozdělení lidského druhu do „ras“, „antropologických typů“ apod. tak neexistuje žádná opora.“⁴ Dále se píše: „Existuje mnoho přístupů, kterými lze popisovat romskou populaci, systémově ji uchopit, rozčlenit. Obecně lze Romy popisovat z hlediska etického, tj. v našem případě z pohledu účastníka majoritní kultury v pojmech jeho kultury vlastních, nebo z hlediska emického, které usiluje o pochopení sociální struktury zkoumané společnosti jejími vlastními termíny.“⁵
- **Složení hudebních skupin** – nezanedbatelné procento skupin, které hrají romskou hudbu, má smíšené složení. Mezi jejich členy tedy najdeme jak Romy, tak gadže (v romštině označení pro neromské obyvatelstvo). Jejich poměrné zastoupení ale nemusí nic vypovídat o výsledné podobě jejich hudby.
- **Hudební stránka** – za vhodné kritérium nepovažují hudební styl, formu ani nástrojové obsazení. Je to dáno přílišnou rozmanitostí současné romské hudby, jíž ovlivňují jiné styly (viz kapitola Romská hudba v Česku).

Jako nejvhodnější měřítko pro posouzení, zda jde o romskou skupinu nebo ne, se proto jeví jazyk písňových textů:

Za romskou hudební skupinu tedy budeme považovat takovou, jejíž písňové texty (všechny nebo většina) jsou v romském jazyce.

V otázce toho, co lze v hudbě považovat za typicky romské, vycházím z následující hypotézy:

Jako „tradiční romskou kulturu“ budu v této práci označovat takový hudební styl, umělecké prvky a nástrojové obsazení, které samotní interpreti považují za „tradičně romské“. Rozhodujícím faktorem pro nás bude pouze to, že daná romská hudební skupina (definovaná na jazykovém základě) svou hudbu pociťuje jako „tradiční“ a s tímto přesvědčením ji také prezentuje publiku.

Romské koncerty v Česku

Pojem **rompop** označuje spojení tradiční romské hudby s moderními populárními styly. Romští muzikanti mají tendenci inspirovat se neromskou hudbou a integrovat ji do vlastních

⁴ Zdroj: Jakoubek – Poduška. 2003. s.12

⁵ Zdroj: Jakoubek – Poduška 2003, s. 85

hudebních projevů. Významným znakem je, že když cizí prvky přijmou, velice rychle se s nimi ztotožní a považují je za součást vlastní tradice. K tomu se vyjadřuje například Jurková (2006): „...právě pro romskou hudbu je charakteristické dychtivé vstřebávání soudobých vlivů okolních kultur a *volné nakládání se stylovými hranicemi*.“

Rompop a současná česká hudební scéna

Charakterem hudby, kterou provozují skupiny na současné scéně se zabývá referát Zuzany Jurkové (Jurková 2006). Kapely hrající romskou hudbu rozlišuje na „romské“: zůstávají věrni svému konceptu hudby jako aktivity interpretované převážně v rodinných formacích, která potvrzuje jejich romskou identitu.“ Druhou skupinu tvoří „neromské“ skupiny, které často mají členy – Neromy, přebírají „staré romské písně“ a „provozují hudbu věrnou neromskému konceptu *opus factum* (hotového díla) prezentovanou co nejunmějším způsobem.

Skupiny, na než jsem se zaměřila, odpovídají spíše prvnímu zmíněnému typu.

V této kapitole bych chtěla upřesnit, jak probíhal výběr koncertů, na nichž se výzkum měl provádět.

Je zřejmé, že není možné zcela pokrýt všechny koncerty na nichž romská hudba zazní. Takový kompletní výzkum by byl časově i finančně mnohem náročnější a nepochybně bych k jeho provedení potřebovala několik dalších spolupracovníků (například už jen z toho důvodu, že v jeden den se může konat několik koncertů na různých místech).

Můj výběr proto probíhal v následujících krocích:

1. Informace na internetu, v médiích a kulturních přehledech

Základní podmínkou pro zahrnutí té či oné akce do výzkumu bylo, aby se informace o jejím konání předaly veřejnosti. Já sama jsem tyto informace hledala na internetových stránkách romských skupin, hudebních klubů a kulturních centrech nebo na serverech o hudbě či kultuře. Dále jsem je ověřovala u pořadatelů nebo v místních informačních a kulturních střediscích.

Smysl této podmínky je zcela jasný: do výzkumu jsem měla zájem zařadit pouze takové koncerty, které měly oficiální propagaci (ať už propagací myslíme spíše reklamu nebo jen stručnou zmínku o konání). Kdyby tato podmínka nebyla dodržena, zúčastněné publikum by samozřejmě mělo zcela jiný charakter – jednalo by se o skupinu, kde se minimálně někteří členové musí navzájem znát a komunikovat spolu, čímž by mnoho dalších příznivců této hudby zůstalo zcela mimo naše zorné pole.

2. Doba konání

Na samotný výzkum jsem měla čas v období od konce června do září 2006. Když jsem shromáždila přibližné informace o připravovaných koncertech, došla jsem po úvaze k závěru, že nejvhodnějším obdobím bude měsíc září. Na rozdíl od předcházejících letních měsíců totiž neprobíhá tak obrovské množství kulturních akcí a končí čas dovolených.

3. Typologie koncertů romské hudby

Již dříve jsem popsala, jaký druh vystoupení budeme považovat za romskou hudbu. Nyní však bude nutné provést ještě užší výběr. Informace o koncertech romské hudby jsem průběžně sledovala již asi tři roky. Na základě těchto poznatků jsem vytvořila následující typologii koncertů, kde se hraje romská hudba:

A) Festivaly romské hudby

Asi nejznámějším festivalem zaměřeným na romskou kulturu je Khamoro. Tento festival se konaná v Praze každoročně už od roku 1999. Kromě jiného na programu najdeme koncerty tzv. Gypsy jazzu a koncerty tradiční hudby (v této sekci nicméně najdeme i kapely, které bychom řadily spíše do škatulky Rompop). Skupiny, které na Khamoru vystupují, jsou nepochybně „autenticky romské“ v tom smyslu, že zpívají v romském jazyce, hlásí se ke svému romskému původu a tradicím.

Přesto jsem se rozhodla do svého zkoumání nezahrnout, a to z důvodu nestandardního prodeje vstupenek. Ze stovek účastníků na každém koncertě v rámci Khamora si je totiž jen méně než polovina účastníků sama zakoupila. Organizátoři Slovo 21 a spřízněné neziskové organizace nabízejí volný vstup Romům z nejrůznějších koutů země (především těm sociálně nejslabším). Část vstupenek putuje k zástupcům institucí nebo nestátních organizací, které festivalu nějak vypomohly. Podobně je tomu tak i u sponzorů nebo mediálních partnerů. Odměnu ve formě vstupenek zdarma získávají také spolupracovníci organizátorů a brigádníci.

B) Festivaly obecně

Hudebních festivalů (zvláště těch letních) u nás stále přibývá. Ať už se jedná o mamutí i drobnější akce, dlouholeté známé festivaly nebo nové přírůstky, na mnoha z nich má posluchač šanci poslechnout si alespoň jednu romskou kapelu. Veliké oblibě českých posluchačů se těší zejména balkánské dechovky: opakovaně a úspěšně u nás vystoupili například rumunští Taraf de Haidouks a Fanfare Ciocarlia, makedonští Kočani Orkestar nebo srbský soubor Bobana Markoviće. Ale stranou nezůstávají ani české formace (níže uvádím přehled romských koncertů i s poznámkou, které z nich proběhly v rámci festivalů).

Zahrnout festivaly do tohoto výzkumu se mi ale rovněž nezdá vhodné. Vzhledem k množství vystupujících interpretů a často i stylové různorodosti by to totiž bylo jen těžko realizovatelné. Bylo by takřka nemožné vydělit ty návštěvníky, kteří přišli zejména kvůli romské skupině a ptát se každého příchozího by bylo jednoduše nemožné. Mnoho z nich by si romskou skupinu třeba i poslechlo, aniž by to učinili záměrně, nebo aniž by věděli, o koho se vůbec jedná.

Mezi festivaly řadím kromě typických hudebních festivalů i akce podobného ražení jako kulturní programy různých městských slavností, vinobraní a podobně.

C) Soukromé akce

Další samostatnou sortu tvoří koncerty, o nichž se sice informace dají získat, ale mají určitým způsobem uzavřený či omezený charakter. Jedná se zejména o vystoupení na soukromých oslavách, svatbách, vernisážích a podobně. I když je třeba možné se takové příležitosti zúčastnit, protože je například alespoň částečně přístupná, kvůli účelovému konání by jejich zmapování nebylo pro tento výzkum příliš relevantní.

D) Koncerty jednotlivých skupin

Od ostatních druhů koncertů se tyto odlišují tím, že se jedná o akci zcela přístupnou veřejnosti, na které vystupuje jedna hlavní skupina⁶ splňující výše definovaný požadavek na „interprety hrající romskou hudbu“

Právě tento typ koncertů se stal objektem mého pozorování.

Když jsem zmapovala všechny koncerty tohoto druhu za poslední měsíce, zjistila jsem, že je možné je dále roztrždit do několika podskupin.

⁶ Vystoupení případné předkapely zde nebereme v úvahu.

1. Koncerty zahraničních romských skupin⁷
2. Koncerty mimopražské konané v klubech nebo koncertních sálech, kde koncerty probíhají pravidelně vícekrát týdně, nebo které jsou zaměřené hlavně na hudební produkce
3. Koncerty mimo Prahu, převážně v menších městech, konané na místech s menší frekvencí hudebních akcí (například kulturní program v místní knihovně, restauraci, atd.)
4. Koncerty v Praze

Přehled koncertů a zařazení do zmíněných kategorií:

- 3.6. – Třebíč: Gulo Čar (*festival*)
- 7.6. – Brno: Gulo Čar (*festival*)
- 9.6. – Praha: Bengas (typ č.4)
- 9.6. – Praha: Gulo Čar (*divadelní festival*)
- 10.6. – Kuřim: Terne Čhave (*festival*)
- 16.6. – Kolín: Terne Čhave (*festival*)
- 17.6. – Praha: Terne Čhave (*festival*)
- 19.6. – Cheb: Terne Čhave (typ č.2)
- 23.6. – Hodonín: Gulo Čar (typ č.2)
- 24.6. – Praha: Gulo Čar (*festival*)
- 24.6. – Příbram: Gulo Čar (*festival*)
- 25.6. – Praha: Bengas (typ č.4)
- 4.7. – Karlovy Vary: Gulo Čar (*filmový festival*)
- 8.7. – Náměšť na Hané: Terne čhave (*festival*)
- 15.7. – Sušice: Gulo Čar (*festival*)
- 19.7.- Praha: Terne čhave (typ č.4)
- 20.7. – Olomouc: Kale (typ č.2)
- 21.7. – Česká Lípa: Gulo Čar (*festival*)
- 22.7. – Ostrava: Gulo Čar (*festival*)
- 22.7. – Ostrava: Terne Čhave (*festival*)
- 22.7. – Ostrava: Gogol Bordello (*festival*)
- 26.7. – Cheb: Gulo Čar (typ č.2)
- 27.7. – Svojanov: Ida Kellarová (*festival*)
- 27.7. – Hrachovka: Bengas (*festival*)
- 28.7. – Svojanov: Bengas (*festival*)
- 3.8. – České Budějovice: Kale (typ č.2)
- 4.8. – Karviná: Gulo Čar (*festival*)
- 5.8. – Tašov: Gulo Čar (*festival*)
- 5.8. – Náchod: Bengas (typ č.2)
- 12.8. – Brno: Terne Čhave (*soukromá party*)
- 12.8. – Praha: Bengas (typ č.4)
- 15.8. – Dolní Poustevna: Kale (*festival*)
- 17.8. - Plzeň: Bengas (typ č.2)
- 17.8. – Plzeň: Gulo Čar (*festival*)
- 18.8. – Havlíčkův Brod: Bengas (*festival*)

⁷ Zdá se, že koncertů tohoto druhu je ve srovnání s ostatními mnohem méně. Z dřívějších pozorování kulturního programu jsem ale zjistila, že tento zdánlivý nepoměr je dán hlavně tím, že zahraniční skupiny v letním období koncertují spíše na festivalech než samostatně. Evidentním důvodem je menší finanční náročnost pro pořadatele. Vzhledem k tomu, že tyto druhy koncertů představují i přes menší počet významnou samostatnou kategorii, rozhodla jsem se je také samostatně zařadit do výzkumu.

- 19.8. - Rabša u Třeboně: Bengas (typ č.3)
- 20.8. – Kobeřice: Triny (typ č.3)
- 20.8. – Trutnov: Gulo Čar (*festival*)
- 25.8. – Praha: Gulo Čar (typ č.4)
- 25.8. – Chomutov: Bengas (*festival*)
- 25.8. – Kuks: Čilágos (*festival*)
- 26.8. – Kutná Hora: Gulo Čar (*festival*)
- 26.8. – Písek: Kale (typ č.2)
- 26.8. – Slavičín: Terne Čhave (*festival*)
- 27.8. – Benešov: Bengas (*soukromá akce*)
- 2.9. – Litomyšl: Točkolotoč (typ č.2)
- 2.9. – Praha: Bengas (*festival*)
- 8.9. – Český Krumlov: Gulo Čar (typ č.2)
- 9.9. – Třešť u Jihlavy: Gulo Čar (*festival*)
- 9.9. – Praha: Besh o Drom (typ č.2)
- 10.9. – Havířov: Terne Čhave (a Vlasta Horváth) (*festival*)
- 14.9. – Ostrava: Gulo Čar (*festival*)
- 14.9. – Ústí nad Labem: Kale (typ č.2)
- 15.9. – Dobříš u Příbrami: Bengas (typ č.3)
- 16.9. – Tábor: Gulo Čar (*festival*)
- 21.9. – Praha: Gulo Čar (typ č.4)
- 21.9. – Plzeň: Terne Čhave (typ č.2)
- 22.9. – Polička: Gulo Čar (typ č.3)
- 22.9. – Luhačovice: Točkolotoč (typ č.2)
- 23.9. – Ústí nad Labem: Terne Čhave (*festival*)
- 23.9. – Litoměřice: Gulo Čar (*festival*)

Přibližně polovinu tvoří koncerty v rámci smíšených festivalů a jiných akcí, které jsem se z výše uvedených důvodů rozhodla nezahrnout (kategorie A – C).

Zbylé, pro nás relevantní, koncerty často představují opakovaná vystoupení několika málo kapel, což výběr dále zúží. Na základě toho bylo možné vytvořit vzorek čtyř koncertů podle uvedených typů.

Výzkumné otázky

Obecně (a poněkud vágně) lze hlavní výzkumné otázky formulovat následujícím způsobem:
Jakými charakteristikami se vyznačují návštěvníci romských koncertů a co mají navzájem společného?
Jak se liší návštěvníci jednotlivých koncertů podle vystupující skupiny a podle místa konání?

Vzhledem k tomu, že jde o první výzkum v této oblasti, není možné vyslovit teorii a odvodit mnoho konkrétních hypotéz. Jedná se o studii popisného charakteru, která má za cíl data především shromáždit a provést jejich jednoduchou interpretaci. Ve výzkumu jsou zahrnuty i proměnné, o nichž žádné hypotézy nebyly učiněny (že se sociologický výzkum může bez hypotéz dobře obejít dokládá například Punch, K. 2000⁸). Několik jednoduchých hypotéz však přece jen předkládám:

- V publiku bude poměrně rovnoměrně zastoupeno mužské i ženské pohlaví.
- Co se týče věku, romští účastníci budou zastoupeni ve většině věkových kategorií, kdežto u neromských účastníků budou převažovat příslušníci mladších věkových kategorií.
- Podobně tomu bude i u vzdělání: romští účastníci budou zastoupeni ve všech úrovních, kdežto u neromských účastníků budou převažovat lidé se středním nebo vyšším vzděláním.
- Pro Romy jsou koncerty kulturně – společenskou událostí v širším slova smyslu, zatímco pro Neromy budou spíše jen hudebním zážitkem nebo prostředkem k pobavení.

Další speciální hypotézy budou vysloveny pro jednotlivé konkrétní případy.

Druh výzkumu

Jak jsem již zmínila, jedná se o soubor čtyř případových studií. Uvádím pak samostatnou analýzu a závěry pro každý konkrétní případ. U vybraných proměnných (těch, které to dovolují) ale provádím také souhrnné závěry, u ostatních pak srovnání dílčích výsledků. Z literatury zjistíme, že pojem případová studie (case study) je poměrně volný a široký (např. Ragin a Becker 1992⁹). Babbie například uvádí mimo jiné, že případová studie může být jak deskriptivní, tak explorativní, a že může přinášet pouze idiografické pochopení daného případu, nikoliv nutně obecnou, nomotetickou teorii (Babbie 2001, s. 285).

Této volnosti také ve své práci využívám: jak bude níže vysvětleno, kombinuji metody kvantitativní (metody sociologické - dotazníková metoda aplikovaná na vzorek dané populace) i metody kvalitativní (spíše antropologický přístup - pozorování, v úvahu jsou brána i případná detailní subjektivní vyjádření účastníků).

Disman o propojení kvantitativního a kvalitativního výzkumu říká: „Kvantitativní a kvalitativní výzkum jsou vlastně komplementární. [...] Výstup z jednoho typu výzkumu je

⁸ „I believe that hypotheses should be used in research as and when appropriate, rather than in some mandatory or automatic way. [...] I am against the idea that we should have hypotheses in research proposals just for the sake of having hypotheses.” (s. 30-31)

⁹ „There is little consensus on what may constitute a „case“ and the term is used broadly.“

převzat druhou metodou a znalost tak může být kumulována a prohlubována v nekonečném kruhu, nebo snad lépe, spirále poznání.”¹⁰

Tento přístup je možný díky tomu, že tento výzkum je na pomezí sociologie hudby (zkoumá aspekty publika jako sociologické kategorie), i etnomuzikologie (podoba a funkce hudby na vybraných koncertech).

Americký etnomuzikolog Alan P. Merriam tvrdil, že etnomuzikologie je současně terénní i laboratorní disciplínou: část dat má pocházet z výzkumníkovy terénní práce a alespoň část má být podrobena vědecké analýze a závěr má být výsledkem jejich kombinace.¹¹

¹⁰ Zdroj: Disman (1993), s.290

¹¹ Merriam (1964), s.37: „...ethnomusicology is both a field and a laboratory discipline, that is, its data is gathered by the investigator from among the people he is engaged in studying, and at least part of it is later subject to analysis in the laboratory. The results of the two kinds of methods are then fused into a final study.

METODICKÝ POSTUP

Sběr a analýza kvantitativních dat

o návštěvnících koncertů romské hudby poslouží jako jeden z hlavních pilířů práce.

Technika výzkumu: sběr dat byl proveden prostřednictvím dotazníku. Jedná se o relativně stručný dotazník složený ze 17 převážně uzavřených otázek. Menší část tvoří otázky socio – demografické, ostatní se týkají respondentových zájmů, oblíbené hudby, důvodů návštěvy koncertu a vztahu k romské hudbě a kultuře vůbec. Viz Příloha 1

Výběr vzorku ze zkoumané populace: zkoumanou populací, z níž se vzorek vybere, je v tomto případě soubor jedinců, kteří navštíví vybrané koncerty romské hudby. Je známo, že výzkumník musí jasně definovat populaci, kterou vzorek skutečně reprezentuje (Disman 1993, s. 113).

Přesně je tudíž zkoumanou populací soubor návštěvníků koncertů vybraných romských skupin v daných českých městech během měsíce září 2006. Z výzkumu byli vyčleněni návštěvníci bez vstupenek – tedy ti, kteří byli pozváni jako hosté, nebo kteří v místě konání byli z pracovních důvodů.

Co se týče samotného výběru vzorku respondentů, zvolila jsem náhodný výběr systematickou formou. „V systematickém výběru je do vzorku zahrnuta každá N-tá jednotka ze seznamu. Velikost kroku (N) dostaneme, když vydělíme velikost populace velikostí požadovaného vzorku. Důležité však je, aby první jedinec byl vybrán náhodně a teprve od tohoto výchozího bodu budeme počítat každou N-tou jednotku.“ (Disman 1993, s.105). Tento postup je vhodný pro situace, kdy v řazení jednotlivých osob neexistuje žádné systematické schéma. Vzhledem k tomu, že výběr jsem prováděla přímo před vstupem na koncerty, kam lidé přicházejí průběžně a neorganizovaně, jeví se tato metoda jako vhodná. Výběr trval i krátce po začátku produkce, aby byli zahrnuti i případní pozdní příchozí. Přibližný počet očekávaných návštěvníků byl stanoven podle kapacity místa konání a podle odhadů pořadatele (především na základě předprodeje vstupenek a zkušeností z podobných akcí).

Osloven a požádán o vyplnění dotazníku byl tedy každý N-tý platící příchozí. Do vzorku nebyly zařazeny děti¹² a zahraniční turisté, kteří nemluvili česky ani anglicky (kterých nicméně bylo naprosté minimum). Pokud dotazník vyplňoval cizinec, raději jsem se osobně dotazovala a koplikovanější dotazy popřípadě tlumočila do angličtiny (šlo o asi pět osob v rámci celého výzkumu, převážně dlouhodobě žijící v Česku).

Distribuce: dotazníky jsem předávala přímo vybraným respondentům a jejich vyplnění prováděli obvykle samostatně. Vzhledem k relativní časové nenáročnosti (a zřejmě také díky přímému osobnímu kontaktu a prosbě) byla návratnost překvapivě vysoká, takřka 100%.

Statistická analýza: k vyhodnocení dat jsem použila program SPSS (Statistic Program for Social Sciences).

Pozorování na daných koncertech

– posloužilo jako zdroj dodatečných upřesňujících informací (přesto však tyto údaje uvádím vždy v úvodu kapitoly kvůli větší přehlednosti). V centru pozornosti pak byly především následující skutečnosti:

¹² O dětských návštěvnících se blíže zmiňuji v kapitolách o konkrétních koncertech. Obecně děti nebyly zařazeny do výzkumu a nevyplňovaly dotazníky (ty byly koncipovány pouze pro dospělé), nicméně je přibližně popsán jejich počet na dané akci a případně jejich chování a reakce.

Čas konání: den a hodina, délka produkce.

Místo konání: obec, typ podniku (zda je určen speciálně pro hudební produkci, jak často a jaké koncerty zde probíhají, atd.), kapacita podniku, reálná účast (platící návštěvníci), cena vstupenky.

Publikum: struktura (hrubý odhad základních parametrů – přibližné složení dle věku, pohlaví, atd.), reakce (aktivní nebo pasivní publikum).

Hudební skupina: počet členů, používané nástroje.

Produkovaná hudba: charakteristika, repertoár.

K těmto pozorovaným charakteristikám jsem dále připojila položku **Mediální prezentace**. Jedná se o shrnutí tiskových materiálů, které poskytují buďto samotní členové skupiny nebo organizátoři koncertů. Tyto informace umožní udělat si o dané skupině lepší obrázek a propojit je s výstupy z analýzy a pozorování.

Analýza – vybrané koncerty

Úvodní komentář

Jak bude popsáno v této kapitole, vybrané skupiny i místa konání jsou velice různorodé. V určitém smyslu je možná nevýhodné, že výzkum nepokrývá plně širší oblast, nebo že se naopak nesoustředí na užší problém. Pak bychom totiž měli k dispozici buď zcela vyčerpávající statistiku nebo v druhém případě velice detailní a konkrétní studii. Přístup, který jsem zvolila já, se nachází uprostřed mezi těmito náhledy a jeho největší výhodou vidím v tom, že nám naznačí různé tendence v návštěvnosti koncertů, které mohou záviset právě na odlišnosti jednotlivých skupin nebo na místě konání.

Jako první jsou uvedeni Besh o Drom: maďarská formace složená převážně z neromských hudebníků, která nicméně nese romské jméno a vystupuje se zpěvačkou – Romkou zpívající romské texty.

Další zmínění jsou Kale. Dříve doprovodná skupina slavné Věry Bílé dnes vystupuje samostatně. Všichni členové mají romský původ a vzájemné příbuzenské vztahy.

Podobně Bengas pocházejí z romského prostředí a patří k nejvyhlášenějším hvězdám české rompopové scény.

Jádro Gulo Čar tvoří hudebníci pocházející z téže romské rodiny a i jejich neromští kolegové jsou s nimi údajně propojeni, tím že se „přiženili“. Skupina dává svůj romský původ hrdě najevo, texty píše zásadně v romštině, přestože jejich hudba nese výrazné stopy jiných stylů.

U každého jednotlivého koncertu tedy uvádím poznatky z pozorování a některé zásadní výstupy ze statistického zhodnocení. Obvykle jde o rozložení dle věku, pohlaví, romského původu a dále o obeznámenost s danou skupinou a motivaci přijít na koncert. Další aspekty budu dále rozebírat až ve celkovém shrnutí.

I. MÓNKA JUHÁZS A BESH O DROM

Zúčastněné pozorování:

Typ koncertu: koncert zahraniční skupiny

Čas konání: 9.září 2006, 19.30

Reálná doba trvání: cca 20:20 – 21:55

Místo konání: Palác Akropolis, Praha

Typ podniku: Palác Akropolis je všestranně orientované kulturní centrum v Praze 3. Skládá se z restaurace, kavárny, Malé scény a hlavního koncertního sálu s přílehlým barem. V tomto velkém sále se koncert odehrával.

Tyto prostory se využívají takřka denně, obvykle právě k hudebním projekcím. Žánrově je zdejší program velice široký. Akropolis dává prostor i stylům a kapelám, které nepatří mezi main stream a nepatří ke komerčně nejúspěšnějším. I tak musí ovšem samostatně vystupující skupiny být schopné přitáhnout dostatečné publikum, aby se pokryly náklady v té výši, jakou pořadatelé vyžadují. Řečeno bez obalu: je třeba buď zcela naplnit sál nebo nasadit vyšší vstupné, jinak kapela nemůže očekávat náležitý honorář.

Cena vstupenky: souvisí s tím, co bylo právě řečeno.

Cena v předprodeji: 280 Kč

Cena v den konání: 320 Kč k stání, 350 Kč k sezení

Kapacita / počet platících návštěvníků: asi 250

Publikum:

Uspořádání: celé přízemí sálu je určeno pro návštěvníky s lístkem k stání, část publika proudí mezi sálem, předsálím a barem (někteří si sem průběžně chodí sednout s nápoji, hudba je i tady slyšet relativně dobře).

Na balkóně sálu jsou vyhrazena místa k sezení.

Přibližná struktura: Na první pohled je zřejmé, že převažují mladší ročníky. Většina účastníků je ve věku do třiceti let.

Co se týče zastoupení mužů a žen, jde o velice vyrovnaný poměr.

Většina příchozích jsou Češi, tu a tam rozpoznávám cizince, ale Romů je zde naprosté minimum.

Reakce: publikum se od začátku projevuje velmi aktivně. Několik desítek lidí před pódiem tančí, ale i ti, co postávají vzadu se vlní, tleskají nebo podupávají do rytmu. Kapela sklízí bouřlivý potlesk doprovázený i nadšenými výkřiky.

Hudební skupina:

Složení: zpěv, housle, cimbál, dechové nástroje, kytara, baskytara, perkuse

Produkováná hudba: je výsledkem fúzí maďarské romské hudby, židovské hudby, vlivu balkánských dechovek a nejrůznějších projevů world music.

Tomu odpovídá i velká žánrová a také rytmická i melodická rozmanitost zahranych písní.

Společným prvkem je to, že převážná většina (kromě úvodních instrumentálních skladeb) jsou vokální písně zpívané Romkou Monikou Juhazs. Texty jsou romské, typicky je doprovází výkřiky a vložená citoslovce.

Není možné jasně odlišit do jaké míry se jedná o autorské písně, a do jaké míry se čerpá z tradiční lidové hudby.

Mediální prezentace

Pořadatel¹³ láká na koncert „nejlepší současné východoevropské skupiny, která přesunula balkánskou invazi na taneční party 21.století“.

O skupině se dozvíme následující: „Osmičlenná sestava, která se od dechovek z Balkánu liší zdravým pankáčským kořínkem i šířkou inspirace. Čerpá z Řecka, Jemenu, cikánských stylů a díky svému maďarsko – izraelskému kapelníkovi i z židovské hudby. Kombinuje cimbál se saxofony a orientálními bubny [...]“ Vystupuje s nimi „prvotřídní romská zpěvačka Monika Juhazs (ex – Ando Drom).“ Další zdroj¹⁴ o ní dokonce tvrdí, že je to „nejlepší cikánská zpěvačka na světě.“

Kvantitativní část výzkumu

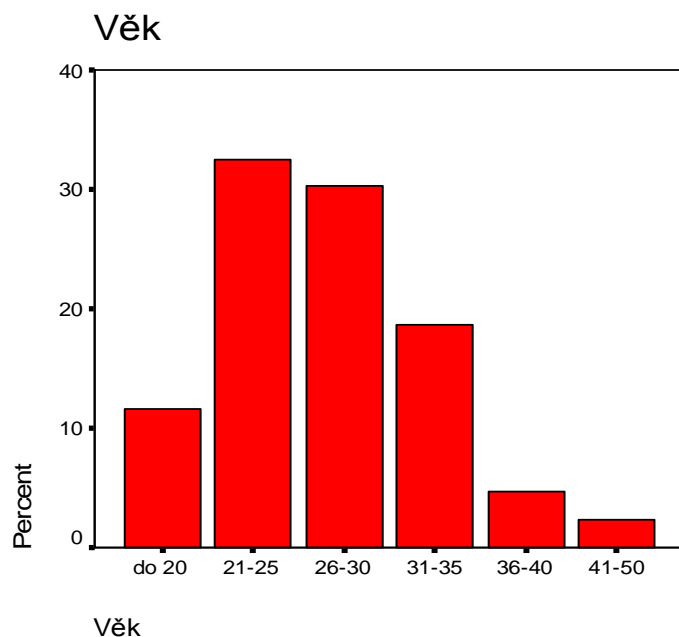
Zcela vyplněné dotazníky odevzdalo více než čtyřicet respondentů.

Rozložení podle věku:

Tabulka č. 1:

Věková kategorie	Procenta	Kumulativní procenta
Do 20 let	11,6	11,6
21 – 25	32,6	44,2
26 – 30	30,2	74,4
31 – 35	18,6	93,0
36 – 40	4,7	97,7
41 – 50	2,3	100
více	-	-

Graf č. 1



¹³ Zdroj: www.palacakropolis.cz 7.9.2006

¹⁴ Zdroj: www.world-music.cz 7.9.2006

Z tabulky i grafu je patrné, že nejfrekventovanější jsou věkové kategorie mezi 21 a 30 lety. Celkově převažují mladší lidé – asi 93 % tvoří účastníci do 35 let.

Rozložení podle pohlaví:

Tabulka č. 2:

Pohlaví	%
muž	48,8
žena	51,2

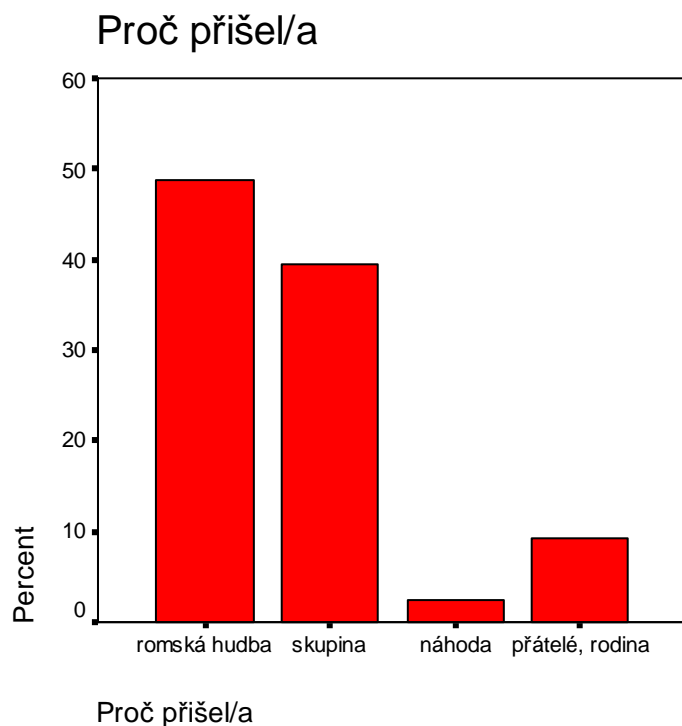
Struktura podle pohlaví potvrzuje pozorování – podíl mužů a žen je velice vyrovnaný.

Motivace k návštěvě koncertu:

Tabulka č. 3:

Proč přišel/la	Procenta	Kumulativní procenta
Líbí se mi tento druh hudby	48,8	48,8
Líbí se mi tato skupina	39,5	88,4
Byla to náhoda	2,3	-
S přáteli/rodinou	9,3	-

Graf č. 2:



Naprostá většina návštěvníků (téměř 90%) přišla cíleně. Uvedli, že je zajímá tento druh hudby nebo konkrétně vystupující skupina.

Zná návštěvník tuto skupinu z dřívějška?

Tabulka č. 4:

Znáte skupinu?	Procenta
Vůbec ne	16,3
Jen z doslechu/četby	16,3
Ano	41,9
Ano a poslouchám ji	11,6
Ano a už jsem byl/a dříve na koncertě	14,0

Naprostá většina příchozích (přes 80%) o skupině již dříve alespoň slyšela. Téměř 70% zná i jejich hudbu a případně ji poslouchají nebo byli dříve na jejich koncertě.

Jaký mají účastníci vztah k romské kultuře?

Tabulka č.5:

Máte romský původ?	Procenta
Ano	4,7
Ne, s Romy ani nejsem v kontaktu	25,6
Ne, ale mezi Romy mám známé/přátele	23,3
Ne, ale zajímá mě romská kultura	46,5

Romských návštěvníků je tu sice jen mizivý počet, ale asi 70% účastníků prohlašuje, že má vztah k romské kultuře nebo přátele mezi Romy.

Jak se účastníci dověděli o konání koncertu?

Informace o konání

Tabulka č.6:

Způsob informování	Procenta
Média, plakát	48,8
doporučení	34,9
Web pořadatele	16,3

Ať už se návštěvníci o konání koncertu dozvěděli z médií (často uváděli například časopis Reflex), z plakátu, z internetových stránek klubu nebo dali na osobní doporučení, z výsledků je evidentní, že nějakou informaci měli a tedy nešli „naslepo“.

II. KALE

Typ koncertu: Koncert české romské skupiny ve větším místě mimo Prahu s pravidelným hudebním programem.

Čas konání: 14.září 2006, 20.00

Reálná doba trvání: cca 20:20 – 22:15 (rozděleno krátkou přestávkou)

Místo konání: Národní Dům, Ústí nad Labem

Typ podniku: Národní dům je univerzální kulturní středisko – velký sál může sloužit hudebním, tanečním a divadelním akcím, stejně jako se zde mohou konat oslavy, módní přehlídky nebo konference. Co se týče hudby, program nabízí několikrát do týdne akce nejrůznějších stylů (například klasická hudba, jazz, world music, folk).

Cena vstupenky: 80 Kč

Kapacita / počet platících návštěvníků: 200 / cca 50

Publikum:

Uspořádání: v sále byly naskládány židle, předpokládalo se tedy, že většina návštěvníků bude sedět. Volných míst k sezení byl dostatek, ale někteří přesto celou dobu stáli vzadu, případně část koncertu strávili u baru v předsálí (ve vedlejší místnosti).

Přibližná struktura: Věkové rozpětí návštěvníků je relativně vysoké. Je přítomno i několik menších dětí (předškolní a školní věk) s romskými rodinami. Romové jsou zastoupeni takřka ve všech věkových kategoriích. Z neromského obyvatelstva převládají mladí lidé, ojedinele je tu několik osob nebo dvojic středního věku.

Poměr mužů a žen je vcelku vyrovnaný, ženy snad mírně převažují.

Romové oproti majoritě představují asi 30 – 40% zúčastněných.

Reakce: Asi ¾ publika sedí na židlích, Romové hlavně v prvních řadách. Několik mladších účastníků stojí v zadní části sálu (za židlemi) a tančí.

I sedící publikum je ale poměrně aktivní – pohupují se nebo tleskají do rytmu. Když hudebníci mezi písněmi mluví s publikem nebo žertují, lidé reagují a smějí se nebo tleskají (Romové se v těchto situacích projevují nepatrně výrazněji).

Hudební skupina:

Složení: zpěv, kytary, baskytara, tamburína

Produkováná hudba: část repertoáru tvoří tradiční romské písně - patrný je jejich maďarský původ (většinou jde o svižnější skladby čardášového typu). Nad nimi ale mírně převažují autorské písně. Ty jsou obvykle pomalé a lyričtější (texty jsou osobního charakteru a většinou se týkají lásky nebo těžkých životních situací). Kapela brala ohledy na neromskou část publika a k většině písní podala stručný komentář v češtině – buď shrnutí textu nebo historku o tom, jak a kdy píseň napsali.

Mediální prezentace

Poté, co ze skupiny odešla někdejší hlavní hvězda Věra Bílá, se tiskové zprávy a obsah rozhovorů se skupinou zaměřují především na vyzdvižení kvalit kdysi doprovodné a dnes již samostatně úspěšné skupiny Kale. Čtenáři se tak mohou kromě jiného dozvědět, že „Kale byli nuceni opustit Věru Bílou. Její zpěv se stále zhoršoval, ale Kale je skupina pěti

výborných zpěváků.“ Zmiňují také například to, že Věra Bílá „bez udání důvodu nedorazila na koncert do Belgie a Kale tam zahráli bez ní a s velkým úspěchem.“¹⁵
 Další aktuální informace se týkají převážně propagace posledního (již samostatného) alba.

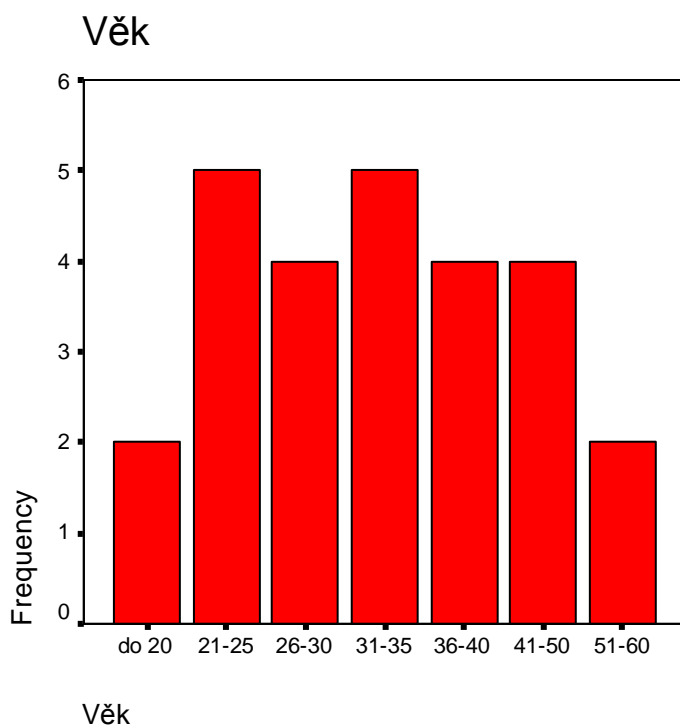
Kvantitativní část výzkumu

Rozložení podle věku:

Tabulka č.7:

Věková kategorie	Procenta	Kumulativní procenta
Do 20 let	7,7	7,7
21 – 25	19,2	26,9
26 – 30	15,4	42,3
31 – 35	19,2	61,5
36 – 40	15,4	76,9
41 – 50	15,4	92,3
51 – 60	7,7	100

Graf č. 3:



Věkové rozpětí je o něco širší – sahá až ke kategorii do 60 let. Četnosti jednotlivých kategorií jsou relativně vyrovnané, tedy žádná věková skupina nepřevyšuje nijak zásadně ostatní.

¹⁵ Zdroj: www.romea.cz, 13.9.2006

Rozložení podle pohlaví:

Tabulka č.8:

Pohlaví	%
muž	42,3
žena	57,7

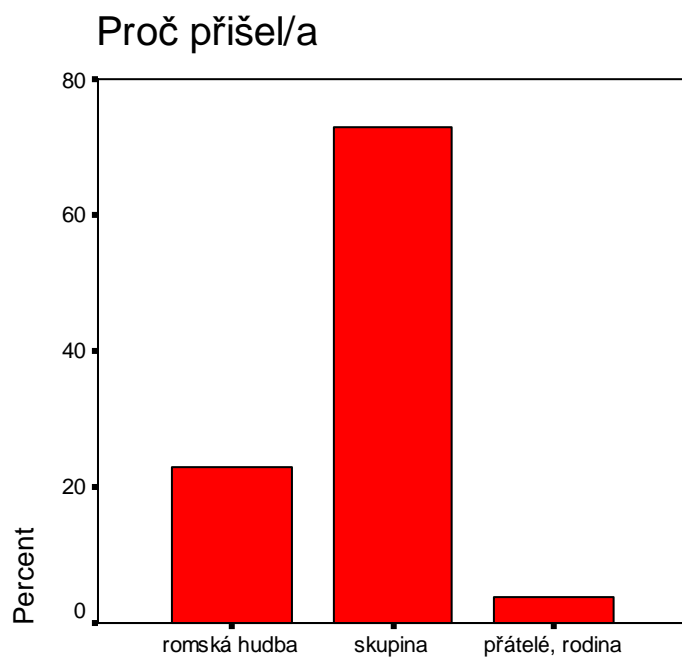
Z tabulky je zřejmé, že v tomto případě mírně převažuje zastoupení žen.

Motivace k návštěvě koncertu:

Tabulka č. 9:

Proč přišel/la	Procenta	Kumulativní procenta
Líbí se mi tento druh hudby	23,1	23,1
Líbí se mi tato skupina	73,1	96,2
S přáteli/rodinou	3,8	-

Graf č. 4:



Proč přišel/a

V tomto případě přišlo více než 70% návštěvníků přímo proto, aby slyšeli skupinu Kale. Celkově tak téměř všichni (asi 96%) uvedli, že je zajímavá buď právě konkrétní skupina nebo tento druh hudby. Možnost příchodu z důvodu pozvání od přátel či rodiny byla ojedinělá a další možnosti (náhoda nebo příchod do oblíbeného podniku) zůstaly zcela bez povšimnutí.

Zná návštěvník tuto skupinu z dřívějšíka?

Tabulka č. 10:

Znáte skupinu?	Procenta
Vůbec ne	0
Jen z doslechu/četby	3,8
Ano	57,7
Ano a poslouchám ji	23,1
Ano a už jsem byl/a dříve na koncertě	15,4

Drtivá většina (asi 96%) zná hudbu, kterou Kale provozují, asi 40% navíc tuto hudbu poslouchá nebo už dříve navštívili jejich koncert. Úplně neznámá tato skupina nebyla nikomu. Tento výsledek úzce souvisí s předchozím výstupem, tedy otázkou motivace k návštěvě koncertu. Velmi vysoká obeznámenost s vystupující kapelou nepochybně souvisí s tím, že lidé na koncert přišli zcela cíleně.

Jaký mají účastníci vztah k romské kultuře?

Tabulka č. 11:

Máte romský původ?	Procenta
Ano	34,6
Ne, s Romy ani nejsem v kontaktu	15,4
Ne, ale mezi Romy mám známé/přátele	15,4
Ne, ale zajímá mě romská kultura	34,6

Zhruba 35% respondentů tedy uvádí romský původ. Další zhruba 50% má mezi Romy přátele nebo se nějakým způsobem zajímá o romskou kulturu (převážně o hudbu). Jen asi 15% tvoří lidé, kteří nemají romský původ ani kontakt s Romy.

Jak se účastníci dověděli o konání koncertu?

Tabulka č. 12

Způsob informace	Procenta
Média, plakát	53,8
Doporučení	38,5
Web pořadatele	3,8
Web skupiny	3,8

Účastníci o konání koncertu věděli před příchodem na místo konání – nikdo nevedl, že by přišel náhodou. Více než polovina uvedla, že se o koncertě dozvěděla prostřednictvím médií (často uváděn místní tisk nebo kulturní přehled) či z plakátu.

III. BENGAS

Typ koncertu: koncert české romské skupiny v menším městě

Čas konání: 15.září 2006, 19.30

Reálná doba trvání: cca 19:45 – 22:10 (rozděleno na tři sety krátkými přestávkami)

Místo konání: Letní scéna, Dobříš

Typ podniku: Letní scéna je propojená s místním sportovním stadionem. Jde o venkovní prostory – pódium, před nímž je prostor pro tanec a o pár metrů dál několik řad laviček. Po straně pódiu, jen o několik kroků dál, najdeme malý stánek s občerstvením a několika stoly krytými stříškou. Kvůli propojení se sportovištěm se na koncerty občas neplánovaně dostaví místní sportovci, kteří tudy prochází z hřiště.

Hudební programy tady probíhají zhruba jednou týdně, stylově se jedná zejména o rock, folk nebo underground.

Cena vstupenky: 90 Kč

Kapacita / počet platících návštěvníků: cca 60 (v průběhu večera mírný nárůst)

Publikum:

Uspořádání: Přestože už po 18. hodině u stánku s občerstvením hrála místní folková skupina, účast nebyla právě hojná a návštěvníci pomalu přicházeli až těsně před plánovaným začátkem. Na lavičkách před pódiem v tu dobu bylo sotva třicet návštěvníků, okolo občas prošli sportovci a na chvíli se zastavili a zaposlouchali. Teprve po 20. hodině se místo konečně zalidnilo, převážně místní mládeží. Počet návštěvníků se více než zdvojnásobil a stále více lidí vstávalo a šlo tančit před pódium.

Přibližná struktura: Věkové rozpětí návštěvníků sahá od dětského věku asi do padesátky. Jednoznačně převažují mladí lidé kolem dvaceti.

Zpočátku v publiku převažovali muži (dáno zřejmě zmíněnými sportovními aktivitami v témže areálu), později se poměr vyrovnal.

Romové tady snad úplně chybí – až na chlapce školního věku, který jako Rom vypadá, ale nemá zde rodinu.

Reakce: Při prvním setu písní je publikum velice řídké a projevují se jen malé děti, které vepředu tancují a skotačí. Po poněkud rozpačitém začátku (ne však vinou skupiny) přišli další návštěvníci a akce se skutečně „rozjela“ a publikum projevovала nadšení hlasitým potleskem, výkřiky a tancem.

Hudební skupina:

Složení: zpěv, poloakustické kytary, baskytara, perkuse

Produkováná hudba: Koncert byl rozčleněn do tří odlišných setů.

V první části zazněly písně, které složily samotní členové skupiny. V hudbě se projevují vlivy neromských žánrů jako pop a latino. Texty jsou většinou romské, jen několik písní má text romsko – český (v tomto případě zaznívá nejprve romský text, potom jeho „přebásnění“ v češtině).

Druhou část skupina prezentuje jako cestování za Romy. Vysvětlují, že Romové žijí po celém světě a jejich hudba zní proto velmi různorodě. Zazní písně Romů z Ruska, Maďarska, Balkánu, Švédska nebo zemí západní Evropy. Některé jsou lidové, jiné umělé. Posluchači k nim dostanou stručný český komentář.

Závěrečný set je kombinací vlastních skladeb, upravených lidových písní a převzatých skladeb jiných kapel (například Gipsy Kings).

Mediální prezentace

Bengas ve své prezentaci na internetu uvádějí: „Během posledních tří roků vystupovali Bengas v mnoha sálech v Praze, v Čechách, na Moravě i v zahraničí. Náš repertoár zahrnuje východniarské častušky, čardáše, písně Romů Ruska i Maďarska, balkánský folklor, rytmy Arábie a Španělska a s tím dohromady původní repertoár. To všechno hrají a zpívají Bengas v romštině. Skupina také spolupracuje s romským folklorním tanečním souborem PERUM a se světově známými GIPSY KINGS.“¹⁶

Recenzent Patrik Banga z Romano Vodí o skupině píše, že „Bengas jsou živým důkazem, že dal Deloro¹⁷ do vínku Romům po celém světě talent, který stojí za to ukázat. Nezbyvá než doporučit je všem lidem, kteří se zajímají o romskou hudbu jako záruku kvality.“¹⁸

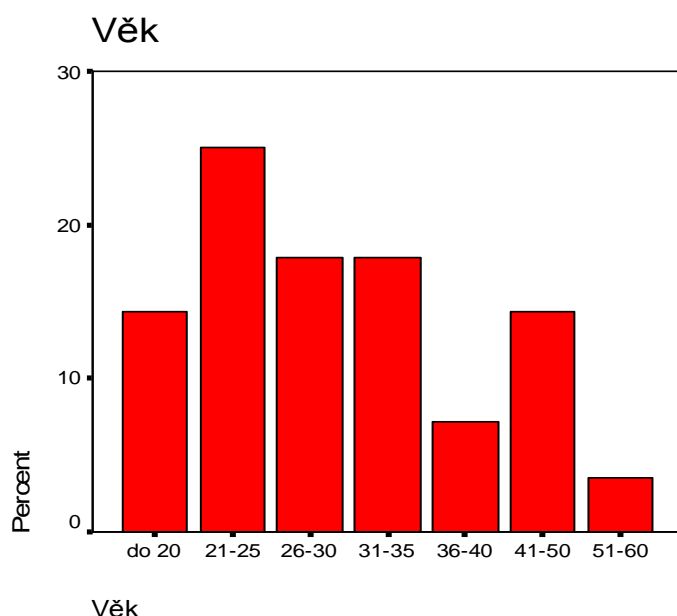
Kvantitativní část výzkumu

Rozložení podle věku:

Tabulka č. 13:

Věková kategorie	Procenta	Kumulativní procenta
Do 20 let	14,3	14,3
21 – 25	25,0	39,3
26 – 30	17,9	57,1
31 – 35	17,9	75,0
36 – 40	7,1	82,1
41 – 50	14,3	96,4
51 – 60	3,6	100

Graf č. 5:



¹⁶ Zdroj: www.bengas.net 27.8.2006

¹⁷ V romštině bůh (zdrobněle)

¹⁸ Zdroj: www.romea.cz 20.9.2006

Zastoupeny jsou téměř všechny věkové kategorie. Opět převažují mladší věkové skupiny, ale relativně silné je i zastoupení osob středního věku.

Rozložení podle pohlaví:

Tabulka č. 14:

Pohlaví	%
muž	53,6
žena	46,4

Zastoupení mužů a žen je relativně vyrovnané s mírnou převahou mužů (pravděpodobně ovlivněno přítomností sportovních oddílů, viz výše).

Motivace k návštěvě koncertu:

Tabulka č. 15:

Proč přišel/la	Procenta	Kumulativní procenta
Líbí se mi tento druh hudby	42,9	42,9
Líbí se mi tato skupina	3,6	46,4
Byla to náhoda.	10,7	-
S přáteli/rodinou	32,1	-
Oblíbený podnik	10,7	-

Téměř polovina lidí přišla kvůli tomu, že je zajímá tento druh hudby či konkrétní skupina (druhý případ byl ale ojedinělý). Druhou největší skupinu (kolem 30%) představují ti, kdo uvedli příchod kvůli rodině nebo přátelům. Zhruba 10% respondentů uvedlo, že přišli náhodou, nebo (dalších 10%) kvůli tomu, že se akce koná v jejich oblíbeném podniku (tato skutečnost je poměrně zajímavá, neboť na ostatních koncertech tyto možnosti nevolil téměř nikdo).

Zná návštěvník tuto skupinu z dřívějška?

Tabulka č. 16:

Znáte skupinu?	Procenta
Vůbec ne	46,4
Jen z doslechu/četby	39,3
Ano	10,7
Ano a poslouchám ji	3,6
Ano a už jsem byl/a dříve na koncertě	-

Drtivá většina (asi 85%) ještě skupinu nikdy neslyšela – neznají ji vůbec nebo jen z doslechu. Nikdo z respondentů ještě nebyl na jejich koncertě.

Jaký mají účastníci vztah k romské kultuře?

Tabulka č. 17:

Máte romský původ?	Procenta
Ano	-
Ne, s Romy ani nejsem v kontaktu	57,9
Ne, ale mezi Romy mám známé/přátele	17,9
Ne, ale zajímá mě romská kultura	25,0

Nikdo z respondentů neuvedl romský původ. Více než polovina z nich navíc není v kontaktu s romskou a nemá k ní vztah.

Jak se účastníci dověděli o konání koncertu?

Tabulka č. 18

Způsob informace	Procenta
Média, plakát	32,1
Doporučení	42,9
Pořadatel	17,9
Náhoda	7,1

Nejvíce respondentů uvádí jako zdroj informací o koncertě něčí doporučení, část z nich (kolem 18%) uvádí informaci od pořadatele. Vzhledem k popsané situaci v místě konání je však třeba brát v úvahu, že mnozí z účastníků již v areálu byli před začátkem kulturního programu, a na koncert proto vlastně nepřišli, nýbrž po doporučení setrvali a poslechli si jej. Míra nahodilosti (v tom smyslu, že návštěvu koncertu nepromýšleli předem) tedy zřejmě mohla být o něco vyšší než ukazuje tabulka.

Právě v tomto případě se projevil užitek toho, že dotazníky doplňuje i pozorování a případně doplňující nestandardizované rozhovory.

Například respondent, který si koncert vyslechl na základě „doporučení“ a jako důvod uvedl, že se mu „líbí tento druh hudby“, vysvětlil, že sice nepřišel primárně kvůli koncertu, ale rozhodl se zůstat: „Mně se prostě líbí dobrá muzika. A oni [Romové] to mají v krvi, takže to asi bude stát za to.“

Podobné vysvětlení připojili i někteří další respondenti.

IV. GULO ČAR

Typ koncertu: koncert české romské skupiny v Praze

Čas konání: 21.září 2006, 19:30

Reálná doba trvání: cca 20:25 – 22:00

Místo konání: Rock Café, Praha

Typ podniku: Rock Café je bar a koncertní sál v centru Prahy. Programově se zaměřuje hlavně na současné populární interprety, do jisté míry ale podporuje i občasná vystoupení „mladých talentů“ a méně známých skupin.

Cena vstupenky: 150 Kč

Kapacita / počet platících návštěvníků: 140

Publikum:

Uspořádání: Návštěvníci přicházeli průběžně, ale většina z nich se dostavila až těsně před začátkem koncertu. V sále jsou pouze místa k stání, někteří posluchači z téměř plného sálu v průběhu koncertu na chvíli odcházeli do předsálí, kde jsou židle a výkonnější větrání.

Přibližná struktura: Věkové rozpětí návštěvníků sahá od středoškolských studentů asi do padesátky. Malé děti tu tentokrát nejsou vůbec žádné.

V publiku jsou rovnoměrně zastoupeny ženy i muži.

Romové tu sice jsou, ale v nepříliš hojném počtu – odhadem jde o asi 15% návštěvníků.

Reakce: Publikum se od začátku projevuje velmi aktivně, značná část lidí tančí nebo se alespoň nějakým způsobem pohybuje do rytmu. Když hudebníci mezi písněmi k publiku hovoří, odezvy jsou velmi nadšené a hlasité.

Hudební skupina:

Složení: zpěv, klávesy kytary, baskytara, bicí, perkuse, dechová sekce

Produkováná hudba:

Koncert probíhá bez přestávek. Občas skupina hraje instrumentální skladby, při kterých se zpěváci a někdy také dechová sekce odeberou do zákulisí.

Skupina hraje a zpívá vlastní písně, které jsou ve funkovém stylu. Zajímavým prvkem je ústní vydávání hlubokých rytmických zvuků, které příležitostně předvádí zpěvák (tento prvek typický pro romskou hudbu je v literatuře znám pod pojmem mundbass).

Romské texty jsou občas proloženy anglickými slovy (módní termíny nebo jména – např. batman).

Mediální prezentace

Na oficiální webové stránce skupiny se můžeme dočíst následující: „Gulo Čar – Hudba jako smysl života. Ohromný talent, nefalšovaná láska k hudbě a k tomu spousta cílevědomé dřiny. To vše vyneslo brněnskou skupinu Gulo Čar do pozice uznávaných interpretů a hlavně: to vše jí umožnilo další růst. Gulo Čar dokáží rozdivočít publikum během strhujících koncertů a kritiky nadchli tak, že jim za předchozí desku Baro drom přiřkli Anděla v kategorii world music.“ Dále pak: „Stejně voňavá, nadýchaná a plná energie jako vzpomínka na dětství je i tahle směs funky, popu a romské melodiky, ozdobený nádherným hlasem zpěvačky Ireny Horváthové. I když jsou texty v romštině, díky feelingu Ireny a dalších zpěváků jim může porozumět každý.“¹⁹

¹⁹ Zdroj: www.gulocar.cz, 18.9.2006

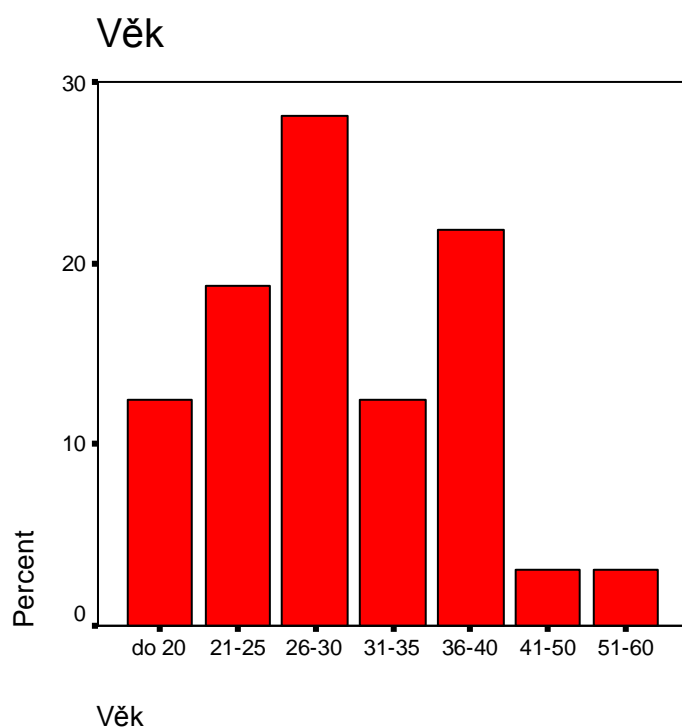
Kvantitativní část výzkumu:

Rozložení podle věku:

Tabulka č. 19:

Věková kategorie	Procenta	Kumulativní procenta
Do 20 let	12,5	12,5
21 – 25	18,8	31,3
26 – 30	28,1	59,4
31 – 35	12,5	71,9
36 – 40	21,9	93,8
41 – 50	3,1	96,9
51 – 60	3,1	100

Graf č. 6:



Distribuce podle věku opět dokládá vyšší podíl mladších návštěvníků, lidé nad 40 let jsou zúčastnění jen minimálně. Nejčastější uvedený věk je od 26 do 30 let, druhou nejpočetnější věkovou skupinu tvoří návštěvníci o dekádu starší. I když se celkově opět jedná o „mladé publikum“, na ostatních koncertech k nejfrekventovanějším patřily spíše osoby ještě mladší - do 25 let.

Rozložení podle pohlaví:

Tabulka č. 20:

Pohlaví	%
muž	53,1
žena	46,9

Ve vzorku mírně převažují muži nad ženami.

Motivace k návštěvě koncertu:

Tabulka č. 21:

Proč přišel/la	Procenta	Kumulativní procenta
Líbí se mi tento druh hudby	37,5	37,5
Líbí se mi tato skupina	46,9	84,4
Byla to náhoda	3,1	-
S přáteli/rodinou	12,5	-

Téměř polovina účastníků přišla cíleně kvůli konkrétní skupině. Celkem je to přes 80% návštěvníků, které přilákala skupina nebo druh hudby, který hraje. Asi 12% přišlo s rodinou či přáteli a náhodná účast byla jen okrajová.

Zná návštěvník tuto skupinu z dřívějšíka?

Tabulka č. 22:

Znáte skupinu?	Procenta
Vůbec ne	12,5
Jen z doslechu/četby	12,5
Ano	31,3
Ano a poslouchám ji	18,8
Ano a už jsem byl/a dříve na koncertě	25,0

Asi tři čtvrtiny návštěvníků již skupinu znají a mnozí ji i poslouchají nebo dříve navštívili koncert.

Jaký mají účastníci vztah k romské kultuře?

Tabulka č. 23:

Máte romský původ?	Procenta
Ano	12,5
Ne, s Romy ani nejsem v kontaktu	31,3
Ne, ale mezi Romy mám známé/přátele	12,5
Ne, ale zajímá mě romská kultura	43,8

Romský původ uvádí jen asi osmina příchozích. Více než polovina účastníků ale má vztah k romské kultuře nebo přátele mezi Romy.

Jak se účastníci dověděli o konání koncertu?

Tabulka č. 24:

Způsob informace	Procenta
Média, plakát	28,1
Doporučení	34,4
Web skupiny	31,3
Web pořadatele	6,3

Všichni respondenti o konání koncertu věděli předem ještě než přišli. Kromě několika z nich, kteří se o koncertě dozvěděli z internetových stránek klubu, jsou ostatní informační zdroje zastoupeny relativně stejnoměrně.

Interpretace a komentáře podle jednotlivých proměnných

Věk

Jedna z hlavních úvodních hypotéz zněla:

Romští návštěvníci budou přítomni ve všech věkových kategoriích, zatímco neromské publikum bude spíše mladší.

Tuto hypotézu se nepodařilo prokázat ze dvou důvodů:

Romských návštěvníků bylo na koncertech celkově málo.

Velký věkový rozptyl byl zaznamenán i u neromského publika.

Následující grafy vyjadřují věkové rozložení podle vztahu k romské kultuře:

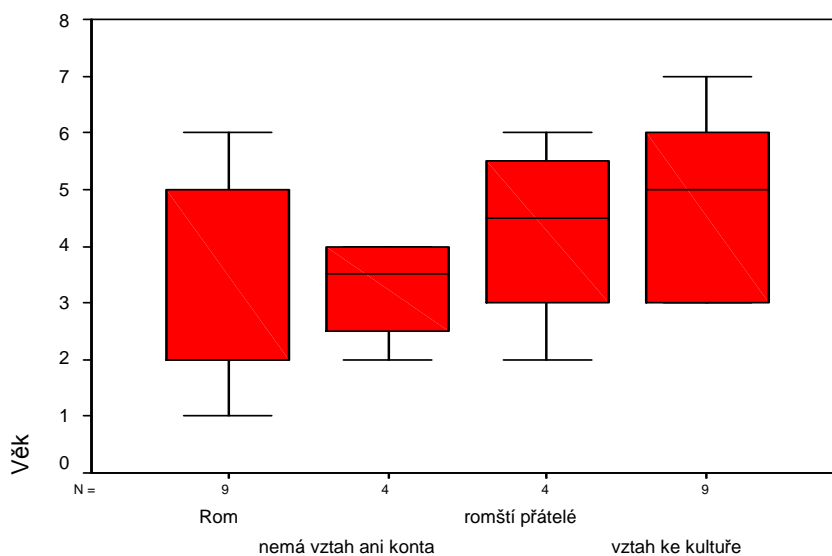
Koncert Kale v Ústí nad Labem, tabulka č.25:

Report

Věk

Vztah k romské kultuře	N	Std. Deviation	Range	Minimum	Maximum
Rom	9	2,048	5	do 20	41-50
nemá vztah ani kontakt	4	,957	2	21-25	31-35
romští přátelé	4	1,708	4	21-25	41-50
vztah ke kultuře	9	1,641	4	26-30	51-60
Total	26	1,787	6	do 20	51-60

Graf č.7:



Vztah k romské kultuře

U Romů je sice věkové rozpětí mírně větší (přítomné jsou i osoby do 20 let, které mezi neromským publikem nejsou). Poměrně velký rozptyl ovšem vidíme také u těch, co romský původ nemají, ale nějakým způsobem se o romskou kulturu zajímají. Výše zmíněná hypotéza se tedy nepotvrdila.

Pohlaví

Potvrdila se hypotéza o rovnoměrném zastoupení pohlaví (viz tabulky v jednotlivých případech), a to jak u romského, tak neromského publika.

Rovnoměrná distribuce mužů a žen více či méně platí i napříč věkovými kategoriemi.

Poměr mužů a žen dle věku vypadá souhrnně takto:

Tabulka č. 26:

Věk * Pohlaví Crosstabulation

Count		Pohlaví		Total
		muž	žena	
Věk	do 20	8	7	15
	21-25	19	13	32
	26-30	13	18	31
	31-35	8	14	22
	36-40	7	8	15
	41-50	7	3	10
	51-60	2	2	4
Total		64	65	129

Bydliště

Na všech koncertech platilo, že většina příchozích byli místní obyvatelé, případně byli z blízkého okolí.

Koncert Besh O Drom, Praha:
Přes 70% účastníků žije v Praze.

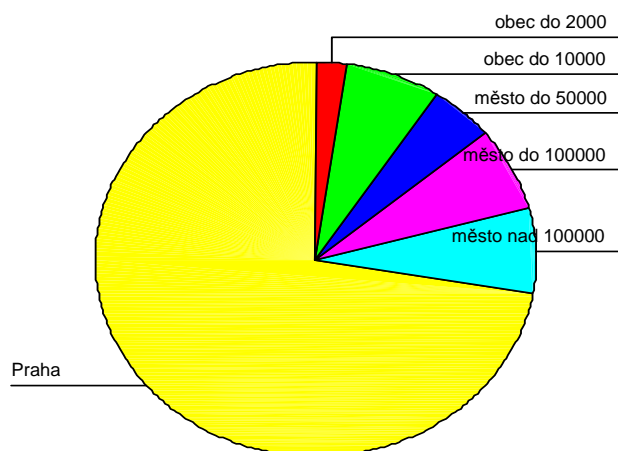
Tabulka č. 27:

Velikost bydliště

		Frequency	Percent	Valid Percent	Cumulative Percent
Valid	obec do 2000	1	2,3	2,3	2,3
	obec do 10000	3	7,0	7,0	9,3
	město do 50000	2	4,7	4,7	14,0
	město do 100000	3	7,0	7,0	20,9
	město nad 100000	3	7,0	7,0	27,9
	Praha	31	72,1	72,1	100,0
	Total	43	100,0	100,0	

Graf č. 8:

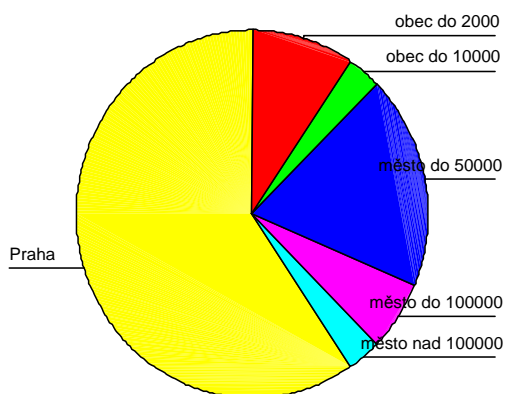
Velikost bydliště



Koncert Gulo Čar, Praha:
Asi 60% účastníků žije v Praze.

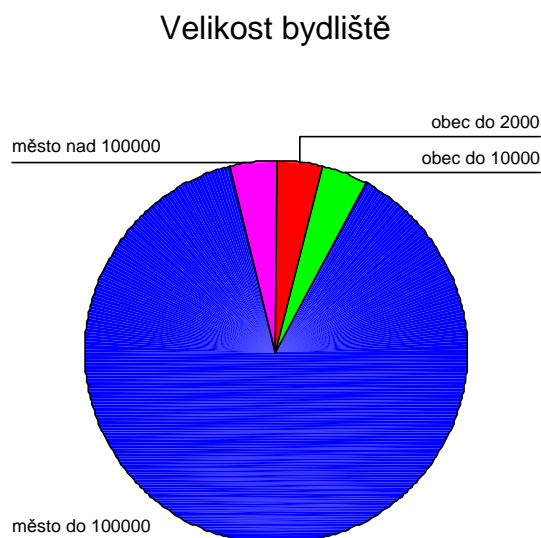
Graf č. 9:

Velikost bydliště



Koncert Kale v Ústí nad Labem:
Téměř 90% účastníků žije v místě konání – v Ústí nad Labem.

Graf č. 10:



Vzdělání

Původně vyslovenou hypotézu o rozdílech ve vzdělání romských a neromských návštěvníků nebylo možné ani potvrdit, ani vyvrátit. Jak už bylo řečeno, Romů bylo ve vzorku celkově málo. Navíc by bylo nutné získat informace o celkové úrovni vzdělání Romů u nás a s těmi výsledky srovnat.

Od této hypotézy a jí podobných jsem proto upustila.

Zajímavou skutečností, která ve výzkumu vyšla najevo, je nicméně to, že všichni romští respondenti do 30 let uvedli alespoň středoškolské vzdělání a část z nich tvořili studenti vysokých škol.

Vztah k romské kultuře

U této otázky bylo cílem zjistit, zda se daný respondent cítí být Romem či ne, respektive jestli má k romské kultuře nějaký vztah a je s ní v kontaktu.

Jak bylo naznačeno v úvodu, je problematické stanovit objektivní kritéria, jak posoudit příslušnost k romské národnosti. Co nás ale zajímá je však to, kdo se za Roma považuje, a proto je subjektivní hledisko zcela dostačující.

Tabulky znázorňující podíl Romů v publiku jsou uvedeny výše u rozborů jednotlivých koncertů.

Dotázaní, kteří uvedli zájem o romskou kulturu a tuto informaci upřesnili, nejčastěji zmiňují zájem o romskou hudbu (případně hudbu ve spojení s tancem), ale někteří z nich prohlašují, že je rovněž zajímavá romská otázka obecně. Někteří uvedli, že rádi sledují pořady o Romech v televizi nebo příležitostně poslouchají programy v rádiu s romskou tematikou.

Za zmínku také stojí zkušenost z výzkumu, že někteří Romové se zajímali o bližší informace o tomto výzkumu. Ptali se mě například na průběžné výsledky, na můj odhad ohledně publika nebo zda by si mohli mou práci po dokončení vypůjčit a přečíst.²⁰

Dále mě zajímalo, jestli je kladná odpověď v případě romského původu nějakým způsobem propojena s jinými proměnnými.

Následující tabulky znázorňují vztah mezi příslušností k romské kultuře a tím, zda respondent zná vystupující skupinu.

Tabulka č.28 – Gulo Čar

Vztah k romské kultuře * Zná skupinu Crosstabulation

		Zná skupinu					Total
		vůbec ne	ne přímo	ano	ano, poslouchám	ano, koncert	
Vztah k romské kultuře	Rom			2 50,0%	1 25,0%	1 25,0%	4 100,0%
	nemá vztah ani kontakt	2 20,0%	3 30,0%	2 20,0%	1 10,0%	2 20,0%	10 100,0%
	romští přátelé	1 25,0%		2 50,0%	1 25,0%		4 100,0%
	vztah ke kultuře	1 7,1%	1 7,1%	4 28,6%	3 21,4%	5 35,7%	14 100,0%
Total		4 12,5%	4 12,5%	10 31,3%	6 18,8%	8 25,0%	32 100,0%

Tabulka č. 29 - Kale

Vztah k romské kultuře * Zná skupinu Crosstabulation

		Zná skupinu				Total
		ne přímo	ano	ano, poslouchám	ano, koncert	
Vztah k romské kultuře	Rom		4 44,4%	2 22,2%	3 33,3%	9 100,0%
	nemá vztah ani kontakt	1 25,0%	2 50,0%		1 25,0%	4 100,0%
	romští přátelé		3 75,0%	1 25,0%		4 100,0%
	vztah ke kultuře		6 66,7%	3 33,3%		9 100,0%
Total		1 3,8%	15 57,7%	6 23,1%	4 15,4%	26 100,0%

²⁰ Tento zdánlivě ne příliš podstatný „seberefektivní“ prvek romského publika se mi jeví jako významný podnět do budoucna. Přínosná by byla například bližší studie o tom, jak romské koncerty pro veřejnost vnímají sami Romové, a co si myslí o převaze neromského publika na těchto akcích.

V našem případě se jedná o příliš malý vzorek na to, aby se mohla statisticky potvrdit nějaká významná spojitost. Můžeme si ale všimnout, že Romové vždy uvádí, že danou skupinu znají z vlastní předchozí zkušenosti. U Neromů pak vidíme takovou tendenci, že skupinu znají spíše ti, kdo projevují zájem o některé aspekty romské kultury nebo mají mezi Romy přátele. Tuto informaci ovšem nechci vydávat za prokázaný závěr – spíše ji považuji za podnětnou úvahu do budoucna. Skutečnost, že posluchač zná danou skupinu je totiž často vázána s další proměnnou – motivací k návštěvě koncertu. V rozsáhleším výzkumu v budoucnu by se pak tyto tendence daly testovat na větším vzorku.

Vztah k hudbě

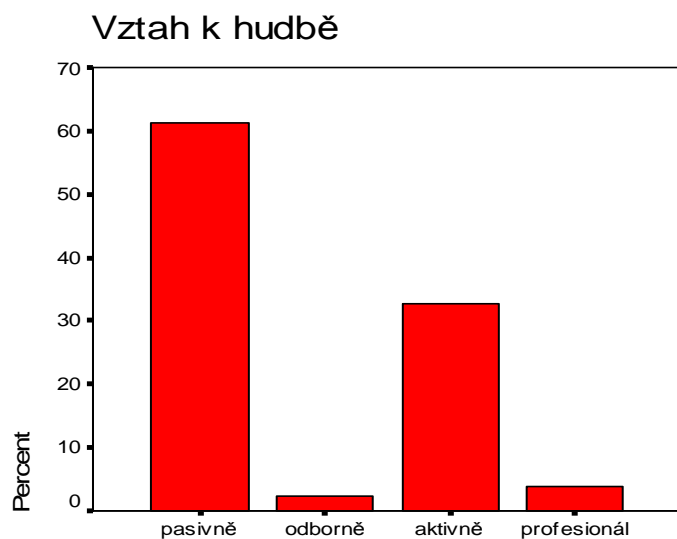
Tato otázka se vztahovala k zájmu respondenta o hudbu. Všichni uvedli alespoň nějaký druh zájmu – nejčastěji, že hudba se jim líbí a rádi ji poslouchají (asi 60% dotázaných). Další početnou skupinu tvořili ti, kdo se sami hudbě věnují (na amatérské úrovni) – kolem 30%. Minimum bylo těch, kteří jsou profesionálními hudebníky nebo se o hudbu zajímají z odborného hlediska.

U této otázky na rozdíl od mnoha jiných nepředpokládám, že by odpověď respondenta nějak zásadně souvisela s typem vystupující kapely nebo s místem konání. I vzhledem k tomu, že dílčí výsledky z jednotlivých koncertů by si byly vzájemně velice podobné, uvádím tentokrát souhrnný výsledek:

Tabulka č. 30:

	Frequency	Percent	Valid Percent
Valid pasivně	79	61,2	61,2
odborně	3	2,3	2,3
aktivně	42	32,6	32,6
profesionál	5	3,9	3,9
Total	129	100,0	100,0

Graf č. 10:



Vztah k hudbě

Někteří dotázaní využili možnosti připojit k vybrané odpovědi stručný komentář. K tomu, že hudba je zajímavá nebo se jí dokonce aktivně věnují, tak doplnili například:

„Hudba je pro mě něco jako bytostná potřeba.“

„Hudba mě ovlivňuje v mnoha směrech.“

„Hudbě se aktivně nevěnuju, ale je nedílnou součástí mého života.“

Jak často chodí posluchači na koncerty?

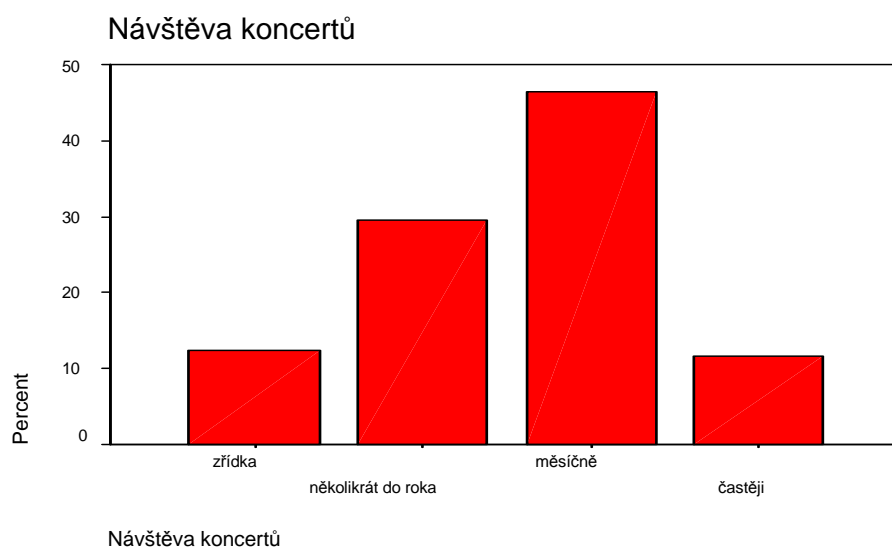
Frekvence chození na koncerty se podobala u publika na všech zmíněných koncertech. Celkový přehled je následující:

Tabulka č. 31:

Návštěva koncertů

	Frequency	Percent	Valid Percent
Valid zřídka	16	12,4	12,4
několikrát do roka	38	29,5	29,5
měsíčně	60	46,5	46,5
častěji	15	11,6	11,6
Total	129	100,0	100,0

Graf č.11:



Výsledky pro jednotlivé akce byly tedy velmi podobné – nejčastější odpovědí bylo, že respondent navštěvuje hudební koncerty alespoň jednou za měsíc: u jednotlivých koncertů tuto možnost zvolilo přibližně 40 až 50% osob.

Následující tabulka naznačuje, že s frekvencí návštěv koncertů může souviset věk. Nejedná se o nijak strmý pokles, přesto je vidět, že osoby vyšších věkových kategorií se k odpovědi „zřídka“ nebo „několikrát do roka“ přiklánějí přece jen častěji než posluchači mladší.

Tabulka č. 32:

Věk * Návštěva koncertů Crosstabulation

		Návštěva koncertů				Total
		zřídka	několikrát do roka	měsíčně	častěji	
Věk	do 20	Count	1	13	1	15
		% within Věk	6,7%	86,7%	6,7%	100,0%
	21-25	Count	3	5	18	6
		% within Věk	9,4%	15,6%	56,3%	18,8%
	26-30	Count	3	12	11	5
		% within Věk	9,7%	38,7%	35,5%	16,1%
	31-35	Count	5	6	10	1
		% within Věk	22,7%	27,3%	45,5%	4,5%
	36-40	Count	1	8	5	1
		% within Věk	6,7%	53,3%	33,3%	6,7%
	41-50	Count	3	4	2	1
		% within Věk	30,0%	40,0%	20,0%	10,0%
	51-60	Count	1	2	1	
		% within Věk	25,0%	50,0%	25,0%	
Total		Count	16	38	60	15
		% within Věk	12,4%	29,5%	46,5%	11,6%

Oproti tomu jiné proměnné jako například velikost bydliště, jak se zdá, nemají na počet navštívených koncertů příliš velký vliv.

O něco vyšší frekvence návštěv koncertů je u mužů než u žen.

Tabulka č. 33:

Pohlaví * Návštěva koncertů Crosstabulation

		Návštěva koncertů				Total
		zřídka	několikrát do roka	měsíčně	častěji	
Pohlaví	muž	Count	4	17	33	10
		% within Pohlaví	6,3%	26,6%	51,6%	15,6%
	žena	Count	12	21	27	5
		% within Pohlaví	18,5%	32,3%	41,5%	7,7%
Total		Count	16	38	60	15
		% within Pohlaví	12,4%	29,5%	46,5%	11,6%

Největší rozdíl mezi muži a ženami je u možnosti „zřídka“. Některé respondentky, které tuto odpověď zvolily, měly tendenci tuto skutečnost „omlouvát“: vysvětlovaly například, že by si rády někam vyšly častěji, ale nemají čas z rodinných důvodů.

Důvod k navštívení koncertu

Tuto otázku jsem detailněji rozebrala pro jednotlivé případy. Nyní se pokusím o srovnání a popis rozdílů.

Na všech koncertech byly hlavními důvody buď to, že se respondentovi líbí daný druh hudby obecně, nebo konkrétní vystupující skupina.

V případě Kale (Ústí nad Labem) a Gulo Čar (Praha) byl nejfrekventovanější odpovědí právě zájem o skupinu.

Nabízí se možnost, že tato odpověď by mohla být v určité spojitosti s tím, zda posluchač už danou skupinu zná.

Vzájemný vztah těchto proměnných zachycuje tato tabulka:

Tabulka č. 34:

Proč přišel/a * Zná skupinu Crosstabulation

Count		Zná skupinu					Total
		vůbec ne	ne přímo	ano	ano, poslouchám	ano, koncert	
Proč přišel/a	romská hudba skupina	8	14	21	6	2	51
	náhoda	4			1		5
	přátelé, rodina	9	8	1			18
	podnik	3					3
Total		24	23	46	18	18	129

Ti, kteří zvolili možnost „Přišel/la jsem, protože se mi líbí tato skupina“, danou skupinu znají dřívější. Významná část z nich již také dříve byla na jejím koncertě. Tato ti, kteří skupinu neznají, případně o ní pouze slyšeli či četli, jako motivaci uvádějí zájem o „tento druh obecně“ nebo jiné možnosti. Někteří z těchto respondentů uvedli, že je zajímavá romská hudba, „etno“ a v několika málo případech se objevily i obecné odpovědi typu: „Mě se líbí hudba, co má energii.“

Poněkud atypické se jeví výsledky z koncertu Bengas v Dobříši, které jsou popsány výše.

Co se týče posluchačů, kteří koncert určité skupiny navštívili opakovaně, pomyslné prvenství vydobyli fanoušci skupiny Gulo Čar. Asi čtvrtina z nich totiž skupinu slyšela živě již vícekrát. Podnětná otázka pro další badatele by tedy mohlo znít: Čím to, že právě tito návštěvníci byli tak věrní? Nebo je to snad tím, že Gulo Čar poslední dobou koncertovali snad nejčastěji ze všech romských skupin a posluchači na něj prostě „natrefili“, než že by je museli obtížně vyhledávat?

Informace o konání koncertu

Způsoby, jak se posluchači o konání jednotlivých koncertů dozvěděli, už byly jednotlivě rozebrány.

K nejčastějším konkrétním zdrojům patřily časopis Reflex, místní kulturní programy a propagační plakáty.

Internetová stránka skupiny byla nejčastěji jako zdroj uvedena na koncertě Gulo Čar. Webová prezentace Gulo Čar je velice kvalitní a detailní, kromě informací o skupině a pořádaných koncertech obsahuje například i hudební ukázky a videa a texty písní včetně překladu do češtiny a angličtiny. Podobně propracovanou internetovou propagaci sice mají i Bengas, ale vzhledem ke specifické situaci na dobříšském koncertě (popsáno výše) jako zdroj uváděny nebyly.

Co účastníci od koncertu očekávají

Na začátku jsem formulovala hypotézu, že pro romské posluchače jsou koncerty více než jen hudebním zážitkem: budou je prožívat zároveň jako společenskou událost, možností setkání s ostatními.

Tabulka č.35:

Očekávání Romů	Procenta
Zábava	13,3
Hudba	33,3
Hudební i společenský zážitek	53,3

U Neromů jsou výsledky následující:

Tabulka č.36:

Očekávání Neromů	Procenta
Zábava	15
Hudba	48
Příjemná atmosféra	11
Hudební i společenský zážitek	26

Odpověď potvrzující tuto hypotézu je u Romů dvakrát častější než u neromských návštěvníků. Celkově nízké zastoupení Romů ale bohužel nedovoluje, abychom ji potvrdili s naprostou jistotou. Oporou je v tomto případě přímé pozorování a zachycení reakcí účastníků, které její pravdivost pokud ne přímo potvrzuje, pak alespoň podporuje. Tyto poznatky je více méně nemožné kvantifikovat, proto je popisuji spíše ze subjektivního hlediska. Romové bývají na koncertech například oblečení mnohem formálněji než ostatní návštěvníci (jak poznamenala jedna neromská posluchačka, „jako když se jde do Národního“.). Mnohem intenzivněji spolu také na těchto akcích komunikují. Přestože reagují nadšeně a spontánně, je na nich patrná určitá důstojnost či hrdost.

Jediným případem, kdy tento druh očekávání formulovali i neromští posluchači, byl koncert v Dobříši, na němž zmíněnou odpověď zvolilo kolem 40% respondentů (tedy ztelně více než Neromové obecně, ale stále o dost méně než Romové). U nich jsem nicméně nepozorovala projevy „společenské události“ tak, jak je popisuji výše. Tento výsledek přikládám hlavně skutečnosti, že se jedná o malé město, kde se mnoho lidí vzájemně zná, a kde neexistuje příliš široká nabídka kulturních aktivit. Jakákoliv kulturní akce je tedy zároveň spojena s tím, že návštěvník potkává své přátele a známé.

Navštívili posluchači koncert jiné romské skupiny?

Tato tabulka ukazuje, jak se odpověď na tuto otázku lišila na jednotlivých koncertech.

Tabulka č. 37

Koncert a místo	Ano	Ne, ani o tom neuvažuji	Zatím ne, ale možná v budoucnu ano
Besh O Drom, Praha	81,3	2,3	16,3
Kale, Ústí n. Labem	73	-	27
Bengas, Dobříš	18	28,5	53,5
Gulo Čar, Praha	50	-	50

Tato otázka je evidentně spojena s tím, zda posluchač přišel cíleně kvůli skupině či danému druhu hudby. Následující tabulka ukazuje, že tito respondenti už nějaký jiný romský koncert navštívili nebo by tak rádi učinili v budoucnu. Naopak ti, kteří přišli náhodou nebo kvůli tomu, že se koncert konal v jejich oblíbeném podniku, zatím žádnou zkušenost u romského koncertu neměli. Od dvou takových respondentů jsem však slyšela velice podobné reakce, že pokud se jim koncert bude líbit, tak by se nebránili ani návštěvě nějakého jiného, i když se nebudou aktivně zajímat o jejich konání.“

Tabulka č.38:

Proč přišel/a * Dříve na koncertě Crosstabulation

Count		Dříve na koncertě			Total
		ano	ne	zatím ne, v budoucnu ano	
Proč přišel/a	romská hudba	34	1	16	51
	skupina	37		15	52
	náhoda		2	3	5
	přátelé, rodina	4	3	11	18
	podnik		3		3
Total		75	9	45	129

Respondenti, kteří odpověděli na tuto otázku „ano“ byli požádáni, aby upřesnili, na jakých koncertech byli v minulosti. Některým se nechtělo tuto doplňující otázku zodpovědět, často vysvětlovali, že už navštívili mnoho romských koncertů.

K nejfrekventovanějším odpovědím těch, co odpověď uvedli, patřily:

- „Romskou skupinu jsem slyšel hrát na festivalu.“
- Často dotazovaní zmiňovali balkánské dechové soubory. Konkrétně nejčastěji padla jména Fanfare Ciocarlia a Taraf de Haidouks.
- Z české scény pak byli nejčastěji zmíněni Gulo Čar a Věra Bílá (koncert Věry Bílé a Kale navštívili téměř všichni respondenti z koncertu Kale v Ústí nad Labem, kteří na tuto otázku reagovali).

Zajímá posluchače romská hudba i reprodukováně nebo jen na živých vystoupeních?

Výsledky byly velice podobné pro všechny koncerty kromě Bengas v Dobříši, kde bylo rozložení odpovědí následující:

Tabulka č.39:

Líbí (nebo líbilo by) se Vám poslouchat tuto hudbu i reprodukovat, například doma na CD?

Reprodukována hudba

	Frequency	Percent	Valid Percent	Cumulative Percent
Valid ano	4	14,3	14,3	14,3
možná	17	60,7	60,7	75,0
jen živě	5	17,9	17,9	92,9
ne	2	7,1	7,1	100,0
Total	28	100,0	100,0	

Většina respondentů to nevyklučuje, ale jistí si nejsou.

Oproti tomu respondenti na jiných koncertech odpovídali velice podobně: nikdo například netvrdil, že o tento druh hudby celkově příliš nemá zájem a distribuce jednotlivých odpovědí v dílčích případech se téměř shodovaly. Souhrnné výstupy jsou následující:

Tabulka č. 40:

Reprodukována hudba

	Frequency	Percent	Valid Percent	Cumulative Percent
Valid ano	64	63,4	63,4	63,4
možná	20	19,8	19,8	83,2
jen živě	17	16,8	16,8	100,0
Total	101	100,0	100,0	

Jaké jsou záliby publika?

Uvádět přesné přehledy zálib respondentů mi nepřipadá nikterak přínosné. Rozhodující je skutečnost, že zhruba 90% dotázaných řadí hudbu (ať už se jí věnují aktivně nebo pasivně) mezi své nejoblíbenější zájmy.

Jaké hudební styly posluchači mají v oblíbeně?

Respondenti byli požádáni, aby označili hudební styly, které patří k jejich oblíbeným, přičemž mohli zvolit libovolný počet.

Celkově vzato, většina účastníků všech popsaných koncertů řadí mezi své oblíbené styly romskou hudbu nebo etno/world music²¹, popřípadě obojí.

K dalším stylům, na jejichž oblíbenosti se shodli účastníci všech jednotlivých koncertů, patří jazz, rock a reggae.

²¹ Vymezením toho, co přesně znamenají pojmy „etnická“ nebo „světová“ hudba, se zde nemusíme zabývat. Tyto pojmy používám v běžném, velice širokém významu, tak jak se s nimi setkáme například v populárních médiích nebo v laickém užití. Mohou sem tedy patřit nejrozmanitější formy folklóru, hudba čerpající z lidových tradic a také fúze hudebních projevů z různých částí světa.

Další tendence se vcelku výrazně lišily podle jednotlivých koncertů a podle původu respondentů.

Nejprve se zaměříme na zjištěné rozdíly na základě rozlišení romského/neromského původu. Respondenti, kteří uvedli romský původ, považují některé žánry za své oblíbené výrazně častěji než ostatní respondenti.

Téměř všichni Romové, kteří se výzkumu zúčastnili, považují za své nejoblíbenější styly (samozřejmě kromě romské hudby) jazz, funk, pop, R'n'B a případně rap.

Konkrétně pop, R'n'B a rap ostatní posluchači – Neromové – téměř opomíjeli.

Naopak jen mizivý počet Romů řadí mezi své oblíbené styly majoritou milovaný rock nebo dále metal a folk.

O popularitě rapu mezi maďarskými Romy a jejich identifikací s americkými černochoy píše například Katalin Kovalcsik (IN: Romská hudba na přelomu tisíciletí, s. 30-31). Bližší prozkoumání oblíbenosti „černé“ hudby mezi Romy (převážně mladšího věku) by jistě mohlo být zajímavé i v našich podmínkách.

Obliba některých stylů je zase provázána spíše s věkem. Jak by se dalo očekávat, například techno nebo rap volí převážně lidé do 30 let.

Poměrně zajímavé je rozložení oblíbených stylů podle místa konání a vystupující kapely.

Besh O Drom, Akropolis:

Na vrcholu oblíbenosti se ocitla romská hudba a etno/world music – oba tyto styly řadí ke svým oblíbeným přes 60% účastníků.

V těsném závěsu je rock (kolem 55%) a kolem 30 – 40% mají jazz, reggae, ska a klasická hudba. Asi 15% návštěvníků vedlo mezi oblíbené také českou a moravskou lidovou hudbu, funk, pop, punk a techno. Několikrát byl zmíněn i metal, rap a R'n'B.

Jedná se tedy o poměrně pestré škálu stylů. Posluchači z tohoto koncertu většinou také uváděli větší počet oblíbených stylů – v průměru každý uvedl asi pět různých druhů (na ostatních koncertech byla průměrná hodnota mírně přes 4, v Dobříši jen asi 3,5).

Samotná skupina ve své hudbě kombinuje množství nejrůznějších stylů a zřejmě také proto přitahuje posluchače s širším vkusem.

Kale, Ústí nad Labem

Přes 60% posluchačů uvádí jako oblíbenou romskou hudbu. Etno/world music má tentokrát nižší oblibu – asi 40% dotázaných, podobně jako jazz a funk a o něco méně (mírně přes 30%) rock, pop a R'n'B. Asi 20% uvedlo také disco, rap a reggae.

Zcela nepovšimnuty zůstaly metal, punk, techno a country.

Bengas, Dobříš

Nejvíce lidí – asi 40% zde nejradši poslouchá rock a etno/world music. Za příznivce romské hudby konkrétně se označilo jen asi 15% účastníků.

Výběr dalších stylů byl vcelku rozmanitý: kolem 20% dotázaných uvádí jazz, klasiku, metal, punk, pop, disco, reggae, techno, folk a country.

Gulo Čar, Rock Café

Asi 50 až 60% účastníků mezi oblíbenými styly jmenuje romskou hudbu, funk a jazz – na tom není nic překvapivého, protože právě jejich prvky a vliv se mísí v hudbě vystupující skupiny. Podobného počtu dosáhly také rock a etno/world music.

K dalším oblíbeným (okolo 20%) se řadí R'n'B, pop, reggae a ska a jen o něco méně (kolem 15%) mají punk a metal.

Nikdo z respondentů neprojevil zájem o českou a moravskou lidovou hudbu, folk nebo country.

Závěr

Záměrem tohoto výzkumu bylo popsat v základních bodech publikum na koncertech romské hudby. Přestože všechno zásadní už bylo řečeno v předešlých kapitolách, pokusím se tyto závěry ještě shrnout a poněkud zobecnit.

- V České republice se koná každý měsíc několik koncertů různých romských skupin. Ty se od sebe vzájemně liší stylem vystupující kapely, místem konání i velikostí a strukturou publika. Část koncertů romské hudby probíhá v rámci žánrově smíšených festivalů, ty ovšem můj výzkum nezahrnuje.
- I přes tyto odlišnosti najdeme několik základních rysů, které jsou relativně konstantní. Patří k nim téměř stálý poměr mezi muži a ženami v publiku, podobná věková struktura a celkově spíše kladný vztah k romskému etniku (projevující se zájmem o romskou kulturu nebo přátelstvím s Romy).
- Na strukturu publika mají v zásadě nejvýznamnější vliv tyto dvě skutečnosti:
 - a) místo konání – zdá se, že v Praze a větších městech s dostatkem kulturního vyžití je publikum na koncertech více zainteresované a s danou hudbou více obeznámené.
 - b) hudební styl – zdá se, že podobu publika ovlivňuje do značné míry charakter produkované hudby, konkrétně nakolik je žánrově vyhraněnější, a nakolik ji ovlivňují jiné styly nebo prvky. Na koncertě Besh O Drom, kteří se netají inspirací z mnoha oblastí, tak publikum bylo ve svých oblíbených a vztahu k dané hudbě mnohem různorodější než (v těchto otázkách) relativně homogennější publikum na koncertě Gulo Čar a Kale, které jsou stylově více vyhraněné skupiny. U těchto „vyhraněnějších“ skupin se také projevil vyšší podíl romských návštěvníků.
(Z tohoto srovnání se vynechala koncert Bengas vzhledem k atypické situaci dané vystoupením v malém městě.)
- Drtivá většina posluchačů uvádí hudbu obecně jako jeden ze svých hlavních koníčků. Více než polovina publika má o romskou hudbu zájem i mimo koncertní sály a poslouchá ji také reprodukovatě.
- U romských členů publika a v maloměstském prostředí se mohou objevit tendence vnímat koncerty nejen jako hudební zážitek, ale také jako významný prostředek společenského kontaktu.
- Zaměření publika na tento druh hudby dokazuje skutečnost, že mnozí z nich navštěvují koncerty romských skupin opakovaně nebo o tom do budoucna uvažují. Někteří nejprve navštíví festival, kde je zaujme romská kapela, a pak se vydají na její samostatný koncert.

Kromě skutečností, které výzkum popsal, se nicméně objevila také řada otázek, jež by bylo třeba objasnit. Jak jsem uvedla již v úvodu, tento výzkum byl prvním svého druhu, a proto nebylo jeho hlavním smyslem celou vytyčenou problematiku detailně zmapovat a objasnit, nýbrž poukázat na některé zajímavé jevy a stát se podnětem do budoucna.

Použitá a citovaná literatura:

- Babbie, Earl. 2001. 9th Edition. *The Practice of Social Research*. Wadsworth Publishing Company. Belmont, CA.
- Blaikie, Norman 2000. *Designing Social Research*. Cambridge: Polity Press.
- Disman, Miroslav 1993. *Jak se vyrábí sociologická znalost*. Praha: Karolinum.
- Geist, Bohumil 1992. *Sociologický slovník*. Praha.
- Jakoubek, Marek – Poduška, Ondřej 2003. *Romské osady v kulturologické perspektivě*. Brno: Doplněk.
- Jandourek, Jan 2001. *Sociologický slovník*. Praha: Portál.
- Jurková Zuzana, ed. 2004. *Romská hudba na přelomu tisíciletí (Sborník z etnomuzikologické konference)*. Praha: Slovo 21.
- Jurková Zuzana 2006. Česká rompopová scéna. (přednáška z konference „Music and Minorities“ ve Varně 2006, nyní v tisku).
- Kolektiv autorů 1996. *Velký sociologický slovník*. Praha.
- Kolektiv autorů 1999. *Romové v České republice (1945 – 1998)*. Praha: Socioklub.
- Davidová, Eva – Jurková, Zuzana 1999. *Hudba a písňový folklór Romů*. (IN: Romové. Tradice a současnost. Brno: Svan.)
- Merriam, Alan P. 1964. *The Anthropology of Music*. Northwestern University Press.
- Punch, Keith F. 2000. *Developing Effective Research Proposals*. London: Sage.

Odkazy z internetu:

Pokud není uvedeno přesněji, informace z internetových stránek pocházejí z období březen – září 2006.

www.bengas.net

www.mestodobris.cz

www.gulocar.cz

www.muzikus.cz

www.palacakropolis.cz

www.romea.cz

www.rockcafe.cz

www.world-music.cz

Příloha 1 – dotazník.

Nejprve prosím zodpovězte několik otázek, které se týkají Vašich zájmů:

Čemu se nejraději věnujete ve volném čase? Může se jednat o aktivní i pasivní zájem (zvolte 1 - 4 možnosti)

- trávím čas s rodinou nebo přáteli sport cestování relaxace
 hudba četba tanec kino sebevzdělávání
 divadlo výtvarné umění politika ekologie počítače, internet
 nemám mnoho volného času, jsem příliš vytížen
 jiné - prosím

jmenujte:.....

Které z následujících tvrzení nejlépe vystihuje Váš vztah k hudbě?

- K hudbě nemám žádný zvláštní vztah.
 Hudba se mi líbí a zajímá mě, ale nevěnuji se jí aktivně.
 Hudba mě zajímá především z odborného hlediska.
 Hudbě se věnuji aktivně.
 Jsem profesionální hudebník.
 jiná odpověď - prosím upřesněte:.....

Které hudební styly patří k vašim oblíbeným? (lze zvolit více možností)

- romská hudba česká a moravská lidová hudba etno, world music jazz
 klasická hudba rock metal punk pop disco folk
 techno rap R'n'B raggae ska funk country

jiné - prosím jmenujte:.....

Jak často navštěvujete hudební koncerty?

- zřídka několikrát ročně alespoň jednou měsíčně častěji – upřesněte prosím:.....

Vníváte několik otázek, které se týkají dnešního koncertu:

Proč jste se rozhodl/a přijít na tento koncert?

- Zajímá mě tento druh hudby. Líbí se mi skupina, která zde vystupuje. Byla to náhoda.
 Přišel/la jsem s přáteli nebo s rodinou. Protože se koná v mém oblíbeném podniku.
 jiná odpověď - prosím upřesněte:.....

Jak jste se o konání koncertu dozvěděl/a?

- prostřednictvím médií (TV, tisk, rozhlas atd.) - prosím upřesněte:.....
 doporučení od přátel nebo známých
 z internetových stránek vystupující skupiny z internetových stránek pořadatele.
 Přišel/la jsem náhodou, o konání koncertu jsem se dozvěděl/a až tady.
 jiná odpověď - prosím upřesněte:.....

Znáte tuto skupinu už z dřívějších?

- Ano, jejich hudbu už znám. Ano, jejich hudbu znám a také ji poslouchám.
 Ano, jejich hudbu znám a už jsem i byl/a dříve na jejich koncertě.
 Znáám pouze z doslechu nebo jsem o ní četl/a.
 Dodneška jsem skupinu vůbec neznal/a.

Co od dnešního koncertu očekáváte?

- především zábavu především zajímavý hudební zážitek především dobrou atmosféru a příjemné lidi
 Koncert je pro mě jak hudebním zážitkem, tak příležitostí k setkání s ostatními.

Navštívili jste už někdy koncert jiné romské kapely?

- ano - prosím upřesněte:.....
 ne, ani o tom neuvažuji zatím ne, ale v budoucnu možná ano

Posloucháte tento druh hudby i reprodukováně, tedy například doma na CD nebo kazetě?

- Ano Ne, ale možná by se mi to líbilo. Ne, tato hudba mě zajímá pouze na živých koncertech..
 Ne, tato hudba mě příliš nezajímá. Nevím, nejsem si jist/a.

A na závěr prosím odpovězte na tyto otázky, které se týkají přímo Vás:

Věk:... **Pohlaví:** žena muž

Jak velké je místo vašeho současného bydliště?

- obec do 2 000 obyvatel obec od 2 000 do 10 000 obyvatel město od 10 000 do 50 000 obyvatel
 město od 50 000 do 100 000 obyvatel město nad 100 000 obyvatel (kromě Prahy) Praha

Jaké je vaše nejvyšší dosažené vzdělání?

- základní vyučen/a středoškolské vysokoškolské

V jaké oblasti v současné době pracujete?

- školství, zdravotnictví finanční, obchodní nebo právní oblast státní správa průmyslová nebo technická oblast
 nezisková oblast média, komunikace, reklama umění služby
 student/ka nezaměstnaný/á v domácnosti nebo na rodičovské dovolené
 jiná odpověď - prosím upřesněte:.....

V případě, že studujete, upřesněte prosím obor vašeho studia:

- humanitní, sociální vědy umělecká škola ekonomie, finance práva technické obory
 přírodní vědy, lékařství jiné – prosím upřesněte:.....

Jaký je Váš vztah k romské kultuře?

- Mám romský původ.
 Nemám romský původ a s Romy nejsem v kontaktu.
 Nemám romský původ, ale mezi Romy mám přátele a známé.
 Nemám romský původ, ale romská kultura je pro mě zajímavá. Prosím upřesněte (např. romská hudba a tanec, romské časopisy nebo pořady v TV a rádiu, atd.):.....

Příloha 2 – Matice dat Besh O Drom

resp.	věk	pohl	bydl	vzděl	práce	stud	vztah	hudba	koncerty	duvod	info	skupina	ceka	drive	repro
1	3	2	4	3	7	0	3	2	3	1	1	3	2	1	1
2	3	2	6	3	11	0	4	4	1	4	2	1	2	3	1
3	4	2	6	3	2	0	4	2	3	1	1	1	2	1	3
4	3	2	6	4	1	0	4	2	2	1	1	3	4	1	1
5	6	1	3	4	4	0	2	2	2	2	1	5	2	1	1
6	4	2	6	4	4	0	2	2	3	4	2	1	2	1	1
7	3	2	5	3	7	0	4	3	3	2	2	5	1	1	1
8	2	1	6	3	2	0	2	2	2	1	2	2	4	3	2
9	2	2	6	3	9	1	2	2	2	1	1	1	4	2	2
10	2	1	6	3	9	5	4	4	3	1	1	3	2	1	1
11	2	1	2	3	9	3	2	4	3	1	2	3	1	1	1
12	3	2	6	4	6	0	2	2	1	4	2	1	3	1	1
13	2	2	6	3	7	0	2	2	1	1	1	1	2	1	1
14	2	1	2	3	9	5	3	5	3	3	1	4	4	3	2
15	4	2	6	4	6	0	4	2	1	1	4	2	1	1	3
16	2	1	6	3	4	0	3	4	3	1	2	4	1	1	1
17	1	2	6	3	9	3	2	2	3	1	1	1	2	3	3
18	5	2	4	3	1	0	2	2	2	1	4	3	4	1	1
19	3	1	6	4	6	0	3	2	2	1	2	3	1	1	3
20	3	1	5	4	4	0	3	4	3	2	1	4	2	1	1
21	1	2	2	3	9	2	4	4	3	1	2	2	4	1	1
22	2	1	6	3	7	0	4	5	4	1	1	3	2	1	1
23	2	2	6	3	9	1	4	4	4	2	1	3	4	1	1
24	3	2	6	4	5	0	1	2	3	2	1	5	2	1	1
25	2	1	6	3	9	1	4	4	4	2	1	3	2	1	1
26	2	2	6	3	2	0	4	2	3	1	2	2	1	3	1
27	5	1	5	4	2	0	2	2	2	2	2	3	2	1	2
28	3	1	6	4	9	1	4	4	3	2	4	4	2	1	1
29	3	2	6	1	8	0	3	2	2	1	2	3	1	1	1
30	4	1	6	4	7	0	4	2	3	4	2	3	2	1	3
31	2	1	4	3	4	0	1	4	3	2	1	5	4	1	3
32	4	2	6	4	1	0	3	2	3	1	4	3	3	1	2
33	3	1	6	4	4	0	4	4	4	2	1	3	2	1	1
34	1	2	6	3	9	1	4	4	3	2	2	5	3	1	1
35	3	2	6	4	5	0	3	2	4	2	4	4	4	1	1
36	2	1	6	3	9	1	4	4	3	2	1	3	2	1	3
37	1	1	6	3	9	2	3	4	3	2	1	3	2	1	1
38	4	2	3	4	6	0	4	2	3	1	2	2	2	1	1
39	3	1	6	3	8	0	2	2	2	1	1	2	1	3	2
40	4	1	6	3	7	0	3	4	4	2	4	5	2	1	1
41	1	2	1	3	5	0	4	2	3	2	1	3	4	1	2
42	2	1	6	3	9	1	4	2	3	1	1	2	2	1	2
43	4	1	6	4	2	0	4	2	2	2	4	3	2	3	1

Matice dat – Kale

resp.	věk	pohl	bydl	vzděl	práce	stud	vztah	hudba	koncerty	duvod	info	skupina	ceka	drive	repro
1	1	2	4	3	9	2	1	2	4	2	1	3	2	1	1
2	6	2	4	3	1	0	1	2	1	2	1	4	4	1	1
3	2	1	4	3	4	0	1	2	1	1	3	3	1	1	1
4	6	1	4	3	7	0	4	3	4	2	1	4	2	1	1
5	5	2	4	3	8	0	3	2	2	1	1	4	4	1	1
6	7	2	4	3	3	0	4	2	2	2	1	3	3	1	1
7	4	2	4	2	12	0	1	2	2	1	1	3	2	3	1
8	6	2	4	3	10	0	1	4	1	1	1	3	2	3	1
9	3	1	5	3	9	1	4	2	3	2	1	4	2	1	1
10	3	2	4	4	1	0	2	2	3	2	2	3	1	3	1
11	3	1	4	3	7	0	4	2	3	2	1	4	2	1	1
12	1	1	4	3	9	2	1	5	3	2	2	5	4	1	1
13	2	1	4	3	7	1	2	4	3	4	2	2	1	3	3
14	2	2	4	3	11	0	1	4	2	2	2	5	1	1	1
15	5	1	4	2	4	0	1	4	3	2	2	4	4	1	3
16	5	2	4	3	2	0	4	2	2	2	1	3	2	1	2
17	2	2	2	3	8	0	3	2	3	1	1	3	2	1	1
18	4	1	4	3	4	0	4	2	3	2	2	3	2	3	2
19	3	2	4	3	1	0	4	2	4	2	2	3	4	1	1
20	2	1	4	3	5	0	1	4	3	2	2	5	2	1	1
21	7	2	4	3	12	0	4	2	1	2	1	3	2	3	1
22	4	2	4	4	2	0	2	2	2	2	4	3	2	1	2
23	5	2	4	3	1	0	4	4	2	2	1	3	2	1	3
24	6	1	1	3	4	0	3	4	3	2	2	3	2	3	2
25	4	2	4	3	2	0	2	2	2	1	1	5	3	1	1
26	4	1	4	3	4	0	3	2	2	2	2	3	2	1	2

Matice dat – Bengas

resp.	věk	pohl	bydl	vzděl	práce	stud	vztah	hudba	koncerty	duvod	info	skupina	ceka	drive	repro
1	3	1	3	4	4	0	4	2	2	1	1	2	4	1	3
2	3	2	3	3	9	1	4	4	3	1	2	2	4	3	2
3	1	1	2	3	7	2	2	4	3	1	2	1	4	3	2
4	2	2	2	4	1	0	2	4	3	1	2	2	4	3	1
5	7	1	2	3	7	0	3	2	3	4	1	1	4	1	3
6	3	2	1	4	9	5	3	2	2	3	4	1	2	3	2
7	2	1	2	2	4	0	3	2	1	4	2	1	1	3	2
8	4	2	4	3	7	0	4	2	1	4	2	2	3	3	1
9	6	2	2	2	3	0	4	2	2	1	1	1	4	3	2
10	5	2	1	3	3	0	4	2	2	1	1	1	4	3	2
11	6	1	3	2	4	0	2	4	2	5	4	1	2	2	2
12	3	2	2	3	2	0	2	4	3	1	2	2	4	1	3
13	1	2	2	3	8	0	2	2	2	4	2	2	3	3	2
14	5	1	3	3	4	0	2	4	3	5	4	1	4	2	2
15	4	2	2	2	11	0	2	2	1	4	1	2	1	2	4
16	1	2	2	1	9	3	3	2	3	3	4	1	3	2	2
17	2	1	1	3	4	0	3	4	4	4	5	2	1	3	3
18	2	2	3	3	2	0	4	2	3	1	1	3	2	1	1
19	3	1	3	3	8	0	2	2	2	1	2	4	3	3	2
20	4	2	3	3	4	0	2	2	1	4	2	1	3	2	4
21	6	1	3	3	4	0	2	2	2	2	2	3	4	3	2
22	2	1	3	3	8	0	2	4	3	3	2	1	3	2	2
23	2	2	3	3	9	3	4	2	3	1	1	3	4	1	1
24	4	1	3	2	8	0	2	2	1	4	5	1	1	3	3
25	1	1	3	1	9	3	2	2	3	1	1	2	2	3	2
26	4	1	2	3	2	0	2	4	3	4	1	2	2	2	2
27	6	1	3	4	4	0	2	4	3	1	2	2	4	3	2
28	2	1	3	3	4	0	2	2	3	5	4	1	1	2	2

Matice dat – Gulo Čar:

resp.	věk	pohl	bydl	vzděl	práce	stud	vztah	hudba	koncerty	duvod	info	skupina	ceka	drive	repro
1	1	1	4	1	9	2	3	4	3	2	2	3	2	1	3
2	2	1	3	3	4	0	2	4	2	2	3	5	2	3	1
3	3	2	3	4	2	0	3	2	2	3	1	1	2	3	2
4	3	1	1	3	7	0	3	4	4	1	1	3	2	3	1
5	5	2	5	4	4	0	3	2	3	2	3	4	4	3	1
6	1	1	6	3	9	2	1	5	3	2	2	5	4	1	1
7	5	1	6	4	2	0	2	2	2	2	3	3	4	3	1
8	7	1	1	3	4	0	4	2	2	1	3	2	2	1	3
9	5	1	6	3	6	0	2	2	4	2	4	2	2	3	3
10	4	2	6	3	6	0	2	2	3	2	4	3	2	1	1
11	5	2	1	2	11	0	1	2	1	1	3	3	4	1	1
12	2	1	6	4	9	6	2	4	4	2	3	5	2	3	1
13	3	2	6	3	6	0	2	2	1	4	2	2	1	3	2
14	3	2	6	3	6	0	4	2	2	2	2	5	4	3	2
15	3	1	6	4	0	0	2	2	4	4	2	1	4	3	2
16	2	2	6	3	2	0	4	2	2	1	2	5	4	1	1
17	3	1	6	4	2	0	2	3	2	4	2	2	1	3	2
18	3	2	6	4	3	0	4	2	2	2	1	5	4	3	3
19	1	1	6	3	9	7	4	4	3	2	2	3	2	3	1
20	2	2	6	3	6	0	4	2	3	2	3	5	3	1	3
21	5	2	6	3	8	0	1	2	3	1	1	3	4	1	1
22	6	1	3	4	3	0	4	4	1	2	3	4	2	1	2
23	1	1	3	1	9	2	4	4	3	1	3	3	4	1	1
24	3	1	4	3	7	0	1	5	2	1	2	4	4	1	1
25	5	1	3	3	8	0	4	4	2	1	2	1	2	1	3
26	2	2	6	3	9	4	4	2	3	2	1	4	2	3	1
27	4	2	6	4	2	0	4	2	2	1	1	3	2	1	1
28	5	1	3	4	1	0	2	2	3	4	2	1	2	3	2
29	4	2	6	3	2	0	2	4	3	1	3	4	3	3	1
30	2	2	6	3	9	1	4	4	4	1	1	4	2	1	1
31	3	2	6	4	8	0	4	2	3	2	1	5	2	1	1
32	4	1	2	4	5	0	4	2	3	1	1	3	2	1	3