

Přílohy

Příloha č. 1: *Věstník obecní královského hlavního města Prahy*, č. 1/1894 (foto titulní strany)



Příloha č. 2: *Věstník hlavního města Prahy*, č. 25/1938 (foto titulní strany)



Příloha č. 3: Věstník hlavního města Prahy, č. 38/1946 (foto titulní strany)



Příloha č. 4: Věstník hlavního města Prahy, č. 1/1948 (foto titulní strany)



Příloha č. 5: Časopis *Praha*, č. 9/1949 (foto titulní strany)Příloha č. 6: Časopis *Praha*, č. 29-30/1950 (foto titulní strany)

Příloha č. 7: Časopis *Nová Praha*, č. 2/1951 (foto titulní strany)



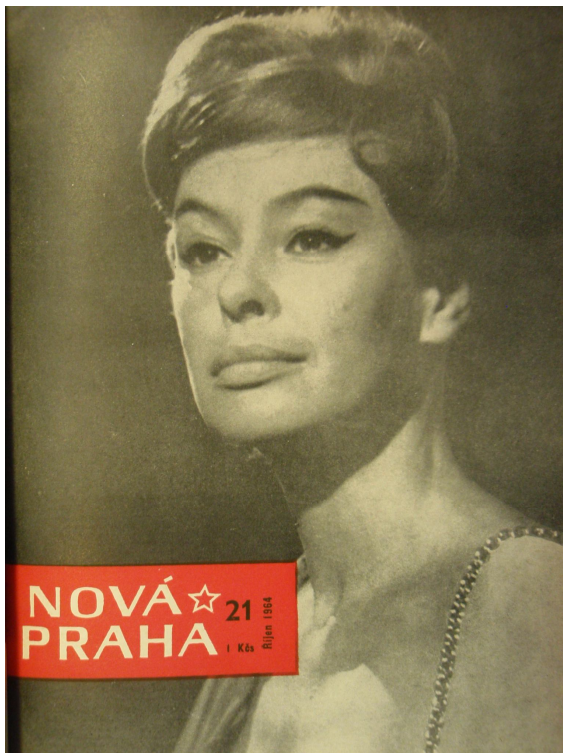
Příloha č. 8: Časopis *Nová Praha*, č. 1/1954 (foto titulní strany)



Příloha č. 9: Časopis *Nová Praha*, č. 19/1961 (foto titulní strany)



Příloha č. 10: Časopis *Nová Praha*, č. 21/1964 (foto titulní strany)



Příloha č. 11: Časopis Nová Praha, č. 10-11/1951 (foto rubriky)

Učíme se ze zkušeností SSSR

Jak stalinský okresní sovět Moskvy pečuje o zdraví pracujících

Nyní je v stalinském okrese 673 lékařů a 1234 ošetrovatelů. Máme 3 polikliniky, 5 nemocnic, 2 dispenzary, porodnici, několik léčebných a ošetrovatelských stanic, 19 zdravotních ošetroven, 2 noční sanatoria, 13 jeslí a 6 stávkových sanatorií. Dnem masní obrátily, obrátili zdravotně-epidemiologické státní a mnoho poraden pro matky a děti.

V případě onemocnění dostávají pracující lékařské ošetření k práci. Tento doklad slouží nejen k ošetření od práce, nýbrž i k vyplácení nemocenského, které hraje státní sociální pojistnice. Zaměstnanci, kteří pracují na jednom závodě delší dobu, a invalidní Vlastimilovi velky dostávají nemocenských ve výši průměrného výdělku. Democentem navštívi v hospitalizaci lékař. Naše polikliniky mají pro tento účel k dispozici osobní auto. Nemocní mají k dispozici kabinet funkcionální diagnostiky, roentgen, elektrocardiograf a všechny druhy elektrodů. To vše je bezplatné.

Jednou ze zvlášť vynikajících zvláštností sovětského lékařství je jeho profylaktický charakter. Naším úkolem je nejen léčit nemoc, nýbrž především předejít po příčinách jejich vzniku a bojovat proti nim příslušnými ošetrovacími opatřeními. Totožnost zdravotní cíli slouží zvláštní lékařské ústavy při průmyslových podnicích. Při velkých závodech a továrnách jsou zřízeny lékárenské oddělení. Takové oddělení při strojírenském závodě má polikliniku, noční sanatorium a ošetrovny v jednotlivých dílnách. Má vlastní laboratoř a fluoroskopickou diagnostiku. Zde právě tak jako i ve většině jiných podniků se provádí dispenzarizace pracujících. Každý má zde svůj osobní lékařský list, do něhož jsou zaznamenány nemoci, které prodělal, charakteristické bytové podmínky a pod. Je možno uvést nesčetná množství příkladů, kdy dílniční a zaměstnanecké dohledy na návrh lékaře lepší byty jsou přemístěny do jednoho z prací, posláni do nočního sanatoria či lékárenské ústavy, která se specializují na různé druhy onemocnění. Při nové adaptaci k práci.

V nových průmyslových dílnách se zřizují lékárenské a mateřské školy. V posledních letech jsme dostali pro lékárenské ústavy několik zvláštních postavených budov. K 8. březnu dokončili stavbu domu pro nové jesle závodní v výrobně elektrických závodů. Všechny jesle jsou velmi úhledné, mají ověřené zařízení a vybavení. Dokonce i v síně upí děti sousta v speciálních křeslech, které jsou čisté, rozumné a velmi vyzývavé. V léce se také stávají na místo, do mateřského oddělení.

Zvláštní úkolem v péči o zdraví a zdravotní péči mají stávkové sanatoria. Děti, které chytily dělní nemoc, a také jiné léčené stádk, tráví v sanatoriu 2-3 měsíce. Byly děly

v sanatoriu je úplně bezplatný. Máme celkem 4 taková sanatoria a každé z nich je v malobrodě, zdravě v sanatoriu stávkových dělníků, v nichž opravu polikliniky č. 64 a jesle č. 204. Výkonový výbor schválil usnesení, podle něhož první poschodí náctiřetých nově budovaných obytných domů mají být určena pro léčebně-profylaktické ošetrovny.

Sovětských a odborářských aktivit, kteří pracují ve zdravotnictví, je několik tisíc. Aktivně se zabývají kolem lékařů, zdravotního strážníka a kolem polikliniky. Rodiče, jejichž děti jsou umístěny v jeslích, volají se svého strážníka, pomáhají jeslím. V podnicích a úřadech jsou komise pro ochranu práce, pracují mnoho set poskytovatelů důvěry, zdravotních zplnomocněnců a výškových kontrolorů. Sovětské lékařské, který pomůže nejen činnost stávkových dělníků.

Na stávkových závodech nejdříve byly pozorně projednány zdravotnické otázky, související se zdravotním počtem onemocnění. Jaké částky se tímto otázkami zabývá výkonný výškový kontrolor. Sovětské lékařské, který pomůže nejen činnost stávkových dělníků.



Výstavba „30 let KSC“, která byla v příležitosti 30. výročí založení aliance Komunistické strany Československa v Praze i se všech krajů republiky. Jde o jednu z mnoha pražských obvodů, který by ji nepřetržitě sledoval.

Příloha č. 12: Časopis Nová Praha, č. 17/1960 (foto rubriky)

PRAŽSKÁ pětiletka v obrazech

Josef Lábi

POČTY PŘEPRAVENÝCH OSOB v roce 1960-1965 včetně SPARTAKIÁDY

Zvýšení kvality dopravy o 22,7%

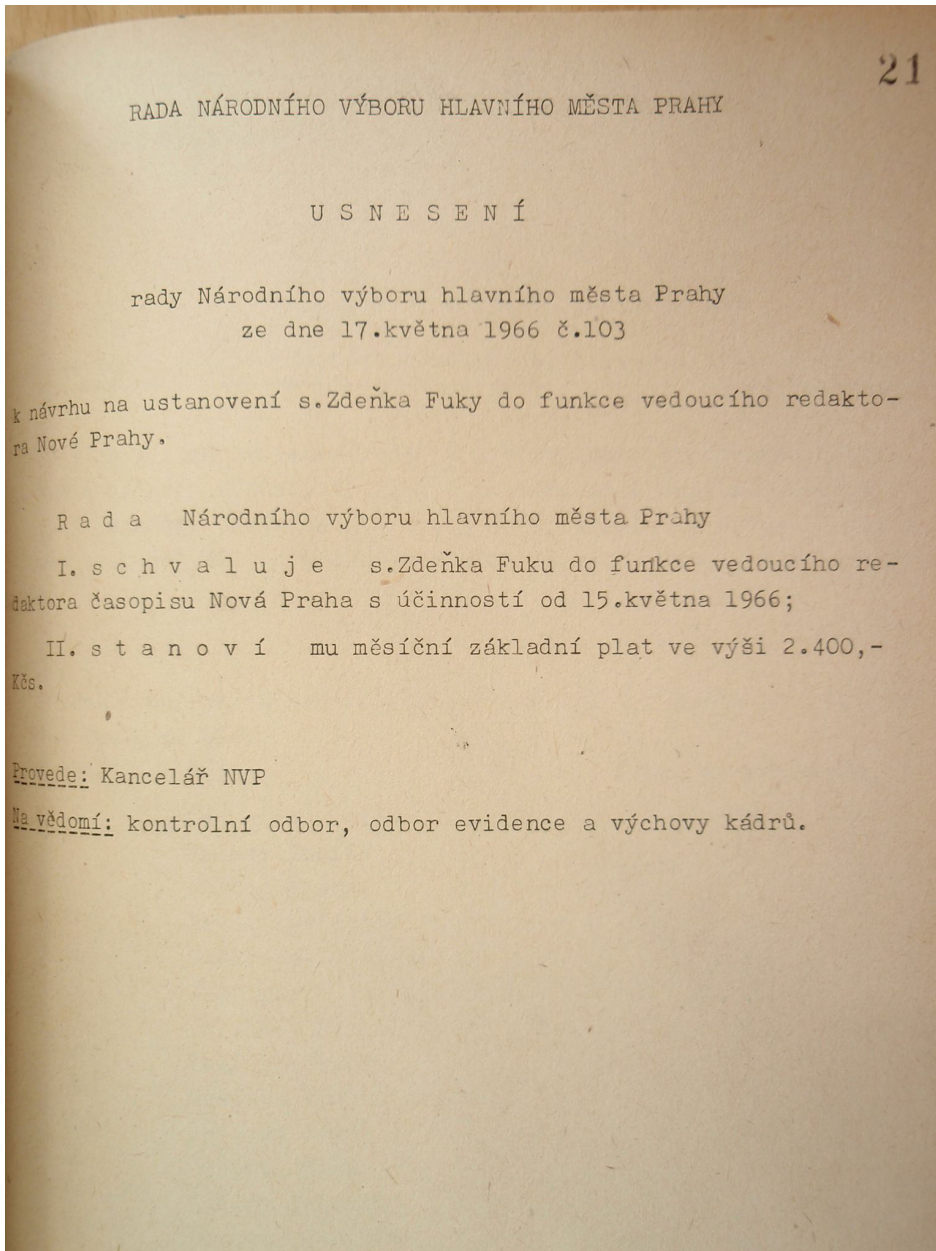
Rok	1960	61	62	63	64	65
Osob (mil.)	534	530	534	537	540	550

ZKVALITŇOVÁNÍ A ROZŠIŘOVÁNÍ VOZOVÉHO PARKU v Dopravním podniku 913

VÝMĚNA TRAMVAJÍ-TROLEJBUSY

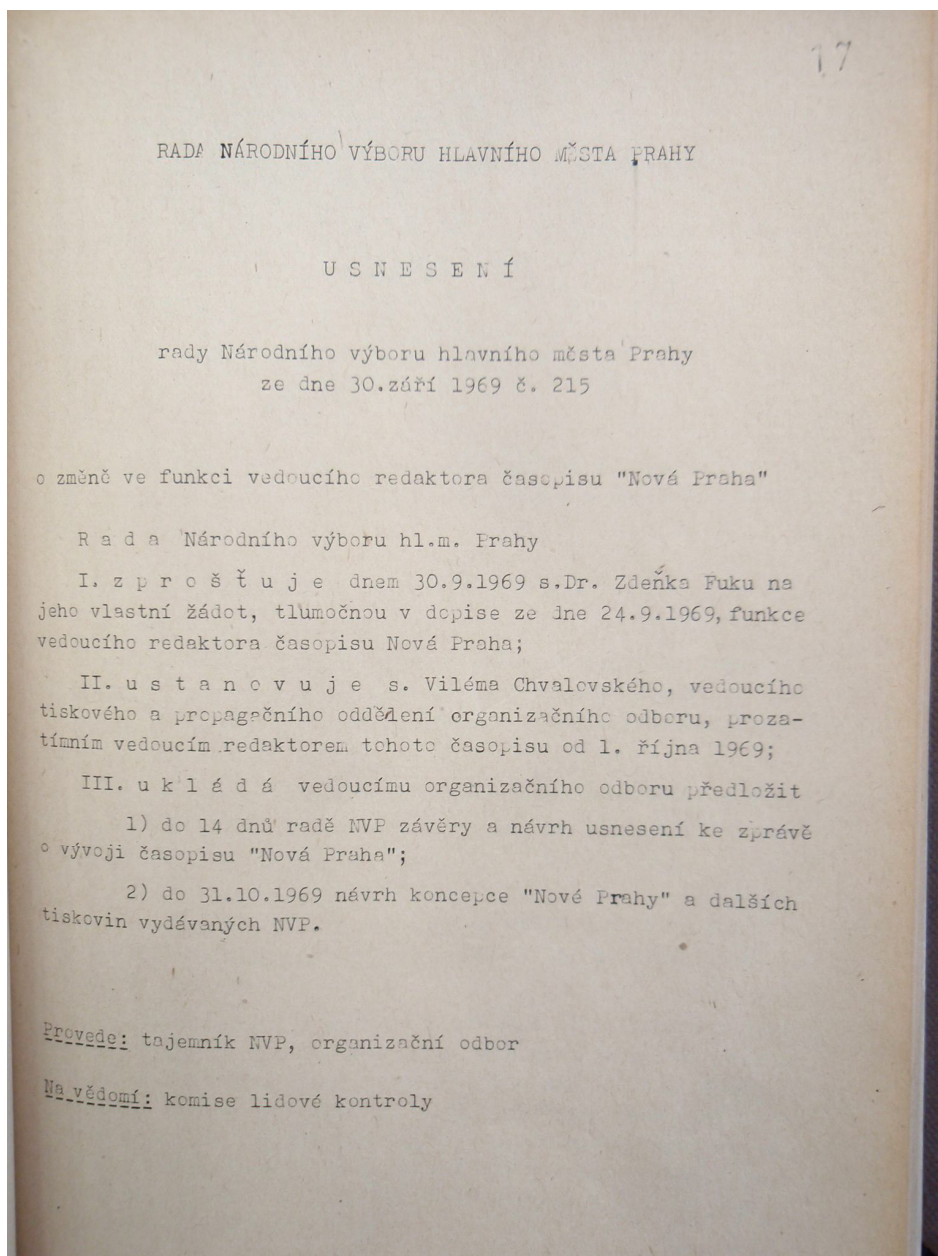
Rok	1960	61	62	63	64	65
Autobusy	721	801	831	868	913	

Příloha č. 13: Ustanovení dr. Zdeňka Fuky do funkce vedoucího redaktora časopisu *Nová Praha* (foto archivního materiálu)



Zdroj: Archiv hlavního města Prahy, fond Zápisy ze zasedání předsednictva, rady, pléna a zastupitelstva ÚNV, NVP a HMP (1945-1994). Zápisy zasedání rady NVP, květen 1966. Inv. č. 377, č. k. 239.

Příloha č. 14: Usnesení o změně ve funkci vedoucího redaktora časopisu *Nová Praha* (foto archivního materiálu)



Zdroj: Archiv hlavního města Prahy, fond Zápisy ze zasedání předsednictva, rady, pléna a zastupitelstva ÚNV, NVP a HMP (1945-1994). Zápisy zasedání rady NVP, září 1969. Inv. č. 445, č. k. 307.

Příloha č. 15: Časopis *Nová Praha*, č. 1/1967 (foto titulní strany)



Příloha č. 16: Časopis *Nová Praha*, č. 4/1967 (foto titulní strany)



Příloha č. 17: Časopis *Nová Praha*, č. 14/1967 (foto titulní strany)



Příloha č. 18: Časopis *Nová Praha*, č. 24/1967 (foto titulní strany)



Příloha č. 19: Časopis *Nová Praha*, č. 1/1968 (foto titulní strany)



Příloha č. 20: Časopis *Nová Praha*, č. 7/1968 (foto titulní strany)



Příloha č. 21: Časopis *Nová Praha*, č. 13/1968 (foto titulní strany)



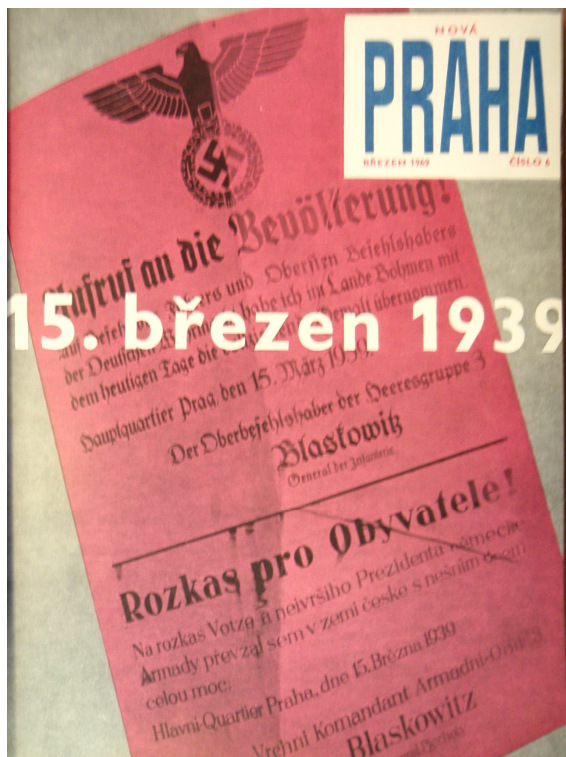
Příloha č. 22: Časopis *Nová Praha*, č. 16/1968 (foto titulní strany)



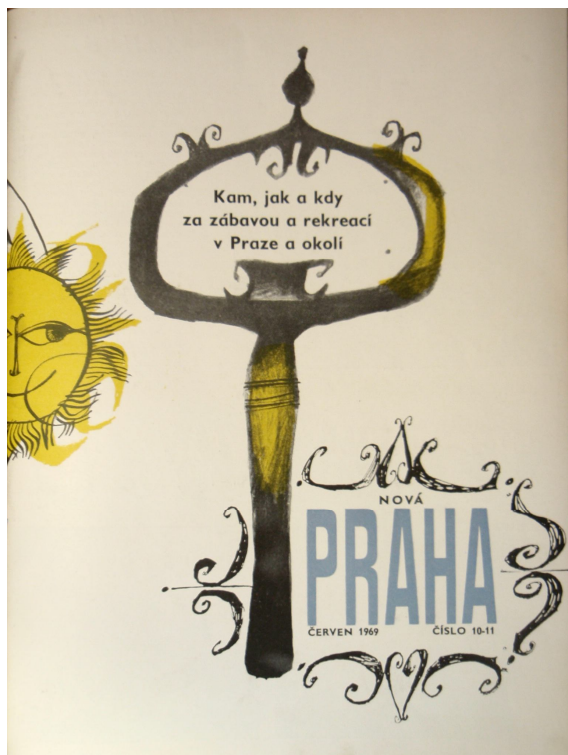
Příloha č. 23: Časopis *Nová Praha*, č. 2/1969 (foto titulní strany)



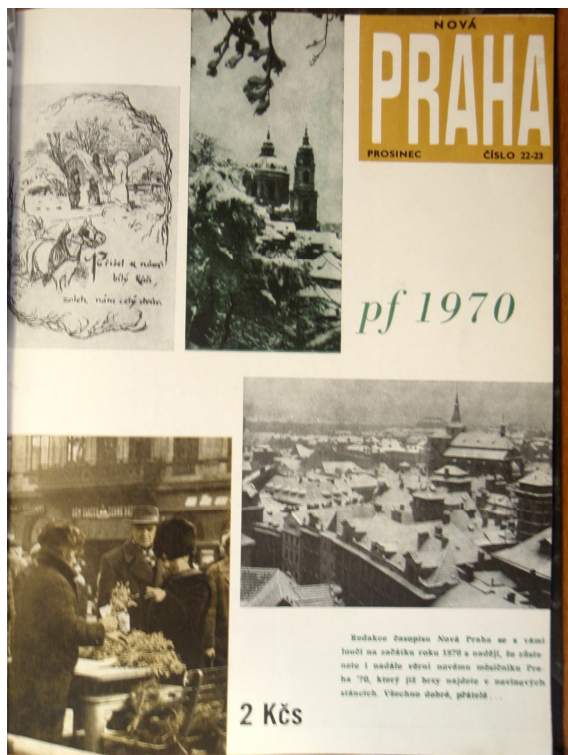
Příloha č. 24: Časopis *Nová Praha*, č. 6/1969 (foto titulní strany)



Příloha č. 25: Časopis *Nová Praha*, č. 10-11/1969 (foto titulní strany)



Příloha č. 26: Časopis *Nová Praha*, č. 22-23/1969 (foto titulní strany)



Příloha č. 27: Časopis Nová Praha, č. 6/1967 (foto zadní obálky)



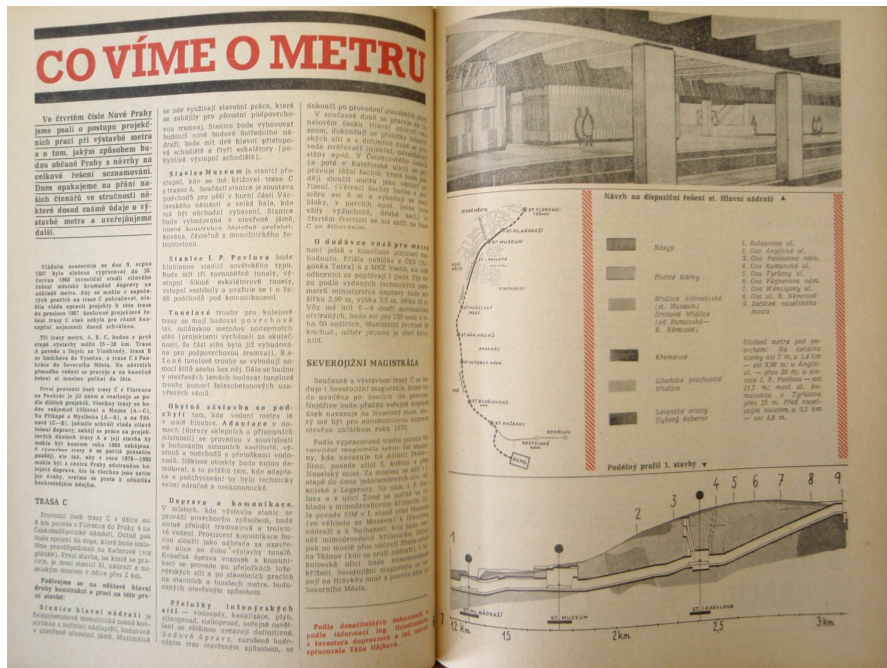
Příloha č. 28: Časopis Nová Praha, č. 18/1967 (foto rubriky)



Příloha č. 29: Časopis *Nová Praha*, č. 2/1968 (foto článku)



Příloha č. 30: Časopis *Nová Praha*, č. 6/1968 (foto článku)



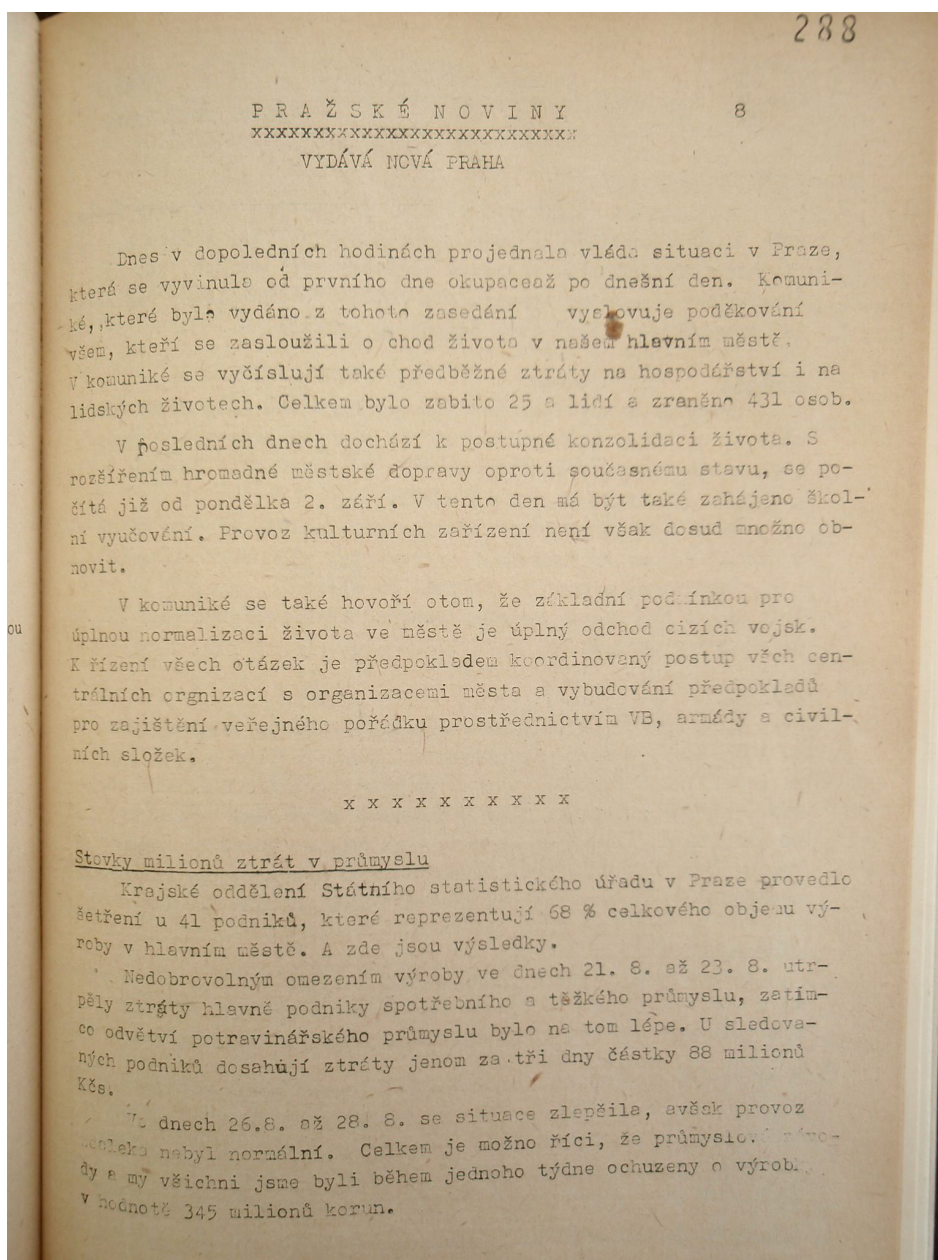
Příloha č. 31: Časopis *Nová Praha*, č. 17/1968 (foto snímku „Léto 1968“)

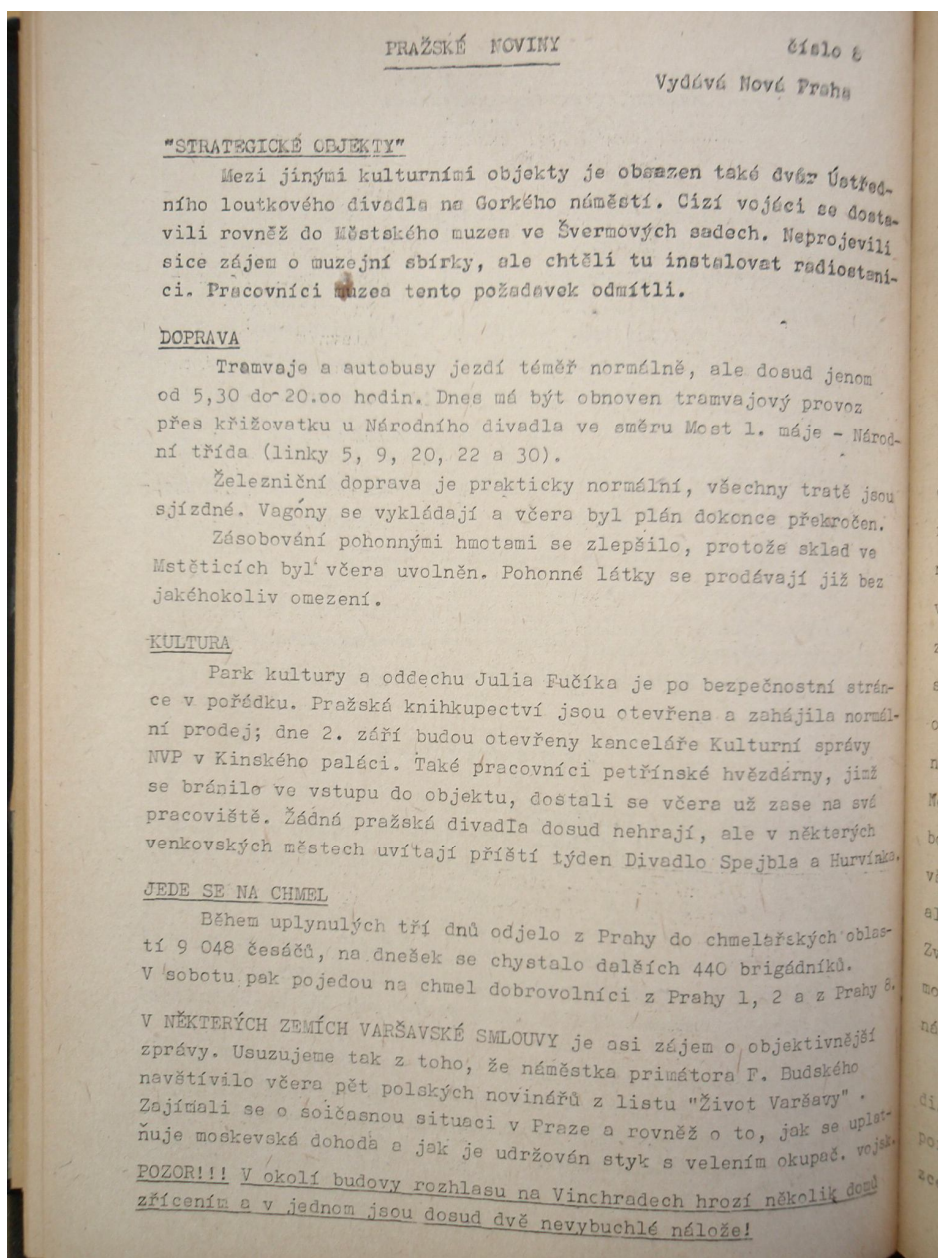


Příloha č. 32: Časopis *Nová Praha*, č. 3/1969 (foto stránky)



Příloha č. 33: „Pražské noviny“, mimořádné vydání *Nové Prahy*, srpen 1968 (foto archivního materiálu)





Zdroj: Archiv hlavního města Prahy, fond Zápisy ze zasedání předsednictva, rady, pléna a zastupitelstva ÚNV, NVP a HMP (1945-1994). Zápisy zasedání rady NVP, září 1968. Inv. č. 418, č. k. 280.

Příloha č. 34: Náklad časopisu *Nová Praha* v letech 1966–1968 (tabulka)

Vývoj nákladu časopisu <i>Nová Praha</i> v letech 1966–1968			
Rok	Počet (ks)	Remitenda (ks)	Průměrný náklad / 1 číslo (ks)
1966	391 487	19 574	15 057
1967	432 280	21 560	17 396
1968	414 958	19 113	15 960

Zdroj: Archiv hlavního města Prahy, fond Zápisy ze zasedání předsednictva, rady, pléna a zastupitelstva ÚNV, NVP a HMP (1945-1994). Zápisy zasedání rady NVP, červen 1969. Inv. č. 436, č. k. 298.

Příloha č. 35: Časopis *Praha '70*, č. 1/1970 (foto titulní stránky)

