

UNIVERZITA KARLOVA V PRAZE

Přírodovědecká fakulta

Studijní program: Demografie

Studijní obor: Demografie



Bc. Zdeňka Pincová

Neúplné rodinné domácnosti v ČR a SR po roce 1970 v souvislostech sociálně ekonomického a demografického vývoje

Lone-parent family households in Czech and Slovak Republic after 1970 in the context of socio-economic and demographic development.

Diplomová práce

Vedoucí diplomové práce: RNDr. Dagmar Bartoňová, Ph.D.

Praha, 2013

Prohlášení autora:

Prohlašuji, že jsem bakalářskou/diplomovou práci vypracoval/a samostatně, že jsem řádně citoval/a všechny použité prameny a literaturu, a že práce nebyla využita v rámci jiného vysokoškolského studia či k získání jiného nebo stejného titulu.

V Praze dne 19.8.2013

.....

Poděkování

Tímto bych chtěla poděkovat vedoucí práce RNDr. Dagmar Bartoňové, Ph.D. za cenné rady a připomínky k této práci. Dále bych ráda poděkovala rodině a svým blízkým za trpělivost, oporu a podporu, kterou mi při psaní této práce projevovali.

Neúplné rodinné domácnosti v ČR a SR po roce 1970 v souvislostech sociálně ekonomického a demografického vývoje

Abstrakt

Cílem této práce je seznámit s problematikou rodin a domácností, na základě výběrových šetření poukázat na změny postojů a hodnot ve společnosti, které napomáhají vzniku neúplných rodinných domácností a zaznamenat změnu počtu a struktury neúplných rodinných domácností v České republice a na Slovensku od 70. let do současnosti. V první části práce je nastíněn pohled odborníků na široké pojetí rodiny a rodinného cyklu. V další části je již cílem zhodnotit dlouhodobý vývoj sňatečnosti, rozvodovosti a plodnosti, změny hodnot ve společnosti a jejich vliv na vznik, počet a strukturu neúplných rodinných domácností v České republice a na Slovensku před a po roce 1990.

Klíčová slova: rodina, domácnost, neúplná rodinná domácnost, sňatečnost, rozvodovost, porodnost, mimomanželská plodnost, nesezdaná soužití, změny hodnot ve společnosti

Lone-parent family households in Czech and Slovak Republic after 1970 in the context of socio-economic and demographic development.

Abstract

This paper introduces the topic of families and households. The shift of attitudes and social values which are connected with single-parent family households is studied based on statistical surveys. This work elaborates changes in number and structure of single-parent family households in Czech and Slovak Republic since 1970 till present. The first part outlines the view of experts on a broad concept of family and the family cycle. The next part evaluates the long-term evolution of marriage, divorce, fertility and changes in society values. The changes in society values are correlated with formation, structure and number of single parent family households in the Czech Republic and the Slovak Republic before and after 1990.

Keywords: family, household, lone-parent family, nuptiality, divorce, fertility, children born outside marriage, consensual unions, changes of values in society

OBSAH

OBSAH	6
SEZNAM OBRÁZKŮ	8
SEZNAM TABULEK.....	9
KAPITOLA 1.....	10
ÚVOD 10	
1.1 CÍLE PRÁCE, HYPOTÉZY	11
1.2 STRUKTURA PRÁCE A ZDROJE DAT.....	12
KAPITOLA 2.....	14
VYMEZENÍ ZÁKLADNÍCH POJMŮ	14
2.1 DEFINICE RODINY	14
2.2 FUNKCE RODINY	15
2.3 RODINA Z POHLEDU DEMOGRAFIE	16
2.4 ŽIVOTNÍ CYKLUS	17
2.5 TYPOLOGIE DOMÁCNOSTÍ A RODIN	18
KAPITOLA 3.....	20
VÝVOJ DEMOGRAFICKÉHO CHOVÁNÍ	20
3.1 DRUHÝ DEMOGRAFICKÝ PŘECHOD	21
3.2 SŇATEČNOST	22
3.3 ROZVODOVOST.....	25
3.4 PORODNOST A PLODNOST	28
KAPITOLA 4.....	33
ZMĚNY HODNOT VE SPOLEČNOSTI A EKONOMICKÉ PODMÍNKY NEÚPLNÝCH RODIN	
33	
4.1 ZMĚNY HODNOT A POSTOJŮ.....	33
4.2 EKONOMICKÉ PODMÍNKY	35
KAPITOLA 5.....	39
CENZOVÉ DOMÁCNOSTI.....	39
5.1 RODINNÉ DOMÁCNOSTI	41

5.2	RODINNÉ DOMÁCNOSTI VE SČÍTÁNÍ V ROCE 2011	46
KAPITOLA 6	48
VÝVOJ POČTU A STRUKTURY NEÚPLNÝCH RODINNÝCH DOMÁCNOSTÍ	48
6.1	NEÚPLNÉ RODINNÉ DOMÁCNOSTI PODLE POHLAVÍ A VĚKU OSOBY V ČELE.....	49
6.2	NEÚPLNÉ RODINNÉ DOMÁCNOSTI PODLE POČTU ZÁVISLÝCH DĚTÍ	51
6.3	NEÚPLNÉ RODINNÉ DOMÁCNOSTI PODLE RODINNÉHO STAVU OSOBY V ČELE	53
KAPITOLA 7	56
ZÁVĚR	56
SEZNAM POUŽITÉ LITERATURY	58
PRAMENY DAT	62
PŘÍLOHY	64

SEZNAM OBRÁZKŮ

Obr. 1 - Vývoj hrubé míry sňatečnosti a počtu sňatků v letech 1970–2001 v ČR a SR	23
Obr. 2 - Redukované míry sňatečnosti svobodných podle věkových skupin v letech 1970 (1980)-2010 v ČR a SR.....	24
Obr. 3 - Trend hrubé míry rozvodovosti a úhrnné rozvodovosti v letech 1970–2001 v ČR a SR.....	27
Obr. 4 - Trend úhrnné plodnosti a průměrného věku matek při narození prvního dítěte v letech 1970–2001 v ČR a SR.....	30
Obr. 5 – Podíl živě narozených dětí mimo manželství podle věkové skupiny matky v letech 1980-2011 v ČR.....	31
Obr. 6 – Podíl živě narozených dětí mimo manželství podle věkové skupiny matky v letech 1980-2011 v SR	31
Obr. 7 - Složení cenzových domácností v letech 1970-2001 v ČR a SR (v %).....	41
Obr. 8 - Vývoj počtu rodinných domácností v letech 1970-2001 v ČR	43
Obr. 9 - Vývoj počtu rodinných domácností v letech 1970-2001 v SR.....	43
Obr. 10 – Neúplné rodinné domácnosti se závislými dětmi podle rodinného stavu osoby v čele (v %)	53
Obr. 11 – Neúplné rodinné domácnosti podle počtu závislých dětí v letech 1970-2001 v ČR	68
Obr. 12 – Neúplné rodinné domácnosti podle počtu závislých dětí v letech 1970-2001 v SR	68

SEZNAM TABULEK

Tab. 1 – Struktura obyvatel ve věku 20-34 let podle pohlaví a rodinného stavu podle výsledků sčítání 1970-2011 v ČR a SR (v %)	25
Tab. 2 – Podíl živě narozených dětí mimo manželství podle nejvyššího dosaženého vzdělání matky v letech 1980-2011 v ČR a SR	32
Tab. 3 – Rodinné domácnosti podle typu a podle počtu nezaopatřených dětí v roce 2011 v ČR	37
Tab. 4 – Rodinné domácnosti podle typu a podle počtu nezaopatřených dětí v roce 2011 v ČR	38
Tab. 3 – Vývoj počtu a složení cenzových domácností v letech 1970-2001 v ČR a SR	40
Tab. 4 – Vývoj počtu a podílu úplných a neúplných rodinných domácností v letech 1970-2001 v ČR a SR	44
Tab. 5 – Složení úplných rodinných domácností podle počtu závislých dětí v dané věkové skupině žen	45
Tab. 8 – Hospodařící domácnosti rodinné v letech 2001-2011 v ČR	47
Tab. 9 – Struktura neúplných rodinných domácností se závislými dětmi podle pohlaví, věku a rodinného stavu osoby v čele v letech 2001-2011 v ČR (v %)	47
Tab. 6 – Neúplné rodinné domácnosti podle počtu závislých dětí v letech 1970-2001 v ČR a v SR	49
Tab. 7 – Neúplné rodinné domácnosti se závislými dětmi podle věku a pohlaví osoby v čele v letech 1970-2001 v ČR a SR	50
Tab. 8 - Složení neúplných rodinných domácností podle počtu závislých dětí v dané věkové skupině žen	52
Tab. 9 – Struktura neúplných rodinných domácností se závislými dětmi podle pohlaví, věku a rodinného stavu osoby v čele v letech 1980-2001 (v %)	55

Kapitola 1

Úvod

Rodina je nejstarší společenskou jednotkou a zdá se, že i nejpevnější. Prošla různými historickými obdobími a vydržela až do současnosti. V posledních letech sice rodina zaznamenává větší proměnu, vytrácí se tradiční pojetí rodiny a vznikají nové formy rodinného soužití, nicméně stále je rodina základní institucí společnosti.

Rodinu chápeme jako soukromé sociální uskupení, ve kterém se připravujeme na vstup do veřejného světa. Pro každého jednotlivce je rodina prvním modelem společnosti, s kterým se setkává. Je východiskem pro jeho osobní vývoj, pro vytváření vlastní identity, pro určování hodnot, názorů, pro rozvíjení vztahů. Rodina nás učí i čelit konfliktům a také by nám měla poskytovat ochranu, bezpečí a lásku. Pro společnost tak rodina představuje významný stabilizační prvek, který zajišťuje civilizační, kulturní a mravní úroveň (Matoušek, 2003).

V současné době slábne tradiční role rodiny, rodina se proměňuje. Proces urbanizace a industrializace společnosti ve většině evropských zemích v posledních desetiletích provází výrazné změny v hodnotové orientaci lidí, zvyšuje se důraz na individualitu a osobní identitu, díky tomu dochází ke změnám v demografickém chování a s tím k proměnám rodiny. Snižují se počty sňatků, věk při sňatku se zvyšuje, klesá porodnost, zvyšuje se počet nesezdaných svazků, zvyšuje se počet rozvodů (Kalibová, 1991; Singly, 1999). Tyto jevy mají podstatný vliv na změny v rodinných vztazích, ovlivňují nejen stabilitu rodiny, ale i vznik nových forem soužití. (Kalibová, 1991). V „postmoderní“ rodině tak dochází ke značnému rozštěpení mezi rodinným životem a manželstvím. Instituce manželství ztrácí značnou část své legitimacy, přesto ale nelze očekávat, že ztratí své dominantní postavení úplně (de Singly, 1999; Keilman, 1987).

Rodina, soužití lidí k sobě vázaných ať už manželským, partnerským nebo rodičovským vztahem, tvoří podstatnou část domácností, ve kterých lidé společně bydlí a hospodaří. Vedle rodinných domácností existují domácnosti jednotlivců a vícečlenné domácnosti osob, které nejsou spojené příbuzenskými vztahy. Vlivem sociokulturního klimatu a růstem životní úrovně dochází ve vyspělých zemích k růstu podílu těchto nerodinných domácností (Bartoňová, 2004),

ale roste také podíl domácností rodinných neúplných. Změny ve formování a rozpadu domácností navazují na změny ve společnosti, které se projevují utvářením postojů při volbě způsobu života.

1.1 Cíle práce, hypotézy

Ke změnám demografického chování (snížení počtu uzavíraných sňatků, odkládání sňatků do pozdějšího věku, pokles plodnosti) začalo v západoevropských zemích docházet již během 60. let 20. století. V souvislosti s těmito změnami vzrostl mezi demografy zájem o studium domácností a rodin, když z poznatků klasické demografické analýzy začaly být patrné rozdíly v reprodukčním chování žen žijících v manželství, v nesezdaném soužití, osaměle žijících žen nebo žijících v jiných formách rodinného soužití (Bartoňová, 2004).

Pro Českou republiku a Slovensko znamená období od 60. let do současnosti dvě rozdílné éry, které se liší politickým, ekonomickým i sociálním uspořádáním. První éra, ukončená v roce 1989, představovala univerzální model demografického chování – vysoká úroveň sňatečnosti v mladém věku, vysoká úroveň plodnosti, kterou podporovala propopulační opatření v 70. letech, také poměrně vysoká úroveň rozvodovosti, částečně ale kompenzovaná znovu uzavíranými manželstvími. Politický systém neumožňoval prakticky žádnou jinou seberealizaci než tu v rodině. Životní dráhy tak byly nastaveny pro každého přibližně stejně. Druhá éra, započatá v roce 1990, přinesla se změnou politického a ekonomického režimu nové možnosti – delší studium, cestování, pracovní seberealizaci a také změnu společenských hodnot, a s tím se začal proměňovat i životní cyklus člověka, zejména potom cyklus rodinný.

Cílem této práce je posoudit rozdíly ve vývoji neúplných rodinných domácností v České republice a na Slovensku v období od roku 1970 do roku 2001, s přihlédnutím do roku 2011. Ve své práci se zaměřuji zejména na změny počtu a struktury neúplných rodinných domácností, ukazují jaký vliv na jejich utváření měl přechod k novému modelu demografického chování a jak se změnila atmosféra ve společnosti v souvislosti s rodinným chováním.

I přes dlouhodobý vývoj společného státu Česka a Slovenska, se demografické chování slovenského obyvatelstva ve srovnání s českým vždy mírně lišilo. Vyznačovalo se a stále se vyznačuje spíše stabilnějším chováním, méně náchylným k vnějším vlivům. Zejména z důvodu vyšší úrovně sňatečnosti v nižším věku, vyšší intenzitou plodnosti, a částečně i vlivem větší religiozity slovenského obyvatelstva (Rabušic, Manea, 2012) lze předpokládat rozdílný vývoj ve struktuře rodin a domácností v Česku a na Slovensku po roce 1989. V České republice tak lze očekávat vyšší podíl neúplných rodinných domácností než na Slovensku.

S uvolňováním společenských norem a změnou hodnot ve společnosti začali mladí lidé přecházet k novému modelu rodinného cyklu. Ti, kteří vysvětlovali změny demografického chování změnou hodnot a narůstajícím individualismu předpokládali (Rabušic, 2001), že nositeli demografických změn budou zejména mladí lidé, kteří využívají nové možnosti seberealizace – déle studují, cestují, budují kariéru, vyznávají jiné modely partnerského soužití než je tradiční rodina. To znamená, že posuny porodů do vyšších věků, častější mimomanželské

porody z důvodu preference nesezdaného soužití by se podle těchto předpokladů měly týkat zejména lidí vzdělanějších, s lepším sociálním a ekonomickým postavením.

1.2 Struktura práce a zdroje dat

Tato práce je koncipována jako komparativní analýza, kde se nejprve zabývám definicí rodiny, jejích funkcí a vymezením základních pojmů týkajících se domácností. Dále nastiňuji vývoj demografického chování v České a Slovenské republice, zejména trendy sňatečnosti, rozvodovosti a porodnosti. Tyto demografické procesy úzce souvisí s rodinným cyklem, jejich proměna se odráží v rodinném chování a má přímý vliv na tvorbu rodin a domácností. V další části se zaměřuji na některé sociologické výzkumy týkající se změny hodnot a postojů ve společnosti v souvislosti s demografickým chováním, a poté již na neúplné rodinné domácnosti a jejich strukturu a vývoj.

Při psaní své diplomové práce jsem částečně vycházela ze sociologických studií, které se zabývají rodinným cyklem a zpracovávají demografické změny v souvislostech změn ve společnosti. Dalším důležitým zdrojem informací byly demografické publikace a příspěvky o populačním vývoji.

Významným pramenem dat o rodině jako základní jednotce, ale i o jednotlivých členech, které rodinu tvoří, jsou sčítání lidu, domů a bytů (cenzy). Datovou základnou pro tuto práci tedy byla jednotlivá sčítání lidu, domů a bytů především od roku 1970 do roku 2001, potažmo do roku 2011 (pouze ČR, údaje o domácnostech ze slovenského sčítání ještě nebyly zpracovány). V České republice se od roku 1961 výsledky ze sčítání dat zpracovávaly i publikovaly za trvale bydlící obyvatelstvo, také definice domácností byly přibližně stejné, lze proto považovat datovou základnu pro domácnosti a rodiny za srovnatelnou. Ve sčítání v roce 2011 došlo k metodickým změnám a výsledky již nejsou přímo srovnatelné. Hlavní změnou je, že se výsledky ze sčítání zpracovávají a publikují za obvykle bydlící obyvatelstvo, ale i pojetí domácností zaznamenalo metodické změny.

Z údajů jednotlivých cenzů v letech 1961–2001 se dají vymezit tři typy domácností: bytové, hospodařící a cenzové. Právě cenzové domácnosti umožňují podrobný náhled do struktur soužití osob v rodinách nebo v jiných nerodinných domácnostech. Koncepce zjišťování rodin a domácností se u nás objevila již při sčítání v roce 1930 zásluhou Antonína Boháče. Ve sčítání v roce 1961 došlo v originálním pojetí cenzových domácností ke spojení souborů ženatých mužů a vdaných žen a také nesezdaných partnerů. Díky tomu bylo možné rozšířit pohledy na způsob a podmínky vzniku a trvání rodin i na úroveň reprodukce (Kučera, 2009). Poznatky o cenzových domácnostech byly potřebné také k podkladům pro účely plánování výstavby bytů (Bartoňová, 2004).

Datová základna – údaje pro tuto práci jsem čerpala z tištěných publikací, které zpracovávají data ze sčítání. Do roku 1991 bylo sčítání společné za obě země, ale údaje jsou zpracovány i odděleně, pracovala jsem tedy s publikacemi a tabulkami rozdělenými za každou zemi zvlášť. Ke sběru dat ze sčítání jsem využila knihovnu Českého statistického úřadu.

Bohužel díky povodni v roce 2002 přišla knihovna o některé důležité publikace, mezi jinými také o tabulkové zpracování dat za Slovensko ze sčítání v roce 1980. Tato publikace nebyla k dostání nikde jinde, z toho důvodu je možné, že v analýze budou chybět data za Slovensko za rok 1980. Využila jsem ale i jiné zdroje, kde tato data již byla zpracována (bakalářská práce Michaely Maršíkové, 2006). Další potřebná data jsem čerpala v poměrně široké nabídce na internetových stránkách Českého statistického úřadu.

Kapitola 2

Vymezení základních pojmů

2.1 Definice rodiny

Zmínit jednu souhrnnou definici rodiny je prakticky nemožné. Rodinou a její problematikou se zabývají různá odvětví a obory, a v každém se definice rodiny liší podle metodologických postupů. Obtížné je nalézt definici rodiny i z důvodu proměn kulturního prostředí společnosti a jejich hodnotových orientací.

Nejrozšířenější definicí je označení rodiny za základní jednotku společnosti, podle sociologů nejmenší sociální kolektivitu, která pomáhá svým členům vytvářet vlastní identitu a zároveň připravuje podmínky pro jejich integraci do společnosti. Rodina je prostředí, kde se z dítěte přirozeně stává společenský a tvořivý člověk, je to místo, kde se tvoří předpoklady pro růst lidského kapitálu, kde se tvoří „bohatství společnosti“ (Pilinská a kol., 2005).

V české sociologické literatuře se nejčastěji používá termín „nukleární rodina“, který označuje rodinnou skupinu žijící ve společné domácnosti a složenou z rodičů a jejich dětí (Singly, 1999). Pojem „nukleární rodina“ zavedl americký sociolog Talcott Parsons, který se při budování teorie rodiny opíral o rodinu dvougenerační, s jasným funkčním dělením ženské a mužské role (Možný, 1999; Pilon, 2006). Tuto definici rodiny zmínil již Émile Durkheim ve své studii *Manželská rodina*, vydané posmrtně v roce 1921. *Manželská rodina* se podle Durkheima oddělila od příbuzenské rodiny a od tradiční rodiny se odlišuje narůstajícím individualismem jednotlivých členů (Singly, 1999; Možný, 1999).

Durkheimova teorie vzrůstajícího individualismu se v Evropě potvrzuje od 60. let 20. století, kdy se rodina začíná proměňovat vlivem změny hodnot a společenské morálky. Základní jednotkou společnosti již není rodina, ale stává se jí jednotlivec (Sullerotová, 1998). V sociologii se začíná mluvit o krizi rodiny, kterou provází změny v demografickém chování (vzestup rozvodovosti, pokles porodnosti, odkládání sňatků do vyššího věku, nárůst nesezdaného soužití). Edward Shorter popsal tuto krizi rodiny třemi znaky („1. *hodnotová*

diskontinuita mezi rodiči a dětmi, plynoucí z větší hodnotové závislosti dětí na masmédiích nežli na rodičích, 2. latentní nestabilita v párovém životě, jež se odráží ve vzestupu rozvodovosti a nesezdaného soužití, 3. systematická demolice konceptu rodinného hnízda nukleární rodiny v nové liberalizaci žen“) a identifikoval ji jako postmoderní rodinu (In Možný, 1999). Podle Singlyho se přechod k postmoderní rodině projevuje změnou hodnot ve vztazích. Vztahy v rodině samy o sobě již hodnotu pozbývají, ale přináší ji uspokojení, které by vztahy v rodině měly poskytnout každému členovi. Důležité tedy je, aby byl každý člen rodiny šťastný sám za sebe (Singly, 1999).

Kulturní antropologové a psychologové zacházejí v definici rodiny ještě dál, když podle nich jádro lidské rodiny tvoří vztah matka – dítě, a nikoli párový vztah mezi rodiči. Vztah mezi matkou a otcem má za úkol základní pár ochraňovat (Možný, 1999).

Samotné děti jsou pak podle Možného považovány za brzdicí článek individualizace. Vztah mezi rodičem a dítětem je jediný vztah, který je nezrušitelný. A pokud, jak říká Beck: „...tržní model modernity implikuje společnost bez rodin a bez dětí. Každý musí být nezávislý a volný, jak to vyžaduje trh, který zajišťuje jeho či její ekonomickou existenci. Subjektem trhu je nesmlouvavě nezadaný jedinec, nezatežovaný vztahem, manželstvím či rodinou“, je tedy jasné, proč jsme svědky takové proměny současné rodiny. Samozřejmě to tak není úplně doslova, ale i demografická data tato slova částečně potvrzují (porodnost se v západních zemích od poloviny sedmdesátých let drží pod hranicí prosté reprodukce) (Možný, 1999).

2.2 Funkce rodiny

Funkce rodiny se vyvíjejí a mění v souvislosti se společenskými změnami a proměnou kulturních faktorů a norem, které ovlivňují postavení rodiny ve společnosti i vztahy uvnitř rodiny. Moderní rodina pozbyla některé ze svých dřívějších funkcí, jiné funkce získaly na důležitosti (Singly, 1999). Za základní funkce rodiny se považují:

- a) *biologicko-reprodukční funkce* – zajišťuje udržení populace početím a rozením dětí
- b) *ekonomicko-zabezpečovací funkce* – důležitá pro hmotné zabezpečení členů rodiny
- c) *emocionální funkce* – zajišťuje pocit bezpečí, citového zázemí a jistoty všem členům rodiny
- d) *socializačně-výchovná funkce* – zabezpečuje všestranný duševní a tělesný vývoj dětí, učí sociálním, komunikativním i manuálním dovednostem, rozvíjí jejich schopnosti

Ivo Možný považuje za nejdůležitější reprodukční funkci. V dřívějších dobách měla pouze rodina monopol na legitimní sex, po padnutí tohoto monopolu se párová monogamní rodina zachovala alespoň jako legitimní instituce reprodukčního aktu. Ve druhé polovině 20. století, kdy došlo k nárůstu počtu nemanželských dětí je podle Možného monopol manželství na plození dětí a jejich socializaci otřesen. K oslabení dalších tradičních funkcí v rodině docházelo postupně již od začátku dělby práce a s rozvojem speciálních institucí. Například škola nahradila rodinu ve funkci vzdělávací. V péči o nemocné, staré a postižené rodinu zastoupili

lékaři, nemocnice a sociální zařízení. Rodině tak zůstaly funkce konzumní, zábavná a citová, kde nenahraditelná zůstává pouze funkce citová (Možný, 1999).

Francois de Singly uvádí, že rodina by měla hlavně utvářet osobnost u dětí a stabilizovat ji u dospělých, také by měla zaručit emoční podporu. Ostatní funkce ztrácí (Singly, 1999).

Rakouský sociolog Klaus Zapotoczky vidí v dnešní společnosti potřebu vytváření citové opory, lásky a bezpečí jako protiváhu ke stresu, napětí a nárokům na pracovní výkon. Dříve se upřednostňovala materiální orientace, která byla také zárukou soudržnosti rodiny. Nyní je podle Zapotoczkeho podstatný úkol rodiny ve vzájemném posilování důvěry a sebedůvěry členů rodiny, ve vyrovnávání psychických napětí zvnějšku v citovém bezpečí domova (Zapotoczky, 1995).

I podle psychologičky Šulové je u nás v současné době nejvýznamnější emocionální a výchovná funkce. Jelikož žijeme ve společnosti, která se vyznačuje tím, že není chudá, rodina již nemusí v takové míře zastávat ekonomickou funkci. V případě nouze proto podle Šulové ekonomickou funkci rodiny nahrazuje stát. (Trendy současné rodiny, Český rozhlas 6, 2011, <http://prehravac.rozhlas.cz/audio/2448888>)

Oldřich Matoušek zmiňuje, že výchovná funkce je dnes nezastupitelná jen vůči nejmenším dětem. Shoduje se ale s předchozími autory v tom, že rodina je „*místem uspokojování (a frustrování) citových potřeb, místem přerozdělování ekonomických hodnot, místem konzumu a rekreace.* (...) *Rodinné vazby jsou v jistém smyslu nezrušitelné a nesměnitelné. Rodina je společenství, které dává příležitost k uplatnění trvalých hodnot – protilehlých konzumnímu tékání od věci k věci, od místa k místu, od osoby k osobě*“ (Matoušek, 2003).

2.3 Rodina z pohledu demografie

Rodina podle demografického slovníku vzniká ze vztahů v průběhu demografické reprodukce. Tyto vztahy jsou založeny zákonem nebo obyčejem (sňatek, adopce). Základní rodinný vztah tak vzniká sňatkem mezi manželi a rodičovstvím mezi rodiči a dětmi. Ve statistické praxi se za rodinu považuje i manželský pár bez dětí, demografie za rodinu považuje i nesezdané soužití (Pavlík, Kalibová, 2005).

Eurostat ve svých předpisech ke sčítání lidu pro rok 2011 definuje rodinu jako rodinné jádro tvořené dvěma nebo více osobami, které patří do stejné domácnosti. Tyto osoby jsou spojeny manželským svazkem nebo registrovaným partnerstvím, jsou to partneři v nesezdaném soužití nebo je to rodič a dítě. Rodinu tedy tvoří pár bez dětí, pár s jedním nebo více dětmi nebo osamělý rodič s jedním nebo více dětmi (Eurostat, 2011).

Marc Pilon (2006) tvrdí, že rodina není základní jednotkou společnosti, jak se všeobecně předpokládá. Rodinu podle Pilonu nelze jednoznačně definovat, proměňuje se podle protagonistů a souvislostí ve společnosti a v dané době.

Hlavní funkcí rodiny z pohledu demografie je reprodukce. Při studiu reprodukce lidských populací pracuje demografie zejména s jednotlivci. Demografické události ale nejsou záležitostí pouze jedinců, týkají se také párů a velmi často se odehrávají v malých sociálních skupinách. Proto demografie reprodukci zkoumá zejména prostřednictvím rodinných domácností. Studuje

proces vytváření rodin (rodinných domácností), rodinné cykly a rozpad rodin nepřímo pomocí demografické analýzy jednotlivých procesů.

V rodinném cyklu může rodina jako jednotka demografického studia tvořit celou domácnost nebo její část. V procesu vytváření rodinných domácností vznikají rodinné domácnosti úplné nebo neúplné. Úplnou rodinnou domácnost tvoří manželský pár (nesezdaný pár) s dětmi nebo bez dětí. Neúplná rodinná domácnost se skládá z jednoho rodiče pečujícího o dítě (děti).

S přechodem k moderním formám soužití počet neúplných rodinných domácností vzrůstá, ale i v minulosti tvořily neúplné rodinné domácnosti významnou část rodinných domácností. Jejich vznik však provázely odlišné důvody než je tomu dnes. Vznikaly především v důsledku vysoké intenzity úmrtnosti, která se dotkla jednoho z rodičů a menší pravděpodobnosti druhých a dalších sňatků ovdovělých. Ani domácnosti svobodných matek nebyly výjimkou – děti jim narozené byly převážně nechtěné děti, které se narodily v důsledku nedokonalé nebo žádné antikoncepce (Kalibová, Pavlík, 1992).

V současné době, kdy dochází ve společnosti k uvolňování morálních i právních norem, jsou neúplné rodinné domácnosti přijímány jako jedna z uznaných forem domácností a vznikají zejména důsledkem rozvodovosti, ale také změněného postavení žen ve společnosti a jejich chápání reprodukce – například chtěné mateřství bez stálého partnera.

2.4 Životní cyklus

Životní dráha je pro studium demografického chování důležitým konceptem, je to řetězec na sebe napojených událostí v různých oblastech života (např. ukončení studia, odchod od rodičů, sňatek, narození dítěte, začátek a konec ekonomické aktivity), které člověk prožívá od narození do své smrti. Životní cyklus jedince ukazuje cestu jeho individuálního života, ale také se v něm zobrazuje institucionální struktura dané společnosti, právní řád nebo normativní představy o tom, jaké by mělo být časování a pořadí životních událostí v jeho průběhu (Rabušic, 1990; Hamplová, 2003).

Zkoumání životního cyklu umožňuje sledovat dynamiku individuálního i rodinného života. Cyklus rodinného života jedince začíná v orientační rodině – rodina, ve které jedinec vyrůstá (Jandourek, 2007). Orientační rodina jedince formuje, díky ní se začleňuje do společnosti, vychovává ho. Pro další fázi rodinného života je potřebné odpoutání se od původní rodiny (alespoň emocionálně). Fáze namlouvání, hledání, volba partnera je pro každého jedince odlišná věkově i délkou trvání. Po stádiu odpoutání se od původní rodiny a po stádiu namlouvání vstupuje jedinec do rodiny prokreační. To je rodina, kterou sám zakládá. Vzniká zpravidla uzavřením manželství a narozením dětí. Právě reprodukční fáze a její časování je jednou z nejčastěji studovaných oblastí věkových norem a očekávání. Představy o ideálním věku rodičovství ovlivňují časování dalších rodinných událostí (např. uzavření sňatku, vstup do společné domácnosti) (Chaloupková, 2008). Dalšími etapami rodinného cyklu plynule navazujícími jsou zánik manželství, ať již rozvodem nebo úmrtím jednoho z manželů, odchod dětí z rodiny, přechod z ekonomické aktivity do neaktivity, úmrtí.

V současné době dochází v životním a rodinném cyklu ke změnám v časování základních životních přechodů – vlivem posunu sňatečnosti do vyššího věku se posouvá i vstup do rodičovské fáze a zároveň dochází ke zvýšení průměrného věku matek i otců při narození dítěte. (Höhne a kol., 2010; Šťastná, 2009).

2.5 Typologie domácností a rodin

I když se pro potřeby této práce vychází zejména z údajů za cenzové domácnosti, je vhodné uvést definice všech domácností a rodin používaných pro klasifikaci při sčítáních. Definice jsou převzaty z metodiky ke sčítání v roce 2001 (SLDB k 1.3.2001 – Domácnosti, Český statistický úřad a Metodické vysvětlivky k SODB 2001, Statistický úřad Slovenské republiky).

„Bytové domácnosti (BD) tvoří osoby žijící společně v jednom bytě“. Bytovou domácnost tvoří jedna nebo více hospodařících domácností“.

„Hospodařící domácnosti (HD) tvoří společně bydlící osoby, které na Bytovém listu uvedly, že společně hospodaří, tj. společně hradí hlavní výdaje domácnosti, jako je strava, náklady na bydlení aj. Společné hospodaření uváděly i děti, které do příslušné domácnosti patřily, i když samy na výdaje domácnosti nepřispívaly. Podnájemníci a jejich rodiny tvoří vždy samostatnou hospodařící domácnost. Hospodařící domácnost může být tvořena jednou nebo více domácnostmi cenzovými“.

„Cenzová domácnost (CD) je tvořena z osob společně bydlících v jednom bytě na základě jejich příbuzenských nebo jiných vztahů v rámci jedné hospodařící domácnosti. Je to základní jednotka, která se dále nečlení. Rozlišují se čtyři základní typy cenzových domácností:

- 1) domácnost rodinná – úplná rodina (manželský pár resp. soužití druhá a družky – tzv. faktické manželství – bez dětí nebo s dětmi)
- 2) domácnost rodinná – neúplná (jeden z rodičů s alespoň jedním dítětem). Děti jsou vymezeny za základě vztahu k rodiči a nezáleží na tom, zda jde o děti vlastní či osvojené ani na jejich věku a rodinném stavu (neúplnou rodinnou domácnost může tvořit jak mladá rozvedená žena nebo muž s dítětem, tak starší ovdovělá žena žijící se svým již dospělým synem dcerou).
- 3) vícečlenná nerodinná domácnost (dvě nebo více osob příbuzných i nepříbuzných, společně hospodařících, které netvoří rodinnou domácnost)
- 4) domácnost jednotlivce – jediná fyzická osoba, která bydlela v bytě buď sama nebo jako podnájemník, nebo bydlící společně s další cenzovou domácností, ale samostatně hospodařící“

„Součástí rodinných domácností mohou být i další jednotlivé osoby, pokud společně hospodaří s příslušnou rodinnou cenzovou domácností, netvoří samostatnou rodinu a nebo nejsou podnájemníky. Závislé dítě je každá osoba, které má k osobě v čele cenzové domácnosti vztah syn, dcera, je ekonomicky neaktivní a je ve věku 0-25 let“.

Při slovenském sčítání v roce 2001 se „za závislé osoby považovali osoby, které byly závislé svojí obživou na žitelovi (ekonomicky aktivním nebo neaktivním členovi domácnosti

s vlastním zdrojem obživy). Závislé osoby jsou děti do 16 let, učni, studenti středních a vysokých škol a osoby v domácnosti bez vlastního zdroje obživy“.

V letech 1970-2001 se měnila metodika vyznačování a klasifikace soboru domácností prarodičů s vnoučaty. Počet těchto domácností sice nebyl velký, přesto působily jeho přesuny v časovém vývoji rušivě. Při sčítáních v letech 1970-1991 byly domácnosti prarodičů s vnoučaty započítávány do neúplných rodinných domácností s dětmi. Ale pokud v letech 1970 a 1980 žil v domácnosti jeden prarodič s dospělým nezávislým vnoučetem, byla tato soužití v některých případech započtena do neúplných rodinných domácností bez závislých dětí, ale často také do vícečlenných nerodinných domácností. V roce 1991 byla tato nejednotnost upravena a při zpracování výsledků patřilo soužití prarodiče s vnukem do neúplné rodinné domácnosti. Touto úpravu přešlo asi 35 tisíc vícečlenných nerodinných domácností do kategorie neúplných rodinných domácností bez závislých dětí. Při sčítání v roce 2001 se zařazení domácností prarodičů s vnoučaty opět změnilo a tyto domácnosti byly zařazeny mezi nerodinné vícečlenné domácnosti. Kvůli této metodické změně nejsou s předchozími cenzy srovnatelné soubory nerodinných vícečlenných domácností i neúplných rodinných domácností bez závislých dětí (Bartoňová, 2004).

Sčítání v roce 2011 přineslo další metodické změny ve vyznačování domácností. Již se nepoužívá označení cenové domácnosti, ale pracuje se pouze s bytovými a hospodařícími domácnostmi. Hospodařící domácnosti jsou podle metodických vysvětlivek definovány takto:

„Hospodařící domácnost tvoří osoby, které společně hospodaří, tj. společně hradí výdaje domácnosti, jako je strava, náklady na bydlení aj. Společné hospodaření se vztahuje i na děti, které do příslušné domácnosti patří, i když samy na výdaje domácnosti nepřispívají.

Hospodařící domácnost může být typu:

- 1) domácnost rodinná – tvořená jednou úplnou rodinou manželský pár, neformální soužití druha a družky – tzv. faktické manželství, registrované partnerství, příp. neformální soužití osob stejného pohlaví – tzv. faktické partnerství, a to ve všech případech s dětmi nebo bez dětí)
- 2) domácnost rodinná – tvořená jednou neúplnou rodinou (jeden z rodičů s alespoň jedním dítětem)
- 3) domácnost rodinná – tvořená dvěma a více rodinami
- 4) domácnost nerodinná vícečlenná (dvě nebo více osob příbuzných i nepříbuzných, společně hospodařících, které netvoří rodinnou domácnost; mezi nerodinné vícečlenné domácnosti patří také domácnost prarodiče/prarodičů s vnoučaty)
- 5) domácnost jednotlivce

Součástí rodinných domácností tvořených jednou rodinou mohou být i další jednotlivé osoby, pokud s rodinou společně hospodaří“.

Vzhledem ke změně vyznačování a definice pobytu (v roce 2011 obvyklý pobyt) nelze údaje za domácnosti přímo porovnávat, lze ale kvantifikovat vztahy mezi HD a CD (ačkoliv přibýval počet HD, ubývalo společného hospodaření, v roce 2001 již jen 1,3 % CD (53 tisíc) hospodařilo společně s jinou CD – tedy 4162,8 tisíc HD bylo tvořeno jedinou CD).

Kapitola 3

Vývoj demografického chování

Česká a Slovenská republika sdílely do konce roku 1992 společný historický, politický, ekonomický vývoj, právní systém i sociální politiku. Demografický vývoj se však z různých důvodů v obou zemích mírně odlišoval.

Po pádu komunistického režimu v roce 1989 došlo v souvislosti s ekonomickou a sociální transformací k významným proměnám v populačním vývoji ČR a SR a s tím i k proměnám ve složení rodin. V této kapitole se zaměřím na změnu demografického chování v ČR a v SR po roce 1989, zejména na vývoj sňatečnosti, rozvodovosti a porodnosti. Právě změny v reprodukčním chování se nejvíce promítají do struktury rodin a domácností.

V České republice i na Slovensku převládal do roku 1989 zavedený model rodinného chování typický pro země východního bloku. Společenské a sociální klima vytvořilo příznivé podmínky pro vysokou reprodukci obyvatelstva. Sledované období od 70. do 90. let se vyznačovalo vysokou úrovní sňatečnosti při nízkém průměrném věku snoubenců, kdy do manželství vstupovalo více než 90 % mužů a žen, nízkým průměrným věkem matek při prvním porodu a stále rostoucí úrovní rozvodovosti. S přechodem společnosti k tržnímu hospodářství se v 90. letech i u nás začal prosazovat tzv. západoevropský reprodukční model a s ním zvýšení průměrného věku při prvním sňatku, zvýšení průměrného věku při narození prvního dítěte, snížení intenzity sňatečnosti a plodnosti. Zvýšil se také počet nesezdaných soužití a podíl narozených dětí mimo manželství. V České republice nastoupily tyto změny poměrně rychle, na Slovensku se demografické chování proměňovalo pozvolněji.

V odborné literatuře se objevují dvě odlišná vysvětlení demografických změn. Normativní (kulturní) teorie přisuzuje změny v demografickém chování změnám v hodnotách, aspiracích a očekáváních. Teorie racionální volby hledá vysvětlení ve změnách pracovního trhu. Zatímco normativní teorie se zaměřuje na cíle a na to, co lidé chtějí, teorie racionální volby se soustředí na způsoby, jak cíle dosáhnout, tedy na to, co lidé mohou (Hamplová, 2003).

3.1 Druhý demografický přechod

Mezi normativní teorie se řadí i koncept tzv. druhého demografického přechodu, který zpracovali nizozemský demograf Dirk van de Kaa a belgický demograf Ron Lesthaeghe. Druhý demografický přechod se vyznačuje zásadními změnami v plodnosti, intenzita plodnosti klesla pod úroveň zajišťující reprodukci populace. Pokles plodnosti byl však spojen s dalšími trendy. Klesala míra prvosňatečnosti, vzrostl průměrný věk při vstupu do manželství. Vzrostla také míra rozvodovosti, a to i přes rostoucí podíl nesezdaných soužití. Zvýšil se i podíl dětí narozených mimo manželství.

Van de Kaa vysvětluje změnu demografického chování třemi společenskými procesy: sociální strukturou, kdy dochází k sociálně-ekonomickým změnám a pokroku ve společnosti; kulturou – změny v hodnotovém systému a technologickým vývojem. Všechny tři procesy se navzájem ovlivňují a působí souběžně, ale nejdůležitější jsou podle Van de Kaa hodnoty, změny v myšlení lidí (Van de Kaa, 2002). Díky vyznávání nových hodnot se změnilo i užívání antikoncepce. Přešlo se od antikoncepce jako prostředku k zabránění nechtěného těhotenství, k antikoncepci jako prostředku uvědomělého plánování založení rodiny.

Základem pro tyto nové hodnoty, které ovlivnily demografické chování, jsou podle Van de Kaa sekularizace, demokratizace a individualismus. Mladí lidé vyznávají životní styl, který jim dává volný prostor pro nezávislé rozhodování. Nechtějí být dlouhodobě omezováni, proto se vyhýbají závazkům. Je tedy logické, že se zvyšuje podíl párů, kteří spolu žijí bez uzavření sňatku (Van de Kaa, 2002; Hamplová, 2003).

Významný autor z okruhu normativních teorií Ronald Inglehart tvrdí, že ekonomické faktory hrály roli ve společenských procesech v období rané industrializace, v moderních vyspělých společnostech význam ekonomických faktorů poklesl a lidské chování začaly ovlivňovat hodnoty. Změny v plodnosti, klesající sňatečnost a snižující se podíl osob žijících v manželství zasadil do kontextu posunu od „materialismu“ k „post-materialismu“. „Materialistickými“ hodnotami Inglehart nazývá fyzický blahobyt a bezpečí, zatímco v „post-materialistických“ hodnotách vidí kvalitu života. Druhý demografický přechod je podle Ingleharta založen na ideologii vlastního rozvoje a seberealizace (Inglehart, 2008; Van de Kaa, 2002; Hamplová, 2003).

V západních a severních zemích Evropy probíhal druhý demografický přechod od 60. do 80. let [Evelyne Sullerotová (1998) uvádí, že zlom nastal v roce 1964, kdy došlo k poklesu plodnosti], v jižní a východní Evropě začal demografický přechod se zpožděním, zato však byl jeho průběh rychlejší a dramatičtější.

Ladislav Rabušic převedl Inglehartovu teorii i teorii druhého demografického přechodu na českou společnost. Předpokládá, že i u nás byly demografické změny v 90. letech způsobeny změnami hodnotovými. V období socialismu měla rodina klíčové postavení, systém nebyl postaven na výkonu jedince, ale na sociálním kapitálu a sňatek a založení rodiny tak byly jediné věci, které mohli mladí lidé udělat. S pádem komunismu získala mladá generace nové možnosti a zkušenosti a začal pro ni být přitažlivý individualismus a možnost seberealizace (Rabušic, 2001).

3.2 Sňatečnost

Až do začátku 90. let v Československu přetrvával zakonzervovaný vývoj sňatečnosti. Unifikace pozitivního vývoje sňatkového chování byla způsobena nedostatečnými možnostmi osobní a profesní seberealizace, malým tlakem na dosažené vzdělání, nízkou dostupností antikoncepce, novomanželskými půjčkami, zvýhodňováním rodin při přidělování bytů a dalšími materiálními a finančními výhodami mladých rodin. Na Slovensku měla poměrně silný vliv také křesťanská morálka. Základními rysy sňatečnosti v tomto období byly vysoký podíl osob vstupujících do manželství (více než 90 % mužů i žen) a nízký věk snoubenců při sňatku. Velmi často se uzavíraly sňatky z důvodu těhotenství partnerky (tzv. předmanželské koncepce) (Pavlík a kol, 2002). Vývoj sňatečnosti v České republice i na Slovensku lze od počátku 70. let hodnotit jako trvalý pokles s přerušením v 70. a 80. letech. Výrazný pokles sňatečnosti po roce 1990 je výsledkem otevřené a demokratické společnosti, ve které vyrůstají mladé generace, a která vytváří manželství a rodině vysoce konkurenční prostředí (Fialová, 2007).

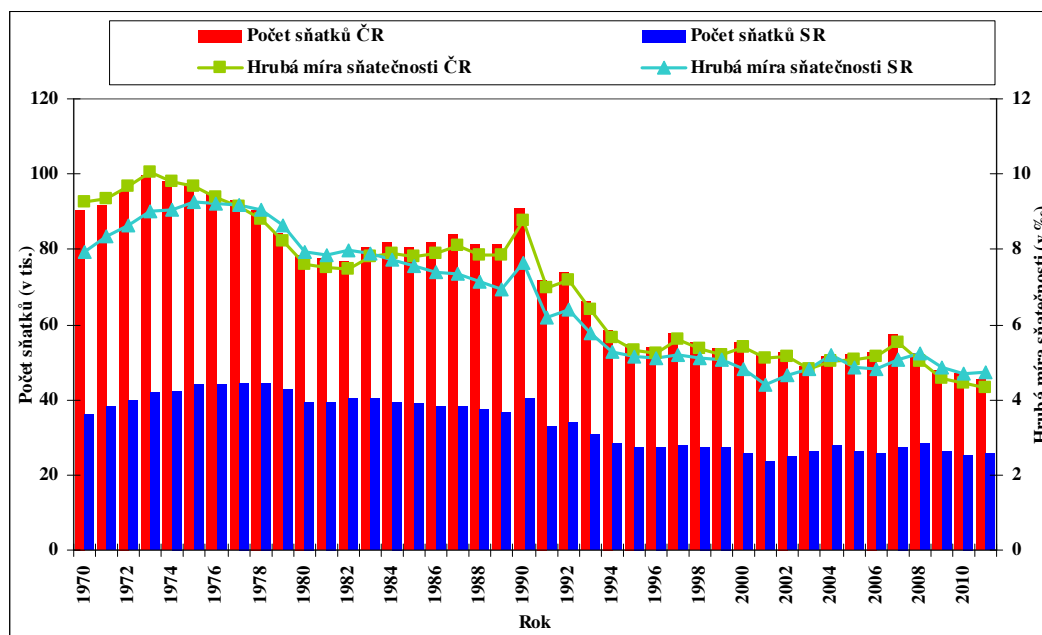
Hrubá míra sňatečnosti (hms) v České republice se od roku 1970 do roku 1989 pohybovala v rozmezí 7,5–10,0 ‰, na Slovensku dosahovala hodnot 6,9–9,3 ‰. Průměrný věk mužů při vstupu do prvního manželství se v České republice v letech 1970–1989 pohyboval v úzkém rozpětí kolem 24,5 roku, průměrný věk svobodných žen kolem 21,5 roku. Na Slovensku byl v 80. letech průměrný věk svobodných mužů nižší než v České republice, pohyboval se kolem 24 let. Slovenské ženy naopak vstupovaly do prvního manželství nepatrně později než české ženy, jejich průměrný věk při prvním sňatku se pohyboval kolem 22 let.

Po změně politických poměrů v roce 1989 se otevřely nové možnosti uplatnění. Manželství a založení rodiny tak již nebylo jedinou možnou seberealizací. Postupně začalo docházet ke snižování úrovně sňatečnosti a zvyšování průměrného věku při vstupu do manželství. Sociální a ekonomická transformace státu se projevila i v sociální podpoře mladých rodin. Ohlášení zrušení výhodných novomanželských půjček k 1. lednu 1991 mělo za následek výrazný nárůst úrovně sňatečnosti v roce 1990. V České republice se počet uzavřených manželství v roce 1990 zvýšil téměř o 10 tisíc oproti roku 1989 (90 953 sňatků v roce 1990). Na Slovensku vzrostl počet sňatků v roce 1990 o necelé 4 tisíce oproti roku 1989 (40 435 sňatků v roce 1990). Následující rok byl zaznamenán, díky výše uvedenému opatření, kompenzační propad úrovně sňatečnosti.

Od roku 1992 se začal projevovat sestupný trend úrovně sňatečnosti. Nezabránil mu ani očekávaný nárůst sňatečnosti v důsledku toho, že do věku zatím nejvyšší intenzity sňatečnosti dospěly silné ročníky narozené v 70. letech. Zároveň došlo ke zvýšení průměrného věku při sňatku. Nejradikálnější pokles počtu sňatků zaznamenala Česká republika i Slovensko v roce 1993, kdy bylo v ČR uzavřeno 66 tisíc manželství (pokles o 8 tisíc oproti roku 1992), na Slovensku počet sňatků klesl na 30 tisíc (pokles o 3 tisíce oproti roku 1992). V roce 1997 došlo v ČR k mírnému nárůstu počtu sňatků (o téměř 4 tisíce), v dalších letech ale již opět pokračoval klesající trend. Hrubá míra sňatečnosti v České republice se ještě v roce 1992 držela nad 7 ‰, v roce 1993 klesla na 6,4 ‰ a od roku 1994 se do konce 90. let stabilizovala kolem hladiny 5,5 ‰. V prvním desetiletí 21. století došlo opět k poklesu úrovně sňatečnosti a v roce 2011 bylo zaznamenáno historicky nejméně uzavřených manželství – 45 137 (hms=4,3 ‰). Vývoj úrovně

sňatečnosti na Slovensku se mírně odlišoval od vývoje v ČR. V průběhu 90. let úroveň sňatečnosti plynule klesala až do roku 2001, kdy došlo k historicky nejnižším hodnotám ukazatelů sňatečnosti na Slovensku. Počet sňatků se v roce 2001 zastavil na téměř 24 tisíc a hrubá míra sňatečnosti klesla na 4,4 ‰. Od roku 2002 se úroveň sňatečnosti nejprve mírně zvyšovala a následně se hrubá míra sňatečnosti bez výrazných výkyvu držela na hladině kolem 5 ‰. V roce 2011 činila hrubá míra sňatečnosti 4,8 ‰.

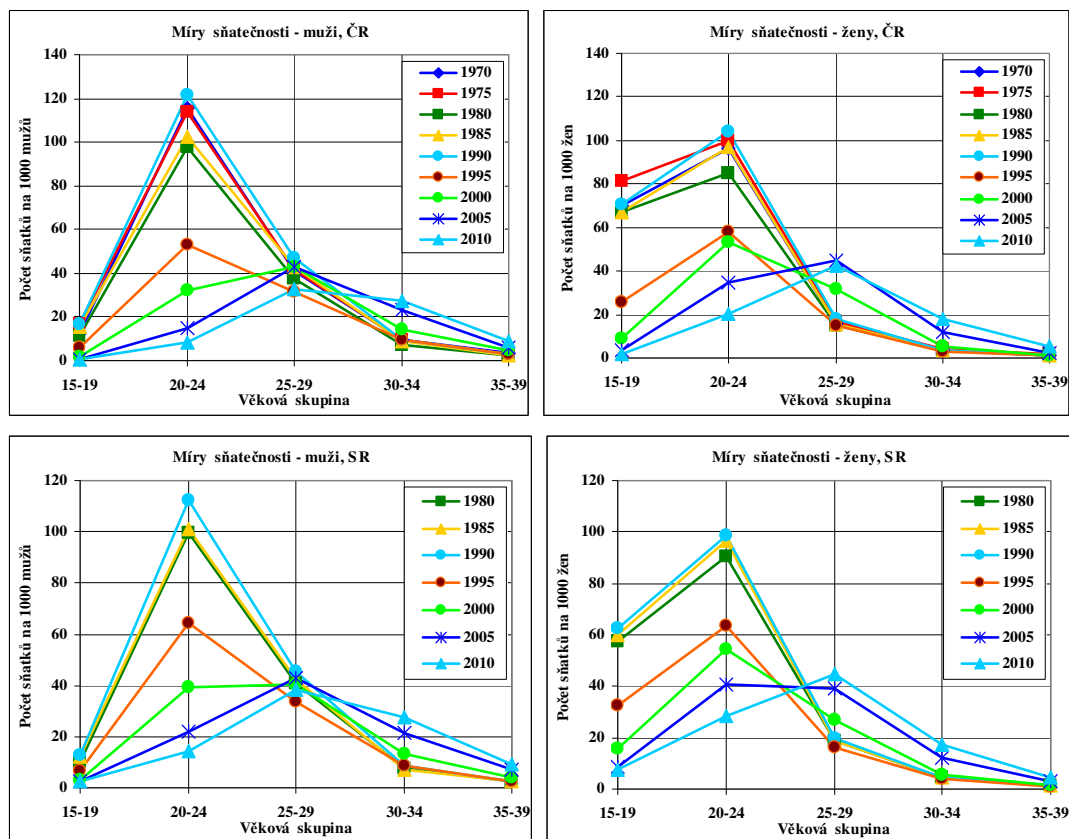
Obr. 1 - Vývoj hrubé míry sňatečnosti a počtu sňatků v letech 1970–2011 v ČR a SR



Zdroj: http://www.czso.cz/csu/redakce.nsf/i/obyvatelstvo_hu
<http://www.infostat.sk/vdc/prd/charts.htm>
<http://www.infostat.sk/vdc/data/databoris.htm>

Průměrný věk snoubenců při prvním sňatku se v České republice i na Slovensku s příchodem nových společenských poměrů zvýšil a intenzita sňatečnosti se posunula do vyšších věkových skupin. Redukované míry sňatečnosti svobodných (obr. 2) nám ukazují pokles sňatečnosti svobodných a přesun sňatečnosti do vyššího věku. Zatímco od 70. let až do roku 1995, kdy již nastalo velké snížení úrovně sňatečnosti, byla nejvyšší intenzita sňatečnosti svobodných mužů v ČR i SR ve věkové skupině 20-24 let, od roku 2000 se nejvyšší intenzita sňatečnosti svobodných mužů přesunula do věkové skupiny 25-29 let. V posledním desetiletí významně roste intenzita sňatečnosti ve věkové skupině svobodných mužů 30-34 let na úkor věkové skupiny 20-24 let. Intenzita sňatečnosti svobodných žen zaznamenala významný propad ve věkové skupině 15-19 let a 20-24 let a zvýšila se ve věkové skupině 25-29 let a 30-34 let. Vzestup intenzity vstupu do prvního manželství ve vyšším věku ale nekompensuje v celé šíři pokles v mladším věku. V roce 2010 byl průměrný věk při prvním sňatku v České republice u mužů 32,2 let a u žen 29,4 let. Na Slovensku byl průměrný věk mužů i žen nižší, muži uzavírali první sňatek v roce 2010 v průměrném věku 29,9 let a ženy v průměrném věku 27,3 let.

Obr. 2 - Redukované míry sňatečnosti svobodných podle věkových skupin v letech 1970 (1980)-2010 v ČR a SR



Zdroj: vlastní výpočty z Demografické příručky 2011, ČSÚ,
<http://www.czso.cz/csu/2012edicniplan.nsf/p/4032-12>
<http://www.infostat.sk/slovakpopin/>

V manželstvích uzavíraných na začátku 21. století stále převažují snoubenci uzavírající svůj první sňatek. Zastoupení svobodných a ovdovělých snoubenců se ale mírně snižuje ve prospěch rozvedených. Je to z důvodu vysoké úrovně rozvodovosti, která na sňatkový trh přináší poměrně vysoký podíl rozvedených osob, kteří jsou ještě v relativně mladém věku. Zastoupení ženatých mužů a vdaných žen v ČR v intercenzálním období 1970-1980 vzrostlo o 1 procentní bod, od té doby již pouze klesá. V období 1991-2001 kleslo zastoupení ženatých mužů a vdaných žen v ČR o 8 resp. 6 procentních bodů. Svobodní muži tvořili v ČR v roce 2001 téměř třetinu všech mužů starších 15 let a svobodné ženy dvě pětiny všech žen starších 15 let. I v roce 2011 pokračoval stejný trend, kdy zastoupení svobodných a rozvedených mužů a žen roste a klesá zastoupení ženatých/vdaných a ovdovělých osob. Na Slovensku je trend stejný jako v České republice pouze s tím rozdílem, že v roce 2001 měli oproti ČR větší zastoupení svobodní muži a svobodné ženy a naopak nižší zastoupení rozvedení muži a rozvedené ženy (tab. 10 v příloze).

Největší změny ve struktuře obyvatel podle pohlaví a rodinného stavu jsou patrné ve věkové skupině 20-34 let. V období od roku 1970 do roku 1991 se podíly mužů i žen podle rodinného stavu příliš nevychylovaly. Více než třetina mužů ve věku 20-34 let v ČR i v SR byla v tomto období svobodná. Svobodné ženy ve věku 20-34 let měly v období let 1970-1991 větší zastoupení na Slovensku než v České republice. Jak je patrné z tabulky 1 největší zastoupení mezi muži a ženami ve věku 20-34 měli po celé období 1970-1991 ženatí a vdané. Zlom nastal

v interenzálním období 1991-2001, kdy mezi muži ve věkové skupině 20-34 let v ČR i v SR začali převládat svobodní – více než polovina mužů ve věku 20-34 byla v ČR i v SR v roce 2001 svobodná. Při sčítání v roce 2011 bylo v České republice svobodných mužů ve věku 20-34 let již 75 %. Mezi ženami ve věku 20-34 let v roce 2001 v ČR i v SR měly ještě největší zastoupení vdané (50 %), svobodné ženy se podílely ze 40 %. V roce 2011 již byla v ČR vdaná pouze třetina žen ve věku 20-34 let. Podíly rozvedených mužů a žen ve věkové skupině 20-34 let od roku 1970 rostly až do roku 2001, v roce 2011 je patrný pokles podílu rozvedených mužů i žen v ČR. Při vysokém podílu svobodných mužů a žen a nízkém podílu ženatých a vdaných mužů a žen ve věkové skupině 20-34 let, zákonitě dochází k poklesu podílu rozvedených ve stejné věkové skupině.

Tab. 1 – Struktura obyvatel ve věku 20-34 let podle pohlaví a rodinného stavu podle výsledků sčítání 1970-2011 v ČR a SR (v %)

Rok sčítání	Česká republika							
	muži				ženy			
	svobodní	ženatí	rozvedení	ovdovělí	svobodné	vdané	rozvedené	ovdovělé
1970	36,0	61,6	2,3	0,1	17,5	78,1	3,8	0,6
1980	31,8	64,6	3,5	0,1	13,6	80,7	5,1	0,6
1991	36,6	59,1	4,3	0,1	17,2	75,7	6,6	0,5
2001	58,4	36,0	4,7	0,0	41,6	50,4	7,3	0,3
2011	75,5	21,7	2,7	0,0	61,8	33,1	4,8	0,2
Rok sčítání	Slovenská republika							
	muži				ženy			
	svobodní	ženatí	rozvedení	ovdovělí	svobodné	vdané	rozvedené	ovdovělé
1970	40,2	59,0	0,7	0,1	21,6	76,4	1,3	0,7
1980	37,0	61,5	1,4	0,1	21,5	75,6	2,3	0,6
1991	37,9	60,0	2,1	0,1	21,2	74,7	3,5	0,6
2001	57,6	39,8	2,5	0,1	41,6	53,9	4,2	0,4

Pozn.: podíly osob se zjištěným rodinným stavem

Zdroj: SLDB 1970, 1980, 1991, 2001, 2011, ČSÚ; Pilinská, Lukáčová 2005, s. 20-23

Stagnace úrovně sňatečnosti započatá v 90. letech, jen zčásti kompenzovaná nesezdaným soužitím, dále pokračuje. V plné míře se projevuje změna životního stylu části populace, odmítající přijetí odpovědnosti za děti a za partnera a odmítající omezení vlastní svobody a nezávislosti (Fialová, 2008).

Výše uvedené důvody mají významný vliv na vytváření rodinných domácností. Vlivem snižování úrovně sňatečnosti klesá intenzita vytváření úplných rodinných domácností v mladších věkových skupinách. Naopak vzrůstá intenzita vytváření neúplných rodinných domácností v nejmladších věkových skupinách se svobodnou ženou v čele.

3.3 Rozvodovost

Z pohledu formování rodiny je rozvod považovaný za negativní společenský jev. Úplná rodinná domácnost se rozvodem rozpadá. Vliv na intenzitu rozvodovosti má mnoho faktorů, zejména rozvodová legislativa (právní dostupnost rozvodu), úroveň sňatečnosti, populační politika. Svoji roli ve formování rodiny, vzniku a rozpadu manželství hrají také společenské a sociální faktory. Kultura, tradice, hodnotová orientace, míra religiozity, emancipace žen, růst individualismu ovlivňují úroveň sňatečnosti i rozvodovosti a spolu s nimi strukturu rodiny (Kalibová, 2007).

V Československu byl rozvod uzákoněn v roce 1950 jako jediná forma zániku manželství a postupem času se stával společensky tolerovaným. Právní legislativa rozvodu byla v 60. letech

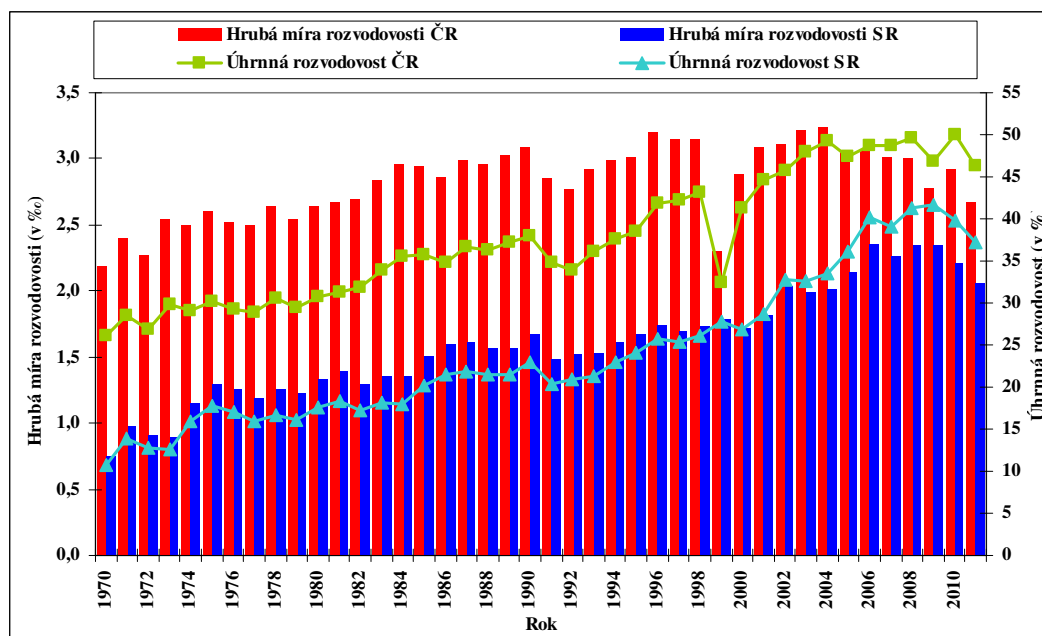
nastavena poměrně liberálně a dále byla zjednodušována. V roce 1998 došlo k novelizaci zákona č. 94/1963 Sb. Nový zákon o rodině, jenž začal platit od 1. 8. 1998, významně změnil rozvodovou legislativu a zpřísnily se podmínky, za jakých může být manželství rozvedeno. Jeho hlavními změnami byly:

- rozvod po vzájemné dohodě (pokud spolu manželé alespoň půl roku nežijí, mají vyřešené majetkové poměry a vztahy ke svým nezletilým dětem, soud nezjišťuje příčinu rozvratu a manželství rozvede)
- zákaz rozvodu v prvním roce manželství
- omezení rozvodů, které by byly v rozporu se zájmy nezletilých dětí

Vysoká rozvodovost se v České republice drží již od 70. let 20. století. V roce 1984 poprvé přesáhl počet rozvodů hranici 30 tisíc a od té doby se (až na pár výjimek) stále pohybuje na této hladině. Mezi důvody vysoké úrovně rozvodovosti lze řadit v minulosti vysokou sňatečnost v nízkém věku, kdy docházelo k uzavírání manželství z důvodu těhotenství. Značná část těchto vynucených manželství byla rozváděna již po několika letech nebo poté, co děti odrostly. Dalším důvodem byla vysoká ekonomická aktivita žen, která umožňovala ženám nejen ekonomickou nezávislost, ale zároveň jim dávala možnost nových kontaktů na pracovišti. Na rozvodovosti se jistě podepsaly také konflikty v rodině způsobované problematickým bydlením (Pavlík a kol, 2002).

Absolutní počty rozvodů v České republice od roku 1970 vzrostly z 21 516 na 32 055 v roce 1990, od té doby se stále pohybují kolem 30 tisíc rozvodů ročně. V roce 1996 byl zaznamenán zatím nejvyšší počet rozvodů, 33 113, který byl způsoben oznámením o přípravě zpřísnění rozvodové legislativy. Díky výše uvedené změně v legislativě bylo v roce 1999 rozvedeno o 8 706 manželství méně oproti roku 1998. Rok 1999 s počtem rozvodů 23 657 je tak srovnatelný se začátkem 70. let. V dalších letech došlo opět k nárůstu a v roce 2001 již počet rozvodů přesáhl 31 tisíc.

Obr. 3 - Trend hrubé míry rozvodovosti a úhrnné rozvodovosti v letech 1970–2011 v ČR a SR



Zdroj: http://www.czso.cz/csu/redakce.nsf/i/obyvatelstvo_hu
<http://www.infostat.sk/vdc/data/databoris.htm>

Intenzitu rozvodovosti nejlépe vystihuje ukazatel úhrnné rozvodovosti, který bere v úvahu výchozí sňatkové kohorty a délku trvání manželství a ukazuje podíl manželství za předpokladu neměnné úrovně rozvodovosti. Na začátku 70. let končila v ČR rozvodem čtvrtina původního počtu uzavřených manželství, během 80. let to byla již třetina a v roce 2010 se úroveň úhrnné rozvodovosti dotkla hranice 50 %, což značí, že se rozvádí každé druhé manželství. V roce 2011 došlo k mírnému poklesu, bylo rozvedeno o téměř 3 tisíce manželství méně než v roce 2010 a úhrnná míra rozvodovosti se snížila na 46,2 % (viz obr. 3).

Hlavním negativním důsledkem vysoké rozvodovosti je vznik neúplných rodin. Zastoupení rozvodů s nezletilými dětmi se v ČR od 80. let do poloviny 90. let pohybovalo kolem hladiny 70 %. Ve druhé polovině 90. let se ve struktuře rozvodů podle počtu neúplných rodin začal projevovat trend klesající plodnosti a zastoupení rozvodů s nezletilými dětmi se průběžně snižovalo ve prospěch rozvodů manželství bezdětných. Počet rozvádějících se párů se dvěma a více nezletilými dětmi dosáhl svého vrcholu v roce 1985, kdy bylo rozvedeno 10 991 těchto manželství a od té doby zastoupení rozvedených manželství se dvěma a více dětmi mezi všemi rozvedenými manželstvími klesá. Podíl rozvedených manželství s jedním nezletilým dítětem z úhrnu rozvodů všech manželství se při poklesu rozvádějících se manželství s více dětmi začal zvyšovat. Od roku 2001, kdy podíl rozvádějících se manželství s jedním dítětem dosáhl hodnoty 37,8 %, se také snižuje. Naopak vzrůstá zastoupení rozvedených manželství bez závislých dětí.

Na Slovensku byl v roce 2005 přijat zákon 36/2005 Z. z. O rodině a o změně a doplnění některých zákonů, který zohledňoval změněné společenské podmínky, na rozvodovost ale výrazný vliv neměl. Po celé sledované období docházelo na Slovensku k mírně odlišnému vývoji rozvodovosti. V porovnání s Českou republikou dosahují ukazatele rozvodovosti nižších hodnot. V 70. letech dosahovala úhrnná rozvodovost na Slovensku třetinových hodnot České

republiky. Částečně z důvodu vyšší religiozity a vyššího podílu venkovského obyvatelstva jsou manželství na Slovensku stabilnější. Přesto i na Slovensku došlo k výraznému zvýšení rozvodovosti a na konci 80. let již byla úhrnná rozvodovost Slovenska v porovnání s Českou republikou téměř poloviční.

Absolutní počty rozvodů vzrostly ze 3 420 v roce 1970 na 8 867 v roce 1990. Po mírném snížení na začátku 90. let došlo opět k růstu počtu rozvodů a v roce 2006 zaznamenalo Slovensko historicky nejvyšší počet rozvodů, 12 716. Úhrnná rozvodovost dosáhla zatím nejvyšší úrovně v roce 2009, kdy se rozvedlo 41,7 párů ze 100 uzavřených manželství. Do roku 2011 absolutní počty rozvodů i celková intenzita rozvodovosti mírně poklesly. Tento vývoj by mohl být vysvětlen novým zákonem, který od července 2010 přinesl do praxe institut střídavé péče (Šprocha, 2012).

Rozvody manželství s nezletilými dětmi tvořily na Slovensku od 70. let dvě třetiny všech rozváděných manželství. V 70. a 80. letech zastoupení rozvodů s nezletilými dětmi rostlo velmi rychle, v roce 1980 došlo oproti roku 1970 k dvojnásobnému počtu rozvodů s nezletilými dětmi (2 271 v roce 1970, respektive 4 659 v roce 1980). Do roku 1990 se počet rozvodů s nezletilými dětmi zvedl na 6 585 a jejich podíl mezi všemi rozváděnými manželstvími již činil téměř 75 %. Více než tři čtvrtiny všech rozváděných manželství tvořily rozvedené páry s nezletilými dětmi v roce 1995. Od té doby podíl rozvodů s nezletilými dětmi z úhrnu všech rozváděných manželství klesá, ale stále je vyšší než podíl rozvodů s nezletilými dětmi v České republice. Vývoj rozvodovosti podle počtu nezletilých dětí na Slovensku kopíruje vývoj v České republice, ale děje se tak se zpožděním. Zatímco v České republice v roce 2011 již měla mezi rozvedenými manželstvími největší zastoupení manželství bezdětná (43,7 %), na Slovensku toto prvenství stále ještě patří rozvádějícím se manželstvím s jedním nezletilým dítětem (37,4 %), ačkoli bezdětná manželství se rychle přibližují (36,8 %). Slovensko se od České republiky liší také podstatně vyšším zastoupením rozvádějících se manželství se třemi a více nezletilými dětmi (maximální hodnota zastoupení v ČR 6,2 %, v SR 9,3 %). Na Slovensku, stejně jako v České republice, platí, že struktura rozvodů s nezletilými dětmi se měnila v závislosti na aktuálním stavu plodnosti a charakteristická pro celé sledované období byla převaha rozvodů manželství s jedním nezletilým dítětem.

3.4 Porodnost a plodnost

Jednou ze základních funkcí rodiny je reprodukční funkce. Pokud rodina tuto funkci neplní, nachází se v jisté krizi. Rodina v Česku i na Slovensku na konci 20. a na počátku 21. století prochází určitou proměnou.

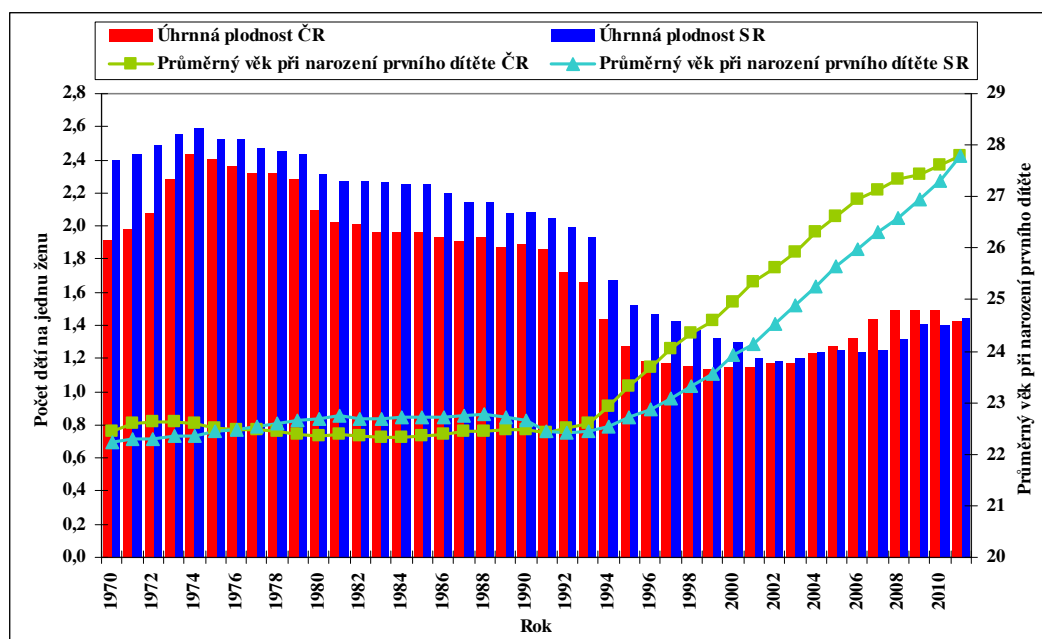
V České republice i na Slovensku se od 70. let 20. století projevoval (stejně jako ve sňatečnosti) reprodukční model, pro který byla charakteristická vysoká úroveň plodnosti a porody v mladším věku žen (Pilinská, 2005). Na začátku 70. let byla v ČR i v SR realizována pronatalitní politika (prodloužení mateřské dovolené, zvýšení mateřského příspěvku, zavedení mateřského příspěvku po narození druhého a dalšího dítěte, dalšími prorodinnými opatřeními byly prodloužení doby péče o další dítě, zvýšení přídatků rodinám se dvěma a více dětmi,

výhodné státní půjčky mladým manželům s odpisy podle počtu dětí). Tato opatření vytvářela prorodinné klima a spolu se zpřísněním praxe interrupčních komisí a izolací Československa od západního světa vedla mladé lidi k rodinnému životu (Rychtaříková, 2007, s. 83). V důsledku příznivého populačního klimatu došlo k výraznému nárůstu počtu narozených dětí i ostatních hodnot úrovně plodnosti. Hodnoty úhrnné plodnosti dosahovaly v letech 1974-1976 v České republice 2,4 (dítěte na jednu ženu) a na Slovensku v letech 1973-1974 až 2,6 (dítěte na jednu ženu). Absolutní počet živě narozených dětí dosáhl v České republice v roce 1974 svého maxima, když se narodilo 191 776 dětí. Na Slovensku byl vzestup počtu živě narozených dětí pozvolnější, svého maxima dosáhl až v roce 1979, kdy se narodilo 100 240 dětí. Ke konci 70. let se účinek pronatalitních opatření vyčerpal a v České republice opět došlo k poklesu hodnot úrovně plodnosti. K poklesu přispělo i zrušení dotací na dětské oblečení od roku 1979 a od poloviny 70. let přispěla také stagnace výstavby bytů. V průběhu 80. let se úhrnná plodnost v ČR pohybovala mírně pod hranicí prosté reprodukce, v SR se úhrnná plodnost držela až do roku 1990 na nebo mírně nad hranicí prosté reprodukce. Na konci 80. let přicházelo na svět v České republice ročně kolem 130 tisíc dětí, na Slovensku se tento počet pohyboval nad hladinou 80 tisíc. Průměrný věk matek stagnoval, v ČR i v SR se první dítě rodilo ženám kolem 22 roku věku.

Vlivem politických a společenských změn na začátku 90. let se reprodukční chování začalo proměňovat a přibližovat se západnímu modelu. Finanční příspěvky ztratily reálnou hodnotu v rodinných rozpočtech, zhoršila se dostupnost bytů, fenomén nezaměstnanosti přinesl pocit nejistoty, vzrostly náklady na děti. Rozšíření užívání antikoncepce umožnilo ženám lépe plánovat mateřství. Zejména pro mladou generaci se objevily nové možnosti studia, cestování i profesního uplatnění, které začaly konkurovat do té doby upřednostňovanému časnému zakládání rodiny a podpořily nárůst individualismu. Všechny tyto skutečnosti se velkou měrou podílely na poklesu porodnosti a plodnosti žen (Pilinská a kol, 2005; Rychtaříková, 2007).

V průběhu 90. let byl pokles úrovně plodnosti v ČR i SR velmi výrazný. Úhrnná plodnost klesla v ČR z hodnoty 1,86 v roce 1991 na 1,15 v roce 2001. Na Slovensku byla úhrnná plodnost stále mírně vyšší než v ČR, klesla z 2,05 v roce 1991 na 1,20 dítěte na jednu ženu. Absolutní počet živě narozených dětí se snížil ve stejném období v ČR o 38 639 dětí a v SR o 27 433 živě narozených dětí. Nesplnila se očekávání, že nástup početně silných generací žen narozených v 70. letech do reprodukčního věku zajistí v 90. letech i při nižší úrovni intenzity plodnosti stálý počet narozených dětí. Naopak v roce 1999 byl zaznamenán historicky nejnižší počet živě narozených dětí v ČR – 89 471, i úhrnná plodnost (1,13 dítěte na jednu ženu). První polovina 90. let byla v ČR charakteristická prudkým poklesem počtu živě narozených dětí a výrazným poklesem úhrnné plodnosti, ve druhé polovině 90. let se počet narozených stabilizoval na nízkých hodnotách kolem 90 tisíc a velmi nízkých hodnotách úhrnné plodnosti. Na Slovensku minimální počet živě narozených dětí (50 841) nastal až v roce 2002, úhrnná plodnost klesla na 1,19 dítěte na jednu ženu. Od roku 2002 se v ČR začal opět navyšovat počet narozených dětí. Tento růst se zastavil v roce 2008, kdy přišlo na svět 119 570 živých dětí. Na Slovensku se nárůst počtu živě narozených dětí projevil od roku 2003 a zastavil se v roce 2009, kdy dosáhl počtu 61 217 živě narozených dětí. Úhrnná plodnost se v současnosti v ČR i SR pohybuje hluboko pod záchovnou hranicí 2,1 dítěte na jednu ženu.

Obr. 4 - Trend úhrnné plodnosti a průměrného věku matek při narození prvního dítěte v letech 1970–2001 v ČR a SR



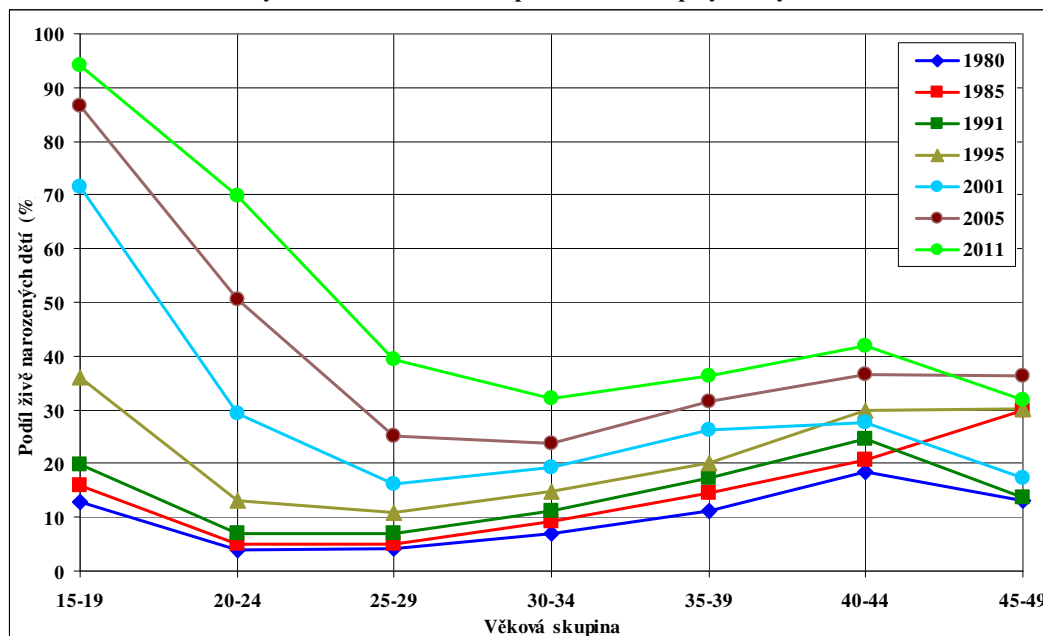
Zdroj: http://www.czso.cz/csu/redakce.nsf/i/obyvatelstvo_hu
<http://www.infostat.sk/vdc/data/databoris.htm>

S proměnou vývoje plodnosti i sňatečnosti po roce 1990 se výrazně změnil i podíl dětí narozených mimo manželství. Zatímco v roce 1970 a 1980 byl v ČR podíl mimomanželsky narozených dětí 5,4 %, resp. 5,6 %, v roce 1991 se podíl zvedl na 8,5 %, v roce 2001 bylo zastoupení nemanželsky narozených dětí již 23,4% a v roce 2011 tvořily děti narozené mimo manželství dokonce 41,8 % ze souboru všech narozených dětí. Na Slovensku bylo během 70. let zastoupení mimomanželských dětí vyšší než v České republice. Od roku 1970 do roku 1980 se procento živě narozených dětí mimo manželství pohybovalo v rozmezí od 6,2 % do 5,7 %. V průběhu 80. let se podíl mimomanželsky narozených dětí zvýšil na 8,9 % v roce 1991. V roce 2001 se narodila mimo manželství pětina všech živě narozených dětí a v roce 2011 to byla již více než třetina (tab. 11 v příloze).

Od 70. let do současnosti vzrostl počet mimomanželsky narozených dětí nejvíce v prvním pořadí. Přestože roste počet narozených dětí mimo manželství i ve třetím a vyšším pořadí, procentuální zastoupení těchto dětí mezi mimomanželsky narozenými klesá.

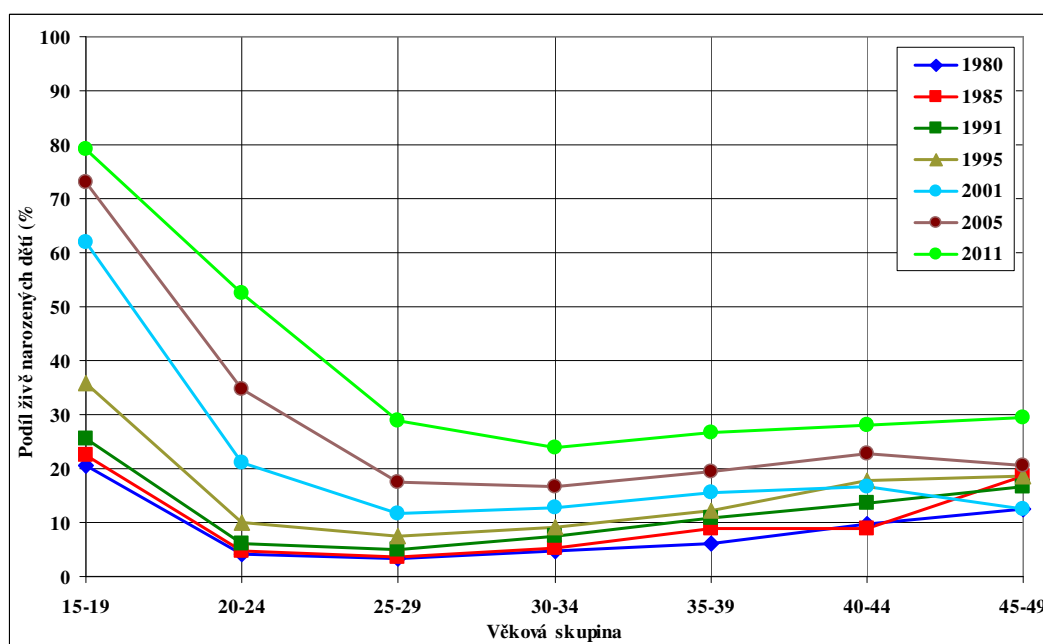
Z obrázku 5 je patrná proměna rozložení mimomanželsky narozených dětí podle věku matky. Zatímco v 80. letech se v ČR nejvíce mimomanželských dětí rodilo ženám ve věku 40-44 let (zejména rozvedené a ovdovělé matky), od 90. let prudce vzrostl podíl mimomanželsky narozených dětí v nejmladších věkových skupinách žen. Mezi těmito ženami mají největší zastoupení svobodné matky. Na Slovensku je celkový podíl dětí narozených mimo manželství nižší než v ČR, ale trend je velmi podobný. Pouze v letech 1980, 1985 a 1991 byl oproti ČR podíl mimomanželsky narozených dětí vyšší v nejmladší věkové skupině žen.

Obr. 5 – Podíl živě narozených dětí mimo manželství podle věkové skupiny matky v letech 1980-2011 v ČR



Zdroj: Upraveno podle Pohybu obyvatelstva

Obr. 6 – Podíl živě narozených dětí mimo manželství podle věkové skupiny matky v letech 1980-2011 v SR



Zdroj: Upraveno podle Pohybu obyvatelstva

Dlouhodobě nejvyšší podíl nemanželsky narozených dětí vykazují ženy se základním vzděláním. V roce 1980 činil podíl mimomanželsky narozených dětí ženám se základním vzděláním v ČR i na Slovensku 12 %, od té doby plynule vzrůstá, v ČR rychleji než na Slovensku. V roce 2011 v ČR porodily děti mimo manželství tři čtvrtiny žen se základním

vzděláním. Zatímco mezi vysokoškolačkami to byla necelá čtvrtina žen. Na Slovensku se v roce 2011 narodily děti mimo manželství dvěma třetinám žen se základním vzděláním. Nižší je na Slovensku i podíl dětí narozených mimo manželství vysokoškolsky vzdělaným ženám (17 %).

Tab. 2 – Podíl živě narozených dětí mimo manželství podle nejvyššího dosaženého vzdělání matky v letech 1980-2011 v ČR a SR

Vzdělání matky	Česká republika						
	1980	1985	1991	1995	2001	2005	2011
základní	12,2	19,1	30,5	44,5	58,7	67,6	76,3
střední bez maturity	4,0	5,7	9,2	14,4	25,2	37,2	53,4
střední s maturitou	2,6	3,4	4,7	7,8	14,9	23,8	37,6
vysokoškolské	2,6	3,2	3,6	5,7	8,9	13,7	23,2
Vzdělání matky	Slovenská republika						
	1980	1985	1991	1995	2001	2005	2011
základní	12,1	18,4	30,2	42,8	55,7	60,3	65,1
střední bez maturity	3,5	4,1	6,9	8,9	15,8	26,4	41,9
střední s maturitou	2,7	2,8	3,5	4,9	8,7	15,7	30,1
vysokoškolské	1,8	2,4	2,8	4,0	4,1	7,3	17,0

Zdroj: Upraveno podle Pohybu obyvatelstva

Intenzita mimomanželsky narozených dětí po roce 1990 je dáována do souvislosti s individualizací a liberalizací a se vznikem nových rodinných forem. Podle Rabušice (2001) se stala mladá česká populace součástí evropského myšlení a začala se řídit podobnými vzorci jako její „západní“ vrstevníci. Rabušic vychází ze skutečnosti, že v západních zemích se snížil počet sňatků a zvýšil se podíl dětí narozených mimo manželství. Rychtaříková ale uvádí (2006), že za nárůstem mimomanželské plodnosti mohou být jak behaviorální faktory, tak demografické, a obě skupiny faktorů mohou být ovlivněny vnějším populačním klimatem (změna systému podpory rodiny). Růst podílu dětí, které se narodily svobodným mladým matkám souvisí se sociální politikou, která do roku 2007 podporovala osamělé matky (pro matky samoživitelky bylo do konce roku 2006 vyhrazeno 37 týdnů mateřské dovolené, od 1.1.2007 došlo ke sjednocení délky mateřské dovolené pro vdané i nevdané ženy při jednodětných porodech na 28 týdnů) (Soukupová, 2007). I na Slovensku byly výhody pro svobodné matky (zvláštní sociální dávky, přednostní místo v předškolních zařízeních) po roce 1989 zrušené. Přesto ale stále podíl nemanželsky narozených dětí rostl (Mládek, 2006).

Výše uvedené proměny ukazují, že v České republice i na Slovensku nelze zcela potvrdit hypotézu postmodernismu, protože jsou zde nositeli změn spíše lidé s nižším vzděláním a tyto důsledky se výrazně promítají do formování rodinných domácností.

Kapitola 4

Změny hodnot ve společnosti a ekonomické podmínky neúplných rodin

4.1 Změny hodnot a postojů

V této kapitole se zaměřím na některé empirické studie zabývající se fázemi rodinného (životního) cyklu. Tato sociologická šetření se významně doplňují s demografickými poznatky a mohou být nápomocny k jejich vysvětlení.

Se změnou společenského systému došlo u nás na začátku 90. let ke změnám v postojích k instituci manželství. Objevily se nové možnosti a příležitosti jak v profesním uplatnění, seberealizaci (včetně žen), tak i v samotné přípravě na budoucí povolání. Významným faktorem byla nová možnost volně vycestovat do zahraničí. V závěrech výzkumu Mladá generace 1997 autoři uvádějí: „Výsledky sice na jedné straně ukázaly, že je pro mladé lidi velice důležité mít zajímavou a užitečnou práci, nicméně rodina a děti patřily jednoznačně pro většinu mladých mezi jedny z nejvyšších životních priorit. Tento postoj byl výrazný především u žen, a to zvláště u žen se základním vzděláním“ (Výzkum Mladá generace 1997). Ovšem v období let 1991–2001 žen se základním vzděláním v ČR o čtvrtinu ubylo (Demografická příručka 2011, ČSÚ) a podobný trend lze vysledovat i v SR (Populačný vývoj 2002, s. 12) Z toho vyplývá, že ubylo právě těch žen, které řadí mezi své nejvyšší priority rodinu a děti.

Dalším důležitým důsledkem společenských změn začátku 90. let je posun ve vnímání institucionálního charakteru manželství. Snížila se sňatečnost (viz kapitola 3.2), začal narůstat počet nesezdaných soužití, klesl počet opakovaných sňatků, což v důsledku znamenalo nárůst počtu neúplných rodin.

Jak souvisejí názory na manželství s demografickými procesy ukazuje Rabušic a Manea (2012) na výzkumu European Values Study (EVS). Zajímavé je porovnání demografického ukazatele počtu uzavřených sňatků a podílu respondentů souhlasících s výrokem, že manželství je zastaralá instituce. Ve sledovaných letech 1991, 1999 a 2008 došlo v ČR i v SR k výraznému přiblížení těchto ukazatelů, toto přiblížení ale může souviset s faktem, že lidé, kteří již jsou

v manželství, mohou na něj mít jiný pohled než ti, kteří se ho teprve chystají uzavřít. Lepší je tedy porovnání vývoje prvosňatečnosti, která má v ČR jasně klesající trend, zatímco na Slovensku jde o pokles mírný. Z výsledků vyplývá, že v průběhu sledovaného období v ČR prvosňatečnost pokračovala ve svém poklesu a podíl mužů souhlasících s výrokem, že sňatek je zastaralý se zvýšil z 20 % na 51 %. I u žen bylo patrné, že demografické chování bylo v souladu s názorovým postojem. Na Slovensku byla ale situace jiná. Chování a postoje spolu u žen ani u mužů nesouvisely. Prvosňatečnost klesala jen mírně, názorové postoje u žen sice sílily, ale ne v takové míře, aby se to dalo považovat za související. U mužů se dokonce podíl zastávajících názor o manželství snížil. Vývoj názoru na zastaralost manželství je zajímavé sledovat i v kohortním pohledu. V ČR souhlasili s výrokem podstatně častěji mladší respondenti než starší. Na Slovensku tento trend opět není tak zřetelný. V obou zemích s sebou nese stárnutí kohorty (výzkumy prováděny v letech 1991, 1999, 2008) nárůst souhlasících. Podíl souhlasných odpovědí se v ČR u nejmladší kohorty (18-25 let) v posledním období zdvojnásobil (ze 16 % na 32 %), na Slovensku zůstal nezměněn (20 %).

Postoj Čechů k instituci manželství dává tušit, že budou čeští respondenti tolerantnější k nesezdanému soužití než slovenští respondenti. Výsledky toto očekávání potvrzují, v českém souboru v roce 2008 souhlasilo s tvrzením, že je v pořádku, když spolu dva lidé žijí, aniž by byli manželé, 60 % respondentů, ve slovenském pouze 20 %. Rozložení názorů na nesezdané soužití podle věku ukazuje, že vysoká tolerance kohabitací v ČR je nejen mezi mladými respondenty ve věku 18-35 let (73 %), ale také mezi respondenty ve věku 35-55 let (64 %). Slovenská populace je v tomto ohledu konzervativnější, zejména starší generace. Významnou roli v tomto postoji sehrává i vyšší míra religiozity na Slovensku než v Česku. V roce 2008 se v datech EVS za věřícího označilo pouze 31 % Čechů, zatímco Slováků 81 %. Z porovnání postojů k manželství vyplynulo, že zejména mladí Češi manželství odkládají. Tomu nasvědčuje i průměrný věk v době prvního sňatku – v roce 2009 v ČR 31,9 a v SR 31,8 let u mužů, u žen v ČR 29,2 a v SR 28,6 let (údaje z tabulek sňatečnosti svobodných).

Další etapou výzkumu byly postoje týkající se hodnoty dítěte v souvislosti s plodností. Intenzita plodnosti v obou zemích je velmi nízká (tab. 11 v příloze). V obou zemích se zvýšily i podíly mimomanželsky narozených dětí (viz kapitola 3.4). V ČR se dnes rodí mimo manželství 40 % dětí, na Slovensku jedna třetina. Tyto podíly korespondují se zvyšující se tolerancí ke kohabitacím. Odpověď na otázku, zda žena potřebuje mít děti, aby byl její život naplněn, se v čase proměňovala. Na začátku 90. let, když byli v lidech ještě pozůstatky „starého“ demografického režimu, odpovídali respondenti výrazně souhlasně v ČR (68 %) i v SR (73 %). Postupem času se podíly kladných odpovědí začaly snižovat (což lze chápat jako reakci na změnu životních podmínek a také jasné potvrzení změny demografického chování), ale v roce 2008 opět narostly. V porovnání odpovědi podle věku byl očekávaný vývoj – se zvyšujícím se věkem respondenti více s výrokem souhlasili. Podle respondentů není nutné propojovat děti a manželství, což potvrzuje již zmíněnou vyšší toleranci k nesezdaným soužitím.

4.2 Ekonomické podmínky

Ekonomickými podmínkami souvisejícími se změnami v životním (rodinném) cyklu se zabývají mnohé sociologické studie.

Data ze šetření Sociální a ekonomické podmínky mateřství (SEPM) z roku 2006 za ČR ukazují, že po celé sledované období (1995-2006) se významně zvyšují podíly osamělých matek a přítomnost otce v rodině se významně liší podle vzdělání. Podíly osamělých matek vzrůstaly se snižujícím se vzděláním. Potvrzuje se zde vyvrácení teorie o tom, že mimomanželská plodnost je záležitostí liberálních hodnot a postmoderní doby.

Z šetření vyplývá, že finanční důvody při neuzavření manželství (nevstoupit do manželství před narozením dítěte bylo finančně výhodné, svatba byla příliš nákladná) a kvalita vztahu (pochybnosti o budoucnosti a strach ze ztráty svobody) se významně nelišily v rozdílných vzdělanostních skupinách. Rozdíly mezi matkami s různým vzděláním se objevily podle toho, jaký byl přístup partnera ke sňatku. Významně častěji než ostatní odpovídaly ženy se základním vzděláním, že jejich partner sňatek odmítal.

Rostoucí nemanželská plodnost je způsobena jak nárůstem nesezdaných soužití, tak nárůstem počtu osamělých matek. Podíly neprovdaných matek i nesezdaných soužití se zvyšují se snižujícím se vzděláním. Odpověď na to, čím je tento vývoj způsobený, můžeme podle Katrňáka (2006) hledat v nevhodně nastaveném systému sociálních dávek, v němž se chudším ženám vyplátí předstírat, že jsou svobodné matky. Vzhledem k tomu, že ze šetření vyplývá, že značná část matek žijících v nesezdaném soužití neuzavřela sňatek také proto, že si nebyla jistá budoucností nebo kvalitou svazku s otcem dítěte, nabízí se vysvětlení, které vyplývá ze zahraničních sociologických výzkumů. Ženy z nižších sociálních vrstev mají podle nich často idealizované představy o manželství, které pro ně slouží jako výťah do jiné sociální vrstvy, očekávají od něho ekonomické zajištění. Pokud jim to partner nemůže nabídnout, raději sňatek odkládají a čekají, že potkají někoho lepšího (Hamplová, 2007).

Na otázku, proč ženy z nižších sociálních vrstev chtějí mít s partnerem dítě, i když s ním nechtějí žít, odpovídá Vašková (2006) pomocí teorie redukce nejistoty, kterou v roce 1994 představil Kanazawa a spol. Podle této teorie je pro mladou svobodnou matku dítě jako kompenzace neuspokojivých životních šancí, snižuje nejistotu ohledně budoucnosti, kdy se nabízí jen málo životních jistot a sociálních zakotvení.

Z analýzy Rodina a zaměstnání V. Neúplné rodiny (Kuchařová, 2007) vyplývá, že pro osamělé matky v souboru (homogenizován dle věku dětí a skutečnosti, že matky nesdílejí domácnost s dalšími osobami ani nemají partnera) práce není hlavním předmětem zájmu, především zohledňují rodinu a zároveň zaměstnání není vnímáno jen jako nástroj získávání peněz. Pro udržení práce jsou osamělé matky ochotny měnit profesi a zvyšovat si kvalifikaci, ale nechtějí slevovat z požadavků na mzdu a podmínky práce. Více než polovina žen v souboru upřednostňuje v práci plný úvazek před částečným, vhodnými alternativami jsou volná pracovní doba a práce z domova. Osamělé matky nevěří, že mít zaměstnání je dostatečnou zárukou pro zabezpečení rodiny, což se promítá v jejich nárocích na asistenci státu při zabezpečování potřeb rodiny. Průměrné čisté příjmy domácnosti byly nejvyšší v domácnostech osamělých matek

s vyšším vzděláním, vdov a žen ve věkové skupině 34-38 let. Sociální příplatek pobíralo 69 % procent neúplných rodin v souboru, 60 % dostávalo příspěvek na bydlení a 42 % dostávalo doplatek do životního minima. Rodiny se třemi dětmi pobíraly tyto dávky častěji. Podle rodinného stavu pobíraly nejméně sociálních příplatků svobodné matky. Sociální příplatek dostávala většina nezaměstnaných svobodných matek, které také ze dvou pětín pobíraly příspěvek na bydlení a doplatek do životního minima

Životní úroveň, deklarovanou respondentkami podle subjektivního vnímání celkové příjmové a životní situace, lze nejčastěji hodnotit jako „neutrální“ nebo „průměrnou“. Ženy, které na subjektivní škále uvedly hodnocení „v zásadě chudé“, v celospolečenské úrovni nedosahují míry chudoby zjišťované ověřenými metodami. Z dat statistického šetření „Sociální situace domácností“ (ČSÚ) lze za příjmově chudé označit čtvrtinu osob žijících v neúplných domácnostech (Kuchařová, 2007).

Podle výběrového šetření Životní podmínky 2012 (česká varianta EU-SILC) měly v roce 2011 největší zastoupení neúplné rodiny s rozvedenou osobou v čele a s jedním dítětem. Podle věkové skupiny osoby v čele byl nejvyšší podíl neúplných domácností s osobou ve věku 35-44 let a nejčastější dokončené vzdělání této osoby bylo středoškolské (viz tab. 4). Podle ekonomické aktivity měly neúplné rodinné domácnosti v čele nejčastěji zaměstnance s vyšším vzděláním. Poměrně vysoké zastoupení měly také neúplné rodinné domácnosti s nezaměstnanou osobou v čele, což má za následek těžkou životní a sociální situaci těchto rodin.

Podle čistého příjmu na osobu spadá nejvíce neúplných rodinných domácností do skupiny 6-8 tisíc Kč. Vysoké zastoupení mají také neúplné rodiny s čistým příjmem na osobu 10-15 tisíc Kč. Závažné je ale zjištění, že největší zastoupení (16,1 %) mezi neúplnými rodinnými domácnostmi mají rodiny, které jsou pod hranicí životního minima. Průměrné životní minimum neúplné rodiny v roce 2011 bylo 5 991 Kč.

Tab. 3 – Rodinné domácnosti podle typu a podle počtu nezaopatřených dětí v roce 2011 v ČR

Příjmové skupiny		Úplně čisté rodiny					Neúplně rodiny	
		Celkem	s dětmi	1 dítě	2 děti	3 a více dětí	neúplně čisté rodiny celkem	1 dítě
Počet domácností	absol.	2 043 777	1 008 595	405 361	514 780	88 454	163 886	91 707
Počet osob	absol.	5 803 673	3 733 309	1 216 083	2 059 119	458 106	414 668	183 415
Skupiny podle čistého měsíčního příjmu na osobu (Kč)								
podíl domácností ve skupině v %								
do 4000		2,1	4,1	2,3	3,6	15,1	12,9	5,9
4001 - 6000		4,4	7,6	4,3	8,4	18,6	17,0	11,5
6001 - 8000		13,1	22,6	10,9	29,5	35,8	22,7	17,5
8001 - 10000		23,3	23,0	18,3	27,1	20,0	18,5	25,7
10001 - 15000		36,3	29,3	42,6	22,8	5,9	20,6	28,1
15001 - 20000		11,8	7,9	12,3	5,7	1,2	4,6	7,1
20001 - 30000		6,1	3,8	6,2	2,1	2,8	1,9	3,4
30001 - 50000		2,1	1,2	2,0	0,6	0,6	1,2	0,7
50001 a více		0,7	0,6	1,2	0,3	0,0	0,6	0,2
podíl osob ve skupině v %								
do 4000		3,1	4,6	2,3	3,6	15,4	15,7	5,9
4001 - 6000		5,9	8,5	4,3	8,4	19,8	18,7	11,5
6001 - 8000		16,9	24,1	10,9	29,5	35,0	23,8	17,5
8001 - 10000		23,5	23,3	18,3	27,1	19,6	16,3	25,7
10001 - 15000		32,8	27,1	42,6	22,8	5,8	18,3	28,1
15001 - 20000		10,3	7,3	12,3	5,7	1,3	3,9	7,1
20001 - 30000		5,2	3,5	6,2	2,1	2,7	1,5	3,4
30001 - 50000		1,7	1,0	2,0	0,6	0,6	1,2	0,7
50001 a více		0,6	0,5	1,2	0,3	0,0	0,7	0,2
Domácnosti podle vztahu příjmu k životnímu minimu (ŽM):								
pod ŽM		1,8	2,8	2,1	2,6	7,5	16,1	9,7
1,0 až 1,5 ŽM		2,4	3,2	2,3	2,7	10,4	9,6	6,1
1,5 až 2,0 ŽM		4,9	6,7	5,1	6,9	12,6	14,5	13,9
2,0 až 2,5 ŽM		10,1	11,3	6,7	13,7	18,9	12,9	9,8
2,5 až 3,0 ŽM		19,6	16,9	9,9	22,1	19,0	15,6	20,7
3,0 až 3,5 ŽM		15,8	14,5	12,8	16,1	13,2	8,0	9,6
3,5 až 4,0 ŽM		11,1	11,9	13,5	11,1	10,1	7,4	11,0
4,0 až 5,0 ŽM		14,0	14,8	21,6	11,3	3,3	7,2	7,5
5,0 a více		20,5	17,8	26,0	13,5	5,2	8,7	11,7
Průměrné životní minimum domácnosti v Kč měsíčně		7 101	8 768	7 366	9 363	11 736	5 991	4 921

Zdroj: Příjmy a životní podmínky domácností 2012, ČSÚ

Tab. 4 – Rodinné domácnosti podle typu a podle počtu nezaopatřených dětí v roce 2011 v ČR

Demografické charakteristiky	a absol.	Úplné čisté rodiny					Neúplné rodiny	
		Celkem	s dětmi	v tom			neúplné čisté rodiny	
				1 dítě	2 děti	3 a více dětí	celkem	1 dítě
Počet domácností		2 043 777	1 008 595	405 361	514 780	88 454	163 886	91 707
s dětmi celkem		49,4	100,0	100,0	100,0	100,0	100,0	100,0
1		19,8	40,2	100,0	0,0	0,0	56,0	100,0
2		25,2	51,0	0,0	100,0	0,0	35,5	0,0
3		3,7	7,4	0,0	0,0	84,6	8,0	0,0
4 a více		0,7	1,4	0,0	0,0	15,4	0,5	0,0
neúplné rodiny čisté		0,0	0,0	0,0	0,0	0,0	100,0	100,0
z toho: svobodný rodič		0,0	0,0	0,0	0,0	0,0	21,4	27,2
rozvedený rodič		0,0	0,0	0,0	0,0	0,0	63,0	57,9
Věk osoby v čele:								
do 24 let		0,7	0,5	1,0	0,1	0,0	0,9	1,5
25-34 let		19,6	29,1	35,3	25,5	21,0	25,1	25,0
35-44 let		26,0	47,4	35,9	54,4	59,8	50,1	42,5
45-54 let		14,2	18,2	19,1	17,6	17,5	19,9	24,4
55-64 let		18,4	4,2	7,8	2,0	1,3	4,0	6,7
65-74 let		13,4	0,4	0,5	0,3	0,5	0,0	0,0
75 a více let		7,8	0,2	0,4	0,2	0,0	0,0	0,0
Vzdělání osoby v čele:								
základní (vč. neukončeného)		5,9	4,2	4,7	2,7	11,0	6,9	6,5
nižší střední, vyučení		43,6	39,9	38,5	40,7	41,7	35,4	31,0
úplné střední, nástavbové, pomaturitní		32,1	34,7	35,7	35,5	25,8	42,6	48,9
vyšší odborné, bakalářské, vysokoškolské a doktorské		18,3	21,2	21,1	21,2	21,5	15,1	13,6
Postavení osoby v čele:								
zaměstnanec s nižším vzděláním		23,2	30,5	30,5	29,9	34,0	22,7	19,9
zaměstnanec s vyšším vzděláním		29,2	41,6	42,8	42,3	31,4	40,6	48,7
samostatně činný		16,3	22,3	20,7	22,8	27,0	9,4	7,7
nezaměstnaný		3,2	3,3	2,9	3,1	6,4	13,0	12,8
důchodce s pracujícími členy		3,1	1,3	2,0	0,9	1,0	0,0	0,0
důchodce bez pracujících členů		24,8	0,8	1,0	0,7	0,3	2,7	3,9
pobírající rodičovský příspěvek		0,1	0,2	0,1	0,3	0,0	11,6	7,0
ostatní		0,2	0,1	0,2	0,0	0,0	0,0	0,0

Zdroj: Příjmy a životní podmínky domácností 2012, ČSÚ

Kapitola 5

Cenzové domácnosti

V dlouhodobém trendu počtu a složení cenzových domácností se promítají všechny tendence populačního vývoje – intenzita a časování sňatků, úroveň úmrtnosti, rozvodovosti, ale také vnější vlivy, jako například dostupnost bydlení, ekonomická soběstačnost, změny životního stylu. V posledním desetiletí 20. století a na začátku 21. století se ve vývoji počtu a složení domácností začala uplatňovat zejména změna životního stylu a s ní důsledky nového demografického chování, které zastihly mladou generaci lidí. Do struktury cenzových domácností se nejvíce promítl pokles celkové úrovně sňatečnosti a plodnosti a posun nejvyšší intenzity těchto procesů do vyššího věku. Projevilo se to zejména snižováním podílu úplných rodinných domácností s dětmi v mladších věkových skupinách (Bartoňová, 2007). K vyššímu zastoupení neúplných rodinných domácností přispěl růst intenzity rozvodovosti, častější nesezdaná soužití a zvyšující se intenzita mimomanželské plodnosti.

Celkový počet cenzových domácností v České republice zaznamenal v období 1970–2001 nárůst téměř o 770 tisíc domácností, v relativním vyjádření to znamená nárůst o pětinu. Na Slovensku byl tento vzestup ještě markantnější. Přírůstek cenzových domácností v období 1970–2001 představoval více než 50 % (tab. 13 v příloze).

Největší nárůst zaznamenaly cenzové domácnosti v intercenzálním období 1970-1980, kdy v České republice vzrostl jejich počet o desetinu a na Slovensku o čtvrtinu. V dalším období byl nárůst cenzových domácností v ČR i SR již jen poloviční, přibylo 176 tisíc cenzových domácností v ČR (4,5 %) a 172 tisíc v SR (10,4 %). V 90. letech se nárůst cenzových domácností opět zvýšil, když v ČR přibylo 5,4 % domácností oproti roku 1991, v SR nárůst činil 13,1 % domácností. Na tomto nárůstu se nejvíce podílely zejména domácnosti jednotlivců. V České republice se jejich počet zvedl o 40 % a na Slovensku dokonce o 104 %. K vzrůstu počtu domácností jednotlivců v tomto období přispěly zejména domácnosti ovdovělých a rozvedených žen, které i díky lepší bytové a finanční situaci mohly bydlet samy. I v dalších intercenzálních obdobích se počet i podíl domácností jednotlivců zvyšoval. V posledním sledovaném období přibylo domácností jednotlivců v České republice 187 tisíc, v relativním

vyjádření 17 %. Na Slovensku období po roce 1990 znamenalo druhý největší nárůst domácností jednotlivců od roku 1970. Mezi roky 1991 a 2001 se zde počet domácností jednotlivců zvýšil o 55,8 %, v absolutních číslech 222 tisíc. V roce 2001 se domácnosti jednotlivců podílely na cenзовých domácnostech v České republice i na Slovensku téměř jednou třetinou.

Tab. 5 – Vývoj počtu a složení cenзовých domácností v letech 1970-2001 v ČR a SR

Česká republika	1970		1980		1991		2001	
	abs. (tis.)	%	abs. (tis.)	%	abs. (tis.)	%	abs. (tis.)	%
Cenzové dom. úhrnem	3502,7	100,0	3875,7	100,0	4051,6	100,0	4270,7	100,0
úplné rodinné celkem	2487,5	71,0	2556,8	66,0	2512,9	62,0	2333,6	54,6
- bez závislých dětí	1083,1	30,9	1081,4	27,9	1117,0	27,6	1242,8	29,1
- se závislými dětmi	1404,4	40,1	1475,4	38,1	1395,9	34,5	1090,8	25,5
neúplné rodinné celkem	306,7	8,8	325,1	8,4	434,4	10,7	576,4	13,5
- bez závislých dětí	149,6	4,3	121,2	3,1	180,3	4,5	133,0	5,5
- se závislými dětmi	157,0	4,5	203,9	5,3	254,1	6,3	343,4	8,0
vícečlenné nerodinné dom. jednotlivců	39,9	1,1	55,0	1,4	14,7	0,4	84,5	2,0
dom. jednotlivců	668,8	19,1	938,8	24,2	1089,6	26,9	1276,2	29,9
Slovenská republika	1970		1980		1991		2001	
	abs. (tis.)	%	abs. (tis.)	%	abs. (tis.)	%	abs. (tis.)	%
Cenzové dom. úhrnem	1344,7	100,0	1660,5	100,0	1832,5	100,0	2071,7	100,0
úplné rodinné celkem	1055,7	78,5	1172,0	70,6	1234,5	67,4	1168,0	56,4
- bez závislých dětí	367,1	27,3	425,1	20,7	472,1	25,8	523,9	25,3
- se závislými dětmi	688,6	51,2	746,9	49,9	762,3	41,6	644,1	31,1
neúplné rodinné celkem	115,1	8,6	136,4	8,2	190,9	10,4	246,4	11,9
- bez závislých dětí	59,6	4,4	55,2	3,3	91,8	5,0	108,0	5,2
- se závislými dětmi	55,5	4,1	81,1	4,9	99,1	5,4	138,3	6,7
vícečlenné nerodinné dom. jednotlivců	13,1	1,0	24,0	1,4	7,8	0,4	35,3	1,7
dom. jednotlivců	160,8	12,0	328,2	19,8	399,3	21,8	622,0	30,0

Pozn.: Vícečlenné nerodinné domácnosti – v roce 2001 změna metodiky vymezení tohoto typu domácností, z toho důvodu nesrovnatelné s předchozími cenzy.

Zdroj: Bartoňová 2005, s. 2 Lukáčová, Pilinská 2005, s. 40; Pilinská a kol. 2005, s. 8

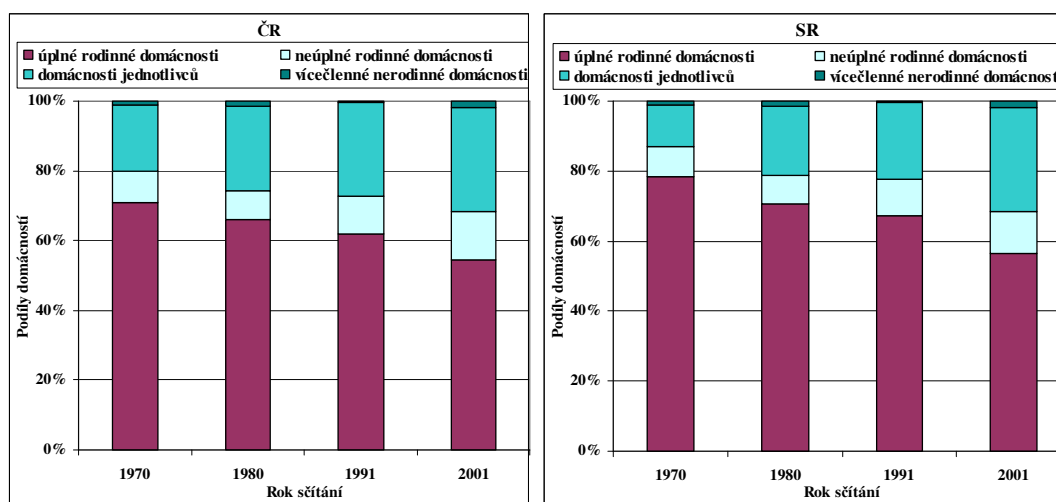
Druhou významně rostoucí skupinou byly neúplné rodinné domácnosti. Jejich počet i podíl se zvyšoval již od 80. let, což bylo způsobeno zejména vysokou úrovní rozvodovosti, ale v intercenzálním období 1991-2001 se ke stále vysoké úrovni rozvodovosti připojily i rostoucí podíl mimomanželsky narozených dětí a klesající intenzita opakované sňatečnosti. Neúplné rodinné domácnosti v ČR tak zaznamenaly přírůstek 142 tisíc, na Slovensku přibýlo 55 tisíc neúplných rodinných domácností. Neúplné rodinné domácnosti zastávají sice stále jen 13,5 % (ČR) a 11,9 % (SR) domácností, jsou ale spolu s domácnostmi jednotlivců nejrychleji rostoucí skupinou domácností. Kromě toho v důsledku změny metodiky při sčítání v roce 2001 byla část neúplných rodinných domácností (NRD prarodičů s vnoučaty) započítána do vícečlenných nerodinných domácností (při stejném postupu by byl přírůstek NRD ještě vyšší).

Vícečlenné nerodinné domácnosti tvořily podle jednotlivých sčítání pouze malou část cenзовých domácností, od roku 1970 jejich podíl nepřekročil v ČR ani v SR hranici 2 %, přesto stále roste. Příčinu růstu je možné nalézt ve změnách způsobu bydlení a hospodaření mladších generací, a také v častějších soužitích starších ovdovělých nebo rozvedených osob.

Úplné rodinné domácnosti zaznamenaly díky vysokým počtům výše uvedených typů domácností v celkovém počtu cenзовých domácností značný úbytek. Do začátku 90. let zvýhodňovala společenská a politická situace mladé rodiny řadou pronatalitních opatření (novomanželské půjčky, prodloužení mateřské dovolené, mateřský příspěvek, snazší získání bytu při narození dítěte), které měly za následek brzké zakládání rodiny. Spolu s důrazem na tradiční rodinu a prakticky nulovými možnostmi společenské seberealizace vedly tyto stimuly k tomu, že mezi rodinnými domácnostmi převládaly úplné rodinné domácnosti s dětmi. Do roku

2001 se tato struktura ale proměnila a relace mezi rodinnými domácnostmi se závislými dětmi a bez nich se zcela obrátila.

Obr. 7 - Složení cenzových domácností v letech 1970-2001 v ČR a SR (v %)



Zdroj: Bartoňová 2005, s. 2; Lukáčová, Pilinská 2005, s. 40

Úplné rodinné domácnosti tvořily v roce 1970 v České republice 71 % procent cenzových domácností, v roce 2001 to bylo pouze 55 %. Na Slovensku klesl podíl úplných rodinných domácností ze 79 % na 56 %. Na poklesu rodinných domácností se podepsal zejména pokles počtu úplných rodinných domácností se závislými dětmi, který klesl v období 1970-2001 v České republice o 313 tisíc, relativně o 22,3 %. Úplné rodinné domácnosti se závislými dětmi podle sčítání v roce 2001 tvořily v České republice čtvrtinu cenzových domácností, v roce 1991 však představovaly více než třetinu. Na Slovensku byl tento pokles mírnější, ve stejném období došlo k úbytku 44 tisíc úplných rodinných domácností s dětmi, relativně 6,5 %, ale zatímco v roce 1991 se podílely úplné rodinné domácnosti se závislými dětmi na cenzových domácnostech více než dvěma pětinami, v roce 2001 tvořily již jen necelou třetinu cenzových domácností. Nejvýraznější pokles se tak odehrál v posledním sledovaném intercenzálním období, kdy úbytek rodinných domácností s dětmi byl v České republice čtyřikrát větší než v období 1980-1991. Na Slovensku došlo k poklesu ještě citelnějšímu díky tomu, že při sčítání v roce 1991 dosáhl počet úplných rodinných domácností s dětmi svého maxima.

5.1 Rodinné domácnosti

Rodinné domácnosti mají význam zejména pro jejich reprodukční funkci, jsou ale nezastupitelné i v socializaci, výchově a vzdělávání dětí a také v péči o další členy rodiny. Zastoupení úplných rodinných domácností se dlouhodobě snižovalo, ale díky demografickému vývoji v 70. letech (vysoká úroveň plodnosti) a vlivem rodinného cyklu, kdy děti v rodině zůstávají 20-25 let než dospějí a začnou odcházet, měly ještě na začátku 90. let v rodinných domácnostech nejvyšší zastoupení úplné rodinné domácnosti se závislými dětmi.

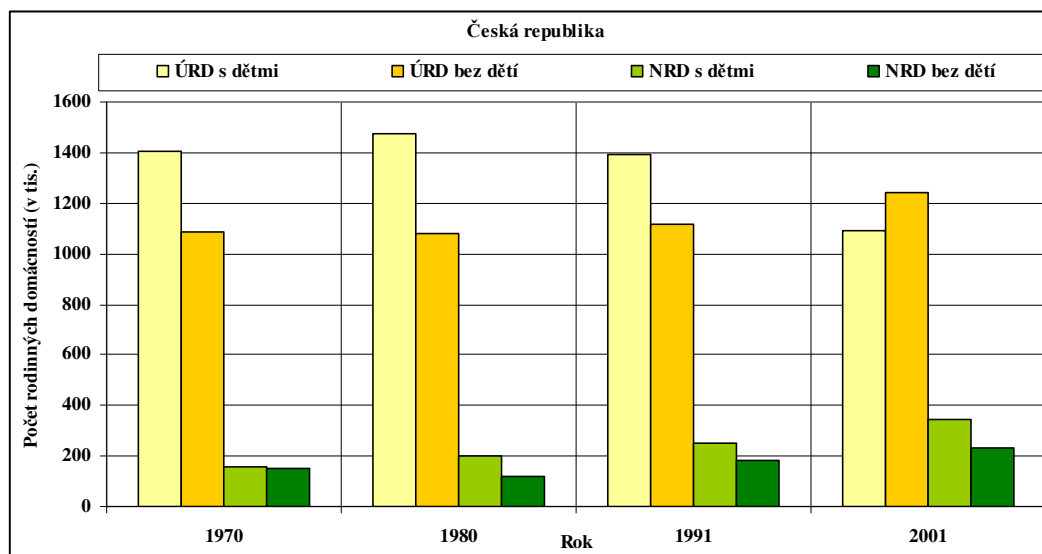
V průběhu sledovaného období došlo v ČR k poklesu počtu úplných rodinných domácností (s výkyvem v roce 1980). V roce 2001 byl počet úplných rodinných domácností o 154 tisíc nižší než v roce 1970. Na Slovensku došlo k poklesu úplných rodinných domácností až v roce 2001, pod hladinu roku 1970 se ale celkový počet úplných rodinných domácností nedostal. Pokles úplných rodinných domácností byl způsoben zejména poklesem úplných rodinných domácností se závislými dětmi. Zatímco v roce 1970 představovaly úplné rodinné domácnosti se závislými dětmi v ČR více než 90 % z celkového počtu rodinných domácností se závislými dětmi a v SR 93 %, v roce 2001 se podíl domácností se závislými dětmi snížil v ČR na 76 % mezi všemi domácnostmi se závislými dětmi a v SR na 82 %.

Za tímto radikálním propadem lze hledat již několikrát zmiňovanou změnu demografického chování spojenou se sociálně ekonomickou transformací. V období komunismu byla univerzální časná sňatečnost a s ní spojená časná plodnost, soustředěná do krátkého věkového intervalu. I přes vysokou rozvodovost, která byla obvykle dávána do souvislosti právě s vysokou úrovní sňatečnosti v nízkém věku (vysoké zastoupení sňatků uzavíraných kvůli těhotenství partnerky), se podíl osob žijící v manželství ve středním věku snižoval pouze málo. A to z důvodu vysokého podílu znovu uzavíraných sňatků rozvedených osob (Kučera, Fialová, 1996). V 90. letech přicházely do plodného věku a do věku vysoké intenzity uzavírání manželství silné ročníky osob narozených v 70. letech, avšak očekávaný nárůst počtu narozených dětí do úplných rodinných domácností se nekonal. Mladí lidé využili nových možností a sňatek i narození potomka odkládali.

Česká republika a Slovensko se ve vývoji rodinných domácností ve sledovaném období mírně odlišují. Zatímco v České republice docházelo k mírným změnám ve struktuře rodinných domácností již od 80. let, na Slovensku byla proměna pozvolnější. Projevilo se zde stabilnější rodinné chování slovenské populace. Úplné rodinné domácnosti se závislými dětmi postupně snižovaly svůj podíl mezi rodinnými domácnostmi ve prospěch úplných rodinných domácností bez závislých dětí a neúplných rodinných domácností s i bez závislých dětí. V České republice se počet ÚRD se závislými dětmi v roce 2001 snížil natolik, že ho co do počtu i podílu předstihly úplné rodinné domácnosti bez závislých dětí. Jestliže v roce 1980 měly v ČR mezi rodinnými domácnostmi ÚRD se závislými dětmi 54% zastoupení, v roce 2001 to bylo již jen 38 % (tab. 14 v příloze). Na Slovensku k takové proměně do roku 2001 nedošlo.

Počet ÚRD bez závislých dětí vzrostl v ČR v období let 1991-2001 o 126 tisíc, v relativním vyjádření o 12 % a na celkovém počtu rodinných domácností se podílel již 43 %. Úplné rodinné domácnosti bez závislých dětí tak v ČR při sčítání v roce 2001 zastupovaly největší část rodinných domácností. Na Slovensku v roce 2001 si prvenství mezi rodinnými domácnostmi držely stále ještě úplné rodinné domácnosti se závislými dětmi (obr. 9). Mezi roky 1991-2001 ale došlo i zde ke snížení podílu úplných rodin s dětmi ve prospěch úplných rodin bez závislých dětí. Vedoucí postavení ÚRD se závislými dětmi, vzhledem k jejich poklesu (úbytek 16 % v období 1991-2001) a narůstajícímu počtu neúplných rodinných domácností bez závislých dětí (přírůstek 11 % v období 1991-2001), tak zřejmě bude brzy ohroženo. Na celkovém počtu rodinných domácností se ÚRD se závislými dětmi na Slovensku podílí téměř 46 % oproti 37 % ÚRD bez závislých dětí.

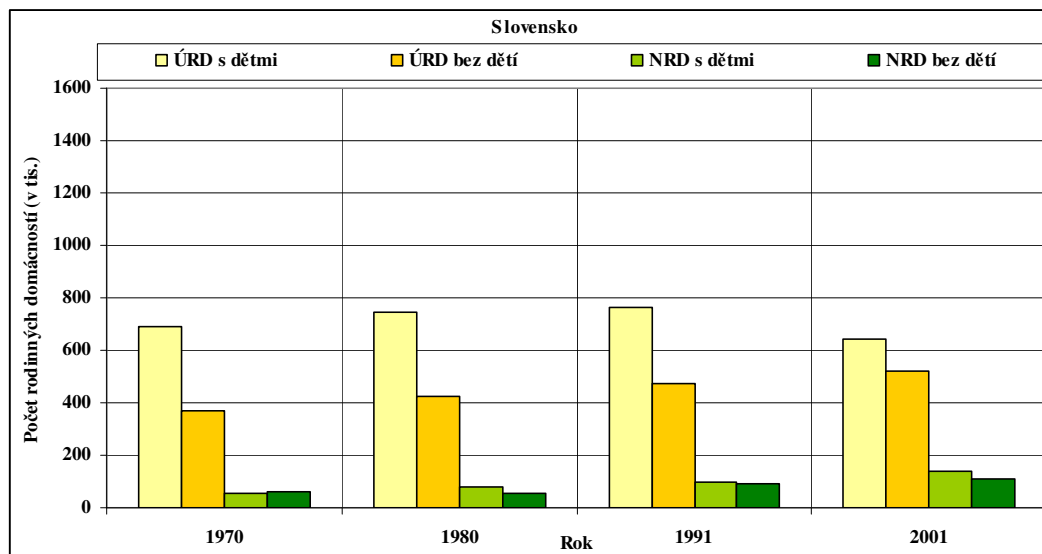
Obr. 8 - Vývoj počtu rodinných domácností v letech 1970-2001 v ČR



Pozn.: děti = závislé děti

Zdroj: SLDB 1970, 1980, 1991, 2001, ČSÚ

Obr. 9 - Vývoj počtu rodinných domácností v letech 1970-2001 v SR



Pozn.: děti = závislé děti

Zdroj: Pilinská a kol. 2005, s. 12-14

Rostoucí počet úplných rodinných domácností bez závislých dětí mohl být zapříčiněn jednak změněným demografickým chováním po roce 1990, kdy mladí lidé odsouvají narození prvního potomka do vyššího věku a jednak také zlepšujícími se úmrtnostními podmínkami, kdy úplnou rodinu může tvořit pár v pokročilejším věku, jehož děti se již osamostatnily. V tabulce 5 je vidět, že v ČR i na Slovensku došlo k největším změnám u žen ve věkové skupině 20-29 let. V České republice v této věkové skupině výrazně vzrostl podíl bezdětných žen a klesl podíl žen se dvěma dětmi. Na Slovensku se změny projevují spíše až u žen ve věkové skupině 25-29 let, kde se podíl bezdětných žen a žen s jedním dítětem zvýšil na úkor poklesu zastoupení žen se

dvěma dětmi (v období 1991-2001 pokles o 10 %) a zvláště se třemi dětmi (v roce 2001 pokles téměř na polovinu zastoupení v roce 1991).

V důsledku stále se zvyšující úrovně rozvodovosti a snižující se intenzity sňatečnosti vzrůstaly po celé sledované období počty i podíly neúplných rodinných domácností a především neúplných rodinných domácností se závislými dětmi. V České republice se počet neúplných rodinných domácností se závislými dětmi zvýšil ze 157 tisíc v roce 1970 na 343 tisíc v roce 2001. Na celkovém počtu rodinných domácností se tak NRD se závislými dětmi v roce 2001 podílely 11,8 %. Na Slovensku došlo mezi lety 1970-2001 k přírůstku 83 tisíc neúplných rodinných domácností se závislými dětmi, což představovalo oproti roku 1970 nárůst o 150 % a na celkovém počtu rodinných domácností se v roce 2001 podílely téměř 10 %. Pozvolna rostly i počty neúplných rodinných domácností bez závislých dětí. Od roku 1970 se počet NRD bez závislých dětí v ČR zvýšil o 83 tisíc. Nejvýraznější nárůst zaznamenaly NRD bez závislých dětí v intercenzálním období 1980-1991 (nárůst 49 %). Na Slovensku počet NRD bez závislých dětí vzrostl o 48 tisíc, což v relativním vyjádření znamená nárůst o 81 % od roku 1970 do roku 2001.

Tab. 6 – Vývoj počtu a podílu úplných a neúplných rodinných domácností v letech 1970-2001 v ČR a SR

Česká republika	1970		1980		1991		2001	
	abs. (tis.)	%	abs. (tis.)	%	abs. (tis.)	%	abs. (tis.)	%
rodinné domácnosti celkem	2 794,2	100,0	2 881,9	100,0	2 947,3	100,0	2 910,0	100,0
úplné rodinné celkem	2 487,5	89,0	2 556,8	93,8	2 512,9	85,3	2 333,6	80,2
neúplné rodinné celkem	306,7	11,0	325,1	11,9	434,4	14,7	576,4	19,8
v tom: bez závislých dětí	149,6	5,4	121,2	4,4	180,3	6,1	233,0	8,0
se závislými dětmi	157,0	5,6	203,9	7,5	254,1	8,6	343,4	11,8
RD se závislými dětmi celkem	1 561,5	100,0	1 679,3	100,0	1 650,0	100,0	1 434,2	100,0
ÚRD se závislými dětmi	1 404,4	89,9	1 475,4	87,9	1 395,9	84,6	1 090,8	76,1
NRD se závislými dětmi	157,0	10,1	203,9	12,1	254,1	15,4	343,4	23,9
Slovenská republika	1970		1980		1991		2001	
	abs. (tis.)	%	abs. (tis.)	%	abs. (tis.)	%	abs. (tis.)	%
rodinné domácnosti celkem	1 170,8	100,0	1 308,3	100,0	1 425,4	100,0	1 414,4	100,0
úplné rodinné celkem	1 055,7	90,2	1 172,0	89,6	1 234,5	86,6	1 168,0	82,6
neúplné rodinné celkem	115,1	9,8	136,4	10,4	190,9	13,4	246,4	17,4
v tom: bez závislých dětí	59,6	5,1	55,2	4,2	91,8	6,4	108,0	7,6
se závislými dětmi	55,5	4,7	81,1	6,2	99,1	7,0	138,3	9,8
RD se závislými dětmi celkem	744,1	100,0	828,0	100,0	861,5	100,0	782,4	100,0
ÚRD se závislými dětmi	688,6	92,5	746,9	90,2	762,3	88,5	644,1	82,3
NRD se závislými dětmi	55,5	7,5	81,1	9,8	99,1	11,5	138,3	17,7

Zdroj: SLDB 1970, 1980, 1991, 2001, ČSÚ; Pilinská a kol. 2005, s. 12-14

Pokles sňatečnosti a porodnosti a posun jejich nejvyšších intenzit do vyšších věků má za následek snižování počtu dětí v rodinných domácnostech. Ženy, které odkládají narození dítěte do pozdějšího věku již nestihnou a často ani nechtějí mít víc dětí než kdyby rodily své první dítě v mladším věku. Průměrný počet dětí v úplných rodinách byl nejvyšší v 80. letech (na Slovensku u starších věkových kategorií v 70. letech – vlivem dlouhodobě vyššího počtu dětí ve slovenských rodinách), kdy se na počtu dětí v rodinách promítlo období demografické vlny v 70. letech. V roce 1991 již došlo k mírnému poklesu průměrného počtu dětí v nejmladších věkových kategoriích a sčítání v roce 2001 ukázalo v ČR výrazný pokles úrovně plodnosti žen do 30 let věku způsobený odkládáním narození potomka, ale také ve věku 30-34 let způsobený zřejmě již odmítáním dítěte (dalšího dítěte). U žen vyšších věkových kategorií se naopak

průměrný počet dětí v rodině mírně zvýšil, což bylo způsobeno dřívější vyšší plodností v manželství, ale také tím, že se prodlužuje doba, po kterou děti žijí u svých rodičů (zvyšuje se věk závislosti z důvodu častějšího a delšího studia).

Tab. 7 – Složení úplných rodinných domácností podle počtu závislých dětí v dané věkové skupině žen

Věková skupina	Rok sčítání	Počet závislých dětí (v %)					Průměrný počet dětí (žen s dětmi)
		0	1	2	3	4+	
Česká republika							
15-19	1970	50,3	45,8	3,5	0,3	0,1	1,09
	1980	42,4	52,2	5,2	0,2	0,0	1,10
	1991	48,7	48,0	3,1	0,2	0,0	1,07
	2001	51,2	43,9	4,6	0,3	0,0	1,11
20-24	1970	24,0	55,0	18,8	1,9	0,3	1,31
	1980	17,1	47,2	32,1	3,2	0,1	1,48
	1991	21,1	51,8	25,0	1,9	0,2	1,37
	2001	37,4	57,7	13,7	1,0	0,2	1,26
25-29	1970	8,5	38,0	43,8	8,0	1,7	1,71
	1980	6,4	25,0	55,8	11,2	1,6	1,89
	1991	7,4	29,6	53,9	8,0	1,1	1,79
	2001	15,8	39,4	40,2	3,8	0,8	1,60
30-34	1970	4,7	23,3	51,5	15,8	4,7	2,02
	1980	3,7	16,0	59,3	17,6	3,4	2,10
	1991	3,8	15,5	62,1	15,8	2,8	2,08
	2001	5,1	23,8	59,3	9,8	2,0	1,90
35-39	1970	7,3	25,8	46,4	15,5	5,0	2,01
	1980	5,6	23,0	52,6	15,4	3,4	2,01
	1991	5,9	22,1	55,1	14,4	2,5	1,98
	2001	4,8	20,9	59,0	12,7	2,6	1,97
40-44	1970	23,6	37,7	28,6	7,5	2,6	1,69
	1980	23,7	39,8	29,0	6,0	1,5	1,60
	1991	25,6	40,7	28,1	4,9	0,7	1,54
	2001	24,7	36,4	32,3	5,5	1,1	1,62
45-49	1970	50,6	33,6	12,4	2,5	0,9	1,41
	1980	57,5	31,2	9,5	1,4	0,4	1,32
	1991	58,3	31,5	9,0	1,0	0,2	1,28
	2001	58,6	29,2	10,6	1,3	0,3	1,34
Slovenská republika							
15-19	1970	47,6	33,8	5,5	0,8	0,1	1,19
	1980	37,9	40,1	6,7	0,8	0,2	1,18
	1991	41,2	39,2	5,4	0,5	0,0	1,15
	2001	19,4	33,5	7,8	1,4	0,5	1,28
20-24	1970	23,1	49,0	21,0	3,9	1,1	1,44
	1980	21,5	43,8	27,4	4,7	0,9	1,52
	1991	19,0	47,2	26,9	4,1	0,9	1,48
	2001	22,4	50,8	18,4	3,1	1,3	1,40
25-29	1970	6,5	28,4	43,0	14,8	5,7	2,01
	1980	6,4	24,1	48,9	15,2	4,3	2,02
	1991	6,9	25,3	50,0	13,1	3,4	1,96
	2001	10,6	37,5	39,7	7,5	3,0	1,74
30-34	1970	3,7	14,2	42,9	23,6	14,1	2,47
	1980	26,9	8,9	37,8	18,3	7,2	2,38
	1991	3,9	12,6	53,5	21,7	7,1	2,28
	2001	4,6	20,9	51,9	15,1	6,0	2,10
35-39	1970	5,0	14,7	37,5	23,9	17,4	2,56
	1980	4,0	14,1	44,3	24,4	11,6	2,42
	1991	4,7	15,7	49,7	21,6	7,3	2,25
	2001	4,9	18,4	51,2	17,6	6,6	2,17
40-44	1970	14,0	26,7	30,7	15,9	11,2	2,20
	1980	15,5	31,1	32,5	12,7	6,5	1,97
	1991	18,6	34,3	32,9	10,0	2,9	1,79
	2001	20,3	33,3	32,9	9,1	3,1	1,79
45-49	1970	33,4	32,9	19,7	7,7	4,8	1,80
	1980	42,3	33,4	15,7	4,5	2,4	1,59
	1991	49,8	32,6	12,6	2,5	0,7	1,42
	2001	48,6	31,3	14,9	2,9	0,9	1,48

Zdroj: Kučera, 2005, s. 15; Pilinská a kol. 2005, s. 12

Při rozboru úplných rodinných domácností je potřeba zmínit i nesezdaná soužití mužů a žen, tzv. faktická manželství. Ve sčítáních jsou faktická manželství považována za rovnocenná k manželství de iure a proto byla zařazována do úplných rodin. Od sčítání v roce 1980 jsou zpracovávána samostatně. Údaje o počtech faktických manželství jsou ale pravděpodobně

podhodnoceny, protože při jejich zjišťování záleží na osobním prohlášení těchto osob při sčítání a také se zachycují pouze ty páry, které mají shodné trvalé bydliště (v roce 2011 již neplatí).

Nárůst mimomanželské plodnosti v ČR i v SR od počátku 90. let byl dáván do souvislosti právě s narůstajícími počty nesezdaných soužití. Předpokládalo se, že i když partneři neuzavřou sňatek a žijí spolu v nesezdaném soužití, neohrozí tento vývoj reprodukci. Údaje o struktuře nesezdaných soužití podle počtu závislých dětí žen žijících v těchto svazcích tomu při sčítání v roce 2001 nenasvědčovala.

Počet faktických manželství vzrostl v období 1991-2001 v ČR téměř o polovinu na více než 125 tisíc, na Slovensku se ve stejném období počet nesezdaných soužití zvýšil z 20 tisíc na 30 tisíc, přesto ale v ČR tvořila tato soužití pouze 5,4 % úplných rodinných domácností, na Slovensku 2,6 %. Na zvýšení počtu faktických manželství v ČR i v SR se nejvíce podílely osoby v nejmladších věkových skupinách, naopak nesezdaná soužití osob starších 35 let ubývala, výjimku tvořili pouze muži a ženy ve věkové skupině 50-59 let, jejichž podíl se v průběhu 90. let také zvýšily. Faktická manželství byla v ČR i v SR nejčastěji bezdětná. Pětina faktických manželství v ČR měla jedno závislé dítě, podíl rodin se dvěma a více závislými dětmi se mírně snížily. Na Slovensku bylo zastoupení faktických manželství se dvěma závislými dětmi vyšší než v ČR (Novotný, 2007; Bartoňová, 2007; Kučera, 2005).

5.2 Rodinné domácnosti ve sčítání v roce 2011

V této kapitole načrtnu vývoj rodinných domácností od sčítání v roce 2001 do sčítání v roce 2011. Údaje ze slovenského sčítání za domácnosti ještě nejsou dostupná, ukáží tedy vývoj pouze na datech za Českou republiku. Jak jsem již zmínila ve sčítání v roce 2011 došlo k výrazným metodickým změnám. Výsledky ze sčítání již nejsou zpracovány a publikovány podle trvalého místa osob jako tomu bylo v roce 2001, ale jsou zpracovány a publikovány za obvykle bydlící obyvatelstvo. Domácnosti se již nevymezují na bytové, hospodařící a cenzové, ale pouze na bytové a hospodařící.

Podle dat z výběrového šetření pracovních sil (VŠPS) se v České republice od roku 2002 do roku 2008 počet cenzových domácností zvýšil o 318 tisíc. Rodinné domácnosti celkově vzrostly o 3 % (přírůstek 86 tisíc). Neúplné rodinné domácnosti zaznamenaly větší přírůstek než úplné rodinné domácnosti (52 tisíc, resp. 34 tisíc) a jejich podíl mezi cenzovými domácnostmi činil 11,4 %. Úplné rodinné domácnosti měly v roce 2008 60% zastoupení mezi cenzovými domácnostmi. Nejvíce vzrostla intenzita tvorby domácností jednotlivců – přírůstek 245 tisíc domácností (nárůst o čtvrtinu oproti roku 2002) (Bartoňová, Nývlt, 2009).

Vzhledem ke změně vyznačování a definice pobytu (v roce 2011 obvyklý pobyt) nelze údaje za domácnosti přímo porovnávat, lze ale kvantifikovat vztahy mezi HD a CD (ačkoliv přibýval počet HD, ubývalo společného hospodaření, v roce 2001 již jen 1,3 % CD (53 tisíc) hospodařilo společně s jinou CD – tedy 4162,8 tisíc HD bylo tvořeno jedinou CD).

I když se liší vyznačování domácností ve sčítáních 2001 a 2011 zkusíme se podívat na vývoj hospodařících domácností rodinných. Celkový počet úplných rodin zaznamenal úbytek 163 tisíc, který je způsobený významným úbytkem úplných rodin se závislými dětmi (-206 tisíc).

Naopak mírně vzrostl počet úplných rodin bez závislých dětí (+42 tisíc). Neúplné rodinné domácnosti zaznamenaly od roku 2001 přírůstek, ale ne tak markantní (+28 tisíc), také způsobený nárůstem neúplných rodinných domácností bez závislých dětí (+44 tisíc). Počet neúplných rodinných domácností poklesl o 16 tisíc.

Tab. 8 – Hospodařící domácnosti rodinné v letech 2001-2011 v ČR

Typ hospodařící domácnosti	Hospodařící domácnosti rodinné celkem	z toho s počtem členů						Průměrný počet členů
		2	3	4	5	6	7 a více	
2011								
úplné rodiny	2097,0	824,4	553,2	556,7	126,7	25,7	10,3	3,05
bez závislých dětí	1236,6	824,4	285,3	100,8	18,6	5,1	2,4	2,47
se závislými dětmi	860,5	x	267,9	456,0	108,1	20,6	7,9	3,90
neúplné rodiny	570,8	324,8	175,0	50,4	13,7	4,1	2,8	2,61
bez závislých dětí	271,9	197,6	55,3	12,7	4,0	1,3	0,8	2,38
se závislými dětmi	299,0	127,2	119,7	37,7	9,7	2,8	1,9	2,83
2001								
úplné rodiny	2260,5	779,5	618,0	686,7	145,6	23,4	7,2	1,99
bez závislých dětí	1193,7	779,5	295,4	104,8	12,8	1,0	0,1	2,13
se závislými dětmi	1066,8	x	322,7	581,9	132,8	22,4	7,1	1,84
neúplné rodiny	542,8	332,8	169,8	33,2	5,5	1,1	0,4	2,25
bez závislých dětí	227,5	179,3	42,7	5,0	0,5	0,1	0,0	2,16
se závislými dětmi	315,3	153,6	127,2	28,1	5,0	1,0	0,4	2,31

Zdroj: SLDB 2001, 2011, ČSÚ

Když se podíváme na strukturu neúplných rodinných domácností se závislými dětmi podle pohlaví, věku a rodinného stavu osoby v čele, zjistíme, výrazný posun NRD se závislými dětmi v čele se svobodnými muži i ženami do vyšších věkových kategorií. Do vyšších věkových kategorií se přesouvají i podíly NRD se závislými dětmi v čele s rozvedenou ženou i mužem. Naopak zastoupení NRD se závislými dětmi na čele s ovdovělou ženou i mužem se posunulo do nižších věků. Posun nejvyšších zastoupení NRD se závislými dětmi podle rodinného stavu do vyšších věků svědčí o vzrůstající tendenci posouvání porodů do vyššího věku.

Tab. 9 – Struktura neúplných rodinných domácností se závislými dětmi podle pohlaví, věku a rodinného stavu osoby v čele v letech 2001-2011 v ČR (v %)

Věková skupina	muži				ženy			
	svobodní	ženatí	rozvedení	ovdovělí	svobodné	vdané	rozvedené	ovdovělé
2011								
15 - 19	0,0	0,0	0,0	0,6	0,1	0,0	0,0	0,8
20 - 24	0,7	0,1	0,0	3,3	2,0	0,3	0,2	3,2
25 - 29	4,8	0,7	0,2	8,3	9,1	2,5	0,9	7,8
30 - 34	15,4	4,9	2,0	18,3	23,2	12,6	4,7	17,4
35 - 39	24,0	17,1	8,9	26,7	28,9	29,8	14,9	25,5
40 - 44	20,6	26,7	15,8	20,8	18,7	28,1	21,5	20,6
45 - 49	16,9	26,1	23,1	13,3	11,4	17,6	25,1	13,9
50 - 54	9,8	14,0	22,3	5,5	4,5	6,6	17,7	6,3
55 - 59	5,1	7,0	16,1	2,1	1,6	2,1	10,0	2,6
60 - 64	1,8	2,5	7,5	0,5	0,3	0,4	3,2	0,7
65 - 69	0,5	0,7	2,2	0,1	0,0	0,0	0,7	0,2
70+	0,3	0,2	1,8	0,5	0,0	0,0	1,1	0,9
Celkem	100,0	100,0	100,0	100,0	100,0	100,0	100,0	100,0
2001								
15 - 19	1,9	0,0	0,0	0,0	4,2	0,4	0,0	0,0
20 - 24	20,2	2,3	0,3	0,2	27,6	12,6	2,2	0,6
25 - 29	24,8	10,0	4,1	1,0	30,1	29,2	13,9	3,7
30 - 34	18,7	14,6	11,7	3,8	15,4	21,4	21,3	8,2
35 - 39	13,2	18,1	21,4	9,3	10,0	15,8	24,9	15,4
40 - 44	9,3	19,3	26,1	18,3	6,1	10,3	18,8	21,9
45 - 49	6,9	18,2	21,6	26,6	3,9	6,8	12,5	24,0
50 - 54	3,2	11,0	10,1	22,7	2,0	2,8	5,1	17,1
55 - 59	1,2	4,5	3,3	11,2	0,6	0,6	1,2	6,7
60 - 64	0,4	1,2	0,9	4,0	0,1	0,1	0,2	1,6
65 - 69	0,2	0,5	0,4	1,8	0,0	0,0	0,0	0,4
70+	0,1	0,3	0,2	1,0	0,0	0,0	0,0	0,5
Celkem	100,0	100,0	100,0	100,0	100,0	100,0	100,0	100,0

Zdroj: SLDB 2001, 2011, ČSÚ

Kapitola 6

Vývoj počtu a struktury neúplných rodinných domácností

Neúplné rodiny vznikají nejčastěji rozvodem nebo narozením dítěte svobodné matce. Dalšími důvody jsou úmrtí jednoho z rodičů nebo odstěhování se. Neúplnou rodinnou domácnost tvoří jeden rodič s dítětem nebo s dětmi bez ohledu na jejich věk nebo rodinný stav. Neúplná rodinná domácnost může být i třígenerační, tvořená prarodičem, rodičem a dítětem, kdy osoba v čele domácnosti je mladší rodič. Jak již bylo zmíněno v kapitole 2.5 údaje za neúplné rodinné domácnosti nebyly v roce 2001 zcela srovnatelné s předchozími cenzy z důvodu zařazení domácností prarodičů s vnoučaty do vícečlenných nerodinných domácností a ne již do neúplných rodin. Z tohoto důvodu se v popisu vývoje neúplných rodinných domácností zaměřím spíše jen na neúplné rodinné domácnosti se závislými dětmi.

Vlivem přetrvávající vysoké intenzity rozvodovosti, zvyšujícího se podílu mimomanželské plodnosti a klesající úrovně sňatečnosti docházelo k početnímu růstu neúplných rodinných domácností již od 70. let, ale zejména po roce 1990. Absolutní počet neúplných rodinných domácností se v ČR od roku 1970 do roku 2001 téměř zdvojnásobil a ze 307 tisíc vzrostl na 576 tisíc. Na Slovensku vzrostl počet neúplných rodinných domácností ze 115 tisíc na 246 tisíc (viz tab. 6). Zastoupení neúplných rodinných domácností mezi všemi rodinnými domácnostmi vzrostlo v ČR z 11 % v roce 1970 na téměř 20 % v roce 2001. Na Slovensku vzrostl podíl neúplných rodinných domácností na všech rodinných domácnostech z 10 % v roce 1970 na 17,4 % v roce 2001.

Nárůst počtu neúplných rodinných domácností byl způsoben přírůstkem neúplných rodinných domácností se závislými dětmi. Zatímco v roce 1970 měly v ČR neúplné rodinné domácnosti se závislými dětmi mezi všemi rodinnými domácnostmi se závislými dětmi desetinové zastoupení, v roce 2001 to bylo zastoupení téměř čtvrtinové. Na Slovensku zaznamenaly neúplné rodinné domácnosti se závislými dětmi pomalejší nárůst. Desetinového zastoupení dosáhly až při sčítání v roce 1980 a v roce 2001 měly mezi rodinnými domácnostmi se závislými dětmi téměř pětinnový podíl. Počty neúplných rodinných domácností bez závislých dětí se v absolutních číslech zvyšovaly v ČR i v SR od roku 1980, jejich zastoupení mezi všemi

neúplnými rodinnými domácnostmi ale klesalo. Po celé sledované období převažovaly v ČR i v SR mezi neúplnými rodinnými domácnostmi jednodětné neúplné rodinné domácnosti. Mezi sčítáními v letech 1991-2001 se v ČR nejvíce zvýšil počet neúplných rodinných domácností se dvěma dětmi, na Slovensku nejvíce přibýly neúplné rodinné domácnosti s jedním dítětem. Podíly neúplných rodinných domácností podle počtu závislých dětí se v průběhu let 1970-2001 v obou zemích příliš neproměňovaly, je ale patrné, že mírně roste zastoupení neúplných rodinných domácností s jedním a se dvěma dětmi a naopak klesá zastoupení početnějších neúplných rodinných domácností. Na Slovensku jsou podíly neúplných rodinných domácností se třemi a více dětmi stále vyšší než v ČR.

Tab. 10 – Neúplné rodinné domácnosti podle počtu závislých dětí v letech 1970-2001 v ČR a v SR

Česká republika	1970		1980		1991		2001	
	abs. (tis.)	%	abs. (tis.)	%	abs. (tis.)	%	abs. (tis.)	%
neúplné rodinné domácnosti celkem	306,7	100,0	325,1	100,0	434,4	100,0	576,4	100,0
v tom:								
- bez závislých dětí	149,6	48,8	121,2	37,3	180,3	41,5	233,0	40,4
- se závislými dětmi	157,0	51,2	203,9	62,7	254,1	58,5	343,4	59,6
- s 1 závislým dítětem	111,3	36,3	133,5	41,1	166,0	38,2	222,0	38,5
- se 2 závislými dětmi	35,8	11,7	57,7	17,8	73,4	16,9	102,4	17,8
- se 3 závislými dětmi	7,6	2,5	10,3	3,2	12,5	2,9	15,8	2,7
- se 4 a více závislými dětmi	2,3	0,7	2,3	0,7	2,2	0,5	3,3	0,6
Slovenská republika								
	1970		1980		1991		2001	
	abs. (tis.)	%	abs. (tis.)	%	abs. (tis.)	%	abs. (tis.)	%
neúplné rodinné domácnosti celkem	115,1	100,0	136,4	100,0	190,9	100,0	246,4	100,0
v tom:								
- bez závislých dětí	59,6	51,8	55,2	40,5	91,8	48,1	108,0	43,8
- se závislými dětmi	55,5	48,2	81,1	59,5	99,1	51,9	138,3	56,1
- s 1 závislým dítětem	33,5	29,1	50,0	36,7	61,3	32,1	88,6	36,0
- se 2 závislými dětmi	14,3	12,4	22,2	16,3	28,6	15,0	38,9	15,8
- se 3 závislými dětmi	5,1	4,4	6,3	4,6	7,1	3,7	8,1	3,3
- se 4 a více závislými dětmi	2,6	2,3	2,6	1,9	2,0	1,1	2,8	1,1

Zdroj: SLDB 1970, 1980, 1991, 2001, ČSÚ; Pilinská a kol. 2005, s. 14

6.1 Neúplné rodinné domácnosti podle pohlaví a věku osoby v čele

Vzhledem k české i slovenské rozvodové praxi, kdy jsou nezletilé děti svěřovány spíše do péče matky, převažují v čele rodinných neúplných domácností ženy. Ženy stály v čele neúplných rodinných domácností se závislými dětmi téměř v 90 % případů a to po celé sledované období. Česká republika se od Slovenska ve vývoji NRD se závislými dětmi podle pohlaví osoby v čele mírně odlišuje. I když v obou zemích docházelo v období 1970–2001 k nárůstu absolutního počtu NRD se závislými dětmi s mužem i se ženou v čele domácnosti, v procentuálním zastoupení těchto domácností byl v ČR a SR vývoj jiný. V České republice se od roku 1970 do roku 2001 plynule zvyšoval podíl NRD se závislými dětmi s mužem v čele domácnosti, na Slovensku se naopak mírně snižoval.

Na změnách přírůstků neúplných rodinných domácností se podílely hlavně změny v intenzitě plodnosti, sňatečnosti, rozvodovosti, ale také posuny různě početných generací. Nejvyšší koncentrace NRD s mužem i se ženou v čele domácnosti se po celé sledované období soustředila do věkové skupiny 40-49 let. Na tomto jevu má podstatnou zásluhu vysoká rozvodovost po celé období. Rozvodovost se významně podílela i na vzestupu absolutních počtů

žen i mužů ve věkové kategorii 25-39 let při sčítání v roce 1980, kdy silné poválečné ročníky uzavíraly manželství s vysokou intenzitou již v nízkém věku (vlivem pronatalitních opatření). Velmi často se tato manželství ale brzy rozpadala. V roce 1991 vzrostly absolutní počty žen v čele NRD se závislými dětmi i ve věkové skupině mladších 24 let, z důvodu zvýšení zastoupení svobodných žen a nárůstu úrovně nemanželské plodnosti. Do roku 2001 přibýlo v ČR i v SR nejvíce NRD se závislými dětmi v čele se ženou ve věku 25-29 let, neboť se významně zvýšilo zastoupení svobodných žen narozených v silných ročnících 70. let. Zvyšovaly se absolutní počty i ve věkové skupině 30-59 let a to zejména z důvodu stále vysoké intenzity rozvodovosti s méně častými opakovanými sňatky, dalším důvodem bylo prodloužení doby, po kterou bydlí závislé dítě u rodičů (vlivem prodloužení studia, vlivem odkládání založení vlastní rodiny nebo z důvodu vysokých nákladů na vlastní bydlení). Naopak došlo ke snížení podílů mužů i žen starších 50 let a to zejména na Slovensku, v ČR až od věku 60 let, je to dáváno do souvislosti se změnou metodiky v roce 2001, kdy se domácnosti prarodičů s vnoučaty již neřadily k NRD.

Tab. 11 – Neúplné rodinné domácnosti se závislými dětmi podle věku a pohlaví osoby v čele v letech 1970-2001 v ČR a SR

Česká republika								
Věková skupina	Počet NRD (v tis.)				Podíl NRD (v %)			
	1970	1980	1991	2001	1970	1980	1991	2001
Žena v čele neúplné rodinné domácnosti								
- 24	26,0	24,6	28,4	29,3	18,5	13,6	12,7	9,8
25 - 29	22,9	29,5	30,8	59,6	16,3	16,3	13,8	19,8
30 - 34	16,8	33,8	33,5	58,2	12,0	18,7	15,0	19,4
35 - 39	19,8	31,2	45,6	58,2	14,1	17,2	20,4	19,4
40 - 49	40,0	35,6	63,3	75,5	28,5	19,7	28,3	25,1
50 - 59	12,8	15,4	10,7	18,6	9,1	8,5	4,8	6,2
60+ a nezj.	2,2	11,0	11,5	1,0	1,6	6,1	5,1	0,3
Muž v čele neúplné rodinné domácnosti								
- 24	0,9	0,9	1,8	1,0	5,5	4,0	5,9	2,3
25 - 29	1,6	2,4	2,2	2,9	9,7	10,6	7,3	6,7
30 - 34	1,5	3,1	3,0	5,2	9,1	13,7	10,0	12,1
35 - 39	2,2	3,4	5,4	7,9	13,3	15,0	17,7	18,5
40 - 49	5,8	6,2	11,6	18,2	35,2	27,3	38,5	42,3
50 - 59	3,2	4,0	3,5	6,8	19,4	17,6	11,5	15,9
60+ a nezj.	1,3	2,7	2,7	1,0	7,9	11,9	9,1	2,2
Slovenská republika								
Věková skupina	Počet NRD (v tis.)				Podíl NRD (v %)			
	1970	1980	1991	2001	1970	1980	1991	2001
Žena v čele neúplné rodinné domácnosti								
- 24	6,7	x	9,1	14,5	13,7	11,6	10,3	11,8
25 - 29	6,0	x	11,2	21,7	12,3	14,1	12,7	17,7
30 - 34	6,0	x	14,6	20,4	12,3	14,3	16,5	16,6
35 - 39	7,3	x	18,4	22,0	15,0	14,3	20,9	17,9
40 - 49	15,7	x	23,8	34,6	32,3	25,1	27,0	28,2
50 - 59	5,8	x	6,8	8,8	11,9	14,1	7,8	7,1
60+ a nezj.	1,2	x	4,3	1,0	2,5	6,4	4,9	0,8
Muž v čele neúplné rodinné domácnosti								
- 24	0,3	x	0,7	0,8	4,7	4,6	6,6	5,0
25 - 29	0,4	x	0,9	1,4	6,3	8,5	8,0	9,1
30 - 34	0,5	x	1,1	1,7	7,8	9,4	10,3	11,4
35 - 39	0,7	x	1,8	2,4	10,4	9,8	16,6	15,9
40 - 49	2,3	x	3,4	6,1	32,8	26,0	30,8	39,8
50 - 59	1,7	x	1,8	2,4	25,1	24,3	16,2	15,4
60+ a nezj.	0,9	x	1,3	0,5	12,8	17,4	11,6	3,5

Zdroj: Bartoňová, 2004, s. 105; Maršíková, 2006; SODB 1970, 1991, 2001, ŠÚSR;
http://www.statistics.sk/webdata/scitanie/def_sr/Data/100000/

Rozdíly mezi podíly mužů a žen v čele NRD se závislými dětmi v ČR a SR jsou jen mírné. Například podíl NRD se závislými dětmi v čele se ženou ve věkové skupině do 24 let v ČR v průběhu celého období klesal, na Slovensku došlo v roce 2001 k jeho zvýšení. Také

zastoupení NRD s mužem v čele ve věkové skupině 35-39 let se mírně liší, v ČR se po celé období zvyšovalo, na Slovensku se zvýšilo v roce 1991, ale v roce 2001 opět kleslo.

6.2 Neúplné rodinné domácnosti podle počtu závislých dětí

V neúplných rodinných domácnostech se závislými dětmi žilo od roku 1970 do roku 2001 nejčastěji jedno dítě. Absolutní počet neúplných rodinných domácností s jedním závislým dítětem se v ČR i v SR od roku 1970 do roku 2001 stále zvyšoval. Relativně ale v ČR zaznamenaly neúplné rodiny s jedním závislým dítětem pokles ze 70 % v roce 1970 na 65 % v roce 2001, mírný nárůst zaznamenaly NRD se dvěma závislými dětmi. Na Slovensku naopak neúplné rodinné domácnosti s jedním dítětem v roce 2001 zvýšily své zastoupení na úkor zejména NRD se třemi a více závislými dětmi.

V absolutních počtech vzrostly NRD s jedním závislým dítětem od roku 1970 do roku 2001 v ČR téměř jednou tolik na 222 tisíc. NRD se dvěma závislými dětmi vzrostly z 36 tisíc v roce 1970 na 102 tisíc v roce 2001. Na Slovensku se absolutní počty NRD s jedním závislým dítětem zvýšily z 33 tisíc v roce 1970 na 88 tisíc v roce 2001 a se dvěma závislými dětmi ze 14 tisíc na 38 tisíc v roce 2001.

Průměrný počet závislých dětí se v ČR a v SR mírně odlišoval. Zatímco v ČR klesl průměrný počet závislých dětí v neúplných rodinách v roce 2001 na 1,42, na Slovensku klesl z hodnoty 1,61 v roce 1970 na 1,47 v roce 2001. Podle věkových skupin osoby v čele neúplné rodinné domácnosti se závislými dětmi měly nejvyšší průměrný počet nezávislých dětí neúplné rodiny v čele s osobou ve věku 35-39 let, po celé sledované období se průměrný počet pohyboval okolo 1,65 dítěte. Na Slovensku byl nejvyšší průměrný počet závislých dětí v neúplných rodinách také u osob ve věku 35-39 let, ale v průběhu sledovaného období došlo k výraznému poklesu z 2,0 dítěte v roce 1970 na 1,71 dítěte v roce 2001.

Když se podíváme na rozložení podílů NRD podle počtu závislých dětí a podle věku osoby v čele, zjistíme, že nejčastěji se po celé sledované období vyskytovaly neúplné rodinné domácnosti s jedním závislým dítětem ve věkové skupině 15-24 let. V ČR v roce 2001 zastoupení NRD s jedním dítětem v nejmladší věkové skupině kleslo, mírně ale vzrostl v této věkové skupině podíl NRD se dvěma závislými dětmi. Na Slovensku byl v této věkové skupině vývoj velmi podobný. Ve věkové skupině 20-24 let došlo v ČR a SR v roce 2001 k opačnému vývoji. V ČR vzrostl podíl NRD s jedním závislým dítětem, ale klesl podíl se dvěma závislými dětmi. Ve věkové skupině 25-34 let došlo v roce 2001 v ČR i v SR k výraznému nárůstu NRD s jedním závislým dítětem a k poklesu NRD se dvěma závislými dětmi. Je zde patrný trend odkládání mateřství do pozdějšího věku a zároveň snižování počtu narozených dětí. Po celé sledované období měly v ČR i v SR neúplné rodinné domácnosti se dvěma závislými dětmi na čele nejčastěji osobu ve věku 30-39 let. Významný rozdíl mezi ČR a SR byl v NRD se třemi a více závislými dětmi, kdy na Slovensku tyto neúplné rodiny mají výrazně vyšší zastoupení ve všech věkových kategoriích než v České republice. To opět napovídá tradičnějšímu pojetí rodiny na Slovensku (tradičnějším myšleno, že po celé sledované období mají Slováci v rodinných domácnostech vyšší počet dětí než Češi).

Tab. 12 - Složení neúplných rodinných domácností podle počtu závislých dětí v dané věkové skupině žen

Věková skupina	Rok sčítání	Počet závislých dětí (v %)			Průměrný počet dětí v NRD
		1	2	3 a více	
Česká republika					
15-19	1970	96,0	3,0	0,2	1,03
	1980	96,1	3,6	0,3	1,04
	1991	94,6	4,8	0,6	1,06
	2001	92,8	6,6	0,6	1,08
20-24	1970	88,4	10,6	1,0	1,13
	1980	82,4	16,1	1,5	1,19
	1991	86,1	12,8	1,1	1,15
	2001	86,2	12,2	1,6	1,15
25-29	1970	72,5	23,3	4,2	1,38
	1980	61,6	32,7	5,7	1,45
	1991	65,3	30,3	4,4	1,39
	2001	71,1	25,4	3,5	1,33
30-34	1970	55,2	33,4	11,4	1,58
	1980	48,6	41,1	10,3	1,64
	1991	45,8	43,5	10,7	1,65
	2001	52,6	39,3	8,1	1,56
35-39	1970	51,5	35,1	13,4	1,64
	1980	49,7	39,5	10,8	1,64
	1991	45,5	43,7	10,8	1,66
	2001	45,4	44,4	10,2	1,66
40-44	1970	62,4	29,1	8,5	1,48
	1980	65,0	28,7	6,3	1,43
	1991	65,7	29,2	5,1	1,40
	2001	61,9	32,5	5,6	1,45
45-49	1970	75,2	20,0	4,8	1,30
	1980	77,0	19,3	3,7	1,28
	1991	79,5	18,1	2,4	1,23
	2001	76,9	20,4	2,7	1,26
Slovenská republika					
15-19	1970	93,2	6,1	0,7	1,08
	1980	90,7	8,2	1,1	1,11
	1991	87,3	10,5	2,1	1,16
	2001	81,0	16,2	2,8	1,22
20-24	1970	83,1	14,1	2,8	1,21
	1980	81,5	15,6	3,0	1,22
	1991	80,8	16,2	3,0	1,23
	2001	78,3	16,6	5,1	1,29
25-29	1970	64,6	26,4	9,0	1,48
	1980	63,1	28,7	8,2	1,48
	1991	64,6	28,2	7,2	1,45
	2001	68,8	24,6	6,6	1,41
30-34	1970	46,1	33,4	20,5	1,85
	1980	48,0	36,0	16,0	1,75
	1991	47,7	38,2	14,1	1,72
	2001	52,9	36,1	11,1	1,63
35-39	1970	40,9	32,8	26,3	2,00
	1980	41,7	38,0	20,3	1,87
	1991	45,0	39,8	15,2	1,75
	2001	46,6	40,2	13,2	1,71
40-44	1970	48,4	31,0	20,6	1,83
	1980	52,5	33,2	14,2	1,68
	1991	59,9	31,3	8,8	1,51
	2001	60,6	31,2	8,2	1,50
45-49	1970	60,9	26,2	12,9	1,59
	1980	66,0	24,0	10,0	1,49
	1991	75,1	20,2	4,7	1,31
	2001	72,8	22,8	4,5	1,33

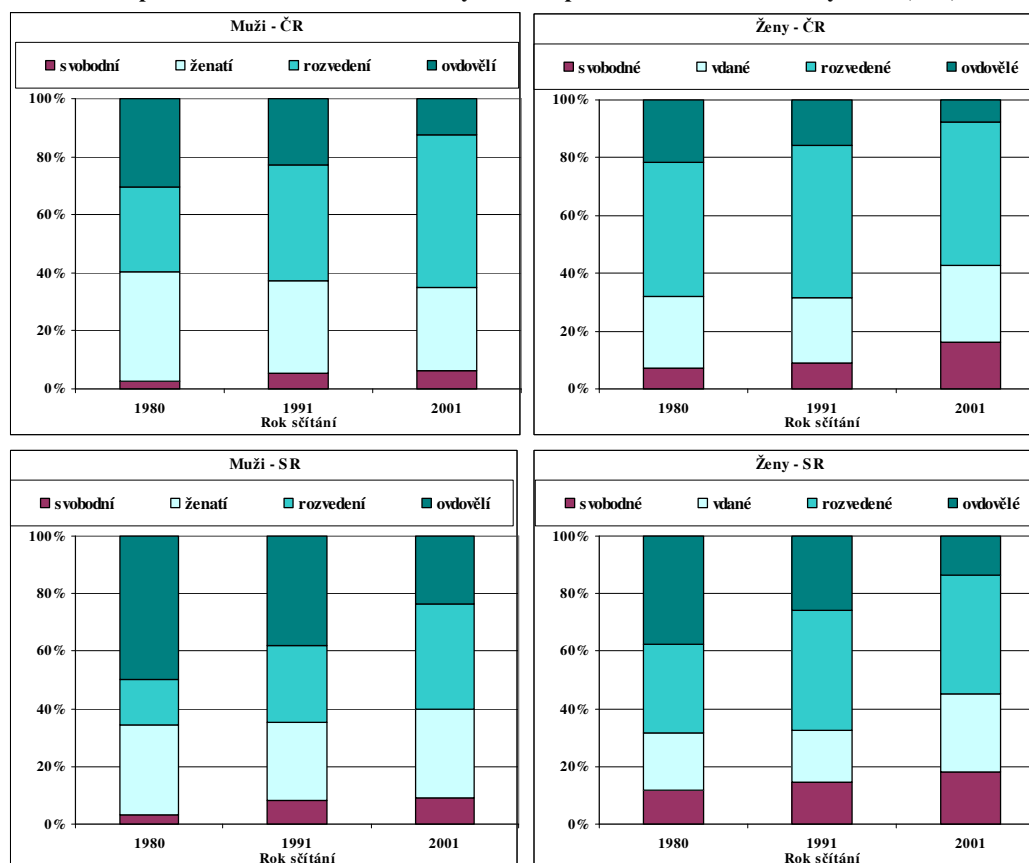
Pozn.: Zahrnutý i NRD v čele s mužem

Zdroj: Kučera, 2005, s. 15; Pilinská a kol. 2005, s. 12

6.3 Neúplné rodinné domácnosti podle rodinného stavu osoby v čele

Struktura neúplných rodinných domácností se závisými dětmi podle rodinného stavu se v ČR i v SR v celém sledovaném období (údaje ze sčítání v roce 1970 neumožňují třídění neúplných rodinných domácností podle pohlaví a rodinného stavu) proměňovala. Při porovnávání NRD se závisými dětmi podle rodinného stavu je důležité připomenout, že ve většině případů stojí v čele NRD se závisými dětmi ženy. Přesto, když se podíváme na vývoj struktury NRD se závisými dětmi v čele s mužem, zjistíme, že od 80. let v ČR i v SR výrazně ubývá ovdovělých a ženatých mužů. Naopak roste zastoupení rozvedených a také svobodných mužů v čele NRD se závisými dětmi, svobodní ale tvořili po celou dobu nejméně početnou skupinu. NRD se závisými dětmi měly v roce 2001 v čele nejčastěji rozvedenou ženu. Od 90. let došlo v zastoupení rozvedených žen v čele NRD k mírnému poklesu v ČR i v SR. Naopak ale vzrostlo zastoupení žen svobodných. Tento nárůst může být zčásti vysvětlen uvolněnější atmosférou ve společnosti, kdy není vynakládán tlak na uzavření manželství v případě těhotenství. Do roku 2001 ale vzrostlo také zastoupení vdaných žen v čele NRD se závisými dětmi, to může být vysvětleno nevyřešeným společným bydlením a nebo tím, že manželé již nechtějí spolu žít, ale je pro ně z nějakého důvodu výhodnější (pohodlnější) zůstat manželi.

Obr. 10 – Neúplné rodinné domácnosti se závisými dětmi podle rodinného stavu osoby v čele (v %)



Zdroj: SLDB 1991, 2001, ČSÚ; SODB 1991, 2001, ŠÚSR; Maršíková, 2006

Ve struktuře NRD se závislími dětmi podle rodinného stavu a podle věkové kategorie je v období 1980-2001 vidět nárůst podílu svobodných žen v čele NRD se závislími dětmi ve věku do 29 let v obou zemích. U zastoupení svobodných žen v čele NRD se závislími dětmi starších 30 let je patrný klesající trend, na Slovensku jsou ale podíly svobodných žen v těchto věkových kategoriích vyšší než v ČR. V roce 2001 tvořily svobodné ženy ve věku 25-29 let téměř třetinu mezi všemi NRD se závislími dětmi v čele se svobodnou ženou. Na Slovensku měly ženy stejné věkové kategorie mezi svobodnými ženami v čele NRD čtvrtinové zastoupení. Podíl vdaných žen v čele NRD se závislími dětmi výrazně klesl v roce 2001 v nejmladší věkové skupině v ČR i v SR. Zvýšil se ale u žen ve věku 25-29 let. Nejvýraznější nárůst zaznamenaly v období 1980-2001 neúplné rodinné domácnosti se závislími dětmi v čele s rozvedenou ženou ve věku 40-49 let. V roce 2001 tvořily tyto domácnosti v ČR 31 % mezi domácnostmi s rozvedenou ženou v čele, na Slovensku až 35 % domácností s rozvedenou ženou v čele. Pokles zastoupení NRD se závislími dětmi v čele s rozvedenou ženou v mladších věkových kategoriích a posun do kategorií vyšších může svědčit o nízké intenzitě sňatečnosti v mladších věkových skupinách. Vysoký podíl rozvedených žen ve vyšších věkových kategoriích zase vypovídá o stále se zvyšující rozvodovosti, která svědčí o tom, že v manželství se již nezůstává za každou cenu, ani kvůli dětem, a zároveň je patrná nízká kompenzace opakovanými sňatky.

Mezi rozvedenými ženami převažují ženy s jedním závislým dítětem ve věku od 30 do 49 let, následované rozvedenými ženami se dvěma závislími dětmi ve věku 30-39 let. I svobodné a vdané ženy v čele NRD mají nejčastěji pouze jedno závislé dítě. Na Slovensku také převažují v čele NRD se závislími dětmi ženy s jedním dítětem, nejčastěji jsou ale vdané a ve věku do 29 let. Hned za nimi převažují rozvedené ženy s jedním dítětem ve věku 40-49 let (Novotný, 2007).

U neúplných rodinných domácností se závislími dětmi v čele s mužem dlouhodobě převažují NRD v čele s rozvedeným mužem ve věku 40-49 let. Zastoupení těchto NRD se v průběhu sledovaného období zvyšovalo až na téměř polovinu všech NRD se závislími dětmi v čele s rozvedeným mužem. Vysoké zastoupení vykazují také NRD se závislími dětmi v čele s ovdovělým mužem ve věkové skupině 40-59 let.

Tab. 13 – Struktura neúplných rodinných domácností se závislími dětmi podle pohlaví, věku a rodinného stavu osoby v čele v letech 1980-2001 (v %)

Česká republika								
Věková skupina	muži				ženy			
	svobodní	ženatí	rozvedení	ovdovělí	svobodné	vdané	rozvedené	ovdovělé
1980								
- 24	21,0	8,3	1,0	0,2	28,2	33,7	6,3	1,1
25 - 29	14,6	20,7	6,2	1,8	22,6	25,1	16,6	3,4
30 - 34	16,2	19,9	15,2	4,5	20,0	17,7	24,3	7,2
35 - 39	13,5	16,4	20,7	7,1	13,3	11,4	23,5	11,9
40 - 49	21,2	21,1	36,2	26,6	10,4	8,9	22,0	30,2
50 - 59	11,4	10,3	16,3	28,5	4,0	2,5	5,8	22,5
60+ a nezj.	2,1	3,3	4,3	31,1	1,5	0,7	1,4	23,7
Celkem	100,0	100,0	100,0	100,0	100,0	100,0	100,0	100,0
1991								
- 24	50,4	8,5	0,8	0,2	29,3	31,7	5,1	0,9
25 - 29	13,0	14,4	4,3	1,0	20,0	21,8	12,5	2,5
30 - 34	9,2	14,2	10,6	3,2	16,1	13,9	18,0	5,6
35 - 39	9,2	17,4	23,8	9,7	14,8	13,9	26,3	12,8
40 - 49	11,9	33,6	47,0	37,0	16,5	16,3	23,0	36,0
50 - 59	3,4	9,2	10,0	19,4	2,2	2,0	3,7	14,3
60+ a nezj.	3,0	2,7	3,4	29,5	1,1	0,4	1,2	27,9
Celkem	100,0	100,0	100,0	100,0	100,0	100,0	100,0	100,0
2001								
- 24	22,1	2,3	0,3	0,2	31,8	13,0	2,2	0,6
25 - 29	24,8	10,0	4,1	1,0	30,1	29,2	13,9	3,7
30 - 34	18,7	14,6	11,7	3,8	15,4	21,4	21,3	8,2
35 - 39	13,2	18,1	21,4	9,3	10,0	15,8	24,9	15,4
40 - 49	16,2	37,6	47,7	45,0	10,0	17,1	31,3	45,8
50 - 59	4,4	15,4	13,4	33,9	2,6	3,4	6,2	23,8
60+ a nezj.	0,7	2,0	1,5	6,8	0,1	0,1	0,2	2,5
Úhrnem	100,0	100,0	100,0	100,0	100,0	100,0	100,0	100,0
Slovenská republika								
Věková skupina	muži				ženy			
	svobodní	ženatí	rozvedení	ovdovělí	svobodné	vdané	rozvedené	ovdovělé
1980								
- 24	36,6	10,3	1,1	0,2	30,9	31,1	4,7	0,9
25 - 29	14,5	22,0	4,2	1,1	24,1	25,0	16,7	3,1
30 - 34	11,7	17,8	11,2	3,3	18,9	14,6	21,7	6,5
35 - 39	11,4	12,0	18,0	5,6	10,5	10,5	22,2	10,9
40 - 49	15,1	22,0	39,6	24,8	10,2	13,4	26,6	34,9
50 - 59	7,9	12,4	19,3	34,5	3,9	4,6	7,1	28,2
60+ a nezj.	2,8	3,5	6,6	30,5	1,4	0,9	1,1	15,3
Celkem	100,0	100,0	100,0	100,0	100,0	100,0	100,0	100,0
1991								
- 24	46,5	9,8	0,8	0,1	23,6	28,4	3,8	0,8
25 - 29	16,5	17,6	5,2	1,3	18,7	22,4	12,4	2,9
30 - 34	13,4	16,4	12,2	4,0	19,8	16,6	21,1	7,2
35 - 39	8,1	17,9	26,9	10,3	18,7	14,6	28,0	14,8
40 - 49	8,8	24,9	40,4	32,8	16,2	15,0	29,8	36,9
50 - 59	3,2	10,2	11,1	26,6	2,2	2,5	4,2	20,5
60+ a nezj.	3,4	3,2	3,4	24,9	0,8	0,5	0,8	17,0
Celkem	100,0	100,0	100,0	100,0	100,0	100,0	100,0	100,0
2001								
- 24	30,0	6,3	0,4	0,1	28,2	20,3	2,4	0,6
25 - 29	25,3	16,1	4,2	1,1	23,1	30,1	11,8	3,1
30 - 34	14,7	17,2	10,6	3,3	15,4	18,2	19,1	7,0
35 - 39	11,8	16,2	21,3	9,0	13,2	12,8	24,3	14,7
40 - 49	13,1	32,2	48,2	48,4	16,1	15,3	35,6	48,4
50 - 59	3,8	9,8	13,0	30,9	3,6	3,0	6,2	23,1
60+ a nezj.	1,4	2,2	2,3	7,3	0,3	0,3	0,5	3,3
Úhrnem	100,0	100,0	100,0	100,0	100,0	100,0	100,0	100,0

Zdroj: SLDB 1980, 1991, 2001, ČSÚ; SODB 1991, 2001, ŠÚSR; Maršíková, 2006

Kapitola 7

Závěr

Demografický vývoj zaznamenal v průběhu sledovaného období 1970-2011 výrazné změny způsobené přeměnou společenského systému. V první polovině sledovaného období byl nastaven univerzální demografický model. Státem podporované prorodinné klima a nemožnost vlastní seberealizace výrazně zvyšovalo intenzitu sňatečnosti i plodnosti. Rodinné domácnosti tak měly poměrně neměnnou strukturu. – vysoké zastoupení úplných rodinných domácností se závislými dětmi. Stále se zvyšující úroveň rozvodovosti tuto strukturu sice narušovala, ale jen částečně, neboť docházelo ve vysoké míře k opětovným sňatkům a tím opět k úplným rodinám.

S přechodem k novému společenskému uspořádání se začalo proměňovat i demografické chování obyvatelstva České a Slovenské republiky. V obou zemích byly změny demografického chování podobné, přesto se potvrdily očekávané rozdíly. A to, že dojde na Slovensku k pomalejšímu vývoji ve změně demografických ukazatelů. Slovenská populace není tolik náchylná k vnějším vlivům jako česká populace a tak ještě nějakou dobu neopouštěla zažitě trendy. V průběhu 90. let již bylo možno říci, že úhrnná sňatečnost i plodnost je v České republice výrazně nižší než ta na Slovensku. A průměrný věk partnerů při vstupu do manželství byl zase výrazně nižší na Slovensku než v České republice. Intenzita rozvodovosti, která byla vysoká v obou zemích i před změnou společenského uspořádání, se na Slovensku na rozdíl od České republiky příliš nezvyšovala.

Změna ekonomického, politického i společenského systému s sebou přinesla nové možnosti realizace, ale také mnohé nejistoty. Vlivem těchto faktorů (možnost cestování, možnost studia, možnost kariérního postupu, ale zároveň obtížná bytová situace, hrozba nezaměstnanosti, nedostatek financí) docházelo k ještě většímu poklesu sňatečnosti, který s sebou nesl i výrazný pokles porodnosti. Očekávaný nárůst počtu narozených dětí ženám z početné generace 70. let, které v 90 letech přicházely do věku nejvyšší plodnosti, se nekonal.

Výše uvedené změny demografických ukazatelů se začaly promítat do formování rodinných domácností. V důsledku snížení úrovně sňatečnosti se začala proměňovat i struktura rodinných domácností. Postupně začaly klesat počty i podíly úplných rodinných domácností. Vlivem stále

se zvyšující úrovně rozvodovosti a nově také vzrůstající úrovně mimomanželské plodnosti, rostly počty i podíly neúplných rodinných domácností a to hlavně se závislými dětmi. Na Slovensku byly počty i podíly úplných rodinných domácností stále vyšší než v České republice. Je to způsobené nejspíš vyšší religiozitou slovenského obyvatelstva a větším důrazem na tradiční rodinu.

Demografické změny v 90. letech byly vysvětlovány změnou hodnot, přechodem k individualismu, důrazem na seberealizaci a celkově s liberálním postojem – z toho vyplývající tolerance k alternativním formám soužití. Hypotéza, že pod vlivem těchto hodnot, budou lidé s vyšším vzděláním častěji bezdětní a svobodní se potvrdila pouze částečně. Tito lidé sice posouvají plodnost do vyššího věku a mají nakonec méně dětí, ale do manželství vstupují a i do něho přivádí dítě spíše lidé s nejvyšším vzděláním. Naopak právě zvyšující se úroveň mimomanželské plodnosti se týká spíše svobodných žen s nižším vzděláním.

Ve výběrových šetřeních zaměřených na změny názorů a hodnot se ale potvrzují liberálnější postoje Čechů, kteří manželství významně méně často než Slováci považují za důležitou instituci a více tolerují nesezdaná soužití a to nejen lidé v mladších věkových kategoriích, ale i generace jejich rodičů.

Ve struktuře rodinných domácností došlo od počátku 20. století k těmto zásadním proměnám: z důvodu nízké úrovně sňatečnosti a nízké úrovně plodnosti došlo k výraznému snížení počtu dětí v rodinách, ubývalo zejména dětí ve vyšších pořadích, to se nejvíce projevilo v poklesu úplných rodinných domácností se závislými dětmi. Stále ještě převládaly úplné rodinné domácnosti se dvěma dětmi, ale jejich podíly se snižovaly. Vlivem vysoké úrovně rozvodovosti a zvyšující se manželské plodnosti došlo k výraznému navýšení počtu i podílu neúplných rodinných domácností se závislými dětmi, ale také neúplných rodinných domácností bez závislých dětí. Nejčastěji tvořily neúplnou rodinnou domácnost rozvedená žena s jedním závislým dítětem.

Z malého nakouknutí do výsledků sčítání v roce 2011 vyplývá, že se zřejmě již neuskutečňují prudké nárůsty neúplných rodinných domácností se závislými dětmi. Nejvyšší zastoupení se posouvají do vyšších věků. To může vyznít pozitivně, zejména z toho důvodu, že mimomanželská plodnost se uskutečňuje nejčastěji u svobodných žen v nízkém věku a s nejnižším dosaženým vzděláním a tyto ženy v čele neúplných rodinných domácností jsou postiženy velkou sociální a finanční nejistotou.

Na Slovensku probíhaly všechny výše uvedené změny také, ale se zpožděním.

I přes prudké společenské změny v průběhu 90. let, které se staly konkurencí rodinného života, zůstala rodina s dětmi stále ideálním soužitím pro většinu české i slovenské populace a myslím, že se o ni nemusíme obávat.

Seznam použité literatury

- BARTOŇOVÁ, D. 2004. *Domácnosti a rodiny v České republice a vybraných evropských zemích v kontextu současného populačního vývoje*. Praha, 2004, 199 s., Dizertační práce, Univerzita Karlova v Praze, Katedra demografie a geodemografie PřF UK.
- BARTOŇOVÁ, D. 2005. Vývoj cenzových domácností v České republice v poslední třetině 20. století. *Demografie*. 2005, roč. 47, č. 1, s. 1-12.
- BARTOŇOVÁ, D. 2007. *Rodiny a domácnosti*. Populační vývoj České republiky 2001–2006. Praha : DemoArt, Katedra demografie a geodemografie, PřF UK, 2007, s. 63-75. ISBN 978-80-86561-77-6.
- BARTOŇOVÁ, D., NÝVLT O. 2009. Ženy a muži v rodinných domácnostech v České republice v letech 2001–2008. In *Žena a muž v rodině a na trhu práce: sborník příspěvků XXXIX. konference České demografické společnosti*, s. 30-41. Praha : ČSÚ, 170 s. Elektronická příloha 1. čísla 52. ročníku časopisu *Demografie*. Dostupný z WWW: <[http://www.czso.cz/csu/2012edicniplan.nsf/t/0F00395317/\\$File/rok_2009_xxxix_konf_sb_ornik_prispevku.pdf](http://www.czso.cz/csu/2012edicniplan.nsf/t/0F00395317/$File/rok_2009_xxxix_konf_sb_ornik_prispevku.pdf)>
- BERANOVÁ, L. 2002. *Sňatečnost*. Populační vývoj České republiky 1990–2002. Praha : DemoArt, Katedra demografie a geodemografie, PřF UK, 2002, s. 23-32. ISBN 80-902686-8-4.
- DE SINGLY, F. 1999. *Sociologie současné rodiny*. Praha : Portál, s. r. o., 1999. 128 s. ISBN 80-7178-249-1.
- FIALOVÁ, L. 2007. *Sňatečnost*. Populační vývoj České republiky 2001–2006. Praha : DemoArt, Katedra demografie a geodemografie, PřF UK, 2007, s. 23-30. ISBN 978-80-86561-77-6.
- FIALOVÁ, L. 2008. *Sňatečnost*. Populační vývoj České republiky 2007. Praha : DemoArt, Katedra demografie a geodemografie, PřF UK, 2008, s. 25-31. ISBN 978-80-86561-46-2.
- GURÁŇ, P.; FILADELFOVÁ, J.; RITOMSKÝ, A. 1997. „Tradičné verzus moderné: zmeny a život súčasných rodín“. *Sociológia* 29 (1): s. 5-20. Dostupné z www: www.ceeol.com

- HAMPLOVÁ, D. 2003. *Vstup do manželství a nesezdaného soužití v České republice po roce 1989 v souvislosti se vzděláním*. Praha : Sociologický ústav AV ČR, 2003. Edice Sociologické texty, SP 03:4. ISBN 80-7330-029-X. Dostupný také z WWW: <<http://studie.soc.cas.cz/index.php3?lang=cze&shw=236>>
- HAMPLOVÁ, D. 2007. Děti bez manželství a bez otců. *Data a výzkum – SDA Info* [online]. 2007, roč. 1, č. 2, [cit. 2013-07-25]. Dostupný z WWW: <<http://dav.soc.cas.cz/issue/10-data-a-vyzkum-2-2007>>
- HÖHNE, S., KUCHAROVÁ, V., SVOBODOVÁ, V., ŠŤASTNÁ, A., ŽÁČKOVÁ, L. 2010. *Rodina a zaměstnání s ohledem na rodinný cyklus*. Praha : VÚPSV, v.v.i., 2010. 108 s. ISBN 978-80-7416-059-2. Dostupný také z WWW: <http://praha.vupsv.cz/Fulltext/vz_310.pdf>
- CHALOUPKOVÁ, J. 2008. Ideální věk rodičovství v České republice a v evropském srovnání. *Data a výzkum - SDA Info*, roč. 2, č. 2. s. 109-130. ISSN 1802-8152. [cit. 2013-08-10]. Dostupný z WWW: <<http://dlib.lib.cas.cz/4125/>>
- INGLEHART, R. 2008. Changing Values among Western Publics from 1970 to 2006. *West European Politics*. 2008, vol. 31, no. 1–2 [cit. 2013-08-05]. Dostupný z WWW: <http://www.worldvaluessurvey.org/wvs/articles/folder_published/publication_559>
- KALIBOVÁ, K.; PAVLÍK, Z. 1992. Neúplné rodinné domácnosti. In *Sňatečnost a rodina*. Praha : Academia, 1992. s. 148-164. ISBN 80-200-0068-2
- KALIBOVÁ, K. 2007. *Rozvodovost*. Populační vývoj České republiky 2001–2006. Praha : Katedra demografie a geodemografie, PřF UK, s. 31-37. ISBN 978-80-86561-77-6.
- KEILMAN, N. 1987. Recent trends in family and household composition in Europe. *European Journal of Population* 3. 1987, s. 297-325 [cit. 2013-06-26]. Dostupný z WWW: <<http://scholar.google.cz/scholar?hl=cs&q=recent+trends+in+family+and+household&btnG=>>>
- KATRŇÁK, T. 2006. Kdo jsou svobodné matky v české společnosti? In Kocourková, J., Rabušic, L. *Sňatek a rodina: zájem soukromý nebo veřejný?* Praha : Katedra demografie a geodemografie, PřF UK, 2006. s. 45-55. ISBN 80-86561-93-3.
- KUČERA, M., FIALOVÁ, L. 1996. *Demografické chování obyvatelstva České republiky během přeměny společnosti po roce 1989*. Praha : Sociologický ústav AV ČR, 1996. Edice „Working Papers“, WP 96:1. ISBN 80-85950-07-3.
- KUČERA, M. 2005. Rodinné domácnosti ve výsledcích sčítání 2001. *Demografie*. 2005, roč. 47, č. 1, s. 13-20.
- KUČERA, M. 2009. Rodina a její postavení v neklidném 20. století. In *Žena a muž v rodině a na trhu práce: sborník příspěvků XXXIX. konference České demografické společnosti* s. 14-19. Praha : ČSÚ, 170 s. Elektronická příloha 1. čísla 52. ročníku časopisu Demografie. Dostupný z WWW: <[http://www.czso.cz/csu/2012edicniplan.nsf/t/0F00395317/\\$File/rok_2009_xxxix_konf_sbornik_prispevku.pdf](http://www.czso.cz/csu/2012edicniplan.nsf/t/0F00395317/$File/rok_2009_xxxix_konf_sbornik_prispevku.pdf)>

- KUCHAŘOVÁ, V. 2007. Rodina a zaměstnání V. Neúplné rodiny (Deskriptivní fáze analýzy). Praha : VÚPSV, 2007. Dostupné z WWW: <<http://www.vupsv.cz/index.php?p=publications&site=default&kateg=vupsv&pracovnik=vse&klasif=2&rok=vse>>
- LUKÁČOVÁ, M.; PILINSKÁ, V. 2005. *Obyvatel'stvo Slovenska podle SODB*, Bratislava : INFOSTAT, 47 s. Dostupný z WWW: <http://www.infostat.sk/vdc/sk/index.php?option=com_content&task=view&id=16&Itemid=16>
- MLÁDEK, J. a kol. 2006. Demografická analýza Slovenska. Bratislava: Univerzita Komenského, 2006. 221 s. ISBN 80-223-2191-5.
- MARŠÍKOVÁ, M. 2006. *Vývoj počtu a struktury neúplných rodinných domácností od 80. let 20. století v České republice a na Slovensku*. Praha, 2006, 50 s., Bakalářská práce, Univerzita Karlova v Praze, Katedra demografie a geodemografie PřF UK.
- MATOUŠEK, O. 2003. *Rodina jako instituce a vztahová síť*, Praha : Sociologické nakladatelství, 2003. 161 s. ISBN 80-86429-19-9.
- MOŽNÝ, I. 1999. *Sociologie rodiny*. Praha : Sociologické nakladatelství, 1999. 251 s. ISBN 80-85850-75-3.
- NOVOTNÝ, T. 2007. *Formování rodinných domácností v Česku a na Slovensku v období 1991-2001*. Praha, 2007, 74 s., Diplomová práce, Univerzita Karlova v Praze, Katedra demografie a geodemografie PřF UK.
- NÝVL, O. 2007. *Formování a rozpad domácností z dat SLDB a VŠPS se zaměřením na osoby ve věku 20-49 let*. Praha, 2007, 145 s., Dizertační práce, Univerzita Karlova v Praze, Katedra demografie a geodemografie PřF UK.
- PAVLÍK, Z.; KALIBOVÁ, K. 2005. *Mnohojazyčný demografický slovník, český svazek*. Praha : Acta demographica XV, Česká demografická společnost, 2005. 184 s. ISBN 80-239-4864-4.
- PILINSKÁ, V.; LUKÁČOVÁ, M.; MÉSZÁROS, J.; VAŇO, B. 2005. *Demografická charakteristika rodiny na Slovensku*, Bratislava : INFOSTAT, 67 s. Dostupný z WWW: <http://www.infostat.sk/vdc/sk/index.php?option=com_content&task=view&id=16&Itemid=16>
- PILON, M. 2006. Household and Family demography, application to developing countries. In Caselli et al. *Demography : analysis and synthesis*. Amsterdam : Elsevier, 2006. ISBN-0-12-765660
- RABUŠIC, L. 2001. *Kde ty všechny děti jsou?* Praha : SLON, 2001. ISBN 80-86429-01-6.

- RABUŠIC, L., CHROMKOVÁ MANEA, B. 2012. Postoje, hodnoty a demografické chování v České a Slovenské republice v období transformace (1991–2008). *Data a výzkum – SDA Info* [online]. 2012, roč. 6, č. 1, [cit. 2013-07-25]. Dostupný z WWW: <<http://dav.soc.cas.cz/issue/16-data-a-vyzkum-1-2012>>
- RYCHTAŘÍKOVÁ, J. 2006. Je vysoký podíl dětí narozených mimo manželství v ČR projevem westernizace? *Zpravodaj České demografické společnosti*. 2006, č. 40, s. 4-7. [cit. 2013-08-05]. Dostupný z WWW: <https://www.natur.cuni.cz/geografie/demografie-a-geodemografie/ceska-demograficka-spolecnost/zpravodaj/archiv/2006/zpravodaj-cds-c-40-2006/at_download/file>
- RYCHTAŘÍKOVÁ, J. 2007. *Porodnost v České republice: současný stav a nedávné trendy*. Populační vývoj České republiky 2001–2006. Praha : Katedra demografie a geodemografie, PřF UK, s. 79-93. ISBN 978-80-86561-77-6.
- SULLEROTOVÁ, E. 1998. *Krize rodiny*. Praha : Karolinum, 1998. 61 s. ISBN 80-7184-647-3.
- ŠPROCHA, B. 2012. *Rozvodovost'*. Populační vývoj v Slovenskej republike 2011. Bratislava : INFOSTAT, s. 19-28. Dostupný z WWW: <http://www.infostat.sk/vdc/sk/index.php?option=com_content&task=view&id=16&Itemid=16>
- ŠŤASTNÁ, A. 2009. *Neúplné rodiny v České republice a ve vybraných evropských zemích*. Praha : Výzkumný ústav práce a sociálních věcí, v.v.i., 2009. 131 s. ISBN 978-80-7416-038-7. Dostupný také z WWW: <http://praha.vupsv.cz/Fulltext/vz_296.pdf>
- VAN DE KAA, D. J. 2002. *The Idea of a Second Demographic Transition in Industrialized Countries*. Paper presented at the Sixth Welfare Policy Seminar of the National Institute of Population and Social Security, Tokyo, Japan, 29 January 2002 [cit. 2013-08-05]. Dostupný z WWW: <http://websv.ipss.go.jp/webj-ad/WebJournal.files/population/2003_4/Kaa.pdf>
- VAŇO, B. a kol. 2001. *Obyvatel'stvo Slovenska 1945-2000*. Bratislava : INFOSTAT, 73 s. Dostupný z WWW: <<http://www.infostat.sk/vdc/pdf/obyv452000.pdf>>
- VAŠKOVÁ, R. 2006. Rozhodovací procesy –náctiletých těhotných dívek vedoucí k volbě časného rodičovství. In Hamplová, D., Šalamounová, P., Šamanová, G. (eds.) *Životní cyklus sociologické a demografické perspektivy*. Praha : Sociologický ústav AV ČR, 2006, s. 79-117. ISBN 80-7330-082-6.
- ZAPOTOCZKY, K. 1995. Rodina v měnící se společnosti. Rodina mezi soukromými nároky a veřejným zanedbáváním. In *Rodinné hodnoty a česká společnost (Studie OI, č. 8)*, Praha: Občanský institut, 1995, s. 29-37. ISBN 80-901659-4-X.
- ZEMAN, K. 2002. *Rozvodovost*. Populační vývoj České republiky 1990–2002. Praha : DemoArt, Katedra demografie a geodemografie, PřF UK, 2002. ISBN 80-902686-8-4.

Prameny dat

Domácnosti a rodiny ČSSR podle údajů sčítání lidu, domů a bytů 1980. Praha : FSÚ, 1982.

Domácnosti podle výsledků Sčítání lidu, domů a bytů 2011, ČR. Praha : ČSÚ, 2013.

Pohyb obyvatelstva v Československé socialistické republice v letech 1919-1985, Praha : ČSÚ, 1986.

Pohyb obyvatelstva v České a Slovenské federativní republice v roce 1991 – část I., Praha : ČSÚ, 1993.

Pohyb obyvatelstva v Slovenskej socialistickej republike v roku 1975. Bratislava : ČSÚ, 1976.

Pohyb obyvatelstva v Slovenskej socialistickej republike v roku 1980. Bratislava : ČSÚ, 1981.

Pohyb obyvatelstva v Slovenskej socialistickej republike v roku 1985. Bratislava : ČSÚ, 1986.

Sčítání lidu, domů a bytů v ČSSR k 1.12.1970 – Data o obyvatelstvu, domech, bytech a domácnostech, ČSR, Praha : ČSÚ, 1974.

Sčítání lidu, domů a bytů 1970, ČSR. Praha : ČSÚ, 1975.

Sčítání lidu, domů a bytů 1980, ČSR. Praha : ČSÚ, 1982.

Sčítání lidu, domů a bytů v ČSFR k 3.3.1991 – Obyvatelstvo, domy, byty a domácnosti, ČSFR Praha : FSÚ, 1992.

Sčítání lidu, domů a bytů v ČR k 1.3.2001 – obyvatelstvo, byty, domy a domácnosti, ČR, Praha: ČSÚ, 2003.

Sčítanie ľudu, domov a bytov k 1.12.1970 – Tabuľky za SSR. Praha : FSÚ, 1974.

Sčítanie ľudu, domov a bytov k 1.12.1970 – Tabuľky za SSR – Censové domácnosti. Praha : FSÚ, 1975.

Sčítanie ľudu, domov a bytov 1980, SSR. Bratislava : SŠÚ.

Sčítanie ľudu, domov a bytov v SR k 3.3.1991 – Censové domácnosti, manželské páry a faktické manželstvá, SR. Bratislava : ČSÚ, 1992.

Sčítanie obyvateľov, domov a bytov v roku 2001, SR. Bratislava : ŠÚSR, 2004.

Sčítanie obyvateľov, domov a bytov v roku 2001. Definitívne výsledky za SR.

<http://www.statistics.sk/webdata/scitanie/def_sr/Data/100000/>

Vývoj společnosti ČSSR (Podle výsledků sčítání lidu, domů a bytů 1980 – Tabulková část.
Praha : FSÚ, 1985.

EUROSTAT – EU legislation on the 2011 Population and Housing Censuses - Explanatory
Notes:

<http://epp.eurostat.ec.europa.eu/portal/page/portal/product_details/publication?p_product_code=KS-RA-11-006>

Přílohy

Tab. 10 - Struktura obyvatel starších 15 let podle pohlaví a rodinného stavu podle výsledků sčítání 1970-2011 v ČR a SR.....	65
Tab. 11 - Vývoj základních ukazatelů porodnosti a plodnosti v letech 1970-2011 v ČR a SR.....	65
Tab. 12 – Živě narozené děti podle legitimacy a podle pořadí v letech 1970-2011 v ČR a SR.....	66
Tab. 13 - Přírůstky cenzových domácností podle typů v letech 1970 – 2001 v ČR a SR....	66
Tab. 14 – Vývoj počtu a podílu úplných a neúplných rodinných domácností v letech 1970-2001 v ČR a SR.....	67
Tab. 15 – Vývoj počtu a podílu úplných a neúplných rodinných domácností se závislými dětmi v letech 1970-2001 v ČR a v SR.....	67
Tab. 16 – Neúplné rodinné domácnosti se závislými dětmi podle pohlaví osoby v čele v letech 1970-2001 v ČR a SR.....	67

Tab. 10 - Struktura obyvatel starších 15 let podle pohlaví a rodinného stavu podle výsledků sčítání 1970-2011 v ČR a SR

Rok sčítání	Česká republika							
	muži				ženy			
	svobodní	ženatí	rozvedení	ovdovělí	svobodné	vdané	rozvedené	ovdovělé
1970	25,3	68,2	3,0	3,5	17,5	62,2	4,1	16,2
1980	22,9	69,3	4,4	3,5	14,2	63,2	5,7	16,9
1991	25,0	65,5	6,2	3,3	15,7	60,1	7,8	16,4
2001	30,7	57,8	8,6	3,0	20,8	53,7	10,4	15,0
2011	35,2	51,1	10,8	2,9	25,1	47,9	13,2	13,8

Rok sčítání	Slovenská republika							
	muži				ženy			
	svobodní	ženatí	rozvedení	ovdovělí	svobodné	vdané	rozvedené	ovdovělé
1970	29,2	66,6	1,0	3,2	22,0	63,3	1,5	13,3
1980	27,8	67,0	2,0	3,2	19,8	63,2	2,8	14,2
1991	27,6	66,2	3,2	3,1	19,2	61,3	4,3	15,3
2001	34,1	58,3	4,7	2,8	24,8	54,3	6,1	14,8

Pozn.: podíly osob se zjištěným rodinným stavem

Zdroj: SLDB 1970, 1980, 1991, 2001, 2011, ČSÚ; Pilinská, Lukáčová 2005, s. 20-23

Tab. 11 - Vývoj základních ukazatelů porodnosti a plodnosti v letech 1970-2011 v ČR a SR

Rok	Počet živě narozených dětí (abs.)		Hrubá míra porodnosti (%)		Podíl mimomanželsky narozených dětí (%)		Úhrnná plodnost (%)		Průměrný věk žen			
	ČR	SR	ČR	SR	ČR	SR	ČR	SR	při narození dítěte		při narození 1. dítěte	
	ČR	SR	ČR	SR	ČR	SR	ČR	SR	ČR	SR	ČR	SR
1970	147 865	80 666	15,1	17,8	5,4	6,2	1,91	2,40	25,0	25,5	22,5	22,2
1971	154 180	83 062	15,7	18,2	5,2	6,0	1,98	2,43	25,1	25,5	22,6	22,3
1972	163 661	87 794	16,6	19,1	4,9	5,7	2,07	2,49	25,1	25,4	22,6	22,3
1973	181 750	92 953	18,3	20,0	4,4	5,1	2,29	2,56	25,3	25,4	22,6	22,4
1974	194 215	97 585	19,4	20,8	4,3	5,2	2,43	2,60	25,2	25,3	22,6	22,4
1975	191 776	97 649	19,1	20,6	4,5	5,2	2,40	2,53	25,1	25,2	22,5	22,4
1976	187 378	99 814	18,5	20,8	4,5	5,1	2,36	2,52	25,1	25,2	22,5	22,5
1977	181 763	99 533	17,8	20,6	4,6	5,1	2,32	2,47	25,0	25,1	22,5	22,6
1978	178 901	100 193	17,5	20,5	4,7	5,2	2,32	2,45	24,9	25,1	22,4	22,6
1979	172 112	100 240	16,7	20,3	5,0	5,4	2,29	2,44	24,8	25,1	22,4	22,7
1980	153 801	95 100	14,9	19,1	5,6	5,7	2,10	2,31	24,7	25,1	22,4	22,7
1981	144 438	93 290	14,0	18,6	5,8	5,7	2,02	2,28	24,7	25,2	22,4	22,7
1982	141 738	92 618	13,7	18,3	6,3	6,1	2,01	2,27	24,6	25,2	22,4	22,7
1983	137 431	92 053	13,3	18,1	6,8	6,0	1,96	2,27	24,6	25,2	22,3	22,7
1984	136 941	90 843	13,3	17,7	7,2	6,2	1,97	2,25	24,6	25,2	22,3	22,7
1985	135 881	90 155	13,1	17,5	7,2	6,5	1,96	2,25	24,6	25,2	22,3	22,7
1986	133 356	87 138	12,9	16,8	7,4	6,8	1,94	2,20	24,6	25,3	22,4	22,7
1987	130 921	84 006	12,7	16,1	7,2	7,0	1,91	2,15	24,7	25,2	22,4	22,8
1988	132 667	83 242	12,8	15,9	7,5	6,8	1,94	2,15	24,7	25,3	22,4	22,8
1989	128 356	80 116	12,4	15,2	7,9	7,2	1,87	2,08	24,8	25,3	22,5	22,7
1990	130 564	79 989	12,6	15,1	8,5	7,6	1,89	2,09	24,8	25,2	22,5	22,7
1991	129 354	78 569	12,5	14,9	9,8	8,9	1,86	2,05	24,7	25,1	22,4	22,5
1992	121 705	74 640	11,8	14,1	10,6	9,7	1,71	1,99	24,8	25,1	22,5	22,4
1993	121 025	73 256	11,7	13,8	12,6	10,5	1,67	1,93	25,0	25,2	22,6	22,5
1994	106 579	66 370	10,3	12,4	14,5	11,7	1,44	1,67	25,4	25,3	22,9	22,6
1995	96 097	61 427	9,3	11,5	15,5	12,6	1,28	1,52	25,8	25,4	23,3	22,7
1996	90 446	60 123	8,8	11,2	16,8	14,0	1,19	1,47	26,1	25,5	23,7	22,9
1997	90 657	59 111	8,8	11,0	17,7	15,0	1,17	1,43	26,4	25,7	24,0	23,1
1998	90 535	57 582	8,8	10,7	18,9	15,3	1,16	1,37	26,6	25,8	24,4	23,3
1999	89 471	56 223	8,7	10,4	20,5	16,8	1,13	1,33	26,9	26,0	24,6	23,6
2000	90 910	55 151	8,8	10,2	21,7	18,3	1,14	1,29	27,2	26,2	24,9	23,9
2001	90 715	51 136	8,9	9,5	23,4	19,8	1,15	1,20	27,5	26,5	25,3	24,1
2002	92 786	50 841	9,1	9,5	25,2	21,7	1,17	1,19	27,8	26,7	25,6	24,5
2003	93 685	51 713	9,2	9,6	28,4	23,4	1,18	1,20	28,1	27,0	25,9	24,9
2004	97 664	53 747	9,6	10,0	30,5	24,8	1,23	1,24	28,3	27,2	26,3	25,3
2005	102 211	54 430	10,0	10,1	31,6	26,0	1,28	1,25	28,6	27,5	26,6	25,7
2006	105 831	53 904	10,3	10,0	33,2	27,5	1,33	1,24	28,9	27,8	26,9	26,0
2007	114 632	54 424	11,1	10,1	34,4	28,8	1,44	1,25	29,1	28,1	27,1	26,3
2008	119 570	57 360	11,5	10,7	36,3	30,2	1,50	1,32	29,3	28,3	27,3	26,6
2009	118 348	61 217	11,3	11,3	38,7	31,6	1,49	1,41	29,4	28,6	27,4	27,0
2010	117 153	60 410	11,1	11,2	40,3	33,0	1,49	1,40	29,6	28,8	27,6	27,3
2011	108 673	60 813	10,4	11,3	41,8	34,1	1,43	1,45	29,7	29,1	27,8	27,8

Pozn.: Úhrnná plodnost – počet živě narozených dětí připadajících na jednu ženu v reprodukčním věku za předpokladu, že by míry plodnosti podle věku zůstaly neměnné.

Zdroj: <http://www.infostat.sk/vdc/data/databoris.htm>; http://www.czso.cz/csu/redakce.nsf/i/obyvatelstvo_hu

Tab. 12 – Živě narozené děti podle legitimacy a podle pořadí v letech 1970-2011 v ČR a SR

Česká republika										
Pořadí narození	1970	1975	1980	1985	1990	1995	2000	2005	2010	2011
v manželství										
první	70 405	75 604	59 746	56 782	55 580	35 877	32 209	29 962	26 594	23 937
druhé	49 858	76 505	59 582	49 225	46 423	33 606	29 127	30 079	32 411	29 537
třetí a vyšší	19 579	30 984	25 824	19 978	17 394	11 667	9 782	9 761	10 984	9 778
v %										
první	50,3	41,3	41,2	45,1	46,6	44,2	45,3	42,9	38,0	37,8
druhé	35,7	41,8	41,0	39,1	38,9	41,4	41,0	43,1	46,3	46,7
třetí a vyšší	14,0	16,9	17,8	15,9	14,6	14,4	13,8	14,0	15,7	15,5
mimo manželství										
první	4 602	5 013	4 836	5 878	6 794	8 645	11 695	19 968	27 737	27 052
druhé	1 539	1 679	1 692	1 791	2 123	3 420	4 746	7 914	13 103	12 619
třetí a vyšší	1 882	1 983	2 109	2 220	2 250	2 882	3 351	4 527	6 324	5 750
v %										
první	57,4	57,8	56,0	59,4	60,8	57,8	59,1	61,6	58,8	59,6
druhé	19,2	19,4	19,6	18,1	19,0	22,9	24,0	24,4	27,8	27,8
třetí a vyšší	23,5	22,9	24,4	22,4	20,1	19,3	16,9	14,0	13,4	12,7
Slovenská republika										
Pořadí narození	1970	1975	1980	1985	1990	1995	2000	2005	2010	2011
v manželství										
první	28 856	35 709	34 641	32 800	29 722	22 311	19 813	17 617	17 877	18 185
druhé	24 072	31 943	32 674	30 552	26 945	18 907	15 410	14 215	14 645	14 359
třetí a vyšší	22 733	24 884	22 335	20 881	17 237	12 462	9 859	8 462	7 976	7 566
v %										
první	38,1	38,6	38,6	38,9	40,2	41,6	43,9	43,7	44,1	45,3
druhé	31,8	34,5	36,4	36,3	36,5	35,2	34,2	35,3	36,2	35,8
třetí a vyšší	30,0	26,9	24,9	24,8	23,3	23,2	21,9	21,0	19,7	18,9
mimo manželství										
první	2 779	3 120	3 524	3 687	3 626	4 293	5 427	7 633	11 660	12 278
druhé	894	856	903	1 122	1 201	1 675	2 191	3 121	4 252	4 390
třetí a vyšší	1 332	1 137	1 023	1 113	1 258	1 779	2 451	3 382	4 000	4 035
v %										
první	55,5	61,0	64,7	62,3	59,6	55,4	53,9	54,0	58,6	59,3
druhé	17,9	16,7	16,6	18,9	19,7	21,6	21,8	22,1	21,4	21,2
třetí a vyšší	26,6	22,2	18,8	18,8	20,7	23,0	24,3	23,9	20,1	19,5

Zdroj: <https://www.czso.cz/csu/2012edicniplan.nsf/p/4032-12>

<http://www.infostat.sk/vdc/prd/charts.htm>

Pilinská, 2005, s. 45; Vaňo a kol., 2012, s. 37

Tab. 13 - Přírůstky cenzových domácností podle typů v letech 1970 – 2001 v ČR a SR

ČR Typ domácnosti	Přírůstek v tisících		Přírůstek v %	
	1970-2001	1991-2001	1970-2001	1991-2001
Cenzové dom. úhrnem	768,0	219,1	21,9	5,4
úplné rodinné celkem	-153,9	-179,3	-6,2	-7,1
- bez závislých dětí	159,7	125,8	14,7	11,3
- se závislými dětmi	-313,6	-305,1	-22,3	-21,9
neúplné rodinné celkem	269,7	142,0	87,9	32,7
- bez závislých dětí	83,3	52,7	55,6	29,2
- se závislými dětmi	186,4	89,3	118,7	35,1
vícečlenné nerodinné ¹	x	x	x	x
dom. jednotlivců	607,4	186,6	90,8	17,1
SR Typ domácnosti	Přírůstek v tisících		Přírůstek v %	
	1970-2001	1991-2001	1970-2001	1991-2001
Cenzové dom. úhrnem	727,0	239,3	54,1	13,1
úplné rodinné celkem	112,3	-66,5	10,6	-5,4
- bez závislých dětí	156,8	51,8	42,7	11,0
- se závislými dětmi	-44,5	-118,2	-6,5	-15,5
neúplné rodinné celkem	131,3	55,4	114,0	29,0
- bez závislých dětí	48,4	16,2	81,3	17,7
- se závislými dětmi	82,8	39,2	149,2	39,5
vícečlenné nerodinné	22,2	27,5	169,8	353,5
dom. jednotlivců	461,2	222,7	286,8	55,8

Pozn.: 1) V roce 1991 odlišně vymezeny – nesrovnatelné s ostatními cenzy; v roce 2001 zařazeny i domácnosti prarodičů s vnoučaty.

Zdroj: Bartoňová 2005, str. 2; Pilinská a kol. 2005, s. 40

Tab. 14 – Vývoj počtu a podílu úplných a neúplných rodinných domácností v letech 1970-2001 v ČR a SR

Česká republika	1970		1980		1991		2001	
	abs. (tis.)	%	abs. (tis.)	%	abs. (tis.)	%	abs. (tis.)	%
rodinné domácnosti celkem	2 794,2	100,0	2 881,9	100,0	2 947,3	100,0	2 910,0	100,0
úplné rodinné celkem	2 487,5	89,0	2 556,8	93,8	2 512,9	85,3	2 333,6	80,2
v tom: bez závislých dětí	1 083,1	38,8	1 081,4	39,7	1 117,0	37,9	1 242,8	42,7
se závislými dětmi	1 404,4	50,3	1 475,4	54,1	1 395,9	47,4	1 090,8	37,5
neúplné rodinné celkem	306,7	11,0	325,1	11,9	434,4	14,7	576,4	19,8
v tom: bez závislých dětí	149,6	5,4	121,2	4,4	180,3	6,1	233,0	8,0
se závislými dětmi	157,0	5,6	203,9	7,5	254,1	8,6	343,4	11,8

Slovenská republika	1970		1980		1991		2001	
	abs. (tis.)	%	abs. (tis.)	%	abs. (tis.)	%	abs. (tis.)	%
rodinné domácnosti celkem	1 170,8	100,0	1 308,3	100,0	1 425,4	100,0	1 414,4	100,0
úplné rodinné celkem	1 055,7	90,2	1 172,0	89,6	1 234,5	86,6	1 168,0	82,6
v tom: bez závislých dětí	367,1	31,4	425,1	32,5	472,1	33,1	523,9	37,0
se závislými dětmi	688,6	58,8	746,9	57,1	762,3	53,5	644,1	45,5
neúplné rodinné celkem	115,1	9,8	136,4	10,4	190,9	13,4	246,4	17,4
v tom: bez závislých dětí	59,6	5,1	55,2	4,2	91,8	6,4	108,0	7,6
se závislými dětmi	55,5	4,7	81,1	6,2	99,1	7,0	138,3	9,8

Zdroj: SLDB 1970, 1980, 1990, 2001, ČSÚ; Pilinská a kol. 2005, s. 12-14; vlastní výpočty

Tab. 15 – Vývoj počtu a podílu úplných a neúplných rodinných domácností se závislými dětmi v letech 1970-2001 v ČR a v SR

Česká republika	1970		1980		1991		2001	
	abs. (tis.)	%	abs. (tis.)	%	abs. (tis.)	%	abs. (tis.)	%
RD se závislými dětmi celkem	1 561,5	100,0	1 679,3	100,0	1 650,0	100,0	1 434,2	100,0
v tom: ÚRD se závislými dětmi celkem	1 404,4	89,9	1 475,4	87,9	1 395,9	84,6	1 090,8	76,1
NRD se závislými dětmi celkem	157,0	10,1	203,9	12,1	254,1	15,4	343,4	23,9
- s 1 dítětem	111,3	7,1	133,5	7,9	166,0	10,1	222,0	15,5
- se 2 dětmi	35,8	2,3	57,7	3,4	73,4	4,5	102,4	7,1
- se 3 dětmi	7,6	0,5	10,3	0,6	12,5	0,8	15,8	1,1
- se 4 a více dětmi	2,3	0,1	2,3	0,1	2,2	0,1	3,3	0,2

Slovenská republika	1970		1980		1991		2001	
	abs. (tis.)	%	abs. (tis.)	%	abs. (tis.)	%	abs. (tis.)	%
RD se závislými dětmi celkem	744,1	100,0	828,0	100,0	861,5	100,0	782,4	100,0
v tom: ÚRD se závislými dětmi celkem	688,6	92,5	746,9	90,2	762,3	88,5	644,1	82,3
NRD se závislými dětmi celkem	55,5	7,5	81,1	9,8	99,1	11,5	138,3	17,7
- s 1 dítětem	33,5	4,5	50,0	6,0	61,3	7,1	88,6	11,3
- se 2 dětmi	14,3	1,9	22,2	2,7	28,6	3,3	38,9	5,0
- se 3 dětmi	5,1	0,7	6,3	0,8	7,1	0,8	8,1	1,0
- se 4 a více dětmi	2,6	0,3	2,6	0,3	2,0	0,2	2,8	0,4

Pozn.: děti = závislé děti

Zdroj: SLDB 1970, 1980, 1991, 2001, ČSÚ; Pilinská a kol. 2005, s. 14

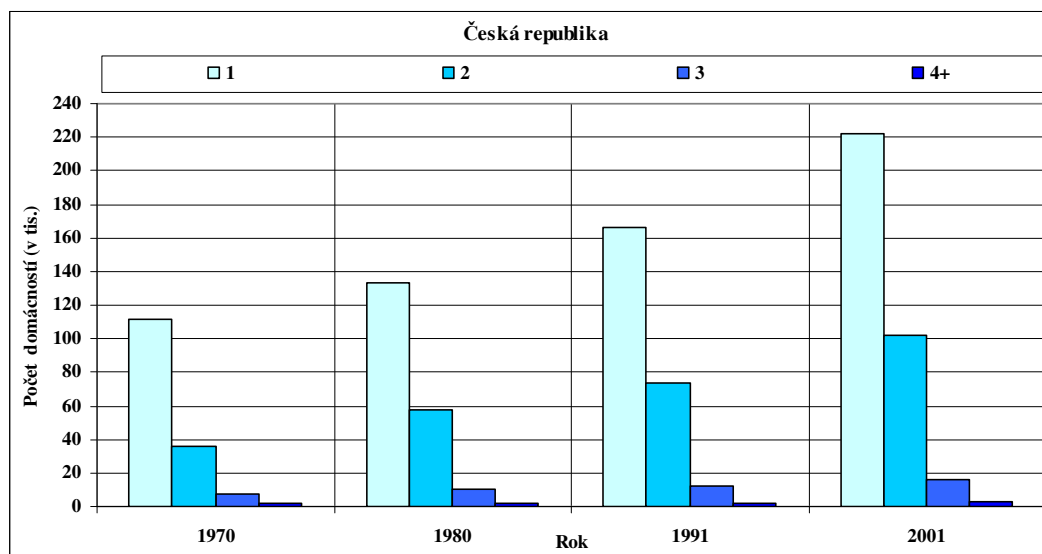
Tab. 16 – Neúplné rodinné domácnosti se závislými dětmi podle pohlaví osoby v čele v letech 1970-2001 v ČR a SR

Česká republika								
Pohlaví	1970		1980		1991		2001	
	abs. (tis.)	%	abs. (tis.)	%	abs. (tis.)	%	abs. (tis.)	%
Celkem	157,0	100,0	203,9	100,0	254,1	100,0	343,4	100,0
Muži	16,5	10,5	22,7	11,1	30,2	11,9	42,9	12,5
Ženy	140,5	89,5	181,1	88,8	223,9	88,1	300,5	87,5

Slovenská republika								
Pohlaví	1970		1980		1991		2001	
	abs. (tis.)	%	abs. (tis.)	%	abs. (tis.)	%	abs. (tis.)	%
Celkem	55,5	100,0	81,1	100,0	99,1	100,0	138,3	100,0
Muži	6,9	12,5	9,9	12,2	11,0	11,1	15,4	11,1
Ženy	48,5	87,5	71,2	87,8	88,2	88,9	123,0	88,9

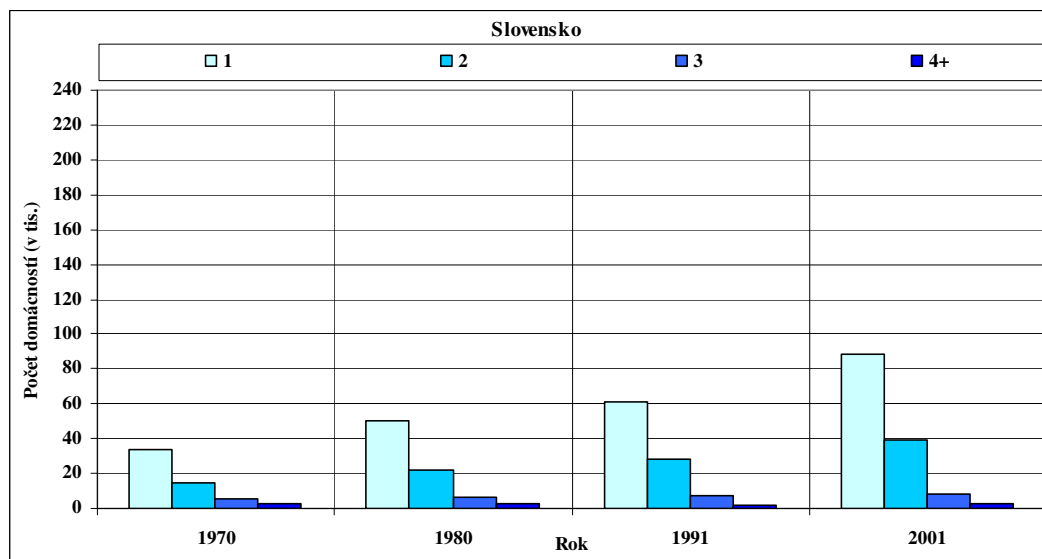
Zdroj: Bartoňová 2004; SLDB 1970, 1980, 1991, 2001, ČSÚ; SODB 1970, 1991, 2001, ŠÚSR, Maršíková 2006

Obr. 11 – Neúplné rodinné domácnosti podle počtu závislých dětí v letech 1970-2001 v ČR



Zdroj: SLDB 1970, 1980, 1991, 2001, ČSÚ

Obr. 12 – Neúplné rodinné domácnosti podle počtu závislých dětí v letech 1970-2001 v SR



Zdroj: Pilinská a kol. 2005, str. 14