

UNIVERZITA KARLOVA V PRAZE
KATOLICKÁ TEOLOGICKÁ FAKULTA
Ústav dějin křesťanského umění
Dějiny křesťanského umění

Pavel Mikeska

**Kostel sv. Martina Většího ve zdi na
Starém Městě pražském**

bakalářská práce

Vedoucí práce: Mgr. František Záruba

Praha 2013

Prohlášení

Prohlašuji, že jsem tuto bakalářskou práci s názvem Kostel sv. Martina Většího ve zdi na Starém Městě pražském napsal samostatně a výhradně s použitím uvedených pramenů a literatury a že jsem ji nevyužil k získání jiného nebo stejného titulu.

Souhlasím s tím, aby práce byla zveřejněna pro účely výzkumu a soukromého studia.

V Praze dne 3. 3. 2013

Pavel Mikeska

Obsah

I.- Úvod.....	4
1. Dějiny bádání	5
II.-Hlavní část.....	10
1. Historie kostela sv. Martina ve zdi.....	10
2. Stavební vývoj kostela	20
2.1. Architektura kostela v době románské	20
2.2. Proměny doby gotické, renesanční, barokní a novověké	24
3. Typologické začlenění stavby do vývojového kontextu soudobé architektury	42
2.1. Vývoj jednolodního tribunového kostela	42
2.2. Porovnání obkročných závěrů ploše uzavřených presbyterií z konce 14. a začátku 15. století	49
III.-Závěr.....	52
Obrazová příloha	56
Seznam obrazové přílohy	90
Seznam použité literatury	95

I. – Úvod

Jako téma pro svoji bakalářskou práci jsem si vybral významnou Pražskou sakrální stavbu, kostel sv. Martina Většího ve zdi na Starém Městě pražském. Toto téma je velmi aktuální, neboť příští rok tomu bude přesně 600 let, kdy se v našich zemích poprvé udílela svátost pod obojí a stalo se tak zrovna v tomto svatostánku. Hlavním cílem práce je se podívat na vznik kostela sv. Martina, shrnout jeho historický vývoj a historii bádání. V dalších kapitolách bych se rád zaměřil na architektonické proměny doby románské, gotické, renesanční, barokní a novověké, přičemž budu zkoumat okolnosti vzniku jednotlivých částí staveb a architektonických článků v různém časovém období, důvod jejich vzniku a provedení. Na závěr práce se budu snažit najít vzory pro tuto stavbu, typologické zařazení do soudobého vývoje sakrální architektury doby románské a možné ovlivnění dalších staveb v Praze, našich i zahraničních zemích. Rovněž se budu věnovat porovnání obkročných kleneb ploše uzavřených presbytářů konce 14. a počátku 15. století.

Kostel sv. Martina ve zdi nepatří k badateli vyhledávaným objektům. Proto dalším z cílů této práce je shrnout všechny poznatky získané ze stěžejních publikací odborné literatury, pojednávající o této jedinečné stavbě, jelikož v současné době neexistuje žádná obsáhlejší aktualizovaná kniha věnující se kostelu sv. Martina ve zdi. Ze seznamu literatury jsem proto vycházel zejména z nejpodrobnějších a neucelenějších publikací, které o tomto sakrálním objektu jsou k dispozici. Ty jsem poté porovnával a kriticky hodnotil. Jmenovitě například pojednání o kostelu sv. Martina ve zdi od Josefa Teigehe a Jiřího Čarka, restaurátorská zpráva Zdeňka Dragouna, či články o románských panských tribunách Vojtěcha Birnbauma a Václava Mencla, další publikace stejného autora, věnující se gotickým klenbám, mi velmi pomohla v porovnávání gotických závěrů. Nesmím opomenout práci Antona Františka Malinovského, jehož rozbor heraldických památek v kostele, byl velmi užitečný pro časové zařazení vzniku některých stavebních úprav kostela a popisu interiéru. Snažil jsem se prostudovat i prameny, zejména Codex diplomaticus et epistolaris regni Bohemiae, Fontes rerum Bohemicarum a Libri confirmationum ad beneficia ecclesiastica Pragensem per archidioecesim. Tyto prameny mi byly nápomocné při mnohdy nejasných datacích, či mylně uváděných informacích a jménech. I přes zmíněný nedostatek publikací, které se věnují výhradně tomuto tématu, se mi nakonec podařilo nashromáždit vcelku velké množství studijního materiálu, které jsem se po kritickém přezkoumání snažil co nejlépe využít pro potřeby své bakalářské práce.

1. – Dějiny bádání

Tato kapitola je věnovaná historii bádání o kostele sv. Martina Většího ve zdi na Starém Městě pražském, který je výraznou památkou ve vývoji románské sakrální architektury. První stručné zmínky o kostele nalezneme v publikaci Jana Floriána Hammerschmidta s názvem „*Prodomus Gloriam Pragensem*“. V ní se zmiňuje kostel sv. Martina ve zdi při příležitosti požáru dne 5. září 1678, obnovení kaple sv. Elogia po moru roku 1680, dále oltáře v kostele umístěné a jako poslední uvádí zdejší faráře v druhé polovině 17. století a první čtvrtině 18 století.¹

Svou pozornost na kostel sv. Martina ve zdi obrátil i František Ekert. V soupise posvátných míst královského hlavního města Prahy z roku 1884, konkrétně v kapitole o farní osadě nejsvětější Trojice se věnuje hlavně dějinám farnosti. Historii začíná vznikem Újezdu u svatého Martina, zde vysvětluje jeho jméno a uvádí, že svůj přídomek dostal podle hradební zdi, která vedla přímo vedle kostela. V popise nalezneme soupis farářů a běh farní činnosti od 14. století, přes období pobělohorské až do zrušení za josefínských reforem. V krátkosti popisuje požár roku 1678, dražbu kostela i pověsti k tomuto místu vázané.²

Když v roce 1889 politik Ladislav Rieger upozornil na význam kostela sv. Martina ve zdi a dne 2. května roku 1904 byl kostel odkoupen městem, zvedl se zájem o tuto, v jádru velmi starou, památku. František Ruth ve své kronice královské Prahy a obcí sousedních, která byla vydávána v letech 1903–1904, zmiňuje zajímavý fakt, že kostel dostal svůj přídomek „ve zdi“ díky opevnění, které se táhlo za kostelem, nehovoří však o přímém začlenění do hradební zdi. Dále uvádí, že kostel zde stál již dříve než před rokem 1350 domnělým nákladem Fridricha, kníže Burgundského, mnohem dříve než se tehdy myslelo. Zmiňuje první udílení svátosti pod obojí, roku 1414 Janem z Hradce. Poté popisuje opravy po roce 1454 a již připomenutém požáru a moru. Uvádí, že zde roku 1718 byl pohřben Jan Brokoff a v roce 1731 jeho syn Ferdinand Maxmilián. Poznemenává zrušení kostela, jeho odkoupení Antonínem Helferem, který si z něho zřídil skladiště uměleckých předmětů a další obchody, zde se nacházející. Poslední záznam je soudobý,

¹ HAMMERSCHMIDT 1732, 55–56.

² EKERT 1884, 462–465.

pocházející z doby těsně před odkoupením kostela městem, kdy se uvažovalo o jeho zboření.³

Prvním, kdo zde provedl výzkum, byl mezi lety 1905–1906 Kamil Hilbert, který zde prováděl očišťující opravy kostela z období, kdy po jeho zrušení roku 1784 sloužil jako byty, skladiště i prodejny.

Jednou z prvních a hlavních literatury, týkající se tohoto kostela, ze které jsem sám vycházel, se stala stat' Josefa Teigeho v almanachu královského hlavního města Prahy s názvem „*Kostel sv. Martina Většího ve zdi na Starém Městě Pražském*“, vydaná roku 1905.⁴ Jedná se o jednu z nejvíce ucelených prací, věnovaných této stavební památce. V ní popisuje historický vývoj kostela od jeho prvních zmínek po odkoupení městem a přidává i vyjádření Morice Lüssnera z roku 1874⁵ a rovněž posudek inženýra-projektanta, ale i historika umění Jana Heraina.⁶ Dále se věnuje i interiéru kostela a běhu fary.

Kostela si všiml i historik umění Vojtěch Birnbaum, jenž ve svém příspěvku, zaměřeném na románské emporové kostely v Čechách, ve sborníku k 70. narozeninám Karla Mádlu, zařazuje a porovnává kostel sv. Martina ve zdi, jakožto jednoho ze šlechtických kostelů a definuje vztah mezi kostelem a jeho vlastníkem.⁷

Dalším důležitým autorem je rozhodně Jiří Čarek. Ten ve své stati, pojmenované „*Kostel sv. Martina ve zdi*“, vydané roku 1940, klade důraz zejména na architekturu, konkrétně na vývoj románský a gotický, líčí však i fáze pozdější. Rozebírá a popisuje všechny kostelní prostory a jejich články.⁸ O sedm let později se ve své knize „*Románská Praha*“ zabýval románskou dispozicí kostela s popisem jednotlivých dochovaných článků. Nalezneme i vyobrazení s pokusem rekonstrukce půdorysné podoby chrámu.⁹

V knize o románské Praze od trojice autorů Chaloupecký, Květ, Mencl se poslední uvedený krátce zmiňuje o kostelu sv. Martina ve zdi v rámci popisu osídlení tehdejšího

³ RUTH 1903–1904.

⁴ TEIGE 1905.

⁵ TEIGE 1905, 21–23.

⁶ TEIGE 1905, 23–26.

⁷ BIRNBAUM 1929.

⁸ ČAREK 1940.

⁹ ČAREK 1947, 293–296.

města.¹⁰ Václav Mencl zde představil perspektivní a půdorysnou rekonstrukci kostela,¹¹ lišící se od Čarkova vyobrazení.¹²

V roce 1962 v kostele sv. Martina ve zdi proběhl výzkum Státního ústavu pro rekonstrukci památkových měst a objektů v Praze. Pod vedením Stacha, Líbala a Vajdiše vznikl pasport objektu kostela sv. Martina ve zdi, který zahrnoval historii stavby, stavební a architektonický popis a popis aktuálního technického stavu.¹³

V roce 1971 vydala Anežka Merhautová svou publikaci o raně středověké architektuře v Čechách.¹⁴ U jednotlivých památek jsou v krátkosti uvedené jejich nejstarší zmínky o založení a jejich popis. Uvádí zde zejména názor Václava Mencla o rekonstrukci nejstarší podoby kostela, s kterým plně souhlasí a hojně ho cituje.

Na Vojtěcha Birnbauma navazuje Václav Mencl článkem v časopise *Umění* z roku 1965, pojednávajícím o panských tribunách v naší románské architektuře. V něm se pokusil zjistit kořeny, které daly kostelu sv. Martina ve zdi vzniknout, věnoval se i jeho nejbližším analogiím v Praze, naší republice i zahraničí a v neposlední řadě i kostelům, které mohl sám ovlivnit.¹⁵ Stejný autor v roce 1974 vydal knihu s názvem „*České středověké klenby*“, kde je pro nás zajímavá část o obkročných závěrech ploše uzavřených presbyterií z konce 14. a začátku 15. století, kam svým chórem patří i sv. Martin ve zdi a je tak zajímavá, že jsem se i já rozhodl tomuto tématu dedikovat jednu kapitolu své práce.¹⁶

Jako zahraničního představitele, věnujícího se kostelu sv. Martina ve zdi, bych rád uvedl Ericha Bachmanna, který se na několika stranách o této stavbě zmiňuje v rámci předrománské a románské architektury v Čechách.¹⁷

O pár let později, v roce 1979, zde pod vedením Zdeňka Dragouna proběhl záchranný výzkum v souvislosti s jeho celkovou rekonstrukcí. Při něm bylo prozkoumáno románské jádro a okolní terén, zejména podél výkopu pro topný kanál, v okolí jižní strany hlavní lodi a jižní boční lodi.¹⁸

¹⁰ CHALOUPECKÝ / KVĚT / MENCL 1948, 13, 39–40, 94, 96, 114.

¹¹ CHALOUPECKÝ / KVĚT / MENCL 1948, 108–109.

¹² ČAREK 1947, 295.

¹³ STACH / LÍBAL / VAJDIŠ 1962.

¹⁴ MERHAUTOVÁ 1971, 256–257.

¹⁵ MENCL 1965.

¹⁶ MENCL 1974.

¹⁷ BACHMANN 1977, 123.

¹⁸ DRAGOUN 1979.

Dobroslav Líbal se několikrát zabýval podobou kostela sv. Martina ve zdi, jak v době románské, tak i v pozdější době gotické. Poprvé v roce 1946 v knize o pražských gotických kostelích.¹⁹ Poté roku 1983 revidoval starší názory na podobu románského kostela a zdůrazňuje jeho výjimečnost v tehdejší architektonické produkci.²⁰ Z doby gotické se věnuje zejména chóru kostela, znázorněném na půdorysu, jehož vznik klade mezi roky 1960–1970.²¹ Stejný autor se později, v roce 1996, zabírá stejným tématem v knize „*Staré Město pražské*“, ve které posunuje dataci vzniku gotického presbytáře do 60. let 14. století a vyobrazuje zde analytický půdorys kostela.²² Poslední z jeho publikací, kde je zmíněna tato památka nese název „*Katalog gotické architektury v České republice do husitských válek*“.²³

Zajímavý článek o vývoji kostela sv. Martina ve zdi do doby předhusitské vypracovali Jiří Varhaník a Jan Sommer v roce 1984. V něm shrnují a porovnávají dosavadní poznatky autorů, kteří se věnovali tématu rekonstrukce původního románského kostela a výstavbě chóru.²⁴

V soupisu uměleckých památek Prahy nalezneme kapitolu o kostele sv. Martina ve zdi, kterou sepsala Růžena Baťková společně se Zdeňkem Dragounem. Jedná se o shrnutí poznatků předchozí literatury, kterou zde zmiňují.²⁵

Krátký odstavec od Petra Chotěbora nalezneme ve výstavním katalogu výstavy „*10. století architektury*“, konané na Pražském hradě pod názvem „*Architektura románská*“.²⁶

Dosud jediným, kdo se věnuje pouze interiéru kostela, konkrétně heraldickým památkám, je Anton František Malinovský ve svém článku v Heraldické ročence.²⁷ Rozebírá všechny znaky, které jsou zde k nalezení, ať se jedná o erby vymalované na stropě v chóru, či kamenným znakům, jako je znak Holců z Květnice na západním svorníku jižní boční lodi. Rovněž zde popisuje erby nalezené na mnohdy poničených náhrobních kamenech a snaží se vybádat jejich původní vzhled a osobu s nimi spojenou.

¹⁹ LÍBAL 1946, 80–81.

²⁰ LÍBAL 1983, 103–105.

²¹ LÍBAL 1983, 297–300.

²² LÍBAL / MUK 1996, 41–42, 163–164.

²³ LÍBAL 2001, 371–372.

²⁴ VARHANÍK / SOMMER 1984.

²⁵ VLČEK 1996, 93–95.

²⁶ BENEŠOVSKÁ 2001, 80–81.

²⁷ MALINOVSKÝ 2000–2001.

Poslední publikace, kterou zmíním, patří k ucelené literatuře o Praze. Zdeněk Dragoun se v prvním dílu, dedikovaném románské a raně gotické architektuře, věnuje historii kostela a románské podobě, založené na jeho předchozí archeologické práci.²⁸ O dva roky později vyšlo pokračování této řady, zaměřené na vrcholnou gotiku. V ní se autoři zaobírají zejména gotickým chórem.²⁹

I přes tento zájem, kostel sv. Martina ve zdi, ač je významnou památkou, nestojí v popředí badatelského zájmu, a proto o něm nenalzáme žádnou ucelenou publikaci, věnující se jen a pouze tomuto sakrálnímu objektu. Proto jsem se snažil svou bakalářskou práci koncipovat jako souhrn všech dosavadních poznatků, přičemž jsem narazil na množství dosud nezodpovězených otázek, což jenom dokazuje, jak stále málo o kostele sv. Martina ve zdi víme.

²⁸ DRAGOUN 2002, 73–76.

²⁹ KALINA / KOŤÁTKO 2004, 34–37.

II. – Hlavní část

1. – Historie kostela sv. Martina ve zdi

Kostel sv. Martina Většího je poprvé v písemných pramenech zmíněn roku 1178 v tehdejší osadě Újezd, která je vymezena dnešními ulicemi Spálenou, Na Perštýně, Martinskou, Uhelným trhem a na východě Širokou a Perlovou, Vejvodovou, Jungmannovou a Lazarskou. Osada poté, kolem roku 1187 přejala jméno podle kostela, tedy Újezd sv. Martina³⁰. Tuto půdu předtím vlastnila již kněžna Adléta Uherská/Arpádovna, manželka českého knížete Soběslava I., matka Soběslava II,³¹ dcera nitranského knížete Almoše Aprádovce a Předslavy Kyjevské. Zemřela 15. září 1140, pouhých pár měsíců po smrti jejího milovaného chotě, který skončil 14. února téhož roku. Za jejího držení, nebo ještě předtím, zde už nějaká románská stavba, možného sakrálního objektu, stála.³² Roku 1178 je zmínka, že kníže Soběslav II. věnoval osadu kostelu vyšehradskému³³ a roku 1187 předává Újezd sv. Martina i se stejnojmenným kostelem do rukou vyšehradské kapituly a její statuta potvrzuje, kapitula od té doby měla právo poddací.³⁴ Celé městiště bylo vyňato z pravomocí úřadů zemských a bylo přeneseno pod pravomoc kapituly. Vznik kostela se klade do rozmezí čtyřicátých až osmdesátých let 12. století, dnes se přikláníme k pozdější dataci do třetí čtvrtiny 12. století.³⁵ Kostel sv. Martina ve zdi se nyní nachází na pomezí Starého a Nového Města. Svému přídomku ve zdi dostal před polovinou 13. století. V té době vzniklo v slabě osídlené oblasti nové město, v písemných pramenech uváděné jako Havelské město, Město u kostela sv. Havla (Civitas circa S. Gallum) nebo Nové město okolo sv. Havla, neboť v okolí tohoto kostela vzrůstalo.³⁶ Povstalo mezi lety 1232–1234 a kolem roku 1249–1253 se spojilo s původním Starým Městem, přičemž Václav I. nechal opevnit a rozšířit staroměstské hradby. Tím došlo k rozdělení osady zdi a příkopem na dvě nesouměrně velké části, ta větší zůstala za hradbami města a později se připojila k Novému Městu. Kostel sv. Martina zůstal vně a hradební zeď přiléhala k jeho jižní stěně, proto pojmenování ve zdi.³⁷ Nedaleko kostela, v oblasti dnešní ulice Na Perštýně, se nacházela jedna ze čtyř bran,³⁸

³⁰ CDB I, 289.

³¹ CDB I, 251.

³² ČAREK 1947, 202.

³³ CDB I, 287. *do circuitum in suburbio Pragensi, qui matris mee fuerat.*

³⁴ CDB I, 287. *...circuitus, qui vocatur sancti Martini et est canonicorum Wyssegradensium in suburbio.*

³⁵ LÍBAL 1983, 105.

³⁶ neplést s Novým Městem, které založil 8. března 1348 český král Karel IV.

³⁷ STACH / LÍBAL / VAJDIŠ 1962, 1–2.

³⁸ LORENC 1973, 140.

pojmenována bránou svatého Martina,³⁹ též nazývaná jako Zderazká brána. Protínala jí královská cesta, vedoucí od Pražského hradu, přes Zderaz, po západním okraji tehdejšího Újezdu až na Vyšehrad a dále do jižních Čech, směrem do dnešních Českých Budějovic. Farní oblast, která podléhala kapitule vyšehradské, se však nijak nezměnila⁴⁰, byla pouze rozdělena na část staroměstskou a novoměstskou, zvanou circuitus ante portam civitatis s. Martini. Oprávnění kapituly na dávky se zde uznávalo ještě v roce 1343 a 1349, po založení Nového Města králem Karlem IV. dne 8. března 1348 však zůstalo kapitule pouze záštitné právo na kostel sv. Martina. Z první poloviny 14. století známe jména jenom dvou farářů, Františka v roce 1325 a Rynalda, který zde byl roku 1341.⁴¹ Svůj druhý přídomek sv. Martina „Většího“ svatyně dostala pro odlišení od stejně pojmenovaného kostela, jenž se nacházel u dnešního Mariánského náměstí v Platněřské ulici.⁴²

Po roce 1350, za vlády krále Karla IV. byl románský kostel zbořen a goticky znovu vystavěn. List Hájkův⁴³ o nákladu na přestavbu uvádí, že kostel roku 1351: „*Frydrich kníže z Burgundy, jsa pán velmi znamenitý, zboží, zlata a stříbra hojnost maje, s povolením a dopuštěním Karlovým rozkázal nejprve z kapličky sv. Martina, kterúž byl jeden doktor písma svatého málo před tím dal postaviti při zdi městské, kaplu dosti velikú udělati a před touž kaplú, koupiv tři domy tu, kdež praví býti najvyšší místo v Starém Městě Pražském, kázal sobě jeden dům veliký na zdi městské k polední a při něm vysokú věži postaviti a odtud pavlač do kaply sv. Martina, v kterémžto domě za našeho času byl nějaký Holec*“. Tato zpráva však vzbuzuje rozpor, neboť tou dobou žádný kníže Burgundský jménem Fridrich neexistoval. Z tohoto rodu v období zmiňovaného data žil Odo (Eudes) IV., který ovšem 3. dubna 1350 zemřel. Po něm byl vévodou Burgundským Filip I., jenž skonal 21. listopadu 1361. Z druhé linie Filip Smělý (1342–1404) s potomky Janem, Karlem, Ludvíkem, Antonínem a Filipem. Bylo zde několik Filipů, ale není prokázáno, že by v Praze vlastnili dům. Jediný Fridrich, markrabě míšeňský, vlastnil dům č. p. 687 u sv. Jakuba, který dostal darem od Karla IV. v roce 1348. Spíše se tedy držíme názoru, že objekt byl v držení různých řemeslníků⁴⁴ a poddací právo náleželo pořád kapitule Vyšehradské. Předpokládáme však, že přestavba byla ukončena před rokem 1358, neboť se z data 7. února tohoto roku dozvídáme, že zde byl za faráře Osvalda oltářníkem, při oltáři

³⁹ TOMEK 1865–1875, 74–75.

⁴⁰ TOMEK 1865–1875, 75.

⁴¹ TEIGE 1905, 5.

⁴² ČAREK 1940, nepag.

⁴³ list 322.

⁴⁴ TOMEK 1865–1875, 111.

sv. Kateřiny, který založil kožišník Pecold a kovář Kondrác, ustanoven kněz Jan, namísto Petra, který se místa oltářníka zřekl.⁴⁵⁴⁶ Roku 1373 farář Martin vyměnil s knězem Janem svou faru za Hostouňskou a farář Oldřich jí pronajal roku 1377 knězi Filipovi na rok za 8 kop grošů. Léta páně 1387 byl ze zbožného odkazu Aluše, vdovy po soukeníku Seidlinu Paumejstroví, měšťanu staroměstském, nově obnovený druhý oltář Panny Marie⁴⁷ a byl mu odkázán soukenický krám u sv. Havla.⁴⁸ Jeho oltářníkem se měl stát Mikuláš, farář Lužický a Kladský. Poslední, třetí oltář, zasvěcený sv. Eulogiovi, měl být do kostela umístěn roku 1394⁴⁹ s dovolením faráře Václava na žádost Kláry, vdovy po uzdaři Janu Freibergovi, kterému náležel dům v místě dnešní Staroměstské radnice. Jako oltářník byl ustanoven Hanek, dřívější farář Hloupětínský, ten se však vzdal svého místa a byl dosazen kněz Mikuláš, dříve oltářník oltáře sv. Petra a Pavla v kostele sv. Mikuláše na Starém Městě Pražském.⁵⁰ Po odstoupení faráře Martina Vyšehradská kapitula dosadila na jeho místo roku 1373 kněze Jana a po něm snad nastoupil do farní správy Václav z Jičína, řečený Rohle. O tomto duchovním se zmiňuje *Chronicon universitatis Pragensis*,⁵¹ že v období milostivého léta roku 1393 mluvil, i když v soukromí, proti odpustkům s tím, že to jsou pouze přeludy (*non indulgencias sed decepiones*). Tedy ještě v době, kdy samotný Jan Hus tyto odpustky kupoval. To dokazuje, že proticírkevní hnutí v Praze našlo jistého ohlasu. Jeho nástupce, farář Jan z Hradce, pokračoval v myšlenkách svého předchůdce a byl to on ze čtyř farářů, kteří roku 1414 uskutečnili ideu Matěje z Janova a Jakoubka ze Stříbra a podávali při kázání nejsvětější svátost oltářní *sub utraque species*, neboli pod

⁴⁵ LC I/1, 11–12: „*S. Martini Prag. 1358. 7. Febr. Ad presentationem Osualdi plebani ecclesiae S. Martini inter muros maioris ciuitatis Prag., Peczoldi pellificis et Conradi fabri ciuium ciuitatis supradicte, ad altare S. Katherine in predicta ecclesia S. Martini vacans per resignationem Petri rectoris eiusdem in manibus nostris factam. Johannes fuit confirmatus, plebano ecclesie S. Martini antedicti pro exec. sibi dep.*“.

⁴⁶ LC I/1, 114. Zápis ze 17. ledna 1360.

⁴⁷ TOMEK 1866, 106.

⁴⁸ Vůle Alušina však nebyla provedena tímto způsobem, jelikož v soudních aktech konsistoře pražské je tento zápis vyškrtnut.

⁴⁹ TOMEK 1866, 106.

⁵⁰ LC V, 199.

⁵¹ FRB V, 568 „*Anno domini MCCCLXXXIII dominica Letare incepit annus iubileus in Wissegrado perdurans usque ad Exaltacionem sancte Crucis cum peregrinacione ad capellam Corporis Christi in Nova civitate, castrum Pragense et monasterium Brzewniow. Hic iubileus annus pauperum bursas evacuans nullum sanctitatis vestigium in populo reliquit. Sed quales ante, tales postea fuerunt facti et peiores. Quanta autem in Wissegrado data fuit pecunia pro indulgenciis symoniace acquirendo, quis conscriberet? Que prout male data, ita peius fuit consumpta in commessacionibus, ebrietatibus et pompa seculari. Quapropter iusto dei iudicio maiorem partem rex Wenceslaus pro sua camera reservavit. Et non fuit ex omnibus magistris et doctoribus, qui se velut murum contra symoniacam pravitatem opponeret, sed omnes velut muti prava de se dabant exempla, per prefatas ecclesias cum idiotis et indoctis pro acquirendis tam care emptis indulgenciis discurrebant dempto uno, puta Magistro Wenceslao dicto Rohle, pro tunc plebano ecclesie sancti Martini Maioris civitatis Pragensis, qui non indulgencias, sed decepiones appellabat, non tamen publice, sed occulte propter Phariseorum metum. Ipse tamen mimus regis per quosdam inductus tantum mimus regis per quosdam inductus tantum uno vel duobus diebus per ecclesias in quodam pileo monstroso cum ceteris discurrebat cantando canticum Bohemicum: yahodky, yahodky, kterak ste rano prokwetly.*“.

obojí způsobou. Dochovala se nám zpráva Vavřince z Březové, který praví: „*Léta od narození syna božího 1414 ctihodné a božské přijímání svátosti těla a krve Pána Krista pod obojí způsobou, totiž chleba a vína, lidu obecnému věrnému majíc rozdávána býti, od poctivého mistra Jakúbka ze Stříbra, svatého písma bakaláře učeného, a od některých kněží pomocníkův jeho, počato v městě slavném Pražském a nejprv u sv. Vojtěcha na Novém Městě a u sv. Martina ve zdi, u sv. Michala a v kaple v Betlémě...*“.⁵² Přijímání pod obojí však vzbudilo rozkol v reformačních stranách a mnoho duchovních změnilo svůj názor, včetně Jana z Hradce⁵³, který začal přijímáním pod obojí odporovat a roku 1418 odstoupil. Kapitula Vyšehradská na jeho místo dosadila více katolicky orientovaného duchovního, syna Beneše z Pelhřimova, kněze Kříže.⁵⁴

Během husitských válek ztratila kapitula patronát nad kostelem, správu obstarávali kostelníci, volení z osady. Budova samotná husitské bouře přečkala bez větších porušení, byla velmi oblíbená, zřejmě i díky tomu, že místo bylo dějištěm prvního přijímání pod obojí. Roku 1433 se zde konal tzv. Svatomartinský sněm, který rozhodl o potřebě dalšího jednání s katolickou církví a pokračování obléhání katolické Plzně. Co se kostela týče, od poloviny 15. století zde proběhlo mnoho stavebních úprav za finanční podpory utrakvistické měšťanské rodiny Holců z Květnice, která do Prahy přesídlila ve 30. letech 15. století z obce jejich predikátu, totiž Květnice, která se nacházela nedaleko Úval u Prahy. Hlavním takovým byl Václav Holec,⁵⁵ majitel sousedního domu „u Plateisů“, který věnoval farnosti peníze na obnovu oltáře Panny Marie, rozšířil kostel o jižní boční loď a nechal na své náklady vystavět tzv. Holcovu oratoř, ve které si přál být pohřben.⁵⁶ Jeho syn Viktorin si za to roku 1488 zažádal o dovození udělat si pavlač vedoucí z jeho domu přímo do kostela a v této žádosti mu bylo kladně vyhověno. Krom této velké donace zde byly i menší, jako například krejčí Ctibor z Uhelného trhu, který roku 1454 odkázal peníze na opravu kostela, či Mařík Cert, jenž učinil podobně o čtyři roky později. Roku 1498 sestřenice slavného Dalibora z Kozojed, lounská měšťanka Dorota Vančurová 5 kop grošů míšeňských na víno k Večeři Páně. Během doby kališnické zde farářovali kněz Pavel (1437–43), Petr (1447), Pavel (1454–65), Jan (1471–87), Ambrož (1496–1506) a Petr

⁵² Anno MCCCCXIV venerabilis ac divinissima communio eucaristie sub utraque specie, panis scilicet et vini, populo communi fidei ministranda per venerandum ac egregium virum magistrum Jacobellum de Misa, sacre theologie bacclarium formatum, et aliquos sibi tunc inhac materia assistentes sacerdotes est inchoata in urbe inclita et magnifica Pragensi, primum quidem in ecclesiis s. Adalberti in Nova Civitate, s. Martini in muro et s. Michaelis ac capella Bethleem in Civitate Antiqua Prag...

⁵³ HÖFLER: *Scriptores rerum Hussiticarum* II. 1421, 811.

⁵⁴ LC VII, 275.

⁵⁵ srovnej MALINOVSKÝ 2000–2001, který uvádí místo Václava ml. Holce jako stavitele oratoře Jana Holce.

⁵⁶ ČAREK 1980, 64.

(1513–20). Činnost farnosti na chvíli v roce 1520 přerušila morová rána, která z farnosti pronikla do celé Prahy a mimo jiné způsobila úmrtí spisovatele, právníka a děkana Univerzity Karlovy, Viktorína Kornela ze Všehrd, který skonal 21. září tohoto roku. Fara se však obnovila a následovali faráři: Jan Grubach (1526), Václav (1528), Havel (1562), Václav Benešovský (1581–83), spisovatel apologie strany pod obojí a další. Při kostele fungovala i škola, známe učitele Ondřeje (1456), Řehoře (před r. 1477), Jana z Českého Brodu (1480–86).⁵⁷ Ta byla před rokem 1615 umně přestavěna.⁵⁸ Škola však byla později zbourána, když došlo k rozšiřování hřbitova.

Po husitských válkách, za spravování země Jiřím z Poděbrad a zvláště ke konci 16. století, započala éra dalších stavebních úprav nejen kostela, ale i zvonice. Tehdejší Staroměstský primátor, Jan z Dražice, odkázal na opravu zvonice ve svém testamentu roku 1584 50 kop míšeňských.⁵⁹ Pro stejný účel se dostalo daru 50 krejcarů Rakouských roku 1587 a v roce 1595 byla uskutečněna sbírka, která pomohla opravám částkou 24 kop 96 grošů a jeden denár.⁶⁰ Od počátku 17. století do roku 1629 se dochovaly účty o stavebních úpravách, které jsou uloženy v městském archivu pod číslem 1669.⁶¹ Po bitvě na Bílé Hoře roku 1620 byla na hřbitově kostela sv. Martina ve zdi pochována část padlých.

Hřbitov u kostela byl velmi hojně využíván, v interiéru kostela se nám dochovalo pár náhrobníků, kterým se budu dále ve svojí práci věnovat. Náhrobních kamenu bylo v kostele původně mnohem více, bohužel zmizely v propadlišti dějin. Na hřbitově byly dokonce i dvě hrobky a našlo zde svůj věčný odpočinek i mnoho dalších. Zmíním například hroby: Václava Holce z Květnice (od roku 1500), Jana Marýna (1560), Anny Vodičkové (1582), Adama Štampacha ze Štampachu (1590), Václava Budovce z Budova (1602), rodiny Kapounů z Karlova (1616), Ondřeje Aletína z Rovin (1607), rodiny Velemitských (1611). Dále zde svůj věčný spánek spí Oldřich Gerštorf z Gerštorfu - v kůru (1619), Fridrich Smolík (1623), Václav Břekovec (1605), Lidmila Oschenhauserová (1622), Bohuslav Branišovský z Branišova (1619), Maria Anna Pelhřimovská (1609), Mikuláš Josef Eimer z Valtřova (1665), Jan Jiří Reisman z Ryzmberka (1675), Dr. Jan Jiří Hoffman (1727), Diviš Maxmilian Koc z Dobrše (1681), Jan Valerian Neuman z Puchholce (1687), Alžběta Kratochvílová (1753), Terezie Nováková (1751), rodina

⁵⁷ TEIGE 1905, 10.

⁵⁸ WINTER 1901, 124.

⁵⁹ TEIGE 1905 uvádí Rukopis archivu m. č. 2205 f. 48.

⁶⁰ TEIGE 1905 uvádí Rukopis archivu m. č. 1668 f. 151.

⁶¹ TEIGE 1905, 16.

Haslaurů (1749), Oldřich Tejřovský z Ensidle (1609), Jan Kropáč z Krymlova (1604) a rytíř Gabriel Hoslauer z Hoslau (1640).⁶²

Poslední evangelický zápis v kronice pochází z 13. 12. 1621 a praví: „*Když mandát ze strany kněžstva*“ (o vystěhování nekatolických kněží) „*vydán byl pro pana faráře i některé jiné tehdaž, jenž se tu sešli a v svém vykročení žalostivě rozmlúvení své měli, dáno na 2 pinty vína 1 kr 8 gr 4. den.*“. O rok později zde proběhl symbolický programový akt katolické strany „odvolání“ kalicha na „místě činu“. Katolická reformace však jinak nikterak nezasáhla do fungování kostela sv. Martina, lidé se však jen těžko loučili s utrakvistickým farářem J. J. Stříbrským. Byl však nedostatek katolického kléru a proto muselo být pomáháno sousedními faráři, jako tomu bylo například v roce 1640, kdy obec žádala arcibiskupa o pomoc faráře Jana Augustina Přerovského z kostela sv. Jindřicha. V roce 1642 zde působili dominikánští kněží od sv. Jiljí, jelikož kostel, kterému nestačily peníze na opravy, ba ani provoz, si nemohl dovolit vychovat faráře pro bohoslužby.⁶³

Další morové epidemie byly v Praze v letech 1680–1713. V roce 1680 se morová nákaza dostala z Balkánu přes Vídeň až do Prahy, kde podlehl 12 052 osob. Můžeme si připomenout kaplana v kostele sv. Martina ve zdi, Antonína Rigona, který ač byl třikrát nakažen při návštěvách nemocných, pokaždé se uzdravil a znovu se k nim vracel. Zemřel roku 1730 a byl s velkou slávou za své chování pohřben na místním hřbitově. Tento odvážný čin přímo kontrastuje s předchozím lokálním morem v roce 1639, kdy z farnosti utekl farář Jan Jiří Wienczkowski. To v lidech zanechalo nevlídný názor vůči němu, a když poté roku 1642 vrátil, obec prohlásila, že ho již více nepřijímá, jelikož svou farnost opustil a tím jí i ztratil. Wienczkowski dostal odstupné a na jeho místo byl dosazen kněz Vratislav Lehner z Kauby.⁶⁴ Z této doby známe faráře Jana Václava Olomouckého (1671), Jana Václava Hotovce (1697–1705), Karla Dominika Řečického (1705–1707), Jana Paběnského (1707–1709), Jana Neureuttera (1709), Jana Petra Dekerta (1709–1715), Kryštofa Vojtěcha Hubaciusa z Kotnova (1715–1728), Jana Budína (1728–1735), Václava Drsku (1735–1748), Martina Neureuttera (1748–1767), Františka Karla Michalovice (1767–1772) a Jana Václava Zatočila z Lövenbrucku (1772–1780). Po tomto faráři nastoupil poslední, Václav Michal Jiskra, který v kostele sv. Martina ve zdi působil až do jeho zrušení 2. července 1784.

⁶² TEIGE 1905, nepag.

⁶³ TEIGE 1905, 19.

⁶⁴ TEIGE 1905, 19.

Dne 5. října roku 1678 v ulici Karolíny Světlé (Poštovské) vznikl požár, který poničil mimo 35 domů i kostel sv. Martina. Úřední zpráva podrobně popisuje následky. Kostelu sv. Martina ve zdi shořel farní dům, stojící nedaleko kostela v místě dnešního činžovního domu s číslem popisným 418-I a věž, kterou prý bylo nutno postavit od základů a stáhnout „*klíči*“.⁶⁵ Rovněž zvony se roztavily. Kostel samotný, krom shořelého krovu, neutrpěl větších škod a ještě do zimy bylo vše opraveno. Roztavený zvon byl znovu odlit následujícího roku a 25. listopadu 1679 byl on a tři další posvěceny.⁶⁶ Blíže se o tom dočteme v psaní určeném pro Isabelu Majdalenu ze Šternberka, která tou dobou vlastnila dům u Plateiza. Magistrát prosí o finanční výpomoc do majetkového fondu kostela, zde se píše, že shořela velká i malá věž, fara a krov kostela.⁶⁷ Listina o následcích požáru byla poté vložena do nové makovice na věži.⁶⁸

V 18. století se v kostele sv. Martina ve zdi nacházelo sedm oltářů. Hlavní, zasvěcený hlavnímu patronu tohoto svatostánku, sv. Martinovi, obsahoval Škrétův obraz. Dále zde byly oltáře sv. Jana Nepomuckého, obnovený roku 1724 Františkou Vokounovou z Vokounštejna; sv. Jana Křtitele, založený roku 1680 Janem Valeriánem z Puchholce; Zvěstování Panny Marie, založený roku 1675 Janem Reismanem z Ryzmberka, rovněž s obrazem od Škréty; sv. Kateřiny a Barbory, zřízeného na místě oltáře sv. Eloji Mikulášem Janem Eimerem z Valtířova roku 1665; Matky boží svatohorské, založený roku 1751; sv. Josefa, nákladem Anny Elseserové roku 1724 a oltář Bolestné Panny Marie, obnovený roku 1717 Dorotou Wernerovou, který stál na místě bývalého oltáře Matky Boží.⁶⁹ Na přilehlém hřbitově byla pochována význačná sochařská rodina Brokoffů, jejichž pohřbení, dnes připomínající deska zasazená ve stěně kostela, uvádí: „*Dne 8. března roku 1731 pohřben zde na bývalém hřbitově při kostele sv. Martina Ferdinand Maxmilián Brokoff, slavný sochař barokní doby, nedokončiv 43. rok věku. Odpočívá vedle otce svého Jana Brokoffa, sochaře, pohřbeného dne 28. prosince roku 1718 a vedle bratra Michala Jana Brokoffa, rovněž sochaře, jenž pochován byl dne 12. září 1721.*“.

Kostel sv. Martina ve zdi byl zrušen za josefínských reforem 2. července 1784, poslední farář Václav Michal Jiskra musel odejít a rovněž i fara pro daný okres byla

⁶⁵ Tyto prameny nejsou zcela pravdivé, jak upřesním v kapitole 2.2 – Proměny doby gotické, renesanční, barokní a novověké.

⁶⁶ TEIGE 1905, 20.

⁶⁷ TEIGE 1905 uvádí Ruk. arch. m. č. 388 fol. 60.

⁶⁸ TEIGE 1905 uvádí Ruk. arch. m. č. 329 fol. 255.

⁶⁹ TEIGE 1905; 20–21.

přenesena ke kostelu sv. Trojice ve Spálené ulici a budova měla sloužit pro účely města.⁷⁰ Kromě toho, že si císař Josef II. osobně kostel prohlédl a shledal ho: „tmavým, vlhkým a sešlým“, hlavním důvodem zrušení byla mnohem větší aktivita farnosti na Novém Městě.

V dražbě, která následovala po zrušení kostela, byly prodány jak budovy, tak i celý mobiliář kostela. Dne 15. února roku 1785 zde byla žádost o zachování oltářního obrazu sv. Martina, sv. Judy Tadeáše a oltář Panny Marie a jejich přenesení do kostela sv. Trojice.⁷¹ Gubernát se k tomuto požadavku již tři dny poté postavil odmítavě s odůvodněním, že kostel sv. Trojice by neměl být přeplněn takovými věcmi, neboť to neodpovídá pravému náboženskému duchu.⁷² Z kostela sv. Martina ve zdi bylo k Nejsvětější Trojici krom matrik a okovaných dveří sakristie, také cínová křtitelnice, datovaná do roku 1493 a ta zde je dodnes umístěna.⁷³ Škola, odhadnutá na 550 zlatých, byla při dražbě prodána Jakubu Ježkovi za 1336 zlatých, fara Janu Drdovi za 1670 zlatých. Objekt kostela a přilehlého hřbitova byl odhadnut na 2000 zlatých, další vybavení kostela, jako zvony (1066 zlatých), varhany (100 zlatých), 11 postranních oltářů (110 zlatých), 20 lavic (1 zlatý 30 krejcarů za kus) a kazatelna (60 zlatých) na celkovou sumu 3568 zlatých 40 krejcarů, v licitaci se nakonec vybralo 4597 zlatých 46 krejcarů. Trhovou cenu nabídl Antonin Helfert, který si však vymínil, aby kostnice a krypty byly nákladem obce vyprázdněny. Zvony koupil žid Jakub Kisch za 1206 zlatých, varhany a hlavní obraz Helfert za 410 zlatých, JUC. Tomáš Lehman kazatelnu za 60 zlatých a farář Wolf z Proseckého kostela sv. Václava, oltář sv. Trojice za 10 zlatých 30 krejcarů.⁷⁴⁷⁵ Zpovědnice a kazatelna se časem dostala do Staré Boleslavi, do kostela sv. Václava.⁷⁶

Škrétův obraz sv. Martina, patrona kostela,[63] který byl umístěn v hlavním oltáři, si našel svou cestu do sbírek Národní galerie. Po jeho zmizení při rušení kostela roku 1784 se objevil v rukou Thomase Wischina, pražského obchodníka s obrazy, od něhož byl 26. února 1803 za 500 zlatých odkoupen Společností vlasteneckých přátel umění a na sklonku téhož roku, 30. prosince, malbu v aukci prodali svému členovi, Antonínovi Isidorovi knížeti z Lobkowitz (Lobkovic) za 251 zlatých. Poté byl jako zápůjčka vystaven v Obrazárně Společnosti vlasteneckých přátel umění v Praze mezi léty 1803–1852, poté

⁷⁰ ČAREK 1940, nepag.

⁷¹ TEIGE 1905 uvádí Akta místodržitelství archivu.

⁷² TEIGE 1905 uvádí Registratura kr. hl. m. Prahy.

⁷³ ČAREK 1940, nepag.

⁷⁴ Akta místodržitelství archivu.

⁷⁵ TEIGE 1905, 28–29.

⁷⁶ ČAREK 1940, nepag.

byl navrácen dědicům Antonína Isidora.⁷⁷ Obraz zde byl navrácen až po skončení první světové války. Roku 1974 byla oltářní malba restaurována Mojzírem Hamsíkem a poté v roce 1992 podle práva, vlastníkem Otakarem Lobkowiczem, byla však pořád zapůjčena Národní galerii. Zápůjčka byla opětovně potvrzena roku 1992 a 2004, než v roce 2009 Antoine Lobkowicz tento obraz Národní galerii odprodal. Malba, kterou Škréta namaloval pro kostel sv. Martina ve zdi, byla umístěna do hlavního oltáře a vznikla zřejmě krátce po roce 1645. Obraz má rozměry 324x186 centimetrů. Hlavní námět sv. Martina dělicího se s žebrákem o plášť při vjezdu do města Amiensu, představuje nejstarší a nejdéle zobrazovaný svatomartinský motiv, známý již od 10. století. Toto téma navazuje na katolickou snahu o charitativní činnost v době protireformace 17. století. V prvním ústředním plánu nalezneme sv. Martina, kterak si mečem odtíná kus svého pláště a podává ho ležícímu žebrákovi. V druhém plánu si můžeme povšimnout časového posunu, sv. Martin zde již jako influovaný biskup křísí mrtvou dívku. Kompozicí navazuje na vlámské umění, zejména na Van Dyckův obraz objednaný baronem Ferdinandem de Boisschot, který se stal pánem v Zaventemu a kde je dílo v kostele sv. Martina dodnes umístěné, [64] či stejný motiv, vzniklý na základě starší olejové skici Rubense, jenž se nachází v soukromých sbírkách. Barevnost je silně ovlivněna benátskou malířskou školou. Důraz na červené, modré a bílé tóny je utlumen hnědým odstínem pozadí. Rovněž kuň nesoucí prvky Veronesových obrazů, architektura v pozadí a celkové podání svědčí o studiu Caravaggia a jeho stoupců.⁷⁸⁷⁹⁸⁰

Zbytek byl rozprodán drobným soukromým osobám a různým venkovským farám. Kostel dále sloužil jako byty, skladiště, obchody, slavné lahůdkářství i hostinec.⁸¹ [17] [18]

Dne 2. května roku 1904 byl objekt po dlouhém jednání, na přímý podnět politika Ladislava Riegra z roku 1889, při příležitosti plánovaného rozšíření Martinské ulice, odkoupen městem od architekta Františka Buldry a zrekonstruován podle návrhu Kamila Hilberta. Po první světové válce byl kostel sv. Martina dlouhodobě zapůjčen Českobratrské církvi evangelické. Nejprve byl využíván pro účely evangelické vojenské správy, poté pro práci s mládeží a cizojazyčné bohoslužby v angličtině, nyní v němčině. V době komunismu představovaly večerní bohoslužby významné duchovní centrum evangelické mládeže,

⁷⁷ Protokoly z jednání výboru Společnosti vlasteneckých přátel umění, XVII. 23.

⁷⁸ NEUMANN 1974a.

⁷⁹ NEUMANN 1974b.

⁸⁰ ŠKRÉTA 2010, 219–221.

⁸¹ ČAREK 1940, nepag.

studující v Praze, a tak přispěly výrazným podílem k formování současné evangelické střední generace. V současné době se v kostele konají bohoslužby evangelického sboru německého jazyka a české bohoslužby pro mládež. Zároveň se zde konají slavnostní bohoslužby Evangelické teologické fakulty Karlovy Univerzity i další příležitostné bohoslužby, různé kulturní i společenské akce. Kostel sv. Martina ve zdi je oblíbeným kostelem pro uzavírání svateb, nacvičuje v něm pozounový chór, v letním období bývá kostel otevřen pro veřejnost a skoro každý den se v něm konají koncerty vážné hudby.

2. – Stavební vývoj kostela

2.1. – Architektura kostela v době románské

Kostel sv. Martina ve zdi, který se vyvinul z jednolodního románského kostela, apsidovitě zakončeného, se do dnešní doby dochoval ve formě gotického trojlodí s gotickou, či renesanční věží na západě.⁸² Stavba je až na vršek věže neomítnutá, postavená převážně z lomového kamene, či kvádřikového zdiva. Západní průčelní stěna kostela, je vyzděná z kvádřikového zdiva téměř do celé výše, při severním nároží lehce předstupuje před severní boční loď a v této části je použito větších kvádrů. Ve své hmotě obsahuje dveře na původní emporu, okno, osvětlující hlavní loď a nahoře malé úzké okénko s půlkruhovým zakončením, které přivádí světlo do podkroví.

Původně to byla románská stavba, zřejmě na místě ještě staršího objektu.⁸³ Nenašlo se zde bohužel větší množství průkazného keramického materiálu, velká část nejstarší vrstvy zničil hřbitov. Byly nalezeny různé střepy, jako například zlomek části hrdla nádoby s vzhůru vytaženým okrajem, které datují osídlení před rok 1140, tedy v době držení půdy kněžnou Adlétou, tj. ještě před nejstaršími dochovanými písemnými zmínkami.⁸⁴ Přesná podoba, která se výrazně lišila od běžné soudobé architektonické produkce, nemohla být pro úpravy a výkopy Kamila Hilberta na počátku 20. století zjištěna v celém rozsahu, dochovala se po dnešní hlavní římsu střední lodi, bylo však zaznamenáno románské jádro stavby. Hilbert také provedl výkop, bohužel nedostatečně hluboký, aby zachytil obvod románského objektu a zalomení kvádřikového zdiva.⁸⁵ Půdorys východní části kostela byl značně nepravidelný a jeho osa se odkláněla od osy lodi, [12] přesné vysvětlení nelze podat pro úpravy dalších stavebních fází.⁸⁶ Převýšená loď, jejíž zeď byla členěna lizénami s obloučkovým vlysem, byla zakončena na východě půlkruhovou apsidou, kterou objevil již výkop Hilbertův.⁸⁷ Přiléhala k východní širší a vyšší části, která však měla slabší zdivo. Ta se dochovala až po současnou hlavní římsu lodi střední, ve výšce dosahující skoro 14 metrů nad úroveň románského terénu. Pod triumfálním obloukem se dochovala 65

⁸² DRAGON 1979, 34.

⁸³ DRAGON 1979, 39.

⁸⁴ CDB I, 251.

⁸⁵ DRAGON 1979, 34.

⁸⁶ VARHANÍK / SOMMER 1984, 148.

⁸⁷ VARHANÍK / SOMMER 1984, 148.

centimetrů silná východní zeď, vyzděná kvádríkovým zdivem, narušená při prorážení triumfálního oblouku ve 14. století.⁸⁸

Kostel měl tedy asi podobu jednodílné románské stavby s chórem, apsidou a dvěma menšími věžemi na východě.⁸⁹ [11] Tomuto názoru se nepřiklání Václav Mencl, který v původní skladbě kostela místo dvou věží vidí dvojici empor⁹⁰, dostupných schodišti v síle zdi a věž pouze jednu, situovanou v západní lodi nad středním polem tribuny, procházející klenbou lodi. Byla postavena z méně pravidelných kvádrů a dosahovala výšky 15,7 metrů nad současný terénní povrch. Západní věž se opírala o snížený vrchol západního štítu lodi, na východě byly nároží věže podepřeny mohutnými hranolovými pilíři, které nahradily původní sloupky empory.⁹¹ Tento názor přijímá i mnohá domácí a zahraniční literatura.⁹² Oponentem této teze o jedné masivní věži je Dobroslav Líbal, který poukázal na slabé sloupky tribuny, které by neunesly tíhu věže, a naopak upozornil na vyšší východní nároží,⁹³ které bylo historiky umění, například Birnbaumem a Čarkem, interpretováno jako dvojice východních věží. Jak jsem již zmínil v předchozím odstavci, pod triumfálním obloukem se zachovala zeď z kvádrů, kterou prorážení oblouku značně porušilo. Archeologický výzkum na západním lici nenalezl žádné stopy po připojení kolmých stěn předpokládaných věží, a proto se vylučuje názor o východních bočních věžích. Nalezly se zlomky východní věže, kterou naznačil Mencl, byl to hmotný blokový útvar, značně široký a poměrně krátký. Ve své spodní části obsahoval chór, ve kterém se zřejmě nacházely tribuny a pod nimi k chóru přiléhaly dva lichoběžné prostory, přístupné z presbytáře menšími portálky. [49] V těchto prostorách se mohlo uchovávat nějaké liturgické náčiní pro potřeby bohoslužeb, či mohly sloužit jako sakristie, tomu je tak například u kostela sv. Petra a Pavla v Horažďovicích. Tyto lichoběžné útvary jsou velmi zajímavé. Vzdáleně připomínají prvopočátky křesťanské architektury a východokřesťanských chrámů, kdy jsme při jižní straně apsidy mohli po stranách najít prostory pro převlékání diakonů, neboli diakonikon a na straně severní od apsidy místnost určenou k přípravě bohoslužeb, prothesis. K tomuto věžovitému útvaru přiléhalo apsidovité, dvakrát odstíněné, uzavření kostela, jak je patrné ze zbytků náběhu apsidy na severní straně, pod dnešní podlahou. Zakončení věže na západě není zcela jasné. Spodní část jižní stěny byla dlouhá kolem 3,5

⁸⁸ VARHANÍK / SOMMER 1984, 148.

⁸⁹ BIRNBAUM 1924, 8; ČAREK 1940, 239–296.

⁹⁰ MENCL 1948, 108; 1965, 45; 1969, 26.

⁹¹ VARHANÍK / SOMMER 1984, 155.

⁹² MERHAUTOVÁ 1971, 256–257; TOMASZEWSKI 1974, 230, 232; BACHMANN 1977, 123; MERHAUTOVÁ / TŘEŠTÍK 1983, 217.

⁹³ LÍBAL 1983, 103–105.

metrů, avšak horní část, patrná z půdy jižní boční lodi, předchází vnější líc zdiva lodi od 35 centimetrů s délkou kolem 2,5 metrů, jeho pravoúhlé nároží vyrůstá ve výši obloučkového vlysu z tupouhlého okosení.⁹⁴ Horní část věže byla nad úrovní obloučkového vlysu upravena, což prokazuje jiná struktura zdiva.

Hlavní loď kostela byla klenuta dvěma křížovými klenbami vedená do pilastrů při zdi. Při Hilbertových opravách byla totiž nalezena čela klenby i mezerou pro pás klenební.⁹⁵ Klenutí jednolodních emporových kostelů v době kolem roku 1180 je velmi vzácné. Kromě kostela sv. Martina ve zdi se s takovou ukázkou setkáváme například u sv. Václava na Zderaze, Radomyšli, Dolních Chabrech a kostele Všech svatých v královském paláci na Pražském hradě. Tento typ zaklenutí podélných prostor dvěma příčně obdélnými křížovými klenbami oddělenými pásy, měl zřejmě původ z bavorské oblasti.⁹⁶ Podlaha tehdejšího prostoru se nacházela o dva metry níže než nyní. Okna jsou úzká, půlkruhově zakončená, se špaletami. Vzájemně jsou jejich osy na protějších stranách značně posunuty. Byla otevřena do úzké chodby v síle zdi, kterou Kamil Hilbert zakreslil do plánů a tím tyto chodby i osvětlovala.⁹⁷ Tato chodba ústila od okenního otvoru v západním poli lodi a vedla přes okno východního pole. Dodnes jí můžeme pozorovat z dnešní střední lodi.⁹⁸ Hlavní loď je rovněž osvětlena nevysokým kamenným oknem s trojdílnou kružbou, trojlistem a plaménkovými motivy. Výše položené objekty v kostele byly dostupné složitým komunikačním systémem.

V jižní části kostela se nalézala dvě schodiště, umístěná v síle zdi, přístupná portálem umístěným východně od toho původního jižního hlavního vstupního.⁹⁹ [46] Jedněmi schody, vedoucími na západ se dalo vystoupat do krucht. [45] Oproti tomuto schodišti se zvedaly schody vedoucí na východní stranu, [44] do menší empory, nacházející se v chóru. Pro svůj sklon vedlo maximálně do 5 metrové výšky, nijak tím nenarušovala okna, umístěná o další 3 metry výše, 8 metrů nad zemí. Obě tyto schodiště i se západní částí portálku jsou stále pozorovatelná ve stísněném prostoru pod současnou podlahou kostela. Lze se k nim dostat dvířky, pod nynější kruchtou s varhany. Co se severního schodiště týče, vstupní portál k němu byl umístěn nedaleko severního

⁹⁴ VARHANÍK / SOMMER 1984, 148.

⁹⁵ MERHAUTOVÁ 1971, 256.

⁹⁶ MENCL 1974, 15.

⁹⁷ archiv Útvaru hlavního architekta města Prahy.

⁹⁸ VARHANÍK / SOMMER 1984, 152.

⁹⁹ CHALOUPECKÝ / KVĚT / MENCL 1948, 98.

polosloupku západní tribuny, tj. dále než protější portál vedoucí na schodiště jižní.¹⁰⁰ Nebyla zde však provedena žádná sonda, proto není jasné, zda nároží opravdu patří vstupu na schodiště, či se jedná o dodatečně zřízený severní portál lodi. Chodba v severní síle zdi byla osvětlena malým obdélným oknem, jehož pozůstatek se nachází ve východním čele klenby na severní zdi.¹⁰¹ Hlavní loď je zastřešena je sedlovou střechou s valbou nad chórem a povalbou při průčelní straně. Na západní straně je štít podezděn zhruba dvoumetrovou vrstvou lomeného zdiva, které se na první pohled liší od kvádrkového, ze kterého je celá stěna vystavěna.

Při archeologickém průzkumu byl nalezen úlomek tlusté vrstvy omítky, která byla při mladších úpravách kostela sekundárně použita. Zlomek by sám o sobě, nebyl tak zajímavý, kdyby se na něm nenašly zbytky polychromie. Zřejmě se jedná o výsek figurální malby, kterou tvořily základní černé linie s malými barevnými plochami bílé, zelené, červené a žluté barvy. Tento nález předpokládá románskou výmalbu v kostele, bohužel objekt je natolik malý a dislokovaný, aby z něho šlo rekonstruovat více, jako například motivy malby, či umístění.¹⁰²

V lodi kostela stála určitě empora, ve formě kruchty, která dala tomuto svatostánku panský ráz, nepochybně tedy náležel k nějakému panskému dvorci, zřejmě kněžny Aldéty, která tuto půdu vlastnila do své smrti 15. září 1140 a při možném dvorci nechala vybudovat i kostelík. Byla široká kolem 2,6 metrů. Byla přístupná schodištěm v síle zdi z jihozápadního rohu jižní stěny. Do dnešních dob se v západní stěně velmi dobře zachovaly metr široké a 2,6 metrů vysoké dveře vedoucí na emporu, přičemž není jasný jejich původní tvar a rozměr pro jejich umístění ve výši 140 centimetrů nad kruchtou. Ve stěně jsou rovněž stále patrné zbytky po klenbě, která se pod kruchtou nacházela, zřejmě se jednalo o tři křížové klenby s rozměry 205x230 centimetrů, přičemž jejich pata se nacházela ve výšce 193 centimetrů nad románskou dlažbou.¹⁰³ Boční oblouky podpíraly dva polosloupky, které jsou ve velmi špatném stavu. Na severním již téměř nelze pozorovat jeho románský charakter, jižní ještě vykazuje určité znaky. [47] Atická deska na zešikmeném soklu, podpírá zhruba 15 centimetrů vysokou patku, bez nárožních lupenů. Dřík, dosahující výšky 110 centimetrů, štíhlého tvaru, nese krychlovou hlavicí s krycí

¹⁰⁰ MENCL 1948, 108; 1969, 26.

¹⁰¹ MERHAUTOVÁ 1971, 256.

¹⁰² DRAGOUN 1979, 38.

¹⁰³ ČAREK 1947, 294.

deskou, 28 centimetrů vysokou.¹⁰⁴ Sloupy pod emporou byly zničeny při jejich nahrazení hranolovými sloupy, zřejmě nesoucími západní věž, pokud se zde opravdu nacházela. [48] Právě díky empoře a dalším stavebním můžeme vznik kostela datovat klást mezi léta 1178–1187, neboť v tomto roce Soběslav II. daroval kostel i s osadou kapitule Vyšehradské a sv. Martin ve zdi o svou panskou tribunu přišel.¹⁰⁵ Kostel sv. Martina byl tedy zbudován ve třetí čtvrtině 12. století a jeho románský ráz mu vydržel až do doby Karla IV, kdy počala druhá velká stavební fáze, nesoucí se ve stylu gotickém.

V románském kostele sv. Martina není zachovaných mnoho ozdobných detailů, velmi se jich ztratilo při pozdějších přestavbách a těch pár zachovaných, jako například zmíněné sloupky pod emporou se dochovaly ve velmi špatném stavu. Kostel však má význačné místo v soudobém architektonickém vývoji ať už je to tím, že se jedná o první doloženou přibližně datovatelnou podélnou zaklenutou románskou stavbu, svým půdorysem, či nejstarším lichoběžníkovým kněžištěm.¹⁰⁶

2.2. – Proměny doby gotické, renesanční, barokní a novověké

Ve druhé třetině 13. století, jak uvádí prameny, byl kostel svou jižní stěnou pojat do Staroměstského opevnění, vedoucího od Perlové ulice k bráně na Perštýně, zbudovaného Václavem I., čímž se stal součástí hradeb a získal své jméno „ve zdi“. Toto napojení však nezanechalo ve zdivu žádných stop, nemůžeme s jistotou říci, jakým způsobem hrál kostel sv. Martina svojí roli při obraně města. Hradební ochoz se předpokládá ve výšce 8,5–8,9 metrů a byl kvůli němu zazděn původní jižní vstup a na jeho místě proražen nový, na opačné, severní, straně, který mohl využít staršího portálku severního schodiště, jestli se zde opravdu nalézalo.¹⁰⁷

V době gotické, patrně na začátku vlády krále Karla IV., kolem roku 1350, byl kostel přestavěn do soudobého slohu 14. století. [27] Při stavbě se využilo románských zdí v lodi i obou věží a díky tomu se nám zachovaly až do dnešních dob. Došlo ke zvýšení úrovně podlahy o dva metry. Ta byla vyplněna keramickými dlaždicemi o rozměrech 27x27x4 centimetrů, které sloužily až do požáru v roce 1678.¹⁰⁸ Zároveň se zrušily boční prostory na východní straně s věží. Vnitřek chrámu byl zaklenut křížovou žebrovou

¹⁰⁴ ČAREK 1947, 294.

¹⁰⁵ ČAREK 1940, nepag.

¹⁰⁶ ČAREK 1940, nepag.

¹⁰⁷ JEČNÝ 1979,73.

¹⁰⁸ TEIGE 1905, 52.

klenbou s konzolami[30] pro podepření tíhy klenby. Hrotité diagonály klenby podpírala klínová vyžlabená žebra. Klenba na západě zachovávala již stojící věž. Na tomto místě dnes nalezneme část valené lomené klenby, s masivním dělicím pásem na východě jako výsledek očišťujících oprav počátku 20. století. Ve středu západní části hlavní lodi lze najít znak českého království. [29] Vpravo otočený dvouocasý lev šedé barvy zachycený ve skoku je korunovaný žlutě vybarvenou korunou. Umístěn je na červeném štítu, na jehož vrcholu se nachází koruna. Štít je lemovaný tmavozeleným vavřínovým věncem, přičemž tyto dvě větvičky jsou svázané nahoře i dole.¹⁰⁹ Nová, hrotitá okna byla proražena do jižní zdi, jejich forma však není původní, ale má jí na svědomí Karel Hilbert, když celý kostel restauroval.¹¹⁰ Tyto úpravy byly dokončeny před rokem 1358, neboť v tomto roce se upomíná založení oltáře.¹¹¹

O pár let později byl k hlavní lodi dostavěn i chór. V krovu můžeme pozorovat známky jeho dodatečného připojení. Nalezneme jeho rozdílné datování a to od 60. let až do konce 14. století. Dobroslav Líbal jeho vznik ustanovil do doby kolem roku 1370¹¹², později do let 1360–1370.¹¹³ Naopak Václav Mencl uváděl dataci 1370–80¹¹⁴ a poté zařadil vznik zakončení kostela do konce 14. století.¹¹⁵ Průkazným faktem je, že podle kronikaře Beneše Krabice z Weitmile bylo roku 1367 bořeno opevnění staroměstské¹¹⁶ a proto muselo dojít ke stavbě až po tomto datu, neboť odstranění hradebních zdí, do kterých byl kostel zasazen, či k nim přiléhal, bylo nutnou podmínkou k rozšíření kostela dále na východ. I kdybychom předpokládali, že při zvětšení kostelního prostoru zdi hradeb pořád stály a těsně mýjely nový chór, okna umístěná ve spodní části presbytáře, by byla jistě zastíněna mohutným opevněním. Zřejmě se však jedná o první presbytář, který je zaklenutý síťovou klenbou, v jeho čelní stěně jsou proražena dvě okna a je zastřešen valbou bez štítu.¹¹⁷ Chór je od hlavní lodi oddělen vítězným obloukem. Ten je tvořen vystupujícím pásem o průřezu půlky osmiúhelníka. Oblouk je zdoben širokými výžlabky v archivoltě. Presbytář je čtvercového půdorysu o rozměrech 7 x 7 metrů. Klenba kněžiště je výškově pouze o pár desítek centimetrů výše, než klenba lodi hlavní a je mnohem dekorativnější. Štíhlá žebra hruškového profilu jsou po stěně vedena do jemně tesaných

¹⁰⁹ MALINOVSKÝ 2000–2001, nepag.

¹¹⁰ VARHANÍK / SOMMER 1984, 155.

¹¹¹ VARHANÍK / SOMMER 1984, 155.

¹¹² LÍBAL 1978, 634.

¹¹³ LÍBAL 1983, 299.

¹¹⁴ MENCL 1948, 101; 1969, 86.

¹¹⁵ MENCL 1974, 81.

¹¹⁶ TOMEK 1892, 133.

¹¹⁷ STACH / LÍBAL / VAJDIŠ 1962, nepag.

konzol s maskarony, které popírají váhu stropu.[34] [35] [36] Klenební síť,[32] která vznikla protnutím křížové klenby po celé délce stropu s křížovou, umístěnou do přední poloviny a trojicí žeber je velmi specifická a její část byla zřejmě dokončena roku 1386, jak nám uvádí prameny.¹¹⁸ Svorníky jsou dekorativně zdobeny obrazem růže a hvězdy. Na stropě jsou vymalovány dva znaky [33] a nápis, informující o obnově starších maleb, který je přizdobený věncem. Erby zde do středu východní části klenby namalované heraldicky souvisí se stavebními úpravami na konci 15. století a byly zde vyvedeny patrně na začátku století šestnáctého. Jedná se o dva renesanční erby, po obou stranách nevyplněného vavřínového věnce. Levý erb je nakreslen na vlevo natočený kolčí štít. Na purpurově červeném pozadí můžeme pozorovat šedé znamení v podobě tří háků, stažených dvěma kroužky, s okem, na němž je navlečen kroužek. Štít nese na pravém okraji kolčí helmu otočenou doleva. Klenot v podobě orlího křídla růžové vybledlé barvy nese stříbrnou kotvu, avšak pouze se dvěma háky. Helma je po stranách bohatě přizdobena řásněnými přikryvadly v barvě kolčí helmy na rubu, červeno-hnědo-okrové na líci. Zcela jistě se jedná o erb Vaclava Holce z Květnice, který kostel finančně velmi štědře podporoval. Erb levý, na kterém lze pozorovat horní stříbrnou polovinu rostoucího vlka hledícího doprava s otevřenou tlamou a zlatým jazykem. Znak je umístěn na purpurově červeném kolčím štítu. Kolčí helma otočená doprava s klenotem v podobě stříbrného vlka, který má rovněž otevřenou tlamu s vystrčeným jazykem, je umístěna při středu štítu. Neméně bohatá přikryvadla jsou téměř totožná s předchozím štítem Holců z Květné, jsou melírovaná na líci a rub je opět stejné barvy jako helma. Tento erb patřil Holcově zeti Benešovi z Vlkanova, rodu, který patřil mezi majetné pražské měšťanské rodiny.¹¹⁹ Stěny jsou vně děleny římsou pod oknem. Tří výklenky, přičemž dva jsou ve východní stěně a jeden ve stěně jižní, se nacházejí ve spodní části. Jsou asi 4,7 metrů vysoké segmentově nízce klenuté s kvádrovým ostěním. V horní části presbytáře nad podokenní římsou jsou proražena čtyři vysoká okna. Dvě z nich osvětlují prostor z východní strany, po jednom oknu se nachází v bočních stěnách. Okenní ostění je utvářeno širokým výžlabkem bez dekoru, vrchol je mírně hrotitý, tento slohový znak rovněž svědčí o pozdějším vzniku chóru. Při pohledu z ulice se setkáváme s mnohem zajímavějším profilováním, které je od kružby oddělen pravoúhlým zářezem. Kružba se nám nedochovala původní, je nahrazena modernějšími, které vznikly při Hilbertově restaurování tohoto svatostánku. Hlavní motiv, prut hruškového tvaru, je z obou stran lemován výžlabky, přičemž vnější je ještě umístěn

¹¹⁸ TEIGE 1905a, 24.

¹¹⁹ MALINOVSKÝ 2000–2001, nepag.

mezi dvě šikmé plošky. Celková forma a zdobení oken spadá mezi klasické používané typy v polovině 14. století, tedy do doby počátku gotické přestavby chrámu. Závěr kostela je z venkovní strany podepřen pěti nakoso postavenými opěrnými pilíři. Čtyři z nich se nacházejí v každém rohu stěny presbytáře, jsou odstupněné a šikmě stříškovitě ukončené. Pátý opěrák, oproti ostatním menší a plošší, je umístěn mezi lomenými okny na východní straně. Na severním z opěráků můžeme nalézt kamenný chrlič ve tvaru hocha, [26] jenž se naklání do ulice a právě jeho poloha dala vzniknout mnoha legendám a pověstem o pokrývači, který se posmíval celebrujícímu knězi a za trest zkameněl.¹²⁰ Vrchol jižní podpěry chórové stěny zdobí plasticky provedená kamenná sova.¹²¹[25]

V polovině 15. století, zejména za přispění Václava Holce z Květnice, proběhly další stavební úpravy, které změnilы vzhled kostela. Kostel byl rozšířen o boční jižní loď. Svou délkou 10,3 metrů je kratší než loď hlavní, dosahuje šířky 4,98 metrů. Je zastřešena dvěma valbovými střechami s námětky. Stěny boční lodi, svou váhu roznášejí do dvou opěrných pilířů. Tři okna, která jižní loď osvětlují, přičemž dvě z nich gotického typu, jsou profilovaná širokým výžlabkem mezi šikmými plochami a pravouhlým zářezem, zřejmě záměrně použitá starší forma, která se použila pro profilaci oken v chóru. V současné době jsou zazděna. Okno, nacházející se nejbližší věži je však mladší, neboť na jeho místě stála kaple sv. Rocha. Jižní boční loď je zaklenuta dvěma poli křížové klenby s meziklenebním žebrem. [37] Slabá klínová žebra, zkosená s jedním výžlabkem, jsou směrem od rohů do středu dekorativněji řešené. Konzoly, které je podpírají, jsou jehlancové, či trojlaločné, přizdobené jsou naturalistickým listovím. [39] Bohužel jsou velmi poškozené. Kruhové svorníky, ve středu kleneb umístěné, nesou kolčí štítky, na tom západním je patrný hák, znak Holců z Květnice. [38] Tento znak nalezneme na mnoha místech v kostele, v této jižní lodi ho ještě nalezneme na kamenné desce.¹²² Znaky rodu, v kostele umístěné, prokazují podporu rodiny při výstavbě kláštera a zároveň i blíže pomáhají určit dobu vzniku úprav, jelikož Holcové z Květnice se do domu u Plateiza, tehdy paláce, přemístili ve 30. letech 15. století. Tento objekt vlastnili od roku 1434 do roku 1527.¹²³ Na popud Václava Holce z Květnice byla v kostele sv. Martina vystavěna kaple s oratoří, pojmenovaná po donátorovi Holcova.¹²⁴ V podkroví této boční lodi můžeme na stěně, která jí odděluje od lodi hlavní, pozorovat z vnější strany zbytky původní románského

¹²⁰ MALINOVSKÝ 2000–2001, nepag.

¹²¹ STACH / LÍBAL / VAJDIŠ 1962, nepag.

¹²² ČAREK 1940, nepag.

¹²³ MALINOVSKÝ 2000–2001, nepag.

¹²⁴ ČAREK 1940, nepag.

svatostánku v podobě otlučeného obloučkového vlysu římsy.¹²⁵ Z venkovní strany nalezneme přibližně ve středu jižní zdi ve výšce 6 metrů nad zemí zasazenou pískovcovou desku, licující stěnu. Je vysoká zhruba 60 centimetrů a široká kolem 40 centimetrů. Byla prý objevena až v současné době, v roce 2000 při čištění a opravách fasády. Na pozdně gotickém kolčím štítu je pokosem vytesané pádlo s opačně prohnutou hruškou, než bývá obvyklé, nebo snad střela s hrotem ve tvaru půlměsíce. Nad ním je vpravo otočená kolčí helma s korunkou, což by heraldicky mohlo odpovídat nižšímu šlechticovi. Helma je přizdobená rozsekanými přikryvadly. Klenotem je orlí křídlo se stejným znakem, jaký můžeme nalézt ve štítu. Kamenná deska do stěny jižní boční lodi zřejmě byla zasazena s jejím vznikem, tedy do roku 1488. Nemůžeme s jistotou říci, komu tento znak patřil, zřejmě se jednalo o významného kališnického představitele, či duchovnímu z tohoto období.¹²⁶ Nejblíže odpovídá moravský šlechtic z poloviny 14. století, Závíš z Třeště, který měl ve znaku střelu, ale hrot byl ve tvaru srdce.¹²⁷ Dále připomíná erb Benedů z Nečtin, s jistotou však nemůžeme říci, čí znak se na stěně nalézá.¹²⁸

Kaple sv. Elogia a nad ní umístěná Holcova oratoř se nachází při východní stěně severní strany kostela, při pohledu zvenčí se podobá jakémusi transeptu, svým umístěním a vzhledem tvoří téměř samostatný celek. Svoji výškou odpovídá hlavní lodi, severní boční loď, se kterou zřejmě zároveň vznikala, soudě podle toho, jak těsně k sobě tyto dva objekty přiléhají, přesahuje. Mezi těmito dvěma objekty je jasně viditelná spára. Její nároží je zpevněno kvádry. Je obdélného půdorysu o rozměrech 4,58x2,8 metrů. Oratoř se do hlavní a vedlejší lodi otevírá hrotitým obloukem se zkosenými hranami. Okna v kapli sv. Elogia, nacházející se na severní a východní straně, jsou prostá se širokými špaletami uvnitř a zvenčí profilována širokým výžlabkem, který je v kostele hojně užíván. Okno severní vykazuje původní známky opracování kamenných částí, kromě nových kružeb, v okně východním se jedná zřejmě o jeden blok ve spodní západní části ostění.[50] Kaple není klenutá, i když zřejmě původně byla, místo ní se nachází trémový záklopový malovaný strop, jenž zde byl zasazen při opravách kolem roku 1600.¹²⁹[51] Panuje zde ovšem i tvrzení, že tento strop zde byl umístěn až po požáru Starého Města roku 1678.¹³⁰ Trémové podhledy jsou zdobeny rostlinným festonem, který je ovinutý stuhou. Mezi trámy,

¹²⁵ STACH / LÍBAL / VAJDIŠ 1962, nepag.

¹²⁶ MALINOVSKÝ 2000–2001, nepag.

¹²⁷ SEDLÁČEK 1925, 35.

¹²⁸ MALINOVSKÝ 2000–2001, nepag.

¹²⁹ ČAREK 1940, nepag.

¹³⁰ VLČEK 1996, 93.

položenými ve směru severo-jihním jsou vložena záklopová prkénka, přizdobená rostlinnými ornamenty, ptáčky a drobnými figurkami, vše kolorované převážně barvou zelenou, dále okrovou, žlutou a červenou.¹³¹

Holcova oratoř se nachází nad kaplí sv. Elogia. Je stejně jako kaple otevřena na jih a západ, zde však polokruhovými okny s dřevěným zábradlím, jedním do každé strany. Při otvoru do severní boční lodi je tento půlkruh lemovaný štukovým pásem se zavínutými volutami na koncích a na vrcholu zdobí oblouk štukový klenák. A opět se u dvou oken, osvětlujících prostor, setkáváme s již tradičním archaizujícím profilováním, tedy širokým, výžlabkem mezi šikmými ploškami. Oratoř je zaklenuta čtyřcípou síťovou hvězdicovou klenbou,[53] je tvořena štíhlými hruškovými žebry, jež vybíhají z nárožních konzol, majících podobu lidských masek. V severozápadním rohu nalezneme podobu šaška,[55] na jihozápadě starce[56] a v rohu jihovýchodním podobiznu dívky. [57] Poslední konzola při severovýchodním nároží zřejmě taky byla profilována do podoby lidské tváře, bohužel v dnešní době na ní nelze blíže určit její rysy. V průtnutí je sevřena kruhovým svorníkem s kolčím štítkem,[54] na kterém se přepokládá barevně vyvedený erb rodu Holců z Květnice.¹³²

Ve 2. polovině 15. století, těsně před rok 1488 byly postavena severní boční loď.¹³³ Jak jsem zmínil v předchozím odstavci, její výstavba souvisí s vybudováním Holcovy oratoře. Oproti starší jižní boční lodi, je užší a půdorysně trochu nepravidelnější, z důvodu mnohem menšího volného prostoru pro výstavbu, po její výstavbě vznikla mezi chrámem a domem č. p. 359-I úzká ulička. Dosahuje délky 10,8 metrů a nepravidelnost půdorysu mění šířku od 3,74 metrů k 4,58 metrům. Z venkovní strany nenalezneme žádné opěráky, které by v už i tak úzké uličce dosti vadily průchozím. Severní boční loď je osvětlena jedním západním oknem a třemi okny severními, se šikmými špaletami, avšak postrádají pravoúhlý zářez. Ve střední části boční lodi se rovněž nachází malé okénko obdélného tvaru s ostěním a okosením ve své vrchní části. Toto okénko je v současné době zazděno. Vedle něj bylo při novodobých stavebních úpravách v přízemí zřízeno okno do podkruchtí s archaizujícím pozdně gotickým ostěním. Západní stěna z lomového zdiva obsahuje ve své spodní části portálek, který není příliš velký a je zdobený novým ostěním. Nad ním se v úrovni prvního patra nachází vyzdění segmentový pás pro odlehčení. Horní patro

¹³¹ STACH/LÍBAL/VAJDIŠ 1962, nepag.

¹³² ČAREK 1940, nepag.

¹³³ STACH/LÍBAL/VAJDIŠ 1962, 2.

osvětluje zmíněné okno s původním vyžlabeným ostěním. Vnitřní pole je z části tvořeno původní trojdílnou kružbou, zbytek je doplněn trojlístem vepsaným do kružnice, přizdobeným dvěma plaménky. Severní boční loď je zaklenuta třemi křížovými klenbami s hruškovými žebry, která jsou podpírána jednoduchými jehlancovými konzolami ve zdech s profilací při horním okraji. Konzola v jihozápadním rohu má podobu hlavy. Vrcholy kleneb se protínají ve svornících zdobených štítky. [52] Klenba a jediná zachovalá kružba západního okna, která je v současné době vyměněna za její kopii, datují vznik stavby do poslední čtvrtiny 15. století. K severní boční lodi také přiléhá původní malá kruchta, která zde byla zbudována při těchto stavebních úpravách. Je možné se do ní dostat z hlavní kruchty pozdně gotickým pravoúhlým portálem, jehož zdobí protínající se pruty.¹³⁴ Celá tato boční loď je zastřešena třemi valbovými stříškami, kolmými k fasádě lodi.

Do pozdně gotických úprav se řadí i proražení obou bočních arkádami. Jižní boční loď byla do prostoru otevřena dvěma půlkruhovými oblouky, dosahujícími až k náběhu klenby a z tohoto důvodu zde byl umístěn masivní čtverhranný pilíř zděný z kvádrů, aby podepřel tíhu stavby. Stojí na hranolovém soklu, má okosené hrany a nahoře je ukončen rozšiřující se hlavicí. Proražení mělo za následek zničení spodní části románského schodiště v jižní zdi. Schody se nadále používají a jejich patu je možné vidět ve výkopu jako základy severního nároží apsidy a u ní postavené věže při dnešním vítězném oblouku. Na straně severní, kde je kvůli Holcově oratoři poněkud jiná dispozice, bylo zapotřebí jiného řešení. Severní boční loď je do lodi hlavní otevřena pouze jednou arkádou a oratoř je s hlavním prostorem spojena úzkým hrotitým obloukem.¹³⁵

Tyto výše zmíněné úpravy Václava Holce z Květnice musely být dokončeny do roku 1488, neboť v této době si jeho syn Viktorin vyžádal povolení výstavby pavlače vedoucí z prvního patra jeho domu do Holcovy oratoře na severní straně kostela. Stopy po tomto dřevěném můstku se zábradlím jsou stále viditelné na východní straně kostela, kde můžeme spatřit zazděný portálek s kamenným ostěním.¹³⁶ [59] Dnes tato oratoř, po zazdění vchodu, který spojoval kostel a dům U Platýze není nijak přístupná. [58]

Za stavbu doby gotické se uvádí mimo jiné i věž při jihozápadním nároží.¹³⁷ [20] Přestavba určitě uznávala starší románskou věž, která tak zůstala zachována. Průkazným

¹³⁴ ČAREK 1940, nepag.

¹³⁵ ČAREK 1940, nepag.

¹³⁶ ČAREK 1940, nepag.

¹³⁷ MENCL 1948, 101; Líbal 1983, 297.

materiálem je, že charakter zdiva této věže je úplně stejný jako přiléhající jižní stěna jižní lodi a shoduje se i v šířce 80 centimetrů, v době barokní byla obezděna cihlami o rozměrech 6x28x13 centimetrů a do tohoto zesílení byl na průčelní straně nad úroveň prvního patra do levé části umístěna pískovcová kamenná deska o rozměrech cca 80 x 105 centimetrů se znakem Staroměstským na štítu se stáčenými okraji.[21] Vznikla zřejmě současně se zmiňovanou jižní boční lodí v 2. polovině 15. století, v době, kdy se zrušení dočkala raně středověká věž v západní části lodi. Jan Herain, stavební archivář města Prahy tuto věž datuje dokonce až do první poloviny 16. století.¹³⁸ Zřejmě stála v prostoru parkánu a možná plnila i funkci hradební věže, jelikož byl kostel součástí staroměstského opevnění. Věž je obdélníkového půdorysu s rozměry 4,78x2,88 metrů. Je podepřena šikmou plentou na západní a částečně i jižní straně. Tato opěra sahá až do výšky štítu kostela. V přízemí je na jižní straně proraženo původní obdélné okosené okno malého formátu, které je zamřížované. Horní patro, už omítnuté, je v nárožních částech lemováno lizénami. Ve spodní vnitřní části věže se nachází síň, zastřešená valenou klenbou. Dalo se do ní vstoupit ze západní strany jižní lodi lomeným portálem, profilovaným oblounem, ústupkem a výžlabkem s okosením, které přechází do soklu hranolového tvaru. Práh portálku je umístěn do výše původní gotické podlahy, tedy 65 centimetrů pod úroveň té současné.¹³⁹ Jak ve východní, tak i západní stěně můžeme nalézt malý výklenek obdélného tvaru. Severní stěna byla postavena z kvádrů o rozměrech 15-25 centimetrů na výšku a 30-40 centimetrů na šířku. Západní roh zmíněné stěny je přerušeno našikmo umístěným trojúhelně zakončeným výklenkem, který je 150 centimetrů vysoký a 80 centimetrů hluboký. Pod svou levou stranou je přizdoben lizénou, která pokračuje nad výklenkem až ke klenbě. Tento sanktuář z doby gotické, prokazuje užití této místnosti jako sakristie. Zdivo, které je zde odhaleno poukazuje na dodatečné přidání tohoto útvaru. Do prvního patra věže je možné se dostat stejnými schody, které vedly do kruchty, tedy schodiště v síle zdiva mezi hlavní lodí a jižní boční lodí v proražení mezilodní arkády.[43] Vchod je rámován ostěním s okosem, po něm se dostaneme do úzké chodby v síle zdiva, která je osvětlena nevelkým oknem na západě. Tato románská chodbička nás dovede do místnosti v prvním patře věže. Stejně jako přízemí, i ona je zaklenuta valenou klenbou. Místnost se do lodi otevírá segmentovými obdélnými dveřmi s renesanční římsou a malou lunetou nad

¹³⁸ TEIGE 1905, 24.

¹³⁹ STACH/LÍBAL/VAJDIŠ 1962, nepag.

ni.¹⁴⁰[42] Mimo toho, se do patra dalo dostat dveřmi z jižní strany, které byly umístěné v její východní zdi.¹⁴¹

Dalších období stavebních úprav v kostele sv. Martina ve zdi počíná až v době doznívající renesance. Chrám byl velmi oblíben a dostávalo se mu mnoha darů, celková suma však nedostačovala na výraznější proměnu vzhledu, až roku 1595 se provedla první organizovaná sbírka na obnovu kostela.¹⁴² V březnu roku 1600 byl opraven hřbitov, v září krov svatostánku. O dva roky později, 16. července 1602 proběhla další renovace hřbitova, zachovaná ve zprávách: „*začínali staré zdi okolo krchova bořiti, grunty vuokol vybírati a nové stavěti*“, za čtyři měsíce už byly zdi hotovy, neboť nám další zpráva oznamuje platbu kameníkovi za: „*vytesání štukového kamene k vratům velikým z příkopu na krchov jdouce*“. Následující rok proběhla sbírka na stavbu nového ossaria, bylo vybráno 27 kop 40 grošů 2 denáry, takže nic nebránilo tomu, aby 3. února mohla začít být demolována stará kostnice a od 3. března vybíráno místo na stavbu nové. Václav Břekovec 15. května věnoval 10 krejcarů na namalování kříže před hřbitovem. Dne 15. května se přivezl kámen pro okna a o dva dny později, 17. května, započal kameník svou práci přetesáváním starých vrat, aby zde mohla být umístěna nová a poté obrátil svou pozornost a pili oknům, kterých zde bylo 6, částečně vytvořeny z přivezeného kamene a částí se sekundárně použil starý. Celý objekt pro uložení kostí zemřelých se dočkal dokončení dne 30. listopadu roku 1603. Tím však práce nekončily, další rok se uspořádala sbírka nová na: „*vybílení a vymalování vnitř i vuokol zevnitř, obvržení a okrášlení chrámu*“. K této příležitosti byli povoláni zedníci, bratři Jakub a Jan Šollerovi, aby kostel vybílili.¹⁴³ Kostel byl poté vevnitř vymalován Janem Kohoutem, pouze část výmalby nad kazatelnicí dodělal Jakub Slánský. Malíř Petr Smolík poté na stěny umně napsal text kompakťát.¹⁴⁴ Roku 1606 byla pozlacena makovice věže.

V roce 1611 se na jižní straně kostela založila kaple sv. Rocha, kterou vymaloval malíř, který zde již působil a to Jakub Slánský.¹⁴⁵ V Hammerschmidtovi se dočítáme, že byla výrazně obnovena v roce 1680 po předchozí morové ráně.¹⁴⁶ Ze starých fotografií se

¹⁴⁰ STACH / LÍBAL / VAJDIŠ 1962, nepag.

¹⁴¹ ČAREK 1940, nepag.

¹⁴² ČAREK 1940, nepag.

¹⁴³ ČAREK 1940, nepag.

¹⁴⁴ VLČEK 1996, 93.

¹⁴⁵ TEIGE 1905, 18.

¹⁴⁶ HAMMERSCHMIDT 1723, 55: „*Adjacet ecclesiae S. Martini, Capella S. Rochi, post praecedentem Pestem 1680. aedificata: Habetur in eadem Capella in festo S. Rochi Missa cantata, & Concio, éstque magnus eâ die ibi populi affluxus.*“.

dozvídáme, že byla půdorysu čtvercového s pozdně renesanční křížovou klenbou. Dosahovala zřejmě stejné výšky jižní boční lodě, na jihu bylo prolomeno polokruhové okno.¹⁴⁷ Bohužel tato kaple byla odstraněna v roce 1811 a na jejím místě byl vystavěn dům.¹⁴⁸ Drobné stavební úpravy a opravy zde probíhaly až do bitvy na Bílé Hoře.

Mluvíme-li o opravách hřbitova, rád bych svou pozornost věnoval kamenným náhrobkům, které můžeme nalézt v kostele sv. Martina ve zdi. V severní boční lodi nalezneme dva náhrobky. První patří Janovi Albrechtovi z Dražice, [62] synovi Jana Bartoška z Dražice, staroměstského konšela v letech 1560–1584. Albrecht skonal 11. srpna roku 1582. Deska, o rozměrech 95x180 centimetrů, je vyrobena z černě natřeného červeného mramoru. Do něj je ve spodní části vytesán znak v oválné, téměř 90 centimetrů velké kartuše, věncovité formy.¹⁴⁹ Renesanční štít nese erb korespondující se znakem Bartoška z Dražice, proto lze popsat i jeho přesné heraldické tinktury. Na modrém pozadí nalezneme doprava hledícího červeného papouška s bílým krkem, držícího ve svém zobáku zlatý prsten osazený rubínem. Opeřenec sedí na holé zelené větvičce. Kolčí helma, umístěná ve středu štítu, přizdobená bohatě řasnatými příkryvadly, nese na červeno-modré točenici klenák tvořený dvěma roztaženými orlími křídly, dvakrát dělenými v modré, červené a bílé barvě odshora dolů. Uprostřed klenáku je umístěn stejný papoušek, jako o něco níže ve štítě.¹⁵⁰ Nápis nad kartuší, umístěný do horní části, je rozdělený do osmi řádků a vytesán gotickou minuskulí. Píše se v něm: „*Letha Panie 1582 W Sobotu/ Den Sw Tyburcy vmřel g[es]t Pan/ Albrecht z Dražice Syn Slowu/ tné[ho] pa[na] Jana z Dražice to[ho] czasu/ Primasa Starého Miesta P/ ražského, A tuto pochowa[n] g[es]t w/ nadziegi budavcího wzkržísseni/“.*¹⁵¹

Dalším náhrobkem v severní boční lodi je deska Jana Chejnovského, prokurátora v letech 1641–1671¹⁵² a Anny Chejnovské.¹⁵³ Mramorový manželský náhrobek byl rozlomen na dvě části, celkově má rozměry 105x170 centimetrů. Je ve velmi špatném stavu, na straně, kde byl zlomen, chybí nápis, levá strana desky je nečitelná od prošlapání,

¹⁴⁷ ČAREK 1940, nepag.

¹⁴⁸ RUTH 1903–1904, 720.

¹⁴⁹ MALINOVSKÝ 2000–2001, nepag.

¹⁵⁰ MALINOVSKÝ 2000–2001, nepag. zde cituje: Michal FIALA: Tři studie k české renesanční heraldice (znaky měšťanů Starého Města pražského v letech 1526–1618 ve světle Salbuchů). In: Heraldická ročenka 1994. Heraldická společnost v Praze, Praha 1994, 11.

¹⁵¹ MALINOVSKÝ 2000–2001, nepag.

¹⁵² Pavla BURDOVÁ, Úřad desek zemských, Sborník archivních prací, ročník XXXVI., díl 2., Praha 1986, 376.

¹⁵³ MALINOVSKÝ 2000–2001, nepag.

na pravé straně nalezneme poškozený nápis v patnácti řádcích, vytesaný humanistikou majuskulí, 3 centimetry vysokou, vždy s prvním písmenem slova o 10% větším. Dozvídáme se v něm, že urozený pán Jan Chejnovský, prokurátor království českého skonal v pondělí ve věku 60 let a jeho manželka Anna je uložena vedle něj. V dolní části se nachází čtyřlaločná kartuš o výšce téměř 80 centimetrů a v něm znak s vpravo hledící korunovanou orlicí. Štít je s lemem, pod ním pokosem puška, položená pažbou dolů, na konci hlavně je přivázána stuha, vlnovitě splývající směrem dolů. Pošikem je rukojetí dolu položen meč, na jehož špici je rovněž uvázána stuha vinoucí podél štítu dolů. Ve středu štítu dole vyčnívá část železného předmětu. Nástavec štítu není čitelný. Anton Malinovský přináší dvě možná doplnění. Nad štítem mohla být korunka, nebo korunovaná turnajová helmice s přikryvadly a třemi pštosími pery jako klenot. Bohužel náhrobní kámen je dosti poničen a nedovoluje nám přesnější interpretaci tohoto erbu. Štít je po stranách nahoře doplněn o mariánský nápis MRA o výšce 6 centimetrů, na straně pravé se nachází přesýpací hodiny, častý na náhrobnících, který poukazuje na smrtelnost a pomíjivost. Mezi nimi a hranou desky se nachází další erb. V oválu o výšce 16 centimetrů se nachází polcený štít, v obou jeho polích se dochovala fragmenty původní figury, zřejmě se jednalo o kolo s šesti špicemi s úplnou jistotou to nelze tvrdit, neboť znak je velmi ošlapán a zahlazen. Štít nese turnajskou přilbici přizdobenou přikryvadly a s třemi pštosími pery v klenotu. Kolem oválu jsou vytesána čtyři písmena, z nichž stále můžeme vidět tři z nich: CH, Z, M (W). Označovala jméno osoby, zřejmě manželky Anny Chejnovské, její predikát nám ovšem zůstává neznámý.¹⁵⁴

Další náhrobní kámen nalezneme hned vpravo po vstupu do kostela sv. Martina při západní zdi. Náhrobník se okosenými horními rohy, vyroben z černého kamene o rozměrech 75x138 centimetrů, patří Johance, dceři Petra Macera z Letošic.¹⁵⁵ [61] Obvod je lemovaný nápisem gotickou minuskulí, který je umístěn v 10 centimetrů široké borduře. Dočteme se v něm: „*Létha 1608 W pátek po Stržedo/ postu umřžela Johanna Dcela Slowutného Pana Petra/ Maczera Z letossicz a tuto po/ hržbená leží oczekáwagicze Błahoslaweného zmrtwých wzkrzís[ení]*“. Víme, že středopost byl toho roku ve čtvrtek 13. března, v nápisu se píše, že zemřela den po něm, tedy v pátek 14. března roku 1608. Znak, vytesaný do levého spodního rohu je vysoký kolem 60 centimetrů a máme ho velmi dobře popsany.¹⁵⁶ Renesanční štít na černém pozadí nese stříbrnou figuru v podobě kotvy, či

¹⁵⁴ MALINOVSKÝ 2000–2001, nepag.

¹⁵⁵ ČAREK 1940, nepag.

¹⁵⁶ MALINOVSKÝ 2000–2001, nepag.

dvou od sebe navzájem otočených háků nahoře spojených vodorovným břevnem. Na břevně je kolmo nahoru postavená horní polovina šípů s hrotem. Ve středu umístěná kolčí helma je korunovaná a zdobena bohatými přikryvadly v černé a bílé barvě. Na helmě pevně sedí klenot ve tvaru stejném, jako je figura ve štítě.¹⁵⁷ Nad štítem můžeme nalézt kamenickou značku s iniciálami S a X, neví se však přesně, jaké jméno si s tímto monogramem spojit. Ve středu náhrobníku je vyobrazena ženská postava, jejíž hlava spočívá na polštáři, zdobeném střípci v každém ze čtyř rohů. Oblečená je do dlouhých šatů s krajovým límcem. Oděv je silně ovlivněn tehdejší módou španělských zemí. Žena, nebo mladá dívka má ruce složené na břiše, vzájemně překřížené s prsty volně podél těla. V dlani drží neznámé kvítko s kulatým květem a dvěma listy na každé straně. Postava měla symbolizovat zemřelou Johanku, spíše než o věrnou podobiznu se jedná o soudobou námětovou a foremne monotypovou dílenskou produkci.¹⁵⁸

Poslední náhrobní kámen, kterému bych se rád věnoval, se nyní nachází zasazený do spodní části stěny v dnešním podzemí kostela, přímo naproti fragmentu západní části portálu vedoucího ke schodištím v jižní stěně. **[60]** Náhrobník o rozměrech 105x185 centimetrů byl zhotoven z jemnozrnného pískovce. Náhrobní kámen je velmi nečitelný, ve spodní části však můžeme stále vidět pozůstatek mělké čtyřlísté kartuše se štítem, přičemž lze rozeznat klenot, tvar helmy, přikryvadla a formu štítu. Renesanční štít byl ošlapán a není tu náznak jakékoli figury. Přilba, umístěná nad erbem ve středu štítu, je korunovaná, nelze určit, zda se jedná o kolčí, či turnajskou, osobně jsem přesvědčen o druhé možnosti. Helma je zdobena přikryvadly. Nad helmou je umístěn klenot ve tvaru šraňku, což byla buď jakási závora připomínající mříž, která byla součástí městských bran, jako zábrana proti pohybu dovnitř, či ven, anebo také plot, který odděloval jízdní dráhy kolbiště rytířských turnajů.¹⁵⁹ Klenot byl nepochybně umístěn i ve štítu, což nám pomáhá při bližším určení. Podobnou figuru používá dosud žijící starý zemský šlechtický rod Bohdaneckých z Hodkova, jednalo se o zlatý šraňk v červeném poli, se stejnou figurou v klenotu, umístěnou mezi dvěma červenými křídly. Někdy se ve štítu pod šraňkem zobrazoval i kus trávníku. Na pečetích tohoto rodu je znak doložen již od 15. století. Dnes tuto figuru nalezneme mimo jiné i ve znaku Bohdanče, Francově Lhotě, či obci Velká Hleďsebe. V kostele sv. Martina ve zdi se od roku 1660 dochovala matriční kniha zemřelých a v ní nacházíme latinský zápis z roku 1668, ve kterém se píše: „6. září jest

¹⁵⁷ SEDLÁČEK 1925, 517.

¹⁵⁸ MALINOVSKÝ 2000–2001, nepag.

¹⁵⁹ MALINOVSKÝ 2000–2001, nepag.

přeslavný a urozený pán Jiří Řehoř Mařan Bohdanecký z Hodkovic, JMC kdysi český sekretář u král. české komory. Když pak resignoval na sekretariát, byl hejtmanem královského panství brandýského, měšťan staroměstský, přibyvší na Nové Město do domu řečeného U Salátův, věku svého 64 let, v chrámu proti oltáři sv. Elogia biskupa a vyznavače, jehož velký portál je (otočen) ke křtitelnici, kde jsou dva kameny náhrobní s insigniemi z rostlinných spletců udělané. Přeslavného pana Heřmana Mařana Bohdaneckého z Hodkovic r. MDLX(?) nějaký erb není možno číst. Nejprve za místo 30 kop, pak za přenesení 10 bylo dáno. A těch 40 vcelku přijal pan chrámový strážce (asi farář). Zvláště na zvonění o třetí hodině bylo dáno 12 kop míšeňských.“¹⁶⁰

V publikaci Josefa Hrdličky o autobiografii Jana Nikodéma Bohdaneckého z Hodkova nalezneme pasáž, ve které se píše o náhrobním kamenu Jiřího Řehoře Bohdaneckého z Hodkova a dokonce je zde i jeho vyobrazení z roku 1726, které se dostalo do SÚA z Wunschwitzovy sbírky.¹⁶¹ Jan Nikodém Bohdanecký ve svých autobiografických listech¹⁶² píše, že jeho otec, Jiří Mařan Bohdanecký skonal dne 4. září roku 1668 ve věku 65 let, 25 neděl a tří dnů na následky mrtvice. Byl pohřben ve farním kostele sv. Martina ve zdi, kam jeho dům Na Příkopech spadal a tehdy Jan Nikodém píše: „*A trefilo se divným řízením božským, že v témž kostele svatého Martina našel se kámen hrobový s erbem šraňkem jako náš a jméno neb nápis též nějakého Bohdaneckého z Hodkova, [z] kteréžto příčiny tělo mého pana otce hned vedle téhož kamene pochováno a na jeho hrob nápodobně kámen hrobový pěkný s celým naším erbem a nápisem položený, kdež šťastného vzkříšení očekává, duše pak nepochybně již Boha všemohoucího v nebi chválí.“¹⁶³ Nákres ukazuje náhrobník, jehož horní část zabírá text: „*Vrozenemu a Statecznemu Wladijczce Panu Girzimu Rzehorzowi Bohdaneczemu z Hodkowa Panu na Hijsskach a Wlaseniczy, Geho Milostij Czjjsarzkij Hejtmanu Panstwi Brandejskeho Przerowskeho a Przez .40. Leth w G.M.C. Sluzbach wiernie trwagieczijho, ij magicze pak giz wieku sweho .65. Letha .25. Nedelich a trzech Dnech Buh Wsemohauczigeij k sobie powolati raczil .4. Zarzi w Letu .1668. Na dokazani pak Swe powinnosti a laskij Dietinske Kterauz wzdiczkij k swemu Neimilessimu Otczi mieli Dieti Wlastni. Sijn Gan a Dczeri Rosalie. Sidonie Katerzina Tento Hrobowij Kamen poloziti dali a za to ziadagicze abi Blahoslawena Panna Maria smila wssecknij gehu hrzichij na tomto**

¹⁶⁰ AMP, MAR., Z. 1, 90, (svitek 1038, I).

¹⁶¹ HRDLIČKA 2003, 128.

¹⁶² Archiv Národního muzea Praha, Sběrka rukopisů, inv. č. 1146.

¹⁶³ HRDLIČKA 2003, 127–129.

Swietie ucziniene gednau Krwe Krupicz kau z rani Nejmileijssihio sinaczka Swiho a geho telo abi tu odpocziwalo pokojnie tisse w zasluhach Pana Gezisse a geho mila Dusse.“.

Spodní část tvoří do čtyřlísté kartuše vytesaný erb Mařanů Bohdaneckých, umístěný mezi přesýpací hodiny, lebku a zkřížené kosti, tj. obecné, často vyobrazované, symboly smrti. Erb Jiřího Řehoře Mařana Bohdaneckého z Hodkova je tvořený napříč děleným renesančním štítem, horní polovina je polcena. V levém červeném poli nalezneme doleva prohnutou stříbrnou rybu, prostřelenou stříbrným šípem se špicí kolmo dolů. Pravé pole má modré pozadí a na něm nad sebou v příčné řadě tři zlaté hvězdy. Ve spodním stříbrném poli je v patě štítu umístěno zelené trojverší na něm již zmiňovaná figura zlatého šraňku se sedmi příčkami. Turnajská korunovaná přilba je přizdobena vlevo červeno-stříbrnými, vpravo modro-zlatými přikryvadly. Klenotem je šraňk, stejný jaký je k nalezení na pozůstatku náhrobního kamene. V matriční knize zemřelých se však zároveň dočítáme, že již v roce 1668 byl náhrobník poničen tak, že ho nebylo možné přečíst, proto by bylo zajímavé zjistit, jak mohl být v roce 1726 reprodukován. Dispozicí a rysy však náhrobní kámen odpovídá zmínce a nákresu ve výše zmíněné publikaci, proto je možné, že opravdu náleží Jiřímu Řehoři Mařanovi Bohdaneckému z Hodkova.¹⁶⁴

Po požáru kostela 5. října roku 1678, při kterém byla ohněm poškozena část Starého Města a kostelu samotnému shořela věž a krov, bylo nutné přistoupit k opravě. Krov byl celý ještě před zimou vyměněn, část se dochovala do dnešních dob, zbytek musel být opraven při přestavbě v roce 1906. Jedná se vaznicový krov se stojatou stolicí, která je tvořena tesanými trámy, spojenými kolíčky.¹⁶⁵ Většího zásahu bylo potřeba udělat na věži. V některých pramenech, jak jsem již zmínil v kapitole věnující se historii kostela, se píše, že věž musela být vystavěna zcela nově od základů, „*od gruntu až na vrch*“. Zadávané-li se pozorněji na stavu a nahlédneme-li do různých zpráv, zjistíme, že přízemí věže je dodnes původní, z doby gotické. Uváděnou opravou se míní zřejmě zesílení zdiva spodní části věže.¹⁶⁶ Při této rekonstrukci byla na věž umístěna cibulová baň, do které se vložila zpráva o požáru.¹⁶⁷¹⁶⁸ Toto věžní zakončení můžeme vidět na plánu Starého Města od Veselého z roku 1729.¹⁶⁹ V kostele byla po požáru podlaha vydlážděna namísto starších

¹⁶⁴ MALINOVSKÝ 2000–2001, nepag.

¹⁶⁵ STACH / LÍBAL / VAJDIŠ 1962, nepag.

¹⁶⁶ ČAREK 1940, nepag.

¹⁶⁷ TEIGE 1905, 20.

¹⁶⁸ TEIGE 1905 uvádí Ruk. arch. m. č. 329 fol. 255.

¹⁶⁹ ČAREK 1940, nepag.

gotických dlaždic, novou rozměrově podobnou, avšak o dva centimetry tlustší (27x27x4 centimetrů).¹⁷⁰

V poslední čtvrtině 17. století byl na místě staršího portálku ve střední části severní boční lodi proražen nový, hlavní vchod, který je krásným příkladem portálové architektury této doby. Soudě dle boltců, používaných mezi lety 1640–1680, pochází z této doby, nedochovala se nám však žádná písemná zmínka o této stavební činnosti.¹⁷¹ Byl obnoven roku 1779, jak nám uvádí nápis v kladí, ve kterém se píše: „DIVO TVTELARI SVO RENO VAT LARGA CLIENTVM PIETAS“**[22]** (Božskému ochránci svému obnovila štědrá zbožnost chráněnců). Kvůli tomuto portálu bylo zkráceno prostřední z lomených oken. Severní vstup do kostela je ohraničen dvěma toskánskými sloupky s nízkým kladím, které vynáší edikulový rám s tympanonem trojúhelného tvaru, v němž se nachází kartuše na štítě, přesahující kladí. Kartuše je přizdobená volutami, v ní je vyvedena barokní malba znázorňující patrona tohoto kostela, sv. Martina na koni kterak dává žebrákovi polovinu svého pláště.**[23]** Ikonograficky stejný motiv patrona kostela se nacházel i na Škrétově plátnu z hlavního oltáře, přičemž kartuše je zcela jistě tuto malbou inspirována a kompozicí jí téměř věrně kopíruje. Portál byl v pozdější době přizdoben jemně profilovaným gotickým obdélným ostěním dle návrhu Hilbertova.¹⁷² Napravo od toho vstupu bylo novodobě proraženo obdélné okénko přizdobené baldachýnem ústupkovitě vyžlabeném do ostění.

Krátce před zrušením kostela roku 1784, byly štukem orámovány západní oblouky mezilodních arkád a taktéž i štukový pilastr na severní straně.

Po zrušení kostela za josefínských reforem roku 1784, jeho prodáním v dražbě a postupným zesvětštěním byl tento svatostánek proměněn v obytný dům, přičemž byl uvnitř rozdělen na dvě patra. V horním se nacházely byty, spodní sloužilo různým obchodům.¹⁷³ Tato proměna kostela je zachycena na slavném Langweilově modelu.

Kostel byl do své současné podoby restaurován architektem Kamilem Hilbertem v letech 1905–6 na základě analytické metody. Novodobé změny tohoto architekta dokumentuje nad novogotickým portálem znak s jeho iniciálami K. H. a letopočet 1906 umístěný na železných dveřích, do něj vsazených.**[24]** Obě tyto připomínky se nalézají

¹⁷⁰ DRAGON 1979, 33.

¹⁷¹ POCHE 1944, 23.

¹⁷² VLČEK 1996, 94.

¹⁷³ VLČEK 1996, 93.

v západní stěně severní boční lodi.¹⁷⁴ Hilbert tehdy odstranil mnoho mladších stavebních úprav, které vznikly po zrušení kostela jako svatostánku a přenesení do světských rukou.¹⁷⁵ Jak jsem zmínil v předchozích odstavcích například kaple sv. Elogia byla odstraněna, kostelu byly odňaty vnější omítky a nově postavený vrchol jihozápadní věže nese novorenesanční trojúhelné štíty, místo starého gotického blíže nespecifikovaného vrcholu.¹⁷⁶ Střecha tohoto nástavce je sedlového typu, pokrytá prejzy. Okna na kratších stranách, tj. severní a jižní jsou jenom po jednom vždy v daném směru, v náběhu zdobících oblouků jsou přizdobeny pásovými římsami. V další straně je vždy pár sdružených oken, stejného typu.¹⁷⁷ Současně byl odkryt prostor v západní části kostela, kde se nachází zbytky pilířů a přípor, které nesly románskou emporu. Roku 1909 byla do presbytáře, na jeho severní stěnu, umístěna pamětní deska Brokoffů s vyvedenou bustou Ferdinanda Maxmiliána Brokoffa ve středu, význačné to barokní sochařské rodiny pohřbené na místním hřbitově, kterou zhotovil Josef Mařatka podle rytiny Jana Jiřího Balzera.

Novodobé stavební úpravy již nejsou tak rozsáhlé. Kruchta hlavní lodi byla snížena tak, aby se zde mohly umístit objemné varhany. Tento počín měl za následek ztížení přístupu na kruchtu severní boční lodě a vchodu do věže. Do kostela byla z důvodu tepelné izolace umístěna prkenná podlaha. Kostel však velmi trpí a ztrácí se pod necitlivými moderními přestavbami okolí, započatými už v roce 1849 při přestavbě domu Platýz, které tuto budovu zejména na západní a jižní straně svým nepoměrem zastiňují.¹⁷⁸

V červnu roku 1962 zde pro Státní ústav pro rekonstrukci památkových měst a objektů v Praze proběhl pod vedením Stacha, Dobroslava Líbala a Jaroslava Vajdiše pasport objektu kostela sv. Martina ve zdi, který zahrnoval kromě historie stavby, stavebního a architektonického popisu i popis aktuálního technického stavu při kterém byly zjištěny různé problémy stavby. Obvodové zdivo kostela v původní výši z opukových kamenů je na některých částech vlhké, přičemž dochází k zvětrávání a rozrušování na povrchu. Zdivo v dnešní úrovni trpí zejména povětrnostními podmínkami, není omítnuté a dochází taktéž ke zvětrávání a vypadávání omítky ze spár. Za nejvíce porušenou část označili západní průčelní stěnu, kde vlivem poškozeného okapu (svod dešťové vody pro korozi, díry a tím celkovou neúčinnost rovněž doporučují celý vyměnit), dochází ve výšce

¹⁷⁴ VLČEK 1996, 94.

¹⁷⁵ STACH / LÍBAL / VAJDIŠ 1962, 3.

¹⁷⁶ VLČEK 1996, 93-94.

¹⁷⁷ STACH / LÍBAL / VAJDIŠ 1962, nepag.

¹⁷⁸ STACH / LÍBAL / VAJDIŠ 1962, nepag.

1–3 metry nad zemí k narušování nosného zdiva. Poškození bylo konstatováno rovněž i u severního opěrného pilíře. Celkově se doporučuje vyspárovat všechny mezery a trhliny a kostel omítnout, což jak víme, se do dnešní doby neuskutečnilo. Na jednu stranu tím stavba velmi trpí, ale zachovává si svůj romantický nádech starých dob. Průzkum neukázal žádné poškození kleneb, nově zaklenut železobetonovým stropem byl prostor, kde stála románská empora, dnes podium pod varhanami téměř v úrovni jednoho metru nad současnou podlahou. Zmíníme-li podlahu, nová prkenná, byla pouze na pár částech postižena hnilobou, jelikož byla v přímém kontaktu s vlhkým zdivem. Okna kostela, zasklená terčíky spojenými olovem, jsou poškozena zejména v jižní a východní části, kde dochází k vandalismu, při kterém výtržníci prohazují kameny oknem. Jedna z posledních výtek se týká hygienického zařízení a instalací. Toaleta je v dezolátním stavu a nesplňuje hygienické normy, nefunguje splachování a i výtokový kohout a výlevku je zapotřebí vyměnit. Instalaci elektrické sítě, vodovodní potrubí i plynové trubky vedoucí k radiátorům, kterými je kostel vytápěn bude zapotřebí kompletně vyměnit. Nově naopak byly zasazeny hromosvody, přičemž se zjistilo, že i střešní krytiny, ničené třeba i vyhazováním odpadků z okolních ulic a domů (ulice při jižní straně kostela sv. Martina ve zdi byla vyžívána jako skládka odpadů), je zapotřebí vyměnit. Do současné doby se podařilo odstranit téměř všechny výše zmíněné nedostatky a kostel je v mnohem lepším stavu, než jak uvádí stavebně-historický průzkum z roku 1962.

V dubnu roku 1978 proběhl v kostele záchranný archeologický výzkum, při příležitosti celkové restaurace kostela a zemními pracemi s tím spojenými. Byl rozšířen výkop topného kanálu do jižní boční lodi gotického kostela takovým způsobem, aby se mohl zkoumat terén uvnitř románského objektu.¹⁷⁹ Tento výzkum ztěžovaly mnohé stavební úpravy pozdějších dob a zejména nalezené hrobky, dvě barokní a jedna novověká, kterých však v kostele bylo mnohem více.¹⁸⁰ I přes to všechno se podařilo v závěrečné archeologické zprávě nastínit základní nejstarší podobu románského sakrálního objektu.¹⁸¹

Poslední stavební úpravou, či spíše opravou, o které se zmíním, byla rekonstrukce záklopového stropu v kapli sv. Elogia v roce 2000. Nejdříve byla odstraněna kachlová podlaha v Holcově oratoři. Jednotlivé kachle zde byly volně položeny na suti, které byly tři tuny, a musela být odvezena, aby se bylo možné dostat se stropu kaple. Záklopová prkna a

¹⁷⁹ DRAGOUN 1979, 33.

¹⁸⁰ EKERT 1884, 464.

¹⁸¹ viz DRAGOUN 1979, 33–41.

trámy byly řádně očištěny, neboť byly pokryté prachem a od suti velmi znečištěné. Strop byl demontován, přičemž mnoho zákloповých prken bylo popraskáno takovým způsobem, že se při rozebírání rozpadaly. Následně se strop převezl do restaurátorského ateliéru k dalšímu zkoumání a restaurování. Zde proběhl důkladný průzkum jednotlivých částí. Bylo zjištěno, že původní barokní žloutková malba, byla v 19. století přemalována klišovými barvami, nová barva vlivem okolních podmínek, zejména prachu, zpraškovatěla. Přemalba se projevila zejména u nových kresebných prvků, jako černých kresebných linek, či naznačování tvaru hroznů, to však neodpovídá původní malbě a mění její myšlenku a formu. Zákloповá prkna a barva na nich byla velmi vybledlá a načernalá od používání pochodní v kapli sv. Elogia. Restaurátorský zásah byl probrán se zástupcem Státního ústavu památkové péče Hlavního města Prahy. Bylo nařízeno očištění stopu od prachu a nečistot, přičemž se rozhodlo o zachování obou maleb v největším možném rozsahu, tam kde se nepodaří zachovat ani jednu variantu, bude použita retuš, spojující obě výtvarná řešení. Poničené zákloповé desky byly očištěny od prachu, omyty, poté vysušeny a zpevněny (petrifikovány). Z desek a trámu stropu se odebraly vzorky pro laboratorní průzkum. Chybějící úseky byly doplněny, hlouběji zničené části vyplněné tmelem a obroušeny. Dále se přistoupilo k opravě povrchové výzdoby, která byla překryta slabým ochranným voskovým filtrem. Tím končily restaurátorské zásahy a bylo možné zákloповá prkna vrátit na své původní umístění. Nad nimi byl vyhotoven dřevěný rošt s prkennou podlahou, opatřenou pružnou podložkou, na níž byly volně položeny kachle.¹⁸² Je možné, že po restaurátorském zásahu byla zákloповá prkna zpřeházena, neboť na stropě nalézáme dvě postavy, připomínající Adama a Evu, jsou však od sebe vzdáleny přes pět prken a navíc ještě otočeny.

¹⁸² HEJDOVÁ 2012, nepag.

3. – Typologické začlenění stavby do vývojového kontextu soudobé architektury

3.1. – Vývoj jednolodního tribunového kostela

Kostel sv. Martina ve zdi svou dispozicí vyniká nad rámec soudobé pražské architektonické produkce. Spousta takových svatostánků byla jednolodních s apsidovitě ukončeným závěrem, občas i s věží. Sv. Martin ve zdi měl kromě těchto stavebních prvků nad západní tribunou věž a celý prostor hlavní lodi byl zaklenut dvěma poli křížové klenby oddělené od sebe pásem. Tím nahlížíme na tento kostel jako na nejstarší dochovanou ukázkou křížově zaklenuté podélné stavby. Tento fakt, že se kostel vymyká klasické sakrální produkci je dozajisté i ovlivněn jeho vlastníkem, manželkou knížete Soběslava I., kněžnou Aldétou Uherskou / Arpádovnou a jejím synem Soběslavem II. Jisté analogie dispozice tohoto románského sakrálního, kterým se budu dále věnovat, můžeme nalézt například v kostele v Milevsku, či v Kyjích.

Původ jednolodních tribunových kostelů s apsidovitě ukončeným závěrem a klenbou v hlavní lodi můžeme nalézt v Bavorsku a Horní Falcí. Jako v kostele sv. Martina ve zdi byla hlavní loď zaklenuta dvěma poli křížové klenby oddělené pásem. První stavbou tohoto typu nalezneme v Řeznu u dómu, konkrétně v biskupské kapli sv. Štěpána a to již v polovině 11. století, ujal se a rychle se odsud rozšířil, což můžeme pozorovat v mnohých kostelech a hradních kaplích v okolí.

Do Čech se tento typ dostal ve třetí čtvrtině 12. století, řadí se sem kromě kostela sv. Martina ve zdi i kostel sv. Linharta.¹⁸³ Ten byl vykopaný pod povrchem ulice stejného názvu v roce 1911 pod vedením Eduarda Šittlera.¹⁸⁴ Úroveň podlahy kostela byla oproti nové dlažbě zhruba o 170 centimetrů níže.¹⁸⁵ Nemáme dochované přesné písemné zmínky o založení tohoto kostela, víme, že stál při dvorci Jarošově,¹⁸⁶ jeho vznik klademe, s ohledem na dispozici, od třetí čtvrtiny 12. století do konce století dvanáctého. Dochovala se nám zpráva z roku 1298, ve které Kateřina, vdova po panu Jarošovi z Fuchsberka, po něm byl dvorec pojmenován, ustanovila jeptišky ze sv. Anny ochránkyněmi kostela.¹⁸⁷ Ještě před zmíněným výkopem byly nalezeny pozůstatky románských obdélných staveb, souběžných a těsně přiléhajících ke kostelu. Z kostela zůstaly pouze fragmenty, můžeme

¹⁸³ MENCL 1965, 41–42.

¹⁸⁴ BIRNBAUM 1929, 57.

¹⁸⁵ ČAREK 1947, 296.

¹⁸⁶ CHALOUPECKÝ / KVĚT / MENCL 1948, 40.

¹⁸⁷ „ad ipsam (sc. Catherinam jure hereditario a multis restroactis temporibus pertinebat“.

však rekonstruovat jeho původní obdélný půdorys, loď byla 11,85 metrů dlouhá a 5,9 metrů široká, s dvakrát odstupňovanou apsidou o průměru 4,5 metru a tribunou na západní straně.¹⁸⁸ Podlahu tvořila hlazená malta. Západní zeď a stěna apsidy dosahovala šíře jednoho metru, zdi postranní, nesoucí těžkou emporu, měly až dvojnásobný rozměr. Apsida byla od hlavní lodi zvednutá o 25 cm, ve výši jednoho schodu.¹⁸⁹ Absence schodiště v síle zdiva při vykopávkách a těsnost kostela se šlechtickým dvorem nabízí v potaz možnost propojení těchto dvou objektů můstkem, vedoucím z prvního patra „paláce“ do kostela.¹⁹⁰ Setkáváme se zde tedy, stejně jako u kostela sv. Martina ve zdi, s vlastnickým typem kostela. Zaklenut byl dvěma poli křížové klenby, přičemž žebra ve středu vedla do sloupu, vypočleněným čtvercovou deskou, a který měl atickou patu zdobenou nárožními lupeny.¹⁹¹ Nacházel se zhruba dva a půl metru od západní stěny, uprostřed lodi. Jednotlivá klenební pole byla rozdělená příčným obloukovým pásem. Fragmenty tohoto objektu byly poničeny při stavbě Nové radnice, část kostela sv. Linharta však nadále zůstává ukryta pod úrovní ulice.¹⁹²

Dalším podobným kostelem je sv. Václava na Zderaze, nyní gotický kostel, postavený kolem roku 1380 na místě starší románské stavby sv. Petra a Pavla¹⁹³, jejíž zbytky byly objeveny při výkopu roku 1928. Měl zřejmě podobnou dispozici, na západní straně při severní stěně se nám v nároží dochovala původní románská věž s dvěma románskými sdruženými okny nad sebou, vzájemně mírně posunutými od osy.¹⁹⁴ Kvádríkové zdivo pořád stojí i v západní části severního zdi, kde dosahuje téměř poloviny výšky nového gotického průčelí.¹⁹⁵ Stavba byla provedena mezi lety 1170–1181, neboť víme, že koncem listopadu roku 1181 byl kostel vysvěcen biskupem Valentinem.¹⁹⁶

Toto dělení prostoru nacházíme i na Pražském hradě v hradní palácové kapli, vysvěcené roku 1182. Rovněž zde můžeme zařadit kostel Stětí sv. Jana Křtitele v Dolních Chabrech. Stojí na místě starší rotundy, vybudované v polovině 12. století. S průměrem 13 metrů se řadila na druhé místo největších rotund na našem území. I ta však stojí na místě

¹⁸⁸ LÍBAL / MUK 1996, 42–43.

¹⁸⁹ ČAREK 1947, 296.

¹⁹⁰ BIRNBAUM 1929, 58.

¹⁹¹ LÍBAL / MUK 1996, 42–43.

¹⁹² LÍBAL 1983, 297.

¹⁹³ ŠKODA 2002, 250–251.

¹⁹⁴ CHALOUPECKÝ / KVĚT / MENCL 1948, 98.

¹⁹⁵ LÍBAL 1983, 105.

¹⁹⁶ MENCL 1965, 42 cituje Ema SEDLÁČKOVÁ, kostel sv. Václava na Zderaze v Praze. In: Ročenka Kruhu pro pěstování dějin umění za rok 1932, 47n.; doporučuji Ema SEDLÁČKOVÁ: Kostel sv. Václava na Zderaze, Praha 1946.

ještě starší stavby, malého čtvercového kostelíka, zhotoveného z klasového zdiva, který zřejmě měl funkci pohřebiště nějakého velmože.¹⁹⁷ Od roku 1176 patří Dolní Chabry ke klášteru strahovskému, o tom se ještě jednou dočítáme v listině z května roku 1273, kdy papež Řehoř X., přijímá Strahovský klášter pod svou ochranu a potvrzuje jeho svobody a statky.¹⁹⁸ Dispozičně byl kostel opět podlouhlý zakončený apsidou. Zhruba ve středu kostela byla nalezena románská patka, která zřejmě nesla panskou tribunu se samostatným vchodem, pro velmože z přilehlého dvora.¹⁹⁹ Kostel Stětí sv. Jana Křtitele vznikl zřejmě v první polovině 80. let 12. století, při opravě starého oltáře v roce 1790 byla nalezena listina z roku 1185, která dokládá existenci kostela. Tento bavorský a hornofalcký vliv byl rovněž velmi silný v, s Bavorským sousedícími, jižních Čechách, a to zejména v kostelech: v Kolínci, zbudovaném po roce 1180, v práci hutě strakonických johanitů v Malém Boru na kostele sv. Máří Magdalény, který je známý tím, že zde Jan Žižka 12. října 1420 porazil panskou jednotu, vedenou Oldřichem z Rožmberka a Bohuslavem ze Švamberk. Druhou stavbou této hutě je v Radomyšli stojící kostel sv. Martina, u něhož bylo archeologickým průzkumem zjištěno románské jádro a půdorys, stála zde i věž na západní straně. Bohužel postrádáme písemné prameny, proto nemůžeme přesně nastínit jeho původní podobu. Oba tyto kostely vznikly kolem roku 1200. V neposlední řadě sem patří i kostel Všech svatých v Řesanicích se svou mohutnou západní věží a v kostel sv. Prokopa v Záboří, oba vznikly ve druhé čtvrtině 13. století, či ke konci první poloviny tohoto století. Tento typ nalezneme i v kostele sv. Mikuláše v Potvorově, jehož mohutná hlavní loď s panskou tribunou na západní straně a velkou věží sloužila zároveň i jako ochranná tvrz při útocích, což bylo velmi běžné u mnoha panských kostelů.

Předposledním kostelem, kterému bych se rád věnoval, je sv. Bartoloměje v Kyjích.²⁰⁰ [65] Založen byl v první polovině 13. století, v roce 1781, když se farníci v Kyjích chystali na visitaci a čistili omítku, byl nalezen nápis FVNDATOR HVIVS ECCLE IOHΦIS PRAGESI^s EPVS, neboli: „*Fundator huius ecclesiae Johannes Pragensis episcopus*“ (čili "tento kostel založil pražský biskup Jan"). Tento text, zachovaný pouze v kopii, nám datuje vznik kostela do období dvacátého pražského biskupa Jana II. z Dražic, který svou funkci zastával mezi lety 1226–1236.²⁰¹ Dle dnešních výzkumů je možná fundace Bernarda (1236-1240), Mikuláše z Újezda (1240-1258) nebo Jana III. z

¹⁹⁷ TRYML 2006, 57–63.

¹⁹⁸ Viterbský originál, Archiv Strahovského kláštera.

¹⁹⁹ TRYML 2006, 57–63.

²⁰⁰ MENCL 1965, 42.

²⁰¹ PODLAHA / ŠITTLER 1901, 208.

Dražic (1258-1278). Kostel byl vystavěn pravidelně tesaných pískovcových kvádrů, pečlivě ukládaných do řad. Hlavní loď je obdélného půdorysu, o vnitřním rozměru 8,5 metrů na délku a 6,64 metrů na šířku. Kostelu sv. Martina ve zdi se podobá mimo jiné i svým zaklenutím, dvě pole křížové klenby ve výšce 9,46 metrů, jsou oddělené 68 centimetrů širokým pásem umístěným na silnou římsu podloženou slabší oválnou deskou, stejný typ nalezneme v triumfálním oblouku. Loď je osvětlena z jihu dvěma okny, to blíže chóru je původní, druhé bylo dodatečně proraženo, stejně jako velké obdélníkové okno v severní zdi, která původně postrádala jakýchkoli oken. Naopak zde byl umístěn portál, jehož původní románská výzdoba a ostění se nedochovala. K hlavní lodi přiléhá věž o stejné šířce, tj. 10,05 metru, a s venkovním rozměrem 7,2 metrů na délku. Měla čtyři patra, horní bylo posazené na krakorcích, dnes je toto patro vyzděné.²⁰² Věž v sobě obsahuje tribunu pro vlastníka dvorce a panstvo. Z hlavní lodi je nízkou arkádou přístupné její podkruchtí o šířce 6,64 metrů a délce 4,55 metrů. Zaklenutá je křížovou klenbou, v největší výšce dosahující 3,75 metru nad úroveň podlahy, kterou nesly mohutné čtvercové pilíře opatřené krycí deskou.²⁰³ O pevnostním charakteru svědčí i to, že do kruchtě se bylo možné dostat pouze z hlavní lodi, západní vchod byl přidán dodatečně. V prvním patře věže se nachází panská tribuna, stejně velká jako její podkruchtí. I ona je zaklenutá křížovou klenbou, kterou vynášejí pilíře při zdi se silnou krycí deskou, s okosenými spodními hranami. Empora je osvětlena malým, půlkruhově zakončeným, oknem se špaletou. Kruchtě byla přístupná portálkem 80 centimetrů širokým a 1,73 metrů vysokým ze schodiště v síle jižní zdi, valeně sklenutým, které vedlo do jihozápadního rohu, odkud pokračovalo v západní stěně výše do věže. Jejich stoupání bylo po pěti schodech přerušeno rovnou plochou, neboť se zde nacházel vstup pro velmože, vedoucí po dřevěném můstku.²⁰⁴ Podobné propojení nacházíme téměř ve všech panských kostelech. Schodiště pokračovalo dalšími šestnácti schody nahoru, osvětlenými malým kruhovým oknem o průměru 20 centimetrů, nacházejícím se v severozápadním rohu. Klenba je zde valená, odstupněná do třech dílů. Druhé patro věže tvoří mnohem větší prostor. O světelný režim se staraly dva páry sdružených oken, oddělné pilířem a zakončené trojlistem. V současné době zazděné, stejně tak jako pár sdružených polokruhových oken v severní a jižní stěně.²⁰⁵ Stejně jako u kostela sv. Martina ve zdi i zde nalezneme komunikační systém v síle zdiva. Kromě věžního schodiště, které jsem již zmínil, se zde nacházela dvě další.

²⁰² DRAGOUN 2002; 221.

²⁰³ DRAGOUN 2002; 221.

²⁰⁴ PODLAHA / ŠITTLER 1901, 208–218.

²⁰⁵ PODLAHA / ŠITTLER 1901, 219–220.

Do jižní zdi, 1,7 metru široké, byl při východní straně proražen vchod, nyní zazděný, který vedl do 70 centimetrů široké chodby, osvětlené drobným špaletovým oknem. Ta směřovala k západu nejprve po zemi v délce 4,02 metru a poté se zvedala sedmnácti schody do chodby ve věži. Na straně severní byla rovněž chodba v síle zdi. Vedla od portálu do rohu na východě k nyní zazděnému úzkému okénku na východě. Bohužel byla později zničena výklenkem, stejně jako chodba jihu. Čtvercový presbytář je o něco nižší a užší než hlavní loď, má rozměry 6,18 metru na délku a 7,4 metru na šířku zvenčí a vně 5,2x5,45 metru o síle zdi 90 centimetrů. [66] Od hlavní lodi je oddělen půlkruhově zakončeným třikrát odstupněným triumfálním obloukem se třemi ústupky.²⁰⁶ Nahoře je ukončen trojúhelníkovým štítem, 55 centimetrů silným, do kterého bylo proraženo malé okno s rozměry 1,33 metru na výšku a 0,6 metru na šířku, jenž vede do podkroví. Úplně nahoře, ve špici tohoto štítu, si můžeme povšimnout kvádrů, do něhož byl vysekán rovnoramenný kříž. Je zaklenut křížovou klenbou, která se nachází 7,95 metru nad podlahou. Osvětleno bylo původně jedním půlkruhově zakončeným oknem ve východní stěně o rozměru 1,17x2,5 metru, po zazdění nyní opět otevřenému a dále po jednom oknu, proraženém v severní a jižní zdi v roce 1758. V roce 1856 byly v presbytáři pod rokokovými ornamenty, provedenými Kašparem Uhlířem léta Páně 1781 objeveny starší malby.²⁰⁷ Nejstarší z nich nalezneme na východní stěně v horní části. Jedná se o Krista, který velmi připomíná vyobrazení v Mater Verborum z poloviny 13. století. Je obklopen postavami tří Marií (Panna Marie, Marie Salome a Marie Kleofášova) na levé straně a sv. Janem Evangelistou a Křtitelem na straně pravé, kde spolu s nimi stojí i nejmenovaný pražský biskup. Pod nimi stojí biskup Tobiáš z Bechyně, který drží v ruce prapor se svým rodovým znakem zavínuté střešy. Napravo sv. Jan Evangelista a sv. Jakub. Na severní stěně se nacházely tři postavy biskupů. Jedna z nich byla poničena pozdějším dodatečným proražením okna presbytáře, druhá byla přemalována. V apsidě můžeme po stranách východnější části nalézt dva výklenky. Jejich velikost je rozdílná a jsou zakončené půlkruhově.²⁰⁸ Některými historiky bývají vykládány jako části chodeb v síle zdiva, můžeme však nalézt jistou analogii s lichoběžnými prostory v kostele sv. Martina ve zdi, sloužícími zřejmě pro potřeby bohoslužby.

Poslední kostel z této kapitoly je kostel sv. Jiljí v Milevsku.[67] Byl založen v 80. letech 12. století, tedy podobným, byť jen možná o něco pozdějším časovém úseku jako sv.

²⁰⁶ DRAGOUN 2002; 221.

²⁰⁷ PODLAHA / ŠITTLER 1901, 209–210.

²⁰⁸ DRAGOUN 2002; 221.

Martin ve zdi. Vznikl při klášteře, založeném panem Jiřím z Milevska. První zmínku o kostele nalézáme v Jarlochově kronice a pochází z roku 1184, další zmínku nalézáme v tom samém textu s letopočtem 1185. Roku 1187 byl zmíněný Jarloch zvolen opatem kláštera, v téže době musel být kostel již dokončen, nebo budován.²⁰⁹ Iniciátor stavby byl velmož Jiří z Milevska, podobně jako založení kostela sv. Martina ve zdi je spojováno s knížetem Soběslavem II. a předchozím držení pudy jeho matkou Adlétou Arpádovnou / Uherskou, i zde můžeme nalézt určité výjimečné a společné znaky těchto vlastnických kostelů. V kostele sv. Jiljí byla na západní straně umístěna mohutná západní věž, široká jako hlavní loď. Západní věž byla složitě členěna. Na východní straně byla věž do přízemí a prvního patra otevřena třemi arkádami. Ty byly podepřeny sloupy, tvořenými pečlivě opracovanými kvádry. V prvním patře jsou navíc hranolové pilíře s půkruhovými pásy, které podpírají celou tíhu věže na její východní straně. Druhé a třetí patro bylo rozděleno příčkami na samostatné místnosti, které spolu nebyly spojené. Horní čtvrté patro vyplňoval opět jeden prostor.²¹⁰ Schodiště v této věži bylo velmi umně opracováno, dokládá to například malé kruhové okno zdobené motivem provazce, lze ho nalézt v horním výklenku při severní stěně.²¹¹ V horní části věže jsou proražena románská sdružená okna ve dvou řadách, na západní straně po třech, na severní a jižní pouze jedno. Celkově tento útvar připomíná mohutné věžové stavby západního průčelí, tak jak je známe z německé soudobé architektury.²¹² V prvním patře věž obsahovala panskou tribunu. Do empory, přístupné schodištěm v síle zdiva, se vcházelo jednoduchým portálkem na jižní straně vysokým 1,78 metru a 0,68 metru širokým.²¹³ Neznáme její přesnou podobu, není jisté, jestli jako tribuna sloužilo pouze první patro věže, nebo byla prodloužena dále do hlavní lodi. Anežka Merhautová tuto extenzi empory přepokládá, nesena měla být čtyřmi podpěrami.²¹⁴ Václav Mencl její domněnku podporuje a přidává o teorii vzájemném propojení těchto dvou tribun. Bylo by nutné provést stavebně-historický průzkum, ten se však zatím nekonal. Románský kostel byl ukončen závěrem o rozměrech 19,7 metrů x 9 metrů. Kostel byl kolem roku 1400, goticky přestavěn, přičemž byla zničena podstatná část románského kostela. V novém presbytáři o tvaru obdélníka, zakončeného pěti hranami osmiúhelníka, se použil nový typ síťové klenby, takzvaného milevského typu.[68] Na tento typ navazuje například zaklenutí sakristie u sv. Víta a sakristie hradní kaple v Českém Krumlově, ale

²⁰⁹ KUTHAN 1976, 36–39.

²¹⁰ KUTHAN 1976, 42.

²¹¹ KUTHAN 1976, 41.

²¹² LÍBAL 1974, 165.

²¹³ PODLAHA / ŠITTLER 1898, 108.

²¹⁴ MERHAUTOVÁ 1971, 170.

nalezneme jí i v Boleticích a Černicích. Kostel byl zrušen za josefínských reforem a roku 1785 přenesen do kostela Panny Marie. Od té doby chátral, než byl roku 1883 obnoven za pomoci strahovského opata. Nyní kostel slouží jako smuteční síň, pro tuto funkci byl upraven v 80. letech 20. století a při této příležitosti zde proběhl archeologický výzkum.²¹⁵

Kostel sv. Martina ve zdi je zajímavý vtažením západní věže do prostoru kostela a jejím spojením s tribunou, která se stala její součástí. Tento nový typ, jehož je sv. Martin ve zdi hlavním představitelem, nikoli však nejstarším příkladem, neboť podobné vtažení nalezneme například v Kojicích v kostele apoštolů sv. Petra a Pavla, a není ani jeho objevitelem, jak jsem v předchozích řádcích zmínil jeho bavorský a hornofalcký původ. Stal se však vzorem, jehož se hojně užívalo mimo jiné i na východě našeho státu, na Slovensku a Maďarsku. Na Moravě jsou tyto tribuny patrné u kostela ve Starých Hvězdicích, za hranicemi v Pominovicích u Trenčína, Sv. Juru nad Hronem, Dobrá Niva, Sásy, Gýmešské Kostolany, Almád v Gemeru a další. Všechny tyto kostely vznikaly až na začátku 13. století, velký prostor, na kterém se nacházejí, svědčí o ideje, kterou by samotný kostel sv. Martina ve zdi nedokázal rozšířit v takovém měřítku, proto musíme hledat kořeny v silných západních vlivech.²¹⁶

Řada emporových kostelů se nacházela na vesnicích jako součásti šlechtických dvorců. Velmoži k nim měli právo přístupu ze svého sídla zvláštním vchodem, vedoucím přímo na tribunu, vyhrazenou jen pro ně a odkud mši mohli sledovat, naopak obyčejný lid se nacházel v přízemí kostela. Celkově můžeme usoudit, že románské emporové kostely v Čechách, byly soukromými vlastnickými kostely šlechticů, či vyšších vrstev. Pokud tyto svatostánky vznikly na popud a náklad osob z jiných společenských vrstev, stále se jednalo o týž vztah, jaký nalézáme u šlechtici zakládaných staveb. Můžeme to pozorovat zejména na kostele sv. Martina ve zdi, sv. Jiljí v Milevsku a sv. Bartoloměje v Kyjích, který i když patřil duchovnímu představenému Janovi II. a kostel patřil pod patronát biskupství pražského, tak se zřejmě Jan II. účastnil bohoslužeb na svojí tribuně, jakožto jeho zakladatel a majitel, jak mu dovolovalo jeho nezpochybnitelné právo.²¹⁷

²¹⁵ viz Antonín HEJNA: Původní půdorysná podoba kostela sv. Jiljí v Milevsku. In: Archeologické výzkumy v jižních Čechách. České Budějovice 1987, 55–66.

²¹⁶ MENCL 1965, 45–46.

²¹⁷ BIRNBAUM 1929, 59.

3.2. – Porovnání obkročných závěrů ploše uzavřených presbyterií z konce 14. a začátku 15. století

V této kapitole, jak již název zmiňuje, bych se rád zastavil a porovnal obkročné závěry ploše uzavřených presbyterií z konce 14. a začátku 15. století.[67] Sem patří kostely sv. Martina ve zdi v Praze, sv. Martina v Sedlčanech, kostel sv. Bartoloměje v Kondraci, kostel sv. Fabiána a Šebestiána ve Staré Živohošti, kostel sv. Petra a Pavla v Soběslavi a v neposlední řadě i kostel v Nezamyslicích.²¹⁸ Věnovat se budu prvním čtyřem uvedeným, které jsem měl možnost osobně navštívit a kde se klenba celkem dobře dochovala.

Presbytář kostela sv. Martina ve zdi byl pravděpodobně k hlavní lodi přistavěn ke konci 14. století, zřejmě v 80. letech.²¹⁹ Chór je čtvercového půdorysu s rozměry téměř 7 x 7 metrů. Klenba byla zřejmě dokončena roku 1386, jak uvádí posudek Jana Heraina²²⁰, a skládá se z protnutí dvou obrazců. Do křížové klenby, provedené v celé délce a šířce závěru je vložena další křížová klenba, nacházející se v třetině stropu a na ní navazuje trojice žeber vedoucí jednou částí do prostoru mezi okny. Hrušková žebra jsou velmi štíhlá a vedou do jemně tesaných konzol s maskarony. Téměř všechny však pocházejí z doby Hilbertových oprav, řada z nich nese vytesaný letopočet 1906. Pouze jediná vypadá původně, nachází se jihovýchodním rohu.[34] Bohužel je toliko porušena zubem času, že je téměř nečitelná. Větší křížovou klenbu zdobí v protnutí svorník, dekorativně zdobený růží, v menší křížové klenbě se ve svorníku nachází vyobrazení hvězdy. Zajímavým řešením tohoto chóru je rovněž proražení dvou východních lomených oken podepřených z venkovní strany malým plochým opěrákem, kontrastujícím s čtyřmi velkými opěrnými pilíři v rozích. Jednalo se o jakési rozdělení prostoru, které bylo podpořeno i proražením dvou oken na východě.²²¹ Podobné řešení nalezneme nedaleko, například v závěru kostela sv. Michala v Jirchářích,²²² ale i u všech výše zmíněných kostelů.

Chór kostela sv. Martina v Sedlčanech[70] byl ke gotické lodi připojen po roce 1374 z iniciativy Petra a Jana z Rožmberka, který získal město a připojil ho k rožmberskému panství roku 1352. Chór byl vystavěn rožmberskou hutí, nalezneme v něm podobné články jako v kostele v Třeboni, či Soběslavi, konkrétně se jedná o

²¹⁸ BACHMANN 1969, 94–95.

²¹⁹ viz kapitola 2.2 o dataci vzniku chóru.

²²⁰ TEIGE 1905, 24.

²²¹ MENCL 1974, 73.

²²² UPP – Nové Město, 125–127.

kružbové konzoly.²²³ Presbytář je obdélného tvaru, široký 7 metrů, vysoký 10,8 metrů a 11,55 metrů vysoký. [69] Dvě lomená okna, osvětlující tento prostor, jsou vysoká 7,5 metrů. V levém okně nalezneme kružbu v podobě čtyřlistu, pod ním se nacházejí dva trojlisty, okno pravé je tvořeno rovněž čtyřlistou kružbou, avšak pod ní se nachází dva menší čtyřlisty. Strop tvoří klenba rozdělená na dvě poloviny. Blíže vítěznému oblouku se nachází křížová klenba. Druhou část, o rozměrech 7 metrů na šířku a 6,2 metrů na délku tvoří tři žebra spojená svorníkem, pole boční jsou opět tvořena třemi žebry. [72] Celkem na stropě nalezneme čtyři svorníky, jsou přizdobené rožmberskou růží. Žebra jsou profilovaná, vyrobená z cihlových tvárnic (stejně jako v kostele v Třeboni) a vedou do konzol v rozích a do dvou konzol ve středu presbytáře. Nárožní konzoly jsou tvořeny nízkým hranolem s náznaky okrouhlých otvorů do něj vysekaným ve stranách. Dole je okrouhle vydlabán a na něj navazuje jehlan s vyžlabenými stranami. Konzoly ve středu, které podpírají žebro oddělující obě pole, jsou podobně tvořena. [73] Pět stran osmibokého hranolu nese náznak okrouhlých otvorů a jehlanec, pod ním umístěný má stejné prolomené stěny.²²⁴ [71]

Téměř s totožným závěrem se setkáme v kostele sv. Bartoloměje v Kondraci. [76] Vznikl až v 80. letech 14. století, zřejmě jako reakce na kostel sv. Martina v Sedlčanech.²²⁵ [75] [76] Presbytář je opět obdélného půdorysu, klenební uspořádání je téměř identické jako v Sedlčanech. Svorníky jsou kruhové se štítky uprostřed bez kolorování. Taktéž žebra se podobají svým profilem těm ze Sedlčan, ovšem stejně jako konzoly, které dřív byly různých tvarů, „opravy“ a nová výmalba zcela zahladily čitelnost těchto článků, kdysi jehlancové konzoly s přeseknutým koncem a výžlabky, na které navazovaly, úplně vymizely.²²⁶ [78]

Poslední z této skupiny kostelů je kostel sv. Fabiána a Šebestiána ve Staré Živohošti. [82] [83] První písemnou zmínku o něm nalézáme z roku 1271. Původně pozdně románská bazilika, byla v polovině 14. století goticky přestavěna. Kolem roku 1375–1380 byl k hlavní lodi připojen presbytář.²²⁷ Ten je rovněž obdélníkového půdorysu, dosahuje do výšky 8,2 metrů. [85] Kostelu sv. Bartoloměje v Kondraci se nápadně podobá

²²³ MENCL 1948, 117; UPČ III, 298–299.

²²⁴ Soupis Památek III. 1898, 92–99; LÍBAL 2001, 43.

²²⁵ MENCL 1948, 117; UPČ II, 93–95; LÍBAL 2001, 192.

²²⁶ Soupis Památek XXXV. 1911, 103–111; ŠVASTAL 1991, 331–346.

²²⁷ UPČ IV, 434; LÍBAL 2001, 602.

tvarem svého vítězného oblouku.²²⁸ [80] [79] Klenba kněžiště je tvořena velmi podobně jako v Sedlčanech a v Kondraci, nalezneme zde však drobné odchylky. Křížová klenba se poměrově k druhé polovině rozprostírá na větší ploše, střední žebra obkročné klenby nejsou vedena do středových konzol, jak jsme v ostatních případech viděli, ale vidlicovitě končí v žebře, oddělujícím obě klenební pole. Čtyři kruhové svorníky jsou žulové, nepravidelně tesané. Středový svorník východního pole klenby je hladký, jeho postranní svorníky i svorník křížově zaklenutého pole obsahuje štítky. Původní znaky se na nich bohužel nedochovaly,[87] jsou přemalovány při novější úpravě kostela kolorovanými rostlinnými motivy. Konzoly, nacházející ve výšce 3,45 metrů nad zemí měly původně podobu lidských hlav, v dnešní době jsou značně otlučené[86] a jejich nové omítnutí, stejné jako u žeber, dovolí rozeznat pouze jejich půlkruhový, lehce jehlancovitý tvar.²²⁹ [81]

Jak kostel sv. Martina v Sedlčanech, tak i kostel sv. Bartoloměje v Kondraci a sv. Fabiána a Šebestiána ve Staré Živohošti mají závěr tvořený křížovou klenbou a obkročnou klenbou s trojpraprskem nad trojúhelníkovými poli ve své východní polovině. Počátky těchto kleneb nacházíme ve Vratislavském dómu v kapli Panny Marie,[68] která se v zakončení podobá presbytáři sedlčanskému, kondrackému a živohošťskému. Datovaná je do let 1361–1370.²³⁰ Dalším významným faktorem byl Petr Parlěš a jeho dvorská hut²³¹, z které částečně kostel sv. Martina vycházel, idea však byla přetransformována a pozměněna, možná šlo individuální tvůrčí pokus, ale spíše došlo k nepochopení původní myšlenky.²³² Rovněž i v případě kostela sv. Petra a Pavla v Soběslavi, který má stejně zakončený chór, se předpokládá podobné klenební řešení závěru. Současné zaklenutí je však novější, pochází z roku 1493,²³³ proto jsem se mu podrobněji nevěnoval. Podobné systémy zaklenutí nalezneme souběžně i u zaklenutí předsíní hlavních portálů, počínaje Zlatou bránou katedrály sv. Víta a zejména v kostele Panny Marie pod řetězem v Praze a ve Vysokém Mýtě.²³⁴

²²⁸ MENCL 1948, 117.

²²⁹ Soupis Památek XXXV. 1911, 293–297; BURGET 1985, 50–60.

²³⁰ MENCL 1948, 96.

²³¹ MUK 1979, 189–196.

²³² více k problematice kleneb MUK 1977; MUK 1979; MUK 1982, 114–126.

²³³ LÍBAL 1946, 169–170; UPČ III, 381; LÍBAL 2001, 385–386.

²³⁴ MENCL 1948, 96–97.

III. – Závěr

Cílem mé bakalářské práce bylo poznat, zhodnotit a sepsat všechny důležité informace historického a architektonického vývoje kostel sv. Martina ve zdi. V první řadě jsem se seznámil se základní a nejobsáhlejší literaturou, věnující se tomuto tématu, poté jsem hledal publikace obsahující obecné pojednání a zařazení do vývoje, ale i specializované články o daných jednotlivinách, kterým jsem se věnoval. Přestože jsem měl ze začátku obavy, zda budu mít k dispozici dostatečné množství materiálu, postupným bádáním jsem objevoval další a další zmínky o této stavbě, až jsem nakonec musel rozlišovat, třídít a porovnávat rozličné prameny, které se ne vždy shodovaly. Pro příklad uvádím různá jména spojovaná s vznikem bočních lodí kostela, či rozdílné časové údaje týkající se názoru o odpustcích Václava z Jičína.

Kapitoly mé práce jsem se snažil řadit logicky a text v nich chronologicky, aby čtenář mohl sledovat historický a stavební vývoj kostela sv. Martina ve zdi. Nejprve se věnuji dějinám bádání, v nichž uvádím stěžejní publikace k danému tématu a jejich stručný obsah a myšlenky. Poté jsem jako první kapitoly hlavní části vypracoval historii kostela, aby čtenář dostal patřičné informace o vzniku a historickém klotu dějin, spojených s tímto svatostánkem. Zde bych se rád zastavil hned v úvodu, ač je kostel velmi významný, bohužel stále nevíme, kdy přesně došlo k jeho výstavbě. Dochovala se nám pouze zmínka z roku 1187, ve které se potvrzuje, že je i se stejnojmennou osadou vyňat z pravomoci zemských úřadů a přenesen pod patronát kapituly vyšehradské, vyjma práva hrdebního. Domnívám se, že kostel sv. Martina zde stál již dříve, možná v jiné podobě, například jako dřevěný chrám. Usuzuji takto, neboť osada pod názvem Újezd svatého Martina, či Újezd u svatého Martina se jmenuje již dříve, v listině z roku 1178, kdy Soběslav II. věnoval osadu Vyšehradské kapitule. Z toho usuzuji, že újezd zřejmě přejal své jméno podle blíže nespécifikované svatyně, které zde stála. Bohužel nejsme schopni přesně lokalizovat a zaměřit objekt, pokud zde byla, pro pozdější stavební činnosti, zde probíhající.

Další otázkou, která zde vyvstala, je přídomek kostela sv. Martina „ve zdi“ a jeho začlenění do hradeb, chránících město ke konci první poloviny 13. století. V místě poblíž kostela nebyly nalezeny žádné jejich pozůstatky, a proto není vztah toto svatostánku a opevnění zcela jasný. Materiál, z kterých byly zřejmě postaveny, mohl být sekundárně použit, ale v hledat jejich uplatnění v současné zástavbě a z nich poté rekonstruovat, kde se mohly nacházet, je úkol takřka nemožný. Někteří historici uvádějí, že byl kostel svou jižní

stěnou pojat do hradeb, jiní jsou ohledně tohoto názoru skeptičtější, neboť zdivo nevykazuje známky po zapojení do staroměstského opevnění. Víme, že hradba byla vysoká kolem 10 metrů, silná více než dva metry. Na ní navazoval 15 až 20 metrů široký parkán a před ním se rozprostíral zhruba 25 metrů široký a 6 metrů hluboký příkop. Příkop spatřuji v dnešní Národní ulici, což posouvá opevnění blíže ke kostelu. Snažil jsem se porovnat různé staré plány a vyobrazení, jako například Vratislavský prospekt z roku 1562, Sadelerův prospekt z roku 1606, plán Starého a Židovského Města od mlynáře Veselého z roku 1729 a Huberův pohledový plán Prahy z roku 1769 a z nich poté určit, kde přesně se kostel nacházel ve vztahu ke gotickým hradbám. Plány však jsou data pozdějšího, vznikly až po zrušení staroměstského opevnění. Vidíme na nich kostel sv. Martina ve zdi v poměrně značné vzdálenosti od nynější Národní ulice, je proto možné, že kostel stál až 35 metrů od hradeb. To ovšem kontrastuje s přídomek „ve zdi“, takto by se spíše hodilo označení „při zdi“, nebo „u zdi“, „u hradeb“. Osobně se domnívám, že kostel nebyl součástí opevnění, ale vnitřní zeď byla v těsné blízkosti jižní strany kostela, možná se i o ni opírala a tvořila tak jakousi oporu a zpevnění pro hradby. Nicméně se opět setkáváme s nedostatkem záznamů, proto je celá otázka stále dosti hypotetická a sporná, bez intenzivnějšího archeologického výzkumu se zřejmě odpovědi nedočkáme.

Následující kapitola se již věnuje samotnému stavebnímu vývoji kostela. Problém nastává hned v samotném úvodu a týká se určení podoby již písemně dochovaného románského kostela. Z celé stavby je v základech dochované zdivo dosud obsažené ve stěnách hlavní lodi, pod nynější úrovní podlahy severní náběh apsidy i s přilehlým lichoběžným prostorem, na straně jihozápadní pozůstatek schodištního komunikačního systému v síle zdiva a fragment románského sloupu, podpírajícího emporu. Otázkou však zůstává celková podoba chrámu. Badatelé se neustále přou o umístění věže. Někteří rekonstruují dvě východní věže po stranách apsidy, které obsahují zmíněné lichoběžné prostory a mohly být opatřeny i tribunami. Jiní zase vidí na západě jednu mohutnou vtaženou věž, jejich teorie se snaží být vyvrácena argumentem, zakládajícím si na slabých sloupcích, které by v žádném případě nemohly unést tíhu této věže. V podzemí se však kromě těchto dvou sloupků při stranách našly i dvě masivní hranolové podpěry ve středu, které nahradily původní slabé. Domnívám se, že během výstavby, v době kdy empora již stála, nebo krátce po ní, byl plán finální podoby kostela pozměněn a opravdu se zde nacházela zmíněná západní věž. Naopak na východě při apsidě by se mohly nacházet drobné nevysoké věžičky. O původním vzhledu románského kostela se určitě povedou

ještě mnohé diskuze, bohužel pro absenci jasných písemných pramenů a nedostatečnou hloubku Hilbertova výkopu se možná nikdy románskou podobu kostela sv. Martina ve zdi nezjistíme.

Jsem si vědom, že některé historické mezníky, či vývoj stavebních částí nejsou probrány zcela do hloubky, což je dáno omezeným rozsahem této práce. Uvedený text je, jak bylo mým hlavním úkolem, shrnutí dosavadních známých faktů o kostele sv. Martina ve zdi a případné položení nových otázek k řešení a bádání. Uvědomuji si, že v řadě příkladů a popisu mohlo dojít k jistému zjednodušení, ale primárním cílem byl celkový a srozumitelný text o této jedinečné památce.

Práce na této bakalářské práci mě velmi zaujala, bavila mě a byla pro mě velkým přínosem. Jsem rád, že práce možná najde využití, neboť k 600 výročí prvního podávání pod obojí, které se konalo právě v kostele sv. Martina ve zdi, se po dlouhé době chystá obsáhlá publikace, věnující se tomuto tématu, do jejíhož vzniku bych se velmi rád zapojil.

Velmi mi při mém bádání pomohla návštěva a důkladná prohlídka kostela, která mi lépe umožnila lépe pochopit vývojové stavební změny kostela sv. Martina ve zdi. Živě jsem si mohl představit si chrám při jeho popisech ostatních, kteří se věnovali tomuto tématu, a poté si osobně jednotlivé články prohlédnout, čímž jsem mohl souhlasit, či negovat jejich názory. Například výstupem do krovů jsem si potvrdil pozdější připojení gotického chóru kostela, spáry zde viditelné jsou více než průkazné. Nahlédnutí pod podlahu mi zase umožnilo lepší vizualizaci románského základu a promítnutí pozdějších fází. Rovněž jsem si mohl pořídit spoustu fotografií jinak nepřístupných míst, které jsem v publikacích nenašel a na kterých jsem potom mohl jednotlivé otázky zkoumat. Zároveň jsem díky tomuto přímému bádání přišel k mnoha neopakovatelným zážitkům. Poděkování proto namísto patří vstřícnosti kostelnice a faráře při kostele sv. Martina ve zdi, kteří mi ochotně dovolili stavbu prohlédnout a zdokumentovat, jakož i farářům a kostelníkům ostatních kostelů, které ve své práci zmiňuji, jmenovitě to jsou sv. Martin v Sedlčanech, sv. Bartoloměj v Kondraci a sv. Florián a Šebestián ve Staré Živohošti. Když jsem se dostal k poděkováním, velký dík patří zejména vedoucímu mé práce, Mgr. Františku Zárubovi, který se těchto prohlídek zúčastnil, a společně jsme nastolili mnoho dosud nezodpovězených otázek. Rovněž mu děkuji za vzorné a příkladné vedení a dohled nad mou prací, konzultace a veškerou odbornou pomoc, kterou mi poskytl. Poslední poděkování patří mé rodině a blízkým za podporu, pochopení a trpělivost při nerušeném

psaní svojí bakalářské práce, i když jsem v době bádání omezil kontakt s nimi a vnějším světem na minimum.

Obrazová příloha



1. Vratislavský prospekt, 1562. Praha, NPÚ



2. Vratislavský prospekt, 1562. Praha, NPÚ



3. Sadelerův prospekt, 1606



4. panorama Folperta van Ouden-Allena, 1685. Praha, NPÚ



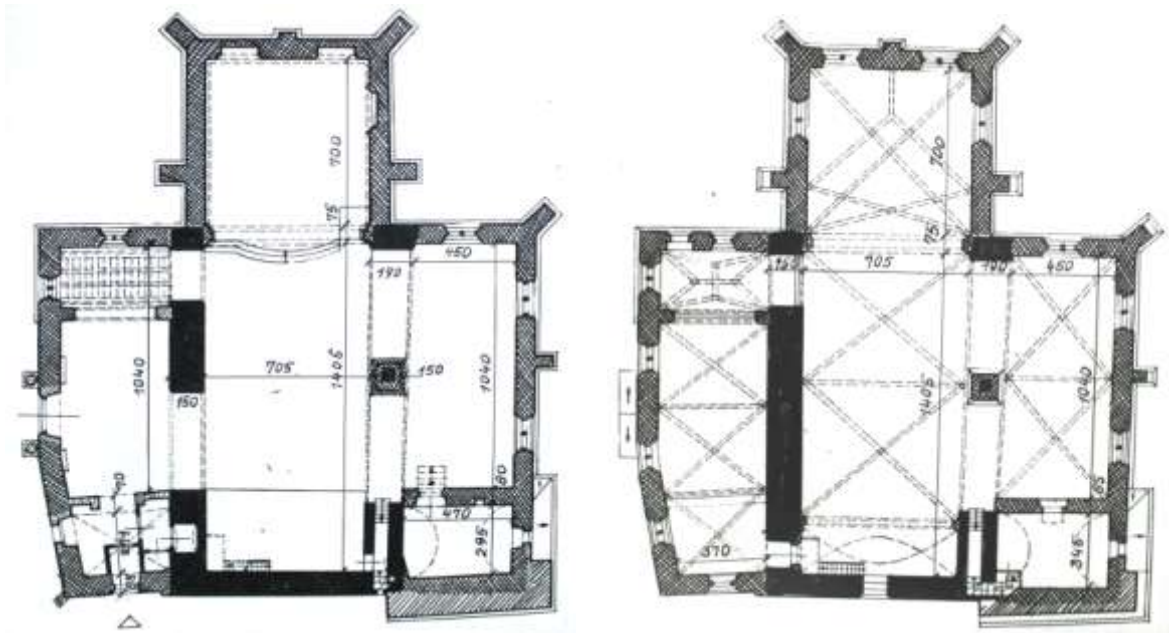
5. Plán Starého a Židovského Města od mlynáře Veselého, 1729. Praha, NPÚ



6. Huberův pohledový plán Prahy, 1769. Praha, NPÚ

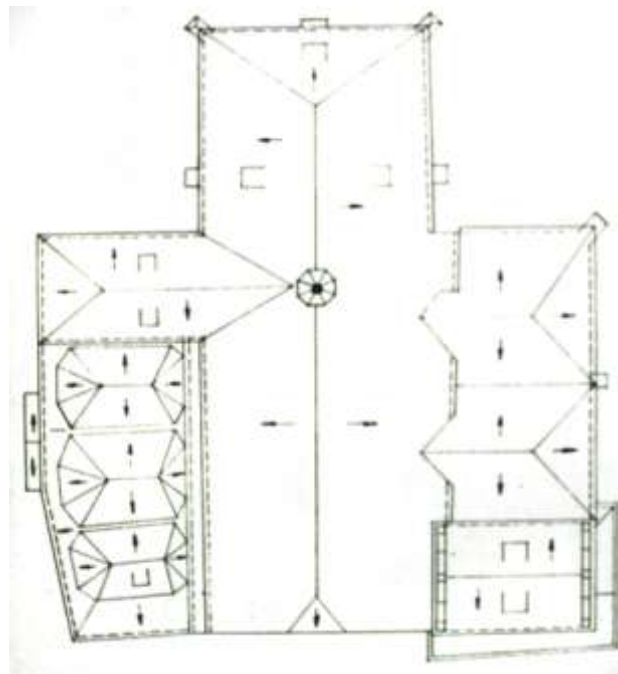


7. Císařské povinné otisky map stabilního katastru, 1842



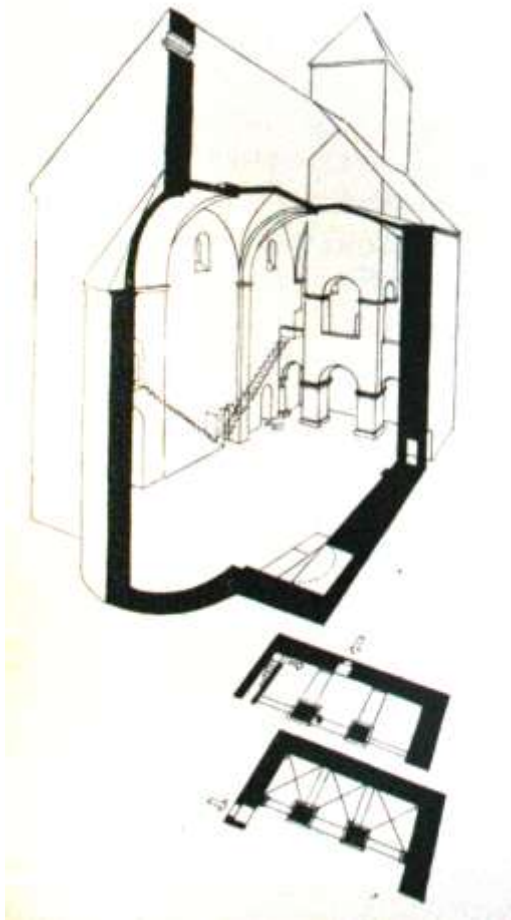
8. **Praha**, kostel sv. Martina ve zdi, půdorys, přizemí

9. **Praha**, kostel sv. Martina ve zdi, půdorys, I. patro

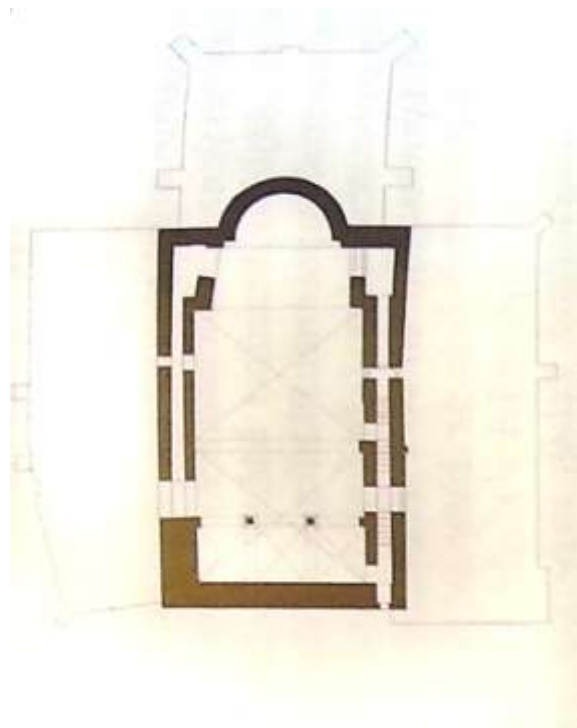


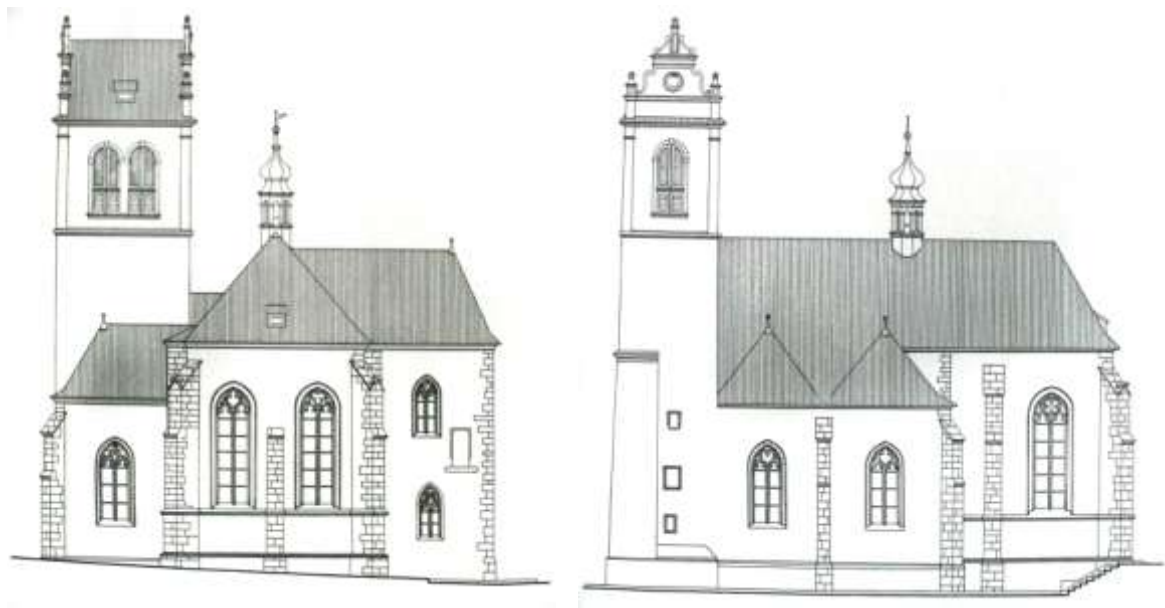
10. **Praha**, kostel sv. Martina ve zdi, půdorys, střecha

11. **Praha**, kostel sv. Martina ve zdi, rekonstrukce románské podoby



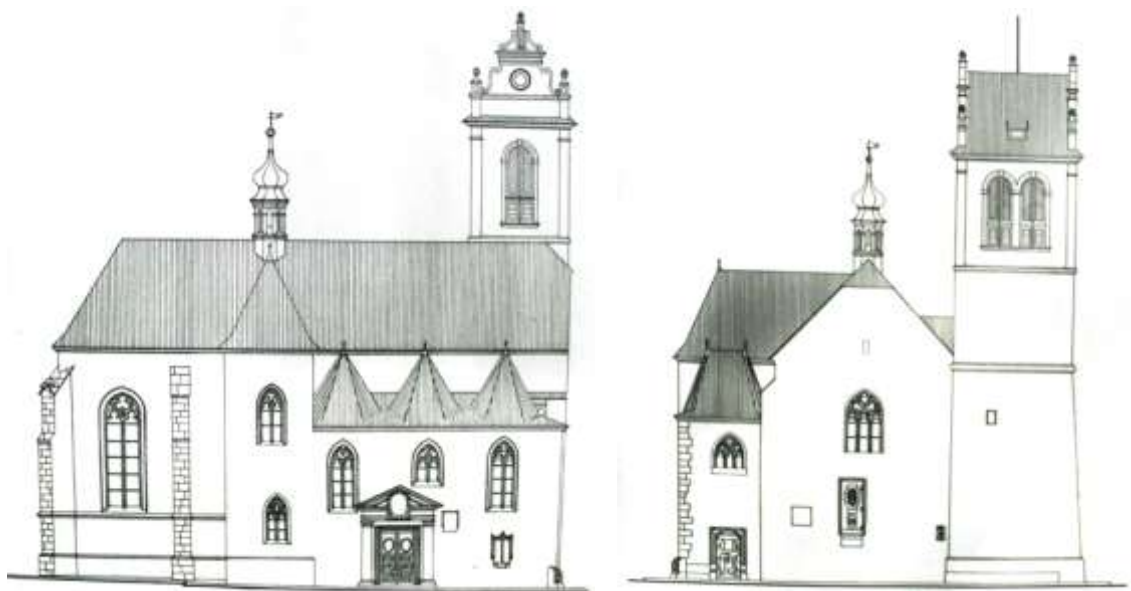
12. **Praha**, kostel sv. Martina ve zdi, románský půdorys





13. **Praha**, kostel sv. Martina ve zdi, bokorys, jižní průčelí

14. **Praha**, sv. Martin ve zdi, bokorys, východní průčelí



15. **Praha**, kostel sv. Martina ve zdi, bokorys, severní průčelí

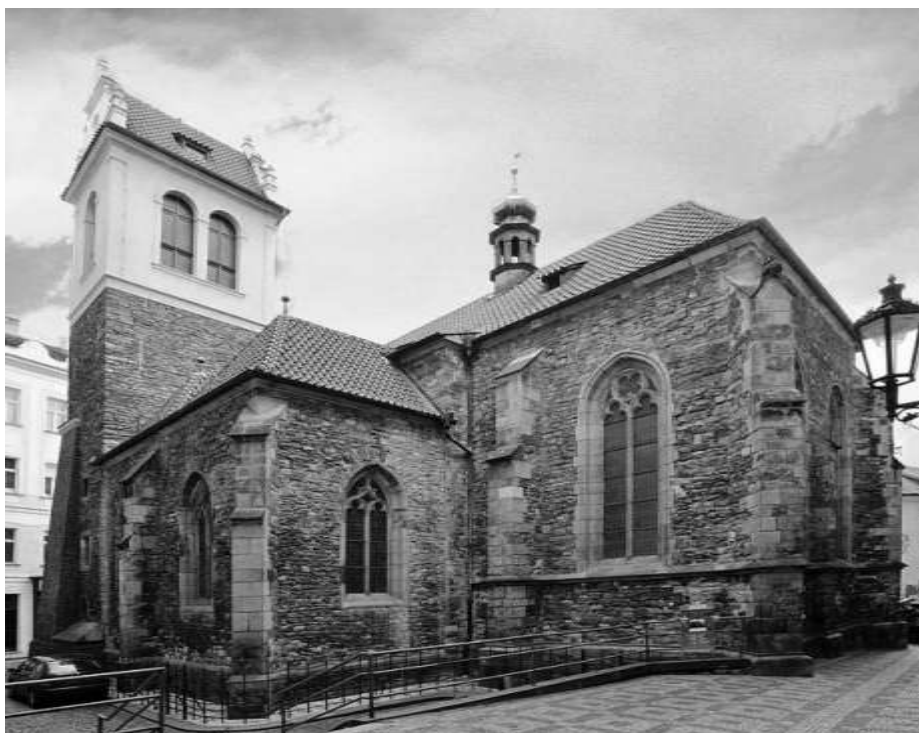
16. **Praha**, sv. Martin ve zdi, bokorys, západní průčelí



17. Pohled do Martinské ulice s domem čp. 417 před kostelem sv. Martina na Starém Městě, 16. 7. 1904



18. Pohled do Martinské ulice s domem čp. 417 před kostelem sv. Martina na Starém Městě, 16. 7. 1904



19. **Praha**, kostel sv. Martina ve zdi, pohled od jihovýchodu



20. **Praha**, kostel sv. Martina ve zdi, pohled od severozápadu



21. **Praha**, kostel sv. Martina ve zdi, jihozápadní věž, detail cihlového obezdění



22. **Praha**, kostel sv. Martina ve zdi, kladí severního portálu



23. **Praha**, sv. Martin ve zdi, freska v kartuši severního portálu, detail



24. **Praha**, kostel sv. Martina ve zdi, západní portál



25. **Praha**, kostel sv. Martina ve zdi, kamenná sova na jihovýchodním opěrném pilíři



26. **Praha**, kostel sv. Martina ve zdi, socha šklebícího se chlapce na severovýchodním opěrném pilíři



27. **Praha**, kostel sv. Martina ve zdi, pohled do hlavní lodi od západu



28. **Praha**, kostel sv. Martina ve zdi, pohled na zazděná novogotická okna v jižní zdi hlavní lodi



29. **Praha**, kostel sv. Martina ve zdi, detail znaku v hlavní lodi



30. **Praha**, kostel sv. Martina ve zdi, detail jehlancové konzoly v jihovýchodním rohu hlavní lodi



31. **Praha**, kostel sv. Martina ve zdi, původní románské okno



32. **Praha**, kostel sv. Martina ve zdi, klenba presbytáře



33. **Praha**, kostel sv. Martina ve zdi, detail znaků v presbytáři



34. **Praha**, kostel sv. Martina ve zdi, původní konzola v jihovýchodním rohu presbytáře



35. **Praha**, kostel sv. Martina ve zdi, novodobá konzola v severozápadním rohu presbytáře

36. **Praha**, kostel sv. Martina ve zdi, novodobá střední konzola v presbytáři



37. **Praha**, kostel sv. Martina ve zdi, klenba jižní lodi



38. **Praha**, kostel sv. Martina ve zdi, západní svorník jižní lodi



39. **Praha**, kostel sv. Martina ve zdi, konzola v jižní lodi



40. **Praha**, kostel sv. Martina ve zdi, portál vstupu tribuny severní lodi

41. **Praha**, kostel sv. Martina ve zdi, vstup do přízemí jihozápadní věže



42. **Praha**, kostel sv. Martina ve zdi, dveře prvního patra jihozápadní věže, pohled z jižní lodi

43. **Praha**, sv. Martin ve zdi, chodba mezi hlavní a jižní boční lodí



44. **Praha**, kostel sv. Martina ve zdi, románské jižní schodiště vedoucí na východ

45. **Praha**, kostel sv. Martina ve zdi, románské jižní schodiště vedoucí na západ



46. **Praha**, kostel sv. Martina ve zdi, detail původní profilace portálku jižního schodiště

47. **Praha**, kostel sv. Martina ve zdi, jižní románský sloupek podpírající emporu



48. **Praha**, kostel sv. Martina ve zdi, severní hranolový sloup



49. **Praha**, kostel sv. Martina ve zdi, románský lichoběžný prostor při apsidě



50. **Praha**, kostel sv. Martina ve zdi, východní okno severní lodi



51. **Praha**, kostel sv. Martina ve zdi, trémový strop v kapli sv. Elogia



52. **Praha**, kostel sv. Martina ve zdi, východní svorník severní lodi, detail



53. **Praha**, kostel sv. Martina ve zdi, klenba Holcovy oratoře



54. **Praha**, kostel sv. Martina ve zdi, klenba Holcovy oratoře, detail



55. **Praha**, kostel sv. Martina ve zdi, konzola v jihovýchodním rohu Holcovy oratoře v podobě šáška



56. **Praha**, kostel sv. Martina ve zdi, konzola v jihozápadním rohu Holcovy oratoře v podobě starého muže



57. **Praha**, kostel sv. Martina ve zdi, konzola v severozápadním rohu Holcovy oratoře v podobě ženy



58. **Praha**, kostel sv. Martina ve zdi, zazděný portál v Holcově oratoři, pohled zevnitř



59. **Praha**, kostel sv. Martina ve zdi, zazděný portál vedoucí do Holcovy oratoře



60. **Praha**, kostel sv. Martina ve zdi, detail náhrobního kamene Bohdaneckého z Hodkova



61. **Praha**, kostel sv. Martina ve zdi, náhrobek Johanky, dcery Petra Macera z Letošic

62. **Praha**, kostel sv. Martina ve zdi, náhrobek Albrechta z Dražice



63. **Praha**, kostel sv. Martina ve zdi, pohled do krovu od západu



64. **Praha**, kostel sv. Martina ve zdi, krov nad jižní boční lodí

65. **Praha**, kostel sv. Martina ve zdi, zazděné barokní okno v jižním krovu



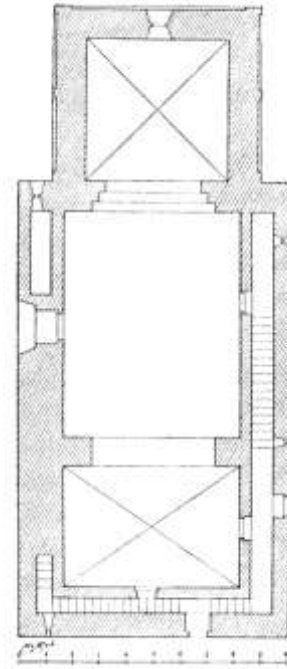
66. **Karel Škréta**, Sv. Martin se dělí s žebřákem o plášť, 1640–50, olej, plátno, 324 × 186 cm, Národní Galerie

67. **Anthony van Dyck**, St. Martin Sharing His Coat, 1618-1620





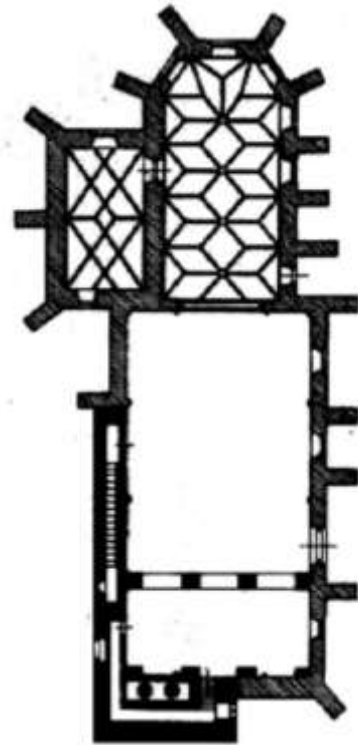
68. **Kyje**, kostel sv. Bartoloměje, pohled od jihovýchodu



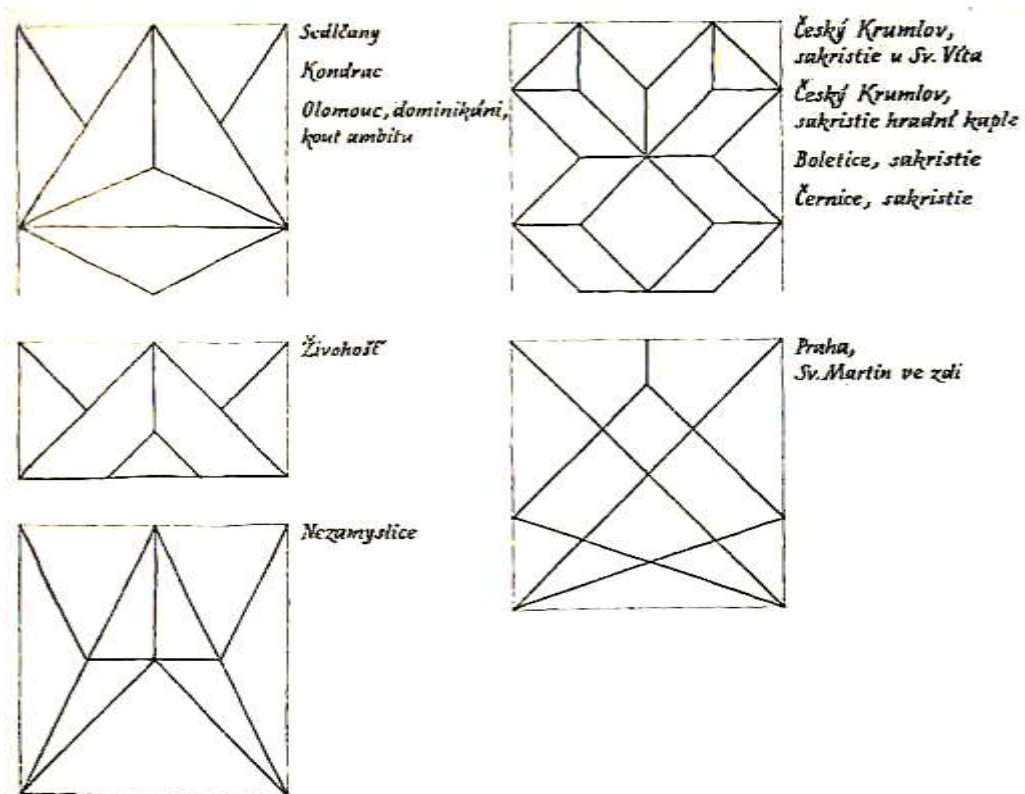
69. **Kyje**, kostel sv. Bartoloměje, půdorys



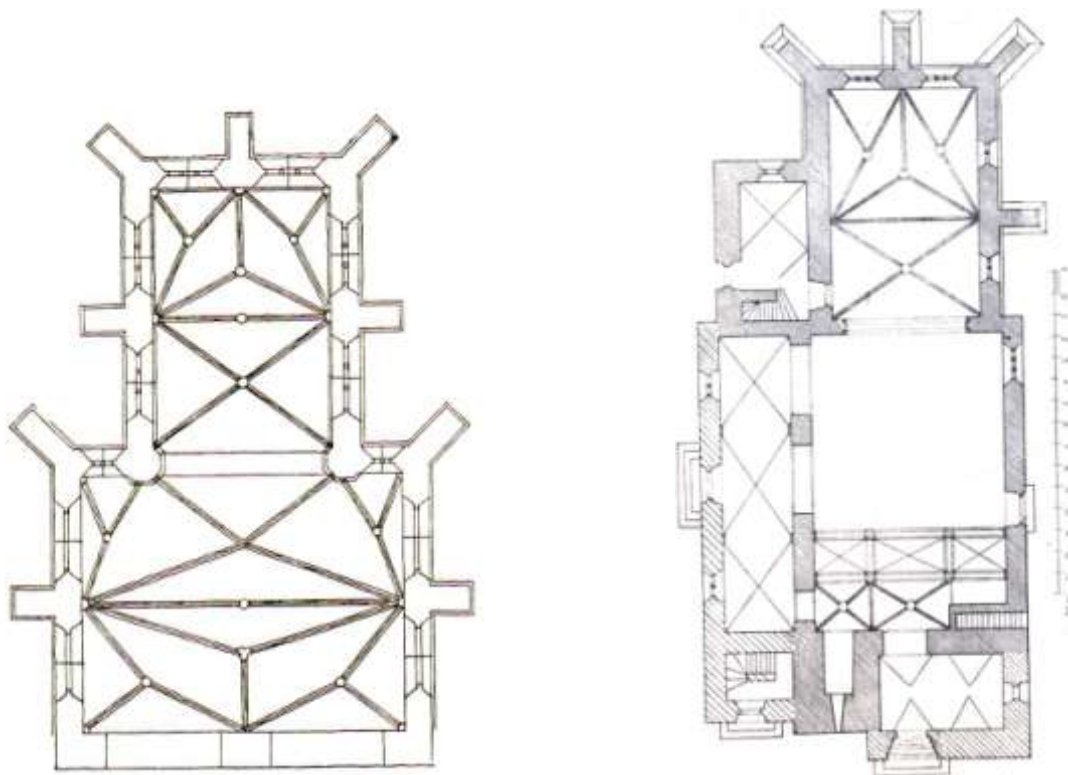
70. **Milevsko**, kostel sv. Jiljí, pohled od jihozápadu



71. **Milevsko**, kostel sv. Jiljí půdorys



72. Obkročné závěry ploše uzavřených presbyterií z konce 14. století a začátku 15. století

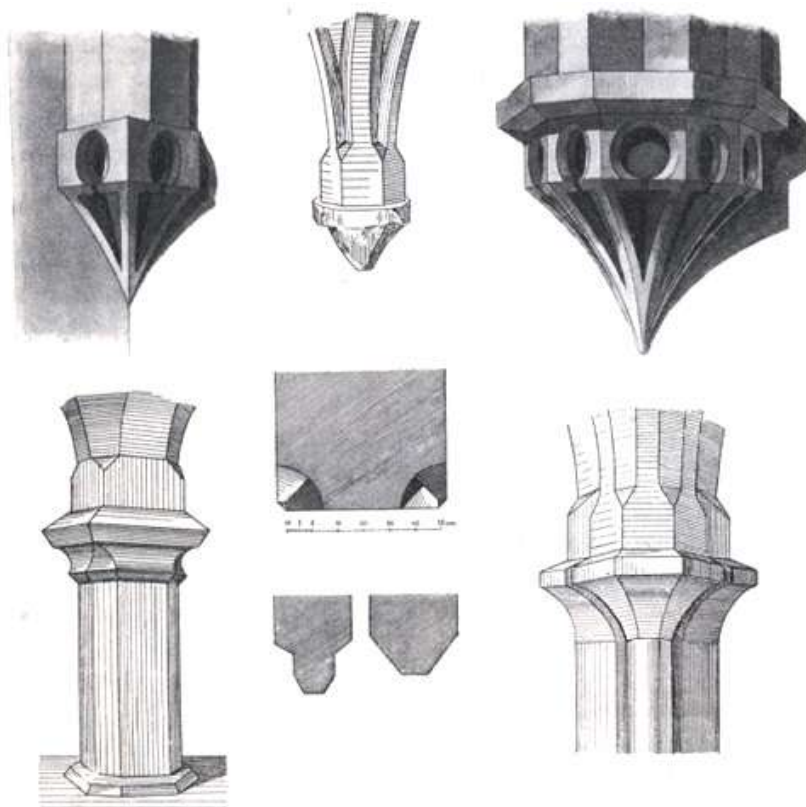


73. Vratislav, dóm, kaple Panny Marie, 1361-1370

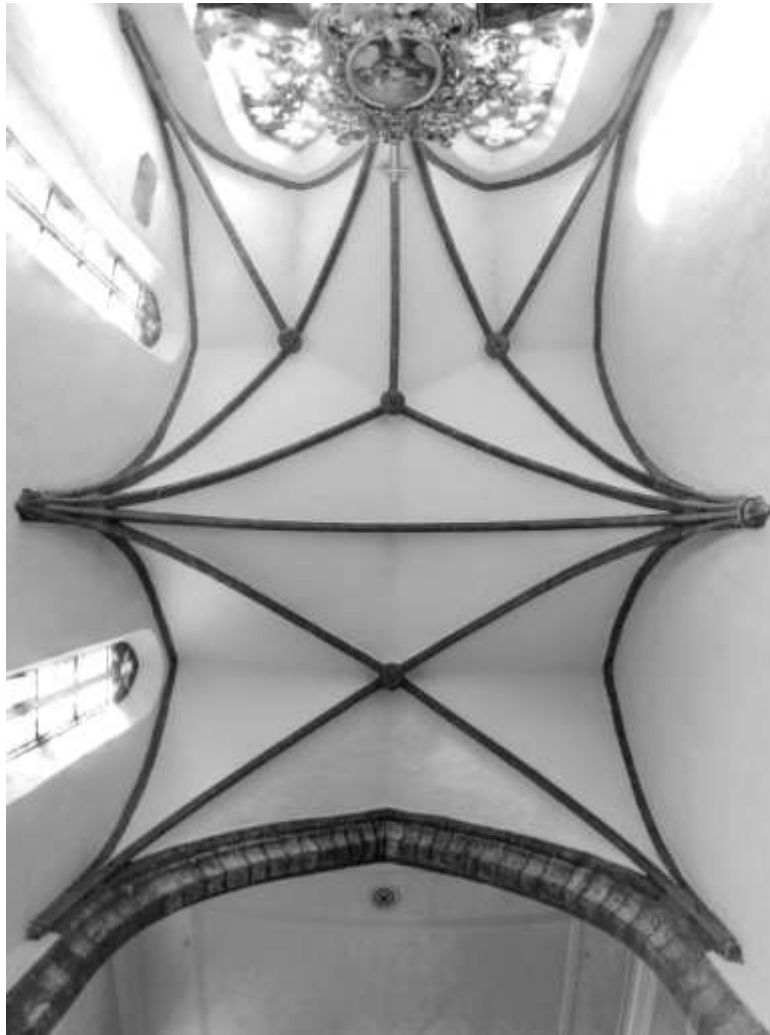
74. Sedlčany, kostel sv. Martina, půdorys



75. Sedlčany, kostel sv. Martina, pohled od jihozápadu



76. Sedlčany, sv. Martin, nákres konzol, sloupů a řez žebry



77. **Sedlčany**, kostel sv. Martina, klenba presbytáře



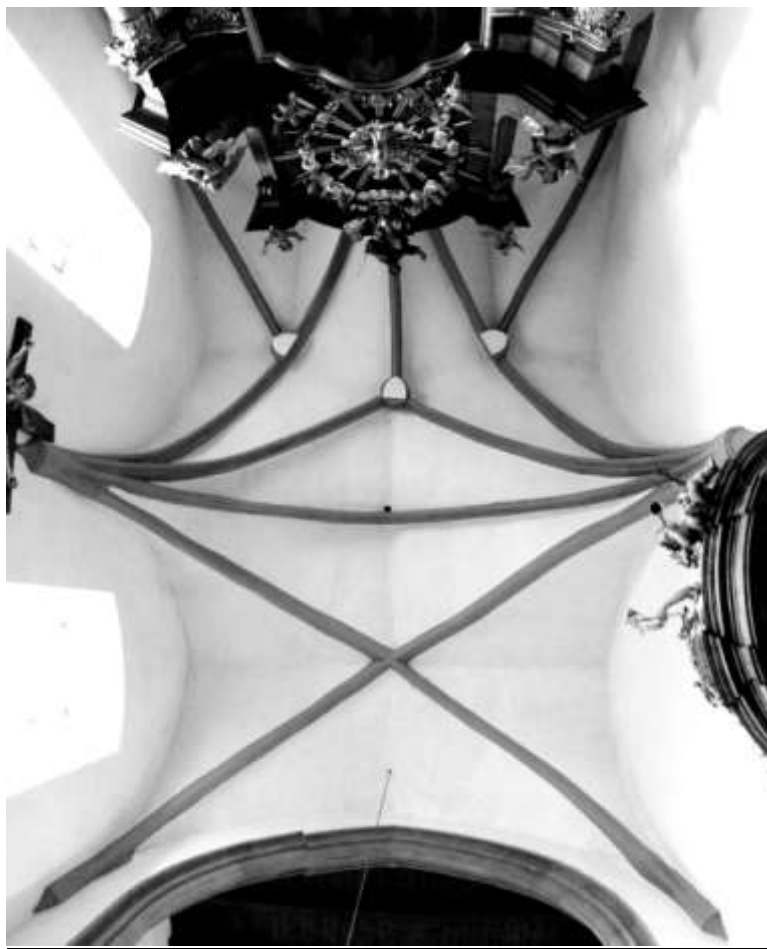
78. **Sedlčany**, kostel sv. Martina, presbytář, zakončení střední části klenby



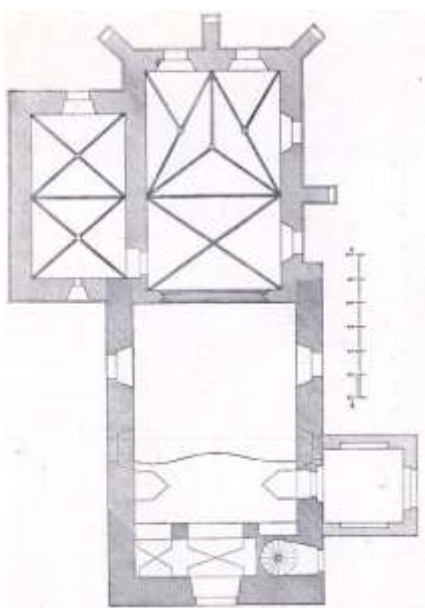
79. **Kondrac**, kostel sv. Bartoloměje, pohled od severovýchodu



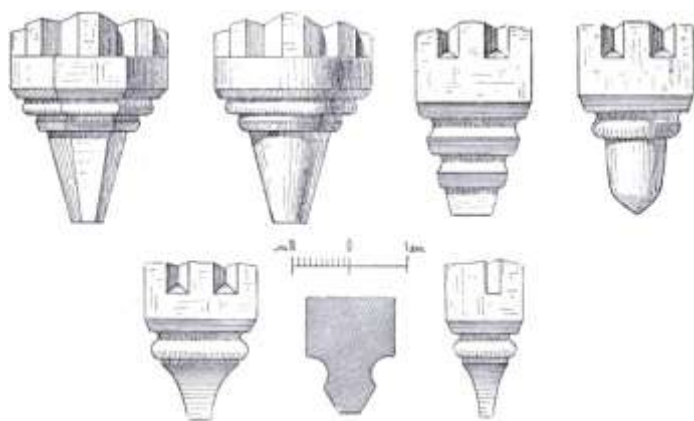
80. **Kondrac**, kostel sv. Bartoloměje, pohled od jihozápadu



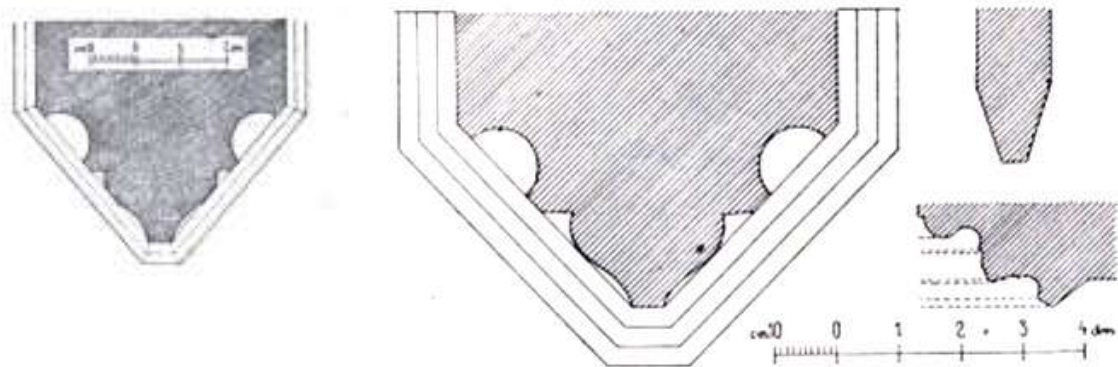
81. **Kondrac**, kostel sv. Bartoloměje, klenba presbytáře



82. **Kondrac**, kostel sv. Bartoloměje, půdorys

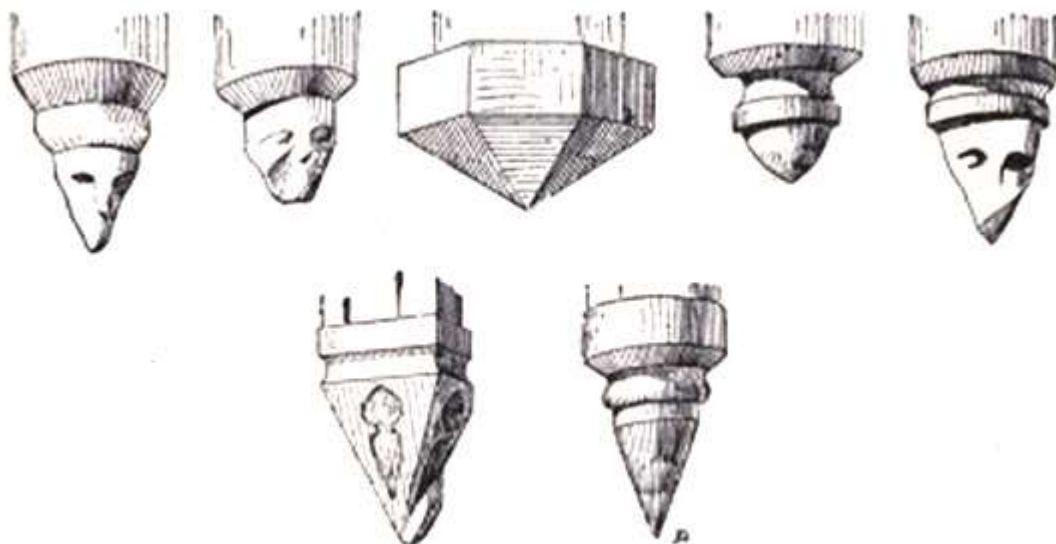


78. **Kondrac**, kostel sv. Bartoloměje, nákres konzol



79. **Kondrac**, kostel sv. Bartoloměje, řez vítězného oblouku

80. **Stará Živohošť**, kostel sv. Fabiána a Šebestiána, řez vítězným obloukem



81. **Stará Živohošť**, kostel sv. Fabiána a Šebestiána, nákres konzol



82. **Stará Živohošť**, kostel sv. Fabiána a Šebestiána, pohled od severozápadu

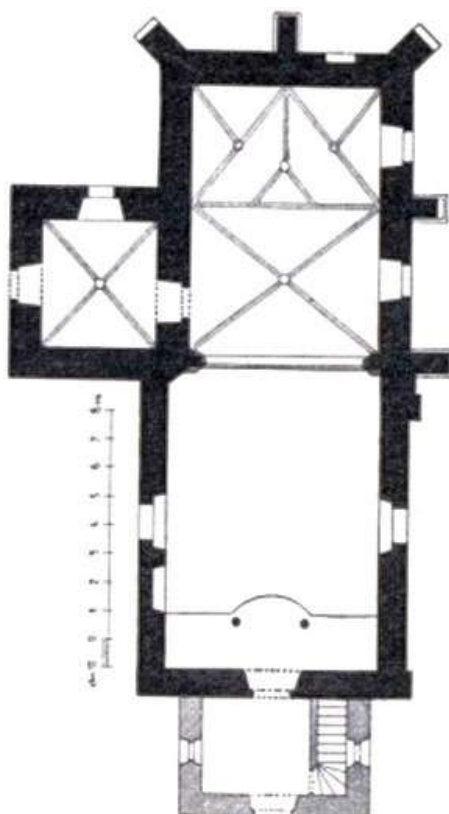


83. **Stará Živohošť**, kostel sv. Fabiána a Šebestiána, pohled od jihovýchodu



84. **Stará Živošť**, kostel sv. Fabiána a Šebestiána, klenba presbytáře

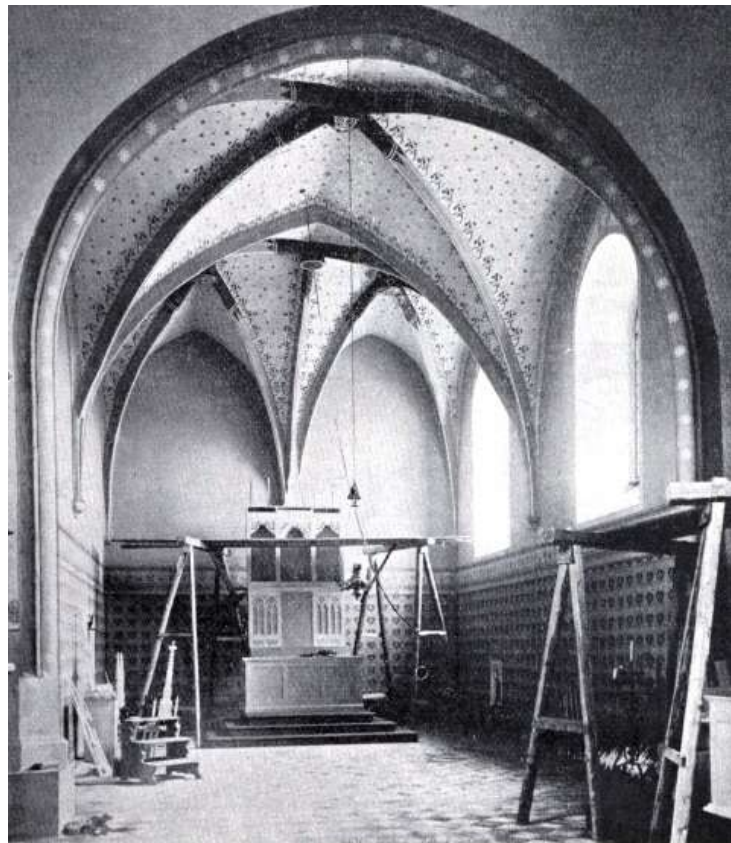
85. **Stará Živošť**, kostel sv. Fabiána a Šebestiána, půdorys





86. **Stará Živošť**, kostel sv. Fabiána a Šebestiána, konzola, detail

87. **Stará Živošť**, kostel sv. Fabiána a Šebestiána, presbytář, 1911



Seznam obrazové přílohy

1. **Vratislavský prospekt**, 1562. Praha, NPÚ. Foto: autor
2. **Vratislavský prospekt**, detail, 1562. Praha, NPÚ.
3. **Sadelerův prospekt**, 1606. Praha, NPÚ. Foto: autor
4. **panorama Folperta van Ouden-Allena**, 1685. Praha, NPÚ. Foto: autor
5. **Plán Starého a Židovského Města od mlynáře Veselého**, 1729. Praha, NPÚ.
Foto: autor
6. **Huberův pohledový plán Prahy**, 1769. Praha, NPÚ. Foto: autor
7. **Císařské povinné otisky map stabilního katastru**, 1842. Zdroj:
<http://archivnimapy.cuzk.cz/>
8. **Praha**, kostel sv. Martina ve zdi, půdorys, přízemí. Reprodukce z: STACH / LÍBAL / VAJDIŠ 1962, nepag.
9. **Praha**, kostel sv. Martina ve zdi, půdorys, I. patro. Reprodukce z: STACH / LÍBAL / VAJDIŠ 1962, nepag.
10. **Praha**, sv. Martin ve zdi, půdorys, střecha. Reprodukce z: STACH / LÍBAL / VAJDIŠ 1962, nepag.
11. **Praha**, kostel sv. Martina, rekonstrukce románské podoby. Reprodukce z: MENCL 1964, 50.
12. **Praha**, kostel sv. Martina ve zdi, románský půdorys. Reprodukce z: DRAGON 2002, 74.
13. **Praha**, kostel sv. Martina ve zdi, bokorys, jižní průčelí. Reprodukce z: STACH / LÍBAL / VAJDIŠ 1962, nepag.
14. **Praha**, sv. Martin ve zdi, bokorys, východní průčelí. Reprodukce z: STACH / LÍBAL / VAJDIŠ 1962, nepag.
15. **Praha**, kostel sv. Martina ve zdi, bokorys, severní průčelí. Reprodukce z: STACH / LÍBAL / VAJDIŠ 1962, nepag.
16. **Praha**, sv. Martin ve zdi, bokorys, západní průčelí. Reprodukce z: STACH / LÍBAL / VAJDIŠ 1962, nepag.
17. **Pohled do Martinské ulice s domem čp. 417 před kostelem sv. Martina na Starém Městě**, 16. 7. 1904. Zdroj: <http://amp.bach.cz>
18. **Pohled do Martinské ulice s domem čp. 417 před kostelem sv. Martina na Starém Městě**, 16. 7. 1904. Zdroj: <http://amp.bach.cz>

19. **Praha**, kostel sv. Martina ve zdi, pohled od jihovýchodu. Foto: autor
20. **Praha**, kostel sv. Martina ve zdi, pohled od severozápadu. Foto: autor
21. **Praha**, kostel sv. Martina ve zdi, jihozápadní věž, detail cihlového obezdění. Foto: autor
22. **Praha**, kostel sv. Martina ve zdi, kladí severního portálu. Foto: autor
23. **Praha**, sv. Martin ve zdi, freska v kartuši severního portálu, detail. Foto: autor
24. **Praha**, kostel sv. Martina ve zdi, západní portál. Foto: autor
25. **Praha**, kostel sv. Martina ve zdi, kamenná sova na jihovýchodním opěrném pilíři. Foto: autor
26. **Praha**, kostel sv. Martina ve zdi, socha šklebícího se chlapce na severovýchodním opěrném pilíři. Foto: autor
27. **Praha**, kostel sv. Martina ve zdi, pohled do hlavní lodi od západu. Foto: autor
28. **Praha**, kostel sv. Martina ve zdi, pohled na zazděná novogotická okna v jižní zdi hlavní lodi. Foto: autor
29. **Praha**, kostel sv. Martina ve zdi, detail znaku v hlavní lodi. Foto: autor
30. **Praha**, kostel sv. Martina ve zdi, detail jehlancové konzoly v jihovýchodním rohu hlavní lodi. Foto: autor
31. **Praha**, kostel sv. Martina ve zdi, původní románské okno. Foto: autor
32. **Praha**, kostel sv. Martina ve zdi, klenba presbytáře. Foto: Mgr. František Záruba
33. **Praha**, kostel sv. Martina ve zdi, detail znaků v presbytáři. Foto: autor
34. **Praha**, kostel sv. Martina ve zdi, původní konzola v jihovýchodním rohu presbytáře. Foto: autor
35. **Praha**, kostel sv. Martina ve zdi, novodobá konzola v severozápadním rohu presbytáře. Foto: autor
36. **Praha**, kostel sv. Martina ve zdi, novodobá střední konzola v presbytáři. Foto: autor
37. **Praha**, kostel sv. Martina ve zdi, klenba jižní lodi. Foto: autor
38. **Praha**, kostel sv. Martina ve zdi, západní svorník jižní lodi. Foto: autor
39. **Praha**, kostel sv. Martina ve zdi, konzola v jižní lodi. Foto: autor
40. **Praha**, kostel sv. Martina ve zdi, portál vstupu tribuny severní lodi. Foto: autor

41. **Praha**, kostel sv. Martina ve zdi, vstup do přízemí jihozápadní věže. Foto: autor
42. **Praha**, kostel sv. Martina ve zdi, dveře prvního patra jihozápadní věže, pohled z jižní lodi. Foto: autor
43. **Praha**, sv. Martin ve zdi, chodba mezi hlavní a jižní boční lodí. Foto: autor
44. **Praha**, kostel sv. Martina ve zdi, románské jižní schodiště vedoucí na východ. Foto: autor
45. **Praha**, kostel sv. Martina ve zdi, románské jižní schodiště vedoucí na západ. Foto: autor
46. **Praha**, kostel sv. Martina ve zdi, detail původní profilace portálku jižního schodiště. Foto: autor
47. **Praha**, kostel sv. Martina ve zdi, jižní románský sloupek podpírající emporu. Foto: autor
48. **Praha**, kostel sv. Martina ve zdi, severní hranolový sloup. Foto: autor
49. **Praha**, kostel sv. Martina ve zdi, románský lichoběžný prostor při apsidě. Foto: autor
50. **Praha**, kostel sv. Martina ve zdi, východní okno severní lodi. Foto: autor
51. **Praha**, kostel sv. Martina ve zdi, trámový strop v kapli sv. Elogia. Foto: autor
52. **Praha**, kostel sv. Martina ve zdi, východní svorník severní lodi, detail. Foto: autor
53. **Praha**, kostel sv. Martina ve zdi, klenba Holcovy oratoře. Foto: autor
54. **Praha**, kostel sv. Martina ve zdi, klenba Holcovy oratoře, detail. Foto: autor
55. **Praha**, kostel sv. Martina ve zdi, konzola v jihovýchodním rohu Holcovy oratoře v podobě šaška. Foto: autor
56. **Praha**, kostel sv. Martina ve zdi, konzola v jihozápadním rohu Holcovy oratoře v podobě starého muže. Foto: autor
57. **Praha**, kostel sv. Martina ve zdi, konzola v severozápadním rohu Holcovy oratoře v podobě ženy. Foto: autor
58. **Praha**, kostel sv. Martina ve zdi, zazděný portál v Holcově oratoři, pohled zevnitř. Foto: autor
59. **Praha**, kostel sv. Martina ve zdi, zazděný portál vedoucí do Holcovy oratoře. Foto: autor
60. **Praha**, kostel sv. Martina ve zdi, detail náhrobního kamene Bohdaneckého z Hodkova. Foto: autor

61. **Praha**, kostel sv. Martina ve zdi, náhrobek Johanky, dcery Petra Macera z Letošic. Foto: autor
62. **Praha**, kostel sv. Martina ve zdi, náhrobek Albrechta z Dražice. Foto: autor
63. **Praha**, kostel sv. Martina ve zdi, pohled do krovu od západu. Foto: autor
64. **Praha**, kostel sv. Martina ve zdi, krov nad jižní boční lodí. Foto: autor
65. **Praha**, kostel sv. Martina ve zdi, zazděné barokní okno v jižním krovu. Foto: autor
66. **Karel Škréta**, Sv. Martin se dělí s žebrákem o plášť, 1640–50, olej, plátno, 324 × 186 cm, Národní Galerie.
67. **Anthony van Dyck**, St. Martin Sharing His Coat, 1618-1620, 170 x 160 cm. St. Martin's Church, Zaventem.
68. **Kyje**, kostel sv. Bartoloměje, pohled od jihovýchodu. Foto: autor
69. **Kyje**, kostel sv. Bartoloměje, půdorys
70. **Milevsko**, kostel sv. Jiljí, pohled od jihozápadu
71. **Milevsko**, kostel sv. Jiljí, půdorys
72. **Obkročné závěry ploše uzavřených presbyterií z konce 14. století a začátku 15. století**. Reprodukce z: MENCL 1974, 72
73. **Vratislav**, dóm, kaple Panny Marie, 1361-1370. Reprodukce z: MENCL 1948, 75.
74. **Sedlčany**, kostel sv. Martina, půdorys. Reprodukce z: Soupis památek, Politický okres sedlčanský, 1898, 93.
75. **Sedlčany**, kostel sv. Martina, pohled od jihozápadu. Foto: autor
76. **Sedlčany**, sv. Martin, nákres konzol, sloupů a řez žebry. Reprodukce z: Soupis památek, Politický okres sedlčanský, 1898, 95.
77. **Sedlčany**, kostel sv. Martina, klenba presbytáře. Foto: autor
78. **Sedlčany**, kostel sv. Martina, presbytář, zakončení střední části klenby. Foto: autor
79. **Kondrac**, kostel sv. Bartoloměje, pohled od severovýchodu. Foto: autor
80. **Kondrac**, kostel sv. Bartoloměje, pohled od jihozápadu. Foto: autor
81. **Kondrac**, kostel sv. Bartoloměje, klenba presbytáře. Foto: autor
82. **Kondrac**, kostel sv. Bartoloměje, půdorys. Reprodukce z: Soupis památek, Politický okres benešovský, 1911, 105.

83. **Kondrac**, kostel sv. Bartoloměje, nákres konzol. Reprodukce z: Soupis památek, Politický okres benešovský, 1911, 108.
84. **Kondrac**, kostel sv. Bartoloměje, řez vítězného oblouku. Reprodukce z: Soupis památek, Politický okres benešovský, 1911, 108.
85. **Stará Živohošť**, kostel sv. Fabiána a Šebestiána, řez vítězným obloukem. Reprodukce z: Soupis památek, Politický okres benešovský 1911, 297
86. **Stará Živohošť**, kostel sv. Fabiána a Šebestiána, nákres konzol. Reprodukce z: Soupis památek, Politický okres benešovský 1911, 294.
87. **Stará Živohošť**, kostel sv. Fabiána a Šebestiána, pohled od severozápadu. Foto: autor
88. **Stará Živohošť**, kostel sv. Fabiána a Šebestiána, pohled od jihovýchodu. Foto: autor
89. **Stará Živohošť**, kostel sv. Fabiána a Šebestiána, klenba presbytáře. Foto: autor
90. **Stará Živohošť**, kostel sv. Fabiána a Šebestiána, půdorys. Reprodukce z: Soupis památek, Politický okres benešovský 1911, 293
91. **Stará Živohošť**, kostel sv. Fabiána a Šebestiána, konzola, detail. Foto: autor
92. **Stará Živohošť**, kostel sv. Fabiána a Šebestiána, presbytář, 1911. Reprodukce z: Soupis památek, Politický okres benešovský 1911, 294

Seznam použitých pramenů a literatury

Prameny:

AMP, MAR., Z. 1, s. 90, (svitek 1038, I) – Matrika, kniha zemřelých – z kostela sv. Martina, Praha - Staré Město

CDB I — Gustav FRIEDRICH: Codex diplomaticus et epistolaris regni Bohemiae. Praha 1904–1907

FRB V — Josef EMLER: Fontes rerum Bohemicarum. Praha 1893

LC I/1 — František Antonín TINGL: Libri confirmationum ad beneficia ecclesiastica Pragensem per archidioecesim, Liber Primus. Praha 1867

LC V — František Antonín TINGL: Libri confirmationum ad beneficia ecclesiastica Pragensem per archidioecesim, Libri Quinti. Praha 1865

LC VII — František Antonín TINGL: Libri confirmationum ad beneficia ecclesiastica Pragensem per archidioecesim, Liber Septimus. Praha 1886

Literatura:

BACHMANN 1969 — Erich BACHMANN: Architektur bis zu den Hussitenkriegen In: Gotik in Böhmen. München 1969

BACHMANN 1977 — Erich BACHMANN: Vorromanische und romanische Architektur in Böhmen. In: Romanik in Böhmen. München 1977

BAŤKOVÁ 1996 — Růžena BAŤKOVÁ (ed.): Umělecké památky Prahy – Nové Město. Praha 1998

BENEŠOVSKÁ / DURDÍK / CHOTĚBOŘ 2001 — Klára BENEŠOVSKÁ / Tomáš DURDÍK / Petr CHOTĚBOŘ: Architektura gotická. Správa Pražského hradu, 2001

BIRNBAUM 1929 — Vojtěch BIRNBAUM: Románské emporové kostely v Čechách. Sborník k 70. narozeninám Karla B. Mádl. Max ŠVABINSKÝ, Emanuel POCHE, Zdeněk WIRTH (ed.) Praha 1929, 49–60

BIRNBAUM 1940 — Vojtěch BIRNBAUM: Románská Praha. Praha – Vyšehrad 1940

- BURGET 1985 — Josef BURGET: Raně středověký kostel v Živohošti a jeho proměna v období vrcholné gotiky. PSČ 1, 1985, 50–60
- ČAREK 1940 — Jiří ČAREK: Kostel sv. Martina ve zdi. Praha – Vyšehrad 1940
- ČAREK 1947 — Jiří ČAREK: Románská Praha. Praha 1947
- ČAREK 1980 — Jiří ČAREK: Z dějin staroměstských domů. In: Pražský sborník historický XII. Praha 1980
- DČVU I/1 — Dějiny českého výtvarného umění I/1. Rudolf CHADRABA / Josef KRÁSA (ed.). Praha 1984
- DRAGOUN 2002 — Zdeněk DRAGOUN: Praha 885–1310: kapitoly o románské a raně gotické architektuře, 2002
- DRAGOUN 1979 — Zdeněk DRAGOUN: Záchranný výzkum v kostele sv. Martina ve zdi na Starém Městě Pražském. In: Archaeologica historica 4, 1979, 33–41
- EKERT 1884 — František EKERT: Posvátná místa královského hlavního města Prahy II. Praha 1884
- HAMMERSCHMIDT 1723 — Jan Florián HAMMERSCHMIDT: Prodomus Gloriæ Pragenæ. Praha 1723
- HEJDOVÁ 2012 — Vaica HEJDOVÁ: Zpráva o restaurování záklopového stropu v kostele sv. Martina ve zdi. In: Martin ve zdi – rekonstrukce, <http://www.martinvezdi.eu/rekonstrukce>, vyhledáno 27. 12. 2012
- HRDLIČKA 2003 — Josef HRDLIČKA: Autobiografie Jana Nikodéma Mařana Bohdaneckého z Hodkova. České Budějovice 2003
- CHALOUPECKÝ / KVĚT / MENCL 1948 — Václav CHALOUPECKÝ, Jan KVĚT, Václav MENCL (ed.): Praha románská: Praha, stavební a umělecký vývoj města. Praha 1948
- JEČNÝ 1978 — Hubert JEČNÝ: Archeologické příspěvky k poznání staroměstského opevnění - Archäologische Beiträge zur Erforschung der Befestigungsanleitungen in der Prager Altstadt. In: Pražský sborník historický 11, 1978, 68–80

- JEČNÝ 1979 — Hubert JEČNÝ 1979: Praha 1278 – sídelní město železného a zlatého krále. In: Staletá Praha 9, 1979, 32–44
- KALINA / KOŤÁTKO 2004 — Pavel KALINA / Jiří KOŤÁTKO: Praha 1310–1419: Kapitoly o vrcholné gotice. Praha 2004
- KUTHAN 1976 — Jiří KUTHAN: Středověká architektura v jižních Čechách do poloviny 13. století. České Budějovice 1976
- LÍBAL 1946 — Dobroslav LÍBAL: Pražské gotické kostely. Praha 1946, 80–81
- LÍBAL 1948 — Dobroslav LÍBAL: Gotická architektura v Čechách a na Moravě. Praha 1948
- LÍBAL 1983 — Dobroslav LÍBAL: Architektura. In.: Praha středověká, Architektura (Čtvero knih o Praze) Emanuel POCHE (ed.). Praha 1983
- LÍBAL 2001 — Dobroslav LÍBAL: Katalog gotické architektury v České republice do husitských válek. Praha 2001
- LÍBAL / MUK 1996 — Dobroslav LÍBAL / Jan MUK: Staré Město Pražské. Praha 1996
- LORENC 1973 — Vilém LORENC: Nové Město pražské. Praha 1973
- LÜSSNER 1905 — Moric LÜSSNER: Pozůstatky bývalého farního kostela sv. Martina ve zdi v Praze. Praha 1905
- MALINOVSKÝ 2000–2001 — Anton František MALINOVSKÝ: Heraldické památky v kostele sv. Martina Většího ve zdi na Starém městě v Praze. In: Heraldická ročenka, 2000–2001, 136–154
- MENCL 1948 — Václav MENCL: Česká architektura doby lucemburské. Praha 1948
- MENCL 1974 — Václav MENCL: České středověké klenby. Praha 1974
- MENCL 1964 — Václav MENCL: Panské tribuny v naší románské architektuře. In: Umění XIII, 1964, 29–62
- MERHAUTOVÁ 1971 — Anežka MERHAUTOVÁ: Raně středověká architektura v Čechách. Praha 1971, 256–257

- MERHAUTOVÁ / TŘEŠTÍK 1971 — Anežka MERHAUTOVÁ / Dušan TŘEŠTÍK: Románské umění v Čechách a na Moravě. Praha 1983
- MUK 1977 — Jan MUK: Konstrukce a tvar středověkých kleneb. In: Umění 25, 1977
- MUK 1979 — Jan MUK: O klenbách Petra Parléře. In: Staletá Praha 9, 1979, 189–196
- MUK 1982 — Jan MUK: Problematika kleneb doby Karlovy. In: Doba Karla IV. v dějinách národů ČSSR, Praha 1982, 114–126
- NEUMANN 1974a — Jaromír NEUMANN: Český barok. Praha 1974a
- NEUMANN 1974b — Jaromír NEUMANN: Karel Škréta 1610–1674 (kat. výst.). Praha 1974b
- PODLAHA / ŠITTLER 1898 — Antonín PODLAHA / Eduard ŠITTLER: Soupis památek historických a uměleckých v království Českém, 5. Politický okres Milevský, Praha 1898
- PODLAHA / ŠITTLER 1901 — Antonín PODLAHA / Eduard ŠITTLER: Soupis památek historických a uměleckých v politickém okrese Karlínském, Praha 1901, 208–221
- POCHE 1944 — Emanuel POCHE: Pražské portály, Praha 1944, 23
- RUTH 1903–1904 — František RUTH: Kronika královské Prahy a obcí sousedních, Praha 1903–1904
- SEDLÁČEK 1925 — August SEDLÁČEK: Českomoravská heraldika II., ČAVaU, Praha 1925
- Soupis památek historických a uměleckých v Království českém, Praha:
- III. Politický okres sedlčanský. Antonín PODLAHA / Eduard ŠITTLER. Praha 1898
- XXXV. Politický okres benešovský. Antonín PODLAHA. Praha 1911
- STACH / LÍBAL / VAJDIŠ 1964 — Ed. STACH, Dobroslav LÍBAL, Jaroslav VAJDIŠ: Pasport kostela sv. Martina ve zdi (SÚRPMO), 1964
- ŠKODA 2002 — Eduard ŠKODA: Pražské svatyně, Praha 2002, 250–251
- ŠKRÉTA 2010 — Karel Škréta 1610–1674, Doba a dílo. Helena STOLÁROVÁ / Vít VLNAS (ed.). Praha 2010

- ŠVASTAL 1991 — Josef ŠVASTAL: Gotická a barokní proměna románského kostela sv. Bartoloměje v Kondraci u Vlašimi. *Památky a příroda* 16, 1991, č. 6, 331–346
- TEIGE 1905 — Josef TEIGE: Kostel sv. Martina Většího ve zdi na Starém Městě Pražském. In: *Almanach královského hlavního města Prahy VIII*. Praha 1905
- TOMASZEWSKI 1974 — Andrzej TOMASZEWSKI: Romańskie kościoły z emporami zachodnimi na obszarze Polski, Czech i Węgier. Wydawnictwo Polskiej Akademii Nauk, Wrocław - Warszawa – Gdańsk 1974
- TOMEK 1865–1875 — Václav Vladivoj TOMEK: Základy starého místopisu Pražského. Praha 1865–1875
- TRYML 2006 — Michal TRYML: Kostel Stětí sv. Jana Křtitele. In: Jaroslava KRÁKOROVÁ (ed.). Praha 2006, 57–63
- UPČ I-IV 1977–1982 — Umělecké památky Čech I-IV. Praha 1977–1982
- VARHANÍK / SOMMER 1984 — Jiří VARHANÍK / Jan SOMMER: Kostel sv. Martina ve zdi na Starém Městě Pražském do doby předhusitské; in: *Archaeologica Pragensia* 5. Praha 1984, 147–157
- VLČEK 1996 — Pavel VLČEK (ed.): Umělecké památky Prahy – Staré Město, Josefov. Praha 1996, 93–95.
- WINTER 1901 — Zikmund WINTER: Život a učení na partikulárních školách v Čechách v XV. a XVI. století; kulturně-historický obraz. Praha 1901