

**UNIVERZITA KARLOVA V PRAZE**

**PEDAGOGICKÁ FAKULTA**

**Katedra pedagogiky**

**AKTIVITY DĚTÍ VE VOLNÉM ČASE JAKO ZDROJ AGRESIVITY A ŠIKANY**

**CHILDREN'S ACTIVITIES DURING LEISURE TIME AS SOURCE OF  
AGGRESSION AND BULLYING**

**KATEŘINA JEŽKOVÁ**

**Vychovatelství**

**Kombinované studium**

**Vedoucí práce: Mgr. Lenka Farová**

**PRAHA 2013**

### **Prohlášení**

Prohlašuji, že jsem bakalářskou práci vypracovala samostatně pod vedením Mgr. Lenky Farové.

V práci jsem použil/a informační zdroje uvedené v seznamu.

V Uhřicích dne 30. 4. 2013

.....  
vlastnoruční podpis

## **Poděkování**

Ráda bych touto cestou vyjádřila poděkování paní Mgr. Lence Farové za její cenné rady a odbornou pomoc při vypracovávání mé bakalářské práce.

**NÁZEV:**

Aktivity dětí ve volném čase jako zdroj agresivity a šikany

**ANOTACE:**

Cílem práce je otázka mimoškolních aktivit dětí s možnými riziky šikany a agresivity. Úkolem šetření této práce je nejen objasnění pojmu šikany a agresivity, ale i seznámení se s jejich vývojem, projevy, příčinami a možnými následky. Hlavní důraz je kladen zejména na možnosti prevence. Ke zjištění dostatečných informací byl na základě průzkumného šetření využit písemný dotazník, na jehož podkladě byly stanoveny návrhy a výsledná doporučení. Pozornost je tedy zaměřena nejen na volné aktivity dětí a jejich možnosti, ale i na možný výskyt šikany a agresivity. Pro dosažení požadovaných výsledků zde byly použity nejen vlastní poznatky, zkušenosti, ale také cenné rady a studium odborné literatury.

**KLÍČOVÁ SLOVA:**

Agresivita, agrese, agresor, šikana, oběť, volné aktivity, děti, rizikové chování, prevence

**TITLE:**

Children's Activities in your spare time as a source of aggression and bullying

**ABSTRACT:**

The aim of the work is the question of after-school activities with potential risks of bullying and aggression. The task of investigation of this paper is not only to clarify the concept of bullying and aggression, but also getting to know with their development, symptoms, causes and possible consequences. The main emphasis is placed on prevention. To find sufficient information was based on an exploratory investigation utilized a written questionnaire on the basis of which proposals have been set, and the resulting recommendations. Attention is focused not only on free activities for children and their capabilities, but also on the possible occurrence of bullying and aggression. To achieve the desired results are used to their own knowledge and experience, but also valuable advice and study of literature.

**KEYWORDS:**

Aggression, aggression, aggressor, bullying, victim, free activities, children, risk behaviors, prevention

## **OBSAH:**

ÚVOD .....	8
TEORETICKÁ ČÁST .....	10
<b>1 Agresivita .....</b>	<b>10</b>
1.1 Vývoj, projevy a příčiny agrese .....	11
1.2 Následky agrese.....	13
1.3 Možnosti prevence .....	15
<b>2 Šikana.....</b>	<b>16</b>
2.1 Význam a definice šikany .....	16
2.2 Vývoj, diagnostika a příčiny šikany .....	17
2.3 Následky šikany .....	20
2.4 Možnosti prevence .....	20
<b>3 Typické projevy dětí v jednotlivých obdobích jejich věku.....</b>	<b>22</b>
3.1 Mladší školní věk (6 – 11 let).....	22
3.2 Pubescenti (11 – 15 let).....	23
3.3 Adolescenti (15 – 20 let) .....	23
PRAKTICKÁ ČÁST .....	25
<b>4 Cíl výzkumu.....</b>	<b>25</b>
<b>5 Metoda výzkumu.....</b>	<b>26</b>
5.1 Dotazník .....	26
5.2 Popis zkoumaného vzorku.....	28
<b>6 Výsledky výzkumu a jejich interpretace.....</b>	<b>29</b>
<b>7 Návrhy a doporučení .....</b>	<b>53</b>

7.1 Závěr výzkumu.....	54
ZÁVĚR.....	55
SEZNAM TABULEK .....	56
SEZNAM GRAFŮ .....	57
SEZNAM POUŽITÉ LITERATURY .....	58
SEZNAM PŘÍLOH.....	I

## ÚVOD

Vzhledem k tomu, že mám dvě dospívající děti, je pro mě agresivita a šikana velmi aktuálním tématem. Dalším impulzem ke zpracování této práce je bezesporu skutečnost, že tato problematika patří v současné době mezi nejzávažnější negativní jevy. Již v úvodu je však nutné si uvědomit, že klíčovým postavením v této problematice je rodina. Její význam a nenahraditelnost souvisí nejen s vývojem, ale i s výchovou dětí. Dává jim lásku, pocit jistoty a bezpečí. S tím samozřejmě souvisí nejen radosti a strasti, ale především také příprava na samostatný život. Pokud bychom chtěli analyzovat prostředí v závislosti na agresivitě a šikaně, zjistíme, že v posledních letech nastal nejen velký technický rozvoj v oblasti médií, informačních zdrojů a technologií, ale také v celkovém přístupu ve výchově dětí. Je totiž všeobecně známo, že děti již v předškolním věku umí pracovat s počítači, mobilními telefony a digitálními hrami. Za zmínku stojí i velmi časté sledování televize, videa, DVD a neustálá práce s počítačem (hry, internet), která může mít řadu negativních vlivů na jejich celkový vývoj. To znamená, že s tímto současným trendem dochází nejen ke snižování tělesné aktivity, která vede ke stále častějším zdravotním problémům (viz zvyšující se výskyt obezity u dětí), ale také ke snížené schopnosti komunikace a vzniku duševních poruch. Je třeba se zamyslet nad tím, že dnešní uspěchaná doba klade vysoké požadavky na pracovní nasazení nejen u rodičů, ale i jejich dětí. Výsledkem této skutečnosti jsou stres, shon, neustálé obavy a samozřejmě s tím související nedostatečná péče o děti. Málokdo si totiž uvědomí, že děti v současné době velice rychle ztrácejí své dětství, dříve dospívají a jsou tak nuceny velmi brzy vstupovat do světa dospělých. Velký význam má v této otázce nejen vysoký nátlak na jejich psychiku, ale i jejich nezralost, se kterou souvisí velmi snadný průnik do světa problémů (závislost na návykových látkách, agrese, šikana apod.). To je také hlavním důvodem, proč je velmi důležitá příprava dětí na jejich budoucí život.

Ve své práci se zabývám problematikou mimoškolních aktivit, se kterými bezesporu souvisí i výskyt agresivity a šikany. Pozornost je zaměřena zejména na otázku šikany, se kterou se mohou děti setkat nejen v zájmovém kroužku či sportovním



oddíle, ale i v partě na sídlišti apod. Samozřejmě, že diskutovaným tématem je kromě zjišťovaných aktivit a jejich možností i otázka agrese. Úkolem šetření této práce je tedy nejen objasnění pojmů šikana a agresivita, ale i seznámení se s jejich vývojem, projevy, příčinami a možnými následky. Hlavní důraz je kladen zejména na možnosti prevence. Aby daný cíl práce byl exaktně hodnotitelný a výsledek mohl přinášet určité sdělení a informace, je zde použita subjektivní metoda, tzn. průzkumné šetření formou písemného dotazníku. Hlavním cílem je tedy postihnout a především přiblížit celkový trend aktivit dětí ve volném čase s možnými riziky šikany a agresivity. Nutno dodat, že pro dosažení požadovaných výsledků byly použity nejen vlastní poznatky a zkušenosti, ale také studium odborné literatury.

# TEORETICKÁ ČÁST

## 1 AGRESIVITA

Již v úvodu si musíme uvědomit, že agresivita<sup>1</sup> je komplexním psychologickým pojmem, který má u člověka rozmanitou podobu. Jak uvádí Vymětal (2003), jedná se především o to, že agresivně lze nejen myslet a komunikovat, ale také prožívat a jednat. Dodává, že agresivita je obsažena také v našich představách a fantaziích, přáních a denních i nočních snech. Na základě praktických zkušeností však můžeme konstatovat fakt, že i když je agresivita součástí našeho života a lidské přirozenosti, má o ní povědomí jen málo lidí. Většina z nás si totiž s tímto pojmem spojuje jen hrubé chování, resp. fyzické násilí. Ve skutečnosti však slouží k formování a rozvoji osobnosti a plní tak funkci ochrannou a adaptivní. V této souvislosti je nutné si uvědomit, že podstatnou roli hraje především ve vývoji dítěte. Antier (2004) vysvětluje, že vnitřní prudkost dodává dítěti nejen energii a motivaci, ale podporuje i úspěch. To znamená, že agrese<sup>2</sup> je jedním z prostředků vyjadřování, protože dítě dává zpravidla tímto chováním najevo, že se něco děje, resp. že není něco v pořádku (Smékalová et al., 2007). Z toho vyplývá, že úkolem výchovy dětí, jak dodává Antier (2004), není úplné potlačení agresivity, ale pouze její usměrnění a využití této energie k dosažení pozitivních cílů. Nicméně je třeba se zamyslet nad tím, že násilí u našich dětí neustále narůstá. Příčinou je podle Říčana, Krejčířové et al. (1995) zejména zvyšující se množství agresivních témat ve sdělovacích prostředcích. Dále upozorňují také na skutečnost, že *„agresivita je v současnosti nejčastějším problémem v kontaktu dětí a dospívajících mezi sebou i vůči okolnímu*

---

<sup>1</sup> „Agresivita (z lat. aggressivus = útočný) je vlastnost, postoj nebo vnitřní pohotovost k agresi. V širším smyslu se takto označuje schopnost organismu mobilizovat síly k zápasu o dosažení nějakého cíle a schopnost vzdorovat těžkostem“ (Edelsberger et al., 1984, s.30).

<sup>2</sup> „Agrese (z lat. aggressio = výpad, útok) je jednání, kterým se projevuje úsilí vůči některému objektu nebo nepřítelství a útočnost s výrazným záměrem ublížit“ (Edelsberger et al., 1984, s.30).

světu“ (viz tamtéž, s.405). Vymětal (2003) shrnuje, že agresivitu lze rozdělit podle místa jejího projevu na vnější a vnitřní a dále na verbální (slovní) a brachiální (fyzickou). Dále dodává, že praktický význam má rozlišení zejména podle směru působení, a to na agresivitu intrapunitivní, kterou jedinec zaměřuje sám proti sobě, a agresivitu extrapunitivní, vedenou proti okolí.

## 1.1 Vývoj, projevy a příčiny agrese

Podle Nakonečného (2004, s.197) „je agrese vymezována jako útočné chování, které více či méně vědomě směřuje k poškození svého předmětu, jímž jsou obvykle druzí lidé“. S tímto tvrzením souhlasí většina autorů, nicméně je nutné si uvědomit, že agresivní sklony se u člověka vytvářejí již od narození. To znamená, že z dítěte se podle Říčana (1995) stává agresivní člověk na základě zkušeností, tzn. vlastního jednání, které vede k úspěchu. Z těchto úspěšných způsobů si poté člověk vytváří tzv. scénáře, z nichž si postupně osvojuje zásady, podle kterých se řídí v nové situaci. Z toho vyplývá, „že když dopustíme, aby mělo dítě úspěch se svým agresivním jednáním, zahájíme tím tvorbu agresivních scénářů“ (viz tamtéž, s.24). Naopak Langmaier a Krejčířová (1998) v této souvislosti poukazují na emoční vývoj<sup>3</sup> a socializaci v mladším školním období, především pak na způsoby sociální reaktivity<sup>4</sup>. Je totiž všeobecně známo, že již u dětí v předškolním věku dochází k prosazování a vytváření dominantního postavení. Tyto rozdíly, jak dále uvádějí (viz tamtéž, s.128) se „ve školním věku dále zvýrazňují a mohou vést až k extrémům příliš panovačného, popř. až agresivního chování, nebo naopak trpné podřízenosti“. To potvrzuje i Vágnerová (2005, s.262), která mimo jiné

---

<sup>3</sup> Emoce jsou základem vývojového procesu, který stimuluje rozvoj mnoha dalších psychických funkcí. Vývojově předcházejí rozvoji kognitivních schopností a slouží jako bazální hodnotící, orientační a regulační systém. Ovlivňují také rozvoj různých mezilidských vztahů (Vágnerová, 2005, s.96). Emoční vývoj se týká především citů a prožívání. Můžeme jej charakterizovat také jako dojemový (Kolektiv autorů a konzultantů Encyklopedického domu, 1996).

<sup>4</sup> Reaktivita (z lat. activus = činný) je schopnost reagovat, odpovídat na podněty zevní nebo vnitřní. Reaktivita je sice dědičně podmíněná, ale může se měnit během života (Edelsberger et al., 1984, s.334).

uvádí, že „děti kolem deseti let hodnotí veškeré emoce<sup>5</sup> podle toho, jak předpokládají, že by je posuzovali jiní. Například projevy strachu a úzkosti jsou v rámci vrstevnických norem chápány jako selhání a dítě se za ně může stydět“. Podle Říčana, Krejčířové et al. (2006), závisí sklon k agresivitě také na genetických dispozicích. Jak dále vysvětlují, větší sklon k násilnému chování mají chlapci, protože se u nich jedná zejména o hormonální podmínění, které je způsobeno zvýšenou hladinou testosteronu. S tím souhlasí i Čermák (1998 in Říčan, Krejčířová et al., 1998), který uvádí, že zvýšená hladina mužského pohlavního hormonu souvisí nejen s tendencí vyhledávat vzrušení, ale i se sklonem k dominanci a agresivitě. Tímto také zdůvodňuje, proč pohotovost k agresii narůstá především v době dospívání. Podíváme-li se na zdroje agrese, zjistíme, jak jsme již výše uvedli, že jsou v každém z nás. Nicméně Nakonečný (2004) pokládá za zdroje agrese u člověka zejména agresivní pud a zkušenost, která vyvolává agresii naučenou jako druh instrumentálního chování. Tento fakt dokladuje tím, že zatímco instrumentální agrese je naučená technika jednání probíhající bez hněvu a nepřátelství, pudová agrese je naopak provázena pocitem hněvu a nepřátelským postojem. Naproti tomu Vymětal (2003) uvádí, že v psychologii rozeznáváme (podle motivace) tyto základní typy jednání:

- **agresivitu instrumentální**, která je nejběžnější a znamená, že jedinec chce touto formou chování něčeho dosáhnout; u dětí se jedná o podmíněné agresivní projevy, kterými poznávají svět a strukturují svou osobnost;
- **agresivitu samoučelnou**, která je „agresivitou pro agresivitu“ tzn., že člověku přináší požitky sama o sobě; velmi častá je tato agresivita spojená se sadismem;
- **agresivitu jako důsledek afektu**, ta bývá nejčastější u lidí s narcistickou poruchou osobnosti; jedná se o jedince značně sebevědomé a na sebe zaměřené (druhého příliš nevnímají, jsou nadměrně citliví na ponížení);
- **agresivitu reaktivní**, která bývá odpovědí na ohrožení vitálních potřeb nebo tělesné a psychické integrity (např. silná fyzická nebo duševní bolest).

---

<sup>5</sup> viz poznámka č.3

Vymětal (2003, s.261) dále vysvětluje, že „*vlastní útočný projev bývá většinou reakcí na to, co se dříve danému jedinci přihodilo, čeho chce dosáhnout, a na právě probíhající situaci, která má funkci spouštěče tohoto nepřiměřeného projevu*“. Jako nejčastější příčiny agresivního jednání uvádí např. nespravedlnost, zklamání, újmy, křivdy, ponižení apod. Vykopalová (1992) dodává, že agrese je považována za nejčastější projev frustrace žáka. Podle Vykopalové je velmi častou příčinou projevu agrese, resp. autoagrese (viz agresivita jako důsledek afektu). To znamená například opakovaný školní neúspěch, kdy za frustrujícího činitele je považován právě učitel. Naopak Vymětal (2003) připomíná, že agresivita spojená s nedostatkem soucitu (tzv. **anetičnost**) je obtížně ovlivnitelná porucha osobnosti, která je velmi častá u lidí provádějících násilnou trestnou činnost. Nutno dodat, že tento typ agresivity vyžaduje hospitalizaci ve speciálních zařízeních, protože je neléčitelný. Koukolník a Drtinová (1996) informují, že příčinou dětské agrese je především násilí ze stran dospělých. Jako příklad uvádějí kombinaci porodních poruch a odmítnutí chlapce matkou ve věku jednoho roku, dále výskyt fyzického násilí v rodinách, ale rovněž i transgenerační přenos zneužívání dětí<sup>6</sup>. Svůj podíl mají také podle autorů již výše zmíněné hromadné sdělovací prostředky a drogy, které prostupují všechny sociální vrstvy.

## 1.2 Následky agrese

Následky agrese jsou pro dítě zcela deprimující, protože mohou zasahovat jak všechny oblasti prožívání, tak i chování. V této souvislosti je nutné vědět, že čím je dítě mladší, tím má větší tendenci nejen k rozšiřování úzkosti, ale i k psychické a somatické reakci. Podle Duškové (2011) hraje velkou roli v této otázce především nepřed<sup>7</sup>vídatelnost situací, ve kterých bude násilná osoba agresivní, což významně

---

<sup>6</sup> „Rozbor šedesáti vědeckých prací zabývajících se transgeneračním přenosem dokazuje, že třetina postižených dětí selže v pozdější rodičovské roli stejným způsobem, tzn., že z nich vyrostou neschopní, zneužívající a lhostejní rodiče. Další třetina je psychosociálně poškozená, a dostane-li se do stresu, má sklon chovat se stejně jako třetina první. Poslední třetinou jsou odolné děti, tedy bez dalších následků. Dalším příkladem je sexuální zneužívání dítěte rodičem první generace, které způsobí depresi v dospělosti u dítěte v druhé generaci. Dospělý rodič je pak příčinou násilného chování a kriminality dítěte v třetí generaci“ (Koukolník a Drtinová, 1996, s.206-207).

ovlivňuje psychiku dítěte. Měli bychom si také uvědomit, jak dodává Dušková (2011), že dítě má z agresora strach, a to i v případech, kdy není „obětí“ násilné osoby. To znamená, že prožívá strach z toho, zda bude či nebude samo napadeno. Následky agrese nebo „jen“ strachu z ní mohou následně vyvolat nejen zvýšenou pohotovost k úzkosti, ale také disharmonický vývoj osobnosti, osvojování si nezdravých způsobů jednání a nezdravých postojů, sebeobětování, somatické problémy a v neposlední řadě i poruchy spánku (viz tamtéž). Pöthe (1999, s.43) vysvětluje, že psychické následky na rozdíl od tělesné bolesti přetrvávají dlouho po ublížení a vznikají většinou nenápadně. To znamená, že jsou výslednou reakcí například na nevšímavost, ponižování, výsměch, urážky, opovrhování či zastrašování. Poukazuje také na skutečnost, že „ve velké většině případů mají tyto následky: trvalé pocity méněcennosti, stavy úzkosti, pocity nedostatečnosti a nedostatek důvěry“. Takové dítě, jak dále připomíná, „se nenaučí vážit si samo sebe, ale naopak může svoji nejistotu kompenzovat agresivním napadáním slabších vrstevníků, tak jak to vidíme v případech šikany“. To potvrzuje i Čihák (2006), který uvádí, že agresivita je nejzávažnějším a okolím nejméně tolerovaným příznakem. Informuje také o tom, že „při poruchách chování se objevují relativně stabilní vzorce chování, porušujícího sociální normy, pravidla a práva druhých, které můžeme rozdělit do následujících čtyř okruhů:

1. agrese k lidem a zvířatům - dítě často šikaneje, vyhrožuje nebo zastrašuje druhé, začíná bitky a pranice, jako zbraň používá předměty, které mohou druhého těžce zranit, projevuje fyzickou agresi a hrubost k lidem a zvířatům, krade způsobem, při němž dochází ke střetu s obětí, vynucuje si na druhém sexuální aktivitu;
2. destrukce majetku a vlastnictví - úmyslné zakládání požárů, ničení cizích věcí;
3. podvody, lhaní, krádeže;
4. vzdorovitost, neposlušnost a vážné porušování běžných pravidel, jako je trávení nocí mimo domov před třináctým rokem věku, útoky z domova, záškoláctví“.

Upozorňuje také na skutečnost, že předstupněm vážnějších forem poruch chování bývá nadměrná vzdorovitost dětí, která je v MKN-10<sup>8</sup> nazvána poruchou opozičního vzdoru (F91.3). Takové děti jsou podle Čiháka (2006) tvrdohlavé, vzdorovité, zlostné, neposlušné, provokativní a odmítají se podříditi autoritám.

### 1.3 Možnosti prevence

Z toho vyplývá, že v otázce prevence je nutné se především zamyslet nad tím, že děti a mladí lidé jsou agresivní proto, protože je my dospělí k agresivitě vychováváme. Výsledkem tohoto procesu, resp. neuvědomělé činnosti jsou potom „agresivní sklony, které necháváme beztrestně podněcovat alkoholem a drogami“ (Čihák, 2006). Podle Čiháka (2006) může v této problematice pomoci zejména dětská psychiatrie. V této souvislosti připomíná, že problémové děti by měly být odesílány k pedopsychiatřům z pedagogicko-psychologických poraden, kteří se s nimi nejčastěji setkávají. Zde je nutné vědět, že agresivitu můžeme mírně potlačovat medikamenty. Na druhou stranu je ale třeba se zamyslet nad samotnou příčinou agresivity a předcházet tak jejímu rozvoji. Protože, jak dále zjistíme, možnosti prevence vycházejí právě z výše uvedených příčin. To znamená, že bychom se měli zaměřit především na správnou výchovu v kvalitním rodinném prostředí. Koudelková (2010) se v této souvislosti domnívá, že je vhodné seznámit děti s nějakým příběhem agrese a poté vést s dětmi diskusi o tomto problému.

---

<sup>8</sup> Mezinárodní statistická klasifikace nemocí a přidružených zdravotních problémů (v češtině označována zkratkou MKN-10, v originále International Classification of Diseases and Related Health Problems, zkratka ICD) je výsledkem revize, jejíž přípravu koordinovala Světová zdravotnická organizace (WHO) a na které se podílela řada odborníků, komisí a konferencí na mezinárodní i národní úrovni. Na přípravě desáté revize se svými připomínkami od zástupců odborných společností podílela i Česká republika. V podstatě se jedná o systém, který kodifikuje označování a klasifikace lidských onemocnění, poruch, zdravotních problémů a dalších příznaků publikovaný WHO. V České republice je tato klasifikace v platnosti od roku 1994 (zdroj ÚZIS, 2010).

## 2 ŠIKANA

Na úvod můžeme říct, že šikana je nejen celospolečenským, ale i celosvětovým problémem. Důležité je však připomenout, že tento problém zůstával dlouho bez jakéhokoliv povšimnutí. To znamená, že i když byla situace mnohdy značně nepříjemná až nebezpečná, stávající okolí tuto hrozbu nijak nevnímalo a ani vnímat nechtělo. Z toho vyplývá, že šikana tady vždy byla, ale nikdo si neuvědomoval její vážnost. Tato situace se do jisté míry změnila po roce 1989, kdy se o tomto problému začalo otevřeně hovořit. Tuto skutečnost potvrzuje i Arabadžiev (2009), který uvádí, že „*tak jako se vyvíjí celá naše společnost, vyvíjí se i šikana, její projevy a formy*“.

### 2.1 Význam a definice pojmu šikana

Podle Lovasové (2005, 2006, s.6) je „šikana nebezpečný sociálně patologický jev, při němž je omezována zejména osobní svoboda rozhodování, je ponižována nejen lidská důstojnost a čest, ale mnohdy je obětí ubližováno i na zdraví či na majetku“. Dále objasňuje, že pojem šikana má svůj etymologický původ ve francouzském slově „chicane“, což znamená zlomyslné obtěžování, týrání, sužování, pronásledování a byrokratické lpění na liteře předpisů. Naproti tomu Šíp (2002) připomíná, že definici šikany v našem právním řádu nenajdeme. Nicméně, jak dále dodává, měli bychom vědět, že ministerstvo školství reagovalo na tuto skutečnost vymezením problematiky šikany v metodickém pokynu MŠMT č. 28 275/2000-229, který definuje šikanu jako „*jakékoliv chování, jehož záměrem je ublížit jedinci, ohrozit nebo zastrašovat jiného žáka, případně skupinu žáků. Je to cílené a obvykle opakované užití násilí jedincem nebo skupinou vůči jedinci či skupině žáků, kteří se neumí nebo z nejrůznějších důvodů nemohou bránit. Zahrnuje jak fyzické útoky v podobě bití, vydírání, loupeží, poškozování věcí druhé osobě, tak i útoky slovní v podobě nadávek,*

---

<sup>9</sup> Metodický pokyn ministra školství, mládeže a tělovýchovy č. j. 28 275/2000 – 22 je určen k prevenci a řešení šikanování mezi žáky škol a školských zařízení. Cílem tohoto metodického pokynu je upozornit na závažnost šikanování, poskytnout pedagogickým pracovníkům základní informace o jeho projevech a napomoci hledat řešení těchto specifických problémů (zdroj MŠMT, 2004).



*pomluv, vyhrožování či ponižování. Může mít i formu sexuálního obtěžování až zneužívání“.* Výše uvedený metodický pokyn řeší i šikanu v nepřímé podobě, kterou popisuje jako nápadné přehlížení a ignorování žáka či žáků třídní nebo jinou skupinou spolužáků. To potvrzují i Říčan a Janošová (2010), kteří doplňují, že nepřímá šikana, která je charakteristická sociální izolací, je častěji používána dívkami. Naproti tomu přímá šikana představuje násilí všeho druhu včetně slovního napadání a zotročování. Praktický pohled na tuto problematiku uvádí i Kolář (1997), který vysvětluje, že šikana je v podstatě nemocné chování. V této souvislosti doplňuje Lovasová (2005), že o šikaně mluvíme jen v případě, je-li oběť z nějakého důvodu bezbranná, což naznačuje, že se jedná o asymetrickou agresi<sup>10</sup>. To znamená, že pojmem šikana nelze podle Lovasové (2005, s.6) „označovat všechno zlé a nepříjemné, čím si děti navzájem ubližují“. Krátká a Kolář (2005) například informují o tom, že slovo šikana se velmi často používá nevhodně. Tento fakt vysvětlují tím, že za šikanování se nepovažují ostatní typy školního násilí, jako je například zneužívání moci učitelem, násilí žáků vůči pedagogům apod. Když se nad tím zamyslíme, zjistíme, že šikana bere dětem pocit bezpečí, který je pro ně velmi důležitý. Tuto skutečnost doplňuje Hošek (2003), který připomíná, že podle výzkumů se cítí být takto ohrožena téměř čtvrtina dětské populace, což znamená, že šikana je u dětí druhou nejčtenější příčinou (hned po citových problémech) při zavolání na Linku důvěry.

## 2.2 Vývoj, diagnostika a příčiny šikany

Vývoj šikany je postupně se vyvíjející negativní proces, který tvoří podle Koláře (1997) pět stupňů onemocnění neboli pět vývojových stadií. Kolář (1997) dodává, že jednotlivá stadia tvoří pouze základní strukturu, resp. schéma pro odlišné způsoby zásahů. Hlavním důvodem je především skutečnost, že mezi jednotlivými stupni nelze stanovit přesné hranice, protože dochází nejen k neustálým přechodům, ale i ke kombinacím. Přehledný popis vývoje šikany uvádí Lovasová (2006) v následující tabulce 2.1.

---

<sup>10</sup> Asymetrická agrese je důležitým znakem ve vymezení šikany a představuje nepoměr sil mezi útočníkem a obětí, tzn., že agresor demonstruje svou moc a převahu (Lovasová, 2005).

**Tabulka 2.1** Popis jednotlivých stadií procesu šikany (Lovasová, 2006, s.7-8)

Stadium	Název	Popis
1.	<b>Ostrakizmus</b>	V počátečním a nejmírnějším stadiu se jedná zejména o izolaci postiženého jedince. Dítě – oběť nemá žádné kamarády a nikdo jej nebere vážně. Komunikace probíhá převážně znevažujícím způsobem. Oběť je zesměšňována, má hanlivou přezdívku apod. Na její účet se konají různé legrácky a vtípky.
2.	<b>Přitvrzování</b>	Agresor mapuje situaci a testuje, kam až manipulace může zajít. Zkouší tzv. přitvrdit a manipulace nabývá podoby tělesných útoků. Posléze agresor zjišťuje, že mu toto jednání přináší nejen pocit uspokojení, ale i obdiv a respekt ostatních dětí, což jej samozřejmě dále povzbuzuje.
3.	<b>Nukleový</b>	Ve třetím stadiu se sympatizující jedinci s agresorem spojí a vytvoří společnou strategii výběru obětí. Šikanování tak nabývá na organizovanosti. Rozdělení rolí je již pevné a pokud se nyní nevytvoří silná pozitivní podskupina, jsou vytvořeny předpoklady pro to, aby se šikanování stalo normou celé skupiny.
4.	<b>Mlčící většina</b>	Ve čtvrtém stadiu dochází k přijetí norem agresorů a chování této skupinky se stává zákonem pro ostatní děti, které je ze strachu poslouchají, případně přisluhují. Sílí tlak ke konformitě na dosud neangažované členy skupiny, kteří se nakonec většinou aktivně zapojují. Hlavní roli hraje samozřejmě strach, že pokud by zůstali stranou, mohli by na sebe upoutat pozornost agresorů a dostat se tak do pozice obětí.
5.	<b>Dokonalá šikana</b>	Šikana je nyní předmětem zábavy pro celou skupinu, která dokonce agresory za pobavení odměňuje potleskem. V tomto stadiu lze pozorovat psychickou manipulaci ve velmi propracované podobě. Na úkor oběti se dále spřádají nejrůznější intriky a dochází tak k neustálému nárůstu a zdokonalování násilí.

**Poznámka:** Kolář (1997) popisuje jednotlivé stupně následovně: první stupeň – zrod ostrakizmu, druhý stupeň – fyzická agrese a přitvrzování manipulace, třetí stupeň – klíčový moment – vytvoření jádra, čtvrtý stupeň – většina přijímá normy agresorů a pátý stupeň – totalita neboli dokonalá šikana.

Diagnostika šikany není jednoduchá. V této problematice musíme počítat s tím, že dítě se nám s touto zkušeností samo nesvěří. To znamená, že pokud chceme zjistit, zdali se naše dítě nestalo obětí šikany, musíme se podle Lovasové (2006) na ně aktivně zaměřit. Jak dále dodává, k podezření mohou vést zejména specifické známky v jeho chování nebo v chování jeho blízkého okolí, např. má častější sklon k pláči, přestane mít zájem chodit ven s kamarády, zhorší se jeho školní prospěch atd. Lovasová (2006) upozorňuje také na fakt, že šikanované dítě nemusí být smutné až apatické, naopak může být agresivní a vulgární. Například Dubin (2007), který trpí poruchou Aspergerova syndromu<sup>11</sup> a zažil tak šikanu na vlastní kůži, je přesvědčen, že hlavní příčinou šikany je zejména odlišnost v chování. Dodává, že se často stávají obětí šikany právě děti s poruchou autistického spektra<sup>12</sup>.

Příčiny šikany jsou velmi rozsáhlé. Mohou být zcela zřejmé, ale na druhé straně i skryté. Nicméně můžeme konstatovat, jak uvádí Říčan (1995), že hlavními motivy jsou především tlak k mužnosti, touha po moci, motiv krutosti a zvědavost. „Se zvědavostí samozřejmě souvisí i nuda a touha po stále silnějších vzrušujících zážitcích a po senzaci“ (viz tamtéž, s.30). Lovasová (2006, s.12) dodává, že „*k plnému rozvinutí šikany je zapotřebí, aby byly splněny následující podmínky:*

- *přítomnost potencionálního šikanujícího agresora;*
- *přítomnost potencionální oběti šikanování;*
- *přítomnost takového klimatu skupiny, které šikanování připustí, resp. mu nezabrání“.*

---

<sup>11</sup> Aspergerův syndrom patří mezi poruchy autistického spektra. „Vyznačuje se především potížemi v komunikaci a sociálním chování, které jsou v rozporu s celkově dobrým intelektem (u některých jedinců může být i nadprůměrný) a řečovými schopnostmi (pasivní slovní zásoba bývá bohatá, vývoj řeči není opožděn“, (Bělohávková a Gnanová, 2008, s.6). To znamená, že mají potíže v chápání sociálních situací, špatně se zapojují do kolektivu (patří mezi samotáře), často se chovají velmi odlišně, bývají neobratní, hyperaktivní, trpí poruchami pozornosti a nedostatečnou kontrolou emocí (Thorová, 2006).

<sup>12</sup> Poruchy autistického spektra patří mezi nejzávažnější poruchy dětského mentálního vývoje, které provází především problémové oblasti sociální interakce a sociálního chování, dále oblast komunikace (potíže ve verbální i neverbální komunikaci) a v neposlední řadě i představivost a zájmy (převážně stereotypní činnosti, ze kterých se vyvíjejí rituály). Jedná se tedy o pervazivní vývojovou poruchu, která vyjadřuje fakt, že vývoj dítěte je narušen do hloubky v mnoha směrech. To znamená, že dítě nedokáže vyhodnocovat informace stejným způsobem jako ostatní děti (Thorová, 2006).

S tím souhlasí i Říčan a Janošová (2010), kteří uvádějí, že šikana je vlastně hra o osmi hráčích (agresor a jeho pomocníci, oběť, publikum, zastánci oběti, pedagogové, rodiče zúčastněných dětí, místní komunita a veřejnost, resp. celá společnost).

### 2.3 Následky šikany

Následky šikany mohou být pro jedince zcela devastující. Záleží však na tom, jaké míry destruktivní šikanování dosáhlo (viz stadia vývoje) a zda bylo jeho působení krátkodobé, nebo dlouhodobé. Druhým klíčovým momentem v této otázce je samozřejmě obranyschopnost oběti. Kolář (1997, s.68) informuje o tom, že *„při dlouhodobém brutálním šikanování se oběť často zhroutí a projevuje skutečný strach o život. Oběť má poruchy spánku a trpí nočními děsy. Nezřídka se u ní projeví psychosomatické potíže, např. únava, nevolnost, bolesti hlavy, břicha, zad, dusivé astmatické záchvaty a podobně“*. V případě počátečních stupňů šikanování nejsou podle Koláře (1997) účinky tak nápadné, ale jsou o to zákeřnější, protože dochází k pozvolnému narušování osobnostního vývoje. Lovasová (2006) dodává, že pro jedince v minulosti vystavené šikaně je typické, že neusilují o lepší společenskou pozici, ale mají spíše tendenci stát se outsiderem. V této souvislosti upozorňují Říčan a Janošová (2010) na skutečnost, že nejdůležitější a podstatné ve výchovném zásahu a nápravě následků šikany je jeho zvládnutí, tj. především náprava vztahů mezi dětmi.

### 2.4 Možnosti prevence

Protože šikana není omezena věkem, je podle Lovasové (2006) nutné začít s výchovou již od útlého věku, vštěpovat dětem morální a společenská pravidla a následně vyžadovat jejich dodržování. Zde je nutné připomenout, že tato skutečnost hraje podstatnou roli nejen v prevenci šikany, ale i v osobnostním vývoji dítěte. Dalšími možnostmi, jak předcházet šikaně, jsou podle Pötheho (1999 in Lovasová, 2006, s.19) *„vytvoření atmosféry otevřenosti a vzájemné solidarity, stanovení jasných pravidel v chování kolektivu, stanovení postupu v případech násilí mezi dětmi, pravidelné*

*diskuze na téma tělesné, etnické či kulturní odlišnosti, vzdělávání v oblasti lidských práv a cílené sledování přímých a nepřímých známek šikany“. V této souvislosti Krejčířová (2007, s.81) uvádí, že „tendence hledat obecně účinnou preventivní strategii je předem odsouzena k selhání, protože mládež netvoří žádnou homogenní skupinu“. To znamená, že je třeba se zamyslet a brát v úvahu nejen jednotlivé jedince a cílové skupiny, ale také vliv daného sociálního prostředí. Jak připomíná Krejčířová (2007), mládež s problémy je realita, kterou je nutné respektovat. Teprve potom jsme podle autorky schopni v rámci prevence eliminovat sociálně patologické jevy.*

### 3 TYPICKÉ PROJEVY DĚTÍ V JEDNOTLIVÝCH OBDOBÍCH JEJICH VĚKU

Agrese a šikana mají mezi dětmi a mládeží podle Koláře (2011) svou barvitost a svéráznost. To znamená, že například „*dětské šikany jsou oproti šikanám mládeže více náladové, méně úporné a propracované a připomínají tak spíše štvanici než mafiánskou mašinerii*“ (Kolář, 2011, s.74). Můžeme tedy říct, že následné sklony k agresi nebo šikaně se u dětí mnohem lépe odhalují a také jednodušeji napravují. Podstatnou roli zde hraje nejen rodičovská výchova, ale i pedagogické ovlivňování volného času, které podle Němce et al. (2002) poskytuje nejen příležitosti vést jedince k vhodnému využívání volného času, ale také formuje jeho zájmy, rozvíjí specifické schopnosti a samozřejmě i žádoucí vlastnosti. Na projevy nežádoucího chování v dnešní společnosti upozorňují také Navrátil a Mattioli (2011), kteří poukazují především na chybný rozvoj osobnosti jedince. Tuto skutečnost vysvětlují tím, že kdo není „in“, nezapadne do party. Samozřejmě, že existují individuální rozdíly mezi jedinci, které jsou charakteristické psychologií dané osobnosti. Nicméně měli bychom si uvědomit, jak dodává Rosina et al. (1963), že duševní vývoj každého jednotlivce závisí nejen na anatomicko-fyziologických předpokladech, ale také na již výše zmíněném životním prostředí a výchově. Centrem našeho zájmu jsou v této problematice tři věkové kategorie od 6 do 20 let, a to mladší školní věk, pubescenti a adolescenti.

#### 3.1 Mladší školní věk (6 – 11 let)

Mladší školní věk je podle Veselé (2006) nejstabilnějším obdobím v dětském životě. Nicméně, jak dále uvádí, lze první výraznější problémy v chování zachytit již na prvním stupni základní školy. Příkladem mohou být přetrvávající negativismus (nevyrovnanost duševního vývoje, který je následkem nesprávné výchovy), nadměrné upoutávání pozornosti, dětské lži, krádeže, záškoláctví, agresivita, šikana a také neurotické potíže. Martínek (2009, s.93) upozorňuje, „že ne každá nepravda, kterou dítě uvádí, se může nazývat lží“. To znamená, že je nutné rozlišovat smyšlenku od bájně

(vymyšlené) a pravé lži a následně pátrat po jejich příčinách. Protože, jak dodávají Hájek et al. (2004), fantazie je v tomto období velmi intenzivní. To naznačuje fakt, že například vymyšlení nemůžeme považovat za záměrné lhaní. Dále musíme mít na paměti, že děti ve snaze přizpůsobit se kolektivu se velmi často přeceňují a neodhadnou tak vlastní možnosti. Velmi častým motivem pravé lži bývá podle Martínka (2009) v tomto období právě touha po uplatnění se v kolektivu. Podobný scénář může mít i záškoláctví, které patří v současné době k nejzávažnějším problémům (viz tamtéž).

### 3.2 Pubescenti (11 – 15 let)

Střední školní věk je považován za jedno z nejvýznamnějších vývojových období, protože zde dochází nejen k výraznému tělesnému, ale i duševnímu vývoji. Jak uvádějí Hájek et al. (2004), dítě se nejen osamostatňuje, ale především zde roste vliv vrstevníků. To znamená, že se zvyšuje převážně kritika, která vede následně k odmítání autorit. Dále můžeme říct, že typickými projevy jsou v tomto období nejistota a pochybnost o vlastní osobě. S tím souhlasí i Veselá (2006), která uvádí, že zde dochází také k častým poruchám interakce mezi organismem dítěte a prostředím. Naproti tomu Machová (2000) poukazuje v tomto období na velký rizikový faktor, kterým je bezesporu problematika zneužívání návykových látek, resp. raná zkušenost s kouřením a pitím alkoholu. To potvrzuje i Sovinová (2006), která uvádí, že k prvnímu setkání s alkoholem dochází v průměru ve 12,5 letech.

### 3.3 Adolescenti (15 – 20 let)

V období adolescence, jak uvádí většina autorů, nejsou projevy vývojových změn již tak bouřlivé jako u pubescentů. Nicméně můžeme říct, že i když se v tomto období duševní a tělesný vývoj stabilizuje, stále přetrvává zvýšená kritika, a to zejména ve vztahu k autoritám. To znamená, jak upřesňují Hájek et al. (2004), že s dospělými chtějí adolescenti jednat na stejné úrovni, tedy rovnoprávně. Do popředí se tak začínají dostávat partnerské vztahy, ale na úkor rodiny. Dále můžeme konstatovat, že i v tomto

období je silně podceňováno zneužívání návykových látek (včetně legálních a nelegálních drog), které může mít pro organismus katastrofální následky. V této souvislosti informuje Sovinová (2006) o skutečnosti, že více než 90 % studentů ve věku 15 let pilo někdy alkohol. Dále uvádí, že nejčastěji zneužívanou ilegální drogou 16letých adolescentů je marihuana, přičemž alespoň jednu zkušenost s jejím kouřením má podle průzkumu ESPAD<sup>13</sup> 22 % respondentů.

---

<sup>13</sup> ESPAD (The European School Survey Project on Alcohol and Drugs) je Evropský projekt o užívání alkoholu a drog mezi mládeží, do jehož sledování se zapojila i ČR. První vlna tohoto výzkumu probíhala pod záštitou Rady Evropy již v roce 1995 a zapojilo se do ní 26 evropských zemí. V poslední, čtvrté vlně v roce 2007 se do projektu ESPAD zapojilo celkem 35 evropských zemí s více než 101 tisícem dotázaných. Hlavním cílem tohoto projektu je nejen podat přehled o situaci v České republice, pokud jde o rozsah kouření, pití alkoholu a užívání nelegálních drog v populaci dospívající mládeže, ale také porovnat tuto situaci s ostatními evropskými zeměmi (Machová, 2000; Csémy, Chomynová a Sadílek, 2010).



# **PRAKTICKÁ ČÁST**

## **4 CÍL VÝZKUMU**

Cílem výzkumu bude na základě dotazníkového šetření zjistit výskyt agresivity a šikany u dětí a jejich ovlivňování aktivitami ve volném čase. V rámci tohoto zjištění budou následně stanoveny návrhy a jednotlivá doporučení na řešení vzniklých problémů.

## 5 METODA VÝZKUMU

Základním přístupem vymezujícím širší a komplexnější úhel pohledu na problematiku agresivity a šikany u dětí je nepochybně kvantitativní výzkum, vyznačující se objektivním zkoumáním edukační reality. Podle Skutila et al. (2011) se jedná především o záměrnou a systematickou činnost opírající se o vymezení měřitelných proměnných. Můžeme tedy říct, že „*kvantitativní výzkum se opírá o určitou vědeckou teorii, která je východiskem pro řešení výzkumného problému*“ (viz tamtéž, s.59). Foret a Stávková (2003) uvádějí, že i když je tento výzkum poměrně časově a finančně náročný, poskytuje přehledné a reprezentativní výsledky za celý soubor, příp. populaci. Naproti tomu Skutil et al. (2011) se domnívají, že náročnost kvantitativního výzkumu spočívá zejména v interpretaci zjištěných výsledků.

Jedním z hlavních rysů tohoto výzkumu je především snaha o zachycení názorů k danému problému formou dotazníkové metody.

### 5.1 Dotazník

Dotazník patří mezi nejpoužívanější metodu v pedagogickém výzkumu. „Podstatou dotazníku je zjištění dat a informací o respondentovi, včetně jeho názorů a postojů k problémům, které dotazujícího zajímají“ (Pelikán, 2004 s.105). Dotazník je tedy koncipován jako soubor otázek, na které respondent odpovídá formou písemných odpovědí dle typů otázek. Základní dělení otázek v dotazníku je podle stupně otevřenosti na otázky uzavřené, polouzavřené nebo otevřené<sup>14</sup>. I když se jedná o zdánlivě jednoduchou metodu, je nutné při sestavování dotazníku, dodržovat následující pravidla:

---

<sup>14</sup> Uzavřené (dichotomické) otázky nabízejí respondentovi varianty odpovědí, z nichž si dotazovaný musí vybrat (např. ANO – NE). Naopak polouzavřené otázky nejprve nabízí varianty odpovědí jako otázky uzavřené, ale následně umožňují vysvětlení (ANO – NE, jestliže NE, uveďte, prosím, proč?). Zcela jinou úlohu mají otázky otevřené, které neomezují respondenta v jeho vyjádření. Mezi další základní typy otázek patří otázky testové a škálovací (Skutil et al., 2011).

- jasnost a srozumitelnost položek<sup>15</sup>,
- jednoznačnost položek,
- položky v dotazníku by měly zjišťovat jen nezbytné údaje,
- ochota respondentů spolupracovat,
- dotazník musí obsahovat vždy jasné pokyny k vyplňování,
- snadné třídění a zpracování získaných dat,
- psychologické hledisko řazení položek (Chráska, 1998).

Struktura dotazníku by měla být promyšlená. Většinou se skládá ze tří částí: vstupní část (obsahuje nejen pokyny, jak dotazník vyplňovat, ale také zdůrazňuje i význam respondentových odpovědí při řešení dané problematiky), hlavní část (obsahuje vlastní otázky, které jsou zpravidla na začátku lehčí a přitažlivější, uprostřed těžší a méně zajímavé a na konci dotazníku důvěrnější) a závěrečná část tvořící poděkování (Gavora, 1996). Aby tento psaný soubor otázek a odpovědí byl relevantní a formuloval konkrétní cíle, je nutná nejen validita<sup>16</sup> jednotlivých typů otázek, ale také reliabilita<sup>17</sup> a délka dotazníku (max. 20 min<sup>18</sup>, u online dotazníků max. 15 min.). Neméně důležitá je také návratnost dotazníků, která se vypočítá jako poměr počtu odeslaných dotazníků k počtu vyplněných a vrácených dotazníků. Vyjadřuje se v procentech. Za požadovanou minimální návratnost dotazníkového výzkumu se považuje 75 % (Gavora, 1996).

---

<sup>15</sup> Otázka v dotazníku se někdy označuje jako položka. Položka je vhodnější označení tehdy, když výrok nemá tázací, ale oznamovací formu (Gavora, 1996, s.53).

<sup>16</sup> Validita znamená schopnost výzkumného nástroje zjišťovat to, co zjišťovat má. Posuzuje se validita obsahová, konstruktová a souběžná. Nicméně je důležité si uvědomit, že správnost odpovědí respondentů nezáleží jen na znění otázky, ale i na respondentech samotných (Gavora, 1996).

<sup>17</sup> Reliabilita znamená přesnost a spolehlivost výzkumného nástroje. Stanovuje se opakovaným měřením, stanovením dvou ekvivalentních forem téhož nástroje u téže skupiny osob, stanovením vnitřní konzistence (dotazníku) a shody mezi pozorovateli. Reliabilita dotazníku je vyšší, když obsahuje více otázek, které se ptají na tutéž informaci. Větší počet odpovědí totiž zpevňuje daný okruh odpovědí (Gavora, 1996).

<sup>18</sup> Podle Skutila a kol. (2011) by neměla délka vyplňování dotazníku přesáhnout 20 minut

## 5.2 Popis zkoumaného vzorku

Zkoumaný vzorek tvořili žáci druhého stupně jedné nejmenované základní školy. Jednalo se o žáky 6. až 8. tříd, tzn. ve věkovém rozmezí 12 až 14 let, kterým byl po dohodě s ředitelem školy rozdán dotazník v písemné podobě. V pěti náhodně vybraných třídách byla následně provedena osobní administrace dotazníku. Výzkum, který byl zahájen v říjnu 2012, probíhal tři dny a zúčastnilo se ho celkem 140 žáků, z nichž pouze pět žáků účast odmítlo. Celková návratnost dotazníků byla tedy 96,4 %. Dotazník, jehož plné znění je uvedeno v příloze č.1, byl zcela dobrovolný, anonymní a byl konstruován tak, abychom zjistili nejen informace o trávení volného času těchto žáků (tzn. zájmové a sportovní kroužky, koníčky), ale i o jejich možném setkání s agresivitou a popřípadě i šikanou. Vzhledem k rozsahu dotazníku (18 otázek), přehlednosti a především pak časové tísní byly otázky voleny pouze v rámci uzavřeného a polouzavřeného charakteru. To znamená, že žáci si vybírali jednu nebo více možností s následným možným doplněním. Předpokládaná doba vyplnění dotazníku byla stanovena na 10-15 minut, což se ukázalo jako reálné. Protože dotazníky byly zadávány osobně a otázky byly poměrně jednoduché a srozumitelné, nebyl zde žádný důvod k provedení předvýzkumu. Dotazy a případné nejasnosti byly ihned zodpovězeny.

## 6 VÝSLEDKY VÝZKUMU A JEJICH INTERPRETACE

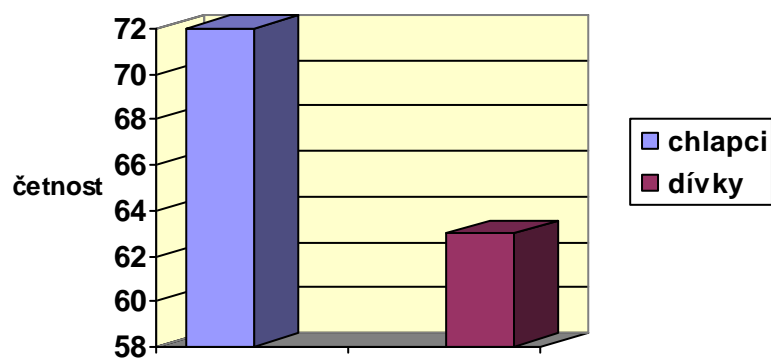
### Otázka č.1 Jsi chlapec, nebo dívka?

Z odpovědí na otázku, jsi chlapec, nebo dívka, jsme zjistili, že ze 135 dotázaných je 72 chlapců a 63 dívek, tzn. je zde téměř vyrovnaný poměr pohlaví. Na základě této četnosti můžeme tedy říct, že z hlediska průzkumu tvoří chlapci 53,3 % a dívky 46,7 % z celkového počtu dotázaných (viz tabulka 1 a graf 1).

**Tabulka 1** Četnost zastoupení chlapců a dívek v náhodně vybraných pěti třídách druhého stupně základní školy

	ABSOLUTNÍ POČET	RELATIVNÍ POČET
chlapci	72	53,3 %
dívky	63	46,7 %
CELKEM	135	100 %

**Graf 1** Zastoupení chlapců a dívek v náhodně vybraných pěti třídách druhého stupně základní školy



## **Otázka č. 2 Jaké jsou tvé mimoškolní aktivity?**

Na otázku, jaké mají žáci mimoškolní aktivity, jsme dostali následující odpovědi. Pouze 42 dotázaných z celkového počtu 135 uvedlo, že chodí do zájmových nebo sportovních kroužků, což je pouhá třetina respondentů (viz tabulka 2). Naproti tomu televizi sleduje pravidelně 84 respondentů a práci s počítačem ve volném čase uvedlo dokonce 123 dotázaných. Na základě tohoto zjištění můžeme říct, že tato skutečnost zcela kopíruje stávající trend dnešní doby, kterým jsou bezpochyby informační technologie jako nezbytná a téměř nepostradatelná součást každodenního života. Bohužel, někdy je to na úkor dalších činností, které se tak dostávají stále více do pozadí. Tím máme na mysli například četbu knih, kterou označilo jako mimoškolní aktivitu pouze 7,4 % z celkového počtu dotázaných. Naopak 66 chlapců a dívek uvedlo, že je doma, což odpovídá nejen zvýšenému zájmu o sledování televize a her na počítači, ale také nízké zájmové a sportovní činnosti. Jiný druh volnočasových aktivit uvedlo jen 12 žáků, přičemž nejčastěji uváděnými byly herny, bary a internetové kluby. V této souvislosti upozorňuje Rogers (2011) na kyberšikanu, která je charakterizována jako opakované násilné chování prostřednictvím moderních komunikačních technologií, především internetu a mobilu. To znamená, že na rozdíl od přímé či nepřímé šikany se odehrává bez přímého kontaktu v tzv. kyberprostoru (tzn. ve virtuálním světě). Když se nad tím zamyslíme, můžeme téměř s jistotou tvrdit, že velikost dnešního internetového světa (internet, mobilní telefony, facebook) dává kyberšikaně nekonečné rozměry.

**Tabulka 2** Četnost zastoupení jednotlivých mimoškolních aktivit

	ABSOLUTNÍ POČET	RELATIVNÍ POČET
zájmové kroužky	42	31,1 %
sledování televize	84	62,2 %
četba knih	10	7,4 %
práce s počítačem	123	91,1 %
pobyt venku s kamarády	52	38,5 %
pobyt doma	66	48,9 %
jiné	12	8,9 %

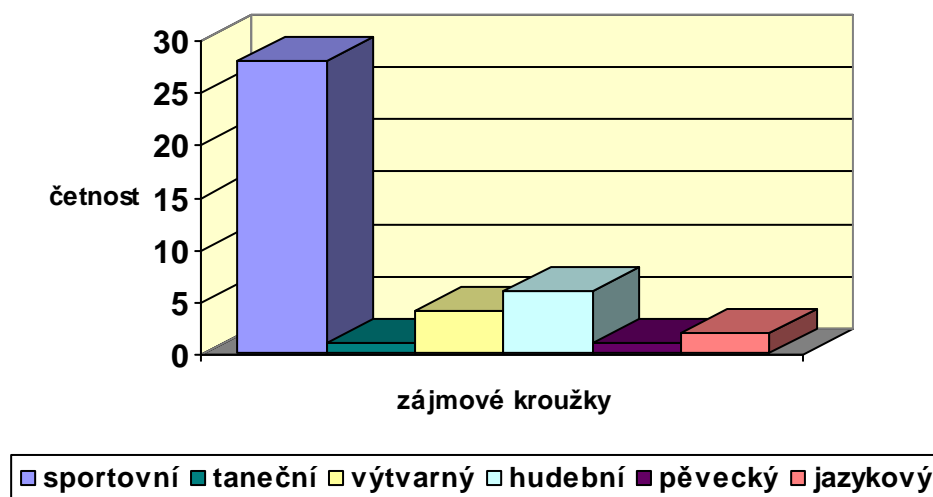
**Otázka č.3 Pokud chodíš do kroužku, jaký to je?**

Návštěvnost kroužků je, jak jsme zjistili z otázky č.2 (viz tabulka 2), poměrně nízká a představuje pouhých 31,1 % z celkového počtu dotázaných. Ze 42 respondentů navštěvuje sportovní kroužek 28 žáků, výtvarný 4 žáci, hudební 6 žáků, jazykový 2 žáci a konečně taneční a pěvecký kroužek pouze 1 žák (viz následující tabulka 3 a graf 2).

**Tabulka 3** Četnost zastoupení jednotlivých kroužků

	ABSOLUTNÍ POČET	RELATIVNÍ POČET
sportovní kroužek	28	66,7 %
taneční kroužek	1	2,4 %
výtvarný kroužek	4	9,5 %
hudební kroužek	6	14,3 %
pěvecký kroužek	1	2,4 %
jazykový kroužek	2	4,7 %
CELKEM	42	100 %

**Graf 2** Zastoupení jednotlivých kroužků u chlapců a dívek na druhém stupni ZŠ





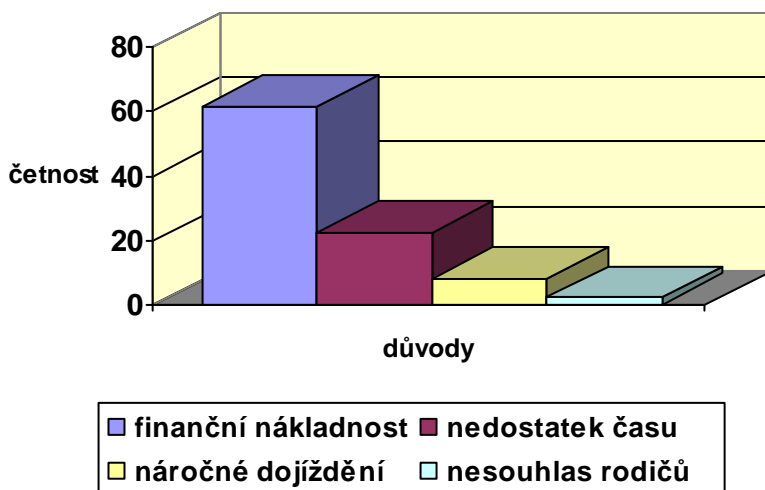
#### **Otázka č.4 Proč nechodíš do žádného kroužku/oddílu?**

Na otázku, proč nechodíš do žádného kroužku, uvedlo zbývajících 68,9 % respondentů, tj. 93 žáků, následující důvody. Pro 61 žáků (tj. 65,6 % z celkového počtu 93) je hlavním důvodem finanční nákladnost a naopak 22 žáků se domnívá, že hlavní příčinou je zejména nedostatek času. Naproti tomu 8 dotázaných zastává názor, že na vině je převážně náročné dojíždění a pouze u 2 žáků je hlavním důvodem nesouhlas rodičů (viz graf 3). Když se nad tím zamyslíme, můžeme říct, že dané odpovědi jsou reálné, protože ekonomická stránka většiny populace je spíše podprůměrná. To potvrzují i hodnoty Českého statistického úřadu (2012), které informují, že ve 2. čtvrtletí 2012 došlo k reálnému meziročnímu poklesu (o 1,1 %) průměrné hrubé mzdy na 24 626 Kč. Samozřejmě, že s růstem čistých peněžních příjmů domácností (průměr na 1 člena za rok v roce 2010 byl 145 437 Kč) roste i čisté peněžní vydání (průměr na 1 člena za rok v roce 2010 byl 130 019 Kč), (Habartová, 2012) Nicméně, když si uvědomíme, že od školního roku 2012/2013 zrušilo ministerstvo financí i tzv. pastelkovně, je situace pro rodiny z nižších sociálních vrstev ještě vážnější, neboť nákup školních pomůcek stále více zatěžuje rodinný rozpočet. Z toho vyplývá, že na ostatní zájmy a koníčky tak zbývá velmi málo prostředků (viz tabulka 4).

**Tabulka 4** Četnost zastoupení jednotlivých odpovědí na otázku č.4

	ABSOLUTNÍ POČET	RELATIVNÍ POČET
finanční nákladnost	61	65,6 %
nedostatek času	22	23,6 %
náročné dojíždění	8	8,6 %
nesouhlas rodičů	2	2,2 %
CELKEM	93	100 %

**Graf 3** Přehled zastoupení jednotlivých odpovědí na otázku č.4



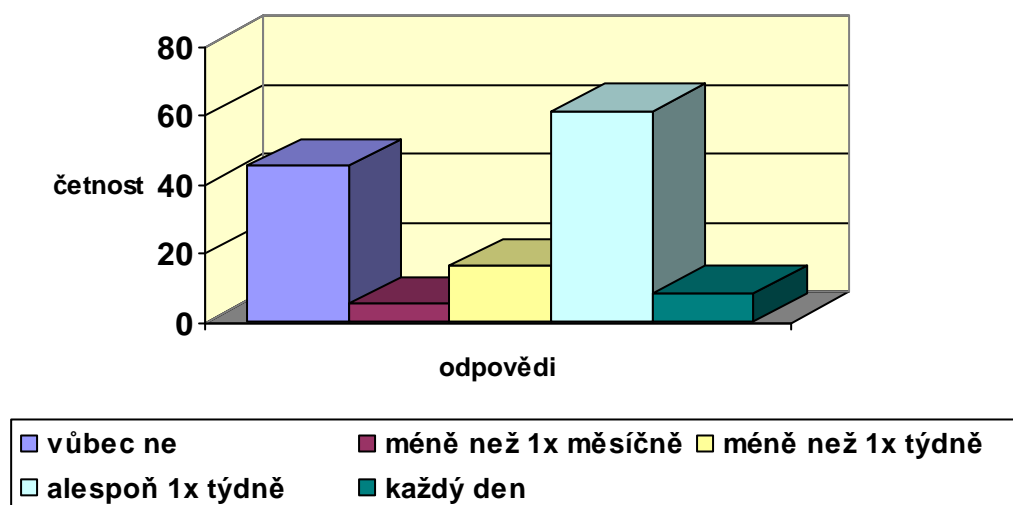
**Otázka č.5 Jak často se ve svém volnu nudíš?**

Podle našeho průzkumu se vůbec nenudí cca třetina žáků (tj. 45 z celkového počtu 135) a dalších 5 uvedlo, že se nudí méně než 1x měsíčně. Naopak alespoň 1x týdně se nudí 61 žáků a méně než 1x týdně 16 žáků. Pouze 5,9 % (tj. 8 žáků) uvedlo, že se nudí denně (viz tabulka 5 a graf 4). Z tohoto zjištění můžeme tedy konstatovat, že téměř polovina žáků se nudí alespoň 1x týdně, což není z hlediska volnočasových aktivit nic nereálného. Na druhou stranu je však velmi překvapující, že 45 žáků se nenudí vůbec a 5 žáků pouze 1x měsíčně. Z toho můžeme usoudit, že převážná většina dotázaných si umí zorganizovat svůj volný čas a má zcela určitě dobrou péči rodičů.

**Tabulka 5** Četnost zastoupení jednotlivých odpovědí na otázku č.5

	ABSOLUTNÍ POČET	RELATIVNÍ POČET
vůbec ne	45	33,3 %
méně než 1x měsíčně	5	3,7 %
méně než 1x týdně	16	11,9 %
alespoň 1x týdně	61	45,2 %
každý den	8	5,9 %
CELKEM	135	100 %

**Graf 4** Přehled zastoupení jednotlivých odpovědí na otázku č.5



**Otázka č.6 Jaké volnočasové aktivitě (zájmu) by ses chtěl/a věnovat, kdybys mohl/a?**

U této otázky bylo rovněž překvapující zjištění dalších mimoškolních aktivit. Nejčastěji byla uvedena práce s počítačem, dále sledování televize a filmů na DVD. Několikrát byla také zmíněná návštěva kina nebo divadla. Nicméně můžeme říct, že u chlapců převažovaly sportovní aktivity, převážně pak bojové sporty, dále kopaná, hokej a tenis. Dívky až na výjimky uváděly nejvíce moderní tanec a modeling. Dále byly uvedeny například mažoretky, balet, krasobruslení, fotografování, keramické tvoření, jízda na koni, cyklistika, horolezectví nebo atletika. Několikrát byl také zmíněn zcela negativní přístup, tzn., že dotázaný uvedl, že žádné aktivitě by se věnovat nechtěl. Z tohoto tvrzení můžeme dále usuzovat, že v našem průzkumu jsou jedinci, kteří mají z nějakého důvodu k těmto aktivitám negativní postoj. Příkladem může být tíživá ekonomická situace rodiny nebo naopak nucená aktivita vyvolaná neustálým tlakem ze strany rodičů, kteří očekávají jen úspěchy. Nicméně dalším poznatkem je fakt, že odpovědi na tuto otázku jsou částečně shodné (práce s počítačem, sledování televize apod.) s reakcemi na otázku č. 2 (tabulka 2).

**Otázka č.7 Která místa nejvíce využíváš ke své mimoškolní činnosti (jdeš se tam pobavit, popovídat si, zahrát si, posedět s kamarády apod.)?**

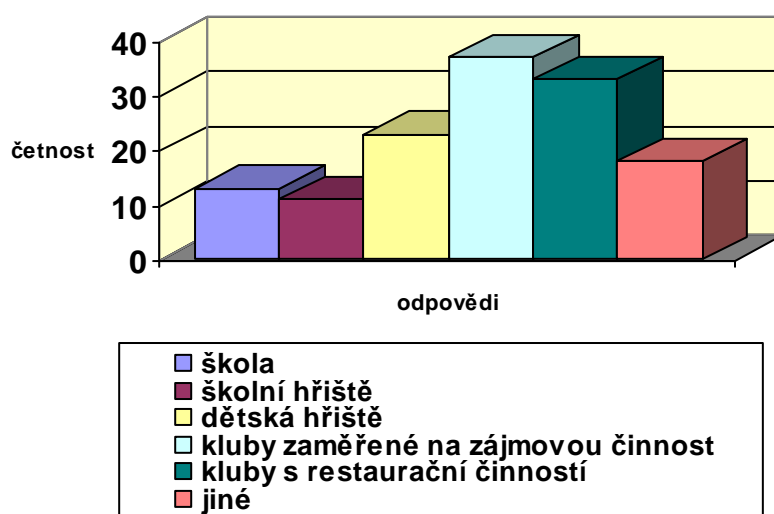
Tato otázka byla v rámci našeho výzkumu záměrně položena, neboť jsme chtěli zmapovat i nejpravděpodobnější místa při trávení volného času. Výsledek našeho zjištění uvádí tabulka 6, kterou přehledně doplňuje graf 5. Největší zastoupení měly podle žáků druhého stupně ZŠ kluby zaměřené na zájmovou činnost s celkovým podílem 27,4 %, následovaly kluby s restaurační činností (24,4 %) a dětská hřiště (17,1 %). Poněkud překvapivé bylo zjištění, že nejméně využívaným místem k mimoškolní činnosti jsou školní hřiště, která podle výzkumu využívá jen 11 žáků z celkového počtu 135, tj. 8,2 %. Naproti tomu jiná místa uvedlo 13,3 % dotázaných. Nejčastěji uvedenými místy v této kategorii byly autobusové zastávky, lavičky v parku a domov. Na základě těchto odpovědí můžeme říct, že variabilita využití těchto míst poukazuje nejen na různorodost mimoškolních činností (viz otázka č.2 a tab.č.2), ale také na

atraktivnost jednotlivých míst. V této souvislosti je důležité poukázat především na vyšší návštěvnost klubů s restaurační činností a na využití jiných míst, která mohou velmi negativně ovlivnit zájmovou činnost našich dětí. Na druhou stranu si však musíme uvědomit odlišný vývoj osobnosti každého jedince, který je v tomto věku velmi silně ovlivněn nejen emocemi, ale i snahou o začlenění se do kolektivu (party).

**Tabulka 6** Četnost zastoupení jednotlivých odpovědí na otázku č.7

	ABSOLUTNÍ POČET	RELATIVNÍ POČET
škola	13	9,6 %
školní hřiště	11	8,2 %
dětská hřiště	23	17,1 %
kluby zaměřené na zájmovou činnost	37	27,4
kluby s restaurační činností	33	24,4 %
jiné	18	13,3 %
CELKEM	135	100 %

**Graf 5** Přehled zastoupení jednotlivých odpovědí na otázku č.7



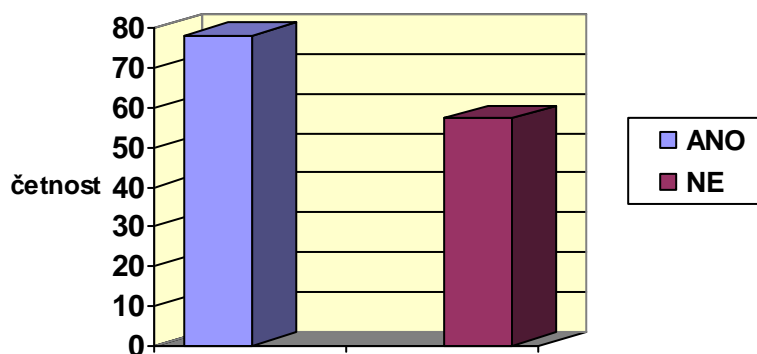
### **Otázka č.8 Můžeš využít svůj volný čas, jak si sám/a přeješ?**

Na tuto otázku odpovědělo kladně 78 žáků z celkového počtu 135, což odpovídá 57,8 %. Ostatních 57 žáků má opačný názor (viz tabulka 8). Z tohoto zjištění můžeme vyvodit, že pro 42,2 % dotázaných je pravděpodobným důvodem finanční nákladnost jejich koníčků, resp. zájmů (viz tabulka 4). Na druhou stranu však může jít i o nadměrně vysoké nebo zcela nereálné požadavky. Tím chceme naznačit například skutečnost, že pokud rodiče zakážou časté taneční zábavy, diskotéky nebo noční vycházky s partou, je to obvykle v očích dospívající mládeže bráno jako omezování jejich svobody. Samozřejmě, že důvodů může být daleko víc, což záleží nejen na možnostech a toleranci rodičů, ale také na výchově a vzájemných vztazích rodičů a jejich dětí.

**Tabulka 7** Četnost zastoupení kladných a záporných odpovědí u otázky č.8

	ABSOLUTNÍ POČET	RELATIVNÍ POČET
ANO	78	57,8 %
NE	57	42,2 %
CELKEM	135	100 %

**Graf 6** Přehled zastoupení kladných a záporných odpovědí u otázky č.8



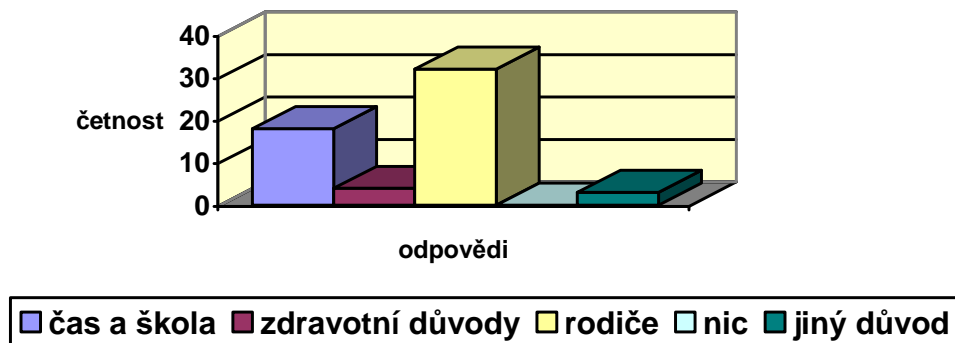
**Otázka č.9 Pokud si v předchozí otázce odpověděl/a NE, co nebo kdo ti v tom brání?**

Podle tohoto průzkumu jsme zjistili, že nejčastější zábranou při využití volného času jsou rodiče a teprve potom čas a škola (viz tabulka 8). Čtyři žáci uvedli zdravotní problémy a zbývající tři jiný důvod. Přehledně tuto situaci vystihuje graf 7. Za zmínku stojí také skutečnost, že tyto odpovědi jsou téměř shodné s reakcemi na otázku č.4 (tabulka 4), kde většina dotázaných uvedla, že hlavní příčinou, proč nenavštěvují žádný kroužek nebo sportovní klub, je nepříznivá ekonomická situace rodiny. Nicméně v této souvislosti je nutné dodat, že trávení volného času vidí každý z nás jinak, což také dokazují i výsledky průzkumu u otázek č.2, 3 a 7.

**Tabulka 8** Četnost zastoupení jednotlivých odpovědí u otázky č.9

	ABSOLUTNÍ POČET	RELATIVNÍ POČET
čas a škola	18	31,6 %
zdravotní důvody	4	7,0 %
rodiče	32	56,1 %
nic	0	0 %
jiný důvod	3	5,3 %
CELKEM	135	100 %

**Graf 7** Přehled zastoupení jednotlivých odpovědí u otázky č.9



**Otázka č.10 Myslíš si, že škola nebo zájmové kroužky mohou ovlivnit trávení tvého volného času?**

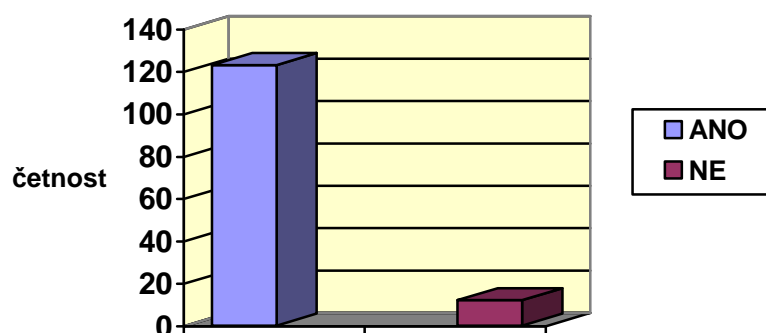
Na tuto otázku odpovědělo kladně 123 dotázaných, tzn. 91,1 %. Z toho vyplývá, že pouze 12 žáků z celkového počtu 135 se domnívá, že škola nebo zájmové kroužky nemohou ovlivnit využití jejich volného času (viz tabulka 9). Interpretace odpovědi je závislá na tom, z jakého pohledu se na tuto otázku díváme, resp. jaký druh mimoškolní činnosti upřednostňujeme. Jestli tuto otázku vnímáme jako negativní pohled, ve kterém se působení školy a zájmových kroužků projeví podstatným zkrácením doby trávení volného času, nebo jako pozitivní pohled, ve kterém škola či zájmové kroužky využijí zbylý volný čas, tzn. čas po vyučování. Vzhledem k tomu, že většina žáků tráví volný čas mimo školu a bez zájmových kroužků (viz tabulka č.2 a č.6) je vnímání této otázky zcela jednoznačné. Samozřejmě, že v této otázce hraje významnou roli nejen škola, ale i dobrovolný výběr zájmových kroužků.



**Tabulka 7** Četnost zastoupení kladných a záporných odpovědí u otázky č.10

	ABSOLUTNÍ POČET	RELATIVNÍ POČET
ANO	123	91,1 %
NE	12	8,9 %
CELKEM	135	100 %

**Graf 6** Přehled zastoupení těchto odpovědí u otázky č.10



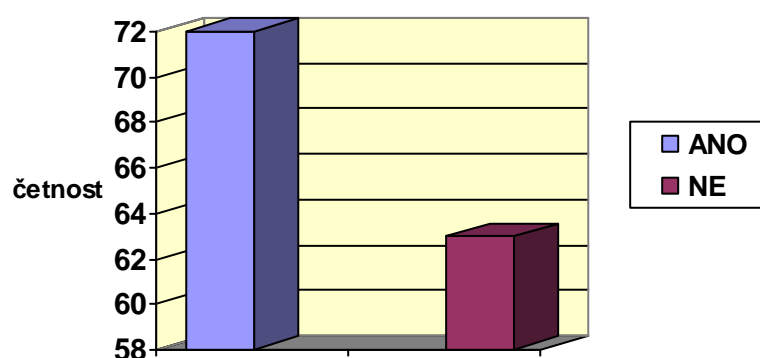
### **Otázka č.11 Máš hodně kamarádů?**

Odpovědi na tuto otázku byly překvapující, neboť 63 dotázaných (46,7 %), což je téměř polovina, je přesvědčeno, že má kamarádů málo. Tuto skutečnost dokazuje i tabulka 8 a přehledně ji znázorňuje graf 7. Samozřejmě, že odpověď může být sporná, protože „hodně“ je relativní pojem, který má pro každého jinou váhu. To znamená, že jsme měli tuto otázku položit následovně: „Máš alespoň dva kamarády?“ nebo „Máš více než pět kamarádů?“ Nicméně ve skutečnosti není cílem této otázky polemika o významu slova „hodně“, ale zjištění, kolik žáků je schopno se plně zapojit do kolektivu či party.

**Tabulka 8** Četnost zastoupení kladných a záporných odpovědí u otázky č.11

	ABSOLUTNÍ POČET	RELATIVNÍ POČET
ANO	72	53,3 %
NE	63	46,7 %
CELKEM	135	100 %

**Graf 7** Přehled zastoupení těchto odpovědí u otázky č.11



**Otázka č.12 Byl/a jsi někdy svědkem šikany?**

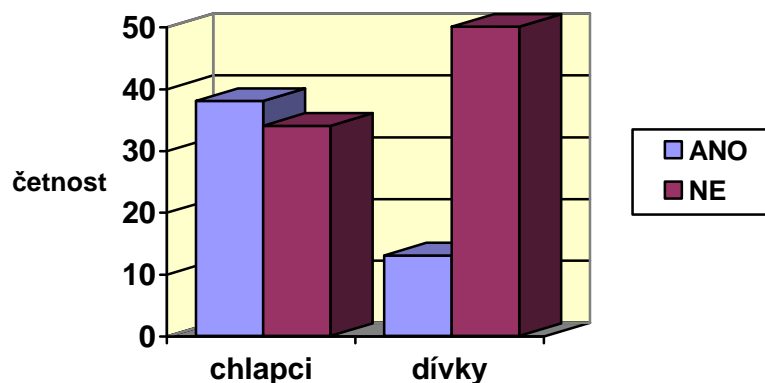
U této otázky je velký rozdíl mezi odpověďmi chlapců a děvčat. Z celkového počtu 72 chlapců uvedla více než polovina, tj. 38 chlapců, že byla někdy svědkem šikany. Naproti tomu u dívek je tento počet znatelně nižší. Jak jsme z našeho průzkumu zjistili, jen 13 dívek (9,6 %) z celkového počtu 63 uvedlo, že se staly svědkem šikany. Z toho vyplývá, že šikana je podle našeho průzkumu častější u chlapců než u dívek. Když si navíc uvědomíme fakt, že šikana je v podstatě nemoc sociálních vztahů, která je považována za součást dospívání, a že se jí „říká také princip přežití nejsilnějších“, je jasné, že se bude více odrážet u mužské populace. Fieldová (2009, s.50) v této

souvislosti dále dodává, že „většinu dětí ovlivňuje především to, *kde* jsou, nikoli to *kým* jsou“. Nicméně za úvahu stojí také skutečnost, že šikana může v podstatě zasáhnout kohokoliv. Podle Koláře (2001, s.71) je ale velmi důležité položit si nejdříve zásadní otázku: „*Co přiměje lidskou bytost, aby krutě mučila jiné lidi?*“ Touto otázkou vysvětluje také fakt, že je třeba se zamyslet nad celkovým porozuměním šikaně, tzn. „*dozvědět se o člověku nejen, čeho je schopen, ale dává mu i šanci rozpoznat, čeho se musí vyvarovat, aby zkrotil destruktivní agresi v sobě*“. Je také nutné vědět, že účastníci šikany se vlastně mohou ocitnout v jedné ze tří rolí, a to v roli oběti, v roli agresora a v roli přihlížejícího (Vágnerová et al., 2009). Naopak Fojtíková (2012) připomíná, že v případě svědků, obětí a agresorů je důležitá nejen strategie vyšetřování, ale i jeho taktika. To znamená, že zatímco u svědků a obětí se snažíme vzbudit pocit jistoty a bezpečí, agresora naopak znejišťujeme, využíváme napětí, momentu překvapení a šoku.

**Tabulka 9** Četnost zastoupení kladných a záporných odpovědí u chlapců a děvčat na otázku č.12

		ABSOLUTNÍ POČET	RELATIVNÍ POČET
chlapci	ANO	38	28,1 %
	NE	34	25,2 %
dívky	ANO	13	9,6 %
	NE	50	37,1 %
	CELKEM	135	100 %

**Graf 8** Přehled zastoupení těchto odpovědí u otázky č.12



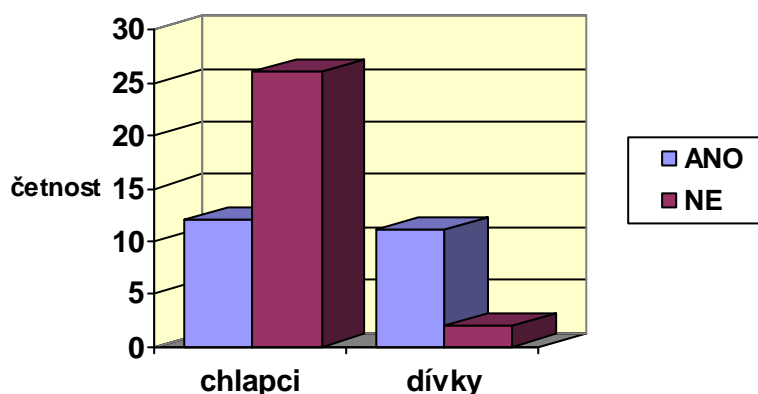
**Otázka č.13 Pokud ano, upozornil/a jsi na tuto skutečnost?**

Z tabulky 10 vyplývá, že z 38 chlapců, kteří byli někdy svědkem šikany, upozornilo na tuto skutečnost pouze 12 dotázaných. V případě dívek je tato situace řešitelnější, neboť ze 13 dotázaných se s touto skutečností svěřila většina, tj. 11 dívek. Můžeme tedy říci, že z 51 žáků, kteří se stali někdy svědky šikany, upozornilo na tuto skutečnost 23 žáků, což představuje 45,1 % z celkového počtu. Přehledně nám tyto odpovědi ukazuje graf 9. V této otázce je třeba si uvědomit, že i když se jedná pouze o roli přihlížejícího nebo-li tzv. mlčící většiny, bývají tito žáci velmi vnitřně zraněni. To znamená, že i k této roli, jak dále uvádějí Vágnerová et al. (2009), je nutné přistupovat podobně jako k oběti. Fieldová (2009,s.72) vysvětluje, že většina účastníků šikany v roli přihlížejících má strach, že kdyby šikanu nahlásili, mohli by se stát další obětí. „*Na druhé straně se mohou cítit vyděšeně a bezmocně, ale nechtějí se projevit jako slaboši před drsnými kamarády a ztratit tak postavení ve skupině.*“ Z toho vyplývá, že šikana zraňuje děti nejen fyzicky, citově, ale i sociálně a podrývá jim sebevědomí. To znamená, že musíme mít neustále na paměti, že šikana má negativní dopady projevující se různými poruchami (společenské, psychologické aj.), a to jak pro její samotné účastníky, tak pro ostatní (rodina, spolužáci, učitelé a celé okolí).

**Tabulka 10** Četnost zastoupení kladných a záporných odpovědí u chlapců a děvčat na otázku č.13

		ABSOLUTNÍ POČET	RELATIVNÍ POČET
chlapci	ANO	12	23,5 %
	NE	26	51,0 %
děvčky	ANO	11	21,6 %
	NE	2	3,9 %
	CELKEM	51	100 %

**Graf 9** Přehled zastoupení těchto odpovědí u otázky č.13



**Otázka č.14 Stal/a ses někdy obětí šikany?**

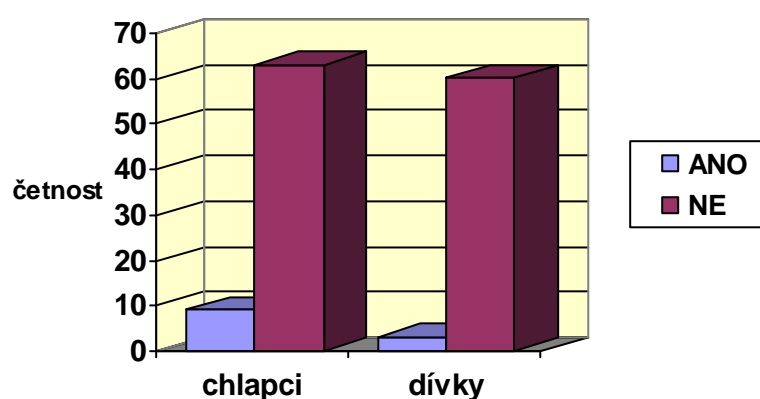
Obětí šikany se podle našeho průzkumu stalo 12 dotázaných z celkového počtu 135, tj. 8,9 %. U chlapců se s touto nepříjemnou situací setkala 9 žáků a u dívek pouze 3 žákyně (viz tabulka 11). O celé situaci přehledně vypovídá i graf 10. I přestože se jedná pouze o 12 obětí, není tento počet nezanedbatelný, tzn., že by bylo vhodné zjistit

další informace o této skutečnosti. Jak uvádí Fojtíková (2009), cílem vyšetřování je získat odpovědi zejména na tyto otázky: Kdo je obětí, případně kolik je obětí? Kdo je agresorem nebo kolik je agresorů? Kdo je iniciátorem? Kdo je aktivním účastníkem? Co, kdy, kde a jak konkrétního dělali agresori obětem?

**Tabulka 11** Četnost zastoupení kladných a záporných odpovědí u chlapců a děvčat na otázku č.14

		ABSOLUTNÍ POČET	RELATIVNÍ POČET
chlapci	ANO	9	6,7 %
	NE	63	46,7 %
dívky	ANO	3	2,2 %
	NE	60	44,4 %
	CELKEM	135	100 %

**Graf 10** Přehled zastoupení těchto odpovědí u otázky č.14



### **Otázka č.15 Svěřil/a ses s tím někomu?**

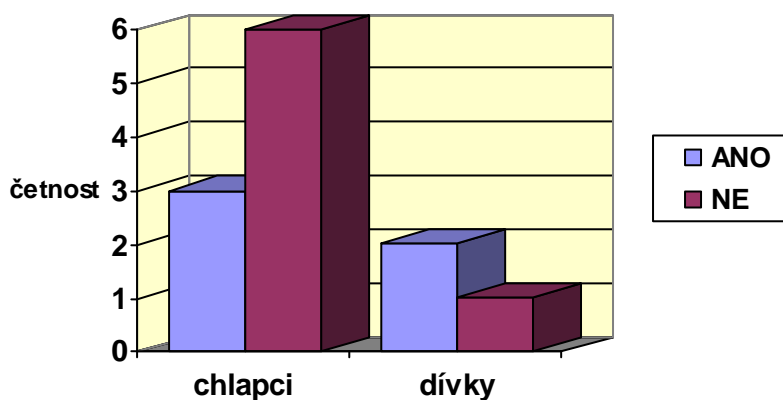
Výsledné odpovědi u této otázky byly překvapující, protože z 9 chlapců, kteří se setkali se šikanou, se jich podle našeho průzkumu svěřila třetina a u dívek dokonce dvě třetiny. Přesné odpovědi uvádí tabulka 12, kterou názorně doplňuje graf 11. Kolář (2011) informuje, že dívčí šikana má na rozdíl od šikany chlapců tři odlišnosti, a sice že zbraně dívek mají převážně psychickou podobu, děje se v kamarádkém převleku a mnohem častěji a intenzivnější je závislost mezi ničitelkou a obětí. Naproti tomu u chlapců se častěji používá otevřená, fyzická agrese a oběti šikany nepatří do okruhu jejich kamarádů. Nicméně měli bychom vědět, že když se nám dítě svěří s problémem šikany, musíme podle Vágnerové et al. (2009):

- jednat rychle a uvážlivě;
- odložit veškerou práci, protože není nic důležitějšího než tíživá situace našeho dítěte;
- dát dítěti najevo, že jeho informace bereme vážně;
- ujistit ho, že mu chceme pomoci, a svůj slib samozřejmě dodržet;
- poskytnout mu veškerou podporu;
- zjistit v rozhovoru s ním další podrobnosti o vzniklé situaci;
- pochválit a povzbudit ho.

**Tabulka 12** Četnost zastoupení kladných a záporných odpovědí u chlapců a děvčat na otázku č.15

		ABSOLUTNÍ POČET	RELATIVNÍ POČET
chlapci	ANO	3	25,0 %
	NE	6	50,0 %
děvčky	ANO	2	16,7 %
	NE	1	8,3 %
	CELKEM	12	100 %

**Graf 11** Přehled zastoupení těchto odpovědí u otázky č.15



**Otázka č.16 Setkal/a ses v poslední době s agresivitou?**

Na podkladě zjištěných údajů můžeme říct, že s agresivitou se setkala přibližně polovina dotázaných, přičemž u chlapců se jedná o 35,5 % a u dívek pouze o 11,9 % z celkového počtu 135 žáků (viz tabulka 13). Výsledky průzkumu ukazují, že tato situace je v porovnání se šikanou mnohem horší. Na druhou stranu však musíme vzít

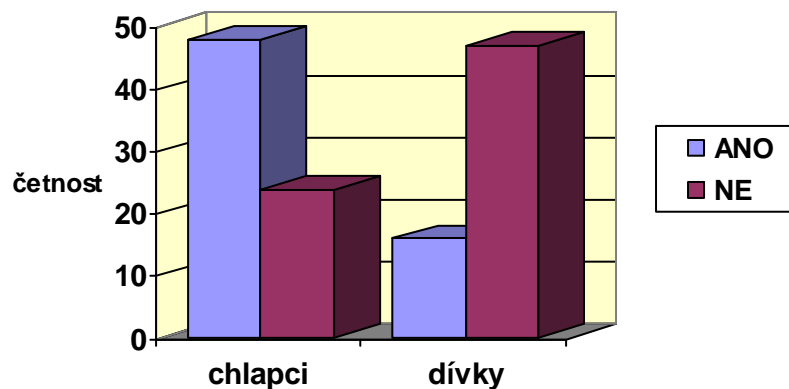


v úvahu skutečnost, že 48 chlapců a 16 děvčat se mohlo setkat jak se slovní agresivitou, tak s agresivitou fyzickou. Nicméně na základě tohoto zjištění můžeme konstatovat fakt, že agresivita je u dospívající mládeže poměrně značná a představuje tak velký problém nejen ve výchově, ale i při zvládnání jakýchkoliv situací. Podle Křivohlavého (2003) má na agresivitu značný vliv alkohol. Uvádí, že pod vlivem alkoholu dojde zhruba ve 30 % případů ke zvýšení agresivity. Naproti tomu Špaňhelová (2007) dodává, že zásadní vliv na zvyšování agresivity mají nejen sdělovací prostředky, ale i televizní reklamy. Zde je nutné připomenout, že agresivita málokdy vzniká sama od sebe, tzn., že vždycky je následkem něčeho (většinou vnitřní frustrace). Z toho vyplývá, že stejně jako u šikany musíme hledat hlavní příčiny a důvody tohoto chování. Například podle Světové zdravotnické organizace (WHO) jsou v současné době největšími riziky závislosti (zneužívání návykových látek), agresivita a nevhodné sexuální chování. Navíc v posledních deseti letech přibyl k těmto projevům nový a nebezpečný problém, který WHO označuje jako syndrom SRCH-D, tzn. syndrom rizikového chování v dospívání (Fischerová, 2008). Můžeme tedy říct, že dospívání je čím dál tím větším problémem.

**Tabulka 13** Četnost zastoupení kladných a záporných odpovědí u chlapců a děvčat na otázku č.16

		ABSOLUTNÍ POČET	RELATIVNÍ POČET
chlapci	ANO	48	35,5 %
	NE	24	17,8 %
dívky	ANO	16	11,9 %
	NE	47	34,8 %
	CELKEM	135	100 %

**Graf 12** Přehled zastoupení těchto odpovědí u otázky č.16



**Otázka č.17 Pokud ANO, v jakém projevu?**

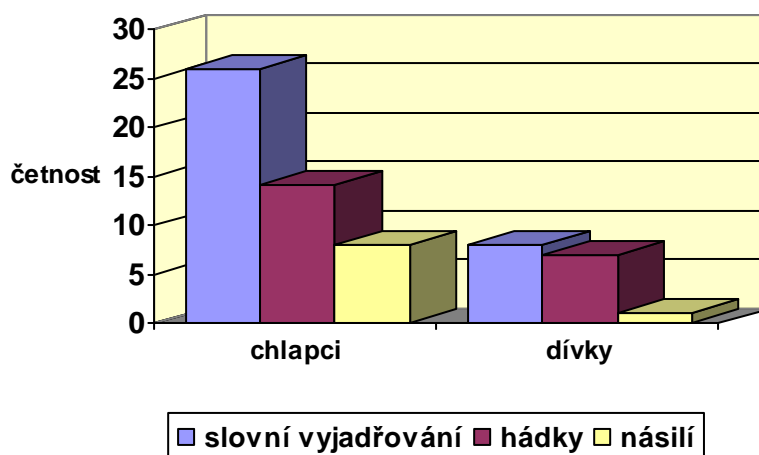
Jak je patrné z tabulky 14, nejčastější projev agresivity u obou skupin je slovní vyjadřování. Potom následují hádky a v nejmenší míře je agresivita projevována násilím. Četnost jednotlivých projevů agresivity u chlapců a dívek nám ukazuje graf 13.

Výsledky našeho průzkumu ukazují, že větší sklon k agresivitě mají chlapci, což potvrzuje již výše zmíněné tvrzení.

**Tabulka 14** Četnost zastoupení jednotlivých odpovědí u chlapců a děvčat na otázku č.17

		ABSOLUTNÍ POČET	RELATIVNÍ POČET
chlapci	slovní vyjadřování	26	40,6 %
	hádky	14	21,9 %
	násilí	8	12,5 %
dívky	slovní vyjadřování	8	12,5 %
	hádky	7	10,9 %
	násilí	1	1,6 %
	CELKEM	64	100 %

**Graf 13** Přehled zastoupení těchto odpovědí u otázky č.17



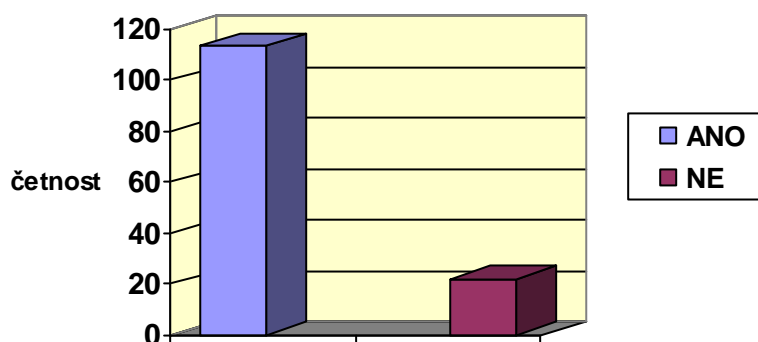
### **Otázka č.18 Víš kam zajít, když máš nějaký problém?**

Na poslední otázku odpovědělo kladně 113 respondentů z celkového počtu 135 (tj. 83,7 %). Můžeme se tedy domnívat, že většina žáků má již v tomto období nejen přehled o dané problematice, ale i řadu zkušeností (viz tabulka 15 a graf 14). Zbývajících 22 žáků by podle našeho průzkumu nevědělo, jak daný problém řešit. Nicméně to neznamena, že by si s tímto problémem neuměli v blízké době poradit. Předpokládáme tedy, že se jedná spíše o jedince, kteří se do podobné situace ještě nedostali.

**Tabulka 15** Četnost zastoupení kladných a záporných odpovědí u otázky č.18

	ABSOLUTNÍ POČET	RELATIVNÍ POČET
ANO	113	83,7 %
NE	22	16,3%
CELKEM	135	100 %

**Graf 14** Přehled zastoupení těchto odpovědí u otázky č.18



## 7 NÁVRHY A DOPORUČENÍ

Na základě zjištěných údajů z našeho výzkumu je nutné konstatovat fakt, že děti jsou méně aktivnější. To znamená, že mají nejen nedostatek pohybu, ale i menší zájem o další aktivity a vzdělávání. Samozřejmě, že hlavní podíl na této skutečnosti nese rodina, a to jak z hlediska výchovy, tak z hlediska finančních možností. Na druhou stranu si však musíme uvědomit jednu důležitou skutečnost, a sice že děti jsou kopií svých rodičů. To znamená, že prvopočátky vzdoru a podrážděnosti, které následně vrcholí agresivitou, musíme hledat především v rodinném prostředí.

První doporučení je tedy směřováno k rodičům. Měli by se zamyslet nad svým chováním a uvědomit si, že problémy a stres nesmí přenášet na rodinu, protože první, kdo tuto situaci pocítí, jsou především děti. Dalším doporučením je snažit se vyřešit všechny problémy klidnou cestou, tzn. bez výhrůžek, křiku a násilí. Je také důležité vyjít dětem vstříc a vyslechnout si jejich problémy a názory. V této souvislosti bychom měli vědět, že odmítnuté a nevyslechnuté dítě si následně může vynucovat komunikaci a pozornost jinde, třeba na náhodně vybraných jedincích, v partě nebo ve škole u spolužáků. A to je jedna z příčin vzniku agresivity a šikany.

Mladí lidé zkrátka zastávají názor, že ve světě internetu je vše mnohem snadnější. Málokdo si však uvědomí, že tím ztrácí nejen pohyb, spoustu kamarádů a zážitků, ale i schopnost komunikovat. Z toho vyplývá i další opatření, které spočívá v omezení těchto aktivit. Nejsou však nutné zákazy a přísná opatření, ale pouze omezení této činnosti na nezbytně nutnou dobu. Vždyť volný čas můžeme trávit i jinak, například s kamarády venku, v přírodě apod. A k tomu nejsou nutné žádné velké finanční náklady. Samozřejmě, že to záleží také na rodičích, na jejich názorech, ale hlavně na snaze udělat něco pro zdraví svých dětí. Na druhou stranu se však mnoho rodičů domnívá, že vychovávat má především škola, což je chyba, protože cit, lásku, vstřícnost a tolerantnost musí dítě poznat z domova, od rodičů. Tím předcházíme nejen rizikovému chování, ale také všem negativním projevům.

## 7.1 Závěr výzkumu

Závěrem této práce můžeme říct, že cíl byl splněn. Na základě dotazníkového šetření jsme došli k těmto závěrům. Z našeho průzkumu vyplývá, že dospívající mládež tráví většinu volného času doma. Jak je patrné z tabulky 2, nejčastější aktivitou je práce s počítačem (91,1 %), dále sledování televize (62,2 %) a následně pobyt doma (48,9 %). Naopak zájmové kroužky uvedlo 42 žáků (31,1 %) a například četbu knih jen 10 žáků, tj. 7,4 % z celkového počtu 135. Dále jsme zjistili, že nejnavštěvovanější jsou sportovní kroužky, které uvedlo 28 žáků, což činí 66,7 %, a naopak nejméně navštěvovanými jsou taneční, jazykové a pěvecké kroužky. Na otázku, proč nechodí do žádného zájmového kroužku, uvedlo 61 žáků (tj. 65,6 %) finanční nákladnost, 22 žáků nedostatek času (23,6 %) a pouze u dvou byl hlavním důvodem nesouhlas rodičů. Téměř polovina žáků, tj. 57 ze 135 (42,2 %), uvedla, že nemohou využít svůj volný čas, jak sami chtějí. Jako hlavní důvod uváděli nejčastěji rodiče a následně čas a školu. S tím souvisí i fakt, že převážná většina žáků (123 z celkového počtu 135) se domnívá, že škola nebo zájmové kroužky mohou zcela ovlivnit trávení volného času. Pouze 8,9 % dotázaných je opačného názoru. Nicméně za zmínku stojí skutečnost, že 38 chlapců a 13 dívek se již stalo svědkem šikany, což je téměř 40 % z celkového počtu dotázaných. Polovina z nich tuto skutečnost oznámila. Naopak oběť šikany přiznalo pouze 12 dotázaných (9 chlapců a 3 dívky), ze kterých se s touto skutečností svěřilo 5 dětí (3 chlapci a 2 dívky). Když si uvědomíme, že podle opakovaných výzkumů se až 40 % dětí školního věku stává obětí šikany a 44 % dětí jejími svědky, je situace z našeho výzkumu alarmující, neboť podle průzkumu se stalo svědky šikany 37,7 % dotázaných. S agresivitou, jak uvádí tabulka 13, se setkala téměř polovina žáků (47,4 %). Nejčastějším projevem agresivity bylo slovní vyjadřování, dále hádky a nejméně se projevilo násilí (viz tabulka 14). Překvapivým zjištěním však byla skutečnost, že většina dotázaných (83,7 %) má o této problematice přehled a věděla by, koho žádat o pomoc. Na základě těchto výsledků můžeme tedy konstatovat, že většina dotázaných má o této problematice, resp. o negativním jevu přehled a ví, jak se šikaně bránit.

## ZÁVĚR

Proč jsou tedy děti agresivní? Dalším motivem k tomuto chování je bezesporu násilí nejen ve sdělovacích prostředcích, ale všude kolem nás. Řešením je v tomto případě opět spokojená rodina a sdílný rozhovor. Nesmíme zapomínat také na fakt, že naše děti tráví zbytek volného času převážně doma u televize nebo u počítače, což potvrdil i náš výzkum.

Z návrhů a doporučení vyplynulo, že podstatný vliv v prevenci rizikového chování má především rodina, resp. rodiče a následně škola a další výchovné a vzdělávací instituce. Nezanedbatelný vliv mají v této otázce i mimoškolní aktivity, tzn. sportovní a zájmová činnost, která vede žáky nejen ke zdravému životnímu stylu, ale i k rozvoji pozitivního sociálního chování.

Závěrem výzkumu můžeme tedy konstatovat skutečnost, že klíčovým aspektem v této problematice je dostatečná péče rodičů, kterou bude vhodně formou preventivních opatření doplňovat nejen škola, ale i mimoškolní činnost.

Významným přínosem této práce je nepochybně celkový náhled na mimoškolní aktivitu dětí, včetně jejich setkání, nepříjemných zážitků a zkušeností s agresivitou a následně i šikanou. V této souvislosti je nutné si uvědomit, že jakékoliv zjištěné poznatky a zkušenosti žáků s projevy agresivity a šikany, jsou vždy cenným zdrojem informací pro jejich další vzájemnou spolupráci. Získané poznatky, které lze využít jak ve výchovné činnosti žáků, tak v prevenci proti nežádoucím vlivům, ocení zejména rodiče, učitelé a vychovatelé. Z celkového pohledu lze tedy říct, že hlavním přínosem této práce je skutečnost, že výsledek (tohoto) šetření je aplikovatelný nejen pro všechny zájemce o volný čas (rodiče, děti, vedoucí), ale i pro širokou veřejnost.

*„Bez modřin, které nám způsobila minulost, bychom nebyli šťastní ani nešťastní, protože by nás týrala přítomnost.“*

(Boris Cyrulnik in Bourcet a Gravillonová, 2006)

## **SEZNAM TABULEK:**

**Tabulka 1** Četnost zastoupení chlapců a dívek v náhodně vybraných pěti třídách druhého stupně základní školy

**Tabulka 2** Četnost zastoupení jednotlivých mimoškolních aktivit

**Tabulka 3** Četnost zastoupení jednotlivých kroužků

**Tabulka 4** Četnost zastoupení jednotlivých odpovědí na otázku č.4

**Tabulka 5** Četnost zastoupení jednotlivých odpovědí na otázku č.5

**Tabulka 6** Četnost zastoupení jednotlivých odpovědí na otázku č.7

**Tabulka 7** Četnost zastoupení kladných a záporných odpovědí u otázky č.8

**Tabulka 8** Četnost zastoupení jednotlivých odpovědí u otázky č.9

**Tabulka 9** Četnost zastoupení kladných a záporných odpovědí u chlapců a děvčat na otázku č.12

**Tabulka 10** Četnost zastoupení kladných a záporných odpovědí u chlapců a děvčat na otázku č.13

**Tabulka 11** Četnost zastoupení kladných a záporných odpovědí u chlapců a děvčat na otázku č.14

**Tabulka 12** Četnost zastoupení kladných a záporných odpovědí u chlapců a děvčat na otázku č.15

**Tabulka 13** Četnost zastoupení kladných a záporných odpovědí u chlapců a děvčat na otázku č.16

**Tabulka 14** Četnost zastoupení jednotlivých odpovědí u chlapců a děvčat na otázku č.17

**Tabulka 15** Četnost zastoupení kladných a záporných odpovědí u otázky č.18



## **SEZNAM GRAFŮ:**

**Graf 1** Zastoupení chlapců a dívek v náhodně vybraných pěti třídách druhého stupně základní školy

**Graf 2** Zastoupení jednotlivých kroužků u chlapců a dívek na druhém stupni ZŠ

**Graf 3** Přehled zastoupení jednotlivých odpovědí na otázku č.4

**Graf 4** Přehled zastoupení jednotlivých odpovědí na otázku č.5

**Graf 5** Přehled zastoupení jednotlivých odpovědí na otázku č.7

**Graf 6** Přehled zastoupení kladných a záporných odpovědí u otázky č.8

**Graf 7** Přehled zastoupení jednotlivých odpovědí u otázky č.9

**Graf 8** Přehled zastoupení těchto odpovědí u otázky č.12

**Graf 9** Přehled zastoupení těchto odpovědí u otázky č.13

**Graf 10** Přehled zastoupení těchto odpovědí u otázky č.14

**Graf 11** Přehled zastoupení těchto odpovědí u otázky č.15

**Graf 12** Přehled zastoupení těchto odpovědí u otázky č.16

**Graf 13** Přehled zastoupení těchto odpovědí u otázky č.17

**Graf 14** Přehled zastoupení těchto odpovědí u otázky č.18

## SEZNAM POUŽITÉ LITERATURY:

- ANTIER, Edwige. *Agresivita dětí*. Z francouzského originálu *L'agressivité*, vydané nakladatelstvím Bayard, 2002, Paris, France, přeložila Kristyna Křížová. Výtvarný redaktor Vladimír Zindulka. Odpovědná redaktorka Jaroslava Fejková. Praha: Portál, 2004, 104 s. ISBN 80-7178-808-2.
- BĚLOHLÁVKOVÁ, Lucie a Eva GNANOVÁ. *Podporované zaměstnání pro lidi s Aspergerovým syndromem*. 4. publikace. Praha: APLA Praha, Střední Čechy, o.s., 2008. ISBN neuvedeno. Dostupné z: [www.praha.apla.cz](http://www.praha.apla.cz), [www.autismus.cz](http://www.autismus.cz)
- BOURCET, Stéphane a Isabelle GRAVILLON. *Šikana ve škole, na ulici, doma : jak bránit své dítě: praktický průvodce pro rodiče, pedagogy a vychovatele*. 1. vydání. Z francouzského originálu *Mon enfant a été agressé à l'école, dans la rue, à la maison*, vydaného nakladatelstvím Albin Michel, Paříž, 2004, přeložila Martina Janošková. Výtvarná redaktorka Jolana Ryšavá. Odpovědná redaktorka Ivana Mergerová. Technická redaktorka Milada Hrachová. Praha: Albatros, 2006, 71 s. Albatros Plus, 83. ISBN 80-00-01552-8.
- ČERMÁK, Ivo. *Lidská agrese a její souvislosti*. 1.vydání. Žďár nad Sázavou: Fakta, 1998, 204 s. ISBN 80-902-6141-8.
- DUBIN, Nick. *Šikana dětí s poruchami autistického spektra*. Vyd. 1. Z anglického originálu *Asperger Syndrome and Bullying*, Jessica Kingsley Publishers, 2007, přeložila Miroslava Jelínková. Praha: Portál, 2009, 184s. Speciální pedagogika (Portál). ISBN 978-807-3675-530.
- EDELSBERGER, Ludvík et al. *Defektologický slovník*. 2. upravené vydání. Odpovědná redaktorka Marcela Blahnová. Výtvarná redaktorka Věra Vacová. Technická redaktorka Marcela Jirsová. Praha: Státní pedagogické nakladatelství, n.p., 1984, 480 s. ISBN neuvedeno; publikace č. 0-71-12/2; 14-398-84.
- FIELD, Evelyn M. *Jak se bránit šikaně: praktický rádce pro děti, rodiče i učitele*. Vydání první. Z anglického originálu *Bullyblocking*, Finch Publishing, Sydney 2007, přeložila Petra Diestlerová. Odpovědná redaktorka Leona Macháčková. Technický redaktor Jiří Staněk. V Praze: Ikar, 2009, 312 s. ISBN 978-802-4911-762.
- FORET, Miroslav a Jana STÁVKOVÁ. *Marketingový výzkum: jak poznávat své zákazníky*. 1. vyd. Praha: Grada, 2003, 159 s. ISBN 80-247-0385-8.
- GAVORA. *Výzkumné metody v pedagogice: příručka pro studenty, učitele a výzkumné pracovníky*. Brno: Paido, 1996, 130 s. Edice pedagogické literatury. ISBN 80-859-3115-X.
- HÁJEK, Bedřich et al. *Děti, vedoucí, volný čas*. Ilustrace Jana Wienerová. Redaktor Jiří Stolař. Praha: IDM MŠMT, 2004, 120 s. ISBN 80-867-8406-1.
- CHRÁSKA, Miroslav. *Základy výzkumu v pedagogice*. 2. vyd. Olomouc: Vydavatelství Univerzity Palackého, 1998, 257 s. ISBN 80-706-7798-8.

- KOLÁŘ, Michal. *Skrytý svět šikanování ve školách: příčiny, diagnostika a praktická pomoc*. Vyd. 1. Výtvarný redaktor Vladimír Zindulka. Odpovědný redaktor Václav Urban. Praha: Portál, 1997, 128 s. ISBN 80-717-8123-1.
- KOLÁŘ, Michal. *Bolest šikanování*. Vydání první. Výtvarný redaktor Vladimír Zindulka. Odpovědný redaktor Dominik Dvořák. Praha: Portál, 2001, 256 s. ISBN 80-717-8513-X.
- KOLÁŘ, Michal. *Nová cesta k léčbě šikany*. Vyd. 1. Odpovědná redaktorka Lenka Běloušková. Praha: Portál, 2011, 336 s. ISBN 978-807-3678-715.
- KOLEKTIV AUTORŮ A KONZULTANTŮ ENCYKLOPEDICKÉHO DOMU. *Slovník cizích slov*. 2. doplněné vydání. Praha: Encyklopedický dům, 1996, 366 s. ISBN 80-901-6478-1.
- KOUKOLÍK, František a Jana DRTILOVÁ. *Vzpouza deprivantů: o špatných lidech, skupinové hlouposti a uchvácené moci*. Editor Lubomír Houdek. Odpovědná redaktorka Alena Kahovcová. Praha: Makropulos, 1996, 303 s. ISBN 80-901-7768-9.
- KREJČÍŘOVÁ, Olga. Eliminace sociálně patologických jevů mládeže jako nevyčíslitelný benefit. In: KREJČÍŘOVÁ, Olga a Věra GOLDOVÁ. *Drogy a šikana - stále nebezpečí*. Technická redaktorka Lenka Bolfová. Vydání 1. Vsetín: vydalo město Vsetín, komise prevence kriminality, 2007, s. 79-81. ISBN 978-80-254-0524-6.
- KŘIVOHLAVÝ, Jaro. *Psychologie zdraví*. Vyd. 2. Výtvarný redaktor Vladimír Zindulka. Odpovědná redaktorka Lenka Běloušková. Praha: Portál, 2003, 279 s. ISBN 80-717-8774-4.
- LANGMEIER, Josef a Dana KREJČÍŘOVÁ. *Vývojová psychologie*. Vydání 3., přepracované a doplněné, v Grada Publishing vydání 1. Odpovědná redaktorka Klára Bodláková. Praha: Grada publishing, 1998, 344 s., obr. ISBN 80-716-9195-X.
- LOVASOVÁ, Lenka. *Šikana*. Praha: Vydalo Sdružení Linka bezpečí, 2005. ISBN neuvedeno.
- LOVASOVÁ, Lenka. *Šikana*. Praha: Vzdělávací institut ochrany dětí, 2006, 28 s. ISBN 80-869-9165-2.
- MACHOVÁ, Jitka. Současný pohled na problematiku zneužívání návykových látek. In: KUBÁTOVÁ, Dagmar. *Primární prevence sociálně patologických jevů v pedagogické praxi: Učební text a workshop pro školní metodiky protidrogové prevence a prevence sociálně patologických jevů*. Dagmar Kubátová. Ústí nad Labem: Univerzita J. E. Purkyně, 2000, s. 5-10. ISBN 80-7044-308-1.
- MARTÍNEK, Zdeněk. *Agresivita a kriminalita školní mládeže: druhy agresí, přístupy k agresivnímu chování, poruchy chování, šikana*. Vydání 1. Odpovědná redaktorka Zuzana Koutná. Praha: Grada, 2009, 152 s. Pedagogika (Grada). ISBN 978-802-4723-105.

- NAKONEČNÝ, Milan. *Psychologie téměř pro každého*. Vyd. 1. Odpovědná redaktorka Jitka Zykánová. Technická redaktorka Běla Trpišovská. Praha: Academia, 2004, 318 s. Ediční číslo 10088. ISBN 80-200-1198-6.
- NAVRÁTIL, Stanislav a Jan MATTIOLI. *Problémové chování dětí a mládeže: jak mu předcházet, jak ho eliminovat*. Vydání 1. Odpovědná redaktorka Iva Krejčová. Praha: Grada, 2011, 120 s. Pedagogika (Grada). ISBN 978-802-4736-723.
- NĚMEC, Jiří et al. *Kapitoly ze sociální pedagogiky a pedagogiky volného času pro doplňující pedagogické studium*. Brno: Paido - edice pedagogické literatury, 2002, 119 s. Pedagogická literatura. ISBN 80-731-5012-3; 123. publikace.
- PELIKÁN, Jiří. *Základy empirického výzkumu pedagogických jevů*. Praha: Karolinum, 1998, 270 s. ISBN 80-718-4569-8.
- PÖTHE, Petr. *Dítě v ohrožení*. 2., rozšířené vydání. Praha: G plus G, 1999, 186 s. Zde a nyní (G plus G). ISBN 80-861-0321-8.
- ROGERS, Vanessa. *Kyberšikana: pracovní materiály pro učitele a žáky i studenty*. Vydání 1. Z anglického originálu "Cyberbullying, Activities to Help Children and Teens to Stay Safe in a Texting, Twittering, Social Networking World", London, 2010 přeložil Ondřej Vágner. Odpovědná redaktorka Marie Těthalová. Praha: Portál, 2011, 104 s. ISBN 978-80-7367-984-2.
- ROSINA, Jozef et al. *Obecná psychologie*. Vydání 1. Slovenské texty přeložil František Singule. Odpovědná redaktorka Marie Hanušová. Praha: Státní pedagogické nakladatelství, n.p., 1963, 197 s. Učebnice pro pedagogické instituty. ISBN neuvedeno; 16-904-63, publikace č.14-60-01.
- ŘÍČAN, Pavel. *Agresivita a šikana mezi dětmi: jak dát dětem ve škole pocit bezpečí*. Vydání první. Odpovědný redaktor Václav Urban. Výtvarná a technická redaktorka Markéta Salvetová. Praha: Portál, 1995, 95 s. Pedagogická praxe. ISBN 80-717-8049-9.
- ŘÍČAN, Pavel, KREJČÍŘOVÁ Dana et al. *Dětská klinická psychologie*. Vyd. 3., přeprac. a dopl., v Grada Publishing vyd. 2. Praha: Grada, 1997, 456 s. ISBN 80-7169-512-2.
- ŘÍČAN, Pavel et al. *Dětská klinická psychologie*. 4., přepracované a doplněné vydání. Odpovědná redaktorka Helena Varšavská. Praha: Grada Publishing, 2006, 604 s. Psyché (Grada). ISBN 80-247-1049-8.
- ŘÍČAN, Pavel a Pavlína JANOŠOVÁ. *Jak na šikanu*. Vydání 1. Odpovědná redaktorka Iva Krejčová. Praha: Grada, 2010, 160 s. Pro rodiče. ISBN 978-802-4729-916.
- SKUTIL, Martin et al. *Základy pedagogicko-psychologického výzkumu pro studenty učitelství*. Vyd. 1. Praha: Portál, 2011, 254 s. ISBN 978-807-3677-787.
- SMÉKALOVÁ. *Studijní texty: pro metodiky prevence sociálně patologických jevů*. Odpovědný redaktor František Šalé. Editor Marek Kolařík. Olomouc: František Šalé - ALBERT, 2007, 96 s. ISBN 80-7326-118-9.
- ŠPAŇHELOVÁ, Ilona. *Jak usměrňovat agresivitu*. Praha: Vzdělávací institut ochrany dětí, 2007, 12 s. ISBN 978-80-86991-00-9.

- THOROVÁ, Kateřina. *Poruchy autistického spektra*. Vydání 1. Ilustrace Olga Ptáčková a Vladimír Zindulka. Výtvarný redaktor Vladimír Zindulka. Odpovědná redaktorka Lenka Běloušková. Praha: Portál, 2006, 456 s. ISBN 80-7367-091-7.
- VÁGNEROVÁ, Marie. *Vývojová psychologie I: dětství a dospívání*. Vydání první. Prorektor-editor Pavel Klener. V Praze: Karolinum, 2005, 467 s. ISBN 80-246-0956-8.
- VÁGNEROVÁ, Marie. *Psychopatologie pro pomáhající profese*. Vyd. 4., rozš. a přeprac. Výtvarný redaktor Vladimír Zindulka. Odpovědná redaktorka Hana Vařáková. Praha: Portál, 2008, 872 s. ISBN 978-80-7367-414-4.
- VÁGNEROVÁ, Kateřina et al. *Minimalizace šikany: praktické rady pro rodiče*. Vyd. 1. Editor Kateřina Vágnerová. Ilustrátor Vladimír Jiránek. Odpovědná redaktorka Jitka Slavíková. Technická redaktorka Kateřina Tvrdá. Praha: Portál, 2009, 152 s. ISBN 978-80-7367-611-7.
- VESELÁ, Jana. *Kapitoly ze sociální pedagogiky*. Vydání první. Odpovědný redaktor Zdeněk Palatý. Pardubice: Univerzita Pardubice, 2006, 210 s. ISBN 80-719-4864-0.
- VYKOPALOVÁ, Hana. *Sociální klima školní třídy a možnosti jeho ovlivňování*. Vyd. 1. Odpovědný redaktor Zdeněk Kalhous. Olomouc: Rektorát Univerzity Palackého v Olomouci, 1992, 58 s. ISBN 80-706-7161-0.
- VYMĚTAL, Jan. *Lékařská psychologie*. 3. aktualiz. vyd., 1. vyd. v nakl. Portál. Odpovědný redaktor Zdeněk Jančařík. Výtvarný redaktor Vladimír Zindulka. Praha: Portál., 2003, 400 s. ISBN 80-717-8740-X.

## Internetové zdroje:

- ARABADŽIEV, Sáva. Odborné publikace a osobní názory. *Arabadžiev* [online]. 2009. vyd. 2009 [cit. 2012-06-08]. Dostupné z: <http://sava.arabadziev.cz/>
- CSÉMY, L., P. CHOMYNOVÁ a P. SADÍLEK. Evropská školní studie o alkoholu a jiných drogách (ESPAD) - Výsledky průzkumu v ČR v r. 2007. *Drogy-info.cz* [online]. 23.3.2010. Praha: Vydal Úřad vlády České republiky, 2009 [cit. 2012-08-09]. ISBN 978-80-87041-94-9. Dostupné z: [http://www.drogy-info.cz/index.php/publikace/vyzkumne\\_zpravy/evropska\\_skolni\\_studie\\_o\\_alkoholu\\_a\\_jinych\\_drogach\\_espada\\_2007](http://www.drogy-info.cz/index.php/publikace/vyzkumne_zpravy/evropska_skolni_studie_o_alkoholu_a_jinych_drogach_espada_2007). 172 stran, formát A4.
- ČESKÝ STATISTICKÝ ÚŘAD. Mzdy a náklady práce. *Český statistický úřad* [online]. 2012. vyd. 2012, 9.7.2012 [cit. 2012-09-04]. Dostupné z: [http://www.czso.cz/csu/redakce.nsf/i/prace\\_a\\_mzdy\\_prace](http://www.czso.cz/csu/redakce.nsf/i/prace_a_mzdy_prace)
- ČIHÁK, František. Dětská agresivita a poruchy chování. *Zdravotnické noviny ZDN* [online]. 18.8.2006. Mladá fronta Zdravotnické noviny ZDN, 2006 [cit. 2012-06-19]. ISSN 1214-7664. Dostupné z: <http://zdravi.e15.cz/clanek/priloha-lekarske-listy/detska-agresivita-a-poruchy-chovani-262084>
- DUŠKOVÁ, Zora. Vliv domácího násilí a agrese na dítě. *Asociace neúplných rodin* [online]. (c) 2011. 2011 [cit. 2012-06-18]. Dostupné z: <http://www.asociaceneuplnychrodin.cz/vliv-dom%C3%A1c%C3%ADho-nasili-a-agrese-na-dite>
- FISCHEROVÁ, Agáta. Dospívání je čím dál rizikovější. *Novinky.cz* [online]. 12.3.2008. 2008 [cit. 2012-09-06]. Dostupné z: <http://www.novinky.cz/zena/deti/135055-dospivani-je-cim-dal-rizikovejsi.html>
- FOJTÍKOVÁ, Zuzana. Nebezpečná epidemie: Cesta k nápravě I. *Sikana.cz* [online]. 2012. vyd. 2012 [cit. 2012-09-05]. Dostupné z: [http://www.sikana.cz/archiv/R\\_oprava\\_1.html](http://www.sikana.cz/archiv/R_oprava_1.html)
- HABARTOVÁ, Dana. Česká republika v číslech 2011. *Český statistický úřad* [online]. 2012. vyd. 2012, 9.7.2012 [cit. 2012-09-04]. Dostupné z: <http://www.czso.cz/csu/2011edicniplan.nsf/p/1409-11>
- HOŠEK, Václav. Šikana a tělesná výchova. *Občanské sdružení proti šikaně* [online]. 22.3.2003. 2003, 31.5.2003 [cit. 2012-06-09]. Dostupné z: [http://www.sikana.cz/sikana\\_a\\_tv.html](http://www.sikana.cz/sikana_a_tv.html)
- KOUDELKOVÁ, Eva. Prevence agrese. *Základní škola při Dětské psychiatrické léčebně Opařany* [online]. 15.2.2010. 2010 [cit. 2012-06-19]. Dostupné z: <http://www.dpls.net/view.php?cislocclanku=2010020001>
- KRÁTKÁ, Jana a Michal KOLÁŘ. Zamyšlení nad šikanou ve škole. *Listy Prahy 14: Měsíčník občanů Černého Mostu, Hloubětína, Kyjí a Hostovic* [online]. červen 2005. Praha: Vydává Městská část Praha 14, 2005 [cit. 2012-06-09]. Dostupné z: <http://www.praha14.cz/~listy/2005/6/zamysleni.htm>

- MŠMT. Metodický pokyn ministra školství, mládeže a tělovýchovy č. j. 28 275/2000 - 22 k prevenci a řešení šikanování mezi žáky škol a školských zařízení. *Ministerstvo školství, mládeže a tělovýchovy* [online]. 26.4.2004. 2004 [cit. 2012-06-20]. Dostupné z: <http://www.msmt.cz/socialni-programy/metodicky-pokyn-k-sikanovani>
- SOVINOVÁ, Hana. Alkohol v Evropě: Zpráva pro Evropskou unii. *Státní zdravotní ústav, SZÚ* [online]. 2006 [cit. 2012-08-06]. Dostupné z: <http://www.szu.cz/uploads/documents/czpz/zavislosti/alkohol/SummaryCzechversion.pdf>
- ŠÍP, Martin. Šikana z právního hlediska. *Občanské sdružení proti šikaně* [online]. 1.10.2002. Tábor: Občanské sdružení proti šikaně a Liga lidských práv, 2002, 31.5.2003 [cit. 2012-06-08]. Dostupné z: [http://www.sikana.cz/sikana\\_prav\\_rozb.html](http://www.sikana.cz/sikana_prav_rozb.html)
- ÚZIS. Základní informace. *Ústav zdravotnických informací a statistiky ČR* [online]. 2010. vyd. 2010 [cit. 2012-06-19]. Dostupné z: <http://www.uzis.cz/cz/mkn/index.html>

## SEZNAM PŘÍLOH:

### Příloha č.1 Dotazník

**Příloha č.1** Dotazník (vybrané odpovědi označ křížkem do příslušného čtverečku)

**1. Jsi chlapec, nebo dívka?**

€ chlapec

€ dívka

**2. Jaké jsou tvé mimoškolní aktivity? (lze vybrat více možností)**

€ chodím do kroužku/ů

€ pracuji s počítačem

(zájmové i sportovní)

€ jsem venku s kamarády

€ sleduji televizi

€ žádné, jsem doma

€ čtu si

€ jiné (uveď jaké)

**3. Pokud chodíš do kroužku, jaký to je? (lze vybrat více možností)**

€ sportovní

€ pěvecký

€ taneční

€ plavání

€ výtvarný

€ jazykový

€ hudební

€ jiný ( napiš jaký)

**4. V opačném případě uveď, proč nechodíš do žádného kroužku/oddílu**

€ nedostatek času

€ nesouhlas rodičů

€ náročné dojíždění

€ jiné (uveď jaké)

€ finanční nákladnost



**5. Jak často se ve svém volnu nudíš?**

- € vůbec ne
- € méně než 1x měsíčně
- € méně než 1x týdně
- € alespoň 1x týdně
- € každý den

**6. Jaké volnočasové aktivitě (zájmu) by ses chtěl/a věnovat, kdybys mohl/a?**

**7. Která místa nejvíce využíváš ke své mimoškolní činnosti (jdeš se tam pobavit, popovídat si, zahrát si, posedět s kamarády apod.)?**

- € škola
- € školní hřiště
- € dětská hřiště
- € kluby zaměřené na volnočasovou činnost
- € kluby s restaurační činností
- € jiné (uveď jaké)

**8. Můžeš využít svůj volný čas, jak si sám/a přeješ?**

- € ano
- € ne

**9. Pokud si v předchozí otázce odpověděl/a NE, co nebo kdo ti v tom brání?**

- € čas a škola
- € zdravotní důvody
- € rodiče
- € nic
- € jiný důvod

**10. Myslíš si, že škola nebo zájmové kroužky mohou ovlivnit trávení tvého volného času?**

€ ano

€ ne

**11. Máš hodně kamarádů?**

€ ano

€ ne

**12. Byl/a jsi někdy svědkem šikany?**

€ ano

€ ne

**13. Pokud ano, upozornil/a jsi na tuto skutečnost?**

€ ano

€ ne

**14. Stal/a ses někdy obětí šikany?**

€ ano

€ ne

**15. Svěřil/a ses s tím někomu?**

€ ano

€ ne

**16. Setkal/a ses v poslední době s agresivitou?**

€ ano

€ ne

**17. Pokud ANO, v jakém projevu?**

€ slovní vyjadřování

€ hádky

€ násilí

**18. Víš kam zajít, když máš nějaký problém?**

€ ano

€ ne

**Děkuji za spolupráci.**