

Univerzita Karlova v Praze

Filozofická fakulta

Ústav pro archeologii

Diplomová práce

Bc. Barbora Vávrová

Pravěké osídlení Levého Hradce
Prehistoric settlement of Levý Hradec (Central Bohemia)

Praha 2013

Vedoucí práce: PhDr. Zuzana Bláhová, Ph.D.

Poděkování

Za poskytnutí cenných rad k problematice výzkumu Ivana Borkovského na Levém Hradci děkuji PhDr. Kateřině Tomkové z Archeologického ústavu AV ČR. Za pečlivý dohled a podnětné připomínky pak PhDr. Zuzaně Bláhové, Ph.D. z Ústavu pro archeologii FF UK.

Dále mé díky patří PhDr. Miroslavovi Dobešovi, Ph.D. a Mgr. Petrovi Limburskému, Ph.D. z Archeologického ústavu AV ČR za pomoc s datací pravěké keramiky.

V neposlední řadě děkuji mým rodičům za všestrannou podporu a mému mágovi za trpělivost a lecjaké čarodějné kousky.

Prohlašuji, že jsem diplomovou práci vypracovala samostatně, že jsem řádně citovala všechny použité prameny a literaturu a že práce nebyla využita v rámci jiného vysokoškolského studia či k získání jiného nebo stejného titulu.

V Praze

Barbora Vávrová

Anotace

Předložená práce představuje výsledky zpracování výzkumu akropole Levého Hradce (okr. Praha-západ), který probíhal v letech 1940–1954 pod vedením Ivana Borkovského (ARÚ ČSAV v Praze). Hradiště je známo jako rané centrum přemyslovských Čech, nicméně bylo významně osídleno i v průběhu pravěku. Tyto nálezy však dosud nebyly zpracovány. Hlavním cílem práce byla identifikace pravěkých kultur na základě posouzení keramického souboru, zjištění rozsahu osídlení v jednotlivých obdobích pravěku a snaha o dataci jednotlivých fází opevnění na základě původní dokumentace v konfrontaci s dochovanými movitými nálezy. Proběhl pokus o identifikaci sídlištních objektů v dokumentaci a propojení nálezů s dokumentací.

Klíčová slova

Archeologie – střední Čechy – Levý Hradec – pravěk – výšinné sídliště – hradiště

Annotation

The thesis presents the results of processing the excavation of the acropolis of Levý Hradec (district of Praha-západ). The excavation took place between 1940–1954 under the leadership of Ivan Borkovský (ARÚ ČSAV in Prague). The hillfort is known as the Early Medieval center, however it was notably settled during the prehistory as well. Unfortunately, these findings have not been processed yet. The main aim of this thesis was the identification of prehistoric cultures on the basis of pottery collection, assignment of the extent of settlement in particular cultures and effort to date the prehistoric phases of fortification on the basis of original documentation and the pottery findings. Moreover, there was the attempt to identify the excavated objects in documentation and cross connect the pottery with documentation.

Key words

Archaeology – Central Bohemia – Levý Hradec – prehistory – hilltop site – hillfort

Obsah

1. ÚVOD	9
2. PŘÍRODNÍ PODMÍNKY	10
3. PRAVĚKÉ OSÍDLENÍ KATASTRU	12
4. METODIKA	14
4.1. PRAMENY POZNÁNÍ	14
4.2. ZPRACOVÁNÍ VÝZKUMU	15
5. VÝZKUM AKROPOLE	17
5.1. PŘEHLED VÝZKUMŮ	17
5.2. VÝZKUM IVANA BORKOVSKÉHO (ARÚ ČSAV V PRAZE).....	18
5.2.1. Rok 1940	18
5.2.2. Rok 1941	18
5.2.3. Rok 1947	21
5.2.4. Rok 1948	22
5.2.5. Rok 1949	25
5.2.6. Rok 1951	27
5.2.7. Rok 1952	28
5.2.8. Rok 1954	29
5.2.9. Shrnutí poznatků o výzkumu I. Borkovského	29
6. KERAMICKÝ SOUBOR	31
6.1. DATACE	33
6.1.1. Neolit.....	33
6.1.2. Eneolit.....	33
6.1.3. Doba bronzová.....	35
6.1.4. Doba železná.....	37
6.1.5. Doba římská.....	37
7. PRAVĚKÉ OSÍDLENÍ AKROPOLE	49
7.1. VNITŘNÍ PLOCHA HRADIŠTĚ	50
7.1.1. Centrální část.....	50
7.1.2. Jihovýchodní část.....	50

7.1.3. Severovýchodní část.....	51
7.1.4. Severozápadní část	51
7.1.5. Jihozápadní část	52
7.1.6. Shrnutí.....	52
7.2. OPEVNĚNÍ	53
7.2.1. Jihovýchodní část.....	54
7.2.2. Severovýchodní část.....	54
7.2.3. Severozápadní část	55
7.2.4. Jihozápadní část	55
7.2.5. Shrnutí.....	56
8. ZÁVĚR	59
DOKUMENTACE A LITERATURA	62
SEZNAM ZKRATEK	67
SEZNAM PŘÍLOH	69

1. Úvod

Hradiště Levý Hradec (okr. Praha-západ) je poměrně dobře známo především pro svůj význam v raném středověku. O fázích osídlení, které tomuto období předcházely, bohužel stále nemáme přesnou představu, a to především proto, že archeologické výzkumy pravěkých situací nebyly dostatečně zpracovány. Můžeme však předpokládat, že role těchto nálezů je pro poznání osídlení regionu v minulosti neméně důležitá.

Na akropoli Levého Hradce se soustředily archeologické výzkumy již od druhé poloviny 19. století. Systematický výzkum zde probíhal pod vedením Ivana Borkovského (ARÚ ČSAV v Praze) mezi lety 1940 a 1954.

Tato diplomová práce navazuje na mou bakalářskou práci s názvem „Prameny k poznání pravěkého osídlení Levého Hradce“, kterou jsem obhájila v Ústavu pro pravěk a ranou dobu dějinnou FFUK v Praze roku 2010. V ní jsem vypracovala přehled jednotlivých fází osídlení na základě literatury a dostupné dokumentace z archeologických výzkumů. Cílem této další fáze práce je zpracování nálezů z výše uvedeného výzkumu I. Borkovského ze všech období pravěku tak, aby bylo možné identifikovat fáze pravěkého osídlení tohoto výšinného sídliště.

Vzhledem k častému využívání ostrožny nebylo objeveno mnoho pravěkých objektů, což omezuje možnosti poznání pravěkého osídlení. Až na výjimky jsou nálezy ze všech období promíšeny v jediné nerozlišitelné kulturní vrstvě. Takovou výjimku představuje právě opevnění, na něž se při výzkumu soustředil zájem a jehož vrstvy jsou popsány v denících I. Borkovského poměrně podrobně.

Důležitou částí práce je analýza keramiky, která je hlavním zdrojem informací o pravěkém osídlení. Umožňuje určit kultury a období, v nichž byla levohradecká akropole osídlena, a naznačuje intenzitu osídlení jednotlivých kultur. Kresebná dokumentace typické keramiky je součástí příloh.

2. Přírodní podmínky

Lokalita se nachází severně od Prahy na ploché ostrožně nad levým břehem Vltavy (tok II. řádu), který převyšuje o 60 m. Nadmořská výška je okolo 230 m n. m. Nejbližšímu okolí dominuje nedaleký vrch Řivnáč s nadmořskou výškou 290 m n. m. (příloha A, obr. 1).

Svahy v jižní a východní části hradiště klesají do údolí Žalovského potoka (tok III. řádu), který se severovýchodně od akropole vlévá do Vltavy (*Čtverák – Lutovský – Slabina – Smejtek 2003*, 358).

Ostrožna je rozdělena na dvě části – označované v archeologické literatuře jako akropole a předhradí – roklí „Ve Vikouši“¹, která se prudce svažuje na sever k Vltavě. Akropole s předhradím je tak spojena pouze úzkou šíjí, po níž je jediný přístup na akropoli, proto byly obě části hradiště opevněny zvlášť (*Borkovský 1965*, 18).

Na formování ostrožny a jejího okolí mělo vliv mindelské/halštrovské zalednění, během něhož se vytvořila vinohradská terasa. Během tohoto procesu došlo k největší akumulaci písku a štěrku (*Balatka – Sládek 1962*, 81).

Levý Hradec náleží po geomorfologické stránce k Poberounské soustavě, Brdské podsoustavě, celku Pražské plošině, podcelku Kladenské tabuli a okrsku Turské plošině (*Demek 1987*, 36, 56). Geologické podloží tvoří proterozoické břidlice, buližníky a spility (příloha A, obr. 2) a je převrstveno hlinitými písky a drobným štěrkem (*Demek 1987*, 522).

Na vltavských terasách leží tenká vrstva spraše, na níž se koncem glaciálu vyvinula černozem (*Ložek 2011*, 54). Dalším půdním typem, který se v této oblasti vyskytuje, jsou hnědé půdy, které vznikly na skalním podkladu (*Tomášek 2007*, 53). I kontinuální osídlení této oblasti ve starším pravěku poukazuje na vysokou bonitu půd (*Ložek 2011*, 145).

Přirozenou vegetaci tvoří černýšová dubohabřina s dubem zimním, habrem a lípou a lipová doubrava (*Neuhäuslová a kol. 2001*, 85). Tato vegetace se zachovala v přírodní rezervaci Roztocký háj – Tiché údolí, která se nachází v okolí nedalekého Únětického potoka (*Kubíková – Ložek – Špryňar a kol. 2005*, 208). Průměrné roční srážky se dnes pohybují mezi 450 a 650 mm a průměrná roční teplota okolo 8°C (*Tomášek 2007*, 43). Tyto informace ovšem nejsou pro období pravěku (zvlášť v celé jeho délce) zcela relevantní.

Pro období neolitu a eneolitu, kdy zde vládlo tzv. klimatické optimum (5700–2500 př. Kr.) můžeme počítat s teplotami o 2–3 °C vyššími a srážkami mezi 600 a 700 mm za rok

¹ Přestože název „Vikouš“ je odvozen od slova „vykousnout“, převzala jsem vzhledem k práci s dokumentací I. Borkovského jeho tvar s měkkým „i“.

(Ložek 2007, 59). Vegetaci tvořily především smíšené doubravy s lípami a jilmy (Ložek 2007, 60).

Doba bronzová spadá do závěru klimatického optima, kdy se snižovalo množství ročních srážek (asi na 500 mm) i průměrná teplota (Ložek 2007, 73), která byla stále o 1–2 °C vyšší než dnes. Lesy byly smíšené, převažoval dub a borovice (*Sádlo – Pokorný – Hájek – Dreslerová – Cílek 2008*, 107). Optimum doby bronzové je narušeno v období mohylové kultury, pro které bylo typické chladnější počasí.

Mezi stupni Ha B a Ha C došlo k výraznému zlomu, kdy se prudce ochlazuje (Bouzek 1983, 266). Doba železná tak znamená ochlazení a zvýšení vlhkosti. V lesním porostu dominoval buk a jedle a opět se obnovily dubohabřiny. Vzniklo tak druhové složení lesa, jaké známe dnes (Tremel, V. 2008, 7). Další oteplení přináší až doba stěhování národů (Bouzek 1983, 266).

3. Pravěké osídlení katastru

Zázemí Levého Hradce je archeologicky velmi pestré a po stránce kulturního vývoje odpovídá nálezům z jeho akropole. Na obou výšinných lokalitách na žalovském katastru – Levém Hradci a Řivnáči – byly objeveny doklady většiny pravěkých kultur. Ačkoli na základě dokumentace starších výzkumů není jisté, zda zde byly objeveny doklady sídlení či pohřbívání, tyto strategické polohy přitahovaly v pravěku (a dále i v raném středověku) velkou pozornost.

Vzhledem k příznivým přírodním podmínkám byl žalovský katastr v pravěku hojně osídlen. Velké množství nálezů pochází již 19. století a poté z přelomu 19. a 20. století (*Krolmus 1854; Pič 1889; Pič 1908; Skružný 1970; Sklenář 2011*), nejvíce ovšem z výzkumů I. Borkovského, který kromě Levého Hradce zkoumal i vrch Řivnáč a okolí žalovské cihelny (*Borkovský 1965*, 10–11). Od druhé poloviny 20. století jsou nálezy získávány prostřednictvím záchranných archeologických výzkumů.

O velkém významu této oblasti pro výzkum pravěku svědčí lokalita Řivnáč, podle které byla pojmenována kultura středního eneolitu, nedaleká eponymní lokalita Únětice i pokus J. A. Jíry, který označil jordanovskou keramiku jako levohradeckou (*Borkovský – přednáška 1949*).

Nejkompletnější obraz pravěkého osídlení máme kromě levohradeckého hradiště z vrchu Řivnáče (*Rýzner 1883; Borkovský – deník 1949*), ze žalovské cihelny (*Borkovský – přednáška 1949*) a ze záchranného archeologického výzkumu v Žalově „Na Panenské“ (*Tomková 2005*).

Dokladů o paleolitickém či mezolitickém osídlení na žalovském katastru není mnoho. Jedním z nich je ohniště objevené v žalovské cihelně (*Borkovský 1965*, 13). Využívání této krajiny mohlo být intenzivnější, nicméně jeho pozůstatky mohly být zničeny pozdějším osídlením, které je v této oblasti v podstatě nepřetržité.

Úrodná hlína vzniklá na spraších uložených na nejstarších vltavských terasách byla atraktivní pro neolitické osídlení. Kultura s lineární keramikou je doložena z Řivnáče, kde I. Borkovský kromě zlomků nádob našel i kamennou industrii (*Borkovský – deník 1949*). Z téhož místa pochází i ojedinělý vypíchaný střep (*Böhm 1950a*). Podíváme-li se za hranici žalovského katastru – do Roztok, jsou zde nálezy vypovídající o neolitickém osídlení mnohem četnější. Bylo zde objeveno neolitické sídliště s keramikou lineární, vypíchanou i

lengyelskou, které leží na východní hranici v pravěku hustě osídleného mikroregionu Únětického potoka (*Rulf 1991, 97*).

Kultura jordanovská byla doložena v žalovské cihelně a na vrchu Řivnáči (*Böhm 1950b*). Tam byly zjištěny i další eneolitické kultury, a to kultura s nálevkovitými poháry, kultura řivnáčská, kultura se šňůrovou keramikou a kultura se zvoncovitými poháry (*Zápotocký 2000, 200*). Řivnáčská sídlištní jáma byla objevena i v rámci archeologického výzkumu v ulici Na Panenské (*Tomková 2005*).

Pozůstatků osídlení starší doby bronzové je v okolí Levého Hradce poměrně velké množství. Patrně nejdůležitější je nedaleká eponymní lokalita, kde Č. Rýzner vykopal v 80. letech 19. století pohřebiště. Další pozůstatky této kultury (není jisté, zda jde o sídliště či pohřebiště) pocházejí z Řivnáče (*Borkovský 1965, 15*), ze žalovské cihelny, kde byl objeven jeden únětický hrob (*Borkovský – deník 1949*) a z intravilánu Žalova, kde byla při záchranném archeologickém výzkumu v Přemyslovské ulici objevena sídlištní jáma, na jejímž dně ležela skrčená kostra dítěte ve věku 8,5–14 let (*Daněček – Smíšek – Tomková 2011, 167*).

Nálezy ze střední doby bronzové nejsou tak početné. Mohylová kultura je zatím doložena pouze z Řivnáče (*Böhm 1950a*) a z výzkumu v ulici Na Panenské (*Tomková 2005*).

Četné nálezy pocházejí z období popelnicových polí. Stáří výzkumů a nedostatek jejich odborného zpracování nedovolují rozhodnout o zařazení nálezů do kultury knovízské či štítarské. Doklady osídlení pocházejí z levohradeckého předhradí (*Borkovský – deník 1951*), z Řivnáče (*Borkovský – deník 1949*), ze žalovské cihelny (*Borkovský 1965, 16*) a z intravilánu Žalova (*Sklenář 1992, 287*).

Halštatské osídlení bylo doloženo na několika místech v Žalově – v ulicích Na Panenské (*Tomková 2005*), A. Krásného a v Potokách (*Tomková – Vojtěchovská 1994*).

Zatím jediným nálezem z mladší doby železné je zlatá mince z Levého Hradce (*Sklenář 1992, 287*), která bohužel není blíže lokalizovaná.

Ojedinelé nálezy z doby římské pocházejí zatím pouze z Řivnáče (*Böhm 1950a*).

4. Metodika

4.1. Prameny poznání

Ze zachované dokumentace z výzkumu I. Borkovského na Levém Hradci máme, pokud jde o písemné prameny, k dispozici deníky, popisy sáčků s nálezy a podklady k přednáškám pro veřejnost. Z kresebné dokumentace jsou dochovány plány sond a řezy opevněním, z fotografické dokumentace snímky zachycující důležité terénní situace. Podstatná část je uložena v Archivu oddělení Pražský hrad ARÚ AV ČR Praha, úplná sada plánů a řezů v Archivu Pražského hradu.

Hlavním pramenem poznání pravěkého osídlení zůstávají keramické nálezy uložené v depozitáři oddělení Pražský hrad ARÚ AV ČR Praha. Nálezů z výzkumu je velké množství a pocházejí z různých částí hradiště, mohlo by se tedy zdát, že je možné získat velmi kvalitní obraz o pravěkém osídlení akropole včetně prostorových vztahů. Bohužel často nelze nálezy lokalizovat přesněji než na parcelu či sondu. V některých případech dokážeme keramiku zpětně umístit do určité části sondy, nikoli však do vrstvy, v jiných je to právě naopak – u nálezu je zaznamenána vrstva, resp. hloubka, nikoli konkrétní část sondy.

S každým rokem výzkumu obsahují deníky více informací o terénní situaci. Přibývají popisy objektů a jejich prostorové vztahy. Přesto není ve většině případů možné zorientovat se na základě popisu v plánech kopaných sond.

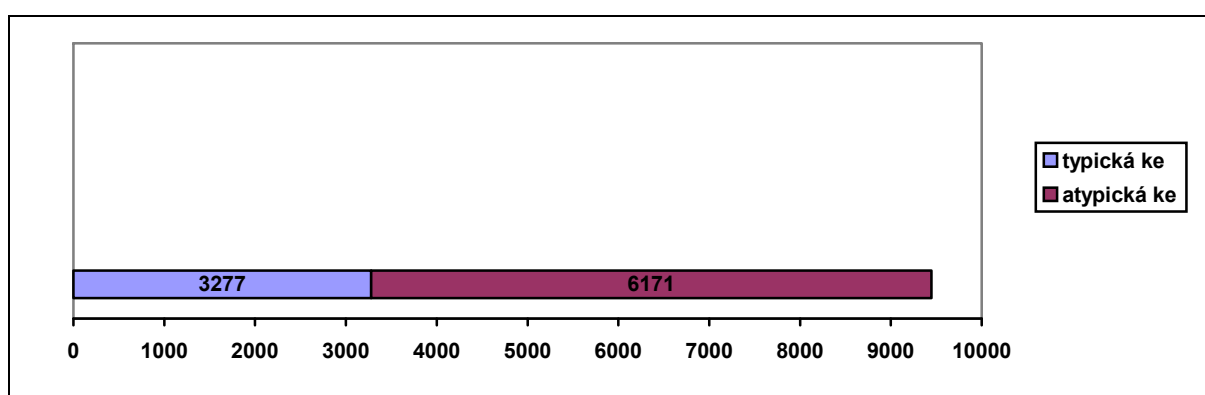
Ačkoli bylo během výzkumu objeveno poměrně velké množství objektů (především raně středověkých), je jejich dokumentace nekompletní a málokdy je uvedena hloubka, délka i šířka, resp. průměr.

Jako orientační body byly často (zejména v prvních letech výzkumu) používány vegetační prvky, které dnes už neexistují a některé z nich nebylo možné blíže lokalizovat ani za pomoci deníků z výzkumů (např. hranatá švestka z r. 1948).

Velmi nepřehledný je systém značení sond. Do roku 1947 nejsou vůbec číslovány, v dalších letech začal I. Borkovský číslovat výkopy vždy od jedničky, ale často byly otevírány i sondy z let předešlých a souběžně se tak kopalo více stejně označených sond.

4.2. Zpracování výzkumu

Ke zpracování výzkumu jsem měla k dispozici všechny pravěké nálezy, deníky z výzkumu i většinu plánů sond. Z výzkumu pochází velké množství keramických nálezů, proto jsem se ve své práci soustředila pouze na typické střepy (obr. 1). Nekeramické nálezy jsou zaznamenány v tab. 1. Vzhledem k tomu, že se jich našlo, resp. bylo zaznamenáno², pouze malé množství, které nemá vliv na zjištění kulturního profilu lokality, věnovala jsem se pouze nálezům keramickým.



Obr. 1. Poměr typické a atypické keramiky z výzkumu I. Borkovského.

Kresebnou dokumentaci nálezů za rok 1941 a část roku 1947 provedla J. Petříčková. Tyto kresby jsem revidovala a v některých případech doplnila chybějící profily, příp. celé střepy. Keramické nálezy z následujících let výzkumu jsem zdokumentovala sama.

Základní jednotkou katalogu je kontextový sáček, ze kterého jsem vyřadila atypické střepy. Vzhledem k polykulturnímu charakteru lokality jsou kategorie obecné a nedovolují rozlišení jednotlivých fází kultur. To je cílem budoucího zkoumání.

U určování částí nádoby jsem pod kategorií „ucha“ zařadila většinou zlomky uch, příp. střepy, na nichž ucho zabíralo většinu plochy. Ostatní střepy s uchem jsou označeny „*“. U kategorie výzdoby jsem vyčlenila čtyři druhy, které se ve zpracovávaném souboru vyskytovaly nejčastěji, a to rytí, rýhy, žlábkování a plastická výzdoba. Ostatní druhy výzdoby (např. vpichy, malování, vlešťování apod.) jsou uvedeny pod kategorií „jiná“ a

² Je velmi nápadné, že nekeramické nálezy pocházejí pouze z výzkumu z roku 1941.

konkretizovány v poznámce. Obdobně je řešena i kategorie drsnění, kde se nejčastěji vyskytovalo prstování, hřebenování, špachtlování, resp. dřívkování a slámování.

Pro lepší orientaci v prostoru hradiště jsem použila parcelní mapu z období výzkumů I. Borkovského, na kterou se odkazuje ve svých denících (příloha A, obr. 3).

Zařazení nálezů do jednotlivých pravěkých kultur jsem prováděla na základě konzultací s Petrem Limburským a Miroslavem Dobešem, jimž tímto ještě jednou děkuji za pomoc, a na základě dostupné literatury. Některé ze střepů z prvních let výzkumu měly uvedenou dataci na kresbách J. Petříčkové.

5. Výzkum akropole

5.1. Přehled výzkumů

Akropole na Levém Hradci byla zkoumána již od poloviny 19. století. První nálezy pocházejí z let 1851, 1853 a 1855 (*Tomková 2001*, 6), kdy Václav Krolmus zkoumal vchod do hradiště a okolí kostela a hřbitova (*Krolmus 1854*, 92).

V letech 1888 a 1889 následoval výzkum Čeňka Rýznera (*Skružný 1970*, 54), který se zaměřil na blízké okolí rotundy. Nálezy datoval do eneolitu a raného středověku (*Borkovský 1965*, 9).

Do té doby nejrozsáhlejší výzkum na levohradecké akropoli provedl Josef Ladislav Pič. Soustředil se na parcelu 62 v jihozápadním rohu hradiště, kde roku 1905 objevil „kulturní“ jámu, kterou zařadil do „platěnické“ kultury (*Pič 1908*, 105). Vzhledem k tomu, že celá akropole je až na výjimky pokryta souvislou kulturní vrstvou, je samostatná jáma s nálezy patřící jedné kultuře ojedinělou situací. Bohužel k tomuto nálezovému celku nemáme žádnou dokumentaci. Další jeho výkopy lze umístit na parcely 57 a 58 (okolí hřbitova), odkud pocházejí další pravěké (blíže nedatované) i raně středověké nálezy. Na západní straně akropole ještě Pič provedl čtyři průkopy valem (*Pič 1908*, 106).

Pičovy výzkumy revidoval na počátku třicátých let 20. století pracovník Státního archeologického ústavu v Praze Jaroslav Böhm. Jeho cílem bylo odkrytí zbytků raně středověké stavby na parcele 58. V průběhu tohoto výzkumu zaznamenal i pravěkou keramiku, kterou zařadil do eneolitu a kultury knovízské (*Böhm 1934*).

Roku 1982 probíhal pod vedením J. Frolíka a I. Vojtěchovské z AÚ AV ČR záchranný archeologický výzkum severovýchodně od kostela sv. Klimenta, který velkou měrou přispěl k poznání pravěkého osídlení akropole. V sondě byl vykopán objekt s keramikou knovízské kultury, okolní kulturní vrstva obsahovala zlomky keramiky kultury s vypíchanou keramikou, jordanovské, nálevkovitých pohárů, knovízské, bylanské a z doby laténské (*Tomková – Vojtěchovská 1998*, 350).

5.2. Výzkum Ivana Borkovského (ARÚ ČSAV v Praze)

Ivan Borkovský prozkoumal ze všech badatelů nejrozsáhlejší část hradiště. Jeho cílem bylo poznat strukturu raně středověkého osídlení, proto rozmístil sondy do různých částí hradiště tak, aby byl obraz osídlení byl co nejkompletnější. Výzkum probíhal v letech 1940, 1941, 1947-1949, 1951, 1952 a 1954 (příloha A, obr. 4; *Borkovský 1965*, 9-10). V prvních letech se soustředil výhradně na prostor akropole a její opevnění. Až od roku 1951 se výzkum přesunul i na předhradí.

5.2.1. Rok 1940

Systematický výzkum na levohradeckém hradišti začal v květnu roku 1940, kdy v základech kostela sv. Klimenta (parcela 52) objevil Ivan Borkovský zbytky raně středověké rotundy (*Borkovský – deník 1941*). Z tohoto roku výzkumu pochází pouze jeden sáček pravěké (eneolitické) keramiky bez údajů o nálezových souvislostech. Lze jen předpokládat, že tyto nálezy pocházejí z vrstvy, do které bylo zapuštěno základové zdivo rotundy (*Borkovský 1965*, 51).

5.2.2. Rok 1941

Objev rotundy vedl k výzkumu opevnění akropole, který měl doložit jeho existenci v době hradištní. Průkop valem začal na parcele 62/2 (jihozápadní roh akropole) na pozemku Karla Vanky, který tam postavil po první světové válce hostinec. Ten je častým orientačním bodem při zaznamenávání kontextů nálezů a naštěstí jej lze i dnes jako jeden z mála Borkovského orientačních bodů přesně lokalizovat.

Výzkum měl zjistit konstrukci raně středověké hradby a zaznamenat její stratigrafii. Při výkopu byla v hloubce 210 cm pod valem zaznamenána jáma o délce 940 cm a hloubce 50-70 cm (šířka není uvedena) s černou výplní, která údajně obsahovala střepy eneolitické a knovízské. 180 cm severně od této jámy se nacházela menší jáma o délce 50 cm a hloubce 70 cm vyplněná přepálenými kameny, mazanicí a zlomky eneolitické keramiky. Vzhledem ke špatné dokumentaci není bohužel možné k těmto jámám přiřadit konkrétní nálezy.

Sonda zkoumající průřez valem vedla od sálu hospody západním směrem. Na šířku měřila dva metry, na délku 20 m. Toto místo bylo vybráno ze dvou důvodů – prvním bylo svolení majitele pozemku k výzkumu a druhým úsek valu, ve kterém se mohla vyskytovat raně středověká brána do hradiště. V průběhu prací byla sonda na každé straně rozšířena o tři metry, takže její celková šířka se zvětšila na osm metrů.

V hloubce 250 cm objevil I. Borkovský násyp kamenů, které podle něj mohly pocházet z hradby z doby bronzové. Pod kamenným závalem se nacházela světlá kulturní vrstva, ve které byly viditelné kúlové jámy a 10 cm hluboký žlábek – pozůstatky palisády, kterou I. Borkovský přiřadil knovízské kultuře. Z vrstev pod palisádou podle něj pocházejí zlomky keramiky výhradně z doby bronzové a eneolitu. Tuto informaci není možné ověřit.

Dva metry západně od palisády se nacházel příkop, který byl tři metry široký a 280 cm hluboký. Byl patrně vyhlouben již v pravěku (doba bronzová?) a dále využit v raném středověku. Při dataci do knovízské kultury se I. Borkovský opíral o černou kulturní vrstvu v hloubce 200 cm, která obsahovala zlomky keramiky z mladší doby bronzové. Pod touto vrstvou ležela 30-40 cm mocná písčité vrstva údajně bez nálezů a pod ní vrstva eneolitická o mocnosti 20-25 cm. Zlomky keramiky pocházely zejména z prostoru ohniště, které bylo nalezeno pod hranou příkopu, šest centimetrů pod povrchem eneolitické vrstvy, a mělo průměr okolo 50 cm. Dle I. Borkovského patřilo ohniště k obytné stavbě, z níž bylo v průběhu výzkumu zachyceno několik kúlových jam. Z tohoto prostoru mělo pocházet i několik kusů mazanice. Pod eneolitickou vrstvou leží pouze písčité podloží.

Druhá sonda byla vykopána severně od sálu hospody.. Tato sonda zabírala plochu o rozměrech 17 x 6 m a v hloubce 40-120 cm končila na zdi, která mohla být podezdívkou pro raně středověkou dřevěnou stavbu. K této sondě nejsou přiřazeny žádné pravěké nálezy, což ovšem nevylučuje jejich přítomnost (*Borkovský – deník 1941*).

Na rozdíl od ostatních sezón výzkumu pochází z roku 1941 několik nekeramických nálezů (viz tab. I.), především zvířecí kosti a několik bronzových jehlic. Z tělesa valu byly odebrány vzorky hlíny, které měly být analyzovány. Na to bohužel nedošlo. Když byla ve stejném kontextu nalezena pravěká keramika, je to v tabulce uvedeno, nicméně vzhledem k promíšení nálezů v kulturních vrstvách není možné tuto dataci vztáhnout k nekeramickým nálezům.

č. sáčku	datum	parcela	kontext	prav. Ke	datace	počet ks	druh	poznámka
21	10.6.	62	spodní část valu	-	?	7	zvířecí kost	
25	12.6.	62	L část uličky, nad spáleništěm	B ml	?	3	zvířecí kost	
26	2.6.	62	L část uličky, nad spáleništěm	-	?	1	zvířecí kost	
27	6.6.	62	L část uličky, nad spáleništěm	-	?	1	zvířecí kost	kus čelisti
28	7.6.	62	rozšiřování sondy, Z svah, hl. 160 cm	-	?	3	zvířecí kost	
34	21.6.	62	Z svah valu	E	?	1	zvířecí kost	
63	27.6.	62	ohniště v chatě	B ml	?	?+1	zvířecí kost, kámen	přepálené
70	1.7.	62	koruna valu, zával kamenů	Ři	?	4	zvířecí kost	
77	25.6.	62	rozšiřování sondy, hl. 280 cm	-	Kn	1	br. jehlice	97 mm
99	14.7.	62	sonda 1, proti sálu, hl. 240 cm	-	Kn	1+7	br. jehlice, br. zbytky	88 mm
128	22.7.	62	bílá opuka	-	?	1	Fe nůž	72 x 9 x 2 mm
129	22.7.	62	destrukce Kn hradby	-	Kn?	1	br. Stočený drát	42 mm, průměr 5 mm
136	24.7.	62	sonda 1, řez valem	Kn, Št	-	-	hlína	
137	24.7.	62	sonda 1, řez valem	-	-	-	hlína	
137	29.7.	62	spáleniště na konci valu	-	-	-	hlína	
137	29.7.	62	sonda 1, řez valem	-	-	-	hlína	
137	29.7.	62	sonda 1, řez valem, pod žlábkem	Št	?	?	kosti hlodavce	
137	31.7.	62	sonda 1, řez valem, pod žlábkem	-	Kn	1+3	br. jehlice, br. kousky	129 mm
137	5.8.	62	sonda 1, nad chatou	E	?	1	zvířecí kost	
137	8.8.	62	sonda 1, řez valem, chata?	E	?	3	zvířecí kost	
137	5.8.	62	sonda 1, řez valem, kúlová jáma	-	-	-	hlína	
137	19.8.	62	proti sálu	-	?	1	br. tyčinka	48 mm
137	21.8.	62	u rybízu pod spálenými trámy	B ml	rs	5	zvířecí kost	

Tab.I. Nekeramické nálezy z roku 1941, parcela 54.

Vzhledem k nedostatečné dokumentaci není možno přiřadit konkrétní nálezy k jednotlivým vrstvám, lze pouze shrnout, že zlomky keramiky pocházejí z výzkumu valu (první sondy). Vypovídací hodnota nálezů neodpovídá systematickému výzkumu a má spíše charakter sběrů.

Po dobu německé okupace Československa byly archeologické vykopávky na Levém Hradci okupačními orgány zakázány, proto výzkum akropole znovu začal až roku 1947 (*Borkovský 1949 – přednáška*).

5.2.3. Rok 1947

V dubnu roku 1947 se výzkum rozšířil i do jihovýchodní části hradiště (parcela 54) na jižní část pole p. Dudáka, která byla oseta ječmenem. První sonda vedla od východní hřbitovní zdi (západní hranice pozemku) dále na východ ke středu parcely, kde byla terénní vyvýšenina. Sonda měla šíři tři metrů, délku 30 metrů a hloubku 75-80 cm. Stratigrafie byla v těchto místech poměrně jednoduchá – první vrstvou byla 20 cm silná ornice, pod ní 30 cm černé hlíny, dále písek a rostlý terén, do kterého zasahovalo několik kúlových jamek. V této sondě bylo objeveno několik jamek obsahujících keramiku z „mladší doby bronzové“.

Na východním konci sondy, v místě vršku, bylo nalezeno základové zdivo stavby, proto byla sonda v těchto místech rozšířena. Z povrchu zdiva pocházejí glazované střepy ze 16. a 17. století. U severní zdi této stavby byla vykopána sídlištní jáma mísovitého tvaru o délce 5 m. Nálezy z této jámy nelze přesně identifikovat. Na jižní straně byl odkryt polokruhovitý základ zdiva připomínající apsidu (ta se stává orientačním bodem pro popis dalších objektů). Severně od této stavby byl zaset jetel, jihovýchodně žito. Obě plodiny jsou uváděny při konkretizaci části sondy, ze kterých pochází nálezy. Ačkoli stavba s „apsidou“ (ve skutečnosti to byla jáma na obilí obložená kameny) byla postavena v novověku, v jejím okolí se vyskytovaly pravěké nálezy, zejména z období kultur knovízské a štítarské. Ty byly objeveny také při výkopu uvnitř „apsidy“ – pod její východní stěnou se nacházela široká „knovízská“ jáma s keramikou kultury štítarské (sáčky 187, 188, 196, 198 a 199/48). Uprostřed apsidy šla do hloubky 150 cm vrstva písku promíseného s jílem a černou hlínou. Pod ní byla okrouhlá jáma s černou výplní, která podle deníku obsahovala keramiku kultury jordanovské a štítarské (sáčky č. 193 a 195/47). Na základě popisu sáčků s nálezy pochází jordanovská keramika i z okolí stavby. Ve zdivu „apsidy“ bylo objeveno několik knovízských střepů (sáček 116/47).

Koncem dubna zahájil I. Borkovský práce i na místě předchozího výzkumu – parcele 62, za Vankovou hospodou. Zde pokračoval na stejném místě do hloubky 3 m, kde

narazil na spálené kameny a trámy pod valem – zbytky raně středověké srubové stavby, která byla orientována J-S podél valu. Pod její podlahou ležela 10-20 cm silná raně středověká vrstva a na písčitém podloží byly nalezeny zbytky eneolitického osídlení. V jižní místnosti srubu je nad eneolitickou vrstvou patrná i vrstva „knovízská“ (*Borkovský – deník 1947*).

Další sonda zde protínala val. Výkop dosáhl hloubky až 460 cm, kde bylo písčité podloží. Na něm ležela eneolitická vrstva (její mocnost nebyla zaznamenána), následovala tenčí vrstva naplaveného písku. Ta byla překryta dvěma vrstvami z mladší doby bronzové, které od sebe byly odděleny další tenkou vrstvou písku.

V západní části „eneolitické“ vrstvy se koncentrovaly kameny. Knovízská vrstva byla velmi mohutná (opět nelze zjistit přesnější údaj), různě zbarvená a dle I. Borkovského představovala součást tehdejšího opevnění. Tuto vrstvu překrývá raně středověké osídlení (*Borkovský – souhrn 1947*).

Dokumentace z tohoto roku výzkumu vypovídá o proběhlém výzkumu více než dokumentace z předešlých let. Přesto není možné přesně určit některá místa nálezů, zejména ta, která jsou vázána na vegetaci (např. švestku). Ačkoli v deníku jsou uvedeny dva pravěké objekty, nemáme k nim žádnou obrazovou dokumentaci a na základě popisu sáčků s nálezy není možné k těmto objektům přiřadit odpovídající zlomky keramiky.

5.2.4. Rok 1948

Od dubna roku 1948 pokračoval výzkum na parcele 54 (příloha A, obr. 5). Severně od plotu farské zahrady se začala kopat **sonda č. 1** o šířce tři metry a délce 38 m. V její východní části se nacházela „knovízská“ jáma objevená již v předchozím roce výzkumu. Tato jáma byla dále vybrána do hloubky 140 cm a na jejím dně bylo nalezeno ohniště s mazanicí. Jáma obsahovala pravěkou i raně středověkou keramiku. V tomto případě je možné přiřadit k objektu konkrétní nálezy, a to sáčky č. 580, 582, 583, 584 a 587/48, ve kterých skutečně převažují zlomky keramiky kultur knovízské a štítarské.

Na západě sondy se soustředily pozůstatky raně středověkého osídlení – sloupové jámy, jáma se střepey z 10.-11. století a žlábek s kůlovými jamkami. Mezi sloupy se rýsovaly černě zbarvené pruhy humusu obsahující eneolitickou keramiku. S touto vrstvou opět není možné spojit žádné nálezy.

Dále na východ narazil I. Borkovský na místo výkopu J. L. Píče. Nacházela se zde jáma kruhového půdorysu o průměru 330 cm a hloubce 110 cm, která byla prokopána až na dno, kde bylo ohniště a spálená hlína. Byly zde objeveny zlomky keramiky z mladší doby bronzové. Na základě dokumentace se lze domnívat, že k této jámě patří nálezy ze sáčku č. 602/48.

V severovýchodním rohu sondy se mezi raně středověkými sloupovými jámami a ohništěm našla obdélníková jordanovská jáma. Nálezy k ní opět nelze s jistotou přiřadit.

Na jižním okraji hradiště zachytila **sonda č. 2** kamennou zeď budovy. Více informací o této sondě není známo.

Na jižním konci **sondy č. 3** bylo objeveno zdivo, pravděpodobně sklep. Na opačném, severním konci, byla objevena eneolitická jáma č. 1 vyplněná černou hlínou a „sazemi“. Nacházela se pod 40 cm silnou vrstvou ornice, její hloubka dosahovala 70 cm, průměr 110 cm a hruškovitě se rozšiřovala ke dnu, jehož průměr byl 130 cm.

Jižně od ní byla okrouhlá jamka č. 2 o průměru 70 cm a hloubce 30 cm. Neobsahovala žádné nálezy. Východně od ní se rozkládala jáma ledvinovitého půdorysu, orientovaná S-J, o délce 180 cm, šířce 70-90 cm a hloubce 35-55 cm. Zahloubena byla do šterkového podloží a vyplňovala ji černá hlína a pravěká keramika.

Jižně od jamky č. 2 probíhal „rigol“ obsahující „knovízské“ a slovanské střepey a za ním jáma č. 5 vyplněná černou hlínou a pravěkou keramikou. Její průměr byl 120 cm, hloubka 30 cm. Východně od ní ležela jáma č. 6 s průměrem 95 cm a hloubkou 40 cm a totožnou výplní. Dále na východ byla jáma č. 7, bez údajů o rozměrech a s výplní stejnou jako předchozí jámy.

Raně středověký val byl v jižní části hradiště 420 cm široký. Uvnitř hradby pod vrstvou šterku byla objevena „knovízská“ jáma, 2 m dlouhá a 140 cm široká, vyplněná černou hlínou a střepey. Jáma pokračovala západně do sondy č. 10. Hlína z tohoto objektu byla částečně použita při stavbě raně středověké hradby, proto se v její výplni vyskytovalo množství pravěkých, především mladobronzových střepeů.

V prostoru opevnění ležely na skalnatém podloží základy kamenné hradby lícované na vnější straně do údolí. Na její stavbu byla využita místní břidlice. Hradba byla překryta destrukcí mladší opukové hradby. Na základě dokumentace je možné datovat břidlicovou hradbu do raného středověku.

V **sondě č. 4** ležela pod 25 cm silnou ornici černá kulturní vrstva obsahující nálezy z různých období, nejvíce zde bylo keramiky z mladší doby bronzové. Jordanovská kultura se objevovala pouze na západním konci sondy. Severní roh sondy č. 4 obsahoval jámu

vyhloubenou do rostlého terénu, v níž byla nalezena zvířecí kost, ale žádné keramické nálezy. V jihovýchodním rohu se nacházela koncentrace kamenů a západně od ní dvě jámy. V obou byly objeveny střepy z mladší doby bronzové a v jedné z nich kusy mazanice. U západního konce sondy se nacházela raně středověká jáma s ohništěm na dně. V blízkosti tohoto objektu byla nalezena jamka s jordanovskými střepy. Jedna sloupová jáma (blíže neurčená) měla obsahovat halštatskou keramiku (sáček 631/48?).

Sonda č. 6 vedla od jihu k severu, kde byla prodloužena do míst výzkumu z roku 1947. Ornice zde měla mocnost 20 cm a pod ní se již nacházelo písčité podloží. V něm byly viditelné stopy sloupových jam a sídelních jam – severní č. 1 a jižní č. 2, všechny objekty pocházely z raného středověku. Jižněji se nacházela jáma č. 3 obsahující střepy z 15. století. V prodloužení sondy byla objevena obdélníková jáma orientovaná Z-V. Nálezy z ní byly datovány také do 15. století.

Cílem **propojení sond č. 4 a č. 8** bylo prozkoumání velké koncentrace kamenů objevené v předchozím roce výzkumu. Kamenný zával pocházel ze stavby objevené taktéž v předchozím roce a končil v prostoru mezi sondami 4 a 8. 30 cm pod kameny byla zachycena „chata“ obsahující keramiku z 11. století. Severně od ní byla nalezena čtvercová jáma s pravěkými nálezy (nálezy s jámou opět není možné na základě dokumentace spojit).

Nejširší sondou v tomto roce byla **sonda č. 8**. Důvodem bylo odkrytí celé plochy mezi sondami č. 1 a 4. Bylo zde objeveno velké množství sloupových a několik sídlištních jam. Jedna svým severním koncem zasahovala do sondy č. 4. Měla mísovitý tvar a na jejím dně bylo množství kulových jam. Některé z nich mohly být pravěké. Jáma byla vyplněna keramikou z 10. století.

U jižní stěny sondy byla objevena in situ velká „pravěká“ zásobnice zasazená do podloží. Této nádobě bylo přiřazeno číslo 34/48, nicméně tento sáček jsem nenalezla a o zásobnici není známo více informací. Východně od ní byla vykopána část hluboké „knovízské“ sídlištní jámy (sáček 35/48).

V prodloužení sondy č. 8 (není známo kterým směrem) byla nalezena jáma zahloubená do podloží vyplněná novověkými nálezy.

Mezi sondu č. 1 a plochu výzkumu z roku 1947 byla umístěna **sonda č. 9**. V této sondě bylo poměrně velké množství raně středověkých objektů – neckovitá jáma v jižní části, u západní stěny mísovitá jáma, napříč sondou žlábek zahloubený do podloží a po celém povrchu sondy množství sloupových jam. O vrstvě nebo objektu s pravěkou keramikou se I. Borkovský v dokumentaci nezmiňuje.

V **sondě č. 10** byly na severní straně (u třešně) objeveny základy kamenné zdi, které pravděpodobně navazovaly na stavbu objevenou v roce 1947. Sonda leží východně od sondy č. 3.

V jihovýchodní části hradiště byla vyhloubena sonda, která měla sloužit jako kontrola výzkumu v sondě č. 5 a zároveň zjistit, jak byla v raném středověku řešena stavba hradby v rohu hradiště. Val zde byl 350 cm široký. Slovánská hradba byla zasazena do schodu vykopaného do šedé „knovízské“ vrstvy. Na podloží v terase nad svahem nasedala břidlicová pravěká hradba. Od slovanské vrstvy ji odděluje hlína a břidlicová drť.

V polovině června se část výzkumů přesouvá opět na Vankovu zahradu (parcela 62). Sonda zde byla položena severním směrem od spáleného srubu objeveného v předchozím roce. Tam končila u řady třešní (orientační bod pro sáček 489/48). Hloubka výkopu se pohybovala okolo 140 cm. U východního konce sondy byla v hloubce 120 cm objevena vypálená plocha o rozměrech 130 x 130 cm. Kromě slovanských střepů zde údajně byly nalezeny zlomky „halštatské“ keramiky.

Severně od švestky (není blíže lokalizována) byla v září vykopána nová sonda, která odkryla kúlové jámy a spálený půdorys druhé dřevěné budovy.

Průřez valem v jihozápadní části hradiště odhalil tyto vrstvy – na písčitém podloží ležela černá eneolitická vrstva, na ní mladobronzová vrstva, dále 10-20 cm silná raně středověká vrstva, 2 cm písku a mladší slovanská hradba (*Borkovský – deník 1949*).

Archeologický výzkum v roce 1948 byl nejrozsáhlejší a pochází z něj nejvíce nálezů (viz obr. 2). Dokumentace je podrobnější a umožňuje přiřazení alespoň části nálezů k objektům, ze kterých pocházejí (příloha A, obr. 5). Přesto je na dokumentaci vidět hlavní zájem o raně středověké situace. Na rozdíl od nich u pravěkých objektů často nejsou uváděny mocnosti kulturních vrstev či rozměry objektů. Větší pozornost nebyla věnována ani dokumentaci pravěkého opevnění.

5.2.5. Rok 1949

Výzkum se v tomto roce soustředil především na opevnění, které bylo prozkoumáno formou příčných řezů na všech čtyřech stranách hradiště (parcely 62, 56 a 54).

V červenci byl zahájen výzkum na parcele 62, v místě druhého spáleného srubu, odkud sonda pokračovala severním směrem. Na severním konci sondy byl vedle valu objeven půdorys malé kamenné budovy. Mezi těmito dvěma stavbami se nacházelo množství raně středověkých sídlištních objektů. Kulturní vrstva byla v těchto místech velmi promíšená. Vedle pravěkých střepů jsou zastoupeny zlomky keramiky z 12.-13. století. V jihozápadním rohu byla objevena třetí slovanská stavba (orientační bod). Pod horizontem, který patří ke spáleným srubům, se objevovala „knovízská“ vrstva.

V druhé polovině září se začala kopat **sonda č. 9**, která protínala západní val hradiště. Sonda měřila 6 m na šířku a 26, 5 m na délku. Vedla od hrany valu, kde stál plot zahrady, dolů. Výškový rozdíl mezi konci sondy byl 11 metrů. Raně středověká opuková hradba byla překryta vrstvou humusu, v některých místech až 55 cm silnou. Pod opukou ležela vrstva kamenné drti a pod ní 20 cm nahnědlého terénu, který vznikl po zřícení „knovízské“ hradby, která šla v těchto místech 60 cm do původního terénu. Následovala 12 cm silná tmavá vrstva a pod ní 65 cm silná „starší knovízská“ vrstva šedé barvy s břidlicí v její spodní části. Tato vrstva ležela na písku o mocnosti 50 cm, pod kterým byla 10 cm silná vrstva s oblázky ležící na skále. Poslední vrstva byla připsána eneolitické fázi osídlení hradiště, ke které měl patřit i do skály vyhloubený příkop a palisáda.

Západní část opevnění hradiště zkoumala od začátku října i **sonda č. 8**. 30 cm pod povrchem byla zaznamenána „knovízská“ břidlicová hradba, resp. její zbytek tvořící základ pro slovanské opevnění. Tato sonda také zachytila eneolitický příkop. Na základě dokumentace byl mělký (hloubka?) a vyplněný černou hlínou, na kterou napadaly kusy břidlice a opuky z hradby.

Koncem září byla vyměřena ještě jedna sonda (**sonda č. 3**) na parcele č. 62, a to v její severní části. I tato sonda zkoumala opevnění. Vrchní vrstvu silnou 50 cm tvořil humus s opukou, pod ní ležela stejně mocná šedá vrstva s opukou, dále 40 cm hnědé hlíny s opukou. Jedinou vrstvou bez opuky byla 10 cm silná černá vrstva obsahující „eneolitickou“ keramiku, jež nasedala přímo na skálu. V místech, kde stála raně středověká hradba byla skála srovnána do roviny, aby tak tvořila základnu pro trámy konstrukce hradby.

V září byl poprvé zahájen výzkum na parcele č. 56, která také patřila panu Vankovi. Kopaly se zde dvě sondy, které protínaly val v severovýchodním rohu hradiště. Jako sonda č. 1 byl označen výkop umístěný západněji, sonda č. 2 byla u východního okraje hradiště.

Sonda č. 1 protínala opevnění, které zde bylo široké 4 m. Na povrchu byla 20 cm silná vrstva ornice, pod ní 20 cm silná vrstva šedé navážky, pod kterou je raně středověká

kamenná hradba. Na podloží nasedá 56 cm mocná černá vrstva obsahující eneolitickou keramiku.

S obdobnými výsledky se setkáváme i u **sondy č. 2**, ale zde se na povrchu černé vrstvy, do které se zařezává slovanská hradba, objevily nálezy z mladší doby bronzové. I zde se na skalnatém podloží vyskytovaly eneolitické střeby.

Další řez opevněním byl proveden na parcele č. 54, v **sondě č. 1**. Na skále ležela černá eneolitická vrstva, do které byla vsazena raně středověká hradba (*Borkovský – deník 1949*).

V dokumentaci z tohoto roku již I. Borkovský pečlivěji zaznamenal pravěké fáze opevnění hradiště. Přesto jsou pravěké objekty či nálezy z plochy hradiště opomíjeny a pozornost I. Borkovského je stále soustředěna na slovanskou fázi osídlení.

5.2.6. Rok 1951

V červenci roku 1951 se pokračovalo v kopání sond č. 8 a 9 na parcele č. 62. V sondě č. 8 byl odkryt žlábek s kůlovými jámami po raně středověké palisádě, která směřovala severozápadním směrem dolů k Vykouši.

Sonda č. 9 byla rozšířena v místě mezi zahradou a západním svahem, aby mohla být lépe prozkoumána mladší slovanská hradba. I zde byla zachycena řada kůlů palisády. Kvůli zjištění jejího dalšího průběhu se sonda rozšiřuje dále k severu. Rozšířená sonda umožňuje i výzkum příkopu, do kterého se zřítila část opukové hradby. Zde byl zachycen i příkop eneolitický.

Horní část sondy odkryla profil opevnění. Zde byla v hloubce 90 cm vidět vrchní část „knovízské“ hradby, na jejíž povrch nasedalo slovanské opevnění z opuky. V polovině září byl prokopán i „knovízský“ terén. Pod ním se nacházel pouze písek. Vzhledem k nálezům knovízské keramiky a kamenům z „knovízské“ hradby na dně eneolitického příkopu je pravděpodobné, že byl využit jako součást opevnění i v mladší době bronzové. Sonda nakonec dosáhla délky 11 m, šířky 4 m a hloubky 350 cm.

Od poloviny srpna pokračoval výzkum i ve druhé sondě v severovýchodní části akropole, na parcele č. 56. Zde byla objevena slovanská vrstva obsahující trámy z konstrukce opevnění. Byla prokopána i druhá hradba až na podloží, aby bylo možné zjistit její konstrukci. Ve skále jsou místy 25-70 cm hluboké prolákliny, ve kterých byly nalezeny především „mladobronzové“ tuhované střepy. Příkop byl zaplněn zřícenou raně středověkou hradbou. Na dně příkopu byla do skály vyhloubená „knovízská“ jáma vyplněná černou hlínou. Její rozměry nebyly zjištěny, protože byl odkryt pouze její okraj v profilu sondy.

Zcela nové sondy vznikají i na vnitřní ploše akropole, severovýchodně od kostela na poli paní Říhové (parcely č. 57) a na poli pana Kříže (parcely č. 58). Sondy na parcele 57 odkryly destrukci z břidlice a opuky – pravděpodobně základ středověké stavby. V západní části parcely bylo objeveno ohniště obložené břidlicí. Sonda v severní části odkryla část lícovaného opukového zdiva.

Sonda na parcele č. 58 se nacházela u severního okraje hradiště, 6 m od opevnění a 18 m od hřbitovní zdi. V hloubce 50 cm byla objevena zřícená pec, pravděpodobně středověká.

Od konce července tohoto roku se výzkum začíná soustředit i na opevnění předhradí (sondy č. 11, 12; *Borkovský – deník 1951*).

Na rozdíl od roku 1949 se v tomto roce na akropoli snižuje počet sond, což je částečně dáno rozšířením výzkumu i na předhradí. Ačkoliv se většina sond stále týkala opevnění, vzniká i několik sond na vnitřní ploše hradiště (parcely 57 a 58). Pravěké nálezy jsou popisovány a dokumentovány pouze okrajově. Nálezy je již ve většině případů možné přiřadit ke konkrétní sondě či alespoň na parcelu.

5.2.7. Rok 1952

V tomto roce se výzkum soustředil na tři místa – žalovskou cihelnu, západní část předhradí a východ akropole (Vankovo pole, parcela č. 56).

Na parcele 56 byla opět hloubena sonda za účelem výzkumu opevnění. Částečně byla rozšířena sonda z předchozího roku a byly otevřeny tři nové sondy. Výkop vedl podél

východního okraje hradiště. Na jihu byl ohraničen polem pana Tichého na parcele č. 55. V těchto místech byly nalezeny pozůstatky raně středověkého opevnění a spálené budovy z 12. století. Nedaleko stála ještě „stavba“ z 11. století. Mezi nimi byla řada kůlových jam. Sondy severně byly prokopány do hloubky 170 cm. Tyto sondy neobsahovaly žádné kameny, pouze černou hlínu obsahující pravěkou keramiku. Zасыпáním této sondy 10. října skončil systematický výzkum na akropoli (*Borkovský – deník 1951*).

V roce 1952 bylo těžištěm výzkumu předhradí a žalovská cihelna s raně středověkým pohřebištěm. Proto je většina poznámek v denících věnována těmto místům a sondám na akropoli již I. Borkovský nevěnuje mnoho pozornosti. Díky velkému objemu výzkumu jsou popisy poměrně útržkovité a stručné.

5.2.8. Rok 1954

V tomto roce již nebyly otevřeny žádné sondy na akropoli a celý výzkum se soustředil na výzkum raně středověkého opevnění předhradí. Sondy byly kopány na takových místech, aby poskytly co největší přehled o fázích jeho výstavby a konstrukci (*Borkovský – deník 1954*).

5.2.9. Shrnutí poznatků o výzkumu I. Borkovského

Ačkoli dokumentace výzkumů je každým rokem podrobnější, neumožňuje přesnější pohled na pravěké osídlení akropole. Částečně je to dáno několikanásobným narušením terénu kvůli opakovanému osídlení a zvláště pak kvůli stavbám opevnění v raném středověku.

Z celého výzkumu I. Borkovského máme kromě opevnění zaznamenaných pouze 17 sídlištních objektů obsahujících pravěké nálezy. Z nich pouze k pěti je možné přiřadit sáčky s nálezy (viz tab. II.).

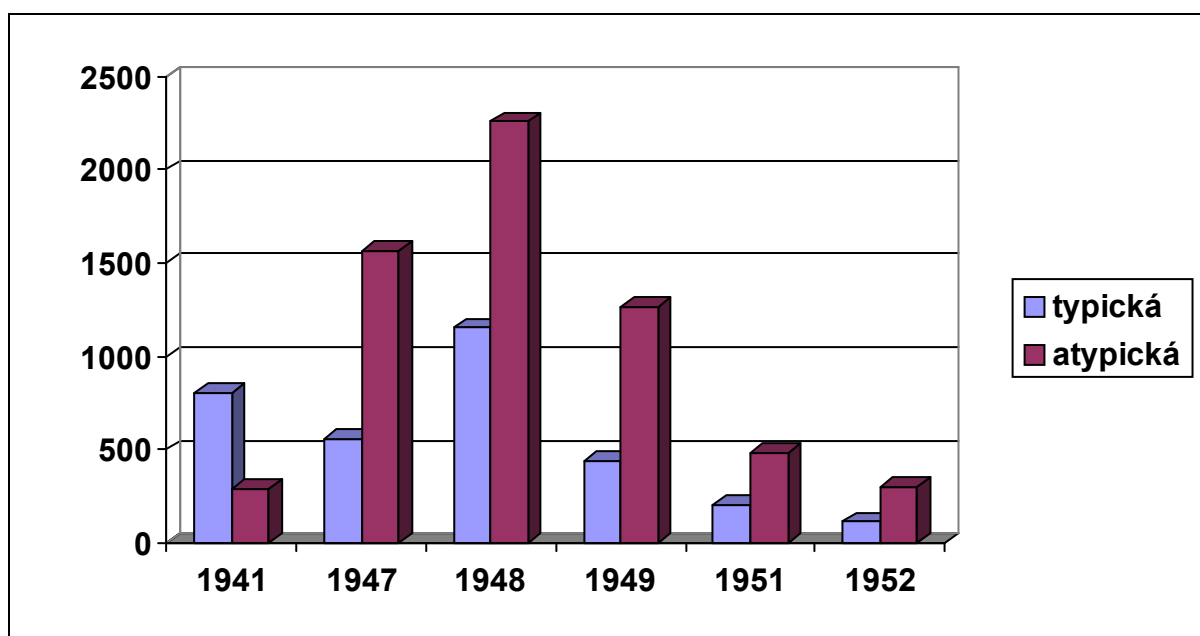
Vzhledem k tomu, že I. Borkovský soustředil svůj výzkum především na opevnění, je pravděpodobné, že uvnitř hradiště bude pravěkých objektů více, ačkoli i zde bude velká část plochy narušena středověkými a novověkými stavbami.

Č. obj.	parcela	kontext	rok	objekt	č. sáčku	Datace obsahu
1	54	V stěna „apsidy“	1947	sídlíštní jáma	187, 188, 196, 198, 199	Št
2	54	uvnitř „apsidy“	1947	sídlíštní jáma	?	Jo?
3	54	s 1	1948	sídlíštní jáma	580, 582, 583, 584, 587	Kn, Št
4	54	V část s 1	1948	sídlíštní jáma	602?	PP
5	54	SV část s 1	1948	sídlíštní jáma	?	Jo?
6	54	S část s 3, jáma č.1	1948	sídlíštní jáma	?	E?
7	54	S část s 3, jáma č.5	1948	sídlíštní jáma	?	prav
8	54	S část s 3, jáma č.6	1948	sídlíštní jáma	?	prav
9	54	S část s 3, jáma č.7	1948	sídlíštní jáma	?	prav
10	54	s 3, uvnitř valu	1948	sídlíštní jáma	?	PP?
11	54	JV roh s 4	1948	sídlíštní jáma	?	PP?
12	54	JV roh s 4	1948	sídlíštní jáma	?	PP?
13	54	Z část s 4	1948	jamka	?	E?
14	54	Z část s 4	1948	sloupová jáma	631?	H
15	54	mezi s 4 a s 8	1948	sídlíštní jáma	?	prav
16	54	J část s 8	1948	sídlíštní jáma	35	Kn, Št
17	56	dno příkopu	1951	sídlíštní jáma	?	PP?

Tab. II. Pravěké objekty zachycené během výzkumu I. Borkovského.

6. Keramický soubor

Zpracovaná typická keramika představuje 3277 ks, atypická je v souboru zastoupena 6171 střepem, poměr typické ku atypické je tedy asi 1:2. Tento poměr se liší pro jednotlivé roky výzkumu (viz obr. 2). V roce 1941 převažují typické střepy, a to téměř 3:1. Tento poměr se obrací v letech 1947, 1949 a 1952. Zbývající roky – 1948 a 1951 – odpovídají poměru 1:2.



Obr. 2. Poměr typické a atypické keramiky v jednotlivých letech výzkumu.

Soubor (z celého pravěku) obsahuje 1239 okrajů (42%), z nichž 218 je zdobených, 1264 výdutí (43%), z nichž 572 jsou zdobené, 340 den (11%) a 114 uch (4%). 13 uch je řivnáčských typu ansa lunata. Ke dnům byla v šesti případech připojena nožka. Soubor obsahuje 6 ks přeslenů a šest zlomků pocházejících z cedníků.

Z hlediska fragmentarizace je nejvíce zastoupena druhá kategorie (4-16 cm²), a to 66%, tj. 2180 střepů, následuje třetí skupina zlomků větších než 16 cm² s 28%, tj. 912 střepy. Zbývajících 6%, tj. 188 střepů, spadá do první kategorie do velikosti 4 cm². Podobné rozložení platí i pro tloušťku střepů, kde do nejpočetnější – druhé – kategorie s rozmezím 5-9 mm spadá 77%, tj. 2537 střepů. 15%, tj. 493 střepy, je silnější než 10 mm. Tenkostěnná keramika s tloušťkou menší než 5 mm tvoří zbývajících 8%.

V souboru bylo celkem 790 zdobených střepů. Nejčastějším typem je plastická výzdoba, která s 302 střepy tvoří 38%. Jsou zde nejčastěji zastoupeny přesekávané lišty a výčnělky. Druhým nejčastějším typem výzdoby je rytí s 32%. Tj. 252 střepy, následuje žlábkování s 16%, tj. 125 střepy, a rýhy s 13%, tj. 103 střepy. Zbývajících 7% tvoří kategorie „jiná“, kde jsou nejvíce zastoupeny vpichy (25 ks), brázděné vpichy (16 ks), otisky (5 ks), černé malování (5 ks) a vlešťování (4 ks). 16 střepů je zdobeno i na vnitřní straně, a to především rytím nebo žlábkováním.

Drsnění povrchu se vyskytuje u 34% střepů, tj. u 1126. Z nich je 204 upraveno prstováním, 315 hřebenováním, 170 dřívkováním či špachtlováním a 81 slámováním. 13% střepů, tj. 412, bylo leštěných, 11%, tj. 349, bylo upraveno tuhováním a leštěním. Z vnitřní strany bylo leštěno 13% střepů, tj. 410, 10%, tj. 328 ks, jich bylo tuhovaných a leštěných. Většina leštěných či tuhovaných a leštěných střepů byla takto upravena z obou stran, proto jsou výsledné poměry velmi podobné.

U 39%, tj. 1286 střepů, nebylo použito žádné, příp. velmi jemné ostřívo (jemný písek) do velikosti 1 mm. Ostřívo o velikosti 2-3 mm bylo použito u 41%, tj. 1359 střepů, ostřívo větší než 4 mm u 20%, tj. 629 střepů. V této kategorii se jako ostřívo často používaly i drobné úlomky keramiky.

Většina střepů – 78%, tj. 2557 ks – měla střední výpal, 19%, tj. 613 ks mělo tvrdší výpal a zbývajících 3%, tj. 125 ks, byly vypáleny měkce. Střepy s tvrdším výpalem byly většinou zařazeny do mladší či pozdní doby bronzové a starší doby železné.

Ačkoli tato statistika byla sestavena na základě celého keramického souboru, v určitých kategoriích se nám ukazují jednotlivé kultury. V kategorii výzdoby převládá plastická výzdoba, rytí a rýhy pouze z důvodu jejich používání v průběhu celého pravěku. Ostatní typy zdobení většinou poukazují na jednotlivé kultury či období, což platí i pro drsnění povrchu. Z těchto kategorií je vidět velké zastoupení knovízské a štitarské kultury. U kategorie ostříva je v první skupině zastoupena keramika neolitu a eneolitu a také kvalitní mladobronzová keramika, naopak do třetí skupiny patří především velké zásobnice z doby bronzové.

6.1. Datace

Keramika z levohradecké akropole ukazuje na poměrně kontinuální pravěké osídlení, a to od neolitu (kultury s lineární keramikou) až po dobu římskou. Některé kultury jsou zastoupeny pouze několika střepy. V těchto případech se můžeme domnívat, že v daných kulturách či obdobích nebyla akropole intenzivně osídlena.

6.1.1. Neolit

Nálezy keramiky mladší doby kamenné nejsou na levohradecké akropoli příliš časté, přesto jsou zde zastoupeny střepy nádob všech tří kultur.

Nejstarším dokladem osídlení akropole jsou nečetné nálezy **kultury s lineární keramikou**. Ta je zde reprezentována především zlomky nádob s knoflíkovitými rovnými pupky a jednoduše zaoblenými okraji. Rytá výzdoba typická pro tuto kulturu zde zatím nalezena nebyla.

Kultura s vypíchanou keramikou je zastoupena ojedinělým nálezem střepu s trojvpíchem, který byl proveden tremolovou technikou, kdy okrajové hroty zůstávají střídavě stát a vnitřní hroty tak tvoří dvojnásobný počet vpichů. Tato technika se používala od střední fáze kultury s vypíchanou keramikou (*Zápotocká 1978, 512*).

Zásah **lengyelské kultury** do prostředí kultury s vypíchanou keramikou je doložen především prostřednictvím keramiky s plastickou výzdobou, zejména válcovitými či kulovitými pupky, které jsou typické pro mladší stupeň moravské malované keramiky (*Zápotocká 1981, 43*).

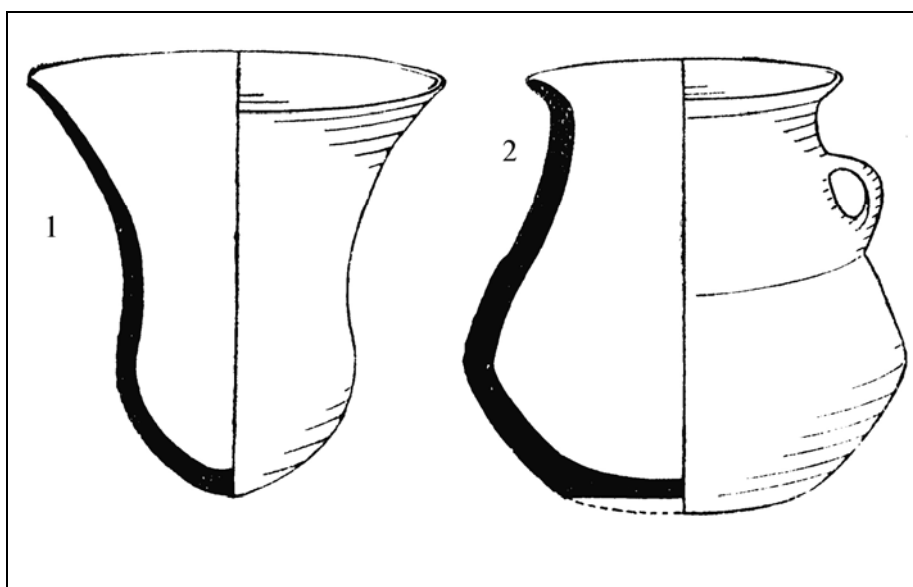
6.1.2. Eneolit

Starší eneolit je reprezentován cca 375 střepy **kultury jordanovské**. Z hlediska výzdoby je nejčastěji zastoupeno rytí či úzké žlábký. Výjimkou není ani brázděný vpich. Keramika je zdobena žebříčky, které jsou vertikálně orientované nebo vytvářejí krokvice (*Dobeš – Kostka – Stolz 2007, 103*), pásy rýh složených ze čtyř až pěti paralelních linií, které často tvoří krokvice, či rytých trojúhelníků vyplněných mřížkou (*Sankot – Zápotocký 2011,*

78). Jeden zlomek džbánu má pod uchem řadu důlků a pod ní několik drobných mělkých půlkruhových žlábků (*Zápotocký 1995, 66*).

Některé okraje jsou zdobeny nehtovanou plastickou páskou (*Zápotocký 1996, 416*) či tzv. románskou lizénou, která se na našem území objevuje v mladším stupni jordanovské kultury. Některé zlomky mají povrch upraven drsněním – jde o tzv. blátivý povrch (*Dobeš – Kostka – Stolz 2007, 102*).

Do prostředí kultury jordanovské zasahuje od západu **kultura michelsberská** (*Sklenář – Sklenářová – Slabina 2002, 200*). Čechy jsou východní hranicí jejího výskytu a nálezy pocházejí především ze dvou oblastí – Pražska a severozápadních Čech (*Gojda a kol. 2002, 422*). Na Levém Hradci (tj. v pražské oblasti výskytu) je zastoupena prostřednictvím jednoho tulipánovitého poháru s široce rozevřeným hrdlem a plynulým profilem (obr. 3).



Obr. 3. Celé nádoby z levohradecké akropole. 1 – michelsberský pohár, výška 24,4 cm, 2 – únětický džbán, výška 12,3 cm (*Borkovský 1965*).

Osídlení středního eneolitu zastupuje **kultura řivnáčská** s přibližně 278 střepy. Tato kultura je reprezentována především džbány s uchem ansa lunata (*Zápotocký – Zápotocká 2008, 174*). V souboru nebyla nalezena žádná celá nádoba a přítomnost džbánek dokládají pouze zlomky uch. Ta jsou často nezdobená, v několika případech se na nich vykytují žebra či rýhy. Tyto výzdobné motivy vedou M. Zápotockého k domněnce, že džbánky mají neprofánní ráz a na základě nálezu z Blata, okr. Pardubice (*Vokolek – Zápotocký 1990, 44*) jim přiřkládá

symboliku mužské plodivé síly. Proto je nazývá spíše termínem „ansa cornuta“ (*Zápotocký – Zápotocká 2008*, 174). Tyto džbánky mohly být také spojené s picími slavnostmi resp. obřady a demonstrovat tak sociální postavení jejich vlastníka. Pro zvláštní funkci těchto nádob svědčí i nálezy depotů, např. z Prahy-Kbel (*Turek 2005*, 243).

Druhou velkou skupinu tvoří nádoby se slámovaným či blátivě drsnějším povrchem, který umožňoval snadnější uchopení nádoby. Vzhledem k tomu, že jsem v katalogu nerozlišovala tvary nádob, je možné, že takto drsněné střepy pocházejí nejen ze zásobnic, ale i z koflíků, hmoždířů, mís, rendlíků či amfor (*Zápotocký – Zápotocká 2008*, 185).

Oba mladoeneolitické komplexy jsou na Levém Hradci doloženy několika málo zlomky keramiky. V obou případech jde o tzv. sídlištní resp. průvodní keramiku, což naznačuje krátkodobé sídlištní aktivity na akropoli v tomto období.

Kultura se šňůrovou keramikou je reprezentována střepy s plastickou páskou přesekávanou úzkými zářezy (*Neustupný 1965*, 393). Nálezy sídlištní keramiky této kultury nejsou v Čechách příliš časté (*Turek 1995*, 91), proto i malé množství nálezů z Levého Hradce je důležité pro poznání struktury osídlení této kultury.

Kulturu zvoncovitých pohárů máme doloženou především fragmenty mis s rovně seříznutým a dovnitř zataženým římsovitým okrajem (*Turek 2008*, 161).

6.1.3. Doba bronzová

Keramické střepy zařazené do doby bronzové tvoří největší část nálezů z levohradecké akropole.

Starší doba bronzová je reprezentována **kulturou únětickou**, která se zde vyskytuje pouze v cca 8 zlomcích keramiky. Výjimečným nálezem únětické kultury je celá nádoba (džbán s uchem; *Pleinerová 2009*, 204) nalezená v jihozápadní části opevnění (obr. III.). Z dalších nálezů sem patří slabě vyhnuté okraje nádob (*Smejtek 2011*, 49) nalezené v prostoru opevnění.

Malé množství nálezů (přibližně 14) bylo zařazeno do střední doby bronzové – **kultury mohylové**. Z nádob jsou zastoupeny především džbány, amfory a zásobnice. Mezi výzdobnými prvky mohylové kultury se vyskytuje především rytí a rýhy – svislé rýhy lemované vodorovnými vrypy či šikmé rýžky tvořící linii umístěnou většinou na rozhraní

hrdla a výdutě nádoby. Zastoupeno je i vertikální žlábkování typické pro závěr mohylové kultury (*Smejtek 2011, 67*).

Ve zpracovaném souboru se vyskytují důlkované okraje zásobnic, které nejsou příliš chronologicky citlivé a mohou patřit jak kultuře mohylové, tak již knovízské (*Smejtek 2011, 67*).

K početným zlomkům (cca 756) keramiky **knovízské kultury** patří především hrubší prstované střepy pocházející ze zásobnic. Prstování je ve většině případů svislé, v podhrdlí a na hrdle se občas vyskytuje i vodorovné, které je podle O. Chvojky typické pro stupeň HA2 (*Chvojka 2009, 39*). Podle L. Smejtky však není možné u této úpravy povrchu vysledovat chronologickou korelaci (*Smejtek 2011, 142*). Výzdoba koflíků, džbánek s hlazeným a leštěným povrchem je zastoupena žlábkováním, a to svislým i vodorovným. Užší žlábky bývají oboustranně lemovány krátkými rýžkami či malými důlky. Dále se u hrubších nádob vyskytují svazky hlubších rýh orientované většinou vertikálně, v některých případech se tyto rýhy kříží či jsou na sebe kolmé (*Pleinerová – Hrala 1988, 71–72*). Plastická výzdoba je reprezentována výčnělky, přesekávanými plastickými lištami a důlky v okrajích (*Smejtek 2011, 142*).

Mezi okraji se vyskytl střep misky s tordovaným okrajem, kterou lze zařadit do stupně HA1–HA2 (*Chvojka 2009, 60*). Ačkoli tyto misky bývaly na vnitřní straně zdobené, na Levém Hradci nebyl objeven tak velký kus, na kterém by vnitřní výzdoba mohla být zachována. Tyto misky bývají pro svůj vzhled (tordovaný okraj, tuhovaný a leštěný vnitřek a jeho výzdoba) spojovány s kultem slunce (*Smejtek 2011, 260*).

Nálezy zařazené do **kultury štítarské** jsou v keramickém souboru zastoupeny velmi vysokým počtem (cca 964 kusy) a jsou tak nejvíce zastoupenou kulturou na akropoli. Mezi nejčastější výzdobné prvky jemné keramiky patří ryté linie, rýhy a plastická výzdoba. Ryté linie se vyskytují i na vnitřní straně vyložených okrajů, uskupené do trojúhelníků. Rýhy v některých případech tvoří tzv. „vlčí zuby“. Plastickou výzdobu na zásobnicích a hrncích reprezentují především vodorovné přesekávané či vymačkávané plastické pásy na hrdle, výduti či na jejich rozhraní. Dalšími prvky plastické výzdoby jsou vypnuliny kruhového, čtvercového nebo obdélného tvaru umístěné na výduti.

Při úpravě povrchu hrubších nádob je běžné vertikálně orientované hřebenování, špachtlování a dřívkování. U nástrojů použitých ke špachtlování a dřívkování variuje jejich šířka mezi 2–8 mm (srov. *Kuna – Němcová a kol. 2012, 59*).

6.1.4. Doba železná

Doba železná je nejvíce zastoupena kulturou bylanskou, v menším množství jsou přítomny i nálezy z přelomu doby halštatské a laténské a doby laténské.

K **bylanské kultuře** bylo možno přiřadit cca 33 střepů. Nejčastější výzdobou nálezů jsou ryté linie a důlky tvořící geometrické tvary, především trojúhelníky. Typickým prvkem jsou tzv. sluníčka, která se vyskytují dále až do pozdní doby halštatské. Výzdoba je umístěna především v horní části výdutí a na vnitřní straně vyložených okrajů. Několik zlomků keramiky je černě malováno na světlém podkladě a na jemné keramice byla v několika případech použita červená engoba (*Koutecký 2008, 49*).

Na sklonek doby halštatské můžeme zařadit zlomek mísy s tuhovaným pásem na vnitřní straně. Na základě tvaru podstavy sem patří i misky s „omfalem“ (*Pleiner 1958, 128*).

Do **mladší doby železné** (LT C-D) bylo zařazeno pouze osm keramických střepů. Ty pocházejí z amforovitých hrnců s plastickou páskou vytvarovanou do klikaté linie (*Pleiner 1958, 136*), několik střepů mělo povrch zdobený hřebenovým rýhováním (*Venclová 1973, 634*).

6.1.5. Doba římská

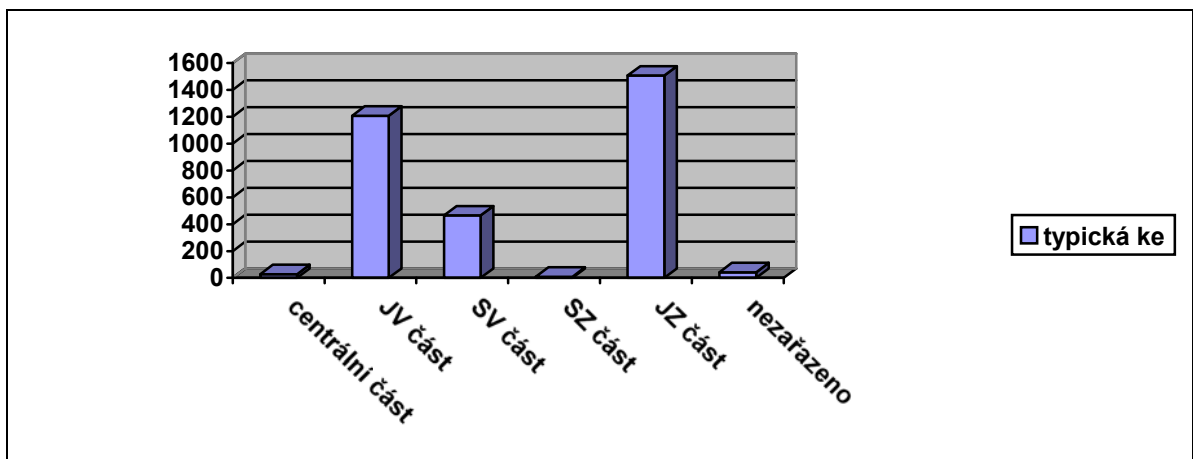
Z doby římské pochází zlomek hrdla nádoby s nehtovými vrypy na celém povrchu střepu. Na základě této úpravy povrchu můžeme tento nález zařadit do starší doby římské (*Salač 2008, 72*).

7. Pravěké osídlení akropole

Obraz pravěkého osídlení je zkrácen absencí uzavřených nálezových celků, většina nálezů pochází z opticky jednoduše kulturní vrstvy a je tedy možné pouze zjistit, které části akropole byly v kterém období osídleny. O něco lepší je situace u opevnění, v němž je v jihozápadní části zdokumentována stratigrafie dokládající pět fází (dvě z toho jsou raně středověké).

Pro přehlednost jsem plochu akropole rozdělila na pět částí – centrální (parc. č. 52 a 53), jihovýchodní (parc. č. 54), severovýchodní (parc. č. 56, 57 a 58 a 82), severozápadní (severní polovina parc. č. 62/1) a jihozápadní (jižní polovina parc. č. 62/1 a parc. č. 62/2; příloha A, obr. 6). Parc. č. 62/1 jsem rozdělila na dvě části z důvodu velkého rozsahu sondy, která začíná na parcele 62/2 a pokračuje do jižní části parcely 62/1. V její severní části byly kopány samostatné sondy.

U 42 střeptů zcela chybí nálezové okolnosti (obr. 4), proto nejsou zařazeny ani do jedné z následujících částí. Jejich kulturní zařazení je pravěk obecně, eneolit, kultura jordanovská, knovízská, štítarská a bylanská.



Obr. 4. Zastoupení typické keramiky v jednotlivých částech akropole.

7.1. Vnitřní plocha hradiště

Vnitřní prostor hradiště nebyl zkoumán v takovém rozsahu jako opevnění, na které se I. Borkovský při svém výzkumu zaměřil. Výkopy umožňující poznat osídlení na akropoli jsou následující: výzkum z roku 1940, sonda 2/1941, pole pana Dudáka na parc. č. 54 a sonda u spáleného srubu na parc. č. 62 z roku 1947, sondy 1, 2, 3, 4, 6, 8, 9, 10 a sonda mezi s4 a s8 z roku 1948, sonda u spáleného srubu na parc. č. 62 z roku 1949, sondy na parc. č. 57 a 58 z roku 1951 a sonda v jižní části parc. č. 56 z roku 1952. Celkem zde byly během těchto výzkumů nalezeny 1532 kusy typické pravěké keramiky (příloha A, obr. 8).

7.1.1. Centrální část

Tento prostor je nejméně prozkoumanou částí akropole, zejména proto, že jeho velkou část zabírá kostel sv. Klimenta s přilehlým hřbitovem. Pochází odtud pouze malé množství typické pravěké keramiky (28 střepů) z prostoru základů raně středověké rotundy, z malé sondy východně od hřbitova a ze sběrů od místního hrobníka.

I přes nevelké množství sond se nám zde velmi dobře ukazuje polykulturní charakter osídlení, a to kulturou s vypíchanou keramikou, kulturou jordanovskou, únětickou, knovízskou, štitarskou a bylanskou.

Nejvíce zastoupeným obdobím v centrální části je eneolit (56%), dále kultury štitarská (10%), knovízská (7%) a jordanovská (7%). Ostatní kultury – únětická a bylanská – jsou reprezentovány vždy jedním kusem keramiky.

7.1.2. Jihovýchodní část

Jihovýchodní části byla věnována velká pozornost v letech 1947-1948, kdy zde byly kopány sondy 1-10. Pocházejí odtud téměř všechny zachycené pravěké objekty (viz tab. II.), které většinou obsahují keramiku mladší doby bronzové. Celkové množství typické pravěké keramiky činí 976 ks.

V sondách je opět široké kulturní zastoupení, a to od kultury lengyelské přes jordanovskou, řivnáčskou, únětickou, mohylovou, knovízskou, štítarskou, bylanskou až po dobu laténskou a římskou.

Ze sondy číslo 12 v jihovýchodním cípu akropole pochází keramika datovaná pouze do jednoho období, a to kultury štítarské. V ostatních sondách jsou zastoupeny minimálně dvě kultury. 138 kusů keramiky nelze přiřadit ke konkrétní sondě. Tyto nálezy je možno zařadit do kultury řivnáčské, únětické, knovízské, štítarské a bylanské.

Nejvíce jsou v jihovýchodní části zastoupeny kultury štítarská (38%), jordanovská (16%), knovízská (12%) a řivnáčská (7%).

7.1.3. Severovýchodní část

Sondy v této části byly kopány v letech 1949, 1951 a 1952. Největší část sond se soustředila na opevnění, proto ze severovýchodního prostoru hradiště pocházejí pouze 93 kusy typické pravěké keramiky.

Zastoupení kultur zde není tak pestré jako např. v předchozím sektoru a omezuje se na kulturu s keramikou vypíchanou, jordanovskou, únětickou, knovízskou a štítarskou. Všechny jsou doloženy na parcele č. 58, na zbývajících dvou parcelách byly nalezeny pouze střepy kultur jordanovské, knovízské a štítarské.

Celkově je v této části hradiště je nejvíce zastoupena kultura štítarská (30%), dále knovízská (16%) a jordanovská (16%). Eneolit obecně tvoří 11% nálezů, nerozlišená mladší až pozdní doba bronzová 23%.

7.1.4. Severozápadní část

Tato část není dobře reprezentována z důvodu špatné dokumentace. Na základě kontextu nálezů by sem patřily pouze čtyři sáčky (229/48, 238/48, 463/49 a 35/51) s devíti střepy z eneolitu (22%), doby bronzové (56%) a z kultury bylanské (11%), což s ohledem na počet a rozsah sond kopaných po tři roky není pravděpodobné. Je možné, že z tohoto prostoru pocházejí nálezy označené obecně číslem parcely 62 či nálezy nezařaditelné do žádné z vymezených částí.

7.1.5. Jihozápadní část

Tato část hradiště patří mezi nejlépe prozkoumané, jelikož archeologický výzkum zde probíhal téměř ve všech sezónách (kromě let 1940 a 1952). Typických pravěkých střepů odtud pochází 384.

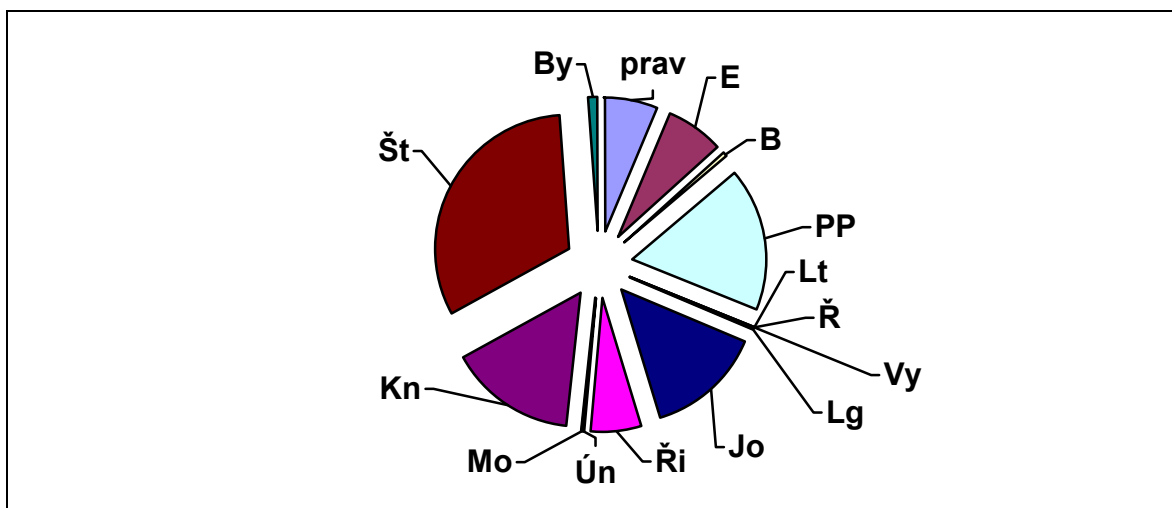
Nálezy zde nejsou tak kulturně rozmanité, eneolit je zastoupen kulturami jordanovskou a řivnáčskou, doba bronzová kulturami knovízskou a štitarskou a doba halštatská kulturou bylanskou.

Nejvíce nálezů pochází obecně z kultur popelnicových polí (28%), konkrétně do kultury knovízské je zařazeno 24% nálezů, do kultury štitarské 22%. Obecně eneolitu bylo přiřazeno 10% střepů, kultuře jordanovské pak 8% a řivnáčské 4%. Kultura bylanská tvoří pouze 1%.

7.1.6. Shrnutí

Na akropoli jsou zastoupena všechna pravěká období od neolitu po dobu římskou (viz obr. 5). Ve všech sektorech se vyskytuje kultura knovízská, štitarská a v malém podílu i kultura bylanská. Kromě severozápadní části je všude doloženo osídlení jordanovské kultury.

Vypíchaná keramika pochází pouze z centrální části, kultura lengyelská z jihovýchodní. Řivnáčská keramika byla nalezena v jihozápadní a jihovýchodní části, únětická v centrální, jihovýchodní a severovýchodní části, keramika kultury mohylové a z doby laténské a římské pouze v jihovýchodním.



Obr. 5. Poměry typické keramiky z vnitřního prostoru hradiště.

Na vnitřní ploše akropole se nejčastěji vyskytuje keramika kultury štítarské (33%), knovízské (15%) a nerozlišené mladší až pozdní doby bronzové (17%). Tato fáze osídlení je reprezentována více než polovinou nálezů (65%). Nezanedbatelně je zde zastoupen také eneolit (7%), a to kulturou jordanovskou (14%) a řivnáčskou (6%). Nálezy z ostatních období a kultur vyplňují zbývajících 8%.

7.2. Opevnění

Akropole je velmi dobře chráněna ze všech stran okolním terénem. Na jihu a východě klesají strmé stráně k žalovskému potoku, na severu je sráz k Vltavě a na západní straně ji odděluje od předhradí rokle „Vikouš“ (*Borkovský 1965, 19*). Nejpřístupnější byla akropole ze západní strany, kde bylo opevnění zesíleno (*Borkovský 1965, 24*). Plocha akropole se rozkládá na ploše asi 3,6 hektaru a její obvod měří 750 metrů (*Borkovský 1965, 21*).

Zjištění konstrukce opevnění bylo v průběhu celého výzkumu (vyjma rok 1940) hlavním cílem. Val byl proto prokopán na několika místech po celém obvodu hradiště.

Výkopy zaměřené na opevnění byly následující – velká sonda na parc. č. 62/2 v roce 1941 a 1947, sonda č. 5 a sonda v JV rohu hradiště na parc. č. 54 a pokračování sondy na parc. č. 62/2 v roce 1948, sondy č. 8 a 9 (JZ část) a sonda č. 3 (SZ část) na parc. č. 62, sonda č. 1 na parc. č. 54 a sondy č. 1 a 2 na parc. č. 56 v roce 1949, pokračování sondy č. 2 na parc.

č. 56 a sond č. 8 a 9 na parc. č. 62 a nová sonda č. 3 na severu parc. č. 62 v roce 1951 a část sondy na parc. č. 56 z roku 1952.

Celkem z výzkumu opevnění pochází 1721 střepů (příloha A, obr. 7), což je téměř o 200 více než z vnitřní plochy hradiště.

7.2.1. Jihovýchodní část

Ze sond z roku 1948 v jihovýchodní části opevnění pochází 227 zlomků typické pravěké keramiky. Kulturní rozmanitost je v prostoru opevnění stejně pestrá jako ve vnitřním prostoru hradiště.

Nálezy patří do kultury s lineární keramikou, kultury jordanovské, řivnáčské, kultury se šňůrovou keramikou, kultury knovízské, štítarské a bylanské. Několik zlomků pochází i z doby laténské a římské. Nejvíce zastoupeny jsou kultury štítarská (33%), jordanovská (24%), knovízská (16%) a řivnáčská (9%).

V jihovýchodním rohu akropole byl proveden řez opevněním (sonda 12/1949; obr. 9). Na podloží zde nasedala „pravěká“ hradba z břidlice. Vzhledem k použitému materiálu je pravděpodobné, že tato hradba patřila kultuře štítarské.

7.2.2. Severovýchodní část

Opevnění v severovýchodní části protínaly tři sondy z let 1949, 1951 a 1952 a byly v nich nalezeny 372 kusy typické pravěké keramiky. Jsou zde zastoupena všechna období kromě neolitu. Eneolit je reprezentován kulturami jordanovskou a řivnáčskou, doba bronzová kulturami knovízskou a štítarskou a starší doba železná kulturou bylanskou. Z doby laténské a římské pochází pouze malé množství nálezů. Nejpočetnější jsou nálezy z kultury štítarské (35%), dále z kultury knovízské (13%), jordanovské (12%) a řivnáčské (12%).

V dokumentaci řezu opevněním v sondě 1/1949 (příloha A, obr. 10) je zachycena „knovízská“ jáma, ke které bohužel není možné přiřadit žádné nálezy. Podle popisu v deníku (*Borkovský – deník 1949*) měla na podloží nasedat černá „eneolitická“ vrstva, která by mohla odpovídat vrstvě č. 9 v levé části plánu a měla by tedy být označena jiným číslem než vrstva

č. 9, která překrývá pozůstatky starší raně středověké hradby. Z plánu vyplývá, že pravěké opevnění v těchto místech akropole nebylo zachyceno.

7.2.3. Severozápadní část

Ačkoli na tuto část opevnění se soustředilo několik sond během let 1948, 1949 a 1951, stejně jako u vnitřního prostoru hradiště se potýkáme s nepřesnou dokumentací, která nedovoluje k těmto sondám přiřadit více než dva typické zlomky keramiky, jeden z eneolitu a jeden z doby bronzové.

Průkop valem na severní straně akropole (sonda 3/1949) odhalil pouze raně středověké opevnění. Na podloží zde ležela černá „eneolitická“ vrstva, která s velkou pravděpodobností nesouvisela s pravěkým opevněním.

7.2.4. Jihozápadní část

V této části opevnění byly otevřeny sondy v každém roce výzkumu od roku 1941. Nejprve se zde kopalo kvůli předpokladu, že by se zde měla nacházet brána raně středověkého hradiště, dále se zkoumalo zesílené opevnění na méně chráněné západní straně. Bylo zde objeveno 1120 zlomků typické pravěké keramiky.

Vedle kultur často zastoupených na ploše akropole (jordanovské, řivnáčské, knovízské, štítarské) se zde objevily i nálezy kultury lengyelské, únětické, mohylové a nově také kultura se zvoncovými poháry, která v jiných částech hradiště není doložena. V místech jihozápadního opevnění byl nalezen dokonce michelsberský pohár.

Největší podíl keramiky patří kultuře knovízské (40%), dále pak kultuře štítarské (25%), řivnáčské (11%) a jordanovské (5%).

V této části akropole, která je nejméně přirozeně chráněna, byly doloženy tři fáze pravěkého opevnění. Jako první zde v eneolitu (kultuře řivnáčské) vznikla palisáda a příkop (příloha A, obr. 11), následovaly dvě fáze opevnění období popelnicových polí. I. Borkovský uvádí: „Na západní straně hradiště byly dvě vrstvy z této doby, ostře od sebe odlišené i vzhledem keramických zlomků.“ (Borkovský 1965, 22). „Starší knovízská“ fáze opevnění (kultura knovízská) s vrstvou šedé hlíny s břidlicí dosahovala mocnosti až 65 cm. 12 cm silná

vrstva šedé hlíny oddělovala „starší“ hradbu od „mladší knovízské“ hradby (kultury štítarské), vzniklé zřejmě v pokročilé pozdní době bronzové.

7.2.5. Shrnutí

Pravěké opevnění bylo zachyceno pouze na západním okraji akropole a v její jihovýchodní části. Na severní straně patrně opevnění nebylo potřeba kvůli dobré ochraně, kterou z této strany poskytuje Vltava a sráz nad ní.

Nejlépe je opevnění zdokumentováno v JZ části hradiště, kde byly nalezeny všechny tři fáze pravěkého opevnění. Nejspíše řivnáčské kultuře patří palisáda, která je doložena kůlovými jámami o průměru 25 cm, vzdálenými od sebe 15 – 20 cm. K palisádě přiléhala vrstva břidlicových kamenů z hradby. 11 m západně od hrany ostrožny byl nalezen „eneolitický“ příkop. Jeho západní (vnější) strana byla strmá, východní mírnější. Jeho šířka dosahovala 3 m a hloubka 280 cm (*Borkovský 1965*, 21-22). Vzdálenost příkopu od palisády není možné na základě dokumentace určit.

Ke „staršímu knovízskému“ opevnění také patřila palisáda (*Borkovský 1965*, 22) a val obsahující břidlici (*Borkovský – deník 1949*).

Štítarská vrstva související s opevněním je od knovízské oddělena vrstvou tvořenou popelem, uhlíky a sutí (*Borkovský – deník 1949*). Hradba je vyplněna kameny a zeminou (*Borkovský 1965*, 22). Palisáda pro tuto fázi opevnění nebyla doložena.

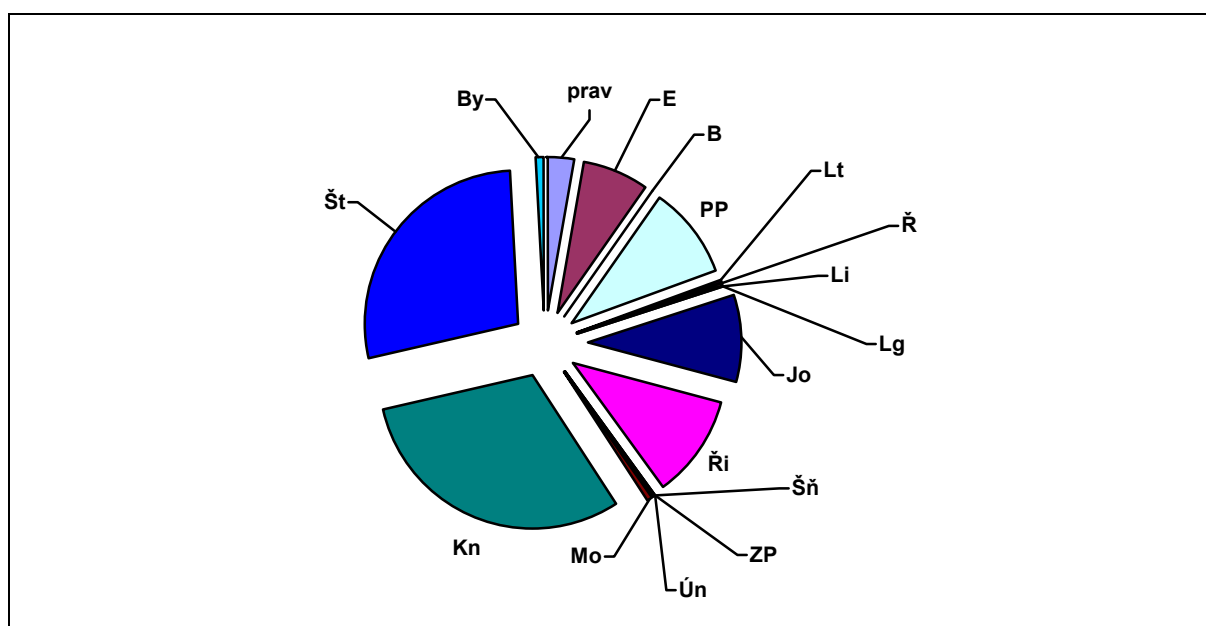
Analogií k nejstaršímu – řivnáčskému – opevnění je Kutná Hora-Denemark, kde byly objeveny všechny tři obranné prvky jako na Levém Hradci, a to příkop, palisáda a hlinitokamenná hradba (*Zápotocký – Zápotocká 2008*, 87). Opevnění skládající se z palisády a příkopu na nedaleké eponymní lokalitě – vrchu Řivnáči – bylo postaveno pouze na nejpřístupnější straně. Hradba zde vznikla až dodatečně (v mladší fázi řivnáčské kultury; *Čtverák – Lutovský – Slabina – Smejtek 2003*, 16). Zda byly všechny tři prvky opevnění na Levém Hradci postaveny v jedné stavební fázi není možné na základě dokumentace určit.

Jako analogii k opevnění z období popelnicových polí je možné uvést hradiště Voltýřov (okr. Příbram), kde byly také zachyceny dvě fáze opevnění. Ze starší fáze pochází absolutní data získaná pomocí analýzy ¹⁴C, a to 1015-835 BC a 1050-845 BC. Tuto hradbu je možno datovat na sklonek kultury knovízské (*Jiráň 2008*, 144). Podruhé bylo hradiště opevněno koncem pozdní doby bronzové, tedy v kultuře štítarské (*Smejtek 1987*, 228).

Podle Jana Najdra, přednosty železniční stanice z Roztok, který se zabýval geologií, byla pro stavbu eneolitické hradby využita břidlice z prostoru hradiště, pro knovízskou místní porfyr a buližník a pro štitarskou opět břidlice. Až při stavbě raně středověkého opevnění byla použita opuka pocházející pravděpodobně z Horoměřic (*Borkovský – deník 1949*).

Z prostoru opevnění pochází keramika ze všech pravěkých období (obr. 6). Ve všech sektorech (kromě nereprezentativní SZ části) jsou přítomny nálezy kultury jordanovské, řivnáčské, knovízské, štitarské a bylanské. Keramika lineární a šňurová pochází z jihovýchodní části, z mladší doby železné ze SV části, z doby římské ze SV a JZ části a z kultur lengyelské, michelsberské, zvoncovitých pohárů, únětické a mohylové z JZ části.

Nejvíce je zde zastoupena kultura knovízská (30%), dále kultura štitarská (28%), řivnáčská (11%) a jordanovská (9%).



Obr. 6. Zastoupení typické pravěké keramiky v prostoru opevnění.

Ačkoli kulturní profil je na vnitřní ploše akropole i v prostoru opevnění velmi podobný (viz tab. III.), jsou zde rozdíly v zastoupení kultur. Zatímco uvnitř hradiště převládá v eneolitu kultura jordanovská a v době bronzové kultura štitarská, v prostoru opevnění v eneolitu převažuje kultura řivnáčská a v době bronzové kultura knovízská. Přidáme-li

k tomu vysoké zastoupení kultury štítarské, vyjde nám trojice kultur, ve kterých bylo hradiště s největší pravděpodobností opevněno.

	Centr.	JV	JV – o	SV	SV – o	SZ	SZ – o	JZ	JZ – o
Pravěk	✓	✓	✓	✓	✓	✓	x	✓	✓
E	✓	✓	✓	✓	✓	✓	✓	✓	✓
B	x	✓	x	✓	x	✓	✓	x	✓
B ml	x	✓	✓	✓	✓	✓	x	✓	✓
Lt	x	✓	x	x	✓	x	x	x	x
Ř	x	✓	x	x	✓	x	x	x	✓
Li	x	x	✓	x	x	x	x	x	x
Vy	✓	x	x	✓	x	x	x	x	x
Lg	x	✓	x	x	x	x	x	x	✓
Jo	✓	✓	✓	✓	✓	x	x	✓	✓
Ři	x	✓	✓	x	✓	x	x	✓	✓
Šň	x	x	✓	x	x	x	x	x	x
ZP	x	x	x	x	x	x	x	x	✓
Ún	✓	✓	x	✓	x	x	x	x	✓
Mo	x	✓	x	x	x	x	x	x	✓
Kn	✓	✓	✓	✓	✓	x	x	✓	✓
Št	✓	✓	✓	✓	✓	x	x	✓	✓
By	✓	✓	✓	✓	✓	✓	x	✓	✓

Tab. III. Přítomnost jednotlivých kultur ve vymezených částech akropole. ✓ – nálezy dané kultury či období byly objeveny v uvedené části akropole, x – doklady dané kultury či období zde nebyly doloženy.

Prakticky na celé ploše akropole se vyskytuje kultura jordanovská, řivnáčská, únětická, knovízská, štítarská a bylanská. Pouze ve východní polovině byly nalezeny střepy z mladší doby železné, ve střední a východní části pak kultury s vypíchanou keramikou. Spíše na jižní polovinu se soustředí kultura s lineární keramikou, lengyelská, se šňůrovou keramikou, se zvoncovitými poháry a mohylová. Tato převaha kultur na jihu hradiště je pravděpodobně ovlivněna rozložením sond a jejich velikostí.

Pouze ve vnitřním prostoru byla nalezena vypíchaná keramika, ale oproti prostoru opevnění zde chybí kultury s lineární keramikou, šňůrovou keramikou a zvoncovitých pohárů. Prostor opevnění tak zatím poskytuje kompletnější pohled na zastoupení pravěkých kultur.

8. Závěr

Hradiště na Levém Hradci se nachází na strategickém místě nad řekou Vltavou, po níž vedla od pravěku a dodnes vede jedna z nejvýznamnějších středoevropských dálkových komunikací, velmi dobře chráněném strmými svahy a situovaném v oblasti velmi úrodných půd. Ty jsou, společně s výhodnou polohou nad Vltavou, hlavním důvodem intenzivního pravěkého osídlení v této oblasti.

Ačkoli výzkum levohradecké akropole pod vedením I. Borkovského byl systematický a máme z něj dochované deníky, plány a fotografie, zaměřoval se především na raně středověké osídlení a pravěké situace byly pečlivě dokumentovány pouze v prostoru vlastního opevnění. Na ploše hradiště dokážeme dnes identifikovat pouze 17 pravěkých sídlištních objektů a pouze k pěti je možné přiřadit nálezy. To znemožňuje provedení prostorových analýz nálezů z akropole v rámci jednotlivých pravěkých období a kultur a bližší poznání struktury pravěkého osídlení.

Rozdělíme-li nálezy na dvě skupiny, z nichž první pocházejí z plochy akropole a druhé z linie opevnění, vyjde nám velmi podobné kulturní složení. Liší se pouze poměry nejvíce zastoupených kultur. Zatímco v prostoru opevnění převládají kultury knovízská, štitarská a řivnáčská, na ploše hradiště je to štitarská a jordanovská.

Na základě dokumentace a keramických nálezů se můžeme domnívat, že nejstarší pravěké opevnění v podobě palisády a příkopu vzniklo ve středním eneolitu a vybudovali je nositelé řivnáčské kultury. Bohužel není možné určit, zda opevnění vzniklo v jedné stavební fázi či nikoli. Druhá fáze opevnění vznikla v mladší době bronzové, pravděpodobně na konci kultury knovízské, poslední pravěká fortifikace pochází z průběhu pozdní doby bronzové. Na všechny pravěké fáze byl využit kámen pocházející z blízkého okolí hradiště.

Srovnáme-li pravěké osídlení na Levém Hradci s osídlením výšinných poloh v jeho širším okolí³, vynikne jeho kulturní rozmanitost, která je srovnatelná pouze např. s hradištěm na Kozle u Hostimi, Hradištěm nad Závistí či pražskými lokalitami Vnoří II (poloha V Obůrkách), hradištěm v Šarce či Zámky u Bohnic (viz tab. IV.). Žádná z těchto poloh však nevykazuje osídlení ve všech pravěkých obdobích jako Levý Hradec, ačkoli tento

³ Širší okolí Levého Hradce jsem ve své bakalářské práci vymezila Mělníkem na severu, Tetínem na západě a na jihu a Starou Boleslaví na východě. V této oblasti se kromě Levého Hradce nachází 28 výšinných poloh osídlených v pravěku či raném středověku.

pohled může být ovlivněn nedostatečným zpracováním starších výzkumů těchto poloh (Vávrová 2010, 47).

Na základě dokumentace I. Borkovského se zdá, že z vrchu Řivnáče pochází velmi podobné spektrum pravěkých nálezů, chybí zde pouze opevnění z doby bronzové (Borkovský – deník 1949). Konkrétní závěry bude možno provést až po zpracování nálezů z této důležité lokality.

	N	E st.	E stř.	B st.	B stř.	B ml.	B po.	H st	H-Lt	Lt	Ř+SN	rs
Hostim-„Kozel“	-	-	x	-	x	x	-	x	-	-	x	o
Levý Hradec	x	x	o	x	x	o	o	x	x	x	x	o
Hradiště nad Závistí	-	o?	o?	-	o	x	o	-	x	o	x	x
Praha-Bohnice „Zámka“	x	x	o	x	x	-	x	x	-	-	-	o
Praha-Dolní Liboc „Šárka“	x	-	o	x	-	-	x	x	-	-	-	o
Praha-Vinoř II „V Obůrkách“	x	-	x	x	o	x	-	x	-	-	x	-
Žalov „Řivnáč“	x	x	o	x	x	x	x?	-	-	-	x	o

Tab. IV. Přehled hradišť a jejich osídlení. x - osídleno; x ? - pravděpodobně osídleno; o - opevněno; o ? - pravděpodobně opevněno.

Ačkoli z levohradecké akropole pocházejí pozůstatky většiny pravěkých kultur, zůstává otázkou, zda byla lokalita ve všech doložených fázích skutečně osídlena či zda jde pouze o ojedinělé nálezy či části výbavy nerozpoznaných hrobů. Poznání komplikuje jednodušší kulturní vrstva na ploše hradiště, ve které jsou promíšeny nálezy všech kultur. O osídlení nelze pochybovat u kultur reprezentovaných velkým množstvím nálezů, a to u kultury jordanovské, řivnáčské, knovízské, štitarské a patrně i bylanské.

Pravěké objekty byly objeveny pouze v jihovýchodní části akropole, kde se I. Borkovský soustředil kromě opevnění i na vnitřní plochu hradiště. Ze 17 vykopaných objektů pouze tři obsahovaly nálezy patřící jedné kultuře – jedna sídlištní jáma jordanovské kultury, jedna sídlištní jáma štitarské kultury a sloupová jáma s bylanskými střepy. Zbytek objektů obsahoval různé kombinace pěti výše zmíněných kultur. Ve třech případech sídlištní jáma obsahovala nálezy kultury knovízské a štitarské (příloha A, obr. 5). Vzhledem k nedostatečné dokumentaci výzkumu I. Borkovského závisí poznání struktury osídlení akropole v jednotlivých pravěkých kulturách na dalším výzkumu.

Další studium by mohlo objasnit i otázku kontinuity osídlení od kultury mohylové po kulturu bylanskou.

Ne bez zajímavosti bude i srovnání pravěkého osídlení levohradecké akropole s jejím předhradím, až se v budoucnu podaří podobným způsobem vyhodnotit dosud

nezpracované výzkumy na předhradí. Vzhledem k předpokládanému řidšímu osídlení by zde mohlo být zachováno více pravěkých objektů, které by mohly přinést více informací.

Dokumentace a literatura

Dokumentace:

Böhm, J. 1934: Zjišťovací výzkum na Levém Hradci. [Nálezová zpráva] Archiv nálezových zpráv Archeologického ústavu AV ČR v Praze, čj. 610.

Böhm, J. 1950a: Hlášení o výzkumu na Řivnáči. Archiv nálezových zpráv Archeologického ústavu AV ČR v Praze, čj. 714.

Böhm, J. 1950a: Hlášení o výzkumu na Řivnáči. Archiv nálezových zpráv Archeologického ústavu AV ČR v Praze, čj. 3300.

Borkovský 1949: Hlášení o výzkumu na Řivnáči. Archiv nálezových zpráv Archeologického ústavu AV ČR v Praze, čj. 1766.

Borkovský – deník 1941: I. Borkovský: Deník ze sezóny 1941. Uložen v archivu oddělení Pražský hrad ARÚ AV ČR Praha.

Borkovský – deník 1947: I. Borkovský: Deník ze sezóny 1947. Uložen v archivu oddělení Pražský hrad ARÚ AV ČR Praha.

Borkovský – souhrn 1947: I. Borkovský: Souhrn archeologického výzkumu z roku 1947. Uložen v archivu oddělení Pražský hrad ARÚ AV ČR Praha.

Borkovský – deník 1948: I. Borkovský: Deník ze sezóny 1948. Uložen v archivu oddělení Pražský hrad ARÚ AV ČR Praha.

Borkovský – deník 1949: I. Borkovský: Deník ze sezóny 1949. Uložen v archivu oddělení Pražský hrad ARÚ AV ČR Praha.

Borkovský – deník 1951: I. Borkovský: Deník ze sezóny 1951. Uložen v archivu oddělení Pražský hrad ARÚ AV ČR Praha.

Borkovský – deník 1952: I. Borkovský: Deník ze sezóny 1952. Uložen v archivu oddělení Pražský hrad ARÚ AV ČR Praha.

Borkovský – deník 1954: I. Borkovský: Deník ze sezóny 1954. Uložen v archivu oddělení Pražský hrad ARÚ AV ČR Praha.

Borkovský – kartotéka: I. Borkovský: Kartotéka nálezů z Národního muzea. Uložena v archivu oddělení Pražský hrad ARÚ AV ČR Praha.

Borkovský – přednáška 1949: I. Borkovský: Podklad pro přednášku v roce 1949. Uložen v archivu oddělení Pražský hrad ARÚ AV ČR Praha.

Tomková 2005: Hlášení o výzkumu Na Panenské. Archiv nálezových zpráv Archeologického ústavu AV ČR v Praze, čj. 3272.

Tomková, K. – Vojtěchovská, I. 1994: Hlášení o zahájení archeologického výzkumu v obci Žalov, V Potokách. Archiv nálezových zpráv Archeologického ústavu AV ČR v Praze, čj. 487.

Literatura:

Balatka, B. – Sládek, J. 1962: Říční terasy v českých zemích. Praha.

Borkovský, I. 1965: Levý Hradec. Nejstarší sídlo Přemyslovců. Praha.

Bouzek, J. 1983: Miscellanea Archaeologica. Klimatické změny a pravěké zemědělství. Sborník prací Filozofické fakulty brněnské univerzity, 265–270.

Čtverák, V. – Lutovský, M. – Slabina, M. – Smejtek, L. 2003: Encyklopedie hradišť v Čechách. Praha.

Daněček, D. – Smíšek, K. – Tomková, K. 2011: Roztoky, k. ú. Žalov. Středočeský vlastivědný sborník 29. Roztoky, 166–167.

Demek, J. a kol. 1987: Zeměpisný lexikon ČSR. Hory a nížiny. Praha.

Dobeš, M. – Kostka, M. – Stolz, D. 2007: Sídliště kultur jordanovské a nálevkovitých pohárů v Praze-Ďáblicích. Archeologie ve středních Čechách 11. Praha, 79–124.

Fröhlich, J. – Chvojka, O. 2001: Knovízské osídlení mikroregionu výšinného sídliště „Skalka“ u Milenovic, okr. Písek. Archeologické výzkumy v jižních Čechách 14, 65–158.

Gojda, M. – Dreslerová, D. – Foster, P. – Křivánek, R. – Kuna, M. – Vencl, S. – Zápotocký, M. 2002: Velké pravěké ohrazení v Klech (okr. Mělník). Využití nedestruktivních metod výzkumu k poznání nového typu areálu. Archeologické rozhledy LIV, 371–430.

Chvojka, O. 2009: Jižní Čechy v mladší a pozdní době bronzové. Dissertationes archaeologicae Brunenses/Pragenseque 6.

Jiráň, L. (ed.) 2008: Archeologie pravěkých Čech 5. Doba bronzová. Praha.

Koutecký, D. 2008: Bylanská kultura. In: N. Venclová (ed.): Archeologie pravěkých Čech 6. Doba halštatská, Praha, 46–66.

Krolmus, V. 1854: Kněze Krolmusa archaeologické pátrání a výtěžky v létě 1853. Památky archeologické XII, 90–92.

- Kubíková, J. – Ložek, V. – Špryňar, P. a kol. 2005:* Praha. Chráněná území ČR, svazek XII.
- Kuna, M. – Němcová, A. a kol. 2012:* Výpověď sídlištního odpadu. Nálezy z pozdní doby bronzové v Roztokách a otázky depoziční analýzy archeologického kontextu. Praha.
- Ložek, V. 2007:* Zrcadlo minulosti. Česká a slovenská krajina v kvartéru. Praha.
- Ložek, V. 2011:* Po stopách pravěkých dějů. O silách, které vytvářely naši krajinu. Praha.
- Neuhäuslová, Z. a kol. 2001:* Mapa potenciální přirozené vegetace České republiky. Praha.
- Neustupný, E. 1965:* Hrob z Tušimic a některé problémy kultur se šňůrovou keramikou. Památky archeologické LVI, 392–456.
- Pič, J. L. 1889:* Hradiště na Levém Hradci. Památky archeologické XIV, 579–582.
- Pič, J. L. 1908:* Nový výzkum na Levém Hradci. Památky archeologické XXII. Praha, 103–110.
- Pleiner, R. 1958:* Úvaha o halštatsko-laténské sídlištní keramice severozápadních Čech podle nálezu chaty v Dobříčanech u Žatce. Památky archeologické XLIX, 119–158.
- Pleinerová, I. 2009:* Hostivice-Palouky (okr. Praha-západ) v době únětické kultury. Archeologie ve středních Čechách 13/1, 197–208.
- Pleinerová, I. – Hrala, J. 1988:* Březno – osada lidu knovízské kultury v severozápadních Čechách. Ústí nad Labem.
- Rulf, J. 1983:* Přírodní prostředí a kultury českého neolitu a eneolitu. Památky archeologické LXXIV, 35–95.
- Rulf, J. 1991:* Archeologický výzkum neolitického sídliště v Roztokách. Muzeum a současnost 10/1. Roztoky, 88–99.
- Rýzner, Č. 1883:* Řivnáč, předhistorické hradiště u Levého Hradce. Památky archeologické XII. Praha, 209–216.
- Sádlo, J. – Pokorný, P. – Hájek, P. – Dreslerová, D. – Čilek, V. 2008:* Krajina a revoluce. Praha.
- Salač, V. (ed.) 2008:* Archeologie pravěkých Čech 8. Doba římská a stěhování národů. Praha.
- Sankot, P. – Zápotocký, M. 2011:* Eneolitický sídlištní areál (jordanovská a řivnáčská kultura) s kruhovým objektem – rondelem v Tuchoměřicích, okr. Praha-západ. Památky archeologické CII, 59–116.
- Sklenář, K. 1992:* Archeologické nálezy v Čechách do roku 1870. Prehistorie a protohistorie. Praha.
- Sklenář, K. 2005:* Biografický slovník českých, moravských a slezských archeologů. Praha.

- Sklenář, K. 2011: Praveké a raně středověké nálezy v Čechách do roku 1870. Pramenná základna romantického období české archeologie. (Fontes Archaeologici Pragenses 36). Praha.*
- Sklenář, K. – Sklenářová, Z. – Slabina, M. 2002: Encyklopedie pravěku v Čechách, na Moravě a ve Slezsku. Praha.*
- Skružný, L. 1970: MuDr. Čeněk Rýzner. Zpravodaj středočeské vlastivědy a kronikářství II. 50-62.*
- Smejtek, L. 1987: Voltýřov, o. Klučnice, okr. Příbram. Výzkumy v Čechách 1984/1985. Praha, 227–228.*
- Smejtek, L. 2011: Osídlení z doby bronzové v Kněževsi u Prahy. 1. text. Praha.*
- Tomášek, M. 2007: Půdy České republiky. Praha.*
- Tomková, K. 2001: Levý Hradec ve světle archeologických výzkumů. Díl I. (Castrum Pragense IV). Praha.*
- Tomková, K. – Vojtěchovská, I. 1998: Záchrané výzkumy na Levém Hradci a na katastru Žalova v letech 1955-1998. Archeologie ve středních Čechách 2, 349–365.*
- Treml, V. 2008: Středoevropská krajina v holocénu. Geografické rozhledy 5/08-09, 6–7.*
- Turek, J. 1995: Sídlištní nálezy kultury se šňůrovou keramikou v Čechách. Otázka charakteru hospodářství v závěru eneolitu. Archeologické rozhledy XLVII, 91–101.*
- Turek, J. 2005: Eneolit – pozdní doba kamenná. In: M. Lutovský – L. Smejtek a kol.: Praveká Praha. Praha, 239–348.*
- Turek, J. 2008: Kultura zvoncovitých pohárů. In: E. Neustupný (ed.): Archeologie pravěkých Čech 4. Eneolit, Praha, 147–169.*
- Vávra, M. 1994: Die Lengyel-Kultur in Böhmen. In: P. Košťuřík (red.): Internationales Symposium über die Lengyel-Kultur 1988, Brno – Łódź, 241–247.*
- Vávrová, B. 2010: Prameny k poznání pravěkého osídlení Levého Hradce. Bakalářská práce uložená v archivu Ústavu pro pravěk a ranou dobu dějinnou Filozofické fakulty Univerzity Karlovy v Praze.*
- Venclová, N. 1973: Nové laténské nálezy z středních Čech. Archeologické rozhledy XXV, 626–646.*
- Vokolek, V. – Zápotocký, M. 1990: Východní Čechy ve středním eneolitu (otázka zásahu bošácké skupiny). Památky archeologické LXXXI, 28–58.*
- Zápotocká, M. 1978: Ornamentace neolitické vypíchané keramiky: technika, terminologie a způsob dokumentace. Archeologické rozhledy XXX, 504–534.*

- Zápotocká, M. 1981: Horní Cetno – soubor pozdně lengyelské keramiky z Pojizeří. Praehistorica VIII. Varia Archaeologica 2, 43–50.*
- Zápotocký, M. 1995: Čáslavská kotlina v eneolitu (1. část). Archeologické rozhledy XLVII, 58–90.*
- Zápotocký, M. 1996: Raný eneolit v severočeském Polabí. Archeologické rozhledy XLVIII, 404–459.*
- Zápotocký, M. 2000: Cimburk und die Höhensiedlungen des frühen und älteren Äneolithikums in Böhmen. Památky archeologické-Supplementum 12. Praha.*
- Zápotocký, M. – Černá, E. – Dobeš, M. 1989: Michelsberské nálezy ze severozápadních Čech. Památky archeologické LXXX, 30–58.*
- Zápotocký, M. – Zápotocká, M. 2008: Kutná Hora–Denemark. Hradiště řivnáčské kultury (ca 3000–2800 př. Kr.). Památky archeologické, Supplementum 18. Praha.*

Seznam zkratk

- B – doba bronzová
- B ml. – mladší doba bronzová
- B po. – pozdní doba bronzová
- B st. –starší doba bronzová
- B stř. – střední doba bronzová
- By – bylanská kultura
- Centr. – centrální
- Dřívk. - dřívkování
- E – neolit
- E r. – raný eneolit
- H – doba halštatská
- Hřeb. - hřebenování
- Jo – jordanovská kultura
- Kam. – kamenný
- Kn – knovízská kultura
- Lg. – lengyelská kultura
- Li – kultura s lineární keramikou
- Lt – doba laténská
- Mo – mohylová kultura
- N - neolit
- Nezdob. – nezdobený
- O – opevnění
- PP – kultury popelnicových polí
- Plast – plastická výzdoba
- Prav – pravěk
- Prav ml. – mladší pravěk
- Prst. - prstování
- PTK – počet typické keramiky
- RS – raný středověk
- Ři – řivnáčská kultura
- Ř – doba římská

S – sonda

SN – doba stěhování národů

Slám. – slámování

Šň – kultura se šňůrovou keramikou

Št – štítarská kultura

Tuh. – tuhování

Ún – únětická kultura

Vy – kultura s vypíchanou keramikou

Zdob. – zdobený

ZP – kultura zvoncovitých pohárů

Seznam příloh

Příloha A

- Obr. 1: Výřez ze základní mapy 1:10 000 s vyznačenou polohou Levého Hradce (1986: *Základní mapa ČSSR, list 12-24-06*).
- Obr. 2: Výřez z geologické mapy s vyznačenou polohou Levého Hradce (zdroj: <http://nts5.cgu.cz/website/GEOinfo/>).
- Obr. 3: Žalov. Levý Hradec. Parcelní mapa akropole z doby výzkumu I. Borkovského (Tomková 2001).
- Obr. 4: Žalov. Levý Hradec. Archeologické výzkumy I. Borkovského na akropoli (Tomková 2001).
- Obr. 5: Žalov. Levý Hradec. Plán sondy I. Borkovského na parc. č. 54 s vyznačenými pravěkými objekty.
- Obr. 6: Žalov. Levý Hradec. Rozdělení akropole na pět částí.
- Obr. 7: Žalov. Levý Hradec. Poměr nálezů pravěkých období a kultur z prostoru opevnění.
- Obr. 8: Žalov. Levý Hradec. Poměr nálezů pravěkých období a kultur z plochy akropole.
- Obr. 9: Žalov. Levý Hradec. Řez opevněním na parc. č. 54 (jihovýchodní část akropole).
- Obr. 10: Žalov. Levý Hradec. Řez opevněním na parc. č. 56 (severovýchodní část akropole).
- Obr. 11: Žalov. Levý Hradec. Příkop v západní části akropole.

Příloha B – Tabulky s vyobrazením nálezů z levohradecké akropole

- Tab. 1 – Tab. 44 (1–11): Nálezy z výzkumu v roce 1941.
- Tab. 44 (12–17) – Tab. 62: Nálezy z výzkumu v roce 1947.
- Tab. 63 – Tab. 86: nálezy z výzkumu v roce 1948.
- Tab. 87 – Tab. 99 (1–18): Nálezy z výzkumu v roce 1949.
- Tab. 99 (19–24) – Tab. 104: Nálezy z výzkumu v roce 1951.
- Tab. 105 – Tab. 108: Nálezy z výzkumu v roce 1952.