

Univerzita Karlova v Praze

Filozofická fakulta

Studijní program: Sociologie



Barbora Kuprová

Historický pohled na postoje společnosti ke svobodným matkám a jejich dětem
v českých zemích

Attitudes towards unmarried mothers and their children in the Czech lands from
a historical perspective

Diplomová práce

Vedoucí diplomové práce: Doc. PhDr. Dana Hamplová, Ph. D.

Praha, 2013

Prohlášení:

Prohlašuji, že jsem diplomovou práci vypracovala samostatně, že jsem řádně citovala všechny použité prameny a literaturu a že práce nebyla využita v rámci jiného vysokoškolského studia či k získání jiného nebo stejného titulu.

V Praze, 5. 12. 2013

.....

podpis

Poděkování:

Děkuji vedoucí mé diplomové práce Doc. PhDr. Daně Hamplové, Ph. D. za cenné připomínky a rady.

Historický pohled na postoje společnosti ke svobodným matkám a jejich dětem v českých zemích

Abstrakt

Cílem práce je přiblížit postoj společnosti k dětem narozeným mimo manželství a jejich matkám v letech 1750–1849. Pomocí excerpce farních matrik byly zjištěny počty narozených dětí a podíly dětí nemanželských na panství Škvorec, oblasti ležící u východního okraje Prahy. Podíl dětí narozených mimo manželství je komparován se soudobými normami a předpisy, které mohly ovlivnit postoje a chování tehdejší společnosti. Práce dále zkoumá sociální postavení narozených dětí, jejich otců a kmotrů. Výsledky práce ukazují, že postavení svobodných matek a jejich dětí se ve sledovaném období zlepšilo. Závěry naznačují, že mnoho svobodných matek již tehdy žilo se svým partnerem v konkubinátu.

Klíčová slova: děti narozené mimo manželství, sociální postavení, právní předpisy, farní matriky, panství Škvorec

Attitudes towards unmarried mothers and their children in the Czech lands from a historical perspective

Abstract

The intention of this study is to approximate the attitude to children born out of marriage and their mothers in the years 1750–1849. The nominal excerpts from parish registers were used to find numbers of births and proportion of illegitimate children at the manor of Škvorec, the area located at the eastern border of Prague. The proportion of children born out of marriage is compared with contemporaneous regulations that could influence attitudes and behavior of contemporary society. The study also investigates the social status of born children, their fathers and godfathers. The results show that the position of unmarried mothers and their children has improved in the followed period. The results suggest that many unmarried mothers already lived with their partners in the companionate marriage in that time.

Keywords: children born out of marriage, social status, laws, parish registers, manor of Škvorec

OBSAH

Seznam tabulek	3
Seznam obrázků	4
Seznam používaných zkratk	5
1. Úvod	6
1.1 Cíl práce	8
1.2 Struktura práce	10
2. Panství Škvorec	12
3. České země v letech 1750–1849.....	16
4. Sociální stratifikace venkovské společnosti	19
5. Prameny a literatura	24
5.1 Církevní matriky českých zemí ve stručné historii.....	25
5.2 Zpracovávané církevní matriky	26
5.3 Použitá literatura	29
6. Metody práce.....	32
6.1 Excerpce matričních záznamů	32
6.2 Sociální kategorie	34
7. Kdo je nemanželské dítě?.....	38
8. Děti narozené v letech 1750–1849	42
9. Děti narozené mimo manželství v letech 1750–1849	46
9.1 Podíl dětí narozených mimo manželství v letech 1750–1849 ve světle předpisů a nařízení.....	49
9.2 Sociální postavení dětí narozených na panství Škvorec v letech 1800–1849.....	59

9.3 Svobodná matka.....	63
9.4 Svobodný otec.....	64
9.5 Kmotři dítěte narozeného mimo manželství.....	67
10. Závěr	70
Seznam použitých pramenů	74
Seznam použité literatury	75
Příloha.....	82
Seznam příloh.....	83

Seznam tabulek

Tab. 1 – Počet domů a obyvatel na panství Škvorec v letech 1788, 1833, 1843 a 1850	14
Tab. 2 – Sociální skladba narozených dětí podle sociálních skupin na panství Škvorec v letech 1800–1849 (v %).....	60
Tab. 3 – Podíl dětí narozených mimo manželství podle sociálních skupin na panství Škvorec v letech 1800–1849 (v %).....	61
Tab. 4 – Sociální skladba dětí narozených mimo manželství podle sociálních skupin na panství Škvorec v letech 1800–1849 (v %).....	62
Tab. 5 – Počet svobodných matek podle počtu porodů mimo manželství na panství Škvorec v letech 1800–1850.....	64
Tab. 6 – Děti narozené mimo manželství podle způsobu legalizace na panství Škvorec v letech 1800–1849.....	65
Tab. 7 – Sociální postavení otců dětí narozených mimo manželství podle sociálních skupin na panství Škvorec v letech 1800–1849 (v %).....	66
Tab. 8 – Sociální postavení kmotrů dětí narozených mimo manželství podle sociálních skupin na panství Škvorec v letech 1800–1849 (v %).....	68

Seznam obrázků

Obr. 1 – Počet narozených dětí v českých zemích v letech 1785–1849.....	43
Obr. 2 – Počet narozených dětí na panství Škvorec v letech 1750–1849.....	44
Obr. 3 – Podíl dětí narozených mimo manželství na panství Škvorec v letech 1785–1849	47
Obr. 4 – Podíl dětí narozených mimo manželství na panství Škvorec v letech 1750–1849	48

Seznam používaných zkratk

AV ČR	Akademie věd České republiky
ČL	Český lid
ČR	Česká republika
ČSAV	Československá akademie věd
ČSÚ	Český statistický úřad
FF UK	Filozofická fakulta Univerzity Karlovy v Praze
HD	Historická demografie
i. č.	Inventární číslo
NA	Národní archiv
PřF UK	Přírodovědecká fakulta Univerzity Karlovy v Praze
SOA Praha	Státní oblastní archiv v Praze
řk. f. ú.	Římskokatolický farní úřad

1. Úvod

Předkládaná práce se zabývá dětmi narozenými mimo manželství a jejich matkami v letech 1750–1849 v českých zemích. Studie se na příkladu středočeského panství Škvorec pokouší vysvětlit možné důvody změn v podílu dětí narozených mimo manželství pomocí změn v právních normách a předpisech. Právní normy jsou pro pochopení chování, případně myšlení tehdejší společnosti ideální, neboť jejich úlohou bylo především regulovat společenské vztahy. Autorky článku *Žena pohledem právních norem* o tom hovoří tak, že se společnost v právních normách „doslova zrcadlí“.¹

Práce tedy vychází z předpokladu historicko-právní školy, že právní normy ovlivňují rodinné, manželské, rodičovské a sexuální chování, ale zároveň i sociální praktiky celé společnosti.² Na tomto principu zpracoval na příklad *Émile Durkheim* svůj *Úvod do sociologie rodiny*.³

Je však nutné si uvědomit, že vztah mezi normami a chováním společnosti není jednosměrný, ale obousměrný. Právní předpisy a normy sice upravují lidské chování, případně smýšlení, ale zároveň tyto předpisy často vznikají na základě změny jednání a názorů lidí. Je téměř nemožné určit, zda došlo nejprve ke změně předpisů nebo jednání či postojů.

¹ K. Palatová, V. Krausová, T. Havelková, **Žena pohledem právních norem habsburské říše druhé poloviny 19. století**. In: Dějiny žen aneb Evropská žena od středověku do 20. století v zasetí historiografie. Pardubice, 2006, s. 502.

² I. Možný, **Rodina a společnost**. Praha, 2011, s. 31.

³ É. Durkheim, **Introduction à la Sociologie de la Famille**. In: Annales de la Faculté des Lettres de Bordeaux, n. 10. Bordeaux, 1888, s. 257–281.

Autorky výše jmenovaného článku zároveň podotýkají, a to je třeba si uvědomit, že právní normy nejsou pochopitelně schopny pojmut realitu beze zbytku, vždy záleží na mnoha dalších okolnostech, které formovaly tehdejší společnost (hospodářská situace, tradice apod.). Postoje tehdejší společnosti, a té venkovské obzvlášť, byly také na příklad velmi výrazně ovlivněny postojem místního faráře a vrchnosti.

Práce se dále zabývá analýzou sociální struktury dětí narozených mimo manželství, jejich otců a kmotrů. To vše ve snaze přiblížit pohled a přístup tehdejší společnosti ke svobodným matkám a jejich dětem.

Práce vznikla v návaznosti na mé předchozí studentské práce.⁴ Ty popisují vývoj obyvatelstva na panství Škvorec v porovnání s populačním vývojem českých zemí především z demografického pohledu, zkoumají demografické chování místního obyvatelstva. Tato studie pracuje s databází, kterou jsem pomocí excerpce farních matrik vytvořila pro účely zpracování bakalářské práce. Databáze je však pro účely této práce rozšířena o záznamy kmotrů narozených dětí. Některé závěry z mé bakalářské práce jsou zde připomenuty (např. vývoj počtu narozených dětí a vývoj podílu dětí narozených mimo manželství) a následně dále rozpracovány. Tato práce rozšiřuje zkoumanou problematiku o sociální pohled a snaží se blíže nahlédnout do chování, názorů a postojů venkovské novověké společnosti.

Panství Škvorec bylo vybráno především pro neměnitelnost rozsahu území ve sledovaném období, což umožnilo bez omezení srovnávat analyzované charakteristiky v čase. Panství však bylo vybráno i z toho důvodu, že se jedná o venkovské prostředí ovšem s možností vlivu městského způsobu života vzhledem k bezprostřední blízkosti Prahy. Domnívám se, že venkovské prostředí je pro studium chování obyvatelstva v českých zemích ve sledovaném období vhodnější a reprezentativnější než prostředí městské. To především ze dvou důvodů, jednak žila většina obyvatel českých zemí na vesnicích, či v malých agrárních městech, a mimo to město poskytovalo možnosti k jinému způsobu chování ve sledované problematice (větší anonymita, porodnice, nalezenec, vysoká zaměstnanost svobodných dívek daleko od domova apod.).

⁴ B. Kuprová, **Děti narozené mimo manželství na přelomu 18. a 19. století na panství Škvorec**. Bakalářská práce, PŘF UK, Praha, 2011.; B. Kuprová, **Vývoj obyvatelstva na panství Škvorec na přelomu 18. a 19. století**. Diplomová práce, PŘF UK, Praha, 2013.

1.1 Cíl práce

Tato práce si klade za cíl především rozšířit ne příliš početný soubor českých studií o dětech narozených mimo manželství a o svobodných matkách v novověku. Tématu je v našich podmínkách věnována spíše okrajová pozornost v rámci širěji koncipovaných studií především demografického,⁵ případně historického zaměření.⁶ Mezi výjimky patří studie *Vandy Bayerové*, která se ve své diplomové a dizertační práci věnovala čistě dětem narozeným mimo manželství.⁷ Shodou okolností si zvolila jako pramennou základnu farní matriky vybraných obcí panství Kostelec nad Černými lesy, tedy panství sousedícího s panstvím Škvorec. V zahraničí je zájem o děti narozené mimo manželství rozšířenější, za všechny lze jmenovat studii *Bastardy and its Comparative History*.⁸

Záměrem práce je na základě dat excerpovaných pro panství Škvorec, lokality ležící u východního okraje hlavního zemského města Prahy, popsat vývoj podílu dětí narozených mimo manželství v letech 1750–1849 a porovnat tento vývoj se změnami v soudobých právních normách a předpisech. Jinými slovy pokusit se odůvodnit změny v mimomanželské plodnosti, které byly na přelomu 18. a 19. století poměrně výrazné. Studie se tak snaží potvrdit teorii, ve které je růst podílu dětí narozených mimo manželství dáván do vzájemného vztahu s omezováním sňatků určitým členům společnosti.⁹ Zároveň práce pokládá několik dalších otázek a hypotéz, které s dětmi narozenými mimo manželství bezprostředně souvisí.

Jedna z prvních otázek, které si práce klade, souvisí se změnami právních norem a s jejich vlivem na názory a postoje společnosti. Panství Škvorec bylo vesnickou zemědělskou oblastí, dá se tak předpokládat, že myšlení místních lidí bylo víceméně tradiční a ke změnám jejich uvažování docházelo spíše pomalu. Vzhledem k položení panství (blízkost hlavního města, významná císařská silnice) se však nabízí otázka, zda tato skutečnost nemohla „zrychlovat“ změnu názorů a postojů místní společnosti, oproti

⁵ Jednotlivé studie jsou zpracovávány především jako závěrečné práce na vysokých školách, některé z nich jsou pak publikovány v časopise *Historická demografie*.

⁶ Např. M. Lenderová, B. Kopiczková, J. Burešová, E. Maur (eds.), *Žena v českých zemích od středověku do 20. století*. Praha, 2009.

⁷ V. Bayerová, *Nelegitimní děti v českých zemích v 18. a 19. století*. Diplomová práce, FF UK, Praha, 2008., V. Bayerová, *Sonda do problematiky nemanželských dětí v Čechách na základě průzkumu vybraných církevních matrik panství Kostelec nad Černými lesy z let 1785–1873*. Dizertační práce, FF UK, Praha, 2009.

⁸ P. Laslett, K. Oosterveen, R. M. Smith (Eds.), *Bastardy and its Comparative History*. London, 1980.

⁹ L. Kárníková, *Vývoj obyvatelstva v českých zemích 1754–1914*. Praha, 1965, s. 68.

vzdálenějším zemědělským oblastem. K vlivu právních předpisů, které měnily pohled státu na děti narozené mimo manželství a jejich matky, by pak docházelo časově o něco dříve než v úhrnu českých zemí.

V souvislosti s podílem dětí narozených mimo manželství si práce klade otázku, zda jsou tyto děti fenoménem, který se týká především současnosti, resp. období po roce 1989.¹⁰

Další zkoumané otázky se týkají rodičů a kmotrů dětí narozených mimo manželství. Studie věnuje pozornost sociálnímu původu nemanželských dětí, respektive jejich matek, tj. práce chce ověřit hypotézu, že nemanželské děti se nejčastěji rodily matkám s nižším sociálním statutem¹¹ a samy se při narození tedy řadily k nejnižším sociálním vrstvám tehdejší společnosti. S tím souvisí i otázka, která není vůbec jednoduchá, nicméně sledovaná data mohou alespoň naznačit možnou odpověď, totiž zda byly nemanželské děti vždy dětmi narozenými z náhodných, krátkodobých známostí, které lze pro zjednodušení označit jako děti „nechtěné“, nebo zda část z nich byla dětmi narozenými v nesezdaném soužití, které lze označit jako děti „chtěné“.¹²

Dále se práce pokouší odpovědět na otázku, zda otcové nemanželských dětí zastávali povolání, u kterého bylo z nějakého důvodu obtížné uzavřít manželství (získat povolení k sňatku). Jedná se především o skupiny čeledínů, nádeníků a tovaryšů.¹³ Domnívám se, že takoví muži pak mohli velmi často žít v nesezdaném soužití a zakládat rodinu mimo manželství.

Jednou z posledních zkoumaných problematik je sociální postavení kmotrů. Předpokládám, že pokud byly děti svobodných matek společností opovrhovány a staveny na její úplný okraj,¹⁴ nebyly jejich kmotry osoby ve vesnické společnosti vysoko postavené, uznávané a vážené. Takovým činem by jen stěží mohly projevit své opovržení nad nemanželským původem těchto dětí.

¹⁰ D. Hamplová, **Mimomanželská plodnost v České republice po roce 1989: sociální a ekonomické souvislosti**. Praha, 2006, s. 14.

¹¹ Např. L. Dokoupil et al., **Přirozená měna obyvatelstva českých zemí v 17. a 18. století**. Praha, 1999, s. 47.; L. Fialová et al., **Dějiny obyvatelstva českých zemí**. Praha, 1998, s. 171.

¹² L. Fialová, **Změny v charakteru mimomanželské plodnosti v českých zemích od 18. století**. Demografie 49, 4/2007, s. 230.

¹³ Tuto problematiku popisuje M. Lenderová, K. Rýdl, **Radostné dětství?** Praha, 2006, s. 268.

¹⁴ Např. R. van Dülmen, **Kultura a každodenní život v raném novověku (16. – 18. století), II. díl**. Praha, 2006, s. 196.; M. Lenderová, B. Kopiczková, J. Burešová, E. Maur (eds.), **Žena v českých zemích ...**, s. 565.

Ke všem otázkám a hypotézám týkajících se rodičů a kmotrů nemanželských dětí bylo využito sociální analýzy, kdy byly osoby rozříděny do předem vytvořených sociálních kategorií.

1.2 Struktura práce

V předkládané práci je nejprve představeno panství Škvorec, jeho poloha, počet obyvatel a stručně i jeho historie. Následující kapitola přibližuje zkoumané období, tedy období přelomu 18. a 19. století, v českých zemích. Kapitola čtyři popisuje velmi stručně typickou soudobou strukturu venkovské společnosti a rodiny.

Kapitola pátá popisuje použitý pramen, tedy farní matriky. Tato část nejprve obecně charakterizuje vývoj českých církevních matrik a následně podává podrobné informace o matrikách, které byly v rámci této práce zpracovány. Kapitola šestá se nejprve věnuje metodám a problémům, které souvisejí s excerpcí farních záznamů. Poté je v kapitole podrobně popsána metoda, která byla využita při analýze sociálního postavení jednotlivých osob. Jsou zde charakterizovány vytvořené sociální skupiny a zároveň je zde vysvětlen postup zařazování osob do těchto kategorií. Sedmá kapitola charakterizuje, kdo to vůbec je nemanželské dítě, zda se z dítěte nemanželského může stát z právního hlediska dítě manželské apod.

Následující část práce je již více analytická. Nejprve je pozornost věnována početnímu vývoji všech narozených dětí v českých zemích a zvláště na panství Škvorec. Kapitola devátá se pak podrobně věnuje dětem narozeným mimo manželství. Nejprve je stručně nastíněn vývoj podílu nemanželských dětí v českých zemích a na panství Škvorec. Následně je podíl na panství Škvorec poměrně podrobně komparován se změnami právních norem a nařízení, které se nějakým způsobem přímo týkají dětí narozených mimo manželství a svobodných matek, nebo se jich týkají nepřímo, na příklad omezování uzavírání manželství pro určité skupiny obyvatelstva. Další část kapitoly se věnuje sociálnímu postavení všech narozených dětí na panství Škvorec v letech 1800–1849 (období bylo časově zkráceno především z důvodu pramenné základny) a zvláště sociálnímu postavení nemanželských dětí. Další oddíly deváté kapitoly se pak postupně věnují osobám, které byly dětem narozeným mimo manželství velmi blízké, tedy svobodným matkám, otcům a kmotrům.

Závěr shrnuje výsledky předkládané práce, hodnotí v úvodu položené hypotézy a naznačuje možnosti dalšího studia. Práce je doplněna o seznam použitých pramenů a literatury a vlastní text je provázen tabulkami a grafy.

2. Panství Škvorec

Panství Škvorec bylo mým badatelským zájmem již v předchozích závěrečných pracích, kde bylo také panství poměrně podrobně popsáno (geografická poloha, počet domů a obyvatel dostupný v dobové literatuře, stručné dějiny panství po třicetileté válce apod.).¹⁵ I v této práci je však třeba panství alespoň stručně představit.

První zmínky o panství Škvorec jsou z konce 13. století, kdy zde byl vybudován hrad. Panství od poloviny 14. století vystřídal několik vlastnických rodů. Panství bylo majetkem Olbramovců, pánů z Kinštejna, Smiřických a od bělohorské konfiskace patřilo panství Škvorec i se sousedními panstvími pánům z Lichtenštejna.¹⁶

Kromě střídání majitelů docházelo v průběhu času také ke změnám územním. V polovině 14. století tvořily panství vesnice Křimín, Horka, Skřivany a část Úval. Postupně byla k panství připojována další území, jiná území byla zase prodána či vyměněna. Poslední územní změna proběhla na počátku 18. století. Dne 14. 8. 1723 byly k panství připojeny vesnice Zlatá, vesnice Třebohostice s významnými hospodářskými podniky (pivovar, výsadní krčmy, dva mlýny) a jiným příslušenstvím a vesnice Sluštice, spolu s tvrzí a poplužním dvorem. Dále bylo panství Škvorec až v roce 1852 spojeno s panstvím Uhříněves.¹⁷

¹⁵ B. Kuprová, *Děti narozené mimo manželství ...*, s. 6–9.; B. Kuprová, *Vývoj obyvatelstva ...*, s. 10–11.

¹⁶ Státní oblastní archiv v Praze (dále jen SOA Praha), Inventář velkostatků i. č. 66, **Velkostatek Škvorec 1654–1945**, s. 1–2.

¹⁷ Tamtéž, s. 2.

Během celého sledovaného období let 1750–1849 tedy nedošlo na panství Škvorec k žádným územním změnám. To je jedna z velkých badatelských výhod, neboť lze všechny lokality náležející k panství a jejich obyvatele sledovat po celou dobu bez větších problémů. Tato situace ulehčuje nejen práci se zpracovávaným pramenem – farními matrikami – ale především umožní objektivní sledování vývojových trendů.

K panství Škvorec tedy náleželo v období 1750–1849 16 lokalit, které byly všechny zahrnuty do výzkumu. Jedná se o: Břežany II.,¹⁸ Dobročovice, Hodov, Horka, Hradešín, Květnice, Limuzy, Přišimasy, Rostoklaty, Skřivany, Sluštice, Škvorec, Třebohostice, Tuklaty, Úvaly a Zlatá. Úvaly a Škvorec měly status městečka.¹⁹ Na panství se nacházelo sedm dvorů. Šest z nich náleželo k vesnicím Břežany, Hostýn, Květnice, Limuzy, Sluštice a Škvorec, sedmý dvůr – dvůr Hodov – byl samostatnou lokalitou.²⁰

Vesnice náležející panství byly různě velké, co do rozlohy i počtu obyvatel. Počet obyvatel ve sledovaném období není však jednoduché zjistit. Od roku 1754 sice probíhaly více či méně pravidelné konskripce obyvatelstva, pro panství Škvorec se však pravděpodobně žádná z nich nedochovala. Na počet obyvatel, či alespoň počet domů panství Škvorec v daném období, tak můžeme usuzovat pouze ze soudobé literatury (tab. 1) – z publikací Jaroslava Schallera (pouze počet domů),²¹ Johanna Gottfrieda Sommera²² a Františka Palackého.²³ Případně pro rok 1850, tedy pro rok po konci sledovaného období, lze počet obyvatel zjistit pomocí *Retrospektivního lexikonu obcí ČSSR 1850–1970*.²⁴

¹⁸ Římské číslo dvě je součástí úředního názvu obce od roku 1960, kdy zanikl okres Český Brod a Břežany byly z tohoto okresu přeřazeny do okresu Kolín, kde se již nalézaly jiné Břežany. V celé diplomové práci stejně jako v mých předchozích pracích je používáno historického názvu *Břežany*. Břežany I. se nacházejí poblíž města Kolín a nejsou předmětem analýzy.

¹⁹ F. Palacký, *Popis království Českého*. Praha, 1848, s. 236.

²⁰ SOA Praha, *Velkostatek Škvorec 1654–1945*, s. 2.

²¹ J. Schaller, *Topographie des Königreichs Böhmen*. Prag und Wien, 1788, s. 302–323.

²² J. G. Sommer, *Das Königreich Böhmen. Zwölfter Band, Kouřimer Kreis*. Prag, 1844, s. 202–208.

²³ F. Palacký, *Popis království Českého*, s. 236.

²⁴ *Retrospektivní lexikon obcí ČSSR 1850–1970*. Praha, 1978, s. 102, 106, 108, 160, 166 a 168.

Tab. 1 – Počet domů a obyvatel na panství Škvorec v letech 1788, 1833, 1843 a 1850

Lokalita	1788 Schaller počet domů	1833 Sommer		1843 Palacký		1850 lexikon počet obyvatel*
		počet domů	počet obyvatel	počet domů	počet obyvatel	
Břežany	41	101	465	101	465	461
Dobročovice	18	25	224	25	224	411
Hodov	4	3	26	3	26	.
Horka	10	12	84	12	84	.
Hradešín	18	43	288	43	288	345
Květnice	15	21	201	21	201	.
Limuzy	24	33	305	33	305	329
Přišimasy	30	37	285	37	285	656
Rostoklaty	22	27	226	27	226	244
Skřivany	17	28	166	28	166	.
Sluštice	32	45	382	45	382	529
Škvorec	68	107	867	107	876	914
Třebohostice	17	33	203	33	203	210
Tuklaty	31	34	297	34	297	329
Úvaly	42	100	459	100	459	530
Zlatá	10	17	124	17	124	.
Celkem	399	636	4602	666	4611	4958

Poznámky: * Počet obyvatel v obci Horka a Skřivany je obsažen v počtu obyvatel obce Přišimasy, počet obyvatel v Hodově je zahrnut v počtu obyvatel obce Úvaly, počet obyvatel v obci Květnice je obsažen v počtu obyvatel obce Dobročovice a počet obyvatel v obci Zlatá je obsažen v počtu obyvatel obce Sluštice.

Zdroj: J. Schaller, *Topographie des Königreichs Böhmen*; J. G. Sommer, *Das Königreich Böhmen*; F. Palacký, *Popis království Českého*; *Retrospektivní lexikon obcí ČSSR 1850–1970*.

Z hlediska geografické polohy náleželo panství Škvorec ve sledovaném období ke Kouřimskému kraji, který ležel u východního okraje hlavního zemského města Prahy. Kouřimský kraj popsal Bohuslav Balbín jako na našem území nejstarší kraj.²⁵ Panství Škvorec sousedilo s panstvím Kounice, Uhříněves a Kostelec nad Černými lesy. Dnes lokality bývalého panství leží na území Středočeského kraje a náležejí ke dvěma okresům, k okresu Praha-východ a k okresu Kolín. V příloze jsou přiloženy dvě mapy, ve kterých jsou barevně vyznačeny lokality náležející bývalému panství Škvorec. První mapa (příloha č. 1) je z období druhého vojenského mapování, tzv. *Františkova*, z let 1836–1852, jedná se tedy o mapu soudobou. Druhá mapa (příloha č. 2) je mapa současná, je zde umístěna pro lepší představu polohy panství v současné době.

²⁵ B. Balbín, *Krásy a bohatství české země*. Praha, 1986, s. 212–214.

Život obyvatel panství s největší pravděpodobností ovlivňovala jeho poloha na významné císařské silnici vedoucí z Prahy do Vídně. Po vydání silničního patentu dne 6. 5. 1727 byly na císařské silnici, která byla postavena místo původní Trstenické zemské stezky, zřízeny stanice pro obchodníky, kteří cestovali z Lipska přes Prahu do Rakouska a Uher.²⁶ Od 1. 6. 1749 byl navíc na lince Praha-Vídeň zahájen provoz týdenního spoje mezi Vídní a Řeznem, tzv. diligence, který vedl mimo jiné i Kolínem a Úvaly.²⁷ Městečko Úvaly leželo přímo na císařské silnici, vesnice Rostoklaty byla od silnice vzdálena přibližně půl kilometru. Dá se předpokládat, že lidé procházející či projíždějící po silnici, pocházeli z různých koutů naší (a nejen naší) země a přinášeli s sebou řadu nových a důležitých informací a zpráv, ale i postojů a názorů. Vzhledem k blízkosti Prahy se sem také pravděpodobně velmi rychle šířily jakékoliv změny postojů státu k různým soudobým problémům (mimo jiné i k mimomanželskému styku a následnému rození nemanželských potomků).

Dalším významným počinem, který mohl výrazně změnit život místních obyvatel, nejen z hlediska přístupu k novým a potřebným informacím, bylo zahájení stavby tzv. Dráhy Olomoucko-pražské v roce 1844. Jednalo se o železniční trať, která panstvím procházela. V městečku Úvaly byla postavena nejstarší nádražní budova na této trati. První vlak projel po trati ve směru z Olomouce do Prahy dne 20. 8. 1845.²⁸

²⁶ M. Hlavačka, *Cestování v éře dostavníků*. Praha, 1996, s. 23.

²⁷ Tamtéž, s. 62.

²⁸ O. Brož, *Úvaly jindy a nyní*. Úvaly, 1929, s. 85.

3. České země v letech 1750–1849

Období let 1750–1849 bylo vybráno záměrně, především z důvodu změn, které na našem území v této době proběhly. Reformy osvícenského absolutismu zasahovaly do všech sfér života společnosti, novinkou byl zájem i o všední problémy lidského života.

Do sledovaného období můžeme datovat množství podstatných změn z různých oblastí, část z nich pravděpodobně měla významný vliv na demografické a sociální chování obyvatelstva českých zemí. Mimo jiné se v této době začal sledovat růst obyvatelstva, byla vydána nařízení k dodržování hygienických a požárních předpisů, došlo k výraznému posunu ve zdravotnických a sociálních službách – budování nemocnic, porodnic, chudobinců, rozvoj očkování, byla zavedena povinná školní docházka apod.²⁹ Další změny mohly s demografickým či sociálním vývojem souviset spíše okrajově, jde o číslování domů, označování ulic ve městech, rozvoj poštovních služeb, rozšiřování komunikací, počátek urbanismu a s ním související proces urbanizace a další.³⁰

Reformní změny začaly za vlády císařovny Marie Terezie (1740–1780) a dovršeny byly za vlády Josefa II. (1780–1790) – toleranční patent, patent o zrušení tuhého poddanství apod. Osvícenské reformy výrazně změnily především vztah mezi vrchností a poddanými. Nástupce Josefa II. Leopold II. (1790–1792) byl donucen k určitým ústupkům vrchnosti, k těm nejzávažnějším patřilo zrušení patentu o odstranění robotních povinností poddaných. Podobně pokračovala vláda Františka I. (1792–1835),

²⁹ F. Čapka, *Dějiny zemí Koruny české v datech*. Praha 2010, s. 374.

³⁰ Tamtéž.

během níž se do celé Evropy dostávaly důsledky Velké francouzské revoluce. Z důvodů obav z podobné revoluce byly znovu omezovány svobody a rušeny osvícenské reformy (např. i patent o rovnosti manželských a nemanželských dětí). Českých zemí se dotkla především rozhodnutí učiněná v souvislosti s válečnými operacemi – zvýšení berní, větší odvody mužů do armády. V obraně proti revoluci a ve snaze k navrácení absolutismu dále pokračoval i kancléř Metternich jako zástupce krále Ferdinanda I. (1835–1848). Metternichův absolutistický způsob vlády spolu se zhoršením sociálních a hospodářských podmínek vedl k revolučnímu roku 1848. Revoluce skončila definitivním zrušením vrchnostenské správy a poddanství.

V následujících odstavcích jsou stručně připomenuty vybrané patenty a nařízení vydané za vlády Marie Terezie a Josefa II., které pravděpodobně velmi významně ovlivnily chování obyvatel na našem území. Některé z nich budou ještě podrobněji popsány v následujících kapitolách. Marie Terezie v roce 1766 vydala nařízení, které mělo zmírnit zacházení vrchnosti se svými poddanými. Nařízení mělo poddaným zajistit možnost uživit sebe i své rodiny a přitom odvádět povinné dávky.³¹

K velkým změnám v českých zemích došlo během roku 1781. Dne 20. 10. vydal Josef II. tzv. toleranční patent, jímž byla vyhlášena veřejná tolerance pro nekatolická náboženská vyznání – augšpurské, helvetské a pravoslavné. Vyznání katolické si však i nadále zachovalo postavení státního náboženství. Pro nekatolíky to i přesto znamenalo výraznou změnu v jejich životech, byli z právního hlediska zrovnoprávněni s katolíky, tzn. že mohli vlastnit nemovitý majetek, získat měšťanská, mistrovská práva, či akademické tituly apod.³²

Toleranční patent nebyl na rozdíl od běžných zákonných opatření vyhlášen veřejně, resp. se úřední cestou nedostal až k nejnižším správním celkům. Nedostal se tak tedy k těm, kvůli kterým byl vydán. Snaha byla patent zatajit či alespoň zkreslit. Patent se nešířil z toho důvodu, aby nevybízěl k přihlášením k evangelické církvi, pouze v případě, že se někdo sám přihlásil, bylo potřeba vědět, jak se má postupovat. Úřední aparát však podcenil funkční sílu skryté církve, ta měla vytvořenu hustou informační a komunikační síť. Informace o tolerančním patentu se tak šířily v okolí císařských cest.³³ Tuto skutečnost potvrzuje i vznik evangelických far v blízkosti důležitých

³¹ F. Čapka, *Dějiny zemí Koruny české ...*, s. 404.

³² Tamtéž, s. 416.

³³ E. Melmuková, *Patent zvaný toleranční*. Praha, 1999, s. 96–100.

komunikací. Pro panství Škvorec se jedná na příklad o faru Kšely, která vznikla u zmíněné císařské silnice.

Dalším významným počinem tohoto roku bylo vydání patentu o zrušení tuhého poddanství nebo též patentu o zrušení nevolnictví dne 1. 11. 1781. Tento patent přinesl celou řadu změn, lidé nyní mohli vstupovat do manželství, aniž by potřebovali svolení vrchnosti, získali právo svobodně se stěhovat, dávat děti studovat či vyučit apod. Nadále však zůstala povinnost roboty.³⁴ Zároveň s tímto patentem bylo také zavedeno právo prodávat, zadlužovat, ale i dělit grunt, ovšem pouze za předpokladu zachování soběstačnosti obou vzniklých hospodářství.³⁵

Dne 1. 1. 1787 vešel v platnost první díl Všeobecného občanského zákoníku, který upravoval především vztahy mezi manželi a mezi rodiči a dětmi.³⁶ Součástí zákoníku bylo mimo jiné zrovnoprávnění manželských a nemanželských dětí, ale i významná změna v dědickém právu.³⁷ Na rozdíl od doby před rokem 1787, kdy se právoplatným dědicem, pokud závěť neurčila jinak, stával nejmladší syn, se dědicem od tohoto roku stával syn nejstarší.³⁸ Celý *Všeobecný občanský zákoník*, který zavedl jednotné občanské právo pro členy všech stavů, byl vydán až dne 1. 6. 1811 (v platnost vstoupil 1. 1. 1812).³⁹

Významně souvisely s venkovským životem změny v technologii, především té zemědělské. Během sledovaného období došlo k přechodu od úhorového (způsob hospodaření, kdy jedna část obhospodařovaného pole ležela ladem) ke střídavému zemědělství, což umožnilo pěstování okopanin a píce. Tak došlo nejen k rozšíření jídelničky zemědělského obyvatelstva, ale i k lepší možnosti chovu dobytka v chlévech. Nová technika v zemědělství pak poskytovala více času věnovat se i jiným než čistě zemědělským aktivitám a uvolňovala část obyvatelstva k průmyslové výrobě. K přelomu 18. a 19. století je datován počátek průmyslové revoluce, která současně znamenala vzestup obchodu.

³⁴ F. Čapka, *Dějiny zemí Koruny české ...*, s. 417.

³⁵ J. Veselý, *Konec člověčenství*. In: Český rozhlas: Toulky českou minulostí. <http://www.rozhlas.cz/toulky/vysila_praha/zprava/595-schuzka-konec-clovecenstvi--1207653>.

³⁶ F. Čapka, *Dějiny zemí Koruny české ...*, s. 423.

³⁷ K. Malý a kol., *Dějiny českého a československého práva do roku 1945*. Praha, 1999, s. 166.

³⁸ L. Fialová et al., *Dějiny obyvatelstva ...*, s. 106.

³⁹ F. Čapka, *Dějiny zemí Koruny české ...*, s. 443.

4. Sociální stratifikace venkovské společnosti

Předkládaná práce se zabývá sociální analýzou dětí narozených mimo manželství a jejich nejbližších příbuzných, proto je třeba alespoň stručně popsat strukturu soudobé společnosti. Venkovská novověká společnost se skládala z osob různého postavení. Společenská struktura venkovské společnosti přitom závisela na postavení ekonomickém, sociálním, ale i na postavení v rámci rodiny. Vesnickou společností jsou přitom myšleny vesnice, ale zároveň i agrární městečka.

Na venkově žili nejen sedláci se svými rodinami, ale také nádeníci, podruzi, čeledíni, děvečky, řemeslníci a další. Ne všechny osoby žijící na vesnici však byly poddaní vrchnosti, na vesnici žili také lidé osobně svobodní (nepoddaní), jejichž postavení ve společnosti bylo svým způsobem specifické. Ve větších vesnicích pak bydleli faráři a rychtáři.⁴⁰ V čele správního aparátu panství stálo několik osob soustřeďujících se ve vrchnostenské kanceláři. Na zaměstnance a fungování poplužních (vrchnostenských) dvorů, které byly součástí jednotlivých panství, dohlíželi šafáři se svými manželkami.⁴¹

V následujících odstavcích jsou jednotlivé sociální kategorie podrobněji popsány. Největšího vlivu ve vesnické společnosti se dostávalo zpravidla sedlákům. Sedlák vlastnil větší výměru pozemku a potah, jako poddaný obhospodařoval rustikální půdu, tedy půdu, kterou vlastnila vrchnost. Konkrétní výměra půdy byla pro jednotlivé

⁴⁰ R. van Dülmen, *Kultura a každodenní život ...*, s. 17.

⁴¹ J. Petráň, *Dějiny hmotné kultury II (1)*, Praha, 1995, s. 362–363.

lokality českých zemí, často i pro jednotlivé vesnice, různá,⁴² a proto je zbytečné ji uvádět. Sedláci si, na rozdíl od ostatních členů vesnické společnosti, obstarávali celou obživu pro sebe a svou rodinu výhradně zemědělskou prací na svém pozemku.⁴³ Zároveň měli sedláci největší vrchnostenské povinnosti, tedy nejvyšší naturální dávky a roboty.⁴⁴ Robotní povinnosti však mohli vykonávat prostřednictvím svých čeledínů, kteří splňovali podmínky vrchnosti, tzn. že byli dobře rostlí a práce schopní.⁴⁵

Sociální kategorie sedláků někdy bývá používána jako hromadné označení pro osoby obhospodařující jakkoli velkou výměru půdy, tedy i kategorie, které jsou jinde označovány jako skupina chalupníků.⁴⁶ Chalupníci zpravidla vlastnili menší výměru rustikální půdy než sedláci. Někdy bývají jako chalupníci nesprávně označovány také osoby, které vlastnily pouze zastavěnou obecní parcelu bez pozemku, případně s malou zahradou.⁴⁷ V dobových pramenech bývají tyto osoby označovány jako domkáři či baráčníci. Domkáři vzhledem k tomu, že je jejich vlastnictví nemělo šanci uživit, museli pracovat na dominikálním nebo pomáhat sedlákům za úplatu či vykonávat řemeslo.⁴⁸ Chalupníci a domkáři tvořili nejnižší sociální vrstvu z těch, kteří vlastnili nějaký pozemek. Nejvyšší postavení naopak měli majitelé dominikální půdy, tedy vrchnost, církev nebo sám panovník.⁴⁹

Další skupiny obyvatel běžně se podílející na fungování vesnické společnosti, nepočítaje osoby z vrchnostenské kanceláře, se dají označit za politicky i sociálně vyloučené z elity vesnické pospolitosti. Jedná se o čeledíny, nádeníky, vesnické řemeslníky, příp. domácí dělníky. Výjimku z tohoto „pravidla“ představují některá řemesla, na příklad kováři se těšili na venkově poměrně velké účtě.⁵⁰

Téměř všichni řemeslníci byli živi ze zakázek sedláků, žili však relativně nezávislý život, většinou vlastnili dům s alespoň malou zahradou. Jak již bylo řečeno výše, mezi nejváženější řemeslo na venkově patřilo kovářství. Bez kováře se na vesnici obešel jen opravdu málokdo, kováři pomáhali k hladkému chodu statků – kovali koně, vyráběli

⁴² R. Kuprová, **Obraz rustikální zástavby škvoreckého panství na podkladě písemných pramenů 18. století**. Diplomová práce. FF Univerzita Jana Evangelisty Purkyně, Ústí nad Labem, 2010.

⁴³ R. van Dülmen, **Kultura a každodenní život ...**, s. 17.

⁴⁴ S. Brouček, R. Jeřábek (Eds.), **Lidová kultura. Národopisná encyklopedie Čech, Moravy a Slezska 3. svazek**. Praha, 2007, s. 889.

⁴⁵ Národní archiv (dále jen NA), fond Robotní seznamy (1777), Úvod k inventáři.

⁴⁶ R. van Dülmen, **Kultura a každodenní život ...**, s. 18.

⁴⁷ S. Brouček, R. Jeřábek (Eds.), **Lidová kultura. Národopisná encyklopedie Čech, Moravy a Slezska 2. svazek**. Praha, 2007, s. 294.

⁴⁸ R. van Dülmen, **Kultura a každodenní život ...**, s. 17.

⁴⁹ S. Brouček, R. Jeřábek (Eds.), **Lidová kultura... 2. svazek**, s. 145.

⁵⁰ R. van Dülmen, **Kultura a každodenní život ...**, s. 28.

a opravovali zemědělské náčiní apod. V pomyslné hierarchii stáli hned po kovářích mlynáři a teprve po nich následovali další řemeslníci – ševci, tkalci, krejčí, tesaři, truhláři, zedníci apod. Z hlediska sociální hierarchie stáli řemeslníci o něco výše než nádeníci či čeled', ale jejich mocenský vliv byl téměř nulový.⁵¹ Zcela specifické postavení ve skupině řemeslníků mělo vykonávání tzv. nečistých řemesel jako je ras⁵² či koželuh.⁵³

Čeled' byla se selským životem spojena velmi úzce, čeledíni i děvečky žili jako svobodné (nesezdané) osoby v domě svého zaměstnavatele – sedláka. Čeled' byla sice přímo podřízena hospodáři, ale většinou se její postavení výrazným způsobem nelišilo od sedlákových dětí – děvečky pomáhaly hospodyni v domě a s dobyt看, čeledíni pomáhali hospodáři na poli a při chodu celého hospodářství. Děvečky a čeledíni byli často najímáni na dobu delší než jeden rok a pracovali za sjednanou mzdu.⁵⁴

Podobně na tom byla skupina podruhů. Podruzi byli většinou chudí bez pozemku či vlastního domu, proto bydleli v nájmu u svého zaměstnavatele, tedy sedláka. Na své živobytí si vydělávali služebnou prací, kterou byli povinni majiteli domu. Podobně jako čeledíni byli podruzi ke statku velmi úzce připoutáni a bylo na ně pohlíženo jako na členy sedlákovy rodiny. Na rozdíl od čeledi však měli podruzi právo vstoupit do manželství a založit tak vlastní rodinu, která i přestože byla podřízena vlivu sedláka, byla relativně soběstačná a samostatná. Na statku po svatbě pracovali oba manželé, později vypomáhaly i jejich děti.⁵⁵ Přestože je zřejmé, že rodina podruha byla více méně samostatná, není dodnes jasné, do jaké míry jeho rodina tvořila součást sedlákovy domácnosti a do jaké míry byla jeho domácnost opravdu samostatná.⁵⁶

Někdy bývají podruzi zaměňováni s nádeníky. Mezi těmito skupinami bývá však poměrně výrazný rozdíl. Nádeníci žili mimo sedlákovo hospodářství, většinou vlastnili dům či alespoň část domu. Aby však uživili sebe a případně své rodiny, nechávali se

⁵¹ S. Brouček, R. Jeřábek (Eds.), *Lidová kultura... 2. svazek*, s. 29–30.

⁵² Ras nebo také pohodný odklízal mršiny, případně čistil záchody apod. Jeho práce byla označována za nečistou a nepočestnou, přesto se bez služeb rasa na vesnici téměř nikdo neobešel. R. van Dülmen, *Kultura a každodenní život...*, s. 202.

⁵³ Tamtéž, s. 29.

⁵⁴ Tamtéž, s. 28.

⁵⁵ S. Brouček, R. Jeřábek (Eds.), *Lidová kultura... 3. svazek*, s. 757.

⁵⁶ E. Maur, *Dějiny rodiny v české historiografii*. In: AUC, *Philosophica et historica* 2/2006, *Studia historica* LX – Rodina a domácnost v 16.–20. století. Praha, 2010, s. 17.

zaměstnávat u velkých sedláků. Na rozdíl od čeledi a podruhů se většinou nechávali najímat pouze na sezonní práce (senoseč, žně ...).⁵⁷

Zcela jiného sociálního postavení byly osoby, které zajišťovaly spojení mezi vrchností a poddanými. V čele těchto osob stál hejtman,⁵⁸ ten měl na starosti chod vrchnostenské kanceláře a kontrolu všech poddaných na panství. Důchodní úřad zajišťoval důchodní, který vybíral daně a vedl účetnictví, pomáhali mu kontribuční písař a písař. Jako hospodářský správce panství působil purkrabí, případně pojezdny. Jak již bylo řečeno, na vrchnostenských dvorech dohlíželi na chod hospodářství šafáři a šafářky. Šafář měl na starosti práci panské čeledi, šafářka se starala o stravování čeledi, dohlížela na práci a chování děveček a pomáhala s péčí o domácí dobytek a drůbež. Mezi tzv. panský personál, který nebyl zcela normálně začleněn mezi běžné obyvatelstvo obce, patřili také polesní, hajní, ovčáctí mistři, pivovarníci a další.⁵⁹

Největší domácnosti na vesnici tvořily zpravidla rodiny hospodářů, většinou platila přímá úměra – čím větší pozemek, tím více osob. Na selských rodinách⁶⁰ lze dobře pozorovat i postavení jednotlivých členů domácnosti. Jádrem selské rodiny tvořil manželský pár s dětmi, mezi členy domácnosti však patřilo množství dalších příbuzných i nepříbuzných osob. Z nepříbuzných osob patřila do hospodářovy domácnosti čeled', případně podruzi, tak jak bylo naznačeno v odstavcích výše. Do domácnosti však samozřejmě patřily i osoby příbuzné – rodiče a/nebo sourozenci sedláka či jeho manželky, případně děti z předešlých manželství jednoho z manželů. Všechny osoby bydlící na statku byly podřízeny vlivu sedláka.

Na hospodáři ležela odpovědnost za vedení celého hospodářství, jeho společenské postavení určovalo postavení všech členů jeho domácnosti. Manželčino postavení v rodině bylo dáno především biologickou funkcí rození dětí, to s sebou následně neslo množství prací v domácnosti – starost o chod rodiny a domácnosti, výchova dětí, kontrola práce a chování děveček apod. Při řízení chodu domácnosti a starosti o malé děti měla žena relativní nezávislost v rozhodování.⁶¹ Sociální postavení především příbuzných osob, to platilo u všech rodin nejen u rodin sedláků, určovala hlava rodiny,

⁵⁷ R. van Dülmen, **Kultura a každodenní život...**, s. 29.

⁵⁸ Používání titulu hejtman bylo po úpravě krajského zřízení v 18. století vrchnostenským úředníkům zakázáno. Dále směli tento titul užívat pouze vyšší armádní důstojníci a krajští hejtmanové. (V. Rameš, **Slovník pro historiky a návštěvníky archivů**. Praha, 2005, s. 85.) V církevních matrikách na panství Škvorec je však označení hejtman používáno pro vrchnostenského úředníka po celé sledované období.

⁵⁹ J. Petráň, **Dějiny hmotné kultury II (1)**, s. 362–363.

⁶⁰ V tomto případě se sedlákem míní každá osoba, která vlastnila větší rozlohu půdy, tedy i chalupníci.

⁶¹ J. Petráň, **Dějiny hmotné kultury II (1)**, s. 161–165.

tedy muž. Proto zápisy v pramenech, církevní matriky nevyjímaje, mluví o ženách jako manželkách či vdovách, o dětech jako dcerách či synech konkrétního muže.

Na statku zpravidla zůstávali původní majitelé (rodiče nynějšího sedláka či selky) v postavení výměnkářů. Výměnkem se většinou označuje obydlí, které bylo smluvně zajištěné právě pro odstupujícího hospodáře a jeho ženu na základě dědického práva. Hospodář si při svém odstupu však vymínil nejen doživotní bydlení, ale i stravu, případně část pozemku, kde mohl pěstovat plodiny pro svoji potřebu. Rozsah a způsob výměnku závisel na podmínkách odstupní smlouvy. Výměnek se však vždy netýkal, jak se většinou soudí, pouze odstupujícího hospodáře, ale na příklad i neprovdaných sester či handicapovaných sourozenců nastupujícího hospodáře.⁶² Z hlediska autority se výměnkáři museli podřídit novému hospodáři.

⁶² S. Brouček, R. Jeřábek (Eds.), **Lidová kultura ... 3. svazek**, s. 1165.

5. Prameny a literatura

Hlavním pramenem dat pro tuto práci jsou církevní matriky, ty jsou v podmínkách českých zemí v podstatě jediným zdrojem dat pro statistiku o pohybu a sociálních charakteristikách obyvatelstva 16. – 18. století. Sledované období sice zasahuje do století 19., kdy je k dispozici řada dalších pramenů ke studiu obyvatelstva – soupisy obyvatelstva, soupisy poddaných apod. Pro panství Škvorec však pravděpodobně není žádný z těchto pramenů dochován, alespoň ne ve Státním oblastním archivu v Praze, a proto si zde zachovávají farní matriky svou jedinečnost i v tomto období. Při využívání církevních matrik k analýze sociálních či demografických charakteristik je třeba si uvědomit, že se nejedná o pramen primárně určený k této evidenci a podle toho musí badatel s matrikami pracovat. Je nutné kontrolovat spolehlivost vybraných matrik, např. systematické vynechávání určité části populace. Pro kontrolu spolehlivosti matriční evidence se nejčastěji využívá dvou ukazatelů – sekundární index maskulinity a podíl vícečetných porodů.⁶³ Zároveň je nutné k prameni přistupovat dostatečně kriticky. Určitou nevýhodou farních matrik je, že neposkytují informace o pohybu obyvatelstva a nejde pomocí nich tedy určit, zda farník prožil na panství celý život, nebo zda se v ní na příklad pouze narodil, následně odešel žít na jiné panství a do místa narození se vrátil až před svou smrtí. Chování této skupiny obyvatelstva pak nelze pomocí místních farních matrik zkoumat.

⁶³ Viz kapitola 5.2.

5.1 Církevní matriky českých zemí ve stručné historii

Nejstarší církevní matriky na našem území pocházejí z první poloviny 16. století. Jako nejstarší dochovaná matrika je označována matrika oddaných z Jáchymova, která eviduje sňatky od roku 1531. Pro většinu farností českých zemí jsou však matriky dochovány od druhé poloviny 17. století.⁶⁴ Nejstarší dochovanou matrikou pro některé obce náležející panství Škvorec je tripartitní matrika (církevní události – křty, sňatky, pohřby – jsou evidovány v jednotlivých oddílech jedné knihy) farnosti Český Brod, i. č. 1 pro léta 1632–1674.⁶⁵ Tato matrika obsahuje mimo jiné záznamy za obce Dobročovice, Limuzy, Rostoklaty, Skřivany, Škvorec a Úvaly.

Přestože i u nás byly farní matriky vedeny, především v nekatolickém prostředí, již v první polovině 16. století, oficiální nařízení k vedení matričních knih bylo vydáno až na tridentském koncilu dne 11. 11. 1563. Toto nařízení bylo pak poměru na našem území přizpůsobeno olomouckou (1591) a pražskou (1605) synodou.⁶⁶

Římský tribunál v roce 1614 předepsal formulář matričního zápisu, i přesto podoba zápisu až do roku 1760, kdy pražská konzistoř zavedla jednotnou latinskou formuli, většinou závisela na uvážení zapisujícího (většinou faráře). Dvorský dekret ze dne 6. 10. 1770 pak zavedl zápisy v rubrikách, v pražské arcidiecézi bylo toto nařízení uvedeno arcibiskupským dekretem ze dne 7. 11. 1770.⁶⁷ Rubriky byly však používány některými faráři již před tímto nařízením, nejčastěji v kombinaci s větným zápisem, kdy farář na okraj vyděloval část zápisu (nejčastěji datum a místo události).⁶⁸

Dne 1. 5. 1781 byl vydán císařský patent, jímž byly matriky prohlášeny za veřejné listiny. Od tohoto data bylo také nařízeno zapisovat do matrik kromě data křtu a data pohřbu, tak jak bylo do té doby běžné, také datum narození a úmrtí. Patent zároveň zakazoval farářům připojovat jakékoliv vlastní poznámky.⁶⁹ Snaha faráře doplnit údaj v matrice o svou poznámku byla však leckdy silnější než vydané nařízení. Ještě v první polovině 19. století se čas od času nějaká poznámka v matrikách nalezne. Na příklad

⁶⁴ E. Maur, **Základy historické demografie**. Praha, 1978, s. 52–53.

⁶⁵ SOA Praha, Sběrka matrik, matrika narozených, oddaných, zemřelých, řk. f. ú. Český Brod, i. č. 1.

⁶⁶ V. Hradecká, **Matriky v průběhu staletí**. <<http://www.genea.cz/informace/rady-do-zacatku/matriky-v-prubehu-staleti/>>.

⁶⁷ E. Maur, **Vývoj matričního zápisu v Čechách**. HD 6/1972, s. 46. Ukázka matričních zápisů před a po zavedení rubrik – příloha č. 8 a 9.

⁶⁸ Tamtéž, s. 43.

⁶⁹ V. Hradecká, **Matriky v průběhu staletí**.

poznámka k zápisu o narozeném dítěti ze dne 18. 1. 1834: „jmenovaný otec se k zápisu nedostavil, protože prý to dítě není jeho“.⁷⁰

Ve stejném roce 13. 10. 1781 vyšel tzv. toleranční patent, jímž bylo povoleno i augšpurské a helvetské vyznání, do té doby (od třicetileté války) bylo povoleno pouze vyznání římskokatolické. Patent dovoval evangelickým farářům vést vlastní matriky, ty však byly prohlášeny za veřejné listiny až 30. 1. 1849 tzv. Provizorním nařízením.⁷¹ Do té doby museli evangeličtí faráři hlásit všechny události farářům římskokatolickým, kteří tyto události zapisovali do svých matrik.

Následovala ještě celá řada nařízení upravujících vzhled a způsob zápisů, zjednodušujících hledání zápisů v knihách apod. Posledním zásadním nařízením týkajícím se církevních knih byl matriční zákon č. 268/1949 Sb. ze dne 7. 12. 1949, jímž byly církevní matriky nahrazeny matrikami státními.⁷²

5.2 Zpracovávané církevní matriky

Zpracovávané církevní matriky narozených byly popsány již v bakalářské práci,⁷³ zde je však potřeba připomenout alespoň základní informace a problémy. Matriky narozených pro panství Škvorec jsou uloženy ve Státním oblastním archivu v Praze. Jedná se o 39 římskokatolických a 5 evangelických knih, část z těchto matrik je volně dostupná na webovém portálu www.actapublica.cz.

Excerptované matriky narozených vznikaly do roku 1754 na třech římskokatolických farních obvodech – fara Hradešín, Tuklaty a Říčany. K faře Hradešín patřily následující obce: Hodov, Horka, Hradešín, Přišimasy, Skřivany, Škvorec a Úvaly. Obce Břežany, Limuzy, Rostoklaty a Tuklaty náležely k faře Tuklaty. Pod faru Říčany, která ležela na sousedním panství Uhříněves, patřily obce Dobročovice, Květnice, Sluštice, Třebohostice a Zlatá. Tyto obce byly v roce 1755 přerazeny k nově vzniklé faře ve Slušticích. Od roku 1755 tedy vznikaly zpracovávané matriky opět na třech farních obvodech, tentokrát však na faře Hradešín, Sluštice a Tuklaty. Od roku 1784 vznikaly excerptované matriky na čtyřech farách, v tomto roce byla totiž nově založena fara Úvaly, kam bylo z fary Hradešín přerazeno městečko Úvaly. Od roku 1783 navíc

⁷⁰ SOA Praha, Sběrka matrik, matrika narozených, oddaných, zemřelých, řk. f. ú. Sluštice, i. č. 6.

⁷¹ V. Hradecká, **Matriky v průběhu staletí**.

⁷² Tamtéž.

⁷³ B. Kuprová, **Děti narozené mimo manželství ...**, s. 13–16.

vznikaly pro osoby nekatolického vyznání z panství Škvorec evangelické matriky na faře Kšely, která ležela na sousedním panství Kounice.

Jazykem zpracovávaných matrik byla po většinu sledovaného období především čeština. Pouze v matrikách vzniklých na faře v Říčanech nebyla čeština používána vůbec a zápisy jsou psány latinsky. V několika kratších obdobích byla i v některých dalších matrikách používána latina, ale také němčina. Průběžně se v matrikách vyskytovaly latinské a německé zápisy či slova včleněná mezi zápisy psané česky.

Pomocí metody jmenné excerpce, která je popsána dále,⁷⁴ se podařilo odhalit duplicitní záznamy a zamezit tak zkreslení výsledků analýzy. Celkem se jedná o 701 duplicitních záznamů. Matrika Hradešín i. č. 2 (matrika narozených pro léta 1774–1802) byla od roku 1785 vedena jako duplicitní k šesti dalším matrikám.⁷⁵ Matrika nebyla od roku 1785 na rozdíl od všech ostatních matrik předkládána k vizitaci (kontrolě) vikáři. Ve srovnání s duplicitními matrikami se počet narozených, resp. křtěných dětí shoduje, všechny zápisy však zcela totožné nejsou. V matrice Hradešín i. č. 2 často chybí křestní jméno matky, nebo povolání otce.

Dále jsou pro kratší období duplicitní také matriky Tuklaty i. č. 3 a Tuklaty i. č. 4 – duplicita pro rok 1785. Pro rok 1794 a počátek roku 1795 jsou duplicitní matriky Kšely i. č. 1 a Kšely i. č. 2, tato skutečnost je o to zvláštní, že matrika Kšely i. č. 2 je následně psána až od roku 1805.

V souvislosti s církevními předpisy docházelo k duplicitě všech evangelických matrik. Do 26. 11. 1829, kdy dekret dvorské kanceláře prohlásil evangelické matriky za veřejnoprávní listiny, resp. až do 30. 1. 1849, kdy tzv. Provizorní nařízení zrušilo praxi hlášení evangelických událostí římskokatolickým farářům a jejich následné zapisování do římskokatolických knih, by měly být celé evangelické matriky duplicitní. Na panství Škvorec není však tato zásada zcela dodržována. Během sledovaného období byly některé děti zapsány v evangelické matrice a v matrice římskokatolické nikoliv, nebo naopak byly některé děti v římskokatolické matrice označeny jako nekatolické, tedy evangelické, a v evangelické matrice zapsány nejsou. Ukázalo se tedy, že excerpce evangelických matrik, která by se z pohledu církevních nařízení mohla zdát nadbytečná, zbytečná nebyla.

⁷⁴ Viz kapitola 6.1.

⁷⁵ Duplicitními matrikami jsou Hradešín i. č. 3, Hradešín i. č. 6, Hradešín i. č. 9, Hradešín i. č. 10, Tuklaty i. č. 4 a Úvaly i. č. 1.

Excerpce evangelických matrik ukázala ještě jednu zajímavou skutečnost, totiž to, že se na panství Škvorec dodržovala zásada platící při uzavření nábožensky smíšeného manželství. Při sňatku muže z tolerované církve a ženy z římskokatolické církve se uzavírala smlouva, že chlapeci narození v tomto manželství budou vychováváni v církvi otce a dívky v církvi matky.⁷⁶ Důkazem dodržování této dohody byl zápis o křtu dvojčat (chlapce a dívky) v římskokatolické matrice z roku 1847, kdy chlapec má čárku v kolonce nekatolík a dívka v kolonce katolík. V evangelické matrice bylo pak z dvojčat zapsáno pouze narození chlapce.

Důležité je také připomenout formu zápisu o narozených dětech. Obsah zápisu se v průběhu času měnil, zpočátku byly zápisy stručnější, posléze začaly být čím dál tím více podrobnější. Zápisy se měnily na jednotlivých farách různě rychle. Zpočátku bylo u narozených, resp. křtěných dětí zaznamenáno pouze datum křtu (nikoliv narození), místo narození, křestní jméno a pohlaví dítěte, jméno a příjmení otce, případně, zpočátku spíše výjimečně, jeho zaměstnání, resp. sociální postavení, u matky pouze křestní jméno a jména, případně sociální postavení kmotrů.

V ideálním případě, většinou až na konci sledovaného období, byl obsah zápisu v matrice narozených následující: datum a místo (od roku 1771 včetně čísla popisného) narození a křtu; jméno a pohlaví narozeného dítěte; jména rodičů; pracovní postavení otce, v případě nemanželského dítěte pracovní postavení matky; jména, pracovní postavení a místo původu prarodičů dítěte, případně ještě jméno a pracovní postavení pradědečka narozeného dítěte; náboženské vyznání; panství, ke kterému byli rodiče poddáni v případě, že byli poddáni jinému než škvoreckému panství, případně poznámku, že jsou svobodní, tedy nepoddaní; jména, pracovní postavení a místo původu kmotrů dítěte; jméno křtícího; jméno porodní báby. Navíc mohl zápis obsahovat nějakou poznámku – o úmrtí dítěte, o jeho legalizaci apod. V evangelických matrikách byly zápisy po celé sledované období poněkud stručnější.

Ve druhé polovině 18. století (1756–1784) se děti narozené mimo manželství měly podle vydaného nařízení zapisovat do zvláštních oddílů matriky narozených.⁷⁷ Na panství Škvorec byly takto zaznamenávány pouze děti v matrice Sluštice i. č. 6, kde byly děti narozené mimo manželství zapisovány na konec knihy. V ostatních případech byly tyto děti zapisovány chronologicky s dětmi narozenými v manželství.

⁷⁶ E. Melmuková, *Patent zvaný toleranční*, s. 204.

⁷⁷ J. Peterka, *Cesta k rodinným kořenům. Praktická příručka občanské genealogie*. Praha, 2006, s. 96.

Zpracovávané matriky lze označit jako spolehlivé, závěry zjištěné pomocí excerpovaných dat by tak měly mít velkou vypovídací schopnost, i když i tak je samozřejmě nutné s nějakou odchylkou od reality počítat. Spolehlivost matriční evidence byla dále ověřena pomocí ukazatelů k tomu určených, jedná se o ukazatele, které v historii dosahují více méně konstantních hodnot – sekundární index maskulinity, případně podíl vícečetných porodů.⁷⁸

Sekundární index maskulinity neboli poměr pohlaví při narození by měl konstantně nabývat hodnot v rozmezí 105–107 narozených chlapců na 100 dívek.⁷⁹ Větší odchýlení od tohoto poměru by ukazovalo na nepřesnou evidenci počtu narozených dětí. Na panství Škvorec dosahoval tento index hodnoty 107 narozených chlapců na 100 dívek.

Dalším kontrolním ukazatelem je podíl vícečetných porodů, poměr porodů dvojčat k jednočetným porodům by ve sledovaném období měl nabývat hodnot 1:85.⁸⁰ Na panství Škvorec dosahuje tento ukazatel vyšších hodnot, totiž 1:68. Tzn. že se na panství Škvorec rodilo více dvojčat, než bylo pro danou dobu typické, to však může být vysvětleno dědičnou predispozicí pro rození dvojčat.

5.3 Použitá literatura

Pro popis sociální struktury venkovského obyvatelstva, který je velmi důležitý vzhledem k pozdější analýze sociálního postavení dětí narozených mimo manželství, bylo využito především knihy *Richarda van Dülmena* s názvem *Kultura a každodenní život v raném novověku (16. – 18. století)*,⁸¹ encyklopedie *Lidová kultura. Národopisná encyklopedie Čech, Moravy a Slezska*⁸² a publikace *Dějiny hmotné kultury*.⁸³ *Richard van Dülmen* napsal o běžném životě lidí v raném novověku celkem tři publikace, pro tuto práci byl využit jeho druhý díl, který se zabývá každodenním životem lidí v městském a venkovském prostředí. Autor se velmi poutavě věnuje životu na vesnici střední Evropy a samostatně se věnuje i venkovské sociální hierarchii.

Publikace *Lidová kultura* je výjimečný projekt, kdy autoři sestavili celou řadu pojmů týkajících se různých oblastí – architektury, zvyků, tradic, umění a mnoha dalších sfér

⁷⁸ E. Maur, **Základy historické demografie**, s. 90., E. Kačerová, **Demografický vývoj farnosti Panny Marie pod řetězem v Praze v 17. a 18. století**. Rigorózní práce, PpF UK, Praha, 2003, s. 54.

⁷⁹ Z. Pavlík, J. Rychtaříková, A. Šubrtová, **Základy demografie**. Praha, 1986, s. 288.

⁸⁰ E. Kačerová, **Demografický vývoj ...**, s. 54.

⁸¹ R. van Dülmen, **Kultura a každodenní život ...**

⁸² S. Brouček, R. Jeřábek (Eds.), **Lidová kultura ... 2. a 3. svazek**.

⁸³ J. Petráň, **Dějiny hmotné kultury II (1)**.

života v českých zemích. Mimo jiné se v této encyklopedii dají nalézt i pojmy týkající se sociální struktury venkovského obyvatelstva českých zemí. Velkým přínosem této publikace je i velmi široký seznam literatury a pramenů týkajících se uvedených hesel.

Druhý díl *Dějiny hmotné kultury* se věnuje životu a životním potřebám základních skupin novověké společnosti, mimo jiné tedy popisuje životní cyklus a složení domácnosti plebejských vrstev.

K pochopení toho, kdo byl ve sledovaném období považován za dítě narozené mimo manželství, bylo využito především krátkého, ale velmi pečlivě zpracovaného příspěvku *Františka Hojky* nazvaného příznačně *O nemanželských dětech*.⁸⁴ Jedná se o literaturu z konce 19. století, která shrnuje tehdejší právní chápání nemanželského dítěte, možnosti, jak mohla matka žádat o uznání otcovství, naopak jak se mohl muž před otcovství bránit apod.

Ke studiu soudobých norem a předpisů bylo použito poměrně velké množství literatury a pramenů. Souborně se předpisy týkajícími se rodiny zabývá ve svých studiích *Jiří Klabouch – Manželství a rodina v minulosti*⁸⁵ a *Politický konsens k manželství v Čechách*.⁸⁶ Jeho práce jsou velmi podrobné, je však třeba si uvědomit, že autor tvořil své publikace v 60. letech 20. století a tak přistupuje k problematice poměrně tendenčně v souladu s touto dobou.

Další ze souborných prací je publikace *Daniely Tinkové* nazvaná *Hřích, zločin, šílenství v čase odkouzlování světa*.⁸⁷ Jedná se o studii, která se velmi přehledně zabývá oblastí kriminality a trestního práva, včetně problémů spojených s infanticidou, což je téma velmi úzce spojené s mimomanželskou plodností.

Dále bylo pro studium problematiky změn právních norem a předpisů využito řady soudobých právních předpisů, jakými jsou na příklad *Constitutio Criminalis Theresiana*,⁸⁸ tedy poslední předosvícenský trestní zákoník, který platil na území českých zemí, *Obecný zákonník říšský a Věstník vládní pro císařství rakouské*.⁸⁹ Místo *Všeobecného občanského zákoníku* z roku 1811 byla využita publikace manželů

⁸⁴ F. Hojka, *O nemanželských dětech*. In: Sběrka prostonárodních výkladů z oboru právních. VII. Praha, 1894.

⁸⁵ J. Klabouch, *Manželství a rodina v minulosti*. Praha, 1962.

⁸⁶ J. Klabouch, *Politický konsens k manželství v Čechách*. Praha, 1960.

⁸⁷ D. Tinková, *Hřích, zločin, šílenství v čase odkouzlování světa*. Praha, 2004.

⁸⁸ *Constitutio Criminalis Theresiana*, Vídeň, 1796.

⁸⁹ *Obecný zákonník říšský a Věstník vládní pro císařství rakouské. Díl první*. Vídeň, 1852.

Schelleových s názvem *Civilní kodexy 1811–1950–1964*.⁹⁰ Tato publikace velmi přehledným způsobem shrnuje všechna znění právních úprav v daných občanských zákonících.

⁹⁰ I. Schelleová, K. Schelle, **Civilní kodexy 1811–1950–1964**. Brno, 1993.

6. Metody práce

6.1 Excerpce matričních záznamů

Při vypisování dat z matrik jsem využila metodu jmenné excerptce. Metoda je poměrně časově náročnější než běžně používaná čárkovací metoda, má však řadu výhod. Jednak při ní nedochází k častým mechanickým omylům, poskytuje možnost třídit sebraná data podle více kritérií. Navíc lze pomocí této metody poměrně jednoduše odhalit duplicitní pozorování, která by v případě většího počtu, jako právě na panství Škvorec, mohla výrazně ovlivnit zjištěné skutečnosti. Metoda jmenné excerptce předpokládá přepis matričního záznamu s celým jménem zapsané osoby a přesným datem události, v tomto případě datem narození, příp. křtu.⁹¹ Tato práce se zabývá mimo jiné sociální analýzou kmotrů dětí narozených mimo manželství, která může také pomoci při hodnocení postoje společnosti k těmto dětem. Z toho důvodu byla databáze, která byla vytvořena při zpracování mé bakalářské práce, rozšířena o zápisy kmotrů.

Pomocí metody jmenné excerptce jsem tedy vytvořila v programu MS Office Excel databázi dat, která obsahovala celý matriční záznam s výjimkou zápisů o porodních bábách, které jsem posoudila pro analýzu jako nepotřebné.

Pomocí excerptce bylo získáno 17 712 zápisů, vzhledem k duplicitním zápisům obsahuje analyzovaná databáze 17 011 zápisů o narozených, resp. křtěných dětech.

⁹¹ E. Maur, *Základy historické demografie*, s. 76–79.

Problémy spojené s excerpcí dat jsou podrobně popsány v bakalářské práci.⁹² Zde je třeba připomenout pouze jeden problém, kterým je skutečnost, že až do roku 1781 bylo v matrikách zaznamenáváno pouze datum křtu. Toto datum je v rámci analýzy zaměňováno s datem narození. Časový rozestup mezi datem narození a datem křtu dítěte (zjištěný v pozdější době) nebyl nikdy příliš dlouhý. Na panství Škvorec se dítě ke křtu nosilo nejčastěji ještě v den porodu nebo den po něm. Důvodem k tak brzkému křtu byla pravděpodobně skutečnost časných a častých úmrtí novorozenců. Pokud nebyl novorozenec pokřtěn, nemohl být pohřben do posvěcené půdy, což jeho rodiče nechtěli v žádném případě dopustit. Ke konci sledovaného období (první polovina 19. století) byl časový rozestup mezi křtem a porodem o něco delší, i tehdy však pouze výjimečně překročil 4 dny. Vzhledem k délce časového rozestupu lze tak problematiku zanedbat.

Dalším problémem, který vyplynul až při zpracovávání mé diplomové práce, kde byla využita metoda rekonstrukce rodin, je několik drobných úprav především v počtu dětí narozených mimo manželství. Počty nemanželských dětí prezentovaných v této práci tak ne zcela odpovídají počtům uvedeným v bakalářské práci, přestože studie pracují se stejnou databází. Jedná se však o rozdíly v řádu jednotek.

Tento problém je popsán zde, neboť se jedná o chybu právě v excerpci matrik narozených. Nejlépe bude věc vysvětlit na příkladu. Zápis o narození dvojčat Antonína a Marie Trávníčkových ze dne 14. 8. 1784 byl z hlediska formy typickým případem zápisu manželského dítěte (otec Jiří Trávníček byl zapsán v kolonce *otec* bez náznaku informace o legalizaci či přihlášení). V případě nemanželských dětí býval otec, pokud své dítě legalizoval, zapisován sice do kolonky *otec*, k zápisu však byla dopsána poznámka, že otec dítě legalizoval až po narození. Farář u zápisu dvojčat Trávníčkových sice udělal čárku do kolonky *nemanželské*, při excerpci byly však děti vzhledem k formě zápisu označeny jako manželské. Domnívala jsem se, že šlo o chybu faráře, který si pouze spletl kolonku, do které udělal čárku. Pomocí metody rekonstrukce rodin, kdy jsou jednotlivé zápisy o narozených dětech přiřazovány k zápisům o sňatku rodičů v matrice oddaných, se však ukázalo, že dvojčata byla opravdu nemanželská. Rodiče uzavřeli sňatek až 30. 9. 1784, tedy měsíc a půl po narození jejich dětí. Farář pravděpodobně zapsal zápis o křtu narozených dvojčat jako by šlo o děti manželské, neboť v době jejich narození nejspíše již běžely ohlášky k svatbě jejich rodičů. Případně zapisoval farář křest těchto dětí do matriky až po svatbě

⁹² B. Kuprová, **Děti narozené mimo manželství ...**, s. 20–21.

rodičů, neboť jak se ukazuje z některých záznamů, které nejsou v matrice zapsány chronologicky, bylo běžnou praxí zapisovat si události nejprve na pomocné papírky a teprve pak na čisto přepisovat záznamy do matričních knih.

6.2 Sociální kategorie

Součástí této práce je analýza sociálního postavení všech narozených dětí, zvláště dětí nemanželských, a sociálního postavení otců a kmotrů dětí narozených mimo manželství. Sociální postavení svobodných matek nebylo analyzováno zvláště, neboť z důvodu způsobu zařazování osob do sociálních kategorií se jedná o stejnou sociální kategorii jako v případě jejich dětí. Tato sociální analýza pomůže odpovědět na některé otázky a hypotézy položené v úvodu. Především analýza sociálního postavení kmotrů může přiblížit pohled společnosti na děti narozené mimo manželství.

V této kapitole je popsán jednak postup zařazování jednotlivých osob do stanovených kategorií a zároveň jsou představeny samy sociální kategorie.

Osoby jsou do jednotlivých sociálních kategorií, které jsou popsány dále, zařazeny podle povolání zaneseného v matrice. V případě otců (sociální analýza je zpracována pouze pro otce nemanželských dětí) je zařazení jednoduché. Otec je zařazen do dané sociální kategorie podle vlastního povolání uvedeného v matrice při zápisu křtu jeho dítěte. V některých případech není v zápise uvedeno jeho povolání. Dochází k tomu pravděpodobně tehdy, pokud je muž, který se stal otcem, příliš mladý a vlastního postavení ještě nedosáhl, případně pokud tento muž stále čeká na převzetí hospodářství po svém otci. V těchto případech je otec narozeného dítěte zařazen do skupiny podle povolání jeho otce, tedy dědečka narozeného dítěte, případně je zařazen do skupiny *nezjištěno*.

Děti narozené v manželství jsou do sociálních kategorií zařazovány podle povolání otce, případně, pokud není jejich povolání uvedeno (možné důvody jsou zmíněny výše), opět podle dědečka. Pokud není uvedeno povolání ani u jednoho z jeho mužských příbuzných, nedá se sociální postavení dítěte pomocí matriky zjistit.

Určení sociální kategorie u dětí narozených mimo manželství je poněkud složitější. Tyto děti mají v matričním zápise ve většině případů uvedenu pouze matku a její rodiče. Vzhledem k tomu, že postavení žen ve společnosti určoval muž (živý či mrtvý), ať už šlo o manžela či otce, téměř nikdy není u ženy uvedeno její povolání. V kolonce *matka*

je u nemanželského dítěte nejčastěji poznamenáno na příklad: „*Magdaléna dcera Jana Horáka chalupníka z Mrzek*“,⁹³ případně: „*Anna pozůstalá vdova po Janu Kuprovi nádeníku v Břežanech*“.⁹⁴

Výjimkou jsou dívky, které pracují ve službě a pravděpodobně pocházejí z jiného panství. Farář o jejich rodičích neměl bližší informace, a tak zaznamenal povolání dívek samotných – děvečka, služka. Pouze velmi výjimečně se vyskytuje u žen jiné povolání, pravděpodobně v situacích, kdy byla žena již dlouho vdovou, příp. tehdy, kdy se jí podařilo vybudovat si samostatné uznávané postavení. Na panství Škvorec se vyskytuje takový případ pouze jednou, u jedné svobodné matky je zaznamenáno, že je *nájemnice*, byla tedy nezávislá na svém otci, sama odváděla daně. Jak se jí podařilo tohoto postavení dosáhnout, se mi nepodařilo zjistit. U těchto matek, tedy matek, u nichž je zaznamenáno jejich povolání, je podle něj určeno sociální postavení jejich dítěte.

Pokud není při narození dítěte narozeného mimo manželství povolání matky v matrice uvedeno, je blíže zkoumán zápis o jejím otci, tedy dědečkovi narozeného dítěte. Je zřejmé, že některé dívky v době narození svého dítěte již nebydlely v rodném domě a jejich postavení ve společnosti tak již, bez ohledu na zápis v matrice, nebylo vždy chápáno podle sociální pozice jejich otce. Pokud dívky bydlely mimo rodný dům a nebyly ještě vdané, pracovaly s největší pravděpodobností jako pomocná pracovní síla u některého místního hospodáře. Proto se při určení sociálního postavení dětí narozených svobodným matkám, u nichž nebylo zaznamenáno povolání matky, přihlíželo na povolání, ale také bydliště jejich dědečka.⁹⁵

Mohou nastat dva případy: místo narození nemanželského dítěte se buď shoduje, nebo neshoduje s místem bydliště dědečka. Pokud se místo narození nemanželského dítěte shoduje s místem bydliště dědečka, předpokládá se, že matka bydlí stále s vlastní rodinou, případně s ní udržuje tak úzké vztahy, že přišla porodit domů. Své dítě pak bude pravděpodobně vychovávat u svých rodičů a jeho postavení pak bude určovat jeho dědeček. Z toho důvodu je dítě zařazeno do sociální kategorie podle povolání dědečka. V případě, že se místo narození nemanželského dítěte neshoduje s místem bydliště dědečka, předpokládá se, že matka pracuje jako pomocná síla u jiného hospodáře. Dítě je pak do sociálních kategorií zařazeno tak, jako kdyby u matky bylo poznamenáno, že je děvečka či služka.

⁹³ SOA Praha, Sběrka matrik, matrika narozených, řk. f. ú. Tuklaty, i. č. 5.

⁹⁴ SOA Praha, Sběrka matrik, matrika narozených, řk. f. ú. Tuklaty, i. č. 5.

⁹⁵ Bydliště je v zápise běžně uváděno.

Spíše výjimečně se narodilo dítě mimo manželství i ovdovělým ženám, v takovém případě je sociální pozice jejich dítěte nejčastěji určena podle sociálního postavení zesnulého manžela matky.

Poněkud problematická je analýza sociálního postavení kmotrů nemanželských dětí. U kmotrů mužského pohlaví je situace jednoduchá, neboť u nich je ve většině případů uvedeno povolání. Pokud ne, je postup stejný jako v případě otců dětí narozených mimo manželství.

U kmoter se však potvrdila jedna věc, která byla již zmíněna v kapitole o sociální skladbě venkovského obyvatelstva.⁹⁶ Postavení žen ve společnosti určovalo postavení jejich otců, manželů, ale také, to ve jmenované kapitole zmíněno není, postavení bratrů. Pokud bratr převzal hospodářství po svém otci, stává se on tím, kdo určuje postavení všech členů hospodářství. V případě, že je jeho sestra ještě svobodná, bydlí v rodném domě a pomáhá při chodu hospodářství, je její sociální postavení určeno jeho pozicí ve společnosti.

V matričních zápisech se tedy často objevuje na příklad: „*Kateřina Trávníčková, sestra učitele úvalského*“.⁹⁷ Kmotry jsou tak do sociálních kategorií zařazovány podle osoby, která je u nich v zápise uvedena – podle otce, manžela či bratra.

Sociální postavení narozených dětí, otců či kmotrů, určené podle výše zmíněných pravidel, bylo roztríděno do sedmi mnou vytvořených sociálních skupin.⁹⁸ Kategorie byly zvoleny tak, aby se daly hierarchicky seřadit podle pohledu společnosti na povolání spadající do příslušné skupiny. To nemusí vždy odpovídat ekonomické situaci či politickému vlivu dané osoby. Je zřejmé, že v každém společenství mohlo být na dané povolání nahlíženo jinak, navíc jistě záleželo i na konkrétní osobě daného člověka.

Sociální kategorie jsou označeny následovně: *I. vrchnostenský úředník* (do této skupiny jsou zařazeny osoby z vrchnostenské kanceláře – důchodní, kontribuční, písař apod.), *II. dominikální, obecní zaměstnanec* (šafář, dráb, myslivec, posel, učitel, do této skupiny jsou zároveň zařazeny také osoby svobodné (nepoddané) a vojáci), *III. sedlák, chalupník*⁹⁹ (do této skupiny jsou zařazeny i osoby, které jsou označovány jako sousedé

⁹⁶ Viz kapitola 4.

⁹⁷ SOA Praha, Sbírka matrik, matrika narozených, oddaných, zemřelých, řk. f. ú. Úvaly, i. č. 1.

⁹⁸ Totožné sociální kategorie byly použity i v mé diplomové práci při určování sociálního původu snoubenců. B. Kuprová, *Vývoj obyvatelstva ...*, s. 42.

⁹⁹ Rozdíl mezi sedlákem a chalupníkem byl vysvětlen již v kapitole 4. Jak bylo zmíněno, v každé vesnici byla mezní hranice velikosti pozemku, která tyto skupiny odlišovala, jiná, a proto jsou tyto skupiny pro sociální analýzu sloučeny dohromady.

či gruntovníci), *IV. domkář*, *V. řemeslník* (včetně tovaryšů a učňů), *VI. nádeník, podruh* (do této kategorie jsou zařazeny i osoby označované jako obyvatelé, dále děvečky a čeledíni), *VII. žebrák* (současně komedianti apod.).

Ne všechny vytvořené kategorie jsou zcela homogenní, nejvíce heterogenní z hlediska postavení je skupina *II. dominikální a obecní zaměstnanec*. Do této skupiny byly zařazeny osoby s rozličným ekonomickým postavením, politickým vlivem a nejspíše i sociálním postavením. Patří sem osoby svobodné, tedy nepoddané vrchnosti, ty měly ve společnosti zvláštní postavení. Nedá se s určitostí říct, že všechny svobodné osoby pojímaly automaticky vyšší sociální status než osoby poddané.

Postavení učitelů a vojáků ve společnosti lze posuzovat jen těžko. Učitelé byli pravděpodobně ve společnosti poměrně vážení a společnost se k nim chovala s úctou, jejich ekonomické postavení však bylo velmi nuzné. Rozdíl byl samozřejmě i mezi šafářem, jehož status byl poměrně vysoký, a na příklad skotákem, který mu byl služebně podřízen. Skoták jako vrchnostenský zaměstnanec však měl výrazně lepší status než jiný vrchnostenský poddaný a řadit ho mezi řemeslníky by bylo zavádějící.

Heterogenní je však i skupina *V. řemeslník*, kam jsou kromě samotných řemeslníků zařazeni také tovaryši. Jejich pozice s jistotou nedosahovala významu mistrů.¹⁰⁰ Postavení však pravděpodobně nebylo ve vesnické společnosti zase tak rozdílné, aby bylo nutné vytvářet zvláštní skupinu a komplikovat tím sociální analýzu.

V matričních zápisech jsou poměrně často uváděna dvě povolání, na příklad *gruntovník a šenkýř, obyvatel a řezník*, nejčastěji se objevuje spojení domkáře s nějakým druhem řemesla. V těchto případech je osoba, u které jsou tato povolání zapsána, zařazena do kategorie podle povolání, které nabývalo vyššího statusu.

Častý výskyt spojení domkáře s určitým druhem řemesla nakonec v analýzách vedl ke spojení skupin *IV. domkář* a *V. řemeslník*. Pokud by ve výsledcích nebyly tyto kategorie spojeny, byla by skupina *V. řemeslník* početně výrazně podhodnocena, právě z výše zmíněno důvodu přiřazování sociální kategorie podle povolání vyššího statusu.

¹⁰⁰ R. van Dülmen, *Kultura a každodenní život...*, s. 177.

7. Kdo je nemanželské dítě?

Správně by se jako nemanželské dítě měly počítat všechny děti, které byly mimo manželství počaty. Vzhledem k tomu, že okolnosti početí jsou mnohdy nejasné, dochází k úpravě definice. V této práci je, stejně jako v současné demografické statistice, jako nemanželské dítě chápáno dítě, které se mimo manželství narodí.

Problematikou toho, které děti byly podle soudobého práva (podle občanského zákoníku z roku 1811, resp. jeho pozdějších novel) dětmi nemanželskými, se zabývá ve své práci *František Hojka*.¹⁰¹

Děti svobodných, myšleno nikdy neprovdaných, matek měly nemanželský původ vždy. Složitější byla situace u žen ovdovělých, případně rozloučených,¹⁰² jejichž děti mohly mít původ manželský nebo nemanželský podle toho, v jaké době od zániku manželství se narodily. Ovdovělé ženy musel zákon, dnes je tomu podobně, chránit, protože mohla počít s manželem teoreticky i v den jeho smrti. Dítě narozené do 300 dní (10 měsíců) po smrti partnera bylo podle zákona manželské.¹⁰³

¹⁰¹ F. Hojka, **O nemanželských dětech**, s. 3–19.

¹⁰² Tehdy mohlo manželství zaniknout třemi možnými způsoby – úmrtím jednoho z partnerů (případně jeho prohlášením za mrtvého), rozvodem nebo rozlukou. Rozvod znamenal pouze rozloučení partnerů, kteří spolu nadále již nemuseli žít, nemohli však uzavřít další sňatek. Rozluka znamenala skutečné zrušení sňatku, partneři mohli uzavřít nový sňatek. Vzhledem k tomu, že ve sledované době byly rozvod a rozluka povoleny pouze u osob nekatolického křesťanského náboženství, není v dalším textu s touto variantou pracováno. Jako jediný možný způsob zániku manželství je pro tuto práci chápána smrt jednoho z manželů.

¹⁰³ I. Schelleová, K. Schelle, **Civilní kodexy ...**, s. 66, díl první, hlava třetí, § 138. „*Dětem, které manželka porodí po uplynutí 180 dní od uzavření manželství a před uplynutím 300. dne buď po smrti muže nebo po úplném zrušení manželského svazku, svědčí domněnka manželského zrození.*“. Je zajímavé, že zákon připouští i tzv. jedenáctiměsíční děti, tedy děti narozené v průběhu 11. měsíce těhotenství a to

Původ dítěte mohl být sporný, i pokud se narodilo v manželství. V tomto případě záleželo především na muži, pokud nezpochybnil původ dítěte narozeného do 180 dní (6 měsíců) po sňatku, bylo dítě manželské. Právo popřít původ takového dítěte měl muž však pouze v případě, že o těhotenství své ženy nevěděl v okamžiku svatby a pouze do 3 měsíců od doby, kdy se dozvěděl o narození tohoto dítěte.¹⁰⁴ Ani odvolání otce nemuselo vždy znamenat, že bude dítě soudem prohlášeno za nemanželské, žena se mohla bránit a pomocí lékaře prokázat, že dítě je dozrálé i po kratší době těhotenství a tudíž manželské. Jaká byla ve skutečnosti úspěšnost této obrany, se lze pouze dohadovat. Matka však také mohla, tato varianta byla pravděpodobně úspěšnější než předchozí, prohlásit, že její dítě bylo zplozeno jejím manželem před uzavřením manželství, a tedy že se muž otcovství brání bezdůvodně. V takovém případě stačila i přísaha ženy, že s ní měl muž v „kritické“ době sexuální poměr.

Pozoruhodné je, že námitku o původu dítěte mohl v jakémkoliv případě podat pouze manžel, nikdy ne matka ani skutečný otec dítěte. Další zajímavostí je, že děti, které byly narozeny v manželství později prohlášeném za neplatné, byly od zrušení manželství považovány zákonem za nemanželské. Lze se domnívat, že zrušení manželství však nezměnilo pohled společnosti na tyto děti, které byly společností chápány jako manželské.

Děti, které zákon považoval za nemanželské, mohly být legitimovány třemi způsoby. První způsob legitimace se týkal pouze dětí, které se narodily v neplatném manželství – pokud byla překážka k manželství zrušena (na příklad byl udělen dispens), staly se děti narozené v takovém svazku dětmi manželskými. Druhý způsob se týkal pouze dětí, jejichž rodiče chtěli, aby jejich děti disponovaly stavovskými výhodami, pak museli žádat o *milost zeměpána*. Třetí způsob legitimace byl pravděpodobně ve venkovské společnosti nejčastější. Nemanželské děti mohly být legitimovány pozdějším sňatkem svých rodičů, od doby uzavření sňatku jsou takové děti považovány za děti s manželským původem.¹⁰⁵

právě v případě ovdovělých žen, která pomocí lékaře může prokázat, že její dítě narozené v této době je dítě zrozené v manželství.

¹⁰⁴ I. Schelleová, K. Schelle, **Civilní kodexy ...**, s. 69, díl první, hlava třetí, § 156. „Tato právní domněnka platí však, narodí-li se dítě dříve, teprve tehdy, když muž, který do sňatku o těhotenství nevěděl, nejdéle ve třech měsících po tom, kdy obdržel zprávu o narození dítěte, odpírá před soudem otcovství.“

¹⁰⁵ I. Schelleová, K. Schelle, **Civilní kodexy ...**, s. 71, díl první, hlava třetí, § 161. „Děti, které se narodily mimo manželství a potomním sňatkem svých rodičů vstoupily do rodiny, [...], se počítají k dětem manželsky zplozeným; [...]“.

Pohled společnosti na děti, jejichž matky nevstoupily s otcem do manželství alespoň dodatečně, závisel na skutečnosti, zda byl nebo nebyl otec dítěte znám. Pokud byl otec dítěte známý a svobodný (neženatý), usnadňovalo to pozici nemanželského dítěte ve společnosti. Dítě mohlo navazovat kontakty v rámci sociálních sítí matky i otce a vesnická společnost jej často přijímala lépe, než když otec dítěte znám nebyl. Navíc bylo takové dítě často i lépe ekonomicky zajištěno. Pokud společnost nevěděla, kdo je otcem dítěte narozeného mimo manželství, leželo kolem jeho původu mnoho nezodpovězených otázek, společnost si nedokázala dítě správně „zařadit“ a tak byla jemu dostupná sociální síť značně omezená.¹⁰⁶

Alice Velková ve své studii mimo jiné řešila problematiku adjektiv *nemanželský* a *ilegitimní*, které podle ní nelze považovat za synonyma.¹⁰⁷ Termín *nemanželský* je podle autorky jednodušší, neboť tak se dají označit všechny děti, které se narodily mimo manželství. Termín *ilegitimní* chápe autorka jako složitější. Ilegitimitou rozumí, vzhledem k možné legitimaci sňatkem rodičů, často velmi omezený úsek života dětí narozených mimo manželství.¹⁰⁸

Toto pojetí je v mnohém odůvodněné. Problematiku však komplikuje výše zmíněný zákon, který nazývá děti, které byly sňatkem svých rodičů legitimované, jako *manželské* nikoliv *legitimní*.

Podle odborné literatury nebylo sociální postavení dětí narozených mimo manželství ani jejich matek v novověké společnosti pravděpodobně vůbec jednoduché. Na příklad Milena Lenderová a Karel Rýdl označují manželský původ za jakýsi „*kádrový předpoklad*“ pro studium, vyučení se řemeslu, úřednickou či církevní kariéru apod.¹⁰⁹ Nemanželský původ tak mohl děti poznamenat na celý život, mnohdy totiž stačil k tomu, aby byli lidé s tímto původem vyloučeni z venkovské bezúhonné společnosti.¹¹⁰

Svobodné matky často přišly v důsledku svého těhotenství o zaměstnání a jejich šance uzavřít sňatek se výrazně snižovala.¹¹¹ Mezi badateli však nepanuje o této nižší

¹⁰⁶ J. Mrázková, „Přislibujou sobě věrnost, lásku a upřímnost až do smrti zachovati.“ Vliv rodiny a „přátel“ na volbu životního partnera – panství Třeboň na konci 18. a počátkem 19. století. HD 29/2005, s. 95.

¹⁰⁷ A. Velková, *Krutá vrchnost, ubozí poddaní?* Praha, 2009, s. 337.

¹⁰⁸ Podobně i D. Tinková, *Ilegitimita a „nová ekonomie života“ v osvětské Habsburské monarchii.* HD 27/2003, s. 135.

¹⁰⁹ M. Lenderová, K. Rýdl, *Radostné dětství?*, s. 267. Podobně L. Fialová, *Využití výsledků českého historicko-demografického výzkumu pro dějiny rodiny.* In: Česko-francouzský dialog o dějinách evropské rodiny. Praha, 2001, s. 91.

¹¹⁰ R. van Dülmen, *Kultura a každodenní život ...*, s. 196.

¹¹¹ D. Tinková, *Ilegitimita a „nová ekonomie života“ ...*, s. 140.

šanci shoda. Někteří autoři se domnívají, že svobodné matce mohlo dítě naopak šanci na sňatek zvyšovat, neboť tato žena přiváděla do manželství novou pracovní sílu.¹¹² Matky se svým těhotenství mnohdy dostávaly do komplikované ekonomické a sociální situace. Nejtěžší však pravděpodobně bylo vyrovnat se s odsouzením okolí.¹¹³

Součástí trestu za svobodné těhotenství byla mnohdy i část exemplární, svobodná matka na příklad musela stát před vstupem do kostela se svící v ruce, ona sama nesměla do kostela přicházet hlavním vchodem, případně musela nosit potupný čepec. Podle Sonnenfelse se tento trest dodržoval v některých místech českých zemích ještě v průběhu 18. století.¹¹⁴

Sledované období však přineslo řadu změn právních,¹¹⁵ které se pravděpodobně odrazily i v následném pohlížení společnosti na tyto skupiny obyvatelstva. V rámci populacionistických myšlenek, které viděly v každém dítěti především potencionální pracovní sílu, byla snaha zmírnit hanbu svobodných matek a chránit jejich těhotenství. „Každé těhotenství je [totiž] hodno úcty.“ jak údajně pravil *Fridrich II.* Podobně hovořil i *Johann Peter Frank*. Těhotenství vdaných i svobodných dívek je podle něj stejně úctyhodné, neboť „obě nosí pod svým srdcem občana a Boží stvoření, [...], nezávisle na všech lidských předpisech“.¹¹⁶

Přesto všechno sociální stigmatizace svobodných matek a nemanželských dětí přetrvávala. Nedá se však již mluvit o tom, že by dítě svobodné matce „zničilo“ život. Důkazem je i rostoucí podíl dětí narozených mimo manželství na počátku 19. století, někteří autoři toto období označují jako „první sexuální revoluci“.¹¹⁷

¹¹² D. Sabeau, **Unehelichkeit: Ein Aspekt sozialer Reproduktion kleinbäuerlicher Produzenten.**

In: R. M. Berdahl. a kol., *Klassen und Kultur.* Frankfurt am Main, 1982, s. 70.

¹¹³ M. Lenderová, B. Kopiczková, J. Burešová, E. Maur (eds.), **Žena v českých zemích ...**, s. 565.

¹¹⁴ J. von Sonnenfels, **Grundsätze der Polizey, Handlung und Finanz.** Wien, 1819, s. 247. Sonnenfels byl právník a teoretik osvícenského absolutismu.

¹¹⁵ Podrobněji viz kapitola 9.1.

¹¹⁶ D. Tinková, **Legitimita a „nová ekonomie života“ ...**, s. 144, 160. Frank byl německý lékař, který jeden čas působil i ve Vídni.

¹¹⁷ Např. E. Shorter, **The Making of Modern Family.** New York, 1975., L. Stone, **The Family, Sex, and Marriage in England 1500–1800.** New York, 1977.

8. Děti narozené v letech 1750–1849

V této kapitole je stručně popsán vývoj narozených dětí v českých zemích v letech 1785–1849 a na panství Škvorec v letech 1750–1849. Pro české země je vývoj započat později – v roce 1785, neboť pro dřívější období jsou dostupná data pouze pro vybrané lokality českých zemí zpracované v rámci lokálních historicko-demografických studií.

Tyto studie jsou většinou zaměřeny na menší oblasti – jednotlivá města (např. Ústí nad Labem, tedy farnost Nanebevzetí Panny Marie¹¹⁸), vesnice (např. Vráž¹¹⁹), nebo farnosti (např. farnost Panny Marie na Louži v Praze¹²⁰). Na základě mnohých lokálních studií vyšly syntetizující práce, např. práce *Elišky Čáňové*¹²¹ nebo podrobněji pojaté *Dějiny obyvatelstva českých zemí*.¹²² Na základě reprezentativně vybraných sond pak vznikla studie *Přirozená měna obyvatelstva českých zemí v 17. a 18. století*.¹²³ Z těchto studií však nelze usuzovat na skutečný počet narozených dětí v českých zemích.

Evidence přirozené měny je na našem území až od doby, kdy byly církevní matriky označeny za registry přirozené měny. Takto se o matrikách poprvé psalo v patentu

¹¹⁸ L. Dušek, *Obyvatelstvo města Ústí nad Labem do konce 18. století*. Ústí nad Labem, 1974.

¹¹⁹ J. Brabencová, *Přirozený pohyb obyvatelstva v obci Vráž v letech 1650–1850*. HD 18/1994, s. 115–126.

¹²⁰ M. Němečková, *Demografický vývoj farnosti Panny Marie na Louži v Praze v 17. a 18. století*. Praha, 2003.

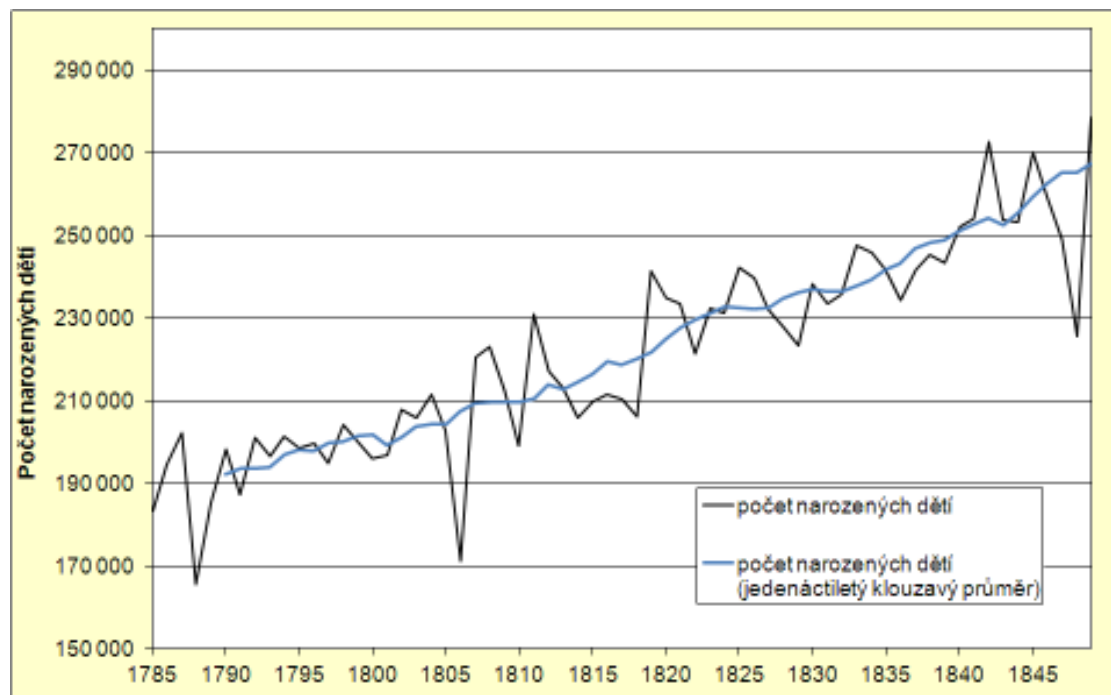
¹²¹ E. Čáňová, *Populační vývoj od poloviny 17. století do konce 18. století*. HD 12/1987, s. 153–175.

¹²² L. Fialová et al., *Dějiny obyvatelstva ...*

¹²³ L. Dokoupil et al., *Přirozená měna ...*

Josefa II. ze dne 20. 2. 1784.¹²⁴ Od následujícího roku je v českých zemích k dispozici nepřetržitá evidence přirozené měny, tedy i počtu narozených dětí.

Obr. 1 – Počet narozených dětí v českých zemích v letech 1785–1849



Poznámky: Pro roky 1807 a 1815 je celkový počet narozených nahrazen počtem živě narozených. Jedenáctiletý klouzavý průměr je na konci sledovaného období vytvořen pomocí hodnot počtu narozených do roku 1854.

Zdroj: ČSÚ, *Pohyb obyvatelstva v Českých zemích 1785–2012, absolutní údaje.*

Je zřejmé, že v letech 1785–1849 počet narozených dětí v českých zemích kolísal, ve svém trendu však počet téměř nepřetržitě narůstal (obr. 1). Jen v několika málo letech došlo k výraznějšímu meziročnímu poklesu tohoto počtu. Jedná se o roky 1788, 1806, 1847 a 1848. Důvodem sníženého počtu narozených v roce 1788 mohla být válka v Turecku, do které bylo odvedeno velké množství mužů z celého Rakouska-Uherska,¹²⁵ ti pak mohli chybět jako potenciální otcové. Napoleonské války spolu s epidemií tyfu stály za výrazným poklesem počtu narozených v roce 1806.¹²⁶ Roky 1847 a 1848 označuje *Ludmila Kárníková* jako roky kompenzační, které vyrovnávaly vyšší počty narozených v předchozích letech.¹²⁷

¹²⁴ V. Srb, *Dvě stě let statistiky přirozené měny obyvatelstva v českých zemích (1785 až 1985)*. HD 18/1985, s. 27–33.

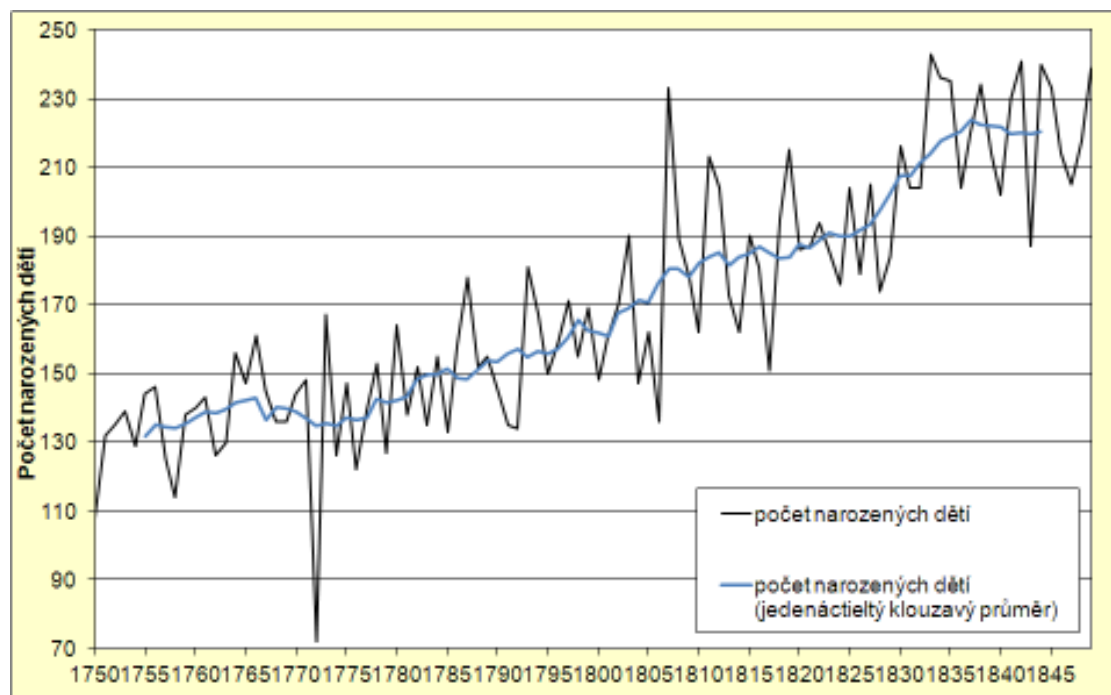
¹²⁵ F. Čapka, *Dějiny země Koruny české ...*, s. 423.

¹²⁶ O poklesu počtu narozených v důsledku napoleonských válek L. Fialová et al., *Dějiny obyvatelstva ...*, s. 166. O vlivu epidemie tyfu na počet narozených dětí L. Fialová, *Vývoj sňatečnosti a plodnosti obyvatelstva českých zemí v 19. století*. HD 12/1987, s. 209.

¹²⁷ L. Kárníková, *Vývoj obyvatelstva ...*, s. 68.

Vývoj počtu narozených na panství Škvorec se od vývoje v celých českých zemích výrazně neliší (obr. 2). I zde tento počet po celé sledované období (tentokrát 1750–1849) meziročně výrazně kolísal. Přesto je možné sledovat jasný nárůst počtu směrem ke konci období.¹²⁸

Obr. 2 – Počet narozených dětí na panství Škvorec v letech 1750–1849



Zdroj: Církevní matriky, vlastní výpočty.

I na panství Škvorec došlo v některých letech k výraznému poklesu počtu narozených dětí. Jde především o rok 1772, kdy počet narozených poklesl velmi výrazně v důsledku hladomoru, který se v českých zemích vyskytl v letech 1771–1772. V českých zemích se odhaduje, že došlo k poklesu počtu narozených až o jednu třetinu,¹²⁹ tento pokles však není v evidenci ještě zachycen. Na panství Škvorec se počet narozených snížil o jednu polovinu (v roce 1771 se narodilo 148 dětí, v roce 1772 pouze 72 dětí). Stejně jako v jiných lokalitách českých zemí došlo na panství Škvorec v roce 1773 k určitému vyrovnání předchozího poklesu (na panství se narodilo 167 dětí).

¹²⁸ Podrobný popis vývoje počtu narozených dětí na panství Škvorec, včetně vývoje počtu narozených podle vitality, podle typu porodu (jednočetný, vícečetný porod), je popsán v B. Kuprová, **Děti narozené mimo manželství ...**, s. 24–26.

¹²⁹ L. Fialová et al., **Dějiny obyvatelstva ...**, s. 166.

Pokles počtu narozených v roce 1806 byl na panství Škvorec způsoben spíše epidemií tyfu, než důsledky napoleonských válek. Na horečnatá onemocnění, která jsou s tyfem spojována, zemřelo v tomto roce na panství téměř 20 % všech zemřelých.¹³⁰

¹³⁰ B. Kuprová, *Vývoj obyvatelstva ...*, s. 64.

9. Děti narozené mimo manželství v letech 1750–1849

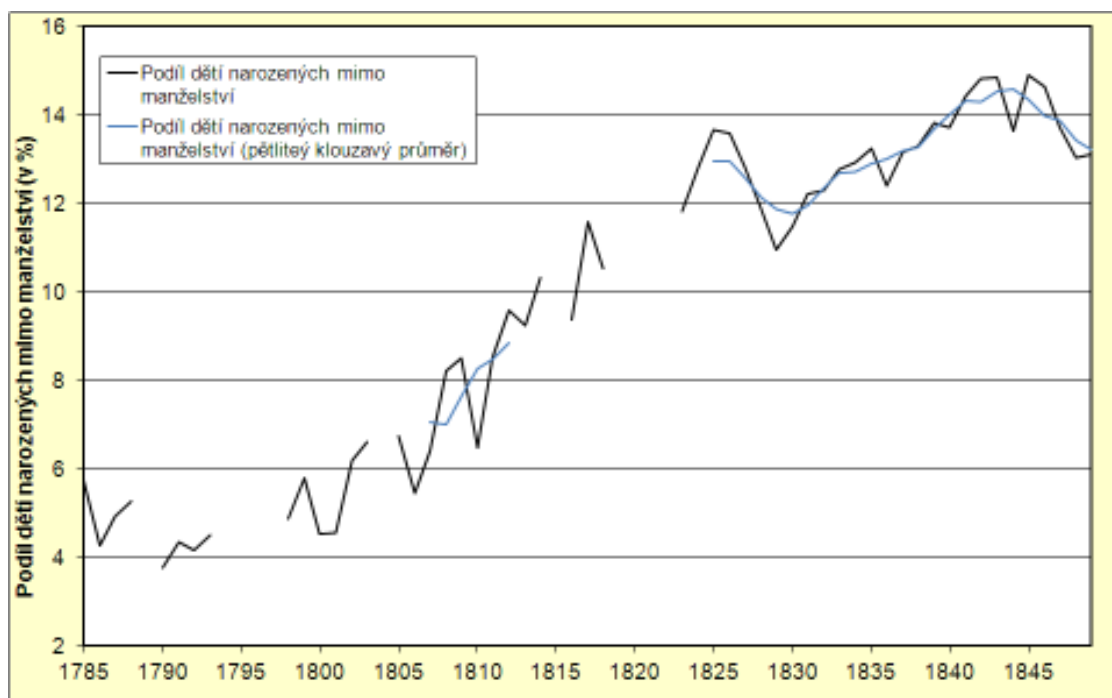
V této kapitole je nejprve popsán vývoj podílu dětí narozených mimo manželství v českých zemích (obr. 3), zvláště na panství Škvorec (obr. 4) v druhé polovině 18. a první polovině 19. století. Vývoj je průběžně komparován se zněními aktuálních předpisů a nařízení, které mohly určitým způsobem ovlivňovat podíl nemanželských dětí. Cílem je pomocí tohoto srovnání vysvětlit důvody změn podílu nemanželských dětí. Lze se domnívat, že zákony a nařízení ovlivňovaly nejen chování svobodných dívek, které měly větší či menší strach před postihem za své činy, ale současně také postoje společnosti k těmto dívkám a později i jejich dětem. Pokud zákony zpřísnily přístup ke svobodným matkám, nebo zhoršily postavení nemanželských dětí, je pravděpodobné, že ani pohled společnosti na tyto osoby nebyl příliš kladný. Naopak pokud nařízení zmírnila postihy za svobodné těhotenství, případně zlepšila sociální postavení dětí svobodných matek, mohl se zlepšit i postoj společnosti k těmto osobám.

Je však třeba zdůraznit, že se jedná pouze o možná a především částečná vysvětlení zjištěných hodnot podílu dětí narozených mimo manželství. Skutečné důvody chování a jednání tehdejších lidí neovlivňovaly pouze předpisy a zákony, ale celá řada dalších skutečností – ekonomická a hospodářská situace, zdravotní situace, výchova, tradice apod. Chování a postoje lidí ovlivňovaly také charakterové vlastnosti jednotlivců, ty však nelze ani odhadovat, a proto nebudou skutečné důvody chování nikdy vysvětleny zcela.

Pro celé české země jsou do 20. let 19. století k dispozici data pouze sporadicky (obr. 3). Z dat, která jsou pro toto období dostupná, je možné odhadovat rostoucí trend,

nelze však pozorovat a tedy ani datovat výraznější změny – poklesy či nárůsty. K vzájemné komparaci vývoje podílu dětí narozených mimo manželství s právními předpisy je proto využito dat, která byla excerpována pro panství Škvorec.

Obr. 3 – Podíl dětí narozených mimo manželství na panství Škvorec v letech 1785–1849



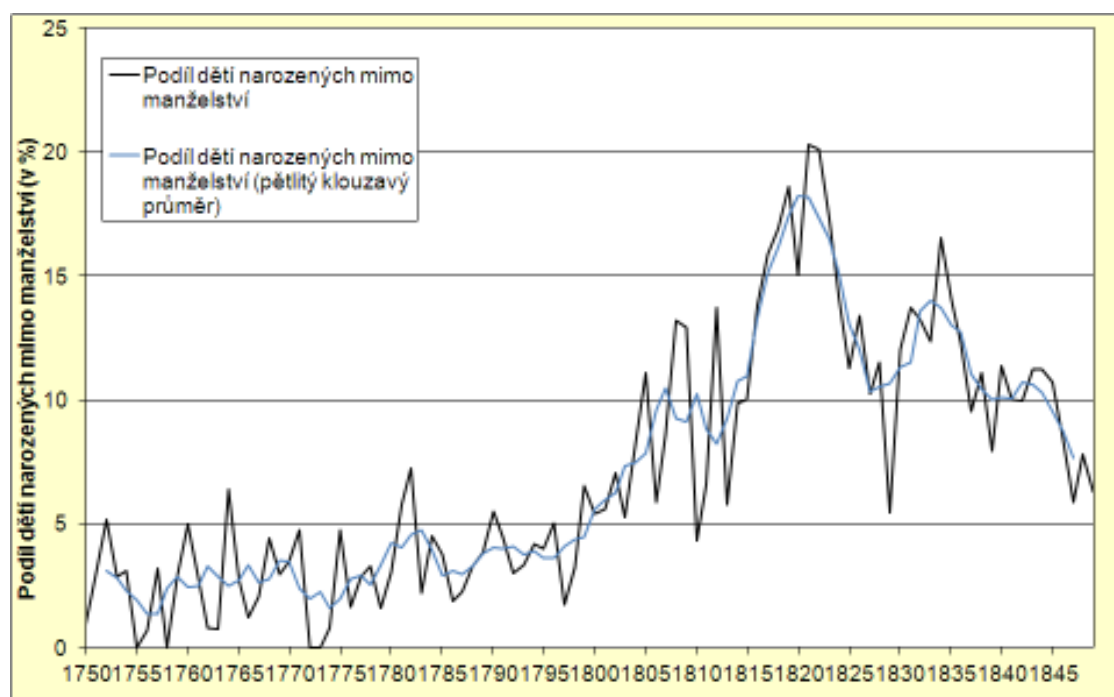
Zdroj: ČSÚ, *Pohyb obyvatelstva v Českých zemích 1785–2012, relativní údaje.*; F. Dvořáček, *Soupis obyvatelstva v Čechách, na Moravě a ve Slezsku v letech 1754–1921.*

Nejprve je třeba se podívat, zda, případně jak, se odlišoval vývoj podílu nemanželských dětí na panství Škvorec od vývoje v celých českých zemích. Vývoj na panství Škvorec a v českých zemích neprobíhal zcela totožně, alespoň ne v té době, kdy lze hodnoty podílu porovnávat. Maximálních hodnot bylo na panství Škvorec dosaženo přibližně o 20 let dříve než v celých českých zemích. Navíc maximální podíl nemanželských dětí na panství Škvorec dosáhl vyšších hodnot než podíl v celých českých zemích (obr. 3 a 4). Na panství Škvorec činil podíl dětí narozených mimo manželství na počátku 20. let 19. století přibližně 20 %. Na území českých zemí bylo maxima dosaženo až v průběhu 40. let 19. století, hodnoty tehdy dosahovaly zhruba jedné sedminy.

Ke všem výraznějším změnám v podílu nemanželských dětí v druhé polovině 19. století docházelo na panství Škvorec s určitým předstihem (obr. 3 a 4). Na příklad v českých zemích došlo k poklesu podílu v polovině 20. let, na panství Škvorec již na počátku 20. let. K opětovnému nárůstu došlo na panství Škvorec ještě na konci 20. let,

na území českých zemí až na počátku 30. let. Tato skutečnost by nasvědčovala potvrzení hypotézy, že na panství Škvorec se nové zákony a předpisy mohly odrážet v chování a jednání lidí dříve především vzhledem k blízkosti Prahy, odkud byly všechny tyto předpisy šířeny do celých českých zemí. O nových rozhodnutích se tak lidé na panství Škvorec pravděpodobně dozvěděli dříve než v jiných oblastech českých zemí a mohli, resp. museli tak začít na nařízení reagovat dříve.

Obr. 4 – Podíl dětí narozených mimo manželství na panství Škvorec v letech 1750–1849



Zdroj: Církevní matriky, vlastní výpočty.

Pokles podílu dětí narozených mimo manželství na konci 1. poloviny 19. století začal na panství Škvorec již ve 30. letech. Od té doby podíl klesal až do roku 1849, výjimkou byl mírný nárůst na počátku 40. let, který však nebyl výrazný ani dlouhodobý, následně začal podíl opět klesat. V celých českých zemích začal podíl nemanželských dětí klesat až v polovině 40. let a k žádnému mírnému nárůstu zde nedošlo, a to ani po konci sledovaného období. K nárůstu podílu došlo v českých zemích až v polovině 50. let 19. století, tento nárůst však byl poměrně výrazný, na konci 50. let bylo dosaženo hodnoty 16 %.¹³¹

¹³¹ ČSÚ, Pohyb obyvatelstva v Českých zemích 1785–2012, relativní údaje. <[https://www.czso.cz/csu/csu.nsf/i/tab2_obyrctr/\\$File/c-4002-13.xls](https://www.czso.cz/csu/csu.nsf/i/tab2_obyrctr/$File/c-4002-13.xls)>.

Z vývoje podílu nemanželských dětí na panství Škvorec vyplývá, že tyto děti rozhodně nejsou pouze současným fenoménem, rozvíjejícím se na území České republiky po roce 1989.¹³² A to i přesto, že jsou hodnoty dosažené v posledních letech v České republice velmi vysoké (od roku 2010 vyšší než 40 %). Hodnoty na panství Škvorec ve 20. letech 19. století jsou však zhruba na stejné úrovni jako hodnoty za Českou republiku na konci 90. let 20. století (16–20 %). Hodnoty na sledovaném území ve 30. a 40. letech 19. století jsou na podobné úrovni jako hodnoty za celé naše území v období První republiky (10–12 %). V celé první polovině 19. století byl podíl dětí narozených mimo manželství vyšší než podíl v Československu mezi lety 1945–1989 (5–20 % na panství Škvorec a 4–9 % v Československu).¹³³

9.1 Podíl dětí narozených mimo manželství v letech 1750–1849 ve světle předpisů a nařízení

Před počátkem sledovaného období bylo svobodné těhotenství trestáno a svobodné matky i jejich děti tak byly stavěny na okraj společnosti, přestože v době středověku byly nemanželské děti relativně akceptovány.¹³⁴ Do poloviny 18. století bylo smilstvo a „nedovolené těhotenství“ trestáno vyhnáním z panství, žalářem, nebo veřejnými pracemi, a to jak pro matku, tak pro otce.¹³⁵

Často pouze pocit z hanby doháněl svobodné matky k ještě těžšímu zločinu, totiž infanticidě.¹³⁶ Takový zločin byl trestán velmi přísně. V roce 1532 byl vydán *Constitutio Criminalis Carolina*, který za infanticidium uděloval trest zahrabání zaživa a probodnutí kůlem. Na našem území došlo ke zmírnění tohoto trestu až za vlády Josefa II., který vydal v roce 1708 nařízení, kde byl trest za tento zločin nahrazen stětím a teprve následným zahrabáním.¹³⁷ Stejný trest byl potvrzen v *Constitutio Criminalis Theresiana* z roku 1769 – článek 87, § 5.¹³⁸ Článek 87 nazvaný *O zmaření dětí, aneb*

¹³² D. Hamplová, *Mimomanželská plodnost ...*, s. 14.

¹³³ Podíl dětí narozených mimo manželství ve 20. století viz ČSÚ, *Pohyb obyvatelstva ..., relativní údaje*.

¹³⁴ D. Tinková, *Hřích, zločin, šílenství ...*, s. 316.

¹³⁵ Tamtéž, s. 171.

¹³⁶ Zjednodušeně řečeno je *infanticidium* vražda novorozeněte vlastní matkou.

¹³⁷ D. Tinková, *Hřích, zločin, šílenství ...*, s. 315.

¹³⁸ *Constitutio Criminalis Theresiana*, s. 238, čl. 87, § 5. „Tejkaje se trestu toho ohavného zloskutku maření, a vraždy dětí, my vstanovujeme, a nařizujeme, že předně: Taková nemilosrdná matka, která svůj vlastní plod schválně, a zlolestným způsobem s vložení ruky vsmrti, [...], mečem odpravená, po stětí její tělo do hrobu položeno, jí kůl skrze srdce prorážen, a pak zahrabána býti má. [...]“.

o vraždě, jenž na v nově zrozených dětech se spáchá je poměrně rozsáhlý a jmenuje mimo jiné přitěžující a polehčující okolnosti spáchaného skutku.

Problematika infanticidia není však předmětem této práce, přestože se zkoumaným tématem souvisí poměrně úzce. Je velmi pravděpodobné, že výskyt infanticidia souvisel s přísností trestu udělovaného za „pouhé“ smilstvo či strachem z pohrdání ostatních lidí. Ke stejnému závěru dochází ve své práci i *Daniela Tinková*, která problematiku infanticidia zkoumala pomocí smolných knih. Svobodné dívky, s kterými byly vedeny soudní procesy, uváděly, že se bály hanby, opovržení, trestu, či propuštění ze služby.¹³⁹ Tuto skutečnost si však uvědomovali již tehdejší zákonodárci – *Constitutio Criminalis Theresiana*, článek 87, § 8.¹⁴⁰ Kriminální chování svobodných matek na panství Škvorec se pomocí dochovaných materiálů bohužel sledovat nedá.

Prvním předpisem zlepšujícím postavení svobodných matek ve společnosti bylo nařízení Marie Terezie z roku 1743. Předpis povoloval vydat svobodným matkám, které byly jinak bezúhonné, tzv. *vysvědčení o mravech*, které jim poskytovalo větší šanci na to najít zaměstnání i manžela¹⁴¹ a zlepšit tak společenské postavení své i svého dítěte.

Dlouho na sebe nenechal čekat další zákon, který měnil pohled na svobodné těhotné ženy a společenský postoj k nim. Marie Terezie roku 1755 vydala patent, který nařizoval pouze soukromé tresty svobodných těhotných dívek a dokonce stanovoval tresty pro osoby, které neposkytnou těhotným dívkám pomoc, či vyradí jejich tajemství, nebo je dokonce vystaví posměchu.¹⁴²

Obě tato nařízení byla vydána především ve snaze zabránit zabíjení dětí, mohla však také ovlivnit (zvýšit) podíl dětí narozených mimo manželství a zmírnit pohled společnosti na tyto děti a jejich matky. V této době je však podíl nemanželských dětí na panství Škvorec tak nízký a rozkolísaný (obr. 4), že lze jen těžko odhadovat, zda měla tato nařízení nějaký skutečný vliv na chování svobodných dívek či na postoj společnosti vůči jejich těhotenství. I přesto lze pozorovat určitý mírný nárůst podílu dětí narozených mimo manželství na konci 50. let 18. století. Podíl vzrostl během tří let o 1,5 procentního bodu (z 1,4 na 2,9 %).

¹³⁹ D. Tinková, *Hřích, zločin, šílenství ...*, s. 320.

¹⁴⁰ *Constitutio Criminalis Theresiana*, s. 239, čl. 87, §8. „A poněvadž podle dosaváde zkušenosti nejvíce vraždy dětí odtud svůj počátek vzali, že 1. k pádu přivedené ženské osoby nastávajících zahambujících trestů se obávali; pak 2. že jejich zmrhatelové je zpronevěřile opustili, a takové zmrhané ženské osoby skrze to v málomyslnost a v zaufání padli; aneb 3. že věřili, že jejich těhotenství zcela zatajeno jest, a skrze zhlázení jejich plodu skrytý zůstane [...]“.

¹⁴¹ D. Tinková, *Hřích, zločin, šílenství ...*, s. 328.

¹⁴² Tamtéž.

Podobně nejasně lze sledovat reakci obyvatelstva na vydání dvorského dekretu ze dne 16. 4. 1763, který nařídil vybírat poplatky za povolení k sňatku¹⁴³ jen tak vysoké, aby neznemožnily poddaným sňatek. Vliv na toto nařízení nelze sledovat pravděpodobně i z toho důvodu, že v praxi úředníci toto nařízení v podstatě ignorovali.¹⁴⁴

Odráz v chování společnosti na konci 50. let 18. století není dobře pozorovatelný pravděpodobně i z toho důvodu, že tresty za „nedovolené těhotenství“ byly v praxi používány až do roku 1781, kdy Josef II. zločiny smilstva dekriminalizoval právně.

Na obr. 4 lze pozorovat, že podíl nemanželsky narozených dětí na počátku 80. let 18. století mírně stoupl. V případě srovnání meziročních změn je možné sledovat, že období nárůstu podílu dětí narozených mimo manželství odpovídá právnímu zákazu trestání svobodných těhotenství. Je třeba si uvědomit, že meziroční data jsou ovlivněna také přirozenými výkyvy, rozsah nárůstu však naznačuje i vliv vydaného nařízení. V roce 1780 činil podíl nemanželsky narozených dětí na panství Škvorec 3,1 %, v roce 1781 již 5,8 % a v roce 1782 dokonce 7,2 %.

Daniela Tinková se domnívá, že ve skutečnosti byly svobodné dívky i nadále vypovídány z panství a že se pohled vesnické společnosti oproti minulosti v podstatě nezměnil a stále bylo na tyto dívky nahlíženo jako na děvky.¹⁴⁵ Tuto skutečnost by na panství Škvorec potvrdovalo to, že téměř okamžitě vystřídal zmiňovaný nárůst pokles (až na hodnoty kolem 3 %). Pravděpodobně tak bylo nařízení dodržováno pouze v letech bezprostředně následujících po jeho vydání a následně se situace vrátila do doby před ním.

V roce 1781 byl navíc vydán *patent o zrušení tuhého poddanství*, který právně rušil všechna feudální povolení k uzavření sňatku, která byla zavedena v průběhu 16. století.¹⁴⁶ Do tohoto roku musel každý poddaný, který chtěl uzavřít sňatek, získat za poplatek povolení k sňatku od své vrchnosti. Povolení muselo být vystaveno nejen při sňatku s osobou z jiného panství, ale i při sňatku s osobou ze stejného panství. V prvním případě musel žadatel za poplatek získat svolení k odchodu, tzv. zhostný list. V druhém případě bylo nutné o povolení žádat především z hospodářských důvodů.¹⁴⁷ *Codex*

¹⁴³ O povoleních k sňatku viz níže v souvislosti s jejich zrušením v roce 1781.

¹⁴⁴ J. Klabouch, *Politický konsens ...*, s. 7.

¹⁴⁵ D. Tinková, *Hřích, zločin, šílenství ...*, s. 329.

¹⁴⁶ J. Klabouch, *Politický konsens ...*, s. 4.

¹⁴⁷ J. Klabouch, *Manželství a rodina ...*, s. 81–82.

Theresianus z roku 1766 na příklad uváděl, že vrchnost smí odepřít povolení k sňatku na cizí panství z toho důvodu, že je na jeho panství nedostatek pracovních sil. Povolení však mohla vrchnost odmítnout vydat u jakéhokoliv sňatku, *Codex* uváděl jako důvod na příklad „*pochybné mravní a charakterové vlastnosti*“ jednoho ze snoubenců či neschopnost uživit se řádnou prací.¹⁴⁸ Tento *Codex* sice nikdy nenabyl právní účinnosti, ale dá se předpokládat, že výnosy v něm uvedené vycházely ze stávající praxe.

Podíl dětí narozených mimo manželství by na základě vydání patentu o zrušení nevolnictví mohl klesnout, neboť nyní měl patrimoniální úřad bezplatně vydávat pouze ohlašovací lístek a sňatek tak byl snadněji dostupný pro více osob. K tomu však na panství Škvorec nedošlo. Za touto skutečností může stát několik důvodů. Feudální překážky k manželství a poplatky byly zrušeny formálně, ovšem v praxi bylo povolení k sňatku stále vyžadováno až do zrušení poddanství v roce 1848.¹⁴⁹ I *Jiří Klabouch* uvádí, že snaha úřadů zabraňovat nemajetným vrstvám v sňatku od zrušení nevolnictví spíše sílí, než naopak.¹⁵⁰

Navíc dále platily církevní překážky k uzavření manželství, kterých také nebylo málo. Církev mohla zakázat sňatek z důvodu nedostatečného věku, impotence, přímého příbuzenství do sedmého stupně, duchovního příbuzenství (sňatek kmotra s kmotřencem), švagrovství (do druhého stupně) či z důvodu již existujícího manželství. Některé překážky však šly „odpustit“ koupěním dispensu, který uděloval římský papež prostřednictvím pověřeného církevního hospodáře.¹⁵¹ Uzavření sňatku nadále ovlivňovala na příklad i cechovní pravidla, na příklad pro tovaryše byl před svatbou povinný vandr. Proto pravděpodobně nemělo oficiální zrušení feudálních překážek k sňatku nijak velký vliv na chování lidí.

V roce 1783 byl vydán zákon, který by se dal označit jako „revoluční“ – děti narozené mimo manželství byly zrovnoprávněny s dětmi narozenými v manželství. To bylo potvrzeno i v prvním díle občanského zákoníku ze dne 1. 11. 1786.¹⁵² Toto zrovnoprávnění bylo sice pouze dočasné (zrušeno bylo vydáním všeobecného zákoníku v roce 1811¹⁵³), je však možné dávat do jeho souvislosti první náznaky nárůstu podílu

¹⁴⁸ J. Klabouch, *Politický konsens ...*, s. 9.

¹⁴⁹ L. Fialová et al., *Dějiny obyvatelstva ...*, s. 160–161.

¹⁵⁰ J. Klabouch, *Politický konsens ...*, s. 27.

¹⁵¹ J. Klabouch, *Manželství a rodina ...*, s. 65–66.

¹⁵² D. Tinková, *Hřích, zločin, šílenství ...*, s. 329.

¹⁵³ M. Lenderová, B. Kopiczková, J. Burešová, E. Maur, *Žena v českých zemích ...*, s. 581.

dětí narozených mimo manželství. V roce 1783 bylo současně zakázáno klást jakékoliv překážky muži, který by chtěl uzavřít sňatek se svobodnou matkou.¹⁵⁴

Zároveň byl dne 16. 1. 1783 vydán manželský patent, jehož základem se stal zmírněný systém církevních překážek, stát sám si jako jediné dvě překážky k uzavření sňatku stanovil nezletilost a vojenský stav.¹⁵⁵

Všechna tato tři nařízení z roku 1783 mohla být důvodem k nárůstu podílu dětí narozených mimo manželství od poloviny 80. let. Po ukotvení rovnoprávnosti manželských a nemanželských dětí v prvním díle občanského zákoníku (1786) započal téměř nepřetržitý nárůst tohoto podílu. Zdá se, že tento zákoník opravdu výrazným způsobem změnil pohled společnosti na svobodné matky a jejich děti, a tím pádem i chování svobodných dívek. Podíl nemanželsky narozených dětí vzrostl na panství Škvorec z hodnoty kolem 3 % v polovině 80. let 18. století až na hodnoty kolem 10 % na konci 1. desetiletí 19. století (obr. 4).

Nelze se domnívat, že tento zákon, který výrazně zlepšil postavení dříve stigmatizovaných svobodných matek a jejich dětí, zapříčinil výrazný vzestup počtu nemanželských styků, či to, že se svobodné dívky přestaly snažit zabránit početí. Mohl však stát za omezením snahy dívek předčasně ukončit své svobodné těhotenství či za omezením zabíjení tajně porozených dětí. Tato změna chování se pak mohla následně odrazit v rostoucím podílu dětí narozených mimo manželství.

Nárůst podílu nemanželsky narozených dětí po roce 1786 lze vysvětlit ještě jednou změnou práva, totiž změnou práva dědického. Nařízení z roku 1786 stanovilo jako právoplatného dědice, pokud závěť neurčila jinak, nejstaršího syna. Do té doby byl právoplatným dědicem syn nejmladší.¹⁵⁶

I změna dědického práva mohla být důvodem zvýšení podílu dětí narozených mimo manželství, který všeobecný občanský zákoník nezrušil. Dokud dědil nejmladší syn, jeho starší bratr věděl, že si na své živobytí musí vydělat sám. Snažil se tak o sebe postarat co nejlépe a co nejdříve dosáhnout takového postavení a takové mzdy, aby se mohl brzy oženit a založit vlastní rodinu. Mladší syn získal poměrně v mladém věku grunt/chalupu po otci a mohl se také brzy oženit, již jako sedlák. K plození nemanželských dětí tak pravděpodobně nebyl zvláštní důvod.

¹⁵⁴ D. Tinková, **Hřích, zločin, šílenství ...**, s. 329.

¹⁵⁵ J. Klabouch, **Politický konsens ...**, s. 11.

¹⁵⁶ I. Heroldová, **Vesnická poddanská rodina v Čechách před vydáním patentu o zrušení nevolnictví a po něm**. ČL 68/1981, 3, s. 160.

Od té doby, co právo dědit získal nejstarší syn, se situace s největší pravděpodobností změnila. Mladší synové odcházeli z rodiny otce brzy a tentokrát se oni snažili co nejlépe a co nejrychleji dosáhnout takového postavení, aby mohli brzy uzavřít manželství. Jejich starší bratři však neměli velký důvod nechávat se zaměstnat mimo rodný statek, přestože tak pravděpodobně činili z důvodu poznání nových hospodářských postupů. Nebyli však nuceni vydělávat peníze potřebné k založení vlastní rodiny. Věděli, že dříve nebo později zdědí grunt/chalupu po otci, který odejde na výminek. Pokud však otec odchod z gruntu odkládal, mohl nejstarší syn čekat také velmi dlouho a během té doby již mohl zplodit několik nemanželských dětí, neboť založení rodiny odkládat nechtěl.

Tato změna zákona tak mohla působit na nárůst podílu dětí narozených mimo manželství, a to, na rozdíl od zrovnoprávnění manželských a nemanželských dětí, i po vydání občanského zákoníku.

V roce 1787 byl navíc vydán *Všeobecný zákoník o zločinech a trestech*, který výrazně změnil dosavadní trestní právo. Tento zákon ustoupil od toho, že trest je odplatou za spáchaný čin, nyní se zákon snaží především „pachatele“ převychovat. Zákon se již nezabývá dobrovolným mimomanželským sexuálním stykem, ten se tedy od tohoto roku netrestá.¹⁵⁷ I tento zákon tak mohl mít vliv na pohled společnosti na svobodné matky, neboť svým chováním neporušily zákon.

V roce 1800 byly zavedeny překážky pro některé skupiny obyvatelstva. Státní úředníci směli vstoupit do manželství teprve, když dosáhli daného služebního postavení a platu. Učitelům bylo uzavření manželství ztíženo snad ještě více. Ti se směli oženit teprve tehdy, kdy se stali řediteli vlastní školy.¹⁵⁸ Tyto skupiny obyvatelstva však nebyly na panství Škvorec tak početné, aby ovlivnilo jejich chování celkový podíl dětí narozených mimo manželství.

Nárůst podílu dětí narozených mimo manželství na počátku 19. století mohla způsobit zpráva, že v roce 1802 zvítězil ve dvorní komisi návrh na obnovení překážek k manželství, které zrušil Josef II. Tato rozhodnutí, přestože do všeobecného občanského zákoníku z roku 1811 nakonec neprošla v tak přísném znění, mohla dočasně zapříčinit zpřísnění podmínek vrchnosti při udělování povolení k sňatku.

¹⁵⁷ M. Lenderová, B. Kopiczková, J. Burešová, E. Maur (eds.), *Žena v českých zemích ...*, s. 555.

¹⁵⁸ J. Klabouch, *Manželství a rodina ...*, s. 188.

Dne 3. 9. 1803 byl vydán trestní zákoník,¹⁵⁹ který stejně jako zákoník z roku 1787 stanovuje tresty pouze za násilné smilstvo a smilstvo, které nazývá „zprzněním krve“, tedy smilstvo mezi příbuznými.¹⁶⁰ Zákoník tedy potvrdil, že dobrovolné mimomanželské „smilstvo“ není trestné. Svobodné těhotenství není trestné, ale v díle o přestupcích zákon stanovuje, že svobodná žena musí k porodu přivolat pomoc, jinak jí hrozí trest za zatajení porodu.¹⁶¹ V případě infanticidia rozlišoval trest podle toho, zda se jednalo o dítě manželské nebo nemanželské – za vraždu prvního z nich byl zákonem udělen trest doživotního těžkého žaláře, za vraždu druhého z nich bylo „pouze“ 10–12 let těžkého žaláře.¹⁶²

Toto znění zákona lze chápat dvěma možnými způsoby. Lze se domnívat, že zákon tak nepřímou poukazoval na to, že život dítěte narozeného mimo manželství je méně cenný než život dítěte manželského. Nebo naopak, že zákon „nadržoval“ svobodným matkám, jejichž úděl, který nebyl jednoduchý, byl chápán jako polehčující okolnost spáchaného skutku. Přesný vliv tohoto zákona je tedy těžké odhadnout, vzhledem k zjištěným datům (obr. 4) se však zdá, že měl zákon spíše pozitivní vliv na pohled společnosti na svobodné matky i jejich děti.

Všeobecný občanský zákoník byl vyhlášen 1. 6. 1811 (v platnost vstoupil 1. 1. 1812).¹⁶³ V českém překladu vyšel roku 1812 pod názvem *Kniha všeobecných zákonů městských*.¹⁶⁴ Zákon ruší rovnoprávnost nemanželských a manželských dětí – hlava třetí, § 155.¹⁶⁵ To se odráží na příklad i v tom, že nezletilým manželským dětem stačí k sňatku povolení otce, kdežto nezletilé děti nemanželské potřebují stejně jako

¹⁵⁹ Citované paragrafy jsou převzaty z novely trestního zákoníku ze dne 27. 5. 1852. Viz **Obecný zákoník říšský ...**, s. 493–591, část XXXVI. – číslo 117.

¹⁶⁰ Tamtéž, s. 520–521, díl první, hlava čtrnáctá, § 125 – § 133.

¹⁶¹ Tamtéž, s. 557, díl druhý, hlava osmá, § 339 a § 340. § 339: „Nevdaná osoba ženská, která jest s útečkem, má při slehnutí povolati ku pomoci bábu, porodního pomocníka nebo nějakou počestnou ženu. Pakliby ji porod překvapil, [...], tehdy povinna jest, oznámiti slehnutí své osobě, kteráž má právo, při porodu pomáhati, [...]“. § 340: „Zatajení porodu, ježto se stalo proti tomuto předpisu, potrestati se má, když osoba, kteráž to zatajila se uzdraví, jakožto přestupek tuhým vězením ode tří až do šesti měsíců.“.

¹⁶² Tamtéž, s. 522, díl první, hlava patnáctá, § 139. „Matce, kteráž dítě své při porodu usmrtí, anebo úmyslným opominutím pomoci při porodu potřebné zahynouti mu dá, uložen budiž, bylali vražda vykonána na dítěti manželském, těžký žalář až do smrti. Pakli bylo dítě nemanželské, tresce se to, byloli usmrceno, těžkým žalářem od desíti až do dvanáct let, zahynuloli ale dítě opominutím pomocí potřební, od pěti až do desíti let.“.

¹⁶³ Citované paragrafy zůstaly ve stejném znění i v občanském zákoníku z roku 1862. Viz **Obecný zákoník občanský císařství rakouského. Díl I., II. a III.** Vídeň, 1862.

¹⁶⁴ **Kniha všeobecných zákonů městských pro všechny německé dědičné země mocnářství rakouského 1. díl.** Praha, 1812.

¹⁶⁵ I. Schelleová, K Schelle, **Civilní kodexy ...**, s. 69, hlava třetí, § 155. „Děti nemanželské nepožívají stejných práv s dětmi manželskými [...]“.

sirotci svolení poručníka a navíc i soudního úřadu.¹⁶⁶ Zákoník však garantuje nemanželským dětem občanskou čest a umožňuje je legalizovat pozdějším sňatkem rodičů, a tím je postavit na roveň dětem manželským.¹⁶⁷ Zákoník stanovuje a pevně vymezuje překážky k manželství, včetně možnosti prominutí některých z nich.¹⁶⁸ Dále zákoník popisuje poměr mezi rodiči a nemanželskými dětmi – nemanželské dítě nemá nárok na šlechtictví, erb, ale ani na rodinné jméno otce, dostanou jméno matky. Otec je však povinen poskytovat dítěti výchovu, výživu a zaopatření.¹⁶⁹

Z výše uvedeného je možné pozorovat, že právní postavení dětí narozených mimo manželství se opět zhoršilo, nicméně pohled zákona na svobodné matky a jejich děti již není tak přísný. Pokud se otec k dítěti přihlásí, nebo pokud žena otcovství muži prokáže, může počítat s tím, že její dítě bude zaopatřeno. Dá se předpokládat, že ani postoj společnosti se příliš nezhoršil.

Zpřísnění je na křivce podílu dětí narozených mimo manželství na panství Škvorec znatelné mírným poklesem v letech těsně po vydání zákoníku. Následně však podíl začal nepřetržitě a výrazně narůstat až k maximu na počátku 20. let 19. století. Lze se tak domnívat, že zpřísnění občanského zákoníku již nemělo tak výrazný vliv na chování a smýšlení lidí. Pouze po vydání zákoníku došlo ke krátkodobému strachu ze zhoršení postavení nemanželských dětí, ale následně byly obavy pravděpodobně překonány.

Nárůst podílu dětí narozených mimo manželství pravděpodobně také výrazně ovlivnilo nařízení z roku 1815. Povolení k uzavření sňatku jako takové bylo sice již zrušeno, toto nařízení však nově ukládalo povinnost při žádosti o uzavření manželství předložit potvrzení o výši výdělku. Ten musel být tak vysoký, aby stačil k uživení budoucí rodiny. Zároveň musel žadatel předložit také potvrzení, že má kde bydlet.¹⁷⁰ Pokud žadatel tato potvrzení neměl, nedostal povolení k sňatku. Tím se do poměrně vysokého věku odkládal sňatek čeledínů, kteří neměli velký příjem a často tak velmi

¹⁶⁶ Tamtéž, s. 48, hlava druhá, § 49 a § 50. § 49: „Nezletilí anebo také zletilí, kteří nemohou z jakýchkoli důvodů sami o sobě vejíti v platný závazek, jsou také nezpůsobilí bez přivolení svého manželského otce vejíti v platné manželství. [...]“. § 50: „Nezletilí nemanželského původu potřebují k platnosti svého manželství kromě prohlášení svého poručníka přivolení soudního úřadu.“

¹⁶⁷ Tamtéž, s. 71, hlava třetí, § 161 a ů 162. § 161: „Děti, které se narodily mimo manželství a potomním sňatkem svých rodičů vstoupily do rodiny, jakož i jejich potomstvo, se počítají k dětem manželsky zplozeným [...]“. § 162: „Nemanželské zrození nemůže býti na újmu ani občanské cti ani budoucího zaopatření dítěte. [...]“.

¹⁶⁸ Tamtéž, s. 48–54, hlava druhá, § 48–88.

¹⁶⁹ Tamtéž, s. 71–72, hlava třetí, § 165–167.

¹⁷⁰ M. Lenderová, K. Rýdl, **Radostné dětství?**, s. 269.

dlouho na povolení čekali. Podobná situace byla u nádeníků, podruhů, ale i tovaryšů. Jedná se o skupiny obyvatelstva, které poměrně dlouhou dobu neměly stálý příjem.

Dá se předpokládat, že muži z uvedených sociálních kategorií byli nuceni odložit svůj sňatek do vyššího věku, to však neznamená, že byli nuceni odložit do vyššího věku i své otcovství.¹⁷¹ Je velmi pravděpodobné, že tito muži udržovali stálý partnerský vztah, měli třeba i několik dětí mimo manželství, a teprve když dosáhli požadované výše výdělku, uzavřeli s matkou svých dětí sňatek. Ke svým nemanželským dětem se buď přihlašovali průběžně, nebo je legalizovali až sňatkem s matkou.¹⁷² Dá se očekávat, že v takovém případě nebylo na svobodné matky ani jejich děti společností nahlíženo s opovržením či posměchem, neboť ženy ve své podstatě stálého partnera a děti otce měly.

O možnosti dočasných či trvalých konkubinátů podruhů a čeledi píše i *Iva Heroldová*.¹⁷³ Mezi důvody pro tento typ vztahu uvádí nemožnost uzavřít sňatek pro odmítnutí vrchnostenského povolení, pro nedostatek obživy nebo bydlení apod.

Možnost předchozí teorie potvrzují i zjištěná data. Podíl dětí mimo manželství na panství Škvorec rostl od roku 1815 daleko strměji než do tohoto roku (obr. 4).

Nárůst podílu dětí narozených mimo manželství po vydání všeobecného občanského zákoníku by se dal vysvětlit ještě jedním způsobem. Rozšíření sociálního pohledu společnosti na svobodné matky a jejich děti v podání občanského zákoníku mohlo nutit svobodné matky z různých koutů českých zemí směřovat do Prahy, kde byla již dne 17. 8. 1789 otevřena zemská porodnice a nalezinec (budova bývalého kláštera u sv. Apolináře).¹⁷⁴ Zde byla větší pravděpodobnost, že jejich prohřešek zůstane v městské porodnici skryt, navíc zde mohly matky i své dítě odložit. Některé těhotné ženy tak mohly slehnout na cestě do Prahy, tedy na příklad i na panství Škvorec. V takovém případě by podíl dětí narozených mimo manželství mohl na panství vzrůst i z tohoto důvodu.

Proti tomuto vysvětlení však stojí matriční zápisy, v nich se mi podařilo o takovém případě nalézt pouze jedinou poznámku faráře. V roce 1843 bylo u narozeného dítěte zapsáno „*Anna Krhounová cestující, dle udání do pražského porodního domu*

¹⁷¹ Srov. M. Poulová, **Plodnost vdaných žen ve farnosti Rožmberk nad Vltavou v 19. století**. HD 31/2007, s. 63.

¹⁷² Tuto teorii potvrzují i data týkající se legalizace nemanželských dětí. Viz kapitola 9.4.

¹⁷³ I. Heroldová, **Vesnická poddanská rodina ...**, s. 157.

¹⁷⁴ M. Halířová, **Sociální patologie a ochrana dětství od dob osvícenství do roku 1914**. Pardubice, 2012, s. 117.

z Konárovic, dcera Matěje sloužícího penzionovaného u hraběte Jindřicha Chodka a matky Anny, dcery Josefa Čermáka domkáře z Hořovic“.¹⁷⁵ Zdá se tedy, že všechny ostatní nemanželsky narozené děti byly matek, které se zde buď narodily, nebo zde byly ve službě.

Dekret dvorské kanceláře ze dne 6. 9. 1824 žádal české gubernium o informaci, které skupiny obyvatelstva musí žádat o vrchnostenské povolení k sňatku. Gubernium odpovědělo až 20. 1. 1825, že po zrušení nevolnictví v roce 1781 musí mít vrchnostenské povolení pouze osoby nezletilé, vojáci, židé a cizinci. Současně však gubernium přiznalo, že praxe nevypadá všude stejně, že na některých panstvích a magistrátech dochází i k jiným praktikám založeným na tradici.¹⁷⁶

Tato skutečnost ve srovnání s daty zjištěnými pro panství Škvorec naznačuje možnost, že Lichtenštejnové do 20. let 19. století patřili mezi tu vrchnost, která svým poddaným ve sňatku spíše bránila. Následně se z nějakého důvodu, který lze jen těžko odhadovat, stala vrchnost shovívavější a přestala svým poddaným upírat možnost vstoupení do manželství. Od počátku 20. let totiž podíl dětí narozených mimo manželství na panství Škvorec výrazně rychle klesal (obr. 4). Toto vysvětlení poklesu je však domněnkou naprosto nepodloženou a opravdu pouze hypotetickou.

V době, kdy v Praze probíhala široká diskuze o otázce zákazů uzavírání manželství pro určité vrstvy obyvatelstva (konec 20. let 19. století),¹⁷⁷ začal na panství Škvorec podíl nemanželských dětí opět narůstat. Zda za to opravdu mohla diskuze zástupců jednotlivých krajů českých zemí, která mohla způsobit opětovné zpřísnění místní vrchnosti, nebo zda bylo důvodem zcela něco jiného, se lze opět pouze dohadovat. Jiří Klabouch uvádí, že zostřený pohled vrchnosti mohla způsobit na příklad i zhoršující se hospodářská situace.¹⁷⁸

Od 20. let 19. století tedy následovalo období zdánlivé právní kontinuity, během kterého se o řadě problémů zatím pouze mluvilo a diskutovalo (vrchnost z kouřimského kraje na příklad navrhovala zakázat manželství mužům, kteří již zplodili nemanželské dítě s jinou ženou než s matkou jejich dítěte¹⁷⁹). Toto období vyústilo v radikální změnu v podobě zákona o zrušení poddanství v roce 1848. Vysvětlení vývoje podílu dětí

¹⁷⁵ SOA Praha, Sběrka matrik, matrika narozených, oddaných, zemřelých, řk. f. ú. Úvaly, i. č. 2.

¹⁷⁶ J. Klabouch, *Politický konsens ...*, s. 20.

¹⁷⁷ Tamtéž, s. 26.

¹⁷⁸ Tamtéž, s. 34.

¹⁷⁹ Tamtéž, s. 42.

narozených mimo manželství od 20. let je tedy pomocí změn zákonů a nařízení téměř nemožné. Jako nejjednodušší se jeví vysvětlení, že s postupem času od vydání právních nařízení omezujících vstup do manželství pro nejpočetnější venkovské sociální skupiny (nádeníky a podruhy) docházelo k uvolňování jejich dodržování. Sňatek se tak mohl stát pro tyto skupiny dostupnější, a z toho důvodu mohl postupně klesat podíl nemanželsky narozených dětí. Dalším důvodem mohlo být častější stěhování do měst pod vlivem industrializace, která vytvořila nová pracovní místa.

Mírný nárůst na přelomu 20. a 30. let (obr. 4) může být zdůvodněn domněnkou, že místní lidé byli, i přes znění občanského zákoníku z roku 1812, více liberální. Je možné, že jejich názory v tomto období byly ovlivněny právě blízkostí velkého města, kde byl přístup ke svobodným matkám a jejich dětem pravděpodobně více tolerantní (i kvůli místní porodnici a nalezinci). Toto vysvětlení však selhává vzhledem k výraznému poklesu podílu nemanželsky narozených dětí přibližně od poloviny 30. let. Nepodařilo se mi v právní praxi nalézt událost, která by mohla výrazným způsobem změnit smýšlení či chování místních lidí. Toto vysvětlení se tedy jeví jako samo o sobě nedostatečné.

9. 2 Sociální postavení dětí narozených na panství Škvorec v letech 1800–1849

V následujících odstavcích je analyzováno sociální postavení dětí narozených na panství Škvorec, nejprve všech dětí, aby následně mohla být pozornost věnována sociální struktuře dětí narozených mimo manželství. Sledované období je, stejně jako ve všech ostatních sociálních analýzách v této práci, omezeno na 1. polovinu 19. století, a to ze dvou důvodů. Za první povolání, pomocí kterého byly narozené děti výše popsaným způsobem tříděny do vytvořených sociálních kategorií,¹⁸⁰ nebylo během 2. poloviny 18. století zaznamenáno ve farních matrikách zdaleka ve všech zápisech. Za druhé 1. polovina 19. století je obdobím, kdy je podíl dětí narozených mimo manželství výrazně vyšší, a je tak zajištěn větší počet pozorovaných událostí pro další analýzu.

Téměř 40 % všech dětí na panství Škvorec v letech 1800–1849 se rodilo do sociální skupiny *domkář a řemeslník* (tab. 2, v absolutních počtech příloha č. 4). Dalších téměř

¹⁸⁰ Pouze zjednodušeně, děti narozené v manželství jsou do sociálních skupin nejčastěji zařazovány dle povolání otce, děti narozené mimo manželství nejčastěji dle povolání dědečka z matčiny strany. Podrobněji viz kapitola 6.2.

30 % dětí se narodilo do sociální kategorie *sedlák a chalupník*, tedy do nejvyšší sociální skupiny v rámci běžného venkovského obyvatelstva. Naopak na panství se ve sledovaném období nerodily téměř žádné děti, které by náležely do sociální skupiny *žebrák*. Důvodem je pravděpodobně to, že do této skupiny byly zařazovány především děti potulných komediantů a jiných osob, které se příliš nezdržovaly na jednom místě. Podobně málo dětí se rodilo do sociální skupiny *vrchnostenský úředník*. Sociální struktura narozených dětí na panství Škvorec tedy připomínala podobu cibule či diamantu – nejpočetnější bylo zastoupení tzv. střední třídy.

Tab. 2 – Sociální skladba narozených dětí podle sociálních skupin na panství Škvorec v letech 1800–1849 (v %)

Sociální skupina	1800–1809	1810–1819	1820–1829	1830–1839	1840–1849	1800–1849
I.	0,6	0,9	0,4	0,4	0,6	0,6
II.	6,1	5,5	5,3	3,8	4,3	4,9
III.	32,0	28,8	29,4	27,4	26,5	28,6
IV.+V.	34,3	40,3	37,1	42,3	42,4	39,6
VI.	20,1	18,3	23,5	23,3	24,8	22,2
VII.	0,0	0,3	0,3	0,4	0,1	0,2
Nezjištěno	6,8	6,0	4,1	2,3	1,3	3,9
Celkem	100,0	100,0	100,0	100,0	100,0	100,0

Poznámky: I. = vrchnostenský úředník, II. = dominikální, obecní zaměstnanec, III. = sedlák, chalupník, IV. = domkář, V. = řemeslník, VI. nádeník, podruh, VII. = žebrák.

Zdroj: Církevní matriky, vlastní výpočty.

Na sociální stratifikaci dětí narozených mimo manželství se lze podívat dvěma způsoby – lze analyzovat sociální složení dětí narozených mimo manželství jako podíl sociálních kategorií nemanželských dětí na sociálních kategoriích všech dětí (tab. 3) nebo zastoupení jednotlivých sociálních kategorií nemanželských dětí z celkového počtu dětí narozených mimo manželství (tab. 4). Obě metody výpočtu ukazují stejný výsledek.

Tab. 3 – Podíl dětí narozených mimo manželství podle sociálních skupin na panství Škvorec v letech 1800–1849 (v %)

Sociální skupina	1800–1809	1810–1819	1820–1829	1830–1839	1840–1849	1800–1849
I.	–	–	14,3	22,2	7,1	7,0
II.	3,8	4,0	3,0	7,1	4,2	4,3
III.	2,2	4,0	5,3	4,6	2,2	3,6
IV.+V.	4,1	4,8	7,3	6,3	4,3	5,4
VI.	18,0	30,2	34,9	32,0	24,6	28,3
VII.	–	–	40,0	44,4	–	28,6
Nezjištěno	38,5	47,7	26,3	15,7	42,9	36,0
Celkem	8,6	11,7	13,9	12,3	9,3	11,2

Poznámky: I. = vrchnostenský úředník, II. = dominikální, obecní zaměstnanec, III. = sedlák, chalupník, IV. = domkář, V. = řemeslník, VI. nádeník, podruh, VII. = žebrák.
Podíl je spočítán jako počet nemanželských dětí v určité sociální kategorii dělený počtem všech narozených dětí v dané sociální kategorii.

Zdroj: Církevní matriky, vlastní výpočty.

V prvním případě (tab. 3) lze pozorovat, že výrazně největší podíl dětí narozených mimo manželství pocházel ze sociální skupiny *nádeník, podruh*, v této skupině měla původ jedna pětina až jedna třetina nemanželských dětí v celém sledovaném období. Vysoký podíl u sociálních kategorií *žebrák* je dán malým počtem dětí narozených v této skupině. Nemá tedy příliš smysl se tímto podílem zabývat. Poměrně zajímavý je však podíl dětí narozených mimo manželství do sociální skupiny *vrchnostenský úředník* a současně i podíl ve skupině *dominikální a obecní zaměstnanec* naznačuje, že děti narozené mimo manželství se nerodily pouze v sociálně nejnižších skupinách, i přestože zde byl tento podíl jednoznačně nejvyšší.

Podíly vypočítané pomocí druhého způsobu analýzy představují realitu poněkud přehledněji. Lze však vyvozovat stejné závěry jako pomocí prvního způsobu analýzy.

Tab. 4 – Sociální skladba dětí narozených mimo manželství podle sociálních skupin na panství Škvorec v letech 1800–1849 (v %)

Sociální skupina	1800–1809	1810–1819	1820–1829	1830–1839	1840–1849	1800–1849
I.	–	–	0,4	0,7	0,5	0,4
II.	2,7	1,9	1,2	2,2	2,0	1,9
III.	8,2	9,7	11,2	10,3	6,3	9,4
IV.+V.	16,3	16,7	19,6	21,7	19,5	19,1
VI.	42,2	47,2	59,2	60,7	65,9	56,2
VII.	–	–	0,8	1,5	–	0,5
Nezjištěno	30,6	24,5	7,7	2,9	5,9	12,5
Celkem	100,0	100,0	100,0	100,0	100,0	100,0

Poznámky: I. = vrchnostenský úředník, II. = dominikální, obecní zaměstnanec, III. = sedlák, chalupník, IV. = domkář, V. = řemeslník, VI. nádeník, podruh, VII. = žebrák.
Podíl je spočítán jako počet nemanželských dětí narozených v určité sociální kategorii dělený celkovým počtem nemanželských dětí.

Zdroj: Církevní matriky, vlastní výpočty.

Více jak polovina nemanželských dětí ze všech dětí narozených mimo manželství se narodila v rodinách *nádeníků a podruhů* (tab. 4), dalších 19 % se narodilo v sociální kategorii *domkář a řemeslník*. Tyto podíly potvrzují hypotézu, že se děti narozené mimo manželství rodily především ženám z nižších sociálních kategorií.

Vzhledem k tomu, že dívky z těchto sociálních kategorií nejčastěji uzavíraly sociálně homogamní sňatek,¹⁸¹ lze hovořit o celém páru. Rodiče těchto dětí pravděpodobně nemohli z určitého důvodu uzavřít sňatek. Tyto důvody byly podrobně popsány v kapitole o vývoji podílu dětí narozených mimo manželství (nutnost potvrzení o výši výdělku, o místě k bydlení, o povinném vandru). Dá se předpokládat, že tito rodiče sice nemohli uzavřít sňatek, ale narození dětí nechtěli odkládat do stále vyššího věku. Domnívám se proto, že většina dětí narozených těmto rodičům byla dětmi plánovanými, „chtěnými“. Tuto hypotézu následně potvrzuje i problematika legalizace dětí narozených mimo manželství.¹⁸²

Z tabulky 4 (v absolutních počtech příloha č. 5) je však zároveň dobře patrné, že nemanželské děti se v určité míře rodily ve všech sociálních vrstvách společnosti, a to včetně těch nejvyšších, které nebyly ve venkovské společnosti příliš početně zastoupeny. Velmi zajímavým je podíl dětí narozených mimo manželství ve skupině *sedlák, chalupník*. Na panství Škvorec se v této sociální kategorii narodilo necelých

¹⁸¹ B. Kuprová, *Vývoj obyvatelstva ...*, s. 43–44.

¹⁸² Viz kapitola 9.4.

10 % dětí, takový podíl není dle mého názoru vůbec zanedbatelný a ukazuje na to, že i mezi nejvyšší vrstvou běžné venkovské společnosti nebyly děti narozené mimo manželství úplnou výjimkou. To neodpovídá některým již zpracovaným studiím, na příklad *Alice Velková* se domnívá, že porod nemanželského dítěte selskou dcerou nebyl vzhledem k rodinné a ekonomické situaci rozhodně běžný.¹⁸³ Domnívám se, že i tento podíl naznačuje, že na děti narozené mimo manželství a na jejich matky nebylo, alespoň na panství Škvorec, nahlíženo v této době již tak přísně.

9.3 Svobodná matka

Kromě sociálního postavení svobodných matek v době porodu, které bylo použito ke zjištění sociálního postavení dětí narozených mimo manželství v předcházející kapitole, lze pomocí církevních matrik narozených zjistit, zda některé matky rodily mimo manželství víckrát než jednou. Takové matky nebyly na panství Škvorec výjimkou.

Svobodných matek bylo na panství Škvorec mezi lety 1800 a 1850 celkem 1081 (tab. 5), 102 z nich rodilo mimo manželství dvakrát. Třikrát porodilo dítě mimo manželství 32 žen, čtyřikrát devět žen. Dvě ženy rodily jako svobodné pětkrát. Jedna žena porodila mimo manželství šestkrát a dvě dokonce osmkrát. U některých z těchto žen není pravděpodobně počet jejich mimomanželských porodů definitivní, neboť rodily na konci 40. let 19. století a mohly tak jako svobodné porodit ještě další děti po konci sledovaného období.

U některých dětí, které se narodily matce, která rodila mimo manželství více než jednou, se podařilo zjistit jméno otce, který se k nim přihlásil, případně je později legitimoval sňatkem s jejich matkou.¹⁸⁴ Ve většině případů se k takovým dětem hlásil stejný otec, zvláště v případě, že matka rodila jako svobodná více jak dvakrát. Z toho lze opět soudit, že takoví rodiče z určitého důvodu žili v konkubinátu a založili rodinu i bez instituce manželství. Narození dítěte mimo manželství nemuselo tedy vždy být důsledkem náhodného pohlavního styku, ale mohlo být i výsledkem dlouhodobého vztahu.¹⁸⁵ Děti počaté v takovém vztahu pravděpodobně nebyly vždy dětmi neplánovanými, spíše naopak.

¹⁸³ A. Velková, *Nemanželské děti ve venkovské společnosti na přelomu 18. a 19. století*. In: T. Jiránek, J. Kubeš (eds.), *Dítě a dětství napříč staletími*. Pardubice, 2002, s. 217.

¹⁸⁴ K legalizaci blíže viz kapitola 9.4.

¹⁸⁵ Srov. M. Lenderová, K. Rýdl, *Radostné dětství?*, s. 270.

Tab. 5 – Počet svobodných matek podle počtu porodů mimo manželství na panství Škvorec v letech 1800–1850

Počet porodů	Počet matek	Počet dětí narozených mimo manželství
1	711	705
2	102	211
3	32	97
4	9	36
5	2	10
6	1	6
8	2	16
Celkem	859	1081

Poznámky: Počet dětí narozených mimo manželství v této tabulce neodpovídá celkovému počtu dětí narozených mimo manželství, neboť 19 porodů bylo vícečetných. Sedmkrát nerodila mimo manželství ani jedna matka.

Zdroj: Církevní matriky, vlastní výpočty.

9.4 Svobodný otec

O otcích dětí narozených mimo manželství lze z církevních matrik zjistit informaci pouze tehdy, pokud otec své dítě legalizoval. Otec mohl své dítě legalizovat dvěma způsoby. Mohl se dostavit k faráři a požádat ho, aby jeho jméno k narozenému dítěti do matriky připsal, následně zápis otec spolu se dvěma svědky podepsal. Takový dodatečný zápis pak mohl mít na příklad tuto podobu: „*Jiří Novotný, podruh, sám žádal za otce zapsán býti v přítomnosti dvou svědků*“.¹⁸⁶ Dítě, ke kterému se jeho otec přihlásil, dále zůstávalo z právního hlediska dítětem nemanželským. Takové dítě však mělo známého otce, který své otcovství doznal a o dítě se následně musel starat a platit na něj výživné. To pravděpodobně zlepšilo sociální a ekonomické postavení nemanželského dítěte ve společnosti.¹⁸⁷ Druhým způsobem, tentokrát s právním účinkem, byla legitimace sňatkem s matkou a následným prohlášením, že dítě/děti narozené partnerce jsou jeho děti. V tomto případě byla poznámka v matrice většinou daleko stručnější: „*legitimována sňatkem 17. 5. 1803, otec Martin Studnička*“.¹⁸⁸ Jak již bylo řečeno výše, sňatkem rodičů se z dítěte narozeného mimo manželství stalo dítě manželské. Od té doby dítě mělo stejná práva jako děti, které se narodily v manželství, včetně příjmení po otci. Zvláštním případem byla situace, kdy se otec k dítěti nejprve

¹⁸⁶ SOA Praha, Sbírka matrik, matrika narozených, oddaných, zemřelých, řk. f. ú. Hradešín, i. č. 18.

¹⁸⁷ Srov. J. Klabouch, **Manželství a rodina ...**, s. 74.

¹⁸⁸ SOA Praha, Sbírka matrik, matrika narozených, řk. f. ú. Tuklaty, i. č. 4.

přihlásil a později s jeho matkou uzavřel manželství. Všechny děti, ke kterým se dříve přihlásil, se v den sňatku staly automaticky dětmi legitimními/manželskými.

Tab. 6 – Děti narozené mimo manželství podle způsobu legalizace na panství Škvorec v letech 1800–1849

Období	Narození mimo manželství celkem	Z toho otec legalizoval		Z toho:					
				otec se přihlásil		otec legitimoval		otec se přihlásil a legitimoval	
		abs.	v %	abs.	v %	abs.	v %	abs.	v %
1800–1809	147	15	10,2	3	2,1	7	4,8	5	3,4
1810–1819	216	27	12,5	10	4,6	4	1,9	13	6,0
1820–1829	260	64	24,6	20	7,7	13	5,0	31	11,9
1830–1839	272	79	29,0	38	14,0	11	4,0	30	11,0
1840–1849	205	70	34,1	37	18,0	7	3,4	26	12,7
1800–1849	1100	255	23,2	108	9,8	42	3,8	105	9,6

Zdroj: Církevní matriky, vlastní výpočty.

Téměř jedna čtvrtina všech nemanželských dětí na panství Škvorec byla v letech 1800–1849 svým otcem nějakým způsobem legalizována (tab. 6). Nejedná se o příliš velký podíl, přesto ukazuje na určité smýšlení a chování tehdejší společnosti. Lze pozorovat, že podíl legalizovaných dětí v 1. polovině 19. století postupně narůstal (z 10 na 34 %). Tento nárůst mohly způsobit dvě skutečnosti. Buď mohl mezi obyvatelstvem narůstat počet konkubinátů, v nichž se rodily děti, anebo mohl narůstat počet mužů, kteří uznávali své otcovství. Zdá se, že jako pravděpodobnější se jeví varianta první. Dá se předpokládat, že tendence státu „nutit“ muže uznat své otcovství, byla po celé sledované období přibližně stejná. Navíc největší nárůst lze pozorovat mezi 2. a 3. desetiletím 19. století (nárůst o 12,1 procentního bodu), tedy v době, kdy byla zavedena povinnost předkládat potvrzení o výdělku a bydlišti, která ztížila možnost uzavřít sňatek určité skupině obyvatelstva.

Při pohledu na strukturu legalizace podle zmiňovaných typů lze sledovat, že na panství Škvorec se otec k dítěti přihlásil, nebo se k němu nejprve přihlásil a později ho legitimoval sňatkem s matkou, téměř ve stejném zastoupení (9,8 % versus 9,6 %, tab. 6). Výše podílu, kdy se otec k dítěti přihlásil a následně ho legalizoval sňatkem, může opět potvrzovat teorii o nesezdaném soužití s matkou dítěte. Pár pravděpodobně z určitého důvodu neuzavřel sňatek před narozením prvního dítěte, ale teprve tehdy, když to situace umožňovala. V té době pár mohl, a často také měl, již několik dětí, ke kterým se otec průběžně přihlašoval.

Je zapotřebí si uvědomit, že podíly dětí legitimovaných svým otcem vycházející z matriční evidence jsou spíše orientační. Nedá se tak zcela usuzovat na úmysly otců, neboť se často otec ke svému dítěti nemusel ani stihnout přihlásit, protože dítě zemřelo brzy po narození. Sledované období je totiž obdobím s vysokou kojeneckou a dětskou úmrtností.

Tab. 7 – Sociální postavení otců dětí narozených mimo manželství podle sociálních skupin na panství Škvorec v letech 1800–1849 (v %)

Sociální skupina	1800–1809	1810–1819	1820–1829	1830–1839	1840–1849	1800–1849
I.	–	–	–	–	–	–
II.	0,8	2,0	3,1	2,4	3,5	11,8
III.	1,2	0,4	2,0	1,6	1,2	6,3
IV.+V.	1,6	2,0	5,9	9,8	8,6	27,8
VI.	0,8	3,5	8,6	9,8	12,5	35,3
VII.	–	–	–	–	–	–
Nezjištěno	1,6	2,7	5,5	7,5	1,6	18,8
Celkem	5,9	10,6	25,1	31,0	27,5	100,0

Poznámky: I. = vrchnostenský úředník, II. = dominikální, obecní zaměstnanec, III. = sedlák, chalupník, IV. = domkář, V. = řemeslník, VI. nádeník, podruh, VII. = žebřák.

Zdroj: Církevní matriky, vlastní výpočty.

U většiny otců, kteří své dítě nějakým z možných způsobů legalizovali, bylo v matričním zápise uvedeno jejich povolání. Zaměstnání lze roztrždit do výše popsaných sociálních kategorií a analyzovat tak sociální postavení svobodných otců. Zaměstnání bylo v matrikách zaznamenáno u 207 otců (tj. u 81 %) z celkového počtu 255 otců nemanželských dětí, kteří své dítě legalizovali.

Po celé sledované období byl nejčastěji otcem nemanželského dítěte muž ze sociální kategorie *nádeník a podruh*, celkem více jak v jedné třetině případů legalizace, a *domkář a řemeslník*, celkem více jak v jedné čtvrtině případů legalizace (tab. 7). Toto zjištění potvrzuje domněnku, že otcí dětí narozených mimo manželství byli nejčastěji muži, kteří měli problém získat povolení k sňatku a žili tak se svou manželkou v konkubinátu.

Jak již bylo řečeno výše, nádeníci často neměli dostatek finančních prostředků, aby dosáhli povolení k sňatku. Navíc žadatel musel doložit potvrzení o vlastním bydlišti, které nádeníci často neměli, poněvadž mnohdy žili u svého zaměstnavatele. V sociální skupině *domkář a řemeslník* jsou zařazeni i tovaryši, kteří museli před sňatkem vykonat povinný vandr, což jim mnohdy také znemožňovalo uzavřít sňatek tehdy, kdy chtěli.

Poměrně vysoký počet (tab. 7, v absolutních počtech viz příloha č. 6) otců ze sociální kategorie *dominikální a obecní zaměstnanec*, na příklad oproti sociální skupině *sedláků a chalupníků*, mohl být způsoben omezením sňatků úředníků a učitelů, kteří před sňatkem museli dosáhnout určitého pracovního postavení. Hodnoty však mohou být ovlivněny také tím, že jsou do této kategorie zařazeni mimo jiné i vojáci. Byla snaha zabraňovat v sňatku mužům, kteří čekali na nástup do vojenské služby. Při výkonu služby již vojáci uzavírat sňatek mohli. Dá se však předpokládat, že dívky příliš netoužily stát se manželkou vojáka, která se svým mužem až na výjimky (tzv. manželství první třídy) nesměla žít v kasárnách. Navíc ženy vojáků sebe a případně své děti musely uživit samy.¹⁸⁹ Vojáci tak před nebo během své dlouhé vojenské služby¹⁹⁰ pravděpodobně zplodili dítě spíše mimo manželství, než v něm.

9.5 Kmotři dítěte narozeného mimo manželství

Kmotři, v matrikách označováni latinsky *patrini*, byli u křtu dítěte obvykle dva – *levans* a *testes*. Jako *levans* byl označován kmotr, který držel křtěné dítě na rukou. Ten byl obvykle stejného pohlaví jako křtěnec. Kmotr označovaný jako *testes* pak ceremoniálu „pouze“ přihlížel, těchto kmotrů mohlo být i více než jeden.¹⁹¹

Kmotrovství znamenalo závazek na celý život, kmotr byl hned po rodičích nejbližším příbuzným dítěte. Pokud rodiče zemřeli, stal se kmotr opatrovníkem svého kmotřence, dohlížel mimo jiné na jeho výchovu, vyučení, sňatek a hmotně ho zajišťoval. Kmotři se běžně vybírali z okruhu příbuzných či známých. Vzhledem k povinnostem kmotrů v případě úmrtí rodičů, často rodiče prosili o kmotrovství pro své dítě významné osobnosti obce, nebo muže, kteří se živili stejným řemeslem jako otec právě narozeného dítěte. Rodiče, kteří pocházeli z nižších sociálních kategorií, hledali kmotry pro své dítě poněkud obtížněji než ti zámožnější.¹⁹² Domnívám se, že pokud společnost svobodnými matkami nebo jejich skutkem opravdu opovrhovala, byl i pro

¹⁸⁹ J. Klabouch, **Manželství a rodina ...**, s. 189.

¹⁹⁰ Do roku 1802 byla vojenská služba doživotní, od tohoto roku byla odstupňována podle zařazení – pěchota měla vojenskou službu na 10 let, jezdecko 12 let a dělostřelectvo 14 let. (Ministerstvo obrany a Armáda ČR, **Historie základní vojenské služby v českých zemích** <<http://www.army.cz/scripts/detail.php?id=3895>>.)

¹⁹¹ J. Peterka, **Cesta k rodinným kořenům**, s. 100.

¹⁹² M. Lenderová, K. Rýdl, **Radostné dětství?**, s. 98.

svobodnou matku problém sehnat vhodné kmotry.¹⁹³ Autoři knihy *Radostné dětství?* však zmiňují, že občas se kmotrovství dětí, které měly chudé rodiče, mohlo vnímat jako pomoc sociálně slabým, jako dobrý skutek.¹⁹⁴ Na Moravě bylo odmítnutí kmotrovství dokonce chápáno jako prohřešek, každé kmotrovství, zvláště kmotrovství nemanželskému dítěti, bylo chápáno jako pomyslný „*stupeň do nebe*“.¹⁹⁵ Pro Čechy se mi však podobný náboženský smysl nalézt nepodařilo.

Kmotři byli zapisováni do matriky narozených většinou i se svým sociálním postavením. U kmoter je jejich sociální postavení často uvedeno pomocí jejich blízké mužské osoby – manžela, otce, případně i bratra.¹⁹⁶ Ze zápisů o křtu lze tedy analyzovat sociální postavení kmotrů, tato analýza byla provedena pro oba kmotry (levans a testes) dohromady.

Tab. 8 – Sociální postavení kmotrů dětí narozených mimo manželství podle sociálních skupin na panství Škvorec v letech 1800–1849 (v %)

Sociální skupina	1800–1809	1810–1819	1820–1829	1830–1839	1840–1849	1800–1849
I.	–	0,2	0,4	0,5	0,1	1,1
II.	1,1	1,2	2,4	1,9	1,4	8,0
III.	7,5	8,9	11,0	11,4	7,2	46,0
IV.+V.	4,6	7,0	7,7	8,4	6,4	34,0
VI.	0,6	1,2	1,5	1,1	1,2	5,6
VII.	–	–	–	–	–	–
Nezjištěno	0,9	0,7	1,2	1,7	0,7	5,2
Celkem	14,7	19,2	24,1	25,0	17,0	100,0

Poznámky: I. = vrchnostenský úředník, II. = dominikální, obecní zaměstnanec, III. = sedlák, chalupník, IV. = domkář, V. = řemeslník, VI. nádeník, podruh, VII. = žebrák.

Zdroj: Církevní matriky, vlastní výpočty.

Analýza ukázala, že po celé sledované období chodily dětem narozeným mimo manželství za kmotry nejčastěji osoby v běžné venkovské společnosti vysoko postavené (tab. 8, v absolutních číslech příloha č. 7) – *sedláci, chalupníci* (46 %) a *domkáři a řemeslníci* (34 %). Vzhledem k tomu, že osoby zahrnuté do skupiny *dominikální, obecní zaměstnanec* nebyly na vesnici příliš početné, je poměrně zajímavý i podíl u této skupiny obyvatelstva (8 %).

¹⁹³ Srov. J. Peterka, **Cesta k rodinným kořenům**, s. 101., A. Navrátilová, **Narození a smrt v české lidové kultuře**. Praha, 2004, s. 29.

¹⁹⁴ Tamtéž.

¹⁹⁵ F. Bartoš, **Kout dle obyčejův a pověr lidu moravského**. ČL 2/1983, s. 14.

¹⁹⁶ Výjimečně i podle zaměstnavatele, na příklad *kuchařka pana faráře*.

Domnívám se, že zjištěné hodnoty nelze shrnout pod *občasnou* pomoc sociálně slabým. Lze tedy soudit, že na svobodné matky, respektive jejich děti, nebylo pohlíženo tak přísně, jak se soudí. Lépe řečeno na základě této analýzy se dá usuzovat na to, že děti narozené mimo manželství nebyly venkovskou společností zcela odsuzovány. Dá se předpokládat, že společnost si byla vědoma toho, že děti za svůj původ nemohou, a že kmotrovství těmto dětem bylo chápáno jako „nový začátek“, možnost jak jim alespoň částečně pomoci. To nevylučuje možnost, že i v Čechách mohlo být kmotrovství nemanželskému dítěti chápáno jako nábožensky hodnocený skutek.

Analýza sociálního postavení kmotrů přinesla i další zajímavá zjištění týkající se zkoumaných skupin obyvatelstva. Dvakrát ve sledovaném období byla za kmotra osoba s nemanželským původem, i když její postavení bylo ve společnosti pravděpodobně poněkud jiné, než u ostatních osob s nemanželským původem, neboť se jednalo o neteř pana faráře. *Dcera sestry pana faráře* šla za kmotru v letech 1845 a 1846. Pravděpodobně v letech 1840 a 1843 šla za kmotru i její matka, tedy sestra pana faráře, tím si však nejsem zcela jistá (farář mohl mít ještě další svobodnou sestru). Bylo by potřeba vypracovat rozsáhlejší rekonstrukci rodin, aby se tato domněnka potvrdila. Pokud je však má domněnka správná, jde o velmi zajímavý jev, neboť za kmotra nesměl jít smilník ani známý hříšník, tedy teoreticky ani svobodná matka.¹⁹⁷ Jisté však je, že v roce 1822 šel za kmotra i sám farář, i on však neměl funkci kmotra běžně zastávat.¹⁹⁸

¹⁹⁷ I. Heroldová, *Vesnická poddanská rodina ...*, s. 157.

¹⁹⁸ M. Melkesová, *Adhiberi solent, qui compatres vocantur. Kmotrovství ve venkovském prostředí raného novověku na základě výzkumu chýnovské farnosti*. HD 27/2003, s. 72.

10. Závěr

Cílem práce bylo na základě změn především právních norem a předpisů přelomu 18. a 19. století podat možná vysvětlení vývoje podílu dětí narozených mimo manželství. Jinak řečeno pomocí předpisů se pokusit pochopit postoje společnosti vrcholného novověku ke svobodným matkám a jejich dětem. Vzhledem k problematické dostupnosti potřebných dat za celé české země, bylo využito excerpovaných dat pro panství Škvorec, které se nacházelo u východního okraje hlavního zemského města Prahy.

Ke komparaci byly vybrány zákony a nařízení, která se buď přímo nebo nepřímo týkala nemanželských dětí, nebo jejich matek. Mezi předpisy, které se mimomanželských vztahů a následné plodnosti týkaly nepřímo, patří na příklad ty, které omezovaly vstup do manželství pro určité skupiny obyvatelstva.

Ukázalo se, že některá z vybraných nařízení pravděpodobně měla výrazný vliv na pohled společnosti na zkoumané skupiny obyvatelstva a současně s tím i na chování svobodných dívek. Pokud byl vydán zákon, který určitým způsobem zmírňoval pohled na svobodné matky či jejich děti, nebo zpříšňoval uzavření sňatku pro určité skupiny obyvatelstva, následoval nárůst podílu dětí narozených mimo manželství, a naopak pokud došlo v právu ke změně, která zpříšňovala přístup k těmto osobám, nebo zjednodušovala přístup k uzavření manželství, následoval pokles podílu nemanželských dětí. Josef II. pod vlivem populacionistiky výrazně zlepšil pohled společnosti na děti narozené mimo manželství, neboť je zrovnoprávnil s dětmi manželskými. Tím se především pro páry, které nemohly uzavřít sňatek, otevřela „příjemnější“ cesta

k rodičovství – podíl nemanželských dětí začal narůstat. V roce 1811 byla rovnoprávnost *Všeobecným občanským zákoníkem* zrušena, a tak na čas podíl klesl. Následně však byl ztížen sňatek pro chudší vrstvy společnosti, které však byly na vesnici zároveň vrstvami nejpočetnějšími, a tak začal podíl nemanželských dětí opět narůstat. Od té doby do konce poloviny 19. století k významnějším právním změnám nedošlo, ale podíl dětí narozených mimo manželství začal, pravděpodobně pod vlivem menšího dodržování předpisů, klesat.

Tak byla potvrzena teorie o souvislosti růstu podílu dětí narozených mimo manželství a omezování sňatků pro určité skupiny obyvatelstva. I někteří soudobí autoři považovali vysoký podíl nemanželských dětí za jasný důkaz toho, že je v zemi nucena velká část populace k životu mimo manželství.¹⁹⁹

Je však třeba si uvědomit, že právní předpisy nejsou jedinou okolností, která ovlivňovala chování a postoje společnosti. Naopak těchto okolností bylo zajisté velmi mnoho – hospodářská situace, tradice, výchova, ale na příklad i přítomnost dvorů, na nichž pobýval větší počet děveček a čeledí, nebo podíl tovaryšů v dané oblasti, jinými slovy početnost „rizikových“ skupin obyvatelstva apod. Některé z okolností, na příklad charakteristické vlastnosti jednotlivých osob, názory farářů, kteří významně ovlivňovali venkovské obyvatelstvo prostřednictvím svých kázání, se nedají zkoumat vůbec. Z toho důvodu nebudou příčiny chování a postoje obyvatelstva tehdejší doby nikdy zcela poznány. Každý pokus o nový pohled je však jistým přínosem a přiblížením k realitě.

Práce si dále pokládala několik otázek a hypotéz, na které se snažila nalézt odpověď. Pomocí srovnání vývoje podílu dětí narozených mimo manželství na panství Škvorec a v celých českých zemích se podařilo alespoň částečně prokázat, že na panství Škvorec docházelo k vlivu právních předpisů a nařízení o něco rychleji než v českých zemích. K tomu docházelo pravděpodobně díky poloze panství Škvorec blízko Prahy, odkud byla většina právních změn šířena do celých českých zemí, díky poloze na císařské silnici, která dlouhou dobu působila jako v podstatě jediný spoj mezi Prahou a Vídní. Svůj vliv možná mělo i to, že panství patřilo panům z Lichtenštejna, kteří byli velmi úzce spojeni s pražským dvorem.

Porovnáním vývoje podílu dětí narozených mimo manželství na přelomu 18. a 19. století na panství Škvorec s podílem ve 20. století na území České republiky,

¹⁹⁹ S. Becher, *Statistische Übersicht der Bevölkerung der österreichischen Monarchie nach den Ergebnissen der Jahre 1834 bin 1840*. Stuttgart und Tübingen, 1841, s. 146.

se podařilo poukázat na to, že mimomanželská plodnost není pouze současným fenoménem. Hodnoty podílu nemanželských dětí jsou v současné době sice nejvyšší, ale podíl do konce 90. let 20. století v České republice byl stejný jako na panství Škvorec ve 20. letech 19. století.

Další otázky a hypotézy se týkaly především sociálního postavení dětí narozených mimo manželství a jejich nejbližších (otců a kmotrů). Sociální postavení matek nebylo zkoumáno, neboť bylo stejné jako postavení jejich dětí, neboť děti narozené mimo manželství se zařazovaly do sociálních kategorií podle povolání matek, resp. jejich otců. Analýza sociálního postavení narozených dětí nebyla příliš jednoduchá a především u dětí narozených mimo manželství vyžadovala několik předpokladů pro zařazení dětí do vytvořených sociálních kategorií. Analýza potvrzuje hypotézy o nízkém sociálním postavení nemanželsky narozených dětí a tudíž i jejich matek. Výrazně nejvyšší podíl nemanželských dětí se opravdu rodil ženám z nejnižších sociálních kategorií venkovské společnosti, konkrétně ženám ze skupiny *nádeník, podruh* (56 %). Podíl dětí narozených mimo manželství u skupiny *sedlák, chalupník* (19 %) však ukazuje, že mezi svobodnými matkami se ne zcela výjimečně objevují i selské dcery. Důvodem mohla být na příklad i snaha donutit rodiče k povolení k sňatku s vybraným partnerem.²⁰⁰ Podíly u ostatních skupin obyvatelstva se pohybují na poměrně nízké hladině, nicméně ukazují, že se nemanželské děti rodily i v těchto skupinách, i když spíše výjimečně a pravděpodobně tedy neplánovaně, z náhodných, krátkodobých známostí.

Počty opakovaných svobodných těhotenství a následná legalizace narozených dětí stejným otcem naznačují, že ne výjimečně žil pár v dlouhodobém intimním vztahu, pravděpodobně v konkubinátu, patrně kvůli překážkám, které jim nedovolovaly uzavřít sňatek tehdy, kdy si přáli. Takový pár pak však pravděpodobně neodkládal založení rodiny a měl i několik dětí mimo manželství. Otec se pak postupně ke svým dětem přihlašoval a případně až dodatečně své dítě legitimoval sňatkem s jejich matkou. Dá se tedy předpokládat, že ne všechny děti narozené mimo manželství byly dětmi „nechtěnými“, neplánovanými.

Analýza sociálního postavení svobodných otců potvrdila hypotézu, že otcové dětí narozených mimo manželství pocházeli nejčastěji ze skupin, pro které existovaly určité překážky k uzavření manželství. Jedná se o skupiny *nádeník, podruh* (35 %) a *domkář a řemeslník* (28 %). Především nádeníci měli problém získat potvrzení o dostatečném

²⁰⁰ J. Mrázková, „Přislíbují sobě věrnost, lásku ...“, s. 95.

výdělku k založení rodiny, čeledíni, kteří jsou v této skupině také zařazeni, navíc potvrzení o vlastním bydlení. Do skupiny řemeslníků byli zařazeni tovaryši, kteří před sňatkem museli vykonat povinný vandr.

Analýza sociálního postavení kmotrů dětí narozených mimo manželství naznačuje, že na děti narozené mimo manželství a jejich matky nebylo nahlíženo s takovým despektem, o jakém se běžně píše. Domnívám se, že pokud by byly tyto skupiny obyvatelstva degradovány na úplný okraj společnosti, nesnížily by se významné osoby venkovské společnosti k tomu, aby jim poskytly záštitu kmotrovství. Na panství Škvorec však nejčastěji za kmotry nemanželským dětem chodily osoby ze sociální kategorie *sedlák, chalupník* (46 %). Myslím, že takto vysoký podíl nejde považovat jen za občasnou výpomoc sociálně slabším. Zdá se, že obyvatelé na panství Škvorec byli tedy poměrně výrazně nápomocni skupinám s nízkým sociálním statusem a pravděpodobně zdaleka neopovrhovali svobodnými matkami a jejich dětmi. Špatné sociální postavení svobodných matek a jejich dětí bylo spíše důsledkem špatného ekonomického zázemí než samotné svobodné těhotenství a nemanželský původ.

Doufám, že předkládaná práce přinese rozšíření pohledu na problematiku dětí narozených mimo manželství o hledisko sociální a přispěje tak k lepšímu pochopení chování a postojů vrcholně novověké společnosti českých zemí. A to i přestože je zpracována na příkladu analýzy územně omezené lokality. Domnívám se však, že území je pro české země z hlediska chování dostatečně reprezentativní. Práce však zcela nevyčerpává možnosti studia, mimomanželskou plodnost a postavení dětí narozených mimo manželství a jejich matek v novověké společnosti lze ještě zkoumat pomocí dalších dochovaných pramenů, jakými jsou na příklad gruntovní knihy. Pomocí rozsáhlé rekonstrukce rodin by bylo možné analyzovat, jak často byl sňatek svobodné matky uzavřen se stejným mužem, který její dítě legitimoval, jak brzy po narození nemanželského dítěte byl tento sňatek uzavřen apod. Dále by pochopitelně bylo potřeba syntetizovat již vzniklé studie, jejichž součástí je analýza mimomanželské plodnosti a ověřit zde navrhované důvody s podíly dětí narozených mimo manželství v jiných lokalitách českých zemí. Cílem je, aby se tato práce stala nejen podkladem pro moje další bádání, ale aby dala podnět k dalšímu studiu i jiným badatelům.

Seznam použitých pramenů

NA, fond Robotní seznamy (1777), *Úvod k inventáři*.

SOA Praha, Inventáře velkostatků i. č. 66, *Velkostatek Škvorec 1654–1945*.

SOA Praha, Sbírka matrik, matrika narozených, oddaných, zemřelých, řk. f. ú. Český Brod, i. č. 1

SOA Praha, Sbírka matrik, matrika narozených, oddaných, zemřelých, řk. f. ú.

Hradešín, i. č. 1–3, 6, 8–11, 14, 16–21

SOA Praha, Sbírka matrik, matrika narozených, oddaných, zemřelých, řk. f. ú. Kšely, i. č. 1–5

SOA Praha, Sbírka matrik, matrika narozených, oddaných, zemřelých, řk. f. ú. Říčany, i. č. 1–2

SOA Praha, Sbírka matrik, matrika narozených, oddaných, zemřelých, řk. f. ú. Sluštice, i. č. 1–2, 6, 8, 11–13, 15–16, 20, 22

SOA Praha, Sbírka matrik, matrika narozených, oddaných, zemřelých, řk. f. ú. Tuklaty, i. č. 3–9, 12

SOA Praha, Sbírka matrik, matrika narozených, oddaných, zemřelých, řk. f. ú. Úvaly, i. č. 1–3

Seznam použité literatury

- BALBÍN, Bohuslav. *Krásy a bohatství české země: Výbor z díla Rozmanitosti z historie království českého*. Praha: Panorama, 1986. 351 s.
- BARTOŠ, František. Kout dle obyčejův a pověr lidu moravského. In: *Český lid 2/1893*. Praha: F. Šimáček, 1893, s.13–17.
- BAYEROVÁ, Vanda. *Nelegitimní děti v českých zemích v 18. a 19. století*. Praha, 2008. 102 s. Diplomová práce. Univerzita Karlova, Filozofická fakulta.
- BAYEROVÁ, Vanda. *Sonda do problematiky nemanželských dětí v Čechách na základě průzkumu vybraných církevních matrik na panství Kostelec nad Černými lesy z let 1785–1873*. Praha, 2009. 127 s. Rigorózní práce. Univerzita Karlova, Filozofická fakulta.
- BECHER, Siegfried, *Statistische Übersicht der Bevölkerung der österreichischen Monarchie nach den Ergebnissen der Jahre 1834 bin 1840*. Stuttgart und Tübingen: 1841. 579 s.
- BRABENCOVÁ, Jana. Přirozený pohyb obyvatelstva v obci Vráž v letech 1601–1850. In: *Historická demografie 18/1994*. Praha: Sociologický ústav AV ČR, 1994, s. 115–126. ISSN 0323-0937.
- BROUČEK, Stanislav; JEŘÁBEK, Richard (Eds.). *Lidová kultura. Národopisná encyklopedie Čech, Moravy a Slezska, 2. svazek*. Praha: Mladá fronta, 2007. 634 s. ISBN 978-80-204-1712-1.

- BROUČEK, Stanislav; JEŘÁBEK, Richard (Eds.). *Lidová kultura. Národopisná encyklopedie Čech, Moravy a Slezska, 3. svazek*. Praha: Mladá fronta, 2007. 655 s. ISBN 978-80-204-1713-8.
- BROŽ, Otakar. *Úvaly jindy a nyní*. Úvaly: Místní školní rada, 1929. 358 s.
- Constitutio Criminalis Theresiana*, Vídeň, 1796.
- ČÁŇOVÁ, Eliška. Populační vývoj od poloviny 17. století do konce 18. století. In: *Historická demografie 12/1987*. Praha: Ústav československých a světových dějin ČSAV v Praze, 1987, s. 153–175. ISSN 0323-0937.
- ČAPKA, František. *Dějiny země Koruny české v datech*. Praha: Libri, 2010. 1054 s. ISBN 978-80-7277-2.
- DOKOUPIL, Lubomír, et al. *Přirozená měna obyvatelstva českých zemí v 17. a 18. století*. Praha: Sociologický ústav AV ČR, 1999. 141 s. ISBN 80-8590-64-2.
- van DÜLMEN, Richard. *Kultura a každodenní život v raném novověku (16. – 18. století), II. díl*. Praha: Argo, 2006. 358 s. ISBN 80-7203-812-5.
- DURKHEIM, Émile. Introduction à la Sociologie de la Famille. In: *Annales de la Faculté des Lettres de Bordeaux*, n. 10. Bordeaux, 1888, s. 257–281.
- DUŠEK, Ladislav. *Obyvatelstvo města Ústí nad Labem do konce 18. století*. Ústí nad Labem: Severočeské nakladatelství, 1974. 69 s.
- DVOŘÁČEK, František. *Soupis obyvatelstva v Čechách, na Moravě a ve Slezsku v letech 1754–1921*. Praha: Melantrich, 1926. 238 s.
- FIALOVÁ, Ludmila, et al. *Dějiny obyvatelstva českých zemí*. Praha: Mladá fronta, 1998. 398 s. ISBN 80-204-0720-0.
- FIALOVÁ, Ludmila. Využití výsledků českého historicko-demografického výzkumu pro dějiny rodiny. In: *Česko-francouzský dialog o dějinách evropské rodiny*. Praha: CEFRES, 2001, s. 85–106. ISBN 80-86311-05-8.
- FIALOVÁ, Ludmila. Vývoj sňatečnosti a plodnosti obyvatelstva českých zemí v 19. století. In: *Historická demografie 12/1987*. Praha: Ústav československých a světových dějin ČSAV v Praze, 1987, s. 207–242. ISSN 0323-0937.

- FIALOVÁ, Ludmila. Změny v charakteru mimomanželské plodnosti v českých zemích od 18. století. In: *Demografie: revue pro výzkum populačního vývoje* 49. Praha: ČSÚ, 2007, s. 230–243. ISSN 0011-8265.
- HALÍŘOVÁ, Martina. *Sociální patologie a ochrana dětství od dob osvícenství do roku 1914*. Pardubice: Univerzita Pardubice, 2012. 282 s. ISBN 978-80-7395-486-4.
- HAMPLOVÁ, Dana. *Mimomanželská plodnost v České republice po roce 1989: sociální a ekonomické souvislosti*. Praha: Sociologický ústav AV ČR, 2006. 92 s. ISBN 80-7330-093-1.
- HEROLDOVÁ, IVA. Vesnická poddanská rodina v Čechách před vydáním patentu o zrušení nevolnictví a po něm. In: *Český lid* 68/1981, 3. Praha: Ústav pro etnografii a folkloristiku akademie věd ČSAV, 1981, s. 156–168.
- HLAVAČKA, Milan. *Cestování v éře dostavníků: Všední den na střeoevropských cestách*. Praha: Argo, 1996. 133 s. ISBN 80-7203-015-9.
- HOJKA, František. O nemanželských dětech. In: *Sbírka prstonárodních výkladů z oboru právních VII*. Praha: Nákladem Jaroslava Pospíšila, 1894. 45 s.
- HRADECKÁ, Vladimíra. *Genea* [online]. c2010 [cit. 2013-10-15]. Matriky v průběhu staletí. Dostupné z: <http://www.genea.cz/informace/rady-do-zacatku/matriky-v-prubehu-staleti/>.
- KAČEROVÁ, Eva. *Demografický vývoj farnosti Panny Marie pod řetězem v Praze v 17. a 18. století*, Praha, 2003, 153 s. Rigorózní práce. Univerzita Karlova, Přírodovědecká fakulta.
- KÁRNÍKOVÁ, Ludmila. *Vývoj obyvatelstva v českých zemích 1754–1914*. Praha: Nakladatelství československé akademie věd, 1965. 401 s.
- KLABOUCH, Jiří. *Manželství a rodina v minulosti*. Praha: Orbis, 1962. 282 s.
- KLABOUCH, Jiří. *Politický konsens k manželství v Čechách*. Praha: ČSAV. 1960. 84 s.
- Knih všeobecných zákonů městských pro všechny německé dědické země mocnářství rakouského 1. díl*. Praha, 1812.

- KUPROVÁ, Barbora. *Děti narozené mimo manželství na přelomu 18. a 19. století na panství Škvorec*. Praha, 2011, 61 s. Bakalářská práce. Univerzita Karlova, Přírodovědecká fakulta.
- KUPROVÁ, Barbora. *Vývoj obyvatelstva na panství Škvorec na přelomu 18. a 19. století*. Praha, 2013, 123 s. Diplomová práce. Univerzita Karlova, Přírodovědecká fakulta.
- KUPROVÁ, Renata. *Obraz rustikální zástavby škvoreckého panství na podkladě písemných pramenů 18. století*. Ústí nad Labem, 2010, 235 s. + 2 díly příloh. Diplomová práce. Univerzita Jana Evangelisty Purkyně, Filozofická fakulta.
- LASLETT, Peter; OOSTERVEEN, Karla; SMITH, Richard M. (Eds.) *Bastardy and its Comparative History*. London: Edward Arnold, 1980. ISBN 0-7131-6229-5.
- LENDEROVÁ, Milena; KOPIČKOVÁ, Božena; BUREŠOVÁ, Jana; MAUR, Eduard. *Žena v českých zemích od středověku do 20. století*. Praha: Nakladatelství lidové noviny, 2009. 853 s. ISBN 978-80-7106-988-1.
- LENDEROVÁ, Milena; RÝDL, Karel. *Radostné dětství?: Dítě v Čechách 19. století*. Praha a Litomyšl: Paseka, 2006. 376 s. ISBN 80-7185-6647-9.
- MALÝ, Karel, a kol. *Dějiny českého a československého práva do roku 1945*. Praha: Linde Praha a. s., 1999. 572 s. ISBN 80-7201-167-7.
- MAUR, Eduard. Dějiny rodin v české historiografii. In: *AUC, Philosophica et historica 2/2006, Studia historica LX – Rodina a domácnost v 16. – 20. století*. Praha: Karolinum, 2010. s. 9–22. ISBN 978-80-246-1764-0.
- MAUR, Eduard. Vývoj matričního zápisu v Čechách. In: *Historická demografie 6/1972*. Praha: Ústav československých a světových dějin ČSAV v Praze, 1972. s. 40-55.
- MAUR, Eduard. *Základy historické demografie*. Praha: Univerzita Karlova, 1983. 194 s.
- MELKESOVÁ, Miroslava. Adhiberi solent, qui compatres vocantur. Kmotrovství ve venkovském prostředí raného novověku na základě výzkumu chýnovské farnosti. In: *Historická demografie 27/2003*. Praha: Sociologický ústav AV ČR, 2003, s. 63–120. ISSN 0323-0937.

MELMUKOVÁ, Eva. *Patent zvaný toleranční*. Praha: Mladá fronta, 1999. 238 s. ISBN 80-204-0741-3.

Ministerstvo obrany a Armáda ČR [online]. c2004–2012 [cit. 2013-10-17] Historie základní vojenské služby v českých zemích. Dostupné z: <http://www.army.cz/scripts/detail.php?id=3895>.

MOŽNÝ, Ivo. *Rodina a společnost*. Praha: Sociologické nakladatelství, 2011. 324 s. ISBN 978-80-86429-87-8.

MRÁZKOVÁ, Jana. „Přislibujou sobě věrnost, lásku a upřímnost až do smrti zachovati.“ Vliv rodiny a „přátel“ na volbu životního partnera – panství Třeboň na konci 18. a počátkem 19. století. In: *Historická demografie 29/2005*. Praha: Sociologický ústav AV ČR, 2005, s. 53–107. ISSN 0323-0937.

NAVRÁTILOVÁ, Alexandra. *Narození a smrt v české lidové kultuře*. Praha: Vyšehrad, 2004. 414 s. ISBN 80-7021-397-3.

NĚMEČKOVÁ, Michala. *Demografický vývoj farnosti Panny Marie na Louži v Praze v 17. a 18. století*. Praha, 2003, 77 s. Diplomová práce. Univerzita Karlova, Přírodovědecká fakulta.

Obecný zákonník občanský císařství rakouského. Díl I., II. a III. Vídeň, 1862.

Obecný zákonník říšský a Věstník vládní pro císařství rakouské. Díl první. Vídeň, 1852.

PALACKÝ, František. *Popis králowství Českého: čili Podrobné poznamenání všech dosawadních krajůw, panství, statkůw, měst, městeček a wesnic, někdejších hradůw a twrzí, též samot a zpusťlých osad mnohých w zemi České, z udáním jejich obywatelstwa dle popisu e. MDCCCLIII vykonaného*. Praha: J. G. Kalve, 1848. 608 s.

PALATOVÁ, Kateřina; KRAUSOVÁ, Vendula; HAVELKOVÁ, Tereza. Žena pohledem právních norem habsburské říše druhé poloviny 19. století. In: *Dějiny žen aneb Evropská žena od středověku do 20. století v zajetí historiografie*. (Sborník příspěvků z IV. pardubického bienále 27. – 28. dubna 2006.) Pardubice: Univerzita Pardubice, 2006, s. 501–514. ISBN 80-7194-920-5.

PETERKA, Josef. *Cesta k rodinným kořenům. Praktická příručka občanské genealogie*. Praha: Libri, 2006. 373 s. ISBN 80-7277-307-0.

- PETRÁŇ, Josef. *Dějiny hmotné kultury II (1)*. Praha: Karolinum, 1995. 468 s. ISBN 80-7184-084-X.
- Pohyb obyvatelstva v Českých zemích 1785–2012, absolutní údaje. *Český statistický úřad* [online]. 2013 [2013-10-15]. Dostupné z: [http://www.czso.cz/csu/csu.nsf/i/tab1_obyrcr/\\$File/c-4001-13.xls](http://www.czso.cz/csu/csu.nsf/i/tab1_obyrcr/$File/c-4001-13.xls).
- Pohyb obyvatelstva v Českých zemích 1785–2012, relativní údaje. *Český statistický úřad* [online]. 2013 [2013-10-15]. Dostupné z: [http://www.czso.cz/csu/csu.nsf/i/tab2_obyrcr/\\$File/c-4002-13.xls](http://www.czso.cz/csu/csu.nsf/i/tab2_obyrcr/$File/c-4002-13.xls).
- POULOVÁ, Marika. Plodnost vdaných žen ve farnosti Rožmberk nad Vltavou v 19. století. In: *Historická demografie 31/2007*. Praha: Sociologický ústav AV ČR, 2007, s. 49–90. ISSN 0323-0937.
- RAMEŠ, Václav. *Slovník pro historiky a návštěvníky archivů*. Praha: Libri, 2005. 431 s. ISBN 80-7277-175-2.
- Retrospektivní lexikon obcí Československé socialistické republiky 1850–1970 1. díl, svazek 1*. Praha: Federální statistický úřad, 1978. 678 s.
- SABEAN, David. Unehelichkeit: Ein Aspekt sozialer Reproduktion kleinbäuerlicher Produzenten. Zu einer Analyse dörflicher Quellen um 1800. In: Berdahl, Robert M. a kol., *Klassen und Kultur: Sozialanthropologische Perspektiven in der Geschichtsschreibung*. Frankfurt am Main: Syndikat, 1982, s. 54–76.
- SHORTER, Edward. *The making of the Modern Family*. New York: Basic Books, 1975. 369 s.
- SCHALLER, Jaroslau. *Topographie des Königreichs Böhmen*. Prag und Wien, 1788. 373 s.
- SCHELLEOVÁ, Ilona; SCHELLE, Karel. *Civilní kodexy 1811–1950–1964*. Brno: Doplněk, 1993. ISBN 80-85765-08-X.
- SOMMER, Johann Gottfried. *Das Königreich Böhmen: Zwölfter Band, Kouřimer Kreis*. Prag: Fridrich Ehrlich, 1844. 380 s.
- SONNENFELS, Joseph von. *Grundsätze der Polizey. Handlung und Finanz*. Wien: 1819.
- SRB, Vladimír. Dvě stě let statistiky přirozené měny obyvatelstva v českých zemích (1785 až 1985). In: *Historická demografie 9/1985*. Praha: Ústav československých a světových dějin ČSAV v Praze, 1985, s. 9–88.

- STONE, Lawrence. *The family, Sex and Marriage in England 1500–1800*. New York: Harper & Row, 1977. 800 s.
- TINKOVÁ, Daniela. *Hřích, zločin, šílenství v čase odkouzlování světa*. Praha: Argo, 2004. 413 s. ISBN 80-7203-565-7.
- TINKOVÁ, Daniela. Ilegitimita a „nová ekonomie života“ v osvěcenské Habsburské monarchii. Problém svobodných matek a nemanželských dětí mezi sociální kontrolou a sociální péčí na prahu občanské společnosti. In: *Historická demografie 27/2003*. Praha: Sociologický ústav AV ČR, 2003, s. 133–172. ISSN 0323-0937.
- VELKOVÁ, Alice. *Krutá vrchnost, ubozí poddaní?: Proměny venkovské rodiny a společnosti v 18. a první polovině 19. století na příkladu západočeského panství Štáhlavy*. Praha: Historický ústav, 2009. 586 s. ISBN 978-80-7286-1151-4.
- VELKOVÁ, Alice. Nemanželské děti ve venkovské společnosti na přelomu 18. a 19. století. In: Jiránek, Tomáš; Kubeš, Jiří. *Dítě a dětství napříč staletími*. (Sborník příspěvků z II. pardubického bienále 4. – 5. dubna 2002.) Pardubice: Univerzita Pardubice, 2002, s. 205–227. ISBN 80-7194-515-3.
- VESELÝ, Josef. Toulky českou minulostí: *Konec člověčenství*. [online]. [cit. 2013-11-02]. Dostupné z: http://www.rozhlas.cz/toulky/vysila_praha/zprava/595-schuzka-konec-clovecenstvi--1207653.