

UNIVERZITA KARLOVA V PRAZE

Přírodovědecká fakulta

Katedra demografie a geodemografie



POPULAČNÍ VÝVOJ POLSKA

Bakalářská práce

Lucie Štenglová

Praha 2008

Vedoucí bakalářské práce: RNDr. K. Kalibová, CS.

Prohlašuji, že jsem bakalářskou práci zpracovávala samostatně za použití uvedené literatury.

Praha, 22.ledna 2008

.....

Poděkování

Na tomto místě bych ráda poděkovala vedoucí mé bakalářské práce RNDr. Květě Kalibové, CSc. za odborné vedení během mé práce.

OBSAH

Úvod.....	6
1. Zdroje dat, metodologie.....	7
1.1 Historie Sčítání lidu.....	7
2. Vývoj počtu obyvatel.....	8
3. Populační struktura.....	12
3.1 Věková a pohlavní struktura.....	12
3.2 Národnostní a náboženská struktura.....	15
3.3 Vzdělanostní struktura.....	15
4. Porodnost.....	17
5. Úmrtnost.....	21
6. Potratovost.....	25
7. Sňatečnost.....	26
8. Rozvodovost.....	27
9. Migrace.....	29
9.1 Vývoj zahraniční migrace.....	29
10. Populační prognóza.....	32
Závěr.....	34
Seznam použité literatury.....	36

Úvod

Toto téma jsem si vybrala, protože Polsko je jednou z mála zemí v Evropě, kde je vysoký podíl věřících. Tato skutečnost spolu s nedemokratickým systémem do roku 1989 měly za následek zpožděný nástup druhého demografického přechodu, který se vyznačuje především zrychleným snižováním plodnosti. Ve vyspělých zemích se tento trend odehrával v letech 1965- 1985, kdežto v zemích bývalého socialistického bloku až v 90. letech. Je zajímavé pozorovat chování obyvatelstva, které je ovlivněno i jinými zákony než politickými, a to více než v ostatních zemích Evropy. Socialistický režim a následně demokratická vláda, dnes v čele s Lechem Kaczyńskim, sehrály také důležitou roli ve vývoji obyvatelstva, ale především náboženství vytváří určité tendence demografického chování populace Polska.

Cílem práce je seznámit čtenáře s populačním vývojem Polska od roku 1946 do roku 2005. Bohužel ne vždy se mi podařilo sehnat data od uvedeného roku, tudíž jsem se snažila alespoň zjistit údaje od 60. let. Pokud se mi zdálo vhodné, tak mojí snahou bylo uvést i srovnání s některými evropskými státy, a to především se západními, popř. v rámci zemí bývalého východního bloku.

Jak už jsem uvedla, v této práci se budu v následujících kapitolách zabývat populačním vývojem Polska. První kapitolu jsem uvedla zdroji dat a použitou metodologií, kde souhrnně vypisují nejčastěji mnou používané zdroje dat a tedy i metodologii. Pro zajímavost jsem do této kapitoly zahrнула i historii sčítání lidu. Počet obyvatel v čase je graficky znázorněn v následující kapitole a na ní navazuje popis struktury obyvatelstva, především z hlediska pohlaví a věku, kde jsem umístila názornou věkovou pyramidu. Nejdůležitější a nejdelší část mé práce zaujímají jednotlivé demografické procesy (úmrtnost, porodnost, sňatečnost, rozvodovost a migrace). Procesem potratovosti se podrobně zabývat nebudu, jelikož v Polsku jsou potraty zakázané, a proto nejsou dostupná žádná data ani například o legálních potratech (od roku 1997). V této souvislosti se zmíním pouze o legislativě jaká v Polsku funguje. Ještě před závěrem představím jaké jsou vyhlídky populace Polska neboli jaká je prognóza.

Kapitola 1

Zdroje dat, metodologie

Jelikož území Polska má současnou podobu až od roku 1946, nejstarší data jsem uváděla od tohoto roku, aby jednotlivé období byly srovnatelné. Data v této práci byla čerpána z nejrůznějších zdrojů. Nejčastěji jsem využívala oficiálních stránek polského statistického úřadu (GUS), kde jsou k dispozici data z výsledků Sčítání lidu. Dalším nezbytným zdrojem dat byla Organizace spojených národů, Rada Evropy a Eurostat.

Ukazatele a zkratky použité v textu patří mezi všeobecně používané. K jejich interpretaci jsem využívala především znalostí z knihy *Základy demografie*, kterou jsem uvedla na konci práce v použité literatuře. Výjimku tvoří pouze věkové skupiny v 10. kapitole, jelikož polská statistika třídí populaci do třech základních věkových skupin trochu jinak než se uvádí v ostatních publikacích, z kterých jsem čerpala. To znamená, že předproduktivní skupina zahrnuje osoby do 17ti let, produktivní tvoří ženy ve věku 18-59 a muži ve věku 18-64 a postproduktivní se odvíjí od předchozí nebo-li pro ženy 60+ a pro muže 65+.

1.1 Historie Sčítání lidu

První celostátní sčítání lidu se v Polsku konalo už v roce 1789. Zahrnovalo veškeré obyvatelstvo s výjimkou šlechty a duchovenstva. První sčítání lidu na území samostatného Polska bylo provedeno v roce 1921. První sčítání po válce se uskutečnilo již v únoru 1946. Další sčítání proběhly v letech 1950, 1960, 1970, 1988 a poslední v roce 2002. Polský sčítací arch neobsahuje otázky týkající se náboženského vyznání, dojížděky do zaměstnání a do škol a vybavení domácností na rozdíl od sčítacích archů v Česku. Sčítání v roce 2002 bylo obohaceno o otázky na národnost, ke které se hlásí sčítaná osoba a jazyk, kterým nejčastěji sčítaná osoba mluví doma.

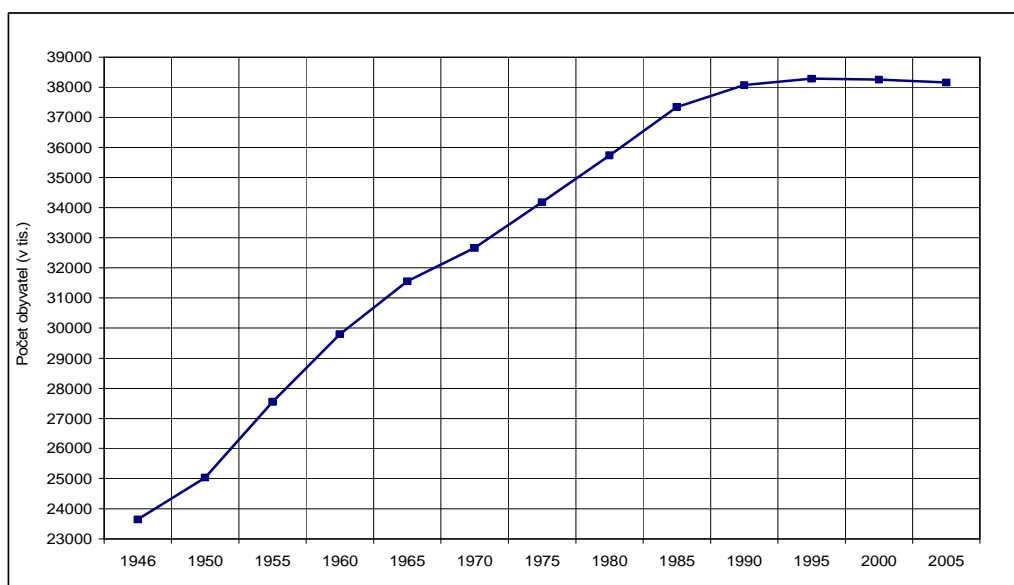
Kapitola 2

Vývoj počtu obyvatel

V období od konce 2. světové války do začátku 90. let se populace v Polsku téměř zdvojnásobila, a to i přes to, že saldo zahraniční migrace bylo záporné. Po válce byla část polského obyvatelstva repatriována zpět do vlasti, především ze zemí bývalého Sovětského svazu, což mělo za následek rovněž mírný nárůst počtu obyvatel.

Největší nárůst počtu obyvatel lze zaznamenat v letech 1946-1950, kdy během 4 let vzrostla populace o necelých 1,4 miliónu obyvatel, a v 50. letech (nárůst téměř o 4,7 mil.ob.). Od 60. let do začátku let devadesátých populace konstantně rostla přibližně po 3 miliónech vždy po 10ti letech. Zvrat nastal až v roce 1995, kdy počet obyvatel Polska začal mírně klesat, což trvá dodnes.

Graf 2.1: Vývoj počtu obyvatel v letech 1946- 2005



Zdroj dat: GUS

Z křivek znázorňujících vývoj počtu obyvatel ve městě a na venkově je na první pohled patrné, že počet venkovského obyvatelstva zůstává od 2. světové války téměř stejný. Pouze relativní podíl se v letech 1946- 2005 snížil z 66,0% na 38,6%, a to následkem růstu počtu obyvatel ve městě. Ale i tento trend se začíná v posledních letech obracet ve prospěch venkova.

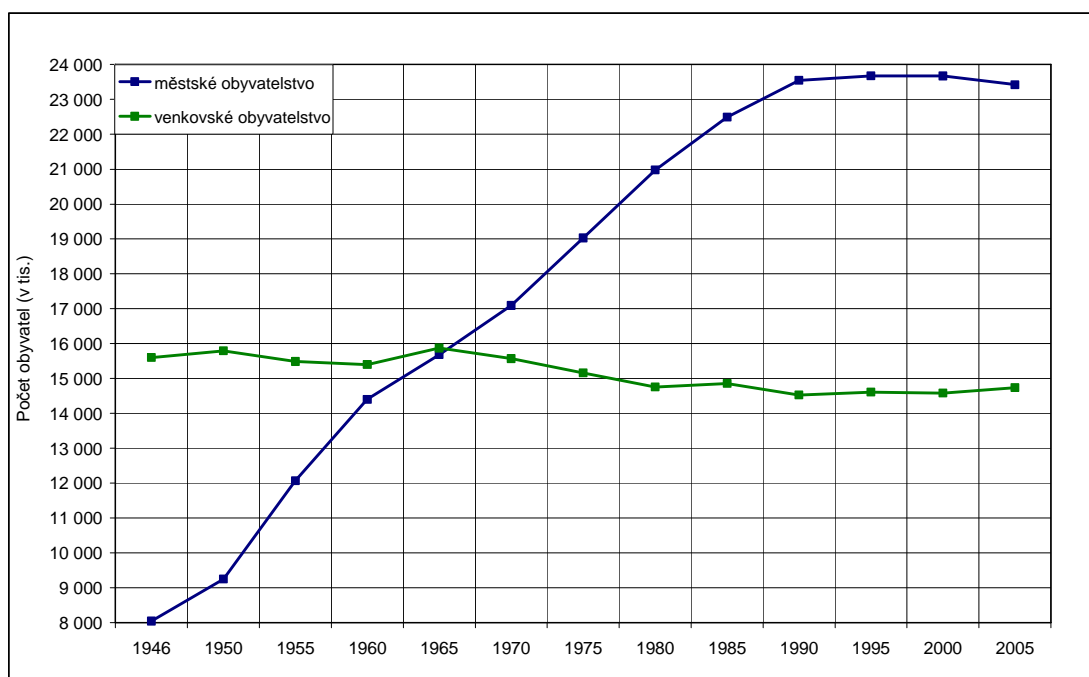
Ač nepatrně, tak od roku 2000, podíl venkovského obyvatelstva (absolutní i relativní) vzrostl a naopak ve městě začal klesat.

Tabulka 2.1: Počet obyvatel podle oblasti, 1946- 2005, vybrané roky

Rok	Počet obyvatel v tisících				
	Celkem	Městské ob.		Venkovské ob.	
		absol.	relat.	absol.	relat.
1946	23 640	8 043	34,0	15 597	66,0
1950	25 035	9 243	36,9	15 792	63,1
1955	27 550	12 067	43,8	15 483	56,2
1960	29 795	14 401	48,3	15 394	51,7
1965	31 551	15 681	49,7	15 870	50,3
1970	32 658	17 088	52,3	15 570	47,7
1975	34 185	19 030	55,7	15 155	44,3
1980	35 735	20 979	58,7	14 756	41,3
1985	37 341	22 486	60,2	14 855	39,8
1990	38 073	23 546	61,8	14 527	38,2
1995	38 284	23 675	61,8	14 609	38,2
2000	38 254	23 670	61,9	14 584	38,1
2005	38 157	23 424	61,4	14 733	38,6

Zdroj dat: GUS

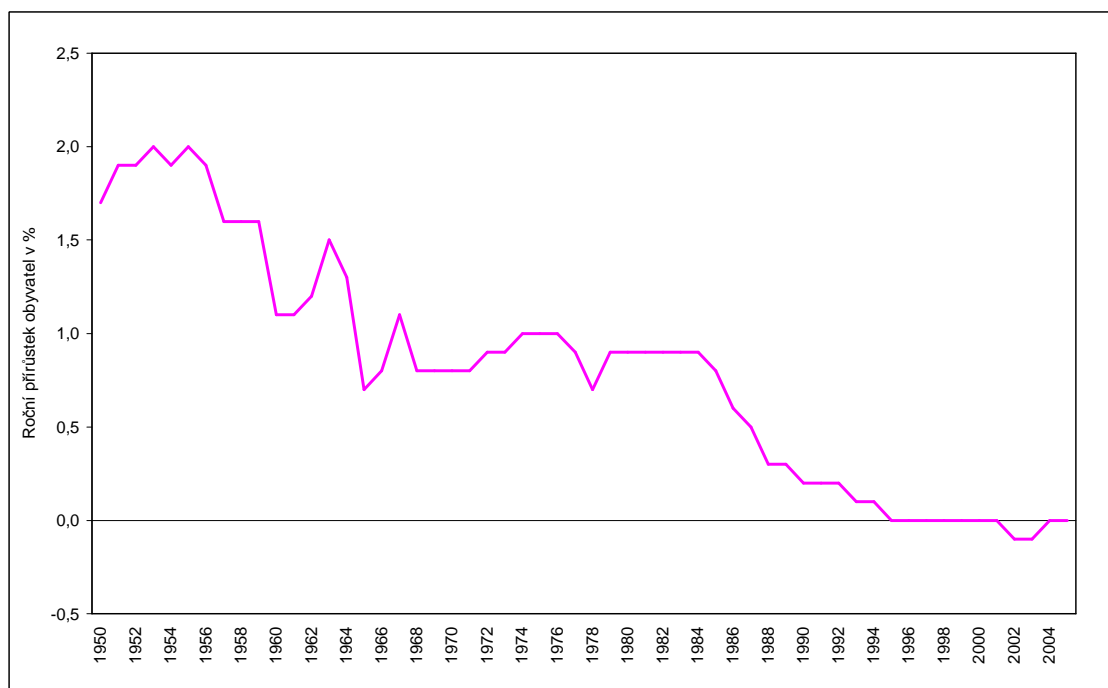
Graf 2.2: Vývoj počtu městského a venkovského obyvatelstva v letech 1946-2005



Zdroj dat: GUS

Roční přírůstek obyvatel nám jenom potvrzuje, že od roku 2000 se počet obyvatel začal snižovat. V grafu 2.3 je také dobře patrný vysoký přírůstek bezprostředně po válce a dále v následujících 50. letech. První zlom nastal ke konci 50. let, kdy se snížil počet narozených dětí z důvodu opatření, která v té době nastala. Skrze mass media a kliniky probíhala intenzivní kampaň pro plánování rodiny a ochranu před těhotenstvím (antikoncepce). V roce 1956 byl zaveden Potratový zákon, který umožňoval svobodný přístup k potratům. Mírný nárůst na začátku 60. let byl opětován obrovským propadem v polovině 60. let. V té době se už uvažovalo o zavedení pronatalitní politiky, která by poskytla lepší bytové podmínky pro mladé páry, zajistila by matkám, aby se mohly po mateřské dovolené opět vrátit do stejného zaměstnání apod. Vzhledem k tomu, že v 70. letech bylo mnoho mladých párů (dětí z poválečného baby boomu), spolu se zlepšenými ekonomickými podmínkami pro rodiny s dětmi, vzrostl opět počet obyvatel. Roční přírůstek obyvatel od poloviny 80. let stále klesá, pouze od roku 2000 méně intenzivně.

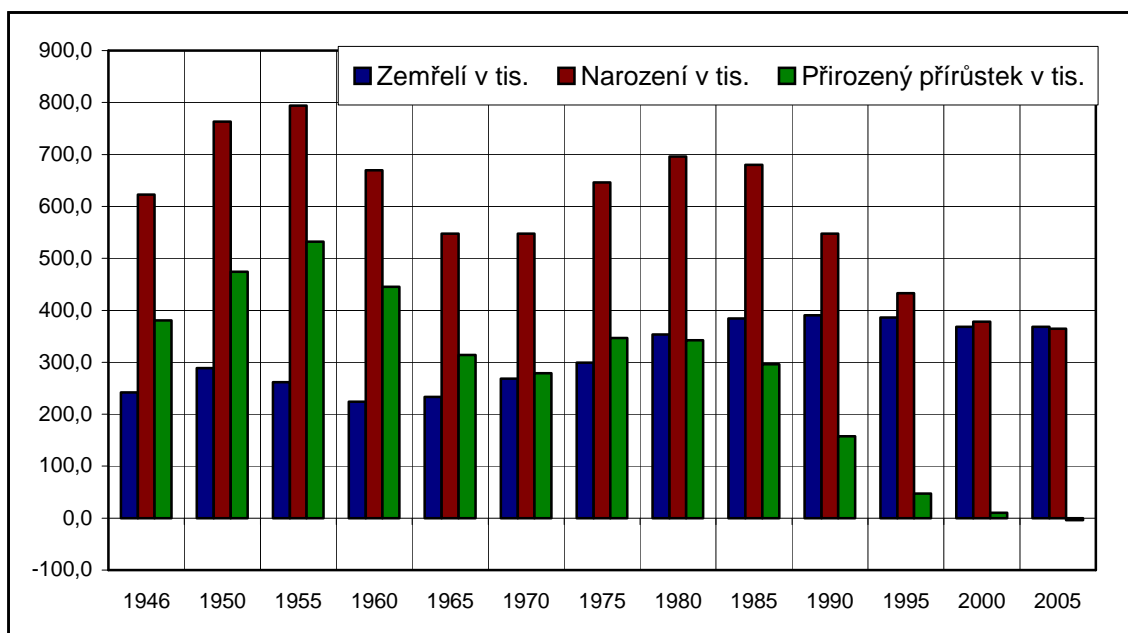
Graf 2.3: Roční přírůstek obyvatel v letech 1946-2005 (v %)



Zdroj dat: GUS

Následující graf, znázorňující bilanci obyvatel přirozenou měnou, nám opět ilustruje prudký nárůst počtu obyvatel v 50. letech (poválečný baby boom) a dále pak od poloviny 70. let do poloviny 80. let. V posledních pěti letech dochází v Polsku k úbytku přirozenou měnou, který je zapříčiněn poklesem porodnosti. Úmrtnost zůstává od 90. let téměř stejná.

Graf 2.4: Přirozený přírůstek obyvatel v tisících v letech 1946- 2005



Zdroj dat: GUS

Kapitola 3

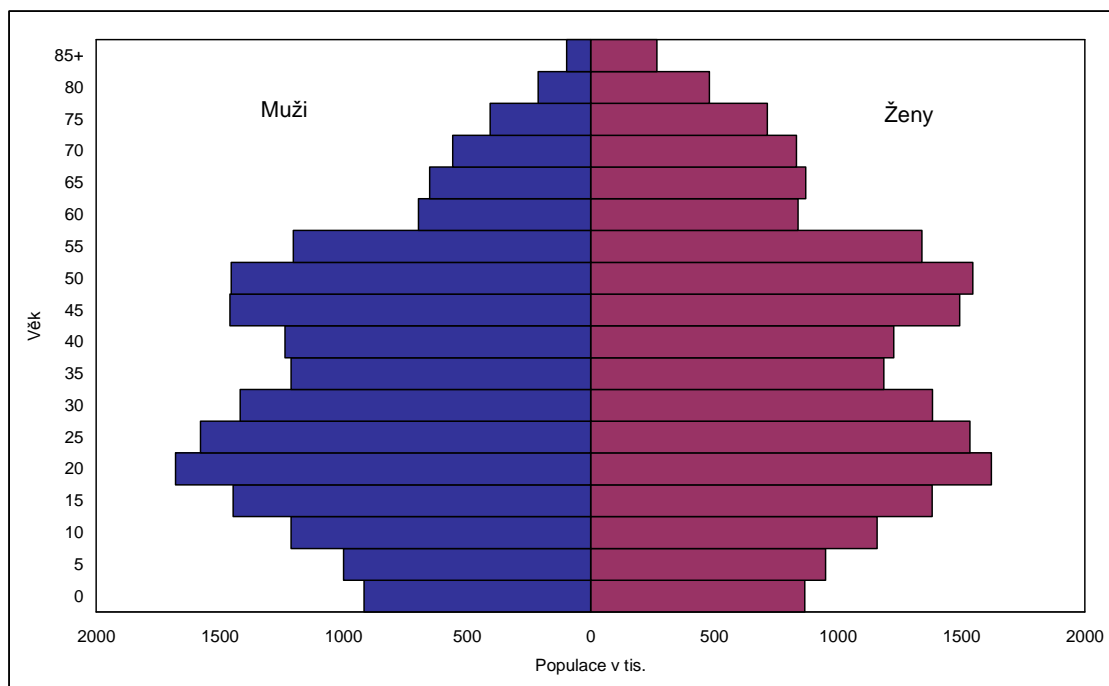
Populační struktura

3.1 Věková a pohlavní struktura

Věková struktura je výsledkem základních demografických procesů, tedy porodnosti, úmrtnosti a migrace. Můžeme na ní vidět důležité události, které ovlivnily průběh života dané populace a projevíly se v její reprodukci. Jedná se tedy o jakousi demografickou historii dané populace. Hluboké zářezy ve věkové pyramidě jsou spojeny s významnými obdobími, které ovlivnily populační reprodukci.

Graf 3.1 ukazuje strukturu polské populace podle pohlaví a věku ke 30.6. 2006. Účinky obou světových válek stejně tak jako nerovnováha hrubé míry porodnosti určily vysoce nepravidelné věkové složení. Kohorta narozených během 1. světové války, období nízké porodnosti, nyní zmizela ze skupiny důchodového věku, ale v období 2. světové války byl patrný pokles porodnosti následovaný vysokou mírou porodnosti v poválečném období. Věková pyramida také ukazuje pokles v počtu narozených na konci 50. a 60. let. Následující rozšíření věkové pyramidy reprezentuje echo poválečného baby boomu. S poklesem míry porodnosti v 80. letech se základ pyramidy začal znovu zužovat.

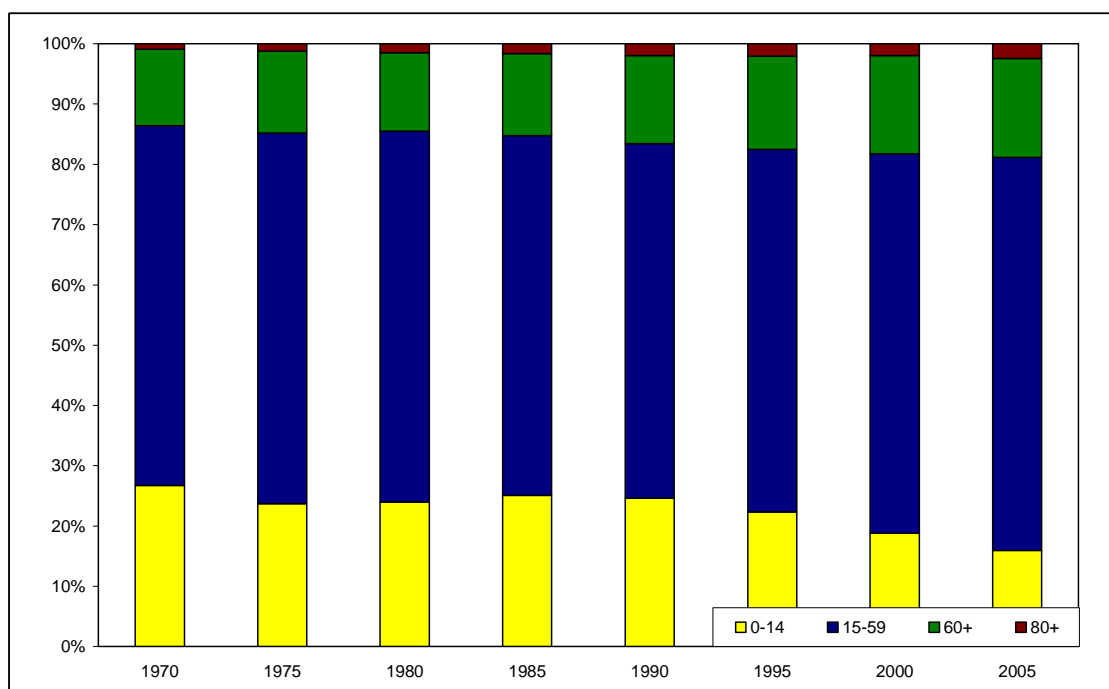
Graf 3.1: Struktura populace podle pohlaví a věku k 30.6. 2006



Zdroj dat: GUS

Změny demografického chování, které nastaly v poslední dekádě 20. století, ovlivnily věkovou strukturu populace. Klesající porodnost v 90. letech snížila počet dětí z hlediska absolutního i relativního. Mezi lety 1990 a 2005 podíl populace ve věku 0- 14 klesl z 25,1% na 16,3%. V absolutních číslech byl pokles ve stejném období téměř o 3,3 miliónů. Na druhé straně podíl ostatních věkových skupin v letech 1990- 2005 rostl. V roce 2005 se za posledních 15 let zvýšil podíl lidí ve věku 15- 59 o 7% a v absolutním vyjádření vzrostl počet této věkové skupiny o necelé 3 milióny. Populace osob ve věku 60 let a více konstantně roste už od roku 1950, jak vyplývá z polské statistiky. Výsledky z tabulky 3.1 nám ukazují, že růst pokračuje od roku 1970 a od té doby podíl vzrostl o 4%, což odpovídá přibližně 2 miliónům osob. Ještě výrazněji se v posledních letech projevuje nárůst osob ve věku 80 let a více. Tento fakt souvisí i s prodlužující se střední délkou života, a to díky neustálým inovacím v oblasti lékařské vědy a samotným zlepšením životní úrovně. Jistý podíl má na tom i zlepšení životního stylu lidí jako takových, zejména zlepšení stravovacích návyků apod.

Graf 3.2: Podíl věkových skupin v populaci v letech 1970- 2005



Zdroj dat: www.un.org

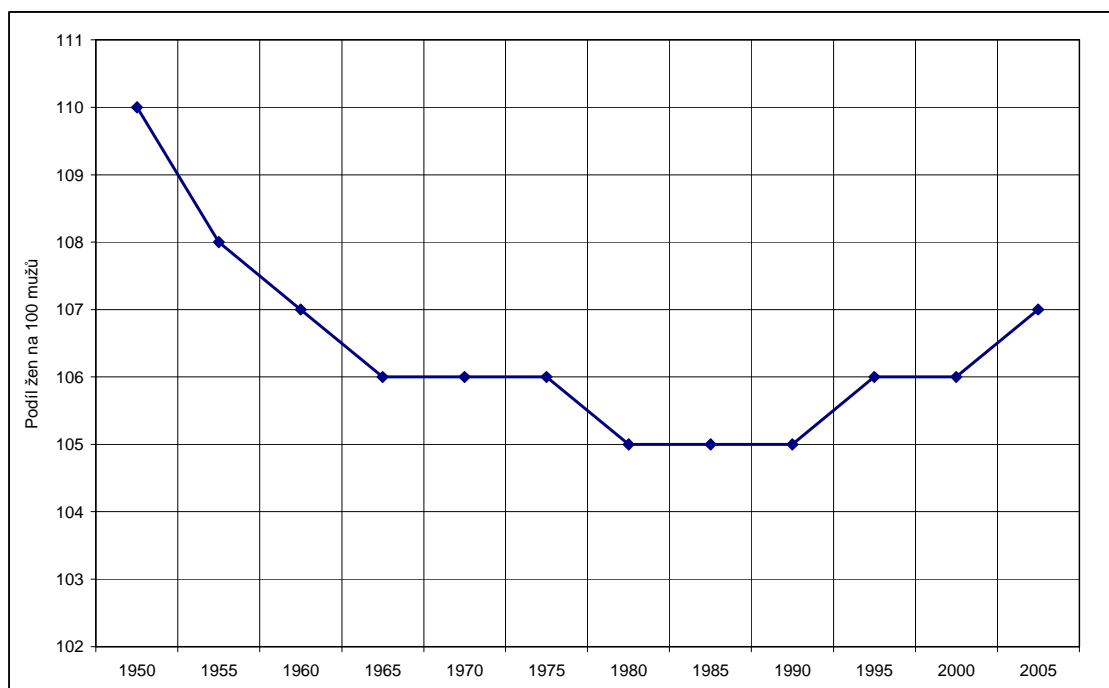
Index stáří, který vyjadřuje kolik je v populaci obyvatel ve věku 60 let a více na 100 dětí ve věku 0-14 let, nám opět potvrzuje, že podíl starších osob neustále roste. Od roku 1970 do r. 2005 se hodnota indexu téměř zdvojnásobila. Největší nárůst je patrný samozřejmě především od začátku 90. let, kdy jsou znatelné největší změny demografického chování a kdy se polská populace začíná přibližovat k západoevropskému modelu demografického chování. Z hlediska pohlaví má populace žen starší věkovou strukturu než populace mužů.

Tabulka 3.1: Populace podle hlavních věkových skupin, 1970- 2005, vybrané roky

	1970	1975	1980	1985	1990	1995	2000	2005
v tis.								
0-14	8 819	8 164	8 644	9 487	9 566	8 800	7 421	6 280
15-59	19 664	21 157	22 234	22 544	22 867	23 697	24 813	25 738
60+	4 181	4 694	4 696	5 134	5 679	6 098	6 416	6 473
80+	294	408	534	632	762	810	773	963
celkem	32 664	34 015	35 574	37 202	38 111	38 595	38 649	38 530
v %								
0-14	27,0	24,0	24,3	25,5	25,1	22,8	19,2	16,3
15-59	60,2	62,2	62,5	60,6	60,0	61,4	64,2	66,8
60+	12,8	13,8	13,2	13,8	14,9	15,8	16,6	16,8
80+	0,9	1,2	1,5	1,7	2,0	2,1	2,0	2,5
index stáří	47,4	57,5	54,3	54,1	59,4	69,3	86,5	103,1

Zdroj dat: www.un.org

Podíl mužů a žen v různých letech života je ovlivněn jednak biologickými faktory v reprodukci a dále životními podmínkami. Mírně vyšší počet chlapců při narození je postupně vyvažován vyšší mužskou úmrtností ve všech věkových skupinách. Počet mužů převyšuje počet žen do 40 let a naopak po 40. roku věku je více žen než mužů. Mezi lidmi nad 60 let je počet žen významně vyšší než počet mužů. Především ve věkové skupině 60- 69, kdy na 100 mužů bylo 127 žen a ve věku 80+ byl tento poměr dokonce 262 žen na 100 mužů. Po několik let (od roku 2002) se udržuje konstantní hodnota podílu žen na 100 mužích, a to 107. Populace ve městě má vyšší hodnoty toho poměru.

Graf 3.3: Index feminity v letech 1950- 2005

Zdroj dat: GUS

3.2. Národnostní a náboženská struktura

Populace Polska je značně homogenní z hlediska národnostního i náboženského. Etnická a náboženská otázka byla zahrnuta do censu až v roce 2002. Z posledního sčítání tedy vyplývá, že v Polsku žije 96,7% Poláků, 0,4% Němců, 0,1% Bělorusů, 0,1% Ukrajinců, 0,7% ostatní národnosti a 2,0% se nehlásilo k žádné národnosti.

Z náboženského hlediska se v Polsku přihlásilo k římskokatolické církvi 95% (baptisté), ortodoxní 1,3%, protestantské 0,4%, Světci Jehovovy 0,3% a k řecko katolické církvi 0,2%.

3.3 Vzdělanostní struktura

Ve věku 15 let a více umí v Polsku číst a psát 99,8%. Během období mezi posledním a předposledním sčítáním lidu, tedy mezi lety 1988- 2002, se v Polsku zvýšil počet osob ve věku 14+ s vyšším vzděláním než základním, a to z 54,8 % na 66,9 %. Tyto změny jsou důsledkem zlepšení v oblasti vzdělávání a i působením demografických činitelů. V populaci totiž ubývá starších osob, které měly nižší úroveň vzdělání než současní mladí lidé. Podíl obyvatel se středoškolským a vysokoškolským vzděláním se rovněž zvýšil. V roce 2002 mělo maturitu 32,6 % a vysokoškolský diplom 10,2 %, zatímco v roce 1988 mělo 24,7 % osob ukončené středoškolské vzdělání a podíl vysokoškoláků činil 6,5 %.

V letech 1988- 2002 došlo ke zvýšení podílu vzdělaných žen. Ženy s vyšším vzděláním než základním dosahovaly v roce 2002 podílu 62 %, což znamenal nárůst o 12 % vzhledem k roku 1988. Pro muže odpovídali tyto hodnoty 67 % v roce 2002 a 59 % v roce 1988. V současnosti mají ženy častěji než muži ukončenou střední i vysokou školu. Muži mají naopak častěji ukončené (téměř dvojnásobně) střední odborné učiliště.

Ve srovnání s venkovem je ve městě patrný větší podíl osob s vyšším vzděláním než základním. V období 1988- 2002 vzrostl podíl těchto osob z 64 % na 73 % ve městě, v tom s vysokoškolským vzděláním z 9 % na 14 %. Na venkově to byl nárůst z 39 % na 56 %, v tom s vysokoškolským vzděláním z 2 % na 4 %.

Kapitola 4

Porodnost

Během 60. let klesl počet živě narozených dětí o více než 100 tis. v důsledku předchozího zavedení potratového zákona a rozšířenému využívání ochrany před těhotenstvím. Tento stav se změnil na začátku a během 70. let a až od začátku 80. let počet narozených dětí v Polsku konstantně klesá až dodnes. V roce 2005 se narodilo 366,1 tisíc dětí, tj. téměř dvakrát méně než v roce 1980, což odpovídá nejmenší hodnotě od 2. světové války (Tabulka 4.1). S rozvojem lékařské vědy souvisí pokles mrtvě narozených dětí. Od roku 1970 klesl počet mrtvorozených o 4,7 tis., tj. téměř o trojnásobek dnešní hodnoty. Narozené děti mimo manželství jsou v Polsku méně běžné než v ostatních zemích Evropy, avšak trend růstu dětí narozených mimo manželství dostihl i tuto zemi s vysokým podílem věřících osob. Nicméně o něco později než tomu bylo v ostatních zemích, především západoevropských. V roce 2005 se narodilo mimo manželství 67,2 tisíc dětí, což odpovídá podílu 18,5 %. Největší nárůst, a to o třetinu, můžeme zaznamenat až během let 2000- 2005.

Tabulka 4.1: Hlavní ukazatele porodnosti, 1970-2005, vybrané roky

	1960	1965	1970	1975	1980	1985	1990	1995	2000	2005
Narození v tis.	-	-	554,2	652,5	701,6	685,3	551,7	436,3	380,5	366,1
Živě narození v tis.	661	547	547,8	646,4	695,8	680,1	547,7	433,1	378,3	364,4
Mrtvě narození v tis.	-	-	6,4	6,1	5,8	5,2	3,9	3,2	2,1	1,7
Narození ^{mma} v tis.	-	-	27,5	30,6	33,2	33,9	34,0	41,0	45,9	67,2
Narození ^{mma} v %	4,5*	4,4*	5,0	4,7	4,8	5,0	6,2	9,5	12,1	18,5

Zdroj dat: GUS, * Rada Evropy 2001

Narození mma- narození mimo manželství

Od roku 1950 úhrnná plodnost klesá. Pod hranici prosté reprodukce se však dostala až v roce 1990 a od té doby již klesala až na dnešní hodnotu 1,24 dětí, na které se téměř ustálila (Graf 4.1). Aby dosáhla úrovně potřebné pro obnovu populace v polských podmínkách, musela by být okolo 2,10- 2,14 dětí na ženu v reprodukčním věku. Největší propad zaznamenala v 60. letech, kdy se projevil značný pokles v úrovni plodnosti po předchozím poválečném baby boomu. Velmi významný pokles je evidentní i během posledních 15ti let během nichž klesla z hodnoty 1,99 na 1,24 v roce 2005.

Čistá míra reprodukce, vyjadřující průměrný počet živě narozených děvčat, které by se narodily jedné ženě a dožily se věku své matky v době porodu (15- 49let), rovněž klesá už od roku 1950. Největší pokles z hodnoty 1,79 v roce 1950 na hodnotu 1,06 v roce 1970 opět ilustruje charakter populačního chování v té době. V 70. a 80. letech se zachovaly hodnoty téměř

konstantní a až od zlomového roku 1990 začaly znovu klesat až na dnešní hodnotu 0,60. Pro tento ukazatel platí, že hodnoty nad 1,0 zajišťují obnovu populace.

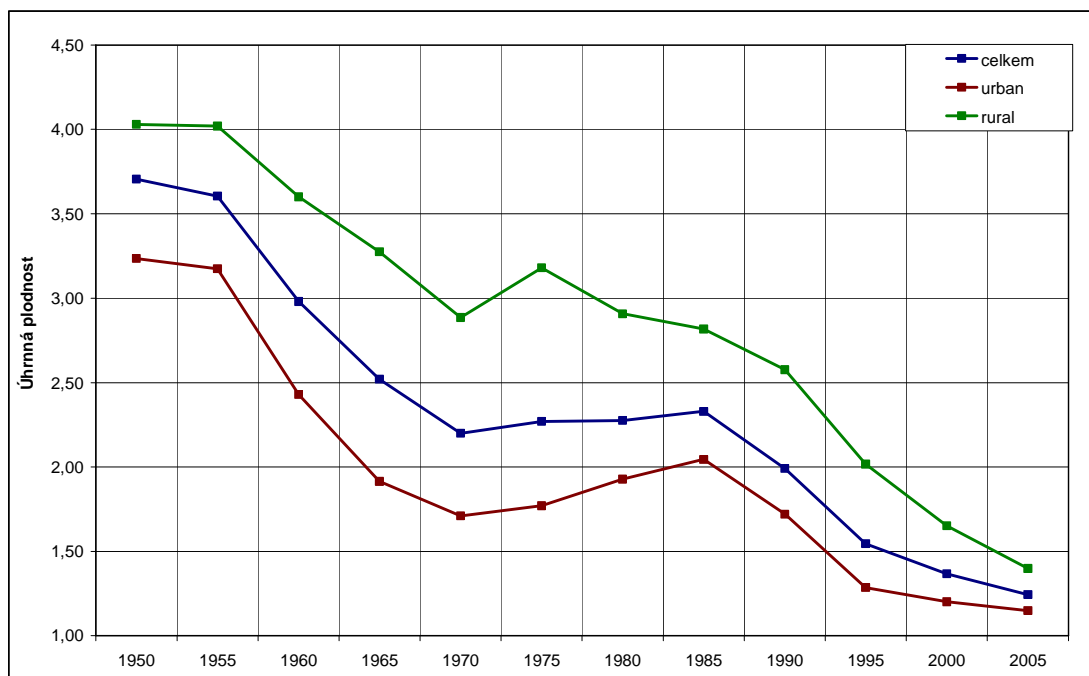
Tabulka 4.2.: Ukazatele plodnosti v letech 1950-2005

	1950	1955	1960	1965	1970	1975	1980	1985	1990	1995	2000	2005
hmp	30,5	28,8	22,5	17,3	16,8	18,9	19,5	18,2	14,4	11,3	9,9	9,6
úp	3,71	3,61	2,98	2,52	2,20	2,27	2,28	2,33	1,99	1,55	1,37	1,24
čmr	1,79	1,74	1,44	1,22	1,06	1,10	1,11	1,13	0,97	0,75	0,66	0,60
prům.věk ženy při narození 1. dítěte	-	-	27,5	27,4	26,3	25,8	26,0	26,7	26,7	26,9	26,9	27,7
prům.věk ženy při narození dítěte	-	-	25,0	23,5	22,8	23,0	23,4	23,8	23,5	23,5	24,2	25,5

Zdroj dat: GUS

Graf 4.1 znázorňuje odlišné úhrnné plodnosti mezi venkovskými a městskými oblastmi. Křivka ilustrující úhrnnou plodnost ve venkovské oblasti sahá do vyšších hodnot než ta, zastupující městské obyvatelstvo. Úhrnná plodnost na venkově klesá od poloviny 70. let. Jelikož klesá z vyšších hodnot, dostala se pod hranici prosté reprodukce až v polovině 90. let. V současnosti má rovněž hodnotu pod 2,0, ale stále o něco vyšší než ve městě.

Graf 4.1: Úhrnná plodnost v letech 1950- 2005 pro venkovské i městské oblasti

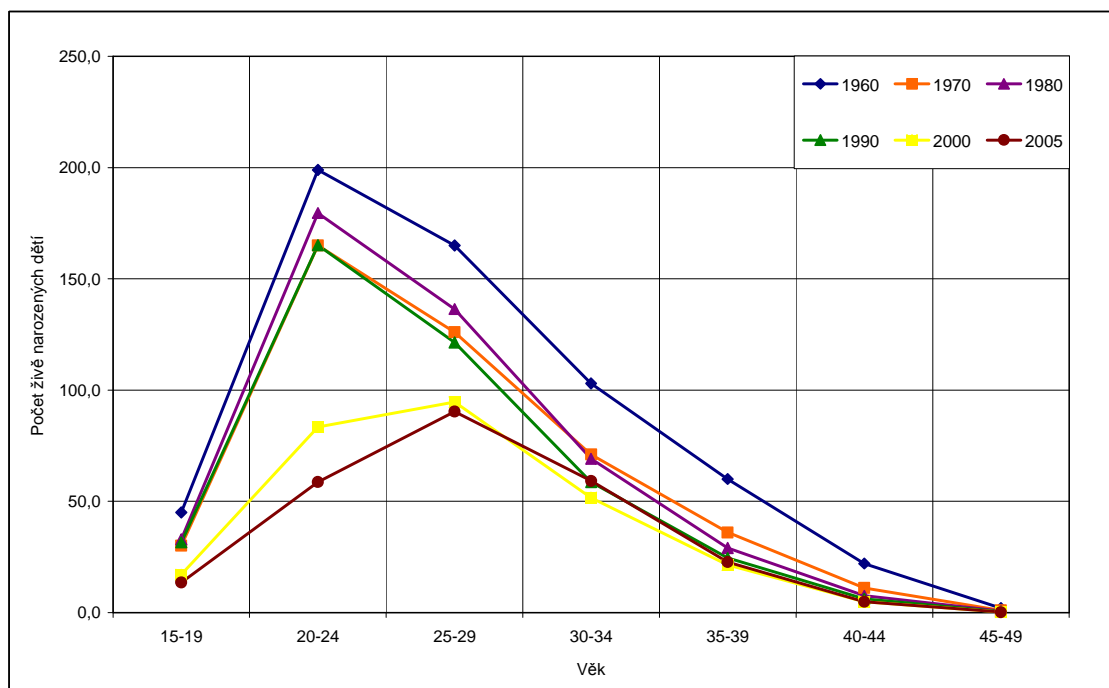


Zdroj dat: GUS

Tabulka 4.3.: Plodnost žen v letech 1960-2005

	Počet živě narozených dětí na 1000 žen příslušného věku						
	15-19	20-24	25-29	30-34	35-39	40-44	45-49
1960	45,0	199,0	165,0	103,0	60,0	22,0	2,0
1965	32,0	184,0	144,0	84,0	43,0	15,0	2,0
1970	30,0	165,0	126,0	71,0	36,0	11,0	1,0
1975	31,4	170,1	136,5	71,4	33,9	10,0	0,7
1980	32,9	179,6	136,4	69,1	29,0	7,5	0,6
1985	35,1	182,6	140,7	69,9	30,2	6,9	0,5
1990	31,5	165,2	121,4	58,6	24,5	6,2	0,3
1995	22,0	113,0	104,5	53,7	23,2	5,5	0,3
2000	17,0	83,3	94,6	51,7	21,4	4,8	0,2
2005	13,5	58,7	90,3	59,2	22,7	4,8	0,2

Zdroj dat: GUS

Graf 4.2: Míry plodnosti (počet N^v na 1000 žen příslušného věku) v roce 2000

Zdroj dat: GUS

Pokles plodnosti v Polsku je odrazem významného propadu v mírách plodnosti mezi všemi věkovými skupinami žen (Graf 4.2). Maximum narozených dětí po 2. světové válce ve věkové skupině 20- 24 let se přesunul do věkové skupiny 25- 29 v roce 2005. Ještě v roce 1995 byly míry plodnosti ve věkové skupině 20- 24 vyšší než ve věku 25- 29. Vzhledem k tomu, že chování populace se stále mění a mladší generace odkládají sňatky a narození dětí do stále vyššího věku, můžeme očekávat, že v příštích desetiletí se posune maximum úhrnné plodnosti do další věkové skupiny žen. Období po transformaci ekonomického systému je motivující

pro ženy, že mohou dosáhnout lepšího vzdělání a více se uplatnit v oblasti kariéry, a tím získat určitý stupeň ekonomické stability, před tím než si založí rodinu. Posun rození dětí do pozdějšího věku má za následek vzrůst průměrného věku ženy při narození dítěte (Tabulka 4.2). V roce 2005 byl průměrný věk při narození prvního dítěte 27,7 let, tj. o 0,8 roku více než o pět let dříve.

Věkové rozložení plodnosti je také ovlivněno pořadím narozených dětí. Od roku 1960 podíl narozených dětí v 1. pořadí vzrostl ze 33,0 % na 51,1 % v roce 2005. Podíl druhorozených dětí byl v roce 2005 32,1%, tj. o 4,5 bodu více než v roce 1960. Až u dětí narozených ve třetím, čtvrtém a pátém pořadí je znát velký pokles z hlediska zastoupení. Asi největší snížení podílu je patrné u dětí narozených v 5. a vyšším pořadí, jelikož v roce 1960 bylo takových dětí zastoupeno v Polsku 11,7%, tj. o 8,8% více než v roce 2005 a v absolutních číslech se jedná o pokles ze 77,6 tisíc na 10,8 tisíc.

Tabulka 4.3: Živě narozené děti podle pořadí v letech 1960- 2005 v tis., v %

	1960	1965	1970	1975	1980	1985	1990	1995	2000	2005
1. pořadí	218,0	191,3	233,3	283,6	285,6	253,0	215,7	176,8	180,9	187,2
v %	33,0	35,0	42,6	43,9	41,1	37,2	39,5	40,8	47,8	51,1
2. pořadí	182,6	154,2	155,3	204,6	242,9	238,9	175,1	132,5	114,8	117,6
v %	27,6	28,2	28,3	31,6	34,9	35,1	32,1	30,6	30,4	32,1
3. pořadí	115,7	90,1	74,1	84,5	98,6	112,4	89,6	67,5	46,5	37,6
v %	17,5	16,5	13,5	13,1	14,1	16,5	16,4	15,6	12,3	10,3
4. pořadí	66,3	49,7	37,6	36,2	37,3	42,9	36,5	30,4	18,9	13,0
v %	10,0	9,1	6,8	5,6	5,3	6,3	6,7	7,0	5,0	3,5
5. a více pořadí	77,6	60,6	47,4	37,5	31,3	32,8	28,9	25,9	17,2	10,8
v %	11,7	11,1	8,6	5,7	4,5	4,8	5,2	5,9	4,5	2,9

Zdroj dat: GUS

Co se týče ochrany před těhotenstvím neexistují žádná oficiální data. Stojí za připomenutí, že 96 % polské populace je římskokatolického vyznání a římskokatolická církev uznává pouze přírodní metody pro kontrolu plodnosti a ostatní metody považuje za hřích. Podle závěrů z FFS (Fertility and Family Surveys), většina dotazovaných žen hlásala, že oni a jejich partner používají tradiční metody. Mezi většinu běžných metod patřila pravidelná abstinence, následovaná úplnou abstinencí a pak prezervativy. Podíl žen spoléhajících se na pilulky byl velice malý. Vysoký podíl tázajících žen považovalo tuto otázku za osobní a nepodaly tedy žádnou odpověď (Holzer, Kowalska; 1997). Se vzrůstajícím množstvím informací a dostupností se mohou moderní metody ochrany před těhotenstvím v dalších letech rozšířit.

Kapitola 5

Úmrtnost

V roce 2005 počet zemřelých dosáhl 368,3 tisíc, tj. o téměř 80 tisíc více než v roce 1950 (Tabulka 5.1). Růst počtu zemřelých souvisí kromě dalších faktorů i s růstem počtu obyvatel, proto až od roku 1990 začíná klesat, od doby kdy se počet obyvatel téměř ustálil. Velký podíl na tomto poklesu mělo i zlepšení kojenecké úmrtnosti, která v letech 1950- 2005 klesla ze 111,2‰ na 6,4‰. Tento jev souvisí se zlepšením životní úrovně, jelikož právě hodnota kvocientu kojenecké úmrtnosti odráží stav životní úrovně. Hrubá míra úmrtnosti nám naopak ukazuje mírné zlepšení od roku 1950. Výjimku tvoří 60. a 70. léta, kdy hodnoty tohoto ukazatele byly nižší než současné. Zemřelých do 1 roku rovněž ubývá, což jak už jsem uvedla souvisí se zlepšením nejen v lékařských vědách, ale v přístupu a možnostech lidí samotných.

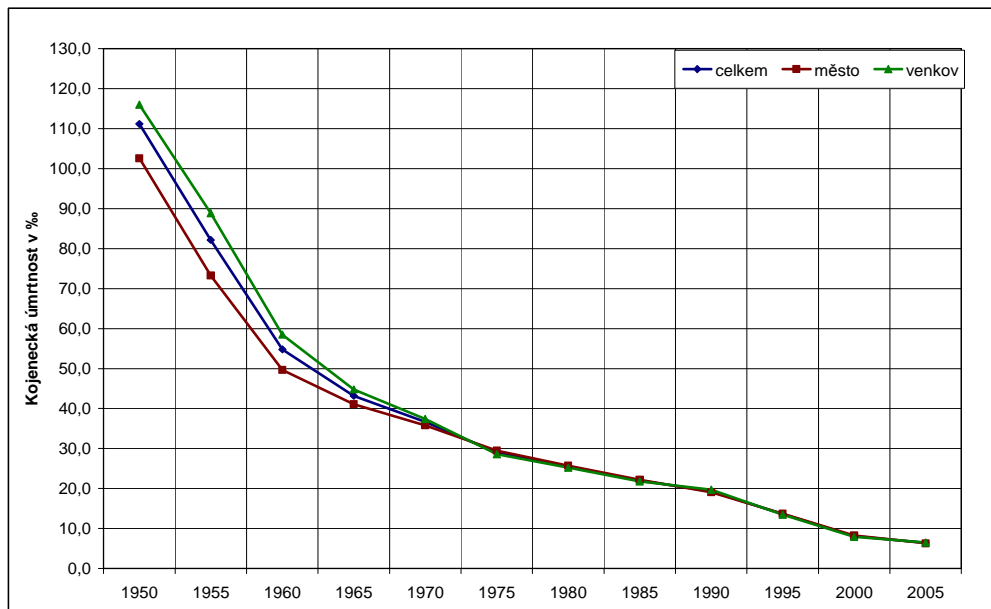
Tabulka 5.1: Ukazatele úmrtnosti, 1950- 2005

	Zemřelý v tis.	Zemřelý do 1 roku v tis.	hmú v ‰	kú v ‰
1950	288,7	82,4	11,6	111,2
1955	261,6	64,6	9,6	82,2
1960	224,2	37,5	7,6	54,8
1965	233,4	23,8	7,4	43,2
1970	268,6	20,0	8,3	36,7
1975	299,5	18,6	8,8	29,0
1980	353,2	17,7	9,9	25,5
1985	384,0	15,1	10,3	22,0
1990	390,3	10,6	10,2	19,3
1995	386,1	5,9	10,1	13,6
2000	368,0	3,1	9,6	8,1
2005	368,3	2,3	9,7	6,4

Zdroj dat: GUS

Jak je patrné z grafu 5.2. ukazatel kojenecké úmrtnosti se v městských a venkovských oblastech moc neliší. Od počátku 70. let jsou pro tyto oblasti hodnoty téměř totožné. Větší rozdíl, řádově o 16 %, můžeme spatřit v období po 2. světové válce do již zmíněných 70. let.

Graf 5.2: Kojenecká úmrtnost pro venkovské i městské oblasti v letech 1950- 2005



Zdroj dat: GUS

Zlepšení životních podmínek mělo za následek zlepšení i v oblasti naděje dožití. Hodnoty střední délky života při narození od roku 1950 neustále rostou. Do poloviny 60. let naděje dožití v Polsku rostla velice rychle pro obě pohlaví.

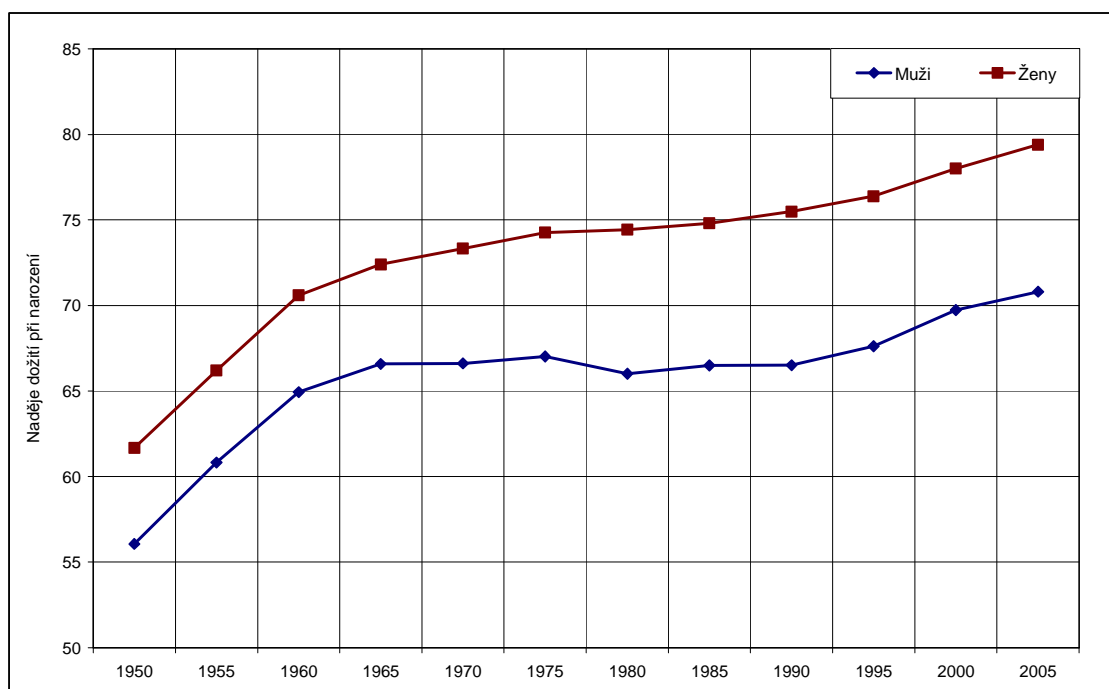
Tabulka 5.2: Naděje dožití při narození pro obě pohlaví, 1950- 2005, vybrané roky

Rok	Naděje dožití (e_0)	
	Muži	Ženy
1950	56,07	61,68
1955	60,82	66,19
1960	64,94	70,60
1965	66,58	72,40
1970	66,62	73,33
1975	67,02	74,26
1980	66,01	74,44
1985	66,50	74,81
1990	66,51	75,49
1995	67,62	76,39
2000	69,74	78,00
2005	70,81	79,40

Zdroj dat: GUS

V letech 1950- 1965 vzrostla naděje dožití u obou pohlaví o více než 10 let. Během 70. a 80. let naděje dožití při narození pro muže zůstávala stabilní a až v 90. letech se situace začala zlepšovat natolik, že vzrostla na hodnotu 70,81 (Tabulka 5.2). Pro ženy se naděje dožití při narození pomalu zvyšovala i během 70. a 80. let až dosáhla v roce 2005 hodnoty 79,40. Celkový vzrůst naděje dožití při narození mezi lety 1990- 2005 byl o 4,3 roky pro muže a o necelé 4 roky pro ženy. V současnosti je v Polsku naděje dožití při narození o 6 let nižší pro muže a o 3 roky pro ženy než ve vyspělých evropských zemích. Jako důvod pro relativně vysokou úroveň úmrtnosti v Polsku se často uvádí nízký životní standard, škodlivé návyky (vysoká konzumace alkoholu a kouření), nezdravé stravovací návyky a zhoršení životního prostředí. Nápadným jevem v úmrtnosti je obrovský rozdíl v úmrtnosti mezi pohlavím. Rozdíl naděje dožití při narození mezi muži a ženami byl v roce 2005 téměř 9 let.

Graf 5.2: Naděje dožití při narození pro obě pohlaví v letech 1950- 2005



Zdroj dat: GUS

Ačkoliv úroveň úmrtnosti je v Polsku značně vyšší než v ostatních vyspělých zemích Evropy, hlavní příčiny úmrtí jsou stejné. V roce 1996 nemoci oběhové soustavy odpovídaly 50 % všech úmrtí, zatímco 21 % úmrtí bylo způsobeno novotvarem a okolo 7 % byly způsobené nehodami, škodlivinami nebo otravou. Tudíž je reálné předpokládat, že snížení úmrtnosti na kardiovaskulární nemoci může významně zlepšit v budoucnu celkovou úmrtnost. Specifické míry úmrtnosti podle pohlaví, věkových skupin a příčin úmrtí jsou vyšší pro muže než

pro ženy. Během 90. let vzrostl počet zemřelých na novotvary, zatímco celková úmrtnost měla mírně klesající průběh, a to hlavně kvůli poklesu počtu zemřelých na nemoci oběhové soustavy. V roce 2004, stejně jako v předešlých letech, téměř 80% úmrtí v Polsku byla kvůli moderním nemocím jako jsou nemoci na oběhový systém – 46%, rakovinu – téměř 25% a na otravu téměř 7%. Nejčastější příčina úmrtí kojenců jsou kvůli nemocem způsobené během perinatálního období – přibližně 52% stejně tak vrozené defekty při narození – cca 33%. Z celkového počtu zemřelých dětí do jednoho roku v roce 2004 (2,4 tis dětí do 1 roku) téměř 53% zemřelo během prvního týdne života a následující cca 19% před dokončením prvního měsíce života.

Potratovost

Zákon "O plánování rodiny, ochraně lidského plodu a podmínkách pro legální potrat" byl schválen 7.1.1993. Hlavním cílem tohoto zákona byla lepší ochrana lidského života a zdraví (fyzického i mentálního). Poté, co byl zákon schválen, se počet potratů dramaticky snížil. V roce 1990 bylo zaregistrováno v Polsku 59 417 potratů a o pět let později jich bylo pouze 517. V roce 2004 bylo v Polsku provedeno 199 legálních potratů. Další změna legislativy nastala v roce 1997, odkdy se už nebrala v úvahu složitá sociální situace matky. Od tohoto roku jsou v Polsku povoleny potraty pouze za přísných podmínek. Těhotenský limit odpovídá 12 týdnům. Potraty jsou povoleny v případě ohrožení života matky (nejen fyzického, ale i duševního) nebo v případě znásilnění, incestu nebo poškození zárodku. Procedura musí být provedena buď porodníkem nebo gynekologem, který složil národní odborné testy. Po 12 týdnech jsou potraty povoleny pouze tehdy, když by pokračující těhotenství ohrožovalo život nebo zdraví těhotné ženy. Potrat musí být proveden v nemocnici nebo klinice se souhlasem těhotné ženy nebo jejích rodičů či opatrovníka v případě její nezletilosti.

„Naprostý zákaz potratů 13.4.2007 jako ústavní zákon v polském Sejmu sice neprošel, vládní strany však už chystají další podobnou změnu – zákaz rozvodů. Za oběma návrhy je vládní ultrakatolická Liga polských rodin a její šéf, ministr školství Roman Giertych. Ultrakatolická Liga polských rodin chce změnit morální a právní normy v Polsku tak, aby odpovídaly zásadám katolické víry. Rozvody chce zakázat v rámci „prorodinné politiky“. Návrh je součástí „Charty práv polských rodin“, o níž má v nejbližší době Sejm hlasovat. V dokumentu, z něhož cituje agentura ČTK, se praví, že rodiče, nikoli škola, mají právo sexuálně vychovávat dítě doma. Rodině podle návrhu může škodit sterilizace, interrupce a antikoncepce“ (Luboš Palata; LN; 14.4. 2007).

Vzhledem k tomu, že přístupnost potratů se v jednotlivých státech liší, putují často ženy, požadující potrat, ze států s přísnými pravidly do zemí s liberálnějším postojem. Tomuto jevu se říká „potratová turistika“. V případě Polska ženy nejčastěji cestují za potratem do Česka. Zvláštním případem potratové turistiky je využití služeb Žen na vlnách. Ženy na vlnách (Women on Waves) je neziskovou organizací (od roku 1999), která propaguje právo žen na volbu umělého přerušení těhotenství. Organizace poskytuje antikoncepci a poradenství a dále poskytuje bezpečné umělé přerušení těhotenství ženám, které žijí v zemích s přísnými potratovými podmínkami. Všechny tyto služby jsou prováděny na speciálně vybavené lodi. V roce 2003 připluly Ženy na vlnách do Polska.

Kapitola 7

Sňatečnost

Počet sňatků během let 1950- 2005 klesl o 60 tisíc, přičemž maximálního počtu dosáhl v roce 1981, a to 322,7 tisíc sňatků, což bylo na konci období pronatalitní politiky, která zvýhodňovala rodiny s dětmi. Od tohoto roku počet sňatků jen klesal, s výjimkou v roce 2000, až na současnou hodnotu 206,9 tisíc sňatků v roce 2005 (Tabulka 7.1). Pokles počtu sňatků se odrazil i na hodnotě hrubé míry sňatečnosti, která klesla mezi lety 1950- 2005 dvojnásobně. Opět v polovině 70. let měla o něco vyšší hodnotu. Od roku 1995 se drží okolo hodnoty 5,5 ‰.

Tabulka 7.1: Hlavní ukazatele sňatečnosti v letech 1980- 2005

	sňatky v tis.	hms v ‰	úhrnná prvosňatečnost (do 50 let) *	průměrný věk při prvním sňatku (do 50 let) *
1950	267,1	10,8	-	-
1955	258,6	9,5	-	-
1960	244,2	8,2	-	-
1965	199,9	6,3	-	-
1970	280,3	8,5	0,91	22,8
1975	330,8	9,7	0,93	22,8
1980	307,4	8,6	0,90	22,7
1985	266,8	7,2	0,89	22,7
1990	255,4	6,7	0,91	22,6
1995	207,1	5,4	0,67	23,1
2000	211,2	5,5	0,63	23,9
2005	206,9	5,4	-	-

Zdroj dat: GUS, * Rada Evropy 2002

Před rokem 1990 sňatečnost polské populace se řídila tradičním modelem, který je charakterizován vysokým podílem osob vstupujících do prvního manželství a nízkým průměrným věkem při prvním sňatku. Na začátku 90. let se začal tento model měnit. Pro ženy do 50 let úhrnná míra prvosňatečnosti klesala z 0,91 v roce 1990 na pouhých 0,63 v roce 2000. To znamená, že 37 % žen, které dosáhly věku 50, nevstoupilo do manželského svazku. Průměrný věk žen vstupujících do prvního manželství pomalu roste z 21,6 na 23,9 let během období 1990- 2000.

Kapitola 8

Rozvodovost

Podobně jako u sňatků, avšak s opačnou tendencí, počet rozvodů oproti jiným západoevropským zemím začal růst až v posledním desetiletí, zejména v posledních pěti letech. Největší nárůst lze zaznamenat v letech 2000- 2005, tj. nárůst o 24,8 tisíc rozvodů, což odpovídá polovině hodnoty v roce 2000. Poněkud vychýlené hodnoty dosáhl počet rozvodů v roce 1985, což si vysvětlují neuváženými předchozími sňatky v letech sedmdesátých. Rok 1985 se zdá být zlomový i v úrovni hrubé míry rozvodovosti a indexu rozvodovosti. V obou případech byly hodnoty vyšší než na konci 90. let. Ukazatel úhrnné rozvodovosti vyjadřuje úroveň rozvodovosti manželství, neboli jaký podíl původně uzavřených manželství se rozvede. V případě Polska se v roce 2000 rozvedlo 17% manželských párů. Stejných hodnot dosáhly uzavřená manželství i v roce 1985. Naopak v roce 1960 se rozvedlo pouhých 7% párů.

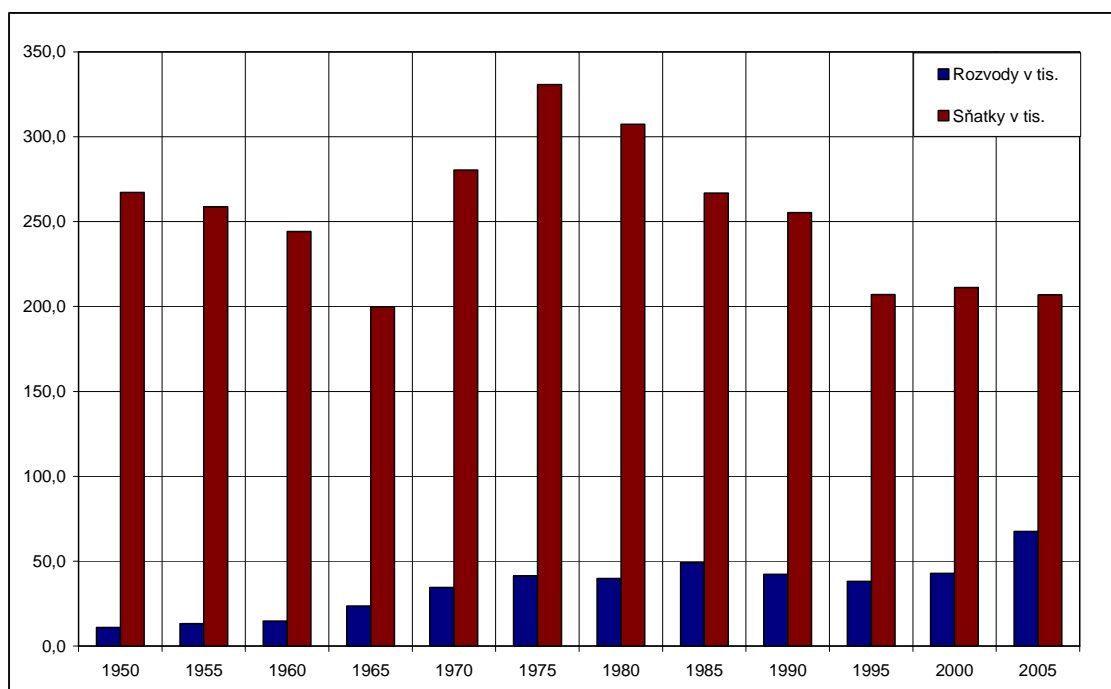
Tabulka 8.1: Ukazatele rozvodovosti v letech 1950- 2005

	rozvody v tis.	hmr v ‰	index rozvodovosti	úhrnná rozvodovost *
1950	11,0	0,4	4,12	-
1955	13,3	0,5	5,14	-
1960	14,8	0,5	6,06	0,07
1965	23,6	0,8	11,81	0,10
1970	34,6	1,1	12,34	0,14
1975	41,3	1,2	12,48	0,15
1980	39,8	1,1	12,95	0,14
1985	49,1	1,3	18,40	0,17
1990	42,4	1,1	16,60	0,15
1995	38,1	1,0	18,40	0,14
2000	42,8	1,1	20,27	0,17
2005	67,6	1,8	32,67	-

Zdroj dat: GUS, vlastní výpočet, * Rada Evropy 2002

V grafu 8.1 jsou dobře znatelné větší výkyvy v počtu sňatků oproti počtu rozvodů. V případě rozvodů je patrný pozvolný nárůst s několika výjimkami, např. 90. léta, která jsou charakteristická transformací ekonomiky, a proto se dá předpokládat, že se lidé méně rozvádějí. Kdežto z hlediska počtu sňatků si lze všimnout několika pádů a vzestupů. První pokles v roce 1965 v důsledku nestabilní sociální politiky a pak ohromný nárůst v letech 70., kdy se naopak situace zlepšila. Od poloviny 70. let počet sňatků již klesal a až v polovině 90. let se poněkud ustálil. Počet rozvodů oproti tomu v posledních pěti letech prudce narostl.

Graf 8.1: Počet sňatků a rozvodů v tisících v letech 1950- 2005



Zdroj dat: GUS

Kapitola 9

Migrace

Zahraniční migrace silně ovlivňuje vývoj počtu polského obyvatelstva. Saldo zahraniční migrace nedosáhlo téměř v celém poválečném období kladných hodnot. Největší vliv však měla v 90. letech, kdy záporné saldo zahraniční migrace bylo sice menší než v 80. letech, ale kvůli nízkému přirozenému přírůstku sehrála důležitou roli v budoucím vývoji obyvatelstva. V roce 2000 byl přirozený přírůstek okolo 10 tis osob a záporné migrační saldo dosahovalo téměř 20 tis. Tento fakt měl za následek úbytek populace Polska.

Do poloviny 90. let nemělo Polsko žádnou oficiální migrační politiku. V roce 1997 byl přijat zákon o zahraniční migraci, který vycházel ze zásad aplikace schengenských dohod (pravidla pro uvolnění hranic) na přístupující země EU. Tento zákon vznikl jako východisko pro řešení problematiky imigrace do Polska. Pro východní sousedy byla zavedena vízová povinnost a byla přijata unijní azylová politika.

9.1 Vývoj zahraniční migrace

Největší zahraniční migrace se v Polsku odehrála v prvních pěti letech po 2. světové válce. V letech 1945-1947 emigrovalo z Polska kolem 3 885 000 lidí. Jednalo se hlavně o německé obyvatelstvo, které se vrátilo do Německa, dále o Ukrajince a v menší míře o Bělorusy a Litevce repatriované do Sovětského svazu. Ve stejném období do Polska imigrovalo okolo 3 693 000 osob. V tomto případě se jednalo především o repatriované Poláky. Migrace probíhající v letech 1948-1950/51 měly rovněž charakter etnický, jelikož v tomto období nebyly ve skutečnosti povoleny žádné migrace kromě migrací s cílem sjednocení rodin a etnického nesměšování. V letech 1946-1950 emigrovalo do Palestiny (zvláště po vzniku Izraele v roce 1948) kolem 120 000 etnických Židů.

V následujících pěti letech byly veškeré zahraniční migrace téměř zastaveny. V období 1956-1959 migrace vzrostla, jednalo se však opět o tzv. etnickou výměnu. Poláci a Židé polského původu byly repatriovány ze Sovětského svazu do Polska, obyvatelstvo německého původu se stěhovalo do Německa a etničtí Židé do Izraele nebo do jiných zemí. V průběhu dvou let (1957- 1958) emigrovalo kolem 273 tis. osob, což odpovídá více než 30 % celkové emigrace v letech 1951- 1989 (38 let). Naopak v letech 1956-1959 imigrovalo do Polska okolo 255 tis. obyvatel, což odpovídá 77 % celkové imigrace za stejné období tzn. v letech 1951- 1989.

Tabulka 9.1: Zahraníční migrace v letech 1945- 1999; pětileté průměry v tis.

Období	Emigrace	Imigrace	Migrační saldo
1945-1949	797,8	754,9	-42,9
1950-1954	15,4	4,0	-11,4
1955-1959	66,7	53,2	-13,5
1960-1964	23,8	3,5	-20,3
1965-1969	23,8	2,1	-21,7
1970-1974	14,6	1,6	-16,0
1975-1979	25,8	1,7	-24,1
1980-1984	24,4	1,3	-23,1
1985-1989	29,8	1,9	-27,9
1990-1994	20,9	5,4	-15,5
1995-1999	22,3	8,2	-14,1

Zdroj: Roszkowská, 2001

V 60. a 70. letech došlo ještě ke dvojí vlně tzv. etnické emigrace. První se odehrála v letech 1968-1969, kdy po tzv. březnových událostech (politický spor ve vedení komunistické strany, který vyústil v represe proti Židům a Polákům židovského původu) dobrovolně emigrovalo nebo bylo k opuštění země donuceno kolem 20 000 Židů a osob židovského původu. Ke druhé vlně došlo v letech 1976-1979, kdy se do Německa v rámci sjednocení rodin vystěhovalo kolem 136 000 etnických Němců.

V 70. letech začala v Polsku postupná liberalizace politiky vydávání cestovních pasů, což vedl k nárůstu počtu Poláků cestujících do zahraničí. Část z těchto „turistů“ zůstávala na Západě a využívala snadnějšího získání azylu nebo statutu uprchlíka. Počet Poláků, kteří opustili Polsko v průběhu 70. let a z nichž se později stali emigranti se odhaduje na 75 tis. osob.

Poměrně v krátkém období mezi vznikem hnutí Solidarita v září 1980 a vyhlášením výjimečného stavu v prosinci 1981 se mohlo svobodně cestovat do zahraničí, a to natolik, jak do té doby nepoznala žádná z komunistických zemí. Ačkoliv bylo v následujících letech (1982-1983) opět zpřísněno vydávání cestovních pasů, brzy došlo znovu k liberalizaci. V roce 1988 to vyvrcholilo tím, že polští občané konečně získali neomezené právo svobodného cestování.

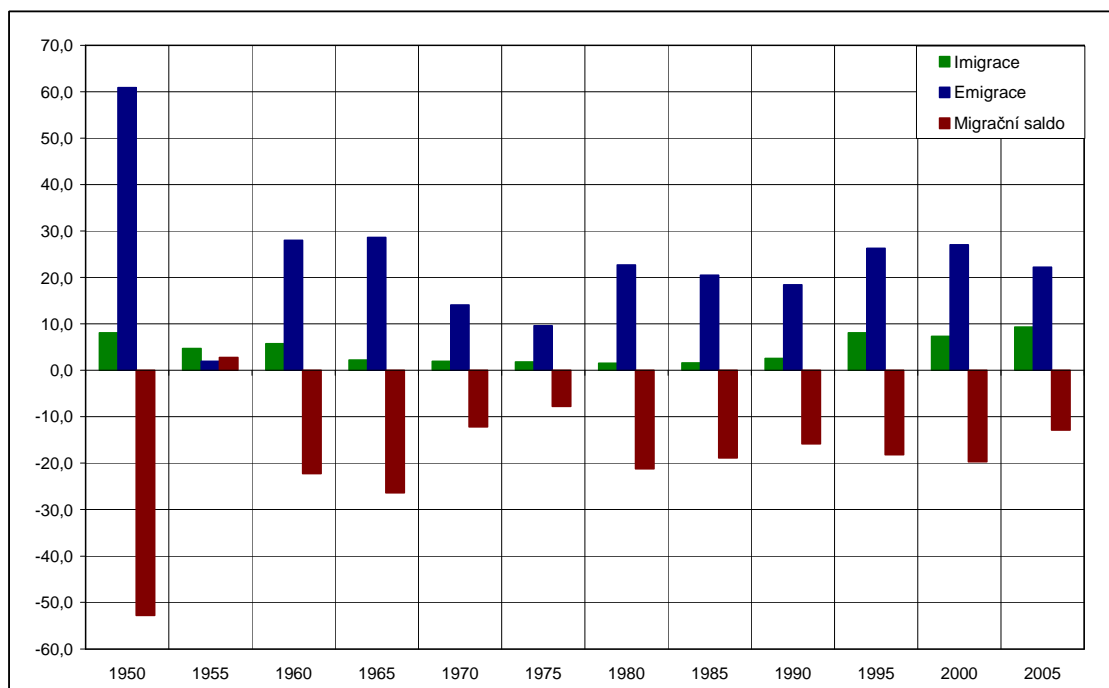
V letech 1980- 1989 bylo registrováno téměř 271 tis legálních emigrantů z Polska, z nichž stovky tisíc zůstávalo na Západě nelegálně. Velký podíl z nich tvořily osoby uznané a přijaté v SRN jako etničtí Němci. Značná část z neregistrovaných migrantů získala nejprve politický azyl nebo dočasnou ochranu v Německu, Rakousku, Itálii, Řecku a několika dalších zemích západní Evropy a později se usadila v USA, Kanadě, Austrálii nebo Jihoafrické republice.

Mezi těmito migranty byli převážně zastoupeni mladí lidé, se středním a vyšším vzděláním, pocházejících z měst. Stejná charakteristika platila i u registrovaných emigrantů.

Vzhledem k nepatrné imigraci v 80. letech, emigrace (registrovaná i neregistrovaná) zahrnovala kolem 1,1 až 1,3 milionů osob (s pobytem v zahraničí delším než 12 měsíců). Registrovaný počet pracovních migrantů byl kolem 700 tis. Osob a neregistrovaný počet emigrantů s pobytem v zahraničí delším než dva měsíce a kratším než 1 rok dosahoval podle odhadů okolo 1,0 až 1,1 milionů.

V 90. letech došlo ke značné stimulaci vlny reemigrace, zvláště vysoce kvalifikovaných sil. Vzhledem ke vzniku obchodních a pracovních příležitostí se Polsko stalo atraktivní pro imigranty především ze zemí bývalého Sovětského svazu, jižní Asie a Afriky. Imigraci do Polska ovlivňovala také skutečnost, že imigranti z těchto zemí usilovali o nelegální vstup na území členských zemí Evropské unie a v případě neúspěchu se usadili v Polsku .

Graf 9.1: Zahraniční migrace v letech 1945- 2005



Zdroj dat: GUS

Kapitola 10

Populační prognóza

Informace prezentované v této kapitole jsou převzaty z populační prognózy zpracované Statistickým úřadem v Polsku v roce 2006. Prognóza je založena na předpokladech, že plodnost bude pod hranicí prosté reprodukce, že naděje dožití při narození bude pro obě pohlaví postupně růst, zatímco čistá zahraniční migrace bude stále na stejné úrovni. Vyšší naděje dožití spolu s vzrůstajícím počtem osob v post-produktivním věku budou mít za následek vyšší intenzitu procesu populačního stárnutí.

Celkový přírůstek obyvatel bude klesat, což způsobí pokles počtu obyvatel v letech 2005- 2030 o 2 464 tis. Značné změny nastanou v podílu hlavních věkových skupin (Tabulka 10.1). Pokles počtu narozených se projeví úbytkem podílu předproduktivní věkové skupiny. Její podíl by měl klesnout z 18% v roce 2010 na pouhých 14,9% na konci prognózovaného období. Tento jev by měl platit i u produktivní populace, která klesne během let 2010- 2030 v absolutních číslech o 3 887 tisíc a v relativních číslech o 6,9%. Poklesy podílu v uvedených skupinách se odrazí na vývoji postproduktivní populace, která by měla stále narůstat. Podíl této skupiny se zvýší o necelých 10%, což znamená nárůst téměř o polovinu z původních 6 431 tisíc v roce 2010. Tyto předpovídané změny budou mít silný vliv na stárnutí populace, které budou pokračovat vážnými sociálními a ekonomickými výzvami ke společnosti.

Tab. 10.1: Populační prognóza do roku 2030, vybrané roky

Rok	Populace v tis.								
	celkem	muži	ženy	předproduktivní		produktivní		postproduktivní	
				absol.	v %	absol.	v %	absol.	v %
2010	37 899	18 330	19 569	6 811	18,0	24 658	65,1	6 431	17,0
2015	37 626	18 217	19 409	6 296	16,7	23 861	63,4	7 468	19,8
2020	37 229	18 058	19 171	6 070	16,3	22 620	60,8	8 540	22,9
2025	36 598	17 777	18 821	5 784	15,8	21 560	58,9	9 254	25,3
2030	35 693	17 345	18 348	5 325	14,9	20 771	58,2	9 597	26,9

Zdroj dat: GUS

Jelikož statistický úřad v Polsku neuvádí budoucí vývoj některých důležitých ukazatelů, použila jsem i prognózu dělanou OSN. V tabulce 10.2 jsou uvedené budoucí odhady základních demografických ukazatelů.

Tabulka 10.2: Prognóza vybraných ukazatelů do roku 2045

	2005- 2010	2010- 2015	2015- 2020	2020- 2025	2025- 2030	2030- 2035	2035- 2040	2040- 2045
populační změna v tis.	-35	-44	-59	-97	-135	-156	-166	-159
zemřelý v tis.	392	403	413	429	448	466	488	499
čistá roční migrace v tis	-20	-20	-20	-20	-20	-20	-20	-20
populační míra růstu	-0,1	0,1	-0,2	-0,3	-0,4	-0,4	-0,5	-0,5
hmp v ‰	9,8	10,0	9,9	9,4	9,0	9,1	9,7	10,4
hmú v ‰	10,2	10,6	10,9	11,4	12,1	12,9	13,8	14,4
úhrnná plodnost	1,26	1,32	1,44	1,56	1,68	1,80	1,92	2,04
čistá míra reprodukce	0,60	0,63	0,69	0,75	0,81	0,86	0,92	0,98
kú v ‰	8,0	7,0	7,0	6,0	6,0	5,0	5,0	5,0
e0- muži	71,0	72,0	73,0	73,8	74,6	75,4	75,9	76,4
e0- ženy	78,8	79,6	80,4	80,9	81,4	81,9	82,4	82,9
e0- celkem	74,9	75,9	76,8	77,4	78,1	78,7	79,2	79,7

Zdroj dat: World Population Prospects

Podle předpokladů OSN se mediánový věk v Polsku bude zvyšovat, což je dáno postupným zvyšováním podílu starších osob. V roce 2005 činil mediánový věk 36,5, zatímco v roce 2040 by měl dosahovat hodnoty 48,4. I přes to, že se bude zvyšovat úhrnná plodnost, celkový početní růst populace bude záporný. Tato skutečnost je dána růstem počtu zemřelých. Pozitivně rovněž působí hrubá míra porodnosti, která na konci sledovaného období by měla mít hodnotu 10,4 ‰, ale naproti tomu se bude zvyšovat i hrubá míra úmrtnosti, která by na konci období činila 14,4 ‰. Čistá míra reprodukce taktéž působí spíše kladně pro růst počtu obyvatel. Během období 2005- 2010 by měla dosáhnout hodnotám blíží se jedničce, tzn. hranici prosté reprodukce. Předpoklady kojenecké úmrtnosti napovídají, že bude postupně klesat na konečnou hodnotu 5,0 ‰. S vyspělostí země souvisí rovněž hodnoty naděje dožití, které v případě Polska budou stoupat. U žen se očekává nárůst naděje dožití při narození ze 78,8 v letech 2005-2010 na 82,9 v letech 2040-2045. Odpovídající čísla pro muže by měly v letech 2040- 2045 dosahovat 79,7, zatímco v letech 2005- 2010 téměř o pět let méně.

Závěr

V rámci Evropy se Polsko řadí spíše do východní části než západní, což mnoho vypovídá o vývoji jejího obyvatelstva. Jedná se především o pozdější nástup 2. demografického přechodu a s ním spojený určitý typ demografického chování populace. Největší změny jsou u polské populace znatelné až od začátku 90. let, kdy se začíná ztotožňovat se západoevropským modelem chování populace, který se utvářel již o desítku let dříve a v současné době se už vypořádává s problémy, které s touto změnou souvisí. Tím chci říct, že například co se týče úhrnné plodnosti, tak v současné době hodnota v Polsku je 1,24, což odpovídá jedné z nejnižších hodnot v Evropě a přitom ještě v 90. letech tomu bylo naopak. Klíčovou rolí však u polské populace hraje náboženství, které stále upřednostňuje rodinu a tudíž Polsko má jednu z nejnižších hodnot úhrnné rozvodovosti, podílu mimomanželských dětí a naopak jednu z nejvyšších hodnot úhrnné prvosňatečnosti. Stejně je tomu tak s věkem při prvním vstupu do manželství či při narození prvního dítěte, který mnohdy je o několik let nižší než u ostatních západoevropských zemí.

Pokud se vrátím na začátek sledovaného období, tak největší změny nastaly po poválečném baby boomu. V roce 1956 byl zaveden Potratový zákon, jehož dopady se projevily právě v letech šedesátých, kdy poklesl počet živě narozených dětí o 100 tis. V tomto období klesla i sňatečnost. V roce 1965 hrubá míra sňatečnosti v Polsku byla dokonce nižší než například v Německu, Rakousku, Nizozemí, Francii, Itálii, Velké Británii a řadě jiných vyspělých zemích. Vše se změnilo se zlepšením bytové a sociální situace v letech sedmdesátých. Hrubá míra sňatečnosti vzrostla z 6,4 ‰ na 9,7 ‰ a počet živě narozených dětí vzrostl o 150 tis. Kojenecká úmrtnost měla v té době (r. 1975) už hodnoty pod 30 ‰, což stejně byla jedna z největších hodnot v Evropě. Větších hodnot dosahovaly pouze státy bývalého východního bloku (z přistupujících zemí v roce 2004 jen Maďarsko) a Portugalsko. K další znatelné změně ve výchozích hodnotách sledovaných charakteristik populace došlo až ve zmíněném roce 1990, kdy s transformací ekonomiky se přetvořilo i chování obyvatelstva.

Z hlediska budoucího vývoje se polská populace nijak neliší od prognóz obyvatelstva ve vyspělých zemích. Pro celou Evropskou unii jsou společnými rysy mírný nárůst úhrnné plodnosti, ale nikoli nad hranici prosté reprodukce a tím i klesající počet obyvatel. Počet zemřelých by se měl zvyšovat v důsledku vysokého zastoupení osob starších 80ti let. S tím souvisí i pomalý růst naděje dožití při narození. Výjimku tvoří Polsko v rámci zahraniční migrace, jelikož po celé poválečné období se migrační saldo nedostalo do kladných hodnot a v budoucnu se předpokládá, že by tomu nemělo být jinak. V tomto bodě se asi nejvíce liší

od ostatních vyspělých zemí v Evropě, jelikož jako jediná země má záporné hodnoty zahraniční migrace.

Seznam použité literatury

ANDRLE, A. 2003. Politika zahraniční migrace Polska. *Demografie*. 2003, roč. 45, č. 3, s. 209.

BBC [online].2007 [cit. 2007-05-10]. Dostupný z WWW: <www.bbc.co.uk>

Eurostat [online].2007 [cit. 2007-06-20]. Dostupný z WWW:

<<http://europa.eu.int/comm/eurostat>>

HOLZER, J.Z., KOWALSKA, I. 1997. Fertility and Family Surveys in Countries of the ECE Region- Poland, United Nations, New York and Ženeva

KALIBOVÁ, K. 2001. Úvod do demografie. [s.l.]: Karolinum, 2001. 52 s.

Organizace spojených národů [online].2007 [cit. 2007-06-28]. Dostupný z WWW:

<<http://esa.un.org>>

PALATA, L., [online].2007 [cit. 2007-04-14]: Polská vládní strana chce zakázat rozvody.

Dostupný z WWW: <<http://www.lidovky.cz>>

PAVLÍK, Z., RYCHTAŘÍKOVÁ, J., ŠUBRTOVÁ, A. 1986. Základy demografie, Academia, Praha

Polský statistický úřad [online].2007 [cit. 2007-05-07]. Dostupný z WWW: <www.stat.gov.pl>

Population Reference Bureau [online].2007 [cit. 2007-07-08]. Dostupný z WWW:

<www.prb.org/Countries/Poland.aspx>

Rada Evropy [online].2007 [cit. 2007-07-02]. Dostupný z WWW: <www.coe.int>

Recent Demographic Developments in Europe 2002, Council of Europe. 2002. 101 s.

ROSZKOWSKA, P. 2001. Migrace v Polsku v druhé polovině 20. století. *Demografie*. 2001, roč. 43, č. 3, s. 221- 234

ROSZKOWSKA, P. 2004. Výsledky sčítání lidu v Polsku. *Demografie*. 2004, roč. 46, č. 4, s. 279- 283

VEREŠ, P. 1990. Demografický vývoj u našich sousedů: 2. Polsko. Demografie. 1990, roč. 32, Č. 4, s. 273- 275

VOJTĚCHOVSKÁ, P. 2000. Population Development in Poland. New Demographic Faces of Europe, s. 247- 266 (ed. Kučera, T.), Springer, Berlín

Wikipedie- Otevřená encyklopedie[online].2007 [cit. 2007-19-08]. Dostupný z WWW:
<<http://cs.wikipedia.org/>>

ZIOLKOWSKI, JANUSZ A. 1947. Poland. Population Policy in Developed Countries. USA, s. 445- 488