

Univerzita Karlova v Praze

Fakulta sociálních věd

Institut ekonomických studií



Bakalářská práce

Sociální a ekonomické dopady ukrajinské imigrace v České republice

Autor: Kateřina Hlušíková

Vedoucí práce: PhDr. Wadim Strielkowski Ph.D.

Rok obhajoby : 2013

Bibliografický záznam:

HLUŠTÍKOVÁ, K. (2013): *Sociální a ekonomické dopady ukrajinské imigrace v České republice*, Praha: Univerzita Karlova, Fakulta sociálních věd, Institut ekonomických studií, 2013, 62 s. Vedoucí bakalářské práce: PhDr. Wadim Strielkowski, Ph.D.

Rozsah práce: 110 187 znaků (včetně mezer)

Prohlášení

1. Prohlašuji, že jsem bakalářskou práci vypracovala samostatně a použila pouze uvedené podklady a literaturu.
2. Prohlašuji, že tato práce nebyla využita k získání jiného titulu

V Praze dne 17. května 2013

Kateřina Hlušíková

Poděkování

Ráda bych na tomto místě poděkovala svému konzultantovi, PhDr. Wadimovi Strielkowskému PhD. za vstřícný přístup, ochotu a cenné připomínky po celou dobu psaní této práce. Dále bych chtěla poděkovat paní Oleně Maľynovské za poskytnutí dat a užitečných materiálů k danému tématu.

Abstrakt

Ukrajina je v současné době jedním z největších exportérů zahraniční pracovní síly, která má nejvýznamnější zastoupení i v České republice. Tato práce na základě dostupné literatury shrnuje význam a obecné dopady migrace, zvláště pak remitencí, a přináší přehled o vývoji a příčinách ukrajinské migrace. Empirická část práce se zabývá vývojem remitencí v čase a vychází z teorie klesajících remitencí. Hlavním cílem této práce je ověřit, zda má doba pobytu v zahraničí skutečně vliv na výši remitencí, a zda se liší remitenční chování trvalých a dočasných migrantů. K tomuto účelu jsou použita data z projektu vedeného MIRPAL (*Migration and Remittance Peer Assisted learnings*), který mapuje situaci ukrajinských migrantů v sedmi zemích EU. Bylo zjištěno, že s rostoucí délkou pobytu v cizí zemi klesá sklon k zasílání remitencí, na jejich výši ale neměl čas žádný vliv. Překvapivě však nebyl prokázán účinek plánovaného návratu na Ukrajinu ani na výši remitencí, ani na sklon k zasílání. Rozhodující vliv mají především rodinné vazby a příjem migranta, což potvrzuje čistě altruistické motivy ukrajinských migrantů.

JEL Klasifikace: F22, F24, J21, J24

Klíčová slova: migrace, remittance, Ukrajina, Česká republika, hypotéza klesajících remitencí

Abstract

Ukraine is currently one of the largest exporters of foreign labour force, which among other countries has a significant share in the Czech Republic. Based on available literature this thesis summarizes the meaning and general impact of migration, especially remittances, and brings an overview of history and causes of Ukrainian migration. The empirical part deals with the evolution of sending remittances in time based on the remittance decay hypothesis. The main purpose of this thesis is to verify whether the duration of a stay abroad has a real impact on the amount of remittances, and whether the remittance behaviour differs for permanent and temporary migrants. Data from questionnaire survey in seven EU member countries provided by MIRPAL (*Migration and Remittance Peer Assisted learnings*) were used for this analysis. It was determined that propensity to remit declines rapidly with increasing length of stay abroad. However, there was no impact of time on the amount of remittances. Surprisingly, the effect of planned return

wasn't proven in relation to the amount nor to propensity to remit. The crucial impact lies in family ties and income, both of which support pure altruistic motives of Ukrainian migrants.

JEL Classification: F22, F24, J21, J24

Key words: migration, remittances, Ukraine, Czech republic, remittances decay hypothesis

TEZE BAKALÁŘSKÉ PRÁCE

Autor bakalářské práce: Kateřina Hlušítková

Vedoucí bakalářské práce : PhDr. Wadim Strielkowski, Ph.D.

Předpokládaný název :

Sociální a ekonomické dopady ukrajinské imigrace v České republice

Úvod : Přestože Česká republika není hlavní cílovou zemí ukrajinských emigrantů, tvoří zde největší podíl (přibližně 30%) na celkovém počtu přistěhovalců a to s velkým předstihem před ostatními zeměmi .

V této práci bych se proto ráda zabývala problematikou ukrajinské imigrace a jejími sociálními a ekonomickými dopady pro Českou republiku.

První část bude věnována obecnému zhodnocení přínosů a možných negativních dopadů pracovní migrace s použitím dostupné odborné literatury.

V druhé části se zaměřím na vývoj situace ukrajinských občanů v České republice. Podíváme-li se na data Českého statistického úřadu a cizinecké policie, je zřejmé, že roční přírůstky ukrajinských imigrantů za posledních několik let vykazují klesající tendenci a dá se v budoucnu předpokládat snížení celkového počtu ukrajinských občanů žijících na území České republiky. Cílem této části je zodpovědět otázku, je-li tato skutečnost dána tím, že Česká republika již pro ukrajinské imigranty není dostatečně atraktivní destinací (pokud ano, tak proč), nebo se ekonomická situace na Ukrajině začíná zlepšovat a místní pracovníci nejsou tolik nuceni zemi opouštět.

Ve třetí části využiji data z Ukrajinského migračního projektu vedeného vědci z PŘF UK a FSV UK, abych prozkoumala, jaké postavení mají imigranti z Ukrajiny v české společnosti. Zejména se budu snažit zjistit, zda jsou migranti z Ukrajiny v Česku dobře integrováni a zda mezi Čechy stále panují předsudky a lidé vnímají cizince jako pracovní hrozbu, nebo naopak spatřují v jejich přítomnosti pozitiva.

Cílem čtvrté části bude kvantifikovat sociální a ekonomické aspekty ukrajinské imigrace pomocí ekonometrických modelů založených na dostupných datech.

Závěr : Vyhodnocení získaných výsledků a poznatků.

Seznam základních pramenů :

BORJAS, G. J. (1995): The Economic Benefits from Immigration, Journal of Economic Perspectives, Vol. 9, No. 2, pp. 3-22

STRIELKOWSKI, W., TURNOVEC, F. (2008): Labor migration and welfare effects of free mobility of labour in the common market. In Mejstřík, M. et al.: Social-economic models and policies to support active citizens: Czech Republic and Europe. Matfyz Press, Prague, s. 105-120.

CARD, D (1990): The Impact of the Mariel Boatlift on the Miami Labor Market, Industrial and Labor Relations Review, Vol. 43, No. 2

STOJANOV, R., STRIELKOWSKI, W., DRBOHLAV, D. (2011), „Labour Migration and Remittances: Current Trend in Times of Economic Recession“. Geografie, 116(4): 375-400

BORJAS, G. J. (1999): “Immigration and Welfare Magnets”, Journal of Labour Economics, Vol. 17, No. 4, pp. 607–637.

BORJAS, G. J. (1994): “The Economics of Immigration”, Journal of Economic Literature, Vol. XXXII, pp. 1667–1717.

ADAMS, R. H. - PAGE, J. (2005): Do international migration and remittances reduce poverty in developing countries? World Development, 2005, Vol. 33, no. 10, pp. 1645-1669.

MASSEY, D. S. et al. (1993): Theories of International Migration: A Review and Appraisal. Population and Development Review, Volume 19, Issue 3 (Sep., 1993), 431-466.

MASSEY, D. S. (1990): Social Structure, Household Strategies, and the Cumulative Causation of Migration. Population Index, Vol. 56, No. 1, pp. 3-26.

STRIELKOWSKI, W., GLAZAR, O. (2012) Analýza: Migranti a peněžní toky v české ekonomice, online: http://www.demografie.info/?cz_detail_clanku=&artclID=809

Data Českého statistického úřadu (www.czso.cz) a cizinecké policie (<http://www.policie.cz/sluzba-cizinecke-policie.aspx>)

Obsah

1 Úvod	1
2 Význam a dopady mezinárodní migrace	3
2.1 Vymezení základních pojmů	3
2.2 Pracovní migrace	3
2.3 Měření migrace	4
2.4 Fáze migrace	4
2.5 Faktory ovlivňující proces migrace	5
2.5.1 Rozhodovací proces	5
2.5.2 Push a Pull faktory	6
2.6 Mezinárodní migrace	7
2.6.1 Odliv mozků	8
2.6.2 Model imigračního přebytku	8
2.7 Nejednoznačné závěry	10
2.8 Nepřímý efekt migrace	11
3 Remittance	12
3.1 Definice a základní druhy remitencí	12
3.2 Význam remitencí	13
3.2.1 Pozitivní dopady remitencí	16
3.2.2 Negativní dopady remitencí	17
3.3 Vliv remitencí na nerovnost rozdělení příjmů	18
3.3.1 Lorenzova křivka	18
3.3.2 Remittance a nerovnosti ve společnosti	19
3.4 Porovnání přínosů remitencí a ODA	19
4 Ukrajinská migrace	21
4.1 Ukrajinská migrační historie	21
4.2 Ukrajinská migrace v číslech	22
4.3 Rysy ukrajinské migrace	24
4.3.1 Remittance a jejich užití	25
4.4 Ekonomický vývoj na Ukrajině	27
4.4.1 Dopady světové finanční krize na ukrajinskou ekonomiku	28
4.4.2 Současná situace na Ukrajině	30
4.5 Přehled o mezinárodní migraci v České republice	31
4.5.1 Vývoj migrace na území České republiky	31

4.5.2	Rozložení cizinců v ČR	32
4.6	Ukrajinská migrace v České republice	33
4.6.1	Dopady ukrajinské migrace na Českou republiku	34
4.6.2	Imigrační přebytek v České republice	35
4.6.3	Postoj českých obyvatel k migraci	36
4.6.4	Nelegální migrace	37
5	Vývoj remitencí v čase a remitenční chování ukrajinských migrantů v zemích EU: Empirická studie	38
5.1	Teoretický základ modelu	38
5.2	Metodologie a průběh výzkumu	40
5.3	Úpravy dat	41
5.4	Popisné charakteristiky respondentů	41
5.5	Metodologie	43
5.6	Hypotéza klesajících remitencí	44
5.6.1	Výběr proměnných	44
5.6.2	Tobit model	46
5.6.3	OLS model	48
5.7	Vliv plánovaného návratu do vlasti na remitenční chování	50
5.7.1	Logit model	50
5.7.2	Lineární pravděpodobnostní model	51
6	Závěr	54
	REFERENCE	56

Seznam zkratek

ČSÚ – Český statistický úřad

CZK – Czech koruna

EU – Evropská unie

FDI – Foreign direct investment (přímé zahraniční investice)

IOM – International Organisation for Migration

LDC – Least Developed Countries (nejméně rozvinuté země)

LPM – Linear Probability Model

MDG's – Millennium Development Goals (Rozvojové cíle tisíciletí)

MIRPAL - Migration and Remittance Peer Assisted learnings

MMF – Mezinárodní měnový fond

NIS – Newly independent states (nově nezávislé státy)

ODA – Official development assistance (oficiální rozvojová pomoc)

OECD – Organisation for Economic Co-operation and Development (Organizace pro hospodářskou spolupráci a rozvoj)

OLS – Ordinary least squares

PCF – Private Capital Flows ŘSCP – Ředitelství služby cizinecké policie

UNPD – United Nations Population Division

USD – United States dollar

Seznam obrázků

1	Model imigračního přebytku	9
2	Největší příjemci remitencí, v miliardách USD	14
3	Lorenzova křivka	18
4	Finanční toky v rozvojových zemích, 1995-2009, v miliardách USD	21
5	Vývoj remitencí, ODA a FDI na Ukrajině	24
6	Vývoj remitencí na Ukrajině, 2001-2010	26
7	Vývoj růstu HDP na Ukrajině a v České republice	28
8	Nerovnoměrné rozložení ukrajinského exportu	29
9	Zastoupení cizinců v ČR - 2012*	33
10	Vývoj HDP na obyvatele v České republice a na Ukrajině	34
11	Vývoj remitencí v čase podle Starka	39

Seznam tabulek

1	Vývoj počtu cizinců v ČR podle druhu pobytu, 1998-2012	32
2	Výpočet imigračního přebytku pro ČR	36
3	Výše mezd podle zemí a odvětví (v eurech)	43
4	Popis a vysvětlivky proměnných	45
5	Výsledky Tobit modelu	47
6	Výsledky OLS modelu	49
7	Výsledky logistické regrese	51
8	Srovnání výsledků lineární pravděpodobnostního modelu (LPM) a logistické regrese	52
9	Ověření vhodnosti modelu	53

1 Úvod

Ačkoliv proces migrace provází lidstvo po celou dobu jeho existence, předmětem zkoumání se stal relativně nedávno. Sílicí mezinárodní migrace se dostává stále více do popředí zájmu odborníků, neboť má rozsáhlé ekonomické, sociologické a politické dopady, a to nejen pro zemi vysílající, ale také pro zemi přijímající. Je proto důležité sledovat vývoj migračních trendů a snažit se odhalit příčiny, které migraci vyvolávají.

Z pohledu mezinárodní migrace je Ukrajina zvláště zajímavým případem, neboť je zemí emigrace, imigrace i tranzitní migrace a pohyb lidí zde tedy probíhá všemi směry, nejen ven, jak bývá u zemí s pomalým hospodářským růstem obvyklé. Od rozpadu Sovětského svazu se Ukrajina potýká s vážnými ekonomickými problémy, podpořenými politickou nestabilitou v zemi. Otevření hranic tak logicky vyústilo v masový odchod lidí na západ, kteří tam odcházeli hledat práci, aby uživili své rodiny. Dnes je Ukrajina v pořadí již pátou zemí v počtu emigrantů na světě a největší zastoupení má i v České republice.

První a druhá část této práce je věnována především obecným dopadům migrace, se zvláštním zaměřením na migraci pracovní a s ní spojenými remitencemi. Na základě dostupné literatury jsou shrnuty hlavní příčiny a motivy, které migraci pohání a stručně budou zmíněny také často opomíjené nepřímé dopady migrace, neboť je důležité nejen to, jak se tento proces promítá do života migrantů a jejich rodin, ale i jak nepřímo ovlivňuje nemigrující část populace v zemích s vysokým podílem migrace.

Třetí část se zabývá ukrajinskou migrací na území České republiky, ale také obecnými rysy ukrajinské migrace a jejím historickým vývojem. Dále je nastíněna současná ekonomická situace na Ukrajině a příčiny bránící hospodářskému rozvoji, neboť rozsah pracovní migrace je vždy odrazem ekonomického stavu země. Tato část je doplněna o řadu statistik k dokreslení daného problému.

V poslední části je empiricky zkoumán vývoj remitencí v čase a remitenční chování ukrajinských migrantů. Základní myšlenka vychází ze Starkovy teorie klesajících remitencí, která říká, že s rostoucí délkou pobytu v zahraničí dochází k oslabování vazeb na domovskou zemi a následnému poklesu remitencí. Nicméně odborná literatura není v tomto směru zcela jednotná, neboť mnohé novější studie tuto hypotézu popírají a tvrdí, že doba strávená mimo domov výši remitencí nikterak neovlivňuje. Cílem této práce je aplikovat teorii slábnoucích remitencí na data ukrajinské migrace v sedmi zemích Evropské unie a zjistit, zda se doba pobytu mimo domov skutečně negativně promítá ve výši remitencí. Druhou sledovanou otázkou je, zda mají migranti, kteří plánují vrátit se v budoucnu na Ukrajinu, větší sklon k zaslání remitencí. Data použita v této práci pochází z nedávného projektu, který ve spolupráci se Světovou bankou realizoval MIRPAL (*Migration and*

Remittance Peer Assisted learnings), a který podrobně mapuje ekonomickou a sociální situaci ukrajinských migrantů v Evropě. Výsledky modelu a dosažené poznatky jsou interpretovány v závěru této práce.

2 Význam a dopady mezinárodní migrace

2.1 Vymezení základních pojmů

Termín migrace provází celou tuto práci a je proto vhodné na úvod zmínit, co tento pojem znamená. Definice z roku 1966 vysvětluje migraci jako trvalou nebo dlouhodobou změnu bydliště bez ohledu na vzdálenost a povahu tohoto procesu [Lee 1966]. Alternativně můžeme migraci definovat také jako pohyb osob z jednoho místa na druhé, které mají v úmyslu na tomto místě nějakou dobu pobývat [Daugherty a Kammeyer 1995]. Definice existuje celá řada, obecně lze ale říct, že jde o změnu trvalého pobytu [CSU 2012].

S vymezením pojmu *migrant* je to však složitější, protože neexistuje žádná obecně uznávaná definice a každý stát pod tímto pojmem může rozumět něco jiného. Podle definice OSN je mezinárodní migrant osoba, která se usídlila v cizí zemi po dobu delší než 1 rok bez ohledu na příčiny migrace.

Podle toho, zda se jedná o pohyb osob přes státní hranice, nebo uvnitř daného státu, se migrace dělí na mezinárodní (externí) a vnitřní (interní). Důležité je také rozlišení migrace podle délky pobytu na krátkodobou, dlouhodobou a trvalou a z hlediska rozsahu migrace na individuální, kolektivní a masovou [Hamplová 2011]. Demuth [Demuth 2000] dále rozděluje migraci podle podnětů, které ji vyvolaly na dobrovolnou, jestliže vychází z vlastního rozhodnutí migranta, nebo nedobrovolnou, pokud byli migranti nuceni zemi opustit v důsledku nepříznivých okolností, např. válečného konfliktu, politického prostředí, či přírodních katastrof.

2.2 Pracovní migrace

Protože se však tato práce nezabývá mezinárodní migrací obecně, ale zaměřuje se především na migraci pracovní, je třeba původní definici trochu přiblížit. Mezinárodní pracovní migrace je definována jako pohyb lidí z jedné země do druhé za účelem získání zaměstnání (IOM).

Pracovní migrace představuje nejvýznamnější část migračních toků a značnou měrou převyšuje migraci motivovanou politickými, náboženskými nebo humanitárními důvody [Schroth a Stojanov 2011]. Odchod lidí za prací do jiné země bývá zpravidla motivován špatným ekonomickým stavem domácí ekonomiky, který lidem brání v dosažení potřebné životní úrovně. Podle odhadů dnes přibližně 105 milionů lidí pracuje v jiné zemi, než se které pochází. Pracovní migrace se tak značnou měrou podílí na procesu globalizace.

V případě, že pracovní migrace probíhá organizovaně a v únosné míře, může být přínosná pro všechny aktéry vyskytující se v migračním procesu, nejen pro migranta a jeho rodinu, ale nepřímo také pro vysílající i hostitelskou zemi. Kromě toho návrat pracovních

migrantů celkově zvyšuje produktivitu práce v domovské zemi a remitence, které s sebou přináší, podporují spotřebu a investice. Bližší přehled o dopadech mezinárodní migrace přináší další kapitoly této práce.

2.3 Měření migrace

Pro měření migrace v dané zemi se nejčastěji používá čistá míra inflace, která vyjadřuje poměr migrace k celkovému objemu populace. Čistá míra inflace je definována jako rozdíl počtu imigrantů a emigrantů v zemi na 1000 obyvatel (CIA).

$$\text{čistá míra migrace} = \frac{\text{Imigrace} - \text{emigrace}}{\text{Celková populace}} \times 1000$$

Pozitivní míra migrace tedy znamená, že imigrace převažuje nad emigrací (více lidí přichází než odchází) a naopak. Pakliže známe i přesná místa odkud a kam lidí migrují, je možné sledovat také konkrétní migrační proudy [Daugherty a Kammeyer 1995].

2.4 Fáze migrace

Demuth [Demuth 2000] ve své práci zdůrazňuje, že k pochopení složitosti migrace může pomoci, rozdělíme-li migrační proces do 4 fází a každou analyzujeme zvlášť. V každé fázi totiž migrant čelí řadě komplikací, které mohou migrační proces okamžitě ukončit. Pouze pokud migrant úspěšně projde všemi fázemi, může se začít soustředit na naplňování cílů, kvůli kterým opustil svou zemi. Tento koncept vychází z myšlenky, že migrace je důsledkem rozhodování každého jednotlivce.

1. **Odchod** – tato fáze je založena především na procesu rozhodování. Migrační pohyb je obvykle vyvolán kombinací různých faktorů, které buď vytlačují lidi z domovské země, nebo je naopak přitahují do jiné. V literatuře jsou označovány jako *push* a *pull* faktory. Na základě těchto faktorů se pak jednotlivci individuálně rozhodují, zda migrovat, či zůstat. První fáze může probíhat velmi rychle a spontánně, ale také může být dlouho plánovaná.
2. **Cesta** – cesta samotná obvykle nebývá předmětem zájmu. Nicméně je vhodné zmínit, že globální rozvoj infrastruktury a dopravních podmínek má významný dopad na migraci. Například v polovině 19. století trvala cesta z Londýna do

New Yorku přibližně 12 dní, dnes je to kolem 8 hodin. Proto se dnes vzdálenost mezi dvěma destinacemi uvádí spíše v hodinách, než kilometrech.

3. **Příchod do místa určení** – fáze příchodu do hostitelské země je velice důležitá a závisí na ní další průběh migrace, neboť v případě, že je migrantovi odepřen přístup do země, může také znamenat konec migračního procesu. Klíčové je tedy získat povolení pro vstup a následně se úspěšně adaptovat v dané společnosti. V opačném případě je migrant vlivem okolností nucen vrátit se zpět.
4. **Pobyt v zahraničí** – v této fázi migrační pohyb končí a migrant se usazuje v hostující zemi. Pokud adaptace na nové prostředí proběhla úspěšně, migrant může začít budovat potřebné zázemí a začít se soustředit na cíle, kvůli kterým přijel. Doba pobytu v zahraničí je závislá na mnoha faktorech, jako např. rodinném stavu nebo účelu migrace. Může se také stát, že už se domů nevrátí a naopak postupně přicestují další členové rodiny.

2.5 Faktory ovlivňující proces migrace

Řadu let se odborníci snaží objasnit otázku, proč k migraci dochází a které faktory ji vyvolávají. Reuveny [Reuveny 2005] zastává teorii, že lidé se rozhodují migrovat nebo zůstat doma na základě porovnávání nákladů a výnosů z migrace. Převáží – li při zohlednění všech faktorů čistý zisk, dochází k migraci. Existuje-li více možných lokalit, migrant je porovná mezi sebou vybere vždy tu, která podle něj představuje největší přínos.

2.5.1 Rozhodovací proces

Jednu z prvních teorií rozhodovacího procesu, která vychází z Ravensteinových „*zákonů migrace*“, přináší Everett S. Lee [Lee 1966]. Podle něj každý akt migrace zahrnuje původ, místo určení a řadu překážek, se kterými se migrant musí potýkat (např. vzdálenost). S tím souvisí řada faktorů, které přitahují migranty do dané oblasti, nebo které je naopak vypuzují.

Lee [Lee 1966] pak shrnuje faktory vstupující do rozhodování migranta do těchto čtyř položek:

1. *Pozitivní a negativní faktory vázané k zemi původu* – pracovní příležitosti, životní podmínky, diskriminace, klima, politická nestabilita a další.

2. *Pozitivní a negativní faktory vázané k zemi určení* – úroveň mezd, pracovní příležitosti, sociální zabezpečení, prosperita a další
3. *Vedlejší překážky*- faktory, které komplikují migraci z jednoho místa na druhé, např. geografické nebo politické bariéry.
4. *Osobní faktory* – takové, které usnadňují nebo zpomalují migraci. Některé jsou stálé, jiné jsou typické pro určitou fázi životního cyklu a mění se v čase. Mezi osobní faktory patří např. citlivost a inteligence migranta, či povědomí o podmínkách jinde ve světě. [Daugherty a Kammeyer 1995] nabízí alternativní výklad, kdy se jedná o klasické osobní charakteristiky jako věk, vzdělání, velikost rodiny atd.

Lee [Lee 1966] dodává, že migraci ve skutečnosti nevyvolávají ani tak faktory v zemi původu a určení, jako jejich subjektivní vnímání. Osobní faktory se tak stávají jakýmsi filtrem pro zbylé tři faktory, neboť mnohé okolnosti ovlivňují různé lidi odlišně, například v závislosti na tom, zda mají rodinu, či ne [Daugherty a Kammeyer 1995].

2.5.2 Push a Pull faktory

Současná literatura se však přiklání k rozlišení na *push* faktory, tj. takové, které vytlačují migranta ze země, a *pull* faktory, které naopak lákají migranta do země cílové. Obecně se tedy jedná o souhrn pozitivních a negativních faktorů, které podněcují lidi k migraci v závislosti na závažnosti jednotlivých okolností. Důležitou roli v tomto procesu mají i tzv. migrační sítě, neboli soubory mezilidských vazeb, které na základě přátelství, příbuzenského vztahu nebo společného původu propojují migranty, bývalé migranty a nemigranty ve vysílající a přijímající zemi [Massey et al. 1993]. Tyto sítě ovlivňují až průběh migrace. Patří sem například informační a finanční pomoc nebo pomoc při získávání pracovního povolení [Reuveny 2005].

Martin a Widgren [Martin a Widgren 2002] konstatují, že význam jednotlivých faktorů se v průběhu migrace liší. Zatímco poptávkové *pull* faktory a nabídkové *push* faktory se nejvíce projevují na počátku utváření migračních toků, síťové faktory sílí v průběhu migračního procesu, kdy se migranti vrací do své vlasti a předávají kontakty a informace o pracovních příležitostech dalším lidem.

Reuveny [Reuveny 2005] dále dělí *push* faktory na ekonomické, kam patří nízké mzdy, nezaměstnanost, hospodářský úpadek, a socio-politické zahrnující válečné konflikty, diskriminaci, vyhoštění atd. Stejným způsobem rozlišuje také *pull* faktory. Ekonomicky migranti do hostitelské země přitahují vyšší mzdy, zajímavější uplatnění na trhu práce,

prosperita, zatímco mezi socio-politická „lákadla“ patří politicky stabilní prostředí, mír, sociální výhody atd.

Za rozhodující impulsy, které směřují migranty do rozvinutých zemí, se obecně považují rozdíly ve mzdách. Proces migrace trvá až do chvíle, kdy se mzdově rozdíly v obou zemích vyrovnají [Drbohlav 1999].

2.6 Mezinárodní migrace

Podle odhadů Světové banky spadá do kategorie mezinárodní migrace více než 215 milionů lidí, tedy přibližně 3% světové populace. Počet migrantů sice každý rok roste, s ním ale i lidská populace, takže podíl migrantů zůstává už řadu let relativně stabilní. Za posledních 10 let vzrostl pouze o 0,2 % (z 2,9 na 3,1%, [IOM]).

Zatímco růst počtu mezinárodních migrantů zůstává řadu let lineární, remittance rostou mnohem rychlejším tempem. Z toho vyplývá, že v průměru dnes každý migrant posílá domů více peněz než dříve [Taylor 2006].

Pracovní migrace je nedílnou součástí lidské historie, ale až vytvoření státních hranic vzbudilo světový zájem o tento fenomén a rozproutlo diskuze v politické a ekonomické sféře. Řadu let se vedou spory o dopadech mezinárodní migrace na přijímající země a rozvinuté státy stojí před otázkou, zda pracovní migraci podporovat nebo se před ní naopak chránit, neboť hromadný příchod cizinců vyvolává obvykle v lidech obavy a nejistotu ze ztráty zaměstnání.

Nicméně Card [Card 1990] jako první přináší ve své studii důkaz o tom, že příliv zahraniční pracovní síly se nijak negativně neprojevil na zvýšení nezaměstnanosti domácí populace, a to ani v případě navýšení pracovní síly o 7%. O několik let později Borjas pomocí modelu imigračního přebytku dokládá dokonce finanční přínosy z pracovní migrace na hostitelskou zemi.

Odborníci se shodují na tom, že je prospěšnější podporovat pracovní migraci a nechat věcem přirozený průběh, než navyšovat částky zasílané v rámci oficiální rozvojové pomoci ODA. Lidé z chudých zemí, kteří cestují za prací a posílají domů peníze, totiž pomáhají nejen svým rodinám, ale prospívají celé zemi. Nejsou to tedy vlády, nýbrž migrující pracovníci, kdo poskytuje největší část „zahraniční pomoci“ [Kapur 2004].

Nicméně to, že remittance přispívají ke zvýšení blahobytu a stabilitě příjmů, ale automaticky neznamená, že zároveň zmírňují chudobu. Vzhledem k tomu, jakým počátečním nákladům a rizikům jsou migranti vystaveni, nejsou to rozhodně ti nejchudší z dané země, kteří migrují, a už vůbec ne do zahraničí [de Haas 2007].

Současný rozvoj komunikačních a přepravních možností pomáhá migrantům překonávat vzdálenost, která je dělí od jejich rodin. Nižší ceny zahraničních hovorů a nové

způsoby internetové komunikace umožňují migrantům být v každodenním kontaktu se svou rodinou a moderní formy rychlé dopravy jim dovolují vidět se s ní mnohem častěji dokonce osobně. Díky těmto možnostem přímého spojení nedochází tolik k následování migranta jeho rodinou a ten se po letech vrací zpět.

Mezinárodní migrace tak umožňuje lidem z rozvojových oblastí čerpat výhody z obou zemí. V hostitelské zemi vydělat vysoké peníze a ty pak následně v domovské zemi utratit při mnohem nižších cenách.

2.6.1 Odliv mozků

Za nejvýznamnější negativní dopad pracovní migrace na zdrojovou zemi se zřejmě považuje odliv mozků (*brain drain*), neboli odchod kvalifikovaných a vzdělaných lidí ze země. Obecně se má za to, že právě tito schopní lidé jsou klíčovým prvkem k ekonomickému rozvoji dané země a jejich odchodem je tudíž tento proces zpomalován.

De Haas [de Haas 2005] však tento jev považuje za jeden z migračních mýtů, který je zbytečně přeceňován. Jednak proto, že se migrace netýká pouze vysoce kvalifikovaných pracovníků, zadruhé, masivní odchod vzdělaných lidí postihuje pouze naprosté minimum zemí. Adams [Adams 2003] kvantitativního hodnocení dochází k závěru, že ve dvou třetinách z 33 nejvíce vysílajících zemí migruje za prací méně než 10% populace s nejvyšším vzděláním. De Haas [de Haas 2005] dále poznamenává, že odliv mozků bývá zpravidla doprovázen přílivem mozků (*brain gain*), neboť kvalifikovaní lidé, kteří se po letech vrací domů s sebou kromě hotovosti přináší nové znalosti, zkušenosti, obchodní kontakty a investiční příležitosti.

Pro mnoho kvalifikovaných lidí je bohužel odchod ze země jediným možným řešením, jak uplatnit a rozvíjet svůj lidský kapitál. Například v některých státech střední Asie pracuje většina lékařů a učitelů za tak neuspokojivých platových podmínek, že po skončení běžné pracovní doby provozují ještě nelegální taxi služby, kterými si obvykle vydělají mnohem více peněz. Rozvojové země by přitom měly motivovat vzdělané lidi a podporovat tak rozvojový potenciál. V praxi je ale bohužel vzdělanost lidí v těchto zemích často na obtíž politickému systému a jsou jim naopak kladeny překážky.

2.6.2 Model imigračního přebytku

Debaty kolem prudkého nárůstu imigrantů ve Spojených státech a pokles kvalifikace příchozích pracovníků vzhledem k domácí populaci vedly až k vytvoření studie popisující tzv. „*imigrační přebytek*“, která se snaží vyčíslit finanční dopady pro domácí ekonomiku.

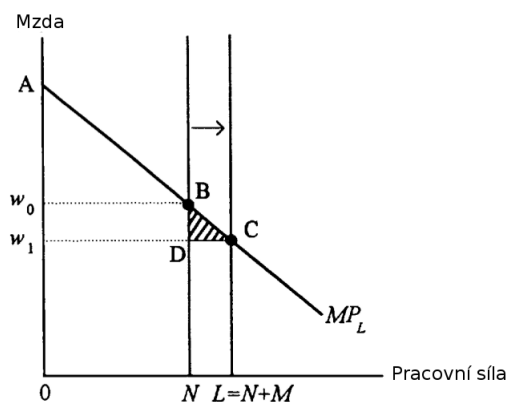
Borjas [Borjas 2006] definuje imigrační přebytek jako rozdíl toho, co ekonomičtí aktéři v důsledku pracovní migrace získávají a co naopak ztrácí, tedy výsledný zisk pro příjí-

mající zemi. Je zřejmé, že negativně dopadá migrace na domácí pracovníky v podobě nižších mezd a pozitivně na vlastníky kapitálu v podobě nižších nákladů práce. Otázkou však je, jak moc.

Borjasův model předpokládá technologii, která může být vyjádřena pomocí agregátní produkční funkce využívající dva vstupy: práci (L) a kapitál (K). Celkový výstup je potom vyjádřen funkcí $Q = f(K, L)$. Celková pracovní síla L je součtem domácích (N) a zahraničních (M) pracovníků. Je však třeba zmínit 3 zjednodušující předpoklady:

1. Všechny kapitál v zemi vlastní místní obyvatelé a opomíjíme možnost, že by migranti do země nějaký přinesli a navýšili tím kapitál domácí ekonomiky.
2. Všichni pracovníci jsou dokonale nahraditelní, neuvažujeme tedy odlišnou úroveň dovedností.
3. Nabídka kapitálu a práce (místních i cizinců) je dokonale neelastická.

Figure 1: Model imigračního přebytku



Zdroj: [Borjas 1995]

Protože je nabídka kapitálu neelastická, plocha pod křivkou mezního produktu práce vyjadřuje celkový výstup ekonomiky a národní důchod se rovná ploše lichoběžníku $ABN0$. S příchodem zahraniční pracovní síly se křivka nabídky práce posouvá doprava, čímž dochází ke změně průsečíku s křivkou MP_L a současná úroveň mzdy klesá z w_0 na w_1 . Hodnota národního příjmu je nyní vymezena plochou $ACLO$. Přírůstek národního příjmu, který v důsledku tohoto procesu vzniká, neboli imigrační přebytek, je graficky znázorněn plochou trojúhelníku BCD . Matematické vyjádření imigračního přebytku

je potom: $\frac{1}{2} \times (w_0 - w_1) \times M$, tedy polovina obdélníku, jehož jedna strana je dána mzdovým rozdílem a druhá počtem zahraničních pracovníků. Na základě tohoto vzorce nabízí [Borjas 1995, Borjas 2006] alternativní vyjádření:

$$\frac{\Delta Q_N}{Q} = -\frac{1}{2}sem^2,$$

kde s je podíl práce na národním příjmu, e je procentní změna ve mzdách vyvolaná změnou velikosti pracovní síly o 1 % a m je podíl cizinců na celkové pracovní síle ($m = M/L$).

Ztráta domácích pracovníků odpovídá ploše w_0BDw_1 . Přičteme-li k ní imigrační přebytek, dostaneme celkový zisk vlastníků kapitálu zobrazený lichoběžníkem w_0BCw_1 .

Čili přínos z migrace pro národní ekonomiku je pozitivní, ale zároveň dochází k přerozdělení důchodu v dané společnosti od domácích obyvatel, kteří musí na trhu práce s migranty bojovat o pracovní místa, k těm, kteří migranty zaměstnávají, tedy od zaměstnanců k firmám [Brown 2006].

Borjas [Borjas 1995, Borjas 2006] však upozorňuje, že tohoto efektu nemůže být dosaženo bez obětí domácích pracovníků. Pokud by příchozí migranti nestlačili mzdy dolů, neexistoval by žádný finanční přínos pro ekonomiku jako celek.

2.7 Nejednoznačné závěry

V oblasti mezinárodní migrace se často stává, že různé studie přinášejí protichůdné a rozporuplné závěry na stejné zkoumané otázky. Vysvětlením může být samozřejmě odlišná metodologie výzkumu, ale jako pravděpodobnější se jeví fakt, že na mnohé otázky nelze dát jasnou obecnou odpověď, protože ve zkoumané problematice hraje velkou roli řada dalších faktorů. Proto se může stát, že v různých zemích světa dochází odborníci k rozdílným závěrům. Velice záleží například na tom, jak se k dané situaci staví konkrétní populace, jíž se problém týká. Zda k novým možnostem přistupuje pozitivně, nebo naopak ještě více rezignuje.

Například v zemích s dlouholetou migrační tradicí může vyhlídka zajímavé a lépe placené práce v zahraničí motivovat lidi ke studiu a přispívat tak k vyšší úrovni vzdělání v zemi. Existují ale také oblasti, kde se lidem příliš nevyplatí studovat, protože i kvalifikovaná práce je placená velmi špatně. Pokud se zde navíc nabízí možnost lepšího výdělku v zahraničí, tím spíš dají lidé přednost brzkému odchodu ze země před dalším studiem [de Haas 2007].

Vysoce produktivní a pracovití migranti, kterým se podařilo úspěšně začlenit do pracovního procesu v hostitelské zemi, mohou výrazně přispět k hospodářskému růstu. Pokud

se ale nedokáží přizpůsobit nebo nedosahují žádaných výsledků, stávají se pro domácí ekonomiku přítěží závislou na veřejné podpoře [Borjas 2006].

Přestože mnoho studií potvrzuje pozitivní účinky pracovní migrace na zemědělskou produkci, kdy si lidé díky remitencím mohli dovolit nakoupit kvalitnější stroje, popřípadě najmout na práci další zaměstnance, v několika zemích, například Karibiku a Maroku, došlo v důsledku migrace naopak ke snížení zemědělské produkce, protože pro místní zemědělce představovaly remittance dostatečný zdroj příjmů a postupně přestali obhospodařovat vlastní pole [Ghosh 2006].

Existují studie, které dokazují, že příliv remitencí přispěl k růstu inflace. V řadě zemí, například v Egyptě, Řecku, Pákistánu a některých karibských zemích vzrostly ceny pozemků i náklady na bydlení [Ghosh 2006], což zhoršilo životní podmínky nemigrující části populace. Ghosh sice připouští, že neelastická nabídka a nedostatek výrobních faktorů mohou spolu s rostoucí poptávkou vést k inflačním tlakům, zároveň však dodává, že ani ze nemůžeme generalizovat, protože v mnoha zemích i přes velký podíl remitencí na HDP nebyl zaznamenán výraznější nárůst cen.

Také v Číně a Indii byly prokázány jak pozitivní, tak negativní, dopady cirkulační migrace. Do Číny se vrací stále více migrantů, kteří v zahraničí získali odborné znalosti. Významnou měrou se dnes podílí na technologických inovacích a na trhu práce je o ně obrovský zájem. Údaje z jihozápadní Indie jsou ale smutnější. Většina tamních migrantů jsou muži nižšího vzdělání bez odborných dovedností, kteří po návratu domů jen těžko hledají práci [Stojanov a Novosák 2008]. Stejně tak de Haas [de Haas 2007] považuje za nejednoznačné a normativní měření dopadů migrace na nerovnosti ve společnosti.

2.8 Nepřímý efekt migrace

De Haas [de Haas 2007] upozorňuje na skutečnost, že většina studií s migrační tematikou se zabývá pouze přímými dopady migrace, tedy dopady na migranty a jejich rodiny. Nicméně migrace a remittance mohou významně nepřímo ovlivňovat také nemigrující část obyvatelstva vysílající zemi.

Bylo dokázáno, že zvýšená spotřeba domácností přijímajících remittance často vede ke zvýšení příjmů i ostatní populace. S rostoucí poptávkou totiž roste výroba, a aby byla tato poptávka plně uspokojena, je třeba zaměstnat více lidí. Ti si mohou díky nově vydělaným penězům dovolit více utrácet, roste spotřeba a opět zvyšuje agregátní poptávka [Durand et al. 1996]. Pokud jsou například remittance utraceny za nové bydlení, stavební společnosti mohou díky zvýšeným ziskům investovat do lepších technologií a zaměstnat více zedníků, čímž roste produktivita práce. Totéž samozřejmě platí i v dalších odvětvích.

Mluvíme zde tedy o tzv. „*multiplikačním efektu*“, díky němuž mohou čerpat výhody z migrace i lidé, kteří se sami přímo migračního procesu neúčastní [de Haas 2007, Durand et al. 1996]. Krom toho, odchod většího počtu lidí ze země také nepřímo přispívá ke zvýšení mezd domácích pracovníků, neboť už nečelí tak velkému převisu nabídky práce. Negativně proto vnímají emigraci zejména podnikatelé vysílající země, kteří mají vyšší mzdové náklady. Mishra [Mishra 2007] ale na příkladu Mexika demonstruje, že ztráta zaměstnavatelů v důsledku migrace byla v roce 2000 o 0,5 % HDP větší než zisk pracovníků.

3 Remittance

3.1 Definice a základní druhy remitencí

V širším slova smyslu jsou remittance peněžní převody zahraničních pracovníků směřující ze země aktuálního pobytu migranta do země původu. Zpravidla se jedná o finanční podporu příbuzných, kteří zůstali v domovské zemi. Existuje však více druhů remitencí, takže tato definice není z odborného hlediska dostačující a je třeba ji rozšířit.

Mezinárodní měnový fond (MMF) nejprve rozlišoval tři druhy remitencí:

1. **Remittance pracovníků** (*Workers' remittances*) - zahrnují běžné transfery migrantů, kteří jsou zaměstnáni v cizí zemi, kde jsou aktuálně považováni za rezidenty a pobývají zde minimálně jeden rok.
2. **Zaměstnanecké kompenzace** (*Compensation of employees*) - finanční převody od osob, které v zahraničí pobývají méně než jeden rok a nejsou tudíž považovány za rezidenty.
3. **Migrační transfery** (*Migrants' transfers*) - tok zboží a peněz, které vyplývají z přesunu jednotlivců z jedné ekonomiky do druhé.

Za rezidenty jsou považovány osoby, které plánují pobyt v cizí zemi po dobu jednoho roku a více (s výjimkou studentů, pacientů, vojáků a diplomatů). V platební bilanci jsou zaměstnanecké kompenzace a remittance pracovníků součástí běžných účtů, zatímco migrační transfery kapitálových účtů.

V rámci zjednodušení a lepší srozumitelnosti MMF později zrušil pojem migrační transfery a zavádí nové 4 kategorie remitencí:

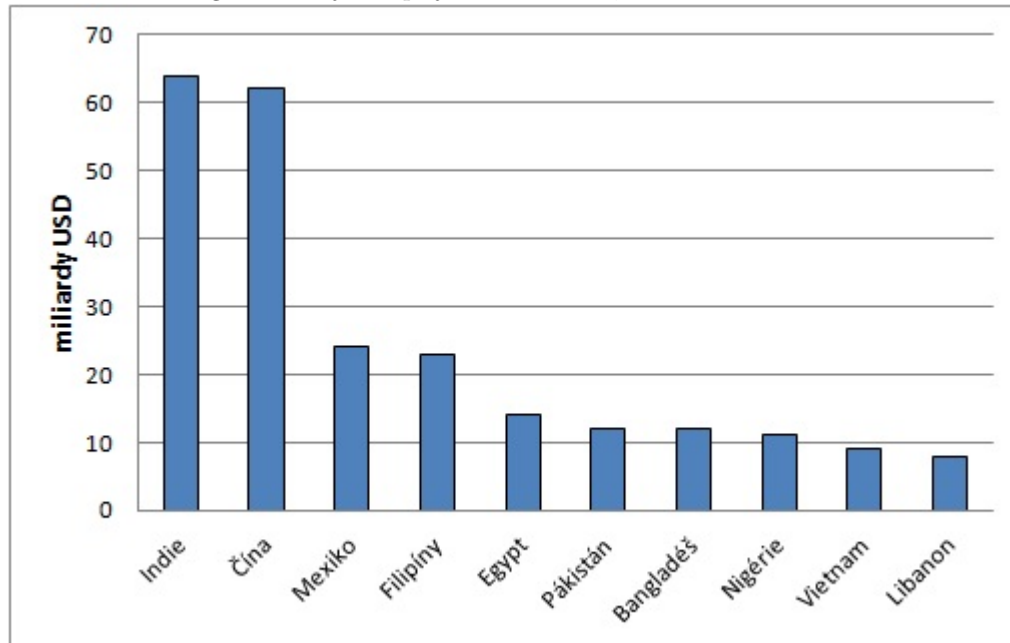
1. **Osobní převody** (*Personal transfers*) - všechny běžné transfery v hotovosti nebo v naturáliích mezi rezidenty a nerezidenty nezávisle na zdroji příjmu odesílatele, vztahu odesílatele a příjemce a účelu převodu -nahradily termín remitence pracovníků
2. **Osobní remitence** (*Personal remittances*) = osobní převody + čisté zaměstnanecké kompenzace + kapitálové transfery mezi domácnostmi
3. **Celkové remitence** (*Total remittances*) = osobní remitence + sociální příspěvky
4. **Celkové remitence a převody do neziskových institucí sloužících lidem** (*Total remittances and transfers to non-profit institutions serving households -NPISH*) = celkové remitence + běžné a kapitálové transfery neziskových institucí

3.2 Význam remitencí

Remitencím a zvláště pak jejich rozvojovým dopadům na chudé země se v posledních letech ve svých studiích věnuje stále více odborníků, neboť představují důležitý nástroj ekonomického rozvoje [Stojanov Strielkowski Drbohlav 2011]. Díky remitencím došlo k radikálnímu zlepšení životních podmínek milionů domácností převážně z rozvojových zemí a navíc jsou pro tyto země důležitým zdrojem zahraniční měny, který pomáhá udržovat platební bilanci [de Haas 2005]. V mnoha nejméně rozvinutých zemích (LDC) jsou migranti nejvýznamnější složkou „*exportu*“ z hlediska přílivu zahraniční měny. Například v El Salvadoru se v roce 2004 hodnota remitencí rovnala 78 % celkového exportu. Navíc remitence v mnoha zemích představují stále rostoucí podíl národního příjmu a hrají proto důležitou roli pro ekonomiky rozvojových zemí [Taylor 2006]. V Tádžikistánu podle Světové banky [Světová banka 2012] tvořily remitence v roce 2010 dokonce 35 % hrubého domácího produktu.

Dalším důvodem zvýšeného zájmu o remitence je jejich stále se zvětšující objem a s tím klesající význam rozvojové pomoci. Remitence do rozvojových zemí podle odhadů Světové banky v roce 2011 dosáhly 372 miliard USD, tedy přibližně 74 % z celkových 501 miliard USD. Experti se domnívají, že v budoucnu se má tento podíl i přes současné ekonomické problémy ještě zvyšovat [Světová banka, 2010]. Mezi největší příjemce v roce 2011 patřila Indie (64 miliard USD), Čína (62 mld. USD), Mexiko (24 mld. USD) a Filipíny (23 mld. USD).

Figure 2: Největší příjemci remitencí, v miliardách USD



Zdroj: [Světová banka 2012]

De Haas [de Haas 2007] poznamenává, že význam migrace a remitencí se často nadohnocuje, neboť migranti tvoří jen 3 % světové populace. V roce 2001 představovaly remittance ve všech rozvojových zemích pouze 1,3 % HDP (1,9 % v zemích s nejnižším příjmem) [Ratha 2003]. Na druhou stranu, v řadě chudých zemí jsou remittance největším zdrojem vnějšího financování. Například v Latinské Americe, která čelila častým výkyvům cen komodit a která byla dlouho závislá na zahraničním financování, plnily remittance účinně úlohu neformálního „*stabilizačního fondu*“ [Ratha Mohapatra 2007].

Mezinárodní organizace pro migraci (IOM) poukazuje také na tzv. „*sociální remittance*“, které v sobě zahrnují nefinanční a nehmotné položky, které mají nezanedbatelný význam při tvorbě lidského kapitálu a napomáhají osobnímu rozvoji jednotlivce a následnému uplatnění na trhu práce [Stojanov Schroth Mikes 2011]. Studie v oblasti remitencí značně komplikuje jejich špatná měřitelnost a existence neoficiálních kanálů jejich přepravy (např. fyzický převoz jinou osobou), které nemohou být zahrnuty do potřebných statistik. Drbohlav [Drbohlav 1999] proto v této souvislosti upozorňuje, že dostupná data o remitencích je třeba chápat spíše jako orientační. Ghosh [Ghosh 2006] na základě výzkumu v 11 různých zemích udává, že množství neoficiálně zasílaných remitencí se může pohybovat až v rozsahu 8-85 % celkové částky. Největší množství neoficiálních transferů bylo zaz-

naménáno v Súdánu, kde těmito kanály protéklo dokonce 90 % remitencí [Choucri 1985]. Tyto neoficiální formy transferů využívají z velké části migranti s nízkými příjmy, neboť se snaží ušetřit náklady za převod finančním institucím. Proto raději volí cestu osobního převozu, případně posílají domů peníze po příbuzných či známých.

Podle Světové banky [Světová banka 2012] jsou průměrné náklady převodu peněz oficiální cestou 8,96 % zasílané částky. Největší transakční náklady byly zaznamenány v Africe, kde v některých oblastech dosahují až 20 %. Není tedy divu, že největší podíl neoficiálních převodů probíhá právě tam.

Zaměříme-li se na situaci Ukrajinců v České republice, pohybují se transakční náklady mezi 84 - 1489 CZK ze zasílané částky 200 USD [Světová banka 2012], tedy mezi 2,2 – 39,1%¹, v závislosti na vybrané bankovní instituci (v případě částky 500 USD pak mezi 2 – 17 %²).

Mezi další důvody upřednostňování neformálních forem převodu uvádějí [Stojanov Strielkowski Drbohlav 2011] nedostupnost, případně absenci finančních institucí (zvláště pak na venkově), pohodlnost, výhodnější směnný kurz na černém trhu, schopnost přizpůsobit se nové situaci v zemi, například v případě válečného konfliktu, a výjimečně i rychlost, to však platí spíše pro vnitrostátní migraci.

Spatafora [Spatafora 2005] zmiňuje 5 hlavních faktorů, které ovlivňují tok remitencí (buď v podobě navýšení počtu migrantů, nebo změnou výše zasílané částky):

1. **Ekonomická činnost v hostitelské zemi** – zlepšení ekonomických podmínek zvyšuje mzdy a šance migranta na získání zaměstnání. Stávající migranti tak mohou posílat více peněz a zároveň to přiláká další migranty.
2. **Ekonomické aktivity v domovské zemi** – negativní hospodářské šoky mají dopad na nezaměstnanost a příjmy členů domácnosti, kteří zůstali doma. V takovém případě buď migrant zvýší zasílanou částku, je-li to v jeho silách, nebo dojde k odchodu dalších lidí ze země.
3. **Hospodářská politika a instituce v domovské zemi** – restrikce směnných kurzů a vysoké ceny finančních služeb mohou migranta odradit od zasílání remitencí oficiální cestou ve prospěch neformálních kanálů. Naopak rozvoj finančního sektoru může významně zjednodušit a zlevnit migrační transfery.
4. **Obecná rizika v domovské zemi** – politická nestabilita a nízká úroveň právní ochrany vyvolává v migrantech strach, že o peníze přijdou (např. kvůli vyvlastnění),

¹Vlastní výpočty

²Světová banka - Remittance Prices Worldwide, dostupné online

čímž dochází k oslabení remitencí.

5. **Investiční příležitosti** – migranti často v důsledku ekonomické nestability a nedostatku příležitostí ve své vlasti investují peníze raději v hostitelské zemi, kde spatřují větší potenciální návratnost aktiv. Přestože samotné remitence zřejmě

nemohou v rozvojových zemích vyvolat zásadní hospodářský růst, neboť tento proces je mnohem větší měrou zpomalován politicky nestabilním prostředím, špatnou bezpečností situací, nedostatečnou infrastrukturou, korupcí a byrokracií, stále více přispívají ke zlepšení životních podmínek milionů lidí ve světě [de Haas 2007].

3.2.1 Pozitivní dopady remitencí

Na rozdíl od oficiální vládní pomoci jde většina remitencí přímo do rodinných rozpočtů, takže bývají nejčastěji použity na nákup existenčních potřeb nebo inovaci bydlení. Zvyšují tak blahobyt a životní úroveň rodiny migranta [Ghosh 2006].

V řadě rozvojových zemí, jako například v Mexiku, Thajsku, Jordánsku a Filipínách, byl prokázán také pozitivní účinek remitencí na vzdělání dětí, které je rozhodujícím faktorem při tvorbě lidského kapitálu a budoucího uplatnění. V Mexiku děti migrantů chodily do školy o 0,7-1,6 roku déle než děti pocházející z rodin, které remitence nedostávají [Ghosh 2006].

Na Filipínách zase díky zvýšeným příjmům ze zahraničí došlo k omezení dětské práce [Yang 2004]. Bylo také prokázáno, že vidina budoucí migrace do zahraničí motivuje mnoho lidí ke studiu, přestože nakonec emigruje pouze jejich část [de Haas 2005].

Ellis [Ellis 2003] popisuje 5 hlavních způsobů, jak remitence mohou pomáhat k dosažení lepší životní úrovně:

- investice do půdy a jejího zušlechťování
- investice do zemědělských strojů a náčiní (pluhy, secí stroje, atd.)
- investice do zemědělství ve formě hotovosti (mzdy najatých pracovníků)
- investice do vzdělání, které přináší lepší vyhlídky budoucím generacím
- investice do majetku mimo zemědělskou oblast, který bude následně zdrojem zisku (pojízdné stánky, frézy, motorikši a další)

Objem remitencí, na rozdíl od soukromých kapitálových toků (PCF), obvykle roste, je-li země příjemců postižena ekonomickou krizí, politickým konfliktem nebo přírodní katastrofou [Ratha Mohapatra 2007].

Díky remitencím mohlo také mnoho lidí začít podnikat, neboť doma by potřebnou počáteční částku zřejmě nikdy nenašetřili. Migranti tedy nejen že přinášejí do země značný kapitál, ale zároveň při rozjezdu vlastního podnikání vytvářejí nová pracovní místa pro ne-migranty, čímž dochází ke snižování nezaměstnanosti a chudoby [Leon-Ledesma a Piracha 2001].

3.2.2 Negativní dopady remitencí

Dlouholetou kritikou remitencí je, že bývají zpravidla utraceny za statky okamžité spotřeby místo toho, aby byly smysluplně investovány. Ghosh [Ghosh 2006] považuje tuto kritiku z několika důvodů do jisté míry za neoprávněnou, protože samotné remitence obecně nepředstavují kapitálové toky, ale slouží především jako příspěvek v rodinném rozpočtu. Uvážíme-li z jakého sociálně-kulturního prostředí většina migrantů pochází a jaký stupeň vzdělání mají členové jejich rodiny, není divu, že se neradi pouští do investic, kterým nerozumí a představují pro ně tedy značné riziko ztráty. Krom toho v rozvojových zemích bývají investiční možnosti značně omezené. Kam mají například investovat lidé žijící v horách daleko ode všeho? S přihlédnutím k nízké sociální a právní ochraně v těchto zemích se jeví jako logické, že převážná část migrantů dá přednost okamžitému využití peněz před nejistou investicí.

[Stojanov Schroth Mikes 2011]v této souvislosti zmiňují, že rodiny utrácejí remitence za statky krátkodobé spotřeby spíše v době, kdy je jejich tok relativně stabilní a dlouhodobý. Pokud ale remitence představují výjimečný a nárazový příjem, bývají častěji investovány.

Někteří odborníci varují před rizikem vzniku závislosti na zasílaných finančních prostředcích. Rodina migranta se může ocitnout ve vážných finančních potížích, dojde-li z nějakého důvodu k jejich utlumení nebo dokonce úplnému přerušení. V některých případech došlo v důsledku remitencí k poklesu pracovní výkonnosti příbuzných migranta. Zvykli si na přísun peněz ze zahraničí a nechtěli nadále pracovat ve špatných platových podmínkách.

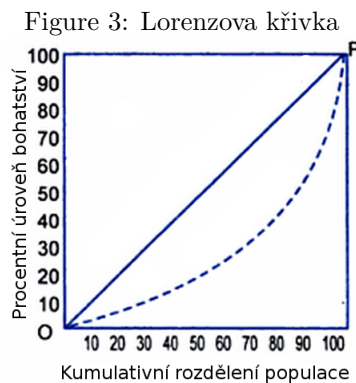
Remitence mohou mít nepříznivý dopad také na domácí ekonomiku, neboť v důsledku zvýšeného importu klesá poptávka po domácích produktech. Následně se tak snižuje i produkce a dochází ke stagnaci. Příkladem je Albánie, kde příliv remitencí vyústil až v destabilizaci měny [Stojanov Schroth Mikes 2011]. Kritika ze strany odborníků se objevuje také v souvislosti sociálních aspektů migrace, kdy kvůli remitencím ze země odchází jeden nebo oba rodiče a o dítě se starají jiní příbuzní, většinou prarodiče [Stojanov Schroth Mikes 2011]. Sociologové upozorňují, že jsou tak silně narušeny vazby mezi dětmi a rodiči a následně

samotný vývoj dítěte.

3.3 Vliv remitencí na nerovnost rozdělení příjmů

3.3.1 Lorenzova křivka

Lorenzova křivka (*Lorenz Curve*) je grafickým znázorněním rozdělení bohatství v dané společnosti. V roce 1905 ji sestrojil americký ekonom Max Otto Lorenz slouží jako užitečný nástroj pro měření nerovností příjmů jak v rozvinutých, tak rozvojových regionech.



Zdroj: [Jain Ohri 2009]

V grafu je na horizontální ose v procentech znázorněno kumulativní rozdělení populace (od nejchudších po nejbohatší) a na vertikální ose odpovídající procentní úroveň bohatství, například 20 % nejchudších domácností je přiděleno 15 % celkového důchodu [Lorenz M.O. 1905]. V případě rovného rozdělení by platilo:

„ Nejchudší 1 % populace vlastní 1 % celkového bohatství “³, atd.

Pak by Lorenzovu křivku tvořila přímka pod úhlem 45 stupňů představující absolutní rovnost, která je však v reálném společenství nedosažitelná. Při nerovném rozdělení Lorenzova křivka začíná [0;0] a končí [1;1] ve stejném bodě jako u rovného rozdělení, ale ve středu se prohýbá. Čím je křivka prohnutější, tím nerovnoměrněji je majetek v populaci rozdělen [Lorenz M.O. 1905].

³Lorenz, M.O. [Lorenz M.O. 1905]: Methods of Measuring the Concentration of Wealth, str. 217, překlad vlastní

3.3.2 Remittance a nerovnosti ve společnosti

V oblasti vlivu remitencí na nerovnost rozdělení příjmů ve společnosti není odborná literatura zcela jednotná. Část popisuje prokazatelně negativní dopady na příjmovou nerovnost v zemi vysílající migranty, druzí naopak tvrdí, že remittance přispívají ke stírání těchto rozdílů. Existuje ještě třetí skupina, která stojí za názorem, že vliv remitencí je prakticky zanedbatelný.

Připustíme-li první variantu, tedy negativní vliv, de Haas [de Haas 2007] konstatuje, že tato zvýšená nerovnost by v důsledku tzv. „*kumulativní příčinnosti*“ vedla jen k další migraci. Následně ale dodává, že nedávný výzkum tuto hypotézu prokazatelně nepotvrdil. Přestože tedy mnohé výzkumy dokazují zvyšující se příjmovou nerovnost, nemusí k tomu bezpodmínečně docházet. Měření dopadů migrace na nerovnosti ve společnosti je tak do značné míry nejednoznačné a závislé na mnoha dalších faktorech [de Haas 2007].

Taylor [Taylor 2006] popisuje, jak se dopady na nerovnost příjmů mění v čase. Jak už bylo zmíněno v jedné z předchozích kapitol, kvůli vysokým nákladům nejvíce nemigrují ti nejchudší a nejpotřebnější, ale lidé se středním příjmem. Průkopníci migrace v dané zemi většinou pocházejí z relativně zajištěných rodin, které si mohou dovolit zaplatit vysoké počáteční náklady. V zahraničí vydělané peníze tak míří do domácností, které se na křivce zobrazující rozdělení bohatství nacházejí v horním středu a nerovnosti se tak ještě prohlubují. Postupem času se v zemi ale utváří migrační tradice, šíří se kontakty a migrace se stává dostupná i nejchudším domácnostem. Od této chvíle se příjmové nerovnosti vyrovnávají, chudoba klesá a Lorenzova křivka se zplošťuje.

Taylor [Taylor 2006] tento proces přirovnává k převrácenému písmenu „U“ - nerovnost způsobená přílivem remitencí se nejprve prohlubuje (roste) a od určité doby klesá.

3.4 Porovnání přínosů remitencí a ODA

Přestože remittance nemohou zcela nahradit oficiální rozvojovou pomoc (ODA), přímé zahraniční investice (FDI), oddlužení, ani jiné veřejné prostředky na podporu rozvoje, staly se důležitým finančním zdrojem mnoha migrantů [United Nations 2011], potažmo ekonomiky, ze které migrant pochází, a jejich význam v současné době stále roste.

Literatura však v tomto směru není zcela jednotná. Podle Browna [Brown 2006] nejsou tradiční formy rozvojové pomoci dostačujícím nástrojem ke zmírňování chudoby a největší důraz klade na remittance jako hlavní nástroj k dosažení Rozvojových cílů tisíciletí (MDG's).

Někteří autoři však varují před tím, aby bylo na remittance nahlíženo jako na zázračný lék, který vyřeší problém chudoby v rozvojových zemích. Podíl migrujících pracovníků je stále relativně nízký na to, aby přinesl potřebné změny. Remittance jsou tak významným,

nikoliv však rozhodujícím faktorem v tomto procesu [Skeldon 2005].

V diskuzích o tom, zda je prospěšnější oficiální rozvojová pomoc, nebo podporovat přirozenější cestu remitencí, je vhodné zmínit jeden velice důležitý faktor, kterým je efektivnost využití finančních prostředků. Nespornou výhodou remitencí oproti rozvojové pomoci je, že míří přímo k lidem, kteří je aktuálně potřebují, a mohou být zužitkovány téměř v plné výši jejich hodnoty [Stojanov a Novosák 2008]. Tito autoři poukazují na fakt, že ODA a podobné organizace jsou velice administrativně náročné a mají vysoké náklady na vlastní fungování, jako platy zaměstnanců, cestovní výlohy a podobně. Přestože tato čísla nejsou nikterak prokazatelná, Stojanov a Novosák ve své práci hovoří až o 50 - 60 % z celkové částky zasílané v rámci ODA, což jsou velmi významné ztráty.

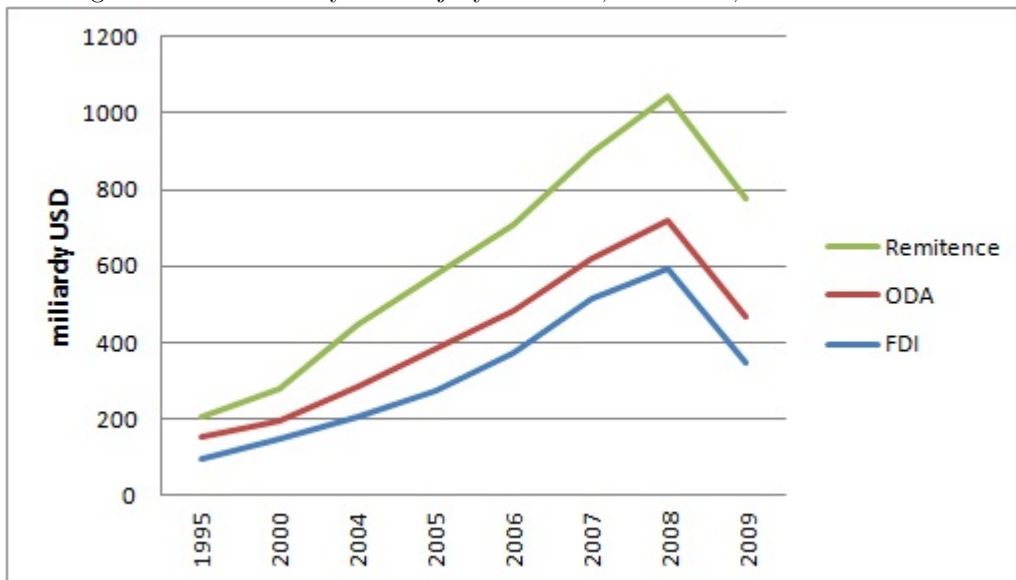
Kapur [Kapur 2004] navíc dodává, že u oficiální vládní pomoci je mnohem větší riziko, že „ *skončí v kapse zkorumpovaných vládních úředníků* “ ⁴

Ve prospěch ODA hovoří, že má být určena k účelům, které přímo napomáhají rozvoji (infrastruktura, zdravotnictví, výstavba škol, atd.), a měla by tak přinášet užitek všem, ne pouze několika jednotlivcům jako v případě remitencí. Použití ODA se tedy považuje za účelnější, neboť přispívá k realizaci konkrétních projektů a přináší jasně viditelné výsledky. V případě některých rozvojových zemích se však zdá, že blahobyt obyvatel rozhodně není prioritou místních vlád a použití těchto prostředků může být značně diskutabilní, uvážíme-li, že v některých případech se jedná o autoritářské systémy.

Ukázalo se také, že remittance jsou méně vrtkavé a pro-cyklické než ostatní kapitálové toky proudící do rozvojových zemí a jsou tedy spolehlivějším zdrojem příjmů [de Haas 2005]. Pro příjemce remitencí je tedy dobrou zprávou, že tok těchto finančních prostředků zůstává relativně stabilní nezávisle na tom, v jaké fázi se ekonomika nachází. V případě krize dochází většinou k útlumu ODA, kdežto množství zasílaných remitencí do ekonomicky postižených oblastí někdy díky solidaritě vůči rodině dokonce vzroste [Stojanov Schroth Mikes 2011]. Kromě toho z dat Světové banky plyne, že skrz remittance proudí do zemí průměrně třikrát více peněz než z prostředků ODA a jsou tedy absolutně významnějším zdrojem příjmů.

⁴Kapur, D. [Kapur 2004]:Remittances: The New Development Mantra? str.7, překlad vlastní

Figure 4: Finanční toky v rozvojových zemích, 1995-2009, v miliardách USD



Zdroj: [Světová Banka 2010]

4 Ukrajinská migrace

Z pohledu mezinárodní migrace je Ukrajina zvláště zajímavým případem, neboť je zemí emigrace, imigrace i tranzitní migrace. Pohyb osob, a to v relativně velkém rozsahu, tedy probíhá všemi směry, což nebývá obvyklé. Rozpad Sovětského svazu v roce 1991 spustil migrační pohyb z Ukrajiny na západ, zároveň však krátce na to začali přicházet za prací lidé z chudších východních zemí a množství uprchlíků, zejména z Čechenska a Afghánistánu [Düvell 2006]. Dnes je Ukrajina jedním z nejvýznamnějších exportérů pracovních migrantů z východu na západ.

Ukrajina má dnes také velký geopolitický význam, neboť sousedí se 4 členskými státy EU a funguje proto jako tranzitní místo pro mnoho migrantů z Asie a Afriky, kteří se snaží skrz Ukrajinu nelegálně proniknout dále na západ. Díky snaze o dobré vztahy a spolupráci Ukrajiny s EU tak s její technickou a finanční podporou dohlíží na to, aby přes ukrajinské hranice prošlo co nejméně nelegálních migrantů [Malynovska 2006].

4.1 Ukrajinská migrační historie

Ukrajina byla ve své dlouhé historii pod téměř neustálou nadvládou koloniálních mocností, nejprve Litvy a Polska, později Osmanské říše, Německa a nakonec Sovětského

svazu [Düvell 2006]. Následkem těchto politických a vojenských změn má dnes Ukrajina za sebou dlouhou historii migračních pohybů, které vysvětlují etnickou a náboženskou rozmanitost země.

První velká vlna ukrajinské migrace na přelomu 19. a 20. století vedla do zámoří, konkrétně do Spojených států, Kanady, v menším rozsahu také do latinské Ameriky, a byla způsobena chudobou a nepříznivými životními podmínkami v zemi [Malynovska 2006, Düvell 2006].

Další fáze byla poznamenána komunistickým vlivem a migrační pohyb se omezil pouze na státy Sovětského svazu, s převahou ropných oblastí na východě [Düvell 2006]. Ve 30. letech 20. století odešla v důsledku kolektivizace a hladomoru značná část Ukrajinců do hlavních průmyslových oblastí v Rusku. V 50. letech se pak cílem ukrajinské migrace stává Kazachstán [Markov et al. 2009]. Na konci 80. let se směr migračních toků opět mění a novým cílem ukrajinských pracovníků se stává západní Evropa.

Před rozpadem Sovětského svazu však byla migrace mimo východní blok značně omezena a k jejímu silnému zesílení dochází až po roce 1991. Do roku 1993 musel každý ukrajinský občan, který se chystal zemi opustit, získat od příslušných orgánů zvláštní povolení. V lednu 1994 byl přijat zákon umožňující volný pohyb ukrajinských občanů. Ti nyní mohli zemi svobodně opustit i se kdykoliv vrátit zpět. Od této chvíle se ukrajinská pracovní migrace stala masovým jevem [Malynovska 2006].

Malynovska [Malynovska 2006] ve své práci upozorňuje ještě na dvě významné migrační vlny, které však nebyly vyvolány ekonomickými, nýbrž politickými důvody. První byla způsobena potlačením národní revoluce v letech 1917-1920, druhá byla zapříčiněna sovětským útlakem odbojového hnutí ukrajinské povstalecké armády, která během druhé světové války a po ní bojovala za nezávislost Ukrajiny.

4.2 Ukrajinská migrace v číslech

Na Ukrajině dnes žije přibližně 46 milionů obyvatel. Podíváme-li se na data Světové banky, zjistíme, že ze země v roce 2010 emigrovalo 6 563 100 lidí, což je 14,4 % celkové populace (20 % populace v produktivním věku [Düvell 2006]) a je tak za Mexikem, Indií, Ruskem a Čínou v pořadí 5. zemí s největším počtem emigrantů. Nejvyhledávanějšími destinacemi ukrajinských pracovníků jsou Rusko, Polsko, Spojené státy americké, Kazachstán a Německo .

Počet imigrantů na Ukrajině pak dosahuje 5 257 500 lidí, tedy 11,6 % populace, čímž se dostává na 11. místo v celkovém počtu imigrantů na světě. Toto zjištění se může zdát překvapivé, uvážíme-li, že se jedná o zemi, potýkající se s rozsáhlými ekonomickými problémy a pomalým růstem. Velký odchod pracovníků ze země bývá zpravidla indikátorem špatných životních podmínek a vysoké nezaměstnanosti, dalo by se tedy očekávat,

že taková země nebude vyhledávaným místem jiných migrantů.

Jak je ale patrné ze směru migračních toků, největší podíl zahraničních pracovníků přichází z Ruska, Běloruska, Kazachstánu, Uzbekistánu, Moldavy, Ázerbájdžánu a Gruzie, tedy většinou z východních zemí, které jsou na tom ekonomicky ještě mnohem hůře než Ukrajina. Ukrajinci jsou tak sami vytlačováni přílivem levnější zahraniční pracovní síly, jež snižuje domácí mzdy, a jsou tak doma vystaveni stejné situaci, kterou způsobují v rozvinutějších oblastech.

Podle Světové banky probíhá cca 74 % všech migračních toků mezi rozvojovými zeměmi a jen 26 % proudí do vyspělých zemí. Důvodem jsou například vysoké počáteční náklady na dopravu a bydlení v rozvinutých zemích, které si většina migrantů nemůže dovolit. To však nic nemění na tom, že stále ještě více lidí zemi opouští, než do ní přichází, což značí, že situace není pro místní obyvatelstvo nijak příznivá. Čistá míra migrace⁵ (*net migration rate*) byla pro rok 2010 na úrovni -0,1 a pro rok 2012 se předpokládalo její snížení na -0,08.

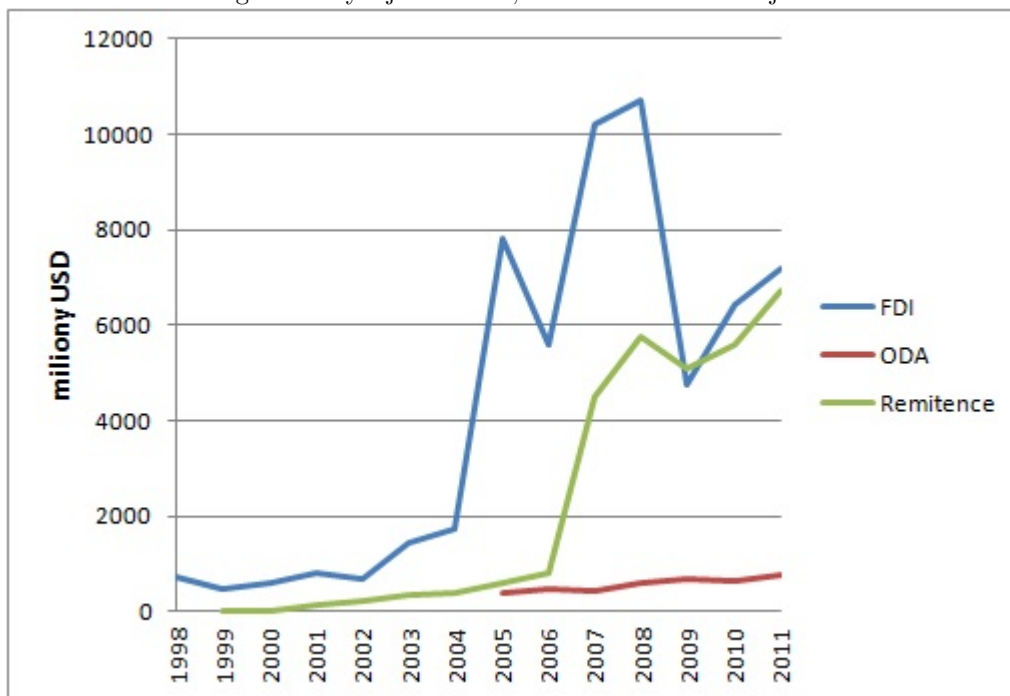
V dobách Sovětského svazu byla ale podle Malynovske [Malynovska 2006] situace opačná. Ukrajinská migrace mimo země východního bloku téměř nebyla možná, zato Ukrajina patřila v rámci těchto zemí mezi nejvíce rozvinuté a byla proto vyhledávaným útočištěm migrantů.

Ze zprávy Světové banky dále vyplývá, že migrace mezi Ukrajinou a Ruskem tvoří po mexické migraci do USA absolutně druhý největší migrační koridor na světě.

V průběhu let také s rostoucí migrací stoupl objem remitencí. Z 330 milionů USD v roce 2003 na 5,259 miliard USD v roce 2010. Maxima bylo dosaženo v roce 2008 (5,769 miliard USD), od té doby remitence mírně klesají [Světová banka 2012]. Jen o něco vyšší byla v roce 2010 hodnota přímých zahraničních investic (FDI) – 6, 451 miliard USD. Oficiální rozvojovou pomoc (ODA) v témže roce tvořila částka 0,626 miliard USD. Remitence tak představují zhruba osmi-násobek částky poskytované v rámci ODA a jejich podíl v HDP mírně přesahuje 4 % (IOM).

⁵Čistá míra migrace je definována jako rozdíl mezi počtem imigrantů a emigrantů v zemi na 1000 obyvatel během jednoho roku, zde tedy -0,1 migrant/1000 obyvatel (CIA).

Figure 5: Vývoj remitencí, ODA a FDI na Ukrajině



Zdroj: [Světová Banka 2010]

4.3 Rysy ukrajinské migrace

Po rozpadu Sovětského svazu se mezinárodní migrace z většiny zemí střední a východní Evropy změnila z „*dlouhodobé a trvalé*“ na „*krátkodobou a dočasnou*“. Důsledkem je, že většina migrantů se nakonec vrací domů a s sebou přináší nově nabyté dovednosti, díky nimž rychle nachází uplatnění ve své vlasti. Navíc se zdá, že vydělané peníze už nebývají použity pouze na statky každodenní spotřeby, ale velká část je investována do začínajícího podnikání [Leon-Ledesma a Piracha, 2001].

Většinou se tedy jedná o sezónní pracovníky, kteří v zemi pravidelně pobývají jen část roku. Například proto, že poptávka po jejich práci je omezená na určitá roční období, nebo se naopak musí na sezónu vrátit domů a postarat se o zemědělskou půdu, která představuje další zdroj příjmů a v době nepřítomnosti migranta pomáhá rodině se uživit. Dalším rysem ukrajinské migrace je, že na rozdíl kupříkladu od vietnamské migrace přicházejí pracovníci většinou sami a rodina zůstává doma, což naznačuje, že se v Česku nechtějí usadit natrvalo, ale plánují vrátit se domů.

Ze zprávy pro Světovou banku vyplývá, že rozložení ukrajinských pracovních migrantů

se za poslední roky příliš nezměnilo. Podle průzkumu v roce 2008 byl podíl mužů 67 % a 33 % žen. Přestože zastoupení mužů je podstatně větší, doba, kdy byla pracovní migrace téměř výhradně mužskou záležitostí, již skončila. Důkazem jsou statistiky dokládající stále vyšší počty migrujících žen.

Rozložení mužů a žen ale do značné míry závisí na pracovní poptávce hostitelské země. Zajímavé srovnání přináší Markov et al. [Markov et al. 2009]: Zatímco v České republice je kvůli vysoké poptávce po práci ve stavebních a průmyslových odvětvích převážná většina mužů, například v Itálii je situace úplně opačná. Ženy, které zde nacházejí uplatnění v domácích a pečovatelských službách, tvoří více než 80 % všech ukrajinských pracovníků. Přestože se dnes ukrajinská migrace netýká jen pohraničních oblastí, ale postupně se zapojují lidé ze všech částí země, stále nejvíce migrantů pochází ze západní Ukrajiny, kde za práci odešlo 13,2 % tamní pracovní síly. Dalším zjištěním je, že průměrný věk migrantů pomalu roste – z 34,6 let v roce 2001 na 36,7 let.

Pozitivní vývoj nastal v oblasti odlivu mozků. Zatímco v roce 2001 mělo dokončené vysokoškolské vzdělání 18,8 % migrujících pracovníků, v roce 2008 bylo zjištěno pouze 13,5 %, což znamená, že vysoce kvalifikovaní lidé na Ukrajině konečně snáze nacházejí uplatnění a nejsou nuceni zemi opouštět tolik jako kdysi. Je zde tedy vidět, že došlo ke zmírnění tolik kritizovaného odlivu vzdělaných lidí ze země.

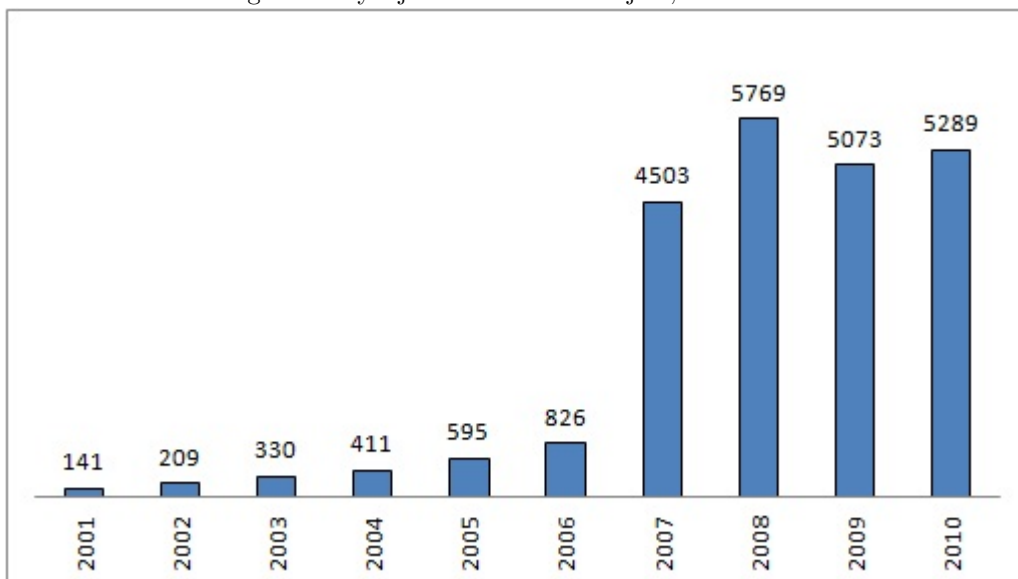
Méně příznivá je však situace žen – dokončené vysokoškolské vzdělání mělo téměř 20 % migrujících žen (v porovnání s 11 % u mužů), přestože zahraniční poptávka je z velké většiny po práci, která žádnou kvalifikaci nevyžaduje. Zdá se tedy, že na Ukrajině stále panují předsudky a pro vzdělané ženy je oproti mužům mnohem obtížnější se prosadit.

Ukrajinská migrace je také do jisté míry charakteristická „plýtváním mozků“ (*brain waste*), který je dán stávajícím nesouladem mezi kvalifikací migrantů a jejich pracovní pozicí [IOM 2011].

4.3.1 Remittance a jejich užití

Na obrázku je znázorněn vývoj objemu remitencí zasílaných na Ukrajinu v letech 2001-2010.

Figure 6: Vývoj remitencí na Ukrajině, 2001-2010



Zdroj: *Migration and Remittances Factbook [Světová banka 2010]*

Jak je vidět, od roku 2007 dochází k prudkému nárůstu, který je způsoben nejen rostoucím počtem migrantů, ale také zvýšeným podílem remitencí zasílaných oficiální cestou. O ten se zasloužil především ukrajinský antimonopolní výbor, který v roce 2004 zasáhl a začal prošetřovat zneužití monopolního postavení banky Western Union za nepřiměřeně vysoké ceny finančních služeb. V roce 2011 bylo na Ukrajinu soukromými převody posláno přes 7 miliard USD. Tato částka se téměř rovná výši přímých zahraničních investic (FDI), které v témže roce činily 7,2 miliard USD. Většina peněz (32 %) pocházela z Ruska – asi 2 mld. USD, 10,1 % z USA a 7,1% z Německa. Vzhledem k tomu, že respondenti nebývají příliš sdílní v otázkách týkajících se příjmů a transferů, výzkumy se často opírají spíše o údaje o výši mezd v nejčastějších odvětvích ukrajinských pracovníků v hostitelské zemi a poté na základě počtu migrantů odhadují celkový objem finančních toků [Malynovska 2013].

Většina remitencí bývá utracena za spotřební statky. Pouze 8 % migrantů investovalo ušetřené peníze do vlastního podnikání. Důvodem je špatná dostupnost levných úvěrů, která příliš nepřeje drobným podnikatelům. Samotná našetřená částka přitom většinou k rozjezdu podnikání nestačí, takže lidé nakonec raději od investičních záměrů upustí. Dalším důležitým faktorem je nízká úroveň povědomí o investičních příležitostech ve své zemi a neznalost právních povinností, které podnikání obnáší.

Neochota podnikat může být navíc způsobena také věkem a zdravotním stavem navrá-

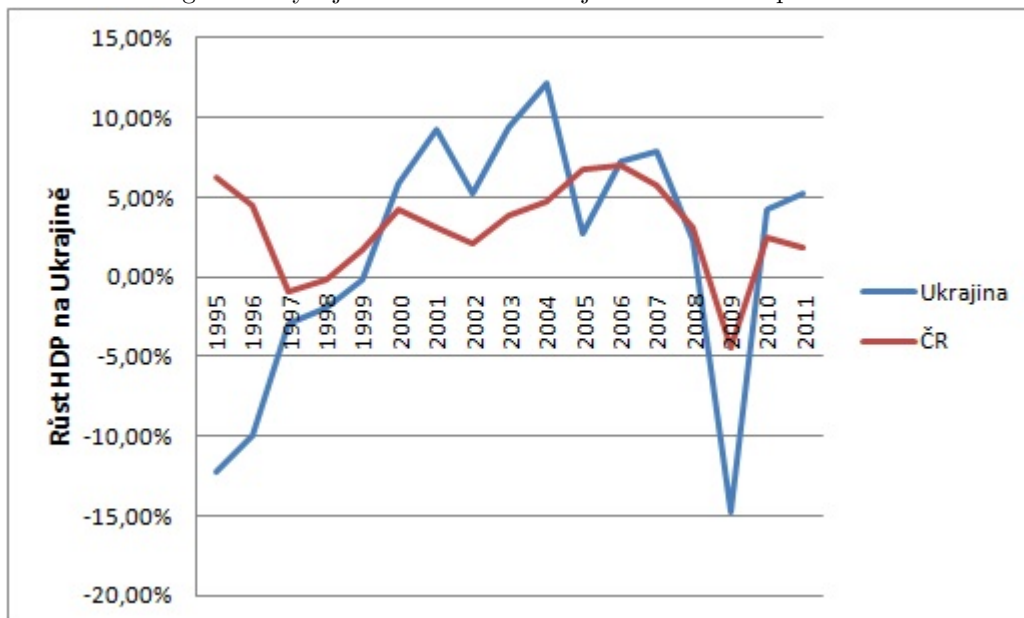
tivších se migrantů. Nicméně i peníze utracené za spotřebu mohou mít pozitivní efekt na ekonomickou situaci v zemi, zvláště v oblastech s vysokým podílem migrantů, kteří často investují do nového, popřípadě rekonstrukce starého, bydlení. Zvýšený zájem o bytovou výstavbu vede k „oživení“ stavebního průmyslu a aby bylo možné nasycit novou poptávkou, je třeba najmout více pracovníků. Pracovní migrace tak nepřímo přispívá ke snížení nezaměstnanosti vysílající země. Zařizování nového bydlení navíc provází zvýšená poptávka po stavebním materiálu, nábytku a dalším bytovém zařízení. To vše bohužel provází také jeden negativní jev, a to růst cen nemovitostí. Odborníci v roce 2005 varovali, že velký příliv remitencí může vyvolat spekulativní bublinu na trhu nemovitostí a destabilizovat finanční instituce.

4.4 Ekonomický vývoj na Ukrajině

Ukrajina je druhou největší evropskou zemí a politicky spadá do východní Evropy. Současně je také jedním z nově nezávislých států - NIS (*Newly Independent States*) a podle Světové banky se řadí mezi země s nízkým příjmem [Düvell 2006]. Přestože byla Ukrajina vždy chudou zemí na přírodní zdroje, patřila mezi nejvíce prosperující země východního bloku. Když se však po rozpadu Sovětského svazu v srpnu 1991 Ukrajina stala konečně nezávislou zemí, nedokázala začít samostatně fungovat, protože do té doby o všem rozhodoval Sovětský svaz. Najednou se musela postavit na vlastní nohy, ale tvrdý přechod od centrálně plánovaného hospodářství k tržní ekonomice způsobil bolestné hospodářské propady, jejichž následky stále přetrvávají.

Dodnes se Ukrajina potýká s vysokou nezaměstnaností, inflací a korupcí. Hospodářský růst je zpomalován také závislostí na ruských energetických zdrojích a nepříznivou politickou situací v zemi, která po prezidentských volbách v listopadu 2004 vyústila až v tzv. Oranžovou revoluci. Opakované volby ale nepřinesly očekávané zlepšení, protože nová západně orientovaná vláda nebyla příliš úspěšná a v dalších volbách se k moci opět vrátila proruská opozice [Strielkowski Glazar 2012]. Na následujícím grafu je znázorněn vývoj růstu HDP.

Figure 7: Vývoj růstu HDP na Ukrajině a v České republice



Zdroj: Mezinárodní měnový fond

Z grafu lze vyčíst, že ještě osm let po rozpadu Sovětského svazu ukrajinská ekonomika vykazovala negativní růst HDP. Teprve v roce 2000 růst poprvé překonal nulovou úroveň. Od té doby až do roku 2007 Ukrajina zažívala ekonomicky příznivé období doprovázené rychlým růstem. V roce 2004 dosáhl růst svého maxima, když překonal hranici 12 %.

Navzdory určitému pokroku ve snižování chudoby, který se projevil zejména růstem reálných mezd, důchodů a sociálních dávek, se ale Ukrajina stále řadí mezi země s vysokou úrovní chudoby. Podle ukrajinského ministerstva hospodářství žilo v roce 2005 27 % ukrajinského obyvatelstva pod oficiální hranicí chudoby. Z toho vyplývá, že ani období rychlého růstu v letech 2001-2005 se nemusí automaticky promítnout ve snížení chudoby [UNPD 2006].

Velký zvrát hospodářského vývoje přinesla světová hospodářská krize, která v roce 2009 způsobila téměř 15 % propad HDP.

4.4.1 Dopady světové finanční krize na ukrajinskou ekonomiku

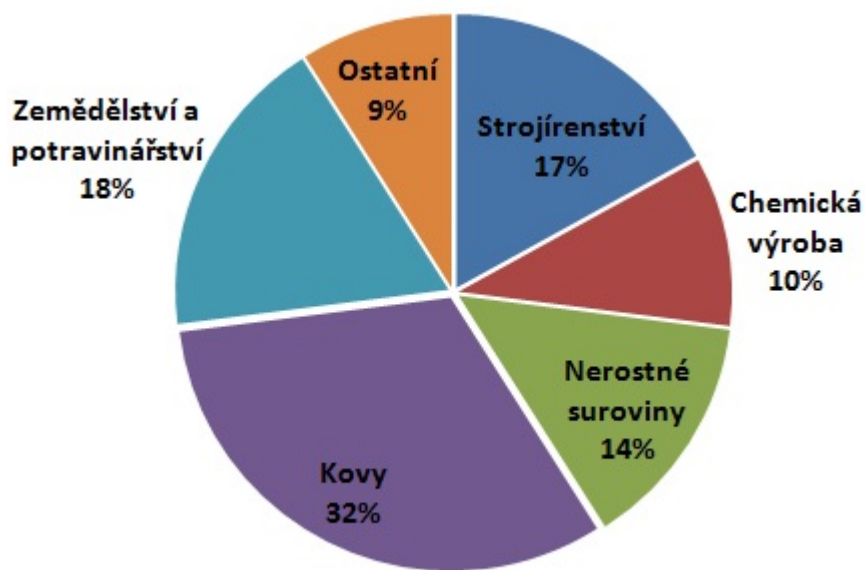
Přestože světová hospodářská krize zasadila Ukrajině další významnou ránu, zdá se, že tentokrát se jí podařilo rychle se vzpamatovat. Nicméně některé následky se dodnes nepodařilo překonat a výsledkem je pomalý hospodářský růst. Podle Segury [Segura 2012]

byla ukrajinská ekonomika světovou finanční krizí zasažena tak těžce především kombinací těchto 4 faktorů:

1. **nedostatečně diverzifikovaná ekonomika**
2. **velký deficit běžného účtu**
3. **velké zahraniční zadlužení**
4. **oslabení bankovního sektoru**

Zranitelnost ukrajinské ekonomiky spatřuje Segura také v tom, že ukrajinské vývozy jsou značnou měrou závislé na mezinárodních cenách oceli, jež jsou velmi náchylné na ekonomické výkyvy. Zvláště pak v případě krize, kdy výrazně klesá poptávka po automobilech a nemovitostech. Na přelomu let 2008 a 2009 ceny oceli prudce klesly, což mělo v roce 2009 za následek snížení exportu o 40 %. Dalším slabým místem je málo pestrá produkce, neboť 60 % celkového vývozu představují kovy, nerostné suroviny a chemické látky, a pouze 40 % potravinářský průmysl, strojírenství a další.

Figure 8: Nerovnoměrné rozložení ukrajinského exportu



Zdroj: Segura 2012

Má-li být ukrajinská ekonomika odolnější proti nečekaným změnám, měla by se zaměřit na diverzifikaci produkce. Existuje zde totiž velké riziko, že v případě, kdy je strategické odvětví dané země zasaženo vážnými problémy, nedokáže zbylá produkce ekonomiku udržet.

Míra nezaměstnanosti v důsledku hospodářské krize vzrostla v roce 2009 na 9,5%. I přesto, že zaměstnavatelé na Ukrajině čelí nedostatku kvalifikovaných pracovníků, mnoho vysokoškolských absolventů nemůže kvůli nesouladu pracovní nabídky a poptávky najít zaměstnání, nebo musí přijmout takové, kde neuplatní své znalosti [Světová banka 2010].

4.4.2 Současná situace na Ukrajině

Mezi nejvýznamnější ekonomické „*push*“ faktory, tedy negativní podněty vytlačující migranty ze země, patří vysoká nezaměstnanost, chudoba a nízké reálné mzdy. Dá se tedy předpokládat, že dojde-li ke zlepšení ekonomických podmínek v zemi, pracovní migrace se omezí. Hospodářský rozvoj má proto zásadní význam v procesu pracovní migrace a můžeme podle něj předvídat budoucí vývoj migračních toků.

Přestože v mnoha směrech došlo k pozitivním změnám, stále na Ukrajině existují překážky, které znemožňují rozvoj. UNPD [UNPD 2006] uvádí tři hlavní faktory, které brání snižování chudoby:

1. **Nízká poptávka na trhu zboží a služeb** – má za následek pokles zaměstnanosti a mezd. Pouze oživení domácí poptávky může rozhýbat výrobu a přilákat další investory, kteří by vytvářeli nová pracovní místa.
2. **Rozšířený monopol** – brání spravedlivé hospodářské soutěži, omezuje možnosti zaměstnanců na trhu práce a vytváří prostředí pro umělé snižování mezd. Ekonomický vývoj je v rukou několika málo firem, které mají značný zájem na udržení stávající situace, neboť si mezi sebou dělí všechnen zisk.
3. **Korupce** – mocný nástroj používaný často právě monopolisty pro udržení své pozice, který má za následek postupnou likvidaci malých a středních podniků.

Se všemi negativními jevy se Ukrajina v současné době snaží bojovat a nastartovat hospodářský růst. Ten byl v roce 2011 dokonce ještě větší než se očekávalo, z 4,1% v roce 2010 vzrostl na 5,2%. Nejvíce se o něj zasloužila rostoucí soukromá spotřeba, způsobená prudkým nárůstem reálných mezd, a znovuoživení spotřebitelských úvěrů. Neméně důležitou roli sehrály také investice. V první polovině roku 2011 se na růstu významně podílel

export, ale od léta v důsledku prohloubení krize eurozóny klesala zahraniční poptávka a vývoz byl omezen.

Přísnější měnová politika také přispěla k poklesu inflace z 9,1 % na 4,6 % a veřejný dluh klesl z 40 % HDP v roce 2010 na 36 % [Segura 2012].

Pro rok 2012 jsou informace méně příznivé. Podle Světové banky došlo v důsledku oslabení poptávky po vývozech a nestability na mezinárodním trhu ke zpomalení růstu na 2,5 %. Špatná úroda a nové obchodní restriktce ze strany Ruska mohou mít negativní dopad na vývoz i v dalších letech.

Zvýšená nejistota na mezinárodních trzích způsobila snížení přílivu zahraničních investic, protože investoři se bojí riskovat a nechtějí peníze ukládat v rozvojových ekonomikách [Světová banka 2012]. Doposud se přímé zahraniční investice (FDI) nedostaly na předkrizovou úroveň a zdaleka nedosahují svého potenciálu.

Do roku 2013 se očekává růst inflace na 9 % a znovuoslabení ukrajinské konkurenceschopnosti. Globálně pomalý růst HDP nejenže sníží světovou poptávku, ale také stlačí dolů ceny komodit, včetně oceli, která je klíčovou složkou ukrajinského exportu.

Na základě těchto informací se zdá, že ani v nejbližší době nenastanou zásadní změny, které by omezily pracovní migraci z Ukrajiny a je pravděpodobné, že počet ukrajinských migrantů v budoucnu ještě poroste.

4.5 Přehled o mezinárodní migraci v České republice

Díky výhodné geografické poloze ve středu Evropy je Česká republika oblíbeným a vyhledávaným místem mnoha migrantů. Míří sem dva druhy lidí, jedni se zde plánují usadit na delší dobu, druzí mají namířeno dále na západ a Česká republika pro ně představuje pouze přechodné místo pobytu.

Česká republika spolu s Polskem a Maďarskem představují jakousi „*kvazi-západní*“ zónu, která je charakteristická tím, že relativně úspěšně zvládla přechod od totalitního systému s centrálně plánovanou ekonomikou k parlamentní demokracii fungující na principu volného trhu. Na rozdíl od většiny post-sovětských republik nepřinesla nově nabytá politická svoboda závažnější hospodářské propady, ale naopak odstartovala ekonomicky příznivé období [Drbohlav 1999].

4.5.1 Vývoj migrace na území České republiky

Mezinárodní migrace v České republice od svého vzniku prošla mnohými změnami. Na začátku 90. let se řadila spíše mezi země vysílající, ale postupem času přicházelo stále více cizinců a žadatelů o mezinárodní ochranu (MV ČR). Dnes je Česká republika oblíbenou cílovou destinací mnoha pracovních migrantů, což do jisté míry svědčí o dobrém

ekonomickém stavu země. Ze statistik Ministerstva vnitra také vyplývá, že od roku 1993, kdy bylo v Česku evidováno necelých 80 tisíc cizinců, vzrostl jejich počet do října 2012 na 439 223. Za 20 let migrační historie se tedy počet cizinců žijících na území České republiky více než zpětinásobil.

Table 1: Vývoj počtu cizinců v ČR podle druhu pobytu, 1998-2012

	1998	2000	2002	2004	2006	2008	2010	2012
Počet cizinců v ČR	220 187	200 951	231 608	254 294	321 456	437 565	424 291	439 223
Meziroční přírůstky	21 035	-19 236	30 657	22 686	67 162	116 109	-13 274	14 932
Dlouhodobý pobyt	155 836	134 096	156 359	154 827	182 271	265 374	235 339	228 703
Trvalý pobyt	64 351	66 855	75 249	99 467	139 185	172 191	188 952	210 520

Zdroj: ČSÚ (2013), ŘSCP PČR (2012)

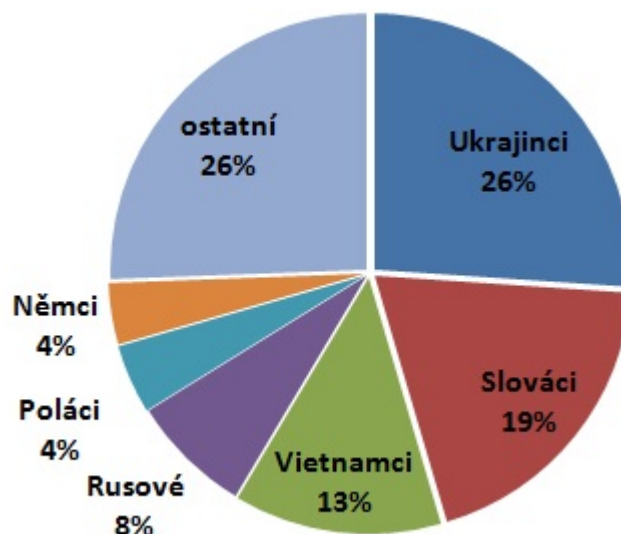
Již v roce 1999 byl počet cizinců trojnásobný v porovnání s úrovní roku 1993. V roce 2000 poprvé dochází k mírnému poklesu, který je připisován legislativním změnám. Nový zákon týkající se pobytu cizinců na území ČR totiž značně zpřísnil vstupní a pobytový režim. Následující rok byla proto některá ustanovení znovu přepracována a počet cizinců se začal opět zvyšovat [CSU 2012].

Nicméně z ekonomického hlediska nejsou ani tak podstatné absolutní počty cizinců jako jejich celkový objem vyjádřený jako procento populace přijímající země. V České republice podíl cizinců na celkové populaci mírně přesahuje 4 %. V porovnání s ostatními evropskými státy tedy není situace v Česku nijak dramatická, nicméně v rámci post-sovětských republik je ČR druhou zemí s největším podílem cizinců.

4.5.2 Rozložení cizinců v ČR

Zastoupení cizinců na prvních pěti příčkách nejpočetnějších skupin podle státního občanství zůstává od roku 1996 neměnné. Pouze se v některých letech měnilo pořadí, kdy například Slovensko vystřídalo Ukrajinu na prvním místě, nebo se Polsko dostalo na třetí místo před Vietnam [CSU 2012]. Několik let však zůstává stabilní pořadí: Ukrajina, Slovensko, Vietnam, Rusko, Polsko a Německo. Procentní zastoupení těchto zemí pro rok 2012 je znázorněno na následujícím grafu. Zatímco počty občanů Ukrajiny a Vietnamu v posledních letech vykazují spíše klesající tendenci, počet občanů Slovenska a Ruska každým rokem mírně roste.

Figure 9: Zastoupení cizinců v ČR - 2012*



Poznámka: * Údaje se vztahují k 31.10.2012

Zdroj: [CSU 2012]

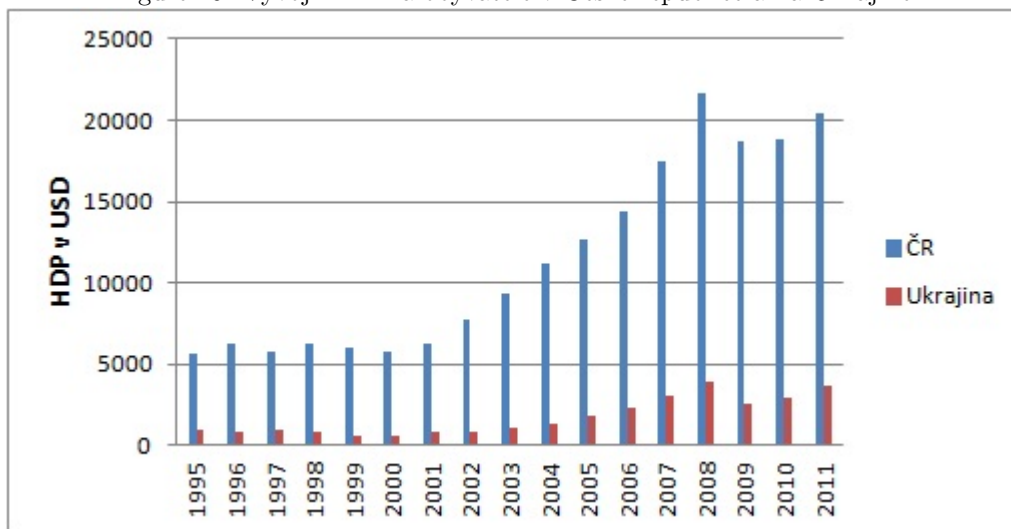
4.6 Ukrajinská migrace v České republice

Ukrajinská migrace do České republiky odstartovala v 70. letech minulého století, ještě v dobách Sovětského svazu [Markov et al. 2009]. K největší přílivu však dochází až po jeho rozpadu v srpnu 1991. Od té doby počet ukrajinských občanů v Česku rychle rostl až do roku 2008, kdy ukrajinská migrace dosáhla svého maxima. Začátkem nového tisíciletí, kdy byla česká ekonomika na vzestupu, rostla poptávka po mužské pracovní síle v průmyslových a stavebních odvětvích. Ukrajinci se tak stali levnou žádanou pracovní silou [Markov et al. 2009]. Teprve poslední 4 roky vykazuje ukrajinská migrace mírně klesající tendenci. Ještě v roce 2006 ukrajinští občané představovali třetinové zastoupení v celkovém počtu cizinců v ČR. Dnes už jejich podíl klesl na čtvrtinu.

Přestože se Česká republika neřadí mezi 10 nejvyhledávanějších destinací ukrajinských migrantů, představují v celkovém počtu cizinců nejvýznamnější zastoupení – v roce 2012 jejich počet činil 114 4819, tedy 26 %. Se započtením nelegální migrace je tento počet podstatně vyšší. Je tedy zřejmé, že ukrajinští migranti jsou nedílnou součástí pracovního trhu v ČR, která ze strany místních občanů vyvolává rozporuplné reakce. Jedni vnímají přítomnost zahraničních pracovníků pozitivně, jiní namítají, že stlačují mzdy domácích pracovníků. Cílem této kapitoly však není zabývat se veřejným míněním na toto téma,

ale zkoumat dopady ukrajinské migrace na českou ekonomiku. Na následujícím grafu je znázorněn vývoj HDP na obyvatele na Ukrajině a v České republice.

Figure 10: Vývoj HDP na obyvatele v České republice a na Ukrajině



Zdroj: [Světová banka 2012]

Výrazné rozdíly mezi oběma zeměmi jsou jednoznačným důkazem lepší životní úrovně v Česku a hrají důležitou roli při rozhodování ukrajinských pracovníků při výběru cílové země. Podle odborné literatury jsou právě rozdíly v hodnotách HDP na osobu klíčovým prvkem, který určuje velikost a směr migračních toků [Borjas 2006].

4.6.1 Dopady ukrajinské migrace na Českou republiku

Přestože se často z různých stran objevují námitky, že zahraniční pracovníci připravují o práci domácí obyvatelstvo, v České republice se zdá, že i přes relativně velký objem ukrajinské imigrace nemají ukrajinští pracovníci zásadní dopad na nezaměstnanost, protože muži obvykle vykonávají těžkou a namáhavou práci ve stavebnictví a ženy v úklidových službách. Obecně tedy nacházejí uplatnění v odvětvích, která nejsou pro místní pracovníky „dost dobrá“ a ve kterých jsou platy tak nízké, že pro mnoho Čechů je při současném sociálním systému výhodnější nepracovat, než přijmout špatně placenou práci. Na tento fakt ve své práci poukazuje také [Borjas 2006], který uvádí, že „*imigranti vykonávají práci, kterou místní obyvatelé vykonávat nechtějí*“⁶ Tato povolání jsou v literatuře často označovaná „4D“ - *dirty, difficult, dangerous and demeaning*, tedy špinavá, namáhavá, nebezpečná

⁶[Borjas 2006]- The IMPACT OF IMMIGRATION ON THE LABOR MARKET , str. 6, překlad vlastní

a ponižující. Do této skupiny patří především práce ve stavebnictví, těžebním průmyslu, úklidových službách, prostituce a další [Stojanov a Novosák 2008].

Problém však může nastat v důsledku nerovnoměrného rozložení cizinců v zemi. Mnohé studie prokázaly, že migranti mají tendenci se shlukovat do stejných oblastí. Ze sociologického hlediska se to zdá celkem logické, má-li člověk začít fungovat v pro něj naprosto neznámém prostředí jiné země, je pro něj jistě příjemnější být nedaleko lidí, kteří jsou v podobné životní situaci a mluví stejným jazykem. Krom toho také snáze získávají kontakty a lépe se integrují do společnosti. Další příčinou tohoto shlukování je, že v mnoha případech do země díky migračním sítím směřují migranti, kteří zde už mají své známé, popřípadě rodinné příslušníky, a tito lidé také následně hledají uplatnění na trhu práce.

Důsledkem takového shlukování ale je, že zatímco některé regiony nejsou přítomností cizinců v zemi nijak zasaženy, v jiných je podíl cizinců na celkové pracovní síle významný a trh práce je přetížen. Místní zaměstnavatelé dávají přednost levnější zahraniční síle a domácí obyvatelé se dostávají do obtížné situace.

Nerovnoměrné rozložení cizinců zaznamenává i Česká republika. Důkazem je fakt, že více než polovina všech cizinců je evidována v Praze a Středočeském kraji. Koncentrace cizinců do hlavního města není nijak překvapivá, jen v Praze žije podle dat ČSÚ 38 % všech cizinců (165 519). Ze statistik také vyplývá, že 13 % pražské populace má jiné než české občanství. Naopak mezi nejméně zasažené regiony patří Vysočina, Olomoucký a Zlínský kraj [ŘSCP 2012].

Přestože většina studií potvrzuje pozitivní efekt pracovní migrace na blahobyt cílové země, je nutné rozlišovat, kdo následkem tohoto procesu ztrácí a kdo naopak profituje. Jak vyplývá též z Borjasova modelu [Borjas 1995, Borjas 2006], negativně dopadá příchod zahraničních pracovníků na místní zaměstnance, tedy vlastníky pracovní síly, kteří dostávají nižší mzdu, a pozitivně na majitele firem, kteří tyto pracovníky zaměstnávají, tedy vlastníky kapitálu [Strielkowski Turnovec 2008].

Někdo samozřejmě může namítat, že by mělo jít především o blaho občanů, ale díky levnější zahraniční pracovní síle mají firmy nižší mzdové (tím pádem i celkové náklady), což ve výsledku vede k nižším cenám na trhu zboží a služeb [Borjas 2006]. Kromě toho prosperující ekonomika také v důsledku zvyšuje blahobyt jednotlivých občanů.

4.6.2 Imigrační přebytek v České republice

Důkaz o tom, že i v České republice pracovní migranti zvyšují zisk hostitelské země, přináší Stojanov, Strielkowski a Drbohlav [Stojanov Strielkowski Drbohlav 2011], kteří na základě Borjasova modelu z roku 1995 vyčíslili hodnotu imigračního přebytku pro českou

ekonomiku v letech 1995 a 2010.

Za pomoci dostupných dat bylo zjištěno, že v roce 2010 vlastníci kapitálu díky zahraniční pracovní síle získali přibližně 1,6 % HDP, tedy 59 miliard korun. Tento zisk byl však na úkor domácích pracovníků, kteří v důsledku pracovní migrace přišli o 1,55 % HDP (57,2 mld. Kč).

Po odečtení dostaneme hodnotu imigračního přebytku, který v roce 2010 činil 1,8 miliard korun (0,05 % HDP).

Table 2: Výpočet imigračního přebytku pro ČR

	1995	2010
s	0,57 %	0,64 %
e	- 0,602	- 0,432
m = M/L	4 %	6 %
Velikost ekonomiky	1 464 mld. Kč	3670 mld. Kč
Ztráta domácích pracovníků	19,4 mld. Kč	57,2 mld. Kč
% HDP	1,33 %	1,55 %
Zisk vlastníků kapitálu	19,8 mld. Kč	59 mld. Kč
% HDP	1,35 %	1,6 %
Imigrační přebytek	405 mil. Kč	1,8 mld. Kč
% HDP	0,03 %	0,05%

Poznámka: s = podíl práce na národním důchodu, e = elasticita poptávky po práci a m = podíl migrantů na celkové pracovní síle

Zdroj: [Stojanov Strielkowski Drbohlav 2011]

Porovnáme-li hodnoty českého a amerického imigračního přebytku, který byl v roce 2010 na úrovni 0,28 % HDP, je zřejmé, že i s ohledem na velikost obou ekonomik je pracovní migrace v Česku a zisky z ní plynoucí na velmi nízké úrovni. Možným vysvětlením je, že ČR má za sebou v porovnání se Spojenými státy poměrně krátkou migrační historii a není pro pracovní migranty tak atraktivním cílem. Nicméně rostoucí hodnota imigračního přebytku je jasným důkazem zvyšujícího se pozitivního významu zahraniční pracovní migrace pro českou ekonomiku [Stojanov Strielkowski Drbohlav 2011].

4.6.3 Postoj českých obyvatel k migraci

Massey[Massey et al. 1993]konstatuje, že populace hostitelské země má často tendenci být k přistěhovalcům mírně xenofobní a obecně nepřátelská, ať už z ekonomických, či ideologických důvodů. Migrantí mohou v extrémních případech zabírat až 30 % pracovních míst, o které připravují místní pracovníky, což jen posiluje anti-migrační smýšlení v zemi [Kotusenko 2007].

Postoj českých obyvatel se ale od konce devadesátých let změnil ze silně negativního na neutrální, až pozitivní [Markov et al. 2009]. Největší protesty proti přítomnosti zahraničních

pracovníků se objevují v oblastech s největší koncentrací pracovních migrantů, tedy v místech, které mají s migrací přímou zkušenost. Obyvatelé nejvíce zasažených regionů se dovolávají změn zákona ve prospěch domácích pracovníků. Naopak v oblastech s nejmenším podílem cizinců vnímají lidé přítomnost zahraničních pracovníků spíše kladně [Drbohlav 1999].

4.6.4 Nelegální migrace

Od vstupu České republiky do schengenského prostoru v roce 2008 jsou sledovány dvě hlavní kategorie nelegální migrace:

1. **Nelegální překročení vnější schengenské hranice ČR** – do této kategorie patří osoby, které nedovoleně překročily vnější schengenské hranice (letišť) České republiky, nebo se o to alespoň pokusily.
2. **Nelegální pobyt** – tato kategorie zahrnuje cizince pobývajících na území ČR včetně tranzitního prostoru na letištích, kteří porušují zákonem předepsané podmínky pro pobyt cizinců. [Ministerstvo vnitra 2012]

Ačkoliv přesný počet ukrajinských migrantů nelegálně žijících a pracujících v České republice nelze přesně určit, experti se shodují, že jejich podíl je vysoký. [Nekorjak 2007] uvádí odhad od padesáti do dvou set tisíc lidí, což znamená, že skutečný počet ukrajinských občanů v Česku může být až dvojnásobný, než uvádějí oficiální statistiky. Získat data o ilegální migraci je velice obtížné, zvláště, když se tyto lidé ze všech sil snaží, aby nebyli odhaleni [Chiswick 1988], a od otevření schengenského prostoru už téměř nemožné.

Jediným vodítkem, které umožňuje utvořit představu o rozsahu nelegální migrace v České republice, jsou statistiky o počtu zadržených cizinců [Nekorjak 2007]. V těch Ukrajinci většinou obsazují první příčky. V roce 2011 bylo v ČR zadrženo 3360 Ukrajinců (33,6 %), z čehož 3280 bylo odhaleno při nelegálním pobytu a 80 na vnější schengenské hranici [CSU 2012].

Zdá se, že legalita pobytu do značné míry závisí na tom, jestli mají migrující pracovníci děti. Zatímco bezdětní migranti mnohem častěji pobývají v České republice ilegálně a uplatnění nacházejí u soukromých firem, Ukrajinci s jedním a více dětmi se nechtějí vystavovat zbytečnému riziku a nechávají se najímat legálně ve státním sektoru [Drbohlav 1999].

Nekorjak upozorňuje, že na nelegálních praktikách se často podílí také mnozí zaměstnavatelé a státní zaměstnanci, kteří mají z nelegální migrace osobní prospěch, ať už ve formě nízkých nákladů práce nebo úplatků.

Ilegální pracovníci musí bohužel také mnohem více čelit vykořisťování ze strany zaměstnavatelů, kteří jsou si dobře vědomi faktu, že se tito lidé nemohou dovolat právní pomoci [Drbohlav 1999]

5 Vývoj remitencí v čase a remitenční chování ukrajinských migrantů v zemích EU: Empirická studie

V souvislosti s remitencemi se velmi často hovoří o tzv. „*efektu času*“, podle kterého prohlubující se integrace v hostitelské zemi postupně uvolňuje sociální vazby se zemí původu, což v důsledku vede k poklesu frekvence a částky zasílaných remitencí. Tato hypotéza bývá často označována jako „*hypotéza slábnoucích remitencí*“ [Busetta et al. 2012]. Empirické výsledky však často přinášejí protichůdné výsledky. Cílem této části je zkoumat pomocí unikátního souboru dat remitenční chování ukrajinských migrantů v zemích EU, odhalit faktory, které je nejvíce ovlivňují, a zjistit, zda skutečně dochází k poklesu remitencí v čase.

5.1 Teoretický základ modelu

Jedním z hlavních motivů pro zasílání remitencí je podle odborné literatury altruismus migranta, to znamená, že jeho předním zájmem je blaho příbuzných, kteří zůstali v domovské zemi. Právě koncept altruismu je základním předpokladem Starkovy [Stark 1978] hypotézy slábnoucích remitencí [OECD 2006, Grieco 2004].

Téměř všechny studie zabývající se remitenčním chováním se shodují na tom, že s rostoucí délkou pobytu migranta v zahraničí klesají remittance, ačkoliv jen málo z nich přináší podrobnější informace o tom, jak rychlý tento pokles je a za jak dlouho od příchodu do hostitelské země k němu dochází.

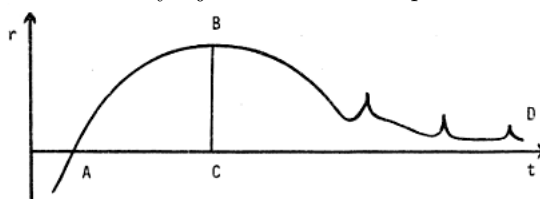
Některé novější studie však ukazují, že tento závěr nemusí být nutně pravdivý a že doba posílání remitencí může být ve skutečnosti velmi dlouhá. Mnohé studie navíc nezohlednily rozvoj dopravních a komunikačních prostředků, která se mohou v chování migranta významně projevit [Brown Connel 2005]. Empirické studie v některých zemích dokonce naznačují, že remittance dosahují svého maxima až po 15-20 letech od příchodu do hostitelské země, což může být vysvětleno rostoucími platy pracovních migrantů [de Haas 2007].

Z výše uvedeného vyplývá, že opět není možné generalizovat a že se situace případ od případu liší v závislosti na charakteristických rysech konkrétního migračního toku. Velice záleží například na tom, zda se jedná o krátkodobou nebo trvalou migraci, neboť

konstantně vysoká úroveň remitencí bývá typická pro migranty, kteří jsou v hostující zemi pouze dočasně a mají v úmyslu vrátit se zpět do vlasti [de Haas 2007].

Hypotéza slábnoucích remitencí vychází ze Starkova modelu z roku 1978. Podle něj remitence dosahují svého vrcholu krátce po příchodu do nové země a poté pomalu klesají s občasnými výkyvy v reakci na aktuální potřeby a události v domovské zemi. Ihned po příchodu (A) jsou však remitence nízké, neboť změna pobytu představuje určité počáteční náklady a nějakou dobu může trvat, než si migrant najde práci. Poté se nějakou dobu zvyšují v závislosti na tom, jak se migrant přizpůsobuje okolí, až dosáhnou maxima (B). Od této chvíle už jen slabě klesají, až dochází k úplnému útlumu (D). K opětovnému nárůstu dochází pouze v případě, že se migrant rozhodne vrátit domů [Stark 1978, Grieco 2004].

Obrázek 11: Vývoj remitencí v čase podle Starka



Zdroj: [Stark 1978]

Intuitivně není pokles remitencí v čase až tak překvapující, protože čím déle žije migrant v cizí zemi, tím více slábnou vazby na zemi původu [de Haas 2008]. Migrantů budou posílat peníze tak dlouho, dokud budou v domovské zemi příbuzní, kteří je potřebují. K poklesu nebo úplnému zastavení remitencí dochází zpravidla proto, že se vztahy migrantů a nemigrantů změnilo, nebo úplně zanikly. Například děti migranta, které vyrostou a začínají se o sebe starat sami, přestávají být finančně závislé na remitencích, stejně tak v případě sňatku sestry nebo dcery. Vazby mohou být přerušeny také úmrtím v rodině [Grieco 2004]. Navíc se dá předpokládat, že migranty, kterým se v zahraničí vede dobře, budou následovat i další členové rodiny, čímž také dochází k poklesu remitencí, protože většina výdajů se přesouvá do hostitelské země [Brown 1998].

K podobným závěrům dochází i jiné studie. Brown [Brown 1998] však zpochybňuje jejich závěry a tvrdí, že doba pobytu v zahraničí žádný vliv na remitence mít nemusí. Přestože některé výsledky mohou naznačovat pokles remitencí v čase, podle Browna je třeba důkladně rozlišovat tři faktory: *vliv velikosti*, který je dán čistou mírou migrace a oslabováním migrační komunity, *vliv kompozice*, který je určen změnami ve složení migrační populace a *vliv času*, který určuje, jak délka pobytu v zahraničí ovlivňuje vývoj

remitencí. Brown zdůrazňuje, že rozdíly v průměrných hodnotách remitencí pro různé časové intervaly nemusí být bezpodmínečně způsobeny rozdíly v délce pobytu mimo domov, ale že je tato nestálost pravděpodobně zapříčiněna jinými významnějšími faktory.

Brown dále podotýká, že v Austrálii byl pokles remitencí zaznamenán až po 20-25 letech pobytu, do té doby však remitence vykazovaly dokonce mírně rostoucí tendenci. Přesto se Brown [Brown 1998] i Simati a Gibson [Simati a Gibson (nedatováno)] shodují na tom, že doba pobytu v zahraničí není statisticky signifikantní a tudíž nemá na vývoj remitencí žádný vliv.

5.2 Metodologie a průběh výzkumu

V této práci jsou použita data z projektu s názvem „ *Ukrajínští migranti v zemích EU a jejich převody v postkrizovém období* “⁷, který je s podporou Světové banky veden v rámci MIRPAL (*Migration and Remittance Peer-Assisted Learning*), a který si klade za cíl hlouběji prozkoumat současnou situaci ukrajinských migrantů a jejich rodin. Největší důraz je kladen na remitence a faktory ovlivňující množství finančních převodů na Ukrajinu.

Průzkum byl prováděn ve spolupráci s Mezinárodní ukrajinskou školou (dále jen MUŠ) v 7 zemích Evropské unie – v České republice, Francii, Itálii, Polsku, Portugalsku, Španělsku a Řecku. MUŠ je instituce vytvořená Ministerstvem školství a vědy pro děti ukrajinských občanů žijících v zahraničí, která funguje od roku 2007. Tato instituce spolupracuje se 27 zahraničními ukrajinskými školami v 8 evropských zemích (včetně ČR).

Po dohodě s MUŠ byli o vyplnění dotazníku požádáni převážně rodiče dětí těchto škol, učitelé a další zástupci ukrajinské komunity. Kromě snazšího přístupu k cílové skupině si tazatelé od spolupráce s MUŠ slibovali také vyšší stupeň důvěry a otevřenosti respondentů, neboť dotazníkové šetření probíhalo za účasti učitelů ukrajinských škol, se kterými byli respondenti díky svým dětem v častém kontaktu.

Dotazníkové šetření probíhalo ve dvou etapách. V první fázi výzkumu, která probíhala v zimě 2012, muselo být bohužel velké množství dotazníků vyloučeno z důvodu špatného a nekompletního vyplnění. Respondenti se často vyhýbali odpovědím na klíčové otázky týkající se příjmů a remitencí. Krom toho bylo odhaleno také několik logických nesrovnalostí, které zpochybňovaly věrohodnost ostatních odpovědí. Z celkových 345 dotazníků jich bylo nakonec do databáze zahrnuto pouze 219.

V druhé fázi v červnu 2012 se tazatelé na základě předchozích zkušeností pokusili omezit nedůvěru respondentů a podat podrobnější vysvětlení k vyplňování. Citlivé otázky o výši příjmu a remitencí byly nahrazeny nepřímými dotazy, aby se zamezilo jejich opětovnému vyhýbání. Díky těmto opatřením se kvalita dotazníků výrazně zlepšila a vy-

⁷ překlad vlastní

loučeno bylo naprosté minimum z nich. V obou fázích výzkumu se tak nakonec podařilo nashromáždit celkem 422 podrobně vyplněných dotazníků.

Dotazník obsahoval 40 otázek zaměřených na ekonomické, sociální a demografické charakteristiky migranta jako pohlaví, věk, vzdělání, doba pobytu v zahraničí, rodinné vazby, odhadovaná výše příjmů a remitencí, investiční záměry a další.

5.3 Úpravy dat

Ještě předtím, než bylo možné sestavit model, bylo zapotřebí provést několik datových úprav. Především bylo nutné sjednotit údaje o výši zasílaných remitencí, neboť migranti uváděli průměrnou částku remitencí pro různé časové intervaly, které odpovídaly frekvenci posílání (např. měsíčně, ročně, 2-3 za rok apod.) Aby bylo možné údaje porovnávat mezi sebou, byly všechny údaje převedeny na hodnotu remitencí za rok. Stejně tak byl na základě mezd vypočítán roční příjem migranta.

Dále byly některé proměnné pro potřeby modelu zjednodušeny. Dotazník například rozlišoval 15 kategorií vzdělání, které by model příliš komplikovaly, a byly proto roztříděny do tří hlavních skupin: základní, středoškolské a vysokoškolské. Stejně tak není nutné rozlišovat 5 kategorií rodinného stavu, ale spokojíme se pouze s binární proměnnou rozlišující manžele a svobodné. Podobně upraveny byly i některé další proměnné, např. frekvence remitencí, četnost návštěv nebo ekonomická aktivita migranta.

S pomocí dat bylo vytvořeno také několik nových proměnných, např. počet příbuzných žijících s migrantem v zahraničí, počet příbuzných, kteří zůstali na Ukrajině, nebo míra úspor.

5.4 Popisné charakteristiky respondentů

Cílem této části je popsat hlavní charakteristiky ukrajinské migrace ještě předtím, než bude vypracován ekonometrický model, protože popisné statistiky respondentů mnohdy poskytují předběžné odpovědi na zkoumané otázky a umožňují nám udělat si komplexní představu o daném problému.

Na dotazník odpovědělo 294 žen a 128 mužů, což je v rozporu s předchozím tvrzením, že migrují převážně muži. To je však důsledek toho, že dotazníkové šetření často probíhalo za pomoci ukrajinských učitelů v zahraničí a do projektu se tak mnohdy zapojily matky žáků těchto škol. Krom toho, ženy bývají v sociálních průzkumech obvykle sdílnější.

Průzkum opět ukázal, že pracovní migrace je dnes rozšířená po celé Ukrajině, neboť i v tomto relativně malém vzorku pocházeli migranti z 24 (z 27) správních oblastí. Přesto však západní Ukrajina stále převládá. 61,5% migrantů bylo ve věku 30 - 45 let. Pod a nad touto hranicí pak bylo po 20 %.

Respondenti se vyznačují vysokou úrovní vzdělání, 50,4 % z nich mělo dokončené vysokoškolské vzdělání, což naznačuje na nechvalně známý odliv mozků. Je proto třeba dodat, že úroveň vzdělání našich respondentů je vyšší než u ukrajinských migrantů obecně, což je opět dáno tím, že se projektu účastnili rodiče studentů, kteří sami měli dobré vzdělání a kteří projevili zájem účastnit se projektu. Mírně nižší úroveň vzdělání byla zaznamenána u migrantů pracujících v České republice a Polsku.

Většina respondentů (65,5 %) žije v manželském svazku, 14,3% byli svobodní a 12,1% rozvedených nebo ovdovělých. Za zmínku stojí, že do poslední kategorie se řadí téměř samé ženy. Rozvedených nebo ovdovělých žen bylo 16,3%, kdežto mužů jen 2,4 %. Tato skutečnost je v souladu s dalšími studii, které prokázaly, že součástí procesu pracovní migrace se stále více stávají ženy, které se v důsledku různých okolností dostaly do role hlavního živitele rodiny [Malynovska 2013]. 70,4 % migrantů žije v zahraničí se svým partnerem, na Ukrajině jich žije necelá třetina, což je typické především pro Polsko, které se vyznačuje cirkulační migrací, kdy je pobyt v zahraničí pouze dočasný a partnerky mnohdy zůstávají doma. Alespoň jedno dítě mělo 80,8 % dotazovaných, z nichž polovina měla dvě a více dětí. Téměř dvě třetiny dětí žijí v hostitelské zemi se svými rodiči a to i přesto, že většina z nich (77,4 %) se narodila na Ukrajině. Z toho vyplývá, že zde aktivně probíhá proces sjednocování rodin v hostitelských zemích. Malynovska upozorňuje, že vzhledem k rozsahu ukrajinské migrace může tento jev vyvolat vážné demografické problémy na Ukrajině. Čtvrtina respondentů uvedla, že s nimi v zahraničí žijí také sourozenci, což potvrzuje sílící trend řetězové migrace (v tomto smyslu migrace za účelem sjednocení rodiny).

Z dotazníků je také zřejmé, že migranti udržují silné vazby s příbuznými na Ukrajině. 62 % respondentů navštěvuje Ukrajinu alespoň jednou za rok a jen necelých 8 % na Ukrajině od svého odchodu ještě nebylo. Moderní komunikační prostředky migrantům umožňují udržovat častý kontakt s rodinou. Alespoň jednou týdně je ve spojení s příbuznými na Ukrajině téměř 85% dotazovaných a v každodenním kontaktu 21%. Ze všech respondentů si 60,5 % z nich v budoucnu přeje vrátit se domů. Pro návrat se vyjádřili nejvíce migranti pracující v České republice a ve Francii, naopak k trvalému pobytu se přiklání 25,7 % dotazovaných. Zbýlých 13,8 % zatím nemá jasnou představu o budoucích plánech.

Co se týče rozložení migrantů podle sektorů, v nichž pracují, je situace následující: ženy nacházely uplatnění nejčastěji v domácích službách (59%) a hotelech a restauracích (12%), zatímco muži ve stavebnictví (64%) a průmyslu (14%). Vlastnímu podnikání se věnuje pouze asi 10% respondentů, ostatní jsou zaměstnání. Nejvyšší mzdy pak pobírají

migranti ve Francii – přibližně 1000 eur a nejnižší v Polsku-kolem 460 eur.

Table 3: Výše mezd podle zemí a odvětví (v eurech)

	Obchod	Stavební sektor	Domácí služby	Hotely a restaurace	Zemědělství	Průmysl	Průměr
Česká republika	549,3	841,3	636,2	668,1	745,3	711,1	691,9
Portugalsko	620,4	914,1	706,2	613,3	565,3	653,0	678,7
Španělsko	912,5	1101,0	829,4	1075,0	826,9	1090,9	972,6
Řecko	607,1	890,9	604,8	643,8	520,0	668,8	655,9
Itálie	823,9	1017,2	809,3	903,2	694,7	1055,3	883,9
Francie	1000,0	1107,7	1000,0	1000,0	833,3	1000,0	990,2
Polsko	466,7	616,1	518,9	433,7	306,1	423,1	460,8
Průměr podle odvětví	666,1	923,2	718,8	745,1	548,1	766,1	727,9

Zdroj: [Malynovska 2013]

Za spotřebu v hostitelské zemi utratili migranti průměrně 55% svého příjmu, nicméně rozsah těchto odpovědí je široký a liší se podle povahy migrace. Nejméně utratili pracovníci v České republice a Polsku, kteří se vyznačují dočasnou migrací a nižšími náklady. S tím úzce souvisí i výše remitencí, neboť ti, co více ušetřili, posílali více (v poměru k příjmu). V České republice byli zasláteli remitencí téměř všichni dotazovaní (kolem 90%), zatímco v ostatních zemích (s výjimkou Polska) byl tento poměr výrazně nižší, z čehož je možné vyvozovat, že v ČR nemají ukrajinští migranti takovou tendenci se usazovat natrvalo.

5.5 Metodologie

Hypotéza slábnoucích remitencí je v této práci testována pomocí 2 metod, jejichž výsledky jsou následně mezi sebou porovnávány. První z nich je Tobit model, podle něhož ověřovali vliv času na remitence např. Brown[Brown 1998] a Simati & Gibson [Simati a Gibson (nedatováno)], druhá je pak metoda nejmenších čtverců (OLS model).

Obě tyto metody mají svá specifika a omezení a je proto třeba hlídat platnost několika předpokladů. Tobit model byl vybrán především proto, že mnoho dotazovaných migrantů remitence neposílá a naše vysvětlovaná proměnná (roční částka remitencí) proto obsahuje velké množství nulových hodnot, které by v případě jejich nevyločení mohly způsobit značné zkreslení výsledků. V případě OLS modelu mi tento problém pomůže vyřešit zlogaritmování závislé proměnné, které model též zbaví nežádoucích nul.

Druhá hypotéza zkoumající, zda mají migranti, kteří se plánují v budoucnu vrátit zpět do vlasti, větší sklon k zasílání remitencí, byla ověřována pomocí Logit modelu, jehož výsledky jsou porovnány s lineárním pravděpodobnostním modelem (LPM).

Modely byly konstruovány na základě předešlých studií zabývajících se touto té-

matikou. Nejprve byly podle Browna vybrány vysvětlující proměnné, které aktuální soubor dat dovolil zahrnout, poté byly přidány některé nové proměnné a nakonec byly postupným testováním upraveny do finální podoby.

5.6 Hypotéza klesajících remitencí

5.6.1 Výběr proměnných

Metodologie a výběr proměnných tohoto modelu vychází ze studie Richarda Browna [Brown 1998], který se ve své práci zabývá problematikou klesajících remitencí migrantů ze Samoy a Tongy v Austrálii. Kromě vlivu času Brown rozlišuje tři hlavní kategorie faktorů, které ovlivňují remitenční chování:

1. *poptávkové faktory související se zemí původu* – např. rodinné a sociální vazby nebo příbuzní žijící na Ukrajině
2. *faktory na straně nabídky, které ovlivňují finanční možnosti migranta* – např. příjem, hodnota majetku nebo počet členů domácnosti žijících s migrantem v zahraničí
3. *behaviorální charakteristiky*, které vyjadřují motivaci migranta k zaslání remitencí, například zda migrant předpokládá, že se vrátí do země původu, nebo zda vlastní v domovské zemi nějaká aktiva, do kterých se chystá investovat.

Aktuální soubor dat mi bohužel neumožňuje zahrnout všechny proměnné z Brownova modelu, nevíme například nic o majetku migranta v domovské zemi, zato je možné díky podrobným dotazníkům do modelu zahrnout jiné užitečné informace, které Brown neuvažuje. Výsledky dotazníkové šetření například poskytují informace o místě pobytu až 9 členů rodiny, nejen partnera a rodičů. Původní binární proměnné *spouse* a *parent* nabývající hodnoty 1, jestliže partner nebo alespoň jeden rodič žijí v domovské zemi, jsou proto nahrazeny proměnnými vyjadřujícími počet příbuzných žijících s migrantem ve stejné zemi a počet příbuzných, kteří zůstali na Ukrajině. Základním předpokladem vycházejícím z altruistického motivu je, že čím více příbuzných žije v zahraničí s migrantem, tím méně peněz dotyčný migrant posílá na Ukrajinu. Dále jsou k dispozici informace o tom, jak často ukrajinští migranti posílají peníze, kolik utratí za běžnou spotřebu, jak často navštěvují Ukrajinu i jak často jsou v kontaktu s příbuznými.

Hlavní zkoumanou proměnnou v tomto modelu je čas (*time*), který udává dobu pobytu migranta v hostitelské zemi od odchodu z Ukrajiny. Výsledné znaménko koeficientu a stati-

stická významnost (signifikance) této proměnné budou mít rozhodující vliv na zamítnutí nebo nezamítnutí zkoumané hypotézy.

Přestože studie zabývající se vývojem remitencí v čase jsou často v rozporu, alespoň na jedné věci se obvykle shodují. Remittance nejsou nikdy po celou dobu pouze rostoucí nebo klesající. Jak už bylo řečeno, první rok v hostitelské zemi bývá obtížný, náročná integrace a nejistá práce migrantům nedovolují posílat tolik peněz, kolik by bylo potřeba. Postupem času však migrant upevňuje svou pozici na trhu práce, remittance pomalu rostou a to až do doby, než po dlouhém odloučení začnou slábnout vazby na domovskou zemi [Busetta et al. 2012]. Z předchozího tedy vyplývá, že vývoj remitencí v čase není lineární, ale má podobu převráceného písmene „U“, a je tedy třeba do modelu zahrnout také kvadratickou formu času (*timesq*).

Table 4: Popis a vysvětlivky proměnných

Proměnná	Značení v modelu	Vysvětlivka
ZÁVISLÁ PROMĚNNÁ		
Remittance	remittances	hodnota remitencí za jeden rok (v eurech)
Sklon k zaslání remitencí	remit	= 1 pokud posílá remittance, = 0 pokud neposílá
EFEKT ČASU		
Doba pobytu strávená v zahraničí	time	počet let
Doba pobytu v zahraničí na druhou	timesq	počet let na druhou
POPTÁVKOVÉ FAKTORY		
Příbuzní žijící na Ukrajině	dependents	počet příbuzných na Ukrajině (0-9)
Frekvence zaslání remitencí	transfer	transfer1 = měsíčně; transfer2 = jednou za 2-3 měsíce; transfer3 = 2x3 ročně
NABÍDKOVÉ FAKTORY		
Mzda	salary	hodnota v eurech
Příjem migranta	income	roční příjem migranta vypočtený ze mzdy (v eurech)
Příbuzní žijící v hostitelské zemi	relativeshome	počet příbuzných v hostitelské zemi (0-9)
Úspory	savings	míra úspor vyjádřená v procentech
Pracující příbuzný	workrelativ	= 1 pokud v hostitelské zemi pobývá jiný pracující člen rodiny; = 0 v opačném případě
MOTIVAČNÍ A OSOBNÍ FAKTORY		
Pohlaví	male	= 1 pokud je muž, = 0 pokud žena
Věk	age	počet let
Věk na druhou	agesq	počet let na druhou
Ženatý/vdaná	married	= 1 pokud v žije v manželském svazku; = 0 pokud je svobodný/á
Vzdělání	educ	basic = základní; secondary = střední; university = vysokoškolské
Plánovaný návrat (dočasná migrace)	return	= 1 pokud se chce vrátit na Ukrajinu; = 0 pokud chce zůstat v hostitelské zemi

Se zasláním remitencí úzce souvisí také dvě motivační charakteristiky, a to vazby na domovskou zemi (*dependents, relativeshome*) a touha po návratu (*return*).

Bylo zjištěno, že přítomnost partnera či rodičů v domovské zemi zvyšuje sklon k zaslání remitencí, zatímco když okruh blízkých pobýval s migrantem v zahraničí, byla pravděpodobnost a výše remitencí nižší. Obecně je také výše a pravděpodobnost zaslání remitencí pozitivní funkcí úmyslu vrátit se domů [Brown 1998, Brown Connel 2005].

Do modelu jsem zahrnula také proměnou *savings* vyjadřující míru úspor, protože si myslím, že zásadní vliv na remitence má to, kolik je daný migrant schopen v hostující zemi ušetřit. Pakliže utratí téměř všechny peníze, zásadně se snižuje pravděpodobnost (hypotéza 2), že bude zaslátelem remitencí. Tato proměnná byla vytvořena na základě toho, jakou část výdělku migranti utrací za běžné každodenní potřeby.

Další proměnnou je frekvence transferů, neboli jak často migranti posílají peníze domů. Rozdělila jsem ji na 3 binární proměnné: *transfer1* vyjadřuje remitence zasílané každý měsíc, *transfer2* jednou za 2-3 měsíce a *transfer3* 2-3x ročně. Předpokládám, že frekvence transferů také částečně odráží rodinné vazby a tedy čím častěji migranti posílají remitence, tím vyšší je jejich celková částka. Poslední proměnné vyjadřují osobní charakteristiky a lidský kapitál – věk (*age*), pohlaví (*male*), rodinný stav (*married*) a vzdělání (*secondary, university*).

Původně měla být do modelu zařazena (podle vzoru Browna) také proměnná *visit* označující dobu od poslední návštěvy Ukrajiny. Ukázalo se však, že téměř všichni respondenti Ukrajinu navštívili v roce 2011 nebo 2012, takže zahrnutí této proměnné se jeví jako neopodstatněné.

5.6.2 Tobit model

Tobit model je typem modelu s omezenou vysvětlovanou proměnou (LDV) a používá se v případech, kdy je závislá proměnná y omezená shora nebo zdola (popř. obojí). Mně v tomto případě postačí omezení zdola, abych zabránila zkreslení výsledků nulovými hodnotami. V tuto chvíli mě totiž zajímají pouze ti, kteří remitence posílají, a k tomuto účelu je nevhodnější právě tobit model, který umožňuje vyloučit z modelu nežádoucí pozorování.

Matematicky je možné zapsat Tobit model ve tvaru [Wooldridge 2002]:

$$y^* = \beta_0 + x\beta + u, u|x \sim Normal(0, \sigma^2)$$

$$y = \max(0, y^*)$$

Model byl tedy nastaven tak, aby $y = y^*$, pokud $y^* > 0$, ale $y = 0$, pokud $y^* \leq 0$. Díky tomuto omezení bylo z modelu vyloučeno 151 pozorování, která by v případě použití lineární regrese značně ovlivnila výsledky.

Model má následující podobu :

$$remittances = \beta_0 + \beta_1 time + \beta_2 timesq + \beta_3 return + \beta_4 income + \beta_5 host + \beta_6 tr1 + \beta_7 tr2 + u$$

Závislá proměnná vyjadřuje hodnotu remitencí za jeden rok. Vycházíme-li z předpokladu klesajících remitencí, je nulová hypotéza zapsána ve tvaru:

$$H_0 = \beta_1 = \beta_2 < 0$$

$$H_A = \beta_1 = \beta_2 \geq 0$$

Výsledky modelu jsou zobrazeny v následující tabulce.

Table 5: Výsledky Tobit modelu

Variable	Coefficient	St. error	p-value	Marginal effect	p-value
time	-193.0202	120.9227	0.111	-87.41092	0.111
timesq	7.413505	5.466178	0.176	3.357271	0.175
return	449.7479	393.5317	0.254	0.0757496	0.253
income	.1672698***	.0388078	0.000	-138.19022***	0.000
relativeshost	-305.1506**	147.2579	0.039	203.6723**	0.039
transfer1	4717.173***	472.1835	0.000	2136.213***	0.000
transfer2	3458.437***	550.6262	0.000	1566.186***	0.000
constant	-1948.294**	825.7929	0.019		
N		370			
N-uncensored		219			
Pseudo R-squared		0.0340			

Poznámka: *** signifikantní na 1 % hladině významnosti, ** signifikantní na 5% hladině

Zdroj: vlastní výpočty

Na základě koeficientů Tobitu můžeme vyvozovat pouze znaménka a statistickou významnost proměnných, pro interpretaci výsledků je však nutné použít marginální efekty.

Marginální efekty odrážejí remitenční chování všech migrantů, včetně těch, kteří remitence neposílají. Ukazují, jak změna charakteristiky průměrného migranta ovlivňuje

průměrnou hodnotu remitencí s přihlédnutím ke skutečnosti, že někteří žádné remitence neposílají [Brown 1998].

Interpretace výsledků

Z tabulky je patrné, že proměnná *time* sice vykazuje očekávaný negativní účinek, ale není signifikantní ani v lineární ani kvadratické formě. Zamítáme tedy nulovou hypotézu $H_0 = \beta_1 = \beta_2 < 0$, což potvrzuje Brownovu domněnku, že doba strávená v zahraničí nemá na výši remitencí vliv.

V této souvislosti je však třeba zmínit, že studie dokazující slábnoucí remitence pracují obvykle s migranty, kteří v hostující zemi pobývají podstatně déle a i Brown připouští, že k poklesu remitencí dochází až po 20-30 letech odloučení. Ukrajinská migrace se však vyznačuje spíše kratší dobou trvání. U našich respondentů je průměrná doba pobytu v zahraničí 8,5 let, což je relativně krátká doba na to, aby došlo k utlumení sociálních vazeb. Navíc i popisné statistiky našich respondentů dokazují velmi silné vazby na domovskou zemi, takže tento výsledek není nijak překvapující.

Signifikantní se nepotvrdila ani proměnná plánovaného návratu, z čehož vyplývá, že neexistují významné rozdíly v remitencích mezi dočasnými a trvalými migranty, a že se i přes velkou vzdálenost, která migranty dělí od zbytku rodiny, udržují silné rodinné vazby.

Nejdůležitějším faktorem je přítomnost blízkých v hostitelské zemi. S každým členem rodiny, který přicestuje do země určení, klesá částka remitencí průměrně o 138 eur. Dále bylo dokázáno, že ti, kteří posílají častěji menší částky, než jednou za čas větší obnos, posílají absolutně více. Zásadní vliv na výši remitencí má také příjem migranta, což potvrzuje další hypotézu, že ti, kteří vydělávají více, posílají více. Pakliže se roční příjem zvýší o 1000 eur, dojde k průměrnému navýšení remitencí o 75 eur.

Osobní charakteristiky a vzdělání nejsou v modelu proto, že se v případě hodnoty remitencí prokázaly jako nesignifikantní.

Zahrnutý do modelu nebyly ani binární proměnné zastupující jednotlivé země. Jendak proto, že v modelu neměly žádný vysvětlující význam a za druhé jsou do jisté míry zastoupeny výší příjmů, která je jako téměř jediná od sebe výrazněji odlišuje. Kromě toho si myslím, že tyto země jsou si vnitřně velmi podobné, co se týče zkoumaných aspektů, a neexistují mezi nimi zásadní rozdíly, které by vyžadovaly být zohledněny, pokud zkoumáme ukrajinskou migraci jako celek. Pro každou zemi existuje přibližně 60 pozorování, takže zohlednění jednotlivých zemí v takhle malém rozsahu by dle mého názoru model zbytečně komplikovalo.

5.6.3 OLS model

Jak už bylo řečeno, v lineární regresi používám zlogaritmovanou hodnotu remitencí a

příjmů, a to ze dvou důvodů: za prvé se tím opět vyloučí všechny nulové hodnoty remitencí a za druhé bude snáze dodržen předpoklad normality. Model má tedy nyní podobu:

$$\log(\text{remittances}) = \beta_0 + \beta_1 \text{time} + \beta_2 \text{timesq} + \beta_3 \text{return} + \beta_4 \log(\text{income}) + \beta_5 \text{host} + \beta_6 \text{tr1} + \beta_7 \text{tr2} + u$$

Table 6: Výsledky OLS modelu

	Coefficient	Robust SE	p-value
time	-.0250613	.0397073	0.529
timesq	.0009034	.0019336	0.641
return	.0502527	.1117065	0.653
lincome	.6893648***	.1472612	0.000
relativeshost	-.1685142***	.0412128	0.000
transfer1	1.359128 ***	.1678859	0.000
transfer2	.9066564***	.1873843	0.000
constant	.8312661	1.322706	0.531
N			177
R-squared			0.4076
Breusch-Pagan test			0,0378
Shapiro-Wilk test			0,10678

Poznámka: *** signifikantní na 1 % hladině významnosti, ** signifikantní na 5% hladině

Zdroj: vlastní výpočty

Výsledné koeficienty nelze přímo porovnávat, neboť Tobit model vyjadřuje, jak se mění hodnota zasílané částky, zatímco v případě OLS je celková hodnota remitencí zlogaritmovaná a udává tudíž procentní změny. Interpretace koeficientů je tedy odlišná, stále však můžeme porovnávat znaménka a statistickou významnost jednotlivých proměnných. Jak je vidět, ty se v obou modelech shodují, takže výsledky lineární regrese potvrzují platnost předchozích zjištění.

Ověření předpokladů

V každém modelu je nutné ověřit, zda se v modelu nevyskytují odlehlá pozorování (*outliers*), která by mohla zkreslit výsledky a narušit předpoklad normálního rozdělení. Test odhalil jen jeden outlier, kdy uvedená zasílaná částka výrazně převyšovala ostatní (1540 eur měsíčně) a s přihlédnutím k uvedenému příjmu migranta nebyla ani reálně dosažitelná. Toto pozorování proto bylo pro nevěrohodnost vyřazeno.

Jak se ukázalo, pouze základní migranti měli ze všech dotazovaných jen 2 respondenti, následkem čehož odhalil test multikolinearity vysokou korelaci (0,97) mezi středním a vysokoškolským vzděláním (model v příloze). Proměnná secondary byla proto z modelu vyloučena.

V OLS modelu potvrdil Breusch-Paganův test přítomnost heteroskedasticity – nulová hypotéza homoskedasticity byla zamítnuta při hodnotě p-value = 0,0378. Pro odstranění tohoto problému jsem použila robustní odhady směrodatných odchylek (*robust standard errors*).

Předpoklad normality jsem testovala pomocí Shapiro-Wilkova testu. Při hodnotě p-value = 0,10678 nezamítáme nulovou hypotézu (H_0 = normální rozdělení) a předpoklad je tedy splněn.

5.7 Vliv plánovaného návratu do vlasti na remitenční chování

Jak už bylo řečeno, v této části je testováno, zda mají migranti plánující vrátit se na Ukrajinu větší sklon k zasílání remitencí než trvalí migranti. Hypotéza vychází z předpokladu, že migranti, kteří se v budoucnu chtějí vrátit na Ukrajinu, budou posílat remitence častěji a s větší pravděpodobností, než ti, kteří plánují zůstat v hostitelské zemi natrvalo, protože jsou u nich silnější přetrvávající vazby na domovskou zemi. Nulová hypotéza je tedy zapsána ve formě:

$$H_0 = \beta_1 > 0$$

$$H_A = \beta_1 \leq 0,$$

kde β_1 je odhadovaný koeficient proměnné plánovaného návratu (*return*).

5.7.1 Logit model

Logit model je dalším příkladem modelu s omezenou vysvětlovanou proměnnou (LDV). Metoda binomické logistické regrese se používá v situacích, kdy je závislá proměnná binárního typu (dichotomická), to znamená, že nabývá pouze hodnot 1 nebo 0. Nezávislé proměnné pak mohou být binární, spojité i kategoriální [Healy 2006].

Pomocí logistické regrese odhadujeme pravděpodobnost výskytu určitého jevu na základě vybraných vysvětlujících proměnných. V tomto případě sledujeme, jak námi zvolené proměnné ovlivňují pravděpodobnost, že migrant posílá peníze na Ukrajinu.

Logistická regrese je oblíbená především proto, že její použití není svázáno tolika omezeními. Na rozdíl od OLS regrese nejsou v logistické regresi vyžadovány předpoklady normálního rozdělení ani homoskedasticity a nepředpokládá se ani lineární vztah mezi závislou a nezávislými proměnnými. Stále je však třeba ověřovat, zda se v mod-

elu nevyskytuje multikolinearita proměnných a jestli jsou v modelu zahrnuty všechny relevantní proměnné.

$$remit = \beta_0 + \beta_1 return + \beta_2 age + \beta_3 male + \beta_4 marr + \beta_5 time + \beta_6 dep + \beta_7 host + \beta_8 univ + \beta_9 svng + \beta_{10} slr$$

Závislá proměnná *remit* označuje, zda migrant posílá peníze na Ukrajinu ($Y=1$), nebo ne ($Y=0$). Ostatní proměnné se příliš neliší od předchozího modelu a není proto třeba je znovu blíže komentovat.

V následující tabulce jsou uvedeny výsledky logistické regrese:

Table 7: Výsledky logistické regrese

Variable	Coefficient	St. error	P-value
return	-.2136918	.2719544	0.432
age	.0333699*	.0183351	0.069
male	-.3049663	.3222554	0.344
married	.7192993**	.3376682	0.033
time	-.0883334***	.033768	0.009
dependents	.1502134*	.0782657	0.055
relativeshost	-.2936941**	.1251731	0.019
university	-.2825575	.2673352	0.291
savings	.0259364***	.0067541	0.000
salary	.0000573	.00033	0.862
constant	-1.030993	.7480881	0.168
N			313
Pseudo R-squared			0.1439

Poznámka: *** signifikantní na 1 % hladině významnosti, ** signifikantní na 5% hladině, * signifikantní na 10% hladině

Zdroj: vlastní výpočty

Interpretace koeficientů u logitu je velmi obtížná. Můžeme z nich usuzovat maximálně to, zda daná proměnná ovlivňuje závislou proměnnou pozitivně nebo negativně a zda je signifikantní. Proto se pro vysvětlení vlivů jednotlivých proměnných používají častěji již zmíněné marginální efekty.

5.7.2 Lineární pravděpodobnostní model

Lineární pravděpodobnostní model (LPM) je lineární regresní model s binární závislou proměnnou. Koeficienty β_j nám říkají, jak se změní pravděpodobnost úspěchu se změnou

x_j , pokud ostatní proměnné zůstanou neměnné:

$$\Delta P (y = 1 | x) = \beta_j \Delta x_j$$

Jsou tedy porovnatelné s průměrnými marginálními efekty u logitu, jak ukazuje následující tabulka.

Table 8: Srovnání výsledků lineární pravděpodobnostního modelu (LPM) a logistické regrese

Variable	LPM		Logit model	
	Coefficient	p-value	Marginal effect	p-value
return	-.0522094	0.342	-.041237	0.430
age	.0061882*	0.077	.0064395*	0.064
male	-.054944	0.382	-.0588506	0.342
married	.1311506*	0.051	.1388061**	0.029
time	-.0165692***	0.010	-.017046***	0.007
dependents	.02854*	0.057	.0289873**	0.050
relativeshost	-.0570083**	0.022	-.0566753**	0.016
university	-.0480685	0.356	-.0545263	0.288
savings	.0052121***	0.000	.0050051***	0.000
salary	.0000136	0.834	.0000111	0.862
constant	.307596**	0.037		
N		313		313
R-squared		0.1736		
Pseudo R-squared				0.1439

Poznámka: *** signifikantní na 1 % hladině významnosti, ** signifikantní na 5% hladině, * signifikantní na 10% hladině

Zdroj: vlastní výpočty

Po odstranění proměnné *secondary* neodhalil test žádnou závažnou multikolinearitu. Nejvyšší korelace mezi nezávislými proměnnými se vyskytla mezi věkem migranta a dobou strávenou v zahraničí (0,44). Tato hodnota je však ještě v toleranci.

Předpoklad homoskedasticity v případě LPM platí pouze na 10% (p-value = 0.0687) hladině významnosti, proto jsem pro jistotu opět použila robustní odhad směrodatných odchylek (*robust standard errors*).

Pomocí linktestu u logitu jsem zjišťovala, zda jsou v modelu zařazeny všechny významné proměnné.

Table 9: Ověření vhodnosti modelu

remit	coefficient	st. error	P > z
_hat	1.133875	0.2013099	0.000
_hatsq	-0.1243983	0.117468	0.290
_cons	0.616166	0.1549964	0,691

Zdroj: vlastní výpočty

Jelikož jsou predikované hodnoty (*_hat*) signifikantní a predikované hodnoty na druhou (*_hatsq*) nesignifikantní, je model v pořádku. V opačném případě by to znamenalo, že byla vynechána důležitá proměnná.

Interpretace

V tabulce vidíme, že průměrné marginální efekty u logitu jsou velice podobné koeficientům u LPM. Ale vzhledem k tomu, že koeficienty LPM kvůli porušeným předpokladům nebývají mnohdy správné, budou interpretovány výsledky logistické regrese.

Stejně jako v předchozím modelu se potvrdilo, že na remitenční chování mají největší vliv rodinné vazby. S každým příbuzným žijícím na Ukrajině roste pravděpodobnost, že migrant posílá remitence průměrně o 2,9%, zatímco každý příbuzný v hostitelské zemi pravděpodobnost snižuje o 5,7 %.

Dále vidíme, že na zaslání remitencí nemá žádný vliv pohlaví ani dosažené vzdělání migranta. Signifikantní není dokonce ani výše příjmu, ale naopak velice záleží na tom, kolik jsou migranti schopni ušetřit. Např. u migranta, který navýší své úspory o 10%, vzroste pravděpodobnost, že je zaslátelelem remitencí průměrně o 5%. Pravděpodobnost roste také s věkem migranta (p-value = 0,064). Migranti žijící v manželském svazku pak mají o 13,9% větší pravděpodobnost, že budou zaslátelemi remitencí, než svobodní.

Na rozdíl od předchozího modelu je silně signifikantní proměnná času. S každým dalším rokem stráveným v zahraničí se snižuje pravděpodobnost remitencí o 1,7%.

Proměnná očekávaného návratu *return* (tedy dočasná migrace) nebyla signifikantní ani v případě výše remitencí, ani sklonu k jejich zaslání. Toto zjištění je poněkud překvapující, neboť touha po návratu obvykle vyjadřuje vazby na domovskou zemi a měla by proto zvyšovat pravděpodobnost, že migrant bude zaslátelelem remitencí. Pravděpodobným vysvětlením je, že většina migrantů v době průzkumu neměla jasnou představu o budoucích plánech, s jistotou bylo rozhodnuto pouze 51% dotazovaných, ostatní uvedli, že zatím neví, nebo odpovídali ve formě „spíše“ ano/ne. Tyto plány se mohou navíc v průběhu času nebo vlivem okolností měnit. Krom toho, v porovnání s jinými studiemi, které mají k dispozici i několik tisíc pozorování, je náš soubor dat poněkud limitován , což může být také důvodem rozdílných výsledků.

6 Závěr

Ukrajinská migrace svým objemem patří mezi největší migrační proudy na světě. Důvodem je především neúspěšný přechod od centrálně plánované ekonomiky k tržnímu hospodářství po rozpadu Sovětského svazu, který Ukrajině zasadil hluboké rány. Dlouho trvalo, než se Ukrajina naučila samostatně fungovat a špatná ekonomická situace v zemi vyhnala mnoho lidí do zahraničí. Přestože Ukrajina zažila i několik úspěšných období, stále není současná ekonomická situace nijak příznivá a nezdá se tedy, že by v nejbližší době došlo k výraznému utlumení ukrajinské emigrace.

Za pomalým rozvojem stojí především rozšířený monopol a korupce v zemi, který brání existenci malých a středních podniků. Kromě toho vysoké ceny finančních služeb a nedostupnost úvěrů znemožňují místním lidem investovat do vlastního podnikání, které by rozproudilo ekonomiku.

V České republice však ukrajinská migrace zaznamenává drobné změny. Zatímco od roku 1993 počet ukrajinských migrantů rychle narůstal, v posledních pár letech dochází k mírnému poklesu a to i přesto, že zastoupení ostatních národností vykazuje stále mírný růst. To je zřejmě dáno tím, že do České republiky vždy přicházeli ukrajinští migranti primárně za prací ve stavebním sektoru, který je momentálně postižen poklesem produkce a není už potřeba tolik pracovní síly jako dříve.

V empirické části byly zkoumány dvě hlavní hypotézy související s remitenčním chováním ukrajinských migrantů. První z nich se snaží objasnit, zda s rostoucí délkou pobytu v zahraničí skutečně klesá částka zasílaných remitencí, a zda se významně liší výše remitencí u trvalých a dočasných migrantů. Druhá hypotéza měla ověřit, zda mají migranti, kteří plánují vrátit se domů, větší sklon k zasílání remitencí.

Ukázalo se, že s rostoucí délkou pobytu mimo domov každým rokem klesá pravděpodobnost, že je migrant zasílatelem remitencí. Čas má tedy signifikantní negativní vliv na sklon k zasílání remitencí, ale nemá žádný vliv na jejich výši. Toto zjištění sice popírá Starkovu teorii klesajících remitencí, ale je v souladu s novějšími studiemi, které tvrdí, že výši remitencí ovlivňují mnohem významnější faktory, než je čas.

Překvapivé však bylo zjištění, že touha po návratu se neprojevila ani na výši ani na sklonu k zasílání. To je zřejmě způsobeno tím, že velká část respondentů nebyla neměla dosud jasnou představu, kde chtějí v budoucnu žít. Mnohé odpovědi tedy nemusely odpovídat skutečnosti a nelze z nich proto vyvozovat jasné závěry.

V obou případech se potvrdilo, že rozhodující vliv má místo pobytu rodinných příslušníků, neboť s rostoucím počtem příbuzných v hostující zemi klesala výše remitencí i pravděpodobnost, že migrant posílá peníze na Ukrajinu. Naopak pozitivně byla výše remitencí závislá na velikosti příjmů, pravděpodobnost, že migrant posílá remittance, pak na

míře úspor a počtu příbuzných, žijících na Ukrajině. Z výše uvedeného vyplývá, že k poklesu remitencí v čase mnohdy opravdu dochází, je však z velké části způsoben tím, jak se k migrantům postupně připojují další členové rodiny, nikoliv dobou odloučení. Dokud tedy žijí na Ukrajině příbuzní, kteří potřebují finanční podporu, může zasílání remitencí trvat velmi dlouho, nehledě na to, kolik let žije migrant v zahraničí. Z dostupných dat je také patrné, že následování migranta dalšími příbuznými je dnes častým jevem. Sílící trend sjednocování rodin v takovém rozsahu však může mít pro Ukrajinu závažné demografické důsledky, které ještě prohloubí problémy v zemi a povedou jen k další migraci.

Reference

- [Adams 2003] ADAMS, R.H. (2003): *International Migration, Remittances, and the Brain Drain: A Study of 24 Labor- Exporting Countries*, Washington, DC: World Bank Poverty Reduction and Economic Management Network
- [Borjas 1995] BORJAS, G. J. (1995). *The Economic Benefits from Immigration*. Journal of Economic Perspectives, 9(2): 3-22.
- [Borjas 2006] BORJAS G.J. (2006): *The Impact of Immigration on the Labor Market*, Prepared for the Conference on Labor and Capital Flows in Europe Following Enlargement, organized by the International Monetary Fund, the Joint Vienna Institute and the National Bank of Poland. s.26
- [Busetta et al. 2012] BUSETTA, A., CETORELLI, V. a STRANGES, M. (2012): *Remittance behaviours of foreigners in Italy* , dostupné online: www.sis-aisp.it/Focs-2.3.4/index.php?Fgsp2013%2Fgsp2013%2Fpaper%2FdownloadSuppFile%2F220%2F110&ei=iHaVUYCIBMOZtAacqYGIBg&usg=AFQjCNH9EKI0T5BG5cSoi9UJPrJDHfQsqg&bvm=bv.46471029,d.Yms
- [Brown 1998] BROWN, R. P. C. (1998): *Do migrants' remittances decline over time? Evidence from Tongans and Western Samoans in Australia*. The Contemporary Pacific 10: 107–5 1
- [Brown 2006] BROWN, S. S. (2006): *Can remittances spur development? A critical survey*. International Studies Review, Vol. 8 (2006), No. 1, pp. 55–75
- [Brown Connel 2005] CONNELL, J. a BROWN, R.P.C. (2005): *Remittances in the Pacific, An Overview* , Asian Development Bank , Publication Stock No: 110904
- [Card 1990] CARD, D. (1990): *The impact of Mariel boatlift on the Miami labour market*. Industrial and Labour Relations Review, 43, č. 2, s. 245–257
- [CIA] CIA: Net Migration rate, dostupné online(<https://www.cia.gov/library/>)

- [CSU 2012] ČSÚ: Počet cizinců v ČR, dostupné on-line: (http://www.czso.cz/csu/cizinci.nsf/kapitola/ciz_pocet_cizincu)
- [Daugherty a Kammeyer 1995] DAUGHERTY, H. a KAMMEYER K.C. (1995): *An Introduction to Population*. 2nd ed. New York: Guilford Press, c1995, vii, 343 p. ISBN 08-986-2616-1
- [de Haas 2005] de HAAS H., (2005): *International migration, remittances and development: Myths and facts*. Third World Quarterly, Vol. 26, No. 8, pp. 1269–1284
- [de Haas 2007] de HAAS, H. (2007): *Remittances, Migration and Social Development*, A Conceptual Review of the Literature, Programme Paper Number 34, United Nations
- [de Haas 2008] De Haas, H. (2008): *Migration and development, A theoretical perspective*, Working paper n.9, s.57
- [Demuth 2000] DEMUTH, A. (2000): *Some conceptual thoughts on migration research*. In: Theoretical and methodological issues in migration research. Aldershot: Ashgate, pp. 21-58. ISBN 0 7546 1273 2
- [Drbohlav 1999] DRBOHLAV D. (1999): *Imigranti v České republice (s důrazem na ukrajinské pracovníky a „západní“ firmy operující v Praze)*, Open Society Institute, s. 352
- [Durand et al. 1996] DURAND, J. et al. (1996). *International Migration and Development in Mexican Communities*, Demography, Vol. 33, No. 2. (May, 1996), pp. 249-264.
- [Düvell 2006] DUVELL, F. (2006): *Ukraine – Europe’s Mexico?* Research Resources Report 1/3: Country Profile, s.9
- [Ellis 2003] ELLIS, F., (2003): *A Livelihoods Approach to Migration and Poverty Reduction*, Department for International Development (DFID)
- [Ghosh 2006] GHOSH, B. (2006): *Migrants’ remittances and development: myths, rhetoric and realities*. Geneva, Switzerland: International Organization

for Migration, 2006, 118 p. ISBN 978-929-0682-943.

- [Grieco 2004] GRIECO E.M. (2004): *Will Migrant Remittances Continue Through Time? A New Answer to an Old Question*, International Journal on Multicultural Societies (IJMS), Vol. 6, No. 2, 2004:243-252 ISSN 1817-4574
- [Hamplová 2011] HAMPLOVÁ, M. (2010): *Migrační vlny ve Spolkové republice Německo po roce 1989: mezi severními a jižními spolkovými zeměmi*. 1.vydání, Praha - Matfyzpress, 2010. ISBN 978-80-7378-155-2
- [Healy 2006] HEALY, L.M. (2006): *Logistic Regression: An Overview*, Eastern Michigan University, dostupné online:http://www.emich.edu/ia/pdf/research/Logistic_Regression_Larry_Healy_An_Overview.pdf&ei=K3KVUZCXCs3GtAb594DwCw&usg=AFQjCNFsd_jb1BiLeZwzdqZ676WzrP5xTw&bvm=bv.46471029,d.Yms
- [Chiswick 1988] CHISWICK, B. M. (1988). *Illegal Immigration and Immigration Control*. The Journal of Economic Perspectives, vol 2., č. 3, s. 101-115
- [Choucri 1985] CHOUCRI, N. (1985): *A study of Sudanese nationals working abroad*, Cambridge, Massachusetts, Massachusetts Institute of Technology.
- [IOM] INTERNATIONAL ORGANIZATION FOR MIGRATION, dostupné online (<http://www.iom.int/cms/en/sites/iom/home.html>)
- [IOM 2011] INTERNATIONAL ORGANISATION FOR MIGRATION (2011): *Migration in Ukraine: Facts&Figures*, International Organisation for Migration
- [Jain Ohri 2009] JAIN T.R., OHRI V.K. , (2009): *Statistics for Economics*, ISBN: 978-81-87140-07-8
- [Kapur 2004] KAPUR, D. (2004): *Remittances: The new development mantra?*, G-24 Discussion, Paper Series No.29, United Nations Conference on Trade and Development, Geneva, United Nations.

- [Kotusenko 2007] KOTUSENKO, V. (2007): *Labour migration from Ukraine and its ethical implications*, dostupné online: (www.pust.it)
- [Lee 1966] LEE E.S., (1966): *A Theory of Migration*, Demography, Vol. 3, No. 1. (1966), pp. 47-57
- [Leon-Ledesma a Piracha 2001] LEÓN-LEDESMA, M., PIRACHA, M. (2001): *International migration and the role of remittances in Eastern Europe*, Department of Economics Discussion Paper, University of Kent, No. 01,13
- [Lorenz M.O. 1905] LORENZ, M.O. (1905): *Methods of Measuring the Concentration of Wealth*, Publications of the American Statistical Association, Vol. 9, No. 70
- [Malynovska 2006] MALYNOVSKA O. (2006): *Caught Between East and West, Ukraine Struggles with Its Migration Policy*, dostupné na (<http://www.migrationinformation.org>)
- [Malynovska 2013] MALYNOVSKA, O. (2013): *Labor migrants from Ukraine to the EU countries and their remittances in the post-crisis period*, MIRPAL and World Bank: Moscow.
- [Markov et al. 2009] MARKOV, I. et al. (2009): *Ukrainian Labour Migration in Europe: Findings of the Complex Research of the Processes of Ukrainian Labour Migration*, International Charitable Foundation, s. 68
- [Martin a Widgren 2002] MARTIN, P. A WIDGREN, J. (2002): *International Migration: Facing the Challenge*, Population Reference Bureau, ISSN 0032-468X
- [Massey et al. 1993] MASSEY, D. S. et al. (1993): *Theories of International Migration: A Review and Appraisal*. Population and Development Review, Vol. 19, No. 3, pp. 431- 466.
- [Ministerstvo vnitra 2012] MINISTERSTVO VNITRA ČR (2012): Údaje o migraci, dostupné online:(<http://www.mvcr.cz/>)
- [Mishra 2007] MISHRA, P. (2007): *Emigration and wages in source countries: Evidence from Mexico*, Journal of Development Economics 82 (2007) 180 – 199

- [Mishra 2011] MISHRA P., (2011): *Impact of Remittances Using Propensity Score Matching* , Working Paper OPR-2011-05
- [MMF online] IMF databáze, dostupné online: <http://www.imf.org/external/data.htm>
- [Nekorjak 2007] NEKORJAK, M. (2007): *Úvahy nad neregulérní migrací se zaměřením na ukrajinskou migraci v Česku*, IRVIS Working Papers č.07/01, ISSN: 1802 – 0062
- [OECD 2006] OECD (2006): *International Migrant Remittances and their Role in Development*, International Migration Outlook, SOPEMI 2006 Edition, ISBN 92-64-03627-X
- [Ratha 2003] RATHA, D. (2003): *Workers' Remittances: An Important and Stable Source of External Development Finance* , Global Development Finance, s. 157-175
- [Ratha Mohapatra 2007] RATHA, D., MOHAPATRA, S. (2007): *Increasing the Macroeconomic Impact of Remittances on Development* , Development Prospects Group , The World Bank , Washington D.C. 20433
- [Reuveny 2005] REUVENY, R. (2005): *Environmental Change, Migration and Conflict: Theoretical Analysis and Empirical Explorations*. In: Human Security and Climate Change. An International Workshop, Asker, 21–23 June 2005
- [ŘSCP 2012] ŘS CP (2012): Údaje o počtu cizinců, dostupné online: (<http://www.mvcr.cz/>)
- [Segura 2012] SEGURA E. (2012): *Ukraine: Current Economic Situation and Future Prospects* , dostupné online: www.usubc.org/site/files/Ukraine_Economic_Situation_2012_Feb_v3.Dr.Segura.pdf&ei=BFuVUeODAcjWtAbzjoGgDw&usg=AFQjCNHnleuzu66ONSm9PLA3VYGdSfypuQ
- [Schroth a Stojanov 2011] SCHROTH, J., STOJANOV, R. (2011): *Brain drain/ Brain gain/ Brain circulation*, Kolektiv autorů (2011), Migrace a rozvoj. Rozvojový potenciál mezinárodní migrace. International Organization for Migration, Prague, ISBN 978-80-87404-10-2, pp. 72-90

- [Simati a Gibson (nedatováno)] SIMATI, A. K.; GIBSON, J. (nedatováno): *Do Remittances Decay? Evidence from Tuvaluan Migrants in New Zealand*, dostupné online: www.management.ac.nz/departments/staff/johng/pdf_files/published/tuvaluremit.pdf&ei=dXSVUY2cIcfetAaIi4F4&usg=AFQjCNGWhuAen4vMSfzngUk1WKIk9q7gFA&bvm=bv.46471029,d.Yms
- [Skeldon 2005] SKELDON, R. (2005): *The Millennium Development Goals and Migration*. Workshop on Migration and Development: Mainstreaming Migration into Development Policy Agendas, Geneva, 2-3 February 2005
- [Spatafora 2005] SPATAFORA, N. (2005): *Worker remittances and economic development*, World Economic Outlook, Washington, D.C., IMF.
- [Stark 1978] STARK, O. (1978): *Economic-Demographic Interaction in the Course of Agricultural Development: The Case of Rural-to-Urban Migration* (Research Report No. 2/78)
- [Stojanov Schroth Mikes 2011] STOJANOV R., SCHROTH J.,a MIKES, A. (2011): *Remitence a jejich rozvojový dopad*. In Kolektiv autorů (2011), Migrace a rozvoj. Rozvojový potenciál mezinárodní migrace. International Organization for Migration, Prague, ISBN 978-80-87404-10-2, s. 44-64
- [Stojanov Strielkowski Drbohlav 2011] STOJANOV, R., STRIELKOWSKI, W., DRBOHLAV, D. (2011): *Labour Migration and Remittances: Current Trends in Times of Economic Recession*. Geografie, 116 (4): 375-400, ISSN 1212-0014
- [Stojanov a Novosák 2008] STOJANOV, R., NOVOSÁK, J.(2008): *Migrace místo pomoci? Remitence a cirkulace mozků jako nástroje rozvoje*. Mezinárodní vztahy. Vol. 43, No. 1 ISSN 0323-1844. , s.38-77
- [Strielkowski Glazar 2011] STRIELKOWSKI, W., GLAZAR, O. (2011), *Případová studie ukrajinských migrantů v České republice a jejich rodin na Ukrajině*. Kolektiv autorů (2011), Migrace a rozvoj. Rozvojový potenciál mezinárodní migrace. International Organization for Migration, Prague, ISBN 978-80-87404-10-2, pp. 65-71

- [Strielkowski Glazar 2012] GLAZAR, O., STRIELKOWSKI, W. (2012): *Migranti a peněžní toky v české ekonomice: analýza profilů ukrajinských pracovních migrantů-remitentů v České republice*. Demografie.info Demografické informační centrum [online], ISSN 1801-2914
- [Strielkowski Turnovec 2008] STRIELKOWSKI, W., TURNOVEC, F. (2008): *Labor migration and welfare effects of free mobility of labour in the common market*. In Mejstřík, M. et al. (2008), *Social-economic models and policies to support active citizens: Czech Republic and Europe*. Matfyz Press, Prague. ISBN 978-80-7378-074-6, pp. 105-120
- [Světová banka 2010] SVĚTOVÁ BANKA: (2010): *Migration and Remittances Factbook*, Second edition
- [Světová banka 2012] SVĚTOVÁ BANKA (2012): Databáze, dostupné online: (<http://www.worldbank.org/>)
- [Taylor 2006] TAYLOR J.E., (2006): *International Migration and Economic Development*, International Symposium on International Migration and Development, Population Division
- [United Nations 2011] UNITED NATIONS (2011): *Impact of remittances on poverty in developing countries*, New York and Geneva
- [UNPD 2006] UNDP (2006): *Ukraine. Poverty Alleviation*, Millennium Development Goals Project, United Nations Development Programme
- [Wooldridge 2002] WOOLDRIDGE, J. M. (2002): *Introductory Econometrics: A Modern Approach*, Mason: South-Western Cengage Learning
- [Yang 2004] YANG, D. (2004): *International Migration, Human Capital, and Entrepreneurship: Evidence from Philippine Migrants' Exchange Rate Shocks*. University of Michigan, Ann Arbor.