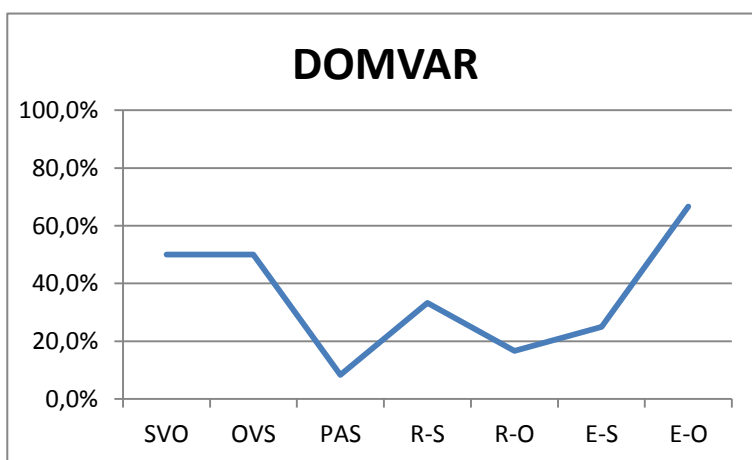
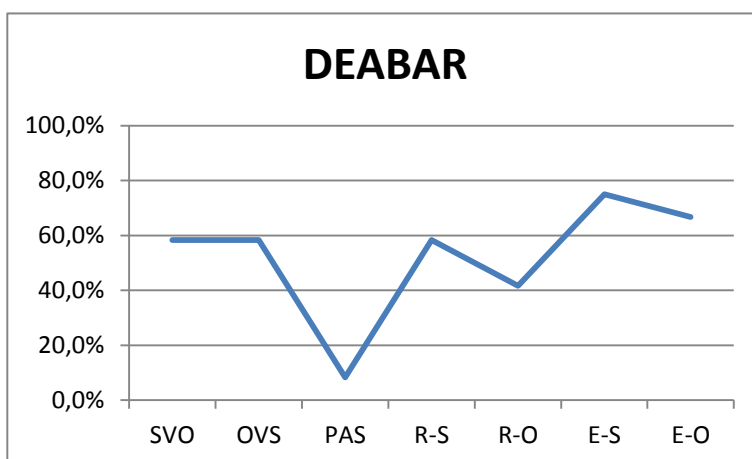
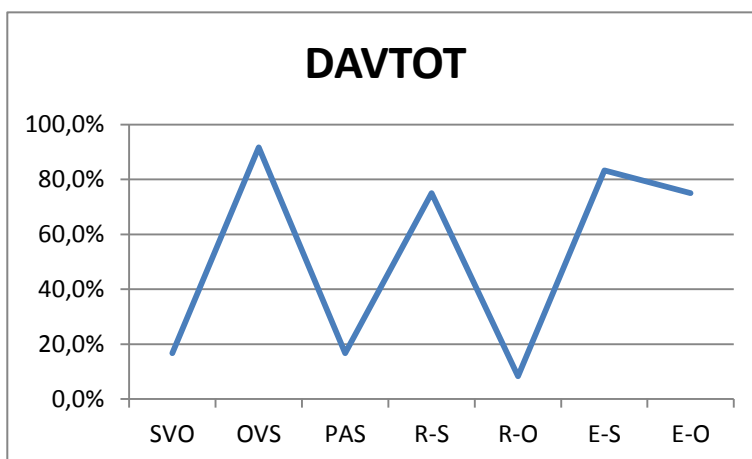
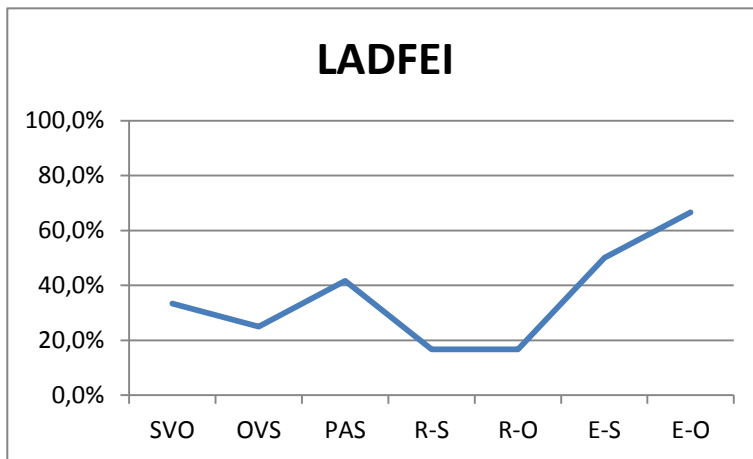
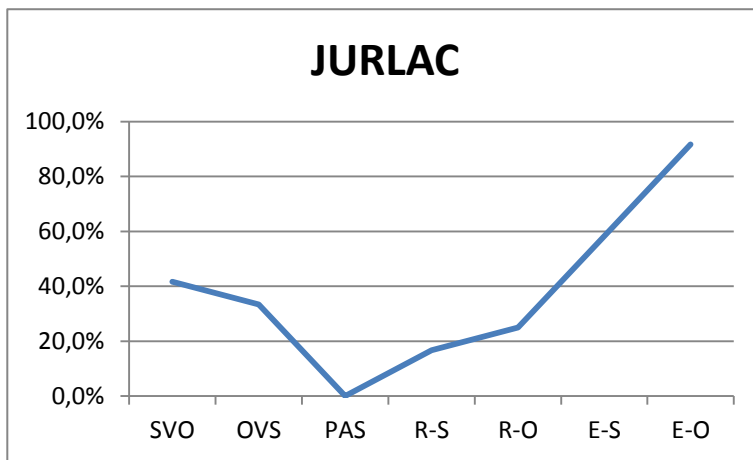
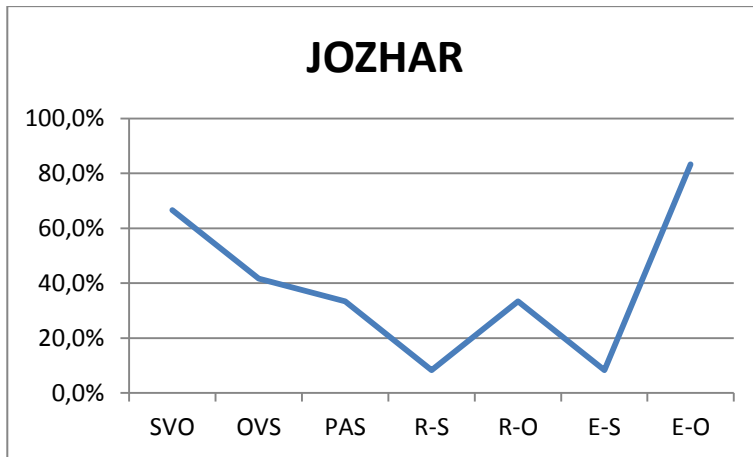
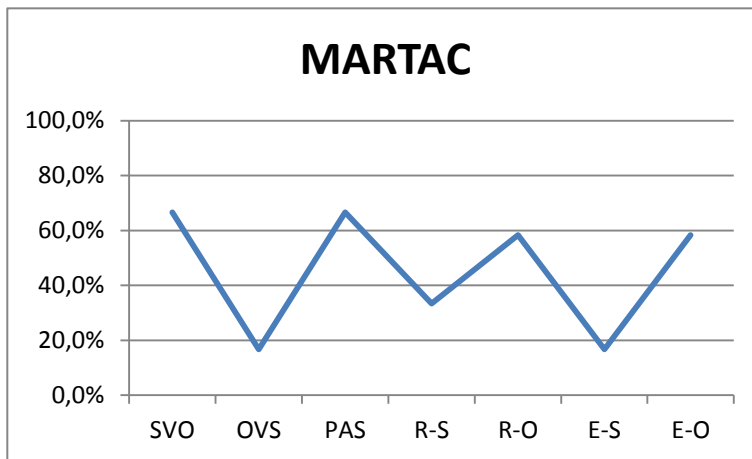
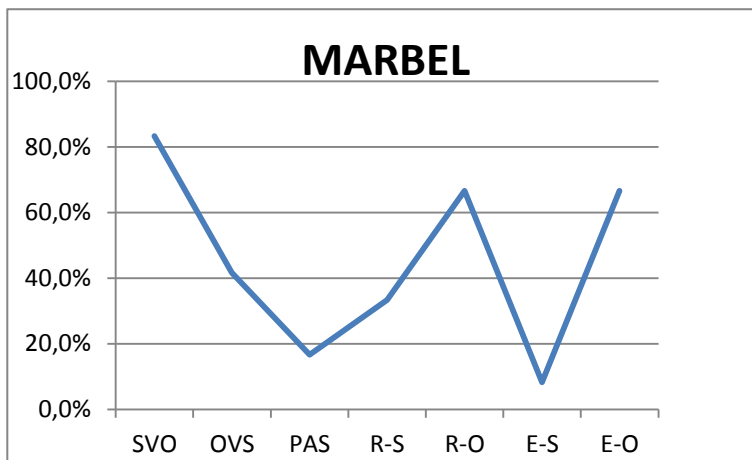
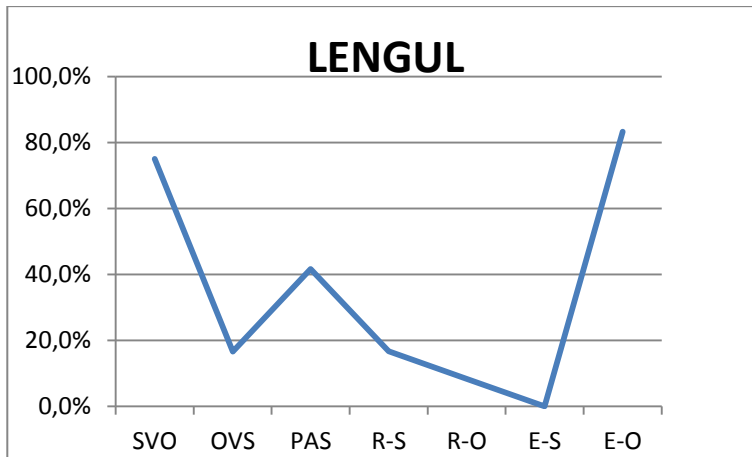
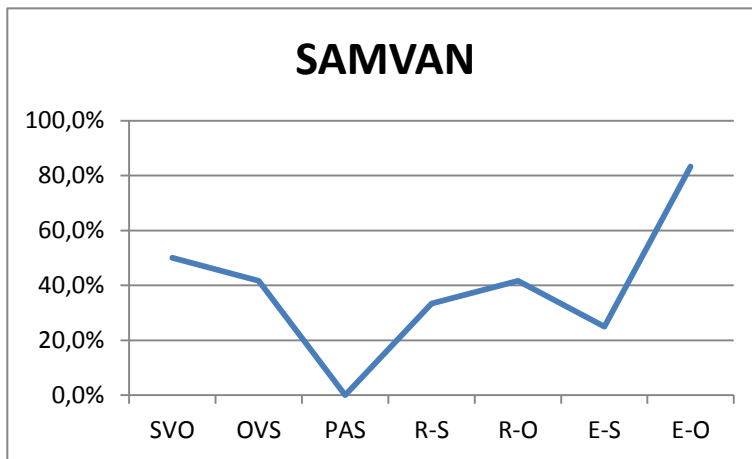
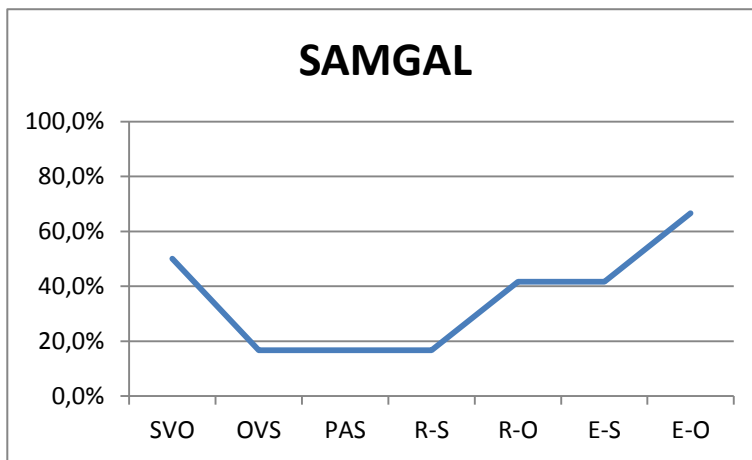
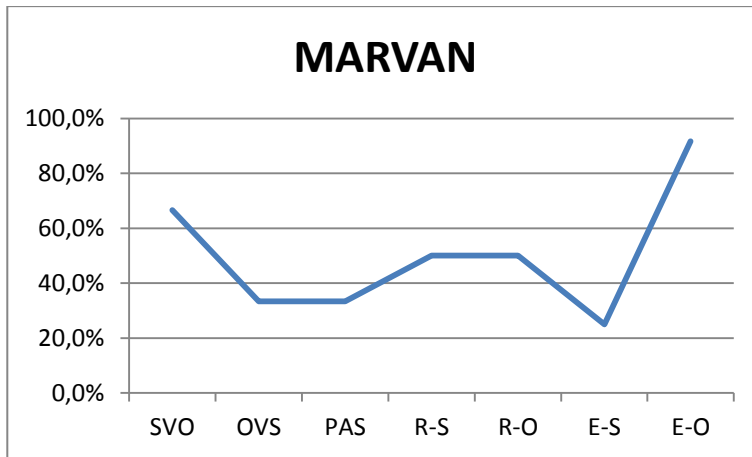


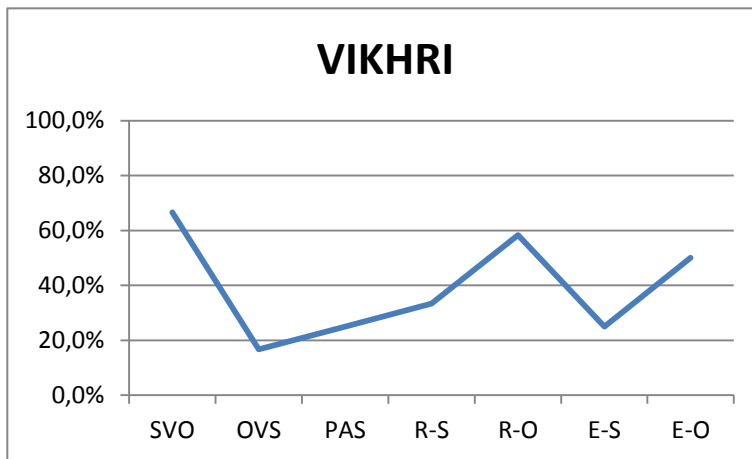
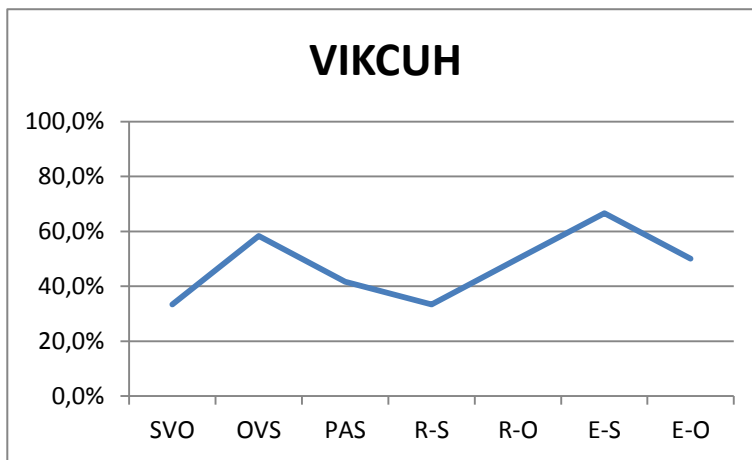
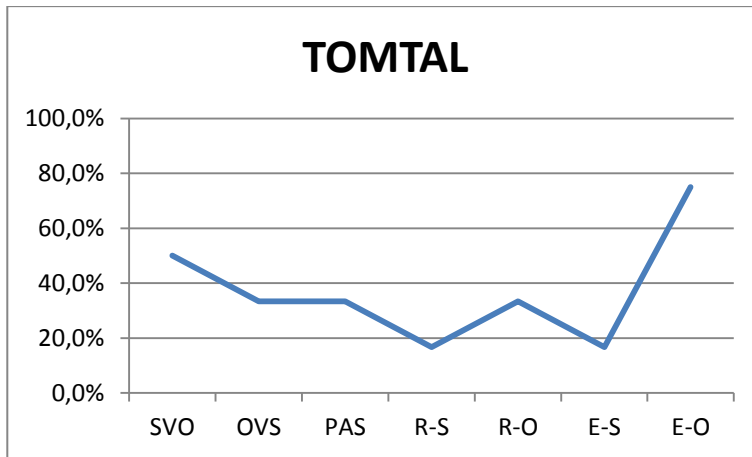
**Příloha č. 1 – profily výkonů (procentuální chybovost)  
v jednotlivých typech vět u dětí pod 10. percentilem  
celového výkonu v Testu B**

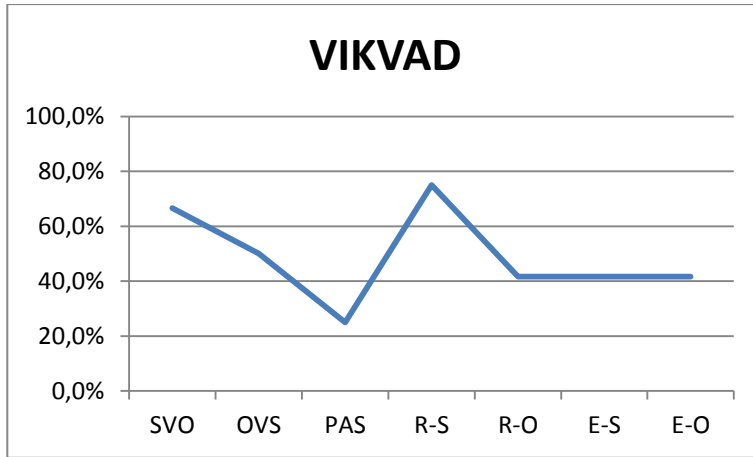












**Příloha č. 2: Konečný návrh zkrácené formy testu  
porozumění pro žáky 2. třídy základní školy včetně  
parametrů úspěšnosti a diskriminace**

| Položka  | úspěšnost | diskriminace |
|--|-----------|--------------|
| 1. Dcéra, ktorá bozkáva mamu, má svetlé šaty.                  | 86,3      | 20,6         |
| 2. Stará žena, ktorú práve teraz tlačí muž, má svetlé vlasy.   | 61,9      | 61,8         |
| 3. Malá dcéra nežne bozkáva mladú mamu v tmavých šatách.       | 55,4      | 61,8         |
| 4. Dievča v tričku, ktoré často bije chlapca, má tmavé vlasy.  | 88,7      | 23,5         |
| 5. Veľký pes s bielymi ušami je práve teraz naháňaný.          | 91,7      | 23,5         |
| 6. Ženu tlačí muž, ktorý má svetlé vlasy.                      | 89,9      | 26,5         |
| 7. Dievča bije chlapec, ktorý má svetlé vlasy.                 | 88,1      | 44,1         |
| 8. Mladú mamu nežne bozkáva malá dcéra v tmavých šatách.       | 86,9      | 26,5         |
| 9. Malé dievča práve ťahá mladého otca v tmavých nohaviciach.  | 75        | 35,3         |
| 10. Mama v tmavých šatách je bozkávaná.                        | 91,7      | 20,6         |
| 11. Dieťa, ktoré ťahá otec, má tmavé nohavice.                 | 57,1      | 67,6         |
| 12. Mačka, ktorá naháňa psa, má biele uši.                     | 88,7      | 38,2         |
| 13. Dieťa ťahá otca, ktorý má tmavé nohavice.                  | 91,1      | 20,6         |
| 14. Malé dievča práve ťahá mladý otec vo svetlých nohaviciach. | 82,7      | 38,2         |
| 15. Dieťa v čiapke práve ťahá otec, ktorý má tmavé nohavice.   | 87,5      | 29,4         |
| 16. Malé dievča s tmavými vlasmi je práve teraz bité.          | 92,9      | 17,6         |
| 17. Mladá mama práve teraz umýva dieťa, ktoré má svetlé vlasy. | 91,1      | 23,5         |
| 18. Dievča v tričku často bije chlapec, ktorý má tmavé vlasy.  | 88,1      | 29,4         |
| 19. Stará žena, ktorá práve teraz tlačí muža, má tmavé         | 87,5      | 17,6         |

|     |  |      |      |
|-----|--|------|------|
|     | vlasý.   |      |      |
| 20. | Dievča bije chlapca, ktorý má tmavé vlasý.                 | 91,7 | 29,4 |
| 21. | Dievča bije chlapec s tmavými vlasmi.                      | 81,5 | 52,9 |
| 22. | Dieťa umýva mamu s tmavými vlasmi.                         | 67,3 | 47,1 |
| 23. | Veľká mačka práve teraz naháňa psa s čiernymi ušami.       | 78,6 | 23,5 |
| 24. | Žena tlačí muža, ktorý má svetlé vlasý.                    | 89,3 | 23,5 |
| 25. | Dievča v tričku, ktoré práve bije chlapec, má tmavé vlasý. | 57,7 | 61,8 |
| 26. | Muž so svetlými vlasmi je tlačný.                          | 94,6 | 14,7 |
| 27. | Pes, ktorého naháňa mačka, má čierne uši.                  | 74,4 | 41,2 |
| 28. | Malé dieťa nežne umýva mladá mama s tmavými vlasmi.        | 85,1 | 41,2 |



### **Příloha č. 3: Resumé ve slovenštině**

Práca pojednáva o porozumení syntaktickým štruktúram u detí navštevujúcich 2. ročník základnej školy, ktoré boli súčasťou väčšieho výskumného zámeru venujúceho sa predpokladom čítania a písania. Porozumenie syntaktickým štruktúram bolo skúmané pomocou experimentálnej verzie testu sledujúceho uchopovanie rôznych druhov jednoduchých viet a súvetí.

**Prvým cieľom** práce bolo rozšírenie poznatkov o úrovni porozumenia detí navštevujúcich 2. ročník základnej školy a ich stratégiách uchopovania rôznych typov viet. Z výsledkov vyplynulo, že zatiaľ čo priradovanie tematických rolí agens a patiens má už väčšina detí v tomto veku zvládnuté, pri zaradení ďalšieho aspektu (priradovanie ďalšieho vetného člena) sa už deti vo výsledkoch dostávajú rôznia (percentuálna úspešnosť sa pohybovala medzi 48 – 100 %). Pri analýze jednotlivých typov jednoduchých viet vychádzajú ako najjednoduchšie pasívne konštrukcie, ďalej vetné štruktúry OVS a ako najťažšie sa prekvapivo ukázali vety SVO, ktoré sú z hľadiska priradovania rolí najľahšie. V súvetiach sú výkony najlepšie u viet pripojených sprava rozvíjajúcich objekt. Len o niečo nižšiu úspešnosť majú vety pripojené sprava rozvíjajúce subjekt a vložené vety subjektové. Vety vložené objektové sa ukázali byť o niečo ťažšie.

**Druhý cieľ** viedol k podrobnejšej analýze mechanizmov porozumenia u detí s nízkymi výkonmi. Chybovosť v jednotlivých typoch viet v tejto skupine mala rovnakú tendenciu ako v celej vzorke, teda žiadna z konštrukcií nie je pre rizikóvu skupinu výrazne ťažšia alebo ľahšia.

Pri analýze voľby distraktorov sme videli, že tak ako rizikové, tak aj ostatné deti volili najviac syntaktických distraktorov, na druhom mieste to boli distraktory rolové a najmenej sa vyskytovali syntakticko-rolové. V porovnaní s normou vyberali rizikové deti častejšie rolové distraktory (norma v 18 %, rizikóva skupina v 25 %), podobne ako syntakticko-rolové (norma 10 %, rizikóva skupina 16 %). Z tohto výsledku usudzujeme, že skupina rizikových detí má častejšie stále ešte problém s identifikáciou tematických rolí oproti celej vzorke, z čoho vyvodzujeme, že u nej častejšie ešte prevláda slovosledová stratégia pred používaním morfológických kľúčov. Pri snahe o nájdenie podobných stratégií spracovania viet v rizikovej skupine sme však mohli vidieť veľmi rozdielne profily výkonov u jednotlivcov, nepodarilo sa nám nájsť žiadne podobné znaky alebo tendencie. Na základe toho sa domnievame, že skupina detí s výkonmi pod

10. percentilom je veľmi rôznorodá a každé dieťa v nej má špecifické problémy v porozumení vetám.

**Tretím cieľom** bolo porovnanie hlavnej skúmanej premennej - porozumenie reči – s inými schopnosťami. Najskôr sme sledovali vzťahy vnútri Jednoduchého modelu čítania. Medzi dekodovaním a jazykovým porozumením nebol nájdený priamy vzťah. Medzi porozumením reči a textu sme preukázali stredne silný vzťah, ktorý je pre celú vzorku silnejší ako vzťah medzi dekodovaním a porozumením textu. Na druhej strane u najslabších detí v oblasti porozumenia textu bola častejšie príčina v deficite dekodovania než porozumenie reči. Pri sledovaní vplyvu pamäte sme zistili, že medzi krátkodobou pamäťou a porozumením reči existuje stredne silný vzťah. Pokúsili sme sa sledovať tiež vzťah medzi porozumením reči a pracovnou pamäťou prostredníctvom porovnania výkonov v krátkych a dlhých vetách. Výsledok sledovania vplyvu dĺžky viet na ich spracovanie ukázal paradoxne lepšie výsledky u dlhých viet, čo by mohlo viesť ku dvom záverom. Za prvé, že kapacita pracovnej pamäti s porozumením reči priamo nesúvisí alebo za druhé, že zvolená dĺžka viet v teste neprekročila kapacitu pracovnej pamäti, a teda nie je možné na jej vplyv na porozumenie usudzovať. Pretože ale neboli sledované ďalšie faktory, ktoré by mohli mať na porozumenie vplyv (napr. množstvo morfológických kľúčov v krátkych a dlhých vetách), nie je možné takéto závery urobiť bez ďalšieho skúmania. Konečne posledná sledovaná premenná - rozumové schopnosti, resp. dva vybrané subtesty z intelektuálneho testu WISC III ukázala, že naša vzorka je zrejme do určitej miery v tomto smere špecifická, pretože nevykazuje normálne rozloženie ani v jednom zo subtestov. Na vzťahy medzi schopnosťami ale táto premenná nemá výrazný vplyv.

Vo **štvrtom ciele** sme sa pokúsili vyhodnotiť a ďalej rozobrať samotnú metódu na meranie porozumenia reči použitú v našom výskume. Test vykázal vysokú mieru reliability a potvrdilo sa normálne rozloženie výkonov, test má teda dobrý potenciál pre širšie použitie v bežnej populácii. Ďalej boli hodnotené jednotlivé položky, a to v troch parametroch - úspešnosti, diskriminácii a korelácii s celkovým výsledkom v teste. Tieto parametre nám umožnili zhodnotiť vhodnosť použitia každej položky do skrátenej verzie testu, ktorú sme sa pokúsili navrhnúť na konci práce. Podarilo sa nám zostaviť test obsahujúci 28 položiek ktorý by mohol byť využívaný pre žiakov 2. ročníkov ZŠ.

Aj keď si uvedomujeme metodologické a ďalšie limity našej práce a vieme, že sa jedná iba o malý príspevok k poznaniu tak širokej témy, veríme, že sa nám podarilo naplniť naše ciele a že náš výskum poskytol podnety pre budúce bádanie v tejto oblasti.