

Univerzita Karlova v Praze

Pedagogická fakulta

**Analýza minimálně preventivního programu na konkrétní
střední škole**

Otakar Václavík

Katedra pedagogiky

Studijní program: Specializace v pedagogice

Učitelství praktického vyučování a odborného výcviku

Vedoucí práce:

PhDr. Michal Zvírotsky, Ph.D.

2013

Prohlašuji, že jsem bakalářskou práci na téma Analýza minimálně preventivního programu na konkrétní škole vypracoval pod vedením vedoucího bakalářské práce PhDr. Michala Zvírotského PhD. samostatně za použití v práci uvedených pramenů a literatury. Dále prohlašuji, že tato bakalářská práce nebyla využita k získání jiného nebo stejného titulu.

.....
Otakar Václavík

Rád bych poděkoval mé rodině a všem blízkým, kteří mě v průběhu práce podporovali a především mému vedoucímu práce PhDr. Michalovi Zvírotskému, Ph.D. za odborné vedení za cenné rady.

Abstrakt

Úkolem této práce je analyzovat minimální preventivní program na konkrétní škole. Teoretická část se zabývá tvorbou minimálního preventivního programu, jeho složkami a prevencí sociálně patologických jevů se zaměřením na šikanu.

Praktická část obsahuje analýzu minimálního preventivního programu na konkrétní střední škole. Tato analýza je vypracována na základě rozhovoru s metodiky prevence, rozboru programu a na základě výsledků dotazníkového šetření.

Cílem výzkumu je zjišťování efektivity minimálního preventivního programu a úspěšnost školy v prevenci sociálně patologických jevů.

Abstract

The goal of this work is to analyze the minimum preventive program at a particular school. The theoretical part deals with the creation of minimum preventive program, its components, and prevention of socially pathological phenomena, focusing on bullying.

The practical part contains an analysis of the minimum preventive program at a particular school. This analysis is prepared on the basis of interviews with prevention methodologists, the analysis and the results of the survey.

The aim of the research is to determine the minimum effective prevention program and the success of the school in the prevention of socially pathological phenomena.

Klíčová slova

šikana, primární prevence, minimální preventivní program, prevence šikany, metodik prevence

Keywords

bullying, primary prevention, minimal preventive program, bullying prevention, methodologist prevention

Obsah

Úvod	6
I. Teoretická část	
1 Šikana.....	7
1.1 Co je to šikana	7
1.2 Stádia šikany	8
2 Trestní odpovědnost	9
2.1 Primární prevence.....	10
2.1.1 Efektivní prevence	10
2.1.2 Specifická prevence	11
2.1.3 Nespecifická prevence	12
3 Minimální preventivní program.....	12
3.1 Metodický pokyn MŠMT.....	13
3.2 Tvorba MPP	16
3.3 Metodik prevence – vypracování MPP.....	19
4 Prevence šikany	21
4.1 Program proti šikanování	21
4.2 Řešení šikany	22
4.3 Hradecký program proti šikanování	23
5 Pedagogicko – psychologické poradenství v oblasti prevence	24
II. Výzkumná část	
6 Cíl výzkumu.....	25
6.1 Výzkumné otázky:.....	25
6.2 Metody výzkumu.....	26
6.3 Rozhovor.....	26
6.4 Dotazník.....	30
7 Analýza MPP SŠHS	31
7.1 Téma a zaměření MPP.....	31
7.1.1 Forma seznámení s MPP	31
7.1.2 Cíle MPP	32
7.2 Metody práce s cílovou skupinou	33
7.3 Analýza evaluace MPP SŠHS	34
7.3.1 Analýza aktivit v rámci MPP SŠHS	36
7.4 Odpovědi na výzkumné otázky	39
Závěr	41
Použitá literatura	42
Přílohy	44

Úvod

Ve své bakalářské práci se snažím analyzovat Minimální preventivní program Střední školy hotelové a služeb v Kroměříži. V teoretické části se nejdříve budu věnovat definici šikany a jejím stádiím. Popíši jednotlivé druhy prevence sociálně patologických jevů, prevenci šikany a programy proti šikanování. Dále se zaměřím na tvorbu minimálně preventivního programu ve škole. Práce se v této části opírá o odbornou literaturu. Následující praktická část bude orientována na rozbor a hodnocení MPP vybrané školy. Obsahuje analýzu minimálně preventivního programu a aktivit, které škola v rámci programu realizuje. Dále výsledky dotazníkového šetření a rozhovor s metodiky prevence.

Vzhledem k tomu, že MPP je zaměřen na široké spektrum sociálně patologických jevů, rozhodl jsem se zaměřit převážně na oblast šikany a její prevenci.

Pro výběr tématu šikany jsem se rozhodl, protože se v dnešní době s tímto sociálně patologickým jevem setkáváme relativně často. Je jedním z nejčastějších problémů ve školách, jeho rizika spočívají v tom, že se často jedná o skryté formy šikany a není snadné ji odhalit.

Důležité je jasně definovat pojem šikany a seznámit se se všemi jejími formami, abychom byli schopni vytvořit kvalitní preventivní program, který bude předcházet jejímu výskytu.

I. Teoretická část

1 Šikana

Toto slovo pochází z francouzského slova *chicane*, které je ve Slovníku cizích slov definováno takto: „*pronásledování, záměrné, zbytečné obtěžování, nespravedlivé obviňování, trestání, týrání.*“¹

Olweus šikanu definuje takto: *Žák, resp. student, je šikanován čili viktimizován, když je vystaven, opakovaně a po určitou dobu negativní akcí ze strany jednoho nebo více žáků, respektive studentů.*²

*Jde o záměrné jednání (i o neúspěšný pokus o takové jednání) působící bolest nebo diskomfort, tedy o jakoukoli agresi.*³ Šikana může mít formu slovní, např. vyhrožování, posměch, dobírání si, nebo nadávky. Patří sem bití, strkání, kopání, štípání, fyzické omezování, ale i pošklebování a vulgární gesta, záměrné vyloučení postiženého ze skupiny, případně odmítnutí vyhovět (např. prosbě o uvolnění cesty, vrácení svačiny) máme zde od počátku i nepřímou šikanu, která se v současnosti někdy nazývá vztahová agrese.

1.1 Co je to šikana

Jako šikanování můžeme tedy označit takové chování, jehož cílem je ohrožování nebo zastrašování žáka, v některých případech i skupiny žáků. Jádrem šikany je opakované psychické i fyzické ubližování a cílené útoky. Mezi formy šikany patří bití, poškozování a zcizování osobních věcí, vydírání, různé způsoby vyhrožování a ponižování. V některých případech se šikana projevuje i formou sexuálního obtěžování a zneužívání. V současné době jsou k šikanování využívána i mobilní telefony a internetové prostředí, zejména sociální sítě. V těchto případech mluvíme o tzv. kyberšikaně. Virtuální prostředí je o to nebezpečnější, že poskytuje agresorovi

¹ Klimeš, L., Slovník cizích slov, SPN, Praha, 1981, s. 704

² Olweus, D., *Bullying at school. What we know and what we can do*, Cambridge: Blackwell, 1993,

³ Řičan, P., Janošová, P., *Jak na šikanu*, Praha: Grada Publishing, 2010, s. 137, ISBN 978-80-247-2991-6

anonymitu a nebývá snadné původce šikany odhalit, oběť je proti těmto útokům většinou bezbranná.

Za jeden z definičních znaků šikany můžeme považovat opakování, které vytváří vztah mezi agresorem a jeho obětí a přináší oběti neustálý pocit ohrožení, strachu a ponížení.

Se šikanou se setkáváme prakticky na všech školách. Ať už se jedná o její zárodky, či pokročilá stadia. Povinností všech škol a školských zařízení je vytvářet preventivní opatření, vedoucí k vytváření zdravého sociálního klimatu a tím předcházet zárodkům všech forem šikanování a násilí. Povinností všech pedagogických pracovníků a dalších zaměstnanců školy a školských zařízení je neakceptovat jakékoli náznaky šikany a projevy rizikového chování. Všichni se musí podílet na utváření takového klimatu třídy a školy, ve kterém se žáci budou cítit bezpečně.

1.2 Stádia šikany

Pro rozpoznání jednotlivých stádií šikany je třeba znát jejich charakteristické znaky, které jsou identifikátory míry rozšíření šikany v třídním kolektivu.

Jednotlivá stádia rozděluje Kolář ve své publikaci *Nová cesta k léčbě šikany* takto:

- 1) *Zrod ostrakismu*
- 2) *Přitvrzování manipulace a výskyt fyzické agrese*
- 3) *Klíčový moment - vytvoření jádra agresorů*
- 4) *Většina přijímá normy agresorů*
- 5) *Totalita neboli dokonalá šikana*⁴

První stadium je fází prvních náznaků šikany, kdy dochází k vytipování jedince – oběti. Zpravidla se jedná o okrajového člena skupiny, kterého většina odmítá ve svém kolektivu. Stává se postupně terčem mírných převážně psychických útoků. Je kolektivem odstrkován, vyčleňován ze společných činností, je terčem posměchu.

⁴ Kolář, M., *Nová cesta k léčbě šikany*, 1. vydání, Praha 2011, s. 46, ISBN 978-80-7367-871-5

Ve druhém stadiu dochází k prohlubování a stupňování psychických útoků. Oběť se stává tím, na kom si ostatní vybíjejí svou zlost, odreagovávají si na něm své negativní pocity i školní neúspěchy. Obětí je manipulováno, agresor se na ní začíná dopouštět i mírné fyzické agrese. Tato fáze může však být klíčovou pro zabránění stupňování útoků v případě, že v kolektivu převažují jedinci s vyšším morálním kreditem a násilí je jim cizí.

Z hlediska vývoje šikany v kolektivu je třetí stádium důležitým momentem. V této fázi dochází k vytváření skupiny agresorů, která spolupracuje a začíná systematicky šikanovat oběť. Nejprve se zaměřují na ty jedince, kteří již terčem šikanování byli, jedná se o nejslabší žáky kolektivu.

Během čtvrtého stadia je chování agresorů samozřejmostí a stává se z něj norma, která je ostatními přijímána jako zákon. V této fázi je již tlak na oběť tak silný a intenzivní, že se většinou nenajde nikdo, kdo by tomuto jednání vzdoroval. Ke skupině agresorů se přidávají i ti žáci, u nichž se sklony k šikanování nikdy neprojevovaly.

V pátém stadiu jsou již všichni jedinci v kolektivu aktivně zapojeni do šikanování a násilí na oběti. Jednají programově, kolektiv je rozkastrován na skupinu těch, kteří si mohou dovolit vše a na ty, kteří musí jejich jednání přijímat a snášet. Agresoři jednají již bez pocitu jakékoli viny.⁵

2 Trestní odpovědnost

Škola nebo školské zařízení nese ze zákona povinnost zajistit žákům bezpečnost a chránit jejich zdraví během všech aktivit v souladu s ustanovením § 29 zákona č.561/2004 Sb., o předškolním, základním, středním, vyšším odborném a jiném vzdělávání (školský zákon).

Škola nebo školské zařízení musí mimo jiné předcházet vzniku sociálně patologických jevů.

Pedagogičtí pracovníci jsou povinni předcházet projevům šikanování mezi žáky a poskytnout obětem šikanování pomoc.

⁵ Kolář, M., *Nová cesta k léčbě šikany*, 1. vydání, Praha 2011, s. 46, ISBN 978-80-7367-871-5

Pedagogický pracovník, který odhalí projevy šikany, nebo si jich je vědom, ale nepřijme opatření k řešení vzniklé situace je za své chování trestně odpovědný.

Může se jednat o následující přestupky či přečiny: neoznámení či nepřekažení trestného činu, nadřívání, schvalování trestného činu či účastenství na trestném činu.⁶

2.1 Primární prevence

Primární prevence zahrnuje veškeré aktivity realizované s cílem předejít problémům spojených s výskytem sociálně patologických jevů.

Jen samotné slovo prevence znamená opatření, které předchází nežádoucím jevům například: neúspěchu ve škole, zločinům, sociálním konfliktům násilí, drogovým závislostem. Primární prevence má za cíl, aby cílová skupina získala dovednosti, znalosti a postoje, které budou podporovat zdravý životní styl.

Druhy primární prevence:

- a) *Efektivní prevence*
- b) *Specifická prevence*
- c) *Nespecifická prevence*⁷

2.1.1 Efektivní prevence

„Efektivní primární prevence je v podstatě odbornou veřejností akceptovaná úroveň poskytovaných služeb, která splňuje zásady efektivní primární prevence a která umožňuje dosažení maximální kvality a efektivity preventivního působení s cílem předcházet problémům a následkům souvisejících se vznikem závislosti a dalších souvisejících problémů.“⁸

⁶ MŠMT, *Metodický pokyn k prevenci a řešení šikanování mezi žáky škol a školských zařízení*, Č. j.:24246/2008-6, s.2, Praha, čl.III.

⁷ Dostupné z <http://www.icm.cz/primarni-prevence-charakteristika>, [cit. 7.12.2012]

⁸ Dostupné z <http://www.icm.cz/primarni-prevence-charakteristika>, [cit. 7.12.2012]

Programy efektivní primární prevence vycházejí z praktických poznatků při práci s dětmi. Zejména z takových aktivit, které využívají kooperativních principů. Metody využívané při těchto aktivitách jsou založeny na aktivním zapojení dětí do činností, týmové práci a otevřené komunikaci s ostatními. Tyto programy vyžadují připravenost realizačního týmu po teoretické i praktické stránce, kvalitně vytvořený preventivní program, souvislost programu s ostatními volnočasovými aktivitami.

Má-li být program skutečně efektivní a přinést očekávané výsledky v oblasti prevence, je nutné jej aplikovat soustavně a dlouhodobě.

2.1.2 Specifická prevence

Specifická prevence zahrnuje takové aktivity, které směřují přímo k dané oblasti, například prostituce.

„Specifickou primární prevencí se rozumí takové aktivity, které se zaměřují přímo na primární prevenci užívání návykových látek, tj. programy zaměřené specificky na určitou formu sociálně-patologického chování. Výslovně se tedy zaměřují a snaží se řešit způsob, jak předcházet výskytu určité specifické formy takového chování, v tomto případě na užívání drog.“⁹

Programy a aktivity specifické prevence se zaměřují na předcházení a eliminování výskytu různých forem rizikového chování dětí.

Specifickou primární prevencí tvoří programy všeobecné, selektivní a indikované primární prevence.

Všeobecná primární prevence se zaměřuje na děti a dospívající bez rozdílů stupňů rizikivosti. Většinou tyto programy realizují nestátní neziskové organizace a pedagogicko-psychologické poradny.

Na rizikové skupiny (děti, rodiny, komunity) se zaměřuje **selektivní** primární prevence. Jsou to ohrožené skupiny bez dostatečně silných sociálních vazeb. U těchto dětí je větší pravděpodobnost rizik v jejich chování, např.: užívání drog apod.

Indikovaná primární prevence je zaměřena přímo na jedince se zvýšeným faktorem rizika vzniku závislostí a dalších projevů rizikového chování. Cílovou skupinou

⁹ MACHOVÁ J., KUBÁTOVÁ, D. a kol., Výchova ke zdraví, Ústí nad Labem: Univerzita J. E. Purkyně, 2006, s. 65, ISBN 80-7044-768-0

programů indikované prevence jsou děti, které sice návykové látky užívají, ale nelze ještě hovořit o patologické závislosti.

Indikovaná prevence je řešena individuální formou a intenzivní spoluprací s rodinou.

2.1.3 Nespecifická prevence

„Nespecifickou primární prevencí se rozumí veškeré aktivity podporující zdravý životní styl, které ale nemají přímou souvislost s užíváním návykových látek, tj. aktivity blízké daným věkovým skupinám, které by byly poskytovány i v případě, že by neexistoval problém spojený s užíváním návykových látek.“¹⁰

Nespecifická prevence je zaměřená na celkový vývoj osobnosti, podporu sebevědomí a rozvoj schopností v oblasti kompetencí k řešení problémů.

Její programy se zaměřují na rozvoj vyrovnané osobnosti a nabízejí možnost rozvíjení nadání při aktivitách, které rozvíjejí zdravý životní styl. Snižují riziko vzniku nežádoucích forem chování a nabízejí pomoc při organizaci volného času každého jedince.

Programy nespecifické prevence se uplatňují v různých zájmových kroužcích, sportovních aktivitách apod.

3 Minimální preventivní program

„Minimální preventivní program je základní nástroj prevence v resortu školství, mládeže a tělovýchovy, který je komplexním systémovým prvkem v realizaci preventivních aktivit v základních školách, středních školách a ve školských zařízeních pro výchovu. Jeho realizace je pro každou školu a každé uvedené školské zařízení závazná a podléhá kontrole České školní inspekce.“¹¹

¹⁰ MŠMT, Metodický pokyn k primární prevenci sociálně patologických jevů u dětí, žáků a studentů ve školách a školských zařízeních, Č. j.: 20 006/2007-51, Praha 1997. s.2, čl.II.

¹¹ MŠMT ČR, Metodický pokyn ministra školství, mládeže a tělovýchovy k prevenci sociálně patologických jevů u dětí a mládeže, Čj.: 14514/2000 – 51, Praha 2000, s. 2, čl. II.

Ministerstvo školství zpracovává dlouhodobé metodické pokyny k realizaci Minimálního preventivního programu na školách a ve školských zařízeních, kterými stanovuje systém a postupy prováděné primární prevence ve všech školských zařízeních.

3.1 Metodický pokyn MŠMT

Organizační systém prevence v ČR je členěn dvěma způsoby:

1) Vertikální členění:

- krajsí metodici prevence
- metodici prevence (pracovníci pedagogicko – psychologických poraden PPP)
- školní metodici prevence (pracovníci školských zařízeních)

Systém preventivních opatření byl vypracován na základě metodického pokynu Ministerstva školství, které zaštiťuje prevenci legislativně. Vytváří Strategie prevence rizikových projevů chování dětí a mládeže pro dané období.

2) Horizontální členění:

spolupráce MŠMT s:

- související resorty (Ministerstvo zdravotnictví, vnitra atd.)
- nadresortní orgány (Rada vlády pro koordinaci protidrogové politiky při Úřadu vlády)
- vysoké školy, neziskové organizace

Cílem horizontálního členění systému prevence je kooperace a sjednocení přístupu napříč resorty.

MŠMT v rámci své působnosti za oblast primární prevence v České republice usiluje v dlouhodobém horizontu o vytvoření a nastolení bezpečného prostředí, tj. prostředí, v němž kvalifikovaný, legislativně zakotvený stabilní systém metodiků prevence na všech úrovních při vytvořených potřebných podmínkách pro práci, realizuje

akreditované programy a certifikované programy které naplňují kritéria daná Standardy primární prevence.

K naplnění níže stanovených dlouhodobých cílů a v návaznosti na realizovanou

Na základě analýzy a v souladu s jejími výstupy budou vytyčeny střednědobé a krátkodobé cíle v oblastech koordinace, vzdělávání, financování a legislativy. Naplňování střednědobých a krátkodobých cílů bude konkretizováno prostřednictvím úkolů uvedených v Akčních plánech MŠMT, které jsou zpracovávány vždy na dvouleté období.

- Provázanost systému resortu školství se systémy ostatních věcně příslušných resortů
- Efektivní spolupráce na meziresortní a mezinárodní úrovni v oblasti primární prevence rizikových projevů chování dětí a mládeže
- Jednotný systém koordinace činností v oblasti primární prevence na horizontální i vertikální úrovni
- Funkční informační systém pro realizaci preventivního působení
- Vytvoření jednotného systému propojení primární a sekundární prevence
- Podpora vzdělávání a rozvoje vzdělávacích programů v oblasti prevence
- Vytvoření efektivního systému akreditací vzdělávacích programů v oblasti primární prevence
- Rozšíření certifikací na komplexní škálu programů primární prevence
- Evaluace certifikačního procesu
- Vytvoření systému uznání kvalifikace metodiků prevence získané v rámci DVPP před účinností vyhlášky 317/2005 Sb.
- Podpora vícezdrojového a víceletého financování projektů primární prevence a včasné intervence

- Navýšení objemu finančních prostředků v oblasti preventivních aktivit
- Propojení aktivit metodických a kontrolních složek v rámci primární prevence (efektivní spolupráce MŠMT s ČŠI v dané oblasti)

Dohled nad plněním Minimálního preventivního programu ve školských zařízeních zajišťují krajské orgány. Ty vytvářejí vlastní strategie prevence rizikového chování dětí a mládeže. Koordinaci prevence v rámci kraje zajišťuje krajský školní koordinátor, který sleduje naplňování cílů Strategie prevence a vede metodiky prevence v pedagogicko – psychologických poradnách.¹²

Minimální preventivní program je vydán na základě Metodického pokynu k primární prevenci rizikového chování u dětí, žáků a studentů ve školách a školských zařízeních (MŠMT ČR č.j.: 20 006/2007/51). Do prevence rizikového chování zařazuje kouření, kriminalitu, záškoláctví, konzumaci drog včetně alkoholu, virtuální drogy a gambling, šikanování a jiné násilí, rasismus, xenofobii, intoleranci, antisemitismus.¹³

Minimálně preventivní program je základní strategie školy (školského zařízení) prevence rizikového chování. Škola jej vypracovává vždy na aktuální školní rok. Je zaměřený na výchovu žáků ke zdravému životnímu stylu, na jejich osobnostní a sociální rozvoj a rozvoj jejich sociálně komunikativních dovedností.¹⁴

MPP je nedílnou součástí výchovně vzdělávacího programu školy. MPP jednotlivých škol se liší podle specifik školy a regionu. Vychází z aktuální situace školy. Součástí MPP je evaluace a reflexe aktivit prevence předchozího období. Je také součástí

¹² MŠMT ČR, *Metodický pokyn ministra školství, mládeže a tělovýchovy k prevenci sociálně patologických jevů u dětí a mládeže*, Č.j.: 14514/2000 – 51, Praha 2010, s. 3, čl. II.

¹³ MŠMT ČR, *Metodický pokyn k primární prevenci sociálně patologických jevů u dětí, žáků a studentů ve školách a školských zařízeních*, Č.j.: 20 006/2007-51, Praha 2007, s. 4, hlava II., čl. 4

¹⁴ MŠMT ČR, *Metodický pokyn ministra školství, mládeže a tělovýchovy k prevenci sociálně patologických jevů u dětí a mládeže*, Č.j.: 14514/2000 – 51, Praha 2000, s. 3, čl. III.

výchovy a vzdělání žáků po celou dobu školní docházky. Při jeho aplikaci kooperují pedagogové, žáci, rodiče a odborníci.

3.2 Tvorba MPP

MPP musí obsahovat programy musí obsahovat výchovnou i naukovou složku vzdělání během celého školního roku, směřovat k pozitivnímu ovlivnění klimatu třídy, ke změně motivace žáků, pedagogů a změnám vyučovacích metod.

Nejdůležitějším krokem je odpovědný výběr garanta programu, kterého tato práce zajímá, má osobní a odborné předpoklady pro její vykonávání.

Základní postup tvorby programu:

- 1) Charakteristika školy**
- 2) Stanovení cílů školy**
- 3) Skladba aktivit pro jednotlivé cílové skupiny**
- 4) Provedení evaluace ¹⁵**

Charakteristika školy

(vycházíme z vnitřních i vnějších zdrojů školy, monitoring)

Stanovení cílů školy

(stanovení krátkodobých a dlouhodobých cílů)

Skladba aktivit pro jednotlivé cílové skupiny

(pro pedagogické pracovníky zajistit informovanost, plán vzdělávání ŠMP a ostatních pracovníků, pro žáky školy zajistit spoluúčast a začlenit programy PP do MPP a zpracování časového harmonogramu, aktivity pro rodiče)

¹⁵ MIOVSKÝ, M., SKÁCELOVÁ, L., ZAPLETALOVÁ, J., NOVÁK, P., *Primární prevence rizikového chování ve školství*. 1. vydání. Praha: SCAN, 2010. s. 105-110, ISBN 978-80-87258-47-7

Provedení evaluace

(evaluace, dokumentace, prezentace úspěšnosti či neúspěšnosti programu na místní, regionální nebo celostátní úrovni)

Charakteristika školy obsahuje stručný, jasný a výstižný popis školy, její specifikace a umístění v regionu. Součástí charakteristiky školy jsou také kontakty na školu, seznam a kontakty osob, kteří se podílejí na vytváření preventivní strategie.

Pro tvorbu MPP je nezbytná analýza aktuální situace školy, ve které se škola nachází. Měla by být stručná a věcná, mít hodnotící charakter. Pro úspěšné naplnění této kapitoly je třeba zmapovat vnitřní a vnější zdroje, monitoring a analýza výchozí situace. Pro jednotlivé části analýzy je důležitá informace od třídních učitelů.

Toto zmapování situace umožní vytvoření programu na míru tam, kde se s realizací nově začíná. Ve školách, kde je již Minimální preventivní program aplikován, pomáhá analýza zvyšovat efektivitu programu a přispívá k zajištění jeho kontinuity v průběhu následujících let. Vnitřní zdroje obsahují stručný popis specifik školy a její charakteristiku, popis rizikových míst ve škole, kde se může vyskytnout nežádoucího chování u žáků, zmapování situace v jednotlivých třídách vzhledem k rizikovým formám chování žáků (ankety, dotazníkového šetření, zodpovídají třídní učitelé).

Dalšími vnitřními zdroji je přehled o dostupných informačních zdrojích (odborná a metodická literatura, odborné časopisy, videotéka, webové stránky školy, schránka důvěry).

Mezi vnější zdroje se řadí vnější informační zdroje (webové stránky MŠMT, webové stránky odborných zařízení), metodická pomoc, odborná pomoc (internetové poradenství pro pedagogy, síť odborných zařízení na celostátní a především regionální úrovni), přehled vzdělávacích programů pro školní metodiky prevence a ostatní pedagogické pracovníky.

Při stanovení cílů MPP je nutné definovat konkrétní cíle, a to buď krátkodobé, nebo dlouhodobé. Krátkodobé cíle jsou konkrétní, vztahují se k určité cílové skupině (žáci, rodiče) a jsou časově termínované, většinou na jeden školní rok. Dlouhodobé cíle jsou spíše obecnějšího charakteru a časově náročné. Jsou především uvedeny v preventivní strategii školy, která je nad úrovní MPP. (Např. Podporovat sociální dovednosti žáků vůči tlaku vrstevnické skupiny).

Důležitou složkou MPP školy je skladba aktivit pro jednotlivé cílové skupiny. Pro jednotlivé aktivity je třeba zajistit spoluúčast učitelů na preventivní strategii začleněné v Rámcovém vzdělávacím programu školy (jednotlivé předměty – ročníky, témata), začlenění programů ze strany neziskových či státních organizací zabývajících se primární prevencí rizikového chování. Pro všechny pedagogické pracovníky školy je třeba zajistit informace o

skladbě MPP a nastavených pravidlech školy, např. řád školy, krizový plán o zdrojích odborné pomoci, popis postupu při vyskytnutí šikany nebo drog, vedení dokumentace apod.

Také rodiče musejí být informováni o postojích školy k preventivní strategii a o možnostech intervence v případě selhání jejich dítěte.

Předmětem evaluace Minimálních preventivních programů jsou pak výsledky procesu změn, dopad na účastníky programu a dosažený efekt v porovnávání s cílem. Její součástí je zpráva o realizaci jednotlivých akcí a aktivit, přehled o počtech účastníků a finančních nákladech. Z tohoto důvodu je důležitá průběžná dokumentace všech materiálů během školního roku.

Evaluace probíhá v rámci spoluúčasti všech pedagogických a nepedagogických pracovníků dané školy či školského zařízení (školní psycholog, PPP a jiné specializované zařízení) přes třídního učitele a s podporou vedení školy

Na konci programu a školního roku musí být vše zdokumentováno. ŠMP shromažďuje veškeré informace a zpětné vazby v průběhu MPP v daném období, eviduje výskyt rizikových forem chování u jednotlivých tříd a žáků.¹⁶

3.3 Metodik prevence – vypracování MPP

Minimální preventivní program každé školy zpracovává školní metodik prevence v koordinaci se všemi pedagogickými pracovníky. MPP je vypracováván vždy na aktuální školní rok. Při tvorbě MPP spolupracuje s výchovným poradcem a školním psychologem.

Pro metodiky prevence je povinné absolvování kurzu Studium k výkonu specializovaných činností / Prevence rizikového chování, který je v rozsahu 250 hodin. Cílem kurzu je prohloubení a rozšíření znalostí a dovedností metodiků v oblasti práce s žáky s rizikem vzniku sociálně patologických jevů a rizikového chování. Připravuje metodiky na zvládání a řešení krizových situací v jejich praxi, pro kvalifikovaný výkon funkce školního metodika prevence.

„Preventivní pracovník je profesionál, který musí znát poměrně velmi náročnou teorii stojící za jednotlivými programy a intervencemi a současně musí disponovat specifickými dovednostmi a praktickými zkušenostmi. Používat preventivní programy v praxi mohou zodpovědné a bezpečně pouze lidé mající k tomu odpovídající vzdělání, praktickou přípravu a trénink. Naopak nedostatečné vzdělání, naivní, nadšenecký přístup a živelnost představují pro děti a dospívající zbytečná rizika.“¹⁷

Školní metodik prevence vypracovává teoretickou přípravu a následně koordinuje zavádění do praxe. Sleduje průběh a vývoj programu během školního roku, podle

¹⁶ MIOVSKÝ, M., SKÁCELOVÁ, L., ZAPLETALOVÁ, J., NOVÁK, P., *Primární prevence rizikového chování ve školství*. 1. vydání. Praha: SCAN, 2010. s. 107-108, ISBN 978-80-87258-47-7

¹⁷ MŠMT ČR, *Metodický pokyn ministra školství, mládeže a tělovýchovy k prevenci sociálně patologických jevů u dětí a mládeže*, Čj.: 14514/2000 – 51, Praha 2000, s. 9, čl. III

aktuální situace program upravuje, vyhodnocuje jeho účinnost. V případě rizika vzniku a projevy rizikového chování předkládá opatření k odhalení a řešení.

MPP vychází z aktuální situace na škole a zahrnuje aktivity, které podporují žáky v rozvoji zdravého životního stylu. Jeho úspěšné fungování je podmíněno aktivním zapojením všech pedagogických pracovníků, jejich vzdělávání v oblasti prevence sociálně patologických jevů.

Metodik prevence ve spolupráci s vedením školy seznamuje pedagogy s nabídkou různých školení a seminářů. Vedení školy by mělo podporovat účast pedagogů na těchto vzdělávacích akcích. Dále poskytuje odborné informace z oblasti prevence a informuje o preventivních aktivitách pořádaných jinými odbornými zařízeními.

Metodik prevence předkládá řediteli školy informace o plnění školního minimálně preventivního programu a jeho průběžnou evaluaci.

V případě potřeby kontaktuje metodika prevence v PPP, okresního metodika nebo krajského školského koordinátora prevence.

Metodik velmi úzce spolupracuje s třídními učiteli, kteří jsou nejdůležitějším článkem v systému prevence. Třídní učitel by měl vytvářet ve své třídě takové pozitivní sociální klima, které žákům dává pocit bezpečí, Jeho úzký kontakt se žáky ve své třídě mu umožňuje vytvářet si aktuální přehled o vztazích mezi žáky, o problémech jednotlivců a celkové atmosféře. Jeho důležitá role v oblasti prevence spočívá také v komunikaci s ostatními pedagogy a zákonnými zástupci žáků.

Do náplně práce školního metodika dále patří: příprava aktivit pro žáky v rámci školního MPP, příprava aktivit pro rodiče, práce s informačními zdroji a zajištění sdílení informací (knihovna, internet, informační panely atp.), spolupráce s odbornými institucemi.

Školní metodik prevence eviduje záznamy o všech aktivitách, o jejich efektivitě, vytváří podklady pro evaluace aktivit i celého minimálního preventivního programu na škole.¹⁸

¹⁸ MŠMT ČR, *Metodický pokyn ministra školství, mládeže a tělovýchovy k prevenci sociálně patologických jevů u dětí a mládeže*, Čj.: 14514/2000 – 51, Praha 2000, s. 9, čl. III

4 Prevence šikany

Při prevenci šikany se školy a školská zařízení řídí Metodickým pokynem MŠMT k prevenci a řešení šikanování.

Prevence je založena na pozitivním klimatu třídy a školy, na vytváření bezpečného a otevřeného prostředí. Je nutné vytvářet kvalitní vztahy mezi žáky a mezi žáky a učiteli. Důležitý je osobnostně sociální rozvoj každého jedince a vzájemný respekt. Škola a školské zařízení podporuje u žáků zdravý vývoj, aktivní zapojení do společných činností, kooperaci a pocit bezpečí a sounáležitosti.

Ředitel školy a školského zařízení odpovídá za aktivity v oblasti prevence šikany. Tuto činnost řídí ve smyslu Metodického pokynu k primární prevenci sociálně patologických jevů u dětí, žáků a studentů ve školách a školských zařízeních. Ředitel zajišťuje vzdělávání pracovníků v odpovídajících akreditovaných kurzech, dohled pedagogických pracovníků nad žáky v době nepřímé vyučovací činnosti (přestávky, obědy atd.), dbá na to, aby všichni pedagogičtí pracovníci byli obeznámeni s problematikou násilného chování a šikany.¹⁹

4.1 Program proti šikanování

Součástí Minimálního preventivního programu každé školy a školského zařízení by měl být Program proti šikanování.

Ten vzniká na základě kooperace všech pedagogických pracovníků a za jeho koordinaci jeho tvorby zodpovídá školní metodik prevence. Odpovědnost za realizaci a evaluaci nese ředitel školy.

Dojde-li k případům šikanování, musí být v programu navržen i plán pro řešení této situace. Tento plán obsahuje dvě řešení podle vzniklé situace – situace, kterou je škola schopna řešit vlastními zdroji a postupy a druhou situaci, kdy se škola musí obrátit na

¹⁹ *Metodický pokyn k primární prevenci sociálně patologických jevů u dětí, žáků a studentů ve školách a školských zařízeních, č.j. 20 006/2007-51, 2007*

pomoc specialistů a policie. S těmito krizovými plány musí být seznámeni všichni žáci a jejich zákonní zástupci.²⁰

4.2 Řešení šikany

Odhalení šikany není jednoduché. Její vyšetřování komplikují obavy a strach všech zúčastněných.

Pro šikany je doporučována následující strategie:

A. Pro vyšetřování počáteční šikany (se standardní formou) lze doporučit strategii v těchto pěti krocích:

- 1. Rozhovor s těmi, kteří na šikanování upozornili a s oběťmi.*
- 2. Nalezení vhodných svědků.*
- 3. Individuální, případně konfrontační rozhovory se svědky (nikoli však konfrontace obětí a agresorů).*
- 4. Zajištění ochrany obětem.*
- 5. Rozhovor s agresory, případně konfrontace mezi nimi.*

B. Pokročilá šikana s neobvyklou formou – výbuch skupinového násilí vůči oběti, tzv. třídního lynčování, vyžaduje následující postup:

- 1. Překonání šoku pedagogického pracovníka a bezprostřední záchrana oběti.*
- 2. Domluva pedagogických pracovníků na spolupráci a postupu vyšetřování.*
- 3. Zabránění domluvě agresorů na křivé výpovědi.*
- 4. Pokračující pomoc a podpora oběti.*
- 5. Nahlášení policii.*
- 6. Vlastní vyšetřování.²¹*

²⁰ MŠMT, *Metodický pokyn k prevenci a řešení šikanování mezi žáky škol a školských zařízení*, Č. j.:24246/2008-6, s.4, čl. VI.

²¹ MŠMT ČR, *Metodický pokyn ministra školství, mládeže a tělovýchovy k prevenci a řešení šikanování mezi žáky škol a školských zařízení*, č.j. 24 246/2008-6

4.3 Hradecký program proti šikanování

Jedním z nejúčinnějších programů je Hradecký program proti šikanování, který dosáhl výborných výsledků v prevenci šikany nejen u nás, ale i ve světě. Jeho autorem je Michal Kolář. Úspěšnost programu spočívá především v zapojení všech pedagogů, jejich kooperaci a vzdělávání v oblasti prevence proti šikanování. Program se věnuje výhradně řešení šikany prostřednictvím specifické primární a sekundární prevence.

Obsahem programu je 13 klíčových komponent, které jsou důležité pro to, aby program mohl fungovat. Patří sem například motivace pedagogů a jejich vzdělávání, kooperace při řešení případů šikany, prevence nejen ve výuce, ale i v třídnických hodinách, mimoškolních akcích a dalších aktivitách školy. Důležitá je spolupráce s rodiči, školním psychologem, specializovanými zařízeními i okolními školami.

Jedním z nejpodstatnějších úkolů programu je aktivní účast všech pedagogických pracovníků v modelovém kurzu, kde se seznámí se zvládním scénářů v krizových situacích.

Důležitou součástí programu je zmapování výskytu šikanování před samotnou aplikací programu a v průběhu programu. To je důležité z hlediska motivace pedagogických pracovníků, vytvoření představy o vztazích ve třídě a rozkrytí konkrétních problémů. Metody použité v programu vytvářejí prvotní odhad situace vzhledem ke stádiím a formám šikany.

Hradecký program proti šikanování je založen aktivním přístupem k problematice šikany, vyhledává ji, diagnostikuje a následně léčí.²²

²² Kolář, M., *Nová cesta k léčbě šikany*, 1. vydání, Praha 2011, s. 256, ISBN 978-80-7367-871-5

5 Pedagogicko – psychologické poradenství v oblasti prevence

Do preventivní oblasti zasahují pedagogická centra, výchovná střediska, pedagogicko-psychologické poradny. K hlavním úkolům těchto center patří realizace primární a sekundární prevence, poskytování psychosociální pomoci osobám ohrožených závislostmi a dalšími nežádoucími jevy, ovlivňovat pozitivní vývoj dětí, žáků, studentů z kooperujících škol (základních, středních).

Stručně můžeme přiřadit k těmto centrům jejich hlavní úkoly:

- rozvíjení pedagogicko-psychologických a speciálně pedagogických znalostí a profesních dovedností pedagogických pracovníků ve školách a školských zařízeních
- zpracovávání minimálních preventivních programů a účast na jejich realizaci
- vytváření systému hodnocení účinnosti preventivních programů

Pracovníky těchto center bývají metodici prevence a koordinátoři prevence do jejichž působnosti spadá:

- spolupráce na zabezpečení systému vzdělávání pedagogických a dalších pracovníků školství pro činnost v oblasti prevence ve spolupráci s Pedagogickými centry a řediteli škol
- koordinace činnosti jednotlivých institucí systému prevence v resortu školství, mládeže a tělovýchovy na okresní úrovni
- spolupráce se školními metodiky prevence ve školách a školských zařízeních

Institut pedagogicko-psychologického poradenství ČR předmětem jeho činnosti bylo poskytování poradenských služeb ve školách a školských zařízeních na území České republiky v oblastech preventivní, pedagogicko-psychologické, speciálně pedagogické a v oblasti volby další vzdělávací cesty.²³

²³ Dostupné z <http://www.nuv.cz/vse-o-nuv/ippp-cr>

II. Výzkumná část

6 Cíl výzkumu

Cílem mého výzkumu je analyzovat minimálně preventivní program a program proti šikanování, roční evaluační zprávu střední odborné školy a zjistit, do jaké míry byly tyto programy zrealizované. Jaké výsledky přinesly programy v oblasti prevence sociálně patologických jevů.

Pro svoji analýzu jsem si vybral minimální preventivní program Střední školy hotelové a služeb Kroměříž (SŠHS), která patří k jedné z největších v regionu. Nabízí žákům čtyřleté střední vzdělání s maturitní zkouškou v oborech zaměřených na hotelnictví a cestovní ruch. Škola se zaměřuje i na vzdělávání žáků se speciálními vzdělávacími potřebami, nabízí možnost studia v tříletých učebních oborech a dvouleté studium v praktické škole. Součástí školy je také Domov mládeže (DM).

Velkým rizikem školy je, že žáci pracují zejména v takových provozech, kde jsou běžně dostupné tabákové výrobky a alkohol. Škola řeší i další rizikové projevy, jako je záškoláctví, šikana, sexuálně rizikové chování a další. Školu navštěvuje přibližně 800 žáků, v DM je ubytováno 550 žáků. Pedagogický sbor se skládá ze 150 pracovníků.

Program aktivit v oblasti prevence sociálně patologických jevů je vždy aktuální pro školní rok. Na jeho sestavování se podíleli metodici prevence, výchovní poradci, školní psycholog, učitelé a vychovatelé školy. Při jeho sestavování vycházeli z osvědčených strategií a aktivit z minulých let, ze specifické situace školy a aktuální situace.

6.1 Výzkumné otázky:

Pro svoji práci jsem si stanovil tyto výzkumné otázky:

1. Považují metodici prevence minimálně preventivní program (MPP) za důležitý a přínosný v předcházení rizikového chování?

2. Klade minimálně preventivní program vybrané SŠ důraz na prevenci šikany?
3. Má škola dostatek podkladů pro evaluaci celého programu a jednotlivých aktivit?
4. Podařilo se zrealizovat všechny aktivity a programy naplánované v MPP na školní rok 2011/12?

6.2 Metody výzkumu

1. Rozhovor

Rozhovor s metodiky prevence zaměřený na MPP školy, jeho naplňování a efektivitu při prevenci výskytu sociálně patologických jevů, zejména šikany.

2. Dotazník

Dotazník pro metodiky prevence o MPP. Bylo použito 8 uzavřených otázek. Cílem dotazníkového šetření bylo zjistit, zda minimálně preventivní program vybrané SŠ klade důraz na prevenci šikany?

3. Analýza MPP

Cílem analýzy bylo získání přehledu o tom, jak dlouho škola MPP používá, kdo tvoří MPP, jaký mají metodici prevence postoj k prevenci a MPP, do jakých předmětů zasahuje, co je jeho hlavním cílem, co může škola dětem nabídnout a jaké aktivizující metody škola ve výuce používá.

6.3 Rozhovor

Otázka:

Jak dlouho na vaší škole používáte MPP?

Odpověď metodika prevence:

Minimálně preventivní program používáme 5 let.

Otázka:

Myslíte si, že má váš MPP smysl a v čem vidíte jeho hlavní přínos v oblasti prevence?

Odpověď metodika prevence:

Ano, v organizaci preventivního působení na žáky, ujasnění směru preventivního působení.

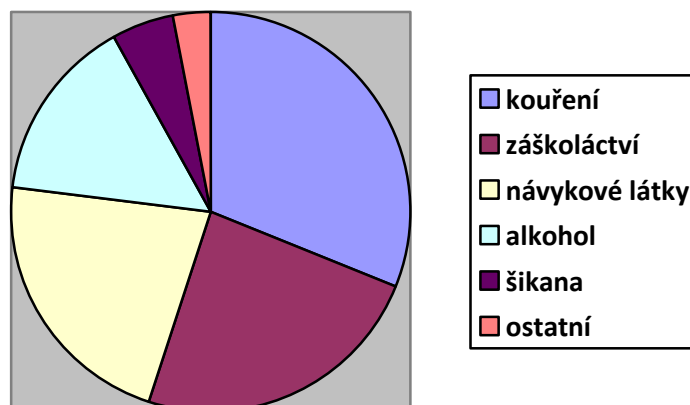
Otázka:

Jaké formy rizikového chování žáků se na vaší škole vyskytují?

Odpověď metodika prevence:

Odpovědi metodika prevence jsou vyjádřeny procentuálně a seřazeny podle počtu odhalených případů ve školním roce 2011/2012.

<i>pořadí</i>	<i>formy rizikového chování</i>	<i>počet případů v %</i>
1.	kouření	31
2.	záškoláctví	24
3.	experimentování s návykovými látkami	22
4.	požívání alkoholických nápojů	15
5.	šikanování	5
6.	ostatní	3



Otázka:

Jaké aktivity a programy, zaměřené na prevenci nejrizikovějších forem rizikového chování, připravujete pro žáky?

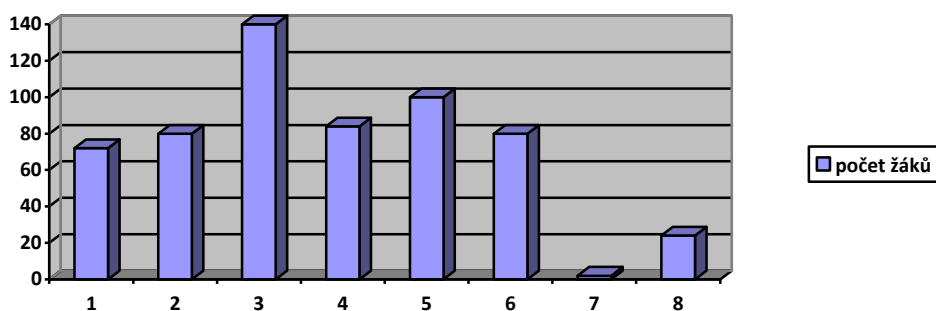
Odpověď metodika prevence:

Z našich naplánovaných aktivit bych vybral tyto: Adaptační pobyt pro žáky maturitních oborů a seznamovací aktivity pro žáky učebních oborů, Preventivní program o šikaně, Třídnické hodiny, Spolupráce s Policií ČR – PIS – program o kyberšikaně.

V následující tabulce jsou zapsány akce, které škola v rámci svého MPP uskutečnila a počet žáků, kteří se akcí zúčastnili.

Název akce		zaměření	počet žáků
1	Adaptační pobyt 1. ročníků SŠ	<i>pozitivní klima třídy</i>	72
2	Seznamovací aktivity 1. ročníků	<i>pozitivní klima třídy</i>	80
3	Divadelní představení Memento	<i>užívání návykových látek</i>	140
4	Grogy z drogy	<i>užívání návykových látek</i>	84

5	S tebou o tobě	<i>pohlavní dospělost</i>	<i>100</i>
6	Beseda s Policií České republiky	<i>kriminalita mládeže</i>	<i>80</i>
7	3 dny s NETOPEERY	<i>osobnostně soc. rozvoj</i>	<i>2</i>
8	Beseda s Policií České republiky	<i>kyberšikana</i>	<i>24</i>



Otázka:

Jaká stádia šikany se na vaší škole vyskytla?

Odpověď metodika prevence:

Jednalo se o stádia 1. – 3.

Otázka:

Byly tyto případy šikany efektivně vyřešeny?

Odpověď metodika prevence:

Ano.

Otázka:

Jakým způsobem probíhá evaluace jednotlivých aktivit?

Odpověď metodika prevence:

Dotazníkovým šetřením, rozhovorem se žáky.

Otázka:

Kdo je osloven při evaluaci jednotlivých aktivit?

Odpověď metodika prevence:

Zúčastnění žáci, lektori, učitelé.

Otázka:

Jaké podklady využíváte pro evaluaci celého MPP školy?

Odpověď metodika prevence:

Dotazníková šetření – evaluace jednotlivých besed, rozhovory se žáky, evidence rizikového chování.

6.4 Dotazník

	ANO	NE
Byli všichni pedagogičtí pracovníci seznámeni s obsahem školního MPP?	<input checked="" type="checkbox"/>	<input type="checkbox"/>
Jsou v MPP uvedena stádia šikany a znaky pro jejich rozpoznání?	<input checked="" type="checkbox"/>	<input type="checkbox"/>
Obsahuje MPP programy zaměřené speciálně na prevenci šikany?	<input type="checkbox"/>	<input checked="" type="checkbox"/>
Evidujete případy šikany?	<input checked="" type="checkbox"/>	<input type="checkbox"/>
Snížil se výrazně počet případů šikany oproti minulému roku?	<input type="checkbox"/>	<input checked="" type="checkbox"/>

Zvýšil se výrazně počet případů šikany oproti minulému roku?	<input type="checkbox"/>	<input checked="" type="checkbox"/>
Vyskytla se ve škole vyšší stádia (4. a 5.) projevů šikany?	<input type="checkbox"/>	<input checked="" type="checkbox"/>
Považujete prevenci proti šikaně ve škole za dostačující?	<input checked="" type="checkbox"/>	<input type="checkbox"/>

7 Analýza MPP SŠHS

7.1 Téma a zaměření MPP

Tématem MPP je **Zdravá škola - výchova mladých lidí ke správnému zdravému životnímu stylu**. Je určen pro žáky školy a žáky, kteří jsou ubytováni v domově mládeže, který je součástí školy. Program však není uzavřený jen pro ně, ale je otevřený pro všechny mladé lidi, kteří se mohou do aktivit zapojit.

MPP střední školy je zaměřen na následující oblasti: agresivitu a šikanu (kyberšikanu), rasismus, záškoláctví, vandalismus, kriminalitu, delikvenci, užívání návykových látek (tabák, alkohol, omamné a psychotropní látky), sexuálně rizikové chování, gambling.

7.1.1 Forma seznámení s MPP

Pedagogičtí pracovníci jsou o plánovaných akcích průběžně informováni na pedagogických poradách. Vedení školy podporuje spolupráci pedagogů při zajišťování akcí.

Žáci školy jsou informováni o všech aktivitách svými učiteli formou diskuze, školním rozhlasem, na informačních panelech, v žákovském parlamentu. Žáci se podílí na přípravách a organizaci některých akcí.

Rodiče žáků jsou s akcemi seznamováni na rodičovských schůzkách a prostřednictvím webových stránek školy.

7.1.2 Cíle MPP

Při vytyčování cílů programu na každý školní rok vychází z předešlých zkušeností a aktuálního stavu ve škole. Za svůj hlavní cíl MPP pokládá škola prevenci výskytu rizikového chování u žáků. Ve školním roce 2012/2013 se chce škola zaměřit zejména na prevenci výskytu šikany v jednotlivých třídách, zneužití návykových látek (tabákové výrobky a marihuana) a záškoláctví.

Dílčím cílem preventivního programu je zvýšení motivovanosti učitelů k aktivnímu zapojení se do realizace programu v třídnických hodinách a zlepšení komunikaci se žáky, s kolegy a ke zvětšení míry vzájemné informovanosti o chování žáků.

Preventivní skupina

Pro realizaci a fungování svého MPP má škola jasně rozdělené role v preventivní skupině. Jednotliví členové skupiny spolu úzce spolupracují a operativně řeší nastalé krizové situace.

Efektivitu prevence rizikového chování sleduje vedení školy, zastoupené **ředitelem** školy. Jeho úkolem je evidence problémů v celé škole, zavádí organizační opatření ke zlepšení vzájemného soužití ve škole. Je přítomen klíčovým jednáním rodiny a školy.

Výchovný poradce kooperuje se školním metodikem prevence a školním psychologem. Jeho hlavní úlohou je sledování a řešení výchovných a výukových problémů žáků, je v úzkém spojení se všemi členy pedagogického sboru, zejména s třídními učiteli.

Hlavním tvůrcem a realizátorem MPP je **školní metodik prevence**. Ten aktivně působí v oblasti prevence rizikového chování, připravuje dotazníky pro evaluaci celého programu a jednotlivých akcí.

Ve škole pracuje také **školní psycholog**, který spolupracuje na realizaci minimálně preventivního programu s výchovným poradcem, školním metodikem prevence. Individuálně pracuje s jednotlivými žáky v případě výskytu problému. Kontaktuje také rodiče těchto žáků.

Nedílnou součástí preventivní skupiny jsou samozřejmě třídní **učitelé** a ostatní učitelé.

Zařazují preventivní témata do výuky a v rámci svých kompetencí rozvíjejí u žáků sociální dovednosti. Průběžně diagnostikují jednotlivce i třídy a s ostatními konzultují nastalé problémy. Třídní učitel je v kontaktu s rodiči žáků své třídy prostřednictvím třídních schůzek a osobních setkání.

7.2 Metody práce s cílovou skupinou

Cílovou skupinou MPP školy jsou žáci školy a ubytovaní na DM. Aktivity a metody, které učitelé využívají v rámci své výuky, jsou vybírány tak, aby především pozitivně motivovali žáky k činnosti, vlastnímu vzdělávání a sebezdokonalování dovedností. Zaměřují se na rozvoj osobnostně sociální, seberegulaci a individuální zodpovědnost.

Způsob výuky je založen na kooperaci a týmové práci. Učitelé vedou žáky ke spolupráci ve skupinách během výuky i odborné přípravy.

Působení na žáky v oblasti prevence se prolíná i do samotné výuky v rámci vyučovacích předmětů v oblasti společenskovední, přírodovědné, sociálně-právní, dále v oblasti zdravého životního stylu a občanské výchovy.

Stěžejní metodou je **skupinová práce se žáky**. Je aplikována nejen v rámci běžných vyučovacích hodin, ale i v rámci třídnických hodin, v rámci zájmových kroužků a volnočasových aktivit.

Individuální práce se žáky je ve škole praktikována formou konzultačních hodin jednotlivých vyučujících, individuální práce a přístupu vychovatelů, poradenská činnost výchovného poradce a školního psychologa.

Dále pro žáky škola připravuje **besedy a přednášky**, ty jsou realizovány externími dodavateli, odborníky dané problematiky.

V rámci třídních kolektivů škola realizuje seznamovací pobyty a další seznamovací aktivity, lyžařské kurzy, výlety a exkurze.

Škola žákům také nabízí širokou škálu mimo vyučovacích a volnočasových aktivit

Ze způsobu **hodnocení** uvedených v MPP školy lze vyvodit, že je žákům poskytována cílená zpětná vazba. Žáci jsou hodnoceni podle svých individuálních pokroků a jejich výkony nejsou srovnávány s ostatními. Je jim dán také dostatečný prostor pro sebereflexi. Uváděné způsoby hodnocení mají pozitivní vliv na utváření zdravého sebevědomí a prohlubování pozitivního vztahu ke vzdělávání.

7.3 Analýza evaluace MPP SŠHS

Ve svém hodnocení MPP se školní metodik zaměřil nejprve na evaluaci analýzy celkového stavu výskytu rizikového chování u žáků na škole.

Na základě šetření bylo zjištěno, že největším problémem žáků je přijetí zodpovědnosti za své jednání. V oblasti všeobecného preventivního působení na žáky má škola tedy velké rezervy a školní metodik prevence bude hledat nové strategie pro řešení tohoto nedostatku v příštím roce.

Dalším, stále přetrvávajícím problémem v oblasti prevence, je zneužívání návykových látek, především kouření, alkohol a marihuana.

Škola si je těchto rizik vědoma, protože její žáci při praktickém výcviku pracují v hotelovém a restauračním provozu a denně se s těmito látkami mohou setkat. Největším problémem je požívání alkoholických nápojů. Preventivní působení v oblasti zneužití návykových látek probíhalo formou besed, přednášek i přímým působením pedagogických pracovníků školy. V MPP je tomuto problému věnován dostatečný prostor z hlediska teoretického přístupu. Problém je řešen také individuálně s konkrétními žáky ve spolupráci se školním psychologem. Z hodnocení vyplývá, že individuální přístup k žákům je v této oblasti prevence efektivní a žáci si uvědomují odpovědnost za své jednání.

Problém adaptačních potíží při přechodu žáků na střední školu a snížení rizika vzniku sociálně patologických jevů při tvorbě nového kolektivu je hodnocen školním metodikem jako úspěšně zvládnutý díky aktivitám naplánovaných v MPP školy. Seznamovací aktivity byly realizovány externí společností STAN a školní psycholožkou. Tyto aktivity jsou hodnoceny kladně a mají pozitivní dopad na třídní kolektivy. Do velké míry je to způsobeno tím, že akce obsahují zážitkové aktivity, které mají mnohem větší efektivitu než teoretické činnosti. Spolupráce s psycholožkou není na základě těchto zkušeností omezena jen na již zmíněné akce, ale prolíná se celým školním rokem.

Na základě analýzy svého MPP si škola vytyčila cíle v oblasti prevence do dalšího školního roku,

Jako prioritní v oblasti prevence sociálně patologických jevů se ukazuje působení v oblasti zneužívání návykových látek. Zvláště pak v prevenci požívání alkoholu a tabákových výrobků.

Jedním z dalších cílů je rozvoj samostatnosti a zodpovědnosti v jednání a rozhodování žáků. V rozvoji jejich dovednosti přijímat zodpovědnost za vlastní jednání a uvědomění si důsledků tohoto jednání. Více rozvíjet schopnost řešit samostatně problémy, respektive rozpoznat problém a hledat účinné cesty k jeho řešení.

7.3.1 Analýza aktivit v rámci MPP SŠHS

Při analýze aktivit pořádaných v rámci prevence sociálně patologických jevů ve školním roce 2011/2012 jsem vycházel z evaluační zprávy školního metodika prevence.

Adaptační pobyty

Jednou z tradičních a osvědčených akcí školy v rámci prevence jsou adaptační pobyty pro žáky prvního ročníku. Tento pobyt se uskutečňuje vždy na začátku nového školního roku, jedná se o čtyřdenní akci mimo školní prostředí. Z hlediska formování nového kolektivu a vytváření klimatu třídy je tato akce velmi důležitá. Cílem akce je vytvoření kvalitních vztahů mezi žáky i mezi žáky a třídním učitelem.

Zpětné vazby žáků získal školní metodik ihned po ukončení pobytu, Aktivity, které škola pro tento pobyt zvolila, byly založeny na kooperaci a týmové spolupráci. Akce byla žáky přijata velmi pozitivně, žáci projeví i přání akci prodloužit. V malé míře se objevily i reakce negativní, třídní učitelé ve spolupráci s metodikem prevence se úspěšně pokusili zjistit jejich příčiny.

Seznamovací aktivity

Tuto aktivitu pro žáky prvních ročníku připravuje ve spolupráci se školním metodikem prevence školní psycholožka.

Aktivita je jednodenní a koná se v prostorách školy. Skládá se z aktivit zaměřených na kooperaci, komunikaci a vytváření pozitivních vztahů mezi žáky a mezi žákem a jejich třídními učiteli. Z evaluační zprávy vyplývá, že tato aktivita je žáky i učiteli hodnocena velmi kladně a přispívá k utváření kvalitního klimatu třídy.

Memento – divadelní představení

Návštěva divadelního představení s tematikou užívání návykových látek byla pro žáky naplánována také v rámci prevence sociálně patologických jevů.

Cílem této aktivity bylo otevření tématu užívání návykových látek a navazující debaty na toto téma, se kterým mají někteří žáci školy už i vlastní zkušenost.

Školní metodik prevence následně připravil pro žáky dotazníkové šetření, ve kterém bylo zjištěno, že více než 72% dotázaných žáků by drogu odmítlo.

Jak vyplývá z přehledu všech preventivních aktivit školy a jejich evaulací bylo problematice experimentování a užívání s drogami věnováno následně několik dalších aktivit.

Žáci, u kterých se prokázalo užívání návykových látek, jsou ve škole nadále sledováni a řešení jejich problémů je průběžně řešeno ve spolupráci s externími odborníky nebo příslušnými institucemi.

Grogy z drogy

Další z akcí týkajících se protidrogové prevence byla přednáška externího odborníka.

Žáci se v teoretické části přednášky seznámili s historií drog, rozdělením návykových látek a riziky spojenými s jejich užíváním, s důsledky drogové závislosti. V následné diskuzi se otevřela témata, která žáky zajímala, nebo s kterými mají někteří vlastní zkušenost.

Podle evaluační zprávy byla aktivita přijata velmi pozitivně a žáci byli ochotni na toto téma otevřeně diskutovat.

Tato aktivita byla školním metodikem vhodně naplánována jako navazující na návštěvu divadelního představení Memento. Divadelní zpracování knihy Radka Johna bylo vhodnou evokací pro problematiku užívání návykových látek.

S tebou o tobě

Tato akce byla pořádána ve spolupráci s externím dodavatel (MP Promotion) a zúčastnilo se jí cca 100 dívek z prvních ročníků.

Formou besedy se dívky seznámily s problémy pohlavní dospělosti, riziky, které přináší nezodpovědné sexuální chování, s důsledky nechtěného těhotenství atp.

Přednáška byla dívkami hodnocena velmi kladně, ocenily otevřenost a bezpečné prostředí, ve kterém mohly bez obav hovořit o tom, co je zajímavá i o svých aktuálních problémech.

Kriminalita a trestní odpovědnost mládeže

Akce byla realizována formou besedy s Policií České republiky. Byla zaměřena na prevenci sociálně patologických jevů.

Žáci byli seznámeni s konkrétními případy trestných činů spáchaných mladistvými v regionu školy. Část přednášky byla zaměřena na kyberšikanu a rizika virtuální komunikace.

V evaluaci je hodnocena akce ve smyslu „akce se setkala spíše s pozitivním hodnocením“. Ze zprávy však nelze vyčíst, jak velké procento žáků ji pozitivně hodnotilo, či kolik žáků ji hodnotilo negativně. Je možné, že předávání informací formou besedy žáky příliš neoslovilo.

Ve zprávě je také uváděno, že akce byla původně plánovaná pro větší počet žáků, ale druhý termín besedy se nepodařilo zajistit (z důvodu vytížení lektorky). Druhý termín akce byl proto přesunut na další školní rok. Je tedy otázkou, do jaké míry splnila tato akce svůj účel v rámci celoškolského povědomí žáků o jejich trestní odpovědnosti.

3 dny s NETOPEERY

Jedná se o vrstevnický program pořádaný externím dodavatelem mimo prostředí školy. Program je zaměřen na problematiku pohlavního chování mladistvých. Akce se zúčastnili dva žáci z celé školy, kteří následně realizovali několik debatních skupin ve škole.

Akce je školním metodikem hodnocena kladně – jako přínosná pro celou školu. Systém přenosu získaných informací vrstevníky se zřejmě osvědčil a tato forma se zdá být efektivní v rámci prevence.

Kyberšikanu a rizika virtuální komunikace

Akce byla flexibilně naplánovaná školním metodikem a doplněna do Minimálního preventivního programu školy v okamžiku, kdy se tento problém mezi žáky prvního ročníku objevil v zárodečné formě.

Z informací v evaluační zprávě nevyplývá, kdo přinesl první impuls k řešení výskytu tohoto problému, ani v jakém časovém rozpětí byla aktivita uskutečněna.

Pro realizaci akce byla zvolena opět forma besedy s lektorem Policie České republiky. Besedy se zúčastnilo 24 žáků ze třídy, kde se tento problém vyskytl.

Evaluační zpráva neobsahuje informace o dalším průběhu rizikového chování ve třídě, ani konkrétní informaci o jeho vyřešení, či přetrvávání.

Preventivní program pro třídu 1.C

Tohoto programu se mělo zúčastnit 25 žáků konkrétní třídy. K realizaci však nedošlo z důvodu časového vytížení lektorek a byl přesunut do následujícího školního roku.

Neuskutečněné aktivity

Ve zprávě školního metodika prevence jsou uvedeny akce, které se neuskutečnily ve školním roce 2011/2012 z důvodu nedostatku finančních prostředků školy či časové vytíženosti lektora.

Pro žáky se jednalo o tyto preventivní akce a programy: **Prevence kouření, Trestní právo, trestní odpovědnost, trestný čin.**

Pro pedagogy: **Etické a neetické chování učitele ve třídě, sborovně, Třída je můj tým, Psychohygiena.**

7.4 Odpovědi na výzkumné otázky

1. *Považují metodici prevence minimálně preventivní program (MPP) za důležitý a přínosný v předcházení rizikového chování?*

Metodici prevence považují MPP za velmi důležitý. Podle evaluačních zpráv plní svoji funkci v předcházení sociálně patologickým jevům na škole.

2. *Klade minimálně preventivní program vybrané SŠ důraz na prevenci šikany?*

Minimálně preventivní program neklade důraz na prevenci šikany, ale obsahuje několik aktivit zaměřených speciálně na prevenci tohoto sociálně patologického jevu.

3. *Má škola dostatek podkladů pro evaluaci celého programu a jednotlivých aktivit?*

Ano, školní metodik prevence provádí v součinnosti s ostatními pedagogy v průběhu roku několik dotazníkových šetření u žáků, pedagogů i rodičů.

4. *Podářilo se zrealizovat všechny aktivity a programy naplánované v MPP na školní rok 2011/12?*

Ne, všechny neplánované aktivity nebyly realizovány z finančních nebo časových důvodů

Závěr

Cílem mé práce bylo analyzovat Minimální preventivní program Střední školy hotelové a služeb v Kroměříži a zjistit do jaké míry se jej škole povedlo zrealizovat.

Po analýze evaluace minimálně preventivního programu a uskutečněných aktivit jsem došel k závěru, že minimálně preventivní program SŠHS je vytvořen systematicky a cíleně zaměřen na prevenci sociálně patologických jevů. Ze svého výzkumu jsem nabyl dojmu, že vedení školy, školní metodik, pedagogický sbor a další zúčastnění vzájemně kooperují a efektivně využívají školní MPP.

V některých oblastech prevence má však škola rezervy, kterých si je vědoma. Jedná se zejména o nerealizované aktivity a školení, které se neuskutečnily z důvodu nedostatku financí či časových možností lektorů.

V oblasti prevence šikany jsem při svém výzkumu neobjevil výraznější opatření a aktivity, které by se na tento problém zaměřily. Domnívám se, že ve škole s tak vysokým počtem žáků je tento rizikový jev velmi aktuální.

Pro školu je prioritním problémem zneužívání návykových látek, především kouření, alkohol a marihuana, což je dáno tím, že žáci při praktickém výcviku pracují v hotelovém a restauračním provozu a denně se s těmito látkami setkávají. Největším problémem je požívání alkoholických nápojů.

Těmto sociálně patologickým jevům věnuje škola velkou pozornost a její minimálně preventivní program je zaměřen převážně na prevenci těchto jevů.

Z hodnocení MPP školy lze vysledovat, že škola si je vědoma svých nedostatků v oblasti prevence a je připravena nadále pracovat na snížení výskytu projevů sociálně patologických jevů.

Použitá literatura:

Klimeš, L., *Slovník cizích slov*, SPN, Praha, 1981, s. 704

Říčan, P., Janošová, P., *Jak na šikanu*, Praha: Grada Publishing, 2010, s. 137, ISBN 978-80-247-2991-6

Kolář, M., *Nová cesta k léčbě šikany*, 1. vydání, Praha 2011, s. 332, ISBN 978-80-7367-871-5

¹ MACHOVÁ J., KUBÁTOVÁ, D. a kol., *Výchova ke zdraví*, Ústí nad Labem: Univerzita J. E. Purkyně, 2006, s. 65, ISBN 80-7044-768-0

MIOVSKÝ, M., SKÁCELOVÁ, L., ZAPLETALOVÁ, J., NOVÁK, P., *Primární prevence rizikového chování ve školství*. 1. vydání. Praha: SCAN, 2010. 253 s., ISBN 978-80-87258-47-7

VALIŠOVÁ, A., Kasíková, H., a kol. *Pedagogika pro učitele*. 1. vydání, Praha: Grada 2007, 404 s., ISBN 978-80-247-1734-0.

Kraus, B., *Základy sociální pedagogiky*, 1. vydání, Praha: Portál 2008, 215 s., ISBN 978-80-7367-383-3

Maretínek, Z., *Agresivita a kriminalita školní mládeže*, 1. vydání, Praha: Grada 2009, 152 s., ISBN 978-80-247-2310-5

Internetové zdroje

MŠMT ČR, *Metodický pokyn k prevenci a řešení šikanování mezi žáky škol a školských zařízení*, [online]. [cit. 23. 1. 2013]. Dostupné z: <<http://www.mvcr.cz/soubor/msmt-2008-pdf.aspx>>

MŠMT ČR, *Metodický pokyn k primární prevenci sociálně patologických jevů u dětí, žáků a studentů ve školách a školských zařízeních*, [online]. [cit. 10. 1. 2013]. Dostupné z: <http://www.msmt.cz/file/8601_1_1/>

MŠMT ČR, *Metodický pokyn ministra školství, mládeže a tělovýchovy k prevenci sociálně patologických jevů u dětí a mládeže*, [online]. [cit. 1. 12. 2012] Dostupné z:<[http://www.msmt.cz/uploads/soubory/prevence/etodicky_pokyn_k_preveni_socialne_p atologickyh_jevu.doc](http://www.msmt.cz/uploads/soubory/prevence/etodicky_pokyn_k_preveni_socialne_p_atologickyh_jevu.doc)>

ICM, *Národní informační centrum pro mládež*, [online] [cit. 7. 12. 2012], Dostupné z:<<http://www.icm.cz/primarni-prevence-charakteristika>>

NUV, *Národní ústav pro vzdělávání*, [online] [cit. 7. 12. 2012], Dostupné z:<<http://www.nuv.cz/vse-o-nuv/ippp-cr>>

Příloha 1

Otázky pro rozhovor	
<i>Jak dlouho na vaší škole používáte MPP?</i>	
<i>Myslíte si, že má váš MPP smysl a v čem vidíte jeho hlavní přínos v oblasti prevence?</i>	
<i>Jaké formy rizikového chování žáků se na vaší škole vyskytují?</i>	
<i>Jaké aktivity a programy, zaměřené na prevenci nejrizikovějších forem rizikového chování, připravujete pro žáky?</i>	
<i>Jaká stádia šikany se na vaší škole vyskytla?</i>	
<i>Byly tyto případy šikany efektivně vyřešeny?</i>	
<i>Jakým způsobem probíhá evaluace jednotlivých aktivit?</i>	
<i>Kdo je osloven při evaluaci jednotlivých aktivit?</i>	
<i>Jaké podklady využíváte pro evaluaci celého MPP školy?</i>	

Příloha 2

Dotazník

	ANO	NE
Byli všichni pedagogičtí pracovníci seznámeni s obsahem školního MPP?	<input type="checkbox"/>	<input type="checkbox"/>
Jsou v MPP uvedena stádia šikany a znaky pro jejich rozpoznání?	<input type="checkbox"/>	<input type="checkbox"/>
Obsahuje MPP programy zaměřené speciálně na prevenci šikany?	<input type="checkbox"/>	<input type="checkbox"/>
Evidujete případy šikany?	<input type="checkbox"/>	<input type="checkbox"/>
Snížil se výrazně počet případů šikany oproti minulému roku?	<input type="checkbox"/>	<input type="checkbox"/>
Zvýšil se výrazně počet případů šikany oproti minulému roku?	<input type="checkbox"/>	<input type="checkbox"/>
Vyskytla se ve škole vyšší stádia (4. a 5.) projevů šikany?	<input type="checkbox"/>	<input type="checkbox"/>
Považujete prevenci proti šikaně ve škole za dostačující?	<input type="checkbox"/>	<input type="checkbox"/>