

## Příloha A – Přehled propouštění u významných zaměstnavatelů v ČR od r. 2012 (monitoring tisku)

Období	Společnost	Sektor	Míra propouštění	Zdroj
4/2013	PricewaterhouseCoopers	poradenství	3%	idnes.cz
4/2013	Litvínovská uhelná	těžební	15%	ct24.cz
3/2013	Česká spořitelna	bankovníctví	7%	idnes.cz
3/2013	Eaton	elektrotechnický	10%	ihned.cz
12/2012	ING	pojišťovnictví	15%	idnes.cz
12/2012	ČSOB	bankovníctví	6%	e15.cz
11/2012	Panasonic	elektrotechnický	40%	idnes.cz
11/2012	Telefónica	telekomunikace	10%	ihned.cz
11/2012	Česká pojišťovna	pojišťovnictví	15%	ihned.cz
9/2012	Nokia	elektrotechnický	40%	ihned.cz
8/2012	Siemens	strojírenský	10%	aktualne.cz
6/2012	TPCA	automobilový	10%	idnes.cz
6/2012	Skanska	stavební	10%	e15.cz
6/2012	Tesco	spotřební	10%	idnes.cz
6/2012	Bauhaus	spotřební	15%	ct24.cz
6/2012	ČD Cargo	logistika	20%	ihned.cz
5/2012	Hewlett-Packard	elektrotechnický	8%	e15.cz
4/2012	Český rozhlas	médiá	15%	ihned.cz
4/2012	VZP	zdravotnický	5%	lidovky.cz
2/2012	Strabag	stavební	10%	ceskapozice.cz

## Příloha B – Příklad propouštěcího rozhovoru

### Situace

Paní Anna pracuje ve výrobním závodě v účtárně. Firma ztratila důležité zákazníky, nemá dost práce a nemůže si dovolit držet všechny zaměstnance. Vedoucí finančního úseku Karel musí uvolnit jednu účetní ze tří. Bylo to těžké vybírání, všechny tři pracovnice byly téměř stejně hodnotné, nakonec se společně se svou zástupkyní rozhodl pro Annu. Zvažovali mnoho argumentů pro i proti, ale došli k názoru, že Anna je zabezpečená, protože má manžela s velmi slušným příjmem (zatímco jedna z účetních je samoživitelka se dvěma nezletilými dětmi), a je přece jen o něco méně výkonná než další kolegyně.

### Záznam rozhovoru

**Dobrý den, pojd' si sednout, Aničko.**

*Ahoj. Doufám, že mě nezveš, abys mě vyrazil, Karle. Po těch letech, co jsem tady odpracovala.*

**Bohužel. Musíme snížit stav pracovníků v účtárně ze tří na dvě osoby. Je to již druhé snižování na vašem oddělení a tentokrát jsi na řadě ty. Budeš uvolněna ke konci dubna. Je mi to líto, protože jsi opravdu u nás přes dvacet let a nikdy s tebou nebyly žádné problémy.**

*Nemyslela jsem, že půjde o mne. Když je to tak, tak proč mě chceš vyhodit? Proč jste vybrali zrovna mne, která jsem tam nejdéle? Mám maturitu jako ty ostatní. Jsem snad pomalá? Dělán chyby? Nebo se chovám škaredě k lidem? Proč právě já?*

**Ne, nic z toho není pravda. Nejsi pomalá ani neděláš chyby. Tvé jednání s lidmi bylo vždycky slušné. Ale my jsme prostě někoho uvolnit museli. Nemůžete tam být tři. Závod musí udržet produktivitu a jedinou cestou je dnes snižovat počty lidí, zejména v administrativě. Možná, že se to co nevidět bude týkat i mne.**

*Je to proto, že jsem nejstarší? Že dáváte přednost mladším? Kolikrát jsem tu byla do noci, když uzávěrka neseděla. Když to bylo potřeba, chodila jsem pracovat i o víkend. Uvědomili jste si to, Karle?*

**Mně je to opravdu moc líto. Spolupracoval jsem s tebou rád a nerad tě pouštím. Musím ocenit tvou preciznost, odpovědnost a svědomitost. Také jsi dobře znala závod a máš spoustu zkušeností. I po odborné stránce sis vždycky věděla rady. Na chování vůči lidem si nemohu stěžovat. Je tě opravdu škoda. Na druhou stranu, nemusíš situaci brát tak tragicky. Přece jen jsou tu určité možnosti.**

*To by mě zajímalo jaké. Třeba že půjdu dělat k pásu? Tam budou ty mé znalosti a zkušenosti využity?*

**Nemusí to být právě na lince. I když i taková možnost tady je, je to lepší než sedět doma. U nás nejde o fyzicky náročnou práci, spíše o pečlivost a jemnost. Jsi rychlá, můžeš si taky vydělat víc, než jsi měla v účtárně. Časem bys mohla dělat předáka, to už je skoro vedoucí funkce. Tuto šanci jsi na dosavadním pracovišti neměla, nemohl jsem ti ani zvednout třídu.**

*Ale já jsem nákladová účetní. Mám na to kvalifikaci a praxi. Přece nebudu v padesáti začínat znova.*

**Víš, Aničko, taková je doba a všichni se musíme v něčem změnit. Pokud jde o tebe, přemýšlel jsem a našel jsem nějaké možnosti. Mohla bys pracovat na závodě v Brně. Ti mají práce dost a paní Vašková říká, že tam teď četní potřebují. Pro tebe by to ale znamenalo dojíždění.**

*Já přece nebudu každý den jezdit za ty peníze skoro hodinu tam a hodinu zpátky. A víš, jak ten autobus jezdí.*

**Z naší obce dojíždí do Brna pracovat víc lidí. Třeba Rost'a Hebký nebo Milena Horvátová. Jezdí každý den autem a skládají se na to. Myslím, že mají v autě volné místo, a jistě budou rádi, že je zaplní. Jsou to příjemní lidé, s nimi se domluvit přece dá.**

*Takže ještě abych se doprošovala. Tak jako tak, je to na hodinu sem a hodinu zpátky. To už ani doma nic nestihnu. A co když bude uzávěrka? Mám spát pod mostem? Nebo jít pěšky?*

**I to se dá řešit. Ve výjimečných případech můžeš třeba přespat na podnikové ubytovně, teď ji opravili a je tam velmi kultivované prostředí. Našli bychom cestu, jak ti to uhradit.**

*Já rozhodně nechci nikam z naší obce dojíždět. Jsou s tím problémy. I tak trávím v práci tolik času, manželovi se to nelíbí. A chci se taky někdy věnovat vnučkám, dcera je na to sama.*

**Rozvaž si to. Další možností je rekvalifikace. Pokud by sis doplnila angličtinu a osvojila si základy řízení kvality, přijali by tě ve firmě FGH. Mohla bys tam dělat referentku na kvalitě. Je to dynamicky se rozvíjející firma a potřebují přesné a spolehlivé lidi, jak jsi ty. Autobus tam jezdí skoro pořád a netrvá to déle než půl hodiny.**

*Já už se na stará kolena anglicky učit nebudu. My jsme se učili rusky a to jsem stejně zapoměla.*

**Mohli bychom ti zaplatit intenzivní kurz, máme peníze na rekvalifikační program pro lidi, které uvolníme. Také po tři měsíce po uvolnění budeš ještě pobírat plný plat. Té doby bych využil a snažil bych se něčemu novému naučit. Jsou tu tak další možnosti rekvalifikací. Dám ti seznam kurzů, které ti zaplatíme.**

*Já půjdu do kurzu a pak stejně místo nenajdu. Na co mi to bude?*

**Nevíš, třeba začneš sama podnikat. Možná bys mohla dělat účetnictví nějakým firmám na živnostenský list. To je přece práce blízka tvému oboru, jenom si trochu doplnit legislativu. Zrovna u nás v Horní Lhotě je stolařská firma, která by potřebovala, aby jim někdo dělal účetnictví. zatím si to majitel dělal po práci sám jako amatér a už musel kvůli chybám platit pokuty. Pochopil, že potřebuje odborníka. A takových se v okolí najde jistě víc.**

*Já to znám, ty firmy. Budeš pro ně pracovat a peníze stejně uvidíš za pět let. Kdepak, já jsem příliš slušná ženská, já nemám na podnikání lokty.*

**Víš, Aničko, ono těch možností moc není. Snažil jsem se ti navrhnout něco, protože si myslím, že je tě opravdu škoda na to, abys seděla doma. Můžeš do výroby, můžeš jezdit do Brna, můžeš do FGH, můžeš zkusit podnikání. Já jsem toho víc nevymyslel. Ale ty jsi schopná a pracovitá, možná budeš jednou ráda, že jsi našla jinou kariéru. Nejsi zase tak stará, já bych se toho na tvém místě nebál.**

*Já jenom nevím, proč mám odejít právě já. Tyto problémy bych vůbec nemusela řešit. Nezdá se mi to fér po těch letech. Myslela jsem si, že se mne dokážeš zastat.*

**Asi jsem na to malý pán. Tři lidi v účtárně neudrším, ať dělám, co dělám. Ale přece jen – rozmysli si to. to Brno zase není taková hrůza. Manželka dojížděla do Brna skoro deset let a nakonec byla ráda, že se taky někde z toho našeho Zapadákova podívala. Prober to doma s Ondřejem a přijď mi říci, jak ses rozhodla. Zašli bychom potom spolu na personální.**

*To bude pro Ondru novina! Sám toho má v práci dost. Cítím se mizerně, nemyslela jsem si, že to budu právě já. Ani se mi nechce domů.*

**Já ti věřím. Jenom se zastav za mnou, až se z toho trochu dostaneš, a nějaké řešení najdeme. Možná, že sami doma přijdete na další možnosti.**

#### Komentář k pohovoru N1

Karel vede rozhovor dobře. Je vidět, že se upřímně snaží Anně pomoci, sám pro ni hledal možnosti zaměstnání. Zůstává vlídný, i když Anna někdy reaguje podrážděně. Za této situace je samozřejmě vlídnost na místě. Anna se snaží zjistit, proč právě ona má být uvolněna. Karel správně nesrovnává Annu s ostatními – to by nebylo morální a vedlo by to k nekonečným debatám, které nemají řešení. Anna je překvapena; i když na začátku prezentovala možnost svého uvolnění, nemyslela to vážně. Je šokována a reaguje negativně. Je méně flexibilní a není ochotna přistoupit na žádnou změnu. Nesnaží se situaci pochopit a Karlovi spíše oponuje, než aby se společně s ním pokoušela hledat nějaké řešení. Ve skutečnosti situaci Anna absolvovala ještě jeden pohovor s Karlem, kde se přiklonila k možnosti dojíždění do Brna. Zkoušela to dva měsíce, ale dojíždění jí nevyhovovalo. Nakonec jí manžel v manažerském postavení našel místo asistentky přes svého známého

Zdroj: Bělohávek, 2009, s. 132

## Příloha C – Manpower Index trhu práce

# Manpower Index trhu práce

# Q2 / 2013

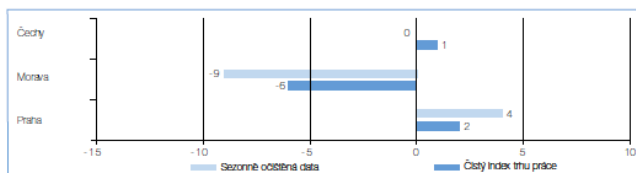
### Resumé výsledků – Česká republika – 2. čtvrtletí 2013

Výsledky průzkumu Manpower Index trhu práce pro 2. čtvrtletí 2013 ukazují, že zaměstnavatelé jsou ve výhledech opatrní

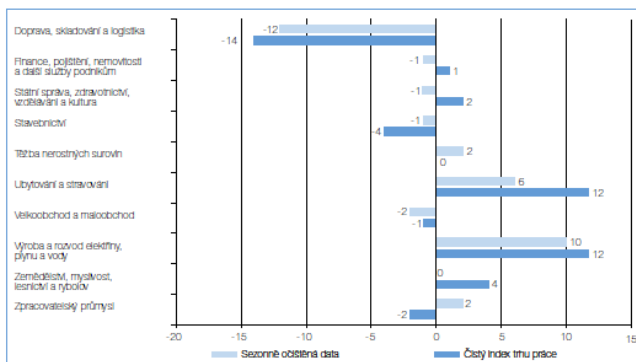
**1** Česká republika – Zaměstnavatelé v České republice očekávají pro druhé čtvrtletí 2013 opatrně náborové prostředí. 5% zaměstnavatelů očekává nárůst počtu pracovních sil, 5% předpovídá snížení počtu pracovních sil a 90% zaměstnavatelů nepředpokládá žádné změny. Na základě těchto údajů vykazuje Čistý index trhu práce pro Českou republiku pro druhé čtvrtletí 2013 hodnotu 0%. V porovnání s předchozím čtvrtletím se Index zvýšil o 8 procentních bodů a v meziročním srovnání je Index silnější o 3 procentní body. Po provedení sezonního očištění dat za účelem odstranění dopadu sezonních výkyvů v náborových aktivitách je hodnota Indexu -1%. V porovnání s předchozím čtvrtletím, stejně jako ve srovnání se stejným obdobím minulého roku je Index o 3 procentní body silnější.

	Nárůst		Pokles		Neví		Beze změny		Čistý index trhu práce		Sezonně očištěná data	
	%	%	%	%	%	%	%	%	%	%	%	
2. čtvrtletí 2013	5	5	0	90	0	-1						
1. čtvrtletí 2013	3	11	1	85	-8	-4						
4. čtvrtletí 2012	5	5	3	87	0	0						
3. čtvrtletí 2012	7	6	4	83	+1	-1						
2. čtvrtletí 2012	6	9	1	84	-3	-4						

**2** Regionální porovnání v rámci ČR – Zaměstnavatelé v Praze očekávají pro druhé čtvrtletí 2013 mírně zvýšení počtu pracovních sil s hodnotou Čistého indexu trhu práce +2%. Naproti tomu zaměstnavatelé na Moravě předpovídají nepříznivé náborové prostředí s hodnotou Indexu -6%. V Čechách se očekává stagující náborové prostředí, Index má zde hodnotu +1%.



**3** Porovnání dle odvětví v rámci ČR – sezonně očištěná data – Zaměstnavatelé v pěti z 10 odvětví předpovídají pro nadcházející čtvrtletí nárůst počtu pracovních sil. Nejsilnější náborové aktivity hlásí odvětví Výroba a rozvod elektřiny, plynu a vody a Úbytování a stravování se shodným Indexem +12%. Negativní náborové plány očekávají zaměstnavatelé ve čtyřech odvětvích. Nejhorší situaci na trhu práce hlásí Doprava, skladování a logistika s Indexem -14%.



**4** Porovnání s předchozím čtvrtletím – V porovnání s předchozím čtvrtletím se Index zvýšil v sedmi z deseti odvětví. Největší nárůst o 19 procentních bodů zaznamenalo odvětví Úbytování a stravování a dále Výroba a rozvod elektřiny, plynu a vody o 15 procentních bodů. Nárůst o 10 procentních bodů hlásí Velkoobchod a maloobchod. Naproti tomu, zaměstnavatelé ve čtyřech odvětvích očekávají utlumení náborových aktivit. Největší pokles Indexu o 5 procentních bodů hlásí Těžba nerostných surovin.

**5** Mezinárodní porovnání – Z průzkumu vyplývá pětadvací nejistota zaměstnavatelů v celém světě. Hodnota Čistého indexu trhu práce má pro druhé čtvrtletí 2013 různou úroveň a vypadá to, že mnoho zaměstnavatelů vyčkává na jasné vyřešení evropské dluhové krize a na signály ozdravení globální ekonomiky, než se trhy práce ustálí a začnou se dále rozvíjet. Zaměstnavatelé ve více než dvou třetinách sledovaných trhů práce hlásí pro druhé čtvrtletí pozitivní náborové plány. Proti předchozímu čtvrtletí se Index zvýšil ve 21 sledovaných zemích a oblastech, avšak v 15 zemích je v různé míře nižší. Zaměstnavatelé v 25 zemích a oblastech předpovídají slabší Index v porovnání se stejným obdobím minulého roku. Z celosvětového hlediska je nejsilnější předpověď v Brazílii, Tchaj-wanu, Turecku a Indii. Naproti tomu, nejsilnější náborové prostředí očekávají zaměstnavatelé v Itálii, Španělsku, Rakousku a Nizozemí. Index ve Španělsku a Itálii odpovídá nejnižší dosažené hodnotě za dobu průzkumu.

Chcete vědět více? Navštivte naše internetové stránky [www.manpower.cz](http://www.manpower.cz), kde si můžete stáhnout tiskovou zprávu a kompletní výsledky průzkumu. Celkové výsledky ze všech zemí a také regionální a globální srovnání jsou k dispozici na [www.manpowergroup.com/meos](http://www.manpowergroup.com/meos).

Manpower Česká republika, Karlovo náměstí 10/2097, 120 00 Praha 2  
[www.manpower.cz](http://www.manpower.cz)

### Manpower Index ve zkratce

„Manpower Index trhu práce“ (Manpower Employment Outlook Survey) je kvartální průzkum sledující předpokládané trendy zaměstnavatelů v oblasti nábory zaměstnanců po celém světě.

Každé tři měsíce Manpower více než 66 000 zaměstnavatelům veřejného i soukromého sektoru ve 42 zemích a oblastech světa pokládá stejnou otázku:

„Jak očekáváte, že se změní celkový počet zaměstnanců ve vaší společnosti v následujícím čtvrtletí v porovnání s aktuálním čtvrtletím?“

Průzkum se stal nejvýznamnějším výhledovým ukazatelem perspektiv v zaměstnávání na světě.

Díky tomu, že je průzkum veden na základě osvědčené a jednotné metodiky, je považován za vysoce důvěryhodný – realizuje ho tým nezávislých odborníků a je prováděn na reprezentativním vzorku zaměstnavatelů, kteří nejsou vybráni z klientů společnosti Manpower.

### Čistý index trhu práce

„Čistý index trhu práce“ (Net Employment Outlook) je klíčový ukazatel pro výsledky Manpower Indexu. Hodnotu této veličiny získáme tak, že od procenta zaměstnavatelů, kteří předpokládají nárůst pracovních sil, odečteme procento zaměstnavatelů, kteří předpokládají naopak pokles počtu pracovních sil. Hodnota tohoto čistého rozdílu tedy může být kladná i záporná. Sezonně očištěná data eliminují dopad sezonních výkyvů v datech týkajících se náborových aktivit.

Za účelem přesnějších výsledků průzkumu je používáno tzv. sezonní očištění dat. Toto očištění umožňuje posuzovat data bez sezonních výkyvů v oblasti nábory pracovníků, které se běžně objevují každý rok ve stejnou dobu, a tím poskytnout přesnější data v příslušném období.