

Univerzita Karlova v Praze

Filozofická fakulta

Katedra sociologie



FILOZOFICKÁ FAKULTA
UNIVERZITY KARLOVY
V PRAZE

Bakalářská práce

Iveta Čermáková

Česká mládež: Porovnání dvou výzkumů delikvence

The Czech Youth: Comparison of two studies of delinquency

Praha 2013

Vedoucí práce: Mgr. Zuzana Podaná, PhD.

Poděkování

Na tomto místě bych ráda poděkovala Mgr. Zuzaně Podané, PhD., za odborné vedení této práce, poskytování mnoha cenných poznámek, připomínek a rad. Děkuji jí také za velkou ochotu a vstřícnost při konzultování a řešení problémů, které mě při psaní potkaly. Děkuji také všem ostatním, kteří mě při psaní práce podpořili.

Prohlašuji, že jsem bakalářskou práci vypracovala samostatně, že jsem řádně citovala všechny použité prameny a literaturu a že práce nebyla využita v rámci jiného vysokoškolského studia či k získání jiného nebo stejného titulu.

V Praze dne 8. srpna 2013

Iveta Čermáková

Abstrakt:

Bakalářská práce je zhodnocením změny struktury a vývoje prevalence delikvence mládeže na základě srovnání oficiálních policejních statistik a dvou self-reportových výzkumů ISRD-2 a ISRD-3. Výzkum ISRD-3 se v roce 2013 uskutečnil v České republice již podruhé (ISRD-2 proběhl v letech 2006-7). Oba výzkumy jsou ukotveny v kriminologických teoriích delikvence mládeže, které jsou shrnuty v teoretické části práce. Na úvod jsou dále definovány základní pojmy týkající se delikvence dětí a mladistvých a také jsou zde uvedeny typické rysy delikvence mládeže. Metodologická část práce přibližuje problematiku policejních statistik a self-reportového výzkumu. Dále je tato část věnována metodologii výzkumu ISRD, především co se týká použití tohoto výzkumného nástroje v ČR a také porovnání dotazníku ISRD-2 a ISRD-3. V poslední části práce je zhodnocen vývoj delikvence mládeže a změna struktury této delikvence na základě dat představených v metodologické části práce.

Klíčová slova:

Delikvence mládeže, self-reportový výzkum delikvence, ISRD-2, ISRD-3, prevalence delikvence

Abstract:

The thesis is the evaluation of changes in the structure and development of the prevalence of juvenile delinquency based on a comparison of official police statistics and two self-reports research ISRD-2 and ISRD-3. Research ISRD-3 in 2013 took place in the Czech Republic for the second time (ISRD-2 took place in 2006-7). Both surveys are anchored in the criminological theories of juvenile delinquency, which are summarized in the theoretical part. At the beginning there are also defined the basic concepts related to delinquency of children and adolescents, and there are shown the typical features of juvenile delinquency. The methodological part of the thesis approaches the issue of police statistics and self-report research. This part is devoted to research methodology ISRD, especially with regard to the use of research tools in the Czech Republic and also comparing questionnaire ISRD-2 and ISRD-3. In the last part of the thesis evaluates the development of juvenile delinquency and change the structure of delinquency based on the data presented in the methodological part.

Keywords:

Youth delinquency, self-report delinquency research, ISRD-2, ISRD-3, prevalence of delinquency

OBSAH

ÚVOD	8
1. TEORETICKÁ ČÁST	10
1.1 Základní pojmy	10
1.2 Teorie delikvence mládeže	11
1.3 Typické rysy kriminality dětí a mladistvých	16
2. METODOLOGIE	18
2.1 Zdroje dat o delikvenci	18
2.1.1 Policejní statistiky	18
2.1.2 Self-reportové studie	20
2.2 Výzkum International Self-Report Delinquency Study 2 a 3	23
2.2.1 Změny v dotazníku ISRD-3 oproti ISRD-2	25
2.2.2 ISRD-2 a ISRD-3 v České republice	26
2.2.3 Městská mládež v ČR	27
3. ANALYTICKÁ ČÁST	30
3.1 Vývoj delikvence mládeže dle policejních statistik v letech 2000-2012	30
3.2 Výsledky srovnání delikvence městské mládeže dle ISRD-2 a ISRD-3	36
4. ZÁVĚR	43
Seznam použité literatury	46
Příloha 1: Otázky z dotazníku ISRD-2, které byly použity pro analýzu dat	49
Příloha 2: Otázky z dotazníku ISRD-3, které byly použity pro analýzu dat	50

Seznam použitých zkratk:

ČSÚ	- Český statistický úřad
ISRD-2	- International Self-Report Delinquency Study 2
ISRD-3	- International Self-Report Delinquency Study 3
TČ	- trestný čin, případně trestná činnost
TZ	- zákon č. 265/2001 Sb., novela trestního zákona

ÚVOD

Kriminalita je fenoménem tak významným, že se o ní hovoří každý den - prostřednictvím masových médií. A protože vše jednou zevšední, dodávají masmédi kriminalitě stále nové podoby a kauzy, které jsou neustále připomínány, aby kriminalita stále zůstávala v povědomí lidí, jako strašák, který může v kterékoli chvíli zaskočit každého z nás. Média předkládají divákovi obrazy stále brutálnějších trestných činů, které páchají čím dál mladší pachatelé. Tak se kriminalita dětí a mladistvých stává v očích laických pozorovatelů hrůznou součástí každodenního života. Spolu se špatnou interpretací policejních statistik dochází k překroucení reality a lidé hovoří o nárůstu kriminality mládeže a vzrůstající agresivitě a brutalitě jejich trestné činnosti.

Tato práce je pokusem o zhodnocení vývojového trendu delikvence dětí a mladistvých a o zhodnocení možné proměny struktury delikvence mladistvých. Dobrou poznámkou je fakt, že k tomuto tématu bylo napsáno již mnoho odborných statí. Domnívám se však, že tato práce (i další, které budou v podobném duchu navazovat) může přinést do diskuze o kriminalitě mládeže nové poznatky a tuto diskuzi tak obohatit. Důvodem je především porovnání dat dvou unikátních národních self-reportových výzkumů International Self-Report Delinquency Study, které v České republice doposud proběhly. Projekt ISRD je mezinárodní self-reportový výzkum delikvence mládeže, do něhož se ČR zapojila v roce 2006-7 (ISRD-2) a podruhé v roce 2013 (ISRD-3). Tento druh výzkumu je vhodným nástrojem pro měření různých postojů mládeže k delikvenci, prevalenci delikvence mládeže a také testuje různé kriminologické teorie. Vzhledem k tomu, že mládež odpovídá na jednotlivé otázky sama, jsou tato data vhodná jako doplnění oficiálních statistik delikvence mládeže - zjišťují velikost latentní kriminality, která je u mládeže běžná, či méně závažné delikty, které u mladistvých ještě nejsou považovány za trestné a do oficiálních statistik se nedostanou.

V první kapitole této práce budou nejprve představeny kriminologické teorie delikvence mládeže, ze kterých vychází výzkumy ISRD-2 a ISRD-3. Jedná se o teorii sociálních vazeb T. Hirschiho (1969/2002), obecnou teorii kriminality M. R. Gottfredsona a T. Hirschiho (1990), ze kterých především vychází výzkum ISRD-2. Naproti tomu teorii procedurální spravedlnosti T. R. Tylera (1990/2006), situační teorii jednání P. H. Wikströma a D. A. Butterwortha (2006) a teorii institucionální anomie S. F. Messnera a R. Rosenfelda (2007) testuje výzkum ISRD-3. Dále pak v této kapitole shrneme hlavní rysy delikvence mládeže.

Druhá kapitola je věnována popisu zdrojů dat, ze kterých budeme v dalších částech práce vycházet. Jedná se o oficiální policejní statistiky a self-reportové studie obecně. V další části se budeme zabývat metodologií self-reportových výzkumů ISRD. Představeny budou hlavní cíle tohoto mezinárodního projektu, rozdíly mezi ISRD-2 a ISRD-3 a způsob sběru dat v České republice.

Struktura a vývoj kriminality mládeže budou zhodnoceny ve třetí kapitole. Nejprve se budeme zabývat kriminalitou dětí a mladistvých z pohledu policejních statistik. Vývoj kriminality mládeže bude sledován od roku 2000 do roku 2012. Aby nedošlo ke zkreslení údajů o kriminalitě mládeže, budeme pracovat s indexy, které nám pomohou lépe se zorientovat v trendech kriminality mládeže. Druhou část této kapitoly představuje zhodnocení prevalence delikvence mládeže na základě dat ze self-reportových výzkumů ISRD-2 a ISRD-3. Důraz bude kladen na porovnání delikvence městské mládeže mezi oběma výzkumy. Na datech z Prahy a Plzně bude ukázáno, jak se změnila struktura delikvence podle pohlaví a věku respondentů, a které delikventní činy tvoří největší část delikvence městské mládeže.

1. TEORETICKÁ ČÁST

V první části této práce se zaměříme nejprve na definici základních pojmů, které budeme v této práci používat. Jedná se o pojmy dítě, mladistvý, mládež, kriminalita, delikvence, a další pojmy s těmito související. Dále se budeme věnovat teoriím delikvence, které významně souvisejí s výzkumy International Self-Report Delinquency Study 2 a 3 (dále ISRD-2 a ISRD-3), kterými se budeme zabývat v dalších částech této práce. Jedná se o teorii sociálních vazeb T. Hirschiho (1969/2002), obecnou teorii kriminality M. R. Gottfredsona a T. Hirschiho (1990), teorii procedurální spravedlnosti T. R. Tylera (1990/2006), situační teorii jednání P. H. Wikströma a D. A. Butterwortha (2006) a teorii institucionální anomie S. F. Messnera a R. Rosenfelda (2007). Na závěr této kapitoly na základě nastudované literatury popíšeme strukturu delikvence mládeže, především hlavní rysy trestné činnosti mládeže.

1.1 Základní pojmy

Pro lepší orientaci v následujícím textu je třeba si na začátku definovat některé základní pojmy, které budeme v této práci používat. Důležité je především vymezení věkové hranice dítěte a mladistvého, dále pak vymezení pojmu delikvence a kriminalita mládeže a dalších souvisejících pojmů.

Vzhledem k nejednotnosti vymezení pojmů dítě, mladistvý a mládež v různých státech, tedy i v literatuře, používáme v této práci pojem dítě a mladistvý stejně, jako je vymezuje zákon č. 218/2003 Sb., o soudnictví ve věcech mládeže¹ v §2 písm. a) - c), kde se mládeží rozumí děti a mladiství. Dítětem se rozumí ten, kdo v době spáchání činu jinak trestného nedovrší patnáctý rok věku a mladistvým ten, kdo v době spáchání provinění dovrší patnáctý rok a nepřekročí osmnáctý rok svého věku. V literatuře bývá dále používán pojem mladý dospělý, který je opět definován různě, především co se týče horní věkové hranice takto označených osob. Jedná se o jedince plně trestně odpovědného ve věkové kategorii od 18 let výše. Horní hranice je volná, zpravidla se udává 21. rok věku. Ovšem v jiných zemích je tato hranice stanovena jinde - např. ve Švýcarsku je mladý dospělý vymezen mezi 18. a 25. rokem věku (Hulmáková 2012). Podle některých může být horní hranice i do 30. roku věku (Zoubková 2002). V českém trestním zákoně se lze dále setkat

¹ Zákon č. 218/2003 Sb., o odpovědnosti mládeže za protiprávní činy a o soudnictví ve věcech mládeže a o změně některých zákonů (zákon o soudnictví ve věcech mládeže).

s pojmem osoba blízká věku mladistvého, který ovšem není nikde v zákoně definován. Zpravidla ale charakterizuje osoby, které se nacházejí ve věku do 20, případně do 21 let (Hulmáková 2012).

S pojmem delikvence mládeže se můžeme setkat v užším a širším pojetí. V užším smyslu se delikvencí rozumí kriminalita dětí a mladistvých (tj. činy, které spáchalo dítě či mladistvý jinak trestné). V širším smyslu jsou pod tento pojem řazena i jednání, která nejsou přímo trestným činem, neboť nejsou u dospělých osob právně postihována. Jedná se o tzv. statusové delikty, tedy o rizikové chování dětí a mladistvých jako jsou záškoláctví, kouření, požívání alkoholu, atd. (Hulmáková 2012). Kriminalita mládeže zahrnuje činy jinak trestné, kterých se dopouští mládež. Dá se označit také termínem prekriminalita.

Self-reportové výzkumy ISRD-2 a ISRD-3, jejichž data budou v této práci analyzována, zjišťují delikvenci u žáků 7. - 9. ročníků. Jedná se tedy o populaci dětí a mladistvých přibližně ve věku 12 - 16 let. Z tohoto důvodu budeme pro tuto skupinu používat označení mládež. Při hodnocení údajů z policejních statistik používáme pojem kriminalita, pro ISRD pojem delikvence.

1.2 Teorie delikvence mládeže

Tato kapitola bude věnována především kriminologickým teoriím, které se výlučně vztahují k tématu této práce. K výzkumu ISRD-2 se nejvíce pojí teorie sociální kontroly (teorie sociálních vazeb) T. Hirschiho (1969/2002) a obecná teorie kriminality Gottfredsona a Hirschiho (1990) při zkoumání otázky sebekontroly a vazeb dětí a mladistvých na své okolí. Výzkum ISRD-3 prověřuje teorii procedurální spravedlnosti T. Tylera (1990/2006), situační teorii jednání Wikströma a Butterwortha (2006) a také teorii institucionální anomie Messnera a Rosenfelda (1994/2007) při zkoumání otázek postoje a důvěry v policii, postoje k pro-sociálním hodnotám, otázky týkající se morálky a sebekontroly a síly přenosu norem mezi institucemi jako jsou rodina, škola a vrstevníci.

Travis Hirschi pojednal o své teorii sociálních vazeb (*Social Bond Theory*) poprvé na konci 60. let ve své práci *Causes of Delinquency* (1969/2002). Vychází z předpokladu, že dosavadní teorie kontroly spočívaly v mylném předpokladu, že se lidé chovají konformně díky internalizaci norem v průběhu socializace. Hirschi se domnívá, že sklony k deviantnímu chování jsou ve všech jedincích, kteří se snaží naplnit stejné touhy a jsou

pod stejným společenským tlakem, proto ani motivace neodlišuje devianty od nedevariantů. Teorie sociálních vazeb tudíž nestojí na otázce, proč lidé nedodržují společenské normy, ale v jejím základu stojí otázka, proč lidé dodržují společenská pravidla (Hirschi 1969/2002). Faktorem, který ovlivňuje výskyt deviantního jednání u jedince, je síla sociálních vazeb mezi ním a společností. Pokud je vazba jedince na společnost slabá, hrozí u něj větší riziko výskytu deviantního chování. Hirschi rozlišuje čtyři základní druhy pout jedince ke společnosti: připoutání člověka k ostatním lidem (*attachment*), závazek vůči společnosti a jejím cílům (*commitment*), angažovanost v konvenčních aktivitách (*involvement*) a víra ve společenské hodnoty a normy (*belief*).

Připoutání člověka k ostatním lidem (*attachment*) spočívá v tom, že jedinci záleží na názorech druhých a přizpůsobuje tomu své chování. Jedinec se chová deviantně do té míry, do které je necitlivý k názorům druhých a nezajímá se o jejich přání a očekávání. Delikventní chování tak závisí na vztazích mezi jedincem a jeho rodiči, vrstevníky či učiteli. Z tohoto důvodu je ve výzkumech ISRD 2 a 3 síla těchto vztahů zjišťována a žák je dotazován, zda mu záleží na názorech jeho okolí.

Závazek vůči společnosti a jejím cílům (*commitment*) spočívá v tom, že člověk žijící konformně v průběhu života získává určitý majetek či postavení, o něž nechce svým deviantním jednáním přijít. A pokud například mládež investuje čas a energii do vzdělání a budování kariéry (což je obojí považováno za společensky uznávaný cíl), pak delikventním chováním riskuje ztrátu svých investic (Podaná 2011). Konformita je tedy dodržována ze strachu z důsledků, které by mohlo její nedodržování přinést.

Angažovanost v konvenčních aktivitách (*involvement*) souvisí jednoduše s tím, že čím více času člověk věnuje aktivitám, které jsou společensky uznávané, tím méně má času na páchání deviantního chování. Ve výzkumech ISRD 2 a 3 se proto zjišťuje, jakým způsobem tráví mládež svůj volný čas.

Víra ve společenské hodnoty a normy (*belief*) ovlivňuje deviantní chování v tom smyslu, že pokud je oslabena víra jedince v morální platnost společenských pravidel, nebude nejspíše tato pravidla dodržovat.

Hirschiho teorie sociálních vazeb se stala předchůdkyní dnes mnohem populárnější teorie sociální kontroly - obecné teorie kriminality (*A General Theory of Crime*). Autory stejnojmenné knihy jsou M. R. Gottfredson a T. Hirschi (1990).

Obecná teorie kriminality vychází z tzv. klasické teorie kriminality Jeremyho Benthama a dalších. Tito klasikové „kriminologie“ se domnívali, že jedinec zvažuje náklady a výnosy svého konání a na základě formálních a neformálních sankcí je od zločinu odrazován (Gottfredson, Hirschi 1990). Tato teorie slučuje přístupy biosociální a psychologické, teorii sociálních vazeb a teorii racionální volby (Válková 2012).

Ústředním fenoménem je v obecné teorii kriminality koncept sebekontroly, která stabilizuje konformní chování. Sebekontrola se u jedince vytváří v dětství prostřednictvím výchovy. Lidé se špatnou či nedostatečnou výchovou mají sebekontrolu nízkou a existuje u nich vyšší pravděpodobnost páchání delikventního jednání. Tito jedinci se vyznačují impulzivitou, egocentrismem, rádi riskují, mají jen krátkodobé plány, jsou nestálí (ve škole, v zaměstnání, v partnerství), jsou orientováni na rychlé získání zisku a uspokojení svých potřeb. Takovéto vlastnosti můžeme rozpoznat především u dětí a mladistvých. Z toho důvodu také tato teorie stojí v základu self-reportových výzkumů ISRD-2 a ISRD-3, neboť je v nich zkoumán stupeň sebekontroly u žáků, a dále např. čas strávený s rodiči.

Na počátku 90. let se Tom R. Tyler ve své knize *Why People Obey The Law?* (1990/2006) snaží odpovědět na otázku zachování řádu ve společnosti, tedy proč se lidé podvolují dodržování zákonů. Koncipuje přitom teorii procedurální spravedlnosti, ve které si pokládá základní otázku, a sice zda dodržujeme zákony proto, že se bojíme trestu, nebo proto, že věříme ve správné jednání institucí (fěrové jednání). Tyler si navíc klade další otázku, zda lidi poté, co byli nějakým způsobem poškozeni, zajímá víc to, co ztratili, anebo zda s nimi nakládá právní řád s vážností. (Tyler 2006).

Tyler ve své knize srovnává dvě perspektivy compliance - instrumentální a normativní. První z nich je vedena politikou odstrašování od páchání trestné činnosti pod hrozbou trestů, pachatel tedy kalkuluje mezi zisky a ztrátami. Sociální kontrola je v tomto případě zajišťována prostřednictvím sankcí. Druhá z perspektiv compliance - normativní - znamená dobrovolnou poslušnost zákonům. Roli zde hraje osobní morálka člověka (člověk ví, že krást se nemá). Chování lidí ovlivňuje legitimita autorit, tedy to, že lidé věří v oprávněnost státní moci a v její spravedlivé jednání (Tyler 2006). K této druhé perspektivě se přiklání i Tyler. Na základě studií dochází k závěru, že lidé poslouchají zákon, pokud se domnívají, že je legitimní, ne proto, že mají strach z trestu. Tyler ve své knize naznačuje, že zákonodárci by se měli více snažit o to, aby právní řád získal mezi lidmi respekt, než aby se snažili lidem vštípit strach z trestu. Dále dochází k závěru, že lidé

respektují zákon především proto, že věří v následování legitimní autority. Podle Tylera je tím, co drží společnost pohromadě procedurální konsensus, tzn., že všichni věří ve stejné principy, zacházení a práva. V takovém případě musí být autority obzvláště zaměřeny na dodržování spravedlivého jednání (Tyler 2006).

Wikström a Butterworth, kteří jsou autory knihy *Adolescent Crime: Individual differences and lifestyles* (2006), přichází v této knize s teorií situačního jednání. Autoři trestnou činnost mladistvých interpretují jako sled vnímaných alternativ jednání a procesů volby uskutečněné v pozadí souhry mezi individuálními charakteristikami mladistvých a rámcem jejich chování, resp. životního stylu (Wikström, Butterworth 2006). Každé jednání člověka je výsledkem toho, jak tento jednatel vnímá možnosti svého jednání, a jak se následně zachová, resp. jakou z těchto možností zvolí. Toto je klíčový situační mechanismus, který propojuje individuální charakteristiky a zkušenosti každého jednotlivce a rámec jeho chování a životního stylu, v jehož rámci lidé jednají. Autoři došli k závěru, že na volbu, zda spáchat či nespáchat trestný čin, má vliv řada již výše zmíněných okolností, které jsou tvořeny sebekontrolou a morálkou jednotlivce, která ho od spáchání delikventního činu odrazuje. Dále do hry vstupuje motivace jednotlivce, síla pokušení a příležitost. Pokud se jednatel na základě těchto situačních faktorů rozhodne spáchat kriminální čin, jedná se podle autorů o porušení morálních pravidel, které jsou definovány zákonem (Wikström, Butterworth 2006). Ve svých analýzách se autoři zaměřují na prediktory deviantního jednání mladistvých, jako jsou struktura rodiny, škola, sousedství, aktivity mladistvých či sociální postavení. Jejich analýzy poukazují na existenci tří hlavních skupin pachatelů delikvence (Wikström, Butterworth 2006: 249):

- pachatelé mající sklony k páčání trestné činnosti (*propensity-induced offenders*) - malá skupina, skládající se ze špatně přizpůsobivých individuí, mající velkou pravděpodobnost k páčání delikvence nehledě na riskantní životní styl,
- pachatelé podmíněni životním stylem (*lifestyle-dependent offenders*) - tyto lidé nejsou ani dobře ani špatně individuálně přizpůsobiví. Tato skupina je nejvíce zatížena páčáním trestné činnosti. Velký vliv na kriminalitu těchto jedinců mají vrstevnické skupiny.
- situačně limitovaní pachatelé (*situationally limited offenders*) - jedinci v této skupině jsou velmi dobře přizpůsobiví a pokud žijí riskantním životním stylem, mohou příležitostně páchat trestnou činnost, ovšem není u nich velká pravděpodobnost vybudování kriminální kariéry.

Poslední teorií, kterou testuje self-reportový výzkum ISRD-3, je teorie institucionální anomie Messnera a Rosenfelda, kterou v 90. letech poprvé představili v knize *Crime And The American Dream* (1994/2007). Tato teorie navazuje na Mertonovu teorii anomie. Podle Messnera a Rosenfelda jsou společenské instituce tím, co vytváří anomii ve společnosti. Instituce jsou tvůrci sociálních rolí, norem a společensky uznávaných cílů. V americké společnosti je v současnosti nejvyšším cílem dosažení monetárního úspěchu, k jehož docílení nejsou ve společnosti jasně definované postupy a prostředky. Hospodářství a další ekonomické obory vytlačují ostatní obory lidské činnosti a podřívají zbývající hodnoty jako je rodina, náboženství, morálka, vzdělávání, a další. Vyústění takové situace vede ke ztrátě institucionální kontroly nad členy společnosti. Vše je podřízeno peněžnímu úspěchu a zločin je v takové společnosti vnímán jako možný způsob jeho dosažení (Messner, Rosenfeld 2007). Vedle materiálního úspěchu stojí ve společnosti vysoko i další hodnoty „amerického snu“ - individualismus, universalismus a peněžní „fetišismus“. Takovými hodnotám a tlaku společnosti, který je při jejich prosazování vytvářen, podléhá především mládež, která se stále častěji stává pachatelem trestné činnosti. Především mládež z chudších vrstev nemá mnoho jiných příležitostí jak dosáhnout tolik požadovaného úspěchu, než pácháním delikvence (Messner, Rosenfeld 2007).

Výše nastíněné kriminologické teorie nám představují teoretickou základnu stěžejních výzkumů této práce ISRD-2 a ISRD-3. Testování těchto teorií ovšem obsahem této práce není. Podrobně o teoriích, které byly testovány v rámci ISRD-2 pojednává například Podaná (2011). Testování teorií, které zahrnuje výzkum ISRD-3 bude možné, až budou kompletní data za celou ČR. Rádi bychom zde popsali strukturu a vývoj delikvence mládeže v ČR. K tomuto tématu bylo již napsáno mnohé, domníváme se však, že tato práce může být přínosná především díky porovnání policejních statistik s unikátními daty ze dvou národních self-reportových výzkumů ISRD, které zatím v České republice proběhly. Toto srovnání má za cíl posunout v současné době stále častější diskusi o vzrůstající agresivitě a brutalitě trestné činnosti mládeže, která probíhá nejen v médiích, ale i v odborné literatuře (viz Marešová 2008, Večerka a kol. 2004, Moulisová 2006). Navíc dnešní média lákají své diváky na „kriminální senzace“, které nejsou zcela běžné a z celkového pohledu na kriminalitu jsou naopak výjimečné a závažné, neboť právě tyto činy upoutají diváka nejvíce. Tak se i např. kriminalita dětí a mladistvých osob jeví jako stále větší a sílící problém - tedy divákovi se zdá, že kriminalita stoupá, má pocit ohrožení,

atd. (viz např. Tomášek 2010). Jednoduše řečeno, média nám podávají subjektivní pohled na realitu kriminality, která se nám jeví jako trend narůstající.

Tato práce má tedy za cíl přiblížit obraz celkové kriminality mládeže v České republice a její trendy, tedy zda klesá či roste její rozsah. Dále je tato práce zhodnocením proměny struktury kriminality, především co se týká vývojového trendu majetkové a násilné trestné činnosti dětí a mladistvých.

1.3 Typické rysy kriminality dětí a mladistvých

Struktura kriminality zahrnuje rozložení kriminality z různých hledisek. Jedná se především o rozložení kriminality podle druhu trestné činnosti, věku a pohlaví pachatele, geografické rozložení kriminality atd. V této kapitole pouze nastíníme základní trendy struktury kriminality mládeže, tedy typické rysy kriminality páchané mládeží. Podrobněji o struktuře a vývoji kriminality mládeže v ČR vypovídá poslední část této práce.

Kriminalita mládeže se vyznačuje určitými specifickými rysy, které tuto kriminalitu odlišují od kriminality dospělých. Tento fakt je dán především psychickými a fyzickými vlastnostmi, kterými mladý člověk disponuje. Podle některých autorů (např. Večerka, Zoubková 2001; Konrád 2004; Hulmáková 2012) jsou pro pachatele z řad mládeže a jejich trestnou činností typické následující znaky:

- vyšší podíl majetkové kriminality,
- trestný čin je nedostatečně připraven - náhodný výběr místa, nástrojů, volba špatného času provedení trestného činu (dále jen TČ), nedokonalé zastření stop,
- neadekvátnost jednání - snaha dosáhnout cíle společensky nepřijatelnými prostředky, tendence k radikalismu (snaha vzít „spravedlnost“ do svých rukou), revolta proti dospělým,
- neschopnost odložit uspokojení potřeby na pozdější dobu nebo se některých potřeb vzdát - puzení rychle uspokojit potřebu je silnější než vyčkávání na lepší příležitost (pachatelé bývají v psychickém napětí, které ztěžuje racionální úvahu, jednání velice emotivní),
- použití násilí - často je samotné provedení TČ pro pachatele důležitější než zisk, samotná hodnota odcizené věci je neúměrně nízká v porovnání se způsobenou škodou,

- TČ často páchána opakovaně v bezprostředním okolí místa bydliště,
- objektem zájmu jsou především věci atraktivní pro mládež - dopravní prostředky, alkohol, cigarety, oblečení, elektronika, atd.,
- zapojení mládeže do kriminality dospělých - hlídači, tupaři, realizátoři (zejm. u krádeží, zhářství, či u pouličního prodeje drog),
- specifická TČ - vandalismus, šikana,
- tíhnutí k extremistickým hnutím,
- TČ spojena s potřebou trávit volný čas ve skupině vrstevníků - trestná činnost jako zábava, soutěživost, potřeba „realizovat se“, snaha „pochlubit se“ před vrstevníky,
- vliv antisociálních životních stylů,
- nebezpečnost „vzorů“ - vznik závislostí (alkoholismus, gamblerství, toxikomanie, aj.), mladiství častěji než dospělí páchají TČ pod vlivem návykových látek,
- nebezpečnost „virtuální reality“ (hodnoty a zkušenosti předávané masmédií a počítačovými hrami),
- dřívější zahajování sexuálního života - větší frekvence TČ pohlavního zneužívání,
- vysoká míra latence trestné činnosti.

2. METODOLOGIE

V této části práce se zaměříme na způsoby empirického zkoumání delikvence mládeže. Nejprve popíšeme problematiku policejních statistik, dále výhody a nevýhody self-reportového výzkumu, a posléze představíme výzkumy International Self-Report Delinquency Study 2 a 3. Z těchto tří zdrojů dat bude dále vycházet poslední, empirická část této práce.

2.1 Zdroje dat o delikvenci

Nejčastěji získáváme informace o kriminalitě z oficiálních statistik státních orgánů (orgánů činných v trestním řízení). Jedná se o statistiky policejní, soudní a státních zastupitelství, dále například statistiky Probační a mediační služby ČR či ze statistik Vězeňské služby ČR. Z těchto statistik se dozvíme informace o registrované kriminalitě. Zdroji informací o kriminalitě latentní jsou self-reportové studie (výzkumy pachatelů trestných činů) či viktimizační výzkumy (výzkumy obětí trestných činů). Dílčí informace o kriminalitě na určitém území, určité trestné činnosti, pachatelích, obětech atd. lze získat také z dalších zdrojů, kterými mohou být šetření a statistiky nestátních organizací (např. Bílý kruh bezpečí) a výzkumných agentur (např. STEM), dále kazuistiky či různé kvalitativní studie (rozhovory s pachateli či oběťmi, atd.). Pro zkoumání delikvence mládeže v této práci využijeme policejních statistik a self-reportových studií, jejichž klady a zápory v této kapitole zachytíme, a dále budeme z těchto zdrojů dat vycházet ve třetí části této práce.

2.1.1 Policejní statistiky

Policejní statistiky jsou veřejnosti dostupné ve formě Statistických výkazů kriminality Policie ČR, které obsahují řadu specifických termínů, které je třeba znát, abychom je mohli správně interpretovat. Policie ČR eviduje ve svých statistikách všechny druhy trestné činnosti², které spadají pod kategorie:

- násilné TČ - jako např. vražda, loupež, rvačky, úmyslné ublížení na zdraví atd.,
- mravnostní TČ - znásilnění, pohlavní zneužívání, šíření pornografie, atd.,
- majetkové TČ - krádeže vloupáním, kapesní, motorových vozidel, jízdních kol, atd.,

² tedy všechny přečiny a zločiny

- hospodářské TČ - úplatkářství, podvod, zpronevěra, poškozování cizí věci, atd.,
- ostatní kriminální TČ - výtržnictví, sprejerství, šíření toxikomanie, požáry, atd.,
- zbývající TČ - nehody, šíření poplašné zprávy, hanobení národa, týrání zvířat, atd.,
- vojenské TČ, TČ proti ústavnímu zřízení, TČ válečné a proti míru.

Policejní statistiky dělí trestné činy na:

- registrované - všechny policií zjištěné a evidované TČ, bez ohledu na to, zda byl zjištěn pachatel, či zda se v průběhu vyšetřování ukáže, že registrovaný skutek není trestným činem,
- objasněné - u těchto TČ byl zjištěn pachatel (ten nemusí být následně trestně stíhán).

Dále v policejních statistikách najdeme informace o stíhaných/vyšetřovaných osobách, kdy se zaznamenává pohlaví, věk, recidiva, aj. (Hulmáková 2012).

Při použití policejních statistik k interpretaci vývoje kriminality je třeba neustále myslet na to, že tento zdroj nám poskytuje informace pouze o kriminalitě registrované. To znamená, že údaje v policejních statistikách velmi závisí na počtu ohlášených TČ (ze strany obětí, jiných osob/institucí nebo na tom, kolik TČ policie zjistí sama) a na tom, kolik z těchto ohlášených TČ policie zaeviduje. Vývoj kriminality vyvozovaný z policejních statistik tak nejvíce informuje o fungování a efektivitě institucí kontroly zločinnosti, tedy o tom nakolik je policie schopna objasnit TČ a odhalit pachatele (Hulmáková 2012). Ochota oznamovat policii TČ závisí na povaze trestné činnosti a na důvěře, kterou občané k policii chovají. Závažnější TČ jsou obecně ohlašovány častěji, což může mít značný vliv na míru ohlašování (a dále evidování) TČ dětí a mladistvých, kteří obecně více páchají méně závažnou TČ, proto je méně těchto skutků registrováno, a kriminalita dětí a mládeže je proto více latentní.

Mimo výše zmíněných faktů, ovlivňují objektivitu policejních statistik i další faktory (Marešová 2011; Hulmáková 2012):

- demografické vlivy - z toho důvodu využívám v další části své práce i informace o intenzitě kriminality (rozsah kriminality v přepočtu na počet obyvatel dané věkové kategorie, na daném území, atd.)³,

³ Výpočet viz Hulmáková (2012: 132).

- legislativní změny v oblasti trestního práva - zpřísnění či zmírnění trestní represe,
- amnestie prezidenta republiky,
- trendy uplatňované v trestní politice - zvýšení zájmu o stíhání určitého typu trestné činnosti, personální posílení policie, atd.,
- soustředění pozornosti policie na určitá místa či skupiny obyvatel - tzv. overpolicing,
- umělá latence - tzn., že policie nezaregistruje TČ, o kterém se dozvěděla,
- způsoby statistického vykazování - způsoby, jakými jsou TČ evidovány (zahrnutí přípravy či pokusu o TČ do statistik atd.),
- omyly, nesprávnost uváděných údajů, atd.,
- časová prodleva mezi spácháním TČ a jeho registrací - ne každý TČ je zaregistrován v roce, kdy byl spáchán.

2.1.2 Self-reportové studie

Policejní statistiky, které zahrnují informace pouze o kriminalitě registrované, je třeba dále doplňovat dalšími údaji, neboť bez nich by byly policejní statistiky neúplným zhodnocením reálného stavu kriminality. Tímto doplněním jsou zdroje dat o latentní kriminalitě, které nám poskytují viktimologické a self-reportové studie. V této práci se zaměříme pouze na druhé zmíněné, neboť je to téma relevantní k dalším částem tohoto textu.

Princip self-reportových studií spočívá v anonymním dotazování respondentů (potenciálních pachatelů) ze vzorku určité populace, kteří odpovídají na otázky, zda se někdy během života/v určitém období dopustili trestné činnosti či jiného nežádoucího chování. Mezi hlavní cíle self-reportových studií patří zmapování rozsahu trestné činnosti v určité populaci, které bude podávat pravdivější obraz o rozsahu kriminality než oficiální statistiky. Dalším cílem self-reportů je zkoumat korelace mezi trestnou činností a typem pachatele, což může testovat různé kriminologické teorie vzniku kriminálního chování (Tomášek 2013). První self-reportové studie se objevily ve 40. letech 20. století v USA. Jejich průkopníkem v oblasti kriminologie byl A. Porterfield. Tyto jeho první studie doložily, že rozsah latentní kriminality je značný, a že se téměř každý během života dopustí kriminálního jednání. Další self-reportové studie se v průběhu 50. let zaměřily na odhalení vztahu mezi kriminalitou a sociální třídou, k níž jedinci patří. Tento vztah se

ovšem prokázat nepodařilo a v dalších letech se pak začaly pomocí self-reportů ověřovat další teorie vzniku kriminálního chování (Tomášek 2013).

Jak je patrné z předchozího textu, self-reportsy mají řadu výhod, ale bohužel i nevýhod, které si popíšeme v následující části tohoto oddílu.

Největším přínosem self-reportových studií je již výše zmíněná možnost zachytit kriminální či jinak nežádoucí chování, které nebylo zjištěno oficiálními statistikami. Proto nám tento výzkumný nástroj umožňuje zjišťovat i delikvenci mládeže, která je vysoce latentní a navíc často ani nemá povahu trestného činu vymezeného zákonem, přesto je toto chování považováno za asociální (např. šikana). Tato technika nám umožňuje také získat podrobnější informace o pachatelích a jejich důvodech, které ke spáchání TČ vedly, což může sloužit k ověřování kriminologických teorií vzniku kriminality. Self-report je také vhodným nástrojem pro srovnání dat z různých zemí, kde jsou často trestné činy právně definovány různým způsobem (Podaná 2011).

Self-reportové studie bývají často kritizovány kvůli řadě metodologických problémů, které s sebou přinášejí (Barberet 2010; Tomášek 2013). V první řadě se jedná o reliabilitu a validitu self-reportu jako měřicího nástroje. Barberet a kol. (2010) i Tomášek (2013) shrnují ve svých textech názory Junger-Tas a Marshall (1999), které dospěly ve své studii k tomu, že validita i reliabilita self-reportů je dostatečná, upozorňují ovšem na jisté faktory, které mohou validitu self-reportových šetření ovlivnit:

- ochota respondentů pravdivě vypovědět o vlastní trestné činnosti - obava o ohrožení vlastní sebe prezentace,
- typ spáchaného skutku - jeho frekvence a závažnost - u méně závažných deliktů mají lidé menší zábrany je přiznat, respondent si nemusí často páchané delikty pamatovat přesně,
- oficiální řešení činu - malý ostych popsat spáchané skutky mají osoby ve výkonu trestu odnětí svobody, naopak osoby čelící žalobě nechtějí o spáchaných deliktech vypovídat,
- věk - validita self-reportů je nižší u dospělých než u mládeže, metoda self-reportového šetření je proto vhodnější u dětí a mladistvých,
- paměť respondenta,
- etnicita - nižší validita je také u etnických minorit,

- validitu dále ovlivňuje také jasnost, srozumitelnost a formulace otázek v dotazníku,
- nabídka variant odpovědí a obsah dotazníku,
- způsob sběru dat - přítomnost tazatele, atd.

Obtíže mohou nastat také při způsobu výběru respondentů. Pro zjišťování delikvence mládeže není tato situace ještě tak problematická, neboť sběr dat probíhá ve školách během výuky. Výzkumy ISRD-2 a ISRD-3 byly právě takto realizovány. Problematické ovšem je, že vzorek dotazovaných žáků nezahrnoval také děti a mladistvé z různých speciálních škol, u nichž by se vyšší míra delikvence mohla vyskytovat. Navíc větší pravděpodobnost delikventního chování je také u žáků, kteří jsou v době dotazování „za školou“ (Podaná 2011).

Výzkum ISRD-2 z let 2006-2007 byl v České republice prvním národním self-reportovým výzkumem delikvence mládeže. Po něm následoval výzkum ISRD-3, který bude v roce 2013 stále probíhat. Před těmito výzkumy se v ČR uskutečnily dílčí self-reportové studie - např. Výzkum školní mládeže v Plzni z roku 1999 (viz Podaná 2011). V dalším textu budeme prezentovat a porovnávat výsledky ISRD-2 a 3.

2.2 Výzkum International Self-Report Delinquency Study 2 a 3

V 90. letech (1992-1993) započala tradice mezinárodního self-reportového výzkumu delikvence mládeže projektem International Self-Report Delinquency Study, kterého se zúčastnilo 13 zemí světa. Tento projekt pokračoval druhou vlnou výzkumu ISRD-2 (2006-2007), do něhož se zapojilo již 33 zemí, včetně České republiky (Podaná, Buriánek 2007). Zatím poslední vlna ISRD-3 začala v roce 2012, poslední země budou sběr dat realizovat až v roce 2014.

Cíle projektu ISRD jsou především dva (ISRD3 Central Coordinating Team 2012):

- 1) sledovat a porovnávat rozdíly a trendy v kriminalitě a viktimizaci mládeže mezi zúčastněnými zeměmi,
- 2) zkoumat a testovat teoretická východiska, která souvisejí s delikvencí mládeže a ukázat tak jejich důležitost např. pro politické účely.

Výzkumy ISRD se zaměřují na žáky sedmých, osmých a devátých ročníků škol, tedy na děti a mladistvé ve věku 12-16 let, kteří v rámci jedné vyučovací hodiny vyplňují self-reportový dotazník. Projekt ISRD má za cíl zjistit prevalence problémových (konzumace alkoholu, užívání drog a záškoláctví) a delikventních (krádeže, ublížení na zdraví, vandalismus, dealerství, atd.) forem chování a jejich možné souvislosti s osobnostními rysy mládeže i se sociálním prostředím, v němž se mládež pohybuje a vyrůstá.

Dotazníky obou výzkumů, kterými se dále budu zabývat podrobněji, obsahují společné otázky z různých oblastí života mládeže jako například:

- rodina
- škola
- volný čas
- přátelé
- viktimizace
- postoje k pro-sociálním hodnotám, sebekontrola
- páchaní trestné činnosti
- užívání návykových látek.

Dále jsou v dotaznících zahrnuty další otázky, které jsou pro každý z výzkumů rozdílné.

Výzkumy ISRD-2 a ISRD-3 se však i v některých společných částech liší, zejména co se týká přidání či odebrání některých otázek a jejich znění. O změnách, které nastaly v dotazníku ISRD-3 pojednává následující oddíl.

Pro všechny zúčastněné země je ovšem dotazník v každé vlně výzkumu jednotný, aby bylo možné data srovnávat. Každá země může přidat vlastní otázky, ale až na konec dotazníku. Dotazník existuje ve dvou podobách - v papírové a v online podobě.

Oba výzkumy jsou ukotveny v kriminologických teoriích, o nichž jsme pojednali v první části této práce. ISRD-2 vychází především z teorie sociální kontroly T. Hirschiho (1969/2008) a z obecné teorie kriminality Gottfredsona a Hirschiho (1990). Vzhledem k tomu, že cílem projektu ISRD není testovat stále stejné teorie, vychází ISRD-3 z jiných teorií, kterými jsou teorie procedurální spravedlnosti T. Tylera (1990/2006), situační teorie jednání Wikströma a Butterwortha (2006) a teorie institucionální anomie Messnera a Rosenfelda (1994/2007).

Výběrové postupy ve výzkumech ISRD jsou také jednotné. Povoleny byly dva typy výběrů, ze kterých si mohla každá země zvolit (Podaná, Buriánek 2007; ISRD3 Steering Committee 2011).

Pro ISRD-2:

- národní reprezentativní výběr s nadvýběrem pro jedno velké a jedno střední město, nebo
- výběr měst (jedno velké, jedno střední a tři malá města).

Pro ISRD-3:

- národní reprezentativní výběr s nadvýběrem pro 2 města (pro lepší komparabilitu dat), nebo
- minimálně 2 střední nebo velká města.

2.2.1 Změny v dotazníku ISRD-3 oproti ISRD-2

V této části se zaměříme na porovnání hlavních rozdílů v dotaznících ISRD-2 a ISRD-3. Vycházíme zde přímo z dotazníků samotných, ale také z podkladového dokumentu ISRD3 Steering Committee (2011).

Mezinárodní výzkumný tým se rozhodl v další vlně výzkumů ISRD udělat některé změny, které se týkaly především obsahu dotazníku, aby bylo dosaženo vyšší pravděpodobnosti, že projekt ISRD bude úspěšný i v budoucnu. Změny v dotazníku sledovaly 3 okruhy problémů:

1. zachovat co nejvíce položek (otázek), aby bylo umožněno přímé porovnání ISRD-2 a ISRD-3,
2. upravit především ty položky, u nichž bylo zjištěno, že jsou nejednoznačné a nic nevypovídající,
3. zavedení nových položek, které budou testovat nové teorie, které nebyly součástí ISRD-2.

Dotazník ISRD-3 je složen ze tří částí, které se dále dělí na jednotlivé sady otázek (moduly). První část dotazníku je pevně daná a nebude se v průběhu příštích testování příliš měnit. Jedná se o části dotazníku, mezi něž patří sociodemografické údaje o respondentovi, informace o jeho rodině, škole, volném čase, postojích, viktimizaci a páchání trestné činnosti. Druhá část dotazníku je flexibilní a bude se pravděpodobně měnit při každé následující vlně ISRD. V ISRD-3 jsou zde zahrnuty otázky týkající se užívání návykových látek a dále otázky týkající se testování teorie procedurální spravedlnosti (Tyler 1990/2006; viz kapitola 1.2), situační teorie jednání (Wikström, Butterworth 2006; viz kapitola 1.2) a teorie institucionální anomie (Messner, Rosenfeld 1994/2007; viz kapitola 1.2). Poslední část dotazníku je pro každou zemi volitelná, je možné do ní zahrnout další sady otázek, navrhované jsou otázky k problematice gangů, týrání zvířat nebo zapojení do sportovních aktivit (ISRD3 Steering Committee 2011).

Dotazník poslední vlny ISRD prošel mnoha změnami. Obsahuje nové otázky, jiné byly z dotazníku vyškrtnuty a u některých byl změněn počet možných odpovědí či slovosled v otázce. Vzhledem k množství změn v dotazníku ISRD-3 se bude následující popis týkat pouze změn v modulu otázek zaměřených na delikvenci mládeže, které budeme v této práci analyzovat. V této části dotazníku přibýly tři zcela nové otázky, které se týkají graffiti, týrání zvířat a toho, zda byl respondent za spáchání některého delikventního činu

zadržen policií. Otázka týkající se hackerství byla z dotazníku odstraněna, stejně jako podotázky zjišťující věk při prvním spáchání daného delikventního činu, s kým byl čin spáchán, zda na to někdo přišel a také zda byl pachatel potrestán. Většina otázek týkajících se delikvence prošla změnou slovosledu. U otázky zjišťující prevalenci krádeže jízdních kol a dvoustopých motorových vozidel byl z otázky vyškrtnut moped a skútr. Otázka zjišťující prevalenci krádeže peněženky či kabelky byla změněna zcela, její nové znění je, zda dotyčný žák ukradl někomu něco bez použití násilí (přesné znění otázek i změny v této části dotazníku viz Přílohy 1 a 2).

2.2.2 ISRD-2 a ISRD-3 v České republice

V ČR zajišťovala výzkumy delikvence mládeže ISRD katedra sociologie Filozofické fakulty Univerzity Karlovy v Praze. Organizátoři výzkumu se rozhodli pro národní reprezentativní výběr (viz předchozí oddíl), neboť v ČR před ISRD-2 chyběla reprezentativní data o delikvenci mládeže získaná metodou self-reportů (Podaná, Buriánek 2007). Pro mezinárodní komparaci byla zvolena města Praha a Plzeň. Sběr dat pro ISRD-2 probíhal od listopadu 2006 do března 2007, pro ISRD-3 od dubna 2013 do června 2013. V době zpracování této bakalářské práce probíhal sběr a kompletace dat, takže data jsou naprosto čerstvá. Bohužel to s sebou nese i řadu obtíží, neboť dostupná data pro analýzu nejsou ještě úplně kompletní a prezentované výsledky jsou tedy pouze předběžné. Z tohoto důvodu také představujeme výsledky self-reportových výzkumů ISRD pouze na datech z Prahy a z Plzně, jedná se tedy o městskou mládež v ČR.

Obě verze českého dotazníku obsahovaly kromě jednotných otázek pro všechny země také doplňkové sekce:

- ISRD-2: otázky č. 68 - 75 - informace o vzdělání rodičů, důležitost názorů autorit, hodnotové orientace
- ISRD-3: otázky č. 11.1 - 12.6 - problematika gangů, informace o zakázaných aktivitách.

Deviantní formy jednání mládeže jsou děleny na problémové (rizikové) a delikventní podle toho, jak je daný čin závažný dle mínění společnosti, tj. nemusí být právně klasifikován. Proto některé činy zde označované za delikventní nejsou v ČR trestné, např. nošení zbraně (Podaná, Buriánek 2007).

V dotazníku ISRD-3 jsou otázky na formy rizikového chování (užívání návykových látek, záškoláctví) a formy delikvence rozděleny do dvou oddělených modulů. V rámci porovnání výsledků výzkumů ISRD a policejních statistik se v této práci nebudeme zabývat problémovým chováním mládeže, ale pouze delikvencí. Delikventní jednání dělíme podle druhu a závažnosti, jak ukazuje následující tabulka:

Tabulka 1. Přehled forem delikvence podle závažnosti v ISRD-2 a ISRD-3.

	DRUH	ZÁVAŽNOST	FORMA DELIKVENCE
Formy delikvence	majetková	běžná	krádež v obchodě
		závažná	krádež auta/motorky
			krádež z auta
			krádež kola
			vloupání do budovy
			krádež peněženky/tašky
	násilná	běžná	skupinová bitka
		závažná	nošení zbraně
			loupež/vyhrožování
			úmyslné ublížení na zdraví
			týrání zvířat
	ostatní	běžná	nelegální stahování z internetu
			hackerství
			sprejerství
vandalismus			
závažná		prodej drog	

2.2.3 Městská mládež v ČR

Pro účely této bakalářské práce jsme se rozhodli pracovat se souborem dat z ISRD-2 a ISRD-3 pouze pro Prahu a Plzeň, neboť data z ISRD-3 ještě nejsou zcela kompletní, jak bylo uvedeno výše.

Vzorek, se kterým budeme nadále pracovat, zahrnuje 65 tříd za ISRD-2 a 64 tříd za ISRD-3. Dotazník vyplnilo 1228 žáků v první vlně výzkumu, ve druhé 1233 žáků. Celkem tedy tvoří náš zkoumaný vzorek 2461 žáků. Soubor ISRD-2 zahrnoval větší počet žáků v Praze (727 žáků), méně v Plzni (501 žáků), což se odráží ve větším zastoupení pražských žáků

osmých (234) a devátých (266) ročníků oproti ISR-3. ISR-3 je co do počtu žáků v Praze a Plzni rovnoměrněji rozložen, ale oproti ISR-2 je větší počet plzeňských žáků v 8. a 9. ročnících.

Tabulka 2. Velikost výběru ISR-2.

ISR-2						
	<i>sebráno dotazníků</i>	<i>počet škol</i>	<i>počet tříd</i>	<i>7. ročník</i>	<i>8. ročník</i>	<i>9. ročník</i>
PRAHA	727	31	38	227	234	266
PLZEŇ	501	13	27	190	129	182
CELKEM	1228	44	65	417	363	448

Tabulka 3. Velikost výběru ISR-3.

ISR-3						
	<i>sebráno dotazníků</i>	<i>počet škol</i>	<i>počet tříd</i>	<i>7. ročník</i>	<i>8. ročník</i>	<i>9. ročník</i>
PRAHA	601	28	29	251	197	153
PLZEŇ	632	16	35	184	242	205
CELKEM	1233	44	64	435	439	358

V tabulkách 4. - 6. jsou uvedeny další základní charakteristiky výběrového souboru. Soubor ISR-2 tvořilo 1228 žáků z Prahy a Plzně, z čehož bylo 48 % chlapců a 52 % dívek. ISR-3 byl tvořen 1233 žáky a bylo zde 51 % chlapců a 49 % dívek.

ISR-2 neměl žádného respondenta ve věku 11 let, největší zastoupení měli žáci ve věku 12-15 let. V souboru ISR-3 bylo 7 jedenáctiletých žáků, počet dvanáctiletých byl ovšem o polovinu menší než v ISR-2. Naopak počet patnáctiletých byl vyšší v ISR-3. V další analýze pracujeme s žáky mezi 12. až 15. rokem věku, neboť mladší v ISR-2 nejsou a věkové kategorie 16 a 17 let jsou velmi málo zastoupeny.

Proporčně nevyrovnané je zastoupení žáků ze základních škol a z víceletých gymnázií. Toto rozložení ovšem odpovídá reálnému počtu škol a gymnázií v ČR. Většinu našeho souboru tvoří žáci základních škol, okolo 76 %. Žáci gymnázií tvoří ani ne čtvrtinu našeho souboru. Výhodou je, že v obou porovnávaných výzkumech je zastoupení žáků ze

základních škol a z gymnázií podobné. Nevýhodou výzkumů ISRD je fakt, že ve vzorku nejsou zastoupeni žáci ze zvláštních či speciálních škol, u nichž by byl výskyt delikventního jednání pravděpodobnější.

Tabulka 4. Pohlaví.

	ISRD-2		ISRD-3	
	abs.	%	abs.	%
MUŽ	635	48,1	629	51,0
ŽENA	590	51,7	600	48,7
bez odpovědi	3	0,2	4	0,4
CELKEM	1228	100,0	1233	100,0

Tabulka 5. Věk.

	ISRD-2		ISRD-3	
	abs.	%	abs.	%
11	0	0,0	7	0,6
12	146	11,9	74	6,0
13	414	33,7	382	31,0
14	382	31,1	381	30,9
15	241	19,6	313	25,4
16	37	3,0	33	2,7
17	2	0,2	2	0,2
bez odpovědi	6	0,5	41	3,2
CELKEM	1228	100,0	1233	100,0

Tabulka 6. Typ školy.

	ISRD-2		ISRD-3	
	abs.	%	abs.	%
ZŠ	937	76,3	955	77,5
GYM	291	23,7	278	22,5
CELKEM	1228	100,0	1233	100,0

3. ANALYTICKÁ ČÁST

V poslední části této práce se nejprve zaměříme na analýzu vývoje a struktury kriminality dětí a mladistvých na základě policejních statistik od roku 2000. Zhodnotíme současné trendy delikvence a počty delikventů z řad mládeže. Ve druhé části této kapitoly se zaměříme na vývoj trendů ve struktuře kriminality městské mládeže dle self-reportových výzkumů ISRD-2 a ISRD-3. Cílem této kapitoly bude především odpovědět na otázky týkající se proměny struktury delikvence mládeže (tj. změny druhů trestné činnosti) a přiblížit vývojový trend delikvence.

3.1 Vývoj delikvence mládeže dle policejních statistik v letech 2000-2012

V této kapitole představíme vývoj delikvence mládeže od roku 2000 do roku 2012. Veškerá zde použitá data jsou převzata ze Statistických přehledů kriminality Policie ČR⁴, proto je nutné výsledky kriticky okomentovat, aby nedošlo ke zkreslení údajů. O to se pokusíme především přepočtem počtu dětských a mladistvých pachatelů na 100.000 obyvatel dané věkové kategorie v příslušném roce, k čemuž nám poslouží data z Demografických ročenek ČR, vydaných Českým statistickým úřadem (dále jen ČSÚ⁵).

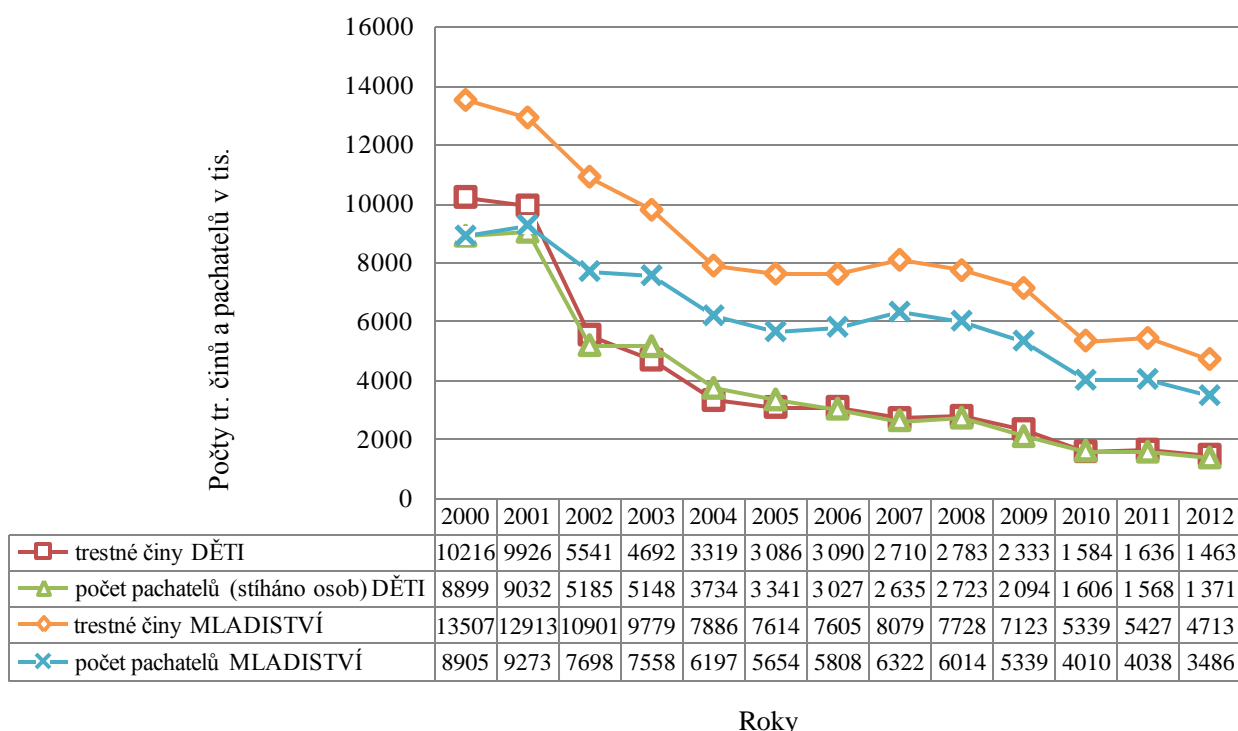
Z grafu č. 1 je patrné, že počet TČ dětí i mladistvých klesá. Křivky znázorňující registrovanou kriminalitu dětí - počet evidovaných trestných činů spáchaných dětmi i počet dětských pachatelů - mají velice podobný vývoj. Velký pokles kriminality nastal mezi lety 2001 a 2002, který následuje pokles mírnější, ale téměř trvalý. K největšímu poklesu došlo mezi roky 2001 a 2002, kdy počet spáchaných evidovaných trestných činů klesl téměř o polovinu. Tento pokles je ovšem nejspíše dán úpravou trestního zákona č. 265/2001 Sb. (dále jen TZ), kdy došlo ke zvýšení hranice škody nikoli nepatrné z 2.000 Kč na 5.000 Kč, což tedy znamenalo, že podstatná část majetkové kriminality, která (jak později uvidíme z následujících grafů) tvoří cca polovinu všech evidovaných trestných činů dětských a mladistvých pachatelů, nebyla v policejních statistikách zaevidována. Co se vývoje registrované kriminality mladistvých týče, je zde také patrný pokles kriminality. Ovšem

⁴ Policie České republiky. (2000-2012). *Statistické přehledy kriminality*. Retrieved from: <http://www.policie.cz/clanek/archiv-statistiky-statisticke-prehledy-kriminality.aspx>.

⁵ Český statistický úřad. (2000-2011). *Demografické ročenky České Republiky*. Retrieved from: http://www.czso.cz/csu/redakce.nsf/i/casova_rada_demografie.

tento pokles není tak strmý, jako u dětské kriminality. Přesto k největšímu poklesu došlo mezi roky 2001 a 2004, kdy počet evidovaných trestných činů mladistvých klesl cca o 40%. Velice mírný nárůst kriminality zaznamenáváme v roce 2007 a 2011, přesto je celkový trend neustále klesající. Co se dále kriminality mladistvých týká, je z křivek patrné, že počet stíhaných mladistvých pachatelů nekopíruje počet evidovaných trestných činů tak, jak je tomu u křivek dětské kriminality. Dá se tedy předpokládat, že počet mladistvých pachatelů tvoří převážně stejné osoby, které v daném roce spáchaly více trestných činů.

Graf 1. Vývoj kriminality dětí (do 15 let) a mladistvých (15-17 let) v letech 2000-2012.



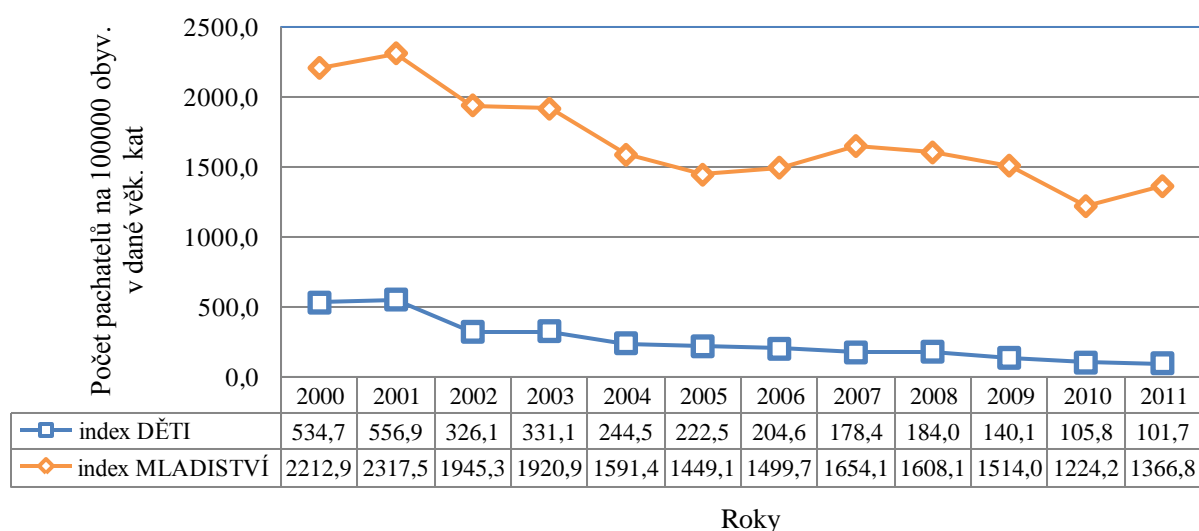
Zdroj: Policie ČR (vlastní zpracování)

A nyní se podíváme, jak to s kriminalitou dětí a mladistvých vypadá po přepočtu na indexy⁶, ukazuje nám to Graf č. 2. Časovou osu v tomto případě končíme rokem 2011, neboť Demografická ročenka 2012 ještě není na stránkách ČSÚ dostupná. Z hodnot indexů je patrné, že kriminalita dětí a mladistvých se značně liší. Počet stíhaných dětí má podobný vývoj jako křivka z Grafu 1. - po větším poklesu mezi roky 2001 a 2002, je vývojový trend po celé sledované období mírně klesající. V roce 2011 bylo v ČR stíháno zhruba 102 dětí na 100.000 obyvatel této věkové kategorie. Oproti tomu křivka znázorňující počet

⁶ Výpočet viz Hulmáková (2012: 132).

mladistvých pachatelů nemá vývojovou tendenci jasnou. V letech 2001-2002 je opět patrný velký pokles (který, jak jsme výše popsali, je s velkou pravděpodobností způsoben úpravou TZ). Velký pokles je ovšem patrný i mezi roky 2003 a 2005. Od roku 2005 se počet stíhaných osob zvyšoval až do roku 2007. V roce 2010 bylo stíháno nejméně osob - 1224 mladistvých na 100.000 osob v této věkové kategorii (což je o 47 % méně než v roce 2001, kdy byl počet stíhaných osob 2318). V roce 2011 se ale počet stíhaných osob opět zvýšil - 1367 pachatelů na 100.000 osob ve věku 15-17 let.

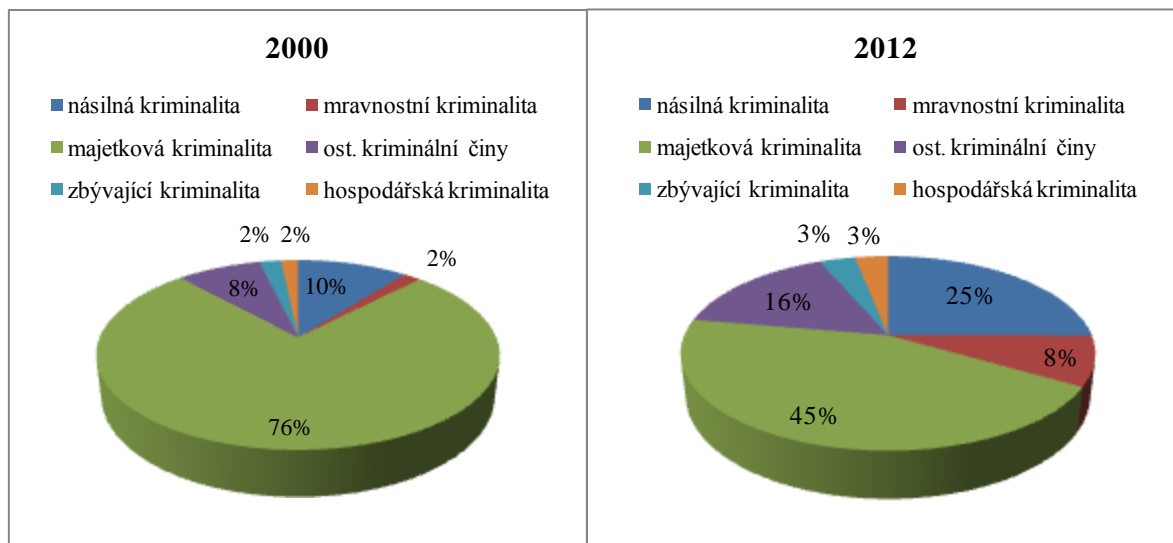
Graf 2. Počet stíhaných/vyšetřovaných dětí a mladistvých na 100.000 osob dané věkové kategorie.



Zdroj: Policie ČR a ČSÚ (vlastní výpočty)

Strukturu kriminality osob do 15 let nám přibližuje Graf 3., který prezentuje rozložení kriminality dětí v letech 2000 a 2012 podle druhu spáchané trestné činnosti. Jak je patrné z obou výsečí, převážnou část kriminality dětí tvoří majetková kriminalita (především se jedná o krádeže). Při porovnání níže uvedených grafů vidíme, že se od roku 2000 majetková kriminalita dětí snížila zhruba o 31 procentních bodů. Naopak v průběhu let narůstal podíl dalších uvedených druhů trestné činnosti. Jde především o násilnou kriminalitu, u které je v roce 2012 zaznamenán nárůst o 15 procentních bodů oproti roku 2000. Nárůst nastal i v kategorii „ost. kriminální činy“ (o 8 %), kterou u dětí nejčastěji tvoří výtržnictví a sprejerství. Z těchto grafů je tedy patrné, že majetková trestná činnost dětí má klesající trend a další kategorie trestné činnosti mají trend stoupající.

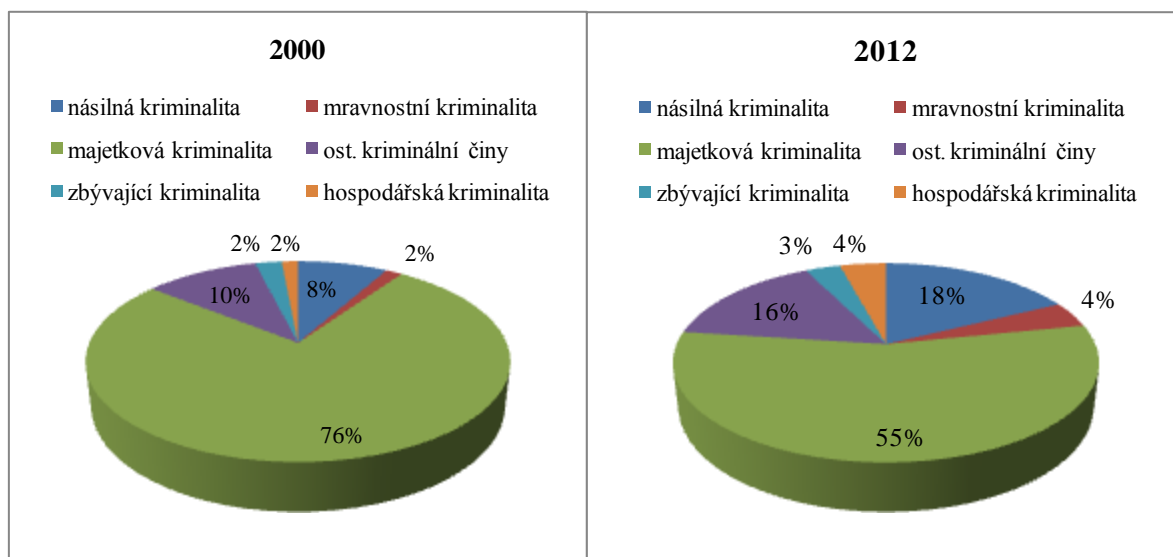
Graf 3. Struktura trestné činnosti dětí v letech 2000 a 2012.



Zdroj: Policie ČR (vlastní zpracování)

Z následujícího grafu (Graf 4.), který prezentuje strukturu trestné činnosti mladistvých v letech 2000 a 2012, je zřejmé, že trestná činnost mladistvých je té dětské velice podobná, především co se týče struktury trestné činnosti v roce 2000. Pokles majetkové trestné činnosti je v roce 2012 v tomto případě jen o 21 procentních bodů, nárůst ostatních druhů trestné činnosti není tak velký jako v případě dětské kriminality, u násilných TČ je to o 10 % více.

Graf 4. Struktura trestné činnosti mladistvých v letech 2000 a 2012.

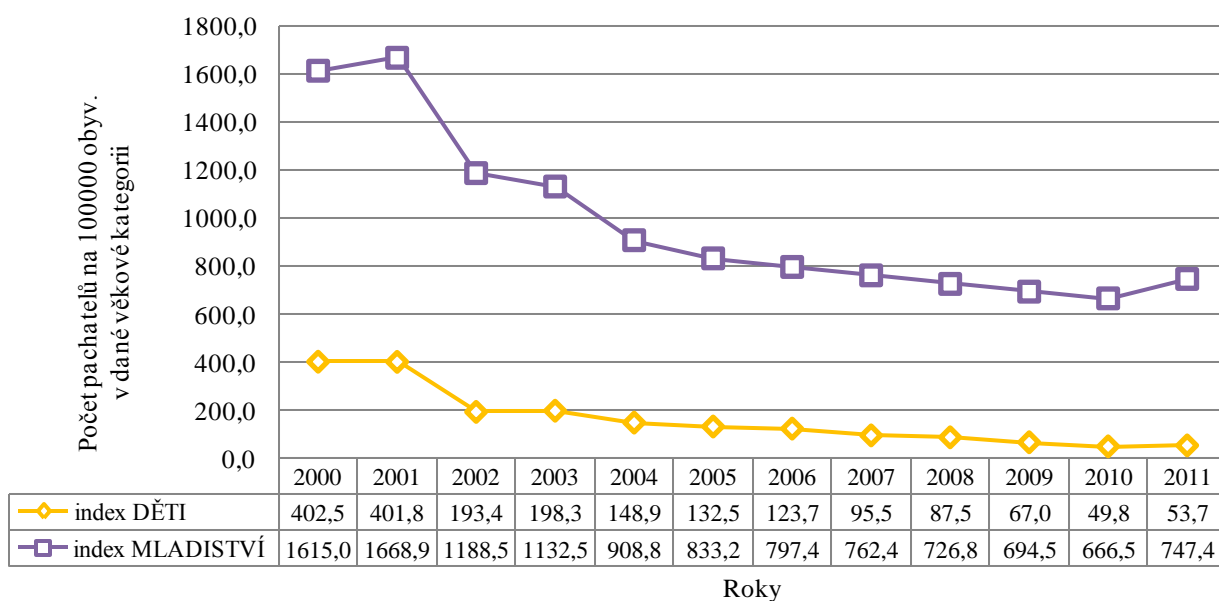


Zdroj: Policie ČR (vlastní zpracování)

Vzhledem k celkovému poklesu kriminality mládeže mohou být změny ve struktuře TČ mládeže způsobeny tím, že majetková trestná činnost, kterou páchají děti a mladiství nejvíce, klesla podstatně výrazněji než ostatní druhy TČ, které neklesají tak prudce.

Po přepočtu na indexy (Graf 5.) vidíme, že počet pachatelů majetkové trestné činnosti byl nejvyšší v roce 2001, kdy bylo stíháno zhruba 402 dětských pachatelů na 100 000 dětí a zhruba 1669 mladistvých pachatelů na 100 000 mladistvých. Ovšem hned následující rok (2002) klesl počet stíhaných dětských pachatelů na polovinu - 193 pachatelů na 100 000 dětí. Počet stíhaných mladistvých klesl o zhruba 30 % na 1189 mladistvých pachatelů na 100 000 mladistvých - oproti roku 2002. V dalších letech počet stíhaných dětských a mladistvých pachatelů majetkové trestné činnosti pozvolna klesá. Výjimkou je u mladistvých rok 2011, kdy je patrný mírný nárůst počtu stíhaných osob oproti třem předchozím rokům a počet mladistvých pachatelů je podobný jako v roce 2007.

Graf 5. Počet stíhaných dětí a mladistvých za majetkovou kriminalitu na 100.000 osob dané věkové kategorie.

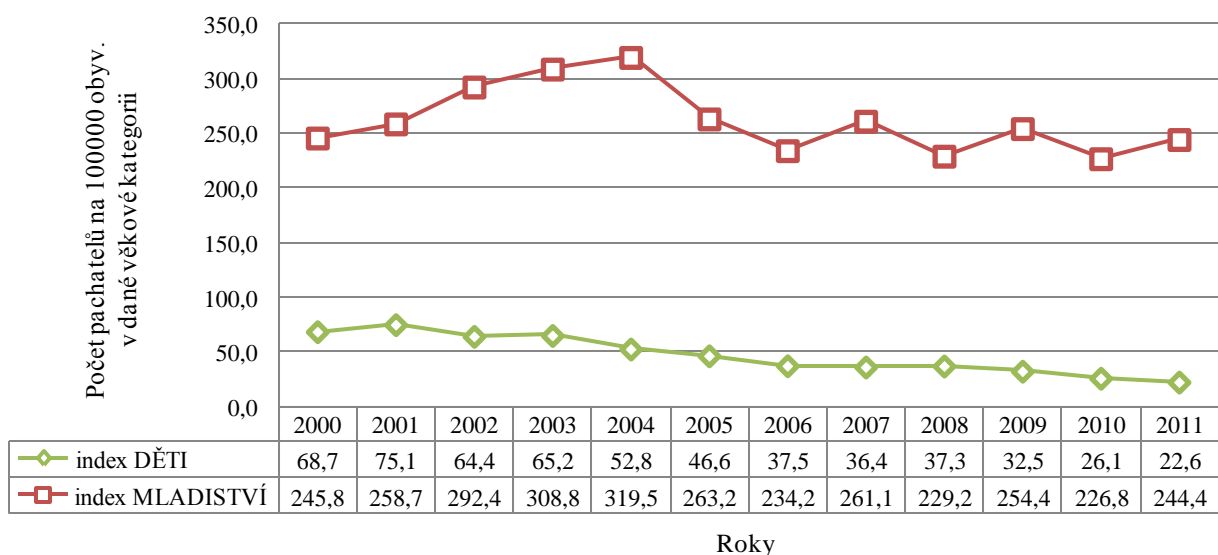


Zdroj: Policie ČR a ČSÚ (vlastní výpočty)

U násilné kriminality dětí a mladistvých nezaznamenáváme mezi roky 2001 a 2002 takový pokles trestné činnosti jako u kriminality majetkové. To jen podporuje naše tvrzení, že tento pokles byl vyvolán úpravou TZ. Graf 6. naznačuje, že vývoj počtu stíhaných dětských pachatelů za násilnou kriminalitu je pozvolně klesající či v některých letech

téměř neměnný. Násilná kriminalita dětí je velice nízká, v roce 2011 bylo stíháno za násilnou kriminalitu 23 dětí ze 100.000 osob této věkové kategorie. U mladistvých osob je křivka násilné kriminality zajímavější. Vidíme, že od roku 2000 narůstal počet stíhaných mladistvých osob až na 320 mladistvých pachatelů na 100.000 mladistvých v roce 2004. V letech 2005-2006 zaznamenávají policejní statistiky sestupnou tendenci počtu stíhaných mladistvých. V roce 2007 opět došlo k nárůstu počtu stíhaných osob a od tohoto roku je každý rok tendence proměnlivá. Rozdíl ovšem činí vždy pouze 20-30 mladistvých pachatelů na 100.000 mladistvých. V roce 2011 bylo stíháno 244 mladistvých pachatelů násilné trestné činnosti na 100.000 mladistvých.

Graf 6. Počet stíhaných dětí a mladistvých za násilnou kriminalitu na 100.000 osob dané věkové kategorie.



Zdroj: Policie ČR a ČSÚ (vlastní výpočty)

Na druhou stranu je nutno opět zmínit, že vycházíme z policejních statistik, a proto může dojít ke zkreslení údajů. Převážnou část kriminality dětí a mladistvých tvoří kriminalita majetková, přičemž obecně pro kriminalitu majetkovou je typická poměrně vysoká latence a nízká objasňenost. Je odůvodněné uvažovat, že ve skutečnosti mládež spáchala celou řadu nenahlášených a neobjasněných činů z oblasti majetkové kriminality. To může mít za následek i to, že ve statistikách stoupá násilná kriminalita mládeže, která má mnohem vyšší objasňenost než kriminalita majetková. Například v roce 2000 byla objasňenost u násilné kriminality cca 90 %, kdežto u kriminality majetkové cca 30 % a v roce 2012 u násilné kriminality cca 77 %, oproti majetkové cca 24 %.

Dle policejních statistik tedy kriminalita dětí klesá. Tento trend potvrdily i představené indexy. Struktura kriminálních činů dětí se podle policejních statistik mění - narůstá podíl násilné trestné činnosti a klesá podíl majetkové trestné činnosti. Spočtené indexy ovšem ukazují, že počet dětských pachatelů násilné trestné činnosti se snižuje, u mladistvých je trend v posledních letech proměnlivý, přesto je počet stíhaných mladistvých pachatelů nižší než v letech 2001-2004. Indexy dále naznačily, že klesá počet násilných i majetkových trestných činů, které oproti těm násilným klesají výrazně více. Z výše uvedeného tedy vyvozují následující trend (nehledě na problémy, které s sebou uvedená data přináší, a které jsem popsala výše): kriminalita mládeže ve světle policejních statistik klesá a mění se struktura trestné činnosti mládeže, kvůli velkému poklesu majetkové kriminality mládeže (především dětí) v posledních letech. Indexy navíc nepotvrdily nárůst násilné kriminality mládeže, ale naopak naznačily její pokles.

3.2 Výsledky srovnání delikvence městské mládeže dle ISRD-2 a ISRD-3

V této kapitole představíme základní zjištění z výzkumů ISRD-2 a ISRD-3. Klíčovým se stane představení vývoje a možné změny struktury delikvence u městské mládeže v ČR. Tyto výsledky budou dále porovnány s výsledky zjištěnými na základě policejních statistik.

Prevalence delikvence městské mládeže

Dotazník ISRD-2 a ISRD-3 zkoumal výskyt různých delikventních forem jednání, které se u mládeže mohou vyskytovat. Tyto činy dělíme po vzoru autorů české verze výzkumů ISRD na majetkové, delikventní a ostatní, přičemž každý z těchto druhů delikvence je dále rozdělen podle závažnosti na delikventní činy běžné a závažné. Základním ukazatelem delikvence je spáchání alespoň dvou delikventních činů za poslední období (Podaná, Buriánek 2007: 11).

Tabulka 8. ukazuje prevalence jednotlivých forem delikventního chování za celý život a poslední zkoumané období, tedy za poslední rok. Na první pohled je patrné, že struktura delikvence mládeže se v průběhu let změnila. Běžné delikventní činy jsou páčány v menší míře, kdežto nárůst nastal u závažných činů (u závažných násilných činů je to dáno tím, že v dotazníku ISRD-3 přibyla nová položka). Nejčastějším deliktem, kterého se mládež během svého života dopouští, je nelegální stahování z internetu, které je téměř běžnou záležitostí. Následuje krádež v obchodě, jejíž prevalence ovšem klesla o 7 procentních

bodů (z 23 % na 16 %). Další nejčastější delikventní činy se v každé vlně výzkumu liší. Skupinová bitka, jejíž prevalence činila v roce 2007 17 %, činí v roce 2013 již jen zhruba 10 %. Naopak v roce 2013 mírně narostl počet žáků, kteří u sebe nosí nějakou zbraň (z 12 % na 13 %). Největší rozdíl mezi oběma výzkumy nastal u celoživotní prevalence v kapesních krádežích, kdy v roce 2013 vzrostl jejich počet z 2 % na 10 %. Je možné, že nárůst prevalence této trestné činnosti je způsoben změnou ve formulaci otázky v dotazníku (viz Příloha 2). Patrný je také nárůst celoživotní prevalence u prodeje drog.

Pro sledování vývoje a struktury delikvence je ovšem lepší sledovat poslední zkoumané období, kterým je v tomto případě poslední rok. Nárůst prevalence v posledním roce je nejvíce patrný u kapesních krádeží, jejich počet vzrostl z téměř 1 % na 7 % (tento nárůst je nejspíše způsoben změnou v položení otázky v dotazníku). Viditelný nárůst je také u krádeží v obchodě, přestože celoživotní prevalence tohoto deliktu je v roce 2013 nižší než v roce 2007. Pokles nastal u prevalence skupinové bitky z 11 % na 8 %.

Základní ukazatele delikvence jsou v Tabulce 8. dole. Jedná se o počet spáchaných delikventních činů za poslední období, přičemž směrodatné je spáchání alespoň dvou delikventních činů za poslední období (viz Podaná, Buriánek 2007). Jak je z tabulky patrné, za poslední rok spáchalo dva různé delikventní činy 13 % dětí a mladistvých, což je méně než v roce 2007 (14 %). Stejně je tomu i v případě celoživotní prevalence, kdy mládež v roce 2013 vypověděla, že různé dva delikventní činy spáchalo během života 18 % dětí a mladistvých, přičemž v roce 2007 to bylo 20 %. Otázkou zůstává, nakolik jsou výše uvedené změny v prevalenci delikvence mládeže způsobeny změnami ve formulaci otázek v dotazníku a zařazením či vyřazením otázek jiných. Nárůst prevalence u závažných násilných činů je patrně způsoben přidáním nové otázky do dotazníku (položka týrání zvířat). U kapesních krádeží (položka krádež peněženky/tašky) je otázka v dotazníku ISRD-3 více obecná a nezaměřuje se pouze na krádež peněženky či tašky, což s největší pravděpodobností způsobilo výše zmíněný několikaprocentní nárůst v prevalenci této trestné činnosti. U položky nošení zbraně byl z dotazníku ISRD-2 vyloučen kapesní nůž, v ISRD-3 tato podmínka stanovena nebyla, a tak je i zde možné, že mírný nárůst v prevalenci tohoto deliktu je způsoben změnou ve formulaci otázky. Naopak vyřazení položky hackerství z dotazníku ISRD-3 patrně způsobilo pokles ostatní běžné delikvence oproti ISRD-2.

Tabulka 8. Prevalence delikvence za celý život a za poslední rok.

%	ISRD-2		ISRD-3	
	za celý život	za poslední rok	za celý život	za poslední rok
běžné majtkové činy	22,6	7,5	15,7	10,1
krádež v obchodě	22,6	7,5	15,7	10,1
závažné majtkové činy	4,2	2,1	10,5	7,7
krádež auta/motorky	0,3	0,2	0,5	0,3
krádež z auta	2,1	1,2	1,2	1,1
krádež kola	0,3	0,2	0,8	0,6
vloupání do budovy	1,2	0,4	0,9	0,8
krádež peněženky/tašky	1,7	0,7	9,5	7,0
běžné násilné činy	22,8	16,4	19,5	15,8
skupinová bitka	17,2	11,2	9,7	8,0
nošení zbraně	11,9	8,8	12,8	10,1
závažné násilné činy	2,5	1,4	5,2	4,1
loupež/vyhrožování	1,4	0,9	1,0	0,7
úmyslné ublížení na zdraví	1,6	0,7	1,6	1,4
týrání zvířat	x	x	3,2	2,2
ostatní běžné činy	71,4	63,8	68,6	56,2
nelegální stahování z internetu	70,8	63	66,6	59,8
hackerství	8,4	6,7	x	x
sprejerství	x	x	11,8	8,3
vandalismus	10,4	6,6	10,3	8,3
ostatní závažné činy	2,6	2,1	4,5	3,7
prodej drog	2,6	2,1	4,5	3,7
1 delikventní čin	40,1	44,0	38,4	38,0
delikvence (2 delikventní činy)	19,5	14,3	17,8	13,0

platná procenta; n = 2461

Delikvence městské mládeže a věk

Tabulka 10. nám přibližuje prevalenci delikvence městské mládeže v ČR v závislosti na věku za poslední rok. Zatímco výzkum ISRD-2 ukázal nejvyšší prevalenci běžné majtkové delikvence u skupiny čtrnáctiletých, což může souviset s hranicí trestní odpovědnosti (viz Podaná, Buriánek 2007), výzkum ISRD-3 tento předpoklad nepotvrdil a naopak prevalence této trestné činnosti roste s věkem - nejvyšší byla zjištěna u skupiny patnáctiletých mladistvých (12 %). Prevalence závažné majtkové činnosti se u mládeže zvýšila. Nejvyšší prevalence za ISRD-3 je u skupiny čtrnáctiletých, kdy za poslední rok spáchala nějaký závažný majtkový delikt téměř desetina dětí, kdežto v minulé vlně ISRD-2 byla prevalence nejvyšší u dvanáctiletých dětí a činila necelá 3 %. Na druhou stranu od minulé vlny ISRD došlo k poklesu běžné násilné delikvence, především

u patnáctiletých mladistvých (18%). Přesto prevalence tohoto druhu delikvence v obou vlnách výzkumu roste s věkem respondentů. Nárůst závažné násilné činnosti (opět připomínám, že roli hraje také přidání nové položky v dotazníku) je patrný především u čtrnáctiletých a patnáctiletých - zhruba o 3 procentní body. ISRD-3 poukazuje na stejný trend u městské mládeže jako ISRD-2, a sice ten, že s rostoucím věkem přibývá dětí a mladistvých páchajících ostatní závažnou kriminalitu, tedy zabývající se prodejem drog. Počet patnáctiletých (u nichž je prevalence tohoto činu nejvyšší v obou porovnávaných výzkumech), kteří v posledním roce prodávali drogy, vzrostl o 3 procentní body na 6 %.

Souhrnný ukazatel delikvence naznačuje, že došlo k poklesu delikvence u skupiny čtrnáctiletých (o 4 %) a patnáctiletých (o 1 %). Kategorie dvanáctiletých dětí v souboru ISRD-3 je tvořena polovičním počtem dětí než v souboru ISRD-2, proto se delikvence jeví jako nižší. Zajímavé je, že v souboru ISRD-3 mají všechny věkové kategorie prevalenci mezi 13 % a 14 %. Zatímco v první vlně výzkumu rostla prevalence delikvence s věkem a k jejímu poklesu došlo u kategorie patnáctiletých, ve druhé vlně výzkumu o tomto trendu nelze hovořit, neboť prevalence je téměř totožná u všech věkových kategorií (výjimku tvoří dvanáctiletí, pokud by ovšem tato kategorie byla stejně zastoupena jako v minulé vlně, dá se očekávat, že prevalence delikvence by se zde pohybovala také okolo 13 %).

Tabulka 10. Prevalence delikvence podle věku za poslední rok.

%	ISRD-2				ISRD-3			
	12	13	14	15	12	13	14	15
běžné majetkové činy	8,3	7,6	9,5	4,7	7,0	9,3	10,5	12,1
závažné majetkové činy	2,7	2,2	1,3	2,5	6,8	6,8	9,2	7,3
běžné násilné činy	13,0	14,5	16,8	22,0	6,8	14,9	16,5	17,9
závažné násilné činy	1,4	1,9	0,5	1,7	1,4	4,2	3,7	4,8
ostatní běžné činy	50,7	57,5	73,6	66,4	48,6	51,6	58,3	63,9
ostatní závažné činy	0,0	1,5	2,4	3,0	0,0	1,9	3,5	6,3
delikvence	13,0	13,3	16,0	14,5	6,8	13,6	13,6	13,4

platná procenta; ISRD-2: 12 (n = 146), 13 (n = 414), 14 (n = 382), 15 (n = 241); ISRD-3: 12 (n = 74), 13 (n = 382), 14 (n = 381), 15 (n = 313)

Delikvence městské mládeže a pohlaví

Delikvence a pohlaví je téma, které v současnosti také rezonuje v odborných kruzích i v laické veřejnosti. Často se hovoří o tom, že emancipace žen vede i k vyrovnávání se páchání trestné činnosti. Náš vzorek za ISRD-2 činilo 635 chlapců a 590 dívek a za ISRD-3 629 chlapců a 600 dívek. O prevalenci delikventních činů vypovídá Tabulka 9. Na první pohled je zřejmé, že běžná majetková delikvence (krádež v obchodě) je pro obě pohlaví téměř vyrovnaná, o něco málo více páchají tuto trestnou činnost dívky. Od výzkumu ISRD-2 došlo k nárůstu těchto trestných činů u dívek o 3 procentní body. Závažná majetková delikvence vzrostla od minulého šetření u chlapců zhruba o 5 %, u dívek dokonce o 6 %. Opět připomínáme, že tento nárůst může být způsoben změnou ve formulaci otázky v dotazníku. Za poslední rok spáchalo některý z činů závažné majetkové delikvence 7 % dívek a 8 % chlapců, i v tomto případě dochází tedy k postupnému vyrovnání mezi pohlavími. Naopak u běžných násilných deliktů je patrné, že větší zastoupení mají chlapci, a to o 9 procentních bodů. Zajímavé je, že v souboru ISRD-2 spáchalo v posledním roce běžný násilný čin 26 % chlapců a 6 % dívek, kdežto v ISRD-3 nastal u chlapců pokles na 20 % a u dívek naopak nárůst na 11 %. Co se týká závažné násilné delikvence, byla obě pohlaví v roce 2007 vyrovnaná - shodně 1 %. V roce 2013 dochází k nárůstu v páchání této delikvence, ale opět připomínáme, že tento nárůst je tvořen novou položkou v dotazníku (týrání zvířat). Nelegální stahování z internetu tvoří největší část ostatní běžné delikvence a je běžně zastoupeno u chlapců i u dívek v obou porovnávaných souborech. Zajímavé také je, že zatímco procento chlapců, kteří páchají ostatní závažnou delikvenci (prodej drog) se v porovnávaných souborech téměř nezměnil (2-3 %), procento dívek vzrostlo o 3 procentní body (5 %), tedy dívky prodávají či pomáhají s prodejem drog více než chlapci.

Souhrnný ukazatel delikvence (alespoň 2 různé delikventní činy za poslední rok) naznačuje, že opravdu dochází k vyrovnávání v páchání delikvence mezi pohlavími. V souboru ISRD-2 spáchalo za poslední rok alespoň dva delikventní činy 19 % chlapců a 9 % dívek. Soubor ISRD-3 znamená velké překvapení, neboť delikvence chlapců se snížila a delikvence dívek zvýšila - alespoň dva delikventní činy spáchalo 14 % chlapců a 12 % dívek. Na základě tohoto srovnání se dá hovořit o přiblížení se delikvence mezi pohlavími, neboť jak se ukazuje chlapecká delikvence je spíše nižší než před 6 lety a delikvence dívek se jí pomalu vyrovnává.

Tabulka 9. Prevalence delikvence podle pohlaví za poslední rok.

%	ISRD-2		ISRD-3	
	muž	žena	muž	žena
běžné majetkové činy	7,5	7,6	10,0	10,4
závažné majetkové činy	3,3	0,8	8,1	7,2
běžné násilné činy	25,8	6,3	20,0	11,3
závažné násilné činy	1,4	1,4	4,1	3,8
ostatní běžné činy	70,2	56,8	59,9	52,2
ostatní závažné činy	2,4	1,7	2,5	4,9
delikvence	19,2	9,0	13,7	12,2

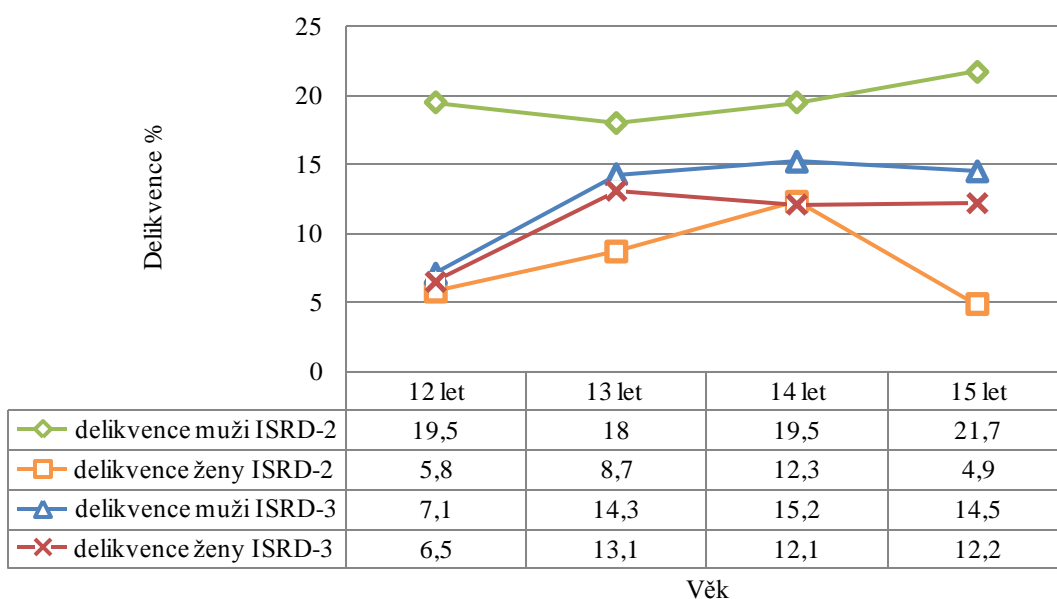
platná procenta; ISRD-2: muž ($n = 635$), žena ($n = 590$); ISRD-3: muž ($n = 629$), žena ($n = 600$)

Graf 7. ukazuje prevalence delikvence dívek a chlapců podle pohlaví a věku za poslední zkoumané období v obou vlnách výzkumu.

Z grafu je patrné, že chlapci byli v roce 2007 oproti dívkám více delikventní, prevalence delikvence se ve všech věkových kategoriích pohybuje mezi 18 % a 22 %. Nejvíce delikventní byli v souboru ISRD-2 patnáctiletí chlapci. Křivka chlapecké delikvence mezi dvanáctým a třináctým rokem mírně klesá a od třináctého roku pozvolna roste. Prevalence delikvence dívek se v roce 2007 pohybuje mezi 5 % a 12 %, přičemž delikvence dívek vrcholí ve 14 letech. Křivka delikvence dívek od 12 do 14 let prudce stoupá (na 12 %), mezi 14 a 15 rokem delikvence prudce klesla na 5 % prevalence.

Graf dále ukazuje, že v roce 2013 dochází ke zcela jinému vývoji obou křivek prevalence delikvence. Křivky delikvence chlapců i dívek ze souboru ISRD-3 mají velmi podobný tvar. Naznačují prudký nárůst delikvence mezi 12 a 13 rokem věku u obou pohlaví. U chlapců delikvence mírně roste až do 14 let (15 %) a poté mírně klesá. Delikvence dívek je nejvyšší ve 13 letech (14 %), poté mírně poklesne a mezi 14 a 15 rokem stagnuje.

Graf 7. Delikvence podle pohlaví a věku za poslední rok ISRD-2 a ISRD-3.



Zdroj: ISRD-2 a ISRD-3 (vlastní zpracování); platná procenta

Self-reportový výzkum delikvence mládeže naznačil řadu trendů ve vývoji delikvence dětí a mladistvých a přinesl řadu překvapivých závěrů. V první řadě je patrné, že celková prevalence delikvence mládeže mezi roky 2007 a 2013 poklesla. Prevalence některých delikventních činů ovšem vzrostla. Jedná se především o kapesní krádeže, krádeže v obchodě, prodej drog, nošení zbraně a závažnou násilnou delikvenci. Otázkou zůstává, nakolik je tento nárůst způsoben metodologickými změnami v dotazníku (především u kapesních krádeží a závažné násilné delikvence). V závislosti na pohlaví přinesly výsledky srovnání obou vln výzkumu ISRD překvapivý závěr. V prevalenci delikvence mládeže podle pohlaví dochází k vyrovnávání, což způsobil pokles prevalence delikvence chlapců a naopak nárůst prevalence delikvence dívek. Srovnání podle věku také přineslo zajímavý výsledek. U některých druhů delikvence (běžné majetkové, běžné i závažné násilné a ostatní závažné činy) se nepotvrdil předpoklad, že prevalence je nejvyšší u kategorie čtrnáctiletých, z důvodu obavy z hranice trestní odpovědnosti v 15 letech věku, neboť prevalence delikvence roste u těchto delikventních činů spolu s věkem.

4. ZÁVĚR

Cílem této práce bylo zhodnocení změny struktury a rozsahu delikvence mládeže v ČR. K tomuto účelu jsme využili data ze statistik Policie ČR a ze self-reportových výzkumů ISRD-2 a ISRD-3, které se ukázaly jako vhodné doplnění oficiálních statistik.

Analýze policejních statistik byl věnován první oddíl analytické části. Na základě oficiálních údajů bylo zjištěno, že kriminalita mládeže od roku 2000 značně poklesla. Pro dosažení objektivitu dat z policejních statistik, byly spočteny také indexy, které potvrzují, že rozsah kriminality dětí a mladistvých se od roku 2000 zmenšil. Policejní statistiky dále naznačily, že dochází k proměně struktury trestné činnosti mládeže. Podle údajů dochází k poklesu podílu majetkové trestné činnosti a nárůstu podílu násilné trestné činnosti. Indexy, které byly vytvořeny přepočtem pachatelů z řad dětí a mládeže na 100.000 obyvatel dané věkové kategorie ovšem ukázaly, že dochází k velkému poklesu majetkové kriminality mládeže (především dětí) v posledních letech, nicméně násilná kriminalita také klesá. Změna struktury trestné činnosti mládeže na základě policejních statistik je patrně způsobena prudkým poklesem majetkové kriminality mládeže. Dochází také k poklesu ostatních druhů trestné činnosti.

Zajímavá zjištění přineslo také porovnání výzkumů ISRD-2 a ISRD-3, kdy bylo v rámci dotazování sebráno celkem 2461 dotazníků od žáků 7. - 9. ročníků základních škol a víceletých gymnázií v Praze a Plzni. Mládež odpovídala v dotazníku mimo jiné na otázky, jakých delikventních činů se dopustila v životě a v posledním roce. Z našich analýz je patrné, že běžné delikventní činy jsou páchány v menší míře, kdežto nárůst nastal u závažných činů (u závažných násilných činů je to dáno tím, že v dotazníku ISRD-3 přibyla nová položka). Nejčastějším deliktem, kterého se mládež během svého života dopouští, je nelegální stahování z internetu, které je téměř běžnou záležitostí. Poté se jako nejčastěji spáchaný delikt ukázala krádež v obchodě. Tento trestný čin spáchala v uplynulém roce desetina městské mládeže. Stejný podíl dětí a mladistvých také u sebe nosí zbraň. Nárůst prevalence byl v posledním roce ovšem nejvíce patrný u kapesních krádeží, jejich počet vzrostl na 7 %. Na tomto místě je nutné opět připomenout, že k tomuto nárůstu došlo nejspíše kvůli změně ve formulaci otázky v dotazníku. Oproti minulému šetření vzrostl také počet dětí a mladistvých, kteří prodávají drogy. V roce 2013 tvoří tato skupina 4 %.

Ukazatelem delikvence se v našich analýzách stalo spáchání dvou a více různých delikventních činů za poslední období. Za poslední rok spáchalo dva delikventní činy 13 % dětí a mladistvých, což je méně než v roce 2007 (14 %). Stejně je tomu i v případě celoživotní prevalence, kdy mládež v roce 2013 vypověděla, že 2 delikventní činy spáchalo během života 18 % dětí a mladistvých, přičemž v roce 2007 to bylo 20 %.

Nehledě na řadu metodologických problémů, které s sebou přináší srovnání policejních statistik a self-reportového výzkumu bychom zde rádi uvedli některá porovnání mezi těmito dvěma zdroji při zkoumání vývoje delikvence mládeže. Policejní statistiky shodně se self-reportovým výzkumem naznačují pokles v rozsahu kriminality mládeže. Zatímco policejní statistiky naznačují změnu ve struktuře trestné činnosti dětí a mladistvých, self-reportový výzkum tento trend spíše nenaznačuje. Dle policejních statistik dochází k nárůstu především násilné trestné činnosti, ale srovnání vln ISRD deklaruje mírný pokles násilné trestné činnosti. Přestože u běžné násilné delikvence mládeže došlo k poklesu, u závažnějších forem této delikvence došlo k nárůstu. Tento nárůst je způsoben přidáním nové položky do dotazníku, ale také nárůstem počtu dětí a mladistvých, kteří se v uplynulém roce dopustili ublížení na zdraví. Majetková delikvence zaznamenala ve světle self-reportového výzkumu pokles ve své běžné formě, tj. krádežím v obchodě. Naopak nárůst nastal u závažné majetkové delikvence. Tato změna, znovu připomínám, může být způsobena změnou otázky v dotazníku, ale při pohledu na jednotlivé delikventní činy, vidíme, že o pár desetin procent vzrostl počet mládeže páchající tuto delikvenci u každého z těchto činů. Trend, který nemůžeme porovnat s policejními statistikami je růst delikvence dívek či sledování změn v delikvenci jednotlivých věkových kategoriích, neboť policejní statistiky neobsahují takto podrobné rozlišení pachatelů z řad dětí a mládeže.

V analýzách dat z ISRD jsme se dále zaměřili na prevalenci delikvence u jednotlivých věkových kategorií. Vyšlo najevo, že běžnou majetkovou trestnou činnost spáchalo v posledním roce více čtrnáctiletých a patnáctiletých dětí a mladistvých než ukázalo šetření před 6 lety. Patnáctiletí v roce 2013 spáchali nejvíce majetkových, závažných násilných a závažných ostatních trestných činů. Nepotvrdil se tedy předpoklad, že si je mládež vědoma hranice trestní odpovědnosti, a proto je prevalence delikvence nejvyšší u čtrnáctiletých dětí (viz Podaná, Buriánek 2007).

Mnohem zajímavějším se ukázala být analýza prevalence delikvence podle pohlaví. Za posledních šest let došlo téměř k vyrovnání delikvence chlapců a dívek. Například běžná majetková delikvence (krádež v obchodě) je pro obě pohlaví téměř vyrovnaná, o něco málo více páchají tuto trestnou činnost dívky. Zajímavá je také prevalence prodeje drog, neboť tuto delikvenci provozují také častěji dívky než chlapci. V souboru ISRD-2 spáchalo za poslední rok alespoň dva delikventní činy 19 % chlapců a 9 % dívek. Soubor ISRD-3 znamená velké překvapení, neboť delikvence chlapců se snížila a delikvence dívek zvýšila - alespoň dva delikventní činy spáchalo 14 % chlapců a 12 % dívek. Na základě tohoto srovnání se dá hovořit o přiblížení se delikvence mezi pohlavími, neboť jak se ukazuje chlapecká delikvence je spíše nižší než před 6 lety a delikvence dívek se jí pomalu vyrovnává.

Naše analýzy přinesly řadu zajímavostí a informací o delikvenci městské mládeže v ČR. Vzhledem k tomu, že zatím nejsou data z druhé vlny výzkumu zcela kompletní, je možné, že výsledky, které tu prezentujeme, budou ještě pozměněny a upraveny. Nastíněné trendy by to ovšem ovlivnit nemělo. Po kompletaci dat se dá také očekávat, že z dalších analýz vyloučí mnoho dalších zajímavých skutečností ve vývoji delikvence (nejen městské) mládeže v České republice. Obě vlny výzkumu se ukázaly jako vhodné doplnění oficiálních policejních statistik. Společně pak policejní statistiky i self-reportový výzkum přibližují realitu kriminality mládeže nejlépe. Nezbývá než doufat, že self-reportový výzkum, jako cenný nosič informací o delikvenci mládeže, dostane své čestné místo vedle oficiálních statistik také v dalších letech a stane se tak vyhledávaným nástrojem pro měření delikvence mládeže.

Seznam použité literatury

Barberet, R. (2010). *Self-reportové studie delikvence mládeže v Anglii a Walesu, v Nizozemí a ve Španělsku*. (Vyd. 1., 111 s.) Praha: Institut pro kriminologii a sociální prevenci.

Český statistický úřad. (2000-2011). *Demografické ročenky České Republiky*. Retrieved from: http://www.czso.cz/csu/redakce.nsf/i/casova_rada_demografie.

Gottfredson, M., & Hirschi, T. (1990). *A general theory of crime*. (xvi, 297 s.) California: Stanford University Press.

Hirschi, T. (2002). *Causes of delinquency*. (xx, 309 p.) New Brunswick, N.J.: Transaction Publishers.

Hulmáková, J. (2012). Stav, struktura a vývoj kriminality. In Válková, H., & Kuchta, J. *Základy kriminologie a trestní politiky*. (2. vyd., pp. 131-171). Praha: C.H. Beck.

Hulmáková, J. (2012). Kriminalita mládeže. In Válková, H., & Kuchta, J. *Základy kriminologie a trestní politiky*. (2. vyd., pp. 319-360). Praha: C.H. Beck.

ISRD3 Central Coordinating Team. (2012). *Summary ISRD3 design and research protocol*.

ISRD3 Steering Committee. (2011). *Background paper on ISRD-3 questionnaire September 2011*. Vilnius, Lithuania.

Konrád, Z. (2004). Metodika vyšetřování protiprávních činů páchaných mládeží. In Musil, J., Konrád, Z., & Suchánek, J. *Kriminalistika*. (2., přeprac. a dopl.vyd., pp. 518-529). Praha: C. H. Beck.

Marešová A. (2008). Současný stav kriminality mládeže. [online].[citováno 2013 - 6 - 18]. Dostupné z : <http://www.viod.cz/editor/assets/download/prezentace_maresova_1.pdf>.

Marešová, A. (2011). *Resortní statistiky - základní zdroj informací o kriminalitě v České republice*. (Vyd. 1., 148 s.) Praha: Institut pro kriminologii a sociální prevenci.

Matoušek, O., & Kroftová, A. (2003). *Mládež a delikvence*. (Vyd. 2., aktualiz., 340 s.) Praha: Portál.

Messner, S., & Rosenfeld, R. (2007). *Crime and the American dream*. (4th ed.) Belmont, CA: Thomson/Wadsworth.

- Moulisová, M. (2006). Pohled na trestnou činnost mladých lidí v odstupu 10 let. In: *Mládež a sociální patologie: sborník příspěvků ze semináře sekce sociální patologie MČSS : Bystřice pod Hostýnem 5.-7. dubna 2006.* (pp. 227-237). Praha: Masarykova česká sociologická společnost, sekce sociální patologie.
- Podaná, Z., & Buriánek, J. (2007). *Česká mládež v perspektivě delikvence: (výsledky mezinárodního výzkumu ISR2-2).* (24 s.) Praha: Filozofická fakulta Univerzity Karlovy.
- Podaná, Z. (2011). *Delikvence mládeže a rodina* (Dizertační práce). Univerzita Karlova, Filozofická fakulta, Katedra sociologie, Praha.
- Policie České republiky. (2000-2012). *Statistické přehledy kriminality.* Retrieved from: <http://www.policie.cz/clanek/archiv-statistiky-statisticke-prehledy-kriminality.aspx>.
- Tomášek, J. (2010). *Úvod do kriminologie: jak studovat zločin.* (Vyd. 1., 214 s.) Praha: Grada.
- Tomášek, J. (2013). *Self-reportové studie kriminálního chování.* (Vyd. 1., 101 s.) Praha: Institut pro kriminologii a sociální prevenci.
- Tyler, T. (2006). *Why people obey the law.* (vii, 299 p.) Princeton, N.J.: Princeton University Press. Retrieved from: http://books.google.cz/books?id=77G9sCO_MKIC&printsec=frontcover&hl=cs#v=onepage&q&f=false.
- Válková, H. (2012). Vývoj názorů na příčiny kriminality, jednotlivé kriminologické směry a trendy. In Válková, H., & Kuchta, J. *Základy kriminologie a trestní politiky.* (2. vyd., pp. 112-115). Praha: C.H. Beck.
- Večerka, K. (2004). *Mladiství pachatelé na prahu tisíciletí.* (Vyd. 1., 139 s.) Praha: Institut pro kriminologii a sociální prevenci.
- Večerka, K., & Zoubková, I. (2001). Kriminalita mládeže a proti mládeži. In Novotný, O., & Zapletal, J. *Kriminologie.* (Vyd. 1., pp. 355-390). Praha: Eurolex Bohemia.
- Wikström, P., & Butterworth, D. (2006). *Adolescent crime: individual differences and lifestyles.* Cullompton: Willan Publishing.
- Zákon č. 265/2001 Sb., kterým se mění zákon č. 141/1961 Sb., o trestním řízení soudním (trestní řád), ve znění pozdějších předpisů, zákon č. 140/1961 Sb., trestní zákon, ve znění pozdějších předpisů, a některé další zákony. Dostupné z: <http://www.psp.cz/sqw/sbirka.sqw?cz=265&r=2001>.

Zákon č. 218/2003 Sb., o odpovědnosti mládeže za protiprávní činy a o soudnictví ve věcech mládeže a o změně některých zákonů (zákon o soudnictví ve věcech mládeže). Dostupné z: <http://www.pravnipredpisy.cz/predpisy/ZAKONY/2003/218003/Sb_218003_-----_.php>.

Zoubková, I. (2002). *Kontrola kriminality mládeže*. (1. vyd., pp. 10-44). Dobrá Voda u Pelhřimova: Aleš Čeněk.

Příloha 1: Otázky z dotazníku ISRD-2, které byly použity pro analýzu dat.

54. Poškodil/a jsi někdy úmyslně věc nebo zařízení, jako jsou autobusové zastávky, okna, sedadla ve vlacích nebo autobusech, parkující auta?

(1) Ne → přejdi na otázku 55

(2) Ano → Pokud ano, pokračuj ↗

Odpověz na všechny otázky: 54.1-54.5

54.1 Kolik ti bylo let, když jsi to udělal/a poprvé? _____ let

54.2 Došlo k tomu také během posledních 12 měsíců? (1) Ne
(2) Ano (kolikrát: ____)

54.3 V posledním případě jsi to dělal/a sám/a nebo s druhými? (1) Sám, sama
(2) S dospělými
(3) S dalšími dětmi, vrstevníky

54.4 Přišel na to v tomto případě někdo? (1) Ne
(2) Moji rodiče
(3) Policie
(4) Učitel
(5) Někdo jiný

54.5 Byl/a jsi za to v tomto případě potrestán/a? (1) Ne
(2) Ano
 Nikdo to nezjistil

Poznámka: takto vypadala struktura všech otázek, dále proto uvádím jen úvodní formu lince daného deliktu.

55. Ukradl/a jsi něco v obchodě nebo v supermarketu?

56. Vloupal/a jsi se někdy do budovy s cílem něco ukrást?

57. Zcizil/a jsi někdy kolo, moped nebo skútr?

58. Ukradl/a jsi někdy motorku nebo automobil?

59. Stahoval/a jsi nebo kopíroval/a jsi někdy při používání počítače hudbu nebo filmy?

60. Použil/a jsi někdy počítač jako hacker (pro napojení nebo naborání cizích sítí)?

61. Ukradl/a jsi někdy něco z auta?

62. Sebral/a jsi někdy někomu peněženku, kabelku, tašku nebo něco takového?

63. Nosil/a jsi někdy s sebou zbraň, třeba hůl, nůž nebo řetěz (mimo kapesního nože)?

64. Vyhrožoval/a jsi někdy někomu zbraní nebo zbitím, aby ti vydal peníze nebo nějakou věc?

65. Účastni/a jsi se nějaké skupinové bitky na školním dvoře, na fotbalovém stadionu, na ulici a nebo jiném veřejném místě?

66. Zbil/a jsi někoho nebo zranil/a holí nebo nožem tak, že musel vyhledat lékaře?

67. Prodával/a jsi někdy jakékoli (měkké nebo tvrdé) drogy nebo působil/a jsi jako zprostředkovatel/ka?

Příloha 2: Otázky z dotazníku ISRD-3, které byly použity pro analýzu dat.

Otázky na věci, které mladí lidé občas dělají

7.1) Mladí lidé občas dělají zakázané věci, třeba něco zničí, někomu něco ukradnou, někdo občas někoho uhodí nebo mu záměrně ublíží (zde nemyslíme situace, kdy se mládež jen tak v žertu „pošťuchuje“). A co ty, už jsi někdy udělal/a některou z následujících věcí a pokud ano, tak kolikrát za posledních 12 měsíců?

Můžeš si být jist/a, že vše, co zde uvedeš, zůstane zcela tajné. Nikdo se nedozví, co jsi vyplnil/a v tomto dotazníku – ani tvá rodina, učitelé, policie, ani nikdo další.

Už jsi někdy ve svém životě ... (zaškrtni „ne“ nebo „ano“; pokud ano, napiš kolikrát za posledních 12 měsíců)

... pomaloval/a zeď, vlak, metro nebo autobus (graffiti)?

ne

ano

→ Kolikrát za posledních 12 měsíců? ___ krát (pokud nikdy, vepiš „0“)

... úmyslně něco poškodil/a, třeba autobusovou zastávku, okno, auto nebo sedadlo ve vlaku či autobuse?

ne

ano

→ Kolikrát za posledních 12 měsíců? ___ krát (pokud nikdy, vepiš „0“)

... něco ukradl/a v obchodě nebo supermarketu?

ne

ano

→ Kolikrát za posledních 12 měsíců? ___ krát (pokud nikdy, vepiš „0“)

Už jsi někdy ve svém životě ... (zaškrtni „ne“ nebo „ano“; pokud ano, napiš kolikrát za posledních 12 měsíců)

... vloupal/a se do budovy s cílem něco ukrást?

- ne
 ano → Kolikrát za posledních 12 měsíců? ___ krát (pokud nikdy, vepiš „0“)

... ukradl/a jízdní kolo?

- ne
 ano → Kolikrát za posledních 12 měsíců? ___ krát (pokud nikdy, vepiš „0“)

... ukradl/a motorku nebo automobil?

- ne
 ano → Kolikrát za posledních 12 měsíců? ___ krát (pokud nikdy, vepiš „0“)

... ukradl/a něco z auta?

- ne
 ano → Kolikrát za posledních 12 měsíců? ___ krát (pokud nikdy, vepiš „0“)

... použil/a zbraň, násilí nebo hrozbu násilím k tomu, aby ti někdo vydal peníze nebo nějakou věc?

- ne
 ano → Kolikrát za posledních 12 měsíců? ___ krát (pokud nikdy, vepiš „0“)

... ukradl/a někomu něco bez použití násilí nebo hrozeb?

- ne
 ano → Kolikrát za posledních 12 měsíců? ___ krát (pokud nikdy, vepiš „0“)

... nosil/a s sebou zbraň, třeba hůl, nůž, pistolí nebo řetěz?

- ne
 ano → Kolikrát za posledních 12 měsíců? ___ krát (pokud nikdy, vepiš „0“)

... účastnil/a se skupinové bitky na fotbalovém stadionu, na ulici nebo jiném veřejném místě?

- ne
 ano → Kolikrát za posledních 12 měsíců? ___ krát (pokud nikdy, vepiš „0“)

... zbil/a nebo ublížil/a někomu holí nebo nožem natolik vážně, že měl zranění?

- ne
 ano → Kolikrát za posledních 12 měsíců? ___ krát (pokud nikdy, vepiš „0“)

... nelegálně stahoval/a hudbu nebo filmy z internetu?

- ne
 ano → Kolikrát za posledních 12 měsíců? ___ krát (pokud nikdy, vepiš „0“)

... prodával/a drogy nebo někomu pomáhal/a prodávat drogy?

- ne
 ano → Kolikrát za posledních 12 měsíců? ___ krát (pokud nikdy, vepiš „0“)

... úmyslně ublížil/a nějakému zvířeti?

- ne
 ano → Kolikrát za posledních 12 měsíců? ___ krát (pokud nikdy, vepiš „0“)