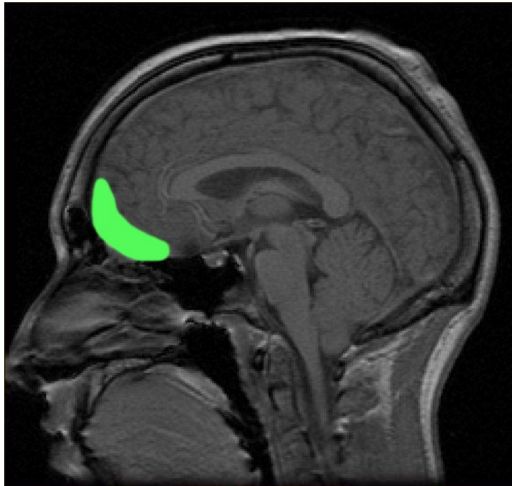


## Obrazová příloha

Obrázek č. 1



Přibližné znázornění aktivace mediální orbitofrontální kůry pomocí funkční magnetické rezonance.

Zdroj: [http://en.wikipedia.org/wiki/Orbitofrontal\\_cortex](http://en.wikipedia.org/wiki/Orbitofrontal_cortex), staženo dne 27. 07. 2013.

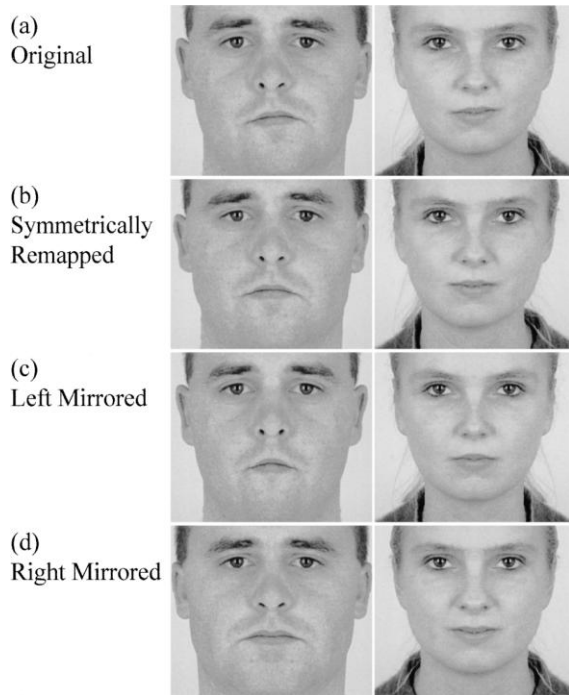
Obrázek č. 2



Příklad mužského a ženského průměrného obličeje složeného z 24 původních fotografií obličejů.

Zdroj: Rhodes, Sumich & Byatt, 1999, s. 53.

Obrázek č. 3



Příklad symetricky vytvořených obličejů – a) původní podoba obličeje, b) symetrická úprava, c) chimerický obličej vytvořený zrcadlovým odrazem levé poloviny obličeje, d) chimerický obličej vytvořený zrcadlovým odrazem pravé poloviny obličeje.

Zdroj: Perret et al., 1999, s. 297.

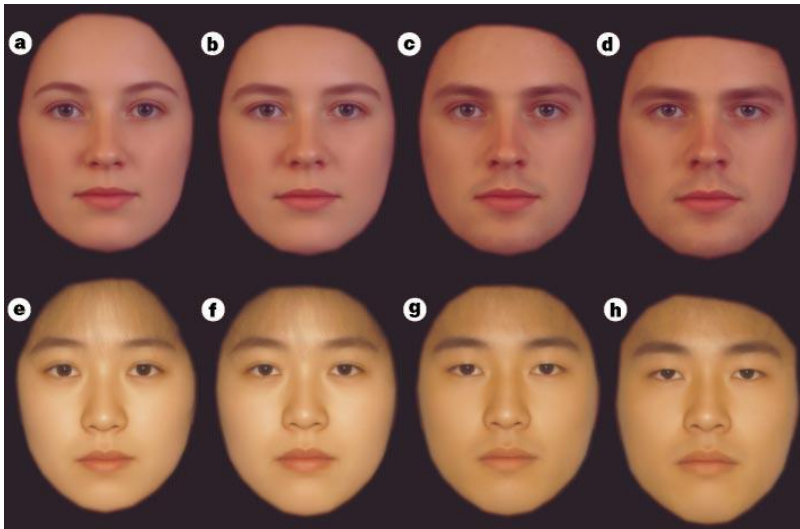
Obrázek č. 4



Příklad mužské tváře – vpravo tvář se zvýrazněnými maskulinními znaky, vlevo tvář se zvýrazněnými femininními znaky, uprostřed původní obličej.

Zdroj: Johnston, Hagel, Franklin, Fink & Grammer, 2001, s. 255.

Obrázek č. 5



Maskulizované a femininní verze bělošských a asijských obličejů mužů a žen.

Zdroj: Perrett et al., 1998, s. 885.

Obrázek č. 6



Obrázky žen zachycené ve folikulární (plodné) fázi (vlevo) a v neplodném období (vpravo) menstruačního cyklu.

Zdroj: Roberts et al., 2004, s. 271.

Obrázek č. 7



Žena kmene Padaung.

Zdroj: [http://cestovani.idnes.cz/vitejte-v-lidske-zoo-za-tajemstvim-dlouhokrkyh-zen-f9l-kolem-sveta.aspx?c=A081014\\_143120\\_igsvet\\_tom](http://cestovani.idnes.cz/vitejte-v-lidske-zoo-za-tajemstvim-dlouhokrkyh-zen-f9l-kolem-sveta.aspx?c=A081014_143120_igsvet_tom), staženo dne 27. 07. 2013.

iDNES.cz, Budinský, L. (2008). Vítejte v „lidské zoo“: za tajemstvím dlouhokrkých žen.

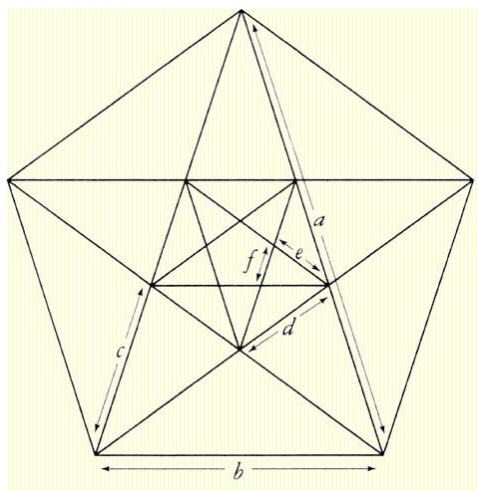
Obrázek č. 8



Žena kmene Surma.

Zdroj: [https://en.wikipedia.org/wiki/Surma\\_people](https://en.wikipedia.org/wiki/Surma_people), staženo dne 27. 07. 2013.

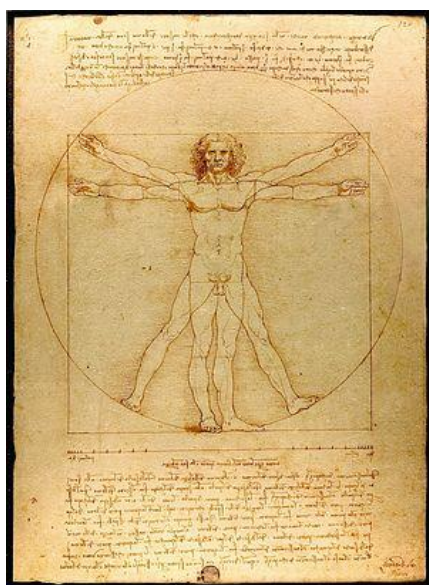
Obrázek č. 9



Znázornění pythagorejského pětiuhelníku založeném na zlatém poměru ( $\phi$ ).

Zdroj: [www.freemasonry.bcy.ca](http://www.freemasonry.bcy.ca), staženo dne 27. 07. 2013.

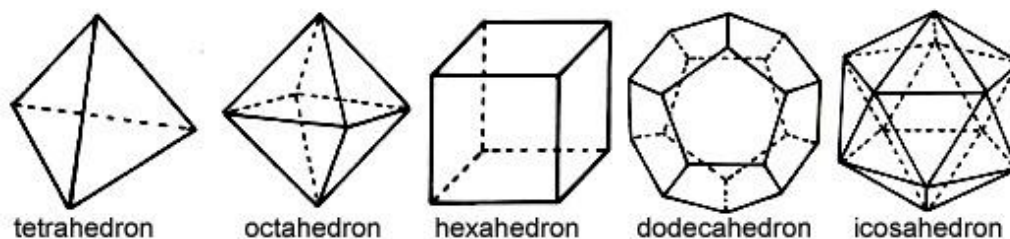
Obrázek č. 10



Nákres vitruviánského člověka podle Leonarda da Vinciho.

Zdroj: [http://en.wikipedia.org/wiki/Vitruvian\\_Man](http://en.wikipedia.org/wiki/Vitruvian_Man), staženo dne 27. 07. 2013.

Obrázek č. 11

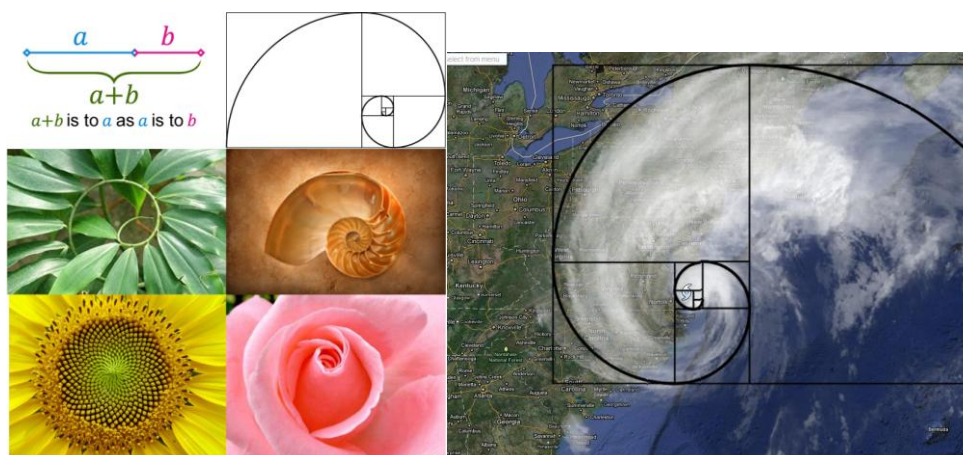


Znázornění pěti platónských těles – zleva: čtyřstěn, osmistěn, krychle, dvanáctistěn, dvacetistěn.

Zdroj: <http://fyzmatik.pise.cz/1005-platonska-telesa.html>, staženo dne 27. 07. 2013.

Obrázek č. 12

Příklady výskytu zlatého řezu v přírodě.



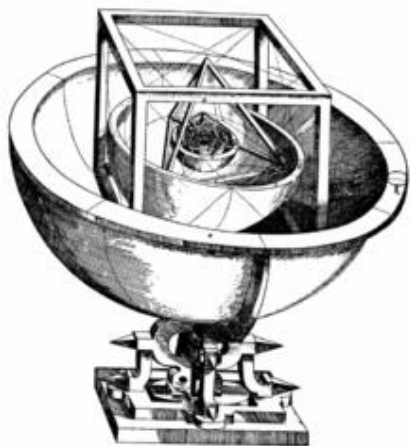
Logaritmická spirála obsažená v květu slunečnice, růže, v lastuře loděnky, v keří a jako tvořící se oblačnost.

Zdroj:

<http://xahlee.blogspot.cz/2011/08/math-mysticism-is-hurricane-shape.html#!/2011/08/math-mysticism-is-hurricane-shape.html>, staženo dne 27. 07. 2013.

<http://www.advancedskinwisdom.com/wordpress/2012/cosmetic-dermatologist-and-surgeon-nj/what-is-the-golden-ratio/>, staženo dne 27. 07. 2013.

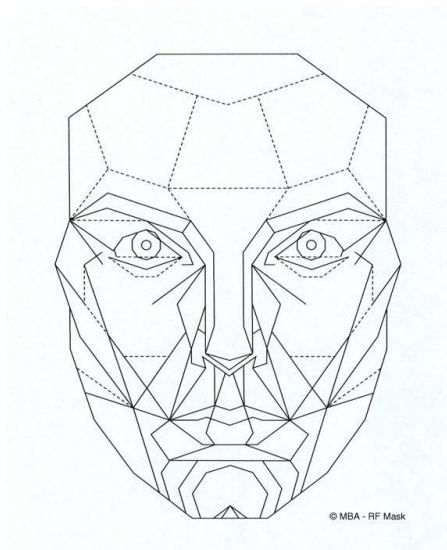
Obrázek č. 13



Představa uspořádání planet v rámci jednotlivých platónských těles dle Johanna Keplera.

Zdroj: [http://cs.wikipedia.org/wiki/Johannes\\_Kepler](http://cs.wikipedia.org/wiki/Johannes_Kepler), staženo dne 27. 07. 2013.

Obrázek č. 14

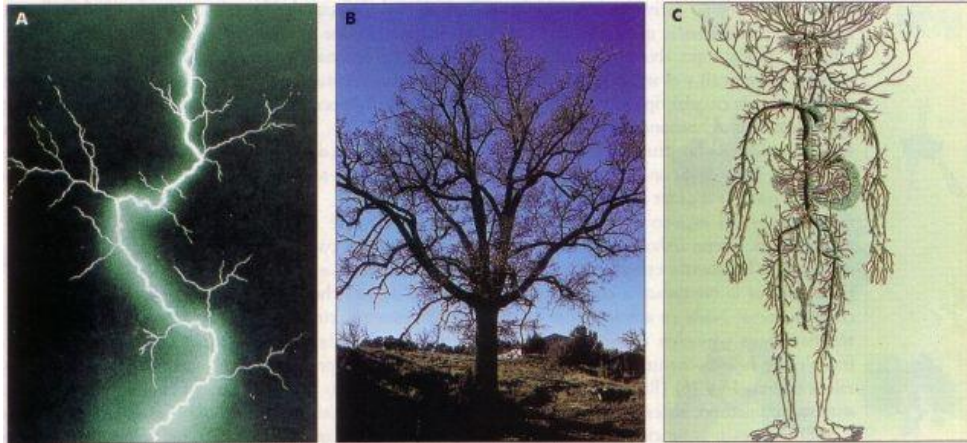


Znázornění obličejové masky založené na zlatém řezu podle R. S. Marquardta.

Zdroj: <http://www.epicbeautyguide.com/2009/12/are-you-beautiful-find-out-now-for-free/>, staženo dne 27. 07. 2013.

Obrázek č. 15

Příklady výskytu fraktálů v přírodě.



A- výboj blesku, B- větvení stromu, C- větvení krevního oběhu člověka.



Fraktálové struktury u kapradin.

Zdroj: <http://www.rogerolivella.net/insula/en/descripcio.htm>, staženo dne 27. 07. 2013, převzato z "Mundo Científico" ("World of Science"), 201, 1999, s. 58.