

**UNIVERZITA KARLOVA V PRAZE**  
**PEDAGOGICKÁ FAKULTA**  
**KATEDRA SPECIÁLNÍ PEDAGOGIKY**



**BAKALÁŘSKÁ PRÁCE**

**Asistent pedagoga a jeho místo v současném  
vzdělávacím systému v České republice**

**Teacher's assistant and his/her place in the  
current Educational System  
on the Czech republic.**

**PRAHA 2011**

**Vedoucí bakalářské práce:**

PaedDr. Jaroslava Zemková Ph.D.

**Zpracovala:** Martina Šapková

## **Prohlášení**

Prohlašuji, že jsem bakalářskou práci zpracovala samostatně a uvedla veškerou použitou literaturu a prameny.

Datum: 17. 6. 2011

Podpis:

## **Podkování**

Děkuji vedoucí bakalářské práce PaedDr. Jaroslavu Zemkové Ph.D. za cenné rady, připomínky a metodické vedení práce. Děkuji své rodině, kolegyním a přátelům za jejich bezmeznou trpělivost, ochotu a podporu.

## ANOTACE

V teoretické části této práce jsem se pokusila shromáždit a utřídit informace o možnostech způsoby podpory dětí a mládeže se zdravotním postižením a dětí a mládeže se sociálním znevýhodněním, které lze zajistit prostřednictvím funkce asistenta pedagoga. Rovněž jsem zaměřila pozornost nad možnostmi pomoci rodinám těchto mládežníků i jejich začlenění do běžného prostředí ve škole nebo ve speciálních školách. Zaměřila jsem se především na vymezení pojmu asistenta pedagoga, jeho charakteristiku, legislativní ukotvení, možnosti využití této funkce, zásady dobrého fungování a výslovné srovnání s asistencí osobní. Zmíním i problematické oblasti, které s sebou tato forma podpory může přinést.

V praktické části jsem se pokusila metodou polostrukturovaného interview ověřit význam a důležitost role asistenta pedagoga a podkrýt problémy, se kterými se mohou asistenti pedagoga setkat ve své praxi.

**Klíčová slova:** asistent pedagoga, děti a mládež se zdravotním postižením, děti a mládež se sociálním znevýhodněním, speciální vzdělávání, integrace.

## **ANNOTATION**

In the theoretical part I tried to gather and organise information about the possible ways to support children and students with disabilities and children and students with social disadvantages and how they can be provided for by appointing an assistant teacher. Also, I think about the possibilities of helping the families of these students to integrate into either the regular school environment or into special schools. The focus is mainly on the definition of an assistant teacher, its characteristics, legislative basis, the possibilities of this role, the principles of how this will work and I demonstrate some comparisons between personal assistants and assistant teachers. I mention the problem areas that can arise with this form of support.

In the practical part, I tried using semi-structured interviews to verify the relevance and importance of the role of the assistant teacher and uncover problems that may arise for teachers-assistants during their practice.

**Key words:** assistant teacher, children and students with disabilities, children and student with social disadvantages, special education, integration.

## OBSAH

TEORETICKÁ ČÁST .....	8
ÚVOD.....	8
1 INTEGRACE A TRENDRY V ČESKÉM VĚKOLSTVÍ PO ROCE 1989.....	10
2 UTVÁŘENÍ PROFESNÍ ASISTENT PEDAGOGA .....	12
3 ZÁKLADNÍ VYMEZENÍ POJMU .....	14
4 ZÁKLADNÍ PRÁVNÍ PŘEDPISY, LEGISLATIVA .....	15
4.1 Legislativní zabezpečení činnosti asistenta pedagoga .....	15
5 ZÁKLADNÍ ROZDĚLENÍ ASISTENTA PEDAGOGA .....	16
5.1 Asistent pedagoga pro třídy se zdravotním postižením .....	16
5.2 Asistent pedagoga pro třídy se sociálním znevýhodněním .....	17
6 ZÁKON O FUNKCI ASISTENT PEDAGOGA .....	19
7 PERSONÁLNÍ ZAJIŠTĚNÍ FUNKCE ASISTENTA PEDAGOGA.....	21
7.1 Požadavky profesní přípravy asistenta pedagoga .....	22
7.2 Odborné kvalifikační předpoklady asistenta pedagoga.....	22
7.3 Osobnostní předpoklady asistenta pedagoga.....	25
7.4 Další vzdělávání pedagogických pracovníků .....	26
7.4.1 Pedagogické asistentství.....	26
7.4.2 Asistent pedagoga - celoživotní program sociální pedagogiky .....	27
7.4.3 Pedagogika pro asistenty ve školství.....	27
7.5 Metodická podpora asistenta pedagoga .....	28
7.5.1 Podpora asistenta pedagoga poradenským zajištěním .....	28
7.5.2 Pozitivní zkušenost z praxe .....	29
7.5.3 Podpora asistenta pedagoga pedagogickým sborem .....	30
7.6 Supervize.....	30
8 PRACOVNÍ NÁPLŇ ASISTENTA PEDAGOGA .....	32

8.1	Doporučené inovace asistenta pedagoga .....	34
8.2	Plánovaná a neplánovaná pedagogická inovace .....	35
9	EKONOMICKÉ ZABEZPEČENÍ FUNKCE ASISTENTA PEDAGOGA.....	37
9.1	Financování obecních a krajských škol .....	37
9.2	Financování církevních a soukromých škol .....	38
9.3	Rozvojový program pro soukromé a církevní školy .....	38
9.4	Rozvojový program ve vzdělávání o financování asistenta pedagoga .....	39
10	PROBLEMATICKÉ OBLASTI FUNKCE ASISTENTA PEDAGOGA.....	41
10.1	Rozlišení pojmu asistent pedagoga a osobní asistent .....	41
10.1.1	Osobní asistence .....	41
10.2	Komunikace a spolupráce asistenta s rodiči a žáků .....	42
10.3	Týmová spolupráce a vymezení kompetencí .....	43
10.4	Vztah asistenta a žáků .....	43
10.5	Syndrom vyhoření .....	44
11	ASISTENT PEDAGOGA V ÚSLECH.....	46
11.1	Zastoupení škol s asistentem pedagoga .....	47
11.2	Právní status asistenta pedagoga .....	48
11.3	Přehled po čase asistent pedagoga v časovém rozmezí let 2005 /2010 .....	49
	PRAKTICKÁ ČÁST.....	51
12	VÝZKUMNÉ METODY.....	51
12.1	Základní volby metody výzkumného –et ení: .....	51
12.2	Definice cíle.....	51
12.3	Stanoveny byly následující výzkumné otázky. ....	51
12.4	Průběh výzkumného –et ení .....	52
12.5	Popis výzkumného vzorku .....	53
13	ANALÝZA VÝSLEDKŮ VÝZKUMNÉHO METODY.....	67

13.1	Výzkumná otázka . 1.....	67
13.2	Výzkumná otázka . 2.....	67
13.3	Výzkumná otázka . 3.....	68
13.4	Vyhodnocení díl ěch cíl ě .....	68
ZÁV ĚR.....		69
SEZNAM PRAMĚN Ě A LITERATURY .....		71
SEZNAM P Ě ÍLOH.....		76
SEZNAM TABULEK A GRAF ě .....		91



# TEORETICKÁ ČÁST

## ÚVOD

Problematika integrace škol se speciálními vzdělávacími potřebami je v současné době velmi aktuální. Přiznání toho, že školství do běžných základních, středních a vyšších odborných škol je neopomenutelná činnost asistenta pedagoga. Definice pozice asistenta pedagoga se plynule utváří od 90. let minulého století až po současnost. Je to termín poměrně nový, s krátkou historií a v laické veřejnosti je jeho činnost stále neplně nejasná. V nejvyšší veřejnosti převládají názory, které tuto funkci podhodnocují a nepřipisují jí takový význam, jaký ve skutečnosti ve vzdělávání škol se speciálními vzdělávacími potřebami má. A to i přesto, že úspěšnost inkluzivních a integračních snah má velmi významný vliv.

Téma bakalářské práce jsem si vybrala na základě svého dlouhodobého zájmu o vzdělávání dětí se speciálními vzdělávacími potřebami a na základě blízkého propojení tohoto tématu s mou praxí ve speciálním školství, konkrétně ve speciální mateřské škole, kde pracuji od roku 2000.

Odborné literatury, která by se uceleně zabývala činností asistenta pedagoga a pojala ho v širším měřítku, je bohužel málo, nebo se zabývá pouze dílčími problémy.

Při zpracování této bakalářské práce jsem se pokusila shromáždit, utřídit a ujednotit informace o možných způsobech podpory, které se nabízejí dětem a školám se zdravotním postižením a dětem a školám se sociálním znevýhodněním formou zřízení funkce asistenta pedagoga.

Hlavním cílem mé práce je vyzdvihnout význam role asistenta pedagoga v systému školství a pokusit se nastínit některé problémy, nad kterými je potřeba se zamýšlet a řešit je tak, aby se funkce asistenta pedagoga mohla dále rozvíjet v jejím plném významu.

Informace ke zpracování jsem získávala prostřednictvím studia odborné literatury i dalších citovaných zdrojů a také jsem se inspirovala z mých praktických zkušeností a ze zkušeností pedagogických pracovníků, kteří pracují se školami se speciálními vzdělávacími potřebami. V tomto případě šlo o učitelé škol, asistenti pedagoga, třídní

u itelé, pracovníci speciáln pedagogického centra a pedagogicko-psychologické poradny.

# 1 INTEGRACE A TRENDRY V ČESKÉM VĚKOLSTVÍ PO ROCE 1989

Věkolství v české republice prochází v současnosti procesem transformace. Cílem změny je vytvoření demokratické a humánní školy, která by dávala všem členům společnosti rovné šance k dosažení odpovídajícího stupně vzdělání a zajišťovala každému občanovi uplatnění práva na rozvoj svých individuálních předpokladů.

Nejpodstatnější koncepcí změnou, která nás k věkolství dospěla, je skutečnost, že výchova a vzdělávání dítěte, žáka a studenta se zdravotním postižením nebo sociálním znevýhodněním měla být doménou speciálního věkolství a souvislosti s integračními trendy ve vzdělávání se staly záležitostí všech typů škol a školských zařízení. (Teplá, Hájeková, 2007)

Rovný přístup ke vzdělání a právo na něj stanoví *Listina základních práv a svobod* i *Úmluva o právech dítěte* (1989). V souvislosti se změnou v postojích, k lidem se zdravotním znevýhodněním přijala OSN koncem roku 2006 *Úmluvu o právech osob se zdravotním postižením*, která kromě jiného garantuje lidem s postižením právo na život v přijatelném prostředí a vládám zemí, jež se k ní připojily, ukládá zajistit na všech úrovních inkluzivní vzdělávací systém. Česká republika spolu s další asi stovkou států úmluvu podepsala a v červnu 2009 ji schválila Poslanecká sněmovna (ratifikace proběhla 28. Září 2009). (Uzlová, 2010)

Vrátím se však o několik let zpět k počátkům procesu integrace u nás. Politické změny nastolené po roce 1989 se začaly postupně promítat do všech oblastí života společnosti. V této společenské atmosféře vznikaly příznivé podmínky pro uvdomění si a respektování člověka jako plnohodnotné osobnosti se všemi jejími individuálními charakteristikami, dovednostmi, schopnostmi a potřebami. Začaly se čím dál častěji ozývat hlasy prosazující rovné příležitosti pro všechny občany bez rozdílu, tedy i rovný přístup ke vzdělání a pracovnímu uplatnění pro osoby se zdravotním a sociálním handicapem.

V oblasti vzdělávání dítěte s tělesným zdravotním postižením se objevil u nás do té doby neznámý požadavek svobodné volby vzdělávací cesty, tedy práva rodiče rozhodnout, zda se jejich dítě bude vzdělávat ve speciální škole, nebo v běžné škole v místě bydliště, společně s vrstevníky bez postižení. Do té doby byly děti

se zdravotním postižením vzdávány téměř výhradně ve speciálních školách určených pro žáky s konkrétním typem a stupněm postižení, případně nemohly ke vzdělání přistupovat, byly tzv. osvobozeny od povinné školní docházky. Příkladem této praxe byly stovky dětí, které proflivot v ústavech sociální péče bez možnosti vzdělávat se. Speciální školy, často internátního typu, byly a stále ještě jsou obvykle mimo dosah bydliště dítěte, které zde během školního roku flije vytrřeno ze svého přirozeného prostředí, s omezenými kontakty se svou rodinou a místní komunitou.

Zmíněný systém v našem školství natolik zakoreněn, že pro mnohé pedagogy, a tím spíše pro laickou veřejnost bylo donedávna nepředstavitelné, že by děti s postižením mohly navštěvovat běžnou školu v místě bydliště, účastnit se vyučování a zapojit se do zájmových kroužků společně s vrstevníky bez postižení. Navíc učitelé nebyli během svého vysokoškolského studia dostatečně odborně připraveni na vzdělávání žáků se speciálními potřebami. Samostatnou kapitolou představoval nedostatek finančních prostředků na vytvoření nezbytných podmínek včetně zajištění asistenčních služeb. (Uzlová, 2010)

Pomocný pedagogický personál byl v našem školství ještě poátkem 90. let kategorií neznámou, zatímco v zemích západní Evropy pomocní pedagogové na všech typech základních škol již dávno pracovali. Mezi prvními zastánci myšlenky společného vzdělávání všech dětí s různou úrovní schopností, nadání nebo znevýhodnění byli především samotní rodiče dětí se zdravotním postižením podporovaní psychology a osvědčenými pedagogy. Čerpali inspiraci a zkušenosti v zahraničí, především Dánska, Velké Británie a Škotska, Německa, Rakouska, Nizozemí atd. V souladu s požadavky Evropské agentury pro speciální vzdělávání (European Agency for Development in Special Needs Education), ve které má Česká republika od 1. 5. 2004 zastoupení, a ve smyslu akceptování evropských i světových trendů v oblasti vzdělávání dětí se speciálními potřebami jsou v České republice zajištěny podmínky pro integrované a inkluzivní vzdělávání. Umohl uje je nová školská legislativa, která nabyla účinnosti od 1. 1. 2005. Jednu z významných podmínek představuje zajištění nezbytných personálních služeb posílených o profesi asistenta pedagoga. (Teplá, Mejkalová, 2007)

## 2 UTVÁŘENÍ PROFESÍ ASISTENT PEDAGOGA

Po átěk profese asistenta pedagoga spadá do devadesátých let minulého století. V tomto období a dále po r. 2000 se začala zvyrazovat potřeba asistentů, čímž se pohled na integraci postížených dětí v běžných kolech, čímž se financování kolech a ty se snažily udržet i žáky, kteří by jinak odcházeli do speciálních kolech. Spory mezi MŠMT a MPSV naznačovaly terminologickou nejednotnost, ale i nejasnost ve vymezení profesních kompetencí. O tom, kdo má různé typy asistenčních služeb financovat, se jednalo několik let. Objevovaly se pojmy osobní asistence, která měla být určena především tělesně postiženým žákům, sociální asistence, asistence osobní, kolešní asistence jako péče o žáka v době kolešního vyučování, která kombinovala asistenci sociální a pedagogickou. V pozadí sporu nestál ovšem odborný problém, kterým bylo uplatnění asistentů na kolech, ale rezortní rozepě spojená s financováním tohoto pracovníka.

Do roku 1997 bylo běžnou praxí ve kolech České republiky, kde se vzdělávali žáci se speciálními vzdělávacími potřebami, působení jednoho pedagogického pracovníka o úroveň výše. Od roku 1997, kdy vešla v platnost vyhláška č. 127/1997 Sb., o speciálních kolech a speciálních mateřských kolech, byla poprvé ustanovena možnost souběžného působení dvou pedagogických pracovníků v jedné třídě. Zajištěno bylo nejen efektivnější speciální pedagogické působení na žáky, ale i jejich bezpečnost. Tento model byl ponechán legislativními předpisy z let 2004 a 2005, kdy byla v České republice ustanovena možnost další personální podpory při vzdělávání žáků se speciálními vzdělávacími potřebami, a bylo možné využívat tří pedagogických pracovníků, z nichž nejméně jeden je asistentem pedagoga, ve třídě, kde jsou vzdělávání žáci s tělesným zdravotním postižením. (Teplá, Mejkalová, 2007)

Osobní, ale i kolešní asistenci mohli v té době vykonávat mladí lidé, kteří odmítli nastoupit základní vojenskou službu, tzv. civilkáři. Ti mohli být využívaní jako asistenti ve třídě, ovšem bez pedagogické kompetence. Legislativně tuto možnost upravoval pro editely kolech a kolešských zařízení s dětmi a žáky se zdravotním postižením *Metodický pokyn k zabezpečení výkonu civilní služby ve kolech a kolešských zařízeních*, podle zákona č. 18/1992 Sb., o civilní službě. Tuto asistenci mohli vykonávat pouze formou pomocných činností podle pokynů a pod dozorem pedagoga. Pomáhali

například dítěm pomáhají pomáhat na hodinu, byli nápomocni při stolování, osobní hygieně a sebeobsluze, pomáhali dítěti na vozík, doprovázeli je ze třídy do třídy atd. Tyto asistenty bylo možno využívat v českém školství do roku 2004, kdy byla zrušena povinná vojenská služba a tím i civilní vojenská služba. Financování těchto asistentů záviselo plně na finančních možnostech škol. Těto nekonceptní školské politiky vyústila v řadu občanských sdružení, která hledala prostředky z různých grantů a profesně se začala orientovat na odbornou přípravu asistentů a tuto službu nabízela rodinám handicapovaných dětí.

Služby pedagogické asistence zajišťovali školám v tuzemsku i státní učitelé, studenti vyšších odborných a vysokých škol, někdy s pedagogickým vzděláním, často zájemci o studium speciální pedagogiky, kteří tak získávali odbornou praxi.

V rámci utvářejících se legislativních změn ve funkci asistenta se poprvé objevil v souvislosti s dalším rozvojem přípravných tříd v metodickém pokynu MŠMT (č. 25, 484/2000-22 z r. 2000) ke zřízení přípravných tříd pro děti se sociálním znevýhodněním a k ustanovení funkce vychovatele školního asistenta u učitele. V praxi šlo o romského pedagogického asistenta, jehož hlavním posláním měla být právě práce v přípravných třídách. Romští pedagogičtí asistenti byli na mnohých školách přijímáni s rozpaky. U učitelů se v některých případech obtížně odvíjela ztráta dominance v edukačním procesu. V tuzemsku však postupně hledali nové strategie spolupráce mezi rodinami romských dětí a učiteli právě prostřednictvím těchto asistentů, zejména při řešení výchovných problémů, v rámci uplatnění individuálních metod v práci se třídou, přípravě atd. (Průcha, 2009)

Nový školský zákon, účinný od 1. ledna 2005, ustanovil pojem asistent pedagoga. Tato funkce v sobě skrývá jak bývalé vychovatele školního asistenta u učitele pro sociálně znevýhodněné děti, tak asistenty pro děti se zdravotním postižením. Asistenti pedagoga jsou již pedagogickými pracovníky, platí pro ně stejné podmínky jako pro ostatní pedagogické pracovníky a schválit či zamítnout žádost o zřízení funkce asistenta pedagoga má v kompetenci Odbor školství příslušného Krajského úřadu. (Fiedlerová, 2005).

### 3 ZÁKLADNÍ VYMEZENÍ POJMU

Asistent pedagoga je podle § 2 odst. 2 zákona č. 563/2004 Sb. pedagogický pracovník, který vykonává přímou pedagogickou činnost působením na vzdělávaného, kterým uskutečňuje výchovu a vzdělávání na základě zvláštního právního předpisu; je zaměstnancem právnické osoby, která vykonává činnost školy, nebo zaměstnancem státu, nebo editorem škol, není-li k právnické osobě vykonávající činnost školy v pracovním právním vztahu nebo není-li zaměstnancem státu.

Asistent pedagoga působí ve třídě, v níž je zařazen žák nebo žáci se speciálními vzdělávacími potřebami.

Dle § 7 vyhlášky č. 73/2005 o vzdělávání dětí, žáků a studentů se speciálními vzdělávacími potřebami a dětí, žáků a studentů mimořádně nadaných, jsou hlavními činnostmi asistenta pedagoga pomoc žákům při přípravě seškolnímu prostředí, pomoc pedagogickým pracovníkům školy při výchovné a vzdělávací činnosti, pomoc při komunikaci se žáky, při spolupráci se zákonnými zástupci žáků a komunitou, ze které žák pochází.

## 4 ZÁKLADNÍ PRÁVNÍ PŮDPOISY, LEGISLATIVA

Asistent pedagoga se nutně setkává s problémy z oblasti trestního, občanského a pracovního práva. Měl by tedy umět správně posoudit a řešit problémy, které mohou nastat při výkonu své práce, nebo by měl být minimálně schopen si potřebné informace najít. Tato problematika je zahrnuta i do vzdělávacích kurzů pro asistenty pedagoga, kde předávané informace splňují minimum pro potřebu učitelů a pedagogických pracovníků.

**Obecně závazné právní a pedagogické dokumenty jsou zpravidla členěny:**

1. **teoreticko-pedagogické dokumenty** – ústavní zákon, vyhlášky, metodické pokyny, vzdělávací standardy, školní vzdělávací programy, učebnice, metodické příručky
2. **praktické pedagogické dokumenty** – vnitřní předpisy, třídní knihy, katalogové listy třídy, osobní listy, třídové kníčky, vysvětlění, aj.

### 4.1 Legislativní zabezpečení činnosti asistenta pedagoga

Vzdělávání třídy se speciálními vzdělávacími potřebami v etně podpůrných asistentů slouží je v resortu školství v součinnosti zajišťováno především na základě dokumentů a legislativních předpisů. Jejich přehled pro jejich obsáhlou uvádím v příloze 1.



## 5 ZÁKLADNÍ ROZDĚLENÍ ASISTENTA PEDAGOGA

Podprůměrné asistenční služby jsou pro účely vzdělávání žáků se speciálními vzdělávacími potřebami v České republice zajišťovány v součinnosti prostřednictvím různých variant, které odpovídají různým specifickým potřebám jednotlivých žáků :

1) v resortu MŠMT **o asistent pedagoga** o podprůměrná služba ve vzdělávání

- **pro žáky se zdravotním postižením**

a) integrované v běžných mateřských, základních, středních a vyšších odborných školách

b) s tímto zdravotním postižením ve speciálních školách

- **pro žáky se sociálním znevýhodněním** (především romský asistent)

a) v případech dětí z běžných i speciálních škol

b) v běžných i speciálních školách

2) v resortu MPSV **o osobní asistent** o pracovník sociální péče o sociální služba

Povolání asistent pedagoga je uvedeno v katalogu prací (příloha nařízení vlády č. 469/2002 Sb.), kde jsou uvedeny i příklady prací v příslušných platových třídách. Podrobnější výklad k ustanovení funkce asistent pedagoga a jeho činnosti je uveden v informaci MŠMT k zabezpečení vzdělávání dětí, žáků a studentů se speciálními vzdělávacími potřebami s podporou asistence č. j. 14 453/2005-24.

Informace popisuje funkce asistenta pedagoga pro žáky se zdravotním postižením a asistenta pedagoga pro žáky se sociálním znevýhodněním, představující podprůměrné služby umožňující kvalitnější vzdělávání mnohým žákům se speciálními vzdělávacími potřebami.

### 5.1 Asistent pedagoga pro žáky se zdravotním postižením

1. Speciální pedagogické centrum nebo pedagogicko-psychologická poradna stanoví do podkladů, týkajících se zajištění asistenta pedagoga, nezbytný časový rozsah jeho podpory v etně doporučené pracovní náplni.
2. Podprůměrná služba asistenta pedagoga se doporučuje upravit v 1. třídách škol, v dalších postupných ročnících se předpokládá postupné omezování

asistenční služby v souladu s včkovým i sociálním osamostatováním flák .  
Rozhodující je včak aktuální stav flák se zdravotním postiflením, jejich  
individuální pot eby a z nich vyplývající pot eba podpory asistenční službou.

3. Nápl práce asistenta pedagoga stanoví editel –koly. Ten téfl jednozna n ur í  
p íslu–né kompetence v–em pedagogickým pracovník , kte í soub fln  
zabezpe ují výchovn vzd lávací innost ve t íd , odd lení nebo výchovné  
skupin . Doporu uje se, aby vzd lávací innost ídil u itel vyu ovacího  
p edm tu, který koordinuje p sobení dal–ích spolupracovník ó dal–ího u itele  
nebo vychovatele ve t íd a asistenta pedagoga tak, aby vzd lávání sv ených  
flák v etn fláka/flák se zdravotním postiflením probíhalo co nejlí inn jí.
4. Asistent pedagoga poskytuje fláku s nejt fl–ími formami zdravotního postiflení,  
vzd lávanému p eváfln podle dosud platného Rehabilita ního vzd lávacího  
programu (Rehabilita ní vzd lávací program pomocné –koly  
. j. 15 988/2003 24; V stník M<sup>TM</sup>MT . 8/2003) podp rné služby p i  
kompenzaci jeho znevýhodn ní v rámci pln ní obsahu daného programu.

## **5.2 Asistent pedagoga pro fláky se sociálním znevýhodn ním**

1. Funkci asistenta pedagoga pro fláky se sociálním znevýhodn ním lze ustanovit  
zejména pro fláky z rodinného prost edí s nízkým sociáln kulturním postavením.  
Je vhodné, aby asistent pedagoga dob e znal prost edí, z n hofl v p eváflné  
v t–in fláci pocházejí.
2. Hlavními cíli innosti asistenta pedagoga pro fláky se sociálním znevýhodn ním  
jsou podpo it optimální sociáln –kulturní integraci flák do –kolního prost edí  
a do spole nosti.
3. Nápl práce asistenta pedagoga pro fláky se sociálním znevýhodn ním stanovuje  
editel –koly s ohledem na cíle vzd lávání flák se speciálními vzd lávacími  
pot ebami. Hlavní inností asistenta pedagoga je pedagogická asistence u itel m  
p i výuce, pomoc flák m a jejich rodi m p i aklimatizaci na –kolní prost edí,  
zapojení kulturn specifického prost edí flák do vzd lávacího procesu ve –kole,  
pomoc flák m p i p íprav na vyu ování, spolupráce s u ítelem p i komunikaci  
s rodi í flák a s komunitou v míst –koly.

4. Asistent pedagoga musí v rámci získání odborné kvalifikace absolvovat studium pedagogiky v rozsahu nejmén 80 hodin ve vzdávacím zařízení s akreditovaným programem, kde mu budou poskytnuty základní informace o jeho innosti.

(Informace M<sup>TM</sup>MT k zabezpečení vzdávání d tí, flák a student se spec. vzd l. pot ebami s podporou asistence .j. 14 453/2005-24)

## 6 Z ÍZENÍ FUNKCE ASISTENT PEDAGOGA

Pokud rodi e dítě te se speciálními vzd lávacími pot ebami poádají editel -koly na základ doporu ení -kolského poradenského za ízení (speciáln pedagogické centrum, pedagogicko-psychologická poradna) o za azení dítě te do vzd lávacího reflimu speciálního vzd lávání (v individuální integraci, ve skupinové integraci, ve speciální -kole), je v kompetenci editel zajistit z ízení funkce asistenta pedagoga. Bez vyjád ení -kolského poradenského za ízení nem fe editel -koly fládat o souhlas se z ízením funkce asistenta pedagoga.

editel realizuje p íslu-é kroky k zaji-t ní tohoto pracovníka. Na základ spolupráce se zákonnými zástupci dítě te se seznámí s nezbytnou dokumentací dítě te. Prostuduje doporu ení -kolského poradenského za ízení, kde by m la být podrobn rozepsána a profesionáln zd vodn na pot eba z ízení funkce asistent pedagoga. Toto doporu ení zpravidla obsahuje i rozsah innosti asistenta pedagoga, navrhovanou vý-i pracovního úvazku, dobu jeho uplatn ní ve -kole, obsah pracovní nápln a návrh na dal-í poskytované podp rné slufby. Poradenské za ízení navrhuje obsah nezbytných slufeb.

Metodický pokyn M<sup>TM</sup>MT . 1/05 upravuje postup p i ud lení souhlasu krajského ú adu ke z ízení funkce asistenta pedagoga v mate ských -kolách, základních -kolách, základních -kolách speciálních, st edních -kolách, konzervato ích a vy-ích odborných -kolách, a to ve t ídách nebo studijních skupinách, ve kterých se vzd lává dítě , flák nebo student se zdravotním postifním nebo zdravotním znevýhodn ním. Dle vý-e uvedeného metodického pokynu a na základ dokumentace fláka následují dal-í kroky.

V souladu s ustanovením § 16 odst. 10 zákona . 561/2004 Sb., o p ed-kolním, základním, st edním, vy-ím odborném a jiném vzd lávání, ve zn ní pozd j-ích p edpis , editel vypracuje fládost o souhlas se z ízením funkce asistenta pedagoga ve své -kole. Soub fln s administrativním zabezpe ováním asistenta pedagoga zaji-uje finan ní podporu pro z ízení této nové funkce. Ekonomické nálefitosti projednává s obcí s roz-í enou p sobností, pop ípad s krajským ú adem p i standardním dohodovacím ízení k rozpo tu -koly po daný kalendá ní rok. Dal-í cestou získávání finan ních prost edk je ú ast v r zných výb rových ízeních a grantových programech,

nebo spolupráce s nestátními neziskovými institucemi. U škol církevních a soukromých je možno finanční zabezpečení získat z dotačních projektů MŠMT.

(Uzlová, 2010)

Žádost obsahuje náležitosti podle § 7 odst. 2 vyhláškou č. 73/2005 Sb., o vzdělávání dětí, žáků a studentů se speciálními vzdělávacími potřebami a dětí, žáků a studentů mimořádně nadaných, ve znění pozdějších předpisů: název a sídlo školy, počet dětí, žáků a učitelů celkem, počet žáků se speciálními vzdělávacími potřebami, datum zřízení funkce, specifikace funkce, dosažené vzdělání asistenta pedagoga, předpokládanou výši platu nebo mzdy, způsob financování, nezbytný časový rozsah podpory žáka, zdravotní potřeby zřízení funkce asistenta pedagoga, cíle, kterých chce ředitel školy zřízením této funkce ve škole dosáhnout, a náplň práce asistenta pedagoga. (viz. příloha č. 2).

Vyplněnou žádost zasílá ředitel školy písemně Krajskému úřadu, odboru školství, mládeže a sportu (dále jen OŠMS KÚ). Ten má v kompetenci stanovit konkrétní termíny přijímání a vyřizování uvedených žádostí. Ředitelé škol zřízených MŠMT a škol zřízených církevním subjektem zasílají žádosti MŠMT, odboru školství.

Termín podání žádosti je vždy pro následující školní rok zpravidla do 30. srpna, nejpozději však do 15. září. V odvodněných případech lze žádost podat mimořádně i v průběhu školního roku.

OŠMS KÚ posuzuje žádost po formální, věcné a právní stránce. Oddělení financování vzdělávání odbor ekonomický Krajského úřadu posoudí žádost v části týkající se způsobu financování.

Souhlas se uděluje obvykle na jeden školní rok. Pokud by došlo ke změně podmínek (např. odchod žáka ze školy), na základě kterých byla funkce asistenta pedagoga na škole zřízena, podá ředitel školy neprodleně písemnou informaci na OŠMS KÚ. U každého asistenta pedagoga se uvádí dosažené vzdělání, proto je nutné podat tolik žádostí, případně vyplnit tolik příloh, kolik asistent pedagoga škole požaduje. V případě, že je funkce asistenta zřízena ve více třídách, kde se vzdělávají žáci se zdravotním postižením a je zabezpečována stejnou osobou, uvede se žádosti více tříd.

V případě kladného vyřízení žádosti může ředitel rozřídit pedagogický sbor o nově zřízenou funkci asistenta pedagoga. (Teplá, Mejkalová, 2007)

## 7 PERSONÁLNÍ ZAJÍMÁNÍ FUNKCE ASISTENTA PEDAGOGA

Při výběru pracovníka pro funkci asistenta pedagoga přihlíží editel k odborným doporučením kolektivních poradenských zařízení, která specifikují vzdělávací potřeby dítěte, žáka a studenta se zdravotním postižením a vychází z konkrétních podmínek školy. Je i v zájmu dítěte přihlídnout k názoru nebo doporučení rodiče, který zná nejlépe potřeby, možnosti a schopnosti svého dítěte.

Vyhledávání vhodných uchazečů se doporukuje realizovat s předstihem tak, aby asistent pedagoga mohl plnit svou funkci nejpozději s přijetím žáka do procesu speciálního vzdělávání.

Editel školy při hledání vhodného uchazeče postupuje obdobně jako při obsazování jiných pracovních pozic. Vypíše standardní výběrové řízení, v němž vybere uchazeče, který nejlépe splňuje a vyhovuje daným kritériím. Má možnost spolupráce s úřady práce, nestátními neziskovými organizacemi, OČMSKÚ apod.

Po výběru kandidáta zpravidla následuje osobní pohovor, který může podhalit osobnostní charakteristiky, kvalifikaci předpoklady, motivaci k práci asistenta pedagoga. Editel by měl zajímat, jak si uchazeč představuje svou práci a zda má ponětí, co by jeho funkce asistenta pedagoga obnášela. Odpovězení těchto a dalších otázek může naznačit, zda člověk, který se o nabízenou funkci asistenta pedagoga uchází, může být tou správnou osobou. (Uzlová, 2010)

Pedagogický asistent by měl mít odbornou a pedagogickou způsobilost, měl by být občanský bezúhonný a morálně vyspělý. Občanskou bezúhonnou osobou máme rozumět osobu, která nebyla trestána za trestný čin. U pedagogického pracovníka se trestný čin nesmí vztahovat k oboru, v němž má vykonávat činnost. Morální zodpovědnost je kritériem pro toho, kdo pedagogického pracovníka přijímá do zaměstnání. V tomto případě jde o zcela subjektivní posuzování editel školy.

## 7.1 Pořátky profesní přípravy asistent pedagoga

V Pedagogické encyklopedii (Průcha, 2009, s. 426-428) se uvádí:

*Školení profesní příprava asistent (pedagogů romských) byla zahájena mnohem dříve před úpravou zákona č. 563/2004 Sb., pedev-ím v souvislosti s tzv. Informací MŠMT o zřízení funkce romského asistenta v ZŠ a SŠ (ze dne 3. 3. 1998). Na možnost zřídit funkci romských asistentů na školách reagovala řada občanských sdružení přípravou specifických vzdělávacích kurzů. Mezi prvními byla organizace Nová škola, která spolu se skupinou odborníků vytvořila již v r. 1996 první 72 hodinový kurz pedagogického minima určený pro přípravu Romů na práci pedagogických asistentů. Orientoval se na základy pedagogiky, psychologii dítěte, matematiky a českého jazyka a absolvovalo ho osmnáct učitelů.*

*Asistenti začali být vzděláváni také na akademické půdě. Jednou z prvních fakult, která se prostřednictvím rozvojových projektů MŠMT začala vnovat systematické profesní přípravě asistentů, byla PedF MU, která v roce 2002 iniciovala vznik Kabinetu multikulturní výchovy při katedře sociální pedagogiky (více Gulová, 2004). Do dnešní doby prošly vzdělávacími kurzy stovky frekventantů a většina z nich pracuje ve funkci asistent pedagoga nebo dále studuje v bakalářském a navazujícím magisterském studiu sociální pedagogiky. Kurz pro asistenty je koncipován jako dvousemestrový, celkem obsahuje více než 250 hodin, při němž minimálně 200 hodin je kontaktních. Kurz je ukončen závěrenou zkouškou a obhajobou závěrečné práce. Frekventanti jsou připravováni jak po teoretické, tak metodické stránce.*

*Aktivita PedF MU v Brně vyústila v akreditaci a následné otevření (od r. 2008) bakalářského tříletého prezenčního studia oboru sociální pedagogické asistentství. Na společenskou poptávku však reagovaly i jiné VOŠ, např. VOŠ a SPŠ v Mostě nabízí obor pedagogika pro asistenty ve školství v pětiletém dálkovém studiu.*

## 7.2 Odborné kvalifikační předpoklady asistenta pedagoga

Požadavky na odbornou kvalifikaci asistent pedagoga stanoví zákon. Ovšem málokterý člověk, který se rozhodne pracovat jako asistent pedagoga, je splňuje vzhledem k tomu, jak je tato práce finančně ohodnocena. Uchazeči si mohou vzdělání

doplnit r znými akreditovanými kurzy a studiem obor speciální pedagogiky. V t-ina uchaze o místo asistenta pedagoga si své odborné znalosti dopl uje afl b hem své praxe, po nástupu do funkce asistenta pedagoga.

### **Zákon . 563/2004 Sb., o pedagogických pracovnících a o zm n n kterých zákon**

Podle § 20 tohoto zákona získává asistent pedagoga odbornou kvalifikaci:

- a) vysoko-kolským vzd láním získaným studiem v akreditovaném studijním programu v oblasti pedagogických v d,
- b) vy—ím odborným zd láním získaným studiem v akreditovaném vzd lácím programu vy—í odborné -koly v oboru vzd lání zam ením na p ípravu pedagogických asistent nebo sociální pedagogiku,
- c) st edním vzd láním s maturitní zkou-kou získaným ukon ením vzd lácího programu st edního vzd lávání v oboru vzd lání zam ením na p ípravu pedagogických asistent ,
- d) st edním vzd láním s výu ním listem získaným ukon ením vzd lácího programu st edního vzd láním a studiem pedagogiky, nebo
- e) základním vzd láním a absolvováním akreditovaného vzd lácího programu pro asistenty pedagoga uskute ovaného za ízeními dal-ího vzd lávání pedagogických pracovník .

### **Studium pedagogiky podle § 22 odst. 1 písm. b) zákona 563/2004 Sb. a § 3 vyhlá-ky . 317/2005 Sb.:**

#### **§22**

- 1) studiem pedagogiky se rozumí vzd lání získané studiem v akreditovaném vzd lácím programu v oblasti pedagogických v d uskute ovaném za ízeními dal-ího vzd lávání pedagogických pracovník
- b) pro vychovatele, pedagoga volného asu a asistenta pedagoga v rozsahu nejmén 80 hodin s obsahovým zam ením na pedagogiku a psychologii.



**Studium pro asistenty pedagoga podle § 20 odst. e) zákona 563/2004 Sb. a § 4 vyhlásky . 317/2005 Sb., studium pro asistenty pedagoga s dosaženým základním vzdláním:**

§4

Studium je určeno těm, kteří vykonávají nebo mají zájem vykonávat funkci asistenta pedagoga a mají řádně dokončené základní vzdláním (§ 4 vyhlásky . 317/2005 Sb.). Je zaměřeno na získání vědomostí a dovedností, které umožní výkon profese asistenta pedagoga podle § 16, odstavec 4, zákona . 561/2004 Sb.

Studium je organizováno ve 4 modulech:

1. modul **Úkoly, úkoly praxe, role asistenta (5 hodin)**
2. modul **Podpora řáka (5 hodin)**
3. modul **Systém pé e o řáka (50 hodin)**
4. modul **Pedagogicko-psychologická a kulturní specifika v práci asistenta pedagoga (20 hodin)**

Vzdávací program je v souladu se standardy M<sup>TM</sup>TR, probíhá v rozsahu 80 vyučovacích hodin přímé výuky a 40 vyučovacích hodin odborné stáže (celkem 120 hodin).

Předpokladem ukončení studia je řádná docházka (evidence), zpracování závěrečné práce na vybrané téma a její obhajoba před komisí (ústní zkouška).

Vzdávání je směřováno k dosažení **základních kompetencí:**

- orientaci v roli asistenta pedagoga (odborný, sociální a pracovní - právní profil)
- orientaci v systému a organizaci školy
- orientaci ve školských právních předpisech a vnitřních předpisech školy
- schopnosti spolupracovat s učitелеm při výchovně vzdávací práci ve třídě a podpoře řáka při zvládnutí požadavků školy
- schopnosti orientace v obecných zásadách pedagogické práce (příprava na výuku, podpoře v průběhu vyučování, orientaci v systému hodnocení řáka, pobytu dítěte ve škole) a v základních pedagogických pojmech
- orientaci v systému spolupracujících institucí (školských, poradenství, sociální a zdravotní péči, zařízeních ústavní výchovy, spolupráci s policií a významnými

nestátními neziskovými organizacemi atd.)

- schopností reagovat na běžné vzdělávací a výchovné problémy
- schopností cíleného pozorování zaměřeného na potřeby žáka
- schopností k smířlivým dojednáním v případě konfliktů a nedorozumění mezi kolegy, dětmi, rodinou, případně dalšími institucemi
- schopností pedagogicky pracovat s dětmi se zdravotním postižením
- schopností spolupracovat s ostatními pedagogickými pracovníky v souladu
- s podmínkami školní práce

(Převzato z <http://www.sssbrno.cz/docu/Studium%20pro%20asistenty%20pedagoga.pdf>)

Dalším požadavkem je u pedagogických pracovníků, jakož i u asistentů pedagoga, kteří získali vzdělání ve škole s jiným vyučovacím jazykem než českým, prokázání znalostí českého jazyka zkouškou na katedře českého jazyka vysoké školy nebo ve státní jazykové škole.

### **7.3 Osobnostní předpoklady asistenta pedagoga**

O práci asistenta pedagoga se mnohdy ucházejí lidé, kteří nemají jasnou představu o tom, co tato funkce vlastně obnáší. Často se editelé škol setkávají s lidmi, kteří hledají méně náročné zaměstnání, nebo jsou dlouhodobě nezaměstnaní a mají pocit, že se zde mohou uplatnit. Tito uchazeči jsou však naprosto nevhodní.

Funkce asistenta pedagoga totiž vyžaduje vyrovnanou a empatickou osobnost. Dle mého názoru, který se opírá o praktické zkušenosti, je nutné klást velký důraz právě na osobnostní kvality asistenta pedagoga. K jeho základním charakteristikám by měly patřit:

- odpovědný přístup, důslednost
- kreativnost, tvořivost
- schopnost týmové spolupráce, vstřícnost
- umět se přizpůsobit a reagovat na změny
- spolehlivost
- trpělivost
- komunikativnost, komunikační dovednosti

- organizační schopnosti

Vzhledem k finančnímu ohodnocení, které je mnohdy spíše podhodnocené a vzhledem k dalším podmínkám při přijímání asistent pedagoga (přijímání na dobu určitou, na plný úvazek, bez placené dovolené atp.), je obtížné zajistit kvalifikované síly podle výše uvedených kritérií.

Nejmálo se o tuto práci ucházejí lidé se základním nebo středním vzděláním, kteří si potřebnou odbornost doplňují až po nástupu do funkce asistenta pedagoga. Často se o toto místo ucházejí také vysokoškolští studenti nebo první absolventi, kteří se tímto způsobem mohou uvést do praxe. V těchto případech je však vysoká míra fluktuace asistentů. Vyhovující je tato pozice i pro matky po mateřské dovolené, jejichž dítě navštěvuje tutéž školu, kde matka vykonává funkci asistentky pedagoga u dítěte se zdravotním postižením. Vhodné je pro editely školy nabídnout tuto funkci pedagogovi s aktivním dochodem, nebo stávajícím zaměstnancem školy, především vychovatelům školních družin a školních klubů. (Uzlová, 2010)

## 7.4 Další vzdělávání pedagogických pracovníků

### 7.4.1 Pedagogické asistentství

Jedná se o jednooborové bakalářské studium, nabízené v prezenční i kombinované formě Univerzitou Palackého v Olomouci. Toto studium je aktuálně zařazeno do studijních programů pro akademický rok 2011/2012.

(<http://www.upol.cz/skupiny/uchazeci/studijni-obory/obor/pedagogicke-asistentstvi-1/>)

#### Charakteristika oboru

Studijní obor je zaměřen na přípravu odborných pracovníků pro rozmanité oblasti školní i mimoškolní činnosti. Absolvent může nastoupit do praxe, předpokládá se však u něj další studium. Účební plán oboru je tvořen všeobecným základem (filosofie, sociologie, didaktika, psychologie, právo atd.), který se podílí na rozvoji obecných kompetencí asistenta pedagoga a je společný také jiným studijním oborům. Speciální disciplíny učebního plánu (školská administrativa, škola ve škole, předškolní

pedagogika, pedagogika volného času, občanská legislativa, multikulturní výchova, gerontagogika atd.) vytvářejí podmínky a předpoklady pro přípravu vysoce kvalifikovaných odborných pracovníků, připravených pro práci v širokém spektru profesí ve školství.

### **Profil a uplatnění absolventa**

Absolvent bude kvalifikován pro výkon funkcí asistenta pedagoga jako výchovného pracovníka, pedagogického asistenta či asistenta, a to v rámci následujících intencí: střední školy, vyšší odborné školy, pedagogická a poradenská centra a střediska (např. PPP apod.). Studium absolventa neopravňuje k výkonu učitelské profese, proto není SZZ z učitelské způsobilosti a není kvalifikovaným učitelem. Absolvent může vykonávat pomocné výchovné práce.

#### **7.4.2 Asistent pedagoga - celoživotní program sociální pedagogiky**

Pedagogické fakulty nabízejí v rámci celoživotního vzdělávání studijní obory, které rozšíří vzdělání a kvalifikaci pedagogických pracovníků. Pro výkon funkce asistent pedagoga nabízí například Pedagogická fakulta Masarykovy univerzity v Brně dvousemestrový studijní program. Jedná se o doplňující pedagogický program v celkovém rozsahu 256 h. Povinnou část studia tvoří předměty pedagogicko-psychologické přípravy, předměty primární pedagogiky a pedagogické praxe. Dále program nabízí povinně volitelné předměty z oblasti multikulturní výchovy a environmentální edukaci v sociální pedagogice.

([http://is.muni.cz/do/ped/stud/studk/2010\\_2011/czv/DPP/CK\\_SC.html](http://is.muni.cz/do/ped/stud/studk/2010_2011/czv/DPP/CK_SC.html))

#### **7.4.3 Pedagogika pro asistenty ve školství**

Tento obor 75-31-J/001 na úrovni středního vzdělání nabízí Střední škola prof. Zdeňka Matějky v Ostravě-Porubí a jeho výuka byla zahájena ve školním roce 2005/2006.

Cílem vzdělávacího programu je připravit absolventy pro práci asistenta pedagoga, který je schopen provádět podle pokynů kvalifikovaného pedagoga výchovné a vzdělávací činnosti s dětmi předškolního a školního věku se zdravotním postižením a sociálním znevýhodněním.

Studium probíhá dálkovou formou vzdávání po dobu pti let. Úspěšným ukončením 5. ročníku a vykonáním maturitní zkoušky získá absolvent státní vzdělání s maturitní zkouškou.

Absolvent se uplatní jako asistent pedagoga v pedagogických zařízeních ve všech typech škol a ve školských zařízeních, kde se vzdávající se zdravotním postižením nebo se sociálním znevýhodněním. Je připraven zajišťovat podle pokynů pedagoga dílčí výchovně vzdělávací činnosti zaměřené na podporu absolventa při adaptaci na školní prostředí, osvojování učených a požadovaných kompetencí, podílet se na rozvíjení zájmu absolventa a zajištění smysluplného využívání jejich volného času. Dále je připraven pomáhat vedení školního kolektivu a pedagoga při komunikaci a spolupráci s rodiči, komunitou a dalšími institucemi při řešení problémů týkajících se absolventa se speciálními vzdělávacími potřebami i celkové výchovně vzdělávací činnosti školy. (<http://www.skolspec.cz/www/soubor/charakteristika-pedagog-asistentds/charakteristika-pedagog-asistentds.pdf>)

## **7.5 Metodická podpora asistenta pedagoga**

Aby mohly být integrovány snahy o zajištění dítěte s postižením nebo se znevýhodněním úspěšně, nestačí pouze zřídit funkci asistenta pedagoga. Je nutné navodit a udržovat i kvalitní pedagogické, kooperativní a otevřené prostředí nejen na školní úrovni. Asistent pedagoga tvoří pouze jednu část z celku týmové spolupráce. Individuální přístup, zohledňující potřeby jednotlivých absolventů vyžaduje úzkou spolupráci mezi rodinou, školou a odborníky poradenských zařízení.

### **7.5.1 Podpora asistenta pedagoga poradenským zařízením**

Asistent pedagoga, který nastupuje nově do své funkce, by se měl na své působení v podpoře odpovědně připravit. V jeho zájmu je získat co nejvíce informací o dítěti. Z dostupných odborných materiálů by měl nastudovat vymezení, příznaky, projevy a podstatu druhu a stupně postižení dítěte nebo jeho znevýhodnění. V této fázi je pro asistenta pedagoga velmi přínosná konzultace s pracovníky speciálního pedagogického centra (dále SPC) a pedagogicko-psychologické poradny (dále PPP). Na podklad doporučení těchto zařízení je dítě zařazováno do běžných nebo speciálních škol s podporou asistenta pedagoga. Spolupracují také na sestavování

individuálního vzdávacího plánu (dále IVP). V kompetencích pracovníků SPC je konzultativní a metodickáinnost pro pedagogické pracovníky, zvláště pak pro asistenty pedagoga a třídního učitele integrovaného žáka, dávají konkrétní doporučení, jak s dítětem pracovat a na kterou oblast rozvoje se u dítěte zaměřit. Pomáhají stanovit cíle uvedené v IVP.

V nabídkách vzdávacích kurzů a seminářů pořádaných SPC se objevují programy vhodné pro rozšíření kvalifikací například asistent pedagoga. Jedná se o tematicky zaměřené kurzy, které umožní rozšířit nabídku inštitucí a aktivit pro práci s žáky se zdravotním postižením. Pro příklad uvádím výběr z nabídky vzdávacích programů pro pedagogické pracovníky nabízené SPC Teplice:

- Poradenství pro individuálně integrované žáky se sluchovým postižením.
- Bazální stimulace a rehabilitace v bazénu (teplá, slaná voda).
- Instrukční ergoterapie, ergoterapeutické poradenství, pomoc při výběru kompenzačních pomůcek.
- Profesní poradenství, asistenti ve třídách.
- Kurz bazální a multisenzorické stimulace.

(<http://www.spcteplice.cz>)

### 7.5.2 Pozitivní zkušenost z praxe

Na tomto místě mohu uvést některé pozitivní zkušenosti ze své praxe. Do naší mateřské školy při ZŠP dochází dnes již pětiletá dívka se středně těžkým sluchovým postižením. Pro kompenzaci její sluchové vady jí byla přidělena sluchadla, která zodpovědně užívá.

Pracovnice SPC se specializací na surdopedii do našeho zařízení pravidelně dojíždí jednou za měsíc. Pro nás, jako pedagogy, kteří jsme odpovědní za výchovný vzdávací rozvoj u tohoto dítěte, jsou tyto pravidelné návštěvy a konzultace velkým přínosem. Předáváme si praktické zkušenosti, řešíme konkrétní situace a problémy, zapojujeme si metodické a reedukativní pomůcky. Pracovnice nám radí s metodickými postupy, názorně nám ukazuje využití pomůcek při práci s dítětem.

Dítě se velmi dobře a rychle rozvíjí. Náš pedagogický sbor se s tímto příkladem integrace velmi dobře ztotožňuje. Problémy, které se při práci s dítětem

vyskytnou, máme možnost velmi rychle je a případné další problémy eliminovat. Netápeme, uíme se, nebojíme se, máme stanoveny cíle vytyčené v IVP, máme podporu. Tento příklad dle mého názoru ukazuje pravý smysl a význam integrace do běžného kolektivu dětí.

### 7.5.3 Podpora asistenta pedagoga pedagogickým sborem

Dalším týmovým hráčem na poli spolupráce asistenta pedagoga je třídní učitel a další vyučující. Asistent pedagoga je pod jejich vedením. Pracuje víceméně dle jejich pokynů a požadavků. I zde však záleží na vlastní iniciativě a aktivním přístupu. Na poli této spolupráce je velmi podstatné vymezení a ujasnění si vzájemných kompetencí. Velmi důležitá a přínosná jsou pracovní metodické konzultace a porady, kterých se účastní celý pedagogický sbor, včetně učitelů, nebo ten zodpovídá za kvalitu vzdělávání žáků a má odpovědnost za průběh vzdělávání.

Úkolem je vytvoření vhodných podmínek, vybavení pomůckami a metodickým materiálem, úprava prostředí budovy školy, třídy, učebny, sociálního zařízení. Je důležité se dohodnout na jednotném postupu při výuce, výběru používání metod a forem práce a v neposlední řadě na motivační strategii.

To vše může velmi významně ovlivnit úspěšnost a motivaci při výkonu funkce asistenta pedagoga a podtrhnout a vyzdvihnout jeho význam jak pro rodinu, samotného žáka, tak i pro celé školské zařízení.

(Uzlová, 2010)

## 7.6 Supervize

V pedagogickém slovníku (Prcha, Walterová, Mareš, 1998, s. 246) se uvádí: **šsupervize** *ó Forma odborné přípravy na určitá povolání, kdy adept nebo začátečník pracuje v reálných podmínkách pod dohledem, popř. vedením zkušenější osoby. Jako tzv. uvádění se užívá pro zdokonalování začínajících učitelů. Někdy se užívá i tzv. kolegiální supervize, kdy si učitelé stojící na stejné profesní úrovni hospitují v hodinách a následně diskutují v přátelské atmosféře své poznatky s cílem zlepšit práci obou účastníků.*

Každý asistent pedagoga, a nejenom ten, který je uváděn do praxe, potřebuje podporu a dohled zkušených kolegů a vedení školy. Při práci s žáky se speciálními vzdělávacími potřebami, která je velmi psychicky náročná, je velmi důležité získávat reflexe a podporu ostatních zainteresovaných pedagogů. Jejich nadhled a objektivní hodnocení činnosti asistenta při výkonu jeho funkce je velmi působivé a poučné. Pomáhá asistentovi podívat se na svou práci z různých úhlů pohledu. Při skupinové supervizi, například při pedagogických poradách, se společnou cestou hledají možnosti řešení problémů, nachází se další možnosti a formy práce s dítětem se speciálními vzdělávacími potřebami. Stanovují se společně dílčí cíle a priority. Hodnotí se efektivita činnosti a podpory asistenta pedagoga. Kolegové touto formou také poskytují emoční podporu a tím umožní asistentovi zvládat stres spojený s prací. Asistent pedagoga má při této formě pomoci a hodnocení své práce okamžitou zpětnou vazbu.

Supervize může být i formou individuální, osobní sebereflexe. Je to jedna z forem profesionálního růstu. Asistent by si měl uvědomovat silné a slabé stránky svých schopností a dovedností ve vztahu k dítěti, ale i ve vzájemné komunikaci s dítětem, jeho rodiči a pedagogy. Sebereflexí hodnotí práci a kvalitu vlastní práce a snahu. Cílem supervize je rozvíjet svou osobnost, rozvíjet profesionální kompetence a odbornost tak, aby vše bylo především ku prospěchu integrovaného dítěte, jeho rodiny a všech zúčastněných. (Uzlová, 2010)



## 8 PRACOVNÍ NÁPLŇ ASISTENTA PEDAGOGA

Náplň práce asistenta pedagoga a zařazení do příslušné platové třídy se uskutečňuje na základě nejvyšších požadavků odbornosti a jeho odborné kvalifikace ve smyslu **nařízení vlády č. 469/2002 Sb., ve znění pozdějších předpisů**, **Katalog prací č. 2.16.5. asistent pedagoga** (s. 379-380), 4. a 8. platová třída. Nařízení vlády č. 222/2010 Sb., o katalogu prací ve veřejných službách a správě, které ruší předchozí katalog prací č. 137/2009, nabylo účinnosti dnem 1. října 2010. Při srovnání s dosavadní úpravou zejména v dílu 2.16. Výchova a vzdělávání, a to v případě povolání asistent pedagoga. Změna spoívá v doplnění **9. platové třídy** a upravuje vymezení pracovní náplně ve 4. platové třídě bodech 1., 2. a v 8. platové třídě v bod 1.

### 4. platová třída

1. *Pracuje s pedagogickou činností spoívající v pomocných pracích zaměřených na zkvalitnění společenského chování dětí a žáků nebo studentů.*

2. *Pracuje s pedagogickou činností spoívající v pomocných výchovných pracích zaměřených na vytváření základních pracovních, hygienických a jiných návyků.*

### 5. platová třída

1. *Provádí rutinních prací při výchově dětí a žáků nebo studentů, upevnění jejich společenského chování, pracovních hygienických a jiných návyků, péče a pomoci při pohybové aktivitě dětí, žáků a studentů.*

### 6. platová třída

1. *Výchovné práce zaměřené na zkvalitnění společenského chování dětí a žáků nebo studentů.*

2. *Výchovné práce zaměřené na vytváření základních pracovních, hygienických a jiných návyků.*

### 7. platová třída

1. *Výklad textu, například učebních látek a individuální práce s dětmi a žáky nebo studenty podle stanovených vzdělávacích programů a pokynů.*

## **8. platová tída**

Vzdávací a výchovnáinnost podle přesně stanovených postupů a pokynů uitele nebo vychovatele zaměřená na speciální vzdávání, individuální vzdávání nebo specifické výchovné potřeby dítěte, žáka nebo studenta nebo skupiny dětí, žáků nebo studentů.

## **9. platová tída**

1. Samostatná vzdávací a výchovnáinnost při využití zaměřená na speciální vzdávací potřeby dítěte, žáka nebo studenta podle rámcových pokynů uitele nebo speciálního pedagoga.

2. Samostatná vzdávací, výchovná nebo speciální pedagogickáinnost vykonávaná v souladu se stanoveným individuálním vzdávacím plánem dítěte, žáka nebo studenta podle rámcových pokynů speciálního pedagoga –kolského poradenského zařízení a v souladu s pokyny uitele.

Dle § 7 Vyhlásky MŠMT ČR č. 73/2005 Sb., s. 505, o vzdávání dětí, žáků a studentů se speciálními vzdávacími potřebami a vzdávání dětí, žáků a studentů mimořádně nadaných, ve znění pozdějších předpisů, jsou hlavnímiinnostmi asistenta pedagoga: *šPomoc žákům při přípravě sešitů, pomůck, pomůck pedagogickým pracovníkům –koly při výchovné a vzdávacíinnosti, pomoc při komunikaci se žáky, při spolupráci se zákonnými zástupci žáků a komunitou, ze které žák pochází.*

Konkrétní náplň práce, kde je blíže určen rozsah a rozpis jednotlivýchinností pro asistenta pedagoga, určuje ředitel –koly na základě doporučení –kolského poradenského zařízení, skutečných potřeb a schopností žáka a na základě dalších podmínek –koly.

Asistent pedagoga vždy pracuje pod metodickým vedením pedagoga otdělení uitele nebo uitele odborných předmětů, který zodpovídá za průběh a výsledky vzdávání. Metodické vedení a podporu poskytují asistentu pedagoga i odborníci ze –kolských poradenských zařízení. (SPC, PPP)

Každý jednotlivý asistent pedagoga by měl být tzv. u–it na míru pro potřeby konkrétního dítěte, žáka nebo studenta. Jeho pracovní náplň se odvíjí od situace ve třídě, v níž bude působit a je také z velké části utvářena po vzájemné dohodě s vedoucím pedagogem (třídním uitelem, uitelem odborného předmětu). Základní

body, podle kterých je pracovní náplň vymezena, určují i odborná pedagogická a metodická doporučení, která jsou podkladem pro individuální vzdělávací plán (dále jen IVP) konkrétního dítěte, žáka nebo studenta.

Náplň práce asistenta pedagoga může být i značně odlišná v závislosti na druhu a stupni postižení nebo povaze a rozsahu znevýhodnění. Záleží na tom, zda se jedná o asistenta pedagoga pro žáky se zdravotním postižením integrované v běžných mateřských, základních, středních a vyšších odborných školách, asistenta pedagoga pro žáky se zdravotním postižením ve speciálních školách a rehabilitačních střediscích, asistenta pedagoga pro žáky se sociálním znevýhodněním (především romský asistent), asistenta pedagoga pro žáky s cizincem, asistenta pedagoga v případech trestných činů u běžných i speciálních škol, atd.

Pro představu a zpeřesnění kompetencí a náplně práce asistenta pedagoga uvádím v příloze 3: Pracovní náplň asistenta pedagoga

## 8.1 Doporučené činnosti asistenta pedagoga

Je velmi těžké stanovit obecný vzor náplně práce asistenta pedagoga vzhledem k rozdílným podmínkám jejich práce. Pokusila jsem se shrnout nejzákladnější činnosti, které mohou být uvedeny v pracovní náplni asistenta pedagoga.

Níže uvedené činnosti slouží pouze jako inspirace a mohou být doplněny nebo omezeny, podle potřeby a míry postižení nebo znevýhodnění žáka

- výchovná činnost prohlubující u žáků pracovní, hygienické a komunikační dovednosti a návyky,
- dohledný dohled v dodržování zásad osobní hygieny, v případě potřeby zajišťuje umytí znečištěných dlaní,
- denní procvičování a upevnění prvků sebeobsluhy,
- vedení žáků k samostatnosti,
- doprovod žáků při přesunech po školní budově,
- asistence a pomoc při stolování,
- pomoc při přípravě, úklidu a tělesné výchově školních pomůcek, potřeby a hraček,
- řídí se pokyny řídícího pedagoga, spolupracuje s ním, plní výchovné vzdělávací úkoly,
- individuálně pracuje s žáky,

- uplatňuje speciální pedagogické metody a činnosti při výuce,
- rozvíjí schopnosti a dovednosti v rámci multisenzoriální výchovy,
- pod odborným vedením se pokouší o případnou reedukaci a kompenzaci obtíží, vyplývající z individuálního zdravotního znevýhodnění,
- podílí se na diagnostice a hodnocení svých žáků, spolupracuje v tomto směru s pedagogy,
- podílí se na diagnostice a hodnocení svých žáků, spolupracuje v tomto směru s pedagogy,
- vede předepsanou dokumentaci a administrativu spojenou s evidencí pedagogické činnosti a výsledky žáků,
- podílí se na plánování a programování výchovné činnosti,
- zajišťuje bezpečnost žáků při všech činnostech organizovaných školou,
- podílí se na aktivní komunikaci a spolupráci s rodiči žáků,
- sleduje vzhled ošacení a obuvi žáků, podává podněty k řešení pedagogem, rodiči
- vede k fláduícím formám v chování a upevňuje je,
- za nepřítomnosti pedagoga vykonává výchovný dozor,
- za asistence a metodického vedení pedagoga prohlubuje a rozšiřuje své v domosti v oblasti speciální pedagogiky,
- povinně se účastní pedagogických porad, rad a metodických schůzek,
- poskytuje podporu opěstávkách a v rámci volnoasových aktivit organizovaných školou

## 8.2 P ímá a nep ímá pedagogická íinnost

Stanovení rozsahu p ímé pedagogické íinnosti pedagogických pracovník upravuje Na ízení vlády . 75/2005 Sb., o stanovení rozsahu p ímé vyu ovací, p ímé výchovné, p ímé speciáln pedagogické, p ímé pedagogicko-psychologické íinnosti pedagogických pracovník , v platném zn ní.

Týdenní rozsah p ímé pedagogické íinnosti je pro výkon práce asistenta pedagoga stanoven pod bodem 17 p ílohy k na ízení vlády v rozp tí 20 aíl 40 hodin.

Je tedy na úvaze zaměstnavatele, jaký rozsah přímé innosti asistentovi v závislosti na nárocnosti jeho práce a potebách –koly stanoví. U asistenta pedagoga stejně jako u ostatních pedagogických pracovníků se jeho pracovní doba skládá z přímé pedagogické innosti a prací s touto inností souvisejících, přičemž délka týdenní pracovní doby činí 40 hodin týdně (§ 79 zákoníku práce).

Vzhledem k tomu, že přímý pracovník vykonává podle pracovní smlouvy druh práce asistenta pedagoga, v případě nepřítomnosti řádky, kterou asistent poskytuje podpořnou službu, je zaměstnavatel povinen asistentovi bu přídělit práci podle pracovní smlouvy, nebo tuto dobu posoudit jako jinou překážku v práci na straně zaměstnavatele podle § 208 zákoníku práce, za kterou je povinen poskytnout zaměstnanci náhradu platu. Zaměstnavatel není oprávněn přikázat zaměstnancierpání pracovního volna bez náhrady platu. (Těkolství, právní oddělení MOS pracovníků –kolství, 2010)

O stanovení pedagogického pracovního úvazku v rozptí do 40 hodin týdně rozhoduje ředitel –koly na základě nárocnosti vykonávané přímé pedagogické innosti asistenta i obtílnosti jeho odborné přípravy na výuku. Ředitel bere v úvahu i doporučení –kolského poradenského zařízení vypracovaného v souvislosti s podáním řádkosti o zřízení funkce asistenta pedagoga.

Ředitel –koly má také možnost uzavřít s asistentem pedagoga pracovní poměr na dobu určitou (§ 39 odst. 3 zákona . 262/2006 Sb., zákoník práce), kdy povaha práce je vázána na konkrétní d vodu. V tomto případě může být smlouva vázána na dobu, po kterou bude řádk se speciálními vzdělávacími potebami vzděláván v dané –kole, nebo na dobu, po kterou je podpora asistenta pedagoga nutná. (Teplá, Těmejkalová, 2007)

## 9 EKONOMICKÉ ZABEZPEČENÍ FUNKCE ASISTENTA PEDAGOGA

### 9.1 Financování obecních a krajských škol

Financováníinnosti funkce asistenta pedagoga je zajišťováno na základ legislativních opatření:

- Zákonem č. 561/2004 Sb., o pedagogickém, základním, středním, vyšším odborném a jiném vzdělávání (školský zákon), ve znění pozdějších předpisů.
- Zákonem č. 306/1999 Sb., o podmínkách poskytování dotací ze státního rozpočtu.
- Vyhláškou č. 492/2005 Sb., o krajských normativních.
- Směrnicí č. j. 28 768/2005-45, kterou se stanoví zásady, podle kterých krajské úřady provádějí rozpis finančních prostředků ze státního rozpočtu. Směrnice je pro krajské úřady závazná.

Tato výše jmenovaná legislativní opatření informují o základních pravidlech financování asistent pedagoga, které probíhá na základ krajských normativů. Pokud však přímé výdaje nezabezpečí realizaci upravených vzdělávacích programů nebo individuálních vzdělávacích plánů, může krajský úřad z vytvořených rezerv tyto potřeby na vzdělávání žáka se zdravotním postižením dofinancovat tzv. mimonormativně.

V kompetenci krajských úřadů je stanovení výše základní částky, která závisí na druhu a stupni školského zařízení, ve kterém se dítě, žák nebo student vzdělává. Další možností je financování formou příspěvku, který je závislý na druhu zdravotního postižení dítěte, žáka nebo studenta a na formě integrace.

Příslušný krajský úřad vydává pokyny a postupy pro podání žádosti o zvýšení rozpočtu, kterými se řídí školy a školská zařízení zřizovaná obcemi a kraji.

## 9.2 Financování církevních a soukromých škol

Školy a školská zařízení, jejichž organizátory jsou církevní a soukromé subjekty financují zabezpečení dětí, mládeže a studentů se speciálními vzdělávacími potřebami tímto legislativními opatřeními:

- Zákon č. 561/2004 Sb., školský zákon, ve znění pozdějších předpisů.
- Pro školy soukromé platí navíc zákon č. 306/1999 Sb., ve znění pozdějších předpisů.

MŠMT stanovuje každým kalendářním rokem výše normativů. Pravidelně se zveřejňuje na oficiálních webových stránkách [www.msmt.cz](http://www.msmt.cz) a ve Věstníku MŠMT.

## 9.3 Rozvojový program pro soukromé a církevní školy

Rozvojový program školní asistent pedagoga pro děti, mládež a studenty se zdravotním postižením v soukromých a církevních školách na rok 2011 č. 27/476/2010-27 ze dne 11. ledna 2011 byl vyhlášen MŠMT. Je určen k financování nákladů ve smyslu § 160 odst. 1 písm. a) zákona č. 561/2004 Sb. vyplývajících z kolektivního řízení a činnosti funkce asistenta pedagoga. Tyto dotace lze využít na krytí nákladů mzdy, na odměny za práci vykonanou na základě dohod o pracích vykonaných mimo pracovní poměr, na výdaje na úhradu pojistného na sociální zabezpečení a příspěvku na státní politiku zaměstnanosti a na úhradu pojistného na zdravotní pojištění.

(<http://www.msmt.cz/file/13969>)

Výsledky výběrového řízení pro výběr zmiňovaného rozvojového programu jsou zveřejněny na webových stránkách MŠMT a dostupné z adresy:

<http://www.msmt.cz/socialni-programy/vysledek-vyberoveho-rizeni-projektu-rozvojoveho-programu?highlightWords=asistent+pedagoga>

Pro pohled vynaložených dotací příspěvků pro rok 2011 uvádím celkové ukazatele.

Tabulka . 1

**Celkový soupis k projektu Asistent pedagoga pro rok 2011 pro církevní -koly**

	Pořadováno AP (fyzické osoby celkem)	Pečeno na plné úvazky	Poskytnutá částka na rok 2011 v K
CELKEM	137	116,74	<b>11755718</b>

Legenda: Výše dotace na místo na jednoho AP pečeno na plný úvazek = 100700.-K

Tabulka . 2

**Celkový soupis k projektu Asistent pedagoga pro rok 2011 pro soukromé -koly O<sup>TM</sup>  
KÚ**

	Pořadováno AP (fyzické osoby celkem)	Pečeno na plné úvazky	Poskytnutá částka na rok 2011 v K
CELKEM	282	220,775	<b>22232042,50</b>

Legenda: Výše dotace na místo jednoho AP pečeno na plný úvazek = 100700.- K

#### **9.4 Rozvojový program ve vzdělávání a financování asistent pedagoga**

Dalším zdrojem financování funkce asistenta pedagoga je rozvojový program ve vzdělávání podle § odst. 2 zákona č. 561/2004 Sb., školského zákona, vyhlášený MŠMT - ŠFinancování asistent pedagoga pro děti, žáky a studenty se sociálním znevýhodněním. Program i se všemi náležitostmi a podmínkami je bezplatně dostupný z webových stránek [www.msmt.cz](http://www.msmt.cz).

Tuto dotaci lze použít pouze k finančnímu zajištění činnosti asistenta pedagoga s odpovídajícími odbornými kvalifikacemi předpoklady. *ŠDotace lze použít na činnosti asistenta pedagoga pro děti, žáky a studenty se sociálním znevýhodněním v hlavním vzdělávacím proudu.*

Poskytování všech potřebných dokumentů pro schválení dotace i doba uplynutí dotace bývá časově omezena, zpravidla se jedná o období jednoho kalendářního roku. Ministerstvo určí jednotlivé právnické osoby a uvede výši finančních prostředků. Dotace jsou ministerstvem adresovány konkrétním krajským úřadům na zvláštní úřady krajů, odkud jsou přerozděleny.



Tento rozvojový program dále podrobněji vymezuje a stanovuje, kdo má právo o dotaci žádat, předkládá doporučený postup při získávání dotace, určuje použití dotace, stanovuje finanční a termínové vypořádání. (viz. příloha . 4)

Tabulka . 3

**Přidělené finanční prostředky v rozvojovém programu „Financování asistenta pedagoga pro děti, žáky a studenty se sociálním znevýhodněním.“**

	<b>Požadováno AP celkem</b>	<b>říděná dotace na rok celkem v K</b>	<b>Navržená dotace na rok v K</b>
<b>Rok 2011</b>	508	103356815	74416907
<b>Rok 2010</b>	440	98847159	74926147
<b>Rok 2009</b>	430	92776335,30	74963279
<b>Rok 2008 1.kolo</b>	406	58187242	52368508
<b>Rok 2008 2.kolo</b>	399	29100479	26190432
<b>Rok 2007</b>	380	74237284,88	77949149
<b>Rok 2006</b>	319		70761024

Na oficiálních webových stránkách MŠMT jsou každoročně vypisovány významné a další rozvojové programy. Cílem těchto programů je posílit finanční fondy škol a tak podporovat pozice asistent pedagoga ve školách. Myslím si však, že řešení problému finančního ohodnocení asistent pedagoga je stále ještě nedostatečné a z různých indicií (odborné publikace, články, rozhovory odborníků v médiích atd.) je patrné, že je takovýto dotační program stále málo. Dalším negativem, které vidím, je jejich krátkodobost a časová omezenost, která nezaručuje, že po vyprání dotace bude možné získat další potřebné finanční prostředky v plné výši na zabezpečení souvislého setrvání a fungování asistenta pedagoga pro potřebnou dobu, po kterou se dítě, žák nebo student ve školním zařízení vzdělává.

## 10 PROBLEMATICKÉ OBLASTI FUNKCE ASISTENTA PEDAGOGA

### 10.1 Rozlišení pojmů asistent pedagoga a osobní asistent

Při zavádění do speciálními vzdělávacími potřebami do běžných a speciálních škol se setkáváme s dvěma základními typy asistenčních služeb pro osoby se zdravotním postižením – osobní a pedagogickou asistencí.

Již od prvopočátků zavedení těchto dvou funkcí dochází mezi resorty Ministerstva školství, mládeže a tělovýchovy a Ministerstva práce a sociálních věcí

Rok od rok dohadujeme zejména ve věci jejich financování, náplni práce a kompetencích. Přesto, všechny tyto oblasti upravují dokumenty a předpisy vydané oběma příslušnými ministerstvy, praxe stále otvírá další a další otázky a problémy ve věci zajištění asistenčních služeb, zvláště pak při zavádění do se zdravotním omezením do vzdělávacího procesu.

Novela vyhláškou č. 73 již zahrnuje ve výčtu činností asistenta pedagoga nově také pomoc při sebeobsluze a pohybu, což znamená, že přítomnost osobního asistenta ve třídě není bezpodmínečně nutná ani u dětí se zdravotním postižením.

#### 10.1.1 Osobní asistence

Osobní asistence spadá do resortu MPSV. Jedná se o sociální službu, jejímž cílem je pomoci člověku se zdravotním postižením zvládnout s podporou sebeobslužné činnosti, zabezpečuje základní životní, biologické i společenské potřeby. Jedná se například o pomoc při osobní hygieně, stravování, zajištění chodu domácnosti, doprovod na úad, k lékaři, podporu při vzdělávání a výkonu povolání, při sportovních, společenských a kulturních činnostech. Služba je poskytována v přirozeném sociálním prostředí osob bez časového omezení.

Osobní asistent není pedagogickým pracovníkem, není zaměstnancem školy, může však působit ve škole na základě možnosti dané §8 odst. 7 Vyhláškou MŠMT č. 73/2005 Sb., ve znění pozdějších předpisů. V resortu MPSV jsou podřízené asistenční služby určení Zákonem č. 108/2006 Sb., o sociálních službách ze dne 14. 3. 2006. Legislativní zabezpečení osobní asistence představuje § 38, odst. 1 a odst. 2:

V praxi se může stát, že někola podmíní přijetí zdravotně postiženého dítěte zajištěním osobního asistenta, kterého musí finančně podpořit rodiče. Ten pak zajišťuje dítěti veškerou potřebnou podporu, i pedagogickou a někola se tak může zbavit povinnosti zajistit službu asistenta pedagoga. (Uzlová, 2010)

## **10.2 Komunikace a spolupráce asistenta s rodiči a členy jeho týmu**

Asistent pedagoga se při své práci setkává s různými postoji a postupy rodin a členů týmu, kteří se speciálními vzdělávacími potřebami. Může se jednat o příliš úzkostlivé rodiče, ambiciózní rodiče, kteří kladou přehnané nároky na své dítě a jeho okolí, rodiče nespolupracující nebo nekomunikující s asistentem, pouze s tídním učitелеm atd. Není výjimkou, a má praxe to dokazuje, že postižené dítě vyrůstá v prostředí, kde i s velkým úsilím zvládají základní péči, a nelze pak očekávat jejich pomoc a spolupráci při vyskytnutí problému.

Také informovanost související s výchovou a vzděláním dítěte bývá značně různá. Některé rodiče jsou velmi ochotní, poskytují detailní informace o zdravotním stavu a odborných vyšetřeních, spolupracují, vycházejí si vzájemně s pedagogy včetně. Mnozí však na kteréžto důležité informace zamloují a nerespektují přiblížení vzdělávání, domácí přípravu, doporučení pedagoga a asistenta, nespolupracují.

Zdrojem konfliktu a nedorozumění může být i přílišné očekávání rodičů a zákonných zástupců, je-li se z mnoha důvodů nedaří naplnit dle jejich představ. Stejně tak má i asistent pedagoga určité představy o své náplni práce a důležitých výsledcích v dosahování stanovených cílů, které se z obou pohledů, jak z pohledu rodičů, tak asistenta a pedagoga, mohou značně lišit a názorově rozcházet. V těchto situacích je vždy nutné situaci řešit především ve prospěch dítěte.

Důležité je najít společný zájem a způsob vzájemné komunikace, která by vyhovovala všem účastníkům. Je potřeba si najít místo k vzájemným konfrontacím, informacím o dění ve škole, o úspěších. Je potřeba sjednotit přístup k dítěti jak na pedagogické, tak v rodině. Aktivní spolupráce a vzájemná důvěra dává dostatek času k předcházení, identifikaci a řešení problémů, které přiblíží nastanou. (Uzlová, 2010)

### 10.3 Týmová spolupráce a vymezení kompetencí

Asistent pedagoga je součástí pedagogického týmu. Pracuje pod vedením třídního učitele a dalších vyučujících. V této spolupráci mohou však nastat situace, které vedou k negativnímu ovlivnění kvality práce a atmosféry ve třídě. Opět velmi záleží na vzájemné komunikaci a ujasnění si svých rolí, postavení ve třídě a kompetencích. Asistent pedagoga by neměl příliš zasahovat do kompetencí učitele, ale měl by vyvíjet vlastní aktivitu při své práci s třídou. Třídní učitel by měl asistenta především seznámit s předmětem a obsahem vzdělávání za len něho třídy, informovat o naplnění nejbližších hodin, sdělit mu své požadavky na asistentovu přípravu a potřebu pomoci.

V mé praxi se setkávám s různými osobnostmi asistentů pedagoga. Některé jsou aktivní, iniciativní, samostatní, nápadití a empaticí. Spolupráce je vzájemně vstřícná a přínosná pro všechny zúčastněné. Některé jsou však velmi nejistí ve své roli, čekají na příkazy učitele, nevyvíjí vlastní iniciativu a mnohdy se za len ným třídou drží stranou od společné práce ve třídě. Taková spolupráce přináší řadu nedorozumění a je ohroženo i plynulé a plynulé a plynulé za len ní třídy v co nejvíce do kolektivu a práce celé třídy. Narušení vzájemných pracovních vztahů úzce souvisí s motivací asistenta pedagoga pro další setrvání v této funkci. (Uzlová, 2010)

### 10.4 Vztah asistenta a za len něho třídy

Ve vztahu asistenta pedagoga a za len něho třídy může docházet ke konfliktům a nesrovnalostem. Asistent se i v tomto vztahu může setkat s neporozuměním a odmítnutím spolupráce. Hned z počátku je velmi důležité definovat jasná pravidla vzájemné spolupráce a vymežit si hranice a mantinely, které při porušení vedou k určitým způsobům postihu nebo nápravy.

Asistent by měl být velmi dobře seznámen s IVP, s druhem a stupněm postižení za len něho třídy. Měl by své nároky stavět na aktuálních schopnostech a dovednostech dítěte. Nemělo by docházet k přetřívání a kladení nepřiměřených nároků na dítě. To by mohlo vést ke stagnaci, demotivaci a nespokojenosti třídy a ve vztahu k asistentovi ke ztrátě autority. Do opozice k tomuto postoji se staví přílišná shovívavost asistenta pedagoga, který svým starostlivým chováním brání třídě

v dostatečném množství příležitostí pro zvládnání běžných úkonů vedoucích k flákov osamostatnění a k sebeobsluze. (Uzlová, 2010)

Ve své praxi jsem se setkala s případem, kdy vztah asistentky pedagoga a fláka s autismem byl zalomen na pří- úzké vzájemné vazby. Tento chlapec dokonce odmítal jakoukoli jinou osobu. Dokonce nespolupracoval ani s třídním učitelem, který měl fláka ve třídě již 2 roky.

## 10.5 Syndrom vyhoření

*„Jedná se o vážný zdravotní problém, který se týká jak na-í psychické, tak i fyzické stránky. Jeho příčiny přitom tkví nejčastěji v pří- vysokých pracovních, společenských ale i rodinných očekáváních.“ (Kallwass, 2007)*

Nejčastěji postihuje syndrom vyhoření lidí pracujících s jinými lidmi. Bezesporu se tento problém týká jak pedagoga, tak i asistenta pedagoga.

Syndrom vyhoření vykazuje celou řadu příznaků a příčin. Mezi nejčastější příčiny se řadí: pří- ná očekávání, nedostatek autonomie, nejasnosti v hierarchických strukturách (v zaměření i jině), nedostatečná podpora ze strany nadřízených, vztahové konflikty, nadměrné množství práce v pří- stanném časovém rozvrhu, pří- vysoká nebo rostoucí odpovědnost, lobbing na pracovišti atd. Zmiňované příčiny nemusí vždy vést k syndromu vyhoření. Pokud se jedná o asistenta pedagoga, i ten by se měl umět tomuto syndromu úspěšně bránit. Když bude znát úskalí své práce, bude lépe schopen odolat a vyvarovat se hrozícímu nebezpečí v podobě vyhoření.

Syndrom vyhoření má několik fází. V těchto podmínkách je stále ještě možné podniknout řadu preventivních opatření. Dlehlitě je si práci dobře zorganizovat, myslet na odpočinek a kvalitní vyplnění volného času, udržovat společenské a mezilidské vztahy, dostatečně spát, postovat zájmy a záliby atd.

Mezi nejčastější příznaky, které se mohou u postíleného vyskytovat, jsou: sklíčenost, podrážděnost, pocit bezmocnosti, nesoustředěnost, vyvolávání konfliktů, depresivní nebo agresivní reakce, ztráta motivace, poruchy spánku a příjmu potravy, snadná navitelnost, vysoký krevní tlak, flaludění potíže aj.

Pokud však syndrom propukne v plné síle, je již nutné vyhledat pomoc odborníků, jako je psycholog nebo psychiatr. Někdy pomáhá podprná farmakoterapie. V této fázi

je nutné zrevidovat své schopnosti, možnosti, rezervy, další plány o provést tzv. autoevaluaci. Pomocí mě i zm na prostředí, do asné p e azení na jinou inost, v závafln j-ích p ípadech zm na zam stnání nebo profese. (*Uzlová, 2010 a Kallwas, 2007*)

## 11 ASISTENT PEDAGOGA V ÚSLECH

Zde jsem využila zveřejněných informací Ústavu pro informace ve vzdělávání, který provedl první vlnu Rychlých šetření v roce 2010. Jednou z částí tohoto dotazníkového šetření bylo i statistické porovnání zastoupení škol s asistentem pedagoga pro sociálně znevýhodněné podle druhu, kraje a zřizovatele a hodnocení přínosu asistenta pedagoga pro sociálně znevýhodněné v různých oblastech škol podle druhu a stávající přítomnosti asistenta.

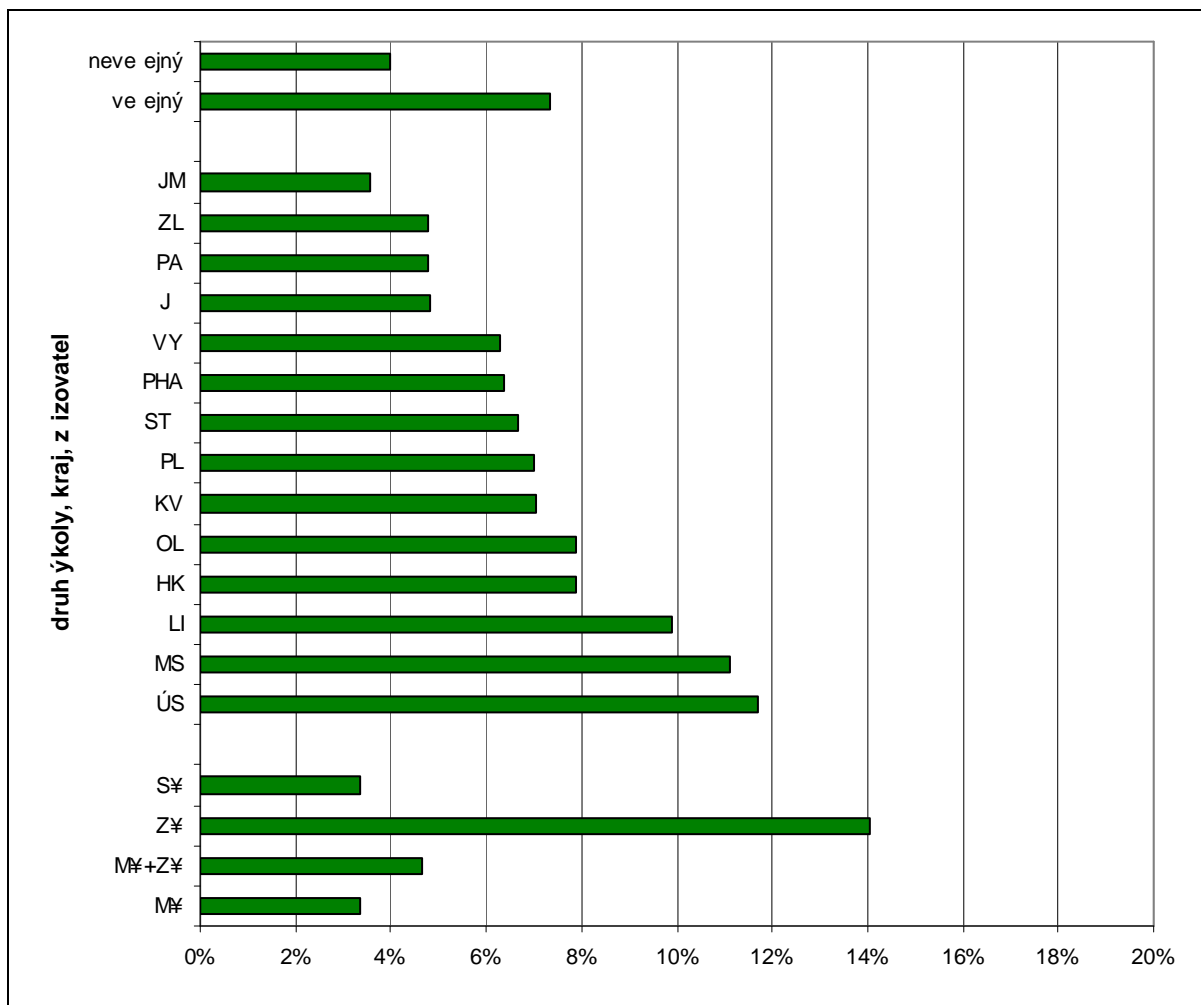
Pro pohled po této asistent pedagoga v časovém rozmezí let 2005/2010 jsem prostřednictvím e-mailového kontaktu oslovila pracovníci ÚIV a ta mi poskytla statistické tabulky, které jsem zde využila.

Statistický výzkum pro zjištění údajů o evidenci asistent pedagoga je velmi náročný a nebylo snadné se pro mne jako pro laika k potřebným informacím dostat. Nejvíce informací mi poskytlo vypracované Rychlé šetření, které se však orientuje pouze na funkci asistenta pedagoga pro děti, žáky a studenty se sociálním znevýhodněním. Podobné informace týkající se asistent pedagoga pro žáky se zdravotním postižením se mi z dostupných zdrojů nepodařilo získat.

## 11.1 Zastoupení –kol s asistentem pedagoga

Podíly –kol s asistentem pedagoga pro sociálně znevýhodněné  
podle druhu, kraje a zizovatele

graf . 1



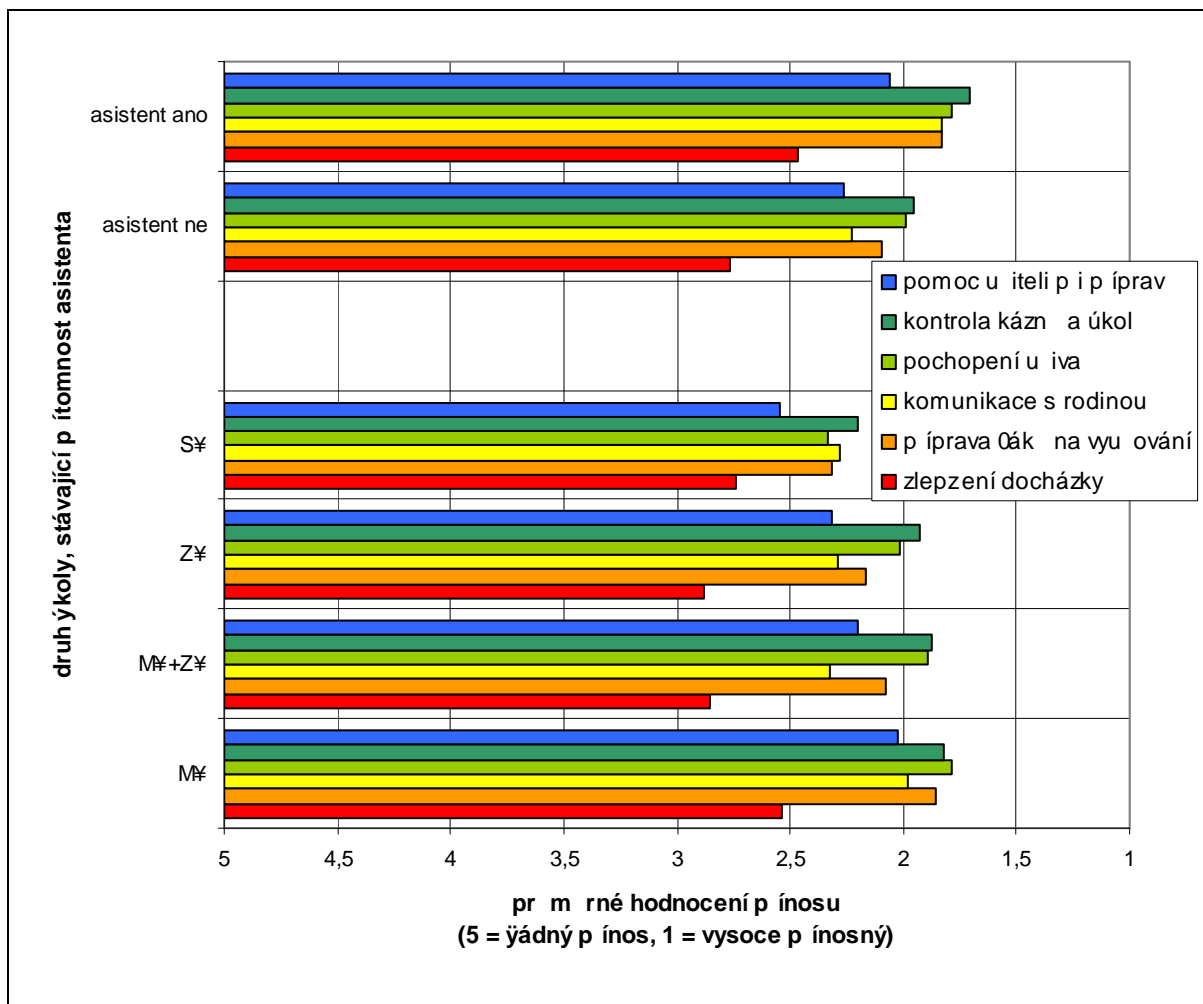
Každý respondent vyzna il, zda na jeho –kole p sobí aspo jeden asistent pedagoga pro sociálně znevýhodněné fláky. Zastoupení –kol s asistenty se z eteln li-í podle z izovatele, kraje i druhu. Asistenti nejvíce p sobí na Z<sup>TM</sup>, emufl odpovídá také nejv t-í podíl pro tento druh –koly (14 % Z<sup>TM</sup> má aspo jednoho asistenta pedagoga). Rovn fl vy-í podíl –kol s asistenty je typický pro sociálně problémové regiony, jako je nap . Ústecký a Moravskoslezský kraj.



## 11.2 P ínos asistenta pedagoga

Graf . 2

**Hodnocení p ínosu asistenta pedagoga pro sociáln znevýhodn né v r zných oblastech ó podle druhu a stávající p ítomnosti asistenta**



TMkoly, na nichfl jifl asistent pedagoga pro sociáln znevýhodn né fláky p sobí, uvád jí ve v-ech oblastech vy-í p ínos nefl -koly bez asistent pedagoga. Nejmen-í význam má asistent pro zlep-ení docházky, naopak nejv t-í p ínos je pro kontrolu kázn a úkol a pochopení u íva. V M<sup>TM</sup> je oce ována téfl role asistenta p í komunikaci s rodinou a p í p íprav flák .

(Zdroj: <http://www.uiv.cz/soubor/4149>)

### 11.3 P ehled po tu asistent pedagoga v asovém rozmezí let 2005 /2010

Tabulka . 4

Asistenti pedagog pro d ti/fláky se zdravotním postižením (p epo tené po ty na pln zam stané)

Území	2005/06	2006/07	2007/08	2008/09	2009/10	2010/11
Hlavní m sto Praha	102	193,1	301,2	334,6	372	406,4
St edo eský kraj	108,9	128,6	165,7	172,1	230,8	250,8
Jiho eský kraj	99,3	114,8	149,6	155	182,4	197,8
Plze ský kraj	69,1	86,1	86,7	102,8	130,5	180,3
Karlovarský kraj	11,5	27,3	43	57,1	74,3	93,3
Ústecký kraj	121,2	162	210,3	243,4	234	251,6
Liberecký kraj	29,5	21,8	33,8	45,7	59,3	62,3
Královéhradecký kraj	68,6	80	143,3	145	171,7	201,6
Pardubický kraj	69,3	62,2	92,9	101,6	116,1	130,2
Vyso ina	66,8	86,4	126,1	159,9	184,8	209,9
Jihomoravský kraj	107	148,1	171,3	211,7	254,5	334,3
Olomoucký kraj	133,3	189,9	181,2	198,7	199,3	214
Zlínský kraj	56,4	85	131,5	151,7	190,7	195
Moravskoslezský kraj	113,5	174,6	262,3	336,1	371,9	431,6
eská republika	1156,4	1559,9	2098,9	2415,4	2772,3	3159,1

Tabulka . 5

**Asistenti pedagog pro děti/fáky se sociálním znevýhodn ním (p epotené po ty na pln zam stané)**

Území	2005/06	2006/07	2007/08	2008/09	2009/10	2010/11
Hlavní m sto Praha	21,2	22,9	25,4	26,8	32,8	21
St edo eský kraj	16,7	27,8	32,2	33,9	41,9	41,1
Jiho eský kraj	5,6	9	10,5	14,5	20,9	22,4
Plze ský kraj	1,9	3	6,5	9,8	10,7	12
Karlovarský kraj	9,9	14,3	14,8	16,1	20,9	23,9
Ústecký kraj	39,2	56,8	76,7	74,4	80,4	77,7
Liberecký kraj	12,5	17,8	19,4	20,6	20	21,9
Královéhradecký kraj	7	12	22,2	18,9	18,6	19,5
Pardubický kraj	7,9	15,1	20,9	23,3	23,5	19,8
Vyso ina	7,4	9,6	10,7	10,6	10,7	13,4
Jihomoravský kraj	11,9	29	35,1	32,1	33,3	41,3
Olomoucký kraj	21,6	32,4	34,3	38,7	33,9	34,7
Zlínský kraj	2,6	12,5	9,9	12,8	14,8	15,6
Moravskoslezský kraj	49,6	77,6	86,8	89,8	89,2	95,6
eská republika	215	339,8	405,4	422,3	451,6	459,9

<http://www.uiv.cz>

## **PRAKTICKÁ ČÁST**

### **12 VÝZKUMNÉ METODY**

Cílem realizovaného výzkumného –et ení je snaha o subjektivní posouzení důležitosti a významu asistenta pedagoga v edukačním procesu při zajišťování d tí a flák se speciálními vzdávacími potřebami z pohledu samotných asistent pedagoga.

#### **12.1 Zdrojové metody výzkumného –et ení:**

Protože cílem bakalářské práce je analýza funkce asistenta pedagoga u d tí a flák se speciálními vzdávacími potřebami, zvolila jsem kvalitativní výzkumnou metodu v kombinaci s kvantitativním výzkumem (tabulkové zpracování).

Pro zpracování pedagogického výzkumu jsem pracovala metodou polostrukturovaného interview. Toto interview umohl uje vycházet z předem připravených tematických otázek zaměřených ke zjištění a stanovení důležitých cílů a hypotéz, zároveň však nabízí k jednotlivým otázkám několik alternativ.

(Chráška, 2007)

#### **12.2 Důležité cíle**

1. Ověření si významu a důležitosti role asistenta pedagoga.
2. Ověření si důležitosti kvalifikace asistenta pedagoga.
3. Analýza problémů, které vnímají sami asistenti pedagoga při výkonu svého pracovního uplatnění.

#### **12.3 Stanoveny byly následující výzkumné otázky.**

- 1.: Je asistent pedagoga nezbytný pro vzdávání d tí a flák se speciálními vzdávacími potřebami?
- 2.: Mají asistenti pedagoga potřebu dalšího vzdávání?
- 3.: Dokáže asistent pedagoga setrvat ve své funkci i přes problémy, které tato práce přináší?

## 12.4 Průběh výzkumného –et ení

Při výběru a oslovení –kolských zařízeních jsem si byla v domě, že nemohu do výzkumného –et ení zahrnout –koly z celé České Republiky. Abych mohla provést stanovenou analýzu výzkumného –et ení, soustředila jsem výběr oslovených –kol především na Karlovarský kraj, odkud pocházím a kde pracuji. Jsem si v domě i toho, že závěry mého výzkumného –et ení a výběr výzkumného vzorku by zdaleka nemusel korespondovat s případným výzkumným –et ením, které by zahrnovalo do svého výzkumného vzorku výběr asistentů pedagoga různých typů –kolských zařízení z celé České Republiky.

Dle statistik UIV je v Karlovarském kraji ve šk. r. 2010/2011 celkem 117 asistentů pedagoga. Z toho 24 asistentů pedagoga pro děti se sociálním znevýhodněním a 93 pro zdravotně postižené žáky.

Oslovila jsem 56 různých typů –kolských zařízení v karlovarském kraji. Pořádala jsem je o možnosti spolupráce při provádění výzkumného –et ení, pokud mají na své škole integrovaného žáka nebo žáky se sociálním znevýhodněním, nebo zdravotním postižením.

Návratnost činila 18 e-mailů tedy 32%. S kladnou odpovědí 9 –kolních zařízení. 1 mateřská –kola, 1 speciální mateřská –kola, 3 základní –koly, 3 základní –koly speciální a 1 základní –kola praktická.

Z povodního výzkumného vzorku 56 –kol činilo 16 % kladných odpovědí. Na těchto 9 –kolích jsem pak měla možnost provést 11 interview s asistenty pedagoga.

Připravila jsem si 15 polofek s otázkami určenými přímo asistentům pedagoga. Polofky byly rozděleny do několika oblastí, korespondující s dílčími cíli a stanovenými hypotézami.

Interview mělo cílem přiblížit profesi asistenta pedagoga, jejich osobní zkušenosti se zařazením dětí a žáků se speciálními vzdělávacími potřebami a prozradit jejich pohled a vnímání problémů, které tato profese přináší.

Interview probíhalo vždy v přirozeném prostředí pro respondenta. Začínala jsem obecnějšími otázkami, které respondenta uvedly do problematiky. Většina respondentů bez problémů spolupracovala, rozhovory probíhaly vždy bez přítomnosti další osoby.

Pro průběh záznamů interview jsem použila nahrávacího zařízení, s kterým všichni respondenti dopředu souhlasili.

## 12.5 Popis výzkumného vzorku

Na výzkumu se podílelo 11 oslovených asistentů pedagoga různých typů školských zařízení, kteří měli v péči děti nebo žáky s různým typem a druhem zdravotního postižení nebo znevýhodnění.

Ve výzkumném vzorku bylo 100% zastoupení členů mezi asistenty pedagoga. Nejpočetnější věkovou skupinou byli respondenti ve věku 46-55 let, což je 46%. 54% asistentů pedagoga z uvedeného vzorku má celkovou délku pedagogické praxe delší než 11 let. Nejvyšší dosažené vzdělání je střední, což uvedlo 80% z výzkumného vzorku. 64% z dotazovaných má absolvovaný akreditovaný program pro asistenty pedagoga a stejné procento si neuvědomuje v současné době vzdělání. 90% dotázaných asistentů pedagoga pracuje na úvazek. Z toho 10% ve Speciální mateřské škole, 10% v běžné Mateřské škole, 27% v Základní škole, 46% v Základní škole speciální a 10% v Základní škole praktické. Všichni dotazovaní asistenti pedagoga se věnují dle potřeb se zdravotním postižením.

Tabulka 6: Věk respondentů

	Počet odpovědí	Počet odpovědí v %
18-25 let	0	0%
26-35 let	3	27%
36-45 let	3	27%
46-55 let	5	46%
56-65 let	0	0%
66 a více let	0	0%

Nejpočetnější věkovou skupinou byli respondenti ve věku 46-55 let (46%).

Tabulka . 7: **Pohlaví respondent**

	Počet odpovědí	Počet odpovědí v %
můl	0	0%
řena	11	100%

*Zastoupení řen mezi asistenty pedagoga je 100 %.*

Tabulka . 8: **Celková délka pedagogické praxe.**

	Počet odpovědí	Počet odpovědí v %
0-2 roky	2	18%
3-5 let	1	10%
6-10 let	2	18%
11-15 let	3	27%
16 a více let	3	27%

*V třina (54%) asistent pedagoga z uvedeného vzorku má celkovou délku pedagogické praxe delší neř 11 let.*

Tabulka . 9: **Nejvyšší dosařené vzdělání.**

	Počet odpovědí	Počet odpovědí v %
Základní	0	0%
Vyuřena	1	10%
Střední	9	80%
Vyšší odborné	0	0%
Vysokoškolské	1	10%

*80% dotázaných respondent uvedlo jako své nejvyšší dosařené vzdělání střední školu.*

Tabulka . 10: **Akreditovaný vzdělávací program pro získání odborné kvalifikace**

	Počet odpovědí	Počet odpovědí v %
Ano	7	64%
Ne	4	36%
V souřasně dob navřívají	0	0%

64 % dotazovaných má absolvovaný akreditovaný program pro asistenty pedagoga.

Tabulka . 11: **Zvy-ování stupn vzd lání v sou asné dob**

	Po et odpov dí	Po et odpov dí v %
Ano	4	36%
Ne	7	64%

64 % z dotázaných si nezvy-uje stupe vzd lání v sou asné dob .

Tabulka . 12: **Úvazek jako asistent pedagoga**

	Po et odpov dí	Po et odpov dí v %
Plný	1	10%
áste ný	10	90%

90 % respondent uvád li, že pracují jako asistenti pedagoga na áste ný úvazek.

Tabulka . 13: **Typ -kolního za ízení kde pracuji jako asistent pedagoga**

	Po et odpov dí	Po et odpov dí v %
Spec.M <sup>TM</sup>	1	10%
M <sup>TM</sup>	1	10%
Z <sup>TM</sup>	3	27%
Z <sup>TM</sup> Spec.	5	46%
Z <sup>TP</sup>	1	10%

Tabulka . 14: **Po et d tí pot ebující pé i jednoho asistenta pedagoga**

	Po et odpov dí	Po et odpov dí v %
1 dít	5	45%
2 d tí	1	10%
3 a více d tí	5	45%



**Tabulka . 15: Pracujete se fláky se sociálním znevýhodn ěním nebo zdravotním postiflením**

	Po et odpov dí	Po et odpov dí v %
AP pro fláky se soc. znev.	11	100%
AP pro fláky se zdrav. postifl.	0	0%

*100 % asistent pedagoga se v nuje d tem a flák m se zdravotním postiflením.*

**Tabulka . 16: Má va-e práce ve funkci asistent pedagoga opodstatn ění?**

	Po et odpov dí
ano	10
ne	0
není si jistá	1

- Rozhodn ě.
- Ano. Ur ět ě.
- Bezpochyby má.
- Pro postiflené d ěti má velký význam.
- Nedovedu si to ufl ani bez asistenta u na-ich d ětí p edstavit.
- Ano.
- Vfl dy to z ejm ěn ění nutné, ale v n kterých p ípadech, zvlá- u zdravotn ě postiflených d ětí.

*90% dotázaných vidí velký význam a opodstatn ění role asistenta pedagoga ve vzd lávacím systému. Povafl ují tuto funkci za nezbytnou a d lefl itou pro d ěti se speciálními vzd lávacími pot ebami, p edev-ím pro d ěti se zdravotním postiflením.*

**Tabulka . 17: Obe-el by se flák se speciálními vzd lávacími pot ebami bez asistenta?**

	Po et odpov dí
neobe-el	9
áste n ě	2
obe-el	0

- Ufl si to nedovedu bez asistent ani p edstavit.
- Na-e d ti jsou asistenti jedinou mofnou variantou, aby mohly nav-t vovat na-i -kolu a ú astnit se kařdodenní výuky.
- N které d ti by po ur ité dob mohly být bez asistenta, ale s jejich pomocí v-e zvládají lépe. A pro jejich u ítele je to zna ná pomoc.

*82% respondent se domnívá, ře řák se speciálními vzd lávacími pot ebami pot ebuje pomoc asistenta pedagoga. Ve v t-in p ípad je to jediná mofnost, jak za lenit dít do vzd lávacího procesu ve vzd lávacím systému -kolství R.*

**Tabulka . 18: V em je podle vás asistent pedagoga pro řáky se speciálními vzd lávacími pot ebami d leřtý?**

	Po et odpov dí
individuální práce s řákem ve vyu ovací hodin	11
pomáhá eliminovat nevhodné chování	8
pomáhá pedagogovi	9
pomoc p í spolupráci s rodinou řáka	8
pomáhá dít ti se p izp sobit a za lenit do -kolního prost edí	11
p íprava pom cek na vyu ování	9

- Ne vřdy je má p ítomnost a pomoc nutná, ale bez asistenta to také zcela nejde. Jsou v ci, které bez mé pomoci dít nezvládne, a pak jsem ráda, ře m řlu pomoci.
- Pomáhám hlavn p í vyu ování. M j řák musí mít individuální p ístup.
- Je d leřtý, protoře dít ti asistuje a pomáhá mu se v-ím. Od pohybu po -kole, sebeobsluze, stolování, p íprav na vyu ování.
- Je to individuální pomoc, bez které by nemohl být řák integrován.
- Vidím velký smysl asistent í v pomoci rodi m, kte í by jinak nem li jinou mofnost, jak dít za lenit do kolektivu d tí, nebo jim umofl uje t eba jen na p l úvazku pracovat, vy ídit si nutné záleřitosti atd.

- Asistent pomáhá hlavně při výuce, přípravě na vyučování, koriguje nevhodné chování, pomáhá dítěti navazovat kontakty s ostatními dětmi, tím jak ho vede.

*V těchto dotazováních spatřují nejdelší roli v pomoci dítěti se přizpůsobit a začlenit do školního prostředí a v individuální péči, která je pro dítě se speciálními vzdělávacími potřebami v procesu integrace nezbytná. 82% respondentů považují asistenta za prospěšného při pomoci pedagogovi a přípravě na vyučování. 72% z dotazovaných asistentů vidí přínos funkce asistent pedagoga v pomoci rodičům dítěte a v eliminaci nevhodného chování.*

Tabulka 19: **Je podle vás delší vzdělání asistenta pedagoga?**

	Počet odpovědí
záleží na osobnosti asistenta	3
vzdělání je nezbytné	5
vzdělání je delší	7
stačí absolvovat kurs asistenta pedagoga	1
vzdělání není delší	

- Pokud se jedná o střední školu, stačí absolvovat kurs.
- Vzdělání je delší, abych mohla lépe porozumět potřebám integrovaného dítěte, ale osobnostní přístup je také velmi důležitý.
- Absolvovala jsem kurs pro asistenty. Získala jsem tím mnoho nových a cenných informací.
- Až po absolvování kurzu a na kterých seminářích jsem byla schopna lépe a přínosněji s dětmi pracovat.
- Musela jsem si sama vyhledat potřebné informace o druhu postižení mého dítěte. Bez vzdělání to rozhodně nejde, nestačí jen dobrá vůle.

*Více než polovina dotazovaných (64%) uvedli, že vzdělání je delší především pro kvalitnější přístup a porozumění potřebám integrovaného dítěte. Pouze 27% přikládá význam i osobnostním charakteristikám asistenta. 45% respondentů vidí vzdělání asistentů jako nezbytnost pro práci s dětmi a dětmi se speciálními vzdělávacími potřebami.*

Tabulka . 20: **Máte možnost se dále vzdívat?**

	Počet odpovědí
ano	7
mám přístup k aktuálním nabídkám seminářů	9
využívám nabídek	6
nevyužívám nabídek	1
ne	0
pouze s finanční podporou	1

- Nevyužívám nabídek seminářů z důvodu finanční a časové nedostupnosti.
- Mám v plánu využívat nabídek.
- Pokud si seřenu náhradu, nebo mám vyhlášenou editelku, tak se ráda účastním seminářů určených asistentům pedagoga.
- Pokud mi zaměstnavatel hraďí náklady na seminář a dopravu, tak se účastním.
- Užívám nabídek a účastním se.
- Jezďím na seminář e zaměstnané na asistenty pedagoga.
- Užívám nabídek tak 2x za rok.
- Mám přístup k nabídkám a někdy jich i využívám. Vždy je to pro mě přínosné.
- Mám přístup k nabídkám seminářů i možnost se dále vzdívat. Můj zaměstnavatel nás v tom podporuje.

*82% dotázaných má přístup k nabídkám seminářů a 64% z nich jich i využívá a seminářů se účastní. Pouze 1 respondent nabídek nevyužívá z finančních a časových důvodů.*

Tabulka . 21: **Máte potřebu se dále vzdívat?**

	Počet odpovědí
ano, cítím potřebu dalšího vzdívaní	11
nemyslím si, že je to důležitě	

- Cítím potřebu dalšího vzdívaní, ale nejde to s ohledem na plat a úvazek asistenta.
- Účastním se dalšího vzdívaní, vždy se dozvím něco nového.

- Na seminářích a kurzech si mohu vřdy ovít mé zkušenosti a obohatit se o další informace.
- Ano, cítím potřebu se dál vzdělávat. Sháním si sama literaturu a tu odborné články.
- Vzdělání je nutno neustále prohlubovat.

*Celých 100% respondentů cítí potřebu dalšího vzdělání v oblasti zvyšování kvality práce s dětmi a fláky se speciálními vzdělávacími potřebami.*

Tabulka . 22: **Jste podporováni v dalším vzdělávání zaměstnavatelem?**

	počet odpovědí
ano, zcela	4
áste n	5
finan n	0
nejsem podporována	2

- Ano, zaměstnavatel mi hradí kursové i cestu.
- Zaměstnavatel m sám vysílá na různé semináře související s mou prací, jako asistent pedagoga.
- Ano, vychází mi vstíc.
- Nikdy se mi nestalo, že bych nemohla jet na vybraný seminář.
- Mohu se účastnit, pouze pokud si zaplatím veškeré náklady.
- Nemohu si dovolit hradit nákladné semináře a k tomu dopravu.
- Můj úvazek mi neumožňuje si vybrat libovolný seminář, který by m zajímal. V tina seminář se koná v dopoledních hodinách a to já musím být s flákem, protože bych jinak musela sehnat za m náhradu.

*V otázce podpory v dalším vzdělávání asistent zaměstnavatelem uvedlo 45% respondentů, že jsou podporováni jen do určité míry, 36% respondentů jsou podporováni zcela. Pouze 18% není podporováno a to z důvodů finančních i časových.*

Tabulka . 23: **S kterými problémy jste se musela potýkat na začátku výkonu funkce asistenta pedagoga?**

	Počet odpovědí
neznalost problémů a potřeb integrovaného žáka	1
nedostatek praktických zkušeností	8
počáteční neochota žáka se mnou spolupracovat	4
nespolupracující rodina	2
projevy nadřazenosti od kolegů	1
Jiné	0

- Nejvíce zkušeností jsem získala ať praxí.
- Museli jsme si na sebe s žákem docela dlouho zvykat. Dnes už ví, že jsem tu pro něj a může mě kdykoli požádat o pomoc a radu.
- Na které problémy jsem cítila ze strany rodičů.

*73% asistent pedagoga uvádí za prvotní problémy na začátku výkonu své práce v roli asistenta pedagoga nedostatek praktických zkušeností. 36% se setkala s počáteční neochotou žáka ke spolupráci. 18% dotazovaných se setkala s neochotou rodičů s nimi spolupracovat. Neznalost problémů souvisejících s druhem a stupněm postižení žáka, jako problém keřezení a projevy nadřazenosti od kolegů uvedlo pouze 10% respondentů.*

Tabulka . 24: **Domníváte se, že jste dostatečně finančně ohodnoceni za práci, kterou vykonáváte?**

	Počet odpovědí
ano	2
ne	6
nevím	1

- Lepší by bylo pracovat na plný úvazek.
- Tato práce je opravdu někdy hodně náročná, myslím, že bychom měli být lépe ohodnoceni.
- Domnívám se, že nedostatečně.
- Někdy si říkám, že mi to za to nestojí.

- Plat m v této práci nemotivuje. Myslím, že jsme podhodnoceny.
- Tato práce je velmi psychicky náročná. Plat m neuspokojuje.
- Nejsem s platovým ohodnocením spokojena, ale práce m uspokojuje.
- Jelikož pracuji na úste ný úvazek, nemusím vést dokumentaci a nenesu zásadní odpovědnost za chod t ídy, jsem s platem spokojena.)
- Domnívám se, že jsem dostate n finan n ohodnocena za práci, kterou vykonávám.
- Práce m uspokojuje, cítím se být uflite ná, ale n kdy mi vadí, jak jsme hodnoceni. Jak po finan ní stránce, tak vzhledem k naš í prosp řnosti.

*55% dotázaných asistent je p esv d eno o nedostate ném finan ním ohodnocení jejich práce. 18% respondent jsou s finan ním ohodnocením spokojeni. V t ína asistent i p es nespokojenost s finan ním ohodnocením si své práce cení a cítí se pot ební a uflite ní.*

**Tabulka . 25: Jaká je va-e spolupráce s ostatními pedagogy?**

	Po et odpov dí
velmi dobrá	6
vzájemn si vyjdeme vst íc	8
není oboustranná	0
dobrá	1
cítím ur íté neshody	2
nerozumíme si	0
pouze formální	0

- N kdy si p ípadám jak páté kolo u vozu. Drflím se se svým flákem stranou a to si nemyslím, že je dobré.
- Cítím ur íté potífl v komunikaci mezi mnou a pedagogem.
- Vzájemn si vycházíme vst íc, spolupracujeme na p ípravách, kdyfl pot ebuji poradit, kolegyn je velmi ochotná.
- P ípravy d láme společn , s u itelkou vycházíme dobře. Nebojím se zeptat, kdyfl o n em pochybuji. Zpo átku jsme si na sebe museli zvykat. Nev d la jsem co je v mých kompetencích.
- Na-e spolupráce je vzájemná. Problémy, které p íjdou, hned společn e-íme. Jsem schopné se domluvit.

- Nemáme zásadní problémy, spolupracujeme.

*73% respondent je ve vztahu s ostatními ve vzájemné domluvě a vycházejí si vzájemně. 55% asistent cítí spolupráci na velmi dobré úrovni. 18% cítí určité neshody a mají pocit určité podřízenosti. 10% považuje vzájemné vztahy s ostatními pedagogy za dobré.*

**Tabulka . 26: Jaká je vaše spolupráce s rodinou dítěte se speciálními vzdělávacími potřebami?**

	Počet odpovědí
navzájem se respektujeme	4
vycházejí si vzájemně	4
komunikujeme spolu podle potřeb a nutnosti	6
denně si předáváme informace	10
nemáme pravidelný kontakt	0
moc si nerozumíme	1

- Vycházejí si navzájem vzájemně.
- Příklad sobě se požadavků rodičů, ale jen do určité míry. Vždy problémy konzultujeme s pedagogem a vedením.
- Každý den si předáváme naše postřehy, různé dotazy a problémy řešíme pokud možno ihned.
- Udržujeme přátelský vztah s rodiči. Komunikace je pak snazší a nedochází tolik k nedorozuměním.

*Spolupráci s rodinou dítěte se speciálními vzdělávacími potřebami vidí 90% asistent za velmi dobrou. Jsou spolu v denním kontaktu a tak se snaží předcházet problémům a nedorozuměním. 55% respondent komunikují s rodiči dítěte pokud je to nutné a pouze dle potřeb. 36% dotázaných asistent necítí žádné vážné problémy, vycházejí s rodiči velmi dobře a navzájem se respektují. Pouze jeden z dotázaných asistent pedagoga (10%) si s rodiči nerozumí.*



Tabulka . 27: **Máte dostate né materiální zaji-t ní pro práci s dět em se speciálními vzd lávacími pot ebami?**

	Po et odpov dí
máme v-e, co pot ebujeme	2
dostate né	7
pr b fln dopl ujeme	6
není dostate né	2
nevyhovující, zastaralé	0

- Myslím, že jsme dostate n vybaveni speciálními pot ebami pro individuální práci d tí.
- Pr b fln dopl ujeme reeduka ní a didaktické pom cky. Vždy záleží hlavn na financích.
- Chybí nám speciální pom cky. N co si vyrábíme sami, ale ne v-e se dá vyrobit.
- Snažíme se aktuáln po izovat pot ebné vybavení. Myslím si, že pom cek máme dostate n dost.
- Máme možnost si pom cky zap j it v SPC, hodn pom cek jsme zakoupili díky sponzor m, n co jsme schopni si vyrobit sami, nap íklad komunika ní kartí ky s obrázky. Snažíme se postupn tídu vybavovat didaktickými pom ckami, ale nemám pocit, že bychom byli nedostate n vybaveni.
- Pom cky a vybavení tídy postupn dopl ujeme. Jsme dostate n vybaveni. Máme s ím pracovat. Spoustu obrázkového materiálu si vyrábíme sami.
- Z finan níh d vod si nem flme dovolit po izovat drahé didaktické pom cky. V tínu si vyrábíme sami, nebo vždy poprosím n koho íkovného, t eba i rodi e a společným úsilím se postupn dovybavujeme. Mám pocit, že vybavení není dostate né, ale umíme improvizovat a vždy si n jak poradíme.

*63% dotázaných asistent pedagoga jsou spokojeni s materiálním vybavením pro d tí se speciálními vzd lávacími pom ckami. Snaží se je postupn dokupovat a mnozí si je i sami vyráb jí. 18% dotázaných asistent vidí materiální vybavení jako nedostate né. Vždy uvád jí finan ní d vody.*

Tabulka . 28: **Cítí dítě nebo flák ve vaší péči potěbu za lenit se do –kolního kolektivu a prost edí?**

	Počet odpovědí
ano, má zna nou potěbu se za lenit	3
má b fnou potěbu za len ní	8
spí-e se vrstevník m vyhýbá	0
ne cítí potěbu za len ní do kolektivu	0
izoluje se od ostatních	0

72 % dotázaných asistent pedagoga se domnívá, že potěba dítě se speciálními potěbami pro za len ní se do –kolního kolektivu a prost edí je rozvinuta v b fné mí e, jako u dítě bez speciálních potěb. 27 % asistent má dojem, že dítě, kterým se v nují, mají zna nou aflzvy-enou potěbu být za len ni do kolektivu a prost edí.

Tabulka . 29: **Napln uje vás tato práce?**

	Počet odpovědí
ano	5
spí-e ano	5
spí-e ne	1
ne	0

90% dotazovaných asistent má, nebo spí-e má pocit napln ní a zadostiu in ní své práci. Pouze 10%, což odpovídá 1 asistentu pedagoga, vyjád ilo své pochybnosti v pocitu napln ní jeho práce.

Tabulka . 30: **Cht la byste v této profesi vytrvat i v budoucnu?**

	Počet odpovědí
ano	5
spíše ano	4
spíše ne	0
uvažuji o změně	1
ne	1

*82 % asistent uvedlo, že by se profesi asistenta pedagoga cht li v novat, nebo spíše v novat i v budoucnosti. Neuvažují o změně a snaží se svou práci vykonávat odpov dn . 18 % z dotázaných uvažuje o změně , nebo je rozhodnuto tuto funkci opustit a najít si jiné povolání.*

## **13 Analýza výsledků výzkumného –et ení**

### **13.1 Výzkumná otázka . 1**

**Je asistent pedagoga nezbytný pro vzdělávání dětí a mládeže se speciálními vzdělávacími potřebami?**

K této otázce se vztahují tabulky . 11, . 12 a . 13.

Ve výchově a vzdělávání dětí se speciálními vzdělávacími potřebami je role asistenta pedagoga opodstatněná. 90 % dotázaných vidí velký význam a opodstatněnou roli asistenta pedagoga. Při hodnocení významu profese asistenta pedagoga se dotazovaní vyjadřují, že ve většině případů je to jediná možnost, jak začlenit dítě do vzdělávacího procesu ve vzdělávacím systému –kolství ČR. Nejpodstatnějším spatřují pomoc dítěti se zorientovat a začlenit do školního prostředí a v poskytnutí individuální péče, která je pro děti se speciálními vzdělávacími potřebami v procesu integrace nezbytná. 82% respondentů považuje asistenta prospěšného při pomoci pedagogovi a 72% z dotázaných vidí přínos a nezbytnost funkce asistenta pedagoga v pomoci rodičům mládeže a v eliminaci nevhodného chování.

### **13.2 Výzkumná otázka . 2**

**Mají asistenti pedagoga potřebu dalšího vzdělávání?**

K této otázce se vztahují tabulky . 14, . 15, . 16 a . 17.

Dotazovaní si uvědomují důležitost a nezbytnost vzdělávání. 10% dotázaných cítí potřebu si vzdělávání doplnit. 27% přikládá význam i osobnostním charakteristikám asistenta. Středněškolské vzdělávání má 80% z dotázaných a 64 % jich absolvovalo akreditovaný vzdělávací program pro získání odborné kvalifikace. Přesto si 36% z dotázaných zvyšuje stupeň vzdělávání a 64% z 11 dotázaných vyhovává nabídkám odborných seminářů a cítí potřebu dalšího vzdělávání v oblasti zvyšování kvality práce s dětmi a mládeží se speciálními vzdělávacími potřebami.

### 13.3 Výzkumná otázka . 3

**Dokáffe asistent pedagoga setrvat ve své funkci i p es problémy, které tato práce p iná-í?**

K této otázce se váffe tabulka . 18, . 19, . 20, . 21, . 22, . 23, . 24 a . 25.

I p es problémy, které s sebou tato profese p iná-í, 90% z dotázaných poci uje napln ní touto náro nou prací a 82% z nich, by cht lo v této profesi vytrvat i v budoucnu. Za nej ast j-í problémy vidí nedostatek praktických zku-eností, které se odráfejí na kvalit poskytované pé e z dvodu neznalosti problém související s druhem a stupn m postifení fláka a to p edev-ím na po átku své praxe, cofl uvedlo 73% z dotázaných. Dále pak po áte ní neochotu fláka a n kdy i rodi spolupracovat s asistentem, kterou uvedlo 36%. V t-ina asistent i p es nespokojenost s finan ním ohodnocením si své práce cení a cítí se pot ební a uflite ní.

### 13.4 Vyhodnocení díl ích cíl

- **Ov ení si významu a d lefitosti role asistenta pedagoga.**

Asistent pedagoga ve vzd lávacím systému R má opodstatn é a významné místo.

- **Ov ení si d lefitosti kvalifikace asistenta pedagoga.**

Kvalifikace, ale i osobnostní charakteristika asistenta pedagoga je d lefitá. Asistenti sami cítí pot ebu se dále vzd lávat a prohlubovat si své znalosti v práci se fláky se speciálními vzd lávacími pot ebami. Vzhledem k platovým podmínkám je v-ak vysoká kvalifikace, ímfl myslím vysoko-kolské vzd lání, spí-e p ekáfkou, vzhledem k platovému za azení a nemofnosti profesního r stu.

- **Analýza problém , které vnímají sami asistenti pedagoga p i výkonu svého pracovního uplatn ní.**

Problémy, s kterými se asistenti pedagoga ve své práci setkávají, vyvstávají p edev-ím na za átku jejich praxe, kdy se potýkají p edev-ím s adapta ními problémy svých flák a s nedostatkem zku-eností. V t-ina t chto problém v-ak v d sledku výkonu práce vymizí. Nejv t-ím negativem je finan ní ohodnocení, které je vzhledem k náro nosti a k vykonané práci nízké.

## ZÁVĚR

íká se, fle vysplost a úroveň společností se pozná podle toho, jak se chová a jak se umí postarat o slabé a ohrožené.

Tématem mé bakalářské práce je postavení asistenta pedagoga ve vzdělávacím systému –kolství ČR. Asistent pedagoga se stal součástí výchovně-vzdělávacího procesu jako funkce pomocná při individuální integraci. Pojem integrace je mladý a do nedávné minulosti se mluvílo o integraci ve spojení s tělesným a smyslovým postižením. Děti a mládež s mentální retardací a s kombinovaným postižením byli segregováni. V současné době se stále více mluví o potřebě integrace těchto dětí a mládeže, pro které je tato volba vhodnou a mnohdy i nezbytnou formou vzdělání. V roce 2005 vstoupila v platnost vyhláška MŠMT ČR č. 73/2005 Sb., o vzdělávání dětí, mládeže a studentů se speciálními vzdělávacími potřebami a vzdělávání dětí, mládeže a studentů mimořádně nadaných, která poprvé definuje asistenta pedagoga jako pedagogického pracovníka.

Tato služba pro děti se speciálními vzdělávacími potřebami má pozitivní dopad na život jak rodiny, samotného mládeže, tak i –kolského zařízení. Zlepšuje podmínky vzdělávání a umožní uje získat pro –kolu dobrou pozici v rámci svého regionu i ve vztahu k poskytovatelům svých služeb. Významnou měrou přispívá ke kvalitativnímu růstu oblasti vzdělávání dětí se speciálními vzdělávacími potřebami.

Cílem mé bakalářské práce bylo získat základní poznatky související s problematikou výkonu činnosti asistenta pedagoga. Tohoto cíle bylo myslím v průběhu zpracování práce dosaženo.

Práce je rozdělena na dvě základní části. V teoretické vymezují pojmy související s profesí asistenta pedagoga, popisují integrační trendy a podmínky utváření profese asistenta pedagoga, základní rozdělení, pracovní náplň, ekonomické zajištění, legislativní ukotvení a postupy při zřizování této funkce na –kolském zařízení. Zabývám se problematickými oblastmi, které se mohou při výkonu funkce asistenta pedagoga objevit. Vložila jsem i číselné a grafické znázornění některých srovnání související s asistenty pedagoga.

V praktické části jsem se pokusila výzkumnou metodou polostrukturovaného interview ověřit význam a důležitost role asistenta pedagoga a podkryt problémy, se kterými se mohou asistenti pedagoga setkat ve své praxi.

Jsem si v domě, ale jsem ve své bakalářské práci nepoodkryla všechny aspekty a problémy této profese. Jedná se o oblast, která je ještě dosti mladá a pravděpodobně ještě projde významným vývojem. Budu ráda, pokud by některé mnou nezodpovězené otázky byly inspirací pro další práce.

Závěrem bych chtěla vyjádřit svůj obdiv nad prací asistentky pedagoga, kteří se denně snaží fláknout se speciálními vzdělávacími potřebami umocňovat jejich samostatnou cestu životem.

## SEZNAM PRAMEN A LITERATURY

### BIBLIOGRAFIE

BALABÁNOVÁ, Helena.; BAfiANTOVÁ, Hana.; et al. *Studium pro asistenty pedagoga : studijní materiály*. Praha : Národní institut pro další vzdělávání, 2008.

ADOVÁ, Eva.; MALASKOVÁ, Petra.; SPURNIK, Mirko. et al. *Informa ní materiál pro pedagogické pracovníky k integraci flák se zdravotním postižením*. Olomouc : Odbor školství, mládeže a tělovýchovy Krajského úřadu Olomouckého kraje, 2009.

CHRÁSKA, Miroslav. *Metody pedagogického výzkumu : Základy kvantitativního výzkumu*. Praha : Grada Publishing, a.s., 2007. 265 s. ISBN 978-80-247-1369-4.

MICHALÍK, Jan. *Škola pro všechny, aneb: Integrace je kdyflí*. Vsetín : Základní škola Integra za podpory programu PHARE ó ACCESS 99 Evropské unie, 2002. 55 s. ISBN 80-238-9885-X.

MICHALÍK, Jan. *Školská integrace d t í s postižením*. 2. vyd. Olomouc : Univerzita Palackého, 1999. 135 s. ISBN 80-244-0077-4.

MŠMT. *Národní program rozvoje vzdělávání v České republice : Bílá kniha*. Praha : Výzkumný ústav pedagogický, 2001. ISBN 80-211-0372-8.

*Na ízení vlády . 75/2005 Sb., o stanovení rozsahu p ímé vyu ovací, p ímé výchovné, p ímé speciáln pedagogické, p ímé pedagogicko-psychologické innosti pedagogických pracovník . Sbíрка zákon R, 2005.*

KALLWASS, Angelika. *Syndrom vyho ení v práci a v osobním flivot*. Praha : Portál, 2004. 139 s. ISBN 978-80-7367-299-7.

KO ÍNEK, Miroslav. *Metody a techniky pedagogického výzkumu : u ební text pro studenty pedagogických fakult a pro postgraduální studium u ítel a školských pracovník*. Praha 1 : SPN, 1980. 137 s.

PODETVÁ, Libor a kolektiv. *Integrace je kdyflí , zku-enosti jedné školy*. Vsetín : Základní škola Integra, 1999. 63 s. ISBN 80-239-0339-X.

PRCHA, Jan. *Pedagogická encyklopedie*. Vyd. 1. Praha : Portál, 2009. 936 s. ISBN 978-80-7367-546-2

PRCHA, J.; WALTEROVÁ, E.; MARETMJ. *Pedagogický slovník*. 4. vydání. Praha : Portál, 2003. ISBN 80-7178-772-8.



SLOWÍK, Josef. *Speciální pedagogika*. 1. vyd. Praha : Grada Publishing a.s., 2007. 160 s. ISBN 978-80-247-1733-3.

TRVAČEK, Roman. *Kvalitativní výzkum v pedagogických vědách*. Vyd.1. Praha : Portál, 2007. 384 s. ISBN 978-80-7367-313-0

TEPLÁ, Marta.; TRMEJKALOVÁ, Hana. *Základní informace k zajištění asistenta pedagoga do tudy, v níž je vzdáván flák nebo fláci se zdravotním postižením*. 1. vydání. Praha : Institut pedagogicko-psychologického poradenství ČR, 2007. 31 s. ISBN 978-80-86856-35-3.

VÍTKOVÁ, Marie. *Integrativní speciální pedagogika : integrace školní a sociální*. 2., rozprac. vyd. Brno : Paido, 2004. 463 s. ISBN 80-7315-071-9.

Vyhláška č. 73/2005 Sb., o vzdávání dítí, flák a student se speciálními vzdávacími potřebami a dítí, flák a student mimo řádně nadaných. Sbírka zákonů ČR, 2005.

Vyhláška č. 317/2005 Sb., o dalším vzdávání pedagogických pracovníků, akreditační komisi a kariérním systému pedagogických pracovníků. Sbírka zákonů ČR, 2005.

UZLOVÁ, Iva. *Asistence lidem s postižením a znevýhodněným : Praktický průvodce pro osobní a pedagogické asistenty*. Praha : Portál, 2010. 136 s. ISBN 978-80-7367-764-0.

Zákon č. 563/2004 Sb., o pedagogických pracovnících a o změně některých zákonů. Sbírka zákonů ČR, 2004.

Zákon č. 561/2004 Sb., o profesní, základní, střední, vyšší odborné a jiném vzdávání. Sbírka zákonů ČR, 2004.

## **DIPLOMOVÉ PRÁCE**

RANDÁK, Karel. *Asistent pedagoga ve vzdávacím systému České republiky*. Praha, 2008. 175 s. Univerzita Karlova. Pedagogická fakulta. Katedra speciální pedagogiky Univerzita Karlova. Vedoucí diplomové práce PaedDr. Jaroslava Zemková. Ph.D.

## **LÁNKY V ČASOPISECH**

BERKA, Vít. Co dítí asistent pedagoga. *Teologický časopis*. 2006, ročník 14, číslo 3, s. 4. ISSN 1210-8316

BERKA, Vít. Zastavení asistenta pedagoga. *Teologický časopis*. 2010, ročník 18, číslo 38, s.6.

Právní oddělení MOS pracovníků školství. Pracovní úvazek asistenta. *Školství*. 2010, ročník 18, číslo 27, s. 6.

FFASTOVÁ, Eva. Hlasuji pro integraci! *Rodina a škola*. 2004, ročník 51, číslo 1, s. 10.

FIEDLEROVÁ, Lenka. Asistence ve školách a nároky škol na asistenty. *Rodina a škola*. 2005, ročník 52, číslo 4, s. 20.

GABRIEL, Josef. Zdravotně postižené děti potřebují asistenci doma i ve škole. *Rodina a škola*. 2005, ročník 52, číslo 5, s. 10-11.

HNILICOVÁ, Jitka. Pedagogické a osobní asistenti jsou nezbytní: například při integraci zdravotně postižených dětí do škol je nejdůležitější lidské porozumění. *Školství*. 2009, ročník 17, číslo 24, s. 5. ISSN 1210-8316.

CHVÁTALOVÁ, Helena. Kam směřuje integrace. *Děti a my*. 2005, ročník 35, číslo 3, s. 56-57.

Ministerstvo školství, mládeže a tělovýchovy. Informace MŠMT k zabezpečení vzdělávání dětí, žáků a studentů se speciálními vzdělávacími potřebami s podporou asistence: č.j. 14453/2005 č. 24. *Věstník Ministerstva školství, mládeže a tělovýchovy*. 2005, ročník 61, číslo 10, s. 162.

ŠVANCAR, Radmil. Kdo spočítá cenu asistenta pedagoga? *Učitelské noviny*. 2007, ročník 18, s. 3, 14-17.

ŠVANCAR, Radmil. Subtilní asistentky silně civilizované nenahradí. *Učitelské noviny*. 2004, ročník 107, číslo 45, s. 10-11.

HNILICOVÁ, Jitka. Pedagogické a osobní asistenti jsou nezbytní. *Školství*. 2009, ročník XVII, číslo 24, s. 5.

GABRIEL, Josef. Zdravotně postižené děti potřebují asistenci doma i ve škole. *Rodina a škola*. 2005, číslo 5, s. 10-11.

SKOUPÁ, Anna. Jak dostat do škol asistenty pedagoga. *Moderní vyučování*. 2008, ročník 14, číslo 2,

s. 11-12. ISSN 1211-6858.

ŠVANCAROVÁ, Marie. Lidé s postižením mají řídit spolu s ostatními. *Informatorium*. 2008, ročník 15, číslo 4, s. 8-9. ISSN 1210-7506.

ŠVANCAR, Radmil; TEPLÁ, Marie. Jak dostat do škol asistenty pedagoga. *Učitelské noviny*. 2007, ročník 18, s. 14-17.

## **ELEKTRONICKÉ ZDROJE:**

*Studium pro asistenty pedagoga podle § 20 odst. e) zákona 563/2004 Sb. a § 4 vyhlásky 317/2005 Sb., studium pro asistenty pedagoga s dosaženým základním vzdláním: §4* [online]. [citováno 28. 2. 2011]. Dostupný z WWW: <<http://www.sssbrno.cz/docu/Studium%20pro%20asistenty%20pedagoga.pdf>>

*Pedagogické asistentství* [online]. [citováno 28. 2. 2011]. Dostupný z WWW: <<http://www.upol.cz/skupiny/uchazeci/studijni-obory/obor/pedagogicke-asistentstvi-1/>>

*Vyhláení rozvojového programu M<sup>T</sup>MT š Financování asistent pedagoga pro d ti, fláky a studenty se zdravotním postižením v soukromých a církevních kolách na rok 2011* [online]. [citováno 31. 3. 2011]. Dostupný z WWW: <<http://www.msmt.cz/file/13969>>

*Výsledek výběrového ízení projekt rozvojového programu Financování asistent pedagoga pro d ti, fláky a studenty se zdravotním postižením v soukromých a církevních kolách v roce 2011* [online]. [citováno 31. 3. 2011]. Dostupný z WWW: <<http://www.msmt.cz/socialni-programy/vysledek-vyberoveho-rizeni-projektu-rozvojoveho-programu?highlightWords=asistent+pedagoga>>

*Hlavní záv ry projektu Rychlá et ení 1/2010* [online]. [citováno 31. 3. 2011]. Dostupný z WWW: <<http://www.uiv.cz/soubor/4149>>

*P ehled po tu asistent pedagoga v asovém rozmezí let 2005/2010* [online]. [citováno 2. 4. 2011]. Dostupné z WWW: <<http://www.uiv.cz>>

*Podpora asistenta pedagoga poradenským za ízením* [online]. [citováno 1. 3. 2011] Dostupné z WWW: <<http://www.spcteplice.cz>>

*Pedagogika pro asistenty ve kolství* [online]. [citováno 28. 2. 2011]. Dostupné z WWW: <<http://www.skolspec.cz/www/soubor/charakteristika-pedagog-asisten-ds/charakteristika-pedagog-asisten-ds.pdf>>

*Asistent pedagoga ó celofvotní program sociální pedagogiky* [online]. [citováno 28. 2. 2011]. Dostupné z WWW: <[http://is.muni.cz/do/ped/stud/studk/2010\\_2011/czv/DPP/C\\_K\\_SC.html](http://is.muni.cz/do/ped/stud/studk/2010_2011/czv/DPP/C_K_SC.html)>

*Financování církevních a soukromých škol* [online]. [citováno 24. 3. 2011]. Dostupné z WWW: <<http://www.msmt.cz>>

## **SEZNAM P ÍLOH**

P íloha . 1: *P ehled základních právních p edpis a legislativy*

P íloha . 2: *žádost o souhlas ke z ízení funkce asistenta pedagoga*

P íloha . 3: *Pracovní nápl ů asistent pedagoga*

P íloha . 4: *Rozvojový program ů Financování asistent pedagoga pro d ůti, fláky  
a studenty se sociálním znevýhodn ěním pro rok 2011*

## **Příloha . 1**

### **Legislativní zabezpečení činnosti asistenta pedagoga**

Vzdělávání fláák se speciálními vzdělávacími potřebami v etn podprných asistenčních služeb je v resortu školství v součinnosti zajišťováno především na základě těchto dokumentů a legislativních předpisů .

#### **Konceptní materiály:**

- Národní program rozvoje vzdělávání v české republice o Bílá kniha (Praha 2001)
- Dlouhodobý záměr vzdělávání a rozvoje výchovně vzdělávací soustavy české republiky (Praha 2007)
- Nařízení vlády . 689 ze dne 22. 12. 2004 o soustavě oborů vzdělání v základním, středním a vyšším odborném vzdělávání
- Vládní usnesení . 605 ze dne 16. 6. 2004 o Střednědobé koncepci státní politiky v oblasti se zdravotním postižením
- Vládní usnesení . 1004 ze dne 17. 8. 2005 o Národním plánu podpory a integrace osob se zdravotním postižením na období 2006 o 2009, vycházející z cílů a úkolů Střednědobé koncepce, v etn dodatku . 710/2007 (užitelské noviny 18/2007, s.15)

#### **Zákony:**

- Zákon . 561/2004 Sb., o předškolním, základním, středním, vyšším odborném a jiném vzdělávání (školský zákon), ve znění pozdějších předpisů , především Zákona . 383/2005 Sb.
- Zákon . 563/2004 Sb., o pedagogických pracovnících a o změnách některých zákonů , ve znění pozdějších předpisů

#### **Nařízení vlády:**

- Nařízení vlády . 75/2005 Sb., o stanovení rozsahu přímé výuky, přímé výchovné přímé speciálně pedagogické, přímé pedagogicko-psychologické činnosti pedagogických pracovníků
- Nařízení vlády . 170/2009 Sb., kterým se stanoví katalog prací

### **Vyhláky:**

- Vyhláka . 10/2005 Sb., o vyším odborném vzdávání, ve znění pozdějších předpisů
- Vyhláka . 13/2005 Sb., o studijním vzdávání a vzdávání v konzervatoři, ve znění Vyhláky . 374/2006 Sb.
- Vyhláka . 14/2005 Sb., o předkolním vzdávání, ve znění Vyhláky . 43/2006 Sb.
- Vyhláka . 48/2005 Sb., o základním vzdávání a na kterých náležitostech plní povinné školní docházky, ve znění Vyhláky . 454/2006 Sb.
- Vyhláka . 72/2005 Sb., o poskytování poradenských služeb ve školách a školských poradenských zařízení
- Vyhláka . 73/2005 Sb., o vzdávání dětí flák a studentů se speciálními vzdávacími potřebami a vzdávání dětí, flák a studentů mimořádně nadaných, ve znění pozdějších předpisů
- Vyhláka . 317/2005 Sb., o dalším vzdávání pedagogických pracovníků, akreditační komisi a kariérním systému pedagogických pracovníků, ve znění Vyhláky . 412/2006 Sb.
- Vyhláka . 492/2005 Sb., o krajských normativních

### **Informace M<sup>TM</sup>MT:**

- Informace M<sup>TM</sup>MT k zabezpečení vzdávání dětí flák a studentů se speciálními vzdávacími potřebami s podporou asistence . j. 14 453/2005-24 (Věstník M<sup>TM</sup>MT . 10/2005)

### **Metodické pokyny:**

- Metodický pokyn ministra školství, mládeže a tělovýchovy k prevenci sociálně patologických jevů u dětí a mládeže ( . j. 14 514/2000-51)
- Metodický pokyn ministra školství, mládeže a tělovýchovy k prevenci a řešení šikanování mezi žáky škol a školských zařízení ( . j. 28 275/2000-22)
- Metodický pokyn ministryně školství mládeže a tělovýchovy k vzdávání flák se specifickými poruchami učení nebo chování ( . j. 13 711/2001-24)
- Metodický pokyn M<sup>TM</sup>MT R k primární prevenci sociálně patologických jevů u dětí, flák a studentů ve školách a školských zařízeních ( . j. 20 006/2007-51)

- Metodický pokyn M<sup>T</sup>MT k výchově proti projevům rasismu, xenofobie a intolerance ( . j. 14 423/99-22)
- Metodický pokyn M<sup>T</sup>MT k jednotnému postupu při uvolňování a omlouvání flák z vyučování, prevenci a postihu záškoláctví ( . j. 10 194/2002-14)
- Informace o spolupráci pedagogických zařízení, škol a školských zařízení s Policií ČR při prevenci a při vyšetřování kriminality dětí a mládeže a kriminality na dětech mládeži páchané ( . j. 25 884/2003-23)

### **Pracovní právní zabezpečení funkce asistenta pedagoga**

Pracovní právní vztahy pedagogických pracovníků, jako i asistent pedagoga, mezi zaměstnavatelem se řídí příslušnými ustanoveními Zákona . 262/2006 Sb., zákoník práce, ve znění pozdějších předpisů.

Pedagogičtí pracovníci jsou charakterizováni obsahem své činnosti, který vymezuje zákon . 563/2004 Sb., o pedagogických pracovnících. Vyučují a vychovávají děti a mládež nebo dospělé osoby ve vyjmenovaných školách nebo vykonávají obdobnou činnost podle zvláštních předpisů.

**Platové zařazení** asistenta pedagoga ve školách zřízených státem, krajem, obcí a svazkem obcí se v souladu s ustanovením § 123 odst. 2 zákoníku práce uskutečňuje podle nejvyššího možného pořadí požadovaných činností. Platové zařazení je možné od 4. do 9. platové třídy podle pořadí školského zařízení na náročnost vykonávané práce. Asistent pedagoga je pedagogickým pracovníkem, proto mu náleží platový tarif podle přílohy . 2 nařízení vlády . 330/2003 Sb., ve znění pozdějších předpisů, a 8 týdnů dovolené.

Týdenní rozsah přímé pedagogické činnosti stanoví asistentu pedagoga ředitel školy nebo školského zařízení podle přílohy Nařízení vlády . 75/2005 Sb., o stanovení rozsahu přímé vyučovací, přímé výchovné, přímé speciální pedagogické, přímé pedagogicko-psychologické činnosti pedagogických pracovníků v rozsahu 20 až 40 hodin týdně podle potřeby školy i školského zařízení.

Pokud má ředitel školy zájem uzavřít s asistentem pedagoga pracovní poměr na dobu určitou, využije možnosti § 39 odst. 3 zákona . 262/2006 Sb. zákoník práce, ve znění pozdějších předpisů, týkající se zvláštní povahy práce, tzn. Práce vázané na



konkrétní d vodu. Pracovní smlouva m fle být tudífl vázaná nap . na dobu, po kterou bude flák se zdravotním postifením vzd lávání v dané -kole, nebo dobu, na kterou je dán souhlas se z ízením asistenta pedagoga krajským ú adem nebo M<sup>T</sup>MT, event. dobu trvajících speciáln pedagogických pot eb fláka.

### **Trestn právní problematika.**

<sup>T</sup>kolám i -kolským za ízením je p ímo ze zákona stanovena povinnost pé e bezpečnost a ochranu zdraví fláka. Tato skute nost se týká i asistenta pedagoga. P í hodnocení odpovědnosti za -kodu zp sobenou flák m na zdraví, pop ípad í jinou -kodu, vychází se ze Zákoníku práce a provád ěcích p edpis . Podle § 27 na ízení vlády . 108/1994 Sb., kterým se provád í Zákoník práce a n které dal-í zákony, odpovídá flák m za -kodu jim vzniklou p í vyu ování nebo v p ímé souvislosti s ním -kola. Pokud ke -kod do-lo p í praktickém vyu ování nebo v p ímé souvislosti s tím u právnické nebo fyzické osoby, odpovídá za -kodu tato právnická nebo fyzická osoba.

Ke zlep-ení úrovn pé e o bezpečnost a ochranu zdraví p í práci a snílení pracovní a -kolní úrazovosti M<sup>T</sup>MT R a jiné rezortní orgány po dohod s MOS pracovník -kolství vydávají pro pot ebu krajských ú ad , -kola -kolských za ízení metodické návody a pokyny k zaji- ování bezpečnosti a ochrany zdraví p í práci.

- Vyhlá-ka MZd . 106/2001 Sb., o hygienických pofladacích na zotavovací akce pro d tí e zn ní vyhlá-ky . 148/2004 Sb.
- Vyhlá-ka M<sup>T</sup>MT . 64/2005 Sb., o evidenci úraz d tí, flák a student
- Vyhlá-ka MZd . 410/2005 Sb., o hygienických pofladacích na prostory a provoz za ízení a provozoven pro výchovu a vzd lávání d tí a mladistvých
- Metodický pokyn k zaji-t ní bezpečnosti ochrany zdraví d tí, flák a student ve -kolách a -kolských za ízeních z izovaných M<sup>T</sup>MT ( . j. 37 014/2005)

## **Příloha . 2**

### **Právní předpis o souhlasu ke zřízení funkce asistenta pedagoga**

Krajský úřad Karlovarského kraje  
odbor školství, mládeže a tělovýchovy  
Závodní 353/88  
360 21 KARLOVY VARY

### **PRÁVNÍ PŘEDPIS O SOUHLASU KE ZŘÍZENÍ FUNKCE ASISTENTA PEDAGOGA**

V souladu s ustanovením § 16 odst. 10 zákona č. 561/2004 Sb., o profesním, základním, středním, vyšším odborném a jiném vzdělávání (školský zákon), ve znění pozdějších předpisů (dále jen školský zákon), předkládám o souhlasu ke zřízení funkce asistenta pedagoga.

- I. Název a sídlo právnické osoby, která vykonává činnost školy:**
  
- II. Počet dětí, žáků nebo studentů (ve škole celkem):**  
Ve školním roce 2009/2010  
Ve školním roce 2010/2011 předpoklad: stejný počet žáků a dětí
  
- III. Počet tříd (ve škole celkem):**
  
- IV. Počet dětí, žáků se speciálními vzdělávacími potřebami (ve škole celkem):**
  
- V. Termíny, ve kterých bude funkce asistenta pedagoga zřízena od září 2010: Například:**
  - Třída Z<sup>TS</sup> o počet žáků 8, z toho s potřebou asistenční podpory 6  
Týdenní počet vyučovacích hodin dle učebního plánu je max. 25 h.
  - Třída Z<sup>TP</sup> o 4.p.r. o počet žáků 6, z toho s potřebou asistenční podpory 1  
Týdenní počet vyučovacích hodin dle učebního plánu: 25 h.
  - Třída Z<sup>TP</sup> o 7.p.r. o počet žáků 10, z toho s potřebou asistenční podpory 1  
Týdenní počet vyučovacích hodin dle učebního plánu: 30 h.
  
- VI. Specifikace funkce<sup>1)</sup>: asistent pedagoga pro žáky se zdravotním postižením**
  
- VII. Datum zřízení funkce: od 1.9. 2010**

**VIII. Odborná kvalifikace asistenta pedagoga<sup>2)</sup>:**

1. AP ó st edo-kolské s maturitou + kurz pro asistenty pedagoga
2. AP ó st ední odborné + kurz pro asistenty pedagoga
3. AP ó st ední odborné + kurz pro asistenty pedagoga
4. AP ó st ední odborné (kurz pro AP prob hne IX-XII 2010)

**IX. Zdravotní potřeby a cíle, kterých chce editel –koly z ízením této funkce dosáhnout:**

- Ve 4. a 7.r. Z<sup>TP</sup> bude pracovat AP dle pot eby se dv ma zdravotn postífenými fláky.
- Ve t íd Z<sup>TS</sup> budou pracovat dv AP se –esti fláky zdravotn postífenými. Práce obou AP je nepostradatelná!
- Do t ídy M<sup>TM</sup> bylo v dubnu p ijato 1 dít se zdravotním postífením a se známkami autismu ó s ním bude pracovat jedna AP

**X. Nezbytný asový rozsah podpory dít e, fláka nebo studenta**

a) rozsah p ímé pedagogické innosti:

b) dal-í práce související s p ímou pedagogickou inností:

c) vý-e pracovního úvazku:

**XI. Platové za azení asistenta pedagoga<sup>3)</sup>:**

**X. + XI.**

	t ída	rozsah p ímé P	rozsah nep ímé P	vý-e prac. úvazku	plat. za azení	po et flák
1. AP ó	Z <sup>TP</sup>	30 hod.	5 hod.	0,875	8/6	2 fláci 4.+7.p.r.
2. AP ó	Z <sup>TS</sup>	25 hod	10 hod.	0,875	7/8	4 fláci Z <sup>TS</sup>
3. AP ó	Z <sup>TS</sup>	25 hod.	5 hod.	0,750	7/8	2 autisté Z <sup>TS</sup>
4. AP ó	M <sup>TM</sup>	20 hod.	5 hod.	0,625	7/5	1 dít

**XII. Zp sob financování:**

<sup>TM</sup>kola má jifl ve svém stávajícím rozpo tu na r. 2010 navý-ené prost edky na uvedené asistenty pedagoga.

**XIII. Dal-í informace:**

- a) normativní po et pedagogických pracovník stanovený v rozpo tu pro p íslu-ný rok: 17,074

- b) skutečný počet pedagogických pracovníků (přepočtený) k datu podání žádosti: u .Z<sup>TP</sup>, M<sup>TM</sup> vych. <sup>TD</sup> - 11,966  
ty i AP ó 3,25
- c) pravidelný počet nadúvazkových hodin ve škole (stanovený rozvrhem hodin) k datu podání žádosti: 2 hod.
- d) . j. p edcházejícího souhlasu ke z ízení funkce asistenta pedagoga (pokud byl ud len na dobu neur ítou): 1512/SK/09 ze dne 21.5. 2009

V \_\_\_\_\_ dne \_\_\_\_\_

Razítko školy, jméno a podpis ředitele školy

**Přílohy**

**Doporučení školského poradenského zařízení<sup>4)</sup>**

**Pracovní náplň<sup>5)</sup>**

## Příloha . 3

### Pracovní náplň asistent pedagoga

Základní –kola praktická a mateřská –kola , PO	
<b>PRACOVNÍ NÁPLŇ</b>	
Útvar	Základní –kola praktická
Druh práce	<b>Asistent pedagoga</b>
Jméno	
Platová třída	8.
Polofka katalogu prací	2.16.5.

*K 1.10.2010 nabude účinnost nařízení vlády č. 222/2010 Sb. o katalogu prací ve veřejných službách, které ruší předchozí nařízení vlády č. 137/2009.*

#### *8. platová třída*

*1. Vzdělávací a výchovná činnost podle předpisů stanovených postupů a pokynů učitele nebo vychovatele zaměřená na speciální vzdělávání, individuální vzdělávání nebo specifické výchovné potřeby dítěte, žáka nebo studenta nebo skupiny dětí, žáků nebo studentů.*

- pedagogická asistence při výchovné a vzdělávací činnosti žáků, spolupráce s pedagogy, individuální práce s dětmi a žáky
- pomoc žákům a jejich rodičům při aklimatizaci na školní prostředí,
- zapojení kulturně specifického prostředí žáků do vzdělávacího procesu ve škole,
- pomoc žákům při přípravě na vyučování,
- spolupráce s učitelem při komunikaci s rodiči žáků a s komunitou v místě školy,
- řídí se pracovním řádem pro pedagogické pracovníky, pracovní náplní, směrnicemi školy a pokyny nadřízených
- organizuje činnost žáků podle pokynů vyučujícího,
- sleduje prospěch a chování svých žáků, zajišťuje s nimi kvalitní přípravu na vyučování a další činnosti
- podílí se na diagnostice a hodnocení svých žáků, spolupracuje v tomto směru s pedagogy,

- vede p edepsanou dokumentaci a administrativu spojenou s evidencí pedagogické innosti a výsledk d tí a flák
- podílí se na zpracování plán a program výchovné innosti
- pe uje o inventá -koly
- vykonává dohled nad fláky
- zaji- uje bezpe nost flák p i v-ech innostech organizovaných -kolou
- podílí se na organizaci hovorových hodin pro rodi e svých flák
- spolupracuje s rodi i, ostatními vychovatelkami, t ídními u itelkami
- zú ast uje se pedagogických rad, metodických sdružení a dal-ích akcí a porad
- systematická asistence pedagogovi p i výchovné práci v oblasti společ enského chování, základních pracovních, hygienických a jiných návyk :
  - výchovnou inností prohlubuje u flák pracovní, hygienické a komunika ní dovednosti a návyky
  - zám rn procvi uje společ enské chování d tí
  - dbá na dodrřování zásad osobní hygieny, v p ípad pot eby zajistí umytí zne ist ných d tí
  - denn procvi uje a upev uje prvky sebeobsluhy, vede fláky k samostatnosti
  - doprovází fláky p i p esunech po -kole
  - asistuje p i stolování
  - sleduje vzhled o-acení a obuvi d tí, podává podn t k e-ení pedagog m
  - pomáhá d tem p i úklidu a t íd ní -kolních pom cek, pot eb i hra ek
  - dohlíří na po ádek a estetí nost ve sv ených místnostech
  - dbá pokyn ídícího pedagoga, spolupracuje s ním, plní výchovn vzd lávací úkoly
  - individuáln pracuje s fláky
  - v pé i o d tí se zam uje na:
    - speciáln pedagogické metody výuky tení, psaní a po ítání
    - podporu smyslového vnímání, pozornosti, koordinace, my-lenkových operací, zp sob chování v rámci multisenzoriální výchovy
    - trénink úpravy chování
    - rozvoj grafomotoriky
    - speciální logopedické innosti
    - alternativní komunika ní programy
    - výuku prostorové orientace
    - výuku znakové e i
    - psychoterapeutická sezení.

Asistent pedagoga v souladu s pokyny vyu ujícího zaji- uje výchovn vzd lávací innost v b flné hodin , poskytuje flákovi podporu o p estávkách a v rámci ve-kerých volno asových aktivit organizovaných -kolou jej doprovází, s pomocí speciálního pedagoga se pokou-í

o p im enou reedukaci a kompenzaci obtíží, vyplývajících z individuálního zdravotního znevýhodnění, podílí se na přípravě veškerých materiálů a pomáhá k edukativním aktivitám pedagoga a asistuje při dalších aktivitách podle konkrétních potřeb žáka.

Mezi konkrétními aktivitami asistenta pedagoga mj. patří asistence při přípravě a úklidu pomůcek na vyučování, zápisu textu, opakování a prohlubování učiva, práci, která vyžaduje větší koncentraci pozornosti a grafomotorickou přesnost, přípravě a manipulaci s výtvarnými materiály a pomůckami, vysvětlování principů práce s kompenzačními pomůckami, dodržování pravidel bezpečnosti, výletech, exkurzích a výpravách v přírodě.

Datum	editel -koly	zaměstnanec

## Příloha . 4

### Rozvojový program o Financování asistent pedagoga pro děti, žáky a studenty se sociálním znevýhodněním pro rok 2011

#### Vyhlášení rozvojového programu

Ministerstva školství, mládeže a tělovýchovy ze dne 8. prosince 2010 .j.  
29627/2010-27

#### o Financování asistent pedagoga pro děti, žáky a studenty se sociálním znevýhodněním pro rok 2011

Ministerstvo školství, mládeže a tělovýchovy (dále jen šministerstvo) vyhlašuje rozvojový program ve vzdělávání podle § 171 odst. 2 zákona . 561/2004 Sb., o pedagogickém, základním, středním, vyšším odborném a jiném vzdělávání (školský zákon), na o Financování asistent pedagoga pro děti, žáky a studenty se sociálním znevýhodněním v roce 2011.

#### PRÁVNÍ PŮSOBNOST :

- v případě škol uvedených v § 163 odst. 1 písm. a) školského zákona krajské úřady (pro právnické osoby vykonávající činnost školy nebo školského zřízení včetně zřizovatelů s výjimkou dále uvedených právnických osob) prostřednictvím odbor školství krajských úřadů ;
- v případě škol uvedených v § 163 odst. 1 písm. b) školského zákona právnické osoby vykonávající činnost školy (dále jen šprávnícká osoba), zřizované registrovanými církvemi nebo náboženskými společnostmi, kterým bylo přiznáno oprávnění k výkonu zvláštního práva zřizovat církevní školy a právnické osoby zřizované ministerstvem.

#### POSTUP :

Krajský úřad zasláá žádost na celé období **kalendářního roku 2011** na formuláři uvedeném v příloze . 1 ministerstvu (poštou i elektronicky) **do 22. ledna 2011 (rozhodující je termín doručení nebo osobního podání do podatelny ministerstva, nikoli poštovní razítko)**. V žádosti uvede požadavky na asistenty pedagoga působící v jednotlivých školách zřizovaných obcemi, svazkem obcí nebo krajem, nebo školách zřizovaných jinou právnickou nebo fyzickou osobou (tzv. školy soukromé). Krajský úřad přiloží kopie dokladů souhlasu krajského úřadu se zřízením nových funkcí asistent pedagoga. Navýšení počtu



pracovních míst asistent pedagoga oproti lo skému roku musí být zd vodn no zejména zvý-eným po tem d tí, flák a student se sociálním znevýhodn ním.

Právnícké osoby z izované registrovanými církvemi nebo náboflenskými spole nostmi, kterým bylo p iznáno oprávn ní k výkonu zvlá-tního práva z izovat církevní -koly, a právnícké osoby z izované ministerstvem za-lou vypln nou p ílohu . 2 p ímo na ministerstvo (po-tou i elektronicky) **do 22. ledna 2011 (rozhodující je termín doru ení nebo osobního podání do podatelny ministerstva, nikoli po-tovní razítko).**

Ministerstvo poskytne finan ní prost edky podle programu v souladu s § 163 odst. 1, -kolského zákona krajským ú ad m formou dotace na zvlá-tní ú et kraje a právníckým osobám formou dotace, pop ípad v rámci finan ního vztahu p ísp vkové organizace k ministerstvu.

Krajský ú ad podle § 163 odst. 1 písm. a) -kolského zákona p id lí poskytnuté finan ní prost edky v souladu s jejich ú elovým ur ením právníckým osobám vykonávajícím innost -kol a -kolských za ízení, a to v souladu s rozhodnutím o poskytnutí dotace adresovaným p íslu-nému kraji ministerstvem. Ministerstvo v rozhodnutí adresovaném kraji identifikuje jednotlivé právnícké osoby a uvede vý-i finan ních prost edk ur enou na p id lení jednotlivým právníckým osobám.

#### UR ENÍ DOTACE:

Dotace je ur ena na funkci asistenta pedagoga z ízenou dle § 16 odst. 9 -kolského zákona.

Dotaci lze pouflít pouze na financování funkcí asistent pedagoga obsazených osobami s odpovídající odbornou kvalifikací stanovenou v § 20 zákona . 563/2004 Sb., o pedagogických pracovnících a o zm n n kterých zákon , ve zn ní pozd j-ích p edpis . Na asistenta pedagoga, který nemá odpovídající kvalifikaci, lze dotaci pouflít pouze za p edpokladu, fle po nástupu do zam stnání ihned pofládá o za azení do akreditovaného vzd lávacího programu pro asistenty pedagoga uskute ovaného za ízením pro dal-í vzd lávání pedagogických pracovník v rozsahu nejmén 120 vyu ovacích hodin dle § 4 Vyhlá-ky 317/2005 Sb. a nejpozd ji do 5 m síc toto studium zahájí.

Dotaci lze pouflít p edev-ím na innosti asistenta pedagoga vedoucí k udržení d tí, flák a student se sociálním znevýhodn ním v hlavním vzd lávacím proudu. Tímto se rozumí aktivity definované:

- § 7 odst. 1 vyhlá-ky . 73/2005 o vzd lávání d tí, flák a student se speciálními vzd lávacími pot ebami a d tí, flák a student mimo ádn nadaných,

- sekci III. odst. 2-3 Informace M<sup>TM</sup>MT j. 14 453/2005-24 k zabezpečení vzdělávání dětí, žáků a studentů se speciálními vzdělávacími potřebami s podporou asistence,

- a přílohou 8 vyhláškou č. 412/2006 Sb. o dalším vzdělávání pedagogických pracovníků, akreditační komisi a kariérním systému pedagogických pracovníků.

Dotaci naopak nelze použít na takové činnosti asistenta pedagoga, které jsou náplní práce ostatních pedagogických i nepedagogických pracovníků.

Školy nemohou financovat asistenta pedagoga z tohoto programu a zároveň z Operačního programu Vzdělávání pro konkurenceschopnost, prioritní osy 1 Podpora vzdělávání, oblasti podpory 1.4 Zlepšení podmínek ve vzdělávání na základních školách o akce šEU peníze školami. Jinými slovy nesmí dojít k dvojímu financování těchto.

Uvedený program není jediným zdrojem financování asistentů pedagoga a podle závazné směrnice č. 28768/2005-45, 1. II, bod c), jsou krajské úřady povinny vylenit finanční prostředky do tzv. rezervy a v novat přitom zvláštní pozornost funkci asistenta pedagoga podle § 16, odst. 9 školského zákona.

V případě nedoerpání je možné zbylé prostředky poskytnout těm, kde se potřeba uvedené funkce projeví dodatečně, v průběhu kalendářního roku.

#### **FINANČNÍ VYPOŘÁDÁNÍ:**

Příjemce je povinen dotaci s poskytovatelem finančního výpořádat v termínech stanovených vyhláškou č. 52/2008 Sb., kterou se stanoví zásady a termíny finančního výpořádatí vztah se státním rozpočtem, státními finančními aktivy nebo Národním fondem. Příjemce dotace předá poskytovateli dotace též v ceně vyhodnocení užití finančních prostředků zpracované k 31. 1. 2012.

#### **POSKYTNUTÁ DOTACE:**

Výše poskytnuté dotace bude vycházet u škol zřízených krajem z příslušných platových tarifů podle § 123 a zvláštního příplatku podle § 129 zákona č. 262/2006 Sb., zákoníku práce, školy soukromé a církevní poskytují asistentům pedagoga smluvní mzdu.

#### **PŘÍLOHY:**

*Příloha č. 1 o žádost krajského úřadu o soupis škol*

*Příloha č. 2 - žádost školy*

žádost zařete na adresu:

Ministerstvo řkolství, mládeře a tělovýchovy

Odbor rovných p řležitostí ve řkolství

Karmelitská 7

118 12 Praha 1

+ elektronicky na adresu: [kropackovam@msmt.cz](mailto:kropackovam@msmt.cz)

Kontaktní osoba:

Ing. Milada Kropáková

Tel: 224 398 232

**Na dotaci není právní nárok!**

Ing. Ladislav Nemeč

náměstek ministra skupiny II

## SEZNAM TABULEK A GRAF

- Tabulka . 1: Celkový soupis k projektu Asistent pedagoga pro r. 2011 pro církevní  
-koly
- Tabulka . 2: Celkový soupis k projektu Asistent pedagoga pro r. 2011 pro soukromé  
-koly O<sup>TMK</sup> .
- Tabulka . 3: P id lené finan ní prost edky rozvojovém programu šFinancování  
asistenta pedagoga pro d ti, fláky a studenty se sociálním  
znevýhodn ním.
- Tabulka . 4: asistenti pedagoga pro d ti/fláky se zdravotním postiflením (p epo tené  
na pln zam stnané).
- Tabulka . 5: Asistenti pedagog pro d ti/fláky se sociálním znevýhodn ním  
(p epo tené na pln zam stnané).
- Tabulka . 6: V k respondent .
- Tabulka . 7: Pohlaví respondent .
- Tabulka . 8: Celková délka pedagogické praxe.
- Tabulka . 9: Nejvyší dosažené vzd lání.
- Tabulka . 10: Akreditovaný vzd lácí program pro získání odborné kvalifikace.
- Tabulka . 11: Zvyování stupn vzd lání v sou asné dob .
- Tabulka . 12: Úvazek jako asistent pedagoga.
- Tabulka . 13: Typ -kolního za ízení kde pracuji jako asistent pedagoga.
- Tabulka . 14: Po et d tí pot ebující pé i jednoho asistenta pedagoga.
- Tabulka . 15: Pracujete se fláky se sociálním znevýhodn ním nebo zdravotním  
postiflením.
- Tabulka . 16: Má va-e práce ve funkci asistent pedagoga opodstatn ní?
- Tabulka . 17: Obe-el by se flák se speciálními vzd lácími pot ebami bez asistenta?
- Tabulka . 18: V em je podle vás asistent pedagoga pro fláky se speciálními  
vzd lácími pot ebami d lefitý?
- Tabulka . 19: Je podle vás d lefité vzd lání asistenta pedagoga?
- Tabulka . 20: Máte mofnost se dále vzd lávat?
- Tabulka . 21: Máte pot ebu se dále vzd lávat?
- Tabulka . 22: Jste podporováni v dal-ím vzd lávání zam stnavatelem?

- Tabulka . 23: S kterými problémy jste se musela potýkat na za átku výkonu funkce asistenta pedagoga?
- Tabulka . 24: Domníváte se, že jste dostate n finan n ohodnocena za práci, kterou vykonáváte?
- Tabulka . 25: Jaká je va-e spolupráce s ostatními pedagogy?
- Tabulka . 26: Jaká je va-e spolupráce s rodinou dít te se speciálními vzd lávacími pot ebami?
- Tabulka . 27: Máte dostate né materiální zaji-t ní pro práci s dít tem se speciálními vzd lávacími pot ebami?
- Tabulka . 28: Cítí dít nebo flák ve va-í pé i pot ebu za lenit se do -kolního kolektivu a prost edí?
- Tabulka . 29: Napl uje vás tato práce?
- Tabulka . 30: Cht la byste v této profesi vytrvat i v budoucnu?
- Graf . 1: Podílý -kol s asistentem pedagoga pro sociáln znevýhodn né podle druhu, kraje a z izovatele.
- Graf . 2: Hodnocení p ínosu asistenta pedagoga pro sociáln znevýhodn né v r zných oblastech ó podle druhu a stávající p ítomnosti asistenta.