

UNIVERZITA KARLOVA V PRAZE

FAKULTA SOCIÁLNÍCH VĚD

Institut sociologických studií

Bakalářská práce

2011

Jiří Rameš

UNIVERZITA KARLOVA V PRAZE

FAKULTA SOCIÁLNÍCH VĚD

Institut sociologických studií

Jiří Rameš

**Analýza a hodnocení implementace sociální
politiky v oblasti bezdomovectví**

Bakalářská práce

Praha 2011

Autor práce: **Jiří Rameš**

Vedoucí práce: **MUDr. Petr Háva, CSc.**

Rok obhajoby: 2011

Bibliografický záznam

RAMEŠ, Jiří: *Hodnocení a analýza implementace sociální politiky v oblasti bezdomovectví*. Praha, 2011. 40 s. Bakalářská práce (Bc.) Univerzita Karlova, Fakulta sociálních věd, Institut sociologických studií. Katedra sociologie. Vedoucí diplomové práce MUDr. Petr Háva, CSc.

Abstrakt

Práce pojednává o bezdomovectví jako sociálním problému a o implementaci sociální politiky v této oblasti. Problematiku bezdomovců autor zkoumá z několika hledisek. Poukazuje zejména na význam domova jako instituce pro uspokojování základních lidských potřeb. Všímá si determinantů, které zapříčiňují ztrátu domova a zaměstnání a přináším institucionální model fungování politiky v této oblasti. Rozebírá klíčové lidsko-právní dokumenty, které se nějakým způsobem dotýkají bezdomovců. Jedná se především o *Všeobecnou deklaraci lidských práv* či *Mezinárodní pakt o hospodářských, sociálních a kulturních právech*. Popisuje fungování a důležitost organizace *Feantsa*. Dále analyzuje dokumenty Ministerstva práce a sociálních věcí. V další části práce autor seznamuje čtenáře s poznatky svého kvalitativního výzkumu bezdomovců. Zajímá se v něm o jednotlivé aspekty jejich specifického života a o jejich přístup k nim. Jedná se zejména o témata zdravotní a sociální péče, přístupu státní správy a možnosti „normálního“ života. Výsledkem mé práce je zhodnocení politiky v oblasti bezdomovectví v souvislosti se zmíněnými mezinárodními dokumenty, dokumenty na národní úrovni a s výzkumem bezdomovců.

Abstract

The work deals with the homelessness as a social problem and with the implementation of social policy in this area. The author examines the issue of homeless people from several perspectives. He describes the importance of home as an essential component for satisfying the basic human needs. There are focused the determinants that cause the loss of homes and job. The author brings the institutional model of the functioning of the policy and analyzes the key human rights documents that are somehow affecting the homeless. This is especially the Universal Declaration of Human Rights, and as the International Covenant on Economic, Social and Cultural Rights. Describes the organization and the importance of FEANTSA. Furthermore, analyzing the documents of the Ministry of Labour and Social Affairs. In another part, the author introduces his knowledges from the qualitative research of homeless. He is interested for each specific aspect of their lives and their attitudes to them. These include issues of health and social care, access to government and the "normal" life. The result of this work is an assessment of homelessness policy in relation to the above mentioned international documents, the documents at the national level research and the homeless.

Klíčová slova

bezdomovectví, lidská práva, sociální politika, domov, Ministerstvo práce a sociálních věcí

Keywords

Homelessness, Human rights, Social policy, Home, Ministry of Labour and Social Affairs

Rozsah práce: 64 952

Prohlášení

1. Prohlašuji, že jsem předkládanou práci zpracoval/a samostatně a použil/a jen uvedené prameny a literaturu.
2. Prohlašuji, že práce nebyla využita k získání jiného titulu.
3. Souhlasím s tím, aby práce byla zpřístupněna pro studijní a výzkumné účely.

V Praze dne 20. května 2011

Jiří Rameš

Poděkování

Na tomto místě bych rád poděkoval konzultantovi MUDr. Petru Hávovi, CSc. za rady a pomoc při vytváření této práce. Dále pak rodině za zázemí a přátelům za psychickou podporu. Dále děkuji respondentům za rozhovory. Rád bych zde poděkoval také všem, kteří se starají o bezdomovce a snaží se jim pomoci z jejich situace.

Institut sociologických studií

Projekt bakalářské práce

Student: Jiří Rameš

Vedoucí práce: MUDr. Petr Háva, CSc.

Předpokládaný název: Analýza a hodnocení implementace sociální politiky oblasti bezdomovectví

Typ práce: bakalářská

Úvod, výzkumný problém, cíle výzkumu

Tématem mé bakalářské práce je fenomén bezdomovectví v ČR, efektivita souvisejících veřejných a sociálních politik proti sociálnímu vyloučení u vybraného vzorku bezdomovecké komunity v hlavním městě Praze. Odkazy na již existující literaturu a práce z této oblasti (Hradecký, některé nové práce studentů) – proč vlastně není tento problém v ČR dlouhodobě řešen? Ovlivňují to negativní postoje většinové společnosti, které pak jakoby brání politikům a tvůrcům politik. Jaký je zde vliv EU (mechanismy ochrany lidských práv v EU a ČR, Lisabonská strategie, národní program proti sociálnímu vyloučení)?

Výzkumným problémem je existující rozpor mezi reálnou bezútešnou situací bezdomovců a tvorbou a realizací politik proti sociálnímu vyloučení (například zákon o sociálních službách).

Cílem výzkumu je hodnocení implementace politiky v oblasti bezdomovectví. A to díky studiu dokumentů týkajících se bezdomovectví (ve smyslu konceptů, či mezinárodních úmluv) a zároveň kvalitativním výzkumem bezdomovců, v kterém leží těžiště práce. Dílčím cílem výzkumu je pokus o zjištění, jak bezdomovectví ovlivňuje zdravotní stav a sociální postavení jedince. Chci si všimnout, co nejvíce determinant, které toto ovlivňují. Chtěl bych poznat „typický den“ bezdomovců, jejich sídla, jejich postoje, názory a hodnoty. Při své práci bych chtěl spolupracovat s neziskovou organizací Naděje.

Výzkumné otázky

Při své práci si kladu hlavní výzkumné otázky, které se dále dělí na dílčí.

1. Jak stát, parlament, vláda řeší problém bezdomovectví?

- Jsou finanční prostředky dostatečné?
 - Je bezdomovectví dostatečně právně ukotveno?
 - Jakou roli při rozhodování hrají vnější faktory (veřejnost, média)?
 - Jaký je tlak EU, jak Česká republika zapracovává návrhy EU do své sociální politiky?
2. Jaké problémy mají neziskové organizace pomáhající bezdomovcům?
- Mají dostatek příjmů?
 - Jaké mají další problémy?
3. Jaký je život bezdomovců?
- Jaké okolnosti ovlivňují jejich život?
 - Jak bezdomovectví ovlivnilo jejich hodnoty, postoje a názory?
 - Jaké jsou největší problémy a svízele bezdomovců?

Metody

Jako výzkumnou metodu jsem zvolil kvalitativní výzkum. Empirická data budu získávat pomocí dlouhých rozhovorů (i několika denních). Účelem tohoto je získat u respondenta/ů důvěru a tedy přesnější/pravdivější informace. Rozhovory budu zaznamenávat do výzkumného deníku, kam si budu dělat poznámky o důležitých věcech, o kterých se dozvím. Existuje možnost, při získání důvěry, dostat se do skupiny bezdomovců, kde lépe poznám jejich život. Tuto formu jsem zvolil jako kompromis. U rozhovorů trvajících hodinu, či několik hodin je malá pravděpodobnost vstupu do nějaké komunity jako pozorovatel. Při skrytém, zúčastněném pozorování vzniká možnost přijetí do některé za skupin delší dobu. Proto jsem zvolil dlouhé rozhovory s možností manifestního, zúčastněného pozorování. S ohledem na tuto skutečnost budu vycházet s rozvíjejícího se designu výzkumu. Budu mít pouze rámcové ohraničení výzkumu a specifická témata budu řešit v průběhu (právě kvůli nemožnosti předem určit vývoj). Základní otázky jsem již nastínil výše. Tedy zaměření se na jejich zdravotní a sociální stránku, možnost využívání služeb. Tato část bude také obsahovat diskuzi

metody, tedy podrobný popis a vyselektování z ostatních metod kvalitativního výzkumu. K lepšímu a přesnějšímu popisu budu také používat focus group složenou ze sociálních pracovníků pracujícími s lidmi bez domova.

Teoretická část

Chtěl bych se zabývat východisky, které přispívají ke vzniku bezdomovectví. Dále bych se zabýval institucemi a organizacemi, které zasahují do této problematiky. V této části se budu snažit zahrnout, co nejvíce aktérů od akčních plánů Evropské unie, přes nařízení vlády České republiky, sociální podporu krajů a měst, po práci neziskových subjektů, které přímo pracují s lidmi bez domova. K tomuto tématu budu nahlížet z perspektivy financování různých plánů a projektů na vyřešení této problematiky s důrazem na efektivitu využívání těchto prostředků.

Seznam základní literatury

Hendl, J.: *Kvalitativní výzkum: základní teorie, metody a aplikace*. Portál: Praha 2008. ISBN 978-80-7367-485-4

Hradecký a kol.: *Definice a typologie bezdomovství*. Naděje: Praha 2007. ISBN 978-80-86451-13-8

Hradecký, Hradecká: *Bezdomovství - extrémní vyloučení*. Naděje: Praha 1996. Úprava a aktualizace pro on-line verzi: 2006.

Hradecký, I.: *Konflikt, bezdomovci a veřejný prostor*. Zpracováno pro Evropskou konzervatoř bezdomovství: Praha 2006.

Hradecký, I.: *Národní zpráva o bezdomovství v České republice 2006 politická část*. Zpracováno pro Evropskou konzervatoř bezdomovství: Praha 2006.

Hradecký, I.: *Národní zpráva o bezdomovství v České republice 2006 statistická část*. Zpracováno pro Evropskou konzervatoř bezdomovství: Praha 2006.

Květoňová, M.: *Sociální začleňování v České republice*. Diplomová práce, Katedra sociální politiky a sociální práce FSS MU: Brno 2007. Vedoucí práce: Rákoczyová M.

Malůvková M.: *Vstupní analýza potřeb pro cílovou skupinu bezdomovců (bez střechy) ve městě Kopřivnici*. Bakalářská práce, FSS MU: Brno 2008. Vedoucí práce: Hora O.

Medlík, M.: *Život na okraji společnosti*. Bakalářská práce, Katedra sociální pedagogiky PeF MU: Brno 2008. Vedoucí práce: Dvořáček T.

Peterek, L.: *Fenomén bezdomovectví – jak se dostat, žít a přežít na ulici v dnešní společnosti*. Bakalářská práce, PeF MU: Brno 2007. Vedoucí práce: Dvořáček T.

Prorok, F.: *Bezdomovství jako fenomén v Libereckém kraji*. Diplomová práce, PedF MU: Brno 2006. Vedoucí práce: Gulová L.

Punch, K. F.: *Úspěšný návrh výzkumu*. [z anglického originálu přeložil Hendl, J.] Portál: Praha 2009. ISBN 978-80-7367-468-7

Reichel, J.: *Kapitoly metodologie sociálních výzkumů*. Grada: Praha 2009. ISBN 978-80-247-3006-6

Šupková a kol: *Zdravotní péče o bezdomovce v ČR*. Grada: Praha 2007. ISBN 978-80-247-2245-0

Obsah

| | |
|---|-----------|
| 1. ÚVOD K VÝZKUMNÉMU PROBLÉMU..... | 2 |
| 1.1 BEZDOMOVECTVÍ | 2 |
| 1.2 DEFINICE BEZDOMOVECTVÍ POMOCÍ VÝZNAMU DOMOVA..... | 3 |
| 1.3 BEZDOMOVECTVÍ JAKO SOCIÁLNÍ PROBLÉM | 4 |
| 2. VÝZKUMNÝ PROBLÉM, CÍLE, OTÁZKY..... | 7 |
| 2.1 VÝZKUMNÝ PROBLÉM | 7 |
| 2.2 VÝZKUMNÉ CÍLE | 7 |
| 2.3 VÝZKUMNÉ OTÁZKY..... | 8 |
| 2.3.1 Zjištění, do jaké míry vychází sociální politika v oblasti bezdomovectví z reality. | 8 |
| 2.3.2 Jaké problémy a úskalí má pro poskytovatele sociálních služeb. | 8 |
| 2.3.3 Zjištění, je-li česká sociální politika v souladu se závaznými předpisy..... | 8 |
| 3. TEORETICKÉ KONTEXTY BEZDOMOVECTVÍ..... | 9 |
| 3.1 PŘECHOD OD TOTALITY K NOVÉ SVOBODĚ | 9 |
| 3.2 PŘÍČINY VZNIKU BEZDOMOVECTVÍ V SOUČASNOSTI..... | 10 |
| 3.2.1 Ztráta, či nezískání zaměstnání..... | 10 |
| 3.2.2 Osoby ohrožené nezaměstnaností a vznikem chudoby | 11 |
| 3.2.3 Další důvody chudoby | 12 |
| 3.3 INSTITUCIONÁLNÍ MODEL | 13 |
| 3.4 MEZINÁRODNÍ DOKUMENTY OVLIVŇUJÍCÍ ČESKOU SOCIÁLNÍ POLITIKU | 15 |
| 3.4.1 Všeobecná deklarace lidských práv..... | 15 |
| 3.4.2 Mezinárodní pakt o hospodářských, sociálních a kulturních právech | 16 |
| 3.4.3 Deklarace o pokroku a rozvoji v sociální oblasti..... | 17 |
| 3.4.4 Evropská sociální charta | 20 |
| 3.4.5 Shrnutí..... | 23 |
| 3.5 FEANTSA | 23 |
| 3.6 STRATEGICKÉ DOKUMENTY MPSV V BOJI PROTI SOCIÁLNÍMU VYLOUČENÍ..... | 25 |
| 3.6.1 Národní zpráva o strategiích sociální ochrany a sociálního začleňování na léta 2008–2010..... | 25 |
| 3.6.2 Priority rozvoje sociálních služeb pro období 2009 - 2012 | 27 |
| 3.6.3 Bilá kniha v sociálních službách..... | 27 |
| 3.7 ZÁKON Č. 108/2006 SB. O SOCIÁLNÍCH SLUŽBÁCH | 28 |
| 4. EMPIRICKÁ ČÁST - KVALITATIVNÍ VÝZKUM BEZDOMOVců..... | 30 |
| 4.1 METODOLOGIE | 30 |
| 4.1.1 Diskuze metody..... | 30 |
| 4.1.2 Epizodický rozhovor | 30 |
| 4.1.3 Respondenti | 31 |
| 4.2 ROZHOVORY S BEZDOMOVCI..... | 32 |
| 4.2.1 Sběr dat | 32 |
| 4.2.2 Dílčí závěry..... | 34 |
| 5. ZÁVĚR | 37 |
| 6. SUMMARY | 38 |
| 7. BIBLIOGRAFIE..... | 39 |
| 8. SEZNAM PŘÍLOH..... | 41 |
| 9. PŘÍLOHY..... | 42 |
| PŘÍLOHA Č. 1: NEJSILNĚJŠÍ DŮVODY VZNIKU BEZDOMOVECTVÍ PODLE KLIENTŮ NADĚJE (TABULKA)..... | 42 |
| PŘÍLOHA Č. 2: TYPOLOGIE ETHOS - ČESKÁ MUTACE (TABULKA)..... | 43 |
| PŘÍLOHA Č. 3: HODNOCENÍ POČTU VĚTŠÍHO POČTU SOCIÁLNÍCH PRACOVNÍKŮ SAMOTNÝMI UŽIVATELI (GRAF)..... | 45 |

1. Úvod k výzkumnému problému

Ve své bakalářské práci se zabývám problematikou realizace politiky v oblasti bezdomovectví. Pokusím se nejprve obecně představit téma bezdomovectví skrze jeho možné definice. Představím základní politické dokumenty z této oblasti a shrnu závěry ze svého kvalitativního výzkumu bezdomovců.

1.1 Bezdomovectví

Bezdomovectví jakožto pojem má mnoho definic. Nejde jen o strohé pojmenování člověka bez střechy nad hlavou. Já bezdomovce definuji skrze význam *domova* v lidském životě (viz kapitola 1.2). Pro představu nabízím Matouškovu definici (2003). V jeho pojetí jsou bezdomovci "lidé žijící bez stálého bydlení a obvykle i bez stálého zaměstnání, odříznuti od zdrojů, které jsou běžně dostupné jiným občanům (včetně systému sociální podpory). (...) Bezdomovci se soustřeďují ve větších městech, (...) vytvářejí si vlastní pouliční kulturu. Protože se k nim společnosti u nás chová nevšímavě až nepřátelsky, mají i oni nevšímavý až nepřátelský postoj k ní, a také k sobě navzájem." Domnívám se, že tato definice je poměrně přesná, bohužel nám však o fenoménu bezdomovectví příliš neřekne a jako taková je proto ne zcela dobře použitelná. Vysvětlím.

Hradečtí (1996) upozorňují: „Každá definice bezdomovství bude vlastně ve svém obsahu vágní a posunovatelná. Výrok, že bezdomovec je někdo, kdo ztratil nebo opustil svůj domov, svůj byt, své ubytování, kdo neumí vyřešit komplikované problémy a hledá nebo přijímá pomoc od sociálních pracovníků, města, dobrovolných organizací, je nepřesný a nedostatečný.“ Funkční definice pojmu je proto klíčovým problémem. Vhodnou se pro účely definování bezdomovectví zdá být typologie Ethos, která obtočí i při mezinárodním srovnávání. Rozděluje osoby na bezdomovce a osoby ohrožené bezdomovectvím (viz. Přílohy).

Problémem bezdomovců je však i jejich definice v českém právním řádu, kde bezdomovec znamená člověk bez státní příslušnosti¹ (zákon č. 40/1993 Sb. o nabývání a pozbytování státního občanství České republiky). Rozpor vidí i Schwarzová (2005): „V současné době se v odborném diskurzu častěji než výraz bezdomovci používá sousloví

¹ Podrobnosti viz. kapitola 3.7

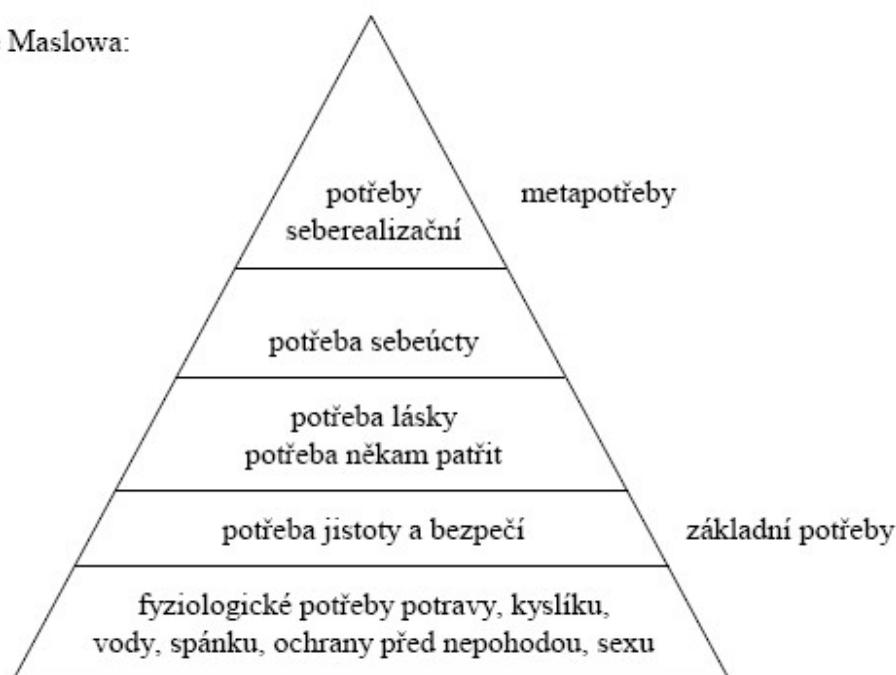
‚lidé bez domova‘ nebo ‚lidé bez přístřeší‘. Pojem bezdomovec je podle názoru některých autorů zatížen hluboce zakořeněnými stereotypy, a proto může mít pejorativní význam. Na druhé straně je stručný a výstižný, není nutně zatížen negativními konotacemi (zejména ne v pomáhajících profesích), proto myslím, že je možné ho v odborné terminologii udržet. Sám o sobě je neutrální: Bezdomovec je ten, kdo je bez domova. Stereotypy se neváží na pojmy, ale na vnímání a hodnocení marginality, ať už ji nazýváme jakkoli.“ Osobně vidím jako problematické o bezdomovcích mluvit jako lidech bez přístřeší, jelikož formálně i člověk žijící v zahradním domku je bezdomovec, i když fyzicky střechu nad hlavou má.

Jak jsem chtěl uvést, s definicí je skutečný problém, dokonce je diskutován samotný termín bezdomovec. V další kapitole se pokusím bezdomovectví, též často i bezdomovství, definovat pomocí pojmu *domov*.

1.2 Definice bezdomovectví pomocí významu domova

Domov je velmi důležitou součástí lidského života. Ovšem domov nemůžeme chápat pouze jako střechu nad hlavou, důležitá je kromě této fyzické stránky především stránka sociální. Zde bych se zmínil o Maslowovi, popřípadě o Pichonovi (in: Hradecká 1996). Tedy domov by navíc ke střeše nad hlavou měl plnit i svou sociální funkci, včetně uspokojování základních potřeb.

Dělení podle Maslowa:



Maslow in: Hradecká 1996

Jak jsem naznačil výše, primární funkcí domova v širším pojetí je uspokojovat základní potřeby. Nebudu je definovat sám, ale k pomoci si vezmu pyramidové schéma A. H. Maslowa (viz. výše). Mezi základní potřeby řadí fyziologické potřeby potravy, kyslíku, vody, spánku, ochrany před nepohodou a sexu. Zastavme se u této spodní hranice pyramidy. Co tedy bezdomovcům chybí? Jedná se především o kvalitní spánek a ochranu před nepohodou, jež na ulici nenajdou. Ani naplňování ostatních potřeb není pro bezdomovce jednoduché.

Co je podstatné, jsou další dvě patra pyramidy potřeb, která jsou silně spjata s domovem. Jedná se o potřebu jistoty a bezpečí; potřebu lásky a potřebu někam patřit. Jedná se, podle mého názoru, o základní lidské potřeby, které jsou kdesi na pomezí fyzické a sociální dimenze. Účelem tohoto odstavce není elaborát na téma, do jaké míry se v tomto případě jedná o fyzickou, a do jaké míry socializací získanou potřebu. Tyto aspekty jsou zásadními při ztrátě domova. Jedná se o vytrhnutí z obvyklého prostředí jím známého a odhození jakoby do jiné reality, kde pocit jistoty, či pocit, že někam patří, není. Adjektiva života bez domova jsou spíše nejistota, nebezpečí. Na tyto stupně pyramidy kladu největší důraz při ztrátě domova.

Dále se jedná o potřebu sebeúcty a seberealizační potřeby, které jsou: 1. již jednoznačně obsažené v sociální dimenzi a 2. se jedná o přechod od základních potřeb k metapotřebám. Podle mého názoru toto již není základní funkcí domova, nýbrž jeho nadstavbou a není jim připisován takový význam jako předešlým. Samozřejmě pro normální život jsou nepostradatelné, ale pro přežití je kladen důraz na spodní patra pyramidy. Podobné schéma jako Maslow nám dává i Pascale Pichon. Ten ovšem Maslowův diagram předělává přímo pro potřeby studia bezdomovectví. Všimá si substituentů domova z pohledu lidských potřeb. Ovšem pro účely mého popisu je toto schéma vhodnější.

1.3 Bezdomovectví jako sociální problém

Na počátku se stručně zmíním i o bezdomovectví jako společenském problému. Bohužel neexistuje žádný obsáhlejší diskurz na téma bezdomovectví v české společnosti, hluchá jsou, až na některé výjimky, i naše média. Na druhou stranu je zvláště ve velkých městech bezdomovectví patrné a lidé si ho chtějí, nechtějí, všimají. Bezprostředně vnímají, že „bezdomovci jsou ti pobudové z pražského Hlavního nádraží, opilci, flákači a kriminální živly.“ Hradecká (1996) Ovšem zaměříme-li se na výzkumy

veřejného mínění, pak lidé nejsou tak ostří ve svých názorech, kdy přes 42 % dotazovaných by bezdomovcům bylo ochotno pomoci. (Čabanová, Háva 2008) Nechával jsem si zpracovat internetovou anketu² od společnosti Sanep, kde zazněla otázka: „Myslíte si, že je politika státu v oblasti bezdomovectví, dostatečná?“ Ankety se zúčastnilo 5556 respondentů. Ano odpovědělo 19,9 % dotázaných, ne 53,7 %, dopočet uvedl odpověď nevím. Z těchto výsledků vyplývá, že se společnost o bezdomovectví zajímá, avšak nikoli aktivně. Dá se předpokládat³, že věková struktura souboru respondentů je nejspíš mezi 20 až 40, většinou jde o jedince s minimálně dokončeným SŠ vzděláním s maturitou, čímž jsou výsledky ovlivněny.

Chudoba a její vyústění v bezdomovectví jsou sociálními problémy z mnoha hledisek. 1. Z pohledu společnosti se jedná o stav, či lépe řečeno situaci skupiny osob, která přináší různé sociálněpatologické jevy jako například alkoholismus, narkomanií, či žebráctví. 2. Z pohledu osob bez domova jim jsou odírána základní lidská práva a jsou nuceni živořit. Mezi základní lidská práva patří i právo na bydlení⁴. 3. Chudoba obecně je poměrně drahou záležitostí pro státní rozpočet. Státu se vyplácí, aby eliminoval nezaměstnanost, zvláště tu dlouhodobou. S tímto souvisí i problém redistribuce chudoby v rodinách, vyloučených lokalitách, či národnostních skupinách, kde jsou tímto porušována lidská práva, včetně práv dětí.

Bydlení je základní složkou života, deklarovanou mezinárodními smlouvami (viz kapitola 3.3.1). Zárata a Emanuelli dodávají, že: „Tak jak je tomu u zdravotní péče, vzdělání, potravy atd., považujeme bydlení za všeobecné a nezczitelné lidské právo a ne pouze za komoditu, které je poskytována trhem (výlučně těm, kteří za ně mohou zaplatit).“ (Social watch 2010) Autoři dále tento problém konkretizují na příkladě politik boje proti chudobě: „Tyto politiky a programy prováděné ve jménu ‚rozvoje‘

² Důvod proč se jednalo o anketu a ne o nějaký hodnotnější výzkum je ten, že jsem neměl možnost znát sociodemografické ukazatele respondentů. Tudiž má tato anketa pouze informativní charakter a nedá se s ní proto počítat jako s bernou mincí.

³ Zde vycházím z předpokladu, že internet více používá mladší a vzdělanější generace.

⁴ Viz. kupříkladu Hammarber (2008): „Housing rights are now viewed as an integral part of economic, social, and cultural rights within the international human rights instruments. The UN Committee on Economic, Social and Cultural Rights (CESCR) and the European Committee on Social Rights have clarified the contents, standards and obligations within housing rights. These include the concepts of minimum core obligations and progressive realisation of rights according to available resources in the context of the right to an adequate standard of living. Any retrogression in housing rights would constitute a human rights violation. The fact that housing has increasingly been privatized and thereby made subject to market forces does not mean that governments have been relieved from their obligation to protect the rights of the individuals. The first step is to recognize that adequate housing is indeed a universal human right.“

(...) nejen že neomezují chudobu, ale naopak, ve většině zemí, včetně zemí Severu, ji dramaticky zhoršují.“ (ibid) Chudoba a bezdomovectví tedy není problémem pouze rozvojových zemí, nýbrž všech zemí na světě, Českou republiku nevyjímaje.

2. Výzkumný problém, cíle, otázky

2.1 Výzkumný problém

Můj výzkumný problém bude vycházet ze společenského problému, jakým bezdomovectví bezesporu je. Podle teorie sociální dezorganizace je problém ukryt kdesi v systému. Systém může být vymezen jak společensky, tak politicky či ekonomicky. Důležitý v této fázi je rychlý sled změn celospolečenských - změnou politického systému (viz. kapitola 3.1). Já nahlížím na problém z hlediska veřejné politiky. V tomto systému je asi největší možnost řešení, či spíše snížení rozsáhlosti problému, mající název *bezdomovectví*.

Výzkumným problémem je v této práci otázka, jaká je politika státu (zastoupeného Ministerstvem práce a sociálních věcí) v oblasti bezdomovectví. Budu zkoumat, zda je tato oblast vůbec vymezena v ministerských dokumentech, či je-li na ní brán zvláštní zřetel. Budu se zajímat o to, zda-li jsou tyto koncepce dostatečné a zda-li korespondují s každodenní realitou bezdomovců a mezinárodními závaznými lidsko-právními dokumenty, které jsou pro Českou republiku závazné.

2.2 Výzkumné cíle

Mými výzkumnými cíly je několikastupňové testování české sociální politiky v oblasti bezdomovectví. Bude se konkrétně jednat o tyto kategorie:

1. Zjištění, jaké jsou problémy bezdomovců a jestli stát tyto problémy reflektuje.
2. Jaké problémy a úskalí existují pro poskytovatele sociálních služeb.
3. Zjištění, je-li česká sociální politika v souladu se závaznými předpisy, jakými jsou například Ústava, Listina práv a svobod, či nařízení EP.

2.3 Výzkumné otázky

Vycházejí z výzkumných cílů, které konkretizují:

2.3.1 Zjištění, do jaké míry vychází sociální politika v oblasti bezdomovectví z reality.

- a) Jaké jsou nedostatky v poskytování sociálních služeb bezdomovcům?
- b) Jaké jsou nedostatky v poskytování zdravotní péče bezdomovcům?
- c) Jaké jsou nedostatky ze strany úřadů vůči bezdomovcům?
- d) Jaké jsou nedostatky ve veřejném životě bezdomovců (nákupy, přístup policie atp.)?
- e) Shoduje se potřeba bezdomovců a sociální politika?
- f) Jaké jsou rozdíly mezi tímto vnímáním?

2.3.2 Jaké problémy a úskalí má pro poskytovatele sociálních služeb.

- a) Jaké jsou největší problémy (vzhledem k legislativě) pro poskytovatele služeb sociální pomoci?

2.3.3 Zjištění, je-li česká sociální politika v souladu se závaznými předpisy.

- a) Jaké hlavní dokumenty a nástroje ovlivňují českou sociální politiku v oblasti bezdomovectví?
- b) Jaké hlavní dokumenty existují na národní úrovni?

3. Teoretické kontexty bezdomovectví

3.1 Přechod od totality k nové svobodě

V roce 1989 nastaly v naší republice velké změny. Zhroutil se systém, který bipolarizoval svět a který nás nutil žít za zdí před okolní Evropou. Tento systém padl a do naší vlasti vrhla vlna očekávání v lepší zítřky. Po několika letech u mnohých nevyvolaly kýžená očekávání. S ohledem na hospodářskou transformaci a restrukturalizaci se rapidně snižovaly stavy zaměstnanců v primárním a sekundárním sektoru⁵. Rychleji se začala měnit vzdělanostní struktura obyvatelstva. Je patrný jasný posun od nejvyššího ukončeného vzdělání základního a odborného k všeobecnému a vysokoškolskému⁶. Dalším z problémů byla politika plné zaměstnanosti. „Základním problémem direktivně řízené ekonomiky byl relevantní *nedostatek pracovních sil*, způsobený spíše nízkou produktivitou práce a špatným fungováním motivace, který státní správa uplatňovala, než skutečnou potřebu práce.“ (Tomeš 1996) Při plné zaměstnanosti se aktivita a motivace k zvýšení kvalifikace vytrácí. Postupem 90. let se tedy nezaměstnanost z nuly začala zvyšovat⁷.

Společnost, ani politická aparatura, nebyly na to vše připravena. Na problém bezdomovectví můžeme krásně uplatnit teorii dezorganizace. Rychlá změna a nízká adaptibilita některých občanů, ba celé společnosti, způsobily propad některých spoluobčanů až na samé dno. Podle šablony těchto společenských posunů se objevují

⁵ V zemědělství pracovalo v roce 1993 298, 1 tis. obyvatel, v r. 98 o 100 tis. méně a v údajích z roku 2008 figuruje 105,7 tis. lidí. Tato hodnota každoročně klesá. U průmyslu v roce 1993 bylo zaměstnáno 1, 416 mil. obyvatel, již po dvou letech se jejich stav snížil o více než 200 tisíc. Od roku 2004 do 2008 je mírně se zvyšující tendence, kdy v roce 2008 byla zaměstnanost v sekundárním sektoru na úrovni roku 1995. (ČSÚ: Česká republika od roku 1989 v číslech, Tab.05.02)

⁶ U obyvatel starších 15 let v České republice v roce 1980, kdy základní vzdělání (vč. neukončeného) mělo 44,6%, střední odborné 32,6%, vysokoškolské 5,0%. (ČSÚ: Česká republika od roku 1989 v číslech, Tab.01.03) V roce 2009 mělo základní vzdělání (vč. neukončeného) 17,5%, střední odborné 35,8% a vysokoškolské 12,7%. (ČSÚ: Česká republika od roku 1989 v číslech, Tab.01.04) *Pozn. aut: Rok 1980 byl vypočítán podle Sčítání lidu 1980, rok 2009 podle Výběrového šetření pracovní sil.*

⁷ K 31. 12. 1990 by míra registrované nezaměstnanosti pouze 0,66%. Již rok poté vzrostla nezaměstnanost na více než 4 procenta. Nejvyšší byla mezi léty 2003 a 2004 a to přes 10%, dále začala klesat až do období tzv. ekonomické krize. (ČSÚ: Česká republika od roku 1989 v číslech, Tab.05.07)

mezi bezdomovci spíše lidé s nižším odborným vzděláním⁸. V posledních letech ovšem přibývá i lidí s maturitou.

Ke vzdělání musím učinit i jednu poznámku. Problém bezdomovectví je dán do značné míry i školním systémem. Náš systém (v Československu) se o tolik neliší od systému například v Británii. Budeme-li vycházet ze Sira Robinsona (1999, 2010 aj.), pak systém edukace je zastaralý. Funguje na modelech, které se hodí pro průmyslovou společnost, nikoli pro dnešní informační společnost. „Creativity is not simply a matter of letting go. Serious creative achievement relies on knowledge, control of materials and command of ideas. Creative education involves a balance between teaching knowledge and skills, and encouraging innovation. In these ways, creative development is directly related to cultural education.“ (1999) Tedy učení do budoucna, v závislosti na rychle se měnící struktuře trhu práce. Mnoho funkcí a pozic, ba i oborů zaniklo a právě učením kreativity by pomohlo lidem k lepší adaptibilitě i v budoucnu.

3.2 Příčiny vzniku bezdomovectví v současnosti

V předešlé kapitole jsem již zmínil některé procesy, které napomáhají vzniku bezdomovectví. Zaměřoval jsem se však na problematiku změny politické moci a s tím vzniklé socioekonomické změny ve společnosti. V této části se zabývám obecněji příčinami bezdomovectví, které jsou u nás patrné i dnes. Mimochodem při zobecnění jsou do určité míry platné i v ostatních vyspělých státech. Zajímavé jsou kupříkladu největší problémy při vzniku bezdomovectví, které podává Prudký (2010). Tabulka je obsažena v Přílohách.

3.2.1 Ztráta, či nezískání zaměstnání

Placené zaměstnání⁹ by mělo být základní složkou života jedince, jak říká Nietzsche: „Povolání je páteří života“. Díky němu může využívat finance k uspokojení

⁸ Struktura klientů o. s. Naděje v roce 1993: základní 38,6%, střední odborné 50,9%. 2004: základní 26,5%, střední odborné 47,7%. (Prudký 2010)

⁹ Mluvím o spravedlivě placeném zaměstnání, které by mělo být nahlášeno. Některé typy práce ovšem při placení daní a dodržování minimální mzdy byli nerentabilní a vůbec by tyto pracovní pozice nevznikly, pro mnoho lidí (včetně těch bez domova) je práce načerno jedinou záchranou.

svých potřeb. Při ztrátě zaměstnání, či získání méně placeného místa je nucen své potřeby redukovat. Stát v přechodné době nabízí finanční pomoc, i pomoc službou. Ovšem důležité je, aby se nezaměstnaný vrátil do pracovního procesu, co nejdříve, či aby si co nejdříve po ukončení školy, či opuštění instituce (dětské domovy, vězení) našel své první zaměstnání. Vedle dlouhodobé je problematická i opakující se nezaměstnanost. Při obou dochází nejen k situaci, kdy člověk musí změnit své životní návyky v závislosti na omezení přísunu finančních prostředků, ale i ke změnám způsobu života, které snižují zaměstnatelnost. Těmto osobám chybí přirozená strukturace času daná zaměstnáním, jedinec ji pak nahrazuje (často vznikají sociálněpatologické jevy), s tím související je i ztráta pracovních návyků.

Zásadní je ovšem uvést jednu poznámku, kterou Mareš (2002) dává do popředí: „Ne každý, kdo pracuje, je zaměstnaný a na druhé straně také ne každý, kdo nepracuje je nezaměstnaný.“ Důležité je, zda chtějí pracovat, což většina bezdomovců chce (z ostatních výzkumů, literatury, navíc i z ad hoc výzkumu). Další podmínkou je zdravotní způsobilost, což je u mnohých problematické. Navíc se zdravotní situace bezdomovců zhoršuje. Například Dittrich s Hávou (2009) shrnují výsledky takto: „We can conclude that the relationship between the social institutional framework and the health status of homeless people is significant. Results suggest that implementing programmes in the Czech Republic aiming to improve access to health services and to provide employment opportunity for homeless people could have a positive impact on their health status.“ Navíc si všímají, že i národní programy jsou podstatné. Zdravotní péče, resp. přístup k ní, je také jedním z okruhů při výzkumu bezdomovců.

3.2.2 Osoby ohrožené nezaměstnaností a vznikem chudoby

Hlavním důvodem je nízká kvalifikace, resp. nízké vzdělání, kterému se věnuji již výše. Dále se budu věnovat ostatním skupinám osob, které mají nižší šanci vstupu a udržení se na otevřeném pracovním trhu.

Velmi ohrožené osoby jsou osoby opouštějící institucionální výchovu, jakou jsou dětské domovy, ústavy, zdravotnická zařízení a v neposlední řadě věznice. U posledních třech jmenovaných to platí tehdy, kdy jedinec nemá možnost se kam vrátit. Existují samozřejmě sociální programy pro tyto skupiny osob, mediační služba atp., nýbrž se jedná o velmi ohroženou skupinu lidí, pro které je velmi těžké sehnat zaměstnání, a tím se zapojují do cyklu chudoby, který vrcholí bezdomovectvím.

Další ohroženou skupinou jsou jedinci duševně a tělesně postižení, kteří nemají na trhu práce zajištěnou dobrou pozici. Počet míst v ústavních zařízeních je omezený, stejně jako počet chráněných míst u osob duševně zdravých, či možnosti tělesně postižených podle míry invalidity. Nutno dodat, že velký problém je není lepší u osob s nemocí z povolání, které mají nižší vzdělání a byli zaměstnáni především jako manuální dělníci. V tomto případě nemají jinou kvalifikaci a pro výkon dosavadního povolání jsou zdravotně nepřizpůsobeni.

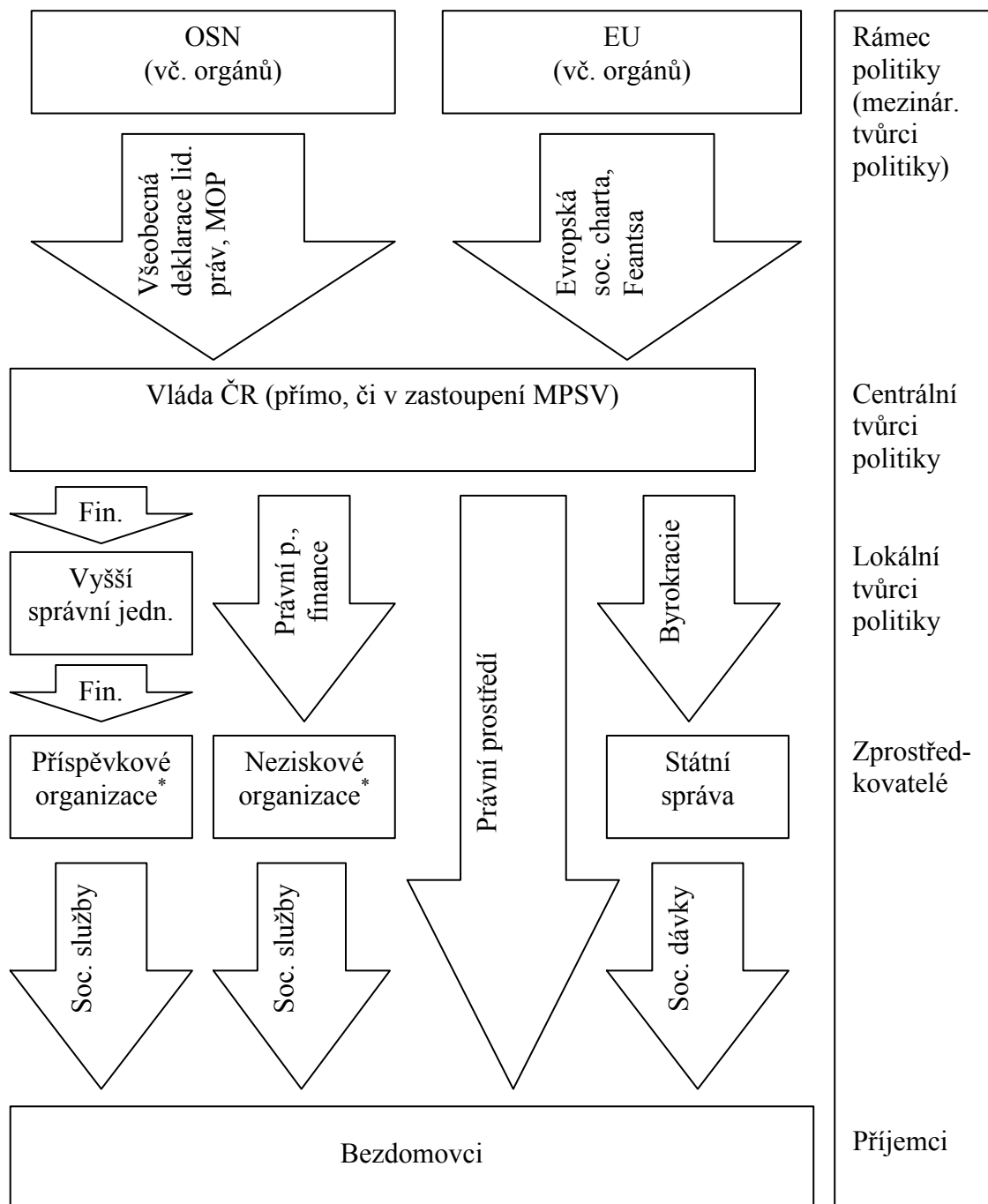
3.3.2 Další důvody chudoby

Dalším důvodem, který se netýká přímo nezaměstnanosti, jsou rodinné problémy a z toho vznikající finanční deficit a dluhy. Jedná se o rozpad rodiny, ztrátu živitele. 1. Může se jednat sociálněpatologické jevy, jakými jsou gamblerství, alkoholismus, narkomanie. Postižená rodina díky závislosti nemá finanční prostředky na uspokojení základních potřeb. 2. Domácí násilí, které je páčáno především na ženách a dětech má neblahý vliv na jejich psychiku, v některých případech může docházet i trvalým fyzickým problémům. Důležité je vnímavost v okolí, aby byl problém vyřešen, co nejdříve, než dojde k chronickým problémům, či těžkému ublížení na zdraví, smrti týraného. 3. Rozvod, který v kombinaci se ztrátou zaměstnání může znamenat chudobu. V tomto jevu se jedná především o muže, kteří končí na ulici. Je-li v rodině přítomno dítě, pak v drtivé většině je dítě svěřeno do opatrovnictví matky. V případě problémů jsou zařízení pro matky s dětmi relativně dobře rozšířeny po České republice. U mužů je problémem dělení majetku a někdy příliš velká vyživovací povinnost. Ovšem jsou ohroženy i matky s dětmi, které vlivem neplacení těchto příspěvků se mohou dostat do nepříznivé situace také. 4. Úmrtí živitele, které může způsobit těžkou životní situaci v rodině, která může skončit až chudobou. Příkladem může být smrt rodičů u dospívajícího, jestliže neexistuje žádná bližší rodina.

Výše uvedený výčet je pouze hrubou ukázkou toho, co může stát za vznikem chudoby z rodinných krizí. Zároveň neuvádím tyto problémy jako autonomní, nýbrž se jedná o jejich kombinaci, přesněji řečeno u některých dochází ke kauzálnímu vztahu.

3.3 *Institucionální model*

K lepšímu pochopení současné situace jsem vytvořil institucionální model, z kterého vycházím. Důležitý je z několika hledisek. Za prvé díky tomuto shrnutí lze lépe pochopit, či spíše lépe se orientovat v dané problematice. Za druhé z tohoto modelu vycházím při svém výzkumu. Studium dokumentů budu zkoumat rámeček, ve kterém se může, nebo přesněji řečeno měla, sociální politika v oblasti bezdomovectví pohybovat. Jedná se o základní mezinárodní smlouvy a úmluvy a nařízení Evropské unie a Organizace spojených národů. Zkoumání konceptů ministerstva práce a sociálních věcí zjistím, jakou politiku by vláda České republiky chtěla. Samotným spodkem schématu se bude zabývat kvalitativním výzkumem bezdomovců, o kterém bude napsáno ještě mnoho dále. Nutno dodat, že tvůrci politiky (na všech úrovních) jsou ovlivněni médii a tlakem společnosti. Nejvíce viditelné to je u centrálních tvůrců, u lokálních a mezinárodních tvůrců politiky je zájem o problematiku bezdomovectví vyšší je zájem o problematiku bezdomovectví vyšší bez ohledu na společenský tlak.



*Příspěvkové organizace a neziskové organizace jsou závislé také na dotacích EF. Neziskové organizace navíc spolupracují při vytváření koncepcí na evropské úrovni (Feantsa).

3.4 Mezinárodní dokumenty ovlivňující českou sociální politiku

V této kapitole se budu zabývat konkrétními, většinou lidsko-právními, dokumenty, které se nějak týkají problémů chudoby a bezdomovectví. Vybírám, z celé řady 4, které jsou podle mého názoru nejpodstatnější. Důležité je, že tyto dokumenty jsou pro Českou republiku závazné a musí tedy být jejich obsah implementován do české sociální politiky. Včetně výpisu článků, které zasahují do problematiky bezdomovectví u každé ze smluv, bude kapitola obsahovat i shrnutí, kde budou zformulovány společné hlavní myšlenky všech dokumentů. Přesné znění článků je důležité, jelikož se jedná o jedno z kritérií pro hodnocení české sociální politiky v oblasti bezdomovectví.

3.4.1 Všeobecná deklarace lidských práv

Jedná se o základní lidsko-právní dokument, zaručující stejná práva pro všechny. Svým způsobem se jedná o obecný právní rámec, či základní složku politiky. Byla přijata roku 1948, kdy nikdo z Rady OSN nebyl proti. Bezdomovectví se více, či méně věnují tyto články Deklarace, kde poslední je nejpodstatnější:

článek č. 2, odstavec 1

Každý má všechna práva a všechny svobody, stanovené touto deklarací, bez jakéhokoli rozlišování, zejména podle rasy, barvy, pohlaví, jazyka, náboženství, politického nebo jiného smýšlení, národnostního nebo sociálního původu, majetku, rodu nebo jiného postavení.

článek č. 22

Každý člověk má jako člen společnosti právo na sociální zabezpečení a nárok na to, aby mu byla národním úsilím i mezinárodní součinností a v souladu s organizací a s rostředky příslušného státu zajištěna hospodářská, sociální a kulturní práva, nezbytná k jeho důstojnosti a k svobodnému rozvoji jeho osobnosti.

článek č. 23, odstavec 1, 2, 3

Každý má právo na práci, na svobodnou volbu zaměstnání, na spravedlivé a uspokojivé pracovní podmínky a na ochranu proti nezaměstnanosti.

Každý, bez jakéhokoli rozlišování, má nárok na stejný plat za stejnou práci.

Každý pracující má právo na spravedlivou a uspokojivou odměnu, která by zajišťovala jemu samému a jeho rodině živobytí odpovídající lidské důstojnosti a která by byla doplněna, kdyby toho bylo třeba, jinými prostředky sociální ochrany.

článek č. 25

Každý má právo na takovou životní úroveň, která by byla s to zajistit jeho zdraví a blahobyt i zdraví a blahobyt jeho rodiny, počítajíc v to zejména výživu, šatstvo, byt a lékařskou péči, jakož i nezbytná sociální opatření; má právo na zabezpečení v nezaměstnanosti, v nemoci, při nezpůsobilosti k práci, při ovdovění, ve stáří nebo v ostatních případech ztráty výdělečných možností, nastalé v důsledku okolností nezávislých na jeho vůli.

3.4.2 Mezinárodní pakt o hospodářských, sociálních a kulturních právech

Mezinárodní pakt o hospodářských, sociálních a kulturních právech by schválen OSN 19. 12. 1966. Jedná se o zpřesnění některých oblastí Všeobecné deklarace lidských práv. K tématu práce budu využívat tyto články Paktu:

článek č. 2., odstavec 2.

Státy, smluvní strany Paktu, se zavazují, že zaručí, že práva formulovaná v tomto Paktu budou se uskutečňovat bez jakéhokoli rozlišování podle rasy, barvy, pohlaví, jazyka, náboženství, politického nebo jiného smýšlení, národnostního a sociálního původu, majetku, rodu nebo jiného postavení.

článek č. 6., odstavec 1., 2.

Státy, smluvní strany Paktu, uznávají právo na práci, které zahrnuje právo každého na příležitost vydělávat si na živobytí svojí prací, kterou si svobodně vybere nebo přijme, a učiní příslušné kroky k ochraně tohoto práva.

Opatření, jež mají být učiněna státy, smluvními stranami Paktu, k dosažení plného uskutečnění tohoto práva, budou zahrnovat programy technického a odborného

zaškolení a výcviku, plány a prostředky k dosažení stálého hospodářského, sociálního a kulturního rozvoje a plné a produktivní zaměstnanosti za podmínek, zajišťujících jednotlivci základní politické a hospodářské svobody.

článek č 9.

Státy, smluvní strany Paktu, uznávají právo každého na sociální zabezpečení, zahrnující v to právo na sociální pojištění.

článek č. 11., odstavec 1.

Státy, smluvní strany Paktu, uznávají právo každého jednotlivce na přiměřenou životní úroveň pro něj a jeho rodinu, zahrnující v to dostatečnou výživu, šatstvo, byt, a na neustálé zlepšování životních podmínek. Smluvní státy podniknou odpovídající kroky, aby zajistily uskutečnění tohoto práva, uznávajíce pro dosažení tohoto cíle zásadní důležitost mezinárodní spolupráce, založené na svobodném souhlasu.

3.4.3 Deklarace o pokroku a rozvoji v sociální oblasti

Jedná se o shrnující dokument vycházející z výše jmenované Deklarace a Paktu, dále například z Deklarace o právech dítěte, či Deklarace o odstranění diskriminace žen aj. Přijata 11. 12. 1969. Relevantní výňatky:

článek č. 5, odstavec c, d

Pokrok a rozvoj v sociální oblasti vyžadují plné využití lidských zdrojů, což zahrnuje především:

- a) aktivní účast všech prvků společnosti, jednotlivě nebo prostřednictvím sdružení, na definování a realizaci společných cílů rozvoje při plném respektování základních svobod uvedených ve Všeobecné deklaraci lidských práv;*
- b) zajistit u znevýhodněných nebo okrajových vrstev obyvatelstva stejné šance na sociální a ekonomický pokrok, aby byla vytvořena skutečně integrovaná společnost.*

článek č. 6

Sociální rozvoj vyžaduje, aby každému bylo zajištěno právo na práci a svobodnou volbu práce. Pokrok a rozvoj v sociální oblasti vyžadují účast všech členů společnosti na produktivní a sociálně užitečné práci a, v souladu s lidskými právy a základními svobodami, jakož i zásadami spravedlnosti a sociální funkce vlastnictví, nastolení takových způsobů výroby, které by vyloučily jakoukoliv formu vykořisťování člověka, zajistily všem lidským bytostem stejné právo na majetek a vytvořily podmínky vedoucí k nastolení skutečné rovnosti mezi nimi.

článek č. 7, odstavec 1

Rychlé zvýšení národního důchodu a bohatství a jejich spravedlivé rozdělování mezi všechny členy společnosti tvoří základ všeho sociálního pokroku a měly by proto být první starostí všech států a všech vlád.

článek č. 8

Každá vláda má zásadní úlohu a nejvyšší odpovědnost při zajištění sociálního pokroku a blahobytu obyvatelstva, při předvídání opatření sociálního rozvoje v rámci všeobecných plánů rozvoje, při podpoře a koordinaci nebo integraci veškerého úsilí vynaloženého v národním měřítku k tomuto cíli a provádění nutných přeměn v sociální struktuře. Při plánování opatření sociálního rozvoje je nutno brát patřičně v úvahu různost potřeb rozvojových oblastí a oblastí rozvinutých, jakož i oblastí městských a venkovských v každé zemi.

článek č. 10

- a) *Zajistit právo na práci na všech úrovních a právo každého organizovat odbory a sdružení pracujících a sjednávat kolektivní smlouvy, podporovat plnou produktivní zaměstnanost, odstraňovat nezaměstnanost a částečnou nezaměstnanost, vytvářet spravedlivé a příznivé pracovní podmínky pro všechny včetně zlepšení hygienických a bezpečnostních podmínek, zajistit spravedlivou odměnu za práci bez jakékoliv diskriminace, stanovit dosti vysokou minimální mzdu pro zajištění slušné životní úrovně, zajistit ochranu spotřebitele;*

- b) odstranit hlad a podvýživu a zajistit právo na odpovídající výživu;*
- c) odstranit chudobu, zajistit stálé zlepšování životní úrovně a spravedlivé rozdělování příjmů;*
- d) plnit nejvyšší normy v oblasti zdravotnictví a chránit zdraví všeho obyvatelstva pokud možno zdarma;*
- e) odstranit negramotnost, zajistit všem právo na kulturu a vzdělání, bezplatné na všech úrovních a povinné na základním stupni, zvyšovat všeobecnou úroveň výchovy, kterou jednotlivec dostává po celý život;*
- f) zajistit všem, a především osobám s nízkými příjmy a rodinám s velkým počtem dětí, uspokojivé bydlení a kolektivní služby. Pokrok a rozvoj v sociální oblasti musejí rovněž směřovat k postupné realizaci těchto základních cílů.*

článek č. 14, odstavec b

V případě potřeby přijetí národních systémů vypracování a aplikace sociální politiky a programů a podpora plánovaného regionálního rozvoje zainteresovanými zeměmi, jež bere v úvahu zvláštní podmínky a potřeby různých regionů, především rozvoje znevýhodněných oblastí anebo těch, jež zaostávají za dalšími částmi země.

článek č. 18, odstavec a, d

Přijetí vhodných legislativních, administrativních a dalších opatření s cílem zajistit všem nejenom občanská a politická práva, ale i plnou realizaci práv ekonomických, sociálních a kulturních, bez jakékoliv diskriminace; přijetí opatření pro zavedení programů výstavby laciných bytů za státní účasti jak ve venkovských oblastech, tak i v oblastech městských.

článek č. 19

- a) Bezplatné poskytování zdravotnických služeb všemu obyvatelstvu, jakož i vhodné zavedení preventivní a léčebné péče a služeb sociálního lékařství přístupných všem;*

- b) schvalování a uplatňování zákonů a předpisů s cílem vytvořit úplné regionální programy sociálního zabezpečení a služeb sociální ochrany a zlepšit a koordinovat stávající služby;*
- c) přijetí opatření ve prospěch migrujících pracujících a jejich rodin a poskytování jim služeb sociální ochrany v souladu s ustanoveními Úmluvy č. 97 MOP a s dalšími mezinárodními instrumenty týkajícími se migrujících pracujících;*
- d) přijetí opatření schopných zajistit readaptaci osob duševně či fyzicky nevyvinutých, především dětí a mladých lidí s cílem umožnit jim co nejlépe hrát užitečnou úlohu ve společnosti - tato opatření budou mít především za cíl zajistit zainteresovaným osobám potřebné léčení a protézy, vzdělání, odbornou a sociální orientaci, výchovu a selektivní uplatnění, jakož i jakoukoliv další požadovanou pomoc a vytvořit takové sociální podmínky, aby postižené osoby netrpěly žádnou diskriminací z důvodů jejich postižení.*

3.4.4 Evropská sociální charta

Evropská sociální charta byla deklarována 18. října 1961 v Turíně Radou Evropy. Pro Českou republiku je závazná od roku 1999.

část I., odstavec 11. - 16.

- a) Každý má právo využít jakýchkoli opatření, která mu umožní dosáhnout co nejlepšího zdravotního stavu.*
- b) Všichni pracovníci a osoby, které jsou na nich závislé, mají právo na sociální zabezpečení.*
- c) Každý, kdo nemá dostatečné prostředky, má právo sociální a zdravotní pomoc.*
- d) Každý má právo využívat služeb sociální péče.*
- e) Osoby zdravotně postižené mají právo na odborný výcvik, rehabilitaci a sociální readaptaci bez ohledu na původ a povahu jejich postižení.*
- f) Rodina jakožto základní jednotka společnosti má právo na vhodnou sociální, právní a hospodářskou ochranu k zajištění svého plného rozvoje.*

článek č. 1, odstavec 1.

S cílem zajistit účinný výkon práva na práci se smluvní strany zavazují:

- 1. přijmout jako jeden ze svých prvořadých cílů a odpovědností dosažení a udržení co nejvyšší a nejstabilnější úrovně zaměstnanosti s cílem dosažení plné zaměstnanosti.*

článek č. 13

S cílem zajistit účinné uplatnění práva na sociální zabezpečení se smluvní strany zavazují:

- 2. vytvořit nebo udržovat systém sociálního zabezpečení,*
- 3. udržovat systém sociálního zabezpečení na dostatečné úrovni, přinejmenším na úrovni stejné, jaká se vyžaduje pro ratifikaci úmluvy Mezinárodní organizace práce (č. 102) o minimálních standardech sociálního zabezpečení,*
- 4. usilovat o postupné zvýšení systému sociálního zabezpečení,*
- 5. učinit opatření uzavřením patřičných dvoustranných a mnohostranných smluv nebo jinými vhodnými prostředky a s výhradou podmínek stanovených v takových smlouvách k zajištění:*
 - a) rovného zacházení mezi vlastními státními příslušníky a státními příslušníky ostatních smluvních stran pokud jde o práva sociálního zabezpečení, včetně zachování nároků vyplývajících z právních předpisů sociálního zabezpečení, bez ohledu na stěhování chráněných osob, které mohou tyto osoby podniknout mezi územími smluvních stran,*
 - b) uznání, zachování a znovunabytí práv sociálního zabezpečení prostřednictvím sčítání dob pojištění nebo zaměstnání završených podle právních předpisů každé ze smluvních stran.*

článek č. 12

S cílem zajistit účinné uplatnění práva na sociální zabezpečení se smluvní strany zavazují:

1. *vytvořit nebo udržovat systém sociálního zabezpečení,*
2. *udržovat systém sociálního zabezpečení na dostatečné úrovni, přinejmenším na úrovni stejné, jaká se vyžaduje pro ratifikaci Úmluvy Mezinárodní organizace práce (č. 102) o minimálních standardech sociálního zabezpečení,*
3. *usilovat o postupné zvýšení úrovně systému sociálního zabezpečení,*
4. *učinit uzavřením patřičných dvoustranných a mnohostranných smluv nebo jinými vhodnými prostředky za podmínek stanovených v takových smlouvách opatření k zajištění:*
 - a) *rovného zacházení s vlastními státními příslušníky a státními příslušníky ostatních smluvních stran, pokud jde o práva sociálního zabezpečení, včetně zachování nároků vyplývajících z právních předpisů sociálního zabezpečení, bez ohledu na pohyb chráněných osob mezi územími smluvních stran,*
 - b) *uznání, zachování a znovunabytí práv sociálního zabezpečení prostřednictvím sčítání dob pojištění nebo zaměstnání završených podle právních předpisů každé ze smluvních stran.*

článek č. 13

S cílem zajistit účinné uplatnění práva na sociální a lékařskou pomoc se smluvní strany zavazují:

1. *zajistit, že každé osobě, která je bez přiměřených prostředků a která není schopna si takové prostředky zajistit buď sama vlastním úsilím nebo je získat z jiných zdrojů, zejména prostřednictvím dávek ze systému sociálního zabezpečení, bude poskytnuta přiměřená pomoc a v případě nemoci i péče nezbytná podle jejího stavu,*
2. *zajistit, že osoby, kterým je poskytována takováto pomoc, nebudou z tohoto důvodu zkráceny na svých politických a sociálních právech,*
3. *stanovit, že každému se může prostřednictvím kompetentních veřejných nebo soukromých služeb dostat takovéto poradenství a osobní pomoci nezbytné k zabránění, odstranění nebo zmírnění stavu potřebnosti jednotlivce nebo rodiny,*

4. aplikovat ustanovení odstavců 1, 2 a 3 tohoto článku na základě principu rovného zacházení se svými státními příslušníky i na příslušníky ostatních smluvních stran Charty, kteří se nacházejí legálně na jejich území, v souladu s jejich závazky vyplývajícími z Evropské úmluvy o sociální a lékařské pomoci podepsané v Paříži 11. prosince 1953.

článek č. 14

S cílem zajistit účinné uplatnění práva na využívání služeb sociální péče se smluvní strany zavazují:

1. podporovat nebo poskytovat služby využívající metod sociální práce, které přispívají k blahu a rozvoji jak jednotlivců, tak skupin v komunitě a jejich přizpůsobení společenskému prostředí,
2. povzbuzovat účast jednotlivců a dobrovolných a jiných organizací při zakládání nebo udržování takových služeb.

3.4.5 Shrnutí

Základním motivem lidsko-právních dokumentů je to, že každému bez rozdílu (včetně sociálního postavení) musí být zaručena všechna práva. Jedná se především o práva spojená se sociálním zabezpečením, ochranou zdraví. Dále se jedná o to, že nikdo nesmí fyzicky strádat a má právo na přiměřenou stravu, na bydlení a na práci, přičemž se Česká republika musí snažit o plnou zaměstnanost.

3.5 Feantsa

Na úrovni Evropské Unie funguje několik organizací, které se věnují bezdomovcům a chudým. Jedná se například o EAPN, Evropská síť sdružení bojující proti chudobě a společenskému vyloučení; FEBA, Evropská federace potravinových bank¹⁰; ATD QUART MONDE, Mezinárodní hnutí za odmítnutí bídy a za práva člověka; EUR-HOPE NETWORK, Evropská síť pro zdraví chudých a vyloučených.

¹⁰ Jejímž členem je mimo jiné i Česká federace potravinových bank.

Ovšem nejvýznamnější je v této oblasti FEANTSA, Evropská federace národních sdružení pracujících s bezdomovci. (Hradecký 1996)

Feantsa vznikla v roce 1989 a působí v zemích Evropské Unie, úzce spolupracuje s evropskými institucemi a je z EU dotován její provoz, celkem má kolem 100 členů¹¹. Zaměřuje se na boj proti chudobě a sociální exkluzi a bezdomovectví. Od roku 2002 vydává třikrát ročně magazín Homeless in Europe, který je volně ke stažení. (www.feantsa.org)

Jednou z důležitých aktivit bylo vytvoření typologie bezdomovectví ETHOS, díky tomu je možné mezinárodní srovnání. Českou mutaci této typologie prováděl Ilja Hradecký s kolektivem¹². „Složitý společenský problém, kterým bezdomovství nesporně je, musí být dobře poznáván a poznán, aby se mohla vytvořit funkční a účinná koncepce jako řešení. K porozumění tomuto nežádoucímu jevu je nutno zvolit a pojmenovat jednotlivé kategorie bezdomovství a nejistého, či nevyhovujícího bydlení, a současně k nim vytvořit druhové definice. (...) Základním dokumentem pro pracovní skupinu se stala evropská typologie ETHOS ve verzi 2005, vytvořené Evropskou observatoří bezdomovství pro organizaci FEANTSA, k použití v členských státech Evropské unie. (...) Navržená typologie je určena pro praktické užití při vytváření analýz, koncepcí, plánů rozvoje sociálních služeb, v sociální a bytové politice, výzkumu bezdomovství a bydlení, a jistě při poskytování sociálních služeb. Může sloužit k dobrému pochopení problematiky, ke kvantifikaci, měření rozsahu bezdomovství a osob ohrožených ztrátou bydlení na místní, regionální i celostátní úrovni za použití srovnatelných údajů. Konečně je ETHOS důležitým nástroj pro vytváření souborů dat z celé Evropské unie a pro porovnávání situace v jednotlivých členských státech.“ (Hradecký 2007). Tabulka typologie viz. Příloha.

¹¹ V České republice jsou členy Feantsy Armáda spásy, Naděje a S. A. D. (Sdružení azylových domů).

¹² Proces tvorby a výsledek s popisem jednotlivých kategorií byl vydán knižně pod názvem Definice a typologie bezdomovectví (Hradecký 2007).

3.6 Strategické dokumenty MPSV v boji proti sociálnímu vyloučení

V této části budu zkoumat některé základní dokumenty Ministerstva práce a sociálních věcí souvisejících se sociální exkluzí. Neuvádím Národní akční plán zaměstnanosti, jelikož neaktuálnější verze je vyrobená pro léta 2004 - 2006. Bohužel po tzv. ekonomické krizi a zvýšení nezaměstnanosti je tento dokument díky své neaktuálnosti nepoužitelný.

3.6.1 Národní zpráva o strategiích sociální ochrany a sociálního začleňování na léta 2008–2010

Ministerstvo práce a sociálních věcí vymezilo 3 hlavní priority v oblasti sociální inkluze. Jedná se za 1. o integraci sociálně vyloučených jedinců, pomoc při vstupu na pracovní trh a udržení se na něm; 2. ochrana a podpora sociálně vyloučených rodin, zajištění práv dítěte; 3. integrace systémů sociální pomoci, která má vycházet z objektivních zjištění. Pro účely této práce budu analyzovat body 1. a 3.

Prioritní cíl číslo jedna se zaměřuje zejména na tyto skupiny obyvatelstva: „dlouhodobě nezaměstnaní, osoby se zdravotním postižením, senioři, osoby pocházející z odlišného sociokulturního prostředí, děti a mládež, cizinci, oběti trestných činů a oběti domácího násilí, osoby bez přístřeší (osoby, které jsou bez domova nebo jsou bezdomovstvím ohroženy, tj. lidé s nejistým či dočasným bydlením a lidé s nevhodným bydlením), recidivisté - pachatelé trestné činnosti.“ (ibid) Jak jsem psal výše, jedná se o zvyšování kompetencí ke vstupu a udržení se na trhu práce. Dále pak zajištění rovného přístupu ke vzdělání. Mimo jiné se ještě snaží chránit před ztrátou bydlení a snižovat počet sociálně vyloučených lokalit. Co se týče bezdomovců, zpráva se zmiňuje o zapojení na trh práce a zvyšování motivace pro udržení a prevenci ztráty bydlení. Podle ministerského dokumentu „bude podporováno poskytování sociálních služeb a realizace dalších činností a aktivit umožňujících prevenci sociálního vyloučení nebo přímou pomoc cílovým skupinám.“ Cílem je podpora programů pro konkrétní sociální skupiny, dále pak podpora terénní sociální práce.

Prioritní cíl číslo dvě se bezdomovectví netýká, proto přistoupím rovnou ke trojce. Souhrnem chce MPSV „Podporovat koncepční a rozhodovací procesy na všech

úrovních veřejné správy tak, aby se opíraly o objektivní poznání problému chudoby a sociálního vyloučení; podporovat komunikaci a partnerství všech aktérů politiky sociálního začleňování se zaměřením na komplexní řešení problémů (chudoba, přístup k obvyklým společenským zdrojům, zaměstnanost, podpora dostupného bydlení, začlenění cizinců do společnosti).“ Tedy snaží se o zapojení krajů, obcí, místních občanských sdružení, odborníků i široké veřejnosti. K tomuto souvisí i podpora vzdělávání nových sociálních pracovníků.

Příklad dobré praxe č. 5, Strategie sociální inkluze bezdomovců v ČR, tak zní jedna z příloh, kde autoři publikace shrnují, to, o čem si myslí, že se ministerstvu za posledních několik let v oblasti sociální ochrany a sociální inkluze podařilo. Konkrétně k dobré praxi č. 5, hlavním cílem bylo vytvořit českou typologii (viz. Přílohy), dalším bylo dotazníkové šetření, při kterém zjistili, že není dobrý jak zdravotní stav bezdomovců, tak přístup ke zdravotní péči. Dále se jednalo o vytvoření jednotného softwaru pro pracovníky v sociálních službách. Ministerstvo ověřovalo, jestli zvýšení počtu sociálních pracovníků je prospěšné pro klienty (viz. Přílohy). Jako posledním bylo vytvoření internetové stránky www.bezdomovci.eu, která by měla zvýšit publicitu problému bezdomovectví.

Tuto ukázkou bych rozhodně nevybral jako příklad dobré praxe. Některé cíle se podařili, kupříkladu nový software, či typologie. Ovšem založením internetové stránky problému bezdomovců nijak nepomůže, povědomí o této problematice mohou zvýšit sami politici svými prohlášeními a ne jedním webovským odkazem. Mimochodem tato internetová stránka je v dnešní době nefunkční. Větší počet sociálních pracovníků je výhodou pro samotné klienty, i organizace, to vyplývá například z Návrhu udržitelného rozvoje sociálních služeb pro bezdomovce (2007), který z těchto dat vycházel (viz. Přílohy). Ovšem zvýšení počtu sociálních pracovníků bylo pouze dočasné a to po dobu tohoto experimentu. „Efektivita většího počtu sociálních pracovníků byla prokázána, ověřena a zdokumentována. Výsledky byly předány odpovědným orgánům veřejné správy. (...) Ověření efektivity většího počtu sociálních pracovníků – po ukončení realizace se projevilo jako zásadní překážka nedostatečné finanční zajištění sociální práce v prevenčních službách.“ Tedy dlouhodobé praktické řešení je zmapováno, ovšem situace se do budoucna lepší nebude.

3.6.2 Priority rozvoje sociálních služeb pro období 2009 - 2012

Jedná se dokument, který si strukturovaně všímá většiny oblastí sociální práce od plánování, přes marginalizované skupiny obyvatelstva až po ekonomickou stránku věci. Bohužel je to dokument velmi strohý, který nejde do hloubky. Na druhou stranu je jako u jediného správně rozpracovány cíle a způsob, jak jich dosáhnout, opět pouze stručně. Celkově se tedy jedná o relativně dobrý pokus, kam má tato oblast směřovat, jen je bohužel příliš obecný na to, aby se podle něj mohly implementovat konkrétní kroky politiky. Je potřeba ho rozšířit tak, aby byl použitelný. Nastolený způsob analýzy problému se mi nezdá v principu tak špatný jako u ostatních, ovšem s výše zmíněnými výhradami. Nutno dodat, že se jedná o nejaktuálnější zprávu (jedinou platnou), která je MPSV vytvořena.

3.6.3 Bílá kniha v sociálních službách

Ministerský dokument z února 2003. Obsahuje základní cíle a strategie při poskytování sociálních služeb. Snahou dokumentu je pochopení systému sociálních služeb a jeho možné vylepšení ke zvýšení efektivity.

Základními principy sociálních služeb podle MPSV jsou: nezávislost a autonomie; začlenění a integrace; respektování potřeb; partnerství; kvalita; rovnost; národní standardy, rozhodování v místě. Důležité je, že samotné ministerstvo se do určité míry snaží o decentralizaci. Centrálně by podle něj mělo být zejména „popsat politické cíle v konkrétních termínech realizace výsledků, (...) hodnocení potřeb, při odvolací proceduře či při řízení finančních zdrojů.“ (ibid) Dalšími podstatnými cíly jsou: vytvoření legislativního rámce, stanovení standardů poskytování sociální služeb, které bude následně monitorovat a hodnotit a v neposlední řadě chce MPSV hlouběji spolupracovat s ostatními ministerstvy. Navíc „MPSV nebude plnit žádnou přímou úlohu v poskytování služeb. To by bylo neslučitelné s výše zmíněnými principy.“ Jako partnerem jsou regiony, které musí mít sociální a ekonomické strategie v této oblasti. Bohužel finanční míra suverenity je omezená pouze na peníze Evropského sociálního fondu. MPSV si uvědomuje, jak funguje základní veřejněpolitické rozhodování. Tedy základní veřejněpolitickou triádu: Kde jsme?, Kam se chceme dostat? Jak se tam dostaneme? Bohužel ministerstvo se této trojce tak mnoho nevěnuje, i když tam je snaha popsat úkoly do budoucna.

Musím říci, že tento dokument je jeden z nejlepších, které se týká této problematiky. Základní principy jsou bezproblémovou částí Bílé knihy, ovšem zůstává otázka vymahatelnosti. Je zde viditelná snaha o decentralizaci směrem ke krajům a obcím. Bohužel tento proces je redukován pouze na evropské peníze, což je při zajištění sociální péče bohužel málo. Měl by pokračovat více směrem k místní úrovni. Celá zpráva ale neodpovídá na otázky, které si sama podává¹³, tedy: Kde jsme?, Kam se chceme dostat? a Jak se tam dostaneme? Bohužel nemáme soupis toho, čeho chceme dosáhnout, řeší se pouze jednotlivosti bez toho, aby byl správně definován cíl sociální politiky.

3.7 Zákon č. 108/2006 Sb. o sociálních službách

Základní právní předpis ovlivňující sociální služby. Sociálních služeb se týká především Hlava třetí a to především tyto: Díl 2 Sociální poradenství § 37 a části Dílu 4 Služby sociální prevence. Zde je mnoho paragrafů, které se týkají osob ohrožených bezdomovectvím. Přímě týkající se bezdomovců:

§ 61

Nízkoprahová denní centra

(1) Nízkoprahová denní centra poskytují ambulantní, popřípadě terénní služby pro osoby bez přístřeší.

(2) Služba podle odstavce 1 obsahuje tyto základní činnosti:

- a) pomoc při osobní hygieně nebo poskytnutí podmínek pro osobní hygienu,
- b) poskytnutí stravy nebo pomoc při zajištění stravy,
- c) pomoc při uplatňování práv, oprávněných zájmů a obstarávání osobních záležitostí.

§ 63

Noclehárny

¹³ Nepochopitelně až v hloubce druhé poloviny textu, tyto otázky by měly být pokládány na začátku a na ně by měla velká část práce odpovídat.

(1) Noclehárny poskytují ambulantní služby osobám bez přístřeší, které mají zájem o využití hygienického zařízení a přenocování.

(2) Služba podle odstavce 1 obsahuje tyto základní činnosti:

a) pomoc při osobní hygieně nebo poskytnutí podmínek pro osobní hygienu,

b) poskytnutí přenocování.

Největším problémem je absence slova bezdomovec. Hlavním důvodem je nesoulad s mezinárodně uznávanou typologií Ethos. Bezdomovci jsou nejen osoby bez přístřeší, ale také osoby žijící v nevyhnojujících obydlích, či těch, které nejsou určeny k bydlení. Pojem bezdomovec je ale už blokován zákonem č. 40/1993 Sb. o nabývání a pozbývání státního občanství České republiky, například § 3 b): „Dítě nabývá narozením státní občanství České republiky, jsou-li rodiče osobami bez státního občanství (dále jen „bezdomovec“), alespoň jeden z nich má trvalý pobyt na území České republiky a dítě se na jejím území narodí.“ Zákon byl od té doby desetkrát změněn, bohužel slovo bezdomovec nevyřadilo. Tento problém vidí například i Hradečtí (1996). Nejedná se pouze o problém České republiky, nýbrž na různé výklady v právních řádech Velké Británie poukazuje například i Hoath (1983): „In discussing problems of homelessness, and in considering the relevant legislation, it is important to appreciate that homelessness is a word with a variety of possible meanings.“

U nízkoprahových denních center není brána v potaz snaha o začlenění se, tedy kupříkladu pomoc při hledání zaměstnání, obstarávání ošacení, pomoc při přechodu do azylových domů atd. Terénní služby zde jsou chápány jako okrajová záležitost, ovšem mají být naroveň službám ambulantním. U dalších paragrafů je problém ten, že nejsou výhradně určeny osobám bez přístřeší, ale kdyby uživatelé těchto služeb o ni přišli, v drtivé většině by bez přístřeší skončili. Tuto skutečnost bohužel zákon nezmiňuje. Jako příklad mohu uvést § 57 Azylové domy, které nejsou určeny podle zákona osobám bez přístřeší, nýbrž „osobám v nepříznivé sociální situaci spojené se ztrátou bydlení.“ Ovšem v azylových domech pro bezdomovce bydlí bezdomovci dle typologie Ethos (Hradecký 2007). To poukazuje mimo jiné na již zmíněný problém definice v českém právním řádu.

4. Empirická část - kvalitativní výzkum bezdomovců

4.1 Metodologie

Kvalitativním výzkumem bezdomovců jsem chtěl zjistit, jaké největší problémy ve svém současném životním stavu mají a jak by jim popřípadě stát mohl pomoci. Dále se budu zajímat o to, do jaké míry vůbec mají svobodný přístup k základním službám, jaký je přístup ke zdravotnickým službám, na úřady a obecně státní správu, služby veřejného života (tím mám na mysli obchody, městskou hromadnou dopravu atp.) a hlavně ke službám sociální pomoci.

4.1.1 Diskuze metody

Jakou metodu ale pro tyto účely zvolit? První na mysl mi vzešla myšlenka zúčastněného skrytého pozorování. Tato metoda ale skýtá mnoho úskalí. Nejsm si jist, zda - li bych tento typ výzkumu zvládl. Vycházím přitom z Peterka (2007), který strávil mezi bezdomovci jeden týden: „Během svého putování jsem porušil všechny pro mě tak závazné zásady. Kradl jsem, pil jsem, konflikty jsem vyvolávat nechtěl, ale přesto si mě našly, žebral jsem o peníze, slušnost už se postupně taky vytratila, udeřil jsem psa, poslední nocí jsem přišel i o důstojnost. To všechno kvůli tomu, abych dodržel zásadu poslední – přežil.“ Navíc, co se týče výzkumu, mnoho informací nepřináší. Jedná se pouze o zkušenost a o to, jak člověka tento život rychle změní.

Zúčastněné zjevné pozorování je také jednou z možností, ovšem oproti finálně vybrané metodě jsou výhody minimální, a jelikož se jedná pouze o jednu z částí celého výzkumu, jedná se o metodu, která je nad rámec. Při tomto výběrovém souboru nelze dost dobře použít ani interview se strukturovaným, polostrukturovaným dotazníkem. Důvodem je částečná nepředvídatelnost odpovědí respondentů a hlavně získávání důvěry, což u předem připravovaných otázek není zcela reálné.

4.1.2 Epizodický rozhovor

Za nejvhodnější metodu považuji epizodický rozhovor. Tento způsob interview je kombinací narativního rozhovoru a rozhovoru s nápovědou. Nejprve přijde vyprávění. Budu požadovat vyprávění o době bezdomovectví u respondenta. Narativní

rozhovor je vhodný z několika hledisek. Za prvé zjistím, na které aspekty se při vyprávění zaměřuje a které naopak upozaduje. Za druhé se mohu dále v další části rozhovoru čeho držet. Za třetí a to je velmi důležité, respondent díky vyprávění, a následném doptávání se na jeho život, získá důvěru, což je velmi těžká věc zvláště u takto marginalizovaných osob. Rozhovor s nápovědou je vhodný pro svou stavbu, jedná se pouhý bodový program oblastí, které chci zjišťovat. Podrobnosti viz výše. Tento typ se podobá neformálnímu rozhovoru, což vzhledem k respondentům, je asi nejlepší možná metoda rozhovoru.

Co se týče fází, pak se jedná o vyprávění, poté použití nápovědy. Nejprve jsem se zabýval otázkami na minulost (doptávání se k příběhu) a přítomnost. Do popředí jsem se snažil zařadit otázky na aktivity a poté jsem přešel k otázkám týkajících se názorů a postojů.

4.1.3 Respondenti

Respondenti v tomto výzkumu jsou osoby ve věku zhruba 40 - 60 let, které jsou bezdomovci. V tomto smyslu definuji bezdomovce jako člověka, který nemá domov a nemůže využívat všechny potřeby, které tato instituce poskytuje. Konkrétněji řečeno, bydlící v nevyhovujících prostorách, venku, v noclehárnách pro bezdomovce atp. Dalším omezením je to, že respondenti se snaží žít sociální život (byť ve své komunitě bezdomovců), tedy vyřazují permanentně silně opilé, kteří rezignovali na svůj život. Tedy ze skupiny, dobrovolných bezdomovců, jejichž „ambice jsou nesouměřitelné s cíly lidí žijících ve většinovém proudu společnosti.“ (Matoušek 2003) Navíc dodávám, že základní ambicí je nalezení domova (viz. kapitola 1). Důvodem těchto vymezení je zaměření se na osoby, které využívají, nebo by chtěly využívat služeb sociální pomoci a je zde možnost, že je využít budou. Bohužel u druhé skupiny osob se jedná o takovou formu bezdomovectví, kdy je návrat do společnosti již velmi obtížný. Navíc navázání kontaktu a získání relevantních informací je velmi složité a pro člověka bez praxe v terénní práci s bezdomovci skoro nemožné.

4.2 Rozhovory s bezdomovci

4.2.1 Sběr dat

Smíchovské nádraží

První sběr dat jsem prováděl poblíž Smíchovského nádraží 12. března odpoledne. Zde se scházejí bezdomovci okolo jednoho stánku s občerstvením. Nejprve jsem zvolil trik, abych získal některého s respondentů, zapálil jsem si cigaretu v jejich blízkosti s přesvědčením, že některý z nich mne o další požádá. Bohužel past sklapla naprázdno. Naštěstí ke skupince mířil osamocený muž, kterého jsem oslovil. Po chvíli přemlouvání svolil s rozhovorem, ale odmítl mluvit na diktafon. Každému z nás jsem koupil pivo v přilehlém stánku a nabídl cigaretu.

Ve fázi, kdy jsem ho na interview připravoval, přišel od autobusové zastávky pár bezdomovců (muž a žena). Byli neodbytní a tak mi neblaze zasáhli můj design rozhovoru. Díky jejich častým zásahům do naší konverzace jsem byl nucen improvizovat. Nakonec jsem přehodil otázky a narativní část rozhovoru jsem umístil zhruba do jedné třetiny a pak následovali sondážní otázky, kterými jsem prokládal rozhovor. S mužem z toho páru jsem se nakonec bavit musel, jelikož byl opravdu neodbytný, žena byla nemluvná, pouze naslouchala. Zhruba po třiceti minutách přišla další žena, se kterou jsem rozhovor dělal také. Nakonec se tedy jednalo o mix neformálního a epizodického rozhovoru, který přinesl odpovědi na všechny otázky, které jsem zkoumal. Jako poznámku mohu dodat, že zhruba na pět minut se ke skupince připojil i menší pán, který vypil pivo a šel zase pryč. Po jeho odchodu jsem se dozvěděl, že se jednalo o Rolanda Petrlíka, známého žokeje, který se několikrát účastnil i Velké Pardubické (<http://www.pardubice-racecourse.cz>).

Mého výzkumu se zúčastnili Eda (58 let), který žije v chatce v zahrádkářské kolonii bez elektřiny, kanalizace a teplé vody, tedy se dá zařadit pod koncepční kategorii *nevyhovujícího bydlení* (Hradecký 2007). Pracoval jako dělník na stavbách. Má chronické problémy s páteří, za které pobírá částečný invalidní důchod. V současnosti je již osmým rokem na ulici, i když, jak říká, má chajdu. Po smrti své matky na podzim zdědil půl milionu korun, které dal do opatrování synovi, který pro něj hledá vyhovující bydlení. Jinak se jednalo o sebevědomého a humorného člověka.

Dále pak Jiří (necelých 60 let), který sice žije v bytě, ale na něj nemá právní nárok, tedy koncepční kategorie *nejisté bydlení*. O jeho životě se mi moc zjistit nepodařilo. Zapojoval se až do rozhovoru. Jediné, co jsem zjistil, že nikdy nepracoval.

A poslední je Eva (40-45 let), která využívá nocleháren pro bezdomovce, někdy spící venku, koncepční kategorie *bez střechy* (nejvyšší míra bezdomovectví). Až na odrůsty vlasů vypadala čistě a upraveně. Měla na sobě dobře padnoucí oblečení podle posledních trendů. Na ulici je od počátku devadesátých let. Snaží se využít, co nejvíce služeb sociálních pomoci, denně přespává v noclehárnách pro bezdomovce (především u Armády spásy a na lodi Hermes), když nemá peníze na loď, či je - li noclehárna plná, přespává, kde se dá (lavičky, či MHD). Oblečení má z Armády spásy, u kamaráda si může vyprat a vysprchovat se. Nepobírá však žádnou dávku sociální pomoci, peníze získává z darování krve, přesněji řečeno krevní plazmy. Vydělá si necelých tisíc korun za měsíc. Každé tři měsíce jezdí do rodného Znojma, kde je registrovaná na úřadu práce a hledá zaměstnání. Nikdy nepracovala, doklady ji byly odcizeny před několika lety.

Bolzanova

Sběr dat jsem prováděl u ústředí Armády spásy v polovině května mezi 15. a 16. hodinou. Potkal jsem muže a ženu okolo vchodu do objektu. Po oslovení ihned spolupracovali. Jednalo se o pár, který je spolu půl roku. Bydlí spolu ve stanu v městské části Praha - Kobylisy. Jednalo se o Pepu (50 let) a Simonu (40 - 45 let). Pepa je bezdomovcem střídavě 6 let, přičemž poslední 4 roky bydlí bez střechy nad hlavou. Pepa je slovenské národnosti a před půl rokem byl okraden o doklady a větší částku peněz, díky níž se chtěl dostat zpět na Slovensko. Simona je bez domova půl roku. Dříve pracovala dlouhodobě načerno a bydlela v bytě. Díky dvěma zdravotním úrazům, které přišly několik měsíců po sobě, nebyla schopna splácet, jelikož neměla nárok na nemocenskou podporu. Bohužel ani spolubydlíci neplatil to, co měl a dostala výpověď z bytu. U Armády spásy byli kvůli zanícené ráně Simony.

4.2.2 Dílčí závěry

V závislosti na okruzích, na které jsem se dotazoval, logicky uvádím závěry pro každou kategorii zvlášť. Rozdělení závěrů koresponduje s okruhy, které jsem měl v návodu při kvalitativním výzkumu s dotazníkem s návodem.

Sociální pomoc

Co se týče sociální pomoci a jejím využívání, respondenti nevidí problém. Dají se rozdělit na dvě kategorie. Jedna je ta, která sociální pomoc (nepočítáme-li existenční minimum) nevyužívá. Důvodem je názor, že pomoc nepotřebují a přežijí i bez ní. Druhá skupina sociální pomoc využívá. Především se jedná o možnost nocleháren neziskových organizací (Naděje, Armáda spásy), či možnost ubytování na lodi Hermes. Dále pak se jedná o možnost hygieny a ošacení. Respondenti, které jsem oslovil před centrálou Armády spásy, kvitovali přístup zvláště Naděje, která jim od stanu nosí jídlo (i když podle svých slov nepotřebují) a hlavně v zimě například deky, či teplé spodní prádlo. Kapacitu vnímají jako nedostatečnou, ovšem nepřikládají za tuto skutečnost nikomu vinu. Jediné negativum, které jsem se dozvěděl, je možnost zaměstnání pro bezdomovce organizované Nadějí a Armádou spásy. Zaměstnání nabízejí pouze na omezenou dobu a to pět, či deset měsíců (respondent nedokázal přiřadit interval k jedné z těchto dvou organizací).

Zdravotní péče

Otázka přístupu do zdravotnických zařízení a přístupu ke zdravotnickým službám vyšla jednoduše. Nikdo z respondentů neměl při potřebě ošetření, či léčbě chronických nemocí, žádný problém. Přístup ze strany personálu vnímali jako zcela profesionální a přijatelný. Jeden respondent byl lékařem vyzván, aby přemýšlel o výměně kyčelního kloubu. Dále jsem se dozvěděl, že není problematická cesta mezi zdravotní sestrou v Armádě spásy, následně lékařem v Naději a poté specialistou, či obvodním lékařem. Mohu tedy říci, že tato kategorie není problematická.

Úřady a státní správa

Zde jsem narazil na největší problém, který bezdomovci vnímají. Problematická je komunikace s úřady. Jako nejvíce problematickou vnímají instituci trvalého bydliště na úřadě. Podle respondentů nemají možnost zaslání korespondence a uvedením trvalého bydliště na úřadu. Úředníci ani nejsou schopni, či spíše nechtějí bezdomovcům poradit. Mnozí z nich byli okradeni o své doklady a vyřízení si nových bez pomoci a připočteme-li vstřícnost úředníků, je skoro nemožné.

Veřejný život

Veřejný život ve smyslu navštěvování obchodů, jízda MHD, přístup policie atp. Jedná se o zcela obvyklé situace, které člověk každodenně zažívá. Problém s okolní společností není nijak zásadní. Co se týče nakupování, či trávení času v restauracích (ve smyslu hospod, heren, či tzv. čtyřek), neexistuje až na malé výjimky diskriminace. Problémem zůstává represivní přístup ze strany především městské policie. Dá se říci, že za mnohé přestupky bezdomovci skutečně mohou a ve většině případů si jich jsou vědomi, tak přístup policie je mnohdy nepřiměřený okolnostem. Například u Smíchovského nádraží jsme byli nějaký čas pod přímým dohledem městské policie, což nebylo zrovna příjemné a jednalo se, podle mého názoru, velký zásah do soukromí.

Shrnutí

Ze závěrů tedy vyplývá, že největším problémem je jednání s úřady, které je velkou institucionální překážkou pro reintegraci jedince do majoritní společnosti. Ztráta, či odcizení osobních dokladů, nemožnost využít *své trvalé bydliště* jako místo vybírání si své korespondence a jiné. Ochota úředníků nebývá často vysoká, zvláště jedná-li s nimi lidé bez domova. „Při jednáních na těchto úřadech či institucích všeho druhu se samozřejmě setkáváme s různým přístupem tamních pracovníků - od vlídného a vstřícného přístupu vedeného snahou občanovi poradit a pomoci jeho záležitosti, co nejlépe vyřídit přes lhostejnost a nevšimavost až k arogantnímu, přezíravému, nevlídnému chování. (...) Nicméně důvěra v lepší zítřek je chvályhodná, ale připravenost na různé situace dneška je moudrá.“ (Nolč 2001)

Bylo by bláhové myslet si, že se úřad přes noc změní na *people friendly*, zde musí pomoci sociální služba. V dnešní době jsou zhruba tři možnosti: 1. Jedná se o úřednických věcí znalou osobu v denních centrech pro bezdomovce. Ve druhé skupině

jsou zastoupena krizová centra, která slouží pro všechny občany. Tomeš (1996) dodává: „(občané *pozn. aut.*) Velmi málo vědí o sociálních službách, o jejich umístění, o právních úpravách, které se věci týkají, nevědí z pravidla, kam se svým problémem obrátit, neznají své nároky a práva. Proto je důležité dbát na to, aby veřejnost byla trvale informována o takovýchto možnostech, a organizovat kontaktní místa.“ A konečně za třetí se jedná o práci streetworkerů. Bednářová (2000, 2003) zařazuje mezi základní funkce sociální práce s jednotlivcem například odborné sociální poradenství, konzultaci s odborníky, či přímo kontaktování konkrétní instituce (úřadu).

Důležité je, aby v denních centrech, noclehárnách a azylových domech byl přítomen (alespoň cyklicky v řádu týdne, či dvou) sociální pracovník znalí práv a povinností vzhledem k úřadům. Podstatná je také terénní práce, jelikož mnoho bezdomovců nevyužívá tuto část sociální pomoci a tráví čas na ulici a spí buď v nevyhovujících příbytcích, či venku. Tedy výhodou je, že se „terénní pracovník pohybuje na místech, kde se jeho klienti vyskytují, a v době, kdy se tam vyskytují.“ (Průdková 2008) Mimo jiné práce streetworkera může mít podobu „skutečného doprovázení klienta na konkrétní pracoviště, zprostředkování kontaktu s tímto pracovištěm a motivování kontaktu klienta s touto institucí, která mu může pomoci.“ (Bednářová 2003) Bednářová se dotkla tématu, že lidé bez domova, jsou často po jednáních na úřadech deprivováni a mohou na další snahu rezignovat.

Celkově je ovšem problém s kapacitou sociálních pracovníků (vč. těch terénních). V rámci projektu Návrh udržitelného rozvoje sociálních služeb pro bezdomovce (2007) se zjišťovala míra přínosu snížené počtu klientů na jednoho pracovníka z 15 na 10 (viz. Přílohy)

5. Závěr

Česká sociální politika v oblasti bezdomovectví nemá žádnou samostatnou strategii boje proti bezdomovectví (na rozdíl od Polska, či Rakouska aj.). Dalším problémem je chybějící právní definice bezdomovce jako člověka bez přístřeší, či člověka bez domova. Dá se říci, že tato politika ne zcela dodržuje závazné lidsko-právní dokumenty a to především týkající se výstavby levných bytů a snahu o plnou zaměstnanost.

Co se týče zdravotní, či sociální péče, sami bezdomovci, kteří se snaží integrovat, problém nevidí. U výrazné menšiny bezdomovců (asi do 10%) bez aspirací na normální život je situace po těchto stránkách velice špatná, ale sami řešení nevyhledávají. Největší komplikací je pro ně jednání s místními úřady, státní správou, městskou i státní policií. Tyto problémy jsou opět na straně České republiky, místních úřadů a obcí. Samozřejmě dalším problémem bezdomovců je nedostatek finančních prostředků.

Asi nejdůležitějším problémem je skutečnost, že bezdomovectví není v ČR vnímáno jako závažný a řešitelný společenský problém. Není mu tedy věnována odpovídající mediální a tudíž ani politická pozornost. Lidé se sice do určité míry o bezdomovectví zajímají, ale aktivizace k nějakým konkrétním činům nepochází ani od názorových vůdců, ani z médií. Je více než patrné, že v dřívějších letech byla ve zprávách každou chvíli přes zimu zmínka o úmrtí bezdomovce v závislosti na podchlazení. Poslední zimu byla zmíněna pouze první oběť a výsledná statistika. V české veřejné politice je agenda bezdomovectví poznamenána narůstající lhostejností a pozornost je jí věnována hlavně v kontextu podnětů, přicházejících z EU. Reakce české veřejné politiky se tak vyznačuje určitou formálností. Problém bezdomovectví je pouze částečně zakrýván, ale není zásadním způsobem řešen. Jak z mých vlastních zjištění, tak také ze závěrů jiných prací přitom vyplývá, že většina bezdomovců by integraci do společnosti (získání vlastního domova) uvítala.

6. Summary

Czech social policy on homelessness has no specific strategy against homelessness (unlike Poland or Austria, etc.). Another problem is the missing legislation definition of a homeless people. It can be said that this policy is not fully respects the binding human rights documents, mainly relating to construction of cheap housing and the pursuit of full employment.

As far as health or social care, the homeless themselves, who are trying to integrate not see a problem. For homeless people without aspirations for a normal life after this situation is very bad site, but they do not seek solutions. The biggest complication is dealing with local authorities, government, municipal and state police. These problems are back on the Czech Republic, local authorities and communities. Of course, another problem is lack of funds.

Perhaps the most important problem is the fact that homelessness is not seen in the Czech Republic as a serious social problem and solve. Thus, it is not given adequate media and hence political attention. People say to some extent interested in homelessness, but the activation of any concrete action or does not come from opinion leaders or the media. It is more than obvious that in earlier years was in the news all the time over the winter record of homeless deaths in relation to hypothermia. Last winter was mentioned only the first victim and the resulting statistics. The Czech public policy agenda is increasingly marked by homelessness, indifference, and she paid attention mainly in the context of the complaints coming from the EU. Czech public policy response is characterized as a formality. The problem of homelessness is only partially hampered, but not fundamentally solved. Both from my own findings, as well as the conclusions of other work shows that most homeless people would be integrated into the company (acquiring your own home) welcome.

7. Bibliografie

BEDNÁŘOVÁ, Z., PELECH L.: *Slabikář sociální práce na ulici: supervize, streetwork, financování*. Brno: Doplněk, 2003. 99 s. ISBN 80-7239-148-8.

BEDNÁŘOVÁ, Z., PELECH L.: *Sociální práce na ulici: streetwork*. Brno: Doplněk, 1999. 102 s. ISBN 80-7239-048-1.

ČSÚ: *Česká republika od roku 1989 v číslech, Tab.01.03: Nejvyšší ukončené vzdělání obyvatel ČR starších 15 let dle výsledků sčítání lidu*. Dostupné on-line z www: http://www.czso.cz/csu/redakce.nsf/i/cr_od_roku_1989#05.

ČSÚ: *Česká republika od roku 1989 v číslech, Tab.01.04: Vzdělání obyvatelstva České republiky ve věku 15 a více let podle „Výběrového šetření pracovních sil“*. Dostupné on-line z www: http://www.czso.cz/csu/redakce.nsf/i/cr_od_roku_1989#05.

ČSÚ: *Česká republika od roku 1989 v číslech, Tab.05.07: Míra registrované nezaměstnanosti v České republice podle krajů (stav k 31. 12.)*. Dostupné on-line z www: http://www.czso.cz/csu/redakce.nsf/i/cr_od_roku_1989#05.

ČSÚ: *Česká republika od roku 1989 v číslech. Tab.05.02: Průměrný počet zaměstnanců v národním hospodářství (bez podlimitních ekonomických subjektů) podle odvětví*. Dostupné on-line z www: http://www.czso.cz/csu/redakce.nsf/i/cr_od_roku_1989#05.

Deklarace o pokroku a rozvoji v sociální oblasti. New York: 1969. Dostupné z www: <http://www.osn.cz/dokumenty-osn/soubory/deklarace-o-pokroku-a-rozvoji-v-socialni-oblasti.pdf>.

DITTRICH L., HÁVA O.: Determinants of health among homeless population in the Czech Republic - an empirical study. In: *Central European Journal of Public Health*. 4/2009. ISSN 1803-1048.

Evropská sociální charta. Turín: 1961. Dostupné z www: <http://www.mpsv.cz/files/clanky/1218/esch.pdf>.

HAMMBERG, T.: Social rights and the implementation of housing right. In: *Homeless in Europe*. Autumn 2008. Dostupné on-line z www: http://www.feantsa.org/files/Month%20Publications/EN/Magazine_Homeless_in_Europe_EN/Homeless%20in%20Europe_Autumn08_EN.pdf.

HOATH, D.: *Homelessness*. London: Sweet & Maxwell Limited, 1983. ISBN 0-421-28180-4

HRADECKÁ, V., HRADECKÝ I.: *Bezdomovství - extrémní vyloučení*. Praha: Naděje 1996. 107 s. ISBN 80-902292-0-4. Úprava a aktualizace pro on-line verzi: 2006. Dostupné on-line z www: <http://www.nadeje.cz/index.php?q=node/28>

HRADECKÝ, I. a kol.: *Definice a typologie bezdomovství*. Praha: Naděje, 2007. 50 s. ISBN 978-80-86451-13-8.

MAREŠ, P.: *Nezaměstnanost jako sociální problém*. Praha: Slon, 2002. ISBN 80-86423-08-3.

MATOUŠEK, O.: *Slovník sociální práce*. Praha: Portál, 2003. 287 s. ISBN 80-7178-549-0.

Mezinárodní pakt o hospodářských, sociálních a kulturních právech. New York: 1966. Dostupné on-line z www: <http://www.osn.cz/dokumenty-osn/soubory/mezinarodni-pakt-o-hospodarskych-socialnich-a-kulturnich-pravech.pdf>.

MPSV: *Bílá kniha v sociálních službách.* 2003. Dostupné on-line z www: http://www.mpsv.cz/files/clanky/736/bila_kniha.pdf.

MPSV: *Národní zpráva o strategiích sociální ochrany a sociálního začleňování na léta 2008–2010.* 2009. ISBN 978-80-86878-93-5. Dostupné on-line z www: http://www.mpsv.cz/files/clanky/6862/strategie_socialni_ochrany.pdf.

MPSV: *Priority rozvoje sociálních služeb pro období 2009 - 2012.* Dostupné on-line z www: http://www.mpsv.cz/files/clanky/7759/Priority_rozvoje_soc_sluzeb.pdf.

Návrh udržitelného rozvoje sociálních služeb pro bezdomovce: projekt Strategie sociální inkluze bezdomovců v ČR. Praha: Grada Publishing, 2007. 104 s. 1 CD. ISBN 978-80-247-2348-8.

NOLČ, J.: *Člověk versus úřady: práva, povinnosti, vzory podání a písemnosti.* Praha: Computer Press, 2001. 77 s. ISBN 80-7226-504-0.

PRŮDKOVÁ, T., NOVOTNÝ, P.: *Bezdomovectví.* Praha: Triton, 2008. 93 s. ISBN 978-80-7387-100-0.

PRUDKÝ, L., ŠMÍDOVÁ M.: *Kudy ke dnu.* Praha: Socioklub, 2010. 135 s. ISBN 978-80-86140-68-1.

ROBINSON, K. a kol.: *All Our Futures: Creativity, Culture and Education.* 1998. 242 s. Dostupné on-line z www: <http://www.cypni.org.uk/downloads/alloutfutures.pdf> (<http://sirkenrobinson.com/skr/pdf/allourfutures.pdf>).

ROBINSON, K.: *RSA Animate - Changing Education Paradigms.* Video. 11:41 min. Vytvořeno: 14. 10. 2010. Dostupné on-line z www: <http://sirkenrobinson.com/skr/watch> (<http://www.youtube.com/watch?v=zDZFcDGpL4U>).

SCHWARZOVÁ, G.: Sociální práce s bezdomovci. In: *Sociální práce v praxi.* Kapitola 17. Praha: Portál, 2005. 351 s. ISBN 80-7367-002-X.

TOMEŠ, I.: *Sociální politika: teorie a mezinárodní zkušenost.* Praha: Sociopress, 1996. 213 s. ISBN 80-902260-0-0.

Všeobecná deklarace lidských práv. New York: 1948. Dostupné on-line z www: <http://www.osn.cz/dokumenty-osn/soubory/vseobecna-deklarace-lidskych-prav.pdf>.

Výzkumný tým SOCIAL WATCH: *Právo nežít v chudobě.* Praha: Filosofický ústav AV ČR, 2010. 142 s. ISBN 978-80-7007-321-6.

Zákon č. 108/2006 Sb. o sociálních službách ve znění pozdějších předpisů. Dostupné on-line z www: http://portal.gov.cz/wps/portal/_s.155/6966/_s.155/699/place.

Zákon č. 40/1993 Sb. a nabývání a pozbývání státního občanství České republiky ve znění pozdější předpisů. Dostupné on-line z www: http://portal.gov.cz/wps/portal/_s.155/6966/_s.155/699/place.

8. Seznam příloh

Příloha č. 1: Největší problémy před vznikem bezdomovectví (tabulka)

Příloha č. 2: Typologie ETHOS - česká mutace (tabulka)

Příloha č. 3: Hodnocení počtu většího počtu sociálních pracovníků samotnými uživateli (graf)

9. Přílohy

Příloha č. 1: Nejsilnější důvody vzniku bezdomovectví podle klientů Naděje (tabulka)

| | Důvod 1 | Důvod 2 | Důvod 3 |
|---------------|---|------------------------------------|--------------------------------|
| do 19 let | Rodina, závislosti, ústav | Ústav, rodina, závislosti | Ústav, závislosti |
| 20 až 29 let | Rodina, závislosti, ústav, ztráta zaměstnání | Závislosti, ústav, rodina | Rodina, ústav, závislosti, |
| 30 až 39 let | Ztráta zaměstnání, vězení, finance, ztráta bytu | Ztráta zaměstnání, finance, vězení | Finance |
| 40 až 49 let | Ztráta bytu, nemoci | Ztráta zaměstnání, finance, vězení | Finance, vězení, zaměstnání |
| 50 až 59 let | Ztráta bytu, nemoci | Nemoc, zaměstnání, finance | Nemoc, finance, administrativa |
| 60 až 64 let | Nemoc, ztráta bytu | Nemoc, finance | Nemoc |
| 65 let a více | --- | Nemoc, finance | Nemoc |

Prudký (2010)

Příloha č. 2: Typologie ETHOS - česká mutace (tabulka)

1. Typologie ETHOS s návrhem národních subkategorií pro Českou republiku

| Konceptní kategorie | Operační kategorie | Životní situace | Generická (druhov) definice | Národní subkategorie | * |
|---------------------|--------------------------------|---|--|--|---|
| BEZ STŘECHY | 1 | Osoby přezívející venku (na ulici) | Osoby přezívející na ulici nebo ve veřejně přístupných prostorách bez možnosti ubytování | 1.1.1 | Osoby spící venku (např. ulice, pod mostem, nádraží, letiště, veřejné dopravní prostředky, kanály, jekyné, odstavené vagny, slany, garáže, prádelny, sklady a půdy domů, vraky aut) |
| | 2 | Osoby v nodelhámě | Noclehárna | 2.1.1 2.1.2 | Osoby v nízkoprahové noclehárně Osoby sezonně užívající k přenocování prostory zařízení bez lůžek |
| BEZ BYTU | 3 | Osoby v ubytovnách pro bezdomovce | Azylový dům pro bezdomovce | 3.1.1 3.1.2 3.1.3 3.1.4 3.1.5 3.1.6 | Muži v azylovém domě Ženy v azylovém domě Matky s dětmi v azylovém domě Otcové s dětmi v azylovém domě Úplné rodiny v azylovém domě Osoby v domě na půli cesty |
| | 3.2 | Přechodná ubytovna | Osoby ve veřejných ubytovnách s krátkodobým ubytováním, které nemají vlastní bydlení | 3.2.1 | Osoby ve veřejné komerční ubytovně (nemají jinou možnost bydlení) |
| | 3.3 | Přechodně podporované ubytování | Osoby ve veřejných ubytovnách s krátkodobým ubytováním, které nemají vlastní bydlení | 3.2.2 3.3.1 | Osoby v přístřeší po vystěhování z bytu Bydlení s podporou výslavně určené pro bezdomovce neexistuje |
| | 4 | Osoby v pobytových zařízeních pro ženy | Pobytové zařízení pro ženy | 4.1.1 4.1.2 | Ženy ohrožené krátkodobě v zařízeních z důvodu ohrožení domácím násilím Ženy ohrožené domácími násilím pobyvající v azylovém domě |
| | 5 | Osoby v ubytovnách pro imigranty | Přechodné bydlení (azylová zařízení pro žadatele o azyl) Ubytovny pro migrující pracovníky | 5.1.1 5.2.1 | Žadatelé o azyl v azylových zařízeních Migrující pracovníci – ozinci ve veřejné komerční ubytovně (nemají jinou možnost bydlení) |
| 6 | Osoby před opuštěním instituce | Věznice a vazební věznice Zdravotnická zařízení Zařízení pro děti | Bez možnosti bydlení po propuštění Zůstává dle z důvodu absence bydlení Bez možnosti bydlení | 6.1.1 6.2.1 6.3.1 6.3.2 | Osoby před opuštěním věznice Osoby před opuštěním zdravotnického zařízení Osoby před opuštěním dětské instituce Osoby před opuštěním péčovské péče |
| | 7 | Užívatelé dlouhodobější podpory | Pobytová péče pro starší bezdomovce Podporované bydlení pro bývalé bezdomovce | 7.1.1 7.2.1 | Muži a ženy v seniorstém věku nebo invalidě dlouhodobě ubytované v azylovém domě Bydlení s podporou výslavně určené pro bezdomovce neexistuje |

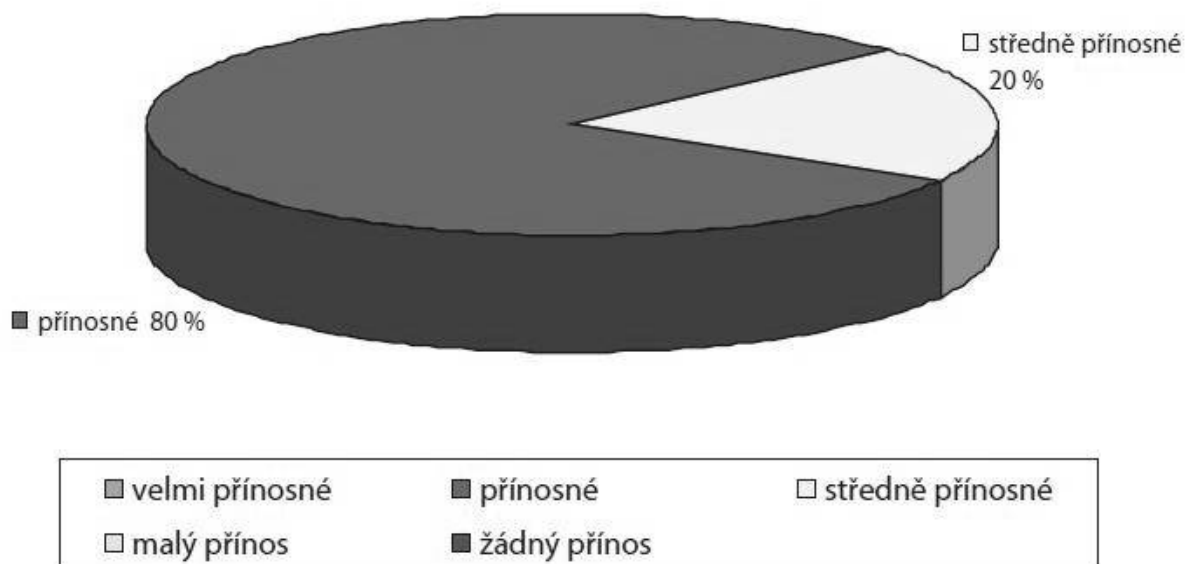
| | | | | | | | | | |
|------------------------------|---|------------------------------------|------|--|--------|--|--------|--|-------------|
| NEJISTÉ BYDLENÍ | 8 | Osoby žijící v nejistém bydlení | 8.1 | Přechodné bydlení u příbuzných nebo přátel | 8.1.1 | Přechodné bydlení u příbuzných nebo přátel | 8.1.1 | Osoby přechodně bydlící u příbuzných nebo přátel (nemají jinou možnost bydlení) | a |
| | | | 8.2 | Bydlení bez právního nároku | 8.2.1 | Bydlení bez právního nároku, nezákonně obsazení budovy | 8.2.1 | Osoby v podnájmu (nemají jinou možnost bydlení) | a |
| | | | 8.3 | Nezákonně obsazení pozemku | 8.3.1 | Nezákonně obsazení pozemku | 8.3.1 | Osoby bydlící v bytě bez právního důvodu Osoby v nezákonně obsazené budově Osoby na nezákonně obsazeném pozemku (zahradkářské kolonie, zemnice) | a b b |
| NEVYHO- VUJÍCÍ BYDLENÍ | 9 | Osoby ohrožené vystěhováním | 9.1 | Výpověď z nájemního bytu | 9.1.1 | Výpověď z nájemního bytu | 9.1.1 | Osoby, které dostaly výpověď z nájemního bytu | a |
| | | | 9.2 | Ztráta vlastnictví bytu | 9.2.1 | Ztráta vlastnictví bytu | 9.2.1 | Osoby ohrožené vystěhováním z vlastního bytu | a |
| | | | 10.1 | Pokojině zajištěné domácnosti | 10.1.1 | Případy, kdy policie zasáhla k zajištění bezpečí oběh domácnosti násilí | 10.1.1 | Osoby ohrožené domácími násilím – policejné zaznamenané případy – oběh | a |
| | | | 11.1 | Mobilní bydlení | 11.1.1 | Mobilní bydlení, které není určeno pro obvyklé bydlení | 11.1.1 | Osoby žijící v mobilním bydli, např. maringotka, karavan, hausbót (nemají jinou možnost bydlení) | a |
| | | | 11.2 | Neobvyklá stavba a | 11.2.1 | Nouzový přístřešek, bouda, chatrč, barák | 11.2.1 | Osoby žijící v budově, která není určena k bydlení, např. osoby žijící na pracovišti, v zahradních chatkách se souhlasem majitele | a |
| | | | 11.3 | Provizorní stavba | 11.3.1 | Provizorní stavba | 11.3.1 | Osoby žijící v provizorních stavbách nebo v budovách např. bez kolaudace | a |
| | | | 12.1 | Obydlené neobvyklé byty | 12.1.1 | Bydlení v objektu označeném podle národní legislativy jako nevhodné k bydlení | 12.1.1 | Osoby žijící v nevhodném objektu – obydli se stalo nezpusobným k obyvání, ale dříve mohlo být | a |
| | | | 13.1 | Nevyšší národní norma definující přelidnění | 13.1.1 | Definované jako překračující nejvyšší normu podle rozměru nebo počtu místností | 13.1.1 | Osoby žijící v přelidněných bytech | a |

* Použité zkratky v posledním sloupci – Stupeň ohrožení

a – ohrožené osoby

b – bezdomovci

Příloha č. 3: Hodnocení počtu většího počtu sociálních pracovníků samotnými uživateli (graf)



Návrh udržitelného rozvoje sociálních služeb pro bezdomovce (2007)