

UNIVERZITA KARLOVA V PRAZE
FAKULTA TĚLESNÉ VÝCHOVY A SPORTU

**POPIS POTÁPĚČSKÝCH LOKALIT STŘEDOČESKÉHO
KRAJE**

BAKALÁŘSKÁ PRÁCE

Vedoucí bakalářské práce:

Ing. et Mgr. Miloš Fiala, Ph. D.

Vypracoval:

Šimon Otto

červenec 2011

Prohlašuji, že jsem bakalářskou práci zpracovat samostatně a použil jsem pouze literaturu uvedenou v seznamu citací.

V Praze, dne 25. 8. 2011

.....

podpis diplomanta

Evidenční list

Svoluji k zapůjčení své bakalářské práce ke studijním účelům.

Prosím, aby byla vedena přesná evidence vypůjčovateli, kteří musí pramen převzaté literatury řádně citovat.

Jméno a příjmení:

Fakulta / katedra:

Datum vypůjčení:

Podpis:

Poděkování

Chtěl bych poděkovat Ing. et Mgr. Milošovi Fialovi, Ph.D., Mgr. Davidovi Vondráškovi za odborné vedení, připomínky a cenné rady při tvorbě této bakalářské práce a FTVS – UK za zapůjčení potápěčského vybavení.

Abstrakt

Název: Popis potápěčských lokalit Středočeského kraje.

Cíle: Hlavním cílem této práce je popis potápěčských lokalit ve Středočeském kraji. Cílem je vytvořit příručku pro potápěče, která by jim ulehčovala výběr lokality pro potápění a připravila je na ponor. Dalším cílem bude analýza a srovnání potápěčských lokalit dle daných měřítek.

Metody: Studium dostupných současných a historických zdrojů. Přímý průzkum lokalit.

Výsledky: Vytvoření průvodce po potápěčských lokalitách Středočeského kraje.

Klíčová slova: Potápění, popis, lom.

Abstract

Title: Description of diving localities in Central Bohemian region.

Objectives: The main objective of this work is description of dive localities in the Central Bohemian Region. The aim is to create I guide for divers, which would lightened choice of location for diving and prepare them for a dive. Another objective is analyzing and comparing dive location according to given criteria.

Methods: Study the available current and historical resources. Direct survey sites.

Results: We managed to create a guide to dive localities of the Central Bohemian Region.

Keywords: Diving, description, quarry

Obsah

1. Úvod	9
2. Cíl a úkoly	10
3. Metodologie bakalářské práce	11
4. Úvod do hlavní části	12
5. Vybrané lokality Středočeského kraje	15
5.1. Lom Miličín	15
5.1.1. Historie	15
5.1.2. Cesta k lomu	16
5.1.3. Popis lokality	16
5.2. Lom v Prokopském údolí	18
5.2.1. Historie	18
5.2.2. Popis cesty lokality	19
5.2.3. Popis lokality	19
5.3. Lom Bořená Hora	20
5.3.1. Historie	20
5.3.2. Cesta k lomu	21
5.3.3. Popis lokality	21
5.4. Lom Hřiměždice	24
5.4.1. Historie	24
5.4.2. Popis cesty k lokalitě	26
5.4.3. Popis lokality	26
5.5. Lom Školka – Malá Amerika	28
5.5.1. Historie	28
5.5.2. Popis cesty k lomu	30
5.5.3. Popis lokality	30
5.6. Lom Velká Amerika	32
5.6.1. Popis cesty	32
5.6.2. Popis lokality	32
5.7. Lom Jiráskova - Muničák	35
5.7.1. Historie	35
5.7.2. Popis cesty	37
5.7.3. Popis lokality	37

6. Závěr	38
7. POUŽITÁ LITERATURA	41
8. Seznam obrázků	43
9. Seznam tabulek	44

1. Úvod

Tato bakalářská práce je zaměřena na podrobný popis vybraných zatopených žulových lomů Středočeského kraje na jih od Prahy, nyní využívaných jako potápěčské lokality. Vzhledem ke stále se rozšiřující potápěčské základně v České Republice je až překvapivé, že zatím nebyla vydána žádná kvalitní publikace, která by se zabývala popisem potápěčských lokalit. Existuje sice několik internetových stránek, které se touto problematikou zabývají a nabízejí jistý popis těchto lokalit, ale informace na těchto stránkách jsou velice strohé a často i hodně zastaralé tudíž i nepřesné.

Tato práce ovšem není určena pouze pro potápěče, kterým by mohla usnadnit orientaci po lokalitách, ale i ostatním lidem, které zajímá historie lomů, či jsou jen zvědaví, co se pod vodní hladinou nachází.

2. Cíl a úkoly

Cílem této práce je vytvoření průvodce pro potápěče i nepotápěče po vybraných potápěčských lokalitách Středočeského kraje a jejich následné porovnání.

Úkoly

- Prostudování dostupných materiálů, prostudování historie vybraných lokalit.
- Popis struktury dna a nezvyklých objektů, které se v lokalitě nacházejí. Popis cesty k lokalitě. Popis historie lokalit.
- Tvorba kritérií a měřítek, podle kterých se lokality budou hodnotit.

3. Metodologie bakalářské práce

Pro tuto bakalářskou práci budou použity výzkumné metody typu pozorování, vlastní průzkum na místě (i pod vodou) a studium historických a současných dostupných pramenů.

Z těchto zdrojů a osobního průzkumu bude vypracován materiál pro bakalářskou práci ve formě potápěčského průvodce.

a) Studium dostupných pramenů.

Nalezení a prostudování co nejvíce historických i současných dostupných pramenů, zabývajících se studovanou problematikou. Z těchto pramenů bude vypracován historický popis lokalit.

b) Přímý průzkum

Metoda přímého průzkumu všech vybraných lokalit bude realizována osobní návštěvou lokality a popsáním všech měřítek kritérií vytčených v úkolech bakalářské práce.

4. Úvod do hlavní části

Tato práce popisuje potápěčské lokality v ČR. Aby se vybrané lokality daly popsat, bylo třeba nejdříve nastudovat co nejvíce dostupných zdrojů, jak současných tak historických.

Nejdříve byly kontaktovány obecní úřady, do kterých lokality spadají, Báňská správa ČR, Český geologický institut a Hornické muzeum v Příbrami, s dotazem, zda nemají jakékoliv informace, které se lomů týkají. Tento postup se při zjišťování informací neshledal s úspěchem, jelikož všichni tvrdili, že žádné informace ohledně lokalit nemají.

Na řadu tedy přišel průzkum různých internetových zdrojů a hledání pramenů v Národní knihovně ČR a geologické knihovně na Přírodovědecké fakultě UK v Praze. Tímto způsobem se podařilo zjistit mnoho informací, týkajících se především historie lomů a dobývání v nich.

Po nastudování všech současných i historických zdrojů, které se podařily vypátrat, přišlo na řadu hlavní část bakalářské práce, teda popis samotné lokality a cesty k ní.

FTVS – UK této studii vyšla vstříc a zapůjčila potápěčské vybavení pro dva potápěče, kteří průzkum prováděli. Uskutečnilo se více než 20 ponorů, aby se tato práce dala zhotovit.

U každé lokality se díky GPS navigaci zjistila její GPS poloha s přesností na tisíce sekund. U každé lokality byly podrobně popsány dopravní aspekty, popis cesty z Prahy, délka cesty či možnost parkování v blízkosti lokality.

Každého průzkumného ponoru se zúčastnili alespoň dva potápěči a každý ponor trval přes 45 minut. Úkolem bylo podrobné popsání možnosti sestupu do lokality struktury dna, maximální hloubky díky hloubkoměru, viditelnosti (v našem případě průměrné dohlednosti a to v horizontálním směru). Data o dohlednosti v lokalitách byla přejata z webové stránky stranypotapecske.cz, která je nejkvalitnějším serverem, zabývajícím se problematikou potápění v ČR i ve světě. Byla popsána i fauna, která se v lokalitách nachází a nezvyklé objekty, které jsou na dně pohozeny nebo umístěny samotnými potápěči.

Dalším úkolem, který si tato studie vytyčila, je ohodnocení každé lokality ze tří kritérií, která mají odrážet kvalitu každé lokality.

Kritérium č. 1: Zabývá se dostupností lokality. Jak dlouho trvá cesta autem z Prahy maximální povolenou rychlostí a zda je nutný další transport potápěčského vybavení.

Kritérium č. 2: Zabývá se průměrnou viditelností (dohledností), kterou lokalita nabízí a je určující pro kvalitu ponoru.

Kritérium č. 3: Zabývá se celkovou atraktivností lokality. Jestli se v lokalitě nachází ryby či jiní živočichové, zajímavé objekty pro pozorování a maximální hloubka.

Tato tři kritéria jsou bodově hodnocena známkou od 1-5, kdy 1 je nejméně a 5 nejvíce. Z těchto 3 známek se udělá průměr, který je celkovým hodnocením (známkou) lokality.

Viditelnost: Méně než 2 metry = 1 bod

2-3 m = 2 body

3-4 m = 3 body

4-5 m = 4 body

Více jak 5 m = 5 bodů

Dostupnost: Autem nad 60 minut + nutný osobní transport vybavení = 1 bod

Autem do 45 minut + nutný osobní transport vybavení = 2 body

Autem do 60 minut = 3 body

Autem do 45 minut = 4 body

Autem do 30 minut = 5 bodů

Atraktivnost: Nic netradičního = 1 bod

Živočichové = 2 body

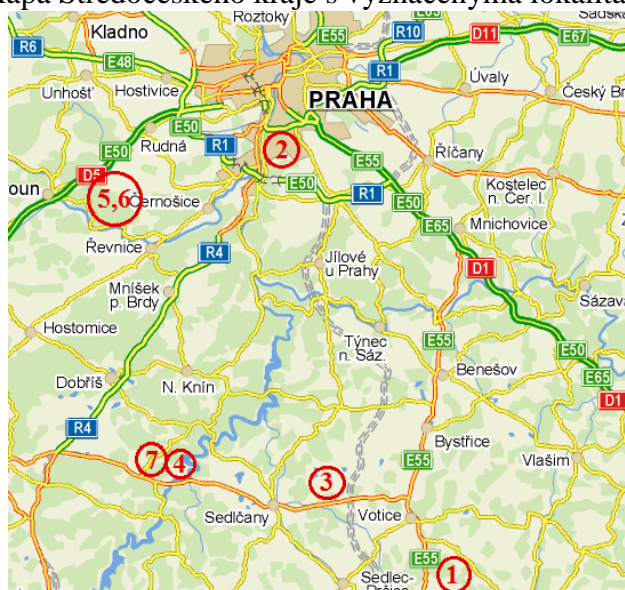
Netradiční objekty = 3 body

Hloubka alespoň 10 m = 4 body

Vrak = 5 bodů

5. Vybrané lokality Středočeského kraje (obr. 1)

Obr. 1: Mapa Středočeského kraje s vyznačenými lokalitami (URL₈)



Legenda: 1. lom Miličín, 2. lom v Prokopském údolí, 3. lom Bořená Hora, 4. lom v Hřiměždicích, 5. lom Malá Amerika, 6. lom Velká Amerika, 7. lom Muničák

5.1. Lom Miličín

Tab. 1: Lom Miličín

GPS souřadnice	49°34'32.631"N, 14°39'11.727"E
Max. hloubka	11 m
Viditelnost	5 m

Obr. 2: Lom Miličín (URL₁₆)



5.1.1. Historie

Z původních dvou lomů, které byly vybudovány ve 40. letech, byl v roce 1973 vybudován velkolom se dvou směnným provozem (obr. 2). Jeho činnost byla ukončena v roce 1992. Za tuto dobu bylo vytěženo přes 4 miliony tun kameniva. V době otvírky velkolomu ještě nebyly zpracovány plány na rozšíření dobývacího prostoru a těžba pokračovala zahloubením, které se zatopilo. (Votické noviny, 2008) V roce 1995 obec

lom odkoupila, ale stále je veden jako dobývací prostor a je do něj vstup zakázán pod pokutou až tisíc korun od PČR nebo dokonce dva tisíce korun od báňského inspektora. Podle dostupných informací však v lomu ještě nikdo pokutu nedostal.

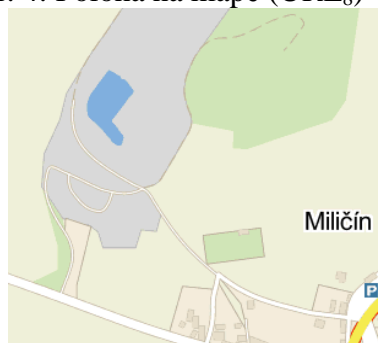
Obr. 3: Těžba v lomu



5.1.2. Cesta k lomu

Do lokality č. 1, která se nachází za obcí Miličín (obr. 4), se dostane z Prahy po dálnici č. 1 směr Brno, sjede se na 21. kilometru a pokračuje se po silnici E55 směrem na České Budějovice a po 40 kilometrech se dostane do Miličina. Za čerpací stanicí se odbočí doprava a hned za vesnicí znova doprava. Po krátkém stoupání se dostane k první závoři, u ní se zatočí vpravo a pochvíli se dorazí k druhé závoři, která je mnohem blíže lomu. Od ní transport potápěčské výbavy není problém. Cesta z Prahy zabere okolo 50 minut.

Obr. 4: Poloha na mapě (URL₈)

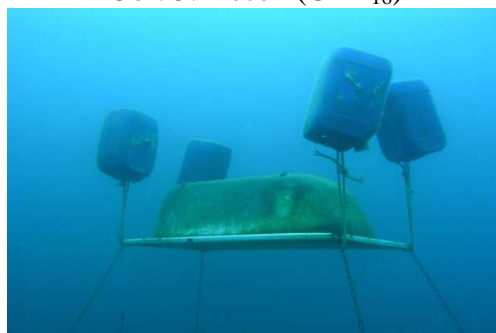


5.1.3. Popis lokality

Do lomu se dá zanořit buď po staré cestě pro nákladní vozidla, která vozila vytěženou žulu nebo o kus dál, kde je vhodná skála pro sestup. V první části je hloubka do 4 metrů, poté následuje zlom, za kterým se dostane do hloubky až 11 metrů, což je i nejhlubší místo lokality. Ve větší hloubce se viditelnost zmenšuje na 3 metry, jinak je

v lomu viditelnost přes 5 metrů. Celkově se jedná o potápěčsky velice atraktivní lokalitu, protože je zde umístěno mnoho objektů pro pozorování, které se nacházejí v hloubce 8 až 9 metrů. Jako první se narazí na bývalé plato, které sloužilo pro výcvik kurzistů. Z něj je nataženo vodící lano, které usnadňuje orientaci v lomu. Lano vede po obvodu hlubší části lomu a vede přes všechny objekty pozorování. Na platě je položen starý telefon a model lodi Bismarc. Postupně se dostane ke „vzhůru nohama“ otočené staré vaně, ve které je vytvořen keson (obr. 5). Pokud se bude pokračovat po vodícím laně, narazí se na starý džbán, v betonu zalité jízdní kolo (obr. 6), zrcadlo, vedle kterého je položena soška mořské panny, klavírní křídlo či budka pro střelmistra. Lom se dá obeplavat i v hloubce 3 až 4 metry před zlomem, který vede do větší hloubky, kde je nataženo vodící lano. Ve hloubce 2,5 metru poblíž vstupu do lokality je umístěna pamětní deska utonulého potápěče, který zde skonal v roce 2004. Lokalita je vzhledem k větší viditelnosti a menší hloubce vhodná pro první ponory kurzistů, díky usnadněné orientaci pod vodou.

Obr. 5: Keson (URL₁₆)



Obr. 6: Kolo (URL₁₆)



Fauna se v lomu příliš nenachází, přestože se o to místní obyvatelé několik let pokoušeli. Ryby vždy po několika měsících uhynuly, nejspíše kvůli složení vody v lomu. V lomu je k vidění pouze pár okounů.

5.2. Lom v Prokopském údolí

Tab. 2: Lom v Prokopském údolí

GPS souřadnice	50°2'30.257"N, 14°23'9.064"E
Max. hloubka	4 m
Viditelnost	1 m

Obr. 7: Lom v Prokopském údolí (autor)



5.2.1. Historie

Jezírko vzniklo zatopením lomu po odstřelu skály v roce 1905 (obr. 7). Původní dno lomu bylo asi 12 m pod hladinou vody. Jezírko není napájeno dešťovou vodou, ale má svůj přítok a odtok vody v podzemních prostorech (obr. 8). Jeden z přirozených přítoků jezírka byl pod skálou v severozápadním cípu. Zanikl v druhé polovině 70. let při ražení hlavní kanalizační štolý Jihozápadního Města, do níž byl sveden. (URL₁)

Obr. 8: Lom těsně po zatopení (URL₂₀)



5.2.2. Popis cesty lokality

Lom se nachází přímo v Praze. K lomu se dá dostat po Barrandovské spojce, odbočí se vpravo za tramvajovou zastávkou Geologická, poté po hlavní až dolů, podjede se pod viaduktem. Přímo k lomu se autem dostat nedá, je tam značka zákazu vjezdu, protože se lom nachází v přírodní rezervaci Dalejské údolí (obr. 9). Zaparkovat se dá 150 metrů od lomu a poté je nutné jít pěšky.

Obr. 9: Poloha na mapě (URL₈)



5.2.3. Popis lokality

Lom má plochu 25 arů, je dlouhý 107 metrů a široký 26 metrů. Vodní hladina je umístěna mezi dvěma vysokými stěnami, takže celá lokalita vytváří takový kaňon. Lomu se také přezdívá Prokopské či Dalejské jezírko. Zanořit se ale dá jen z jedné strany, ke které vede cesta z hlavní turistické stezky přírodní rezervace Prokopské údolí. Lom je 1. zastávka naučné stezky, na které leží. Celá stezka má délku cca 5 kilometrů. Lom se pozvolna svažuje až do hloubky 4 metrů. Povrch dna je z kamení, které se v menší hloubce mění na bahno. Díky tomu je v lomu u dna prakticky nulová viditelnost a jakýkoliv prudší pohyb zvíří bahno a není vidět nic. V zimě se uvádí viditelnost i 6 metrů, ale v létě je vidět na 1 metr. Lom lze jen těžko doporučit jako vhodný k potápění. Nejen díky viditelnosti, ale i neatraktivnosti dna lomu. Na dně se kromě odpadků nevyskytuje takřka nic. V lomu se dá zahlédnout menší kapr či karas.

5.3. Lom Bořená Hora

Tab. 3: Lom Bořená Hora

GPS souřadnice	50°2'30.257"N, 14°23'9.064"E
Max. hloubka	24 m
Obvyklá viditelnost	5 m

Obr. 10: Lom v Bořené Hoře (URL₁₈)



5.3.1. Historie

Tento žulový lom byl založen v roce 1922. (obr. 10) V lomu se lámala modrá, středně zrnitá, velmi tvrdá a dobře leštitelná žula, zvaná porfyrický granodiorit. (URL₂) V době největšího rozmachu v šedesátých letech zde pracovalo kolem stovky kameníků. V následujících deseti letech však byla těžba zdejší kvalitní žuly snižována a v roce 1970 bylo dílo uzavřeno. Po celou dobu těžby se musela stále čerpat voda ze silných pramenů a po jejím ukončení začala poměrně rychle zaplavovat vytěženou jámu. Během několika let hladina dosáhla 22m. V těchto letech byla voda velice čistá a zarybněná. V osmdesátém roce dostal tuto lokalitu potápěčský oddíl Rudé hvězdy Benešov jako náhradu za původní základnu ve Vrchatových Janovicích. Jednalo se výbornou partu potápěčů, fungujících mimo Svazarm a více méně skrytých pod hlavičkou tehdejšího Svazu tělesné výchovy. Svépomocí bylo vybudováno oplocení lomu a klubovna s kompresorem v provozní budově. Přístup k vodě byl usnadněn schody a dřevěným molem. Do vody bylo nasazeno množství ryb, raci a škeble. V lomu byla obnovena masivní těžba a hladina lomu snížena intenzivním čerpáním asi o 10m. Těžaři byli k potápěčům celkem benevolentní a tak jsme se mohli mimo pracovní dobu stále potápět. Po zvýšení cen energií bylo pro majitele nepřetržité čerpání tak nákladné, že těžbu v podstatě zastavili. V průběhu další doby se zde vystřídalo několik firem a od roku 1997 těžba zcela ustala. Voda začala opět stoupat a po násadě nových ryb se

začíná zdejší život vzpamatovávat. Nyní lom vlastní soukromníci, kteří za ponory a parkovné vybírají poplatek. (URL₃)

5.3.2. Cesta k lomu

Lom se nachází v Příbramském kraji. Z Prahy se do něj dá dostat po dálnici č. 1. Sjede se na výjezdu na 21. kilometru a pokračuje se po silnici E55 směrem na České Budějovice. V Olbramovicích se odbočí vpravo směrem na Sedlčany. Ve Vojkově se odbočí vpravo, a v obci Sedlečko doleva. Po kilometru se dostane do Bořené hory. (obr. 11). Cesta z Prahy zabere okolo 50 minut.

Obr. 11: Poloha na mapě (URL₈)

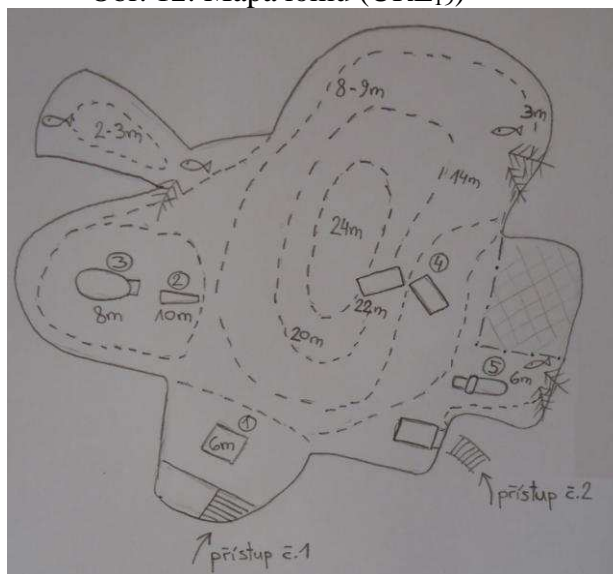


5.3.3. Popis lokality

Lom se nachází v bývalém příbramském okresu asi 7 kilometrů od města Sedlčany v bezprostřední blízkosti stejnojmenné malé vesnice Bořená Hora, která je součástí obce Štětkovice a je vzdálená 1 kilometr.

O lom se starají soukromníci, firma Potya, která se velice snaží zde vybudovat atraktivní lokalitu pro potápěče, proto jsou také ponory placeny. Cena za parkovné je 50 Kč a za ponor 120 Kč za jednoho potápěče na celý den. V blízkosti lomu je vybudována základna, kde se dá občerstvit nebo si nechat naplnit láhve vzduchem. Naplnění stojí 14 Kč za 1 litr vzduchu. Potya nabízí i roční permanentky, které stojí 700 Kč a zaručují celoroční volný vstup a levnější plnění lahví.

Obr. 12: Mapa lomu (URL₁₉)



Legenda: 1. plato, 2. ocas vrtulníku, 3. vrtulník, 4. pontony, 5. vrak auta

Tento lom vyniká svojí plošnou velikostí a maximální hloubkou, která je 23 metrů (obr. 12). Do lomu se dá vstoupit dvěma způsoby, buď přes molo, které tvoří bývalý vojenský ponton, nebo hlavním vstupem, kde jsou schody a malá hloubka vhodná pro sestup. Vhodné je použít druhou variantu, protože poblíž v hloubce 6 metrů je položeno plato, kde se dá vyvážit a pokračovat v ponoru. Orientaci v lomu usnadňují vodící lana, která vedou ke všem objektům umístěným pod hladinou. Za největší zajímavost lze určitě považovat vrak armádního vrtulníku MI-8 umístěný v hloubce 5 až 8 metrů, ještě před ním je umístěn ocas vrtulníku v hloubce 10 metrů. Vrtulník byl do lomu umístěn v roce 2007. Po obvodu lomu jsou spadané stromy, ve kterých se nachází hojné množství ryb. Malá část lomu je ohrazena a přístup je tam zakázán. U oplocení v hloubce 7 metrů je nataženo další vodící lano, které směřuje šikmo směrem ke dnu. Vede do hloubky 17 metrů ke dvěma potopeným vojenským pontonům. Za těmito pontony se dá sestoupit až do maximální hloubky 23 metrů. Pokud se pokračuje po obvodu kolem plotu, narazí se na další potopený vrak starého nákladního automobilu Praga v hloubce 6 metrů (obr. 13).

Obr. 13: Vrak nákladního automobilu Praga (URL₁₈)



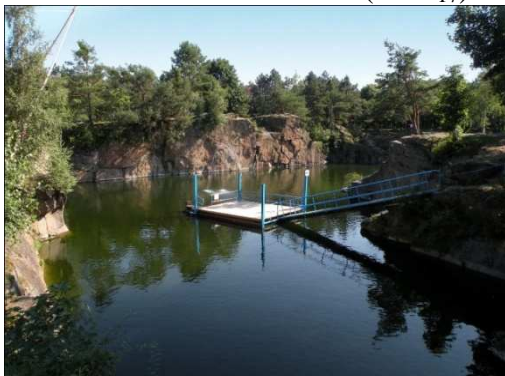
V lomu se nachází početná hejna ryb, která se dají shlédnout na několika místech mezi spadnými stromy. Narazit se dá na kapry, okouny, sumce či karase nebo 1,3 m dlouhou štiku.

5.4. Lom Hřiměždice

Tab. 4: Lom Hřiměždice

GPS souřadnice	49°41'23.972"N, 14°16'49.852"E
Max. hloubka	8 m
Viditelnost	3 m

Obr. 14: Lom v Hřiměždicích (URL₁₇)



5.4.1. Historie

Na místě se kámen těžil od nepaměti, ale průmyslová těžba byla zahájena v roce 1926. V roce 1932 tu pracovalo 48 lidí. Z lomu se dodával kámen na různé státní a obecní stavby, např. na novou budovu techniky v Praze, na dívčí školu v Dejvicích a na Žižkově, pro zdymadlo v Libni, na stavbu Střekovské přehrady a dlažbu pro pražské nábřeží. (Vodní revue, 1991)

Lom se kdysi jmenoval Kujanův, pojmenovaný podle vlastníka, který v okolí vlastnil mnoho lomů. Nejzářivější období si lom odbyl v 70. letech, kdy se jednalo prakticky o jedinou potápěčskou lokalitu ve Středočeském kraji se slušnou viditelností. Viditelnost se pohybuje trvale kolem 3 až 5 metrů, výjimečně méně. Zato však s příchodem zimy se viditelnost zlepšuje na 10 až 12 m, někdy také na 15 nebo více. A tak tam lze natočit docela slušné záběry pod hladinou volné vody. (Vodní revue, 1981)

Tento lom byl posléze využíván armádou ČSR pro výcvikové účely armádních potápěčů. Dodnes je po vojácích využíván železný ponton, který je dnes užíván pro pohodlnější sestup do vody. Tento ponton už neobsahuje speciální prvky pro výcvik vojáků, kde byl instalován v 70. letech pět metrů vysoký rourový průlez vyčnívající nad hladinu a dále pokračoval až na dno, na jehož konci byl potopený keson. Keson byl

využíván jako "suchá" podvodní rozhledna pro velitele/instruktory výcviku Československých potápěčů/tankistů. V roce 2007 proběhlo vytažení tohoto klesu za pomoci jeřábu a následný převoz na renovaci, prý bude opět sloužit svým účelům některému potápěčskému klubu někde jinde. Ještě na konci a v průběhu devadesátých let stával na místě dnešní obří houpačky zelený vrtulník, spíše jenom jeho hlavní část trupu, tento trup byl zavěšen na speciálním otáčivém jeřábu. Při výcviku se za pomoci jeřábu vrtulník přesunul nad vodu a poté mohli vojenští potápěči vyskakovat s kompletní výstrojí z vrtulníku z pěti metrové výšky do vody. (URL₄) Materiál byl odvezen k lomu Mrakov ve Starém Klíčově na Domažlicku, kde měl být renovován a poté opět potopen. Nakonec se tak neudálo a zůstal na břehu, kde slouží jako jakýsi skanzen.

Uplynula léta a do Hřiměždic, teď už dobře známých téměř všem potápěčům v Československu, se začaly hrnout další skupiny nejen potápěčů, ale i jejich příznivců a známých. Stalo se módou, zejména pražskou, jezdit do Hřiměždic. Ve vesnici začaly růst chaty jako houby po dešti. Dál utíkaly roky. Přibylo výcvikové plató, helikoptéra a zákaz stanování. Voda se zkalila, okounů, kaprů a červených jesenů ubylo. Jen čas od času lze v některém zákoutí lomu spatřit na hladině leknínový list, utržený neopatrným plavcem či potápěčem z podvodní zahrádky. (Vodní revue, 1983)

Od 80. let je lom často používán k televizním a filmovým účelům, protože v lomu byla stále slušná viditelnost, vzdálenost z Prahy je únosná a lom poskytuje dobrý přístup do vody. Zatopený lom v Hřiměždicích se v posledních deseti letech stal běžným exteriérovým pracovištěm při natáčení jak hraných, tak i dokumentárních filmů, při kterých scénář předepisuje práci s potápěči. Filmaři z Armádního filmu, filmového studia Barrandov, z Čs. televize a Krátkého filmu si zde již mnohokrát dali schůzku se svazarmovskými, profesionálními i vojenskými potápěči. (Vodní revue, 1981) Ke starším snímkům patří Lístek z vojny, Vysílá studio Jezerka, Filmový týdeník a filmů Svědectví země, Táta ženista. V nedávné době byly záběry z lomu vidět ve filmech 2bobule, Výchova dívek v Čechách či Cesta peklem.

V roce 1988 však lomu hrozil konec potápění, když se o něm přemýšlelo jako o hlavním favoritovi pro stavbu přečerpávající vodní elektrárny. To by ovšem v té době byla pro potápěče úplná pohroma, protože, jak už bylo výše zmíněno, se jednalo o

takřka jedinou lokalitu vhodnou k potápění. Od projektu se naštěstí upustilo a lom zůstal přístupný veřejnosti.

Dnes je ve Středočeském kraji spousta jiných atraktivních lomů, zpřístupněných pro potápění, takže Hřiměždice již nevynikají svojí exkluzivitou. Dnes je lom poměrně známý díky každoroční akci High Jump, která je v lomu pořádána. Jedná se sportovně hudební akci pořádanou od roku 1999. Na této akci skáčou skokani do vody z 10 či 16metrových můstků a 5metrové houpačky.

5.4.2. Popis cesty k lokalitě

Lom se nachází v Příbramském okrese v obci Hřiměždice (obr. 14) v meandru Vltavy. Cesta z Prahy vede po rychlostní komunikaci R4 a na 33. kilometru za Dobříší se odbočí vpravo a po 13,5 kilometrech se dostanete do obce Hřiměždice, kde se lom nachází. Cesta z Prahy zabere přes 50 minut. U lomu je parkoviště, kde se někdy vybírá 30 Kč za automobil.

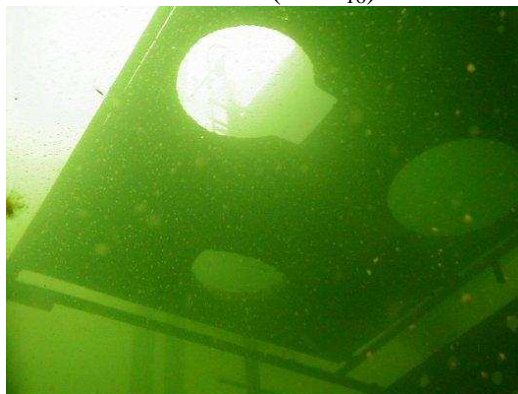
Obr. 15: Poloha na mapě (URL₈)



5.4.3. Popis lokality

Díky parkovišti, které se nachází přímo u lomu, se nemusí řešit pracný transport potápěčského vybavení k lokalitě. Další dobrá zpráva pro potápěče je místní bistro, které je otevřeno každý den a poskytuje rychlé občerstvení, které se po ponoru jistě hodí. Kvůli četné návštěvnosti lomu místních obyvatel či chatařů za účelem plavání, skákání ze skal či potápění se doporučuje navštívit lom v brzkých ranních hodinách. Potápění v tomto lomu se doporučuje v zimních měsících, kdy je viditelnost o mnoho větší než v létě. V zimě viditelnosti dosahuje až 8 metrů, v létě naopak jen 2 až 2,5 metrů.

Obr. 16: Plato (URL₁₆)



Do lomu se dá zanořit na dvou místech. Buď přímo od parkoviště, či ideálně z bývalého vojenského pontonu. Pro náš průzkumný ponor jsme zvolili první variantu kvůli větší blízkosti od automobilu. Při sestupu od parkoviště se dostane do 6 metrů, posléze klesla na 8 metrů, což je také největší hloubka lokality. Bohužel lokalita nenaskýtá mnoho atraktivních objektů pod hladinou. Většinou se pod vodou nachází pouze odpadky, kelímky, láhve od piva. Mezi atraktivnější věci, co se dají vidět, patří pivní püllitry. Jak už v lomech bývá zvykem, tak se na dně nacházejí zbytky různých důlních zařízení. V lomu je prý i důlní vozík, který se bohužel nepodařil objevit. V blízkosti pontonu se nachází starý bicykl uložený ve vaně. Jeho objevení ale není jednoduché, nachází se v bahně, takže jakýkoliv prudší pohyb zčeří bahno a jeho nalezení je obtížnější. Pod pontonem se nachází potápěčsky asi nejatraktivnější místo v lokalitě. Z železných pilířů a jiných plat, která se starají, aby ponton držel nad hladinou, jsou vytvořeny jakési prolézačky s různými otvory, kterými se dá prolézat (obr. 15).

5.5. Lom Školka – Malá Amerika

Tab. 5: Lom Malá Amerika

GPS souřadnice	49°57'15.644"N, 14°10'33.862"E
Max. hloubka	10 m
Viditelnost	5 m

Obr. 17: Lom Malá Amerika (URL₁₃)



5.5.1. Historie

V této kapitole bude popsána historie Malé, ale i Velké Ameriky, která bude popisována v následující kapitole, protože se jedná o lomy, které mají blízkou až společnou historii (obr. 17).

Využívání vápenců Českého krasu má za sebou historii trvající nejméně 4000 let. Nejstarší písemný doklad povolující kutací práce v katastru Mořiny získal 4. prosince 1890 Gottfried Bächer, který hned v příštím roce zahájil regulérní těžbu. Rok 1891 je dnes považován za datum založení závodu a celkem nedávno, nepříliš povšimnuty, proběhly oslavy 100 let těžby na Mořině (obr. 18). Bächer prodal povolení kutacích prací 3. 4. 1898 Pražské železářské společnosti, která dalších 50 let udávala tempo těžby v Českém krasu. (URL₅)

Obr. 18: Těžba v lomu Malá Amerika (URL₆)



Provoz v lomu Malá Amerika však netrval příliš dlouho, začal na začátku 20. Století a již roku 1958 byl provoz ukončen, změnil se způsob těžby. Těžba dále pokračovala pouze ve východní oblasti v prostorech Velké Ameriky.

Za rok založení důlní činnosti v oblasti Velké Ameriky bývá považován rok 1891, ale to je nepřesné datum, protože v minulosti tvořily lomy u Trněného Újezda s Mořinou jeden organizační celek. Vlastní ložisko v prostorech Velké Ameriky bylo otevřeno až v roce 1900. Jelikož je tato lokalita velice bohatá na zásoby vápence, mohli investoři do této lokality hojně investovat. Vybudovaly se železniční vlečky a drtičky na zpracování kamene. Byla vybudována důlní železnice, která urychlila zpracování a odvoz vápence, po kterém se poptávka rychle zvyšovala. Tato důlní železnice spojovala tehdejší dna lomu Velké Ameriky a dalších okolních lomů. Poměrně malý stupeň mechanizace si vyžádal zvláštní způsob těžby - pracovalo se současně v několika nezávislých, menších lomech, aby při odstřelu v jednom nebyla přerušena práce v druhých lomech. Tím byla zaručena plynulá dodávka kameniva. S postupem mechanizace se změnil způsob těžby. Začalo se těžit více do hloubky. V lomu Malé Ameriky se budovaly vodorovné štoly, zatímco ve Velké Americe svislé štoly. Doprava ve štolách byla zajištěna výtahy. S rozvojem automobilní dopravy končí éra důlní železnice na Americe. Těžba se přesouvá výhradně do "Velké Ameriky", ve východním konci lomu je vybudován vjezdový tunel a navazující šikmá rampa. Nákladní automobily nepotřebují vodorovné štoly s kolejemi, vozovka se buduje přímo s postupem těžebních prací, odpadá starost o výtahy, automobily hravě dosáhnou dna lomu. Široký tunel propojil lom Velké Ameriky a lom Mexiko. Z Ameriky se stává velkolom. (URL₆) V lomu docházelo a dochází často k sesuvům horniny. V roce 1963 došlo k největšímu sesuvu, když se sesunula celá stěna. Naštěstí zrovna byla obědní pauza a nikdo nebyl zraněn. Přesto Báňská správa rozhodla lom uzavřít. Definitivní ukončení těžby došlo v roce 1964, tedy o 6 let později jak v Malé Americe. (URL₇)

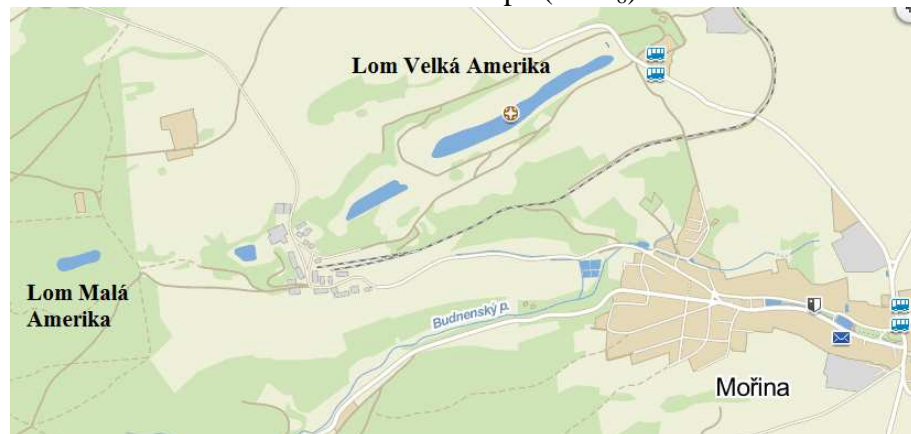
Po ukončení provozu se v 60. letech oblast Amerika stala hojně navštěvována turisty. Převážně pololegálně působila na území lomů Mořina také řada jeskyňářských a montanistických skupin, zabývajících se dokumentací krasových jevů i historického podzemí. Neoficiální rekreační aktivity se ale z několika důvodů nesesetkávaly s pochopením úřadů - byl poškozován majetek podniku, docházelo ke smrtelným úrazům, konfliktům s báňským zákonem, zájmy ochrany přírody (například zimovišť netopýrů)

a nelze opomenout ani politické důvody. Až do počátku 90. let tak na místě probíhaly policejní zátahy zaměřené proti návštěvníkům. Dalším způsobem, jak návštěvnost usměrnit, bylo budování překážek. Budoucí osud této výjimečné technické a přírodní památky není kvůli komplikovaným střetům zájmů mezi více stranami dosud uspokojivě vyřešen. (URL₈)

5.5.2. Popis cesty k lomu

Do lomu se z Prahy dostane po dálnici E50 směrem na Plzeň. Sjede se v Berouně na 10. kilometru. Dále se pokračuje po okresní silnici přes obce Jánská, Bubovice až do obce Mořina, u které se lom nachází (obr. 19). V Mořině se jede kolem důlního závodu, kde u brány je značka zákazu vjezdu. Pokud se tato značka nerespektuje a pokračuje se dále, po zhruba 400 metrech se dostaneme k lesu, kde začíná Národní rezervace, ve které se lom Malá Amerika nachází. Po cestě autem z Prahy, která zabere přes 30 minut je nutný asi 200 m osobní transport výbavy. Po příchodu k lomu přichází nejhorší část cesty. K vodní hladině je nutný krkolomný sestup po skalách a kamenovým sesuvem. Je nutno dbát větší opatrnosti. Toto je jediný možný přístup k lomu.

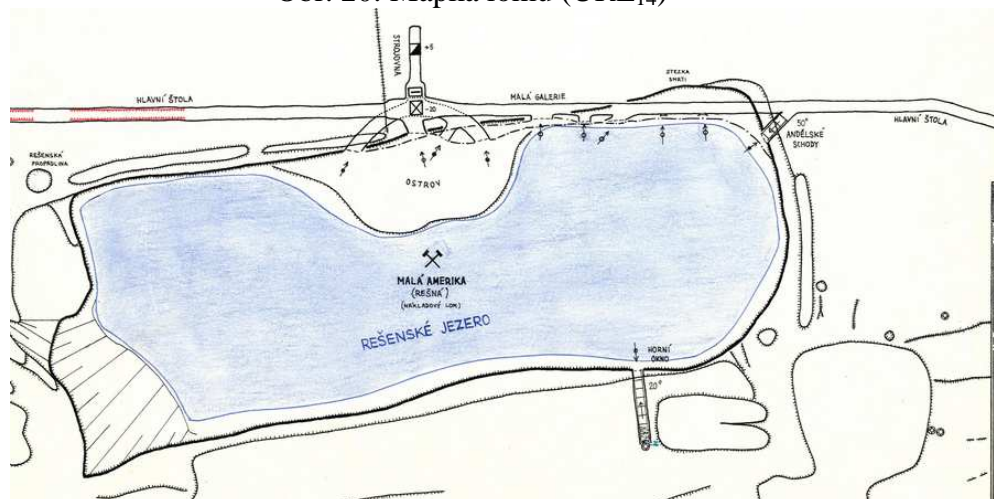
Obr. 19: Poloha na mapě (URL₈)



5.5.3. Popis lokality

Lom Školka známější jako lom Malá Amerika nebo také lom Rešna či Nákladový lom spolu s Velkou Amerikou, lomem Mexiko a dalšími patří do vápencové soustavy Českého krasu, známého jako Amerika (obr. 20). Nachází se u obce Mořina poblíž hradu Karlštejn.

Obr. 20: Mapka lomu (URL₁₄)



Celý lom se nachází asi 30 metrů pod úrovní okolní krajiny a tvoří tak nádherné údolí obestavené skalami. Povrch dna má poměrně symetrický obdélníkový tvar, který narušuje pouze poloostrov po levé straně, na kterém leží zbytky tábořiště. Pro průzkumný ponor se zvolila cesta okolo lomu po směru hodinových ručiček. Sestup do lomu se pozvolna svažuje až do hloubky kolem 5 metrů, kde je další skalní zlom, který vede až do hloubky kolem 10 metrů, což je i největší hloubka v lokalitě. Viditelnost nahoře je až 5 metrů, ale dole je voda zmlččená a viditelnost prakticky nulová. Navíc dno je bahnité a každý špatný pohyb vodu ještě více zčeří. Lom je tedy lepší obeplavat v menší hloubce, kde je i o poznání vyšší teplota vody. Po přeplavání na vzdálenější stranu lomu se dostane na velkou mělkou plošinu ve hloubce 4 metrů. Na plošině se nachází velké množství starého důlního materiálu, především vodovodních trubek a dalšího dnes již těžko rozeznatelného železného šrotu. Na dně je také množství spadáných stromů, ve kterých se dá zahlédnout okoun či plotice. Při pokračování v plavbě dál se v hloubce 5 metrů nachází malý výklenek, prostor asi 3 x 3 metry, kde kdysi bylo uloženo čerpadlo, aby se lom při důlních pracích nezatáplil. Před tím výklenkem je položený ocelový kříž. Pro průzkum tohoto prostoru je potřeba baterka. Navíc se tam voda velice rychle kalí. Při plavbě dál kolem dlouhé jižní stěny, která je dokonale hladká bez větších struktur až ke dnu, se opět dostane k místu sestupu, které se nalezne velice jednoduše, jelikož je to jediné místo, kde se dno svažuje postupně.

5.6. Lom Velká Amerika

Tab. 6: Lom Velká Amerika

GPS souřadnice	49°57'31.963"N, 14°11'47.614"E
Max. hloubka	11 m
Viditelnost	2 - 3m

Obr. 21: Lom Velká Amerika (autor)



5.6.1. Popis cesty

Lom Velká Amerika se nachází nedaleko lomu Malá Amerika (obr. 21). Do lomu se z Prahy dostane po dálnici E50 směrem na Plzeň. Sjede se v Berouně na 10. kilometru. Dále se pokračuje po okresní silnici přes obce Jánská, Bubovice až k obci Mořina, před kterou se lom nachází.

5.6.2. Popis lokality

Dno lokality je ploché, bez výrazných struktur. Kdysi, asi před 15 lety to byly jezírka dvě, ale díky zvednutí vodní hladiny se jezírka spojila a vytvořila tak jedno velké jezírko, které odděluje přirozená hráze, kde je hloubka asi po kolena, takže se z jednoho jezírka do druhého nedá proplavat. Na dně se dá nalézt spousta čerstvě spadného kamení, což dokazuje, že je areál stále pod nebezpečím sesuvu horniny. Proto je nutné dbát na bezpečnost nejen pod vodou, ale i na souši. Menší jezírko dosahuje hloubky 12,5 metrů, větší jezírko 11 metrů. Na dně lomu se dá nalézt plastové víko, které drží pevná ocelová lana, protože uvnitř víka je vytvořen keson, který má vztlak cca 1000N. Dále se tam nachází kabina v hloubce 7 metrů, která má dvě protilehlá okna a je také

upevněna ocelovými lany, protože je v ní taktéž keson. Na kabině je znak klubu Geospeleos, která se zabývá speleologií a speleopotápěním. Na dně se také dá nalézt dnes již těžko identifikovatelný vrak automobilu, ke kterému je přivázán ešus. Bohužel v minulosti na popud ekologických organizací byl z lomu vyloven velice atraktivní vrak rozmetadla RUR, který sloužil jako prolézačka pro potápěče. Bohužel to znamenalo i konec raků v tomto lomu, protože přišli o své úkryty. Dnes se v lomu dají zahlédnout pouze okouni.

Obr. 22: Plastové víko s kesonem (URL₂₁)



Obr. 23: Budka s logem Geospeleos (URL₂₁)



Lom se otevírá jen párkrát do roka, většinou v zimních měsících, jinak je uzavřen. Největší akce se zde koná okolo Mikuláše pod záštitou berounských potápěčů. Tato akce je velikou společenskou událostí pro všechny potápěče, kteří se jí zúčastní. Celoročně se prý dá s důlní společností Mořina s.r.o. dohodnout a za nemalý poplatek si nechat lom ověřit. Tato skutečnost se ale nepodařila vyčistit. Veliká zvláštnost této lokality je, že je v něm skoro vždy zima, proto se určitě doporučuje použít suchý neopren.

Tato lokalita byla oblíbeným místem pro exteriérové scény českých filmových studií. Mezi nejznámější snímky patří filmy Limonádový Joe aneb Koňská opera (1964) či Malá mořská víla (1976) a další televizní filmy.

5.7. Lom Jiráska - Muničák

Tab. 7: Lom Muničák

GPS souřadnice	49°42'8.583"N, 14°14'6.736"E
Max. hloubka	10 m
Viditelnost	1 m

Obr. 24: Lom Muničák (autor)



5.7.1. Historie

Lom Jiráska společně s ostatními lomy v okolí obce Nečín vznikl v dobách 1. republiky, Přesný letopočet se bohužel nepodařil vypátrat, vlastně ani letopočet konce těžby, který byl někdy ještě před druhou světovou válkou. Jediné, co se o těžbě podařilo vypátrat je, že se zde těžila kvalitní šedobílá žula.

Obr. 25: Nález vojenského arzenálu (Vodní revue)



To nejzajímavější z historie se ale událo až po ukončení těžby v lomu a po následném zatopení pomocí podzemních pramenů, kdy se před koncem 2. světové války v lomu

němečtí vojáci zbavovali vojenského arzenálu. Už si nepamatuji, kdo nám v hříměždické hospodě řekl o jeho existenci a na pivní tácek nakreslil i jeho přibližnou polohu. Leží spolu s dalšími zatopenými lomy v lese u vesničky Nečín pár kilometrů od Hříměždic. Těžba kamene zde skončila snad někdy před druhou světovou válkou, kdy se lom spodními vodami zatopil. Když válka skončila, stal se tento v lese zapomenutý lom pohřebištěm pro munici nasbíranou po širém okolí. Když jsme se tam poprvé ponořili, uvítalo nás hejno okounů, kteří se potáceli mezi největším skladištěm munice, jaké jsem kdy v přírodě spatřil. Byly tam protitankové miny, pancéřové pěsti, rakety i dělostřelecké náboje všech velikostí (obr. 22). Mezi tím ruční granáty a drobná munice. Viditelnost mohla být k pěti metrům, a tak se většina dna dala přehlédnout už z hladiny. Zpočátku jsme se báli něčeho dotknout, ale časem tento ostych zmizel. Lovili jsme mezitím munici pro policii a v potocích či rybnících a přátelský pyrotechnik od policie nás detailně seznamoval se skutečným nebezpečím pod vodou nalezené munice, které se značně lišilo od toho, co bylo vytrubováno pro veřejnost. Granáty a miny, které měly vyšroubované rozněcovače, byly vlastně jen ocelové skořepiny. Trhavina se už dávno ve vodě rozpustila a vyplavila. Naproti tomu uzavřená munice si svůj smrtonosný obsah stále uchovávala. (Vodní revue, 1996)

V lomu se dalo naleznout ledascos. Zásobníky, německé přilbice, samopal, nože, miny, minomety a dokonce i plamenomet. To co se skrývalo pod hladinou, si místní nechávali pro sebe, ale to nevydrželo dlouho. V době, kdy se na Šumavě v Černém jezeře objevily bedny s údajným archivem německé bezpečnostní služby, někdo nahlásil i lom v Nečíně, že se v něm nalézají německé zbraně (obr. 23). O pár dní později k lomu přijeli hasiči a pomocí vodních čerpadel vodu z lomu odčerpali. Policie lokalitu uzavřela a pyrotechnik postupně vše odpálil. Bylo tam toho tolik, že nemohl vše odpálit najednou. Následně došlo k sesuvu kamení, které zbytek zbraní pohřbilo. Do lomu se opět začala prosakovat voda. Podle některých zdrojů se ještě nějaká munice podařila najít.

Obr. 26: Nález miny (Vodní revue)



5.7.2. Popis cesty

Do obce Nečín se dostane po rychlostní komunikaci R4, kde se sjede na 33. kilometru v Dobříši. Pokračuje se po silnici III. třídy 10226 až do obce Nečín. V Nečíně se na návsi zatočí vpravo a u památné lípy na konci obce vlevo. Na druhé odbočce mezi domy se odbočí opět vlevo a po 100 metrech dorazíme k lomu Muničák (obr. 24). Cesta autem z Prahy zabere asi 50 minut.

Obr. 27: Poloha na mapě (URL₈)



5.7.3. Popis lokality

V okolí obce Nečín se nachází hned několik bývalých lomů. Několik z nich je zatopených. Kdysi to byly hojně využívané potápěčské lokality. Patří mezi ně lomy Besídka, Špic, Pod Jeřábem, Vančátovka a Jiráskova, pro svoji minulost přezdívaná i jako „Muničák“. V zimě bývá v lokalitě slušná viditelnost, bohužel dnes slouží jako skládka pro místní motokrosaře, kteří se v lomu zbavují pneumatik.

Dnes se lom dá jen stěží doporučit k potápění. Doby, kdy se do něj jezdily potápět zástupy potápěčů, již pominuly.

6. Závěr

Tato práce si položila za cíl popis potápěčských lokalit Středočeského kraje, vzniklých z bývalých žulových lomů na jih od Prahy a vytvořit tak průvodce. Tento cíl byl splněn skrze několik dílčích úkolů, které se zdařily.

Byl vytvořen průvodce po několika vybraných lokalitách, na které se v budoucnosti dá navázat. Jednou by tak mohla vzniknout kvalitní publikace, zabývající se všemi lokalitami v ČR.

Hodnocení zvolených kritérií dle výše zmíněných měřítek je zapsáno a vyhodnoceno v tabulce č. 8.

Tab. 8: Výsledky

název lomu	viditelnost	atraktivita	dostupnost	celkové hodnocení
Miličín	5	4	4	4,3
Prokopské jezírko	1	1	2	1,3
Bořená Hora	5	5	4	4,6
Hřiměždice	3	3	3	3
Malá Amerika	4	2	3	3
Velká Amerika	4	5	1	3,3
Muničák	1	1	3	1,6

Dle hodnocení jednotlivé lokality dopadly následovně:

Miličín

Lom Miličín je vhodnou lokalitou jak pro potápěče začátečníky tak pokročilé. Lom má dobrou viditelnost a nalézá se v něm plno atraktivních objektů.

Lokalita byla ohodnocena známkou **4,3**.

Prokopské jezírko

Tento lom nelze vůbec doporučit. Je mělký, je v něm prakticky nulová viditelnost a pod vodní hladinou se dají nalézt pouze odpadky. Přestože je lom umístěn v Praze je nutno počítat s osobním transportem vybavení.

Lokalita byla ohodnocena známkou **1,3**.

Bořená Hora

Lom v Bořené Hoře je rozhodně nejatraktivnější vybranou lokalitou pro potápění. Lom zaujímá velkou plochu a navíc je i nejhlubší. Přestože je potápění v lomu zpoplatněno, určitě se vyplatí tam vypravit a ne jen jednou, jelikož se zde nachází velké množství atraktivních objektů, dokonce vraků (vrtulník a automobil). Sestoupení do větších hloubek však vyžaduje suchý neopren, voda je velice ledová. Tato lokalita má navíc velkou výhodu, že je přímo u lomu postavena základna, kde je kompresor, takže se tam dají naplnit potápěčské láhve.

Lokalita byla ohodnocena známkou **4,6**.

Hřiměždice

Bohužel léta, kdy se do této lokality jezdilo hojně potápět, má tento lom již za sebou. Lom nemá ani velkou viditelnost ani mnoho zajímavých objektů. Jediné, co stojí za ponor, je potopená konstrukce, která drží molo a vytváří prolézačky.

Lokalita byla ohodnocena známkou **3**.

Malá Amerika

Největší nevýhodou této lokality je cesta k lomu. Parkovat se musí daleko a následný transport vybavení je velice náročný. Viditelnost nahoře je průměrná, bohužel v nižší hloubce je prakticky nulová. Na ponor je vhodné se vybavit baterkou, kvůli tunelu na dně.

Lokalita byla ohodnocena známkou **3**.

Lom Velká Amerika

Tato velice zajímavá lokalita má bohužel největší nevýhodu v tom, že se do tohoto lomu přes rok prakticky nedá dostat. Lom se otevírá jen párkrát do roka, většinou v zimě. Lom je velice atraktivní nejen objekty pozorování na svém dně, ale i hloubkou, která přesahuje 10 metrů.

Lokalita byla ohodnocena známkou **3,3**.

Lom Muničák

Ponor v tomto lomu se dá jen těžko doporučit. Nejzajímavější na lokalitě je její historie.

Lokalita byla ohodnocena známkou **1,6**.

Hodnocení daných kritérií a výsledky jsou dány subjektivním vnímáním autora.

7. POUŽITÁ LITERATURA

Chlupáč I *Geomorfologické a krasové jevy Českého krasu*. Praha: Bohemia Centralis, 1959. 3:41-57

Ložek, V *Příroda Českého krasu v nejmladší geologické minulosti*. Praha: Bohemia centralis, 1974. 3: 175-195

Soupis lomů ČSR. Praha: Univerzita Karlova, 1933. 36 s.

Vondrášek, D *Vltava, po dně staré řeky*. Praha: Ondřej Novák, 2009. ISBN 978-80-254-4616

Jezírko nad Prahou. *Vodní revue*. 1983, 1, s. 6. ISSN 0139-6714.

Lom Hříměždice. *Vodní revue*. 1981, 2, s. 5. ISSN 0139-6714.

Muničák. *Dobrá voda*. 1993, 3, s. 12-13. ISSN 1212-0316.

Internetové zdroje

URL₁: <http://www.prazskestezky.cz/dalej/d15.html> [cit. 2011-07-10]

URL₂: <http://www.stetkovice.cz/borena-hora/gs-1003/p1> [cit. 2011-07-13]

URL₃: <http://www.mersores.cz/sedlclomy> [cit. 2011-07-20]

URL₄: cs.wikipedia.org/wiki/Hříměždice [cit. 2011-08-10]

URL₅: <http://web.sks.cz> [cit. 2011-08-11]

URL₆: <http://www.lomy-amerika.cz/view.php?navezclanku=lomy-amerika-strucna-historie&cislocclanku=2004012207> [cit. 2011-08-22]

URL₇: <http://dreamworx.cz/book/amerika.html> [cit. 2011-08-22]

URL₈: [http://cs.wikipedia.org/wiki/Amerika_\(vápencové_lomy\)](http://cs.wikipedia.org/wiki/Amerika_(vápencové_lomy)) [cit. 2011-08-13]

<http://geo.mff.cuni.cz/~vecsey/amerika/> [cit. 2011-08-14]

URL₉: www.mapy.cz [cit. 2011-08-14]

- URL₁₀: <http://www.adrex.cz/lokality-potapeni-v-ceske-republice/hrimezdice.html> [cit. 2011-08-10]
- URL₁₁: <http://www.adrex.cz/lokality-potapeni-v-ceske-republice/milicin.html> [cit. 2011-08-13]
- URL₁₂: <http://www.cliffdiving.eu/> [cit. 2011-08-10]
- URL₁₃: <http://www.freedive.info/freediving/lokality/mala-amerika/Freedive.info> [cit. 2011-08-13]
- URL₁₄: <http://www.geospeleos.com/Lokality/Skupina24/Literatura/57-ZHistorieTezby/57-ZHistorieTezby.htm> [cit. 2011-08-13]
- URL₁₅: <http://www.lomy-amerika.cz/view.php?cislocianku=2004012706> [cit. 2011-08-13]
- URL₁₆: <http://www.stranypotapeckse.cz/default.asp> [cit. 2011-07-13]
- URL₁₇: <http://kawi.cz/patrani/lomy/index.php?stranka=5> [cit. 2011-08-13]
- URL₁₈: www.rajce.idnes.cz [cit. 2011-08-09]
- URL₁₉: www.potya.cz [cit. 2011-08-15]
- URL₂₀: <http://www.geology.cz/aplikace/fotoarchiv/fotoarchiv.php?foto=9507> [cit. 2011-08-13]
- URL₂₁: <http://www.barakuda-diving.cz/stranka-amerika-26-3-2011-502> [cit. 2011-08-23]

8. Seznam obrázků

Obr. 1: Mapa Středočeského kraje s vyznačenými lokalitami (URL ₈).....	15
obr. 2: Lom Miličín (URL ₁₆)	15
obr. 3: Těžba v lomu	16
obr. 4: Poloha na mapě (URL ₈)	16
obr. 5: Keson (URL ₁₆)	17
obr. 6: Kolo (URL ₁₆).....	17
Obr. 7: Lom v Prokopském údolí (autor)	18
Obr. 8: Lom těsně po zatopení (URL ₂₀)	18
Obr. 9: Poloha na mapě (URL ₈).....	19
Obr. 10: Lom v Bořené Hoře (URL ₁₈).....	20
Obr. 11: Poloha na mapě (URL ₈).....	21
Obr. 12: Mapa lomu (URL ₁₉)	22
Obr. 13: Vrak nákladního automobilu Praga (URL ₁₈).....	23
Obr. 14: Lom v Hřiměždicích (URL ₁₇)	24
Obr. 15: Poloha na mapě (URL ₈).....	26
Obr. 16: Plato (URL ₁₆).....	27
Obr. 17: Lom Malá Amerika (URL ₁₃)	28
Obr. 18: Těžba v lomu Malá Amerika (URL ₆).....	28
Obr. 19: Poloha na mapě (URL ₈).....	30
Obr. 20: Mapka lomu (URL ₁₄)	31
Obr. 21: Lom Velká Amerika (autor)	32
Obr. 22: Plastové víko s kesonem (URL ₂₁)	33
Obr. 23: Budka s logem Geospeleosu (URL ₂₁)	33
Obr. 24: Lom Muničák (autor)	35
Obr. 25: Nález vojenského arzenálu (Vodní revue)	35
Obr. 26: Nález miny (Vodní revue)	37
Obr. 27: Poloha na mapě (URL ₈).....	37

9. Seznam tabulek

Tab. 1: Lom Miličín.....	15
Tab. 2: Lom v Prokopském údolí	18
Tab. 3: Lom Bořená Hora	20
Tab. 4: Lom Hřiměždice	24
Tab. 5: Lom Malá Amerika	28
Tab. 6: Lom Velká Amerika	32
Tab. 7: Lom Muničák	35
Tab. 8: Výsledky.....	38