

UNIVERZITA KARLOVA V PRAZE
PRÁVNICKÁ FAKULTA

KATEDRA TRESTNÍHO PRÁVA
ODDĚLENÍ KRIMINALISTIKY

DIPLOMOVÁ PRÁCE

METODIKA VYŠETŘOVÁNÍ TRESTNÝCH ČINŮ
PÁCHANÝCH MLÁDEŽÍ

Konzultant

RNDr. Petr Št'ourač

V. ročník

Diplomant

Richard Klenovský

*Šestidomí 3/751
16000 Praha 6*

ČESTNÉ PROHLÁŠENÍ

Prohlašuji, že jsem tuto diplomovou práci zpracoval samostatně a že jsem vyznačil prameny, z nichž jsem pro svou práci čerpal, způsobem ve vědecké práci obvyklým.

V Praze dne 30. června 2006

Na tomto místě bych chtěl poděkovat RNDr. Petru Štouračovi za vedení diplomové práce a pí. Aleně Petrové z knihovny Kriminalistického ústavu akademie věd ČR a Městskému soudu v Praze za pomoc při výběru a vyhledávání pramenů potřebných k napsání této diplomové práce.

O B S A H

Kapitola 1

Úvod, pojem „mládež“ v historickém vývoji

1.1. Nástin zpracovávaného problému..... 1

1.2. Pojem „mládež v historickém vývoji..... 1

Kapitola 2

Problém kriminality mládeže, hlavní oblasti páchaní, vývoj kriminality mládeže

2.1. Problém kriminality mládeže..... 4

2.2. Hlavní oblasti páchaní..... 5

2.3. Vývoj kriminality mládeže..... 6

Kapitola 3

Kriminalistická charakteristika

3.1. Úvodní poznámky..... 7

3.2. Pojem mladistvého..... 8

3.3. Typické způsoby páchaní trestných činů..... 8

3.4. Faktory ovlivňující páchaní trestného činu..... 11

3.4.1. Volný čas..... 12

3.4.2. Skupina..... 12

3.4.3. Rodina..... 14

3.4.4. Etnický původ..... 14

3.4.5. Psychologický profil..... 15

Kapitola 4

Typické stopy

4.1. Pojem typických stop..... 17

4.2. Souvislost s jinými částmi metodiky vyšetřování..... 17

Kapitola 5

Typické vyšetřovací situace

- 5.1. Obecně k pojmu vyšetřovacích situací..... 18**
- 5.2. Jednotlivé typické vyšetřovací situace..... 18**

Kapitola 6

Zvláštnosti předmětu vyšetřování

- 6.1. Věk pachatele..... 20**
- 6.2. Další zvláštnosti..... 20**

Kapitola 7

Zvláštnosti podnětů k vyšetřování

- 7.1. Podněty pocházející od veřejnosti..... 23**
- 7.2. Podněty z vlastní činnosti..... 24**

Kapitola 8

Zvláštnosti počátečních úkonů

- 8.1. Obecné poznámky..... 25**
- 8.2. Některé principy provádění počátečních úkonů..... 25**
- 8.3. Pronásledování uprchlého mladistvého..... 26**
- 8.4. Domovní prohlídka..... 26**

Kapitola 9

Zvláštnosti vyšetřovacích verzí, plánování a organizace vyšetřování

- 9.1. Zvláštnosti vyšetřovacích verzí..... 28**
- 9.2. Zvláštnosti plánování a organizace vyšetřování..... 29**

Kapitola 10

Zvláštnosti následných úkonů

- 10.1. Následné úkony obecně..... 30**
- 10.2. Výslech mladistvého obviněného..... 30**

10.2.1. Lež a její vliv na výpověď.....	31
10.2.2. Zásady kladení otázek při výslechu mládeže.....	34
10.2.3. Základní pravidla vedení výslechu.....	35
10.2.4. Osoby přibírané k výslechu a jejich uplatnění.....	38
10.3. Výslechy svědků.....	40
10.4. Konfrontace za účasti mladistvého.....	40
10.5. Expertizy.....	41

Kapitola 11

Zvláštnosti zapojení veřejnosti do vyšetřování, zvláštnosti kriminalistické prevence

11.1. Zvláštnosti zapojení veřejnosti.....	42
11.2. Zvláštnosti kriminalistické prevence.....	42
11.2.1. Hlavní oblasti prevence kriminality.....	44
11.2.2. Prostředky a způsoby uplatňování prevence kriminality.....	45

Kapitola 12

Závěr

12.1. Závěrem k diplomové práci.....	48
12.2. Úvaha de lege ferenda.....	48

SEZNAM POUŽITÝCH ZKRATEK

ČR - Česká republika

MF - Ministerstvo financí České republiky

MMR - Ministerstvo pro místní rozvoj České republiky

MO - Ministerstvo obrany České republiky

MPSV - Ministerstvo práce a sociálních věcí České republiky

MSp - Ministerstvo spravedlnosti České republiky

MŠMT - Ministerstvo školství, mládeže a tělovýchovy České republiky

MV - Ministerstvo vnitra České republiky

MZ - Ministerstvo zdravotnictví České republiky

NSZ - Nejvyšší státní zastupitelství České republiky

Sb. z a n. - Sbírka zákonů a nařízení

Sb. - Sbírka zákonů

USA - Spojené státy americké

Zák. č. - Zákon číslo

Kapitola 1

Úvod, pojem „mládež“ v historickém vývoji

1.1. Úvodní nástin zpracovávaného problému

Metodika vyšetřování trestných činů páchaných mládeží má svoje specifické postupy, které se projevují v jednotlivých složkách metodiky vyšetřování stejně jako je tomu v metodikách vyšetřování jiných skupin trestných činů. Nicméně stejně jako ostatní postupy vyšetřování (u ostatních skupin trestných činů) se musí držet určité obecné linie jednotlivých složek metodického postupu vyšetřování, ale k problematice diplomové práce, jako určitého druhu vědeckého díla, by mělo rovněž patřit seznámení se s pojmem mládeže, jeho historickým vývojem, a také nastínění hlavních oblastí mládeží páchané kriminality, problémem kriminality mládeže a jejím vývojem.

V této a následující kapitole diplomové práce se proto seznámíme nejprve s výše uvedenými obecnějšími aspekty a okolnostmi kriminality páchané mládeží a poté v dalších kapitolách s jednotlivými složkami postupu vyšetřování. Z důvodu, že sám dlouhodobě s mládeží pracuji, si ve své práci dovoluji podrobně rozebrat zejména kriminalistickou charakteristiku, dále pak výslech obviněného a také kriminalistickou prevenci, protože tyto tři oblasti jsou dle mého názoru z celé metodiky asi nejdůležitější. Ve své práci se tedy pokusím nastínit podrobně metodiku vyšetřování s důrazem na výše uvedené kapitoly.

1.2. Pojem „mládež“ v historickém vývoji¹

Na historickém území Čech, Moravy a Slezska nebyla dlouhou dobu jednotná kodifikace trestního práva. Ve středověku se rozlišovalo mezi tzv. nedospělostí a dospělostí. Odlišit obě skupiny od sebe nebylo jednoduché, neexistovala jednotná pravidla. Dospělost se odvozovala od vyspělosti tělesné, která se zjišťovala ohledáním. Později se již dospělost rozlišovala dle věku a to nejednotně pro chlapce a děvčata. Bližší právní úprava mladistvých v této době neexistovala. Lze konstatovat, že v určitých případech byla brána nedospělost jako polehčující okolnost.

Obnovené zřízení zemské z roku 1627 pro Čechy a 1628 pro Moravu postrádalo ustanovení týkající se mladistvých, ale ponechávalo subsidiární platnost Koldínových městských práv, která upřednostňovala pokutu pro mladistvé před trestem.

¹ www.juristic.cz - články čtenářů, přístupno 15.5.2006

Hrdelní řád císaře Josefa I. z roku 1707 představuje unifikační snahy v oblasti trestního práva. Josefina i Constitutio Criminalis Carolina užívají mírnější posuzování trestných činů osob mladistvých tedy jako polehčující okolnosti. Je tedy patrné, že již v této době zde bylo poměrně promyšlené zákonodárství týkající se mladistvých a systému jejich trestání.

Hrdelní řád Marie Terezie z roku 1768 rozlišuje mezi dětstvím - do 7. roku, nedospělostí - do 14. roku a věkem mladistvých - do 16. roku věku. Podobně dělil i Rakouský trestní zákon z roku 1852 na dětství, které vylučovalo trestní odpovědnost, období nedospělosti, které znamenalo zmenšenou trestní odpovědnost a období mladistvých, někdy se užívalo mírnějšího trestání. Období mladistvých bylo od 14. roku do 20. roku věku.

Na přelomu 19. a 20. století se začala do popředí dostávat otázka mladistvých. Byla vypracována osnova zákona o trestání a trestní ochraně osob mladistvých, která rozlišovala ještě mezi dětstvím a dospělostí stupeň mladistvých - od 14 - 18 let. Toto období bylo bráno jako věk pochybné přičetnosti, což znamenalo, že soud musel v každém individuálním případě zkoumat, zda lze mladistvého považovat za přičetného či nikoliv. Tato osnova zákona byla několikrát přepracována, ale do rozpadu Rakouska - Uherska se zákonem nestala.

Po vzniku samostatné Československé republiky byla věnována i zvýšená péče mladistvým, která se zpočátku zabývala pouze péčí o osiřelé a opuštěné děti, ale postupně se věnuje i dětem žijícím v rodinách, které neplní své výchovné funkce. 1918 vznikla Úřadovna pro péči o mládež u okresního soudu trestního v Praze, později vznikla i útulna Dobrý Pastýř, kam byli přechodně umísťováni mladiství chlapci. Tyto instituce převzala v roce 1928 Jednota pro podporu soudů Velké Prahy v péči o mládež.

Na území Čech, Slovenska a Podkarpatské Rusi nebyla jednotná právní úprava. K unifikaci došlo až v roce 1931 zákonem o trestním soudnictvím nad mládeží z 11. března č. 48/1931 Sb. z. a n. Dle tohoto zákona je důležité mladistvé vychovávat a ne trestat. Stejný trest, který je uložen dospělému pachateli, neplní stejný účel u mladistvého a může být i škodlivým. To znamená, že trestné činy spáchané mladistvými byly posuzovány mírněji a odchylně od trestných činů osob dospělých, a aby také trestní řízení bylo tomuto přizpůsobeno. Soudce má mít na výběr dostatek nápravných prostředků. Důležité je, aby se trestního řízení zúčastňovali představitelé sociální péče o mládež a aby nebyla péče o mladistvého tříštěna mezi více orgánů, zejména soudce trestního a poručenského.

Trestní zákon č. 86/1950 Sb. zrušil bez náhrady zákon o trestním soudnictví nad mládeží z roku 1931. Tím byly zrušeny i soudy mládeže a úřadovny pro péči o mládež. Tento trestní

zákon se o mladistvých zmiňoval pouze v osmi ustanoveních, přičemž soud mohl upustit od potrestání:

- a) nemohl-li mladistvý z omluvitelného důvodu plně rozpoznat, kdy jeho jednání je pro společnost nebezpečné,
- b) šlo-li o trestný čin menšího významu, k němuž byl mladistvý sveden příležitostí nebo tíživými osobními nebo rodinnými poměry,
- c) šlo -li o trestný čin menšího významu, jehož se mladistvý dopustil nerozvážností, nebo pod vlivem jiné osoby,
- d) měl-li soud za to, že ochranná výchova, kterou nařídí, splní účel trestu.

Trestní řád z roku 1950 také umožňoval, aby ze stejných důvodů prokurátor vůči mladistvému zastavil trestní stíhání (§ 230).

Tato dvě ustanovení byla ve zkrácené podobě obsažena ještě v novelách trestního zákona č. 63./1956 Sb. a v zákoně o trestním řízení č. 64/1956 Sb. Neobjevila se ale již v nových trestních kodexech z roku 1961 - trestní zákon č. 140/1961 Sb., trestní řád č. 141/1961 Sb.

Začátkem 80.-tých let započaly přípravné rekodifikační práce na nových trestních zákonech. V 90. letech pak byly přijaty novely - novela trestního zákona č. 175/1990 Sb., novela trestního řádu č. 178/1990 Sb. V rámci těchto novel došlo k rozšíření možností trestů, které lze uložit mladistvému a též došlo k rozšíření případů, kdy nastávají po vykonání určitých trestů u mladistvého účinky zahlazení odsouzení ihned po výkonu těchto trestů.

Kapitola 2

Problém kriminality mládeže, hlavní oblasti páchaní, vývoj kriminality mládeže

2.1. Problém kriminality mládeže

Problém kriminality mládeže vyvstává ve velké míře hlavně v posledních letech a to i přesto že kriminalita jako taková nestoupá, má naopak velmi mírně klesající tendenci. Je to způsobeno postupem doby, změnami ve společnosti, sociálními změnami (neúplné rodiny, neuspokojivé sociální zázemí, antisociální skupiny...), snadnou dostupností návykových látek apod. Kriminalita mládeže je velkým celospolečenským problémem zejména z důvodu poměrně nízkého věku, kdy mládež (potažmo mladistvý) začíná páchat trestnou činnost nejrádka již ve 12-ti letech, zejména u příslušníků etnických skupin, popř. i u dětí z neúplných rodin, nebo z rodin sociálně slabých, žijících třeba i na hranici chudoby. U dětí do patnácti let se jedná téměř výhradně o drobnou majetkovou kriminalitu, jako jsou např. kapesní krádeže, mohou se vyskytnout i trestné činy jako výtržnictví, poškozování cizí věci, nebo hanobení národa, rasy, etnické skupiny a přesvědčení. Posledně jmenované trestné činy jsou páchany hlavně ve skupinách, třeba náhodně vzniklých na fotbalových utkáních, apod.

U mladistvých v právním smyslu, tedy u mládeže od patnácti let výše je již struktura trestných činů bohužel daleko pestřejší, přibývají trestné činy loupeže i sexuální delikty, rovněž tak trestné činy pod vlivem drog. Podrobně jsou tyto činy popsány v dalším oddíle a podíl jednotlivých trestných činů na celkové kriminalitě mladistvých lze najít v policejních statistikách připojených v příloze.

Problém kriminality mládeže by do budoucna mohl mít nedozírné následky hlavně u věkové skupiny do 15-ti let, protože tito jedinci nejsou za své činy trestně odpovědní (pojem mladistvý je podrobněji popsán níže). Částečně by tuto hrozbu mohla vyřešit novela trestních předpisů, zejména trestního zákoníku, která má platit v ČR od 1.1.2007. Ovšem tato novela bude úspěšná, tedy alespoň podle mého názoru pouze za předpokladu, že zároveň bude zajištěna účinná a názorná prevence trestných činů, úměrně pochopitelná pro tuto věkovou skupinu (např. interaktivní besedy apod., podrobněji se problematice prevence budu věnovat v závěrečné kapitole) Rovněž ale krom prevence musí být zajištěna provázanost moci zákonodárné, moci soudní a složek policie a vyšetřovatelů, ne snad kvůli nějakému zostřování

trestů, ale proto, aby mohlo být zajištěno snazší a rychlejší objasňování páchané trestné činnosti a také proto aby ukládané tresty byly úměrné spáchanému trestnému činu, protože někdy by se mohlo na první pohled zdát, že uložený trest je směšně nízký v porovnání s maximálním možným trestem za spáchání toho, kterého trestného činu, a rovněž i v porovnání s trestem za stejně závažný čin u dospělého pachatele a to i přesto že mladiství, jak vyplývá z právních předpisů, mohou dostat trest maximálně poloviční oproti dospělému pachateli, výjimečný trest u mladistvého je pak 10 let. Někdy se totiž trest pro mladistvého pohybuje na samé dolní hranici sazby určené pro mladistvé, často i pod ní, přičemž v řadě případů jde např. o mladistvého pachatele vícekrát trestaného (recidiva), nebo pachatele způsobivšího svým činem poměrně značnou škodu.

2.2. Hlavní oblasti páchání

Struktura trestné činnosti mladistvých se částečně liší od struktury trestné činnosti běžných pachatelů. V posledních letech se struktura výrazněji nemění, přibývá ovšem, jak již bylo uvedeno výše, trestných činů s vyšší společenskou nebezpečností a to hlavně v posledních letech, nicméně největší objem (cca kolem 70%), představuje nadále kriminalita majetková¹.

Pro představu zde uvádím v demonstrativním výčtu mladistvými nejčastěji páchané trestné činy, vždy s odkazem na paragraf příslušného právního předpisu². Jsou to zejména různé druhy krádeží, včetně kapesních a vloupáním (§ 247); často je zaznamenáván trestný čin výtržnictví (§ 202) a s tím související trestné činy hanobení národa, etnické skupiny, rasy a přesvědčení, nebo podněcování k nenávisti vůči těmto osobám (§§ 198 a 198a) a podle mého názoru jeden ze společensky dost tolerovaných trestných činů, kterým je podpora a propagace hnutí, směřujících k potlačení práv a svobod občanů (§§ 260-261a). Dále se pak objevuje trestný čin ohrožení pod vlivem návykové látky (§ 201), hlavně alkoholu, ale dnes už jsou to ve větší míře i drogy. Rozmáhají se trestné činy s nimi spojené jako např. nedovolená výroba a držení omamných a psychotropních látek a jedů (§§ 187-188) a šíření toxikomanie (188a). Také se dost rychle zvyšuje počet trestných činů násilných nebo s násilím spojených, např. loupež (§ 234), ublížení na zdraví (§§ 221, 222), rvačky (§ 225), poškozování cizí věci (§§ 250-257b). Jak lze z uváděných údajů vysledovat, spektrum trestné činnosti mládeže je skutečně široké. Velký podíl mají v dnešní době bohužel i sexuální trestné činy, a to jak znásilnění (§ 241), tak i pohlaví zneužívání (§§ 242,243) a v určitých formách organizované trestné činnosti může dojít i ke kuplířství (§ 204).

¹ www.mvcr.cz - statistiky kriminality MVČR za roky 2000-2005

² Zák. č. 140/1961 Sb. (trestní zákon), v platném znění

Velká část z trestných činů mladistvých bývá páchána ve skupině (partě) a to buď obyčejné, popř. dokonce příležitostné, jako je třeba divácké násilí na stadionech; na druhé straně zase může dojít k páchání trestné činnosti i ve skupině extremistické, např. skinheads, anarchisté (politický extremismus), nebo sektě (extremismus náboženský)¹. Druhým významným činitelem při páchání trestné činnosti mohou být a často také jsou návykové látky. Podrobněji se této problematice budu věnovat v dalším textu.

2.3. Vývoj kriminality mládeže

Vývoj kriminality mládeže zaznamenává bohužel v posledních letech strmý růst a to i přesto že ve srovnání např. s rokem 2000 kriminalita mládeže poněkud poklesla. Za posledních cca 20 let se počet trestných činů spáchaných mladistvými více než zdvojnásobil. Zejména ve druhé polovině devadesátých let roste počet spáchaných trestných činů, hlavně proti majetku, takřka geometrickou řadou². Stoupají čísla ve všech oblastech trestné činnosti, zejména majetková kriminalita, která se, jak již bylo uvedeno výše, podílí na celkové kriminalitě mládeže více než 70%, roste alarmujícím způsobem. Přibývá bohužel i těch nejzávažnějších trestných činů, jako vraždy, znásilnění apod. a to zejména u mládeže nad 15 let, byť i u dětí do tohoto roku věku se vzácně vyskytují loupeže, sexuální trestné činy a ojediněle i vraždy, byť číslo u vražd se pohybuje pouze v řádu několika málo jednotek.

Růst kriminality mladistvých souvisí jak již bylo uvedeno výše s mnoha faktory, z nichž většinu přinesla až moderní doba, před cca 50-60 lety bychom kriminalitu mládeže v policejních statistikách marně hledali a pokud ano, jednalo by se téměř výhradně o kriminalitu majetkovou, a tu a tam bychom možná našli trestné činy jako výtržnictví, rvačka apod. Rozhodně bychom však nenašli trestné činy jako znásilnění, loupež, nebo obchodování s drogami. Jak přibývá výtobytků moderní civilizace, možnosti cestovat, s tím jak se stává svět stále více multikulturním, přibývá prostředků i cílů k páchání trestných činů, a to např. i prostřednictvím výpočetní techniky (tzv. hackeři, počítačové pirátství) a to i u mladistvých, pomocí znalostí a vědomostí a dalších moderních metod.

¹ I. Zoubková, J. Nikl, V. Černíková: Kriminalita mládeže, Policejní akademie ČR, Praha 2001

² www.mvcr.cz - statistiky kriminality MVČR za roky 2000-2005

Kapitola 3

Kriminalistická charakteristika

3.1. Úvodní poznámky

Trestné činy mladistvých pachatelů (s tím že v případě mladistvého pachatele mluvíme o provinění¹, pro lepší názornost však budu používat pojem trestný čin) tvoří významný podíl na celkové kriminalitě. Tento podíl je mnohem vyšší než podíl mladistvých v poměru k celkové populaci obyvatelstva a neustále narůstá, zejména v posledních letech vykazuje nárůst kriminality spáchané mladistvými pachateli prudký vzestup. Ze společenského hlediska je to samozřejmě alarmující zjištění. Jednak proto, že kriminalitu začínají páchat čím dál mladší jedinci (dnes bohužel již nejsou výjimkou ani jedenáctiletí zloději, či čtrnáctiletí lupiči), jednak proto, že kriminalita mládeže je předobrazem budoucí kriminality dospělých pachatelů. Druhý důvod zmiňuji proto, že ze statistik vyplývá, že mladiství daleko více páchají i společensky velmi nebezpečné trestné činy. Stoupá jejich podíl na vraždách, sexuálních trestných činech, drogové kriminalitě, nebo organizovaném zločinu. Podrobná statistika je uvedena v příloze.

Lze předpokládat že kriminalitě mladistvých dokáží účinně bránit pouze zákonná ustanovení snižující např. trestní odpovědnost, nebo podle mého názoru i třeba předpisy mírně zostřující tresty oproti současnému stavu, ovšem za předpokladu že zákonné úpravy budou prováděny ruku v ruce s rozvojem a uplatňováním prevence trestné činnosti a výchovy mladistvých. Protože samotná represe zpravidla funguje pouze dočasně a vyžaduje tvrdé nekompromisní uplatňování, nehledě k tomu, že taková represe může po psychické stránce ovlivnit mladistvého třeba i na celý život (a to hlavně po negativní stránce). Proto je nutné k represí i účinná a adekvátní prevence aby byli mladiství odrazováni pokud možno předem odrazeni od páchání trestných činů odradit od jejich samotného páchání. Prevencí se podrobněji budu zabývat v jiné kapitole. V neposlední řadě jsou i v českém právním řádu prostředky, které mají za úkol jednak přispívat k objasnění trestných činů spáchaných mladistvými, a dále také to, že mladistvý nebude při vyšetřování vystaven procedurám, které by mohly poznamenat negativním způsobem dlouhodobě jeho osobnost. Tento problém je i základem při tvorbě příslušných právních předpisů. Nejvýznamnější takovým předpisem poslední doby je zákon č.

¹ Zák. č. 218/2003 Sb. (o soudnictví ve věcech mládeže), § 6 odst. 1

218/2003 Sb., známý jako zákon o soudnictví ve věcech mládeže ve znění pozdějších předpisů.

3.2. Pojem mladistvého

Pojem „mladistvý“, jak již bylo řečeno, se poněkud liší v dikci platného práva a ve výkladu kriminalistickém a kriminologickém. Zatímco platné právo považuje za mladistvého taxativně pouze jedince, který již dosáhl patnácti let věku a ještě nedovršíl rok osmnáctý¹, tak kriminalistika považuje za mladistvého, resp. mládež, též děti před dovršením patnáctého roku věku (jejich trestná činnost se někdy nazývá „prekriminalita“) a také trestnou činnost tzv. „mladých dospělých“, tedy jedinců ve věku od 18 do 24 let². Z uvedených důvodů si dovoluji ve své práci používat pojem „dítě“ a „mládež“ ve smyslu synonyma, vzhledem k faktu, že práce je z oboru kriminalistiky.

Takto formulovaný pojem mladistvého je v kriminalistické, případně kriminologické teorii používán, protože všechny výše uvedené kategorie mají společné určité druhy sociálně – psychologických charakteristik, které se projevují ve způsobu páchaní trestných činů a samozřejmě pak i na způsobu jejich vyšetřování.

Z důvodů výše uvedených pak kriminalistika zavedla samostatnou metodiku vyšetřování trestných činů páchaných mladistvými. Kritériem, které určuje ráz tohoto druhu metodiky, je právě osoba mladistvého pachatele jako faktor, který zaujímá ústřední postavení v kriminalistické charakteristice různých druhů trestných činů.

3.3. Typické způsoby páchaní trestných činů

Jako způsob páchaní trestného činu lze označovat určité vzorce či skupiny znaků, které jsou natolik odlišující, že při jejich výskytu nebo jejich nalezení na místě činu lze oprávněně usuzovat, že trestný čin byl spáchán mládeží, respektive mladistvým pachatelem. Samozřejmě nelze tak usuzovat vždy, neboť se může i u dospělého pachatele vyskytnout některý ze znaků dále uvedených a naopak. Nicméně pokud se v průběhu vyšetřování podaří objevit, nebo nalézt více těchto znaků, lze usuzovat na spáchání trestného činu mladistvým. Způsob páchaní trestného činu je totiž u mladistvého pachatele výrazně určen jednak věkem (a tedy rozumovou, psychickou, vyspělostí), jednak jeho fyzickými parametry (výška, váha, obratnost atd.) a dále také jeho vlastnostmi, zkušenostmi, sociálním zařazením apod. Lze říci, že způsob spáchání trestného činu vykazuje u mladistvých vždy alespoň některé z těchto znaků (znaky uvádím, jak se mi je podařilo z jednotlivých pramenů dohledat, ne v abecedním pořadí):

¹ Zák č. 218/2003 Sb. (o soudnictví ve věcech mládeže), § 2 písm. d, v platném znění

² J. Musil a kol: Metodika vyšetřování jednotlivých druhů trestných činů, UK Praha 1992

- U mladistvého často schází plánování a promyšlenost, resp. příprava k činu, hlavně oběti, nebo objekty nebývají dopředu vybrány, ale jsou vybírány až těsně před činem a většinou náhodně, nemá často vtypované ani místo, ani způsob útoku, často se rozhoduje těsně před činem nebo i při něm.
- Na mladistvého pachatele hodně působí emoce, často víc než rozum jednání je tedy pod vlivem emocí a často je trestná činnost páchána pod vlivem momentálních podmínek v závislosti na konkrétním místě a čase, situaci atd., mladistvý pachatel se daleko častěji než dospělý nechá vyrušit momentálním zvratem situace a čin pak třeba ani nedokončí.
- Některé znaky spáchání vyplývají z fyzických předpokladů pachatele, ve srovnání s dospělci je mladistvý zpravidla obratnější, menší postavy. Toho využil i dvanáctiletý hoch, který v roce 1985 v okolí Palmovky v Praze 8 spáchal řadu krádeží vloupáním. Do objektů vnikal různými okny, výlohami atd., dokázal překonat i mříže, mezi kterými byla vzdálenost menší než 20 cm a většinou zanechal značný nepořádek, byť odcizil zpravidla pouze drobnosti, nebo zanedbatelné částky peněz¹.
- Z výše uvedeného lze vysledovat další znak a sice to, že mladistvý často používá nepřiměřených prostředků k dosažení cíle, dopouští se zbytečného násilí, vandalismu, zanechává po sobě nepořádek, stejně jako pachatel ve výše uvedeném skutečném případě. Tyto činnosti sebou samozřejmě nesou zbytečně vyšší škody na majetku (neboť se zpravidla jedná o majetkové delikty), v závažnějších případech pak třeba i na zdraví poškozených osob.
- Mladistvý často odcizuje věci, které ho zaujmou, líbí se mu, nebo které momentálně potřebuje, ať už skutečně či jen k tomu, aby se prosadil v partě apod. (zejména alkohol, cigarety, spotřební elektroniku, oblečení), zatímco některé daleko cennější věci (šperky, starožitnosti, obrazy...) nechává na místě bez jakéhokoli poškození.
- Trestná činnost mladistvého je často páchána opakovaně na tomtéž místě, nebo v jeho blízkosti, ať už proto, že se v tomto místě cítí bezpečně, je přesvědčen že nebude odhalen, nebo třeba proto, že v blízkosti si může odcizené věci schovat, popř. se jich snadno zbavit (v zastavárnách, bazarech, u překupníků...).
- Mladistvý často podceňuje zahlazování stop a eventuální možnost utajení trestného činu. Zde se projevuje rozumová nevyspělost mladistvého v určité lehkomyšlnosti, či bezstarostnosti („stejně na to nepřijdou, stejně mě nechytí“), někteří mladistvý jdou

¹ J. Novák, J. Ebermann: Sériová trestná činnost nezletilého pachatele, Kriminologický sborník, 1991, č. 5

dokonce tak daleko, že odcizené peníze utrácejí ve společnosti kamarádů a známých. Zním případy, kdy se takto pokoušeli moje známé pozvat na diskotéku apod., kamarádi, kteří nikdy neměli peníze a najednou jich měli poměrně značné množství. Tito lidé se prý ani příliš netajili tím, že ony peníze pocházejí např. z prodeje kradených věcí, z kapesních krádeží apod.

- Jak již bylo podotknuto výše, trestná činnost je mladistvými páchána v řadě případů s spolupachateli nebo ve skupině. Takové skupiny mají různou strukturu i charakter, může se jednat jak o partu, nebo náhodnou či příležitostnou skupinu, popřípadě i organizovanou skupinu, nebo gang, stupeň organizovanosti je různý. Najdeme skupiny antisociální, či asociální (dochází zde k promiskuitě, je zde špatná morálka, konzumuje se alkohol či drogy), tak i skupiny zabývající s jinak prospěšnou nebo pozitivní činností (sportovní oddíl, hudební skupina) v níž došlo k vybočení kriminálního charakteru¹.
- Posledním, ale rozhodně ne nejméně závažným znakem je páchání trestných činů pod vlivem návykových látek, ať už alkoholu, či v dnešní době stále více se rozmáhajících drog, popřípadě závislost na hracích automatech (tzv. gamblerství), i když tento prvek zatím u mladistvých není tak častý. U alkoholu můžeme rozlišit tři základní skupiny: abstinenty, tedy osoby, které alkohol nekonzumují vůbec, dále pak pijáky konzumenty a třetí skupina jsou pijáci vyvíjející alkoholismus. U těchto osob lze rozlišit ještě pět podskupin: alfa, beta, gama, delta a epsilon, rozlišujících se podle intenzity a míry konzumace alkoholu. Velmi nebezpečný je zejména typ gama, do kterého patří 90% alkoholiků². U těchto lidí se alkoholismus stává chorobou a s tím samozřejmě souvisí i potřeba peněz na opatření si alkoholu. U drog je možno rozlišit pět skupin uživatelů. Příležitostného uživatele (pouze výjimečně, na zkoušku) a rekreačního uživatele (večírky apod.). Tyto dvě skupiny konzumentů si drogu zpravidla nekupují sami, dostanou se k ní pouze tak že jim ji někdo nabídne, případně zdarma poskytne „na vyzkoušení“. U těchto dvou skupin je nejnižší nebo žádné riziko vzniku drogové závislosti, a tím i riziko páchání trestných činů v souvislosti s potřebou drogy. V další skupině jsou tzv. podmíněni uživatelé (před zkouškou, pro dodání si odvahy), další dvě skupiny pak tvoří intenzivní a posléze návykoví uživatelé³. Konzumace jak alkoholu (uvádí se že kolem 20% pachatelů je v době spáchání trestného činu pod

¹ J. Musil a kol: Metodika vyšetřování jednotlivých druhů trestných činů, UK Praha 1992

² I. Zoubková, J. Nikl, V. Černíková: Kriminalita mládeže, Policejní akademie ČR, Praha 2001

³ tamtéž

vlivem alkoholu¹, ale zřejmě skutečné číslo je o dost vyšší – u řady pachatelů tento fakt není zjištěn), tak drog odbourává zábrany, posiluje odvalu k páchání nejrůznější protispoločenské činnosti, zapřičiňuje nepřiměřené nebo přehnané reakce na podněty zvenčí, a v případě alkoholu u řady jedinců nebezpečně zvyšuje míru agresivity.

Z výše uvedeného tedy plyne, že způsoby spáchání trestného činu mladistvým mohou být sice rozmanité, ale přece jen jsou spojeny určitými společnými znaky usnadňujícími kriminalistovi charakterizovat pachatele jako mladistvého. Je však třeba mít na zřeteli, že tyto znaky jsou pouze takové, které se vyskytují nečastěji, jsou to znaky zobecněné, znaky nejčastěji zastoupené, a je samozřejmé, že se vyskytují i pachatelé, které do této charakteristiky nelze zařadit, protože páchají trestnou činnost buď způsobem spíše příbuzným dospělým pachatelům, nebo způsobem nenaplnujícím znak ani dospělého, ani mladistvého pachatele trestného činu. Zde mě při studiu literatury zaujal případ dívek, které se např. vloudily do bytu k muži, o kterém bylo známo, že si často do bytu vodí ženy a fotografuje je. Dívky tedy zlákalý muže ke společnému požívání alkoholu a rovněž k sexuálním hrátkám, uprostřed nichž ho bez přípravy usmrtily několika ranami do hlavy. Poté sebrali různé cenné věci a z bytu utekly². Tento způsob spáchání by napovídal spíše na spáchání trestného činu dospělým, velmi inteligentním, po pečlivé přípravě, ale tento čin byl spáchán dívkami ve věku 18 a 19 let a to dokonce s nízkým vzděláním (nedostudované středoškolačky), což ukazuje na výjimku potvrzující pravidlo.

3.4. Faktory ovlivňující páchání trestného činu

Faktorů ovlivňujících, či způsobujících ovlivnit to, zda mladistvý spáchá či nespáchá trestný čin, je více a byť by se mohlo zdát že tomu tak není, tyto faktory jsou důležité pro poznání osobnosti mladistvého a získání tak dalších poznatků o mladistvém jako o potenciálním pachateli trestného činu. Z poznatků o životních poměrech mladistvého, jeho sociální situaci, rodině a jeho okolí je možné získat velmi důležité informace. Je totiž daleko větší pravděpodobnost předpokladu spáchání trestného činu u mladistvého, který je např. ze sociálně slabší a mnohdy třeba i neúplné rodiny, nebo se dostane do pochybné party, než u mladistvého samotáře z dobře fungující rodiny vysokoškolsky vzdělaných rodičů.

Opět to samozřejmě nelze vztáhnout na všechny mladistvé bez rozdílu, ale opět vím i z vlastní zkušenosti pracovníka s mládeží, že většina tzv. „problémových“ dětí se rekrutuje právě z řad těch, na které negativně působí jeden nebo více dále popisovaných faktorů a proto

¹ www.mvcr.cz – policejní statistiky

² J. Vodňanský, J. Zámecký: Dívky také vraždí, Kriminalistický sborník, 1991, č. 7

i tyto faktory patří, alespoň dle mého názoru, po právu do kriminalistické charakteristiky, ne snad jako stěžejní prvek takové charakteristiky, ale jako prvek pomocný, který slouží ke zužování okruhu pachatelů, u některých trestných činů (zejména majetkových) mnohdy značně širokého. Kriminalista je pak nucen v rámci charakteristiky využívat i takovéto zdánlivé maličkosti, aby mohl co nejlépe poznat, určit a posléze objasnit trestný čin a dopadnout jeho pachatele. Pokusím se zde zastavit se alespoň u hlavních faktorů, způsobilých ovlivnit mladistvého ve vztahu k páčání trestného činu. Hlavní faktory ovlivňující páčání trestného činu jsou tedy následující:

3.4.1. Volný čas

Především je nutno si uvědomit, že kriminalita mladistvých je ve velké míře páčána v rámci volného času. A lze ji spojovat s jeho nevhodným využíváním. Souvisí to samozřejmě i se sociálním zařazením mladistvého ve společnosti a to jakou navštěvuje školu. Nejrizikovější je doba kdy mladistvý není ve škole, protože ne všichni mladiství mají zajištěnu náplň volného času nebo alespoň představu o ní. Nejjednodušší cesta jak se dostat na „šikmou plochu“, je vlivem společnosti a hlavně určité skupiny se kterou mladistvý přijde do styku.

Problematika volného času úzce souvisí s problematikou skupiny nebo party jako dalšího faktoru volného času, protože mladistvý, který nemá dostatečnou možnost využití volného času (kroužky, sportovní oddíly, o prázdninách letní a zimní dětské tábory) je rozhodně daleko náchylnější k vyhledávání nějaké party, se kterou by mohl trávit svůj volný čas, než mladistvý, který uvedené možnosti využití volného času má, byť třeba i pouze některé a v omezené míře. K tomu dochází hodně často právě ve škole, kde lze narazit na nejružnější skupiny či skupinky, spojující se podle nejružnějších kritérií.

3.4.2. Skupina

Jedním z nejdůležitějších problémů, se kterým se kriminalista může setkat při zjišťování informací o mladistvém pachateli je skupina. Častým problémem je např. to, pokud je ve skupině vůdce, kterému se všichni chtějí podobat třeba proto, že onen vůdce má peníze (bohaté, dobře situované rodiče) a tudíž si může dovolit drahé značkové oblečení, nejnovější model mobilního telefonu apod. Uvedené skutečnosti potom vedou k tomu, že každý, kdo se nepodobá vůdci party, může být skupinou lidí okolo takového vůdce označen za outsidera, což vede k tomu že se outsider chce podobat vůdci, či alespoň členům party, aby se zbavil onoho označení, a to často i za cenu páčání trestné činnosti za účelem např. získání finančních prostředků na značkové oblečení apod., aby se mladistvý zalíbil partě a ta ho vzala mezi sebe.

Sdružování do skupin je typické pro chlapce, u dívek se vyskytuje málokdy, setkáváme se zde spíše se skupinkami kamarádek o počtu několika málo (obvykle do 5) členek, které spolu pravidelně chodí např. na nákupy, do kina apod. Do skupin se obvykle jedinci přidávají v době puberty, kdy se uvolňují vazby ve vztahu k rodičům a nahrazují je vazby ke kamarádům, k partě¹. Skupina jako celek se chová jinak, než jednotliví členové a stupnice hodnot může být často odlišná od hodnot obecně uznávaných lidskou společností, zejména v případě závadových skupin². Pro jedince skupina zpravidla představuje velkou autoritu mnohdy větší než rodina nebo škola a jedinec se proto snaží udržet se ve skupině v podstatě za jakoukoli cenu, „předvést se“ při páchání trestné činnosti, mnohdy se podřizuje i z obav aby nebyl ze skupiny vyloučen jako ten, kdo se nehodí, či zbabělec nebo zrádce. Dívky, pokud jsou členkami takových skupin, mají obvykle postavení pouze partnerek členů (a to nezřídka pouze partnerek sexuálních). Konečně v některých skupinách jsou zastoupeni i dospělí, kteří akceptují delikventní normy, tyto skupiny jsou obvykle stabilní a integrované a dospělí zde mohou vystupovat i v roli jakýchsi učitelů mládeže³.

U outsiderů může někdy nastat zajímavá situace, a sice ta, že tito zneuznaní, kteří neuspěli podle měřítek společnosti ani „stabilních“ delikventních skupin⁴, ale to že se spojují do skupiny která se skládá jen z lidí stejných jako oni, je posiluje. Hovoříme o takové skupině jako o skupině pokoutní⁵, ve které dochází nezřídka k promiskuitě, konzumaci drog, krádežím a jiným protispolečenským činnostem.

Obvykle tyto situace o něco hůř snášejí dívky než chlapci, kteří se občas dokážou převtělit alespoň do role jakéhosi obveselovače, či „šaška“ skupiny a ta ho díky tomu mezi sebe přijme. U dívek to souvisí i s potřebou moderních trendů o přitažlivém vzhledu, ženské kráse a přitažlivosti, jak být „in“, tedy o věcech, na něž chlapci v tomhle věku často ještě tolik nedbají (z mé praxe oddílového vedoucího vím, že dívky mají potřebu přitažlivého vzhledu již od cca 12 let, zatímco chlapci až zhruba od 16-tého roku věku) a také s tím, že při výzkumu ve věznicích byla zjištěna o něco nižší úroveň rozumové vyspělosti u dívek s delikventním chováním, než u delikventně se chovajících mužů⁶. Tento fakt je velmi zajímavý, svědčí o jisté intelektuální nevyrovnanosti ve společnosti a rovněž i s tím, že dívky většinou páchají trestné činy svou podstatou jednodušší, než je tomu v případě chlapců.

¹ V. Příhoda, *Ontogeneze lidské psychiky 2. díl*, SPN, Praha 1974

² J. Musil a kol: *Metodika vyšetřování jednotlivých druhů trestných činů*, UK Praha 1992

³ I. Zoubková, J. Nikl, V. Černíková: *Kriminalita mládeže*, Policejní akademie ČR, Praha 2001

⁴ tamtéž

⁵ O. Matoušek, A. Kroftová: *Mládež a delikvence*, Portál, Praha 1998

⁶ A. Koudelková: *Psychologické otázky delikvence*, Victoria Publishing, Praha 1995

Opět tento fakt nelze zobecňovat, ale může kriminalistům ledacos napovědět, v případech, kdy není zcela jisté, zda a kým byl trestný čin spáchán. Dívky se občas dopouštějí trestných činů i v situaci, přes které se chlapi dokážou přenést daleko snadněji (soupeření v lásce – uvádím pouze jako příklad), dívky jsou ochotny, jak jsem měl možnost se z osobní zkušenosti přesvědčit, zajít o poznání dál než chlapi, ne snad co se týče páchaní trestného činu, ale obecně (pomlouvání konkurentek, zveličování svých sexuálních zkušeností, snaha o to vypadat za každou cenu nejlépe...). Je ovšem nasnadě, že toto chování se pak přenáší i do běžného života a může tak souviset i s trestnou činností.

3.4.3. Rodina

Dalším podstatným faktorem může být, a často také je, rodina mladistvého a její postavení ve společnosti, včetně etnického původu jedince. Rodina je považována za jeden z hlavních činitelů. A právě při selhání funkce rodiny vzniká jeden z nejčastějších předpokladů kriminálního chování dětí, případně mladistvých. K selhání funkce rodiny může často přispět i to, že rodina je např. neúplná (rozvedení rodiče), dysfunkční (jeden z rodičů je např. závislý na alkoholu, drogách...), rodina kde rodiče nežijí v oficiálním svazku apod.

V moderní době přibývá i obtíží se stresem, nedostatkem času obtížně sehnatelným bydlením, dále pak obtíže ekonomického rázu (matky samoživitelky), mnoho lidí se bojí převzetí odpovědnosti za svá rozhodnutí, bojí se ztráty životních jistot, zejména po rozvodu, úmrtí partnera, odstěhování se od rodičů apod.

Všechny tyto faktory mají vliv na mladistvého z hlediska možného spáchání trestného činu, vzhledem k tomu, že člověk v dětském věku se podvědomě učí návyky a způsoby chování rodičů. Z toho potom plyne i chování v pozdějším věku (věku mladistvého), které může být i delikventní, pokud si dítě osvojí špatné návyky, příp. přijde do styku se antisociální, nebo asociální skupinou (a to třeba i přes rodinu).

3.4.4. Etnický původ

Tento faktor bývá mnohými podceňován ale dle mého názoru naprosto neprávem neboť v sobě zahrnuje řadu věcí, které rovněž pomáhají kriminalistům při objasňování trestné činnosti. Jedná se o etnický původ. Etnické skupiny existují po celém světě. Mají jiný životní styl, jiné kulturní zvyklosti, jiný žebříček hodnot, díky čemuž právě vznikají třecí plochy, nezřídka spory nebo různé pŕtky, což často vede ke kriminalitě. Skoro všude žijí odděleně od většiny vlivem horšího společenského postavení apod. Mají zpravidla nižší vzdělání, nižší příjmy, jsou častěji nezaměstnaní, mají vyšší kriminalitu¹, což může vést a také často vede

¹ I. Zoubková, J. Nikl, V. Černíková: Kriminalita mládeže, Policejní akademie ČR, Praha 2001

k tomu, čemu se dá říkat xenofobie, rasová nesnášenlivost, popř i to, že společnost trpí vůči těmto skupinám různými předsudky ze kterých pak nezřídka pramení rasová diskriminace.

V české republice jsou prakticky jedinou odlišnou skupinou Romové. Většinová společnost je málo zná, trpí vůči nim předsudky, mají ztíženou vzdělávací dráhu, ale i pracovní uplatnění¹. Zastoupení Romů mezi stíhanými osobami je pravděpodobně mnohokrát vyšší než jejich počet v celkové populaci. Značná část všech stíhaných a vyšetřovaných recidivistů patří k této etnické skupině. Pro tuto práci je romské etnikum zajímavé tím, že se daleko častěji než ve zbytku společnosti dopouštějí trestné činnosti děti a hlavně mladiství². To ostatně není jen problém Romů, ale platí to obecně po celém světě pro etnické menšiny. Právě příslušnost k etnické menšině často napoví kriminalistovi a může být cennou pomůckou při objasňování trestného činu.

3.4.4. Psychologický profil

Psychologické vlastnosti pachatele jsou jedním z nejdůležitějších faktorů způsobilych ovlivnit spáchání trestného činu. Není to však bezprostřední příčina tohoto páčání ale pouze jeden z potencionálních předpokladů, proto ho uvádím až na konci. Je zřejmé že osoba, mající nějakou psychickou poruchu, nebo ta u níž se projevuje nějaké psychické vybočení, může být za určitých okolností daleko náchylnější ke spáchání trestného činu, než osoba u níž se taková porucha nebo vybočení neprojevuje. Z těchto faktorů jsou nejdůležitější syndrom hyperaktivity, vrozené osobnostní dispozice a snížená úroveň rozumových schopností.

Syndrom hyperaktivity (LMD - lehká mozková dysfunkce, LDE - lehká dětská encefalopatie aj.) se projevuje změnami nálad, impulsivním chováním, nedostatkem koordinace, vyskytují se i poruchy čtení, psaní, dítě je méně oblíbené v kolektivu, v dospívání mohou nastat větší potíže při adaptaci do společnosti. Často bývá tento syndrom spojován s takovými znaky adolescenta jako je impulsivnost, agresivita a záchvaty vzteku³.

K vrozeným osobnostním dispozicím řadíme psychopatii, což je trvalá, vrozená osobnostní dispozice, projevující se od dětství nerovnováhou ve skladbě osobnostních vlastností. Nositel mívá opakované konflikty v sociálním prostředí⁴ a to ve všech jeho složkách (rodina, škola, kamarádi), tak i v nejrůznějších životních situacích, přičemž mezi normu a psychopatii některé prameny zařazují ještě anomální a akcentované osobnosti, s tím že tyto psychické poruchy nejsou tak nebezpečné a jsou často obtížně poznatelné. Poslední dvě jmenované

¹ P. Bratinka: Zpráva o situaci romské kriminality v České republice a opatření vlády napomáhající její integraci ve společnosti, Úřad vlády ČR, Praha 1997

² A. Marešová: Osobnost pachatelů a jejich typologie. In Základy kriminologie, Univerzita Karlova, Praha 1993

³ O. Matoušek, A. Kroftová: Mládež a delikvence, Portál, Praha 1998

⁴ I. Zoubková, J. Nikl, V. Černíková: Kriminalita mládeže, Policejní akademie ČR, Praha 2001

odchyly od normální osobnosti jsou často diagnostikovány mezi pachateli trestných činů¹.

Poslední z poruch osobnosti, které jsou počítány do faktorů ovlivňujících spáchání trestného činu, je snížená úroveň rozumových schopností. Tento faktor je opakovaně potvrzován výzkumy ve věznicích a nápravných ústavech, s tím že u dívek je obvykle rozumová úroveň o něco nižší než u chlapců².

Jak lze z výše uvedeného vypožorovat, faktory ovlivňující spáchání trestného činu jsou rozmanité. Rovněž jejich výskyt není vždy lehké zjistit, mohou se vyskytovat nepravidelně, pouze některé, nemusí se vyskytovat žádné, nebo se v extrémních případech mohou vyskytovat všechny najednou. Patří pouze do okrajové kategorie kriminalistické charakteristiky, já je ale přesto považuji za důležité, protože podle poznání osobnosti, charakteru, poměrů mladistvého a prostředí, ve kterém mladistvý žije a vyrůstá může být, a často také je, daleko snazší zjistit co by mohlo vést (co vedlo) mladistvého ke spáchání trestného činu, jinak řečeno lze snadněji zjistit motiv trestného činu, a opět jsou tedy tyto faktory dalším pomocným nástrojem kriminalistické charakteristiky při vyšetřování trestných činů, spáchaných mladistvými pachateli.

¹ I. Zoubková, J. Nikl, V. Černíková: Kriminalita mládeže, Policejní akademie ČR, Praha 2001

² A.Koudelková: Psychologické otázky delikvence, Victoria Publishing, Praha 1995

Kapitola 4

Typické stopy

4.1. Pojem typických stop

Stopy, které zanechává trestná činnost z řad mladistvých pachatelů, jsou v podstatě stejné jako stopy zanechané dospělými pachateli. Pokud lze nalézt odlišnosti ve stopách dospělých a mladistvých pachatelů, jsou způsobeny tím, co je již uvedeno výše. To znamená např. nižším výskytem přípravných jednání, nižším výskytem speciálně zhotovených nebo upravených nástrojů a také odchylnými předměty zájmu pachatelů¹.

Tento fakt se může projevat (a také tomu tak často je) i v odlišné skladbě stop, kdy se snažíme mezi stopami hledat právě ty, které charakterizují chování mladistvých pachatelů zjištěné na základě kriminalistické charakteristiky (viz výše). Takové chování je charakterizováno třeba zvýšeným množstvím znaků vandalismu nebo násilí, anebo třeba různé s tím spojené grafické poškození majetku (sprejování – tzv. „graffiti, použití barev atd.).

Některé stopy odpovídají svojí četností, parametry a intenzitou fyzickým a psychickým vlastnostem a schopnostem pachatelů z řad mládeže a jejich rozvoji a vývinu. Dále mohou samozřejmě vyplývat také např. ze zkušeností, zvyků atd. Výše zmíněné skutečnosti se projevují hlavně u stop končetin, ale dále třeba v písmu, hlase, nebo zvycích. Na zachycování stop se samozřejmě významným způsobem podílí Policie ČR² a také obecní policie³.

4.2. Souvislost s jinými částmi metodiky vyšetřování

Jak jsem již uváděl, mladiství pachatelé často kradou věci, které potřebují, nebo které se jim momentálně líbí, což se může projevit právě i v druhu odcizených věcí. Tento fakt také souvisí s další kapitolou, kterou je typická vyšetřovací situace, a to tak, že na základě stop lze někdy víceméně od počátku vysledovat, že čin byl spáchán právě mladistvým pachatelem. Z toho je jasně vidět, že problematika kriminalistické stop úzce souvisí s jinými obory metodiky vyšetřování, nejúžeji tato problematika dojde svého určení ve spolupráci s kriminalistickou charakteristikou, ale uplatní se i v problematice vyšetřovacích verzí a také při výslechu, případně konfrontaci mladistvého pachatele.

¹ J. Musil, Z. Konrád, J. Suchánek: Kriminalistika, C. H. Beck, Praha 2001

² Zák. č. 283/1991 Sb. (o Policii ČR)

³ Zák. č. 553/1991 Sb. (o obecní policii)

Kapitola 5

Typické vyšetřovací situace

5.1. Obecně k pojmu vyšetřovacích situací

U problematiky typických vyšetřovacích situací se můžeme setkat se třemi základními směry úvah a postupů, kterými se bude kriminalista ubírat v závislosti na konkrétní vyšetřovací situaci, jejích znacích a stavu který daná vyšetřovací situace znamená pro postup vyšetřování. Vyšetřovací situace v problematice páchaní trestných činů mladistvých lze rozdělit podle toho, jaká je pravděpodobnost, že trestný čin spáchal mladistvý pachatel a rovněž podle toho, zde jsou či nejsou k dispozici prostředky pro identifikaci pachatele. Zde opět vystupuje na světlo významná úloha policie a její oprávnění požadovat vysvětlení od jednotlivých osob¹.

5.2. Jednotlivé typické vyšetřovací situace

První z typických vyšetřovacích situací, vyskytujících se v mnou zpracovávané problematice, je situace, kdy je od počátku zcela nebo alespoň s vysokou pravděpodobností zřejmé, že trestný čin (zde některé prameny² používají i slovo „delikt“, některé jiné³ naproti tomu zůstávají u pojmu „trestný čin“, já se budu držet pojmu trestný čin z důvodu širšího významu slova delikt – zahrnuje i přestupky a jiná porušení předpisů podle správního práva, přičemž mnou zpracovávaná problematika se má týkat trestných činů) spáchala osoba mladistvá a navíc jsou k dispozici (alespoň zčásti) znaky k identifikaci pachatele. Je to ta nejpriznivější vyšetřovací situace, neboť vyšetřování může směřovat rovnou ke zjištění potvrzujících informací o spáchání trestného činu konkrétní osobou a následně ke sdělení obvinění, případně pokud se jedná o osobu mladší patnácti let, k přijetí některých jiných opatření (věc bude nespíše odložena pro nízký věk, ale je možné za určitých podmínek i osobu pod patnáct let věku podřídit dohledu příslušných pracovníků apod. zejména v případě spáchání zvlášť závažného trestného činu).

Druhá z vyšetřovacích situací se liší od té první v tom, že i když lze usuzovat na spáchání trestného činu mladistvým, znaky potřebné k identifikaci pachatele chybějí, nebo jsou zastoupeny jen ve velmi malé míře. Zde je potřeba nejprve vytipovat konkrétní okruh možných pachatelů, s čímž souvisí i to, že metody ke získávání potřebných informací by měly

¹ Zák. č. 283/1991 Sb. (o Policii ČR), § 12

² např. J. Musil, Z. Konrád, J. Suchánek: Kriminalistika, C. H. Beck, Praha 2001

³ např. J. Musil a kol.: Metodika vyšetřování jednotlivých druhů trestných činů, UK Praha 1992

být zaměřeny také do prostředí mládeže, protože tam většinou lze získat informace nejlépe, tzv. „u zdroje“. Po vytipování konkrétního pachatele, či alespoň okruhu možných pachatelů lze postupovat podle postupů uvedených v předchozím odstavci, tedy k ověření znaků ukazujících na jednoho určitého pachatele, aby mohlo být sděleno obvinění, nebo případně přijato některé jiné opatření, aby bylo dosaženo objasnění trestného činu a potrestání pachatele, neboť i to může mít preventivní charakter ve vztahu k potencionálním pachatelům trestných činů v budoucnosti.

Třetí a poslední typickou vyšetřovací situací je ta, která je svými podmínkami jednoznačně nejtěžší, pokud se týká zjišťování toho, zda trestný čin spáchal, či nespáchal, mladistvý pachatel. Jde o situaci, kdy nejenže není jasné zda trestný čin byl spáchán osobou dospělou, či mladistvou, ale nejsou k dispozici ani znaky k identifikaci pachatele (pokud by k dispozici byly, jednalo by se buď o vyšetřovací situaci popsanou jako první, nebo o dospělého pachatele). V případě, že taková situace nastane, je nutné postupovat nejprve podle obecných metodických postupů používaných v kriminalistice a až v okamžiku důvodného podezření na mladistvého jako pachatele trestného činu lze použít metodiku vyšetřování používanou u mládeže. Výhodou pro kriminalistu u této vyšetřovací situace může být jedině snad fakt, že mladistvý pachatel se dozná ke spáchání trestného činu ve více případech než pachatel dospělý, popř. alespoň neklade vyšetřovateli do cesty překážky¹ (ovlivňování svědků, vymyšlení falešných alibi).

¹ J. Musil a kol: Metodika vyšetřování jednotlivých druhů trestných činů, UK Praha 1992

Kapitola 6

Zvláštnosti předmětu vyšetřování

6.1. Věk pachatele

V dost velkém procentu případů, byť to zdaleka není většina¹, se trestné činnosti dopouštějí pachatelé mladší patnácti let. Právě věk je asi tou nejdůležitější zvláštností předmětu vyšetřování, kterým je zde mladistvý. Zvláštností předmětu vyšetřování přitom rozumíme vše, čím se vztah k předmětu vyšetřování liší od standardních doporučených postupů vyšetřování užívaných v kriminalistice. I u zmíněných subjektů, tedy pachatelů mladších patnácti let, musí orgán přesně zjistit skutkový stav věci, aby byl skutek objasněn, a to i přes to, že osoby mladší patnácti let nejsou podle českého práva trestně odpovědny (trestní odpovědnost byla snížena na 14 let novelou trestních předpisů účinnou od 1.1.2007). U věku pachatele mohou vznikat pochybnosti, či problémy s jeho zjištěním. Je tomu tak např. u zahraničních kapsářských gangů² (zejména z východní Evropy), které využívají ke krádežím mladých pachatelů, nemajících dokladů totožnosti, přičemž tito pachatelé při dopadení, či zadržení tvrdí, že jsou mladší patnácti let. Přitom se ale lze často oprávněně domnívat, že pachatelé jsou starší, a tudíž by podle českého právního řádu byli trestně odpovědny, zatímco v popsané situaci dojde zpravidla k odložení případu pro nízký věk pachatele.

6.2. Další zvláštnosti

Jednou z dalších důležitých zvláštností je právními předpisy stanovený zvláštní způsob řízení ve věcech mládeže. Jednak obecné právní předpisy odkazují na použití zvláštních zákonů³, ale v současné, potažmo nedávno minulé, době hlavní změnou, která se na tomto poli udála, bylo uvedení do praxe zvláštního předpisu o soudnictví a řízení ve věcech mládeže vůbec⁴. Tento předpis je průlomový v tom smyslu, že zavádí jednotné speciální řízení v otázkách mládeže a to jak před soudem, tak i před jinými orgány.

Tento předpis stanovuje některé základní faktory, které je nutno prošetřit, aby mohlo být uspokojivé rozhodnuto o vině či nevině, a případně též trestu, pro mladistvého. Je nasnadě, že prošetřování těchto faktorů připadne do kompetence policii, tedy kriminalistům, zejména pro

¹ www.mvcr.cz - statistiky kriminality MVČR za roky 2000-2005

² J. Musil, Z. Konrád, J. Suchánek: Kriminalistika, C. H. Beck, Praha 2001

³ Zák. č. 141/1961 Sb. (trestní řád), v platném znění, § 291

⁴ Zák. č. 218/2003 (o soudnictví ve věcech mládeže)

úzkou souvislost této složky metodiky vyšetřování a kriminalistické charakteristiky. Jak bude patrné z dalšího výkladu a podrobného popisu jednotlivých zkoumaných skutečností, kriminalistická charakteristika a zkoumání skutečností požadovaných uvedeným zákonem spolu opravdu velmi úzce souvisí.

K takovým faktorům patří zejména stupeň rozumového a mravního vývoje pachatele (zde opět lze nalézt souvislost s kriminalistickou charakteristikou), kdy pomocí poznání rozumového a mravního vývoje pachatele může vyšetřující pracovník dojít snáze k závěru, zda pachatel byl vzhledem ke své psychické vyspělosti, nebo naopak nevyspělosti, schopen trestný čin spáchat a také zda si vzhledem ke svému psychickému stavu v době spáchání trestného činu mohl uvědomit jeho společenskou nebezpečnost, která v případě mladistvého musí být větší než malá¹.

Dalším zkoumaným faktorem je povaha, poměry a prostředí, v němž mladistvý žije. Mísí se zde tedy vlivy rodiny, školy, skupiny, etnického původu atd. jak je již uvedeno výše, v některých případech jsou mladiství náchylnější ke spáchání trestného činu, nebo u nich existuje větší pravděpodobnost, že takový čin spáchají (např. osoby, z neúplných rodin, národnostních menšin apod.). Podrobněji je tato problematika vysvětlena v kapitole o kriminalistické charakteristice, v části o faktorech ovlivňujících spáchání trestného činu.

Poslední zkoumanou okolností je chování pachatele před spácháním i po spáchání trestného činu, popř. i další skutečnosti potřebné pro posouzení pachatelovy osobnosti i jeho osoby jako takové. Tyto poznatky jsou důležité pro případné určení výchovných opatření pro pachatele (zákaz vstupu na určitá místa aj.). Vyšetřovatel zkoumá i příčiny a podmínky trestné činnosti mladistvých, jako je vliv rodiny, pracoviště, volnočasových aktivit apod. Je patrné že tyto zkoumané zvláštnosti jsou úzce provázány i mezi sebou, je proto nutné je zkoumat komplexně, neboť jedině tak lze dojít přesně k poznání toho, co je potřeba zjistit.

Rovněž je nutné přezkoumávat eventuální účast jiných osob, a to i osob dospělých, třeba ve formě organizátorství, návodu, nebo pomoci², nebo to zda nebyly naplněny zároveň znaky trestného činu proti mladistvému (proti mládeži), jako je ohrožování mravní výchovy mládeže, ohrožování mravnosti nebo třeba podávání alkoholických nápojů mládeži (tento trestný čin je bohužel velmi „oblíbený“ u provozovatelů řady pražských klubů, diskoték a podobných zařízení), ale lze v těchto případech samozřejmě zaznamenat i současné páchaní jiných trestných činů, jejichž obětí se stává mladistvý, popř. dokonce dítě.

¹ Zák. č. 218/2003 Sb. (o soudnictví ve věcech mládeže), v platném znění, § 6 odst. 2

² Zák. č. 140/1961 Sb. (trestní zákon), v platném znění, § 10 odst. 1 písm. a) – c)

Je nutno také shromažďovat, jak je již výše uvedeno, důkazy o schopnosti mladistvého uvědomit si společenskou nebezpečnost trestné činnosti a také případné důkazy o polehčujících nebo přitěžujících okolnostech ve prospěch nebo neprospěch mladistvého, protože i existence nebo neexistence takových skutečností je důležitá pro justici, aby správně a spravedlivě mohla posoudit trestný čin a jeho závažnost a na základě toho správně rozhodnout o vině a trestu.

Kapitola 7

Zvláštnosti podnětů k vyšetřování

7.1. Podněty pocházející od veřejnosti

Druhy podnětů k vyšetřování trestné činnosti mladistvých pachatelů se v podstatě nijak neliší od podnětů podávaných k vyšetřování trestné činnosti páchané dospělými. Liší se ale někdy, byť velmi mírně, v tom, z jakých pohnutek lidé dávají kriminalistům podněty k vyšetřování, jinými slovy z jakých pohnutek lidé trestné činy oznamují.

První typickou skupinou podnětů k vyšetřování jsou oznámení jednotlivých osob anebo organizací¹. Podněty od jednotlivých osob pocházejí zejména od poškozených a svědků, kteří mládež při trestném činu pozorovali, nebo viděli děti či mladistvé v blízkosti místa činu. Tyto podněty mají samozřejmě pro policii značnou hodnotu, neboť zejména svědek jako přímý účastník okolností za nichž byl trestný čin spáchán má zpravidla velmi dobré informace o tom co a jak se skutečně stalo. Ani tyto informace však nemusí být stoprocentně důvěryhodné, ať už důvodu, že svědek si událost ne zcela pamatuje, či z důvodů jiných. Chování mládeže na veřejnosti tradičně vzbuzuje větší pozornost lidí, než chování dospělých, a zde se dostáváme k oné odlišnosti, zmíněné v úvodu. Totiž k tomu, že nevhodné, nebo dokonce kriminální chování mládeže vzbuzuje u lidí mnohem větší pohoršení než stejné chování osob dospělých a veřejnost tak sama od sebe ohlašuje např. projevy vandalismu, výtržnictví, poškozování cizí věci (mám na mysli hlavně sprejerství) apod. Naopak někteří, zejména starší, lidé se často bojí oznámit trestný čin z obavy že by se jim mladistvý pachatel mohl pomstít, popř. agresivity takového pachatele. Na takové osoby pamatují, právní předpisy a přiznávají jim speciální ochranu².

Podněty, které policie získá od organizací, zpravidla umožňují usuzovat na spáchání trestné činnosti mládeží nebo spáchání trestné činnosti za účasti mládeže. Jedná se totiž o podněty, které pocházejí zejména od škol, domovů mládeže, zařízení pro mladistvé, obecních úřadů atd. v těchto podnětech jsou zpravidla obsaženy i informace o osobnosti nebo poměrech pachatele, společnosti, ve které se pohybuje apod., což může kriminalistům velmi usnadnit práci při charakterizování trestného činu a při vytipování okruhu pachatelů, kteří by daný trestný čin byli způsobilí spáchat.

¹ Musil, Z. Konrád, J. Suchánek: Kriminalistika, C. H. Beck, Praha 2001

² Zák. č. 141/1961 Sb. (trestní řád), v platném znění, § 55 odst. 2

7.2. Podněty z vlastní činnosti

Kromě podnětů od veřejnosti může vyšetřující orgán zahájit vyšetřování také z podnětů z vlastní operativně pátrací činnosti policie. Tyto podněty mívají zpravidla nejvyšší informační hodnotu, protože jsou jednak prověřené a za druhé zde nehrozí nebezpečí zkreslení právě třeba z důvodu toho, že by svědek zapomněl na určité okolnosti případu, nebo pokud by do výpovědi někdo z řad veřejnosti uvedl ať již jako svědek, či poškozený, nepravdivé údaje a to třeba i neúmyslně. Podněty z vlastní operativně pátrací činnosti jsou právě z důvodů výše uvedených mnohdy důležitější, než podněty od veřejnosti, protože není třeba je prověřovat, což urychlí vyšetřování a zejména třeba při majetkové trestné činnosti je takovýto podnět způsobilý zabránit vzniku škody, nebo jejímu zvyšování.

Kapitola 8

Zvláštnosti počátečních úkonů

8.1. Obecné poznámky

Úvodem je nutno podotknout, že ač má kriminalistika doporučenou metodiku při vyšetřování trestných činů spáchaných mladistvými, tak okruh počátečních operativně pátracích a vyšetřovacích úkonů závisí především na tom, jaký trestný čin byl konkrétně spáchán a také na tom, jaký má počáteční vyšetřovací situace charakter. K věku se přihlíží při volbě taktiky provádění úkonů, při zajišťování všech práv podezřelé osoby, a vzhledem k výchovnému působení trestního řízení na pachatele z řad mládeže¹, v případě prvotních úkonů však věk není tím nejdůležitějším kritériem podle kterého by se tyto úkony měly lišit od běžně používané metodiky vyšetřování. V dalším výkladu se proto zmíním o některých obecných principech provádění počátečních úkonů, zvláště u osob mladších patnácti let a dále pro ilustraci o základních zásadách pojetí sledování uprchlého mladistvého pachatele a o domovní prohlídce v bytě, kde takový pachatel bydlí. Osoby mladší patnácti let sice většinou nejsou předmětem vyšetřování jako pachatelé (ale třeba jako poškození nebo svědci), ale hodně principů zde popsaných se používá, nebo by se v budoucnu používat mělo, i na pachatele, poškozené a další osoby ve věku od patnácti do osmnácti let.

8.2. Některé principy provádění počátečních úkonů

Jeden z principů, doporučovaných při vyšetřování mladistvého, je ten že osoby mladší patnácti let není vhodné předvolávat k provedení úkonů přímo, ale preferovaný způsob je předvolání prostřednictvím rodičů, zákonných zástupců nebo školy. Důvodem je jednak to, že mladistvý v tak nízkém věku ještě mnohdy není schopen sám pochopit smysl takovéto úřední listiny a také to, aby mladistvý nebyl zbytečně vystaven negativním reakcím okolí (klasická ukáзка důsledného ctění principu presumpce nevinny, což je u mladistvých zvláště důležité, stejně jako u osob mladších patnácti let).

Další princip je založen na předvádění osob mladších patnácti let na policejní útvar policisty v civilní oděvu a civilním vozem. Důvody užívání tohoto principu jsou stejné jako v předchozím případě, tedy hlavně zamezení negativním reakcím okolí.

Posledním principem je přítomnost dospělých osob při počátečních úkonech, kterých se

¹ Musil, Z. Konrád, J. Suchánek: Kriminalistika, C. H. Beck, Praha 2001

takový nezletilec zúčastní, pokud je přítomnost osoby vhodná. Nejčastěji je takovou osobou rodič nebo zákonný zástupce, ale v odůvodněných případech je možná přítomnost pedagoga, psychologa, nebo pracovníka orgánu pověřeného péčí o mládež, tak aby byla zajištěna bezproblémová komunikace mladistvého s vyšetřujícím orgánem a zároveň aby bylo co nejvíce eliminováno vystavení mladistvého stresu a negativním vlivům, které vyšetřování přináší.

8.3. Pronásledování uprchlého mladistvého

Pokud je mladistvý pachatel neznámý nebo na útěku, je otázka jeho dopadení a zamezení mu v páchání další trestné činnosti ještě daleko důležitější, než kdyby se jednalo o dospělého pachatele. Jde totiž o to, že sériová trestná činnost je u mladistvých častým jevem a také vývoj kriminální kariéry u mladistvého pachatele bývá nezdědka velmi rychlý¹.

Způsobů dopadení pachatele na útěku je několik. Nabízí se možnost přehradit pachateli ústupové cesty, pronásledování pachatele po tzv. „horké stopě“, po pachateli se pátrá třeba i na místech, kde přebývá mládež nebo kde se schází, tedy na místech jako jsou nádraží, opuštěné domy atd.. Důležité je také využívání kriminalistických evidencí a v neposlední řadě i pomoc veřejnosti, kdy o pronásledování mladistvého je veřejnost uvědomována i hromadnými sdělovacími prostředky, prostřednictvím pátracích relací (u nás nejznámější a zároveň jediná je pořad Na stopě, vysílaný Českou televizí, v minulosti byly obdobou tohoto pořadu pátrací relace Policie ČR pátrá, radí, informuje a za éry Československa pořad (Federální) Kriminální ústředna pátrá, radí, informuje).

8.4. Domovní prohlídka

U mladistvého pachatele zaujímá institut domovní prohlídky daleko důležitější roli, než u dospělého, protože se lze zprostředkovaně seznámit s podmínkami a poměry ve kterých mladistvý žije. Je to důležité z hlediska možnosti nalezení odcizených předmětů, protože pokud mladistvý žije ve slušné, spořádané rodině, která dbá na jeho výchovu, nemůže si dovolit přechovávat doma odcizené předměty. Pokud přece jen nějaké odcizené předměty doma přechovává, pak se jedná většinou pouze o drobnosti, jako jsou např. nosiče informací a hudby (tedy zejména CD a DVD disky, VHS kazety), drobné předměty osobní potřeby, pokud je odcizí, případně menší množství alkoholu nebo cigaret. U těchto předmětů mladistvý zpravidla spoléhá prostě na to že si jich jeho rodiče nevšimnou, nebo si jich sice všimnou, ale nebudou po původu věcí příliš pátrat, příp. použije výmluvu, že si tu či onu věc půjčil od kamaráda apod.

¹ J. Musil a kol: Metodika vyšetřování jednotlivých druhů trestných činů, UK Praha 1992

Oproti tomu pachatel žijící v rodině např. neúplné nebo rodině, kde rodiče o jeho výchovu tolik nedbají, má možnost v bytě přechovávat i větší odcizené věci (spotřební, elektroniku, sportovní potřeby, oděvy) a nezřídká takový mladistvý je schopen a ochoten poskytovat úkryt, či dočasný azyl i svým komplicům. Nezřídká se stává, že při domovní prohlídce se naleznou osobní písemnosti mladistvého (mám na mysli zejména různé deníky), ze kterých se lze o osobních poměrech a vlastnostech mladistvého mnoho, často překvapivých poznatků, usnadňujících vyšetřování. Rovněž v průběhu domovní prohlídky lze mnohé vysledovat z chování a reakcí mladistvého (ten totiž neovládá emoce zdaleka tak dobře jaké dospělý pachatel). Reakce a chování mohou mnohé napovědět např. o tom zda je či není v onom místě ukryta určitá věc, spjatá bezprostředně s vyšetřovaným trestným činem. Domovní prohlídku provádí policie na základě svého oprávnění v právních předpisech¹.

¹ Zák. č. 283/1991 Sb. (o Policii ČR), § 21

Kapitola 9

Zvláštnosti vyšetřovacích verzí, plánování a organizace vyšetřování

9.1. Zvláštnosti vyšetřovacích verzí

U zvláštností vyšetřovacích verzí se u problematiky mládeže můžeme setkat zejména s vyšetřovací verzí o skupinovém spáchání trestného činu. Je to asi nejčastěji používaná vyšetřovací verze, pokud tedy hovoříme o skupinovém spáchání skupinou složenou výhradně z mladistvých pachatelů. Vytýčení této vyšetřovací verze dovoluje kriminalistům dlouhodobý poznatek o tom, že mladiství pachatelé často páchají trestné činy ve skupině, daleko častěji než dospělí pachatelé. Stanovení postupu na základě této vyšetřovací verze dovoluje např. větší množství stop od různých lidí nebo nástrojů, dále potom na tuto vyšetřovací verzi lze usuzovat třeba podle velkého množství věcí, které byly odcizeny a samozřejmě také fakt, že pachatel je členem nějaké protispolečenské skupiny (či alespoň skupiny orientované protispolečensky).

Druhou běžnou vyšetřovací verzí u problematiky mládeže je verze, podle které se na páchání trestné činnosti podílela dospělá osoba, většinou jako návodce, ale vyskytují se případy, kdy dospělá osoba je organizátorem, či pomocníkem. S dospělým jako návodcem se lze setkat typicky u všech druhů majetkových deliktů, zejména pak u krádeží, a to jak u dětí ve věku mladistvých, tak dnes bohužel již i u dětí, které ještě nedovršily patnáctý rok věku. Trestné činy spáchané při účasti dospělé osoby se většinou objasňují hůře, neboť dospělá osoba vzhledem ke své rozumové vyspělosti je schopna trestný čin lépe promyslet a zorganizovat, než děti nebo mládež.

Třetí typickou verzí je verze o další, dosud neodhalené činnosti pachatele¹. Na tuto verzi lze usuzovat pokud podezřelý (pachatel) delší dobu nepracuje nebo má pouze nárazové, příležitostné výdělký, často mění místo, kde se zdržuje (místo pobytu), prodává nejrůznější předměty nebo utrácí větší obnosy peněz např. v hernách, diskotékách apod. (mladistvý dokonce často pozve i kamarády, o to je pak v některých případech odhalení snazší). Poslední jmenovaný znak této vyšetřovací verze je u mladistvých jeden z nejtypičtějších, mladistvý se často před kamarády ani netají tím, že peníze pocházejí např. z prodeje kradených věcí apod.

¹ J. Musil, Z. Konrád, J. Suchánek: Kriminalistika, C.H. Beck, Praha 2001

9.2. Zvláštnosti plánování a organizace vyšetřování

Nebudu se v této části příliš rozepisovat o otázkách plánování a organizace vyšetřování jako takových, ty jsou víceméně stejné s obecnou metodikou, ale pokusím se zde spíše poukázat na některá speciální pravidla, využívaná při plánování vyšetřování mladistvého pachatele.

Důležitým pravidlem je svěřeni vyšetřování specialistům – osobám, které mají zkušenosti s výchovou mládeže, znají psychiku mladistvého a otázky spojené s jeho výchovou. Tyto osoby jsou zárukou, že řízení kromě svého prvotního účelu, kterým je objasnění činu, vyslovení viny a trestu, splní i druhý účel a to účel výchovný, který je důležitý pro prevenci trestné činnosti mládeže do budoucna, protože jen samotný průběh řízení je způsobilý odradit celou řadu potencionálních pachatelů, zejména mluvíme – li o mladistvých.

Další pravidlo, které je nutné dodržovat, je nutnost počítat se zajištěním účasti všech osob, které na to mají podle právního řádu nárok, na prováděných úkonech (obhájce, pedagog, psycholog apod.).

Při vyšetřování mladistvého je nutné rovněž pečlivě plánovat úkony, nutné ke zjištění jeho osobních poměrů, aby bylo možno lépe poznat osobnost mladistvého a lépe určit pravděpodobnost spáchání trestného činu právě tímto mladistvým.

Splnění výchovného účelu řízení se odráží i v poslední z nepoužívanějších odchylek, a sice v tom, že naplnění výchovného cíle řízení je potřeba zahrnout do plánování taktiky vyšetřování a při volbě toho kterého vyšetřovacího postupu.

Ještě je nutno podotknout, že přípravě úkonů s účastí mladistvého pachatele je třeba věnovat zvláštní pozornost a péči aby nemusely být opakovány. Jedním z nejlepších výchovných prostředků řízení je jeho rychlost a proto se zvláštní důraz klade i na ni.

Kapitola 10

Zvláštnosti následných úkonů

10.1. Následné úkony obecně

O následných úkonech obecně se dá říct, že jsou jednou z nejsložitějších, ale podle mého názoru i nejzajímavějších, součástí metodiky vyšetřování (společně s kriminalistickou charakteristikou). Následné, úkony mohou být, a většinou také jsou, stěžejní složkou vyšetřování a na jejich provedení a výsledku zpravidla závisí objasnění či neobjasnění trestného činu a označení nebo pachatele. Patří sem totiž výslech obviněného, což je zejména u mladistvých často ta nejsložitější věc, se kterou se může vyšetřovatel v průběhu vyšetřování setkat. Pokud výslech neprovede správně, nezvládne jeho vedení, či si nezíská důvěru vyslýchaného dítěte nebo mladistvého (toto platí zejména u výslechu svědků a poškozených, ale postup je ověřen i u výslechu mladistvého coby obviněného) často nejenže se nedozví celou pravdu, ale nedozví se vůbec nic, vyslýchaný nezřídka přestane komunikovat s vyšetřovatelem a nebo odpovídá úsečnými krátkými větami z nichž se nedá zjistit nic podstatného pro vyšetřování toho kterého případu.

Do kategorie následných úkonů dále zařazujeme výslechy svědků a to jak kamarádů obviněného, tak i rodičů a pedagogů, zařazujeme sem také konfrontaci za účasti obviněného (ovšem tu pouze v nejnutnějších případech a nelze – li danou skutečnost objasnit jinak) a také expertizy, u mladistvých jsou téměř výhradně využívány soudně psychologické a soudně psychiatrické expertizy.

10.2. Výslech mladistvého obviněného

Výslech mladistvého obviněného je nejdůležitějším prvkem z kategorie následných úkonů. Jedná se rovněž o prvek nejnáročnější a podle toho je potřeba se na výslech připravit, výslech podle toho provádět atd. Vzhledem k tomu, jak je výslech mladistvého náročný (cílem výslechu je nejen získání pravdivých informací, ale také výchovný dopad na mladistvého), již samotná příprava na výslech vykazuje některé odlišnosti od přípravy výslechu „standardního“ pachatele. V přípravě je hlavně potřeba získat co nejvíce informací k vyslýchanému a o vyslýchaném, zejména v jakých poměrech žije, k jeho rozumové úrovni, mravní úrovni, k jeho psychickému vývoji, k prostředí ve kterém žije, z jaké rodiny pochází apod. Tyto informace se dost často zjišťují už v rámci kriminalistické charakteristiky, takže v tomto

případě už může mít leckdy vyslychající poněkud ulehčenu úlohu ohledně zjišťování informací, ale před započítím výsledku je nicméně nutné znovu tyto informace zhodnotit, ověřit si jejich množství a případně si zjištěné informace doplnit.

V rámci navazování psychologického kontaktu s mladistvým je vhodné uvážit zvláštní emoční stav, v němž se vyslychaný nachází, což vyplývá i z právních předpisů¹. Navazování psychologického kontaktu usnadníme, pokud před vlastním výsledkem s mladistvým vedeme neformální rozhovor o tématech, která nesouvisí s předmětem výsledku, třeba o zálibách mladistvého o tom co dělá, kam se chystá např. na prázdniny apod. Tento rozhovor má mít jednak účel navázání kontaktu s mladistvým a získání co největší důvěry u osoby mladistvého, dále pak z tohoto rozhovoru lze získat informace o osobních poměrech a podmínkách života mladistvého a podmínkách jeho výchovy, stejné informace se pak dají získat také při vyplňování úvodní části protokolu, kam se vyplňují osobní údaje mladistvého. Velkou pozornost je nutno věnovat také poučení mladistvého o jeho právech. Toto poučení je třeba vysvětlit s přihlédnutím k věku a rozumové vyspělosti mladistvého tak, aby dokázal plně pochopit význam ustanovení právních předpisů² stanovujících práva obviněných při výsledku. Doporučuje se rovněž, pokud je to možné a z hlediska rozumové vyspělosti dítěte, či mladistvého vhodné, konat výslech ne na policejní služebně s uniformovaným policistou, ale např. ve třídě nebo v pracovně psychologa, či pedagogického pracovníka. Toto prostředí působí na mládež méně rušivě a mládež se v něm cítí lépe a je tudíž větší naděje na to, že bude spolupracovat, a výpověď bude pravdivá. Konání výsledku mimo policejní služebnu je ale nutné posuzovat případ o případu, není možno toto doporučení zobecňovat na všechny děti a mladistvé.

10.2.1. Lež a její vliv na výpověď

Po celou dobu provádění výsledku a to zejména se zvýšeným důrazem na fázi dialogu je nutné vyvarovat se jakékoli sugescí nebo ovlivňování směrem k mladistvému, popř. k dítěti, neboť tato skupina je oproti dospělým zvýšeně sugestibilní. Sugescí se sice může vyvarovat kriminalista, ale mládež samotná se jí většinou nevyhne. K ovlivňování mládeže dochází nejen zvenčí, ale a to je pro práci kriminalistů často největší překážka, i samotnými psychologickými vlastnostmi. Psychologické vlastnosti jsou totiž nejdůležitějším z faktorů, majících vliv na výsledku. U mladších jedinců, zejména u dětí, dochází totiž k tomu, že dětská fantazie, emocionálně podmíněná a na nedostatečné úrovni kritičnosti přemýšlení, není leckdy schopna rozlišit dostatečně skutečnost od neskutečnosti a v extrémních případech zde

¹ J. Musil, Z. Konrád, J. Suchánek: Kriminalistika, C.H. Beck, Praha 2001

² Zák. č. 218/2003 Sb. (o soudnictví ve věcech mládeže), zák. č. 141/1961 Sb. (trestní řád)

může dojít až ke vzniku tzv. bájivé lhavosti (pseudologia phantastica)¹, která se potom jeví jako psychická porucha. Většina lidí zná tento pojem pod pojmem „patologický lhář“. Vyskytuje se nejen u dětí, ale i u některých skupin dospělých, zejména u lidí trpících hysterií, nebo psychopatů.

Lhaní u dětí lze pokládat za častou poruchu chování. Lež lze definovat jako nepravdivý výrok, jehož nepravdivosti si je člověk vědom. U dětí tento předpoklad ovšem funguje až zhruba od šestého roku věku. Do této doby se dítě často vžije natolik do toho, co prožilo, že není schopno rozeznat kde končí pravda a kde už začíná lež. I starší děti ovšem někdy vyplňují mezery ve vzpomínkách smyšlenkami a různými situacemi které znají z doslechu apod. Pro lepší představu o problému zde uvádím rozdělení dětské lži (lze ho však aplikovat i na mladistvé a v řadě případů i na dospělé), tak jak je uvedeno v literatuře². Základní rozdělení lží lze provést na lež bez přímého cíle a na lež s cílem přímým. Tato se potom dále dělí na lež sledující dosažení bezprostřední výhody a na lež sledující únik z nepříjemné situace. Posledně jmenovaná lež má ještě dvě podskupiny, tou první je prosté zamlčení pravdy do druhé podskupiny pak patří lež aktivní. Lhaní dětí a mládeže obecně je vždy nejnebezpečnější ve formě účelových lží, ať už se jedná pouze o zamlčování pravdy nebo o aktivní tvrzení. Tato lež totiž časem může nabýt charakterové vlastnosti, který se označuje jako prolhanost. Bylo by omylem domnívat se, že dětská lež musí být vždy jednoduchá a průhledná, naopak dítě často líčí příhody s rafinovaností až neuvěřitelnou, jak jsem měl možnost přesvědčit se ze své praxe. Šlo o to, že děvče (ve věku 15 - ti let) si vymyslelo, že se jej pokusil pohlavně zneužít vedoucí oddílu jehož byla na letním táboře členkou, a do vedoucího byla zamilovaná, on však její city neopětoval. Výpověď dívky, jak před hlavní vedoucí tak posléze před policií byla tak podrobná a jednoznačná, že dotyčného vedoucího zachránil pouze fakt, že v inkriminovanou dobu se takového činu nemohl dopustit, neboť byl s jiným členem svého oddílu v nemocnici na rentgenu po úraze ruky, což bylo alibi tak průkazné, že policie vyšetřování mohla ukončit. Dotyčné děvče však i potom opakovalo že to vedoucí udělal a že je to pravda, šlo tedy o jasnou pomstu za neopětované city.

V jiných, asi nejčastějších případech, je lež projevem strachu nebo snahy uniknout trestu, případně sankci. Lze ji ve zvýšené míře zaznamenat zejména u dětí, které jsou za každé porušení nějakých pravidel, za každý poklesek, tvrdě trestány. Dítě, které je takto tvrdě trestáno, se naučí lhát, protože postupně přichází na to, že lež mu pomůže uniknout potrestání. Lež se tak postupně stává prostředkem obrany a to zcela účelovým. Tento druh lži se může

¹ J. Soukup, J. Matiašek, B. Bárta: Psychologie a výslechová praxe, Orbis, Praha 1968

² tamtéž

projevit i při výslechu, protože dítě, zejména pokud vyslychající nezíská jeho důvěru apod., často podlehne dojmu, že by mu pravdivá výpověď mohla způsobit problémy, či ho vystavit pomstě např. spolupachatelů, a proto preferuje výpověď nepravdivou, která mu však takové problémy nepřinese.

U problematiky lži je třeba mít na paměti, že skutečného lháře z dětí a mladistvých činí teprve výchova a prostředí, přičemž bezesporu největší vliv zde má rodina dítěte. A to ať již ve formě, že rodiče lžou, popř. obelhávají dítě, a to i v tom že mu slíbí trest, který pak není vykonán. Další ze způsobů, jak může rodina udělat z dítěte lháře je přímo ho cíleně učit lhát. To je asi nejnebezpečnější forma ovlivňování dítěte, zvláště proto, že u dětských lží jsou nepříjemné tendence k recidivě a také zvýšená možnost ovlivnění dítěte. Druhá uvedená tendence klesá souběžně se vzrůstajícím věkem dítěte (platí tedy mezi nimi nepřímá úměrnost). Ze 100% sedmiletých dětí bylo podle psychologických pokusů ovlivnitelných plných 50%, ale u dětí čtrnáctiletých tento počet klesl na 15%¹.

Z uvedeného plyne, že lež, resp. sugestibilita mladistvých a tudíž nebezpečí lži je sice vysoké, ale existují skutečnosti, pomocí kterých se podaří lež snadněji rozkrýt, nebo odhalit, že se jedná o lež a na základě toho potom vyžadovat pravdu. Především pokud mladistvý vypovídá při výslechu živě, je jejich lež zpravidla jednodušší, méně promyšlená, založená na citech (strach před rodiči, kamarádství apod.)², v případě skupinového páchaní trestného činu může být motivem ke lži strach z vyloučení ze skupiny, nebo strach ze msty ostatních členů skupiny. Rovněž dohoda mladistvých ohledně výpovědi bývá často jednoduchá, průhledná, nejčastěji není žádná (oproti tomu dohoda o samotném spáchání trestného činu je často poměrně dokonalá). Vzácností v případě mladistvých nejsou ani falešná sebeobviňování. Při překonávání lživé výpovědi v případě mladistvých má více než u dospělých naději na úspěch stimulace kladných vlastností mladistvého a také využívání emocí např. při podřeknutí se, při překvapivém důkazu atd.

V souvislosti s tím, co bylo uvedeno výše lze uvést některé skutečnosti v souvislosti s výpovědí, které by mohly vést vyslychajícího k podezření, že výpověď je lživá, nebo alespoň zčásti smyšlená. Tyto skutečnosti, vycházející z výslechové praxe mohou být neocenitelným pomocníkem zejména pro začínajícího nezkušeného kriminalistu, který tak lépe může určit případnou nepravdivost výpovědi a případně podle toho upravit taktiku vedení výslechu, aby bylo dosaženo výpovědi pokud možno co nejpravdivější a nejpresnější, a tedy výpovědi, která pomůže k objasnění trestného činu a k dopadení pachatele (tyto

¹ J. Soukup, J. Matiašek, B. Bárta: Psychologie a výslechová praxe, Orbis, Praha 1968

² J. Musil, Z. Konrád, J. Suchánek: Kriminalistika, C. H. Beck, Praha 2001

skutečnosti se totiž vyskytují nejen ve výpovědích pachatelů, ale i svědků, nebo dokonce poškozených. Pro lepší názornost zde tyto skutečnosti uvádím přesně tak, jak jsou uvedeny v literatuře, jen s tím že místo pojmu „dítě“ budu používat pojem „mládež“, neboť všechny dále uvedené skutečnosti se vyskytují jak ve výpovědích dětí, tak i ve výpovědích pachatelů z řad mladistvých¹:

- Ve výpovědi dítěte jsou výrazy, které by samo od sebe nemohlo použít, např. výrazy sexuální, slangové, aj.(případně i fundované odborné výrazy u žáka základní školy apod.).
- Výpověď dítěte, která je při svém opakování stále podrobnější, je podezřelá (dítě si přimyslí skutečnosti, o nichž doufá, že ho uchrání před trestem).
- Stejný způsob slovního vyjadřování při výslechu dětí ke stejným problémům ukazuje na psychickou nákazu (to je právě třeba případ, kdy existuje dohoda mladistvých o tom co a jak budou vypovídat).
- Nepravda a výmysl ve výpovědi dítěte mají vždy logické mezery, protože dítě ještě nezná skutečnost tak přesně, aby ji mohlo ve svém vědomí přesně zachytit a pak o ní vypovídat.

Jak je zřejmé, skutečnosti jsou skutečnosti výše uvedené stanoveny v pramenech dost podrobně a jsou ověřeny na základě psychologických výzkumů a výslechové praxe. Vyskytují se u naprosté většiny dětí a mladistvých, pokud jejich výpověď není pravdivá a lze proto podle nich celkem spolehlivě postupovat při určování pravdivosti, či nepravdivosti výpovědi, byť se samozřejmě nedají použít ve všech případech a ani nejsou jediným kritériem pro určení nepravdivosti výpovědi.

10.2.2. Zásady kladení otázek při výslechu mládeže

Zásady kladení otázek při výslechu mládeže by si měl každý kriminalista perfektně osvojit, neboť jedině kladením otázek se dají při výslechu zjistit relevantní informace. Nelze totiž očekávat že obviněný při výslechu bude mluvit sám od sebe a že se kriminalistům bude snažit výslech usnadnit, i když u mládeže tento problém není tak palčivý, zvláště pokud se jedná o mladistvého, který trestný čin spáchal ojedinele, popř. o pachatele, poprvé páchajícího trestný čin. Leč zde musíme brát na zřetel to, že dobrý kriminalista zároveň umí využít dětského sklonu k samovolnému vyprávění určitých skutečností a otázky klade co nejméně, aby vyslýchaný neměl při výslechu pocit, že je zaháněn do úzkých a nebálo se vypovídat. Často totiž mládež, pokud ji jsou kladeny otázky, vypovídá úsečně, útržkovitě, výjimkou nejsou

¹ J. Soukup, J. Matiašek, B. Bárta: Psychologie a výslechová praxe, Orbis, Praha 1968

jednoslabičné odpovědi, nebo vypoví pouze zlomky toho, co o události skutečně ví. Rovněž je samozřejmé, že by se měl vyslychající na výslech dokonale připravit, aby užíval otázky, jimž dítě rozumí, ale zároveň se přitom vyvaroval jakékoli sugesce a to pokud možno i v náznacích. Pokud si tedy shrneme výše řečené, dostaneme pět základních pravidel (resp. prameny uvádějí pět pravidel¹) pro kladení otázek při výslechu dětí a mladistvých:

- Výslechu dítěte musí předcházet naprosto dokonalá příprava vyslychajícího, v níž mimo jiné musí otázky důkladně promyslet s ohledem na užití pojmů, přiměřených rozumovým schopnostem dítěte a s ohledem na jejich formulaci tak, aby nebyly sugestivní.
- Otázky by měly být kladeny co nejméně, je potřeba co nejvíce využívat dětské spontánnosti.
- Otázky je třeba klást hlasem, z něhož není patrná vnitřní sugesce, dbáme tedy na správné zabarvení hlasu. Z tónu nesmí být zjevné, jakou odpověď by dítě mělo říct a ani, zda se vyslychajícímu odpověď líbí, či nikoli.
- Při odpovědích se nespokojit pouze s odpověďmi ve formátu „ano“ a „ne“, v těchto odpovědích bývá mnoho neurčitého.
- Při fragmentární (zlomkovité) výpovědi dále nenaléháme na dítě aby vypovídalo, zvláště ne kvůli detailům, pokud již není předpoklad, že nám vyslychaný ještě sdělí něco podstatného, dítě si v těchto případech dost často vymýšlí.

Výše uvedená pravidla jsou základem pro tazatele, resp. vyslychajícího a jsou nerozlučně spjata s obecnými pravidly výslechu mladistvých, resp. jsou součástí těchto pravidel, byť ne jako jeden konkrétní bod, ale vyplývají z několika různých pravidel, stanovených praxí a literaturou pro výslech. Pravidly výslechu se budu podrobněji zabývat v následující podkapitole.

10.2.3. Základní pravidla vedení výslechu

Stejně jako všechny ostatní složky metodiky vyšetřování trestných činů páchaných mládeží, má i výslech mladistvého obviněného svá pravidla a doporučené postupy. Podle mého názoru a rovněž na základě mých zkušeností z práce s mládeží jsou zejména v tomto případě naprosto nezbytné, a to jak tím, že jsou stanoveny, tak i jejich uvedení v literatuře a posléze jejich osvojení příslušnými osobami. Mladistvý jsou totiž vzhledem ke svému, hlavně psychickým vlastnostem velice specifickou skupinou, na kterou je třeba aplikovat speciální postupy a to pokud možno bezchybně a dostatečně fundovaně. Jedině to může vést k tomu, že výslech

¹ J. Soukup, J. Matiašek, B. Bárta: Psychologie a výslechová praxe, Orbis, Praha 1968

proběhne bez problémů, a vyslychající se dozví skutečnosti, které potřebuje k dalšímu postupu vyšetřování. Pravidla pro výslech, jsou stanovena v literatuře vesměs jednotně, já zde odkazuji na teprve nedávno vydanou publikaci, protože zde jsou dle mého názoru pravidla výslechu nejsrozumitelněji a nejpřehledněji zpracována a shromážděna na jednom místě¹. Základní obecná pravidla výslechu mladistvých tedy jsou:

- Kriminalista si musí uvědomit, jakou osobu má před sebou (osobu ne zcela psychicky vyvinutou atd.).
- Osobu mladší patnácti, a v řadě případů i osmnácti let, je třeba přiměřeně poučit (tak aby pochopila smysl poučení a svého případného práva nevypovídat).
- Je potřeba věnovat dostatek pozornosti ohledně získání důvěry dítěte a navázání kontaktu s ním (aby bylo lépe zajištěno získání informací).
- Vyvarovat se mentorování (mládež často špatně reaguje právě na takové projevy).
- Vyvarovat se otázek, které by mohly být návodné, nebo sugestivní. Děti a mladiství jsou velmi citliví na to, co chce druhá strana slyšet a umí tomu přizpůsobit výpověď. Zásadně by měly vždy být používány výrazy, kterým dítě rozumí.
- Pečlivě zvažovat, okruh osob, kterým bude umožněna přítomnost při výslechu.
- K výslechu vždy raději přibrat psychologa, než rodiče, nebo zástupce školy.
- Ztratí – li se pozornost dítěte a tím se přeruší kontakt, je třeba přerušit výslech, odvést hovor na jiné téma, případně opět navázat kontakt a teprve potom pokračovat ve výslechu.
- Vyvarovat se opakování výslechu (aby vyslychaný nebyl vystavován zbytečnému psychickému tlaku atd.).

Nyní se pokusím rozebrat podrobněji některé důležité okolnosti a zásady výslechu podrobněji. Především při zkoumání psychologických momentů u nedospělých osob je třeba, jak již bylo řečeno výše, zkoumat celou jejich osobnost jako celek, nikoli po jednotlivých částech. Častou chybou u začínajících vyšetřovatelů může být také to, že se nechají výslechem strhnout, výslech v nich vzbudí účast a pohnutí. Tato okolnost může být škodlivá zejména v případě křivých obvinění a to tím, že ovlivňuje jak vyšetřování, tak i řízení před soudem.

Další důležitou okolností je, že dítě je velmi náchylné, dalo by se říci že až instinktivně, přizpůsobit výpověď tomu, kdo ji chce slyšet, a to zejména v případě, že sám vyslychaný je pachatelem (podezřelým) nebo se bojí např. pomsty skupiny apod. Na druhou stranu se při výslechu lze setkat i s projevy jakéhosi negativismu, tedy neochotu dítěte spolupracovat,

¹ J. Chmelík a kol: Rukověť kriminalistiky, Aleš Čeněk, Plzeň 2005

projevující se mj. třeba úsečnými odpověďmi, nejčastěji jednoslovnými atd.

Další důležitou zásadou výslechu je, že vyšetřovatel by měl od mladistvého vyžadovat vždy popis skutečností, k o kterých mladistvý ví a které jsou mu známy, nikdy by ale neměl vyžadovat o skutečnostech závěry, zabrání se tím možnosti uplatnění dětské fantazie. Na uplatňování fantazie je potřeba dbát i při odpovědích a popř. položit kontrolní otázku, zdá – li se vyslychajícímu, že výpověď zabíhá do oblasti smyšlenek či neexistujících skutečností. U zde uvedeného platí také, že jakmile se výpověď při opakování stává stále více detailnější, je možno ji pokládat spíše za podezřelou, než za pravdivou¹.

Dbáme také zvýšené pozornosti k výpovědi v případě, že u několika dětí dochází ke stejnému způsobu vyjadřování, což může být znakem nepravdivé výpovědi, jak je již uvedeno v části o znacích signalizujících možnost nepravdivosti výpovědi. V těchto případech totiž dítě obvykle nereprodukuje vlastní prožitek, ale prožitek někoho jiného, hovoříme zde o účinku „psychické infekce“², souvisejícího s tím, jak je dítě oproti dospělému zvýšeně ovlivnitelné a to nejen dospělými, ale samozřejmě i jedinci z řad svých vrstevníků.

V průběhu výslechu je třeba všimnout si výrazů, které by dítě samo od sebe nemohlo použít (protože je vzhledem ke svému věku a rozumové vyspělosti buď nezná anebo jim nerozumí), zejména výrazy ze sexuální oblasti, výrazy slangové nebo naopak odborné apod. Tato skutečnost svědčí o ovlivňování dítěte dospělými osobami, staršími sourozenci, nebo i staršími kamarády.

V případě že si dítě vymýšlí to lze poznat podle velkých mezer a rozporů ve výpovědi, protože dítě ještě nezná skutečnost tak přesně aby ji mohlo zachytit. Tato skutečnost je využitelná k prověření si případné nepravdivosti výpovědi.

Dalším podstatným faktorem, způsobilým ovlivnit výslech, je fakt, že jak vnější prostředí, tak i atmosféra výslechu dítěte nebo mladistvého jako svědka by měly být uspořádány tak, aby navozovaly pocit bezpečí, důvěry a klidu. Obdobné zásady by měly platit i při výslechu těchto osob jako obviněných nebo podezřelých ze spáchání kriminálního deliktu³.

Průběh výslechu však může ovlivnit svým negativním postojem i sám vyslychající. Nejčastějšími takovým vybočením je buď uplatňování strohého úředního postupu, druhým naopak přílišné vybočení od tématu, ve kterém vyslychající ztrácí svoje postavení jako úřední orgán, což může vést až ke znevažování vlastního postavení a ke zlehčování situace, a to vede ke ztrátě důvěry u dítěte. Samozřejmostí ze strany vyslychajícího je vyvarování se

¹ J. Soukup, J. Matiašek, B. Bárta: Psychologie a výslechová praxe, Orbis, Praha 1968

² tamtéž

³ J. Chmelík a kol: Rukověť kriminalistiky, Aleš Čeněk, Plzeň 2005

jakýchkoli projevů emocí, to je jeden z faktorů, které nejvíce ztěžují kontakt mezi vyslychaným a vyslychajícím.

Při výslechu více dětí najednou lze dobrého výsledku dosáhnout, pokud se podaří vyslychat děti, které jsou si mentálně velmi blízko a to bez účasti dospělých. Úspěchem je, pokud mezi nimi vznikne určitá rivalita a současně se vzájemně kontrolují. Vedení a protokolace tohoto druhu výslechu jsou ovšem zvláště náročné.

Výslech mladistvého by měl být zásadně prováděn pouze jednou¹(uvedené ustanovení povoluje opakovaný výslech pouze v nutných případech) a to zejména z důvodu, že opakovanými výslechy je ohrožována psychika dítěte, např. pozice v kolektivu nebo citová stránka a za druhé, při nepravdivých výpovědích se dětská lež ještě více fixuje². Výslech by měl být zásadně prováděn jednou a toutéž osobou.

Poslední rozebíraných zásad je protokolace výpovědi. Pro protokolaci výpovědi dětí a mladistvých platí pravidlo, nechat vyslychaného spontánně vypovídat vlastními slovy. Protokolace výslechu má být autentická, s výrazy, které použila vyslychaná osoba (zde je popř. vhodné uvést vysvětlení slangových a nejasných slov, obrátů atd.). Je naprosto nevhodné do monologické části výslechu zasahovat. Doplnující a upřesňující otázky by měl vyslychající pokládat až po monologu vyslychaného³. S uvedeným způsobem protokolace se ztotožňují i jiné prameny⁴, s tím že mnou uváděný pramen dodává možnost použít v zájmu autentičnosti výpovědi zvukového záznamu (diktafon), popř. i videozáznamu.

10.2.4. Osoby přibrávané k výslechu a jejich uplatnění

Problematika osob přibrávaných k výslechu je poměrně široká. Hlavně v otázce přibrání rodičů nezletilce k výslechu je nutno posuzovat jejich přizvání vždy s maximálním hledem na to, zda to může přispět ke správnému provedení výslechu, jak to stanovují příslušná ustanovení právních předpisů⁵. V tomtéž ustanovení je pamatováno na přibrání psychologa, pedagoga či jiného výchovného pracovníka k výslechu, pokud to vyžaduje ono správné provedení výslechu. Zákon toto striktně stanovuje u osob mladších patnácti let, ale je nesporné, že i u osob mezi patnácti a osmnácti lety může dojít k tomu, že přítomnost některé z uvedených osob bude situace vyžadovat.

Otázka přibrání rodičů k výslechu je specifická, protože případná zaujatost rodiče proti policii, justici apod. (rodič byl např. sám v minulosti trestán, nebo naopak je vysoko ve

¹ Zák. č. 141/1961 Sb. (trestní řád), § 102, odst. 2

² J. Soukup, J. Matiašek, B. Bárta: Psychologie a výslechová praxe, Orbis, Praha 1968

³ J. Chmelík a kol: Rukověť kriminalistiky, Aleš Čeněk, Plzeň 2005

⁴ J. Musil, Z. Konrád, J. Suchánek: Kriminalistika, C. H. Beck, Praha 2001

⁵ Zák. č. 141/1961 Sb. (trestní řád), § 102, odst. 1

společnosti a nemůže si dovolit, aby jeho dítě bylo odsouzeno), vede k tomu, že dítě, které ví, že má rodič na věc určitý názor, se tomuto názoru snaží vyhovět. Dítě se tak podvědomě snaží předcházet tomu, aby vůči svému rodiči mělo pocit viny a snaží se vyhovět názoru rodiče ať již z respektu a úcty, nebo ze strachu (tento případ je daleko nejčastější). Popsané jevy se stávají často a jejich výsledkem bohužel je, že často není zjištěna objektivní pravda, právě proto, že dítě přizpůsobí výpověď názoru rodičů. K takovému ovlivňování samozřejmě dochází i při samotném výslechu, protože nelze očekávat, že se rodič bude chovat zcela neutrálně, a dítě je na tyto okamžiky citlivé a instinktivně jim přizpůsobuje výpověď. Řešením může být přibírání rodičů pouze na úvodní část výslechu a poté co vyslychající a vyslychaný navážou kontakt, měl by rodič výslechovou místnost opustit a výslech by měl probíhat bez jeho přítomnosti.

Další osobou, o které hovoří výše uvedené zákonné ustanovení, je osoba učitele. Zde podotýkám, že zatímco u rodičů je přibírání fakultativní, u pedagoga, nebo ještě spíše u patřičně vzdělaného psychologa či psychiatra, je obligatorní, tedy taková osoba musí být k výslechu přibrána. I zde ovšem může být jeho přítomnost i na závalu, zejména v případech, kdy dítě učitele dobře zná a ví jaké má silné a slabé stránky, jak likviduje nekázeň atd. navíc se zde opět lze setkat s podobným problémem jako u přítomnosti rodičů, problémem spočívajícím ve vztahu podřízenosti dítěte učiteli a tudíž snaha neříkat a neudělat nic, co by mohlo vyvolat učitelův nesouhlas. V této souvislosti je v pramenech zaznamenán případ kdy dítě v doprovodu své třídní učitelky svědčilo v sexuální trestné činnosti a učitelka projevila tolik nemístného studu, že se vmísila do hovoru s napomenutím dítěte, jakže to mluví. Následně ovšem byla nucena opustit kancelář, neboť jak víme, u výslechu dítěte je žádoucí, aby vypovídalo vlastními slovy a co nejdůvěryhodněji reprodukovalo situaci, takže je nutné tu a tam v těchto případech nad nějakým ostřejším, nebo dokonce vulgárním výrazem takříkajíc přivřít oko, zvláště jedná – li se o reprodukci dialogů, tam je nutné tato slova zaznamenávat tak jak byla řečena.

Poslední z osob o kterých hovoří mnou citované ustanovení zákona, rozebíranou v pramenech, je dětský psychiatr, psycholog apod. Je nejen žádoucí, ale dokonce v některých případech nutné s takovou osobou spolupracovat, zejména u malých dětí. Nic nebrání vyslychajícímu, aby si zajistil spolupráci s psychologem, seznámil ho s případem, vypracoval společně s ním plán výslechu a formuloval otázky¹. Do budoucna budou zřejmě přibírání specialisté v oboru forenzní psychologie. Každý z psychologů navíc včas rozpozná, v jakém

¹ J. Soukup, J. Matiašek, B. Bárta: Psychologie a výslechová praxe, Orbis, Praha 1968

vnitřním rozpoložení se dítě nachází, zda znovu neprožívá např. strach (při sexuálních trestných činech a případně zda nehrozí nebezpečí nějakého psychického traumatu, které by mohlo mít i trvalé následky (není to nijak výjimečný případ). V takovém případě je vhodnější výslech vůbec neprovádět, hrozí – li významnější porucha, než je význam svědectví, neboť hodnota zdraví je vyšší než hodnota svědectví, a to zejména u dětí a mladistvých, zde to platí dvojnásob. Jak je zřejmé, přítomnost psychologa či jiného takového pracovníka při výslechu je cenným pomocníkem pro vyšetřovatele u výslechu mladistvých (hlavně dětí) a je jen dobře, že zákon stanoví jejich obligatorní přítomnost při výslechu.

10.3. Výsledky svědků

Výslech svědků v trestních věcech se vyznačuje samozřejmě tím, že předmětem výslechu není jen vyšetřovaná událost, ale i další skutečnosti¹. Výsledky svědků zkoumají kromě samotné události i skutečnosti důležité pro zjištění poměrů samotného pachatele.

Při výslechu rodičů obviněného se setkáváme s (pochopitelnou) osobní zainteresovaností, nedostatkem objektivit a také často s tím, že tyto osoby využívají svého práva odmítnout výpověď².

Pedagogové, nebo psychologové mohou poskytnout informace k úrovni rozumové vyspělosti a chování mladistvého. Mají většinou i dobré znalosti o prostředí, ve kterém mladistvý žije, o jeho rodinných poměrech výchově, trávení volného času, informace o osobách s kterými se mladistvý stýká atd. Z tohoto pohledu jsou mnohdy nejdůležitějšími svědky ve věcech vyšetřování trestných činů mladistvých pachatelů.

Kamarádi mladistvého jsou zpravidla vyslýcháni podle pravidel pro výslech mladistvého obviněného, neboť jsou většinou stejné věkové skupiny. Mají většinou k obviněnému dobré vztahy, což se může projevit tendencí vypovídat ve prospěch mladistvého. Výjimkou však nejsou ani tendence opačné, tj. pokusy svalit na obviněného další trestnou činnost. A uchránit tak sebe, popř. další členy skupiny. Věrohodnost těchto svědectví je potřeba pečlivě hodnotit a prověřovat, nemusí být vždy důvěryhodné.

10.4. Konfrontace za účasti mladistvého

Při přípravě konfrontace se doporučuje z důvodu její psychické náročnosti zkoumat pečlivě dvě skutečnosti. Jednak zda je o skutečné rozpory ve výpovědích osob a za druhé, zda nelze tyto skutečnosti přezkoumat jiným způsobem.

V případě konfrontace je potřeba pečlivě sledovat chování a reakce mladistvého. Při jakémkoli náznaku narušení konfrontace (jeden z konfrontovaných udává její tón, začíná

¹ J. Musil, Z. Konrád, J. Suchánek: Kriminalistika, C. H. Beck, Praha 2001

² Zák. č. 141/1961 Sb. (trestní řád), § 100, odst. 1

vyhrožovat), je potřeba zasáhnout, případně i konfrontaci ukončit. Psychologické působení při konfrontaci by mělo směřovat ke získání pravdivé výpovědi, je třeba omezit různé emoční excesy jako je vzbuzování lítosti, strachu apod.

Má – li být mladistvý konfrontován s dospělým, s osobou, vůči které má respekt, s osobou, která pro něj znamená autoritu, nebo které se bojí, doporučuje se aby mladistvý vypovídal jako první. Zabraňuje se tím případnému ovlivňování nebo zastrašování mladistvého jeho oponentem při konfrontaci. Oproti tomu obecně platí pravidlo, že první má vypovídat při konfrontaci osoba, od které lze spíše očekávat pravdivou výpověď¹. Vychází to ze zkušenosti, že dospělé osoby zpravidla umí snadněji nabýt nad mladistvým psychické převahy, mají lepší vystupování, argumentaci. Lze se setkat i s tím, že konfrontace se dovolává dospělá osoba sama, právě s úmyslem aby mohla ovlivnit mladistvého.

10.5. Expertizy

U předmětu expertiz se z hlediska vyšetřování mladistvých vyskytují určité zvláštnosti u expertizy soudně psychiatrické a soudně psychologické.

Soudně psychologická expertiza je zpravidla nařizována tehdy, když je potřeba zjistit rozumovou a mravní úroveň pachatele. Cílem takové expertizy je pak navrhnout opatření vhodná k nápravě mladistvého a to právě s ohledem na onu rozumovou a mravní úroveň dotčeného. Případná zaostalost může být způsobena více faktory, např. zanedbáním výchovy poruchami smyslových funkcí (poruchy zraku, sluchu) atd.

Je doporučeno aby jeden z týmu znalců provádějících expertizu byl specializován v oboru dětské (nebo dorostové – podle toho, kdo je vyšetřovaný) psychologie nebo psychiatrie. Někdy se v komplikovaných případech nařizuje i vypracování komplexní expertizy psychiatricko – psychologické.

¹ J. Musil, Z. Konrád, J. Suchánek: Kriminalistika, C. H. Beck, Praha 2001

Kapitola 11

Zvláštnosti zapojení veřejnosti do vyšetřování, zvláštnosti kriminalistické prevence

11.1. Zvláštnosti zapojení veřejnosti

Zvláštnosti zapojení veřejnosti do vyšetřování spočívají zejména podávání podnětů k vyšetřování, a případná další spolupráce (svědectví, odborné expertizy, konzultace), a hlavně zapojování se do resocializace a nápravy pachatele. Jsou to zde hlavně různé organizace, ať už vládního či nevládního charakteru, dále státní orgány a orgány státní správy, a také ozbrojené složky státu, byť ty zde nejsou chápány jako veřejnost v pravém slova smyslu. Veřejnost by měla při vyšetřování zejména pomáhat policistům ve vyšetřování a být nápomocna a připravena pro spolupráci.

Zvláštní postavení zde má orgán pověřený péčí o mládež. Jeho pravomoci a působnost stanoví právní předpis, zabývající se soudnictvím ve věcech mládeže¹. Takový orgán má např. funkci opatrovatele informací o osobních poměrech mladistvého, smí klást vyslychanému otázky, činí návrhy a podává opravné prostředky ve prospěch mladistvého. Při své činnosti spolupracuje s rodiči mladistvého, s jeho školou nebo zaměstnáním a i s dalšími orgány a institucemi.

Aby byla zajištěna vzájemná informovanost odpovědných orgánů a koordinováno jejich preventivní působení, je stanoveno, že policejní orgán, který zpracovával případ pachatele mladšího patnácti let, vypracuje „Zprávu o výsledku šetření kriminálního deliktu dítěte“ a odešle ji orgánu péče o dítě a orgánům Policie ČR, příslušným podle místa bydliště dítěte².

11.2. Zvláštnosti kriminalistické prevence

Zvláštnosti kriminalistické prevence u dětí a mladistvých jsou samozřejmě dány faktory, které již byly zmiňovány v předchozím výkladu, tedy odlišnou rozumovou úrovní pachatelů, jejich poměry, sociálním postavením, věkem atd. Je nasnadě že u předškolních dětí musí být metoda prevence jiná, než u dětí těsně před dosažením věku osmnácti let. V této kapitole se nicméně budu zabývat především prevencí primární, tj. zaměřené na celou populaci a prevencí sekundární, tj. zaměřenou na rizikové skupiny. Prevencí terciární, což je prevence

¹ Zák. č. 218/2003 Sb. (o soudnictví ve věcech mládeže)

² J. Musil, Z. Konrád, J. Suchánek: Kriminalistika, C. H. Beck, Praha 2001

zaměřená na ty, kdo se již kriminálního činu dopustili, se budu zabývat pouze okrajově, neboť problematika terciární prevence je natolik složitá, že by vydala na samostatnou práci. Z jiného úhlu pohledu se dá na prevenci kriminality dívat jako na prevenci sociální – orientovanou na společenské faktory, prevenci situační – jsou to v podstatě opatření, která mají ztížit kriminální chování a zvýšit pravděpodobnost odhalení pachatele, a prevenci viktimnosti – orientovanou na bezpečné jednání, kterou se rovněž budu zabývat pouze okrajově. Uvedené rozdělení prevence uvádějí jak české¹, tak i zahraniční literární prameny, ze kterých je toto rozdělení obvykle českými prameny přebíráno. Je také nutno mít na paměti, že jednotlivé typy a metody prevence se prolínají a navzájem spolu souvisí, takže nelze určit striktní hranici mezi nimi a často je nelze ani ve výkladu samostatně oddělit.

Nejvýznamnějším prostředkem prevence je výchova ve školách a v rodině, ale na prevenci mohou působit také nevládní organizace, dále stát, ať už prostřednictvím své sociální politiky nebo orgány (policí, soudy apod.).

Obecně platí, že se přeceňuje vliv trestů jako preventivních opatření, dokonce se diskutuje o znovuzavedení trestu smrti, bez ohledu na to, že to naše ústava i související komunitární právo vylučují. Pravda je taková, že trest, resp. jeho riziko, zdaleka nemá takový preventivní charakter, jak by se na první pohled mohlo zdát. Důvodem je, že trestná činnost mládeže je skoro vždy impulsivní a také to že ti, kteří páchají trestný čin poprvé, skoro nikdy neznají jeho trestněprávní kvalifikaci ani výši sankce. Recidivisté ji sice znají, ale tato znalost nepostačuje k tomu, aby se trestnému jednání vyhnuli, neboť se dosti pravidelně domnívají, že tentokrát nebudou vypátráni².

U prevence kriminality je nutno ještě zmínit, že prevence se nesmí zaměřovat jen na bránění budoucímu kriminálnímu chování, ale musí v sobě zahrnovat i předcházení nejružnějším typům sociálního selhání jako je kriminalita, užívání drog, záškoláctví atd. Navíc prevence musí ukazovat chování, které se neslučuje s kriminálním jednáním, tedy chování prospěšné pro společnost. Cílovou skupinou preventivních opatření mohou být děti a mladiství: hyperaktivní, selhávající ve škole, s poruchami chování, zneužívané a týrané v rodinách, z dysfunkčních rodin, z míst, kde je vysoká úroveň kriminality, z rodin velmi chudých (žijících často pod hranicí životního minima), z neúplných rodin (téměř vždy v těchto případech chybí otec), děti s predelikventním chováním aj. Naopak cílem prevence kriminality mládeže nemusí být pouze děti mohou to být např. rodiče, a to třeba všichni rodiče

¹ J. Večerka a kol.: Příručka pracovníků Institutu pro kriminologii a sociální prevenci, Ministerstvo spravedlnosti ČR, Praha 1997

² O. Matoušek, A. Kroftová: Mládež a delikvence, Portál, Praha 1998

jako příslušníci určité národnostní menšiny apod. V těchto případech je nezbytně nutné posuzovat při uplatňování prevence konkrétní skupinu případ od případu, nelze zde použít nějaký obecný vzorec, i když zde určité společné znaky pochopitelně existují.

11.2.1. Hlavní oblasti prevence kriminality

Nejhorší možnou strategií prevence kriminality je ovlivňování pouze ohrožených jedinců (myšleno ohrožených možností kriminálního chování) a to pouze poskytováním informací. Daleko větší smysl má interaktivně rozvíjet u dětí životní dovednosti, než je vyučovat teoretickým poznatkům o zločinnosti, jejímu předcházení a trestání. Přehlíženou samozřejmostí je také věková přiměřenost vzdělávacího programu (je potřeba tyto programy přizpůsobit věku a rozumové kapacitě dětí). Programy slouží ke spolupůsobení na hlavní oblasti prevence kriminality tak, aby v sobě zahrnovaly naplňování základních cílů, které mají být splněny. Obecný systém prevence kriminality včasné odhalování kriminogenních faktorů a situací, jednak účinnou nápravu a resocializaci pachatele. Působení systému prevence by mělo být zaměřeno zejména do těchto oblastí¹:

- Péče o rodinu (tedy jak poradenství, školení konzultace, tak i pomoc finanční pokud bude nezbytná).
- Zkvalitnění spolupůsobení školy při výchově mládeže (osvěta, interaktivní výuka).
- Tvorba podmínek pro aktivní způsob trávení volného času (zde se nabízí tzv. „nízkoprahové kluby“ – kluby pro mládež z problémových rodin, ale i zájmové kroužky, dětské tábory pořádané občanskými sdruženími apod.).
- Vytváření pracovních příležitostí pro mládež (např. formou státem dotovaných pracovních míst, zajišťování rekvalifikačních kurzů).
- Pomoc dětem a mladistvým, kteří žijí ve špatných životních a výchovných podmínkách
- Zvýšení účinnosti potírání alkoholismu a nealkoholové toxikomanie (opět osvětou, interaktivním seznámením se s drogami, alkoholismem a jejich následky).
- Posílení výchovného účelu trestního řízení a zvyšování efektivnosti práce orgánů činných v trestním řízení.

Uvedené oblasti jsou klíčovými při působení prevence kriminality na mladistvé pachatele. Jsou to totiž oblasti, které jsou klíčové pro život mladistvého, a pokud se mladistvému nedaří dosahovat vytčených cílů v jedné nebo více těchto oblastech, je to často důvodem ke kriminalitě. Je proto nezbytně nutné, aby těmto oblastem byla věnována zvýšená péče a to

¹ J. Musil, Z. Konrád, J. Suchánek: Kriminalistika, C. H. Beck, Praha 2001

nejen na úrovni státní (vládní), ale i na úrovni soukromého sektoru, např. nevládními neziskovými organizacemi (občanská sdružení, obecně prospěšné společnosti). Je samozřejmě nutná plná vzájemná spolupráce těchto dvou sektorů a se vstupem do EU vyvstává i potřeba prohloubení a rozšíření spolupráce v oblasti prevence kriminality mládeže i v přeshraničním měřítku, minimálně v regionu střední Evropy.

11.2.2. Prostředky a způsoby uplatňování prevence kriminality

Je nepochybné že každý stát má svůj vlastní program prevence kriminality, vycházející ze zkušeností a momentálních i dlouhodobých potřeb toho kterého státu, z těchto potřeb vycházejí i klíčové dokumenty. V ČR je takovým dokumentem Strategie prevence kriminality, vždy na určité časové období (aktuální je zpracována na roky 2004 – 2007), proto jsem při zpracování problematiky zvláštností prevence kriminality vycházel především z tohoto dokumentu a z cílů v něm stanovených.

V České republice je nejvyšším orgánem pro prevenci Republikový výbor pro prevenci kriminality. Byl zřízen v roce 1993 usnesením vlády při Ministerstvu vnitra jako meziresortní koordinační a metodický orgán. Členy tohoto výboru jsou MV, MPSV, MŠMT, MSp, MO, MZ, MF, MMR, NSZ, Rada vlády pro koordinaci protidrogové politiky, Rada vlády ČR pro záležitosti romské komunity¹. Republikový výbor koordinuje činnost ministerstev a dalších uvedených úřadů, při uplatňování prevence kriminality. Každý resort má stanoveny svoje úkoly, které plní v dané z výše uvedených oblastí. Dovolím si ovšem úkoly jednotlivých resortů v prevenci kriminality mládeže pojmout komplexně, neboť naplňování cílů stanovených při působení na jednotlivé oblasti je velmi provázané, stejně tak i spolupráce mezi jednotlivými resorty, takže není dost dobře možný samostatný výklad o jednotlivých oblastech působení systému prevence. Strategie prevence kriminality obsahuje nejen stručné zhodnocení plněných úkolů, ale hlavně strategii na budoucí období. Zpráva prevence kriminality přímo stanoví přednostní podporu projektů, směřujících na cílovou skupinu dětí a mládeže a to hlavně se zaměřením na osvětu a volnočasové aktivity, přičemž mají být podporovány Minimální preventivní programy škol a školských zařízení, a to od všech resortů.

Hlavní orgánem v oblasti prevence je MV ve spojení s Republikovým výborem pro prevenci kriminality. MV zaštiťuje celý systém fungování prevence a kontroluje plnění úkolů jednotlivými resorty. Druhým nejdůležitějším orgánem se postupem doby stalo MŠMT, a z hlediska zvláštností kriminalistické prevence u mladistvých a mládeže vůbec je asi

¹ www.mvcr.cz - Strategie prevence kriminality na roky 2004 - 2007

nejdůležitější, právě proto, že do jeho kompetence spadají školy a školská zařízení. Jeho úkolem je organizovat prevenci proti násilí ve školách (což je hlavně šikana, xenofobie a rasismus). Dále MŠMT vytváří podmínky pro programy zaměřené na prevenci zneužívání drog a programy zaměřené proti záškoláctví. Rovněž tak tato instituce vytváří a podporuje nabídky volnočasových aktivit, ať už pomocí jak státních úřadů, zde jsou to hlavně domy dětí a mládeže, zpravidla pod patronací magistrátu nebo městského úřadu, tak i soukromých osob, hlavně občanských sdružení a obecně prospěšných společností, které pořádají různé zájmové kroužky, letní a zimní tábory, ale i různé „nízkoprahové kluby“ pro mládež nemající dostatek vyžití ve volném čase, a pro mládež (tuto službu využívá téměř výhradně mládež kolem osmnácti let, která vyjde např. z vězení, či se potřebuje requalifikovat nebo připravit na povolání a nemá rodinu apod. jsou těmito soukromými osobami vytvářeny tzv. „domy na půl cesty“. V nich se tito lidé učí žít samostatně a osvojují si různé, mnohdy i základní návyky nutné pro přežití ve společnosti (sami si nakupují, vaří apod.). Jmenované soukromé osoby vytváří i v poslední době stále potřebnější centra pro léčbu drogové závislosti (Drop - in, Sananim) a také střediska pro lidi v tíživé sociální situaci (Naděje), kde mladistvému např. poradí kam se má obrátit, co má dělat. Posledním, avšak nikoli nejmenším úkolem MŠMT je poradenská a konzultační činnost ve všech oblastech prevence, ať už pro rodiče nebo pro děti v rámci prevence samotného chování, které by mohl být potencionálně nebezpečné pro společnost. Ostatní resorty mají dány úkoly podle toho, pro jakou oblast jsou zřízeny, tedy MPSV zajišťuje např. prevenci u sociálně slabých občanů a národnostních menšin, MSp se z hlediska prevence u mládeže zaměřuje na mladistvé vězně včetně práce Probační a mediační služby, MO zajišťuje co nejefektivnější odhalování a trestání kriminálního chování a MZ je zaměřeno na prevenci návykových látek, ať už alkoholu, či drog.

Druhým hlavním způsobem prevence kriminality mládeže jsou komplexní preventivní programy, zaměřené vždy na konkrétní skupinu subjektů nebo vztahů, byť tyto programy stále ještě nejsou v ČR moc rozšířené. Do budoucna by se snad využívání těchto programů mělo rozšířit. Rozdělení těchto programů do skupin lze najít v české i zahraniční literatuře, já budu vycházet z pramene, kde jsou dle mého soudu tyto programy rozděleny nejpréhledněji a nejkonkrétněji¹. Skupiny preventivních programů tedy lze rozdělit následujícím způsobem podle okruhu subjektů, či vztahů, na které jsou zaměřeny :

- Předškolní programy pro děti
- Programy určené rodičům

¹ O. Matoušek, A. Kroftová: Mládež a delikvence, Portál, Praha 1998

- Programy vázané na školu
- Vrstevnické programy
- Komunitní programy

Mnou uváděný pramen k těmto pěti skupinám připojuje ještě Programy podporující uplatnění mládeže na trhu práce. Mezi programy uvedenými výše nejsou zařazeny proto, že zatímco prvních pět skupin programů funguje téměř výhradně jako prevence, programů, podporujících uplatnění mládeže na trhu práce se užívají někdy jako prevence a někdy už jako intervence u mládeže s delikventním chováním. U této skupiny programů se dá již dnes mluvit o prvních českých pokusech (lze sem zařadit právě projekty oněch domů na půl cesty, případně různé rekvalifikační kurzy pro mládež), v ČR se také začínají prosazovat předškolní programy pro děti (interaktivní besedy v mateřských školách, často i se zapojením rodičů). U všech ostatních programů jsme zatím odkázáni pouze na zahraniční modely práce, proto se o nich nebudu blíže rozepisovat.

Celkově se dá říci, že prevence kriminality se v ČR v posledních letech výrazně zlepšila, ať se jedná o uplatňování státních programů a preventivních opatření, či práce soukromého sektoru. Do budoucna je další naděje na zlepšení, zejména díky našemu vstupu do EU a s tím související možnosti spolupráce s ostatními evropskými státy. Dá se také očekávat uvedení do praxe oněch programů, o kterých jsem psal výše, což by nepochybně přineslo další zefektivnění preventivní politiky v ČR. Celkově by jistě také prospěla ještě větší spolupráce mezi státním a soukromým sektorem zejména v otázkách využívání volného času mládeže a také spolupráce v otázkách zneužívání návykových látek.

Kapitola 12

Závěr

12.1. Závěrem k diplomové práci

Co říci závěrem? Když jsem uvažoval nad tématem svojí diplomové práce, tohle téma mě napadlo jako první. Díky tomu, že již několik let pracuji s mládeží (jak jsem již výše zmínil, působím jako oddílový vedoucí, resp. instruktor na letních i zimních sportovních akcích a dětských táborech), mám určité zkušenosti, které jsem v této práci mohl zúročit a stejně tak jsem předpokládal, že bych se mohl leccos přiučit při studiu literatury ke zpracovávané problematice. Z tohoto pohledu se mi podařilo obojí. Zkušenosti, které jsem získal v praxi se mi v určitých momentech velmi hodily, protože získat přístup k soudním spisům mladistvých pachatelů je velmi obtížné. Stejně tak jsem se při studiu literatury zejména ke kriminalistické charakteristice a k výsledku mladistvých dozvěděl určité skutečnosti, které se mi asi při mojí práci s mládeží budou velmi hodit. Zejména správné vedení výsledku, pokud se řeší nějaký problém přímo v táboře apod. může být pro pracovníka s mládeží velmi užitečný.

Můj úkol byl zpracovat metodiku vyšetřování trestných činů spáchaných mládeží. Problematika byla velice zajímavá, práce na tomto tématu mě velmi bavila. Myslím, že se mi povedlo zachytit všechny klíčové instituty, postupy a nástroje uvedené metodiky, i když jsem některým mohl věnovat méně prostoru, než bych třeba chtěl, z důvodu jejich značné rozsáhlosti jako samostatného tématu (zejména kriminalistická charakteristika, problematika výsledku, prevence kriminality).

12.2. Úvaha de lege ferenda

Do budoucna by metodice vyšetřování a zejména prevenci mohl pomoci fakt, že od 1.1.2007 vstoupí v platnost nové trestní předpisy, které počítají se snížením trestní odpovědnosti u mladistvých na čtrnáct let, a do budoucna se uvažuje i o dalším rozšíření pravomocí orgánů, činných v trestním řízení. Již dnes platí, že soudci mohou zveřejňovat podobu mladistvých pachatelů závažné trestné činnosti a de lege ferenda by mělo přibýt další rozšíření těchto oprávnění. To vše snad usnadní náročnou práci kriminalistům a pomůže k lepšímu objasňování trestných činů a potrestání pachatelů a snad i k celkovému snížení kriminality páchané mládeží. Bylo by asi namístě posílit i pravomoci orgánů činných v trestním řízení, zejména Policie ČR tak aby mohla ještě účinněji zasahovat proti mladistvým pachatelům tak,

aby vyšetřování a objasňování trestného činu mělo i preventivní charakter, zejména pokud jde o pachatele z problémových skupin obyvatelstva (zde by dle mého názoru pomohlo např. zrušení nutnosti dopravy mladistvých pachatelů civilním vozidlem a policistou v civilu). Rovněž tak je žádoucí začít uplatňovat programy prevence uvedené výše, tak jak je tomu zejména v USA, neboť i to může pachatele trestných činů zčásti odradit, případně je přesvědčit o tom, že se vyplatí trestný čin nespáchat. Důležitá v této oblasti je zejména práce s rodinou jako celkem, aby děti už od útlého dětství byly vedeny ke správnému chování. Všechny tyto výše uvedené faktory by mohly ještě intenzivněji přispět k usnadnění vyšetřování a objasňování trestných činů páchaných mládeží, a samozřejmě také k prevenci kriminality a odrazení mladistvých od páchání trestné činnosti.

SEZNAM LITERATURY A PRAMENŮ

Knižní publikace:

Chmelík J. a kol. Rukověť kriminalistiky, Aleš Čeněk, Plzeň 2005

Koudelková A. Psychologické otázky delikvence, Victoria Publishing, Praha 1995

Matoušek O., Kroftová A. Mládež a delikvence, Portál, Praha 1998

Musil J. a kol. Metodika vyšetřování jednotlivých druhů trestných činů, UK Praha 1992

Musil J., Konrád Z., Suchánek J. Kriminalistika, C. H. Beck, Praha 2001

Příhoda V. Ontogeneze lidské psychiky 2. díl, SPN, Praha 1974

Soukup J., Matiášek J., Bárta B. Psychologie a výslechová praxe, Orbis, Praha 1968

Večerka J. a kol. Příručka pracovníků Institutu pro kriminologii a sociální prevenci, Ministerstvo spravedlnosti ČR, Praha 1997

Zoubková I., Nikl J., Černíková V. Kriminalita mládeže, Policejní akademie ČR, Praha 2001

Články a statě:

Novák J., Ebermann J. Sériová trestná činnost nezletilého pachatele, Kriminalistický sborník, 1991, č. 5

Vodňanský J., Zámecký J. Dívky také vraždí, Kriminalistický sborník, 1991, č. 7

Marešová A. Osobnost pachatelů a jejich typologie. In *Základy kriminologie*, Univerzita Karlova, Praha 1993

Bratinka P. Zpráva o situaci romské kriminality v České republice a opatření vlády napomáhající její integraci ve společnosti, Úřad vlády ČR, Praha 1997

Právní předpisy:

Zák. č. 140/1961 Sb. (trestní zákon), v platném znění

Zák. č. 141/1961 Sb. (trestní řád), v platném znění

Zák. č. 218/2003 Sb. (o soudnictví ve věcech mládeže), v platném znění

Zák. č. 283/1991 Sb. (o Policii ČR), v platném znění

Zák. č. 553/1991 Sb. (o obecní policii), v platném znění

Ostatní prameny:

www.juristic.cz

www.mvcr.cz

Statistiky Policie ČR o spáchaných trestných činech (převzato ze zdroje www.mvcr.cz)

Strategie prevence kriminality na roky 2004 - 2007 (převzato ze zdroje www.mvcr.cz)

SEZNAM PŘÍLOH

Příloha A: Přehled kriminality mládeže v letech 2000 – 2005

Příloha B: Podíl vybraných skupin pachatelů na celkové kriminalitě v roce 2004 (strana 1)
Činy spáchané mládeží do 18 – ti let věku v letech 1999 – 2004 (strana 2)

Příloha C: Celkové škody způsobené kriminalitou za roky 1995 – 2004 (strana 1)
Zajištěné hodnoty získané kriminalitou za roky 1995 – 2004 (strana 2)

Příloha D: Podíl hlavních druhů trestných činů na celkové kriminalitě

Příloha E: Celková zjištěná kriminalita v ČR za roky 1995 – 2004

Příloha F: Trestné činy dětí a mládeže v poměru k celkové kriminalitě za roky 1990 – 2001

**PŘEHLED KRIMINALITY MLÁDEŽE V LETECH 2000 - 2005 (dle
rozdělení do skupin Policií ČR)**

Zdroj: www.mvcr.cz

Poznámka ke statistikám: jednotlivé součty nemusí vždy dávat dohromady celkový počet, protože i děti a mladiství se nezdědky dopouštějí trestných činů v souběhu, případně tatáž osoba spáchá několik trestných činů. Ve statistice spáchaných trestných činů a stíhaných osob u jednotlivých skupin trestných činů, je započítán každý jedinec zvlášť, zatímco v celkovém počtu spáchaných trestných činů a stíhaných osob jsou výše uvedení jedinci započítáni již pouze jednou (platí i pro tabulky na následujících stranách za roky 2001 - 2005 včetně).

Přehled kriminality mládeže v roce 2000

SKUPINA TRESTNÝCH ČINŮ	SPÁCHÁNO DĚTMI (DO 15 LET)	SPÁCHÁNO MLADISTVÝMI (15 -18 LET)	STÍHÁNO DĚTÍ	STÍHÁNO MLADISTVÝCH
Vraždy	0	5	0	5
Násilné činy	1083	1111	1143	989
Mravnostní činy	171	204	117	189
Krádeže vloupáním	2178	3 024	2596	1962
Krádeže prosté	4624	6157	2954	3764
Majetkové činy	7762	10260	6699	6499
Hospodářské činy	165	199	22	108
Zbývající kriminalita	212	329	223	262
Ostatní kriminální činy	823	1404	695	858
Celková kriminalita	10216	13507	8899	8905

Přehled kriminality mládeže v roce 2001

SKUPINA TRESTNÝCH ČINŮ	SPÁCHÁNO DĚTMI (DO 15 LET)	SPÁCHÁNO MLADISTVÝMI (15 -18 LET)	STÍHÁNO DĚTÍ	STÍHÁNO MLADISTVÝCH
Vraždy	3	8	2	7
Násilné činy	1285	1141	1218	1035
Mravnostní činy	141	181	134	146
Krádeže vloupáním	1871	2822	2148	1831
Krádeže prosté	4310	5923	3060	4062
Majetkové činy	7214	9650	6517	6678
Hospodářské činy	70	253	47	155
Zbývající kriminalita	238	296	248	264
Ostatní kriminální činy	977	1392	868	995
Celková kriminalita	9926	12913	9032	9273

Přehled kriminality mládeže v roce 2002

SKUPINA TRESTNÝCH ČINŮ	SPÁCHÁNO DĚTMI (DO 15 LET)	SPÁCHÁNO MLADISTVÝMI (15 -18 LET)	STÍHÁNO DĚTÍ	STÍHÁNO MLADISTVÝCH
Vraždy	0	5	0	7
Násilné činy	982	1241	1024	1157
Mravnostní činy	119	229	112	194
Krádeže vloupáním	1163	2749	1286	1752
Krádeže prosté	2005	4206	1377	2677
Majetkové činy	3419	7294	3074	4703
Hospodářské činy	94	320	105	200
Zbývající kriminalita	175	280	207	256
Ostatní kriminální činy	752	1535	663	1188
Celková kriminalita	5541	10901	5185	7698

Přehled kriminality mládeže v roce 2003

SKUPINA TRESTNÝCH ČINŮ	SPÁCHÁNO DĚTMI (DO 15 LET)	SPÁCHÁNO MLADISTVÝMI (15-18 LET)	STÍHÁNO DĚTÍ	STÍHÁNO MLADISTVÝCH
Vraždy	0	5	0	6
Násilné činy	873	1235	1014	1215
Mravnostní činy	120	194	115	190
Krádeže vloupáním	1027	2323	1370	1664
Krádeže prosté	1468	3620	1316	2510
Majetkové činy	2731	6229	3083	4456
Hospodářské činy	120	260	135	191
Zbývající kriminalita	150	249	178	218
Ostatní kriminální činy	698	1612	623	1288
Celková kriminalita	4692	9779	5148	7558

Přehled kriminality mládeže v roce 2004

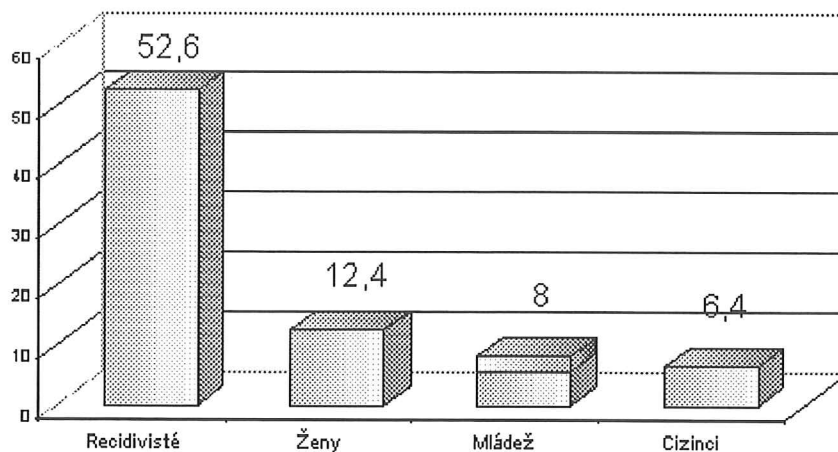
SKUPINA TRESTNÝCH ČINŮ	SPÁCHÁNO DĚTMI (DO 15 LET)	SPÁCHÁNO MLADISTVÝMI (15-18 LET)	STÍHÁNO DĚTÍ	STÍHÁNO MLADISTVÝCH
Vraždy	4	12	4	13
Násilné činy	705	1341	806	1244
Mravnostní činy	92	161	76	151
Krádeže vloupáním	808	1775	1053	1312
Krádeže prosté	994	2680	953	1978
Majetkové činy	1953	4701	2273	3539
Hospodářské činy	110	221	90	187
Zbývající kriminalita	100	213	115	179
Ostatní kriminální činy	359	1249	374	897
Celková kriminalita	3319	7886	3734	6197

Přehled kriminality mládeže za rok 2005

SKUPINA TRESTNÝCH ČINŮ	SPÁCHÁNO DĚTMI (DO 15 LET)	SPÁCHÁNO MLADISTVÝMI (15 -18 LET)	STÍHÁNO DĚTÍ	STÍHÁNO MLADISTVÝCH
Vraždy	1	2	6	4
Násilné činy	581	1149	700	1027
Mravnostní činy	104	190	85	172
Krádeže vloupáním	683	1722	894	1168
Krádeže prosté	999	2674	944	1859
Majetkové činy	1786	4643	1990	3251
Ostatní kriminální činy	434	1197	391	861
Zbývající kriminalita	81	187	79	165
Hospodářské činy	100	248	96	178
Celková kriminalita	3086	7614	3341	5654

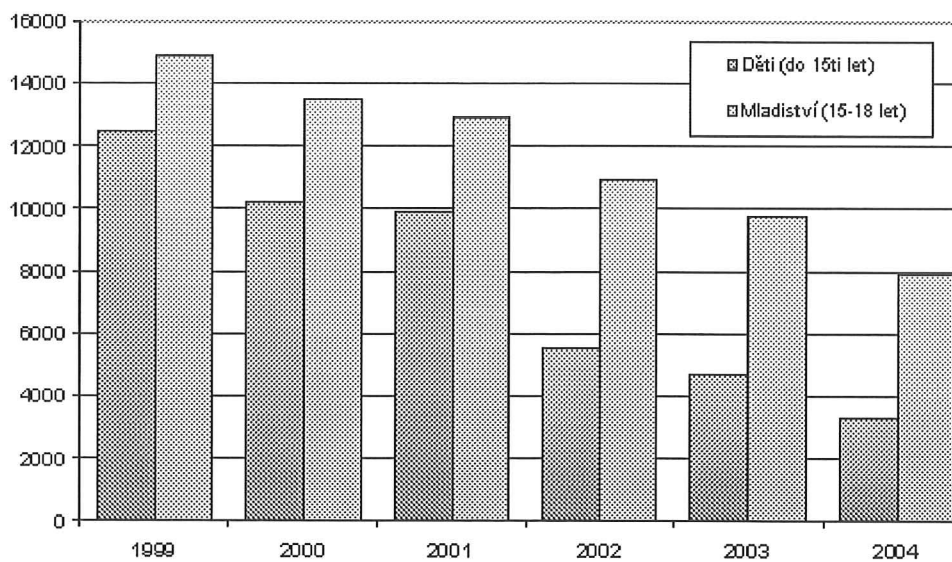
PODÍL VYBRANÝCH SKUPIN PACHATELŮ NA CELKOVÉ KRIMINALITĚ (v procentech za rok 2004)

Podíl vybraných skupin pachatelů v % na objasněné kriminalitě v ČR v roce 2004



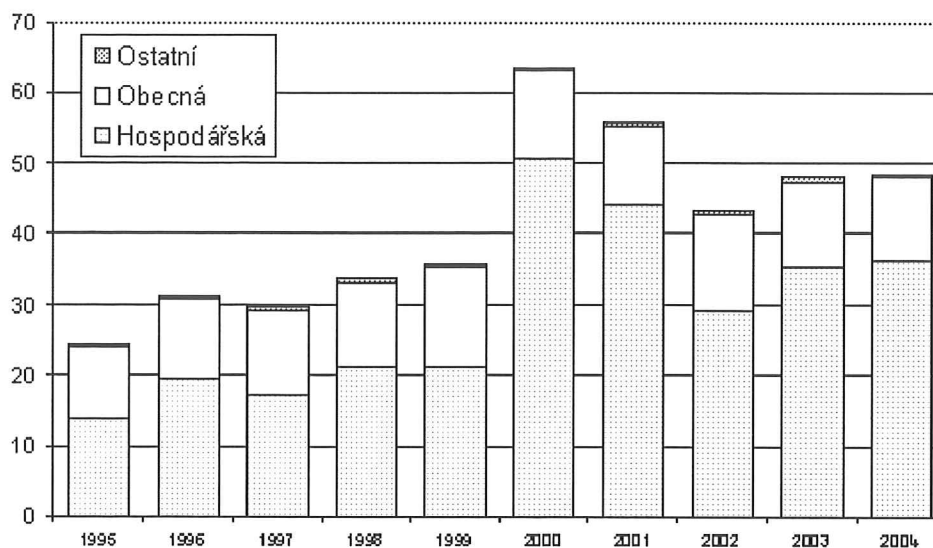
V obrázku výše je kategorie mládeže tvořena mladistvými, kteří se podíleli na spáchání všech objasněných skutků 5,6 % a dětmi do patnácti let, které spáchaly 2,4 % ze všech objasněných skutků.

**POČET SKUTKŮ SPÁCHANÝCH MLÁDEŽÍ DO DOSAŽENÍ 18 - tého
ROKU VĚKU (za roky 1999 – 2004)**



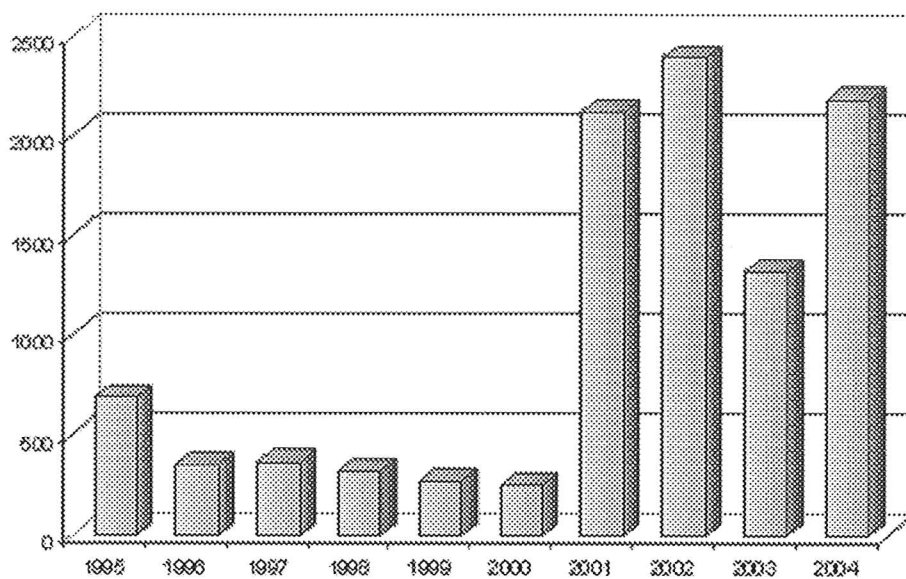
CELKOVÉ ŠKODY (v mld. Kč) ZPŮSOBENÉ KRIMINALITOU (roky 1995 - 2004)

Celkové škody v mld.Kč způsobené kriminalitou v letech 1995 až 2004



ZAJIŠTĚNÉ HODNOTY (v mld. Kč) ZÍSKANÉ KRIMINALITOU (za roky 1995 – 2004)

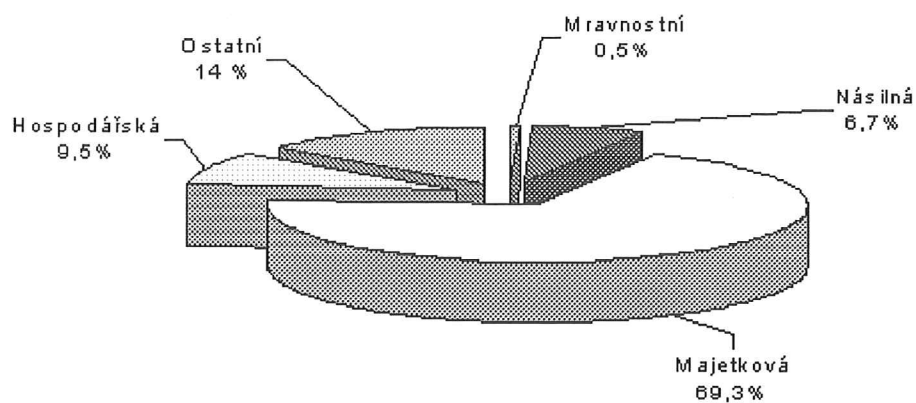
Zajištěné hodnoty v miliardách Kč způsobené kriminalitou v letech 1995 až 2004



Příloha D

PODÍL HLAVNÍCH DRUHŮ TRESTNÝCH ČINŮ NA CELKOVÉ KRIMINALITĚ (ilustrační graf za rok 2004)

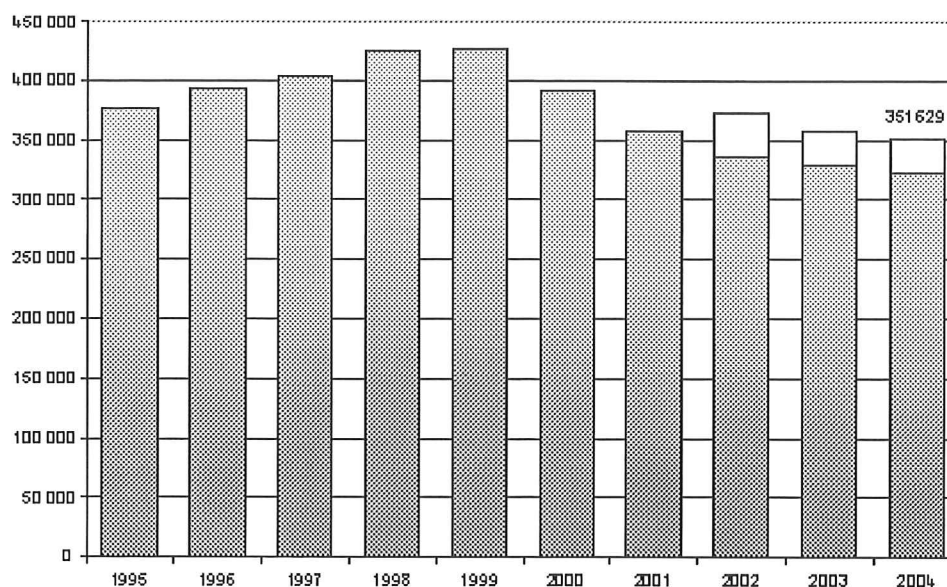
Podíl hlavních druhů trestných činů v % na celkové zjištěné kriminalitě v roce 2004



Příloha E

CELKOVÁ ZJIŠTĚNÁ KRIMINALITA V ČR (za roky 1995-2004)

Celková zjištěná kriminalita v ČR v letech 1995 až 2004



Od novely trestního řádu (od 1.1.2002) zahrnují statistiky kriminality i teprve prověřované skutky, kde je dáno důvodné podezření, jsou zahájeny úkony trestního řízení ale v den uzávěrky statistiky (vždy k 31.12. daného roku) ještě není jasné, zda se jedná o trestný čin. V grafu jsou tyto skutky znázorněny jako bílé části sloupců.

Příloha F

TRESTNÉ ČINY DĚTÍ A MLÁDEŽE V POMĚRU K CELKOVÉ KRIMINALITĚ (za roky 1990 - 2001)

ČR	1990	1991	1992	1993	1994	1995	1996	1997	1998	1999	2000	2001
Krim.celk.	216852	282998	345205	398505	372427	375630	394267	403654	425930	426626	391469	358577
Objasněno	83257	94115	108380	126442	129540	151842	162929	169177	185093	193354	172245	166827
Obj. v %	38,4	33,3	31,4	31,7	34,8	40,4	41,3	41,9	43,5	45,3	44,0	46,5
Děti	4146	5939	7093	8280	8053	10322	12059	12086	11999	12464	10216	9926
Mladiství	11407	15952	15952	21074	22160	22310	22719	19139	16730	14920	13507	12913