

Univerzita Karlova v Praze
Přírodovědecká fakulta
katedra sociální geografie a regionálního rozvoje



Radek Hůda

**Analýza vnitřní migrace cizinců v regionu
České Budějovice**

**Analysis of the internal migration of foreigners in the
region České Budějovice**

Bakalářská práce

Praha 2011

Vedoucí bakalářské práce: RNDr. Eva Janská, Ph.D.

Prohlašuji, že jsem bakalářskou práci vypracoval samostatně, a že jsem uvedl všechny použité informační zdroje a literaturu. Tato práce ani její podstatná část nebyla předložena k získání jiného nebo stejného akademického titulu.

Praha 14.8. 2011

.....

Radek Hůda

Poděkování

Chtěl bych poděkovat vedoucí mé práce RNDr. Evě Janské, Ph.D. za cenné rady a připomínky. Dále bych chtěl poděkovat svým přátelům, kteří mi pomohli s dotazníkovým šetřením. Na závěr bych rád poděkoval své rodině za podporu během studia a při vypracovávání práce.

Abstrakt

Práce se zabývá analýzou vnitřní migrace cizinců v Jihočeském kraji. V této práci je zkoumána vnitřní migrace tří skupin cizinců - Ukrajinců, Slováků a Vietnamců. V úvodní části práce jsou postupně popsány vývoj migrace cizinců, jejich rozložení a zapojení do vnitřní migrace v České republice. Dále následuje popis migrační situace v Jihočeském kraji. V této kapitole je popsáno rozložení cizinců a jsou zde zmíněny i možné faktory, které ovlivňují rozhodování cizinců. Hlavní částí práce je dotazníkové šetření, které zkoumá důvody cizinců a jejich migrační historii. V této práci je vymezen dojížděkový region do obce České Budějovice a jsou zde zkoumány rozdíly uvnitř a vně tohoto regionu. Díky dotazníkovému výzkumu získáváme informace o pohybu cizinců a také jaké důvody je k těmto pohybům vedly. Dotazníkovým šetřením také zjistíme, jestli je migrační chování cizinců možné zařadit do teoretických konceptů.

Klíčová slova: vnitřní migrace, Ukrajinci, Slováci, Vietnamci, Jihočeský kraj

Abstract

The work deals with the analysis of internal migration of foreigners in the South Region. In this work is examined internal migration of three groups of foreigners. These groups are Ukrainians, Slovaks and Vietnamese. In the introductory part of this thesis is described the development of gradual migration of foreigners, their distribution and involvement in internal migration in the Czech Republic. This is followed by describing the South Region. This chapter describes the distribution of foreigners and are mentioned the possible factors that influence the decisions of foreigners. The main part of this thesis is a survey that examines the case of foreigners and their migration history. In this work, the region is defined by areas accessible to the community of České Budějovice and there are investigated differences inside and outside of the region. Thanks to questionnaire research we obtain information about the movement of foreigners as well as the motivation of these movements. Questionnaire survey also found out whether the migratory behavior of foreigners could be sorted into theoretical concepts

Key words: internal migration, Ukrainians, Slovaks, Vietnamese, Jihočeský kraj

Obsah

Seznam tabulek	6
Seznam grafů	6
Seznam map.....	6
Seznam obrázků	6
Seznam použitých zkratk	6
1. Úvod	7
1.1. Cíle práce	7
1.2. Metody a Data	8
1.3. Pojmy a teorie	10
2. Prostorové rozmístění cizinců v České republice	14
2.1. Vývoj migrace	14
2.2. Charakteristika rozmístění cizinců v České republice	16
2.3. Vnitřní migrace cizinců v České republice	17
3. Jihočeský kraj	19
3.1. Charakteristika rozmístění cizinců v Jihočeském kraji	20
3.2. Faktory ovlivňující rozmístění cizinců v Jihočeském Kraji	23
3.2.1. Ekonomické charakteristiky.....	23
3.2.2. Sídlní struktura a bytová situace	25
4. Vymezení dojížďkového regionu	26
5. Dotazníkové šetření	27
5.1. Vietnamci	27
5.1.1. Šetření v dojížďkovém regionu.....	28
5.1.2. Šetření mimo dojížďkový region	28
5.1.3. Shrnutí	29
5.2. Ukrajinci	29
5.2.1. Šetření v dojížďkovém regionu.....	30
5.2.2. Šetření mimo dojížďkový region.....	30
5.2.3. Shrnutí	31
5.3. Slováci.....	31
5.3.1. Šetření v dojížďkovém regionu.....	32
5.3.2. Šetření mimo dojížďkový region.....	32
5.3.3. Shrnutí	33
6. Závěr	34
7. Literatura	36
8. Přílohy	39

Seznam tabulek

Tabulka 1: Vnitřní stěhování podle národnosti v České republice 2003-2008.....	17
Tabulka 2: Počet cizinců podle občanství v Jihočeském kraji v roce 2005-2009	19
Tabulka 3: Situace na trhu s byty v Jihočeském kraji v roce 2001.....	25

Seznam grafů

Graf 1: Migrace podle věkových skupin 2004.....	18
Graf 2: Vnitřní stěhování cizinců podle regionu přistěhování a vystěhování v roce 2009.....	19
Graf 3: Rovnoměrnost rozložení cizinců podle národnosti v Jihočeském kraji v roce 2009 ..	21

Seznam map

Mapa 1: Změna podílu cizinců na obyvatelstvu okresů v České republice v období 1996-2009	15
Mapa 2: Cizinci v České republice v okresech v roce 2009.....	16
Mapa 3: Rozmístění cizinců v Jihočeském kraji v roce 2009.....	22
Mapa 4: Charakteristiky trhu práce v Jihočeském kraji v roce 2009	24
Mapa 5: Vymezení dojížděkového regionu do obce České Budějovice v roce 2005	26

Seznam obrázků

Obrázek 1: Geografický střed v Jihočeském kraji v roce 2005	22
---	----

Seznam použitých zkratk

ČSÚ	Český statistický úřad
CIS	Cizinecký informační systém
EU	Evropské unie
EHP	Evropský hospodářský prostor
orp	obce s rozšířenou působností

1. Úvod

Cizinci přicházejí do naší země ve stále větších počtech a stávají se součástí naší společnosti a velmi často se s nimi setkáváme v každodenním životě. Proto jsou migrační otázky velmi aktuálním a zajímavým tématem. Můžeme se tedy zabývat zkoumáním mezinárodní migrace a důvodů, které vedou cizince k příchodu do České republiky nebo se zaměřit na migrační chování cizinců po vstupu do země a tedy zabývat se vnitřní migrací. Já jsem si pro svojí práci vybral analýzu vnitřní migrace cizinců, kdy předmětem mého výzkumu jsou důvody, podle kterých se cizinci rozhodují, kde se usadí a také jaká je jejich migrační historie v rámci vnitřní migrace. Pro výzkum vnitřní migrace jsem zvolil Jihočeský kraj, ke kterému mám osobní vztah. Jihočeský kraj není typickým cílem migrantů a řadí se ke krajům s menším počtem cizinců (Cizinci v ČR 2010). Proto zde můžeme získat zajímavé poznatky o vnitřní migraci. Zkoumanými cizinci v mé práci jsou Ukrajinci, Slováci a Vietnamci. Tyto skupiny jsou nejpočetnější v Jihočeském kraji (Ročenka 2010) a také se nejvíce zapojují do vnitřní migrace v rámci České republiky (Život cizinců v ČR 2009) a jsou tedy velice zajímavé pro výzkum vnitřní migrace.

1.1. Cíle práce

Cílem mé práce je zjistit migrační chování a důvody ovlivňující rozmístění cizinců v Jihočeském kraji. Dalším cílem práce je také získat informace o migrační historii cizinců a zjistit jestli se jejich chování shoduje s některým z vybraných teoretických konceptů, jako je například teorie sítí, gateway koncept nebo koncept kaskádové migrace. Pro splnění těchto cílů je potřeba si položit základní výzkumné otázky.

- Jaký byl migrační postup cizinců.
 - Přišli cizinci přímo do místa současného bydliště?
 - Byla jejich migrace postupná?
 - Přišli nejdříve do Prahy?
- Byly v migračním chování skupin shodné znaky?
- Lze sledované skupiny zařadit do teoretických konceptů?
- Jaké důvody vedly cizince k výběru současného místa bydlení v dojížděkovém regionu České Budějovice a jaké důvody vedly k usídlení mimo něj.
 - Byly mezi skupinami cizinců shodné důvody?

1.2. Metody a Data

Práce je rozdělena do šesti kapitol. První kapitola je úvod k práci a vyjádření cílů mé práce a jsou zde charakterizovány pojmy a teorie, kterými se tato práce zabývá. V první části jsou také stručně popsány metody a data, které byly využity při tvorbě práce. Dále následuje druhá kapitola, kde jsem nejdříve stručně charakterizoval vývoj situace v České republice a současný stav prostorového rozložení cizinců. V této kapitole je také popsána vnitřní migrace cizinců v České republice. Na tuto kapitolu navazuje část práce, která se zabývá Jihočeským krajem. V kapitole Jihočeský kraj je postupně vypracován stav cizinců v kraji a dále je zde popis jejich rozmístění a koncentrace. Jsou zde uvedeny některé faktory, které vedly k rozložení cizinců v Jihočeském kraji. Na tuto kapitolu navazuje část, ve které se věnuji vymezení regionu České Budějovice. Toto vymezení je důležité pro další postup zkoumání a vypracování dotazníkového průzkumu. V páté části je řešen samotný výzkum a výsledky, které přinesl. Dále následuje závěr mé práce a seznam literatury.

Vnitřní stěhování cizinců je nejdříve zkoumáno na základě práce s literaturou a statistickými daty. Literatura a data vypovídající o určitých zákonitostech a rysech chování cizinců jsou později konfrontovány s dotazníkovým šetřením, které má přinést podrobnější obraz o vnitřní migraci cizinců a jejich důvodech. Formu výzkumu pomocí dotazníkového šetření jsem vybral z důvodu získání informací od většího počtu lidí a tím i lepšího pochopení situace. Dotazníkové šetření nám také pomáhá při výzkumu postojů názorů a motivů populace. Dotazník je nástrojem výběrového šetření, kdy získáváme názory od vzorku zkoumané populace (Hendl 2006). Pro dotazníkový výzkum je důležitý výběr vzorku. V případě mé práce nebyly použity metody kvótního ani náhodného výběru, protože v současné době není možné získat podrobné informace o základním souboru charakteristik cizinců, mnozí zde pobývají nelegálně a tak není možné sestavit kompletní soubor a díky těmto informacím sestavit kvótní nebo náhodný výběrový soubor. Pro získání výběrového vzorku bylo použito metody "snow ball" efektu. Tato metoda je založená na získávání kontaktů na další možné respondenty od účastníků dotazníkového šetření (Leontiyeva, Vojtková 2011).

Dotazníkové šetření bylo zaměřeno na tři skupiny cizinců v Jihočeském kraji. Těmito skupinami jsou Ukrajinci, Slováci a Vietnamci. Tyto skupiny byly vybrány, protože jsou nejpočetnější v Jihočeském kraji a také jsou nejpočetnějšími skupinami, které se zapojují do vnitřní migrace v České republice (Tabulka 1) Dalším důvodem pro výběr těchto skupin byly jejich specifika a jako například u Slováků společná minulost, u Ukrajinců sezónní práce a u Vietnamců maloobchodní činnost (Drbohlav et.al. 2010).

Dotazník byl konstruován tak, aby poukázal na rysy vnitřní migrace cizinců. Pro potřeby této práce byl vymezen dojížděkový region a dotazníkové šetření probíhalo na

základě tohoto vymezení. Tento region byl vymezen za účelem zjištění, jaké faktory působí na cizince a jestli jsou odlišné uvnitř a vně tohoto regionu. Formuláře byly nejdříve vypracovávány v obci České Budějovice a v dojížďkové oblasti. Další formuláře byly vypracovány mimo tuto oblast, aby byly zjištěny možné faktory mající vliv na rozhodování cizinců a také jejich postup při migraci. Způsob vypracování dotazníku byl takový, že nejdříve bylo vypracováno třicet formulářů v dojížďkovém regionu a třicet mimo něj. U každé skupiny cizinců tedy bylo vytvořeno deset dotazníků uvnitř regionu a deset mimo dojížďkový region a celkově dvacet formulářů. Dotazníky mimo dojížďkový region byly vypracovány v obcích Třeboň, Soběslav, Týn nad Vltavou, Vodňany a Prachatice.

Jak již bylo uvedeno cílem mé práce je zjistit migrační chování cizinců na základě dotazníkové šetření. Ostatní data v této práci slouží jako příklady k charakterizování faktorů, které mohou ovlivňovat chování migrantů. Pro vypracování své práce jsem používal data převážně z Českého statistického úřadu (dále ČSÚ). Počty cizinců na našem území a jejich základní demografické charakteristiky dostává ČSÚ z Cizineckého informačního systému (Dále CIS) od Ředitelství služby cizinecké policie. Tato data jsou od roku 2007 již kompletně zpracovaná v tabulkové formě a v souladu se zákonem o pobytu cizinců jsou rozčleněna podle jednotlivých druhů pobytů (přechodného a trvalého). U přechodného pobytu jsou evidováni cizinci s vízy nad 90 dnů, s povolením k dlouhodobému pobytu, s potvrzením o přechodném pobytu občana EU, s povolením k přechodnému pobytu rodinného příslušníka EU (Koncepce 2010).

Data o vnitřní migraci jsou vázána na změnu trvalého bydliště. V České republice se vnitřní migrace začala sledovat od roku 1949. Statistické sledování vnitřního stěhování cizinců je sledováno od roku 1991. Toto stěhování se týkalo jen cizinců s trvalým pobytem (Drbohlav et.al. 2010). Velký problém v porovnatelnosti dat nastal v roce 2001, kdy byla metodiky přizpůsobena mezinárodním standardům a statistiky byly rozšířeny o cizince s dlouhodobým pobytem a dále také o obyvatele Evropské unie (dále EU), Evropského hospodářského prostoru (dále EHP) a Švýcarska a jejich rodinné příslušníky s povolením k přechodnému pobytu. (Koncepce 2010).

1.3. Pojmy a teorie

Migrace je velmi složitý komplexní proces, který má mnoho příčin a také mnoho důsledků. Kromě mnoha příčin, které vedou k migraci, může být i sama migrace příčinou. K tomuto uvádí (Drbohlav 1999a) že: “člověk migrací reaguje na diferenciaci vnějších podmínek, ale současně také realizovanou migrací mění charakter těchto podmínek, mění poměry mezi místy vystěhování a přistěhování.“ Jelikož je migrace komplexní proces, hraje zde roli řada faktorů navazujících na souhrn regionálních rozdílů v oblasti demografie, sociálního rozvoje, ekonomiky, životního prostředí a dalších. Tento proces má tedy také mnoho důsledků. Migrace nemění jenom velikost celkové populace, ale přináší i změny na úrovni demografické, sociální, ekonomické a kulturní (Drbohlav, Čermák 2002). Díky složitosti a zasahování migrace do mnoha sfér lidské společnosti je studium migrace interdisciplinární. Výzkumem migrace se zabývají převážně obory geografie, demografie, ekonomie a sociologie a mnoho dalších. Velmi často se ale vytvářejí výzkumné kolektivy, složené z jednotlivých odborníků (Drbohlav 1999a).

Migraci můžeme zařadit jako jednu z forem prostorové mobility. Prostorová mobilita zahrnuje různé druhy pohybů a tyto typy mobility můžeme členit podle různých kritérií. Velmi používané je členění podle kriteria návratnosti a pravidelnosti pohybu. Podle těchto kritérií lze mobilitu rozčlenit na pravidelné pohyby (periodické, kyvadlové). Těmito pohyby jsou například dojíždka do práce nebo do školy. Dalším druhem jsou nepravidelné pohyby (návratové). Do těchto pohybů můžeme zařadit například dojíždku za nákupem. Třetím druhem je migrace a tu podle těchto kritérií ji můžeme definovat jako jednorázové a relativně trvalé přemístění (Drbohlav 1999a). Dalším kritériem pro členění mobility je vzdálenost. Podle tohoto kritéria můžeme vyčlenit několik úrovní. Významné jsou zejména obecní úroveň a státní úroveň. Pro moji práci je důležitá úroveň státní, která člení migraci na mezistátní a vnitřní (Drbohlav, Čermák 2002). Mezinárodní migraci tedy lze obecněji definovat, jako změnu obvyklého pobytu za hranice státu. Obecnou definici vnitřní migrace lze vyjádřit, jako změnu trvalého pobytu za hranice určité administrativní jednotky, zpravidla obce (Demografie 2009).

Vnitřní a mezinárodní migraci nelze separovat a vnímat jako oddělené proudy. Tyto dva druhy mobility mají také určité společné rysy, mezi které můžeme zařadit podobné analytické rámce (metody a analýzy), společné sociální a ekonomické kořeny nebo podobné určující faktory a důsledky. Dále můžeme uvést shodný rys, kdy krátkodobé migrační procesy se mohou změnit v dlouhodobé. Můžeme si také u obou pohybů všimnout vztahu mezi geografickou a sociální mobilitou, kdy sociální mobilita je pohybem osoby na kariérním žebříku v rámci sociálních a ekonomických struktur. Vnitřní a mezinárodní migrace mají také oblasti, v kterých jsou výrazně rozdílné. Mezinárodní migrace je častěji řízena politickými a

administrativními vlivy a důvody pro tuto migraci jsou často složitější. Důležitým rozlišujícím prvkem je vzdálenostní faktor, který má u každého migračního pohybu jinou váhu (Drbohlav, Čermák 2002).

Provázanost vnitřní a mezinárodní migrace můžeme dokumentovat například na velkých evropských městech, které získávají nové obyvatele zahraniční migrací a tyto migranti slouží jako náhrada za úbytek způsobený vnitřní migrací. Pokud se také mezinárodní migranti stěhují do určitých čtvrtí, měst nebo regionů, může to vyvolat tlak na místní obyvatelstvo a být příčinou vnitřní migrace (Drbohlav, Čermák 2002).

V současnosti neexistuje jedna obecná teorie migrace. Tato teorie by musela zároveň odpovědět na množství otázek. Musela by současně vysvětlit, jaké jsou příčiny migrace, jaké jsou charakteristiky migrantů, jak lidé migrují, jaké je jejich chování v cílových zemích. Toto jsou jen některé otázky, které jsou s migrací spojeny. Obecná teorie migrace tedy nemůže vzniknout, protože nemůže pokrýt danou komplexitu. Dalším důvodem, který zamezuje vzniku obecné teorie, je rozdílnost uchopení problematiky. Teorie a koncepty můžeme rozdělit na mikro a makro-úroveň. Mikro-úroveň se zaměřuje na zkoumání jedince, rodiny nebo domácnosti a jejich chování. Makro-úroveň se soustředí převážně na ekonomické, sociální a politické okolnosti. První přístup je spojen s kvalitativními analýzami, oproti tomu v druhém směru je využíváno převážně kvantitativních metod, přesto ale tyto dvě úrovně nemají konkurenční vztah. Závažným problémem při tvorbě obecné teorie je i fakt, že mnohé teorie jsou v době vzniku a zavedení do vědeckých kruhů, již zastaralé a to z důvodu, že se realita velmi rychle vyvíjí. Teorie migrace jsou velmi často spíše koncepty perspektivy a přístupy. Nesplňují kritéria, která teorie musí splňovat (Drbohlav, Uherek 2007).

Pro moji práci jsem vybral tři důležité teoretické koncepty, které pomohou vysvětlit migrační chování cizinců.

Teorie migračních sítí

Tato teorie doplňuje model push-pull faktorů, tím že přidává rovinu vazeb mezi migranty a vysvětluje, jaké efekty tyto vazby přináší. Teorie migračních sítí se nezaměřuje pouze na ekonomicky podmíněné chování migranta, ale uvažuje o migrantovi jako o aktivním subjektu v rámci sociálních interakcí (Drbohlav, Uherek 2007). Migrační síť můžeme označit jako soubory mezilidských vztahů, ve kterém jsou migranti spojeni prostřednictvím příbuzenských a přátelských pout nebo také poutem vědomí společného původu (Massey 1988). Existence migračních sítí mění podmínky při migraci a to tím způsobem, že migrantům umožňuje jednodušeji překonat překážky spojené s migrací. První migranti v cílovém místě nemají žádné sociální vazby a migrace je pro ně nákladná. Pro další migranty je migrace již méně náročná. Jejich příbuzní a známí jim pomáhají nejen se

získáním bydlení a přístupu k zaměstnání, ale i s dalšími překážkami. Každý nový migrující snižuje náklady na následné stěhování přátel (Massey 1988).

Při mezinárodní migraci musí migrant překonat mnohem více překážek než při migraci vnitřní. Kromě nákladů na hledání práce, cestování a bydlení jsou to i náklady na pořízení dokumentace, učení a přizpůsobení nové kultuře. Pokud migrant překonává více překážek, tak při jejich překonání mu pomůže silnější migrační síť, ale pokud je překážek málo, nepotřebuje migrant silnou migrační síť. Mezinárodní migrační sítě jsou tedy silnější než ty u vnitřní migrace (Massey et.al.1993). Pomocí dotazníkového šetření budu zjišťovat, jak silné jsou vazby cizinců na příbuzné a jak důležité tyto vazby jsou při výběru místa bydliště. Dále také budu zjišťovat jestli tyto vazby přetrvávají i při dalším migrování cizinců.

Koncept gateway city

Tento koncept navazuje na teorii globálních měst. Teorie globálních měst se zabývá specifickým postavením některých měst v globalizovaném světě. Globální města jsou místem, kde se soustředí ekonomické finanční, politické, technologické a další sítě. Kromě těchto sítí jsou zde také soustředěny služby pro lidi působící na vyšších postech. V těchto městech tedy můžeme najít koncentraci pracovních příležitostí na nejvyšších postech ale i na nejnižších a proto zde můžeme nalézt migranty s nízkým i vysokým sociálním statusem (Scott 2007). Tyto města jsou tedy místem velký rozdílů a rozporů a jsou terénem pro řadu konfliktů (Sassen 1991). Koncept gateway city vychází ze schopnosti globálních měst přitahovat určité typy pracovních migrantů. Musíme také zmínit že gateway city nemusí být globálním městem, ale může to být i místo kam se dlouhodobě soustředí toky migrantů. Například v USA je patrný jev, kdy se zvyšuje počet migrantů, kteří se usadí přímo ve středně velkých metropolitních oblastech mimo tradiční gateway city (Painter, Yu 2010).

V České republice můžeme jako gateway city označit Prahu. Praha je nejzápadnějším hlavním městem ze všech středoevropských a východoevropských měst a má také výsadní postavení mezi českými městy. Toto postavení je výsledkem historického vývoje. Praha má také napojení na rozvinutou dopravní infrastrukturu. Jsou zde ale i jiné faktory, které utvářejí Prahu jako gateway city. Těmito faktory jsou například politická a ekonomická stabilita a makroekonomická výkonnost České republiky. Díky těmto faktorům patří Praha jako centrum země mezi nejatraktivnější lokality pro zahraniční investice a společnosti a je tedy i velkým lákadlem pro zahraniční migranty. (Drbohlav, Sýkora 1997). V dotazníkovém šetření se budu snažit zjistit jestli je pro cizince Praha opravdu vstupní branou do České republiky a nebo jestli cizinci míří přímo do různých míst v republice.

Teorie kaskádové migrace

Tento teoretický koncept je spojen s procesem kontraurbanizace, kdy se městské obyvatelstvo stěhuje z měst na venkov. Kaskádová migrace je tedy postupným sestupným pohybem v sídelní hierarchii, kdy migračně získávají venkovské oblasti a malá města oproti městům středním a velkým (Champion, Shepherd 2006). Podle studií vypracovaných v Anglii a Walesu je patrné, že zde migranti přicházejí do velkých měst, kde nacházejí levnější bydlení. Ovšem tyto městské oblasti se vyznačují nejenom velkou imigrací ale i velkou emigrací, kdy městské obyvatelstvo se stěhuje do jiných oblastí mimo město. Také bylo vyzkoumáno, že migranti postupem času začínají sledovat migrační trendy většinové populace a přecházejí do menších měst nebo dokonce do venkovských oblastí (Stillwell, Hussain 2008). V dotazníkovém šetření se budu snažit zjistit, jak cizinci postupovali při migraci. Pomocí dotazníků budu tedy zkoumat jestli chování cizinců má rysy tohoto konceptu nebo jestli byl jejich postup odlišný a ovlivněn jinými faktory.

2. Prostorové rozmístění cizinců v České republice

Pokud se chceme věnovat vnitřní migraci cizinců na regionální úrovni a jejím příčinám je důležité nejprve charakterizovat rozložení cizinců na úrovni České republiky. Dlouhodobý vývoj a faktory, které vedly k současnému stavu rozložení cizinců, nám pomohou identifikovat možné příčiny a situaci vnitřní migrace na regionální úrovni.

2.1. Vývoj migrace

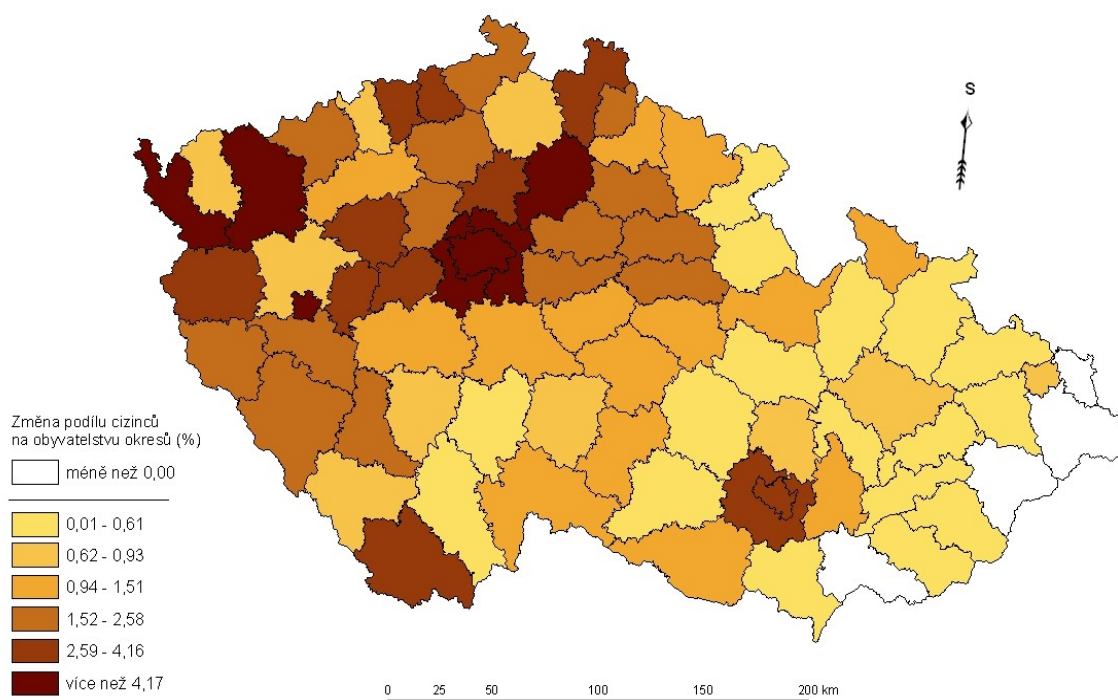
Při pohledu na dlouhodobý vývoj je důležitou migrační událostí konec druhé světové války, kdy vznikalo nové politicko-ekonomické uspořádání Evropy a docházelo k významným pohybům obyvatelstva. Velmi významný pro další vývoj, byl poválečný odsun obyvatelstva německé národnosti, během kterého bylo odsunuto 2,8 milionů Němců. Tento odsun zasáhl převážně pohraniční oblasti a v těchto regionech narušil ekonomickou strukturu a složení obyvatelstva a vyvolal migrační proudy z vnitrozemí Čech a z východních oblastí státu. (Čermák 1996). Tento odsun byl později následován dalšími masovými emigracemi, ale u těchto již nedošlo k tak početně výraznému úbytku obyvatelstva. Emigrační události v období po odsunu Němců jsou spojeny s únorem 1948 a událostmi po roce 1968. V období mezi rokem 1948-1950 emigrovalo z České republiky okolo 250 tisíc lidí. Velikost emigrace po roce 1968 se odhaduje opět okolo 250 tisíc. Oproti emigraci byla imigrace do 90. let velmi nízká a existují o ní přesná data (Drbohlav 1996).

Významným bodem pro další vývoj migrace byly změny na začátku devadesátých let dvacátého století, kdy se Česká republika otevřela světu. Tento moment výrazně ovlivnil migrační prostředí a vedl k mnoha změnám. Došlo k výraznému snížení dlouhodobé a trvalé emigrace. Dále byl zaznamenán nárůst imigrace související s růstem ekonomické přitažlivosti České republiky. Dalším velmi důležitým fenoménem byl růst tranzitní migrace, kdy Česká republika byla využívána migranty při migraci do západní Evropy (Drbohlav 1996). V první polovině devadesátých let můžeme zaznamenat směřování největších migračních toků do Západočeského a Středočeského kraje, naopak méně atraktivní byly v tomto období oblasti Severomoravského a Východočeského kraje. Hlavní toky cizinců v druhé polovině devadesátých let nadále směřují do Západočeského a Středočeského kraje. Z těchto krajů jsou nejvýznamnějšími imigračními oblastmi okresy: Karlovy Vary, Cheb, Benešov, Kladno, Beroun, Nymburk. Nový migrační proud směřuje do Jihočeského kraje a to hlavně do okresu Český Krumlov. Tyto jmenované okresy zaznamenaly od roku 1996 do roku 2009 výrazné kladné změny počtu cizinců (Mapa 1). Dalším charakteristickým rysem pro období druhé poloviny devadesátých let je snížení počtu cizinců v okresech procházejících restrukturalizací těžkého a těžebního průmyslu. Mezi tyto okresy se řadí

například Karviná, Most, Frýdek Místek a Litoměřice. V těchto okresech dochází k výraznému růstu nezaměstnanosti (Čermáková 2005).

Počty legálně usazených cizinců v České republice od devadesátých let postupně vzrůstaly. V rozmezí let 1994 až 1999 se počet cizinců na našem území více než zdvojnásobil. Početní stavy vzrostly ze zhruba 100 tisíc na stavy okolo 200 tisíc pobývajících cizinců. V roce 2000 můžeme zaznamenat úbytek o 30 tisíc osob. Tento pokles byl zapříčiněn změnou legislativy, kdy 1.1. 2000 vstoupil v platnost zákon č. 326/1999 Sb., o pobytu cizinců na území ČR. Tento zákon výrazně zpřísnil vstupní podmínky a pobytový režim pro většinu cizinců pobývajících na našem území. Tento stav byl změněn až vydáním novely, která vešla v platnost 1. července 2001. Po této novele můžeme zpozorovat opětovný mírný nárůst počtu usazených cizinců. Další změny následovaly po vstup České republiky do Evropské unie, kdy došlo například k rozšíření kategorií pobytu. Kromě trvalých pobytů a trvalých víz byly zavedeny pobyty dlouhodobé, ty navazují na víza nad 90 dnů. Dalším druhem bylo zavedení přechodných pobytů pro občany EU a jejich rodinné příslušníky (Počet cizinců v ČR 2011).

Mapa 1: Změna podílu cizinců na obyvatelstvu okresů v České republice v období 1996-2009

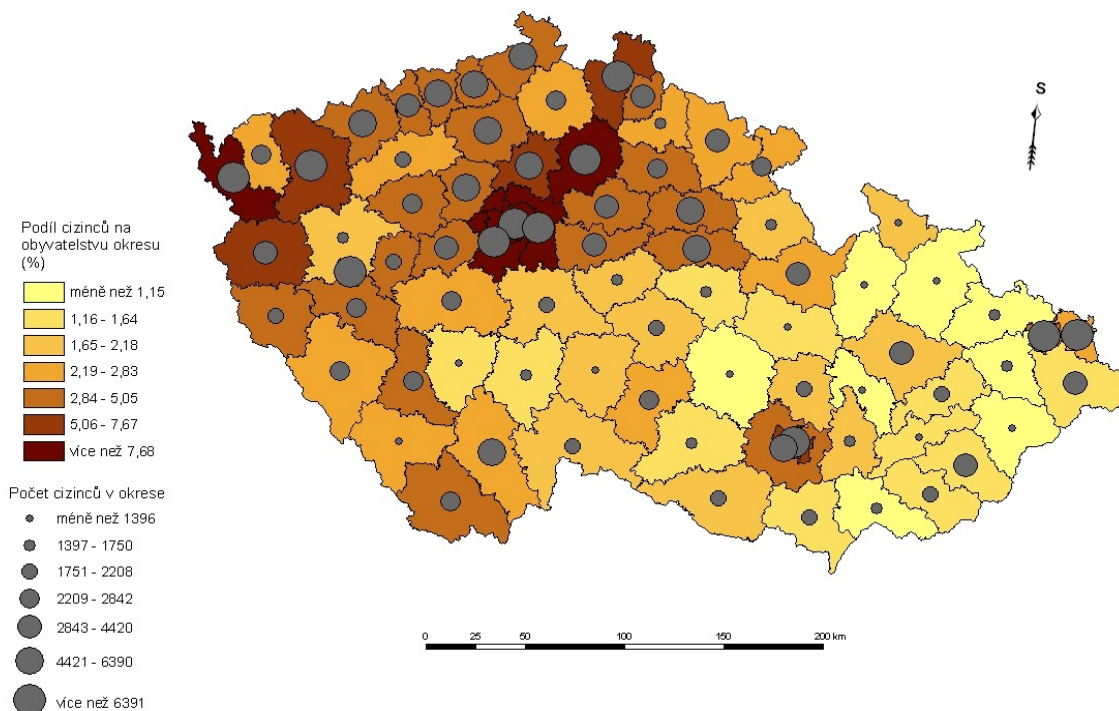


Zdroj: vlastní tvorba, Cizinci v ČR 2010, Digitální a geografická databáze ArcČR 500

2.2. Charakteristika rozmístění cizinců v České republice

Současné rozmístění cizinců v České republice můžeme popsat jako nerovnoměrné. Tento stav navazuje na dlouhodobý vývoj a ovlivnila ho řada faktorů. Pokud porovnáme příhraniční okresy s vnitřními okresy, nalezneme v příhraničních okresech větší koncentraci cizinců ze sousedních zemí. Toto platí pro Němce a Poláky, ale specifickou skupinou jsou Slováci, kteří jsou rozprostřeni po celém území Česka. Rozprostření Slováků je důsledek historicko-kulturního propojení obou zemí (Novotný, Janská, Čermáková 2007). Počty cizinců v příhraničí zvedají také Vietnamci, kteří podnikají v maloobchodu a specializují se na kupní sílu z Německa a Rakouska, proto je můžeme nalézt při důležitých silnicích na hranice. Vietnamci jsou ale zvláštní skupinou a můžeme je nalézt v každém okrese, protože se svojí obchodní činností zaměřují také na většinové obyvatelstvo Česka (Drbohlav et.al. 2010). Dalším důležitým rysem rozmístění cizinců je soustředění do okresů největších českých měst a jejich zázemí. Největší koncentraci cizinců může nalézt v Praze a okresech Praha-východ a Praha-západ (Cizinci v ČR 2010). Dalšími důležitými městy, kde je velké zastoupení cizinců, jsou Ostrava a Brno a jejich okolí. Také si můžeme povšimnout opačného trendu, kdy se cizinci vyhýbají venkovským regionům (mapa 2).

Mapa 2: Cizinci v České republice v okresech v roce 2009



Zdroj: vlastní tvorba, Cizinci v ČR 2010, Digitální a geografická databáze ArcČR 500

Výrazný rozdíl můžeme nalézt také mezi Čechami a Moravou. Ve směru ze západu na východ se snižují počty cizinců i jejich podíly na obyvatelstvu. Jedná se o tzv. západovýchodní gradient. Z tohoto rozmístění vybočují již zmíněné městské okresy. V Čechách je také patrný rozdíl mezi okresy na sever a na jih od Prahy. Severní část Čech je pro cizince více přitažlivější. Na tento fakt může mít vliv například struktura a nabídka pracovních míst v okresech na sever od Prahy. Příkladem může být okres Mladá Boleslav, do kterého směřují zahraniční investice spojené s automobilovým průmyslem (Drbohlav et.al. 2010). Mezi okresy na jih od Prahy najdeme i příklady regionů s větší koncentrací cizinců. Těmito okresy jsou například okres České Budějovice, kde se jedná opět o důležité město a jeho zázemí. Dalším regionem, kde je větší podíl cizinců na obyvatelstvu, je okres Český Krumlov (mapa 2). V tomto případě je podle mého názoru příčinou zastoupení Vietnamců a jejich orientace na prodej turistům, kteří cestují za památkami do Českého Krumlova. Jedním z dalších znaků rozmístění cizinců je vysoká míra koncentrace Rusů. Míra jejich koncentrace je nejvyšší z ostatních skupin cizinců. Rusové žijí převážně v Praze a jejím okolí a v Karlových Varech. Další skupinou vykazující vysokou míru koncentrace jsou migranti z vyspělých zemí, kteří se soustředí převážně do městských regionů (Novotný, Janská, Čermáková 2007). Hlavním magnetem pro cizince z vyspělých zemí je Praha, která nabízí nejen nekvalifikovaná pracovní místa, ale i místa vyžadující odbornou kvalifikaci. Například v roce 2001 získali v Praze nejvíce pracovních povolení Ukrajinci, na druhém místě byly občané USA a třetí místo obsadili občané Velké Británie (Uherek 2003).

2.3. Vnitřní migrace cizinců v České republice

Českou republiku můžeme charakterizovat, jako zemi, ve které dochází k malé vnitřní migraci obyvatelstva. V Česku se tohoto vnitřního stěhování účastní jen 2 % obyvatelstva (Život cizinců v ČR 2009). Do vnitřní migrace cizinců se v roce 2008 zapojilo 42743 lidí, což představuje 9,71 % z celkového počtu cizinců na našem území. Vnitřní stěhování cizinců je tedy relativně větší než u většinové populace a stále roste (Tabulka 1).

Tabulka 1: Vnitřní stěhování podle národnosti v České republice 2003-2008

rok	cizinci	Ukrajina	Vietnam	Slovensko	Moldávie	Rusko	Mongolsko	Polsko	Čína	Bělorusko	Rumunsko	Ostatní
2003	10285	5 420	1 701	515	451	461	198	162	306	159	145	767
2004	11722	6 270	1 993	639	411	498	258	207	205	136	93	1 012
2005	17933	9 843	2 912	1 094	716	770	428	234	194	227	180	1 335
2006	22973	12 922	3 377	1 382	1 115	1 008	622	243	173	247	138	1 746
2007	42756	23 094	6 924	2 543	2 149	1 926	1 724	470	338	390	281	2 917
2008	42743	22 767	7 789	2 708	1 765	1 582	1 686	333	292	326	190	3 305

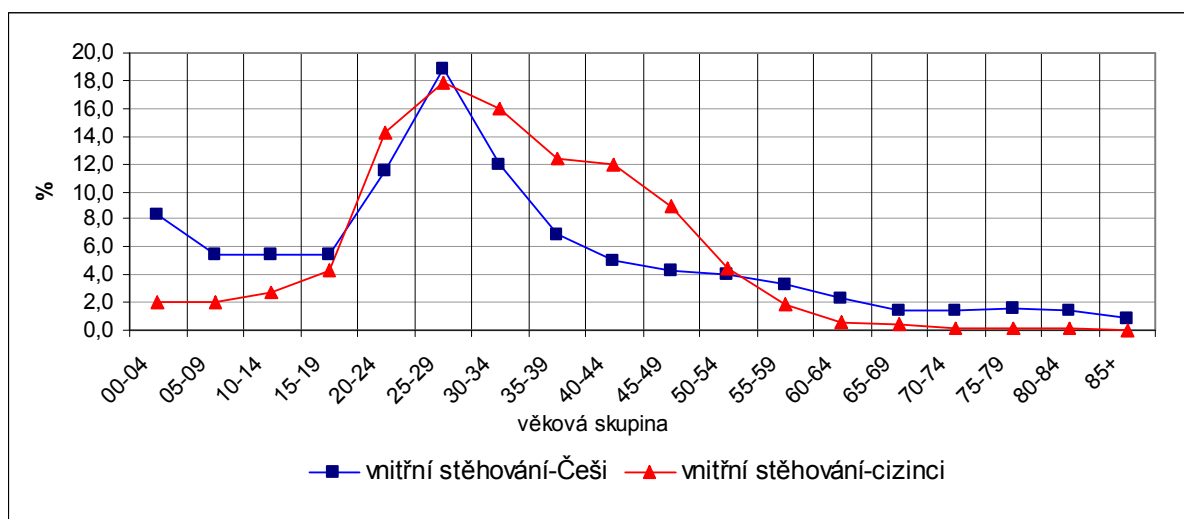
Zdroj: Život cizinců v ČR 2009

Velmi výrazný nárůst byl zaznamenán po roce 2006, kdy se počet cizinců, účastnících se vnitřní migrace, téměř zdvojnásobil. V roce 2008 byl objem vnitřního stěhování téměř totožný s předcházejícím rokem a migrace cizinců se tvořila 17 % z celkového stěhování obyvatel. Vyšší míru mobility u cizinců můžeme zdůvodnit například tím, že cizinci nemají silné vazby k místu bydliště. Dalšími faktory mohou být zkušenosti se stěhováním a také okolnost, že cizinci jsou ochotni se přestěhovat, pokud dostanou nabídku k práci (Drbohlav et.al. 2010).

Nejpočetnější skupinou cizinců, která se v roce 2008 účastnila vnitřního stěhování jsou Ukrajinci, za nimi se umístili Vietnamci, následováni Slováci a Moldavané. Nejmenšími skupinami byli občané Číny, Běloruska a Rumunska (Tabulka 1). Pokud se zaměříme na intenzitu vnitřního stěhování, největších intenzit v roce 2007 dosáhli Moldavané (25,4 %), Ukrajinci (18,3 %) a Vietnamci (12,4 %). Na opačné straně se s nejmenšími intenzitami umístili občané Německa (1,1 %), Polska (2,2 %) a USA (2,4 %). Tyto rozdílnosti v intenzitě vysvětluje (Drbohlav et.al. 2010, s. 62) tak že: "rozdíly jsou způsobené především jejich postavením na trhu práce. Migranti na tzv. sekundárním trhu práce slouží jako flexibilní pracovní síla, která nahrazuje chybějící domácí pracovníky. Z tohoto důvodu je i jejich vnitrostátní mobilita vyšší než u migrantů působících na primárním trhu, kteří se lokalizují v návaznosti na prestižní a také na územně koncentrovanější pracovní pozice."

S pracovními příležitostmi a ekonomickou aktivitou souvisí i rozložení vnitřní migrace podle věkových skupin. Cizinci jsou k pobytu na našem území motivováni především pracovními příležitostmi, proto je v jejich věkové struktuře nejvíce zastoupen produktivní věk a v tomto věku dochází také k největší míře vnitřního stěhování (Graf 1).

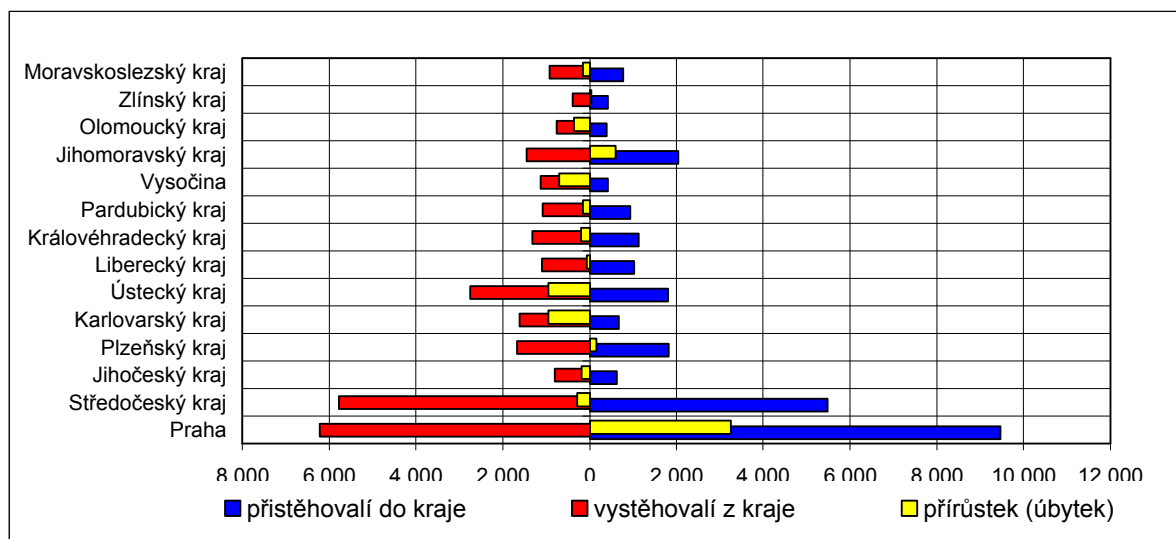
Graf 1: Migrace podle věkových skupin 2004



Zdroj: ČSÚ: Zahraniční a vnitřní migrace - datové údaje 2009

Nejvyšší obrat vnitřního stěhování cizinců v roce 2009 byl zaznamenán v hlavním městě Praha, Středočeském kraji a Ústeckém kraji. Naopak nejmenší obrat můžeme pozorovat v Zlínském kraji, Olomouckém kraji a Jihočeském kraji. V tomto stejném roce měli kladné saldo kraje Praha, Plzeňský a Jihomoravský (Graf 2). Nejvyšší saldo měla Praha a to 3256 cizinců a byla tak největším magnetem pro vnitřní stěhování.

Graf 2: Vnitřní stěhování cizinců podle regionu přistěhování a vystěhování v roce 2009



Zdroj: ČSÚ: Zahraniční a vnitřní migrace - datové údaje 2009

3. Jihočeský kraj

Jihočeský kraj můžeme označit jako kraj s průměrným podílem cizinců. Počet cizinců zde od roku 2000 postupně stoupal, ale mezi roky 2008 a 2009 je zde patrný pokles o více než jeden tisíc cizinců (Tabulka 2). Jihočeský kraj se řadí mezi kraje s malým obratem vnitřní migrace cizinců a v roce 2009 měl záporné saldo a vnitřním stěhováním přišel o 181 cizinců (Graf 2). V roce 2009 pobývalo v kraji 15 415 cizinců. Nejvíce zde byly zastoupeni občané Ukrajiny, Slovenska, Vietnamu a Německa. Počet občanů Ukrajiny výrazně převyšuje ostatní skupiny cizinců. V Jihočeském kraji v roce 2009 žilo 4 575 Ukrajinců (Tabulka 2).

Tabulka 2: Počet cizinců podle občanství v Jihočeském kraji v roce 2005-2009

	celkem	Ukrajina	Slovensko	Vietnam	Rusko	Polsko	Německo	Moldavsko	Bulharsko	USA	Ostatní
2005	10 604	3 727	1 628	1 517	284	368	567	202	204	107	2 000
2006	12 598	4 088	2 061	1 626	400	286	954	224	207	118	2 634
2007	15 185	4 818	2 443	1 984	452	293	1 272	283	252	121	3 267
2008	16 560	4 885	2 664	2 371	500	321	1 458	394	239	139	3 589
2009	15 415	4 575	2 610	2 483	533	307	1 045	346	194	144	3 178

Zdroj: Statistická ročenka Jihočeského kraje 2005-2010

3.1. Charakteristika rozmístění cizinců v Jihočeském kraji

Rozmístění cizinců v Jihočeském kraji a jejich počty v jednotlivých okresech, ovlivňuje mnoho faktorů. Při porovnání geografických středů, leží střed cizinců mnohem více na jih než geografický střed majoritního obyvatelstva (Obrázek 1). Majoritní obyvatelstvo je rozloženo rovnoměrněji než cizinci, kteří se koncentrují převážně do okresů České Budějovice, Český Krumlov, Strakonice (Mapa 3). Soustředění cizinců do těchto okresů posouvá geografický střed na jihozápad (Obrázek 1). Při porovnání okresů s největším absolutním počtem cizinců, je v okrese Český Krumlov zřetelný vysoký podíl cizinců na obyvatelstvu. Příčinou tohoto stavu je malý počet majoritního obyvatelstva. Stejným případem je i okres Strakonice. Naopak nejmenší celkový počet cizinců i jejich podíl na obyvatelstvu vykazuje okres Písek (Mapa 3). Velmi malý počet cizinců má i sousední okres Tábor. Příčinou tohoto stavu může být fakt, že oblasti těchto okresů při hranicích kraje můžeme charakterizovat jako vnitřní periferii. (Musil, Müller 2008). Celkové rozložení cizinců v kraji ale nemá takovou vypovídací hodnotu, jako rozložení jednotlivých skupin cizinců. Rozmístění cizinců na základě jejich občanství, ovlivňují specifické důvody.

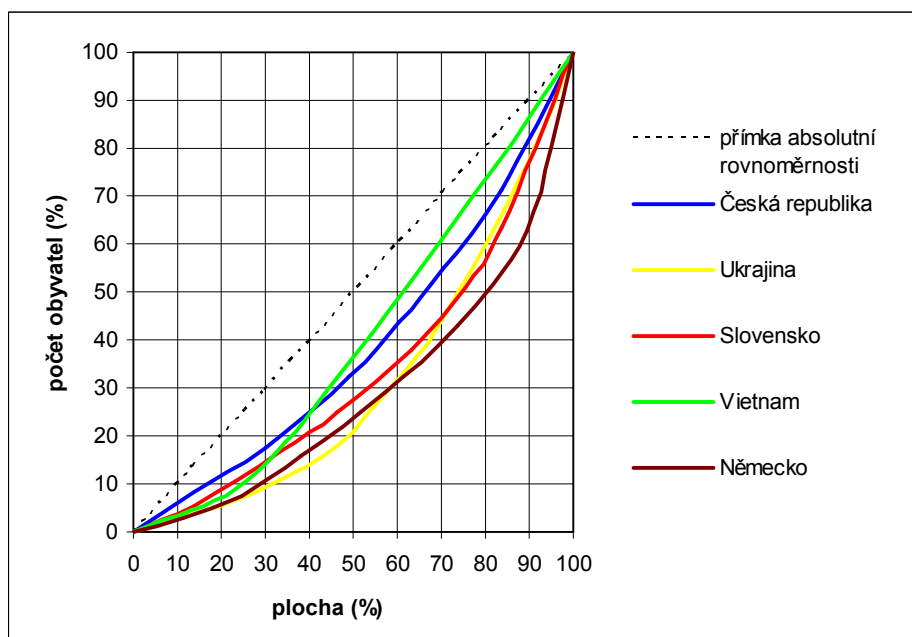
Důležitým prvkem, určujícím rozložení cizinců je hranice s Rakouskem a Německem. Díky sousedství s Rakouskem žije v okresech u hranic početná skupina Rakušanů. Nejvíce Rakušanů žije v okresech České Budějovice a Český Krumlov. V dalších okresech, které jsou dále od hranic, nalezneme již jen minimální počty. Mnohem početnější skupinou jsou v Jihočeském kraji Němci. Němci byly čtvrtou nejpočetnější skupinou cizinců. Němci oproti Rakušanům nejsou tolik vázáni na hranici a vykazují ze všech skupin cizinců největší nerovnoměrnost koncentrace (Graf 3). Nejvíce Němců žije v okrese Strakonice, tato statistika ale může být zkreslena. Němci využívají českých zákonů, přihlásí si zde pobyt a po půl roce si udělají řidičské oprávnění, které je vyjde mnohem levněji než v Německu (iDNES 2010).

V okresech sousedících s Německem a Rakouskem můžeme nalézt i početnou vietnamskou komunitu. Nejvíce Vietnamců žije v okresech Jindřichův Hradec a Český Krumlov (Mapa 3). Většina vietnamských občanů má živnostenské oprávnění a podniká zde v maloobchodu. Svoji živnost provozují bez ohledu na svoji původní profesi a stupeň vzdělání. Vietnamci mají díky jazykové bariéře problém sehnat jinou práci než podnikání (Kocourek 2006). Díky orientaci svoji živnosti na prodej hlavně Němcům a Rakušanům jsou Vietnamci soustředěni u hranic a důležitých cest. Vietnamce ale nalezneme v každém okrese Jihočeského kraje. Jejich rozložení v kraji je velmi rovnoměrné (Graf 3). Příčinou tohoto rovnoměrného rozložení Vietnamců je orientace jejich podnikatelských činností i na majoritní obyvatelstvo Česka. (Drbohlav et.al. 2010).

Nejpočetnější skupinou cizinců v Jihočeském kraji jsou Ukrajinci. Ukrajinci žijí ve všech okresech, ale jsou rozprostřeni nerovnoměrněji než majoritní obyvatelstvo (Graf 3). Nejvíce Ukrajinců žije v okresech České Budějovice a Strakonice. Důvodem pro jejich rozmístění v kraji může být dočasná ekonomicky motivovaná pracovní migrace, která je charakteristická pro většinu ukrajinských migrantů. Ukrajinci přijíždějící do České republiky jsou hlavně mladí muži v produktivním věku, kteří přicházejí na sezónní práce, vydělat co nejvíce peněz a poté se vracejí zpět na Ukrajinu. Tito muži přijíždějí sami a většina z nich nemá plány na usazení v České republice. Na tento proces navazuje fáze, kdy si někteří migranti vybudují silnější vazby s imigrační zemí a rozhodnou se zůstat. Tímto vzniknou příznivější podmínky pro další usazování jejich krajanů (Drbohlav 1999b). Podle mého názoru odráží rozložení Ukrajinců v Jihočeském kraji výše zmíněnou ekonomickou motivaci a nabídku pracovních míst v jednotlivých oblastech kraje.

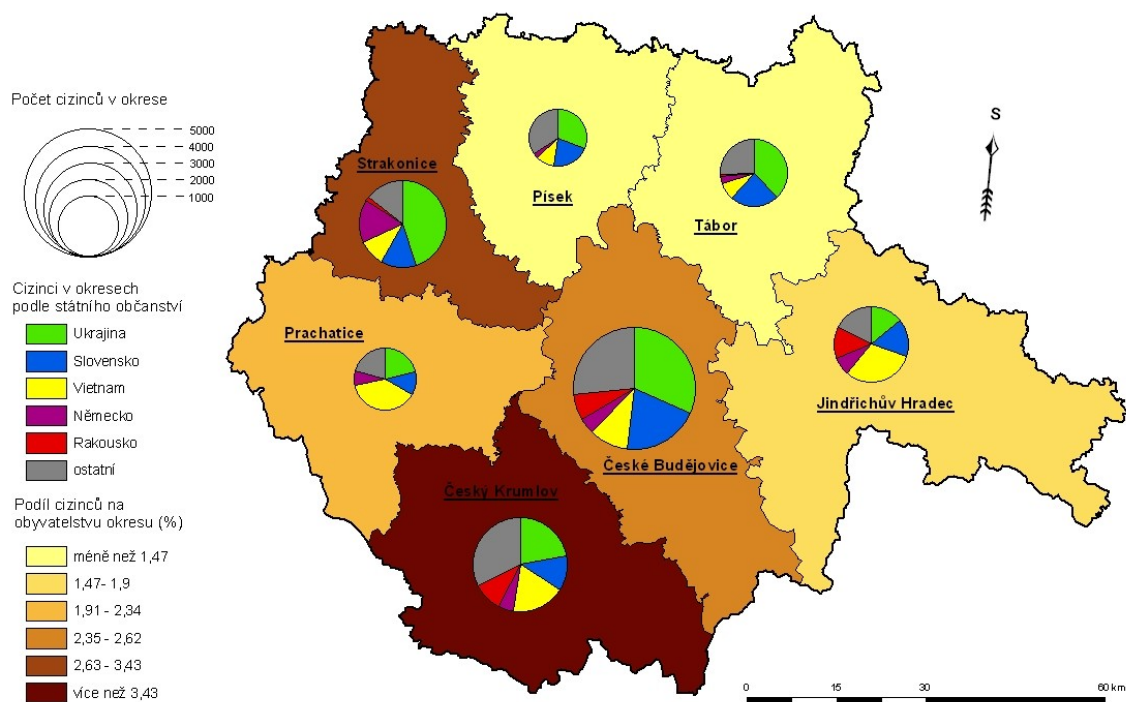
Další početnou skupinu cizinců v kraji tvoří občané Slovenska. Slováci jsou v kraji rozprostřeni rovnoměrněji než Němci a Ukrajinci (graf 3). Specifikem Slováků je jejich profesní a vzdělanostní úroveň. Dříve převažovala migrace nekvalifikovaných dělníků, v současnosti převažuje migrace kvalifikované síly a intelligence. Tento trend lze vidět na úbytku Slováků v oblastech s převažujícím dělnickým obyvatelstvem a naopak početní růst ve městech (Ezzeddine-Lukšíková, Pažejová 2006). Situace v Jihočeském kraji odpovídá současnému trendu, jak dokazuje výrazný počet Slováků v okrese České Budějovice. Počty Slováků v tomto okrese mohou podle mého názoru zvyšovat i studenti, kteří se zde usadí po skončení studia.

Graf 3: Rovnoměrnost rozložení cizinců podle národnosti v Jihočeském kraji v roce 2009



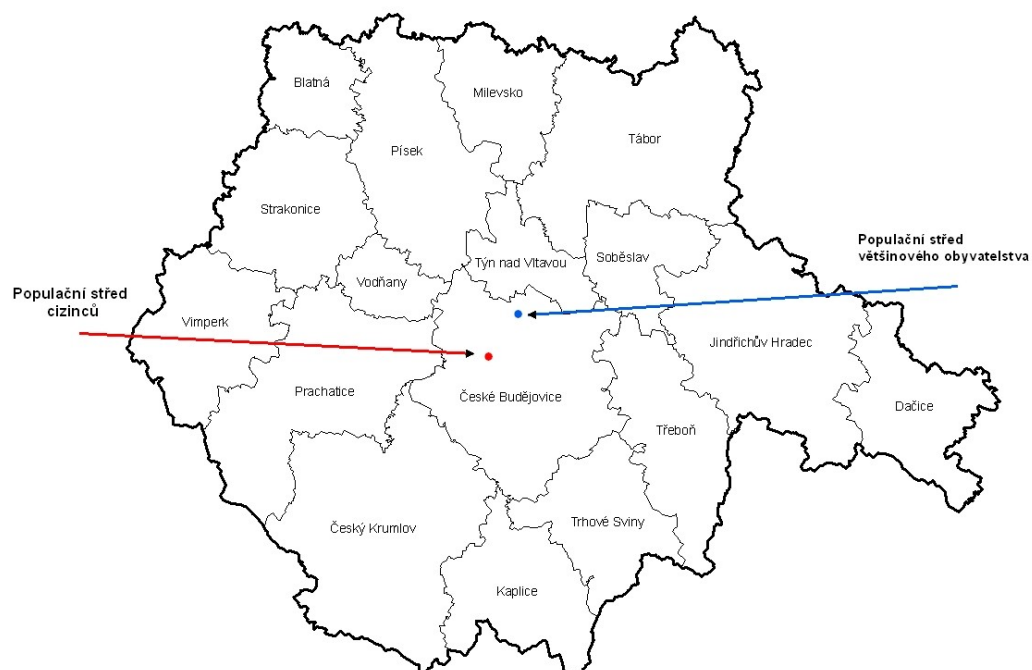
Zdroj: vlastní výpočet, ČSÚ: Statistická ročenka Jihočeského kraje 2010

Mapa 3: Rozmístění cizinců v Jihočeském kraji v roce 2009



Zdroj: vlastní tvorba, ČSÚ: Statistická ročenka Jihočeského kraje 2010, Digitální a geografická databáze ArcČR 500

Obrázek 1: Geografický střed v Jihočeském kraji v roce 2005



Zdroj: vlastní tvorba, ČSÚ: Cizinci v regionech, Digitální a geografická databáze ArcČR 500

3.2. Faktory ovlivňující rozmístění cizinců v Jihočeském Kraji

V předcházející kapitole byly nastíněny některé faktory, které mohou hrát významnou roli při rozhodování cizinců. Převážně byly zmiňovány faktory související s geografickou polohou. Mnohem větší váhu mají faktory související s ekonomickou situací a trhem práce. Z těchto faktorů můžeme jmenovat například nabídku pracovních a podnikatelských příležitostí, rozvinutou či zaostalou infrastrukturu. Důležitým faktorem je existence migračních řetězců, které zde existují a mohou výrazně ovlivnit kde se cizinci usadí. Dalšími faktory jsou například administrativní opatření, která usnadňují nebo ztěžují usídlení cizinců v určité lokalitě (Horáková 2006). Pro pochopení důvodů, které vedou k rozmístění cizinců, je třeba charakterizovat postavení regionu v sociální a ekonomické sféře.

3.2.1. Ekonomické charakteristiky

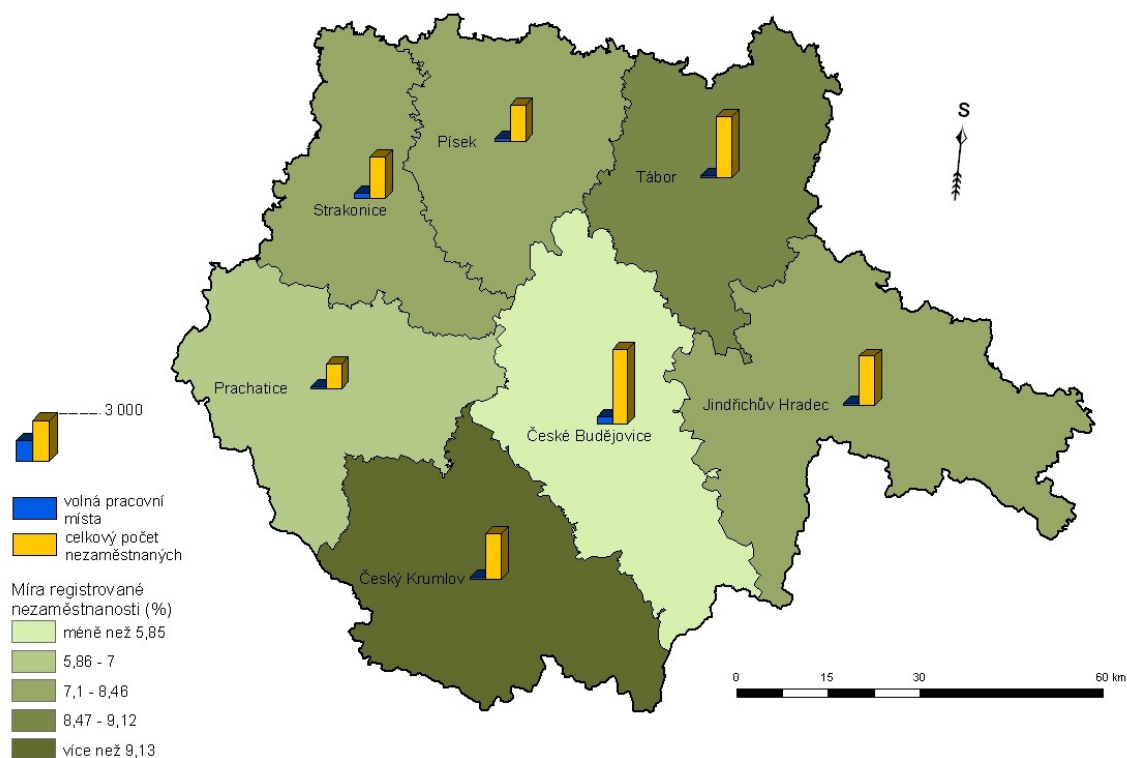
Mnoho cizinců je motivováno k migraci především snahou o nalezení práce. To dokazují i účely pobytu v Jihočeském kraji u cizinců s povolením k pobytu nad devadesát dní, kdy účelem pobytu 61 % cizinců je zaměstnání a u 22 % je to podnikání na živnostenský list (Ročenka 2010). Můžeme tedy předpokládat, že nabídka pracovních příležitostí a míra nezaměstnanosti budou důležitými pozitivními nebo negativními faktory ovlivňujícími rozmístění cizinců v regionu.

Jihočeský kraj můžeme charakterizovat především jako zemědělskou oblast s rozvinutým rybníkářstvím a lesnictvím. Velkou předností je přírodní prostředí a velký počet kulturních památek. Díky těmto přednostem můžeme kraj charakterizovat spíše jako rekreační oblast než průmyslově vyspělou oblast. V kraji se nenalézají naleziště významných energetických surovin. Suroviny nalézající se v kraji jsou ložiska písků, štěrkopísků a cihlářské hlíny. Významným přírodním bohatstvím jsou rozsáhlé lesy, proto v kraji můžeme nalézt výrazný podíl osob zaměstnaných v lesnictví (Businessinfo 2011). V rámci České republiky nepatří kraj mezi průmyslové oblasti. Průmyslovou výrobu najdeme především v českobudějovické aglomeraci a v okresech Tábor a Strakonice. Výrazné zastoupení má potravinářský průmysl, který se orientuje na zpracování produktů jihočeského zemědělství. Z tohoto průmyslu můžeme uvést například pivovarnictví, mlékárenský a masný průmysl (Řehoř 2008). V roce 2009 se kraj podílel na tvorbě HDP v České republice pouze 5,2 %, ale v přepočtu na 1 obyvatele je mezi kraji na 5. pozici (Charakteristika 2010)

Výrazným ekonomickým ukazatelem jsou mzdy, které jsou také ukazatelem sociálního postavení občanů. V roce 2009 dosahovala průměrná hrubá měsíční mzda v kraji 20 472 Kč. Při porovnání s jinými kraji byla mzda v Jihočeském kraji šestá nejmenší v České republice (Ročenka 2010). Nízké mzdy mohou být limitujícím faktorem pro usazování cizinců

v kraji. Naopak pozitivním faktorem je celkově nízká nezaměstnanost v kraji. Jihočeský kraj vykazuje dlouhodobě nízkou míru registrované nezaměstnanosti. V roce 2009 dosahovala 7,78 %. Míra nezaměstnanosti je výrazným ukazatelem ekonomické úrovně, ale její vliv na podíl cizinců na obyvatelstvu je malý (Novotný, Janská, Čermáková 2007). Na okresní úrovni v kraji vyniká okres České Budějovice ve kterém je nejnižší nezaměstnanost z celého kraje. Na tento fakt má vliv postavení Českých Budějovic jako územně správního centra kraje. Tento okres se vyznačuje také odlišnou odvětvovou strukturou. Výrazněji jsou zde zastoupeny sektory tržních služeb, obchodu a dopravy. Nejnižší je zastoupení zaměstnaných v zemědělství, do tohoto počtu ale nejsou započítáni soukromí zemědělci (Charakteristika 2010). Naopak mezi okresy s vyšší mírou nezaměstnanosti se řadí Tábor a Český Krumlov (Mapa 4). Dalším důležitým ukazatelem je počet uchazečů na jedno volné pracovní místo. V roce 2010 připadalo v kraji na jedno místo 11,2 uchazečů. Nejhorší situace byla v okrese Český Krumlov, zde připadalo na jedno volné místo 25,5 uchazečů. Dalšími okresy s velkým počtem uchazečů na jedno místo byly Jindřichův Hradec a Tábor. Naopak málo uchazečů mají okresy Prachatice, Strakonice a Písek. V Prachaticích připadá na jedno místo 7,8 uchazečů. Okres České Budějovice se umístil uprostřed (Počet uchazečů 2010).

Mapa 4: Charakteristiky trhu práce v Jihočeském kraji v roce 2009



Zdroj: vlastní tvorba, ČSÚ: Počet uchazečů 2010, Digitální a geografická databáze ArcČR 500

3.2.2. Sídelní struktura a bytová situace

Současná sídelní struktura v Jihočeském kraji je výsledkem dlouhodobého vývoje. Výrazný vliv na utváření sídelní struktury měl odsun německých obyvatel po válce. Díky odsunu došlo k narušení sídelní struktury u hranic a zaniklo mnoho obcí. Také došlo k výraznému úbytku obyvatel v těchto regionech. V kraji se také projevuje proces suburbanizace, kdy se obyvatelé velkých měst stěhují do příměstských lokalit a v těchto lokalitách probíhá rozsáhlá bytová výstavba. Tento jev je patrný u krajského města České Budějovice a u obcí v jeho okolí. V kraji převládají menší obce do 500 obyvatel. Tyto obce tvoří přes 70 % celkového počtu obcí, ale počet obyvatel, kteří v nich žijí, tvoří jen 15 % z celkového počtu obyvatel kraje. Převážná část obyvatelstva kraje žije ve městech a větších obcích. Nejdůležitějším městem a centrem kraje jsou České Budějovice, ve kterých žije 15% obyvatel kraje a 63,4 % obyvatel ORP České Budějovice. V tomto obvodu je i největší hustota zalidnění, na 1 km² připadá 162 obyvatel. Naopak nejmenší hustoty zalidnění vykazují příhraniční správní obvody (Regionální rozdíly 2007).

Situace na trhu s byty je důležitým faktorem, který může ovlivňovat rozmístění cizinců v kraji. Dostupnost a cena bydlení je podle mého názoru stejným diferencujícím prvkem jako pracovní příležitosti v regionu. Podle výsledků sčítání k 1. březnu 2001 tvořilo bytový fond kraje 279 892 bytů, z toho bylo 231 281 trvale obydlených a 48 611 neobydlených. Podíl neobydlených představoval 17,4 %. V Kraji také roste počet nových bytů, v roce 2009 bylo dokončeno 2 149 nových bytů a výstavba více než 1 900 bytů byla zahájena. Podíl neobydlených bytů je výrazně vyšší v menších obcích a s rostoucí velikostí obce klesá. S rostoucí velikostí obce stoupají i náklady na bydlení. Obecně můžeme charakterizovat, že náklady na bydlení a ceny nemovitostí v menších sídlech jsou nižší, cena ovšem závisí na lokalitě (Úroveň bydlení 2008). Podle mého názoru náklady na bydlení budou v menších obcích v zázemí Českých Budějovic vyšší, než v malých obcích dále od centra. Výše nákladů a počet volných bytů mimo zázemí Českých Budějovic by mohl mít vliv na rozhodování cizinců při výběru místa bydliště. Nájemné za užívání bytu, představuje v kraji kolem 18 % z čistých příjmů. Nejvyšší část ve struktuře nákladů na bydlení zaujímají náklady spojené s úhradou energií. Náklady na elektřinu, plyn a na dodávky tepla a teplé vody tvoří více než polovinu celkových nákladů. (Úroveň bydlení 2008).

Tabulka 3: Situace na trhu s byty v Jihočeském kraji v roce 2001

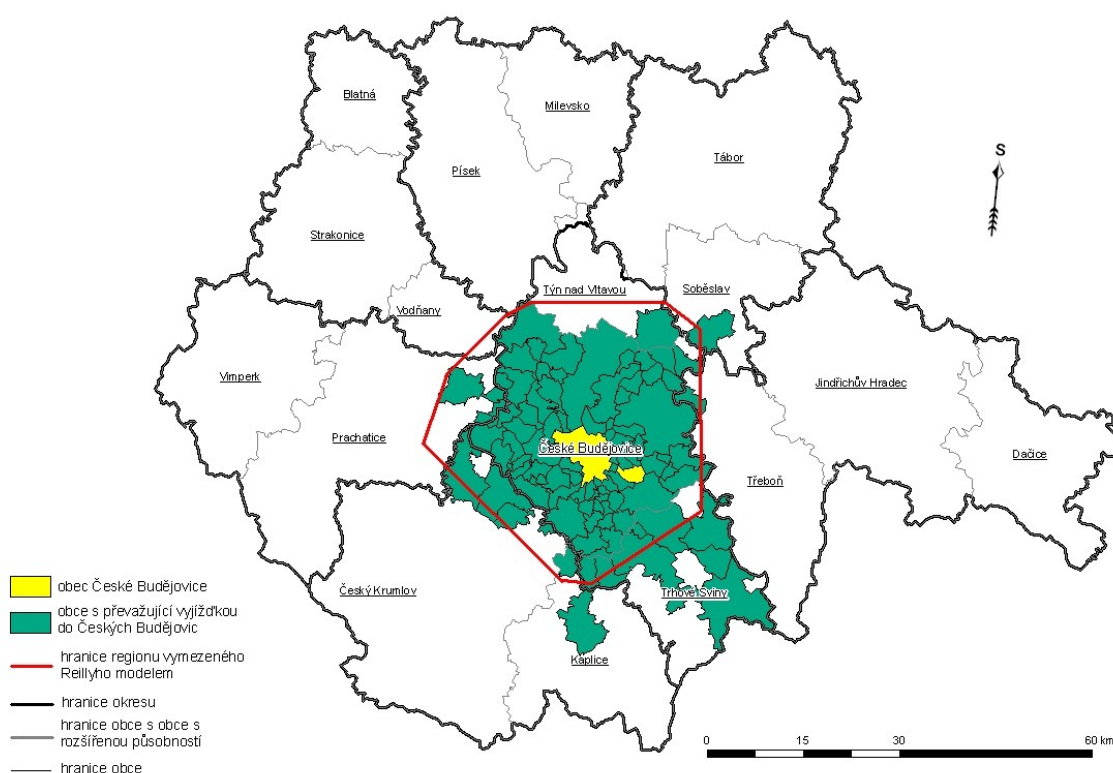
	celkem	České Budějovice	Český Krumlov	Jindřichův Hradec	Písek	Prachovice	Strakonice	Tábor
Trvale obydlené byty	231 281	67 309	21 405	32 941	27 025	18 590	25 887	38 124
Neobydlené byty	48 611	10 476	3 441	8 159	7 267	4 843	6 638	7 787

Zdroj: ČSÚ: Vývoj bytové výstavby v Jihočeském kraji v letech 1998 až 2007

4. Vymezení dojížděkového regionu

Pro další postup v mojí práci je třeba vymežit region České Budějovice, abych mohl zhodnotit faktory, které ovlivňují migrační chování cizinců uvnitř a vně tohoto regionu a určit, které jsou rozhodující pro usazení cizinců. Region jsem vymežil na základě dojížděky za práci a do škol. Postupně jsem zjišťoval obce, z kterých vyjíždí většina obyvatel do Českých Budějovic. Dojížděkový region přibližně kopíruje hranice obce s rozšířenou působností (dále jen orp) České Budějovice. Do tohoto regionu je však výrazná dojížděka z orp Trhové Sviny a také z obcí na hranicích orp Český Krumlov a České Budějovice (Mapa 5). K vymezení regionu na základě dojížděky jsem přidal vymezení regionu na základě Reillyho modelu tak, že vytvoříme hraniční body a rozdělíme působnost dvou středisek na základě populační velikosti měst a vzdálenosti mezi nimi (Řehák, Halás, Klapka 2009). Při vytváření byly modelovány postupně vztahy mezi orp České Budějovice a sousedními orp až byl vytvořen region. Reillyho model vymezuje přibližně stejnou oblast jako dojížděkový region, ale je zde patrný rozdíl, a to ten, že do regionu nepatří obce z orp Trhové Sviny (Mapa 5).

Mapa 5: Vymezení dojížděkového regionu do obce České Budějovice v roce 2005



Zdroj: vlastní tvorba, ČSÚ: Dojížděka za práci a do škol v Jihočeském kraji, Digitální a geografická databáze ArcČR 500

5. Dotazníkové šetření

V této kapitole postupně prozkoumám výsledky dotazníkové šetření jednotlivých skupin cizinců. Postupně se budu snažit objasnit znaky jejich chování a hlavní důvody, které ovlivnily jejich rozhodování. Formuláře byly vypracovány nejdříve v dojížďkovém regionu a poté mimo něj. S každou skupinou cizinců bylo vypracováno celkem dvacet dotazníků, z toho deset bylo zpracováno uvnitř regionu a deset mimo něj. Podrobná metodologie je popsána v kapitole 1.2. Metody a data. Dotazníkové šetření probíhalo v období od 10. července do 26. července. Během sběru dat nenastaly žádné větší komplikace. Část cizinců se odmítla zúčastnit, ale většina byla ochotná odpovídat. Dotázaní zde žijí již delší dobu, proto i komunikace probíhala bez větších problémů. Vzorek Ukrajinců představuje 0,43 % z celkové populace v Jihočeském kraji. Soubor Slováků je 0,8 % z celkového počtu a vzorek Vietnamců tvoří 0,76 % z celkové populace v kraji. Dotazníky byly vypracovány s malou částí z celkových populací v Jihočeském kraji a nelze je tedy zobecnit na celé populace, ale účelem dotazníků bylo poukázat na rysy vnitřní migrace cizinců. Kompletní výsledky dotazníkového šetření jsou přidány v tabulkové formě v přílohách mé práce.

5.1. Vietnamci

První zkoumanou skupinou jsou Vietnamci. Při pohledu na celkový soubor dvaceti dotazníků zjistíme, že ve zkoumané skupině je 65 % mužů. Většina respondentů byla ve věku 41- 60 let, pouze 30 % osob bylo mladší než 41 let. Dalším identifikačním znakem je vzdělání, kdy 60 % respondentů označilo své vzdělání jako vyučen a ostatní jako základní. Tento fakt je podle mého názoru způsoben tím, že se jedná o generaci, která přišla z Vietnamu a někteří se zde vyučili a teprve jejich děti studují střední a vysoké školy. Dotazníkové šetření potvrzuje zaměření Vietnamců na podnikání, kdy 65 % dotazovaných provozovalo živnost. Více podnikajících osob se nacházelo mimo dojížďkový region. Velký počet dotazovaných také uvedl, že zde žijí s rodinou a to celých 75 %. Tento fakt můžeme zdůvodnit vysokou mírou soudržnosti vietnamské rodiny (Uherek et al. 2008). Ostatní dotazovaní byli svobodní.

5.1.1. Šetření v dojíždčkovém regionu

Další dotazníkovou částí jsou otázky, které se zaměřují na zjištění průběhu migrace Vietnamců a jejich důvody. Jako místo svého prvního pobytu v České republice označovali respondenti nejčastěji obce v dojíždčkovém regionu a dalším místem prvního pobytu pak byly obce v Jihočeském kraji. Tito respondenti se také vyznačovali menší mobilitou, kdy většina z nich změnila bydliště pouze jednou. Vietnamci, kteří současně žijí v dojíždčkovém regionu, uváděli jako místo svého předchozího bydliště převážně obce v tom samém regionu. Většina Vietnamců také odpověděla, že se v budoucnosti plánují přestěhovat a čtyři uvedli, že se chtějí stěhovat mimo republiku. Vietnamci se také vyznačují vazbou na svoje známé. Všech deset dotázaných odpovědělo, že v místě prvního bydliště měli známé nebo příbuzné a že jim známí v začátku pomohli. Vazby na příbuzné dokládají i odpovědi na důvody usídlení v prvním místě. Osm dotázaných uvedlo rodinné důvody a stejný počet respondentů podrobněji odpověděl, že zde žijí známí a příbuzní. V místě současného bydliště mělo příbuzné nebo známé sedm dotázaných. Zde již není tento údaj tolik jednoznačný a hrají zde roli i jiné faktory. To dokazují i odpovědi, kdy hlavní důvody pro současné místo bydliště byly lepší podmínky pro podnikání a dostupné bydlení.

5.1.2. Šetření mimo dojíždčkový region

Vietnamci mimo dojíždčkový region nejčastěji označovali, jako místo svého prvního pobytu obce, v okrese České Budějovice. Dojíždčkový region pro ně byl tedy vstupní bránou do Jihočeského kraje. Tyto migranti se také stěhovali častěji než Vietnamci v dojíždčkovém regionu. Pět Vietnamců, současně žijících mimo region, vypovědělo, že se přistěhovali z obcí v okrese České Budějovice. Tyto Vietnamci tedy postupovali z dojíždčkového regionu do menších obcí mimo něj. Pouze dva dotázaní uvedli, že na místo současného bydliště přišli z jiného státu. Vietnamci mimo region také udávali, že se nechtějí dále stěhovat. K této odpovědi se přihlásilo pět dotázaných. Ostatní dotázaní se chtěli stěhovat a to převážně mimo republiku. Stejně jako Vietnamci v regionu měli i Vietnamci mimo region ve svém prvním místě příbuzné. Deset Vietnamců vypovědělo, že mělo v prvním místě příbuzné a příbuzní jim také na začátku pomohli a i důvody pro usídlení v prvním místě byly ty, že se zde zdržovali příbuzní. Takto odpovědělo sedm dotázaných a tento trend se shoduje s odpověďmi Vietnamců v regionu. Další shodou je i trend, kdy menší počet Vietnamců má v současném místě bydliště příbuzné. Také Vietnamci mimo region udávali jiné důvody pro současné místo než rodinné, ovšem tyto důvody byly rozdílné oproti Vietnamcům v regionu. Šest dotázaných uvedlo důvody spojené s bydlením a to hlavně levné bydlení a dostupnost do práce a do školy.

5.1.3. Shrnutí

Důležitým trendem, zjištěným při prozkoumání obou částí byl fakt, že Vietnamci obou skupin měli ve svém prvním místě příbuzné a známé a to, že zde příbuzní žijí, uváděli většinou jako důvod výběru prvního místa bydliště. V obou skupinách taky shodně odpovídali, že jim příbuzní v začátku pomohli. Chování zkoumaného souboru Vietnamců vykazuje shodné rysy s teorií sítí popsanou na začátku práce. Tuto teorie potvrzuje i fakt, že velká část Vietnamců označila jako první místo bydliště obce v okrese České Budějovice nebo obce v Jihočeském kraji a přišli tedy přímo za svými příbuznými. Můžeme tedy pominout koncept gateway city s hlavním městem Prahou. Vietnamci tedy přicházejí do míst, kde mají příbuzné a pokud bychom z výsledků chtěli vymezit hlavní místo vstupu, tak jím je dojížděkový region České Budějovice, z kterého později Vietnamci přešli do okolních obcí. Dalším zajímavým faktem je, že v místech současného bydliště už nemají někteří Vietnamci příbuzné, takže při výběru bydliště u nich převážili jiné důvody než rodinné. Vietnamci uvnitř dojížděkového regionu uváděli především pracovní důvody, oproti tomu Vietnamci mimo region uváděli důvody spojené s bydlením. Tyto trendy se shodují s fakty, že České Budějovice mohou nabídnout více pracovních příležitostí a lepší podmínky pro podnikání a naopak v menších obcích mimo dojížděkový region můžeme nalézt levnější a dostupnější bydlení.

5.2. Ukrajinci

Zkoumaný soubor Ukrajinců tvoří z 85 % muži a jedná se také o velmi mladý soubor, kdy všichni respondenti jsou v produktivním věku. Nejvíce je zastoupena skupina od 26 do 40 let. Do této skupiny spadá 75 % dotázaných. Tento fakt je způsoben, že do České republiky přicházejí Ukrajinci převážně za prací a tedy mladí lidé. (Drbohlav 1999b). Ze zkoumaného souboru bylo 100% Ukrajinců v zaměstnaneckém poměru. Struktura vzdělání je u této skupiny dotázaných rozdělena přibližně na třetiny, kdy 30 % dotázaných mělo základní vzdělání, 35 % uvedlo vyučen a 35 % udalo střední školu. Celkem 35 % dotázaných bylo svobodných. Ostatní byly v manželském stavu, ale i přes to zde většina z nich žila bez rodiny, pouze 20 % uvedlo, že zde mají rodinu. Fakt, že zde nemají rodinné zázemí, opět poukazuje na skutečnost, že sem přišli za prací.

5.2.1. Šetření v dojíždčkovém regionu

Místem prvního pobytu v České republice pro velkou část Ukrajinců byla Praha a to celkem pro pět osob. Tato skupina respondentů se také vyznačovala častějším stěhováním, kdy pět dotázaných se stěhovalo třikrát a tři dotázaní dvakrát. Do obcí v dojíždčkovém regionu přišli převážně z Prahy a z jiných obcí v České republice. Tito Ukrajinci také v nejbližší budoucnosti plánují další stěhování, pouze dva dotázaní stěhování neplánují. Tyto odpovědi mohou nasvědčovat, že v současném místě nemají Ukrajinci rodinné zázemí ani vazby. Tento fakt dokládají i odpovědi, kdy sedm respondentů uvedlo, že v místě současného bydliště nemají příbuzné a osm dotázaných nemělo příbuzné nebo známé ani v prvním místě bydliště. Důvody, které je vedly k výběru prvního místa, byly tedy naprosto rozdílné oproti důvodům, které uváděli Vietnamci. Osm Ukrajinců uvedlo pracovní důvody. Z těchto důvodů nejčastěji zmiňovali lepší plat a více pracovních příležitostí. Důvody, které vedly Ukrajince k usazení v dojíždčkovém regionu, byly také převážně pracovní ale výrazná skupina respondentů uvedla důvody spojené s bydlením a nejčastěji zmiňovali lepší dostupnost do práce.

5.2.2. Šetření mimo dojíždčkový region

Ukrajinci, kteří žijí mimo dojíždčkový region, uváděli shodně s předešlou skupinou první pobyt v Praze. Takto odpovědělo osm dotazovaných. Ostatní uváděli jiné obce v České republice nebo v Jihočeském kraji. Shodně jako předchozí skupina i Ukrajinci mimo dojíždčkový region se často stěhovali. Odlišně ale odpovídali na otázku, odkud přišli do místa současného bydliště, celkem tři dotázaní odpověděli, že přišli z obce v okrese České Budějovice a čtyři osoby z Prahy. Tito Ukrajinci uváděli, že plánují se stěhovat v nejbližší budoucnosti, pouze tři dotázaní žádné stěhování neplánovali. Také většina z této skupiny neměla v prvním ani v současném místě bydliště příbuzné. Pro tuto skupinu byly pracovní důvody nejdůležitějším faktorem při výběru prvního místa bydliště. Nejčastěji uváděli více pracovních příležitostí. Důvody pro výběr současného místa bydliště udávali ve spojitosti s bydlením. Hlavní důvody byly levné bydlení a dostupné bydlení. Tři dotázaní uvedli i pracovní důvody.

5.2.3. Shrnutí

Skupina Ukrajinců se vyznačovala velmi mladým souborem lidí v produktivním věku a byla tvořena převážně muži a všichni dotázaní byli v zaměstnaneckém poměru. Tato fakta potvrzují teorii, že Ukrajinci zde pobývají za účelem práce. Tito mladí lidé byly také velmi často svobodní a pokud měli rodinu, tak většina z nich zde pobývala sama. Z dotazníkového šetření jsem nezjistil žádné výrazné vazby na svoje příbuzné a známé, kdy v cílových oblastech mělo své příbuzné jen malý počet osob. Na skupinu Ukrajinců tedy nelze aplikovat teorii sítí.

Velký počet Ukrajinců vypověděl, že prvním místem pobytu byla Praha nebo že z Prahy přišli do dojížděkového regionu. Někteří Ukrajinci zamířili z Prahy i mimo dojížděkový region. Díky těmto odpovědím můžeme postup Ukrajinců zařadit spíše do gateway konceptu, kdy Praha má funkci brány do země a je pro pracovníky z Ukrajiny největším lákadlem. Část Ukrajinců současně žijící mimo dojížděkový region označila, že přišli z dojížděkového regionu a postupovali tedy ve shodě s konceptem kaskádové migrace ovšem v našem zkoumaném souboru je převaha respondentů, kteří na cílové místo přišli z Prahy. Převažující důvody pro usídlení v prvním místě byly u obou skupin respondentů shodně pracovní důvody. Pracovní důvody zůstaly hlavní motivací i pro Ukrajince, kteří současně žijí v dojížděkovém regionu. Motivace Ukrajinců mimo region však byla odlišná. Tito respondenti uváděli hlavně dostupnost bydlení a cenu bydlení.

5.3. Slováci

Zkoumaná skupina Slováků se podobně jako Ukrajinci vyznačuje velmi nízkým věkovým průměrem. Většina respondentů se nacházejí ve věku od 26 let do 40 let ale 20 % dotázaných bylo starší 41 let. Celkem 55% dotázaných uvedlo své vzdělání jako střední, 20 % jako vyučen, 15% uvedlo základní a 10% vysokoškolské. Skupina Slováků byla tedy vzdělanější, než skupina Ukrajinců. Tento výsledek potvrzuje trend z posledních let, kdy do České republiky přichází kvalifikovaná síla a inteligence (Ezzeddine-Lukšíková, Pažejová 2006). Velká část respondentů také uvedla, že je zaměstnána a pouze 10 % podniká. Polovina dotázaných Slováků byla svobodná a Slováci, kteří byly v manželském svazku, většinou uváděli, že zde žijí s rodinou, pouze 15 % Slováků zde žilo samo.

5.3.1. Šetření v dojíždčkovém regionu

Slováci v dojíždčkovém regionu nejčastěji uváděli, že jejich prvním místem pobytu byly obce jinde v České republice a dále tři dotázaní uvedli Prahu. Čtyři Slováci se přestěhovali jednou a další čtyři dvakrát. Tito dotazovaní také uvedli, že do dojíždčkového regionu přišli z jiných obcí v České republice a z Prahy. Z jiných obcí v České republice přišlo šest dotázaných. Pouze dva respondenti vypověděli, že se neplánují stěhovat. Ostatní měli v plánu se přestěhovat a to především v rámci stejného kraje. Po příchodu České republiky měli čtyři dotázaní v prvním místě pobytu známé nebo příbuzné. V současném místě bydliště mají příbuzné tři dotázaní. Hlavními důvody pro příchod do prvního místa, byly převážně pracovní důvody. Nejčastěji respondenti uváděli lepší plat a více pracovních příležitostí. Ostatní dotázaní uvedli, že zde žijí příbuzní. Hlavní důvody, které vedly Slováky k výběru dojíždčkového regionu, byly opět pracovní důvody. Pracovní důvody uvedlo osm dotázaných a nejčastěji uváděli více pracovních příležitostí, lepší podmínky pro podnikání a lepší plat. Ostatní dotázaní uvedli důvody spojené s bydlením.

5.3.2. Šetření mimo dojíždčkový region

Slováci, kteří současně žijí mimo dojíždčkový region, odpovídali na otázku, kde byl jejich první pobyt v České republice, velmi různorodě a nebyly zde výrazně převládající odpovědi. Tři uvedli Prahu, další tři odpověděli jiné obce v České republice a shodně dva dotázaní odpověděli obce v okrese České Budějovice a obce v Jihočeském kraji. Tito Slováci se také vyznačovali častějším stěhováním oproti Slovákům v dojíždčkovém region. Do současného místa bydliště se nejčastěji přestěhovali z obce v okrese České Budějovice a dále se také dva dotázaní přistěhovali z jiné obce v Jihočeském kraji a dva z jiné obce v České republice. Z dotázaných Slováků se šest osob plánuje dále stěhovat a pouze čtyři chtějí zůstat na současném místě. Když Slováci přišli do prvního místa bydliště, příbuzné zde měli tři dotázaní a v současném místě bydliště mají příbuzné pouze dva respondenti. Důvody, které vedly Slováky k výběru prvního místa, byly především pracovní. Z těchto důvodů nejvíce respondentů uvedlo lepší plat. Naopak důvody pro výběr současného místa bydliště byly převážně spojené s bydlením. Takto odpovědělo sedm dotázaných a nejčastěji uvedli dostupné bydlení a levné bydlení.

5.3.3. Shrnutí

Díky společné česko-slovenské historii, jazykové a geografické blízkosti má migrační chování Slováků mnohá specifika. Zajímavou změnou je, že v poválečném období převládali mezi slovenskými migranty nekvalifikovaní dělníci a v současné době dochází k migraci vzdělanějších osob (Ezzeddine-Lukšíková, Pažejová 2006). Tento trend potvrdilo i dotazníkové šetření. Dalším zajímavým specifikem Slováků je jejich rozptýlení po celé České republice, které souvisí historicko-politickým vývojem slovenské migrace. (Ezzeddine-Lukšíková, Pažejová 2006). Rozptýlení Slováků se potvrdilo i v dotazníkovém šetření. Někteří Slováci uváděli, že jejich první místo pobytu byla Praha a někteří také z Prahy přišli do dojížďkového regionu, ale nejednalo se o výraznější skupinu, tak abychom mohli jednoznačně určit koncept gateway city jako vzor pro jejich chování. Rozptýlení Slováků také vylučuje aplikaci teorii kaskádové migrace. Někteří Slováci postupovali do oblastí mimo dojížďkový region z okresu České Budějovice a tedy ve shodě se znaky kaskádové migrace, ale i zde nebyl jejich počet tak výrazný, aby bylo možné jednoznačně určit tuto teorii. U této Skupiny nebyly zjištěny ani výraznější vazby na svoje příbuzné a známé a tedy nebyly zjištěny výraznější znaky, které by mohli identifikovat teorii sítí. Slováci jsou tedy velmi specifickou skupinou, kterou nešlo jednoznačně zařadit do žádného konceptu zmíněného v úvodu práce. Hlavní důvody, které vedly Slováky k usazení v prvním místě, byly jednoznačně pracovní a stejné důvody uvedla i většina dotázaných současně žijící v dojížďkovém regionu. Naopak Slováci žijící mimo dojížďkový region uvedli, že hlavními důvody pro bydlení mimo region, jsou důvody spojené s bydlením.

6. Závěr

Při zkoumání Vietnamců, Ukrajinců a Slováků v Jihočeském kraji bylo zjištěno, že migrační chování každé skupiny bylo velmi specifické. Migrační postup Vietnamců se vyznačoval silnými vazbami na příbuzné. Velká část Vietnamců přišla přímo do obcí v okrese České Budějovice nebo obcí v Jihočeském kraji a jako důvod pro výběr prvního místa uváděli, že zde měli příbuzné. Obce v dojížděkovém regionu byly pro část Vietnamců místem vstupu do republiky a Jihočeského kraje. Naopak Ukrajinci označovali za své první místo nejčastěji Prahu a také často odpovídali, že z Prahy přišli do dojížděkového regionu, a nebo přímo do obcí v Jihočeském kraji. Z výsledků šetření můžeme vypožorovat, že pro velkou část Ukrajinců, kteří přišli z Prahy, byl dojížděkový region vstupní bránou do Jihočeského kraje. Velmi specifickou skupinou byli Slováci, kteří jsou rozptýleni po celé České republice. Tento fakt potvrzují odpovědi, kdy nejčastěji udávali, že prvním místem pobytu byly jiné obce v České republice. Slováci nevstupovali do České republiky nebo do Jihočeského kraje přes jedno výrazné místo a u Slováků nebyly zjištěny ani žádné výrazné vazby na příbuzné. Shodným znakem všech tří skupin byla mobilita, kdy se často stěhovali. Dalším shodným rysem u Ukrajinců a Vietnamců je, že část dotázaných přišla do Jihočeského kraje přes obce v dojížděkovém regionu. Mezi skupinami cizinců nebyly zjištěny žádné další podobné znaky při migračním postupu a každá skupina se chovala velmi odlišně.

Další důležitou částí práce bylo zjistit, jestli je možné zařadit chování zkoumaných skupin do vybraných teoretických konceptů. Z výsledků výzkumu je možné chování Vietnamců přiřadit k teorii sítí. U této skupiny byly potvrzeny silné vazby na příbuzné a tyto vazby ovlivňovaly migrační chování Vietnamců. U Ukrajinců bylo zjištěno, že důležitým vstupním místem do České republiky je Praha. Chování Ukrajinců můžeme tedy zařadit do gateway konceptu ale je důležité zmínit, že část Ukrajinců, současně žijící mimo dojížděkový region označila, že přišli z dojížděkového regionu a postupovali tedy ve shodě s konceptem kaskádové migrace. V našem zkoumaném souboru je však převaha respondentů, kteří na cílové místo přišli z Prahy, která slouží jako brána do země. Chování Slováků nelze zařadit do žádného vybraného konceptu. U této skupiny nebyly zjištěny výrazné vazby na příbuzné a ani na žádné důležité místo, které by bylo jejich bránou do České republiky. Část Slováků postupovala ve shodě s konceptem kaskádové migrace, ale jejich počet byl velmi malý, tak aby bylo možno zařadit Slováky do tohoto konceptu.

Důležitou otázkou mého výzkumu také bylo zjištění konkrétních důvodů, proč cizinci žijí v dojížděkovém regionu a proč mimo něj. U všech tří skupin byly zjištěny velmi podobné důvody v regionu a i mimo region. Cizinci v regionu nejčastěji uváděli pracovní důvody a cizinci mimo dojížděkový region uváděli důvody spojené s bydlením. Tato zjištění jsou ve shodě s fakty, že dojížděkový region s centrem v Českých Budějovicích je ekonomickým

centrem Jihočeského kraje a že v oblastech mimo tento region můžeme nalézt levnější a dostupnější bydlení. Přesto výsledky nebyly naprosto jednoznačné a byly zde i jiné důvody. Skupiny cizinců, se kterými bylo prováděnou dotazníkové šetření, jsou také jen malou částí populací žijících v Jihočeském kraji, proto tyto odpovědi nelze jednoznačně zobecnit na celé populace cizinců žijící v Jihočeském kraji a stejně tak nelze zobecnit výsledky mé práce. Celá práce byla vypracována, aby poukázala na možné trendy vnitřní migrace v Jihočeském kraji. Pro podrobnější a přesnější analýzu a výsledky by bylo třeba rozdělení kraje do podrobnějších oblastí a také zaměřit se na jednotlivé skupiny cizinců.

7. Literatura

Datové zdroje:

ArcČR 2.0 [CD ROM]. Praha: ARCDATA PRAHA, s. r. o., c2007

Cizinci v ČR (2010): Cizinci v ČR podle oblasti, kraje a okresu: 1996, 2002 - 2009 (stav k 31. 12.). [online]. [cit. 2011-08-13]. Dostupné z WWW: <<http://www.czso.cz/csu/2010edicniplan.nsf/kapitola/1414-10-2010-0900>>.

ČSÚ (2006): CIZINCI V REGIONECH ČR. [online]. [cit. 2011-08-13]. Dostupné z WWW:<[http://www.czso.cz/csu/cizinci.nsf/t/AB002E10A7/\\$File/Cizinci%20v%20regionech_I.pdf](http://www.czso.cz/csu/cizinci.nsf/t/AB002E10A7/$File/Cizinci%20v%20regionech_I.pdf)>.

ČSÚ (2008): Dojíždka za prací a do škol v Jihočeském kraji (na základě výsledků SLDB 2001). [online]. [cit. 2011-08-13]. Dostupné z WWW: <<http://www.czso.cz/xc/edicniplan.nsf/p/13-3133-04>>.

ČSÚ (2005): Statistická ročenka Jihočeského kraje 2005. [online]. [cit. 2011-08-13]. Dostupné z WWW:<<http://www.czso.cz/xc/edicniplan.nsf/publ/13-3101-05-2005>>.

ČSÚ (2006): Statistická ročenka Jihočeského kraje 2006. [online]. [cit. 2011-08-13]. Dostupné z WWW:<<http://www.czso.cz/xc/edicniplan.nsf/publ/13-3101-06-2006>>.

ČSÚ (2007): Statistická ročenka Jihočeského kraje 2007. [online]. [cit. 2011-08-13]. Dostupné z WWW:<<http://www.czso.cz/xc/edicniplan.nsf/publ/13-3101-07-2007>>.

ČSÚ (2008): Statistická ročenka Jihočeského kraje 2008. [online]. [cit. 2011-08-13]. Dostupné z WWW:<<http://www.czso.cz/xc/edicniplan.nsf/publ/13-3101-08-2008>>.

ČSÚ (2009): Statistická ročenka Jihočeského kraje 2009. [online]. [cit. 2011-08-13]. Dostupné z WWW:<<http://www.czso.cz/xc/edicniplan.nsf/publ/311011-09-2009>>.

ČSÚ (2010): Statistická ročenka Jihočeského kraje 2010. [online]. [cit. 2011-08-13]. Dostupné z WWW:<<http://www.czso.cz/csu/2010edicniplan.nsf/krajp/311011-10-xc>>.

ČSÚ (2008): Vývoj bytové výstavby v Jihočeském kraji v letech 1998 až 2007. [online]. 21.1. 2011 [cit. 2011-08-13]. Dostupné z WWW: <<http://www.czso.cz/xc/edicniplan.nsf/p/13-3138-08>>.

ČSÚ (2009): Zahraniční a vnitřní migrace - datové údaje. [online]. [cit. 2011-08-13]. Dostupné z WWW:<http://www.czso.cz/csu/cizinci.nsf/datove_udaje/ciz_migrace>.

Souborné informace (2009): Život cizinců v ČR. [online]. [cit. 2011-08-13]. Dostupné z WWW:<[http://www.czso.cz/csu/cizinci.nsf/t/B700359FFD/\\$File/111809.pdf](http://www.czso.cz/csu/cizinci.nsf/t/B700359FFD/$File/111809.pdf)>.

Literatura:

Businessinfo [online]. 30.05.2011 [cit. 2011-08-13]. Dostupné z WWW: <<http://www.businessinfo.cz/cz/clanek/jihocesky-kraj/charakteristika-jihoceskeho-kraje/1000923/40978/#TOP>>.

ČERMÁK, Z. (1996): Transformační procesy a migrační vývoj v České republice. In: Hampl, M. a kol.: Geografická organizace společnosti a transformační procesy v České republice. Přírodovědecká fakulta Univerzity Karlovy, Praha, s. 179- 199.

ČERMÁKOVÁ, D. (2005): Prostorové rozmístění cizinců v Česku a jeho změny od 90. let. [online]. [cit. 2011-08-13]. Dostupné z WWW: <http://aa.ecn.cz/img_upload/79a33131c9c4293e0fcef50bfa263ef/DCermakova_Prostorove_rozmisteni.pdf>.

ČSÚ (2010): Charakteristika kraje [online]. 22.12. 2010 [cit. 2011-08-13]. Dostupné z WWW: <http://www.czso.cz/xc/redakce.nsf/i/charakteristika_kraje>.

ČSÚ (2010): KONCEPCE VÝBĚRU A ZPRACOVÁNÍ STATISTICKÝCH ÚDAJŮ SPOJENÝCH S MIGRACÍ A INTEGRACÍ CIZINCŮ NA ÚZEMÍ ČESKÉ REPUBLIKY. [online]. [cit. 2011-08-13]. Dostupné z WWW: <http://www.cizinci.cz/files/clanky/657/koncepce_CSU.pdf>.

ČSÚ (2010): Počet uchazečů o zaměstnání v Jihočeském kraji ve 3. čtvrtletí 2010 klesl. [online]. 14.10. 2010 [cit. 2011-08-13]. Dostupné z WWW: <http://www.czso.cz/x/redakce.nsf/i/pocet_uchazecu_o_zamestnani_v_jihoceskem_kraji_ve_3_ctvrtleti_2010_klesl>.

ČSÚ (2011): Regionální rozdíly v demografickém, sociálním a ekonomickém vývoji Jihočeského kraje v letech 2000 až 2005. [online]. 21.1. 2011 [cit. 2011-08-13]. Dostupné z WWW: <<http://www.cbudejovice.czso.cz/x/redakce.nsf/p/13-3106-06>>.

ČSÚ (2008): Úroveň bydlení, náklady na bydlení a ceny nemovitostí v Jihočeském kraji. [online]. [cit. 2011-08-13]. Dostupné z WWW: <[http://www.czso.cz/x/redakce.nsf/t/E1003ED4FF/\\$File/13-313808a2.pdf](http://www.czso.cz/x/redakce.nsf/t/E1003ED4FF/$File/13-313808a2.pdf)>.

Demografie [online]. [cit. 2011-08-13]. Dostupné z WWW: <http://www.demografie.info/?cz_migrace>.

DRBOHLAV, D. (1996): Česká republika a mezinárodní migrace. In: Hampl, M. a kol.: Geografická organizace společnosti a transformační procesy v České republice. Přírodovědecká fakulta Univerzity Karlovy, Praha, s. 199-219.

DRBOHLAV, D. (1999a): Geografické aspekty v rámci interdisciplinárního výzkumu migrace obyvatelstva. Geografie-Sborník ČGS, 104, č. 2, s. 73-88.

DRBOHLAV, D. (1999b): Imigranti v České republice (s důrazem na Ukrajinské pracovníky a "západní" firmy operující v Praze). [online]. [cit. 2011-08-13]. Dostupné z WWW: <<http://rss.archives.ceu.hu/archive/00001009/01/9.pdf>>.

DRBOHLAV, D. ČERMÁK, Z. (2002): Current population migration and mobility in the Czech Republic – reflections on some conceptual frameworks. Acta Universitatis Carolinae – Geographica, č. 1, s. 11-26.

DRBOHLAV, D., SÝKORA, L. (1997) Gateway cities in the process of regional integration in Central and Eastern Europe: the case of Prague. [online]. [cit. 2011-08-13]. Dostupné z WWW: <http://web.natur.cuni.cz/~sykora/pdf/Drbohlav_Sykora_1997_Gateway%20Cities.pdf>.

DRBOHLAV, D., UHEREK, Z. (2007): Reflexe migračních teorií. Geografie Geografie-Sborník ČGS. 112, č. 2, s. 125–141.

DRBOHLAV, D., MEDOVÁ, L., ČERMÁK, Z., JANSKÁ, E., ČERMÁKOVÁ, D., DZÚROVÁ, D. (2010): Migrace a (i)migranti v Česku Kdo jsem, odkud přicházíme, kam jdeme??. SOCIOLOGICKÉ NAKLADATELSTVÍ, Praha, s. 207. ISBN 978-80-7419-039-1

EZZEDDINE-LUKŠÍKOVÁ, P., PAŽEJOVÁ, L. (2006): Slovenská menšina a migranti v ČR. In: Leontiyeva, Y. (ed.): Menšinová problematika v ČR: komunitní život a reprezentace kolektivních zájmů. Sociologický ústav Akademie věd České republiky, Praha, s. 14-31.

HENDL, J. (2006): Přehled statistických metod zpracování dat-Analýza a metaanalýza dat. 2. vydání. Portál, Praha, 583 s.

HORÁKOVÁ, M. (2006): Zahraniční pracovní migrace v České republice dva roky po vstupu ČR do EU. [online]. [cit. 2011-08-13]. Dostupné z WWW: <http://praha.vupsv.cz/Fulltext/vz_209.pdf>.

CHAMPION, T., SHEPHERD, J. (2006): Demographic Change in Rural England. [online]. [cit. 2011-08-13]. Dostupné z WWW: <http://www.nerc.ac.uk/findings/documents_demography/D10DemoChangeChapter.pdf>.

- iDNES [online]. [cit. 2011-08-13]. Dostupné z WWW: <http://budejovice.idnes.cz/nemci-se-fiktivne-stehuji-na-strakonicko-kvuli-levnym-ridicakum-pxe-/Budejovice-zpravy.aspx?c=A101213_224043_budejovice-zpravy_alt>.
- KOCOUREK, J. (2006): Vietnamci v ČR. In: Leontiyeva, Y. (ed.): Menšinová problematika v ČR: komunitní život a reprezentace kolektivních zájmů. Sociologický ústav Akademie věd České republiky, Praha, s. 46-61.
- LEONTIYEVA, Y., VOJTKOVÁ, M. (2011): Výzkum migrantů v ČR – víme jak na to?. [online]. [cit. 2011-08-13]. Dostupné z WWW: <<http://www.socioweb.cz/index.php?disp=teorie&shw=253&lst=115>>.
- MASSEY, D. S. (1988): Economic Development and International Migration in Comparative Perspective. *Population and Development Review*, 14, s. 383-413.
- MASSEY, D.S., ARANGO, J., HUGO, G., KOUAOUCCI, A., PELLEGRINO, A., TAYLOR, J.E. 1993. Theories of International Migration. A Review and Appraisal. *Population and Development Review*, 19, s. 431-466.
- MUSIL, J., MÜLLER, J. (2008): Vnitřní periferie v České republice jako mechanismus sociální exkluze. *Sociologický časopis*, 44, č. 2, s. 321–348
- NOVOTNÝ, J., JANSKÁ, E., ČERMÁKOVÁ, D. (2007): Rozmístění cizinců v Česku a jeho podmiňující faktory: pokus o kvantitativní analýzu. *Geografie-Sborník ČGS*, 112, č. 2, s. 204-220.
- PAINTER, G., YU, Z. (2010): Immigrants and Housing Markets in Mid-Size Metropolitan Areas. *International Migration Review*, 44, č. 2, s. 442-476
- Počet cizinců v ČR [online]. 24.3. 2011 [cit. 2011-08-13]. Dostupné z WWW: <http://www.czso.cz/csu/cizinci.nsf/o/ciz_pocet_cizincu-popis_aktualniho_vyvoje>.
- ŘEHÁK, S., HALÁS, M., KLAPKA, P. (2009): Několik poznámek k možnostem aplikace Reillyho modelu. *Geographia Moravica*, č. 1, s. 47–58.
- ŘEHOŘ, P. (2008): Analýza vývojových tendencí trhu práce v Jihočeském kraji. Disertační práce. Katedra statistiky, Česká zemědělská univerzita, Praha, 186 s.
- SASSEN, S. (1991): The Global City: Place, Production and the New Centrality. [online]. [cit. 2011-08-13]. Dostupné z WWW: <http://www.google.com/books?hl=cs&lr=&id=bDk9xRUXGLoC&oi=fnd&pg=PA3&dq=global+city&ots=WC_YzhHKNj&sig=rRPTWLD2BqEq7SQAvpV-kicZTOE#v=onepage&q=global%20city&f=false>.
- SCOTT, S. (2007): The ability of 'world city' theory to explain contemporary patterns and processes of intra-European labour migration. [online]. [cit. 2011-08-13]. Dostupné z WWW: <http://aa.ecn.cz/img_upload/6334c0c7298d6b396d213ccd19be5999/SScott_Worldcities_1.pdf>.
- STILLWELL, J., HUSSAIN, S. (2008): Internal migration of ethnic groups in England and Wales by age and district type. Working Paper 08/2, School of Geography, University of Leeds, Leeds.
- UHEREK, Z. (2003): Cizinecké komunity a městský prostor v České republice. *Sociologický časopis*, č. 39, s. 193-216.
- UHEREK, Z., HORÁKOVÁ, M., POJAROVÁ, T., KORECKÁ, Z. (2008): Imigrace do České republiky a rodiny cizinců. In: Uherek, Z., Korecká, Z., Pojarová, T. (eds.): Cizinecké komunity z antropologické perspektivy. Etnologický ústav AV ČR, Praha, s. 85-117.

8. Přílohy

Příloha 1: Vzor dotazníku

DOTAZNÍK PRO BAKALÁŘSKOU PRÁCI Analýza vnitřní migrace cizinců v regionu České Budějovice

Radek Hůda
Geografie
PřF UK v Praze
radekhuda@centrum.cz



Pohlaví:	muž	žena			
Věk:	méně než 18	18-26	26- 40	41- 60	více než 60
Vzdělání:	základní	vyučen	středoškolské	vyšší odborné	vysokoškolské
Zaměstnání:	pracující	podnikatel	nezaměstnaný	student	jiná odpověď
Občanství:	Ukrajina	Slovensko	Vietnam		
Žiji v České republice déle než 1 rok				ano	ne
Pokud jste vdaná/ženatý, jste v ČR:				sám	s rodinou

Můj první pobyt v Česku byl:

1. v místě současného bydliště
2. jiné obci v okrese České Budějovice
3. jiné obci v Jihočeském kraji
4. v Praze
5. jinde v České republice

Po příchodu do České republiky jsem změnil/a bydliště:

1. nezměnil/a
2. jednou
3. dvakrát
4. třikrát
5. čtyřikrát a více

Do místa současného bydliště jsem se přistěhoval/a z:

1. jiné obce v okrese České Budějovice
2. jiné obce v Jihočeském kraji
3. jiné obce v České republice
4. z Prahy
5. z jiného státu

Hodláte se v nejbližší budoucnosti dále stěhovat

1. Ano, v rámci stejného okresu
2. Ano, v rámci stejného kraje
3. Ano, jinde v ČR
4. Ano, mimo ČR
5. ne

V místě svého prvního bydliště v České republice jsem měl/a známé nebo příbuzné:

Ano Ne

Byl/a jsem dobře informován/a a známí nebo příbuzní mi v začátku pomohli:

Ano Ne

V místě svého současného bydliště mám známé nebo příbuzné:

Ano Ne

**Jaké důvody vás vedly k výběru místa prvního bydliště v České republice?
vyberte hlavní důvod (1,2,3,4) a v tomto důvodu vyberte možnost (a,b,c...)**

1. důvody spojené s bydlením
 - a. levné bydlení
 - b. dostupné bydlení (volné byty, domy)
 - c. lepší dostupnost práce, školy
 - d. jiné

2. pracovní důvody
 - a. lepší plat
 - b. více pracovních příležitostí
 - c. menší nezaměstnanost
 - d. lepší podmínky pro podnikání
 - e. jiné

3. rodinné důvody
 - a. sňatek
 - b. žijí zde známí a příbuzní
 - c. je zde dobré místo pro výchovu dětí
 - d. jiné

**Jaké důvody vás vedly k výběru současného bydliště?
vyberte hlavní důvod (1,2,3,4) a v tomto důvodu vyberte možnost (a,b,c...)**

1. důvody spojené s bydlením
 - a. levné bydlení
 - b. dostupné bydlení (volné byty, domy)
 - c. lepší dostupnost práce, školy
 - d. jiné

2. pracovní důvody
 - a. lepší plat
 - b. víc pracovních příležitostí
 - c. menší nezaměstnanost
 - d. lepší podmínky pro podnikání
 - e. jiné

3. rodinné důvody
 - a. sňatek
 - b. žijí zde známí a příbuzní
 - c. je zde dobré místo pro výchovu dětí
 - d. jiné

Příloha 2: Výsledky dotazníkového šetření s Vietnamci v dojížděkovém regionu

Osobní charakteristiky			
Pohlaví	muži		60%
	ženy		40%
Věk	26- 40		40%
	41- 60		60%
vzdělání	základní		40%
	vyučen		60%
Zaměstnání	pracující		40%
	podnikatel		60%
Pokud jste vdaná/ženatý, jste v ČR: ¹	sám		0%
	s rodinou		80%
Migrační charakteristiky			
Můj první pobyt v Česku byl:	v místě současného bydliště		20%
	jiné obci v okrese České Budějovice		40%
	jiné obci v Jihočeském kraji		20%
	v Praze		10%
	jinde v České republice		10%
Po příchodu do České republiky jsem změnil/a bydliště:	nezměnil/a		20%
	jednou		50%
	dvakrát		30%
Do místa současného bydliště jsem se přistěhoval/a z:	jiné obce v okrese České Budějovice		60%
	jiné obce v Jihočeském kraji		20%
	z jiného státu		20%
Hodláte se v nejbližší budoucnosti dále stěhovat	ano, v rámci stejného okresu		20%
	ano, v rámci stejného kraje		20%
	Ano, mimo ČR		40%
	ne		20%
V místě svého prvního bydliště v České republice jsem měl/a známé nebo příbuzné	ano		100%
	ne		
Byl/a jsem dobře informován/a a známí nebo příbuzní mi v začátku pomohli:	ano		100%
	ne		
V místě svého současného bydliště mám známé nebo příbuzné:	ano		70%
	ne		30%
Jaké důvody vás vedly k výběru místa prvního bydliště v České republice?	pracovní důvody	víc pracovních příležitostí	10%
		lepší podmínky pro podnikání	10%
	rodinné důvody	žijí zde známí a příbuzní	80%
Jaké důvody vás vedly k výběru současného bydliště?	důvody spojené s bydlením	dostupné bydlení	20%
	pracovní důvody	lepší plat	10%
		víc pracovních příležitostí	10%
		lepší podmínky pro podnikání	50%
	rodinné důvody	žijí zde známí a příbuzní	10%

Zdroj: Vlastní tvorba

¹ U této otázky neodpovídá procentuální přepočtení sto procentům, protože ne všichni byli v manželském svazku.

Příloha 3: Výsledky dotazníkového šetření s Vietnamci mimo dojížděkovou regionu

Osobní charakteristiky			
Pohlaví	muži		70%
	ženy		30%
Věk	26- 40		20%
	41- 60		80%
vzdělání	základní		40%
	vyučen		60%
Zaměstnání	pracující		30%
	podnikatel		70%
Pokud jste vdaná/ženatý, jste v ČR:	sám		0%
	s rodinou		70%
Migrační charakteristiky			
Můj první pobyt v Česku byl:	v místě současného bydliště		20%
	jiné obci v okrese České Budějovice		50%
	jiné obci v Jihočeském kraji		20%
	jinde v České republice		10%
Po příchodu do České republiky jsem změnil/a bydliště:	jednou		40%
	dvakrát		50%
	třikrát		10%
Do místa současného bydliště jsem se přistěhoval/a z:	jiné obce v okrese České Budějovice		50%
	jiné obce v Jihočeském kraji		30%
	z jiného státu		20%
Hodláte se v nejbližší budoucnosti dále stěhovat	ano, v rámci stejného okresu		20%
	Ano, mimo ČR		30%
	ne		50%
V místě svého prvního bydliště v České republice jsem měl/a známé nebo příbuzné	ano		100%
	ne		
Byl/a jsem dobře informován/a a známí nebo příbuzní mi v začátku pomohli:	ano		100%
	ne		
V místě svého současného bydliště mám známé nebo příbuzné:	ano		60%
	ne		40%
Jaké důvody vás vedly k výběru místa prvního bydliště v České republice?	důvody spojené s bydlením	dostupné bydlení	10%
	pracovní důvody	víc pracovních příležitostí	20%
	rodinné důvody	žijí zde známí a příbuzní	70%
Jaké důvody vás vedly k výběru současného bydliště?	důvody spojené s bydlením	levné bydlení	30%
		dostupné bydlení	10%
		lepší dostupnost práce, školy	20%
	pracovní důvody	lepší podmínky pro podnikání	30%
	rodinné důvody	žijí zde známí a příbuzní	10%

Zdroj: Vlastní tvorba

Příloha 4: Výsledky dotazníkového šetření s Ukrajinci v dojízdňkovém regionu

Osobní charakteristiky			
Pohlaví	muži		90%
	ženy		10%
Věk	18-26		20%
	26- 40		80%
vzdělání	základní		20%
	vyučen		40%
	středoškolské		40%
Zaměstnaní	pracující		100%
Pokud jste vdaná/ženatý, jste v ČR:	sám		40%
	s rodinou		20%
Migrační charakteristiky			
Můj první pobyt v Česku byl:	jiné obci v okrese České Budějovice		10%
	jiné obci v Jihočeském kraji		10%
	v Praze		50%
	jinde v České republice		30%
Po příchodu do České republiky jsem změnil/a bydliště:	jednou		20%
	dvakrát		30%
	třikrát		50%
Do místa současného bydliště jsem se přistěhoval/a z:	jiné obce v okrese České Budějovice		10%
	jiné obce v Jihočeském kraji		10%
	jiné obce v České republice		30%
	z Prahy		50%
Hodláte se v nejbližší budoucnosti dále stěhovat	ano, v rámci stejného okresu		10%
	ano, v rámci stejného kraje		10%
	ano, jinde v ČR		30%
	ano, mimo ČR		30%
	ne		20%
V místě svého prvního bydliště v České republice jsem měl/a známé nebo příbuzné	ano		20%
	ne		80%
Byl/a jsem dobře informován/a a známí nebo příbuzní mi v začátku pomohli:	ano		20%
	ne		80%
V místě svého současného bydliště mám známé nebo příbuzné:	ano		30%
	ne		70%
Jaké důvody vás vedly k výběru místa prvního bydliště v České republice?	pracovní důvody	lepší plat	30%
		víc pracovních příležitostí	30%
	rodinné důvody	žijí zde známí a příbuzní	20%
Jaké důvody vás vedly k výběru současného bydliště?	důvody spojené s bydlením	levné bydlení	10%
		lepší dostupnost práce, školy	20%
	pracovní důvody	víc pracovních příležitostí	40%
		menší nezaměstnanost	20%
	rodinné důvody	žijí zde známí a příbuzní	10%

Zdroj: Vlastní tvorba

Příloha 5: Výsledky dotazníkového šetření s Ukrajinci mimo dojížděkový regionu

Osobní charakteristiky			
Pohlaví	muži		80%
	ženy		20%
Věk	18-26		30%
	26- 40		70%
vzdělání	základní		20%
	vyučen		40%
	středoškolské		40%
Zaměstnání	pracující		100%
Pokud jste vdaná/ženatý, jste v ČR:	sám		40%
	s rodinou		10%
Migrační charakteristiky			
Můj první pobyt v Česku byl:	jiné obci v Jihočeském kraji		10%
	v Praze		60%
	jinde v České republice		30%
Po příchodu do České republiky jsem změnil/a bydliště:	jednou		30%
	dvakrát		30%
	třikrát		30%
	čtyřikrát a více		10%
Do místa současného bydliště jsem se přistěhoval/a z:	jiné obce v okrese České Budějovice		30%
	jiné obce v České republice		30%
	z Prahy		40%
Hodláte se v nejbližší budoucnosti dále stěhovat	ano, v rámci stejného kraje		10%
	ano, jinam v ČR		20%
	ano, mimo ČR		40%
	ne		30%
V místě svého prvního bydliště v České republice jsem měl/a známé nebo příbuzné	ano		30%
	ne		70%
Byl/a jsem dobře informován/a a známí nebo příbuzní mi v začátku pomohli:	ano		30%
	ne		70%
V místě svého současného bydliště mám známé nebo příbuzné:	ano		20%
	ne		80%
Jaké důvody vás vedly k výběru místa prvního bydliště v České republice?	důvody spojené s bydlením	levné bydlení	10%
		dostupné bydlení	10%
	pracovní důvody	lepší plat	20%
		víc pracovních příležitostí	50%
		menší nezaměstnanost	10%
Jaké důvody vás vedly k výběru současného bydliště?	důvody spojené s bydlením	levné bydlení	30%
		dostupné bydlení	30%
	pracovní důvody	lepší dostupnost práce, školy	10%
		lepší plat	10%
		víc pracovních příležitostí	10%
		jiné	10%

Zdroj: Vlastní tvorba

Příloha 6: Výsledky dotazníkového šetření se Slováký v dojíždčkovém regionu

Osobní charakteristiky			
Pohlaví	muži	60%	
	ženy	40%	
Věk	26-40	90%	
	41- 60	10 %	
vzdělání	základní	10%	
	vyučen	20%	
	středoškolské	50%	
	vysokoškolské	20%	
Zaměstnání	pracující	80%	
	podnikatel	20%	
Pokud jste vdaná/ženatý, jste v ČR:	sám	10%	
	s rodinou	40%	
Migrační charakteristiky			
Můj první pobyt v Česku byl:	jiné obci v Jihočeském kraji	10%	
	v Praze	30%	
	jinde v České republice	60%	
Po příchodu do České republiky jsem změnil/a bydliště:	jednou	40%	
	dvakrát	40%	
	třikrát	20%	
Do místa současného bydliště jsem se přistěhoval/a z:	jiné obce v České republice	60%	
	z Prahy	40%	
Hodláte se v nejbližší budoucnosti dále stěhovat	ano, v rámci stejného okresu	20%	
	ano, v rámci stejného kraje	40%	
	ano, jinde v ČR	10%	
	ano, mimo ČR	10%	
	ne	20%	
V místě svého prvního bydliště v České republice jsem měl/a známé nebo příbuzné	ano	40%	
	ne	60%	
Byl/a jsem dobře informován/a a známí nebo příbuzní mi v začátku pomohli:	ano	40%	
	ne	60%	
V místě svého současného bydliště mám známé nebo příbuzné:	ano	30%	
	ne	70%	
Jaké důvody vás vedly k výběru místa prvního bydliště v České republice?	pracovní důvody	lepší plat	30%
		víc pracovních příležitostí	30%
	rodinné důvody	lepší podmínky pro podnikání	20%
		žijí zde známí a příbuzní	20%
Jaké důvody vás vedly k výběru současného bydliště?	důvody spojené s bydlením	lepší dostupnost práce, školy	20%
		pracovní důvody	lepší plat
		víc pracovních příležitostí	30%
		menší nezaměstnanost	10%
		lepší podmínky pro podnikání	20%

Zdroj: Vlastní tvorba

Příloha 7: Výsledky dotazníkového šetření se Slováky mimo dojížděkový regionu

Osobní charakteristiky			
Pohlaví	muži		90%
	ženy		10%
Věk	26-40		70%
	41- 60		30 %
vzdělání	základní		20%
	vyučen		20%
	středoškolské		60%
Zaměstnání	pracující		100%
Pokud jste vdaná/ženatý, jste v ČR:	sám		20%
	s rodinou		30%
Migrační charakteristiky			
Můj první pobyt v Česku byl:	v jiné obci v okrese České Budějovice		20%
	v Praze		30%
	jinde v České republice		50%
Po příchodu do České republiky jsem změnil/a bydliště:	jednou		40%
	dvakrát		20%
	třikrát		30%
	čtyřikrát a více		10%
Do místa současného bydliště jsem se přistěhoval/a z:	jiné obce v okrese České Budějovice		50%
	jiné obce v Jihočeském kraji		20%
	jiné obce v České republice		20%
	z Prahy		10%
Hodláte se v nejbližší budoucnosti dále stěhovat	ano, v rámci stejného okresu		20%
	ano, v rámci stejného kraje		20%
	ano, jinam v ČR		10%
	ano, mimo ČR		10%
	ne		40%
V místě svého prvního bydliště v České republice jsem měl/a známé nebo příbuzné	ano		30%
	ne		70%
Byl/a jsem dobře informován/a a známí nebo příbuzní mi v začátku pomohli:	ano		30%
	ne		70%
V místě svého současného bydliště mám známé nebo příbuzné:	ano		20%
	ne		80%
Jaké důvody vás vedly k výběru místa prvního bydliště v České republice?	pracovní důvody	lepší plat	50%
		víc pracovních příležitostí	20%
	rodinné důvody	menší nezaměstnanost	20%
		žijí zde známí a příbuzní	10%
Jaké důvody vás vedly k výběru současného bydliště?	důvody spojené s bydlením	levné bydlení	30%
		dostupné bydlení	20%
	pracovní důvody	lepší dostupnost práce, školy	20%
		rodinné důvody	víc pracovních příležitostí
		sňatek	10%

Zdroj: Vlastní tvorba