

UNIVERZITA KARLOVA V PRAZE
Přírodovědecká fakulta
Katedra antropologie a genetiky člověka

Studijní program: Biologie



Nikola Bednaříková

NEVERBÁLNÍ KOMUNIKACE SE ZAMĚŘENÍM NA GESTA, KTERÁ DOPROVÁZEJÍ ŘEČ
Nonverbal communication focused on gestures accompanying speech

Bakalářská práce

Školitel: doc. RNDr. Božena Škvařilová Csc.

Praha, 2011

Prohlášení:

Prohlašuji, že jsem závěrečnou práci zpracovala samostatně a že jsem uvedla všechny použité informační zdroje a literaturu. Tato práce ani její podstatná část nebyla předložena k získání jiného nebo stejného akademického titulu.

V Praze, 19.8.2011

Podpis

Děkuji své školitelce doc. RNDr. Boženě Škvařilové Csc. za její trpělivost a cenné rady, které mi pomohly dokončit tuto práci. Dále bych chtěla poděkovat své rodině a přátelům, kteří mi jsou vždy oporou.

Abstrakt

V této práci je gestikulace představena v kontextu neverbální komunikace.

Gesta pravděpodobně předcházela vzniku artikulované řeči. Nicméně i v současnosti lidé sdělují prostřednictvím gestikulace informace svému okolí. Tuto schopnost mají již malé děti, u kterých gesta navíc slouží jako prekurzor řeči.

Lidský jazyk je kodifikovanou formou vyjadřování. Na každé slovo můžeme nahlížet jako na určitý symbol. Toto formální uspořádání může získat i komunikace gesty. Děje se tak v případě, že gestikulace nahrazuje řeč. Sdělování myšlenek prostřednictvím symbolů je relativně komplikované. Lidé však mají možnost prezentovat své názory a myšlenky pomocí gest, která nemají ustálenou formu. Ta zpravidla doprovázejí mluvenou řeč.

Gestikulace má význam pro posluchače i mluvčí. Přínosy byly formulovány pro každého zvlášť. Mluvčím pomáhá udržovat plynulost projevu, snižuje kognitivní zátěž a usnadňuje formulaci myšlenek, které nejsou schopni postihnout slovy. Posluchači získávají informace o tématu, jež jim je sdělováno. Gesty navíc mohou být vyjádřeny odlišné informace, které nejsou obsaženy v mluveném projevu. Tento nesoulad mezi pohyby rukou a řečí je přínosný pro oba komunikační partnery.

Klíčová slova: komunikace, gestikulace, mluvčí, posluchač, gesta doprovázející řeč, neverbální komunikace

Abstract

In this thesis, gesticulation is presented in a context of nonverbal communication.

It is likely that gestures preceded the birth of an articulated speech. Nevertheless even in the present, people convey information via gesticulation to their surroundings.

This ability can be found at small children, gestures play the role of a speech precursor there.

Human language is a codified form of diction. We can see every word as a symbol. The formal layout is available even for gesture communication.

This happens in case that gesticulation stands for speech. If you want to share your thoughts via symbols it is relatively complicated.

People can present their opinions and thoughts by gestures thought, that they do not have a stable form. These usually accompany a verbal speech.

Gesticulation has a significance for both speakers and listeners. Benefits were formulated separately for each of them.

It helps the speaker to keep his speech fluent, to decrease the cognitive strain and makes easier for him to formulate ideas, which he can not to express in words.

The listener gains information about the topic, that he is told about. On top of this, gestures can express different information, that are not involved in verbal speech.

This discrepancy between arm movements and speech is beneficial for both communicating partners.

Key words: communication, gesticulation, speaker, listener, gestures accompanying speech, nonverbal communication

Obsah

1. Úvod:	7
2. Komunikace:	8
2.1 Vlastnosti komunikace	8
2.2 Neverbální komunikace	9
2.3 Kategorie neverbální komunikace	10
3. Gestikulace	13
3.1 Úvod a základní informace o gestikulaci	13
3.2 Typy gest	14
3.2.1 Emoční gesta	15
3.2.2 Symbolická gesta (emblémy).....	15
3.2.3 Ilustrační gesta	16
3.3 Komunikace neslyšících dětí	16
3.4 Gesto jako prekurzor řeči	17
4. Vliv gestikulace doprovázející řeč na komunikaci	19
4.1 Přínos gestikulace pro adresáta	19
4.2. Přínos gestikulace pro mluvčího	20
4.3 Nesoulad gestikulace a řeči	21
5. Závěr:	23
Literatura:	25

1. Úvod

V každém okamžiku se organismy na naší planetě dostávají do vzájemných interakcí, komunikují spolu. Lidé, jako jediný druh, dokážou komunikovat pomocí artikulovaného jazyka. Tato schopnost jim přináší nesporné výhody. Ve svém okolí se jistě každý mohl přesvědčit, že malé děti jsou již záhy po narození nabádány k tvorbě prvních slov. Každý úspěch, který rodiče zaznamenají, se vždy těší velké pozornosti. Lidé však mohou předávat informace svému okolí i jinými komunikačními kanály.

Gestikulaci můžeme charakterizovat jako pohyby hlavou, někdy i rukama. Jejím velkým přínosem k lidské komunikaci je fakt, že jejím prostřednictvím přenášíme velké množství nevyslovených informací. Několik soudobých studií potvrdilo teorii, že gesta jsou okno, kterým můžeme zřít myšlenky a názory druhých lidí.

Existují gesta, která mají nezaměnitelnou podobu. Přestože jejich význam často závisí na kultuře, kde jsou užívána, je možné z nich sestavit jakýsi atlas. Pokusily se o to například Z. Klein ve své knize *Atlas sémantických gest (1998)* nebo D. Morris v publikaci *Bodytalk = Řeč těla (2004)*.

V této práci bych ráda věnovala pozornost gestikulaci doprovázející řeč. Přestože si její přítomnost v rozhovoru jen zřídka uvědomujeme, poskytuje mluvčím i posluchačům mnoho výhod, které se budu snažit čtenářům ukázat.

Při vědomé snaze pochopit gestikulaci druhých lidí je velice podstatné nezapomínat, že lidské chování ovlivňuje mnoho faktorů. Je vždy velice důležité hodnotit význam gest v kontextu situace, ve které jsou tvořena. Pokud však překonáme tuto překážku, můžeme se s pomocí gest dozvědět informace, které nám nejsou sdělovány slovy. Tento fakt mohou v běžném životě ocenit především rodiče malých dětí nebo učitelé.

2. Komunikace

(stručný úvod do problematiky komunikace)

2.1 Vlastnosti komunikace

Podle nejobecnější definice je komunikace přenos informace. Do této definice by však mohla být zahrnutá i spolupráce dvou počítačů. Naproti tomu u biologické komunikace dochází k interakci živých organismů. Jejich následné chování pak může, ale nutně nemusí, být ovlivněno tímto setkáním. Subjekt může reagovat později, po získání více relevantních údajů, nebo neodpovědět (Fraňková, Klein 1997). Vždy záleží na tom, jakou váhu daný organismus získané informaci přiřadí (Zárubová-Pfeffermannová 2008).

Základním požadavkem vzájemného dorozumívání je sestavení zprávy z určitých výrazových kódů. Zpráva je předána prostřednictvím určitého kanálu, například optického, akustického či pachového, příjemci (Veselovský 2005). Nezbytnou součástí komunikace je tedy určitá anatomická struktura motorického systému, která dovoluje vysílání signálů, jejichž povahu a účinnost může modifikovat komunikační kanál (Fraňková, Klein 1997). S pomocí těchto signálů mohou jednotliví členové určitého živočišného společenství vzájemně interagovat, uplatňovat nároky na určitou lokalitu nebo naopak bránit vlastní teritorium (Vašina 1988).

Pokud zpráva dorazí k adresátovi, je zpracována nejdříve receptorem, jenž ji přijme a provede první selekci podmětů. Neméně důležitá je organizace různých částí nervového systému, která umožňuje filtraci, zpracování, uchování přijatého signálu a jeho vyhodnocení (Fraňková, Klein 1997).

Schopnost komunikovat je u všech živočišných druhů vrozená, jedná se o projev fylogenetické adaptace. Proto interakci těchto organismů nemůžeme označit za projev vrozených automatismů. Mláďata se základům komunikace učí obvykle brzy po narození, kdy u nich nastává tzv. kritická vývojová perioda. V této fázi vývoje dochází k imprintingu nejdůležitějších objektů a zvíře je schopné si osvojit komunikační způsoby typické pro svůj druh (Fraňková, Klein 1997). Informace, které jedinec získá během svého ontogenetického vývoje, mohou být pak pomocí tradic předávány dalším generacím (Veselovský 2005).

Sociální komunikace se může uskutečnit přímo nebo zprostředkovaně. U nepřímé interakce jsou jedinci odděleni bariérou, prostorovou či časovou. Lze ji odstranit komunikačním médiem, které představují například tištěné dokumenty. Přímá interakce není zatížena žádnou překážkou během komunikace. Dělíme ji na verbální a neverbální (Antlová 2003).

2.2 Neverbální komunikace

Klein (1998) uvádí, že: „Hlavním a rozhodujícím komunikačním prostředkem člověka je artikulovaná řeč prostřednictvím naučených abstraktních znaků (slov), ...“ Tento typ komunikace může mít podobu verbální i grafickou. Protože nebyl nalezen u žádných jiných živočišných druhů, jedná se druhově specifický fenomén (Klein 1998). Lidé však předávají informace svému okolí i pomocí neverbálního chování, které výrazně přispívá ke komunikaci mezi nimi (Foley, Gentile 2010). Pokud se člověk účastní sociální interakce, prakticky nepřetržitě dochází mezi ním a okolím k výměně informací. Na tomto přenosu se podílí i celý komplex biologicko-psycho-sociálních projevů, který je fylogeneticky starší než komunikace prostřednictvím slov (Klein 1998). Předpokládá se, že neverbální komunikace hrála roli v evoluci člověka před vznikem artikulované řeči. Tu však stále doprovází (Fraňková, Klein 1997). Jako příklad lze uvést zvýšenou citlivost dětí na neverbální informace. U dospělých lidí jsou neverbální informační signály potlačeny ve prospěch verbálních vzorců komunikačního chování. Z tohoto důvodu jsou často vnímány pouze jako neurčité pozadí verbální komunikace (Vašina 1988).

Na základě etologických studií dnes víme, že některé rysy neverbálního chování jsou společné všem lidem. Protože jsou nezávislé na kultuře a způsobu života, můžeme je pokládat za základní výrazové prostředky *Homo sapiens*. Neverbální komunikace je pokládána za psychosociální fenomén, jehož neoddelitelnou složkou je biologická povaha, v které se uplatňují vrozené automatismy (Fraňková, Klein 1997).

Klein (1995) však upozorňuje na důležitost posuzování chování na více úrovních. Rozlišuje chování druhově specifické, které je společné všem členům určitého druhu, chování kulturně specifické, jenž je ovlivněno výchovou jedince v dané kultuře a chování individuálně specifické, které charakterizuje určitého jedince.

Při komunikaci jsou jednotlivé interakce interindividuálně variabilní a závisí na vnitřních dispozicích a ontogenetických faktorech jedinců. Mnoho neverbálních projevů si člověk osvojuje až v průběhu života. Neverbální komunikace však záleží i na situaci, ve které se daný jedinec nachází. Ovlivněna může být mnoha faktory, například mírou emocí, aktuálním zdravotním stavem, vztahem k adresátovi apod. (Fraňková, Klein 1997).

Také Křivohlavý (1988) ve své knize rozděluje neverbální komunikační projevy na kulturu vázané a kulturu nevázané. Kulturu vázané neverbální komunikační prostředky jsou užívány v daném prostředí dle určitého vzoru. Příkladem může být ustálený vzor pohybů hlavy při vyjádření souhlasu a nesouhlasu, který je například v Bulharsku odlišný od kývání užívaném v naší zemi. Při studiích se hledají tzv. emické projevy, tj. projevy vlastní jen dané kultuře. Kulturu nevázané neverbální komunikační prostředky jsou projevy neverbální komunikace, které jsou stejné

v různých kulturách. Studovány jsou zde tzv. etogramy, tj. jednotné normy chování, které jsou společné všem lidem.

Rovněž Vašina (1988) uvádí, že v komunikaci můžeme najít jak charakteristiky transkulturně podmíněné, tak signalizující vrozenost základních projevů komunikace. Navíc se zmiňuje o faktu, že neverbální komunikace umožňuje mezidruhovou komunikaci. Toto tvrzení můžeme nalézt i v práci Kleina (1995): „Neverbální komunikace...umožňuje také naše dorozumění s příslušníky ostatních druhů. Chovatelé psů, koní aj. mohou o tomto jevu přinést nespočet přesvědčivých důkazů...“. Komunikaci tedy můžeme rozdělit na vnitrodruhovou, která se odehrává mezi zástupci jednoho druhu, a mezidruhovou, která probíhá mezi jedinci různých živočišných druhů (Fraňková, Klein 1997).

U neverbálních projevů je možné rozlišit symptomatické projevy od záměrných neverbálních sdělení, tzv. signálů. Mezi symptomy počítáme neverbální chování, které je produkováno nevědomky, bez předem promyšleného komunikačního záměru. Může se jednat například o fyziologické reakce těla při prožívání emocí, zblednutí, nebo naučené pohyby, které bezděčně provádíme. Signály nazýváme projevy těla, které lidé tvoří záměrně (Křivohlavý 1988).

To potvrzují i názory Fraňkové a Kleina (1997):

„Mnohé výrazové prostředky si člověk neuvědomuje, vybavuje si je bez záměru, nedovede je dobře kontrolovat, nebo je zaznamená až na základě zpětných vazeb o svém jednání. Neverbální projevy mohou být součástí některých vegetativních reakcí a reflexů, jiné jsou záměrně vytvořeny a vypěstovány. Tak je tomu u herců, politiků, učitelů a v profesích, ve kterých je důležité působení na druhé lidi“.

2.3 Kategorie neverbální komunikace

Klein (1998) ve své publikaci představuje myšlenky psychologa K. Bühlera, který rozlišuje tři hlavní funkce komunikačních aktů. Funkce - expresivní (Kundgabefunktion) - slouží k vyjádření emočního stavu jedince. K jejímu uskutečnění dochází nezávisle na přítomnosti či nepřítomnosti potenciálního příjemce. Druhá funkce - signální (Auslofefunktion) - může předávat jednoduché i složitější informace, které jsou určené přímo adresátovi. Poslední funkce - deskriptivní (Darstellungsfunktion) - předává informace komplikovanější, komplexnější a s relativně náročnou deskripcí skutečnosti. Z těchto důvodů vyžaduje schopnost abstraktního myšlení.

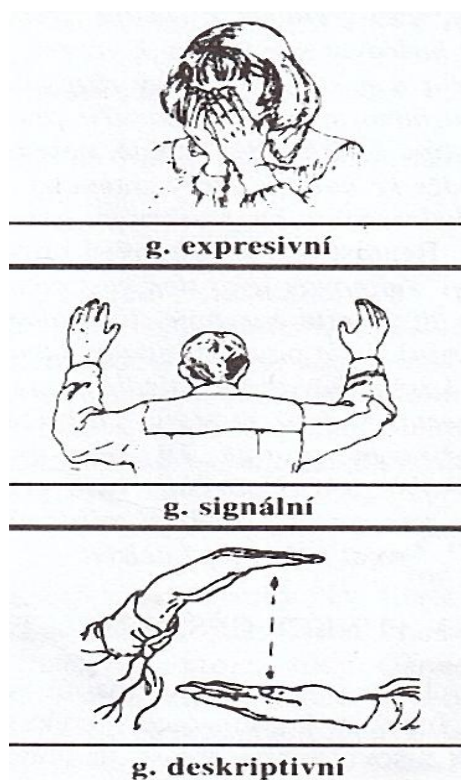
Popper (1995) ve své knize popisuje názory K. Bühlera: „...dvě nižší funkce jsou společné pro jazyky lidí i zvířat a existují vždy a všude, zatímco třetí funkce je typická pouze pro jazyk lidí a někdy se nevyskytuje ani v něm (např. ve zvoláních)“. Sám k těmto funkcím přiřadil další, funkci argumentativní. Tu pokládá za základ veškerého kritického myšlení (Popper 1995).

Klein (1998) dále uvádí, že Popper (1995) jednotlivé funkce vymezuje na základě jejich výpovědní hodnoty. Ta se však dle jeho názoru u jednotlivých funkcí liší. U argumentativní funkce je nejdůležitější kategorie platnosti či neplatnosti výroku. U deskriptivní rozlišuje pravdivost nebo nepravdivost, faleš. Tato kritéria ale platí pouze pro lidskou komunikaci. U zbylých funkcí, které sdílíme se zvířaty, je důležitá účinnost respektive neúčinnost pro funkci signální, viditelnost nebo skrytost pak u funkce expresivní.

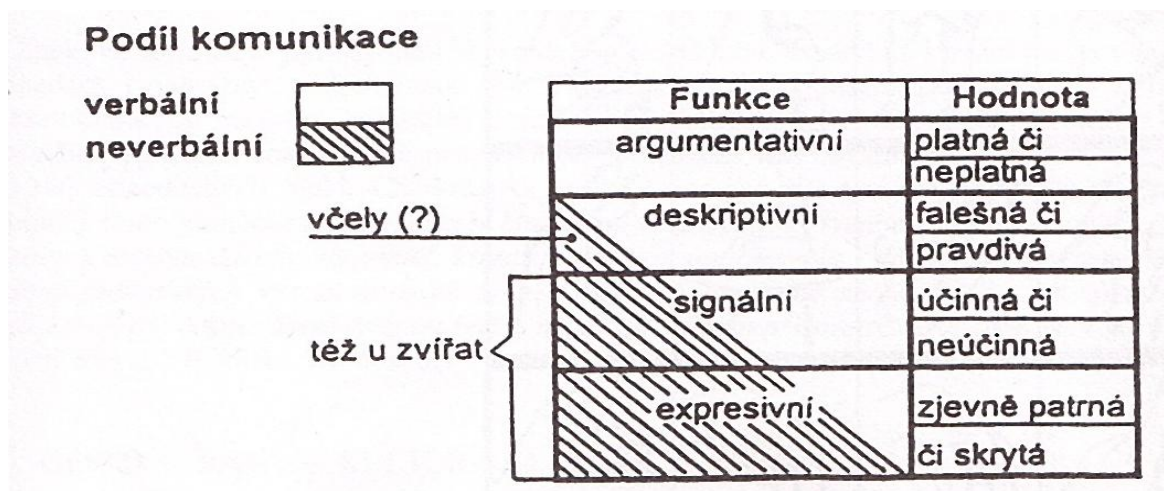
Klein (1998) nepřipouští, že by tento typ komunikace, tedy ani gestikulace, měla funkci argumentativní. Tu zajišťuje pouze artikulovaná řeč. Gesta se však, přestože jen v malé míře, mohou podílet na deskriptivní funkci. Největší podíl neverbální komunikace najdeme u funkce signální a expresivní.

Můžeme tak rozlišit gesta expresivní (vyjadřují vnitřní emoce jedince), signální (určena příjemci, například dlaně vztyčené nahoru, jež naznačují „vzdávám se“ a deskriptivní (jednoduchými pohyby popisují určitý objekt) (Klein 1998).

Toto dělení gestikulace však není ideální, protože neverbální komunikace se na jednotlivých funkcích komunikačních aktů podílí nerovnoměrně (Klein 1998).



Obrázek 1. Příklad gesta expresivního, signálního a deskriptivního (převzato z Klein 1998)



Obrázek 2. Jednotlivé funkce komunikace u člověka, jejich hodnoty a podíl verbální a neverbální komunikace na těchto funkcích (převzato z Klein 1998 kde schematicky upraveno dle Poppera a Ecclese 1977)

Klein (1995) ve své knize uvádí, že neverbální komunikace, přestože je lidmi vnímána komplexně, se skládá z několika různých pohybových komponent, které rozdělujeme do prvního a druhého řádu. Změna jedné vyvolá změnu ostatních. Tyto komponenty charakterizuje následovně: „komponenty I. řádu umožňují nebo naopak znemožňují svou aktuální somaticko-fyzickou realizaci uplatnění ostatních komponent, které označujeme jako komponenty II. řádu“.

Komponenty I. řádu:

1. Prostorové chování (space behavior)
2. Pozice těla (posture)
3. Postavení partnerů vůči sobě navzájem, tj. úhel frontálních rovin (angle of tilt)

Komponenty II. řádu:

1. Mimika (též grimasování a jiné)
2. Chování očí, směr a délka pohledů (gaze behavior) a velikost zornic
3. Parajazyk (paralanguage), neverbální složky artikulované řeči
4. Gestikulace (gesta ilustrativní, sémantická, akustická aj.)
5. Dotykové chování (autokontakt a dotyk druhé osoby)
6. Komunikace pomocí čichu
7. Komunikace pomocí chuti

Všechny komponenty jsou tvořeny změnou části lidského těla, které je rychlé a reverzibilní. V okamžiku, kdy mají spolu komunikující jedinci tváře obrácené k sobě (což znamená, že jejich postavení komponent prvního řádu je ideální, úhel frontálních rovin je nulový) uplatňují se v jejich interakci komplikovanější a strukturovanější komponenty druhého řádu (Klein 1998).

Vávra (1990) v neverbální komunikaci rozeznává gesta, mimiku a pozice. Každé kategorii přiřazuje odlišné výrazové prostředky, které můžou, ale nemusejí, shodně vypovídat o dané situaci. Gesta charakterizuje jako pohyby rukou, v nichž lze nalézt určitá sdělení. Jsou obvykle vnímána společně s dalšími pohyby těla. Mimiku můžeme pozorovat na základě kontrakce svalů lidské tváře. Avšak ovlivňuje ji také charakteristický tvar čela, nosu či brady, jenž se u různých jedinců liší. Pozice zahrnují různé uspořádání těla. Svě sdělení vyjadřují i v okamžiku, pokud k nám daný jedinec stojí zády. Jsou vždy ovlivněny uspořádáním okolního prostoru, který ovšem na gesta a mimiku nemá zásadní vliv.

Dále definuje malé a velké relace. Malé relace vyjadřují spojitost mezi gesty, mimikou a pozicemi určitého člověka. Může však být zaznamenán i vztah mezi jejich jednotlivými částmi. Velké relace nalzáme u dvou a více lidí při porovnávání jejich gest, mimiky a pozic.

3. Gestikulace

3.1 Úvod a základní informace o gestikulaci

Slovo gesto má původ v latině, *gestus* znamená posunek. Gesty dnes rozumíme pohyby rukama, někdy i hlavou, které obvykle vnímáme společně s dalšími neverbálními projevy (Fraňková, Klein 1997). Pomocí slov si mezi sebou vyměňujeme fakta. Až druhotnou funkcí jazyka je informovat okolí o svém citovém rozpoložení. Naproti tomu neverbální komunikace má svou úlohu ve sdělování nálady a stavu naší mysli (Morris 1997). Gestikulace může usnadnit porozumění mezi lidmi. Uplatňuje se také v navazování emočních stavů, sympatií nebo antipatií (Fraňková, Klein 1997). Morris (1997) uvádí, že: „Téměř všechny naše tělesné signály mají něco společného s usnadňováním chodu každodenního života a umožňují snáze se vyrovnávat s nesnázemi a drsnostmi při společenském setkání“.

Existují gesta, kterým rozumí lidé na celé planetě. Vysvětlení můžeme najít ve fylogenetickém původu mnoha pohybů (Zárubová-Pfeffermannová 2008). Taková gesta jsou vrozená a mají společný základ s primáty, někdy i s dalšími savci. U člověka byla dále rozvíjena díky plastičnosti senzoricko-motorického aparátu a centrální reprezentace. Jsou ale gesta, která se učíme až v průběhu života, během ontogeneze. Do této kategorie se dají zařadit gesta, která jsou srozumitelná jen určité skupině, například geografické, zájmové nebo profesní (Fraňková, Klein 1997). Způsob gestikulace tak u lidí ovlivňuje i jejich sociokulturní interakce (Zárubová-Pfeffermannová 2008).

Lidské kultury můžeme rozdělit na kontaktní a nekontaktní. Mezi kontaktní můžeme počítat kulturu arabskou, jihoevropskou nebo jihoamerickou. Lidé zde při komunikaci stojí blíže u sebe, mají častější oční kontakt a v projevu více využívají gestikulaci. Naopak příslušníci nekontaktních

kultur, kam zařazujeme japonskou a severoevropskou, neverbální komunikaci využívají v menší míře (Graham, Heywood 1976).

Ze studií vyplývá, že gestikulaci v průběhu řeči nepoužívají všichni lidé. Asi jedna třetina v průběhu sledování gestikuluje velmi omezeně, nebo vůbec. Tento jev byl nalezen například při vyprávění příběhů nebo zdůvodňování matematických postupů. V práci Alibali a Goldin-Meadow (1993) prošlo testováním devadesát dětí. U dvaceti sedmi z nich nebyla zjištěna žádná nebo pouze nízká míra gestikulace. Zatím nejsou známy důvody, proč tomu tak je. Zůstává otázkou, zda lidé, kteří hojně užívají gesta v jednom úkolu, by gestikulovali stejně často při jiném zadání (Doherty-Sneddon 2005).

3.2 Typy gest

Gesta mají při rozhovoru mnoho funkcí a není snadné je rozdělit do jednotlivých kategorií. Mohou obrazně naznačovat to, co je slovem špatně postižitelné nebo zvyšovat názornost při řeči. Ne vždy ale doprovází a dokreslují postoje mluvčího tak, jak bychom čekali. Často vyjadřují protiklad k tomu, co je sdělováno slovy (Křivohlavý 1988).

Existuje mnoho kritérií, podle kterých lze gesta třídit. Je však důležité si uvědomit, že některá gesta užíváme záměrně, jiná tvoříme zcela nevědomky. Vědomá gesta, někdy označovaná jako primární, jsou produkována s určitým úmyslem. Mluvčí, který toto gesto použije, si je plně vědomý vykonání této činnosti a chce v danou chvíli předat okolí určitou zprávu. Naopak nevědomá gesta, nazývaná také příležitostná, tvoříme neúmyslně a nejsme si vědomi svého jednání (Morris 1977; Křivohlavý 1988). Protože se obvykle soustředíme na to, co říkáme, téměř nikdy nejsme schopni řídit všechna svá gesta. Výjimku tvoří jedinci, kteří jsou mimořádně schopní v klamání tělem. Těmto jednotlivcům se daří zabránit „neverbálním únikům informací“. Vysoká kontrola pohybů a gestikulace má ale i svůj biologický původ. I opičí nebo vlčí vůdce smečky využívá pohybu méně než ostatní členové (Morris 1997).

Ekman (1969) člení neverbální chování do pěti kategorií – emblémy, gesta ilustrativní, gesta regulující, gesta adaptivní a projevy emocí. Mezi emblémy řadíme pohyby lidského těla, převážně rukou, kterými můžeme nahradit slova. Ilustrativní gesta doplňují a upřesňují naši řeč. Regulující gesta také souvisí s verbálním projevem. Zde se však jedná o regulaci průběhu vlastní personální interakce. Jako příklad lze uvést pohyb hlavou při souhlasu. Projevy emocí se odrážejí převážně na lidské mimice. Adaptivní gesta jsou někdy chápána jako dotykové chování, které je zařazováno jako samostatná komponenta lidského neverbálního chování. Ekman (1969) je dále dělí na dotyky vlastního těla, dotyky těla druhé osoby a manipulaci s neživými předměty (Ekman, Friesen 1969).

Fraňková a Klein (1997) gesta rozdělují do tří skupin – ilustrativní, sémantická a akustická.

Gesta ilustrativní doprovází řeč. Bez ní však předávají jen málo informací. Naproti tomu sémantická gesta mohou být použita místo slov, protože přenášejí určité sdělení. Někdy jsou označovány jako emblémy. U gest akustických není nutné, aby je adresát přímo viděl. Informace je získávána pomocí zvuku. Jedná se například o potlesk.

Doherty-Sneddon (2005) rozděluje tři hlavní typy gest – emoční, symbolická, ilustrační.

3.2.1 *Emoční gesta*

Neverbální chování nám obvykle předává informace o emočních stavech daného jedince. Emoce se dají obvykle dají dobře poznat z tváře. Tuto skutečnost si dospělí jedinci dobře uvědomují a záměrně výrazy svého obličeje korigují. Obvykle však neumí kontrolovat svá gesta, jež jsou „nabitá“ emocemi a jejich prostřednictvím sdělují okolí svůj pocit (Doherty-Sneddon 2005).

Freedman a Hoffman (1967) dělí gesta na dvě nezávislé třídy; na gesta která doprovází řeč (object – focused), a na ta, jež se obrací k člověku samému a s řečí nesouvisí (body – focused). Může se jednat o náhodné dotýkání těla, které snižuje emoční napětí toho, kdo tuto činnost vykonává (Doherty-Sneddon 2005). Protože emoční gesta patří do této kategorie, jejich informační potenciál nekoresponduje s obsahem slov.

3.2.2 *Symbolická gesta (emblémy)*

Symbolická gesta jsou tvořena záměrně, stejně tak i posluchači vědomě přijímají informaci, kterou přenáší. Není zvykem, aby byla jednotlivá gesta spojována do větších celků a nahrazovala komplikované věty (Goldin-Meadow 1999). Gesta, která se užívají nezávisle na řeči a nepotřebují nutně její přítomnost, nazývá Ekman (1969) emblémy. Jako příklad lze uvést gesto, které ve Spojených státech znamená „ok“. Správně se tvoří tak, že spojíte svůj palec s ukazováčkem. Jinému provedení nebudou místní obyvatelé rozumět. Gesta ale mohou být špatně pochopena i v případě, že je jejich forma správná, protože význam vždy záleží na kultuře, ve které jsou užívána. Morris (1997) ve své knize uvádí: „Pokud se specifická symbolická gesta, která nahrazují slova, začnou používat v novém prostředí, mohou pak získat nový význam, který už s původním nebude mít nic společného. V různých zemích proto jedno gesto může vyjadřovat dva odlišné pojmy.“ Z tohoto důvodu nabývá výše zmíněné gesto jiného významu například v Japonsku, kde je užíváno jako symbol pro peníze, ale s rozdílnými významem se můžeme setkat i na Středním východě nebo v jižní Francii (Morris 1997).

3.2.3 Ilustrační gesta

Pokud mluvíme, doprovázejí naši řeč nekodifikované pohyby rukou, které nazýváme ilustrační gesta. Již malé děti doprovázejí své první hlasové projevy pohybem rukou. Zvuk, který vydávají, je přitom synchronizován s tímto pohybem. Každý člověk v dospělosti gestikuluje, avšak míra jeho pohybů závisí na mnoha okolnostech. Může například vzrůstat, pokud chceme sdělit emočně zbarvené myšlenky nebo vyložit látku, které dostatečně nerozumíme. Proto je vždy nutné ilustrační gesta interpretovat s ohledem na danou situaci a kontext. Není zvykem, abychom si uvědomovali produkci těchto gest u sebe samých. Vědomou pozornost ale neposkytujeme ani gestikulaci, kterou doprovází svou řeč lidé v našem okolí (Doherty - Sneddon 2005).

Je možné rozlišit mnoho jednotlivých typů ilustračních gest, která mají různé funkce. McNeill (1992a) rozdělil gesta, která mluvčí běžně používají během řeči, do několika kategorií.

Ikonická gesta - jasně zachycují obsah řeči z hlediska významu slov. Při popisu toho, jak byla voda nalita ze sklenice do misky, děti ohýbají ruku ve vzduchu, jako kdyby se něco lilo z jedné nádoby do druhé (McNeill 1992b).

Metaforická gesta - vypadají podobně jako ikonická. Jejich obsah je však spíše abstraktní než konkrétní. Ruce mluvčího napodobují pohyb misek váhy a znázorňují tak zvažování myšlenek (McNeill 1992a).

Rytmická gesta - ruce se pohybují v souladu s řečí a zdůrazňují její rytmus. Na rozdíl od prvních dvou typů gest mají rytmičtější gesta obvykle stejnou formu nezávisle na obsahu. Jedná se o jednoduché švihnutí rukou či prsty nahoru a dolů nebo dopředu a zpět (McNeill 1992b).

Názorná (deictic) nebo ukazovací (pointing) gesta - pomáhají označovat subjekty v místě, kde probíhá konverzace. Jsou používána i v případě, pokud mluvčí neukazuje na nic konkrétního. Například se může zeptat: „Odkud jsi předtím přišel?“ zatímco bude ukazovat na jisté místo v pokoji. Prostor, kam odkazuje, nepředstavuje předchozí působiště posluchače, avšak v průběhu rozhovoru bude toto místo reprezentovat (McNeill 1992b).

3.3 Komunikace neslyšících dětí

Protože mají lidé silnou potřebu komunikovat, dokáží tak činit i za velmi nepříznivých podmínek. Gestikulace v těchto případech může sloužit jako nástroj k interakci s okolím (Doherty-Sneddon 2005).

U mluvené řeči, která je komunikačním nástrojem slyšících lidí, můžeme rozlišit větnou stavbu, tvarosloví apod. Znaková řeč pro neslyšící má ale stejnou strukturu jako běžný jazyk, v mnoha

případech je schopna nahradit artikulovanou řeč (Klein 1998). Kodifikovaným jazykem je i tzv. Makatonský slovník, který usnadňuje komunikaci s mentálně postiženými lidmi. Jednotlivá gesta nejsou složitá na zapamatování a je možné je mezi sebou libovolně spojovat do vět. Znaky jsou navíc v ideálním případě doprovázeny běžnou řečí, při které zůstává zachován přirozený výraz obličeje a držení těla. Slovník tak umožňuje vytvoření nezbytné slovní zásoby a další jazykový rozvoj (Chamrádová 1996).

Existují případy, kdy se neslyšící děti kvůli svému postižení nejsou schopny naučit jazyk slyšících rodičů. Pokud rodiče nekomunikují s dítětem znakovou řečí, snaží se s nimi dítě dorozumět alespoň pomocí gest (Goldin-Meadow, McNeill a Singleton 1996). Děti si navíc z těchto gest vytvářejí slovní zásobu, která zůstává stabilní po několik let (Goldin-Meadow et al 1994). Z jejich gestikulace také bývá patrná větná stavba. Můžeme u ní nalézt strukturu, která je běžná u znakového jazyka neslyšících nebo mluvené řeči. Jednotlivá gesta jsou spojována do řetězců a skládána z menších pohybových komponent (Goldin-Meadow, Mylander, Butcher 1995). Výsledky studií ukazují, že děti tento typ gestikulace vytvářejí samy, pouze na základě zkušenosti se spontánní gestikulací, kterou užívají jejich rodiče. Tato spontánní gestikulace však žádnou jazykovou strukturu nemá (Goldin-Meadow, Mylander 1983). Autoři studie Goldin-Meadow, McNeill a Singleton (1996) předpokládají, že gestikulace získává větnou stavbu, pokud musí převzít hlavní úlohu komunikace, jako je tomu například u znakové řeči. Stejně tak gestikulace, která je tvořena těmito dětmi, musí zajistit plnou funkci komunikačního procesu a nabývá tedy jazykové formy.

Všechny známé jazyky, které lidé užívají, jsou souborem symbolů vyjadřujících určitou věc. Gestikulace doprovázející řeč má běžně jinou funkci, protože věci zobrazuje konkrétně a mnohem bezprostředněji. Jako příklad lze uvést jednoduché slovo vlna. Pokud ho vyslovíme nebo napíšeme na papír, cizinec není chopen poznat, o čem mluvíme. Slovo je zde užito jako symbol. Naproti tomu ale můžeme zahoupat rukou a naznačit vlnitý pohyb. Tehdy bude každému v našem okolí jasné, o čem právě mluvíme. Zachycení jeho podoby bude konkrétní. Malé děti obvykle komunikují nejdříve prostřednictvím konkrétních gest. Teprve časem si osvojí schopnost komunikovat pomocí symbolů, gestikulací a následně slovy (Doherty-Sneddon 2005).

3.4 Gesto jako prekurzor řeči

Zastánci spojitého vývoje verbálního a neverbálního chování jsou přesvědčeni, že pokrok v užívání gest se odrazí i na schopnosti dětí komunikovat slovy. Pokud dítě pochopí podstatu záměrné interakce v době, kdy je schopné užívat pouze gesta, může se dříve zapojit do komunikace s okolím a později se snadněji vyjadřovat řečí (Doherty-Sneddon 2005).

Malé děti jsou v době, kdy ještě neumí mluvit, limitovány ve svém vyjadřování. Při své komunikaci s okolím jsou ale schopny využívat i gestikulaci. Nejranější gesta, která děti začnou používat, jsou „názorná“. Začínají se objevovat ve věku kolem desátého měsíce a předcházejí jejich prvním slovům (Bates 1979). Příkladem může být situace, kdy dítě drží objekt, ke kterému chce přitáhnout pozornost rodičů nebo, v pozdější době, na něj dokonce ukazuje. Ve stejné době začínají děti používat také „ikonická“ gesta. Tehdy například otevírají a zavírají pusy při předvádění ryby nebo mávají rukama jako pták (Acredolo, Goodwyn 1985; Iverson, Capirci, Caselli 1994). „Metaforická“ a „rytmická“ gesta se neobjevují před vznikem řeči, ale až později (Goldin-Meadow 1999).

Při spojení gest a slov jsou gestikulací prezentované informace obvykle redundantní k těm, které jsou přenášeny řečí. Například když děti pojmenovávají jablko a zároveň na něj ukazují. Spojení gestikulace a slov při jednotlivých vyjádření však může obohatit dětskou komunikaci, zvýšit její rozsah. Děti navíc používají gesta při sdělování informace, jež je odlišná od té, kterou vnímáme z jejich slov. Například, pokud ukazují na jablko a říkají „dej“ nebo ukazují na hračku a říkají „moje“ (Goldin-Meadow, Morford 1985; Greenfield, Smith 1976; Morford, Goldin-Meadow 1992; Zinober, Martlew 1985). Je zajímavým faktem, že věk, ve kterém děti poprvé tvoří spojení gest a slov, jimiž přenášejí rozdílné informace, předznamenává dobu, ve které budou tvořit dvouslovná spojení. Děti jsou tedy nejdříve schopny pronést slova „dej“ a ukázat na jablko, až v pozdějším vývoji vysloví větu „dej jablko“. Tato dovednost tedy u dětí zvěstuje budoucí schopnost vyjádřit se pouze slovy (Goldin-Meadow, Butcher 2003)

Nové studie ukazují, že naši předkové se mohli dorozumívat pomocí posunků, jež se postupem času přeměnily v mluvený jazyk. To však neznamená, že by byly tímto jazykem nahrazeny. Gesta nadále zůstala součástí komunikačních procesů (Doherty-Sneddon 2005). Gestikulaci je přisuzován zásadní význam při vývoji řeči, protože její existence by poskytla snazší cestu k vokálnímu jazyku (Hewes 1973).

Několik studií prokázalo, že je možné se se zvířaty dorozumět pomocí gestikulace. Delfini a primáti jsou schopni se naučit v omezené míře znakový jazyk. Šimpanzi dokonce mohou pochopit vztah mezi abstraktními pojmy. Prostřednictvím znakové řeči pravděpodobně rozvíjí své symbolické myšlení. Podobný přínos má pro dítě osvojení symbolických gest před tím, než začne mluvit (Doherty-Sneddon 2005).

Spontánní gestikulace u zvířat je však velice vzácná. Můžeme se s ní ale setkat u primátů. Je důležité poznamenat, že šimpanzi žijící ve volné přírodě neuvádějí gesta ve stejném smyslu, jako to dělají lidské děti (Tomasello, Camaioni 1997). Využívají jich, pokud po někom jiném něco požadují. Ale vždy jen v daném čase a na daném místě. Například zvednou ruku nad hlavu, aby pozvali jiného šimpanze ke vzájemnému probírání srsti (Plooij 1978). Dokáží je však upravit dle

situace ve svém okolí. Když chtějí vzbudit pozornost, využijí gest k navázání kontaktu. Naopak pokud již mají pozornost zajištěnou, užijí tichá gesta (Hobaiter, Byrne 2011). Naproti tomu děti gestikulují nejen při vyjadřování požadavků, ale také při komentování svého okolí. Jako příklad lze uvést srovnání dětského prosebného gesta se šimpanzím. Ten natáhne ruku s obrácenou dlaní vzhůru, pokud chce o něco požádat. Děti také natahují ruce a ukazují, pokud se něčeho dožadují. Navíc ale tato gesta užívají ke komentování věci. Přestože různé výše uvedené práce potvrdily schopnost zvířat vytvářet gesta, zdá se, že i nadále zůstává rozsáhlé užívání gestikulace lidskou doménou, které je důležité věnovat pozornost (Doherty-Sneddon 2005).

4. Vliv gestikulace doprovázející řeč na komunikaci

Kodifikovaná gesta jsou schopná nahradit řeč. Tato skutečnost byla rozvedena v kapitole nazvané Komunikace neslyšících dětí. Existuje však jiný typ gestikulace, který lidé běžně používají během řeči. Její forma není ustálená a neřídí se žádnými gramatickými pravidly. Přestože její obsah není obvykle předmětem veřejného zájmu, může přenášet informace, které nejsou vyjádřeny kodifikovanou formou komunikace – slovy (Goldin-Meadow 1999). Tento typ gestikulace u nás převažuje (Doherty-Sneddon 2005).

Autoři jedné studie se zaměřili na gestikulaci doprovázející řeč, která je spontánní a z velké části nevědomá. Ze svého výzkumu tedy vyloučili pantomimu, znakový jazyk a emblémy. Jinými slovy sledovali ilustrační gesta. Závěry jejich zjištění potvrzují, že mluví prostřednictvím gest vždy nesdělují stejné informace jako slovy. Touto cestou jsou schopni přenést i informace doplňkové, které nevyjadřují redundantní informace. Propojení gestikulace a řeči je součástí komunikačního procesu; a to jak na straně příjemce, tak u mluvího. Mluví tedy mohou gesty sdělit nevyslovenou myšlenku a posluchači ji jsou následně schopní přijmout. (McNeill, Cassell, McCullough 1994).

4.1 Přínos gestikulace pro posluchače

Pokud dospělí hodnotí děti, u kterých měli možnost pozorovat nesoulad mezi gesty a řeči, jsou více nejistí, než u hodnocení dětí, jež přenášely oběma kanály shodné informace. Navíc do svého slovního projevu zahrnou informace, které získaly z dětské gestikulace (Goldin-Meadow, Wein, Chang 1992). Tento názor podpořil výzkum, který se zaměřil na otázku, zda mohou obyčejní lidé využít informací, které jsou předávány gestikulací. Dvaceti studentům a dvaceti učitelům byl přehrán video záznam, na kterém děti zdůvodňují své řešení rovnice. U poloviny dětí se přitom gesta shodovala s jejich slovní výpovědí, u druhé poloviny gesta přenášela rozdílné informace. Po zhlédnutí záznamu dospělí popisovali dětská řešení. Do svého hodnocení zahrnovali i informace, které bylo možné zaznamenat pouze z gestikulace (Alibali, Flevares, Goldin-Meadow 1997). Bylo

tak prokázáno, že nejen speciálně školení posluchači, ale i obyčejní lidé, kteří nemají se čtením gest žádné zkušenosti, mohou čerpat z informací, které jim zprostředkujeme svými gesty. Tato gesta navíc mohou být nepropracovaná a letmá jako u přirozené lidské komunikace (Goldin-Meadow, Sandhofer 1999).

4.2. Přínos gestikulace pro mluvčího

Přestože předchozí práce potvrdily, že gesta jsou určená posluchačům, existuje několik studií, které podporují názor, že můžou sloužit i samotným mluvčím a poskytovat jim určité výhody. Tento fakt byl potvrzen při práci se slepými dětmi. Gestikulaci totiž můžeme nalézt i u dětí, jež jsou od narození slepé (Iverson, Goldin -Meadow 1998). Děti, které se zúčastnily výzkumu, netrpěly žádným jiným kognitivním, emočním nebo fyzickým postižením. Bylo zjištěno, že míra gestikulace nezávisí na tom, zda spolu komunikují dvojice vidoucí – vidoucí nebo vidoucí – slepý. Nevidoucí děti užívaly podobná gesta jako děti zdravé. Obě skupiny také používaly stejný rozsah gest při předání stejných druhů informací.

K podobným závěrům dospěli vědci i při jiném pokusu opět se slepými dětmi. Zde děti neužívaly ukazovací gesta. Ostatní gestikulace však byla téměř stejná jako u zdravých dětí, a to ve formě i obsahu (Iverson, Goldin-Meadow 1997).

Nevidomí lidé tvoří spontánní gesta, která doprovázejí řeč, přestože nemohou profitovat z informací, která jim přináší. Tato gestikulace ale není vždy stejná jako u vidomých lidí a záleží na situaci, v které je používána. Fakt, že nevidomé děti gestikulují, aniž by měly možnost se tomuto chování naučit nápodobou, tedy dále naznačuje, že k rozvoji gestikulace není nutná vizuální zkušenost (Iverson, Goldin-Meadow 1997).

Výsledky výzkumu potvrzují předpoklad, že gesta jsou významný komunikační nástroj, který je součástí samotného komunikačního procesu (Iverson, Goldin-Meadow 1997).

Jestliže nevidomí užívají gesta i přes svůj handicap, gestikulace během řeči musí být částečně vrozeným rysem lidské komunikace. Navíc musí mít funkci nejen pro posluchače, kterým předává informace, ale poskytovat výhody i samotným mluvčím (Doherty-Sneddon 2005).

Usnadňuje vyjadřování, čímž pomáhá zajistit plynulý slovní projev. Zdá se, že při rozhovoru si pomocí gest rozvrhujeme, co hodláme říci, a hledáme pro to nejvhodnější slova. Lidé, kterým bylo zabráněno používat gesta společně s řečí, tvoří častěji pomlky a mluví méně plynule, pokud obsah jejich slov souvisí s prostorovým uspořádáním (Rauscher, Krauss, Chen 1996).

Při gestikulování rukama dochází k snížení kognitivní zátěže a ušetřené síly mohou být použité při jiném výkonu. Touto problematikou se zabývala studie, ve které děti dosahovaly v počítání lepších výsledků, pokud si mohly samy pomáhat ukazováním (Alibali, DiRusso 1999).

V jedné práci byly porovnávány komunikační schopnosti u dětí ve věku 4, 6 a 11 let. Děti spolu nejprve hovořily tváří v tvář. Později pouze slyšely své hlasy, ale neviděly na sebe. Rozdíl byl nalezen při ztrátě vizuálních vjemů. Starší děti se této situaci dokázaly přizpůsobit. Ostatní skupiny měly s tímto typem interakce problém a jejich komunikační dovednosti se zhoršily. Zdá se tedy, že mladší děti vysílají značné množství informací pomocí neverbálního chování a neumí se přizpůsobit situaci, kdy musí ke komunikaci využívat pouze zvuk (Doherty-Sneddon, Kent 1996). Jinak řečeno, děti gesta používají, pokud příslušnou myšlenku nejsou schopné formulovat slovy. Jsou pro ně přínosná, protože dokáží snížit nároky na vyjádření složité informace. Jak ukázal uvedený výzkum, jsou na formě této komunikace dosti závislé a uchylují se k ní i přes fakt, že nemůže být posluchači využita (Doherty-Sneddon 2005).

4.3 Nesoulad gestikulace a řeči

Slovní projev může sloužit jako kanál k myšlenkovým procesům. Tuto schopnost má i gestikulace (McNeill 1985). Navíc, protože je méně kodifikovaná než řeč, může přenášet jiný druh informací (Goldin-Meadow 1999).

Předchozí práce přinesly důkazy o tom, že děti mají často v jeden moment řadu různých přístupů k řešení problémů. V jedné z nich Siegler (1996) tvrdí, že není nutné se na kognitivní vývoj u dětí dívat jako na schodiště, kdy v raném věku nastává určitý způsob myšlení, který se pak s věkem posouvá na vyšší příčky. Vývoj myšlení totiž může pracovat na stejných principech jako vývoj druhu. Ten závisí na mechanismech, které tvoří variabilitu. Výhodnější varianty se stávají rozšířenější. Děti jsou navíc nejen schopné použít více možností při řešení úkolu, tedy rozhodnout se mezi dostupnými alternativami, ale často objevují nové strategie, které zlepšují jejich schopnost řešit problémy (Siegler 1999). Tento jev můžeme nalézt i v gestikulaci.

Vědci požádali skupinu dětí, aby vyřešila matematickou rovnici. Prakticky všechny prošly dvěma, nebo dokonce třemi fázemi vývoje. Děti se mohou nacházet ve stabilní fázi, kdy je jejich gestikulace shodná s řečí. Oběma komunikačními kanály přitom přenášejí špatné postoje k řešení zadaného úkolu. Pokud se dostanou do jiné, nestabilní fáze, prezentují rozdílné názory. Dochází zde k nesouladu mezi informací, která je řečena slovy, a tím, co prezentuje gestikulace. V poslední fázi, která je také stabilní, děti vyjadřují správně řešení úkolu. To je shodně vyjádřeno jak za pomoci slov, tak i gestikulací. Přičemž děti se při zadání úlohy mohou nacházet v jakékoliv z těchto tří fází. Gesty tedy můžeme vyjádřit jiné znalosti, než jaké sdělujeme slovy (Alibali, Goldin-Meadow 1993).

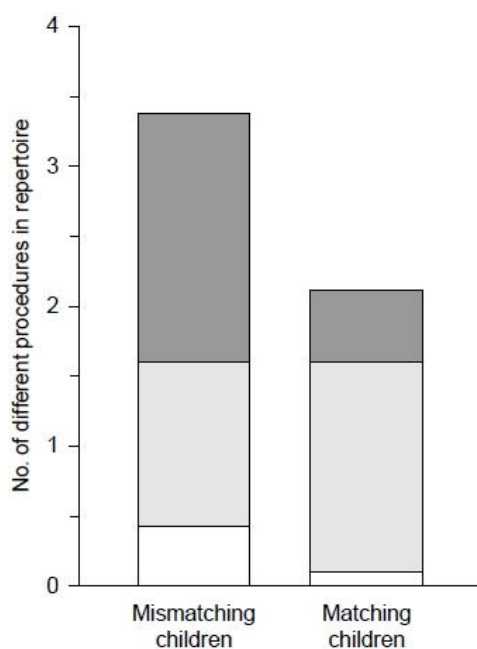
V dalších studiích, ve kterých děti řešily konzervační (Church, Goldin-Meadow 1986) a matematický test (Perry, Church, Goldin-Meadow 1988) byl nesoulad mezi gestikulací a řečí

shledán jako spolehlivý ukazatel ochoty se učit něčemu novému. Pokud je tento nesoulad výrazný, je pravděpodobné, že děti budou mít větší užitek z instrukcí, které jim jsou předány při řešení úkolu – signifikantně ve větší míře než u těch, které oběma kanály přenášejí shodné informace.

Tyto děti jsou připravené se učit a získávat nové informace. Na druhou stranu je jejich vývoj ohrožen regresí. Pokud se tedy dítě nachází ve fázi, kdy gestikulací naznačuje jiné řešení problému než řečí, je velice náchylné ke změně postoje jak ve správný, tak ve špatný stejnou měrou. Směr přechýlení odpovídá tomu, zda jsou mu poskytnuty další doplňující informace (Alibali, Goldin-Meadow 1993).

Gesta většinou poskytují rozvinutější informace než ty, které obsahuje řeč. Ovšem v otázce morálního úsudku gesta za řečí zaostávají co do vyzrálosti poskytnutého sdělení (Church et al 1995)

V práci (Goldin-Meadow, Alibali, Church 1993) bylo zjištěno, že děti, které vykazují velkou míru rozporu mezi gesty a řečí, vytvářejí signifikantně více typů řešení problému, než děti, u kterých je tato neshoda méně výrazná. Je zajímavé, že obě skupiny dětí tyto informace o řešení ve vysoké míře nesdělovaly samotnými slovy. Naopak téměř všechny bylo možné najít v gestikulaci, která mohla, ale nemusela být doprovázena řečí. Ukazuje se, že děti, které vykazují větší rozpor mezi gesty a slovy, mají „mimořádné“ postupy při řešení úkolu, které přenášejí pouze prostřednictvím gest.



Obrázek 3. Podílové zastoupení jednotlivých postupů řešení zadaných problémů u dětí, které vykazovaly rozdíly mezi informacemi pocházejícími z gest a řeči a u těch, kde se tyto rozdíly nevyskytovaly. Tmavě šedá barva značí „extra“ informace sdělené gesty, ale ne slovy; světle šedá barva informace obsažené jak v gestech, tak ve slovech a bílá barva označuje informace v řeči, ale ne v gestech. Je tedy patrné, že děti s rozdíly produkují větší množství postupů, jak řešit daný problém. Zároveň je evidentní i rozdíl v zastoupení sdělování informací mezi skupinami (převzato z Goldin-Meadow 1999)

Nesoulad řeči a gest je unikátní v tom smyslu, že děti řeší problém dvěma odlišnými postupy. Jeden vyjadřují pomocí řeči a druhý gestikulací. To vše se odehrává v jednom čase. Užívání rozdílných postupů aplikovaných na jeden problém může být základ pro jejich případnou koordinaci nebo řešení konfliktu mezi nimi. Ukazuje se také, že záleží na míře nesouladu. Děti, jejichž nesoulad je výraznější, disponují více druhy nápadů. Toto tvrzení platí i obráceně. Navíc, tyto „mimořádné“ nápady lze najít pouze v gestikulaci, nikoliv v řeči. Variabilita, která z tohoto typu dětí tvoří jedince obzvláště citlivé k instrukcím, může být zjištěna pouze sledováním jejich rukou – nikoliv nasloucháním jejich slovům (Goldin-Meadow 1999). Dětské myšlení a znalosti jsou okolí prezentovány prostřednictvím schopnosti tvořit gesta; ta se tak stávají ukazatelem jejich mentálního vývoje (Doherty-Sneddon 2005).

Gesta jsou navíc ideálním prostředkem, který můžeme využít jako první, pokud naše představy a názory nejsou zcela rozvinuté. Mluvčí je schopen pomocí gestikulace formulovat myšlenku, která není v souladu s jeho postoji, jež obvykle prezentuje v řeči. Gesta se tak stávají vhodným nástrojem k vyzkoušení inovativních myšlenek a usnadňují průběh změny myšlení. Děje se tak zejména z toho důvodu, že posluchač ani mluvčí si neuvědomují, že by tyto názory nemusely být správné (Goldin-Meadow 1999).

5. Závěr

Ve své práci jsem se snažila představit gestikulaci doprovázející řeč a její roli v komunikaci.

Lidé svému okolí dokážou předávat informace pomocí symbolů. Tato schopnost je patrná nejen z naší řeči, kde každé slovo má symbolickou podobu, ale i z našich gest. Jako příklad lze uvést znakový jazyk, který má strukturu běžné mluvené řeči. Existují však i jiné případy. Hluché děti slyšících rodičů, které nebyly učeny znakování, dokážou se svým okolím komunikovat gestikulací, jež zůstává stabilní po dobu několika let. Překvapivé zjištění, že má stejnou strukturu jako verbální jazyk, vysvětluje fakt, že gesta přebírají hlavní úlohu v komunikaci s okolím. Tento způsob dorozumívání se liší od komunikace pomocí symbolických gest. U nich není zvykem, jako u výše zmíněné gestikulace, aby byla spojována do delších řetězců a vyjadřovala složitější myšlenky.

Přestože gestikulace pravděpodobně předcházela vzniku artikulované řeči, není pravda, že jí byla nahrazena. Lidé jsou schopni přenášet informace i gesty, kterými doprovází svou řeč. Tento typ gestikulace u nás dokonce převažuje (Doherty-Sneddon 2005). Malé děti ji používají společně s prvními slůvky. Předávají s její pomocí myšlenky, které zároveň sdělují verbálně. Gesta však dětem navíc umožňují rozšířit jejich komunikační schopnosti. Vyjadřují jimi pak rozdílné myšlenky, než jaké je možné rozpoznat v řeči.

Na přínos gestikulace doprovázející komunikaci je možné nahlížet ze dvou pohledů. Hraje důležitou roli pro posluchače, protože jejím prostřednictvím získávají cenné informace o tématu, které jim je sdělováno. Mnoha studii bylo podloženo, že toto není přínosem jen pro speciálně školené pracovníky, ale dokážou ho využít i obyčejní lidé.

Gesta jsou však z řady důvodů užitečná i pro mluvčí. Dokážou snížit kognitivní zátěž při vyjadřování. Každý člověk si jistě při počítání pomáhal ukazováním svých prstů. Zajišťují také plynulý projev, pokud se snažíme vybavit určité slovo z paměti. Pomáhají i s vyjádřením myšlenek, které neumíme formulovat řečí. O této skutečnosti se může přesvědčit každý učitel při zkoušení svých žáků.

Gestikací navíc můžeme svému okolí předávat informace, které nejsou vyjádřeny slovy. Tento nesoulad mezi pohyby rukou a řečí je přínosný pro oba komunikační partnery. Mluvčí jsou v tomto stavu více ovlivnitelní novými informacemi a lépe je mohou využít k pochopení daného problému. Posluchači jejich prostřednictvím mohou zjistit aktuální stav jejich znalostí. Toho mohou využít učitelé, pokud chtějí vědět, jaké znalosti má jejich žák.

Tato práce byla vypracována na základě studií, kterých se účastnili mentálně i fyzicky zdraví jedinci. Jediná jejich omezení představovala úplná ztráta sluchu nebo zraku. V budoucnu bych se ráda zaměřila na komunikaci s dětmi postiženými mentální retardací.

Literatura

- ACREDOLO, L.P.; GOODWYN, S.W. Symbolic gesture in language development : a case study. In GOLDIN-MEADOW, S. The role of gesture in communication and thinking. *Trends in Cognitive Sciences*. 1999, 3, 11, s. 423.
- ALIBALI, M.W.; DIRUSSO, A.A. The function of gesture in learning to count : more than keeping track. *Cognitive Development*. 1999, 14, 1, s. 37-56.
- ALIBALI, M.W.; FLEVARES, L.; GOLDIN-MEADOW, S. Assessing knowledge conveyed in gesture : do teachers have the upper hand?. *Journal of Educational Psychology*. 1997, 89, 1, s. 183-193.
- ALIBALI, M.W.; GOLDIN-MEADOW, S. Gesture–speech mismatch and mechanisms of learning : what the hands reveal about a child’s state of mind. *Cognitive Psychology*. 1993, 25, s. 468-523.
- ANTLOVÁ, M. *Možné negativní důsledky nedostatku přímé komunikace u dětí*. Brno, 2003. 12 s. Seminární práce. Masarykova univerzita v Brně.
- BATES, E. *The emergence of symbols : cognition and communication in infancy*. In GOLDIN-MEADOW, S. The role of gesture in communication and thinking. *Trends in Cognitive Sciences*. 1999, 3, 11, s. 423.
- DOHERTY-SNEDDON, G. *Neverbální komunikace dětí*. 1. Praha : Portál, s.r.o., 2005. 197 s.
- DOHERTY-SNEDDON, G.D.; KENT, G. Visual signals and the communication abilities of children. *The Journal of Child Psychology and Psychiatry and Allied Disciplines*. 1996, 37, 8, s. 949-959.
- EKMAN, P.; FRIESEN, W.V. The repertoire of nonverbal behavior : categories, origins, usage, and coding. In KLEIN, Z. *Atlas sémantických gest*. 1. Praha : HZ Editio, spol. s.r.o., 1998. s. 49-98.
- FOLEY, G.N.; GENTILE, J.P. Nonverbal communication in psychotherapy. *Psychiatry (Edgmont)*. 2010, 7, 6, s. 38-44.
- FRAŇKOVÁ, S.; KLEIN, Z. *Úvod do etologie člověka*. 1. vydání. Praha : HZ editio, 1997. 193 s.
- FREEDMAN, N.; HOFFMAN, S.P. Kinetic behavior in altered clinical states : approach to objective analysis of motor behavior during clinical interviews. *Perceptual and Motor Skills*. 1967, 24, 2, s. 527-539.
- GOLDIN-MEADOW, S. The role of gesture in communication and thinking. *Trends in Cognitive Sciences*. 1999, 3, 11, s. 419-429.
- GOLDIN-MEADOW, S.; ALIBALI, M.W.; CHURCH, R.B. Transitions in concept acquisition : using the hand to read the mind. In GOLDIN-MEADOW, S. The role of gesture in communication and thinking. *Trends in Cognitive Sciences*. 1999, 3, 11, s. 426.
- GOLDIN-MEADOW, S.; BUTCHER, C. Pointing toward two-word speech in young children. In GOLDIN-MEADOW, S. The role of gesture in communication and thinking. *Trends in Cognitive Sciences*. 1999, 3, 11, s. 423.

- GOLDIN-MEADOW, S.; BUTCHER, C.; MYLANDER, C.; DODGE, M. Nouns and verbs in a self-styled gesture system : What's in name. *Cognitive Psychology*. 1994, 27, 3, s. 259-319.
- GOLDIN-MEADOW, S.; MCNEILL, D.; SINGLETON, J. Silence is liberating : removing the handcuffs on grammatical expression in the manual modality. *Psychological Review*. 1996, 103, 1, s. 34-55.
- GOLDIN-MEADOW, S.; MORFORD, M. Gesture in early child language : studies of deaf and hearing children. In GOLDIN-MEADOW, S. The role of gesture in communication and thinking. *Trends in Cognitive Sciences*. 1999, 3, 11, s. 423.
- GOLDIN-MEADOW, S.; MYLANDER, C. Gestural communication in deaf children : noneffect of parental input on language development. *Science*. 1983, 221, 4608, s. 372-374.
- GOLDIN-MEADOW, S.; MYLANDER, C.; BUTCHER, C. The resilience of combinatorial structure at the word level : morphology in self-styled gesture systems. *Cognition*. 1995, 56, s. 196-262.
- GOLDIN-MEADOW, S.; SANDHOFER, C.M. Gestures convey substantive information about a child's thoughts to ordinary listeners. *Developmental Science*. 1999, 2, 1, s. 67-74.
- GOLDIN-MEADOW, S.; WEIN, D.; CHANG, C. Assessing knowledge through gesture : using children's hands to read their minds. *Cognition and Instruction*. 1992, 9, 3, s. 201-219.
- GRAHAM, J.A.; HEYWOOD, S. The effects of elimination of hand gestures and of verbal codability on speech performance. In DOHERTY-SNEDDON, G. *Neverbální komunikace dětí*. 1. Praha : Portál, s.r.o., 2005. s. 78.
- GREENFIELD, P.; SMITH, J. *The structure of communication in early language development*. In GOLDIN-MEADOW, S. The role of gesture in communication and thinking. *Trends in Cognitive Sciences*. 1999, 3, 11, s. 423.
- HEWES, G.W. Primate communication and the gestural origin of language. *Current Anthropology*. 1973, 14, s. 5-24.
- HOBATER, C.; BYRNE, R.W. The gestural repertoire of the wild chimpanzee. *Animal Cognition* [online]. 2011, [cit. 2011-08-19]. Dostupný z WWW: <<http://www.springerlink.com/content/m1842175233027j1/abstract/>>.
- CHAMRÁDOVÁ, A. Terapeutické možnosti v práci s dětmi s mentální retardací (Manuskript doktorské disertace). In KLEIN, Z. *Atlas sémantických gest*. 1. Praha : HZ Editio, spol s.r.o., 1998. s. 13.
- CHURCH, R.B.; GOLDIN-MEADOW, S. The mismatch between gesture and speech as an index of transitional knowledge. *Cognition*. 1986, 23, 1, s. 43-71.
- CHURCH, R.B.; SCHONERT-REICHL, K.; GOODMAN, N.; KELLY, S.D.; AYMAN-NOLLEY, S. The role of gesture and speech communication as reflections of cognitive understanding. In GOLDIN-MEADOW, S. The role of gesture in communication and thinking. *Trends in Cognitive Sciences*. 1999, 3, 11, s. 425.

- IVERSON, J.M.; CAPIRCI, O.; CASELLI, M.S. From communication to language in two modalities. In GOLDIN-MEADOW, S. The role of gesture in communication and thinking. *Trends in Cognitive Sciences*. 1999, 3, 11, s. 423.
- IVERSON, J.M.; GOLDIN-MEADOW, S. What's communication got to do with it? : gesture in children blind from birth. *Developmental Psychology*. 1997, 33, 3, s. 453-467.
- IVERSON, J.M.; GOLDIN-MEADOW, S. Why people gesture when they speak. *Nature*. 1998, 396, 6708, s. 228.
- KLEIN, Z. *Atlas sémantických gest*. 1. vydání. Praha : HZ editio, 1998. 201 s.
- KLEIN, Z. *Etologie člověka : bibliografie českých a slovenských prací publikovaných v letech 1970-1993* . 1. vydání. Praha : Psychiatrické centrum, 1995. 82 s.
- KŘIVOHLAVÝ, J. *Neverbální komunikace : Řeč pohledů, úsměvů a gest*. 1. vydání. Praha : Akademie múzických umění, 1988. 147 s.
- MCNEILL, D. Hand and mind. a. In DOHERTY-SNEDDON, G. *Neverbální komunikace dětí*. 1. Praha : Portál, s.r.o., 2005. s. 49.
- MCNEILL, D. Hand and Mind. b. In In GOLDIN-MEADOW, S. The role of gesture in communication and thinking. *Trends in Cognitive Sciences*. 1999, 3, 11, s. 422.
- MCNEILL, D. So you think gestures are nonverbal?. *Psychological Review*. 1985, 92, 3, s. 350-371.
- MCNEILL, D.; CASSELL, J.; MCCULLOUGH, K.E. Communicative effects of speech-mismatched gestures. *Research on Language and Social Interaction*. 1994, 27, 3, s. 223-237.
- MORFORD, M.; GOLDIN-MEADOW, S. Comprehension and production of gesture in combination with speech in one-word speakers. In GOLDIN-MEADOW, S. The role of gesture in communication and thinking. *Trends in Cognitive Sciences*. 1999, 3, 11, s. 423.
- MORRIS, D. *Bodytalk = Řeč těla* . 1. Praha : Ivo Železný, 2004. 245 s.
- MORRIS, D. *Lidský živočich : osobní pohled na lidský druh*. 1. Praha : Euromedia Group : Knižní klub : Balios, 1997. 223 s.
- MORRIS, D. *Manwatching : a field guide to human behaviour*. London : Jonathan Cape, 1977. 320 s.
- PERRY, M.; CHURCH, R.B.; GOLDIN-MEADOW, S. Transitional knowledge in the acquisition of concepts. *Cognitive Development*. 1988, 3, 4, s. 359-400.
- PLOOIJ, F.X. Some basic traits of language in wild chimpanzees? In GOLDIN-MEADOW, S. The role of gesture in communication and thinking. *Trends in Cognitive Sciences*. 1999, 3, 11, s. 423.
- POPPER, K.R. *Věčné hledání : Intelektuální autobiografie*. 1. vydání. Praha : Prostor, Oikoymenh, Vesmír, 1995. 231 s.

- RAUSCHER, F.H.; KRAUSS, R.M.; CHEN, Y. GESTURE, SPEECH, AND LEXICAL ACCESS : the role of lexical movements in speech production. *Psychological Science*. 1996, 7, 4, s. 226-231.
- SIEGLER, R.S. *Emerging Minds : The Process of Change in Children's Thinking*. USA : Oxford University Press, 1996. 288 s.
- SIEGLER, R.S. Strategic development. *Trends in Cognitive Sciences*. 1999, 3, 11, s. 430-435.
- TOMASELLO, M.; CAMAIONI, L. A. Comparison of the gestural communication of apes and human infants. *Human Development*. 1997, 40, 1, s. 7-24 .
- VAŠINA, L. *Lidská komunikace v normě a patologii*. 1. vydání. Brno : Univerzita J. E. Purkyně, 1988. 177 s.
- VÁVRA, V. *Mluvíme beze slov*. 1. vydání. Praha : Panorama, 1990. 308 s.
- VESELOVSKÝ, Z. *Etologie : biologie zvířat*. 1. vydání. Praha : Academia, 2005. 407 s.
- ZÁRUBOVÁ-PFEFFERMANNOVÁ, N. *Gesta a mimika*. 1. Praha : Akademie múzických umění v Praze, 2008. 110 s.
- ZINOBER, B.; MARTLEW, M. Developmental changes in four types of gesture in relation to acts and vocalizations from 10 to 21 months. In GOLDIN-MEADOW, S. The role of gesture in communication and thinking. *Trends in Cognitive Sciences*. 1999, 3, 11, s. 423.